

# แผนที่จังหวัดสุรินทร์



จ.ร้อยเอ็ด

อ.ชุมพลบุรี

อ.ท่าตูม

อ.รัตนบุรี

## แผนป้องกันและบรรเทาสาธารณภัย ด้านการเกษตรในช่วงฤดูฝน ปี ๒๕๖๕ จังหวัดสุรินทร์

อ.ศรีขรภูมิ

จ.ศรีสะเกษ

อ.ลำดวน

อ.ศรีณรงค์

อ.ลำดวน

อ.สังขะ

ศูนย์ติดตามและแก้ไขปัญหาภัยพิบัติด้านการเกษตรจังหวัดสุรินทร์  
กลุ่มช่วยเหลือเกษตรกรและโครงการพิเศษ  
สำนักงานเกษตรและสหกรณ์จังหวัดสุรินทร์

โทรศัพท์/โทรสาร ๐ ๔๔๕๕ ๘๓๙๔

ไปรษณีย์อิเล็กทรอนิกส์ paco\_srn@opsmoac.go.th

อ.พนมดงรัก

ประเทศกัมพูชาประชาธิปไตย

## คำนำ

ด้วยกรมอุตุนิยมวิทยา ได้คาดการณ์ลักษณะอากาศช่วงฤดูฝนของประเทศไทย ปี ๒๕๖๕ ว่าฤดูฝนของประเทศไทยปีนี้ จะเริ่มต้นประมาณกลางเดือนพฤษภาคม ๒๕๖๕ และจะสิ้นสุดประมาณเดือนตุลาคม ๒๕๖๕ โดยปริมาณฝนรวมของทั้งประเทศในช่วงฤดูฝนปีนี้ จะมากกว่าปีที่แล้ว และในช่วงเดือนสิงหาคมและกันยายน เป็นช่วงที่มีฝนตกชุกหนาแน่นที่สุด มีโอกาสสูงที่จะมีพายุหมุนเขตร้อนเคลื่อนผ่านประเทศไทยตอนบน ซึ่งจะส่งผลให้มีฝนตกหนักถึงหนักมากในหลายพื้นที่ และอาจก่อให้เกิดสภาวะน้ำท่วมฉับพลัน น้ำป่าไหลหลาก รวมทั้งน้ำล้นตลิ่งได้ในบางพื้นที่

เพื่อให้การเตรียมรับสถานการณ์อุทกภัยในช่วงฤดูฝน ปี ๒๕๖๕ เป็นไปอย่างมีประสิทธิภาพ สำนักงานปลัดกระทรวงเกษตรและสหกรณ์ ได้มอบหมายให้สำนักงานเกษตรและสหกรณ์จังหวัดสุรินทร์ในฐานะศูนย์ติดตามและแก้ไขปัญหาภัยพิบัติด้านการเกษตรจังหวัด จัดทำแผนป้องกันและบรรเทาสาธารณภัยด้านการเกษตรในช่วงฤดูฝน ปี ๒๕๖๕ จังหวัดสุรินทร์ เพื่อใช้เป็นกรอบแนวทางในการเตรียมความพร้อม เผชิญเหตุ และการฟื้นฟูให้ความช่วยเหลือชดเชยความเสียหายจากอุทกภัยตามระเบียบกระทรวงการคลัง ต่อไป

กลุ่มช่วยเหลือเกษตรกรและโครงการพิเศษ  
สำนักงานเกษตรและสหกรณ์จังหวัดสุรินทร์  
มิถุนายน ๒๕๖๕

## สารบัญ

ที่	เรื่อง	หน้า
๑	บทนำ	๑
๒	วัตถุประสงค์	๒
๓	กรอบแนวคิด	๓
๔	ข้อมูลทั่วไปของจังหวัดสุรินทร์	๕
๕	การวางแผนการเพาะปลูกพืชฤดูการผลิต ปี ๒๕๖๕	๒๑
๖	กลไกการบริหาร	๒๓
๗	บทบาท หน้าที่ของหน่วยงานสังกัดกระทรวงเกษตรและสหกรณ์	๒๔
๘	แผนปฏิบัติการป้องกันและบรรเทาสาธารณภัยด้านการเกษตร ในช่วงฤดูฝน ปี ๒๕๖๕	๒๘
	๑) สำนักงานเกษตรและสหกรณ์จังหวัดสุรินทร์	๒๘
	๒) สำนักงานเกษตรจังหวัดสุรินทร์	๒๙
	๓) สำนักงานประมงจังหวัดสุรินทร์	๓๑
	๔) สำนักงานปศุสัตว์จังหวัดสุรินทร์	๓๒
	๕) โครงการชลประทานสุรินทร์	๓๓
	๖) ศูนย์วิจัยข้าวสุรินทร์	๓๔
	๗) สถานีพัฒนาที่ดินสุรินทร์	๓๔
	๘) ศูนย์หม่อนไหมเฉลิมพระเกียรติฯ สุรินทร์	๓๕
	๙) ศูนย์วิจัยและพัฒนาการเกษตรสุรินทร์	๓๕
	๑๐) การยางแห่งประเทศไทยจังหวัดสุรินทร์	๓๖
	๑๑) สำนักงาน ธ.ก.ส.จังหวัดสุรินทร์	๓๗
	๑๒) สำนักงานป้องกันและบรรเทาสาธารณภัยจังหวัดสุรินทร์	๓๗
	๑๓) สถานีอุตุนิยมวิทยาสุรินทร์	๓๘
๙	บัญชียานพาหนะ เครื่องจักร วัสดุอุปกรณ์ เครื่องมือ เครื่องใช้	๓๘
๑๐	การติดต่อสื่อสารเพื่อช่วยเหลือผู้ประสบภัย	๓๙

# แผนป้องกันและบรรเทาสาธารณภัยด้านการเกษตร

## ในช่วงฤดูฝน ปี ๒๕๖๕ จังหวัดสุรินทร์



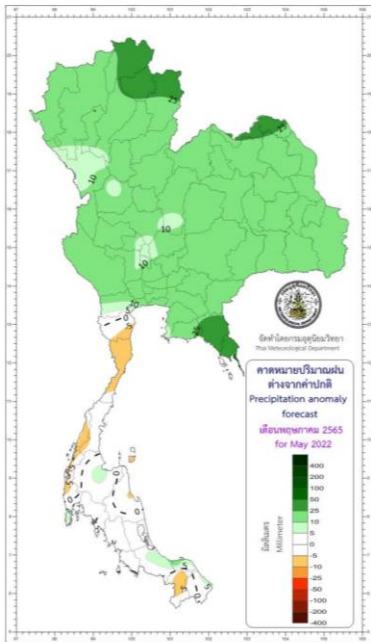
### ๑. บทนำ

ด้วยประกาศกรมอุตุนิยมวิทยา เรื่อง การเริ่มต้นฤดูฝนของประเทศไทย พ.ศ. ๒๕๖๕ ฤดูฝนของประเทศไทยในปีนั้นเริ่มต้นตั้งแต่วันที่ ๑๓ พฤษภาคม พ.ศ.๒๕๖๕ ซึ่งใกล้เคียงค่าปกติและจะสิ้นสุดประมาณกลางเดือนตุลาคม ๒๕๖๕ โดยปริมาณฝนรวมของทั้งประเทศในช่วงฤดูฝนปีนี้จะมากกว่าค่าปกติประมาณร้อยละ ๓ แต่จะน้อยกว่าปีที่แล้ว (ปีที่แล้วในช่วงฤดูฝนปริมาณฝนรวมมากกว่าค่าปกติร้อยละ ๘ และปริมาณรวมทั้งปีมากกว่าค่าปกติร้อยละ ๑๑) โดยในช่วงครึ่งแรกของฤดูฝน (ประมาณกลางเดือนพฤษภาคมถึงเดือนกรกฎาคม) ปริมาณฝนรวมประเทศไทยตอนบนจะมากกว่าค่าปกติประมาณร้อยละ ๕ แต่บริเวณภาคใต้ปริมาณฝนรวมจะน้อยกว่าค่าปกติประมาณร้อยละ ๕ ส่วนช่วงครึ่งหลังฤดูฝน (เดือนสิงหาคมถึงกลางเดือนตุลาคม) ปริมาณฝนรวมจะมากกว่าค่าปกติประมาณร้อยละ ๓

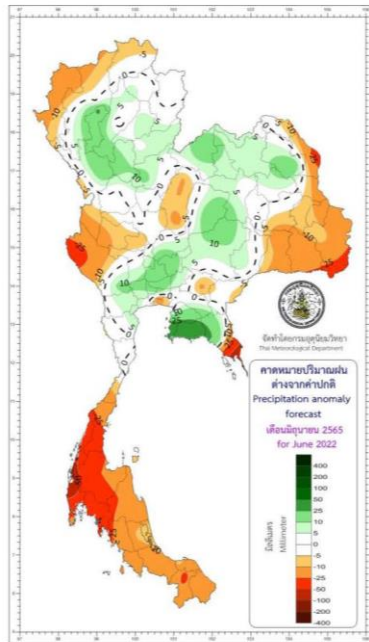
อนึ่ง ช่วงตั้งแต่กลางเดือนมิถุนายนถึงกลางเดือนกรกฎาคม จะเกิดสภาวะฝนทิ้งช่วง ส่งผลให้ปริมาณและการกระจายของฝนมีน้อย อาจทำให้เกิดการขาดแคลนน้ำในด้านการเกษตรในหลายพื้นที่ โดยเฉพาะพื้นที่แล้งซ้ำซากนอกเขตชลประทาน ประชาชนจึงควรใช้น้ำเพื่อประโยชน์สูงสุดส่วนในช่วงเดือนสิงหาคมและกันยายน เป็นช่วงที่มีฝนตกชุกหนาแน่นที่สุด และมีโอกาสสูงที่จะมีพายุหมุนเขตร้อนเคลื่อนผ่านบริเวณประเทศไทยตอนบน ซึ่งส่งผลให้มีฝนตกหนักถึงหนักมากในหลายพื้นที่และก่อให้เกิดสภาวะน้ำท่วมฉับพลัน น้ำป่าไหลหลาก รวมทั้งน้ำล้นตลิ่งได้ในหลายพื้นที่

รูปภาพที่ ๑ แสดงคาดการณ์ปริมาณฝนที่ต่างจากค่าปกติ (มิลลิเมตร)

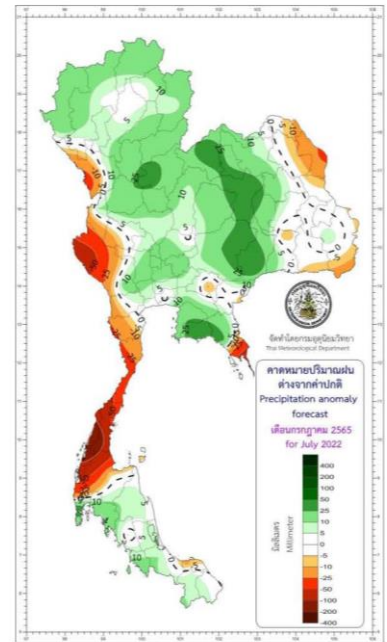
เดือนพฤษภาคม ๒๕๖๕



เดือนมิถุนายน ๒๕๖๕



เดือนกรกฎาคม ๒๕๖๕



ลักษณะอากาศทั่วไป ในช่วงกลางเดือนพฤษภาคมถึงประมาณกลางเดือนมิถุนายน บริเวณประเทศไทย จะมีฝนเพิ่มมากขึ้นและต่อเนื่อง โดยส่วนใหญ่จะมีฝนตกร้อยละ ๔๐ - ๖๐ ของพื้นที่ ก็มีฝนตกหนักบางแห่ง เว้นแต่ภาคตะวันออกเฉียงเหนือและภาคใต้ฝั่งตะวันตก จะมีฝนตกร้อยละ ๖๐ - ๘๐ ของพื้นที่ ก็มีฝนหนักหลายพื้นที่



และหนักมากในบางแห่ง ทั้งนี้เนื่องจากมรสุมตะวันตกเฉียงใต้จะพัดปกคลุมทะเลอันดามัน และประเทศไทย โดยมีกำลังแรงเป็นระยะ ๆ ประกอบกับจะมีร่องมรสุมพาดผ่านบริเวณประเทศไทยตอนบนเป็นระยะๆ นอกจากนี้ในบางช่วงจะมีหย่อมความกดอากาศต่ำกำลังแรงกึ่งตัวบริเวณทะเลอันดามัน แล้วทวีกำลังแรงขึ้นเป็นพายุดีเปรสชันหรือพายุไซโคลน และเคลื่อนตัวเข้าใกล้ด้านตะวันตกของประเทศไทย

จากนั้น ช่วงกลางเดือนมิถุนายนถึงกลางเดือนกรกฎาคม ปริมาณและการกระจายของฝนจะลดลง และอาจทำให้เกิดการขาดแคลนน้ำด้านการเกษตรในหลายพื้นที่ โดยเฉพาะพื้นที่แล้งซ้ำซากนอกเขตชลประทาน เนื่องจากมรสุมตะวันตกเฉียงใต้ที่พัดปกคลุมทะเลอันดามันและประเทศไทยจะมีกำลังอ่อนลง ส่วนร่องมรสุมจะเลื่อนขึ้นไปพาดผ่านบริเวณตอนใต้ของประเทศจีน

สำหรับช่วงตั้งแต่กลางเดือนกรกฎาคมถึงกันยายน ประเทศไทยจะกลับมามีฝนตกชุกหนาแน่นอีกครั้ง โดยส่วนใหญ่จะมีฝนตกร้อยละ ๖๐ - ๘๐ ของพื้นที่ ก็มีฝนหนักหลายพื้นที่และหนักมากในบางแห่ง ซึ่งจะก่อให้เกิดสภาวะน้ำท่วมฉับพลัน น้ำป่าไหลหลาก รวมทั้งน้ำล้นตลิ่งในบางแห่ง เนื่องจากมรสุมตะวันตกเฉียงใต้ที่พัดปกคลุมทะเลอันดามันและประเทศไทย จะกลับมามีกำลังแรงและต่อเนื่องมากขึ้น ประกอบกับร่องมรสุมจะเลื่อนกลับลงมาพาดผ่านบริเวณประเทศไทยตอนบน โดยร่องมรสุมจะปรากฏเป็นระยะ ๆ

ส่วนในเดือนตุลาคม บริเวณเหนือและภาคตะวันออกเฉียงเหนือ ปริมาณและการกระจายของฝนจะลดลงและเริ่มจะมีอากาศหนาวเย็นในตอนเช้า โดยเฉพาะตอนบนของภาค ส่วนบริเวณภาคกลาง ภาคตะวันออกและภาคใต้ยังคงมีฝนตกชุกหนาแน่นต่อไป ก็มีฝนตกหนักหลายพื้นที่และหนักมากบางแห่ง เนื่องจากบริเวณความกดอากาศสูงจากประเทศจีนจะเริ่มแผ่ลงมาปกคลุมของภาคตะวันออกเฉียงเหนือ และตอนบนภาคเหนือ ประกอบกับร่องมรสุมจะเลื่อนลงไปพาดผ่านบริเวณภาคกลางตอนล่าง ภาคใต้ตอนบนและภาคตะวันออก นอกจากนี้มรสุมตะวันตกเฉียงใต้ที่พัดปกคลุมประเทศไทยจะเริ่มเปลี่ยนเป็นมรสุมตะวันออกเฉียงเหนือพัดปกคลุมแทน

ดังนั้น สำนักงานเกษตรและสหกรณ์จังหวัดสุรินทร์ในฐานะศูนย์ติดตามและแก้ไขปัญหาภัยพิบัติด้านการเกษตรจังหวัด จึงได้บูรณาการส่วนราชการที่เกี่ยวข้องทั้งภายในและภายนอกกระทรวงเกษตรและสหกรณ์จัดทำแผนป้องกันและบรรเทาสาธารณภัยด้านการเกษตร ในช่วงฤดูฝน ปี ๒๕๖๕ เพื่อเป็นการเตรียมรับสถานการณ์อุทกภัย ฝนทิ้งช่วง และศัตรูพืชระบาด ที่ส่งผลกระทบต่อภาคการเกษตร ซึ่งสร้างความเสียหายให้แก่ผลผลิตด้านการเกษตรเป็นวงกว้าง ตลอดจนให้ความช่วยเหลือบรรเทาความเดือดร้อนให้แก่เกษตรกรผู้ประสบภัยพิบัติได้อย่างรวดเร็ว และมีประสิทธิภาพต่อไป

## ๒. วัตถุประสงค์

๒.๑ เพื่อใช้เป็นกรอบแนวทางการดำเนินงานป้องกันและลดความเสี่ยงจากอุทกภัยด้านการเกษตร ผลกระทบจากปัญหาภัยพิบัติด้านการเกษตรของส่วนราชการที่เกี่ยวข้องทั้งในและนอกกระทรวงเกษตรและสหกรณ์ให้เป็นไปอย่างมีประสิทธิภาพ

๒.๒ เพื่อเตรียมความพร้อมของส่วนราชการกระทรวงเกษตรและสหกรณ์ในการให้ความช่วยเหลือผู้ประสบภัยเป็นไปอย่างรวดเร็ว มีประสิทธิภาพ และสามารถฟื้นฟูพื้นที่การเกษตรให้กลับสู่ภาวะปกติโดยเร็ว

๒.๓ เพื่อเป็นประโยชน์กับหน่วยงานที่เกี่ยวข้องในการบูรณาการงานในพื้นที่

### ๓. กรอบแนวคิด

ปัจจุบันกรอบแนวคิดในการบริหารจัดการสาธารณภัยของโลกได้เปลี่ยนแปลงจากแนวคิดในอดีตที่เคยมุ่งเน้น การจัดการสาธารณภัย (Disaster Risk Management) เมื่อภัยเกิดขึ้นแล้ว มาเป็นการให้ความสำคัญกับการดำเนินการเชิงรุก โดยใช้แนวทางการจัดการความเสี่ยงจากสาธารณภัย (Disaster Risk Management : DRM) ซึ่งเป็นการจัดการกับปัจจัยที่ทำให้เกิดความเสี่ยงผ่านมาตรการต่าง ๆ ที่จะช่วยทำให้ผลกระทบที่อาจเกิดจากสาธารณภัยลดน้อยลงที่สุดเท่าที่จะเป็นไปได้ โดยให้ความสำคัญกับมาตรการป้องกันและลดผลกระทบมาตรการเตรียมความพร้อมและมาตรการเสริมสร้างศักยภาพและความสามารถของชุมชนในพื้นที่เสี่ยงมากขึ้น เพื่อให้สามารถปรับตัวต่อสถานการณ์ต่าง ๆ ได้อย่างมีประสิทธิภาพ เนื่องจากประเทศไทยได้นำกรอบแนวคิดการจัดการความเสี่ยงจากสาธารณภัย (Disaster Risk Management) มาใช้ในการวางแผนการป้องกันและบรรเทาสาธารณภัยแห่งชาติฉบับใหม่ ซึ่งเป็นแผนหลักในการบริหารจัดการสาธารณภัยของประเทศ ดังนั้น กระทรวงเกษตรและสหกรณ์จึงนำแนวคิดดังกล่าวมาเป็นกรอบแนวทางในการจัดทำแผนเตรียมรับสถานการณ์ภัยพิบัติด้านการเกษตรในช่วงฤดูฝน เพื่อให้สอดคล้องกับทิศทางการบริหารจัดการสาธารณภัยของประเทศ และสามารถขับเคลื่อนการดำเนินงานตามแผนและบูรณาการการทำงานระหว่างหน่วยงานที่เกี่ยวข้องได้อย่างมีประสิทธิภาพต่อไป

#### ๓.๑ การประเมินความเสี่ยง (Risk Assessment)

ความเสี่ยงจากสาธารณภัย (Disaster Risk) หมายถึง โอกาสที่จะเกิดการสูญเสียจากสาธารณภัยต่อชีวิต ร่างกาย ทรัพย์สิน ความเป็นอยู่ และภาคบริการต่างๆ ในชุมชนใดชุมชนหนึ่ง ณ ระยะเวลาใดเวลาหนึ่งในอนาคต

$$\text{ความเสี่ยงจากสาธารณภัย} = \text{ภัย} \times \frac{\text{ความล่อแหลม} \times \text{ความเปราะบาง}}{\text{ศักยภาพ}}$$

ภัย (Hazard) คือ เหตุการณ์หรืออันตรายที่เกิดขึ้นจากธรรมชาติหรือจากการกระทำของมนุษย์ที่อาจนำมาซึ่งความสูญเสียต่อทรัพย์สิน ตลอดจนทำให้เกิดผลกระทบทางเศรษฐกิจ สังคม และสิ่งแวดล้อม

ความล่อแหลม (Exposure) คือ การที่สิ่งใด ๆ ก็ตามที่สถานที่ตั้งอยู่ภายในอาณาบริเวณพื้นที่เสี่ยงที่อาจเกิดภัยและมีโอกาสได้รับความเสียหายจากภัยนั้น ๆ

ความเปราะบาง (Vulnerability) คือ ปัจจัยหรือสถานะใดๆ ที่ทำให้ชุมชนหรือสังคมขาดความสามารถในการป้องกันตนเอง ทำให้ไม่สามารถรับมือกับภัยอันตรายที่อาจเกิดขึ้น หรือไม่สามารถฟื้นฟูได้อย่างรวดเร็วจากความเสียหายอันเกิดจากภัย

ศักยภาพ (Capacity) คือ ความรู้ ทักษะ และทรัพยากรต่างๆ ที่มีอยู่ในชุมชน สังคม หรือหน่วยงานใด ๆ ที่สามารถนำมาใช้เพื่อให้บรรลุเป้าหมายที่ตั้งไว้

การประเมินความเสี่ยง (Risk Assessment) เป็นกระบวนการที่ช่วยตรวจสอบระดับของความเสี่ยงที่ชุมชนหรือสังคมมีต่อสาธารณภัย ประกอบด้วย การระบุความเสี่ยง (Risk Identification) การวิเคราะห์ความเสี่ยง (Risk Analysis) และการประเมินผลความเสี่ยง (Risk Evaluation)

#### ๓.๒ แนวคิดการจัดการความเสี่ยงจากสาธารณภัย (Disaster Risk Management)

แนวคิดการจัดการความเสี่ยงจากสาธารณภัย (Disaster Risk Management) เป็นแนวคิดการนำเรื่องความเสี่ยงมาเป็นปัจจัยหลักในการจัดการสาธารณภัยเชิงรุกไปสู่การจัดการอย่างยั่งยืน ประกอบด้วย การลดความเสี่ยงจากสาธารณภัย (Disaster Risk Reduction : DRR) ได้แก่ การป้องกัน (Prevention) การลดผลกระทบ (Mitigation) และการเตรียมความพร้อม (Preparedness) ควบคู่กับการจัดการในภาวะฉุกเฉิน (Emergency

Management) ได้แก่ การเผชิญเหตุ (Response) และการบรรเทาทุกข์ (Relief) รวมถึงการฟื้นฟู (Recovery) ได้แก่ การฟื้นฟูสภาพและการซ่อมสร้าง (Rehabilitation and Reconstruction) การสร้างให้ดีกว่าและปลอดภัยกว่าเดิม (Build Back Better and Safer) โดยวงจรการจัดการความเสี่ยงจากสาธารณภัยตามแผนภาพ ดังนี้



โดยมีแนวทางดำเนินการจัดการความเสี่ยงจากภัยพิบัติ ดังนี้

**ก่อนเกิดภัย : การลดความเสี่ยงจากภัยพิบัติ (Disaster Risk Reduction)**

การป้องกันและลดผลกระทบ (Prevention & Mitigation)

๑) มาตรการที่ใช้โครงสร้าง ได้แก่ การพัฒนาแหล่งน้ำ ระบบชลประทานเพื่อป้องกันอุทกภัย/ภัยแล้ง การอนุรักษ์ดินและน้ำเพื่อป้องกันดินโคลนถล่ม

๒) มาตรการที่ไม่ใช้โครงสร้าง ได้แก่ วางแผนการจัดสรรน้ำ วิเคราะห์ประเมินความเสี่ยงเพื่อกำหนดพื้นที่เสี่ยงด้านพืช ด้านประมง ด้านปศุสัตว์ รวมทั้งพื้นที่ชุมชนพร้อมแผนบริหารจัดการเพื่อลดความเสี่ยงดังกล่าว แผนปฏิบัติการฝนหลวงเพื่อช่วยเหลือพื้นที่ประสบภัยฝนทิ้งช่วงและเติมน้ำในแหล่งน้ำที่มีปริมาณน้อย

การเตรียมความพร้อม (Preparedness)

๑) การปรับตัว ได้แก่ การให้คำแนะนำการเพาะปลูกในช่วงฤดูแล้ง การส่งเสริมอาชีพเสริมหรือวิสาหกิจชุมชนให้แก่เกษตรกรเพื่อเป็นทางเลือกในการประกอบอาชีพ การปรับเปลี่ยนวิธีการทำการเกษตรให้เหมาะสมกับสภาพพื้นที่

๒) การเตรียมรับมือภัยพิบัติ ได้แก่ การแจ้งเตือนสถานการณ์น้ำ การเตรียมพร้อมด้านเครื่องมืออุปกรณ์ เครื่องจักร ยานพาหนะ การสำรองเสบียงสัตว์ การปรับปรุงทะเบียนเกษตรกรด้านพืช ด้านประมง ด้านปศุสัตว์ ให้เป็นปัจจุบัน การจัดทำแผนปฏิบัติการช่วยเหลือเกษตรกรผู้ประสบภัยด้านการเกษตร เช่น แผนเฝ้าระวังและติดตามสถานการณ์เพื่อป้องกันโรคระบาดพืชและสัตว์ แผนการจัดหน่วยเฉพาะกิจลงพื้นที่เพื่อให้คำแนะนำและความช่วยเหลือเกษตรกรในพื้นที่ประสบภัย การดูแลสุขภาพสัตว์ แผนการสำรวจ และประเมินความเสียหาย วิธีการช่วยเหลือเพื่อบรรเทาความเดือดร้อนของเกษตรกร และแผนสร้างการรับรู้ให้เกษตรกรรู้จักเตรียมความพร้อมรับสถานการณ์ภัยพิบัติ

**ขณะเกิดภัย : การจัดการภาวะฉุกเฉิน (Emergency Management)**

การเผชิญเหตุ (Response) ได้แก่ การบริหารจัดการน้ำ การติดตั้งเครื่องสูบน้ำ การแจ้งเตือนเกษตรกร

การบรรเทาทุกข์ (Relief) ได้แก่ การแจกจ่ายเสบียงสัตว์และดูแลสุขภาพสัตว์ จัดหน่วยเฉพาะกิจลงพื้นที่ประสบภัยเพื่อให้คำแนะนำและความช่วยเหลือเกษตรกร สำรวจและประเมิน ความเสียหายเบื้องต้นรายงานสถานการณ์

**หลังเกิดภัย :** การฟื้นฟู (Recovery) และสร้างใหม่ให้ดีกว่าเดิม (Build Back Better)

การซ่อมสร้าง (Reconstruction) ได้แก่ การประเมินความเสียหายและซ่อมสร้างระบบ โครงสร้างพื้นฐานด้านชลประทาน การป้องกัน รักษา และกำจัดโรคระบาดหรือศัตรูพืชระบาด การฟื้นฟูพื้นที่การเกษตร

การฟื้นฟูสภาพ (Rehabilitation) ได้แก่ การวิเคราะห์ความเสียหาย (Damages) และความสูญเสีย (Losses) ด้านการเกษตรที่เกิดจากภัย การประเมินความต้องการ/จำเป็นในการฟื้นฟูหลังเกิดภัย การช่วยเหลือเยียวยาตามระเบียบที่เกี่ยวข้อง

#### ๔. ข้อมูลทั่วไปของจังหวัดสุรินทร์

##### ๔.๑ ลักษณะภูมิศาสตร์ การปกครอง ประชากร

**ที่ตั้งและอาณาเขต** จังหวัดสุรินทร์ตั้งอยู่ทางทิศใต้ของภาคตะวันออกเฉียงเหนือระหว่าง เส้นแวงที่ ๑๐๓ และ ๑๐๕ องศาตะวันออก และระหว่างเส้นรุ้งที่ ๑๕ องศา และ ๑๖ องศาเหนือห่างจาก กรุงเทพมหานคร ประมาณ ๔๕๐ กิโลเมตร มีเนื้อที่ประมาณ ๘,๑๒๔.๐๕๖ ตารางกิโลเมตร หรือประมาณ ๕,๐๗๗,๕๓๕ ไร่ คิดเป็นร้อยละ ๑.๕๘ ของพื้นที่ทั้งประเทศ หรือร้อยละ ๔.๙๐ ของพื้นที่ ภาคตะวันออกเฉียงเหนือ และเท่ากับร้อยละ ๑.๘ ของพื้นที่ทั้งประเทศมีอาณาเขตติดต่อกับจังหวัดใกล้เคียง ดังนี้

- ทิศเหนือ ติดต่อกับจังหวัดร้อยเอ็ด และจังหวัดมหาสารคาม
- ทิศตะวันออก ติดต่อกับจังหวัดศรีสะเกษ
- ทิศใต้ ติดต่อกับจังหวัดอุดรรัมย์ ราชอาณาจักรกัมพูชา
- ทิศตะวันตก ติดต่อกับจังหวัดบุรีรัมย์

**เขตการปกครอง** จังหวัดสุรินทร์มีพื้นที่ประมาณ ๘,๑๒๔.๐๕๖ ตารางกิโลเมตร แบ่งเขตการปกครอง ออกเป็น ๑๗ อำเภอ ๑๕๘ ตำบล ๒,๑๒๘ หมู่บ้าน ๑ องค์การบริหารส่วนจังหวัด ๒๘ เทศบาลเมือง/เทศบาลตำบล ๑๔๔ องค์การบริหารส่วนตำบล ๔๑ ชุมชน (ตามประกาศกรมการปกครอง กระทรวงมหาดไทย ณ วันที่ ๓๑ ธันวาคม ๒๕๖๒)

**รูปภาพที่ ๒** แสดงขอบเขตการปกครองจังหวัดสุรินทร์



ที่มา : ที่ทำการปกครองจังหวัดสุรินทร์



ประชากร ประชากร จังหวัดสุรินทร์ มีประชากรทั้งสิ้น ๑,๓๗๖,๒๓๐ คน เป็นชาย จำนวน ๖๘๕,๘๐๐ คน และหญิงจำนวน ๖๙๒,๔๒๑ คน (ตามประกาศกรมการปกครอง กระทรวงมหาดไทย ณ วันที่ ๓๑ ธันวาคม ๒๕๖๔)

#### ๔.๒ ข้อมูลแหล่งน้ำ

๑) แม่น้ำสายหลักสำคัญ ๘ สาย คือ ลำน้ำมูล ลำห้วยอารีย์ ลำห้วยแก้ว ลำห้วยสำราญ ลำห้วยทับทัน ลำห้วยระวี ลำชี้น้อย ลำห้วยพลับพลา ซึ่งไหลผ่านพื้นที่การเกษตรสำคัญในอำเภอต่างๆ อย่างทั่วถึง ดังนี้

(๑) ลำห้วยพลับพลา อยู่ในเขต อำเภอชุมพลบุรี และอำเภอท่าตูม

(๒) ลำน้ำมูล อยู่ในเขต อำเภอชุมพลบุรี อำเภอท่าตูม และอำเภอรัตนบุรี

(๓) ลำห้วยแก้ว อยู่ในเขต อำเภอชุมพลบุรี และอำเภอสนม

(๔) ลำห้วยอารีย์ อยู่ในเขต อำเภอรัตนบุรี อำเภอสนม อำเภอท่าตูม และอำเภอจอมพระ

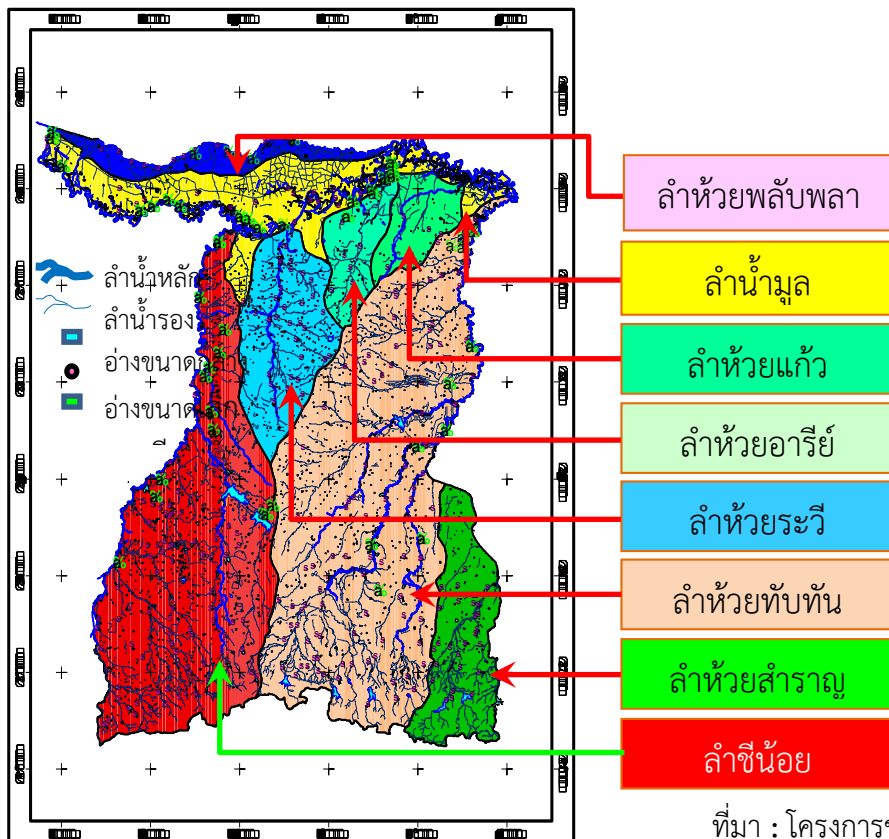
(๕) ลำห้วยระวี อยู่ในเขต อำเภอเมืองสุรินทร์ อำเภอจอมพระ อำเภอท่าตูม และอำเภอเขวาสินรินทร์

(๖) ลำชี้น้อย (ห้วยเสนง ห้วยสาขา) อยู่ในเขต อำเภอเมืองสุรินทร์ อำเภอปราสาท อำเภอกาบเชิง อำเภอจอมพระ อำเภอท่าตูม และอำเภอพนมดงรัก

(๗) ลำห้วยทับทัน (ห้วยเสน ห้วยสิงห์ ห้วยพอก ห้วยจริง ห้วยสาขา) อยู่ในเขตอำเภอเมืองสุรินทร์ อำเภอสำโรงทาบ อำเภอปราสาท อำเภอสนม อำเภอรัตนบุรี อำเภอกาบเชิง อำเภอลำดวน อำเภอศีขรภูมิ อำเภอสังขะ อำเภอบัวเขต อำเภอเขวาสินรินทร์ อำเภอโนนนารายณ์ และอำเภอศรีณรงค์

(๘) ลำห้วยสำราญ (ห้วยจรัส ห้วยสาขา) อยู่ในเขตอำเภอบัวเขต และอำเภอสังขะ

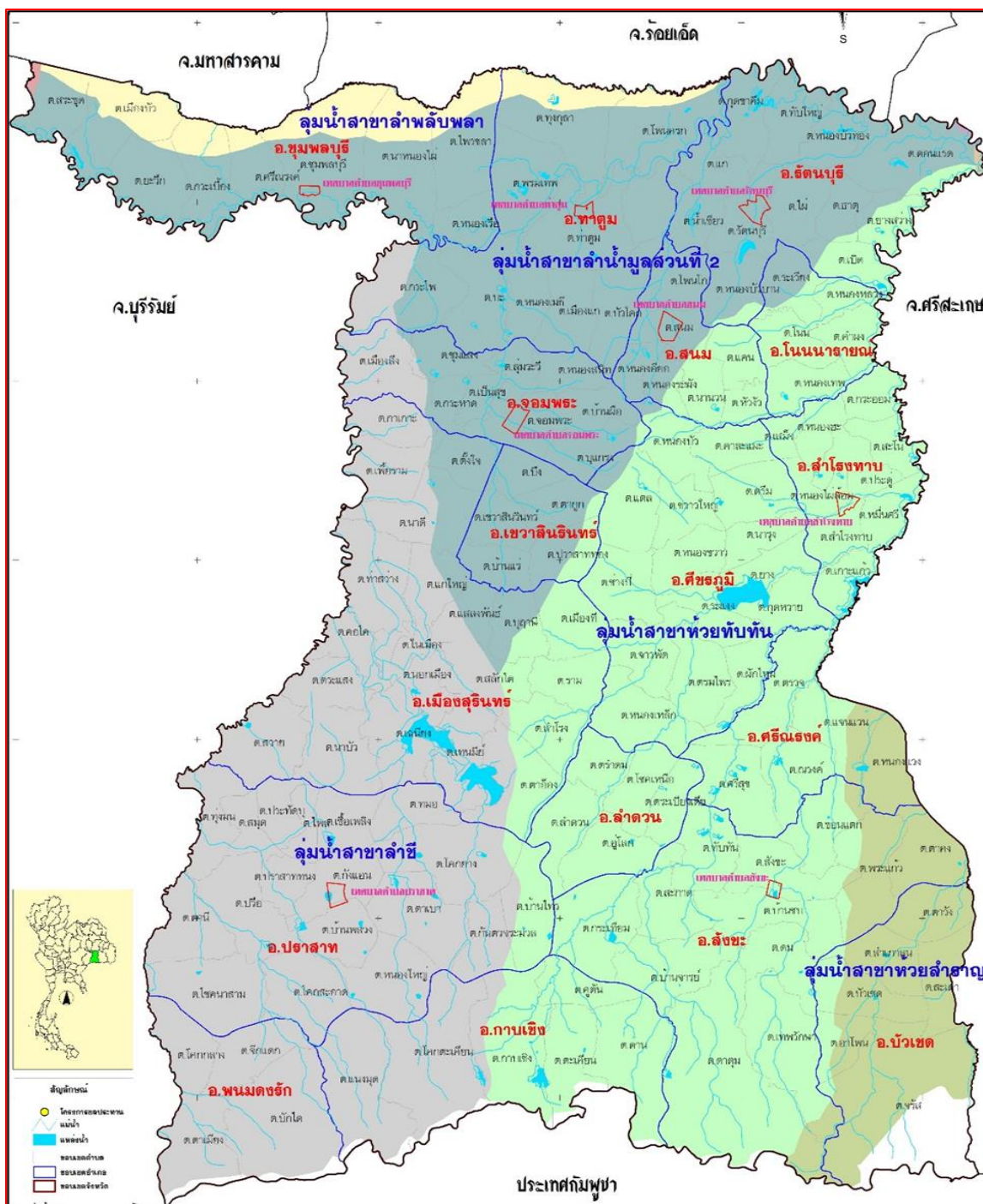
#### รูปภาพที่ ๓ แสดงสภาพลุ่มน้ำจังหวัดสุรินทร์



ที่มา : โครงการชลประทานสุรินทร์

นอกจาก ๘ แห่งนี้แล้ว ยังมีลำน้ำและหนองน้ำอีกมากมายกระจัดกระจายอยู่ในอำเภอต่าง ๆ แต่แหล่งน้ำต่างๆ ดังกล่าว ไม่สามารถอำนวยความสะดวกให้แก่เกษตรกรได้มากนักในฤดูแล้ง แล้วส่วนใหญ่จะแห้งเว้นแต่ลำน้ำมูล ซึ่งมีน้ำไหลตลอดปี ซึ่งแหล่งน้ำธรรมชาติขนาดเล็กร เช่น แม่น้ำ ห้วย ลำธาร คลอง จำนวน ๕๘ สาย หนอง บึง จำนวน ๑,๑๖๘ แห่ง

รูปภาพที่ ๔ แสดงที่ตั้งอ่างเก็บน้ำขนาดกลาง จำนวน ๑๖ แห่ง จังหวัดสุรินทร์



ที่มา : โครงการชลประทานสุรินทร์

๒) พื้นที่ชลประทานและระบบชลประทาน

จังหวัดสุรินทร์มีโครงการชลประทานขนาดกลาง ทั้งหมด ๒๗ แห่ง มีปริมาตรเก็บกักรวม ๒๕๔.๔๒ ล้านลูกบาศก์เมตร โครงการขนาดเล็กทั้งหมด ๔๐๕ แห่ง มีปริมาตรเก็บกักรวม ๕๕.๔๔ ล้านลูกบาศก์เมตร มีพื้นที่ชลประทานทั้งหมดประมาณ ๒๔๘,๖๔๖ ไร่ มีพื้นที่รับประโยชน์ ๒๒๕,๕๐๓ ไร่ ซึ่งมีปริมาณน้ำฝนเฉลี่ย ๑,๓๙๘.๖๓ มิลลิเมตร/ปี โดยมีรายละเอียดดังนี้

๒.๑) โครงการชลประทานขนาดกลาง ประกอบด้วย อ่างเก็บน้ำขนาดกลาง จำนวน ๑๖ แห่ง ปริมาตรเก็บกัก ๑๔๕.๒๙ ล้านลูกบาศก์เมตร มีพื้นที่ชลประทานประมาณ ๑๑๑,๘๑๔ ไร่, ฝายในลำน้ำ จำนวน ๔ แห่ง ปริมาตรเก็บกัก ๘.๐๐๕ ล้านลูกบาศก์เมตร มีพื้นที่ชลประทานประมาณ ๙,๗๖๙ ไร่, โครงการส่งน้ำและบำรุงรักษามูลกลาง มีฝายยาง จำนวน ๕ แห่ง ฝายคอนกรีต ๑ แห่ง ปริมาตรเก็บกัก ๒๖.๖๕ ล้านลูกบาศก์เมตร มีพื้นที่ชลประทานประมาณ ๕๙,๗๒๓ ไร่ และโครงการส่งน้ำและบำรุงรักษามูลล่าง มีฝายจำนวน ๑ แห่ง ปริมาตรเก็บกัก ๗๔.๔๖ ล้านลูกบาศก์เมตร มีพื้นที่ชลประทานประมาณ ๑๒,๑๔๐ ไร่

๒.๒) โครงการชลประทานขนาดเล็ก ประกอบด้วย โครงการชลประทานขนาดเล็ก จำนวน ๓๔๖ แห่ง ปริมาตรเก็บกัก ๕๕.๔๔ ล้านลูกบาศก์เมตร มีพื้นที่รับประโยชน์ประมาณ ๒๒๕,๕๐๓ ไร่ สถานีสูบน้ำด้วยไฟฟ้า จำนวน ๕๙ แห่ง มีพื้นที่รับประโยชน์ประมาณ ๕๕,๒๐๐ ไร่

ตารางที่ ๑ พื้นที่ชลประทานจังหวัดสุรินทร์

ที่	ชื่อโครงการ	จำนวน (แห่ง)	ปริมาตรเก็บกัก (ล้านลูกบาศก์เมตร)	พื้นที่ชลประทาน (ไร่)	พื้นที่รับประโยชน์ (ไร่)
<b>โครงการชลประทานขนาดกลาง</b>					
๑	อ่างเก็บน้ำขนาดกลาง	๑๖	๑๔๕.๒๙	๑๑๑,๘๑๔	-
๒	ฝายในลำน้ำ	๔	๘.๐๐๕	๙,๗๖๙	-
๓	โครงการส่งน้ำและบำรุงรักษามูลกลาง	๖	๒๖.๖๕	๕๙,๗๒๓	-
๔	โครงการส่งน้ำและบำรุงรักษามูลล่าง	๑	๗๔.๔๖	๑๒,๑๔๐	-
<b>รวมขนาดกลาง</b>		<b>๒๗</b>	<b>๒๕๔.๔๒</b>	<b>๑๙๓,๔๔๖</b>	<b>-</b>
<b>โครงการชลประทานขนาดเล็ก</b>					
๑	โครงการชลประทานขนาดเล็ก	๓๔๖	๕๕.๔๔	-	๒๒๕,๕๐๓
๒	สถานีสูบน้ำด้วยไฟฟ้า	๕๙	-	๕๕,๒๐๐	-
<b>รวมขนาดเล็ก</b>		<b>๔๐๕</b>	<b>๕๕.๔๔</b>	<b>๕๕,๒๐๐</b>	<b>๒๒๕,๕๐๓</b>
<b>รวมทั้งหมด</b>			<b>๓๐๙.๘๖</b>	<b>๒๔๘,๖๔๖.๐๐</b>	<b>๒๒๕,๕๐๓</b>

ที่มา : โครงการชลประทานสุรินทร์

รูปภาพที่ ๔ แผนภูมิแสดงระบบลุ่มน้ำในเขตโครงการชลประทานสุรินทร์



ที่มา : โครงการชลประทานสุรินทร์

๓) แหล่งน้ำในไร่นานอกเขตชลประทาน

สถานีพัฒนาที่ดินสุรินทร์ ได้ดำเนินการขุดสระน้ำในไร่นา ขนาด ๑,๒๖๐ ลูกบาศก์เมตร ให้แก่เกษตรกรที่มีความต้องการและแสดงความจำนงเข้าร่วมโครงการด้วยความสมัครใจ โดยเกษตรกรร่วมสนับสนุนค่าใช้จ่ายในการขุดสระ ๒,๕๐๐ บาท/บ่อ ผลการดำเนินการตั้งแต่ปี ๒๕๔๘ - ๒๕๖๕ ในพื้นที่จังหวัดสุรินทร์ ครอบคลุมทั้ง ๑๗ อำเภอ จำนวน ๒๓,๑๔๖ บ่อ เพื่อเป็นการบรรเทาสภาพปัญหาภัยแล้ง การขาดแคลนน้ำ และเพิ่มประสิทธิภาพ การเก็บกักน้ำในพื้นที่ทำการเกษตรของเกษตรกร เพื่อเกษตรกร ในพื้นที่นอกเขตชลประทาน ได้มีแหล่งน้ำที่เหมาะสมกับการเกษตร เป็นการสนับสนุนทำการเกษตรแบบผสมผสานตามหลักทฤษฎีใหม่ อันเนื่องมาจากพระราชดำริ

ตารางที่ ๒ สรุปผลการดำเนินงานโครงการแหล่งน้ำฯ รายอำเภอ จังหวัดสุรินทร์

ลำดับ	อำเภอ	ปี ๔๘-๔๙	ปี ๕๐	ปี ๕๑	ปี ๕๒	ปี ๕๓	ปี ๕๔	ปี ๕๕	ปี ๕๖	ปี ๕๗	ปี ๕๘	ปี ๕๙	ปี ๖๐	ปี ๖๑	ปี ๖๒	ปี ๖๓	ปี ๖๔	ปี ๖๕	รวม
๑	กาบเชิง	๓๓๖	๐	๓๘	๒๘	๒๐	๐	๒๘	๒๐๕	๓๓๘	๔๙	๓๖	๒๔๖	๒๗	๘๒	๘๗	๘๓	๕๓	๑,๓๓๑
๒	จอมพระ	๓๓๒	๐	๓๗	๕๕	๔๔	๐	๓๘	๒๗๕	๓๘๘	๔๗๐	๔๗	๓๕๐	๓๕๒	๓๐๕	๗๓	๔๘	๓๒๓	๑,๘๖๘
๓	ชุมพลบุรี	๓๗	๐	๒๕	๒๐	๒๓	๐	๔๔	๓๓๘	๓๖๘	๒๕๓	๓๒๐	๒๐๖	๒๐๙	๓๐๖	๓๗	๗๕	๓๒๖	๑,๘๖๕
๔	ท่าตูม	๓๒๗	๐	๓๖	๔๐	๒๘	๐	๕๓	๒๖๘	๓๘๓	๓๕๖	๓๐๐	๒๒๗	๓๓๘	๓๕๓	๓๓๘	๓๐๗	๓๐๗	๑,๘๖๕
๕	โนนทรายใหญ่	๓๗	๐	๒๔	๓๕	๒๐	๘	๓๗	๓๒๘	๓๐	๐	๓๐	๓๘	๓๕	๗๕	๓๖	๔๗	๒๖	๕๕๗
๖	ปราสาท	๔๒๔	๐	๔๒	๗๓	๖๐	๐	๘๓	๔๗๕	๔๗๕	๓๘๘	๓๖๘	๒๕๙	๓๘๒	๒๕๓	๓๘๘	๕๙	๓,๖๘๒	
๗	เมืองสุรินทร์	๒๒๒	๐	๖๓	๗๓	๖๓	๓๗	๕๓	๔๕๕	๒๖๐	๓๗๐	๓๒	๒๓๘	๒๐๓	๓๒๖	๖๔	๒๒๐	๓๘๗	๒,๔๘๗
๘	รัตนบุรี	๓๓๙	๐	๓๗	๓๕	๔๐	๒๐	๓๘	๓๘๘	๖๕	๔๐	๐	๓๘๗	๔๓	๕๖	๗๐	๓๒	๓๓	๑,๙๕๘
๙	ศรีณรงค์	๓๐	๐	๒๒	๒๓	๓๕	๐	๓๓	๓๕๐	๖๙	๓๗	๓๐	๘๐	๖๙	๒๙	๒๙	๓๗	๓๘	๑,๙๖๒
๑๐	ศีขรภูมิ	๓๓๕	๐	๕๓	๔๗	๕๐	๒๒	๓๐๙	๒๗๐	๓๘๗	๓๘๗	๘๐	๒๒๒	๓๕๒	๓๘๘	๗๙	๓๓๘	๓๓๘	๑,๙๖๙
๑๑	สนม	๓๓๘	๐	๓๐	๓๓	๓๐	๐	๓๐	๒๐๘	๓๕๙	๓๘๘	๕๕	๕๓	๓๕๒	๕๕	๕๓	๓๕	๒๐	๑,๙๖๒
๑๒	สังขะ	๓๗	๐	๖๓	๕๙	๓๗	๐	๗๖	๓๗๐	๓๗๙	๓๕๐	๒๗	๓๐๒	๓๖๖	๒๘๗	๗๓	๓๕๓	๓๖๖	๑,๙๖๕
๑๓	สำโรงชัย	๘๖	๐	๒	๒๐	๓๕	๓๐	๒๐	๗๕	๕๓	๓๓	๓๕	๒๒	๓๐๓	๕๕	๓๒	๓๕	๗๐	๖๑๐
๑๔	ลำตวัน	๕๓	๐	๒๙	๓๓	๓๕	๐	๓๔	๕๐	๗๗	๐	๒๖	๓๕	๓๕	๕๕	๖๐	๓๘	๘๙	๖๕๗
๑๕	พนมดงรัก	๕๖	๐	๓๓	๒๖	๒๐	๐	๓๘	๗๐	๖	๓๐	๓๐	๓๒	๕๓	๕๙	๕๐	๘๓	๕๓	๕๗๐
๑๖	บัวเชด	๓๗	๐	๓๒	๓๖	๒๐	๐	๒๓	๓๕๐	๓๒	๒๒	๐	๕๓	๘๓	๗๕	๕๓	๒๘	๓๙	๖๐๕
๑๗	เขวาสินรินทร์	๒๕	๐	๓๘	๓๕	๓๐	๓๓	๒๙	๓๗๐	๐	๘๐	๘	๓๒	๕๖	๘	๓๓	๓๗	๗๙	๕๕๗
<b>รวม</b>		<b>๒,๑๔๖</b>	<b>๐</b>	<b>๕๘๕</b>	<b>๕๘๐</b>	<b>๕๐๙</b>	<b>๘๘</b>	<b>๗๐๐</b>	<b>๓,๓๗๕</b>	<b>๒,๓๐๐</b>	<b>๑,๙๐๐</b>	<b>๘๐๐</b>	<b>๒,๑๓๕</b>	<b>๑,๙๗๙</b>	<b>๑,๘๕๕</b>	<b>๑,๒๗๗</b>	<b>๑,๕๐๖</b>	<b>๑,๒๖๐</b>	<b>๒๓,๑๔๖</b>



### รูปภาพที่ ๕ เกษตรกรที่เข้าร่วมโครงการแหล่งน้ำในไร่นานอกเขตชลประทาน



ที่มา : สถานีพัฒนาที่ดินสุรินทร์

#### ๔) แหล่งน้ำโครงการ “สระน้ำไร่นาประชารัฐสามัคคี เกษตรอินทรีย์ วิถีสุรินทร์ ๔.๐”

จังหวัดสุรินทร์ประสบปัญหาภัยแล้งเป็นประจำทุกปี ประกอบกับสถานการณ์ในปัจจุบันหลายประเทศทั่วโลก รวมถึงประเทศไทย ประสบกับปัญหาการแพร่ระบาดของโรคติดเชื้อไวรัสโคโรนา ๒๐๑๙ (COVID-19) ซึ่งส่งผลกระทบต่อเศรษฐกิจโดยรวม โดยเฉพาะอย่างยิ่งปัญหาขาดแคลนอาหาร และเครื่องอุปโภคบริโภค ประชาชนขาดรายได้และเดินทางกลับภูมิลำเนาเป็นจำนวนมาก จากปัญหาและสถานการณ์ดังกล่าว จังหวัดสุรินทร์จึงเล็งเห็นความสำคัญของแหล่งน้ำในไร่นา ที่จะช่วยบรรเทาปัญหาภัยแล้งให้แก่เกษตรกรร่วมกับการทำเกษตรแบบ “ทฤษฎีใหม่” ตามแนวพระราชดำริ จึงได้บูรณาการความร่วมมือทุกหน่วยงานทั้งภาครัฐและเอกชนดำเนิน “โครงการสระน้ำไร่นา ประชากรัฐสามัคคี เกษตรอินทรีย์ วิถีสุรินทร์ ๔.๐” ให้เป็นศูนย์เรียนรู้ และแปลงตัวอย่างด้านการนำศาสตร์พระราชมาปรับใช้ในพื้นที่

การขับเคลื่อนการดำเนินงานเกษตรอินทรีย์ วิถีสุรินทร์ ๔.๐ และจากการประชุมคณะกรรมการบริหารงานจังหวัดแบบบูรณาการ (ก.บ.จ.) จังหวัดสุรินทร์ ครั้งที่ ๕/๒๕๖๓ เมื่อวันที่ ๑๗ พฤศจิกายน ๒๕๖๓ ณ ห้องประชุมสุรินทร์ภักดี (ชั้น ๓) ศาลากลางจังหวัดสุรินทร์ ได้เห็นชอบให้ดำเนินการโครงการ โครงการสระน้ำไร่นา ประชากรัฐสามัคคี เกษตรอินทรีย์ วิถีสุรินทร์ ๔.๐ และให้บรรจุเข้าแผนพัฒนาจังหวัด ๕ ปี (พ.ศ.๒๕๖๑ - ๒๕๖๕) โดยให้สำนักงานเกษตรและสหกรณ์จังหวัดสุรินทร์ บูรณาการหน่วยงาน ในจังหวัดสุรินทร์ขับเคลื่อนโครงการฯ เพื่อให้เป็นศูนย์เรียนรู้ต้นแบบ ด้านการนำศาสตร์พระราชมาปรับใช้ในพื้นที่ เพื่อพัฒนาคุณภาพการผลิตและเพิ่มมูลค่าผลผลิต ด้วยการทำเกษตรรูปแบบเกษตรปลอดภัย หรือเกษตรอินทรีย์ ซึ่งนอกจากจะทำให้ผู้ผลิตและผู้บริโภคปลอดภัยแล้ว ยังสามารถลดต้นทุนและเพิ่มมูลค่าการผลิต สร้างงาน สร้างรายได้เพิ่มให้แก่ครัวเรือนและชุมชน สามารถพึ่งพาตนเองได้ ในวิกฤตการณ์ต่างๆ รวมทั้งเป็นแหล่งเรียนรู้และแบบอย่างแก่เกษตรกรรายอื่น หรือประชาชนทั่วไป

จังหวัดสุรินทร์ ได้รับการสนับสนุนงบประมาณค่าน้ำมันเชื้อเพลิง สำหรับขุดสระน้ำไร่นา ตามรูปแบบโคกหนองนาโมเดล จากบริษัท กลุ่มเซ็นทรัล จำกัด จำนวน ๖๐๐,๐๐๐ บาท ให้แก่เกษตรกรต้นแบบในพื้นที่ตำบลหนองสนธิ อำเภอจอมพระ จังหวัดสุรินทร์ จำนวน ๑๕ ราย และจากกิจกรรมทอดผ้าป่าสามัคคี “น้ำใจ น้ำมัน ปันสุข” เมื่อวันที่ ๑๕ สิงหาคม ๒๕๖๓ ณ วัดสุทธธรรมาราม อำเภอเมืองสุรินทร์ จังหวัดสุรินทร์ จำนวนเงิน ๒,๔๖๐,๐๘๙.๔๑ บาท รวมเป็นเงินทั้งสิ้น ๓,๐๖๐,๐๘๙.๔๑ บาท (สามล้านหกหมื่นแปดสิบกบาท สี่สิบบาทแปดสตางค์) การขุดสระน้ำโครงการ “สระน้ำไร่นา ประชากรัฐสามัคคี เกษตรอินทรีย์ วิถีสุรินทร์ ๔.๐”

ได้รับการสนับสนุนงบประมาณในการขุดสระน้ำให้กับเกษตรกรเป้าหมายจำนวน ๗๖ ราย ในพื้นที่ ๑๗ อำเภอ โดยเป็นงบประมาณจากภาคเอกชนและจากกิจกรรมทอดผ้าป่าสามัคคี “น้ำใจ น้ำมัน ปันสุข” รวมเป็นเงินทั้งสิ้น ๓,๐๖๐,๐๘๙.๔๑ บาท (สามล้านหกหมื่นแปดสิบเก้าบาทสี่สิบเอ็ดสตางค์) และปัจจุบันได้ขุดสระให้กับเกษตรกรเสร็จสิ้นแล้ว ปรากฏว่า มีเกษตรกรบางรายที่มีพื้นที่ไม่พร้อม ในการขุดสระน้ำและขอสิทธิเข้าร่วมโครงการ จำนวน ๓ ราย คงเหลือเกษตรกรเข้าร่วมโครงการฯ จำนวน ๗๓ ราย และภาคเอกชน (ผู้รับเหมาขุดสระน้ำ) สนับสนุนเพิ่มเติม จำนวน ๙ ราย รวมเป็นจำนวนทั้งสิ้น ๘๒ ราย

ตารางที่ ๓ แหล่งน้ำโครงการ “สระน้ำไร่นาประชารัฐสามัคคี เกษตรอินทรีย์ วิถีสุรินทร์ ๔.๐”

ที่	อำเภอ	เกษตรกร เข้าร่วมโครงการฯ (ราย)	ภาคเอกชน สนับสนุนเพิ่ม (ราย)	รวมทั้งสิ้น (ราย)	หมายเหตุ
๑	จอมพระ	๑๗	-	๑๗	
๒	บัวเชด	๗	-	๗	
๓	รัตนบุรี	๑	-	๑	
๔	ท่าตูม	๔	๑	๕	*สำนักสงฆ์ ๑
๕	เมืองสุรินทร์	๓	๑	๔	*เรือนจำโคกตาบัน
๖	ชุมพลบุรี	๒	-	๒	
๗	ปราสาท	๑๒	-	๑๒	
๘	โนนารายณ์	๖	๓	๙	*เกษตรกร ๓
๙	สังขะ	๖	๒	๘	*เกษตรกร ๒
๑๐	ศีขรภูมิ	๑	-	๑	
๑๑	กาบเชิง	๒	-	๒	
๑๒	ลำดวน	๓	-	๓	
๑๓	ศรีณรงค์	๒	-	๒	
๑๔	พนมดงรัก	๓	-	๓	
๑๕	เขวาสินรินทร์	๑	-	๒	*เกษตรกร ๑
๑๖	สำโรงทาบ	๓	-	๓	
๑๗	สนม	-	๑	๑	*สำนักสงฆ์ ๑
รวมทั้งสิ้น		๗๓	๙	๘๒	

รูปภาพที่ ๖ แหล่งน้ำโครงการ “สระน้ำไร่นาประชารัฐสามัคคี เกษตรอินทรีย์ วิถีสุรินทร์ ๔.๐”



ที่มา : สำนักงานเกษตรและสหกรณ์จังหวัดสุรินทร์



๕) แหล่งน้ำโครงการ “โคก หนอง นา โมเดล”

จังหวัดสุรินทร์ โดยสำนักงานพัฒนาชุมชนจังหวัดสุรินทร์ดำเนิน “โครงการโคก หนอง นา โมเดล” ประจำปี ๒๕๖๔ เป้าหมาย ๑๗ อำเภอ เกษตรกรเข้าร่วมโครงการฯ เป็นงบเงินกู้ ๑,๔๖๐ ราย งบกรมพัฒนาชุมชน ๖๔๐ ราย รวมเกษตรกรเข้าร่วมโครงการทั้งสิ้น ๒,๑๐๐ ราย

ตารางที่ ๔ แหล่งน้ำโครงการ “โคก หนอง นา โมเดล” ประจำปี ๒๕๖๔

ที่	อำเภอ	งบเงินกู้					งบกรม			รวมทั้งหมด				
		แยกขนาดพื้นที่ดำเนินการ (ราย)				รวม (ราย)	แยกขนาดพื้นที่ดำเนินการ (ราย)		รวม (ราย)	แยกขนาดพื้นที่ดำเนินการ (ราย)				รวม (ราย)
		๑ ไร่	๓ ไร่	๑๐ ไร่	๑๕ ไร่		๑ ไร่	๓ ไร่		๑ ไร่	๓ ไร่	๑๐ ไร่	๑๕ ไร่	
๑	กาบเชิง	๒	๕๓	๐	๐	๕๕	๒๘	๕	๓๓	๓๐	๕๘	๐	๐	๘๘
๒	เขวาสินรินทร์	๒๓	๒๗	๐	๐	๕๐	๑๗	๓	๒๐	๔๐	๓๐	๐	๐	๗๐
๓	จอมพระ	๔๑	๖๗	๐	๐	๑๐๘	๐	๑๑	๑๑	๔๑	๗๘	๐	๐	๑๑๙
๔	ชุมพลบุรี	๒๒	๕๕	๐	๑	๗๘	๒๖	๙	๓๕	๔๘	๖๔	๐	๑	๑๑๓
๕	ท่าตูม	๑๒	๑๘	๐	๐	๓๐	๔๐	๑๑	๕๑	๕๖	๒๙	๐	๐	๘๕
๖	โนนนา-rayณ์	๒	๓๓	๐	๐	๓๕	๒๒	๔	๒๖	๒๔	๓๗	๐	๐	๖๑
๗	บัวเชด	๒๒	๒๐	๐	๐	๔๒	๒๑	๔	๒๕	๔๓	๒๔	๐	๐	๖๗
๘	ปราสาท	๑๐๕	๘๐	๐	๐	๑๘๕	๕๗	๑๗	๗๔	๑๖๒	๙๗	๐	๐	๒๕๙
๙	พนมดงรัก	๔๘	๖	๐	๐	๕๔	๑๙	๓	๒๒	๖๗	๙	๐	๐	๗๖
๑๐	เมืองสุรินทร์	๖๙	๙๖	๐	๐	๑๖๕	๖๙	๒๐	๘๙	๑๓๘	๑๑๖	๐	๐	๒๕๔
๑๑	รัตนบุรี	๑๑๘	๓๗	๑	๐	๑๕๖	๒๗	๑๔	๔๑	๑๔๕	๕๓	๑	๐	๑๙๙
๑๒	สำคาน	๑๗	๒๙	๐	๐	๔๖	๑๘	๓	๒๑	๓๕	๓๒	๐	๐	๖๗
๑๓	ศรีณรงค์	๒๔	๒๑	๐	๐	๔๕	๑๘	๔	๒๒	๔๒	๒๕	๐	๐	๖๗
๑๔	ศีขรภูมิ	๔๙	๑๑๖	๐	๐	๑๖๕	๔๘	๑๘	๖๖	๙๗	๑๓๔	๐	๐	๒๓๑
๑๕	สนม	๓๒	๓๐	๐	๐	๖๒	๑๗	๖	๒๓	๔๙	๓๖	๐	๐	๘๕
๑๖	สังขะ	๑๗	๙๒	๐	๐	๑๐๙	๔๔	๑๓	๕๗	๖๑	๑๐๕	๐	๐	๑๖๖
๑๗	สำโรงทาบ	๒๔	๕๑	๐	๐	๗๕	๑๕	๙	๒๔	๓๙	๖๐	๐	๐	๙๙
	รวม	๖๒๗	๘๓๑	๑	๑	๑,๔๖๐	๔๘๖	๑๕๔	๖๔๐	๑,๑๑๓	๙๘๕	๑	๑	๒,๑๐๐

รูปภาพที่ ๗ แหล่งน้ำโครงการ “โคก หนอง นา โมเดล” ประจำปี ๒๕๖๔



ที่มา : สำนักงานพัฒนาชุมชนจังหวัดสุรินทร์

๔) แหล่งน้ำใต้ผิวดิน (บ่อน้ำบาดาล)

จังหวัดสุรินทร์มีบ่อน้ำบาดาลทั้งสิ้น ๔,๐๓๓ บ่อ ซึ่งเป็นบ่อน้ำเพื่อการอุปโภคบริโภค ๒,๗๓๘ บ่อ และบ่อน้ำเพื่อการเกษตร ๙๕๑ บ่อ

ตารางที่ ๕ แหล่งน้ำใต้ผิวดิน (บ่อน้ำบาดาล) จังหวัดสุรินทร์

ที่	อำเภอ	บ่อน้ำบาดาล	ประเภทบ่อ			ความลึกเฉลี่ย (เมตร)	ปริมาณน้ำบาดาล ลบ.ม./ชั่วโมง
			อุปโภค	เกษตรกรรม	ธุรกิจ		
๑	กาบเชิง	๕๐๘	๓๔๔	๑๕๐	๑๔	๔๒.๖๘	๔.๗๑
๒	เขวาสินรินทร์	๑๓๕	๘๖	๓๗	๑๒	๔๕.๒๗	๔.๑๒
๓	จอมพระ	๔๓๒	๓๔๕	๘๓	๔	๓๖.๗๒	๓.๗๓
๔	ชุมพลบุรี	๘๙	๕๒	๒๘	๙	๒๗.๖๘	๓.๑๖
๕	ท่าตูม	๔๗๙	๔๒๘	๔๐	๑๑	๓๒.๘๔	๔.๐๑
๖	โนนนารายณ์	๑๕๗	๑๔๐	๑๕	๒	๓๙.๑๓	๓.๖๐
๗	บัวเชด	๓๘๙	๓๑๙	๖๖	๔	๔๐.๐๒	๓.๗๖
๘	ปราสาท	๑,๒๖๙	๘๑๗	๓๖๘	๘๔	๔๒.๑๑	๔.๖๕
๙	พนมดงรัก	๒๓๐	๑๙๙	๒๙	๒	๔๒.๒๗	๓.๓๖
๑๐	เมืองสุรินทร์	๑,๓๕๗	๘๒๓	๓๗๓	๑๖๑	๓๕.๓๒	๔.๓๐
๑๑	รัตนบุรี	๖๕๖	๕๗๓	๗๐	๑๓	๓๘.๑๖	๔.๓๓
๑๒	ลำดวน	๔๑๑	๒๖๐	๑๔๖	๕	๓๔.๐๐	๔.๒๔
๑๓	ศรีณรงค์	๒๖๔	๑๔๗	๑๑๖	๑	๓๗.๖๐	๔.๙๗
๑๔	ศีขรภูมิ	๗๕๐	๔๕๔	๒๗๒	๒๔	๓๖.๔๔	๓.๖๗
๑๕	สนม	๒๓๒	๑๙๑	๓๙	๒	๓๕.๔๒	๓.๑๒
๑๖	สังขะ	๘๕๙	๗๑๐	๑๒๙	๒๐	๓๘.๙๑	๓.๗๘
๑๗	สำโรงทาบ	๒๗๓	๒๔๖	๒๓	๔	๓๒.๖๒	๓.๑๓
รวม		๘,๔๙๐	๖,๑๓๔	๑,๙๘๔	๓๗๒		

ที่มา : สำนักงานทรัพยากรธรรมชาติและสิ่งแวดล้อมจังหวัดสุรินทร์

๔.๓ ข้อมูลทั่วไปด้านการเกษตร

จังหวัดสุรินทร์ มีเนื้อที่ประมาณ ๕,๐๗๗,๕๓๕ ไร่

๑) มีพื้นที่ทำการเกษตร ๓,๗๔๖,๘๐๒ ไร่ (คิดเป็นร้อยละ ๗๓ ของพื้นที่ทั้งหมด) แบ่งเป็นพื้นที่เพาะปลูกข้าวประมาณ ๓,๐๙๘,๔๙๗ ไร่ ยางพารา ๒๔๘,๒๔๑ ไร่ อ้อยโรงงาน ๑๔๖,๓๓๒ ไร่ มันสำปะหลัง ๑๓๕,๐๐๔ ไร่ อื่นๆ ๑๑๓,๑๔๕ ไร่ (เช่น ประมง ปาล์มน้ำมัน ไม้ยืนต้น ไม้ผล แปลงหม่อน พืชสมุนไพร พืชอาหารสัตว์ ฯลฯ)

๒) ด้านประมง ปี ๒๕๖๕ มีเกษตรกรผู้เลี้ยงปลา จำนวน ๑๒,๙๘๘ ราย จำนวน ๒๙,๕๓๓ บ่อ คิดเป็นพื้นที่ ๑๒,๐๐๖.๗๖ ไร่ เลี้ยงปลานิล จำนวน ๗,๒๕๒ ราย เลี้ยงปลานิลในกระชัง จำนวน ๕๓ ราย จำนวน ๖๗๔ กระชัง เนื้อที่ ๑๖,๕๓๑ ตร.ม. (อำเภอรัตนบุรี ๒ ราย อำเภอท่าตูม ๔ ราย อำเภอชุมพลบุรี ๔๖ ราย อำเภอเมืองสุรินทร์ ๑ ราย) เลี้ยงปลานิลในนา จำนวน ๘ ราย จำนวน ๑๔ แปลง เนื้อที่ ๒๗.๐๕ ไร่ เลี้ยงปลานิลในบ่อดิน จำนวน ๗,๑๙๙ ราย จำนวน ๗,๑๖๗ บ่อ เนื้อที่ ๙๙๐.๗๒ ไร่ มูลค่าการส่งออก ๔ ล้านบาท/ปี มูลค่ารวม ๒๑๖ ล้านบาท/ปี ตลาดรับซื้อ ได้แก่ ตลาดภายในจังหวัด ตลาดชุมชน และมีเกษตรกรที่ประสบภัยพิบัติด้านประมง ปี ๒๕๖๔ จำนวน ๒๕๔ ราย คิดเป็นพื้นที่ ๒๑๑.๕ ไร่ ๓๖ ตรม.



ก) ด้านปศุสัตว์ ปี ๒๕๖๔ มีเกษตรกรผู้เลี้ยงสัตว์ จำนวน ๑๖๒,๗๒๘ ราย เพิ่มขึ้น จากปี ๒๕๖๓ จำนวน ๕๓,๙๐๓ ราย คิดเป็นร้อยละ ๓๓.๑๒ ซึ่งสัตว์เศรษฐกิจที่เกษตรกรส่วนใหญ่นิยมเลี้ยงได้แก่

- (๑) ไข่ จำนวน ๕,๒๗๒,๑๙๖ ตัว เพิ่มขึ้นจากปี ๒๕๖๓ จำนวน ๑,๘๓๗,๖๕๓ ตัว คิดเป็นร้อยละ ๓๕.๘๕
- (๒) โคเนื้อ จำนวน ๕๒๓,๓๐๗ ตัว เพิ่มขึ้นจากปี ๒๕๖๓ จำนวน ๒๓๖,๐๐๔ ตัว คิดเป็นร้อยละ ๔๕.๑๐
- (๓) กระบือ จำนวน ๑๔๗,๔๑๒ ตัว เพิ่มขึ้นจากปี ๒๕๖๓ จำนวน ๓๓,๓๑๔ ตัว คิดเป็นร้อยละ ๒๒.๕๙
- (๔) สุกร จำนวน ๑๔๗,๓๐๐ ตัว เพิ่มขึ้นจากปี ๒๕๖๓ จำนวน ๒๗,๙๕๓ ตัว คิดเป็นร้อยละ ๑๘.๙๗
- (๕) แพะ จำนวน ๕,๕๔๑ ตัว เพิ่มขึ้นจากปี ๒๕๖๓ จำนวน ๒,๔๘๗ ตัว คิดเป็นร้อยละ ๔๔.๘๘
- (๖) เป็ด จำนวน ๔๘๑,๑๕๒ ตัว ลดลงจากปี ๒๕๖๓ จำนวน ๒,๙๕๓,๓๘๗ ตัว คิดเป็นร้อยละ ๖๑.๘๘
- (๗) ไก่ จำนวน ๙๐๑ ตัว ลดลงจากปี ๒๕๖๓ จำนวน ๒๘๐ ตัว คิดเป็นร้อยละ ๓๑.๐๗

#### ๔.๔ สถานการณ์อุทกภัยในพื้นที่

ตารางที่ ๖ สถิติการเกิดอุทกภัยในรอบ ๓ ปีที่ผ่านมา

ปี พ.ศ.	จำนวน ครั้ง ที่เกิดภัย	จำนวนพื้นที่ประสบภัย				พื้นที่ การเกษตร ที่เสียหาย(ไร่)	การให้ความ ช่วยเหลือ	หมายเหตุ
		อำเภอ	ตำบล	หมู่บ้าน	ผู้ประสบภัย (ราย)			
๒๕๖๒	๒	๔	๒๑	๑๐๒	๓,๔๔๓	๔,๕๔๓.๕๐	๕๐,๐๐๐ (ผู้เสียชีวิต)	เสียชีวิต ๑ ราย
๒๕๖๓	๓	๔	๙๘	๑๐๑	๒,๘๒๐	๑๙,๒๐๔.๒๕	๖,๔๘๕,๖๔๗.๗๕	
๒๕๖๔	๑	๑๓	๕๙	๓๖๐	๑๒,๒๙๗	๙๔,๐๕๔.๕๐	๑๓๖,๑๘๓.๐๓๖	

ที่มา : สำนักงานป้องกันและบรรเทาสาธารณภัยจังหวัดสุรินทร์

#### ๔.๕ พื้นที่เสี่ยงอุทกภัย

๑) จากตารางที่ ๖ สรุปพื้นที่เสี่ยงอุทกภัย สรุปตามประกาศเขตการให้ความช่วยเหลือผู้ประสบภัยพิบัติกรณีฉุกเฉิน ปี ๒๕๕๖ (น้ำท่วมครั้งใหญ่ของจังหวัดสุรินทร์)  
ตารางที่ ๗ สรุปพื้นที่เสี่ยงอุทกภัย

ลำดับ	อำเภอ	จำนวนตำบล	จำนวนหมู่บ้าน	หมายเหตุ (สาเหตุ/จุดเฝ้าระวัง)
๑	เมืองสุรินทร์ชุมชนเขตเทศบาลเมืองสุรินทร์	๒๐ ตำบลในเมือง	๒๙๐ หมู่บ้าน ๓๒ ชุมชน	* บริเวณท้ายอ่างฯห้วยเสนง/อำปี้ล/ลำชี้น้อย * น้ำท่วมขังฉับพลัน/รอกการระบาย
๒	ปราสาท	๑๘	๒๓๙	* ลำชี้น้อย * น้ำไหลหลาก/ท่วมขังฉับพลัน/รอกการระบาย
๓	ศีขรภูมิ	๑๑	๑๒๒	* บริเวณท้ายอ่างฯลำพอก * น้ำท่วมฉับพลัน/รอกการระบาย
๔	สังขะ	๑๓	๑๘๖ หมู่บ้าน ๙ ชุมชน	* บริเวณห้วยทับทัน * น้ำท่วมฉับพลัน/รอกการระบาย
๕	รัตนบุรี	๑๒	๑๕๒	* บริเวณลุ่มแม่น้ำมูล/ลำห้วยทับทัน
๖	ท่าตูม	๗	๗๗	* บริเวณลุ่มแม่น้ำมูล/ลำชี้น้อย
๗	สำโรงทาบ	๙	๘๒	* ห้วยทับทัน
๘	ชุมพลบุรี	๕	๕๒	* บริเวณลุ่มแม่น้ำมูล/ลำห้วยแก้ว
๙	จอมพระ	๑๐	๗๔ หมู่บ้าน ๕ ชุมชน	* บริเวณลำห้วยระวี * น้ำท่วมฉับพลัน/รอกการระบาย
๑๐	สนม	๗	๕๘	* น้ำท่วมฉับพลัน/รอกการระบาย
๑๑	กาบเชิง	๖	๘๖	* บริเวณลำชี้น้อย * น้ำท่วมฉับพลัน/รอกการระบาย
๑๒	บัวเชด	๖	๖๘	* บริเวณลำห้วยจรัส * น้ำท่วมฉับพลัน/รอกการระบาย
๑๓	ลำดวน	๕	๕๐	* น้ำท่วมฉับพลัน/รอกการระบาย
๑๔	ศรีณรงค์	๕	๖๒	* บริเวณลำห้วยเสนง/ห้วยจริง
๑๕	เขวาสินรินทร์	๕	๕๓	* บริเวณลำห้วยระวี * น้ำท่วมฉับพลัน/รอกการระบาย

ตารางที่ ๗ สรุปพื้นที่เสี่ยงอุทกภัย (ต่อ)

ลำดับ	อำเภอ	จำนวน ตำบล	จำนวน หมู่บ้าน	หมายเหตุ (สาเหตุ/จุดเฝ้าระวัง)
๑๖	โนนนารายณ์	๕	๓๔	* บริเวณลำห้วยเสนง/ห้วยจริง * น้ำท่วมฉับพลัน/รอกการระบาย
๑๗	พนมดงรัก	๔	๕๕	* บริเวณลำชีน้อย * น้ำท่วมฉับพลัน/รอกการระบาย
รวม ๑๗ อำเภอ		๑๔๙	๑,๗๘๖	

ที่มา : สำนักงานป้องกันและบรรเทาสาธารณภัยจังหวัดสุรินทร์

๒) พื้นที่เสี่ยงอุทกภัย (เฝ้าระวังอย่างใกล้ชิด) ช่วงเดือนสิงหาคม - พฤศจิกายน ๒๕๖๕

(๑) เขตเทศบาลเมืองสุรินทร์ มีสภาพเป็นแอ่งกระทะ คลองล้อมรอบ จะเกิดน้ำท่วมขังฉับพลันจากการระบายน้ำไม่ทันเมื่อเกิดฝนตกหนัก และหากมีฝนตกต่อเนื่องเป็นเวลาหลายวันจะทำให้เกิดน้ำเอ่อล้นตลิ่งจากลำห้วยทับพล ซึ่งมีต้นน้ำมาจากทางด้านตะวันออกของเขตเทศบาลเมืองสุรินทร์ ตั้งแต่ตำบลสลักไถ่ ไหลผ่านตำบลนอกเมืองเขตเทศบาลเมืองสุรินทร์ ตำบลแกใหญ่ ลงสู่แม่น้ำชีในพื้นที่ตำบลท่าสว่าง ทำให้ชุมชนที่อยู่บริเวณลำห้วยทับพล ได้แก่ ตำบลสลักไถ่ นอกเมือง เขตเทศบาลเมืองสุรินทร์ แกใหญ่ ท่าสว่าง เกิดน้ำเอ่อล้นตลิ่งเนื่องจากระบายน้ำไม่ทันหรือน้ำไม่มีทางไป เพราะลำน้ำห้วยทับพลมีสภาพตื้นเขิน และคับแคบมาก พื้นที่เกิดน้ำท่วมขังเป็นประจำ ได้แก่ สี่แยกสถานีกาชาดที่ ๑ สุรินทร์, สี่แยกโรงรับจำนำ ๒, สามแยกถนนเทศบาล ๒ ตัดกับถนนวิภาวดีอนุสรณ์ (ข้างวัดศาลาลอย), สี่แยกถนนหลักเมืองตัดกับถนนเทศบาล ๓, สี่แยกโรงเรียนเทศบาล ๓, สามแยกถนนจิตรบำรุงตัดกับถนนสนธิทนิคมรัฐ, สามแยกถนนธนสารตัดกับถนนสนธิทนิคมรัฐ, สามแยกถนนมิตรอารีย์, สี่แยกน้ำพุ, ถนนเทศบาล ๔, หมู่บ้านจัดสรรบ้านถาวรนิเวศ หมู่บ้านซีดีแลนด์ และหมู่บ้านจัดสรรในเขตเทศบาล

(๒) บริเวณสองฝั่งแม่น้ำมูลในเขตพื้นที่อำเภอชุมพลบุรี ได้แก่ ตำบลสระซุด เมืองบัว ยะวีก กระเบื้อง ชุมพลบุรี หนองเรือ ไพรขลา นาหนองไผ่ , อำเภอท่าตูม ได้แก่ ตำบลโพนครก ท่งกุลา พรหมเทพ กระโพ ท่าตูม บะ หนองบัว หนองเมธิ และอำเภอรัตนบุรี ได้แก่ ตำบลกุดขาคิม หนองบัวทอง ทับใหญ่ ดอนแรด น้ำเขียว แก เปิด และตำบลยางสว่าง

(๓) ลำน้ำชีน้อย ได้แก่ บริเวณสองฝั่งลำน้ำชีน้อยในพื้นที่ ตำบลทุ่งมน บ้านไทร ตาเบา อำเภอปราสาท, ตำบลสวาย ตระแสง คอโค ท่าสว่าง เพี้ยราม และตำบลกาเกาะ อำเภอเมืองสุรินทร์ และตำบลเมืองสิง อำเภอจอมพระ

(๔) บริเวณท้ายอ่างเก็บน้ำห้วยเสนง สาเหตุเกิดจากการระบายน้ำจากอ่างเก็บน้ำห้วยเสนงเพื่อรักษาระดับน้ำในอ่างฯ น้ำจะไหลลงสู่ลำห้วยเสนง ประกอบกับลำน้ำห้วยเสนงมีสภาพตื้นเขินไม่สามารถเก็บกักน้ำได้อย่างมีประสิทธิภาพ ทำให้เกิดน้ำเอ่อล้นตลิ่งไหลท่วมที่อยู่อาศัย และพื้นที่การเกษตรบริเวณทั้งสองฝั่ง พื้นที่เฝ้าระวัง ได้แก่ ตำบลเจนิยง นอกเมือง คอโค ท่าสว่าง อำเภอเมืองสุรินทร์

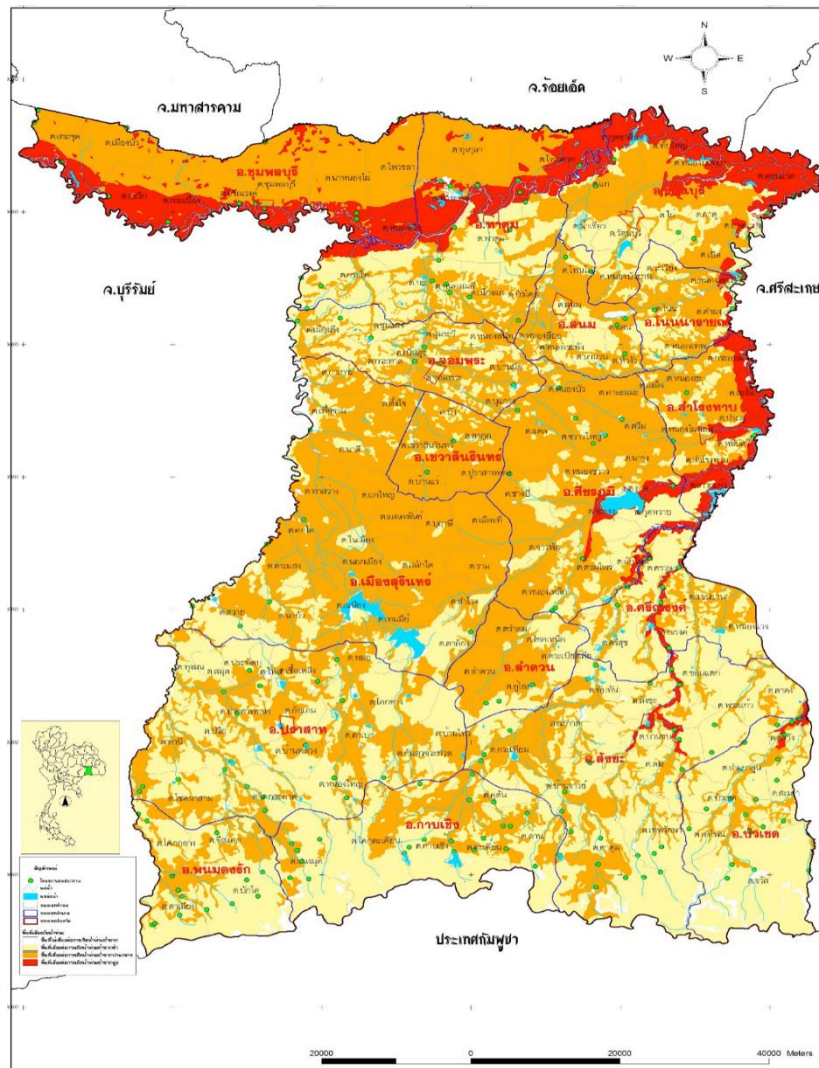
(๕) บริเวณด้านท้ายอ่างเก็บน้ำห้วยลำพอก พื้นที่เฝ้าระวัง ได้แก่ ตำบลกุดหวาย ยาง อำเภอศีขรภูมิ (ห้วยกุดปะไท ธรรมไพร ระแงง อำเภอศีขรภูมิ), ตำบลเกาะแก้ว อำเภอสำโรงทาบ

(๖) บริเวณลำน้ำห้วยทับทัน/ห้วยเสน พื้นที่เฝ้าระวัง ได้แก่ ตำบลดอนแรด เบิด ยางสว่าง อำเภอรตนบุรี ,ตำบลผักไหม หนองเหล็ก อำเภอศีขรภูมิ,ตำบลทับทัน อำเภอสังขะ,ตำบลณรงค์ ทรายจี่ อำเภอศรีณรงค์

(๗) บริเวณด้านท้ายอ่างเก็บน้ำบ้านเกาะแก้ว พื้นที่เฝ้าระวัง ได้แก่ บ้านป่าเว่ย หมู่ที่ ๖ ตำบลเกาะแก้ว อำเภอสำโรงทาบ

(๘) เขตเทศบาลตามอำเภอต่าง ๆ เช่น เทศบาลตำบลสำโรงทาบ ศีขรภูมิ สังขะ จอมพระ เป็นต้น จะเกิดน้ำท่วมขังฉับพลันเนื่องจากการระบายน้ำไม่ทัน เนื่องจากสิ่งก่อสร้างกีดขวางทางน้ำ และท่อระบายน้ำ อาจไม่มีประสิทธิภาพ

รูปภาพที่ ๗ แสดงพื้นที่เสี่ยงต่อการเกิดน้ำท่วมซ้ำซากระดับต่างๆ ในจังหวัดสุรินทร์



ที่มา : ศูนย์วิจัยและพัฒนาการบริหารจัดการทรัพยากรน้ำแบบบูรณาการภาคตะวันออกเฉียงเหนือ  
คณะเกษตรศาสตร์ มหาวิทยาลัยขอนแก่น



ตาราง ๘ ชื่อตำบลภายในอำเภอที่มีพื้นที่อยู่ในสภาพการมีความเสี่ยงต่อการเกิดภัยน้ำท่วม  
ในระดับสูง ระดับกลาง และระดับต่ำในจังหวัดสุรินทร์ จำแนกตามสภาพภูมิประเทศ

ตารางที่ ๘ สภาพพื้นที่เสี่ยงอุทกภัยในจังหวัดสุรินทร์ จำแนกตามสภาพภูมิประเทศ

พื้นที่/อำเภอ	ชื่อตำบลที่เสี่ยงต่อการเกิดภัยน้ำท่วม/ลุ่มน้ำสาขา/ระดับความเสี่ยง					
	ระดับสูง	ลุ่มน้ำสาขา	ระดับปานกลาง	ลุ่มน้ำสาขา	ระดับต่ำ	ลุ่มน้ำสาขา
<b>พื้นที่ตอนบน</b>						
อ.พนมดงรัก			ต.จ๊กแดก	ลำชี	ต.โคกกลาง	ลำชี
			ต.โคกกลาง	ลำชี	ต.บักได	ลำชี
อ.กาบเชิง			ต.โคกตะเคียน	ห้วยทับทัน		
			ต.คูตัน	ห้วยทับทัน		
			ต.ด่าน	ห้วยทับทัน	ต.นางมุด	ลำชี
			ต.กาบเชิง	ห้วยทับทัน		
อ.ปราสาท			ต.ทมอ	ลำชี		
			ต.ก้งแอน	ลำชี		
			ต.ตาเบา	ลำชี		
			ต.สมุด	ลำชี		
			ต.ปราสาททง	ลำชี		
			ต.บ้านไทร	ห้วยทับทัน		
อ.สังขะ	ต.ขอนแก่น	ห้วยทับทัน	ต.ทับทัน	ห้วยทับทัน		
	ต.สังขะ	ห้วยทับทัน	ต.กระเทียม	ห้วยทับทัน		
	ต.บ้านขบ	ห้วยทับทัน	ต.บ้านจารย์	ห้วยทับทัน		
			ต.ตาตุม	ห้วยทับทัน		
อ.บัวเชด	ต.ดาวัง	ห้วยสำราญ	ต.สำเภาสูง	ห้วยสำราญ		
			ต.บัวเชด	ห้วยสำราญ		
<b>พื้นที่ตอนกลาง</b>						
อ.เมืองสุรินทร์			ต.นอกเมือง	ลำชี	ต.ในเมือง	ลำชี
			ต.ตั้งใจ	ลำชี	ต.เพ็ชราม	
			ต.นาดี	ลำชี	ต.สวาย	
			ต.ท่าสว่าง	ลำชี	ต.กาเกาะ	
			ต.สลักได	ลำชี		

พื้นที่/อำเภอ	ชื่อตำบลที่เสี่ยงต่อการเกิดภัยน้ำท่วม/ลุ่มน้ำสาขา/ระดับความเสี่ยง					
	ระดับสูง	ลุ่มน้ำสาขา	ระดับปานกลาง	ลุ่มน้ำสาขา	ระดับต่ำ	ลุ่มน้ำสาขา
			ต.ลำโรง	ลำชี		
			ต.แกใหญ่	ลำชี		
			ต.คอโค	ลำชี		
			ต.เนินยาง	ลำชี		
			ต.เทนมีย์	ลำชี		
			ต.บุฤาษี	ลำชี		
			ต.ตระแสง	ลำชี		
			ต.แสงพันธ์	ลำชี		
อ.เขวาสินรินทร์			ต.เขวาสินรินทร์	มูลส่วนที่ ๒	ต.บึง	มูลส่วนที่ ๒
			ต.บ้านแร่	มูลส่วนที่ ๒		
			ต.ปราสาททอง	มูลส่วนที่ ๒		
			ต.ตาถูก	มูลส่วนที่ ๒		
อ.ลำดวน			ต.ลำดวน	ห้วยทับทัน	ต.อุโลก	ห้วยทับทัน
			ต.ตราดม	ห้วยทับทัน	ต.ตะเปียงเตีย	ห้วยทับทัน
			ต.โชคเหนือ	ห้วยทับทัน		
อ.ศรีณรงค์	ต.ณรงค์	ห้วยทับทัน	ต.แจนแวน	ห้วยทับทัน	ต.หนองแวง	ห้วยทับทัน
	ต.ตรวจ	ห้วยทับทัน	ต.ศรีสุข			
อ.ลำโรงทับ	ต.สะโน	ห้วยทับทัน	ต.เสม็ด	ห้วยทับทัน		
	ต.ประคู้	ห้วยทับทัน	ต.หนองฮะ	ห้วยทับทัน		
	ต.เกาะแก้ว	ห้วยทับทัน	ต.หมื่นศรี	ห้วยทับทัน		
	ต.กระออม	ห้วยทับทัน				
	ต.หนองไผ่ล้อม	ห้วยทับทัน				
	ต.ลำโรงทับ	ห้วยทับทัน				
อ.ศีขรภูมิ	ต.ระแงง	ห้วยทับทัน	ต.ตรึม	ห้วยทับทัน	ต.กุดหวาย	ห้วยทับทัน
	ต.ยาง	ห้วยทับทัน	ต.จารพัต	ห้วยทับทัน	ต.ช่างปี	ห้วยทับทัน
	ต.ผักไหม	ห้วยทับทัน	ต.แตล	ห้วยทับทัน		
			ต.หนองบัว	ห้วยทับทัน		

พื้นที่/อำเภอ	ชื่อตำบลที่เสี่ยงต่อการเกิดภัยน้ำท่วม/ลุ่มน้ำสาขา/ระดับความเสี่ยง					
	ระดับสูง	ลุ่มน้ำสาขา	ระดับปานกลาง	ลุ่มน้ำสาขา	ระดับต่ำ	ลุ่มน้ำสาขา
			ต.คาละแมะ	ห้วยทับทัน		
			ต.หนองเหล็ก	ห้วยทับทัน		
			ต.หนองขาว	ห้วยทับทัน		
			ต.นารุ่ง	ห้วยทับทัน		
			ต.ตรมไพร	ห้วยทับทัน		
			ต.ขาวใหญ่	ห้วยทับทัน		
<b>พื้นที่ตอนล่าง</b>						
อ.จอมพระ			ต.จอมพระ	มูลส่วนที่ ๒	ต.เมืองสิง	ลำชี
			ต.บุแกรง	มูลส่วนที่ ๒	ต.กระหาด	มูลส่วนที่ ๒
			ต.บ้านฝื่อ	มูลส่วนที่ ๒	ต.ลุ่มระวี	มูลส่วนที่ ๒
			ต.หนองสนิท	มูลส่วนที่ ๒	ต.ชุมแสง	มูลส่วนที่ ๒
					ต.เป็นสุข	มูลส่วนที่ ๒
อ.สนม			ต.หนองอียอ	มูลส่วนที่ ๒	ต.แคน	มูลส่วนที่ ๒
			ต.โพนโก	มูลส่วนที่ ๒	ต.นานวน	มูลส่วนที่ ๒
			ต.ห้วยจั่ว	มูลส่วนที่ ๒	ต.หนองระฆัง	มูลส่วนที่ ๒
					ต.สนม	มูลส่วนที่ ๒
อ.โนนนารายณ์			ต.คำผง	ห้วยทับทัน	ต.ระเวียง	ห้วยทับทัน
			ต.หนองหลวง	ห้วยทับทัน	ต.หนองเทพ	ห้วยทับทัน
			ต.โนน	ห้วยทับทัน		
อ.รัตนบุรี	ต.ดอนแรด	มูลส่วนที่ ๒	ต.แก		ต.รัตนบุรี	มูลส่วนที่ ๒
	ต.หนองบัวทอง	มูลส่วนที่ ๒	ต.เปิด	ห้วยทับทัน	ต.น้ำเขียว	มูลส่วนที่ ๒
	ต.ทับใหญ่	มูลส่วนที่ ๒	ต.ยางสว่าง	ห้วยทับทัน	ต.ยางสว่าง	มูลส่วนที่ ๒
	ต.กุดขาคีม	มูลส่วนที่ ๒	ต.หนองบัวบาน		ต.ธาตุ	มูลส่วนที่ ๒
อ.ท่าตูม	ต.โพนครก	มูลส่วนที่ ๒	ต.ทุ่งกุลา	มูลส่วนที่ ๒	ต.กระโพ	ลำชี
	ต.ทุ่งกุลา	มูลส่วนที่ ๒	ต.บัวโคก	มูลส่วนที่ ๒	ต.ท่าตูม	ลำชี
			ต.เมืองแก	มูลส่วนที่ ๒	ต.ปะ	ลำชี
					ต.พรมเทพ	ลำชี

พื้นที่/อำเภอ	ชื่อตำบลที่เสี่ยงต่อการเกิดภัยน้ำท่วม/ลุ่มน้ำสาขา/ระดับความเสี่ยง					
	ระดับสูง	ลุ่มน้ำสาขา	ระดับปานกลาง	ลุ่มน้ำสาขา	ระดับต่ำ	ลุ่มน้ำสาขา
					ต.หนองเมธี	ลำชี
อ.ชุมพลบุรี	ต.สระขุด	มูลส่วนที่ ๒	ต.เมืองบัว	มูลส่วนที่ ๒		
	ต.ยะวีก	มูลส่วนที่ ๒	ต.ศรีณรงค์	มูลส่วนที่ ๒		
	ต.กระเปือย	มูลส่วนที่ ๒	ต.ชุมพลบุรี	มูลส่วนที่ ๒		
	ต.หนองเรือ	มูลส่วนที่ ๒	ต.นาหนองไผ่	มูลส่วนที่ ๒		
			ต.ไพรขลา	มูลส่วนที่ ๒		

ที่มา : ศูนย์วิจัยและพัฒนาการบริหารจัดการทรัพยากรน้ำแบบบูรณาการภาคตะวันออกเฉียงเหนือ  
คณะเกษตรศาสตร์ มหาวิทยาลัยขอนแก่น

### ๕. การวางแผนการเพาะปลูกพืชฤดูการผลิต ปี ๒๕๖๕

#### ๕.๑ พื้นที่เพาะปลูกในเขตชลประทาน

แผนการเพาะปลูกข้าวนาปี ๒๕๖๕/๖๖ ในเขตชลประทานจังหวัดสุรินทร์ จากอ่างเก็บน้ำขนาดกลาง จำนวน ๑๕ อ่างฯ พื้นที่เพาะปลูกข้าว ๑๐๗,๔๙๕ ไร่ พืชไร่ ๓,๐๐๕ ไร่ ไม้ผล ๑๑๖ ไร่ และในเขตชลประทานประเภทฝาย จำนวน ๒ ฝาย พื้นที่เพาะปลูกข้าว ๙,๗๒๑ ไร่ พืชไร่ ๓๐ ไร่

ตารางที่ ๙ แผนการบริหารจัดการน้ำและการเพาะปลูกพืชฤดูฝน ปี ๒๕๖๕ ในเขตชลประทานจากอ่างเก็บน้ำ

ลำดับที่	โครงการ/อ่างเก็บน้ำ	จังหวัด	พื้นที่ ขป. (ไร่)	ปริมาณน้ำ (ล้าน ลบ.ม.)						พื้นที่คาดการณ์ (ไร่)						ระยะเวลาการปลูกพืช					
				เกษตร	อุปโภค-บริโภค	อุตสาหกรรม	ระบบนิเวศน์	อื่นๆ	รวม	ข้าวปี	พืชไร่	พืชผัก	อ้อย	ไม้ผล	ไม้ยืนต้น	บ่อปลา	บ่อกุ้ง	อื่นๆ	เริ่ม	สิ้นสุด	
๑	อ่างเก็บน้ำห้วยเสนง	สุรินทร์	๔๘,๕๖๕	๒๓,๒๗	๗,๓๒	-	๐.๒๕๐	-	๓๐.๘๔๐	๔๘,๐๕๕	-	-	-	-	-	-	๕๕๐	-	-	๑๓-มี.ย.	๑๓-ต.ค.
๒	อ่างเก็บน้ำอำปิล	สุรินทร์	๒,๙๒๓	๒.๑๖	๑.๔๖	-	-	๑.๐๐๐	๔.๖๒๐	๒,๔๐๕	-	-	-	-	-	-	๕๕๘	-	-	๑๓-มี.ย.	๑๓-ต.ค.
๓	อ่างเก็บน้ำห้วยคณาจารย์	สุรินทร์	๔,๕๐๘	๒.๐๖	๐.๑๘	-	-	-	๒.๒๔๐	๔,๔๘๒	๒๐	-	-	๖	-	-	-	-	-	๑๓-มี.ย.	๑๓-ต.ค.
๔	อ่างเก็บน้ำห้วยคัน	สุรินทร์	๗,๔๗๗	๔.๐๐	๐.๑๕	-	-	-	๔.๑๕๐	๕,๘๐๗	๑,๕๐๐	-	-	๗๐	-	-	-	-	-	๑๓-มี.ย.	๑๓-ต.ค.
๕	อ่างเก็บน้ำห้วยเจียง	สุรินทร์	๔,๐๐๐	๒.๑๕	-	-	-	-	๒.๑๕๐	๓,๘๕๐	๒๐	-	-	-	-	-	-	-	-	๑๓-มี.ย.	๑๓-ต.ค.
๖	อ่างเก็บน้ำสุวรรณภูกา	สุรินทร์	๑,๐๘๗	๐.๔๐	๐.๓๘	-	-	-	๐.๗๘๐	๑,๐๘๗	-	-	-	-	-	-	-	-	-	๑๓-มี.ย.	๑๓-ต.ค.
๗	อ่างเก็บน้ำลุมพุก	สุรินทร์	๒,๙๓	๐.๑๒	๐.๐๒	-	-	-	๐.๑๔๐	๒,๙๓	-	-	-	-	-	-	-	-	-	๑๓-มี.ย.	๑๓-ต.ค.
๘	อ่างเก็บน้ำบ้านจรัส	สุรินทร์	๙,๑๙๘	๔.๔๗	-	-	-	-	๔.๔๗๐	๘,๗๒๘	๔๐๐	-	-	๑๐	-	-	-	-	-	๑๓-มี.ย.	๑๓-ต.ค.
๙	อ่างเก็บน้ำบ้านทับ	สุรินทร์	๘,๕๐๒	๔.๕๒	๐.๒๗	-	-	-	๔.๖๙๐	๘,๒๒๒	๒๘๐	-	-	-	-	-	-	-	-	๑๓-มี.ย.	๑๓-ต.ค.
๑๐	อ่างเก็บน้ำห้วยขนาดมอญ	สุรินทร์	๗,๕๕๓	๓.๖๑	-	-	-	-	๓.๖๑๐	๗,๑๙๓	๓๐๐	-	-	๑๕	-	-	-	-	-	๑๓-มี.ย.	๑๓-ต.ค.
๑๑	อ่างเก็บน้ำทะเลบก	สุรินทร์	๒,๓๒๑	๐.๗๗	๐.๓๗	-	-	-	๑.๑๔๐	๑,๙๘๑	๓๕๐	-	-	๑๕	-	-	-	-	-	๑๓-มี.ย.	๑๓-ต.ค.
๑๒	อ่างเก็บน้ำห้วยลำพอก	สุรินทร์	๘,๘๒๒	๔.๓๗	๐.๘๒	-	-	-	๕.๑๙๐	๘,๘๒๒	๑๕	-	-	-	-	-	-	-	-	๑๓-มี.ย.	๑๓-ต.ค.
๑๓	อ่างเก็บน้ำห้วยแก้ว	สุรินทร์	๓,๖๙๔	๑.๗๖	๐.๙๒	-	๐.๐๘๐	-	๒.๗๖๐	๓,๖๙๔	-	-	-	-	-	-	-	-	-	๑๓-มี.ย.	๑๓-ต.ค.
๑๔	อ่างเก็บน้ำหนองกา	สุรินทร์	๑๐๗	-	-	-	-	-	๐.๐๐๐	-	-	-	-	-	-	-	-	-	-	-	-
๑๕	อ่างเก็บน้ำห้วยระหาร	สุรินทร์	๒,๕๑๘	๑.๑๔	๐.๐๒	-	-	-	๑.๑๖๐	๒,๕๑๘	-	-	-	-	-	-	-	-	-	๑๓-มี.ย.	๑๓-ต.ค.
๑๖	อ่างเก็บน้ำลุ่มสูง	สุรินทร์	๔๘๓	๐.๒๔	๐.๐๒	-	-	-	๐.๒๖๒	๔๘๓	-	-	-	-	-	-	-	-	-	๑๓-มี.ย.	๑๓-ต.ค.
๑๗	อ่างเก็บน้ำหนองกระทุ่ม	สุรินทร์	-	-	-	-	-	-	-	-	-	-	-	-	-	-	-	-	-	-	-
รวม			๑๑๑,๙๒๑	๕๕,๐๐๒	๑๑,๙๓๐	-	๐.๓๓๐	-	๖๘,๒๖๒	๑๐๗,๔๙๕	๓,๐๐๕	-	-	๑๑๖	-	๑,๐๖๘	-	-	-	-	-

หมายเหตุ : ๑. โครงการประเภทอ่างเก็บน้ำให้ระบุการใช้พื้นที่ทุกกิจกรรม และพื้นที่ส่งน้ำแยกกรณีจังหวัดด้วย

๒. การส่งน้ำเพื่อกิจกรรมต่างๆ ในฤดูฝนอาศัยน้ำฝนเป็นหลักและสนับสนุนน้ำชลประทานเสริมในช่วงต้นฤดูฝนหรือฝนทิ้งช่วง

ที่มา : โครงการชลประทานสุรินทร์



**ตารางที่ ๑๐ แผนการบริหารจัดการน้ำและการเพาะปลูกพืชฤดูฝน ปี ๒๕๖๕ ในเขตชลประทานจากฝายฯ**

ลำดับ ที่	โครงการส่งน้ำ/ ฝ่ายชลประทาน/ ปตร./สถานีสูบน้ำ	จังหวัด	พื้นที่ ข.ป. (ไร่)	ปริมาณน้ำ (ล้าน ลบ.ม.)						พื้นที่ชลประทาน (ไร่)								ระยะเวลาการปลูกพืช	
				เกษตร	อุปโภค- บริโภค	อุตสาหกรรม	ระบบ นิเวศน์	อื่นๆ	รวม	ข้าวเปลือก	พืชไร่	พืชผัก	อ้อย	ไม้ผล	ไม้ยืนต้น	ปอเสลา	ปอตุ้ง	อื่นๆ	เริ่ม
๑	ฝายบ้านเกาะแก้ว	สุรินทร์	๓,๙๖๙	๑.๙๗๓	๐.๔๒๒	-	-	-	๒.๓๙๕	๓,๙๖๙	๓๐	-	-	-	-	-	-	๑๓-มี.ย.	๓๑-พ.ค.
๒	ฝายเขาคิชฌิม(ไร่แดง)	สุรินทร์	๖,๐๐๐	๒.๓๖	-	-	-	-	๒.๓๖	๖,๐๐๐	-	-	-	-	-	-	-	๑๓-มี.ย.	๓๑-พ.ค.
๓	ฝายบ้านทุ่งรวม	สุรินทร์	อุบิโกค -บริโกค	-	-	-	-	-	-	-	-	-	-	-	-	-	-	-	-
๔	ฝายบ้านเลิศอรุณ	สุรินทร์	อุบิโกค -บริโกค	-	-	-	-	-	-	-	-	-	-	-	-	-	-	-	-
รวม				๔.๐๙๙	๐.๔๒๒				๔.๕๒๑	๙,๙๖๙	๓๐								

หมายเหตุ ๑. โครงการประเภทส่งน้ำ ให้ระบุกิจกรรมการใช้น้ำ และพื้นที่ส่งน้ำแยกรายจังหวัดด้วย  
 ๒. การส่งน้ำเพื่อกิจกรรมต่างๆ ในฤดูฝนอาจมีน้ำฝนเป็นหลักและสนับสนุนน้ำชลประทานเสริมในช่วงต้นฤดูฝนหรือฝนทิ้งช่วง

ที่มา : โครงการชลประทานสุรินทร์

**๕.๒ พื้นที่เพาะปลูกนอกเขตชลประทาน**

แผนการเพาะปลูกข้าวนาปี ๒๕๖๔/๖๕ ในนอกเขตชลประทานจังหวัดสุรินทร์ ดังนี้

- |                        |                        |
|------------------------|------------------------|
| ๑) อำเภอเมืองสุรินทร์  | พื้นที่ ๓๙๓,๐๑๙ ไร่    |
| ๒) อำเภอชุมพลบุรี      | พื้นที่ ๓๐๔,๙๑๒ ไร่    |
| ๓) อำเภอท่าตูม         | พื้นที่ ๒๖๘,๐๓๗ ไร่    |
| ๔) อำเภอจอมพระ         | พื้นที่ ๑๓๑,๑๙๙ ไร่    |
| ๕) อำเภอปราสาท         | พื้นที่ ๓๘๐,๔๗๑ ไร่    |
| ๖) อำเภอกาบเชิง        | พื้นที่ ๑๑๖,๐๙๘ ไร่    |
| ๗) อำเภอรัตนบุรี       | พื้นที่ ๑๘๘,๕๓๐ ไร่    |
| ๘) อำเภอสนม            | พื้นที่ ๑๐๐,๔๕๗ ไร่    |
| ๙) อำเภอศีขรภูมิ       | พื้นที่ ๓๓๕,๙๖๑ ไร่    |
| ๑๐) อำเภอสังขะ         | พื้นที่ ๒๘๓,๗๗๑.๐๑ ไร่ |
| ๑๑) อำเภอลำดวน         | พื้นที่ ๙๖,๙๖๒ ไร่     |
| ๑๒) อำเภอสำโรงทาบ      | พื้นที่ ๑๒๖,๙๓๙ ไร่    |
| ๑๓) อำเภอบัวเขต        | พื้นที่ ๖๕,๗๐๕ ไร่     |
| ๑๔) อำเภอพนมดงรัก      | พื้นที่ ๕๗,๔๓๔ ไร่     |
| ๑๕) อำเภอศรีณรงค์      | พื้นที่ ๑๐๗,๐๒๓.๔๘ ไร่ |
| ๑๖) อำเภอเขวาสินรินทร์ | พื้นที่ ๘๙,๗๖๐ ไร่     |
| ๑๗) อำเภอโนนารายณ์     | พื้นที่ ๖๙,๔๖๔ ไร่     |

**รวมพื้นที่เพาะปลูกฯ จำนวน ๓,๑๑๕,๗๔๒.๔๙ ไร่**

ที่มา : สำนักงานเกษตรจังหวัดสุรินทร์

## ๖. กลไกการบริหาร

กระทรวงเกษตรและสหกรณ์ได้กำหนดโครงสร้างการบริหารจัดการภัยพิบัติด้านการเกษตร เพื่อทำหน้าที่ในการบริหารจัดการเกี่ยวกับภัยพิบัติด้านการเกษตรในภาพรวมของประเทศอย่างเป็นระบบ ดังนี้

### ๖.๑ ส่วนกลาง :

๑) คณะกรรมการป้องกันและแก้ไขปัญหาภัยพิบัติด้านการเกษตร โดยมีรัฐมนตรีว่าการกระทรวงเกษตรและสหกรณ์ เป็นประธาน ผู้ช่วยปลัดกระทรวงเกษตรและสหกรณ์ เป็นเลขาฯ

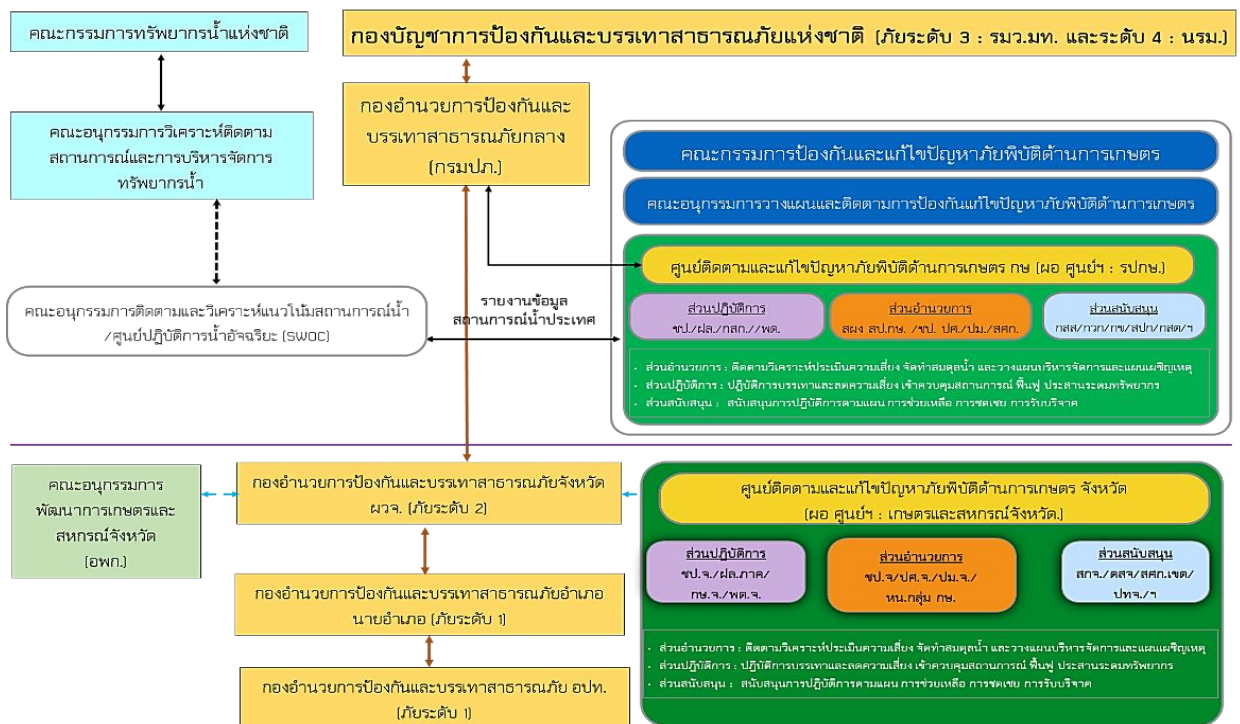
๒) คณะอนุกรรมการวางแผนติดตามการป้องกันและแก้ไขปัญหาภัยพิบัติด้านการเกษตร โดยมีปลัดกระทรวงเกษตรและสหกรณ์ เป็นประธาน ผู้อำนวยการสำนักแผนงานและโครงการพิเศษ เป็นเลขาฯ

๓) ศูนย์ติดตามและแก้ไขปัญหาภัยพิบัติด้านการเกษตร กระทรวงเกษตรและสหกรณ์ โดยมีรองปลัดกระทรวงเกษตรและสหกรณ์ ที่ได้รับมอบหมาย เป็นผู้อำนวยการศูนย์ฯ ผู้อำนวยการสำนักแผนงานและโครงการพิเศษ เป็นเลขาฯ ศูนย์ฯ

๖.๒ ส่วนภูมิภาค : ศูนย์ติดตามและแก้ไขปัญหาภัยพิบัติด้านการเกษตรจังหวัด โดยมีเกษตรและสหกรณ์จังหวัด เป็นผู้อำนวยการศูนย์ฯ หัวหน้ากลุ่มช่วยเหลือเกษตรกรและโครงการพิเศษ สำนักงานเกษตรและสหกรณ์จังหวัด เป็นเลขาฯ ศูนย์ฯ

ทั้งนี้ คณะกรรมการฯ คณะอนุกรรมการฯ และศูนย์ติดตามและแก้ไขปัญหาภัยพิบัติ ด้านการเกษตร กระทรวงเกษตรและสหกรณ์ ประสานข้อมูลและการปฏิบัติกับกองอำนาจการป้องกัน และบรรเทาสาธารณภัยกลาง (ปก.) และคณะกรรมการทรัพยากรน้ำแห่งชาติ/คณะอนุกรรมการวิเคราะห์ติดตามสถานการณ์และการบริหารจัดการทรัพยากรน้ำ สำหรับส่วนภูมิภาคให้ศูนย์ติดตามและแก้ไขปัญหาภัยพิบัติ ด้านการเกษตรจังหวัด ประสานข้อมูลและการปฏิบัติกับกองอำนาจการป้องกันและบรรเทาสาธารณภัยจังหวัด/อำเภอ เพื่อให้การช่วยเหลือเกษตรกรและพื้นที่ที่ได้รับผลกระทบจากภัยแล้ง อุทกภัย และฝนทิ้งช่วง

แผนผังกลไกการบริหารจัดการสถานการณ์ภัยพิบัติ กระทรวงเกษตรและสหกรณ์



แผนป้องกันและบรรเทาสาธารณภัยด้านการเกษตร ในช่วงฤดูฝน ปี 2565 จังหวัดสุรินทร์

๗. บทบาท หน้าที่ของหน่วยงานสังกัดกระทรวงเกษตรและสหกรณ์

หน่วยงาน	ภารกิจ/หน้าที่
ศูนย์ติดตามและแก้ไขปัญหาภัยพิบัติด้านการเกษตร กระทรวงเกษตรและสหกรณ์	<ul style="list-style-type: none"> <li>- ติดตาม วิเคราะห์ ประเมินสถานการณ์และผลกระทบด้านการเกษตรและแจ้งเตือนภัย</li> <li>- เร่งรัดการช่วยเหลือผู้ประสบภัยด้านการเกษตรของหน่วยงานต่างๆ</li> <li>- รายงานสถานการณ์และการให้ความช่วยเหลือให้ผู้บริหารทราบ</li> <li>- ประสานการปฏิบัติงานกับกองบัญชาการป้องกันและบรรเทาสาธารณภัยแห่งชาติ (บกปภ.ช.) และกองอำนวยการป้องกันและบรรเทาสาธารณภัยกลาง (กอปภ.ก.)</li> </ul>
ศูนย์ติดตามและแก้ไขปัญหาภัยพิบัติด้านการเกษตรจังหวัด	<ul style="list-style-type: none"> <li>- ติดตาม วิเคราะห์ ประเมินสถานการณ์และผลกระทบด้านการเกษตรและแจ้งเตือนภัยในระดับจังหวัด</li> <li>- เร่งรัดการช่วยเหลือผู้ประสบภัยด้านการเกษตรของหน่วยงานในจังหวัด</li> <li>- รายงานสถานการณ์และผลการช่วยเหลือต่อศูนย์ติดตามฯ กระทรวงทราบ</li> <li>- ประสานการปฏิบัติงานกับกองอำนวยการป้องกันและบรรเทาสาธารณภัยจังหวัด (กอปภ.จ.) และกองอำนวยการป้องกันและบรรเทาสาธารณภัยอำเภอ (กอปภ.อ.)</li> </ul>
กรมชลประทาน	<ul style="list-style-type: none"> <li>- ประเมินความเสี่ยงจากสาธารณภัยและบริหารจัดการความเสี่ยง โดยการป้องกัน ลดและบรรเทาผลกระทบ เตรียมความพร้อมเพื่อการเผชิญเหตุ และการฟื้นฟูในกลับสู่ภาวะปกติหรือพัฒนาให้ดีกว่าเดิม</li> <li>- จัดทำแผนการบริหารจัดการน้ำ เพื่อป้องกันบรรเทาผลกระทบจากภัยพิบัติ</li> <li>- ดำเนินการตามแผนบริหารจัดการน้ำเพื่อการเกษตร</li> <li>- ติดตามเฝ้าระวังสถานการณ์น้ำ</li> <li>- วางแผนจัดสรรน้ำและการเพาะปลูกพืชให้สอดคล้องกับน้ำต้นทุน</li> <li>- กำหนดมาตรการควบคุมการใช้น้ำของกิจกรรมต่างๆ ให้สอดคล้องตามแผนที่กำหนด</li> <li>- ประชาสัมพันธ์/รณรงค์ให้ใช้น้ำอย่างมีประสิทธิภาพ</li> <li>- จัดเตรียมความพร้อมของรถบรรทุกน้ำ เครื่องสูบน้ำ และเครื่องมืออุปกรณ์ต่างๆ เพื่อให้การช่วยเหลือพื้นที่ประสบภัย</li> <li>- การประเมินความเสียหายและการซ่อมสร้างระบบโครงสร้างพื้นฐานด้านชลประทาน</li> </ul>
กรมประมง	<ul style="list-style-type: none"> <li>- ประเมินความเสี่ยงจากสาธารณภัยและบริหารจัดการความเสี่ยง โดยการป้องกัน ลดและบรรเทาผลกระทบ เตรียมความพร้อมเพื่อการเผชิญเหตุ และการฟื้นฟูให้กลับสู่ภาวะปกติหรือพัฒนาให้ดีกว่าเดิม</li> <li>- จัดทำทะเบียนเกษตรกรผู้เลี้ยงสัตว์น้ำให้เป็นปัจจุบัน</li> </ul>

หน่วยงาน	ภารกิจ/หน้าที่
	<ul style="list-style-type: none"> <li>- ประชาสัมพันธ์ แจ้งเตือนภัย และให้คำแนะนำด้านวิชาการ วางแผน การเพาะเลี้ยงสัตว์น้ำให้เหมาะสมกับช่วงฤดูกาล</li> <li>- กำกับ ตรวจสอบสถานที่เลี้ยงสัตว์ร้าย (จระเข้) ที่อาจเป็นภัยต่อส่วนรวม</li> <li>- การป้องกันและกำจัดโรคสัตว์น้ำ</li> <li>- ติดตามสถานการณ์และรายงานผลกระทบ</li> <li>- การให้การช่วยเหลือเกษตรกรผู้เลี้ยงสัตว์น้ำ ตามบทบาท ภารกิจ หน้าที่ และ ระเบียบ กฎหมายที่เกี่ยวข้อง</li> </ul>
กรมปศุสัตว์	<ul style="list-style-type: none"> <li>- ประเมินความเสี่ยงจากสาธารณสุขและบริหารจัดการความเสี่ยง โดยการป้องกัน ลดและบรรเทาผลกระทบ เตรียมความพร้อมเพื่อการเผชิญเหตุ และการฟื้นฟู ให้กลับสู่ภาวะปกติหรือพัฒนาให้ดีกว่าเดิม</li> <li>- จัดทำทะเบียนเกษตรกรผู้เลี้ยงสัตว์</li> <li>- ให้คำแนะนำในการวางแผนการเลี้ยงสัตว์ แผนการอพยพสัตว์ และบริหารจัดการสถานที่อพยพสัตว์ การดูแลสุขภาพสัตว์ และการป้องกันโรคสัตว์ที่เกิด จากภัยพิบัติ</li> <li>- การเตรียมเสบียงสัตว์ และเวชภัณฑ์ เพื่อสนับสนุนในกรณีที่ขาดแคลน</li> <li>- ติดตามสถานการณ์ รายงานผลกระทบความเสียหายและการให้ความช่วยเหลือ เกษตรกรผู้เลี้ยงสัตว์</li> <li>- การให้การช่วยเหลือเกษตรกรผู้เลี้ยงสัตว์ ตามบทบาท ภารกิจ หน้าที่ และ ระเบียบ กฎหมายที่เกี่ยวข้อง</li> </ul>
กรมพัฒนาที่ดิน	<ul style="list-style-type: none"> <li>- ประเมินความเสี่ยงจากสาธารณสุขและบริหารจัดการความเสี่ยง โดยการป้องกัน ลดและบรรเทาผลกระทบ เตรียมความพร้อมเพื่อการเผชิญเหตุ และการฟื้นฟูให้ กลับสู่ภาวะปกติหรือพัฒนาให้ดีกว่าเดิม</li> <li>- จัดทำแผนที่เสี่ยงภัย และให้คำแนะนำการปลูกพืชในเขตที่ดินที่เหมาะสม</li> <li>- เฝ้าระวังและคาดการณ์พื้นที่เสี่ยงต่อการเกิดภัยเพื่อแจ้งเตือนเกษตรกร</li> <li>- จัดทำแผนงาน/โครงการต่าง ๆ เพื่อช่วยป้องกันและบรรเทาผลกระทบจากภัย พิบัติด้านการเกษตร เช่น การพัฒนาแหล่งน้ำ การขุดบ่อน้ำในไร่นา การอนุรักษ์ ดินและน้ำ</li> <li>- เตรียมสารพด. น้ำหมักชีวภาพ ดินกรด(ไดโลไมท์) และวัสดุอื่น เพื่อฟื้นฟูพื้นที่ ประสบภัยพิบัติ</li> </ul>



หน่วยงาน	ภารกิจ/หน้าที่
กรมวิชาการเกษตร	<ul style="list-style-type: none"> <li>- ประเมินความเสี่ยงจากสาธารณสุขและบริหารจัดการความเสี่ยง โดยการป้องกัน ลดและบรรเทาผลกระทบ เตรียมความพร้อมเพื่อการเผชิญเหตุ และการฟื้นฟูให้กลับสู่ภาวะปกติหรือพัฒนาให้ดีกว่าเดิม</li> <li>- ติดตาม ฝ้าระวัง สถานการณ์การระบาดของศัตรูพืชเศรษฐกิจ โดยให้ข้อมูลวิธีการป้องกันกำจัดศัตรูพืชที่เหมาะสมและมีประสิทธิภาพ และแจ้งหน่วยงานที่รับผิดชอบแจ้งเตือนเกษตรกร</li> <li>- ประชาสัมพันธ์และให้คำแนะนำในการดูแลรักษาพืช วางแผนการปลูกพืชให้เหมาะสมกับสภาพพื้นที่ เพื่อประชาสัมพันธ์ให้กับเกษตรกรในพื้นที่ และจัดเตรียมสำรองเมล็ดพันธุ์</li> </ul>
กรมส่งเสริมการเกษตร	<ul style="list-style-type: none"> <li>- ประเมินความเสี่ยงจากสาธารณสุขและบริหารจัดการความเสี่ยง โดยการป้องกัน ลดและบรรเทาผลกระทบ เตรียมความพร้อมเพื่อการเผชิญเหตุ และการฟื้นฟูให้กลับสู่ภาวะปกติหรือพัฒนาให้ดีกว่าเดิม</li> <li>- จัดทำทะเบียนเกษตรกรผู้ปลูกพืชให้เป็นปัจจุบัน</li> <li>- ติดตามสถานการณ์เพื่อประชาสัมพันธ์แจ้งเตือนภัยแก่เกษตรกร</li> <li>- ให้คำแนะนำในการดูแลพืช วางแผนการปลูกพืชให้เหมาะสมกับสภาพพื้นที่ แนะนำการป้องกันกำจัดศัตรูพืช</li> <li>- รายงานพื้นที่การเกษตรได้รับผลกระทบ และการให้ความช่วยเหลือ</li> <li>- การให้การช่วยเหลือเกษตรกร ตามบทบาท ภารกิจ หน้าที่ และระเบียบกฎหมายที่เกี่ยวข้อง</li> </ul>
กรมการข้าว	<ul style="list-style-type: none"> <li>- ประเมินความเสี่ยงจากสาธารณสุขและบริหารจัดการความเสี่ยง โดยการป้องกัน ลดและบรรเทาผลกระทบ เตรียมความพร้อมเพื่อการเผชิญเหตุ และการฟื้นฟูในกลับสู่ภาวะปกติหรือพัฒนาให้ดีกว่าเดิม</li> <li>- ติดตาม ฝ้าระวัง สถานการณ์การระบาดของศัตรูข้าว เพื่อแจ้งเตือนภัยแก่เกษตรกร</li> <li>- ประชาสัมพันธ์และให้คำแนะนำในการดูแลรักษา วางแผนการปลูกข้าวให้เหมาะสมกับสภาพพื้นที่</li> <li>- จัดเตรียมสำรองเมล็ดพันธุ์ข้าวพันธุ์ดี และจัดทำแผนการผลิตเมล็ดพันธุ์ข้าวเพิ่มเติม</li> </ul>
กรมส่งเสริมสหกรณ์	<ul style="list-style-type: none"> <li>- ประเมินความเสี่ยงจากสาธารณสุขและบริหารจัดการความเสี่ยง โดยการป้องกัน ลดและบรรเทาผลกระทบ เตรียมความพร้อมเพื่อการเผชิญเหตุ และการฟื้นฟูให้กลับสู่ภาวะปกติหรือพัฒนาให้ดีกว่าเดิม</li> <li>- จัดทำและตรวจสอบความสมบูรณ์ของข้อมูลเกี่ยวกับพื้นที่การเกษตร ทรัพย์สินหนี้สินของสมาชิกสหกรณ์/กลุ่มเกษตรกร เพื่อให้การช่วยเหลือด้านหนี้สิน</li> </ul>

หน่วยงาน	ภารกิจ/หน้าที่
	<ul style="list-style-type: none"> <li>- ฝึกอบรมเพื่อฟื้นฟูอาชีพให้เกษตรกรที่ประสบภัย</li> <li>- สนับสนุนเงินทุน เพื่อการฟื้นฟูอาชีพสมาชิกสถาบันเกษตรกร</li> <li>- การให้การช่วยเหลือเกษตรกร ตามบทบาท ภารกิจ หน้าที่ และระเบียบกฎหมายที่เกี่ยวข้อง</li> </ul>
กรมฝนหลวงและการบินเกษตร	<ul style="list-style-type: none"> <li>- ประเมินความเสี่ยงจากสาธารณสุขและบริหารจัดการความเสี่ยง โดยการป้องกัน ลดและบรรเทาผลกระทบ เตรียมความพร้อมเพื่อการเผชิญเหตุ</li> <li>- ปฏิบัติการฝนหลวงเพื่อเพิ่มปริมาณน้ำในพื้นที่ เกษตรกรรม ป่าไม้ และเขื่อนเก็บกักน้ำ</li> <li>- พัฒนาเทคโนโลยีฝนหลวงและการตัดแปรสภาพอากาศ รวมทั้งปฏิบัติการด้านการบินเกษตร</li> <li>- จัดทำแผนปฏิบัติการฝนหลวงประจำปี</li> </ul>
สำนักงานการปฏิรูปที่ดินเพื่อเกษตรกรรม	<ul style="list-style-type: none"> <li>- ประเมินความเสี่ยงจากสาธารณสุขและบริหารจัดการความเสี่ยง โดยการป้องกัน ลดและบรรเทาผลกระทบ เตรียมความพร้อมเพื่อการเผชิญเหตุ และการฟื้นฟูให้กลับสู่ภาวะปกติหรือพัฒนาให้ดีกว่าเดิม</li> <li>- ดำเนินการก่อสร้างแหล่งน้ำ ขุดลอกคูคลองในพื้นที่เขตปฏิรูปที่ดินฯ</li> <li>- สนับสนุนเครื่องสูบน้ำ รถบรรทุกน้ำ</li> <li>- การให้การช่วยเหลือเกษตรกร ตามบทบาท ภารกิจ หน้าที่ และระเบียบกฎหมายที่เกี่ยวข้อง</li> </ul>
สำนักงานเศรษฐกิจการเกษตร	<ul style="list-style-type: none"> <li>- พยากรณ์แนวโน้มการผลิตและการตลาดพืชเศรษฐกิจที่สำคัญ</li> <li>- การประเมินมูลค่าความเสียหายด้านเศรษฐกิจการเกษตรจากการเกิดภัยพิบัติ</li> <li>- การวิเคราะห์ความเสียหาย (Damages) และความสูญเสีย (Losses) ที่เกิดจากภัยในแต่ละด้าน</li> <li>- การวิเคราะห์ผลกระทบจากภัยพิบัติในเชิงเศรษฐกิจมหภาค (Macro – Economic Impact) และผลกระทบต่อมนุษย์และสังคม (Human/Social Impact)</li> <li>- การวิเคราะห์ความต้องการ/ความจำเป็นในการฟื้นฟูหลังเกิดภัย เพื่อการจัดลำดับความสำคัญในการฟื้นฟูในแต่ละภาคส่วน ตามระยะเวลา ๓ ช่วง คือ ระยะสั้น ระยะกลาง ระยะยาว</li> </ul>

๘. แผนปฏิบัติการป้องกันและบรรเทาสาธารณภัยด้านการเกษตร ในช่วงฤดูฝน ปี ๒๕๖๕

๑. หน่วยงาน : สำนักงานเกษตรและสหกรณ์จังหวัดสุรินทร์

กิจกรรม	เป้าหมาย	งบประมาณ	ระยะเวลา	ผู้รับผิดชอบ
<p><b>๑. ก่อนเกิดภัย</b></p> <p><b>๑.๑ การป้องกันและการลดผลกระทบ (Prevention &amp; Mitigation)</b></p> <p>๑) จัดประชุมคณะกรรมการศูนย์ติดตามและแก้ไขปัญหาภัยพิบัติด้านการเกษตร จังหวัดสุรินทร์ หรือเข้าร่วมประชุมกับกองอำนวยการและบรรเทาสาธารณภัย จังหวัดสุรินทร์</p> <p>๒) ประชาสัมพันธ์แจ้งเตือนภัยพิบัติ ให้เกษตรกรทราบ ผ่านสื่อต่างๆ เช่น วิทยุ เพจ เฟซบุ๊ก ฯลฯ</p>	<p>ตาม</p> <p>สถานการณ์</p>		<p>ต.ค.-ก.ย. ๖๕</p> <p>ต.ค.-ก.ย. ๖๕</p>	<p>๑. นางวารภรณ์ จันทร์สาขา หัวหน้ากลุ่มช่วยเหลือเกษตรกรและโครงการพิเศษ โทร. ๐๘๘ ๔๗๗ ๗๙๙๗</p> <p>๒. นายรามินทร์ ไตรทอง เจ้าหน้าที่วิเคราะห์นโยบายและแผน โทร. ๐๙๑ ๐๑๔ ๗๐๘๔</p>
<p><b>๑.๒ การเตรียมความพร้อม (Preparedness)</b></p> <p>๑) เผื่อระวัง ติดตามสถานการณ์จากหน่วยงานต่างๆ ประเมินสถานการณ์พื้นที่ประสบภัย</p> <p>๒) จัดทำแผนป้องกันและบรรเทาสาธารณภัยด้านการเกษตร ในช่วงฤดูฝน ปี ๒๕๖๕</p>	<p>ตาม</p> <p>สถานการณ์</p>		<p>ต.ค.-ก.ย. ๖๕</p> <p>มิ.ย. ๖๕</p>	
<p><b>๒. ขณะเกิดภัย</b></p> <p><b>การจัดการในภาวะฉุกเฉิน (Emergency Management)</b></p> <p>๑) ติดตามประเมินสถานการณ์แจ้งเตือนภัยให้หน่วยงานที่เกี่ยวข้องเตรียมความพร้อมในการเผชิญเหตุ</p> <p>๒) ลงพื้นที่เยี่ยมเยียนติดตามสถานการณ์พื้นที่ที่ได้รับผลกระทบจากภัยพิบัติ</p> <p>๓) รายงานสถานการณ์ภัยพิบัติให้ศูนย์ติดตามและแก้ไขปัญหาภัยพิบัติด้านการเกษตร กระทรวงเกษตรและสหกรณ์ทราบ จนกว่าสถานการณ์จะเข้าสู่ภาวะปกติ</p> <p>๔) ประชาสัมพันธ์แจ้งเตือนภัยพิบัติ ให้เกษตรกรทราบ ผ่านสื่อต่างๆ เช่น วิทยุ เพจ เฟซบุ๊ก ฯลฯ</p>	<p>ตาม</p> <p>สถานการณ์</p> <p>ตาม</p> <p>สถานการณ์</p> <p>ตาม</p> <p>สถานการณ์</p>		<p>ต.ค.-ก.ย. ๖๕</p> <p>ต.ค.-ก.ย. ๖๕</p> <p>ต.ค.-ก.ย. ๖๕</p> <p>ต.ค.-ก.ย. ๖๕</p>	
<p><b>๓. หลังเกิดภัย</b></p> <p><b>การฟื้นฟู (Recovery)</b></p> <p>- ติดตามประสานหน่วยงานที่เกี่ยวข้องสำรวจความเสียหายเพื่อให้ความช่วยเหลือและฟื้นฟูพื้นที่การเกษตรที่ประสบภัยพิบัติแก่เกษตรกร</p>	<p>ตาม</p> <p>สถานการณ์</p>		<p>ต.ค.-ก.ย. ๖๕</p>	

๒. หน่วยงาน : สำนักงานเกษตรจังหวัดสุรินทร์

กิจกรรม	เป้าหมาย	งบประมาณ	ระยะเวลา	ผู้รับผิดชอบ
<p><b>๑. ก่อนเกิดภัย</b></p> <p><b>๑.๑ การป้องกันและการลดผลกระทบ (Prevention &amp; Mitigation)</b></p> <p>๑) ติดตามข้อมูลข่าวสาร สภาพภูมิอากาศ สภาพน้ำท่า สภาพน้ำในเขื่อน อ่างเก็บน้ำ แหล่งน้ำธรรมชาติ รวมถึงการประชาสัมพันธ์ ข้อมูลข่าวสาร และแจ้งเตือนภัยให้เกษตรกร ฝ้าระวังความเสียหายที่อาจเกิดขึ้น ต่อพืชผลทางการเกษตร</p> <p>๒) ประชาสัมพันธ์ให้เกษตรกรมาขึ้นทะเบียน เกษตรกรและปรับปรุงข้อมูลทะเบียน เกษตรกรให้เป็นปัจจุบัน เพื่อเป็นฐานข้อมูล ในการให้ความช่วยเหลือเมื่อเกิดความเสียหาย</p> <p>๓) ให้จังหวัด/อำเภอ ออกเยี่ยมเยียน ให้คำแนะนำเกษตรกรเกี่ยวกับการเริ่ม การเพาะปลูกในช่วงฤดูฝน เพื่อวางแผนการผลิตให้สอดคล้องกับปริมาณน้ำฝนในพื้นที่ รวมถึงการดูแลพืชผลทางการเกษตรตลอด รอบการเพาะปลูก</p> <p>๔) เมื่อประเมินสถานการณ์แล้ว หากเกิด ภาวะฝนแล้งหรือฝนทิ้งช่วงในพื้นที่ ให้ ประสานศูนย์ปฏิบัติการฝนหลวงในพื้นที่ รวมถึงบูรณาการหน่วยงานอื่นๆ ในการให้ ความช่วยเหลือเกษตรกร</p> <p>๕) เตรียมการป้องกันด้านศัตรูพืช โดยให้ คำแนะนำในการป้องกันและกำจัด เช่น พันธุ์ ต้านทานและอัตราการใช้ที่เหมาะสม อัตรา การใช้ปุ๋ย การใช้สารป้องกันและกำจัด การ สำรวจแปลงอย่างสม่ำเสมอ</p> <p>๖) ประสานการปฏิบัติงานกับกองอำนวยการ ป้องกันและบรรเทาสาธารณภัยจังหวัด</p>	<p>ตาม สถานการณ์</p> <p>ตาม สถานการณ์</p> <p>ตาม สถานการณ์</p> <p>ตาม สถานการณ์</p> <p>ตาม สถานการณ์</p> <p>ตาม สถานการณ์</p>		<p>ต.ค.-ก.ย. ๖๕</p> <p>ต.ค.-ก.ย. ๖๕</p> <p>ต.ค.-ก.ย. ๖๕</p> <p>ต.ค.-ก.ย. ๖๕</p> <p>ต.ค.-ก.ย. ๖๕</p> <p>ต.ค.-ก.ย. ๖๕</p>	<p>นางสาวนิภาพร มะลิซ้อน นักวิชาการส่งเสริม การเกษตรชำนาญการ โทร. ๐๘๙ ๘๔๙ ๗๖๖๗</p>
<p><b>๑.๒ การเตรียมความพร้อม (Preparedness)</b></p>				



กิจกรรม	เป้าหมาย	งบประมาณ	ระยะเวลา	ผู้รับผิดชอบ
<p><b>๒. ขณะเกิดภัย</b>  <b>การจัดการในภาวะฉุกเฉิน (Emergency Management)</b></p> <p>๑) ประเมินสถานการณ์เบื้องต้น และรายงานสถานการณ์พื้นที่การเกษตรประสบภัยพิบัติให้กรมส่งเสริมการเกษตรทราบโดยเร่งด่วน</p> <p>๒) จัดชุดเฉพาะกิจลงพื้นที่ประสบภัยเพื่อให้ความช่วยเหลือเบื้องต้นแก่เกษตรกรที่ประสบภัย รวมถึงออกเยี่ยมเยียนให้คำแนะนำในการดูแลรักษาพืชผลทางการเกษตรที่ประสบภัย</p>	<p>ตาม สถานการณ์</p> <p>ตาม สถานการณ์</p>		<p>ต.ค.-ก.ย. ๖๕</p> <p>ต.ค.-ก.ย. ๖๕</p>	
<p><b>๓. หลังเกิดภัย</b>  <b>การฟื้นฟู (Recovery)</b></p> <p>๑) เมื่อผู้ว่าราชการจังหวัดประกาศเขต ให้ความช่วยเหลือผู้ประสบภัยพิบัติกรณีฉุกเฉิน ให้เร่งดำเนินการสำรวจและประเมินความเสียหาย</p> <p>๒) ดำเนินการให้ความช่วยเหลือเกษตรกรผู้ประสบภัยพิบัติตามระเบียบกระทรวงการคลังว่าด้วยเงินทดรองราชการเพื่อช่วยเหลือผู้ประสบภัยพิบัติกรณีฉุกเฉิน พ.ศ. ๒๕๖๒ หลักเกณฑ์การใช้จ่ายเงินทดรองราชการเพื่อช่วยเหลือผู้ประสบภัยพิบัติกรณีฉุกเฉิน พ.ศ. ๒๕๖๓ และหลักเกณฑ์วิธีปฏิบัติปลีกย่อยเกี่ยวกับการให้ความช่วยเหลือด้านการเกษตรผู้ประสบภัยพิบัติกรณีฉุกเฉิน พ.ศ. ๒๕๖๔ โดยนำเสนอคณะกรรมการ ให้ความช่วยเหลือผู้ประสบภัยพิบัติอำเภอ/จังหวัด (ก.ช.ภ.อ./ก.ช.ภ.จ.) พิจารณาให้ความช่วยเหลือตามขั้นตอนอย่างเคร่งครัด</p> <p>๓) ประสานศูนย์ส่งเสริมเทคโนโลยีการเกษตรด้านการอารักขาพืชจัดเตรียมสารชีวภัณฑ์ เช่น เชื้อไตรโคเดอร์มา เพื่อแจกจ่ายช่วยเหลือเกษตรกรหลังน้ำลด</p> <p>๔) ประสานศูนย์ขยายพันธุ์พืชในพื้นที่จัดเตรียมพันธุ์ไม้ผล ไม้ยืนต้น เมล็ดพันธุ์ผัก เพื่อแจกจ่ายแก่เกษตรกรหลังน้ำลด</p>	<p>ตาม สถานการณ์</p> <p>ตาม สถานการณ์</p> <p>ตาม สถานการณ์</p> <p>ตาม สถานการณ์</p>		<p>ต.ค.-ก.ย. ๖๕</p> <p>ต.ค.-ก.ย. ๖๕</p> <p>ต.ค.-ก.ย. ๖๕</p> <p>ต.ค.-ก.ย. ๖๕</p>	

๓. หน่วยงาน : สำนักงานประมงจังหวัดสุรินทร์

กิจกรรม	เป้าหมาย	งบประมาณ	ระยะเวลา	ผู้รับผิดชอบ
<p><b>๑. ก่อนเกิดภัย</b></p> <p><b>๑.๑ การป้องกันและการลดผลกระทบ (Prevention &amp; Mitigation)</b></p> <p>- ประชาสัมพันธ์ แจ้งเตือนให้เกษตรกรติดตามข่าวสาร และเฝ้าระวังโรคสัตว์น้ำในช่วงฤดูฝน ทั้ง ๑๗ อำเภอ</p>	ตาม สถานการณ์		พ.ค.-ก.ย. ๖๕	นายโกศล สมัครสมาน นักวิชาการประมงชำนาญการ โทร. ๐๘๗ ๒๔๖ ๔๒๑๑ ๐๖๕ ๒๔๐ ๖๐๓๒ ๐๔๔ ๕๑๔ ๕๙๐
<p><b>๑.๒ การเตรียมความพร้อม (Preparedness)</b></p> <p>๑) ปรับปรุงข้อมูลผู้เพาะเลี้ยงสัตว์น้ำให้เป็นปัจจุบัน จำนวน ๑๒,๙๑๗ ราย</p> <p>๒) เตรียมความพร้อมเจ้าหน้าที่ ทั้ง ๑๗ อำเภอ</p>	ตาม สถานการณ์		ต.ค.-ก.ย. ๖๕ พ.ค.-ก.ย. ๖๕	
<p><b>๒. ขณะเกิดภัย</b></p> <p><b>การจัดการในภาวะฉุกเฉิน (Emergency Management)</b></p> <p>- เร่งดำเนินการให้ความช่วยเหลือบรรเทาความเดือดร้อนเฉพาะหน้าตามศักยภาพของหน่วยงาน ทั้ง ๑๗ อำเภอ</p>	ตาม สถานการณ์		ก.ค.-ก.ย. ๖๕	
<p><b>๓. หลังเกิดภัย</b></p> <p><b>การฟื้นฟู (Recovery)</b></p> <p>- ดำเนินการให้ความช่วยเหลือเกษตรกรผู้ประสบภัยพิบัติตามระเบียบกระทรวงการคลังว่าด้วยเงินทดรองราชการเพื่อช่วยเหลือผู้ประสบภัยพิบัติกรณีฉุกเฉิน พ.ศ. ๒๕๖๒ หลักเกณฑ์การใช้จ่ายเงินทดรองราชการเพื่อช่วยเหลือผู้ประสบภัยพิบัติกรณีฉุกเฉิน พ.ศ. ๒๕๖๓ และหลักเกณฑ์วิธีปฏิบัติปลีกย่อยเกี่ยวกับการให้ความช่วยเหลือด้านการเกษตรผู้ประสบภัยพิบัติกรณีฉุกเฉิน พ.ศ. ๒๕๖๔ โดยนำเสนอคณะกรรมการ ให้ความช่วยเหลือผู้ประสบภัยพิบัติอำเภอ/จังหวัด (ก.ช.ภ.อ./ก.ช.ภ.จ.) พิจารณาให้ความช่วยเหลือตามขั้นตอนอย่างเคร่งครัด</p>	ตาม สถานการณ์		ส.ค.-ก.ย. ๖๕	

๔. หน่วยงาน : สำนักงานปศุสัตว์จังหวัดสุรินทร์

กิจกรรม	เป้าหมาย	งบประมาณ	ระยะเวลา	ผู้รับผิดชอบ
<b>๑. ก่อนเกิดภัย</b>				
<b>๑.๑ การป้องกันและการลดผลกระทบ (Prevention &amp; Mitigation)</b>				
๑) ประเมินพื้นที่เสี่ยงอุทกภัยด้านปศุสัตว์ พื้นที่ที่มีน้ำท่วมซ้ำซาก จำนวน ๘ อำเภอ	ตาม สถานการณ์		พ.ค.-ก.ย. ๖๕	นางสาวสรินทร์ พรหมดี เจ้าพนักงานสัตวบาล ปฏิบัติงาน โทร. ๐๙๐ ๓๕๙ ๘๔๑๙
๒) พื้นที่เฝ้าระวังอุทกภัยด้านปศุสัตว์ มีการประกาศเตือนภัยกับเกษตรกรที่เลี้ยงสัตว์ ให้ย้ายสัตว์เลี้ยงอยู่ในที่สูง และให้เตรียมเสบียงสัตว์ให้พร้อม จำนวน ๙ อำเภอ	ตาม สถานการณ์		พ.ค.-ก.ย. ๖๕	
<b>๑.๒ การเตรียมความพร้อม (Preparedness)</b>				
๑) เจ้าหน้าที่ปศุสัตว์อำเภอแต่ละอำเภอเตรียมความพร้อมกำลังคนและอุปกรณ์ที่จำเป็นในการช่วยเหลือสัตว์เลี้ยงเกษตรกร	ตาม สถานการณ์		ต.ค.-ก.ย. ๖๕	
๒) เเสบียงสัตว์สำรอง - คลังเสบียงสัตว์สำรอง แห่งที่ ๑ ปี ๒๕๖๔ อำเภอเมืองสุรินทร์ จำนวน ๒๕๐ ก้อน - คลังเสบียงสัตว์สำรอง แห่งที่ ๒ ปี ๒๕๖๕ อำเภอปราสาท จำนวน ๒๕๐ ก้อน	ตาม สถานการณ์		พ.ค.-ก.ย. ๖๕	
๓) ยานพาหนะสำหรับช่วยเหลือสำนักงานปศุสัตว์อำเภอ จำนวน ๑๗ คัน และสำนักงานปศุสัตว์จังหวัดสุรินทร์ จำนวน ๕ คัน	ตาม สถานการณ์		พ.ค.-ก.ย. ๖๕	
๔) คอกพักสัตว์ ผงเหล็ก ๒๐๐ ผง	ตาม สถานการณ์		พ.ค.-ก.ย. ๖๕	
๕) หน่วยสัตวแพทย์เคลื่อนที่สำนักงานปศุสัตว์จังหวัดสุรินทร์ ๑ ชุด	ตาม สถานการณ์		พ.ค.-ก.ย. ๖๕	
๖) เวชภัณฑ์สำนักงานปศุสัตว์จังหวัดสุรินทร์ และสำนักงานปศุสัตว์เขต ๓	ตาม สถานการณ์		พ.ค.-ก.ย. ๖๕	
<b>๒. ขณะเกิดภัย</b>				
<b>การจัดการในภาวะฉุกเฉิน (Emergency Management)</b>				
๑) ระดับอำเภอ : ปศุสัตว์อำเภอประเมินสถานการณ์เบื้องต้น สืบหาพื้นที่จำนวนสัตว์ที่ได้รับผลกระทบภัยพิบัติ รายงานนายอำเภอ และรายงานผู้ว่าราชการจังหวัดสุรินทร์	ตาม สถานการณ์		พ.ค.-ก.ย. ๖๕	
๒) ระดับจังหวัด : ปศุสัตว์จังหวัดรับรายงานจากอำเภอ รายงานปศุสัตว์เขต ๓ และรายงานกรมปศุสัตว์	ตาม สถานการณ์		พ.ค.-ก.ย. ๖๕	

กิจกรรม	เป้าหมาย	งบประมาณ	ระยะเวลา	ผู้รับผิดชอบ
<b>๓. หลังเกิดภัย</b>				
<b>การฟื้นฟู (Recovery)</b>				
๑) เมื่อผู้ว่าราชการจังหวัดสุรินทร์ประกาศเขตการให้ความช่วยเหลือผู้ประสบภัยพิบัติกรณีฉุกเฉิน ให้เร่งดำเนินสำรวจประเมินความเสียหาย	ตาม สถานการณ์		พ.ค.-ก.ย. ๖๕	
๒) ดำเนินการติดต่อขอรับการสนับสนุนช่วยเหลือเสบียงสัตว์และเวชภัณฑ์ต่างๆ	ตาม สถานการณ์		พ.ค.-ก.ย. ๖๕	
๓) รายงานความก้าวหน้าผลกระทบที่เกิดจากภัยทุกสัปดาห์	ตาม สถานการณ์		พ.ค.-ก.ย. ๖๕	

**๕. หน่วยงาน : โครงการชลประทานสุรินทร์**

กิจกรรม	เป้าหมาย	งบประมาณ	ระยะเวลา	ผู้รับผิดชอบ
<b>๑. ก่อนเกิดภัย</b>				
<b>๑.๑ การป้องกันและการลดผลกระทบ (Prevention &amp; Mitigation)</b>				
๑) งานขุดลอก	๘ งาน	๑๓๑,๓๙๘,๐๐๐ (งบกรม/งบจังหวัด)	พ.ค.-ก.ย. ๖๕	นายกิตติชัย กัลยาเรื่อน นายช่างชลประทานอาวุโส โทร. ๐๙๒ ๕๐๘ ๐๕๔๔
๒) งานกำจัดวัชพืช	๑ งาน	๙๐๔,๐๐๐ (งบ พ.ร.บ.กรม)	มิ.ย.-ก.ค. ๖๕	
<b>๑.๒ การเตรียมความพร้อม (Preparedness)</b>				
๑) เครื่องสูบน้ำขนาด ๘ นิ้ว จำนวน ๔ เครื่อง			พ.ค.-ก.ย. ๖๕	
๒) รถบรรทุกน้ำขนาด ๖,๐๐๐ ลิตร จำนวน ๒ คัน			พ.ค.-ก.ย. ๖๕	
<b>๒. ขณะเกิดภัย</b>				
<b>การจัดการในภาวะฉุกเฉิน (Emergency Management)</b>				
- กระจายทราย	ตาม สถานการณ์	๕๐๐,๐๐๐	ส.ค.-ก.ย. ๖๕	
<b>๓. หลังเกิดภัย</b>				
<b>การฟื้นฟู (Recovery)</b>				
๑) เร่งสำรวจพื้นที่การเกษตรที่ได้รับผลกระทบ	ตาม สถานการณ์		พ.ค.-ก.ย. ๖๕	
๒) เร่งสำรวจความเสียหายของอาคารชลประทาน	ตาม สถานการณ์		พ.ค.-ก.ย. ๖๕	
๓) ประเมินศักยภาพของปริมาณน้ำต้นทุน	ตาม สถานการณ์		พ.ค.-ก.ย. ๖๕	



๖. หน่วยงาน : ศูนย์วิจัยข้าวสุรินทร์

กิจกรรม	เป้าหมาย	งบประมาณ	ระยะเวลา	ผู้รับผิดชอบ
<b>๑. ก่อนเกิดภัย</b> <b>๑.๑ การป้องกันและการลดผลกระทบ (Prevention &amp; Mitigation)</b> - ถ่ายทอดองค์ความรู้การป้องกันโรคและแมลงศัตรูข้าว	ตาม สถานการณ์		พ.ค.-ก.ย. ๖๕	นายอภิชาติ สายยศ นักวิชาการเกษตรชำนาญการ โทร. ๐๘๑ ๓๕๔ ๗๑๘๐
<b>๑.๒ การเตรียมความพร้อม (Preparedness)</b> - แจกเตือนภัยการระบาดของโรคและแมลงศัตรูข้าวไปยังเกษตรกรอำเภอเพื่อประชาสัมพันธ์ให้เกษตรกรรับทราบ	ตาม สถานการณ์		ต.ค.-ก.ย. ๖๕	
<b>๒. ขณะเกิดภัย</b> <b>การจัดการในภาวะฉุกเฉิน (Emergency Management)</b> ๑) ลงพื้นที่ร่วมกับหน่วยงานที่เกี่ยวข้องเพื่อให้ความรู้วิธีการป้องกันและกำจัดโรคและแมลงศัตรูข้าว ๒) ให้ความร่วมมือกับหน่วยงานที่เกี่ยวข้องเพื่อประเมินความเสียหายจากการเข้าทำลายจากโรคและแมลงศัตรูข้าว	ตาม สถานการณ์  ตาม สถานการณ์		พ.ค.-ก.ย. ๖๕  พ.ค.-ก.ย. ๖๕	
<b>๓. หลังเกิดภัย</b> <b>การฟื้นฟู (Recovery)</b>				

๗. หน่วยงาน : สถานีพัฒนาที่ดินสุรินทร์

กิจกรรม	เป้าหมาย	งบประมาณ	ระยะเวลา	ผู้รับผิดชอบ
<b>๑. ก่อนเกิดภัย</b> <b>๑.๑ การป้องกันและการลดผลกระทบ (Prevention &amp; Mitigation)</b>				นางกรรณิการ์ มะลิงาม เจ้าหน้าที่วิเคราะห์นโยบายและแผน โทร. ๐๘๙ ๑๙๐ ๕๓๑๙
<b>๑.๒ การเตรียมความพร้อม (Preparedness)</b> - แห่ส่งน้ำในไร่นาขนาด ๑,๒๖๐ ไร่.ม. เพื่อกักเก็บน้ำไว้ใช้ประโยชน์ด้านการเกษตร	๑,๒๖๐ ไร่	๒๑,๗๗๘,๑๘๐ (งบปกติ)	ม.ค.-พ.ค. ๖๕	
<b>๒. ขณะเกิดภัย</b> <b>การจัดการในภาวะฉุกเฉิน (Emergency Management)</b>				

กิจกรรม	เป้าหมาย	งบประมาณ	ระยะเวลา	ผู้รับผิดชอบ
<b>๓. หลังเกิดภัย</b> <b>การฟื้นฟู (Recovery)</b> - การปรับปรุงดินด้วยปุ๋ยพืชสด ส่งเสริมการปลูกพืชปุ๋ยสด ถั่วพรี้า	๒๐.๕ ตัน	๕๐๒,๒๕๐ (งบปกติ)	ต.ค.-พ.ค. ๖๕	

๘. หน่วยงาน : ศูนย์หม่อนไหมเฉลิมพระเกียรติฯ สุรินทร์

กิจกรรม	เป้าหมาย	งบประมาณ	ระยะเวลา	ผู้รับผิดชอบ
<b>๑. ก่อนเกิดภัย</b> <b>๑.๑ การป้องกันและการลดผลกระทบ (Prevention &amp; Mitigation)</b> - ประชาสัมพันธ์แจ้งเตือนและรายงานพยากรณ์อากาศ Line Facebook จัดทำคำแนะนำ - ติดตามสถานการณ์และออกตรวจ	๒ ช่องทาง  ๑๐ ครั้ง		มิ.ย. ๖๕  มิ.ย.-ก.ย. ๖๕	นางสาวอุษา แยมสง่า นักวิชาการเกษตรปฏิบัติการ โทร. ๐๔๔ ๕๑๑๓๙๓
<b>๑.๒ การเตรียมความพร้อม (Preparedness)</b> ๑) เครื่องสูบน้ำ ๒) พันธุ์หม่อน ๓) พันธุ์ไหม	๒ เครื่อง ๕,๐๐๐ ตัน ๑๐๐ แผ่น		มิ.ย.-ก.ย. ๖๕ มิ.ย.-ก.ย. ๖๕ มิ.ย.-ก.ย. ๖๕	
<b>๒. ขณะเกิดภัย</b> <b>การจัดการในภาวะฉุกเฉิน (Emergency Management)</b> - รายงานสถานการณ์ สำรวจพื้นที่เสียหาย เกษตรกรส่งหลักฐานทางโทรศัพท์ Line	ตาม สถานการณ์		พ.ค.-ก.ย. ๖๕	
<b>๓. หลังเกิดภัย</b> <b>การฟื้นฟู (Recovery)</b>				

๙. หน่วยงาน : ศูนย์วิจัยและพัฒนาการเกษตรสุรินทร์

กิจกรรม	เป้าหมาย	งบประมาณ	ระยะเวลา	ผู้รับผิดชอบ
<b>๑. ก่อนเกิดภัย</b> <b>๑.๑ การป้องกันและการลดผลกระทบ (Prevention &amp; Mitigation)</b> ๑) ติดตามข้อมูลข่าวสารสภาพอากาศ สภาพน้ำเขื่อน อ่างเก็บน้ำ แหล่งน้ำธรรมชาติ และสภาพแวดล้อม ซึ่งอาจส่งผลกระทบต่อพืชชนิดต่างๆ การเกิดโรคระบาดในพืช การระบาดของแมลงศัตรูพืช ๒) ประชาสัมพันธ์ข้อมูล “เตือนภัยการเกษตร” เพื่อให้เกษตรกรเฝ้าระวังความเสียหายที่อาจเกิดขึ้นต่อพืชผลทางการเกษตร ตลอดจนข้อสังเกต ข้อควรระวัง แนวทางแก้ไข/ป้องกัน	ตาม สถานการณ์  ตาม สถานการณ์		ต.ค.-ก.ย. ๖๕  ต.ค.-ก.ย. ๖๕	นายสุชาติ แก้วกมลจิต นักวิชาการเกษตรชำนาญการ โทร. ๐๘๙ ๒๖๐ ๑๕๔๗

กิจกรรม	เป้าหมาย	งบประมาณ	ระยะเวลา	ผู้รับผิดชอบ
<b>๑.๒ การเตรียมความพร้อม (Preparedness)</b>				
<b>๒. ขณะเกิดภัย</b> การจัดการในภาวะฉุกเฉิน (Emergency Management)				
<b>๓. หลังเกิดภัย</b> การฟื้นฟู (Recovery) ๑) สำรองพื้นที่ที่ได้รับผลกระทบ รายงานกรมวิชาการเกษตรทราบ ๒) แจกจ่ายท่อนพันธุ์ เมล็ดพันธุ์ ประกาศกรมวิชาการเกษตร บรรเทาความเดือดร้อนผู้ได้รับผลกระทบจาก ภัยพิบัติ	และ ตาม สถานการณื เมื่อ ตาม สถานการณื เพื่อ		ต.ค.-ก.ย. ๖๕  ต.ค.-ก.ย. ๖๕	

๑๐. หน่วยงาน : การยางแห่งประเทศไทยจังหวัดสุรินทร์

กิจกรรม	เป้าหมาย	งบประมาณ	ระยะเวลา	ผู้รับผิดชอบ
<b>๑. ก่อนเกิดภัย</b> <b>๑.๑ การป้องกันและการลดผลกระทบ (Prevention &amp; Mitigation)</b> - ประชาสัมพันธ์/ประชุมเครือข่ายฯ แจ้งหลักเกณฑ์การบรรเทาความเดือดร้อน ให้เกษตรกรชาวสวนยางได้รับทราบ	๑ ครั้ง		มิ.ย. ๖๕	นายธนพล อาร์จอสนีย์ ผู้ช่วยผู้อำนวยการการยางฯ โทร. ๐๖๒ ๖๕๙ ๔๕๕๓
<b>๑.๒ การเตรียมความพร้อม (Preparedness)</b>				
<b>๒. ขณะเกิดภัย</b> การจัดการในภาวะฉุกเฉิน (Emergency Management) - เจ้าหน้าที่ตรวจสอบความเสียหาย ตามหลักเกณฑ์ของ กยท.	ตาม สถานการณื			มิ.ย.-ก.ย. ๖๕
<b>๓. หลังเกิดภัย</b> การฟื้นฟู (Recovery) - บรรเทาความเดือดร้อนตามหลักเกณฑ์ ของ กยท. รายละเอียด ๓,๐๐๐ บาท (ทุกราย ที่เข้าหลักเกณฑ์)		รายละเอียด ๓,๐๐๐ บาท (งบปกติ)		มิ.ย.-ก.ย. ๖๕

๑๑. สำนักงาน ธ.ก.ส.จังหวัดสุรินทร์

กิจกรรม	เป้าหมาย	งบประมาณ	ระยะเวลา	ผู้รับผิดชอบ
<b>๑. ก่อนเกิดภัย</b> <b>๑.๑ การป้องกันและการลดผลกระทบ</b> (Prevention & Mitigation)				นางสาววิลาสิริ ปัญญา พนักงานพัฒนาธุรกิจ โทร. ๐๙๑ ๐๒๐ ๕๖๔๖
<b>๑.๒ การเตรียมความพร้อม</b> (Preparedness)				
<b>๒. ขณะเกิดภัย</b> <b>การจัดการในภาวะฉุกเฉิน (Emergency Management)</b>				
<b>๓. หลังเกิดภัย</b> <b>การฟื้นฟู (Recovery)</b> - บริการให้คำแนะนำเพื่อเคลมประกัน เรียกสินไหมทดแทนกรณีเกษตรกรทำ ประกันภัยไว้	๓๐๐,๐๐๐ ไร่		ต.ค.-ก.ย. ๖๕	

๑๒. หน่วยงาน : สำนักงานป้องกันและบรรเทาสาธารณภัยจังหวัดสุรินทร์

กิจกรรม	เป้าหมาย	งบประมาณ	ระยะเวลา	ผู้รับผิดชอบ
<b>๑. ก่อนเกิดภัย</b> <b>๑.๑ การป้องกันและการลดผลกระทบ</b> (Prevention & Mitigation) - จัดแผนเผชิญเหตุอุทกภัยจังหวัดสุรินทร์ ปี ๒๕๖๕	๑ แผน		พ.ค.-มิ.ย. ๖๕	นายสุทธิชัย มิ่งพลกษ นายช่างเครื่องกลอาวุโส โทร. ๐๘๑ ๐๕๒ ๙๓๓๓
<b>๑.๒ การเตรียมความพร้อม</b> (Preparedness) ๑) จัดตั้งศูนย์บัญชาการเหตุการณ์อุทกภัย จังหวัดสุรินทร์ ปี ๒๕๖๕ ๒) จัดทำคำสั่งคณะทำงานติดตาม สถานการณ์อุทกภัย จังหวัดสุรินทร์	ตาม สถานการณ์  ตาม สถานการณ์		พ.ค.-มิ.ย. ๖๕  พ.ค.-มิ.ย. ๖๕	
<b>๒. ขณะเกิดภัย</b> <b>การจัดการในภาวะฉุกเฉิน (Emergency Management)</b> - จัดชุดเผชิญเหตุฯ ออกปฏิบัติการ ตามคำสั่ง	ตาม สถานการณ์		พ.ค.-ก.ย. ๖๕	
<b>๓. หลังเกิดภัย</b> <b>การฟื้นฟู (Recovery)</b> - สสำรวจความเสียหายร่วมกับหน่วยงาน ประกาศพื้นที่/เขตการให้ความช่วยเหลือ ตามระเบียบฯ	ตาม สถานการณ์		พ.ค.-ก.ย. ๖๕	



๑๓. หน่วยงาน : สถานีอุตุนิยมวิทยาสุรินทร์

กิจกรรม	เป้าหมาย	งบประมาณ	ระยะเวลา	ผู้รับผิดชอบ
<b>๑. ก่อนเกิดภัย</b> <b>๑.๑ การป้องกันและการลดผลกระทบ (Prevention &amp; Mitigation)</b> - ประชาสัมพันธ์ข่าวพยากรณ์อากาศประจำวัน แจ้งเตือนให้ประชาชน หน่วยงานราชการ เอกชนติดตามข่าวอากาศจากกรมอุตุนิยมวิทยา	ตาม สถานการณ์		ต.ค.-ก.ย. ๖๕	นายศักดิ์จิรภัทร์ สกุศลสุโขติ ผู้อำนวยการ สถานีอุตุนิยมวิทยาสุรินทร์ โทร. ๐๖๕ ๔๙๕ ๕๙๐๔
<b>๑.๒ การเตรียมความพร้อม (Preparedness)</b> - ให้เจ้าหน้าที่ที่ปฏิบัติงานเข้าเวรตรวจอากาศ ติดตามและเฝ้าระวังสภาวะอากาศ ตลอด ๒๔ ชั่วโมง	ตาม สถานการณ์		ต.ค.-ก.ย. ๖๕	
<b>๒. ขณะเกิดภัย</b> <b>การจัดการในภาวะฉุกเฉิน (Emergency Management)</b> - ให้ความร่วมมือและประสานงานกับทาง จังหวัดสุรินทร์ตามบทบาทหน้าที่	ตาม สถานการณ์		ต.ค.-ก.ย. ๖๕	
<b>๓. หลังเกิดภัย</b> <b>การฟื้นฟู (Recovery)</b>				

๑๔. บัญชียานพาหนะ เครื่องจักร วัสดุอุปกรณ์ เครื่องมือ เครื่องใช้

รายการ	จำนวน	หน่วยงานรับผิดชอบ	จุดที่ตั้ง
๑. รถบรรทุกน้ำ			
๒. เครื่องสูบน้ำ			
๒.๑ ขนาด ๑๒ นิ้ว	๑๐	โครงการชลประทานสุรินทร์	บริเวณห้วยเสนง ตำบลเฉนียง อำเภอเมืองสุรินทร์ จังหวัดสุรินทร์
๒.๒ ท่อรหัส ขนาด ๖ นิ้ว	๔	ศูนย์วิจัยข้าวสุรินทร์	ศูนย์วิจัยข้าวสุรินทร์ อำเภอเมืองสุรินทร์ จังหวัดสุรินทร์
๒.๓ ท่อหยोज ขนาด ๓,๔,๖ นิ้ว	๔	ศูนย์วิจัยข้าวสุรินทร์	ศูนย์วิจัยข้าวสุรินทร์ อำเภอเมืองสุรินทร์ จังหวัดสุรินทร์
๒.๔ ท่อพญานาค	๑	สถานีพัฒนาที่ดินสุรินทร์	สถานีพัฒนาที่ดินสุรินทร์ ตำบลคอโค อำเภอเมืองสุรินทร์ จังหวัดสุรินทร์

รายการ	จำนวน	หน่วยงานรับผิดชอบ	จุดที่ตั้ง
๓. รถบรรทุก			
๓.๑ รถบรรทุก ๖ ล้อ/๑๐ ล้อ	๖	โครงการชลประทานสุรินทร์	บริเวณห้วยเสนง ตำบลเฉี้ยง อำเภอเมืองสุรินทร์ จังหวัดสุรินทร์
๓.๒ รถบรรทุก ๖ ล้อ	๒	ศูนย์วิจัยข้าวสุรินทร์	ศูนย์วิจัยข้าวสุรินทร์ อำเภอเมืองสุรินทร์ จังหวัดสุรินทร์
๓.๓ รถกระบะ ๔ ล้อ	๔	สถานีพัฒนาที่ดินสุรินทร์	สถานีพัฒนาที่ดินสุรินทร์ ตำบลคอโค อำเภอเมืองสุรินทร์ จังหวัดสุรินทร์
๔. ถัง/อุปกรณ์บรรจุน้ำ			
๔.๑ ถังขนาด ๒๐๐ ลิตร	๓	สถานีพัฒนาที่ดินสุรินทร์	สถานีพัฒนาที่ดินสุรินทร์ ตำบลคอโค อำเภอเมืองสุรินทร์ จังหวัดสุรินทร์
๔.๒ ขนาด.....			

๑๐. การติดต่อสื่อสารเพื่อช่วยเหลือผู้ประสบภัย

ที่	หน่วยงาน	โทรศัพท์	โทรสาร	วิทยุสื่อสาร	
				ความถี่	นามเรียกขาน
๑	ผู้ว่าราชการจังหวัดสุรินทร์	๐๔๔-๕๑๓๕๕๔	๐๔๔-๕๑๓๕๕๔	-	-
๒	รองผู้ว่าราชการจังหวัดสุรินทร์ ๑	๐๔๔-๕๑๓๙๘๒	๐๔๔-๕๑๓๙๘๔	-	-
๓	รองผู้ว่าราชการจังหวัดสุรินทร์ ๒	๐๔๔-๕๑๓๖๕๙	๐๔๔-๕๑๓๖๕๙	-	-
๔	รองผู้ว่าราชการจังหวัดสุรินทร์ ๓	๐๔๔-๕๑๒๑๒๑	๐๔๔-๕๑๒๑๒๐	-	-
๕	นายก อบจ.สุรินทร์	๐๔๔-๕๑๒๖๐๐	๐๔๔-๕๑๑๙๗๕ ๐๔๔-๕๑๕๕๘๑	-	-
๖	ปลัดจังหวัดสุรินทร์	๐๔๔-๕๑๕๔๗๒	๐๔๔-๕๑๕๔๗๒	-	-
๗	ผู้บัญชาการกองกำลังสุรนารี	๐๔๔-๕๑๓๖๓๙	-	-	-
๘	ผู้บัญชาการมณฑลทหารบกที่ ๒๕	๐๔๔-๕๑๔๗๒๙	๐๔๔-๕๑๑๘๔๔	-	-
๙	ผู้บังคับ นพค.๕๕	๐๔๔-๕๑๖๑๑๖	๐๔๔-๕๑๖๐๐๖	-	-
๑๐	ผู้บังคับการตำรวจภูธรจังหวัดสุรินทร์	๐๔๔-๕๑๑๔๘๖	๐๔๔๕๑๒๕๑๒	๑๕๓.๔๕๐	ศรีผีไท
๑๑	ผกก.ตชด.๒๑	๐๔๔-๐๔๒๐๓๙-๔๐	๐๔๔-๐๔๒๐๓๑	๑๕๒.๔๕๐	บุรีรินทร์
๑๒	นายแพทย์สาธารณสุขจังหวัดสุรินทร์	๐๔๔-๕๑๘๔๐๑	๐๔๔-๕๑๑๓๔๖	-	-
๑๓	เกษตรและสหกรณ์จังหวัดสุรินทร์	๐๔๔-๕๕๘๓๙๔	๐๔๔-๕๕๘๓๙๔	-	-
๑๔	เกษตรจังหวัดสุรินทร์	๐๔๔-๕๑๘๗๑๗	๐๔๔-๕๑๘๗๑๗	-	-

๑๐. การติดต่อสื่อสารเพื่อช่วยเหลือผู้ประสบภัย (ต่อ)

ที่	หน่วยงาน	โทรศัพท์	โทรสาร	วิทยุสื่อสาร	
				ความถี่	นามเรียกขาน
๑๕	ปศุสัตว์จังหวัดสุรินทร์	๐๔๔-๕๕๑๔๘๘	๐๔๔-๕๕๑๔๘๘	-	-
๑๖	ประมงจังหวัดสุรินทร์	๐๔๔-๕๑๔๕๙๐	๐๔๔-๕๑๔๕๙๐	-	-
๑๗	ผอ.ชป.สุรินทร์	๐๔๔-๑๔๒๕๗๐	๐๔๔๑๔๒๕๗๑	-	-
๑๘	หัวหน้าด่านกักกันสัตว์สุรินทร์	๐๔๔-๗๑๒๑๘๙	๐๔๔-๗๑๒๑๘๙	-	-
๑๙	ศึกษาธิการจังหวัดสุรินทร์	๐๔๔-๕๑๑๐๑๓	๐๔๔๕๑๑๐๑๓	-	-
๒๐	ผอ.สพม.๓๓	๐๔๔-๕๑๓๖๒๕	๐๔๔-๗๑๓๖๖๕	-	-
๒๑	ประธานคณะกรรมการอาชีวศึกษา จังหวัดสุรินทร์	๐๔๔-๕๑๑๙๙๑	๐๔๔-๕๑๒๖๙๗	-	-
๒๒	อุตสาหกรรมจังหวัดสุรินทร์	๐๔๔-๕๑๑๙๘๐	๐๔๔-๕๑๔๗๒๐	-	-
๒๓	โยธาฯ จังหวัดสุรินทร์	๐๔๔-๕๑๓๘๓๓	๐๔๔-๕๑๓๘๓๓	๑๕๓.๘๒๕	ตรีเทพ
๒๔	พลังงานจังหวัดสุรินทร์	๐๔๔-๕๒๐๔๓๖	๐๔๔-๕๒๐๔๓๗	-	-
๒๕	พาณิชย์จังหวัดสุรินทร์	๐๔๔-๕๑๑๓๘๔	๐๔๔-๕๑๔๙๙๔	-	-
๒๖	หน.สำนักงาน ปก.จังหวัดสุรินทร์	๐๔๔-๑๔๓๐๕๖	๐๔๔-๑๔๓๐๕๘	๑๖๖.๔๗๕	ปก.สุรินทร์
๒๗	ท้องถิ่นจังหวัดสุรินทร์	๐๔๔-๗๑๓๗๑๘๘-๙	๐๔๔-๗๑๓๕๕๒	-	-
๒๘	นายกเทศมนตรีเมืองสุรินทร์	๐๔๔-๕๑๑๑๑๗ ต่อ ๑๐๙	๐๔๔-๕๑๕๑๙๑	๑๖๒.๕๕๐	กรุงศรี
๒๙	ผอ.สถานีอุตุวิทยามหาวิทยาลัย สุรินทร์	๐๔๔-๕๑๑๐๑๖	๐๔๔-๕๑๑๐๑๖	-	-
๓๐	พมจ.สุรินทร์	๐๔๔-๕๕๘๔๐๘๙	๐๔๔-๕๕๘๔๑๒	-	-
๓๑	ประชาสัมพันธ์จังหวัดสุรินทร์	๐๔๔-๕๑๔๖๐๕	๐๔๔-๕๑๔๖๐๕	-	-
๓๒	ผอ.สวท.สุรินทร์	๐๔๔-๕๑๑๗๒๐	๐๔๔-๕๑๔๖๐๕	-	-
๓๓	ผอ.สนง.พระพุทธศาสนาจังหวัด สุรินทร์	๐๔๔-๕๑๔๖๐๗-๘	๐๔๔-๕๑๔๖๐๗	-	-
๓๔	ป้องกันจังหวัดสุรินทร์	๐๔๔-๕๑๒๐๕๙	๐๔๔-๕๑๒๐๕๙	๑๖๒.๖๐๐	ข้างศึก
๓๕	นายอำเภอเมืองสุรินทร์	๐๔๔-๕๑๑๒๘๖	๐๔๔-๕๑๑๒๘๖	๑๖๒.๖๐๐	เอราวัณ
๓๖	นายอำเภอปราสาท	๐๔๔-๕๕๑๒๙๗	๐๔๔-๕๕๑๒๙๗	๑๖๒.๖๐๐	ไอยรา
๓๗	นายอำเภอศีขรภูมิ	๐๔๔-๕๖๑๓๑๔	๐๔๔-๕๖๑๓๑๔	๑๖๒.๖๐๐	คชราช
๓๘	นายอำเภอสังขะ	๐๔๔-๕๗๑๒๔๗	๐๔๔-๕๗๑๒๔๗	๑๖๒.๖๐๐	ทัพหลวง
๓๙	นายอำเภอรัตนบุรี	๐๔๔-๕๙๙๒๑๙	๐๔๔-๕๙๙๒๑๙	๑๖๒.๖๐๐	คชสาร
๔๐	นายอำเภอท่าตูม	๐๔๔-๕๙๑๑๔๑	๐๔๔-๕๙๑๑๔๑	๑๖๒.๖๐๐	วังช้าง

๑๐. การติดต่อสื่อสารเพื่อช่วยเหลือผู้ประสบภัย (ต่อ)

ที่	หน่วยงาน	โทรศัพท์	โทรสาร	วิทยุสื่อสาร	
				ความถี่	นามเรียกขาน
๔๑	นายอำเภอชุมพลบุรี	๐๔๔-๕๙๖๐๘๘	๐๔๔-๕๙๖๐๘๘	๑๖๒.๖๐๐	ทัพค่าย
๔๒	นายอำเภอจอมพระ	๐๔๔-๕๘๑๑๗๗	๐๔๔-๕๘๑๑๗๗	๑๖๒.๖๐๐	ด่านช้าง
๔๓	นายอำเภอกาบเชิง	๐๔๔-๕๕๙๑๐๑	๐๔๔-๕๕๙๑๐๑	๑๖๒.๖๐๐	กองทอง
๔๔	นายอำเภอสนม	๐๔๔-๕๘๙๐๕๑	๐๔๔-๕๘๙๐๕๑	๑๖๒.๖๐๐	ขุนศึก
๔๕	นายอำเภอลำดวน	๐๔๔-๕๕๑๑๐๒	๐๔๔-๕๕๑๑๐๒	๑๖๒.๖๐๐	ทัพหลัง
๔๖	นายอำเภอสำโรงทาบ	๐๔๔-๕๖๙๑๒๑	๐๔๔-๕๖๙๑๒๑	๑๖๒.๖๐๐	ขุนพล
๔๗	นายอำเภอบัวเชด	๐๔๔-๕๗๙๐๕๖	๐๔๔-๕๗๙๐๕๖	๑๖๒.๖๐๐	ทัพหน้า
๔๘	นายอำเภอพนมดงรัก	๐๔๔-๕๐๘๐๐๕	๐๔๔-๕๐๘๐๐๕	๑๖๒.๖๐๐	ขุนเขา
๔๙	นายอำเภอศรีณรงค์	๐๔๔-๕๐๙๐๕๖	๐๔๔-๕๐๙๐๕๖	๑๖๒.๖๐๐	ขุนศรี
๕๐	นายอำเภอเขวาสินรินทร์	๐๔๔-๕๘๒๑๐๕	๐๔๔-๕๗๒๑๐๖	๑๖๒.๖๐๐	พลายเงิน
๕๑	นายอำเภอโนนนารายณ์	๐๔๔-๑๔๔๕๐๘	๐๔๔-๑๔๔๕๒๔	๑๖๒.๖๐๐	ขุนหลวง
๕๕	โทรศัพท์จังหวัดสุรินทร์	๐๔๔-๕๑๑๑๐๐	๐๔๔-๕๑๖๐๔๐	-	-
๕๓	ผจก.กฟภ. สาขาสุรินทร์	๐๔๔-๕๑๑๓๑๙	๐๔๔-๕๑๑๖๗๑	๑๔๐.๖๒๐	ประปาสุรินทร์
๕๔	ผจก.กฟภ. จังหวัดสุรินทร์	๐๔๔-๕๑๕๐๐๐	๐๔๔-๕๑๖๐๔๔	๑๗๑.๓๕๐	ไฟฟ้าสุรินทร์
๕๕	ผจก.กฟภ. อ.ปราสาท	๐๔๔-๕๕๑๘๔๓	๐๔๔-๕๕๑๒๖๓	-	-
๕๖	หน.สถานีกาชาดที่ ๑ จังหวัดสุรินทร์	๐๔๔-๕๑๑๓๙๑	๐๔๔-๕๑๑๓๙๑	๑๔๘.๖๒๕	พนมรุ้ง
๕๗	มูลนิธิจิตต์กสิกรรม	๐๔๔-๕๑๘๖๐๐	๐๔๔-๕๑๘๖๐๐	๑๖๘.๒๗๕	กุ๊กสุรินทร์
๕๘	สมาคม วี-อาร์ กุ๊กสุรินทร์	๐๔๔-๕๑๘๘๗๑	๐๔๔-๕๑๘๘๗๑	๑๔๔.๙๐๐	วีอาร์สุรินทร์

## ๑๑. การติดตาม และประเมินผล

**การติดตามและรายงานผล** การดำเนินงานตามแผนเตรียมรับสถานการณ์ภัยพิบัติด้านการเกษตรในช่วงฤดูฝน ปี ๒๕๖๕ จังหวัดสุรินทร์ ได้กำหนดให้มีระบบการติดตามและรายงานผลการปฏิบัติงานของหน่วยงานที่เกี่ยวข้อง เพื่อให้การขับเคลื่อนแผนเตรียมรับสถานการณ์ภัยพิบัติด้านการเกษตรบรรลุตามเป้าหมายที่กำหนดไว้ในภาพรวมโดยมีแนวทางการดำเนินงาน ดังนี้

**ระดับจังหวัด** ให้ศูนย์ติดตามและแก้ไขปัญหาภัยพิบัติด้านการเกษตรจังหวัด ดำเนินการ ดังนี้

### ๑) ก่อนเกิดภัย

ให้ศูนย์ติดตามและแก้ไขปัญหาภัยพิบัติด้านการเกษตรจังหวัด จัดประชุมคณะกรรมการบริหารศูนย์ฯ และประชาสัมพันธ์แจ้งเตือนอุทกภัยที่อาจเกิดขึ้นให้เกษตรกรได้ทราบ

### ๒) ขณะเกิดภัย

เมื่อเกิดภัยให้ศูนย์ติดตามและแก้ไขปัญหาภัยพิบัติด้านการเกษตรจังหวัด ประชุมคณะกรรมการบริหารศูนย์ฯ เพื่อติดตามสถานการณ์ และปรับแผนการให้ความช่วยเหลือผู้ประสบภัยพิบัติด้านการเกษตรตามความเหมาะสมกับสถานการณ์ภัย

ให้ศูนย์ติดตามฯ จังหวัด รายงานข้อมูลเบื้องต้น ประกอบด้วย

๑) สถานการณ์เบื้องต้น ๒) ประเมินความเสียหายเบื้องต้น ๓) การช่วยเหลือเบื้องต้น ๔) ปัญหาและอุปสรรคในการดำเนินการ ส่งให้ศูนย์ติดตามฯ กระทรวงเกษตรฯ ทางโทรสารหมายเลข ๐-๒๖๒๙-๙๖๖๐ ๐-๒๒๘๑-๙๔๐๑ หรือ E-Mail : [disas\\_moac@hotmail.com](mailto:disas_moac@hotmail.com), [droughtcenter@gmail.com](mailto:droughtcenter@gmail.com) จนกว่าสถานการณ์จะเข้าสู่ภาวะปกติ

### ๓) หลังเกิดภัย

เมื่อสถานการณ์เข้าสู่ภาวะที่สามารถสำรวจความเสียหายด้านการเกษตรได้ ให้ศูนย์ติดตามฯ จังหวัด รายงานความก้าวหน้า การดำเนินการให้ความช่วยเหลือผู้ประสบภัยพิบัติด้านการเกษตร ส่งให้ศูนย์ติดตามฯ กระทรวงเกษตรฯ ทราบ



# ภาคผนวก



คำสั่งกระทรวงเกษตรและสหกรณ์  
ที่ ๗๗๒ /๒๕๖๓  
เรื่อง จัดตั้งศูนย์ติดตามและแก้ไขปัญหาภัยพิบัติด้านการเกษตร จังหวัด

ตามคำสั่งกระทรวงเกษตรและสหกรณ์ ที่ ๗๙๑/๒๕๕๕ ลงวันที่ ๑๓ พฤศจิกายน พ.ศ. ๒๕๕๕ ได้จัดตั้งศูนย์ติดตามและแก้ไขปัญหาภัยพิบัติด้านการเกษตร จังหวัดไว้แล้ว นั้น

เพื่อให้การดำเนินการ และการปฏิบัติงานด้านการป้องกันและแก้ไขปัญหาภัยพิบัติด้านการเกษตรระดับจังหวัด เป็นไปด้วยความเรียบร้อย และมีประสิทธิภาพ อาศัยอำนาจตามความในมาตรา ๒๑ แห่งพระราชบัญญัติระเบียบบริหารราชการแผ่นดิน พ.ศ. ๒๕๓๔ และที่แก้ไขเพิ่มเติม จึงยกเลิคำสั่งกระทรวงเกษตรและสหกรณ์ ที่ ๗๙๑/๒๕๕๕ ลงวันที่ ๑๓ พฤศจิกายน พ.ศ. ๒๕๕๕ และจัดตั้งศูนย์ติดตามและแก้ไขปัญหาภัยพิบัติด้านการเกษตร จังหวัด ขึ้นใหม่ โดยมีองค์ประกอบ หน้าที่และอำนาจ ดังนี้

**องค์ประกอบ**

- |  |                  |
|--|------------------|
| ๑. เกษตรและสหกรณ์จังหวัด   | ผู้อำนวยการศูนย์ |
| ๒. เกษตรจังหวัด  | กรรมการ          |
| ๓. ประมงจังหวัด  | กรรมการ          |
| ๔. ปศุสัตว์จังหวัด   | กรรมการ          |
| ๕. สหกรณ์จังหวัด   | กรรมการ          |
| ๖. ปฏิรูปที่ดินจังหวัด   | กรรมการ          |
| ๗. หัวหน้าสำนักงานตรวจบัญชีสหกรณ์  | กรรมการ          |
| ๘. ผู้อำนวยการสำนักงานเศรษฐกิจการเกษตรเขต  | กรรมการ          |
| ๙. ผู้อำนวยการโครงการชลประทาน  | กรรมการ          |
| ๑๐. ผู้อำนวยการศูนย์เมล็ดพันธุ์ข้าว  | กรรมการ          |
| ๑๑. ผู้อำนวยการศูนย์วิจัยข้าว  | กรรมการ          |
| ๑๒. ผู้อำนวยการศูนย์วิจัยและพัฒนาการเกษตร  | กรรมการ          |
| ๑๓. ผู้อำนวยการศูนย์หม่อนไหมเฉลิมพระเกียรติสมเด็จพระนางเจ้าสิริกิติ์ พระบรมราชินีนาถ | กรรมการ          |
| ๑๔. ผู้อำนวยการสถานีพัฒนาที่ดิน  | กรรมการ          |
| ๑๕. ผู้อำนวยการสำนักงานทรัพยากรธรรมชาติและสิ่งแวดล้อมจังหวัด                         | กรรมการ          |
| ๑๖. หัวหน้าสำนักงานป้องกันและบรรเทาสาธารณภัยจังหวัด                                  | กรรมการ          |
| ๑๗. ผู้อำนวยการสถานีอุตุนิยมวิทยาจังหวัด   | กรรมการ          |
| ๑๘. ผู้อำนวยการการยางแห่งประเทศไทยสาขาหรือจังหวัด                                    | กรรมการ          |

/๑๙. ผู้อำนวยการ...

- |  |                              |
|--|------------------------------|
| ๑๙. ผู้อำนวยการสำนักงานธนาคารเพื่อการเกษตร<br>และสหกรณ์การเกษตรจังหวัด           | กรรมการ                      |
| ๒๐. หัวหน้ากลุ่มช่วยเหลือเกษตรกรและโครงการพิเศษ<br>สำนักงานเกษตรและสหกรณ์จังหวัด | กรรมการ<br>และเลขานุการศูนย์ |

**หน้าที่และอำนาจ**

๑. จัดทำแผนป้องกันและบรรเทาสาธารณภัยด้านการเกษตรระดับจังหวัด และพิจารณา  
ทบทวนแผนให้สอดคล้องเหมาะสมกับสถานการณ์ที่เกิดขึ้นในแต่ละช่วงเวลา
  ๒. ติดตามสถานการณ์เพื่อประเมินผลกระทบด้านการเกษตรรวมทั้งแจ้งเตือนภัยให้เกษตรกร  
ทราบได้อย่างรวดเร็วทันต่อสถานการณ์
  ๓. รายงานการดำเนินการของศูนย์ติดตามและแก้ไขปัญหาภัยพิบัติด้านการเกษตรระดับจังหวัด  
สถานการณ์ ข้อมูลความเสียหาย การให้ความช่วยเหลือ รวมทั้งปัญหา อุปสรรคในการดำเนินการช่วยเหลือ  
เกษตรกรให้ศูนย์ติดตามและแก้ไขปัญหาภัยพิบัติด้านการเกษตร กระทรวงเกษตรและสหกรณ์ทราบ
  ๔. ติดตาม เร่งรัดการช่วยเหลือผู้ประสบภัยพิบัติด้านการเกษตรของหน่วยงานในสังกัด  
กระทรวงเกษตรและสหกรณ์ที่เกี่ยวข้องภายในจังหวัด ให้เกิดความรวดเร็ว ถูกต้อง และเหมาะสมต่อสถานการณ์
  ๕. ประสานงานกับหน่วยงานอื่นหรือคณะกรรมการอื่น ทั้งในและนอกสังกัดกระทรวงเกษตร  
และสหกรณ์ที่เกี่ยวข้องกับการบรรเทาความเสียหายที่เกิดขึ้นจากภัยพิบัติ
  ๖. แต่งตั้งคณะทำงานหรือมอบหมายเจ้าหน้าที่เพื่อปฏิบัติงานตามที่เห็นสมควร
  ๗. ปฏิบัติงานอื่นๆ ตามที่ปลัดกระทรวงเกษตรและสหกรณ์มอบหมาย
- ทั้งนี้ ตั้งแต่บัดนี้เป็นต้นไป

สั่ง ณ วันที่ ๑๗ มิถุนายน พ.ศ. ๒๕๖๓



(นายอนันต์ สุวรรณรัตน์)  
ปลัดกระทรวงเกษตรและสหกรณ์

## คณะผู้จัดทำ

### ที่ปรึกษา

นางสาวพิชชากร แจ่มศรี  
เกษตรและสหกรณ์จังหวัดสุรินทร์

### รวบรวมและจัดทำเอกสาร

- นางวราภรณ์ จันทรสชา  
หัวหน้ากลุ่มช่วยเหลือเกษตรกรและโครงการพิเศษ
- นายราเมนทร์ ไตรทอง  
เจ้าหน้าที่วิเคราะห์นโยบายและแผน

# แผนที่จังหวัดสุรินทร์

จ.ร้อยเอ็ด

อ.ชุมพลบุรี

อ.ท่าตูม

อ.จอมบึง

กิ่ง

จ.บุรีรัมย์

อ.เมือง

ทวาย

อ.ลำดวน

อ.ปราสาท

อ.ลำดวน

อ....

อ.บ...

อ.กาบเชิง

กิ่ง อ.พนมดงรัก

ประเทศกัมพูชาประชาธิปไตย

