



แผนป้องกันและบรรเทาสาธารณภัยด้านการเกษตร ในช่วงฤดูแล้ง ปี ๒๕๖๔/๖๕ จังหวัดสุรินทร์

โดย : ศูนย์ติดตามและแก้ไขปัญหาภัยพิบัติด้านการเกษตรจังหวัดสุรินทร์
กลุ่มช่วยเหลือเกษตรกรและโครงการพิเศษ สำนักงานเกษตรและสหกรณ์จังหวัดสุรินทร์

โทรศัพท์/ โทรสาร หมายเลข ๐ ๔๔๕๕ ๘๓๙๔

ไปรษณีย์อิเล็กทรอนิกส์ paco_srn@opsmoac.go.th

คำนำ

ด้วยประกาศกรมอุตุนิยมวิทยา เรื่อง การเริ่มต้นฤดูหนาวของประเทศไทย พ.ศ. ๒๕๖๔ โดยเริ่มเข้าสู่ฤดูหนาว ตั้งแต่วันที่ ๒ พฤศจิกายน ๒๕๖๔ โดยลมที่พัดปกคลุมบริเวณประเทศไทยที่ระดับความสูง ๑๐๐ เมตร ถึงความสูง ๓,๕๐๐ เมตร ได้เปลี่ยนเป็นลมตะวันออกเฉียงเหนือหรือลมตะวันออกเฉียงเหนือหรือลมตะวันออก ส่วนลมที่ระดับความสูงตั้งแต่ ๕,๐๐๐ เมตรขึ้นไป ได้เปลี่ยนเป็นลมฝ่ายตะวันออกอย่างต่อเนื่อง ประกอบกับอุณหภูมิต่ำสุด ในช่วงเช้าบริเวณประเทศไทยตอนบนลดลงอยู่ในเกณฑ์อากาศเย็นเกือบทั่วไป อย่างไรก็ตามในช่วงเริ่มต้น ของฤดูหนาวปีนี้ ลักษณะอากาศบริเวณประเทศไทยตอนบนยังคงแปรปรวน โดยจะมีฝนตกในบางช่วง แต่ปริมาณไม่มากนัก ส่วนบริเวณภาคใต้ยังคงมีฝนตกชุกหนาแน่นต่อไป

เพื่อเป็นการเตรียมความพร้อมในการป้องกันและลดผลกระทบจากสถานการณ์ภัยแล้งที่จะเกิดขึ้นต่อภาคการเกษตร ในช่วงฤดูแล้ง ปี ๒๕๖๔/๖๕ ให้ทันท่วงที สำนักงานปลัดกระทรวงเกษตรและสหกรณ์ ได้มอบหมายให้สำนักงานเกษตรและสหกรณ์จังหวัดสุรินทร์ในฐานะศูนย์ติดตามและแก้ไขปัญหาภัยพิบัติด้านการเกษตรจังหวัด จัดทำแผนป้องกันและบรรเทาสาธารณภัยด้านการเกษตรในช่วงฤดูแล้ง ปี ๒๕๖๔/๖๕ (พฤศจิกายน ๒๕๖๔-เมษายน ๒๕๖๕) เพื่อใช้เป็นกรอบแนวทางในการเตรียมความพร้อม เผชิญเหตุ และการฟื้นฟูให้ความช่วยเหลือตามระเบียบปฏิบัติของทางราชการ โดยการจัดทำแผนป้องกันฯ ดังกล่าว ได้รับความอนุเคราะห์ข้อมูลจากส่วนราชการทั้งในและนอกสังกัดกระทรวงเกษตรและสหกรณ์เป็นผลให้แผนป้องกันและบรรเทาสาธารณภัยด้านการเกษตรในช่วงฤดูแล้ง ปี ๒๕๖๔/๖๕ จังหวัดสุรินทร์ สำเร็จลุล่วงตามกรอบระยะเวลาที่กำหนด

กลุ่มช่วยเหลือเกษตรกรและโครงการพิเศษ
สำนักงานเกษตรและสหกรณ์จังหวัดสุรินทร์

ธันวาคม ๒๕๖๔

สารบัญ

เรื่อง	หน้า
๑. ข้อมูลทั่วไปด้านน้ำของจังหวัดสุรินทร์	๑
๑.๑ แหล่งน้ำธรรมชาติที่สำคัญ	๑
๑.๒ แหล่งน้ำชลประทาน	๒
๑.๓ แหล่งน้ำนอกเขตชลประทาน	๓
๑.๓.๑ แหล่งน้ำโครงการแหล่งน้ำในไร่นานอกเขตชลประทาน	๓
๑.๓.๒ แหล่งน้ำโครงการ “สระน้ำไร่นาประรัฐสามัคคี เกษตรอินทรีย์ วิถีสุรินทร์ ๔.๐”	๔
๑.๓.๓ แหล่งน้ำโครงการ “โคก หนอง นา โมเดล” ประจำปี ๒๕๖๔	๖
๑.๓.๔ แหล่งน้ำใต้ผิวดิน (บ่อน้ำบาดาล)	๗
๒. กรอบการดำเนินงานตามแผนป้องกันและเผชิญเหตุภัยแล้ง ปี ๒๕๖๔/๖๕	๘
๒.๑ การป้องกันและลดผลกระทบ	๘
๒.๒ การเตรียมความพร้อม	๘
๒.๓ การจัดการในภาวะฉุกเฉิน	๙
๒.๔ การฟื้นฟูและสร้างใหม่ให้ดีกว่าเดิม	๙
๓. กระบวนแจ้งเตือน	๑๐
๔. สถานการณ์ความเสี่ยงและพื้นที่เฝ้าระวังด้านการเกษตร ปี ๒๕๖๔/๖๕	๑๑
๔.๑ สถานการณ์ความเสี่ยงและพื้นที่เฝ้าระวังด้านพืช	๑๒
๔.๒ สถานการณ์ความเสี่ยงและพื้นที่เฝ้าระวังด้านประมง	๑๓
๔.๓ สถานการณ์ความเสี่ยงและพื้นที่เฝ้าระวังด้านปศุสัตว์	๑๔

สารบัญ (ต่อ)

เรื่อง	หน้า
๕. แผนจัดสรรน้ำในช่วงฤดูแล้ง ปี ๒๕๖๔/๖๕ ของจังหวัดสุรินทร์	๑๘
๖. แผนการเพาะปลูกพืชฤดูแล้ง ปี ๒๕๖๔/๖๕ ของจังหวัดสุรินทร์	๒๘
๗. แผนป้องกันและบรรเทาสาธารณภัยด้านการเกษตรในช่วงฤดูแล้ง ปี ๒๕๖๔/๖๕ ของจังหวัดสุรินทร์	๒๙
๘. การติดตามและประเมินผล	๓๘
๙. บัญชียานพาหนะ เครื่องจักร วัสดุอุปกรณ์ เครื่องมือ เครื่องใช้	๓๙
๑๐. ผู้ประสานงานและช่องทางการติดต่อ	๔๐
๑๑. ภาคผนวก	๔๒

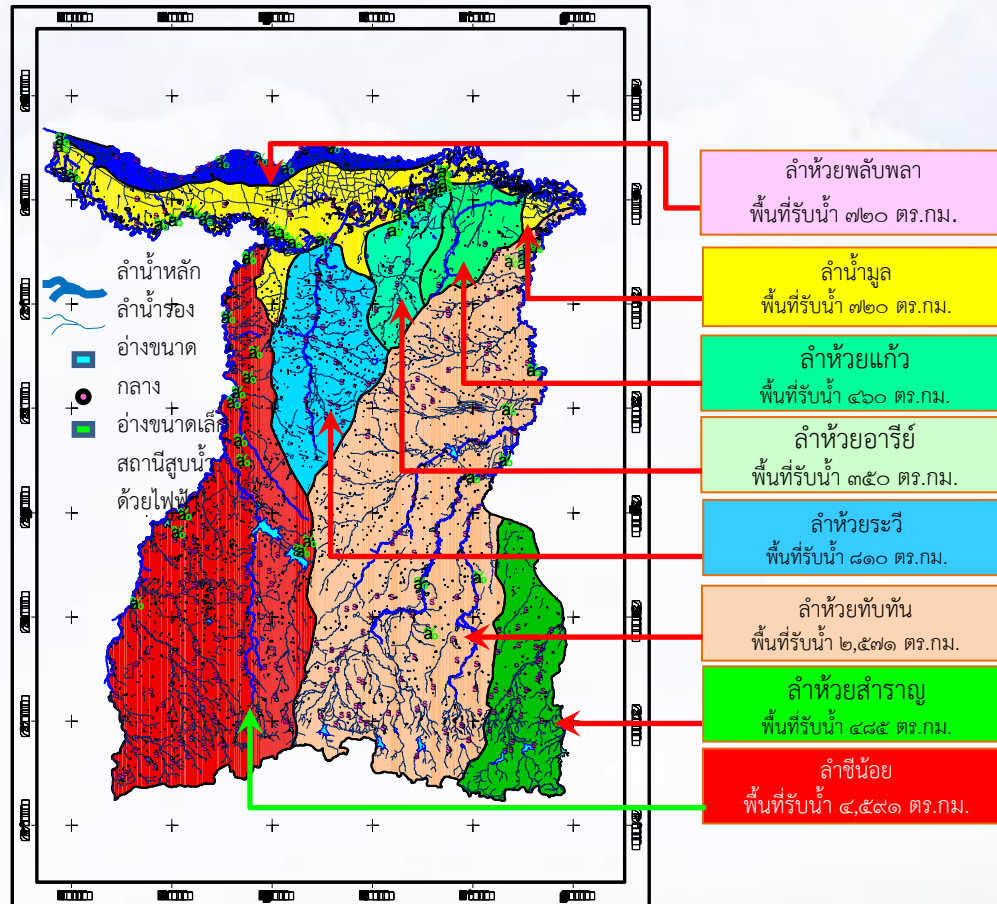
๑. ข้อมูลทั่วไปด้านน้ำของจังหวัดสุรินทร์

๑.๑ แหล่งน้ำธรรมชาติที่สำคัญ

จังหวัดสุรินทร์มีแม่น้ำสายหลักสำคัญ ๘ สาย คือ ลำน้ำมูล ลำห้วยอารีย์ ลำห้วยแก้ว ลำห้วยสำราญ ลำห้วยทับทัน ลำห้วยระวี ลำชี้น้อย ลำห้วยพลับพลา ซึ่งไหลผ่านพื้นที่การเกษตรสำคัญ ในอำเภอต่างๆ อย่างทั่วถึง นอกจากนี้ ๘ แห่งนี้แล้ว ยังมีลำน้ำและหนองน้ำ แห่งนี้แล้ว ยังมีลำน้ำและหนองน้ำอีกมากมาย กระจุกกระจายอยู่ในอำเภอต่างๆ แต่แหล่งน้ำต่างๆ ดังกล่าว ไม่สามารถอำนวยประโยชน์ให้แก่เกษตรกร ได้มากนักในฤดูแล้งแล้ว ส่วนใหญ่จะแห้ง เว้นแต่ ลำน้ำมูลซึ่งมีน้ำไหลตลอดปี ซึ่งแหล่งน้ำธรรมชาติ ขนาดเล็ก เช่น แม่น้ำ ห้วยลำธาร คลอง จำนวน ๕๘ สาย หนอง บึง จำนวน ๑,๑๖๘ แห่ง

ที่มา : โครงการชลประทานสุรินทร์

สภาพลุ่มน้ำ จังหวัดสุรินทร์



ตารางที่ ๑ แหล่งน้ำธรรมชาติจังหวัดสุรินทร์

อำเภอ	จำนวนแม่น้ำ ห้วย ลำธาร คลอง	จำนวนแหล่งน้ำธรรมชาติ หนอง บึง
๑. เมืองสุรินทร์	๕	๒๕๙
๒. จอมพระ	๑๑	๕๐
๓. ชุมพลบุรี	๗	๔๐
๔. ปราสาท	๒	๑๒๘
๕. รัตนบุรี	๔	๔๐
๖. สำโรงทาบ	๑	๔๔
๗. สังขะ	๑	๑๐๘
๘. ท่าตูม	๑๑	๖๔
๙. กาบเชิง	๒	๕๒
๑๐. บัวเชด	๒	๔๖
๑๑. สนม	๒	๔๒
๑๒. ลำดวน	๒	๓๔
๑๓. ศรีณรงค์	๒	๓๔
๑๔. พนมดงรัก	๑	๓๙
๑๕. เขวาสินรินทร์	๒	๔๖
๑๖. โนนนารายณ์	๑	๒๖
๑๗. ศีขรภูมิ	๒	๑๑๖
รวม	๕๘	๑,๑๖๘

๑.๒ แหล่งน้ำชลประทาน

จังหวัดสุรินทร์มีโครงการชลประทานขนาดกลาง ทั้งหมด ๒๘ แห่ง มีปริมาตรเก็บกัก รวม ๒๕๕.๐๑ ล้านลูกบาศก์เมตร โครงการขนาดเล็กทั้งหมด ๔๐๕ แห่ง มีปริมาตรเก็บกักรวม ๕๕.๔๔ ล้านลูกบาศก์เมตร มีพื้นที่ชลประทานทั้งหมดประมาณ ๒๔๘,๗๕๓ ไร่ มีพื้นที่รับประโยชน์ ๒๒๕,๕๐๓ ไร่ ซึ่งมีปริมาณน้ำฝนเฉลี่ย ๑,๓๙๘.๖๓ มิลลิเมตร/ปี โดยมีรายละเอียดดังนี้

๑.๒.๑ โครงการชลประทานขนาดกลาง

- ๑) อ่างเก็บน้ำขนาดกลาง จำนวน ๑ แห่ง ปริมาตรเก็บกัก ๑๔๕.๘๙ ล้านลูกบาศก์เมตร มีพื้นที่ชลประทานประมาณ ๑๑๑,๙๒๑ ไร่
- ๒) ฝายในลำน้ำ จำนวน ๔ แห่ง ปริมาตรเก็บกัก ๘.๐๐๕ ล้านลูกบาศก์เมตร มีพื้นที่ชลประทานประมาณ ๙,๗๖๙ ไร่
- ๓) โครงการส่งน้ำและบำรุงรักษามูลกลาง มีฝายยาง จำนวน ๕ แห่ง ฝายคอนกรีต ๑ แห่ง ปริมาตรเก็บกัก ๒๖.๖๕ ล้านลูกบาศก์เมตร มีพื้นที่ชลประทานประมาณ ๕๙,๗๒๓ ไร่
- ๔) โครงการส่งน้ำและบำรุงรักษามูลล่าง มีฝายจำนวน ๑ แห่ง ปริมาตรเก็บกัก ๗๔.๔๖ ล้านลูกบาศก์เมตร มีพื้นที่ชลประทานประมาณ ๑๒,๑๔๐ ไร่

๑.๒.๒ โครงการชลประทานขนาดเล็ก

- ๑) โครงการชลประทานขนาดเล็ก จำนวน ๓๔๖ แห่ง ปริมาตรเก็บกัก ๕๕.๔๔ ล้านลูกบาศก์เมตร มีพื้นที่รับประโยชน์ประมาณ ๒๒๕,๕๐๓ ไร่
- ๒) สถานีสูบน้ำด้วยไฟฟ้า จำนวน ๕๙ แห่ง มีพื้นที่รับประโยชน์ประมาณ ๕๕,๒๐๐ ไร่

ตารางที่ ๒ แหล่งน้ำชลประทานจังหวัดสุรินทร์

ที่	ชื่อโครงการ	จำนวน (แห่ง)	ปริมาตรเก็บกัก (ล้านลูกบาศก์เมตร)	พื้นที่ชลประทาน (ไร่)	พื้นที่รับประโยชน์(ไร่)
โครงการชลประทานขนาดกลาง					
๑	อ่างเก็บน้ำขนาดกลาง	๑๗	๑๔๕.๘๙	๑๑๑,๙๒๑	-
๒	ฝายในลำน้ำ	๔	๘.๐๐๕	๙,๗๖๙	-
๓	โครงการส่งน้ำและบำรุงรักษามูลกลาง	๖	๒๖.๖๕	๕๙,๗๒๓	-
๔	โครงการส่งน้ำและบำรุงรักษามูลล่าง	๑	๗๔.๔๖	๑๒,๑๔๐	-
รวมขนาดกลาง		๒๘	๒๕๕.๐๐๕	๑๙๓,๕๕๓	-
โครงการชลประทานขนาดเล็ก					
๑	โครงการชลประทานขนาดเล็ก	๓๔๖	๕๕.๔๔	-	๒๒๕,๕๐๓
๒	สถานีสูบน้ำด้วยไฟฟ้า	๕๙	-	๕๕,๒๐๐	-
รวมขนาดเล็ก		๔๐๕	๕๕.๔๔	๕๕,๒๐๐	๒๒๕,๕๐๓
รวมทั้งหมด			๓๑๐.๔๔๕	๒๔๘,๗๕๓.๐๐	๒๒๕,๕๐๓

ที่มา : โครงการชลประทานสุรินทร์

๑.๓ แหล่งน้ำนอกเขตชลประทาน

๑.๓.๑ แหล่งน้ำโครงการแหล่งน้ำในไร่นานอกเขตชลประทาน

จังหวัดสุรินทร์โดยสถานีพัฒนาที่ดินสุรินทร์ได้ดำเนินการขุดสระน้ำในไร่นา ขนาด ๑,๒๖๐ ลูกบาศก์เมตร ให้แก่เกษตรกรที่มีความต้องการและแสดงความจำนงเข้าร่วมโครงการด้วยความสมัครใจ ตั้งแต่ปี ๒๕๔๘-๒๕๖๕ รวม ๒๒,๙๔๔ บ่อ เพื่อเป็นการบรรเทาสภาพปัญหาภัยแล้ง การขาดแคลนน้ำ และเพิ่มประสิทธิภาพ การเก็บกักน้ำในพื้นที่ทำการเกษตรของเกษตรกร เพื่อเกษตรกร ในพื้นที่นอกเขตชลประทาน ได้มีแหล่งน้ำที่เหมาะสม กับการเกษตร เป็นการสนับสนุนทำการเกษตรแบบผสมผสานตามหลักทฤษฎีใหม่อันเนื่องมาจากพระราชดำริ

ตารางที่ ๓ แหล่งน้ำโครงการแหล่งน้ำในไร่นานอกเขตชลประทาน

ลำดับ	อำเภอ	ปี ๔๘-๔๙	ปี ๕๐	ปี ๕๑	ปี ๕๒	ปี ๕๓	ปี ๕๔	ปี ๕๕	ปี ๕๖	ปี ๕๗	ปี ๕๘	ปี ๕๙	ปี ๖๐	ปี ๖๑	ปี ๖๒	ปี ๖๓	ปี ๖๔	ปี ๖๕	รวม
๑	กาบเชิง	๑๓๖	๐	๓๘	๒๘	๒๐	๐	๒๘	๒๐๕	๑๑๘	๙๔	๓๖	๒๔๖	๖๗	๘๒	๘๗	๙๓	๕๓	๑,๓๓๑
๒	จอมพระ	๑๗๒	๐	๓๗	๕๕	๔๔	๐	๓๘	๒๗๕	๑๙๙	๑๗๐	๔๗	๑๔๐	๑๔๒	๓๐๕	๗๓	๔๘	๘๙	๑,๘๓๔
๓	ชุมพลบุรี	๗๘	๐	๒๕	๓๐	๒๓	๐	๔๙	๓๑๒	๓๓๘	๒๕๓	๑๒๐	๑๒๖	๒๐๔	๘๕	๑๐๖	๓๗	๗๙	๑,๘๖๕
๔	ท่าตูม	๑๒๗	๐	๓๖	๔๐	๒๘	๐	๕๑	๒๖๘	๑๘๑	๑๕๖	๑๐๐	๒๒๗	๑๑๘	๑๔๑	๑๓๘	๑๐๗	๑๐๗	๑,๘๒๕
๕	โนนนารายณ์	๗๔	๐	๒๔	๑๕	๒๐	๘	๓๗	๑๒๘	๑๐	๐	๓๐	๓๘	๑๙	๗๕	๓๖	๔๗	๒๖	๕๘๗
๖	ปราสาท	๔๒๔	๐	๙๒	๗๑	๖๐	๐	๘๑	๔๗๕	๔๓๙	๓๘๔	๑๓๔	๓๘๖	๒๕๔	๑๘๒	๒๕๓	๓๘๘	๕๙	๓,๖๘๒
๗	เมืองสุรินทร์	๒๑๒	๐	๖๑	๗๓	๖๑	๑๗	๔๓	๔๔๕	๒๖๐	๑๗๐	๗๒	๒๓๘	๒๐๓	๑๑๖	๖๙	๒๒๐	๙๐	๒,๓๕๐
๘	รัตนบุรี	๑๓๔	๐	๓๙	๓๕	๔๐	๒๐	๓๐	๑๔๘	๖๕	๔๐	๐	๑๔๗	๙๑	๕๖	๗๐	๓๒	๑๑	๙๕๘
๙	ศรีณรงค์	๗๐	๐	๒๒	๒๑	๑๕	๐	๓๑	๑๕๐	๖๔	๓๔	๒๐	๘๐	๖๙	๕๗	๒๔	๖๗	๑๘	๗๔๒
๑๐	ศีขรภูมิ	๑๓๕	๐	๕๑	๔๗	๕๐	๒๒	๑๐๔	๒๗๐	๑๔๗	๑๔๗	๘๐	๒๑๒	๑๔๒	๑๘๔	๑๔๑	๗๔	๑๐๓	๑,๙๐๙
๑๑	สนม	๑๓๘	๐	๓๐	๓๓	๓๐	๐	๓๐	๒๐๔	๑๔๙	๑๓๙	๕๕	๔๓	๑๔๒	๔๕	๔๓	๓๕	๒๐	๑,๑๓๖
๑๒	สังขะ	๑๙๙	๐	๖๓	๔๔	๓๙	๐	๗๖	๑๙๐	๑๗๔	๑๕๐	๒๗	๑๐๒	๑๙๖	๒๘๗	๗๓	๑๕๓	๑๒๔	๑,๘๙๗
๑๓	ลำโรงาบ	๘๖	๐	๒	๒๐	๑๕	๑๐	๒๐	๗๕	๔๑	๓๑	๑๕	๒๒	๑๐๓	๕๔	๓๒	๑๔	๗๐	๖๑๐
๑๔	ลำดวน	๔๓	๐	๒๔	๑๑	๑๔	๐	๑๙	๕๐	๗๗	๐	๒๖	๔๓	๓๔	๙๕	๖๐	๓๙	๗๖	๖๑๑
๑๕	พนมดงรัก	๕๖	๐	๑๑	๒๖	๒๐	๐	๑๘	๗๐	๖	๓๐	๓๐	๓๒	๕๓	๔๔	๔๐	๘๓	๔๖	๕๖๕
๑๖	บัวเชด	๓๗	๐	๑๒	๑๖	๒๐	๐	๒๑	๑๔๐	๓๒	๒๒	๐	๔๑	๘๑	๗๙	๔๑	๒๖	๓๔	๖๐๒
๑๗	เขวาสินรินทร์	๒๕	๐	๑๘	๑๕	๑๐	๑๑	๒๔	๗๐	๐	๘๐	๘	๑๒	๕๖	๘	๑๑	๓๗	๕๕	๔๔๐
รวม		๒,๑๔๖	๐	๕๘๕	๕๘๐	๕๐๙	๘๘	๗๐๐	๓,๔๗๕	๒,๓๐๐	๑,๙๐๐	๘๐๐	๒,๑๓๕	๑,๙๗๔	๑,๘๙๕	๑,๒๙๗	๑,๕๐๐	๑,๐๖๐	๒๒,๙๔๔

ที่มา : สถานีพัฒนาที่ดินสุรินทร์

๑.๓.๒ แหล่งน้ำโครงการ “สระน้ำไร่นาประชารัฐสามัคคี เกษตรอินทรีย์ วิถีสุรินทร์ ๔.๐”

จังหวัดสุรินทร์ประสบปัญหาภัยแล้งเป็นประจำทุกปี ประกอบกับสถานการณ์ในปัจจุบันหลายประเทศทั่วโลก รวมถึงประเทศไทยประสบกับปัญหาการแพร่ระบาดของโรคติดเชื้อไวรัสโคโรนา ๒๐๑๙ (Covid-๑๙) ซึ่งส่งผลกระทบต่อเศรษฐกิจโดยรวม โดยเฉพาะอย่างยิ่งปัญหาขาดแคลนอาหาร และเครื่องอุปโภคบริโภค ประชาชนขาดรายได้และเดินทางกลับภูมิลำเนาเป็นจำนวนมาก จากปัญหาและสถานการณ์ดังกล่าว จังหวัดสุรินทร์ จึงเล็งเห็นความสำคัญของแหล่งน้ำในไร่นา ที่จะช่วยบรรเทาปัญหาภัยแล้งให้แก่เกษตรกรร่วมกับ การทำเกษตรแบบ “ทฤษฎีใหม่” ตามแนวพระราชดำริ จึงได้บูรณาการความร่วมมือทุกหน่วยงานทั้งภาครัฐและเอกชนดำเนิน “โครงการสระน้ำไร่นา ประชากรัฐสามัคคี เกษตรอินทรีย์ วิถีสุรินทร์ ๔.๐” ให้เป็นศูนย์เรียนรู้ และแปลงตัวอย่างด้านการนำศาสตร์พระราชมา การทำเกษตรผสมผสานมาปรับใช้ในพื้นที่

การขับเคลื่อนการดำเนินงานเกษตรอินทรีย์ วิถีสุรินทร์ ๔.๐ และจากการประชุมคณะกรรมการบริหารงานจังหวัดแบบบูรณาการ (ก.บ.จ.) จังหวัดสุรินทร์ครั้งที่ ๕/๒๕๖๓ เมื่อวันที่ ๑๗ พฤษภาคม ๒๕๖๓ ณ ห้องประชุมสุรินทร์ภักดี (ชั้น ๓) ศาลากลางจังหวัดสุรินทร์ ได้เห็นชอบให้ดำเนินการโครงการ โครงการสระน้ำไร่นา ประชากรัฐสามัคคี เกษตรอินทรีย์ วิถีสุรินทร์ ๔.๐ และให้บรรจุเข้าแผนพัฒนาจังหวัด ๕ ปี (พ.ศ.๒๕๖๑ - ๒๕๖๕) โดยให้สำนักงานเกษตรและสหกรณ์จังหวัดสุรินทร์ บูรณาการหน่วยงานในจังหวัดสุรินทร์ขับเคลื่อนโครงการฯ เพื่อให้เป็นศูนย์เรียนรู้ต้นแบบ ด้านการนำศาสตร์พระราชมา การเกษตรทฤษฎีใหม่ เกษตรผสมผสานมาปรับใช้พื้นที่ เพื่อพัฒนาคุณภาพการผลิตและเพิ่มมูลค่าการผลิต ด้วยการทำเกษตรรูปแบบเกษตรปลอดภัย หรือเกษตรอินทรีย์ ซึ่งนอกจากจะทำให้ผู้ผลิตและผู้บริโภคปลอดภัยแล้ว ยังสามารถลดต้นทุนและเพิ่มมูลค่าการผลิต สร้างงาน สร้างรายได้เพิ่มให้แก่ครัวเรือนและชุมชน สามารถพึ่งพาตนเองได้ ในวิกฤตการณ์ต่างๆ รวมทั้งเป็นแหล่งเรียนรู้ และแบบอย่างแก่เกษตรกรรายอื่น หรือประชาชนทั่วไป

จังหวัดสุรินทร์ ได้รับการสนับสนุนงบประมาณค่าน้ำมันเชื้อเพลิง สำหรับขุดสระน้ำ ไร่นาตามรูปแบบโคกหนองนาโมเดล จากบริษัท กลุ่มเซ็นทรัล จำกัด จำนวน ๖๐๐,๐๐๐ บาท ให้แก่เกษตรกรต้นแบบในพื้นที่ตำบลหนองสนธิ อำเภอจอมพระ จังหวัดสุรินทร์ จำนวน ๑๕ ราย และจากกิจกรรมทอดผ้าป่าสามัคคี “น้ำใจ น้ำมัน ปันสุข” เมื่อวันที่ ๑๕ สิงหาคม ๒๕๖๓ ณ วัดสุทธธรรมาราม อำเภอเมืองสุรินทร์ จังหวัดสุรินทร์ จำนวนเงิน ๒,๔๖๐,๐๘๙.๔๑ บาท รวมเป็นเงินทั้งสิ้น ๓,๐๖๐,๐๘๙.๔๑ บาท (สามล้านหกหมื่นแปดสิบกเก้าบาทสี่สิบบเอ็ดสตางค์) การขุดสระน้ำโครงการ “สระน้ำไร่นา ประชากรัฐสามัคคี เกษตรอินทรีย์ วิถีสุรินทร์ ๔.๐” ได้รับการสนับสนุนงบประมาณในการขุดสระน้ำให้กับเกษตรกรเป้าหมายจำนวน ๗๖ ราย ในพื้นที่ ๑๗ อำเภอ โดยเป็นงบประมาณจากภาคเอกชนและจากกิจกรรมทอดผ้าป่าสามัคคี “น้ำใจ น้ำมัน ปันสุข” รวมเป็นเงินทั้งสิ้น ๓,๐๖๐,๐๘๙.๔๑ บาท (สามล้านหกหมื่นแปดสิบกเก้าบาทสี่สิบบเอ็ดสตางค์) และปัจจุบันได้ขุดสระให้กับเกษตรกรเสร็จสิ้นแล้ว ปรากฏว่ามีเกษตรกรบางรายที่มีพื้นที่ไม่พร้อม ในการขุดสระน้ำและขอเสนอสิทธิเข้าร่วมโครงการ จำนวน ๓ ราย คงเหลือเกษตรกรเข้าร่วมโครงการฯ จำนวน ๗๓ ราย และภาคเอกชน (ผู้รับเหมาขุดสระน้ำ) สนับสนุนเพิ่มเติม จำนวน ๙ ราย รวมเป็นจำนวนทั้งสิ้น ๘๒ ราย ประกอบด้วย

ตารางที่ ๓ แหล่งน้ำโครงการ “สระน้ำไร่นาประชารัฐสามัคคี เกษตรอินทรีย์ วิถีสุรินทร์ ๔.๐”

ที่	อำเภอ	เกษตรกร เข้าร่วมโครงการฯ (ราย)	ภาคเอกชน สนับสนุนเพิ่ม (ราย)	รวมทั้งสิ้น (ราย)	หมายเหตุ
๑	จอมพระ	๑๗	-	๑๗	
๒	บัวเชด	๗	-	๗	
๓	รัตนบุรี	๑	-	๑	
๔	ท่าตูม	๔	๑	๕	*สำนักสงฆ์ ๑
๕	เมืองสุรินทร์	๓	๑	๔	*เรือนจำโคกตาบัน
๖	ชุมพลบุรี	๒	-	๒	
๗	ปราสาท	๑๒	-	๑๒	
๘	โนนนารายณ์	๖	๓	๙	*เกษตรกร ๓
๙	สังขะ	๖	๒	๘	*เกษตรกร ๒
๑๐	ศีขรภูมิ	๑	-	๑	
๑๑	กาบเชิง	๒	-	๒	
๑๒	ลำดวน	๓	-	๓	
๑๓	ศรีณรงค์	๒	-	๒	
๑๔	พนมดงรัก	๓	-	๓	
๑๕	เขวาสินรินทร์	๑	-	๒	*เกษตรกร ๑
๑๖	สำโรงทาบ	๓	-	๓	
๑๗	สนม	-	๑	๑	*สำนักสงฆ์ ๑
รวมทั้งสิ้น		๗๓	๙	๘๒	

ที่มา : สำนักงานเกษตรและสหกรณ์จังหวัดสุรินทร์



๑.๓.๓ แหล่งน้ำโครงการ “โคกหนองนา โมเดล” ประจำปี ๒๕๖๔

จังหวัดสุรินทร์ โดยสำนักงานพัฒนาชุมชนจังหวัดสุรินทร์ดำเนิน “โครงการโคก หนอง นา โมเดล” ประจำปี ๒๕๖๔ เป้าหมาย ๑๗ อำเภอ เกษตรกรเข้าร่วมโครงการฯ เป็นงบเงินกู้ ๑,๔๖๐ ไร่ งบกรมพัฒนาชุมชน ๖๔๐ ไร่ รวมเกษตรกรเข้าร่วมโครงการทั้งสิ้น ๒,๑๐๐ ไร่

ตารางที่ ๔ แหล่งน้ำโครงการ “โคก หนอง นา โมเดล” ประจำปี ๒๕๖๔

ที่	อำเภอ	งบเงินกู้					งบกรม			รวมทั้งหมด				
		แยกขนาดพื้นที่ดำเนินการ (ไร่)				รวม (ไร่)	แยกขนาดพื้นที่ดำเนินการ (ไร่)		รวม (ไร่)	แยกขนาดพื้นที่ดำเนินการ (ไร่)				รวม (ไร่)
		๑ ไร่	๓ ไร่	๑๐ ไร่	๑๕ ไร่		๑ ไร่	๓ ไร่		๑ ไร่	๓ ไร่	๑๐ ไร่	๑๕ ไร่	
๑	กาบเชิง	๒	๕๓	๐	๐	๕๕	๒๘	๕	๓๓	๓๐	๕๘	๐	๐	๘๘
๒	เขวาสินรินทร์	๒๓	๒๗	๐	๐	๕๐	๑๗	๓	๒๐	๔๐	๓๐	๐	๐	๗๐
๓	จอมพระ	๔๑	๖๗	๐	๐	๑๐๘	๐	๑๑	๑๑	๔๑	๗๘	๐	๐	๑๑๙
๔	ชุมพลบุรี	๒๒	๕๕	๐	๑	๗๘	๒๖	๙	๓๕	๔๘	๖๔	๐	๑	๑๑๓
๕	ท่าตูม	๑๒	๑๘	๐	๐	๓๐	๔๐	๑๑	๕๑	๕๒	๒๙	๐	๐	๘๑
๖	โนนนา-rayณ์	๒	๓๓	๐	๐	๓๕	๒๒	๔	๒๖	๒๔	๓๗	๐	๐	๖๑
๗	บัวเชด	๒๒	๒๐	๐	๐	๔๒	๒๑	๔	๒๕	๔๓	๒๔	๐	๐	๖๗
๘	ปราสาท	๑๐๕	๘๐	๐	๐	๑๘๕	๕๗	๑๗	๗๔	๑๖๒	๙๗	๐	๐	๒๕๙
๙	พนมดงรัก	๔๘	๖	๐	๐	๕๔	๑๙	๓	๒๒	๖๗	๙	๐	๐	๗๖
๑๐	เมืองสุรินทร์	๖๙	๙๖	๐	๐	๑๖๕	๖๙	๒๐	๘๙	๑๓๘	๑๑๖	๐	๐	๒๕๔
๑๑	รัตนบุรี	๑๑๘	๓๗	๑	๐	๑๕๖	๒๗	๑๔	๔๑	๑๔๕	๕๑	๑	๐	๑๙๗
๑๒	ลำดวน	๑๗	๒๙	๐	๐	๔๖	๑๘	๓	๒๑	๓๕	๓๒	๐	๐	๖๗
๑๓	ศรีณรงค์	๒๔	๒๑	๐	๐	๔๕	๑๘	๔	๒๒	๔๒	๒๕	๐	๐	๖๗
๑๔	ศีขรภูมิ	๔๙	๑๑๖	๐	๐	๑๖๕	๔๘	๑๘	๖๖	๙๗	๑๓๔	๐	๐	๒๓๑
๑๕	สนม	๓๒	๓๐	๐	๐	๖๒	๑๗	๖	๒๓	๔๙	๓๖	๐	๐	๘๕
๑๖	สังขะ	๑๗	๙๒	๐	๐	๑๐๙	๔๔	๑๓	๕๗	๖๑	๑๐๕	๐	๐	๑๖๖
๑๗	สำโรงทาบ	๒๔	๕๑	๐	๐	๗๕	๑๕	๙	๒๔	๓๙	๖๐	๐	๐	๙๙
	รวม	๖๒๗	๘๓๑	๑	๑	๑,๔๖๐	๔๘๖	๑๕๔	๖๔๐	๑,๑๑๓	๙๘๕	๑	๑	๒,๑๐๐



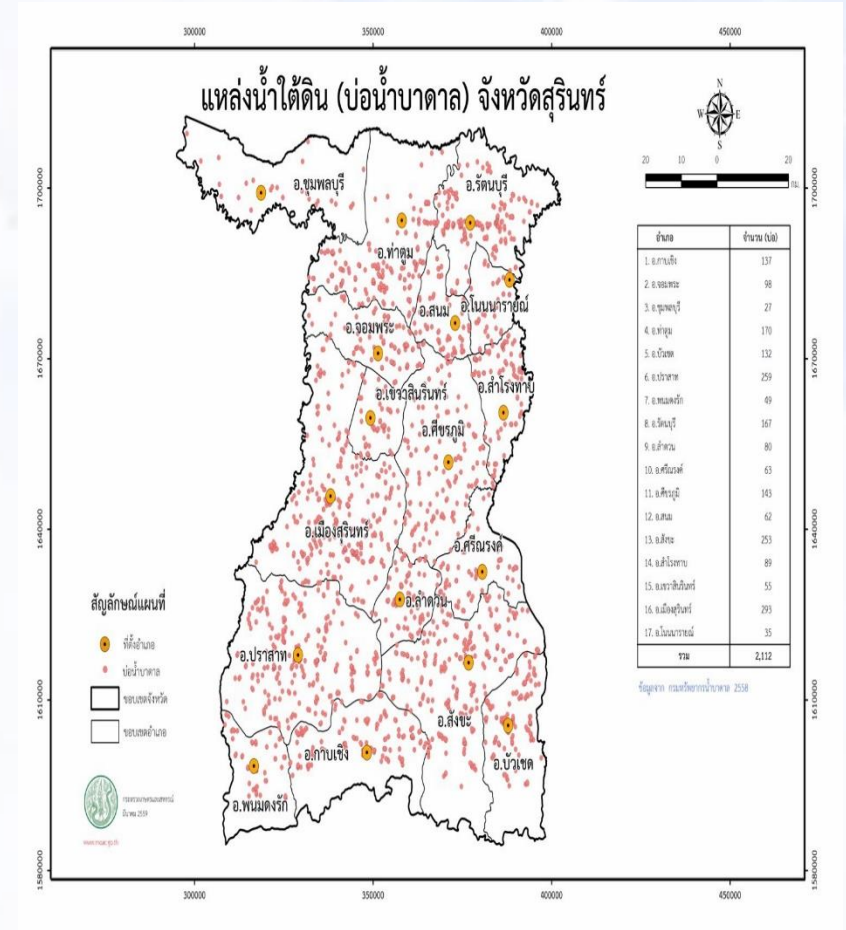
ที่มา : สำนักงานพัฒนาชุมชนจังหวัดสุรินทร์

๑.๓.๔ แหล่งน้ำใต้ผิวดิน (บ่อน้ำบาดาล)

จังหวัดสุรินทร์มีบ่อน้ำบาดาลทั้งสิ้น ๘,๔๙๐ บ่อ ซึ่งเป็นบ่อน้ำเพื่อการอุปโภคบริโภค ๖,๑๓๔ บ่อ บ่อน้ำเพื่อการเกษตร ๑,๙๘๔ บ่อ และบ่อเพื่อธุรกิจ ๓๗๒ บ่อ

ตารางที่ ๕ แหล่งน้ำใต้ผิว (บ่อน้ำบาดาล) จังหวัดสุรินทร์

ที่	อำเภอ	บ่อน้ำบาดาล	ประเภทบ่อ			ความลึกเฉลี่ย (เมตร)	ปริมาณน้ำบาดาล ลบ.ม./ชั่วโมง
			อุปโภค	เกษตรกรรม	ธุรกิจ		
๑	กาบเชิง	๕๐๘	๓๔๔	๑๕๐	๑๔	๔๒.๖๘	๔.๗๑
๒	เขวาสินรินทร์	๑๓๕	๘๖	๓๗	๑๒	๔๕.๒๗	๔.๑๒
๓	จอมพระ	๔๓๒	๓๔๕	๘๓	๔	๓๖.๗๒	๓.๗๓
๔	ชุมพลบุรี	๘๙	๕๒	๒๘	๙	๒๗.๖๘	๓.๑๖
๕	ท่าตูม	๔๗๙	๔๒๘	๔๐	๑๑	๓๒.๘๔	๔.๐๑
๖	โนนนารายณ์	๑๕๗	๑๔๐	๑๕	๒	๓๙.๑๓	๓.๖๐
๗	บัวเชด	๓๘๙	๓๑๙	๖๖	๔	๔๐.๐๒	๓.๗๖
๘	ปราสาท	๑,๒๖๙	๘๑๗	๓๖๘	๘๔	๔๒.๑๑	๔.๖๕
๙	พนมดงรัก	๒๓๐	๑๙๙	๒๙	๒	๔๒.๒๗	๓.๓๖
๑๐	เมืองสุรินทร์	๑,๓๕๗	๘๒๓	๓๗๓	๑๖๑	๓๕.๓๒	๔.๓๐
๑๑	รัตนบุรี	๖๕๖	๕๗๓	๗๐	๑๓	๓๘.๑๖	๔.๓๓
๑๒	ลำดวน	๔๑๑	๒๖๐	๑๔๖	๕	๓๔.๐๐	๔.๒๔
๑๓	ศรีณรงค์	๒๖๔	๑๔๗	๑๑๖	๑	๓๗.๖๐	๔.๙๗
๑๔	ศีขรภูมิ	๗๕๐	๔๕๔	๒๗๒	๒๔	๓๖.๔๔	๓.๖๗
๑๕	สนม	๒๓๒	๑๙๑	๓๙	๒	๓๕.๔๒	๓.๑๒
๑๖	สังขะ	๘๕๙	๗๑๐	๑๒๙	๒๐	๓๘.๙๑	๓.๗๘
๑๗	สำโรงทาบ	๒๗๓	๒๔๖	๒๓	๔	๓๒.๖๒	๓.๑๓
รวม		๘,๔๙๐	๖,๑๓๔	๑,๙๘๔	๓๗๒		



ที่มา : สำนักงานทรัพยากรธรรมชาติและสิ่งแวดล้อมจังหวัดสุรินทร์

๒. กรอบการดำเนินงานตามแผนป้องกันและเผชิญเหตุภัยแล้ง ปี ๒๕๖๔/๖๕

สำนักงานเกษตรและสหกรณ์จังหวัดสุรินทร์ ในฐานะศูนย์ติดตามและแก้ไขปัญหาภัยพิบัติด้านการเกษตรระดับจังหวัด เตรียมพร้อมรับสถานการณ์ภัยแล้ง ปี ๒๕๖๔/๖๕ ดังนี้

๒.๑ การป้องกันและลดผลกระทบ (Prevention & Mitigation)

- ๑) ประเมินความเสี่ยงภัยแล้งและความล่อแหลม เพื่อประเมินโอกาสหรือความเป็นไปได้ที่จะเกิดภัยแล้ง
- ๒) ตรวจสอบและปรับปรุงข้อมูลพื้นที่เสี่ยงภัยแล้ง และจัดทำแผนที่เสี่ยงภัยแล้ง รวมทั้งข้อมูลแหล่งน้ำ
- ๓) จัดทำข้อมูลกำลังเจ้าหน้าที่ อาสาสมัคร เครื่องมือ เครื่องจักร เพื่อให้พร้อมเรียกใช้งานได้ทันท่วงทีเมื่อเกิดภัยแล้ง
- ๔) พัฒนาระบบเครือข่ายฐานข้อมูลสารสนเทศด้านภัยแล้ง ให้มีความเชื่อมโยงระหว่างหน่วยงาน
- ๕) พัฒนาระบบพยากรณ์และเฝ้าระวังเพื่อการเตือนภัยจากภัยแล้ง
- ๖) ประชาสัมพันธ์สร้างการรับรู้ให้เกษตรกรร่วมใจรับมือภัยแล้ง ปี ๒๕๖๔/๖๕ ผ่านช่องทางสื่อมวลชน สื่อสังคมออนไลน์ วิทยุ โทรทัศน์ หนังสือพิมพ์ วารสาร กลุ่มไลน์ ฯลฯ

๒.๒ การเตรียมความพร้อม (Preparedness)

- ๑) จัดตั้งและฝึกอบรมอาสาสมัครเพื่อช่วยเหลืองานเจ้าหน้าที่
- ๒) จัดทำแผนป้องกันและแก้ไขปัญหาภัยแล้ง รวมทั้งกำหนดมาตรการประหยัดน้ำแบบบูรณาการระดับจังหวัด/ระดับอำเภอ และแผนปฏิบัติการป้องกันและแก้ไขปัญหาภัยแล้ง
- ๓) เตรียมความพร้อมเครื่องจักร เครื่องมือ ยานพาหนะ วัสดุอุปกรณ์ที่จำเป็น เพื่อให้ความช่วยเหลือผู้ประสบภัยได้อย่างทันท่วงทีเมื่อเกิดภัยแล้งในพื้นที่
- ๔) จัดทำแผนส่งเสริมการปลูกพืชฤดูแล้งให้สอดคล้องกับแผนการบริหารจัดการน้ำเพื่อการเกษตรในฤดูแล้ง เพื่อให้เกษตรกรมีรายได้อย่างต่อเนื่อง
- ๕) วางแผนจัดเตรียมพันธุ์พืช ปุ๋ย และอื่นๆ ที่จำเป็นเพื่อช่วยเหลือเกษตรกรเมื่อผลิตผลการเกษตรได้รับผลกระทบจากภัยแล้ง

๒.๓ การจัดการภาวะฉุกเฉิน (Emergency Management)

๒.๓.๑ การเผชิญเหตุ (Response)

- ๑) ประชาสัมพันธ์สร้างการรับรู้ให้เกษตรกรร่วมใจรับมือภัยแล้ง ปี ๒๕๖๓ ผ่านช่องทางสื่อมวลชน สื่อสังคมออนไลน์ วิทยุ โทรทัศน์ หนังสือพิมพ์ วารสาร กลุ่มไลน์ ฯลฯ
- ๒) การบริหารจัดการภัยพิบัติด้านการเกษตร โดยปรับแผนปฏิบัติการฯ เพื่อลดผลกระทบจากภัยแล้ง และให้เหมาะสมกับสถานการณ์

๒.๓.๒ การบรรเทาทุกข์ (Response)

- ๑) การจัดชุดเฉพาะกิจเพื่อช่วยเหลือเกษตรกรที่ประสบภัย จัดเจ้าหน้าที่ติดตามสถานการณ์ ออกเยี่ยมให้คำแนะนำแก่เกษตรกร รวมทั้งดูแลสุขภาพสัตว์และอพยพสัตว์ที่ปลอดภัย และช่วยเหลือพื้นที่การเกษตรที่ประสบภัยได้อย่างทัน่วงที ตลอดจนประเมินผลกระทบเบื้องต้น
- ๒) สนับสนุนเสบียงอาหารสัตว์ เพื่อช่วยเหลือเกษตรกรในพื้นที่ประสบภัยแล้ง
- ๓) สร้างการรับรู้ จัดหน่วยเฉพาะกิจลงพื้นที่ประสบภัยแล้ง เพื่อให้ความช่วยเหลือ รวมทั้งประเมินความเสียหายด้านพืช ด้านปศุสัตว์ ด้านประมง และด้านอื่นๆที่เกี่ยวข้องภาคการเกษตร

๒.๔ การฟื้นฟูและสร้างใหม่ให้ดีกว่าเดิม (Recovery and Build Back Better)

- ๑) การสำรวจและประเมินความเสียหาย ให้หน่วยงานที่เกี่ยวข้องเร่งรัดดำเนินการสำรวจ และประเมินความเสียหายของเกษตรกรที่ประสบภัยภายใน ๓๐ วัน นับแต่วันที่สามารถเข้าประเมินพื้นที่ได้
- ๒) การให้ความช่วยเหลือเพื่อบรรเทาความเดือดร้อนเป็นเงินให้ดำเนินการช่วยเหลือเกษตรกรโดยใช้เงินอุดหนุนราชการ ตามระเบียบกระทรวงการคลังว่าด้วยเงินอุดหนุนราชการเพื่อช่วยเหลือเกษตรกรผู้ประสบภัยพิบัติกรณีฉุกเฉิน พ.ศ. ๒๕๕๖ เป็นหลัก หรือขอใช้เงินงบกลางเพื่อช่วยเหลือเกษตรกรที่ประสบภัย
- ๓) ขอรับการสนับสนุนการปฏิบัติการฝนหลวงในพื้นที่ประสบภัยแล้ง
- ๔) การฟื้นฟูอาชีพและพื้นที่การเกษตรให้เกษตรกร โดยจัดเตรียมแผนงาน/โครงการ เพื่อช่วยเหลือ ผู้ประสบภัยพิบัติ เช่น โครงการช่วยเหลือเยียวยาเมล็ดพันธุ์ข้าวแก่เกษตรกรที่ประสบภัย มาตรการให้ความช่วยเหลือด้านหนี้สินแก่สมาชิกสหกรณ์/กลุ่มเกษตรกรที่ประสบภัยพิบัติ เป็นต้น

๓. กระบวนการแจ้งเตือน

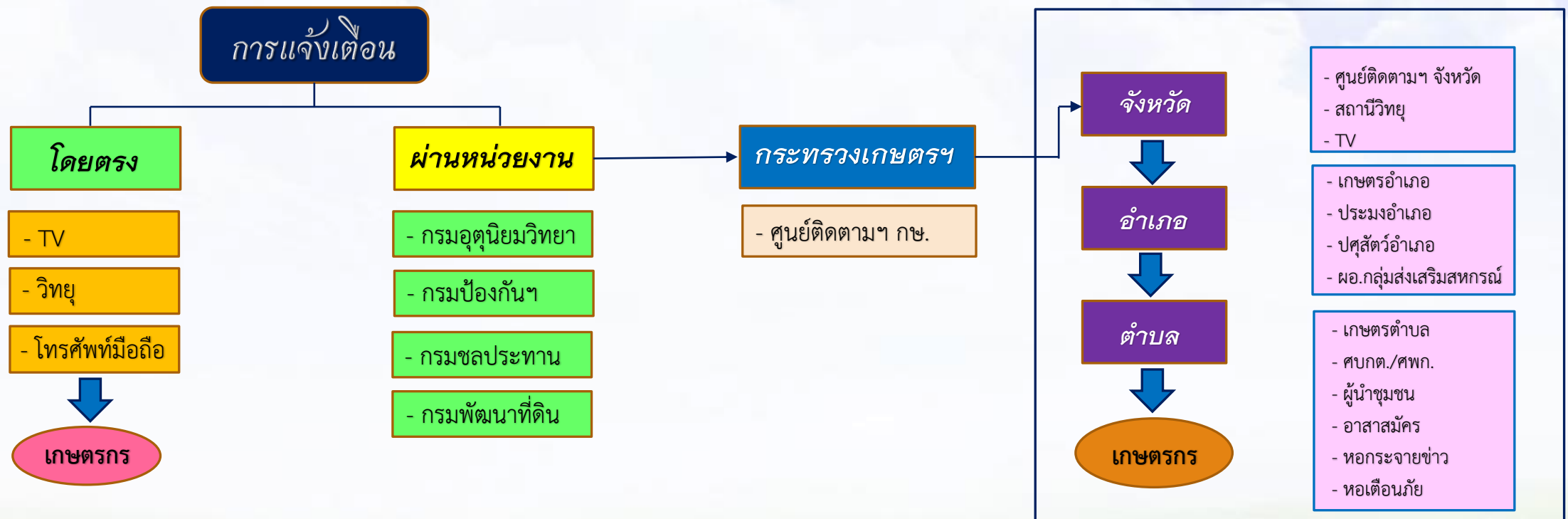
กระบวนการแจ้งเตือน

การเฝ้าระวังและติดตามสถานการณ์
(Monitoring)

การแจ้งเตือนล่วงหน้า
(Early warning)

การแจ้งเตือน (Warning)

การอพยพ (Evacuation)



๔. สถานการณ์ความเสี่ยงและพื้นที่เฝ้าระวังด้านการเกษตร ปี ๒๕๖๔/๖๕



พื้นที่การเกษตรด้านพืช

๓๗๐ หมู่บ้าน ๔๑ ตำบล ๗ อำเภอ

พื้นที่เพาะเลี้ยงด้านประมง

๑๖ หมู่บ้าน ๑๒ ตำบล ๖ อำเภอ

พื้นที่เลี้ยงด้านปศุสัตว์

.....หมู่บ้าน.....ตำบล 9 อำเภอ

๔.๑ สถานการณ์ความเสี่ยงและพื้นที่เฝ้าระวังด้านพืช



เป้าหมายพื้นที่เสี่ยงภัยแล้งด้านพืช

๓๗๐ หมู่บ้าน ๔๑ ตำบล ๗ อำเภอ

มาตรการช่วยเหลือเกษตรกรในสถานการณ์ฤดูแล้ง ปี ๒๕๖๔/๖๕

๑. ประกาศจังหวัดสุรินทร์ ขอความร่วมมือเกษตรกรงดปลูกข้าวนาปรัง ปี ๒๕๖๔/๖๕ โดยสนับสนุนส่งเสริมให้เกษตรกรปลูกพืชฤดูแล้งใช้น้ำน้อยแทน
๒. ดำเนินการสำรวจข้อมูลพื้นที่เพาะปลูกพืชฤดูแล้งและไม้ผลที่คาดว่าจะได้รับผลกระทบจากสภาพขาดแคลนน้ำ เพื่อเป็นข้อมูลในการติดตามเยี่ยมเยียน แจ้างเตือนข่าวสาร และให้คำแนะนำสร้างการรับรู้เพื่อรับมือภัยแล้ง
๓. แจ้างเตือนข่าวสาร สร้างการรับรู้สถานการณ์แล้ง ขาดแคลนน้ำในทุกเวทีที่มีกิจกรรมการประชุมและฝึกอบรมเกษตรกร และออกเยี่ยมเยียน ติดตามให้คำแนะนำทางวิชาการในการดูแลรักษาสวนการให้น้ำลดใช้ปุ๋ย แนะนำให้เกษตรกรรักษาความชื้นในแปลง การใช้วัสดุคลุมดินการใช้น้ำโดยวิธีที่ประหยัดและการตัดแต่งกิ่ง
๔. จัดงานรณรงค์และประชาสัมพันธ์ ส่งเสริมการปลูกพืชใช้น้ำน้อยทดแทนการปลูกข้าวนาปรัง
๕. บูรณาการโครงการ/กิจกรรมในพื้นที่มาสนับสนุนให้เกษตรกรมีอาชีพเสริมเพื่อให้มีรายได้ในช่วงฤดูแล้ง เช่น ผลิตกรรมการแปรรูปผลผลิตทางการเกษตรหรือวิสาหกิจชุมชน การอบรมให้ความรู้การปรับตัวในภาวะแล้ง และพิจารณาต่อยอดโครงการตามความต้องการของชุมชน

๔.๒ สถานการณ์ความเสี่ยงและพื้นที่เฝ้าระวังด้านประมง



พื้นที่เพาะเลี้ยงด้านประมง

๑๖ หมู่บ้าน ๑๒ ตำบล ๖ อำเภอ

กิจกรรม ประชาสัมพันธ์สร้างการรับรู้กับเกษตรกรผู้เพาะเลี้ยงสัตว์น้ำและให้คำแนะนำทางวิชาการ
แผนดำเนินการ เริ่มตั้งแต่เดือนธันวาคม ๒๕๖๔ - มิถุนายน ๒๕๖๕

- ๑) ปรับลดพื้นที่การเลี้ยง หรืองดเว้นการเลี้ยง (ปอดิน/กระชัง)
- ๒) การเฝ้าระวังโรคสัตว์น้ำ (น้ำแห้ง น้ำร้อน ปลาจะตาย ให้คัดขนาดปลาโตขึ้นจำหน่าย)

เป้าหมาย พื้นที่ ๑๗ อำเภอ เกษตรกร ๑,๗๐๐ ราย

ผลการดำเนินงาน พื้นที่ ๑๗ อำเภอ ๗๓๐ ราย

โดยประชาสัมพันธ์ ผ่านเว็บไซต์สำนักงาน/กลุ่มไลน์/กลุ่มเฟซบุ๊ก/ประชาสัมพันธ์จังหวัด/ที่ประชุมกำนัน
ผู้ใหญ่บ้าน/ การอบรมเกษตรกรในโครงการต่างๆ

๔.๓ สถานการณ์ความเสี่ยงและพื้นที่เฝ้าระวังด้านปศุสัตว์

พื้นที่เพาะเลี้ยงด้านปศุสัตว์

- พื้นที่เสี่ยง ๘ อำเภอ ได้แก่ อำเภอเมืองสุรินทร์ จอมพระ ชุมพลบุรี ท่าตูม รัตนบุรี โนนนารายณ์ สำโรงทาบ และศีขรภูมิ
- พื้นที่เฝ้าระวัง ๙ อำเภอ ได้แก่ อำเภอสนม ศรีณรงค์ สังขะ บัวเขต ลำดวน เขวาสินรินทร์ ปราสาท พนมดงรัก กาบเชิง

การเผชิญเหตุ

ติดตามสถานการณ์และแจ้งเตือนภัยอย่างต่อเนื่อง และลงพื้นที่แนะนำให้ความช่วยเหลือเกษตรกรที่ได้รับผลกระทบทั้งเวชภัณฑ์อาหารเสริม จัดหน่วยเฉพาะกิจอพยพสัตว์หากสถานการณ์ร้ายแรง และสนับสนุนเสบียงอาหารสัตว์เพื่อช่วยบรรเทาความเดือดร้อน



มาตรการป้องกัน

๑. เฝ้าระวังและแจ้งเตือน
๒. จัดทำทะเบียนเกษตรกรให้เป็นปัจจุบัน
๓. จัดเตรียมวัสดุ อุปกรณ์ เวชภัณฑ์และยานพาหนะ
๔. ประชาสัมพันธ์ข้อมูลข่าวสาร สถานการณ์ต่างๆ ที่เกี่ยวข้อง รวมถึงการปฏิบัติเพื่อเตรียมพร้อมรับสถานการณ์ภัยแล้ง



พื้นที่เสี่ยงด้านการเกษตร การจำลองสถานการณ์ และแผนป้องกัน เฝ้าระวังเหตุ ฟื้นฟู

การประเมินความเสี่ยง Risk Assessment	การป้องกันและลดผลกระทบ Prevention & Mitigation	การจัดการในภาวะฉุกเฉิน Emergency Management	การฟื้นฟูที่ดีกว่าเดิม Recovery (be back better)
---	---	--	---

ด้านพืช

การจำลองสถานการณ์ :

-พื้นที่เสี่ยงภัยแล้ง

ขนาดของผลกระทบ :

-๓๗๐ หมู่บ้าน ๔๑ ตำบล ๗ อำเภอ

การพัฒนาแหล่งน้ำเพื่อป้องกันและบรรเทาปัญหาจากภัยแล้ง มุ่งเน้นการพัฒนาแหล่งน้ำเพื่อให้เกษตรกรมีแหล่งเก็บน้ำไว้ใช้เพื่อการเกษตร และช่วยบรรเทาปัญหาขาดแคลนน้ำในช่วงฤดูแล้ง/ฝนทิ้งช่วง

๑. ติดตามและเฝ้าระวังสภาวะทางอุตุนิยมวิทยา เช่น สภาพภูมิอากาศ สภาพน้ำท่า สภาพน้ำในอ่าง ประเมินสถานการณ์ รวมทั้งประชาสัมพันธ์ข้อมูลข่าวสารและแจ้งเตือนภัยให้เกษตรกรทราบ

๒. เตรียมป้องกันด้านศัตรูพืช โดยให้คำแนะนำในการป้องกันและกำจัด เช่น พันธุ์ต้านทานและอัตราการใช้ที่เหมาะสม อัตราการใช้ปุ๋ย การใช้สารป้องกันและกำจัด การสำรวจแปลงอย่างสม่ำเสมอ

๓. ขึ้นทะเบียนเกษตรกรให้ครบถ้วน สมบูรณ์ ถูกต้องในระบบสารสนเทศ สำหรับคำแนะนำในการดูแลรักษาพืชที่ปลูกแล้ว ซึ่งจะกระทบภัยธรรมชาติ มิให้เกิดความเสียหาย

๑. การแจ้งเตือนและประชาสัมพันธ์ ดำเนินการประชาสัมพันธ์แจ้งเตือนสถานการณ์น้ำ และรณรงค์ขอความร่วมมือให้เกษตรกรเพาะปลูกพืชฤดูแล้งในพื้นที่เป้าหมายที่กำหนด รวมทั้งขอให้ทุกภาคส่วน ให้มีการใช้น้ำอย่างประหยัด เกิดประโยชน์สูงสุด

๒. การประสานการปฏิบัติการฝนหลวง ตามคำร้องขอ
๓. การบริหารจัดการน้ำเพื่อแก้ไขปัญหาภัยแล้ง/ฝนทิ้งช่วง ปรับแผนการจัดสรรน้ำและจัดรอบเวรการใช้น้ำให้เหมาะสมกับปริมาณน้ำต้นทุน และสภาพการเพาะปลูกในแต่ละพื้นที่

๔. การจัดชุดเฉพาะกิจเพื่อช่วยเหลือเกษตรกรที่ประสบภัยจัดเจ้าหน้าที่ติดตามสถานการณ์ ออกเยี่ยมเยียนให้คำแนะนำ ให้ความช่วยเหลือเกษตรกรในพื้นที่ประสบภัย รวมทั้งประเมินผลกระทบเบื้องต้น

๕. สนับสนุนเครื่องสูบน้ำ รถบรรทุกน้ำ เครื่องมือและอุปกรณ์ต่างๆ เพื่อช่วยบรรเทาปัญหาการขาดแคลนน้ำเพื่อทำการเกษตร และให้ความช่วยเหลือเกษตรกรในพื้นที่ประสบภัย

๑. การสำรวจและประเมินความเสียหาย ให้หน่วยงานที่เกี่ยวข้องเร่งรัดดำเนินการสำรวจและประเมินความเสียหายของเกษตรกรที่ประสบภัยภายใน ๓๐ วัน นับแต่วันที่สามารเข้าประเมินพื้นที่ได้

๒. การให้ความช่วยเหลือเพื่อบรรเทาความเดือดร้อนเป็นเงิน ให้ดำเนินการช่วยเหลือเกษตรกรโดยใช้เงินทศรองราชการ ตามระเบียบกระทรวงการคลังว่าด้วยเงินทศรองราชการเพื่อช่วยเหลือเกษตรกรผู้ประสบภัยพิบัติกรณีฉุกเฉิน พ.ศ. ๒๕๖๒ และหลักเกณฑ์วิธีปฏิบัติปลีกย่อยเกี่ยวกับการให้ความช่วยเหลือด้านการเกษตรผู้ประสบภัยพิบัติกรณีฉุกเฉิน ปี ๒๕๖๔

พื้นที่เสี่ยงด้านประมง การจำลองสถานการณ์ และแผนป้องกัน เผชิญเหตุ ฟื้นฟู

การประเมินความเสี่ยง Risk Assessment	การป้องกันและลดผลกระทบ Prevention & Mitigation	การจัดการในภาวะฉุกเฉิน Emergency Management	การฟื้นฟูที่ดีกว่าเดิม Recovery (be back better)
ด้านประมง			
<p>การจำลองสถานการณ์ : -พื้นที่เสี่ยงภัยแล้ง</p> <p>ขนาดของผลกระทบ : -๑๖ หมู่บ้าน ๑๒ ตำบล ๖ อำเภอ</p>	<ol style="list-style-type: none"> ๑. สร้างการรับรู้ ประชาสัมพันธ์แจ้งเตือนภัย ๒. การเฝ้าระวัง ติดตาม สถานการณ์คุณภาพน้ำและ กระชังที่เสี่ยง และเตรียมบัญชีทรัพยากร ๓. การปรับปรุงข้อมูลทะเบียนเกษตรกรด้านประมง ๔. จัดเตรียมหาแหล่งน้ำสำรองไว้ใช้เพิ่มเติม ๕. การควบคุมการใช้น้ำรักษาปริมาณน้ำในพื้นที่เลี้ยง สัตว์น้ำให้เหมาะสม ให้มีการสูญเสียน้อยที่สุด ป้องกัน การรั่วซึม หรือจัดทำร่มเงาให้กับบ่อเลี้ยงสัตว์น้ำ ๖. การเตรียมอุปกรณ์ที่จำเป็น เช่น อวน เครื่องสูบน้ำ (กรณีจับตัวน) เครื่องออกซิเจน ๗. การเตรียมทยอยจับสัตว์น้ำที่ได้ขนาดขึ้นมาจำหน่าย ๘. ลดปริมาณอาหารสัตว์น้ำลง โดยเฉพาะอย่างยิ่ง ที่เป็นอาหารสด เพื่อป้องกันน้ำเน่าเสีย ๙. ควรมีการวางแผนการเลี้ยง หรืองดเว้นการเลี้ยง ในช่วงดังกล่าว โดยทำการตากบ่อและตกแต่งบ่อเลี้ยง ในช่วงดังกล่าวแทน เพื่อเตรียมไว้เตรียมสัตว์น้ำในรอบต่อไป 	<ol style="list-style-type: none"> ๑. จัดเตรียมพันธุ์น้ำชนิดต่างๆ ไว้ช่วยเหลือเกษตรกร ในกรณีฉุกเฉิน ๒. จัดเตรียมเครื่องสูบน้ำ อวน กระชัง และอุปกรณ์ต่างๆ ไว้เพื่อขนย้ายสัตว์น้ำ ๓. อพยพ หรือ เคลื่อนย้ายสัตว์น้ำสู่ที่ปลอดภัย ๔. จัดหน่วยเฉพาะกิจลงพื้นที่ประสบภัย เพื่อให้ ความช่วยเหลือเกษตรกร รวมทั้งประเมินความเสียหาย และความต้องการช่วยเหลือ 	<ol style="list-style-type: none"> ๑. วิเคราะห์ความเสียหาย (Damages) และความ สูญเสีย (Losses) ที่เกิดจากภัยในแต่ละด้าน ๒. จัดทำบัญชีรายละเอียดเกี่ยวกับข้อมูลเกษตรกร ที่ได้รับความเสียหายด้านการประมง ๓. สำรวจความเสียหายสิ้นเชิง และช่วยเหลือ ตามระเบียบ (ปม.)

พื้นที่เสี่ยงด้านปศุสัตว์ การจำลองสถานการณ์ และแผนป้องกัน เฝ้าระวังเหตุ ฟื้นฟู

การประเมินความเสี่ยง Risk Assessment	การป้องกันและลดผลกระทบ Prevention & Mitigation	การจัดการในภาวะฉุกเฉิน Emergency Management	การฟื้นฟูที่ดีกว่าเดิม Recovery (be back better)
---	---	--	---

ด้านปศุสัตว์

การจำลองสถานการณ์ :

-พื้นที่เสี่ยงภัยแล้ง

-ผลผลิตลดลง สุขภาพสัตว์อ่อนแอ เสี่ยงต่อการเกิดโรค

-แปลงพืชอาหารสัตว์เสียหาย

ขนาดของผลกระทบ :

-.....หมู่บ้าน.....ตำบล ๙ อำเภอ

๑. วิเคราะห์พื้นที่เสี่ยง

๒. จัดทำฐานข้อมูลประชากรสัตว์ให้เป็นปัจจุบัน

๓. จัดเตรียมสำรองเสบียงอาหารสัตว์ให้เพียงพอ

๔. จัดเตรียมวัสดุ อุปกรณ์ เวชภัณฑ์ และยานพาหนะ

๕. การจัดการด้านผลผลิตปศุสัตว์ เช่น การจับสัตว์ขาย ก่อนกำหนดเพื่อลดความเสี่ยง

๖. การสร้างการรับรู้ ส่งเสริมการใช้แอปพลิเคชัน เพื่อติดตามสถานการณ์ภัยธรรมชาติต่างๆ รวมถึงการประชาสัมพันธ์ แจ้งเตือนภัย และให้คำแนะนำทางวิชาการ

๗. การเฝ้าระวังการเกิดโรค ติดตามสถานการณ์อย่างต่อเนื่องในพื้นที่เสี่ยง

๑. การแจ้งเตือนและประชาสัมพันธ์ โดยมีการติดตามประเมินสถานการณ์ แจ้งเตือนภัย รวมทั้งประชาสัมพันธ์สร้างการรับรู้ ข้อมูลข่าวสารสถานการณ์ภัยพิบัติให้ประชาชนทั่วไปทราบ ผ่านสื่อต่างๆ

๒. การสำรวจความเสียหายและการให้ความช่วยเหลือเกษตรกร ผู้ประสบภัย

๒.๑ จัดหน่วยเฉพาะกิจลงพื้นที่ประสบภัยเพื่อสำรวจ/ประเมินความเสียหายเบื้องต้น

๒.๒ การรายงานสถานการณ์ความเสียหายและการให้ความช่วยเหลือเบื้องต้น ได้แก่

๑) สนับสนุนเสบียงสัตว์กรณีสัตว์ขาดแคลนอาหาร (หญ้าแห้ง/หญ้าสด)

๒) สนับสนุนเวชภัณฑ์ อาหารเสริม ตามความจำเป็นและเหมาะสม

๓) ให้คำแนะนำดูแลสุขภาพสัตว์ รักษาสัตว์ป่วย

๔) การอพยพหรือเคลื่อนย้ายสัตว์ไปอยู่ที่ปลอดภัย

๓. การติดตามสถานการณ์และการรายงาน

๓.๑ ติดตามเร่งรัดการให้ความช่วยเหลือเกษตรกรที่ประสบภัย

๓.๒ รายงานสถานการณ์อย่างต่อเนื่องจนกว่าจะกลับสู่ภาวะปกติ

๔. การให้ความช่วยเหลือขณะเกิดภัยโดยใช้งบประมาณราชการ ตามระเบียบกระทรวงการคลังฯ พ.ศ. ๒๕๕๖ และหลักเกณฑ์ วิธีปฏิบัติปลีกย่อยฯ พ.ศ. ๒๕๖๔

๑. การสำรวจและประเมินความเสียหายของเกษตรกร ผู้ประสบภัย โดยเมื่อสถานการณ์เข้าสู่ภาวะที่สามารถประเมินความเสียหายได้เร่งดำเนินการสำรวจและประเมินความเสียหาย

๒. การให้ความช่วยเหลือเพื่อบรรเทาความเดือดร้อนเป็นเงิน

๒.๑ การให้ความช่วยเหลือโดยใช้งบประมาณราชการ ตามระเบียบกระทรวงการคลังฯ พ.ศ. ๒๕๕๖ และหลักเกณฑ์ วิธีปฏิบัติปลีกย่อยฯ พ.ศ. ๒๕๖๔

๒.๒ การให้ความช่วยเหลือโดยใช้งบกลาง

๓. การติดตามและรายงาน

๓.๑ ติดตามเร่งรัดการช่วยเหลือเกษตรกรที่ประสบภัย

๓.๒ รายงานผลการช่วยเหลือกับหน่วยงานต้นสังกัด และหน่วยงานที่เกี่ยวข้อง

๔. ช่วยเหลือฟื้นฟูสุขภาพสัตว์/ฟื้นฟูอาชีพตามความจำเป็นและเหมาะสมหรือตามมติกระทรวงฯ

๕. แผนจัดสรรน้ำในช่วงฤดูแล้ง ปี ๒๕๖๔/๖๕ ของจังหวัดสุรินทร์

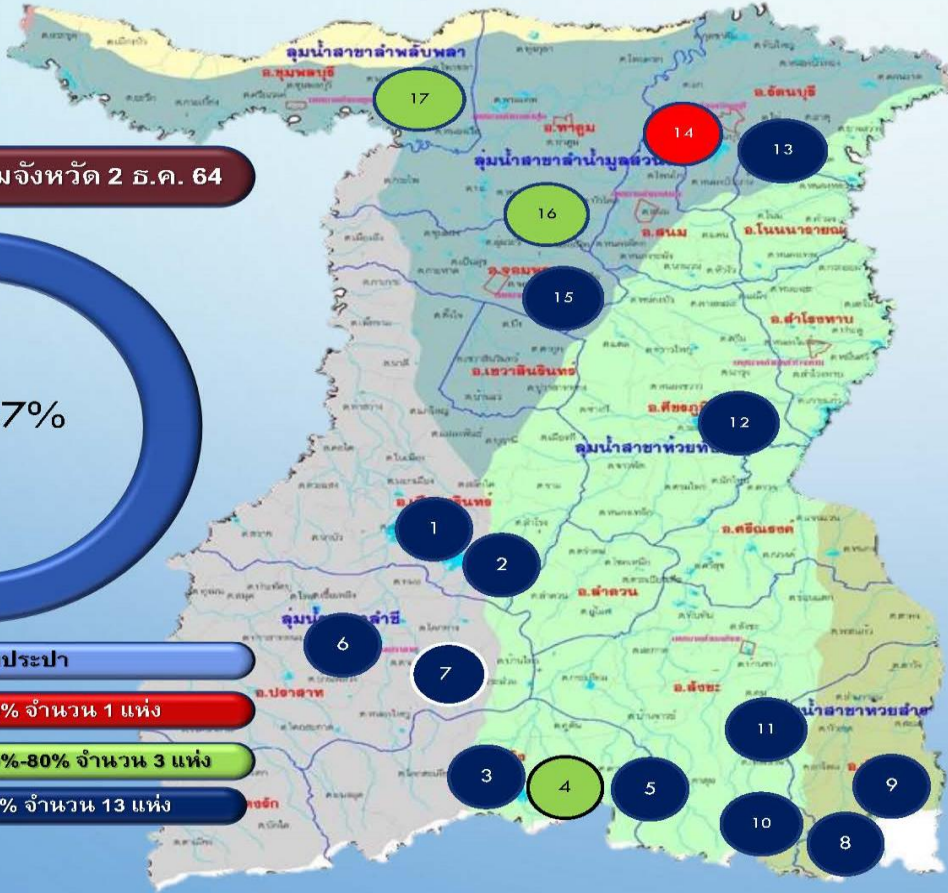


สถานการณ์น้ำ และการบริหารจัดการน้ำ อ่างเก็บน้ำขนาดกลาง 17 แห่ง

ปริมาณน้ำภาพรวมจังหวัด 2 ธ.ค. 64

102.57%

- อ่างเก็บน้ำมีระบบประปา
- อ่างเก็บน้ำ น้ำ < 30% จำนวน 1 แห่ง
- อ่างเก็บน้ำ น้ำ 30%-80% จำนวน 3 แห่ง
- อ่างเก็บน้ำ น้ำ > 80% จำนวน 13 แห่ง



ที่	อ่างเก็บน้ำ	อำเภอ	ปริมาณน้ำ		%
			เก็บกัก (ล้านม ³)	ปัจจุบัน (ล้านม ³)	
1	อ่างฯ ห้วยสนง	เมือง	21,962	23,804	108.39%
2	อ่างฯ อंबิล	เมือง	27,675	32,178	116.27%
3	อ่างฯ ห้วยตากแก้ว	กาบเชิง	8,600	9,217	107.17%
4	อ่างฯ ห้วยด่าน	กาบเชิง	9,400	7,085	75.37%
5	อ่างฯ ห้วยซิง	กาบเชิง	8,000	7,544	94.30%
6	อ่างฯ สุวรรณภัก	ปราสาท	1,573	1,573	100.00%
7	อ่างฯ สุ่มพุก	ปราสาท	0,364	0,348	95.71%
8	อ่างฯ บ้านฉัตร	บ้านด	15,000	15,000	100.00%
9	อ่างฯ บ้านน้ำม	บ้านด	12,000	12,020	100.17%
10	อ่างฯ ห้วยนาคมนอญ	สังข	15,500	15,500	100.00%
11	อ่างฯ ห้วยกะเลงเวก	สังข	3,400	3,430	100.88%
12	อ่างฯ ห้วยลำพอก	ศีขรภูมิ	14,575	15,250	104.63%
13	อ่างฯ ห้วยแก้ว	รัตนบุรี	4,919	4,950	100.63%
14	อ่างฯ ทองกา	รัตนบุรี	0,594	0,071	11.96%
15	อ่างฯ ห้วยระหาร	จอมพระ	1,012	0,922	91.11%
16	อ่างฯ สุ่มปุง	ท่าตูม	0,779	0,337	43.20%
17	อ่างฯ ทองกะพุ่ม	ชุมพลบุรี	0,539	0,417	77.38%
รวม			145,892	149,647	102.57%

ที่มา : โครงการชลประทานสุรินทร์



ในฤดูแล้งจัดสรรน้ำให้สอดคล้องกับปริมาณน้ำต้นทุน
ตามลำดับความสำคัญของกิจกรรมการใช้น้ำ ดังนี้



1. จัดสรรน้ำเพื่อการอุปโภคบริโภคในช่วงฤดูแล้ง



2. จัดสรรน้ำเพื่อการรักษาระบบนิเวศในช่วงฤดูแล้ง



3. สำรองน้ำไว้สำหรับการใช้น้ำในช่วงต้นฤดูฝน
เพื่ออุปโภค-บริโภคและรักษาระบบนิเวศเดือนพฤษภาคม-กรกฎาคม



4. จัดสรรน้ำเพื่อการเกษตรกรรม



5. จัดสรรน้ำเพื่อการอุตสาหกรรม



แผนการจัดสรรน้ำในฤดูแล้งปี 2564/65 (รวม 12 อ่าง)



ปริมาณน้ำต้นทุนฤดูแล้งปี 2564/65
รวม 76.63 ล้านลูกบาศก์เมตร

ข้อมูล ณ วันที่ 2 ธันวาคม 2564

อ่างกลาง จำนวน 76.63 ล้าน ลบ.ม.
แหล่งน้ำอื่นๆ จำนวน - ล้าน ลบ.ม.

แผนจัดสรรน้ำฤดูแล้งปี 2564/65 (พ.ย. 64 - เม.ย. 65)
รวม 53.28 ล้านลูกบาศก์เมตร
(คิดเป็นร้อยละ 70 ของปริมาณน้ำต้นทุน)

สำรองน้ำต้นทุนฤดูฝนปี 2565 (พ.ค.-ส.ค. 65)
รวม 23.35 ล้านลูกบาศก์เมตร
(คิดเป็นร้อยละ 30 ของปริมาณน้ำต้นทุน)

อุปโภค-บริโภค
11.58 ล้าน ลบ.ม.
(คิดเป็นร้อยละ 22)



รักษาระบบนิเวศ
และอื่นๆ
14.80 ล้าน ลบ.ม.
(คิดเป็นร้อยละ 28)



อุตสาหกรรม
- ล้าน ลบ.ม.
(คิดเป็นร้อยละ -)



เกษตรฤดูแล้ง
ปี 2564/65
26.90 ล้าน ลบ.ม.
(คิดเป็นร้อยละ 50)



อุปโภค-บริโภค
รักษาระบบนิเวศ
และอื่นๆ
8.05 ล้าน ลบ.ม.
(คิดเป็นร้อยละ 34)



ฝนทิ้งช่วง
15.30 ล้าน ลบ.ม.
(คิดเป็นร้อยละ 66)



ฝ่ายจัดสรรน้ำและปรับปรุงระบบชลประทาน

ที่มา : โครงการชลประทานสุรินทร์



แผนการจัดสรรน้ำในฤดูแล้งปี 2564/65 อ่างเก็บกักช่วยเหลือ



แผนจัดสรรน้ำฤดูแล้งปี 2564/65
รวม 17.70 ล้านลูกบาศก์เมตร

ข้อมูล ณ วันที่ 2 ธันวาคม 2564

แผนจัดสรรน้ำฤดูแล้งปี 2564/65 (พ.ย. - เม.ย. 65)
รวม 10.78 ล้านลูกบาศก์เมตร
(คิดเป็นร้อยละ 61 ของปริมาณน้ำต้นทุน)

สำรองน้ำต้นฤดูฝนปี 2565 (พ.ค. - ส.ค. 65)
รวม 6.92 ล้านลูกบาศก์เมตร
(คิดเป็นร้อยละ 39 ของปริมาณน้ำต้นทุน)

อุปโภค-บริโภค
7.28 ล้าน ลบ.ม.
(คิดเป็นร้อยละ 67)



รักษาระบบนิเวศและ
อื่นๆ
1.50 ล้าน ลบ.ม.
(คิดเป็นร้อยละ 14)



เกษตรฤดูแล้งปี 2564/65
2.00 ล้าน ลบ.ม.
(คิดเป็นร้อยละ 19)



อุปโภค-บริโภค รักษา
ระบบนิเวศและอื่นๆ
4.92 ล้าน ลบ.ม.
(คิดเป็นร้อยละ 71)



ฝนทิ้งช่วง
2.00 ล้าน ลบ.ม.
(คิดเป็นร้อยละ 29)



ฝ่ายจัดสรรน้ำและปรับปรุงระบบชลประทาน

ที่มา : โครงการชลประทานสุรินทร์

ประเมินสถานการณ์น้ำอ่างเก็บน้ำห้วยเสนงเดือนพฤศจิกายน 2564 - ตุลาคม 2565													ปริมาณน้ำต่ำสุด 0.816		
	พฤศจิกายน	ธันวาคม	มกราคม	กุมภาพันธ์	มีนาคม	เมษายน	พฤษภาคม	มิถุนายน	กรกฎาคม	สิงหาคม	กันยายน	ตุลาคม	รวม ทุกกิจกรรม	หมายเหตุ	
น้ำต้นทุน	28.570	23.919	20.977	17.614	16.543	14.972	13.586	11.870	8.933	6.105	4.007	2.702			
พื้นที่ผิวน้ำ	13.050	12.006	11.238	10.348	10.041	9.481	8.915	8.217	7.052	5.437	3.985	3.019			
ระเหย - จ้ำซึม	1.586	1.552	1.474	1.260	1.681	1.536	1.327	1.087	0.938	0.708	0.065	0.348	13.561		
ประปา	0.977	1.240	1.240	1.160	1.240	1.200	1.240	1.200	1.240	1.240	1.240	1.240	14.457		
Inflow (ชักน้ำเข้า)	8.990			2.000	2.000	2.000	2.000						16.990	ชักน้ำจากลำปาว	
Inflow	5.750												5.750		
เพาะปลูกพืชฤดูน้ำแข็ง			0.500	0.500	0.500	0.500							2.000		
เพาะปลูกพืชฤดูฝน							1.000	0.500	0.500				2.000		
อื่นๆ (ระบบนิเวศ)	16.828	0.150	0.150	0.150	0.150	0.150	0.150	0.150	0.150	0.150			18.178		
ผลรวมน้ำทั้งเดือน	- 4.651	- 2.942	- 3.364	- 1.070	- 1.571	- 1.386	- 1.717	- 2.937	- 2.828	- 2.098	- 1.305	- 1.588			
ปริมาณปลายเดือน	23.919	20.977	17.614	16.543	14.972	13.586	11.870	8.933	6.105	4.007	2.702	1.114			
	ปริมาณน้ำคงเหลือสิ้นเดือนสิงหาคม 2564				1.930	จ้ำน ๑๖.๗.									

ที่มา : โครงการชลประทานสุรินทร์



แผนการจัดสรรน้ำในฤดูแล้งปี 2564/65 อ่างเก็บน้ำอำเภอลำปาง



ข้อมูล ณ วันที่ 2 ธันวาคม 2564

แผนจัดสรรน้ำฤดูแล้งปี 2564/65
รวม 17.22 ล้านลูกบาศก์เมตร

แผนจัดสรรน้ำฤดูแล้งปี 2564/65 (พ.ย. - เม.ย. 65)
รวม 13.73 ล้านลูกบาศก์เมตร
(คิดเป็นร้อยละ 79 ของปริมาณน้ำต้นทุน)

สำรองน้ำต้นฤดูฝนปี 2565 (พ.ค. - ส.ค. 65)
รวม 3.49 ล้านลูกบาศก์เมตร
(คิดเป็นร้อยละ 21 ของปริมาณน้ำต้นทุน)

อุปโภค-บริโภค
0.73 ล้าน ลบ.ม.
(คิดเป็นร้อยละ 5)



รักษาระบบนิเวศและ
อื่นๆ
10.00 ล้าน ลบ.ม.
(คิดเป็นร้อยละ 73)



เกษตรฤดูแล้งปี 2564/65
3.00 ล้าน ลบ.ม.
(คิดเป็นร้อยละ 22)



อุปโภค-บริโภค รักษา
ระบบนิเวศและอื่นๆ
0.49 ล้าน ลบ.ม.
(คิดเป็นร้อยละ 14)



ฝนทิ้งช่วง
3.00 ล้าน ลบ.ม.
(คิดเป็นร้อยละ 86)



ฝ่ายจัดสรรน้ำและปรับปรุงระบบชลประทาน

ที่มา : โครงการชลประทานสุรินทร์

ประเมินสถานการณ์น้ำอ่างเก็บน้ำสำปือเดือนพฤศจิกายน 2564 - ตุลาคม 2565													ปริมาณน้ำต่ำสุด 1.428	
	พฤศจิกายน	ธันวาคม	มกราคม	กุมภาพันธ์	มีนาคม	เมษายน	พฤษภาคม	มิถุนายน	กรกฎาคม	สิงหาคม	กันยายน	ตุลาคม	รวม ทุกกิจกรรม	หมายเหตุ
น้ำต้นทุน	34.060	32.268	30.358	27.514	22.906	18.042	14.465	10.145	8.129	6.211	5.401	4.927		
พื้นที่ผิวน้ำ	12.909	12.268	11.589	10.608	9.200	7.756	6.695	5.265	4.467	3.727	3.336	3.089		
ระเหย - จั้วซึม	1.568	1.586	1.520	1.292	1.540	1.256	0.996	0.697	0.594	0.485	0.354	0.356	12.245	
ประปา	0.107	0.124	0.124	0.116	0.124	0.120	0.124	0.120	0.124	0.124	0.120	0.124	1.451	
เติมน้ำห้วยเสนง				2.000	2.000	2.000	2.000						8.000	
Inflow	8.770												8.770	
เพาะปลูกพืชฤดูแจ้ง			1.000	1.000	1.000								3.000	
เพาะปลูกพืชฤดูฝน							1.000	1.000	1.000				3.000	
อื่นๆ (ระบบนิเวศ)	8.887	0.200	0.200	0.200	0.200	0.200	0.200	0.200	0.200	0.200			10.687	
ผลรวมน้ำทั้งเดือน	- 1.792	- 1.910	- 2.844	- 4.608	- 4.864	- 3.576	- 4.320	- 2.017	- 1.918	- 0.809	- 0.474	- 0.480		
ปริมาณปลายเดือน	32.268	30.358	27.514	22.906	18.042	14.465	10.145	8.129	6.211	5.401	4.927	4.447		
	ปริมาณน้ำคงเหลือต้นเดือนสิงหาคม 2564				5.875	จำนวน อบ.ม.								

ที่มา : โครงการชลประทานสุรินทร์



สรุปน้ำต้นทุนเพื่อการเกษตรและแผนการเพาะปลูกพืชฤดูแล้งในเขตชลประทาน ปี 2564/65

ข้อมูล ณ วันที่ 1 พฤศจิกายน 2564

อ่างเก็บน้ำ	ปริมาณน้ำต้นทุน เพื่อการเกษตร ณ วันเริ่มต้นฤดูแล้ง (ล้านลูกบาศก์เมตร)	แผนการเพาะปลูกพืช (ไร่)					หมายเหตุ วันเริ่มต้นฤดู แล้ง
		ข้าวนาปรัง	พืชไร่	พืชผัก	บ่อปลา	รวม	
อ่างเก็บน้ำห้วยเสนง	21.962	1,000	-	-	510	1,510	1 พ.ย. 64
อ่างเก็บน้ำอำปิว	27.675	2,000	-	-	518	2,518	1 พ.ย. 64
อ่างเก็บน้ำห้วยแก้ว	4.919	800	-	-	-	800	1 พ.ย. 64
อ่างเก็บน้ำห้วยเชิง	8.000	300	200	-	-	500	1 พ.ย. 64
อ่างเก็บน้ำห้วยขนาดมอญ	15.500	2,000	-	-	-	2,000	1 พ.ย. 64
อ่างเก็บน้ำห้วยลำพอก	14.575	1,000	-	-	-	1,000	1 พ.ย. 64
อ่างเก็บน้ำห้วยด่าน	8.000	300	300	-	-	600	1 พ.ย. 64
อ่างเก็บน้ำบ้านทำนบ	12.000	1,500	150	-	-	1,650	1 พ.ย. 64
อ่างเก็บน้ำบ้านจรัส	15.000	2,000	-	-	-	2,000	1 พ.ย. 64
อ่างเก็บน้ำห้วยตาเกาว์	8.600	800	-	-	-	800	1 พ.ย. 64
อ่างเก็บน้ำห้วยกะเลงเวก	3.400	200	100	-	-	300	1 พ.ย. 64
รวม	139.631	11,900	750	-	1,028	13,678	

ที่มา : โครงการชลประทานสุรินทร์



มาตรการของกรมชลประทานในการบริหารจัดการน้ำในช่วงฤดูแล้ง



เนื่องจากสภาพน้ำต้นทุนมีจำกัด ต้องอาศัยความร่วมมือจากทุกภาคส่วน และปฏิบัติตามแผนอย่างเคร่งครัด เพื่อให้การบริหารจัดการน้ำเป็นไปอย่างมีประสิทธิภาพ จึงได้กำหนดมาตรการในการบริหารจัดการน้ำ ดังนี้

ปฏิบัติการฝนหลวง

เพื่อเติมน้ำต้นทุนให้เขื่อนกักเก็บน้ำ (มีนาคม - ตุลาคม 2565)

- ปฏิบัติการฝนหลวงเพิ่มปริมาณน้ำเก็บกักให้กับเขื่อนต่างๆ ทั่วประเทศที่ยังมีปริมาณน้ำต่ำกว่าเกณฑ์ปกติเพื่อสำรองไว้เป็นน้ำต้นทุนในการบริหารจัดการน้ำในช่วงฤดูแล้งที่จะมาถึงและเพื่อสาธารณะประโยชน์ต่างๆ





มาตรการรองรับสถานการณ์ขาดแคลนน้ำ ช่วงฤดูแล้ง ปี ๒๕๖๔/๖๕



๑๑๙ ปี

มาตรการ ๑ เร่งเก็บน้ำ

- เร่งเก็บกักน้ำในแหล่งน้ำทุกประเภทโดยการสูบน้ำไปเก็บไว้ในอ่างเก็บน้ำแหล่งธรรมชาติ และแหล่งน้ำใต้ดิน



มาตรการ ๕ วางแผนเพาะปลูกพืชฤดูแล้ง

- วางแผนเพาะปลูกพืชฤดูแล้งจัดทำทะเบียนเกษตรกร โดยระบุพื้นที่เพาะปลูก และแหล่งน้ำที่นำมาใช้ให้ชัดเจน

มาตรการ ๒ จัดหาแหล่งน้ำสำรอง ในพื้นที่เสี่ยงขาดแคลนน้ำ

- สำรวจ ตรวจสอบ พื้นที่ที่มีศักยภาพจะพัฒนาเป็นแหล่งเก็บกักน้ำสำรองได้
- จัดทำแผนวางท่อน้ำประปาจากการประปาส่วนภูมิภาคสาขาข้างเคียงเพื่อแก้ไขปัญหาดขาดแคลนน้ำ
- จัดทำทะเบียนผู้ใช้น้ำจากแหล่งน้ำเพื่อเป็นข้อมูลในการแก้ปัญหาภัยแล้ง
- วางแผนผันน้ำระหว่างลุ่มน้ำเพื่อบรรเทาภาวะน้ำแล้ง



มาตรการ ๖ เตรียมน้ำสำรองสำหรับพื้นที่ลุ่มต่ำ

- เตรียมน้ำสำรองสำหรับพื้นที่ลุ่มต่ำเพื่อสนับสนุนน้ำเตรียมแปลงเพาะปลูก

มาตรการ ๓ ปฏิบัติการเติมน้ำ

- ปฏิบัติการเติมน้ำให้กับแหล่งน้ำในพื้นที่เกษตรและพื้นที่เสี่ยงขาดแคลนน้ำตามสภาพอากาศที่เหมาะสม

มาตรการ ๗ เฝ้าระวังคุณภาพน้ำ

- เฝ้าระวังคุณภาพน้ำในแม่น้ำสายหลักสายรอง และเตรียมแผนปฏิบัติการรองรับกรณีเกิดปัญหา

มาตรการ ๔ กำหนดการจัดสรรน้ำฤดูแล้ง

- กำหนดแผนปริมาณน้ำจัดสรรในฤดูแล้งให้ชัดเจนแล้วแจ้งแผนให้กระทรวงมหาดไทยและหน่วยงานที่เกี่ยวข้องรับทราบและปฏิบัติตามอย่างเคร่งครัด

มาตรการ ๘ ติดตามและประเมินผล เพื่อให้ผลการดำเนินงานเป็นไปตามแผน

- ติดตาม เฝ้าระวัง และรายงานเป็นประจำทุกเดือนอย่างต่อเนื่องในพื้นที่เสี่ยงขาดแคลนน้ำต่อกองอำนวยการแห่งชาติ

มาตรการ ๙ สร้างการรับรู้สถานการณ์และแผนบริหารจัดการน้ำ

- ประชาสัมพันธ์สร้างการรับรู้สถานการณ์น้ำเพื่อให้เกิดความร่วมมือในการใช้น้ำอย่างประหยัดและเป็นไปตามแผนที่กำหนดสามารถให้ความช่วยเหลือเมื่อเกิดเหตุได้ทันที



ที่มา : โครงการชลประทานสุรินทร์

๖. แผนการเพาะปลูกพืชฤดูแล้ง ปี ๒๕๖๔/๖๕ ของจังหวัดสุรินทร์



ลำดับที่	อำเภอ	แผนการเพาะปลูกพืชฤดูแล้ง			
		ข้าว	พืชไร่	พืชผัก	รวม
๑	เมืองสุรินทร์	๓,๑๐๐	๕,๐๔๖	๖๗๕	๘,๘๒๑
๒	ชุมพลบุรี	๘๐๕	๓,๐๐๐	๒๑๐	๔,๐๑๕
๓	จอมพระ	๐	๕๓	๓๓	๘๖
๔	ปราสาท	๐	๘,๕๑๐	๔,๒๗๐	๑๒,๗๘๐
๕	กาบเชิง	๐	๑,๖๓๕	๒๒๐	๑,๘๕๕
๖	ศีขรภูมิ	๕๐๐	๒,๑๘๐	๓๐๓	๒,๙๘๓
๗	ลำดวน	๑๑๗	๔๕๔	๑๓๙	๗๑๐
๘	บัวเขต	๕๐๐	๑๑๙.๕๐	๕๙	๖๗๘.๕๐
๙	ศรีณรงค์	๐	๑๒๙	๒๑	๑๕๐
๑๐	เขวาสินรินทร์	๐	๒๔๐	๕๐	๒๙๐
๑๑	โนนนารายณ์	๓๑๔	๙๙	๓๙	๔๕๒
๑๒	ท่าตูม	๒,๐๘๐	๖,๒๔๖	๓๔๘	๘,๖๗๔
๑๓	รัตนบุรี	๔,๙๐๐	๑,๐๐๐	๔๔๐	๖,๓๔๐
๑๔	สนม	๐	๑,๓๔๐	๔๓๕	๑,๗๗๕
๑๕	สังขะ	๘๘๕	๖,๐๔๓	๗๖๙	๗,๖๙๗
๑๖	สำโรงทาบ	๑,๗๐๐	๑,๒๖๘	๒๗๔	๓,๒๔๒
๑๗	พนมดงรัก	๐	๑,๗๒๕	๗๔	๑,๘๐๙
รวม		๑๔,๙๐๑	๓๙,๐๘๗.๕๐	๘,๓๕๙	๖๒,๓๔๗.๕๐

ที่มา : สำนักงานเกษตรจังหวัดสุรินทร์

๗. แผนป้องกันและบรรเทาสาธารณภัยด้านการเกษตร ในช่วงฤดูแล้ง ปี ๒๕๖๔/๖๕ ของจังหวัดสุรินทร์

การดำเนินการตามกรอบการดำเนินงานตามภารกิจของหน่วยงาน

การประเมินความเสี่ยง
Risk Assessment

การป้องกันและลดผลกระทบ
Prevention & Mitigation

การจัดการในภาวะฉุกเฉิน
Emergency Management

การฟื้นฟูที่ดีกว่าเดิม
Recovery (be back better)

การประเมินความเสี่ยง การป้องกันและลดผลกระทบ การเผชิญเหตุการณ์ และการฟื้นฟูที่ดีกว่าเดิม

การประเมินความเสี่ยง Risk Assessment	การป้องกันและลดผลกระทบ Prevention & Mitigation	การจัดการในภาวะฉุกเฉิน Emergency Management	การฟื้นฟูที่ดีกว่าเดิม Recovery (be back better)
โครงการชลประทานสุรินทร์			
<p>การบริหารจัดการน้ำ จัดทำโค้งปฏิบัติการอ่างเก็บน้ำ (Reservoir Operation Rule Curves) โดยมีจุดประสงค์เพื่อให้การบริหารจัดการน้ำในอ่างเก็บน้ำให้เป็นไปอย่างเหมาะสมและมีประสิทธิภาพ สามารถบรรเทาผลกระทบจากการเกิดปัญหาน้ำท่วมหรือภัยแล้งและเก็บกักน้ำไว้ใช้ประโยชน์ด้านต่างๆ อย่างเหมาะสมตามเกณฑ์กำหนดการบริหารจัดการอ่างเก็บน้ำที่กำหนด</p>	<p>๑. ประชาสัมพันธ์ขอความร่วมมือให้ประชาชนช่วยประหยัดน้ำ ๒. ปรับแผนการจัดสรรน้ำให้สอดคล้องกับปริมาณน้ำต้นทุนและปฏิทินการปลูกพืช (Cropping Pattern) ในแต่ละพื้นที่ ๓. พัฒนาแหล่งน้ำขนาดเล็กในพื้นที่เพื่อช่วยในการกักเก็บน้ำสำหรับอุปโภคบริโภค และการเพาะปลูก ๔. ขุดลอกลำน้ำเพื่อเพิ่มปริมาตรเก็บกักน้ำในลำน้ำ ร่วมกับการก่อสร้างฝายทดน้ำ หรืออาคารควบคุมเก็บกักน้ำในลำน้ำ</p>	<p>๑. หากแหล่งน้ำสำหรับอุปโภคบริโภคในพื้นที่เหลือน้อยจำเป็นต้องทางสูบน้ำไปกักเก็บไว้ ขอให้ประสานขอความช่วยเหลือมายังหน่วยงานกรมชลประทาน ๒. สนับสนุนเครื่องจักร เครื่องมือ เช่น เครื่องสูบน้ำ และรถบรรทุกน้ำ</p>	<p>๑. ในเชิงพื้นที่พัฒนาด้านแหล่งน้ำและแหล่งเก็บกักน้ำให้ทั่วถึงและเพียงพอมากขึ้น ๒. ในเชิงนโยบายส่งเสริมสนับสนุนในเรื่ององค์ความรู้และการจัดตั้งกลุ่มผู้ใช้น้ำ เพื่อให้มีการบูรณาการทุกภาคส่วน และการปลูกพืชใช้น้ำน้อย ๓. สนับสนุนงบประมาณในการฟื้นฟูพื้นที่ที่ได้รับผลกระทบ</p>
สถานีพัฒนาที่ดินสุรินทร์			
<p>การประชาสัมพันธ์แจ้งเตือนในพื้นที่</p>	<p>การขุดบ่อน้ำในไร่นานอกเขตชลประทาน</p>	<p>๑. ลงพื้นที่สำรวจความเสียหาย ๒. สนับสนุนเครื่องจักร เครื่องมือ ๓. ลงพื้นที่แจกสิ่งของช่วยเหลือผู้ประสบภัย</p>	<p>๑. ส่งเสริมการปรับปรุงพื้นที่ดินกรด ๒. ส่งเสริมการเพิ่มผลผลิตข้าวในพื้นที่ดินเค็ม น้อยและปานกลาง ๓. ส่งเสริมการปลูกพืชปุ๋ยพืชสดปรับปรุงบำรุงดิน</p>

การประเมินความเสี่ยง การป้องกันและลดผลกระทบ การเผชิญเหตุการณ์ และการฟื้นฟูที่ดีกว่าเดิม

การประเมินความเสี่ยง Risk Assessment	การป้องกันและลดผลกระทบ Prevention & Mitigation	การจัดการในภาวะฉุกเฉิน Emergency Management	การฟื้นฟูที่ดีกว่าเดิม Recovery (be back better)
ศูนย์วิจัยข้าวสุรินทร์			
การผลิตทางการเกษตร	ประชาสัมพันธ์สร้างการรับรู้ข่าวสารด้านการใช้ น้ำอย่างประหยัด อย่างรู้ค่า และข้อมูลด้าน อุตุนิยมวิทยาในการเตรียมความพร้อมรับมือกับ สถานการณ์ที่จะเกิดขึ้นในปัจจุบันและอนาคต	ติดตาม เฝ้าระวังสถานการณ์การระบาดของศัตรู ข้าวเพื่อแจ้งเตือนภัยแก่เกษตรกร	ประชาสัมพันธ์และให้คำแนะนำในการดูแลรักษา วางแผนการปลูกข้าวให้เหมาะสมกับสภาพพื้นที่
ศูนย์วิจัยและพัฒนาการเกษตรสุรินทร์			
การผลิตทางการเกษตร	๑. ให้คำแนะนำทางวิชาการเกี่ยวกับปัญหาการ ระบาดของโรคแมลง การใช้พันธุ์พืชที่เหมาะสม ๒. เตรียมความพร้อมบุคลากรและวัสดุอุปกรณ์ ในการปฏิบัติงาน สื่อ เอกสาร	ร่วมลงพื้นที่ในการช่วยเหลือและประเมินความ เสียหาย	การแก้ไขและกำจัดโรคระบาดที่เกิดกับพืชผล ทางการเกษตร สักรองท่อนพันธุ์มันสำปะหลัง เมล็ดพันธุ์พริก มะเขือ ถั่วฝักยาว และมะละกอ วั ททดแทนพืชผลทางการเกษตรที่เสียหาย
สำนักงานสหกรณ์จังหวัดสุรินทร์			
สหกรณ์/กลุ่มเกษตรกร	ประชาสัมพันธ์และสร้างการรับรู้ให้กับสมาชิกสหกรณ์/ กลุ่มเกษตรกร	๑. ลงพื้นที่สำรวจความเสียหาย ๒. ประสานกับสหกรณ์/กลุ่มเกษตรกรในพื้นที่เพื่อ ขอรับการสนับสนุนสิ่งของเพื่อบรรเทาความเดือดร้อน ของสมาชิกสหกรณ์/กลุ่มเกษตรกร	ให้การสนับสนุนเงินกู้ดอกเบี้ยต่ำ เพื่อช่วยเหลือและ สนับสนุนสมาชิกให้มีเงินทุนในการพัฒนาอาชีพ ฟื้นฟู อาชีพหลักและส่งเสริมการทำอาชีพเสริมเพิ่มรายได้ให้กับ สมาชิก รวมทั้งให้สมาชิกมีเงินทุนในการเตรียมพื้นที่ทำ การเกษตร เพื่อป้องกันผลกระทบจากภัยแล้งในระยะยาว

การประเมินความเสี่ยง การป้องกันและลดผลกระทบ การเผชิญเหตุการณ์ และการฟื้นฟูที่ดีกว่าเดิม

การประเมินความเสี่ยง Risk Assessment	การป้องกันและลดผลกระทบ Prevention & Mitigation	การจัดการในภาวะฉุกเฉิน Emergency Management	การฟื้นฟูที่ดีกว่าเดิม Recovery (be back better)
สำนักงานการปฏิรูปที่ดินจังหวัดสุรินทร์			
พื้นที่เขตปฏิรูปที่ดิน	ลงพื้นที่รับคำร้องจากผู้ประสบภัยในพื้นที่เขตปฏิรูปที่ดินที่มีประกาศพื้นที่ประสบสาธารณภัย (ภัยแล้ง) ในพื้นที่	ลงพื้นที่เยี่ยมเยียน สร้างขวัญกำลังใจ รวมทั้งให้คำแนะนำในการดูแลและฟื้นฟูสภาพพื้นที่เมื่อเกิดภัย	<p>๑. มาตรการช่วยเหลือด้านหนี้สินของเกษตรกร ประกอบด้วย</p> <p>๑.๑ การผ่อนผันการจับเก็บค่าเช่าซื้อ หรือผ่อนผันการชำระเงินรายงวด/การขยายเวลาการชำระหนี้เงินกู้</p> <p>๑.๒ การลดหรืองดการเก็บค่าเช่าที่ดิน</p> <p>๑.๓ การลดหรืองดเก็บดอกเบี้ยเงินกู้ของเงินงวดรายงวดได้ไม่เกิน ๑ ปี</p> <p>๑.๔ การให้กู้ยืมสินเชื่อรายบุคคลในอัตราดอกเบี้ยต่ำ เพื่อพัฒนาอาชีพและรายได้สำหรับลูกหนี้ที่ไม่มีหนี้ค้างชำระ</p> <p>๒. มาตรการช่วยเหลือด้านการฟื้นฟูอาชีพเกษตรกร และโครงสร้างพื้นฐานที่จำเป็น</p>
สำนักงานตรวจบัญชีสหกรณ์สุรินทร์			
แจ้งเตือนประชาสัมพันธ์สร้างการรับรู้	ติดตามสถานการณ์และผลกระทบด้านการเกษตร แจ้งเตือนภัย รวมทั้งติดตาม	ลงพื้นที่เยี่ยมเยียน สร้างขวัญกำลังใจ รวมทั้งให้คำแนะนำในการดูแลและฟื้นฟูสภาพพื้นที่เมื่อเกิดภัย	ส่งเสริมการเรียนรู้บัญชีต้นทุนประกอบอาชีพในกลุ่มผู้ประสบภัย เพื่อให้เกษตรกรสามารถวางแผนในการประกอบอาชีพในอนาคตได้ดีขึ้น

การประเมินความเสี่ยง การป้องกันและลดผลกระทบ การเผชิญเหตุการณ์ และการฟื้นฟูที่ดีกว่าเดิม

การประเมินความเสี่ยง Risk Assessment	การป้องกันและลดผลกระทบ Prevention & Mitigation	การจัดการในภาวะฉุกเฉิน Emergency Management	การฟื้นฟูที่ดีกว่าเดิม Recovery (be back better)
สำนักงานเศรษฐกิจการเกษตรเขต ๕			
ประชาสัมพันธ์แจ้งเตือนเศรษฐกิจการเกษตร อาสา (ศกอ.) ในพื้นที่	ติดตามสถานการณ์และผลกระทบด้านการเกษตร กรณีเกิดภัยพิบัติด้านการเกษตร	๑. ประเมินความเสียหายเบื้องต้นเพื่อวางแผน ช่วยเหลือ ๒. ลงพื้นที่เยี่ยมเยียน สร้างขวัญกำลังใจ ให้คำแนะนำ ฟื้นฟู	แนะนำ ส่งเสริมปลูกพืชทางเลือกที่ให้ผลตอบแทนสูง เพื่อแก้ไขปัญหาในระยะสั้นและแก้ไขปัญหา ในระยะยาว
สำนักงานเกษตรและสหกรณ์จังหวัดสุรินทร์			
ประชาสัมพันธ์แจ้งเตือนในพื้นที่	ติดตามสถานการณ์และผลกระทบด้าน การเกษตร แจ้งเตือนภัย รวมทั้งติดตาม	๑. เร่งรัดการช่วยเหลือผู้ประสบภัยพิบัติด้าน การเกษตรของหน่วยงานต่างๆ ในจังหวัด ให้ เป็นไปอย่างรวดเร็ว ทันต่อสถานการณ์ และ รวบรวมข้อมูลความเสียหายเบื้องต้น ๒. ลงพื้นที่เยี่ยมเยียน สร้างขวัญกำลังใจ รวมทั้ง ให้คำแนะนำในการดูแลและฟื้นฟูสภาพพื้นที่เมื่อ เกิดภัย	การให้ความช่วยเหลือขณะเกิดภัย แล้วรายงาน สถานการณ์ และผลการให้ความช่วยเหลือต่อ คณะกรรมการบริหารศูนย์ฯ และศูนย์ติดตามและ แก้ไขปัญหาภัยพิบัติด้านการเกษตร กระทรวง เกษตรและสหกรณ์ (กษ.) ทราบเป็นระยะๆ จนกว่าสถานการณ์ภัยจะเข้าสู่ภาวะปกติ

การประเมินความเสี่ยง การป้องกันและลดผลกระทบ การเผชิญเหตุการณ์ และการฟื้นฟูที่ดีกว่าเดิม

การประเมินความเสี่ยง Risk Assessment	การป้องกันและลดผลกระทบ Prevention & Mitigation	การจัดการในภาวะฉุกเฉิน Emergency Management	การฟื้นฟูที่ดีกว่าเดิม Recovery (be back better)
สำนักงานธนาคารเพื่อการเกษตรและสหกรณ์การเกษตรจังหวัดสุรินทร์			
<p>ประชาสัมพันธ์ด้านสินเชื่อ/การประกันพืชผล การเกษตร</p>	<p>๑. ติดตามสถานการณ์และผลกระทบด้านการเกษตร แจ้งเตือนภัย รวมทั้งติดตาม</p> <p>๒. สนับสนุนสินเชื่อเพื่อพัฒนาแหล่งน้ำ</p> <p>๓. โครงการประกันภัยพืชผลการเกษตร</p>	<p>๑. เร่งรัดช่วยเหลือผู้ประสบภัยพิบัติด้านการเกษตร ของหน่วยงานต่างๆ ในจังหวัด ให้เป็นไปอย่างรวดเร็ว ทันต่อสถานการณ์ และรวบรวมข้อมูลความเสียหาย เบื้องต้น</p> <p>๒. ลงพื้นที่เยี่ยมเยียน สร้างขวัญกำลังใจ รวมทั้ง ให้คำแนะนำในการดูแลและฟื้นฟูสภาพพื้นที่ เมื่อเกิดภัย</p>	<p>เงินกู้เพื่อเป็นค่าใช้จ่ายฉุกเฉินสำหรับเกษตรกร ผู้ประสบภัยธรรมชาติหรือภัยพิบัติ ปี ๒๕๖๔/๒๕๖๕ เพื่อช่วยเหลือเกษตรกรลูกค้าให้มีเงินหมุนเวียน สำหรับค่าใช้จ่ายฉุกเฉินและจำเป็นในครัวเรือน เช่น ค่าอุปโภค-บริโภคที่จำเป็น ค่าซ่อมแซม บ้านเรือน/ทรัพย์สิน ค่าซ่อมแซมเครื่องมือ/ อุปกรณ์การเกษตร ค่าใช้จ่ายการผลิตรอบใหม่ และเพื่อลดปัญหาการก่อกวนนอกระบบของ เกษตรกร กำหนดระยะเวลาจ่ายเงินกู้ตั้งแต่ ๑ ตุลาคม ๒๕๖๔-๓๑ มีนาคม ๒๕๖๕ กำหนดเงินกู้ ตามความจำเป็นรายละไม่เกิน ๕๐,๐๐๐ บาท กำหนดอัตราดอกเบี้ยร้อยละ ๐ ต่อปี เป็นเวลา ๖ เดือนแรก และตั้งแต่วันที่ ๗ เป็นต้นไป คิด ในอัตราดอกเบี้ยร้อยละ MRR (ปัจจุบัน MRR เท่ากับร้อยละ ๖.๕๐) กรณีผู้กู้ไม่สามารถชำระ ค่างวดเงินที่ถึงกำหนดชำระได้ทั้งหมดหรือบางส่วน</p>

การประเมินความเสี่ยง การป้องกันและลดผลกระทบ การเผชิญเหตุการณ์ และการฟื้นฟูที่ดีกว่าเดิม

การประเมินความเสี่ยง Risk Assessment	การป้องกันและลดผลกระทบ Prevention & Mitigation	การจัดการในภาวะฉุกเฉิน Emergency Management	การฟื้นฟูที่ดีกว่าเดิม Recovery (be back better)
ศูนย์หม่อนไหมเฉลิมพระเกียรติ สมเด็จพระนางเจ้าสิริกิติ์ พระบรมราชินีนาถ สุรินทร์			
แจ้งเตือนประชาสัมพันธ์สร้างการรับรู้ทางสื่อออนไลน์ เพจ เฟซบุ๊ก กลุ่มไลน์เกษตรกรหม่อนไหม	แจ้งเตือนภัย ติดตามสถานการณ์และผลกระทบผ่านหม่อนไหมอาสา Smart Farmer	ลงพื้นที่ติดตามผลกระทบ สำรวจความเสียหาย สร้างขวัญกำลังใจ ให้คำแนะนำ รายงานส่วนฝ่ายที่เกี่ยวข้องเมื่อเกิดภัยพิบัติ	สนับสนุนหม่อนพันธุ์ดี ทั้งท่อนหม่อน กิ่งชำหม่อน ล้างรากหรือหม่อนชำ รวมถึงไขไหมที่เหมาะสมตามสภาพพื้นที่ให้แก่เกษตรกรผู้ประสบภัยพิบัติ
การยางแห่งประเทศไทยจังหวัดสุรินทร์			
พื้นที่เพาะปลูกยางพาราในพื้นที่จังหวัดสุรินทร์	<ol style="list-style-type: none"> ดำเนินการประชาสัมพันธ์แจ้งเตือนสถานการณ์ภัยแล้งและรณรงค์ขอความร่วมมือให้เกษตรกรใช้น้ำอย่างประหยัดให้เกิดประโยชน์สูงสุด เฝ้าทำแนวกันไฟลูกกลมในสวนยางพารา ทำพื้นที่กักเก็บน้ำเพื่อใช้ในฤดูแล้ง 	<ol style="list-style-type: none"> ติดตามสถานการณ์เพื่อประชาสัมพันธ์แจ้งเตือนภัยแล้งแก่เกษตรกรชาวสวนยาง ให้คำแนะนำและช่วยเหลือเกษตรกรชาวสวนยางที่ได้รับผลกระทบภัยแล้ง 	<ol style="list-style-type: none"> ดำเนินการสำรวจความเสียหายของเกษตรกรผู้ปลูกยางพาราที่ได้รับผลกระทบจากภัยแล้ง สนับสนุนเงินช่วยเหลือเกษตรกรชาวสวนยางเพื่อบรรเทาความเดือดร้อนกรณีสวนยางประสบภัย

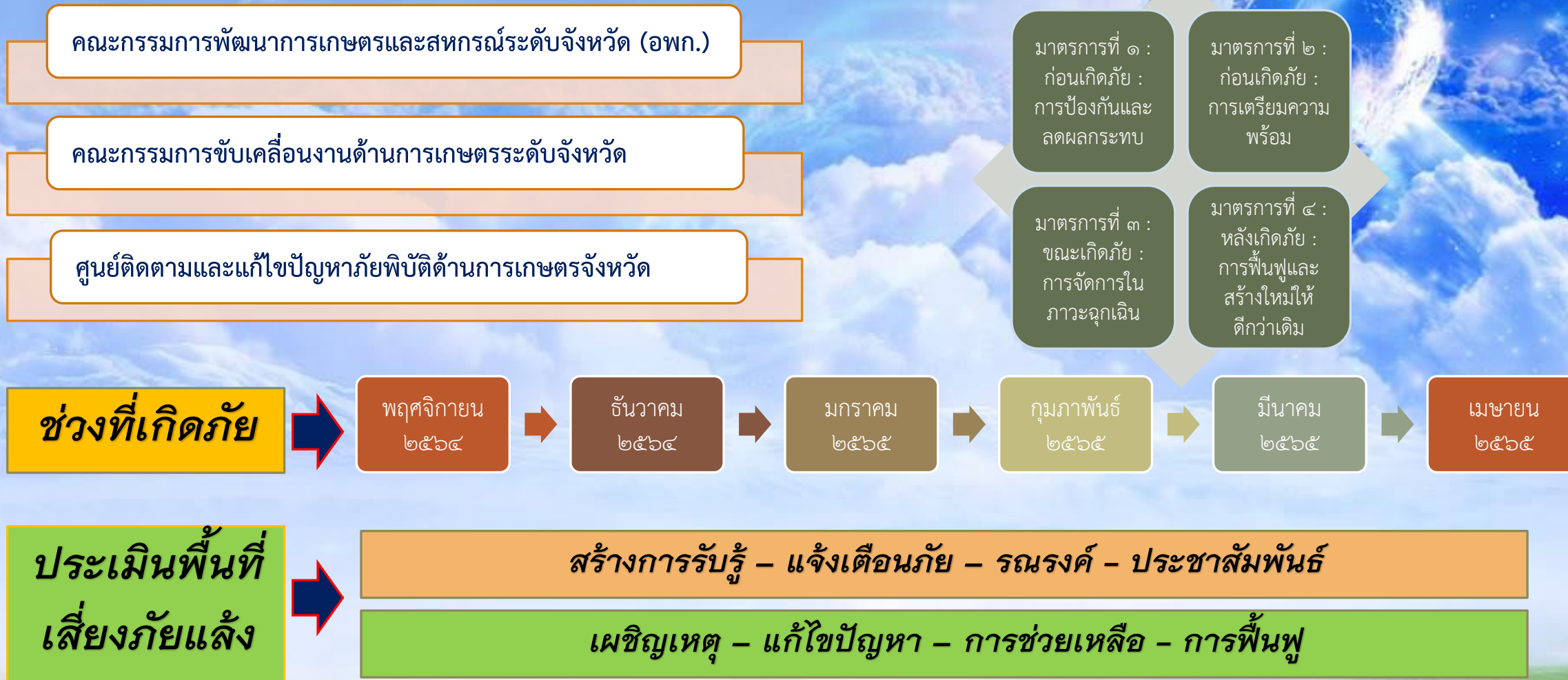
การประเมินความเสี่ยง การป้องกันและลดผลกระทบ การเผชิญเหตุการณ์ และการฟื้นฟูที่ดีกว่าเดิม

การประเมินความเสี่ยง Risk Assessment	การป้องกันและลดผลกระทบ Prevention & Mitigation	การจัดการในภาวะฉุกเฉิน Emergency Management	การฟื้นฟูที่ดีกว่าเดิม Recovery (be back better)
สำนักงานป้องกันและบรรเทาสาธารณภัยจังหวัดสุรินทร์			
การป้องกันและแก้ไขปัญหายุ่งยาก	<ol style="list-style-type: none"> ๑. จัดตั้งศูนย์บัญชาการเหตุการณ์ภัยแล้ง ๒. จัดทำแผนเผชิญเหตุภัยแล้ง ๓. เตรียมกำลังพล วัสดุ อุปกรณ์ รถบรรทุกน้ำ เครื่องสูบน้ำ เครื่องมือช่วยเหลือผู้ประสบภัยแล้ง ๔. จัดทำแผนแจกจ่ายน้ำระดับอำเภอและท้องถิ่น ตามข้อมูลหมู่บ้านที่เสี่ยงภัยแล้ง ๕. สำรวจแหล่งน้ำในพื้นที่และภาชนะเก็บกักน้ำ ๖. รณรงค์ประชาสัมพันธ์ให้ประชาชนใช้น้ำอย่างประหยัดและรู้คุณค่า ทั้งน้ำอุปโภคบริโภค และน้ำเพื่อการเกษตร ให้ปลูกพืชที่ใช้น้ำน้อยเหมาะสมกับฤดูกาล 	<ol style="list-style-type: none"> ๑. อำเภอ และท้องถิ่น แจกจ่ายน้ำ กำหนดจุดแจกจ่ายน้ำอุปโภคบริโภค ณ สถานที่ประชาชนสามารถเข้าได้ถึงจุด ๒. อำเภอ และการประสานภูมิภาคสำรวจแหล่งน้ำดิบเพื่อใช้ผลิตน้ำประปาไว้ใช้ในภาวะฉุกเฉิน ๓. ประชาสัมพันธ์แจ้งให้ประชาชนผู้ได้รับผลกระทบจากภัยแล้งทราบเหตุการณ์ เพื่อใช้น้ำในการอุปโภคบริโภคและการเกษตรอย่างประหยัดและรู้คุณค่า 	<ol style="list-style-type: none"> ๑. สำรวจความเสียหาย จัดทำบัญชีผู้ประสบภัย ความเสียหายและการให้ความช่วยเหลือผู้ประสบภัยพิบัติ ๒. ฟื้นฟูคุณภาพชีวิต และอาชีพของผู้ประสบภัย ๓. ซ่อมแซมแหล่งน้ำสาธารณะและขุดลอกแหล่งน้ำ ห้วย หนอง คลอง บึง ให้ได้มากที่สุดเพื่อการอุปโภคบริโภค และน้ำเพื่อการเกษตรในฤดูแล้ง

การประเมินความเสี่ยง การป้องกันและลดผลกระทบ การเผชิญเหตุการณ์ และการฟื้นฟูที่ดีกว่าเดิม

การประเมินความเสี่ยง Risk Assessment	การป้องกันและลดผลกระทบ Prevention & Mitigation	การจัดการในภาวะฉุกเฉิน Emergency Management	การฟื้นฟูที่ดีกว่าเดิม Recovery (be back better)
สำนักงานทรัพยากรธรรมชาติและสิ่งแวดล้อมจังหวัดสุรินทร์			
<p>ประชาสัมพันธ์แจ้งเตือนในพื้นที่</p>	<p>จัดตั้งศูนย์ประสานงานเพื่อป้องกันเหตุการณ์ภัยแล้งกับหน่วยงานในสังกัดกระทรวงทรัพยากรธรรมชาติและสิ่งแวดล้อมในพื้นที่จังหวัดสุรินทร์</p>	<p>ประสานงานร่วมกับสำนักงานทรัพยากรน้ำภาค ๕ และสำนักงานทรัพยากรน้ำบาดาล เขต ๕ จัดทำบัญชีสนับสนุนอุปกรณ์ เครื่องจักร เครื่องมือ รถบรรทุก ช่วยเหลือพื้นที่ประสบภัยแล้ง กรณีร้องขอ</p>	<p>๑. ส่งเสริมสนับสนุนองค์ความรู้ในเรื่องการบริหารจัดการน้ำให้กับกลุ่มผู้ใช้น้ำ ๒. ประสานสำนักน้ำบาดาล เขต ๕ นครราชสีมา เพื่อขอรับการฟื้นฟูแก้ไขปัญหากล้วยแล้งแหล่งน้ำ และขุดเจาะบ่อน้ำบาดาล งบประมาณในการพัฒนาปรับปรุงและสนับสนุนงบประมาณในการพัฒนาปรับปรุงและฟื้นฟูแหล่งน้ำ และการขุดเจาะบ่อน้ำบาดาลเพื่อแก้ไขปัญหากล้วยแล้ง</p>
สถานีอุตุนิยมวิทยาสุรินทร์			
<p>ประชาสัมพันธ์แจ้งเตือนภัยธรรมชาติล่วงหน้าในพื้นที่</p>	<p>ตรวจติดตาม ฝ้าระวัง พยากรณ์อากาศ และเตือนภัยธรรมชาติล่วงหน้าได้ถึงระดับอำเภอ ตำบล และหมู่บ้าน</p>	<p>ตรวจติดตาม ฝ้าระวัง พยากรณ์อากาศ และติดตามสถานการณ์ภัยธรรมชาติที่จะเกิดขึ้น</p>	<p>เสริมสร้างเครือข่ายความร่วมมือประชาชน และภาคส่วนต่างๆ รวมทั้งองค์ความรู้ด้านอุตุนิยมวิทยา เพื่อลดความเสี่ยงและผลกระทบจากภัยธรรมชาติที่จะเกิดขึ้น</p>

๘. การติดตามและประเมินผล



๙. บัญชียานพาหนะ เครื่องจักร วัสดุอุปกรณ์ เครื่องมือ เครื่องใช้

รายการ	จำนวน	หน่วยงานรับผิดชอบ	จุดที่ตั้ง
๑. รถบรรทุกน้ำ			
๒. เครื่องสูบน้ำ			
๒.๑ ขนาด ๑๒ นิ้ว	๑๐	โครงการชลประทานสุรินทร์	บริเวณห้วยเสนง ตำบลเฉียวง อำเภอเมืองสุรินทร์ จังหวัดสุรินทร์
๒.๒ ท่อรหัส ขนาด ๖ นิ้ว	๔	ศูนย์วิจัยข้าวสุรินทร์	ศูนย์วิจัยข้าวสุรินทร์ อำเภอเมืองสุรินทร์ จังหวัดสุรินทร์
๒.๓ ท่อหอยโขง ขนาด ๓,๔,๖ นิ้ว	๔	ศูนย์วิจัยข้าวสุรินทร์	ศูนย์วิจัยข้าวสุรินทร์ อำเภอเมืองสุรินทร์ จังหวัดสุรินทร์
๒.๔ ท่อพญานาค	๑	สถานีพัฒนาที่ดินสุรินทร์	สถานีพัฒนาที่ดินสุรินทร์ ตำบลคอโค อำเภอเมืองสุรินทร์ จังหวัดสุรินทร์
๓. รถบรรทุก			
๓.๑ รถบรรทุก ๖ ล้อ/๑๐ ล้อ	๖	โครงการชลประทานสุรินทร์	บริเวณห้วยเสนง ตำบลเฉียวง อำเภอเมืองสุรินทร์ จังหวัดสุรินทร์
๓.๒ รถบรรทุก ๖ ล้อ	๒	ศูนย์วิจัยข้าวสุรินทร์	ศูนย์วิจัยข้าวสุรินทร์ อำเภอเมืองสุรินทร์ จังหวัดสุรินทร์
๓.๓ รถกระบะ ๔ ล้อ	๔	สถานีพัฒนาที่ดินสุรินทร์	สถานีพัฒนาที่ดินสุรินทร์ ตำบลคอโค อำเภอเมืองสุรินทร์ จังหวัดสุรินทร์
๔. ถัง/อุปกรณ์บรรจุน้ำ			
๔.๑ ถังขนาด ๒๐๐ ลิตร	๓	สถานีพัฒนาที่ดินสุรินทร์	สถานีพัฒนาที่ดินสุรินทร์ ตำบลคอโค อำเภอเมืองสุรินทร์ จังหวัดสุรินทร์
๔.๒ ขนาด.....			

๑๐. ผู้ประสานงานและช่องทางการติดต่อ

หน่วยงาน/ผู้ประสานงาน	โทรศัพท์	โทรสาร
๑. สำนักงานปลัดกระทรวงเกษตรและสหกรณ์ > สำนักงานเกษตรและสหกรณ์จังหวัดสุรินทร์ ๑) นางสาวพิชชากร แจ่มศรี ตำแหน่ง เกษตรและสหกรณ์จังหวัดสุรินทร์ ๒) นางวราภรณ์ จันทรสชา ตำแหน่ง หัวหน้ากลุ่มช่วยเหลือเกษตรกรและโครงการพิเศษ ๓) นายราเมรินทร์ ไตรทอง ตำแหน่ง เจ้าหน้าที่วิเคราะห์นโยบายและแผน	๐๔๔ - ๕๕๘๓๙๔ ๐๘๙ - ๙๔๖๓๓๓๗ ๐๘๘ - ๔๗๗๗๙๙๗ ๐๙๑ - ๐๑๔๗๐๘๔	๐๔๔ - ๕๕๘๓๙๔
๒. กรมส่งเสริมการเกษตร > สำนักงานเกษตรจังหวัดสุรินทร์ ๑) นายวันชัย ประยงค์หอม ตำแหน่ง เกษตรจังหวัดสุรินทร์ ๒) นางกรรณิการ์ พลบูรณ์ศรี ตำแหน่ง หัวหน้ากลุ่มส่งเสริมและพัฒนาเกษตรกร ๓) นางสาวนิภาพร มะลิซ้อน ตำแหน่ง นักวิชาการส่งเสริมการเกษตรชำนาญการ	๐๔๔ - ๕๑๑๖๒๔ ๐๘๙ - ๒๘๐๑๒๒๙ ๐๘๖ - ๕๒๘๓๑๓๙ ๐๘๙ - ๘๔๙๗๖๖๗	๐๔๔ - ๕๑๘๑๗๑
๓. กรมชลประทาน > โครงการชลประทานสุรินทร์ ๑) นายสมชาย อังศิริลาวัลย์ ตำแหน่ง ผู้อำนวยการโครงการชลประทานสุรินทร์ ๒) นายวีระเดช อินทร์ประสิทธิ์ ตำแหน่ง หัวหน้าฝ่ายจัดสรรน้ำฯ - สำนักงานจัดรูปที่ดินและจัดระบบน้ำเพื่อเกษตรกรกรรมที่ ๑๖	๐๔๔ - ๑๔๒๕๘๘ ๐๙๔ - ๘๙๔๙๕๓๕ ๐๘๑ - ๔๗๐๔๕๒๗ ๐๔๔ - ๑๔๒๒๖๐	๐๔๔ - ๑๔๒๕๙๑ ๐๔๔ - ๑๔๒๖๐๔
๔. กรมส่งเสริมสหกรณ์ > สำนักงานสหกรณ์จังหวัดสุรินทร์ ๑) นายราชศักดิ์ ตระสินธุ์ ตำแหน่ง สหกรณ์จังหวัดสุรินทร์ ๒) นายสมควร แสงอินทร์ ตำแหน่ง ผู้อำนวยการกลุ่มส่งเสริมและพัฒนาธุรกิจสหกรณ์	๐๔๔ - ๕๑๑๒๗๕ ๐๘๙ - ๘๔๕๘๕๓๕ ๐๙๓ - ๓๙๒๘๙๔๖	๐๔๔ - ๕๑๒๙๔๕

๑๐. ผู้ประสานงานและช่องทางการติดต่อ (ต่อ)

หน่วยงาน/ผู้ประสานงาน	โทรศัพท์	โทรสาร
๕. กรมตรวจบัญชีสหกรณ์ > สำนักงานตรวจบัญชีสหกรณ์สุรินทร์ นางอนงค์พร กุลัดนาม ตำแหน่ง หัวหน้าสำนักงานตรวจบัญชีสหกรณ์สุรินทร์	๐๔๔ - ๐๖๐๕๕๖ ๐๘๙-๖๒๔๒๔๗๔	๐๔๔ - ๐๖๐๕๕๖
๖. กรมปศุสัตว์ > สำนักงานปศุสัตว์จังหวัดสุรินทร์ ๑) นายจำลอง ผูกดวง ตำแหน่ง ปศุสัตว์จังหวัดสุรินทร์ ๒) นางสาวสรินทร์ พรหมดี ตำแหน่ง เจ้าพนักงานสัตวบาลปฏิบัติงาน > ศูนย์วิจัยและพัฒนากระบือ > ศูนย์วิจัยและพัฒนาการสัตวแพทย์ภาคตะวันออกเฉียงเหนือตอนล่าง > สถาบันวิจัยและบริการสุขภาพช้างแห่งชาติ > ด่านกักกันสัตว์สุรินทร์	๐๔๔ - ๕๑๑๔๘๘ ๐๘๕-๖๖๐๙๘๒๖ ๐๙๐-๓๕๕๙๘๔๑๙ ๐๔๔ - ๕๔๖๑๐๙ ๐๔๔ - ๕๔๖๑๐๔ ๐๔๔ - ๕๔๖๑๐๒ ๐๘๑ - ๙๗๗๘๗๖๑	๐๔๔ - ๕๑๑๔๘๘ ๐๔๔ - ๕๔๖๑๐๙ ๐๔๔ - ๕๔๖๑๔๗ ๐๔๔ - ๕๔๖๑๐๒ -
๗. กรมประมง > สำนักงานประมงจังหวัดสุรินทร์ ๑) นายณรงค์ศักดิ์ ศิริชัยพันธ์ ตำแหน่ง ประมงจังหวัดสุรินทร์ ๒) นางอัจฉราวดี บุญรับ ตำแหน่ง หัวหน้ากลุ่มพัฒนาและส่งเสริมอาชีพการประมง > ศูนย์วิจัยและพัฒนาประมงน้ำจืดสุรินทร์	๐๔๔ - ๑๔๒๕๘๘ ๐๘๑ - ๓๖๙๔๒๘๙ ๐๘๑ - ๙๗๓๓๑๒๒ ๐๔๔ - ๕๑๑๓๓๕	๐๔๔ - ๑๔๒๕๙๑ ๐๔๔ - ๕๑๘๘๖๖
๘. กรมการข้าว > ศูนย์วิจัยข้าวสุรินทร์ > ศูนย์เมล็ดพันธุ์ข้าวสุรินทร์	๐๔๔ - ๕๑๑๓๙๔ ๐๔๔ - ๐๔๒๕๖๐	๐๔๔ - ๕๑๘๒๕๕ ๐๔๔ - ๐๔๒๕๕๙

๑๐. ผู้ประสานงานและช่องทางการติดต่อ (ต่อ)

หน่วยงาน/ผู้ประสานงาน	โทรศัพท์	โทรสาร
๑๓. กรมอุตุนิยมวิทยา > สถานีอุตุนิยมวิทยาสุรินทร์ นายพงษ์ศักดิ์ ทาลา ตำแหน่ง ผู้อำนวยการสถานีอุตุนิยมวิทยาสุรินทร์	๐๘๕ - ๐๒๔๗๖๖๖	-
๑๔. กรมพัฒนาที่ดินสุรินทร์ > สถานีพัฒนาที่ดินสุรินทร์ ๑) นางปิ่นเพชร ดีล้อม ตำแหน่ง ผู้อำนวยการสถานีพัฒนาที่ดินสุรินทร์ ๒) นางสาวนาถอนงค์ โสภากิมพ์ ตำแหน่ง เจ้าหน้าที่งานธุรการปฏิบัติงาน	๐๔๔ - ๐๖๙๙๐๕ ๐๘๙ - ๘๑๔๗๐๔๔ ๐๘๙ - ๑๘๐๕๓๑๙	๐๔๔ - ๐๖๙๙๐๖ -
๑๑. สำนักงานการปฏิรูปที่ดินเพื่อเกษตรกรรม > สำนักงานการปฏิรูปที่ดินจังหวัดสุรินทร์ ๑) นายพนมไพร ดีใหม่ ตำแหน่ง ปฏิรูปที่ดินจังหวัดสุรินทร์ ๒) นางวิสา สวयरูป ตำแหน่ง นักวิชาการปฏิรูปที่ดินชำนาญการ	๐๔๔ - ๕๑๒๐๕๐ ๐๘๗ - ๙๔๔๓๙๓๙ ๐๘๔ - ๔๑๐๗๗๖๔	๐๔๔ - ๕๑๒๐๔๐
๑๒. การยางแห่งประเทศไทย > การยางแห่งประเทศไทยจังหวัดสุรินทร์ ๑) นายนิติพงศ์ ศรีสันติธรรม ตำแหน่ง ผู้อำนวยการการยางแห่งประเทศไทยจังหวัดสุรินทร์ ๒) นางสาวลินดา เปียนขุนทด ตำแหน่ง หัวหน้าแผนกปฏิบัติการ	๐๔๔ - ๕๑๔๒๕๑ ๐๘๘ - ๒๘๐๒๔๖๔ ๐๘๑ - ๒๙๕๖๒๐๘	๐๔๔ - ๐๔๑๐๗๘
๑๓. กรมป้องกันและบรรเทาสาธารณภัย > สำนักงานป้องกันและบรรเทาสาธารณภัยจังหวัดสุรินทร์ ๑) นายทวีศักดิ์ บัวพา ตำแหน่ง นายช่างโยธาอาวุโส รก.หัวหน้าสำนักงานป้องกันและบรรเทาสาธารณภัยจังหวัดสุรินทร์ ๒) นายสุทธิชัย มิ่งพฤกษ์ ตำแหน่ง หัวหน้าฝ่ายป้องกันและปฏิบัติการ	๐๔๔ - ๕๑๓๓๕๘ ต่อ ๖๐ ๐๘๙ - ๘๔๕๘๕๓๕ ๐๖๕ - ๙๓๖๐๖๓๘	๐๔๔ - ๕๑๓๓๕๙ ต่อ ๖๐

๑๐. ผู้ประสานงานและช่องทางการติดต่อ (ต่อ)

หน่วยงาน/ผู้ประสานงาน	โทรศัพท์	โทรสาร
๑๔. สำนักงานปลัดกระทรวงทรัพยากรธรรมชาติและสิ่งแวดล้อม ▶ สำนักงานทรัพยากรธรรมชาติและสิ่งแวดล้อมจังหวัดสุรินทร์ นายณัฐนันท์ ด่านอนุพันธ์ ตำแหน่ง ผู้อำนวยการสำนักงานทรัพยากรธรรมชาติและสิ่งแวดล้อมจังหวัดสุรินทร์	๐๔๔ - ๕๕๘๖๔๐ ๐๘๙-๖๒๔๒๔๗๔	๐๔๔ - ๕๕๘๖๔๐
๑๕. กระทรวงการคลัง ▶ สำนักงานธนาคารเพื่อการเกษตรและสหกรณ์การเกษตรจังหวัดสุรินทร์ ๑) นายสายันต์ พูนศิริ ตำแหน่ง ผู้อำนวยการสำนักงานธนาคารเพื่อการเกษตรและสหกรณ์การเกษตรจังหวัดสุรินทร์ ๒) นางสาววิลาสิรี ปัญญา ตำแหน่ง พนักงานพัฒนารูรูกิจ ๗	๐๔๔ - ๕๑๒๕๗๐ ต่อ ๘๗	-

๑๑. ภาคผนวก

๑๑.๑ คำสั่งกระทรวงเกษตรและสหกรณ์

คำสั่งกระทรวงเกษตรและสหกรณ์ ที่ ๗๗๒/๒๕๖๓ เรื่อง จัดตั้งศูนย์ติดตามและแก้ไขปัญหาภัยพิบัติด้านการเกษตร จังหวัด ลงวันที่ ๑๙ มิถุนายน ๒๕๖๓ โดยมี เกษตรและสหกรณ์จังหวัด เป็นผู้อำนวยการศูนย์ หัวหน้าส่วนราชการทั้งในและนอกสังกัดกระทรวงเกษตรและสหกรณ์ที่เกี่ยวข้อง เป็นกรรมการ และมีหัวหน้ากลุ่มช่วยเหลือเกษตรกรและโครงการพิเศษ สำนักงานเกษตรและสหกรณ์จังหวัด เป็นกรรมการและเลขานุการศูนย์

๑๑.๒ คณะผู้จัดทำเอกสาร

● ที่ปรึกษา

นางสาวพิชชากร เกษตรและสหกรณ์จังหวัดสุรินทร์


● รวบรวมและจัดทำเอกสาร

๑) นางวราภรณ์ จันทรสภา

หัวหน้ากลุ่มช่วยเหลือเกษตรกรและโครงการพิเศษ

๒) นายราเมรินทร์ ไตรทอง

เจ้าหน้าที่วิเคราะห์นโยบายและแผน


คำสั่งกระทรวงเกษตรและสหกรณ์
ที่ ๗๗๒/๒๕๖๓
เรื่อง จัดตั้งศูนย์ติดตามและแก้ไขปัญหาภัยพิบัติด้านการเกษตร จังหวัด

ตามคำสั่งกระทรวงเกษตรและสหกรณ์ ที่ ๗๙๑/๒๕๕๕ ลงวันที่ ๑๓ พฤศจิกายน พ.ศ. ๒๕๕๕ ได้จัดตั้งศูนย์ติดตามและแก้ไขปัญหาภัยพิบัติด้านการเกษตร จังหวัดไว้แล้ว นั้น

เพื่อให้การดำเนินการ และการปฏิบัติงานด้านการป้องกันและแก้ไขปัญหาภัยพิบัติด้านการเกษตรระดับจังหวัด เป็นไปด้วยความเรียบร้อย และมีประสิทธิภาพ อาศัยอำนาจตามความในมาตรา ๒๑ แห่งพระราชบัญญัติระเบียบบริหารราชการแผ่นดิน พ.ศ. ๒๕๓๔ และที่แก้ไขเพิ่มเติม จึงยกเลิคำสั่งกระทรวงเกษตรและสหกรณ์ ที่ ๗๙๑/๒๕๕๕ ลงวันที่ ๑๓ พฤศจิกายน พ.ศ. ๒๕๕๕ และจัดตั้งศูนย์ติดตามและแก้ไขปัญหาภัยพิบัติด้านการเกษตร จังหวัด ขึ้นใหม่ โดยมีองค์ประกอบ หน้าที่และอำนาจ ดังนี้

องค์ประกอบ	
๑. เกษตรและสหกรณ์จังหวัด	ผู้อำนวยการศูนย์
๒. เกษตรจังหวัด	กรรมการ
๓. ประมงจังหวัด	กรรมการ
๔. ปศุสัตว์จังหวัด	กรรมการ
๕. สหกรณ์จังหวัด	กรรมการ
๖. ปฎิรูปที่ดินจังหวัด	กรรมการ
๗. หัวหน้าสำนักงานตรวจบัญชีสหกรณ์	กรรมการ
๘. ผู้อำนวยการสำนักงานเศรษฐกิจการเกษตรเขต	กรรมการ
๙. ผู้อำนวยการโครงการชลประทาน	กรรมการ
๑๐. ผู้อำนวยการศูนย์เมล็ดพันธุ์ข้าว	กรรมการ
๑๑. ผู้อำนวยการศูนย์วิจัยข้าว	กรรมการ
๑๒. ผู้อำนวยการศูนย์วิจัยและพัฒนาการเกษตร	กรรมการ
๑๓. ผู้อำนวยการศูนย์หม่อนไหมเฉลิมพระเกียรติสมเด็จพระนางเจ้าสิริกิติ์ พระบรมราชินีนาถ	กรรมการ
๑๔. ผู้อำนวยการสถานีพัฒนาที่ดิน	กรรมการ
๑๕. ผู้อำนวยการสำนักงานทรัพยากรธรรมชาติและสิ่งแวดล้อมจังหวัด	กรรมการ
๑๖. หัวหน้าสำนักงานป้องกันและบรรเทาสาธารณภัยจังหวัด	กรรมการ
๑๗. ผู้อำนวยการสถานีอุตุนิยมวิทยาจังหวัด	กรรมการ
๑๘. ผู้อำนวยการการยางพาราแห่งประเทศไทยสาขาหรือจังหวัด	กรรมการ

/๑๙. ผู้อำนวยการ...

- ๒ -


๑๙. ผู้อำนวยการสำนักงานธนาคารเพื่อการเกษตรและสหกรณ์การเกษตรจังหวัด	กรรมการ
๒๐. หัวหน้ากลุ่มช่วยเหลือเกษตรกรและโครงการพิเศษ สำนักงานเกษตรและสหกรณ์จังหวัด	กรรมการและเลขานุการศูนย์

หน้าที่และอำนาจ

- จัดทำแผนป้องกันและบรรเทาสาธารณภัยด้านการเกษตรระดับจังหวัด และพิจารณาทบทวนแผนให้สอดคล้องเหมาะสมกับสถานการณ์ที่เกิดขึ้นในแต่ละช่วงเวลา
- ติดตามสถานการณ์เพื่อประเมินผลกระทบด้านการเกษตรรวมทั้งแจ้งเตือนภัยให้เกษตรกรทราบได้อย่างรวดเร็วทันต่อสถานการณ์
- รายงานการดำเนินการของศูนย์ติดตามและแก้ไขปัญหาภัยพิบัติด้านการเกษตรระดับจังหวัด สถานการณ์ ข้อมูลความเสียหาย การให้ความช่วยเหลือ รวมทั้งปัญหา อุปสรรคในการดำเนินการช่วยเหลือเกษตรกรให้ศูนย์ติดตามและแก้ไขปัญหาภัยพิบัติด้านการเกษตร กระทรวงเกษตรและสหกรณ์ทราบ
- ติดตาม เฝ้าระวังการช่วยเหลือผู้ประสบภัยพิบัติด้านการเกษตรของหน่วยงานในสังกัดกระทรวงเกษตรและสหกรณ์ที่เกี่ยวข้องภายในจังหวัด ให้เกิดความรวดเร็ว ถูกต้อง และเหมาะสมต่อสถานการณ์
- ประสานงานกับหน่วยงานอื่นหรือคณะกรรมการอื่น ทั้งในและนอกสังกัดกระทรวงเกษตรและสหกรณ์ที่เกี่ยวข้องกับการบรรเทาความเสียหายที่เกิดขึ้นจากภัยพิบัติ
- แต่งตั้งคณะทำงานหรือมอบหมายเจ้าหน้าที่เพื่อปฏิบัติงานตามที่เห็นสมควร
- ปฏิบัติงานอื่นๆ ตามที่ปลัดกระทรวงเกษตรและสหกรณ์มอบหมาย

ทั้งนี้ ตั้งแต่บัดนี้เป็นต้นไป

สั่ง ณ วันที่ ๑๙ มิถุนายน พ.ศ. ๒๕๖๓


(นายอนันต์ สุวรรณรัตน์)
ปลัดกระทรวงเกษตรและสหกรณ์