



แผนป้องกันและบรรเทาสาธารณภัย ด้านการเกษตร ในช่วงฤดูฝน ปี 2566 จังหวัดสุรินทร์



กลุ่มช่วยเหลือเกษตรกรและโครงการพิเศษ
สำนักงานเกษตรและสหกรณ์จังหวัดสุรินทร์

โทร. 044 - 558394

คำนำ

ด้วยประเทศไทยจะสิ้นสุดฤดูร้อนและเริ่มต้นเข้าสู่ฤดูฝน ในวันที่ ๒๒ พฤษภาคม ๒๕๖๖ เนื่องจากการคาดการณ์สภาพอากาศ พบว่า จะมีฝนตกชุกหนาแน่นและต่อเนื่องครอบคลุมพื้นที่ส่วนใหญ่ของประเทศประกอบด้วยลมที่พัดปกคลุมประเทศไทยที่ระดับผิวพื้นถึงความสูงประมาณ ๓.๕ กิโลเมตร ได้เปลี่ยนทิศเป็นลมตะวันตกเฉียงใต้ ซึ่งจะพัดนำความชื้นจากทะเลอันดามันเข้ามาปกคลุมบริเวณประเทศไทยอย่างต่อเนื่อง และลมชั้นบนตั้งแต่ระดับความสูง ๕ กิโลเมตรขึ้นไป ได้เปลี่ยนทิศเป็นลมฝ่ายตะวันออก ซึ่งถือว่าเป็นการเข้าสู่ฤดูฝนของประเทศไทยในปีนี้อย่างไรก็ตามในช่วงประมาณกลางเดือนมิถุนายนถึงกลางเดือนกรกฎาคม จะเกิดสภาวะฝนทิ้งช่วง อาจส่งผลทำให้เกิดการขาดแคลนน้ำด้านการเกษตรได้ในหลายพื้นที่ โดยเฉพาะพื้นที่แล้งซ้ำซากนอกเขตชลประทาน ส่วนในช่วงเดือนสิงหาคมและกันยายน ซึ่งเป็นช่วงที่จะมีฝนตกชุกหนาแน่นที่สุด และมีโอกาสสูงที่จะมีพายุหมุนเขตร้อนเคลื่อนผ่านบริเวณประเทศไทยตอนบนซึ่งส่งผลให้มีฝนตกหนักถึงหนักมากในหลายพื้นที่ และก่อให้เกิดสภาวะน้ำท่วมฉับพลัน น้ำป่าไหลหลาก รวมทั้งน้ำล้นตลิ่งได้ในหลายพื้นที่ สำหรับฤดูฝนของประเทศไทยตอนบนจะสิ้นสุดประมาณกลางเดือนตุลาคม ส่วนภาคใต้โดยเฉพาะฝั่งตะวันออก จะมีฝนตกชุกหนาแน่นต่อไปอีกจนถึงกลางเดือนมกราคม

ดังนั้น เพื่อเตรียมรับสถานการณ์ความแห้งแล้งในพื้นที่ทำการเกษตรจากสภาวะฝนทิ้งช่วงและอุทกภัย สำนักงานเกษตรและสหกรณ์จังหวัดสุรินทร์ในฐานะศูนย์ติดตามและแก้ไขปัญหาภัยพิบัติด้านการเกษตรจังหวัด จึงได้จัดทำแผนป้องกันและบรรเทาสาธารณภัยด้านการเกษตร ในช่วงฤดูฝน ปี ๒๕๖๖ จังหวัดสุรินทร์ เพื่อใช้เป็นกรอบแนวทาง ในการเตรียมความพร้อม เผชิญเหตุ และการฟื้นฟูให้ความช่วยเหลือชดเชยความเสียหายจากภาวะฝนทิ้งช่วงและอุทกภัย ตามระเบียบกระทรวงการคลังฯ ต่อไป

กลุ่มช่วยเหลือเกษตรกรและโครงการพิเศษ
สำนักงานเกษตรและสหกรณ์จังหวัดสุรินทร์
มิถุนายน ๒๕๖๖

สารบัญ

เรื่อง	หน้า
๑. บทนำ	๑
๒. ข้อมูลทั่วไปด้านน้ำของจังหวัดสุรินทร์	๓
๒.๑ แหล่งน้ำธรรมชาติที่สำคัญ	๓
๒.๒ แหล่งน้ำชลประทาน	๔
๒.๓ แหล่งน้ำนอกเขตชลประทาน	๕
๓. กระบวนการเตรียมความพร้อมและการแจ้งเตือน	๑๑
๓.๑ ก่อนเกิดภัย	๑๑
๓.๒ ขณะเกิดภัย	๑๑
๓.๓ หลังเกิดภัย	๑๒
๔. การประเมินความเสี่ยงและพื้นที่เฝ้าระวังด้านการเกษตร ปี ๒๕๖๖	๑๓
๔.๑ ด้านพืช	๑๓
๔.๒ ด้านประมง	๑๓
๔.๓ ด้านปศุสัตว์	๑๓
๔.๔ สถานการณ์เฉพาะ	๑๔
๕. การวางแผนการเพาะปลูกพืชฤดูการผลิต ปี ๒๕๖๖	๒๑
๕.๑ พื้นที่เพาะปลูกในเขตชลประทาน	๒๑
๕.๒ พื้นที่เพาะปลูกนอกเขตชลประทาน	๒๒
๖. กลไกการบริหาร	๒๒
๖.๑ ส่วนกลาง	๒๒
๖.๒ ส่วนภูมิภาค	๒๓
๗. บทบาท หน้าที่ของหน่วยงานสังกัดกระทรวงเกษตรและสหกรณ์	๒๓
๘. การเตรียมความพร้อมกับสถานการณ์อุทกภัย ปี ๒๕๖๖	๒๗
การจำลองสถานการณ์ การป้องกัน เฝ้าระวังเหตุ พื้นที่ในพื้นที่เสี่ยงด้านการเกษตร	
๑) สำนักงานเกษตรและสหกรณ์จังหวัดสุรินทร์	๒๗
๒) สำนักงานเกษตรจังหวัดสุรินทร์	๒๗
๓) สำนักงานประมงจังหวัดสุรินทร์	๓๐
๔) สำนักงานปศุสัตว์จังหวัดสุรินทร์	๓๑
๕) โครงการชลประทานสุรินทร์	๓๓
๖) ศูนย์วิจัยข้าวสุรินทร์	๓๓
๗) สถานีพัฒนาที่ดินสุรินทร์	๓๔
๘) ศูนย์หม่อนไหมเฉลิมพระเกียรติฯ สุรินทร์	๓๔
๙) ศูนย์วิจัยและพัฒนาการเกษตรสุรินทร์	๓๕
๑๐) การยางแห่งประเทศไทยจังหวัดสุรินทร์	๓๖
๑๑) สำนักงานเศรษฐกิจการเกษตรที่ ๕	๓๖
๑๒) สำนักงานป้องกันและบรรเทาสาธารณภัยจังหวัดสุรินทร์	๓๗

เรื่อง	หน้า
๑๒) สำนักงานป้องกันและบรรเทาสาธารณภัยจังหวัดสุรินทร์	๓๗
๑๓) สถานีอุตุนิยมวิทยาสุรินทร์	๓๘
๙. การติดตามและประเมินผล	๓๙
๑๐. ปัญชียานพาหนะ เครื่องจักร วัสดุอุปกรณ์ เครื่องมือ เครื่องใช้	๓๙
๑๑. ผู้ประสานงานและช่องทางการติดต่อ	๔๐
ภาคผนวก	๔๓
- คำสั่งกระทรวงเกษตรและสหกรณ์ ที่ ๗๗๒/๒๕๖๓ เรื่อง จัดตั้งศูนย์ติดตามและแก้ไขปัญหาภัยพิบัติ ด้านการเกษตรจังหวัด ลงวันที่ ๑๙ มิถุนายน ๒๕๖๓	๔๔
คณะผู้จัดทำ	๔๖

แผนป้องกันและบรรเทาสาธารณภัยด้านการเกษตร ในช่วงฤดูฝน ปี ๒๕๖๖

จังหวัดสุรินทร์

๑. บทนำ

ด้วยประเทศไทยจะสิ้นสุดฤดูร้อนและเริ่มต้นเข้าสู่ฤดูฝน ในวันที่ ๒๒ พฤษภาคม ๒๕๖๖ เนื่องจากการคาดการณ์สภาพอากาศ พบว่า จะมีฝนตกชุกหนาแน่นและต่อเนื่องครอบคลุมพื้นที่ส่วนใหญ่ของประเทศ ประกอบกับลมที่พัดปกคลุมประเทศไทยที่ระดับผิวพื้นถึงความสูงประมาณ ๓.๕ กิโลเมตร ได้เปลี่ยนทิศเป็นลมตะวันตกเฉียงใต้ ซึ่งจะพัดนำความชื้นจากทะเลอันดามันเข้ามาปกคลุมบริเวณประเทศไทยอย่างต่อเนื่อง และลมชั้นบนตั้งแต่ระดับความสูง ๕ กิโลเมตรขึ้นไป ได้เปลี่ยนทิศเป็นลมฝ่ายตะวันออก ซึ่งถือว่าเป็นการเข้าสู่ฤดูฝนของประเทศไทยในปีนี้ ปริมาณฝนรวมของทั้งประเทศในช่วงฤดูฝนปีนี้จะน้อยกว่าค่าปกติเล็กน้อย ประมาณร้อยละ ๕ และน้อยกว่าปี ๒๕๖๕ ที่ผ่านมา อย่างไรก็ตามในช่วงประมาณกลางเดือนมิถุนายนถึงกลางเดือนกรกฎาคม จะเกิดสภาวะฝนทิ้งช่วง อาจส่งผลทำให้เกิดการขาดแคลนน้ำด้านการเกษตรได้ในหลายพื้นที่ โดยเฉพาะพื้นที่แล้งซ้ำซากนอกเขตชลประทาน ส่วนในช่วงเดือนสิงหาคมและกันยายน ซึ่งเป็นช่วงที่จะมีฝนตกชุกหนาแน่นที่สุด และมีโอกาสสูงที่จะมีพายุหมุนเขตร้อนเคลื่อนผ่านบริเวณประเทศไทยตอนบนซึ่งส่งผลให้มีฝนตกหนักถึงหนักมากในหลายพื้นที่ และก่อให้เกิดสภาวะน้ำท่วมฉับพลัน น้ำป่าไหลหลาก รวมทั้งน้ำล้นตลิ่งได้ในหลายพื้นที่ สำหรับฤดูฝนของประเทศไทยตอนบนจะสิ้นสุดประมาณกลางเดือนตุลาคม ส่วนภาคใต้โดยเฉพาะฝั่งตะวันออกจะมีฝนตกชุกหนาแน่นต่อไปอีกจนถึงกลางเดือนมกราคม

ดังนั้น เพื่อเตรียมรับสถานการณ์ความแห้งแล้งในพื้นที่ทำการเกษตรจากสภาวะฝนทิ้งช่วง กรมพัฒนาที่ดินจึงได้มีการคาดการณ์ความแห้งแล้งจากสภาวะฝนทิ้งช่วงล่วงหน้า สำหรับใช้ในการจัดทำแผนเตรียมรับสถานการณ์ที่จะเกิดขึ้น โดยทำการวิเคราะห์ข้อมูลด้วยระบบสารสนเทศภูมิศาสตร์ โดยใช้วิธีการถ่วงน้ำหนักจากปัจจัยต่างๆ ซึ่งปัจจัยที่ใช้ในการวิเคราะห์ข้อมูลเพื่อคาดการณ์ความแห้งแล้งประกอบด้วย

๑. ข้อมูลเชิงพื้นที่ ซึ่งเป็นข้อมูลเชิงกายภาพแสดงถึงความเสี่ยงต่อการเกิดความแห้งแล้ง อาทิ ข้อมูลดิน ระยะห่างจากแหล่งน้ำต้นทุน เป็นต้น
๒. ข้อมูลสถิติพื้นที่ที่ประสบความแห้งแล้ง
๓. ข้อมูลพื้นที่เสี่ยงความแห้งแล้งด้านอุตุนิยมวิทยา
๔. ข้อมูลและปัจจัยแวดล้อมอื่นที่สำคัญได้แก่ ปริมาณน้ำที่พืชต้องการใช้ตลอดอายุการเพาะปลูก และปริมาณน้ำต้นทุน
๕. ข้อมูลคาดการณ์อากาศช่วงฤดูฝน ของกรมอุตุนิยมวิทยา

จากการคาดการณ์พื้นที่เกษตรที่มีโอกาสเกิดความแห้งแล้งจากฝนทิ้งช่วง ปี ๒๕๖๖ พบว่าพื้นที่เกษตรนอกเขตชลประทานที่อาศัยน้ำฝนเป็นหลักหลายพื้นที่มีโอกาสประสบปัญหาภัยแล้งจากฝนทิ้งช่วงได้ โดยเฉพาะนาข้าวบางพื้นที่มีโอกาสเกิดภัยแล้งในช่วงต้นฤดูการเพาะปลูกซึ่งเป็นช่วงของการเจริญเติบโตทางลำต้นและใบ บางพื้นที่จะส่งผลกระทบต่อในช่วงระยะการตั้งท้อง ซึ่งจากการคาดการณ์ฯ ปี ๒๕๖๖ พบว่า พื้นที่ทำการเกษตรที่มีโอกาสประสบความแห้งแล้งจากฝนทิ้งช่วงรวม ๔๘ จังหวัด คิดเป็นเนื้อที่ ๓,๘๖๓,๔๙๘ ไร่ ได้แก่

๑. ภาคเหนือ พื้นที่ทำการเกษตรนอกเขตชลประทานที่มีโอกาสเกิดความแห้งแล้งจากฝนทิ้งช่วงจำนวน ๑๗ จังหวัด ๑๖๙ อำเภอ ๗๔๔ ตำบล คิดเป็นพื้นที่ ๑,๗๒๑,๙๔๗ ไร่ ได้แก่ กำแพงเพชร เชียงราย เชียงใหม่ ตาก นครสวรรค์ น่าน พะเยา พิจิตร พิษณุโลก เพชรบูรณ์ แพร่ แม่ฮ่องสอน ลำปาง ลำพูน สุโขทัย อุตรดิตถ์ และอุทัยธานี

๒. ภาคตะวันออกเฉียงเหนือ พื้นที่ทำการเกษตรนอกเขตชลประทานที่มีโอกาสเกิดความแห้งแล้งจากฝนทิ้งช่วงจำนวน ๑๗ จังหวัด ๒๒๐ อำเภอ ๘๖๘ ตำบล คิดเป็นพื้นที่ ๑,๐๐๒,๐๙๓ ไร่ ได้แก่ กาฬสินธุ์ ขอนแก่น ชัยภูมิ นครราชสีมา บุรีรัมย์ มหาสารคาม มุกดาหาร ยโสธร ร้อยเอ็ด เลย ศรีสะเกษ สกลนคร สุรินทร์ หนองบัวลำภู อำนาจเจริญ อุตรธานี และอุบลราชธานี

๓. ภาคกลาง พื้นที่ทำการเกษตรนอกเขตชลประทานที่มีโอกาสเกิดความแห้งแล้งจากฝนทิ้งช่วงจำนวน ๘ จังหวัด ๖๐ อำเภอ ๒๕๒ ตำบล คิดเป็นพื้นที่ ๑,๐๐๕,๓๗๓ ไร่ ได้แก่ กาญจนบุรี ชัยนาท ประจวบคีรีขันธ์ เพชรบุรี ราชบุรี ลพบุรี สระบุรี และสุพรรณบุรี

๔. ภาคตะวันออก พื้นที่ทำการเกษตรนอกเขตชลประทานที่มีโอกาสเกิดความแห้งแล้งจากฝนทิ้งช่วงจำนวน ๖ จังหวัด ๓๕ อำเภอ ๑๑๕ ตำบล คิดเป็นพื้นที่ ๑๓๔,๐๘๕ ไร่ ได้แก่ จันทบุรี ฉะเชิงเทรา ชลบุรี ปราจีนบุรี ระยอง และสระแก้ว

การเปลี่ยนผ่านปรากฏการณ์ลานีญา/เอลนีโญ คาดการณ์ในช่วงเดือนมิถุนายนถึงเดือนกรกฎาคม จะเกิดภาวะฝนทิ้งช่วงแน่นอน เนื่องจากการเปลี่ยนผ่านจากภาวะลานีญา (ฝนมาก) เข้าสู่ภาวะปกติ และเข้าสู่ภาวะเอลนีโญ (ฝนน้อย) ในช่วงปลายปี ทั้งนี้ ฝนทิ้งช่วงอาจลากยาวไปถึงเดือนสิงหาคม หรือแม้กระทั่งเดือนกันยายน ที่ปกติแล้วจะเป็นช่วงที่ฝนมากที่สุด แต่ปีนี้ก็จะตกน้อยลง สภาวะแบบนี้ก็จะเกิดต่อเนื่องไปอีก ๒-๓ ปี เป็นเรื่องปกติ

อนึ่ง ช่วงตั้งแต่กลางเดือนมิถุนายนถึงกลางเดือนกรกฎาคม จะเกิดสภาวะฝนทิ้งช่วง ส่งผลให้ปริมาณและการกระจายของฝนมีน้อย อาจทำให้เกิดการขาดแคลนน้ำในด้านการเกษตรในหลายพื้นที่โดยเฉพาะพื้นที่แล้งซ้ำซากนอกเขตชลประทาน ประชาชนจึงควรใช้น้ำเพื่อประโยชน์สูงสุดส่วนในช่วงเดือนสิงหาคมและกันยายน เป็นช่วงที่มีฝนตกชุกหนาแน่นที่สุด และมีโอกาสสูงที่จะมีพายุหมุนเขตร้อนเคลื่อนผ่านบริเวณประเทศไทยตอนบน ซึ่งส่งผลให้มีฝนตกหนักถึงหนักมากในหลายพื้นที่และก่อให้เกิดสภาวะน้ำท่วมฉับพลัน น้ำป่าไหลหลาก รวมทั้งน้ำล้นตลิ่งได้ในหลายพื้นที่

รูปภาพที่ ๑ แสดงการคาดหมายฤดูฝนของประเทศไทย ปี ๒๕๖๖



ที่มา : กรมอุตุนิยมวิทยา

๒. ข้อมูลทั่วไปด้านน้ำของจังหวัดสุรินทร์

แผนป้องกันและบรรเทาสาธารณภัยด้านการเกษตร ในช่วงฤดูฝน ปี 2566 จังหวัดสุรินทร์

๒.๑ แหล่งน้ำธรรมชาติที่สำคัญ

จังหวัดสุรินทร์มีแม่น้ำสายหลักสำคัญ ๘ สาย คือ ลำน้ำมูล ลำห้วยอารีย์ ลำห้วยแก้ว ลำห้วยสำราญ ลำห้วยทับทัน ลำห้วยระวี ลำชี้น้อย ลำห้วยพลับพลา ซึ่งไหลผ่านพื้นที่การเกษตรสำคัญในอำเภอต่างๆ อย่างทั่วถึง ดังนี้

- (๑) ลำห้วยพลับพลา อยู่ในเขต อำเภอชุมพลบุรี และอำเภอท่าตูม
- (๒) ลำน้ำมูล อยู่ในเขต อำเภอชุมพลบุรี อำเภอท่าตูม และอำเภอรัตนบุรี
- (๓) ลำห้วยแก้ว อยู่ในเขต อำเภอชุมพลบุรี และอำเภอสนม
- (๔) ลำห้วยอารีย์ อยู่ในเขต อำเภอรัตนบุรี อำเภอสนม อำเภอท่าตูม และอำเภอจอมพระ
- (๕) ลำห้วยระวี อยู่ในเขต อำเภอเมืองสุรินทร์ อำเภอจอมพระ อำเภอท่าตูม และอำเภอ

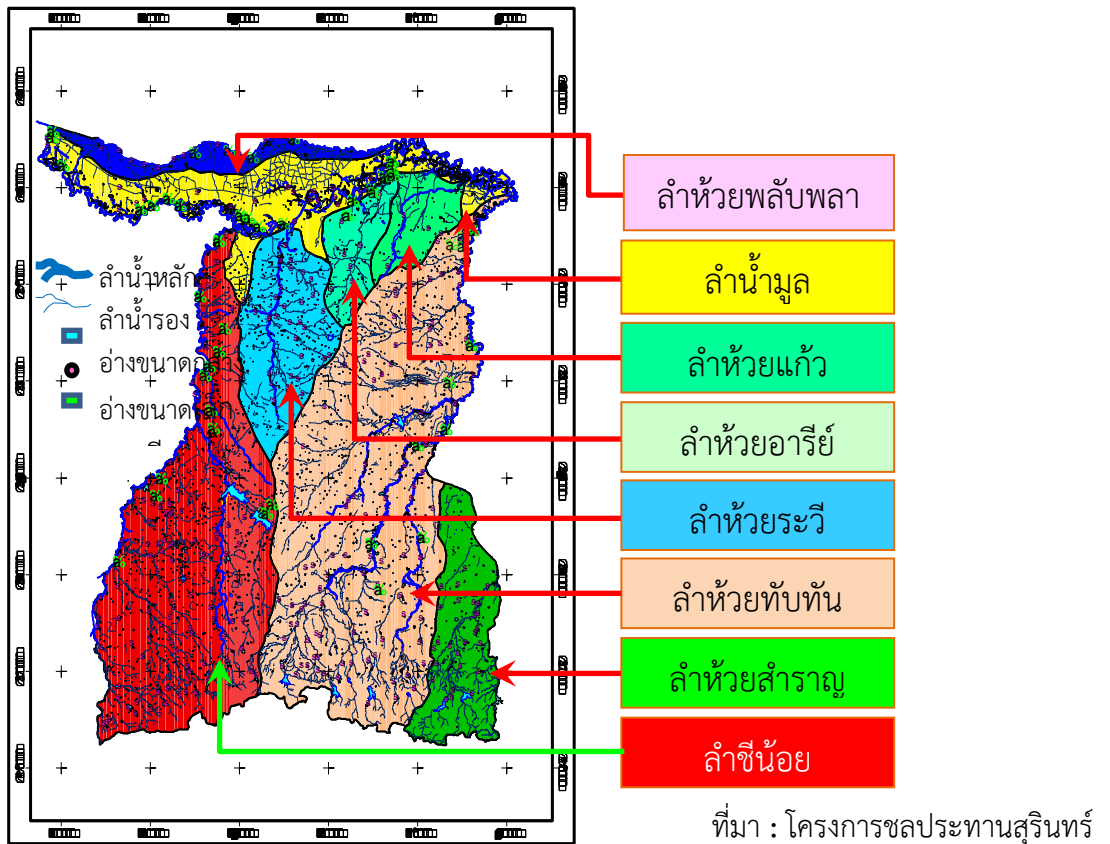
เขวาสินรินทร์

- (๖) ลำชี้น้อย (ห้วยเสนง ห้วยสาขา) อยู่ในเขต อำเภอเมืองสุรินทร์ อำเภอปราสาท อำเภอกาบเชิง อำเภอจอมพระ อำเภอท่าตูม และอำเภอพนมดงรัก

(๗) ลำห้วยทับทัน (ห้วยเสน ห้วยสิงห์ ห้วยพอก ห้วยจริง ห้วยสาขา) อยู่ในเขตอำเภอเมืองสุรินทร์ อำเภอสำโรงทาบ อำเภอปราสาท อำเภอสนม อำเภอรัตนบุรี อำเภอกาบเชิง อำเภอลำดวน อำเภอศีขรภูมิ อำเภอสังขะ อำเภอบัวเชด อำเภอเขวาสินรินทร์ อำเภอโนนนารายณ์ และอำเภอศรีณรงค์

- (๘) ลำห้วยสำราญ (ห้วยจรัส ห้วยสาขา) อยู่ในเขตอำเภอบัวเชด และอำเภอสังขะ

รูปภาพที่ ๒ แสดงสภาพลุ่มน้ำจังหวัดสุรินทร์



นอกจาก ๘ แห่งนี้แล้ว ยังมีลำน้ำและหนองน้ำอีกมากมายกระจัดกระจายอยู่ในอำเภอต่างๆ แต่แหล่งน้ำต่างๆ ดังกล่าว ไม่สามารถอำนวยประโยชน์ให้แก่เกษตรกรได้มากนักในฤดูแล้ง แล้วส่วนใหญ่จะแห้งเว้นแต่ลำน้ำมูล ซึ่งมีน้ำไหลตลอดปี ซึ่งแหล่งน้ำธรรมชาติขนาดเล็ก เช่น แม่น้ำ ห้วย ลำธาร คลอง จำนวน ๕๘ สาย หนอง บึง จำนวน ๑,๑๖๘ แห่ง

๒.๒ แหล่งน้ำชลประทาน

จังหวัดสุรินทร์มีโครงการชลประทานขนาดกลาง ทั้งหมด ๒๗ แห่ง มีปริมาตรเก็บกักรวม ๒๕๔.๔๒ ล้าน ลบ.ม. โครงการขนาดเล็กทั้งหมด ๔๐๕ แห่ง มีปริมาตรเก็บกักรวม ๕๕.๔๔ ล้าน ลบ.ม. มีพื้นที่ชลประทานทั้งหมดประมาณ ๒๔๘,๖๔๖ ไร่ มีพื้นที่รับประโยชน์ ๒๒๕,๕๐๓ ไร่ ซึ่งมีปริมาณน้ำฝนเฉลี่ย ๑,๓๙๘.๖๓ มิลลิเมตร/ปี โดยมีรายละเอียดดังนี้

๒.๒.๑ โครงการชลประทานขนาดกลาง ประกอบด้วย อ่างเก็บน้ำขนาดกลาง จำนวน ๑๖ แห่ง ปริมาตรเก็บกัก ๑๔๕.๒๙ ล้าน ลบ.ม. มีพื้นที่ชลประทานประมาณ ๑๑๑,๘๑๔ ไร่, ฝายในลำน้ำ จำนวน ๔ แห่ง ปริมาตรเก็บกัก ๘.๐๐๕ ล้านลูกบาศก์เมตร มีพื้นที่ชลประทานประมาณ ๙,๗๖๙ ไร่, โครงการส่งน้ำและบำรุงรักษามูลกลาง มีฝายยาง จำนวน ๕ แห่ง ฝายคอนกรีต ๑ แห่ง ปริมาตรเก็บกัก ๒๖.๖๕ ล้าน ลบ.ม. มีพื้นที่ชลประทานประมาณ ๕๙,๗๒๓ ไร่ และโครงการส่งน้ำและบำรุงรักษามูลล่าง มีฝายจำนวน ๑ แห่ง ปริมาตรเก็บกัก ๗๔.๔๖ ล้าน ลบ.ม. มีพื้นที่ชลประทานประมาณ ๑๒,๑๔๐ ไร่

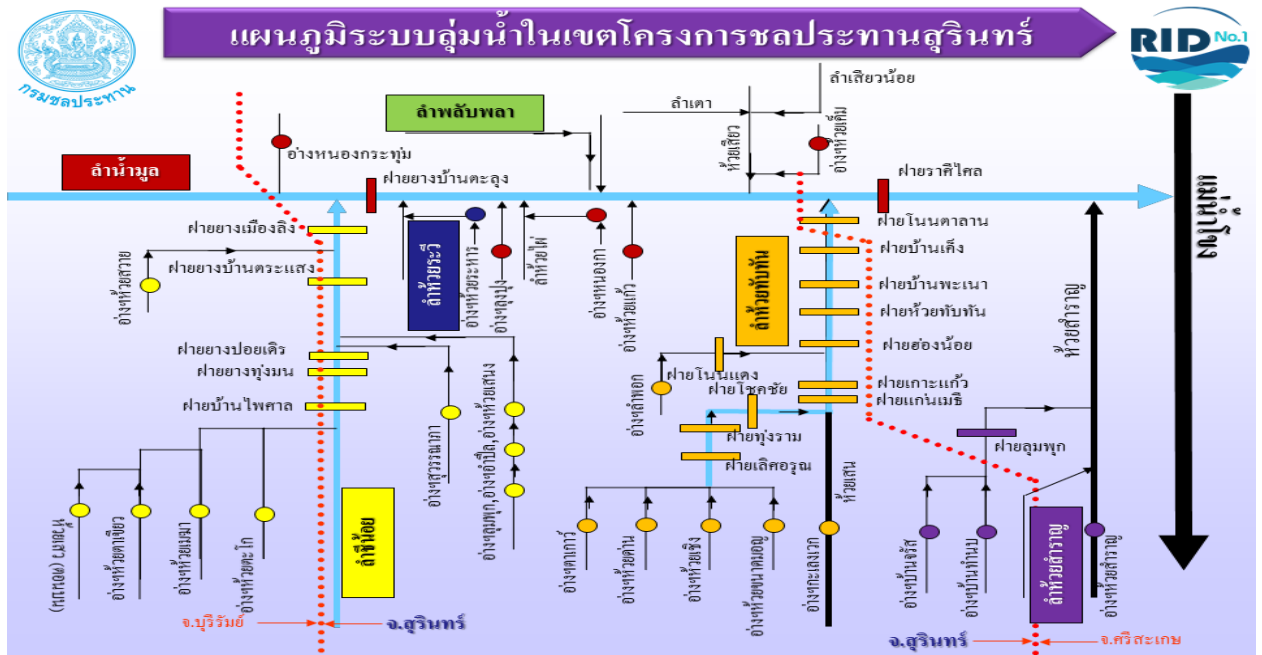
๒.๒.๒ โครงการชลประทานขนาดเล็ก ประกอบด้วย โครงการชลประทานขนาดเล็ก จำนวน ๓๔๖ แห่ง ปริมาตรเก็บกัก ๕๕.๔๔ ล้าน ลบ.ม. มีพื้นที่รับประโยชน์ประมาณ ๒๒๕,๕๐๓ ไร่ สถานีสูบน้ำด้วยไฟฟ้า จำนวน ๕๙ แห่ง มีพื้นที่รับประโยชน์ประมาณ ๕๕,๒๐๐ ไร่

ตารางที่ ๑ พื้นที่ชลประทานจังหวัดสุรินทร์

ที่	ชื่อโครงการ	จำนวน (แห่ง)	ปริมาตรเก็บกัก (ล้านลูกบาศก์เมตร)	พื้นที่ชลประทาน (ไร่)	พื้นที่รับประโยชน์ (ไร่)
โครงการชลประทานขนาดกลาง					
๑	อ่างเก็บน้ำขนาดกลาง	๑๖	๑๔๕.๒๙	๑๑๑,๘๑๔	-
๒	ฝายในลำน้ำ	๔	๘.๐๐๕	๙,๗๖๙	-
๓	โครงการส่งน้ำและบำรุงรักษามูลกลาง	๖	๒๖.๖๕	๕๙,๗๒๓	-
๔	โครงการส่งน้ำและบำรุงรักษามูลล่าง	๑	๗๔.๔๖	๑๒,๑๔๐	-
รวมขนาดกลาง		๒๗	๒๕๔.๔๒	๑๙๓,๔๔๖	-
โครงการชลประทานขนาดเล็ก					
๑	โครงการชลประทานขนาดเล็ก	๓๔๖	๕๕.๔๔	-	๒๒๕,๕๐๓
๒	สถานีสูบน้ำด้วยไฟฟ้า	๕๙	-	๕๕,๒๐๐	-
รวมขนาดเล็ก		๔๐๕	๕๕.๔๔	๕๕,๒๐๐	๒๒๕,๕๐๓
รวมทั้งหมด			๓๐๙.๘๖	๒๔๘,๖๔๖.๐๐	๒๒๕,๕๐๓

ที่มา : โครงการชลประทานสุรินทร์

รูปภาพที่ ๓ แผนภูมิแสดงระบบลุ่มน้ำในเขตโครงการชลประทานสุรินทร์



ที่มา : โครงการชลประทานสุรินทร์

๒.๓ แหล่งน้ำนอกเขตชลประทาน

๒.๓.๑ แหล่งน้ำในไร่นานอกเขตชลประทาน

สถานีพัฒนาที่ดินสุรินทร์ กรมพัฒนาที่ดิน กระทรวงเกษตรและสหกรณ์ ได้ดำเนินการขุดสระน้ำในไร่นานอกเขตชลประทาน ขนาด ๑,๒๖๐ ลูกบาศก์เมตร ให้แก่เกษตรกรที่มีความต้องการและแสดงความจำนงเข้าร่วมโครงการด้วยความสมัครใจ โดยเกษตรกรร่วมสมทบค่าใช้จ่ายจำนวน ๒,๕๐๐ บาท ผลการดำเนินการตั้งแต่ปี ๒๕๔๘ - ๒๕๖๖ ในพื้นที่จังหวัดสุรินทร์ ครอบคลุมพื้นที่ ๑๗ อำเภอ จำนวน ๒๕,๒๑๖ ไร่

ตารางที่ ๒ สรุปผลการดำเนินงานโครงการแหล่งน้ำฯ รายอำเภอ จังหวัดสุรินทร์

ลำดับ	อำเภอ	ปี 48-49	ปี 50	ปี 51	ปี 52	ปี 53	ปี 54	ปี 55	ปี 56	ปี 57	ปี 58	ปี 59	ปี 60	ปี 61	ปี 62	ปี 63	ปี 64	ปี 65	ปี 66	รวม
1	กาบเชิง	136	0	38	28	20	0	28	205	118	94	36	246	67	82	87	93	53	117	1,448
2	จอมพระ	172	0	37	55	44	0	38	275	199	170	47	140	142	305	73	48	123	169	2,037
3	ชุมพลบุรี	78	0	25	30	23	0	49	312	338	253	120	126	204	85	106	37	79	144	2,009
4	ท่าตูม	127	0	36	40	28	0	51	268	181	156	100	227	118	141	138	107	107	167	1,992
5	โนนนาเรณณ์	74	0	24	15	20	8	37	128	10	0	30	38	19	75	36	47	26	66	653
6	ปราสาท	424	0	92	71	60	0	81	475	439	384	134	386	254	182	253	388	59	274	3,956
7	เมืองสุรินทร์	212	0	61	73	61	17	43	445	260	170	72	238	203	116	69	220	187	194	2,641
8	รัตนบุรี	134	0	39	35	40	20	30	148	65	40	0	147	91	56	70	32	11	50	1,008
9	ศรีณรงค์	70	0	22	21	15	0	31	150	64	34	20	80	69	57	24	67	18	45	787
10	ศีขรภูมิ	135	0	51	47	50	22	104	270	147	147	80	212	142	184	141	74	118	213	2,137
11	สนม	138	0	30	33	30	0	30	204	149	139	55	43	142	45	43	35	20	44	1,180
12	สังขะ	199	0	63	44	39	0	76	190	174	150	27	102	196	287	73	153	146	255	2,174
13	สำโรงหาบ	86	0	2	20	15	10	20	75	41	31	15	22	103	54	32	14	70	89	699
14	ลำดวน	43	0	24	11	14	0	19	50	77	0	26	43	34	95	60	39	84	62	681
15	พนมดงรัก	56	0	11	26	20	0	18	70	6	30	30	32	53	44	40	83	51	83	653
16	บัวเชด	37	0	12	16	20	0	21	140	32	22	0	41	81	79	41	28	34	51	655
17	เขวาสินรินทร์	25	0	18	15	10	11	24	70	0	80	8	12	56	8	11	37	74	47	506
	รวม	2,146	0	585	580	509	88	700	3,475	2,300	1,900	800	2,135	1,974	1,895	1,297	1,502	1,260	2,070	25,216

ที่มา : สถานีพัฒนาที่ดินสุรินทร์

รูปภาพที่ ๔ การสำรวจสระน้ำ/บ่อจืด เกษตรกรเข้าร่วมโครงการแหล่งน้ำในไร่นานอกเขตชลประทาน



ที่มา : สถานีพัฒนาที่ดินสุรินทร์

๒.๓.๒ แหล่งน้ำโครงการ “สระน้ำไร่นาประชารัฐสามัคคี เกษตรอินทรีย์ วิถีสุรินทร์ ๔.๐”

จังหวัดสุรินทร์ประสบปัญหาภัยแล้งเป็นประจำทุกปี ประกอบกับสถานการณ์ในปัจจุบันหลายประเทศทั่วโลก รวมถึงประเทศไทยประสบกับปัญหาการแพร่ระบาดของโรคติดเชื้อไวรัสโคโรนา ๒๐๑๙ (COVID-19) ซึ่งส่งผลกระทบต่อเศรษฐกิจโดยรวม โดยเฉพาะอย่างยิ่งปัญหาขาดแคลนอาหาร และเครื่องอุปโภคบริโภค ประชาชนขาดรายได้และเดินทางกลับภูมิลำเนาเป็นจำนวนมาก จากปัญหาและสถานการณ์ดังกล่าว จังหวัดสุรินทร์จึงเล็งเห็นความสำคัญของแหล่งน้ำในไร่นา ที่จะช่วยบรรเทาปัญหาภัยแล้งให้แก่เกษตรกรร่วมกับการทำเกษตรแบบ “ทฤษฎีใหม่” ตามแนวพระราชดำริ จึงได้บูรณาการความร่วมมือทุกหน่วยงานทั้งภาครัฐและเอกชนดำเนิน “โครงการสระน้ำไร่นา ประชากรัฐสามัคคี เกษตรอินทรีย์ วิถีสุรินทร์ ๔.๐” ให้เป็นศูนย์เรียนรู้ และแปลงตัวอย่างด้านการนำศาสตร์พระราชมาปรับใช้ในพื้นที่

การขับเคลื่อนการดำเนินงานเกษตรอินทรีย์ วิถีสุรินทร์ ๔.๐ และจากการประชุมคณะกรรมการบริหารงานจังหวัดแบบบูรณาการ (ก.บ.จ.) จังหวัดสุรินทร์ ครั้งที่ ๕/๒๕๖๓ เมื่อวันที่ ๑๗ พฤษภาคม ๒๕๖๓ ณ ห้องประชุมสุรินทร์ภักดี (ชั้น ๓) ศาลากลางจังหวัดสุรินทร์ ได้เห็นชอบให้ดำเนินการโครงการ โครงการสระน้ำไร่นา ประชากรัฐสามัคคี เกษตรอินทรีย์ วิถีสุรินทร์ ๔.๐ และให้บรรจุเข้าแผนพัฒนาจังหวัด ๕ ปี (พ.ศ.๒๕๖๑ - ๒๕๖๕) โดยให้สำนักงานเกษตรและสหกรณ์จังหวัดสุรินทร์ บูรณาการหน่วยงานในจังหวัดสุรินทร์ขับเคลื่อนโครงการฯ

เพื่อให้เป็นศูนย์เรียนรู้ต้นแบบ ด้านการนำศาสตร์พระราชา การเกษตรทฤษฎีใหม่ เกษตรผสมผสานมาปรับใช้พื้นที่ เพื่อพัฒนาคุณภาพการผลิตและเพิ่มมูลค่าผลผลิต ด้วยการทำเกษตรรูปแบบเกษตรปลอดภัย หรือเกษตรอินทรีย์ ซึ่งนอกจากจะทำให้ผู้ผลิตและผู้บริโภคปลอดภัยแล้ว ยังสามารถลดต้นทุน และเพิ่มมูลค่าการผลิต สร้างงาน สร้างรายได้เพิ่มให้แก่ครัวเรือนและชุมชน สามารถพึ่งพาตนเองได้ ในวิกฤตการณ์ต่างๆ รวมทั้งเป็นแหล่งเรียนรู้ และแบบอย่างแก่เกษตรกรรายอื่น หรือประชาชนทั่วไป

จังหวัดสุรินทร์ ได้รับการสนับสนุนงบประมาณค่าน้ำมันเชื้อเพลิง สำหรับชุดสระน้ำไร่นา ตามรูปแบบโคกหนองนาโมเดล จากบริษัท กลุ่มเซ็นทรัล จำกัด จำนวน ๖๐๐,๐๐๐ บาท ให้แก่เกษตรกรต้นแบบ ในพื้นที่ตำบลหนองสนธิ อำเภอจอมพระ จังหวัดสุรินทร์ จำนวน ๑๕ ราย และจากกิจกรรมทอดผ้าป่าสามัคคี “น้ำใจ น้ำมัน ปันสุข” เมื่อวันที่ ๑๕ สิงหาคม ๒๕๖๓ ณ วัดสุทธิดรรมาราม อำเภอเมืองสุรินทร์ จังหวัดสุรินทร์ จำนวนเงิน ๒,๕๖๐,๐๘๙.๔๑ บาท รวมเป็นเงินทั้งสิ้น ๓,๐๖๐,๐๘๙.๔๑ บาท (สามล้านหกหมื่นแปดสิบกเก้าบาท สี่สิบบเอ็ดสตางค์) การชุดสระน้ำโครงการ “สระน้ำไร่นา ประชาธิปไตยสามัคคี เกษตรอินทรีย์ วิถีสุรินทร์ ๔.๐” ได้รับการสนับสนุนงบประมาณในการชุดสระน้ำให้กับเกษตรกรเป้าหมายจำนวน ๗๖ ราย ในพื้นที่ ๑๗ อำเภอ โดยเป็นงบประมาณจากภาคเอกชนและจากกิจกรรมทอดผ้าป่าสามัคคี “น้ำใจ น้ำมัน ปันสุข” รวมเป็นเงินทั้งสิ้น ๓,๐๖๐,๐๘๙.๔๑ บาท (สามล้านหกหมื่นแปดสิบกเก้าบาทสี่สิบบเอ็ดสตางค์) และปัจจุบันได้ชุดสระให้กับเกษตรกรเสร็จสิ้นแล้ว ปรากฏว่า มีเกษตรกรบางรายที่มีพื้นที่ไม่พร้อม ในการชุดสระน้ำและขอสละสิทธิ์เข้าร่วมโครงการ จำนวน ๓ ราย คงเหลือเกษตรกรเข้าร่วมโครงการฯ จำนวน ๗๓ ราย และภาคเอกชน (ผู้รับเหมาชุดสระน้ำ) สนับสนุนเพิ่มเติม จำนวน ๙ ราย รวมเป็นจำนวน ทั้งสิ้น ๘๒ ราย

ตารางที่ ๓ แหล่งน้ำโครงการ “สระน้ำไร่นาประชาธิปไตยสามัคคี เกษตรอินทรีย์ วิถีสุรินทร์ ๔.๐”

ที่	อำเภอ	เกษตรกร เข้าร่วมโครงการฯ (ราย)	ภาคเอกชน สนับสนุนเพิ่ม (ราย)	รวมทั้งสิ้น (ราย)	หมายเหตุ
๑	จอมพระ	๑๗	-	๑๗	
๒	บัวเชด	๗	-	๗	
๓	รัตนบุรี	๑	-	๑	
๔	ท่าตูม	๔	๑	๕	*สำนักสงฆ์ ๑
๕	เมืองสุรินทร์	๓	๑	๔	*เรือนจำโคกตาบัน
๖	ชุมพลบุรี	๒	-	๒	
๗	ปราสาท	๑๒	-	๑๒	
๘	โนนารายณ์	๖	๓	๙	*เกษตรกร ๓
๙	สังขะ	๖	๒	๘	*เกษตรกร ๒
๑๐	ศีขรภูมิ	๑	-	๑	
๑๑	กาบเชิง	๒	-	๒	
๑๒	ลำดวน	๓	-	๓	
๑๓	ศรีณรงค์	๒	-	๒	
๑๔	พนมดงรัก	๓	-	๓	
๑๕	เขวาสินรินทร์	๑	-	๑	*เกษตรกร ๑
๑๖	สำโรงทาบ	๓	-	๓	
๑๗	สนม	-	๑	๑	*สำนักสงฆ์ ๑
รวมทั้งสิ้น		๗๓	๙	๘๒	

ที่มา : สำนักงานเกษตรและสหกรณ์จังหวัดสุรินทร์

รูปภาพที่ ๖ แหล่งน้ำโครงการ “สระน้ำไร่นาประชารัฐสามัคคี เกษตรอินทรีย์ วิถีสุรินทร์ ๕.๐”



แปลงนางสาวชมพู่ ศรีเพชร บ้านเลขที่ ๖ หมู่ ๑๐ ตำบลหนองสนิม อำเภอลำทะเมนชัย จังหวัดสุรินทร์



แปลงเรือนจำชั่วคราวโคกตาบัน หมู่ ๓ ถนนเลี่ยงเมือง ตำบลนอกเมือง อำเภอเมืองสุรินทร์ จังหวัดสุรินทร์

ที่มา : สำนักงานเกษตรและสหกรณ์จังหวัดสุรินทร์

๒.๓.๓ แหล่งน้ำโครงการ “โคก หนอง นา โมเดล”

จังหวัดสุรินทร์ โดยสำนักงานพัฒนาชุมชนจังหวัดสุรินทร์ดำเนิน “โครงการโคก หนอง นา โมเดล” ประจำปี ๒๕๖๔ เป้าหมาย ๑๗ อำเภอ เกษตรกรเข้าร่วมโครงการฯ เป็นงบเงินกู้ ๑,๔๖๐ ไร่ งบกรมพัฒนาชุมชน ๖๔๐ ไร่ รวมเกษตรกรเข้าร่วมโครงการทั้งสิ้น ๒,๑๐๐ ไร่

ตารางที่ ๔ แหล่งน้ำโครงการ “โคก หนอง นา โมเดล” ประจำปี ๒๕๖๖

ที่	อำเภอ	งบเงินกู้					งบกรม			รวมทั้งหมด				
		แยกขนาดพื้นที่ดำเนินการ (ไร่)				รวม (ไร่)	แยกขนาดพื้นที่ดำเนินการ (ไร่)		รวม (ไร่)	แยกขนาดพื้นที่ดำเนินการ (ไร่)				รวม (ไร่)
		๑ ไร่	๓ ไร่	๑๐ ไร่	๑๕ ไร่		๑ ไร่	๓ ไร่		๑ ไร่	๓ ไร่	๑๐ ไร่	๑๕ ไร่	
๑	กาบเชิง	๒	๕๓	๐	๐	๕๕	๒๘	๕	๓๓	๓๐	๕๘	๐	๐	๘๘
๒	เขวาสินรินทร์	๒๓	๒๗	๐	๐	๕๐	๑๗	๓	๒๐	๔๐	๓๐	๐	๐	๗๐
๓	จอมพระ	๔๑	๖๗	๐	๐	๑๐๘	๐	๑๑	๑๑	๔๑	๗๘	๐	๐	๑๑๙
๔	ชุมพลบุรี	๒๒	๕๕	๐	๑	๗๘	๒๖	๙	๓๕	๔๘	๖๔	๐	๑	๑๑๓
๕	ท่าตูม	๑๒	๑๘	๐	๐	๓๐	๔๐	๑๑	๕๑	๕๒	๒๙	๐	๐	๘๑
๖	โนนนา-rayณ์	๒	๓๓	๐	๐	๓๕	๒๒	๔	๒๖	๒๔	๓๗	๐	๐	๖๑
๗	บ้านเขย	๒๒	๒๐	๐	๐	๔๒	๒๑	๔	๒๕	๔๓	๒๔	๐	๐	๖๗
๘	ปราสาท	๑๐๕	๘๐	๐	๐	๑๘๕	๕๗	๑๗	๗๔	๑๖๒	๙๗	๐	๐	๒๕๙
๙	พนมดงรัก	๔๘	๖	๐	๐	๕๔	๑๙	๓	๒๒	๖๗	๙	๐	๐	๗๖
๑๐	เมืองสุรินทร์	๖๙	๙๖	๐	๐	๑๖๕	๖๙	๒๐	๘๙	๑๓๘	๑๑๖	๐	๐	๒๕๔
๑๑	รัตนบุรี	๑๓๘	๓๗	๑	๐	๑๗๖	๒๗	๑๔	๔๑	๑๔๕	๕๑	๑	๐	๑๙๗
๑๒	ลำตวัน	๑๗	๒๙	๐	๐	๔๖	๑๘	๓	๒๑	๓๕	๓๒	๐	๐	๖๗
๑๓	ศรีณรงค์	๒๔	๒๑	๐	๐	๔๕	๑๘	๔	๒๒	๔๒	๒๕	๐	๐	๖๗
๑๔	ศีขรภูมิ	๔๙	๑๑๖	๐	๐	๑๖๕	๔๘	๑๘	๖๖	๙๗	๑๓๔	๐	๐	๒๓๑
๑๕	สนม	๓๒	๓๐	๐	๐	๖๒	๑๗	๖	๒๓	๔๙	๓๖	๐	๐	๘๕
๑๖	สังขะ	๑๗	๙๒	๐	๐	๑๐๙	๔๔	๑๓	๕๗	๖๑	๑๐๕	๐	๐	๑๖๖
๑๗	สำโรงทาบ	๒๔	๕๑	๐	๐	๗๕	๑๕	๙	๒๔	๓๙	๖๐	๐	๐	๙๙
รวม		๖๒๗	๘๓๑	๑	๑	๑,๔๖๐	๔๘๖	๑๕๔	๖๔๐	๑,๑๑๓	๙๘๕	๑	๑	๒,๑๐๐

ที่มา : สำนักงานพัฒนาชุมชนจังหวัดสุรินทร์

รูปภาพที่ ๗ แหล่งน้ำโครงการ “โคก หนอง นา โมเดล” ประจำปี ๒๕๖๖



ที่มา : สำนักงานพัฒนาชุมชนจังหวัดสุรินทร์

๒.๓.๔ แหล่งน้ำใต้ผิวดิน (บ่อน้ำบาดาล)

ในปี ๒๕๖๖ จังหวัดสุรินทร์มีแหล่งใต้ผิวดินหรือบ่อน้ำบาดาล รวมทั้งสิ้น ๑๐,๓๕๐ บ่อ ประกอบด้วย บ่อส่วนราชการ ๑๗ อำเภอ จำนวน ๗,๗๒๕ บ่อ และบ่อเอกชนที่มีใบอนุญาต จำนวน ๒,๖๒๕ บ่อ

ตารางที่ ๕ แหล่งน้ำใต้ผิวดิน (บ่อน้ำบาดาล) จังหวัดสุรินทร์

๑) บ่อส่วนราชการ

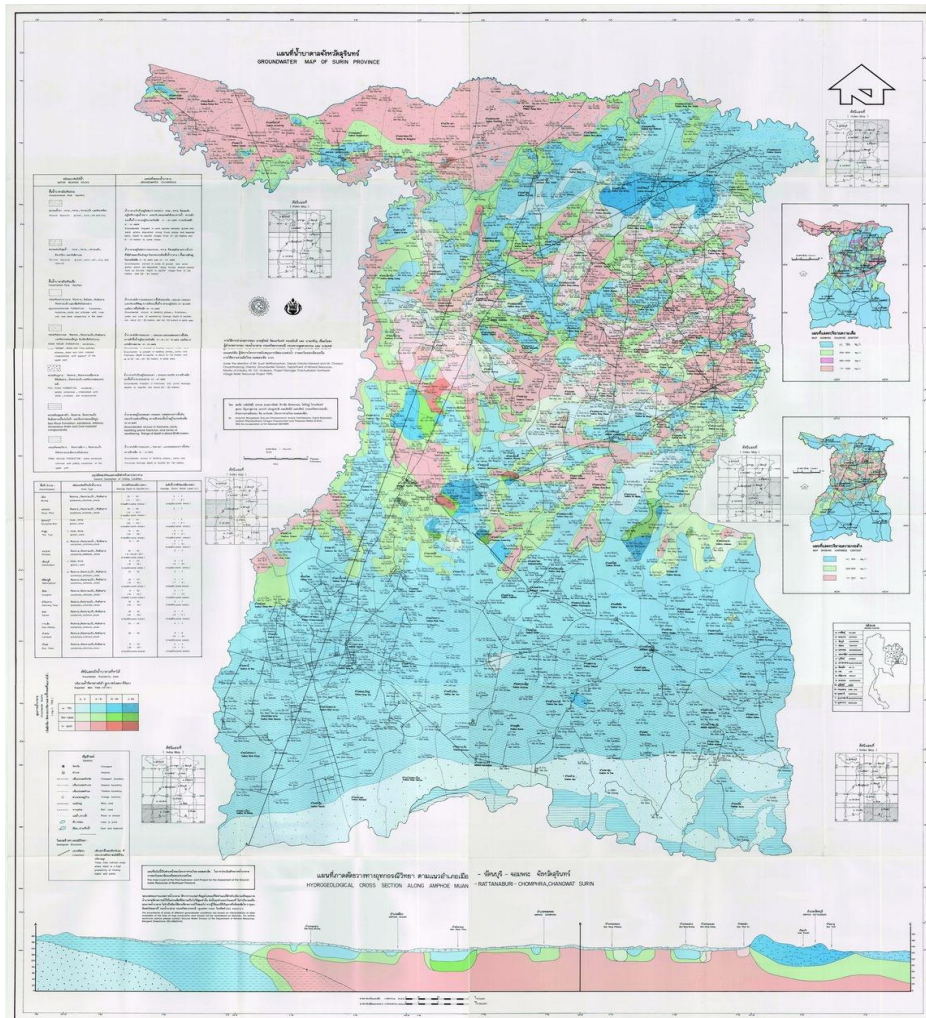
ลำดับที่	อำเภอ	จำนวนบ่อน้ำบาดาล
๑	กาบเชิง	๔๐๖
๒	เขวาสินรินทร์	๙๙
๓	จอมพระ	๓๘๓
๔	ชุมพลบุรี	๑๘๑
๕	ท่าตูม	๕๘๖
๖	โนนนารายณ์	๑๗๑
๗	บัวเชด	๓๘๔
๘	ปราสาท	๙๙๗
๙	พนมดงรัก	๒๕๕
๑๐	เมืองสุรินทร์	๙๐๙
๑๑	รัตนบุรี	๗๔๘
๑๒	ลำดวน	๓๒๗
๑๓	ศรีณรงค์	๒๔๓
๑๔	ศีขรภูมิ	๖๐๔

ลำดับที่	อำเภอ	จำนวนบ่อบาดาล
๑๕	สนม	๒๔๙
๑๖	สังขะ	๘๘๐
๑๗	ลำโรงทับ	๓๐๓
รวม		๗,๗๒๕

๒) บ่อเอกชนที่มีใบอนุญาต

ลำดับที่	ประเภท	จำนวนบ่อบาดาล
๑	ธุรกิจ	๓๘๙
๒	เกษตรกรรม	๑,๘๑๑
๓	อุปโภค-บริโภค	๔๒๕
รวม		๒,๖๒๕

รูปภาพที่ ๘ แผนที่น้ำบาดาลในพื้นที่จังหวัดสุรินทร์



ที่มา : สำนักงานทรัพยากรธรรมชาติและสิ่งแวดล้อมจังหวัดสุรินทร์

๓. กระบวนการเตรียมความพร้อมและการแจ้งเตือน

๓.๑ ก่อนเกิดภัย

๑) ติดตามข้อมูลข่าวสารสภาพภูมิอากาศ สภาพน้ำท่า สภาพน้ำในเขื่อน อ่างเก็บน้ำ แหล่งน้ำธรรมชาติ รวมถึงการประชาสัมพันธ์ข้อมูลข่าวสารและแจ้งเตือนภัยให้เกษตรกรเผื่อระวังความเสียหายที่อาจเกิดขึ้นต่อพืชผลทางการเกษตร

๒) ประชาสัมพันธ์ให้เกษตรกรมาขึ้นทะเบียนเกษตรกรและปรับปรุงข้อมูลทะเบียนเกษตรกรให้เป็นปัจจุบัน เพื่อเป็นฐานข้อมูลในการให้ความช่วยเหลือเมื่อเกิดความเสียหาย

๓) นำข้อมูลแจ้งเตือน/รายงานข้อมูลข่าวสารผ่านระบบ Line application (กลุ่มงานภัยพิบัติธรรมชาติ (สป.กษ.), ปชส.กษ.จังหวัดสุรินทร์, สาธารณภัยจังหวัดสุรินทร์, สวท.สุรินทร์, เมืองช้างสุรินทร์, ทีมประชาสัมพันธ์สุรินทร์, PR Surin) สถานีวิทยุกระจายเสียงแห่งประเทศไทยจังหวัดสุรินทร์ (รายการ “เกษตรก้าวไกล ใส่ใจเกษตรกร”) เพจสำนักงานเกษตรและสหกรณ์จังหวัดสุรินทร์, เพจ สวท.สุรินทร์ และเพจสำนักงานประชาสัมพันธ์จังหวัดสุรินทร์

๔) ออกเยี่ยมเยียนให้คำแนะนำเกษตรกร เกี่ยวกับการเริ่มการเพาะปลูกในช่วงฤดูฝน เพื่อวางแผนการผลิตให้สอดคล้องกับปริมาณน้ำฝนในพื้นที่

๕) เมื่อประเมินสถานการณ์แล้ว หากเกิดภาวะฝนแล้งหรือฝนทิ้งช่วงในพื้นที่ ดำเนินการประสานศูนย์ปฏิบัติการฝนหลวงภาคตะวันออกเฉียงเหนือตอนล่าง (จังหวัดบุรีรัมย์) เพื่อปฏิบัติการฝนหลวงในพื้นที่ ร้องขอ รวมถึงบูรณาการหน่วยงานในสังกัดและนอกสังกัดกระทรวงเกษตรและสหกรณ์ในการให้ความช่วยเหลือเกษตรกร

๖) ประสานหน่วยงานที่เกี่ยวข้องเตรียมการป้องกันด้านศัตรูพืช โดยการให้คำแนะนำในการป้องกันและกำจัด เช่น พันธุ์ต้านทานและอัตรากาการใช้ที่เหมาะสม อัตรากาใช้ปุ๋ย การใช้สารป้องกันและกำจัด และการสำรวจแปลงอย่างสม่ำเสมอ

๗) ประสานการปฏิบัติงานหน่วยงานสังกัดกระทรวงเกษตรและสหกรณ์ที่เกี่ยวข้อง และกองอำนาจการป้องกันและบรรเทาสาธารณภัยจังหวัด อย่างใกล้ชิดและต่อเนื่อง

๘) ประสานหน่วยงานในสังกัดกระทรวงเกษตรและสหกรณ์ตรวจสอบจำนวนยานพาหนะ/เครื่องจักรกล และวัสดุอุปกรณ์ ในการป้องกันและแก้ไขปัญหาได้ เพื่อสนับสนุนศูนย์บัญชาการเหตุการณ์อุทกภัยจังหวัดในการแก้ไขปัญหา

๓.๒ ขณะเกิดภัย

๑) ประเมินสถานการณ์เบื้องต้น และรายงานสถานการณ์พื้นที่การเกษตรประสบภัยพิบัติให้ศูนย์ติดตามและแก้ไขปัญหาภัยพิบัติด้านการเกษตร กระทรวงเกษตรและสหกรณ์ ผู้บริหารกระทรวงเกษตรและสหกรณ์ทราบอย่างต่อเนื่อง

๒) นำข้อมูลแจ้งเตือน/รายงานข้อมูลข่าวสารผ่านระบบ Line application (กลุ่มงานภัยพิบัติธรรมชาติ (สป.กษ.), ปชส.กษ.จังหวัดสุรินทร์, สาธารณภัยจังหวัดสุรินทร์, สวท.สุรินทร์, เมืองช้างสุรินทร์, ทีมประชาสัมพันธ์สุรินทร์, PR Surin) สถานีวิทยุกระจายเสียงแห่งประเทศไทยจังหวัดสุรินทร์ (รายการ “เกษตรก้าวไกล ใส่ใจเกษตรกร”) เพจสำนักงานเกษตรและสหกรณ์จังหวัดสุรินทร์, เพจ สวท.สุรินทร์ และเพจสำนักงานประชาสัมพันธ์จังหวัดสุรินทร์

๓) ประสานหน่วยงานที่เกี่ยวข้องจัดชุดเฉพาะกิจลงพื้นที่ประสบภัย เพื่อให้ความช่วยเหลือเบื้องต้นแก่เกษตรกรที่ประสบภัย รวมถึงออกเยี่ยมเยียนให้คำแนะนำในการดูแลรักษาพืชผลทางการเกษตรที่ประสบภัย

๔) ประสานหน่วยงานในสังกัดกระทรวงเกษตรและสหกรณ์ตรวจสอบจำนวนยานพาหนะ/เครื่องจักรกล และวัสดุอุปกรณ์ ในการป้องกันและแก้ไขปัญหาได้ เพื่อสนับสนุนศูนย์บัญชาการเหตุการณ์อุทกภัยจังหวัด ในการแก้ไขปัญหา

๕) ประสานหน่วยงานที่เกี่ยวข้องจัดเตรียมเวชภัณฑ์สัตว์ สารชีวภัณฑ์ เสปียงอาหารสัตว์ หญ้าแห้ง หญ้าสด น้ำหมัก สารเร่งซูปเปอร์ พด. เพื่อแจกจ่ายเกษตรกรที่ประสบภัยพิบัติ

๓.๓ หลังเกิดภัย

๑) เมื่อผู้อำนวยการการป้องกันและบรรเทาสาธารณภัยหรือผู้ว่าราชการจังหวัด ประกาศเขตพื้นที่ประสบสาธารณภัย/เขตการให้ความช่วยเหลือผู้ประสบภัยพิบัติกรณีฉุกเฉิน (อุทกภัย) ในพื้นที่ประสบภัยพิบัติ ประสานเร่งรัดหน่วยงานที่เกี่ยวข้องให้ดำเนินการสำรวจและประเมินความเสียหาย

๒) ประสานเร่งรัดหน่วยงานที่เกี่ยวข้องดำเนินการให้ความช่วยเหลือผู้ประสบภัยพิบัติ ตามระเบียบกระทรวงการคลังว่าด้วยเงินทดรองราชการเพื่อช่วยเหลือผู้ประสบภัยพิบัติกรณีฉุกเฉิน พ.ศ. ๒๕๖๒ หลักเกณฑ์การใช้จ่ายเงินทดรองราชการเพื่อช่วยเหลือผู้ประสบภัยพิบัติกรณีฉุกเฉิน พ.ศ. ๒๕๖๓ และหลักเกณฑ์วิธีปฏิบัติปลีกย่อยเกี่ยวกับการให้ความช่วยเหลือผู้ประสบภัยพิบัติอำเภอ/จังหวัด (ก.ช.ภ.อ./ก.ช.ภ.จ.) พิจารณาให้ความช่วยเหลือตามขั้นตอนอย่างเคร่งครัด

๓) ประสานหน่วยงานที่เกี่ยวข้องจัดเตรียมเวชภัณฑ์สัตว์ สารชีวภัณฑ์ เสปียงอาหารสัตว์ อาหารปลา หญ้าแห้ง หญ้าสด น้ำหมัก สารเร่งซูปเปอร์ พด. เพื่อแจกจ่ายเกษตรกรที่ประสบภัยพิบัติหลังน้ำลด

๔) ประสานหน่วยงานที่เกี่ยวข้องจัดเตรียมพันธุ์ไม้ผล ไม้ยืนต้น เมล็ดพันธุ์ข้าว เมล็ดพันธุ์ผัก พันธุ์ปลา เพื่อแจกจ่ายเกษตรกรที่ประสบภัยพิบัติหลังน้ำลด

๕) รวบรวมข้อมูลการสำรวจความเสียหายและการให้ความช่วยเหลือด้านพืช ด้านปศุสัตว์ ด้านประมง และด้านการเกษตรอื่นๆ รายงานให้ศูนย์ติดตามและแก้ไขปัญหาภัยพิบัติด้านการเกษตร กระทรวงเกษตรและสหกรณ์ (กษ.) และผู้บริหารกระทรวงเกษตรและสหกรณ์ทราบทุกสัปดาห์จนกว่าสถานการณ์จะเข้าสู่ภาวะปกติ ผ่านไปรษณีย์อิเล็กทรอนิกส์ หรือทางแอปพลิเคชันไลน์

๖) นำข้อมูลแจ้งเตือน/รายงานข้อมูลข่าวสารผ่านระบบ Line application (กลุ่มงานภัยพิบัติธรรมชาติ (สป.กษ.), ปชส.กษ.จังหวัดสุรินทร์, สาธารณภัยจังหวัดสุรินทร์, สวท.สุรินทร์, เมืองช้างสุรินทร์, ทีมประชาสัมพันธ์สุรินทร์, PR Surin) สถานีวิทยุกระจายเสียงแห่งประเทศไทยจังหวัดสุรินทร์ (รายการ “เกษตรก้าวไกล ใส่ใจเกษตรกร”) เพจสำนักงานเกษตรและสหกรณ์จังหวัดสุรินทร์, เพจ สวท.สุรินทร์ และเพจสำนักงานประชาสัมพันธ์จังหวัดสุรินทร์

๔. การประเมินความเสี่ยงและพื้นที่เฝ้าระวังด้านการเกษตร ปี ๒๕๖๖

๔.๑ ด้านพืช

จังหวัดสุรินทร์มีพื้นที่ทำการเกษตร ๓,๗๔๖,๘๐๒ ไร่ (คิดเป็นร้อยละ ๗๓ ของพื้นที่ทั้งหมด) แบ่งเป็นพื้นที่เพาะปลูกข้าวประมาณ ๓,๐๙๘,๔๙๗ ไร่ ยางพารา ๒๔๘,๒๔๑ ไร่ อ้อยโรงงาน ๑๔๖,๓๓๒ ไร่ มันสำปะหลัง ๑๓๕,๐๐๔ ไร่ อื่นๆ ๑๑๓,๑๔๕ ไร่ (เช่น ประมง ปาล์มน้ำมัน ไม้ยืนต้น ไม้ผล แปลงหม่อน พืชสมุนไพร พืชอาหารสัตว์ ฯลฯ)

๔.๒ ด้านประมง

ในปี ๒๕๖๖ จังหวัดสุรินทร์มีเกษตรกรผู้เลี้ยงปลา จำนวน ๑๒,๒๙๐ ราย จำนวน ๒๙,๑๕๐ บ่อ คิดเป็นพื้นที่ ๑๑,๘๐๐.๗๕ ไร่ เลี้ยงปลานิล จำนวน ๗,๑๕๐ ราย เลี้ยงปลานิลในกระชัง จำนวน ๔๖ ราย จำนวน ๕๖๐ กระชัง เนื้อที่ ๑๓,๖๙๑ ตร.ม. (อำเภอรัตนบุรี ๑ ราย อำเภอท่าตูม ๒ ราย อำเภอชุมพลบุรี ๔๒ ราย อำเภอเมืองสุรินทร์ ๑ ราย) เลี้ยงปลานิลในนา จำนวน ๘ ราย จำนวน ๑๔ แปลง เนื้อที่ ๒๗.๐๕ ไร่ เลี้ยงปลานิลในบ่อดิน จำนวน ๗,๑๐๘ ราย จำนวน ๗,๑๖๗ บ่อ เนื้อที่ ๙๘๐.๗๒ ไร่ มูลค่าการส่งออก ๔ ล้านบาท/ปี มูลค่ารวม ๒๑๖ ล้านบาท/ปี ตลาดรับซื้อ ได้แก่ ตลาดภายในจังหวัด ตลาดชุมชน และมีเกษตรกรที่ประสบภัยพิบัติด้านประมง ปี ๒๕๖๕ จำนวน ๘๗๒ ราย พื้นที่ ๙๐๘ ไร่ ๗๓ ตารางเมตร

๔.๓ ด้านปศุสัตว์

ในปี ๒๕๖๖ จังหวัดสุรินทร์มีเกษตรกรผู้เลี้ยงสัตว์ จำนวน ๑๖๙,๒๐๔ ราย เพิ่มขึ้นจากปี ๒๕๖๕ จำนวน ๖,๔๓๗ ราย คิดเป็นร้อยละ ๓.๘๐ ซึ่งสัตว์เศรษฐกิจที่เกษตรกรส่วนใหญ่นิยมเลี้ยงได้แก่

- ๑) ไก่ จำนวน ๕,๓๐๕,๕๐๙ ตัว เพิ่มขึ้นจากปี ๒๕๖๕ จำนวน ๒๙,๑๙๙ ตัว คิดเป็นร้อยละ ๐.๕๕
- ๒) โคเนื้อ จำนวน ๖๐๐,๑๕๗ ตัว เพิ่มขึ้นจากปี ๒๕๖๕ จำนวน ๖๖,๐๔๓ ตัว คิดเป็นร้อยละ ๑๑.๐๐
- ๓) กระบือ จำนวน ๑๕๒,๘๑๑ ตัว เพิ่มขึ้นจากปี ๒๕๖๕ จำนวน ๕,๔๔๓ ตัว คิดเป็นร้อยละ ๓.๕๖
- ๔) แพะ จำนวน ๗,๓๓๕ เพิ่มขึ้นจากปี ๒๕๖๕ จำนวน ๑,๔๖๐ ตัว คิดเป็นร้อยละ ๑๙.๙๐
- ๕) เป็ด จำนวน ๕๑๒,๒๗๑ ตัว เพิ่มขึ้นจากปี ๒๕๖๕ จำนวน ๑๗๖,๗๔๒ ตัว คิดเป็นร้อยละ ๓๔.๕๐
- ๖) ไก่ชน จำนวน ๕๐๑ ตัว ลดลงจากปี ๒๕๖๕ จำนวน ๓๔๓ ตัว คิดเป็นร้อยละ ๖๘.๔๖
- ๗) สุกร จำนวน ๑๔๔,๙๔๕ ตัว ลดลงจากปี ๒๕๖๕ จำนวน ๒,๗๙๖ ตัว คิดเป็นร้อยละ ๑.๙๒

รูปภาพที่ ๙ พื้นที่ประสบอุทกภัย ปี ๒๕๖๕



ที่มา : สำนักงานเกษตรและสหกรณ์จังหวัดสุรินทร์

๔.๔ สถานการณ์เฉพาะ

๔.๔.๑ สถานการณ์อุทกภัยในพื้นที่

ตารางที่ ๖ สถิติการเกิดอุทกภัยในรอบ ๓ ปีที่ผ่านมา (พ.ศ. ๒๕๖๓-๒๕๖๕) สรุปพื้นที่ตามประกาศเขตการให้ความช่วยเหลือผู้ประสบภัยพิบัติกรณีฉุกเฉิน

ปี พ.ศ.	จำนวน ครั้ง ที่เกิด ภัย	จำนวนพื้นที่ประสบภัย				พื้นที่ การเกษตร ที่เสียหาย (ไร่)	การให้ความ ช่วยเหลือ	หมาย เหตุ
		อำเภอ	ตำบล	หมู่บ้าน	ผู้ประสบภัย (ราย)			
๒๕๖๓	๓	๔	๙๘	๑๐๑	๒,๘๒๐	๑๙,๒๐๔.๒๕	๖,๔๘๕,๖๔๗.๗๕	
๒๕๖๔	๑	๑๓	๕๙	๓๖๐	๑๒,๒๙๗	๙๔,๐๕๔.๕๐	๑๓๖,๑๘๓.๐๓๖	
๒๕๖๕	๒	๑๖	๑๓๔	๑,๔๐๖	๓๔,๑๕๙	๒๔๑,๗๙๔.๕๐	๒,๑๕๘,๔๒๖	

ที่มา : สำนักงานป้องกันและบรรเทาสาธารณภัยจังหวัดสุรินทร์

๔.๔.๒ พื้นที่เสี่ยงอุทกภัย

ตารางที่ ๗ สรุปพื้นที่เสี่ยงอุทกภัย สรุปตามประกาศเขตการให้ความช่วยเหลือผู้ประสบภัยพิบัติกรณีฉุกเฉิน ปี ๒๕๖๕

ลำดับ	อำเภอ	จำนวน ตำบล	จำนวน หมู่บ้าน	หมายเหตุ (สาเหตุ/จุดเฝ้าระวัง)
๑	เมืองสุรินทร์ ชุมชนเขตเทศบาลเมือง สุรินทร์	๒๐ ตำบล ในเมือง	๑๙๓ ๒ ชุมชน	* บริเวณท้ายอ่างฯห้วยเสนง/อำปี้ล /ลำชีน้อย * น้ำท่วมขังฉับพลัน/รอการระบาย
๒	ปราสาท	๑๖	๑๒๙	* ลำชีน้อย * น้ำไหลหลาก/ท่วมขังฉับพลัน/รอ การระบาย
๓	ศีขรภูมิ	๑๑	๑๔๒	* บริเวณท้ายอ่างฯลำพอก * น้ำท่วมฉับพลัน/รอการระบาย
๔	สังขะ	๑๔	๑๗๘ หมู่บ้าน ๓ ชุมชน	* บริเวณท้ายทับทัน * น้ำท่วมฉับพลัน/รอการระบาย

ตารางที่ ๗ สรุปพื้นที่เสี่ยงอุทกภัย สรุปตามประกาศฯ (ต่อ)

ลำดับ	อำเภอ	จำนวนตำบล	จำนวนหมู่บ้าน	หมายเหตุ (สาเหตุ/จุดเฝ้าระวัง)
๕	รัตนบุรี	๑๑	๑๒๔	* บริเวณลุ่มแม่น้ำมูล/ลำห้วยทับทัน
๖	ท่าตูม	๘	๙๓	* บริเวณลุ่มแม่น้ำมูล/ลำชี้น้อย
๗	สำโรงทาบ	๙	๖๗	* ห้วยทับทัน
๘	ชุมพลบุรี	๙	๑๑๐	* บริเวณลุ่มแม่น้ำมูล/ลำห้วยแก้ว
๙	จอมพระ	๔	๑๔	* บริเวณลำห้วยระวี * น้ำท่วมฉับพลัน/รอการระบาย
๑๐	สนม	๑	๑	* น้ำท่วมฉับพลัน/รอการระบาย
๑๑	กาบเชิง	๖	๘๖	* บริเวณลำชี้น้อย * น้ำท่วมฉับพลัน/รอการระบาย
๑๒	บัวเชด	๖	๖๘	* บริเวณลำห้วยจรัส * น้ำท่วมฉับพลัน/รอการระบาย
๑๓	ลำดวน	๕	๔๙	* น้ำท่วมฉับพลัน/รอการระบาย
๑๔	ศรีณรงค์	๕	๖๔	* บริเวณลำห้วยเสน/ห้วยจริง
๑๕	โนนนารายณ์	๕	๓๗	* บริเวณลำห้วยเสน/ห้วยจริง * น้ำท่วมฉับพลัน/รอการระบาย
๑๖	พนมดงรัก	๔	๕๑	* บริเวณลำชี้น้อย * น้ำท่วมฉับพลัน/รอการระบาย
รวม ๑๖ อำเภอ		๑๓๔	๑,๔๐๖	

ที่มา : สำนักงานป้องกันและบรรเทาสาธารณภัยจังหวัดสุรินทร์

๔.๔.๓ พื้นที่เสี่ยงอุทกภัย (เฝ้าระวังอย่างใกล้ชิด) ช่วงเดือนสิงหาคม - พฤศจิกายน ๒๕๖๖

๑) เขตเทศบาลเมืองสุรินทร์ มีสภาพเป็นแอ่งกระทะ คลองล้อมรอบ จะเกิดน้ำท่วมขังฉับพลันจากการระบายน้ำไม่ทันเมื่อเกิดฝนตกหนัก และหากมีฝนตกต่อเนื่องเป็นเวลาหลายวันจะทำให้เกิดน้ำเอ่อล้นตลิ่งจากลำห้วยทับพล ซึ่งมีต้นน้ำมาจากทางด้านตะวันออกของเขตเทศบาลเมืองสุรินทร์ ตั้งแต่ตำบลสลักได ไหลผ่านตำบลนอกเมืองเขตเทศบาลเมืองสุรินทร์ ตำบลแกใหญ่ ลงสู่แม่น้ำชีในพื้นที่ตำบลท่าสว่าง ทำให้ชุมชนที่อยู่บริเวณลำห้วยทับพล ได้แก่ ตำบลสลักได นอกเมือง เขตเทศบาลเมืองสุรินทร์ แกใหญ่ ท่าสว่าง เกิดน้ำเอ่อล้นตลิ่ง เนื่องจากระบายน้ำไม่ทันหรือน้ำไม่มีทางไป เพราะลำน้ำห้วยทับพลมีสภาพตื้นเขินและคับแคบมาก พื้นที่เกิดน้ำท่วมขังเป็นประจำ ได้แก่ สี่แยกสถานีกาชาดที่ ๑ สุรินทร์ ,สี่แยกโรงรับจำนำ ๒ ,สามแยกถนนเทศบาล ๒ ตัดกับถนนวิภาวดีอนุสรณ์ (ข้างวัดศาลาลอย),สี่แยกถนนหลักเมืองตัดกับถนนเทศบาล ๓, สี่แยกโรงเรียนเทศบาล ๓, สามแยกถนนจิตรบำรุงตัดกับถนนสนธิพนิกมรัฐ ,สามแยกถนนธนสารตัดกับถนนสนธิพนิกมรัฐ,สามแยกถนนมิตรอารีย์, สี่แยกน้ำพุ,ถนนเทศบาล ๔,หมู่บ้านจัดสรรบ้านถาวรนิเวศ หมู่บ้านซีดีแลนด์ และหมู่บ้านจัดสรรในเขตเทศบาล

๒) บริเวณสองฝั่งแม่น้ำมูลในเขตพื้นที่อำเภอชุมพลบุรี ได้แก่ ตำบลสระซุด เมืองบัวกระวี กระจับปี่ ชุมพลบุรี หนองเรือ ไพรขลา นาหนองไผ่ , อำเภอท่าตูม ได้แก่ ตำบลโพนครก พุ่งกุลา พรหมเทพ กระโพ ท่าตูม บะ หนองบัว หนองเมธิ, อำเภอรตนบุรี ได้แก่ ตำบลกุดขาคีม หนองบัวทอง ทับใหญ่ ดอนแรด น้ำเขียว แก เปิด และตำบลยางสว่าง

๓) ลำน้ำชีน้อย ได้แก่ บริเวณสองฝั่งลำน้ำชีน้อยในพื้นที่ ตำบลทุ่งมน บ้านไทร ตาเบา อำเภอปราสาท, ตำบลสวาย ตระแสง คอโค ท่าสว่าง เพ็ชราม และตำบลกาเกาะ อำเภอเมืองสุรินทร์ และตำบลเมืองสิง อำเภอจอมพระ

๔) บริเวณท้ายอ่างเก็บน้ำห้วยเสนง สาเหตุเกิดจากการระบายน้ำจากอ่างเก็บน้ำห้วยเสนง เพื่อรักษาระดับน้ำในอ่างฯ น้ำจะไหลลงสู่ลำห้วยเสนง ประกอบกับลำน้ำห้วยเสนงมีสภาพตื้นเขินไม่สามารถ เก็บกักน้ำได้อย่างมีประสิทธิภาพ ทำให้เกิดน้ำเอ่อล้นตลิ่งไหลท่วมที่อยู่อาศัย และพื้นที่การเกษตร บริเวณทั้งสองฝั่ง พื้นที่เฝ้าระวัง ได้แก่ ตำบลเจียง นอกเมือง คอโค ท่าสว่าง อำเภอเมืองสุรินทร์

๕) บริเวณด้านท้ายอ่างเก็บน้ำห้วยลำพอก พื้นที่เฝ้าระวัง ได้แก่ ตำบลกุดหวาย ยาง อำเภอศีขรภูมิ (ห้วยกุดปะไท ธรรมไพร ระแงง อำเภอศีขรภูมิ), ตำบลเกาะแก้ว อำเภอสำโรงทาบ

๖) บริเวณลำน้ำห้วยทับทัน/ห้วยเสน พื้นที่เฝ้าระวัง ได้แก่ ตำบลดอนแรด เปิด ยางสว่าง อำเภอรตนบุรี ,ตำบลผักไหม หนองเหล็ก อำเภอศีขรภูมิ,ตำบลทับทัน อำเภอสังขะ,ตำบลนรงค์ ทรายจ ตรีสุข อำเภอศรีณรงค์

๗) บริเวณด้านท้ายอ่างเก็บน้ำบ้านเกาะแก้ว พื้นที่เฝ้าระวัง ได้แก่ บ้านป่าเว่ย หมู่ที่ ๖ ตำบลเกาะแก้ว อำเภอสำโรงทาบ

๘) เขตเทศบาลตามอำเภอต่าง ๆ เช่น เทศบาลตำบลสำโรงทาบ ศีขรภูมิ สังขะ จอมพระ เป็นต้น จะเกิดน้ำท่วมขังฉับพลันเนื่องจากการระบายน้ำไม่ทัน เนื่องจากสิ่งก่อสร้างกีดขวางทางน้ำ และท่อระบายน้ำอาจไม่มีประสิทธิภาพ

ตารางที่ ๘ สภาพพื้นที่เสี่ยงอุทกภัยในจังหวัดสุรินทร์ จำแนกตามสภาพภูมิประเทศ

พื้นที่/อำเภอ	ชื่อตำบลที่เสี่ยงต่อการเกิดภัยน้ำท่วม/ลุ่มน้ำสาขา/ระดับความเสี่ยง					
	ระดับสูง	ลุ่มน้ำสาขา	ระดับปานกลาง	ลุ่มน้ำสาขา	ระดับต่ำ	ลุ่มน้ำสาขา
พื้นที่ตอนบน						
อ.พนมดงรัก			ต.จ๊กแตก	ลำชี	ต.โคกกลาง	ลำชี
			ต.โคกกลาง	ลำชี	ต.บักได	ลำชี
อ.กาบเชิง			ต.โคกตะเคียน	ห้วยทับทัน		
			ต.คูตัน	ห้วยทับทัน		
			ต.ด่าน	ห้วยทับทัน	ต.นางมุด	ลำชี
			ต.กาบเชิง	ห้วยทับทัน		
อ.ปราสาท			ต.ทมอ	ลำชี		
			ต.ก้งแอน	ลำชี		
			ต.ตาเบา	ลำชี		
			ต.สมุด	ลำชี		
			ต.ปราสาททอง	ลำชี		
			ต.บ้านไทร	ห้วยทับทัน		
อ.สังขะ	ต.ขอนแก่น	ห้วยทับทัน	ต.ทับทัน	ห้วยทับทัน		
	ต.สังขะ	ห้วยทับทัน	ต.กระเทียม	ห้วยทับทัน		
	ต.บ้านซบ	ห้วยทับทัน	ต.บ้านจารย์	ห้วยทับทัน		
			ต.ตาตุม	ห้วยทับทัน		
อ.บัวเชด	ต.ดาวัง	ห้วยสำราญ	ต.สำเภาลูน	ห้วยสำราญ		
			ต.บัวเชด	ห้วยสำราญ		
พื้นที่ตอนกลาง						
อ.เมืองสุรินทร์			ต.นอกเมือง	ลำชี	ต.ในเมือง	ลำชี
			ต.ตั้งใจ	ลำชี	ต.เพ็ชราม	
			ต.นาดี	ลำชี	ต.สวาย	
			ต.ท่าสว่าง	ลำชี	ต.กาเกาะ	
			ต.สลักไถ่	ลำชี		
			ต.สำโรง	ลำชี		
			ต.แกใหญ่	ลำชี		

พื้นที่/อำเภอ	ชื่อตำบลที่เสี่ยงต่อการเกิดภัยน้ำท่วม/ลุ่มน้ำสาขา/ระดับความเสี่ยง					
	ระดับสูง	ลุ่มน้ำสาขา	ระดับปานกลาง	ลุ่มน้ำสาขา	ระดับต่ำ	ลุ่มน้ำสาขา
พื้นที่ตอนกลาง (ต่อ)						
			ต.คอโค	ลำชี		
			ต.เนินียง	ลำชี		
			ต.เทนมีย์	ลำชี		
			ต.บุฤๅษี	ลำชี		
			ต.ตระแสง	ลำชี		
			ต.แสงพันธ์	ลำชี		
อ.เขวาสินรินทร์			ต.เขวาสินรินทร์	มูลส่วนที่ ๒	ต.บึง	มูลส่วนที่ ๒
			ต.บ้านแร่	มูลส่วนที่ ๒		
			ต.ปราสาททอง	มูลส่วนที่ ๒		
			ต.ตากูก	มูลส่วนที่ ๒		
อ.ลำดวน			ต.ลำดวน	ห้วยทับทัน	ต.อุโลก	ห้วยทับทัน
			ต.ตราดม	ห้วยทับทัน	ต.ตะเปียงเตี้ย	ห้วยทับทัน
			ต.โชคเหนือ	ห้วยทับทัน		
อ.ศรีณรงค์	ต.ณรงค์	ห้วยทับทัน	ต.แจนแวน	ห้วยทับทัน	ต.หนองแวง	ห้วยทับทัน
	ต.ตรวจ	ห้วยทับทัน	ต.ศรีสุข			
อ.สำโรงทาบ	ต.สะโน	ห้วยทับทัน	ต.เสม็ด	ห้วยทับทัน		
	ต.ประคู้	ห้วยทับทัน	ต.หนองฮะ	ห้วยทับทัน		
	ต.เกาะแก้ว	ห้วยทับทัน	ต.หมื่นศรี	ห้วยทับทัน		
	ต.กระอ่อม	ห้วยทับทัน				
	ต.หนองไผ่ล้อม	ห้วยทับทัน				
	ต.สำโรงทาบ	ห้วยทับทัน				
อ.ศีขรภูมิ	ต.ระแงง	ห้วยทับทัน	ต.ตรีม	ห้วยทับทัน	ต.กุดหวาย	ห้วยทับทัน
	ต.ยาง	ห้วยทับทัน	ต.จารพัด	ห้วยทับทัน	ต.ช่างปี	ห้วยทับทัน
	ต.ผักไหม	ห้วยทับทัน	ต.แตล	ห้วยทับทัน		
			ต.หนองบัว	ห้วยทับทัน		

พื้นที่/อำเภอ	ชื่อตำบลที่เสี่ยงต่อการเกิดภัยน้ำท่วม/ลุ่มน้ำสาขา/ระดับความเสี่ยง					
	ระดับสูง	ลุ่มน้ำสาขา	ระดับปานกลาง	ลุ่มน้ำสาขา	ระดับต่ำ	ลุ่มน้ำสาขา
พื้นที่ตอนกลาง (ต่อ)						
			ต.คาละแมะ	ห้วยทับทัน		
			ต.หนองเหล็ก	ห้วยทับทัน		
			ต.หนองขาว	ห้วยทับทัน		
			ต.นาขุ่น	ห้วยทับทัน		
			ต.ตรมไพร	ห้วยทับทัน		
			ต.ขาวใหญ่	ห้วยทับทัน		
พื้นที่ตอนล่าง						
อ.จอมพระ			ต.จอมพระ	มูลส่วนที่ ๒	ต.เมืองสิง	ลำชี
			ต.บุแกรง	มูลส่วนที่ ๒	ต.กระหาด	มูลส่วนที่ ๒
			ต.บ้านฝ้อ	มูลส่วนที่ ๒	ต.ลุ่มระวี	มูลส่วนที่ ๒
			ต.หนองสนธิ	มูลส่วนที่ ๒	ต.ชุมแสง	มูลส่วนที่ ๒
					ต.เป็นสุข	มูลส่วนที่ ๒
อ.สนม			ต.หนองอียอ	มูลส่วนที่ ๒	ต.แคน	มูลส่วนที่ ๒
			ต.โพนโก	มูลส่วนที่ ๒	ต.น่านวน	มูลส่วนที่ ๒
			ต.ห้วยงัว	มูลส่วนที่ ๒	ต.หนองระซัง	มูลส่วนที่ ๒
					ต.สนม	มูลส่วนที่ ๒
อ.โนนนารายณ์			ต.คำฝง	ห้วยทับทัน	ต.ระเวียง	ห้วยทับทัน
			ต.หนองหลวง	ห้วยทับทัน	ต.หนองเทพ	ห้วยทับทัน
			ต.โนน	ห้วยทับทัน		
อ.รัตนบุรี	ต.ดอนแรด	มูลส่วนที่ ๒	ต.แก		ต.รัตนบุรี	มูลส่วนที่ ๒
	ต.หนองบัวทอง	มูลส่วนที่ ๒	ต.เบิด	ห้วยทับทัน	ต.น้ำเขียว	มูลส่วนที่ ๒
	ต.ทับใหญ่	มูลส่วนที่ ๒	ต.ยางสว่าง	ห้วยทับทัน	ต.ยางสว่าง	มูลส่วนที่ ๒
	ต.กุดขาคีม	มูลส่วนที่ ๒	ต.หนองบัวบาน		ต.ธาตุ	มูลส่วนที่ ๒
	ต.กุดขาคีม	มูลส่วนที่ ๒	ต.หนองบัวบาน		ต.ธาตุ	มูลส่วนที่ ๒
อ.ท่าตูม	ต.โพนครก	มูลส่วนที่ ๒	ต.ทุ่งกุลา	มูลส่วนที่ ๒	ต.กระโพ	ลำชี

พื้นที่/อำเภอ	ชื่อตำบลที่เสี่ยงต่อการเกิดภัยน้ำท่วม/ลุ่มน้ำสาขา/ระดับความเสี่ยง					
	ระดับสูง	ลุ่มน้ำสาขา	ระดับปานกลาง	ลุ่มน้ำสาขา	ระดับต่ำ	ลุ่มน้ำสาขา
	ต.ทุ่งกุลา	มูลส่วนที่ ๒	ต.บัวโคก	มูลส่วนที่ ๒	ต.ท่าตูม	ลำชี
			ต.เมืองแก	มูลส่วนที่ ๒	ต.ปะ	ลำชี
					ต.พรมเทพ	ลำชี
					ต.หนองเมธี	ลำชี
อ.ชุมพลบุรี	ต.สระขุด	มูลส่วนที่ ๒	ต.เมืองบัว	มูลส่วนที่ ๒		
	ต.ยะวีก	มูลส่วนที่ ๒	ต.ศรีณรงค์	มูลส่วนที่ ๒		
	ต.กระเบื้อง	มูลส่วนที่ ๒	ต.ชุมพลบุรี	มูลส่วนที่ ๒		
	ต.หนองเรือ	มูลส่วนที่ ๒	ต.นาหนองไผ่	มูลส่วนที่ ๒		
			ต.ไพรขลา	มูลส่วนที่ ๒		

ที่มา : ศูนย์วิจัยและพัฒนาการบริหารจัดการทรัพยากรน้ำแบบบูรณาการภาคตะวันออกเฉียงเหนือ
คณะเกษตรศาสตร์ มหาวิทยาลัยขอนแก่น

๕. การวางแผนการเพาะปลูกพืชฤดูการผลิต ปี ๒๕๖๖

๕.๑ พื้นที่เพาะปลูกในเขตชลประทาน

แผนการเพาะปลูกข้าวนาปี ๒๕๖๖/๖๗ ในเขตชลประทานจังหวัดสุรินทร์ จากอ่างเก็บน้ำขนาดกลาง จำนวน ๑๖ อ่างฯ รวมพื้นที่เพาะปลูก ๑๑๖,๑๗๑ ไร่ แยกเป็น พื้นที่เพาะปลูกข้าว ๙๒,๐๘๘ ไร่ พืชไร่ ๒๑,๓๗๐ ไร่ และปอปลา ๒,๔๓๔ ไร่

ตารางที่ ๙ แผนการบริหารจัดการน้ำและการเพาะปลูกพืชฤดูฝน ปี ๒๕๖๖ ในเขตชลประทานจากอ่างเก็บน้ำ

แผน-ผลการเพาะปลูกพืชฤดูฝน ปี 2566 โครงการชลประทานสุรินทร์																				
ประจำสัปดาห์ที่ 31 วันที่ 31 พฤษภาคม 2566																				
ลำดับ	อ่างฯ / ฝ่าย	พื้นที่ (ไร่)	แผนการเพาะปลูกพืชฤดูฝน							ผลการเพาะปลูกพืชฤดูฝน							เก็บเกี่ยวพืชฤดูฝน			พื้นที่เสียหาย (ไร่)
			ข้าว	พืชไร่	ผัก	ถั่ว	มัน	ไม้ผล	ปอปลา	รวม	ข้าว	พืชไร่	ผัก	ถั่ว	มัน	ไม้ผล	ปอปลา	รวม		
1	อ่างเก็บน้ำห้วยเสนง	45,837	43,259	1,360	-	-	-	1,045	45,664	-	1,360	-	-	-	1,045	2,405	-	-	-	0
2	อ่างเก็บน้ำห้วยป่า	4,034	2,599	92	-	-	-	1,343	4,034	-	92	-	-	-	1,343	1,435	-	-	-	0
3	อ่างเก็บน้ำห้วยคณา	4,392	3,892	498	-	-	-	3	4,393	2,335	498	-	-	-	3	2,836	-	-	-	0
4	อ่างเก็บน้ำห้วยด่าน	7,206	3,040	4,137	-	-	-	18	7,195	2,128	4,137	-	-	-	18	6,283	-	-	-	0
5	อ่างเก็บน้ำห้วยเขียง	5,487	2,362	3,125	-	-	-	-	5,487	1,653	3,125	-	-	-	-	4,778	-	-	-	0
6	อ่างเก็บน้ำสุวรรณภูมิ	1,028	987	26	-	-	-	25	1,038	494	26	-	-	-	25	545	-	-	-	0
7	อ่างเก็บน้ำจอมพล	290	290	-	-	-	-	-	290	203	-	-	-	-	-	203	-	-	-	0
8	อ่างเก็บน้ำบ้านจรัส	9,599	6,092	3,497	-	-	-	-	9,589	1,218	3,497	-	-	-	-	4,715	-	-	-	0
9	อ่างเก็บน้ำบ้านท่าบ่อ	9,001	6,061	2,940	-	-	-	-	9,001	1,212	2,940	-	-	-	-	4,152	-	-	-	0
10	อ่างเก็บน้ำชนมมอญ	7,603	4,195	3,406	-	-	-	-	7,601	839	3,406	-	-	-	-	4,245	-	-	-	0
11	อ่างเก็บน้ำเกาะดอน	2,477	826	1,641	-	-	-	-	2,467	165	1,641	-	-	-	-	1,806	-	-	-	0
12	อ่างเก็บน้ำห้วยลำพอง	8,669	8,370	299	-	-	-	-	8,669	2,093	299	-	-	-	-	2,392	-	-	-	0
13	อ่างเก็บน้ำห้วยแก้ว	3,645	3,638	7	-	-	-	-	3,645	1,819	7	-	-	-	-	1,826	-	-	-	0
14	อ่างเก็บน้ำหนองกา	84	-	-	-	-	-	-	0	-	-	-	-	-	-	0	-	-	-	0
15	อ่างเก็บน้ำห้วยพระหาร	2,480	2,480	-	-	-	-	-	2,480	496	-	-	-	-	-	496	-	-	-	0
16	อ่างเก็บน้ำทุ่งปง	464	455	9	-	-	-	-	464	46	9	-	-	-	-	55	-	-	-	0
17	ฝ่ายบ้านเกาะแก้ว	3,875	3,542	333	-	-	-	-	3,875	531	333	-	-	-	-	864	-	-	-	0
รวม อ่างฯ ขนาดกลาง		116,171	92,088	21,370	0	0	0	0	2,434	115,892	15,232	21,370	0	0	0	2,434	39,036	0	0	0

ที่มา : โครงการชลประทานสุรินทร์

แผนป้องกันและบรรเทาสาธารณภัยด้านการเกษตร ในช่วงฤดูฝน ปี 2566 จังหวัดสุรินทร์

๕.๒ พื้นที่เพาะปลูกนอกเขตชลประทาน

จังหวัดสุรินทร์มีพื้นที่นาทั้ง ๑๗ อำเภอ จำนวน ๓,๑๒๒,๙๓๖ ไร่ ตามรายงานสภาพการทำนาปีการเพาะปลูก ๒๕๖๖/๖๗ (ข้อมูล ณ วันที่ ๘ มิถุนายน ๒๕๖๖) มีพื้นที่เพาะปลูกแล้ว จำนวน ๑,๒๒๓,๑๗๘ ไร่ แยกเป็น ขาวดอกมะลิ ๑๐๕ จำนวน ๗๗๑,๕๘๑ ไร่ กข ๑๕ จำนวน ๔๕๑,๕๙๗ ไร่ และแยกตามวิธีการทำนาแบบหว่านข้าวแห้ง จำนวน ๑,๑๙๘,๐๔๔ ไร่ แบบนาหยอด จำนวน ๒๕,๑๓๔ ไร่ รายละเอียดตามตารางที่ ๑๐ ท้ายนี้ ตารางที่ ๑๐ รายงานสภาพการทำนาจังหวัดสุรินทร์ ปีการเพาะปลูก ๒๕๖๖/๖๗

รายงานสภาพการทำนาจังหวัดสุรินทร์ ปีการเพาะปลูก 2566/67																			
ประจำเดือน มิถุนายน พ.ศ. 2566 (ข้อมูล 8 มิ.ย. 66)																			
ที่	อำเภอ	พื้นที่นาทั้งหมด (ไร่)	พื้นที่ดกกล้า (ไร่)	พื้นที่เพาะปลูก (ไร่)												รวม	ร้อยละ	พื้นที่คงเหลือ (ไร่)	ร้อยละ
				นาดำ			นาหว่านข้าวแห้ง			นาหว่านข้าวดำ			นาหยอด						
				มะลิ 105	กข 15	อื่น ๆ	มะลิ 105	กข 15	อื่น ๆ	มะลิ 105	กข 15	อื่น ๆ	มะลิ 105	กข 15	อื่น ๆ				
1	เมืองสุรินทร์	394,444					78,149	20,146								98,295	24.92	296,149	75.08
2	จอมพระ	136,885					30,124	7,542								37,666	27.52	99,219	72.48
3	ชุมพลบุรี	307,517					20,500	212,504								233,004	75.77	74,513	24.23
4	ปราสาท	378,553					66,077	10,242								76,319	20.16	302,234	79.84
5	รัตนบุรี	188,289					105,710	2,300								108,010	57.36	80,279	42.64
6	สำโรงทาบ	126,939					37,800	5,612								43,412	34.20	83,527	65.80
7	สังขะ	275,962					108,885	27,216					17,073	8,061		161,235	58.43	114,727	41.57
8	ศีขรภูมิ	342,870					157,279	82,887								240,166	70.05	102,704	29.95
9	ท่าตูม	271,046					71,776	29,450								101,226	37.35	169,820	62.65
10	กาบเชิง	118,860					7,800									7,800	6.56	111,060	93.44
11	สนม	100,457					2,440	25,027								27,467	27.34	72,990	72.66
12	ลำตะคอง	97,947					8,350	10,211								18,561	18.95	79,386	81.05
13	บ้านเขวาสันติ	59,378					5,240	3,623								8,863	14.93	50,515	85.07
14	พนมดงรัก	57,980					9,485	511								9,996	17.24	47,984	82.76
15	ศรีณรงค์	107,024					30,733	4,065								34,798	32.51	72,226	67.49
16	เขวาสันรินทร์	89,648					12,110	800								12,910	14.40	76,738	85.60
17	โนนนาเวศ	69,137					2,050	1,400								3,450	4.99	65,687	95.01
	รวม	3,122,936	-	-	-	-	754,508	443,536	-	-	-	-	17,073	8,061	-	1,223,178	39.17	1,899,758	60.83

ที่มา : สำนักงานเกษตรจังหวัดสุรินทร์

๖. กลไกการบริหาร

กระทรวงเกษตรและสหกรณ์ได้กำหนดโครงสร้างการบริหารจัดการภัยพิบัติด้านการเกษตรเพื่อทำหน้าที่ในการบริหารจัดการเกี่ยวกับภัยพิบัติด้านการเกษตรในภาพรวมของประเทศอย่างเป็นระบบ ดังนี้

๖.๑ ส่วนกลาง :

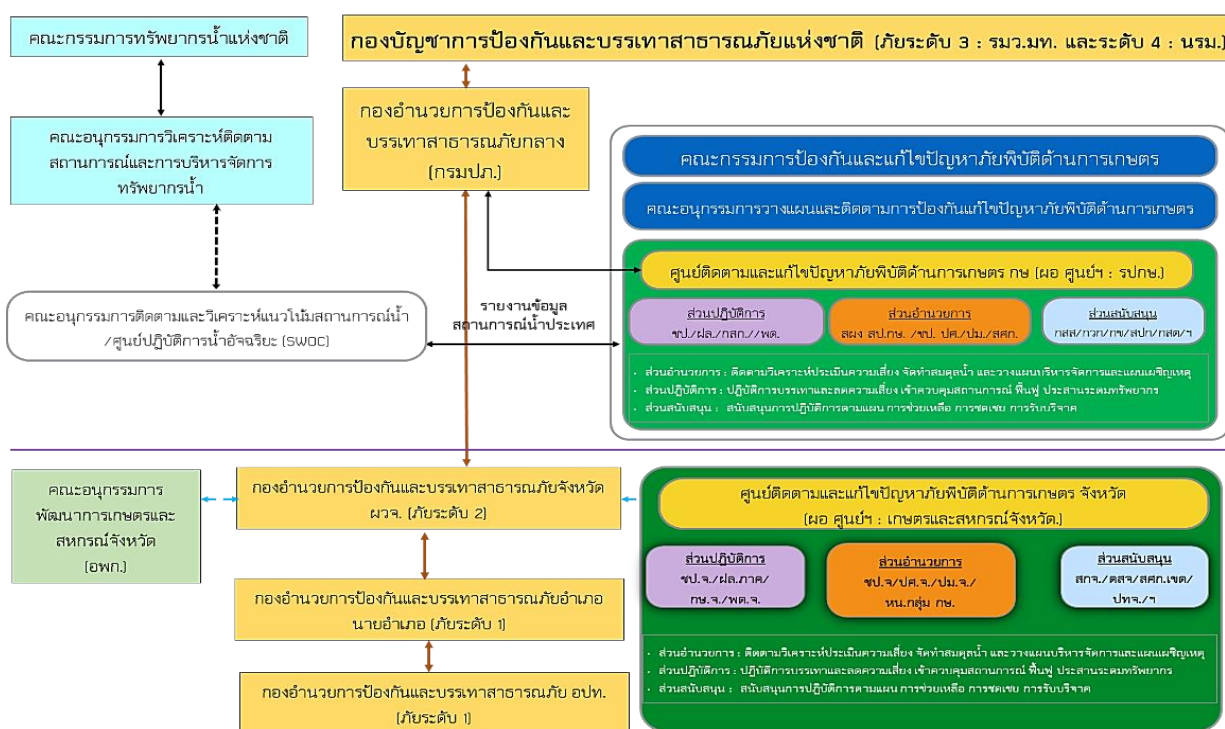
- ๑) คณะกรรมการป้องกันและแก้ไขปัญหาภัยพิบัติด้านการเกษตร โดยมีรัฐมนตรีว่าการกระทรวงเกษตรและสหกรณ์ เป็นประธาน ผู้ช่วยปลัดกระทรวงเกษตรและสหกรณ์ เป็นเลขาฯ
- ๒) คณะอนุกรรมการวางแผนติดตามการป้องกันและแก้ไขปัญหาภัยพิบัติด้านการเกษตร โดยมี ปลัดกระทรวงเกษตรและสหกรณ์ เป็นประธาน ผู้อำนวยการสำนักแผนงานและโครงการพิเศษ เป็นเลขาฯ
- ๓) ศูนย์ติดตามและแก้ไขปัญหาภัยพิบัติด้านการเกษตร กระทรวงเกษตรและสหกรณ์ โดยมี รองปลัดกระทรวงเกษตรและสหกรณ์ ที่ได้รับมอบหมาย เป็นผู้อำนวยการศูนย์ฯ ผู้อำนวยการสำนักแผนงานและโครงการพิเศษ เป็นเลขาฯ ศูนย์ฯ

๖.๒ ส่วนภูมิภาค :

ศูนย์ติดตามและแก้ไขปัญหาภัยพิบัติด้านการเกษตรจังหวัด โดยมีเกษตรและสหกรณ์จังหวัด เป็นผู้อำนวยการศูนย์ฯ หัวหน้ากลุ่มช่วยเหลือเกษตรกรและโครงการพิเศษ สำนักงานเกษตรและสหกรณ์จังหวัด เป็นเลขานุการศูนย์ฯ

ทั้งนี้ คณะกรรมการฯ คณะอนุกรรมการฯ และศูนย์ติดตามและแก้ไขปัญหาภัยพิบัติด้านการเกษตร กระทรวงเกษตรและสหกรณ์ ประสานข้อมูลและการปฏิบัติกับกองอำนาจการป้องกันและบรรเทาสาธารณภัยกลาง (ปก.) และคณะกรรมการทรัพยากรน้ำแห่งชาติ/คณะอนุกรรมการวิเคราะห์ติดตามสถานการณ์และการบริหารจัดการทรัพยากรน้ำ สำหรับส่วนภูมิภาคให้ศูนย์ติดตามและแก้ไขปัญหาภัยพิบัติด้านการเกษตรจังหวัด ประสานข้อมูลและการปฏิบัติกับกองอำนาจการป้องกันและบรรเทาสาธารณภัยจังหวัด/อำเภอ เพื่อให้การช่วยเหลือเกษตรกรและพื้นที่ที่ได้รับผลกระทบจากภัยแล้ง อุทกภัย และฝนทิ้งช่วง

รูปภาพที่ ๑๑ แผนผังกลไกการบริหารจัดการสถานการณ์ภัยพิบัติ กระทรวงเกษตรและสหกรณ์



๗. บทบาท หน้าที่ของหน่วยงานสังกัดกระทรวงเกษตรและสหกรณ์

หน่วยงาน	ภารกิจ/หน้าที่
ศูนย์ติดตามและแก้ไขปัญหาภัยพิบัติด้านการเกษตร กระทรวงเกษตรและสหกรณ์	<ul style="list-style-type: none"> - ติดตาม วิเคราะห์ ประเมินสถานการณ์และผลกระทบด้านการเกษตรและแจ้งเตือนภัย - เร่งรัดการช่วยเหลือผู้ประสบภัยด้านการเกษตรของหน่วยงานต่างๆ - รายงานสถานการณ์และการให้ความช่วยเหลือให้ผู้บริหารทราบ - ประสานการปฏิบัติงานกับกองบัญชาการป้องกันและบรรเทาสาธารณภัยแห่งชาติ (บกปก.ช.) และกองอำนาจการป้องกันและบรรเทาสาธารณภัยกลาง (กอปก.ก.)

หน่วยงาน	ภารกิจ/หน้าที่
ศูนย์ติดตามและแก้ไขปัญหาภัยพิบัติด้านการเกษตรจังหวัด	<ul style="list-style-type: none"> - ติดตาม วิเคราะห์ ประเมินสถานการณ์และผลกระทบด้านการเกษตรและแจ้งเตือนภัยในระดับจังหวัด - เร่งรัดการช่วยเหลือผู้ประสบภัยด้านการเกษตรของหน่วยงานในจังหวัด - รายงานสถานการณ์และผลการช่วยเหลือต่อศูนย์ติดตามฯ กระทรวงทราบ - ประสานการปฏิบัติงานกับกองอำนวยการป้องกันและบรรเทาสาธารณภัยจังหวัด (กอปภ.จ.) และกองอำนวยการป้องกันและบรรเทาสาธารณภัยอำเภอ (กอปภ.อ.)
กรมชลประทาน	<ul style="list-style-type: none"> - ประเมินความเสี่ยงจากสาธารณภัยและบริหารจัดการความเสี่ยง โดยการป้องกัน ลดและบรรเทาผลกระทบ เตรียมความพร้อมเพื่อการเผชิญเหตุ และการฟื้นฟูในกลับสู่ภาวะปกติหรือพัฒนาให้ดีกว่าเดิม - จัดทำแผนการบริหารจัดการน้ำ เพื่อป้องกันบรรเทาผลกระทบจากภัยพิบัติ - ดำเนินการตามแผนบริหารจัดการน้ำเพื่อการเกษตร - ติดตามเฝ้าระวังสถานการณ์น้ำ - วางแผนจัดสรรน้ำและการเพาะปลูกพืชให้สอดคล้องกับน้ำต้นทุน - กำหนดมาตรการควบคุมการใช้น้ำของกิจกรรมต่างๆ ให้สอดคล้องตามแผนที่กำหนด - ประชาสัมพันธ์/รณรงค์ให้ใช้น้ำอย่างมีประสิทธิภาพ - จัดเตรียมความพร้อมของรถบรรทุกน้ำ เครื่องสูบน้ำ และเครื่องมืออุปกรณ์ต่างๆ เพื่อให้การช่วยเหลือพื้นที่ประสบภัย - การประเมินความเสียหายและการซ่อมสร้างระบบโครงสร้างพื้นฐานด้านชลประทาน
กรมประมง	<ul style="list-style-type: none"> - ประเมินความเสี่ยงจากสาธารณภัยและบริหารจัดการความเสี่ยง โดยการป้องกัน ลดและบรรเทาผลกระทบ เตรียมความพร้อมเพื่อการเผชิญเหตุ และการฟื้นฟูให้กลับสู่ภาวะปกติหรือพัฒนาให้ดีกว่าเดิม - จัดทำทะเบียนเกษตรกรผู้เลี้ยงสัตว์น้ำให้เป็นปัจจุบัน - ประชาสัมพันธ์ แจ้งเตือนภัย และให้คำแนะนำด้านวิชาการ วางแผนการเพาะเลี้ยงสัตว์น้ำให้เหมาะสมกับช่วงฤดูกาล - กำกับ ตรวจสอบสถานที่เลี้ยงสัตว์น้ำ (จระเข้) ที่อาจเป็นภัยต่อส่วนรวม - การป้องกันและกำจัดโรคสัตว์น้ำ - ติดตามสถานการณ์และรายงานผลกระทบ - การให้การช่วยเหลือเกษตรกรผู้เลี้ยงสัตว์น้ำ ตามบทบาท ภารกิจ หน้าที่ และระเบียบ กฎหมายที่เกี่ยวข้อง

หน่วยงาน	ภารกิจ/หน้าที่
กรมปศุสัตว์	<ul style="list-style-type: none"> - ประเมินความเสี่ยงจากสาธารณสุขและบริหารจัดการความเสี่ยง โดยการป้องกันลดและบรรเทาผลกระทบ เตรียมความพร้อมเพื่อการเผชิญเหตุ และการฟื้นฟูให้กลับสู่ภาวะปกติหรือพัฒนาให้ดีกว่าเดิม - จัดทำทะเบียนเกษตรกรผู้เลี้ยงสัตว์ - ให้คำแนะนำในการวางแผนการเลี้ยงสัตว์ แผนการอพยพสัตว์ และบริหารจัดการสถานที่อพยพสัตว์ การดูแลสุขภาพสัตว์ และการป้องกันโรคสัตว์ที่เกิดจากภัยพิบัติ - การเตรียมเสบียงสัตว์ และเวชภัณฑ์ เพื่อสนับสนุนในกรณีที่เกิดขาดแคลน - ติดตามสถานการณ์ รายงานผลกระทบความเสียหายและการให้ความช่วยเหลือเกษตรกรผู้เลี้ยงสัตว์ - การให้การช่วยเหลือเกษตรกรผู้เลี้ยงสัตว์ ตามบทบาท ภารกิจ หน้าที่ และระเบียบ กฎหมายที่เกี่ยวข้อง
กรมพัฒนาที่ดิน	<ul style="list-style-type: none"> - ประเมินความเสี่ยงจากสาธารณสุขและบริหารจัดการความเสี่ยง โดยการป้องกันลดและบรรเทาผลกระทบ เตรียมความพร้อมเพื่อการเผชิญเหตุ และการฟื้นฟูให้กลับสู่ภาวะปกติหรือพัฒนาให้ดีกว่าเดิม - จัดทำแผนที่เสี่ยงภัย และให้คำแนะนำการปลูกพืชในเขตที่ดินที่เหมาะสม - เฝ้าระวังและคาดการณ์พื้นที่เสี่ยงต่อการเกิดภัยเพื่อแจ้งเตือนเกษตรกร - จัดทำแผนงาน/โครงการต่าง ๆ เพื่อช่วยป้องกันและบรรเทาผลกระทบจากภัยพิบัติด้านการเกษตร เช่น การพัฒนาแหล่งน้ำ การขุดบ่อน้ำในไร่นา การอนุรักษ์ดินและน้ำ - เตรียมสารพด. น้ำหมักชีวภาพ ดินกรด(ไดโลไมท์) และวัสดุอื่น เพื่อฟื้นฟูพื้นที่ประสบภัยพิบัติ
กรมวิชาการเกษตร	<ul style="list-style-type: none"> - ประเมินความเสี่ยงจากสาธารณสุขและบริหารจัดการความเสี่ยง โดยการป้องกันลดและบรรเทาผลกระทบ เตรียมความพร้อมเพื่อการเผชิญเหตุ และการฟื้นฟูให้กลับสู่ภาวะปกติหรือพัฒนาให้ดีกว่าเดิม - ติดตาม เฝ้าระวัง สถานการณ์การระบาดของศัตรูพืชเศรษฐกิจ โดยให้ข้อมูลวิธีการป้องกันกำจัดศัตรูพืชที่เหมาะสมและมีประสิทธิภาพ และแจ้งหน่วยงานที่รับผิดชอบแจ้งเตือนเกษตรกร - ประชาสัมพันธ์และให้คำแนะนำในการดูแลรักษาพืช วางแผนการปลูกพืชให้เหมาะสมกับสภาพพื้นที่ เพื่อประชาสัมพันธ์ให้กับเกษตรกรในพื้นที่ และจัดเตรียมสำรองเมล็ดพันธุ์

หน่วยงาน	ภารกิจ/หน้าที่
กรมส่งเสริมการเกษตร	<ul style="list-style-type: none"> - ประเมินความเสี่ยงจากสาธารณสุขและบริหารจัดการความเสี่ยง โดยการป้องกัน ลดและบรรเทาผลกระทบ เตรียมความพร้อมเพื่อการเผชิญเหตุ และการฟื้นฟูให้กลับสู่ภาวะปกติหรือพัฒนาให้ดีกว่าเดิม - จัดทำทะเบียนเกษตรกรผู้ปลูกพืชให้เป็นปัจจุบัน - ติดตามสถานการณ์เพื่อประชาสัมพันธ์แจ้งเตือนภัยแก่เกษตรกร - ให้คำแนะนำในการดูแลพืช วางแผนการปลูกพืชให้เหมาะสมกับสภาพพื้นที่ แนะนำการป้องกันกำจัดศัตรูพืช - รายงานพื้นที่การเกษตรได้รับผลกระทบ และการให้ความช่วยเหลือ - การให้การช่วยเหลือเกษตรกร ตามบทบาท ภารกิจ หน้าที่ และระเบียบกฎหมายที่เกี่ยวข้อง
กรมการข้าว	<ul style="list-style-type: none"> - ประเมินความเสี่ยงจากสาธารณสุขและบริหารจัดการความเสี่ยง โดยการป้องกัน ลดและบรรเทาผลกระทบ เตรียมความพร้อมเพื่อการเผชิญเหตุ และการฟื้นฟูให้กลับสู่ภาวะปกติหรือพัฒนาให้ดีกว่าเดิม - ติดตาม ฝ้าระวัง สถานการณ์การระบาดของศัตรูข้าว เพื่อแจ้งเตือนภัยแก่เกษตรกร - ประชาสัมพันธ์และให้คำแนะนำในการดูแลรักษา วางแผนการปลูกข้าว ให้เหมาะสมกับสภาพพื้นที่ - จัดเตรียมสำรองเมล็ดพันธุ์ข้าวพันธุ์ดี และจัดทำแผนการผลิตเมล็ดพันธุ์ข้าวเพิ่มเติม
กรมส่งเสริมสหกรณ์	<ul style="list-style-type: none"> - ประเมินความเสี่ยงจากสาธารณสุขและบริหารจัดการความเสี่ยง โดยการป้องกัน ลดและบรรเทาผลกระทบ เตรียมความพร้อมเพื่อการเผชิญเหตุ และการฟื้นฟูให้กลับสู่ภาวะปกติหรือพัฒนาให้ดีกว่าเดิม - จัดทำและตรวจสอบความสมบูรณ์ของข้อมูลเกี่ยวกับพื้นที่การเกษตร ทรัพย์สินหนี้สินของสมาชิกสหกรณ์/กลุ่มเกษตรกร เพื่อให้การช่วยเหลือด้านหนี้สิน - ฝึกอบรมเพื่อฟื้นฟูอาชีพให้เกษตรกรที่ประสบภัย - สนับสนุนเงินทุน เพื่อการฟื้นฟูอาชีพสมาชิกสถาบันเกษตรกร - การให้การช่วยเหลือเกษตรกร ตามบทบาท ภารกิจ หน้าที่ และระเบียบกฎหมายที่เกี่ยวข้อง
กรมฝนหลวงและการบินเกษตร	<ul style="list-style-type: none"> - ประเมินความเสี่ยงจากสาธารณสุขและบริหารจัดการความเสี่ยง โดยการป้องกัน ลดและบรรเทาผลกระทบ เตรียมความพร้อมเพื่อการเผชิญเหตุ - ปฏิบัติการฝนหลวงเพื่อเพิ่มปริมาณน้ำในพื้นที่ เกษตรกรรม ป่าไม้ และเขื่อนเก็บกักน้ำ

หน่วยงาน	ภารกิจ/หน้าที่
	<ul style="list-style-type: none"> - พัฒนาเทคโนโลยีฝนหลวงและการดัดแปรสภาพอากาศ รวมทั้งปฏิบัติการด้านการบินเกษตร - จัดทำแผนปฏิบัติการฝนหลวงประจำปี
สำนักงานการปฏิรูปที่ดินเพื่อเกษตรกรรม	<ul style="list-style-type: none"> - ประเมินความเสี่ยงจากสาธารณภัยและบริหารจัดการความเสี่ยง โดยการป้องกัน ลดและบรรเทาผลกระทบ เตรียมความพร้อมเพื่อการเผชิญเหตุ และการฟื้นฟูให้กลับสู่ภาวะปกติหรือพัฒนาให้ดีกว่าเดิม - ดำเนินการก่อสร้างแหล่งน้ำ ชุดลอกคูคลองในพื้นที่เขตปฏิรูปที่ดินฯ - สนับสนุนเครื่องสูบน้ำ รถบรรทุกน้ำ - การให้การช่วยเหลือเกษตรกร ตามบทบาท ภารกิจ หน้าที่ และระเบียบกฎหมายที่เกี่ยวข้อง
สำนักงานเศรษฐกิจการเกษตร	<ul style="list-style-type: none"> - พยากรณ์แนวโน้มการผลิตและการตลาดพืชเศรษฐกิจที่สำคัญ - การประเมินมูลค่าความเสียหายด้านเศรษฐกิจการเกษตรจากการเกิดภัยพิบัติ - การวิเคราะห์ความเสียหาย (Damages) และความสูญเสีย (Losses) ที่เกิดจากภัยในแต่ละด้าน - การวิเคราะห์ผลกระทบจากภัยพิบัติในเชิงเศรษฐกิจมหภาค (Macro – Economic Impact) และผลกระทบต่อมนุษย์และสังคม (Human/Social Impact) - การวิเคราะห์ความต้องการ/ความจำเป็นในการฟื้นฟูหลังเกิดภัย เพื่อการจัดลำดับความสำคัญในการฟื้นฟูในแต่ละภาคส่วน ตามระยะเวลา ๓ ช่วง คือ ระยะสั้น ระยะกลาง ระยะยาว

๘. การเตรียมความพร้อมรับสถานการณ์อุทกภัย ปี ๒๕๖๖ การจำลองสถานการณ์ การป้องกัน เฝ้าระวังเหตุฟื้นฟูในพื้นที่เสี่ยงด้านการเกษตร

๑. หน่วยงาน : สำนักงานเกษตรและสหกรณ์จังหวัดสุรินทร์

กิจกรรม	เป้าหมาย	งบประมาณ	ระยะเวลา	ผู้รับผิดชอบ
<p>๑. ก่อนเกิดภัย</p> <p>๑.๑ การป้องกันและการลดผลกระทบ (Prevention & Mitigation)</p> <p>๑) จัดประชุมคณะกรรมการศูนย์ติดตามและแก้ไขปัญหาภัยพิบัติด้านการเกษตร จังหวัดสุรินทร์ หรือเข้าร่วมประชุมกับกองอำนวยการและบรรเทาสาธารณภัย จังหวัดสุรินทร์</p>	ตามสถานการณ์		ต.ค.-ก.ย. ๖๖	<p>๑. นางวารภรณ์ จันทรสชา หัวหน้ากลุ่มช่วยเหลือเกษตรกรและโครงการพิเศษ โทร. ๐๘๘ ๔๗๗ ๗๙๙๗</p> <p>๒. นายราเมนทร์ ไตรทอง เจ้าหน้าที่วิเคราะห์นโยบายและแผน โทร. ๐๙๑ ๐๑๔ ๗๐๘๔</p>

กิจกรรม	เป้าหมาย	งบประมาณ	ระยะเวลา	ผู้รับผิดชอบ
๒) ประชาสัมพันธ์แจ้งเตือนภัยพิบัติให้เกษตรกรทราบ ผ่านสื่อต่างๆ เช่น วิทยุ เพจเฟซบุ๊ก ฯลฯ ๑.๒ การเตรียมความพร้อม (Preparedness) ๑) เฝ้าระวัง ติดตามสถานการณ์จากหน่วยงานต่างๆ ประเมินสถานการณ์พื้นที่ประสบภัย ๒) จัดทำแผนป้องกันและบรรเทาสาธารณภัยด้านการเกษตร ในช่วงฤดูฝน ปี ๒๕๖๕	ตาม สถานการณ์ ตาม สถานการณ์ ๑ แผน		ต.ค.-ก.ย. ๖๖ มี.ย. ๖๖	
๒. ขณะเกิดภัย การจัดการในภาวะฉุกเฉิน (Emergency Management) ๑) ติดตามประเมินสถานการณ์แจ้งเตือนภัยให้หน่วยงานที่เกี่ยวข้องเตรียมความพร้อมในการเผชิญเหตุ ๒) ลงพื้นที่เยี่ยมเยียนติดตามสถานการณ์พื้นที่ที่ได้รับผลกระทบจากภัยพิบัติ ๓) รายงานสถานการณ์ภัยพิบัติให้ศูนย์ติดตามและแก้ไขปัญหาภัยพิบัติด้านการเกษตร กระทรวงเกษตรและสหกรณ์ทราบ จนกว่าสถานการณ์จะเข้าสู่ภาวะปกติ ๔) ประชาสัมพันธ์แจ้งเตือนภัยพิบัติให้เกษตรกรทราบ ผ่านสื่อต่างๆ เช่น วิทยุ เพจเฟซบุ๊ก ฯลฯ	ตาม สถานการณ์ ตาม สถานการณ์ ตาม สถานการณ์ ตาม สถานการณ์		ต.ค.-ก.ย. ๖๖ ต.ค.-ก.ย. ๖๖ ต.ค.-ก.ย. ๖๖ ต.ค.-ก.ย. ๖๖	
๓. หลังเกิดภัย การฟื้นฟู (Recovery) - ติดตามประสานหน่วยงานที่เกี่ยวข้องสำรวจความเสียหายเพื่อให้ความช่วยเหลือและฟื้นฟูพื้นที่การเกษตรที่ประสบภัยพิบัติแก่เกษตรกร	ตาม สถานการณ์		ต.ค.-ก.ย. ๖๖	

๒. หน่วยงาน : สำนักงานเกษตรจังหวัดสุรินทร์

กิจกรรม	เป้าหมาย	งบประมาณ	ระยะเวลา	ผู้รับผิดชอบ
๑. ก่อนเกิดภัย ๑.๑ การป้องกันและการลดผลกระทบ (Prevention & Mitigation) ๑) ติดตามข้อมูลข่าวสาร สภาพภูมิอากาศ สภาพน้ำท่า สภาพน้ำในเขื่อน อ่างเก็บน้ำ แหล่งน้ำธรรมชาติ รวมถึงการประชาสัมพันธ์ข้อมูลข่าวสาร และแจ้งเตือนภัยให้เกษตรกร	ตาม สถานการณ์		ต.ค.-ก.ย. ๖๖	นางสาวนิภาพร มะลิซ้อน นักวิชาการส่งเสริม การเกษตรชำนาญการ โทร. ๐๘๙ ๘๔๙ ๗๖๖๗

กิจกรรม	เป้าหมาย	งบประมาณ	ระยะเวลา	ผู้รับผิดชอบ
<p>เฝ้าระวังความเสียหายที่อาจเกิดขึ้นต่อพืชผลทางการเกษตร</p> <p>๒) ประชาสัมพันธ์ให้เกษตรกรมาขึ้นทะเบียนเกษตรกรและปรับปรุงข้อมูลทะเบียน</p> <p>๑. ก่อนเกิดภัย (ต่อ)</p> <p>๑.๑ การป้องกันและการลดผลกระทบ (Prevention & Mitigation)</p> <p>เกษตรกรให้เป็นปัจจุบัน เพื่อเป็นฐานข้อมูลในการให้ความช่วยเหลือเมื่อเกิดความเสียหาย</p> <p>๓) ให้จังหวัด/อำเภอ ออกเยี่ยมเยียนให้คำแนะนำเกษตรกรเกี่ยวกับการเริ่มการเพาะปลูกในช่วงฤดูฝน เพื่อวางแผนการผลิตให้สอดคล้องกับปริมาณน้ำฝนในพื้นที่ รวมถึงการดูแลพืชผลทางการเกษตรตลอดรอบการเพาะปลูก</p> <p>๔) เมื่อประเมินสถานการณ์แล้ว หากเกิดภาวะฝนแล้งหรือฝนทิ้งช่วงในพื้นที่ ให้ประสานศูนย์ปฏิบัติการฝนหลวงในพื้นที่ รวมถึงบูรณาการหน่วยงานอื่นๆ ในการให้ความช่วยเหลือเกษตรกร</p> <p>๕) เตรียมการป้องกันด้านศัตรูพืช โดยให้คำแนะนำในการป้องกันและกำจัด เช่น พันธุ์ต้านทานและวิธีการใช้ที่เหมาะสม อัตราการใช้ปุ๋ย การใช้สารป้องกันและกำจัด การสำรวจแปลงอย่างสม่ำเสมอ</p> <p>๖) ประสานการปฏิบัติงานกับกองอำนวยการป้องกันและบรรเทาสาธารณภัยจังหวัด</p>	<p>ตาม สถานการณ์</p> <p>ตาม สถานการณ์</p> <p>ตาม สถานการณ์</p> <p>ตาม สถานการณ์</p> <p>ตาม สถานการณ์</p> <p>ตาม สถานการณ์</p>		<p>ต.ค.-ก.ย. ๖๖</p> <p>ต.ค.-ก.ย. ๖๖</p> <p>ต.ค.-ก.ย. ๖๖</p> <p>ต.ค.-ก.ย. ๖๖</p> <p>ต.ค.-ก.ย. ๖๖</p> <p>ต.ค.-ก.ย. ๖๖</p>	
<p>๑.๒ การเตรียมความพร้อม (Preparedness)</p>				
<p>๒. ขณะเกิดภัย</p> <p>การจัดการในภาวะฉุกเฉิน (Emergency Management)</p> <p>๑) ประเมินสถานการณ์เบื้องต้น และรายงานสถานการณ์พื้นที่การเกษตรประสบภัยพิบัติให้กรมส่งเสริมการเกษตรทราบโดยเร่งด่วน</p> <p>๒) จัดชุดเฉพาะกิจลงพื้นที่ประสบภัยเพื่อให้ความช่วยเหลือเบื้องต้นแก่เกษตรกร</p>	<p>ตาม สถานการณ์</p>		<p>ต.ค.-ก.ย. ๖๖</p>	

กิจกรรม	เป้าหมาย	งบประมาณ	ระยะเวลา	ผู้รับผิดชอบ
ที่ ประสบภัย รวมถึงออกเยี่ยมเยียนให้คำแนะนำในการดูแลรักษาพืชผลทางการเกษตรที่ประสบภัย	ตาม สถานการณ์		ต.ค.-ก.ย. ๖๖	
๓. หลังเกิดภัย การฟื้นฟู (Recovery)				
๑) เมื่อผู้ว่าราชการจังหวัดประกาศเขต การให้ความช่วยเหลือผู้ประสบภัยพิบัติกรณีฉุกเฉิน ให้เร่งดำเนินการสำรวจและประเมินความเสียหาย	ตาม สถานการณ์		ต.ค.-ก.ย. ๖๖	
๒) ดำเนินการให้ความช่วยเหลือเกษตรกรผู้ประสบภัยพิบัติตามระเบียบกระทรวงการคลังว่าด้วยเงินทดรองราชการเพื่อช่วยเหลือผู้ประสบภัยพิบัติกรณีฉุกเฉิน พ.ศ. ๒๕๖๒ หลักเกณฑ์การใช้จ่ายเงินทดรองราชการเพื่อช่วยเหลือผู้ประสบภัยพิบัติกรณีฉุกเฉิน พ.ศ. ๒๕๖๓ และหลักเกณฑ์วิธีปฏิบัติปลีกย่อยเกี่ยวกับการให้ความช่วยเหลือด้านการเกษตรผู้ประสบภัยพิบัติกรณีฉุกเฉิน พ.ศ. ๒๕๖๔ โดยนำเสนอคณะกรรมการ ให้ความช่วยเหลือผู้ประสบภัยพิบัติอำเภอ/จังหวัด (ก.ช.ภ.อ./ก.ช.ภ.จ.) พิจารณาให้ความช่วยเหลือตามขั้นตอนอย่างเคร่งครัด	ตาม สถานการณ์		ต.ค.-ก.ย. ๖๖	
๓) ประสานศูนย์ส่งเสริมเทคโนโลยีการเกษตรด้าน การอารักขาพืชจัดเตรียมสารชีวภัณฑ์ เช่น เชื้อไตรโคเดอร์มา เพื่อแจกจ่ายช่วยเหลือเกษตรกรหลังน้ำลด	ตาม สถานการณ์		ต.ค.-ก.ย. ๖๖	
๔) ประสานศูนย์ขยายพันธุ์พืชในพื้นที่ จัดเตรียมพันธุ์ไม้ผล ไม้ยืนต้น เมล็ดพันธุ์ผัก เพื่อแจกจ่ายแก่เกษตรกรหลังน้ำลด	ตาม สถานการณ์		ต.ค.-ก.ย. ๖๖	

๓. หน่วยงาน : สำนักงานประมงจังหวัดสุรินทร์

กิจกรรม	เป้าหมาย	งบประมาณ	ระยะเวลา	ผู้รับผิดชอบ
๑. ก่อนเกิดภัย ๑.๑ การป้องกันและการลดผลกระทบ (Prevention & Mitigation) - ประชาสัมพันธ์ แจ้งเตือนให้เกษตรกรติดตามข่าวสาร และเฝ้าระวังโรคสัตว์น้ำในช่วงฤดูฝน ทั้ง ๑๗ อำเภอ	ตาม สถานการณ์		พ.ค.-ก.ย. ๖๖	นางอัจฉราวดี บุญรับ หัวหน้ากลุ่มบริหารจัดการ ด้านประมง โทร. ๐๖๕ ๒๔๐ ๖๐๓๑ ๐๖๕ ๒๔๐ ๖๐๓๒ ๐๔๔ ๕๑๔ ๕๙๐

กิจกรรม	เป้าหมาย	งบประมาณ	ระยะเวลา	ผู้รับผิดชอบ
๑.๒ การเตรียมความพร้อม (Preparedness) ๑) ปรับปรุงข้อมูลผู้เพาะเลี้ยงสัตว์น้ำให้เป็นปัจจุบัน จำนวน ๑๒,๙๑๗ ราย ๒) เตรียมความพร้อมเจ้าหน้าที่ ทั้ง ๑๗ อำเภอ	ตาม สถานการณ์ ตาม สถานการณ์		ต.ค.-ก.ย. ๖๖ พ.ค.-ก.ย. ๖๖	
๒. ณะเกิดภัย การจัดการในภาวะฉุกเฉิน (Emergency Management) - เร่งดำเนินการให้ความช่วยเหลือบรรเทาความเดือดร้อนเฉพาะหน้าตามศักยภาพของหน่วยงาน ทั้ง ๑๗ อำเภอ	ต ม ส ท น ก ร น ๑		ก.ค.-ก.ย. ๖๖	
๓. หลังเกิดภัย การฟื้นฟู (Recovery) - ดำเนินการให้ความช่วยเหลือเกษตรกรผู้ประสบภัยพิบัติตามระเบียบกระทรวงการคลังว่าด้วยเงินทดรองราชการเพื่อช่วยเหลือผู้ประสบภัยพิบัติกรณีฉุกเฉิน พ.ศ. ๒๕๖๒ หลักเกณฑ์การใช้จ่ายเงินทดรองราชการเพื่อช่วยเหลือผู้ประสบภัยพิบัติกรณีฉุกเฉิน พ.ศ. ๒๕๖๓ และหลักเกณฑ์วิธีปฏิบัติปลีกย่อยเกี่ยวกับการให้ความช่วยเหลือด้านการเกษตรผู้ประสบภัยพิบัติกรณีฉุกเฉิน พ.ศ. ๒๕๖๔ โดยนำเสนอคณะกรรมการ ให้ความช่วยเหลือผู้ประสบภัยพิบัติอำเภอ/จังหวัด (ก.ช.ภ.อ./ก.ช.ภ.จ.) พิจารณาให้ความช่วยเหลือตามขั้นตอนอย่างเคร่งครัด	ต ม ส ท น ก ร น ๑		ส.ค.-ก.ย. ๖๖	

๔. หน่วยงาน : สำนักงานปศุสัตว์จังหวัดสุรินทร์

กิจกรรม	เป้าหมาย	งบประมาณ	ระยะเวลา	ผู้รับผิดชอบ
๑. ก่อนเกิดภัย ๑.๑ การป้องกันและการลดผลกระทบ (Prevention & Mitigation) ๑) ประเมินพื้นที่เสี่ยงอุทกภัยด้านปศุสัตว์พื้นที่ที่มีน้ำท่วมซ้ำซาก จำนวน ๘ อำเภอ ๒) พื้นที่ เฝ้าระวังอุทกภัยด้านปศุสัตว์มีการประกาศเตือนภัยกับเกษตรกรที่เลี้ยงสัตว์ให้ย้ายสัตว์เลี้ยงอยู่ในที่สูง และให้เตรียมเสบียงสัตว์ให้พร้อม จำนวน ๙ อำเภอ	ต ม ส ท น ก ร น ๑ ต ม ส ท น ก ร น ๑		พ.ค.-ก.ย. ๖๖ พ.ค.-ก.ย. ๖๖	นางสาวสรินทร์ พรหมตู้ เจ้าพนักงานสัตวบาล ปฏิบัติงาน โทร. ๐๙๐ ๓๕๙ ๘๔๑๙

กิจกรรม	เป้าหมาย	งบประมาณ	ระยะเวลา	ผู้รับผิดชอบ
<p>๑.๒ การเตรียมความพร้อม (Preparedness)</p> <p>๑) เจ้าหน้าที่ปศุสัตว์อำเภอแต่ละอำเภอเตรียมความพร้อมกำลังคนและอุปกรณ์ที่จำเป็นในการช่วยเหลือสัตว์เลี้ยงเกษตรกร</p> <p>๒) เสี่ยงสัตว์สำรอง</p> <ul style="list-style-type: none"> - คลังเสี่ยงสัตว์สำรอง แห่งที่ ๑ ปี ๒๕๖๖ อำเภอเมืองสุรินทร์ จำนวน ๒๕๐ ก้อน - คลังเสี่ยงสัตว์สำรอง แห่งที่ ๒ ปี ๒๕๖๖ อำเภอปราสาท จำนวน ๒๕๐ ก้อน <p>๓) ยานพาหนะสำหรับช่วยเหลือสำนักงานปศุสัตว์อำเภอ จำนวน ๑๗ คัน และสำนักงานปศุสัตว์จังหวัดสุรินทร์ จำนวน ๕ คัน</p> <p>๔) คอกพักสัตว์ แฝงเหล็ก ๒๐๐ แฝง</p> <p>๕) หน่วยสัตวแพทย์เคลื่อนที่ สำนักงานปศุสัตว์จังหวัดสุรินทร์ ๑ ชุด</p> <p>๖) เวชภัณฑ์สำนักงานปศุสัตว์จังหวัดสุรินทร์ และสำนักงานปศุสัตว์เขต ๓</p>	<p>ตาม สถานการณ์</p> <p>ตาม สถานการณ์</p> <p>ตาม สถานการณ์</p> <p>ตาม สถานการณ์</p> <p>ตาม สถานการณ์</p> <p>ตาม สถานการณ์</p>		<p>ต.ค.-ก.ย. ๖๖</p> <p>พ.ค.-ก.ย. ๖๖</p> <p>พ.ค.-ก.ย. ๖๖</p> <p>พ.ค.-ก.ย. ๖๖</p> <p>พ.ค.-ก.ย. ๖๖</p> <p>พ.ค.-ก.ย. ๖๖</p>	
<p>๒. ภาวะเกิดภัย</p> <p>การจัดการในภาวะฉุกเฉิน (Emergency Management)</p> <p>๑) ระดับอำเภอ : ปศุสัตว์อำเภอประเมินสถานการณ์เบื้องต้น สํารวจพื้นที่จำนวนสัตว์ที่ได้รับผลกระทบภัยพิบัติ รายงานนายอำเภอ และรายงานผู้ว่าราชการจังหวัดสุรินทร์</p> <p>๒) ระดับจังหวัด : ปศุสัตว์จังหวัดรับรายงานจากอำเภอ รายงานปศุสัตว์เขต ๓ และรายงานกรมปศุสัตว์</p>	<p>ตาม สถานการณ์</p> <p>ตาม สถานการณ์</p>		<p>พ.ค.-ก.ย. ๖๖</p> <p>พ.ค.-ก.ย. ๖๖</p>	
<p>๓. หลังเกิดภัย</p> <p>การฟื้นฟู (Recovery)</p> <p>๑) เมื่อผู้ว่าราชการจังหวัดสุรินทร์ประกาศเขตการให้ความช่วยเหลือผู้ประสบภัยพิบัติกรณีฉุกเฉิน ให้เร่งดำเนินการสำรวจประเมินความเสียหาย</p> <p>๒) ดำเนินการติดต่อขอรับการสนับสนุนช่วยเหลือเสี่ยงสัตว์และเวชภัณฑ์ต่างๆ</p> <p>๓) รายงานความก้าวหน้าผลกระทบที่เกิดจากภัยทุกสัปดาห์</p>	<p>ตาม สถานการณ์</p> <p>ตาม สถานการณ์</p> <p>ตาม สถานการณ์</p>		<p>พ.ค.-ก.ย. ๖๖</p> <p>พ.ค.-ก.ย. ๖๖</p> <p>พ.ค.-ก.ย. ๖๖</p>	

๕. หน่วยงาน : โครงการชลประทานสุรินทร์

กิจกรรม	เป้าหมาย	งบประมาณ	ระยะเวลา	ผู้รับผิดชอบ
๑. ก่อนเกิดภัย ๑.๑ การป้องกันและการลดผลกระทบ (Prevention & Mitigation) ๑) งานขุดลอก ๒) งานกำจัดวัชพืช	๘ งาน ๑ งาน	๑๐๖,๐๐๐,๐๐๐ (งบกรม/งบจังหวัด) ๑,๐๐๐,๐๐๐ (งบ พ.ร.บ.กรม)	พ.ค.-ก.ย. ๖๖ มิ.ย.-ก.ค. ๖๖	นายกิตติชัย กัลยาเรื่อน นายช่างชลประทานอาวุโส โทร. ๐๙๒ ๕๐๘ ๐๕๔๔
๑.๒ การเตรียมความพร้อม (Preparedness) ๑) เครื่องสูบน้ำขนาด ๘ นิ้ว จำนวน ๔ เครื่อง ๒) รถบรรทุกน้ำขนาด ๖,๐๐๐ ลิตร จำนวน ๑ คัน			พ.ค.-ก.ย. ๖๖ พ.ค.-ก.ย. ๖๖	
๒. ขณะเกิดภัย การจัดการในภาวะฉุกเฉิน (Emergency Management) - กระสอบทราย	ตาม สถานการณ์	๕๐๐,๐๐๐	ส.ค.-ก.ย. ๖๖	
๓. หลังเกิดภัย การฟื้นฟู (Recovery) ๑) เร่งสำรวจพื้นที่ การเกษตรที่ได้รับผลกระทบ ๒) เร่งสำรวจความเสียหายของอาคารชลประทาน ๓) ประเมินศักยภาพของปริมาณน้ำต้นทุน	ตาม สถานการณ์ ตาม สถานการณ์ ตาม สถานการณ์		พ.ค.-ก.ย. ๖๖ พ.ค.-ก.ย. ๖๖ พ.ค.-ก.ย. ๖๖	

๖. หน่วยงาน : ศูนย์วิจัยข้าวสุรินทร์

กิจกรรม	เป้าหมาย	งบประมาณ	ระยะเวลา	ผู้รับผิดชอบ
๑. ก่อนเกิดภัย ๑.๑ การป้องกันและการลดผลกระทบ (Prevention & Mitigation) - ถ่ายทอดองค์ความรู้การป้องกันโรคและแมลงศัตรูข้าว	ตาม สถานการณ์		พ.ค.-ก.ย. ๖๖	นายอภิชาติ สายยศ นักวิชาการเกษตรชำนาญการ โทร. ๐๘๑ ๓๕๔ ๗๑๘๐
๑.๒ การเตรียมความพร้อม (Preparedness) - แจกเตือนภัยการระบาดของโรคและแมลงศัตรูข้าวไปยังเกษตรกรอำเภอเพื่อประชาสัมพันธ์ให้เกษตรกรรับทราบ	ตาม สถานการณ์		ต.ค.-ก.ย. ๖๖	

กิจกรรม	เป้าหมาย	งบประมาณ	ระยะเวลา	ผู้รับผิดชอบ
๒. ขณะเกิดภัย การจัดการในภาวะฉุกเฉิน (Emergency Management) ๑) ลงพื้นที่ร่วมกับหน่วยงานที่เกี่ยวข้อง เพื่อให้ความรู้วิธีการป้องกันและกำจัดโรค และแมลงศัตรูข้าว ๒) ให้ความร่วมมือกับหน่วยงานที่เกี่ยวข้อง เพื่อประเมินความเสียหายจากการเข้าทำลาย จากโรคและแมลงศัตรูข้าว	ตาม สถานการณ์		พ.ค.-ก.ย. ๖๖	
๓. หลังเกิดภัย การฟื้นฟู (Recovery)	ตาม สถานการณ์		พ.ค.-ก.ย. ๖๖	

๗. หน่วยงาน : สถานีพัฒนาที่ดินสุรินทร์

กิจกรรม	เป้าหมาย	งบประมาณ	ระยะเวลา	ผู้รับผิดชอบ
๑. ก่อนเกิดภัย ๑.๑ การป้องกันและการลดผลกระทบ (Prevention & Mitigation)				นางกรรณิการ์ มะลิงาม จนท. วิเคราะห์นโยบายและแผน โทร. ๐๘๙ ๑๙๐ ๕๓๑๙
๑.๒ การเตรียมความพร้อม (Preparedness) - แหล่งน้ำในไร่นาขนาด ๑,๒๖๐ ไร่.ม. เพื่อกักเก็บน้ำไว้ใช้ประโยชน์ด้านการเกษตร	๑,๒๖๐ ไร่	๓๖,๔๗๑,๐๕๓ (งบปกติ)	ม.ค.-พ.ค. ๖๖	
๒. ขณะเกิดภัย การจัดการในภาวะฉุกเฉิน (Emergency Management)				
๓. หลังเกิดภัย การฟื้นฟู (Recovery) - การปรับปรุงดินด้วยปุ๋ยพืชสด ส่งเสริมการ ปลุกพืชปุ๋ยสด ถั่วพราง ไร่เพื่อ	๑๔๑ ไร่	๔,๐๘๙,๗๕๐ (งบปกติ)	ธ.ค.-มี.ย. ๖๖	

๘. หน่วยงาน : ศูนย์หม่อนไหมเฉลิมพระเกียรติฯ สุรินทร์

กิจกรรม	เป้าหมาย	งบประมาณ	ระยะเวลา	ผู้รับผิดชอบ
๑. ก่อนเกิดภัย ๑.๑ การป้องกันและการลดผลกระทบ (Prevention & Mitigation) - จัดหม้ายข้าวเดือนภัย/พยากรณ์อากาศ	๔ ครั้ง		มี.ย. -ก.ย.๖๖	นางสาวอุษา แยมสง่า นักวิชาการเกษตรปฏิบัติการ โทร. ๐๔๔ ๕๑๑๓๙๓

กิจกรรม	เป้าหมาย	งบประมาณ	ระยะเวลา	ผู้รับผิดชอบ
๑. ก่อนเกิดภัย (ต่อ) ๑.๑ การป้องกันและการลดผลกระทบ (Prevention & Mitigation) - ประชาสัมพันธ์การดูแลรักษาแปลงหม่อน การเลี้ยงไหมในช่วงฤดูฝน	๔ ครั้ง		มิ.ย. -ก.ย.๖๖	
๑.๒ การเตรียมความพร้อม (Preparedness) - พันธุ์หม่อน - พันธุ์ไหม	๕๐๐ ถู ๕๐๐ แผ่น		พ.ค. ๖๖ พ.ค. ๖๖	
๒. ขณะเกิดภัย การจัดการในภาวะฉุกเฉิน (Emergency Management) - ติดตามความช่วยเหลือเกษตรกรผู้ประสบภัย และแก้ไขปัญหาด้านหม่อนไหม	ตาม สถานการณ์		มิ.ย.-ก.ย. ๖๖	
๓. หลังเกิดภัย - สนับสนุนหม่อนพันธุ์ดี - สนับสนุนไหมพันธุ์ดี	๕๐๐ ถู ๕๐๐ แผ่น		ก.ย. ๖๖ ก.ย. ๖๖	

๙. หน่วยงาน : ศูนย์วิจัยและพัฒนาการเกษตรสุรินทร์

กิจกรรม	เป้าหมาย	งบประมาณ	ระยะเวลา	ผู้รับผิดชอบ
๑. ก่อนเกิดภัย ๑.๑ การป้องกันและการลดผลกระทบ (Prevention & Mitigation) ๑) ติดตามข้อมูลข่าวสารสภาพอากาศ สภาพน้ำเขื่อน อ่างเก็บน้ำ แหล่งน้ำธรรมชาติ และสภาพแวดล้อม ซึ่งอาจส่งผลกระทบต่อพืชชนิดต่างๆ การเกิดโรคระบาดในพืช การระบาดของแมลงศัตรูพืช ๒) ประชาสัมพันธ์ข้อมูล “เตือนภัยการเกษตร” เพื่อให้เกษตรกรเฝ้าระวังความเสียหายที่อาจเกิดขึ้นต่อพืชผลทางการเกษตร ตลอดจนข้อสังเกต ข้อควรระวัง แนวทางแก้ไข/ป้องกัน	ตาม สถานการณ์ ตาม สถานการณ์		ต.ค.-ก.ย. ๖๖ ต.ค.-ก.ย. ๖๖	นายสุชาติ แก้วกมลจิต นักวิชาการเกษตรชำนาญการ โทร. ๐๘๙ ๒๖๐ ๑๕๔๗
๑.๒ การเตรียมความพร้อม (Preparedness)				
๒. ขณะเกิดภัย การจัดการในภาวะฉุกเฉิน (Emergency Management)				

กิจกรรม	เป้าหมาย	งบประมาณ	ระยะเวลา	ผู้รับผิดชอบ
๓. หลังเกิดภัย การฟื้นฟู (Recovery) ๑) สำรวจพื้นที่ที่ได้รับผลกระทบและรายงานกรมวิชาการเกษตรทราบ ๒) แจกจ่ายท่อนพันธุ์ เมล็ดพันธุ์ เมื่อประกาศกรมวิชาการเกษตรเพื่อบรรเทาความเดือดร้อนผู้ได้รับผลกระทบจากภัยพิบัติ	ตาม สถานการณ์ ตาม สถานการณ์		ต.ค.-ก.ย. ๖๖ ต.ค.-ก.ย. ๖๖	

๑๐. หน่วยงาน : การยางแห่งประเทศไทยจังหวัดสุรินทร์

กิจกรรม	เป้าหมาย	งบประมาณ	ระยะเวลา	ผู้รับผิดชอบ
๑. ก่อนเกิดภัย ๑.๑ การป้องกันและการลดผลกระทบ (Prevention & Mitigation) - ประชาสัมพันธ์/ประชุมเครือข่ายฯ แจ้งหลักเกณฑ์การบรรเทาความเดือดร้อนให้เกษตรกรชาวสวนยางได้รับทราบ	๑ ครั้ง		มิ.ย. ๖๖	นายธนพล อารัจจนีย์ ผู้ช่วยผู้อำนวยการการยางฯ โทร. ๐๖๒ ๖๕๙ ๔๕๕๓
๑.๒ การเตรียมความพร้อม (Preparedness)				
๒. ขณะเกิดภัย การจัดการในภาวะฉุกเฉิน (Emergency Management) - เจ้าหน้าที่ตรวจสอบความเสียหายตามหลักเกณฑ์ของ กยท.	ตาม สถานการณ์		มิ.ย.-ก.ย. ๖๖	
๓. หลังเกิดภัย การฟื้นฟู (Recovery) - บรรเทาความเดือดร้อนตามหลักเกณฑ์ของ กยท. ทยละ ๓,๐๐๐ บาท (ทุกรายที่เข้าหลักเกณฑ์)		ทยละ ๓,๐๐๐ บาท (งบปกติ)	มิ.ย.-ก.ย. ๖๖	

๑๑. หน่วยงาน : สำนักงานเศรษฐกิจการเกษตรที่ ๕

กิจกรรม	เป้าหมาย	งบประมาณ	ระยะเวลา	ผู้รับผิดชอบ
๑. ก่อนเกิดภัย ๑.๑ การป้องกันและการลดผลกระทบ (Prevention & Mitigation) - ประชาสัมพันธ์ผ่านเศรษฐกิจการเกษตรอาสา (ศกอ.)	๑๗ ราย		ต.ค.-ก.ย. ๖๖	นายบัณฑิต วัฒนพทุธิกุล นักวิชาการสถิติชำนาญการพิเศษ โทร. ๐๘๑ ๕๗๘ ๓๐๙๓

กิจกรรม	เป้าหมาย	งบประมาณ	ระยะเวลา	ผู้รับผิดชอบ
๑.๒ การเตรียมความพร้อม (Preparedness)				
๒. ขณะเกิดภัย การจัดการในภาวะฉุกเฉิน (Emergency Management)				
๓. หลังเกิดภัย การฟื้นฟู (Recovery) - ประเมินมูลค่าความเสียหายภัยพิบัติ ด้านเกษตรที่มีต่อรายได้ (Loss And Damage)			เริ่มเกิดภัย- สิ้นสุดภัย	

๑๒. หน่วยงาน : สำนักงานป้องกันและบรรเทาสาธารณภัยจังหวัดสุรินทร์

กิจกรรม	เป้าหมาย	งบประมาณ	ระยะเวลา	ผู้รับผิดชอบ
๑. ก่อนเกิดภัย ๑.๑ การป้องกันและการลดผลกระทบ (Prevention & Mitigation) - จัดแผนเผชิญเหตุอุทกภัยจังหวัดสุรินทร์ ปี ๒๕๖๖ - จัดตั้งศูนย์บัญชาการเหตุการณ์อุทกภัย จังหวัดสุรินทร์ ปี ๒๕๖๖	๑ แผน ๑ คำสั่ง		พ.ค.-มิ.ย. ๖๖ พ.ค.-มิ.ย. ๖๖	นายสุทธิชัย มิ่งพฤกษ์ นายช่างเครื่องกลอาวุโส โทร. ๐๘๑ ๐๕๒ ๙๓๓๓
๑. ก่อนเกิดภัย (ต่อ) ๑.๑ การป้องกันและการลดผลกระทบ (Prevention & Mitigation) - แต่งตั้งคณะทำงานติดตามสถานการณ์ อุทกภัยจังหวัดสุรินทร์ ปี ๒๕๖๖	๑ คำสั่ง		พ.ค.-มิ.ย. ๖๖	
๒. ขณะเกิดภัย การจัดการในภาวะฉุกเฉิน (Emergency Management) - สำรวจพื้นที่ประสบภัยร่วมกับหน่วยงาน ที่เกี่ยวข้อง เพื่อประกาศเขตพื้นที่ประสบ สาธารณภัย/เขตการให้ความช่วยเหลือ ผู้ประสบภัยพิบัติกรณีฉุกเฉิน	ตาม สถานการณ์		พ.ค.-ก.ย. ๖๖	
๓. หลังเกิดภัย การฟื้นฟู (Recovery) - สำรวจพื้นที่ประสบภัยร่วมกับหน่วยงาน ที่เกี่ยวข้อง เพื่อให้ความช่วยเหลือ ผู้ประสบภัยตามระเบียบกระทรวงการคลัง ว่าด้วยเงินทดรองราชการเพื่อช่วยเหลือ	ตาม สถานการณ์		พ.ค.-ก.ย. ๖๖	

กิจกรรม	เป้าหมาย	งบประมาณ	ระยะเวลา	ผู้รับผิดชอบ
๓. หลังเกิดภัย (ต่อ) การฟื้นฟู (Recovery) ผู้ประสบภัยพิบัติกรณีฉุกเฉิน พ.ศ. ๒๕๖๒ หลักเกณฑ์การใช้จ่ายเงินอุดหนุนราชการ เพื่อช่วยเหลือผู้ประสบภัยพิบัติกรณีฉุกเฉิน พ.ศ. ๒๕๖๓ และหลักเกณฑ์วิธีปฏิบัติ บัญชีย่อยเกี่ยวกับการให้ความช่วยเหลือ ด้านการเกษตรผู้ประสบภัยพิบัติกรณี ฉุกเฉิน พ.ศ. ๒๕๖๔ โดยนำเสนอ คณะกรรมการ ให้ความช่วยเหลือ ผู้ประสบภัยพิบัติอำเภอ/จังหวัด (ก.ช.ภ. อ./ก.ช.ภ.จ.) พิจารณาให้ความช่วยเหลือ ตามขั้นตอนอย่างเคร่งครัด				

๑๓. หน่วยงาน : สถานีอุตุนิยมวิทยาสุรินทร์

กิจกรรม	เป้าหมาย	งบประมาณ	ระยะเวลา	ผู้รับผิดชอบ
๑. ก่อนเกิดภัย ๑.๑ การป้องกันและการลดผลกระทบ (Prevention & Mitigation) - ประชาสัมพันธ์ข่าวพยากรณ์อากาศประจำวัน แจ้งเตือนให้ประชาชน หน่วยงานราชการ เอกชนติดตามข่าวอากาศจากกรมอุตุนิยมวิทยา	ตาม สถานการณ์		ต.ค.-ก.ย. ๖๖	นายศักดิ์จิรภัทร์ สกุศลสุขโชติ ผู้อำนวยการ สถานีอุตุนิยมวิทยาสุรินทร์ โทร. ๐๖๕ ๔๙๕ ๕๙๐๔
๑.๒ การเตรียมความพร้อม (Preparedness) - ให้เจ้าหน้าที่ที่ปฏิบัติงานเข้าเวรตรวจอากาศ ติดตามและเฝ้าระวังสภาวะอากาศ ตลอด ๒๔ ชั่วโมง	ตาม สถานการณ์		ต.ค.-ก.ย. ๖๖	
๒. ขณะเกิดภัย การจัดการในภาวะฉุกเฉิน (Emergency Management) - ให้ความร่วมมือและประสานงานกับทาง จังหวัดสุรินทร์ตามบทบาทหน้าที่	ตาม สถานการณ์		ต.ค.-ก.ย. ๖๖	
๓. หลังเกิดภัย การฟื้นฟู (Recovery)				

๙. การติดตามและประเมินผล

๑) ประสานการปฏิบัติงานหน่วยงานสังกัดกระทรวงเกษตรและสหกรณ์ที่เกี่ยวข้อง และ กอง อำนวยการป้องกันและบรรเทาสาธารณภัยจังหวัด อย่างใกล้ชิดและต่อเนื่อง

๒) ประสานหน่วยงานในสังกัดกระทรวงเกษตรและสหกรณ์ ตรวจสอบจำนวนยานพาหนะ/ เครื่องจักรกล และวัสดุอุปกรณ์ ในการป้องกันและแก้ไขปัญหาได้ เพื่อสนับสนุนศูนย์บัญชาการเหตุการณ์อุทกภัยจังหวัด ในการแก้ไขปัญหา

๓) ประเมินสถานการณ์เบื้องต้น และรายงานสถานการณ์พื้นที่การเกษตรประสบภัยพิบัติ ให้ศูนย์ติดตามและแก้ไขปัญหาภัยพิบัติด้านการเกษตร กระทรวงเกษตรและสหกรณ์ ผู้บริหารกระทรวงเกษตร และสหกรณ์ทราบอย่างต่อเนื่อง

๔) ประสานหน่วยงานที่เกี่ยวข้องจัดชุดเฉพาะกิจลงพื้นที่ประสบภัย เพื่อให้ความช่วยเหลือเบื้องต้น แก่เกษตรกรที่ประสบภัย รวมถึงออกเยี่ยมเยียนให้คำแนะนำในการดูแลรักษาพืชผลทางการเกษตร ที่ประสบภัย

๕) ประสานหน่วยงานในสังกัดกระทรวงเกษตรและสหกรณ์ ตรวจสอบจำนวนยานพาหนะ/ เครื่องจักรกล และวัสดุอุปกรณ์ ในการป้องกันและแก้ไขปัญหาได้ เพื่อสนับสนุนศูนย์บัญชาการเหตุการณ์อุทกภัยจังหวัด ในการแก้ไขปัญหา

๖) ประสานหน่วยงานที่เกี่ยวข้องจัดเตรียมเวชภัณฑ์สัตว์ สารชีวภัณฑ์ เสปียงอาหารสัตว์ หญ้าแห้ง หญ้าสด น้ำหมัก สารเร่งซุบเปอร์ พด. เพื่อแจกจ่ายเกษตรกรที่ประสบภัยพิบัติ

๗) ประสานเร่งรัดหน่วยงานที่เกี่ยวข้องดำเนินการให้ความช่วยเหลือผู้ประสบภัยพิบัติ ตามระเบียบกระทรวงการคลังว่าด้วยเงินทดรองราชการเพื่อช่วยเหลือผู้ประสบภัยพิบัติกรณีฉุกเฉิน พ.ศ. ๒๕๖๒ หลักเกณฑ์การใช้จ่ายเงินทดรองราชการเพื่อช่วยเหลือผู้ประสบภัยพิบัติกรณีฉุกเฉิน พ.ศ. ๒๕๖๓ และหลักเกณฑ์ วิธีปฏิบัติปลีกย่อยเกี่ยวกับการให้ความช่วยเหลือผู้ประสบภัยพิบัติอำเภอ/จังหวัด (ก.ช.ภ.อ./ก.ช.ภ.จ.) พิจารณา ให้ความช่วยเหลือตามขั้นตอนอย่างเคร่งครัด

๙. บัญชียานพาหนะ เครื่องจักร วัสดุอุปกรณ์ เครื่องมือ เครื่องใช้

รายการ	จำนวน	หน่วยงานรับผิดชอบ	จุดที่ตั้ง
๑.รถบรรทุกน้ำ			
๒. เครื่องสูบน้ำ			
๒.๑ ขนาด ๑๒ นิ้ว	๑๐	โครงการชลประทานสุรินทร์	บริเวณห้วยเสนง ตำบลเฉี้ยง อำเภอ เมืองสุรินทร์ จังหวัดสุรินทร์
๒.๒ ท่อรหัส ขนาด ๖ นิ้ว	๔	ศูนย์วิจัยข้าวสุรินทร์	ศูนย์วิจัยข้าวสุรินทร์ อำเภอเมืองสุรินทร์ จังหวัดสุรินทร์
๒.๓ ท่อหอยโขง ขนาด ๓,๔,๖ นิ้ว	๔	ศูนย์วิจัยข้าวสุรินทร์	ศูนย์วิจัยข้าวสุรินทร์ อำเภอเมืองสุรินทร์ จังหวัดสุรินทร์

รายการ	จำนวน	หน่วยงานรับผิดชอบ	จุดที่ตั้ง
๒. เครื่องสูบน้ำ (ต่อ) ๒.๔ ท่อพญานาค	๑	สถานีพัฒนาที่ดินสุรินทร์	สถานีพัฒนาที่ดินสุรินทร์ ตำบลคอโค อำเภอเมืองสุรินทร์ จังหวัดสุรินทร์
๓. รถบรรทุก ๓.๑ รถบรรทุก ๖ ล้อ/๑๐ ล้อ	๖	โครงการชลประทานสุรินทร์	บริเวณห้วยเสนง ตำบลเฉี้ยง อำเภอเมืองสุรินทร์ จังหวัดสุรินทร์
๓.๒ รถบรรทุก ๖ ล้อ	๒	ศูนย์วิจัยข้าวสุรินทร์	ศูนย์วิจัยข้าวสุรินทร์ อำเภอเมืองสุรินทร์ จังหวัดสุรินทร์
๓.๓ รถกระบะ ๔ ล้อ	๔	สถานีพัฒนาที่ดินสุรินทร์	สถานีพัฒนาที่ดินสุรินทร์ ตำบลคอโค อำเภอเมืองสุรินทร์ จังหวัดสุรินทร์
๔. ถัง/อุปกรณ์บรรจุน้ำ ๔.๑ ถังขนาด ๒๐๐ ลิตร ๔.๒ ขนาด.....	๓	สถานีพัฒนาที่ดินสุรินทร์	สถานีพัฒนาที่ดินสุรินทร์ ตำบลคอโค อำเภอเมืองสุรินทร์ จังหวัดสุรินทร์

๑๐. ผู้ประสานงานและช่องทางการติดต่อ

ที่	หน่วยงาน	โทรศัพท์	โทรสาร	วิทยุสื่อสาร	
				ความถี่	นามเรียกขาน
๑	ผู้ว่าราชการจังหวัดสุรินทร์	๐๔๔-๕๑๓๕๕๔	๐๔๔-๕๑๓๕๕๔	-	-
๒	รองผู้ว่าราชการจังหวัดสุรินทร์ ๑	๐๔๔-๕๑๓๕๘๒	๐๔๔-๕๑๓๕๘๔	-	-
๓	รองผู้ว่าราชการจังหวัดสุรินทร์ ๒	๐๔๔-๕๑๓๖๕๙	๐๔๔-๕๑๓๖๕๙	-	-
๔	รองผู้ว่าราชการจังหวัดสุรินทร์ ๓	๐๔๔-๕๒๑๔๒๑	๐๔๔-๕๒๑๔๒๐	-	-
๕	นายก อบจ.สุรินทร์	๐๔๔-๕๑๒๖๐๐	๐๔๔-๕๑๑๙๗๕ ๐๔๔-๕๑๕๕๘๑	-	-
๖	ปลัดจังหวัดสุรินทร์	๐๔๔-๕๑๕๔๗๒	๐๔๔-๕๑๕๔๗๒	-	-
๗	ผู้บัญชาการกองกำลังสุรนารี	๐๔๔-๕๑๓๖๓๙	-	-	-
๘	ผู้บัญชาการมณฑลทหารบกที่ ๒๕	๐๔๔-๕๑๔๗๒๙	๐๔๔-๕๑๑๘๔๔	-	-
๙	ผู้บังคับ นพค.๕๕	๐๔๔-๕๑๖๑๑๖	๐๔๔-๕๑๖๐๐๖	-	-
๑๐	ผู้บังคับการตำรวจภูธรจังหวัดสุรินทร์	๐๔๔-๕๑๑๔๘๖	๐๔๔-๕๑๒๕๑๒	๑๕๓.๔๕๐	ศรีผไท
๑๑	ผกก.ตชด.๒๑	๐๔๔-๐๔๒๐๓๙-๔๐	๐๔๔-๐๔๒๐๓๑	๑๕๒.๔๕๐	ปุนินทร์
๑๒	นายแพทย์สาธารณสุขจังหวัดสุรินทร์	๐๔๔-๕๑๘๔๐๑	๐๔๔-๕๑๑๓๔๖	-	-
๑๓	เกษตรและสหกรณ์จังหวัดสุรินทร์	๐๔๔-๕๕๘๓๙๔	๐๔๔-๕๕๘๓๙๔	-	-
๑๔	เกษตรจังหวัดสุรินทร์	๐๔๔-๕๑๘๗๑๗	๐๔๔-๕๑๘๗๑๗	-	-
๑๕	ปศุสัตว์จังหวัดสุรินทร์	๐๔๔-๕๕๑๔๘๘	๐๔๔-๕๕๑๔๘๘	-	-
๑๖	ประมงจังหวัดสุรินทร์	๐๔๔-๕๑๔๕๙๐	๐๔๔-๕๑๔๕๙๐	-	-

๑๐. การติดต่อสื่อสารเพื่อช่วยเหลือผู้ประสบภัย (ต่อ)

ที่	หน่วยงาน	โทรศัพท์	โทรสาร	วิทยุสื่อสาร	
				ความถี่	นามเรียกขาน
๑๗	ผอ.ชป.สุรินทร์	๐๔๔-๑๔๒๕๗๐	๐๔๔๑๔๒๕๙๑	-	-
๑๘	หัวหน้าด่านกักกันสัตว์สุรินทร์	๐๔๔-๗๑๒๑๘๙	๐๔๔-๗๑๒๑๘๙	-	-
๑๙	ศึกษาธิการจังหวัดสุรินทร์	๐๔๔-๕๑๑๐๑๓	๐๔๔๕๑๑๐๑๓	-	-
๒๐	ผอ.สพม.๓๓	๐๔๔-๕๑๓๖๒๕	๐๔๔-๗๑๓๖๒๕	-	-
๒๑	ประธานคณะกรรมการอาชีวศึกษา จังหวัดสุรินทร์	๐๔๔-๕๑๑๙๙๑	๐๔๔-๕๑๒๖๙๗	-	-
๒๒	อุตสาหกรรมจังหวัดสุรินทร์	๐๔๔-๕๑๑๙๙๐	๐๔๔-๕๑๔๗๒๐	-	-
๒๓	โยธาฯ จังหวัดสุรินทร์	๐๔๔-๕๑๓๘๓๓	๐๔๔-๕๑๓๘๓๓	๑๕๓.๘๒๕	ตรีเทพ
๒๔	พลังงานจังหวัดสุรินทร์	๐๔๔-๕๒๐๔๓๖	๐๔๔-๕๒๐๔๓๗	-	-
๒๕	พาณิชย์จังหวัดสุรินทร์	๐๔๔-๕๑๑๓๘๔	๐๔๔-๕๑๔๙๙๔	-	-
๒๖	หน.สำนักงาน ปก.จังหวัดสุรินทร์	๐๔๔-๑๔๓๐๕๖	๐๔๔-๑๔๓๐๕๘	๑๖๖.๔๗๕	ปก.สุรินทร์
๒๗	ท้องถิ่นจังหวัดสุรินทร์	๐๔๔-๗๑๓๗๑๘-๙	๐๔๔-๗๑๓๕๙๒	-	-
๒๘	นายกเทศมนตรีเมืองสุรินทร์	๐๔๔-๕๑๑๑๑๗ ต่อ ๑๐๙	๐๔๔-๕๑๕๑๙๑	๑๖๒.๕๕๐	กรุงเทพฯ
๒๙	ผอ.สถานีอุตุนิยมวิทยาจังหวัดสุรินทร์	๐๔๔-๕๑๑๐๑๖	๐๔๔-๕๑๑๐๑๖	-	-
๓๐	พมจ.สุรินทร์	๐๔๔-๕๕๘๔๐๘๙	๐๔๔-๕๕๘๔๑๒	-	-
๓๑	ประชาสัมพันธ์จังหวัดสุรินทร์	๐๔๔-๕๑๔๖๐๕	๐๔๔-๕๑๔๖๐๕	-	-
๓๒	ผอ.สวท.สุรินทร์	๐๔๔-๕๑๑๗๒๐	๐๔๔-๕๑๔๖๐๕	-	-
๓๓	ผอ.สนง.พระพุทธศาสนาจังหวัดสุรินทร์	๐๔๔-๕๑๔๖๐๗-๘	๐๔๔-๕๑๔๖๐๗	-	-
๓๔	ป้องกันจังหวัดสุรินทร์	๐๔๔-๕๑๒๐๕๙	๐๔๔-๕๑๒๐๕๙	๑๖๒.๖๐๐	ข้างศึก
๓๕	นายอำเภอเมืองสุรินทร์	๐๔๔-๕๑๑๒๘๖	๐๔๔-๕๑๑๒๘๖	๑๖๒.๖๐๐	เอราวัณ
๓๖	นายอำเภอปราสาท	๐๔๔-๕๕๑๒๙๗	๐๔๔-๕๕๑๒๙๗	๑๖๒.๖๐๐	ไอยรา
๓๗	นายอำเภอศีขรภูมิ	๐๔๔-๕๖๑๓๑๔	๐๔๔-๕๖๑๓๑๔	๑๖๒.๖๐๐	คชราช
๓๘	นายอำเภอสังขะ	๐๔๔-๕๗๑๒๔๗	๐๔๔-๕๗๑๒๔๗	๑๖๒.๖๐๐	ทัพหลวง
๓๙	นายอำเภอรัตนบุรี	๐๔๔-๕๙๙๒๑๙	๐๔๔-๕๙๙๒๑๙	๑๖๒.๖๐๐	คชสาร
๔๐	นายอำเภอท่าตูม	๐๔๔-๕๙๑๑๔๑	๐๔๔-๕๙๑๑๔๑	๑๖๒.๖๐๐	วังช้าง
๔๑	นายอำเภอชุมพลบุรี	๐๔๔-๕๙๖๐๘๘	๐๔๔-๕๙๖๐๘๘	๑๖๒.๖๐๐	ทัพค่าย
๔๒	นายอำเภอจอมพระ	๐๔๔-๕๘๑๑๗๗	๐๔๔-๕๘๑๑๗๗	๑๖๒.๖๐๐	ด่านช้าง
๔๓	นายอำเภอกาบเชิง	๐๔๔-๕๕๙๑๐๑	๐๔๔-๕๕๙๑๐๑	๑๖๒.๖๐๐	กองทัพ

๑๐. การติดต่อสื่อสารเพื่อช่วยเหลือผู้ประสบภัย (ต่อ)

ที่	หน่วยงาน	โทรศัพท์	โทรสาร	วิทยุสื่อสาร	
				ความถี่	นามเรียกขาน
๔๔	นายอำเภอสนม	๐๔๔-๕๘๙๐๕๑	๐๔๔-๕๘๙๐๕๑	๑๖๒.๖๐๐	ขุนศึก
๔๕	นายอำเภอลำดวน	๐๔๔-๕๕๑๑๐๒	๐๔๔-๕๕๑๑๐๒	๑๖๒.๖๐๐	ทัพหลัง
๔๖	นายอำเภอสำโรงทาบ	๐๔๔-๕๖๙๑๒๑	๐๔๔-๕๖๙๑๒๑	๑๖๒.๖๐๐	ขุนพล
๔๗	นายอำเภอบัวเขต	๐๔๔-๕๗๙๐๕๖	๐๔๔-๕๗๙๐๕๖	๑๖๒.๖๐๐	ทัพหน้า
๔๘	นายอำเภอพนมดงรัก	๐๔๔-๕๐๘๐๐๕	๐๔๔-๕๐๘๐๐๕	๑๖๒.๖๐๐	ขุนเขา
๔๙	นายอำเภอศรีณรงค์	๐๔๔-๕๐๙๐๕๖	๐๔๔-๕๐๙๐๕๖	๑๖๒.๖๐๐	ขุนศรี
๕๐	นายอำเภอเขวาสินรินทร์	๐๔๔-๕๕๒๑๐๕	๐๔๔-๕๕๒๑๐๖	๑๖๒.๖๐๐	ปลายเงิน
๕๑	นายอำเภอโนนนารายณ์	๐๔๔-๑๔๔๕๐๘	๐๔๔-๑๔๔๕๒๔	๑๖๒.๖๐๐	ขุนหลวง
๕๕	โทรศัพท์จังหวัดสุรินทร์	๐๔๔-๕๑๑๑๐๐	๐๔๔-๕๑๖๐๔๐	-	-
๕๓	ผจก.กปก. สาขาสุรินทร์	๐๔๔-๕๑๑๓๑๙	๐๔๔-๕๑๔๖๗๑	๑๔๐.๖๒๐	ประปาสุรินทร์
๕๔	ผจก.กฟภ. จังหวัดสุรินทร์	๐๔๔-๕๑๕๐๐๐	๐๔๔-๕๑๖๐๔๔	๑๗๑.๓๕๐	ไฟฟ้าสุรินทร์
๕๕	ผจก.กฟภ. อ.ปราสาท	๐๔๔-๕๕๑๘๔๓	๐๔๔-๕๕๑๒๖๓	-	-
๕๖	หน.สถานีอากาศที่ ๑ จังหวัดสุรินทร์	๐๔๔-๕๑๑๓๙๑	๐๔๔-๕๑๑๓๙๑	๑๔๘.๖๒๕	พนมรุ้ง
๕๗	มูลนิธิจิบเด็กเชียงใหม่	๐๔๔-๕๑๘๖๐๐	๐๔๔-๕๑๘๖๐๐	๑๖๘.๒๗๕	กุ๊กยสุรินทร์
๕๘	สมาคม วี-อาร์ กู้ชีพสุรินทร์	๐๔๔-๕๑๘๘๗๑	๐๔๔-๕๑๘๘๗๑	๑๔๔.๙๐๐	วีอาร์สุรินทร์

ภาคผนวก



คำสั่งกระทรวงเกษตรและสหกรณ์
ที่ ๗๗๒/๒๕๖๓

เรื่อง จัดตั้งศูนย์ติดตามและแก้ไขปัญหาภัยพิบัติด้านการเกษตร จังหวัด

ตามคำสั่งกระทรวงเกษตรและสหกรณ์ ที่ ๗๙๑/๒๕๕๕ ลงวันที่ ๑๓ พฤศจิกายน พ.ศ. ๒๕๕๕ ได้จัดตั้งศูนย์ติดตามและแก้ไขปัญหาภัยพิบัติด้านการเกษตร จังหวัดไว้แล้ว นั้น

เพื่อให้การดำเนินการ และการปฏิบัติงานด้านการป้องกันและแก้ไขปัญหาภัยพิบัติด้านการเกษตรระดับจังหวัด เป็นไปด้วยความเรียบร้อย และมีประสิทธิภาพ อาศัยอำนาจตามความในมาตรา ๒๑ แห่งพระราชบัญญัติระเบียบบริหารราชการแผ่นดิน พ.ศ. ๒๕๓๔ และที่แก้ไขเพิ่มเติม จึงยกเลิกคำสั่งกระทรวงเกษตรและสหกรณ์ ที่ ๗๙๑/๒๕๕๕ ลงวันที่ ๑๓ พฤศจิกายน พ.ศ. ๒๕๕๕ และจัดตั้งศูนย์ติดตามและแก้ไขปัญหาภัยพิบัติด้านการเกษตร จังหวัด ชื่นใหม่ โดยมีองค์ประกอบ หน้าที่และอำนาจ ดังนี้

องค์ประกอบ

๑. เกษตรและสหกรณ์จังหวัด	ผู้อำนวยการศูนย์
๒. เกษตรจังหวัด	กรรมการ
๓. ประมงจังหวัด	กรรมการ
๔. ปศุสัตว์จังหวัด	กรรมการ
๕. สหกรณ์จังหวัด	กรรมการ
๖. ปฎิรูปที่ดินจังหวัด	กรรมการ
๗. หัวหน้าสำนักงานตรวจบัญชีสหกรณ์	กรรมการ
๘. ผู้อำนวยการสำนักงานเศรษฐกิจการเกษตรเขต	กรรมการ
๙. ผู้อำนวยการโครงการชลประทาน	กรรมการ
๑๐. ผู้อำนวยการศูนย์เมล็ดพันธุ์ข้าว	กรรมการ
๑๑. ผู้อำนวยการศูนย์วิจัยข้าว	กรรมการ
๑๒. ผู้อำนวยการศูนย์วิจัยและพัฒนาการเกษตร	กรรมการ
๑๓. ผู้อำนวยการศูนย์หม่อนไหมเฉลิมพระเกียรติสมเด็จพระนางเจ้าสิริกิติ์ พระบรมราชินีนาถ	กรรมการ
๑๔. ผู้อำนวยการสถานีพัฒนาที่ดิน	กรรมการ
๑๕. ผู้อำนวยการสำนักงานทรัพยากรธรรมชาติและสิ่งแวดล้อมจังหวัด	กรรมการ
๑๖. หัวหน้าสำนักงานป้องกันและบรรเทาสาธารณภัยจังหวัด	กรรมการ
๑๗. ผู้อำนวยการสถานีอุตุนิยมวิทยาจังหวัด	กรรมการ
๑๘. ผู้อำนวยการการยางแห่งประเทศไทยสาขาหรือจังหวัด	กรรมการ

/๑๙. ผู้อำนวยการ...

- | | |
|--|------------------------------|
| ๑๙. ผู้อำนวยการสำนักงานธนาคารเพื่อการเกษตร
และสหกรณ์การเกษตรจังหวัด | กรรมการ |
| ๒๐. หัวหน้ากลุ่มช่วยเหลือเกษตรกรและโครงการพิเศษ
สำนักงานเกษตรและสหกรณ์จังหวัด | กรรมการ
และเลขานุการศูนย์ |

หน้าที่และอำนาจ

๑. จัดทำแผนป้องกันและบรรเทาสาธารณภัยด้านการเกษตรระดับจังหวัด และพิจารณา
ทบทวนแผนให้สอดคล้องเหมาะสมกับสถานการณ์ที่เกิดขึ้นในแต่ละช่วงเวลา
 ๒. ติดตามสถานการณ์เพื่อประเมินผลกระทบด้านการเกษตรรวมทั้งแจ้งเตือนภัยให้เกษตรกร
ทราบได้อย่างรวดเร็วทันต่อสถานการณ์
 ๓. รายงานการดำเนินการของศูนย์ติดตามและแก้ไขปัญหาภัยพิบัติด้านการเกษตรระดับจังหวัด
สถานการณ์ ข้อมูลความเสียหาย การให้ความช่วยเหลือ รวมทั้งปัญหา อุปสรรคในการดำเนินการช่วยเหลือ
เกษตรกรให้ศูนย์ติดตามและแก้ไขปัญหาภัยพิบัติด้านการเกษตร กระทรวงเกษตรและสหกรณ์ทราบ
 ๔. ติดตาม เร่งรัดการช่วยเหลือผู้ประสบภัยพิบัติด้านการเกษตรของหน่วยงานในสังกัด
กระทรวงเกษตรและสหกรณ์ที่เกี่ยวข้องภายในจังหวัด ให้เกิดความรวดเร็ว ถูกต้อง และเหมาะสมต่อสถานการณ์
 ๕. ประสานงานกับหน่วยงานอื่นหรือคณะกรรมการอื่น ทั้งในและนอกสังกัดกระทรวงเกษตร
และสหกรณ์ที่เกี่ยวข้องกับการบรรเทาความเสียหายที่เกิดขึ้นจากภัยพิบัติ
 ๖. แต่งตั้งคณะทำงานหรือมอบหมายเจ้าหน้าที่เพื่อปฏิบัติงานตามที่เห็นสมควร
 ๗. ปฏิบัติงานอื่นๆ ตามที่ปลัดกระทรวงเกษตรและสหกรณ์มอบหมาย
- ทั้งนี้ ตั้งแต่บัดนี้เป็นต้นไป

สั่ง ณ วันที่ ๑๗ มิถุนายน พ.ศ. ๒๕๖๓



(นายอนันต์ สุวรรณรัตน์)

ปลัดกระทรวงเกษตรและสหกรณ์

คณะผู้จัดทำ

ที่ปรึกษา

นางสาวชนิกานต์ สายชุมดี

ตำแหน่ง นักวิเคราะห์นโยบายและแผนชำนาญการ
รักษาราชการแทน เกษตรและสหกรณ์จังหวัดสุรินทร์

รวบรวมและจัดทำเอกสาร

๑. นางสาววราภรณ์ โพธิ์งาม

ตำแหน่ง นักวิเคราะห์นโยบายและแผนชำนาญการ
หัวหน้ากลุ่มช่วยเหลือเกษตรกรและโครงการพิเศษ

๒. นายราเมนทร์ ไตรทอง

ตำแหน่ง เจ้าหน้าที่วิเคราะห์นโยบายและแผน

