

สินค้าเด่น/GI

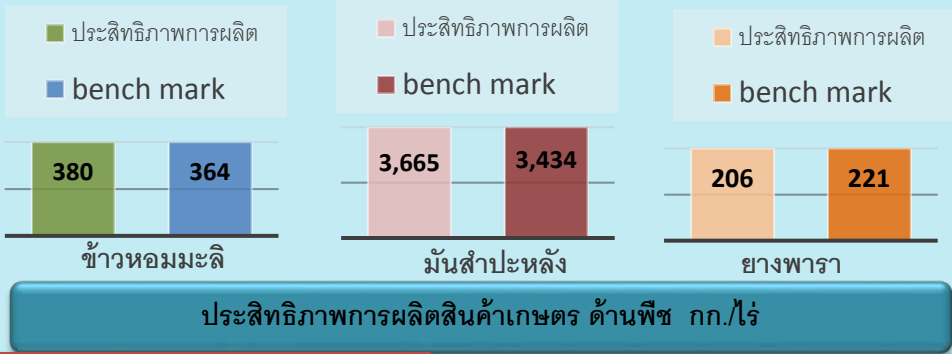
- ข้าวหอมมะลิสุรินทร์ "หอม ยาว นุ่ม" มีกลิ่นหอมตามธรรมชาติ ปลูกในพื้นที่ อ.เมืองสุรินทร์ อ.ลาดวน อ.ปราสาท และ อ.เขวาสินรินทร์
- ข้าวหอมมะลิทุ่งกุลาร้องไห้ คือข้าวพันธุ์ขาวดอกมะลิ 105 และพันธุ์ กข 15 ซึ่งปลูกในพื้นที่ทุ่งกุลาร้องไห้ (อ.ชุมพลบุรี) ในฤดูนาปี และมีกลิ่นหอมตามธรรมชาติ



3. เส้นไหมไทยพื้นบ้านอีสาน เส้นไหมเป็นสีเหลืองทอง มีความมันเลื่อม นุ่มนวล เหนียว และ สม่่าเสมอ ผ่านการสาวด้วยมือ ผลิตจากตัวไหมพันธุ์ไทยพื้นบ้าน เลี้ยงด้วยใบหม่อนที่ปลูกขึ้นเอง (พื้นที่เลี้ยง บ้านสระ อ.ปราสาท)

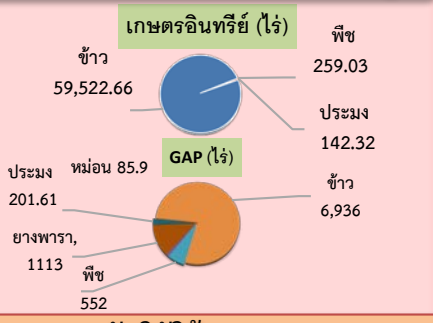


GPP มูลค่า 85,743.58 ล้านบาท (ปี 2564)
 - ประชากร 427,706 คน
 เป็นภาคการเกษตร 218,612 คน
 - ปริมาณน้ำภาพรวมจังหวัด 147.48 ล้าน ลบ.ม.
 คิดเป็นร้อยละ 101.06
 - ปริมาณน้ำฝนสะสม 1,086.1 มม. (1 ม.ค. - 3 พ.ย. 66) คิดเป็นร้อยละ 87.60



สุรินทร์ Info Graphic ข้อมูลพื้นฐานจังหวัด

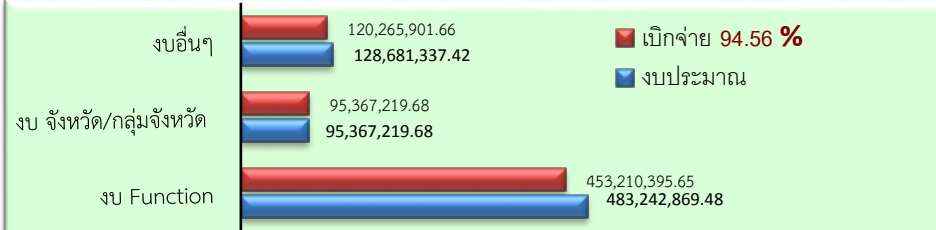
ปริมาณสินค้าเกษตรที่ได้รับรองมาตรฐาน



ภัยพิบัติด้านการเกษตร

ด้านพืช พื้นที่ได้รับผลกระทบ 3 อำเภอ ดังนี้

- อำเภอพนมดงรัก ได้รับผลกระทบ 1 ตำบล 2 หมู่บ้าน พื้นที่ได้รับผลกระทบ 150 ไร่ คาดว่าจะเสียหาย 50 ไร่
- อำเภอสี่ขงมิ ได้รับผลกระทบ 1 ตำบล 3 หมู่บ้าน เกษตรกรได้รับผลกระทบ 96 ครัวเรือน พื้นที่ประสบภัย 607 ไร่ คาดว่าจะได้รับความเสียหาย 504 ไร่
- อำเภอท่าตูม พื้นที่ที่เกษตรกรได้รับผลกระทบ 1 ตำบล 2 หมู่บ้าน เกษตรกรได้รับผลกระทบ 10 ครัวเรือน พื้นที่ได้รับผลกระทบ 63 ไร่ คาดว่าจะเสียหาย 63 ไร่



ปี 2566 มีงบประมาณเพื่อการพัฒนาการเกษตร รวม 707,291,426.58 บาท

งบ Function มีภารกิจสำคัญ คือ

- โครงการเกษตรอินทรีย์ : เกษตรกรได้รับมาตรฐานเกษตรอินทรีย์เพิ่มมากขึ้น และสามารถบริหารจัดการทรัพยากรทางการเกษตรอย่างสมดุลและยั่งยืน
- โครงการยกระดับคุณภาพมาตรฐานสินค้าเกษตร : เกษตรกรมีความรู้ความเข้าใจด้านการผลิตตามระบบมาตรฐาน GAP และส่งเสริมเกษตรกรผู้ผลิตเข้าสู่ระบบมาตรฐานเกษตร GAP เพิ่มมากขึ้น

งบจังหวัด/กลุ่มจังหวัด มีภารกิจสำคัญ คือ

- โครงการพัฒนางานในพื้นที่ "โครงการเกษตรทฤษฎีใหม่" เพื่อเป็นแปลงต้นแบบเรียนรู้ถ่ายทอดองค์ความรู้ตามหลักวิชาการเกษตรที่ถูกต้อง ส่งเสริมการทำเกษตรแบบผสมผสานตามหลักปรัชญาของเศรษฐกิจพอเพียง และเกษตรกรใช้เป็นทางเลือกในการประกอบอาชีพ เพื่อสร้างรายได้ให้เพิ่มมากขึ้น

แบบฟอร์มที่ 1 ข้อมูลพื้นฐานจังหวัด

1.3 ขนาดเศรษฐกิจของจังหวัด (GPP) ผลิตภัณฑ์มวลรวมจังหวัด (Gross provincial product : GPP) ณ ราคาประจำปีในปี พ.ศ.2564 จังหวัดสุรินทร์ มีมูลค่า 85,743.58 ล้านบาท ผลิตภัณฑ์มวลรวมจังหวัดต่อหัว 81,674.67 บาท/คน/ปี จำนวนประชากร 1,376,910 คน 415,987 ครัวเรือน เป็นภาคการเกษตร 218,612 ครัวเรือน

- | | |
|-------------------|-----------------------|
| 1) สาขาเกษตรกรรม | มูลค่า 22,167 ล้านบาท |
| 2) สาขาอุตสาหกรรม | มูลค่า 12,086 ล้านบาท |
| 3) สาขาบริการ | มูลค่า 51,490 ล้านบาท |

1.4 พืชเศรษฐกิจที่สำคัญ ได้แก่

ชนิดพืช	เนื้อที่เพาะปลูก	เนื้อที่เก็บเกี่ยว/ให้ผลผลิต (ไร่)	ผลผลิต (ตัน)	ผลผลิตเฉลี่ยต่อไร่ (กก.)	
				เนื้อที่ปลูก	เนื้อที่เก็บ
ข้าวนาปี ปีเพาะปลูก 2565/66	3,133,327	2,877,713	1,092,788	349	380
มันสำปะหลัง	164,868	145,563	533,550	3,357	3,665
ยางพารา ปี 2565	247,605	222,264	45,857	185	206
ปาล์มน้ำมัน ปี 2565	5,256	5,216	7,048	1,340	1,351
อ้อยโรงงาน ปีเพาะปลูก 2565/66	128,713	110,049	1,300,001	10,100	11,812

1.5 สัตว์เศรษฐกิจที่สำคัญ ได้แก่

ชนิดสัตว์ที่เลี้ยง	จำนวนเกษตรกร (ครัวเรือน)	จำนวนสัตว์ที่เลี้ยง (ตัว)
ไก่	128,163	128,163
- ไก่เนื้อ	1,227	613,364
- ไก่ไข่	7,853	182,472
- ไก่พื้นเมือง	118,381	4,455,173
- ไก่ลูกผสม	702	25,301
สุกร	7,295	147,741
โคเนื้อ	97,342	534,114
กระบือ	32,042	147,368

1.6 สัตว์น้ำเศรษฐกิจ

- ปลานิล** - การเลี้ยงแบบกระชัง จำนวน 46 ราย พื้นที่เลี้ยง 560 ไร่ กระชัง ผลผลิต 1,512 ตัน/ปี
 - การเลี้ยงแบบบ่อดิน จำนวน 12,699 ราย พื้นที่เลี้ยง 14,890 ไร่ ผลผลิต 1,135 ตัน/ปี
 รวมจำนวนผู้เลี้ยงปลานิล 12,699 ราย พื้นที่รวม 14,890 ไร่ 560 ไร่ กระชัง ผลผลิตรวม 2,647 ตัน/ปี

1.7 สินค้าเด่น / สินค้า GI ของจังหวัด

1) **ข้าวหอมมะลิสุรินทร์** ลักษณะเด่น "หอม ยาว ขาว นุ่ม" ซึ่งหมายถึง ข้าวเปลือก ข้าวกล้อง และข้าวขาวที่แปรรูปมาจากข้าวเปลือกพันธุ์ข้าวหอมที่ไวต่อแสง คือ ข้าวพันธุ์ข้าวดอกมะลิ 105 และพันธุ์ กข 15 ที่ผลิตในจังหวัดสุรินทร์ ในฤดูนาปี และมีกลิ่นหอมตามธรรมชาติ (ปลูกในพื้นที่ 4 อำเภอ คือ อ.ลำดวน อ.ปราสาท อ.จอมพระ และ อ.เขวาสินรินทร์)

แบบฟอร์มที่ 1 ข้อมูลพื้นฐานจังหวัด

2) ข้าวหอมมะลิทุ่งกุลาร้องไห้ ลักษณะเด่น ข้าวเปลือก ข้าวกล้อง และข้าวขาว ที่แปรรูปมาจากข้าวเปลือกพันธุ์ข้าวหอมที่ไวต่อช่วงแสง คือ ข้าวพันธุ์ขาวดอกมะลิ 105 และพันธุ์ กข 15 ซึ่งปลูกในพื้นที่ทุ่งกุลาร้องไห้ ในฤดูนาปี และมีกลิ่นหอมตามธรรมชาติ (อำเภอชุมพลบุรี จำนวน 3 ตำบล คือ ตำบลไพรขลา ตำบลชุมพลบุรี และตำบลหนองเรือ)

3) เส้นไหมไทยพื้นบ้านอีสาน ลักษณะเด่น เป็นเส้นไหมดิบที่ผ่านการสาวด้วยมือ ผลิตจากตัวไหมพันธุ์ไทยพื้นบ้าน ที่เลี้ยงโดยใบหม่อนที่ปลูกขึ้นเองในพื้นที่ 20 จังหวัด ในภาคอีสาน เส้นไหมเป็นสีเหลืองทอง มีความมัน เลื่อม นุ่มนวล เหนียว และสม่ำเสมอสามารถทำเป็นเส้นยืนและเส้นพุ่งได้ (พื้นที่เลี้ยง บ้านสระ อำเภอปราสาท จำนวน 1 กลุ่ม สมาชิก 15 ราย ผลิตเส้นไหมได้ 100 กก./ ปี)

ชนิดสินค้า GI	จำนวนเกษตรกร (ครัวเรือน)	พื้นที่เพาะปลูก	ปริมาณผลผลิต (ตัน)
ข้าวหอมมะลิสุรินทร์	510	7277	2765 ตัน
ข้าวหอมมะลิทุ่งกุลาร้องไห้	192	5448	2070 ตัน
เส้นไหมไทยพื้นบ้านอีสาน	15		100 กก.

1.7 สุดยอดผลิตภัณฑ์ OTOP เด่น ของจังหวัด ได้แก่

1) ประเภทอาหาร

1.1) กาละแมศึขรภูมิปราสาทเดี่ยว นายเกรียงชัย ตั้งชวลิตกุล เลขที่ 211-212 หมู่ที่ 2 ตำบลระแงง อำเภอศีขรภูมิ

1.2) ข้าวสาร : กลุ่มวิสาหกิจชุมชนกลุ่มเกษตรอินทรีย์ตำบลบุฤาษี เลขที่ 7 ต.บุฤาษี อ.เมืองสุรินทร์

2) ประเภทเครื่องดื่ม

2.1) น้ำหม่อนเบอร์รี่ นายอาทร แสงโสมวงศ์ เลขที่ 162,164 ตำบลในเมือง อำเภอเมืองสุรินทร์

2.2) จมูกข้าว กลุ่มวิสาหกิจชุมชนแม่บ้านเกษตรกรจมูกข้าว ข้าวยา เลขที่ 150 หมู่ที่ 1 ตำบลคอคอด อำเภอเมืองสุรินทร์

3) ประเภทผ้าและเครื่องแต่งกาย

3.1) ผ้าหมักโคลนลายปราสาท กลุ่มทอผ้าไม้แก้มงคลหมักโคลน เลขที่ 20 หมู่ที่ 7 ตำบลจารพัด อำเภอศีขรภูมิ

3.2) สร้อยคอ อเมทิสต์เรียงร้อยผ้าไหม รุ่งเรืองเครื่องประดับ เลขที่ 228 หมู่ที่ 3 ตำบลเขวาสินรินทร์ อำเภอเขวาสินรินทร์

4) ประเภทของใช้ ของตกแต่ง ของที่ระลึก ได้แก่

4.1) กระเช้าหวาย ร้านวังหวาย เลขที่ 8/3 หมู่ที่ 4 ตำบลเมืองที่ อำเภอเมืองสุรินทร์

4.2) จักสานจากต้นกก กลุ่มถักกระเป่า เลขที่ 49 หมู่ที่ 11 ตำบลหนองบัวบาน อำเภอรัตนบุรี

5) ประเภทสมุนไพรที่ไม่ใช่อาหาร ได้แก่

5.1) ครีมอาบน้ำขมิ้นไพร กลุ่มสตรีชุมชนหนองบัว-ดองกะเม็ด เลขที่ 25/1 หมู่ที่ 4 ตำบลเมืองที่ อำเภอเมืองสุรินทร์

5.2) สบู่รังไหม ใบหม่อน นายบุญธรรม สามลลักษณะ เลขที่ 322/4 หมู่ที่ 11 ตำบลหนองบัวบาน อำเภอรัตนบุรี

แบบฟอร์มที่ 1 ข้อมูลพื้นฐานจังหวัด

1.8 สหกรณ์การเกษตร

ประเภทสหกรณ์	จำนวนสหกรณ์ (แห่ง)	จำนวนสมาชิก(ราย)
สหกรณ์ภาคการเกษตร	66	187,463
สหกรณ์การเกษตร	65	187,35
สหกรณ์ประมง	1	107
สหกรณ์นอกภาคการเกษตร	25	51,562
สหกรณ์ออมทรัพย์	11	36,321
สหกรณ์บริการ	6	577
สหกรณ์เครดิตยูเนียน	8	14,664
รวม	91	239,025

2. ข้อมูลการรับรองมาตรฐานสินค้าเกษตรปลอดภัยของจังหวัด

2.1 พื้นที่การทำเกษตรอินทรีย์ รวม 59,924 ไร่ เกษตรกร 4,085 ราย

ชนิดสินค้า	จำนวนราย/แปลง	จำนวนไร่
1) ข้าว		
มาตรฐาน Organic Thailand	858 ราย/51 กลุ่ม	10,006
มาตรฐานสากล	1,769 ราย	38,917
มาตรฐาน PGS	247 ราย	2,082
มาตรฐาน PGS Surin	806 ราย/39 กลุ่ม	8,353.16
รวม	3,681 ราย/90 กลุ่ม	59,522.66
2) พืช (แปลง)		
รับรองแล้ว	195 ราย	259.03
รวมทั้งสิ้น	195	259.03
3) ประมง (ราย)		
รับรองแล้ว	201 ราย	142.32
รวมทั้งสิ้น	346	142.32
4) ปศุสัตว์		
ปรับเปลี่ยน	-	-
รับรองแล้ว	8	413 (ตัว)
รวมทั้งสิ้น	8	413 (ตัว)
รวมทุกชนิดสินค้า	4,085 ราย / 90 กลุ่ม	59,724 ไร่ 413 (ตัว)

แบบฟอร์มที่ 1 ข้อมูลพื้นฐานจังหวัด

2.2 การรับรอง GAP ทั้งหมด 1,431 ราย/แปลง พื้นที่ 8,889ไร่ แยกเป็น ด้านพืชอื่นๆ และด้านข้าว เกษตรกรรวม 1,082 ราย/แปลง พื้นที่ 7,488 ไร่ ด้านประมงเกษตรกร 112 ราย พื้นที่ 201.61 ไร่ และด้านปศุสัตว์ จำนวน 91 ฟาร์ม

ชนิดสินค้า	จำนวนเกษตรกร (ราย)	จำนวนพื้นที่ (ไร่)
1) พืชผัก (แปลง)	531	552
2) ข้าว	18 กลุ่ม 551 ราย	6,936
3) ประมง	112	201.61
4) หม่อน	22	85.90
5) ปศุสัตว์	91	1,451,630 ตัว
6) ยางพารา	124	1,113
รวมทั้งสิ้น	1,431 ราย 18 กลุ่ม	8,889

3. งบประมาณ ปี 2566 รวมทั้งสิ้น 707,291,426.58 บาท (ข้อมูล ณ วันที่ 30 กันยายน 2566) แบ่งเป็น

3.1 งบประมาณของส่วนราชการต้นสังกัด (Function Base)

- 1) งบประมาณรวมทั้งสิ้น 483,242,869.48 บาท ผลการเบิกจ่าย 453,210,395.65 คิดเป็นร้อยละ 93.79
- 2) ผลการดำเนินงาน/ผลการปฏิบัติราชการสำคัญ (แผนงานโครงการจำแนกตามพืช ปศุสัตว์ ประมง กลุ่ม/สหกรณ์ ชลประทาน)

2.1) ด้านพืช

๒.๑.๑ โครงการเกษตรอินทรีย์ เป้าหมาย พัฒนาเกษตรกรในพื้นที่แปลงใหญ่/ศพก, Young Smart Farmer, Smart Farmer และเกษตรกรทั่วไป ที่มีความต้องการผลิตสินค้าเกษตรอินทรีย์ให้มีความรู้ด้านการผลิตและกระบวนการจัดการสินค้าเกษตรอินทรีย์ บนพื้นฐาน ตามหลักปรัชญาของเศรษฐกิจพอเพียง ตั้งแต่ต้นน้ำจนถึงปลายน้ำ

ผลสำเร็จที่สำคัญ เกษตรกรได้รับการรับรองมาตรฐานเกษตรอินทรีย์เพิ่มมากขึ้น และสามารถบริหารจัดการทรัพยากรทางการเกษตรอย่างสมดุลและยั่งยืน

๒.๑.๒ โครงการยกระดับคุณภาพมาตรฐานสินค้าเกษตร เป้าหมาย พัฒนาเกษตรกรให้มีความรู้ความเข้าใจด้านการผลิตตามระบบมาตรฐาน GAP และส่งเสริมเกษตรกรผู้ผลิตเข้าสู่ระบบมาตรฐานเกษตร GAP เพิ่มมากขึ้น

ผลสำเร็จที่สำคัญ มีความรู้ความเข้าใจสามารถนำความรู้ไปปฏิบัติในการผลิตสินค้าเกษตรตามระบบมาตรฐาน GAP ได้

2.2) ด้านประมง โครงการยกระดับคุณภาพมาตรฐานสินค้าเกษตร พัฒนาคุณภาพสินค้าประมงสู่มาตรฐาน เป้าหมาย เตรียมความพร้อมเกษตรกรเข้าสู่มาตรฐานฟาร์มเพาะเลี้ยงสัตว์น้ำจืด (รายใหม่) เป้าหมาย 60 ฟาร์ม (แบ่งเป็นมาตรฐาน GAP ปลายทาง 29 ฟาร์ม)

ผลสำเร็จที่สำคัญ เกษตรกรมีความรู้ความเข้าใจสามารถนำความรู้ไปปฏิบัติในการผลิตสินค้าเกษตรตามระบบมาตรฐาน GAP ได้

2.3) ด้านปศุสัตว์ โครงการยกระดับคุณภาพและมาตรฐานในการรับรองสินค้าปศุสัตว์ เป้าหมาย มีโรงฆ่าสัตว์ปีกที่มีใบอนุญาต จำนวน 10 แห่ง, ยกระดับมาตรฐานการเลี้ยงสัตว์ปีก พัฒนาเครือข่ายการผลิตและการตลาด ใกล้เคียง จำนวน 1 แห่ง, ตรวจสอบรับรองคุณภาพสินค้าปศุสัตว์ จำนวน 369 แห่ง

แบบฟอร์มที่ 1 ข้อมูลพื้นฐานจังหวัด

3.2 งบประมาณจังหวัด (Area Base)

- 1) งบประมาณรวมทั้งสิ้น 95,367,219.68 บาท ผลการเบิกจ่าย 95,367,219.68 บาท คิดเป็นร้อยละ 100
- 2) ผลการดำเนินงาน/ผลการปฏิบัติราชการสำคัญ (แผนงานโครงการจำแนกตามพืช ปศุสัตว์ ประมง กลุ่ม/สหกรณ์ ชลประทาน)

2.1) ด้านพืช

๒.๑.1) โครงการพัฒนาและส่งเสริมเกษตรกรอินทรีย์ครบวงจร

ผลสำเร็จที่สำคัญ ได้แหล่งเรียนรู้และถ่ายทอดองค์ความรู้ตามหลักวิชาการเกษตรที่ถูกต้อง ส่งเสริมการทำเกษตรแบบผสมผสานตามหลักปรัชญาของเศรษฐกิจพอเพียง และเกษตรกรใช้เป็นทางเลือกในการประกอบอาชีพ เพื่อสร้างรายได้ให้เพิ่มมากขึ้น

3.3 งบอื่นๆ (เงินนอกงบประมาณ, งบวิจัย สกสว., เบิกเงินแทนกัน, งบกลุ่มจังหวัด)

- 1) งบประมาณรวมทั้งสิ้น 128,681,337.42 บาท ผลการเบิกจ่าย 120,265,901.66 บาท คิดเป็นร้อยละ 93.46
- 2) ผลการดำเนินงาน/ผลการปฏิบัติราชการสำคัญ (แผนงานโครงการจำแนกตามพืช ปศุสัตว์ ประมง กลุ่ม/สหกรณ์ ชลประทาน)

2.1) โครงการกองทุนหมุนเวียนเพื่อการกู้ยืมแก่เกษตรกรและผู้ยากจนจังหวัดสุรินทร์ เป้าหมาย เพื่อแก้ปัญหาความเดือดร้อนไม่เป็นธรรมในเรื่องเกี่ยวกับหนี้สิน ที่ดินทำกิน และการขาดแคลนเงินทุน ในการประกอบอาชีพของเกษตรกรและผู้ยากจน โดยดำเนินการรับคำร้องจากเกษตรกรและผู้ยากจนเพื่อขอกู้เงินจาก “กองทุนหมุนเวียนเพื่อการกู้ยืมแก่เกษตรกรและผู้ยากจน” พิจารณาจากเอกสารหลักฐานเพื่อให้ความช่วยเหลือ ตามระเบียบว่าด้วยการบริหารกองทุนหมุนเวียนเพื่อการกู้ยืมแก่เกษตรกรและผู้ยากจน

ผลสำเร็จที่สำคัญ สงวนรักษาที่ดินเพื่อการทำกิน หรือเพื่อการอยู่อาศัยไว้ให้แก่เกษตรกรและผู้ยากจน โดยมีให้ตกไปเป็นของบุคคลอื่น การฟื้นฟูเสริมสร้างความเข้มแข็งในอาชีพ และรวมถึงการสนับสนุนให้เกษตรกรมีที่ดินทำกินของตนเองและปรับปรุงคุณภาพที่ดินที่เป็นปัญหาเฉพาะหน้า

5. สถานการณ์การผลิตและราคาสินค้าเกษตรที่สำคัญ (เช่น สินค้าเกษตร พาร์มมาตรฐานด้านปศุสัตว์)

1) **สินค้าเกษตร ข้าว** ปี 65/66 จังหวัดสุรินทร์มีพื้นที่เพาะปลูกข้าว 3,133,308.61 ไร่ พื้นที่เก็บเกี่ยว 2,877,607 ไร่ ปริมาณผลผลิตรวม 1,234,493.40 ตัน ผลผลิตเฉลี่ย 380 กก./ไร่

- ปัญหา/ความเสี่ยง/แนวโน้มความเสียหาย เสี่ยงประสบภัยธรรมชาติ ต้นทุนการผลิตสูง ราคาผลผลิตตกต่ำ ปัญหาเรื่องคุณภาพข้าว

- สถานการณ์การตลาด : ราคารับซื้อข้าวเปลือกหอมมะลิเดือนตุลาคม สีได้ตันข้าว 36 – 42 กรัม ราคาตันละ 15,000 – 15,800 บาท ราคาปรับตัวลดลงจากเดือนที่ผ่านมา ตันละ 200 บาท และราคาป่นนี้เท่ากับราคารับซื้อปีที่ผ่านมา

2) **สินค้าเกษตร มันสำปะหลัง** พื้นที่เพาะปลูก 164,868 ไร่ เนื้อที่เก็บเกี่ยว 145,563 ไร่ ผลผลิต 533,550 ตัน ผลผลิตเฉลี่ย 3,665 กก./ไร่

- ปัญหา/ความเสี่ยง/แนวโน้ม พื้นที่เพาะเพิ่มขึ้นจากปีการผลิต 2564/65 คิดเป็นร้อยละ 16.44 เนื่องจากราคารับซื้อของปีที่ผ่านมา มีราคาสูง เกษตรกรจึงเพิ่มพื้นที่เพาะปลูก

สถานการณ์การตลาด : ราคาส่งขายหัวมันสด ณ ลานมัน ราคาทรงตัวจากเดือนที่ผ่านมา อยู่ที่ กก.ละ 3.00 บาท หัวมันสด เชื้อแป้ง 25% ณ โรงแปง กก.ละ 3.30 บาท ราคามันเส้น กก.ละ 8.00 บาท ผลผลิตส่วนใหญ่เกษตรกรจะนำมันสำปะหลังสดไปขายให้กับลานมันของเอกชน และสหกรณ์การเกษตรในแหล่งเพาะปลูก โดยผู้รวบรวมจะรวบรวมผลผลิตจำหน่ายให้กับโรงแปงมันในเขตจังหวัดสุรินทร์และจังหวัดนครราชสีมา

แบบฟอร์มที่ 1 ข้อมูลพื้นฐานจังหวัด

3) **สินค้าเกษตร ยางพารา** มีเนื้อที่ยืนต้น 247,253 ไร่ เนื้อที่กรีดยางได้ 222,264 ไร่ ผลผลิต 45,857 ตัน ผลผลิตเฉลี่ย 206 กก./ไร่/ปี

- ปัญหา/ความเสี่ยง/แนวโน้มความเสียหาย พบว่า แนวโน้มผลผลิตยางพารามีปริมาณสูงขึ้น เนื่องจากต้นยางพาราอยู่ในช่วงที่ให้ผลผลิตสูงมีมากขึ้น ประกอบกับภาครัฐมีนโยบายประกันรายได้ทำให้ปริมาณการผลิตยางพาราโดยรวมเพิ่มขึ้น ราคาปรับตัวสูงขึ้นเนื่องจากตลาดมีความต้องการเพิ่มขึ้น โดยเฉพาะตลาดจีน ส่งผลให้ราคาปรับตัวเพิ่มขึ้น

สถานการณ์การตลาด : ราคาซื้อขายยางก้อนถ้วย (DRC 50%) ยังคงทรงตัวอยู่ที่ กก.ละ 23-24 บาท และราคาซื้อขายน้ำยางสด อยู่ที่ กิโลกรัมละ 39-40 บาท จังหวัดสุรินทร์มีผู้รับซื้อยางพารา 19 ราย โดยจะรวบรวมผลผลิตขายให้กับโรงงานในเขตอำเภอประโคนชัย จังหวัดบุรีรัมย์และจังหวัดในภาคใต้

4) **สินค้าเกษตร อ้อยโรงงาน** พื้นที่เพาะปลูก จำนวน 128,713 ไร่ พื้นที่เก็บเกี่ยว 110,049 ไร่ มีปริมาณผลผลิต 1,300,001 ตัน มีปริมาณผลผลิตเฉลี่ย 10.10 ตัน/ไร่

- ปัญหา/ความเสี่ยง/แนวโน้มความเสียหาย พบว่า แนวโน้มปริมาณการผลิตอ้อยลดลงเนื่องจากในปีที่ผ่านมาเกษตรกรประสบปัญหาด้านราคา ทำให้เกษตรกรปรับเปลี่ยนไปปลูกพืชชนิดอื่นที่ให้ผลตอบแทนที่ดีกว่า

- จังหวัดสุรินทร์มีโรงงานรับซื้ออ้อยโรงงานจำนวน 1 แห่ง คือ บริษัท น้ำตาลสุรินทร์ จำกัด ตั้งอยู่ตำบลปรือ อำเภอปราสาท ซึ่งปีการผลิต 2565/66 โรงงานแจ้งปิดหีบอ้อย วันที่ 25 มีนาคม 2566 ราคาอ้อยโรงงานที่เกษตรกรขายได้เฉลี่ย 2.51 บาท/กิโลกรัม

6. สถานการณ์และการช่วยเหลือภัยพิบัติด้านเกษตร

6.1 พื้นที่เสี่ยงอุทกภัย (ล่อแหลมและเปราะบาง)

จากอิทธิพลร่องมรสุมกำลังแรงพาดผ่านภาคตะวันออกเฉียงเหนือ ในช่วงวันที่ 30 สิงหาคม – 16 ตุลาคม 2566 ทำให้เกิดฝนตกต่อเนื่องในพื้นที่จังหวัดสุรินทร์ เกิดน้ำหลากไหลเข้าท่วมนาข้าวในพื้นที่อำเภอพนมดงรัก อำเภอศีขรภูมิ อำเภอท่าตูม และอำเภอปราสาท ดังนี้

1. อำเภอพนมดงรัก พื้นที่การเกษตรได้รับผลกระทบ 1 ตำบล 2 หมู่บ้าน เกษตรกร 10 ครัวเรือน พื้นที่ประสบภัย 150 ไร่ คาดว่าจะเสียหาย 50 ไร่ ปัจจุบันระดับน้ำลดลงแล้ว อยู่ระหว่างสำรวจความเสียหายและดำเนินการให้ความช่วยเหลือ

2. อำเภอศีขรภูมิ พื้นที่การเกษตรได้รับผลกระทบ 3 ตำบล 9 หมู่บ้าน เกษตรกร 142 ครัวเรือน พื้นที่ประสบภัย 1,021 ไร่ คาดว่าจะเสียหาย 866 ไร่ อยู่ระหว่างสำรวจความเสียหายและดำเนินการให้ความช่วยเหลือ

3. อำเภอท่าตูม พื้นที่การเกษตรได้รับผลกระทบ 1 ตำบล 2 หมู่บ้าน เกษตรกร 10 ครัวเรือน พื้นที่ประสบภัย 63 ไร่ คาดว่าจะเสียหาย 63 ไร่ อยู่ระหว่างสำรวจความเสียหายและดำเนินการให้ความช่วยเหลือ

4. อำเภอปราสาท พื้นที่การเกษตรได้รับผลกระทบ 3 ตำบล 14 หมู่บ้าน เกษตรกร 497 ครัวเรือน พื้นที่ประสบภัย 3,690 ไร่ คาดว่าจะเสียหาย 2,357 ไร่ อยู่ระหว่างสำรวจความเสียหายและดำเนินการให้ความช่วยเหลือ

6.2 การเตรียมความพร้อมในการช่วยเหลือเกษตรกรผู้ประสบภัยธรรมชาติ

1) ประชาสัมพันธ์แจ้งเตือนภัยพิบัติให้เกษตรกรทราบ ผ่านสื่อต่างๆ อาทิ เพจ เว็บไซต์ วิทยุ กลุ่มไลน์

2) ขอความร่วมมือหน่วยงานที่เกี่ยวข้องเร่งรัดให้ดำเนินงานในแต่ละขั้นตอนด้วยความรวดเร็ว และพิจารณาให้มีการประกาศเขตการให้ความช่วยเหลือและการประชุม ก.ช.ภ.อ./ก.ช.ภ.จ. เพื่อให้สามารถดำเนินการให้ความช่วยเหลือ ตามระเบียบได้รวดเร็วยิ่งขึ้น

3) ลงพื้นที่ติดตามสถานการณ์อุทกภัย และรายงานให้ผู้บังคับบัญชา/ผู้บริหาร ระดับจังหวัด และกระทรวงเกษตรและสหกรณ์ทราบ ในช่วงเกิดภัยจนกว่าจะเข้าสู่สภาวะปกติ

แบบฟอร์มที่ 1 ข้อมูลพื้นฐานจังหวัด

7. ปัญหา/ข้อเรียกร้องที่เกิดขึ้นในจังหวัด/แนวทางแก้ไข (ใคร ได้รับผลกระทบ/เดือดร้อนอย่างไร เมื่อใด มีข้อเสนอให้รัฐแก้ไขปัญหาอย่างไร ได้ปฏิบัติการไปแล้วอย่างไร ผลเป็นอย่างไร มีข้อเสนอการแก้ไขปัญหาให้หมดสิ้นไปอย่างไร)

7.1 ปัญหาหนี้สิน

7.1 กองทุนหมุนเวียนเพื่อการกู้ยืมแก่เกษตรกรและผู้ยากจนจังหวัดสุรินทร์

ตั้งแต่เริ่มดำเนินการปี พ.ศ. 2534 ถึงวันที่ 30 กันยายน 2566 จังหวัดสุรินทร์ ได้รับการอนุมัติเงินกู้กองทุนหมุนเวียนเพื่อการกู้ยืมแก่เกษตรกรและผู้ยากจน

1) อนุมัติเงินกู้รวมทั้งสิ้นจำนวน 2,644 ราย เป็นเงินจำนวน 682,099,701.45 บาท (หกร้อยแปดสิบล้านเก้าหมื่นเก้าพันเจ็ดร้อยหนึ่งบาทสี่สิบห้าสตางค์) จำนวนที่ดินที่ช่วยเหลือเนื้อที่ 31,205 -1 - 69.4 ไร่

2) ในปีงบประมาณ พ.ศ. 2566 ระหว่างเดือนตุลาคม 2565 ถึงเดือนกันยายน 2566 ได้รับอนุมัติเงิน จำนวน 36 ราย เป็นเงินจำนวน 25,080,577 บาท (ยี่สิบล้านห้าพันแปดหมื่นห้าร้อยเจ็ดสิบบาท) ที่ดินที่ได้รับช่วยเหลือจำนวน 348 - 5 - 90.8 ไร่

3) ลูกหนี้กองทุนหมุนเวียนเพื่อการกู้ยืมแก่เกษตรกรและผู้ยากจนของจังหวัดสุรินทร์ ข้อมูล ณ วันที่ 30 กันยายน 2566 จำนวน 754 ราย แบ่งลูกหนี้ออกเป็นกลุ่ม ดังนี้

- ลูกหนี้ชำระได้ปกติ กลุ่ม A จำนวน 401 ราย
- ลูกหนี้ค้างชำระ กลุ่ม B ค้างชำระตั้งแต่ 1-2 ปี จำนวน 147 ราย
- ลูกหนี้ค้างชำระ กลุ่ม C ค้างชำระตั้งแต่ 2-5 ปี จำนวน 127 ราย
- ลูกหนี้ค้างชำระ กลุ่ม D ค้างชำระตั้งแต่ 5 ปีขึ้นไป จำนวน 61 ราย
- ลูกหนี้สัญญาสิ้นสุด แต่ยังคงมีเงินต้นค้างกับกองทุนหมุนเวียนฯ กลุ่ม E จำนวน 17 ราย
- ลูกหนี้อยู่ระหว่างดำเนินคดี กลุ่ม F จำนวน - ราย
- ลูกหนี้ประสบภัยธรรมชาติหรือภัยพิบัติ กลุ่ม G จำนวน - ราย
- เรียกคืนเงินกู้โดยธนาคารเพื่อการเกษตรและสหกรณ์การเกษตร กลุ่ม H จำนวน 1 ราย

4) การลงพื้นที่ติดตามลูกหนี้กองทุนหมุนเวียนฯ จำนวน 200 ราย โดยสาเหตุการค้างชำระของลูกหนี้ แบ่งเป็น

4.1) ภาวะเศรษฐกิจตกต่ำ, รายได้ไม่เพียงพอ/ภาระค่าใช้จ่ายสูง, มีหนี้หลายแห่ง จำนวน 138 ราย คิดเป็นร้อยละ 69

4.2) ประสบภัยพิบัติ/ภัยธรรมชาติ ทำให้ราคาผลผลิตทางการเกษตรตกต่ำ, ขาดทุนจากการประกอบอาชีพ จำนวน 28 คน คิดเป็นร้อยละ 14

4.3) สูงอายุและไม่แข็งแรง, ไม่ได้ประกอบอาชีพ จำนวน 18 คน คิดเป็นร้อยละ 9

4.4) เกิดความเข้าใจผิดทำให้ไม่ชำระหนี้ จำนวน 1 คน คิดเป็นร้อยละ 0.50

4.5) สามารถชำระหนี้ได้ปกติ จำนวน 15 คน คิดเป็นร้อยละ 7.50

5) สำนักงานเกษตรและสหกรณ์จังหวัดสุรินทร์ ร่วมกับสำนักงานเกษตรจังหวัดสุรินทร์ และหน่วยงานที่เกี่ยวข้อง ดำเนินการฟื้นฟูอาชีพลูกหนี้กองทุนหมุนเวียนฯ จำนวน 56 ราย ในงานวันถ่ายทอดเทคโนโลยีเพื่อเริ่มต้นฤดูการผลิตใหม่ (Field Day) ปี 2566 โดยดำเนินการฟื้นฟูอาชีพในด้านพืช ด้านปศุสัตว์ ด้านประมง พัฒนาอาชีพเสริม จากหน่วยงานที่เกี่ยวข้อง และเกษตรกรต้นแบบที่ประสบความสำเร็จ พร้อมทั้งรับปัจจัยการผลิตในพื้นที่ 7 อำเภอ ดังนี้

1. ศูนย์เรียนรู้การเพิ่มประสิทธิภาพการผลิตสินค้าเกษตร (ศพก.) บ.บุผาง ม.3 ต.หนองเมธี

อ.ท่าตูม จ.สุรินทร์ ลูกหนี้เข้าร่วม 5 ราย

2. ศูนย์เรียนรู้เกษตรแบบผสมผสาน นายสุทิน หะสิทธิ์ บ.โคกกลาง ม.15 ต.ชุมพลบุรี

อ.ชุมพลบุรี จ.สุรินทร์ ลูกหนี้เข้าร่วม 6 ราย

3. ศูนย์เรียนรู้การเพิ่มประสิทธิภาพการผลิตสินค้าเกษตร (ศพก.) บ.ธาตุ ม.1 ต.ธาตุ อ.รัตนบุรี

จ.สุรินทร์ ลูกหนี้เข้าร่วม 5 ราย

แบบฟอร์มที่ 1 ข้อมูลพื้นฐานจังหวัด

4. ศูนย์เรียนรู้เศรษฐกิจพอเพียง บ.ยาง ม.1 ต.ยาง อ.ศีขรภูมิ จ.สุรินทร์ ลูกหนี้เข้าร่วม 7 ราย
5. ศูนย์เรียนรู้การเพิ่มประสิทธิภาพการผลิตสินค้าเกษตร (ศพก.) บ.แสรวอ ม.8 ต.ปราสาททอง อ.เขวาสินรินทร์ จ.สุรินทร์ ลูกหนี้เข้าร่วม 6 ราย
6. สวนทุเรียน นางแสงจันทร์ เพ็ญเพราะ บ.น้อย ม.7 ต.ตรวจ อ.ศรีณรงค์ จ.สุรินทร์ ลูกหนี้เข้าร่วม 13 ราย
7. ศูนย์เรียนรู้การเพิ่มประสิทธิภาพการผลิตสินค้าเกษตร (ศพก.) บ.โนนงิ้ว ม.4 ต.หนองสนธิ อ.จอมพระ จ.สุรินทร์ ลูกหนี้เข้าร่วม 14 ราย

8. ปัญหาอุปสรรค/ความเสี่ยง/ความท้าทาย ต่อการปฏิบัติราชการด้านการเกษตรของจังหวัด และข้อเสนอวิธีการลดความเสี่ยง (ระบบการบริหารงานภายในจังหวัด/การบริหารงบประมาณของหน่วยงานในสังกัดกระทรวงเกษตรและสหกรณ์/บุคลากร/ข้อจำกัดด้านสภาพพื้นที่และสังคมวัฒนธรรม)

1) จังหวัดสุรินทร์มีพื้นที่เกษตรกรรม 4,207,585 ไร่ คิดเป็นร้อยละ 82.87 ของพื้นที่เกษตรกรรมทั้งหมด เป็นพื้นที่การเกษตรที่อาศัยน้ำฝนเป็นหลักในการทำเกษตร โดยมีพื้นที่ชลประทาน 229,748 ไร่ (5.46% ของพื้นที่เกษตรกรรม) มีพื้นที่รับประโยชน์จากน้ำ 289,613 ไร่ (7.37% ของพื้นที่เกษตรกรรม) มีพื้นที่ทำการเกษตรนอกเขตชลประทาน (อาศัยน้ำฝน) 3,416,130 ไร่หรือร้อยละ 92.12 และพืชเศรษฐกิจหลักคือ ข้าว มีพื้นที่ปลูก 2,993,250 ไร่ ซึ่งทำให้ชนิดของสินค้าจังหวัดสุรินทร์ไม่มีความหลากหลาย เพราะพื้นที่ส่วนใหญ่ยังขาดน้ำเพื่อการเกษตร

2) จำนวนเกษตรกรลดลงอย่างต่อเนื่อง เกษตรกรส่วนใหญ่เป็นผู้สูงอายุ คนรุ่นใหม่ไม่ค่อยสนใจอาชีพการเกษตร

3) ความมั่นคงทางอาหาร การเปลี่ยนแปลงสภาพภูมิอากาศ และการพัฒนาอย่างยั่งยืน เป็นประเด็นที่มีความสำคัญต่อการทำงานส่งเสริมการเกษตร

ข้อเสนอแนะ

1. จัดสร้างแหล่งน้ำ (สระน้ำ, อ่างเก็บน้ำ) ในตำบล, อำเภอ และมีระบบกระจายน้ำสู่ไร่นาเพื่อใช้น้ำในฤดูแล้ง
2. จัดสร้างระบบผันน้ำ จากแม่น้ำมูล แม่น้ำชี เข้าพื้นที่ชั้นในผ่านระบบท่อ และให้มีบ่อบักน้ำ/หรือระบบเครือข่ายท่อขนาดเล็กเข้าสู่แปลงเกษตรกร

ข้อมูลความก้าวหน้า
การช่วยเหลือเกษตรกรของกระทรวงเกษตรและสหกรณ์ตามนโยบายรัฐบาล
พื้นที่จังหวัดสุรินทร์

.....

จังหวัดสุรินทร์ โดยหน่วยงานสังกัดกระทรวงเกษตรและสหกรณ์ กระทรวงพาณิชย์ ธนาคารเพื่อการเกษตรและสหกรณ์การเกษตร ได้ดำเนินงาน โครงการประกันรายได้ให้แก่เกษตรกรผู้ผลิตสินค้าเกษตร ต่าง ๆ ที่ประสบปัญหา ราคาสินค้าเกษตรตกต่ำ และโครงการตามนโยบายรัฐบาลอื่น ๆ โดยมีผลการดำเนินงาน ดังนี้

๑. โครงการประกันรายได้เกษตรกรชาวสวนยาง ปี ๒๕๖๕/๖๖

มีเกษตรกรชาวสวนยางขึ้นทะเบียนจำนวน .. ๒๐,๔๐๖..ราย มีพื้นที่ปลูกยาง .. ๒๓๗,๙๐๕.๔๑..ไร่
 รกส. จ่ายเงินแล้ว จำนวน .๑๘,๐๘๓.ราย เป็นเงิน ..๓๗,๙๕๔,๒๕๘.๑๔..บาท

๒. โครงการประกันรายได้เกษตรกรผู้ปลูกข้าว ปีการผลิต ๒๕๖๕/๒๕๖๖

มีเกษตรกรขึ้นทะเบียนจำนวน .. ๒๑๘,๖๑๒.. ครัวเรือน พื้นที่๓,๑๓๓,๓๒๐.๘๖..ไร่
 มีการจ่ายเงินให้แก่เกษตรกรแล้ว จำนวน๑๓๑,๔๒๙....ราย เป็นเงิน ๓๘๔,๙๙๒,๓๑๙.๕๕....บาท

๓. โครงการสนับสนุนค่าบริหารจัดการและพัฒนาคุณภาพผลผลิตเกษตรกรผู้ปลูกข้าว ปีการผลิต ๒๕๖๕/๒๕๖๖ (รวมไร่ละ ๑,๐๐๐)

มีการจ่ายเงินให้แก่เกษตรกร จำนวน๒๑๑,๐๘๔..... ราย เป็นเงิน๒,๖๘๑,๓๔๓,๔๔๕.๐๐ บาท

๔. โครงการสินเชื่อเพื่อชะลอการขายข้าวเปลือกนาปี

มีการจ่ายเงินให้แก่เกษตรกร จำนวน๕๒,๑๔๐..... ราย เป็นเงิน๓,๗๒๒,๘๙๒,๕๘๐ บาท
 ปริมาณข้าวเปลือก รวม ๒๐๗,๗๔๑,๐๐๐ ตัน

สภาพปัญหา

๑.
๒.
๓.
๔.

ข้อมูล ณ วันที่๓.....เดือน.พฤศจิกายน..พ.ศ. ..๒๕๖๖....
 สำนักงานเกษตรและสหกรณ์จังหวัดสุรินทร์.....

ข้อมูลจุดดูงาน

ประเด็น	รายละเอียด/ข้อมูลที่ใช้นำเสนอในที่ประชุม
1. กรม/หน่วยงาน/จังหวัดผู้รับผิดชอบ	- สำนักงานปลัดกระทรวงเกษตรและสหกรณ์/สำนักงานเกษตรและสหกรณ์จังหวัดสุรินทร์/จังหวัดสุรินทร์
2. ชื่อจุดดูงาน/ที่ตั้ง	<ol style="list-style-type: none"> 1. สหกรณ์การเกษตรพืชผักอินทรีย์หนองสนธิ จำกัด หมู่ที่ 3 บ้านลำโรง ตำบลหนองสนธิ อำเภอจอมพระ จังหวัดสุรินทร์ 2. ศูนย์เรียนรู้การเพิ่มประสิทธิภาพการผลิตสินค้าเกษตร (ศพก.) หมู่ 4 ตำบลหนองสนธิ อำเภอจอมพระ จังหวัดสุรินทร์ 3. ศูนย์เรียนรู้ต้นแบบโครงการ “สระน้ำไร่นาประชารัฐสามัคคี เกษตรอินทรีย์วิถีสุรินทร์ 4.0” หมู่ 10 ตำบลหนองสนธิ อำเภอจอมพระ จังหวัดสุรินทร์
3. ประวัติความเป็นมาของจุดดูงาน โดยสังเขป	<p>- ปี 2563 ผู้ว่าราชการจังหวัดสุรินทร์ กำหนดให้มีการขับเคลื่อน “เกษตรอินทรีย์ วิถีสุรินทร์ 4.0” และได้มีคำสั่งจังหวัดสุรินทร์ ที่ 103/2563 ลงวันที่ 14 มกราคม 2563 เรื่อง แต่งตั้งคณะกรรมการขับเคลื่อนการดำเนินงาน “เกษตรอินทรีย์ วิถีสุรินทร์ 4.0” มีการบูรณาการร่วมกับหน่วยงานภาครัฐ ภาคเอกชน ภาคการศึกษาและภาคประชาสังคม โดยคณะทำงานมีอำนาจหน้าที่ในการจัดแผนปฏิบัติการพัฒนาเกษตรอินทรีย์วิถีสุรินทร์ 4.0 สนับสนุนการดำเนินงานพัฒนาเกษตรอินทรีย์ให้เป็นไปตามแผนปฏิบัติการฯ และคณะกรรมการขับเคลื่อนการดำเนินงาน “เกษตรอินทรีย์ วิถีสุรินทร์ 4.0” กำหนดให้มีการขับเคลื่อน “หนองสนธิโมเดล” เป็นหมู่บ้านนำร่องในการขับเคลื่อนเกษตรอินทรีย์ของจังหวัดสุรินทร์ โดยมีหน่วยงานในสังกัดกระทรวงเกษตรและสหกรณ์ หน่วยงานภาครัฐ ภาคเอกชน สถาบันการศึกษา (ต้นทาง กลางทางและปลายทาง) ร่วมบูรณาการแผนงาน/โครงการ</p> <p>- ปี 2564 ผู้ว่าราชการจังหวัดสุรินทร์ (นายสุวพงศ์ กิติภัทย์พิบูลย์) ได้กำหนดแนวทางการขับเคลื่อนการพัฒนาจังหวัดร่วมกันด้วยหลักคิด 4 ร. คือ ทำให้จังหวัดสุรินทร์มีความ “รุ่งเรือง รื่นรมย์ และร่ำรวย ด้วยความรวดเร็ว” เพื่อแก้ไขปัญหาสำคัญเร่งด่วนในเชิงพื้นที่ และได้กำหนดโครงการสำคัญ (Flagship Project) ที่จะบูรณาการการทำงานร่วมกันจากทุกภาคส่วนในจังหวัด คือ โครงการ “สุรินทร์รุ่งเรือง สู่เมืองเกษตรอินทรีย์ เป้าหมาย 18 จุด 17 อำเภอ</p>
4. สอดคล้องกับนโยบายกระทรวงเกษตรและสหกรณ์	- ยุทธศาสตร์การพัฒนาเกษตรอินทรีย์แปลงใหญ่แห่งชาติ ปี 2560–2565
5. สอดคล้องกับทิศทางการพัฒนาภาคเรื่อง	- ยุทธศาสตร์ที่ 3 สร้างความเข้มแข็งของฐานเศรษฐกิจภายในควบคู่กับการแก้ปัญหาทรัพยากรธรรมชาติและสิ่งแวดล้อม

ประเด็น	รายละเอียด/ข้อมูลที่ใช้นำเสนอในที่ประชุม
6.กิจกรรมที่เป็นจุดเด่นของจุดดูงาน	<p>1. สหกรณ์การเกษตรพืชผักอินทรีย์หนองสนธิ จำกัด” เป็นกลุ่มเกษตรกรที่ผลิตพืชผักปลอดภัย (ได้รับรองมาตรฐานเกษตรอินทรีย์ Organic Thailand) เกษตรกรสามารถผลิตพืชผักนำไปจำหน่ายในท็อปซูเปอร์มาร์เก็ต ห้างโรบินสันสุรินทร์ และมีการจำหน่าย “ธนาคารผักอินทรีย์หนองสนธิเดลิเวอรี่” เป็นการที่ดำเนินการในระบบสมาชิก CSA หรือ Community supported agriculture เพื่อส่งต่อผักอินทรีย์ถึงผู้บริโภคและผู้ประกอบการถึงหน้าบ้าน</p> <p>2. ศูนย์เรียนรู้การเพิ่มประสิทธิภาพการผลิตสินค้าเกษตร (ศพก.) บ้านโนนงิ้ว หมู่ 4 ตำบลหนองสนธิ อำเภอจอมพระ จังหวัดสุรินทร์ ได้รับมาตรฐานระบบการผลิตไข่ไก่ และไข่ไก่อินทรีย์ พืชผักอินทรีย์และข้าวอินทรีย์ (ประธาน ศพก. นางรจนา สิวันทา เป็นเกษตรกรดีเด่นระดับประเทศ สาขาอาชีพทำนา ประจำปี 2563 ,เกษตรกรดีเด่น สาขาบัญชีฟาร์ม ระดับภาค ประจำปี 2564)</p> <p>3. ศูนย์เรียนรู้ต้นแบบโครงการ “สระน้ำไร่นา ประชาธิปไตยภาคเกษตรอินทรีย์วิถีสุรินทร์ 4.0” ตำบลหนองสนธิ อำเภอจอมพระ จังหวัดสุรินทร์ (นางระเปียบ อยู่เย็น) ซึ่งในพื้นที่ตำบลหนองสนธิ ได้รับการสนับสนุนชุดสระน้ำตามโครงการฯ จำนวน 17 บ่อ</p>
7. ความสำเร็จของจุดดูงาน (จำนวนสมาชิก, รายได้ของสมาชิก, ปริมาณผลผลิต, ปริมาณการส่งออก, คู่ค้า ฯลฯ)	<p>- สหกรณ์การเกษตรพืชผักอินทรีย์หนองสนธิ จำกัด มีจำนวนสมาชิก 101 ราย มีการผลิตพืชผักปลอดภัย ส่งห้าง Modern trade และเชื่อมโยงกับโรงพยาบาล เพื่อนำไปผลิตอาหารปลอดภัยให้กับผู้ป่วยและโรงเรียนในพื้นที่เพื่อนำพืชผักไปผลิตอาหารกลางวันให้กับนักเรียน และมีการส่งผักแบบเดลิเวอรี่ ส่งผักถึงหน้าบ้านในช่วงวิกฤต Covid-19 (เขตอำเภอเมืองสุรินทร์และอำเภอจอมพระ) ทำให้กลุ่มเกษตรกรที่ว่างเว้นจากการทำนา มีรายได้เสริมจากการปลูกผักอินทรีย์</p> <p>2. ศูนย์เรียนรู้การเพิ่มประสิทธิภาพการผลิตสินค้าเกษตร (ศพก.) บ้านโนนงิ้ว หมู่ 4 ตำบลหนองสนธิ อำเภอจอมพระ จังหวัดสุรินทร์ ได้รับมาตรฐานระบบการผลิตไข่ไก่ และไข่ไก่อินทรีย์ พืชผักอินทรีย์และข้าวอินทรีย์ (ประธาน ศพก. นางรจนา สิวันทา เป็นเกษตรกรดีเด่นระดับประเทศ สาขาอาชีพทำนา ประจำปี 2563 , เกษตรกรดีเด่น สาขาบัญชีฟาร์ม ระดับภาค ประจำปี 2564 ฯลฯ)</p> <p>3. ศูนย์เรียนรู้ต้นแบบโครงการ “สระน้ำไร่นา ประชาธิปไตยภาคเกษตรอินทรีย์วิถีสุรินทร์ 4.0” หมู่ 10 ตำบลหนองสนธิ อำเภอจอมพระ จังหวัดสุรินทร์ (นางระเปียบ อยู่เย็น)</p>

<p>8. การสนับสนุน โดยกรม/สำนักงาน จาก กษ. (งบประมาณ/ปัจจัยการผลิต/ฝึกอบรม/การตลาด/ฯลฯ)</p>	<p>- มีการบูรณาการร่วมกันระหว่างหน่วยงานภาครัฐ (จังหวัดสุรินทร์ หน่วยงานในสังกัดกระทรวงเกษตรและสหกรณ์จังหวัดสุรินทร์ และ หน่วยงานภายนอก) ภาคเอกชน อาทิเช่น บริษัท กลุ่มเซ็นทรัล จำกัด (เซ็นทรัลท่า) หอการค้าจังหวัดสุรินทร์ สมาอุตสาหกรรมจังหวัดสุรินทร์ บริษัท ประชาธิปไตยสามัคคีสุรินทร์ (วิสาหกิจเพื่อสังคม) จำกัด ฯลฯ สถาบันการศึกษา องค์กรปกครองส่วนท้องถิ่น ในการสนับสนุน งบประมาณ ปัจจัยการผลิต การอบรมให้ความรู้ การตลาด ฯลฯ</p>
<p>9. แผนการดำเนินงานในอนาคต</p>	<ul style="list-style-type: none"> - เป็นแหล่งเรียนรู้ และเป็นต้นแบบในการผลิตพืชผักอินทรีย์ - เป็นแหล่งเรียนรู้โครงการ “สระน้ำไร่นาประชาธิปไตย เกษตรอินทรีย์ วิถีสุรินทร์ 4.0” - เป็นแหล่งเรียนรู้และเป็นต้นแบบในการผลิตไก่ไข่ และไข่ไก่อินทรีย์ - เป็นแหล่งเรียนรู้การผลิตข้าวอินทรีย์ และการรวมกลุ่ม การจัดทำ บัญชี - ขยายผลโครงการฯ ไปยังกลุ่มเกษตรกรในพื้นที่ใกล้เคียง - มีจุดจำหน่ายสินค้าเกษตรอินทรีย์เพิ่มขึ้นทั้งระบบออนไลน์ และออฟไลน์

(ลงชื่อ).....ฐานิกา บุญอาจ.....ผู้ประสานงาน

(นางสาวฐานิกา บุญอาจ)

ตำแหน่ง นักวิเคราะห์นโยบายและแผนปฏิบัติการ

โทร. 0625936525

จุดที่ 1 สหกรณ์การเกษตรพืชผักอินทรีย์หนองสนธิ จำกัด
หมู่ 3 บ้านลำโรง ตำบลหนองสนธิ อำเภोजอมพระ จังหวัดสุรินทร์



จุดที่ 2 ศูนย์เรียนรู้การเพิ่มประสิทธิภาพการผลิตสินค้าเกษตร (ศพก.)
หมู่ 4 บ้านโนนจิว ตำบลหนองสนิท อำเภोजอมพระ จังหวัดสุรินทร์



จุดที่ 3 ศูนย์เรียนรู้ต้นแบบโครงการ “สระน้ำไร่นา ประชากรรัฐสามัคคี เกษตรอินทรีย์วิถีสุรินทร์ 4.0”
หมู่ 10 ตำบลหนองสนิท อำเภोजอมพระ จังหวัดสุรินทร์ (นางระเบียบ อยู่เย็น)

แปลงที่ 1 คุณ ระเบียบ อยู่เย็น



ก่อนดำเนินการ



หลังดำเนินการ

