



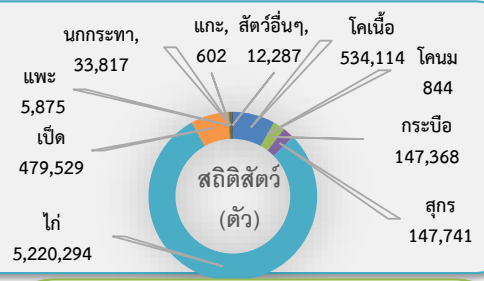
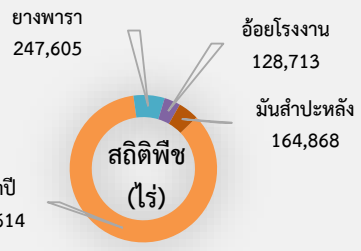
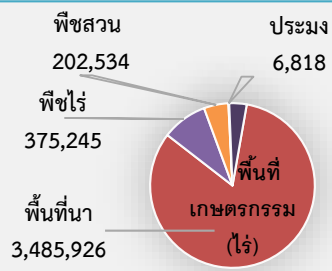
ข้อมูลพื้นฐาน จังหวัดสุรินทร์



044 558 394



<https://www.opsmoac.go.th/surin-home>



สินค้าเด่น/GI

- ข้าวหอมมะลิสุรินทร์ "หอม ยาว นุ่ม" มีกลิ่นหอมตามธรรมชาติ ปลูกในพื้นที่ อ.เมืองสุรินทร์ อ.ลาดวน อ.ปราสาท และ อ.เขวาสินรินทร์
- ข้าวหอมมะลิทุ่งกุลาร้องไห้ คือข้าวพันธุ์ขาวดอกมะลิ 105 และพันธุ์ กข 15 ซึ่งปลูกในพื้นที่ทุ่งกุลาร้องไห้ (อ.ชุมพลบุรี) ในฤดูนาปี และมีกลิ่นหอมตามธรรมชาติ

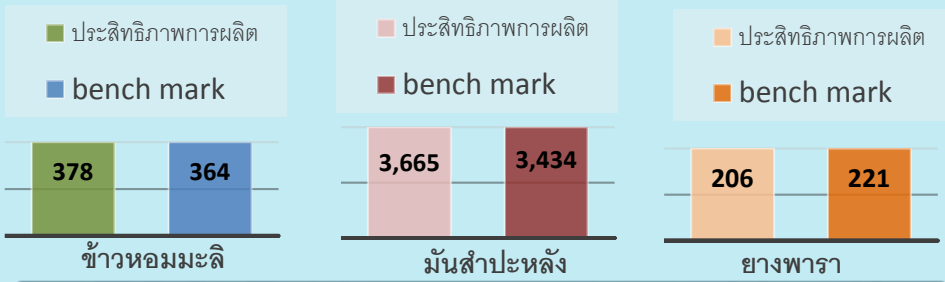


3. เส้นไหมไทยพื้นบ้านอีสาน เส้นไหมเป็นสีเหลืองทอง มีความมันเลื่อม นุ่มนวล เหนียว และ สม่่าเสมอ ผ่านการสาวด้วยมือ ผลิตจากตัวไหมพันธุ์ไทยพื้นบ้าน เลี้ยงด้วยใบหม่อนที่ปลูกขึ้นเอง (พื้นที่เลี้ยง บ้านสระ อ.ปราสาท)



GPP มูลค่า 85,743.58 ล้านบาท (ปี 2564)

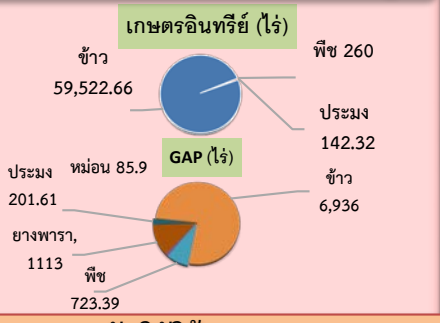
- ประชากร 427,706 คน
- เป็นภาคการเกษตร 218,612 คน
- ปริมาณน้ำภาพรวมจังหวัด 142.62 ล้าน ลบ.ม. คิดเป็นร้อยละ 98.16
- ปริมาณน้ำฝนสะสม 1,126.4 มม. (1 ม.ค. - 4 ธ.ค. 66) คิดเป็นร้อยละ 90.48



ประสิทธิภาพการผลิตสินค้าเกษตร ด้านพืช กก./ไร่

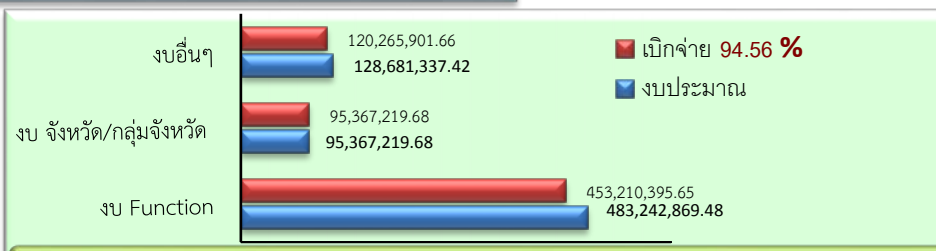
สุรินทร์ Info Graphic ข้อมูลพื้นฐานจังหวัด

ปริมาณสินค้าเกษตรที่ได้รับรองมาตรฐาน



ภัยพิบัติด้านการเกษตร

- ด้านพืช พื้นที่ได้รับผลกระทบ 3 อำเภอ ดังนี้
- อำเภอพนมดงรัก ได้รับผลกระทบ 1 ตำบล 2 หมู่บ้าน พื้นที่ได้รับผลกระทบ 150 ไร่ คาดว่าจะเสียหาย 50 ไร่
 - อำเภอสี่ขงมิ ได้รับผลกระทบ 1 ตำบล 3 หมู่บ้าน เกษตรกรได้รับผลกระทบ 96 ครัวเรือน พื้นที่ประสบภัย 607 ไร่ คาดว่าจะได้รับความเสียหาย 504 ไร่
 - อำเภอท่าตูม พื้นที่ที่เกษตรกรได้รับผลกระทบ 1 ตำบล 2 หมู่บ้าน เกษตรกรได้รับผลกระทบ 10 ครัวเรือน พื้นที่ได้รับผลกระทบ 63 ไร่ คาดว่าจะเสียหาย 63 ไร่



ปี 2566 มีงบประมาณเพื่อการพัฒนาการเกษตร รวม 707,291,426.58 บาท

งบ Function มีภารกิจสำคัญ คือ

- โครงการเกษตรอินทรีย์ : เกษตรกรได้รับมาตรฐานเกษตรอินทรีย์เพิ่มมากขึ้น และสามารถบริหารจัดการทรัพยากรทางการเกษตรอย่างสมดุลและยั่งยืน
- โครงการยกระดับคุณภาพมาตรฐานสินค้าเกษตร : เกษตรกรมีความรู้ความเข้าใจด้านการผลิตตามระบบมาตรฐาน GAP และส่งเสริมเกษตรกรผู้ผลิตเข้าสู่ระบบมาตรฐานเกษตร GAP เพิ่มมากขึ้น

งบจังหวัด/กลุ่มจังหวัด มีภารกิจสำคัญ คือ

- โครงการพัฒนางานในพื้นที่ "โครงการเกษตรทฤษฎีใหม่" เพื่อเป็นแปลงต้นแบบเรียนรู้ถ่ายทอดองค์ความรู้ตามหลักวิชาการเกษตรที่ถูกต้อง ส่งเสริมการทำเกษตรแบบผสมผสานตามหลักปรัชญาของเศรษฐกิจพอเพียง และเกษตรกรใช้เป็นทางเลือกในการประกอบอาชีพ เพื่อสร้างรายได้ให้เพิ่มมากขึ้น

ข้อมูลพื้นฐานของจังหวัดสุรินทร์

1. ข้อมูลด้านการเกษตรของจังหวัด

1.1 พื้นที่ทั้งหมด 5,077,535 ไร่ เป็นพื้นที่เกษตรกรรม 4,207,585 ไร่ (82.87 % ของพื้นที่ทั้งหมด) เป็นนาข้าว 3,485,926 ไร่ พืชไร่ 375,245 ไร่ ไม้ยืนต้น/ไม้ผล 190,181 ไร่ สวนผัก/ไม้ดอก/ไม้ประดับ 12,353 ไร่ อื่นๆ 143,880 ไร่ โดยมีพื้นที่ชลประทาน 229,748 ไร่ (5.46% ของพื้นที่เกษตรกรรม) มีพื้นที่รับประโยชน์จากน้ำ 289,613 ไร่ (7.37% ของพื้นที่เกษตรกรรม)

ประเภทการใช้ที่ดิน	เนื้อที่ (ไร่)	ร้อยละ
พื้นที่เกษตรกรรม	4,207,585	82.87
พื้นที่นา	3,485,926	68.65
ไม้ผล/ไม้ยืนต้น	190,181	3.75
พืชไร่	375,245	7.39
พืชผัก/ไม้ดอกไม้ประดับ	12,353	0.24
เนื้อที่ทำการเกษตรอื่นๆ	143,880	2.83

1.2 สถานการณ์ด้านทรัพยากรการผลิตและแนวโน้ม

- 1) ปริมาณน้ำในอ่างเก็บน้ำขนาดกลางจำนวน 16 อ่าง 142.62 ล้าน ลบ.ม. คิดเป็น 98.16 % ของปริมาณน้ำเก็บกัก 145.298 ล้าน ลบ.
- 2) ปริมาณน้ำฝนสะสม ตั้งแต่วันที่ 1 มกราคม 2566 ถึง 4 ธันวาคม 2566 เฉลี่ย 1126.4 มม. คิดเป็นร้อยละ 90.48 ของฝนเฉลี่ยของปี 2565 ซึ่งวัดได้ 1,058.5 มม. (แหล่งที่มา : โครงการชลประทานสุรินทร์) ความต้องการใช้น้ำของจังหวัด จำแนก 4 ด้าน

- อุปโภคบริโภค 17.08 ล้าน ลบ.ม. - ระบบนิเวศน์ 3.00 ล้าน ลบ.ม.
- เกษตรกรรม 90.540 ล้าน ลบ.ม. - อุตสาหกรรม 0.300 ล้าน ลบ.ม.

- 3) การใช้ประโยชน์และความเหมาะสมของดินเพื่อการเพาะปลูก (Agri-Map analytic)

ชนิดพืช	ประเภทพื้นที่	เนื้อที่ชั้นความเหมาะสม (ไร่)				รวม
		S1	S2	S3	N	
ข้าว	พื้นที่ศักยภาพของที่ดิน	255,900	2,203,098	1,408,628	1,182,071	5,049,697
	พื้นที่เพาะปลูกในชั้นความเหมาะสมต่างๆ (ปลูกจริง)	147,779	1,895,235	1,112,283	255,878	3,155,297
ยางพารา	พื้นที่ศักยภาพของที่ดิน	17,072	2,432,167	100,479	2,502,599	2,549,718
	พื้นที่เพาะปลูกในชั้นความเหมาะสมต่างๆ (ปลูกจริง)	252	209,441	27,677	27,677	237,370
อ้อยโรงงาน	พื้นที่ศักยภาพของที่ดิน	17,095	482,177	126,199	4,425,540	625,471
	พื้นที่เพาะปลูกในชั้นความเหมาะสมต่างๆ (ปลูกจริง)	203	132,423	36,343	0	168,969
มันสำปะหลัง	พื้นที่ศักยภาพของที่ดิน	56,504	216,331	302,938	4,475,869	575,773
	พื้นที่เพาะปลูกในชั้นความเหมาะสมต่างๆ (ปลูกจริง)	2,305	55,678	94,336	2	152,321

แบบฟอร์มที่ 1 ข้อมูลพื้นฐานจังหวัด

1.3 ขนาดเศรษฐกิจของจังหวัด (GPP) ผลิตภัณฑ์มวลรวมจังหวัด (Gross provincial product : GPP) ณ ราคาประจำปีในปี พ.ศ.2564 จังหวัดสุรินทร์ มีมูลค่า 85,743.58 ล้านบาท ผลิตภัณฑ์มวลรวมจังหวัดต่อหัว 81,674.67 บาท/คน/ปี จำนวนประชากร 1,376,910 คน 415,987 ครัวเรือน เป็นภาคการเกษตร 218,612 ครัวเรือน

- | | |
|-------------------|-----------------------|
| 1) สาขาเกษตรกรรม | มูลค่า 22,167 ล้านบาท |
| 2) สาขาอุตสาหกรรม | มูลค่า 12,086 ล้านบาท |
| 3) สาขาบริการ | มูลค่า 51,490 ล้านบาท |

1.4 พืชเศรษฐกิจที่สำคัญ ได้แก่

ชนิดพืช	เนื้อที่เพาะปลูก	เนื้อที่เก็บเกี่ยว/ให้ผลผลิต (ไร่)	ผลผลิต (ตัน)	ผลผลิตเฉลี่ยต่อไร่ (กก.)	
				เนื้อที่ปลูก	เนื้อที่เก็บ
ข้าวนาปี ปีเพาะปลูก 2566/67	3,083,614	3,079,760	1,164,149.	377	378
มันสำปะหลัง	164,868	145,563	533,550	3,357	3,665
ยางพารา ปี 2565	247,605	222,264	45,857	185	206
ปาล์มน้ำมัน ปี 2565	5,256	5,216	7,048	1,340	1,351
อ้อยโรงงาน ปีเพาะปลูก 2565/66	128,713	110,049	1,300,001	10,100	11,812

3,079,760 ไร่ ปริมาณผลผลิตรวม 1,164,149.28 ตัน ผลผลิตเฉลี่ย 378 กก./ไร่

1.5 สัตว์เศรษฐกิจที่สำคัญ ได้แก่

ชนิดสัตว์ที่เลี้ยง	จำนวนเกษตรกร (ครัวเรือน)	จำนวนสัตว์ที่เลี้ยง (ตัว)
ไก่	127,744	5,220,294
- ไก่เนื้อ	1,153	604,171
- ไก่ไข่	7,359	185,094
- ไก่พื้นเมือง	118,530	4,405,728
- ไก่ลูกผสม	702	25,301
สุกร	7,295	147,741
โคเนื้อ	97,342	534,114
กระบือ	32,042	147,368

1.6 สัตว์น้ำเศรษฐกิจ

- ปลานิล** - การเลี้ยงแบบกระชัง จำนวน 46 ราย พื้นที่เลี้ยง 560 ไร่ กระชัง ผลผลิต 1,512 ตัน/ปี
 - การเลี้ยงแบบบ่อดิน จำนวน 12,699 ราย พื้นที่เลี้ยง 14,890 ไร่ ผลผลิต 1,135 ตัน/ปี
 รวมจำนวนผู้เลี้ยงปลานิล 12,699 ราย พื้นที่รวม 14,890 ไร่ 560 ไร่ กระชัง ผลผลิตรวม 2,647 ตัน/ปี

1.7 สินค้าเด่น / สินค้า GI ของจังหวัด

1) **ข้าวหอมมะลิสุรินทร์** ลักษณะเด่น "หอม ยาว ขาว นุ่ม" ซึ่งหมายถึง ข้าวเปลือก ข้าวกล้อง และข้าวขาวที่แปรรูปมาจากข้าวเปลือกพันธุ์ข้าวหอมที่ไวต่อแสง คือ ข้าวพันธุ์ข้าวดอกมะลิ 105 และพันธุ์ กข 15 ที่ผลิตในจังหวัดสุรินทร์ ในฤดูนาปี และมีกลิ่นหอมตามธรรมชาติ (ปลูกในพื้นที่ 4 อำเภอ คือ อ.ลำดวน อ.ปราสาท อ.จอมพระ และ อ.เขวาสินรินทร์)

แบบฟอร์มที่ 1 ข้อมูลพื้นฐานจังหวัด

2) ข้าวหอมมะลิทุ่งกุลาร้องไห้ ลักษณะเด่น ข้าวเปลือก ข้าวกล้อง และข้าวขาว ที่แปรรูปมาจากข้าวเปลือกพันธุ์ข้าวหอมที่ไวต่อช่วงแสง คือ ข้าวพันธุ์ขาวดอกมะลิ 105 และพันธุ์ กข 15 ซึ่งปลูกในพื้นที่ทุ่งกุลาร้องไห้ ในฤดูนาปี และมีกลิ่นหอมตามธรรมชาติ (อำเภอชุมพลบุรี จำนวน 3 ตำบล คือ ตำบลไพรขลา ตำบลชุมพลบุรี และตำบลหนองเรือ)

3) เส้นไหมไทยพื้นบ้านอีสาน ลักษณะเด่น เป็นเส้นไหมดิบที่ผ่านการสาวด้วยมือ ผลิตจากตัวไหมพันธุ์ไทยพื้นบ้าน ที่เลี้ยงโดยใบหม่อนที่ปลูกขึ้นเองในพื้นที่ 20 จังหวัด ในภาคอีสาน เส้นไหมเป็นสีเหลืองทอง มีความมัน เลื่อม นุ่มนวล เหนียว และสม่ำเสมอสามารถทำเป็นเส้นยืนและเส้นพุ่งได้ (พื้นที่เลี้ยง บ้านสระ อำเภอปราสาท จำนวน 1 กลุ่ม สมาชิก 15 ราย ผลิตเส้นไหมได้ 100 กก./ ปี)

ชนิดสินค้า GI	จำนวนเกษตรกร (ครัวเรือน)	พื้นที่เพาะปลูก	ปริมาณผลผลิต (ตัน)
ข้าวหอมมะลิสุรินทร์	510	7,277	2,765 ตัน
ข้าวหอมมะลิทุ่งกุลาร้องไห้	192	5,448	2,070 ตัน
เส้นไหมไทยพื้นบ้านอีสาน	15		100 กก.

1.7 สุดยอดผลิตภัณฑ์ OTOP เด่น ของจังหวัด ได้แก่

1) ประเภทอาหาร

1.1) กาละแมศึขรภูมิปราสาทเดี่ยว นายเกรียงชัย ตั้งขวลิตกุล เลขที่ 211-212 หมู่ที่ 2 ตำบลระแงง อำเภอศีขรภูมิ

1.2) ข้าวสาร : กลุ่มวิสาหกิจชุมชนกลุ่มเกษตรอินทรีย์ตำบลบุฤาษี เลขที่ 7 ต.บุฤาษี อ.เมืองสุรินทร์

2) ประเภทเครื่องดื่ม

2.1) น้ำหม่อนเบอร์รี่ นายอาทร แสงโสมวงศ์ เลขที่ 162,164 ตำบลในเมือง อำเภอเมืองสุรินทร์

2.2) จมูกข้าว กลุ่มวิสาหกิจชุมชนแม่บ้านเกษตรกรจมูกข้าว ข้าวยา เลขที่ 150 หมู่ที่ 1 ตำบลคอคอด อำเภอเมืองสุรินทร์

3) ประเภทผ้าและเครื่องแต่งกาย

3.1) ผ้าหมักโคลนลายปราสาท กลุ่มทอผ้าไม้แก้มงคลหมักโคลน เลขที่ 20 หมู่ที่ 7 ตำบลจารพัด อำเภอศีขรภูมิ

3.2) สร้อยคอ อเมทส์สต์เรียงร้อยผ้าไหม รุ่งเรืองเครื่องประดับ เลขที่ 228 หมู่ที่ 3 ตำบลเขวาสินรินทร์ อำเภอเขวาสินรินทร์

4) ประเภทของใช้ ของตกแต่ง ของที่ระลึก ได้แก่

4.1) กระเช้าหวาย ร้านวังหวาย เลขที่ 8/3 หมู่ที่ 4 ตำบลเมืองที่ อำเภอเมืองสุรินทร์

4.2) จักสานจากต้นกก กลุ่มถักกระเป่า เลขที่ 49 หมู่ที่ 11 ตำบลหนองบัวบาน อำเภอรัตนบุรี

5) ประเภทสมุนไพรที่ไม่ใช่อาหาร ได้แก่

5.1) ครีมอาบน้ำขมิ้นไพร กลุ่มสตรีชุมชนหนองบัว-ดองกะเม็ด เลขที่ 25/1 หมู่ที่ 4 ตำบลเมืองที่ อำเภอเมืองสุรินทร์

5.2) สบู่รังไหม ใบหม่อน นายบุญธรรม สามลลักษณะ เลขที่ 322/4 หมู่ที่ 11 ตำบลหนองบัวบาน อำเภอรัตนบุรี

แบบฟอร์มที่ 1 ข้อมูลพื้นฐานจังหวัด

1.8 สหกรณ์การเกษตร

ประเภทสหกรณ์	จำนวนสหกรณ์ (แห่ง)	จำนวนสมาชิก(ราย)
สหกรณ์ภาคการเกษตร	66	187,463
สหกรณ์การเกษตร	65	187,35
สหกรณ์ประมง	1	107
สหกรณ์นอกภาคการเกษตร	25	51,562
สหกรณ์ออมทรัพย์	11	36,321
สหกรณ์บริการ	6	577
สหกรณ์เครดิตยูเนียน	8	14,664
รวม	91	239,025

2. ข้อมูลการรับรองมาตรฐานสินค้าเกษตรปลอดภัยของจังหวัด

2.1 พื้นที่การทำเกษตรอินทรีย์ รวม 59,761 ไร่ เกษตรกร 4,087 ราย

ชนิดสินค้า	จำนวนราย/แปลง	จำนวนไร่
1) ข้าว		
มาตรฐาน Organic Thailand	858 ราย/51 กลุ่ม	10,006
มาตรฐานสากล	1,769 ราย	38,917
มาตรฐาน PGS	247 ราย	2,082
มาตรฐาน PGS Surin	806 ราย/39 กลุ่ม	8,353.16
รวม	3,680 ราย/90 กลุ่ม	59,358.16
2) พืช (แปลง)		
รับรองแล้ว	198 ราย	260.80
รวมทั้งสิ้น	198	260.80
3) ประมง (ราย)		
รับรองแล้ว	201 ราย	142.32
รวมทั้งสิ้น	201	142.32
4) ปศุสัตว์		
ปรับเปลี่ยน	-	-
รับรองแล้ว	8	413 (ตัว)
รวมทั้งสิ้น	8	413 (ตัว)
รวมทุกชนิดสินค้า	4,087 ราย / 90 กลุ่ม	59,761 ไร่ 413 (ตัว)

แบบฟอร์มที่ 1 ข้อมูลพื้นฐานจังหวัด

2.2 การรับรอง GAP ทั้งหมด 1,450 ราย/แปลง พื้นที่ 9,060 ไร่ แยกเป็น ด้านพืชอื่น ๆ และด้านข้าว เกษตรกรรวม 1,101 ราย/แปลง พื้นที่ 7,659.39 ไร่ ด้านประมงเกษตรกร 112 ราย พื้นที่ 201.61 ไร่ และด้านปศุสัตว์จำนวน 91 ฟาร์ม

ชนิดสินค้า	จำนวนเกษตรกร (ราย)	จำนวนพื้นที่ (ไร่)
1) พืชผัก (แปลง)	550	723.39
2) ข้าว	18 กลุ่ม 551 ราย	6,936
3) ประมง	112	201.61
4) หม่อน	22	85.90
5) ปศุสัตว์	91	1,451,630 ตัว
6) ยางพารา	124	1,113
รวมทั้งสิ้น	1,450 ราย 18 กลุ่ม	9,060

3. งบประมาณ ปี 2566 รวมทั้งสิ้น 707,291,426.58 บาท (ข้อมูล ณ วันที่ 30 กันยายน 2566) แบ่งเป็น

3.1 งบประมาณของส่วนราชการต้นสังกัด (Function Base)

- 1) งบประมาณรวมทั้งสิ้น 483,242,869.48 บาท ผลการเบิกจ่าย 453,210,395.65 คิดเป็นร้อยละ 93.79
- 2) ผลการดำเนินงาน/ผลการปฏิบัติราชการสำคัญ (แผนงานโครงการจำแนกตามพืช ปศุสัตว์ ประมง กลุ่ม/สหกรณ์ ชลประทาน)

2.1) ด้านพืช

๒.๑.๑ โครงการเกษตรอินทรีย์ เป้าหมาย พัฒนาเกษตรกรในพื้นที่แปลงใหญ่/ศพก, Young Smart Farmer, Smart Farmer และเกษตรกรทั่วไป ที่มีความต้องการผลิตสินค้าเกษตรอินทรีย์ให้มีความรู้ด้านการผลิตและกระบวนการจัดการสินค้าเกษตรอินทรีย์ บนพื้นฐาน ตามหลักปรัชญาของเศรษฐกิจพอเพียง ตั้งแต่ต้นน้ำจนถึงปลายน้ำ

ผลสำเร็จที่สำคัญ เกษตรกรได้รับการรับรองมาตรฐานเกษตรอินทรีย์เพิ่มมากขึ้น และสามารถบริหารจัดการทรัพยากรทางการเกษตรอย่างสมดุลและยั่งยืน

๒.๑.๒ โครงการยกระดับคุณภาพมาตรฐานสินค้าเกษตร เป้าหมาย พัฒนาเกษตรกรให้มีความรู้ความเข้าใจด้านการผลิตตามระบบมาตรฐาน GAP และส่งเสริมเกษตรกรผู้ผลิตเข้าสู่ระบบมาตรฐานเกษตร GAP เพิ่มมากขึ้น

ผลสำเร็จที่สำคัญ มีความรู้ความเข้าใจสามารถนำความรู้ไปปฏิบัติในการผลิตสินค้าเกษตรตามระบบมาตรฐาน GAP ได้

2.2) ด้านประมง โครงการยกระดับคุณภาพมาตรฐานสินค้าเกษตร พัฒนาคุณภาพสินค้าประมงสู่มาตรฐาน เป้าหมาย เตรียมความพร้อมเกษตรกรเข้าสู่มาตรฐานฟาร์มเพาะเลี้ยงสัตว์น้ำจืด (รายใหม่) เป้าหมาย 60 ฟาร์ม (แบ่งเป็นมาตรฐาน GAP ปลายทาง 29 ฟาร์ม)

ผลสำเร็จที่สำคัญ เกษตรกรมีความรู้ความเข้าใจสามารถนำความรู้ไปปฏิบัติในการผลิตสินค้าเกษตรตามระบบมาตรฐาน GAP ได้

2.3) ด้านปศุสัตว์ โครงการยกระดับคุณภาพและมาตรฐานในการรับรองสินค้าปศุสัตว์ เป้าหมาย มีโรงฆ่าสัตว์ปีกที่มีใบอนุญาต จำนวน 10 แห่ง, ยกระดับมาตรฐานการเลี้ยงสัตว์ปีก พัฒนาเครือข่ายการผลิตและการตลาด ใกล้เคียง จำนวน 1 แห่ง, ตรวจสอบรับรองคุณภาพสินค้าปศุสัตว์ จำนวน 369 แห่ง

แบบฟอร์มที่ 1 ข้อมูลพื้นฐานจังหวัด

3.2 งบประมาณจังหวัด (Area Base)

- 1) งบประมาณรวมทั้งสิ้น 95,367,219.68 บาท ผลการเบิกจ่าย 95,367,219.68 บาท คิดเป็นร้อยละ 100
- 2) ผลการดำเนินงาน/ผลการปฏิบัติราชการสำคัญ (แผนงานโครงการจำแนกตามพืช ปศุสัตว์ ประมง กลุ่ม/สหกรณ์ ชลประทาน)
 - 2.1) ด้านพืช

๒.๑.1) โครงการพัฒนาและส่งเสริมเกษตรกรอินทรีย์ครบวงจร

ผลสำเร็จที่สำคัญ ได้แหล่งเรียนรู้และถ่ายทอดองค์ความรู้ตามหลักวิชาการเกษตรที่ถูกต้อง ส่งเสริมการทำเกษตรแบบผสมผสานตามหลักปรัชญาของเศรษฐกิจพอเพียง และเกษตรกรใช้เป็นทางเลือกในการประกอบอาชีพ เพื่อสร้างรายได้ให้เพิ่มมากขึ้น

3.3 งบอื่นๆ (เงินนอกงบประมาณ, งบวิจัย สกสว., เบิกเงินแทนกัน, งบกลุ่มจังหวัด)

- 1) งบประมาณรวมทั้งสิ้น 128,681,337.42 บาท ผลการเบิกจ่าย 120,265,901.66 บาท คิดเป็นร้อยละ 93.46
- 2) ผลการดำเนินงาน/ผลการปฏิบัติราชการสำคัญ (แผนงานโครงการจำแนกตามพืช ปศุสัตว์ ประมง กลุ่ม/สหกรณ์ ชลประทาน)

2.1) โครงการกองทุนหมุนเวียนเพื่อการกู้ยืมแก่เกษตรกรและผู้ยากจนจังหวัดสุรินทร์ เป้าหมาย เพื่อแก้ปัญหาความเดือดร้อนไม่เป็นธรรมในเรื่องเกี่ยวกับหนี้สิน ที่ดินทำกิน และการขาดแคลนเงินทุน ในการประกอบอาชีพของเกษตรกรและผู้ยากจน โดยดำเนินการรับคำร้องจากเกษตรกรและผู้ยากจนเพื่อขอกู้เงินจาก “กองทุนหมุนเวียนเพื่อการกู้ยืมแก่เกษตรกรและผู้ยากจน” พิจารณาจากเอกสารหลักฐานเพื่อให้ความช่วยเหลือ ตามระเบียบว่าด้วยการบริหารกองทุนหมุนเวียนเพื่อการกู้ยืมแก่เกษตรกรและผู้ยากจน

ผลสำเร็จที่สำคัญ สงวนรักษาที่ดินเพื่อการทำกิน หรือเพื่อการอยู่อาศัยไว้ให้แก่เกษตรกรและผู้ยากจน โดยมีให้ตกไปเป็นของบุคคลอื่น การฟื้นฟูเสริมสร้างความเข้มแข็งในอาชีพ และรวมถึงการสนับสนุนให้เกษตรกรมีที่ดินทำกินของตนเองและปรับปรุงคุณภาพที่ดินที่เป็นปัญหาเฉพาะหน้า

5. สถานการณ์การผลิตและราคาสินค้าเกษตรที่สำคัญ

1) **สินค้าเกษตร ข้าว** ปี 66/67 จังหวัดสุรินทร์มีพื้นที่เพาะปลูกข้าว 3,083,614 ไร่ พื้นที่เก็บเกี่ยว 3,079,760 ไร่ ปริมาณผลผลิตรวม 1,164,149.28 ตัน ผลผลิตเฉลี่ย 378 กก./ไร่

- ปัญหา/ความเสี่ยง/แนวโน้มความเสียหาย เสี่ยงประสบภัยธรรมชาติ ต้นทุนการผลิตสูง ราคาผลผลิตตกต่ำ ปัญหาเรื่องคุณภาพข้าว

- สถานการณ์การตลาด : ราคารับซื้อข้าวเปลือกหอมมะลิเดือนพฤศจิกายน สีได้ต้นข้าว 36-42 กรัม ความชื้นไม่เกิน 15% ราคาตันละ 13,200-14,000 บาท ซื้อข้าวสด ความชื้น 24-25 % ราคาตันละ 11,000-12,000 บาท ราคาปรับตัวลดลงจากเดือนที่ผ่านมา ตันละ 500 บาท และราคาปีนี้เท่ากับราคารับซื้อปีที่ผ่านมา

ข้าวหอมมะลิผลผลิตฤดูกาลใหม่ ปีการผลิต 2566/67 สีได้ต้นข้าว 36-42 กรัม ความชื้นไม่เกิน 15% ราคาตันละ 13,200-14,000 บาท ซื้อข้าวสด ความชื้น 24-25 % ราคาตันละ 11,000-12,000 บาท

เกษตรกรนำผลผลิตฤดูกาลใหม่ออกจำหน่ายลดลงเนื่องจากตากข้าวเพื่อลดความชื้น และนำข้าวเข้ายุ้งฉาง

2) **สินค้าเกษตร มันสำปะหลัง** พื้นที่เพาะปลูก 164,868 ไร่ เนื้อที่เก็บเกี่ยว 145,563 ไร่ ผลผลิต 533,550 ตัน ผลผลิตเฉลี่ย 3,665 กก./ไร่

- ปัญหา/ความเสี่ยง/แนวโน้ม พื้นที่เพาะเพิ่มขึ้นจากปีการผลิต 2564/65 คิดเป็นร้อยละ 16.44 เนื่องจากราคารับซื้อของปีที่ผ่านมา มีราคาสูง เกษตรกรจึงเพิ่มพื้นที่เพาะปลูก

สถานการณ์การตลาด : ราคาซื้อขายหัวมันสด ณ ลานมัน (คละ) ราคาปรับตัวสูงขึ้นจากเดือนที่ผ่านมา 0.10 บาท อยู่ที่ กิโลกรัมละ 3.10 บาท, หัวมันสด เชื้อแป้ง 25 % ณ โรงแปง กิโลกรัมละ 3.20 บาท ราคาสูงกว่าเดือนที่ผ่านมา 0.15 บาท, ราคามันเส้นยังคงทรงตัวจากเดือนที่ผ่านมา อยู่ที่ กิโลกรัมละ 8.00 บาท ผลผลิตส่วนใหญ่เกษตรกรจะนำ

แบบฟอร์มที่ 1 ข้อมูลพื้นฐานจังหวัด

มันสำปะหลังสดไปขายให้กับลานมันของเอกชน และสหกรณ์การเกษตรในแหล่งเพาะปลูก โดยผู้รวบรวมจะรวบรวมผลผลิตจำหน่ายให้กับโรงแปงมันในเขตจังหวัดสุรินทร์และจังหวัดนครราชสีมา

3) **สินค้าเกษตร ยางพารา** มีเนื้อที่ยืนต้น 247,253 ไร่ เนื้อที่กรีดยางได้ 222,264 ไร่ ผลผลิต 45,857 ตัน ผลผลิตเฉลี่ย 206 กก./ไร่/ปี

- ปัญหา/ความเสี่ยง/แนวโน้มความเสียหาย พบว่า แนวโน้มผลผลิตยางพารามีปริมาณสูงขึ้น เนื่องจากต้นยางพาราอยู่ในช่วงที่ให้ผลผลิตสูงมีมากขึ้น ประกอบกับภาครัฐมีนโยบายประกันรายได้ทำให้ปริมาณการผลิตยางพาราโดยรวมเพิ่มขึ้น ราคาปรับตัวสูงขึ้นเนื่องจากตลาดมีความต้องการเพิ่มขึ้น โดยเฉพาะตลาดจีน ส่งผลให้ราคาปรับตัวเพิ่มขึ้น

สถานการณ์การตลาด : ราคาซื้อขายยางก้อนถ้วย (DRC 50%) ยังคงทรงตัวอยู่ที่ กก.ละ 22-23 บาท และราคาซื้อขายน้ำยางสด อยู่ที่ กิโลกรัมละ 37-39 บาท จังหวัดสุรินทร์มีผู้รับซื้อยางพารา 19 ราย โดยจะรวบรวมผลผลิตขายให้กับโรงงานในเขตอำเภอประโคนชัย จังหวัดบุรีรัมย์และจังหวัดในภาคใต้

4) **สินค้าเกษตร อ้อยโรงงาน** พื้นที่เพาะปลูก จำนวน 128,713 ไร่ พื้นที่เก็บเกี่ยว 110,049 ไร่ มีปริมาณผลผลิต 1,300,001 ตัน มีปริมาณผลผลิตเฉลี่ย 10.10 ตัน/ไร่

- ปัญหา/ความเสี่ยง/แนวโน้มความเสียหาย พบว่า แนวโน้มปริมาณการผลิตอ้อยลดลงเนื่องจากในปีที่ผ่านมาเกษตรกรประสบปัญหาด้านราคา ทำให้เกษตรกรปรับเปลี่ยนไปปลูกพืชชนิดอื่นที่ให้ผลตอบแทนที่ดีกว่า

- จังหวัดสุรินทร์มีโรงงานรับซื้ออ้อยโรงงานจำนวน 1 แห่ง คือ บริษัท น้ำตาลสุรินทร์ จำกัด ตั้งอยู่ตำบลปรือ อำเภอปราสาท ซึ่งปีการผลิต 2565/66 โรงงานแจ้งปิดหีบอ้อย วันที่ 25 มีนาคม 2566 ราคาอ้อยโรงงานที่เกษตรกรขายได้เฉลี่ย 2.51 บาท/กิโลกรัม

6. สถานการณ์และการช่วยเหลือภัยพิบัติด้านเกษตร

6.1 พื้นที่เสี่ยงอุทกภัย (ล่อแหลมและเปราะบาง)

จากอิทธิพลร่องมรสุมกำลังแรงพาดผ่านภาคตะวันออกเฉียงเหนือ ในช่วงวันที่ 30 สิงหาคม – 16 ตุลาคม 2566 ทำให้เกิดฝนตกต่อเนื่องในพื้นที่จังหวัดสุรินทร์ เกิดน้ำหลากไหลเข้าท่วมนาข้าวในพื้นที่อำเภอพนมดงรัก อำเภอศีขรภูมิ อำเภอท่าตูม และอำเภอปราสาท ดังนี้

1. อำเภอพนมดงรัก พื้นที่การเกษตรได้รับผลกระทบ 1 ตำบล 2 หมู่บ้าน เกษตรกร 10 ครัวเรือน พื้นที่ประสบภัย 150 ไร่ คาดว่าจะเสียหาย 50 ไร่ ปัจจุบันระดับน้ำลดลงแล้ว อยู่ระหว่างสำรวจความเสียหายและดำเนินการให้ความช่วยเหลือ

2. อำเภอศีขรภูมิ พื้นที่การเกษตรได้รับผลกระทบ 3 ตำบล 9 หมู่บ้าน เกษตรกร 142 ครัวเรือน พื้นที่ประสบภัย 1,021 ไร่ คาดว่าจะเสียหาย 866 ไร่ อยู่ระหว่างสำรวจความเสียหายและดำเนินการให้ความช่วยเหลือ

3. อำเภอท่าตูม พื้นที่การเกษตรได้รับผลกระทบ 1 ตำบล 2 หมู่บ้าน เกษตรกร 10 ครัวเรือน พื้นที่ประสบภัย 63 ไร่ คาดว่าจะเสียหาย 63 ไร่ อยู่ระหว่างสำรวจความเสียหายและดำเนินการให้ความช่วยเหลือ

4. อำเภอปราสาท พื้นที่การเกษตรได้รับผลกระทบ 3 ตำบล 14 หมู่บ้าน เกษตรกร 497 ครัวเรือน พื้นที่ประสบภัย 3,690 ไร่ คาดว่าจะเสียหาย 2,357 ไร่ อยู่ระหว่างสำรวจความเสียหายและดำเนินการให้ความช่วยเหลือ

6.2 การเตรียมความพร้อมในการช่วยเหลือเกษตรกรผู้ประสบภัยธรรมชาติ

1) ประชาสัมพันธ์แจ้งเตือนภัยพิบัติให้เกษตรกรทราบ ผ่านสื่อต่างๆ อาทิ เพจ เว็บไซต์ วิทยุ กลุ่มไลน์
2) ขอความร่วมมือหน่วยงานที่เกี่ยวข้องเร่งรัดให้ดำเนินงานในแต่ละขั้นตอนด้วยความรวดเร็ว และพิจารณาให้มีการประกาศเขตการให้ความช่วยเหลือและการประชุม ก.ช.บ.อ./ก.ช.บ.จ. เพื่อให้สามารถดำเนินการให้ความช่วยเหลือตามระเบียบได้รวดเร็วยิ่งขึ้น

3) ลงพื้นที่ติดตามสถานการณ์อุทกภัย และรายงานให้ผู้บังคับบัญชา/ผู้บริหาร ระดับจังหวัด และกระทรวงเกษตรและสหกรณ์ทราบ ในช่วงเกิดภัยจนกว่าจะเข้าสู่สภาวะปกติ

แบบฟอร์มที่ 1 ข้อมูลพื้นฐานจังหวัด

7. ปัญหา/ข้อเรียกร้องที่เกิดขึ้นในจังหวัด/แนวทางแก้ไข (ใคร ได้รับผลกระทบ/เดือดร้อนอย่างไร เมื่อใด มีข้อเสนอให้รัฐแก้ไขปัญหาอย่างไร ได้ปฏิบัติการไปแล้วอย่างไร ผลเป็นอย่างไร มีข้อเสนอการแก้ไขปัญหาให้หมดสิ้นไปอย่างไร)

7.1 ปัญหาหนี้สิน

7.1 กองทุนหมุนเวียนเพื่อการกู้ยืมแก่เกษตรกรและผู้ยากจนจังหวัดสุรินทร์

ตั้งแต่เริ่มดำเนินการปี พ.ศ. 2534 ถึงวันที่ 30 กันยายน 2566 จังหวัดสุรินทร์ ได้รับการอนุมัติเงินกู้กองทุนหมุนเวียนเพื่อการกู้ยืมแก่เกษตรกรและผู้ยากจน

1) อนุมัติเงินกู้รวมทั้งสิ้นจำนวน 2,648 ราย เป็นเงินจำนวน 685,589,701.45 บาท (หกร้อยแปดสิบล้านห้าแสนแปดหมื่นเก้าพันเจ็ดร้อยหนึ่งบาทสี่สิบห้าสตางค์)

2) ในปีงบประมาณ พ.ศ. 2567 ระหว่างเดือนตุลาคม 2566 ถึงเดือนพฤศจิกายน 2566 ได้อนุมัติเงินกู้ยืมเพื่อไถ่ถอนที่ดินคืนจากการที่เกษตรกรที่มีภูมิลำเนาในจังหวัดสุรินทร์ได้นำเอกสารสิทธิ์ที่ดินไปเป็นหลักทรัพย์ค้ำประกันตามสัญญากู้ยืม จำนวน ขยายฝาก และการซื้อที่ดินคืน รวมทั้งการซื้อที่นาเช่า 4 ราย ไถ่ถอนที่ดินคืน จำนวน 44 ไร่ 0 งาน 38 ตารางวา คิดเป็นเงินกู้ยืมที่ให้การช่วยเหลือรวม จำนวน 3,490,000 บาท

3) ลูกหนี้กองทุนหมุนเวียนเพื่อการกู้ยืมแก่เกษตรกรและผู้ยากจนของจังหวัดสุรินทร์ ข้อมูล ณ วันที่ 31 ตุลาคม 2566 จำนวน 751 ราย แบ่งลูกหนี้ออกเป็นกลุ่ม ดังนี้

- ลูกหนี้ชำระได้ปกติ กลุ่ม A จำนวน 407 ราย
- ลูกหนี้ค้างชำระ กลุ่ม B ค้างชำระตั้งแต่ 1-2 ปี จำนวน 102 ราย
- ลูกหนี้ค้างชำระ กลุ่ม C ค้างชำระตั้งแต่ 2-5 ปี จำนวน 154 ราย
- ลูกหนี้ค้างชำระ กลุ่ม D ค้างชำระตั้งแต่ 5 ปีขึ้นไป จำนวน 66 ราย
- ลูกหนี้สัญญาสิ้นสุด แต่ยังคงมีเงินต้นค้างกับกองทุนหมุนเวียนฯ กลุ่ม E จำนวน 13 ราย
- ลูกหนี้อยู่ระหว่างดำเนินคดี กลุ่ม F จำนวน 2 ราย
- ลูกหนี้ประสบภัยธรรมชาติหรือภัยพิบัติ กลุ่ม G จำนวน - ราย
- เรียกคืนเงินกู้โดยธนาคารเพื่อการเกษตรและสหกรณ์การเกษตร กลุ่ม H จำนวน 7 ราย

4) การลงพื้นที่ติดตามลูกหนี้กองทุนหมุนเวียนฯ จำนวน 200 ราย โดยสาเหตุการค้างชำระของลูกหนี้ แบ่งเป็น

4.1) ภาวะเศรษฐกิจตกต่ำ, รายได้ไม่เพียงพอ/ภาระค่าใช้จ่ายสูง, มีหนี้หลายแห่ง จำนวน 138 ราย คิดเป็นร้อยละ 69

4.2) ประสบภัยพิบัติ/ภัยธรรมชาติ ทำให้ราคาผลผลิตทางการเกษตรตกต่ำ, ขาดทุนจากการประกอบอาชีพ จำนวน 28 คน คิดเป็นร้อยละ 14

4.3) สูงอายุและไม่แข็งแรง, ไม่ได้ประกอบอาชีพ จำนวน 18 คน คิดเป็นร้อยละ 9

4.4) เกิดความเข้าใจผิดทำให้ไม่ชำระหนี้ จำนวน 1 คน คิดเป็นร้อยละ 0.50

4.5) สามารถชำระหนี้ได้ปกติ จำนวน 15 คน คิดเป็นร้อยละ 7.50

5) สำนักงานเกษตรและสหกรณ์จังหวัดสุรินทร์ ร่วมกับสำนักงานเกษตรจังหวัดสุรินทร์ และหน่วยงานที่เกี่ยวข้อง ดำเนินการฟื้นฟูอาชีพลูกหนี้กองทุนหมุนเวียนฯ จำนวน 56 ราย ในงานวันถ่ายทอดเทคโนโลยีเพื่อเริ่มต้นฤดูกาลผลิตใหม่ (Field Day) ปี 2566 โดยดำเนินการฟื้นฟูอาชีพในด้านพืช ด้านปศุสัตว์ ด้านประมง พัฒนาอาชีพเสริม จากหน่วยงานที่เกี่ยวข้อง และเกษตรกรต้นแบบที่ประสบความสำเร็จ พร้อมทั้งรับปัจจัยการผลิตในพื้นที่ 7 อำเภอ ดังนี้

1. ศูนย์เรียนรู้การเพิ่มประสิทธิภาพการผลิตสินค้าเกษตร (ศพก.) บ.บุผาง ม.3 ต.หนองเมธี

อ.ท่าตูม จ.สุรินทร์ ลูกหนี้เข้าร่วม 5 ราย

2. ศูนย์เรียนรู้เกษตรแบบผสมผสาน นายสุทิน หะสิทธิ์ บ.โคกกลาง ม.15 ต.ชุมพลบุรี

อ.ชุมพลบุรี จ.สุรินทร์ ลูกหนี้เข้าร่วม 6 ราย

แบบฟอร์มที่ 1 ข้อมูลพื้นฐานจังหวัด

3. ศูนย์เรียนรู้การเพิ่มประสิทธิภาพการผลิตสินค้าเกษตร (ศพก.) บ.ธาตุ ม.1 ต.ธาตุ อ.รัตนบุรี จ.สุรินทร์ ลูกหนี้เข้าร่วม 5 ราย
4. ศูนย์เรียนรู้เศรษฐกิจพอเพียง บ.ยาง ม.1 ต.ยาง อ.ศีขรภูมิ จ.สุรินทร์ ลูกหนี้เข้าร่วม 7 ราย
5. ศูนย์เรียนรู้การเพิ่มประสิทธิภาพการผลิตสินค้าเกษตร (ศพก.) บ.แสรวอ ม.8 ต.ปราสาททอง อ.เขวาสินรินทร์ จ.สุรินทร์ ลูกหนี้เข้าร่วม 6 ราย
6. สวนทุเรียน นางแสงจันทร์ เพ็งเพราะ บ.น้อย ม.7 ต.ตรวจ อ.ศรีณรงค์ จ.สุรินทร์ ลูกหนี้เข้าร่วม 13 ราย
7. ศูนย์เรียนรู้การเพิ่มประสิทธิภาพการผลิตสินค้าเกษตร (ศพก.) บ.โนนจิว ม.4 ต.หนองสนธิ อ.จอมพระ จ.สุรินทร์ ลูกหนี้เข้าร่วม 14 ราย

8. ปัญหาอุปสรรค/ความเสี่ยง/ความท้าทาย ต่อการปฏิบัติราชการด้านการเกษตรของจังหวัด และข้อเสนอวิธีการลดความเสี่ยง (ระบบการบริหารงานภายในจังหวัด/การบริหารงบประมาณของหน่วยงานในสังกัดกระทรวงเกษตรและสหกรณ์/บุคลากร/ข้อจำกัดด้านสภาพพื้นที่และสังคมวัฒนธรรม)

1) จังหวัดสุรินทร์มีพื้นที่เกษตรกรรม 4,207,585 ไร่ คิดเป็นร้อยละ 82.87 ของพื้นที่เกษตรกรรมทั้งหมด เป็นพื้นที่การเกษตรที่อาศัยน้ำฝนเป็นหลักในการทำเกษตร โดยมีพื้นที่ชลประทาน 229,748 ไร่ (5.46% ของพื้นที่เกษตรกรรม) มีพื้นที่รับประโยชน์จากน้ำ 289,613 ไร่ (7.37% ของพื้นที่เกษตรกรรม) มีพื้นที่ทำการเกษตรนอกเขตชลประทาน (อาศัยน้ำฝน) 3,416,130 ไร่หรือร้อยละ 92.12 และพืชเศรษฐกิจหลักคือ ข้าว มีพื้นที่ปลูก 2,993,250 ไร่ ซึ่งทำให้ชนิดของสินค้าจังหวัดสุรินทร์ไม่มีความหลากหลาย เพราะพื้นที่ส่วนใหญ่ยังขาดน้ำเพื่อการเกษตร

2) จำนวนเกษตรกรลดลงอย่างต่อเนื่อง เกษตรกรส่วนใหญ่เป็นผู้สูงอายุ คนรุ่นใหม่ไม่ค่อยสนใจอาชีพการเกษตร

3) ความมั่นคงทางอาหาร การเปลี่ยนแปลงสภาพภูมิอากาศ และการพัฒนาที่ยั่งยืน เป็นประเด็นที่มีความสำคัญต่อการทำงานส่งเสริมการเกษตร

ข้อเสนอแนะ

1. จัดสร้างแหล่งน้ำ (สระน้ำ, อ่างเก็บน้ำ) ในตำบล, อำเภอ และมีระบบกระจายน้ำสู่ไร่นาเพื่อใช้น้ำในฤดูแล้ง
2. จัดสร้างระบบผันน้ำ จากแม่น้ำมูล แม่น้ำชี เข้าพื้นที่ชั้นในผ่านระบบท่อ และให้มีบ่อบักน้ำ/หรือระบบเครือข่ายท่อขนาดเล็กเข้าสู่แปลงเกษตรกร

ข้อมูลความก้าวหน้า
การช่วยเหลือเกษตรกรของกระทรวงเกษตรและสหกรณ์ตามนโยบายรัฐบาล
พื้นที่จังหวัดสุรินทร์

.....

จังหวัดสุรินทร์ โดยหน่วยงานสังกัดกระทรวงเกษตรและสหกรณ์ กระทรวงพาณิชย์ ธนาคารเพื่อการเกษตรและสหกรณ์การเกษตร ได้ดำเนินงาน โครงการประกันรายได้ให้แก่เกษตรกรผู้ผลิตสินค้าเกษตร ต่าง ๆ ที่ประสบปัญหา ราคาสินค้าเกษตรตกต่ำ และโครงการตามนโยบายรัฐบาลอื่น ๆ โดยมีผลการดำเนินงาน ดังนี้

๑. โครงการสนับสนุนค่าบริหารจัดการและพัฒนาคุณภาพผลผลิตเกษตรกรผู้ปลูกข้าว ปีการผลิต ๒๕๖๕/๒๕๖๖ (รวมไร่ละ ๑,๐๐๐)

มีการจ่ายเงินให้แก่เกษตรกร จำนวน๑๘๘,๖๗๐..... ราย เป็นเงิน๒,๓๒๔,๙๕๘,๖๙๐..... บาท

๒. โครงการสินเชื่อเพื่อชะลอการขายข้าวเปลือกนปี

มีการจ่ายเงินให้แก่เกษตรกร จำนวน-..... ราย เป็นเงิน-..... บาท

ปริมาณข้าวเปลือก รวม ตัน

สภาพปัญหา

๑.-
๒.
๓.
๔.

ข้อมูล ณ วันที่๑.....เดือนธันวาคม..พ.ศ. ..๒๕๖๖....
..... สำนักงานเกษตรและสหกรณ์จังหวัดสุรินทร์.....