



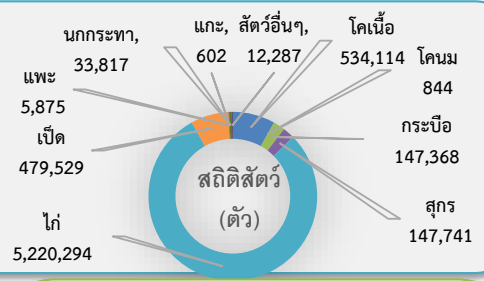
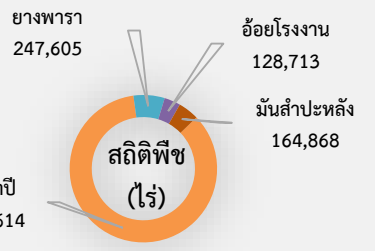
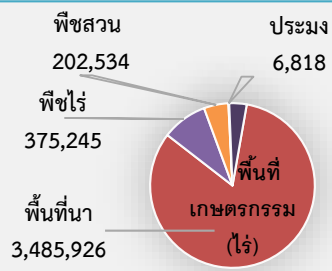
ข้อมูลพื้นฐาน จังหวัดสุรินทร์



044 558 394



<https://www.opsmoac.go.th/surin-home>



สินค้าเด่น/GI

- ข้าวหอมมะลิสุรินทร์ "หอม ยาว นุ่ม" มีกลิ่นหอมตามธรรมชาติ ปลูกในพื้นที่ อ.เมืองสุรินทร์ อ.ลาดวน อ.ปราสาท และ อ.เขวาสินรินทร์
- ข้าวหอมมะลิทุ่งกุลาร้องไห้ คือข้าวพันธุ์ขาวดอกมะลิ 105 และพันธุ์ กข 15 ซึ่งปลูกในพื้นที่ทุ่งกุลาร้องไห้ (อ.ชุมพลบุรี) ในฤดูนาปี และมีกลิ่นหอมตามธรรมชาติ

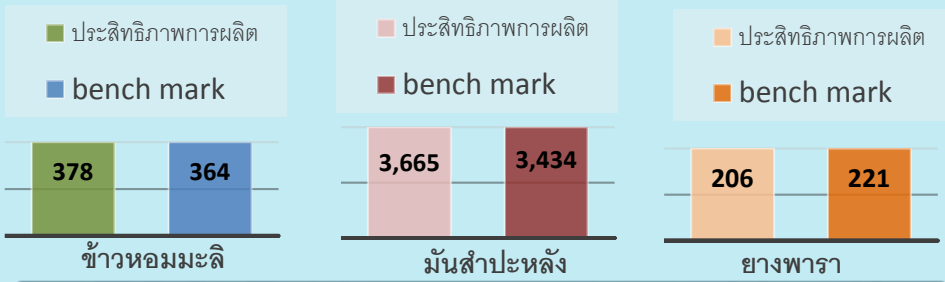


3. เส้นไหมไทยพื้นบ้านอีสาน เส้นไหมเป็นสีเหลืองทอง มีความมันเลื่อม นุ่มนวล เหนียว และ สม่่าเสมอ ผ่านการสาวด้วยมือ ผลิตจากตัวไหมพันธุ์ไทยพื้นบ้าน เลี้ยงด้วยใบหม่อนที่ปลูกขึ้นเอง (พื้นที่เลี้ยง บ้านสระ อ.ปราสาท)



GPP มูลค่า 91,378 ล้านบาท (ปี 2565)

- ประชากร 421,268 คน
- เป็นภาคการเกษตร 218,612 คน
- ปริมาณน้ำภาพรวมจังหวัด 89.11 ล้าน ลบ.ม.
- คิดเป็นร้อยละ 61.08
- ปริมาณน้ำฝนสะสม 0.7มล. (1มค. - 29ก.พ. 67)
- คิดเป็นร้อยละ 0.05



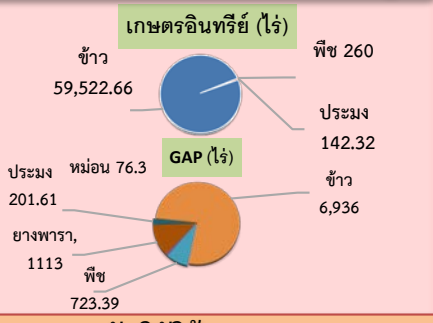
ประสิทธิภาพการผลิตสินค้าเกษตร ด้านพืช กก./ไร่

สุรินทร์

Info Graphic

ข้อมูลพื้นฐานจังหวัด

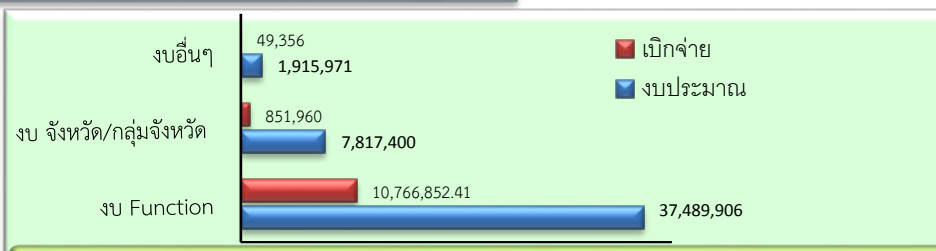
ปริมาณสินค้าเกษตรที่ได้รับรองมาตรฐาน



ภัยพิบัติด้านการเกษตร

ด้านพืช เกิดอุทกภัยในพื้นที่ จำนวน 5 อำเภอ 15 ตำบล 44 หมู่บ้านเกษตรกรประสบภัย จำนวน 679 ครัวเรือน พื้นที่การเกษตรเสียหาย จำนวน 4,364 ไร่ แยกเป็น พื้นที่ปลูกข้าว จำนวน 4,341 ไร่ พื้นที่ปลูกมันสำปะหลังจำนวน 23 ไร่ วงเงินช่วยเหลือ 5,862,480 บาท

ด้านประมง เกิดอุทกภัยในพื้นที่ จำนวน 1 อำเภอ เกษตรกรประสบภัย จำนวน 6 ครัวเรือน พื้นที่ทำการประมงเสียหาย จำนวน 6 บ่อ พื้นที่ 3 ไร่ วงเงินช่วยเหลือจำนวน 14,046 บาท



ปี 2567 มีงบประมาณเพื่อการพัฒนาการเกษตร รวม 60,864,617 บาท

จบบ Function มีภารกิจสำคัญ คือ

- โครงการเกษตรอินทรีย์ : เกษตรกรได้รับมาตรฐานเกษตรอินทรีย์เพิ่มมากขึ้น และสามารถบริหารจัดการทรัพยากรทางการเกษตรอย่างสมดุลและยั่งยืน
- โครงการยกระดับคุณภาพมาตรฐานสินค้าเกษตร : เกษตรกรมีความรู้ความเข้าใจด้านการผลิตตามระบบมาตรฐาน GAP และส่งเสริมเกษตรกรผู้ผลิตเข้าสู่ระบบมาตรฐานเกษตร GAP เพิ่มมากขึ้น

จบบจังหวัด/กลุ่มจังหวัด มีภารกิจสำคัญ คือ

- โครงการพัฒนางานในพื้นที่ "โครงการเกษตรอภิมหา" เพื่อเป็นแปลงต้นแบบเรียนรู้ถ่ายทอดองค์ความรู้ตามหลักวิชาการเกษตรที่ถูกต้อง ส่งเสริมการทำเกษตรแบบผสมผสานตามหลักปรัชญาของเศรษฐกิจพอเพียง และเกษตรกรใช้เป็นทางเลือกในการประกอบอาชีพ เพื่อสร้างรายได้ให้เพิ่มมากขึ้น

ข้อมูลพื้นฐานของจังหวัดสุรินทร์

๑. ข้อมูลด้านการเกษตรของจังหวัด

๑.๑ พื้นที่ทั้งหมด ๕,๐๗๗,๕๓๕ ไร่ เป็นพื้นที่เกษตรกรรม ๔,๒๕๒,๙๗๐ ไร่ (๗๗.๓๒ % ของพื้นที่ทั้งหมด) เป็นนาข้าว ๓,๔๐๗,๘๓๗.๔๐ ไร่ พืชไร่ ๔๐๖,๘๖๘.๘๔ ไร่ ไม้ยืนต้น ๔๑๕,๑๘๒.๓๕ ไร่ โดยมีพื้นที่ชลประทาน ๒๒๙,๗๔๘ ไร่ (๕.๕๖% ของพื้นที่เกษตรกรรม) มีพื้นที่รับประโยชน์จากน้ำ ๒๘๙,๖๑๓ ไร่ (๗.๓๗% ของพื้นที่เกษตรกรรม)

ประเภทการใช้ที่ดิน	เนื้อที่ (ไร่)	ร้อยละ
พื้นที่เกษตรกรรม	๔,๒๕๒,๙๗๐.๙๙	๗๗.๓๒
พื้นที่นา	๓,๔๐๗,๘๓๗.๔๐	๖๑.๙๖
ไม้ยืนต้น	๔๑๕,๑๘๒.๓๕	๗.๕๕
พืชไร่	๔๐๖,๘๖๘.๘๔	๗.๔
สถานที่เพาะเลี้ยงสัตว์น้ำ	๗,๙๗๓.๙๒	๐.๑๔
ไม้ผล	๕,๕๕๐.๖๗	๐.๑
เกษตรผสมผสาน/ไร่นาสวนผสม	๔,๑๖๘.๒๑	๐.๐๘
ทุ่งหญ้าและโรงเรือนเลี้ยงสัตว์	๓,๖๔๒.๑๘	๐.๐๗
พืชสวน	๑,๗๔๗.๔๒	๐.๐๓

ที่มา : กรมพัฒนาที่ดิน ๒๕๖๕

๑.๒ สถานการณ์ด้านทรัพยากรการผลิตและแนวโน้ม

๑) ปริมาณน้ำในอ่างเก็บน้ำขนาดกลางจำนวน ๑๖ อ่าง ๘๙.๑๑ ล้าน ลบ.ม. คิดเป็น ๖๑.๐๘ % ของปริมาณน้ำเก็บกัก ๑๔๕.๒๘๘ ล้าน ลบ.

๒) ปริมาณน้ำฝนสะสม ตั้งแต่วันที่ ๑ มกราคม ๒๕๖๖ ถึง ๒๙ กุมภาพันธ์ ๒๕๖๗ เฉลี่ย ๐.๗ มม. คิดเป็นร้อยละ ๐.๐๕ ของฝนเฉลี่ยของปี ๒๕๖๖ ซึ่งวัดได้ ๑๑๒๖.๗ มม. (แหล่งที่มา : โครงการชลประทานสุรินทร์) ความต้องการใช้น้ำของจังหวัด จำแนก ๔ ด้าน

- อุปโภคบริโภค ๑๗.๐๘ ล้าน ลบ.ม.
- ระบบนิเวศน์ ๓.๐๐ ล้าน ลบ.ม.
- เกษตรกรรม ๙๐.๕๔๐ ล้าน ลบ.ม.
- อุตสาหกรรม ๐.๓๐๐ ล้าน ลบ.ม.

๓) การใช้ประโยชน์และความเหมาะสมของดินเพื่อการเพาะปลูก (Agri-Map analytic)

ชนิดพืช	เหมาะสมสูง	เหมาะสมปานกลาง	เหมาะสมเล็กน้อย	ไม่เหมาะสม
ข้าว	๑,๔๗,๗๗๙	๑,๘๙๕,๒๓๕	๑,๑๑๒,๒๘๓	๒๕๕,๘๗๘
มันสำปะหลัง	๐	๔๘,๗๕๗	๘,๑๓๖	๙๕,๗๖๙
อ้อย	๑๗	๑๙๓,๗๑๙	๐	๒,๑๖๐
ยางพารา	๖๐๘	๑๘๖,๙๑๘	๔,๖๔๓	๑๙,๐๓๖

๑.๓ ขนาดเศรษฐกิจของจังหวัด (GPP) ผลิตภัณฑ์มวลรวมจังหวัด (Gross provincial product : GPP) ณ ราคาประจำปีในปี พ.ศ.๒๕๖๕ จังหวัดสุรินทร์ มีมูลค่า ๙๑,๓๗๘ ล้านบาท คิดเป็นร้อยละ ๐.๕ ของ GDP ประเทศไทย นายตัวร้อยละ ๖.๖ ประชากรมีรายได้ต่อหัว ๘๘,๐๒๑ บาท/คน/ปี จำนวนประชากร ๑,๓๖๗,๘๔๒ คน ๔๒๑,๒๖๘ครัวเรือน เป็นภาคการเกษตร ๒๑๘,๖๑๒ ครัวเรือน

แบบฟอร์มที่ 1 ข้อมูลพื้นฐานจังหวัด

๑.๔ พืชเศรษฐกิจที่สำคัญ ได้แก่

ชนิดพืช	เนื้อที่เพาะปลูก	เนื้อที่เก็บเกี่ยว/ให้ผลผลิต (ไร่)	ผลผลิต (ตัน)	ผลผลิตเฉลี่ยต่อไร่ (กก.)	
				เนื้อที่ปลูก	เนื้อที่เก็บ
ข้าวนาปี ปีเพาะปลูก ๒๕๖๖/๖๗	๓,๐๘๓,๖๑๑	๓,๐๗๙,๗๖๐	๑,๑๖๔,๑๔	๓๗๗	๓๗๘
มันสำปะหลัง ปี ๒๕๖๖	๑๖๙,๐๐๓	๑๓๔,๕๔๕	๔๗๖,๙๐๑	๒,๘๒๒	๓,๕๔๕
ยางพารา ปี ๒๕๖๕	๒๔๗,๖๐๕	๒๒๒,๒๖๔	๔๕,๘๕๗	๑๘๕	๒๐๖
ปาล์มน้ำมัน ปี ๒๕๖๕	๕,๒๕๖	๕,๒๑๖	๗,๐๔๘	๑,๓๔๐	๑,๓๕๑
อ้อยโรงงาน ปีเพาะปลูก ๒๕๖๕/๖๖	๑๒๘,๗๑๓	๑๑๐,๐๔๙	๑,๓๐๐,๐๐๑	๑๐,๑๐๐	๑๑,๘๑๒

๑.๕ สัตว์เศรษฐกิจที่สำคัญ ได้แก่

ชนิดสัตว์ที่เลี้ยง	จำนวนเกษตรกร (ครัวเรือน)	จำนวนสัตว์ที่เลี้ยง (ตัว)
ไก่	๑๒๗,๗๔๔	๕,๒๒๐,๒๙๔
- ไก่เนื้อ	๑,๑๕๓	๖๐๔,๑๗๑
- ไก่ไข่	๗,๓๕๙	๑๘๕,๐๙๔
- ไก่พื้นเมือง	๑๑๘,๕๓๐	๔,๔๐๕,๗๒๘
- ไก่ลูกผสม	๗๐๒	๒๕,๓๐๑
สุกร	๗,๒๙๕	๑๔๗,๗๔๑
โคเนื้อ	๙๗,๓๔๒	๕๓๔,๑๑๔
กระบือ	๓๒,๐๔๒	๑๔๗,๓๖๘

๑.๖ สัตว์น้ำเศรษฐกิจ

ปลานิล - การเลี้ยงแบบกระชัง จำนวน ๔๖ ราย พื้นที่เลี้ยง ๕๖๐ ไร่ กระชัง ผลผลิต ๑,๕๑๒ ตัน/ปี

- การเลี้ยงแบบบ่อดิน จำนวน ๑๒,๖๙๙ ราย พื้นที่เลี้ยง ๑๔,๘๙๐ ไร่ ผลผลิต ๑,๑๓๕ ตัน/ปี

รวมจำนวนผู้เลี้ยงปลานิล ๑๒,๖๙๙ ราย พื้นที่รวม ๑๔,๘๙๐ ไร่ ๕๖๐ ไร่ กระชัง ผลผลิตรวม ๒,๖๔๗ ตัน/ปี

๑.๗ สินค้าเด่น / สินค้า GI ของจังหวัด

๑) ข้าวหอมมะลิสุรินทร์ ลักษณะเด่น "หอม ยาว ขาว นุ่ม" ซึ่งหมายถึง ข้าวเปลือก ข้าวกล้อง และข้าวขาวที่แปรรูปมาจากข้าวเปลือกพันธุ์ข้าวหอมที่ไวต่อแสง คือ ข้าวพันธุ์ข้าวดอกมะลิ ๑๐๕ และพันธุ์ กข ๑๕ ที่ผลิตในจังหวัดสุรินทร์ ในฤดูนาปี และมีกลิ่นหอมตามธรรมชาติ (ปลูกในพื้นที่ ๔ อำเภอ คือ อ.ลำดวน อ.ปราสาท อ.จอมพระ และ อ.เขวาสินรินทร์)

๒) ข้าวหอมมะลิทุ่งกุลาร้องไห้ ลักษณะเด่น ข้าวเปลือก ข้าวกล้อง และข้าวขาว ที่แปรรูปมาจากข้าวเปลือกพันธุ์ข้าวหอมที่ไวต่อช่วงแสง คือ ข้าวพันธุ์ข้าวดอกมะลิ ๑๐๕ และพันธุ์ กข ๑๕ ซึ่งปลูกในพื้นที่ทุ่งกุลาร้องไห้ ในฤดูนาปี และมีกลิ่นหอมตามธรรมชาติ (อำเภอชุมพลบุรี จำนวน ๓ ตำบล คือ ตำบลไพรขลา ตำบลชุมพลบุรี และตำบลหนองเรือ)

๓) เส้นไหมไทยพื้นบ้านอีสาน ลักษณะเด่น เป็นเส้นไหมดิบที่ผ่านการสาวด้วยมือ ผลิตจากตัวไหมพันธุ์ไทยพื้นบ้าน ที่เลี้ยงโดยใบหม่อนที่ปลูกขึ้นเองในพื้นที่ ๒๐ จังหวัด ในภาคอีสาน เส้นไหมเป็นสีเหลืองทอง มีความมันลื่น นุ่มนวล เหนียว และสม่ำเสมอสามารถทำเป็นเส้นยืนและเส้นพุ่งได้ (พื้นที่เลี้ยง บ้านสระ อำเภอปราสาท จำนวน ๑ กลุ่ม สมาชิก ๑๓ ราย ผลิตเส้นไหมได้ ๑๐๐ กก./ ปี)

แบบฟอร์มที่ 1 ข้อมูลพื้นฐานจังหวัด

ชนิดสินค้า GI	จำนวนเกษตรกร (ครัวเรือน)	พื้นที่เพาะปลูก	ปริมาณผลผลิต (ตัน)
ข้าวหอมมะลิสุรินทร์	๕๑๐	๗,๒๗๗	๒,๗๖๕ ตัน
ข้าวหอมมะลิทุ่งกุลาร้องไห้	๑๙๒	๕,๔๔๘	๒,๐๗๐ ตัน
เส้นไหมไทยพื้นบ้านอีสาน	๑๓		๑๐๐ กก.

๑.๗ สุดยอดผลิตภัณฑ์ OTOP เด่น ของจังหวัด ได้แก่

๑) ประเภทอาหาร

๑.๑) กาละแมศึชรภูมิปราสาทเดี่ยว นายเกรียงชัย ตั้งชวลิตกุล เลขที่ ๒๑๑-๒๑๒ หมู่ที่ ๒ ตำบลระแงง อำเภอศีขรภูมิ

๑.๒) ข้าวสาร : กลุ่มวิสาหกิจชุมชนกลุ่มเกษตรกรอินทรีย์ตำบลบุฤาษี เลขที่ ๗ ต.บุฤาษี อ.เมืองสุรินทร์

๒) ประเภทเครื่องดื่ม

๒.๑) น้ำหมอนเบอร์รี่ นายอาหาร แสงโสมวงศ์ เลขที่ ๑๖๒,๑๖๔ ตำบลในเมือง อำเภอเมืองสุรินทร์

๒.๒) จมูกข้าว กลุ่มวิสาหกิจชุมชนแม่บ้านเกษตรกรจมูกข้าว ข้าวยา เลขที่ ๑๕๐ หมู่ที่ ๑ ตำบลคอโค อำเภอเมืองสุรินทร์

๓) ประเภทผ้าและเครื่องแต่งกาย

๓.๑) ผ้าหมักโคลนลายปราสาท กลุ่มทอผ้าไม้แก้มงคลหมักโคลน เลขที่ ๒๐ หมู่ที่ ๗ ตำบลจารพัต อำเภอศีขรภูมิ

๓.๒) สร้อยคอ อเมทิสต์เรียงร้อยผ้าไหม รุ่งเรืองเครื่องประดับ เลขที่ ๒๒๘ หมู่ที่ ๓ ตำบลเขวาสินรินทร์ อำเภอเขวาสินรินทร์

๔) ประเภทของใช้ ของตกแต่ง ของที่ระลึก ได้แก่

๔.๑) กระเช้าหวาย ร้านวังหวาย เลขที่ ๘/๓ หมู่ที่ ๔ ตำบลเมืองที่ อำเภอเมืองสุรินทร์

๔.๒) จักสานจากต้นกก กลุ่มถักกระเป่า เลขที่ ๔๙ หมู่ที่ ๑๑ ตำบลหนองบัวบาน อำเภอรัตนบุรี

๕) ประเภทสมุนไพรที่ไม่ใช่อาหาร ได้แก่

๕.๑) ครีมอาบน้ำขมิ้นไพร กลุ่มสตรีชุมชนหนองบัว-ดองกะเมียด เลขที่ ๒๕/๑ หมู่ที่ ๔ ตำบลเมืองที่ อำเภอเมืองสุรินทร์

๕.๒) สบู่รังไหม ไบหม่อน นายบุญธรรม สามลักษณ์ เลขที่ ๓๒๒/๔ หมู่ที่ ๑๑ ตำบลหนองบัวบาน อำเภอรัตนบุรี

๑.๘ สหกรณ์การเกษตร

ประเภทสหกรณ์	จำนวนสหกรณ์ (แห่ง)	จำนวนสมาชิก(ราย)
สหกรณ์ภาคการเกษตร	๖๖	๑๘๗,๔๖๓
สหกรณ์การเกษตร	๖๕	๑๘๗,๓๕
สหกรณ์ประมง	๑	๑๐๗
สหกรณ์นอกภาคการเกษตร	๒๕	๕๑,๕๖๒
สหกรณ์ออมทรัพย์	๑๑	๓๖,๓๒๑
สหกรณ์บริการ	๖	๕๗๗
สหกรณ์เครดิตยูเนี่ยน	๘	๑๔,๖๖๔
รวม	๙๑	๒๓๙,๐๒๕

แบบฟอร์มที่ 1 ข้อมูลพื้นฐานจังหวัด

๒. ข้อมูลการรับรองมาตรฐานสินค้าเกษตรปลอดภัยของจังหวัด

๒.๑ พื้นที่การทำเกษตรอินทรีย์ รวม ๕๙,๗๖๑ ไร่ เกษตรกร ๔,๐๘๗ ราย

ชนิดสินค้า	จำนวนราย/แปลง	จำนวนไร่
๑) ข้าว		
มาตรฐาน Organic Thailand	๘๕๘ ราย/๕๑ กลุ่ม	๑๐,๐๐๖
มาตรฐานสากล	๑,๗๖๙ ราย	๓๘,๙๑๗
มาตรฐาน PGS	๒๔๗ ราย	๒,๐๘๒
มาตรฐาน PGS Surin	๘๐๖ ราย/๓๙ กลุ่ม	๘,๓๕๓.๑๖
รวม	๓,๖๘๐ ราย/๙๐ กลุ่ม	๕๙,๓๕๘.๑๖
๒) พืช (แปลง)		
รับรองแล้ว	๑๙๘ ราย	๒๖๐.๘๐
รวมทั้งสิ้น	๑๙๘	๒๖๐.๘๐
๓) ประมง (ราย)		
รับรองแล้ว	๒๐๑ ราย	๑๔๒.๓๒
รวมทั้งสิ้น	๒๐๑	๑๔๒.๓๒
๔) ปศุสัตว์		
ปรับเปลี่ยน	-	-
รับรองแล้ว	๘	๔๑๓ (ตัว)
รวมทั้งสิ้น	๘	๔๑๓ (ตัว)
รวมทุกชนิดสินค้า	๔,๐๘๗ ราย / ๙๐ กลุ่ม	๕๙,๗๖๑ ไร่ ๔๑๓ (ตัว)

๒.๒ การรับรอง GAP ทั้งหมด ๑,๔๕๓ ราย/แปลง พื้นที่ ๙,๐๕๑ ไร่ แยกเป็น ด้านพืชอื่นๆ และด้านข้าว เกษตรกร รวม ๑,๑๐๑ ราย/แปลง พื้นที่ ๗,๖๕๙.๓๙ ไร่ ด้านประมงเกษตรกร ๑๑๒ ราย พื้นที่ ๒๐๑.๖๑ ไร่ และ ด้านปศุสัตว์ จำนวน ๙๑ ฟาร์ม

ชนิดสินค้า	จำนวนเกษตรกร (ราย)	จำนวนพื้นที่ (ไร่)
๑) พืชผัก (แปลง)	๕๕๐	๗๒๓.๓๙
๒) ข้าว	๑๘ กลุ่ม ๕๕๑ ราย	๖,๙๓๖
๓) ประมง	๑๑๒	๒๐๑.๖๑
๔) หม่อน	๒๕	๗๖.๓
๕) ปศุสัตว์	๙๑	๑,๔๕๑,๖๓๐ ตัว
๖) ยางพารา	๑๒๔	๑,๑๑๓
รวมทั้งสิ้น	๑,๔๕๓ ราย ๑๘ กลุ่ม	๙,๐๕๑

แบบฟอร์มที่ 1 ข้อมูลพื้นฐานจังหวัด

๓. งบประมาณ ปี ๒๕๖๗ รวมทั้งสิ้น ๔๗,๒๒๓,๒๗๗ บาท เบิกจ่ายแล้ว ๑๑,๖๖๘,๑๖๘.๔๑ บาท คิดเป็นร้อยละ ๒๔.๗๑ (ข้อมูล ณ วันที่ ๓๑ มกราคม ๒๕๖๗) แบ่งเป็น

๓.๑ งบประมาณของส่วนราชการต้นสังกัด (Function Base) ๓๗,๔๘๙,๙๐๖ บาท เบิกจ่ายแล้ว ๑๐,๗๖๖,๘๕๒.๔๑ บาท คิดเป็น ร้อยละ ๒๘.๗๒

๓.๒ งบประมาณจังหวัด (Area Base) ๗,๘๑๗,๔๐๐ บาท เบิกจ่ายแล้ว ๘๕๑,๙๖๐ บาท คิดเป็น ร้อยละ ๑๐.๙๐

๓.๓ งบอื่นๆ (เงินนอกงบประมาณ, งบวิจัย สกสว., เบิกเงินแทนกัน, งบกลุ่มจังหวัด) ๑,๙๑๕,๙๗๑ บาท เบิกจ่ายแล้ว ๔๙,๓๕๖ บาท คิดเป็นร้อยละ ๒.๕๘

๔. สถานการณ์การผลิตและราคาสินค้าเกษตรที่สำคัญ

๑) **สินค้าเกษตร ข้าว** ปี ๖๖/๖๗ จังหวัดสุรินทร์มีพื้นที่เพาะปลูกข้าว ๓,๐๘๓,๖๑๔ ไร่ พื้นที่เก็บเกี่ยว ๓,๐๗๙,๗๖๐ ไร่ ปริมาณผลผลิตรวม ๑,๑๖๔,๑๔๙.๒๘ ตัน ผลผลิตเฉลี่ย ๓๗๘ กก./ไร่

- ปัญหา/ความเสี่ยง/แนวโน้มความเสียหาย เสี่ยงประสบภัยธรรมชาติ ต้นทุนการผลิตสูง ราคาผลผลิตตกต่ำ ปัญหาเรื่องคุณภาพข้าว

- สถานการณ์การตลาด : ราคารับซื้อข้าวเปลือกหอมมะลิเดือนกุมภาพันธ์ สีได้ตันข้าว ๓๖-๔๒ กรัม ความชื้นไม่เกิน ๑๕% ราคาตันละ ๑๔,๗๐๐-๑๕,๕๐๐ บาท ราคาปรับตัวสูงขึ้นจากเดือนที่ผ่านมา ต้นละ ๕๐๐ บาท และราคาปีนี้สูงกว่าราคารับซื้อปีที่ผ่านมา ต้นละ ๑,๒๐๐ บาท

๒) **สินค้าเกษตร มันสำปะหลัง** ปี ๒๕๖๖ พื้นที่เพาะปลูก ๑๖๙,๐๐๓ ไร่ เนื้อที่เก็บเกี่ยว ๑๓๔,๕๔๕ ไร่ ผลผลิต ๔๗๖,๙๐๑ ตัน ผลผลิตเฉลี่ย ๓,๕๔๕ กก./ไร่

- ปัญหา/ความเสี่ยง/แนวโน้ม พื้นที่เพาะปลูกเพิ่มขึ้นจากปี ๒๕๖๕ คิดเป็นร้อยละ ๑๖.๔๔ เนื่องจากราคารับซื้อของปีที่ผ่านมา มีราคาสูง เกษตรกรจึงเพิ่มพื้นที่เพาะปลูก

สถานการณ์การตลาด : ราคาส่งขายหัวมันสด ณ ลานมัน (คละ) ราคาลดลงจากเดือนที่ผ่านมา กิโลกรัมละ ๐.๒๐ อยู่ที่ กิโลกรัมละ ๓.๒๐ บาท, หัวมันสด เชื้อแป้ง ๒๕% ณ โรงแปง กิโลกรัมละ ๓.๓๐ บาท ราคามันเส้นยังคงทรงตัวจากเดือนที่ผ่านมา อยู่ที่ กิโลกรัมละ ๘.๐๐ บาท ผลผลิตส่วนใหญ่เกษตรกรจะนำมันสำปะหลังสดไปขายให้กับลานมันของเอกชน และสหกรณ์การเกษตรในแหล่งเพาะปลูก โดยผู้รวบรวมจะรวบรวมผลผลิตจำหน่ายให้กับโรงแปงมันในเขตจังหวัดสุรินทร์และจังหวัดนครราชสีมา

๓) **สินค้าเกษตร ยางพารา** มีเนื้อที่ยืนต้น ๒๔๗,๒๕๓ ไร่ เนื้อที่กรีดยางได้ ๒๒๒,๒๖๔ ไร่ ผลผลิต ๔๕,๘๕๗ ตัน ผลผลิตเฉลี่ย ๒๐๖ กก./ไร่/ปี

- ปัญหา/ความเสี่ยง/แนวโน้มความเสียหาย พบว่า แนวโน้มผลผลิตยางพารามีปริมาณสูงขึ้น เนื่องจากต้นยางพาราอยู่ในช่วงที่ให้ผลผลิตสูงมีมากขึ้น ประกอบกับภาครัฐมีนโยบายประกันรายได้ทำให้ปริมาณการผลิตยางพาราโดยรวมเพิ่มขึ้น ราคาส่งขายสูงขึ้นเนื่องจากตลาดมีความต้องการเพิ่มขึ้น โดยเฉพาะตลาดจีน ส่งผลให้ราคาส่งขายปรับตัวเพิ่มขึ้น

สถานการณ์การตลาด : ราคาส่งขายยางก้อนถ้วย (DRC ๕๐%) ยังคงทรงตัวอยู่ที่ กก.ละ ๒๒-๒๓ บาท และราคาส่งขายน้ำยางสด อยู่ที่ กิโลกรัมละ ๓๗-๓๙ บาท จังหวัดสุรินทร์มีผู้รับซื้อยางพารา ๑๙ ราย โดยจะรวบรวมผลผลิตขายให้กับโรงงานในเขตอำเภอประโคนชัย จังหวัดบุรีรัมย์และจังหวัดในภาคใต้

๔) **สินค้าเกษตร อ้อยโรงงาน** พื้นที่เพาะปลูก จำนวน ๑๒๘,๗๑๓ ไร่ พื้นที่เก็บเกี่ยว ๑๑๐,๐๔๙ ไร่ มีปริมาณผลผลิต ๑,๓๐๐,๐๐๑ ตัน มีปริมาณผลผลิตเฉลี่ย ๑๐.๑๐ ตัน/ไร่

- ปัญหา/ความเสี่ยง/แนวโน้มความเสียหาย พบว่า แนวโน้มปริมาณการผลิตอ้อยลดลงเนื่องจากในปีที่ผ่านมาเกษตรกรประสบปัญหาด้านราคา ทำให้เกษตรกรปรับเปลี่ยนไปปลูกพืชชนิดอื่นที่ให้ผลตอบแทนที่ดีกว่า

- จังหวัดสุรินทร์มีโรงงานรับซื้ออ้อยโรงงานจำนวน ๑ แห่ง คือ บริษัท น้ำตาลสุรินทร์ จำกัด ตั้งอยู่ตำบลปรือ อำเภอปราสาท ซึ่งปีการผลิต ๒๕๖๕/๖๖ โรงงานแจ้งปิดที่บ่ออ้อย วันที่ ๒๕ มีนาคม ๒๕๖๖ ราคาส่งขายอ้อยโรงงานที่เกษตรกรขายได้เฉลี่ย ๒.๕๑ บาท/กิโลกรัม

แบบฟอร์มที่ 1 ข้อมูลพื้นฐานจังหวัด

๖. สถานการณ์และการช่วยเหลือภัยพิบัติด้านเกษตร

๖.๑ การเตรียมความพร้อมในการช่วยเหลือเกษตรกรผู้ประสบภัยธรรมชาติ

- ๑) ประชาสัมพันธ์แจ้งเตือนภัยพิบัติให้เกษตรกรทราบ ผ่านสื่อต่างๆ อาทิ เพจ เว็บไซต์ วิทยุ กลุ่มไลน์
- ๒) ขอความร่วมมือหน่วยงานที่เกี่ยวข้องเร่งรัดให้ดำเนินงานในแต่ละขั้นตอนด้วยความรวดเร็ว และพิจารณาให้มีการประกาศเขตการให้ความช่วยเหลือและการประชุม ก.ช.ภ.อ./ก.ช.ภ.จ. เพื่อให้สามารถดำเนินการให้ความช่วยเหลือตามระเบียบได้รวดเร็วยิ่งขึ้น
- ๓) ลงพื้นที่ติดตามสถานการณ์อุทกภัย และรายงานให้ผู้บังคับบัญชา/ผู้บริหาร ระดับจังหวัด และกระทรวงเกษตรและสหกรณ์ทราบ ในช่วงเกิดภัยจนกว่าจะเข้าสู่สภาวะปกติ

๖.๒ การช่วยเหลือตามระเบียบกระทรวงการคลังฯ

๖.๒.๑) จังหวัดสุรินทร์ประกาศเขตการให้ความช่วยเหลือผู้ประสบภัยพิบัติกรณีฉุกเฉิน กรณีอุทกภัย ปี ๒๕๖๖ (เกิดภัย ๒ ช่วง)

- เกิดภัย/สิ้นสุดภัย ห้วงวันที่ ๓๑ สิงหาคม - ๘ กันยายน ๒๕๖๖ จำนวน ๑ อำเภอ ๑ ตำบล ๑ หมู่บ้าน ในพื้นที่หมู่ที่ ๗ ตำบลกุดขาศิม อำเภอรัตนบุรี จังหวัดสุรินทร์
- เกิดภัย/สิ้นสุดภัย ห้วงวันที่ ๑ กันยายน - ๑๙ พฤศจิกายน ๒๕๖๖ จำนวน ๖ อำเภอ ๑๙ ตำบล ๗๑ หมู่บ้าน ในพื้นที่อำเภอพนมดงรัก อำเภอสี่ขรภูมิ อำเภอท่าตูม อำเภอปราสาท อำเภอเมืองสุรินทร์ และอำเภอชุมพลบุรี

๖.๒.๒) การให้ความช่วยเหลือผู้ประสบภัยพิบัติกรณีฉุกเฉิน กรณีอุทกภัย ปี ๒๕๖๖

๑) ด้านพืช จังหวัดสุรินทร์ ได้รับรายงานการเกิดอุทกภัยในพื้นที่ จำนวน ๖ อำเภอ ๑๘ ตำบล ๖๑ หมู่บ้าน ได้แก่ อำเภอพนมดงรัก อำเภอสี่ขรภูมิ อำเภอท่าตูม อำเภอปราสาท อำเภอเมืองสุรินทร์ และอำเภอชุมพลบุรี เกษตรกรประสบภัย จำนวน ๑,๑๔๒ ครัวเรือน พื้นที่การเกษตรประสบภัย จำนวน ๘,๘๗๗.๗๕ ไร่ พื้นที่คาดว่าจะเสียหาย จำนวน ๖,๙๗๓.๕๐ ไร่ แยกเป็น ข้าว จำนวน ๖,๙๕๐ ไร่ พืชไร่และพืชผัก (มันสำปะหลัง) จำนวน ๒๓.๕๐ ไร่

- คณะกรรมการ ก.ช.ภ.อ. และมีมติเห็นชอบให้ความช่วยเหลือเกษตรกรผู้ประสบภัยพิบัติกรณีฉุกเฉิน กรณีอุทกภัย ตามระเบียบกระทรวงการคลัง ว่าด้วยเงินทดรองราชการเพื่อช่วยเหลือผู้ประสบภัยพิบัติกรณีฉุกเฉิน พ.ศ. ๒๕๖๒ ด้านพืชจำนวน จำนวน ๒ อำเภอ ได้แก่ อำเภอพนมดงรัก และอำเภอเมืองสุรินทร์ เกษตรกร จำนวน ๓๑ ราย พื้นที่การเกษตร รวมทั้งสิ้น จำนวน ๑๒๗.๕ ไร่ แยกเป็น ข้าว จำนวน ๑๒๗.๕ ไร่ วงเงินให้การช่วยเหลือ ๑๗๐,๘๕๐ บาท

- คณะกรรมการให้ความช่วยเหลือผู้ประสบภัยพิบัติจังหวัดสุรินทร์ (ก.ช.ภ.จ.สร.) ซึ่งมีมติเห็นชอบให้ความช่วยเหลือเกษตรกรผู้ประสบภัยพิบัติกรณีฉุกเฉิน กรณีอุทกภัย ตามระเบียบกระทรวงการคลัง ว่าด้วยเงินทดรองราชการเพื่อช่วยเหลือผู้ประสบภัยพิบัติกรณีฉุกเฉิน พ.ศ. ๒๕๖๒ ด้านพืช จำนวน จำนวน ๓ อำเภอ ได้แก่ อำเภอชุมพลบุรี อำเภอปราสาท และอำเภอสี่ขรภูมิ เกษตรกร จำนวน ๖๔๘ ราย พื้นที่การเกษตร รวมทั้งสิ้น จำนวน ๔,๒๓๖.๕ ไร่ แยกเป็น ข้าว จำนวน ๔,๒๓๖.๕ ไร่ พืชไร่/พืชผัก จำนวน ๒๓ ไร่ วงเงินช่วยเหลือ ๕,๖๙๑,๖๓๐ บาท

๒) ด้านประมง การให้ความช่วยเหลือผู้ประสบภัยพิบัติกรณีฉุกเฉิน กรณีอุทกภัย ปี ๒๕๖๖ ขอรับการช่วยเหลือ (เงินทดรองราชการในอำนาจนายอำเภอ) จำนวน ๑ อำเภอ คืออำเภอปราสาท เกษตรกร จำนวน ๖ ราย บ่อปลา จำนวน ๖ บ่อ พื้นที่การประมง จำนวน ๓ ไร่ วงเงินช่วยเหลือ จำนวน ๑๔,๐๔๖ บาท

** รวมวงเงินช่วยเหลือ ด้านพืช และด้านประมง (เงินทดรองราชการ) เป็นเงิน ๕,๘๖๖,๕๒๖ บาท

แบบฟอร์มที่ 1 ข้อมูลพื้นฐานจังหวัด

๗. ปัญหา/ข้อเรียกร้องที่เกิดขึ้นในจังหวัด/แนวทางแก้ไข (ใคร ได้รับผลกระทบ/เดือดร้อนอย่างไร เมื่อใด มีข้อเสนอให้รัฐแก้ไขปัญหายังไร ได้ปฏิบัติการไปแล้วอย่างไร ผลเป็นอย่างไร มีข้อเสนอการแก้ไขปัญหาให้หมดสิ้นไปอย่างไร)

๗.๑ ปัญหาหนี้สิน

ในปีงบประมาณ พ.ศ. ๒๕๖๗ ระหว่างเดือนตุลาคม ๒๕๖๖ ถึงเดือนมกราคม ๒๕๖๗ ได้อนุมัติเงินกู้ยืมเพื่อไถ่ถอนที่ดินคืนจากการที่เกษตรกรที่มีภูมิลำเนาในจังหวัดสุรินทร์ได้นำเอกสารสิทธิ์ที่ดินไปเป็นหลักทรัพย์ค้ำประกันตามสัญญากู้ยืม จำนวน ชายฝาก และการซื้อที่ดินคืน รวมทั้งการซื้อที่นาเช่า ๑๓ ราย ๑๗๙ ไร่ ๒ งาน ๒๑.๖ ตารางวา คิดเป็นเงินกู้ยืมที่ให้การช่วยเหลือรวม จำนวน ๑๓,๔๕๗,๕๐๐ บาท

๘. ปัญหาอุปสรรค/ความเสี่ยง/ความท้าทาย ต่อการปฏิบัติราชการด้านการเกษตรของจังหวัด และข้อเสนอวิธีการลดความเสี่ยง (ระบบการบริหารงานภายในจังหวัด/การบริหารงบประมาณของหน่วยงานในสังกัดกระทรวงเกษตรและสหกรณ์/บุคลากร/ข้อจำกัดด้านสภาพพื้นที่และสังคมวัฒนธรรม)

๑) จังหวัดสุรินทร์มีพื้นที่เกษตรกรรม ๔,๒๐๗,๕๘๕ ไร่ คิดเป็นร้อยละ ๘๒.๘๗ ของพื้นที่เกษตรกรรมทั้งหมด เป็นพื้นที่การเกษตรที่อาศัยน้ำฝนเป็นหลักในการทำการเกษตร โดยมีพื้นที่ชลประทาน ๒๒๙,๗๔๘ ไร่ (๕.๔๖% ของพื้นที่เกษตรกรรม) มีพื้นที่รับประโยชน์จากน้ำ ๒๘๙,๖๑๓ ไร่ (๗.๓๗% ของพื้นที่เกษตรกรรม) มีพื้นที่ทำการเกษตรนอกเขตชลประทาน (อาศัยน้ำฝน) ๓,๙๑๖,๑๓๐ หรือร้อยละ ๙๒.๑๒ และพืชเศรษฐกิจหลักคือ ข้าว มีพื้นที่ปลูก ๒,๙๙๓,๒๕๐ ไร่ ซึ่งทำให้ชนิดของสินค้าจังหวัดสุรินทร์ไม่มีความหลากหลาย เพราะพื้นที่ส่วนใหญ่ยังขาดน้ำเพื่อการเกษตร

๒) จำนวนเกษตรกรลดลงอย่างต่อเนื่อง เกษตรกรส่วนใหญ่เป็นผู้สูงอายุ คนรุ่นใหม่ไม่ค่อยสนใจอาชีพการเกษตร

๓) ความมั่นคงทางอาหาร การเปลี่ยนแปลงสภาพภูมิอากาศ และการพัฒนาที่ยั่งยืน เป็นประเด็นที่มีความสำคัญต่อการทำงานส่งเสริมการเกษตร

ข้อเสนอแนะ

๑. จัดสร้างแหล่งน้ำ (สระน้ำ, อ่างเก็บน้ำ) ในตำบล, อำเภอ และมีระบบกระจายน้ำสู่ไร่นาเพื่อใช้น้ำในฤดูแล้ง

๒. จัดสร้างระบบผันน้ำ จากแม่น้ำมูล แม่น้ำชี เข้าพื้นที่ชั้นในผ่านระบบท่อ และให้มีบ่อพักน้ำ/หรือระบบเครือข่ายท่อขนาดเล็กเข้าสู่แปลงเกษตรกร

ข้อมูลความก้าวหน้า
การช่วยเหลือเกษตรกรของกระทรวงเกษตรและสหกรณ์ตามนโยบายรัฐบาล
พื้นที่จังหวัดสุรินทร์

.....

จังหวัดสุรินทร์ โดยหน่วยงานสังกัดกระทรวงเกษตรและสหกรณ์ กระทรวงพาณิชย์ ธนาคารเพื่อการเกษตรและสหกรณ์การเกษตร ได้ดำเนินงาน โครงการประกันรายได้ให้แก่เกษตรกรผู้ผลิตสินค้าเกษตร ต่าง ๆ ที่ประสบปัญหา ราคาสินค้าเกษตรตกต่ำ และโครงการตามนโยบายรัฐบาลอื่น ๆ โดยมีผลการดำเนินงาน ดังนี้

๑. โครงการสนับสนุนค่าบริหารจัดการและพัฒนาคุณภาพผลผลิตเกษตรกรผู้ปลูกข้าว ปีการผลิต

๒๕๖๕/๒๕๖๖ (รวมไร่ละ ๑,๐๐๐)

- ปี ๒๕๖๖/๖๗ มีเกษตรกรขึ้นทะเบียน ๒๑๘,๕๓๒ ครัวเรือน เนื้อที่ ๓,๐๙๑,๔๑๘.๗๖ ไร่
- มีการจ่ายเงินให้แก่เกษตรกร จำนวน๒๑๐,๓๔๕..... ราย เป็นเงิน๒,๖๕๗,๓๘๑,๓๒๗.๕๐.....

บาท

๒. โครงการสินเชื่อเพื่อชะลอการขายข้าวเปลือกนาปี

มีการจ่ายเงินให้แก่เกษตรกร จำนวน-..... ราย เป็นเงิน-..... บาท
ปริมาณข้าวเปลือก รวม ตัน

สภาพปัญหา

๑.-
๒.
๓.
๔.

ข้อมูล ณ วันที่๒๙.....เดือนกุมภาพันธ์..พ.ศ. ..๒๕๖๗....
..... สำนักงานเกษตรและสหกรณ์จังหวัดสุรินทร์.....