



# ข้อมูลพื้นฐาน

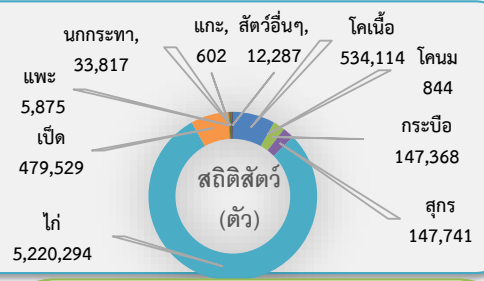
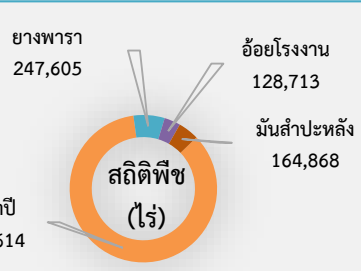
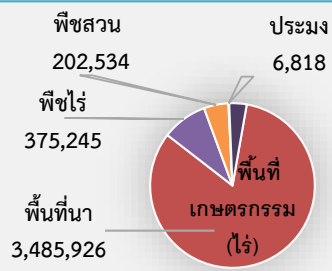
## จังหวัดสุรินทร์



044 558 394



<https://www.opsmoac.go.th/surin-home>



### สินค้าเด่น/GI

- ข้าวหอมมะลิสุรินทร์ "หอม ยาว นุ่ม" มีกลิ่นหอมตามธรรมชาติ ปลูกในพื้นที่ อ.เมืองสุรินทร์ อ.ลาดวน อ.ปราสาท และ อ.เขวาสินรินทร์
- ข้าวหอมมะลิทุ่งกุลาร้องไห้ คือข้าวพันธุ์ขาวดอกมะลิ 105 และพันธุ์ กข 15 ซึ่งปลูกในพื้นที่ทุ่งกุลาร้องไห้ (อ.ชุมพลบุรี) ในฤดูนาปี และมีกลิ่นหอมตามธรรมชาติ

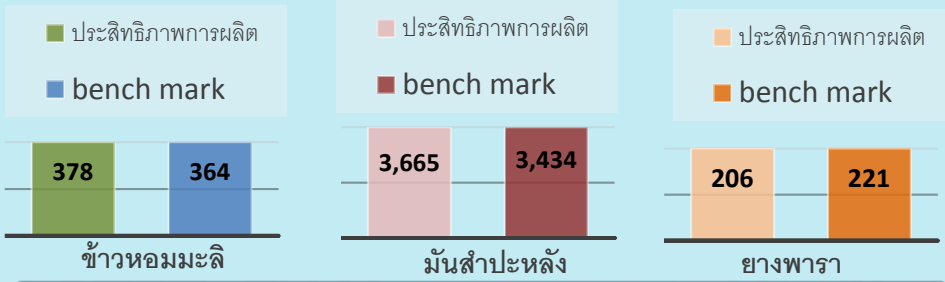


3. เส้นไหมไทยพื้นบ้านอีสาน เส้นไหมเป็นสีเหลืองทอง มีความมันเลื่อม นุ่มนวล เหนียว และ สม่่าเสมอ ผ่านการสาวด้วยมือ ผลิตจากตัวไหมพันธุ์ไทยพื้นบ้าน เลี้ยงด้วยใบหม่อนที่ปลูกขึ้นเอง (พื้นที่เลี้ยง บ้านสระ อ.ปราสาท)



GPP มูลค่า 91,378 ล้านบาท (ปี 2565)

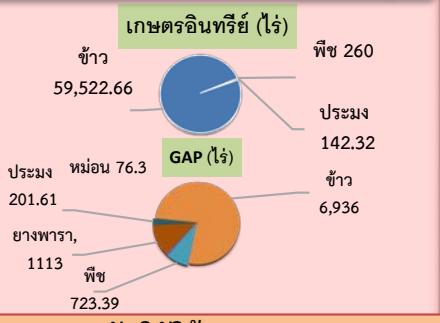
- ประชากร 421,268 คน
- เป็นภาคการเกษตร 218,612 คน
- ปริมาณน้ำฝนรวมจังหวัด 60.25 ล้าน ลบ.ม.
- คิดเป็นร้อยละ 41.47
- ปริมาณน้ำประปา 5269 มล. (1มล.-30 กค. 67)
- คิดเป็นร้อยละ 41.88



ประสิทธิภาพการผลิตสินค้าเกษตร ด้านพืช กก./ไร่

## สุรินทร์ Info Graphic ข้อมูลพื้นฐานจังหวัด

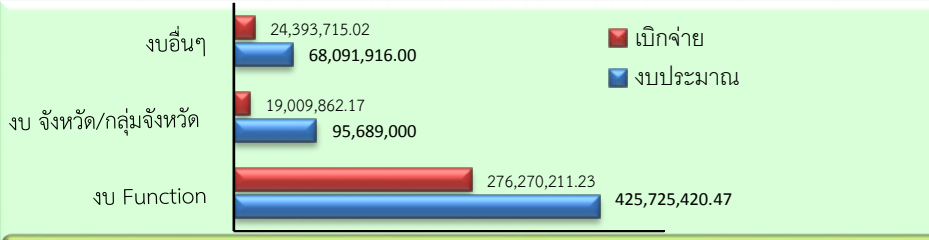
### ปริมาณสินค้าเกษตรที่ได้รับรองมาตรฐาน



### ภัยพิบัติด้านการเกษตร

**ด้านพืช** เกิดอุทกภัยในพื้นที่ จำนวน 5 อำเภอ 15 ตำบล 44 หมู่บ้านเกษตรกรประสบภัย จำนวน 679 ครัวเรือน พื้นที่การเกษตรเสียหาย จำนวน 4,364 ไร่ แยกเป็น พื้นที่ปลูกข้าว จำนวน 4,341 ไร่ พื้นที่ปลูกมันสำปะหลังจำนวน 23 ไร่ วงเงินช่วยเหลือ 5,862,480 บาท

**ด้านประมง** เกิดอุทกภัยในพื้นที่ จำนวน 1 อำเภอ เกษตรกรประสบภัย จำนวน 6 ครัวเรือน พื้นที่ทำการประมงเสียหาย จำนวน 6 บ่อ พื้นที่ 3 ไร่ วงเงินช่วยเหลือจำนวน 14,046 บาท



ปี 2567 มีงบประมาณเพื่อการพัฒนาการเกษตร รวม 506,336.47 บาท

งบ Function มีภารกิจสำคัญ คือ

- โครงการเกษตรอินทรีย์ :เกษตรกรได้รับมาตรฐานเกษตรอินทรีย์เพิ่มมากขึ้น และสามารถบริหารจัดการทรัพยากรทางการเกษตรอย่างสมดุลและยั่งยืน
- โครงการยกระดับคุณภาพมาตรฐานสินค้าเกษตร : เกษตรกรมีความรู้ความเข้าใจด้านการผลิตตามระบบมาตรฐาน GAP และส่งเสริมเกษตรกรผู้ผลิตเข้าสู่ระบบมาตรฐานเกษตร GAP เพิ่มมากขึ้น

งบจังหวัด/กลุ่มจังหวัด มีภารกิจสำคัญ คือ

- โครงการพัฒนางานในพื้นที่ "โครงการเกษตรทฤษฎีใหม่" เพื่อเป็นแปลงต้นแบบเรียนรู้ถ่ายทอดองค์ความรู้ตามหลักวิชาการเกษตรที่ถูกต้อง ส่งเสริมการทำเกษตรแบบผสมผสานตามหลักปรัชญาของเศรษฐกิจพอเพียง และเกษตรกรใช้เป็นทางเลือกในการประกอบอาชีพ เพื่อสร้างรายได้ให้เพิ่มมากขึ้น

ข้อมูลพื้นฐานของจังหวัดสุรินทร์

๑. ข้อมูลด้านการเกษตรของจังหวัด

๑.๑ พื้นที่ทั้งหมด ๕,๐๗๗,๕๓๕.๐๐ ไร่ เป็นพื้นที่เกษตรกรรม ๓,๙๒๖,๐๖๕.๓๖ ไร่ (๗๗.๓๓% ของพื้นที่ทั้งหมด) เป็นพื้นที่นา ๓,๑๔๕,๘๙๓.๑๖ ไร่ พืชไร่ ๓๗๕,๕๙๔.๗๗ ไร่ ไม้ยืนต้นและไม้ผล ๓๘๘,๓๙๓.๒๘ ไร่ โดยมีพื้นที่ชลประทาน ๑๙๔,๒๓๓ ไร่ (๔.๙๕% ของพื้นที่เกษตรกรรม) มีพื้นที่รับประโยชน์จากน้ำ ๒๒๕,๕๘๗ ไร่ (๕.๗๕% ของพื้นที่เกษตรกรรม)

ประเภท	พื้นที่ (ไร่)	ร้อยละ
พื้นที่ป่า	๔๔๒,๖๑๒.๒๒	๘.๗๒
พื้นที่น้ำ	๒๐๑,๗๖๙.๔๙	๓.๙๗
พื้นที่ชุมชนและสิ่งปลูกสร้าง	๓๕๙,๒๒๕.๐๔	๗.๐๗
พื้นที่อื่นๆ	๑๔๗,๘๖๒.๘๙	๒.๙๑
<b>พื้นที่การเกษตร</b>	<b>๓,๙๒๖,๐๖๕.๓๖</b>	<b>๗๗.๓๓</b>
พื้นที่นา	๓,๑๔๕,๘๙๓.๑๖	๖๑.๙๖
พืชไร่	๓๗๕,๕๙๔.๗๗	๗.๔
ไม้ยืนต้น และไม้ผล	๓๘๘,๓๙๓.๒๘	๗.๖๕
พื้นที่เกษตรอื่นๆ	๑๖,๑๘๙.๑๕	๐.๓๒
<b>พื้นที่ทั้งหมด</b>	<b>๕,๐๗๗,๕๓๕.๐๐</b>	<b>๑๐๐.๐๐</b>

ที่มา : กรมพัฒนาที่ดิน ๒๕๖๕

๑.๒ สถานการณ์ด้านทรัพยากรการผลิตและแนวโน้ม

๑) ปริมาณน้ำในอ่างเก็บน้ำขนาดกลางจำนวน ๑๗ อ่าง ๖๐.๒๕ ล้าน ลบ.ม. คิดเป็น ๔๑.๔๗ % ของปริมาณน้ำเก็บกัก ๑๔๕,๒๙๘ ล้าน ลบ.

๒) ปริมาณน้ำฝนสะสม ตั้งแต่วันที่ ๑ มกราคม ๒๕๖๖ ถึง ๓๐ กรกฎาคม ๒๕๖๗ วัดได้ ๕๒๖.๙ มม. คิดเป็นร้อยละ ๔๑.๘๘ ของปริมาณฝนเฉลี่ย (ปี ๒๕๔๐ - ๒๕๖๖ ซึ่งวัดได้ ๑,๒๕๘.๐ มม.) (แหล่งที่มา : โครงการชลประทานสุรินทร์) ความต้องการใช้น้ำของจังหวัด จำแนก ๔ ด้าน

- อุปโภคบริโภค ๑๗.๐๘ ล้าน ลบ.ม. - ระบบนิเวศน์ ๓.๐๐ ล้าน ลบ.ม.
- เกษตรกรรม ๙๐.๕๔๐ ล้าน ลบ.ม. - อุตสาหกรรม ๐.๓๐๐ ล้าน ลบ.ม.

๑.๓ ขนาดเศรษฐกิจของจังหวัด (GPP) ผลิตภัณฑ์มวลรวมจังหวัด (Gross provincial product : GPP) ณ ราคาประจำปีในปี พ.ศ.๒๕๖๕ จังหวัดสุรินทร์ มีมูลค่า ๙๑,๓๗๘ ล้านบาท คิดเป็นร้อยละ ๐.๕ ของ GDP ประเทศไทย นายตัวร้อยละ ๖.๖ ประชากรมีรายได้ต่อหัว ๘๘,๐๒๑ บาท/คน/ปี จำนวนประชากร ๑,๓๖๗,๘๔๒ คน ๔๒๑,๒๖๘ ครัวเรือน เป็นภาคการเกษตร ๒๑๘,๖๑๒ ครัวเรือน

๑.๔ พืชเศรษฐกิจที่สำคัญ ได้แก่

ชนิดพืช	เนื้อที่เพาะปลูก	เนื้อที่เก็บเกี่ยว/ให้ผลผลิต (ไร่)	ผลผลิต (ตัน)	ผลผลิตเฉลี่ยต่อไร่ (กก.)	
				เนื้อที่ปลูก	เนื้อที่เก็บ
ข้าวนาปี ปีเพาะปลูก ๒๕๖๖/๖๗	๓,๑๑๖,๗๓๑	๓,๑๐๙,๖๐๓	๑,๑๙๒,๐๖๒	๓๘๒	๓๘๓
มันสำปะหลัง ปี ๒๕๖๖	๑๖๙,๐๐๓	๑๓๔,๕๔๕	๔๗๖,๙๐๑	๒,๘๒๒	๓,๕๔๕
ยางพารา ปี ๒๕๖๖	๒๔๕,๑๐๘	๒๓๕,๘๘๒	๔๘,๑๗๘.๕๑	๑๙๖.๕๖	๒๐๔
อ้อยโรงงาน ปีเพาะปลูก ๒๕๖๖/๖๗	๑๓๖,๓๐๖	๑๒๗,๔๔๖	๑,๒๑๐,๗๓๖	๘,๘๘๐	๙,๕๐๐
ปาล์มน้ำมัน ปี ๒๕๖๖	๕,๒๙๓	๕,๒๑๓	๗,๐๒๓	๑,๓๒๖	๑,๓๔๕

## แบบฟอร์มที่ 1 ข้อมูลพื้นฐานจังหวัด

### ๑.๕ สัตว์เศรษฐกิจที่สำคัญ ได้แก่

ชนิดสัตว์ที่เลี้ยง	จำนวนเกษตรกร (ครัวเรือน)	จำนวนสัตว์ที่เลี้ยง (ตัว)
ไก่	127,735	5,258,116
- ไก่เนื้อ	1,057	554,361
- ไก่ไข่	6,951	270,033
- ไก่พื้นเมือง	118,944	4,402,409
- ไก่ลูกผสม	783	31,313
สุกร	7,372	137,416
โคเนื้อ	109,132	624,188
กระบือ	32,399	155,139

### ๑.๖ สัตว์น้ำเศรษฐกิจ

จังหวัดสุรินทร์ มีจำนวนเกษตรกรผู้เพาะเลี้ยงสัตว์น้ำ ได้ดำเนินการขึ้นทะเบียนเป็นเกษตรกรผู้ประกอบการเพาะเลี้ยงสัตว์น้ำ (ทบ ๑) กับสำนักงานประมงจังหวัด ในปี ๒๕๖๖ จำนวน ๑๒,๒๕๕ ราย เนื้อที่ ๑๔,๒๕๕ ไร่ แบ่งเป็น ๑) ผู้เพาะเลี้ยงสัตว์น้ำในกระชัง ๔๒ ราย จำนวนกระชัง ๕๒๖ กระชัง ๒) ผู้เพาะเลี้ยงสัตว์น้ำในบ่อดินและในร่องสวน จำนวน ๑๒,๒๑๓ ราย

มีปริมาณผลผลิตสัตว์น้ำในจังหวัดสุรินทร์ จำนวน ๕,๙๒๗.๑๘ ตัน มูลค่า ๔๐๑,๕๗๓,๐๖๐ บาท แบ่งเป็นผลผลิตที่ได้จากการเพาะเลี้ยงสัตว์น้ำ จำนวน ๒,๘๕๖ ตัน และผลผลิตที่จับได้จากแหล่งน้ำธรรมชาติ จำนวน ๓,๐๗๑.๑๘ ตัน

- ปัญหา/ความเสี่ยง/แนวโน้มความเสียหาย จากข้อมูลปริมาณผลผลิตการเพาะเลี้ยงสัตว์น้ำจืดและจากผลจับสัตว์น้ำจืดจากแหล่งธรรมชาติ ในจังหวัดสุรินทร์ มีแนวโน้มเพิ่มขึ้นในปี ๒๕๖๖ และคาดการณ์ว่าปี ๒๕๖๗ จะเพิ่มขึ้นอีก ผลการประเมินภาวะเศรษฐกิจการเกษตรจังหวัดสุรินทร์ของสำนักเศรษฐกิจการเกษตร ไตรมาส ๑ ปี ๒๕๖๗ พบว่าผลิตภัณฑ์มวลรวมสาขาประมงเพิ่มขึ้น ๑.๑ % มีการเพาะเลี้ยงสัตว์น้ำจืดเพิ่มขึ้น

### ๑.๗ สินค้าเด่น / สินค้า GI ของจังหวัด

๑) ข้าวหอมมะลิสุรินทร์ ลักษณะเด่น "หอม ยาว ขาว นุ่ม" ซึ่งหมายถึง ข้าวเปลือก ข้าวกล้อง และข้าวขาวที่แปรรูปมาจากข้าวเปลือกพันธุ์ข้าวหอมที่ไวต่อแสง คือ ข้าวพันธุ์ข้าวดอกมะลิ ๑๐๕ และพันธุ์ กข ๑๕ ที่ผลิตในจังหวัดสุรินทร์ ในฤดูนาปี และมีกลิ่นหอมตามธรรมชาติ (ปลูกในพื้นที่ ๔ อำเภอ คือ อ.ลำดวน อ.ปราสาท อ.จอมพระ และ อ.เขวาสินรินทร์)

๒) ข้าวหอมมะลิทุ่งกุลาร้องไห้ ลักษณะเด่น ข้าวเปลือก ข้าวกล้อง และข้าวขาว ที่แปรรูปมาจากข้าวเปลือกพันธุ์ข้าวหอมที่ไวต่อช่วงแสง คือ ข้าวพันธุ์ข้าวดอกมะลิ ๑๐๕ และพันธุ์ กข ๑๕ ซึ่งปลูกในพื้นที่ทุ่งกุลาร้องไห้ ในฤดูนาปี และมีกลิ่นหอมตามธรรมชาติ (อำเภอชุมพลบุรี จำนวน ๓ ตำบล คือ ตำบลไพรขลา ตำบลชุมพลบุรี และตำบลหนองเรือ)

๓) เส้นไหมไทยพื้นบ้านอีสาน ลักษณะเด่น เป็นเส้นไหมดิบที่ผ่านการสาวด้วยมือ ผลิตจากตัวไหมพันธุ์ไทยพื้นบ้าน ที่เลี้ยงโดยใบหม่อนที่ปลูกขึ้นเองในพื้นที่ ๒๐ จังหวัด ในภาคอีสาน เส้นไหมเป็นสีเหลืองทอง มีความมัน เลื่อม นุ่มนวล เหนียว และสม่ำเสมอสามารถทำเป็นเส้นยืนและเส้นพุ่งได้ (พื้นที่เลี้ยง บ้านสระ อำเภอปราสาท จำนวน ๑ กลุ่ม สมาชิก ๑๓ ราย ผลิตเส้นไหมได้ ๑๐๐ กก./ ปี )

ชนิดสินค้า GI	จำนวนเกษตรกร (ครัวเรือน)	พื้นที่เพาะปลูก	ปริมาณผลผลิต (ตัน)
ข้าวหอมมะลิสุรินทร์	๕๑๐	๗,๒๗๗	๒,๗๖๕ ตัน
ข้าวหอมมะลิทุ่งกุลาร้องไห้	๑๙๒	๕,๔๔๘	๒,๐๗๐ ตัน
เส้นไหมไทยพื้นบ้านอีสาน	๑๓		๑๐๐ กก.

## แบบฟอร์มที่ 1 ข้อมูลพื้นฐานจังหวัด

### ๑.๗ สุดยอดผลิตภัณฑ์ OTOP เด่น ของจังหวัด ได้แก่

#### ๑) ประเภทอาหาร

๑.๑) กาละแมศึชุกรุมิปราสาทเดียว นายเกรียงชัย ตั้งชวลิตกุล เลขที่ ๒๑๑-๒๑๒ หมู่ที่ ๒ ตำบลระแงง อำเภอศรีชุกรุมิ

๑.๒) ข้าวสาร : กลุ่มวิสาหกิจชุมชนกลุ่มเกษตรอินทรีย์ตำบลบุฤาษี เลขที่ ๗ ต.บุฤาษี อ.เมืองสุรินทร

#### ๒) ประเภทเครื่องดื่ม

๒.๑) น้ำหมอนเบอร์รี่ นายอาหาร แสงโสมวงค์ เลขที่ ๑๖๒,๑๖๔ ตำบลในเมือง อำเภอเมืองสุรินทร

๒.๒) จมูกข้าว กลุ่มวิสาหกิจชุมชนแม่บ้านเกษตรกรรมจุมูกข้าว ข้าวยา เลขที่ ๑๕๐ หมู่ที่ ๑ ตำบลคอคอด อำเภอเมืองสุรินทร

#### ๓) ประเภทผ้าและเครื่องแต่งกาย

๓.๑) ผ้าหมักโคลนลายปราสาท กลุ่มทอผ้าไม้แก้มงคลหมักโคลน เลขที่ ๒๐ หมู่ที่ ๗ ตำบลจารพัด อำเภอศรีชุกรุมิ

๓.๒) สร้อยคอ อมตัสต์เรียงร้อยผ้าไหม รุ่งเรืองเครื่องประดับ เลขที่ ๒๒๘ หมู่ที่ ๓ ตำบลเขวาสินรินทร อำเภอเขวาสินรินทร

#### ๔) ประเภทของใช้ ของตกแต่ง ของที่ระลึก ได้แก่

๔.๑) กระเช้าหวาย ร้านวังหวาย เลขที่ ๘/๓ หมู่ที่ ๔ ตำบลเมืองที่ อำเภอเมืองสุรินทร

๔.๒) จักสานจากต้นกก กลุ่มจักกระเป่า เลขที่ ๔๙ หมู่ที่ ๑๑ ตำบลหนองบัวบาน อำเภอรัตนบุรี

#### ๕) ประเภทสมุนไพรที่ไม่ใช่อาหาร ได้แก่

๕.๑) ครีมอาบน้ำขมิ้นไพร กลุ่มสตรีชุมชนหนองบัว-ดองกะเม็ด เลขที่ ๒๕/๑ หมู่ที่ ๔ ตำบลเมืองที่ อำเภอเมืองสุรินทร

๕.๒) สบู่รังไหม ไบหมอน นายบุญธรรม สามลลักษ์ณ์ เลขที่ ๓๒๒/๔ หมู่ที่ ๑๑ ตำบลหนองบัวบาน อำเภอรัตนบุรี

### ๑.๘ สหกรณ์การเกษตร

จังหวัดสุรินทรมีสหกรณ์การเกษตรทั้งหมด ๙๑ แห่ง สมาชิก ๒๓๙,๐๒๕ ราย เป็นสหกรณ์ภาคการเกษตร ๖๖ แห่ง สมาชิก ๑๘๗,๔๖๓ ราย

ประเภทสหกรณ์	จำนวนสหกรณ์ (แห่ง)	จำนวนสมาชิก(ราย)
สหกรณ์ภาคการเกษตร	๖๖	๑๘๗,๔๖๓
สหกรณ์การเกษตร	๖๕	๑๘๗,๓๕
สหกรณ์ประมง	๑	๑๐๗
สหกรณ์นอกภาคการเกษตร	๒๕	๕๑,๕๖๒
สหกรณ์ออมทรัพย์	๑๑	๓๖,๓๒๑
สหกรณ์บริการ	๖	๕๗๗
สหกรณ์เครดิตยูเนียน	๘	๑๔,๖๖๔
รวม	๙๑	๒๓๙,๐๒๕

## แบบฟอร์มที่ 1 ข้อมูลพื้นฐานจังหวัด

### ผลการจัดระดับขั้นความเข้มแข็งสหกรณ์

ประเภทสหกรณ์	ขั้น ๑	ขั้น ๒	ขั้น ๓	ขั้น ๔
สหกรณ์ภาคการเกษตร				
สหกรณ์การเกษตร	๑๓	๔๕	๕	๕๘
สหกรณ์ประมง		๑		
สหกรณ์นอกภาคการเกษตร				
สหกรณ์ออมทรัพย์	๙	๒		
สหกรณ์บริการ		๖		๔
สหกรณ์เครดิตยูเนี่ยน	๑	๖		๒
<b>รวม</b>	<b>๒๓</b>	<b>๖๐</b>	<b>๕</b>	<b>๖๔</b>

๒. ข้อมูลการรับรองมาตรฐานสินค้าเกษตรปลอดภัยของจังหวัด จังหวัดสุรินทร์มีสินค้าเกษตรที่ได้รับรองมาตรฐานอาหารปลอดภัยทั้งสิ้น ๖๗,๓๐๕ ไร่ เกษตรกรได้รับการรับรอง ๕,๙๕๒ ไร่ โดยเป็นสินค้าเกษตรที่รับการรับรองมาตรฐานเกษตรอินทรีย์ ๕๙,๗๖๑ ไร่ เกษตรกร ๔,๐๘๗ ราย และสินค้าเกษตรที่ได้รับรองมาตรฐาน GAP พื้นที่ ๙,๐๕๑ ไร่ เกษตรกร ๑,๔๕๓ ราย

๒.๑ พื้นที่การทำเกษตรอินทรีย์ รวม ๕๙,๗๖๑ ไร่ เกษตรกร ๔,๐๘๗ ราย

ชนิดสินค้า	จำนวนราย/แปลง	จำนวนไร่
<b>๑) ข้าว</b>		
มาตรฐาน Organic Thailand	๘๕๘ ราย/๕๑ กลุ่ม	๑๐,๐๐๖
มาตรฐานสากล	๑,๗๖๙ ราย	๓๘,๙๑๗
มาตรฐาน PGS	๒๔๗ ราย	๒,๐๘๒
มาตรฐาน PGS Surin	๙๕๐ ราย/๓๑ กลุ่ม	๖,๗๕๙
<b>รวม</b>	<b>๓,๘๒๔ ราย/๘๒ กลุ่ม</b>	<b>๕๗,๗๖๔</b>
<b>๒) พืช (แปลง)</b>		
รับรองแล้ว	๑๕๑ ราย	๒๑๕.๙๒
<b>รวมทั้งสิ้น</b>	<b>๑๕๑</b>	<b>๒๑๕.๙๒</b>
<b>๓) ประมง (ราย)</b>		
รับรองแล้ว	๒๑๘ ราย	๑๘๗.๒๐
<b>รวมทั้งสิ้น</b>	<b>๒๑๘</b>	<b>๑๘๗.๒๐</b>
<b>๔) ปศุสัตว์</b>		
ปรับเปลี่ยน	-	-
รับรองแล้ว	๘	๔๑๓ (ตัว)
<b>รวมทั้งสิ้น</b>	<b>๘</b>	<b>๔๑๓ (ตัว)</b>
<b>รวมทุกชนิดสินค้า</b>	<b>๔,๒๐๑ ราย / ๘๒ กลุ่ม</b>	<b>๕๘,๑๖๗.๑๒ ไร่ ๔๑๓ (ตัว)</b>

## แบบฟอร์มที่ 1 ข้อมูลพื้นฐานจังหวัด

**๒.๒ การรับรอง GAP** ทั้งหมด ๑,๔๕๓ ราย/แปลง พื้นที่ ๙,๐๕๑ ไร่ แยกเป็น ด้านพืชอื่นๆ และด้านข้าว เกษตรกร รวม ๑,๑๐๑ ราย/แปลง พื้นที่ ๗,๖๕๙.๓๙ ไร่ ด้านประมงเกษตรกร ๑๑๒ ราย พื้นที่ ๒๐๑.๖๑ ไร่ และ ด้านปศุสัตว์ จำนวน ๙๑ ฟาร์ม

ชนิดสินค้า	จำนวนเกษตรกร (ราย)	จำนวนพื้นที่ (ไร่)	จำนวนแปลง
๑) พืชผัก (แปลง)	๘๔๘	๘๑๑.๒๙	๒,๐๐๗
๒) ข้าว	๑๘ กลุ่ม ๕๕๑ ราย	๖,๙๓๖	
๓) ประมง	๑๑๒	๒๐๑.๖๑	
๔) หม่อน	๒๕	๗๖.๓	
๕) ปศุสัตว์	๙๑	๑,๔๕๑,๖๓๐ ตัว	
๖) ยางพารา	๑๒๔	๑,๑๑๓	
<b>รวมทั้งสิ้น</b>	<b>๑,๗๕๑ ราย ๑๘ กลุ่ม</b>	<b>๙,๑๓๘</b>	<b>๒,๐๐๗</b>

**๓. งบประมาณ ปี ๒๕๖๗ รวมทั้งสิ้น ๕๘๙,๕๐๖,๓๓๖.๔๗ บาท เบิกจ่ายแล้ว ๓๑๙,๖๗๓,๗๘๘.๔๒ บาท คิดเป็น ร้อยละ ๕๔.๒๓ (ข้อมูล ณ วันที่ ๓๐ มิถุนายน ๒๕๖๗) แบ่งเป็น**

๓.๑ งบประมาณของส่วนราชการต้นสังกัด (Function Base) ๔๒๕,๗๒๕,๔๒๐.๔๗ บาท เบิกจ่ายแล้ว ๒๗๖,๒๗๐,๒๑๑.๒๓ บาท คิดเป็น ร้อยละ ๖๔.๘๙

๓.๒ งบประมาณจังหวัด (Area Base) ๙๕,๖๘๙,๐๐๐.๐๐ บาท เบิกจ่ายแล้ว ๑๙,๐๐๙,๘๖๒.๑๗ บาท คิดเป็น ร้อยละ ๑๙.๘๗

๓.๓ งบอื่นๆ ๖๘,๐๙๑,๙๑๖.๐๐ บาท เบิกจ่ายแล้ว ๒๔,๓๙๓,๗๑๕.๐๒ บาท คิดเป็นร้อยละ ๓๕.๘๒

### ๔. สถานการณ์การผลิตและราคาสินค้าเกษตรที่สำคัญ

**๑) สินค้าเกษตร ข้าว** ปีเพาะปลูก ๖๖/๖๗ จังหวัดสุรินทร์มีพื้นที่เพาะปลูกข้าว ๓,๑๑๖,๗๓๑ ไร่ พื้นที่เก็บเกี่ยว ๓,๑๐๙,๖๐๓ ไร่ ปริมาณผลผลิตรวม ๑,๑๙๒,๐๖๒ ตัน ผลผลิตเฉลี่ย ๓๘๓ กก./ไร่

- ปัญหา/ความเสี่ยง/แนวโน้มความเสียหาย เสี่ยงประสบภัยธรรมชาติ ต้นทุนการผลิตสูง ราคาผลผลิตตกต่ำ ปัญหาเรื่องคุณภาพข้าว

- สถานการณ์การตลาด : ราคารับซื้อข้าวเปลือกหอมมะลิเดือนพฤษภาคม สีได้ตันข้าว ๓๖-๔๒ กรัม ความชื้นไม่เกิน ๑๕ % ราคาตันละ ๑๕,๒๐๐ - ๑๖,๐๐๐ บาท ราคาทรงตัวจากเดือนที่ผ่านมา

**๒) สินค้าเกษตร มันสำปะหลัง** ปี ๒๕๖๖ พื้นที่เพาะปลูก ๑๖๙,๐๐๓ ไร่ เนื้อที่เก็บเกี่ยว ๑๓๔,๕๔๕ ไร่ ผลผลิต ๔๗๖,๙๐๑ ตัน ผลผลิตเฉลี่ย ๓,๕๔๕ กก./ไร่

- ปัญหา/ความเสี่ยง/แนวโน้ม พื้นที่เพาะปลูกเพิ่มขึ้นจากปี ๒๕๖๕ คิดเป็นร้อยละ ๑๖.๔๔ เนื่องจากราคารับซื้อของปีที่ผ่านมามีราคาสูง เกษตรกรจึงเพิ่มพื้นที่เพาะปลูก

สถานการณ์การตลาด : ราคาส่งขายหัวมันสด ณ ลานมัน (คละ) ราคาทรงตัวจากเดือนที่ผ่านมา กิโลกรัม อยู่ที่กิโลกรัมละ ๑.๕๐ บาท, ราคามันเส้นปรับตัวสูงกว่าเดือนที่ผ่านมา ๐.๐๕ บาท อยู่ที่กิโลกรัมละ ๗.๕๐ บาท ผลผลิตส่วนใหญ่เกษตรกรจะนำมันสำปะหลังสดไปขายให้กับลานมันของเอกชน และสหกรณ์การเกษตรในแหล่งเพาะปลูก โดยผู้รวบรวมจะรวบรวมผลผลิตจำหน่ายให้กับโรงแปงมันในเขตจังหวัดสุรินทร์และจังหวัดนครราชสีมา

**๓) สินค้าเกษตร ยางพารา** มีเนื้อที่ยืนต้น ๒๔๕,๑๐๘ ไร่ เนื้อที่กรีดยางได้ ๒๓๕,๘๘๒ ไร่ ผลผลิต ๔๘,๑๗๘ ตัน ผลผลิตเฉลี่ย ๒๐๔ กก./ไร่/ปี

- ปัญหา/ความเสี่ยง/แนวโน้มความเสียหาย พบว่า แนวโน้มผลผลิตยางพารามีปริมาณสูงขึ้น เนื่องจากต้นยางพาราอยู่ในช่วงที่ให้ผลผลิตสูงมีมากขึ้น ประกอบกับภาครัฐมีนโยบายประกันรายได้ทำให้ปริมาณการผลิตยางพาราโดยรวมเพิ่มขึ้น ราคาปรับตัวสูงขึ้นเนื่องจากตลาดมีความต้องการเพิ่มขึ้น โดยเฉพาะตลาดจีน ส่งผลให้ราคาปรับตัวเพิ่มขึ้น

สถานการณ์การตลาด : ราคาส่งขายน้ำยางสด อยู่ที่ กิโลกรัมละ ๔๐-๔๒ บาท จังหวัดสุรินทร์มีผู้รับซื้อยางพารา ๑๙ ราย โดยจะรวบรวมผลผลิตขายให้กับโรงงานในเขตอำเภอประโคนชัย จังหวัดบุรีรัมย์และจังหวัดในภาคใต้

## แบบฟอร์มที่ 1 ข้อมูลพื้นฐานจังหวัด

๔) **สินค้าเกษตร อ้อยโรงงาน** พื้นที่เพาะปลูก จำนวน ๑๒๘,๗๑๓ ไร่ พื้นที่เก็บเกี่ยว ๑๑๐,๐๔๙ ไร่ มีปริมาณผลผลิต ๑,๓๐๐,๐๐๑ ตัน มีปริมาณผลผลิตเฉลี่ย ๑๐.๑๐ ตัน/ไร่

- ปัญหา/ความเสี่ยง/แนวโน้มความเสียหาย พบว่า แนวโน้มปริมาณการผลิตอ้อยลดลงเนื่องจากในปีที่ผ่านมาเกษตรกรประสบปัญหาด้านราคา ทำให้เกษตรกรปรับเปลี่ยนไปปลูกพืชชนิดอื่นที่ให้ผลตอบแทนที่ดีกว่า

- จังหวัดสุรินทร์มีโรงงานรับซื้ออ้อยโรงงานจำนวน ๑ แห่ง คือ บริษัท น้ำตาลสุรินทร์ จำกัด ตั้งอยู่ตำบลปรือ อำเภอลำทะเมนชัย ซึ่งปีการผลิต ๒๕๖๕/๖๖ โรงงานแจ้งปิดหีบอ้อย วันที่ ๒๕ มีนาคม ๒๕๖๖ ราคาอ้อยโรงงานที่เกษตรกรขายได้เฉลี่ย ๒.๕๑ บาท/กิโลกรัม

### ๖. สถานการณ์และการช่วยเหลือภัยพิบัติด้านเกษตร

#### ๖.๑ การเตรียมความพร้อมในการช่วยเหลือเกษตรกรผู้ประสบภัยธรรมชาติ

๑) ประชาสัมพันธ์แจ้งเตือนภัยพิบัติให้เกษตรกรทราบ ผ่านสื่อต่างๆ อาทิ เพจ เว็บไซต์ วิทยุ กลุ่มไลน์

๒) ขอความร่วมมือหน่วยงานที่เกี่ยวข้องเร่งรัดให้ดำเนินงานในแต่ละขั้นตอนด้วยความรวดเร็ว และพิจารณาให้มีการประกาศเขตการให้ความช่วยเหลือและการประชุม ก.ช.ภ.อ./ก.ช.ภ.จ. เพื่อให้สามารถดำเนินการให้ความช่วยเหลือตามระเบียบได้รวดเร็วยิ่งขึ้น

๓) ลงพื้นที่ติดตามสถานการณ์อุทกภัย และรายงานให้ผู้บังคับบัญชา/ผู้บริหาร ระดับจังหวัด และกระทรวงเกษตรและสหกรณ์ทราบ ในช่วงเกิดภัยจนกว่าจะเข้าสู่สภาวะปกติ

#### ๖.๒ การช่วยเหลือตามระเบียบกระทรวงการคลังฯ

๖.๒.๑) จังหวัดสุรินทร์ประกาศเขตการให้ความช่วยเหลือผู้ประสบภัยพิบัติกรณีฉุกเฉิน กรณีอุทกภัย ปี ๒๕๖๖ (เกิดภัย ๒ ช่วง)

- เกิดภัย/สิ้นสุดภัย ห้วงวันที่ ๓๑ สิงหาคม - ๘ กันยายน ๒๕๖๖ จำนวน ๑ อำเภอ ๑ ตำบล

๑ หมู่บ้าน ในพื้นที่หมู่ที่ ๗ ตำบลกุดขาคิม อำเภอรัตนบุรี จังหวัดสุรินทร์

- เกิดภัย/สิ้นสุดภัย ห้วงวันที่ ๑ กันยายน - ๑๙ พฤศจิกายน ๒๕๖๖ จำนวน ๖ อำเภอ ๑๙ ตำบล

๗๑ หมู่บ้าน ในพื้นที่อำเภอพนมดงรัก อำเภอศีขรภูมิ อำเภอท่าตูม อำเภอปราสาท อำเภอเมืองสุรินทร์ และอำเภอชุมพลบุรี

๖.๒.๒) การให้ความช่วยเหลือผู้ประสบภัยพิบัติกรณีฉุกเฉิน กรณีอุทกภัย ปี ๒๕๖๖

๑) ด้านพืช จังหวัดสุรินทร์ ได้รับรายงานการเกิดอุทกภัยในพื้นที่ จำนวน ๖ อำเภอ ๑๘ ตำบล ๖๑ หมู่บ้าน ได้แก่ อำเภอพนมดงรัก อำเภอศีขรภูมิ อำเภอท่าตูม อำเภอปราสาท อำเภอเมืองสุรินทร์ และอำเภอชุมพลบุรี เกษตรกรประสบภัย จำนวน ๑.๑๔๒ ครัวเรือน พื้นที่การเกษตรประสบภัย จำนวน ๘.๘๗๗.๗๕ ไร่ พื้นที่คาดว่าจะเสียหาย จำนวน ๖,๙๗๓.๕๐ ไร่ แยกเป็น ข้าว จำนวน ๖,๙๕๐ ไร่ พืชไร่และพืชผัก (มันสำปะหลัง) จำนวน ๒๓.๕๐ ไร่

- คณะกรรมการ ก.ช.ภ.อ. และมีมติเห็นชอบให้ความช่วยเหลือเกษตรกรผู้ประสบภัยพิบัติกรณีฉุกเฉิน กรณีอุทกภัย ตามระเบียบกระทรวงการคลัง ว่าด้วยเงินทดรองราชการเพื่อช่วยเหลือผู้ประสบภัยพิบัติกรณีฉุกเฉิน พ.ศ. ๒๕๖๒ ด้านพืชจำนวน จำนวน ๒ อำเภอ ได้แก่ อำเภอพนมดงรัก และอำเภอเมืองสุรินทร์ เกษตรกร จำนวน ๓๑ ราย พื้นที่การเกษตร รวมทั้งสิ้น จำนวน ๑๒๗.๕ ไร่ แยกเป็น ข้าว จำนวน ๑๒๗.๕ ไร่ วงเงินให้การช่วยเหลือ ๑๗๐,๘๕๐ บาท

- คณะกรรมการให้ความช่วยเหลือผู้ประสบภัยพิบัติจังหวัดสุรินทร์ (ก.ช.ภ.จ.สร.) ซึ่งมีมติเห็นชอบให้ความช่วยเหลือเกษตรกรผู้ประสบภัยพิบัติกรณีฉุกเฉิน กรณีอุทกภัย ตามระเบียบกระทรวงการคลัง ว่าด้วยเงินทดรองราชการเพื่อช่วยเหลือผู้ประสบภัยพิบัติกรณีฉุกเฉิน พ.ศ. ๒๕๖๒ ด้านพืช จำนวน จำนวน ๓ อำเภอ ได้แก่ อำเภอชุมพลบุรี อำเภอปราสาท และอำเภอศีขรภูมิ เกษตรกร จำนวน ๖๔๘ ราย พื้นที่การเกษตร รวมทั้งสิ้น จำนวน ๔,๒๓๖.๕ ไร่ แยกเป็น ข้าว จำนวน ๔,๒๑๓.๕ ไร่ พืชไร่/พืชผัก จำนวน ๒๓ ไร่ วงเงินช่วยเหลือ ๕,๖๙๑,๖๓๐ บาท

๒) ด้านประมง การให้ความช่วยเหลือผู้ประสบภัยพิบัติกรณีฉุกเฉิน กรณีอุทกภัย ปี ๒๕๖๖ ขอรับการช่วยเหลือ (เงินทดรองราชการในอำนาจนายอำเภอ) จำนวน ๑ อำเภอ คืออำเภอปราสาท เกษตรกร จำนวน ๖ ราย บ่อปลา จำนวน ๖ บ่อ พื้นที่การประมง จำนวน ๓ ไร่ วงเงินช่วยเหลือ จำนวน ๑๔,๐๔๖ บาท

\*\* รวมวงเงินช่วยเหลือ ด้านพืช และด้านประมง (เงินทดรองราชการ) เป็นเงิน ๕.๘๗๖.๕๒๖ บาท



## แบบฟอร์มที่ 1 ข้อมูลพื้นฐานจังหวัด

๗. ปัญหา/ข้อเรียกร้องที่เกิดขึ้นในจังหวัด/แนวทางแก้ไข (ใคร ได้รับผลกระทบ/เดือดร้อนอย่างไร เมื่อใด มีข้อเสนอให้รัฐแก้ไขปัญหาอย่างไร ได้ปฏิบัติการไปแล้วอย่างไร ผลเป็นอย่างไร มีข้อเสนอการแก้ไขปัญหามาให้หมดสิ้นไปอย่างไร)

### ๗.๑ ปัญหาหนี้สิน

กองทุนหมุนเวียนเพื่อการกู้ยืมแก่เกษตรกรและผู้ยากจนจังหวัดสุรินทร์ ตั้งแต่เริ่มดำเนินการปี พ.ศ. ๒๕๓๔ ถึงวันที่ ๓๐ เมษายน ๒๕๖๗ จังหวัดสุรินทร์ ได้รับการอนุมัติเงินกู้กองทุนหมุนเวียนเพื่อการกู้ยืมแก่เกษตรกรและผู้ยากจน

๑) อนุมัติเงินกู้รวมทั้งสิ้นจำนวน ๒,๖๖๖ ราย จำนวนเงินที่อนุมัติ ๗๐๑,๓๔๙,๐๗๖.๔๕ บาท (เจ็ดร้อยเอ็ดล้านสามแสนสี่หมื่นเก้าพันเจ็ดสิบบาทสี่สิบบห้าสตางค์)

๒) ในปีงบประมาณ พ.ศ. ๒๕๖๗ ระหว่างเดือนตุลาคม ๒๕๖๖ ถึงเดือนมิถุนายน ๒๕๖๗ ได้ อนุมัติเงินกู้ยืมเพื่อไถ่ถอนที่ดินคืนจากการที่เกษตรกรที่มีภูมิลำเนาในจังหวัดสุรินทร์ได้นำเอกสารสิทธิ์ที่ดินไปเป็นหลักทรัพย์ค้ำประกันตามสัญญากู้ยืม จำนวน ชายฉก และ การซื้อที่ดินคืน รวมทั้งการซื้อที่นาเช่า ระหว่างเดือน ตุลาคม ๒๕๖๖ ถึงเดือนมิถุนายน ๒๕๖๗ มีทั้งสิ้น ๒๙ ราย ไถ่ถอนที่ดินคืน จำนวน ๒๖๒ ไร่ ๑ งาน ๓๐.๖ ตารางวา คิดเป็นเงินกู้ยืมที่ให้การช่วยเหลือรวม จำนวน ๒๕,๙๑๐,๘๗๕ บาท

๓) ลูกหนี้กองทุนหมุนเวียนเพื่อการกู้ยืมแก่เกษตรกรและผู้ยากจนของจังหวัดสุรินทร์ ข้อมูล ณ วันที่ ๓๐ เมษายน ๒๕๖๗ คงเหลือจำนวน ๗๔๘ ราย ประกอบด้วย

- ลูกหนี้ชำระได้ปกติ กลุ่ม A จำนวน ๓๘๘ ราย
- ลูกหนี้ค้างชำระ กลุ่ม B ค้างชำระตั้งแต่ ๑-๒ ปี จำนวน ๑๐๐ ราย
- ลูกหนี้ค้างชำระ กลุ่ม C ค้างชำระตั้งแต่ ๒-๕ ปี จำนวน ๑๖๒ ราย
- ลูกหนี้ค้างชำระ กลุ่ม D ค้างชำระตั้งแต่ ๕ ปีขึ้นไป จำนวน ๗๑ ราย
- ลูกหนี้สัญญาสิ้นสุด แต่ยังคงมีเงินต้นค้างกับกองทุนหมุนเวียนฯ กลุ่ม E จำนวน ๑๙ ราย
- ลูกหนี้อยู่ระหว่างดำเนินคดี กลุ่ม F จำนวน ๖ ราย
- เรียกคืนเงินกู้โดยธนาคารเพื่อการเกษตรและสหกรณ์การเกษตร กลุ่ม H จำนวน ๒ ราย

๘. ปัญหาอุปสรรค/ความเสี่ยง/ความท้าทาย ต่อการปฏิบัติราชการด้านการเกษตรของจังหวัด และข้อเสนอวิธีการลดความเสี่ยง (ระบบการบริหารงานภายในจังหวัด/การบริหารงบประมาณของหน่วยงานในสังกัดกระทรวง เกษตรและสหกรณ์/บุคลากร/ข้อจำกัดด้านสภาพพื้นที่และสังคมวัฒนธรรม)

๑) จังหวัดสุรินทร์มีพื้นที่เกษตรกรรม ๓,๙๒๖,๐๖๕.๓๖ ไร่ คิดเป็นร้อยละ ๗๗.๓๓% ของพื้นที่เกษตรกรรม ทั้งหมด พื้นที่ส่วนใหญ่อาศัยน้ำฝนเป็นหลักในการทำการเกษตร โดยมีพื้นที่ชลประทาน ๑๙๔,๒๓๓ ไร่ (๔.๙๕% ของพื้นที่เกษตรกรรม) มีพื้นที่รับประโยชน์จากน้ำ ๒๒๕,๕๘๗ ไร่ (๕.๗๕% ของพื้นที่เกษตรกรรม) พืชเศรษฐกิจหลัก คือ ข้าว มีพื้นที่ปลูก ๓,๑๑๖,๗๓๑ ไร่ ชนิดของสินค้าจังหวัดสุรินทร์ไม่มีความหลากหลาย เพราะพื้นที่ส่วนใหญ่ยังขาดน้ำเพื่อการเกษตร

๒) จำนวนเกษตรกรลดลงอย่างต่อเนื่อง เกษตรกรส่วนใหญ่เป็นผู้สูงอายุ คนรุ่นใหม่ไม่ค่อยสนใจอาชีพการเกษตร

๓) ความมั่นคงทางอาหาร การเปลี่ยนแปลงสภาพภูมิอากาศ และการพัฒนาที่ยั่งยืน เป็นประเด็นที่มีความสำคัญต่อการทำงานส่งเสริมการเกษตร

### ข้อเสนอแนะ

๑. จัดสร้างแหล่งน้ำ (สระน้ำ, อ่างเก็บน้ำ) ในตำบล, อำเภอ และมีระบบกระจายน้ำสู่ไร่นาเพื่อใช้น้ำในฤดูแล้ง

๒. จัดสร้างระบบผันน้ำ จากแม่น้ำมูล แม่น้ำชี เข้าพื้นที่ชั้นในผ่านระบบท่อ และให้มีบ่อพักน้ำ/หรือระบบเครือข่ายท่อขนาดเล็กเข้าสู่แปลงเกษตรกร

**ข้อมูลความก้าวหน้า**  
**การช่วยเหลือเกษตรกรของกระทรวงเกษตรและสหกรณ์ตามนโยบายรัฐบาล**  
**พื้นที่จังหวัดสุรินทร์**

.....

จังหวัดสุรินทร์ โดยหน่วยงานสังกัดกระทรวงเกษตรและสหกรณ์ กระทรวงพาณิชย์ ธนาคารเพื่อการเกษตรและสหกรณ์การเกษตร ได้ดำเนินงาน โครงการประกันรายได้ให้แก่เกษตรกรผู้ผลิตสินค้าเกษตร ต่าง ๆ ที่ประสบปัญหา ราคาสินค้าเกษตรตกต่ำ และโครงการตามนโยบายรัฐบาลอื่น ๆ โดยมีผลการดำเนินงาน ดังนี้

**๑. โครงการสนับสนุนค่าบริหารจัดการและพัฒนาคุณภาพผลผลิตเกษตรกรผู้ปลูกข้าว ปีการผลิต**

**๒๕๖๕/๒๕๖๖ (รวมไร่ละ ๑,๐๐๐ )**

- ปี ๒๕๖๖/๖๗ มีเกษตรกรขึ้นทะเบียน ๒๑๘,๕๓๒ ครัวเรือน เนื้อที่ ๓,๐๙๑,๔๑๘.๗๖ ไร่
- มีการจ่ายเงินให้แก่เกษตรกร จำนวน .....๒๓๐,๗๕๙..... ราย เป็นเงิน .....๒,๖๕๗,๓๘๑,๓๒๗.๕๐.....

บาท

**๒. โครงการสินเชื่อเพื่อชะลอการขายข้าวเปลือกนาปี**

มีการจ่ายเงินให้แก่เกษตรกร จำนวน .....-..... ราย เป็นเงิน .....-..... บาท  
ปริมาณข้าวเปลือก รวม ..... ตัน

**สภาพปัญหา**

๑. ....-
๒. ....
๓. ....
๔. ....

ข้อมูล ณ วันที่ ....๓๑.....เดือนกรกฎาคม..พ.ศ. ..๒๕๖๗....  
..... สำนักงานเกษตรและสหกรณ์จังหวัดสุรินทร์.....