



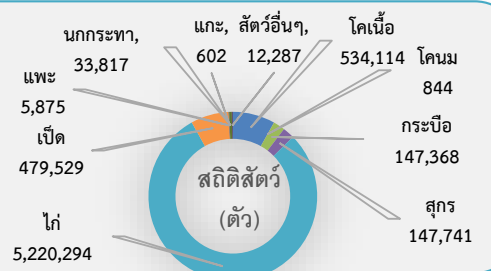
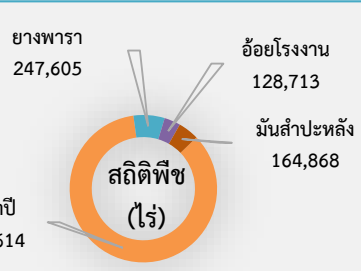
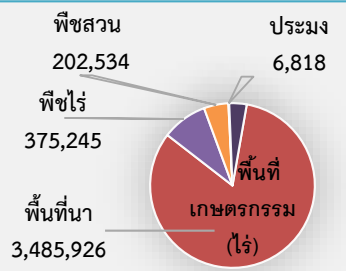
# ข้อมูลพื้นฐาน จังหวัดสุรินทร์



044 558 394



<https://www.opsmoac.go.th/surin-home>



### สินค้าเด่น/GI

- ข้าวหอมมะลิสุรินทร์ "หอม ยาว นุ่ม" มีกลิ่นหอมตามธรรมชาติ ปลูกในพื้นที่ อ.เมืองสุรินทร์ อ.ลาดวน อ.ปราสาท และ อ.เขวาสินรินทร์
- ข้าวหอมมะลิทุ่งกุลาร้องไห้ คือข้าวพันธุ์ขาวดอกมะลิ 105 และพันธุ์ กข 15 ซึ่งปลูกในพื้นที่ทุ่งกุลาร้องไห้ (อ.ชุมพลบุรี) ในฤดูนาปี และมีกลิ่นหอมตามธรรมชาติ

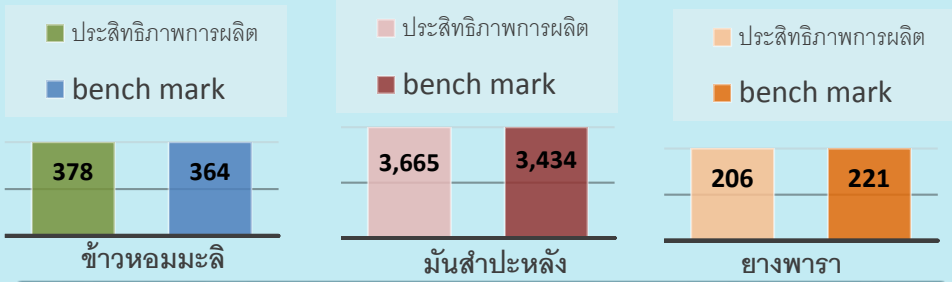


3. เส้นไหมไทยพื้นบ้านอีสาน เส้นไหมเป็นสีเหลืองทอง มีความมันเลื่อม นุ่มนวล เหนียว และ สม่่าเสมอ ผ่านการสาวด้วยมือ ผลิตจากตัวไหมพันธุ์ไทยพื้นบ้าน เลี้ยงด้วยใบหม่อนที่ปลูกขึ้นเอง (พื้นที่เลี้ยง บ้านสระ อ.ปราสาท)



GPP มูลค่า 91,378 ล้านบาท (ปี 2565)

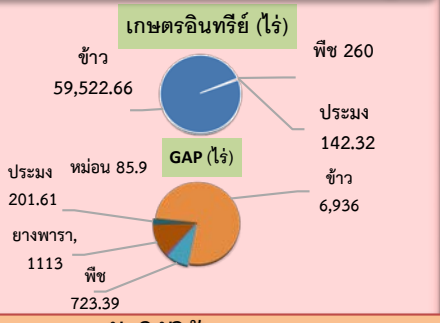
- ประชากร 421,268 คน
- เป็นภาคการเกษตร 218,612 คน
- ปริมาณน้ำภาพรวมจังหวัด 109.05 ล้าน ลบ.ม. คิดเป็นร้อยละ 75.05
- ปริมาณน้ำฝนสะสม 0.7 มล. (1 ม.ค. - 5 ก.พ. 67) คิดเป็นร้อยละ 0.05



ประสิทธิภาพการผลิตสินค้าเกษตร ด้านพืช กก./ไร่

## สุรินทร์ Info Graphic ข้อมูลพื้นฐานจังหวัด

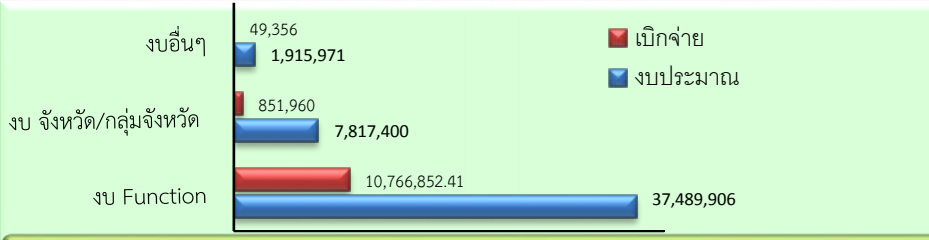
### ปริมาณสินค้าเกษตรที่ได้รับรองมาตรฐาน



### ภัยพิบัติด้านการเกษตร

**ด้านพืช** เกิดอุทกภัยในพื้นที่ จำนวน 6 อำเภอ 18 ตำบล 61 หมู่บ้านเกษตรกรประสบภัย จำนวน 1,142 ครัวเรือน พื้นที่การเกษตรประสบภัย จำนวน 887,775 ไร่ พื้นที่คาดว่าจะเสียหาย จำนวน 6,973,500 ไร่ แยกเป็น ข้าว จำนวน 6,950 ไร่ พืชไร่และพืชผัก (มันสำปะหลัง) จำนวน 23,500 ไร่ วงเงินขอรับความช่วยเหลือ 5,862,480 บาท

**ด้านประมง** เกิดอุทกภัยในพื้นที่ จำนวน 1 อำเภอ เกษตรกรประสบภัย จำนวน 6 ครัวเรือน พื้นที่ทำการประมงเสียหาย จำนวน 6 บ่อ พื้นที่ 3 ไร่ วงเงินขอรับความช่วยเหลือ จำนวน 14,046 บาท



ปี 2566 มีงบประมาณเพื่อการพัฒนาการเกษตร รวม 60,864,617 บาท

### จบ Function มีภารกิจสำคัญ คือ

- โครงการเกษตรอินทรีย์ : เกษตรกรได้รับมาตรฐานเกษตรอินทรีย์เพิ่มมากขึ้น และสามารถบริหารจัดการทรัพยากรทางการเกษตรอย่างสมดุลและยั่งยืน
- โครงการยกระดับคุณภาพมาตรฐานสินค้าเกษตร : เกษตรกรมีความรู้ความเข้าใจด้านการผลิตตามระบบมาตรฐาน GAP และส่งเสริมเกษตรกรผู้ผลิตเข้าสู่ระบบมาตรฐานเกษตร GAP เพิ่มมากขึ้น

### จบจังหวัด/กลุ่มจังหวัด มีภารกิจสำคัญ คือ

- โครงการพัฒนางานในพื้นที่ "โครงการเกษตรทฤษฎีใหม่" เพื่อเป็นแปลงต้นแบบเรียนรู้ถ่ายทอดองค์ความรู้ตามหลักวิชาการเกษตรที่ถูกต้อง ส่งเสริมการทำเกษตรแบบผสมผสานตามหลักปรัชญาของเศรษฐกิจพอเพียง และเกษตรกรใช้เป็นทางเลือกในการประกอบอาชีพ เพื่อสร้างรายได้ให้เพิ่มมากขึ้น

ข้อมูลพื้นฐานของจังหวัดสุรินทร์

๑. ข้อมูลด้านการเกษตรของจังหวัด

๑.๑ พื้นที่ทั้งหมด ๕,๐๗๗,๕๓๕ ไร่ เป็นพื้นที่เกษตรกรรม ๔,๒๕๒,๙๗๐ ไร่ (๗๗.๓๒ % ของพื้นที่ทั้งหมด) เป็นนาข้าว ๓,๔๐๗,๘๓๗.๔๐ ไร่ พืชไร่ ๔๐๖,๘๖๘.๘๔ ไร่ ไม้ยืนต้น ๔๑๕,๑๘๒.๓๕ ไร่ โดยมีพื้นที่ชลประทาน ๒๒๙,๗๔๘ ไร่ (๕.๕๖% ของพื้นที่เกษตรกรรม) มีพื้นที่รับประโยชน์จากน้ำ ๒๘๙,๖๑๓ ไร่ ( ๗.๓๗% ของพื้นที่เกษตรกรรม)

ประเภทการใช้ที่ดิน	เนื้อที่ (ไร่)	ร้อยละ
พื้นที่เกษตรกรรม	๔,๒๕๒,๙๗๐.๙๙	๗๗.๓๒
พื้นที่นา	๓,๔๐๗,๘๓๗.๔๐	๖๑.๙๖
ไม้ยืนต้น	๔๑๕,๑๘๒.๓๕	๗.๕๕
พืชไร่	๔๐๖,๘๖๘.๘๔	๗.๔
สถานที่เพาะเลี้ยงสัตว์น้ำ	๗,๙๗๓.๙๒	๐.๑๔
ไม้ผล	๕,๕๕๐.๖๗	๐.๑
เกษตรผสมผสาน/ไร่นาสวนผสม	๔,๑๖๘.๒๑	๐.๐๘
ทุ่งหญ้าและโรงเรือนเลี้ยงสัตว์	๓,๖๔๒.๑๘	๐.๐๗
พืชสวน	๑,๗๔๗.๔๒	๐.๐๓

ที่มา : กรมพัฒนาที่ดิน ๒๕๖๕

๑.๒ สถานการณ์ด้านทรัพยากรการผลิตและแนวโน้ม

๑) ปริมาณน้ำในอ่างเก็บน้ำขนาดกลางจำนวน ๑๖ อ่าง ๑๐๙.๐๕ ล้าน ลบ.ม. คิดเป็น ๗๕.๐๕ % ของปริมาณน้ำเก็บกัก ๑๔๕.๒๘๘ ล้าน ลบ.

๒) ปริมาณน้ำฝนสะสม ตั้งแต่วันที่ ๑ มกราคม ๒๕๖๖ ถึง ๕ กุมภาพันธ์ ๒๕๖๗ เฉลี่ย ๐.๗ มม. คิดเป็นร้อยละ ๐.๐๕ ของฝนเฉลี่ยของปี ๒๕๖๖ ซึ่งวัดได้ ๑๑๒๖.๗ มม. (แหล่งที่มา : โครงการชลประทานสุรินทร์) ความต้องการใช้น้ำของจังหวัด จำแนก ๔ ด้าน

- อุปโภคบริโภค ๑๗.๐๘ ล้าน ลบ.ม.
- ระบบนิเวศน์ ๓.๐๐ ล้าน ลบ.ม.
- เกษตรกรรม ๙๐.๕๔๐ ล้าน ลบ.ม.
- อุตสาหกรรม ๐.๓๐๐ ล้าน ลบ.ม.

๓) การใช้ประโยชน์และความเหมาะสมของดินเพื่อการเพาะปลูก (Agri-Map analytic)

ชนิดพืช	ประเภทพื้นที่	เนื้อที่ขึ้นความเหมาะสม (ไร่)				รวม
		S๑	S๒	S๓	N	
ข้าว	พื้นที่ศักยภาพของที่ดิน	๒๕๕,๙๐๐	๒,๒๐๓,๐๙๘	๑,๔๐๘,๖๒๘	๑,๑๘๒,๐๗๑	๕,๐๕๙,๖๙๗
	พื้นที่เพาะปลูกในชั้นความเหมาะสมต่างๆ (ปลูกจริง)	๑๔๗,๗๗๘.๖	๑,๘๙๕,๒๓๕.๒๑	๑,๑๑๒,๒๘๓	๒๕๕,๘๗๗.๗	๓,๔๑๑,๑๗๔
ยางพารา	พื้นที่ศักยภาพของที่ดิน	๑๗,๐๗๒	๒,๔๓๒,๑๖๗	๑๐๐,๔๗๙	๒,๕๐๒,๕๙๙	๒,๕๔๙,๒๑๘
	พื้นที่เพาะปลูกในชั้นความเหมาะสมต่างๆ (ปลูกจริง)	๖๐๗.๖๑	๑๘๖,๙๑๗.๘๔	๔,๖๔๓.๐๔	๑๙,๐๓๕.๗๑	๒๑๑,๒๐๔.๒
อ้อยโรงงาน	พื้นที่ศักยภาพของที่ดิน	๑๗,๐๙๕	๔๘๒,๑๗๗	๑๒๖,๑๙๙	๔,๔๒๕,๕๔๐	๖๒๕,๘๙๑
	พื้นที่เพาะปลูกในชั้นความเหมาะสมต่างๆ (ปลูกจริง)	๑๗.๐๗	๑๙๓,๗๑๘.๕๘	-	๒,๑๕๙.๗๑	๑๙๕,๘๙๕.๓๖
มันสำปะหลัง	พื้นที่ศักยภาพของที่ดิน	๕๖,๕๐๔	๒๑๖,๓๓๑	๓๐๒,๙๓๘	๔,๔๗๕,๘๖๙	๕๗๕,๗๗๓
	พื้นที่เพาะปลูกในชั้นความเหมาะสมต่างๆ (ปลูกจริง)	-	๔๘,๗๕๗.๓๖	๘,๑๓๖.๔๕	๙๕,๗๖๙.๑๕	๑๕๒,๖๖๒.๙๖

## แบบฟอร์มที่ 1 ข้อมูลพื้นฐานจังหวัด

**๑.๓ ขนาดเศรษฐกิจของจังหวัด (GPP) ผลิตภัณฑ์มวลรวมจังหวัด (Gross provincial product : GPP) ณ ราคาประจำปีในปี พ.ศ.๒๕๖๕ จังหวัดสุรินทร์ มีมูลค่า ๙๑,๓๗๘ ล้านบาท คิดเป็นร้อยละ ๐.๕ ของ GDP ประเทศไทย นายตัวร้อยละ ๖.๖ ประชากรมีรายได้ต่อหัว ๘๘,๐๒๑ บาท/คน/ปี จำนวนประชากร ๑,๓๖๗,๘๔๒ คน ๔๒๑,๒๖๘ครัวเรือน เป็นภาคการเกษตร ๒๑๘,๖๑๒ ครัวเรือน**

- |                   |                       |
|-------------------|-----------------------|
| ๑) สาขาเกษตรกรรม  | มูลค่า ๒๒,๑๖๗ ล้านบาท |
| ๒) สาขาอุตสาหกรรม | มูลค่า ๑๒,๐๘๖ ล้านบาท |
| ๓) สาขาบริการ     | มูลค่า ๕๑,๔๙๐ ล้านบาท |

### ๑.๔ พืชเศรษฐกิจที่สำคัญ ได้แก่

ชนิดพืช	เนื้อที่เพาะปลูก	เนื้อที่เก็บเกี่ยว/ให้ผลผลิต (ไร่)	ผลผลิต (ตัน)	ผลผลิตเฉลี่ยต่อไร่ (กก.)	
				เนื้อที่ปลูก	เนื้อที่เก็บ
ข้าวนาปี ปีเพาะปลูก ๒๕๖๖/๖๗	๓,๐๘๓,๖๑	๓,๐๗๙,๗๖๐	๑,๑๖๔,๑๔	๓๗๗	๓๗๘
มันสำปะหลัง ปี ๒๕๖๖	๑๖๙,๐๐๓	๑๓๔,๕๕๕	๔๗๖,๙๐๑	๒,๘๒๒	๓,๕๔๕
ยางพารา ปี ๒๕๖๕	๒๔๗,๖๐๕	๒๒๒,๒๖๔	๔๕,๘๕๗	๑๘๕	๒๐๖
ปาล์มน้ำมัน ปี ๒๕๖๕	๕,๒๕๖	๕,๒๑๖	๗,๐๔๘	๑,๓๔๐	๑,๓๕๑
อ้อยโรงงาน ปีเพาะปลูก ๒๕๖๕/๖๖	๑๒๘,๗๑๓	๑๑๐,๐๔๙	๑,๓๐๐,๐๐๑	๑๐,๑๐๐	๑๑,๘๑๒

### ๑.๕ สัตว์เศรษฐกิจที่สำคัญ ได้แก่

ชนิดสัตว์ที่เลี้ยง	จำนวนเกษตรกร (ครัวเรือน)	จำนวนสัตว์ที่เลี้ยง (ตัว)
ไก่	๑๒๗,๗๔๔	๕,๒๒๐,๒๙๔
- ไก่เนื้อ	๑,๑๕๓	๖๐๔,๑๗๑
- ไก่ไข่	๗,๓๕๙	๑๘๕,๐๙๔
- ไก่พื้นเมือง	๑๑๘,๕๓๐	๔,๔๐๕,๗๒๘
- ไก่ลูกผสม	๗๐๒	๒๕,๓๐๑
สุกร	๗,๒๙๕	๑๔๗,๗๔๑
โคเนื้อ	๙๗,๓๔๒	๕๓๔,๑๑๔
กระบือ	๓๒,๐๔๒	๑๔๗,๓๖๘

### ๑.๖ สัตว์น้ำเศรษฐกิจ

- ปลานิล** - การเลี้ยงแบบกระชัง จำนวน ๔๖ ราย พื้นที่เลี้ยง ๕๖๐ ไร่ กระชัง ผลผลิต ๑,๕๑๒ ตัน/ปี  
 - การเลี้ยงแบบบ่อดิน จำนวน ๑๒,๖๙๙ ราย พื้นที่เลี้ยง ๑๔,๘๙๐ ไร่ ผลผลิต ๑,๑๓๕ ตัน/ปี  
 รวมจำนวนผู้เลี้ยงปลานิล ๑๒,๖๙๙ ราย พื้นที่รวม ๑๔,๘๙๐ ไร่ ๕๖๐ ไร่ กระชัง ผลผลิตรวม ๒,๖๔๗ ตัน/ปี

### ๑.๗ สินค้าเด่น / สินค้า GI ของจังหวัด

๑) **ข้าวหอมมะลิสุรินทร์** ลักษณะเด่น "หอม ยาว ขาว นุ่ม" ซึ่งหมายถึง ข้าวเปลือก ข้าวกล้อง และข้าวขาวที่แปรรูปมาจากข้าวเปลือกพันธุ์ข้าวหอมที่ไวต่อแสง คือ ข้าวพันธุ์ขาวดอกมะลิ ๑๐๕ และพันธุ์ กข ๑๕ ที่ผลิตในจังหวัดสุรินทร์ ในฤดูนาปี และมีกลิ่นหอมตามธรรมชาติ (ปลูกในพื้นที่ ๔ อำเภอ คือ อ.ลำดวน อ.ปราสาท อ.จอมพระ และ อ.เขวาสินรินทร์)

## แบบฟอร์มที่ 1 ข้อมูลพื้นฐานจังหวัด

๒) ข้าวหอมมะลิทุ่งกุลาร้องไห้ ลักษณะเด่น ข้าวเปลือก ข้าวกล้อง และข้าวขาว ที่แปรรูปมาจากข้าวเปลือกพันธุ์ข้าวหอมที่ไวต่อช่วงแสง คือ ข้าวพันธุ์ขาวดอกมะลิ ๑๐๕ และพันธุ์ กข ๑๕ ซึ่งปลูกในพื้นที่ทุ่งกุลาร้องไห้ ในฤดูนาปี และมีกลิ่นหอมตามธรรมชาติ (อำเภอชุมพลบุรี จำนวน ๓ ตำบล คือ ตำบลไพรขลา ตำบลชุมพลบุรี และตำบลหนองเรือ)

๓) เส้นไหมไทยพื้นบ้านอีสาน ลักษณะเด่น เป็นเส้นไหมดิบที่ผ่านการสาวด้วยมือ ผลิตจากตัวไหมพันธุ์ไทยพื้นบ้าน ที่เลี้ยงโดยโบหม่อนที่ปลูกขึ้นเองในพื้นที่ ๒๐ จังหวัด ในภาคอีสาน เส้นไหมเป็นสีเหลืองทอง มีความมัน เลื่อม นุ่มนวล เหนียว และสม่ำเสมอสามารถทำเป็นเส้นยืนและเส้นพุ่งได้ (พื้นที่เลี้ยง บ้านสระ อำเภอปราสาท จำนวน ๑ กลุ่ม สมาชิก ๑๓ ราย ผลิตเส้นไหมได้ ๑๐๐ กก./ ปี )

ชนิดสินค้า GI	จำนวนเกษตรกร (ครัวเรือน)	พื้นที่เพาะปลูก	ปริมาณผลผลิต (ตัน)
ข้าวหอมมะลิสุรินทร์	๕๑๐	๗,๒๗๗	๒,๗๖๕ ตัน
ข้าวหอมมะลิทุ่งกุลาร้องไห้	๑๙๒	๕,๔๔๘	๒,๐๗๐ ตัน
เส้นไหมไทยพื้นบ้านอีสาน	๑๓		๑๐๐ กก.

### ๑.๗ สุดยอดผลิตภัณฑ์ OTOP เด่น ของจังหวัด ได้แก่

#### ๑) ประเภทอาหาร

๑.๑) กาละแมศึขรภูมิปราสาทเดี่ยว นายเกรียงชัย ตั้งชวลิตกุล เลขที่ ๒๑๑-๒๑๒ หมู่ที่ ๒ ตำบลระแงง อำเภอศีขรภูมิ

๑.๒) ข้าวสาร : กลุ่มวิสาหกิจชุมชนกลุ่มเกษตรกรอินทรีย์ตำบลบุฤาษี เลขที่ ๗ ต.บุฤาษี อ.เมืองสุรินทร์

#### ๒) ประเภทเครื่องดื่ม

๒.๑) น้ำหม่อนเบอร์รี่ นายอาหาร แสงโสมวงศ์ เลขที่ ๑๖๒,๑๖๔ ตำบลในเมือง อำเภอเมืองสุรินทร์

๒.๒) จมูกข้าว กลุ่มวิสาหกิจชุมชนแม่บ้านเกษตรกรจมูกข้าว ข้าวยา เลขที่ ๑๕๐ หมู่ที่ ๑ ตำบลคอโค อำเภอเมืองสุรินทร์

#### ๓) ประเภทผ้าและเครื่องแต่งกาย

๓.๑) ผ้าหมักโคลนลายปราสาท กลุ่มทอผ้าไม้แก้มงคลหมักโคลน เลขที่ ๒๐ หมู่ที่ ๗ ตำบลจารพัด อำเภอศีขรภูมิ

๓.๒) สร้อยคอ อเมทิสต์เรียงร้อยผ้าไหม รุ่งเรืองเครื่องประดับ เลขที่ ๒๒๘ หมู่ที่ ๓ ตำบลเขวาสินรินทร์ อำเภอเขวาสินรินทร์

#### ๔) ประเภทของใช้ ของตกแต่ง ของที่ระลึก ได้แก่

๔.๑) กระเช้าหวาย ร้านวังหวาย เลขที่ ๘/๓ หมู่ที่ ๔ ตำบลเมืองที่ อำเภอเมืองสุรินทร์

๔.๒) จักสานจากต้นกก กลุ่มจักกระเป่า เลขที่ ๔๙ หมู่ที่ ๑๑ ตำบลหนองบัวบาน อำเภอรัตนบุรี

#### ๕) ประเภทสมุนไพรที่ไม่ใช่อาหาร ได้แก่

๕.๑) ครีมอาบน้ำขมิ้นไพร กลุ่มสตรีชุมชนหนองบัว-ดองกะเมียด เลขที่ ๒๕/๑ หมู่ที่ ๔ ตำบลเมืองที่ อำเภอเมืองสุรินทร์

๕.๒) สบู่รังไหม โบหม่อน นายบุญธรรม สามลักษ์ณ์ เลขที่ ๓๒๒/๔ หมู่ที่ ๑๑ ตำบลหนองบัวบาน อำเภอรัตนบุรี

## แบบฟอร์มที่ 1 ข้อมูลพื้นฐานจังหวัด

### ๑.๘ สหกรณ์การเกษตร

ประเภทสหกรณ์	จำนวนสหกรณ์ (แห่ง)	จำนวนสมาชิก(ราย)
สหกรณ์ภาคการเกษตร	๖๖	๑๘๗,๔๖๓
สหกรณ์การเกษตร	๖๕	๑๘๗,๓๕๕
สหกรณ์ประมง	๑	๑๐๗
สหกรณ์นอกภาคการเกษตร	๒๕	๕๑,๕๖๒
สหกรณ์ออมทรัพย์	๑๑	๓๖,๓๒๑
สหกรณ์บริการ	๖	๕๗๗
สหกรณ์เครดิตยูเนี่ยน	๘	๑๔,๖๖๔
<b>รวม</b>	<b>๙๑</b>	<b>๒๓๙,๐๒๕</b>

### ๒. ข้อมูลการรับรองมาตรฐานสินค้าเกษตรปลอดภัยของจังหวัด

๒.๑ พื้นที่การทำเกษตรอินทรีย์ รวม ๕๙,๗๖๑ ไร่ เกษตรกร ๔,๐๘๗ ราย

ชนิดสินค้า	จำนวนราย/แปลง	จำนวนไร่
<b>๑) ข้าว</b>		
มาตรฐาน Organic Thailand	๘๕๕ ราย/๕๑ กลุ่ม	๑๐,๐๐๖
มาตรฐานสากล	๑,๗๖๙ ราย	๓๘,๙๑๗
มาตรฐาน PGS	๒๔๗ ราย	๒,๐๘๒
มาตรฐาน PGS Surin	๘๐๖ ราย/๓๙ กลุ่ม	๘,๓๕๓.๑๖
<b>รวม</b>	<b>๓,๖๘๐ ราย/๙๐ กลุ่ม</b>	<b>๕๙,๓๕๘.๑๖</b>
<b>๒) พืช (แปลง)</b>		
รับรองแล้ว	๑๙๘ ราย	๒๖๐.๘๐
<b>รวมทั้งสิ้น</b>	<b>๑๙๘</b>	<b>๒๖๐.๘๐</b>
<b>๓) ประมง (ราย)</b>		
รับรองแล้ว	๒๐๑ ราย	๑๔๒.๓๒
<b>รวมทั้งสิ้น</b>	<b>๒๐๑</b>	<b>๑๔๒.๓๒</b>
<b>๔) ปศุสัตว์</b>		
ปรับเปลี่ยน	-	-
รับรองแล้ว	๘	๔๑๓ (ตัว)
<b>รวมทั้งสิ้น</b>	<b>๘</b>	<b>๔๑๓ (ตัว)</b>
<b>รวมทุกชนิดสินค้า</b>	<b>๔,๐๘๗ ราย / ๙๐ กลุ่ม</b>	<b>๕๙,๗๖๑ ไร่ ๔๑๓ (ตัว)</b>

## แบบฟอร์มที่ 1 ข้อมูลพื้นฐานจังหวัด

**๒.๒ การรับรอง GAP** ทั้งหมด ๑,๔๕๐ ราย/แปลง พื้นที่ ๙,๐๖๐ ไร่ แยกเป็น ด้านพืชอื่นๆ และด้านข้าว เกษตรกร รวม ๑,๑๐๑ ราย/แปลง พื้นที่ ๗,๖๕๙.๓๙ ไร่ ด้านประมงเกษตรกร ๑๑๒ ราย พื้นที่ ๒๐๑.๖๑ ไร่ และ ด้านปศุสัตว์ จำนวน ๙๑ ฟาร์ม

ชนิดสินค้า	จำนวนเกษตรกร (ราย)	จำนวนพื้นที่ (ไร่)
๑) พืชผัก (แปลง)	๕๕๐	๗๒๓.๓๙
๒) ข้าว	๑๘ กลุ่ม ๕๕๑ ราย	๖,๙๓๖
๓) ประมง	๑๑๒	๒๐๑.๖๑
๔) หม่อน	๒๒	๘๕.๙๐
๕) ปศุสัตว์	๙๑	๑,๔๕๑,๖๓๐ ตัว
๖) ยางพารา	๑๒๔	๑,๑๑๓
<b>รวมทั้งสิ้น</b>	<b>๑,๔๕๐ ราย ๑๘ กลุ่ม</b>	<b>๙,๐๖๐</b>

**๓. งบประมาณ ปี ๒๕๖๖ รวมทั้งสิ้น ๔๗,๒๒๓,๒๗๗ บาท เบิกจ่ายแล้ว ๑๑,๖๖๘,๑๖๘.๔๑ บาท คิดเป็นร้อยละ ๒๔.๗๑ (ข้อมูล ณ วันที่ ๓๑ มกราคม ๒๕๖๗) แบ่งเป็น**

๓.๑ งบประมาณของส่วนราชการต้นสังกัด (Function Base) ๓๗,๔๘๙,๙๐๖ บาท เบิกจ่ายแล้ว ๑๐,๗๖๖,๘๕๒.๔๑ บาท คิดเป็น ร้อยละ ๒๘.๗๒

๓.๒ งบประมาณจังหวัด (Area Base) ๗,๘๑๗,๔๐๐ บาท เบิกจ่ายแล้ว ๘๕๑,๙๖๐ บาท คิดเป็น ร้อยละ ๑๐.๙๐

๓.๓ งบอื่นๆ (เงินนอกงบประมาณ, งบวิจัย สกสว., เบิกเงินแทนกัน, งบกลุ่มจังหวัด) ๑,๙๑๕,๙๗๑ บาท บาท เบิกจ่ายแล้ว ๔๙,๓๕๖ บาท คิดเป็นร้อยละ ๒.๕๘

### ๔. สถานการณ์การผลิตและราคาสินค้าเกษตรที่สำคัญ

**๑) สินค้าเกษตร ข้าว** ปี ๖๖/๖๗ จังหวัดสุรินทร์มีพื้นที่เพาะปลูกข้าว ๓,๐๘๓,๖๑๔ ไร่ พื้นที่เก็บเกี่ยว ๓,๐๗๙,๗๖๐ ไร่ ปริมาณผลผลิตรวม ๑,๑๖๔,๑๔๙.๒๘ ตัน ผลผลิตเฉลี่ย ๓๗๘ กก./ไร่

- ปัญหา/ความเสี่ยง/แนวโน้มความเสียหาย เสี่ยงประสบภัยธรรมชาติ ต้นทุนการผลิตสูง ราคาผลผลิตตกต่ำ ปัญหาเรื่องคุณภาพข้าว

- สถานการณ์การตลาด : ราคารับซื้อข้าวเปลือกหอมมะลิเดือนธันวาคม สี่ได้ตันข้าว ๓๖-๔๒ กรัม ความชื้นไม่เกิน ๑๕% ราคาตันละ ๑๓,๗๐๐-๑๔,๕๐๐ บาท ราคาปรับตัวสูงขึ้นจากเดือนที่ผ่านมา ต้นละ ๓๐๐ บาท และราคาปีนี้สูงกว่าราคารับซื้อปีที่ผ่านมา ต้นละ ๔๐๐ บาท

**๒) สินค้าเกษตร มันสำปะหลัง** ปี ๒๕๖๖ พื้นที่เพาะปลูก ๑๖๙,๐๐๓ ไร่ เนื้อที่เก็บเกี่ยว ๑๓๔,๕๔๕ ไร่ ผลผลิต ๔๗๖,๙๐๑ ตัน ผลผลิตเฉลี่ย ๓,๕๔๕ กก./ไร่

- ปัญหา/ความเสี่ยง/แนวโน้ม พื้นที่เพาะปลูกเพิ่มขึ้นจากปี ๒๕๖๕ คิดเป็นร้อยละ ๑๖.๔๔ เนื่องจากราคารับซื้อของปีที่ผ่านมามีราคาสูง เกษตรกรจึงเพิ่มพื้นที่เพาะปลูก

สถานการณ์การตลาด : ราคาส่งขายหัวมันสด ณ ลานมัน (คละ) ราคาปรับตัวสูงขึ้นจากเดือนที่ผ่านมา ๐.๑๕ บาท อยู่ที่กิโลกรัมละ ๓.๓๕ บาท, หัวมันสด เชื้อแป้ง ๒๕ % ณ โรงแป้ง กิโลกรัมละ ๓.๓๕ บาท ราคาสูงขึ้นจากเดือนที่ผ่านมา ๐.๑๕ บาท , ราคามันเส้นยังคงทรงตัวจากเดือนที่ผ่านมา อยู่ที่ กิโลกรัมละ ๘.๐๐ บาท ผลผลิตส่วนใหญ่เกษตรกรจะนำมันสำปะหลังสดไปขายให้กับลานมันของเอกชน และสหกรณ์การเกษตรในแหล่งเพาะปลูก โดยผู้รวบรวมจะรวบรวมผลผลิตจำหน่ายให้กับโรงแป้งมันในเขตจังหวัดสุรินทร์และจังหวัดนครราชสีมา

**๓) สินค้าเกษตร ยางพารา** มีเนื้อที่ยืนต้น ๒๔๗,๒๕๓ ไร่ เนื้อที่กรีดยางได้ ๒๒๒,๒๖๔ ไร่ ผลผลิต ๔๕,๘๕๗ ตัน ผลผลิตเฉลี่ย ๒๐๖ กก./ไร่/ปี

## แบบฟอร์มที่ 1 ข้อมูลพื้นฐานจังหวัด

- ปัญหา/ความเสี่ยง/แนวโน้มความเสียหาย พบว่า แนวโน้มผลผลิตยางพารามีปริมาณสูงขึ้น เนื่องจากต้นยางพาราอยู่ในช่วงที่ให้ผลผลิตสูงมีมากขึ้น ประกอบกับภาครัฐมีนโยบายประกันรายได้ทำให้ปริมาณการผลิตยางพาราโดยรวมเพิ่มขึ้น ราคาปรับตัวสูงขึ้นเนื่องจากตลาดมีความต้องการเพิ่มขึ้น โดยเฉพาะตลาดจีน ส่งผลให้ราคาปรับตัวเพิ่มขึ้น

สถานการณ์การตลาด : ราคาซื้อขายยางก้อนถ้วย (DRC ๕๐%) ยังคงทรงตัวอยู่ที่ กก.ละ ๒๒-๒๓ บาท และราคาซื้อขายน้ำยางสด อยู่ที่ กิโลกรัมละ ๓๗-๓๘ บาท จังหวัดสุรินทร์มีผู้รับซื้อยางพารา ๑๙ ราย โดยจะรวบรวมผลผลิตขายให้กับโรงงานในเขตอำเภอประโคนชัย จังหวัดบุรีรัมย์และจังหวัดในภาคใต้

**๔) สินค้าเกษตร อ้อยโรงงาน** พื้นที่เพาะปลูก จำนวน ๑๒๘,๗๑๓ ไร่ พื้นที่เก็บเกี่ยว ๑๑๐,๐๔๙ ไร่ มีปริมาณผลผลิต ๑,๓๐๐,๐๐๑ ตัน มีปริมาณผลผลิตเฉลี่ย ๑๐.๑๐ ตัน/ไร่

- ปัญหา/ความเสี่ยง/แนวโน้มความเสียหาย พบว่า แนวโน้มปริมาณการผลิตอ้อยลดลงเนื่องจากในปีที่ผ่านมาเกษตรกรประสบปัญหาด้านราคา ทำให้เกษตรกรปรับเปลี่ยนไปปลูกพืชชนิดอื่นที่ให้ผลตอบแทนที่ดีกว่า

- จังหวัดสุรินทร์มีโรงงานรับซื้ออ้อยโรงงานจำนวน ๑ แห่ง คือ บริษัท น้ำตาลสุรินทร์ จำกัด ตั้งอยู่ตำบลปรือ อำเภอปราสาท ซึ่งปีการผลิต ๒๕๖๕/๖๖ โรงงานแจ้งปิดหีบอ้อย วันที่ ๒๕ มีนาคม ๒๕๖๖ ราคาอ้อยโรงงานที่เกษตรกรขายได้เฉลี่ย ๒.๕๑ บาท/กิโลกรัม

## ๖. สถานการณ์และการช่วยเหลือภัยพิบัติด้านเกษตร

### ๖.๑ การเตรียมความพร้อมในการช่วยเหลือเกษตรกรผู้ประสบภัยธรรมชาติ

๑) ประชาสัมพันธ์แจ้งเตือนภัยพิบัติให้เกษตรกรทราบ ผ่านสื่อต่างๆ อาทิ เพจ เว็บไซต์ วิทยุ กลุ่มไลน์

๒) ขอความร่วมมือหน่วยงานที่เกี่ยวข้องเร่งรัดให้ดำเนินงานในแต่ละขั้นตอนด้วยความรวดเร็ว และพิจารณาให้มีการประกาศเขตการให้ความช่วยเหลือและการประชุม ก.ช.ภ.อ./ก.ช.ภ.จ. เพื่อให้สามารถดำเนินการให้ความช่วยเหลือตามระเบียบได้รวดเร็วยิ่งขึ้น

๓) ลงพื้นที่ติดตามสถานการณ์อุทกภัย และรายงานให้ผู้บังคับบัญชา/ผู้บริหาร ระดับจังหวัด และกระทรวงเกษตรและสหกรณ์ทราบ ในช่วงเกิดภัยจนกว่าจะเข้าสู่สภาวะปกติ

### ๖.๒ การช่วยเหลือตามระเบียบกระทรวงการคลังฯ

๖.๒.๑) จังหวัดสุรินทร์ประกาศเขตการให้ความช่วยเหลือผู้ประสบภัยพิบัติกรณีฉุกเฉิน กรณีอุทกภัย ปี ๒๕๖๖ (เกิดภัย ๒ ช่วง)

- เกิดภัย/สิ้นสุดภัย ห้วงวันที่ ๓๑ สิงหาคม - ๘ กันยายน ๒๕๖๖ จำนวน ๑ อำเภอ ๑ ตำบล ๑ หมู่บ้าน ในพื้นที่หมู่ที่ ๗ ตำบลกุดขาศิม อำเภอรัตนบุรี จังหวัดสุรินทร์

- เกิดภัย/สิ้นสุดภัย ห้วงวันที่ ๑ กันยายน - ๑๙ พฤศจิกายน ๒๕๖๖ จำนวน ๖ อำเภอ ๑๙ ตำบล ๗๑ หมู่บ้าน ในพื้นที่อำเภอพนมดงรัก อำเภอศีขรภูมิ อำเภอบ้านด่าน อำเภอประโคนชัย อำเภอเมืองสุรินทร์ และอำเภอชุมพลบุรี

๖.๒.๒) การให้ความช่วยเหลือผู้ประสบภัยพิบัติกรณีฉุกเฉิน กรณีอุทกภัย ปี ๒๕๖๖

๑) ด้านพืช จังหวัดสุรินทร์ ได้รับรายงานการเกิดอุทกภัยในพื้นที่ จำนวน ๖ อำเภอ ๑๘ ตำบล ๖๑ หมู่บ้าน ได้แก่ อำเภอพนมดงรัก อำเภอศีขรภูมิ อำเภอบ้านด่าน อำเภอประโคนชัย อำเภอเมืองสุรินทร์ และอำเภอชุมพลบุรี เกษตรกรประสบภัย จำนวน ๑,๑๔๒ ครัวเรือน พื้นที่การเกษตรประสบภัย จำนวน ๘,๘๗๗.๗๕ ไร่ พื้นที่คาดว่าจะเสียหาย จำนวน ๖,๙๗๓.๕๐ ไร่ แยกเป็น ข้าว จำนวน ๖,๙๕๐ ไร่ พืชไร่และพืชผัก (มันสำปะหลัง) จำนวน ๒๓.๕๐ ไร่ (รายงานความเสียหายเบื้องต้นด้านพืช ข้อมูล ณ วันที่ ๗ พฤศจิกายน ๒๕๖๖)

- คณะกรรมการ ก.ช.ภ.อ. และมีมติเห็นชอบให้ความช่วยเหลือเกษตรกรผู้ประสบภัยพิบัติกรณีฉุกเฉิน กรณีอุทกภัย ตามระเบียบกระทรวงการคลัง ว่าด้วยเงินทดรองราชการเพื่อช่วยเหลือผู้ประสบภัยพิบัติกรณีฉุกเฉิน พ.ศ. ๒๕๖๒ ด้านพืชจำนวน จำนวน ๒ อำเภอ ได้แก่ อำเภอพนมดงรัก และอำเภอเมืองสุรินทร์ เกษตรกร



## แบบฟอร์มที่ 1 ข้อมูลพื้นฐานจังหวัด

จำนวน ๓๑ ราย พื้นที่การเกษตร รวมทั้งสิ้น จำนวน ๑๒๗.๕ ไร่ แยกเป็น ข้าว จำนวน ๑๒๗.๕ ไร่ วงเงินขอรับการช่วยเหลือ ๑๗๐,๘๕๐ บาท

- คณะกรรมการให้ความช่วยเหลือผู้ประสบภัยพิบัติจังหวัดสุรินทร์ (ก.ช.ภ.จ.สร.) ซึ่งมีมติเห็นชอบให้ความช่วยเหลือเกษตรกรผู้ประสบภัยพิบัติกรณีฉุกเฉิน กรณีอุทกภัย ตามระเบียบกระทรวงการคลัง ว่าด้วยเงินอุดหนุนราชการเพื่อช่วยเหลือผู้ประสบภัยพิบัติกรณีฉุกเฉินพ.ศ. ๒๕๖๒ ด้านพืช จำนวน จำนวน ๓ อำเภอ ได้แก่อำเภอชุมพลบุรี อำเภอปราสาท และอำเภอศีขรภูมิ เกษตรกร จำนวน ๖๔๘ รายพื้นที่การเกษตร รวมทั้งสิ้น จำนวน ๔,๒๓๖.๕ ไร่ แยกเป็น ข้าว จำนวน ๔,๒๑๓.๕ ไร่พืชไร่/พืชผัก จำนวน ๒๓ ไร่ วงเงินขอรับการช่วยเหลือ ๕,๖๙๑,๖๓๐ บาท

๒) ด้านประมง การให้ความช่วยเหลือผู้ประสบภัยพิบัติกรณีฉุกเฉิน กรณีอุทกภัย ปี ๒๕๖๖ ขอรับการช่วยเหลือ (เงินอุดหนุนราชการในอำนาจนายอำเภอ) จำนวน ๑ อำเภอ คืออำเภอปราสาท เกษตรกร จำนวน ๖ ราย บ่อปลา จำนวน ๖ บ่อ พื้นที่การประมง จำนวน ๓ ไร่ วงเงินขอรับการช่วยเหลือ จำนวน ๑๔,๐๔๖ บาท

\*\* รวมวงเงินขอรับการช่วยเหลือ ด้านพืช และด้านประมง (เงินอุดหนุนราชการ) เป็นเงิน ๕,๘๗๖,๕๒๖ บาท

\*\* ขณะนี้อยู่ระหว่างดำเนินการโอนเงินให้ความช่วยเหลือตามระเบียบกระทรวงการคลังฯ

**๗. ปัญหา/ข้อเรียกร้องที่เกิดขึ้นในจังหวัด/แนวทางแก้ไข** (ใคร ได้รับผลกระทบ/เดือดร้อนอย่างไร เมื่อใด มีข้อเสนอให้รัฐแก้ไขปัญหาอย่างไร ได้ปฏิบัติการไปแล้วอย่างไร ผลเป็นอย่างไร มีข้อเสนอการแก้ไขปัญหาให้หมดสิ้นไปอย่างไร)

### ๗.๑ ปัญหาหนี้สิน

๗.๑ กองทุนหมุนเวียนเพื่อการกู้ยืมแก่เกษตรกรและผู้ยากจนจังหวัดสุรินทร์ ตั้งแต่เริ่มดำเนินการ ปี พ.ศ. ๒๕๓๔ ถึงวันที่ ๓๐ พฤศจิกายน ๒๕๖๖ จังหวัดสุรินทร์ ได้รับการอนุมัติเงินกู้กองทุนหมุนเวียนเพื่อการกู้ยืมแก่เกษตรกรและผู้ยากจน

๑) อนุมัติเงินกู้รวมทั้งสิ้นจำนวน ๒,๖๕๑ ราย เป็นเงินจำนวน ๖๙๑,๕๓๙,๗๐๑.๔๕ บาท (หก ร้อยเก้าสิบเอ็ดล้านห้าแสนแปดหมื่นเก้าพันเจ็ดร้อยหนึ่งบาทสี่สิบห้าสตางค์)

๒) ในปีงบประมาณ พ.ศ. ๒๕๖๗ ระหว่างเดือนตุลาคม ๒๕๖๖ ถึงเดือนธันวาคม ๒๕๖๖ ได้ อนุมัติ เงินกู้ยืมเพื่อไถ่ถอนที่ดินคืนจากการที่เกษตรกรที่มีภูมิลำเนาในจังหวัดสุรินทร์ได้นำเอกสารสิทธิ์ที่ดินไปเป็นหลักทรัพย์ค้ำประกันตามสัญญากู้ยืม จำนวน ชายฉวก และการซื้อที่ดินคืน รวมทั้งการซื้อที่นาเช่า ๙ ราย ไถ่ถอนที่ดินคืน จำนวน ๑๕๐ ไร่ ๒ งาน ๕.๖ ตารางวา คิดเป็นเงินกู้ยืมที่ให้การช่วยเหลือรวม จำนวน ๑๐,๔๘๒,๕๐๐ บาท

๓) ลูกหนี้กองทุนหมุนเวียนเพื่อการกู้ยืมแก่เกษตรกรและผู้ยากจนของจังหวัดสุรินทร์ ข้อมูล ณ วันที่ ๓๑ ธันวาคม ๒๕๖๖ จำนวน ๗๕๑ ราย แบ่งลูกหนี้ออกเป็นกลุ่ม ดังนี้

- ลูกหนี้ชำระได้ปกติ กลุ่ม A จำนวน ๓๙๙ ราย
- ลูกหนี้ค้างชำระ กลุ่ม B ค้างชำระตั้งแต่ ๑-๒ ปี จำนวน ๑๐๖ ราย
- ลูกหนี้ค้างชำระ กลุ่ม C ค้างชำระตั้งแต่ ๒-๕ ปี จำนวน ๑๕๗ ราย
- ลูกหนี้ค้างชำระ กลุ่ม D ค้างชำระตั้งแต่ ๕ ปีขึ้นไป จำนวน ๖๘ ราย
- ลูกหนี้สัญญาสิ้นสุด แต่ยังคงมีเงินต้นค้างกับกองทุนหมุนเวียนฯ กลุ่ม E จำนวน ๑๒ ราย
- ลูกหนี้อยู่ระหว่างดำเนินคดี กลุ่ม F จำนวน ๕ ราย
- ลูกหนี้ประสพภัยธรรมชาติหรือภัยพิบัติ กลุ่ม G จำนวน - ราย
- เรียกคืนเงินกู้โดยธนาคารเพื่อการเกษตรและสหกรณ์การเกษตร กลุ่ม H จำนวน ๔ ราย

๔) การลงพื้นที่ติดตามลูกหนี้กองทุนหมุนเวียนฯ จำนวน ๒๐๐ ราย โดยสาเหตุการค้างชำระของลูกหนี้ แบ่งเป็น

๔.๑) ภาวะเศรษฐกิจตกต่ำ, รายได้ไม่เพียงพอ/ภาระค่าใช้จ่ายสูง, มีหนี้หลายแห่ง จำนวน ๑๓๘ ราย คิดเป็นร้อยละ ๖๙

## แบบฟอร์มที่ 1 ข้อมูลพื้นฐานจังหวัด

๔.๒) ประสบภัยพิบัติ/ภัยธรรมชาติ ทำให้ราคาผลผลิตทางการเกษตรตกต่ำ, ขาดทุนจากการประกอบอาชีพ จำนวน ๒๘ คน คิดเป็นร้อยละ ๑๔

๔.๓) สูงอายุและไม่แข็งแรง, ไม่ได้ประกอบอาชีพ จำนวน ๑๘ คน คิดเป็นร้อยละ ๙

๔.๔) เกิดความเข้าใจผิดทำให้ไม่ชำระหนี้ จำนวน ๑ คน คิดเป็นร้อยละ ๐.๕๐

๔.๕) สามารถชำระหนี้ได้ปกติ จำนวน ๑๕ คน คิดเป็นร้อยละ ๗.๕๐

๕) สำนักงานเกษตรและสหกรณ์จังหวัดสุรินทร์ ร่วมกับสำนักงานเกษตรจังหวัดสุรินทร์ และหน่วยงานที่เกี่ยวข้อง ดำเนินการฟื้นฟูอาชีพลูกหนี้กองทุนหมุนเวียนฯ จำนวน ๕๖ ราย ในงานวันถ่ายทอดเทคโนโลยีเพื่อเริ่มต้นฤดูกาลผลิตใหม่ (Field Day) ปี ๒๕๖๖ โดยดำเนินการฟื้นฟูอาชีพในด้านพืช ด้านปศุสัตว์ ด้านประมง พัฒนาอาชีพเสริม จากหน่วยงานที่เกี่ยวข้อง และเกษตรกรต้นแบบที่ประสบความสำเร็จ พร้อมทั้งรับปัจจัยการผลิตในพื้นที่ ๗ อำเภอ ดังนี้

๑. ศูนย์เรียนรู้การเพิ่มประสิทธิภาพการผลิตสินค้าเกษตร (ศพก.) บ.บุผาง ม.๓ ต.หนองเมธี

อ.ท่าตูม จ.สุรินทร์ ลูกหนี้เข้าร่วม ๕ ราย

๒. ศูนย์เรียนรู้เกษตรแบบผสมผสาน นายสุทิน หะลิตะ บ.โคกกลาง ม.๑๕ ต.ชุมพลบุรี

อ.ชุมพลบุรี จ.สุรินทร์ ลูกหนี้เข้าร่วม ๖ ราย

๓. ศูนย์เรียนรู้การเพิ่มประสิทธิภาพการผลิตสินค้าเกษตร (ศพก.) บ.ธาตุ ม.๑ ต.ธาตุ อ.รัตนบุรี

จ.สุรินทร์ ลูกหนี้เข้าร่วม ๕ ราย

๔. ศูนย์เรียนรู้เศรษฐกิจพอเพียง บ.ยาง ม.๑ ต.ยาง อ.ศีขรภูมิ จ.สุรินทร์ ลูกหนี้เข้าร่วม ๗ ราย

๕. ศูนย์เรียนรู้การเพิ่มประสิทธิภาพการผลิตสินค้าเกษตร (ศพก.) บ.แสรออ ม.๘ ต.ปราสาททอง

อ.เขวาสินรินทร์ จ.สุรินทร์ ลูกหนี้เข้าร่วม ๖ ราย

๖. สวนทุเรียน นางแสงจันทร์ เพ็งเพราะ บ.น้อย ม.๗ ต.ตรวง อ.ศรีณรงค์ จ.สุรินทร์ ลูกหนี้เข้าร่วม ๑๓ ราย

๗. ศูนย์เรียนรู้การเพิ่มประสิทธิภาพการผลิตสินค้าเกษตร (ศพก.) บ.โนนจัว ม.๔ ต.หนองสนธิ

อ.จอมพระ จ.สุรินทร์ ลูกหนี้เข้าร่วม ๑๔ ราย

๘. ปัญหาอุปสรรค/ความเสี่ยง/ความท้าทาย ต่อการปฏิบัติราชการด้านการเกษตรของจังหวัด และข้อเสนอวิธีการลดความเสี่ยง (ระบบการบริหารงานภายในจังหวัด/การบริหารงบประมาณของหน่วยงานในสังกัดกระทรวงเกษตรและสหกรณ์/บุคลากร/ข้อจำกัดด้านสภาพพื้นที่และสังคมวัฒนธรรม)

๑) จังหวัดสุรินทร์มีพื้นที่เกษตรกรรม ๔,๒๐๗,๕๕๕ ไร่ คิดเป็นร้อยละ ๘๒.๘๗ ของพื้นที่เกษตรกรรมทั้งหมด เป็นพื้นที่การเกษตรที่อาศัยน้ำฝนเป็นหลักในการทำการเกษตร โดยมีพื้นที่ชลประทาน ๒๒๙,๗๔๘ ไร่ (๕.๔๖% ของพื้นที่เกษตรกรรม) มีพื้นที่รับประโยชน์จากน้ำ ๒๘๙,๖๑๓ ไร่ (๗.๓๗% ของพื้นที่เกษตรกรรม) มีพื้นที่ทำการเกษตรนอกเขตชลประทาน (อาศัยน้ำฝน) ๓,๙๑๖,๑๓๐ ไร่หรือร้อยละ ๙๒.๑๒ และพืชเศรษฐกิจหลักคือ ข้าว มีพื้นที่ปลูก ๒,๙๙๓,๒๕๐ ไร่ ซึ่งทำให้ชนิดของสินค้าจังหวัดสุรินทร์ไม่มีความหลากหลาย เพราะพื้นที่ส่วนใหญ่ยังขาดน้ำเพื่อการเกษตร

๒) จำนวนเกษตรกรลดลงอย่างต่อเนื่อง เกษตรกรส่วนใหญ่เป็นผู้สูงอายุ คนรุ่นใหม่ไม่ค่อยสนใจอาชีพการเกษตร

๓) ความมั่นคงทางอาหาร การเปลี่ยนแปลงสภาพภูมิอากาศ และการพัฒนาที่ยั่งยืน เป็นประเด็นที่มีความสำคัญต่อการทำงานส่งเสริมการเกษตร

**ข้อเสนอแนะ**

๑. จัดสร้างแหล่งน้ำ (สระน้ำ, อ่างเก็บน้ำ) ในตำบล, อำเภอ และมีระบบกระจายน้ำสู่ไร่นาเพื่อใช้น้ำในฤดูแล้ง

๒. จัดสร้างระบบผันน้ำ จากแม่น้ำมูล แม่น้ำชี เข้าพื้นที่ชั้นในผ่านระบบท่อ และให้มีบ่อพักน้ำ/หรือระบบเครือข่ายท่อขนาดเล็กเข้าสู่แปลงเกษตรกร

**ข้อมูลความก้าวหน้า**  
**การช่วยเหลือเกษตรกรของกระทรวงเกษตรและสหกรณ์ตามนโยบายรัฐบาล**  
**พื้นที่จังหวัดสุรินทร์**

.....

จังหวัดสุรินทร์ โดยหน่วยงานสังกัดกระทรวงเกษตรและสหกรณ์ กระทรวงพาณิชย์ ธนาคารเพื่อการเกษตรและสหกรณ์การเกษตร ได้ดำเนินงาน โครงการประกันรายได้ให้แก่เกษตรกรผู้ผลิตสินค้าเกษตร ต่าง ๆ ที่ประสบปัญหา ราคาสินค้าเกษตรตกต่ำ และโครงการตามนโยบายรัฐบาลอื่น ๆ โดยมีผลการดำเนินงาน ดังนี้

**๑. โครงการสนับสนุนค่าบริหารจัดการและพัฒนาคุณภาพผลผลิตเกษตรกรผู้ปลูกข้าว ปีการผลิต**

**๒๕๖๕/๒๕๖๖ (รวมไร่ละ ๑,๐๐๐ )**

- ปี ๒๕๖๖/๖๗ มีเกษตรกรขึ้นทะเบียน ๒๑๘,๙๖๒ ครัวเรือน เนื้อที่ ๓,๑๐๘,๐๗๑.๑๔ ไร่
- มีการจ่ายเงินให้แก่เกษตรกร จำนวน ..... ๒๒๘,๕๙๐.๐๐..... ราย เป็นเงิน ..... ๘๕,๕๓๔,๒๓๙.๖๕.....

บาท

**๒. โครงการสินเชื่อเพื่อชะลอการขายข้าวเปลือกนาปี**

มีการจ่ายเงินให้แก่เกษตรกร จำนวน .....-..... ราย เป็นเงิน .....-..... บาท  
 ปริมาณข้าวเปลือก รวม ..... ตัน

**สภาพปัญหา**

๑. ....-
๒. ....
๓. ....
๔. ....

ข้อมูล ณ วันที่ ....๕....เดือนกุมภาพันธ์..พ.ศ. ..๒๕๖๖....  
 ..... สำนักงานเกษตรและสหกรณ์จังหวัดสุรินทร์.....