



# ข้อมูลพื้นฐาน

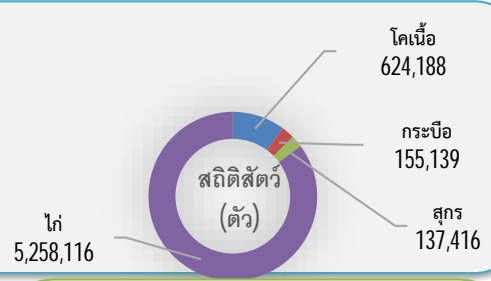
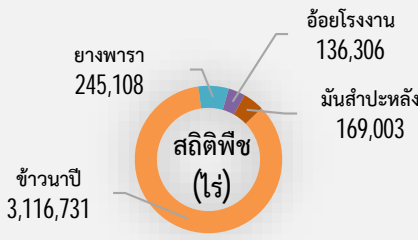
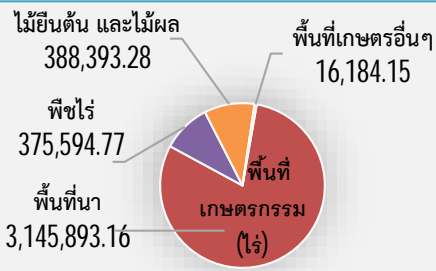
## จังหวัดสุรินทร์



044 558 394



<https://www.opsmoac.go.th/surin-home>



### สินค้าเด่น/GI

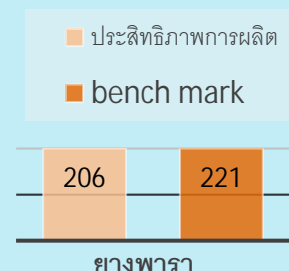
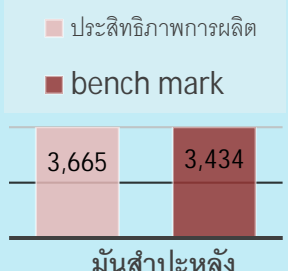
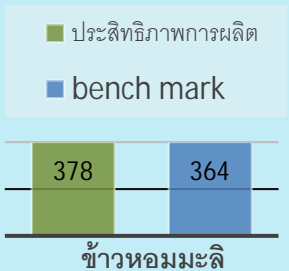
- ข้าวหอมมะลิสุรินทร์ "หอม ยาว นุ่ม" มีกลิ่นหอมตามธรรมชาติ ปลูกในพื้นที่ อ.เมืองสุรินทร์ อ.ลาดวน อ.ปราสาท และ อ.เขวาสินรินทร์
- ข้าวหอมมะลิทุ่งกุลาร้องไห้ คือข้าวพันธุ์ขาวดอกมะลิ 105 และพันธุ์ กข 15 ซึ่งปลูกในพื้นที่ทุ่งกุลาร้องไห้ (อ.ชุมพลบุรี) ในฤดูนาปี และมีกลิ่นหอมตามธรรมชาติ



3. เส้นไหมไทยพื้นบ้านอีสาน เส้นไหมเป็นสีเหลืองทอง มีความมันเลื่อม นุ่มนวล เหนียว และ สม่่าเสมอ ผ่านการสาวด้วยมือ ผลิตจากตัวไหมพันธุ์ไทยพื้นบ้าน เลี้ยงด้วยใบหม่อนที่ปลูกขึ้นเอง (พื้นที่เลี้ยง บ้านสระ อ.ปราสาท)



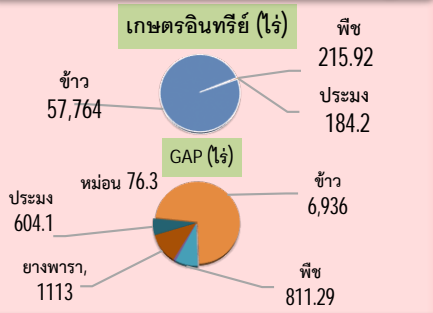
GPP มูลค่า 91,378 ล้านบาท (ปี 2565)  
 - ประชากร 421,268 คน  
 เป็นภาคการเกษตร 218,612 คน  
 - ปริมาณน้ำภาพรวมจังหวัด 139.02 ล้าน ลบ.ม.  
 คิดเป็นร้อยละ 95.68  
 - ปริมาณน้ำประปา 1,1612 ลบ.(1มค.-30 ตค. 67)  
 คิดเป็นร้อยละ 92.33



ประสิทธิภาพการผลิตสินค้าเกษตร ด้านพืช กก./ไร่

## สุรินทร์ Info Graphic ข้อมูลพื้นฐานจังหวัด

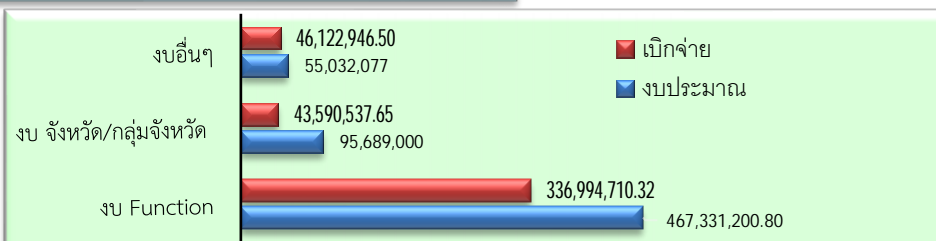
### ปริมาณสินค้าเกษตรที่ได้รับรองมาตรฐาน



### ภัยพิบัติด้านการเกษตร

**ด้านพืช** จำนวน 2 อำเภอ 2 ตำบล 2 หมู่บ้านเกษตรกรประสบภัย จำนวน 19ครัวเรือน คาดว่าจะมีพื้นที่การเกษตรเสียหาย จำนวน 108ไร่ แยกเป็นพื้นที่ปลูกข้าว จำนวน 105ไร่ พื้นที่ปลูกมันสำปะหลัง จำนวน 1 ไร่ พืชอื่นๆ 2 ไร่

**ด้านประมง** มีพื้นที่ได้รับผลกระทบจากอุทกภัย จำนวน 1 อำเภอ เกษตรกรประสบภัย จำนวน 2 ครัวเรือนพื้นที่ทำการประมงเสียหาย จำนวน 3 บ่อ พื้นที่ 3.25ไร่



ปี 2567 มีงบประมาณเพื่อการพัฒนาการเกษตร รวม 618,052,277.8 บาท

**งบ Function** มีภารกิจสำคัญ คือ

- โครงการเกษตรอินทรีย์ :เกษตรกรได้รับมาตรฐานเกษตรอินทรีย์เพิ่มมากขึ้น และสามารถบริหารจัดการทรัพยากรทางการเกษตรอย่างสมดุลและยั่งยืน
- โครงการยกระดับคุณภาพมาตรฐานสินค้าเกษตร : เกษตรกรมีความรู้ความเข้าใจด้านการผลิตตามระบบมาตรฐาน GAP และส่งเสริมเกษตรกรผู้ผลิตเข้าสู่ระบบมาตรฐานเกษตร GAP เพิ่มมากขึ้น

**งบจังหวัด/กลุ่มจังหวัด** มีภารกิจสำคัญ คือ

- โครงการพัฒนางานในพื้นที่ "โครงการเกษตรทฤษฎีใหม่" เพื่อเป็นแปลงต้นแบบเรียนรู้ถ่ายทอดองค์ความรู้ตามหลักวิชาการเกษตรที่ถูกต้อง ส่งเสริมการทำเกษตรแบบผสมผสานตามหลักปรัชญาของเศรษฐกิจพอเพียง และเกษตรกรใช้เป็นทางเลือกในการประกอบอาชีพ เพื่อสร้างรายได้ให้เพิ่มมากขึ้น

## ข้อมูลพื้นฐานของจังหวัดสุรินทร์

## 1. ข้อมูลด้านการเกษตรของจังหวัด

1.1 พื้นที่ทั้งหมด 5,077,535.00 ไร่ เป็นพื้นที่เกษตรกรรม 3,926,065.36 ไร่ (77.33% ของพื้นที่ทั้งหมด) เป็นพื้นที่นา 3,145,893.16 ไร่ พืชไร่ 375,594.77 ไร่ ไม้ยืนต้นและไม้ผล 388,393.28 ไร่ โดยมีพื้นที่ชลประทาน 194,233 ไร่ (4.95% ของพื้นที่เกษตรกรรม) มีพื้นที่รับประโยชน์จากน้ำ 225,587 ไร่ (5.75% ของพื้นที่เกษตรกรรม)

ประเภท	พื้นที่ (ไร่)	ร้อยละ
พื้นที่ป่า	442,612.22	8.72
พื้นที่น้ำ	201,769.49	3.97
พื้นที่ชุมชนและสิ่งปลูกสร้าง	359,225.04	7.07
พื้นที่อื่นๆ	147,862.89	2.91
<b>พื้นที่การเกษตร</b>	<b>3,926,065.36</b>	<b>77.33</b>
พื้นที่นา	3,145,893.16	61.96
พืชไร่	375,594.77	7.4
ไม้ยืนต้น และไม้ผล	388,393.28	7.65
พื้นที่เกษตรอื่นๆ	16,184.15	0.32
<b>พื้นที่ทั้งหมด</b>	<b>5,077,535.00</b>	<b>100.00</b>

ที่มา : กรมพัฒนาที่ดิน 2565

## 1.2 สถานการณ์ด้านทรัพยากรการผลิตและแนวโน้ม

1) น้ำในอ่างเก็บน้ำขนาดกลางจำนวน 16 อ่าง ปริมาณน้ำในปัจจุบัน 139.02 ล้าน ลบ.ม. คิดเป็น 95.68 % ของปริมาณน้ำเก็บกัก 145.298 ล้าน ลบ.

2) ปริมาณน้ำฝนสะสม ตั้งแต่วันที่ 1 มกราคม 2566 ถึง 30 ตุลาคม 2567 วัดได้ 1,161.2 มม. คิดเป็นร้อยละ 92.33 ของปริมาณฝนเฉลี่ย (ปี 2540 - 2566 ซึ่งวัดได้ 1,258.0 มม.) (แหล่งที่มา : โครงการชลประทานสุรินทร์) ความต้องการใช้น้ำของจังหวัด จำแนก 4 ด้าน

- อุปโภคบริโภค 17.08 ล้าน ลบ.ม. - ระบบนิเวศน์ 3.00 ล้าน ลบ.ม.
- เกษตรกรรม 90.540 ล้าน ลบ.ม. - อุตสาหกรรม 0.300 ล้าน ลบ.ม.

## 3) การใช้ประโยชน์และความเหมาะสมของดินเพื่อการเพาะปลูก (Agri-Map analytic)

ชนิดพืช	เหมาะสมสูง	เหมาะสมปานกลาง	เหมาะสมเล็กน้อย	ไม่เหมาะสม
ข้าว	147,778.60	1,895,235.21	1,112,282.95	255,877.74
ยางพารา	607.61	186,917.84	4,643.04	19,035.71
อ้อย	17.07	193,718.58		2,159.71
มันสำปะหลัง		48,757.36	8,136.45	95,769.15

1.3 ขนาดเศรษฐกิจของจังหวัด (GPP) ผลิตภัณฑ์มวลรวมจังหวัด (Gross provincial product : GPP) ณ ราคาประจำปีในปี พ.ศ.2565 จังหวัดสุรินทร์ มีมูลค่า 91,378 ล้านบาท คิดเป็นร้อยละ 0.5 ของ GDP ประเทศไทย ขยายตัวร้อยละ 6.6 ประชากรมีรายได้ต่อหัว 88,021 บาท/คน/ปี จำนวนประชากร 1,367,842 คน 421,268 ครัวเรือน เป็นภาคการเกษตร 218,612 ครัวเรือน



## แบบฟอร์มที่ 1 ข้อมูลพื้นฐานจังหวัด

### 1.4 พืชเศรษฐกิจที่สำคัญ ได้แก่

ชนิดพืช	เนื้อที่ เพาะปลูก	เนื้อที่เก็บเกี่ยว/ ให้ผลผลิต (ไร่)	ผลผลิต (ตัน)	ผลผลิตเฉลี่ยต่อไร่ (กก.)	
				เนื้อที่ปลูก	เนื้อที่เก็บ
ข้าวนาปี ปีเพาะปลูก 2566/67	3,116,731	3,109,603	1,192,062	382	383
มันสำปะหลัง ปี 2566	169,003	134,545	476,901	2,822	3,545
ยางพารา ปี 2566	245,108	235,882	48,178.51	196.56	204
อ้อยโรงงาน ปีเพาะปลูก 2566/67	136,306	127,446	1,210,736	8,880	9,500
ปาล์มน้ำมัน ปี 2566	5,293	5,213	7,023	1,326	1,345

### 1.5 สัตว์เศรษฐกิจที่สำคัญ ได้แก่

ชนิดสัตว์ที่เลี้ยง	จำนวนเกษตรกร (ครัวเรือน)	จำนวนสัตว์ที่เลี้ยง (ตัว)
ไก่	127,735	5,258,116
- ไก่เนื้อ	1,057	554,361
- ไก่ไข่	6,951	270,033
- ไก่พื้นเมือง	118,944	4,402,409
- ไก่ลูกผสม	783	31,313
สุกร	7,372	137,416
โคเนื้อ	109,132	624,188
กระบือ	32,399	155,139

### 1.6 สัตว์น้ำเศรษฐกิจ

จังหวัดสุรินทร์ มีจำนวนเกษตรกรผู้เพาะเลี้ยงสัตว์น้ำ ได้ดำเนินการขึ้นทะเบียนเป็นเกษตรกรผู้ประกอบการเพาะเลี้ยงสัตว์น้ำ (ทบ ๑) กับสำนักงานประมงจังหวัด ในปี ๒๕๖6 จำนวน 12,255 ราย เนื้อที่ 14,255 ไร่ แบ่งเป็น 1) ผู้เพาะเลี้ยงสัตว์น้ำในกระชัง 42 ราย จำนวนกระชัง 526 กระชัง 2) ผู้เพาะเลี้ยงสัตว์น้ำในบ่อดินและในร่องสวน จำนวน ๑,213 ราย

มีปริมาณผลผลิตสัตว์น้ำในจังหวัดสุรินทร์ จำนวน 5,927.18 ตัน มูลค่า 401,573,060 บาท แบ่งเป็นผลผลิตที่ได้จากการเพาะเลี้ยงสัตว์น้ำ จำนวน 2,856 ตัน และผลผลิตที่จับได้จากแหล่งน้ำธรรมชาติ จำนวน 3,071.18 ตัน

- ปัญหา/ความเสี่ยง/แนวโน้มความเสียหาย จากข้อมูลปริมาณผลผลิตการเพาะเลี้ยงสัตว์น้ำจืดและจากผลจับสัตว์น้ำจืดจากแหล่งธรรมชาติ ในจังหวัดสุรินทร์ มีแนวโน้มเพิ่มขึ้นในปี 2566 และคาดการณ์ว่าปี 2567 จะเพิ่มขึ้นอีก ผลการประเมินภาวะเศรษฐกิจการเกษตรจังหวัดสุรินทร์ของสำนักเศรษฐกิจการเกษตร ไตรมาส 1 ปี 2567 พบว่าผลิตภัณฑ์มวลรวมสาขาประมงเพิ่มขึ้น 1.1 % มีการเพาะเลี้ยงสัตว์น้ำจืดเพิ่มขึ้น

### 1.7 สินค้าเด่น / สินค้า GI ของจังหวัด

1) ข้าวหอมมะลิสุรินทร์ ลักษณะเด่น "หอม ยาว ขาว นุ่ม" ซึ่งหมายถึง ข้าวเปลือก ข้าวกล้อง และข้าวขาวที่แปรรูปมาจากข้าวเปลือกพันธุ์ข้าวหอมที่ไวต่อแสง คือ ข้าวพันธุ์ขาวดอกมะลิ 105 และพันธุ์ กข 15 ที่ผลิตในจังหวัดสุรินทร์ ในฤดูนาปี และมีกลิ่นหอมตามธรรมชาติ (ปลูกในพื้นที่ 4 อำเภอ คือ อ.ลำดวน อ.ปราสาท อ.จอมพระ และ อ.เขวาสินรินทร์)

## แบบฟอร์มที่ 1 ข้อมูลพื้นฐานจังหวัด

2) ข้าวหอมมะลิทุ่งกุลาร้องไห้ ลักษณะเด่น ข้าวเปลือก ข้าวกล้อง และข้าวขาว ที่แปรรูปมาจากข้าวเปลือกพันธุ์ข้าวหอมที่ไวต่อช่วงแสง คือ ข้าวพันธุ์ขาวดอกมะลิ 105 และพันธุ์ กข 15 ซึ่งปลูกในพื้นที่ทุ่งกุลาร้องไห้ ในฤดูนาปี และมีกลิ่นหอมตามธรรมชาติ (อำเภอชุมพลบุรี จำนวน 3 ตำบล คือ ตำบลไพรขลา ตำบลชุมพลบุรี และตำบลหนองเรือ)

3) เส้นไหมไทยพื้นบ้านอีสาน ลักษณะเด่น เป็นเส้นไหมดิบที่ผ่านการสาวด้วยมือ ผลิตจากตัวไหมพันธุ์ไทยพื้นบ้าน ที่เลี้ยงโดยใบหม่อนที่ปลูกขึ้นเองในพื้นที่ 20 จังหวัด ในภาคอีสาน เส้นไหมเป็นสีเหลืองทอง มีความมัน เลื่อม นุ่มนวล เหนียว และสม่ำเสมอสามารถทำเป็นเส้นยืนและเส้นพุ่งได้ (พื้นที่เลี้ยง บ้านสระ อำเภอปราสาท จำนวน 1 กลุ่ม สมาชิก 13 ราย ผลิตเส้นไหมได้ 100 กก./ ปี)

ชนิดสินค้า GI	จำนวนเกษตรกร (ครัวเรือน)	พื้นที่เพาะปลูก	ปริมาณผลผลิต (ตัน)
ข้าวหอมมะลิสุรินทร์	510	7,277	2,765 ตัน
ข้าวหอมมะลิทุ่งกุลาร้องไห้	192	5,448	2,070 ตัน
เส้นไหมไทยพื้นบ้านอีสาน	13		100 กก.

### 1.7 สุดยอดผลิตภัณฑ์ OTOP เด่น ของจังหวัด ได้แก่

#### 1) ประเภทอาหาร

1.1) กาละแมศิขรภูมิปราสาทเดี่ยว นายเกรียงชัย ตั้งชวลิตกุล เลขที่ 211-212 หมู่ที่ 2 ตำบลระแงง อำเภอศีขรภูมิ

1.2) ข้าวสาร : กลุ่มวิสาหกิจชุมชนกลุ่มเกษตรกรอินทรีย์ตำบลบุฤๅษี เลขที่ 7 ต.บุฤๅษี อ.เมืองสุรินทร์

#### 2) ประเภทเครื่องดื่ม

2.1) น้ำหมอนเบอร์รี่ นายอาหาร แสงโสมวงศ์ เลขที่ 162,164 ตำบลในเมือง อำเภอเมืองสุรินทร์

2.2) จมูกข้าว กลุ่มวิสาหกิจชุมชนแม่บ้านเกษตรกรจมูกข้าว ข้าวยา เลขที่ 150 หมู่ที่ 1 ตำบลโคโค อำเภอเมืองสุรินทร์

#### 3) ประเภทผ้าและเครื่องแต่งกาย

3.1) ผ้าหมักโคลนลายปราสาท กลุ่มทอผ้าไม้แก้มงคลหมักโคลน เลขที่ 20 หมู่ที่ 7 ตำบลจารพัต อำเภอศีขรภูมิ

3.2) สร้อยคอ อเมทิสต์เรียงร้อยผ้าไหม รุ่งเรืองเครื่องประดับ เลขที่ 228 หมู่ที่ 3 ตำบลเขวาสินรินทร์ อำเภอเขวาสินรินทร์

#### 4) ประเภทของใช้ ของตกแต่ง ของที่ระลึก ได้แก่

4.1) กระเช้าหวาย ร้านวังหวาย เลขที่ 8/3 หมู่ที่ 4 ตำบลเมืองที่ อำเภอเมืองสุรินทร์

4.2) จักสานจากต้นกก กลุ่มถักกระเป่า เลขที่ 49 หมู่ที่ 11 ตำบลหนองบัวบาน อำเภอรัตนบุรี

#### 5) ประเภทสมุนไพรที่ไม่ใช่อาหาร ได้แก่

5.1) ครีมอาบน้ำขมิ้นไพร กลุ่มสตรีชุมชนหนองบัว-ดองกะเมียด เลขที่ 25/1 หมู่ที่ 4 ตำบลเมืองที่ อำเภอเมืองสุรินทร์

5.2) สบู่รังไหม ใบหม่อน นายบุญธรรม สามลक्षण เลขที่ 322/4 หมู่ที่ 11 ตำบลหนองบัวบาน อำเภอรัตนบุรี

## แบบฟอร์มที่ 1 ข้อมูลพื้นฐานจังหวัด

### 1.8 สหกรณ์การเกษตร

จังหวัดสุรินทร์มีสหกรณ์การเกษตรทั้งหมด 91 แห่ง สมาชิก 239,025 ราย เป็นสหกรณ์ภาคการเกษตร 66 แห่ง สมาชิก 187,463 ราย

ประเภทสหกรณ์	จำนวนสหกรณ์ (แห่ง)	จำนวนสมาชิก(ราย)
สหกรณ์ภาคการเกษตร	66	187,463
สหกรณ์การเกษตร	65	187,35
สหกรณ์ประมง	1	107
สหกรณ์นอกภาคการเกษตร	25	51,562
สหกรณ์ออมทรัพย์	11	36,321
สหกรณ์บริการ	6	577
สหกรณ์เครดิตยูเนียน	8	14,664
รวม	91	239,025

#### ผลการจัดระดับชั้นความเข้มแข็งสหกรณ์

ประเภทสหกรณ์	ชั้น 1	ชั้น 2	ชั้น 3	ชั้น 4
สหกรณ์ภาคการเกษตร				
สหกรณ์การเกษตร	13	45	5	58
สหกรณ์ประมง		1		
สหกรณ์นอกภาคการเกษตร				
สหกรณ์ออมทรัพย์	9	2		
สหกรณ์บริการ		6		4
สหกรณ์เครดิตยูเนียน	1	6		2
รวม	23	60	5	64

2. ข้อมูลการรับรองมาตรฐานสินค้าเกษตรปลอดภัยของจังหวัด จังหวัดสุรินทร์มีสินค้าเกษตรที่ได้รับรองมาตรฐานอาหารปลอดภัยทั้งสิ้น 67,305 ไร่ เกษตรกรได้รับการรับรอง 5,952 ไร่ โดยเป็นสินค้าเกษตรที่รับการรับรองมาตรฐานเกษตรอินทรีย์ 59,761 ไร่ เกษตรกร 4,087 ราย และสินค้าเกษตรที่ได้รับรองมาตรฐาน GAP พื้นที่ 9,051 ไร่ เกษตรกร 1,453 ราย

#### 2.1 พื้นที่การทำเกษตรอินทรีย์ รวม 59,761 ไร่ เกษตรกร 4,087 ราย

ชนิดสินค้า	จำนวนราย/แปลง	จำนวนไร่
1) ข้าว		
มาตรฐาน Organic Thailand	858 ราย/51 กลุ่ม	10,006
มาตรฐานสากล	1,769 ราย	38,917
มาตรฐาน PGS	247 ราย	2,082
มาตรฐาน PGS Surin	950 ราย/31 กลุ่ม	6,759
รวม	3,824 ราย/82 กลุ่ม	57,764
2) พืช (แปลง)		
รับรองแล้ว	151 ราย	215.92
รวมทั้งสิ้น	151	215.92

แบบฟอร์มที่ 1 ข้อมูลพื้นฐานจังหวัด

ชนิดสินค้า	จำนวนราย/แปลง	จำนวนไร่
3) ประมง (ราย)		
ระยะปรับเปลี่ยน 6 เดือน	80 ราย	60.63
รับรองแล้ว	138 ราย	123.57
รวมทั้งสิ้น	218	184.20
4) ปศุสัตว์		
ปรับเปลี่ยน	-	-
รับรองแล้ว	17	727 (ตัว)
รวมทั้งสิ้น	17	727 (ตัว)
รวมทุกชนิดสินค้า	4,201 ราย / 82 กลุ่ม	58,167.12 ไร่ 727 (ตัว)

2.2 การรับรอง GAP ทั้งหมด 1,453 ราย/แปลง พื้นที่ 9,051 ไร่ แยกเป็น ด้านพืชอื่น ๆ และด้านข้าว เกษตรกร รวม 1,101 ราย/แปลง พื้นที่ 7,659.39 ไร่ ด้านประมงเกษตรกร 112 ราย พื้นที่ 201.61 ไร่ และ ด้านปศุสัตว์ จำนวน 91 ฟาร์ม

ชนิดสินค้า	จำนวนเกษตรกร (ราย)	จำนวนพื้นที่ (ไร่)	จำนวนแปลง
1) พืชผัก (แปลง)	848	811.29	2,007
2) ข้าว	18 กลุ่ม 551 ราย	6,936	
3) ประมง	161	604.10	
4) หม่อน	25	76.3	
5) ปศุสัตว์	91	1,451,630 ตัว	
6) ยางพารา	124	1,113	
รวมทั้งสิ้น	1,751 ราย 18 กลุ่ม	9,138	2,007

3. งบประมาณ ปี 2567 รวมทั้งสิ้น 618,052,277.8 บาท เบิกจ่ายแล้ว 426,708,194.5 บาท คิดเป็นร้อยละ 69.04 (ข้อมูล ณ วันที่ 31 ตุลาคม 2567)

แหล่งงบประมาณ	จำนวน งาน/โครงการ	งบประมาณที่ได้รับ	ผลการ เบิกจ่ายแล้ว	ร้อยละ
งบปกติ	268	467,331,200.8	336,994,710.32	72.11
งบประมาณจังหวัด	9	95,689,000	43,590,537.65	45.55
งบประมาณอื่นๆ	14	55,032,077	46,122,946.50	83.81
ผลรวมทั้งหมด	291	618,052,277.8	426,708,194.47	69.04

4. สถานการณ์การผลิตและราคาสินค้าเกษตรที่สำคัญ

1) สินค้าเกษตร ข้าว ปีเพาะปลูก 66/ 67 จังหวัดสุรินทร์มีพื้นที่เพาะปลูกข้าว 3,116,731 ไร่ พื้นที่เก็บเกี่ยว 3,109,603 ไร่ ปริมาณผลผลิตรวม 1,192,062 ตัน ผลผลิตเฉลี่ย 383 กก./ไร่

- ปัญหา/ความเสี่ยง/แนวโน้มความเสียหาย เสี่ยงประสบภัยธรรมชาติ ต้นทุนการผลิตสูง ราคาผลผลิตตกต่ำ ปัญหาเรื่องคุณภาพข้าว

- สถานการณ์การตลาด : ราคารับซื้อข้าวเปลือกหอมมะลิเดือนตุลาคม สีได้ตันข้าว 36-42 กรัม ความชื้นไม่เกิน 15 % ราคาทรงตัวเท่ากับเดือนที่ผ่านมา โดยรับซื้อราคาตันละ 16,400 - 17,200 บาท

## แบบฟอร์มที่ 1 ข้อมูลพื้นฐานจังหวัด

2) **สินค้าเกษตร มันสำปะหลัง** ปี 2566 พื้นที่เพาะปลูก 169,003 ไร่ เนื้อที่เก็บเกี่ยว 134,545 ไร่ ผลผลิต 476,901 ตัน ผลผลิตเฉลี่ย 3,545 กก./ไร่

- ปัญหา/ความเสี่ยง/แนวโน้ม พื้นที่เพาะปลูกเพิ่มขึ้นจากปี 2565 คิดเป็นร้อยละ 16.44 เนื่องจากราคารับซื้อของปีที่ผ่านมามีราคาสูง เกษตรกรจึงเพิ่มพื้นที่เพาะปลูก

สถานการณ์การตลาด : ราคาซื้อขายหัวมันสด ณ ลานมัน (คละ) ราคาปรับตัวลดลงจากเดือนที่ผ่านมา กิโลกรัมละ 0.30 บาท อยู่ที่กิโลกรัมละ 1.90 บาท, ราคามันราคาปรับตัวลดลงจากเดือนที่ผ่านมา กิโลกรัมละ 1.50 บาท อยู่ที่กิโลกรัมละ 6.00 บาท ผลผลิตส่วนใหญ่เกษตรกรจะนำมันสำปะหลังสดไปขายให้กับลานมันของเอกชน และสหกรณ์การเกษตรในแหล่งเพาะปลูก โดยผู้รวบรวมจะรวบรวมผลผลิตจำหน่ายให้กับโรงแป่งมันในเขตจังหวัดสุรินทร์และจังหวัดนครราชสีมา

3) **สินค้าเกษตร ยางพารา** มีเนื้อที่ยืนต้น 245,108 ไร่ เนื้อที่กรีดยางได้ 235,882 ไร่ ผลผลิต 48,178 ตัน ผลผลิตเฉลี่ย 204 กก./ไร่/ปี

- ปัญหา/ความเสี่ยง/แนวโน้มความเสียหาย พบว่า แนวโน้มผลผลิตยางพารามีปริมาณสูงขึ้น เนื่องจากต้นยางพาราอยู่ในช่วงที่ให้ผลผลิตสูงมีมากขึ้น ประกอบกับภาครัฐมีนโยบายประกันรายได้ทำให้ปริมาณการผลิตยางพาราโดยรวมเพิ่มขึ้น ราคาปรับตัวสูงขึ้นเนื่องจากตลาดมีความต้องการเพิ่มขึ้น โดยเฉพาะตลาดจีน ส่งผลให้ราคาปรับตัวเพิ่มขึ้น

สถานการณ์การตลาด : ราคาซื้อขายน้ำยางสด อยู่ที่ กิโลกรัมละ 40-42 บาท จังหวัดสุรินทร์มีผู้รับซื้อยางพารา 19 ราย โดยจะรวบรวมผลผลิตขายให้กับโรงงานในเขตอำเภอประโคนชัย จังหวัดบุรีรัมย์และจังหวัดในภาคใต้

4) **สินค้าเกษตร อ้อยโรงงาน** พื้นที่เพาะปลูก จำนวน 128,713 ไร่ พื้นที่เก็บเกี่ยว 110,049 ไร่ มีปริมาณผลผลิต 1,300,001 ตัน มีปริมาณผลผลิตเฉลี่ย 10.10 ตัน/ไร่

- ปัญหา/ความเสี่ยง/แนวโน้มความเสียหาย พบว่า แนวโน้มปริมาณการผลิตอ้อยลดลงเนื่องจากในปีที่ผ่านมาเกษตรกรประสบปัญหาด้านราคา ทำให้เกษตรกรปรับเปลี่ยนไปปลูกพืชชนิดอื่นที่ให้ผลตอบแทนที่ดีกว่า

- จังหวัดสุรินทร์มีโรงงานรับซื้ออ้อยโรงงานจำนวน 1 แห่ง คือ บริษัท น้ำตาลสุรินทร์ จำกัด ตั้งอยู่ตำบลปรือ อำเภอปราสาท ซึ่งปีการผลิต 2565/66 โรงงานแจ้งปิดหีบอ้อย วันที่ 25 มีนาคม 2566 ราคาอ้อยโรงงานที่เกษตรกรขายได้เฉลี่ย 2.51 บาท/กิโลกรัม

## 6. สถานการณ์และการช่วยเหลือภัยพิบัติด้านเกษตร

### 6.1 การเตรียมความพร้อมในการช่วยเหลือเกษตรกรผู้ประสบภัยธรรมชาติ

1) ประชาสัมพันธ์แจ้งเตือนภัยพิบัติให้เกษตรกรทราบ ผ่านสื่อต่างๆ อาทิ เพจ เว็บไซต์ วิทยุ กลุ่มไลน์  
2) ขอความร่วมมือหน่วยงานที่เกี่ยวข้องเร่งรัดให้ดำเนินงานในแต่ละขั้นตอนด้วยความรวดเร็ว และพิจารณา ให้มีการประกาศเขตการให้ความช่วยเหลือและการประชุม ก.ช.ภ.อ./ก.ช.ภ.จ. เพื่อให้สามารถดำเนินการให้ความช่วยเหลือตามระเบียบได้รวดเร็วยิ่งขึ้น

3) ลงพื้นที่ติดตามสถานการณ์อุทกภัย และรายงานให้ผู้บังคับบัญชา/ผู้บริหาร ระดับจังหวัด และกระทรวงเกษตรและสหกรณ์ทราบ ในช่วงเกิดภัยจนกว่าจะเข้าสู่สภาวะปกติ

### 6.2 การช่วยเหลือตามระเบียบกระทรวงการคลังฯ

6.2.1) จังหวัดสุรินทร์ประกาศเขตพื้นที่การให้ความช่วยเหลือผู้ประสบภัยพิบัติกรณีฉุกเฉิน (อุทกภัย) จำนวน 2 อำเภอ ดังนี้

1) อำเภอกาบเชิง มีพื้นที่ที่ได้รับผลกระทบจากอุทกภัย (อุทกภัยจากน้ำป่าไหลหลาก) หมู่ที่ 8 ตำบลตะเคียน อำเภอกาบเชิง จังหวัดสุรินทร์ เกิดภัยเมื่อวันที่ 23 กันยายน 2567 เวลา 08.30 น. สิ้นสุดภัยเวลา 21.30 น. นาข้าว 5 ไร่, สวนผลไม้ 2 ไร่, และบ่อปลา 3 บ่อ ประชาชนได้รับความเดือดร้อน 1 ตำบล 1 หมู่บ้าน 4 ครัวเรือน

2) อำเภอศีขรภูมิ มีพื้นที่ที่ได้รับผลกระทบจากอุทกภัย (อุทกภัยจากน้ำล้นตลิ่ง) หมู่ที่ 15 ตำบลหนองเหล็ก อำเภอศีขรภูมิ จังหวัดสุรินทร์ เกิดภัยเมื่อวันที่ 23 กันยายน 2567 เวลา 08.30 น. สิ้นสุดภัยเวลา 21.30 น. นาข้าว 150 ไร่ ประชาชนได้รับความเดือดร้อน 1 ตำบล 1 หมู่บ้าน 20 ครัวเรือน



## แบบฟอร์มที่ 1 ข้อมูลพื้นฐานจังหวัด

### 6.2.2 การให้ความช่วยเหลือผู้ประสบภัยพิบัติกรณีฉุกเฉิน กรณีอุทกภัย ปี ๒๕๖7

- ๑) ด้านพืช อยู่ระหว่างดำเนินการตรวจสอบข้อมูล และประสานให้ความช่วยเหลือ
- 2) ด้านประมง อยู่ระหว่างดำเนินการตรวจสอบข้อมูล และประสานให้ความช่วยเหลือ

7. ปัญหา/ข้อเรียกร้องที่เกิดขึ้นในจังหวัด/แนวทางแก้ไข (ใคร ได้รับผลกระทบ/เดือดร้อนอย่างไร เมื่อใด มีข้อเสนอให้รัฐแก้ไขปัญหาอย่างไร ได้ปฏิบัติการไปแล้วอย่างไร ผลเป็นอย่างไร มีข้อเสนอการแก้ไขปัญหาให้หมดสิ้นไปอย่างไร)

#### 7.1 ปัญหาหนี้สิน

กองทุนหมุนเวียนเพื่อการกู้ยืมแก่เกษตรกรและผู้ยากจนจังหวัดสุรินทร์ ตั้งแต่เริ่มดำเนินการปี พ.ศ. 2534 ถึงวันที่ 30 เมษายน 2567 จังหวัดสุรินทร์ ได้รับการอนุมัติเงินกู้กองทุนหมุนเวียนเพื่อการกู้ยืมแก่เกษตรกรและผู้ยากจน

1) อนุมัติเงินกู้รวมทั้งสิ้นจำนวน 2,666 ราย จำนวนเงินที่อนุมัติ 701,349,076.45 บาท (เจ็ดร้อยเอ็ดล้านสามแสนสี่หมื่นเก้าพันเจ็ดสิบบาทสี่สิบบาทห้าสตางค์)

2) ในปีงบประมาณ พ.ศ. 2567 ระหว่างเดือนตุลาคม 2566 ถึงเดือนกันยายน 2567 ได้อนุมัติเงินกู้ยืมเพื่อไถ่ถอนที่ดินคืนจากการที่เกษตรกรที่มีภูมิลำเนาในจังหวัดสุรินทร์ได้นำเอกสารสิทธิ์ที่ดินไปเป็นหลักทรัพย์ค้ำประกันตามสัญญากู้ยืม จำนวน ชายฉลาก และการซื้อที่ดินคืน รวมทั้งการซื้อที่นาเช่า มีทั้งสิ้น 35 ราย ไถ่ถอนที่ดินคืน จำนวน 319 ไร่ 2 งาน 16 ตารางวา คิดเป็นเงินกู้ยืมที่ให้การช่วยเหลือรวม จำนวน 31,310,875 บาท

3) ลูกหนี้กองทุนหมุนเวียนเพื่อการกู้ยืมแก่เกษตรกรและผู้ยากจนของจังหวัดสุรินทร์ ข้อมูล ณ วันที่ 31 สิงหาคม 2567 คงเหลือจำนวน 743 ราย ประกอบด้วย

- ลูกหนี้ชำระได้ปกติ กลุ่ม A จำนวน 315 ราย
- ลูกหนี้ค้างชำระ กลุ่ม B ค้างชำระตั้งแต่ 1-2 ปี จำนวน 125 ราย
- ลูกหนี้ค้างชำระ กลุ่ม C ค้างชำระตั้งแต่ 2-5 ปี จำนวน 152 ราย
- ลูกหนี้ค้างชำระ กลุ่ม D ค้างชำระตั้งแต่ 5 ปีขึ้นไป จำนวน 98 ราย
- ลูกหนี้สัญญาสิ้นสุด แต่ยังคงมีเงินต้นค้างกับกองทุนหมุนเวียนฯ กลุ่ม E จำนวน 18 ราย
- ลูกหนี้อยู่ระหว่างดำเนินคดี กลุ่ม F จำนวน 7 ราย
- เรียกคืนเงินกู้โดยธนาคารเพื่อการเกษตรและสหกรณ์การเกษตร กลุ่ม H จำนวน 2 ราย

8. ปัญหาอุปสรรค/ความเสี่ยง/ความท้าทาย ต่อการปฏิบัติราชการด้านการเกษตรของจังหวัด และข้อเสนอวิธีการลดความเสี่ยง (ระบบการบริหารงานภายในจังหวัด/การบริหารงบประมาณของหน่วยงานในสังกัดกระทรวงเกษตรและสหกรณ์/บุคลากร/ข้อจำกัดด้านสภาพพื้นที่และสังคมวัฒนธรรม)

1) จังหวัดสุรินทร์มีพื้นที่เกษตรกรรม 3,926,065.36 ไร่ คิดเป็นร้อยละ 77.33% ของพื้นที่เกษตรกรรมทั้งหมด พื้นที่ส่วนใหญ่อาศัยน้ำฝนเป็นหลักในการทำการเกษตร โดยมีพื้นที่ชลประทาน 194,233 ไร่ (4.95% ของพื้นที่เกษตรกรรม) มีพื้นที่รับประโยชน์จากน้ำ 225,587 ไร่ (5.75% ของพื้นที่เกษตรกรรม) พืชเศรษฐกิจหลัก คือ ข้าว มีพื้นที่ปลูก 3,116,731 ไร่ ชนิดของสินค้าจังหวัดสุรินทร์ไม่มีความหลากหลาย เพราะพื้นที่ส่วนใหญ่ยังขาดน้ำเพื่อการเกษตร

2) จำนวนเกษตรกรลดลงอย่างต่อเนื่อง เกษตรกรส่วนใหญ่เป็นผู้สูงอายุ คนรุ่นใหม่ไม่ค่อยสนใจอาชีพการเกษตร

3) ความมั่นคงทางอาหาร การเปลี่ยนแปลงสภาพภูมิอากาศ และการพัฒนาอย่างยั่งยืน เป็นประเด็นที่มีความสำคัญต่อการทำงานส่งเสริมการเกษตร

#### ข้อเสนอแนะ

1. จัดสร้างแหล่งน้ำ (สระน้ำ, อ่างเก็บน้ำ) ในตำบล, อำเภอ และมีระบบกระจายน้ำสู่ไร่นาเพื่อใช้น้ำในฤดูแล้ง
2. จัดสร้างระบบผันน้ำ จากแม่น้ำมูล แม่น้ำชี เข้าพื้นที่ชั้นในผ่านระบบท่อ และให้มีบ่อกักน้ำ/หรือระบบเครือข่ายท่อขนาดเล็กเข้าสู่แปลงเกษตรกร