

สารบัญ

หน้า

1. หลักการและเหตุผล	1
2. วัตถุประสงค์	1
3. ประชากรและกลุ่มตัวอย่าง	1
4. เครื่องมือที่ใช้ในการรวบรวมข้อมูล	2
5. เกณฑ์การประเมินผล	2
6. การวิเคราะห์ข้อมูล	3
7. ผลการศึกษาการประเมินผลการดำเนินงานของโครงการพัฒนาศูนย์เครือข่ายปราชญ์ชาวบ้าน ปีงบประมาณ พ.ศ. 2558	3
8. อภิปรายผลการศึกษา	9
9. ข้อเสนอแนะจากการศึกษา	15
10. ข้อเสนอแนะเชิงนโยบาย	17
11. ข้อเสนอแนะในการศึกษาครั้งต่อไป	19

บทสรุปสำหรับผู้บริหาร

1. หลักการและเหตุผล

สำนักงานปลัดกระทรวงเกษตรและสหกรณ์ โดยกองนโยบายเทคโนโลยีเพื่อการเกษตรและเกษตรกรรมยั่งยืน เป็นหน่วยงานที่รับผิดชอบในการดำเนินโครงการพัฒนาการเกษตรตามแนวทฤษฎีใหม่ โดยยึดปรัชญาเศรษฐกิจพอเพียง (โครงการพัฒนาศูนย์เครือข่ายปราชญ์ชาวบ้าน) ซึ่งได้มีการดำเนินงานโครงการดังกล่าวมาตั้งแต่ ปีงบประมาณ พ.ศ. 2550-2557 และต่อเนื่องมาจนถึงปีงบประมาณ พ.ศ. 2558 โดยได้ให้การสนับสนุนงบประมาณ แก่ศูนย์เครือข่ายปราชญ์ชาวบ้านที่เข้าร่วมโครงการฯ ทำหน้าที่ในการจัดกระบวนการฝึกอบรม เพื่อถ่ายทอดความรู้ ประสบการณ์ วิธีคิด วิธีปฏิบัติ และกระบวนการพัฒนาการเกษตรตามแนวทฤษฎีใหม่ โดยยึดปรัชญาเศรษฐกิจพอเพียงให้แก่เกษตรกรที่เข้าร่วมการฝึกอบรมในโครงการฯ ได้มีโอกาสเรียนรู้และนำความรู้ แนวคิด ทักษะในการ ประกอบอาชีพทางการเกษตรที่ได้รับไปประยุกต์ใช้ได้อย่างเหมาะสมกับสภาพภูมินิเวศและภูมิสังคมของเกษตรกร ดั้งนั้น เพื่อให้ทราบถึงผลสัมฤทธิ์ของการดำเนินงานโครงการฯ ปัญหา อุปสรรคที่เกิดขึ้น ข้อคิดเห็นและข้อเสนอแนะ ของเกษตรกร พร้อมทั้งแนวทางในการพัฒนาโครงการฯ กองนโยบายเทคโนโลยีเพื่อการเกษตรและเกษตรกรรมยั่งยืน จึงได้มอบหมายให้มหาวิทยาลัยเกษตรศาสตร์ โดยสำนักส่งเสริมและฝึกอบรม กำแพงแสน เป็นที่ปรึกษาทางวิชาการ ในการประเมินผลการดำเนินงานของโครงการฯ ปีงบประมาณ พ.ศ. 2558

2. วัตถุประสงค์

2.1 เพื่อประเมินผลระดับความรู้ ความเข้าใจ ตามหลักปรัชญาของเศรษฐกิจพอเพียง และความพึงพอใจ ที่มีต่อการจัดฝึกอบรม รวมทั้งประเมินผลการนำความรู้ตามหลักปรัชญาของเศรษฐกิจพอเพียงไปปฏิบัติใช้ ของเกษตรกรที่เข้าร่วมโครงการพัฒนาศูนย์เครือข่ายปราชญ์ชาวบ้าน ปีงบประมาณ พ.ศ. 2558

2.2 เพื่อศึกษาปัญหา อุปสรรคที่เกิดขึ้นจากการดำเนินโครงการฯ และข้อเสนอแนะของเกษตรกรที่เข้าร่วม โครงการพัฒนาศูนย์เครือข่ายปราชญ์ชาวบ้าน ปีงบประมาณ พ.ศ. 2558

2.3 เพื่อศึกษาความเชื่อมโยงขยายผลและแนวทางการบูรณาการการดำเนินงานที่อยู่ในความรับผิดชอบของ สำนักงานปลัดกระทรวงเกษตรและสหกรณ์ โดยศูนย์เครือข่ายปราชญ์ชาวบ้านร่วมกับภาคส่วนต่าง ๆ ที่เกี่ยวข้อง เพื่อส่งเสริมการทำงานร่วมกันแบบหุ้นส่วน

2.4 เพื่อจัดทำข้อเสนอแนะเชิงนโยบายในการปรับปรุงและพัฒนาคุณภาพการดำเนินงานโครงการพัฒนา ศูนย์เครือข่ายปราชญ์ชาวบ้านสู่แนวทางการพัฒนาเพื่อขยายผลการดำเนินงานให้เกิดประสิทธิภาพ ประสิทธิผล และเป็นรูปธรรมในการดำเนินงานโครงการฯ ให้มีความยั่งยืนต่อไป

3. ประชากรและกลุ่มตัวอย่าง

ประชากรที่ทำการศึกษาและประเมินผลในครั้งนี้ คือ เกษตรกรที่ผ่านการฝึกอบรมจากโครงการพัฒนาศูนย์ เครือข่ายปราชญ์ชาวบ้าน ปีงบประมาณ พ.ศ. 2558 และได้ทำการสุ่มตัวอย่างที่ใช้ในการศึกษาตามขั้นตอน ดังนี้

3.1 การศึกษาและประเมินผลระดับความรู้ ความเข้าใจตามหลักปรัชญาของเศรษฐกิจพอเพียง และความ พึงพอใจที่มีต่อการจัดฝึกอบรม ผลการนำความรู้ตามหลักปรัชญาของเศรษฐกิจพอเพียงไปปฏิบัติใช้ รวมทั้งปัญหา อุปสรรคที่เกิดขึ้น และข้อเสนอแนะของเกษตรกรที่ผ่านการฝึกอบรมจากโครงการฯ โดย

1) สุ่มตัวอย่างศูนย์เครือข่ายปราชญ์ชาวบ้านที่เข้าร่วมโครงการพัฒนาการเกษตรตามแนวทฤษฎีใหม่ โดยยึด ปรัชญาเศรษฐกิจพอเพียง (โครงการพัฒนาศูนย์เครือข่ายปราชญ์ชาวบ้าน) ปีงบประมาณ พ.ศ. 2558 ด้วยวิธีการสุ่ม อย่างกระจายใน 4 ภูมิภาค และตามสัดส่วนที่เหมาะสม จำนวน 40 ศูนย์ทั่วประเทศ (ยกเว้นในพื้นที่จังหวัดสตูล สงขลา ปัตตานี ยะลา และนราธิวาส)

2) คำนวนหาขนาดกลุ่มตัวอย่างที่ใช้ในการศึกษาจากเกษตรกรที่ผ่านการฝึกอบรม ปีงบประมาณ พ.ศ. 2558 ด้วยสูตรการคำนวณหาขนาดของกลุ่มตัวอย่างของ Taro Yamane (Yamane, 1967) ที่ระดับความเชื่อมั่น 95% เท่ากับจำนวน 390 ราย จากเกษตรกรที่ผ่านการฝึกอบรม จำนวน 15,200 ราย

3) สุ่มตัวอย่างเกษตรกร จำนวน 390 ราย จากตัวแทนศูนย์เครือข่ายปราชญ์ชาวบ้านทั่วประเทศ จำนวน 40 ศูนย์ ดังนั้น จะทำการเก็บรวบรวมข้อมูลจากตัวอย่างเกษตรกร เฉลี่ยจำนวน 10 รายต่อศูนย์

3.2 การศึกษาความเชื่อมโยงขยายผลและแนวทางการบูรณาการการดำเนินงานที่อยู่ในความรับผิดชอบของสำนักงานปลัดกระทรวงเกษตรและสหกรณ์ โดยศูนย์เครือข่ายปราชญ์ชาวบ้านร่วมกับภาคส่วนต่าง ๆ ที่เกี่ยวข้อง เพื่อส่งเสริมการทำงานร่วมกันแบบหุ้นส่วน โดยทำการศึกษาข้อมูลจากปราชญ์ชาวบ้าน จำนวน 40 ราย จากศูนย์ฯ ที่ได้จากการสุ่มในข้อที่ 3.1 เจ้าหน้าที่ผู้รับผิดชอบโครงการฯ จากสำนักงานเกษตรและสหกรณ์จังหวัดและตัวแทนจากหน่วยงานที่เกี่ยวข้อง

4. เครื่องมือที่ใช้ในการรวบรวมข้อมูล

1) แบบสอบถาม ได้ถูกออกแบบให้มีข้อคำถามทั้งปลายเปิดและปลายปิด เพื่อใช้ในการสอบถามข้อมูลทั่วไป ความพึงพอใจที่มีต่อการจัดฝึกอบรม ความสามารถที่จะนำความรู้ไปประยุกต์ใช้ได้ตามหลักปรัชญาของเศรษฐกิจพอเพียง ผลของการนำความรู้ตามหลักปรัชญาของเศรษฐกิจพอเพียงไปปฏิบัติใช้ ปัญหา อุปสรรคที่เกิดขึ้น และข้อเสนอแนะ

2) แบบทดสอบความรู้ โดยการใช้แบบทดสอบผลสัมฤทธิ์แบบถูกผิดในการเก็บรวบรวมข้อมูลด้านความรู้ ความเข้าใจในแนวคิดและหลักปรัชญาของเศรษฐกิจพอเพียง และความรู้ ความเข้าใจตามวิชาที่ได้รับการฝึกอบรมจากศูนย์เครือข่ายปราชญ์ชาวบ้าน

3) แบบสัมภาษณ์ โดยการใช้แบบประเด็นคำถามเป็นเครื่องมือในการเก็บรวบรวมข้อมูลความเชื่อมโยงขยายผลและแนวทางการบูรณาการการดำเนินงานที่อยู่ในความรับผิดชอบของสำนักงานปลัดกระทรวงเกษตรและสหกรณ์ โดยศูนย์เครือข่ายปราชญ์ชาวบ้านร่วมกับภาคส่วนต่าง ๆ ที่เกี่ยวข้อง เพื่อส่งเสริมการทำงานร่วมกันแบบหุ้นส่วน

5. เกณฑ์การประเมินผล

5.1 การทดสอบความรู้ความเข้าใจ โดยใช้แบบทดสอบ ซึ่งสามารถจำแนกได้ 2 ประเด็น คือ ความรู้ความเข้าใจในหลักปรัชญาของเศรษฐกิจพอเพียง คะแนนเต็ม 15 คะแนน และความรู้ความเข้าใจในวิชาชีพเฉพาะตามหลักสูตรการจัดฝึกอบรมของศูนย์เครือข่ายปราชญ์ชาวบ้าน คะแนนเต็ม 10 คะแนนต่อ 1 วิชา ทั้งนี้สามารถแบ่งระดับความรู้ความเข้าใจได้ 3 ระดับ คือ ดี ปานกลาง ควรปรับปรุง และกำหนดเกณฑ์ขั้นต่ำที่ร้อยละ 60

ตารางที่ 1 เกณฑ์การให้คะแนนระดับความรู้ ความเข้าใจแนวคิดและหลักปรัชญาของเศรษฐกิจพอเพียง

คะแนน	ระดับ
13-15 คะแนน	ดี
10-12 คะแนน	ปานกลาง
เท่ากับหรือต่ำกว่า 9 คะแนน	ควรปรับปรุง

ตารางที่ 2 เกณฑ์การให้คะแนนระดับความรู้ความเข้าใจในวิชาชีพเฉพาะ

คะแนน	ระดับ
9-10 คะแนน	ดี
7-8 คะแนน	ปานกลาง
เท่ากับหรือต่ำกว่า 6 คะแนน	ควรปรับปรุง

5.2 การประเมินความคิดเห็นของผู้ผ่านการฝึกอบรมจากศูนย์เครือข่ายปราชญ์ชาวบ้าน โดยแบ่งระดับความคิดเห็นและเกณฑ์การให้คะแนนได้ 5 ระดับ ดังนี้

ตารางที่ 3 เกณฑ์การให้คะแนนระดับความคิดเห็นและการแปลผล

ระดับความคิดเห็น	คะแนน	ช่วงคะแนนเฉลี่ย
ง่ายมากที่สุด/พึงพอใจมากที่สุด	5	4.21-5.00
ง่ายมาก/พึงพอใจมาก	4	3.41-4.20
ปานกลาง/พึงพอใจปานกลาง	3	2.61-3.40
ยาก/พึงพอใจน้อย	2	1.81-2.60
ยากมาก/พึงพอใจน้อยที่สุด	1	1.00-1.80

6. การวิเคราะห์ข้อมูล

การวิเคราะห์ข้อมูลที่ได้จากการศึกษาและประเมินผล ผู้เชี่ยวชาญของมหาวิทยาลัยได้พิจารณาสิ่งที่เกี่ยวข้องทั้งหมดของโครงการฯ รวมทั้งได้ประยุกต์ใช้แบบจำลองในการประเมินการฝึกอบรมของ Kirkpatrick ในการศึกษา ปฏิกริยา (Reaction) การเรียนรู้ (Learning) พฤติกรรม (Behavior) และผลกระทบ (Result) เป็นฐานในการวิเคราะห์ข้อมูลเชิงพรรณนา ได้แก่ ค่าความถี่ ค่าร้อยละ ค่าเฉลี่ย และส่วนเบี่ยงเบนมาตรฐาน

7. ผลการศึกษาการประเมินผลการดำเนินงานของโครงการพัฒนาศูนย์เครือข่ายปราชญ์ชาวบ้าน ปีงบประมาณ พ.ศ. 2558

7.1 ผลการศึกษาข้อมูลทั่วไปและความพึงพอใจที่มีต่อการจัดฝึกอบรมของเกษตรกรที่เข้าร่วมโครงการพัฒนาศูนย์เครือข่ายปราชญ์ชาวบ้าน ปีงบประมาณ พ.ศ. 2558 พบว่า เกษตรกรที่ผ่านการฝึกอบรมจากโครงการฯ ส่วนใหญ่เป็นเพศหญิง อายุเฉลี่ย 49 ปี จบการศึกษาระดับประถมศึกษา มีพื้นที่ทำการเกษตรเป็นของตนเอง โดยมีพื้นที่ไม่เกิน 10 ไร่ มีสมาชิกในครัวเรือนเฉลี่ย 4 ราย เป็นแรงงานทางการเกษตรได้เฉลี่ย 2 ราย และเกษตรกรส่วนใหญ่ทำนาเป็นอาชีพหลักของครัวเรือน รองลงมาอาชีพทำสวน

ก่อนเข้ารับการฝึกอบรม ส่วนใหญ่ทราบข่าวการจัดฝึกอบรมจากปราชญ์ชาวบ้าน/วิทยากร หลังทราบข่าวการฝึกอบรม เกษตรกรเข้ารับการฝึกอบรมเพราะมีแรงจูงใจเนื่องมาจากการต้องการเพิ่มความรู้ ทักษะ และประสบการณ์ให้ดีกว่าเดิม หลังผ่านการฝึกอบรม ส่วนใหญ่มีความคิดเห็นว่าเป็นสิ่งที่ได้รับจากการฝึกอบรมเป็นไปตามความต้องการบางส่วน แต่อย่างไรก็ตามจากการเข้าร่วมการฝึกอบรมได้ส่งผลให้มีความมั่นใจในแนวคิดและหลักปรัชญาของเศรษฐกิจพอเพียงมากขึ้นจนกล้านำไปใช้

ความพึงพอใจที่มีต่อการจัดฝึกอบรม เกษตรกรมีความพึงพอใจในภาพรวมต่อการจัดฝึกอบรมอยู่ในระดับมากที่สุด (คะแนนเฉลี่ย 4.39) โดยเกษตรกรมีความพึงพอใจต่อด้านความรู้และประสบการณ์ของปราชญ์ชาวบ้านและคณะวิทยากรมากที่สุด และมีความพึงพอใจน้อยที่สุดต่อด้านความสะอาดของห้องน้ำ และห้องสุขา

ปัญหาและอุปสรรคที่เกี่ยวข้องกับเกษตรกรในการเข้ารับการฝึกอบรม โดยเกษตรกรส่วนน้อยติดภารกิจส่วนตัวทำให้เข้ารับการฝึกอบรมได้ไม่ครบทุกชั่วโมง สามารถจำเนื้อหาที่เรียนได้น้อยเนื่องจากต้องเรียนรู้อีกหลายวิชา ประกอบกับเกษตรกรมีอายุค่อนข้างมาก ซึ่งอาจจะมีผลต่อความจำและความรวดเร็วในการเข้าใจเนื้อหาและช่วงการฝึกอบรมเพื่อนเกษตรกรพูดคุยเสียงดังทำให้ได้ยินเสียงบรรยายไม่ชัดเจน นอกจากนี้สถานที่จัดการฝึกอบรมอยู่ไกลเดินทางไม่สะดวก ร้อน และคับแคบ

ข้อเสนอแนะในการจัดฝึกอบรม ควรคัดเลือกเกษตรกรที่มีความสนใจ ตั้งใจจริงเข้ารับการฝึกอบรมและเพิ่มระยะเวลาฝึกอบรมให้นานขึ้น ด้านรายวิชา ควรเพิ่มรายวิชาการทำปุ๋ย การเพาะเห็ด การถนอมอาหาร และการแปรรูปผลิตภัณฑ์ทางการเกษตร ด้านวิทยากร ควรเพิ่มจำนวนวิทยากรและพัฒนาเทคนิคการสอน/ถ่ายทอด อีกทั้ง

วิทยากรควรถ่ายทอดเทคโนโลยีสมัยใหม่ควบคู่กับองค์ความรู้เดิม และควรมีการจัดทำแผ่นโปสเตอร์เพื่อใช้ประกอบการบรรยาย ด้านการฝึกปฏิบัติ ควรเน้นการฝึกปฏิบัติและจัดหาวัสดุอุปกรณ์ที่ใช้ในการฝึกปฏิบัติให้เพียงพอ ด้านการศึกษาดูงาน ควรมีการศึกษาดูงานในแปลงของเกษตรกรที่ประสบความสำเร็จในการทำเกษตรอินทรีย์และพลังงานทดแทน มีการแจกเอกสารและวัสดุอุปกรณ์เพื่อให้เกษตรกรนำกลับไปทบทวนหรือปฏิบัติได้ที่บ้าน ควรมีการติดตามและให้คำแนะนำแก่เกษตรกรเพิ่มเติมอย่างต่อเนื่องเพื่อให้เกิดความถูกต้อง พร้อมทั้งหน่วยงานที่เกี่ยวข้อง ควรมีการแจกหนังสือใหม่ ๆ ให้เกษตรกร และเปิดโอกาสให้เกษตรกรได้เข้ารับการฝึกอบรมซ้ำอีกครั้งเพื่อเป็นการทบทวน

7.2 ผลการศึกษาระดับความรู้ ความเข้าใจ ตามหลักปรัชญาของเศรษฐกิจพอเพียงของเกษตรกรที่เข้าร่วมโครงการพัฒนาศูนย์เครือข่ายปราชญ์ชาวบ้าน ปีงบประมาณ พ.ศ. 2558 พบว่า เกษตรกรส่วนใหญ่มีความรู้ ความเข้าใจในแนวคิดและหลักปรัชญาของเศรษฐกิจพอเพียงในระดับปานกลาง และมีความรู้ ความเข้าใจในระดับดีในวิชาการทำบัญชีครัวเรือนมากที่สุด และมีความรู้ ความเข้าใจในวิชาการเลี้ยงหมูหลุมน้อยที่สุด

การศึกษาความคิดเห็นต่อประโยชน์จากความรู้ที่ได้รับจากการฝึกอบรม เกษตรกรส่วนใหญ่มีความคิดเห็นว่าคุณค่าความรู้ที่ได้รับจากการฝึกอบรมมีประโยชน์ในการพัฒนาตนเอง (มีความรู้ ทักษะ และประสบการณ์ใหม่ ๆ) และได้ถ่ายทอดความรู้ที่ได้รับจากการฝึกอบรมให้กับคนในครอบครัว ซึ่งคนในครอบครัวเห็นด้วยกับความรู้ที่ได้รับ พร้อมทั้งยังได้ถ่ายทอดความรู้ที่ได้รับให้กับคนในชุมชน และแนะนำให้คนในครอบครัวและชุมชนเข้ารับการฝึกอบรมกับศูนย์เครือข่ายปราชญ์ชาวบ้าน

7.3 ผลการศึกษาผลการนำความรู้ตามหลักปรัชญาของเศรษฐกิจพอเพียงไปปฏิบัติใช้ของเกษตรกรที่เข้าร่วมโครงการพัฒนาศูนย์เครือข่ายปราชญ์ชาวบ้าน ปีงบประมาณ พ.ศ. 2558 พบว่า เกษตรกรเกือบทั้งหมดนำความรู้ที่ได้รับจากการฝึกอบรมไปลงมือปฏิบัติตามแนวคิดและหลักปรัชญาของเศรษฐกิจพอเพียงหลังผ่านการฝึกอบรมภายใน 10 วัน ทั้งนี้เกษตรกรส่วนใหญ่ได้รับแรงบันดาลใจจากตนเองในการลงมือปฏิบัติกิจกรรมตามที่ได้เรียนรู้ รองลงมาได้รับแรงบันดาลใจจากปราชญ์ชาวบ้าน/วิทยากร

การตัดสินใจในการลงมือปฏิบัติ เกษตรกรส่วนใหญ่ตัดสินใจด้วยตนเองในการลงมือปฏิบัติกิจกรรมตามที่ได้เรียนรู้ โดยปฏิบัติบางกิจกรรมตามที่ได้รับจากการฝึกอบรม พร้อมทั้งเกษตรกรส่วนใหญ่มีความคิดเห็นว่าจะสามารถนำความรู้ไปปฏิบัติได้ในระดับปานกลาง และในอนาคตส่วนใหญ่ยังคงจะลงมือปฏิบัติกิจกรรมต่อไป

นอกจากนั้นจากการศึกษาเกษตรกรบางส่วนที่ไม่ลงมือปฏิบัติกิจกรรมหลังเสร็จสิ้นการฝึกอบรม (ร้อยละ 4.32) มีสาเหตุเนื่องจากสภาพแวดล้อมไม่เอื้ออำนวย (สถานที่ สิ่งแวดล้อม) ขาดแคลนปัจจัยจำเป็น (เงินทุน วัสดุอุปกรณ์ แรงงาน) สมาชิกในครอบครัวให้ความสำคัญน้อย สุขภาพร่างกายไม่เอื้ออำนวย ไม่มีเวลา แต่อย่างไรก็ตามในอนาคตส่วนใหญ่จะเริ่มลงมือปฏิบัติเพราะต้องการลดรายจ่ายภายในครัวเรือน

การศึกษาก่อนนำความรู้ตามแนวคิดและหลักปรัชญาของเศรษฐกิจพอเพียงไปใช้ในชีวิตประจำวันและดำเนินงานในฟาร์มของเกษตรกรที่มีความรู้ ความเข้าใจในแนวคิดและหลักปรัชญาของเศรษฐกิจพอเพียงทุกระดับความรู้ (ควรปรับปรุง-ปานกลาง-ดี) พบว่า ส่วนใหญ่นำความรู้ไปปฏิบัติในชีวิตประจำวันและดำเนินงานในฟาร์มของตนเอง (ร้อยละ 98.25)

ข้อเสนอแนะของเกษตรกรเพื่อให้เกิดความสำเร็จในการนำความรู้จากการฝึกอบรมไปประยุกต์ปฏิบัติ โดยการฝึกอบรมควรให้ความสำคัญกับการได้ลงมือปฏิบัติจริงเพื่อเป็นการเสริมทักษะและความชำนาญ และควรมีการศึกษาดูงานเกษตรกรที่ประสบความสำเร็จในการปฏิบัติกิจกรรม หลังเสร็จสิ้นการฝึกอบรมควรมีการสนับสนุนปัจจัยการผลิตในการลงมือปฏิบัติให้กับผู้ที่มีความพร้อม และควรเปิดโอกาสให้ผู้ที่เคยผ่านการฝึกอบรมแล้วได้เข้ารับการฝึกอบรมซ้ำ เนื่องจากต้องการนำความรู้และเทคโนโลยีต่าง ๆ พัฒนาต่อยอดองค์ความรู้เดิม

7.4 ผลการศึกษาความเชื่อมโยงขยายผลและแนวทางการบูรณาการการดำเนินงานที่อยู่ในความรับผิดชอบของสำนักงานปลัดกระทรวงเกษตรและสหกรณ์ โดยศูนย์เครือข่ายปราชญ์ชาวบ้านร่วมกับภาคส่วนต่าง ๆ ที่เกี่ยวข้องเพื่อส่งเสริมการทำงานร่วมกันแบบหุ้นส่วน พบว่า มีศูนย์เครือข่ายปราชญ์ชาวบ้าน จำนวน 17 ศูนย์ ที่มีการเชื่อมโยงขยายผลและบูรณาการการดำเนินงานที่อยู่ในความรับผิดชอบของสำนักงานปลัดกระทรวงเกษตรและสหกรณ์ร่วมกับภาคส่วนต่าง ๆ ที่เกี่ยวข้องผ่านโครงการต่าง ๆ จำนวน 19 โครงการ ดังนี้

- โครงการอาชีพเสริมเพิ่มรายได้ตามหลักปรัชญาเศรษฐกิจพอเพียง จำนวน 1 โครงการ
- กิจกรรมการรวมกลุ่มและการสร้างเครือข่าย ภายใต้โครงการพัฒนาการเกษตรตามแนวทฤษฎีใหม่ โดยยึดปรัชญาเศรษฐกิจพอเพียง ปี 2558 จำนวน 17 โครงการ
- โครงการตลาดเกษตรกร จำนวน 1 โครงการ

จากการศึกษาการดำเนินงานโครงการฯ ทั้ง 19 โครงการ สามารถจัดทำเป็นรูปแบบความเชื่อมโยงขยายผลและแนวทางการบูรณาการการดำเนินงานได้ดังภาพที่ 1 และสามารถนำข้อมูลที่ได้วิเคราะห์และจัดทำเป็นกรอบแนวความคิดการเชื่อมโยงขยายผลและแนวทางการบูรณาการการดำเนินงานเพื่อส่งเสริมการทำงานร่วมกันแบบหุ้นส่วนได้ดังภาพที่ 2, 3 และ 4 ทั้งนี้การบูรณาการเพื่อส่งเสริมการทำงานร่วมกันแบบหุ้นส่วนในชุมชนให้เกิดความยั่งยืนและเข้มแข็งต้องเริ่มจากการสร้างจากบุคคลภายในชุมชน โดยถ่ายทอดความรู้ เพื่อเสริมสร้างองค์ความรู้ ประสบการณ์ และปรับเปลี่ยนทัศนคติ ส่วนหนึ่งเพื่อเป็นฐานการต่อยอดให้ชุมชนเกิดความเข้มแข็งและมีกระบวนการในการจัดการของชุมชนเอง จากการคิดวิเคราะห์ เรียนรู้ร่วมกัน มีกิจกรรมแก้ไขปัญหาของชุมชน รวมทั้งเพิ่มคุณค่าทุนทางสังคมและเศรษฐกิจของคนในชุมชน ซึ่งในบูรณาการร่วมมือกัน สร้างพลังชุมชน และใช้พลังชุมชนในการพัฒนาให้เกิดความเข้มแข็งอย่างยั่งยืนต้องอาศัยความร่วมมือจากของกลุ่มผู้มีส่วนได้ส่วนเสียฝ่ายต่าง ๆ ในพื้นที่ ประกอบด้วย

- กลุ่มผู้มีส่วนได้ส่วนเสียหลัก ได้แก่ เกษตรกรหรือสมาชิกกลุ่มเกษตรกรที่เข้าร่วมกิจกรรม
- กลุ่มผู้มีส่วนได้ส่วนเสียขั้นพื้นฐาน ได้แก่ คนในชุมชน สถาบันและองค์กรภาคประชาชนในชุมชน เช่น

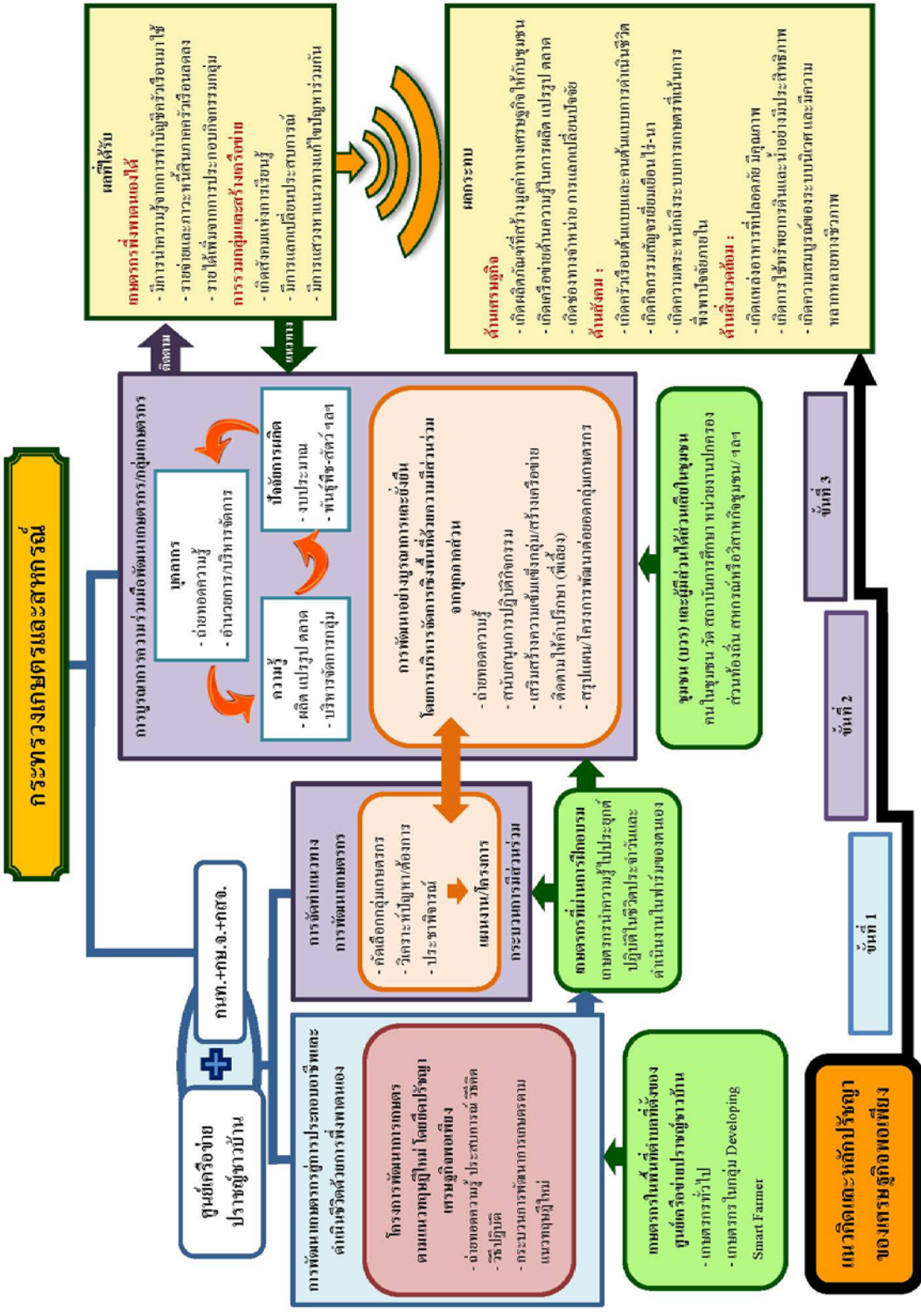
โรงเรียน วัด

- กลุ่มผู้มีส่วนได้ส่วนเสียขั้นรอง ได้แก่ หน่วยงานภายใต้สังกัดกระทรวงเกษตรและสหกรณ์ในพื้นที่องค์กรปกครองส่วนท้องถิ่น

การเสริมสร้างขีดความสามารถของเกษตรกร/กลุ่มเกษตรกรสู่การทำงานร่วมกันแบบหุ้นส่วนด้วยการสร้างความตระหนักหรือชี้แนะให้เกษตรกร/สมาชิกทราบถึงปัญหาและความต้องการที่แท้จริง พร้อมทั้งหาวิธีการหรือแนวทางการแก้ไขปัญหาของตนเองและชุมชนด้วยตนเอง บนพื้นฐานของข้อมูล การคิด การตัดสินใจ และลงมือกระทำร่วมกัน โดยมีหน่วยงานต่าง ๆ ที่เกี่ยวข้องบูรณาการอำนวยความสะดวกให้เกิดกิจกรรมต่าง ๆ ที่ได้จากการวิเคราะห์และมีความเหมาะสมและสอดคล้องกับบริบทของชุมชนจะส่งผลให้ชุมชนเกิดการรวมกลุ่มและสามารถดำเนินธุรกิจเกษตรได้อย่างยั่งยืน สมาชิกมีความพึงพอใจและสามารถพึ่งพาตนเองได้ และจากผลการวิเคราะห์ข้อมูลที่ได้จากการศึกษาสามารถสรุปบทบาทและความเชื่อมโยงในการบูรณาการได้เป็น 3 องค์ประกอบ และขั้นตอนการขับเคลื่อนการบูรณาการภายใต้องค์ประกอบจำนวน 4 ขั้นตอน ดังนี้

ขั้นตอนที่ 1 การสำรวจและหาความต้องการ

1.1) โดยการบูรณาการความร่วมมือระหว่างหน่วยงานภายใต้สังกัดกระทรวงเกษตรและสหกรณ์ และศูนย์เครือข่ายปราชญ์ชาวบ้าน เพื่อคัดเลือกพื้นที่เป้าหมาย/กลุ่มเป้าหมาย โดยการคัดเลือกเกษตรกร/กลุ่มเกษตรกรที่มีศักยภาพในการผลิต มีความต้องการรวมกลุ่มและสร้างเครือข่าย มีความสามัคคี ผู้นำให้ความร่วมมือเป็นกลุ่มเป้าหมายเดิมที่ต้องการต่อยอด และเป็นกลุ่มเป้าหมายที่มีการร่วมกับหน่วยงานบูรณาการ

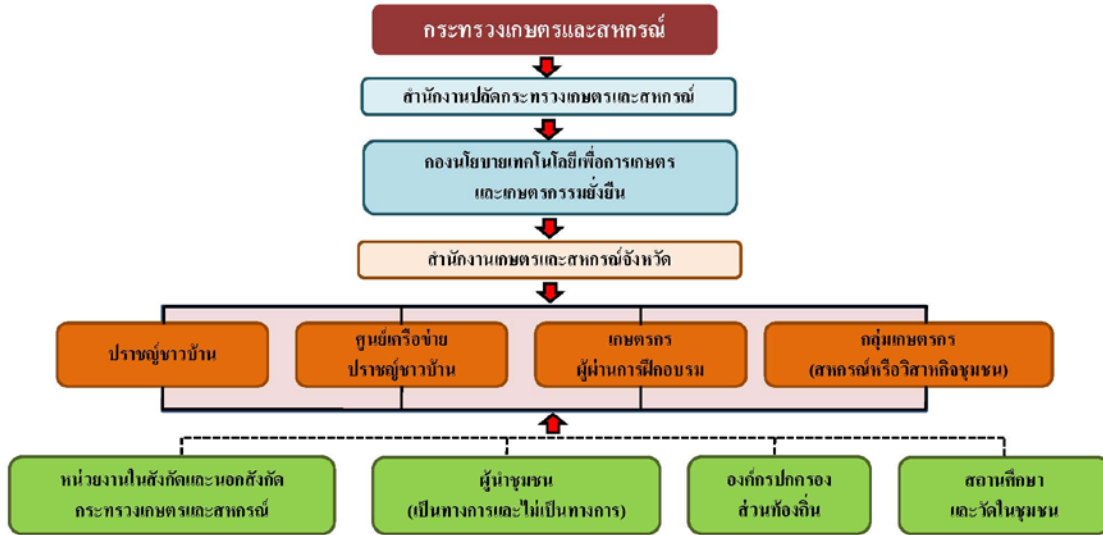


ภาพที่ 1 สรุบบรรยากาศความเชื่อมโยงของหน่วยงานราชการและหน่วยงานที่ปฏิบัติงานรับผิดชอบของสำนักงานปลัดกระทรวงเกษตรและสหกรณ์ โดยศูนย์เครือข่ายประชาชนบ้านร่วมกับภาคส่วนต่าง ๆ ที่เกี่ยวข้องเพื่อส่งเสริมการทำงานร่วมกันแบบหุ้นส่วน

1.2) เก็บรวบรวมข้อมูลเบื้องต้น/หาความต้องการ โดยการประสานความร่วมมือกับผู้นำชุมชน และผู้มีส่วนได้ส่วนเสียภายในชุมชนเพื่อจัดทำฐานข้อมูลทุติยภูมิ ได้แก่ แผนพัฒนาตำบล แผนชุมชน แผนแม่บท รายงานประจำปี ฐานข้อมูลเกษตรกรในโปรแกรมต่าง ๆ ของกระทรวงเกษตรและสหกรณ์ และฐานข้อมูลปฐมภูมิ ได้แก่ ฐานข้อมูลด้านกายภาพ เศรษฐกิจ สังคม อาชีพและแผนพัฒนาตำบล ปัญหาและความต้องการตามลำดับความสำคัญ

กรอบแนวความคิดการเชื่อมโยงขยายผลและแนวทางการบูรณาการการดำเนินงานที่อยู่ในความรับผิดชอบของสำนักงานปลัดกระทรวงเกษตรและสหกรณ์ ภายใต้การส่งเสริมการทำงานร่วมกันแบบหุ้นส่วน

องค์ประกอบที่ 1 องค์การที่ร่วมบูรณาการ



หมายเหตุ: 1) เส้นทึบ หมายถึง หน่วยงานและองค์กรที่มีส่วนร่วมในการบูรณาการการส่งเสริมการทำงานร่วมกันแบบหุ้นส่วน
2) เส้นปะ หมายถึง หน่วยงานหรือองค์กรที่ให้การสนับสนุนความร่วมมือในน้ำหนักระดับแตกต่างกัน

ภาพที่ 2 องค์ประกอบที่ 1 องค์การที่ร่วมบูรณาการ

องค์ประกอบที่ 2 รูปแบบการเชื่อมโยงและการบูรณาการเพื่อสร้างธุรกิจของชุมชน



หมายเหตุ: ประยุกต์จากทฤษฎีความสัมพันธ์เชื่อมโยงของ Thorndike's connectionism (อ้างถึงใน ชัยวัฒน์ สุทธิรัตน์, 2552)

ภาพที่ 3 องค์ประกอบที่ 2 รูปแบบการเชื่อมโยงและการบูรณาการเพื่อสร้างธุรกิจของชุมชน



หมายเหตุ: 1) กรณเอนเวศขององค์ประกอบกลยุทธ์การส่งเสริมการทำงานร่วมกันแบบหุ้นส่วน โดยผู้ซึ่งชาญได้นำผลการประเมินผลกรดำเนินกรนของโครงการพัฒนาศูนย์เครือข่ายประชุขชาวบ้าน ปีงบประมณ พ.ศ. 2558 และทฤณฎีที่เกี่ยวข้องมมาประดุกค้ใช้
 2) กลยุทธ์การส่งเสริมการทำงานร่วมกันแบบหุ้นส่วน เป็นแนวทงการส่งเสริมการพัฒนายุทธศาสตร์เครือข่ายประชุขชาวบ้านและเกนตรกร ในชุมชนให้สามารถค่นนินธุรกิจทงการเกนตรกรได้อย่างมีประสิทธิภพและยั่งยืน
 3) เพิ่มศ้กยภพการ จัดกรผลผลิตตั้งแต่ระดับค่นน้ำ กลางน้ำ และปลายน้ำ เพื่อให้ได้รับผลตอบแทนเพิ่มมกข้้น

ภาพที่ 4 องค์ประกอบที่ 3 กลยุทธ์การส่งเสริมการทำงานร่วมกันแบบหุ้นส่วน

1.3) วิเคราะห์และสรุปข้อมูลเบื้องต้นเพื่อเตรียมแนวทางหรือแผนการพัฒนาเกษตรกร ให้เกิดการรวมกลุ่มที่มีการบริหารจัดการผลผลิตตั้งแต่ระดับต้นน้ำ กลางน้ำ และปลายน้ำอย่างมีประสิทธิภาพ โดยการสรุปข้อมูลจากเวทีชุมชนและวิเคราะห์ข้อมูลภายใต้ข้อจำกัดด้านงบประมาณและเวลา การสรุปข้อมูลการประชุม ข้อมูลจากแบบสอบถาม แบบสัมภาษณ์ความต้องการ รวมทั้งการสังเกตและเยี่ยมชมแปลงเกษตรกร ผลการวิเคราะห์ข้อมูลพื้นฐานของเกษตรกร (รายได้ครัวเรือน ภาวะหนี้สิน การประกอบอาชีพ องค์กรความรู้ของเกษตรกร) ข้อมูลจากแผนแม่บท และเวทีชุมชน

ขั้นตอนที่ 2 การตรวจสอบความถูกต้องและเหมาะสมกับบริบท

2.1) ประชุมกลุ่มแกนนำ ได้แก่ ผู้นำชุมชน ผู้นำธรรมชาติ เพื่อคัดเลือกประเด็นที่สำคัญที่สุด พร้อมทั้งร่วมกันวางยุทธศาสตร์การดำเนินงานของกลุ่ม รูปแบบการมีส่วนร่วมของสมาชิก เงื่อนไขในการดำเนินกิจกรรม การบริหารจัดการ และประสานงานกับเกษตรกรและคนในชุมชนเพื่อชี้แจงปัญหาและเหตุผลที่เกษตรกรควรได้รับการส่งเสริมพัฒนาหลังจากศึกษาข้อมูลเบื้องต้น

2.2) ร่วมจัดทำและพิจารณาแนวทางพัฒนากับหน่วยงานบูรณาการ เช่น หน่วยงานในและนอกสังกัดกระทรวงเกษตรและสหกรณ์ องค์กรปกครองส่วนท้องถิ่น สถานศึกษา วัด เป็นต้น โดยการนำข้อมูลและความต้องการจัดกลุ่มประเด็นและพิจารณาเพื่อจัดทำแผนการพัฒนาเกษตรกรสู่การสร้างธุรกิจของกลุ่มเกษตรกรและชุมชนในเชิงรุก ทั้งนี้ต้องอยู่ภายใต้ความเหมาะสมกับปัญหา ความต้องการ บริบทหรือทรัพยากรที่มีอยู่เดิมในชุมชนเป็นหลักสำคัญ

ในขั้นนี้ หน่วยงานบูรณาการความร่วมมือควรพิจารณาแนวทางการจัดสรรงบประมาณเพื่อให้สามารถดำเนินการได้ครบตามแผนงาน

2.3) ประชุมคณะกรรมการบูรณาการ เพื่อการจัดสรรงบประมาณในการดำเนินการในพื้นที่ ได้แก่ ค่าตอบแทน ค่าใช้สอย ค่าวัสดุอุปกรณ์ ค่าใช้จ่ายอื่น ๆ ที่เกี่ยวข้อง รวมทั้งการสนับสนุนปัจจัยการผลิตต่าง ๆ ที่มีคุณภาพ และอยู่ในช่วงเวลาที่เหมาะสม (แผนบุคลากร แผนงบประมาณ แผนงาน)

2.4) จัดทำประชาพิจารณ์ในพื้นที่ เพื่อทวนสอบข้อมูลกับเกษตรกร ผู้นำและผู้มีส่วนได้ส่วนเสียในชุมชน

ขั้นตอนที่ 3 การดำเนินการพัฒนาเกษตรกร

3.1) กำหนดคุณสมบัติกลุ่มเป้าหมายจากความคิดเห็นทุกฝ่าย ทั้งนี้ต้องคำนึงถึงการคัดเลือกเกษตรกรที่มีความสนใจเรียนรู้และต้องการพัฒนาอย่างแท้จริงเป็นหลักสำคัญ

3.2) กำหนดวิธีการดำเนินกิจกรรมที่เหมาะสมและสอดคล้องกับบริบทของกลุ่มเป้าหมาย เช่น การถ่ายทอดความรู้ โดยบรรยาย ฝึกปฏิบัติ สาธิต ดูงาน จัดนิทรรศการ/จัดงาน และควรปรับระยะเวลาการถ่ายทอดในแต่ละวิชาให้เหมาะสมกับเนื้อหาและการเรียนรู้ของเกษตรกร ควรมีการสำรวจสถานที่ศึกษาดูงาน เพื่อให้ได้รับความรู้ตรงตามวัตถุประสงค์ของการดูงาน จัดลำดับวิชาบรรยายให้เหมาะสมกับช่วงเวลาในการอบรม เพื่อไม่ให้เกษตรกรเบื่อหน่าย เป็นต้น

3.3) ดำเนินการตามแผนงานที่วางไว้ ซึ่งสามารถแบ่งออกได้เป็น 2 ส่วน คือ

- การพัฒนาความรู้และสร้างเสริมประสบการณ์ในการดำเนินกิจกรรมกลุ่ม เช่น การผลิต การแปรรูป การพัฒนาผลิตภัณฑ์ การทำการตลาด การบริหารจัดการกลุ่ม เป็นต้น

- การสนับสนุนและส่งเสริมการปฏิบัติกิจกรรมของสมาชิกในกลุ่มที่สามารถตอบสนองความต้องการของสมาชิกหรือคนในชุมชนได้อย่างมีประสิทธิภาพ

ในขั้นนี้ ระยะเวลาแรกควรมีพี่เลี้ยงที่เป็นวิทยากรถ่ายทอดความรู้หรือผู้แทนจากหน่วยงานบูรณาการที่มีความเชี่ยวชาญในเรื่องนั้น ๆ เป็นพี่เลี้ยงให้คำปรึกษาอย่างต่อเนื่อง และเมื่อกลุ่มเกษตรกรสามารถเริ่มบริหารจัดการกลุ่มได้แล้ว พี่เลี้ยงควรให้กลุ่มบริหารจัดการตนเองอย่างเต็มรูปแบบ

ขั้นตอนที่ 4 การติดตามและประเมินผล

4.1) มีหน่วยงานหลักรับผิดชอบในการติดตามและประเมินผลอย่างต่อเนื่องตั้งแต่เริ่มโครงการ สิ้นสุดโครงการ และหลังสิ้นสุดโครงการ (การติดตามผลกระทบของโครงการ)

4.2) หน่วยงานที่ประเมินต้องมีการจัดบันทึกหรือนำข้อมูลมาวิเคราะห์อย่างต่อเนื่องทุกขั้นตอน

4.3) หน่วยงานบูรณาการร่วมติดตามและประเมินผล เช่น ติดตามเกษตรกรที่บ้าน การโทรศัพท์ การใช้แบบสังเกต แบบประเมิน ทั้งนี้ส่วนหนึ่งเพื่อให้คณะกรรมการติดตามผลสามารถให้คำปรึกษา แนวทางแก้ไข ปัญหาที่ถูกต้องพร้อมทั้งสนับสนุนปัจจัยตามความจำเป็น รวมทั้งเพื่อเป็นขวัญและกำลังใจ

4.4) สรุปผลโครงการ รวมทั้งจัดทำแผนงานโครงการพัฒนาต่อยอดเกษตรกรในอนาคต

8. อภิปรายผลการศึกษา

8.1 ผลการศึกษาข้อมูลทั่วไปและความพึงพอใจที่มีต่อการจัดฝึกอบรมของเกษตรกรที่เข้าร่วมโครงการพัฒนาศูนย์เครือข่ายปราชญ์ชาวบ้าน ปีงบประมาณ พ.ศ. 2558

1) จากการศึกษาข้อมูลทั่วไปของเกษตรกรที่ผ่านการฝึกอบรม พบว่า ส่วนใหญ่จบการศึกษาระดับประถมศึกษา มีอายุเฉลี่ย 49 ปี และเมื่อเปรียบเทียบกับผลการประเมินผลการดำเนินงานโครงการฯ ปีงบประมาณ พ.ศ. 2555 2556 และ 2557 เกษตรกรที่เข้ารับการฝึกอบรมส่วนใหญ่จบการศึกษาระดับประถมศึกษา และมีอายุเฉลี่ย 47 ปี 46 ปี และ 48 ปี ตามลำดับ จากข้อมูลจะเห็นได้ว่าเกษตรกรส่วนใหญ่ที่เป็นแรงงานภาคการเกษตร (15-59 ปี) จบการศึกษาชั้นประถมศึกษา และอายุเฉลี่ยของเกษตรกรมีแนวโน้มสูงขึ้นทุกปี ซึ่งในอนาคตข้างหน้าจำนวนเกษตรกรรุ่นใหม่หรือ

วัยแรงงานจะมีจำนวนลดน้อยลง ส่งผลให้ต้องหันไปพึ่งพาแรงงานต่างด้าวมากขึ้น ดังนั้นหน่วยงานที่เกี่ยวข้องควรเร่งปรับโครงสร้างภาคเกษตรและสร้างแรงจูงใจให้คนรุ่นใหม่ที่มีระดับการศึกษาสูงหันมาทำงานในภาคการเกษตรมากขึ้น

นอกจากนั้น เมื่อจำแนกเกษตรกรตามช่วงอายุ เกษตรกรที่เข้ารับการฝึกอบรมร้อยละ 80.82 มีอายุระหว่าง 15-60 ปี ซึ่งเกษตรกรส่วนใหญ่อยู่ในวัยแรงงาน ประกอบกับเกษตรกรมากกว่าร้อยละ 83.22 มีพื้นที่ทำการเกษตรเป็นของตนเองและร้อยละ 64.75 มีพื้นที่ไม่เกิน 20 ไร่ มีแรงงานทางการเกษตรเฉลี่ย 2 ราย/ครัวเรือน และจากการเข้ารับการฝึกอบรมกับศูนย์เครือข่ายปราชญ์ชาวบ้านได้แสดงให้เห็นว่าเกษตรกรให้ความสำคัญกับการพัฒนาตนเองและครอบครัว เห็นได้จากเกษตรกรมากกว่าร้อยละ 70 มีความต้องการเพิ่มความรู้ ทักษะ ประสิทธิภาพ และนำแนวคิดและหลักปรัชญาของเศรษฐกิจพอเพียงมาปรับใช้ในครอบครัว จากผลการศึกษาแสดงให้เห็นว่า เกษตรกรส่วนใหญ่ที่อยู่ในช่วงวัยทำงานมีพื้นที่เป็นของตนเองและมีขนาดที่เหมาะสมต่อการบริหารจัดการจากจำนวนแรงงานที่มีอยู่ ซึ่งหากเกษตรกรได้รับการส่งเสริมและพัฒนาอย่างต่อเนื่อง (หลังผ่านการฝึกอบรมจากศูนย์เครือข่ายปราชญ์ชาวบ้าน) ให้มีความรู้ เทคนิค และประสิทธิภาพ ตลอดจนการประยุกต์ใช้ความรู้ที่ได้เรียนมาตามความเหมาะสมกับสภาพแวดล้อมและอาชีพที่ตนเองทำอยู่ พร้อมทั้งมีการติดตามผลการดำเนินกิจกรรมของเกษตรกรอย่างต่อเนื่อง โดยสำนักงานเกษตรและสหกรณ์จังหวัดร่วมกับศูนย์เครือข่ายปราชญ์ชาวบ้าน จะยังเป็นแรงหนุนเสริมให้เกษตรกรกลุ่มดังกล่าวเกิดการพัฒนาสู่การพึ่งพาตนเองและสร้างความมั่นคงให้กับตนเอง ครอบครัว และชุมชนได้อย่างยั่งยืนมากยิ่งขึ้น

2) ผลการศึกษาแรงจูงใจที่ส่งผลให้เกษตรกรเข้าร่วมการฝึกอบรมกับศูนย์เครือข่ายปราชญ์ชาวบ้าน พบว่า เกษตรกรมากกว่าร้อยละ 73 มีความต้องการเพิ่มความรู้ ทักษะ และประสิทธิภาพให้ดีกว่าเดิม มากกว่าร้อยละ 70 มีความต้องการนำแนวคิดและหลักปรัชญาของเศรษฐกิจพอเพียงมาปรับใช้ในครอบครัว มากกว่าร้อยละ 52 ต้องการให้ครอบครัวมีรายจ่ายลดลง รายได้เพิ่มขึ้น และสามารถลด ละ เลิกอบายมุขได้ จากผลการศึกษาดังกล่าวแสดงให้เห็นว่า เกษตรกรเข้ารับการฝึกอบรมเนื่องจากต้องการนำความรู้ ทักษะ และประสิทธิภาพไปพัฒนาคุณภาพชีวิตของตนเอง ครอบครัว และชุมชนให้ดีกว่าเดิม แสดงให้เห็นว่า ความต้องการของเกษตรกรเป็นพื้นฐานที่ทำให้เกิดแรงขับหรือแรงจูงใจ เป็นผลให้บุคคลแสดงพฤติกรรมไปในทิศทางที่จะนำไปสู่เป้าหมาย ส่วนหนึ่งเห็นได้จาก หลังเสร็จสิ้นการฝึกอบรมเกษตรกรมากกว่าร้อยละ 91 มีความคิดเห็นว่าความรู้ที่ได้รับจากการฝึกอบรมมีประโยชน์ในการพัฒนาตนเอง พัฒนาการจัดการในครัวเรือน และพัฒนากิจกรรมต่าง ๆ ในครัวเรือนทั้งภาคการเกษตรและนอกภาคการเกษตร ประกอบกับเกษตรกรกว่าร้อยละ 95 นำความรู้ด้านเศรษฐกิจพอเพียงที่ได้รับไปลงมือปฏิบัติในชีวิตประจำวัน โดยได้รับแรงบันดาลใจจากตนเองในการลงมือปฏิบัติ (ร้อยละ 48.37)

จากผลการศึกษา แรงจูงใจของเกษตรกร สามารถสรุปได้ว่าเกิดจากความต้องการของตนเอง ซึ่งเป็นผลให้เกษตรกรแสดงพฤติกรรมโดยตรง ไม่ขึ้นอยู่กับอิทธิพลหรือผลของสิ่งเร้าภายนอก กล่าวคือ เกษตรกรมองเห็นคุณค่าที่จะแสดงพฤติกรรมหรือกระทำด้วยความเต็มใจ หรือที่เรียกว่า แรงจูงใจภายใน นอกจากนี้ เมื่อพิจารณาถึงแรงจูงใจที่เป็นความต้องการนำความรู้ ทักษะ และประสิทธิภาพไปพัฒนาคุณภาพชีวิตของตนเอง ครอบครัว และชุมชนให้ดีกว่าเดิม จะเห็นว่ามีสอดคล้องกับวัตถุประสงค์ของการดำเนินโครงการฯ คือ เพื่อถ่ายทอดความรู้ ประสิทธิภาพ วิธีคิด วิธีปฏิบัติ และกระบวนการพัฒนาการเกษตรตามแนวทฤษฎีใหม่ โดยยึดปรัชญาของเศรษฐกิจพอเพียงร่วมกับศูนย์เครือข่ายปราชญ์ชาวบ้านให้แก่เกษตรกรเพื่อปรับเปลี่ยนแนวคิดและรูปแบบในการทำมาหากินให้เหมาะสมกับสภาพภูมินิเวศและภูมิสังคมของเกษตรกร

3) จากผลการศึกษาความพึงพอใจที่มีต่อการจัดฝึกอบรม พบว่า เกษตรกรมีความพึงพอใจในภาพรวมต่อการจัดฝึกอบรมของศูนย์เครือข่ายปราชญ์ชาวบ้านอยู่ในระดับมากที่สุดที่คะแนนเฉลี่ย 4.39 และมีความพึงพอใจต่อด้านความรู้และประสิทธิภาพของปราชญ์ชาวบ้านและคณะวิทยากรมากที่สุด ซึ่งสอดคล้องกับผลการประเมินผล

การดำเนินงานโครงการฯ ปีงบประมาณ พ.ศ. 2554, 2555, 2556 และ 2557 ซึ่งจากข้อมูลดังกล่าว ควรมีการนำรูปแบบการจัดการเรียนรู้ด้านการพัฒนาเกษตรกรของปราชญ์ชาวบ้านและคณะวิทยากรเป็นตัวอย่างหรือถอดบทเรียนเพื่อจัดทำต้นแบบ (Model) ในการจัดการเรียนรู้ให้แก่หน่วยงานหรือศูนย์การเรียนรู้อื่นที่มีการดำเนินงานที่มีลักษณะคล้ายคลึงกับศูนย์เครือข่ายปราชญ์ชาวบ้านเพื่อพัฒนาการถ่ายทอดความรู้ให้มีประสิทธิภาพ ประสิทธิภาพมากขึ้น เนื่องจากส่วนหนึ่งผลจากการประเมินผลการดำเนินงานของโครงการฯ ปีงบประมาณ พ.ศ. 2558 แสดงให้เห็นว่าการถ่ายทอดความรู้ของปราชญ์ชาวบ้านและคณะวิทยากรมีประสิทธิภาพและประสิทธิผล เห็นได้จากเกษตรกรกว่าร้อยละ 71.71 มีความรู้ ความเข้าใจในด้านแนวคิดและหลักปรัชญาของเศรษฐกิจพอเพียงในระดับดี-ปานกลาง และเกษตรกรกว่าร้อยละ 98 นำความรู้ตามแนวคิดและหลักปรัชญาของเศรษฐกิจพอเพียงไปใช้ในชีวิตประจำวันและดำเนินงานในฟาร์มของตนเอง

ซึ่งจากผลการศึกษาดังกล่าว หากพิจารณาความพึงพอใจในด้านต่าง ๆ จะพบว่า เกษตรกรมีความพึงพอใจต่อด้านความสะอาดของห้องอาบน้ำและห้องสุขาที่ดีที่สุด รองลงมาด้านจำนวนห้องอาบน้ำและห้องสุขา และการประสานงานของศูนย์เครือข่ายปราชญ์ชาวบ้านก่อนเข้ารับการฝึกอบรม ซึ่งสอดคล้องกับผลการประเมินผลการดำเนินงานโครงการฯ ปีงบประมาณ พ.ศ. 2556 เกษตรกรมีความพึงพอใจต่อด้านความสะอาดของห้องอาบน้ำและห้องสุขาที่ดีที่สุด รองลงมา ด้านการประสานงานของศูนย์เครือข่ายปราชญ์ชาวบ้านก่อนเข้ารับการฝึกอบรม และด้านจำนวนห้องอาบน้ำและห้องสุขา และสอดคล้องกับผลการประเมินผลการดำเนินงานโครงการฯ ปีงบประมาณ พ.ศ. 2557 เกษตรกรมีความพึงพอใจต่อด้านความสะอาดของห้องอาบน้ำและห้องสุขาที่ดีที่สุด รองลงมา ด้านการประสานงานของศูนย์เครือข่ายปราชญ์ชาวบ้านก่อนเข้ารับการฝึกอบรมและด้านจำนวนห้องอาบน้ำและห้องสุขา ซึ่งจากผลการศึกษาทั้ง 3 ปี ได้แสดงให้เห็นว่าเกษตรกรที่เข้าร่วมการฝึกอบรมกับศูนย์เครือข่ายปราชญ์ชาวบ้านมีความพึงพอใจน้อยต่อด้านความสะอาดและจำนวนของห้องอาบน้ำและห้องสุขาที่อาจจะไม่เพียงพอกับจำนวนผู้เข้ารับการฝึกอบรม ดังนั้น หน่วยงานที่เกี่ยวข้องควรเร่งการพัฒนาด้านสุขลักษณะของห้องอาบน้ำและห้องสุขา และเพิ่มจำนวนห้องอาบน้ำและห้องสุขาให้มีสัดส่วนที่เหมาะสมกับผู้เข้ารับการฝึกอบรม

8.2 ผลการศึกษาระดับความรู้ ความเข้าใจ ตามหลักปรัชญาของเศรษฐกิจพอเพียงของเกษตรกรที่เข้าร่วมโครงการพัฒนาศูนย์เครือข่ายปราชญ์ชาวบ้าน ปีงบประมาณ พ.ศ. 2558

1) จากผลการศึกษาคำตอบ ความเข้าใจในรายวิชาที่เกษตรกรได้รับการฝึกอบรมกับศูนย์เครือข่ายปราชญ์ชาวบ้าน พบว่า เกษตรกรผู้ให้ข้อมูลมีระดับความรู้ ความเข้าใจในวิชาการทำบัญชีครัวเรือนสูงที่สุด รองลงมาวิชาการทำน้ำยาเอนกประสงค์ การเพาะเห็ด และเกษตรทฤษฎีใหม่ เช่นเดียวกับผลการประเมินผลการดำเนินงานของโครงการฯ ปีงบประมาณ พ.ศ. 2556 เกษตรกรผู้ให้ข้อมูลมีระดับความรู้ ความเข้าใจในวิชาการทำบัญชีครัวเรือนสูงที่สุด รองลงมาวิชาการวางแผนชีวิต ไปโอทีเซล เกษตรทฤษฎีใหม่ และการทำน้ำยาเอนกประสงค์ เช่นเดียวกับผลการประเมินผลการดำเนินงานของโครงการฯ ปีงบประมาณ พ.ศ. 2557 ที่เกษตรกรมีระดับความรู้ความเข้าใจในวิชาการทำบัญชีครัวเรือนสูงที่สุด รองลงมาวิชาเกษตรทฤษฎีใหม่ อนุรักษ์ทรัพยากรธรรมชาติและสิ่งแวดล้อม และการทำน้ำยาเอนกประสงค์

จากผลการศึกษาที่มีความสอดคล้องกันดังกล่าว ทำให้ทราบว่าเกษตรกรตระหนักถึงประโยชน์และความสำคัญของการทำบัญชีครัวเรือน ส่งผลให้เป็นแรงกระตุ้น ผลักดันให้เกษตรกรเห็นคุณค่าและเกิดความตั้งใจในการเรียนรู้ในรายวิชาบัญชีครัวเรือน ซึ่งเป็นความรู้พื้นฐานที่ทำให้เกษตรกรสามารถวางแผนการใช้จ่ายและการบริหารจัดการการผลิตเพื่อสร้างภูมิคุ้มกันให้แก่ตนเองและครอบครัวได้เป็นอย่างดี ดังนั้น หน่วยงานที่เกี่ยวข้องควรที่จะให้ความสำคัญกับการขยายผลการถ่ายทอดความรู้วิชาการทำบัญชีครัวเรือน เกษตรทฤษฎีใหม่ และการทำน้ำยาเอนกประสงค์ ให้กับเกษตรกรรายอื่น ๆ เพิ่มมากขึ้น

2) จากการวิเคราะห์ผลการประเมินผลระดับความรู้ ความเข้าใจในรายวิชาต่าง ๆ จำนวน 21 รายวิชา จะเห็นได้ว่า เกษตรกรร้อยละ 75.78 ได้เรียนรู้วิชาการผลิตปุ๋ยพืชสดปุ๋ยหมักชีวภาพ เกษตรกรร้อยละ 56.12 ได้เรียนรู้วิชาการทำ น้ำหมักชีวภาพ เกษตรกรร้อยละ 43.16 ได้เรียนรู้การใช้ประโยชน์จากน้ำส้มควันไม้ ซึ่งทั้ง 3 วิชา จัดอยู่ในกลุ่มวิชาที่มีความสำคัญในการพัฒนาระบบพื้นฐานของการทำการเกษตรให้สามารถพึ่งพาตนเองจากสภาพแวดล้อมที่มีความสมดุลและเกื้อกูลกัน แต่เมื่อทดสอบความรู้ของเกษตรกร พบว่า เกษตรกรมีความรู้ ความเข้าใจในกลุ่มวิชาดังกล่าวในระดับปานกลาง ซึ่งสอดคล้องกับข้อเสนอแนะของเกษตรกรบางส่วน คือ การจัดการเรียนรู้แก่เกษตรกรควรให้ความสำคัญกับการได้ลงมือปฏิบัติจริงและให้ความรู้ทางวิชาการเพิ่มเติมในระหว่างฝึกปฏิบัติ เพื่อให้เกิดความชำนาญและความเข้าใจอย่างถ่องแท้ ซึ่งจากข้อมูลได้ชี้ให้เห็นว่ากลุ่มวิชาดังกล่าวอาจมีความซับซ้อนในการเรียนรู้ ต้องอาศัยเทคนิคและความชำนาญที่ได้จากการลงมือปฏิบัติจริง ประกอบกับระยะเวลาในการฝึกอบรมที่จำกัด จึงทำให้เกษตรกรสามารถเรียนรู้หรือทำความเข้าใจได้ค่อนข้างน้อย ดังนั้น ผู้ที่มีส่วนเกี่ยวข้องควรมีการปรับปรุงวิธีการถ่ายทอดความรู้ให้สามารถเข้าใจได้ง่าย อีกทั้งควรมีการเพิ่มทักษะการนำความรู้จากการเรียนมาประยุกต์ใช้ระหว่างการฝึกอบรมให้มากขึ้น

8.3 ผลการศึกษาผลการนำความรู้ตามหลักปรัชญาของเศรษฐกิจพอเพียงไปปฏิบัติใช้ของเกษตรกรที่เข้าร่วมโครงการพัฒนาศูนย์เครือข่ายประชาชนชาวบ้าน ปิงปประมาณ พ.ศ. 2558

1) จากผลการศึกษานำความรู้ไปประยุกต์ปฏิบัติ พบว่า เกษตรกรกว่าร้อยละ 98 นำความรู้ตามแนวคิดและหลักปรัชญาของเศรษฐกิจพอเพียงไปใช้ในชีวิตประจำวันและดำเนินงานในฟาร์มของตนเอง โดยการเริ่มลงมือประยุกต์ปฏิบัติบางกิจกรรมหลังผ่านการฝึกอบรมช่วง 10 วันแรกหลังเสร็จสิ้นการฝึกอบรม พร้อมทั้งมีความคิดเห็นว่ายังคงจะลงมือปฏิบัติกิจกรรมตามที่ได้เรียนรู้ต่อไปในอนาคต (ร้อยละ 98.75) นอกจากนั้นเกษตรกรได้เห็นถึงประโยชน์จากองค์ความรู้และเทคนิคที่ได้รับจากการฝึกอบรม โดยได้ถ่ายทอดความรู้ที่ได้รับจากการฝึกอบรมให้กับคนในครอบครัว (ร้อยละ 96.88) คนในชุมชน (ร้อยละ 91.37) พร้อมทั้งเกษตรกรกว่าร้อยละ 97 ได้แนะนำให้คนในครอบครัวและชุมชนเข้ารับการฝึกอบรมกับศูนย์เครือข่ายประชาชนชาวบ้าน

จากข้อมูลข้างต้น เห็นได้ว่าจากการบูรณาการความร่วมมือระหว่างสำนักงานปลัดกระทรวงเกษตรและสหกรณ์ โดยกองนโยบายเทคโนโลยีเพื่อการเกษตรและเกษตรกรรมยั่งยืนกับศูนย์เครือข่ายประชาชนชาวบ้าน โดยประชาชนชาวบ้านและคณะวิทยากรในการเสริมสร้างความรู้ ความเข้าใจการพัฒนาการเกษตรตามแนวทฤษฎีใหม่โดยยึดปรัชญาเศรษฐกิจพอเพียงแก่เกษตรกร ให้เกษตรกรปรับเปลี่ยนทัศนคติ แนวคิดและพฤติกรรมในการประกอบอาชีพเกษตรกรและดำเนินชีวิตด้วยการพึ่งพาตนเองได้อย่างเหมาะสมกับสภาพภูมินิเวศและภูมิสังคม ภายใต้โครงการฯ มีประสิทธิภาพและประสิทธิผล สามารถบรรลุตามเป้าหมายของโครงการฯ ดังนั้น หน่วยงานที่เกี่ยวข้องควรมีการประชาสัมพันธ์วิธีการดำเนินชีวิตตามหลักปรัชญาของเศรษฐกิจพอเพียงของประชาชนชาวบ้านและวิทยากรในแต่ละพื้นที่เพื่อเป็นแบบอย่างในการดำเนินชีวิตในพื้นที่ (Role Model) พร้อมทั้งมีการถอดบทเรียนและนำความรู้ประสบการณ์จัดทำเป็นชุดความรู้ คู่มือ สื่อรูปแบบต่าง ๆ ถ่ายทอดให้แก่เกษตรกรหรือผู้ที่สนใจ พร้อมทั้งสนับสนุนให้เพิ่มความถี่ในการจัดฝึกอบรม และมีการจัดฝึกอบรมที่ครอบคลุมทุกพื้นที่

2) จากผลการศึกษานำความรู้ไปประยุกต์ปฏิบัติของเกษตรกร พบว่า เกษตรกรกว่าร้อยละ 4 ไม่นำความรู้ที่ได้รับไปประยุกต์ปฏิบัติ จากเกษตรกรกลุ่มดังกล่าวมีร้อยละ 50 ไม่นำความรู้ไปประยุกต์ปฏิบัติ เนื่องจากสภาพแวดล้อมไม่เอื้ออำนวย (สถานที่ สิ่งแวดล้อม) ขาดแคลนปัจจัยจำเป็น (เงินทุน วัสดุค้ำ แรงงาน) และสมาชิกในครัวเรือนให้ความสำคัญน้อย ร้อยละ 11.11 ไม่มีเวลา เช่นเดียวกับ ผลการประเมินผลการดำเนินงานโครงการฯ ปิงปประมาณ พ.ศ. 2557 แต่อย่างไรก็ตามจากการสอบถามความคิดเห็นเกษตรกรที่ไม่ได้นำความรู้ที่ได้รับไปประยุกต์ปฏิบัติ พบว่า เกษตรกรร้อยละ 61.11 แสดงความคิดเห็นของว่าในอนาคตจะเริ่มลงมือปฏิบัติกิจกรรมตามที่ได้เรียนรู้

เพราะต้องการลดรายจ่ายภายในครัวเรือน ดังนั้น เพื่อให้เกิดความสำเร็จในการพัฒนาเกษตรกรสู่การนำความรู้ไปประยุกต์ปฏิบัติ หน่วยงานที่เกี่ยวข้อง ควรมีการสนับสนุนที่ปรึกษาหรือพี่เลี้ยง ปัจจัยการผลิตบางประเภทตามความจำเป็นให้แก่เกษตรกรหรือกลุ่มเกษตรกรที่ได้รับการถ่ายทอดความรู้ในช่วง 10 วันหลังเสร็จสิ้นการฝึกอบรม เนื่องจากผลการศึกษา พบว่า เกษตรกรกว่าร้อยละ 76 นำความรู้ไปเริ่มลงมือปฏิบัติไม่เกิน 10 วันหลังผ่านการฝึกอบรม ทั้งนี้ เพื่อเป็นการส่งเสริมและสนับสนุนให้เกษตรกรนำความรู้ที่ได้รับไปประยุกต์ปฏิบัติให้เกิดผลอย่างเป็นรูปธรรมมากที่สุด

8.4 ผลการศึกษาความเชื่อมโยงขยายผลและแนวทางการบูรณาการการดำเนินงานที่อยู่ในความรับผิดชอบของสำนักงานปลัดกระทรวงเกษตรและสหกรณ์ โดยศูนย์เครือข่ายปราชญ์ชาวบ้านร่วมกับภาคส่วนต่าง ๆ ที่เกี่ยวข้องเพื่อส่งเสริมการทำงานร่วมกันแบบหุ้นส่วน

1) จากผลการศึกษาความเชื่อมโยงขยายผลและแนวทางการบูรณาการการดำเนินงานที่อยู่ในความรับผิดชอบของสำนักงานปลัดกระทรวงเกษตรและสหกรณ์ โดยศูนย์เครือข่ายปราชญ์ชาวบ้านร่วมกับภาคส่วนต่าง ๆ ที่เกี่ยวข้องเพื่อส่งเสริมการทำงานร่วมกันแบบหุ้นส่วน พบว่า มีศูนย์เครือข่ายปราชญ์ชาวบ้าน จำนวน 17 ศูนย์ จากศูนย์เครือข่ายปราชญ์ชาวบ้านที่ทำการศึกษทั้งหมด 40 ศูนย์ หรือคิดเป็นร้อยละ 42 ที่มีการเชื่อมโยงขยายผลและบูรณาการการดำเนินงานที่อยู่ในความรับผิดชอบของสำนักงานปลัดกระทรวงเกษตรและสหกรณ์ร่วมกับภาคส่วนต่าง ๆ ที่เกี่ยวข้องผ่านโครงการต่าง ๆ จำนวน 19 โครงการ ซึ่งสามารถสรุปได้ว่า เป็นการบูรณาการความร่วมมือระหว่างสำนักงานเกษตรและสหกรณ์จังหวัดร่วมกับศูนย์เครือข่ายปราชญ์ชาวบ้าน สำนักงานเกษตรจังหวัด และหน่วยงานต่าง ๆ ภายใต้งัดกระทรวงเกษตรและสหกรณ์ และผู้มีส่วนได้ส่วนเสียในชุมชน โดยการวิเคราะห์ปัญหา ความต้องการของเกษตรกร กลุ่มเกษตรกร ชุมชน และทรัพยากรที่มีอยู่ พร้อมทั้งจัดทำแผน/โครงการพัฒนาเพื่อเป็นแนวทางการพัฒนาให้แก่หน่วยงานต่าง ๆ

จากความเชื่อมโยงขยายผลการดำเนินงานพัฒนาเกษตรกรประกอบกับการปรับเปลี่ยนทัศนคติโดยปราชญ์ชาวบ้านและคณะวิทยากรในการประกอบอาชีพเกษตรกรสู่การพัฒนาต่อยอดองค์ความรู้และการสนับสนุนการรวมกลุ่มและการสร้างเครือข่าย เพื่อดำเนินกิจกรรมที่เป็นประโยชน์แก่ชุมชนเกษตรและเป็นต้นแบบให้แก่ชุมชน และสังคม จากการบูรณาการของสำนักงานเกษตรและสหกรณ์จังหวัด ศูนย์เครือข่ายปราชญ์ชาวบ้านร่วมกับภาคส่วนต่าง ๆ และหน่วยงานที่เกี่ยวข้อง ส่งผลให้เกษตรกร/กลุ่มเกษตรกรสามารถพึ่งพาตนเองได้ในระดับครัวเรือนและชุมชน มีวิธีการดำเนินชีวิตแบบผสมผสาน มีแผนชีวิต/แผนชุมชน สามารถสร้างรายได้ ลดรายจ่าย ลดหนี้สิน และออมสะสม เกิดต้นแบบการน้อมนำหลักปรัชญาของเศรษฐกิจพอเพียงสู่การปฏิบัติ เกิดการรวมกลุ่มและการสร้างเครือข่าย: ผลิต แปรรูป จำหน่าย แลกเปลี่ยนเรียนรู้ ฟื้นฟูและอนุรักษ์ทรัพยากรธรรมชาติ เกิดแหล่งอาหารปลอดภัย ผู้ผลิตและผู้บริโภคมีสุขภาพดี ระบบนิเวศและทรัพยากรธรรมชาติเกิดความสมดุลและยั่งยืน แต่อย่างไรก็ตามจากการศึกษาการบูรณาการการดำเนินงานได้พบว่าในการดำเนินงานโครงการฯ ทั้ง 19 โครงการ มีจำนวน 10 โครงการที่มีการบูรณาการความร่วมมือมากกว่า 3 หน่วยงาน (สำนักงานเกษตรและสหกรณ์จังหวัด สำนักงานเกษตรจังหวัด และศูนย์เครือข่ายปราชญ์ชาวบ้าน) ประกอบกับเป็นโครงการที่มีลักษณะเช่นเดียวกัน จำนวน 17 โครงการ (วัตถุประสงค์ในการดำเนินงานโครงการฯ) คือ กิจกรรมการรวมกลุ่มและสร้างเครือข่าย ภายใต้งัดโครงการพัฒนาการเกษตรตามแนวทฤษฎีใหม่ โดยยึดปรัชญาเศรษฐกิจพอเพียง ซึ่งเป็นโครงการพัฒนาต่อยอดเกษตรกรที่ผ่านการฝึกอบรมจากศูนย์เครือข่ายปราชญ์ชาวบ้านแบบต่อเนื่อง ดังนั้น สำนักงานปลัดกระทรวงเกษตรและสหกรณ์ควรเร่งบูรณาการการทำงานพัฒนาเกษตรกรในระดับพื้นที่ร่วมกับศูนย์เครือข่ายปราชญ์ชาวบ้านนอกเหนือจากกิจกรรมการรวมกลุ่มและการสร้างเครือข่ายฯ พร้อมทั้งเพิ่มความหลากหลายในการบูรณาการความร่วมมือในลักษณะ

ของการพัฒนาถ่านน้ำและปลายน้ำ เช่น โครงการยกระดับคุณภาพผลผลิต/ผลิตภัณฑ์ตามมาตรฐานสากล ตราสินค้า หรือพัฒนาตลาดจำหน่ายสินค้าของเกษตรกร ฯลฯ ทั้งนี้เพื่อให้เกิดการพัฒนาอย่างครบวงจรและยั่งยืนมากขึ้น

2) จากผลการศึกษาความเชื่อมโยงขยายผลและแนวทางการบูรณาการการดำเนินงานที่อยู่ในความรับผิดชอบของสำนักงานปลัดกระทรวงเกษตรและสหกรณ์ โดยศูนย์เครือข่ายปราชญ์ชาวบ้านร่วมกับภาคส่วนต่าง ๆ ที่เกี่ยวข้องเพื่อส่งเสริมการทำงานร่วมกันแบบหุ้นส่วน พบว่า ในการบูรณาการการพัฒนาแนวคิดและพฤติกรรมในการประกอบอาชีพเกษตรกรและดำเนินชีวิตด้วยการพึ่งพาตนเองได้อย่างเหมาะสมกับสภาพภูมินิเวศและภูมิสังคมให้แก่เกษตรกรด้วยการฝึกอบรมกับศูนย์เครือข่ายปราชญ์ชาวบ้าน ซึ่งหลังผ่านการฝึกอบรมเกษตรกรกลุ่มดังกล่าวมากกว่าร้อยละ 95 ได้นำความรู้ไปปฏิบัติทั้งในลักษณะของการปฏิบัติในครอบครัวหรือกลุ่ม ทั้งนี้เพื่อเป็นการสนับสนุนการดำเนินกิจกรรมของเกษตรกรและกลุ่มให้ประสบความสำเร็จ สำนักงานปลัดกระทรวงเกษตรและสหกรณ์ โดยกองนโยบายเทคโนโลยีเพื่อการเกษตรและเกษตรกรรมยั่งยืน และสำนักงานเกษตรและสหกรณ์ได้จัดกิจกรรมการรวมกลุ่มและการสร้างเครือข่าย โดยมีสำนักงานเกษตรและสหกรณ์จังหวัดเป็นหน่วยงานอำนวยการในการบูรณาการการดำเนินงานร่วมกับองค์กร สถาบัน และศูนย์เครือข่ายปราชญ์ชาวบ้านในพื้นที่ในการถ่ายทอดความรู้เพื่อพัฒนาการผลิต การแปรรูป การตลาดของเกษตรกร/กลุ่มเกษตรกร และบางส่วนได้มีการสนับสนุนปัจจัยการผลิตทั้งในลักษณะของพันธุ์พืช พันธุ์สัตว์ หรืองบประมาณในการกระตุ้นการขับเคลื่อนการดำเนินกิจกรรมของเกษตรกร/กลุ่ม

จากการดำเนินการดังกล่าวส่งผลให้เกษตรกร/กลุ่มประสบความสำเร็จ เห็นได้จากรายจ่ายในครัวเรือนลดลง มีสุขภาพดีขึ้นจากอาหารและสิ่งแวดล้อมที่ปลอดภัย มีผลผลิต ผลิตภัณฑ์ที่เกิดขึ้นจากการใช้ประโยชน์จากทรัพยากรที่มีอยู่ในชุมชน ซึ่งเป็นที่ต้องการของผู้บริโภคทั้งในและนอกชุมชน ได้แก่ ปลาแดดเดียว มันเทศแปรรูป ความพึง มะนาวปลอดสาร ข้าวหอมมะลิอินทรีย์ น้ำยาล้างจาน จักรีด ไข่ไก่ ฯลฯ และจากการวิเคราะห์การบูรณาการการดำเนินงานภายใต้กิจกรรมดังกล่าว พบว่า ก่อนการดำเนินการพัฒนาเกษตรกร/กลุ่ม สำนักงานเกษตรและสหกรณ์จังหวัดได้ร่วมมือกับปราชญ์ชาวบ้าน ผู้นำชุมชน และผู้ที่มีส่วนเกี่ยวข้องในการคัดเลือกเกษตรกร/กลุ่มเกษตรกร เพื่อให้ได้กลุ่มที่มีความพร้อมและมีความต้องการพัฒนาอย่างแท้จริง พร้อมทั้งได้จัดเวทีแลกเปลี่ยนความคิดเห็นการร่วมกันวิเคราะห์ศักยภาพของกลุ่ม (SWOT) และจัดทำแนวทางการพัฒนากลุ่ม ซึ่งข้อมูลที่ได้ทั้งหมดได้มีการนำมาจัดทำแผนชุมชนและแผนปฏิบัติการพัฒนา ทั้งนี้เมื่อสิ้นสุดการดำเนินกิจกรรมการพัฒนา สำนักงานเกษตรและสหกรณ์จังหวัด ศูนย์เครือข่ายปราชญ์ชาวบ้าน และผู้ที่มีส่วนได้ส่วนเสียได้มีการประเมินและติดตาม โดยการจัดเวทีนำเสนอความเปลี่ยนแปลงที่เกิดขึ้นหลังจากที่ได้ดำเนินงานตามแผนปฏิบัติการหรือได้รับการสนับสนุน พร้อมทั้งรายงานถึงปัญหาที่เกิดขึ้นระหว่างการดำเนินงาน เพื่อนำข้อมูลที่ได้จัดทำแผนการพัฒนาต่อยอดกิจกรรม โดยจัดส่งให้กับหน่วยงานหรือเครือข่ายภาคีที่ต้องการสนับสนุน

จากข้อมูลดังกล่าวสามารถสรุปได้ว่า ในการดำเนินการพัฒนาเกษตรกร/กลุ่มต้องตรงตามความต้องการ (Need Assessment) ของเกษตรกรในพื้นที่ (Area Base) และเกิดจากการร่วมมือของคนในชุมชนวางแผนการพัฒนาที่สอดคล้องเหมาะสมกับบริบทของชุมชน โดยมีหน่วยงาน องค์กร ผู้นำชุมชนเป็นผู้เอื้อกระบวนการ (Facilitator) หรือผู้อำนวยความสะดวกให้เกิดกระบวนการพัฒนา ผู้เชื่อมประสานหรือเร่งปฏิบัติการ (Catalyst) ให้เกิดกระบวนการพัฒนาพร้อมทั้งเป็นผู้เชื่อมเครือข่าย (Net worker) ทำให้เกิดการเชื่อมโยงระหว่างเกษตรกร/กลุ่มหรือกระบวนการทางสังคมสู่ความยั่งยืน ดังนั้น หน่วยงานที่เกี่ยวข้องจึงควรมีการนำรูปแบบการดำเนินการพัฒนาดังกล่าวเป็นตัวอย่าง โดยการถอดบทเรียนเพื่อจัดทำต้นแบบ (Model) ในการจัดการพัฒนาชุมชนเกษตรกรให้แก่หน่วยงานต่าง ๆ ภายใต้สังกัดกระทรวงเกษตรและสหกรณ์หรือหน่วยงานอื่น ๆ ที่มีการดำเนินงานที่มีลักษณะคล้ายคลึงกัน

9. ข้อเสนอแนะจากการศึกษา

9.1 สำนักงานปลัดกระทรวงเกษตรและสหกรณ์ ควรมีการส่งเสริมและพัฒนาการดำเนินงานโครงการพัฒนา ศูนย์เครือข่ายปราชญ์ชาวบ้าน ดังนี้

1) เพิ่มประสิทธิภาพการถ่ายทอดความรู้ของปราชญ์ชาวบ้านและวิทยากร โดย

- พัฒนาคำแนะนำเกี่ยวกับหลักปรัชญาของเศรษฐกิจพอเพียงผ่านกระบวนการถ่ายทอดในรูปแบบต่าง ๆ ให้แก่ปราชญ์ชาวบ้าน/วิทยากรของศูนย์เครือข่ายปราชญ์ชาวบ้าน อาทิ การจัดฝึกอบรม การจัดสัมมนา เพื่อเน้นย้ำหลักการให้เป็นไปในทิศทางเดียวกัน ทั้งนี้เพื่อเป็นประโยชน์ในการนำไปถ่ายทอดให้แก่เกษตรกรหรือผู้ที่สนใจ

- พัฒนาคำแนะนำด้านเทคโนโลยีสมัยใหม่และแนวทางการพัฒนาภูมิปัญญาในการทำการเกษตรให้แก่ปราชญ์ชาวบ้านและคณะทำงานของศูนย์เครือข่ายปราชญ์ชาวบ้าน โดยการร่วมมือกับหน่วยงานที่เกี่ยวข้องที่มีความรู้ ความเชี่ยวชาญในการผลิตทางการเกษตร เช่น การผลิตตามระบบมาตรฐานสากล GAP GMP และมาตรฐานอื่น ๆ เพื่อเพิ่มเติมองค์ความรู้ ความเข้าใจในการทำการเกษตร ทั้งนี้เพื่อเป็นประโยชน์ในการพัฒนาตนเองให้เป็นต้นแบบ และการนำไปถ่ายทอดให้แก่เกษตรกรในพื้นที่

- พัฒนาทักษะการถ่ายทอดความรู้ให้แก่ปราชญ์ชาวบ้านและคณะวิทยากร โดยการจัดกิจกรรมการพัฒนาทักษะการถ่ายทอดความรู้ เช่น การจัดฝึกอบรม/จัดเวทีเสวนา ภายใต้กระบวนการมีส่วนร่วมเพื่อแลกเปลี่ยนเรียนรู้เทคนิคและแนวทางการถ่ายทอดความรู้ที่เป็นประโยชน์ให้แก่ปราชญ์ชาวบ้านและคณะวิทยากรในการพัฒนาตนเอง ตลอดจนสามารถใช้เป็นแนวทางในการพัฒนาต่อยอดเกษตรกรที่มีความพร้อมสู่การเป็นบุคลากรในการปฏิบัติงานของศูนย์เครือข่ายปราชญ์ชาวบ้าน

- สนับสนุนข้อมูลที่เป็นประโยชน์ต่อปราชญ์ชาวบ้านและบุคลากรภายในศูนย์เครือข่ายปราชญ์ชาวบ้าน ผ่านช่องทางการสื่อสารในรูปแบบต่าง ๆ อย่างต่อเนื่อง อาทิเช่น การรับข้อมูลข่าวสารผ่านทางเจ้าหน้าที่ จดหมายข่าว แผ่นพับประชาสัมพันธ์ เอกสารวิชาการต่างๆ หรือผ่านทางระบบเทคโนโลยีสารสนเทศ เพื่อเป็นการสนับสนุนการเข้าถึงแหล่งข้อมูลที่เป็นประโยชน์ต่อปราชญ์ชาวบ้านและบุคลากร เป็นต้น พร้อมทั้งควรมีการประชาสัมพันธ์กิจกรรมข่าวสาร องค์ความรู้ ความเคลื่อนไหวของศูนย์เครือข่ายปราชญ์ชาวบ้านให้ผู้ที่เกี่ยวข้องได้เข้าถึงและรับทราบ

2) สำนักงานปลัดกระทรวงเกษตรและสหกรณ์ ควรสนับสนุนการพัฒนาหลักสูตรการถ่ายทอดความรู้ของศูนย์เครือข่ายปราชญ์ชาวบ้าน โดย

พัฒนากลุ่มรายวิชาที่มีความสำคัญในการพัฒนาระบบพื้นฐานของการทำการเกษตร ได้แก่ วิชาการผลิต ปุ๋ยพืชสด ปุ๋ยหมักชีวภาพ วิชาการทำน้ำหมักชีวภาพ และวิชาการใช้ประโยชน์จากน้ำส้มควันไม้ โดยการปรับปรุงเนื้อหาและวิธีการถ่ายทอดความรู้ให้เกษตรกรสามารถเข้าใจได้ง่าย เช่น ให้ความสำคัญกับการได้ลงมือปฏิบัติจริง และให้ความรู้ทางวิชาการเพิ่มเติมในระหว่างฝึกปฏิบัติ เป็นต้น เพื่อให้เกิดความชำนาญและความเข้าใจอย่างถ่องแท้ เนื่องจากผลการศึกษาพบว่า เป็นกลุ่มรายวิชาที่เกษตรกรมีคะแนนเฉลี่ยค่อนข้างน้อยเมื่อเทียบกับรายวิชาอื่น ๆ ประกอบกับเป็นกลุ่มรายวิชาที่มีประโยชน์สำหรับการพัฒนาที่เสริมสร้างประสิทธิภาพการผลิตทางการเกษตรในขั้นพื้นฐานที่เน้นการพึ่งพาตนเองจากสภาพแวดล้อมที่มีความสมดุลและเกื้อกูลกัน

3) สำนักงานปลัดกระทรวงเกษตรและสหกรณ์ ควรสนับสนุนการพัฒนาการจัดฝึกอบรมให้มีประสิทธิภาพ โดย

- ปราชญ์ชาวบ้านและผู้รับผิดชอบโครงการพัฒนาศูนย์เครือข่ายปราชญ์ชาวบ้านควรตระหนักถึงความพร้อมของเกษตรกรในการเข้ารับการถ่ายทอดความรู้ ทั้งด้านช่วงเวลาที่เหมาะสมในการจัดการฝึกอบรม ได้แก่ ไม่ตรงกับฤดูกาลผลิตและเก็บเกี่ยว พิธีการ ประเพณีหรือกิจกรรมสำคัญของชุมชน ด้านศักยภาพในการเรียนรู้ของเกษตรกร ได้แก่ ความสามารถในการอ่านออกเขียนได้ ทั้งนี้เพื่อเป็นการเสริมสร้างประสิทธิภาพของการจัดฝึกอบรม ให้บรรลุวัตถุประสงค์มากขึ้น

- ขยายโอกาสให้เยาวชนในสถานศึกษาได้เข้ารับการฝึกอบรมในโครงการพัฒนาศูนย์เครือข่ายปราชญ์ชาวบ้าน เพื่อเป็นการพัฒนาผู้สืบทอดทางด้านการเกษตรสู่การเป็นเกษตรกรรุ่นใหม่ที่มีความรู้ ความเข้าใจ และทัศนคติที่ดีต่อการทำการเกษตร มีแนวคิดในการพัฒนาตนเองอย่างเป็นขั้นเป็นตอน จากการเริ่มผลิตที่มีประสิทธิภาพ และมีผลผลิตที่มีคุณภาพบนพื้นฐานการผลิตที่สอดคล้องตามแนวทางเศรษฐกิจพอเพียง

9.2 กระทรวงเกษตรและสหกรณ์ควรส่งเสริมและสนับสนุนการพัฒนาเกษตรกรที่ผ่านการฝึกอบรม โดย

1) ส่งเสริมและพัฒนาเกษตรกรที่ผ่านการฝึกอบรมโครงการพัฒนาศูนย์เครือข่ายปราชญ์ชาวบ้านให้มีความรู้เทคนิค และประสบการณ์ ตลอดจนการรวมกลุ่มการผลิต การแปรรูปที่มีความเหมาะสมกับบริบทและศักยภาพของเกษตรกรและชุมชน ซึ่งจะช่วยให้เกษตรกรเหล่านี้เกิดการพัฒนาสู่การพึ่งพาตนเอง ครอบคลุม และชุมชน และการดำเนินกิจกรรมต่าง ๆ ที่เป็นประโยชน์อย่างแท้จริง พร้อมทั้งผลักดันให้พื้นที่ของเกษตรกรกลุ่มดังกล่าวเป็นจุดเรียนรู้ของชุมชน

2) สนับสนุนที่ปรึกษาหรือพี่เลี้ยง ปัจจัยการผลิตบางประเภทตามความจำเป็นให้แก่เกษตรกรหรือกลุ่มเกษตรกรที่ได้รับการถ่ายทอดความรู้ในช่วง 10 วันแรกหลังเสร็จสิ้นการฝึกอบรมเพื่อสนับสนุนให้เกษตรกรเกิดความสำเร็จในการนำความรู้ไปประยุกต์ปฏิบัติ อีกทั้งยังเป็นการเสริมสร้างความมั่นใจให้กับเกษตรกรและครอบครัวเกษตรกรให้มีความเชื่อมั่นในการนำองค์ความรู้ที่ได้รับไปประยุกต์ปฏิบัติมากขึ้น

3) เสริมสร้างเกษตรกรผู้ผ่านการฝึกอบรมให้เป็นวิทยากรถ่ายทอดความรู้ด้านการทำบัญชีครัวเรือน เนื่องจากเกษตรกรผู้ผ่านการฝึกอบรมจากศูนย์เครือข่ายปราชญ์ชาวบ้านมีระดับความรู้ ความเข้าใจในวิชาการทำบัญชีครัวเรือนเฉลี่ยสูงที่สุด โดยการคัดเลือกเกษตรกรและสนับสนุนให้ได้รับการพัฒนาต่อยอดองค์ความรู้ด้านการทำบัญชีครัวเรือนและการใช้ประโยชน์จากข้อมูลที่ได้จากการจดบันทึก ทั้งนี้เพื่อเสริมสร้างความมั่นใจและเพิ่มประสิทธิภาพในการทำบัญชีครัวเรือน พร้อมทั้งพัฒนาสู่การเป็นตัวอย่างหรือวิทยากรถ่ายทอดความรู้ด้านบัญชีครัวเรือนของชุมชน เพื่อให้ชุมชนเกิดการเรียนรู้อย่างยั่งยืน

9.3 กระทรวงเกษตรและสหกรณ์ควรสนับสนุนการพัฒนาต่อยอดการดำเนินกิจกรรมของกลุ่มเกษตรกรที่มีความพร้อมเข้าสู่การทำธุรกิจเกษตร โดย

1) ส่งเสริมการพัฒนาผลิตภัณฑ์ของกลุ่มเกษตรกรเข้าสู่กระบวนการรับรองมาตรฐาน เพื่อเป็นการผลักดันให้ผลิตภัณฑ์ที่เกิดจากการพัฒนาหรือต่อยอดองค์ความรู้จากศูนย์เครือข่ายปราชญ์ชาวบ้านของกลุ่มเกษตรกรเข้าสู่กระบวนการขอรับรองมาตรฐาน ตลอดจนประสานความร่วมมือกับกรมทรัพย์สินทางปัญญาในการเป็นผู้ให้ความรู้และข้อมูลที่เกี่ยวข้องกับการจดทะเบียนทรัพย์สินทางปัญญา เพื่อเป็นการเตรียมความพร้อมในการคุ้มครองทรัพย์สินทางปัญญาของประเทศที่เกิดจากการคิดค้นโดยเกษตรกรคนไทย

2) ส่งเสริมการสร้างตราสินค้า (Brand) การบรรจุภัณฑ์ (Packaging) และสนับสนุนการสร้างช่องทางจัดจำหน่ายสินค้าให้แก่ผู้บริโภคอย่างยุติธรรม พร้อมทั้งมีการจัดทำโครงการมหรหรรรมแสดงสินค้าในระดับภูมิภาคและระดับประเทศ เพื่อประชาสัมพันธ์ผลิตภัณฑ์ของกลุ่มเกษตรกรและเป็นเวทีให้ผู้บริโภคพบผู้ผลิตโดยตรง

3) สนับสนุนการสร้างตลาดชุมชน โดยการพัฒนาศูนย์เครือข่ายปราชญ์ชาวบ้านให้เป็นสถานที่รวบรวมผลผลิต/ผลิตภัณฑ์ของกลุ่มเกษตรกร/ชุมชน ที่ได้กำหนดคุณภาพและราคาสินค้าร่วมกันตามความเหมาะสม โดยมีสำนักงานเกษตรและสหกรณ์จังหวัดเป็นผู้ประสานงานและอำนวยความสะดวกให้กิจกรรมดังกล่าวสามารถดำเนินการได้อย่างเป็นรูปธรรม

9.4 กระทรวงเกษตรและสหกรณ์ควรสนับสนุนการพัฒนาการถ่ายทอดความรู้สู่เกษตรกรให้มีประสิทธิภาพ โดย

1) สนับสนุนการประชาสัมพันธ์วิถีการดำเนินชีวิตตามหลักปรัชญาของเศรษฐกิจพอเพียง โดยการคัดเลือกปราชญ์ชาวบ้านและวิทยากรดีเด่นในแต่ละพื้นที่ เพื่อเป็นแบบอย่างในการดำเนินชีวิต (Role Model) พร้อมทั้งมีการ

ถอดบทเรียนและนำความรู้และประสบการณ์จัดทำเป็นชุดความรู้ คู่มือ สื่อรูปแบบต่าง ๆ ถ่ายทอดให้แก่เกษตรกร หรือผู้ที่สนใจ อีกทั้งยังเป็นการสร้างขวัญ กำลังใจ และแรงจูงใจในการดำเนินชีวิตให้แก่ผู้เริ่มต้นหรือสนใจ

2) สนับสนุนการนำรูปแบบการจัดการเรียนรู้ด้านการพัฒนาเกษตรกรของโครงการพัฒนาศูนย์เครือข่าย ราษฎรชาวนบ้านให้แก่หน่วยงานหรือศูนย์การเรียนรู้อื่นที่มีการดำเนินงานที่มีลักษณะคล้ายคลึงกับศูนย์เครือข่าย ราษฎรชาวนบ้านเพื่อพัฒนาการถ่ายทอดความรู้ให้มีประสิทธิภาพ และประสิทธิผลมากขึ้น

3) สนับสนุนการศึกษา วิจัยรูปแบบการบูรณาการการดำเนินงานพัฒนาเกษตรกรร่วมกับภาคส่วนต่าง ๆ ด้วยการถอดบทเรียนการบูรณาการการดำเนินงานพัฒนาเกษตรกรของศูนย์เครือข่ายราษฎรชาวนบ้านร่วมกับ ภาคส่วนต่าง ๆ ที่เกี่ยวข้องจากผู้เอื้อกระบวนการ (Facilitator) หรือผู้อำนวยการความสะดวกให้เกิดกระบวนการพัฒนา ผู้เชื่อมประสานหรือเร่งปฏิกิริยา (Catalyst) ให้เกิดกระบวนการ พร้อมทั้งผู้เชื่อมเครือข่าย (Net worker) ทำให้เกิด การเชื่อมโยงระหว่างเกษตรกร/กลุ่มเกษตรกรหรือกระบวนการทางสังคมสู่ความยั่งยืน เพื่อจัดทำต้นแบบ (Model) การบูรณาการการดำเนินงานพัฒนาเกษตรกรในพื้นที่ให้แก่หน่วยงานต่าง ๆ

9.5 กระทรวงเกษตรและสหกรณ์ควรสนับสนุนการจัดทำแผนแม่บทการพัฒนาชุมชนเกษตร โดยการสนับสนุน การบูรณาการความร่วมมือจากทุกภาคส่วนที่เกี่ยวข้องจัดเวทีแลกเปลี่ยนความคิดเห็น การวิเคราะห์ศักยภาพ ปัญหา และอุปสรรค เพื่อนำข้อมูลที่ได้จัดทำแผนพัฒนาและแผนปฏิบัติงานระยะยาว พร้อมทั้งมีการจัดเวทีนำเสนอความ เปลี่ยนแปลงที่เกิดขึ้นหลังจากที่ได้ดำเนินการตามแผนปฏิบัติการ พร้อมทั้งปัญหาที่เกิดขึ้น เพื่อนำข้อมูลที่ได้จัดทำ แผนการพัฒนาต่อยอดการดำเนินงานและเป็นแนวทางการบูรณาการการปฏิบัติงานให้กับหน่วยงานหรือเครือข่ายต่าง ๆ

10. ข้อเสนอแนะเชิงนโยบาย

10.1 ด้านการพัฒนาศูนย์เครือข่ายราษฎรชาวนบ้าน

1) ควรสนับสนุนงบประมาณการดำเนินงานโครงการพัฒนาศูนย์เครือข่ายราษฎรชาวนบ้านอย่างต่อเนื่อง เพราะเป็นโครงการที่ทำให้เกษตรกรสามารถพึ่งพาตนเองได้จากการนำความรู้ ทักษะ และประสบการณ์ใหม่ ๆ ที่ได้รับจากการฝึกอบรมไปใช้ประโยชน์อย่างบูรณาการ เห็นได้จากเกษตรกรที่ผ่านการฝึกอบรมจากศูนย์เครือข่าย ราษฎรชาวนบ้าน ปี พ.ศ. 2558 ได้นำความรู้ที่ได้รับจากการฝึกอบรมไปลงมือปฏิบัติ ส่งผลให้เกษตรกรมีรายได้ของ คราวเรือนเพิ่มขึ้น รายจ่ายลดลง เกิดการออมสะสมเพื่อสร้างภูมิคุ้มกันเพิ่มมากขึ้น เกิดการรวมกลุ่มเพื่อร่วมคิด ร่วมปรึกษาหาแนวทาง ร่วมลงมือปฏิบัติ ดังนั้น ควรมีการสนับสนุนงบประมาณและประสานความร่วมมืออย่างบูรณา การในการดำเนินงานโครงการฯ ร่วมกับหน่วยงานภาครัฐ องค์กรพัฒนาเอกชน และสถาบันการศึกษา เพื่อให้สามารถ ขยายผลการถ่ายทอดความรู้ ความเข้าใจในการพัฒนาการประกอบอาชีพและการดำเนินชีวิตตามแนวทางการ พัฒนาการเกษตรตามแนวทฤษฎีใหม่ โดยยึดหลักปรัชญาเศรษฐกิจพอเพียง ทั้งนี้เพื่อปรับเปลี่ยนแนวคิดของ เกษตรกรให้พึ่งพาตนเองได้ในระดับครัวเรือนก่อน แล้วจึงพัฒนาอย่างเป็นขั้นเป็นตอนตามแนวทางการพัฒนาการ เกษตรตามแนวทฤษฎีใหม่สู่การรวมกลุ่ม และการสร้างเครือข่ายที่เข้มแข็งและก่อให้เกิดประโยชน์แก่ตนเองและชุมชน

2) สนับสนุนให้ศูนย์เครือข่ายราษฎรชาวนบ้าน สร้างเครือข่ายทางวิชาการกับสถาบันการศึกษา หรือหน่วยงาน ทางวิชาการที่เกี่ยวข้องกับการศึกษาและวิจัย เพื่อ

- ร่วมถ่ายทอดและพัฒนาองค์ความรู้ด้านวิทยาศาสตร์เกษตร เพื่อนำมาพัฒนาและกำหนดหลักสูตร การฝึกอบรม โดยการประยุกต์ใช้องค์ความรู้และภูมิปัญญาท้องถิ่นที่มีอยู่เดิมร่วมกับเทคโนโลยีให้เหมาะสมตาม ภูมินิเวศและภูมิสังคม

- พัฒนาการถ่ายทอดความรู้ทางการเกษตร อาทิ หลักสูตร การถ่ายทอดความรู้ สื่อการเรียนรู้ และการประเมินผลการเรียนรู้ เพื่อให้เกษตรกรเกิดการเรียนรู้อย่างมีประสิทธิภาพบนพื้นฐานของบริบทของพื้นที่และ สภาพแวดล้อมในชุมชน

- พัฒนารูปแบบการถ่ายทอดความรู้สู่เกษตรกรให้มีประสิทธิภาพ โดยการศึกษา วิจัยรูปแบบการจัดการเรียนรู้ของศูนย์เครือข่ายปราชญ์ชาวบ้าน เพื่อเป็นตัวอย่างหรือต้นแบบ (Model) ในการจัดการเรียนรู้ให้แก่เกษตรกรหรือหน่วยงานอื่นที่มีการดำเนินงานที่มีลักษณะคล้ายคลึงกัน

3) สนับสนุนศูนย์เครือข่ายปราชญ์ชาวบ้านเป็นศูนย์กลางการเรียนรู้ในชุมชน โดยการจัดกิจกรรมให้เกิดการเรียนรู้ให้แก่เกษตรกร ด้วยวิธีการร่วมอภิปราย จัดเวทีเสวนา แลกเปลี่ยนความคิดเห็นร่วมจัดทำแนวทางแก้ไขปัญหา ซึ่งมีปราชญ์ชาวบ้าน วิทยากร และผู้นำชุมชน เข้ามามีส่วนร่วมในกิจกรรมดังกล่าว เพื่อให้เกิดการขับเคลื่อนกระบวนการเรียนรู้แบบมีส่วนร่วมของเกษตรกร และทุกภาคส่วนที่มีส่วนเกี่ยวข้องต่อไป

10.2 นโยบายด้านการพัฒนาเกษตรกร

1) สนับสนุนและพัฒนาระบบการดำเนินกิจกรรมการพึ่งพาตนเองตามแนวคิดและหลักปรัชญาของเศรษฐกิจพอเพียงของศูนย์เครือข่ายปราชญ์ชาวบ้านให้เป็นต้นแบบในชุมชน เพื่อใช้เป็นแนวทางในการพัฒนาเกษตรกร และขยายผลสู่การเป็นชุมชนเศรษฐกิจพอเพียงที่มุ่งเน้นการพัฒนาการเกษตรตามแนวทฤษฎีใหม่ โดยยึดหลักความยืดหยุ่นในการปรับตัวที่สอดคล้องและเหมาะสมกับภูมิสังคมในแต่ละพื้นที่ให้เกิดผลเชิงประจักษ์อย่างยั่งยืน

2) สนับสนุนการพัฒนาเยาวชนเกษตร ประชาชนผู้สนใจสู่การเป็นเกษตรกรรุ่นใหม่ที่มีการพัฒนาตนเองอย่างเป็นขั้นเป็นตอนตามแนวทฤษฎีใหม่ เพื่อรองรับเกษตรกรรุ่นเก่าที่มีอายุค่อนข้างมากและลดการโยกย้ายแรงงานภาคการเกษตรสู่ภาคอุตสาหกรรม อาทิ การฝึกอบรมผ่านศูนย์เครือข่ายปราชญ์ชาวบ้านหรือศูนย์เรียนรู้เศรษฐกิจพอเพียงชุมชน เพื่อสร้างทัศนคติและความเข้มแข็งทางด้านการผลิตที่มีประสิทธิภาพและมีผลผลิตที่มีคุณภาพบนพื้นฐานการผลิตที่สอดคล้องตามแนวทางเศรษฐกิจพอเพียง

3) สนับสนุนการพัฒนารูปแบบการถ่ายทอดความรู้ให้มีประสิทธิภาพ โดยการประสานงานความร่วมมือกับหน่วยงานต่าง ๆ ทุกภาคส่วนในการพัฒนาการถ่ายทอดความรู้ทางด้านการเกษตร อาทิ หลักสูตร รูปแบบการถ่ายทอดความรู้ สื่อการเรียนรู้ และการประเมินผลการเรียนรู้ เพื่อให้เกษตรกรเกิดการเรียนรู้อย่างมีประสิทธิภาพบนพื้นฐานของบริบทของพื้นที่ สภาพแวดล้อมและศักยภาพของเกษตรกร

4) ส่งเสริมการสร้างเสริมความเข้มแข็งให้แก่เกษตรกรและชุมชนเกษตรกร โดยการเสริมสร้างองค์ความรู้ด้านการบริหารจัดการกลุ่ม การบริหารจัดการด้านการเงินและธุรกิจ การสร้างมูลค่าเพิ่มให้แก่ธุรกิจและสินค้า พร้อมทั้งการส่งเสริมการสร้างเครือข่ายความร่วมมือทั้งในระดับชุมชน ท้องถิ่น หรือจังหวัด การรวมพลังในรูปแบบกลุ่มเพื่อดำเนินกิจกรรมต่าง ๆ ทั้งด้านการผลิต การแปรรูป และการตลาด และสนับสนุนให้กลุ่มเกษตรกรในชุมชนเกษตรที่มีศักยภาพและความพร้อมจัดตั้งเป็นวิสาหกิจชุมชน สำหรับกลุ่มที่มีการพัฒนากิจกรรมอย่างต่อเนื่อง นอกเหนือจากกิจกรรมการผลิต การแปรรูป การตลาด และมีความพร้อมในการดำเนินกิจกรรมการรวบรวมผลผลิตเพื่อจัดจำหน่ายให้สมาชิก การจัดหาปัจจัยการผลิตมาจำหน่าย การรับฝากเงิน และการให้สินเชื่อแก่สมาชิก ในขั้นนี้ ควรสนับสนุนการจัดตั้งกลุ่มเหล่านี้ขึ้นเป็นสหกรณ์

10.3 นโยบายด้านการพัฒนาความยั่งยืนในการทำเกษตรกรรม

1) ส่งเสริมการทำให้ระบบการเกษตรที่ยั่งยืน โดยการส่งเสริมความรู้และทักษะในการทำการเกษตรแบบผสมผสาน วนเกษตร เกษตรอินทรีย์และเกษตรธรรมชาติที่ให้ความสำคัญกับการรักษาความสมดุลของระบบนิเวศตามหลักปรัชญาของเศรษฐกิจพอเพียงให้แก่เกษตรกร พร้อมทั้งสนับสนุนความรู้และข้อมูลในการบริหารจัดการฟาร์มอย่างเหมาะสมต่อสภาพแวดล้อม ตลอดจนการผลิตอาหารที่ปลอดภัยไว้บริโภคในครัวเรือน และเป็นที่ยอมรับของตลาด

2) เสริมสร้างศักยภาพในการบริหารจัดการทรัพยากรธรรมชาติและสิ่งแวดล้อมให้แก่ชุมชน โดยสนับสนุนให้ศูนย์เครือข่ายปราชญ์ชาวบ้านเป็นศูนย์กลางในการเรียนรู้และถ่ายทอดองค์ความรู้ ภูมิปัญญาในการทำเกษตรที่เกื้อกูลต่อทรัพยากรธรรมชาติของชุมชน พร้อมทั้งสนับสนุนปัจจัยที่เอื้อต่อการปฏิบัติกิจกรรมการอนุรักษ์

และฟื้นฟูทรัพยากรธรรมชาติ ทั้งนี้ควรประสานความร่วมมือในการสร้างเครือข่ายความเชื่อมโยงกับหน่วยงานส่วนท้องถิ่น องค์กร หรือผู้มีส่วนได้ส่วนเสียในชุมชน เพื่อสร้างความรู้ ความเข้าใจในการจัดทำแผนอนุรักษ์และฟื้นฟูทรัพยากรธรรมชาติ พร้อมทั้งจัดเวทีให้แก่ชุมชนในการแลกเปลี่ยนเรียน การวิเคราะห์ปัญหาและแนวทางการจัดการทรัพยากรธรรมชาติและสิ่งแวดล้อมของชุมชนให้เกิดความสมดุล อันเป็นปัจจัยพื้นฐานในการพึ่งพาตนเองของคนในชุมชนได้อย่างยั่งยืน

3) ส่งเสริมให้เกษตรกรมีการจัดการทรัพยากรการเกษตร ดิน น้ำ ป่า อย่างมีคุณภาพ โดยการใช้องค์ความรู้ภายใต้แนวคิดและหลักปรัชญาของเศรษฐกิจพอเพียงในการอนุรักษ์และฟื้นฟูปัจจัยการผลิต เช่น การใช้ปุ๋ยอินทรีย์ชีวภาพ การทำการเกษตรโดยชีววิธี เพื่อรักษาความอุดมสมบูรณ์ของหน้าดิน การศึกษาความต้องการน้ำของพืชแต่ละชนิดและการให้น้ำตามความต้องการของพืช เพื่อเป็นการรักษาสมดุลของระบบนิเวศและใช้ประโยชน์จากทรัพยากรธรรมชาติได้อย่างยั่งยืน เป็นต้น

10.4 นโยบายด้านการพัฒนาผลผลิต/ผลิตภัณฑ์ของกลุ่มเกษตรกร

1) สนับสนุนการวิจัยพัฒนาสินค้าเกษตรที่เป็นที่ต้องการของตลาด โดยการศึกษา รวบรวมและวิเคราะห์ความต้องการของผู้บริโภคทั้งในระดับชาติและนานาชาติ เพื่อนำข้อมูลดังกล่าวมาใช้ในการกำหนดกรอบนโยบายการส่งเสริมการผลิตสินค้าเกษตรในพื้นที่ต่าง ๆ ที่มีศักยภาพและความพร้อม เพื่อให้ตรงตามความต้องการของผู้บริโภคและมีปริมาณที่เพียงพอ

2) ส่งเสริมการสร้างตราสินค้า (Brand) การบรรจุภัณฑ์ (Packaging) และสนับสนุนการสร้างช่องทางจัดจำหน่ายสินค้าให้แก่ผู้บริโภคอย่างยุติธรรม เช่น การพัฒนาศูนย์เครือข่ายปราศัญชาชาวบ้านให้เป็นสถานที่รวบรวมผลผลิต/ผลิตภัณฑ์ของกลุ่มเกษตรกรที่ได้กำหนดคุณภาพและราคาร่วมกันตามความเหมาะสม เป็นต้น พร้อมทั้งมีการจัดทำโครงการมหรรมแสดงสินค้าเกษตรในระดับภูมิภาคและระดับประเทศ เพื่อประชาสัมพันธ์ผลิตภัณฑ์ของกลุ่มเกษตรกรและเป็นเวทีให้ผู้บริโภคพบผู้ผลิตโดยตรง ซึ่งจะเป็นการกระตุ้นการพัฒนาสินค้าจากการแลกเปลี่ยนเรียนรู้ในการผลิต การแปรรูป และการจำหน่าย และเป็นประโยชน์ต่อการพัฒนากระบวนการผลิตของกลุ่มเกษตรกรให้ตรงตามความต้องการมีคุณภาพและตรงตามมาตรฐาน ทั้งนี้เพื่อเป็นการเตรียมพร้อมรับการแข่งขันในระบบตลาดประชาคมเศรษฐกิจอาเซียน

3) สนับสนุนการพัฒนาระบบตลาดสินค้าเกษตรปลอดภัยและเกษตรอินทรีย์ โดยการใช้ระบบตลาดที่เกื้อกูลเป็นธรรมเป็นสื่อกลางในการสร้างความเชื่อมโยงระหว่างผู้ผลิตและผู้บริโภคให้สามารถเข้าถึงแหล่งอาหารที่ปลอดภัย พร้อมทั้งสนับสนุนการพัฒนาระบบโลจิสติกส์ที่มีประสิทธิภาพและความเหมาะสมต่อการขนส่งผลผลิตทางการเกษตรจากฟาร์มของเกษตรกรสู่ตลาดสินค้าเกษตร

11. ข้อเสนอแนะในการศึกษาครั้งต่อไป

11.1 ควรศึกษาผลกระทบที่เกิดขึ้นจากการดำเนินชีวิตตามแนวคิดและหลักปรัชญาของเศรษฐกิจพอเพียงของเกษตรกรที่ผ่านการฝึกอบรมจากศูนย์เครือข่ายปราศัญชาชาวบ้านที่มีต่อความหลากหลายทางชีวภาพของระบบนิเวศเกษตรภายในชุมชน โดยในการศึกษาผลกระทบดังกล่าวเป็นการเก็บข้อมูลสภาพแวดล้อมด้านต่าง ๆ เพื่อศึกษาเปรียบเทียบข้อมูลก่อนและหลังการนำแนวคิดและหลักปรัชญาของเศรษฐกิจพอเพียงไปปฏิบัติ

11.2 ควรศึกษาเพื่อจัดทำแนวทางในการพัฒนาชุมชนเกษตรสู่การเป็นชุมชนเกษตรเศรษฐกิจพอเพียงที่มีความเหมาะสมและสอดคล้องกับสภาพภูมินิเวศและภูมิสังคม โดยการใช้ศูนย์เครือข่ายปราศัญชาชาวบ้านเป็นต้นแบบและสถานที่ถ่ายทอดความรู้ประจำท้องถิ่น ทั้งนี้เพื่อจัดทำแผนแม่บทในการขับเคลื่อนการพัฒนาชุมชนเกษตรของทุกหน่วยงาน

11.3 ควรมีการศึกษาบทบาทและหน้าที่อันพึงประสงค์ของปราชญ์ชาวบ้านและผู้ที่มีส่วนเกี่ยวข้อง เพื่อใช้เป็นต้นแบบในการพัฒนาปราชญ์ชาวบ้านรุ่นใหม่และกำหนดคุณสมบัติในการพิจารณาปราชญ์ชาวบ้าน