



แผนป้องกันและบรรเทาสาธารณภัยด้านการเกษตร ในช่วงฤดูฝน  
จังหวัดตาก ปี ๒๕๖๓



โดย ศูนย์ติดตามและแก้ไขปัญหาภัยพิบัติด้านการเกษตร จังหวัดตาก  
สำนักงานเกษตรและสหกรณ์จังหวัดตาก

# สารบัญ

## บทที่ ๑ บทนำ

๑. ความสำคัญของปัญหา.....	๑
๒. ข้อสั่งการของกระทรวงเกษตรและสหกรณ์.....	๑
๓. วัตถุประสงค์.....	๒
๔. กรอบแนวคิดการดำเนินงาน.....	๒
๕. การประเมินความเสี่ยง (Risk Assessment).....	๓
๖. การบริหารจัดการภัยพิบัติด้านการเกษตร.....	๕
๗. ความเชื่อมโยงกลไกการบริหารจัดการภัยพิบัติด้านการเกษตร กับการบริหารจัดการ สาธารณภัย ของประเทศ.....	๕
๘. การบริหารจัดการเตรียมการป้องกันและแก้ไขปัญหายภัยธรรมชาติ.....	๗
๙. ระยะเวลาการดำเนินงาน.....	๗

## บทที่ ๒ ข้อมูลทั่วไป

๑. ข้อมูลพื้นฐานของจังหวัดตาก.....	๘
๑.๑ อาณาเขตติดต่อ.....	๘
๑.๒ ลักษณะทางการปกครอง.....	๘
๑.๓ แหล่งน้ำที่สำคัญ.....	๘
๑.๔ แหล่งกักเก็บน้ำที่สำคัญ.....	๙
๑.๕ ระบบการขนส่ง.....	๙
๑.๖ ข้อมูลการใช้ที่ดิน.....	๑๐
๒. สถานการณ์ของจังหวัดตาก.....	๑๑
๒.๑ ข้อมูลด้านการเกษตร.....	๑๑
๒.๒ สถานการณ์ทั่วไป.....	๑๒
๒.๓ สถานการณ์เฉพาะ.....	๑๓

## บทที่ ๓ การวิเคราะห์พื้นที่และแผนปฏิบัติการ

๑. การวิเคราะห์พื้นที่และข้อมูลกระทรวงเกษตรและสหกรณ์.....	๑๔
๑.๑ พื้นที่ที่มีโอกาสเกิดน้ำท่วมในพื้นที่ทำการเกษตร.....	๑๔
๑.๒ พื้นที่ที่มีโอกาสเกิดฝนทิ้งช่วงในพื้นที่ทำการเกษตร.....	๑๔
๒. ข้อมูลในระดับจังหวัด.....	๑๖
๒.๑ พื้นที่เสี่ยงอุทกภัย และดินถล่ม.....	๑๖
๒.๒ พื้นที่เสี่ยงอุทกภัย และดินถล่มด้านการเกษตร.....	๑๘
๒.๓ พื้นที่เสี่ยงฝนทิ้งช่วงด้านการเกษตร.....	๑๘
๓. ขั้นตอนและกระบวนการดำเนินงาน.....	๑๘
๓.๑ กระบวนการแจ้งเตือนภัย.....	๑๙
๓.๒ การจำลองสถานการณ์พื้นที่เสี่ยง แผนป้องกัน การเผชิญเหตุ การฟื้นฟู.....	๑๙

## สารบัญ (ต่อ)

### บทที่ ๓ การวิเคราะห์พื้นที่และแผนปฏิบัติการ (ต่อ)

๔. แผนปฏิบัติการป้องกันและแก้ไขปัญหาภัยพิบัติด้านการเกษตร ช่วงฤดูฝน..... ๒๑  
จังหวัดตาก ประจำปี ๒๕๖๓
- ๔.๑ การป้องกันและเตรียมความพร้อมเพื่อลดผลกระทบ..... ๒๒
- การเตรียมความพร้อม (Preparation)/การป้องกัน (Prevention)
  - ๑) การดำเนินงานศูนย์ติดตามฯ การเฝ้าระวัง และติดตามสภาพอากาศ
  - ๒) สถานการณ์น้ำ
  - ๓) การปฏิบัติการฝนหลวง
  - ๔) การประชาสัมพันธ์ และแจ้งเตือนภัยเกษตรกร
  - ๕) การเตรียมความพร้อมเพื่อลดผลกระทบด้านอื่นๆ
  - ๖) การเฝ้าระวังสถานการณ์ฝนทิ้งช่วง
- ๔.๒ การเผชิญเหตุ..... ๒๔
- ๑) การดำเนินงานของศูนย์ติดตามฯ
  - ๒) สถานการณ์น้ำ
  - ๓) การปฏิบัติการฝนหลวง
  - ๔) การตรวจเยี่ยม/ตรวจสอบข้อมูล
  - ๕) การติดตาม
  - ๖) การเกิดสถานการณ์ฝนทิ้งช่วง
- ๔.๓ การหยุดยั้งความเสียหาย..... ๒๖
- ๑) การให้ความช่วยเหลือเกษตรกรที่ประสบภัย
- ๔.๔ การฟื้นฟูให้ดีกว่าเดิม..... ๒๗
- การฟื้นฟู (Recovery) และการช่วยเหลือเกษตรกรที่ประสบภัย
  - ๑) การดำเนินงานของศูนย์ติดตามฯ
  - ๒) สถานการณ์น้ำ
  - ๓) การให้ความช่วยเหลือเกษตรกรที่ประสบภัย และการฟื้นฟู
  - ๔) การติดตาม
  - ๕) การช่วยเหลือฟื้นฟูจากสถานการณ์ฝนทิ้งช่วง

### บทที่ ๔ แผนผังการดำเนินงานและการติดต่อสื่อสาร..... ๒๙

#### ภาคผนวก

๑. คำสั่งกระทรวงเกษตรและสหกรณ์ ที่ ๗๗๒/๒๕๖๓ ลงวันที่ ๑๙ มิถุนายน ๒๕๖๓ เรื่อง จัดตั้งศูนย์ติดตามและแก้ไขปัญหาภัยพิบัติด้านการเกษตร จังหวัด
๒. ผังการติดต่อประสานงานในภาวฉุกเฉินจังหวัดตาก
๓. ความเสี่ยงและการเฝ้าระวัง พืช ประมง ปศุสัตว์
๔. พิกัดคลังเสบียงและจุดอพยพสัตว์

## บทที่ ๑

### บทนำ

#### ๑. ความสำคัญของปัญหา

ศูนย์ติดตามและแก้ไขปัญหาภัยพิบัติด้านการเกษตร จังหวัดตาก จัดตั้งตามคำสั่งกระทรวงเกษตรและสหกรณ์ โดยมีวัตถุประสงค์เพื่อเป็นการเตรียมความพร้อมในการป้องกันและแก้ไขปัญหาภัยพิบัติด้านการเกษตรในระดับจังหวัด ให้มีการเฝ้าระวัง ติดตาม รายงานสถานการณ์แจ้งเตือนภัย และให้ความช่วยเหลือผู้ประสบภัยอย่างเป็นระบบ รวดเร็ว มีประสิทธิภาพ ตลอดจนเป็นศูนย์ในการรับข้อร้องเรียนและความต้องการของเกษตรกร ซึ่งกระทรวงเกษตรและสหกรณ์ได้มีการปรับปรุงคำสั่งและองค์ประกอบให้สอดคล้องกับสถานการณ์ปัจจุบันเรื่อยมา

จากสถานการณ์ แนวโน้มและการคาดการณ์สภาพอากาศในช่วงฤดูฝนปี ๒๕๖๓ โดยในระยะแรกของการเข้าสู่ฤดูฝนจะมีปริมาณและการกระจายของฝนไม่สม่ำเสมอ แต่จะมีฝนเพิ่มมากขึ้นในช่วงปลายเดือนพฤษภาคม ๒๕๖๓ เป็นต้นไป อย่างไรก็ตามฤดูฝนปีนี้มีฝนมากกว่าปีที่แล้วแต่ปริมาณฝนรวมทั้งประเทศจะต่ำกว่าค่าปกติประมาณร้อยละ ๕ สำหรับฤดูฝนของประเทศไทยตอนบนจะสิ้นสุดประมาณกลางเดือนตุลาคม ๒๕๖๓ ส่วนภาคใต้จะมีฝนตกต่อไปอีกถึงกลางเดือนมกราคม ๒๕๖๓ สำหรับช่วงต้นฤดูฝน (ประมาณกลางพฤษภาคม – มิถุนายน) ปริมาณฝนรวมส่วนใหญ่จะต่ำกว่าค่าปกติ ประมาณร้อยละ ๕ ส่วนช่วงกลางฤดูฝน (กรกฎาคม-สิงหาคม) ปริมาณฝนรวมส่วนใหญ่จะใกล้เคียงค่าปกติ และ ช่วงปลายฤดูฝน (กันยายน-กลางตุลาคม) ปริมาณฝนรวมส่วนใหญ่จะต่ำกว่าค่าปกติ ร้อยละ ๕-๑๐ อนึ่ง ในช่วงเดือนสิงหาคมและกันยายน ซึ่งเป็นเดือนที่มีฝนตกชุกหนาแน่นที่สุด และมีโอกาสสูงที่จะมีพายุหมุนเขตร้อนเคลื่อนผ่านประเทศไทยตอนบน ซึ่งจะส่งผลให้มีฝนตกหนักถึงหนักมากในหลายพื้นที่ และอาจก่อให้เกิดสภาวะน้ำท่วมฉับพลัน น้ำป่าไหลหลาก รวมทั้งน้ำล้นตลิ่งได้ในบางแห่ง

#### ๒. ข้อสั่งการของกระทรวงเกษตรและสหกรณ์

กระทรวงเกษตรและสหกรณ์ ได้แจ้งแผนป้องกันและบรรเทาสาธารณภัยด้านการเกษตร ในช่วงฤดูฝน ปี ๒๕๖๓ เพื่อเป็นการเตรียมรับสถานการณ์ภัยธรรมชาติที่อาจเกิดขึ้นในช่วงฤดูฝน โดยกำหนดมาตรการลดความเสี่ยงจากอุทกภัยและฝนทิ้งช่วง แบ่งเป็น ๔ ด้าน คือ ๑) การป้องกันและเตรียมความพร้อมเพื่อลดผลกระทบ ๒) การเผชิญเหตุ ๓) การหยุดยั้งความเสียหาย และ ๔) การฟื้นฟูให้ดีกว่าเดิม โดยได้สั่งการให้ศูนย์ติดตามและแก้ไขปัญหาภัยพิบัติด้านการเกษตรจังหวัด ซึ่งมีเกษตรและสหกรณ์จังหวัดเป็นผู้อำนวยการศูนย์ฯ อำนวยการและประสานการดำเนินงานร่วมกับหน่วยงานที่เกี่ยวข้อง ดังนี้

๒.๑ จัดทำแผนป้องกันและบรรเทาสาธารณภัยด้านการเกษตร ในช่วงฤดูฝน ปี ๒๕๖๓ ระดับจังหวัด และนำเสนอ อพท. เพื่อรับทราบแผนและแนวทางการแก้ไขปัญหา และแจ้งให้ศูนย์ติดตามและแก้ไขปัญหาภัยพิบัติด้านการเกษตร (กษ.) ทราบ ภายในเดือนมิถุนายน ๒๕๖๓

๒.๒ ตรวจสอบบัญชีทรัพยากร เครื่องจักร เครื่องมือและอุปกรณ์ ให้อยู่ในสภาพพร้อมใช้งาน สามารถออกปฏิบัติได้ทันทีที่มีแนวโน้มสถานการณ์ รวมทั้งทดสอบช่องทางการสื่อสาร ระบบขอรับการช่วยเหลือระดับหน่วยงาน

๒.๓ จัดหน่วยเฉพาะกิจ โดยแบ่งพื้นที่ความรับผิดชอบ เพื่อให้คำแนะนำ การเตรียมการป้องกัน การดูแลรักษาและการฟื้นฟูสภาพ รวมทั้งสำรวจและประเมินความเสียหายเบื้องต้น ตลอดจนความ ต้องการความช่วยเหลือด้านการเกษตร

๒.๔ สร้างการรับรู้และความเข้าใจถึงความเสี่ยงและผลกระทบ และคำแนะนำการเพาะปลูกข้าวในช่วงฤดูฝน เพื่อวางแผนการผลิตให้สอดคล้องกับปริมาณฝนในพื้นที่

๒.๕ ประสานการปฏิบัติและสนับสนุนการดำเนินงานของกองอำนาจการป้องกันและบรรเทาสาธารณภัยจังหวัด ศูนย์บัญชาการเหตุการณ์ระดับจังหวัด อำเภอ และศูนย์ปฏิบัติการฉุกเฉินในระดับองค์กรปกครองส่วนท้องถิ่น

๒.๖ หากเกิดสถานการณ์อุทกภัย/ดินโคลนถล่ม ฝนทิ้งช่วง และมีผลกระทบด้านการเกษตร ให้รายงานสถานการณ์ ประเมินความเสียหาย ตลอดจนการให้ความช่วยเหลือเบื้องต้น ให้ศูนย์ติดตามและแก้ไขปัญหาภัยพิบัติด้านการเกษตร กระทรวงเกษตรและสหกรณ์ทราบ จนกว่าสถานการณ์จะเข้าสู่สภาวะปกติ

ดังนั้น เพื่อให้การดำเนินการป้องกันและแก้ไขปัญหาภัยพิบัติด้านการเกษตรของจังหวัดตาก ในช่วงฤดูฝน เกิดการบูรณาการ มีการเตรียมการป้องกันแก้ไขปัญหาดังกล่าวอย่างเป็นระบบ ศูนย์ติดตามและแก้ไขปัญหาภัยพิบัติด้านการเกษตร จังหวัดตาก จึงประสานการดำเนินงานร่วมกับหน่วยงานที่เกี่ยวข้อง ทั้งภายในและภายนอกสังกัดกระทรวงเกษตรและสหกรณ์ ที่มีพื้นที่รับผิดชอบในเขตจังหวัดตาก พร้อมทั้งจัดทำแผนปฏิบัติการป้องกันและแก้ไขปัญหาภัยพิบัติด้านการเกษตร ช่วงฤดูฝน (ระหว่างเดือนพฤษภาคม ถึงเดือนธันวาคม ๒๕๖๓) จังหวัดตาก ประจำปี ๒๕๖๓ ให้สอดคล้องกับแผนป้องกันและบรรเทาสาธารณภัยด้านการเกษตร ในช่วงฤดูฝน ปี ๒๕๖๓ ของกระทรวงเกษตรและสหกรณ์ เชื่อมโยงการดำเนินงาน ร่วมกับกองอำนาจการป้องกันและบรรเทาสาธารณภัยจังหวัดตาก

### ๓. วัตถุประสงค์

๓.๑ เพื่อเป็นแนวทางดำเนินการป้องกันและลดผลกระทบจากปัญหาภัยพิบัติด้านการเกษตร ในช่วงฤดูฝน ของจังหวัดตาก

๓.๒ เพื่อเตรียมความพร้อมของหน่วยงาน/ส่วนราชการสังกัดกระทรวงเกษตรและสหกรณ์ จังหวัดตาก ในการให้ความช่วยเหลือผู้ประสบภัยพิบัติด้านการเกษตร ในช่วงฤดูฝน ให้เป็นไปอย่างรวดเร็ว มีประสิทธิภาพ และสามารถฟื้นฟูพื้นที่การเกษตรให้กลับสู่สภาวะปกติโดยเร็ว

๓.๓ เพื่อบูรณาการและเชื่อมโยงการดำเนินงานของหน่วยงานอื่นของจังหวัดตาก ในการแก้ไขปัญหาภัยพิบัติด้านการเกษตร ในช่วงฤดูฝน ปี ๒๕๖๓

### ๔. กรอบแนวคิดการดำเนินงาน

ปัจจุบันกรอบแนวคิดในการบริหารจัดการสาธารณภัยของโลกได้เปลี่ยนแปลงจากแนวคิดในอดีตที่เคยมุ่งเน้นการจัดการสาธารณภัย (Disaster Risk Management) เมื่อภัยเกิดขึ้นแล้ว มาเป็นการให้ความสำคัญ กับการดำเนินการเชิงรุก โดยใช้แนวทางการจัดการความเสี่ยงจากสาธารณภัย (Disaster Risk Management : DRM) ซึ่งเป็นการจัดการกับปัจจัยที่ทำให้เกิดความเสี่ยงผ่านมาตรการต่างๆ ที่จะช่วยทำให้ผลกระทบที่อาจ เกิดจากสาธารณภัยลดน้อยลงที่สุดเท่าที่จะเป็นไปได้ โดยให้ความสำคัญกับมาตรการป้องกันและลดผลกระทบ มาตรการเตรียมความพร้อม และมาตรการเสริมสร้างศักยภาพและความสามารถของชุมชนในพื้นที่เสี่ยงมากขึ้น เพื่อให้สามารถปรับตัวต่อสถานการณ์ต่างๆ ได้อย่างมีประสิทธิภาพ เนื่องจากประเทศไทยได้นำกรอบแนวคิดการจัดการความเสี่ยงจากสาธารณภัย (Disaster Risk Management) มาใช้ในการวางแผนการป้องกันและบรรเทาสาธารณภัยแห่งชาติ ฉบับใหม่ เป็นแผนหลักในการบริหารจัดการสาธารณภัยของประเทศ ดังนั้น กระทรวงเกษตรและสหกรณ์ จึงนำแนวคิดดังกล่าวมาเป็นกรอบแนวทางในการจัดทำแผนเตรียมรับสถานการณ์ภัยพิบัติ ด้านการเกษตรในช่วงฤดูฝน

เพื่อให้สอดคล้องกับทิศทางการบริหารจัดการสาธารณสุขของประเทศ และสามารถขับเคลื่อนการดำเนินงานตามแผนและบูรณาการการทำงานระหว่างหน่วยงานที่เกี่ยวข้องได้อย่างมีประสิทธิภาพ ต่อไป

## ๕. การประเมินความเสี่ยง (Risk Assessment)

**๕.๑ ความเสี่ยงจากสาธารณสุข (Disaster Risk)** หมายถึง โอกาสที่จะเกิดการสูญเสียจากสาธารณสุขต่อชีวิต ร่างกายทรัพย์สิน ความเป็นอยู่ และภาคบริการต่างๆ ในชุมชนใดชุมชนหนึ่ง ณ หนึ่งช่วงเวลาใดเวลาหนึ่งในอนาคต

$$\text{ความเสี่ยงจากสาธารณสุข} = \text{ภัย} \times \text{ความล่อแหลม} \times \text{ความเปราะบาง}$$

ศักยภาพ

**ภัย (Hazard)** คือ เหตุการณ์หรืออันตรายที่เกิดขึ้นจากธรรมชาติหรือการกระทำของมนุษย์ ที่อาจนำมาซึ่งความสูญเสียต่อทรัพย์สิน ตลอดจนทำให้เกิดผลกระทบทางเศรษฐกิจ สังคม และสิ่งแวดล้อม

**ความล่อแหลม (Exposure)** คือ การที่สิ่งใดๆ ก็ตามที่ตั้งอยู่ในอาณาบริเวณพื้นที่เสี่ยง ที่อาจจะมีโอกาสได้รับความเสียหายจากภัยนั้นๆ

**ความเปราะบาง (Vulnerability)** คือ ปัจจัยหรือสถานะใดๆ ที่ทำให้ชุมชนหรือสังคมขาดความสามารถในการป้องกันตนเอง ทำให้ไม่สามารถรับมือกับภัยอันตรายที่อาจเกิดขึ้น หรือไม่สามารถฟื้นฟูได้อย่างรวดเร็วจากความเสียหายอันเกิดจากภัย

**ศักยภาพ (Capacity)** คือ ความรู้ ทักษะ และทรัพยากรต่างๆ ที่มีอยู่ในชุมชน สังคม หรือหน่วยงานใดๆ ที่สามารถนำมาใช้เพื่อให้บรรลุเป้าหมายที่ตั้งไว้

**การประเมินความเสี่ยง (Risk Assessment)** เป็นกระบวนการที่ช่วยตรวจสอบระดับของความเสียหาย ที่ชุมชนหรือสังคมมีต่อสาธารณสุข ประกอบด้วย การระบุความเสี่ยง (Risk Identification) การวิเคราะห์ความเสี่ยง (Risk Analysis) และการประเมินผลความเสี่ยง (Risk Evaluation)

**๕.๒ การจัดการความเสี่ยงจากสาธารณสุข (Disaster Risk Management)** แนวคิดการจัดการความเสี่ยงจากสาธารณสุข (Disaster Risk Management)

เป็นแนวทางการนำเรื่องความเสี่ยงมาเป็นปัจจัยหลักในการจัดการสาธารณสุขเชิงรุกไปสู่การจัดการอย่างยั่งยืน ประกอบด้วย การลดความเสี่ยงจากสาธารณสุข (Disaster Risk Reduction: DRR) ได้แก่ การป้องกัน (Prevention) การลดผลกระทบ (Mitigation) และการเตรียมความพร้อม (Preparedness) ควบคู่กับการจัดการในภาวะฉุกเฉิน (Emergency Management) ได้แก่ การเผชิญเหตุ (Response) และการบรรเทาทุกข์ (Relief) รวมถึงการฟื้นฟู (Recovery) ได้แก่ การฟื้นฟูสภาพและการซ่อมสร้าง (Rehabilitation and Reconstruction) การสร้างให้ดีกว่าและปลอดภัยกว่าเดิม (Build Back Better and Safer) โดยวงจรการจัดการความเสี่ยงจากสาธารณสุขตามแผนภาพ ดังนี้



**๕.๓ ความเสี่ยงจากสาธารณภัย (Disaster Risk)** หมายถึง โอกาสที่จะเกิดการสูญเสียจากสาธารณภัยทั้งต่อชีวิต ร่างกาย ทรัพย์สิน ความเป็นอยู่ภาคบริการต่างๆ ในชุมชนใดชุมชนหนึ่ง ณ ห้วงเวลาใดเวลาหนึ่งในอนาคต

**๕.๔ การจัดการความเสี่ยงจากสาธารณภัย (Disaster Risk Management)** แบ่งการดำเนินงาน ออกเป็น ๓ ระยะ ได้แก่

#### ๕.๔.๑ ระยะก่อนเกิดภัย

การป้องกันและการลดผลกระทบ (Prevention & Mitigation) เป็นการดำเนินการช่วงก่อนเกิดภัย ทั้งที่ใช้โครงสร้างและไม่ใช้โครงสร้าง โดยการวิเคราะห์และจัดการกับปัจจัยที่เป็นสาเหตุและผลกระทบของสาธารณภัย เพื่อลดโอกาสที่สาธารณภัยจะสร้างผลกระทบต่อบุคคล ชุมชนหรือสังคม รวมถึงป้องกันความเสียหายที่อาจเกิดขึ้นในอนาคต ได้แก่ การประเมินความเสี่ยงจากสาธารณภัย การวางแผนการใช้ที่ดิน การจัดทำแผนที่เสี่ยงภัย การกำหนดมาตรฐานความปลอดภัยในการก่อสร้างอาคาร การเสริมสร้างความแข็งแรงของตลิ่ง การขุดลอกคูคลอง/ท่อระบายน้ำ การปรับแผนการเกษตรเพื่อกระจายความเสี่ยง เป็นต้น

การเตรียมความพร้อม (Preparedness) เป็นการดำเนินการช่วงก่อนเกิดภัย เพื่อให้ประชาชนหรือชุมชน และหน่วยงานที่เกี่ยวข้องมีองค์ความรู้ ชีตความสามารถ และทักษะต่างๆ พร้อมที่จะรับมือกับสาธารณภัย ได้แก่ การจัดการความเสี่ยงจากสาธารณภัยโดยอาศัยชุมชนเป็นฐานการฝึกป้องกันและบรรเทาสาธารณภัย การเตรียมการอพยพและจัดตั้งศูนย์พักพิงชั่วคราว การพัฒนาคัดลอกข้อมูลสาธารณภัยแห่งชาติ การจัดตั้ง คลังสำรองทรัพยากร รวมทั้งการพัฒนาระบบและกระบวนการแจ้งเตือนภัยให้มีประสิทธิภาพ เป็นต้น

#### ๕.๔.๒ ระยะเกิดภัย

การจัดการในภาวะฉุกเฉิน (Emergency Management) เป็นการเผชิญเหตุและการบรรเทาทุกข์ โดยการจัดการสาธารณภัยในภาวะฉุกเฉินให้เป็นไปอย่างมีมาตรฐาน โดยการจัดระบบการจัดการทรัพยากร และภารกิจความรับผิดชอบ เพื่อเผชิญเหตุการณ์ฉุกเฉินที่เกิดขึ้นทุกรูปแบบได้อย่างมีประสิทธิภาพ รวมทั้งลดความสูญเสียที่มีต่อชีวิตและทรัพย์สินของประชาชน ทรัพยากร สภาพแวดล้อม สังคม และประเทศ ให้มีผลกระทบน้อยที่สุด

#### ๕.๔.๓ ระยะหลังเกิดภัย

การฟื้นฟู (Recovery) เป็นการดำเนินการภายหลังจากที่ภาวะฉุกเฉินจากสาธารณภัยบรรเทาลง หรือได้ผ่านพ้นไปแล้ว เพื่อปรับสภาพระบบสาธารณูปโภค การดำรงชีวิต และความเป็นอยู่ของชุมชน ที่ประสบภัยให้กลับสู่สภาวะปกติ หรือพัฒนาให้ดีกว่าและปลอดภัยกว่าเดิม (Build Back Better and Safer) ตามความเหมาะสม โดยการนำปัจจัยในการลดความเสี่ยงจากสาธารณภัยมาดำเนินการในการฟื้นฟู ซึ่งหมายรวมถึง การซ่อมสร้าง (Reconstruction) และการฟื้นฟูสภาพ (Rehabilitation) ได้แก่ การฟื้นฟูสุขภาพผู้ประสบภัย การฟื้นฟูที่อยู่อาศัย ระบบโครงสร้างพื้นฐาน ทรัพยากรธรรมชาติและสิ่งแวดล้อม รวมถึงการฟื้นฟู ระบบเศรษฐกิจ

## ๖. การบริหารจัดการภัยพิบัติด้านการเกษตร

กระทรวงเกษตรและสหกรณ์ ได้กำหนดโครงสร้างการบริหารจัดการภัยพิบัติด้านการเกษตร ๒ ระดับ ดังนี้

### ๖.๑ ระดับนโยบาย

๖.๑.๑ คณะกรรมการป้องกันและแก้ไขปัญหาภัยพิบัติด้านการเกษตร โดยมีรัฐมนตรีว่าการกระทรวงเกษตรและสหกรณ์ เป็นประธาน

๖.๑.๒ คณะอนุกรรมการวางแผนและติดตามการป้องกันและแก้ไขปัญหาภัยพิบัติด้านการเกษตร โดยมีปลัดกระทรวงเกษตรและสหกรณ์ เป็นประธาน

### ๖.๒ ระดับปฏิบัติการ

๖.๒.๑ ส่วนกลาง : ศูนย์ติดตามและแก้ไขปัญหาภัยพิบัติด้านการเกษตร กระทรวงเกษตรและสหกรณ์

๑) ศูนย์ติดตามและแก้ไขปัญหาภัยพิบัติด้านการเกษตร กระทรวงเกษตรและสหกรณ์ เพื่าระวังติดตามสถานะทางอุตุ-อุทกวิทยา จากหน่วยงานต่างๆ ประเมินสถานการณ์ และแจ้งเตือนภัยให้หน่วยงานที่เกี่ยวข้อง/ศูนย์ติดตามฯ จังหวัด เพื่อเตรียมการป้องกันและให้การช่วยเหลือเกษตรกร รวมทั้ง ประชาสัมพันธ์ ข้อมูล ข่าวสาร และแจ้งเตือนภัยให้เกษตรกร และประชาชนทั่วไปรับทราบผ่านสื่อต่างๆ รวมถึง เว็บไซต์ <http://www.moac.go.th/builder/disas> และให้บริการข้อมูลสายด่วน ๑๑๗๐

๒) กรมชลประทาน โดยศูนย์ปฏิบัติการน้ำอัจฉริยะ (SWOC) และศูนย์เครือข่าย (SWOC ๑-๑๗) ติดตามเฝ้าระวัง สถานการณ์น้ำในอ่างเก็บน้ำสภาพน้ำท่า และประชาสัมพันธ์ ข้อมูลข่าวสาร แจ้งเตือนภัยให้เกษตรกรและประชาชนทราบ ผ่านทางสื่อต่างๆ รวมทั้งทางเว็บไซต์ <http://www.rid.go.th> และ <http://water.rid.go.th/wmsc> พร้อมทั้งให้บริการสายด่วน ๑๔๖๐

๓) กรมพัฒนาที่ดิน เพื่าระวังและคาดการณ์พื้นที่ที่ประสบภัยล่วงหน้า เพื่อประชาสัมพันธ์ ให้เกษตรกรและประชาชนทั่วไปได้รับทราบข้อมูลผ่านทางเว็บไซต์ <http://irw๑๐๑.ddd.go.th/index.php>

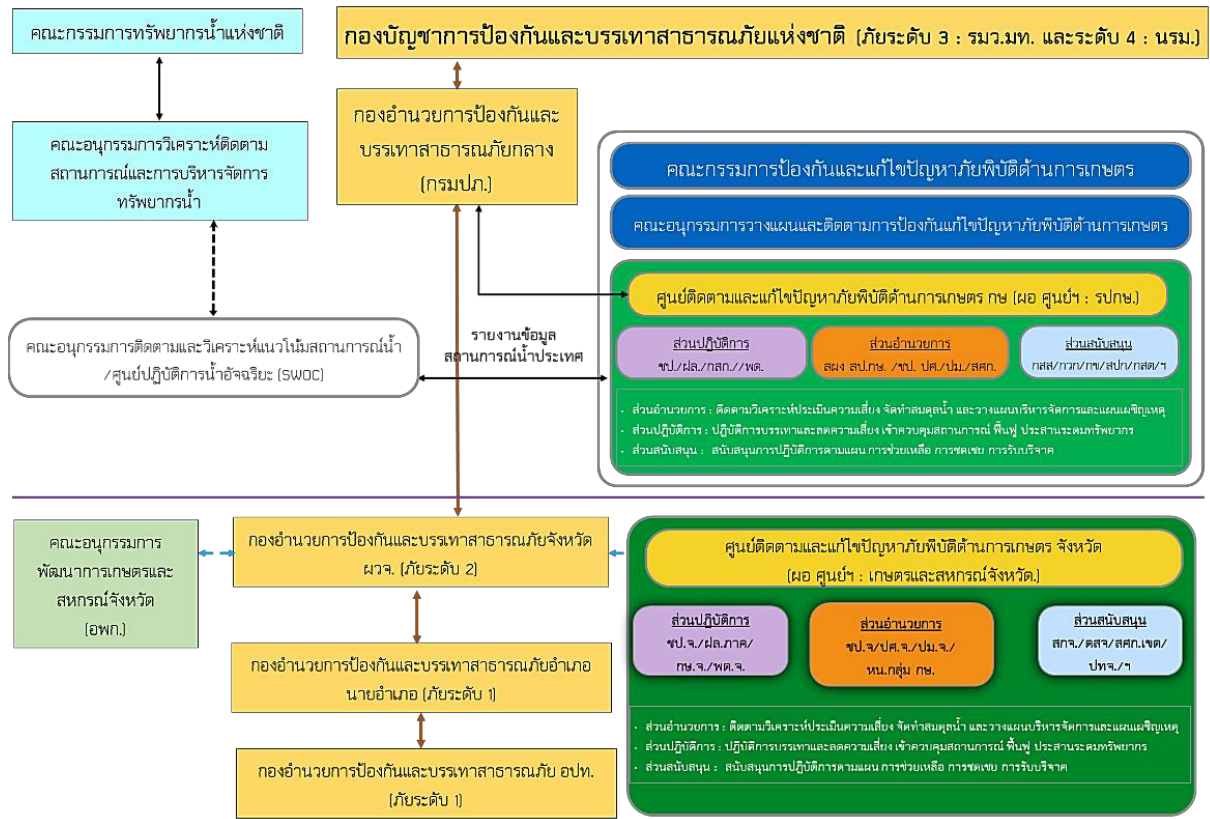
๖.๒.๒ ส่วนภูมิภาค : ศูนย์ติดตามและแก้ไขปัญหาภัยพิบัติด้านการเกษตรจังหวัด ติดตามข้อมูล ข่าวสารจากหน่วยงานที่เกี่ยวข้อง เฝ้าระวังสถานการณ์ และประเมินสถานการณ์ที่คาดว่าจะเกิดขึ้นในพื้นที่ เพื่อดำเนินการประชาสัมพันธ์ข้อมูลข่าวสาร และแจ้งเตือนภัยให้เกษตรกรทราบผ่านทางสื่อประชาสัมพันธ์ในพื้นที่ที่ เกษตรกรสามารถเข้าถึงได้ง่าย

## ๗. ความเชื่อมโยงกลไกการบริหารจัดการภัยพิบัติด้านการเกษตรกับการบริหารจัดการสาธารณภัย ของประเทศ

การบริหารจัดการภัยพิบัติด้านการเกษตร ของกระทรวงเกษตรและสหกรณ์ได้เชื่อมโยงและสอดคล้องกับการบริหารจัดการสาธารณภัยของประเทศ โดยในระดับนโยบายได้ร่วมบูรณาการและปฏิบัติงาน ภายใต้ กอปภ.ช. ทั้งในภาวะปกติและภาวะเกิดภัย ส่วนในระดับปฏิบัติการหน่วยงานในสังกัดกระทรวงเกษตรและสหกรณ์ได้ปฏิบัติงานร่วมกับหน่วยงานอื่นๆ ที่เกี่ยวข้องทั้งในส่วนกลางและในพื้นที่ เพื่อสนับสนุนการ ปฏิบัติงานของศูนย์บัญชาการเหตุการณ์ส่วนหน้า และกองบัญชาการป้องกันและบรรเทาสาธารณภัยแห่งชาติ ตามระดับความรุนแรงของภัย



## แผนภูมิการเชื่อมโยงกลไกการบริหารจัดการภัยพิบัติด้านการเกษตร



## ๘. การบริหารจัดการเตรียมการป้องกันและแก้ไขปัญหาภัยธรรมชาติ

### ๘.๑ การป้องกัน

- การเฝ้าระวังและแจ้งเตือนภัย
- การพัฒนาแหล่งน้ำเพื่อป้องกันและบรรเทาปัญหาจากภัยพิบัติ
- การขุดลอก กำจัดวัชพืช เพื่อเพิ่มประสิทธิภาพในการรับน้ำและระบายน้ำ
- การพัฒนาระบบข้อมูลสารสนเทศ
- การจัดทำระบบโทรมาตร เพื่อการพยากรณ์น้ำและเตือนภัยน้ำ

### ๘.๒ การเตรียมความพร้อม

- การจัดทำข้อมูลพื้นที่เสี่ยงภัย
- การจัดทำข้อมูลทะเบียนเกษตรกร
- การจัดทำแผนป้องกันและแก้ไขปัญหาภัยพิบัติด้านการเกษตรระดับจังหวัด
- การวางแผนบริหารจัดการน้ำ
- การวางแผนจัดสรรน้ำและการเพาะปลูกพืชฤดูฝนในเขตชลประทาน
- การสำรองเสบียงอาหารสัตว์และเวชภัณฑ์
- การประชาสัมพันธ์ให้คำแนะนำทางด้านวิชาการ
- การเตรียมความพร้อมด้านยานพาหนะ เครื่องจักรกล และเครื่องมืออุปกรณ์ต่างๆ

### ๘.๓ การเผชิญเหตุ

- การแจ้งเตือนภัยและประชาสัมพันธ์สถานการณ์ภัยธรรมชาติ
- การบริหารจัดการน้ำ เพื่อแก้ไขปัญหาอุทกภัย
- การจัดชุดเฉพาะกิจลงพื้นที่ประสบภัย เพื่อให้ความช่วยเหลือแก่เกษตรกรผู้ประสบภัย
- การสนับสนุนเครื่องจักร เครื่องมือ วัสดุอุปกรณ์ต่างๆ เพื่อช่วยเหลือพื้นที่ผู้ประสบภัย
- สนับสนุนเสบียงอาหารสัตว์ เพื่อช่วยเหลือเกษตรกรผู้เลี้ยงสัตว์ในพื้นที่ประสบภัย

### ๘.๔ การฟื้นฟู

- การสำรวจและประเมินความเสียหายด้านการเกษตร
- การให้ความช่วยเหลือ เพื่อบรรเทาความเดือดร้อนแก่เกษตรกรผู้ประสบภัยเป็นเงิน
- การฟื้นฟูพื้นที่การเกษตรที่ได้รับความเสียหาย และอาชีพให้แก่เกษตรกร

## ๙. ระยะเวลาการดำเนินงาน

ในห้วงเดือนพฤษภาคม – ธันวาคม ๒๕๖๓

## บทที่ ๒ ข้อมูลทั่วไป

### ๑. ข้อมูลพื้นฐานของจังหวัดตาก

จังหวัดตากตั้งอยู่ภาคเหนือ อยู่ห่างจากกรุงเทพฯ ระยะทางประมาณ ๔๒๖ กิโลเมตร ทางหลวงหมายเลข ๑ (ถนนพหลโยธิน) สภาพพื้นที่โดยทั่วไปประกอบด้วยป่าไม้และเทือกเขาสูง

#### ๑.๑ อาณาเขตติดต่อ

**ทิศเหนือ** ติดต่อกับ จังหวัดแม่ฮ่องสอน เชียงใหม่ ลำพูน และลำปาง

**ทิศตะวันออก** ติดต่อกับ จังหวัดสุโขทัย

**ทิศตะวันตก** ติดต่อกับ มีพรมแดนติดกับรัฐกระเหรี่ยงประเทศ สหภาพเมียนมา

ยาวประมาณ ๕๔๐ กิโลเมตร (มีแม่น้ำเมย ๑๗๐ กิโลเมตร และทิวเทือกเขาตะนาวศรี ๓๗๐ กิโลเมตร) เป็นเส้นกั้นพรมแดน

**ทิศใต้** ติดต่อกับ จังหวัดกำแพงเพชร นครสวรรค์ อุทัยธานี และกาญจนบุรี

#### ๑.๒ ลักษณะทางการปกครอง

จังหวัดตาก แบ่งตามเขตลักษณะการปกครองท้องที่ ออกเป็น ๙ อำเภอ ๖๓ ตำบล ๕๖๒ หมู่บ้าน มีองค์การบริหารส่วนจังหวัด ๑ แห่ง เทศบาลนครแม่สอด ๑ แห่ง เทศบาลเมืองตาก ๑ แห่ง เทศบาลตำบล ๑๗ แห่ง องค์การบริหารส่วนตำบล ๔๙ แห่ง

อำเภอ	จำนวนตำบล	จำนวนหมู่บ้าน	เทศบาลนคร	เทศบาลเมือง	เทศบาลตำบล	อบต.	ครัวเรือน	ประชากรในพื้นที่		
								เพศชาย	เพศหญิง	รวม
เมืองตาก	๑๔	๑๐๔	-	๑	๒	๘	๔๑,๗๖๐	๕๑,๙๒๖	๕๑,๑๙๘	๑๐๓,๑๒๔
บ้านตาก	๗	๗๙	-	-	๒	๖	๑๕,๒๗๗	๒๒,๒๑๙	๒๒,๘๔๕	๔๕,๐๖๔
สามเงา	๖	๔๖	-	-	๑	๖	๑๑,๑๗๐	๑๕,๖๗๖	๑๖,๒๒๐	๓๑,๘๙๖
แม่สอด	๑๐	๙๐	๑	-	๓	๘	๖๐,๕๑๕	๘๓,๐๒๐	๘๑,๔๕๗	๑๖๔,๔๗๗
พบพระ	๕	๕๕	-	-	๑	๕	๒๑,๘๕๐	๔๒,๗๓๔	๔๑,๒๖๗	๘๔,๐๐๑
อุ้มผาง	๖	๓๖	-	-	๓	๒	๑๑,๓๕๙	๒๒,๘๘๕	๒๑,๐๑๐	๔๓,๘๙๕
ท่าสองยาง	๖	๖๗	-	-	๑	๖	๒๔,๓๘๕	๔๖,๕๒๖	๔๓,๖๒๗	๙๐,๑๕๓
แม่ระมาด	๖	๕๗	-	-	๓	๕	๑๙,๑๔๕	๒๙,๗๖๒	๒๘,๔๓๗	๕๘,๒๐๙
วังเจ้า	๓	๒๘	-	-	๑	๓	๑๐,๖๖๐	๑๖,๗๖๘	๑๖,๘๑๙	๓๓,๕๘๗
<b>รวม</b>	<b>๖๓</b>	<b>๕๖๒</b>	<b>๑</b>	<b>๑</b>	<b>๑๗</b>	<b>๔๙</b>	<b>๒๑๖,๑๒๑</b>	<b>๓๓๑,๕๑๖</b>	<b>๓๒๒,๘๘๐</b>	<b>๖๕๔,๓๙๖</b>

(ที่มาข้อมูล : ที่ทำการปกครองจังหวัดตาก ข้อมูล ณ เดือน ๓๑ ตุลาคม ๒๕๖๑)

#### ๑.๓ แหล่งน้ำที่สำคัญ ได้แก่

- แม่น้ำปิง ต้นน้ำอยู่ที่ อำเภอฝาง จังหวัดเชียงใหม่ ไหลผ่าน อำเภอสามเงา อำเภอบ้านตาก และ อำเภอเมืองตาก ตามลำดับ เป็นแม่น้ำสายใหญ่มีน้ำไหลตลอดปี ไหลผ่านที่ราบตะวันออก ซึ่งเป็นแหล่งเพาะปลูกที่สำคัญของจังหวัดตาก มีระยะทาง ๕๘๐ กม.

- แม่น้ำวัง ต้นน้ำอยู่ที่ จังหวัดลำปาง ไหลผ่าน อำเภอสามเงา และอำเภอบ้านตาก ไหลลงสู่แม่น้ำปิง ที่บ้านปากวัง อำเภอบ้านตาก จังหวัดตาก ทำให้เกิดที่ราบดินตะกอนค่อนข้างกว้าง ระยะทาง ๓๓๕ กม.

- แม่น้ำกลอง ต้นน้ำคือ ขุนห้วยแม่กลองคี อำเภออุ้มผาง ไหลลงไปทางตอนใต้ไปยัง จังหวัดกาญจนบุรี มีน้ำไหลตลอดปีไหลผ่านหุบเขาสูงชันเป็นส่วนใหญ่ ทำให้เกิดพื้นที่เกษตรกรรมน้อย
- ห้วยแม่ท้อ เป็นแหล่งน้ำที่ใช้ได้ในฤดูฝนและฤดูหนาว ในฤดูแล้งจะแห้งขอดเป็นช่วง ๆ
- คลองวังเจ้า ต้นน้ำเกิดจากน้ำตกเต่าดำ น้ำตกคลองวังเจ้า ไหลลงสู่แม่น้ำปิงที่บ้านวังเจ้า อำเภอวังเจ้า เป็นลำน้ำสายสั้นมีน้ำตลอดปี ไหลผ่านหุบเขาสูงชันเป็นส่วนใหญ่ ทำให้เกิดพื้นที่เกษตรกรรมน้อย
- แม่น้ำเมย ต้นน้ำอยู่ในประเทศพม่า ไหลผ่าน อำเภอพบพระ อำเภอแม่สอด อำเภอแม่ระมาด และ อำเภอท่าสองยาง ตามลำดับ ไหลมาบรรจบกับแม่น้ำสาละวินในประเทศพม่า ยาวประมาณ ๘๕๐ กม.
- ห้วยวาลี เป็นลำห้วยที่อยู่ทางตอนใต้ของ อำเภอพบพระ มีแนวทางการไหลของน้ำจากทิศเหนือลงสู่ทิศตะวันตกเฉียงใต้ และวกขึ้นทิศเหนือมาบรรจบกับแม่น้ำเมย
- แม่น้ำยวม มีต้นกำเนิดมาจากเทือกเขาบริเวณ อำเภอขุนยวม และมีแนวทางการไหลของน้ำจากทิศเหนือลงสู่ทิศใต้ และวกลงทิศตะวันตกลงสู่แม่น้ำเมย แม่น้ำยวมเป็นแนวกันเขตระหว่าง จังหวัดแม่ฮ่องสอน กับ จังหวัดตาก
- ลำน้ำแม่ตื่น ไหลมาจากอำเภอมก๋อย จังหวัดเชียงใหม่ ไหลผ่านตำบลแม่ตื่น อำเภอแม่ระมาด จังหวัดตาก แล้วไหลออกบรรจบแม่น้ำปิง ลงสู่อ่างเก็บน้ำเขื่อนภูมิพลตามลำดับ
- ห้วยแม่ละเมา เป็นลำห้วยขนาดใหญ่ที่มีน้ำไหลตลอดปี มีต้นกำเนิดจากเทือกเขาสูงทางด้านทิศตะวันออก มีทิศทางการไหลของน้ำในแนวทิศใต้ และวกกลับขึ้นสู่ทิศเหนือไหลลงแม่น้ำปิงตอนเหนือของเขื่อนภูมิพล
- คลองแม่ยะเม มีน้ำไหลตลอดปี การไหลของน้ำทางทิศตะวันตกสู่ทิศตะวันออกและไหลลงสู่แม่น้ำปิง

**๑.๔ แหล่งกักเก็บน้ำที่สำคัญ ในพื้นที่จังหวัดตาก**

ลำดับที่	ชื่อแหล่งกักเก็บน้ำ	สถานที่ตั้ง	ความจุ (ล้าน ลบ.ม.)
๑	เขื่อนภูมิพล	ต.บ้านนา อำเภอสามเงา	๑๓,๔๖๐.๐
๒	อ่างเก็บน้ำห้วยแม่ท้อ	หมู่ ๘ ต.แม่ท้อ อำเภอเมืองตาก	๖๓.๐
๓	อ่างเก็บน้ำห้วยลึก	หมู่ ๘ ต.แม่ปะ อำเภอแม่สอด	๕.๘
๔	อ่างเก็บน้ำห้วยแม่สอด	หมู่ ๒ ต.พระธาตุผาแดง อำเภอแม่สอด	๕.๕
๕	อ่างเก็บน้ำห้วยเตี๋ย	หมู่ ๑๐ ต.ยกรกระบี่ อำเภอสามเงา	๒.๔
๖	อ่างเก็บน้ำห้วยแม่สอดตอนบน	ต.พระธาตุผาแดง อำเภอแม่สอด	๑๓.๐

**๑.๕ ระบบการขนส่ง**

**๑.๕.๑ เส้นทางคมนาคมเข้าพื้นที่จังหวัดตาก**

๑) สายถนนพหลโยธิน (A๑ A๒ ขาขึ้น ) จากจังหวัดกำแพงเพชร ผ่านอำเภอวังเจ้า อำเภอเมืองตาก ถึงจังหวัดตาก ระยะทางประมาณ ๗๐ กิโลเมตร

๒) สายถนนพหลโยธิน (A๑ A๒ ขาล่อง ) จากจังหวัดลำปาง ผ่านอำเภอสามเงา อำเภอบ้านตาก (หน้าสภ.แม่สะลิด) อำเภอเมืองตาก ถึงจังหวัดตาก ระยะทางประมาณ ๑๘๐ กิโลเมตร

๓) สายทางถนนจรดวิถีถ่อง ( หมายเลข ๑๒) จากอำเภอบ้านด่านลานหอย จังหวัดสุโขทัย ผ่านตำบลวังประจบ อำเภอเมืองตาก ถึงจังหวัดตาก ระยะทางประมาณ ๖๕ กิโลเมตร

๔) สายทางหลวง หมายเลข ๑๑๓๒ (สายวังประจบ-พรานกระต่าย จังหวัด กำแพงเพชร) มาประจบกับถนนทางหลวงหมายเลข ๑๒ ที่วังประจบ อำเภอเมืองตาก เลี้ยวซ้ายเข้าสู่ จังหวัดตาก ระยะทางประมาณ ๖๖ กิโลเมตร

๕) สายทางหลวงชนบท ( หมายเลข ๓๐๐๒) (สายท่าคุณ-กำแพงเพชร) มาประจบกับถนนทางหลวงหมายเลข ๑๐๔ ที่ป้อมตำรวจบ้านน้ำด้วน อำเภอวังเจ้า เลี้ยวขวาเข้าสู่จังหวัดตาก (ผ่านตำบล วังหิน อำเภอเมืองตาก ) ระยะทางประมาณ ๖๕ กิโลเมตร

๖) สายถนนทางหลวง (หมายเลข ๑๒) จากอำเภอแม่สอดถึงจังหวัดตาก ระยะทางประมาณ ๘๐ กิโลเมตร

๗) สายถนนทางหลวง (หมายเลข ๑๑๗๕) จากตำบลพระธาตุ อำเภอบ้านตาก ถึงอำเภอแม่ระมาด ระยะทางประมาณ ๘๐ กิโลเมตร

๑.๕.๒ มีท่าอากาศยานแม่สอด ขนาด Runways ๓๐ x ๑,๕๐๐ เมตร สามารถรองรับ และให้บริการผู้โดยสารเส้นทางภายในประเทศ (ในปี ๒๕๖๒ ประมาณ ๑๘๒,๓๗๙ คน )

#### ๑.๖ ข้อมูลการใช้ที่ดิน

อำเภอ	พื้นที่ทั้งหมด (ไร่)	เนื้อที่ในเขตชลประทาน (ไร่)	เนื้อที่นอกเขตชลประทาน (ไร่)	เนื้อที่ถือทำการเกษตร(ไร่)
๑.เมืองตาก	๙๙๙,๕๙๖	๒๖,๗๐๐	๙๗๙,๘๙๖.๙๑	๑๓๒,๒๗๗
๒.บ้านตาก	๖๒๐,๓๑๐	๑๗,๗๐๐	๖๐๒,๖๑๐.๐๐	๓๖,๗๙๓
๓.สามเงา	๑,๗๓๒,๔๕๕	๗,๐๐๐	๑,๗๒๕,๔๕๕.๖๒	๖๑,๒๒๑
๔.วังเจ้า	๒๓๖,๘๒๑	๒,๓๐๐	๒๐๓,๕๒๑.๕๐	๘๑,๖๘๑
๕.แม่สอด	๑,๒๔๑,๓๒๓	๒๙,๙๐๐	๑,๒๑๑,๔๒๓.๓๘	๒๓๖,๘๘๖
๖.แม่ระมาด	๙๒๒,๒๑๓	๓,๐๐๐	๙๑๙,๒๑๓.๗๕	๑๙๑,๘๑๕
๗.ท่าสองยาง	๑,๒๐๐,๒๔๕	-	๑,๒๐๐,๒๔๕.๐๕	๖๖,๘๒๗
๘.พบพระ	๖๘๕,๖๕๘	๒,๐๐๐	๖๘๓,๖๕๘.๘๗	๑๐๔,๙๓๙
๙.อุ้มผาง	๒,๗๐๓,๓๖๔	-	๒,๗๐๓,๓๖๔.๐๐	๑๒๒,๔๐๔
รวม	๑๐,๓๔๑,๙๘๕	๘๘,๖๐๐	๑๐,๒๕๓,๓๘๕.๐๘	๑,๐๗๔,๘๔๒

ที่มา : สำนักงานทรัพยากรธรรมชาติและสิ่งแวดล้อมจังหวัดตาก, โครงการชลประทานตาก,

สำนักงานเกษตรจังหวัดตาก

\* เนื้อที่ป่าไม้ เป็นข้อมูลปี 2558 เป็นข้อมูลภาพรวมทั้งจังหวัด

## ๒. สถานการณ์ของจังหวัดตาก

## ๒.๑ ข้อมูลด้านการเกษตร

## ๒.๑.๑ คริวเรือนเกษตรกรและการใช้ประโยชน์ที่ดินด้านการเกษตร ปี ๒๕๖๒

อำเภอ	คริวเรือน เกษตรกร (คริวเรือน)	ปี ๒๕๖๒						รวม (ไร่)
		นา (ไร่)	พืชไร่ (ไร่)	ไม้ผล ไม้ยืนต้น (ไร่)	ไม้ดอก ไม้ประดับ (ไร่)	พืชผัก (ไร่)	พืชอื่นๆ (ไร่)	
เมืองตาก	๑๐,๐๕๙	๔๖,๕๕๐	๗๔,๐๗๗	๑๑,๒๖๗	-	๓๘๒	-	๑๓๒,๒๓๖
บ้านตาก	๔,๕๘๙	๑๐,๒๓๓	๒,๗๙๔	๒๓,๗๘๖	-	-	-	๓๖,๗๙๓
สามเงา	๔,๐๙๓	๑๓,๘๑๐	๓๗,๙๕๐	๙,๔๖๑	-	-	-	๖๑,๒๒๑
วังเจ้า	๔,๑๓๔	๑๐,๕๘๖	๖๑,๙๙๗	๙,๐๙๘	-	-	-	๘๑,๖๘๑
แม่สอด	๑๑,๐๗๖	๕๖,๒๔๓	๒๑๓,๐๘๐	๖,๘๔๑	๑๕๐	๕๗๒	-	๒๗๖,๘๘๖
แม่ระมาด	๘,๔๒๔	๕๗,๔๔๒	๑๒๙,๗๔๕	๔,๖๒๘	-	-	-	๑๙๑,๘๓๕
ท่าสองยาง	๘,๒๔๘	๑๒,๐๒๐	๔๙,๕๐๔	๔,๐๗๔	-	๑,๒๐๗	๒๒	๖๖,๘๒๗
พบพระ	๗,๒๓๘	๕,๕๔๐	๗๓,๗๗๑	๑๑,๗๖๐	๒,๒๗๗	๑๑,๕๙๑	-	๑๐๔,๙๓๙
อุ้มผาง	๕,๔๕๐	๒๓,๓๖๐	๙๕,๑๓๐	๓,๐๗๒	-	๘๔๒	-	๑๒๒,๔๐๔
รวม	๖๓,๓๑๑	๒๓๕,๗๖๔	๗๓๘,๐๔๘	๘๓,๙๘๗	๒,๔๒๗	๑๔,๕๙๔	๒๒	๑,๐๗๔,๘๔๒

ที่มา : สำนักงานเกษตรจังหวัดตาก

## ๒.๑.๒ ข้อมูลพืชที่สำคัญ ปี ๒๕๖๐-๒๕๖๒

ที่	ชนิดสินค้าเกษตร	พื้นที่เพาะปลูก(ไร่)			ปริมาณผลผลิต(ตัน)			ผลผลิตต่อไร่(กก.)			ราคาเกษตรกรขายได้(บาท/กก.)			ต้นทุนการผลิต(บาท/ไร่)			มูลค่าผลผลิต(ล้านบาท)		
		2560	2561	2562	2560	2561	2562	2560	2561	2562	2560	2561	2562	2560	2561	2562	2560	2561	2562
1	ข้าวโพดเลี้ยงสัตว์	734,265.50	532,036	552,885	564,409	413,966	410,878	770.45	779.36	786.59	5.56	6.55	6.33	4,300	4,251	4,385	3,138	2,711	2,600
2	ข้าวนาปี	344,805.00	278,034	329,706	149,821	116,795	139,213	434.2	427	426	8.5	9.54	9.72	3,800	3,920	3,985	1,273	1,114	1,353
3	มันสำปะหลัง	213,923.50	242,911	136,623	722,845	777,315	520,670	3,379	3,200	3,811	2.18	2.06	2.3	6,000	6,150	6,340	1,575	1,601	1,197
4	อ้อยโรงงาน	60,853.00	86,339	47,139	213,670	429,614	175,177	10,617	7,753	10,648	1.01	1.23	0.98	9,500	10,000	10,400	215	528	171
5	ปาล์มน้ำมัน	2,747.00	2,272	2,217	2,540	2,029	1,547	1,034	1,079	944	3.33	2.65	3.5	6,400	6,740	7,200	8.45	5.38	5.41
6	ยางพารา	13,266.75	12,769	13,786	276	337	366	300	285	274	26.46	21.85	19	14,000	14,000	14,230	7.3	7.36	6.95
7	กะหล่ำปลี	3,777	1,827	1,643	26,786	10,251	5,896	7,092.75	8,500	9,000	10	14	15	18,000	19,000	20,000	267	143	88.4
8	ลำไย	20,037	18,597	18,264	15,644	13,474	17,049	1,098.71	1,100	980	21.21	23.19	19	6,700	6,950	7,200	331	312	323
9	กล้วยหอมทอง	756	840	572.28	3,200	3,749	2,549	4,364	4,464	4,458	13.2	12.5	10.38	14,000	14,200	14,500	42	46	26
10	ทุเรียน	1,847	1,708	1,200	525	497	586	2,115	2,100	1,960	120	120	120	139,500	115,550	114,000	63	59	70

ที่มา : สำนักงานเกษตรจังหวัดตาก

## ๒.๑.๓ ข้อมูลเกษตรกรและปริมาณผลผลิตด้านปศุสัตว์ ปี ๒๕๖๐-๒๕๖๒

ปี พ.ศ.	เกษตรกร (ราย)	โคเนื้อ (ตัว)	กระบือ (ตัว)	สุกร (ตัว)	ไก่ (ตัว)	เป็ด (ตัว)	แพะ (ตัว)	แกะ (ตัว)
๒๕๖๐	๒๔,๖๔๔	๑๒๘,๘๖๗	๙,๔๗๔	๓๗๕,๒๘๐	๓,๔๗๔,๔๔๔	๓๔๕,๐๒๗	๑,๙๑๐	๕๑๗
๒๕๖๑	๒๙,๑๐๖	๑๔๗,๓๓๕	๙,๙๑๒	๘๘,๕๑๖	๑,๐๒๙,๐๐๒	๒๗,๑๓๑	๖,๘๐๒	๑๔๒
๒๕๖๒	๓๑,๑๕๑	๑๖๗,๕๕๙	๑๑,๑๒๔	๑๑๗,๘๙๖	๑,๐๗๒,๑๕๒	๒๘,๑๓๙	๑๐,๗๒๑	๗๕๘

ที่มา : กรมปศุสัตว์

## ๒.๑.๔ ข้อมูลเกษตรกรและปริมาณผลผลิตด้านประมง ปี ๒๕๖๒

อำเภอ	เกษตรกรผู้เลี้ยงสัตว์น้ำ			แบ่งตามประเภทการเลี้ยง												จำนวนฟาร์มที่ได้รับการ รับรองมาตรฐานฟาร์ม เพาะเลี้ยงสัตว์น้ำ (ปี 60-62)	
				ปอเลี้ยงสัตว์น้ำ			เลี้ยงในนาข้าว			กระชัง			ร่องสวน				
	เกษตรกร (ราย)	พื้นที่(ไร่)	หน่วย การ เลี้ยง	เกษตรกร (ราย)	พื้นที่(ไร่)	หน่วย การเลี้ยง	เกษตรกร (ราย)	พื้นที่ (ไร่)	หน่วย การเลี้ยง	เกษตรกร (ราย)	พื้นที่ (ไร่)	หน่วยการ เลี้ยง	เกษตรกร (ราย)	พื้นที่ (ไร่)	หน่วย การเลี้ยง	GAP (ราย)	Safety Level (ราย)
เมืองตาก	2,574	1,343	3,987	2,564	1,341.96	3,752				10	1.36	235				5	83
บ้านตาก	935	596	1,388	924	595.61	1,274				11	0.66	114				6	43
สามเงา	1,104	1,287	1,480	1,104	1,287.00	1,480											69
แม่ระมาด	540	400	654	540	399.96	654											6
ท่าสองยาง	14	11	18	14	10.64	18											
แม่สอด	1,169	827	1,346	1,167	818.75	1,344	2.00	8.00	2								147
พบพระ	212	98	221	212	98.43	221											
อุ้มผาง	51	29	59	51	28.87	59											
วังเจ้า	943	396	1,229	904	392.95	635				39	3.35	594					156
รวม	7,542	4,988	10,382	7,480	4,974	9,437	2	8	2	60	5.37	943	0	0	0	11	504

ที่มา : สำนักงานประมงจังหวัดตาก

## ๒.๒ สถานการณ์ทั่วไป

๒.๒.๑ พื้นที่เสี่ยงภัยอุทกภัยและดินถล่ม เนื่องจากเป็นพื้นที่ภูเขาสูง และที่ราบเชิงเขา เข้าสู่ฤดูฝนมีฝนตกหนักถึงหนักมากในพื้นที่ ส่งผลให้เกิดเหตุน้ำป่าไหลหลาก น้ำท่วมฉับพลันในพื้นที่เสี่ยงภัยในพื้นที่อำเภออุ้มผาง อำเภอพบพระ อำเภอแม่ระมาด และอำเภอท่าสองยาง

๒.๒.๒ พื้นที่เศรษฐกิจพิเศษ โดยในเขตเทศบาลนครนครแม่สอด เป็นพื้นที่เขตเศรษฐกิจพิเศษ มักจะมีน้ำเอ่อล้นแม่น้ำเมย น้ำป่าไหลหลาก เข้าท่วมพื้นที่ส่งผลกระทบความเสียหายต่อพื้นที่ ประชาชนได้รับความเดือดร้อน

๒.๒.๓ พื้นที่เขตอำเภอเมืองตาก ประสบปัญหาน้ำท่วมขังในพื้นที่เทศบาลเมืองตาก (เหตุการณ์เมื่อปี ๒๕๖๑ เกิดน้ำท่วมขังในพื้นที่เทศบาลเมืองและสี่แยกถนนสายเอเชีย หน้าสถานีตำรวจทางหลวง ๑ จรดมหาวิทยาลัยเทคโนโลยีราชมงคลล้านนา ตาก) เนื่องจากระบบท่อระบายน้ำ ระบายน้ำได้ช้า และมีสิ่งอุดตันท่อระบายน้ำ และพื้นที่ตำบลแม่ท้อ เสี่ยงภัยต่อน้ำป่าไหลหลาก

๒.๒.๔ ในพื้นที่ของอำเภอสามเงา มีพื้นที่เสี่ยงอุทกภัย ได้แก่ ตำบลบ้านนา เนื่องจากมีชุมชนอาศัยอยู่บริเวณเนินสูงบริเวณรอบอ่างเก็บน้ำของเขื่อนภูมิพล ซึ่งประชาชนเหล่านี้มิได้อพยพออกมายังพื้นที่รองรับ เมื่อครั้งก่อนในสมัยมีการสร้างเขื่อนภูมิพล และมีพื้นที่เสี่ยงต่อน้ำเอ่อล้นตลิ่งของแม่น้ำวัง ในพื้นที่ตำบลสามเงา และตำบลยกกระบัตร

๒.๒.๕ พื้นที่อำเภอบ้านตาก มีพื้นที่เสี่ยงแม่น้ำวังเอ่อล้นตลิ่งท่วมในพื้นที่ ตำบลตากออก และตำบลตากตก สำหรับตำบลท้องฟ้า เป็นพื้นที่เสี่ยงน้ำป่าไหลหลากและดินถล่ม

๒.๒.๖ พื้นที่อำเภอวังเจ้า มีพื้นที่เทศบาลตำบลวังเจ้า มีพื้นที่ติดกับลำคลองวังเจ้า เสี่ยงภัยต่อน้ำเอ่อล้นตลิ่ง สำหรับพื้นที่ตำบลเชียงทอง เสี่ยงภัยต่อน้ำป่าไหลหลาก

## ๒.๓ สถานการณ์เฉพาะ

### ๒.๓.๑ สถิติการเกิดอุทกภัยย้อนหลัง (๓ ปี)

จังหวัดตาก มีพื้นที่ได้รับผลกระทบจากอุทกภัย และจังหวัดมีการประเมินความเสี่ยงสาธารณสุขอยู่ในระดับค่อนข้างสูง ซึ่งพื้นที่ได้รับผลกระทบจากสภาวะดังกล่าวเป็นพื้นที่ภูเขา และที่ราบเชิงเขา ประกอบด้วยพื้นที่อำเภอแม่สอด อำเภอแม่ระมาด อำเภอพบพระ อำเภออุ้มผาง อำเภอสามเงา อำเภอวังเจ้า อำเภอบ้านตาก สำหรับ พื้นที่อำเภอเมืองตาก มีความเสี่ยงจากน้ำท่วมขังในเขตพื้นที่เทศบาลเมืองตาก เนื่องจากปัญหาน้ำที่ระบายน้ำมีสิ่งอุดตัน

ปี พ.ศ.	จำนวนพื้นที่ประสบภัย		ช่วงเดือน	ผลกระทบ/ความเสียหาย			
	ตำบล	อำเภอ		ครัวเรือน	ผู้ประสบภัย(คน)	พื้นที่การเกษตร(ไร่)	สิ่งสาธารณประโยชน์เสียหาย (ถนน) (สาย)
๒๕๖๐	๒๗	๖	มิ.ย.-ต.ค.	๕,๐๙๔	๑๗,๒๑๒	๒,๐๓๒	๑๗๖
๒๕๖๑	๓๔	๖	พ.ค.-ต.ค.	๕๔,๘๐๘	๑๑๙,๘๐๖	๖,๖๓๘.๕	๑๘๕
๒๕๖๒	๓๔	๖	พ.ค.-ต.ค.	๗๓,๑๖๐	๑๕๒,๙๒๕	๕๑,๑๖๑	๒๒๑

(ที่มาข้อมูล: สำนักงาน ปภ.จังหวัดตาก)



**บทที่ ๓**  
**การวิเคราะห์พื้นที่และแผนปฏิบัติการ**

**๑. การวิเคราะห์พื้นที่และข้อมูลกระทรวงเกษตรและสหกรณ์**

จากการวิเคราะห์ข้อมูลของกระทรวงเกษตรและสหกรณ์เพื่อเตรียมความพร้อมในการรับมือสถานการณ์อุทกภัยและฝนทิ้งช่วง และวางแผนในการป้องกันและบรรเทาสาธารณภัยด้านการเกษตรในช่วงฤดูฝน ปี ๒๕๖๓ ในระดับประเทศ จังหวัดตากมีโอกาสเกิดสถานการณ์ ดังนี้

**๑.๑ พื้นที่มีโอกาสเกิดน้ำท่วมในพื้นที่ทำการเกษตร ๓ อำเภอ ๘ ตำบล พื้นที่ที่อาจเกิดน้ำท่วมในพื้นที่การเกษตร ๘๑๖ ไร่**

อำเภอ	ตำบล	ระดับความรุนแรง (ไร่)		ผลรวมทั้งหมด (ไร่)
		ปานกลาง	มาก	
อ.บ้านตาก	ต.เกาะตะเภา	๒๑๒		๒๑๒
	ต.ตากตก	๖๔		๖๔
	ต.ตากออก	๓๗๖		๓๗๖
	ต.ท้องฟ้า	๑๑๕		๑๑๕
อ.เมืองตาก	ต.ตลุกกลางทุ่ง	๗		๗
	ต.น้ำร้อน	๒๒		๒๒
	ต.วังหิน	๘		๘
อ.สามเงา	ต.วังหมัน	๑๒		๑๒
<b>รวมทั้งสิ้น</b>		<b>๘๑๖</b>		<b>๘๑๖</b>

**๑.๒ พื้นที่มีโอกาสเกิดฝนทิ้งช่วงในพื้นที่ทำการเกษตร ๙ อำเภอ ๕๗ ตำบล พื้นที่ ๖๒๑,๗๘๕ ไร่**

อำเภอ	ตำบล	ระดับความรุนแรง (ไร่)		ผลรวมทั้งหมด (ไร่)
		ปานกลาง	มาก	
อ.ท่าสองยาง	ต.ท่าสองยาง	๓๒๗	๒,๔๗๖	๒,๘๐๓
	ต.แม่ต๋าน	๓,๔๐๖	๖,๗๗๑	๑๐,๑๗๗
	ต.แม่วะหลวง	๑,๑๗๓	๖๖๑	๑,๘๓๔
	ต.แม่สอง	๑,๙๗๔	๒,๒๐๗	๔,๑๘๑
	ต.แม่หละ	๒,๒๕๑	๔,๕๖๑	๖,๘๑๒
	ต.แม่อุสุ	๒,๑๘๘	๔,๙๕๐	๗,๑๓๘
อ.บ้านตาก	ต.เกาะตะเภา	๑๓๑	๘๑๑	๙๔๒
	ต.ตากตก	๑๖๔	๑,๓๗๖	๑,๕๔๐
	ต.ตากออก	๑๖๒	๔๘๖	๖๔๘
	ต.ท้องฟ้า	๕๒๕	๓,๖๐๖	๔,๑๓๑
	ต.ทุ่งกระเซาะ	๓๖๘	๒,๓๒๔	๒,๖๙๒
	ต.แม่สลิด	๒,๓๑๓	๔,๙๔๔	๗,๒๕๗
	ต.สมอโคน	๖๑๓	๒,๗๙๒	๓,๔๐๕

อำเภอ	ตำบล	ระดับความรุนแรง (ไร่)		ผลรวมทั้งหมด (ไร่)
		ปานกลาง	มาก	
อ.พบบพระ	ต.คีรีราษฎร์	๑๓,๙๕๑	๑,๔๕๖	๑๕,๔๐๗
	ต.ช่องแคบ	๒๒,๖๒๗	๕,๓๐๖	๒๗,๙๓๓
	ต.พบบพระ	๑๒,๓๗๑	๓,๑๒๑	๑๕,๔๙๒
	ต.รวมไทยพัฒนา	๗,๕๓๐	๗๕๑	๘,๒๘๑
	ต.วาเลย์	๕,๐๒๗	๔,๓๑๙	๙,๓๔๖
อ.เมืองตาก	ต.ตุลุกกลางทุ่ง	๖,๓๙๐	๑๐,๐๔๗	๑๖,๔๓๗
	ต.น้ำรีม	๕,๖๗๑	๗,๑๓๐	๑๒,๘๐๑
	ต.ป่ามะม่วง	๙๔	๒,๗๖๔	๒,๘๕๘
	ต.โป่งแดง	๑๔,๖๕๘	๓๓,๙๖๙	๔๘,๖๒๗
	ต.แม่ท้อ	๑,๕๒๘	๒,๙๓๗	๔,๔๖๕
	ต.ไม้งาม	๑,๐๖๐	๑,๖๘๕	๒,๗๔๕
	ต.วังประจวบ	๑๕,๒๒๗	๓๕,๔๘๘	๕๐,๗๑๕
	ต.วังหิน	๓,๑๐๔	๘,๑๔๘	๑๑,๒๕๒
	ต.หนองบัวใต้	๕,๙๙๘	๘,๙๘๖	๑๔,๙๘๔
	ต.หนองบัวเหนือ	-	๑๐๒	๑๐๒
อ.แม่ระมาด	ต.ชนะจื้อ	๑๒,๒๘๖	๗,๔๐๓	๑๙,๖๘๙
	ต.พระธาตุ	๙,๔๘๑	๖,๙๓๘	๑๖,๔๑๙
	ต.แม่จะเรา	๑๘,๕๕๙	๒๐,๔๐๒	๓๘,๙๖๑
	ต.แม่ตื่น	๒,๐๗๐	๑,๑๓๖	๓,๒๐๖
	ต.แม่ระมาด	๕,๗๑๘	๗,๔๕๙	๑๓,๑๗๗
	ต.สามหมื่น	๑,๗๓๕	๓๗๗	๒,๑๑๒
อ.แม่สอด	ต.ด่านแม่ละเมา	๒,๕๓๔	๒,๒๖๙	๔,๘๐๓
	ต.ท่าสายลวด	๑,๘๘๘	๑,๗๔๗	๓,๖๓๕
	ต.พระธาตุผาแดง	๓,๓๐๙	๑๔๑	๓,๔๕๐
	ต.พะวอ	๑,๕๖๓	๕,๖๐๐	๗,๑๖๓
	ต.มหาวัน	๔,๓๓๗	๓,๗๘๒	๘,๑๑๙
	ต.แม่กาษา	๙,๔๓๖	๑๒,๔๓๒	๒๑,๘๖๘
	ต.แม่กุ	๙,๙๑๖	๓,๑๖๓	๑๓,๐๗๙
	ต.แม่ตาว	๑,๗๕๓	๗๖๒	๒,๕๑๕
ต.แม่ปะ	๒,๒๙๖	๑,๓๕๓	๓,๖๔๙	
อ.วังเจ้า	ต.เขี้ยวทอง	๓๐,๐๙๐	๒๔,๒๓๓	๕๔,๓๒๓
	ต.นาโบสถ์	๑๓,๔๔๕	๒๔,๘๐๓	๓๘,๒๔๘
	ต.ประดาง	๙,๗๓๔	๖,๘๐๕	๑๖,๕๓๙
อ.สามเงา	ต.บ้านนา	๖๗๘	๖๑๘	๑,๒๙๖
	ต.ยกกระบัตร	๔,๒๙๕	๘,๕๖๘	๑๒,๘๖๔
	ต.ย่านรี	๓๓๖	๙๑๙	๑,๒๕๕
	ต.วังจันทร์	๑,๘๗๙	๕,๐๙๘	๖,๙๗๗
	ต.วังหมัน	๑๒๗	๑,๕๘๕	๑,๗๑๒

อำเภอ	ตำบล	ระดับความรุนแรง (ไร่)		ผลรวมทั้งหมด (ไร่)
		ปานกลาง	มาก	
อ.อุ้มผาง	ต.แม่กลอง	๑๐๗	๒,๗๖๐	๒,๘๖๗
	ต.แม่จัน	๗,๒๒๙	๔,๐๑๒	๑๑,๒๔๑
	ต.แม่ละมุ้ง	๑,๖๗๐	๖๓๙	๒,๓๐๙
	ต.โมโกกร	๓,๖๐๑	๓,๗๘๖	๗,๓๘๗
	ต.หนองหลวง	๒,๙๕๘	-	๒,๙๕๘
	ต.อุ้มผาง	๒,๔๔๐	๒,๕๑๙	๔,๙๕๙
<b>รวมทั้งสิ้น</b>		<b>๒๙๖,๓๐๑</b>	<b>๓๒๕,๔๘๔</b>	<b>๖๒๑,๗๘๕</b>

## ๒. ข้อมูลในระดับจังหวัด

เพื่อเป็นการเตรียมความพร้อมขับเคลื่อนการดำเนินงาน พร้อมวางแผนทางการดำเนินงาน ป้องกันและบรรเทาสาธารณภัยด้านการเกษตร ในช่วงฤดูฝน ปี ๒๕๖๓ ของจังหวัดตาก เป็นไปด้วยความเรียบร้อย ศูนย์ติดตามและแก้ไขปัญหาภัยพิบัติด้านการเกษตร จังหวัดตาก จึงได้ประสาน รวบรวม และจัดทำ ข้อมูลพื้นที่เสี่ยงอุทกภัย เครื่องมืออุปกรณ์ รวมถึงเชื่อมโยงและบูรณาการ การดำเนินงานร่วมกับ กองอำนวยการป้องกันและบรรเทาสาธารณภัยจังหวัดตาก ดังนี้

### ๒.๑ พื้นที่เสี่ยงอุทกภัย และดินถล่ม

ที่	อำเภอ	ตำบล	หมู่ที่	ความเสี่ยงภัย	ผลกระทบ
๑	สามเงา	บ้านนา	๑-๕	น้ำป่าไหลหลาก	บ้านเรือน สิ่งสาธารณูปโภค
		วังหมัน	๑-๗	น้ำป่าไหลหลาก	บ้านเรือน สิ่งสาธารณูปโภค
		ยกระบัตร์	๑-๑๑	น้ำป่าไหลหลาก น้ำเอ่อล้นตลิ่ง	บ้านเรือน สิ่งสาธารณูปโภค
๒	แม่ระมาด	ชะเนงิ้ว	๑-๑๔	น้ำป่าไหลหลาก และดินถล่ม	บ้านเรือน สิ่งสาธารณูปโภค
		แม่ต๋น	๑-๑๓	น้ำป่าไหลหลาก และดินถล่ม	บ้านเรือน สิ่งสาธารณูปโภค
		แม่จะเรา	๑-๙	น้ำป่าไหลหลาก และดินถล่ม	บ้านเรือน สิ่งสาธารณูปโภค
		แม่ระมาด	๒,๓,๔,๕,๖	น้ำป่าไหลหลาก และดินถล่ม	บ้านเรือน สิ่งสาธารณูปโภค
๓	เมืองตาก	แม่ท้อ	๔-๗, ๑๐, ๑๑	น้ำป่าไหลหลาก และดินถล่ม	บ้านเรือน สิ่งสาธารณูปโภค
		โป่งแดง	๒,๔,๙,๑๔	น้ำป่าไหลหลาก	บ้านเรือน สิ่งสาธารณูปโภค
		วังประจบ	๑,๓,๔	น้ำป่าไหลหลาก	บ้านเรือน สิ่งสาธารณูปโภค
		เขตเทศบาลเมือง	-	น้ำท่วมขัง น้ำเอ่อล้นตลิ่ง	บ้านเรือน สิ่งสาธารณูปโภค
๔	บ้านตาก	แม่สลิด	๔,๕,๑๑	น้ำป่าไหลหลาก	บ้านเรือน สิ่งสาธารณูปโภค
		ท้องฟ้า	๓,๕,๙	น้ำป่าไหลหลาก	บ้านเรือน สิ่งสาธารณูปโภค
		ตากออก	๒-๗, ๙-๑๒, ๑๕	น้ำป่าไหลหลาก	บ้านเรือน สิ่งสาธารณูปโภค
		ตากตก	๑-๑๐	น้ำป่าไหลหลาก	บ้านเรือน สิ่งสาธารณูปโภค
		สมอโคน	๔,๖	น้ำป่าไหลหลาก	บ้านเรือน สิ่งสาธารณูปโภค
		เกาะตะเภา	๑-๑๐	น้ำป่าไหลหลาก	บ้านเรือน สิ่งสาธารณูปโภค
๕	พบพระ	ช่องแคบ	๑,๖,๘,๑๐,๑๑,๑๔	น้ำป่าไหลหลาก และดินถล่ม	บ้านเรือน สิ่งสาธารณูปโภค
		วาเลย์	๑-๕	น้ำป่าไหลหลาก และดินถล่ม	บ้านเรือน สิ่งสาธารณูปโภค
		พบพระ	๔,๕	น้ำป่าไหลหลาก และดินถล่ม	บ้านเรือน สิ่งสาธารณูปโภค
		คีรีราษฎร์	๑,๕	น้ำป่าไหลหลาก และดินถล่ม	บ้านเรือน สิ่งสาธารณูปโภค

ที่	อำเภอ	ตำบล	หมู่ที่	ความเสี่ยงภัย	ผลกระทบ
๖	ท่าสองยาง	แม่ต๋าน	๑-๑๐	น้ำป่าไหลหลาก และดินถล่ม	บ้านเรือน สิ่งสาธารณูปโภค
		แม่แหทะ	๑,๓	น้ำป่าไหลหลาก และดินถล่ม	บ้านเรือน สิ่งสาธารณูปโภค
		แม่สอง	๒	น้ำป่าไหลหลาก และดินถล่ม	บ้านเรือน สิ่งสาธารณูปโภค
		แม่วะหลวง	๒,๔,๗,๘,๙	น้ำป่าไหลหลาก และดินถล่ม	บ้านเรือน สิ่งสาธารณูปโภค
		แม่อุสุ	๓,๔,๕	น้ำป่าไหลหลาก และดินถล่ม	บ้านเรือน สิ่งสาธารณูปโภค
๗	แม่สอด	แม่ปะ	๔,๕	น้ำป่าไหลหลาก น้ำเอ่อล้นตลิ่ง	บ้านเรือน สิ่งสาธารณูปโภค
		ด่านแม่ละเมา	๑-๑๐	น้ำป่าไหลหลาก และดินถล่ม	บ้านเรือน สิ่งสาธารณูปโภค
		พระธาตุผาแดง	๒,๓	น้ำป่าไหลหลาก และดินถล่ม	บ้านเรือน สิ่งสาธารณูปโภค
		แม่สอด (ในเขตเทศบาล นครแม่สอด)	วงเวียนหอ นาฬิกา ชุมชนจ๊อจาก บ้านทุ่ง อินทคีรี บัวคุณ	น้ำป่าไหลหลาก น้ำท่วมขัง น้ำเอ่อล้นตลิ่ง	พื้นที่เขตเศรษฐกิจ บ้านเรือนประชาชน
		แม่กุ	๒,๖,๘,๑๑,๑๒	น้ำป่าไหลหลาก น้ำเอ่อล้นตลิ่ง	พื้นที่เขตเศรษฐกิจ
		แม่ดาว	๑,๒,๕	น้ำป่าไหลหลาก น้ำเอ่อล้นตลิ่ง	พื้นที่เขตเศรษฐกิจ
		แม่กาษา	๒,๓,๔,๖,๙	น้ำป่าไหลหลาก น้ำเอ่อล้นตลิ่ง	พื้นที่เขตเศรษฐกิจ
		ท่าสายลวด	๑-๖	น้ำป่าไหลหลาก น้ำเอ่อล้นตลิ่ง	พื้นที่เขตเศรษฐกิจ
		มหาวัน	๑-๑๒	น้ำป่าไหลหลาก น้ำเอ่อล้นตลิ่ง	พื้นที่เขตเศรษฐกิจ
๘	อุ้มผาง	โมโกร	๑-๗	น้ำป่าไหลหลาก และดินถล่ม	บ้านเรือน สิ่งสาธารณูปโภค
		อุ้มผาง	๑,๕,๖	น้ำป่าไหลหลาก และดินถล่ม	บ้านเรือน สิ่งสาธารณูปโภค
		แม่ละมั่ง	๑,๔	น้ำป่าไหลหลาก และดินถล่ม	บ้านเรือน สิ่งสาธารณูปโภค
		แม่กลอง	๑,๔	น้ำป่าไหลหลาก และดินถล่ม	บ้านเรือน สิ่งสาธารณูปโภค
๙	วังเจ้า	เชียงทอง	๑,๒,๖,๑๐,๑๑	น้ำป่าไหลหลาก น้ำเอ่อล้นตลิ่ง	บ้านเรือน สิ่งสาธารณูปโภค
		นาโบสถ์	๑,๒,๕,๘	น้ำป่าไหลหลาก น้ำเอ่อล้นตลิ่ง	บ้านเรือน สิ่งสาธารณูปโภค
		ประดาง	๒,๓,๔,๕	น้ำป่าไหลหลาก น้ำเอ่อล้นตลิ่ง	บ้านเรือน สิ่งสาธารณูปโภค
รวม	๙ อำเภอ	๔๑ ตำบล	๒๓๒ หมู่บ้าน		

(ที่มาข้อมูล: สำนักงาน ปภ.จังหวัดตาก)

## ๒.๒ พื้นที่เสี่ยงอุทกภัย และดินถล่มด้านการเกษตร

อำเภอ	พืช ๙ อำเภอ ๓๙ ตำบล	ประมง ๔ อำเภอ ๑๒ ตำบล	ปศุสัตว์ ๙ อำเภอ ๔๔ ตำบล
เมืองตาก	ตำบลน้ำร้อน, โป่งแดง, แม่ท้อ, ไม้งาม, วังประจบ, วังหิน, หนองบัวใต้	ตำบลไม้งาม, โป่งแดง, วังหิน, วังประจบ	ตำบลไม้งาม, แม่ท้อ, โป่งแดง, วังหิน, น้ำร้อน
วังเจ้า	ตำบลเชียงทอง, นาโบสถ์	ตำบลเชียงทอง, นาโบสถ์	ตำบลเชียงทอง, ประดาง, นาโบสถ์
บ้านตาก	ตำบลตากออก, แม่สลิด, เกาะตะเภา, ท้องฟ้า	ตำบลแม่สลิด, เกาะตะเภา, ตากตก	ตำบลเกาะตะเภา, ท้องฟ้า, ทุ่งกระเซาะ, ตากตก, แม่สลิด, สมอโค่น, ตากออก
สามเงา	ตำบลวังหมัน, ยกกระบัตร์, ย่านรี, วังจันทร์	ตำบลยกกระบัตร์, วังจันทร์ วังหมัน	ตำบลยกกระบัตร์, วังจันทร์, วังหมัน, สามเงา, บ้านนา
แม่สอด	ตำบลท่าสายลวด, แม่ปะ, พะวอ, มหาวัน, แม่ตาว, ด่านแม่ละเมา, แม่กุ		ตำบลด่านแม่ละเมา, แม่กาษา, พะวอ, มหาวันพระธาตุผาแดง, ท่าสายลวด
แม่ระมาด	ตำบลแม่ระมาด, แม่ตื่น, สามหมื่น, พระธาตุ		ตำบลพระธาตุ, แม่จะเรา, ขะเนจื้อ, แม่ตื่น, สามหมื่น
ท่าสองยาง	ตำบลท่าสองยาง, แม่สอง		ตำบลท่าสองยาง, แม่สอง, แม่อุสุ, แม่ต๋าน, แม่ะหลวง, แม่ทะเล
พบพระ	ตำบลพบพระ, ช่องแคบ, คีรีราษฎร์ วาลี, รวมไทยพัฒนา		ตำบลรวมไทยพัฒนา, ช่องแคบ, คีรีราษฎร์, วาลี, พบพระ
อุ้มผาง	ตำบลอุ้มผาง, โมโกร, แม่ละมุ้ง, แม่กลอง		ตำบลแม่ละมุ้ง, แม่จัน

ที่มา : แผนเตรียมความพร้อมเพื่อลดความเสี่ยงอุทกภัย ด้านการเกษตร จังหวัดตาก ปี ๒๕๖๑  
ศูนย์ติดตามและแก้ไขปัญหาภัยพิบัติด้านการเกษตร จังหวัดตาก

## ๒.๓ พื้นที่เสี่ยงฝนทิ้งช่วงด้านการเกษตร

อำเภอ	ตำบล	หมู่บ้าน	พื้นที่ที่มีความเสี่ยง					
			พื้นที่ (ไร่)			เกษตรกร (ราย)		
			ในเขต	นอกเขต	รวม	ในเขต	นอกเขต	รวม
๙ อำเภอ ๕๓ ตำบล ๒๔๗ หมู่บ้าน			-	๒๓,๐๐๙	๒๓,๐๐๙	-	๓,๖๑๓	๓,๖๑๓
ท่าสองยาง	๓ ตำบล	๑๒	-	๑๕๙	๑๕๙	-	๒๔	๒๔
บ้านตาก	๗ ตำบล	๓๐	-	๑,๒๐๔	๑,๒๐๔	-	๒๘๐	๒๘๐
พบพระ	๕ ตำบล	๔๐	-	๕,๖๔๔	๕,๖๔๔	-	๖๕๙	๖๕๙
เมืองตาก	๑๐ ตำบล	๕๒	-	๓,๓๗๒	๓,๓๗๒	-	๕๗๐	๕๗๐
แม่ระมาด	๖ ตำบล	๓๔	-	๖๘๒	๖๘๒	-	๑๖๐	๑๖๐
แม่สอด	๘ ตำบล	๑๓	-	๔๖๐	๔๖๐	-	๗๐	๗๐
วังเจ้า	๓ ตำบล	๒๓	-	๕,๖๗๙	๕,๖๗๙	-	๘๙๗	๘๙๗
สามเงา	๕ ตำบล	๒๗	-	๓,๔๙๓	๓,๔๙๓	-	๕๙๖	๕๙๖
อุ้มผาง	๖ ตำบล	๑๖	-	๒,๓๑๖	๒,๓๑๖	-	๓๕๗	๓๕๗

ข้อมูลอ้างอิงจาก : แบบรายงานข้อมูลพื้นที่ไม่ผลเสี่ยงขาดแคลนน้ำในเขต/นอกเขตชลประทาน ปี ๒๕๖๓  
สำนักงานเกษตรจังหวัดตาก

๓. ขั้นตอนและกระบวนการดำเนินงาน

๓.๑ กระบวนการแจ้งเตือนภัย



๓.๒ การจำลองสถานการณ์พื้นที่เสี่ยง แผนป้องกัน การเผชิญเหตุ การฟื้นฟู

ด้านพืช

การประเมินความเสี่ยง Risk Assessment	การป้องกันและลดผลกระทบ Prevention&Mitigation	การจัดการในภาวะฉุกเฉิน (Emergency Management)	การฟื้นฟูที่ดีกว่าเดิม Recovery (be back better)
การจำลองสถานการณ์ : • พื้นที่เสี่ยงการเกิดน้ำท่วม ขนาดของผลกระทบ : • ๕๓ ตำบล ๙ อำเภอ จำแนก เป็น • พื้นที่เฝ้าระวัง - ๕๓ ตำบล ๙ อำเภอ • พื้นที่ใกล้วิกฤติ - ตำบล - อำเภอ • พื้นที่วิกฤติ - ตำบล - อำเภอ	๑. การเฝ้าระวัง โดยติดตามข้อมูลข่าวสาร จากหน่วยงานที่เกี่ยวข้อง เช่น กรม อุตุนิยมวิทยา ๒. ประชาสัมพันธ์และประกาศแจ้งเตือน ภัย โดยการประชาสัมพันธ์ผ่านเสียงตาม สายในพื้นที่หรือสื่อสิ่งพิมพ์ต่างๆ เพื่อให้ เกษตรกรรับทราบ และเตรียมการป้องกัน พื้นที่ เช่น การขุดลอก และกำจัดวัชพืชใน คู คลอง เพื่อเพิ่มประสิทธิภาพการรับน้ำ หรือระบายน้ำ ๓. การเตรียมพร้อมในปรับปรุงข้อมูล ทะเบียนเกษตรกรให้เป็นปัจจุบัน ๔ การให้คำแนะนำทางวิชาการ เพื่อให้ เกษตรกรเตรียมการและทราบวิธีปฏิบัติใน การดูแลพืชก่อนเกิดภัย ๕.ออกเยี่ยมเกษตรกรในพื้นที่ เพื่อติดตาม สถานการณ์อย่างใกล้ชิด	๑. ติดตามประเมินสถานการณ์ แจ้ง เตือนระดับความรุนแรงให้เกษตรกร ทราบ ๒. สสำรวจความเสียหายและให้ความ ช่วยเหลือเบื้องต้น ออกเยี่ยมเยียน เกษตรกรในพื้นที่ เพื่อประเมินความ เสียหาย ๓. ประสานงานหน่วยงานที่เกี่ยวข้อง ใน การช่วยเหลือเกษตรกรในด้านต่าง ๆ ๔. ให้คำแนะนำทางวิชาการ ในการ ดูแลพืชชนิดต่างๆ ในขณะเกิดภัย เช่น เก็บเกี่ยวผลผลิต	๑. สสำรวจความเสียหายสิ้นเชิงและ ช่วยเหลือตามระเบียบกระทรวงการคลัง (กสก. ปศ. ปม.)

### ด้านประมง

การประเมินความเสี่ยง Risk Assessment	การป้องกันและลดผลกระทบ Prevention&Mitigation	การจัดการในภาวะฉุกเฉิน (Emergency Management)	การฟื้นฟูที่ดีกว่าเดิม Recovery (be back better)
<p><b>การจำลองสถานการณ์ :</b></p> <ul style="list-style-type: none"> <li>พื้นที่เสี่ยงเกิดน้ำท่วม</li> </ul> <p><b>ขนาดของผลกระทบ :</b></p> <ul style="list-style-type: none"> <li>๑๒ ตำบล ๔ อำเภอ จำแนกเป็น</li> <li>พื้นที่เฝ้าระวัง <ul style="list-style-type: none"> <li>- ๑๒ ตำบล ๔ อำเภอ</li> </ul> </li> <li>พื้นที่ใกล้วิกฤติ <ul style="list-style-type: none"> <li>- ตำบล - อำเภอ</li> </ul> </li> <li>พื้นที่วิกฤติ <ul style="list-style-type: none"> <li>- ตำบล - อำเภอ</li> </ul> </li> </ul>	<ol style="list-style-type: none"> <li>สร้างการรับรู้ประชาชนสัมพันธ์ แจ้งเตือนภัย</li> <li>การเฝ้าระวัง ติดตาม สถานการณ์ คุณภาพน้ำและกระชังที่เสี่ยง</li> <li>การปรับปรุงข้อมูลทะเบียนเกษตรกร ด้านประมง</li> <li>การเตรียมอุปกรณ์ที่จำเป็น เช่น อวน เครื่องสูบน้ำ เครื่องเพิ่มออกซิเจน</li> <li>การเตรียมทยอยจับสัตว์น้ำที่ได้ขนาด ขึ้นมาจำหน่าย</li> </ol>	<ol style="list-style-type: none"> <li>จัดหน่วยเฉพาะกิจลงพื้นที่ประสบภัย เพื่อให้ความช่วยเหลือเกษตรกร รวมทั้งประเมินความเสียหายและความต้องการช่วยเหลือ</li> <li>ออกเยี่ยมเกษตรกรในพื้นที่ประสบภัย และให้คำแนะนำทางวิชาการ</li> </ol>	<ol style="list-style-type: none"> <li>สำรวจความเสียหายสิ้นเชิง และช่วยเหลือตามระเบียบ กระทรวงการคลัง</li> </ol>

### ด้านปศุสัตว์

การประเมินความเสี่ยง Risk Assessment	การป้องกันและลดผลกระทบ Prevention&Mitigation	การจัดการในภาวะฉุกเฉิน (Emergency Management)	การฟื้นฟูที่ดีกว่าเดิม Recovery (be back better)
<p><b>จำลองสถานการณ์</b></p> <ul style="list-style-type: none"> <li>พื้นที่เสี่ยงเกิดน้ำท่วม</li> <li>ผลผลิตลดลง สุขภาพสัตว์อ่อนแอ เสี่ยงต่อการเกิดโรค</li> <li>แปลงพืชอาหารสัตว์เสียหาย</li> </ul> <p><b>ขนาดผลกระทบ</b></p> <ul style="list-style-type: none"> <li>พื้นที่เสี่ยงภัยแล้ว ๔๔ ตำบล ๙ อำเภอ ที่เลี้ยงโค กระบือ แพะ สุกร</li> </ul>	<ol style="list-style-type: none"> <li>สร้างการรับรู้และแนะนำเกษตรกร สারণเสบียงสัตว์เพื่อลดความเสี่ยงอุทกภัย ด้านปศุสัตว์</li> <li>จัดทำฐานข้อมูลและปรับปรุงข้อมูลทะเบียนเกษตรกรผู้เลี้ยงสัตว์ ข้อมูลประชากรสัตว์ แปลงหญ้า และพื้นที่เสี่ยงภัย เพื่อเตรียมความพร้อมในการให้ความช่วยเหลือเกษตรกรกรณีสัตว์ตาย หรือแปลงหญ้าได้รับความเสียหาย</li> <li>การเฝ้าระวัง ติดตาม สถานการณ์</li> <li>แจ้งเตือนเมื่อมีแนวโน้มเกิดภัยกับเกษตรกร เมื่อได้รับรายงานสถานการณ์จากหน่วยงานที่เกี่ยวข้อง เช่น กรมอุตุนิยมวิทยา กรมชลประทาน เพื่อให้เกษตรกรเตรียมเคลื่อนย้ายสัตว์สู่ที่ปลอดภัย</li> <li>การวางแผนการอพยพสัตว์</li> <li>การเตรียมแหล่งเก็บกักน้ำสำรอง</li> <li>การจัดเตรียมเสบียงสัตว์</li> <li>การเฝ้าระวังการเกิดโรค</li> <li>การสำรองเสบียงอาหารสัตว์และเวชภัณฑ์</li> <li>วางแผนเตรียมความพร้อมด้านอาหารในสถานการณ์ฉุกเฉิน</li> </ol>	<ol style="list-style-type: none"> <li>ประสานสถานีพืชอาหารสัตว์ จังหวัดสุโขทัย เพื่อให้การสนับสนุนเสบียงอาหารสัตว์</li> <li>กรณีสัตว์ป่วยให้ทำการรักษาและให้คำแนะนำเกษตรกรในการดูแลสุขภาพสัตว์</li> <li>สนับสนุนเวชภัณฑ์จากกองทุนยา สัตว์ประจำกลุ่มเพื่อป้องกันและรักษาโรค</li> <li>จัดหน่วยปฏิบัติการเคลื่อนที่ช่วยเหลือเกษตรกรในพื้นที่เกิดภัย</li> <li>การอพยพสัตว์ ดำเนินการประสานหน่วยงานที่เกี่ยวข้อง เช่น ท้องถิ่น หน่วยงานทหาร ให้การช่วยเหลือเกษตรกรอพยพสัตว์สู่ที่ปลอดภัย</li> </ol>	<ol style="list-style-type: none"> <li>สำรวจความเสียหายสิ้นเชิง และช่วยเหลือตามระเบียบ ต่อไป</li> <li>สนับสนุนพันธุ์พืชอาหารสัตว์สำหรับฟื้นฟูแปลงพืชอาหารสัตว์</li> <li>ออกสำรวจภาวะโรคระบาดสัตว์ในพื้นที่ บริการฉีดวัคซีนป้องกันโรคสัตว์ ให้กับเกษตรกร แนะนำให้เกษตรกรให้ทำวัคซีนสัตว์ที่เลี้ยง การเฝ้าระวังทางซีรัม โดยการเจาะเลือดเพื่อตรวจสถานะโรคระบาด และการตรวจเยี่ยมฟาร์มเกษตรกร เพื่อให้คำแนะนำในการเลี้ยงสัตว์ การดูแลสุขภาพสัตว์ และการควบคุมป้องกันโรค</li> </ol>

๔. แผนปฏิบัติการป้องกันและแก้ไขปัญหาย้ายพิบัติด้านการเกษตร  
ช่วงฤดูฝน จังหวัดตาก ประจำปี ๒๕๖๓













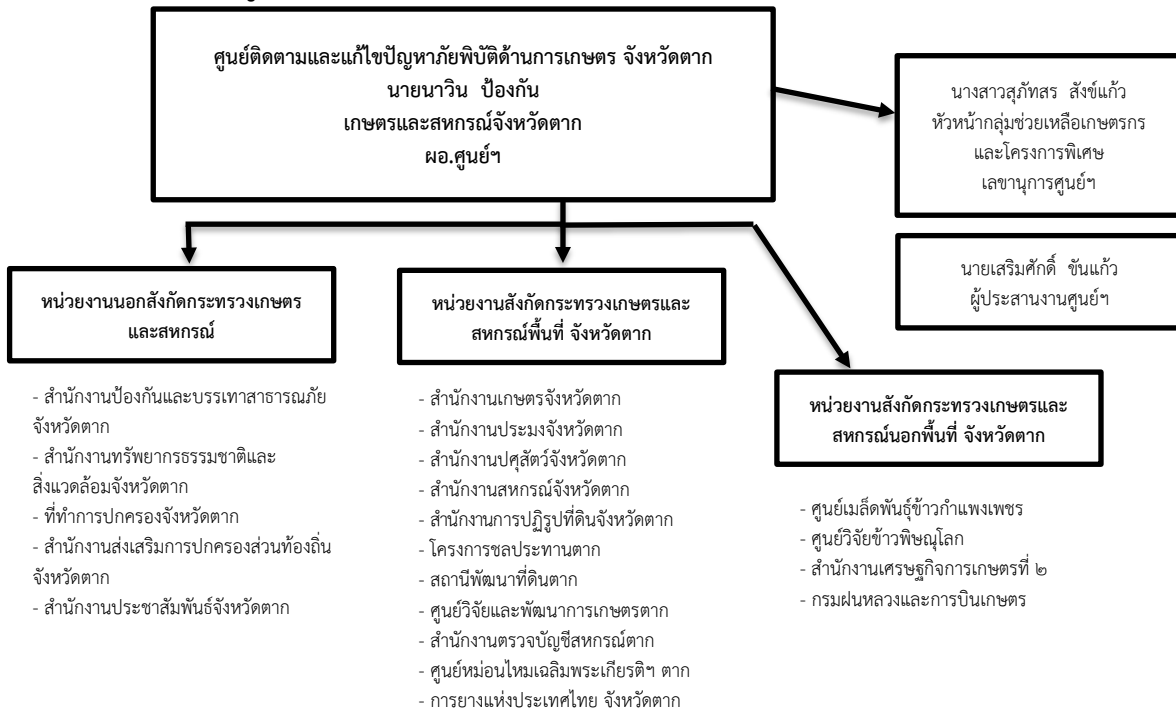




# บทที่ ๔

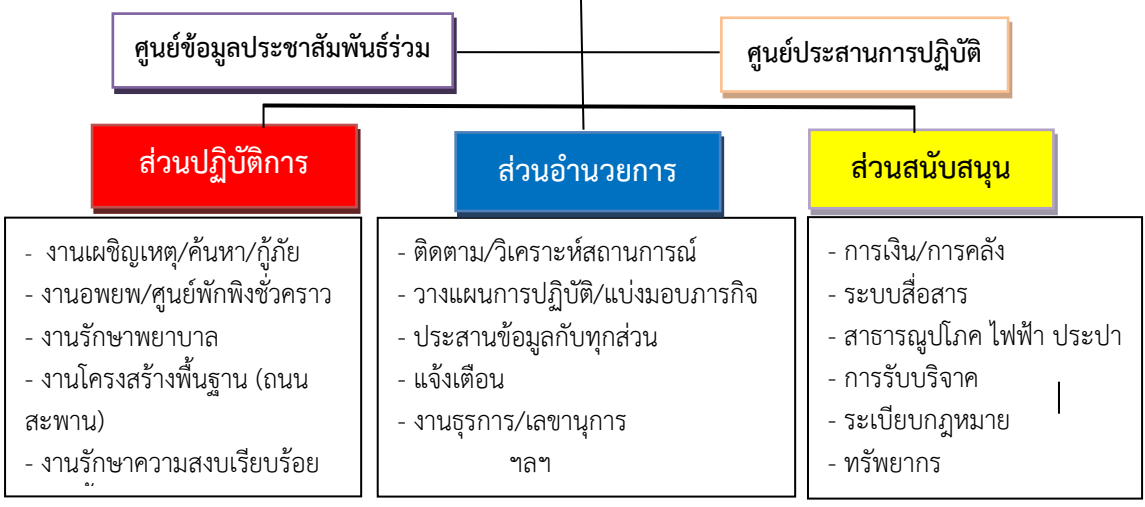
## แผนผังการดำเนินงานและการติดต่อสื่อสาร

### ศูนย์ติดตามและแก้ไขปัญหาภัยพิบัติด้านการเกษตร จังหวัดตาก



เชื่อมโยงการดำเนินงาน

### ศูนย์บัญชาการเหตุการณ์จังหวัดตาก





ภาคผนวก



คำสั่งกระทรวงเกษตรและสหกรณ์

ที่ ๗๗๒ / ๒๕๖๓

เรื่อง จัดตั้งศูนย์ติดตามและแก้ไขปัญหาภัยพิบัติด้านการเกษตร จังหวัด

ตามคำสั่งกระทรวงเกษตรและสหกรณ์ ที่ ๗๙๑/๒๕๕๕ ลงวันที่ ๑๓ พฤศจิกายน พ.ศ. ๒๕๕๕ ได้จัดตั้งศูนย์ติดตามและแก้ไขปัญหาภัยพิบัติด้านการเกษตร จังหวัดไว้แล้ว นั้น

เพื่อให้การดำเนินการ และการปฏิบัติงานด้านการป้องกันและแก้ไขปัญหาภัยพิบัติด้านการเกษตรระดับจังหวัด เป็นไปด้วยความเรียบร้อย และมีประสิทธิภาพ อาศัยอำนาจตามความในมาตรา ๒๑ แห่งพระราชบัญญัติระเบียบบริหารราชการแผ่นดิน พ.ศ. ๒๕๓๔ และที่แก้ไขเพิ่มเติม จึงยกเลิกคำสั่งกระทรวงเกษตรและสหกรณ์ ที่ ๗๙๑/๒๕๕๕ ลงวันที่ ๑๓ พฤศจิกายน พ.ศ. ๒๕๕๕ และจัดตั้งศูนย์ติดตามและแก้ไขปัญหาภัยพิบัติด้านการเกษตร จังหวัด ขึ้นใหม่ โดยมีองค์ประกอบ หน้าที่และอำนาจ ดังนี้

**องค์ประกอบ**

๑. เกษตรและสหกรณ์จังหวัด	ผู้อำนวยการศูนย์
๒. เกษตรจังหวัด	กรรมการ
๓. ประมงจังหวัด	กรรมการ
๔. ปศุสัตว์จังหวัด	กรรมการ
๕. สหกรณ์จังหวัด	กรรมการ
๖. ปฎิรูปที่ดินจังหวัด	กรรมการ
๗. หัวหน้าสำนักงานตรวจบัญชีสหกรณ์	กรรมการ
๘. ผู้อำนวยการสำนักงานเศรษฐกิจการเกษตรเขต	กรรมการ
๙. ผู้อำนวยการโครงการชลประทาน	กรรมการ
๑๐. ผู้อำนวยการศูนย์เมล็ดพันธุ์ข้าว	กรรมการ
๑๑. ผู้อำนวยการศูนย์วิจัยข้าว	กรรมการ
๑๒. ผู้อำนวยการศูนย์วิจัยและพัฒนาการเกษตร	กรรมการ
๑๓. ผู้อำนวยการศูนย์หม่อนไหมเฉลิมพระเกียรติสมเด็จพระนางเจ้าสิริกิติ์ พระบรมราชินีนาถ	กรรมการ
๑๔. ผู้อำนวยการสถานีพัฒนาที่ดิน	กรรมการ
๑๕. ผู้อำนวยการสำนักงานทรัพยากรธรรมชาติและสิ่งแวดล้อมจังหวัด	กรรมการ
๑๖. หัวหน้าสำนักงานป้องกันและบรรเทาสาธารณภัยจังหวัด	กรรมการ
๑๗. ผู้อำนวยการสถานีอุตุนิยมวิทยาจังหวัด	กรรมการ
๑๘. ผู้อำนวยการการยางแห่งประเทศไทยสาขาหรือจังหวัด	กรรมการ

/๑๙. ผู้อำนวยการ...

- |  |                              |
|--|------------------------------|
| ๑๙. ผู้อำนวยการสำนักงานธนาคารเพื่อการเกษตร<br>และสหกรณ์การเกษตรจังหวัด           | กรรมการ                      |
| ๒๐. หัวหน้ากลุ่มช่วยเหลือเกษตรกรและโครงการพิเศษ<br>สำนักงานเกษตรและสหกรณ์จังหวัด | กรรมการ<br>และเลขานุการศูนย์ |

**หน้าที่และอำนาจ**

๑. จัดทำแผนป้องกันและบรรเทาสาธารณภัยด้านการเกษตรระดับจังหวัด และพิจารณา  
ทบทวนแผนให้สอดคล้องเหมาะสมกับสถานการณ์ที่เกิดขึ้นในแต่ละช่วงเวลา
  ๒. ติดตามสถานการณ์เพื่อประเมินผลกระทบด้านการเกษตรรวมทั้งแจ้งเตือนภัยให้เกษตรกร  
ทราบได้อย่างรวดเร็วทันต่อสถานการณ์
  ๓. รายงานการดำเนินการของศูนย์ติดตามและแก้ไขปัญหาภัยพิบัติด้านการเกษตรระดับจังหวัด  
สถานการณ์ ข้อมูลความเสียหาย การให้ความช่วยเหลือ รวมทั้งปัญหา อุปสรรคในการดำเนินการช่วยเหลือ  
เกษตรกรให้ศูนย์ติดตามและแก้ไขปัญหาภัยพิบัติด้านการเกษตร กระทรวงเกษตรและสหกรณ์ทราบ
  ๔. ติดตาม เร่งรัดการช่วยเหลือผู้ประสบภัยพิบัติด้านการเกษตรของหน่วยงานในสังกัด  
กระทรวงเกษตรและสหกรณ์ที่เกี่ยวข้องภายในจังหวัด ให้เกิดความรวดเร็ว ถูกต้อง และเหมาะสมต่อสถานการณ์
  ๕. ประสานงานกับหน่วยงานอื่นหรือคณะกรรมการอื่น ทั้งในและนอกสังกัดกระทรวงเกษตร  
และสหกรณ์ที่เกี่ยวข้องกับการบรรเทาความเสียหายที่เกิดขึ้นจากภัยพิบัติ
  ๖. แต่งตั้งคณะทำงานหรือมอบหมายเจ้าหน้าที่เพื่อปฏิบัติงานตามที่เห็นสมควร
  ๗. ปฏิบัติงานอื่นๆ ตามที่ปลัดกระทรวงเกษตรและสหกรณ์มอบหมาย
- ทั้งนี้ ตั้งแต่บัดนี้เป็นต้นไป

สั่ง ณ วันที่ ๑๗ มิถุนายน พ.ศ. ๒๕๖๓



(นายอนันต์ สุวรรณรัตน์)  
ปลัดกระทรวงเกษตรและสหกรณ์

ผังการติดต่อประสานงานในภาวะฉุกเฉินจังหวัดตาก

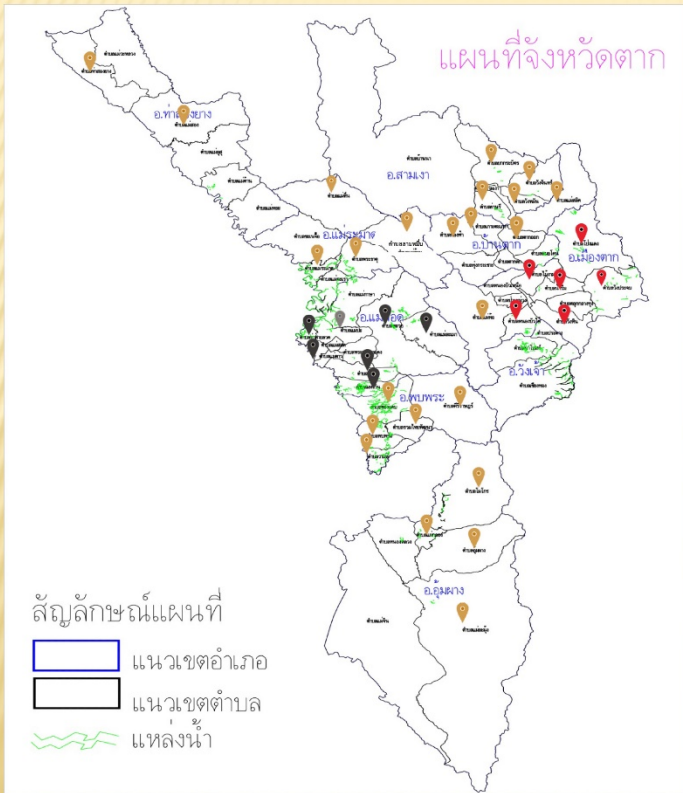
ภาคผนวก : ข





## ความเสี่ยงและการเฝ้าระวัง พืช ประมง ปศุสัตว์

### ความเสี่ยงและพื้นที่เฝ้าระวังอุทกภัยด้านพืช จังหวัดตาก



#### การเตรียมพร้อม

1. การเฝ้าระวังการเกิดอุทกภัย โดยติดตามข้อมูลข่าวสาร
2. ประชาสัมพันธ์และประกาศแจ้งเตือนภัยให้กับเกษตรกร
3. ให้คำแนะนำทางวิชาการแก่เกษตรกรในการเตรียมการป้องกัน
4. ให้ความรู้เรื่องการป้องกันโรคพืช

#### การเผชิญเหตุ

1. เจ้าหน้าที่ออกสำรวจและรายงานการณีให้ผู้บังคับบัญชาทราบ
2. ประชาสัมพันธ์และประกาศแจ้งเตือนภัยให้กับเกษตรกร
3. จัดหน่วยปฏิบัติการเคลื่อนที่ช่วยเหลือเกษตรกรในพื้นที่เกิดภัย

#### การฟื้นฟู

1. ให้ความช่วยเหลือเป็นเงินตามระเบียบกระทรวงการคลัง
2. การให้ความช่วยเหลือในการฟื้นฟูอาชีพเกษตรกร

#### พื้นที่การเกษตร ด้านพืช

จำนวน ๑๐,๗๓๐.๗๕ ไร่

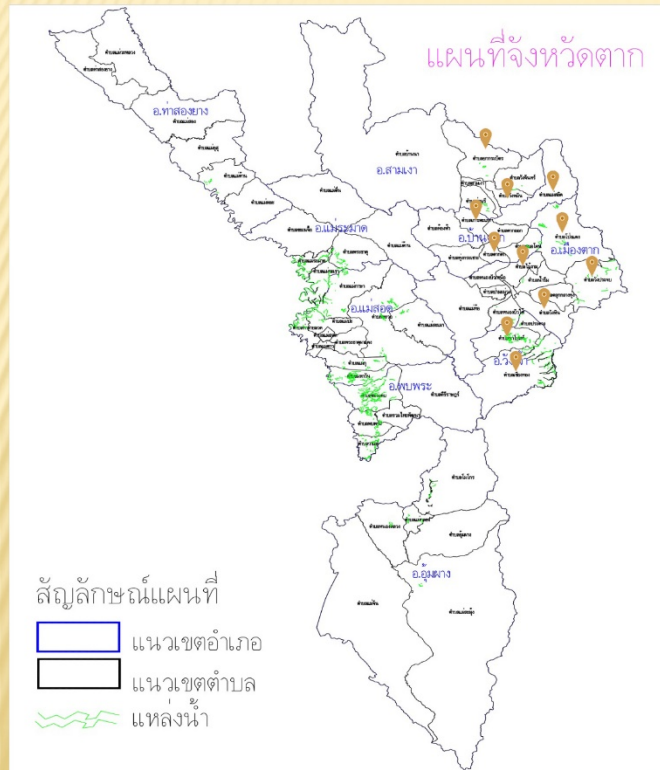
๓๙ ตำบล ๙ อำเภอ

### ประเมินพื้นที่ทางการเกษตรน้ำท่วมซ้ำซาก (พืช)

พื้นที่การเกษตรที่เกิดน้ำท่วมซ้ำซากของจังหวัดตาก มีจำนวน ๙ อำเภอ ๓๙ ตำบล ๑๒๘ หมู่บ้าน พื้นที่ ๑๐,๗๓๐.๗๕ ไร่ จำแนก ดังนี้

ที่	อำเภอ	จำนวนตำบล	จำนวนหมู่บ้าน	พื้นที่การเกษตรน้ำท่วมซ้ำซาก (ไร่)
๑	เมืองตาก	๗	๑๘	๑,๒๔๘.๗๕
๒	บ้านตาก	๔	๒๐	๖๖๓.๐๐
๓	สามเงา	๔	๒๐	๒,๗๖๑.๐๐
๔	แม่สอด	๗	๑๙	๑,๓๗๐.๐๐
๕	แม่ระมาด	๔	๙	๗๗๐.๐๐
๖	ท่าสองยาง	๒	๔	๖๕๘.๐๐
๗	พบพระ	๕	๒๔	๒,๓๐๒.๐๐
๘	อุ้มผาง	๔	๘	๖๖๓.๐๐
๙	วังเจ้า	๒	๖	๓๒๕.๐๐
รวม		๓๙	๑๒๘	๑๐,๗๓๐.๗๕

## ความเสี่ยงและพื้นที่เฝ้าระวังอุทกภัยด้านประมง จังหวัดตาก



### มาตรการป้องกัน

-ประกาศให้ผู้ประกอบการเพาะเลี้ยงสัตว์น้ำทั้งในเชิงพาณิชย์ และเพื่อบริโภคหมั่นดูแลรักษาสุขภาพสัตว์น้ำทั้งในกระชังและบ่อดิน พร้อมทั้งหาแนวทางป้องกันแก้ไข เพื่อลดความสูญเสีย และความเสียหายจากการประสบอุทกภัย

### การเผชิญเหตุ

- จับสัตว์น้ำที่ได้ขนาดขึ้นมาจำหน่ายหรือบริโภค เพื่อลดปริมาณสัตว์น้ำในกระชัง

### พื้นที่เพาะเลี้ยงประมง

๑๒ ตำบล ๔ อำเภอ  
เกษตรกร ๓๘๔ ราย  
เนื้อที่ ๔๙๑.๖๐ ไร่

## ความเสี่ยงและพื้นที่เฝ้าระวังอุทกภัยด้านปศุสัตว์ จังหวัดตาก



### พื้นที่เลี้ยงปศุสัตว์

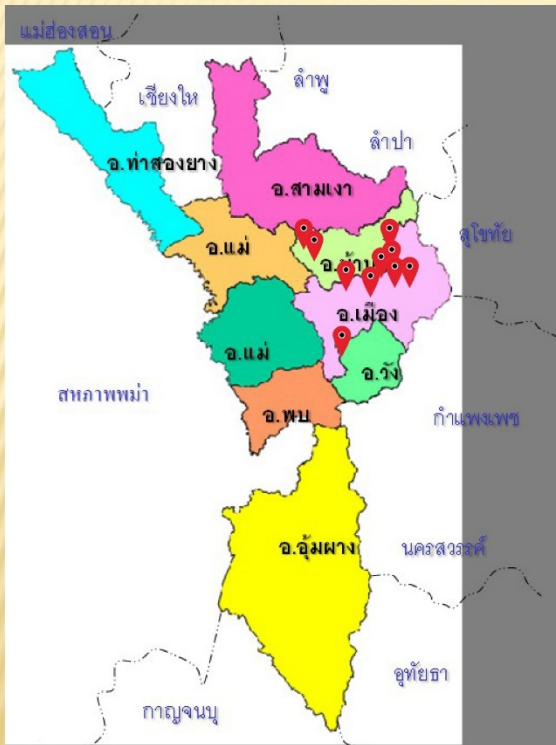
๔๔ ตำบล ๙ อำเภอ

### การเผชิญเหตุ

- ๑.สนับสนุนเสบียงสัตว์จากคลังเสบียงสัตว์ประจำกลุ่มเพื่อช่วยเหลือสัตว์ที่ประสบภัย
- ๒.สนับสนุนเวชภัณฑ์จากกองทุนยาสัตว์ประจำกลุ่มเพื่อป้องกันและรักษาโรค
- ๓.จัดหน่วยปฏิบัติการเคลื่อนที่ช่วยเหลือเกษตรกรในพื้นที่เกิดภัย

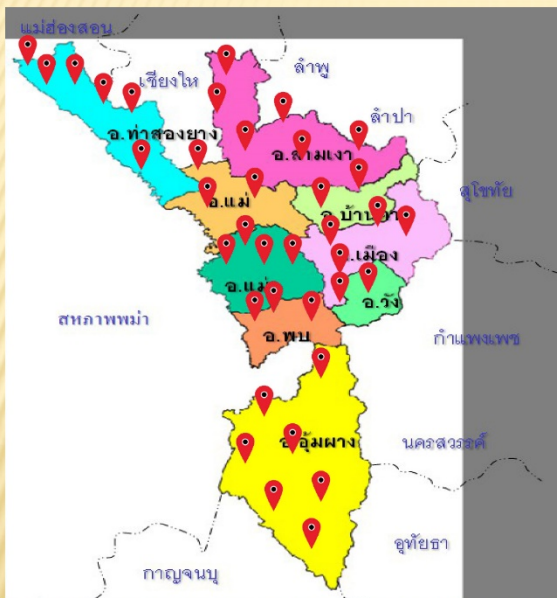


## พิกัดคลังเสบียงและจุดอพยพสัตว์ พิกัดคลังเสบียงสัตว์จังหวัดตาก



จุดที่	ชื่อคลังเสบียง	ละติจูด	ลองจิจูด	ที่ตั้ง
๑	กลุ่มเลี้ยงโคบ้านลานห้วยเค็ดอ ม.๑ ต.โป่งแดง	๑๖.๙๕๗๑๑๕๔	๙๙.๒๗๓๓๙๓	อ.เมืองตาก
๒	กลุ่มเลี้ยงโคบ้านตลุกป่าตาล ม.๕ ต.โป่งแดง	๑๖.๙๕๖๓๓๐	๙๙.๒๗๓๕๔๘	อ.เมืองตาก
๓	กลุ่มเลี้ยงโคบ้านหนองมะคำ ม.๑๒ ต.โป่งแดง	๑๗.๐๒๒๕๑๗	๙๙.๓๙๒๙๐๔	อ.เมืองตาก
๔	กลุ่มเลี้ยงโคตำบลโป่งแดง ม.๒ ต.โป่งแดง ( ๕ หมู่บ้าน )	๑๗.๐๒๒๓๐๓	๙๙.๒๗๓๐๔๓	อ.เมืองตาก
๕	กลุ่มเลี้ยงโคบ้านโป่งแดง ม.๒ ต.โป่งแดง	๑๗.๐๒๒๓๐๓	๙๙.๒๗๓๐๔๓	อ.เมืองตาก
๖	กลุ่มเลี้ยงโคบ้านโพรงตะเข้ ม.๙ ต.โป่งแดง	๑๗.๑๒๖๓๐๕	๙๙.๒๗๓๐๙๓	อ.เมืองตาก
๗	กลุ่มเลี้ยงโคบ้านหนองนกปีกกา ม.๓ ต.โป่งแดง	๑๗.๑๓๐๗๖๖	๙๙.๒๕๐๘๐๗	อ.เมืองตาก
๘	กลุ่มเลี้ยงโคบ้านข่างโพรง ม.๖ ต.น้ำร้อน	๑๖.๘๘๘๗๕๙	๙๙.๒๐๖๕๖๘	อ.เมืองตาก
๙	กลุ่มโคบ้านท่าพระธาตุ	๑๗.๐๕๕๙๒๗	๙๙.๐๓๙๕๕๓	อ.บ้านตาก
๑๐	กลุ่มโคบ้านคางยาง	๑๗.๐๑๒๓๕๙	๙๙.๐๓๑๙๖๘	อ.บ้านตาก
๑๑	กลุ่มโคบ้านนาโบสถ์ ๘๒ ม. ๒ ต.นาโบสถ์ อ.วังเจ้า จ.ตาก	๑๖.๖๙๗๗N	๙๙.๑๐๗๙E	อ.วังเจ้า

## จุดที่ตั้งศูนย์อพยพสัตว์เลี้ยง จังหวัดตาก



- ๑.อำเภอเมืองตาก ▶▶ ศูนย์วิจัยและบำรุงพันธุ์สัตว์จังหวัดตาก และพท.บริเวณวัดหรือโรงเรียนในหมู่บ้านที่น้ำไม่ท่วมขัง
- ๒.อำเภอบ้านตาก ▶▶ สนามกีฬาเทศบาลตำบลบ้านตาก และพท.บริเวณวัดหรือโรงเรียนในหมู่บ้านที่น้ำไม่ท่วมขัง
- ๓.อำเภอสามเงา ▶▶ สนามบินอำเภอสามเงาและพท.บริเวณวัดหรือโรงเรียนและที่สาธารณะในหมู่บ้านที่น้ำไม่ท่วมขัง
- ๔.อำเภอวังเจ้า ▶▶ พื้นที่บริเวณวัดหรือโรงเรียนและที่สาธารณะในหมู่บ้านที่น้ำไม่ท่วมขัง
- ๕.อำเภอแม่สอด ▶▶ พื้นที่บริเวณวัดหรือโรงเรียนและที่สาธารณะในหมู่บ้านที่น้ำไม่ท่วมขัง
- ๖.อำเภอพบพระ ▶▶ พื้นที่บริเวณวัดหรือโรงเรียนและที่สาธารณะในหมู่บ้านที่น้ำไม่ท่วมขัง
- ๗.อำเภอแม่ระมาด ▶▶ พื้นที่บริเวณวัดหรือโรงเรียนและที่สาธารณะในหมู่บ้านที่น้ำไม่ท่วมขัง

- ๘.อำเภอท่าสองยาง ▶▶ พื้นที่บริเวณวัดหรือโรงเรียนและที่สาธารณะในหมู่บ้านที่น้ำไม่ท่วมขัง
๙. อำเภออุ้มผาง ▶▶ สนามบินอำเภออุ้มผางและพื้นที่บริเวณวัดหรือโรงเรียนและที่สาธารณะในหมู่บ้านที่น้ำไม่ท่วมขัง