



แผนป้องกันและบรรเทาสาธารณภัยด้านการเกษตรในช่วงฤดูแล้ง  
ปี ๒๕๖๓/๖๔  
จังหวัดตาก



โดย ศูนย์ติดตามและแก้ไขปัญหาภัยพิบัติด้านการเกษตร จังหวัดตาก  
สำนักงานเกษตรและสหกรณ์จังหวัดตาก

## สารบัญ

<b>บทที่ ๑ บทนำ</b>	<b>๑</b>
ความสำคัญของปัญหา	๑
ข้อมูลพื้นฐานของจังหวัดตาก	๑
การจำแนกการปกครองของจังหวัดตาก	๒
<b>บทที่ ๒ สถานการณ์ภัยแล้งที่ผ่านมาของจังหวัดตาก</b>	<b>๓</b>
๑. สภาพปัญหา	๓
๒. สถานการณ์เฉพาะ	๓
๓. สถานการณ์ภัยแล้งด้านการเกษตรของจังหวัดตาก	๔
<b>บทที่ ๓ แผนปฏิบัติการป้องกันและแก้ไขปัญหาภัยแล้ง ด้านการเกษตร จังหวัดตาก ปี ๒๕๖๓/๖๔</b>	<b>๑๔</b>
๑. กรอบแนวคิด	๗
๒. แนวทางดำเนินการจัดการความเสี่ยงจากภัยพิบัติ	๘
๓. มาตรการรองรับสถานการณ์ขาดแคลนน้ำ ฤดูแล้ง ปี ๒๕๖๓/๖๔	๙
๔. นโยบายและมาตรการการเพาะปลูกพืชฤดูแล้ง ปี ๒๕๖๓/๖๔	๑๐
๕. แผนผังความเชื่อมโยงมาตรการรองรับสถานการณ์ขาดแคลนน้ำ ฤดูแล้ง ปี ๒๕๖๓/๖๔ ของสำนักงาน	๑๒
๖. กลไกการบริหาร	๑๒
๗. การวิเคราะห์พื้นที่เสี่ยงที่อาจเกิดผลกระทบจากภัยแล้ง จังหวัดตาก	๑๓
๗.๑ ข้อมูลจากกระทรวงเกษตรและสหกรณ์	
๗.๒ การวิเคราะห์ข้อมูลของจังหวัดตาก	
๘. แผนเผชิญเหตุป้องกันและแก้ไขปัญหาภัยแล้งจังหวัดตาก ประจำปีงบประมาณ ๒๕๖๔	๑๖
- ก่อนเกิดภัย	
- ขณะเกิดภัย	
- หลังเกิดภัย	
๙. แผนปฏิบัติการป้องกันและแก้ไขปัญหาภัยแล้ง ด้านการเกษตร จังหวัดตาก ปี ๒๕๖๓/๖๔	๑๙
<b>บทที่ ๔ แผนผังการดำเนินงานและการติดต่อสื่อสาร</b>	<b>๒๕</b>
แผนผังการดำเนินงานและการติดต่อสื่อสาร	๒๕
แผนผังรายชื่อหน่วยงาน และผู้รับผิดชอบงาน	๒๖
<b>ภาคผนวก</b>	
- คำสั่งกระทรวงเกษตรและสหกรณ์ ที่ ๗๗๒ / ๒๕๖๓ ลงวันที่ ๑๙ มิถุนายน ๒๕๖๓ เรื่อง จัดตั้งศูนย์ติดตามและแก้ไขปัญหาภัยพิบัติด้านการเกษตร จังหวัด	
- ข้อสั่งการจากการประชุมหารือ เพื่อเตรียมความพร้อมป้องกันและแก้ไขปัญหาภัยแล้ง และปัญหาไฟป่าหมอกควัน ภาคการเกษตร จังหวัดตาก ปีงบประมาณ พ.ศ.๒๕๖๔	

## บทที่ ๑ ข้อมูลทั่วไป จังหวัดตาก

### ความสำคัญของปัญหา

ประเทศไทยตั้งอยู่ในเขตร้อนและอยู่ภายใต้อิทธิพลของลมมรสุม ทำให้ประสบปัญหาภัยธรรมชาติเป็นประจำทุกปี และนับวันจะทวีความรุนแรงมากขึ้น เนื่องจากความเปลี่ยนแปลงของสภาพอากาศและระบบนิเวศน์ ประกอบกับปัญหาภาวะโลกร้อนส่งผลให้อุณหภูมิของโลกเพิ่มขึ้น ทำให้เกิดการเปลี่ยนแปลงของฤดูกาลและปริมาณฝน ซึ่งเพิ่มความเสี่ยงของการเกิดภัยธรรมชาติให้มีความถี่และความรุนแรงมากขึ้น

### ข้อมูลพื้นฐานของจังหวัดตาก

จังหวัดตาก ตั้งอยู่บริเวณภาคเหนือตอนล่างของประเทศไทย มีพื้นที่ทั้งหมดประมาณ ๑๖,๔๐๖.๖๕ ตารางกิโลเมตร เป็นจังหวัดที่มีขนาดเป็นอันดับ ๔ ของประเทศ และเป็นอันดับ ๒ ของภาคเหนือ มีระยะทางห่างจากกรุงเทพฯ เป็นระยะทาง ๔๒๖ กิโลเมตร สภาพภูมิประเทศของจังหวัดตากเป็นพื้นที่ตามแนวเทือกเขา โดยสภาพพื้นที่จะถูกแบ่งออกเป็น ๒ ส่วนใหญ่ ๆ โดยมีเทือกเขาถนนธงชัยกั้นกลาง ทำให้ลักษณะ ภูมิอากาศแตกต่างกันไป เนื่องจากเทือกเขาถนนธงชัยเป็นตัวปะทะมรสุมตะวันตกเฉียงใต้ที่พัดมาจากมหาสมุทรอินเดียและทะเลอันดามัน ทำให้ซีกตะวันออกได้รับความชุ่มชื้นจากลมมรสุมไม่เต็มที่ สภาพจึงมีความแห้งแล้ง ส่วนฝั่งตะวันตกจะได้รับอิทธิพลจากลมมรสุมมากกว่าทำให้ปริมาณฝนตกมีความชุ่มชื้นโดยเฉพาะในที่ที่อยู่ในเขตภูเขา

ฝั่งตะวันออก ตั้งอยู่ด้านทิศตะวันออก ประกอบด้วย ๔ อำเภอ ได้แก่ อำเภอเมืองตาก, อำเภอบ้านตาก, อำเภอสามเงา และอำเภอวังเจ้า สภาพพื้นที่ส่วนใหญ่เป็นภูเขาสูงและที่ราบสูงลาดเอียงลงไปทางทิศตะวันออกสู่แม่น้ำปิงและแม่น้ำวัง ทำให้เกิดพื้นที่ราบแคบริมสองฝั่งของแม่น้ำ

ฝั่งตะวันตก ตั้งอยู่ทางด้านทิศตะวันตก ประกอบด้วย ๕ อำเภอ ได้แก่ อำเภอแม่สอด, อำเภอพบพระ, อำเภอแม่ระมาด, อำเภออุ้มผาง และอำเภอท่าสองยาง ภูมิอากาศได้รับอิทธิพลมาจากมหาสมุทรอินเดียและทะเลอันดามัน มีความชุ่มชื้นฝนตกมากกว่าซีกด้านตะวันออก

จังหวัดตาก มีอาณาเขตติดต่อ ๙ จังหวัด กับ ๑ ประเทศ คือ จังหวัดแม่ฮ่องสอน, เชียงใหม่, ลำพูน, ลำปาง, สุโขทัย, กำแพงเพชร, นครสวรรค์, อุทัยธานี, กาญจนบุรี และประเทศสหภาพพม่า ยาวประมาณ ๕๔๐ กม. (แม่น้ำเมย ๑๗๐ กม. เทือกเขาตะนาวศรี ๓๗๐ กม.)

การปกครอง จังหวัดตาก มีจำนวนประชากรทั้งสิ้น ๖๕๔,๓๙๖ คน เป็นชาย ๓๓๑,๕๑๖ คน หญิง ๓๒๒,๘๘๐ คน แบ่งเขตการปกครองเป็น ๙ อำเภอ ซึ่งการปกครองท้องถิ่นจำแนกได้ คือ ๑ องค์การบริหารส่วนจังหวัด, ๑ เทศบาลนคร, ๑ เทศบาลเมือง, ๑๗ เทศบาลตำบล, ๔๙ องค์การบริหารส่วนตำบล (ข้อมูล ณ วันที่ ๓๑ ตุลาคม ๒๕๖๑ : จากที่ทำการปกครองจังหวัดตาก)

### การจำแนกการปกครองของจังหวัดตาก

อำเภอ	จำนวนตำบล	จำนวนหมู่บ้าน	เทศบาลนคร	เทศบาลเมือง	เทศบาลตำบล	อบต.	ครัวเรือน	ประชากรในพื้นที่		
								เพศชาย	เพศหญิง	รวม
เมืองตาก	๑๔	๑๐๔	-	๑	๒	๘	๔๑,๗๖๐	๕๑,๙๒๖	๕๑,๑๙๘	๑๐๓,๑๒๔
บ้านตาก	๗	๗๙	-	-	๒	๖	๑๕,๒๗๗	๒๒,๒๑๙	๒๒,๘๔๕	๔๕,๐๖๔
สามเงา	๖	๔๖	-	-	๑	๖	๑๑,๑๗๐	๑๕,๖๗๖	๑๖,๒๒๐	๓๑,๘๙๖
แม่สอด	๑๐	๙๐	๑	-	๓	๘	๖๐,๕๑๕	๘๓,๐๒๐	๘๑,๔๕๗	๑๖๔,๔๗๗
พบพระ	๕	๕๕	-	-	๑	๕	๒๑,๘๕๐	๔๒,๗๓๔	๔๑,๒๖๗	๘๔,๐๐๑
อุ้มผาง	๖	๓๖	-	-	๓	๒	๑๑,๓๕๙	๒๒,๘๘๕	๒๑,๐๑๐	๔๓,๘๙๕
ท่าสองยาง	๖	๖๗	-	-	๑	๖	๒๔,๓๘๕	๔๖,๕๒๖	๔๓,๖๒๗	๙๐,๑๕๓
แม่ระมาด	๖	๕๗	-	-	๓	๕	๑๙,๑๔๕	๒๙,๗๖๒	๒๘,๔๓๗	๕๘,๒๗๙
วังเจ้า	๓	๒๘	-	-	๑	๓	๑๐,๖๖๐	๑๖,๗๖๘	๑๖,๘๑๙	๖๕,๔๓๙๖
รวม	๖๓	๕๖๒	๑	๑	๑๗	๔๙	๒๑๖,๑๒๑	๓๓๑,๕๑๖	๓๒๒,๘๘๐	๖๕๔,๓๙๖

(ที่มาข้อมูล : ที่ทำการปกครองจังหวัดตาก ข้อมูล ณ เดือน ๓๑ ตุลาคม ๒๕๖๑)

ทั้งนี้ การเฝ้าระวังและติดตามสถานการณ์ภัยแล้งของจังหวัดตาก ได้ดำเนินการอย่างต่อเนื่อง เพื่อให้เกิดการบูรณาการ การแก้ไขปัญหาภัยแล้งอย่างเป็นระบบ โดยอาศัยข้อมูลพื้นฐาน สถานการณ์ที่ผ่านมา และแนวทางการปฏิบัติ โดยจะกล่าวถึงในบทต่อไป

## บทที่ ๒

### สถานการณ์ภัยแล้งที่ผ่านมาของจังหวัดตาก

#### ๑. สภาพปัญหา

เมื่อเข้าสู่เดือนธันวาคมของทุกปีจะเป็นช่วงฤดูหนาวเข้าสู่ฤดูแล้ง อากาศจะมีความร้อนอบอ้าวและแห้งแล้ง ซึ่งมักจะประสบปัญหาความแห้งแล้งมาโดยตลอด และเป็นเหตุให้เกษตรกรขาดแคลนน้ำในการอุปโภคบริโภคและน้ำเพื่อการเกษตร ระดับน้ำในแหล่งต่างๆ จะลดปริมาณลงอย่างรวดเร็วในช่วงฤดูแล้ง การเก็บน้ำในแหล่งต่างๆ ไว้ใช้ในฤดูแล้งบางแห่งอาจไม่เพียงพอ ทำให้เกษตรกรประสบปัญหาขาดแคลนน้ำ ซึ่งสถานการณ์จะรุนแรงมากที่สุดในรอบปี คือในช่วงเดือน มีนาคม – พฤษภาคม จังหวัดตาก จึงต้องมีการเตรียมการรับสถานการณ์ภัยแล้งปี ๒๕๖๓/๖๔ และให้ถือเป็นนโยบายสำคัญที่จะต้องกำหนดมาตรการเพื่อเร่งรัดในการแก้ไขปัญหา หากเกิดสถานการณ์ขึ้นต้องระดมความช่วยเหลือให้กับเกษตรกรที่ประสบภัยแล้ง โดยมีการบูรณาการการทำงานร่วมกันภายในหน่วยงานสังกัดกระทรวงเกษตรและสหกรณ์จังหวัดตาก เพื่อให้เกษตรกรที่ประสบภัยได้รับความช่วยเหลืออย่างรวดเร็ว และทันต่อเหตุการณ์

ในห้วงที่ผ่านมา จังหวัดตากได้ประสบสถานการณ์ภัยแล้งอย่างต่อเนื่องทั้งที่มีระดับความรุนแรงน้อย จนถึงระดับความรุนแรงจนถึงขั้นต้องประกาศเขตการให้ความช่วยเหลือ โดยถ้าเทียบสถิติการเกิดภัยแล้งย้อนหลัง จะเห็นว่าสถานการณ์เริ่มมีความรุนแรง ซึ่งส่งผลกระทบต่อโดยตรงกับประชาชน ในด้านการอุปโภคบริโภค ด้านการเกษตร

#### ๒. สถานการณ์เฉพาะ

##### ๒.๑ ปัญหาทรัพยากรน้ำของจังหวัดตาก

๒.๑.๑ จังหวัดตากมีสถานการณ์การขาดแคลนน้ำในช่วงฤดูแล้ง ต่อเนื่องมาทุกปี โดยเฉพาะน้ำเพื่อการเกษตร

๒.๑.๒ การบริหารจัดการการใช้น้ำเพื่อการเกษตรของเกษตรกร เนื่องจากเกษตรกรยังขาดภูมิคุ้มกัน ความรู้ วิธีการในการรับมือสถานการณ์การขาดน้ำในช่วงฤดูแล้ง

๒.๑.๓ นโยบายในการบริหารและจัดสรรน้ำของพื้นที่ เนื่องจากเน้นในการสนับสนุนช่วยเหลือน้ำเพื่อการอุปโภคบริโภคเป็นอันดับแรก ซึ่งยังไม่เพียงพอต่อความต้องการ ทำให้ไม่สามารถจัดสรรน้ำเพื่อการเกษตรได้

##### ๒.๒ คาดการณ์กรมอุตุนิยมวิทยา

กรมอุตุนิยมวิทยาประกาศสิ้นสุดฤดูฝนและเริ่มเข้าสู่ฤดูหนาว เมื่อวันที่ ๒๒ ตุลาคม ๒๕๖๓ ในช่วงต้นฤดูหนาว ลักษณะอากาศประเทศไทยตอนบนยังคงแปรปรวน โดยจะมีฝนตกในบางช่วง แต่ไม่มากนัก ส่วนภาคใต้ยังคงมีฝนตกชุกหนาแน่น ในระยะต่อไปประเทศไทยตอนบนจะประสบความแห้งแล้งไปจนถึงเข้าสู่ฤดูร้อนของประเทศไทย ปี ๒๕๖๔ โดยฤดูหนาวจะสิ้นสุดปลายเดือนกุมภาพันธ์ ๒๕๖๔ ความชื้น ในอากาศมีน้อย และมีอากาศร้อนจัด และกรมอุตุนิยมวิทยาได้คาดการณ์ปรากฏการณ์ ENSO (เดือนพฤศจิกายน ๒๕๖๓ – มกราคม ๒๕๖๔) มีสถานะเป็นภาวะลานีญา และคาดการณ์ว่า จะต่อเนื่องจนถึงต้นปี ๒๕๖๔ จากนั้นมีความน่าจะเป็นร้อยละ ๖๐ ที่จะต่อเนื่องไปจนถึงช่วงเดือนกุมภาพันธ์ - เมษายน ๒๕๖๔ สำหรับสถานการณ์น้ำของประเทศไทย ในปี ๒๕๖๓ มีปริมาณน้ำต้นทุนทั้งประเทศมากกว่า ปี ๒๕๖๒ เล็กน้อย จึงคาดการณ์ว่าสถานการณ์ภัยแล้ง ในปี ๒๕๖๓/๖๔ มีแนวโน้มเกิดการขาดแคลนน้ำ หากมีการใช้น้ำในแต่ละกิจกรรมไม่เป็นไปตามแผนที่กำหนดไว้

### ๓. สถานการณ์ภัยแล้งด้านการเกษตรของจังหวัดตาก

#### ๓.๑ สถิติการเกิดภัยแล้งในภาคการเกษตร ในห้วงปี ๒๕๖๓ ที่ผ่านมา

ในช่วงปี ๒๕๖๓ ที่ผ่านมา จังหวัดตากมีสถานการณ์การเกิดภัยแล้งและเกิดผลกระทบต่อเกษตรกรในวงกว้าง ซึ่งผลผลิตทางการเกษตรส่วนใหญ่ที่ได้รับผลกระทบ จะเป็นไม้ผล โดยเฉพาะลำไย ที่มีพื้นที่ปลูกมาก ในโซนฝั่งตะวันออก ๔ อำเภอ (อำเภอเมืองตาก, อำเภอวังเจ้า, อำเภอบ้านตาก, อำเภอสามเงา) โดยหน่วยงานสังกัดกระทรวงเกษตรและสหกรณ์ได้สำรวจ ติดตามสถานการณ์ ประสานหน่วยงานที่เกี่ยวข้องให้ความช่วยเหลือและแนะนำเกษตรกรในเบื้องต้น โดยมีสถานการณ์ ดังนี้

##### ๓.๑.๑ มาตรการและการใช้ความช่วยเหลือเกษตรกรผู้ประสบภัยแล้ง

กระทรวงเกษตรและสหกรณ์ ได้แจ้งข้อสั่งการของนายกรัฐมนตรีในคราวประชุมเพื่อติดตามสถานการณ์น้ำแล้งและผลการดำเนินงานของหน่วยงานภายใต้กองอำนวยการน้ำแห่งชาติ เมื่อวันที่ ๖ กุมภาพันธ์ ๒๕๖๓ โดยสั่งการให้กระทรวงเกษตรและสหกรณ์ เผ่าระวังพื้นที่ไม้ผลเสี่ยงขาดแคลนน้ำ ไม่ให้เกิดความเสียหายในช่วงฤดูแล้ง โดยเฉพาะในพื้นที่ ๓๐ จังหวัด ๒๐๗ อำเภอ ๑,๐๖๘ ตำบล พื้นที่ ๓๗๕,๔๕๐ ไร่ รวมถึงพื้นที่อื่นๆ เนื่องจากไม้ผลจะให้ผลผลิตที่เป็นรายได้ต้องใช้ระยะเวลานานกว่าพืชอายุสั้น และมีต้นทุนในการดูแลให้ผลผลิตมากกว่าพืชอายุสั้น ดังนั้น เพื่อเป็นการป้องกันความเสียหายที่อาจเกิดขึ้น กระทรวงเกษตรและสหกรณ์จึงได้สั่งการหน่วยงานในสังกัดที่เกี่ยวข้องดำเนินการ ดังนี้

๑) ให้กรมส่งเสริมการเกษตร มอบหมายเกษตรจังหวัดในฐานะประธานคณะกรรมการอำนวยการขับเคลื่อนงานนโยบายสำคัญและการแก้ไขปัญหาภาคเกษตรระดับจังหวัด (CoO) และเกษตรอำเภอในฐานะประธานคณะทำงานปฏิบัติการขับเคลื่อนงานนโยบายสำคัญและแก้ไขปัญหาการเกษตรระดับอำเภอ (OT) บูรณาการ อำนวยการ ให้ส่วนราชการ ประเมินความเสี่ยง ความเปราะบาง ล่อแหลม ของพื้นที่ปลูกไม้ผล รวมทั้งติดตาม เผ่าระวังความเสี่ยงต่อเนื่อง จนกว่าสถานการณ์จะคลี่คลาย ดังนี้

๑.๑) วางแผนการลงพื้นที่เพื่อให้คำแนะนำ ปกป้อง ช่วยเหลือ เช่น วิธีการปรับเพิ่มประสิทธิภาพการใช้น้ำในสวนผลไม้ด้วยระบบน้ำหยด เพื่อให้สามารถใช้น้ำที่มีอย่างจำกัดเกิดประสิทธิภาพสูงสุดและผ่านพ้นสถานการณ์ไปได้ หากพื้นที่ใดมีแนวโน้มจะเกิดความเสียหายให้เร่งประสานการช่วยเหลือจากหน่วยงาน เช่น โครงการชลประทานจังหวัด สำนักงานป้องกันและบรรเทาสาธารณภัยจังหวัด องค์กรปกครองส่วนท้องถิ่น เป็นต้น

๑.๒) ในพื้นที่ที่ประเมินความเสี่ยงแล้งต้องเผ่าระวัง ขอให้วางแผนเยี่ยมเยียนเป็นรายแปลง เพื่อสนับสนุนช่วยเหลือหรือเตรียมการป้องกันและแจ้งช่องทางติดต่อขอรับความช่วยเหลือ

๑.๓) เมื่อเกิดเหตุ ให้ระดมสรรพกำลัง เช่น รถบรรทุกน้ำ เครื่องสูบน้ำ เข้าช่วยเหลือทันที

๑.๔) ขอให้รายงานสถานการณ์และผลการดำเนินงานให้เกษตรและสหกรณ์จังหวัด เพื่อรวบรวมนำเสนอปลัดกระทรวงเกษตรและสหกรณ์ทราบต่อไป

๒) ให้กรมชลประทาน แจ้งเตือนข่าวสาร สถานการณ์ ให้เกษตรกรทราบอย่างต่อเนื่อง และเตรียมความพร้อมเครื่องมือ เครื่องจักร และอุปกรณ์ เพื่อให้ดำเนินการช่วยเหลือได้ทันที

๓) ให้กรมฝนหลวงและการบินเกษตร ปฏิบัติการในพื้นที่เสี่ยงดังกล่าว เมื่อสภาพอากาศเหมาะสม

๔) ให้หัวหน้าผู้ตรวจราชการกระทรวงเกษตรและสหกรณ์ มอบหมายผู้ตรวจราชการกระทรวงเกษตรและสหกรณ์ทุกเขต ลงพื้นที่ตรวจติดตามสถานการณ์ในพื้นที่เสี่ยง หากพบปัญหาหรืออุปสรรคในพื้นที่ให้รายงานปลัดกระทรวงเกษตรและสหกรณ์เพื่อพิจารณาแก้ไขปัญหาต่อไป

๕) ให้อธิบดีและหัวหน้าส่วนราชการเทียบเท่าในสังกัดกระทรวงเกษตรและสหกรณ์ สั่งการให้เจ้าหน้าที่ในพื้นที่สนับสนุนการปฏิบัติของ CoO และ OT เพื่อไม่ให้พื้นที่ไม่ผลเกิดความเสียหาย

๖) ให้เกษตรและสหกรณ์จังหวัด นำเรียนข้อมูลสถานการณ์ ผลการดำเนินงาน และ ปัญหาอุปสรรคต่อผู้ว่าราชการจังหวัดหรือคณะกรรมการพัฒนาการเกษตรและสหกรณ์ระดับจังหวัด (อ.พ.ก.) เพื่อทราบและพิจารณาดำเนินการให้ความช่วยเหลือ

### ๓.๑.๒ สรุปสถานการณ์ภัยแล้งและการให้ความช่วยเหลือเกษตรกรจังหวัดตาก ปี ๒๕๖๓

จังหวัดตากมีการติดตามสถานการณ์พื้นที่เสี่ยงขาดแคลนน้ำด้านการเกษตร ที่ได้รับผลกระทบจากภัยแล้ง ในปี ๒๕๖๓ ที่ผ่านมา โดยคณะกรรมการศูนย์ติดตามและแก้ไขปัญหาภัยพิบัติด้านการเกษตร จังหวัดตาก ได้วิเคราะห์ข้อมูลพื้นที่เสี่ยงขาดแคลนน้ำและอาจเกิดผลกระทบต่อพืชผล/ผลผลิตทางการเกษตรของเกษตรกร ซึ่งมีพื้นที่ครอบคลุมทั้งจังหวัด พื้นที่เฝ้าระวังทั้งหมด ๙ อำเภอ ๔๓,๒๕๗ ไร่ ติดตามสถานการณ์ ๙ อำเภอ ๒๙,๒๖๖ ไร่ พื้นที่ได้รับผลกระทบ ๔ อำเภอ ๑๓,๙๙๑ ไร่ (วังเจ้า ๑๒,๗๓๐.๐๐ ไร่, บ้านตาก ๕๔.๐๐ ไร่, สามเงา ๘๐๗.๒๕ ไร่, เมืองตาก ๓๙๙.๗๕ ไร่)

#### ผลการดำเนินงานให้ความช่วยเหลือ ในช่วงปี ๒๕๖๓ ที่ผ่านมา

๑) OT ให้คำแนะนำการรักษาความชุ่มชื้นของดิน/คลุมดิน  
๒) CoO ประสานหน่วยงานต่างๆ ในการช่วยเหลือเกษตรกร โดยเน้นการ ให้ความช่วยเหลือในพื้นที่เร่งด่วน

๓) เกษตรและสหกรณ์จังหวัดตาก (ผอ.ศูนย์ติดตามฯ)

- ประสานความร่วมมือโครงการชลประทานตาก ในการสนับสนุน รถบรรทุกน้ำ เครื่องสูบน้ำ

- นำเสนอปัญหาต่อที่ประชุมคณะกรรมการจังหวัดตาก และ อพท.เพื่อหาแนวทางในการช่วยเหลือเกษตรกร ประสานการดำเนินงานร่วมกับสำนักงาน ส่งเสริมการปกครองท้องถิ่นจังหวัดตาก เพื่อขอรับการสนับสนุนจากองค์กรปกครองส่วนท้องถิ่นในพื้นที่ ตามระเบียบ โดยให้เกษตรกรอำเภอจัดทำข้อมูลและลำดับความสำคัญเร่งด่วน นำเสนอนายอำเภอเพื่อให้คณะกรรมการช่วยเหลือ

- ประสานการปฏิบัติการฝนหลวงช่วยเหลือพื้นที่เกษตรที่มีความเสี่ยง

๔) โครงการชลประทานตาก ติดตั้งเครื่องสูบน้ำ รวม ๗ จุด ช่วยเหลือพื้นที่การเกษตร ๖ จุด (อ.บ้านตาก ๑ จุด อ.สามเงา ๑ จุด อ.เมืองตาก ๓ จุด) และเครื่องสูบน้ำเพื่อช่วยเหลือน้ำอุปโภคบริโภค ๑ จุด ในพื้นที่ อ.เมืองตาก ปริมาณการสูบน้ำสะสม รวม ๑.๑๐๖ ล้าน ลบ.ม.

๕) จัดส่งข้อมูลพื้นที่เสี่ยงภัยแล้งให้กรมทรัพยากรน้ำบาดาลพิจารณาขุดเจาะน้ำบาดาล

๖) หน่วยปฏิบัติการฝนหลวงจังหวัดตาก ปฏิบัติการฝนหลวงช่วยเหลือพื้นที่ทางการเกษตรที่ประสบภัยแล้ง สร้างความชุ่มชื้นให้ป่าไม้และเติมน้ำต้นทุนเขื่อนและอ่างเก็บน้ำในพื้นที่รับผิดชอบ ตั้งแต่วันที่ ๑ - ๒๖ มิถุนายน ๒๕๖๓ ผลการปฏิบัติ ติดตามสภาพอากาศเพื่อวางแผนการปฏิบัติการทุกวัน ขึ้นปฏิบัติการในพื้นที่จังหวัดตากได้ ๑๔ วัน ๒ ภารกิจ คือ ช่วยเหลือพื้นที่การเกษตร ๑๒ วัน และเติมน้ำต้นทุนเขื่อนและอ่างเก็บน้ำ ๑๒ วัน มีฝนตกเล็กน้อยในช่วงวันปฏิบัติการ

๗) สถานีพัฒนาที่ดินตาก ดำเนินโครงการก่อสร้างแหล่งน้ำในไร่นานอกเขตชลประทาน

๒๗๔ ป่อ

### ๓.๑.๓ ปัญหาอุปสรรค

๑) องค์กรปกครองส่วนท้องถิ่นในพื้นที่ยินดีให้ความร่วมมือในการช่วยเหลือเกษตรกร แต่ต้องจัดลำดับความสำคัญในการช่วยเหลือด้านการอุปโภคบริโภคเป็นอันดับแรก

๒) รถบรรทุกน้ำของโครงการชลประทานตาก มีพร้อมสนับสนุน จำนวน ๑ คัน แต่ไม่มีงบประมาณในการเติมน้ำมัน เนื่องจากไม่ได้รับการจัดสรร

๓) เนื่องจากสถานการณ์โรคระบาดไวรัสโคโรนา ๒๐๑๙ (COVID-๑๙) ซึ่งอาจก่อให้เกิดผลกระทบในส่วนของการติดตามสถานการณ์ภัยแล้งด้านการเกษตร จึงใช้ช่องทาง Line เป็นช่องทางในการรายงาน/ติดตามผล

#### ๓.๑.๔ การดำเนินงานตามแนวทางแก้ไข

- ประสานหน่วยงานที่เกี่ยวข้อง ในการขอสนับสนุนงบประมาณของจังหวัด
- นำเรียนข้อมูล/ข้อเท็จจริง กับผู้ว่าราชการจังหวัดตาก เพื่อหาแนวทางช่วยเหลือเกษตรกรเป็นการเร่งด่วน
- แนะนำการเตรียมตัว/เครื่องมือ/แหล่งน้ำสำรอง/แหล่งกักเก็บน้ำ ในการผลิตพืชฤดูแล้งในปีถัดไป



## บทที่ ๓

# แผนปฏิบัติการป้องกันและแก้ไขปัญหาภัยแล้ง ด้านการเกษตร จังหวัดตาก ปี ๒๕๖๓/๖๔

### ๑. กรอบแนวคิด

๑.๑ การประเมินความเสี่ยง (Risk Assessment) ความเสี่ยงจากสาธารณภัย (Disaster Risk) หมายถึง โอกาสที่จะเกิดการสูญเสียจากสาธารณภัยต่อชีวิต ร่างกาย ทรัพย์สิน ความเป็นอยู่ และบริการต่างๆ ในชุมชนใดชุมชนหนึ่ง ณ ห้วงเวลาใดเวลาหนึ่งในอนาคต

$$\text{ความเสี่ยงจากสาธารณภัย} = \text{ภัย} \times \text{ความล่อแหลม} \times \text{ความเปราะบาง}$$

ศักยภาพ

ภัย (Hazard) คือ เหตุการณ์หรืออันตรายที่เกิดขึ้นจากธรรมชาติหรือการกระทำของมนุษย์ ที่อาจนำมาซึ่งความสูญเสียต่อทรัพย์สิน ตลอดจนทำให้เกิดผลกระทบทางเศรษฐกิจ สังคม และสิ่งแวดล้อม

ความล่อแหลม (Exposure) คือ การที่สิ่งใดๆ ก็ตามที่ตั้งอยู่ในอาณาบริเวณ พื้นที่เสี่ยง ที่อาจจะเกิดภัยและมีโอกาสได้รับความเสียหายจากภัยนั้นๆ

ความเปราะบาง (Vulnerability) คือ ปัจจัยหรือสถานะใดๆ ที่ทำให้ชุมชนหรือสังคมขาดความสามารถในการป้องกันตนเอง ทำให้ไม่สามารถรับมือกับภัยอันตรายที่อาจเกิดขึ้น หรือไม่สามารถฟื้นฟูได้อย่างรวดเร็วจากความเสียหายอันเกิดจากภัย

ศักยภาพ (Capacity) คือ ความรู้ ทักษะ และทรัพยากรต่างๆ ที่มีอยู่ในชุมชน สังคม หรือ หน่วยงานใดๆ ที่สามารถนำมาใช้เพื่อให้บรรลุเป้าหมายที่ตั้งไว้

การประเมินความเสี่ยง (Risk Assessment) เป็นกระบวนการที่ช่วยตรวจสอบระดับของ ความเสี่ยง ที่ชุมชนหรือสังคมมีต่อสาธารณภัย ประกอบด้วย การระบุความเสี่ยง (Risk Identification) การวิเคราะห์ความเสี่ยง (Risk Analysis) และการประเมินผลความเสี่ยง (Risk Evaluation)

๑.๒ การจัดการความเสี่ยงจากสาธารณภัย (Disaster Risk Management) แนวคิดการจัดการความเสี่ยงจากสาธารณภัย (Disaster Risk Management)

เป็นแนวคิดการนำเรื่องความเสี่ยงมาเป็นปัจจัยหลักในการจัดการสาธารณภัยเชิงรุกไปสู่ การจัดการอย่างยั่งยืน ประกอบด้วย การลดความเสี่ยงจากสาธารณภัย (Disaster Risk Reduction: DRR) ได้แก่ การป้องกัน (Prevention) การลดผลกระทบ (Mitigation) และการเตรียมความพร้อม (Preparedness) ควบคู่กับการจัดการในภาวะฉุกเฉิน (Emergency Management) ได้แก่ การเผชิญเหตุ (Response) และการบรรเทาทุกข์ (Relief) รวมถึงการฟื้นฟู (Recovery) ได้แก่ การฟื้นฟูสภาพและการซ่อมสร้าง (Rehabilitation and Reconstruction) การสร้างให้ ดีกว่าและปลอดภัยกว่าเดิม (Build Back Better and Safer) โดยวงจร การจัดการความเสี่ยงจากสาธารณภัยตาม แผนภาพ ดังนี้



## ๒ แนวทางดำเนินการจัดการความเสี่ยงจากภัยพิบัติ

**ก่อนเกิดภัย :** การลดความเสี่ยงจากภัยพิบัติ (Disaster Risk Reduction)

**การป้องกันและลดผลกระทบ (Prevention & Mitigation)**

๑) มาตรการที่ใช้โครงสร้าง ได้แก่ การพัฒนาแหล่งน้ำ ระบบชลประทานเพื่อป้องกันอุทกภัย/ภัยแล้ง การอนุรักษ์ดินและน้ำเพื่อป้องกันดินโคลนถล่ม

๒) มาตรการที่ไม่ใช้โครงสร้าง ได้แก่ การวางแผนการจัดสรรน้ำ วิเคราะห์ประเมินความเสี่ยงเพื่อกำหนดพื้นที่เสี่ยง ด้านพืช ด้านประมง ด้านปศุสัตว์ รวมทั้งพื้นที่ชุมชนพร้อมแผนบริหารจัดการเพื่อลดความเสี่ยงดังกล่าว แผนปฏิบัติการฝนหลวงเพื่อช่วยเหลือพื้นที่ประสบภัยฝนทิ้งช่วงและเติมน้ำในแหล่งน้ำที่มีปริมาณน้อย

**การเตรียมความพร้อม (Preparedness)**

๑) การปรับตัว ได้แก่ การให้คำแนะนำการเพาะปลูกในช่วงฤดูแล้ง การส่งเสริมอาชีพเสริมหรือวิสาหกิจชุมชนให้แก่เกษตรกรเพื่อเป็นทางเลือกในการประกอบอาชีพ การปรับเปลี่ยนวิธีการทำการเกษตร ให้เหมาะสมกับสภาพพื้นที่

๒) การเตรียมรับมือกับภัยพิบัติ ได้แก่ การแจ้งเตือนสถานการณ์น้ำ การเตรียมพร้อมด้านเครื่องมืออุปกรณ์ เครื่องจักร ยานพาหนะ การสำรองเสบียงสัตว์ การปรับปรุงทะเบียนเกษตรกรด้านพืช ด้านประมง ด้านปศุสัตว์ ให้เป็นปัจจุบัน การจัดทำแผนปฏิบัติการช่วยเหลือเกษตรกรผู้ประสบภัยด้านการเกษตร เช่น แผนเฝ้าระวังและติดตามสถานการณ์เพื่อป้องกันโรคระบาดพืชและสัตว์ แผนการจัดหน่วยเฉพาะกิจลงพื้นที่เพื่อให้คำแนะนำและความช่วยเหลือเกษตรกรในพื้นที่ประสบภัย การดูแลสุขภาพสัตว์ แผนการสำรวจ และประเมินความเสียหาย วิธีการช่วยเหลือเพื่อบรรเทาความเดือดร้อนของเกษตรกร และแผนสร้างการรับรู้ให้เกษตรกรรู้จักเตรียมความพร้อมรับสถานการณ์ภัยพิบัติ

**ขณะเกิดภัย :** การจัดการภาวะฉุกเฉิน (Emergency Management)

**การเผชิญเหตุ (Response)** ได้แก่ การบริหารจัดการน้ำ การติดตั้งเครื่องสูบน้ำ การแจ้งเตือนเกษตรกร

**การบรรเทาทุกข์ (Relief)** ได้แก่ แจกจ่ายเสบียงสัตว์และดูแลสุขภาพสัตว์ จัดหน่วยเฉพาะกิจลงพื้นที่ประสบภัยเพื่อให้คำแนะนำและความช่วยเหลือเกษตรกร สำรวจและประเมินความเสียหายเบื้องต้น รายงานสถานการณ์

**หลังเกิดภัย :** การฟื้นฟู (Recovery) และสร้างใหม่ให้ดีกว่าเดิม (Build Back Better)

**การซ่อมสร้าง (Reconstruction)** ได้แก่ การประเมินความเสียหายและซ่อมสร้างระบบ โครงสร้างพื้นฐานด้านชลประทาน การป้องกัน รักษา และกำจัดโรคระบาดหรือศัตรูพืชระบาด การฟื้นฟูพื้นที่การเกษตร

**การฟื้นฟูสภาพ (Rehabilitation)** ได้แก่ การวิเคราะห์ความเสียหาย (Damages) และความสูญเสีย (Losses) ด้านการเกษตรที่เกิดจากภัย การประเมินความต้องการ/จำเป็นในการฟื้นฟูหลังเกิดภัย การช่วยเหลือเยียวยาตามระเบียบที่เกี่ยวข้อง

ศูนย์ติดตามและแก้ไขปัญหาภัยพิบัติด้านการเกษตร จังหวัดตาก จึงได้กำหนดให้มีการจัดทำแผนปฏิบัติการป้องกันและแก้ไขปัญหาภัยแล้งด้านการเกษตร ของจังหวัดตาก โดยใช้กรอบแนวทางและการทำงานที่กระทรวงเกษตรและสหกรณ์กำหนด เพื่อให้การป้องกันและแก้ไขปัญหาภัยแล้ง จังหวัดตากปี ๒๕๖๓ เกิดประสิทธิภาพสูงสุด รวมไปถึงการบูรณาการการทำงานร่วมกับหน่วยงานที่เกี่ยวข้อง และภาคเอกชน

### ๓. มาตรการรองรับสถานการณ์ขาดแคลนน้ำ ฤดูแล้ง ปี ๒๕๖๓/๖๔

สำนักงานทรัพยากรน้ำแห่งชาติ ได้บูรณาการหน่วยงานที่เกี่ยวข้อง กำหนดมาตรการรองรับสถานการณ์ขาดแคลนน้ำฤดูแล้ง ปี ๒๕๖๓/๖๔ ดังนี้

กรอบการดำเนินงาน	มาตรการรองรับ	หน่วยงาน
<p>๑. กำหนดกรอบ มาตรการให้ หน่วยงาน</p>	<p>๑.๑ ด้านน้ำต้นทุน (Supply side)</p> <ul style="list-style-type: none"> <li>- ทุกภาคส่วนที่รับผิดชอบลำน้ำ/แหล่งน้ำ ดำเนินการ               <ol style="list-style-type: none"> <li>(๑) เร่งเก็บกักน้ำจากทางน้ำใกล้เคียงก่อนสิ้นฤดูฝน เก็บไว้ในอ่างเก็บน้ำ ลำน้ำและแหล่งน้ำธรรมชาติ</li> <li>(๒) จัดทำแผนสำรองน้ำ/แหล่งน้ำสำรอง/ขุดเจาะบ่อบาดาล ทำนบดินชั่วคราวปิดกั้นลำน้ำ และกำจัดผักตบชวา</li> </ol> </li> <li>- จัดทำแผนวางท่อน้ำประปา และแผนรับน้ำดิบโดยตรงจากอ่างเก็บน้ำ</li> <li>- ปฏิบัติการเติมน้ำให้กับแหล่งน้ำในพื้นที่เกษตรและพื้นที่เสี่ยงขาดแคลน</li> <li>- ให้ส่งน้ำโดยคำนึงถึงระดับน้ำที่ลดต่ำกว่าปกติ ซึ่งจะส่งผลกระทบต่อการทรวัตตัวของถนนที่เชื่อมต่อกับทางน้ำ</li> <li>- กำหนดปริมาณน้ำจัดสรรในฤดูแล้งให้ชัดเจน และแจ้งให้หน่วยที่เกี่ยวข้องรับทราบและปฏิบัติอย่างเคร่งครัด</li> <li>- วางแผนผันน้ำระหว่างลุ่มน้ำ พิจารณาอย่างรอบคอบให้มีความสำคัญกับการใช้น้ำภายในลุ่มน้ำ</li> </ul> <p>๑.๒ ด้านความต้องการใช้น้ำ (Demand side)</p> <ol style="list-style-type: none"> <li>๑) ด้านการอุปโภค-บริโภค           <ul style="list-style-type: none"> <li>- ควบคุมการใช้น้ำของพื้นที่ตอนบนให้เป็นไปตามแผนและมีประสิทธิภาพ และประสานกับประชาชนในพื้นที่เพื่อควบคุมการส่งน้ำให้เป็นไปตามวัตถุประสงค์ของการใช้น้ำ</li> <li>- ควบคุมการใช้น้ำและจัดหาแหล่งน้ำสำรองในพื้นที่เสี่ยงขาดแคลนน้ำ</li> </ul> </li> <li>๒) รักษาระบบนิเวศ           <ul style="list-style-type: none"> <li>- ควบคุมการปล่อยน้ำเสียจากภาคอุตสาหกรรมและชุมชน ลงสู่แหล่งน้ำเพื่อลดปริมาณการใช้น้ำที่ไล่น้ำเสีย</li> <li>- เผื่อสำรองคุณภาพน้ำในแม่น้ำสายหลัก/สายรอง</li> <li>- ควบคุมและขึ้นทะเบียนการเลี้ยงปลากระชังในแม่น้ำและลำน้ำ</li> </ul> </li> </ol>	<p>สำนักงานทรัพยากรน้ำแห่งชาติ กรมชลประทาน กรมฝนหลวงและการบิน เกษตร การประปาส่วนภูมิภาค กรมส่งเสริมการปกครองท้องถิ่น กรมป้องกันและบรรเทาสาธารณภัย กรมทรัพยากรน้ำ กรมทรัพยากรน้ำบาดาล กรมเจ้าท่า</p> <p>หน่วยงานที่มีแหล่งน้ำในความรับผิดชอบ กระทรวงมหาดไทย การประปานครหลวง การประปาส่วนภูมิภาค จังหวัด และองค์กรปกครองส่วนท้องถิ่น กระทรวงอุตสาหกรรม องค์กรปกครองส่วนท้องถิ่น กรมควบคุมมลพิษ การประปานครหลวง การประปาส่วนภูมิภาค กรมประมง</p>

กรอบการดำเนินงาน	มาตรการรองรับ	หน่วยงาน
๑. กำหนดกรอบ มาตรการให้ หน่วยงาน (ต่อ)	<p>๓) การเกษตร</p> <ul style="list-style-type: none"> <li>- วางแผนเพาะปลูกพืชฤดูแล้ง จัดทำทะเบียนผู้ปลูกพืช และแหล่งน้ำที่นำมาใช้ให้ชัดเจน เพื่อให้การเพาะปลูกสอดคล้องกับปริมาณน้ำต้นทุน</li> <li>- กำหนดมาตรการป้องกันและแก้ไขอย่างเป็นรูปธรรม</li> <li>- กำหนดมาตรการเยียวยา สร้างรายได้ สร้างอาชีพ สร้างแรงงาน ในพื้นที่ที่ไม่สามารถสนับสนุนน้ำเพื่อการเพาะปลูกได้ และมาตรการควบคุมการสูบน้ำ การแย่งน้ำ</li> </ul> <p>๔) อุตสาหกรรมและอื่นๆ</p> <ul style="list-style-type: none"> <li>- ส่งเสริมสนับสนุนให้โรงงานใช้ระบบ ๓R เพื่อลดการนำน้ำจากแหล่งน้ำมาใช้</li> </ul>	<p>กระทรวงเกษตรและสหกรณ์</p> <p>กระทรวงมหาดไทย</p> <p>กระทรวง</p> <p>ทรัพยากรธรรมชาติและสิ่งแวดล้อม</p> <p>กระทรวงอุตสาหกรรม</p>
๒. การติดตาม ประเมินผล	<p>๒.๑ ติดตาม เฝ้าระวัง และรายงานเป็นระยะๆ อย่างต่อเนื่องในพื้นที่เสี่ยงขาดแคลนน้ำ</p> <p>๒.๒ ติดตาม ควบคุมการจัดสรรน้ำและการเพาะปลูกพืชฤดูแล้ง (นารอบที่ ๒) ให้เป็นไปตามแผน</p> <p>๒.๓ ติดตาม วิเคราะห์ ประเมินสถานการณ์และกิจกรรมใช้น้ำร่วมกับหน่วยงานที่เกี่ยวข้องอย่างใกล้ชิด</p>	ทุกหน่วยงาน
๓. การเตรียมการ และสร้างการรับรู้	ประชาสัมพันธ์ สร้างการรับรู้สถานการณ์น้ำ เพื่อให้เกิดความร่วมมือในการใช้น้ำอย่างประหยัด และเป็นไปตามแผน	ทุกหน่วยงาน

#### ๔. นโยบายและมาตรการการเพาะปลูกพืชฤดูแล้ง ปี ๒๕๖๓/๖๔

##### นโยบาย

๑. ด้านการจัดสรรน้ำ วางแผนการบริหารจัดการน้ำแบบยั่งยืน โดยจัดสรรน้ำให้สอดคล้องกับปริมาณน้ำต้นทุนในอ่างเก็บน้ำ เพื่อสนับสนุนการใช้น้ำทุกกิจกรรมในพื้นที่ต่างๆ อย่างทั่วถึงและพอเพียง สำหรับการอุปโภค-บริโภค การรักษาระบบนิเวศน์ อุตสาหกรรม และการเพาะปลูกพืชต้นฤดูฝนปีถัดไป โดยวางแผนการจัดสรรน้ำเพื่อใช้ในกิจกรรมต่างๆ ตามลำดับความสำคัญ ดังนี้

๑.๑ เพื่อการอุปโภค-บริโภค และการประปา

๑.๒ เพื่อการรักษาระบบนิเวศน์ทางน้ำ เช่น การปลักต้นน้ำเค็ม การขับไล่ น้ำเสีย

๑.๓ เพื่อสำรองน้ำไว้สำหรับการใช้น้ำในช่วงต้นฤดูฝน สำหรับอุปโภค-บริโภคและรักษาระบบนิเวศน์ เดือนพฤษภาคม – กรกฎาคม ๒๕๖๔

๑.๔ เพื่อการเกษตร

๑.๕ เพื่อการอุตสาหกรรม

##### ๒. ด้านการเกษตร

เนื่องจากปริมาณน้ำต้นทุนน้อย จึงไม่วางแผนการส่งน้ำสำหรับเพาะปลูกข้าวรอบที่ ๒ ฤดูแล้ง ปี ๒๕๖๓/๖๔ แต่ใช้สนับสนุนไม้ผลและพืชอื่นที่ปลูกไว้เดิมแล้วเท่านั้น แต่ทั้งนี้จะต้องมีมาตรการควบคุมการใช้น้ำอย่างเข้มข้นดังเช่นที่เคยดำเนินการในช่วงที่ผ่านมา และมาตรการช่วยเหลือเกษตรกรที่ไม่ได้ทำการเพาะปลูกในฤดูแล้งนี้

## **มาตรการ**

### **๑. ด้านการจัดสรรน้ำ**

เนื่องจากสภาพน้ำต้นทุนมีจำกัด ในเขตชลประทานลุ่มน้ำเจ้าพระยาไม่สามารถส่งน้ำสนับสนุนการเพาะปลูกข้าวนาปรัง ปี ๒๕๖๓/๖๔ ระหว่างเดือนพฤศจิกายน ถึงเดือนเมษายน ๒๕๖๔ สามารถสนับสนุนได้เฉพาะน้ำเพื่อการอุปโภค - บริโภค รักษาระบบนิเวศและพืชต่อเนื่องเท่านั้น ต้องอาศัยความร่วมมือจากทุกภาคส่วน และปฏิบัติตามแผนอย่างเคร่งครัดเพื่อให้การบริหารจัดการน้ำเป็นไปอย่างมีประสิทธิภาพ จึงได้กำหนดมาตรการในการบริหารจัดการน้ำ ดังนี้

๑) ประตุระบายน้ำและอาคารเชื่อมต่อที่ดูแลโดยองค์กรปกครองส่วนท้องถิ่นและองค์กรบริหารส่วนจังหวัดที่รับน้ำจากแม่น้ำในลุ่มน้ำเจ้าพระยา จะเปิดรับน้ำเฉพาะเพื่อการอุปโภค-บริโภคเป็นครั้งคราว ทั้งนี้ ไม่สามารถส่งน้ำสนับสนุนการเพาะปลูกข้าวนาปรัง ปี ๒๕๖๓/๖๔ ระหว่างเดือนพฤศจิกายน ถึงเดือนเมษายน ๒๕๖๔

๒) สำหรับลำน้ำหรือคลองส่งน้ำที่มีความจำเป็นต้องรับน้ำเข้าเพื่อรักษาเสถียรภาพของตลิ่งลำน้ำ ให้น้ำเข้าในเกณฑ์ต่ำสุด ตามแผนการรับน้ำที่กรมชลประทานกำหนด

๓) สถานีสูบน้ำด้วยไฟฟ้าเพื่อการเกษตร ไม่สามารถสนับสนุนน้ำสำหรับการเพาะปลูกข้าวนาปรัง ปี ๒๕๖๓/๖๔ ระหว่างเดือนพฤศจิกายน ๒๕๖๓ ถึงเดือนเมษายน ๒๕๖๔ ขอความร่วมมือเกษตรกร ไม่ทำการปิดกั้นลำน้ำหรือสูบน้ำเข้าพื้นที่การเกษตร

๔) สถานีสูบน้ำของการประปานครหลวง การประปาส่วนภูมิภาค การประปาส่วนท้องถิ่น และสถานีสูบน้ำด้วยไฟฟ้าเพื่อการอุปโภค - บริโภค สามารถทำการสูบน้ำได้ตามปกติ ตามแผนการสูบน้ำที่ได้เสนอกรมชลประทานไว้แล้ว

๕) ปรับลดขนาดการผลิต หรืองดเว้นการเลี้ยงสัตว์น้ำในบ่อปลา บ่อกึ่ง เขตโครงการชลประทานลุ่มน้ำเจ้าพระยาและปรับลดขนาดการผลิตหรืองดเว้นการเลี้ยงสัตว์น้ำในกระชังในแม่น้ำปิง แม่น้ำน่าน แม่น้ำเจ้าพระยา แม่น้ำน้อย แม่น้ำป่าสัก แม่น้ำท่าจีน และในระบบชลประทาน ระหว่างวันที่ ๑ พฤศจิกายน ๒๕๖๓ ถึงวันที่ ๓๐ เมษายน ๒๕๖๔

๖) ให้องค์กรที่เกี่ยวข้องเฝ้าระวังและควบคุมไม่ให้มีการปล่อยน้ำเสียลงในแม่น้ำ คู คลองและแหล่งน้ำต่างๆ เนื่องจากทำให้ต้องระบายน้ำเพิ่มขึ้นเพื่อเจือจางน้ำเสีย ซึ่งจะส่งผลกระทบต่อปริมาณน้ำที่ต้องสำรองไว้ให้เพียงพอสำหรับการอุปโภค - บริโภคและรักษาระบบนิเวศตลอดฤดูแล้งนี้และต้นฤดูฝนหน้า

### **๒. ด้านการเกษตร**

เนื่องจากในบางพื้นที่มีปริมาณน้ำต้นทุนในอ่างเก็บน้ำค่อนข้างน้อย จึงไม่สามารถจัดสรรน้ำสำหรับการเพาะปลูกข้าวรอบที่ ๒ ในช่วงฤดูแล้ง ปี ๒๕๖๓/๖๔ ในบางพื้นที่ และสนับสนุนให้เกษตรกรปลูกพืชใช้น้ำน้อย หรือเข้าร่วมโครงการต่างๆ ของรัฐ เช่น โครงการส่งเสริมการปลูกพืชหลากหลาย (หลังนา) ปี ๒๕๖๔ เป็นต้น เพื่อเป็นทางเลือกให้กับเกษตรกรในการปลูกพืชอื่นทดแทนการปลูกข้าวรอบที่ ๒

### **๓. ด้านการประชาสัมพันธ์ สร้างการรับรู้ และด้านการตลาด**

๓.๑ ให้เกษตรกรรับทราบข้อมูลข่าวสารด้านสถานการณ์น้ำในแต่ละพื้นที่อย่างชัดเจน แนวน้อมความต้องการของตลาด ราคา และแหล่งรับซื้อพืชฤดูแล้ง เป็นต้น

๓.๒ ประสาน และช่วยเหลือเกษตรกรในการจัดหาช่องทางการตลาดให้กับผลผลิตพืชฤดูแล้ง

๓.๓ สร้างการรับรู้เพื่อให้เกษตรกรทำการเพาะปลูกพืชฤดูแล้งเป็นไปตามแผนที่กำหนดไว้

- ข้าวรอบที่ ๒ ควบคุมพื้นที่ปลูกไม่ให้เกินจำนวนที่กำหนด

- พืชไร่พืชผัก ส่งเสริมให้มีพื้นที่ปลูกได้ตามจำนวนที่กำหนด

๓.๔ เชิญชวนเกษตรกรให้ปลูกพืชใช้น้ำน้อย โดยเข้าร่วมโครงการของรัฐ เช่น โครงการส่งเสริมการปลูกพืชหลากหลาย (หลังนา) ปี ๒๕๖๔

๓.๕ การแนะนำให้เกษตรกรปฏิบัติดูแลรักษาพืชในช่วงฤดูแล้ง รวมทั้งการรักษาความชื้น และลดการเผาตอซัง

## ๕. แผนผังความเชื่อมโยงมาตรการรองรับสถานการณ์ขาดแคลนน้ำฤดูแล้ง ปี ๒๕๖๓/๖๔ ของสำนักงานทรัพยากรน้ำแห่งชาติ กับแผนงาน/โครงการป้องกันและเผชิญเหตุภัยแล้งด้านการเกษตรของกระทรวงเกษตรและสหกรณ์

ตามมติคณะรัฐมนตรีเมื่อวันที่ ๓ พฤศจิกายน ๒๕๖๓ เห็นชอบมาตรการรองรับสถานการณ์ขาดแคลนน้ำฤดูแล้ง ปี ๒๕๖๓/๖๔ ตามที่สำนักงานทรัพยากรน้ำแห่งชาติ เสนอ ประกอบด้วย ๙ มาตรการ ได้แก่ (๑) เร่งเก็บกักน้ำก่อนหมดฝน (๒) จัดหาแหล่งสำรองน้ำดิบในพื้นที่เสี่ยงขาดแคลนน้ำ (๓) ปฏิบัติการเติมน้ำให้กับแหล่งน้ำในพื้นที่เกษตรและพื้นที่เสี่ยงขาดแคลนน้ำ (๔) กำหนดการจัดสรรน้ำฤดูแล้ง ติดตาม กำกับให้เป็นไปตามแผน พร้อมจัดทำทะเบียนผู้ใช้น้ำ (๕) วางแผนเพาะปลูกพืชฤดูแล้ง รวมถึงมาตรการควบคุมการสูบน้ำ การแย่งน้ำกรณีไม่อาจสนับสนุนน้ำเพื่อการเกษตรได้ต้องกำหนดมาตรการเยียวยารายได้ที่ชัดเจน (๖) ฝ้าระวังคุณภาพน้ำในแม่น้ำสายหลัก สายรอง (๗) หลัก ๓ R ส่งเสริมให้ภาคอุตสาหกรรมจัดการน้ำเสีย (๘) ติดตามประเมินผล (๙) สร้างการรับรู้สถานการณ์น้ำแผนจัดสรรน้ำให้ทุกภาคส่วน

กระทรวงเกษตรและสหกรณ์ จึงได้กำหนดแผนงาน/โครงการป้องกันและเผชิญเหตุภัยแล้งด้านการเกษตร ภายใต้แผนป้องกันและบรรเทาสาธารณภัยด้านการเกษตรในช่วงฤดูแล้ง ปี ๒๕๖๓/๖๔ ให้สอดคล้องกับมาตรการรองรับสถานการณ์ขาดแคลนน้ำฤดูแล้ง ปี ๒๕๖๓/๖๔ ของสำนักงานทรัพยากรน้ำแห่งชาติ

## ๖. กลไกการบริหาร

กระทรวงเกษตรและสหกรณ์ได้กำหนดโครงสร้างการบริหารจัดการภัยพิบัติด้านการเกษตร เพื่อทำหน้าที่ในการบริหารจัดการเกี่ยวกับภัยพิบัติด้านการเกษตรในภาพรวมของประเทศอย่างเป็นระบบ ดังนี้

### ส่วนกลาง

- คณะกรรมการป้องกันและแก้ไขปัญหาภัยพิบัติด้านการเกษตร โดยมีรัฐมนตรีว่าการกระทรวงเกษตรและสหกรณ์ เป็นประธาน ผู้ช่วยปลัดกระทรวงเกษตรและสหกรณ์ เป็นเลขานุการ

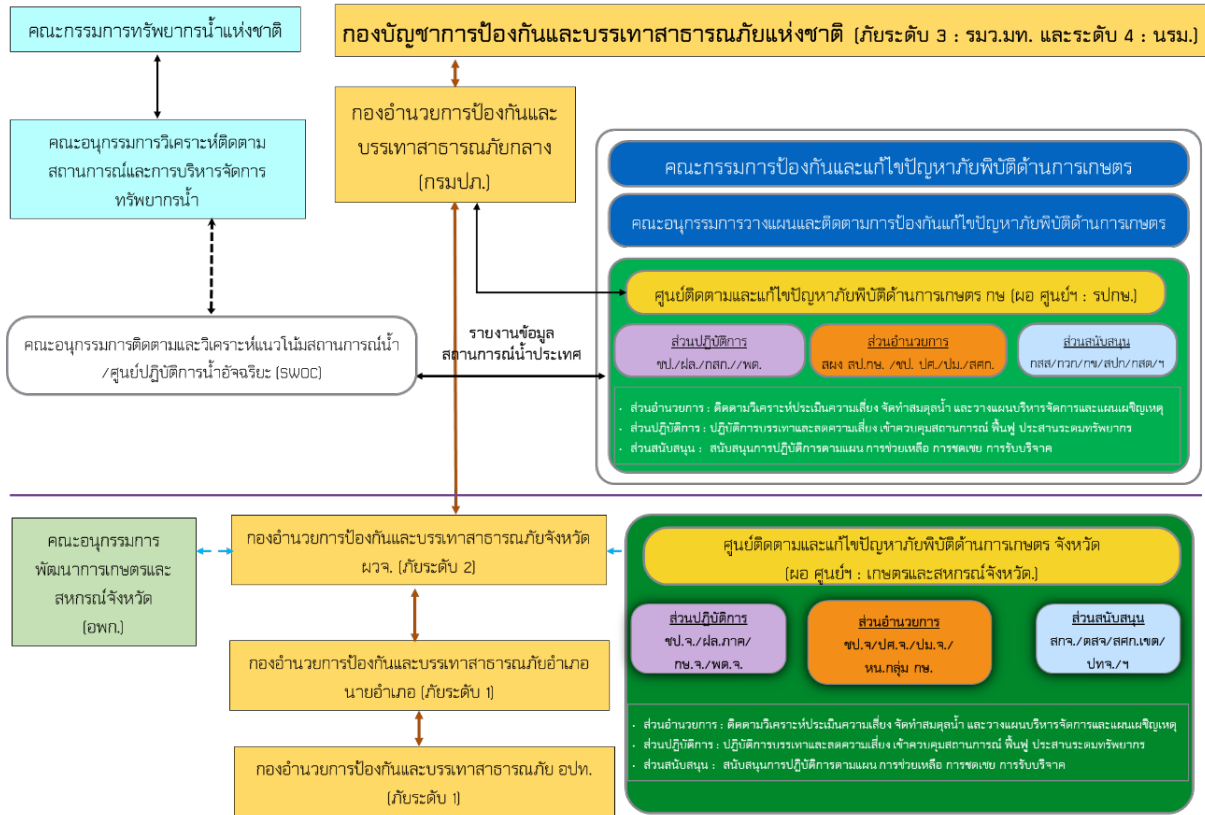
- คณะอนุกรรมการวางแผนและติดตามการป้องกันแก้ไขปัญหาภัยพิบัติด้านการเกษตร โดยมี ปลัดกระทรวงเกษตรและสหกรณ์ เป็นประธาน ผู้อำนวยการสำนักแผนงานและโครงการพิเศษ สป.กษ. เป็นเลขานุการ

- ศูนย์ติดตามและแก้ไขปัญหาภัยพิบัติด้านการเกษตร กระทรวงเกษตรและสหกรณ์ โดยมี รองปลัดกระทรวงเกษตรและสหกรณ์ที่ได้รับมอบหมาย เป็นผู้อำนวยการศูนย์ ผู้อำนวยการสำนักงานแผนงานและโครงการพิเศษ เป็นเลขานุการศูนย์

### ส่วนภูมิภาค

- ศูนย์ติดตามและแก้ไขปัญหาภัยพิบัติด้านการเกษตรจังหวัด โดยมีเกษตรและสหกรณ์จังหวัด เป็นผู้อำนวยการศูนย์ หัวหน้ากลุ่มช่วยเหลือเกษตรกรและโครงการพิเศษ สำนักงานเกษตรและสหกรณ์จังหวัด เป็นเลขานุการศูนย์

ทั้งนี้ คณะกรรมการฯ คณะอนุกรรมการฯ และศูนย์ติดตามและแก้ไขปัญหาภัยพิบัติด้านการเกษตร กระทรวงเกษตรและสหกรณ์ ประสานข้อมูลและการปฏิบัติกับกองอำนวยการป้องกันและบรรเทาสาธารณภัยกลาง (ปก.) และคณะกรรมการทรัพยากรน้ำแห่งชาติ/คณะอนุกรรมการวิเคราะห์ติดตามสถานการณ์และการบริหาร



จัดการทรัพยากรน้ำ สำหรับส่วนภูมิภาค ให้ศูนย์ติดตามและแก้ไขปัญหาภัยพิบัติด้านการเกษตรจังหวัด ประสานข้อมูลและการปฏิบัติกับกองอำนวยการป้องกันและบรรเทาสาธารณภัยจังหวัด/อำเภอ เพื่อให้ การช่วยเหลือเกษตรกรและพื้นที่ที่ได้รับผลกระทบจากปัญหาภัยแล้ง

**กลไกการบริหารจัดการสถานการณ์ภัยแล้ง กระทรวงเกษตรและสหกรณ์**

**๗. การวิเคราะห์พื้นที่เสี่ยงที่อาจเกิดผลกระทบจากภัยแล้ง จังหวัดตาก**

**๗.๑ ข้อมูลจากกระทรวงเกษตรและสหกรณ์**

๑) พื้นที่เสี่ยงข้าวนาปรัง ปี ๒๕๖๓/๖๔ พื้นที่ที่มีความเสี่ยง จำนวน ๒ อำเภอ ๓ ตำบล

จังหวัด	อำเภอ	ตำบล
ตาก	บ้านตาก	แม่สลิด
		ท่าสายลวด
	แม่สอด	พระธาตุผาแดง

๒) พื้นที่เสี่ยงแล้งมาก (นอกเขตชลประทาน) พื้นที่ที่มีความเสี่ยง จำนวน ๑ อำเภอ ๒ ตำบล

จังหวัด	อำเภอ	ตำบล
ตาก	สามเงา	วังหมัน ยกกระบัตร์

๓) พื้นที่ไม้ผลเสี่ยงขาดแคลนน้ำ พื้นที่ที่มีความเสี่ยง จำนวน ๕ อำเภอ ๑๒ ตำบล

จังหวัด	อำเภอ	ตำบล	จำนวน (ไร่)
ตาก	เมืองตาก	โป่งแดง	๖๔๔
		ตลุกกลางทุ่ง	๖๖
		น้ำร้อน	๑๖๗
		วังประจบ	๘๐๕
	แม่ระมาด	แม่ตื่น	๑๕๔
	ท่าสองยาง	แม่ต๋าน	๔๓
		แม่อุสุ	๖๐
	บ้านตาก	แม่สลิด	๑,๐๒๔
		สมอโคน	๓๒๙
	สามเงา	ยกกระบัตร์	๑,๒๐๐
		ย่านรี	๒๐
		วังจันทร์	๒,๘๔๗
รวม	๕ อำเภอ	๑๒ ตำบล	๗,๓๕๙

ที่มาข้อมูล แผนป้องกันและบรรเทาสาธารณภัยด้านการเกษตรในช่วงฤดูแล้ง ปี ๒๕๖๓/๖๔  
กระทรวงเกษตรและสหกรณ์

๗.๒ การวิเคราะห์ข้อมูลของจังหวัดตาก

๑) พื้นที่เฝ้าระวังน้ำอุปโภคบริโภค ๔ อำเภอ ๑๖ ตำบล

จังหวัด	อำเภอ	ตำบล
ตาก	เมืองตาก	โป่งแดง
		ตลุกกลางทุ่ง
		น้ำร้อน
		วังประจบ
		ไม้งาม
		แม่ท้อ
		ป่ามะม่วง
		หนองบัวเหนือ
		หนองบัวใต้
		วังหิน
	วังเจ้า	นาโบสถ์
		ประดาง
		เซียงทอง
	สามเงา	ย่านรี
		วังจันทร์
	แม่ระมาด	พระธาตุ
รวม	๔ อำเภอ	๑๖ ตำบล



๒) พื้นที่เฝ้าระวังน้ำเพื่อการเกษตร ๒ อำเภอ ๘ ตำบล

จังหวัด	อำเภอ	ตำบล
ตาก	เมืองตาก	ไม้้งาม
		แม่ท้อ
		ป่ามะม่วง
		หนองบัวใต้
		วังหิน
	วังเจ้า	นาโบสถ์
		ประดาง
เชียงใหม่	เชียงทอง	
รวม	๒ อำเภอ	๘ ตำบล



ที่มาข้อมูล

สำนักงานป้องกันและบรรเทาสาธารณภัยจังหวัดตาก

## ๘. แผนเผชิญเหตุป้องกันและแก้ไขปัญหากภัยแล้งจังหวัดตาก ประจำปีงบประมาณ ๒๕๖๔

แบ่งเป็น ๓ ระยะ คือ ก่อนเกิดภัย ขณะเกิดภัย และหลังเกิดภัย

ก่อนเกิดภัย

### ๑. การป้องกัน (Prevention) และลดผลกระทบ (Mitigation)

#### ๑.๑ การสร้างการรับรู้เพื่อลดความเสี่ยง

##### ๑) การติดตามสถานการณ์น้ำ

- ติดตามสถานการณ์และปริมาณน้ำต้นทุนเป็นประจำทุกวัน (ชป.ตาก)
- วิเคราะห์ข้อมูลและปริมาณความต้องการใช้น้ำในแต่ละกิจกรรม ทุกวันจันทร์ พุธ ศุกร์ (ชป.ตาก)

##### ๒) การส่งเสริมการปลูกพืชใช้น้ำน้อย การรักษาความชุ่มชื้นในดิน

- ส่งเสริมการปลูกพืชใช้น้ำน้อยในฤดูแล้ง (กษ.จ.ตาก, ศวพ.ตาก)
- ส่งเสริมการปลูกพืชหลากหลาย (กษ.จ.ตาก)

##### ๓) การเฝ้าระวังโรคระบาดพืช สัตว์ สัตว์น้ำ

- ติดตามสถานการณ์และโรคระบาดที่มาในช่วงฤดูแล้ง (กษ.จ.ตาก, ปม.จ.ตาก, ปศ.จ.ตาก, ศวพ.ตาก)
- ติดตามรายงานสถานการณ์โรคระบาดด้านการเกษตร กระทรวงเกษตรและสหกรณ์ (กษ.ตาก)

##### ๔) การรณรงค์ประชาสัมพันธ์

- ประชาสัมพันธ์ การเฝ้าระวัง การแจ้งเตือนสถานการณ์ภัยแล้ง (คณะกรรมการศูนย์ฯ)
- ประชาสัมพันธ์การปลูกพืชใช้น้ำน้อยในฤดูแล้ง (กษ.จ.ตาก, ศวพ.ตาก)
- การจัดทำอินโฟกราฟิก/แผ่นพับประชาสัมพันธ์ การทำการเกษตร พืช ประมง ปศุสัตว์ และสถานการณ์น้ำ ให้เกษตรกรรับทราบ ผ่านสื่อรูปแบบต่างๆ (คณะกรรมการศูนย์ฯ)

๕) การถ่ายทอดความรู้ผ่านกิจกรรมคลินิกเกษตรเคลื่อนที่ และการจัดวันสาธิตในพื้นที่ ศูนย์เรียนรู้การเพิ่มประสิทธิภาพการผลิตสินค้าเกษตร (กษ.จ.ตาก, หน่วยงานที่เกี่ยวข้อง)

๖) อาสาสมัครต่างๆ ร่วมประชาสัมพันธ์และสร้างความตระหนักในการรับมือภัยแล้ง (ทุกหน่วยงานที่มีอาสาสมัคร เช่น อาสาสมัครเกษตร อาสาสมัครประมง อาสาปศุสัตว์ หมอдинอาสา อาสาสมัคร ผนหลวง ฯลฯ)

#### ๑.๒ การเพิ่มประสิทธิภาพการใช้น้ำเพื่อการเกษตรและสร้างรายได้ให้แก่เกษตรกร

##### ๑) การเพิ่มประสิทธิภาพการผลิต

- ส่งเสริมการปลูกปอเทืองปรับปรุงบำรุงดิน (พต.ตาก)
- การถ่ายทอดองค์ความรู้ชุมชนบนพื้นที่สูง ผลิตปุ๋ยหมัก ๕๐ ตัน (พต.ตาก)

##### ๒) การส่งเสริมการปลูกพืชใช้น้ำน้อย

- โครงการปลูกพืชหลากหลาย (กษ.จ.ตาก)
- โครงการส่งเสริมการปลูกข้าวโพดเลี้ยงสัตว์หลังฤดูทำนา (กษ.จ.ตาก)

##### ๓) การสร้างรายได้

- การจ้างแรงงานภาคการเกษตร (ทุกหน่วยงานที่เกี่ยวข้อง)
- ให้ความรู้การแปรรูปผลผลิต/หัตถกรรม แก่กลุ่มเกษตรกร/วิสาหกิจชุมชน (หน่วยงานที่มีกลุ่มเกษตรกรเครือข่าย)

### ๑.๓ การเพิ่มปริมาณน้ำต้นทุน

- ๑) ซ่อมแซมปรับปรุงระบบชลประทาน (ชป.ตาก)
- ๒) สำรองแหล่งน้ำในความรับผิดชอบ (ชป.ตาก พต.ตาก)
- ๓) ก่อสร้างแหล่งน้ำในไร่นานอกเขตชลประทาน ๒๕๐ บ่อ (พต.ตาก)
- ๔) การขอรับสนับสนุนปฏิบัติการฝนหลวง (กษ.ตาก)

## ๒. การเตรียมความพร้อม (Preparation)

### ๒.๑ การดำเนินงานศูนย์ติดตามฯ การเฝ้าระวัง และติดตามสภาพอากาศ

- ๑) ประชุมคณะกรรมการศูนย์ติดตามฯ /เจ้าหน้าที่ปฏิบัติงาน
- ๒) จัดทำแผนปฏิบัติการช่วยเหลือเกษตรกรฯ

### ๒.๒ สถานการณ์น้ำ

- ๑) ให้คำแนะนำกลุ่มผู้ใช้น้ำเกี่ยวกับการเตรียมความพร้อมสำหรับสถานีสูบน้ำด้วยไฟฟ้าที่ถ่ายโอนให้ อปท (ชป.ตาก)
- ๒) จัดตั้งศูนย์น้ำปฏิบัติการอัจฉริยะ (SWOC โครงการชลประทานตาก)
- ๓) ทดสอบและเตรียมความพร้อมเครื่องสูบน้ำ (ชป.ตาก)

### ๒.๓ การปฏิบัติการฝนหลวง

- ๑) ตั้งหน่วยปฏิบัติการฝนหลวง เพื่อเตรียมรับสถานการณ์ (กรมฝนหลวงฯ)

### ๒.๔ การเตรียมพร้อม

- ๑) ออกเยี่ยมเกษตรกรเพื่อติดตามสถานการณ์อย่างใกล้ชิด (ศูนย์ติดตามฯ คณะกรรมการฯ)
- ๒) ให้คำแนะนำการปลูกพืชฤดูแล้ง ใช้น้ำน้อย (กษจ.ตาก)
- ๓) ประชุมคณะกรรมการศูนย์ติดตามฯ จังหวัดตาก
- ๔) การสำรองเสบียงอาหารสัตว์ ๕๐ ตัน (ปศจ.ตาก)
- ๕) การจัดเตรียมยาและเวชภัณฑ์ ๕๐ ชุด (ปศจ.ตาก)
- ๖) การประชุมกลุ่มเกษตรกรที่รับผิดชอบเพื่อให้คำแนะนำทางวิชาการ (ทุกหน่วยงาน)
- ๗) เข้าร่วมบูรณาการกับหน่วยงานในสังกัดกระทรวงเกษตรและสหกรณ์เป็นวิทยากรในโครงการที่เกี่ยวกับการปลูกพืชฤดูแล้ง ใช้น้ำน้อย (ศวพ.ตาก)
- ๘) เตรียมสำรอง กล้าพันธุ์ของไม้ผลเมืองหนาวไว้สำหรับจำหน่ายแจกจ่ายให้กับเกษตรกรที่ได้รับผลกระทบ เช่น กาแฟ เป็นต้น (ศวพ.ตาก)
- ๙) เตรียมความพร้อมเครื่องสูบน้ำ ๑๖ เครื่อง
- ๑๐) เตรียมความพร้อมรถบรรทุกน้ำ ๓ คัน

## ขณะเกิดภัย

### การเผชิญเหตุ (Response)

#### ๑. การดำเนินงานของศูนย์ติดตามฯ

- ประชุมคณะกรรมการศูนย์/เจ้าหน้าที่ปฏิบัติงาน (ศูนย์ติดตามฯ, คณะกรรมการฯ)

#### ๒. สถานการณ์น้ำ

- การติดตามสถานการณ์และแจ้งเตือนภัย (ศูนย์ติดตามฯ เลขานุการฯ)
- ประเมินสถานการณ์ แจ้งเตือน ระดับความรุนแรงของภัยพิบัติ (ศูนย์ติดตามฯ คณะกรรมการฯ)
- การรายงานสถานการณ์ (ศูนย์ติดตามฯ, คณะกรรมการฯ)

#### ๓. การปฏิบัติการฝนหลวง

- ขอรับการสนับสนุนการปฏิบัติการฝนหลวง (กษ.ตาก)

#### ๔. การให้ความช่วยเหลือเกษตรกรที่ประสบภัย

- ประเมินความเสียหายและการให้ความช่วยเหลือเบื้องต้น (ด้านพืช, ประมง, ปศุสัตว์)
- ติดตั้งเครื่องสูบน้ำในพื้นที่เป้าหมายเพื่อช่วยเหลือการเกษตรและอุปโภค - บริโภค พร้อมทั้งสำรวจพื้นที่ที่ได้รับความเสียหาย
- ตรวจสอบให้คำแนะนำในการดูแลและป้องกัน (ศูนย์ติดตามฯคณะกรรมการฯ)
- ลงพื้นที่กับหน่วยงานที่เกี่ยวข้องเพื่อแก้ไขปัญหาเฉพาะพื้นที่ให้กับเกษตรกร (เกษตร จ.ตาก, ศวพ.ตาก)

#### ๕. การติดตาม

- ติดตามสถานการณ์อย่างใกล้ชิดและเร่งรัดการสำรวจความเสียหาย (ด้านพืช, ด้านประมง, ด้านปศุสัตว์)

#### หลังเกิดภัย

#### การฟื้นฟู (Recovery) และการช่วยเหลือเกษตรกรที่ประสบภัย

##### ๑. การดำเนินงานของศูนย์ติดตามฯ

- ประชุมคณะกรรมการศูนย์ติดตามฯ/เจ้าหน้าที่ปฏิบัติงาน (ศูนย์ติดตามฯคณะกรรมการฯ)
- รายงานสรุปความเสียหายและผลการให้ความช่วยเหลือ (ด้านพืช, ด้านประมง, ด้านปศุสัตว์)
- การประชาสัมพันธ์ข่าวสารด้านการช่วยเหลือเกษตรกร (ศูนย์ติดตามฯคณะกรรมการฯ)

##### ๒. สถานการณ์น้ำ

- ดูแลและบำรุงรักษาเครื่องสูบน้ำเพื่อใช้น้ำในภารกิจต่อไป (ขป.ตาก)

##### ๓. การให้ความช่วยเหลือเกษตรกรที่ประสบภัย และการฟื้นฟู

- สำรวจและประเมินความเสียหายเสนอขอรับการช่วยเหลือด้วยเงินอุดหนุน/เงินงบกลาง โดยผ่าน ก.ช.ภ.อ./ก.ช.ภ.จ. (ด้านพืช, ด้านประมง, ด้านปศุสัตว์)
- สำรวจและประเมินความเสียหายแจ้งหน่วยงานที่เกี่ยวข้องให้ความช่วยเหลือ ต่อไป (ทุกหน่วยงานในสังกัด)
- สำรวจและการช่วยเหลือ กลุ่มหรือสมาชิกสหกรณ์ (สกจ.ตาก)
- การฟื้นฟูอาชีพและพื้นที่การเกษตรที่ประสบภัย (ศูนย์ติดตามฯ, คณะกรรมการฯ)
- ให้คำแนะนำในการฟื้นฟูสวนยางหลังประสบภัย (กยท.ตาก)
- ผ่อนผันหรือขยายเวลาการชำระหนี้ ในเขต ส.ป.ก.
- ให้คำแนะนำในการฟื้นฟูผู้ประสบภัย (ศูนย์ติดตามฯคณะกรรมการฯ)
- ร่วมลงพื้นที่กับหน่วยงานที่เกี่ยวข้องเพื่อแก้ไขปัญหาเฉพาะพื้นที่ให้กับเกษตรกร

##### ๔. การติดตาม

- ติดตาม และเร่งรัดการเบิกจ่ายเงินตามระเบียบกระทรวงการคลังฯ (ก.ช.ภ.อ./ก.ช.ภ.จ) (ด้านพืช, ด้านประมง, ด้านปศุสัตว์)

๙. แผนปฏิบัติการป้องกันและแก้ไขปัญหาย้ายแปลง ด้านการเกษตร ปี  
๒๕๖๓/๖๔ จังหวัดตาก



กิจกรรม/ แผนงาน/ โครงการ	เป้าหมาย		งบประมาณ ปี ๒๕๖๔	หน่วยงาน รับผิดชอบ	ปี ๒๕๖๓		ปี ๒๕๖๔												
	จำนวน	หน่วยนับ			ต.ค.	พ.ย.	ธ.ค.	ม.ค.	ก.พ.	มี.ค.	เม.ย.	พ.ค.	มิ.ย.	ก.ค.	ส.ค.	ก.ย.			
<b>๕. การเตรียมพร้อม และการป้องกัน</b>																			
- ออกเยี่ยมเกษตรกรเพื่อติดตามสถานการณ์อย่างใกล้ชิด	๖	ครั้ง/เดือน	งบปกติ	กษจ.ตาก			✓	✓	✓	✓	✓	✓							
- ให้คำแนะนำการปลูกพืชฤดูแล้ง ใช้น้ำน้อย	๖	ครั้ง/เดือน	งบปกติ	กษจ.ตาก			✓	✓	✓	✓	✓	✓							
- การก่อสร้างแหล่งน้ำในไร่นานอกเขตชลประทาน	๒๕๐	บ่อ	งบปกติ	พด.ตาก			✓	✓	✓	✓									
- การถ่ายทอดองค์ความรู้ชุมชนบนพื้นที่สูง ผลิตปุ๋ยหมัก	๕๐	ตัน	งบปกติ	พด.ตาก			✓	✓	✓	✓	✓	✓							
- ให้คำแนะนำการใช้เศษวัสดุพืชคลุมดินลดการระบายน้ำ	๔	ครั้ง/เดือน	งบปกติ	พด.ตาก			✓	✓	✓	✓	✓	✓							
- ประชุมคณะกรรมการ/เจ้าหน้าที่ปฏิบัติงาน	๑	ครั้ง	งบปกติ	ปศจ.ตาก			✓												
- สร้างการรับรู้และแนะนำเกษตรกร สำนองน้ำและเสบียงสัตว์ เพื่อลดความเสี่ยงจากภัยพิบัติด้านปศุสัตว์	๑๒	ครั้ง							✓	✓	✓	✓	✓						
- การสำรองเสบียงอาหารสัตว์	๕๐	ตัน							✓										
- การจัดเตรียมยาและเวชภัณฑ์	๕๐	ชุด								✓									
- วางแผนเตรียมแหล่งเก็บกักน้ำสำรองและจัดเตรียมเสบียงสัตว์สำรอง	๑	แผน								✓									
- วางแผนและกำหนดสถานที่การอพยพสัตว์	๑	แผน								✓									
- ให้คำแนะนำทางวิชาการ แก่เกษตรกร	๑	ครั้ง/เดือน	งบปกติ	ปมจ.ตาก					✓	✓	✓	✓							
- ประชุมกลุ่มชาวสวนยางเพื่อให้คำแนะนำทางวิชาการ	๕	กลุ่ม	งบปกติ	กยท.ตาก					✓	✓	✓	✓							
- เข้าร่วมบูรณาการกับหน่วยงานในสังกัดกระทรวงเกษตรและสหกรณ์เป็นวิทยากรในโครงการที่เกี่ยวกับการปลูกพืชฤดูแล้ง ใช้น้ำน้อย	๙	อำเภอ	-	ศวพ.ตาก					✓	✓	✓	✓							
- เตรียมสำรอง กล้าพันธุ์ดีของไม้ผลเมืองหนาว ไว้สำหรับจำหน่าย แจกจ่ายให้กับเกษตรกรที่ได้รับผลกระทบ เช่น กาแฟ เป็นต้น		พื้นที่ที่ประสบภัยใน ๙ อำเภอ	-			✓	✓	✓	✓	✓	✓	✓	✓						
- จัดทำและปรับปรุงฐานข้อมูลทะเบียนเกษตรกรให้เป็นปัจจุบัน (ด้านพืช, ประมง, ปศุสัตว์)	๑	ครั้ง/เดือน	งบปกติ	กษจ.ตาก ปมจ.ตาก ปศจ.ตาก					✓	✓	✓	✓	✓						
- เผื่อระวังและติดตามสถานการณ์โรคระบาดที่มาในช่วงฤดูแล้ง (ด้านพืช, ประมง, ปศุสัตว์)	๑	ครั้ง/เดือน	งบปกติ	กษจ.ตาก ปมจ.ตาก ปศจ.ตาก					✓	✓	✓	✓	✓						





**แผนปฏิบัติการป้องกันและแก้ไขปัญหาภัยแล้ง ด้านการเกษตร ปี ๒๕๖๓/๖๔ จังหวัดตาก**  
**โดย ศูนย์ติดตามและแก้ไขปัญหาภัยพิบัติด้านการเกษตรจังหวัดตาก**

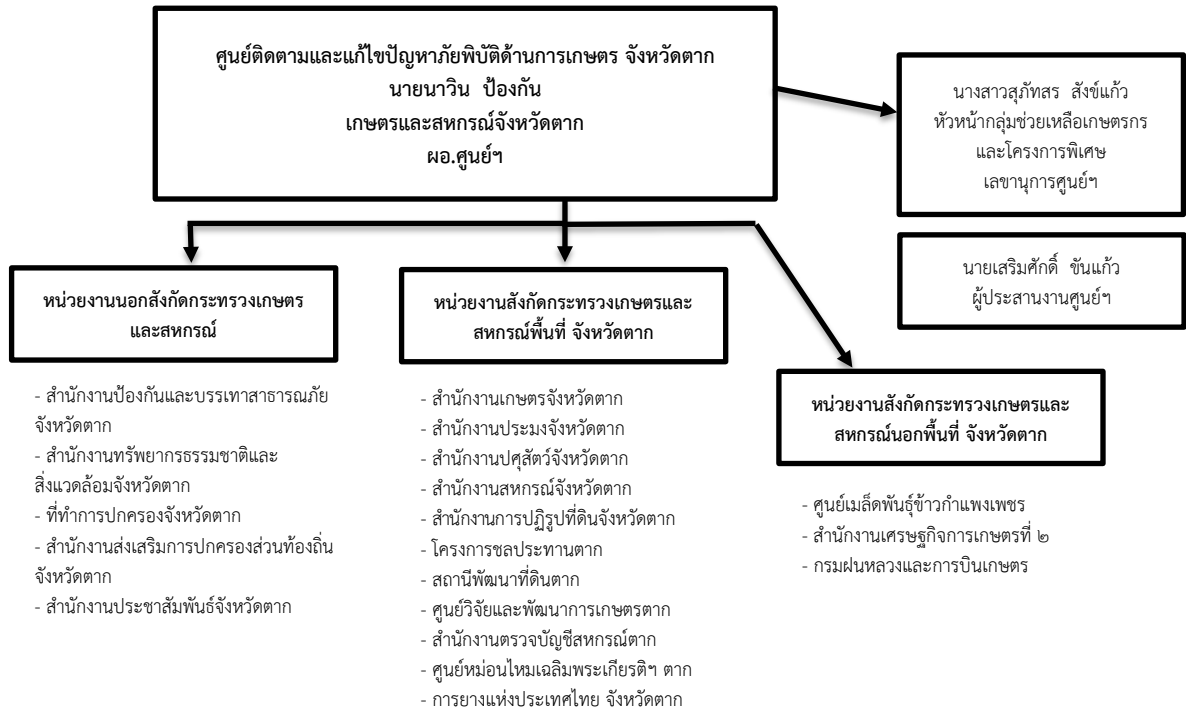
กิจกรรม/ แผนงาน/ โครงการ	เป้าหมาย		งบประมาณ ปี ๒๕๖๔	หน่วยงาน รับผิดชอบ	ปี ๒๕๖๓		ปี ๒๕๖๔										
	จำนวน	หน่วยนับ			ต.ค.	พ.ย.	ธ.ค.	ม.ค.	ก.พ.	มี.ค.	เม.ย.	พ.ค.	มิ.ย.	ก.ค.	ส.ค.	ก.ย.	
หลังเกิดภัย																	
การฟื้นฟู (Recovery) และการช่วยเหลือเกษตรกรที่ประสบภัย																	
<b>๑. การดำเนินงานของศูนย์ติดตามฯ</b>																	
- ประชุมคณะกรรมการศูนย์ติดตามฯ /เจ้าหน้าที่ปฏิบัติงาน	๑	ครั้ง/เดือน	งบปกติ	ศูนย์ติดตามฯ(คณะกรรมการฯ)	✓	✓	✓	✓	✓	✓	✓	✓	✓	✓	✓	✓	✓
- รายงานสรุปความเสียหายและผลการให้ความช่วยเหลือ	๑	ครั้ง/เดือน	งบปกติ	กษจ.ตาก, ปมจ.ตาก, ปศจ.ตาก	✓	✓	✓	✓	✓	✓	✓	✓	✓	✓	✓	✓	✓
(ด้านพืช, ประมง, ด้านปศุสัตว์)																	
- การประชาสัมพันธ์ข่าวสารด้านการช่วยเหลือเกษตรกร	๓	ช่องทาง	งบปกติ	ศูนย์ติดตามฯ(เลขานุการฯ)		✓	✓	✓	✓	✓	✓	✓	✓				
<b>๒. สถานการณ์น้ำ</b>																	
- ดูแลและบำรุงรักษาบรรทุกน้ำและเครื่องสูบน้ำเพื่อใช้ในภารกิจต่อไป	๑๖	เครื่อง	งบปกติ	ขป.ตาก									✓	✓			
<b>๓. การให้ความช่วยเหลือเกษตรกรที่ประสบภัย และการฟื้นฟู</b>																	
- สำรวจและประเมินความเสียหายเสนอขอรับการช่วยเหลือด้วย		ภายใน ๓๐ วัน นับแต่วันที่เกิดภัย	งบอุดหนุน	กษจ.ตาก, ปมจ.ตาก, ปศจ.ตาก		✓	✓	✓	✓	✓	✓	✓	✓				
เงินอุดหนุนราชการ/เงินงบกลาง โดยผ่าน ก.ช.อ./ก.ช.จ.																	
(ด้านพืช, ด้านประมง, ด้านปศุสัตว์)																	
- สำรวจและประเมินความเสียหายแจ้งหน่วยงานที่เกี่ยวข้อง		พื้นที่ที่ประสบภัยในเขตปฏิรูปที่ดิน	งบปกติ	ส.ป.ก. ตาก			✓	✓	✓	✓	✓	✓	✓				
ให้ความช่วยเหลือ ต่อไป																	
- สำรวจและการช่วยเหลือ กลุ่มหรือสมาชิกสหกรณ์		จำนวนสมาชิกสหกรณ์	- เงินกองทุนพัฒนา	สจจ.ตาก	✓	✓	✓	✓	✓	✓	✓	✓	✓	✓	✓	✓	✓
		กลุ่มเกษตรกร	- งบเงินอุดหนุน														
- การฟื้นฟูอาชีพและพื้นที่การเกษตรที่ประสบภัย		เกษตรกรผู้ประสบภัย	งบปกติ	ปศจ.ตาก				✓	✓	✓	✓	✓	✓	✓	✓	✓	✓
- สนับสนุนพันธุ์พืชอาหารสัตว์ สำหรับฟื้นฟูแปลงพืชอาหารสัตว์		เกษตรกรผู้ประสบภัย	งบปกติ	ปศจ.ตาก				✓	✓	✓	✓	✓	✓	✓	✓	✓	✓
- ส่งเสริมการเลี้ยงสัตว์ทดแทนการเกษตรและเกิดความเสียหาย และการทำการเกษตรแบบผสมผสาน ลดการสูญเสียความชื้นบนดินในช่วงฤดูแล้ง		เกษตรกรผู้ประสบภัย	งบปกติ	ปศจ.ตาก				✓	✓	✓	✓	✓	✓	✓	✓	✓	✓
- ให้คำแนะนำในการฟื้นฟูสวนยางหลังประสบภัย	๕	กลุ่ม	งบปกติ	กยท.ตาก				✓	✓	✓	✓						
- ผ่อนผันหรือขยายเวลาการชำระหนี้ ในเขต ส.ป.ก.		พื้นที่ที่ประสบภัยในเขตปฏิรูปที่ดิน	งบปกติ	ส.ป.ก. ตาก			✓	✓	✓	✓	✓	✓					



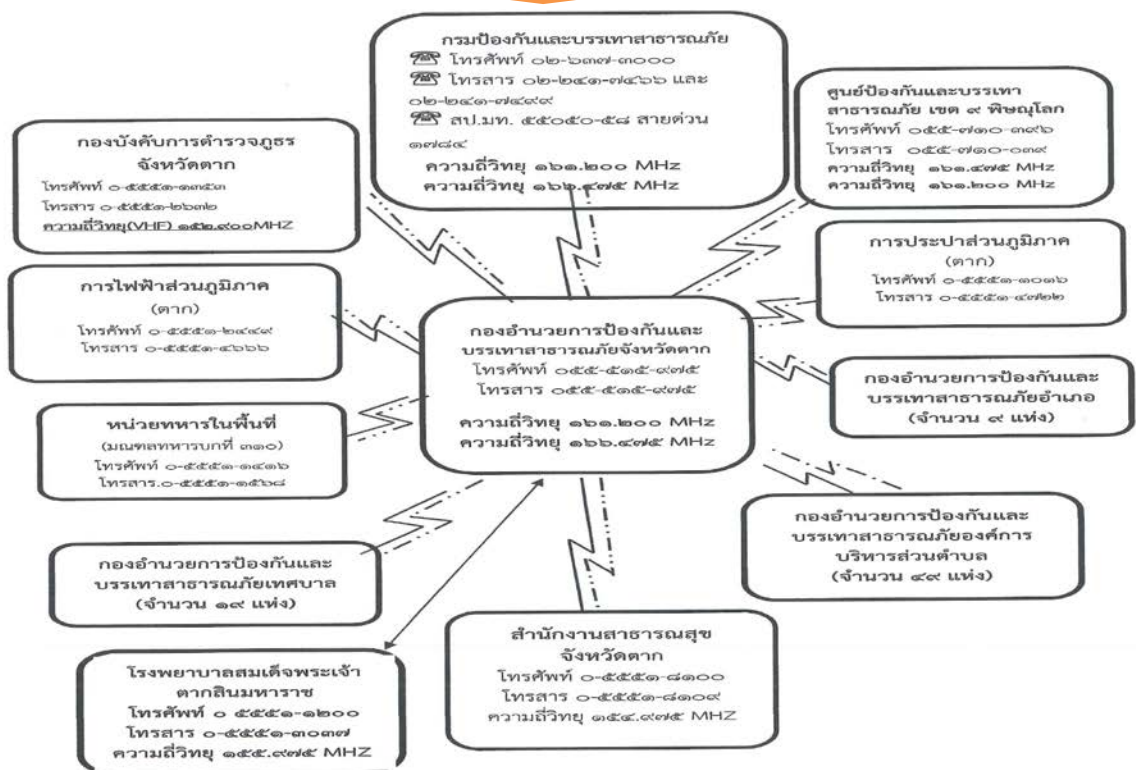
# บทที่ ๔

## แผนผังการดำเนินงานและการติดต่อสื่อสาร

### ศูนย์ติดตามและแก้ไขปัญหาภัยพิบัติด้านการเกษตร จังหวัดตาก



### เชื่อมโยงการดำเนินงาน



แผนผังรายชื่อหน่วยงาน และผู้รับผิดชอบงาน  
ศูนย์ติดตามและแก้ไขปัญหาภัยพิบัติด้านการเกษตร จังหวัดตาก



ภาคผนวก



คำสั่งกระทรวงเกษตรและสหกรณ์

ที่ ๗๗๒ /๒๕๖๓

เรื่อง จัดตั้งศูนย์ติดตามและแก้ไขปัญหาภัยพิบัติด้านการเกษตร จังหวัด

ตามคำสั่งกระทรวงเกษตรและสหกรณ์ ที่ ๗๙๑/๒๕๕๕ ลงวันที่ ๑๓ พฤศจิกายน พ.ศ. ๒๕๕๕ ได้จัดตั้งศูนย์ติดตามและแก้ไขปัญหาภัยพิบัติด้านการเกษตร จังหวัดไว้แล้ว นั้น

เพื่อให้การดำเนินการ และการปฏิบัติงานด้านการป้องกันและแก้ไขปัญหาภัยพิบัติด้านการเกษตรระดับจังหวัด เป็นไปด้วยความเรียบร้อย และมีประสิทธิภาพ อาศัยอำนาจตามความในมาตรา ๒๑ แห่งพระราชบัญญัติระเบียบบริหารราชการแผ่นดิน พ.ศ. ๒๕๓๔ และที่แก้ไขเพิ่มเติม จึงยกเลิคำสั่งกระทรวงเกษตรและสหกรณ์ ที่ ๗๙๑/๒๕๕๕ ลงวันที่ ๑๓ พฤศจิกายน พ.ศ. ๒๕๕๕ และจัดตั้งศูนย์ติดตามและแก้ไขปัญหาภัยพิบัติด้านการเกษตร จังหวัด ขึ้นใหม่ โดยมีองค์ประกอบ หน้าที่และอำนาจ ดังนี้

องค์ประกอบ

๑. เกษตรและสหกรณ์จังหวัด	ผู้อำนวยการศูนย์
๒. เกษตรจังหวัด	กรรมการ
๓. ประมงจังหวัด	กรรมการ
๔. ปศุสัตว์จังหวัด	กรรมการ
๕. สหกรณ์จังหวัด	กรรมการ
๖. ปฎิรูปที่ดินจังหวัด	กรรมการ
๗. หัวหน้าสำนักงานตรวจบัญชีสหกรณ์	กรรมการ
๘. ผู้อำนวยการสำนักงานเศรษฐกิจการเกษตรเขต	กรรมการ
๙. ผู้อำนวยการโครงการชลประทาน	กรรมการ
๑๐. ผู้อำนวยการศูนย์เมล็ดพันธุ์ข้าว	กรรมการ
๑๑. ผู้อำนวยการศูนย์วิจัยข้าว	กรรมการ
๑๒. ผู้อำนวยการศูนย์วิจัยและพัฒนาการเกษตร	กรรมการ
๑๓. ผู้อำนวยการศูนย์หม่อนไหมเฉลิมพระเกียรติสมเด็จพระนางเจ้าสิริกิติ์ พระบรมราชินีนาถ	กรรมการ
๑๔. ผู้อำนวยการสถานีพัฒนาที่ดิน	กรรมการ
๑๕. ผู้อำนวยการสำนักงานทรัพยากรธรรมชาติและสิ่งแวดล้อมจังหวัด	กรรมการ
๑๖. หัวหน้าสำนักงานป้องกันและบรรเทาสาธารณภัยจังหวัด	กรรมการ
๑๗. ผู้อำนวยการสถานีอุตุนิยมวิทยาจังหวัด	กรรมการ
๑๘. ผู้อำนวยการการยางแห่งประเทศไทยสาขาหรือจังหวัด	กรรมการ

- |  |                              |
|--|------------------------------|
| ๑๙. ผู้อำนวยการสำนักงานธนาคารเพื่อการเกษตร<br>และสหกรณ์การเกษตรจังหวัด           | กรรมการ                      |
| ๒๐. หัวหน้ากลุ่มช่วยเหลือเกษตรกรและโครงการพิเศษ<br>สำนักงานเกษตรและสหกรณ์จังหวัด | กรรมการ<br>และเลขานุการศูนย์ |

**หน้าที่และอำนาจ**

๑. จัดทำแผนป้องกันและบรรเทาสาธารณภัยด้านการเกษตรระดับจังหวัด และพิจารณา  
ทบทวนแผนให้สอดคล้องเหมาะสมกับสถานการณ์ที่เกิดขึ้นในแต่ละช่วงเวลา
  ๒. ติดตามสถานการณ์เพื่อประเมินผลกระทบด้านการเกษตรรวมทั้งแจ้งเตือนภัยให้เกษตรกร  
ทราบได้อย่างรวดเร็วทันต่อสถานการณ์
  ๓. รายงานการดำเนินการของศูนย์ติดตามและแก้ไขปัญหาภัยพิบัติด้านการเกษตรระดับจังหวัด  
สถานการณ์ ข้อมูลความเสียหาย การให้ความช่วยเหลือ รวมทั้งปัญหา อุปสรรคในการดำเนินการช่วยเหลือ  
เกษตรกรให้ศูนย์ติดตามและแก้ไขปัญหาภัยพิบัติด้านการเกษตร กระทรวงเกษตรและสหกรณ์ทราบ
  ๔. ติดตาม เร่งรัดการช่วยเหลือผู้ประสบภัยพิบัติด้านการเกษตรของหน่วยงานในสังกัด  
กระทรวงเกษตรและสหกรณ์ที่เกี่ยวข้องภายในจังหวัด ให้เกิดความรวดเร็ว ถูกต้อง และเหมาะสมต่อสถานการณ์
  ๕. ประสานงานกับหน่วยงานอื่นหรือคณะกรรมการอื่น ทั้งในและนอกสังกัดกระทรวงเกษตร  
และสหกรณ์ที่เกี่ยวข้องกับการบรรเทาความเสียหายที่เกิดขึ้นจากภัยพิบัติ
  ๖. แต่งตั้งคณะทำงานหรือมอบหมายเจ้าหน้าที่เพื่อปฏิบัติงานตามที่เห็นสมควร
  ๗. ปฏิบัติงานอื่นๆ ตามที่ปลัดกระทรวงเกษตรและสหกรณ์มอบหมาย
- ทั้งนี้ ตั้งแต่บัดนี้เป็นต้นไป

สั่ง ณ วันที่ ๑๗ มิถุนายน พ.ศ. ๒๕๖๓



(นายอนันต์ สุวรรณรัตน์)  
ปลัดกระทรวงเกษตรและสหกรณ์



ที่ ตก ๐๐๐๖/ว ๐๗๗๗๓

ศาลากลางจังหวัดตาก  
ถนนพหลโยธิน ตก ๖๓๐๐๐

๒๕ พฤศจิกายน ๒๕๖๓

เรื่อง ข้อสั่งการจากการประชุมหารือ เพื่อเตรียมความพร้อมป้องกันและแก้ไขปัญหาภัยแล้ง และปัญหาไฟป่าหมอกควัน ภาคการเกษตร จังหวัดตาก ปีงบประมาณ พ.ศ.๒๕๖๔

เรียน หัวหน้าส่วนราชการสังกัดกระทรวงเกษตรและสหกรณ์จังหวัดตาก

อ้างถึง หนังสือจังหวัดตาก ด่วนที่สุด ที่ ตก ๐๐๐๖/ว ๑๗๖๒๙ ลงวันที่ ๓๐ ตุลาคม ๒๕๖๓

สิ่งที่ส่งมาด้วย สรุปลผลการประชุมหารือ จำนวน ๑ ชุด

ตามหนังสือที่อ้างถึง จังหวัดตากได้เชิญหน่วยงานสังกัดกระทรวงเกษตรและสหกรณ์จังหวัดตาก ประชุมเตรียมความพร้อมในการป้องกันและแก้ไขปัญหาภัยแล้ง และปัญหาไฟป่าหมอกควัน ภาคการเกษตร จังหวัดตาก ปีงบประมาณ พ.ศ.๒๕๖๔ ในวันอังคารที่ ๑๐ พฤศจิกายน ๒๕๖๓ เวลา ๑๓.๓๐ น. ณ ห้องประชุมสำนักงานเกษตรและสหกรณ์จังหวัดตาก ศาลากลางจังหวัดตาก (ชั้น ๒) อำเภอเมืองตาก จังหวัดตาก นั้น

จังหวัดตาก ขอส่งสรุปสาระสำคัญและข้อสั่งการของประธานที่ประชุม (นายสมชัย กิจเจริญรุ่งโรจน์ รองผู้ว่าราชการจังหวัดตาก) ตามรายละเอียดสิ่งที่ส่งมาด้วย เพื่อให้หน่วยงานในสังกัดกระทรวงเกษตรและสหกรณ์จังหวัดตากทราบ และดำเนินการในส่วนที่เกี่ยวข้อง ตามข้อสั่งการ ต่อไป

จึงเรียนมาเพื่อทราบ และพิจารณาดำเนินการในส่วนที่เกี่ยวข้อง ต่อไป

ขอแสดงความนับถือ

(นายสมชัย กิจเจริญรุ่งโรจน์)  
รองผู้ว่าราชการจังหวัด ปฏิบัติราชการแทน  
ผู้ว่าราชการจังหวัดตาก

สำนักงานเกษตรและสหกรณ์จังหวัด

โทรศัพท์ ๐๕๕-๕๑๒๑๓๐

โทรสาร ๐๕๕-๕๑๓๓๗๑




สรุปผลการประชุมหารือ เพื่อเตรียมความพร้อมป้องกันและแก้ไขปัญหาภัยแล้ง  
และปัญหาไฟป่าหมอกควัน ภาคการเกษตร จังหวัดตาก ปีงบประมาณ พ.ศ.๒๕๖๔  
เมื่อวันอังคารที่ ๑๐ พฤศจิกายน ๒๕๖๓ ณ ห้องประชุมสำนักงานเกษตรและสหกรณ์จังหวัดตาก

รายการประชุม	สรุปสาระสำคัญ / มติที่ประชุม / ข้อสั่งการ	หน่วยงานรับผิดชอบ
เรื่องเพื่อทราบ	<p><b>๑. สถานการณ์น้ำ</b></p> <p>๑.๑ คาดการณ์ ปี ๒๕๖๔ มีปริมาณน้ำน้อยกว่าปีที่ผ่านมา โดยเฉพาะพื้นที่อำเภอแม่สอด แม่ระมาด</p> <p>๑.๒ โครงการชลประทานตาก แจ่งประชาสัมพันธ์เกษตรกร ชะลอการปลูกพืชฤดูแล้ง</p> <p>๑.๓ ติดตามสถานการณ์อย่างต่อเนื่อง</p> <p>๑.๔ การขอรับสนับสนุนงบประมาณในการก่อสร้าง/ศึกษาผลกระทบ จากการสร้างสถานีสูบน้ำ/อาคารบังคับน้ำ ลุ่มน้ำปิง บริเวณท้ายเขื่อนภูมิพล จังหวัดตาก</p> <p><b>ข้อสั่งการ</b></p> <p>โครงการชลประทานตาก</p> <p>(๑.๑-๑.๓) ติดตามสถานการณ์ ประชาสัมพันธ์ แจ่งเตือนเกษตรกร อย่างต่อเนื่อง</p> <p>(๑.๔) ประสานการขอสนับสนุนงบประมาณ</p> <p><b>๒. สรุปผลการดำเนินงานป้องกันและแก้ไขปัญหาภัยแล้ง และปัญหาไฟป่าหมอกควัน ภาคการเกษตร จังหวัดตาก ปีงบประมาณ พ.ศ.๒๕๖๓</b></p> <p>เป็นการดำเนินงานตามมาตรการ/แนวทางที่ทางราชการกำหนด นำผลการดำเนินงาน ปัญหาอุปสรรค แนวทางแก้ไข ปรึบใช้ในปี ๒๕๖๔</p> <p><b>ข้อสั่งการ</b></p> <p>สำนักงานเกษตรและสหกรณ์ ประสานการดำเนินงานในภาพรวมของหน่วยงานสังกัดกระทรวงเกษตรและสหกรณ์</p> <p><b>๓. การจัดทำแผนปฏิบัติการศูนย์ติดตามและแก้ไขปัญหาภัยพิบัติด้านการเกษตร จังหวัดตาก ปีงบประมาณ พ.ศ. ๒๕๖๔</b></p> <p>จำนวน ๓ แผน ประกอบด้วย</p> <p>๑. แผนป้องกันและแก้ไขปัญหไฟป่าและหมอกควัน กำหนดส่งภายในวันที่ ๕ พฤศจิกายน ๒๕๖๓ (อยู่ระหว่างรวบรวม)</p> <p>๒. แผนป้องกันและแก้ไขปัญหภัยแล้ง กำหนดส่งภายในวันที่ ๑ ธันวาคม ๒๕๖๓</p> <p>๓. แผนป้องกันและแก้ไขปัญหายุทภัย (ยังไม่กำหนด)</p> <p><b>ข้อสั่งการ</b></p> <p>ทุกหน่วยงานจัดทำแผน เชื่อมโยงการดำเนินงานร่วมกับจังหวัดตาก และต้องสามารถปฏิบัติได้ทันที</p>	<p>โครงการชลประทานตาก</p> <p>สำนักงานเกษตรและสหกรณ์จังหวัดตาก</p> <p>สำนักงานเกษตรและสหกรณ์จังหวัดตาก รวบรวม</p>

รายการประชุม	สรุปสาระสำคัญ / มติที่ประชุม / ข้อสั่งการ	หน่วยงานรับผิดชอบ
เรื่องเพื่อพิจารณา	<p>๑. การเตรียมความพร้อมของหน่วยงานต่างๆ ในการป้องกันและแก้ไขปัญหาย้ายแล้ง ภาคการเกษตร</p> <p>ในปีที่ผ่านมา ภาคการเกษตร โดยเฉพาะไม้ผล ประสบปัญหาการขาดแคลนน้ำภาคการเกษตรเป็นอย่างมากจึงต้องมีการเตรียมความพร้อมในการดำเนินงานในปี ๒๕๖๔</p> <p>ข้อสั่งการ</p> <p>๑.๑ ให้ทุกส่วน (พืช ประมง ปศุสัตว์) ประชาสัมพันธ์ การงดปลูกพืชฤดูแล้งในพื้นที่เสี่ยง และแจ้งเตือนเกษตรกรอย่างต่อเนื่อง</p> <p>๑.๒ ให้สำนักงานเกษตรจังหวัดตาก คาดการณ์พื้นที่ที่อาจได้รับผลกระทบ ติดตามสถานการณ์ จัดทำข้อมูลให้เป็นปัจจุบัน</p> <p>๑.๓ มอบเกษตรอำเภอติดตามสถานการณ์ หากเกิดปัญหาให้ลงพื้นที่ตรวจสอบข้อเท็จจริง แนะนำ ให้การช่วยเหลือตามขั้นตอน หากสถานการณ์เร่งด่วน ให้ประสาน อปท. ในการให้ความช่วยเหลือตามระเบียบ อปท.</p> <p>๑.๔ การจัดหาเครื่องมืออุปกรณ์/แหล่งน้ำสำรองเพื่อเตรียมรับสถานการณ์</p> <p>๑.๕ การปรับปรุงทะเบียนเกษตรกร (พืช ประมง ปศุสัตว์) ให้เป็นปัจจุบัน</p> <p>๑.๖ มอบเกษตรตำบล สํารวจแหล่งน้ำกลางในแต่ละพื้นที่ว่ามีจุดใดบ้างหากต้องดำเนินการส่งน้ำเพื่อช่วยเหลือพื้นที่ และให้ประสานชุมชนเพื่อร่วมบูรณะแหล่งน้ำในวันสำคัญต่างๆ โดยเน้นในฝั่งตะวันตกของจังหวัดตาก</p> <p>๑.๗ หากเกษตรกรลดพื้นที่การปลูกพืชฤดูแล้ง ต้องหาแนวทางในการช่วยเหลือเกษตรกร เพื่อไม่ให้ได้รับผลกระทบจากรายได้ที่ลดลง</p> <p>๑.๘ เฝ้าระวังโรคระบาดสัตว์ทั้งสัตว์บก และสัตว์น้ำ ที่จะมากับช่วงแล้ง</p> <p>๑.๙ เฝ้าระวังการระบาดของศัตรูพืชที่จะมากับช่วงแล้ง</p> <p>๑.๑๐ ประสานเครือข่าย/อาสาสมัคร ของทุกหน่วยงาน ในการเป็นตัวแทนหน่วยงานเพื่อกระจายข่าวสาร ข้อมูล และการประชาสัมพันธ์ต่างๆ แก่เกษตรกร</p> <p>๑.๑๑ เกษตรจังหวัด แจ้งเกษตรอำเภอ/ตำบล ออกม. ดูพื้นที่และความเหมาะสมในการปฏิบัติการฝนหลวง ถ้ายูริบลักษณะก้อนเมฆ ทั้ง ๔ ทิศ แจ้งลงกลุ่มไลน์ เพื่อประสานแจ้งไปยังหน่วยปฏิบัติการฝนหลวงทราบ</p>	<p>(๑.๑) ทุกหน่วยงาน</p> <p>(๑.๒) สำนักงานเกษตรจังหวัดตาก</p> <p>(๑.๓) สำนักงานเกษตรอำเภอ</p> <p>(๑.๔) โครงการชลประทานตาก</p> <p>(๑.๕) เกษตร, ประมง, ปศุสัตว์จังหวัด</p> <p>(๑.๖-๑.๗) สำนักงานเกษตรจังหวัดตาก</p> <p>(๑.๘) ปศุสัตว์, ประมงจังหวัด</p> <p>(๑.๙) สำนักงานเกษตรจังหวัดตาก</p> <p>(๑.๑๐) ทุกหน่วยงานที่มีอาสาสมัคร</p> <p>(๑.๑๑) สำนักงานเกษตรจังหวัดตาก</p>

รายการประชุม	สรุปสาระสำคัญ / มติที่ประชุม / ข้อสั่งการ	หน่วยงานรับผิดชอบ
เรื่องเพื่อพิจารณา	<p>๒. การเตรียมความพร้อมของหน่วยงานต่างๆ ในการป้องกันและแก้ไขปัญหาไฟป่าหมอกควัน ภาคการเกษตร</p> <p>ในปีที่ผ่านมา หน่วยงานสังกัดกระทรวงเกษตรและสหกรณ์ ได้ให้ความร่วมมือกับจังหวัดเป็นอย่างดี สามารถลดการเผาในพื้นที่การเกษตรได้ โดยเฉพาะมาตรการณ์ในการเฝ้าติดตามตรวจสอบ ซึ่งได้รับการชื่นชมจากหลายหน่วยงาน</p> <p><b>ข้อสั่งการ</b></p> <p>๒.๑ ให้ทุกหน่วยงานสังกัดกระทรวงเกษตรและสหกรณ์เฝ้าระวังการเผาในพื้นที่การเกษตร รวมถึงการประชาสัมพันธ์ การห้ามเผาตามประกาศของจังหวัด ให้เป็นไปด้วยความเรียบร้อย ทั้งนี้ หน่วยงานที่มีกิจกรรมที่สามารถหนุนเสริมการดำเนินการป้องกันไฟป่าหมอกควันได้ ให้รีบดำเนินการในช่วงต้น เพื่อป้องกันปัญหาที่อาจเกิดขึ้น โดยให้เกษตรจังหวัด เป็นหน่วยงานหลัก หากเกิดปัญหาที่ไม่สามารถแก้ไขได้ ให้บันทึกเสนอผู้ว่าราชการจังหวัดเพื่อสั่งการ</p> <p>๒.๒ มอบ สปก. มอบหมายเจ้าหน้าที่ประสานการดำเนินงานระดับอำเภอ เพื่อร่วมประสานกับท้องที่ ในการป้องกันการเผาในพื้นที่ สปก.</p> <p>๒.๓ มอบเกษตรและสหกรณ์จังหวัด ประสานการปฏิบัติการฝนหลวงร่วมกับหน่วยปฏิบัติการฝนหลวงที่มีพื้นที่รับผิดชอบในพื้นที่จังหวัดตาก(ศูนย์ฯฝนหลวงภาคเหนือ) และพื้นที่ข้างเคียง (หน่วยราชบุรี) เพื่อจัดทำแผนปฏิบัติการฝนหลวง สนับสนุนการแก้ไขปัญหาไฟป่าและหมอกควัน</p> <p>๒.๔ มอบสถานีพัฒนาที่ดินตาก กำหนดเป้าหมายพื้นที่เฝ้าระวัง + การนำเศษวัสดุทางการเกษตรมาทำปุ๋ยหมัก และแจ้งในที่ประชุมศูนย์ไฟป่าฯ จ.ตาก เพื่อให้นายอำเภอรับทราบและประชาสัมพันธ์ให้เกษตรกรเข้าร่วม ต่อไป</p> <p>๒.๕ การดำเนินงานให้ทำเชิงรุก ประชาสัมพันธ์ก่อนเกิดภัย ป้องปราม ให้เกษตรกรทราบถึงความสำคัญ บทลงโทษ พื้นที่ใดเป็นพื้นที่ที่ขอใช้ประโยชน์จากทางภาครัฐ (สปก. คทช. ฯลฯ) หากเกิดการฝ่าฝืนตามประกาศจังหวัด อาจพิจารณายึดคืนสิทธิ์ในที่ใช้ประโยชน์นั้นๆ</p>	<p>(๒.๑) ทุก หน่วยงาน สังกัดกระทรวงเกษตรและสหกรณ์จังหวัดตาก</p> <p>(๒.๒) สป ก.ตาก</p> <p>(๒.๓) เกษตรและสหกรณ์</p> <p>(๒.๔) สถานีพัฒนาที่ดิน</p> <p>(๒.๕) ทุกหน่วยงาน</p>

ลงชื่อ..........ผู้สรุปการประชุม  
(นายเสริมศักดิ์ ชันแก้ว)  
นักวิเคราะห์นโยบายและแผนปฏิบัติการ