



แผนป้องกันและบรรเทาสาธารณภัยช่วงฤดูฝน ด้านการเกษตร จังหวัดตาก ประจำปี ๒๕๖๔



โดย ศูนย์ติดตามและแก้ไขปัญหาภัยพิบัติด้านการเกษตร จังหวัดตาก
สำนักงานเกษตรและสหกรณ์จังหวัดตาก

สารบัญ

	หน้า
✘ ข้อมูลทั่วไปจังหวัดตาก	1
✘ ข้อมูลการผลิตด้านการเกษตรจังหวัดตาก	4
+ ด้านพืช	4
+ ด้านประมง	6
+ ด้านปศุสัตว์	7
✘ โครงสร้างการเชื่อมโยงและการบูรณาการดำเนินงาน	8
✘ กระบวนการดำเนินงาน	9
✘ กระบวนการแจ้งเตือน	10
✘ ข้อมูลสถานการณ์น้ำจังหวัดตาก ปี 2564	11
✘ การวิเคราะห์พื้นที่เฝ้าระวังอุทกภัย ดินโคลนถล่ม จังหวัดตาก	21
+ ด้านพืช	22
+ ด้านประมง	23
+ ด้านปศุสัตว์	25
✘ มาตรการดำเนินงาน	27
+ ด้านสถานการณ์น้ำ	28
+ ด้านพืช ด้านประมง ด้านปศุสัตว์	31
✘ แผนการจัดสรรน้ำ และเพาะปลูกพืชฤดูฝนในเขตชลประทานจังหวัดตาก	32

สารบัญ (ต่อ)

หน้า

- ✘ การจำลองสถานการณ์ 33
- ✘ บัญชีทรัพยากร 39
- ✘ แผนผังรายชื่อหน่วยงาน และผู้รับผิดชอบงาน 40
- ✘ แผนปฏิบัติการ 41
 - + ก่อนเกิดภัย 42
 - + ขณะเกิดภัย 44
 - + หลังเกิดภัย 46
- ✘ ภาคผนวก
 - + รายงานพื้นที่เสี่ยงภัยพิบัติในช่วงฤดูฝน ปี 2564 เปรียบเทียบข้อมูลจากสำนักงานเกษตรอำเภอ สำนักงาน ป.ภ. และ กรมส่งเสริมการเกษตร
 - + แผนอพยพสัตว์ และสถานที่เก็บสำรองเสบียงอาหารสัตว์ชั่วคราวระดับอำเภอ จังหวัดตาก ปี 2564
 - + จำนวนเกษตรกรในเขตพื้นที่เสี่ยงเกิดภัย (ด้านประมง)

ข้อมูลทั่วไปจังหวัดตาก

สภาพปัญหา

จังหวัดตาก มักจะประสบปัญหาอุทกภัยเป็นประจำทุกปี ซึ่งเกิดจากหลายสาเหตุ เช่น ปริมาณฝน ที่ตกมากเกินไปทำให้ระบายน้ำไม่ทัน น้ำป่าไหลหลาก น้ำท่วมขัง น้ำเอ่อล้นตลิ่ง และปริมาณน้ำจำนวนมากที่ไหลมาจากจังหวัดใกล้เคียง

แม่น้ำวังเป็นลุ่มน้ำขนาดกลางมีความยาวลำน้ำทั้งหมด 382 กิโลเมตร ครอบคลุมพื้นที่ของจังหวัดลำปางและจังหวัดตาก โดยแม่น้ำวังในเขตจังหวัดตาก มีความยาวประมาณ 72 กิโลเมตร ไหลผ่านพื้นที่อำเภอสามเงาและอำเภอบ้านตาก สาเหตุที่ก่อให้เกิดอุทกภัยในเขตลุ่มน้ำวังเนื่องจากเกิดฝนตกหนักในพื้นที่ลุ่มน้ำวังตอนบน (จังหวัดลำปาง) แล้วไหลลงสู่จังหวัดตากที่อำเภอสามเงา จังหวัดตาก ซึ่งมีสภาพลำน้ำแคบและมีสันดอนทราย **เมื่อเกิดน้ำหลากจะทำให้เกิดสภาวะน้ำเอ่อล้นตลิ่ง ส่งผลให้น้ำไหลเข้าท่วมบ้านเรือนและพื้นที่การเกษตร เกษตรกรได้รับความเสียหายทุกปี โดยในบางปีเกิดน้ำท่วม 2-3 ครั้ง**

แม่น้ำปิงเป็นแม่น้ำขนาดใหญ่ มีต้นน้ำอยู่ที่อำเภอฝางจังหวัดเชียงใหม่ มีเขื่อนภูมิพลเป็นตัวควบคุมปริมาณน้ำซึ่งจะไหลผ่านอำเภอสามเงา อำเภอบ้านตาก อำเภอเมืองและอำเภอวังเจ้า ตามลำดับ เมื่อมีฝนตกในปริมาณมากประกอบกับมีการระบายน้ำจากเขื่อนภูมิพล และปริมาณน้ำจากแม่น้ำวังซึ่งไหลมารวมกับแม่น้ำปิง บริเวณบ้านปากวัง อำเภอบ้านตาก ส่งผลให้ปริมาณน้ำยิ่งเพิ่มขึ้นทำให้น้ำในแม่น้ำปิงล้นตลิ่งไหลเข้าท่วมพื้นที่การเกษตรในอำเภอเมืองและวังเจ้าได้รับความเสียหาย

สำหรับพื้นที่เทศบาลแม่สอด มีลักษณะภูมิประเทศเป็นแอ่งท้องกระทะ ในช่วงฤดูฝนจะมีน้ำไหลจากลำห้วยต่างๆ เข้ามายังในตัวเมืองส่งผลให้เกิดน้ำท่วมขัง หากมีปริมาณฝนตกเป็นจำนวนมากจะทำให้เกิดน้ำท่วมขังเนื่องจากระบายไม่ทัน และบริเวณลำน้ำเมยจะมีน้ำเอ่อล้นตลิ่งทำให้พื้นที่ริมแม่น้ำได้รับความเสียหาย

ในพื้นที่ฝั่งตะวันตกของจังหวัดตาก อาจเกิดน้ำป่าไหลหลากและดินโคลนถล่มได้ เนื่องจากภูมิประเทศในฝั่งตะวันตกของจังหวัดตากมีลักษณะเป็นภูเขาสูง ป่าไม้มีน้อยเพราะถูกทำลายการดูดซับน้ำจึงทำได้น้อย หากมีปริมาณฝนมากดินก็จะรับน้ำไม่ไหวก่อให้เกิดการพังทลายและดินถล่มได้

ข้อมูลแหล่งน้ำธรรมชาติ

แหล่งน้ำธรรมชาติที่สำคัญ คือ แม่น้ำปิง แม่น้ำวัง และแม่น้ำเมย-สาละวิน ซึ่งกั้นเขตแดนไทยกับประเทศเมียนมาร์ นอกจากนี้ยังมีลำห้วยต่างๆ อีกหลายสาย เช่น ห้วยแม่ท้อ ห้วยตาก คลองวังเจ้า ห้วยแม่สลิด ห้วยแม่ละเมา และแม่น้ำกลอง นอกจากนี้ยังมีหนองน้ำขนาดใหญ่ เช่น หนองหลวง และอ่างเก็บน้ำ ได้แก่ อ่างเก็บน้ำห้วยลึก อ่างเก็บน้ำห้วยแม่สอด และอ่างเก็บน้ำเขื่อนภูมิพล แหล่งน้ำเหล่านี้เอื้ออำนวยประโยชน์แก่ประชาชนเป็นอย่างมากในการเพาะปลูก การประมงน้ำจืดและเป็นแหล่งน้ำเพื่ออุปโภคและบริโภค

แม่น้ำปิง ต้นน้ำอยู่ในเขตอำเภอเชียงดาว/อำเภอฝาง จังหวัดเชียงใหม่ ไหลผ่านอำเภอสามเภา อำเภอบ้านตาก และอำเภอเมืองตาก เป็นแม่น้ำสายใหญ่มีน้ำตลอดปี ไหลผ่านที่ราบด้านตะวันออก ซึ่งเป็นแหล่งเพาะปลูกที่สำคัญของจังหวัดตาก ระยะทาง 580 กิโลเมตร มีเขื่อนภูมิพลเก็บกักน้ำที่อำเภอสามเภา ทำให้เกิดอ่างเก็บน้ำขนาดใหญ่เหนือเขื่อน

แม่น้ำวัง ต้นน้ำอยู่ในจังหวัดลำปาง ไหลผ่านอำเภอสามเภา อำเภอบ้านตาก แล้วไหลลงสู่แม่น้ำปิงที่บ้านปากวัง อำเภอบ้านตาก เกิดที่ราบดินตะกอนค่อนข้างกว้าง มีระยะทาง 382 กิโลเมตร

แม่น้ำแม่กลอง ต้นน้ำคือขุนห้วยแม่กลองคี อำเภออุ้มผาง ไหลลงทางตอนใต้ไปยังจังหวัดกาญจนบุรี มีน้ำตลอดปีขาดผ่านเขาสูงชัน ใช้ประโยชน์ในพื้นที่การเกษตรของจังหวัดตากได้น้อย

แม่น้ำเมย ต้นน้ำอยู่ในประเทศสาธารณรัฐสังคมนิยมแห่งสหภาพเมียนมาร์ ไหลผ่านอำเภอพบพระ อำเภอแม่สอด อำเภอแม่ระมาด อำเภอท่าสองยางตามลำดับ แล้วไหลมาบรรจบกับแม่น้ำสาละวินในประเทศสาธารณรัฐสังคมนิยมแห่งสหภาพเมียนมาร์ ระยะทาง 850 กิโลเมตร ไม่สามารถใช้ประโยชน์ทางการเกษตรของจังหวัดตากได้มากนักเนื่องจากน้ำน้อยและอยู่ต่ำกว่าตลิ่งมาก

ห้วยแม่ท้อ อำเภอเมือง เป็นแหล่งน้ำที่ใช้ได้เฉพาะฤดูฝนและฤดูหนาว

คลองวังเจ้า ต้นน้ำมาจากน้ำตกแม่ย่าพา ไหลลงสู่แม่น้ำปิงที่อำเภอวังเจ้า เป็นแม่น้ำสายสั้นๆ

ห้วยวาลีย์ ทางตอนใต้ของอำเภอพบพระ และไหลมาบรรจบกับแม่น้ำเมย

แม่น้ำยวม มีต้นกำเนิดจากเทือกเขาบริเวณอำเภอยุวม จังหวัดแม่ฮ่องสอน มีแนวการไหลจากเหนือลงใต้ และวกไปสู่ตะวันตกของแม่น้ำยวม เป็นเส้นแนวเขตแบ่งระหว่างอำเภอท่าสองยาง จังหวัดตาก กับจังหวัดแม่ฮ่องสอน

ห้วยแม่ละเมา เป็นลำห้วยขนาดใหญ่มีน้ำตลอดปีมีต้นกำเนิดจากเทือกเขาทางทิศตะวันออกไหลลงสู่แม่น้ำเมย

แม่น้ำแม่ตื่น มีต้นกำเนิดจากเทือกเขาสูงในอำเภอมก๋อย จังหวัดเชียงใหม่ และเทือกเขาฝั่งตะวันออก มีน้ำตลอดปี ไหลผ่านอำเภอแม่ระมาด และไหลลงสู่ตอนเหนือเขื่อนภูมิพล

ข้อมูลแหล่งน้ำธรรมชาติ

ห้วยแม่ยะมา อำเภอวังเจ้า มีน้ำตลอดปี ไหลจากตะวันตกสู่ตะวันออก และไหลลงสู่แม่น้ำปิง คลองอื่นๆ ได้แก่ คลองประดาง คลองแม่ระกา คลองดงลาน คลองวังโพง คลองห้วยทราย ห้วยอื่นๆ ได้แก่ ห้วยตาก ห้วยแม่สลิด ห้วยแม่ระกา ห้วยโกนเกน ห้วยแม่ตาว ห้วยแม่สอด ห้วยแม่จะเร่า ห้วยชะเนงจื่อ ห้วยอุ้มผาง

ข้อมูลการผลิตด้านการเกษตรจังหวัดตาก

ข้อมูลการผลิต

1. ด้านพืช

1.1 ครั้วเรือนเกษตรกรและการใช้ประโยชน์ที่ดินด้านการเกษตร ปี 2563

อำเภอ	ครั้วเรือนเกษตรกร ปี 2563							รวม (ไร่)
	(ครั้วเรือน)	นา (ไร่)	พืชไร่ (ไร่)	ไม้ผล/ ไม้ยืนต้น	ไม้ดอก/ ไม้ประดับ	พืชผัก	พืชอื่นๆ	
				(ไร่)	(ไร่)			
เมืองตาก	10,283	79,086	108,787	10,629	9	756	-	209,550
บ้านตาก	4,801	23,045	34,544	5,139	-	89	-	67,618
สามเงา	4,382	17,977	51,121	11,788	0.75	164	-	85,433
วังเจ้า	4,323	15,811	80,013	19,959	5.50	118	-	120,230
แม่สอด	9,350	53,924	186,722	8,493	124	2209	-	260,822
แม่ระมาด	8,854	62,046	162,960	3,735	1	585	-	238,181
ท่าสองยาง	8,453	54,877	53,474	2,940	-	129	-	119,873
พบพระ	6,910	15,650	112,020	18,228	1,570	12,459	-	166,837
อุ้มผาง	5,488	45,039	106,527	22,725	7.50	42121	-	221,908
รวม	62,844	367,455	896,168	103,636	1,718	58,630	-	1,490,451

ที่มา : สำนักงานเกษตรจังหวัดตาก

1.2 ข้อมูลพืชที่สำคัญ ปี 2560-2563

ที่	ชนิดสินค้าเกษตร	พื้นที่เพาะปลูก/ขึ้นต้น(ไร่)				ปริมาณผลผลิต(ตัน)				ผลผลิตต่อไร่/เนื้อที่เกี่ยว(กก.)				ราคาที่เกษตรกรขายได้ ณ ไร่นา (บาท/กก.)				ต้นทุนการผลิต(บาท/ไร่)				มูลค่าผลผลิต(ล้านบาท)			
		2560	2561	2562	2563	2560	2561	2562	2563	2560	2561	2562	2563	2560	2561	2562	2563	2560	2561	2562	2563	2560	2561	2562	2563
1	ข้าวโพดเลี้ยงสัตว์	549,272	579,348	590,228	595,773	403,728	395,189	394,138	411,083	735	682	668	690	6.25	7.96	7.38	7.5	4,300	4,251	4,385	4,395	2,523	3,146	2,909	3083.1
2	ข้าวนาปี	278,034	320,947	359,085	364,950	116,795	135,859	148,058	152,549	420	423	412	418	7.93	7.92	7.92	8	3,800	3,920	3,985	4,000	926	1,076	1,173	1220.4
3	มันสำปะหลัง	134,433	134,340	135,029	139,037	461,308	451,612	462,378	435,333	3,432	3,362	3,424	3,131	1.43	2.11	2.19	1.88	6,000	6,150	6,340	6,450	660	953	1,013	818.43
4	ชื้อโรงงาน	60,853	86,339	47,139	60,466	213,670	429,614	175,177	582,892	10,617	7,753	10,648	9,640	1.01	1.23	0.98	1	9,500	10,000	10,400	11,000	216	528	172	582.89
5	ปาส์น้ำมัน	2,272	2,217	1,846	1,085	2,029	1,547	1,311	922	1,111	944	820	850	3.33	2.65	3.5	3	6,400	6,740	7,200	7,250	7	4	5	2766
6	ยางพารา	12,634	12,572	13,786	11,036	1,420	1,645	366	1798	163	161	274	163	26.46	21.85	19	26.19	14,000	14,000	14,230	14,330	38	36	7	47.09
7	กะหล่ำปลี	3,777	1,827	1,643	1,541	26,786	10,251	5,896	11,557	7,092.75	8,500	9,000	7,500	10	14	15	10	18,000	19,000	20,000	20,460	268	144	88	115.57
8	ลำไย	26,283	29,990	29,894	29,903	15,442	19,176	17,655	17,840	644.00	742	676	598	21.21	23.19	19	20	6,700	6,950	7,200	7,320	328	445	335	356.8
9	กล้วยหอมทอง	756	840	572.28	1554	3,200	3,749	2,549	6,993	4,364	4,464	4,458	4,500	13.2	12.5	10.38	12	14,000	14,200	14,500	14,700	42	47	26	83.916
10	กุหลาบ	1,847	1,708	1,200	933	525	497	586	485	2,115	2,100	1,960	2,000	120	120	120	120	139,500	115,550	114,000	115,000	63	60	70	58.2

ที่มา : สำนักงานเกษตรจังหวัดตาก

๒. ด้านประมง

อำเภอ	เกษตรกรผู้เลี้ยงสัตว์น้ำ			แบ่งตามประเภทการเลี้ยง									จำนวนฟาร์มที่ได้รับการรับรองมาตรฐานฟาร์มเพาะเลี้ยงสัตว์น้ำ (ยอดสะสม ปี 2561-63)	
				บ่อเลี้ยงสัตว์น้ำ			เลี้ยงในนาข้าว			กระชัง				
	เกษตรกร (ราย)	พื้นที่ (ไร่)	หน่วย การเลี้ยง	เกษตรกร (ราย)	พื้นที่ (ไร่)	หน่วย การเลี้ยง	เกษตรกร (ราย)	พื้นที่ (ไร่)	หน่วย การเลี้ยง	เกษตรกร (ราย)	พื้นที่ (ตรม.)	หน่วย การเลี้ยง	GAP (ราย)	Safety Level (ราย)
เมืองตาก	2,649	4,979	3,000	2,631	1,372.80	2,800				18	3,606	200	4	79
บ้านตาก	971	1,585	1,436	960	594.77	1,326				11	990	110	6	43
สามเงา	1,156	1,308	1,535	1,156	1,307.75	1,535								62
แม่ระมาด	590	309	485	590	308.52	485								6
ท่าสองยาง	16	12	20	16	11.59	20								
แม่สอด	1,207	837	1,387	1,205	829.43	1,385	2	8	2					82
พบพระ	237	111	246	237	110.52	246								
อุ้มผาง	62	34	70	62	34.29	70								
วังเจ้า	978	7,190	1,325	936	403.86	948				42	6,786	377		84
รวม	7,866	16,364	9,504	7,793	4,974.00	8,815	2	8	2	71	11,382	687	10	356

ที่มา : สำนักงานประมงจังหวัดตาก

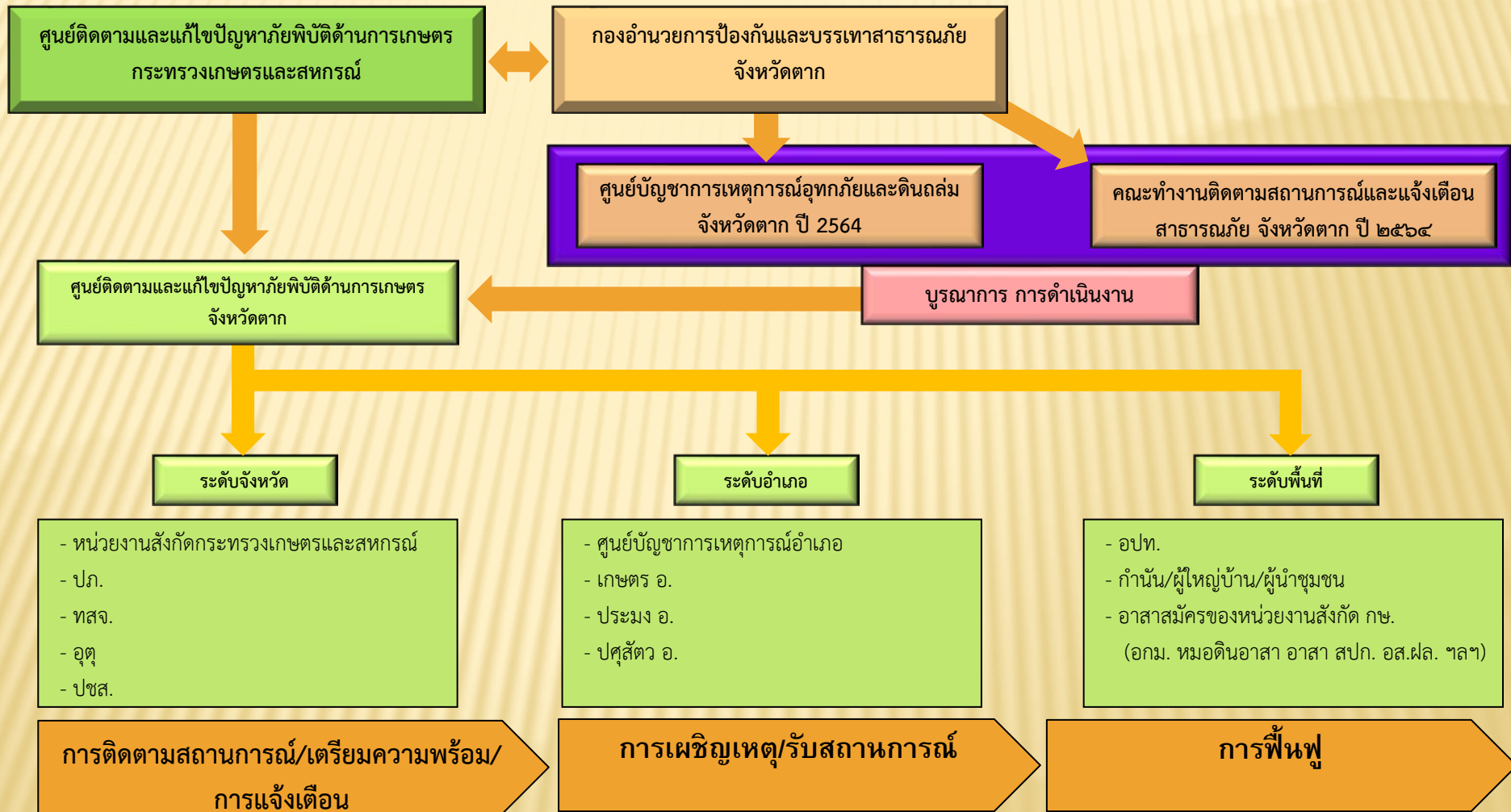
3. ด้านปศุสัตว์

ข้อมูลเกษตรกรและปริมาณผลผลิตด้านปศุสัตว์จังหวัดตาก ปี 2561-2563

ปี พ.ศ.	เกษตรกร (ราย)	โคเนื้อ (ตัว)	กระบือ (ตัว)	สุกร (ตัว)	ไก่ (ตัว)	เป็ด (ตัว)	แพะ (ตัว)	แกะ (ตัว)
2561	29,998	152,999	10,313	112,474	1,042,742	26,583	9,310	830
2562	31,635	167,392	11,170	133,080	1,130,289	28,077	10,862	753
2563	36,131	202,943	14,553	164,791	1,458,537	39,208	12,185	691

ที่มา : กรมปศุสัตว์

โครงสร้างการเชื่อมโยงและการบูรณาการดำเนินงาน ศูนย์ติดตามและแก้ไขปัญหาภัยพิบัติด้านการเกษตร จังหวัดตาก



กระบวนการดำเนินงาน

การเตรียมความพร้อม/การป้องกัน (ก่อนเกิดภัย)

- การบริหารจัดการน้ำ
 - วิเคราะห์ความเสี่ยง
 - วางแผนการจัดสรรน้ำ/ควบคุมการระบายน้ำ
 - ฝ้าระวังสภาพอากาศและแจ้งเตือน
 - จัดทำข้อมูลพื้นที่เสี่ยงภัยจังหวัดตาก
 - เสริมทำนบชั่วคราวด้วยกระสอบทรายในจุดเกิดน้ำท่วมซ้ำซาก
- การผลิตทางการเกษตร
 - ปรับปรุงข้อมูลทะเบียนเกษตรกร
 - ปรับปรุงบัญชีทรัพยากร
 - สำรองเสบียงอาหารสัตว์
 - วางแผนและกำหนดจุดอพยพสัตว์
- การสร้างการรับรู้
 - ประชาสัมพันธ์ แจ้งเตือนภัยให้เกษตรกรทราบผ่านสื่อต่างๆ
 - ให้คำแนะนำทางวิชาการ

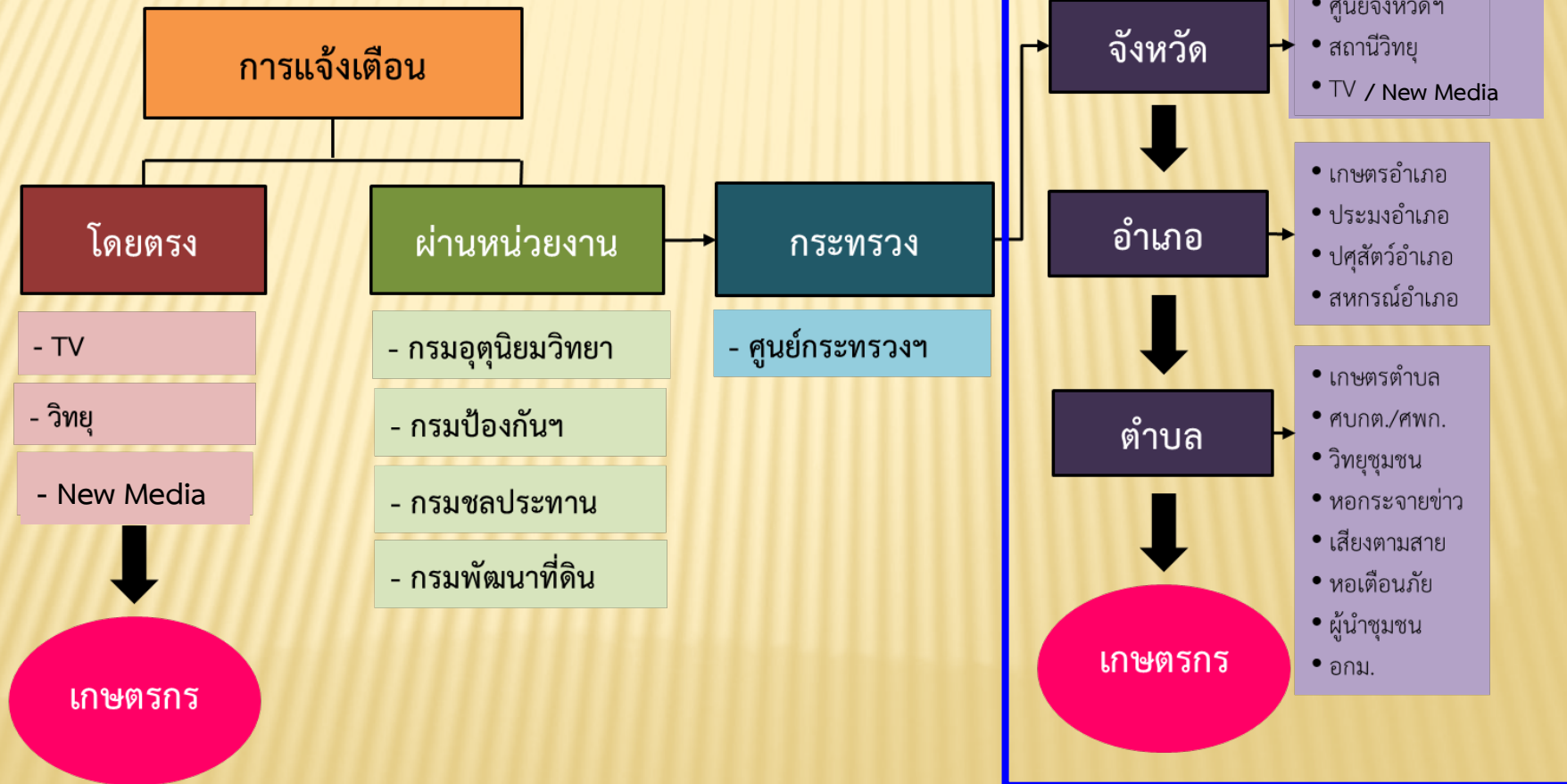
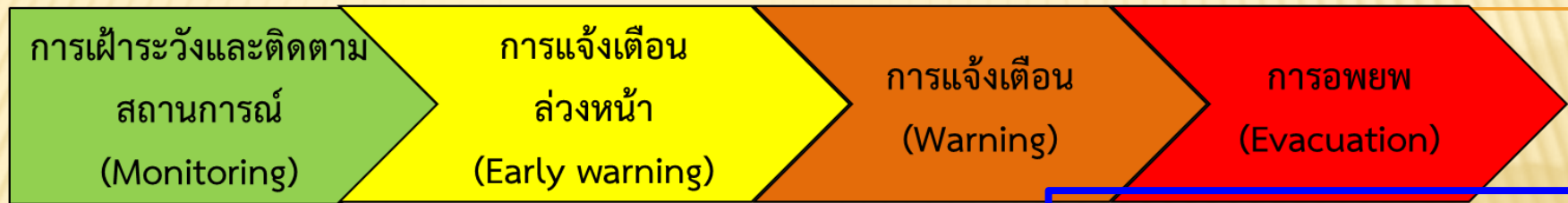
การเผชิญเหตุ/รับสถานการณ์ (ขณะเกิดภัย)

- การบริหารจัดการน้ำ
 - ปรับแผนการจัดสรรน้ำ/การระบายน้ำ
 - สนับสนุนเครื่องสูบน้ำ เครื่องจักรเครื่องมือให้ความช่วยเหลือจุดที่เกิดภัย
- การผลิตทางการเกษตร
 - ตรวจสอบความเสียหายและให้ความช่วยเหลือเบื้องต้น
 - เยี่ยมเยียนเกษตรกรที่ประสบภัยพร้อมทั้งให้คำแนะนำทางวิชาการในการดูแลพืชชนิดต่างๆ
 - สนับสนุนเสบียงอาหารสัตว์
 - อพยพ เคลื่อนย้ายสัตว์ในจุดที่จัดเตรียมไว้
- การสร้างการรับรู้
 - ติดตาม ประเมินสถานการณ์ แจ้งเตือนระดับความรุนแรงให้เกษตรกรทราบ

การฟื้นฟู (หลังเกิดภัย)

- การบริหารจัดการน้ำ
 - ตรวจสอบความเสียหายและซ่อมแซมอาคารชลประทานให้พร้อมใช้งานในครั้งต่อไป
 - ซ่อมแซมเครื่องสูบน้ำ เครื่องจักรให้พร้อมใช้งานในครั้งต่อไป
- การผลิตทางการเกษตร
 - ตรวจสอบความเสียหายและให้การช่วยเหลือเป็นเงินตามระเบียบที่เกี่ยวข้อง (อปท., กขภอ., กขภจ.)
- การสร้างการรับรู้
 - ลงพื้นที่เยี่ยมเยียนให้คำแนะนำทางวิชาการในการดูแลและฟื้นฟู พืช/สัตว์ หลังจากน้ำลด

กระบวนการแจ้งเตือน



ข้อมูลสถานการณ์น้ำจังหวัดตาก ปี ๒๕๖๔

ข้อมูล ณ วันที่ 15 กรกฎาคม 2564

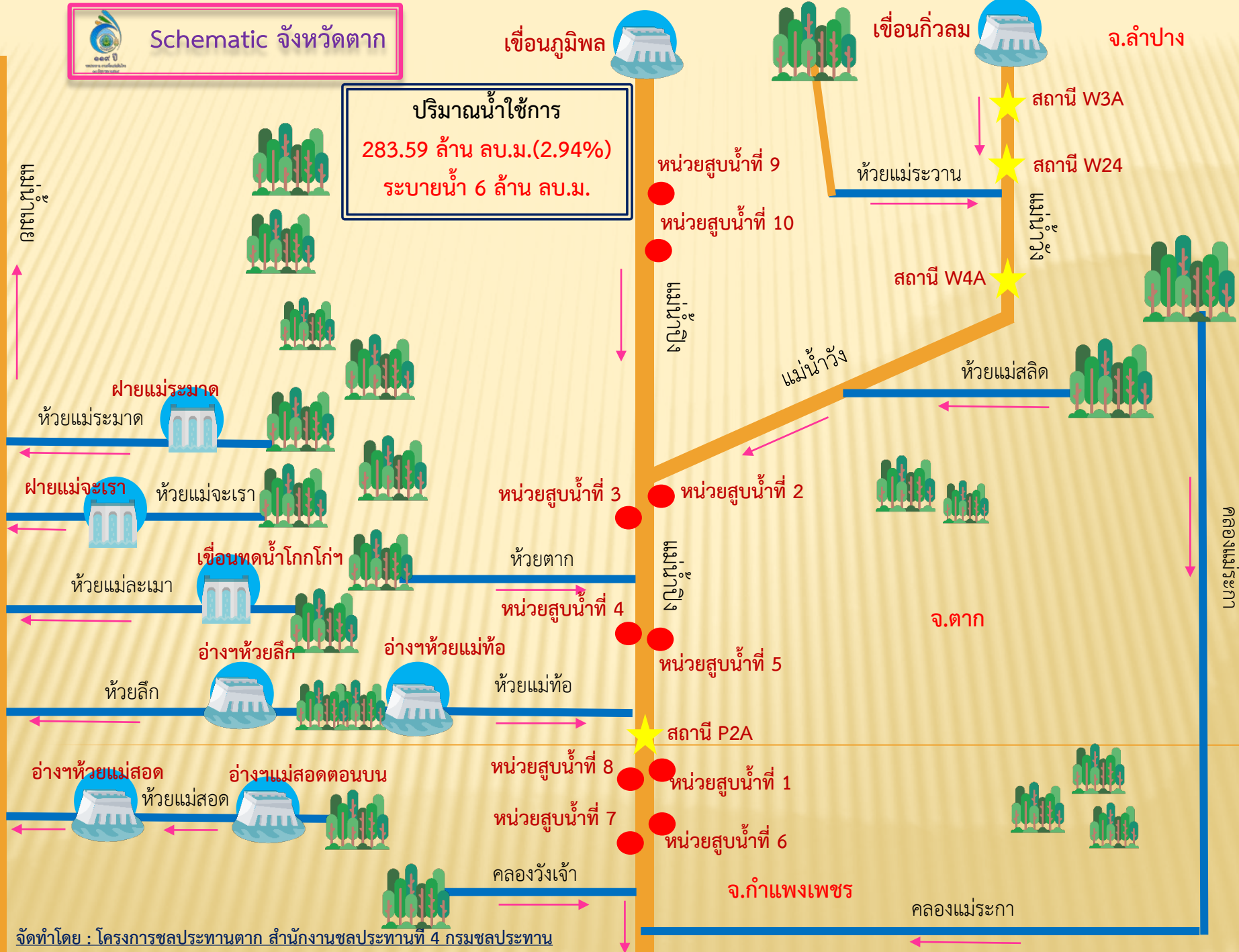
เขื่อนภูมิพล

เขื่อนกิ่วลม

จ.ลำปาง

ปริมาณน้ำใช้การ
 283.59 ล้าน ลบ.ม.(2.94%)
 ระบายน้ำ 6 ล้าน ลบ.ม.

Republic of the Union of Myanmar

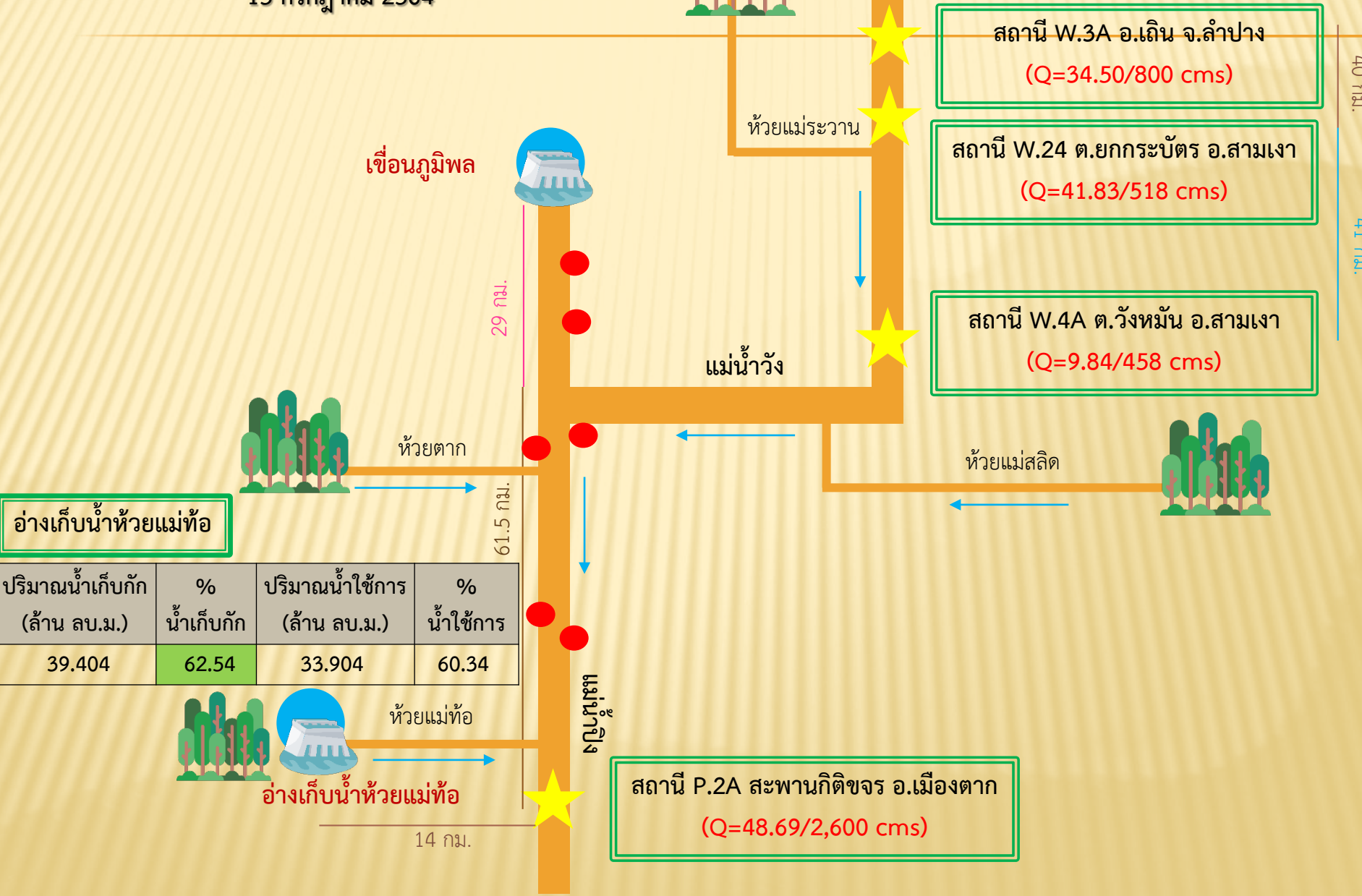




Schematic กลุ่มน้ำปิงและวัง จังหวัดตาก

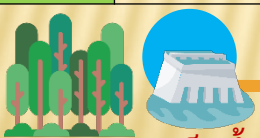
15 กรกฎาคม 2564

ปริมาณน้ำเก็บกัก
48.61 ล้าน ลบ.ม.(45.77%)



อ่างเก็บน้ำห้วยแม่ท้อ

ปริมาณน้ำเก็บกัก (ล้าน ลบ.ม.)	% น้ำเก็บกัก	ปริมาณน้ำใช้การ (ล้าน ลบ.ม.)	% น้ำใช้การ
39.404	62.54	33.904	60.34



อ่างเก็บน้ำห้วยแม่ท้อ

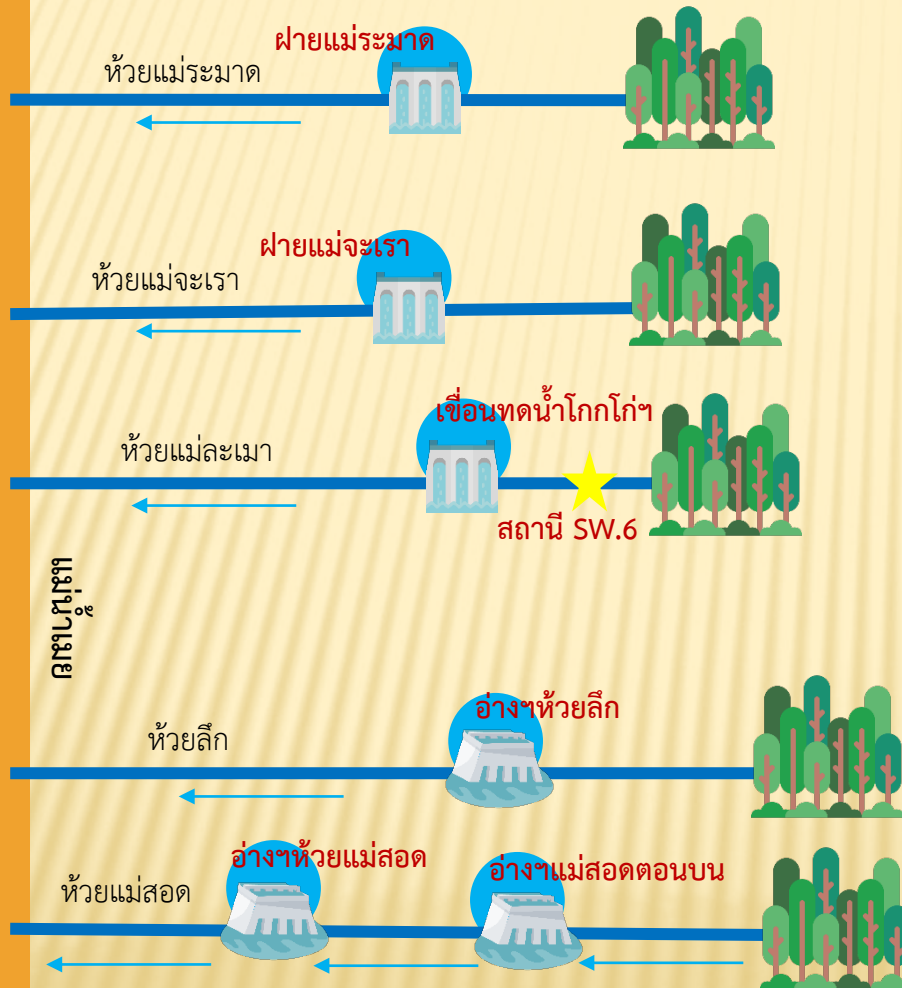
14 กม.

สถานี P.2A สะพานกิตติขจร อ.เมืองตาก
(Q=48.69/2,600 cms)



15 กรกฎาคม 2564

Republic of the Union of Myanmar



อ่างเก็บน้ำห้วยลึก

ปริมาณน้ำเก็บกัก (ล้าน ลบ.ม.)	% น้ำเก็บกัก	ปริมาณน้ำใช้การ (ล้าน ลบ.ม.)	% น้ำใช้การ
1.070	18.44	0.970	17.01

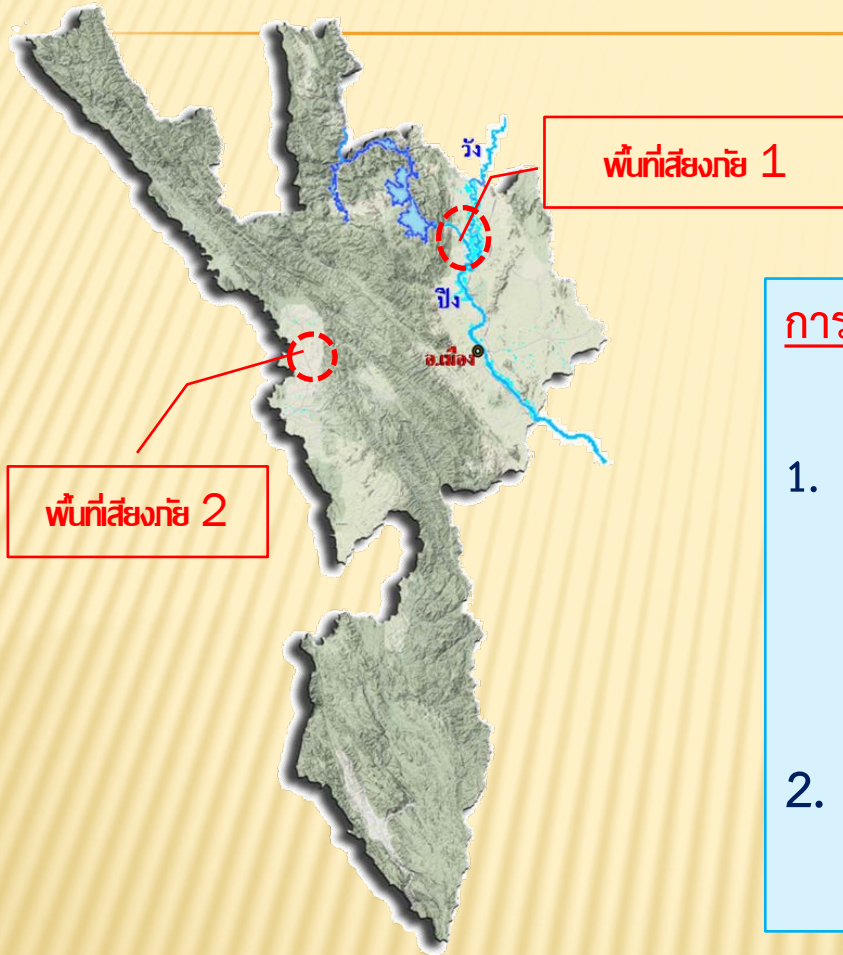
อ่างเก็บน้ำห้วยแม่สอด

ปริมาณน้ำเก็บกัก (ล้าน ลบ.ม.)	% น้ำเก็บกัก	ปริมาณน้ำใช้การ (ล้าน ลบ.ม.)	% น้ำใช้การ
1.728	31.41	1.294	25.54

อ่างเก็บน้ำแม่สอดตอนบน

ปริมาณน้ำเก็บกัก (ล้าน ลบ.ม.)	% น้ำเก็บกัก	ปริมาณน้ำใช้การ (ล้าน ลบ.ม.)	% น้ำใช้การ
3.323	25.56	2.563	20.93

พื้นที่เสี่ยงอุทกภัยจังหวัดตาก

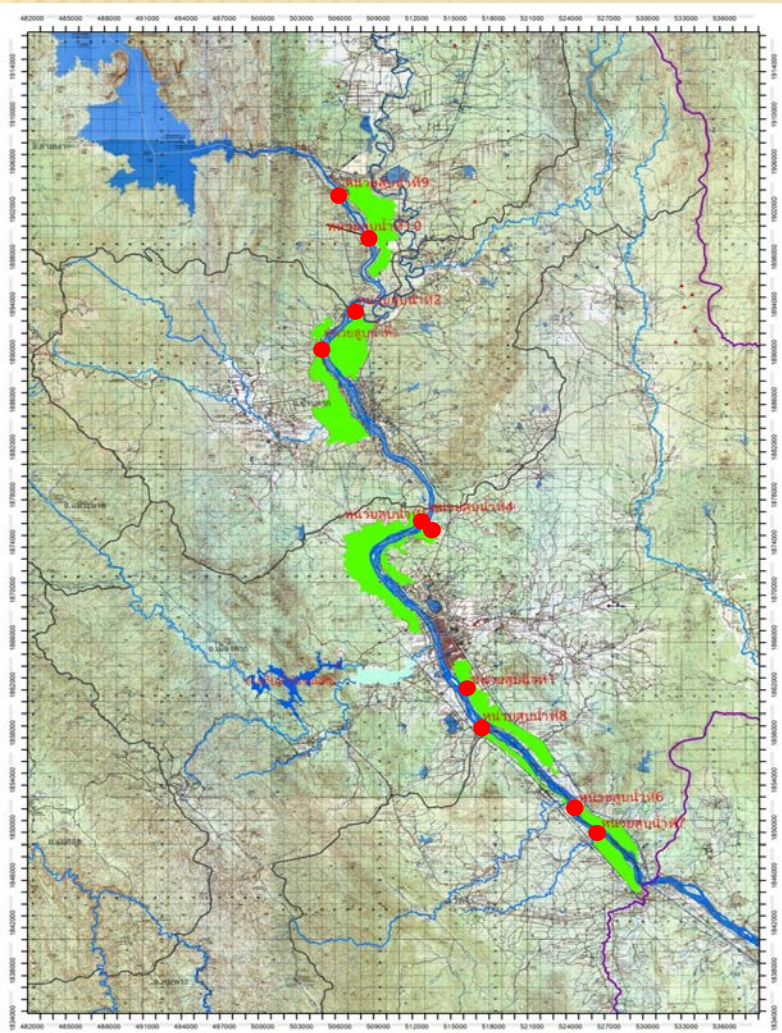


การเฝ้าระวังจุดเสี่ยงประสพภัยจากน้ำหลาก

1. เฝ้าระวังพื้นที่ริมแม่น้ำวัง
อ.สามเงา ได้แก่ ต.ยกกระบัตร ต.วังหมั่น ต.วังจันทร์
อ.บ้านตาก ได้แก่ ต.แม่สลิด
2. เฝ้าระวังพื้นที่ชุมชนเทศบาลนครแม่สอด และ
เทศบาลตำบลท่าสายลวด

การบริหารจัดการน้ำฤดูฝน ฝั่งตะวันออกของจังหวัด

ลุ่มน้ำปิง



พื้นที่รับน้ำจากเขื่อนภูมิพล โดยบริหารจัดการผ่านหน่วยสูบน้ำที่ 1 - 10 โดยมีพื้นที่ชลประทานรวม 45,000 ไร่

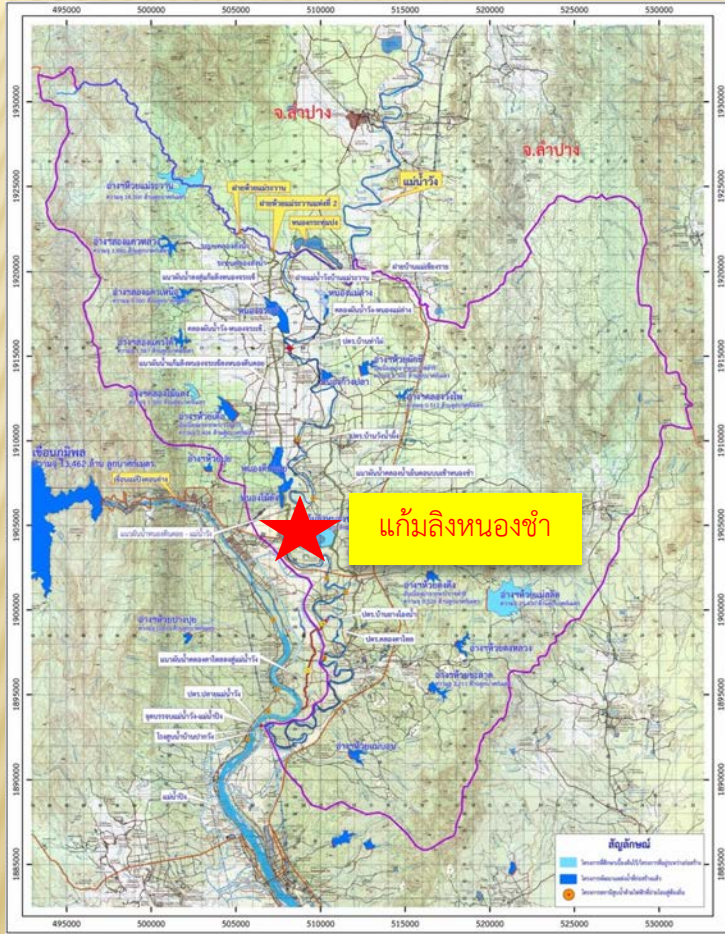
มีสถานีวัดน้ำทำสำหรับการเฝ้าระวังและเตือนภัย ได้แก่ สถานี P.2A (เชิงสะพานกิตติขจร) ต.หนองบัวใต้ อ.เมืองตาก ระดับน้ำในเกณฑ์เฝ้าระวังอยู่ที่ 1,600 ลบ.ม./วินาที

พื้นที่ชลประทานอ่างเก็บน้ำห้วยแม่ท้อ จำนวน 7,000 ไร่ บริหารจัดการโดยใช้โค้งปฏิบัติการอ่างเก็บน้ำ (Rule Curve) ของอ่างเก็บน้ำ โดยให้มีการเก็บกักและระบายให้ปริมาณน้ำอยู่ในเกณฑ์กักเก็บน้ำสูงสุดและเหนือเกณฑ์กักเก็บน้ำต่ำสุดอย่างเหมาะสม

พื้นที่เสี่ยงอุทกภัยเทศบาลเมืองตาก บริเวณถนนพหลโยธิน (หน้าโรงเรียนผดุงปัญญา) มีเกณฑ์เฝ้าระวังเมื่อมีฝนตกในพื้นที่ตั้งแต่ 80 มิลลิเมตร

การบริหารจัดการน้ำฤดูฝน ฝั่งตะวันออกของจังหวัด

ลุ่มน้ำวัง

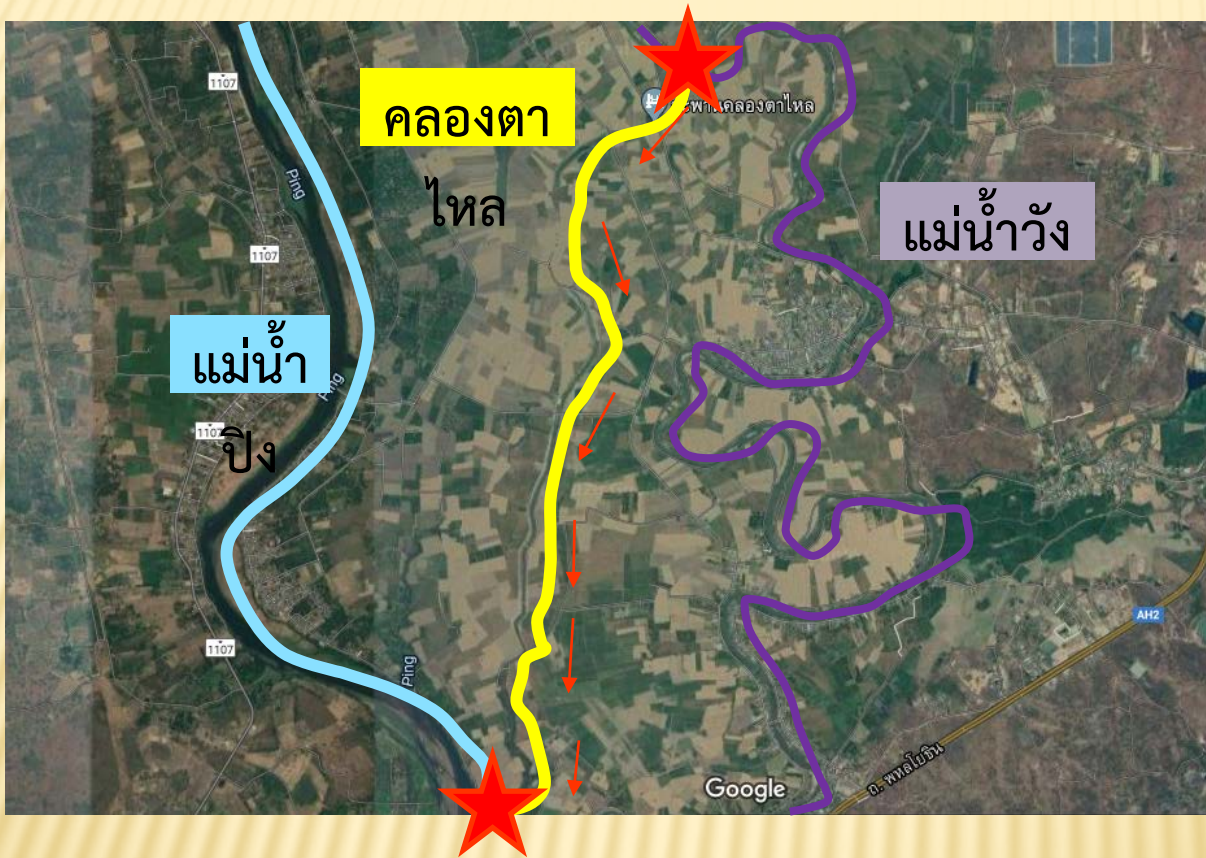


การบริหารจัดการ (แผนเผชิญเหตุ)

ติดตามการระบายน้ำจากเขื่อนกิ่วลม และปริมาณน้ำแม่ น้ำวังตอนบน โดยมีเกณฑ์เฝ้าระวังที่ 300 ลบ.ม./วิ ที่สถานีวัดน้ำ W.3A อ.เถิน จ.ลำปาง

ผันน้ำแม่ น้ำวังเข้าไปเก็บกักและชะลอในแก้มลิงหนองข้าวความจุ 10 ล้าน ลบ.ม.

ติดตั้งเครื่องสูบน้ำเพื่อระบายน้ำออกจากพื้นที่ที่มีน้ำท่วมขัง



พิน้ำจากแม่ น้ำวัง
ลงสู่แม่ น้ำปิง โดย
ปตร.คลองตาไหล

เมื่อระดับน้ำวังอยู่ในระดับวิกฤตจะทำการผันน้ำจากแม่ น้ำวังลงสู่แม่ น้ำปิงโดยประตูระบายน้ำ
คลองตาไหล อ.บ้านตาก จ.ตาก ปัจจุบันสามารถช่วยผันน้ำได้ในอัตรา 100 ลบ.ม./วินาที



กรมชลประทาน

มาตรการเตรียมความพร้อมด้านอุทกภัย และแนวทางการช่วยเหลือ

- แผนจัดเตรียมติดตั้งเครื่องสูบน้ำในพื้นที่เสี่ยงอุทกภัยในจังหวัดตาก
- ปัจจุบันมีเครื่องสูบน้ำพร้อมช่วยเหลืออุทกภัย จำนวน 11 เครื่อง
- (สูบน้ำช่วยเหลือเกษตรกรไปแล้ว 3 เครื่อง และ สนับสนุนงานก่อสร้าง 2 เครื่อง)

พื้นที่จุดเสี่ยงน้ำท่วมขัง/จุดติดตั้งเครื่องสูบน้ำเคลื่อนที่

จังหวัดตาก ฤดูฝน ๒๕๖๓

จุดที่	สถานที่	พิกัด		ที่ตั้ง				หมายเหตุ
		Lat	Long	หมู่บ้าน	ตำบล	อำเภอ	จังหวัด	
๑	บริเวณห้างสรรพสินค้าโรบินสัน	๑๖.๗๒๑๓๐๑	๙๘.๕๖๙๓๕๓	ชุมชนชุมพลพัฒนา	แม่สอด	แม่สอด	ตาก	พื้นที่เสี่ยงอุทกภัย เทศบาลนครแม่สอด
๒	ชุมชนบ้านทุ่ง	๑๖.๗๐๙๖๕๐	๙๘.๕๕๙๖๐๐	ชุมชนบ้านทุ่ง	แม่สอด	แม่สอด	ตาก	
๓	ชุมชนประชารักษ์	๑๖.๗๐๗๗๑๕	๙๘.๕๕๖๙๖๕	ชุมชนประชารักษ์	แม่สอด	แม่สอด	ตาก	
๔	ชุมชนจ็อกจอก	๑๖.๗๑๘๒๔๐	๙๘.๕๗๑๒๖๔	ชุมชนจ็อกจอก	แม่สอด	แม่สอด	ตาก	
๕	ตลาดพาเจริญ	๑๖.๗๑๐๕๙๑	๙๘.๕๖๕๑๙๖	ชุมชนบ้านทุ่ง	แม่สอด	แม่สอด	ตาก	
๖	ถนนสายแม่สอด - แม่ดาว	๑๖.๖๙๙๗๐๔	๙๘.๕๗๓๒๖๖	ชุมชนอิสลาม	แม่สอด	แม่สอด	ตาก	
๘	หน้าโชว์รูมมิซูบิชิ สาขาตาก	๑๖.๘๗๙๔๙๑	๙๙.๑๒๘๕๑๒	บ้านเขาแก้ว (ม.๕)	น้ำรั่ม	เมืองตาก	ตาก	พื้นที่เสี่ยงอุทกภัย เทศบาลเมืองตาก
๙	มหาวิทยาลัยเทคโนโลยีราชมงคลล้านนา ตาก	๑๖.๙๐๐๗๓๑	๙๙.๑๒๓๔๖๒	บ้านหนองกระโท่ (ม.๗)	ไม้งาม	เมืองตาก	ตาก	



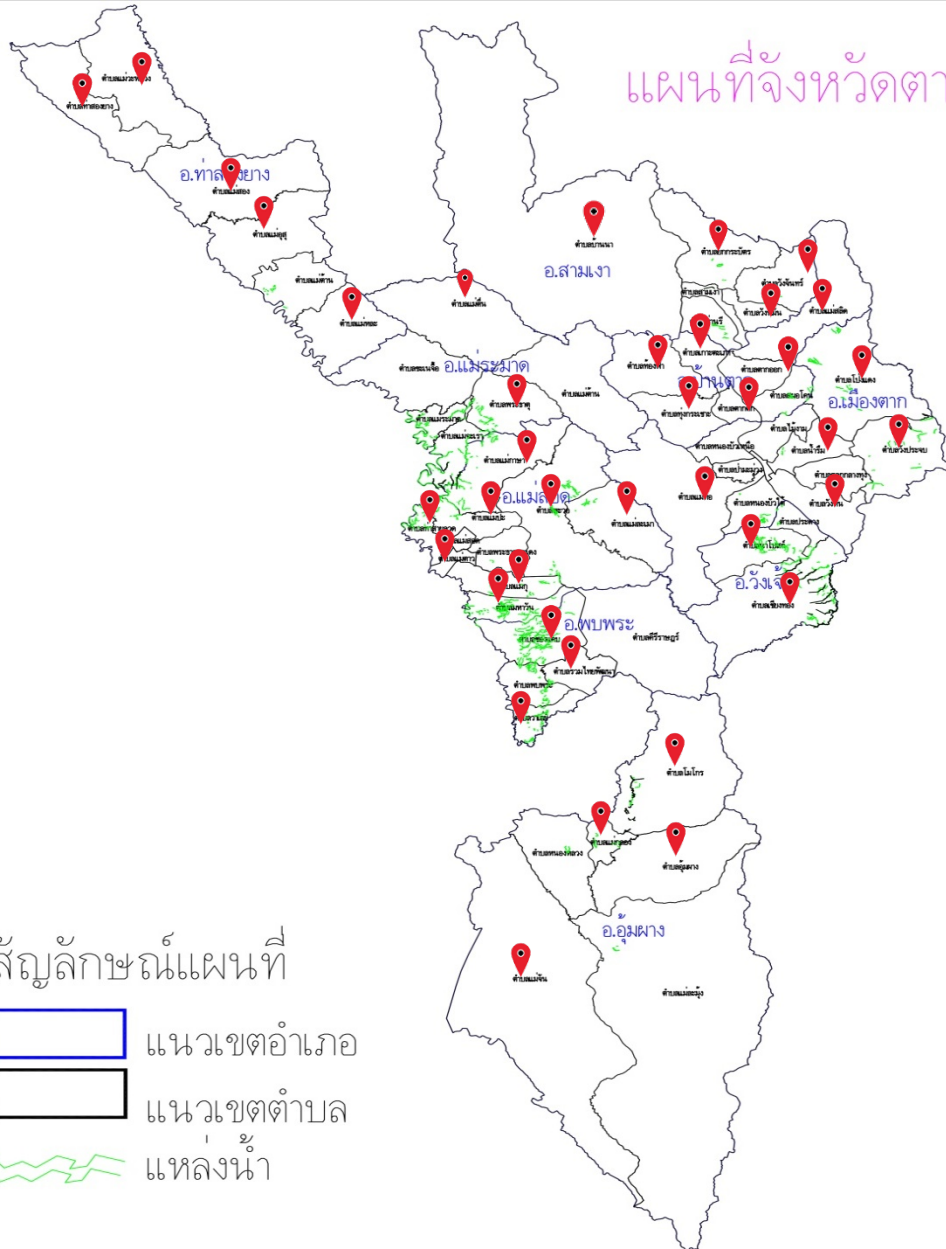
แผนและผลการดำเนินงานการบริหารจัดการน้ำฤดูฝน ปี 2564

แผนการเตรียมความพร้อมด้านเครื่องจักร - เครื่องมือ




เครื่องจักรเครื่องมือ	โครงการชลประทานตาก สำนักงานชลประทานที่ 4
เครื่องสูบน้ำ	16 เครื่อง
รถบรรทุกน้ำ	3 คัน

การวิเคราะห์พื้นที่เฝ้าระวังอุทกภัย ดินโคลนถล่ม จังหวัดตาก

แผนที่จังหวัดตาก



สัญลักษณ์แผนที่

-  แนวเขตอำเภอ
-  แนวเขตตำบล
-  แหล่งน้ำ

รวมพื้นที่เฝ้าระวังอุทกภัย ดินโคลนถล่ม
ด้านพืช ประมง และปศุสัตว์

ด้านพืช

รายงานพื้นที่เสี่ยงภัยพิบัติในช่วงฤดูฝน ปี 2564

เปรียบเทียบข้อมูลจากสำนักงานเกษตรอำเภอ สำนักงาน ปก. และ กรมส่งเสริมการเกษตร

อำเภอ	ตำบล	หมู่ที่			พื้นที่เพาะปลูก (ไร่)	พื้นที่เสี่ยงภัยพิบัติด้านการเกษตรช่วงฤดูฝน (ไร่)						
		สนง.กษอ.	ปก.	กสก (ไม่ระบุหมู่)		อุทกภัย		ดินโคลนถล่ม		ฝนแล้ง/ฝนทิ้งช่วง		
						สนง.กษอ.	ปก.	สนง.กษอ.	ปก.	สนง.กษอ.	ปก.	
ท่าสองยาง	6 ตำบล	67 หมู่	21 หมู่	6 ตำบล	109,443	2,405	-	200	-	-	-	
พบพระ	5 ตำบล	55 หมู่	13 หมู่	5 ตำบล	160,454	5,600	-	1,750	-	-	-	
แม่สอด	9 ตำบล	84 หมู่	35 หมู่	9 ตำบล	218,085	22,755	-	1,453	-	15,662	-	
แม่ระมาด	6 ตำบล	33 หมู่	41 หมู่	1 ตำบล	164,136	1,105	-	-	-	-	-	
อุ้มผาง	6 ตำบล	36 หมู่	16 หมู่	6 ตำบล	177,035	1,070	-	770	-	1,775	-	
เมืองตาก	10 ตำบล	78 หมู่	83 หมู่	ไม่ระบุ	206,219	-	-	-	-	172,725	-	
บ้านตาก	7 ตำบล	54 หมู่	49 หมู่	2 ตำบล	57,339	425	-	5	-	1,040	-	
สามเงา	5 ตำบล	12 หมู่	35 หมู่	3 ตำบล	79,815	-	-	-	-	295	-	
วังเจ้า	3 ตำบล	28 หมู่	13 หมู่	ไม่ระบุ	115,932	-	-	-	-	26,944	-	
รวม	9 อำเภอ	57 ตำบล	447 หมู่	304 หมู่	32 ตำบล	1,288,458	33,360	-	4,178	-	218,441	-

ด้านปศุสัตว์

จุดเสี่ยงอุทกภัยด้านปศุสัตว์ ระดับ A (พื้นที่มีความเสี่ยงสูง)

๕ อำเภอ

๘ ตำบล

๒๑ หมู่บ้าน

จุดเสี่ยง			พื้นที่จุดอพยพสัตว์				สถานที่เก็บสำรองเสบียงอาหารสัตว์ชั่วคราว				
อำเภอ	ตำบล	หมู่ที่	ชื่อจุดอพยพสัตว์	หมู่ที่	ตำบล	ขนาดพื้นที่	พิกัด (ละติจูด)	พิกัด (ลองจิจูด)	หมู่ที่	ตำบล	ชื่อคลังเสบียงอาหารสัตว์ (ถ้ำมี)
บ้านตาก	แม่สลิด	๔	วัดยางโองน้ำ	๔	แม่สลิด	-	๑๗.๑๖๓๒	๙๙.๑๐๕๘	๔	แม่สลิด	วัดยางโองน้ำ
		๖	วัดสันกลาง	๖	แม่สลิด	-	๑๗.๑๕๔๕๓	๙๙.๑๒๒๑๗	๖	แม่สลิด	วัดสันกลาง
		๗	วัดยางโองนอก	๗	แม่สลิด	-	๑๗.๑๖๘๕	๙๙.๑๑๓๗	๗	แม่สลิด	วัดยางโองนอก
สามเงา	ย่านรี	๑-๕	พื้นที่สาธารณะของหมู่บ้าน	๓	สามเงา	๒๐ ไร่	๑๗.๒๐๔๙๔๐๔	๙๙.๑๑๗๖๒๘๗	๑	วังหมัน	ศูนย์รวบรวมผลิตภัณฑ์การเกษตรวังหมัน
	วังหมัน	๑	พื้นที่สาธารณะของหมู่บ้าน	๑	วังหมัน	๕๐ ไร่	๑๗.๒๐๔๙๔๐๔	๙๙.๑๑๗๖๒๘๗	๑	วังหมัน	ศูนย์รวบรวมผลิตภัณฑ์การเกษตรวังหมัน
แม่สอด	แม่กาษา	๒	สุสานบ้านแม่กาษา	๒	แม่กาษา	๑๕ ไร่	๑๖.๘๖๘๙๗๖	๙๘.๖๒๒๕๕๔	๒	แม่กาษา	ในกรณีที่มีอาหารก็จะแจกให้เกษตรกรทั้งหมด
		๑๐	สุสานบ้านแม่กีดตอนสว่าง	๑๐	แม่กาษา	๑๐ ไร่	๑๖.๘๗๖๓๘๖	๙๘.๕๗๕๕๐๖	๑๐	แม่กาษา	ถ้าอาหารเหลือจะให้ อปท.เป็นคนเก็บอาหาร
	แม่กุ	๗	พื้นที่สาธารณะของหมู่บ้าน	๗	แม่กุ	๑๐ ไร่	๑๖.๖๓๔๘๓๕	๙๘.๕๖๐๒๕๔	๗	แม่กุ	เนื่องจากเป็นสถานที่โล่งกว้าง เป็นลานกว้าง ไม่มีที่จัดเก็บ
แม่ระมาด	แม่จะเรา	๔	วัดบ้านวังผา	๔	แม่จะเรา	๔ ไร่	๑๖.๘๓๗	๙๘.๕๔๒	๔	แม่จะเรา	วัดบ้านวังผา
ท่าสองยาง	ท่าสองยาง	๒	พื้นที่โรงเรียนบ้านแม่ตื่น	๒	ท่าสองยาง	๔ ไร่	๑๗.๖๐๕๕๕๖๖๑	๙๗.๘๙๙๐๑๖๙๑	๒	ท่าสองยาง	อาคารโรงเรียนบ้านแม่ตื่น
		๓	พื้นที่โรงเรียน ศษข.บ้านมอญตู	๓	ท่าสองยาง	๒ ไร่	๑๗.๖๖๖๙๙๒๑๙	๙๗.๘๕๕๕๙๒๔๗	๓	ท่าสองยาง	อาคารเอนกประสงค์บ้านมอญตู
		๔	พื้นที่โรงเรียนบ้านแม่เหว่ย	๔	ท่าสองยาง	๑ ไร่ ๓ งาน	๑๗.๖๙๗๗๐๘๗๔	๙๗.๘๗๗๖๒๗๑๒	๔	ท่าสองยาง	อาคารโรงเรียนบ้านแม่เหว่ย
		๕	พื้นที่โรงเรียนบ้านขุนแม่เหว่ย	๕	ท่าสองยาง	๓ ไร่	๑๗.๗๑๑๔๙๙๑๓	๙๗.๘๙๕๒๔๔๙๗	๕	ท่าสองยาง	ศาลาประจำหมู่บ้านขุนแม่เหว่ย
		๖	พื้นที่โรงเรียน ตชด.แม่ละนา	๖	ท่าสองยาง	๒ ไร่	๑๗.๗๕๑๒๖๔๕๓	๙๗.๘๓๖๘๑๓	๖	ท่าสองยาง	อาคารโรงเรียน ตชด.แม่ละนา
		๗	สนามกีฬาโรงเรียน ตชด.แม่อมะยะ	๗	ท่าสองยาง	๕ ไร่ ๑ งาน	๑๗.๗๓๐๐๙๓๐๔	๙๗.๘๘๐๕๙๗๖๖	๗	ท่าสองยาง	อาคารโรงเรียน ตชด.แม่อมะยะ
		แม่อุสุ	๑	พื้นที่โรงเรียนบ้านชนะนัจจือคี	๑	แม่อุสุ	๒ ไร่	๑๗.๓๙๓๕๗๗๗๗	๙๘.๒๘๐๒๙๙๑๒	๑	แม่อุสุ
	๒		พื้นที่โรงเรียนบ้านมอไก่คี	๒	แม่อุสุ	๒ ไร่	๑๗.๔๔๕๙๖๑๘๙	๙๘.๒๙๑๐๔๓๔๔	๒	แม่อุสุ	ศาลาประจำหมู่บ้านโรงเรียนบ้านมอไก่คี

ด้านปศุสัตว์

จุดเสี่ยงอุทกภัยด้านปศุสัตว์ ระดับ B (พื้นที่ที่มีความเสี่ยงต่ำ แต่ควรเฝ้าระวัง)

๕ อำเภอ ๑๕ ตำบล ๔๘ หมู่บ้าน

จุดเสี่ยง			พื้นที่จุดอพยพสัตว์
อำเภอ	ตำบล	หมู่ที่	
สามเงา ๓ ตำบล ๒๑ หมู่บ้าน	ยกกระบัตร์	๑-๔,๙	พื้นที่สาธารณะของหมู่บ้าน วัด โรงเรียน
	วังจันทร์	๑-๑๐	
	วังหมัน	๒-๗	
แม่สอด ๗ ตำบล ๑๔ หมู่บ้าน	แม่ปะ	๒	
	พะวอ	๑,๒	
	แม่กาษา	๓,๙,๑๓	
	ท่าสายลวด	๓,๔,๗	
	มหาวัน	๙	
	แม่กุ	๘,๙	
	พระธาตุผาแดง	๒,๔	
แม่ระมาด ๑ ตำบล ๑ หมู่บ้าน	แม่จะเรา	๓	
อุ้มผาง ๑ ตำบล ๒ หมู่บ้าน	อุ้มผาง	๑,๖	
ท่าสองยาง ๓ ตำบล ๑๐ หมู่บ้าน	แม่สอง	๒,๘,๑๒	
	แม่อุสุ	๕,๙,๑๐	
	แม่หละ	๕,๘,๑๑,๑๒	

จุดเสี่ยงอุทกภัยด้านปศุสัตว์ ระดับ C (พื้นที่ที่มีความเสี่ยงต่ำ)

๗ อำเภอ (ยกเว้น อ.บ้านตาก,อุ้มผาง) ๒๘ ตำบล ๑๒๓ หมู่บ้าน

ด้านประมง

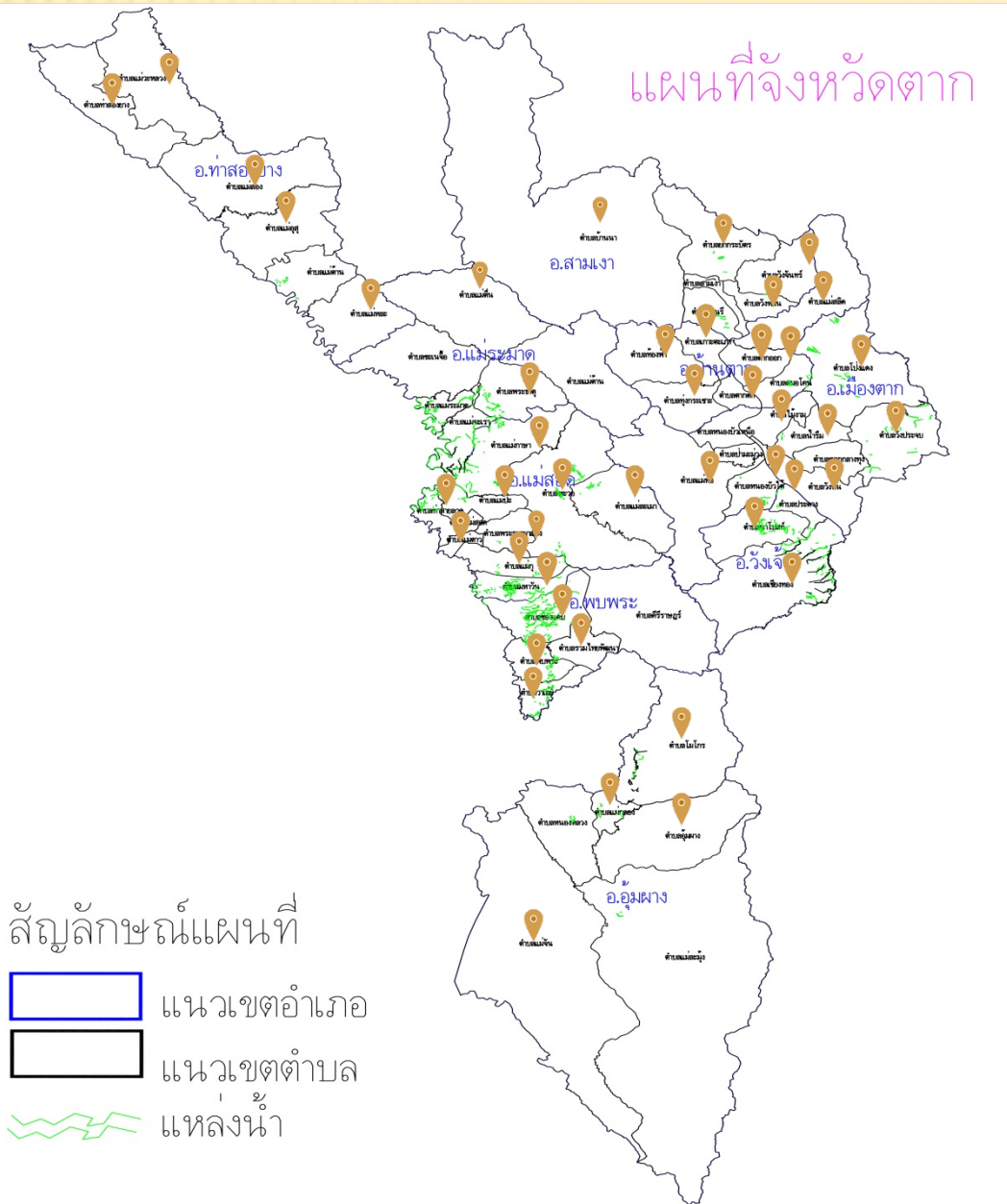
พื้นที่เพาะเลี้ยงสัตว์น้ำที่มีความเสี่ยง

4 อำเภอ 14 ตำบล เกษตรกร 4,520 ราย เนื้อที่ 2,899.67 ไร่

อำเภอ	ตำบล	จำนวน (ราย)	พื้นที่ (ไร่)
อ.เมือง	4	1,952	1,010.30
	ต.ไม้้งาม	158	143.42
	ต.วังหิน	404	212.96
	ต.โป่งแดง	662	317.53
	ต.วังประจบ	728	336.39
อ.วังเจ้า	2	874	380.455
	ต.นาโบสถ์	333	145.245
	ต.เชียงทอง	541	235.21
อ.บ้านตาก	5	687	677.505
	ต.แม่สลิต	235	204.17
	ต.เกาะตะเภา	130	145.215
	ต.ตากตก	154	162.5
	ต.ตากออก	64	61.38
	ต.สมอโคน	104	104.24
อ.สามเงา	3	993	831.41
	ต.ยกกระบัตร	660	517.93
	ต.วังจันทร์	207	179.5
	ต.วังหมั่น	126	133.98
รวม	14	4,520	2,899.67

สรุปพื้นที่เฝ้าระวังอุทกภัย ดินโคลนถล่ม ด้านการเกษตร จังหวัดตาก

แผนที่จังหวัดตาก



พื้นที่เฝ้าระวัง ด้านพืช

อุทกภัย 6 อำเภอ 33,360 ไร่
 ดินโคลนถล่ม 5 อำเภอ 4,178 ไร่
 ฝนแล้ง/ทิ้งช่วง 6 อำเภอ 218,441 ไร่

พื้นที่เฝ้าระวัง ด้านปศุสัตว์

แบ่งระดับ 3 พื้นที่

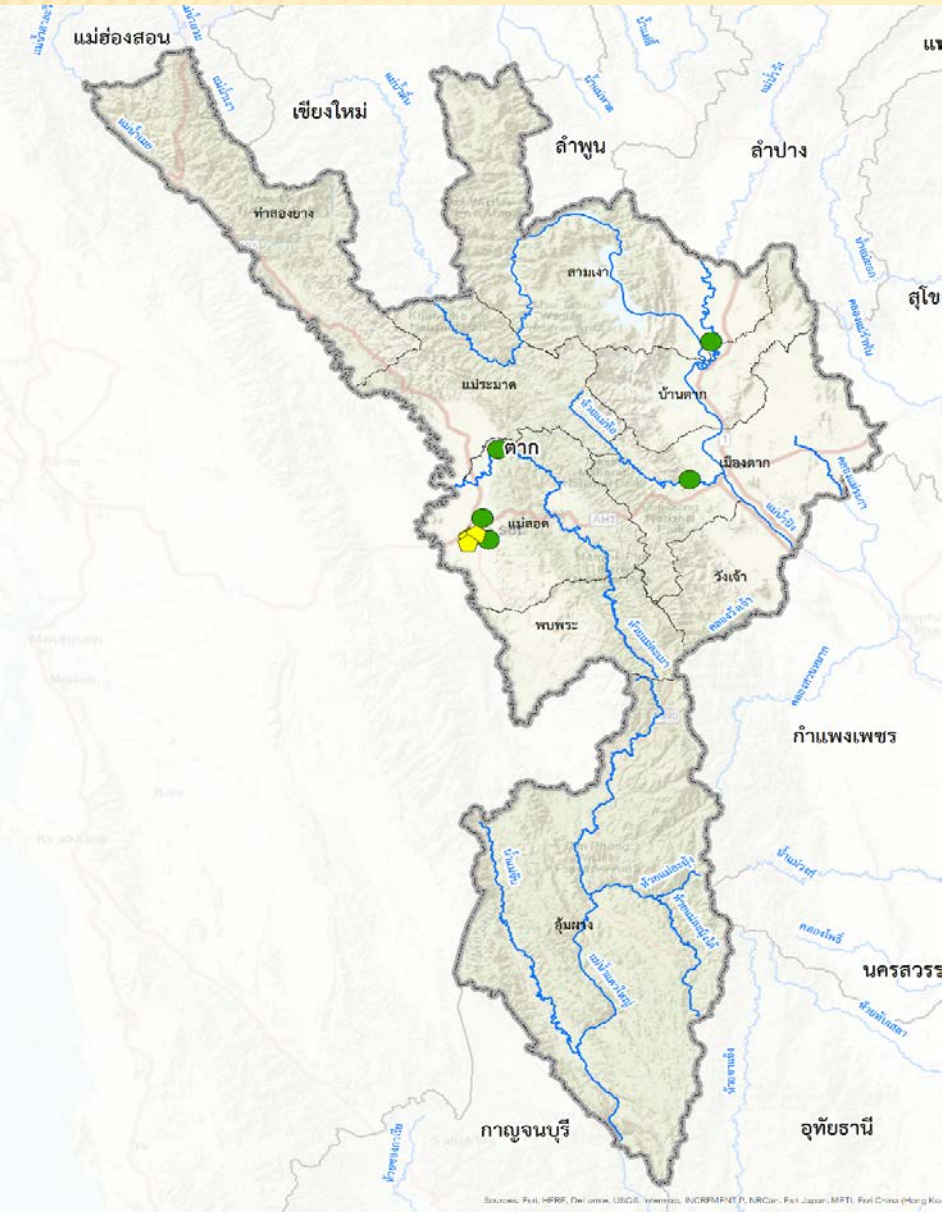
เสี่ยงสูง (A) 5 อำเภอ 8 ตำบล
 เสี่ยงต่ำแต่ควรเฝ้าระวัง (B) 5 อำเภอ 15 ตำบล
 เสี่ยงต่ำ (C) 7 อำเภอ 28 ตำบล

พื้นที่เฝ้าระวัง ด้านประมง

4 อำเภอ 14 ตำบล
 เกษตรกร 4,520 ราย
 เนื้อที่ 2,899.67 ไร่

มาตรการดำเนินงาน

ด้านสถานการณ์น้ำ



มาตรการป้องกันและการเผชิญเหตุ

- การวิเคราะห์พื้นที่เสี่ยงจังหวัดตัก
- การติดตามการระบายน้ำจากเขื่อนกักเก็บและควบคุมการระบายน้ำจากเขื่อนภูมิพล
- จัดตั้งศูนย์ติดตามสถานการณ์ในช่วงฤดูฝน ปี 2564
- จัดเตรียมกำลังคน วัสดุ อุปกรณ์ เครื่องจักร/เครื่องมือ เครื่องสูบน้ำ และรถบรรทุกน้ำสำหรับอุปโภค/บริโภค พร้อมบำรุงรักษาเพื่อให้มีสภาพที่พร้อมใช้งานได้ทันที

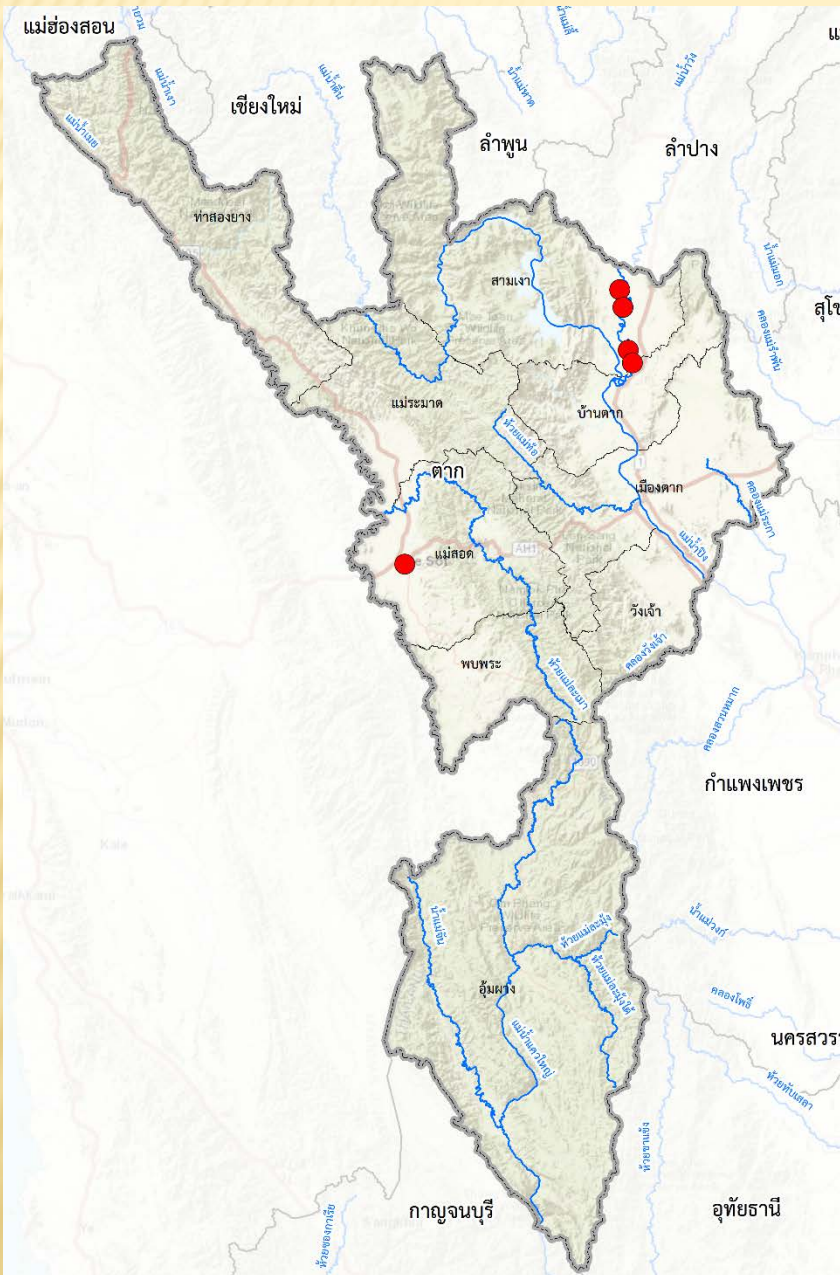
เป้าหมาย

- สร้างการรับรู้ บริหารสถานการณ์ให้เกิดความเสียหายน้อยที่สุด
- ป้องกันเพื่อลดความเสี่ยงและความเสียหายของภาคเกษตร

มาตรการให้ความช่วยเหลือพื้นที่ประสบอุทกภัย

- จัดเตรียมเครื่องสูบน้ำ เครื่องจักรและเครื่องมือ และวัสดุอุปกรณ์ที่มีอยู่ พร้อมให้ความช่วยเหลือจุดที่เกิดอุทกภัย และให้ความช่วยเหลือด้านเครื่องจักรเครื่องมือกับทางจังหวัดเมื่อได้รับการประสานขอความช่วยเหลือ

การเตรียมความพร้อมรับมืออุทกภัย จังหวัดตาก



การบริหารจัดการ (แผนเผชิญเหตุ)

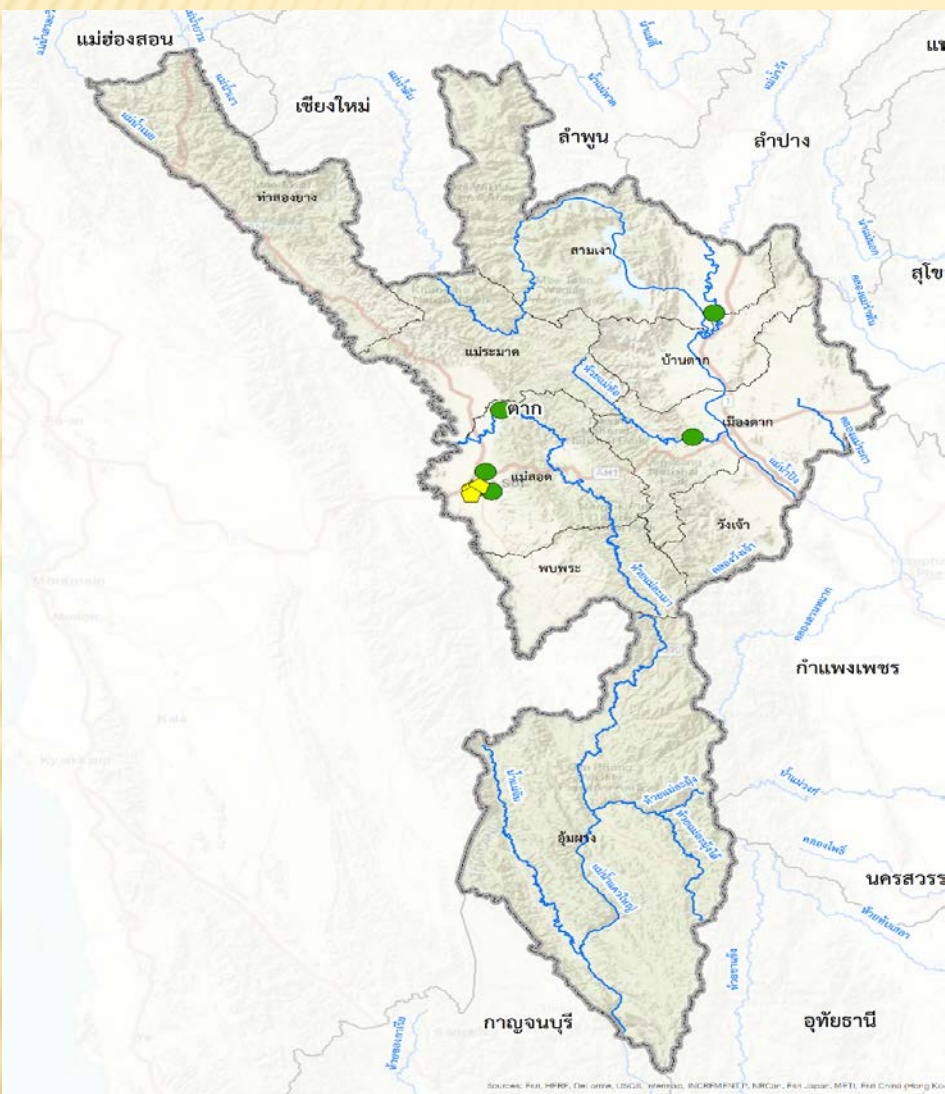
1. ติดตามการระบายน้ำจากเขื่อนกิ่วลม และปริมาณน้ำแม่น้ำวังตอนบน โดยมีเกณฑ์เฝ้าระวังที่ 300 ลบ.ม./วินาที
2. ผันน้ำเข้าไปเก็บกัก และชะลอในแก้มลิง หนองขำ ปัจจุบัน ดำเนินการแล้วเสร็จแล้ว 100 % เก็บกักน้ำได้ 10 ล้าน ลบ.ม.
3. เสริมทำนบชั่วคราวด้วยกระสอบทรายตามแนวคลองระบบระบายน้ำในเขตเทศบาล
4. เตรียมพร้อมติดตั้งเครื่องสูบน้ำ ระบายน้ำลงสู่แม่น้ำเมย
5. ผันน้ำจากด้านท้ายอ่างเก็บน้ำห้วยแม่สอดเลี้ยงเมืองลงสู่ห้วยแม่ดาวและลงสู่แม่น้ำเมย

การเตรียมความพร้อม

- เสริมทำนบชั่วคราวด้วยกระสอบทราย
- ติดตั้งเครื่องสูบน้ำขนาด 8 - 12 นิ้ว จำนวน 16 เครื่อง

การเฝ้าระวังจุดเสี่ยงประสพภัยจากน้ำหลาก

1. เฝ้าระวังพื้นที่ริมแม่น้ำวัง
2. เฝ้าระวังพื้นที่ชุมชนเทศบาลนครแม่สอด



- ✘ **อาคารชลประทานที่ตรวจสอบแล้ว**
- ✘ - อาคารชลประทาน จำนวน 5 แห่ง อยู่ในความรับผิดชอบของโครงการชลประทานตาก
- ✘ ตรวจสอบแล้วมีความพร้อมใช้งาน 5 แห่ง
- ✘ **งานวิจัยที่ชกิตขวางทางน้ำ**
- ✘ - โครงการชลประทานตาก ดำเนินการกำจัดวัชพืชแนวคลองตามงานบำรุงรักษา
- ✘ **จุดติดตั้งเครื่องสูบน้ำในพื้นที่น้ำท่วมเป็นประจำ**
- ✘ - ติดตั้งเครื่องสูบน้ำพื้นที่ที่เคยเกิดน้ำท่วมเป็นประจำทุกปี จุดละ 1 เครื่อง จำนวน 5 จุด โดยอยู่ในความรับผิดชอบของโครงการชลประทานตาก

ด้านพืช	ด้านปศุสัตว์	ด้านประมง
<p>การเตรียมพร้อม</p> <ol style="list-style-type: none"> 1. การเฝ้าระวังการเกิดอุทกภัย โดยติดตามข้อมูลข่าวสาร 2. ประชาสัมพันธ์และประกาศแจ้งเตือนภัยให้กับเกษตรกร 3. ให้คำแนะนำทางวิชาการแก่เกษตรกรในการเตรียมการป้องกัน 4. ให้ความรู้เรื่องการป้องกันโรคพืช 	<p>การเตรียมพร้อม</p> <ul style="list-style-type: none"> - กำหนดจุดเสี่ยงอุทกภัยด้านปศุสัตว์ - กำหนดจุดอพยพสัตว์ - กำหนดสถานที่คullingเสบียงอาหารสัตว์/สถานที่เก็บสำรองเสบียงอาหารสัตว์พร้อมพัก - สร้างการรับรู้และให้คำแนะนำเกษตรกร สำรองน้ำสะอาดและเสบียงสัตว์ - จัดทำและปรับปรุงข้อมูลทะเบียนเกษตรกรผู้เลี้ยงสัตว์ <p>เฝ้าระวังและติดตามสถานการณ์</p> <ul style="list-style-type: none"> - ประชาสัมพันธ์ข้อมูลข่าวสารและแจ้งเตือนภัย - วางแผน มอบหมายหรือกำหนดผู้รับผิดชอบ - จัดเตรียมเสบียงสัตว์ ยา และเวชภัณฑ์ ตลอดจนเฝ้าระวังการเกิดโรคในสัตว์ 	<p>การเตรียมพร้อม</p> <ol style="list-style-type: none"> 1. สร้างการรับรู้ ประชาสัมพันธ์แจ้งเตือนภัย 2. การเฝ้าระวัง ติดตาม สถานการณ์คุณภาพน้ำ ในบ่อเลี้ยงของเกษตรกร และแหล่งน้ำที่มีการเลี้ยงสัตว์น้ำในกระชัง 3. การปรับปรุงข้อมูลทะเบียนเกษตรกร ด้านประมง 4. การเตรียมอุปกรณ์ที่จำเป็น เช่น อวน เครื่องสูบน้ำ เครื่องเพิ่มออกซิเจน 5. แจ้งเตือนเกษตรกรเตรียมพร้อมรับสถานการณ์โดยการทยอยจับสัตว์น้ำที่ได้ขนาดขึ้นมาจำหน่าย หรือบริโภค
<p>การเผชิญเหตุ</p> <ol style="list-style-type: none"> 1. เจ้าหน้าที่ออกสำรวจและรายงานสถานการณ์ให้ผู้บังคับบัญชาทราบ 1. ประชาสัมพันธ์และประกาศแจ้งเตือนภัยให้กับเกษตรกร 2. จัดหน่วยปฏิบัติการเคลื่อนที่ช่วยเหลือเกษตรกรในพื้นที่เกิดภัย 	<p>การเผชิญเหตุ</p> <ol style="list-style-type: none"> 1. สนับสนุนเสบียงสัตว์จากคลังเสบียงสัตว์ประจำกลุ่มเพื่อช่วยเหลือสัตว์ที่ประสบภัย 2. สนับสนุนเวชภัณฑ์จากกองทุนยาสัตว์ประจำกลุ่มเพื่อป้องกันและรักษาโรค 3. จัดหน่วยปฏิบัติการเคลื่อนที่ช่วยเหลือเกษตรกรในพื้นที่เกิดภัย 	<p>การเผชิญเหตุ</p> <ol style="list-style-type: none"> 1. จัดหน่วยเฉพาะกิจลงพื้นที่ประสบภัย เพื่อให้ความช่วยเหลือเกษตรกร รวมทั้งประเมินความเสียหายและความต้องการช่วยเหลือ 2. ออกเยี่ยมเกษตรกรในพื้นที่ประสบภัย และให้คำแนะนำทางวิชาการ
<p>การฟื้นฟู</p> <ol style="list-style-type: none"> 1. ให้ความช่วยเหลือเป็นเงินตามระเบียบกระทรวงการคลัง 2. การให้ความช่วยเหลือในการฟื้นฟูอาชีพเกษตรกร 	<p>การฟื้นฟู</p> <ul style="list-style-type: none"> - สำรวจความเสียหาย และให้ความช่วยเหลือตามระเบียบราชการ - สนับสนุนพันธุ์พืชอาหารสัตว์ สำหรับฟื้นฟูแปลงพืชอาหารสัตว์ - ออกสำรวจภาวะโรคระบาดสัตว์ในพื้นที่ บริการฉีดวัคซีนป้องกันโรคสัตว์ให้กับเกษตรกร แนะนำให้เกษตรกรทำวัคซีนให้กับสัตว์ที่เลี้ยง และตรวจเยี่ยมฟาร์มเกษตรกร เพื่อให้คำแนะนำในการเลี้ยงสัตว์ การดูแลสุขภาพสัตว์ และการควบคุมป้องกันโรค - เสนอขอรับการช่วยเหลือจาก อปท. ก่อน หากไม่เพียงพอ จึงขอเงินอุดหนุนราชการ/เงินงบกลาง โดยผ่าน ก.ช.ภ.อ./ก.ช.ภ.จ. - การฟื้นฟูอาชีพและพื้นที่การเกษตรที่ประสบภัย - ติดตามและเร่งรัดการช่วยเหลือเกษตรกรที่ประสบภัยของอำเภอต่าง ๆ และรายงานผลการช่วยเหลือผู้ประสบภัย 	<p>การฟื้นฟู</p> <ol style="list-style-type: none"> 1. ให้ความช่วยเหลือตามระเบียบที่เกี่ยวข้อง 2. การให้ความช่วยเหลือในการฟื้นฟูอาชีพ

แผนการจัดสรรน้ำ และเพาะปลูกพืชฤดูฝนในเขตชลประทานจังหวัดตาก

ลำดับ ที่	โครงการชลประทาน/ โครงการส่งน้ำฯ	พื้นที่ ชล.(ไร่)	ปริมาณน้ำ (ล้าน ม.³)						พื้นที่คาดการณ์ (ไร่)									ระยะเวลาการปลูกพืช	
			เกษตร	อุปโภค- บริโภค	อุตสาหกรรม	ระบบ นิเวศน์	อื่นๆ	รวม	ข้าวนปี	พืชไร่	พืชผัก	อ้อย	ไม้ผล	ไม้ยืน ต้น	บ่อปลา	บ่อกัก	อื่นๆ	เริ่ม	สิ้นสุด
1	โครงการชลประทานตาก	88,600	82,570	0.400	-	-	-	82,970	59,445	10,600	-	300	3,100	4,800	-	-	-	1 พ.ค. 64	31 ต.ค. 64
	รวม	88,600	82,570	0.400	-	-	-	82,970	59,445	10,600	-	300	3,100	4,800	-	-	-		

การจำลองสถานการณ์

การจำลองสถานการณ์พื้นที่เสี่ยงด้านพืช และแผนป้องกัน การเผชิญเหตุ การฟื้นฟู

การประเมินความเสี่ยง Risk Assessment	การป้องกันและลดผลกระทบ Prevention&Mitigation	การจัดการในภาวะฉุกเฉิน (Emergency Management)	การฟื้นฟูที่ดี กว่าเดิม Recovery (be back better)
---	---	--	--

พื้นที่การเกษตร (พืช) (สำนักงานเกษตรจังหวัดตาก)

การจำลองสถานการณ์ : <ul style="list-style-type: none"> • พื้นที่เสี่ยงการเกิดน้ำท่วม ขนาดของผลกระทบ : <ul style="list-style-type: none"> • 39 ตำบล 9 อำเภอ จำแนกเป็น • พื้นที่เฝ้าระวัง <ul style="list-style-type: none"> - 39 ตำบล 9 อำเภอ • พื้นที่ใกล้วิกฤติ <ul style="list-style-type: none"> - ตำบล - อำเภอ • พื้นที่วิกฤติ <ul style="list-style-type: none"> - ตำบล - อำเภอ 	<ol style="list-style-type: none"> 1. การเฝ้าระวัง โดยติดตามข้อมูลข่าวสารจากหน่วยงานที่เกี่ยวข้อง เช่น กรมอุตุนิยมวิทยา 2. ประชาสัมพันธ์และประกาศแจ้งเตือนภัย โดยการประชาสัมพันธ์ผ่านเสียงตามสายในพื้นที่หรือสื่อสิ่งพิมพ์ต่าง ๆ เพื่อให้เกษตรกรรับทราบ และเตรียมการป้องกันพื้นที่ เช่น การขุดลอก และกำจัดวัชพืชในคู คลอง เพื่อเพิ่มประสิทธิภาพการรับน้ำหรือระบายน้ำ 3. การเตรียมพร้อมในปรับปรุงข้อมูลทะเบียนเกษตรกรให้เป็นปัจจุบัน 4 การให้คำแนะนำทางวิชาการ เพื่อให้เกษตรกรเตรียมการและทราบวิธีปฏิบัติในการดูแลพืชก่อนเกิดภัย 5.ออกเยี่ยมเกษตรกรในพื้นที่ เพื่อติดตามสถานการณ์อย่างใกล้ชิด 	<ol style="list-style-type: none"> 1. ติดตามประเมินสถานการณ์ แจ้งเตือนระดับความรุนแรงให้เกษตรกรทราบ 2. สำรวจความเสียหายและให้ความช่วยเหลือเบื้องต้น ออกเยี่ยมเยียนเกษตรกรในพื้นที่เพื่อประเมินความเสียหาย 3. ประสานงานหน่วยงานที่เกี่ยวข้องในการช่วยเหลือเกษตรกรในด้านต่าง ๆ 4. ให้คำแนะนำทางวิชาการ ในการดูแลพืชชนิดต่างๆ ในขณะเกิดภัย เช่น เก็บเกี่ยวผลผลิต 	<ol style="list-style-type: none"> 1.สำรวจความเสียหายสิ้นเชิงและช่วยเหลือตามระเบียบกระทรวงการคลัง (กสก. ปศ. ปม.)
---	---	---	---

การจำลองสถานการณ์พื้นที่เสี่ยงด้านประมง และแผนป้องกัน การเผชิญเหตุ การฟื้นฟู

การประเมินความเสี่ยง Risk Assessment	การป้องกันและลดผลกระทบ Prevention&Mitigation	การเผชิญเหตุการณ์ Respond	การฟื้นฟูที่ดีกว่าเดิม Recovery (be back better)
พื้นที่เพาะเลี้ยงประมง (สำนักงานประมงจังหวัดตาก)			
การจำลองสถานการณ์ : <ul style="list-style-type: none"> • พื้นที่เสี่ยงเกิดน้ำท่วม ขนาดของผลกระทบ : <ul style="list-style-type: none"> • 14 ตำบล 4 อำเภอ จำแนกเป็น • พื้นที่เฝ้าระวัง <ul style="list-style-type: none"> - 14 ตำบล 4 อำเภอ • พื้นที่ใกล้วิกฤติ <ul style="list-style-type: none"> - ตำบล - อำเภอ • พื้นที่วิกฤติ <ul style="list-style-type: none"> - ตำบล - อำเภอ 	<ol style="list-style-type: none"> 1. สร้างการรับรู้ ประชาสัมพันธ์แจ้งเตือนภัย 2. การเฝ้าระวัง ติดตาม สถานการณ์คุณภาพน้ำ ในบ่อเลี้ยงของเกษตรกร และแหล่งน้ำที่มีการเลี้ยงสัตว์น้ำในกระชังที่มีความเสี่ยง 3. การปรับปรุงข้อมูลทะเบียนเกษตรกร ด้านประมง 4. การเตรียมอุปกรณ์ที่จำเป็น เช่น อวน เครื่องสูบน้ำ เครื่องเพิ่มออกซิเจน 5. แจ้งเตือนเกษตรกรเตรียมพร้อมรับสถานการณ์โดยการทยอยจับสัตว์น้ำที่ได้ขนาดขึ้นมาจำหน่าย หรือบริโภค 	<ol style="list-style-type: none"> 1. จัดหน่วยเฉพาะกิจลงพื้นที่ประสบภัย เพื่อให้ความช่วยเหลือเกษตรกร รวมทั้งประเมินความเสียหายและความต้องการช่วยเหลือ 2. ออกเยี่ยมเกษตรกรในพื้นที่ประสบภัย และให้คำแนะนำทางวิชาการ 	<ol style="list-style-type: none"> 1. สำรวจความเสียหาย ล้างชิง และช่วยเหลือตามระเบียบกระทรวงการคลัง

การจำลองสถานการณ์พื้นที่เสี่ยงด้านปศุสัตว์ และแผนป้องกัน การเผชิญเหตุ การฟื้นฟู

การประเมินความเสี่ยง Risk Assessment	การป้องกันและลดผลกระทบ Prevention&Mitigation	การเผชิญเหตุการณ์ Respond	การฟื้นฟูที่ดีกว่าเดิม Recovery (be back better)
พื้นที่เสี่ยงปศุสัตว์ (สำนักงานปศุสัตว์จังหวัดตาก)			
<p>จำลองสถานการณ์</p> <ul style="list-style-type: none"> - พื้นที่เสี่ยงเกิดน้ำท่วม - ผลผลิตลดลง สุขภาพสัตว์อ่อนแอ เสี่ยงต่อการเกิดโรค - แปลงพืชอาหารสัตว์เสียหาย <p>ขนาดผลกระทบ</p> <ul style="list-style-type: none"> - พื้นที่เสี่ยงภัยแล้ง 44 ตำบล 9 อำเภอ ที่เลี้ยงโค กระบือ แพะ สุกร 	<ol style="list-style-type: none"> 1. สร้างการรับรู้และแนะนำเกษตรกรสำรองเสบียงสัตว์เพื่อลดความเสี่ยงอุทกภัยด้านปศุสัตว์ 2. จัดทำฐานข้อมูลและปรับปรุงข้อมูลทะเบียนเกษตรกรผู้เลี้ยงสัตว์ ข้อมูลประชากรสัตว์ แปลงหญ้า และพื้นที่เสี่ยงภัย เพื่อเตรียมความพร้อมในการให้ความช่วยเหลือเกษตรกรกรณีสัตว์ตายหรือแปลงหญ้าได้รับความเสียหาย 3. การเฝ้าระวัง ติดตาม สถานการณ์ 4. แจ้งเตือนเมื่อมีแนวโน้มเกิดภัยกับเกษตรกรเมื่อได้รับรายงานสถานการณ์จากหน่วยงานที่เกี่ยวข้อง เช่น กรมอุตุนิยมวิทยา กรมชลประทาน เพื่อให้เกษตรกรเตรียมเคลื่อนย้ายสัตว์สู่ที่ปลอดภัย 5. การวางแผนการอพยพสัตว์ 6. การเตรียมแหล่งเก็บกักน้ำสำรอง 7. การจัดเตรียมเสบียงสัตว์ 8. การเฝ้าระวังการเกิดโรค 9. การสำรองเสบียงอาหารสัตว์และเวชภัณฑ์ 10.วางแผนเตรียมความพร้อมด้านอาหารในสถานการณ์ฉุกเฉิน 	<ol style="list-style-type: none"> 1.ประสานสถานีพืชอาหารสัตว์จังหวัดสุโขทัย เพื่อให้การสนับสนุนเสบียงอาหารสัตว์ 2.กรณีสัตว์ป่วยให้ทำการรักษาและให้คำแนะนำเกษตรกรในการดูแลสุขภาพสัตว์ 3.สนับสนุนเวชภัณฑ์จากกองทุนยาสัตว์ประจำกลุ่มเพื่อป้องกันและรักษาโรค 4.จัดหน่วยปฏิบัติการเคลื่อนที่ช่วยเหลือเกษตรกรในพื้นที่เกิดภัย 5.การอพยพสัตว์ ดำเนินการประสานหน่วยงานที่เกี่ยวข้อง เช่นท้องถิ่น หน่วยงานทหาร ให้การช่วยเหลือเกษตรกรอพยพสัตว์สู่ที่ปลอดภัย 	<ol style="list-style-type: none"> 1.สำรวจความเสียหายสิ้นเชิง และช่วยเหลือตามระเบียบ ต่อไป 2.สนับสนุนพันธุ์พืชอาหารสัตว์สำหรับฟื้นฟูแปลงพืชอาหารสัตว์ 3.ออกสำรวจภาวะโรคระบาดสัตว์ในพื้นที่ บริการฉีดวัคซีนป้องกันโรคสัตว์ให้กับเกษตรกร แนะนำให้เกษตรกรให้ทำวัคซีนสัตว์ที่เลี้ยง การเฝ้าระวังทางซีรัมโดยการเจาะเลือดเพื่อตรวจสถานะโรคระบาด และการตรวจเยี่ยมฟาร์มเกษตรกร เพื่อให้คำแนะนำในการเลี้ยงสัตว์ การดูแลสุขภาพสัตว์ และการควบคุมป้องกันโรค

การประเมินความเสี่ยง การป้องกันและลดผลกระทบ การเผชิญเหตุการณ์ และการฟื้นฟูที่ดีกว่าเดิม

การประเมินความเสี่ยง Risk Assessment	การป้องกันและลดผลกระทบ Prevention&Mitigation	การเผชิญเหตุการณ์ Respond	การฟื้นฟูที่ดีกว่าเดิม Recovery (be back better)
---	---	---------------------------	---

โครงการชลประทานตาก

การบริหารจัดการน้ำ	<ul style="list-style-type: none"> - การวางแผนการบริหารจัดการน้ำ การบริหารจัดการน้ำหลาก - จัดเตรียมกำลังคน เครื่องจักร/เครื่องมือ เครื่องสูบน้ำ,รถบรรทุกน้ำสำหรับอุปโภค-บริโภค 	<ul style="list-style-type: none"> - สนับสนุนเครื่องจักรกล เครื่องมือและอุปกรณ์ต่างๆ รายละเอียดตามบัญชีทรัพยากร 	<ul style="list-style-type: none"> - เข้าตรวจสอบความเสียหายระบบโครงสร้างพื้นฐานด้านชลประทาน หากพบความเสียหายรีบซ่อมแซมทันที
---------------------------	--	--	--

ศูนย์วิจัยและพัฒนาการเกษตรตาก

การผลิตทางการเกษตร	<ul style="list-style-type: none"> - ประชาสัมพันธ์ แจ้งเตือนภัย และให้คำแนะนำทางวิชาการ โดยการแจกโปสเตอร์ แผ่นพับ เอกสารวิชาการ รวมทั้งการแจ้งข้อมูลเตือนภัย การเกษตรแก่เกษตรกรไว้ ณ ศูนย์เรียนรู้การเพิ่มประสิทธิภาพการผลิตสินค้าเกษตร (ศพก.) - ให้คำแนะนำทางวิชาการเกี่ยวกับปัญหาการระบาดของโรค และแมลง การจัดการดินปุ๋ย รวมทั้งการใช้พันธุ์พืชที่เหมาะสมกับพื้นที่ - การเตรียมความพร้อมด้านข้อมูลข่าวสาร บุคลากร และวัสดุอุปกรณ์ในการปฏิบัติงาน: จัดทำสื่อ เอกสารวิชาการ แผ่นพับ 	<ul style="list-style-type: none"> - ร่วมลงพื้นที่ในการช่วยเหลือ และประเมินความเสียหาย 	<ul style="list-style-type: none"> - การแก้ไขและกำจัดโรคระบาดที่เกิดจากน้ำ และพืชผลเกษตรมีเอกสารคำแนะนำ พร้อมให้คำปรึกษาด้านการป้องกันกำจัด - เตรียมสำรอง กล้าพันธุ์ดีของไม้ผลเมืองหนาว ไว้สำหรับจำหน่าย แจกจ่ายให้กับเกษตรกรที่สนใจ เช่น กาแฟ เป็นต้น
---------------------------	--	---	--

การประเมินความเสี่ยง การป้องกันและลดผลกระทบ การเผชิญเหตุการณ์ และการฟื้นฟูที่ดีกว่าเดิม

การประเมินความเสี่ยง Risk Assessment	การป้องกันและลดผลกระทบ Prevention&Mitigation	การเผชิญเหตุการณ์ Respond	การฟื้นฟูที่ดีกว่าเดิม Recovery (be back better)
---	---	---------------------------	---

สถานีพัฒนาที่ดินตาก

<p>การประชาสัมพันธ์แจ้งเตือนในพื้นที่ดินโคลนถล่ม (ข้อมูลจากส่วนกลาง)</p>	<p>- ประชาสัมพันธ์และแจ้งเตือนภัยผ่านเครือข่ายหมอดินอาสาและวิทยุ</p>	<p>- ประชาสัมพันธ์ผ่านเครือข่ายหมอดินอาสาและสนับสนุนน้ำหมัก พ.ด. 6 บำบัดน้ำเสีย</p>	<p>- แนะนำเกษตรกรฟื้นฟูปรับปรุงบำรุงดินหลังเกิดภัยโดยนำผลิตภัณฑ์เทคโนโลยีชีวภาพกรมการพัฒนาที่ดินสนับสนุน</p>
---	--	---	--

สำนักงานการปฏิรูปที่ดินจังหวัดตาก

<p>พื้นที่เขตปฏิรูปที่ดิน</p>	<p>- ติดตามสถานการณ์ข่าว ประสานงาน และประชาสัมพันธ์ข้อมูลข่าวสารเกี่ยวกับปัญหาอุทกภัย พร้อมแจ้งเตือนภัยให้เกษตรกรในเขตปฏิรูปที่ดินได้รับทราบข้อมูลผ่านทางผู้นำท้องถิ่น, แกนนำเกษตรกร และอาสาปฏิรูปที่ดินในเขตปฏิรูปที่ดิน</p>	<p>- ออกตรวจเยี่ยมเกษตรกรและร่วมสำรวจพื้นที่ที่ได้รับความเสียหาย พร้อมทั้งให้คำแนะนำแก่เกษตรกร</p>	<p>- สำรวจและประเมินความเสียหายเพื่อแจ้งหน่วยงานที่เกี่ยวข้องให้ความช่วยเหลือ ต่อไป</p> <p>- ผ่อนผันหรือขยายเวลาการชำระหนี้ (สำหรับเกษตรกรในเขตปฏิรูปที่ดินฯ ที่ค้างชำระด้านสินเชื่อกองทุนฯ กับ ส.ป.ก.)</p>
--------------------------------------	---	--	---

บัญชีทรัพย์สิน

ลำดับที่	ประเภท	สภาพเครื่อง	จำนวน	หมายเหตุ
1	เครื่องสูบน้ำขนาด 12"x12" นิ้ว	พร้อมใช้งาน	6 เครื่อง	
2	เครื่องสูบน้ำขนาด 10"x10" นิ้ว	พร้อมใช้งาน	1 เครื่อง	
3	เครื่องสูบน้ำขนาด 8"x8" นิ้ว	พร้อมใช้งาน	9 เครื่อง	
4	รถยนต์บรรทุก 6 ล้อ	พร้อมใช้งาน	2 คัน	
5	รถยนต์กระบะบรรทุก ขนาด 1 ตัน	พร้อมใช้งาน	3 คัน	
6	รถยนต์บรรทุกน้ำสำหรับอุปโภค-บริโภค	พร้อมใช้งาน	3 คัน	
	ขนาดความจุ 6,000 ลิตร			

**แผนผังรายชื่อหน่วยงาน และผู้รับผิดชอบงาน
ศูนย์ติดตามและแก้ไขปัญหาภัยพิบัติด้านการเกษตร จังหวัดตาก**

**ศูนย์ติดตามและแก้ไขปัญหาภัยพิบัติด้านการเกษตร
กระทรวงเกษตรและสหกรณ์**

**กองอำนวยการป้องกันและบรรเทาสาธารณภัยจังหวัดตาก
นายพงศรัศนี ภิรมย์รัตน์
ผู้ว่าราชการจังหวัดตาก**

**รองผู้ว่าราชการจังหวัดตาก
ที่รับมอบภารกิจ**

โครงการชลประทานตาก โทร. ๐-๕๕๘๘๓๖๒๘
ตำแหน่ง วิศวกรชลประทานปฏิบัติการ
๑. นายธงชัย กิจจคมารักษ์ โทร. ๐๘๑-๗๒๔๔๑๒๕
ตำแหน่ง หัวหน้าฝ่ายจัดสรรน้ำและปรับปรุงระบบชลประทาน

ศูนย์วิจัยและพัฒนาการเกษตรตาก โทร. ๐-๕๕๕๐-๘๙๘๗
๑. นางนภาพร อุดมโรจน์ โทร. ๐๘๑๗๔๐๙๖๓๖
ตำแหน่ง เจ้าหน้าที่งานการเกษตรปฏิบัติงาน

สำนักงานเศรษฐกิจการเกษตร เขต ๒ โทร. ๐-๕๕๓๒-๒๖๕๐
-
ตำแหน่ง -

การยางแห่งประเทศไทย จังหวัดตาก โทร. ๐-๕๕๘๘๙-๓๒๓๒
นายนคร จันทรเกษ โทร. ๐๘๗-๕๗๒๒๒๖
ตำแหน่ง นักวิเคราะห์นโยบายและแผน ๓

สำนักงาน ธ.ก.ส. จังหวัดตาก โทร. ๐-๕๕๕๔-๑๑๖๓
นางสาวสุกมาส คำเมือง โทร. ๐๘๕ ๖๒๑๓๘๐๕
ตำแหน่ง พนักงานบริหารสินเชื่อ

ศูนย์เมล็ดพันธุ์ข้าวกำแพงเพชร โทร. ๐-๕๕๗๑-๐๐๑๔-๕
-
ตำแหน่ง -

**นางสาวจิตรา ราชแก้ว
ผู้อำนวยการศูนย์ติดตามและแก้ไขปัญหาภัยพิบัติด้านการเกษตร จังหวัดตาก
โทร. ๐๕๕-๕๑๒๓๐**

สำนักงานเกษตรจังหวัดตาก ๐๕๕-๕๑๔๒๙๑
๑. นางนิตยา แก้วสุข โทร. ๐๘๖ ๔๔๙๔๘๔๙
ตำแหน่ง หัวหน้ากลุ่มส่งเสริมและพัฒนาเกษตรกร
๒. นางสาวเพชรลดา สร้อยเพชร โทร. ๐๘๖ ๑๘๖๓๔๑๗
ตำแหน่ง นักวิชาการส่งเสริมการเกษตรปฏิบัติการ

สำนักงานปศุสัตว์จังหวัดตาก โทร. ๐-๕๕๕๑-๖๖๕๑
นายธนดล วงศ์ครุฑ โทร. ๐๘๑-๙๗๒๒๒๑๕
ตำแหน่ง สัตวแพทย์ชำนาญงาน

สำนักงานประมงจังหวัดตาก โทร. ๐-๕๕๕๑-๕๖๑๖
นางสาวจิราพันธ์ ใจรักษ์ โทร. ๐๘๓-๑๘๒๕๕๘๔
ตำแหน่ง เจ้าพนักงานประมงอาวุโส

สถานีพัฒนาที่ดินตาก โทร. ๐-๕๕๐๓-๙๓๐๙
นางประพิน ชันธเลิศ โทร. ๐๘๑-๘๘๘๑๕๐๔
ตำแหน่ง นักวิชาการเกษตรชำนาญการ

ศูนย์หม่อนไหมเฉลิมพระเกียรติฯ ตาก โทร. ๐-๕๕๘๙-๖๖๓๔๕
นายอาทิตย์ จิวเทศ โทร. ๐๖๓-๘๘๗๔๘๙๙
ตำแหน่ง เจ้าพนักงานการเกษตรชำนาญงาน

**สำนักงานเกษตรและสหกรณ์จังหวัดตาก
โทร. ๐-๕๕๕๑-๒๑๓๐**
๑. นางสาวสุภัทสร สังข์แก้ว โทร. ๐๘๗-๗๑๗-๔๙๔๓
ตำแหน่ง นักวิเคราะห์นโยบายและแผนชำนาญการ
๒. นายเสริมศักดิ์ ชันแก้ว โทร. ๐๙๘-๙๑๐๗๗๒๕
ตำแหน่ง นักวิเคราะห์นโยบายและแผนปฏิบัติการ
ฝ่ายเลขานุการฯ กลุ่มช่วยเหลือเกษตรกรฯ

สำนักงานสหกรณ์จังหวัดตาก โทร. ๐-๕๕๕๑-๑๐๒๒
นางสาวทตติษา บัวจันทร์ โทร. ๐๘๖-๓๐๔๐๑๕๕
ตำแหน่ง นักวิชาการสหกรณ์ปฏิบัติการ

สำนักงานตรวจบัญชีสหกรณ์ตาก โทร. ๐-๕๕๕๑-๑๕๙๘
นางสาวกมลพรรณ บุญลือ โทร. ๐๘๖-๒๑๓๖๐๕๐
ตำแหน่ง นักวิชาการตรวจสอบบัญชีชำนาญการ

สำนักงานสหกรณ์จังหวัดตาก โทร. ๐-๕๕๕๑-๑๐๒๒
นางสาวทตติษา บัวจันทร์ โทร. ๐๘๖-๓๐๔๐๑๕๕
ตำแหน่ง นักวิชาการสหกรณ์ปฏิบัติการ

สำนักงานปฎิรูปที่ดินจังหวัดตาก โทร. ๐-๕๕๕๑-๔๓๗๘
นายอดุลย์ มั่นหมาย โทร. ๐๘๘ - ๑๕๐๔๕๖๓
ตำแหน่ง เจ้าหน้าที่ปฏิรูปที่ดิน

แผนปฏิบัติการ

กิจกรรม	เป้าหมาย		งบประมาณ	หน่วยงานรับผิดชอบ	ปี 2564								
	จำนวน	หน่วยนับ			พ.ค.	มิ.ย.	ก.ค.	ส.ค.	ก.ย.	ต.ค.	พ.ย.	ธ.ค.	
- สร้างการรับรู้ในการบริหารจัดการการเลี้ยงสัตว์น้ำเพื่อเตรียมความพร้อมรับสถานการณ์ให้แก่เกษตรกร	๙	อำเภอ	งบปกติ	ปมจ.ตาก	✓	✓	✓	✓	✓				
- การประชาสัมพันธ์ให้คำแนะนำการปลูกพืชให้เหมาะสมกับพื้นที่	9	อำเภอ	-	ศวพ.ตาก	✓	✓	✓	✓	✓				
- การติดตามสถานการณ์อย่างใกล้ชิดออกเยี่ยมเกษตรกร	๖	ครั้ง	งบปกติ	กษจ.ตาก	✓	✓	✓	✓	✓				
5. การเตรียมความพร้อมเพื่อลดผลกระทบด้านอื่นๆ													
- การสำรวจเสบียงอาหารสัตว์	50	ตัน	งบปกติ	ปศจ.ตาก	✓	✓	✓	✓	✓				
- การจัดเตรียมยาและเวชภัณฑ์	50	ชุด	งบปกติ	ปศจ.ตาก	✓	✓	✓	✓	✓				
- แผนอพยพสัตว์	1/1	แผน/จุด	งบปกติ	ปศจ.ตาก	✓	✓	✓	✓	✓				
- ให้คำแนะนำทางวิชาการ	2	ช่องทาง	งบปกติ	ปศจ.ตาก	✓	✓	✓	✓	✓				
- ประชุมกลุ่มชาวสวนยางเพื่อให้คำแนะนำทางวิชาการ	5	กลุ่ม	งบปกติ	กยท.ตาก		✓	✓	✓	✓				
- เข้าร่วมบูรณาการกับหน่วยงานในสังกัดกระทรวงเกษตรและสหกรณ์เป็นวิทยากรในโครงการที่เกี่ยวกับการปลูกพืชให้เหมาะสมกับพื้นที่	9	อำเภอ	-	ศวพ.ตาก	✓	✓							
- เตรียมสำรอง กล้าพันธุ์ของไม้ผลเมืองหนาว ไว้สำหรับจำหน่าย แจกจ่ายให้กับเกษตรกรที่ได้รับผลกระทบ เช่น กาแฟ เป็นต้น	ตามพื้นที่ที่ประสบภัยใน 9 อำเภอ		-	ศวพ.ตาก	✓	✓	✓						
6. การเฝ้าระวังสถานการณ์ฝนทิ้งช่วง													
- ติดตามสถานการณ์การแจ้งเตือนสภาพอากาศ และแจ้งเตือนภัยแก่เกษตรกร	1	ครั้ง/สัปดาห์	-	ศูนย์ติดตามฯ (คณะกรรมการฯ)	✓	✓	✓	✓	✓	✓	✓	✓	✓
- เตรียมการประสานภาคีเครือข่ายและหน่วยงานที่เกี่ยวข้องเพื่อเตรียมรับสถานการณ์	ตามสถานการณ์ที่เกิดขึ้นจริง			ศูนย์ติดตามฯ (คณะกรรมการฯ)	✓	✓	✓						
- แจ้งประชาสัมพันธ์เกษตรกรด้านพืช ประมง ปศุสัตว์ ในการป้องกันดูแล รักษา ตามหลักวิชาการเพื่อเตรียมความพร้อมรับสถานการณ์	ตามสถานการณ์ที่เกิดขึ้นจริง			กษจ.ตาก, ปมจ.ตาก, ปศจ.ตาก	✓	✓	✓						

กิจกรรม	เป้าหมาย		งบประมาณ	หน่วยงานรับผิดชอบ	ปี 2564								
	จำนวน	หน่วยนับ			พ.ค.	มิ.ย.	ก.ค.	ส.ค.	ก.ย.	ต.ค.	พ.ย.	ธ.ค.	
- สนับสนุนเวชภัณฑ์ เพื่อใช้ในการป้องกันและรักษาโรคสัตว์	พื้นที่ประสบภัย		งบปกติ	ปศจ.ตาก	✓	✓	✓	✓	✓	✓	✓	✓	✓
- จัดหน่วยบริการหน่วยสัตวแพทย์เพื่อให้บริการเคลื่อนที่ช่วยเหลือเกษตรกรในพื้นที่เกิดภัย	พื้นที่ประสบภัย		งบปกติ	ปศจ.ตาก	✓	✓	✓	✓	✓	✓	✓	✓	✓
- การอพยพสัตว์ ดำเนินการประสานกับหน่วยงานที่เกี่ยวข้อง เช่น ท้องถิ่น หน่วยงานทหาร เพื่อให้การช่วยเหลือเกษตรกรอพยพสัตว์สู่ที่ปลอดภัย	พื้นที่ประสบภัย		งบปกติ	ปศจ.ตาก	✓	✓	✓	✓	✓	✓	✓	✓	✓
- ให้คำแนะนำในการฟื้นฟูพื้นที่/พืช ของผู้ประสบภัยและหาแนวทางเร่งด่วนในการแก้ไขปัญหาเฉพาะหน้า	ตามพื้นที่ที่ประสบภัยใน 9 อำเภอ		-	ศวพ.ตาก	✓	✓	✓	✓	✓	✓	✓	✓	✓
- ร่วมลงพื้นที่กับหน่วยงานที่เกี่ยวข้องเพื่อแก้ไขปัญหาเฉพาะพื้นที่ให้กับเกษตรกร	ตามพื้นที่ที่ประสบภัยใน 9 อำเภอ		-	ศวพ.ตาก	✓	✓	✓	✓	✓	✓	✓	✓	✓
5. การติดตาม													
- ติดตามสถานการณ์อย่างใกล้ชิดและเร่งรัดการสำรวจความเสียหาย (ด้านพืช, ด้านประมง, ด้านปศุสัตว์)	ภายใน 30 วันที่เกิดภัย		งบปกติ	กษจ.ตาก, ปมจ.ตาก, ปศจ.ตาก	✓	✓	✓	✓	✓	✓			
6. การเกิดสถานการณ์ฝนทิ้งช่วง													
- แจ้งประกาศกรมอุตุนิยมวิทยา/ศูนย์อำนวยการป้องกันและบรรเทาสาธารณภัย ให้เกษตรกรรับทราบ เพื่อเตรียมความพร้อมในการรับมือ	1	ครั้ง/สัปดาห์	-	ศูนย์ติดตามฯ(คณะกรรมการฯ)		✓	✓	✓	✓	✓			
- ประสานการดำเนินงานร่วมกับองค์กรปกครองส่วนท้องถิ่นในการให้ความช่วยเหลือเบื้องต้น	1	ครั้ง/สัปดาห์	-	ศูนย์ติดตามฯ(คณะกรรมการฯ)		✓	✓	✓	✓	✓			
- ประสานขอรับการสนับสนุนปฏิบัติการฝนหลวงในพื้นที่เสี่ยง	1	ครั้ง/สัปดาห์	-	ศูนย์ติดตามฯ(คณะกรรมการฯ)		✓	✓	✓	✓	✓			
- แจ้งเตือนเกษตรกรผู้ทำการเกษตร ประมง ปศุสัตว์ ในการแก้ไขปัญหาตามหลักวิชาการ	1	ครั้ง/สัปดาห์	-	ศูนย์ติดตามฯ(คณะกรรมการฯ)		✓	✓	✓	✓	✓			

กิจกรรม	เป้าหมาย		งบประมาณ	หน่วยงานรับผิดชอบ	ปี 2564								
	จำนวน	หน่วยนับ			พ.ค.	มิ.ย.	ก.ค.	ส.ค.	ก.ย.	ต.ค.	พ.ย.	ธ.ค.	
- แนะนำเกษตรกรฟื้นฟูปรับปรุงบำรุงดินหลังเกิดภัยโดยนำผลิตภัณฑ์เทคโนโลยีชีวภาพมาใช้	-	-	-	สพด.ตาก		✓	✓	✓	✓	✓	✓	✓	✓
- ออกเยี่ยมเพื่อให้ความรู้และคำแนะนำในการปรับสภาพบ่อเลี้ยงเพื่อการฟื้นฟูและเตรียมการเลี้ยงครั้งใหม่แก่เกษตรกร	เขตพื้นที่ที่ประสบภัย		งบปกติ	ปมจ.ตาก				✓	✓	✓	✓	✓	✓
- สนับสนุนพันธุ์พืชอาหารสัตว์ สำหรับฟื้นฟูแปลงพืชอาหารสัตว์	เขตพื้นที่ที่ประสบภัย		งบปกติ	ปศจ.ตาก		✓	✓	✓	✓	✓	✓		
- ออกสำรวจภาวะโรคระบาดสัตว์ในพื้นที่ บริการฉีดวัคซีนป้องกันโรคสัตว์ให้กับเกษตรกร แนะนำให้เกษตรกรทำวัคซีนให้กับสัตว์ที่เลี้ยง และตรวจเยี่ยมฟาร์มเกษตรกรเพื่อให้คำแนะนำในการเลี้ยงสัตว์ การดูแลสุขภาพสัตว์ และการควบคุมป้องกันโรค	เขตพื้นที่ที่ประสบภัย		งบปกติ	ปศจ./ปศอ.ตาก		✓	✓	✓	✓	✓	✓		
- ร่วมลงพื้นที่กับหน่วยงานที่เกี่ยวข้องเพื่อแก้ไขปัญหาเฉพาะพื้นที่ให้กับเกษตรกร	ตามพื้นที่ที่ประสบภัยใน 9 อำเภอ		-	ศวพ.ตาก	✓	✓	✓	✓	✓	✓	✓	✓	✓
- รายงานผลการดำเนินงาน เพื่อวิเคราะห์แนวทางแก้ไขปัญหาดังกล่าว	ตามพื้นที่ที่ประสบภัยใน 9 อำเภอ			ศวพ.ตาก				✓	✓	✓	✓	✓	✓
๔. การติดตาม													
- ติดตามสถานการณ์ และรายงานผลการดำเนินโครงการ	-	-	-	ศวพ.ตาก	✓	✓	✓	✓	✓	✓	✓	✓	✓
- ติดตาม และเร่งรัดการเบิกจ่ายเงินตามระเบียบกระทรวงการคลังฯ	ภายใน 90 วัน นับแต่วันที่เกิดภัย		งบปกติ	กษจ.ตาก, ปมจ.ตาก, ปศจ.ตาก	✓	✓	✓	✓	✓	✓	✓	✓	✓
5. การช่วยเหลือฟื้นฟูจากสถานการณ์ฝนทิ้งช่วง													
- ฟื้นฟูสภาพพื้นที่ทางการเกษตร ผลผลิตทางการเกษตร ตามหลักวิชาการ และบริบทของพื้นที่ เพื่อป้องกันปัญหาในอนาคต	พื้นที่ประสบภัย		-	กษจ.ตาก, ปมจ.ตาก, ปศจ.ตาก				✓	✓	✓	✓	✓	✓
- ติดตาม และเร่งรัดการเบิกจ่ายเงินตามระเบียบกระทรวงการคลังฯ	ภายใน 90 วัน นับแต่วันที่เกิดภัย		งบปกติ	กษจ.ตาก, ปมจ.ตาก, ปศจ.ตาก			✓	✓	✓	✓	✓	✓	✓

ภาคผนวก

รายงานพื้นที่เสี่ยงภัยพิบัติในช่วงฤดูฝน ปี 2564 เปรียบเทียบข้อมูลจากสำนักงานเกษตรอำเภอ สำนักงาน ปก. และ กรมส่งเสริมการเกษตร

ที่	อำเภอ	ตำบล	หมู่ที่			พื้นที่เพาะปลูก (ไร่)	พื้นที่เสี่ยงภัยพิบัติด้านการเกษตรช่วงฤดูฝน (ไร่)					
			สนง.เกษตร.	ปก.	กสก (ไม่ระบุหมู่)		อุทกภัย		ดินโคลนถล่ม		ฝนแล้ง/ฝนทิ้งช่วง	
							สนง.เกษตร.	ปก.	สนง.เกษตร.	ปก.	สนง.เกษตร.	ปก.
1	ท่าสองยาง	แม่หละ	1-12	1, 3	✓	27,442	460	ม.1,3	-	ม.1,3	-	-
		แม่ต้าน	1-10	1-10	✓	27,287	400	ม.1-10	-	ม.1-10	-	-
		แม่อุสุ	1-10	3,4,5	✓	19,370	420	ม.3-5	-	ม.3-5	-	-
		แม่สอง	1-17	2	✓	20,107	470	ม.2	150	ม.2	-	-
		ท่าสองยาง	1-9	-	✓	7,354	285	-	50	-	-	-
		แม่วะหลวง	1-9	2,4,7,8,9	✓	7,883	370	ม.2,4,7,8,9	-	ม.2,4,7,8,9	-	-
รวม		6 ตำบล	67 หมู่	21 หมู่		109,443	2,405	-	200	-	-	-
2	พบพระ	ช่องแคบ	1-15	1,3,10,11	✓	50,800	1,500	ม.1,3,10,11	100	ม.1,3,10,11	-	-
		คีรีราษฎร์	1-13	-	✓	42,745	1,400	-	1,300	-	-	-
		วาเลย์	1-7	-	✓	18,088	700	-	350	-	-	-
		รวมไทยพัฒนา	1-11	1,2,5,8	✓	23,606	1,100	ม.1,2,5,8	-	-	-	-
		พบพระ	1-9	1,4,5,8,9	✓	25,215	900	ม.1,4,5,8,9	-	ม.4,5	-	-
		รวม		5 ตำบล	55 หมู่	13 หมู่		160,454	5,600	-	1,750	-
3	แม่สอด	แม่ปะ	1-9	4,5	✓	15,405	260	ม.4,5	-	-	-	-
		แม่ตาว	2-6	1,2,5	✓	8,522	160	ม.1,2,5	-	-	-	-
		แม่กุ	1-3, 5-9, 12	2,4,5,8,10	✓	2,348	1,007	ม.2,4,5,8,10	-	ม.4,5,10	-	-
		ด่านแม่ละเมา	1-10	1-3,5,8,9	✓	34,733	2,636	ม.5,8	745	ม.1-3,9	840	-

ที่	อำเภอ	ตำบล	หมู่ที่			พื้นที่เพาะปลูก (ไร่)	พื้นที่เสี่ยงภัยพิบัติด้านการเกษตรช่วงฤดูฝน (ไร่)					
			สนง.กษอ.	ปก.	กสก (ไม่ระบุหมู่)		อุทกภัย		ดินโคลนถล่ม		ฝนแล้ง/ฝนทิ้งช่วง	
							สนง.กษอ.	ปก.	สนง.กษอ.	ปก.	สนง.กษอ.	ปก.
		ท่าสายลวด	1-7	1-7	✓	8,128	840	ม.1-7	-	-	-	-
		แม่กาษา	1-16	2,3,4,5,6,9	✓	53,337	6,860	ม.2,3,4,5,6,9	150	-	-	-
		มหาวัน	1-12	1,3,4,6,7,9-12	✓	38,503	5,820	ม.3,4,6,7,9-12	300	ม.1,3,6,10-12	-	-
		พะวอ	1-9	-	✓	35,964	4,227	-	173	-	10,327	-
		พระธาตุผาแดง	1-7	2,3	✓	21,145	945	ม.2,3	85	-	4,495	-
		รวม	9 ตำบล	84 หมู่	35 หมู่	218,085	22,755	-	1,453	-	15,662	-
4	แม่ระมาด	ขะเนจื้อ	4,7,8,10-13	1-8,10-12,14	✓	22,110	150	ม.1-8,10-12,14	-	ม.1,3,5,10,14	-	-
		แม่ตื่น	3,5,8,9,11-13	1-12	-	29,051	150	ม.1-12	-	ม.1,2,4,6-10	-	-
		แม่จะเรา	2-8	1-4,8	-	44,831	503	ม.1-4,8	-	-	-	-
		พระธาตุ	2-5	2,6	-	15,860	45	ม.2,6	-	-	-	-
		แม่ระมาด	1-3,7,8	2-6	-	15,354	187	ม.2-6	-	-	-	-
		สามหมื่น	1,2,4	1-5	-	36,930	70	ม.1-5	-	ม.1	-	-
		รวม	6 ตำบล	33 หมู่	41 หมู่	164,136	1,105	-	-	-	-	-
5	อุ้มผาง	โมโกร	1-7	3,4,6	✓	51,612	500	-	140	ม.3,4,6	400	-
		แม่กลอง	1-4	1,4	✓	19,361	90	-	90	-	220	-
		หนองหลวง	1-3	1-3	✓	17,552	170	-	130	-	170	-
		แม่จัน	1-12	2,4,6,9	✓	55,540	180	-	310	ม.2,4,6,9	760	-
		อุ้มผาง	1-6	1,6	✓	19,313	115	-	40	-	175	-
		แม่ละมุ้ง	1-4	3,4	✓	13,657	15	-	60	-	50	-

ที่	อำเภอ	ตำบล	หมู่ที่			พื้นที่เพาะปลูก (ไร่)	พื้นที่เสี่ยงภัยพิบัติด้านการเกษตรช่วงฤดูฝน (ไร่)					
			สนง.กษอ.	ปก.	กสก (ไม่ระบุหมู่)		อุทกภัย		ดินโคลนถล่ม		ฝนแล้ง/ฝนทิ้งช่วง	
							สนง.กษอ.	ปก.	สนง.กษอ.	ปก.	สนง.กษอ.	ปก.
		รวม 6 ตำบล	36 หมู่	16 หมู่		177,035	1,070	-	770	-	1,775	-
6	เมืองตาก	หนองบัวใต้	1-7	1-3,6,7	-	10,810	-	ม.1-3,6,7	-	-	5,000	-
		หนองบัวเหนือ	-	1-8	-	2,851	-	ม.1-8	-	-	-	-
		โป่งแดง	1-14	1-14	-	56,690	-	ม.1-14	-	-	56,000	-
		วังประจวบ	1-14	1-5,7-14	-	72,579	-	ม.1-5,7-14	-	-	72,000	-
		ตลุกกลางทุ่ง	1-8	-	-	12,112	-	-	-	-	12,000	-
		น้ำร้อน	1-4,6-8,10	1-5,8-11	-	9,974	-	ม.1-5,8-11	-	-	9,810	-
		ไผ่งาม	1-3,5,7-9	1-9	-	2,646	-	ม.1-9	-	-	2,930	-
		วังหิน	1-13	1-8,10,12	-	20,751	-	ม.1-8,10,12	-	-	5,000	-
		ป่ามะม่วง	-	1-7	-	7,675	-	ม.1-7	-	-	-	-
		แม่ท้อ	4-7,9,11,13	1-3,4,6,8,10,11	-	10,131	-	ม.1-3,4,6,8,10,11	-	-	9,985	-
		รวม 10 ตำบล	78 หมู่	83 หมู่		206,219	-	-	-	-	172,725	-
7	บ้านตาก	แม่สลิด	1-13	1-13	✓	22,105	280	ม.1-13	-	-	280	-
		ท้องฟ้า	1-5, 7-9	1-5	-	5,876	100	ม.1-5	5	-	130	-
		ตากออก	1-5, 7-11, 13,15	10	-	9,415	15	ม.10	-	-	250	-
		เกาะตะเภา	5,6,8-10	4-10	✓	4,010	30	ม.4-10	-	-	55	-
		ตากตก	8,9,11	-	-	4,463	-	-	-	-	30	-
		สมอโคน	1,7-9	7-9	-	3,604	-	ม.7-9	-	-	140	-
		ทุ่งกระเซาะ	1-5,9-12	1-7,9-12	-	7,866	-	ม.1-7,9-12	-	-	155	-

ที่	อำเภอ	ตำบล	หมู่ที่			พื้นที่เพาะปลูก (ไร่)	พื้นที่เสี่ยงภัยพิบัติด้านการเกษตรช่วงฤดูฝน (ไร่)					
			สนง.กษอ.	ปก.	กสก (ไม่ระบุหมู่)		อุทกภัย		ดินโคลนถล่ม		ฝนแล้ง/ฝนทิ้งช่วง	
							สนง.กษอ.	ปก.	สนง.กษอ.	ปก.	สนง.กษอ.	ปก.
	รวม	7 ตำบล	54 หมู่	49 หมู่		57,339	425	-	5	-	1,040	-
8	สามเงา	วังหมัน	1	1-7	✓	14,853	-	ม.1-7	-	-	20	-
		ย่านรี	1,2	1-5	-	7,433	-	ม.1-5	-	-	100	-
		ยกกระบัตร	6,8,10,11,12	1-6,9,11	-	27,284	-	ม.1-6,9,11	-	-	85	-
		วังจันทร์	7-10	1-10	✓	20,668	-	ม.1-10	-	-	90	-
		บ้านนา	-	1-5	-	677	-	ม.1-5	-	-	-	-
		สามเงา	-	-	✓	8,900	-	-	-	-	-	-
	รวม	5 ตำบล	12 หมู่	35 หมู่		79,815	-	-	-	-	295	-
9	วังเจ้า	ประดาง	1-5	2-5	-	12,707	-	ม.2-5	-	-	3,257	-
		นาโบสถ์	1-9	1,2,5,8	-	28,672	-	ม.1,2,5,8	-	-	15,154	-
		เขียงทอง	1-14	1,2,6,10,11	-	74,553	-	ม.1,2,6,10,11	-	-	8,533	-
	รวม	3 ตำบล	28 หมู่	13 หมู่	ไม่ระบุ	115,932	-	-	-	-	26,944	-
รวม	9 อำเภอ	57 ตำบล	447 หมู่	304 หมู่	ไม่ระบุ	1,288,458	33,360	-	4,178	-	218,441	-

* หมายเหตุ ข้อมูลจากกรมส่งเสริมการเกษตรและสำนักงานป้องกันและบรรเทาสาธารณภัยเป็นข้อมูลพื้นที่เสี่ยงเฉพาะอุทกภัยเท่านั้น และไม่ระบุพื้นที่คาดว่าจะได้รับผลกระทบ

จุดเสี่ยงอุทกภัยด้านปศุสัตว์ ระดับ C (พื้นที่มีความเสี่ยงต่ำ)

จุดเสี่ยง			พื้นที่จุดอพยพสัตว์				สถานที่เก็บสำรองเสบียงอาหารสัตว์ชั่วคราว				
อำเภอ	ตำบล	หมู่ที่	ชื่อจุดอพยพสัตว์	หมู่ที่	ตำบล	ขนาดพื้นที่	พิกัด (ละติจูด)	พิกัด (ลองจิจูด)	หมู่ที่	ตำบล	ชื่อคลังเสบียงอาหารสัตว์ (ถ้ำมี)
เมืองตาก	แม่ท้อ	๕-๗,๑๐,๑๓	พื้นที่บริเวณวัดหรือโรงเรียนและที่สาธารณะในหมู่บ้าน	๕-๗,๑๐,๑๓	แม่ท้อ	-	-	-	-	-	-
	ตลุกกลางทุ่ง	๑,๒,๔,๕,๗	พื้นที่บริเวณวัดหรือโรงเรียนและที่สาธารณะในหมู่บ้าน	๑,๒,๔,๕,๗	ตลุกกลางทุ่ง	-	-	-	-	-	-
	น้ำริ่ม	๑-๔,๗,๑๐	พื้นที่บริเวณวัดหรือโรงเรียนและที่สาธารณะในหมู่บ้าน	๑-๔,๗,๑๐	น้ำริ่ม	-	-	-	-	-	-
	โป่งแดง	๑-๑๔	พื้นที่บริเวณวัดหรือโรงเรียนและที่สาธารณะในหมู่บ้าน	๑-๑๔	โป่งแดง	-	-	-	-	-	-
	ไม้งาม	๕-๘	พื้นที่บริเวณวัดหรือโรงเรียนและที่สาธารณะในหมู่บ้าน	๕-๘	ไม้งาม	-	-	-	-	-	-
	วังประจบ	๑-๓,๕-๘,๑๑-๑๔	พื้นที่บริเวณวัดหรือโรงเรียนและที่สาธารณะในหมู่บ้าน	๑-๓,๕-๘,๑๑-๑๔	วังประจบ	-	-	-	-	-	-
	วังหิน	๑-๔,๖,๑๑-๑๓	พื้นที่บริเวณวัดหรือโรงเรียนและที่สาธารณะในหมู่บ้าน	๑-๔,๖,๑๑-๑๓	วังหิน	-	-	-	-	-	-
	หนองบัวใต้	๑-๔,๖,๗	พื้นที่บริเวณวัดหรือโรงเรียนและที่สาธารณะในหมู่บ้าน	๑-๔,๖,๗	หนองบัวใต้	-	-	-	-	-	-
	หนองบัวเหนือ	๓,๔,๘	พื้นที่บริเวณวัดหรือโรงเรียนและที่สาธารณะในหมู่บ้าน	๓,๔,๘	หนองบัวเหนือ	-	-	-	-	-	-
สามเงา	ยกกระบัตร	๕,๖,๑๑	พื้นที่สาธารณะของหมู่บ้าน	๒,๓,๑๒	ยกกระบัตร	๑๘๐ ไร่	-	-	-	-	-
	บ้านนา	๑-๕	-	-	-	-	-	-	-	-	-
แม่สอด	แม่ปะ	๑	พื้นที่สาธารณะของหมู่บ้าน	๑	แม่ปะ	๘ ไร่	-	-	-	-	-
	แม่ปะ	๘	พื้นที่สาธารณะของหมู่บ้าน	๘	แม่ปะ	๗ ไร่	-	-	-	-	-
	แม่ปะ	๙	พื้นที่สาธารณะของหมู่บ้าน	๙	แม่ปะ	๑๕ ไร่	-	-	-	-	-
	แม่ตาว	๑	พื้นที่สาธารณะของหมู่บ้าน	๑	แม่ตาว	๖ ไร่	-	-	-	-	-
	แม่ตาว	๔	พื้นที่สาธารณะของหมู่บ้าน	๔	แม่ตาว	๑๐ ไร่	-	-	-	-	-
	แม่ตาว	๕	พื้นที่สาธารณะของหมู่บ้าน	๕	แม่ตาว	๘ ไร่	-	-	-	-	-
	ด่านแม่ละเมา	๑	พื้นที่สาธารณะของหมู่บ้าน	๑	ด่านแม่ละเมา	๑๐ ไร่	-	-	-	-	-
	ด่านแม่ละเมา	๙	พื้นที่สาธารณะของหมู่บ้าน	๙	ด่านแม่ละเมา	๑๐ ไร่	-	-	-	-	-
แม่ระมาด	แม่ระมาด	๓	สนามฟุตบอลโรงเรียนแม่ระมาดวิทยาคม	๓	แม่ระมาด	๔ ไร่	-	-	-	-	-
	แม่ระมาด	๔	สนามฟุตบอลเทศบาลตำบลแม่ระมาด	๔	แม่ระมาด	๔ ไร่	-	-	-	-	-
	แม่ระมาด	๖	วัดป่าไม้ห้า	๖	แม่ระมาด	๓ ไร่	-	-	-	-	-
	ชะเนง้อ	๔	สนามฟุตบอลประจำหมู่บ้านแพะ	๔	ชะเนง้อ	๓ ไร่	-	-	-	-	-
	ชะเนง้อ	๘	สนามฟุตบอลโรงเรียนบ้านแม่ระมาดน้อย(ร.ร.เก่า)	๘	ชะเนง้อ	๓ ไร่	-	-	-	-	-
	พระธาตุ	๓	สนามฟุตบอลโรงเรียนบ้านป่าไร่เหนือ	๓	พระธาตุ	๓ ไร่	-	-	-	-	-
	แม่ตื่น	๑๑	สนามฟุตบอลโรงเรียนบ้านน้ำหอม	๑๑	แม่ตื่น	๓ ไร่	-	-	-	-	-
	แม่ตื่น	๖	สนามฟุตบอลโรงเรียนแม่ฟ้าหลวงบ้านห้วยกระติง	๖	แม่ตื่น	๓ ไร่	-	-	-	-	-
วังเจ้า	ประดาง	๓	ลานเอนกประสงค์ วิทยาลัยเกษตรและเทคโนโลยีตาก	๓	ประดาง	๕ ไร่	-	-	-	-	-
	ประดาง	๔	ลานเอนกประสงค์ องค์การบริหารส่วนตำบลประดาง	๔	ประดาง	๓ ไร่	-	-	-	-	-
	นาโบสถ์	๔	ลานเอนกประสงค์ องค์การบริหารส่วนตำบลนาโบสถ์	๔	นาโบสถ์	๕ ไร่	-	-	-	-	-
	นาโบสถ์	๕	ลานเอนกประสงค์ โรงเรียนบ้านวังคำลิ่ง	๕	นาโบสถ์	๓ ไร่	-	-	-	-	-
	เชียงทอง	๑	ลานเอนกประสงค์ วัดอรัญญิการาม	๑	เชียงทอง	๑๒ ไร่	-	-	-	-	-
	เชียงทอง	๒	ลานเอนกประสงค์ โรงเรียนบ้านสยม	๒	เชียงทอง	๓ ไร่	-	-	-	-	-

จำนวนเกษตรกรในเขตพื้นที่เสี่ยงภัย (ด้านประมง)

อำเภอ	ตำบล	จำนวน (ราย)	พื้นที่ (ไร่)
อ.เมือง	4	1,952	1,010.30
	ต.ไม้งาม	158	143.42
	ต.วังหิน	404	212.96
	ต.โป่งแดง	662	317.53
	ต.วังประจบ	728	336.39
อ.วังเจ้า	2	874	380.455
	ต.นาโบสถ์	333	145.245
	ต.เชียงทอง	541	235.21
อ.บ้านตาก	5	687	677.505
	ต.แม่สลิด	235	204.17
	ต.เกาะตะเภา	130	145.215
	ต.ตากตก	154	162.5
	ต.ตากออก	64	61.38
	ต.สมอโคน	104	104.24
อ.สามเงา	3	993	831.41
	ต.ยกกระบัตร์	660	517.93
	ต.วังจันทร์	207	179.5
	ต.วังหมัน	126	133.98
รวม	14	4,520	2,899.67