



แผนปฏิบัติการป้องกันและแก้ไขปัญหาไฟป่าและหมอกควัน  
จังหวัดตาก ปี ๒๕๖๔/๖๕  
ศูนย์ติดตามและแก้ไขปัญหาระยะปฏิบัติการด้านการเกษตร

## สารบัญ

<b>บทที่ ๑ ข้อมูลทั่วไป จังหวัดตาก</b>	<b>๑</b>
ความสำคัญของปัญหา	๑
ข้อมูลพื้นฐานของจังหวัดตาก	๑
การจำแนกพื้นที่	๑
<b>บทที่ ๒ สถานการณ์สถานการณ์การเกิดไฟป่าและหมอกควัน จังหวัดตาก ปี ๒๕๖๓/๖๔</b>	<b>๓</b>
๑. สถานการณ์ไฟป่าและหมอกควันจังหวัดตาก ประจำปี ๒๕๖๔	๓
๑.๑ สถานการณ์ฝุ่นละอองจังหวัดตาก	
๑.๒ จุดความร้อน (Hotspots) สะสมจากดาวเทียม Suomi ระบบ VIIRS	
๒. การเชื่อมโยงการดำเนินงาน	๗
๓. การดำเนินงานของศูนย์ติดตามและแก้ไขปัญหามลพิษพิบัติด้านการเกษตร จังหวัดตาก ปี ๒๕๖๔	๗
๓.๑ การป้องกัน	
๓.๒ การยับยั้งเผชิญเหตุ	
<b>บทที่ ๓ แผนปฏิบัติการป้องกันและแก้ไขปัญหาไฟป่าและหมอกควัน ศูนย์ติดตามและแก้ไขปัญหามลพิษพิบัติด้านการเกษตร จังหวัดตาก ปี ๒๕๖๔/๖๕</b>	<b>๙</b>
๑. กรอบแนวทางการดำเนินงาน	๙
๑.๑ ข้อสั่งการและการดำเนินงานตามมาตรการของกระทรวงเกษตรและสหกรณ์	
๑.๒ ข้อสั่งการและการดำเนินงานตามมาตรการของจังหวัดตาก	
๒. การกำหนดกรอบการจัดทำแผน	๑๑
- ระยะก่อนเกิดภัย	
- ระยะขณะเกิดภัย	
- ระยะหลังเกิดภัย	
๓. การกำหนดเป้าหมายและพื้นที่เสี่ยงไฟป่า หมอกควัน และฝุ่นละอองขนาดเล็ก	๑๒
๓.๑ สถิติการเกิดปัญหาไฟป่า/ค่าความร้อน (จุด Hotspots) ค่า (PM ๒.๕)	
๓.๒ เป้าหมาย ลดความร้อน จุด Hotspot และค่า (PM ๒.๕) ภาพรวมของจังหวัด ปี ๒๕๖๕	
๓.๓ เป้าหมาย ลดความร้อน จุด Hotspot แยกเป็นรายอำเภอ	
๓.๔ เครื่องมือวัด/เทคโนโลยีที่ใช้ในการสนับสนุนการบริหารจัดการ	
๓.๕ พื้นที่เสี่ยงไฟป่าและหมอกควัน จังหวัดตาก	
๓.๖ การวิเคราะห์ข้อมูลพื้นที่เสี่ยงการเผาไหม้ในพื้นที่การเกษตร	
๓.๗ แผนที่พื้นที่เสี่ยงการเผาของจังหวัดตาก	
๔. แผนปฏิบัติการระดับจังหวัดเพื่อป้องกันและแก้ไขปัญหามลพิษจากไฟป่าและการเผาในที่โล่งในพื้นที่ภาคเหนือ ปี ๒๕๖๕ จังหวัดตาก	๑๕

## สารบัญ (ต่อ)

บทที่ ๓ แผนปฏิบัติการป้องกันและแก้ไขปัญหไฟป่าและหมอกควัน (ต่อ)	๙
๕. แผนปฏิบัติการป้องกันและแก้ไขปัญหไฟป่าและหมอกควัน ปี ๒๕๖๔/๖๕	๒๑
จังหวัดตาก (ด้านการเกษตร)	
ก่อนเกิดภัย	๒๒
ขณะเกิดภัย	๒๖
หลังเกิดภัย	๒๙
บทที่ ๔ แผนผังการดำเนินงานควบคุมไฟป่าและหมอกควัน	๓๑
ผู้รับผิดชอบและการติดต่อสื่อสาร	
แผนผังการดำเนินงาน	๓๑
แผนผังรายชื่อหน่วยงาน และผู้รับผิดชอบงาน	๓๒
ภาคผนวก	
๑. สำเนาคำสั่งกองอำนาจการป้องกันและบรรเทาสาธารณภัยจังหวัดตาก ที่ ๐๒๙/๒๕๖๔ ลงวันที่ ๒๖ พฤศจิกายน ๒๕๖๔ เรื่อง จัดตั้งศูนย์บัญชาการเหตุการณ์ภัยจากไฟป่าหมอกควัน และฝุ่นละอองขนาดเล็ก (PM ๒.๕)	
๒. สำเนาคำสั่งกระทรวงเกษตรและสหกรณ์ ที่ ๗๗๒/๒๕๖๓ ลงวันที่ ๑๙ มิถุนายน ๒๕๖๓ เรื่อง จัดตั้งศูนย์ติดตามและแก้ไขปัญหภัยพิบัติด้านการเกษตร จังหวัด	

# บทที่ ๑

## ข้อมูลทั่วไป จังหวัดตาก

### ความสำคัญของปัญหา

ประเทศไทยตั้งอยู่ในเขตร้อนและอยู่ภายใต้อิทธิพลของลมมรสุม ทำให้ประสบปัญหาภัยธรรมชาติเป็นประจำทุกปี และนับวันจะทวีความรุนแรงมากขึ้น เนื่องจากความเปลี่ยนแปลงของสภาพอากาศและระบบนิเวศน์ ประกอบกับปัญหาภาวะโลกร้อนส่งผลให้อุณหภูมิของโลกเพิ่มขึ้น ทำให้เกิดการเปลี่ยนแปลงของฤดูกาลและปริมาณฝน ซึ่งเพิ่มความเสี่ยงของการเกิดภัยธรรมชาติให้มีความถี่และความรุนแรงมากขึ้น

### ข้อมูลพื้นฐานของจังหวัดตาก

จังหวัดตากตั้งอยู่ภาคเหนือตอนล่าง มีพื้นที่ทั้งหมด ๑๖,๔๐๖.๖๕ ตารางกิโลเมตร เป็นจังหวัดที่มีขนาดเป็นอันดับ ๔ ของประเทศ และเป็นอันดับ ๒ ของภาคเหนือ มีระยะทางห่างจากกรุงเทพฯ เป็นระยะทาง ๔๒๖ กิโลเมตร สภาพภูมิประเทศของจังหวัดตากเป็น พื้นที่ตามแนวเทือกเขา โดยสภาพพื้นที่จะถูกแบ่งออกเป็น ๒ ส่วนใหญ่ ๆ โดยมีเทือกเขาถนนธงชัยกั้นกลาง ทำให้ลักษณะภูมิอากาศแตกต่างกันไป เนื่องจากเทือกเขาถนนธงชัยเป็นตัวปะทะมรสุมตะวันตกเฉียงใต้ที่พัดมาจากมหาสมุทรอินเดียและทะเลอันดามัน ทำให้ซีกตะวันออกได้รับความชุ่มชื้นจากลมมรสุมไม่เต็มที่ สภาพแห้งแล้ง ส่วนฝั่งตะวันตกจะได้รับอิทธิพลจากลมมรสุมมากกว่าทำให้ปริมาณฝนตกมีความชุ่มชื้นโดยเฉพาะในที่อยู่เขตภูเขา

**ฝั่งตะวันออก** ตั้งอยู่ด้านทิศตะวันออก ประกอบด้วย ๔ อำเภอ ได้แก่ อำเภอเมืองตาก, อำเภอบ้านตาก, อำเภอสามเงา และอำเภอวังเจ้า สภาพพื้นที่ส่วนใหญ่เป็นภูเขาสูงและที่ราบสูง ลาดเอียงลงไปทางทิศตะวันออกสู่ม่าน้ำปิงและแม่น้ำวัง ทำให้เกิดพื้นที่ราบแคบริมสองฝั่งของแม่น้ำ

**ฝั่งตะวันตก** ตั้งอยู่ทางด้านทิศตะวันตก ประกอบด้วย ๕ อำเภอ ได้แก่ อำเภอแม่สอด, อำเภอพบพระ, อำเภอแม่ระมาด, อำเภออุ้มผาง และอำเภอท่าสองยาง ภูมิอากาศได้รับอิทธิพลมาจากมหาสมุทรอินเดียและทะเลอันดามัน มีความชุ่มชื้นฝนตกมากกว่าซีกด้านตะวันออก

จังหวัดตาก มีอาณาเขตติดต่อ ๙ จังหวัด กับ ๑ ประเทศ คือ จังหวัดแม่ฮ่องสอน, เชียงใหม่, ลำพูน, ลำปาง, สุโขทัย, กำแพงเพชร, นครสวรรค์, อุทัยธานี, กาญจนบุรี และประเทศสหภาพพม่า ยาวประมาณ ๕๔๐ กม. (แม่น้ำเมย ๑๗๐ กม. เทือกเขาตะนาวศรี ๓๗๐ กม.)

การปกครอง จังหวัดตาก มีจำนวนประชากรทั้งสิ้น ๖๔๕,๐๔๗ คน เป็นชาย ๓๒๖,๘๓๓ คน หญิง ๓๑๘,๒๑๔ คน แบ่งเขตการปกครองเป็น ๙ อำเภอ ซึ่งการปกครองท้องถิ่นจำแนกได้ คือ ๑ องค์การบริหารส่วนจังหวัด, ๑ เทศบาลนคร, ๑ เทศบาลเมือง, ๑๗ เทศบาลตำบล ๔๙ องค์การบริหารส่วนตำบล (ข้อมูล ณ วันที่ ๑๖ กุมภาพันธ์ ๒๕๖๑ : จากที่ทำการปกครองจังหวัดตาก)

### การจำแนกพื้นที่

#### ๑. พื้นที่จังหวัดตากมีเนื้อที่ ๑๐,๒๕๔,๑๕๖ ไร่ แบ่งพื้นที่ได้ ดังนี้

- |   |                        |
|---|------------------------|
| ๑.๑ พื้นที่ป่าอนุรักษ์ เนื้อที่ ๔,๗๕๗,๓๔๕ ไร่ | คิดเป็นร้อยละ ๔๖.๓๙    |
| - อุทยานแห่งชาติ                              | เนื้อที่ ๙๑๔,๐๘๒ ไร่   |
| - เขตรักษาพันธุ์สัตว์ป่า                      | เนื้อที่ ๓,๗๙๘,๙๖๗ ไร่ |
| - วนอุทยาน ๖ แห่ง                             | เนื้อที่ ๔๔,๒๙๖ ไร่    |

๑.๒ พื้นที่ป่าสงวนแห่งชาติ เนื้อที่ ๓,๖๖๓,๖๓๒ ไร่ คิดเป็นร้อยละ ๓๕.๗๓

๑.๓ พื้นที่เกษตรกรรม ชุมชนและอื่นๆ เนื้อที่ ๑,๘๓๓,๑๗๙ ไร่ คิดเป็นร้อยละ ๑๗.๘๘

- พื้นที่เกษตรกรรมทั่วไป/ชุมชนและอื่น ๆ จำนวนเนื้อที่ ๑,๒๘๗,๑๒๒ ไร่

- พื้นที่เกษตรกรรม (สปก.) จำนวนเนื้อที่ ๔๘๐,๘๒๔ ไร่

- พื้นที่เกษตรกรรม (สหกรณ์) จำนวนเนื้อที่ ๖๕,๒๓๓ ไร่

(ที่มา : สำนักงานทรัพยากรธรรมชาติและสิ่งแวดล้อมจังหวัดตาก, สำนักงานการปฏิรูปที่ดินจังหวัดตาก, สำนักงานเกษตรจังหวัดตาก, สำนักงานสหกรณ์จังหวัดตาก)

ในส่วนของเนื้อที่ป่าไม้ ๗,๗๙๓,๑๒๘.๖๓ ไร่ คิดเป็นร้อยละ ๗๒.๐๖ ของพื้นที่จังหวัดจัดอยู่ในอันดับ ๒ ของประเทศ ที่มีป่าไม้มากที่สุด ประกอบกับพื้นที่ส่วนใหญ่เป็นภูเขาสูงสลับซับซ้อน จึงเป็นจังหวัดที่มีความเสี่ยงสูงในการเกิดไฟป่าและหมอกควัน หากเข้าสู่ฤดูแล้งแล้ว ทุกๆปี จังหวัดตากมักประสบปัญหาและได้รับผลกระทบจากการเกิดไฟไหม้ป่าทางธรรมชาติ การเผาป่าเพื่อล่าสัตว์ การลักลอบเผาขยะ และการเผาเพื่อจัดการเศษวัสดุทางการเกษตร

## บทที่ ๒

### สถานการณ์การเกิดไฟป่าและหมอกควัน จังหวัดตาก ปี ๒๕๖๓/๖๔

ในห้วงระยะเวลาปี ๒๕๖๓/๖๔ สถานการณ์ด้านไฟป่าและหมอกควันของจังหวัดตาก ยังมีความรุนแรงอยู่ ซึ่งจังหวัดตากจะได้รับผลกระทบจากปัญหาไฟป่า หมอกควัน และฝุ่นละอองขนาดเล็ก (PM<sub>๒.๕</sub>) เป็นประจำทุกปีในช่วงเดือนธันวาคมถึงเดือนพฤษภาคม ส่งผลกระทบต่อความเสียหายในด้านทรัพยากรธรรมชาติ (ป่าไม้) และสุขภาพอนามัยของประชาชน ด้วยสาเหตุ สรุปได้ดังนี้

๑) มีการเผาในพื้นที่ป่าอุทยาน ป่าอนุรักษ์ ราษฎรเข้าไปทำกิจกรรมในป่า (เก็บหาของป่า, ล่าสัตว์ ฯลฯ)

๒) มีการเผาภาคเกษตร ราษฎรในพื้นที่มีการทำการเกษตรกรรม ส่วนมากเผาเพื่อเก็บเกี่ยวผลผลิตและกำจัดวัชพืชเศษวัสดุทางการเกษตร เพื่อลดต้นทุน และความประมาท เผอเรอ จากการทำแนวกันไฟในพื้นที่เกษตรกรรมที่ติดกับพื้นที่ป่า

๓) มีการเผาในภาคครัวเรือน เช่น เผาขยะมูลฝอย

๔) จากการทำเหมือง โรงไม้หิน การปล่อยมลพิษที่เกิดจากการเผาไหม้ (ภาคอุตสาหกรรม)

๕) เกิดจากยานพาหนะปล่อยควันดำ จากการคมนาคมและขนส่ง เนื่องจากจังหวัดตากมีปริมาณรถบรรทุกขนส่งสินค้าข้ามแดน พื้นที่เขตเศรษฐกิจแม่สอด และเส้นทางผ่านกลางพื้นที่จังหวัดไปภาคเหนือ

๖) เกิดจากหมอกควันข้ามแดนจากประเทศเพื่อนบ้าน ซึ่งอาจได้รับผลกระทบเป็นครั้งคราว

หากเปรียบเทียบข้อมูลย้อนหลัง ค่าคุณภาพอากาศ (AQI) ปริมาณฝุ่นละอองขนาดเล็ก (PM<sub>๒.๕</sub>) จะพบว่ายังมีค่าเกินกว่ามาตรฐานและถึงขั้นเป็นอันตรายต่อสุขภาพ ปริมาณจุดความร้อน (Hotspots) สะสมจากดาวเทียม Suomi ระบบ VIIRS ตั้งแต่วันที่ ๑ มกราคม – ๓๑ พฤษภาคม ๒๕๖๔ อยู่ที่ ๗,๔๘๙ จุด พบมากในพื้นที่ป่าอนุรักษ์และป่าสงวนแห่งชาติ ซึ่งยากต่อการควบคุม ทำให้เกิดปัญหาคุณภาพอากาศ ทัศนวิสัยในการเดินทาง และผลกระทบต่อสุขภาพของประชาชน ในส่วนของพื้นที่เกษตรกรรม พบในพื้นที่ ส.ป.ก. ๒๔๘ จุด และพื้นที่เกษตรทั่วไปพบ ๑๔๙ จุด แต่ทั้งนี้ได้มีการดำเนินการควบคุมอย่างต่อเนื่อง โดยในปีนี้ กองอำนวยการป้องกันและบรรเทาสาธารณภัยจังหวัดตาก ได้มีคำสั่งที่ ๐๒๙/๒๕๖๔ เรื่อง จัดตั้งศูนย์บัญชาการเหตุการณ์ภัยจากไฟป่า หมอกควัน และฝุ่นละอองขนาดเล็ก (PM<sub>๒.๕</sub>) จังหวัดตาก ปี ๒๕๖๔ – ๒๕๖๕ และมีมาตรการในการป้องกันและแก้ไขปัญหาดังกล่าว โดยใช้มาตรการเชิงรุก การป้องกัน และการประกาศห้ามเผาในช่วงระยะต่างๆ เพื่อเตรียมความพร้อมในการรับมือสถานการณ์ดังกล่าว

#### ๑. สถานการณ์ไฟป่าและหมอกควันจังหวัดตาก ประจำปี ๒๕๖๔

##### ๑.๑ สถานการณ์ฝุ่นละอองจังหวัดตาก

กระทรวงทรัพยากรธรรมชาติและสิ่งแวดล้อม โดย กรมควบคุมมลพิษ ได้ติดตามตรวจวัดคุณภาพอากาศใน ๙ จังหวัดภาคเหนือ ตั้งแต่วันที่ ๑ มกราคม – ๓๑ พฤษภาคม ๒๕๖๔ โดยจังหวัดตาก ได้ดำเนินการเก็บข้อมูลจากสถานีตรวจวัดคุณภาพอากาศแม่สอด ซึ่งตั้งอยู่บริเวณศูนย์การศึกษาออกโรงเรียน ตำบลแม่ปะ อำเภอแม่สอด จังหวัดตาก ค่า PM<sub>๒.๕</sub> ช่วงระหว่าง ๑ มกราคม – ๓๑ พฤษภาคม ๒๕๖๔ เกินเกณฑ์ค่ามาตรฐานที่กำหนด ๖๓ วัน ลดลงจากปีที่ ๒๕๖๓ จำนวน ๒๐ วัน

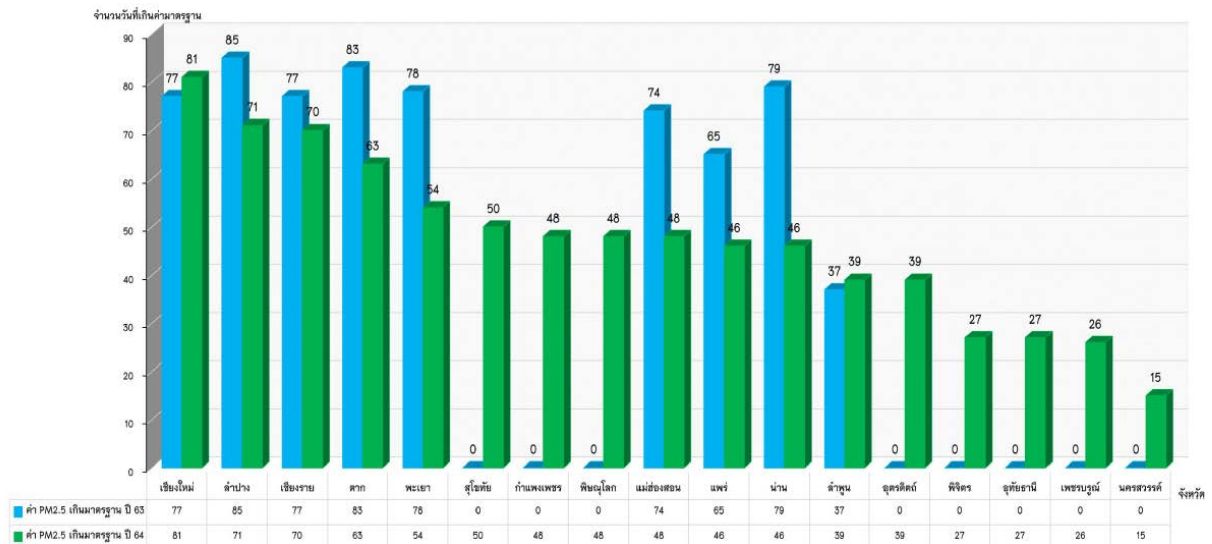
ภาพที่ ๑ ค่าคุณภาพอากาศและปริมาณฝุ่นละอองขนาดเล็ก (PM<sub>๒.๕</sub>) ปี ๒๕๖๔ ของจังหวัดตาก

ปริมาณฝุ่นละอองขนาดเล็ก PM <sub>๒.๕</sub> ค่าเฉลี่ย ๒๔ ชั่วโมง ณ เวลา ๐๙.๐๐ น. จากเครื่องตรวจวัด ค.แม่ปะ อ.แม่สอด จ.ตาก																																
เดือน	วัน	1	2	3	4	5	6	7	8	9	10	11	12	13	14	15	16	17	18	19	20	21	22	23	24	25	26	27	28	29	30	31
มกราคม		31	N/A	31	27	53	46	46	62	36	31	52	33	34	44	55	72	60	55	41	57	60	62	61	69	71	65	57	68	64	44	59
กุมภาพันธ์		54	41	49	71	57	54	66	63	46	48	56	53	53	49	62	52	70	72	47	51	86	114	88	61	45	49	77	120	-	-	-
มีนาคม		124	128	126	87	55	N/A	64	88	94	90	111	101	83	75	58	49	50	59	60	52	52	69	48	37	38	38	34	38	43	58	77
เมษายน		62	67	53	54	25	8	10	11	19	19	27	27	20	18	20	13	13	15	8	13	22	24	23	29	32	23	14	15	9	10	-
พฤษภาคม		10	18	13	13	19	20	23	20	15	11	11	10	10	9	13	15	17	18	17	16	12	N/A	N/A	8	7	9	12	14	8	4	4

ค่าคุณภาพอากาศ = ดีมาก ๐-๒๕, ดี ๒๖-๗๗, ปานกลาง ๗๘ - ๕๐, เริ่มมีผลกระทบต่อสุขภาพ ๕๑-๙๐, มีผลกระทบต่อสุขภาพ มากกว่า ๙๐

ค่าคุณ ภาพอากาศ	เดือน					รวม วันที่เกินค่ามาตรฐาน
	มกราคม	กุมภาพันธ์	มีนาคม	เมษายน	พฤษภาคม	
เริ่มมีผล กระทบต่อสุขภาพ	18	18	15	4	0	<b>63</b>
มีผล กระทบต่อสุขภาพ	0	2	6	0	0	

ภาพที่ ๒ เปรียบเทียบค่าคุณภาพอากาศและปริมาณฝุ่นละอองขนาดเล็ก (PM<sub>๒.๕</sub>) ปี ๒๕๖๓ และ ๒๕๖๔ ในพื้นที่ ๑๗ จังหวัดภาคเหนือ

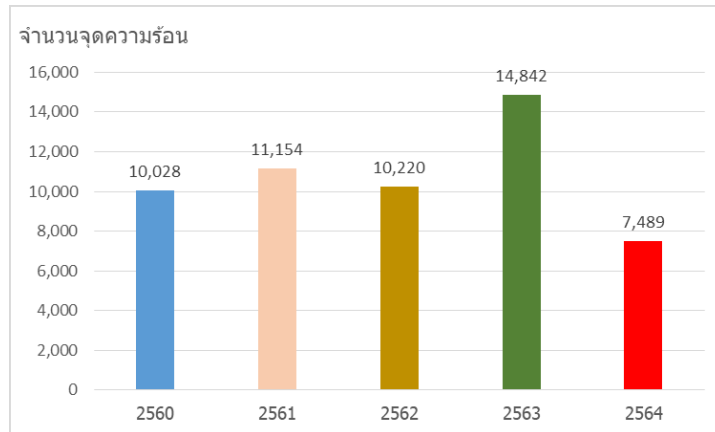


(ที่มา : สำนักงานทรัพยากรธรรมชาติและสิ่งแวดล้อมจังหวัดตาก)

๑.๒ จุดความร้อน (Hotspots) สะสมจากดาวเทียม Suomi ระบบ VIIRS

ตั้งแต่วันที่ ๑ มกราคม - ๓๑ พฤษภาคม ๒๕๖๔ จังหวัดตากตรวจพบจุดความร้อน (Hotspots) สะสมจากดาวเทียม Suomi ระบบ VIIRS รวมทั้งสิ้น ๗,๔๘๙ จุด จำแนกตามพื้นที่ใช้ประโยชน์ อยู่ในพื้นที่ป่าอนุรักษ์ ๓,๙๕๒ จุด ป่าสงวนแห่งชาติ ๒,๘๘๖ จุด พื้นที่ปฏิรูปที่ดิน (สปก.) ๒๔๘ จุด พื้นที่การเกษตร ๑๔๙ จุด พื้นที่ริมทางหลวง ๑๑ จุด และพื้นที่ชุมชนและอื่นๆ ๒๔๓ จุด

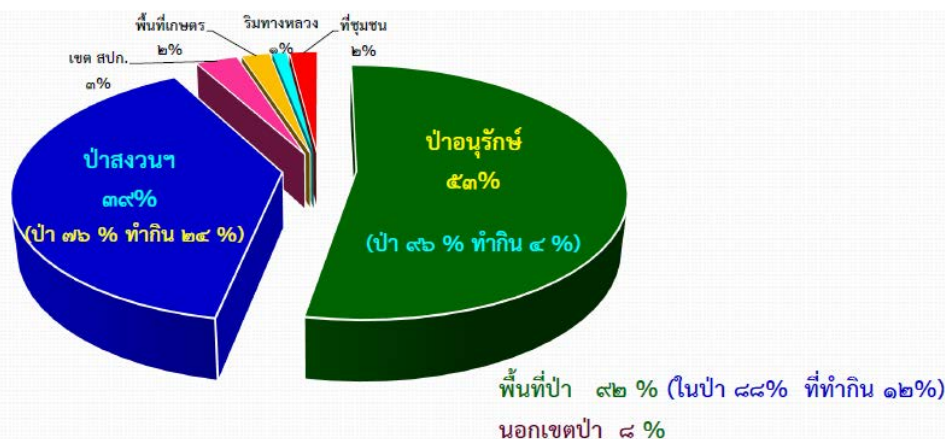
ภาพที่ ๓ ข้อมูลจุดความร้อนรวมในพื้นที่จังหวัดตาก ระหว่างวันที่ ๑ มกราคม ถึง ๓๑ พฤษภาคม ๒๕๖๔ เปรียบเทียบตั้งแต่ ปี ๒๕๖๐ - ๒๕๖๔ จากดาวเทียม Suomi NPP ระบบ VIIRS



ภาพที่ ๔ ตารางแสดงจุดความร้อนสะสม ระหว่างวันที่ ๑ มกราคม ถึง ๓๑ พฤษภาคม ๒๕๖๔ แยกรายอำเภอ และรายพื้นที่ประเภทการใช้ที่ดิน

ตารางแสดงจุดความร้อน (Hotspot) จากดาวเทียม Suomi NPP ระบบ VIIRS แยกรายอำเภอ จังหวัดตาก แบ่งตามประเภทการใช้ที่ดิน ระหว่าง วันที่ 1 มกราคม - 31 พฤษภาคม 2564								
ลำดับที่	อำเภอ	ประเภทการใช้ที่ดิน (จำนวนจุดความร้อน)						ผลรวม
		ป่าอนุรักษ์	ป่าสงวนแห่งชาติ	เขต สปก.	พื้นที่การเกษตร	พื้นที่ริมทางหลวง (50 เมตร)	ชุมชน และอื่นๆ	
1	สามเงา	2,054	383	7	7	3	99	2,553
2	แม่ระมาด	311	605	68	21	-	2	1,007
3	แม่สอด	470	299	84	81	2	34	970
4	เมืองตาก	146	577	26	32	4	75	860
5	บ้านตาก	351	212	2	-	2	9	576
6	อุ้มผาง	378	156	2	-	-	8	544
7	ท่าสองยาง	106	295	-	1	-	6	408
8	พบพระ	40	189	51	5	-	5	290
9	วังเจ้า	96	170	8	2	-	5	281
ผลรวมจังหวัดตาก		3,952	2,886	248	149	11	243	7,489

ภาพที่ ๕ แผนภูมิแสดง % จุดความร้อนสะสม ระหว่างวันที่ ๑ มกราคม ถึง ๓๑ พฤษภาคม ๒๕๖๔ รายพื้นที่ประเภทการใช้ที่ดิน



(ที่มา : สำนักงานทรัพยากรธรรมชาติและสิ่งแวดล้อมจังหวัดตาก)



ภาพที่ ๖ ตารางเปรียบเทียบจุดความร้อนสะสม ระหว่างวันที่ ๑ มกราคม ถึง ๓๑ พฤษภาคม ระหว่าง ปี ๒๕๖๓ และ ปี ๒๕๖๔

ตารางแสดงจุดความร้อน (Hotspot) จากดาวเทียม Suomi NPP ระบบ VIIRS แยกรายอำเภอ จังหวัดตาก สะสม ปี 2563 1 มกราคม – 31 พฤษภาคม เปรียบเทียบ ปี 2564 ระหว่าง วันที่ 1 มกราคม – 31 พฤษภาคม					
ลำดับที่	อำเภอ	จุดความร้อน (Hotspot) สะสม 1 ม.ค. – 31 พ.ค. ปี 2563	จุดความร้อน (Hotspot) สะสม 1 ม.ค. – 31 พ.ค. ปี 2564	เปรียบเทียบสัดส่วน จุดความร้อน 1 ม.ค. – 31 พ.ค. ปี 2563 1 ม.ค. – 31 พ.ค. ปี 2564	
1	สามเงา	2,946	2,553	↓	393
2	แม่ระมาด	1,575	1,007	↓	568
3	แม่สอด	1,170	970	↓	200
4	เมืองตาก	1,198	860	↓	338
5	บ้านตาก	656	576	↓	80
6	อุ้มผาง	4,201	544	↓	3,657
7	ท่าสองยาง	1,718	408	↓	1,310
8	พบพระ	811	290	↓	521
9	วังเจ้า	567	281	↓	286
ผลรวม		14,842	7,489	↓	7,353

(ที่มา : สำนักงานทรัพยากรธรรมชาติและสิ่งแวดล้อมจังหวัดตาก)

หากเปรียบเทียบพื้นที่ระหว่างปี ๒๕๖๓ กับ ปี ๒๕๖๔ จะพบว่าส่วนใหญ่จะตรวจพบจุดความร้อนลดลงร้อยละ ๕๐ ในภาพรวมของจังหวัดตาก

ภาพที่ ๗ กราฟรายงานสถานการณ์จุดความร้อนสะสม ในพื้นที่เกษตรกรรม (ดาวเทียม MODIS)



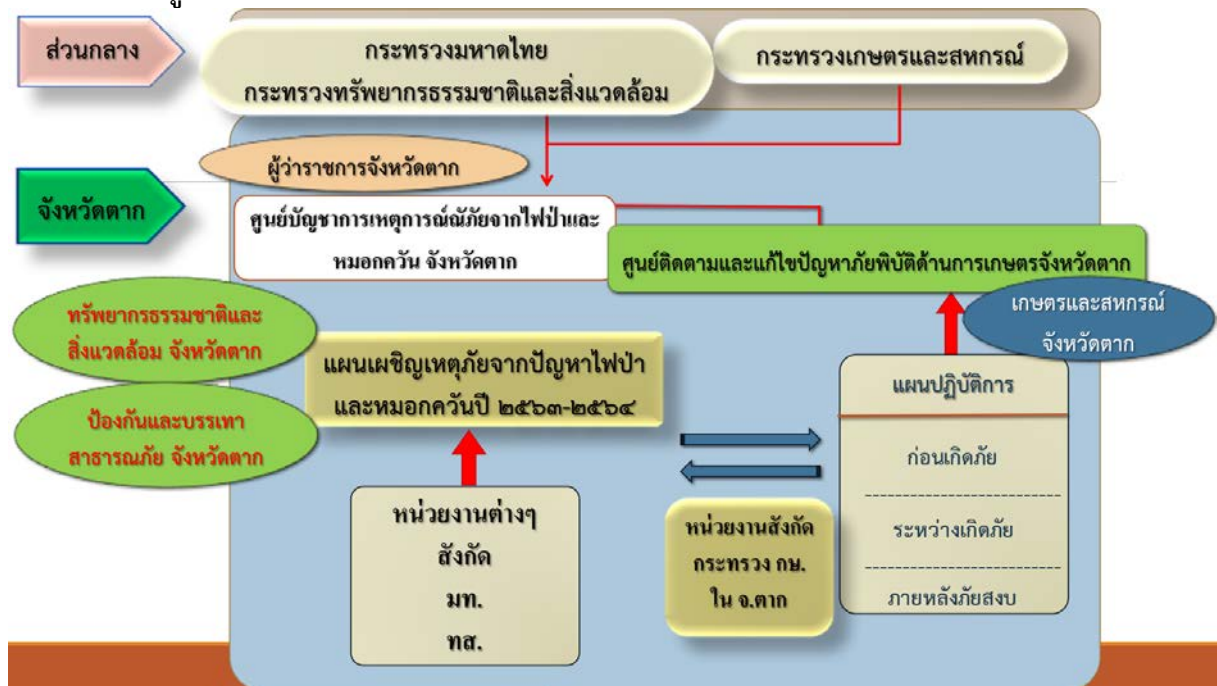
ภาพที่ ๘ กราฟรายงานสถานการณ์จุดความร้อนสะสม ในพื้นที่เกษตรกรรม (ดาวเทียม Suomi ระบบ VIIRS)



## ๒. การเชื่อมโยงการดำเนินงาน

ศูนย์ติดตามและแก้ไขปัญหาภัยพิบัติด้านการเกษตร จังหวัดตาก เชื่อมโยงการดำเนินงานร่วมกับ ศูนย์บัญชาการเหตุการณ์ป้องกันและแก้ไขปัญหาไฟป่าและหมอกควันจังหวัดตาก โดยมีหน่วยงานหลัก ที่ร่วมดำเนินการ ประกอบด้วย สำนักงานเกษตรและสหกรณ์จังหวัดตาก สำนักงานเกษตรจังหวัดตาก สำนักงานการปฏิรูปที่ดินจังหวัดตาก สถานีพัฒนาที่ดินตาก และสำนักงานสหกรณ์จังหวัดตาก (นิคมสหกรณ์แม่สอด) และหน่วยงานสนับสนุนการดำเนินงาน คือ ศูนย์ปฏิบัติการฝนหลวงภาคเหนือ

### ภาพที่ ๙ แผนภูมิการเชื่อมโยงนโยบาย/ข้อสั่งการ



## ๓. การดำเนินงานของศูนย์ติดตามและแก้ไขปัญหาภัยพิบัติด้านการเกษตร จังหวัดตาก ปี ๒๕๖๔

### ๓.๑ การป้องกัน

#### ๓.๑.๑ สร้างการรับรู้แก่เกษตรกร

- ๑) การประชาสัมพันธ์ผ่านช่องทางต่างๆ (แผ่นพับ, สื่อโทรทัศน์ วิทยุ สื่อสังคมออนไลน์ รถกระจายเสียง ฯลฯ รวม ๘๕ ครั้ง)
- ๒) การจัดกิจกรรมรณรงค์ตามพื้นที่ต่างๆ
  - คลินิกเกษตรเคลื่อนที่ (เฉพาะช่วงเสี่ยงภัย ๖.ค.๖๓-พ.ค.๖๔) รวม ๒ ครั้ง
  - วันถ่ายทอดเทคโนโลยี เพื่อการเริ่มต้นฤดูกาลผลิตใหม่ Field Day รวม ๒ ครั้ง
- ๓) ออกพื้นที่ตรวจเยี่ยมเกษตรกรในพื้นที่เฝ้าระวังภัยแล้ง/ไฟป่าหมอกควัน รวม ๑๒ ครั้ง
- ๔) การอบรมให้ความรู้แก่เกษตรกร
  - อบรมเกษตรกรให้ความรู้พื้นฐานด้านผลกระทบจากภัยหมอกควัน กระตุ้นสร้างจิตสำนึกให้ตระหนักถึงผลกระทบ รวมถึงปัญหาระยะยาวที่จะเกิดขึ้นต่อตัวเองและสิ่งแวดล้อมแก่เกษตรกร ๕๔๐ ราย
  - แนะนำการใช้ประโยชน์จากเศษวัสดุที่เหลือจากกระบวนการผลิตพืชในพื้นที่การเกษตร เช่น นำมาทำปุ๋ยหมัก อัดเป็นก้อน ฟ่อน จำหน่ายเป็นอาหารสัตว์ อัดใบอ้อยจำหน่ายมาใช้เป็นเชื้อเพลิงผลิตเอทานอล ผลิตถ่านอัดแท่งจากเศษวัสดุ ผลิตเห็ดต่าง ในพื้นที่นาร่องที่มีการเผาสูงในปีที่ผ่านมา ๑ จุด

- ลดปริมาณเชื้อเพลิงจากกิจกรรมการเกษตรบนพื้นที่สูง โดยการส่งเสริมการปลูกไม้ผล ไม้ยืนต้นทดแทน เช่น ไม้ อะโวคาโด กาแฟ เป็นต้น ๑ จุด

### ๓.๑.๒ การดำเนินการเพื่อป้องกันการเผา

๑) ส่งเสริมการใช้ประโยชน์จากเศษวัสดุ

- ไถกลบตอซัง (พด.) ๖,๖๖๐ ไร่

- ผลิตปุ๋ยหมัก (พด.) ๓๕๘ ไร่

๒) ส่งเสริมการเพิ่มประสิทธิภาพปรับเปลี่ยนวิธีการเพาะปลูก

- โครงการระบบวนเกษตรในเขตปฏิรูปที่ดิน (อบรมเกษตรกรผู้เข้าร่วมโครงการ ๕๐ ราย

พื้นที่ ๕๐๐ ไร่)

### ๓.๒ การยับยั้งเผชิญเหตุ

๒.๒.๑ ตรวจสอบการเผาไหม้ในพื้นที่จากข้อมูลจุดความร้อน (/พื้นที่เขต ส.ป.ก.)

๑) ในพื้นที่เกษตร ปรากฏจุดความร้อน ๑๔๙ จุด พบจุดความร้อน ๑๓๐ จุด ไม่พบ ๑๐ จุด

พิกัดไม่ตรง ๙ จุด

๒) ในพื้นที่ ส.ป.ก. ปรากฏจุดความร้อน ๒๔๘ จุด พบจุดความร้อน ๑๐๒ จุด ไม่พบ ๑๔๖ จุด

พิกัดไม่ตรง ๔ จุด ไม่ได้รับการยืนยันจากพื้นที่ ๒๕ จุด

๒.๒.๒ การประสานการปฏิบัติการฝนหลวงสนับสนุนการป้องกันไฟป่าหมอกควัน ขึ้นปฏิบัติการได้ ๑๕ วัน

## บทที่ ๓

# แผนปฏิบัติการป้องกันและแก้ไขปัญหไฟป่าและหมอกควัน ศูนย์ติดตามและแก้ไขปัญหภัยพิบัติด้านการเกษตร จังหวัดตาก ปี ๒๕๖๔/๖๕

### ๑. กรอบแนวทางการดำเนินงาน

#### ๑.๑ ข้อสั่งการและการดำเนินงานตามมาตรการของกระทรวงเกษตรและสหกรณ์

๑.๑.๑ กระทรวงเกษตรและสหกรณ์ได้จัดทำแนวทางการป้องกันและแก้ไขปัญหการเผาในพื้นที่เกษตรกรรม ปี ๒๕๖๔/๖๕ โดยมีวัตถุประสงค์ เพื่อใช้เป็นกรอบแนวทางการดำเนินงานป้องกันและแก้ไขปัญหไฟป่า หมอกควัน และฝุ่นละอองขนาดเล็ก (PM<sub>๒.๕</sub>) ในพื้นที่เกษตรกรรม ให้เป็นไปอย่างมีประสิทธิภาพ สอดคล้องกับแนวทางการเตรียมการป้องกันและแก้ไขปัญหไฟป่า หมอกควัน และฝุ่นละอองขนาดเล็ก (PM<sub>๒.๕</sub>) ของกองบัญชาการป้องกันและบรรเทาสาธารณภัย และแผนปฏิบัติการขับเคลื่อนวาระแห่งชาติ “การแก้ไขปัญหามลพิษด้านฝุ่นละออง” จึงกำหนดแนวทางการดำเนินงานให้ศูนย์ติดตามติดตามและแก้ไขปัญหภัยพิบัติด้านการเกษตรจังหวัด ดำเนินการ ดังนี้

๑) ให้ศูนย์ติดตามและแก้ไขปัญหภัยพิบัติด้านการเกษตรจังหวัด บูรณาการร่วมกับส่วนราชการทั้งภายในและนอกสังกัดกระทรวงเกษตรและสหกรณ์ ในการเฝ้าระวัง ติดตามสถานการณ์ที่ส่งผลต่อการเกิดปัญหในพื้นที่

๒) จัดทำแผนป้องกันและแก้ไขปัญหการเผาในพื้นที่เกษตรกรรมระดับจังหวัด เพื่อใช้เป็นแนวทางในการควบคุมการเผาในพื้นที่การเกษตร การห้ามเผาเด็ดขาด โดยพิจารณากำหนดพื้นที่เสี่ยงจาการอบการเก็บเกี่ยวของพืชที่มีความเสี่ยงต่อการเผา ได้แก่ ข้าว ข้าวโพดเลี้ยงสัตว์ และอ้อย ในช่วงเวลาวิกฤต (มกราคม - พฤษภาคม ๒๕๖๕) และรณรงค์ให้มีการใช้สารถย่อยสลาย หรือไถกลบตอซัง/ซากวัชพืช การแปรเศษวัสดุการเกษตร และการทำเกษตรปลอดเผา พร้อมทั้งจัดทำแผนเผชิญเหตุกรณีเกิดสถานการณ์ในพื้นที่ โดยกำหนดหน่วยงานในสังกัดกระทรวงเกษตรและสหกรณ์ในพื้นที่ เป็นหน่วยรับผิดชอบหลักในการประสานงานและบูรณาการร่วมกับหน่วยงานต่าง ๆ ตามหลักการ “แบ่งคน แบ่งพื้นที่ แบ่งทรัพยากร” ดังนี้

๒.๑) พื้นที่ในเขตชลประทาน ให้สำนักงานชลประทาน และโครงการชลประทานจังหวัดเป็นหน่วยงานรับผิดชอบหลัก

๒.๒) พื้นที่นอกเขตชลประทาน ให้สำนักงานเกษตรจังหวัด และสถานีพัฒนาที่ดินจังหวัดเป็นหน่วยงานรับผิดชอบหลัก

๒.๓) พื้นที่ในเขตปฏิรูปที่ดิน ให้สำนักงานการปฏิรูปที่ดินจังหวัด เป็นหน่วยงานรับผิดชอบหลัก

๒.๔) พื้นที่นิคมสหกรณ์ ให้สำนักงานสหกรณ์จังหวัด เป็นหน่วยงานรับผิดชอบหลัก

๓) ให้เกษตรและสหกรณ์จังหวัดในฐานะผู้อำนวยการศูนย์ติดตามและแก้ไขปัญหภัยพิบัติด้านการเกษตรระดับจังหวัด รายงานผลการดำเนินงานให้กองอำนวยการป้องกันและบรรเทาสาธารณภัยระดับจังหวัด และกระทรวงเกษตรและสหกรณ์ทราบ ทั้งนี้ ให้ทุกส่วนราชการในพื้นที่ร่วมสนับสนุนการดำเนินงาน และบูรณาการการปฏิบัติร่วมกับอาสาสมัครเกษตรจากทุกหน่วยงาน ลงพื้นที่ขอความร่วมมือให้เกษตรกรงดการเผาเศษซากพืชหรือวัชพืช และเศษวัสดุทางการเกษตรรวมถึงให้ความรู้ คำแนะนำในการบริหารจัดการเศษวัสดุเหลือใช้ทางการเกษตรและเฝ้าระวัง ติดตามสถานการณ์ ตลอดจนดำเนินการระงับยับยั้งเหตุการณ์

## ๑.๒ ข้อสั่งการและการดำเนินงานตามมาตรการของจังหวัดตาก

### ๑.๒.๑ การทบทวนแผนปฏิบัติการขับเคลื่อนวาระแห่งชาติฯ

จากการทบทวนแผนปฏิบัติการในห้วงปีที่ผ่านมา ได้มีการกำหนดให้เพิ่มมาตรการและประสิทธิภาพการดำเนินงานป้องกันแก้ไขปัญหาไฟป่าหมอกควัน และปัญหาฝุ่นละอองขนาดเล็ก เพื่อให้การดำเนินงาน มีประสิทธิภาพและแก้ไขปัญหาได้อย่างรวดเร็ว ๓ มาตรการ และ ๑๒ มาตรการเฉพาะกิจ ดังนี้

#### มาตรการดำเนินงาน

- ๑ การเพิ่มประสิทธิภาพในการบริหารจัดการเชิงพื้นที่ (ช่วงวิกฤต)
- ๒ การป้องกันและลดการเกิดมลพิษที่ต้นทาง (แหล่งกำเนิด)
- ๓ การเพิ่มประสิทธิภาพการบริหารจัดการมลพิษ

#### มาตรการเฉพาะกิจ ๑๒ ข้อ

๑. การสื่อสารประชาสัมพันธ์สร้างการรับรู้ให้ครอบคลุมกลุ่มเป้าหมาย
  - การแต่งตั้งคณะกรรมการสื่อสารการแก้ไขปัญหาหมอกควันทางอากาศ โดยมีปลัดสำนักนายกฯ เป็นประธาน
    - การจัดทำแผนประชาสัมพันธ์
    - การตั้งศูนย์ข้อมูลการแก้ไขปัญหาหมอกควันทางอากาศ War room เพื่อบูรณาการ/สื่อสารข้อมูล
    - การแต่งตั้งโฆษกเหตุการณ์ช่วงวิกฤตฝุ่นละออง
๒. แต่งตั้งคณะกรรมการป้องกันและแก้ไขปัญหาไฟป่าหมอกควัน และฝุ่นละออง ภายใต้คณะกรรมการ ปก. ชาติ
  - ๓. การบริหารจัดการเชื้อเพลิงในพื้นที่ป่า
    - การเก็บ ขน และใช้ประโยชน์เศษวัสดุในป่า (อส. ปม. ออป.ทช)
    - การบริหารจัดการเชื้อเพลิงใน ๑๗ จังหวัดภาคเหนือ
  - ๔. สร้างเครือข่ายอาสาสมัคร และจิตอาสา เป็นกลไกหลักเข้าถึงพื้นที่ ทั้งสื่อสาร ติดตาม ฝั้ระวัง และดับไฟ
  - ๕. เร่งขับเคลื่อนโครงการปลูกป่าและป้องกันไฟป่า ภายใต้ ศอญ.จอส.พระราชทาน
    - ๑๒ จังหวัด ภายในปี ๖๓
    - ๗๖ จังหวัด ภายในปี ๗๐
  - ๖. เร่งรัดการเพิ่มประสิทธิภาพการถ่ายโอนภารกิจการควบคุมไฟป่าให้แก่ อปท. ให้เกิดผลอย่างเป็นรูปธรรม
  - ๗. การพยากรณ์ฝุ่นละอองล่วงหน้า ๓ วัน เพื่อแจ้งเตือนประชาชน
  - ๘. ประยุกต์ใช้ภาพถ่ายดาวเทียมในการรายงานปริมาณฝุ่นละอองเชิงพื้นที่
  - ๙. พัฒนาระบบคาดการณ์ และระบบสนับสนุนการตัดสินใจ รวมถึงการพัฒนาและใช้งาน Application บัญชาการการดับไฟป่า
  - ๑๐. บริหารจัดการเชื้อเพลิงโดยใช้ Application ลงทะเบียนจัดการเชื้อเพลิง
  - ๑๑. ให้ประชาชนมีส่วนร่วมในการดูแลป่าไม้ และลดการเผาป่า ผ่านการจัดที่ดินทำกิน
  - ๑๒. เจรจาสรางความร่วมมือกับประเทศเพื่อนบ้าน ทั้งระดับอาเซียน ระดับทวิภาคี และระดับพื้นที่ชายแดน

## ๒. การกำหนดกรอบการจัดทำแผน

กำหนดจากแนวคิดของ ในการจัดการความเสี่ยงจากสาธารณภัย (Disaster Risk Management : DRM) ๓ ระยะ เพื่อใช้ในการป้องกันและแก้ไขปัญหาระยะพิบัติด้านการเกษตร โดยกำหนดกรอบการดำเนินการไว้ ๓ ระยะ ได้แก่

### ระยะก่อนเกิดภัย ประกอบด้วย

- การป้องกัน (Prevention) คือ การปฏิบัติที่ถูกรออกแบบเพื่อต้านการปรากฏขึ้นของสาธารณภัยหรือผลกระทบจากสิ่งที่เป็นอันตรายต่อชุมชนหรือที่ตั้งสิ่งสำคัญ

- การลดผลกระทบ (Mitigation) คือ มาตรการที่ใช้โครงสร้างและไม่ใช้โครงสร้างเพื่อจำกัดผลกระทบจากสิ่งที่เป็นอันตรายทางธรรมชาติ และทำให้สิ่งแวดล้อมเสื่อมโทรม และอันตรายเกี่ยวกับเทคโนโลยี

- การเตรียมความพร้อม (Preparedness) คือ มาตรการที่ทำให้รัฐบาล องค์กรต่างๆ ชุมชนและปัจเจกชน สามารถรับมือกับสาธารณภัยอย่างรวดเร็ว และมีประสิทธิภาพ

### ระยะขณะเกิดภัย ประกอบด้วย

การจัดการในภาวะฉุกเฉิน (Emergency Response) ดังนี้

- การเผชิญเหตุ คือ การดำเนินการที่มีมาตรฐานอย่างเป็นระบบด้วยความรวดเร็ว เมื่อเกิดสาธารณภัยเพื่อปกป้องชีวิตและทรัพย์สิน จัดการกับความสับสนวุ่นวาย และผลกระทบที่เกิดจากสาธารณภัย โดยปรับเปลี่ยนจากการเผชิญเหตุตามสถานการณ์ (Reactive) มาเป็นการควบคุมสถานการณ์ (Proactive)

- การช่วยเหลือในภาวะฉุกเฉิน คือ การให้ความช่วยเหลือเบื้องต้น เพื่อตอบสนองความต้องการขั้นพื้นฐานแก่ผู้ประสบภัยในขณะที่ยังเกิดขึ้น

### ระยะหลังเกิดภัย

การฟื้นฟู (Recovery) ดังนี้

- การฟื้นคืนสภาพ (Rehabilitation) คือ การปฏิบัติที่ถูกรนำมารับมือกับผลที่ตามมาภายหลังการเกิดสาธารณภัย การปรับปรุงบริการขั้นพื้นฐานและสาธารณูปโภคให้กลับสู่สภาพเดิม โดยเร็วที่สุด การสนับสนุนส่งเสริมให้ผู้ประสบภัยสามารถช่วยเหลือตัวเอง เพื่อซ่อมแซมความเสียหายทางกายภาพและสิ่งอำนวยความสะดวกของชุมชน การคืนสภาพทางเศรษฐกิจ และการจัดการส่งเสริมให้ผู้ที่รอดชีวิตจากสาธารณภัยมีสภาพจิตใจและสังคมที่ดี รวมทั้งการพัฒนาในระยะยาว

- การสร้างใหม่ (Reconstruction) คือ การฟื้นคืนสภาพสาธารณประโยชน์ทั้งหมด และโครงสร้างพื้นฐานในพื้นที่อย่างเต็มรูปแบบ การแทนที่โครงสร้างที่เสียหายทางกายภาพ การฟื้นฟูเศรษฐกิจ และการฟื้นฟูสภาพความเป็นอยู่ทางสังคมและวัฒนธรรม ความเสี่ยงสาธารณภัยในอนาคต

ศูนย์ติดตามและแก้ไขปัญหาระยะพิบัติด้านการเกษตร จังหวัดตาก จึงได้กำหนดให้มีการจัดทำแผนปฏิบัติการป้องกันและแก้ไขปัญหาน้ำท่วมและหมอกควัน โดยใช้กรอบแนวทางและการดำเนินงานที่กระทรวงเกษตรและสหกรณ์กำหนด เพื่อให้การป้องกันและแก้ไขปัญหาน้ำท่วมและหมอกควันจังหวัดตากปี ๒๕๖๕ เกิดประสิทธิภาพสูงสุด รวมไปถึงการบูรณาการการทำงานร่วมกับศูนย์บัญชาการเหตุการณ์ภัยจากไฟป่าและหมอกควัน จังหวัดตาก ปี ๒๕๖๔ - ๒๕๖๕ และภาคเอกชน

### ๓. การกำหนดเป้าหมายและพื้นที่เสี่ยงไฟป่า หมอกควัน และฝุ่นละอองขนาดเล็ก

#### ๓.๑ สถิติการเกิดปัญหาไฟป่า/ค่าความร้อน (จุด Hotspots ) ค่า (PM<sub>2.5</sub>)

ปี พ.ศ.	จุด Hotspots ที่เกิดขึ้น (จุด)	ค่า PM <sub>2.5</sub> ที่เกิดขึ้น และมีผลกระทบต่อสุขภาพ	เป้าหมาย ค่า PM <sub>2.5</sub> ที่ตั้งไว้ (วัน)	ช่วงเดือนที่เกิด	พื้นที่อำเภอ เกิดค่า Hotspots สูงสุด
๒๕๖๒	๑๐,๒๒๓	๔๖ วัน	๑๙ วัน	๑ ม.ค.-๓๑ พ.ค.๖๒	สามเงา (๒,๖๖๙ จุด)
๒๕๖๓	๑๔,๘๔๒	๘๓ วัน	๓๙ วัน	๑ ม.ค.-๓๑ พ.ค.๖๓	อุ้มผาง (๔,๒๐๑ จุด)
๒๕๖๔	๗,๔๘๙	๖๓ วัน	๔๒ วัน	๑ ม.ค.-๓๑ พ.ค.๖๔	สามเงา (๒,๕๕๓ จุด)

#### ๓.๒ เป้าหมาย ลดความร้อน จุด Hotspot และค่า (PM<sub>2.5</sub>) ภาพรวมของจังหวัด ปี ๒๕๖๕ (โดย ใช้จากค่าเฉลี่ย ๓ ปีย้อนหลัง )

ปี ๖๔ ค่า PM <sub>2.5</sub> เกินเกณฑ์ ๖๓ วัน (ค่าเฉลี่ย ๓ ปีย้อนหลัง : ๖๔ วัน)	เป้าหมายปี ๖๕ ลด ๓๐ % จากค่าเฉลี่ย ๓ ปีย้อนหลัง : ไม่เกิน ๔๕ วัน
ปี ๖๔ จุด Hotspot (VIIRS) ตรวจพบ ๗,๔๘๙ จุด (ค่าเฉลี่ย ๓ ปีย้อนหลัง : ๑๐,๘๕๐ จุด)	เป้าหมายปี ๖๕ ลด ๓๐ % จากค่าเฉลี่ย ๓ ปีย้อนหลัง : ๗,๕๙๕ จุด

#### ๓.๓ เป้าหมาย ลดความร้อน จุด Hotspot แยกเป็นรายอำเภอ

เป้าหมายจุดความร้อน (hotspot) ในปี ๒๕๖๕ รายอำเภอ								
ที่	อำเภอ	ตรวจพบจุดความร้อน				เป้าหมายลด ๓๐ % ปี ๒๕๖๕	กำหนดเป้าหมาย hotspot ปี ๒๕๖๕	หมายเหตุ
		พ.ศ.๒๖๖๒	พ.ศ.๒๖๖๓	พ.ศ.๒๖๖๔	เฉลี่ย			
๑	เมืองตาก	๑,๐๕๘	๑,๑๙๘	๘๖๐	๑,๐๓๙	๓๑๒	๗๒๗	
๒	บ้านตาก	๙๐๗	๖๕๖	๕๗๖	๗๑๓	๒๑๔	๔๙๙	
๓	สามเงา	๒,๖๖๙	๒,๙๔๖	๒,๕๕๓	๒,๗๒๓	๘๑๗	๑,๙๐๖	
๔	วังเจ้า	๔๗๐	๕๖๗	๒๘๑	๔๓๙	๑๓๒	๓๐๘	
๕	แม่สอด	๑,๑๓๑	๑,๑๗๐	๙๗๐	๑,๐๙๐	๓๒๗	๗๖๓	
๖	แม่ระมาด	๑,๓๒๒	๑,๕๗๕	๑,๐๐๗	๑,๓๐๑	๓๙๐	๙๑๑	
๗	พบพระ	๔๖๘	๘๑๑	๒๙๐	๕๒๓	๑๕๗	๓๖๖	
๘	ท่าสองยาง	๑,๓๒๕	๑,๗๑๘	๔๐๘	๑,๑๕๐	๓๔๕	๘๐๕	
๙	อุ้มผาง	๘๗๐	๔,๒๐๑	๕๔๔	๑,๘๗๒	๕๖๒	๑,๓๑๐	
รวม		๑๐,๒๒๓	๑๔,๘๔๒	๗,๔๘๙	๑๐,๘๕๐	๓,๒๕๕	๗,๕๙๕	

### ๓.๔ เครื่องมือวัด/เทคโนโลยีที่ใช้ในการสนับสนุนการบริหารจัดการ

#### ๓.๔.๑ สถานีวัดค่าคุณภาพอากาศในพื้นที่จังหวัดตาก (ของกรมควบคุมมลพิษ จำนวน ๒ สถานี)

๑) สถานีวัดคุณภาพอากาศบริเวณสำนักงาน กศน. อ.แม่สอด ตำบลแม่ปะ อำเภอแม่สอด จังหวัดตาก (พิกัด (N) ๑๖.๔๔๐๕ (E) ๙๘.๓๔๐๐)

๒) สถานีวัดคุณภาพอากาศบริเวณสนามกีฬาตากสินเทศบาลเมืองตาก อำเภอเมืองตาก จังหวัดตาก (พิกัด (N) ๑๖.๕๓๒๕ (E) ๙๙.๐๗๓๐)

#### ๓.๔.๒ เครื่องมือตรวจพบจุดความร้อน (Hotspot) ในพื้นที่จังหวัดตาก

ใช้ข้อมูลจากดาวเทียม Suomi NPP ระบบ VIIRS โดย เคลื่อนผ่าน ๒ ช่วง ดังนี้

๑) ช่วงที่ ๑ ช่วงเวลา (เวลา ๑๒.๐๐-๑๔.๐๐ น.)

๒) ช่วงที่ ๒ ช่วงเวลา (เวลา ๐๐.๐๑-๐๒.๐๐ น.)

### ๓.๕ พื้นที่เสี่ยงไฟป่าและหมอกควัน จังหวัดตาก

จังหวัด	อำเภอ (จำนวนตำบล)	ตำบลเสี่ยงสีแดง (HP มากกว่า ๗๕ จุด) (ระบบ MODIS)	ตำบลเสี่ยงสีส้ม (HP ๕๑ - ๗๕ จุด) (ระบบ MODIS)	ตำบลเสี่ยงสีเหลือง (HP ๒๖ - ๕๐ จุด) (ระบบ MODIS)	Hotspot (ระบบ VIIRS) ปี ๒๕๖๔ (จุด)	
ตาก	๑. อำเภอสามเงา (๖)	๑ ตำบล (บ้านนา)	๑ ตำบล (ยกกระบัตร)	๑ ตำบล (วังจันทร์)	-	๒,๕๕๓
	๒. อำเภอแม่ระมาด (๖)	๓ ตำบล (แม่ตื่น, สามหมื่น, <u>ชนะน้อ</u> )	-	๒ ตำบล (พระธาตุ, แม่จะเรา)	-	๑,๐๐๗
	๓. อำเภอแม่สอด (๑๐)	๑ ตำบล (พะวอ)	-	๓ ตำบล (ด่านแม่ละเมา, แม่กาษา, แม่ปะ)	-	๙๗๐
	๔. อำเภอเมืองตาก (๑๔)	-	๑ ตำบล (แม่ท้อ)	๓ ตำบล (โป่งแดง, วังประจวบ, วังหิน)	-	๘๖๐
	๕. อำเภอบ้านตาก (๗)	-	-	๓ ตำบล (ท้องฟ้า, แม่สลิด, เกาะตะเภา)	-	๕๗๖
	๖. อำเภออุ้มผาง (๖)	๒ ตำบล (แม่จัน, แม่ละมุ้ง)	๑ ตำบล (โมโกร)	๒ ตำบล (หนองหลวง, อุ้มผาง)	-	๕๔๔
	๗. อำเภอท่าสองยาง (๖)	๕ ตำบล (แม่วะหลวง, แม่หละ, แม่อุสุ, แม่สอง, ท่าสองยาง)	๑ ตำบล (แม่ต๋าน)	-	-	๔๐๘
	๘. อำเภอพบพระ (๕)	๑ ตำบล (คีรีราษฎร์)	-	๑ ตำบล (ช่องแคบ)	-	๒๙๐
	๙. อำเภอวังเจ้า (๓)	-	๑ ตำบล (เขียงทอง)	๑ ตำบล (นาโบสถ์)	-	๒๘๑
รวม (๖๓ ตำบล ๕๖๒ หมู่บ้าน)	๑๓ ตำบล	๕ ตำบล	๑๖ ตำบล		๗,๔๘๙	

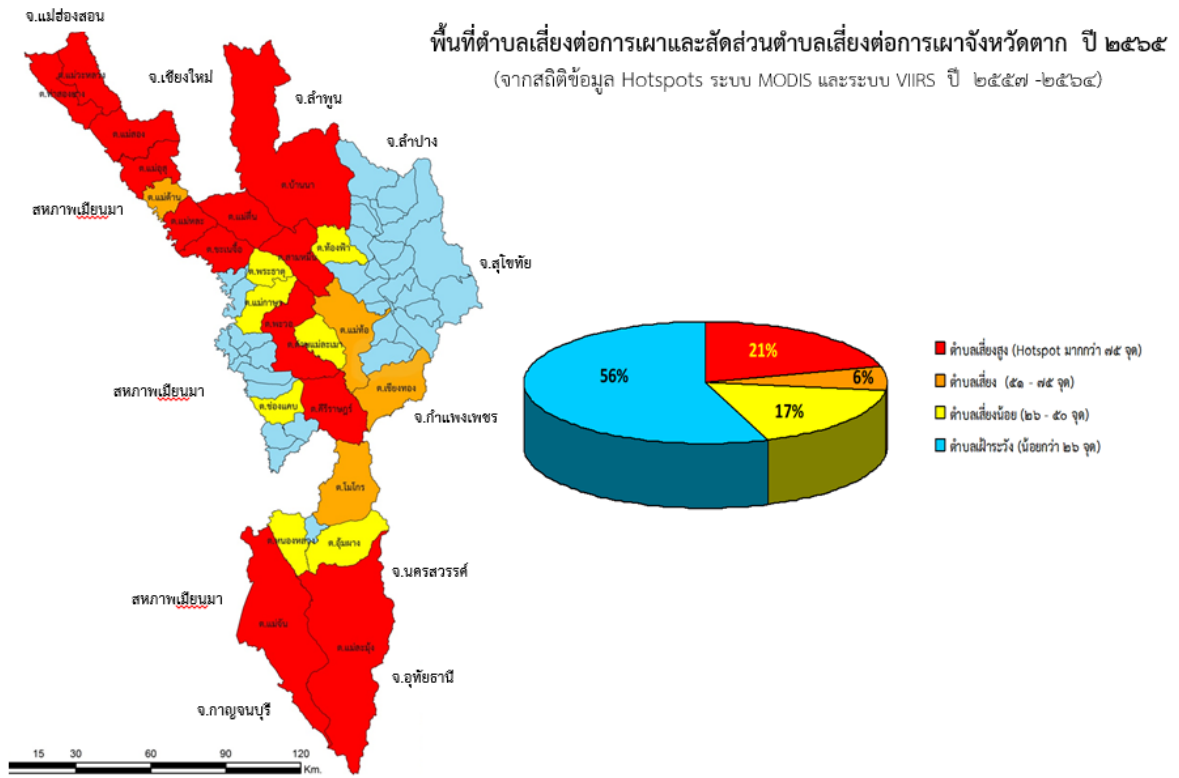
### ๓.๖ การวิเคราะห์ข้อมูลพื้นที่เสี่ยงการเผาไหม้ในพื้นที่การเกษตร จังหวัดตาก

จังหวัดตากมีพื้นที่เสี่ยงจากการเกิดการเผาไหม้ในพื้นที่เกษตรกรรม รวม ๙ อำเภอ ๕๕ ตำบล

อำเภอ	ตำบล
เมืองตาก (๑๐ ตำบล)	ป่ามะม่วง, วังหิน, หนองบัวใต้, ไม้งาม, วังประจวบ, ตลุกกลางทุ่ง, น้ำรีม, โป่งแดง, แม่ท้อ, หนองบัวเหนือ
แม่ระมาด (๕ ตำบล)	แม่จะเรา, แม่ระมาด, พระธาตุ, สามหมื่น, ชนะน้อ
แม่สอด (๑๐ ตำบล)	แม่กุ, ท่าสายลวด, แม่ตาว, มหาวัน, พระธาตุผาแดง, แม่กาษา, แม่ปะ, แม่สอด, ด่านแม่ละเมา, พะวอ
ท่าสองยาง (๔ ตำบล)	แม่ต๋าน, ท่าสองยาง, แม่หละ, แม่อุสุ
พบพระ (๕ ตำบล)	พบพระ, ช่องแคบ, รวมไทยพัฒนา, วาเลย์, คีรีราษฎร์
บ้านตาก (๗ ตำบล)	ตากตก, แม่สลิด, สมอโค่น, ตากออก, เกาะตะเภา, ท้องฟ้า, ทุ่งกระเซาะ
วังเจ้า (๓ ตำบล)	นาโบสถ์, ประดาง, เขียงทอง
สามเงา (๕ ตำบล)	วังหมัน, สามเงา, วังจันทร์, ย่านรี, ยกกระบัตร
อุ้มผาง (๖ ตำบล)	แม่กลอง, โมโกร, หนองหลวง, อุ้มผาง, แม่จัน, แม่ละมุ้ง



### ๓.๗ แผนที่พื้นที่เสี่ยงการเผาของจังหวัดตาก



#### ๔. แผนปฏิบัติการระดับจังหวัดเพื่อป้องกันและแก้ไขปัญหาฝุ่นละอองจากไฟฟ้าและการเผาในที่โล่ง ในพื้นที่ภาคเหนือ ปี ๒๕๖๕ จังหวัดตาก

แผนงานหลัก/กิจกรรม	ระยะเวลาดำเนินการ											พื้นที่ ดำเนินการ หมู่บ้าน/ ตำบล/ อำเภอ	หน่วยงานที่รับผิดชอบ		งบประมาณ/ แหล่ง งบประมาณ	ตัวชี้วัด/ เป้าหมาย	
	ก่อน			ระหว่าง					หลัง				หน่วยงาน หลัก	หน่วยงาน สนับสนุน			
	พ.ย.	ธ.ค.	ม.ค.	ก.พ.	มี.ค.	เม.ย.	พ.ค.	มิ.ย.	ก.ค.	ส.ค.	ก.ย.						ต.ค.
<b>1. การดำเนินงานตามแผนปฏิบัติการขับเคลื่อนวาระแห่งชาติ การแก้ไขปัญหาหมอกควันฝุ่นละออง</b>																	
1.1 จัดตั้งศูนย์อำนวยการ/บัญชาการ เหตุไฟฟ้าและหมอกควัน - ศูนย์อำนวยการฯ ระดับจังหวัด 1 ศูนย์ฯ - ศูนย์บัญชาการเหตุการณ์ฯระดับ จังหวัด 1 ศูนย์ฯ - ศูนย์บัญชาการเหตุการณ์ฯระดับ อำเภอ 9 ศูนย์ฯ (9 อำเภอ)													63 ตำบล 9 อำเภอ จังหวัดตาก	มท. จังหวัด จังหวัดตาก	กษ. / คค. สธ. และ หน่วยงาน ที่เกี่ยวข้อง	(๑) Function (๒) Agenda (๓) Area	63 ศูนย์ ตำบล 9 ศูนย์ อำเภอ 1 ศูนย์ จังหวัด
1.2 ประชุมรับมอบนโยบายทำความเข้าใจ เตรียมความพร้อมรับมือ สถานการณ์ไฟฟ้าและหมอกควัน ในพื้นที่จังหวัดตาก ปี พ.ศ. 2565													จังหวัดตาก	มท. จังหวัด ทส.	กษ. / คค. สธ. / ตร. และ หน่วยงาน ที่เกี่ยวข้อง	(๑) Function (๒) Agenda (๓) Area	1 ครั้ง
1.3 จัดตั้งศูนย์ War room ไฟฟ้า ระดับจังหวัด ในการบัญชาการ เหตุการณ์ วิเคราะห์ข้อมูล รายงาน ข้อมูลจุดความร้อน และค่าฝุ่นละออง ติดตามแก้ไขสถานการณ์ในสภาวะ ฉุกเฉิน โดยใช้ภาพถ่ายดาวเทียม													จังหวัดตาก	มท. จังหวัด ทส.	กษ. / คค. คท. / สธ. และ หน่วยงาน ที่เกี่ยวข้อง	(๑) Function (๒) Agenda (๓) Area	1 แห่ง

2

แผนงานหลัก/กิจกรรม	ระยะเวลาดำเนินการ											พื้นที่ ดำเนินการ หมู่บ้าน/ ตำบล/ อำเภอ	หน่วยงานที่รับผิดชอบ		งบประมาณ/ แหล่ง งบประมาณ	ตัวชี้วัด/ เป้าหมาย	
	ก่อน			ระหว่าง					หลัง				หน่วยงาน หลัก	หน่วยงาน สนับสนุน			
	พ.ย.	ธ.ค.	ม.ค.	ก.พ.	มี.ค.	เม.ย.	พ.ค.	มิ.ย.	ก.ค.	ส.ค.	ก.ย.						ต.ค.
1.4 การประชุมติดตามสถานการณ์ ในห้วงเวลาวิกฤต มีการติดตาม สถานการณ์เป็นประจำวันผ่าน การประชุม และการประชุมแบบ VTCเพื่อบูรณาการ จัดสรร และ หมุนเวียนกำลังพลและทรัพยากรให้ เหมาะสมกับสถานการณ์ และปรับ แผนงานเพื่อให้รับมือและแก้ไข ปัญหาได้อย่างมีประสิทธิภาพ													จังหวัดตาก	มท. จังหวัด ทส.	กษ. / คค. คท. / สธ. ตร. และ หน่วยงาน ที่เกี่ยวข้อง	(๑) Function (๒) Agenda (๓) Area	60 วัน
1.5 ปรับปรุง และจัดทำแผนเผชิญ เหตุในการแก้ไขปัญหาไฟฟ้าและ หมอกควันในช่วงวิกฤตโดยมีแนว ทางการดำเนินงาน ได้แก่ - ระบบบัญชาการเหตุการณ์ - สร้างความตระหนัก - ลดปริมาณเชื้อเพลิง - ทีมประชารัฐ - การบังคับใช้กฎหมาย													จังหวัดตาก	มท. จังหวัด ทส.	กษ. / คค. คท. / สธ. ตร. และ หน่วยงาน ที่เกี่ยวข้อง	(๑) Function (๒) Agenda (๓) Area	1 แผน จังหวัด 9 แผน อำเภอ
1.6 แผนปฏิบัติการป้องกันและแก้ไข ปัญหาไฟฟ้าและหมอกควัน ปี ๒๕๖๔/๖๕ (ด้านการเกษตร) จังหวัดตาก													จังหวัดตาก	กษ.	กษ.ตาก ปก.ตาก และ หน่วยงาน ที่เกี่ยวข้อง	(๑) Function (๒) Agenda (๓) Area	1 แผน จังหวัด

แผนงานหลัก/กิจกรรม	ระยะเวลาดำเนินการ											พื้นที่ ดำเนินการ หมู่บ้าน/ ตำบล/ อำเภอ	หน่วยงานที่รับผิดชอบ		งบประมาณ/ แหล่ง งบประมาณ	ตัวชี้วัด/ เป้าหมาย		
	ก่อน			ระหว่าง				หลัง					หน่วยงาน หลัก	หน่วยงาน สนับสนุน				
	พ.ย.	ธ.ค.	ม.ค.	ก.พ.	มี.ค.	เม.ย.	พ.ค.	มิ.ย.	ก.ค.	ส.ค.	ก.ย.						ต.ค.	
<b>2. การสื่อสารและสร้างการรับรู้ให้ประชาชนอย่างต่อเนื่อง</b>																		
2.1 ส่งเสริมให้มีการจัดการเศษวัสดุทางการเกษตร นำมาใช้ประโยชน์อย่างมีประสิทธิภาพ เพื่อลดการเผาที่โล่งจากภาคการเกษตร														จังหวัดตาก	กษ.	ทส. / มท. และ หน่วยงาน ที่เกี่ยวข้อง	(๑) Function (๒) Agenda (๓) Area	9 อำเภอ
2.2 ประชาสัมพันธ์เชิงรุก ทำความเข้าใจกับประชาชนในพื้นที่อย่างต่อเนื่อง เช่น การเดินรณรงค์ประชาสัมพันธ์ การจัดงานเกษตรปลอดการเผาสื่อประชาสัมพันธ์ เสียงตามสาย และวิทยุ เป็นต้น														63 ตำบล 9 อำเภอ จังหวัดตาก	มท. จังหวัด	กษ. / คค. สร. / ทส. กปส. และ หน่วยงาน ที่เกี่ยวข้อง	(๑) Function (๒) Agenda (๓) Area	9 อำเภอ
2.3 จัดทำ One page แจกเดือนเฝ้าระวัง ประชาชน/และพยานกรณีส่องหน้า ผ่านสื่อออนไลน์ และเสียงตามสายในหมู่บ้าน														63 ตำบล 9 อำเภอ จังหวัดตาก	ทส. ปชส.	หน่วยงาน ที่เกี่ยวข้อง	(๑) Function (๒) Agenda (๓) Area	ดำเนินการ ไม่น้อย กว่า 5 เดือน
<b>3. การส่งเสริมการมีส่วนร่วมจากทุกภาคส่วน</b>																		
3.1 จัดตั้งเครือข่ายภาคประชาชนร่วมปฏิบัติงานแก้ไขปัญหาไฟป่าและหมอกควันในพื้นที่														จังหวัดตาก	มท. จังหวัด ทส.	กษ. / คค. คพ. / สธ. ตร. และ หน่วยงาน ที่เกี่ยวข้อง	(๑) Function (๒) Agenda (๓) Area	ไม่น้อย กว่า 150 เครือข่าย

แผนงานหลัก/กิจกรรม	ระยะเวลาดำเนินการ											พื้นที่ ดำเนินการ หมู่บ้าน/ ตำบล/ อำเภอ	หน่วยงานที่รับผิดชอบ		งบประมาณ/ แหล่ง งบประมาณ	ตัวชี้วัด/ เป้าหมาย		
	ก่อน			ระหว่าง				หลัง					หน่วยงาน หลัก	หน่วยงาน สนับสนุน				
	พ.ย.	ธ.ค.	ม.ค.	ก.พ.	มี.ค.	เม.ย.	พ.ค.	มิ.ย.	ก.ค.	ส.ค.	ก.ย.						ต.ค.	
3.2 ส่งเสริมการมีส่วนร่วมสร้างความตระหนัก และปรับพฤติกรรมของประชาชนการลดการปล่อยมลพิษจากกิจกรรมต่างๆ														จังหวัดตาก	มท. / ทส. คค. / อก. สร. / นร. กษ.	หน่วยงาน ที่เกี่ยวข้อง	(๑) Function (๒) Agenda (๓) Area	9 อำเภอ
<b>4. การส่งเสริมการใช้ข้อมูลทางวิชาการในการป้องกันและแก้ไขปัญหไฟป่าและฝุ่นละออง</b>																		
4.1 เผยแพร่ประชาสัมพันธ์และถ่ายทอดองค์ความรู้ รวมทั้งสร้างเครือข่ายประชาสัมพันธ์เพื่อสร้างความตระหนักและสร้างความร่วมมือระหว่างหน่วยงานภาครัฐ ห้างร้านเอกชน ประชาชน														9 อำเภอ	มท. จังหวัด ศร.	กษ. / คค. สร. / ทส. และ หน่วยงาน ที่เกี่ยวข้อง	(๑) Function (๒) Agenda (๓) Area	9 อำเภอ
4.2 ส่งเสริมการสร้างนวัตกรรมใหม่ในการเฝ้าระวัง ป้องกัน ติดตาม สถานการณ์ไฟป่าและหมอกควัน และนวัตกรรมในการป้องกันตนเองจากมลพิษทางอากาศ ข้อมูลเศรษฐศาสตร์ด้านสุขภาพจากมลพิษทางอากาศ														9 อำเภอ	มท. จังหวัด ศร.	กษ. / คค. สร. / ทส. และ หน่วยงาน ที่เกี่ยวข้อง	(๑) Function (๒) Agenda (๓) Area	ไม่น้อย กว่า 1 ครั้ง
4.3 ใช้งาน ระบบ Application "FiremanTH" ในการบริหารจัดการ ติดตามการปฏิบัติงานของอาสาสมัครดับไฟป่า และเจ้าหน้าที่ของรัฐ														9 อำเภอ	มท. จังหวัด ทส.	กษ. / คค. คพ. / สธ. ตร. และ หน่วยงาน ที่เกี่ยวข้อง	(๑) Function (๒) Agenda (๓) Area	9 อำเภอ

แผนงานหลัก/กิจกรรม	ระยะเวลาดำเนินการ											พื้นที่ดำเนินการ หมู่บ้าน/ ตำบล/ อำเภอ	หน่วยงานที่รับผิดชอบ		งบประมาณ/ แหล่ง งบประมาณ	ตัวชี้วัด/ เป้าหมาย	
	ก่อน			ระหว่าง					หลัง				หน่วยงาน หลัก	หน่วยงาน สนับสนุน			
	พ.ย.	ธ.ค.	ม.ค.	ก.พ.	มี.ค.	เม.ย.	พ.ค.	มิ.ย.	ก.ค.	ส.ค.	ก.ย.						ต.ค.
4.4 นำระบบจัดการค่าซื้อผู้ประสงค์จัดการเชื้อเพลิง (Burn Check) เพื่อสนับสนุนการตัดสินใจจัดการเชื้อเพลิงในพื้นที่เกษตร													9 อำเภอ	มท. กษ. จังหวัด ทส.	กษ. / คค. คพ. / สธ. ตร. และ หน่วยงาน ที่เกี่ยวข้อง	(๑) Function (๒) Agenda (๓) Area	9 อำเภอ
<b>5. การบัญชาการและบูรณาการทุกหน่วยงานที่เกี่ยวข้อง</b>																	
5.1 ควบคุมและลดมลพิษจากยานพาหนะ ตรวจสอบยานพาหนะที่มีการปล่อยควันดำออกมาเกินกว่าเกณฑ์ที่กฎหมายกำหนด													จังหวัดตาก	คค.	หน่วยงาน ที่เกี่ยวข้อง	(๑) Function	ในพื้นที่ เสียไม่ น้อยกว่า 2 ครั้ง
5.2 มาตรการเฝ้าระวังมลพิษจากโรงงานอุตสาหกรรม ลงพื้นที่ตรวจตราเพื่อเฝ้าระวังมลพิษจากโรงงานอุตสาหกรรม													จังหวัดตาก	อก. / ทส.	หน่วยงาน ที่เกี่ยวข้อง	(๑) Function	ในพื้นที่ เสียไม่ น้อยกว่า 1 มาตรการ
5.3 มาตรการเฝ้าระวังฝุ่นละอองจากโครงการก่อสร้าง โดยกำกับดูแลโครงการก่อสร้างในความรับผิดชอบให้มีมาตรการและดำเนินการลดฝุ่นละอองที่เกิดจากการก่อสร้าง													จังหวัดตาก	จังหวัด อปท.	หน่วยงาน ที่เกี่ยวข้อง	(๑) Function	ในพื้นที่ เสียไม่ น้อยกว่า 1 มาตรการ
5.3 จัดตั้งเจ้าหน้าที่ชุดบูรณาการ ในการประชาสัมพันธ์ เฝ้าระวัง ป้องกัน และดับไฟฟ้า													จังหวัดตาก	ทส. / ตร. มทบ.310 ตชด.34 กกลนเรศวร	หน่วยงาน ที่เกี่ยวข้อง	(๑) Function (๒) Agenda (๓) Area	ไม่น้อย กว่า 3 หน่วยงาน

แผนงานหลัก/กิจกรรม	ระยะเวลาดำเนินการ											พื้นที่ดำเนินการ หมู่บ้าน/ ตำบล/ อำเภอ	หน่วยงานที่รับผิดชอบ		งบประมาณ/ แหล่ง งบประมาณ	ตัวชี้วัด/ เป้าหมาย	
	ก่อน			ระหว่าง					หลัง				หน่วยงาน หลัก	หน่วยงาน สนับสนุน			
	พ.ย.	ธ.ค.	ม.ค.	ก.พ.	มี.ค.	เม.ย.	พ.ค.	มิ.ย.	ก.ค.	ส.ค.	ก.ย.						ต.ค.
5.4 บูรณาการการดำเนินงานด้านการจัดการควบคุมไฟฟ้า กับองค์การปกครองส่วนท้องถิ่น เช่น การตั้งงบประมาณสนับสนุนงานด้านไฟฟ้า การขับเคลื่อนการดำเนินงานร่วมกับอำเภอ การสร้างจิตสำนึกคนในชุมชน เป็นต้น													จังหวัดตาก	มท. จังหวัด อปท.	หน่วยงาน ที่เกี่ยวข้อง	(๑) Function (๒) Agenda (๓) Area	9 อำเภอ
<b>6. การป้องกัน เฝ้าระวัง และดับไฟ</b>																	
6.1 การเตรียมความพร้อมด้านอุปกรณ์ เครื่องมือ และกำลังพลในการระงับเหตุ ดังนี้ - สํารวจความพร้อมอุปกรณ์เครื่องมือในการดับไฟฟ้า - สํารวจกำลังพล และที่ตั้ง - สํารวจพื้นที่จุดต่อเสลาคอปเตอร์พื้นที่รอยตัวในพื้นที่ที่เข้าถึงได้ยาก และพื้นที่แหล่งน้ำ - จัดหาเครื่องเป่าลม - จัดทำทะเบียนอุปกรณ์ เครื่องมือ และกำลังพลเพื่อวางแผนในการสนธิกำลัง													จังหวัดตาก	มท. จังหวัด ศธ.	กษ. / คค. สธ. / ทส. และ หน่วยงาน ที่เกี่ยวข้อง	(๑) Function (๒) Agenda (๓) Area	1 แผน

แผนงานหลัก/กิจกรรม	ระยะเวลาดำเนินการ											พื้นที่ดำเนินการ หมู่บ้าน/ ตำบล/ อำเภอ	หน่วยงานที่รับผิดชอบ		งบประมาณ/ แหล่ง งบประมาณ	ตัวชี้วัด/ เป้าหมาย	
	ก่อน			ระหว่าง				หลัง					หน่วยงาน หลัก	หน่วยงาน สนับสนุน			
	พ.ย.	ธ.ค.	ม.ค.	ก.พ.	มี.ค.	เม.ย.	พ.ค.	มิ.ย.	ก.ค.	ส.ค.	ก.ย.						ต.ค.
6.2 การใช้มาตรการทางสังคมกับผู้ ลักลอบเผาป่า													63 ตำบล 9 อำเภอ จังหวัดตาก	มท. จังหวัด ตาก	กษ. / คค. สธ. /ทส. และ หน่วยงาน ที่เกี่ยวข้อง	(๑) Function (๒) Agenda (๓) Area	ในพื้นที่ เสี่ยงไม่ น้อยกว่า 1 มาตรการ
6.3 ราษฎรอาสาสมัครวังป้องกัน และดับไฟป่า จัดทำแนวกันไฟ													จังหวัดตาก	มท. จังหวัด ทส.	กษ. และ หน่วยงาน ที่เกี่ยวข้อง	(๑) Function (๒) Agenda (๓) Area	9 อำเภอ
6.4 มาตรการบริหารจัดการเชื้อเพลิง ในพื้นที่ป่าโดยการเก็บขน (ชิงเก็บ) ใช้ประโยชน์ และจัดระเบียบการเผา โครงการชิงเก็บ ลดเผา จังหวัดตาก													จังหวัดตาก	มท. จังหวัด ทส.	กษ. / คค. สธ. / ตร. หน่วยงาน ที่เกี่ยวข้อง	(๑) Function (๒) Agenda (๓) Area	100 ตัน
6.5 จัดตั้งชุดเคลื่อนที่เร็วดับไฟป่า จังหวัดตาก													จังหวัดตาก	มท. จังหวัด ทส.	กษ. / คค. และ หน่วยงาน ที่เกี่ยวข้อง	(๑) Function (๒) Agenda (๓) Area	ไม่น้อย กว่า 5 ชุด ลาดตระ เวน
6.6 การใช้อากาศยาน และ เทคโนโลยีสมัยใหม่ เช่น โดรน เข้า สนับสนุนการทำงาน ในการ ลาดตระเวนหาจุดความร้อน ประเมิน สถานการณ์ไฟป่าในพื้นที่ ประเมิน พื้นที่เสียหาย														จังหวัด ทส.	หน่วยงาน ที่เกี่ยวข้อง	(๑) Function (๒) Agenda (๓) Area	1 ชุด ปฏิบัติการ

แผนงานหลัก/กิจกรรม	ระยะเวลาดำเนินการ											พื้นที่ดำเนินการ หมู่บ้าน/ ตำบล/ อำเภอ	หน่วยงานที่รับผิดชอบ		งบประมาณ/ แหล่ง งบประมาณ	ตัวชี้วัด/ เป้าหมาย	
	ก่อน			ระหว่าง				หลัง					หน่วยงาน หลัก	หน่วยงาน สนับสนุน			
	พ.ย.	ธ.ค.	ม.ค.	ก.พ.	มี.ค.	เม.ย.	พ.ค.	มิ.ย.	ก.ค.	ส.ค.	ก.ย.						ต.ค.
6.7 การลาดตระเวน และดับไฟโดย อากาศยาน ในพื้นที่เขาดิงยาง ใน พื้นที่เสี่ยง														จังหวัด ทส.	หน่วยงาน ที่เกี่ยวข้อง	(๑) Function (๒) Agenda (๓) Area	1 ชุด ปฏิบัติการ
6.8 การจัดระเบียบการเผาและการ จัดการเชื้อเพลิงก่อน-หลัง ห้วงเวลา วิกฤต													63 ตำบล 9 อำเภอ จังหวัดตาก	มท. จังหวัด ตาก	กษ. / คค. สธ. /ทส. และ หน่วยงาน ที่เกี่ยวข้อง	(๑) Function (๒) Agenda (๓) Area	9 อำเภอ
6.8 การจัดทำฐานข้อมูลกลุ่มบุคคล เสี่ยง และปรับพฤติกรรมตั้งมาเป็น แนวร่วมการแก้ไขปัญหาไฟป่าใน พื้นที่													63 ตำบล 9 อำเภอ จังหวัดตาก	มท. จังหวัด ตาก	กษ. / คค. สธ. /ทส. และ หน่วยงาน ที่เกี่ยวข้อง	(๑) Function (๒) Agenda (๓) Area	9 อำเภอ
6.9 ประยุกต์ใช้เทคโนโลยีทันสมัย สำหรับการปฏิบัติงาน ดังนี้ - โดรน UAV อุปกรณ์ดับไฟ และ อากาศยาน - แอปพลิเคชัน "FiremanTH" สำหรับการบัญชาการ - แอปพลิเคชัน "Burn Check" บริหารจัดการเชื้อเพลิง กำหนดกติกา ร่วมกันให้เผาได้ตามความจำเป็น ภายใต้การควบคุม													จังหวัดตาก	มท. จังหวัด ทส.	กษ. / คค. สธ. และ หน่วยงาน ที่เกี่ยวข้อง	(๑) Function (๒) Agenda (๓) Area	9 อำเภอ

แผนงานหลัก/กิจกรรม	ระยะเวลาดำเนินการ											พื้นที่ดำเนินการ หมู่บ้าน/ ตำบล/ อำเภอ	หน่วยงานที่รับผิดชอบ		งบประมาณ/ แหล่ง งบประมาณ	ตัวชี้วัด/ เป้าหมาย	
	ก่อน			ระหว่าง				หลัง					หมู่บ้าน/ หลัก	หน่วยงาน สนับสนุน			
	พ.ย.	ธ.ค.	ม.ค.	ก.พ.	มี.ค.	เม.ย.	พ.ค.	มิ.ย.	ก.ค.	ส.ค.	ก.ย.						ต.ค.
<b>7. การใช้มาตรการสร้างแรงจูงใจและการบังคับใช้กฎหมาย</b>																	
7.1 การออกประกาศจังหวัดห้ามเผา ในห้วงเวลาวิกฤต และบังคับใช้ กฎหมายอย่างจริงจัง				←	→								จังหวัดตาก	มท. จังหวัด ทส. ตร.	กษ. / คค. สร. และ หน่วยงาน ที่เกี่ยวข้อง	(๑) Function (๒) Agenda (๓) Area	1 ฉบับ
7.2 ประกาศปิดพื้นที่ป่า (ป่าชุมชน ป่าสงวนแห่งชาติ และป่าอนุรักษ์) ใน ห้วงวิกฤต				←	→								จังหวัดตาก	มท. จังหวัด ทส. ตร.	กษ. / คค. สร. และ หน่วยงาน ที่เกี่ยวข้อง	(๑) Function (๒) Agenda (๓) Area	ในพื้นที่ เสี่ยง ไม่ น้อยกว่า 1 ฉบับ
7.3 ส่งเสริมให้ปรับเปลี่ยนการปลูก พืชหรือไม้ยืนต้นอื่น ทดแทนพืช เชิงเดี่ยว/ พืชที่มีการเผา			←	→									จังหวัดตาก	กษ.	ทส. / มท. และ หน่วยงาน ที่เกี่ยวข้อง	(๑) Function (๒) Agenda (๓) Area	๔ อำเภอ
<b>8. การบรรเทาผลกระทบจากฝุ่นละอองและการแก้ไขปัญหามลพิษในข้ามแดน</b>																	
8.1 การป้องกันและแก้ไขปัญหามลพิษ หมอกควันข้ามแดน ในรูปแบบ การขอความร่วมมือและการประชุม ร่วมคณะทำงานเสริมสร้าง ความสัมพันธ์เมืองพี่เมืองน้อง (Sister City) ตาก - เมียวดี			←	→									จังหวัดตาก	มท. จังหวัด กต.	ทส. / กษ. สร. และ หน่วยงาน ที่เกี่ยวข้อง	(๑) Function (๒) Agenda (๓) Area	ไม่น้อย กว่า 1 ครั้ง

แผนงานหลัก/กิจกรรม	ระยะเวลาดำเนินการ											พื้นที่ดำเนินการ หมู่บ้าน/ ตำบล/ อำเภอ	หน่วยงานที่รับผิดชอบ		งบประมาณ/ แหล่ง งบประมาณ	ตัวชี้วัด/ เป้าหมาย	
	ก่อน			ระหว่าง				หลัง					หมู่บ้าน/ หลัก	หน่วยงาน สนับสนุน			
	พ.ย.	ธ.ค.	ม.ค.	ก.พ.	มี.ค.	เม.ย.	พ.ค.	มิ.ย.	ก.ค.	ส.ค.	ก.ย.						ต.ค.
<b>9. การฟื้นฟูพื้นที่ป่าที่ได้รับความเสียหายจากไฟไหม้</b>																	
9.1 กิจกรรมปลูกป่าฟื้นฟูพื้นที่ป่าที่ ได้รับความเสียหายจากไฟไหม้ เช่น โครงการปลูกป่าวันสำคัญ การจัดทำ ธนาคารอาหารชุมชน เป็นต้น								←	→				จังหวัดตาก	มท. จังหวัด ทส.	กษ. / คค. และ หน่วยงาน ที่เกี่ยวข้อง	(๑) Function (๒) Agenda (๓) Area	ไม่น้อย กว่า 10 แห่ง
9.2 กิจกรรมจัดสร้างฝายชะลอน้ำใน พื้นที่ป่าชุมชนเพื่อสร้างความชุ่มชื้น ในพื้นที่								←	→				จังหวัดตาก	มท. จังหวัด ทส.	กษ. / คค. และ หน่วยงาน ที่เกี่ยวข้อง	(๑) Function (๒) Agenda (๓) Area	ไม่น้อย กว่า 100 ฝาย
9.3 ชันเคลื่อนโครงการปลูกป่าเพื่อ การอนุรักษ์พื้นที่ป่าต้นน้ำ ป่าชายเลน และป้องกันไฟป่า จังหวัดตาก													จังหวัดตาก	มท. จังหวัด ทส.	หน่วยงาน ที่เกี่ยวข้อง	(๑) Function (๒) Agenda (๓) Area	ไม่น้อย กว่า 20,000ไร่
<b>10. กิจกรรมอื่นๆ ของจังหวัด</b>																	
10.1 การประชุมถอดบทเรียน และ สรุปสถานการณ์ ปัญหา อุปสรรค เพื่อดำเนินการจัดทำแผนการป้องกัน และแก้ไขปัญหไฟป่า ในห้วงเวลา ถัดไป									←	→			จังหวัดตาก	มท. จังหวัด ทส.	กษ. / คค. สร. / ตร. และ หน่วยงาน ที่เกี่ยวข้อง	(๑) Function (๒) Agenda (๓) Area	1 ครั้ง

แผนงานหลัก/กิจกรรม	ระยะเวลาดำเนินการ											พื้นที่ดำเนินการ หมู่บ้าน/ ตำบล/ อำเภอ	หน่วยงานที่รับผิดชอบ		งบประมาณ/ แหล่ง งบประมาณ	ตัวชี้วัด/ เป้าหมาย	
	ก่อน			ระหว่าง				หลัง					หน่วยงาน หลัก	หน่วยงาน สนับสนุน			
	พ.ย.	ธ.ค.	ม.ค.	ก.พ.	มี.ค.	เม.ย.	พ.ค.	มิ.ย.	ก.ค.	ส.ค.	ก.ย.						ต.ค.
10.2 การจัดพื้นที่ Safe Zone (ห้องปลอดฝุ่นควัน) ในพื้นที่เสี่ยง													จังหวัดตาก	มท. สธ.	หน่วยงาน ที่เกี่ยวข้อง	(๑) Function (๒) Agenda (๓) Area	ไม่น้อย กว่า 1 แห่ง ใน พื้นที่เสี่ยง
10.3 การจัดการเชื้อเพลิงในพื้นที่เกษตรโดยส่งเสริมการโคกลบและผลิตปุ๋ยอินทรีย์ (ปุ๋ยหมัก) - กิจกรรมส่งเสริมการโคกลบ/ผลิตปุ๋ยอินทรีย์ (ปุ๋ยหมัก) ในพื้นที่ที่มีประวัติการเกิดจุดความร้อนสะสม (Hotspot) สูง - โครงการแปลงสาธิตการผลิตปุ๋ยหมัก ปุ๋ยอินทรีย์ ชีวภาพจากเศษวัสดุทางการเกษตรเพื่อลดการเผาในพื้นที่เกษตร (ศูนย์เครือข่ายปราชญ์ชาวบ้าน)													จังหวัดตาก	มท. จังหวัด กษ.	หน่วยงาน ที่เกี่ยวข้อง	(๑) Function (๒) Agenda (๓) Area	9 อำเภอ
10.4 โครงการส่งเสริมเกษตรกรกรมทางเลือก ปรับเปลี่ยนพื้นที่เกษตรเชิงเดี่ยวมาทำการเกษตรแบบผสมผสานตามความต้องการของเกษตรกรและความเหมาะสมของพื้นที่ นำไปสู่การเป็นเกษตรปลอดการเผา													จังหวัดตาก	มท. จังหวัด กษ.	หน่วยงาน ที่เกี่ยวข้อง	(๑) Function (๒) Agenda (๓) Area	9 อำเภอ

แผนงานหลัก/กิจกรรม	ระยะเวลาดำเนินการ											พื้นที่ดำเนินการ หมู่บ้าน/ ตำบล/ อำเภอ	หน่วยงานที่รับผิดชอบ		งบประมาณ/ แหล่ง งบประมาณ	ตัวชี้วัด/ เป้าหมาย	
	ก่อน			ระหว่าง				หลัง					หน่วยงาน หลัก	หน่วยงาน สนับสนุน			
	พ.ย.	ธ.ค.	ม.ค.	ก.พ.	มี.ค.	เม.ย.	พ.ค.	มิ.ย.	ก.ค.	ส.ค.	ก.ย.						ต.ค.
10.5 การเพิ่มความเข้มข้นในอากาศเพื่อลดฝุ่นควัน PM 2.5													จังหวัดตาก	มท. จังหวัด ปก	หน่วยงาน ที่เกี่ยวข้อง	(๑) Function (๒) Agenda (๓) Area	9 อำเภอ

๕. แผนปฏิบัติการป้องกันและแก้ไขปัญหาไฟป่าและหมอกควัน ปี ๒๕๖๔/๖๕ จังหวัดตาก  
(ด้านการเกษตร)  
โดย ศูนย์ติดตามและแก้ไขปัญหามลพิษพิบัติด้านการเกษตรจังหวัดตาก





กิจกรรม/ แผนงาน/ โครงการ	เป้าหมาย		งบประมาณ ปี ๒๕๖๕	หน่วยงาน รับผิดชอบ	ปี ๒๕๖๔		ปี ๒๕๖๕										
	จำนวน	หน่วยนับ			ต.ค.	พ.ย.	ธ.ค.	ม.ค.	ก.พ.	มี.ค.	เม.ย.	พ.ค.	มิ.ย.	ก.ค.	ส.ค.	ก.ย.	
๑.๑๑ เฝ้าระวังและติดตามสถานการณ์ภัยพิบัติ	๖	ครั้ง/อำเภอ	งบปกติ	กลุ่มยุทธศาสตร์และสารสนเทศการ ปศุสัตว์และสำนักงานปศุสัตว์อำเภอ			✓	✓	✓	✓	✓	✓					
๑.๑๒ การจัดทำแนวกันไฟรอบบริเวณศูนย์หม่อนไหมเฉลิมพระเกียรติฯ ตาก ในจุดที่มีความ เสี่ยงอาจเกิดการลามของไฟป่าได้	๓	ครั้ง	-	ศูนย์หม่อนไหมเฉลิมพระเกียรติฯ ตาก					✓	✓	✓						
๑.๑๓ เฝ้าระวังและติดตามสถานการณ์ภัยพิบัติด้านข้าว	๒	ครั้ง/กลุ่ม	งบปกติ	ศูนย์เมล็ดพันธุ์ข้าวกำแพงเพชร					✓		✓						
๑.๑๔ การเตรียมความพร้อมรถบรรทุกน้ำ	๓	คัน	งบปกติ	โครงการชลประทานตาก		✓											
๑.๑๕ จัดช่องทางทางจราจรแฉ่งเหตุ ผ่านกลไกผู้แทนเกษตรกรในเขตปฏิรูปที่ดินและ ส.ป.ก.จังหวัด	๑	ช่องทาง	-	สำนักงานการปฏิรูปที่ดินจังหวัดตาก			✓										
๑.๑๖ ดำเนินงานตามศูนย์บัญชาการฯ ระดับจังหวัดตาก และศูนย์ติดตามฯ (กระทรวงเกษตรฯ)				สำนักงานสหกรณ์จังหวัดตาก	✓	✓	✓	✓	✓	✓	✓	✓					
๑.๑๗ ดำเนินงานกิจกรรมตามโครงการส่งเสริมการหยุดเผาในพื้นที่การเกษตรในนิคมสหกรณ์	๒๐	ครั้ง/ หมู่บ้าน		นิคมสหกรณ์แม่สอด		✓	✓	✓	✓	✓	✓						
- กิจกรรมรณรงค์ เผยแพร่หยุดเผา	๒๐	ครั้ง		นิคมสหกรณ์แม่สอด													
- กิจกรรมสร้างเครือข่ายเกษตรกรปลอดการเผา	๒๐	หมู่บ้าน		นิคมสหกรณ์แม่สอด													
๑.๑๘ จัดทำประกาศที่ศูนย์วิจัยและพัฒนาการเกษตรตาก เรื่อง ขอความร่วมมือห้ามเผา เด็ดขาด ในช่วงอันตราย ๖๐ วัน โดยติดตั้งประกาศไว้ ที่ศูนย์วิจัยและพัฒนาการเกษตรตาก สำหรับเกษตรกรที่ผ่านเข้ามาใช้บริการที่ศูนย์ได้รับทราบข่าวสารดังกล่าว				ศูนย์วิจัยและพัฒนาการเกษตรตาก													
๑.๑๙ ประชุมกลุ่มชาวสวนยางเพื่อให้คำแนะนำทางวิชาการ	๕	กลุ่ม	งบปกติของ หน่วยงาน	การยางแห่งประเทศไทยจังหวัด กำแพงเพชร		✓	✓	✓	✓								
<b>๒. การลดผลกระทบ (Mitigation)</b>																	
๒.๑ การแจ้งเตือนเกษตรกร และสร้างความตระหนักถึงผลกระทบของการเผา และบทกำหนดโทษ	๖	ครั้ง		คณะกรรมการศูนย์ติดตามฯ			✓	✓	✓	✓	✓	✓					
๒.๒ แนะนำการใช้ประโยชน์จากเศษวัสดุที่เหลือจากกระบวนการผลิตพืชในพื้นที่การเกษตร	๑	จุด		สำนักงานเกษตรจังหวัดตาก			✓	✓	✓	✓	✓	✓					
๒.๓ ลดปริมาณเชื้อเพลิงจากกิจกรรมการเกษตรบนพื้นที่สูง ๑ จุด โดยการส่งเสริมการปลูก ไม้ผล ไม้ยืนต้นทดแทน เช่น ไม้ อะโวคาโด กาแฟ เป็นต้น	๑	จุด		สำนักงานเกษตรจังหวัดตาก			✓	✓	✓	✓	✓	✓					
๒.๔ ประชาสัมพันธ์ข้อมูลข่าวสารและแจ้งเตือนภัยเมื่อมีแนวโน้มเกิดภัยกับเกษตรกร เมื่อ ได้รับรายงานสถานการณ์จากหน่วยงานที่เกี่ยวข้อง เช่น กรมอุตุนิยมวิทยา กรมชลประทาน ตลอดจนสร้างความตระหนักถึงผลกระทบของการเผา และบทกำหนดโทษ	๖	ครั้ง/อำเภอ	งบปกติ	กลุ่มยุทธศาสตร์และสารสนเทศการ ปศุสัตว์และสำนักงานปศุสัตว์อำเภอ			✓	✓	✓	✓	✓	✓					

กิจกรรม/ แผนงาน/ โครงการ	เป้าหมาย		งบประมาณ ปี ๒๕๖๕	หน่วยงาน รับผิดชอบ	ปี ๒๕๖๔		ปี ๒๕๖๕											
	จำนวน	หน่วยนับ			ต.ค.	พ.ย.	ธ.ค.	ม.ค.	ก.พ.	มี.ค.	เม.ย.	พ.ค.	มิ.ย.	ก.ค.	ส.ค.	ก.ย.		
๒.๕ วางแผนสำรองเสบียงอาหารสัตว์และแหล่งเก็บกักน้ำสำรอง	๑	ครั้ง/อำเภอ	งบปกติ	กลุ่มยุทธศาสตร์และสารสนเทศการปศุสัตว์และสำนักงานปศุสัตว์อำเภอ					✓	✓	✓	✓	✓	✓				
๒.๖ โครงการบริหารจัดการเชื้อเพลิง "ชิงเก็บ ลดเผา" จังหวัดตาก	๔๐	หมู่บ้าน	งบกองทุนสิ่งแวดล้อม	สำนักงานทรัพยากรธรรมชาติและสิ่งแวดล้อมจังหวัดตาก					✓	✓	✓	✓	✓					
๒.๗ จัดทำประกาศสำนักงานการปฏิรูปที่ดินจังหวัดตาก เรื่อง ขอความร่วมมือห้ามเผาเด็ดขาด โดยติดประกาศ ณ ที่ว่าการอำเภอและที่ทำการกำนันแห่งตำบลท้องที่ในเขตปฏิรูปที่ดิน	๔๑	ตำบล	-	สำนักงานการปฏิรูปที่ดินจังหวัดตาก						✓	✓							
๒.๘ การแจ้งประกาศห้ามเผา ๖๐ วัน	๑	ครั้ง		นิคมสหกรณ์แม่สอด						✓								
๒.๙ ทำแนวกันไฟรอบบริเวณของศูนย์ฯ ที่มีจุดเสี่ยงให้เกิดปัญหามากขึ้น	-	-	-	ศูนย์วิจัยและพัฒนาการเกษตรตาก						✓	✓	✓						
๒.๑๐ ให้คำแนะนำเกษตรกรเพื่อวางแผนเตรียมความพร้อมกับสถานการณ์ที่เกิดขึ้น	๕	กลุ่ม	งบปกติของหน่วยงาน	การยางแห่งประเทศไทยจังหวัดกำแพงเพชร		✓	✓	✓	✓									
๒.๑๑ กิจกรรมการไกล่เกลี่ยข้อพิพาท	๔,๓๘๐	ไร่	๑,๕๑๑,๑๐๐	สถานีพัฒนาที่ดินตาก				✓	✓	✓	✓	✓	✓					
๒.๑๒ กิจกรรมการทำปุ๋ยหมัก	๒๐๐	ตัน	๖๘๐,๐๐๐	สถานีพัฒนาที่ดินตาก				✓	✓	✓	✓	✓	✓					
<b>๓. การเตรียมความพร้อม (Preparation)</b>																		
๓.๑ ประชุมคณะกรรมการศูนย์ติดตามและแก้ไขปัญหาภัยพิบัติด้านการเกษตร ประจำเดือน	๑	ครั้ง/เดือน		คณะกรรมการศูนย์ติดตามฯ		✓	✓	✓	✓	✓	✓	✓	✓	✓	✓	✓	✓	✓
๓.๒ สร้างเครือข่ายเกษตรกร อาสาเกษตรหมู่บ้าน ผู้นำในท้องถิ่น เฝ้าระวัง รายงานพื้นที่การเกษตรที่เกิดการเผา	๙	อำเภอ		สำนักงานเกษตรจังหวัดตาก					✓	✓	✓	✓	✓	✓				
๓.๓ ตั้ง war room ระดับจังหวัด ระดับอำเภอรายงานสถานการณ์อย่างทันที่หากเกิดการเผาในพื้นที่การเกษตร	๑	แห่ง		สำนักงานเกษตรจังหวัดตาก					✓	✓	✓	✓	✓	✓				
๓.๔ การสำรองเสบียงอาหารสัตว์	๕๐	ตัน	งบปกติ	กลุ่มยุทธศาสตร์และสารสนเทศการปศุสัตว์และสำนักงานปศุสัตว์อำเภอ					✓	✓	✓	✓	✓	✓				
๓.๕ การจัดเตรียมยาและเวชภัณฑ์	๙๐	ชุด	งบปกติ	กลุ่มยุทธศาสตร์และสารสนเทศการปศุสัตว์และสำนักงานปศุสัตว์อำเภอ					✓	✓	✓	✓	✓	✓				
๓.๖ เฝ้าระวังการเกิดโรคในสัตว์	๙	อำเภอ	งบปกติ	กลุ่มยุทธศาสตร์และสารสนเทศการปศุสัตว์และสำนักงานปศุสัตว์อำเภอ					✓	✓	✓	✓	✓	✓				

กิจกรรม/ แผนงาน/ โครงการ	เป้าหมาย		งบประมาณ ปี ๒๕๖๕	หน่วยงาน รับผิดชอบ	ปี ๒๕๖๔		ปี ๒๕๖๕									
	จำนวน	หน่วยนับ			ต.ค.	พ.ย.	ธ.ค.	ม.ค.	ก.พ.	มี.ค.	เม.ย.	พ.ค.	มิ.ย.	ก.ค.	ส.ค.	ก.ย.
๓.๗ โครงการแก้ไขปัญหามอกควันและไฟป่าแบบบูรณาการ ท้องที่จังหวัดตาก	๙	อำเภอ	งบบุรณาการ จังหวัด	สำนักงานทรัพยากรธรรมชาติและ สิ่งแวดล้อมจังหวัดตาก	✓	✓	✓	✓	✓	✓	✓	✓	✓	✓	✓	✓
๓.๘ มอบหมายให้ข้าราชการและลูกจ้างประจำนิคมสหกรณ์แม่สอด ติดตามเฝ้าระวังปัญหา ไฟป่าและหมอกควันในพื้นที่นิคมสหกรณ์แม่สอด	ตลอดระยะเวลาการเกิดภัย			สำนักงานสหกรณ์จังหวัดตากและ นิคมสหกรณ์แม่สอด			✓	✓	✓	✓	✓	✓	✓	✓	✓	✓
๓.๙ เตรียมความพร้อมด้านเจ้าหน้าที่ปฏิบัติงาน และอุปกรณ์ให้พร้อมใช้งาน	-	-	-	ศูนย์วิจัยและพัฒนาการเกษตรตาก			✓	✓	✓	✓	✓	✓				
๓.๑๐ ให้คำแนะนำวิธีการป้องกันให้กับเกษตรกรชาวสวนยาง	๕	กลุ่ม	งบบุคติของ หน่วยงาน	การยางแห่งประเทศไทยจังหวัด กำแพงเพชร			✓	✓	✓	✓	✓					

แผนปฏิบัติการป้องกันและแก้ไขปัญหาไฟฟ้าและหมอกควัน ปี ๒๕๖๔/๖๕ จังหวัดตาก (ด้านการเกษตร)

โดย ศูนย์ติดตามและแก้ไขปัญหาภัยพิบัติด้านการเกษตรจังหวัดตาก

กิจกรรม/ แผนงาน/ โครงการ	เป้าหมาย		งบประมาณ ปี ๒๕๖๕	หน่วยงาน รับผิดชอบ	ปี ๒๕๖๔		ปี ๒๕๖๕										
	จำนวน	หน่วยนับ			ต.ค.	พ.ย.	ธ.ค.	ม.ค.	ก.พ.	มี.ค.	เม.ย.	พ.ค.	มิ.ย.	ก.ค.	ส.ค.	ก.ย.	
<b>ขณะเกิดภัย</b>																	
<b>การจัดการในภาวะฉุกเฉิน (Emergency Response)</b>																	
<b>๑. การเผชิญเหตุ</b>																	
๑.๑ ลงพื้นที่ระงับเหตุและสำรวจความเสียหายเบื้องต้นในพื้นที่เกษตร (เจ้าหน้าที่ระดับจังหวัด, ระดับอำเภอ ลงพื้นที่ระงับเหตุและตรวจสอบความเสียหายทันทีหากเกิดการเผาขึ้นในพื้นที่รับผิดชอบ)	ตามจำนวน ครั้งที่เกิดเหตุ	ครั้ง		สำนักงานเกษตรจังหวัดตาก				✓	✓	✓	✓	✓	✓				
๑.๒ การลงพื้นที่สำรวจการเกิดจุดความร้อน (Hot spot) ในพื้นที่รับผิดชอบทางการเกษตร	ตามจำนวน ครั้งที่เกิดเหตุ	ครั้ง		สำนักงานเกษตรจังหวัดตาก				✓	✓	✓	✓	✓	✓				
๑.๓ ลงพื้นที่ระงับเหตุและสำรวจความเสียหายเบื้องต้น	ตามจำนวนที่ เกิดเหตุ	ครั้ง	งบปกติ	สำนักงานปศุสัตว์อำเภอ				✓	✓	✓	✓	✓	✓				
๑.๔ การให้ความช่วยเหลือเบื้องต้น และรายงานสถานการณ์การเกิดภัย	ตามจำนวนที่ เกิดเหตุ	ครั้ง	งบปกติ	สำนักงานปศุสัตว์อำเภอ				✓	✓	✓	✓	✓	✓				
๑.๕ ลงพื้นที่ระงับเหตุและสำรวจความเสียหายเบื้องต้นในเขตพื้นที่ศูนย์หม่อนไหม เฉลิมพระเกียรติฯ ตาก (เจ้าหน้าที่ระดับจังหวัด ระดับอำเภอ ลงพื้นที่ระงับเหตุและตรวจสอบความเสียหายทันทีหากเกิดการเผาขึ้นในพื้นที่รับผิดชอบ)	ตามจำนวน ครั้งที่เกิดเหตุ	ครั้ง	-	ศูนย์หม่อนไหมเฉลิมพระเกียรติฯ ตาก				✓	✓	✓	✓	✓	✓				
๑.๖ การรายงานสถานการณ์การเกิดภัยให้จังหวัดตาก และศูนย์ติดตามฯจังหวัดตาก ทราบ	ตามจำนวน ครั้งที่เกิดเหตุ	ครั้ง	-	ศูนย์หม่อนไหมเฉลิมพระเกียรติฯ ตาก				✓	✓	✓	✓	✓	✓				
๑.๗ การรายงานสถานการณ์ไปยังศูนย์ติดตามฯกระทรวงเกษตรและสหกรณ์	ตามจำนวน ครั้งที่เกิดเหตุ	ครั้ง	-	คณะกรรมการศูนย์ติดตามฯ				✓	✓	✓	✓	✓	✓				
๑.๘ ประสานงานผู้ปกครองท้องที่ องค์กรปกครองส่วนท้องถิ่นในพื้นที่และลงระงับเหตุไฟฟ้า	จำนวนครั้งที่ เกิดเหตุ	ครั้ง		สำนักงานการปฏิรูปที่ดินจังหวัดตาก				✓	✓	✓	✓	✓	✓				
๑.๙ รายงานสถานการณ์และความเสียหายต่อจังหวัดตาก และศูนย์ติดตามและแก้ไขปัญหาภัยพิบัติด้านการเกษตรจังหวัดตากของพื้นที่ ส.ป.ก.	จำนวนครั้งที่ เกิดเหตุ	ครั้ง		สำนักงานการปฏิรูปที่ดินจังหวัดตาก				✓	✓	✓	✓	✓	✓				
๑.๑๐ สำรวจความเสียหายที่เกิดขึ้น	-	ครั้ง	-	ศูนย์วิจัยและพัฒนาการเกษตรตาก				✓	✓	✓	✓	✓	✓				
๑.๑๑ ตรวจสอบให้คำแนะนำการดูแลสวนยาง	๕	กลุ่ม	งบปกติของ หน่วยงาน	การยางแห่งประเทศไทยจังหวัด กำแพงเพชร						✓	✓	✓	✓				
๓.๘ การประชุมร่วมติดตามสถานการณ์ประจำสัปดาห์	๒๔	ครั้ง	-	สำนักงานการปฏิรูปที่ดินจังหวัดตาก				✓	✓	✓	✓	✓	✓				
๓.๙ ตรวจสอบติดตามจุด Hotspots จากเว็บไซต์หน่วยงานต้นสังกัด	จำนวนครั้งที่ เกิดเหตุ	ครั้ง		สำนักงานการปฏิรูปที่ดินจังหวัดตาก				✓	✓	✓	✓	✓	✓				

กิจกรรม/ แผนงาน/ โครงการ	เป้าหมาย		งบประมาณ ปี ๒๕๖๕	หน่วยงาน รับผิดชอบ	ปี ๒๕๖๔		ปี ๒๕๖๕								
	จำนวน	หน่วยนับ			ต.ค.	พ.ย.	ธ.ค.	ม.ค.	ก.พ.	มี.ค.	เม.ย.	พ.ค.	มิ.ย.	ก.ค.	ส.ค.
<b>๒. การช่วยเหลือในภาวะฉุกเฉิน</b>															
๒.๑ การช่วยเหลือให้คำแนะนำแก่เกษตรกรที่ประสบภัยในเบื้องต้น ทั้งด้านพืช ประมง ปศุสัตว์ หมอนไหม	ตาม สถานการณ์ การเกิดภัย	ครั้ง		สำนักงานเกษตรจังหวัดตาก สำนักงานประมงจังหวัดตาก สำนักงานปศุสัตว์อำเภอศูนย์หมอน ไหมเฉลิมพระเกียรติฯ ตาก						✓	✓	✓	✓	✓	
๒.๒ ขอรับการสนับสนุนระดับเพลิงจาก อปท. หรือส่วนราชการ ช่วยดับไฟในภาวะฉุกเฉิน	ตาม สถานการณ์ การเกิดภัย	ครั้ง		สำนักงานเกษตรจังหวัดตาก					✓	✓	✓	✓	✓	✓	
๒.๓ ประสานหน่วยงานส่วนกลาง เช่น ศูนย์วิจัยและพัฒนาอาหารสัตว์สุโขทัย เพื่อให้การสนับสนุนเสบียงอาหารสัตว์	ตาม สถานการณ์ การเกิดภัย		งบปกติ	กลุ่มยุทธศาสตร์และสารสนเทศการ ปศุสัตว์					✓	✓	✓	✓	✓	✓	
๒.๔ กรณีสัตว์ป่วย ให้ทำการรักษาและให้คำแนะนำเกษตรกรในการดูแลสุขภาพสัตว์	ในพื้นที่เกิดภัย		งบปกติ	กลุ่มพัฒนาสุขภาพสัตว์และสำนักงาน ปศุสัตว์อำเภอ					✓	✓	✓	✓	✓	✓	
๒.๕ สนับสนุนเวชภัณฑ์ เพื่อใช้ในการป้องกันและรักษาโรคสัตว์	ในพื้นที่เกิดภัย		งบปกติ	กลุ่มพัฒนาสุขภาพสัตว์และสำนักงาน ปศุสัตว์อำเภอ					✓	✓	✓	✓	✓	✓	
๒.๖ ประสานองค์กรปกครองส่วนท้องถิ่นในพื้นที่ เพื่อให้ความช่วยเหลือเกษตรกรที่ได้รับผลกระทบ (ตามอำนาจหน้าที่ แห่งระเบียบกระทรวงมหาดไทย ว่าด้วยค่าใช้จ่ายเพื่อช่วยเหลือประชาชนตามอำนาจหน้าที่ขององค์กรปกครองส่วนท้องถิ่น พ.ศ. ๒๕๖๐ )	ในพื้นที่เกิดภัย		งบ อปท.	กลุ่มพัฒนาสุขภาพสัตว์และสำนักงาน ปศุสัตว์อำเภอ					✓	✓	✓	✓	✓	✓	
๒.๗ จัดหน่วยบริการหน่วยสัตวแพทย์เพื่อให้บริการเคลื่อนที่ช่วยเหลือเกษตรกรในพื้นที่เกิดภัย	ในพื้นที่เกิดภัย		งบปกติ	กลุ่มพัฒนาสุขภาพสัตว์และสำนักงาน ปศุสัตว์อำเภอ					✓	✓	✓	✓	✓	✓	
๒.๘ การอพยพสัตว์ ดำเนินการประสานกับหน่วยงานที่เกี่ยวข้อง เช่น ท้องถิ่น หน่วยงาน ทหาร เพื่อให้การช่วยเหลือเกษตรกรอพยพสัตว์สู่ที่ปลอดภัย	ในพื้นที่เกิดภัย		งบปกติ	กลุ่มยุทธศาสตร์และสารสนเทศการ ปศุสัตว์และสำนักงานปศุสัตว์อำเภอ					✓	✓	✓	✓	✓	✓	
๒.๙ การสนับสนุนรถแทรกเตอร์เพื่อจัดทำแนวกันไฟในพื้นที่ศูนย์หมอนไหม เฉลิมพระ เกียรติฯ ตาก และพื้นที่ใกล้เคียงตามการร้องขอ	ตามจำนวน ครั้งที่เกิดเหตุ	ครั้ง	-	ศูนย์หมอนไหมเฉลิมพระเกียรติฯ ตาก						✓	✓	✓	✓	✓	
๒.๑๐ ขอรับการสนับสนุนระดับเพลิงจาก อปท. หรือส่วนราชการ ช่วยดับไฟในภาวะฉุกเฉิน	ตามจำนวน ครั้งที่เกิดเหตุ	ครั้ง	-	ศูนย์หมอนไหมเฉลิมพระเกียรติฯ ตาก						✓	✓	✓	✓	✓	
๒.๑๑ ประสานการปฏิบัติการฝนหลวงเพื่อลดปัญหาไฟป่าและหมอกควันในพื้นที่วิกฤติตาม ตามความเหมาะสม	ตามจำนวน ครั้งที่เกิดเหตุ	ครั้ง	-	คณะกรรมการศูนย์ติดตามฯ						✓	✓	✓	✓	✓	

กิจกรรม/ แผนงาน/ โครงการ	เป้าหมาย		งบประมาณ ปี ๒๕๖๕	หน่วยงาน รับผิดชอบ	ปี ๒๕๖๔		ปี ๒๕๖๕									
	จำนวน	หน่วยนับ			ต.ค.	พ.ย.	ธ.ค.	ม.ค.	ก.พ.	มี.ค.	เม.ย.	พ.ค.	มิ.ย.	ก.ค.	ส.ค.	ก.ย.
๒.๑๒ การสนับสนุนรถบรรทุกน้ำเพื่อร่วมฉีดพ่นระงับเหตุไฟไหม้ ตามคำร้องขอของพื้นที่	๓	คัน	-	โครงการชลประทานตาก				✓	✓	✓	✓	✓				
๒.๑๓ ดำเนินการตามมาตรการกรณีเกิดปัญหาในพื้นที่รับผิดชอบ	-	-	-	ศูนย์วิจัยและพัฒนาการเกษตรตาก			✓	✓	✓	✓	✓	✓				

แผนปฏิบัติการป้องกันและแก้ไขปัญหาไฟป่าและหมอกควัน ปี ๒๕๖๔/๖๕ จังหวัดตาก (ด้านการเกษตร)

โดย ศูนย์ติดตามและแก้ไขปัญหาภัยพิบัติด้านการเกษตรจังหวัดตาก

กิจกรรม/ แผนงาน/ โครงการ	เป้าหมาย		งบประมาณ ปี ๒๕๖๕	หน่วยงาน รับผิดชอบ	ปี ๒๕๖๔		ปี ๒๕๖๕									
	จำนวน	หน่วยนับ			ต.ค.	พ.ย.	ธ.ค.	ม.ค.	ก.พ.	มี.ค.	เม.ย.	พ.ค.	มิ.ย.	ก.ค.	ส.ค.	ก.ย.
<b>หลังเกิดภัย</b>																
การฟื้นฟู (Recovery) และการช่วยเหลือเกษตรกรที่ประสบภัย																
<b>๑. การฟื้นคืนสภาพ (Rehabilitation)</b>																
๑.๑ ส่งเสริมให้เกษตรกรปรับปรุงบำรุงพื้นที่ทางการเกษตรที่เกิดภัย เพิ่มความอุดมสมบูรณ์ สร้างธาตุอาหารและจุลินทรีย์ในดิน	ในพื้นที่เกิดภัย	ครั้ง		สำนักงานเกษตรจังหวัดตาก						✓	✓	✓	✓	✓	✓	✓
๑.๒ ให้คำแนะนำฟื้นฟูอาชีพแก่เกษตรกรที่ประสบภัยด้านประมงในเบื้องต้น	ตาม สถานการณ์ การเกิดภัย	ครั้ง	งบปกติ	สำนักงานประมงจังหวัดตาก						✓	✓	✓	✓	✓	✓	✓
๑.๓ การเสนอขอรับความช่วยเหลือให้แก่เกษตรกรที่ประสบภัยด้านพืช ประมง ปศุสัตว์ ตามระเบียบที่เกี่ยวข้อง หากเกิดความเสียหายโดยสิ้นเชิง	เกษตรกรที่ ประสบภัย	ราย	งบอุดหนุน ราชการ/งบ ปกติ	สำนักงานเกษตรจังหวัดตาก สำนักงานประมงจังหวัดตาก สำนักงานปศุสัตว์อำเภอ						✓	✓	✓	✓	✓	✓	✓
๑.๔ สำรวจความเสียหายสิ้นเชิง	พื้นที่ประสบภัย		งบปกติ	สำนักงานเกษตรจังหวัดตาก สำนักงานประมงจังหวัดตาก สำนักงานปศุสัตว์อำเภอ						✓	✓	✓	✓	✓		
๑.๕ สนับสนุนพันธุ์พืชอาหารสัตว์ สำหรับฟื้นฟูแปลงพืชอาหารสัตว์	พื้นที่ประสบภัย		งบปกติ	กลุ่มยุทธศาสตร์และสารสนเทศการ ปศุสัตว์						✓	✓	✓	✓	✓		
๑.๖ ออกสำรวจภาวะโรคระบาดสัตว์ในพื้นที่ บริการฉีดวัคซีนป้องกันโรคสัตว์ให้กับเกษตรกร แนะนำให้เกษตรกรทำวัคซีนให้กับสัตว์ที่เลี้ยง และตรวจเยี่ยมฟาร์มเกษตรกรเพื่อให้คำแนะนำใน การเลี้ยงสัตว์ การดูแลสุขภาพสัตว์ และการควบคุมป้องกันโรค	พื้นที่ประสบภัย		งบปกติ	สำนักงานปศุสัตว์อำเภอ						✓	✓	✓	✓			
๑.๗ การฟื้นฟูอาชีพและพื้นที่การเกษตรที่ประสบภัย	เกษตรกรที่ ประสบภัย	ราย	งบปกติ	กลุ่มส่งเสริมและพัฒนาอำเภอการปศุ สัตว์ และสำนักงานปศุสัตว์									✓	✓	✓	✓
๑.๘ การฟื้นฟูอาชีพและพื้นที่ประสบภัย	เกษตรกรที่ ประสบภัย	ราย	-	ศูนย์หม่อนไหมเฉลิมพระเกียรติฯ ตาก									✓	✓	✓	✓
๑.๙ โครงการปลูกป่าเพื่อการอนุรักษ์ฟื้นฟูป่าต้นน้ำ ป่าชายเลน และป้องกันไฟป่าประจำปี งบประมาณ พ.ศ. ๒๕๖๕	๒๐,๐๐๐	ไร่	งบปกติ	หน่วยงานกระทรวง ทรัพยากรธรรมชาติและ สิ่งแวดล้อม									✓	✓	✓	✓
๑.๑๐ ให้คำแนะนำการฟื้นฟูสวนยางหลังประสบภัย	๕	กลุ่ม	งบปกติของ หน่วยงาน	การยางแห่งประเทศไทยจังหวัด กำแพงเพชร									✓	✓	✓	✓
๒.๑๔ จ่ายเงินสวัสดิการเกษตรกรเพื่อบรรเทาความเดือดร้อน	๕	กลุ่ม	งบปกติของ หน่วยงาน	การยางแห่งประเทศไทยจังหวัด กำแพงเพชร									✓	✓	✓	✓

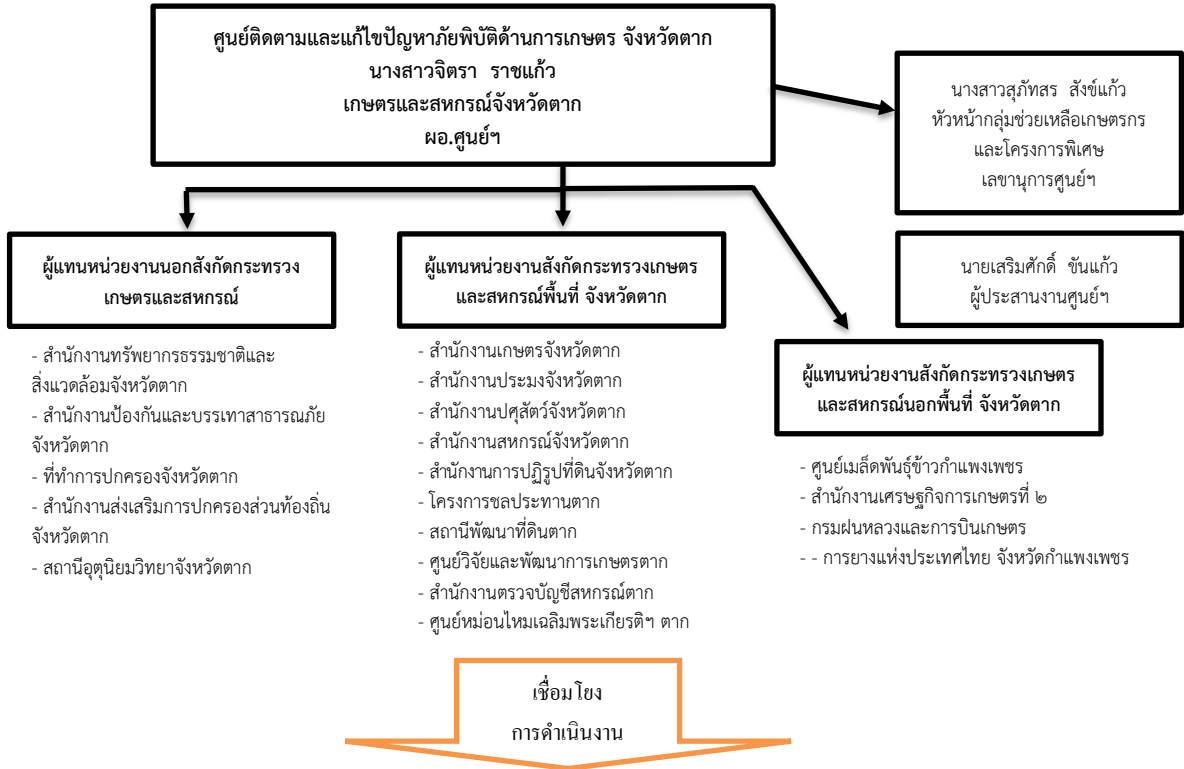


กิจกรรม/ แผนงาน/ โครงการ	เป้าหมาย		งบประมาณ ปี ๒๕๖๕	หน่วยงาน รับผิดชอบ	ปี ๒๕๖๔			ปี ๒๕๖๕							
	จำนวน	หน่วยนับ			ต.ค.	พ.ย.	ธ.ค.	ม.ค.	ก.พ.	มี.ค.	เม.ย.	พ.ค.	มิ.ย.	ก.ค.	ส.ค.
<b>๒. การสร้างใหม่ (Reconstruction)</b>															
๒.๑ ส่งเสริมการเลี้ยงสัตว์ทดแทนการเกษตรและเกิดความเสียหาย และการทำการเกษตรแบบผสมผสาน ลดการสูญเสียความชื้นบนดินในช่วงฤดูแล้ง	ในพื้นที่ เกิดภัย	ครั้ง	งบปกติ	กลุ่มส่งเสริมและพัฒนาการปศุสัตว์ และ สนง.ปศุสัตว์อำเภอ				✓	✓	✓	✓	✓	✓	✓	✓
๒.๒ ส่งเสริมการปลูกไม้ผล ไม้ยืนต้น ทดแทนการปลูกพืชล้มลุก และการทำการเกษตรแบบผสมผสาน ลดการสูญเสียความชื้นบนดินในช่วงฤดูแล้ง	ในพื้นที่เกิดภัย	ครั้ง	-	ศูนย์หม่อนไหมเฉลิมพระเกียรติฯ ตาก			✓	✓	✓	✓	✓	✓	✓	✓	✓
๒.๓ ส่งเสริมการปรับเปลี่ยนพื้นที่การเพาะปลูก ตามความเหมาะสม	ในพื้นที่เกิดภัย	ครั้ง	-	ศูนย์หม่อนไหมเฉลิมพระเกียรติฯ ตาก							✓	✓	✓	✓	✓
๒.๔ แจกข้อมูลเกษตรกรชาวสวนยางยื่นขอรับการปลูกแทนกับ กยท. กรณีสวนยางชำหลักเกณฑ์การปลูกแทน	๕	กลุ่ม	งบปกติของ หน่วยงาน	การยางแห่งประเทศไทยจังหวัด กำแพงเพชร			✓	✓	✓	✓	✓	✓	✓	✓	✓
<b>๓. อื่นๆ</b>															
๓.๑ ประชาสัมพันธ์ข่าวสารการช่วยเหลือเกษตรกร	๑	ครั้ง/ภัย	งบปกติ	คณะกรรมการศูนย์ติดตามฯ			✓	✓	✓	✓	✓	✓			
๓.๒ การรายงานสถานการณ์ การดำเนินงาน การให้ความช่วยเหลือ ตามกลไกการดำเนินงาน ศูนย์บัญชาการเหตุการณ์ป้องกันและแก้ไขปัญหาไฟป่าและหมอกควันจังหวัดตาก และศูนย์ติดตามและแก้ไขปัญหาภัยพิบัติด้านการเกษตร จังหวัดตาก	ตาม สถานการณ์ การเกิดภัย		งบปกติ	คณะกรรมการศูนย์ติดตามฯ			✓	✓	✓	✓	✓	✓			
๓.๓ การบำรุงรักษาอุปกรณ์และเครื่องจักรเครื่องมือต่างๆในความรับผิดชอบของหน่วยงานที่สนับสนุนการปฏิบัติงานป้องกันและแก้ไขปัญหาไฟป่าและหมอกควัน (รถแทรกเตอร์)	๒	คัน	-	ศูนย์หม่อนไหมเฉลิมพระเกียรติฯ ตาก									✓	✓	✓
๓.๔ การบำรุงรักษาอุปกรณ์และเครื่องจักรเครื่องมือต่างๆในความรับผิดชอบของหน่วยงานที่สนับสนุนการปฏิบัติงานป้องกันและแก้ไขปัญหาไฟป่าและหมอกควัน (รถบรรทุกน้ำ)	๓	คัน		โครงการชลประทานตาก									✓	✓	✓

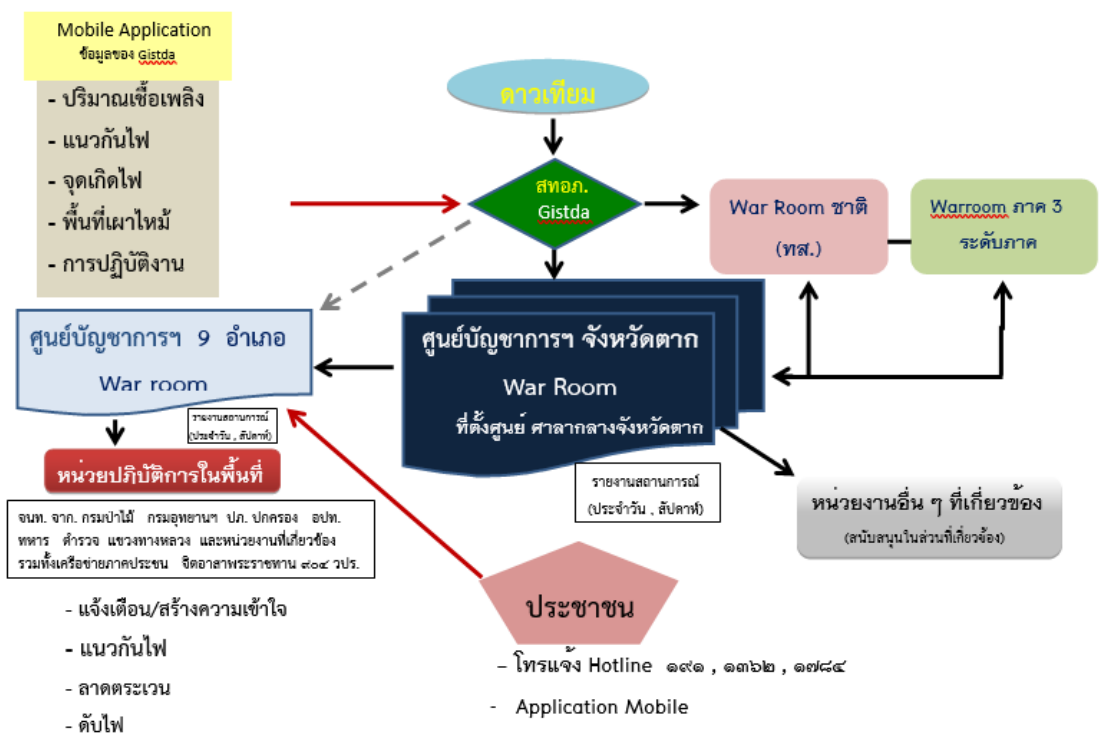
# บทที่ ๔

## แผนผังการดำเนินงานควบคุมไฟฟ้าและหมอกควัน ผู้รับผิดชอบและการติดต่อสื่อสาร

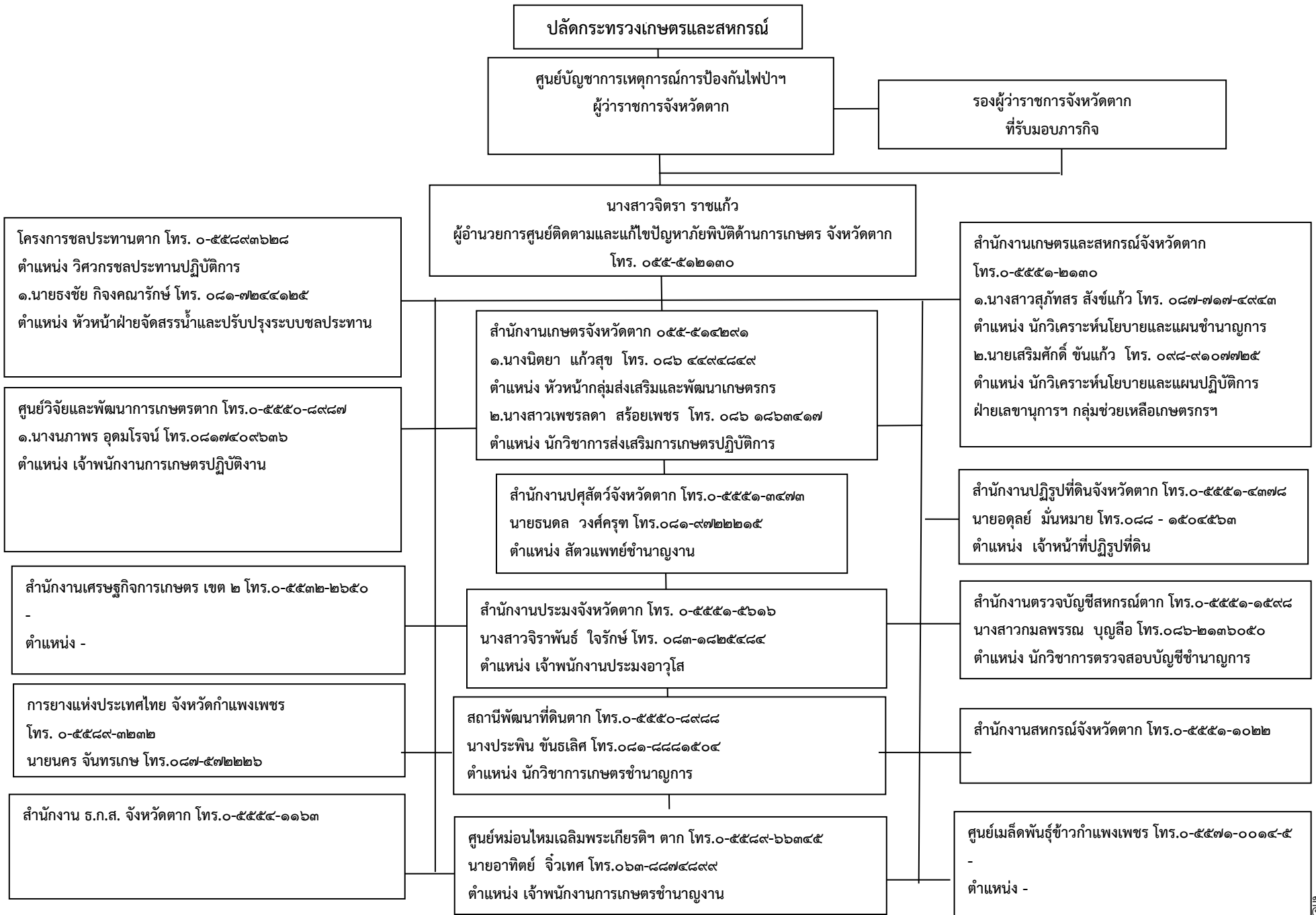
แผนผังการดำเนินงานศูนย์ติดตามและแก้ไขปัญหาภัยพิบัติด้านการเกษตร จังหวัดตาก  
เชื่อมโยงการดำเนินงาน ศูนย์บัญชาการเหตุการณ์ภัยจากไฟฟ้าหมอกควัน และฝุ่นละอองขนาดเล็ก  
(PM ๒.๕) จังหวัดตาก ปี ๒๕๖๔-๒๕๖๕



## ศูนย์บัญชาการเหตุการณ์ภัยจากไฟฟ้าหมอกควัน และฝุ่นละอองขนาดเล็ก (PM ๒.๕) จังหวัดตาก ปี ๒๕๖๔-๒๕๖๕



แผนผังรายชื่อหน่วยงาน และผู้รับผิดชอบงาน  
ศูนย์ติดตามและแก้ไขปัญหาภัยพิบัติด้านการเกษตร จังหวัดตาก



## ภาคผนวก

๑. สำเนาคำสั่งกองอำนาจการป้องกันและบรรเทาสาธารณภัยจังหวัดตาก ที่ ๐๒๙/๒๕๖๔ ลงวันที่ ๒๖ พฤศจิกายน ๒๕๖๔ เรื่อง จัดตั้งศูนย์บัญชาการเหตุการณ์ภัยจากไฟฟ้า หมอกควัน และฝุ่นละอองขนาดเล็ก (PM<sub>๒.๕</sub>) จังหวัดตาก ปี ๒๕๖๔-๒๕๖๕
๒. สำเนาคำสั่งกระทรวงเกษตรและสหกรณ์ ที่ ๗๗๒/๒๕๖๓ ลงวันที่ ๑๙ มิถุนายน ๒๕๖๓ เรื่อง จัดตั้งศูนย์ติดตามและแก้ไขปัญหาภัยพิบัติด้านการเกษตร จังหวัด



คำสั่งกองอำนวยการป้องกันและบรรเทาสาธารณภัยจังหวัดตาก

ที่ ๐๒๙ / ๒๕๖๔

เรื่อง จัดตั้งศูนย์บัญชาการเหตุการณ์ภัยจากไฟฟ้า หมอกควัน และฝุ่นละอองขนาดเล็ก (PM<sub>2.5</sub>)

จังหวัดตาก ปี ๒๕๖๔ - ๒๕๖๕

ด้วยในช่วงระหว่างเดือนธันวาคมถึงเดือนพฤษภาคมของทุกปี พื้นที่เกือบทุกภาคของประเทศไทย มักประสบกับปัญหาไฟฟ้า ซึ่งสาเหตุสำคัญที่ก่อให้เกิดปัญหาวิกฤติมลพิษหมอกควัน ส่งผลกระทบต่อ การดำรงชีวิตและสุขภาพอนามัยของประชาชน ดังนั้น เพื่อให้การป้องกันและแก้ไขปัญหาไฟฟ้า หมอกควัน และฝุ่นละอองขนาดเล็ก (PM<sub>2.5</sub>) ในพื้นที่จังหวัดตาก เป็นไปอย่างมีประสิทธิภาพ จึงอาศัยอำนาจตามพระราชบัญญัติ ป้องกันและบรรเทาสาธารณภัย พ.ศ. ๒๕๕๐ มาตรา ๑๕ ให้ผู้อำนวยการจังหวัด รับผิดชอบในการป้องกันและ บรรเทาสาธารณภัยในเขตของตน กอปรกับแผนการป้องกันและบรรเทาสาธารณภัยแห่งชาติ พ.ศ. ๒๕๕๘ และ แผนการป้องกันและบรรเทาสาธารณภัยจังหวัดตาก พ.ศ.๒๕๕๘ (ฉบับที่ปรับปรุง พ.ศ.๒๕๖๓) ได้กำหนด แนวทางปฏิบัติในการจัดการภัย เมื่อเกิดหรือคาดว่าจะเกิดสาธารณภัยในพื้นที่ ให้กองอำนวยการป้องกันและ บรรเทาสาธารณภัยจังหวัด จัดตั้งศูนย์บัญชาการเหตุการณ์ระดับจังหวัด เพื่อเป็นศูนย์อำนวยการในการป้องกันและ แก้ไขปัญหาภัยจากไฟฟ้า หมอกควัน และฝุ่นละอองขนาดเล็ก (PM<sub>2.5</sub>) ในพื้นที่ และเป็นศูนย์กลางในการระดม สรรพกำลังและทรัพยากรในการจัดการสาธารณภัยจากส่วนราชการและหน่วยงานที่เกี่ยวข้อง เพื่อสนับสนุน ให้แก่ กองอำนวยการป้องกันและบรรเทาสาธารณภัยอำเภอ และกองอำนวยการป้องกันและบรรเทาสาธารณภัย องค์กรการบริหารส่วนตำบล/เทศบาล จึงดำเนินการดังนี้

๑. จัดตั้งศูนย์บัญชาการเหตุการณ์ภัยจากไฟฟ้า หมอกควัน และฝุ่นละอองขนาดเล็ก (PM<sub>2.5</sub>) จังหวัดตาก ปี ๒๕๖๔ - ๒๕๖๕ ขึ้น โดยใช้สถานที่ของสำนักงานทรัพยากรธรรมชาติและสิ่งแวดล้อมจังหวัดตาก เป็นที่ตั้งศูนย์บัญชาการเหตุการณ์ภัยจากไฟฟ้า หมอกควัน และฝุ่นละอองขนาดเล็ก (PM<sub>2.5</sub>) จังหวัดตาก ปี ๒๕๖๔ - ๒๕๖๕ โดยมีห้วงระยะเวลาตั้งแต่เดือนธันวาคม ๒๕๖๔ ถึงเดือนพฤษภาคม ๒๕๖๕

๒. แต่งตั้งคณะทำงานและเจ้าหน้าที่ประจำศูนย์บัญชาการเหตุการณ์ภัยจากไฟฟ้า หมอกควัน และฝุ่นละอองขนาดเล็ก (PM<sub>2.5</sub>) จังหวัดตาก ปี ๒๕๖๔ - ๒๕๖๕ โดยมีองค์ประกอบและอำนาจหน้าที่ ดังนี้

๑. คณะผู้บัญชาการศูนย์ฯ

องค์ประกอบ

- |   |                                 |
|---|---------------------------------|
| (๑) ผู้ว่าราชการจังหวัดตาก  | ผู้บัญชาการฯ                    |
| (๒) ผู้บัญชาการมณฑลทหารบกที่ ๓๑๐                                    | รองผู้บัญชาการฯ                 |
| (๓) ผู้บัญชาการกองกำลังนเรศวร                                       | รองผู้บัญชาการฯ                 |
| (๔) รองผู้ว่าราชการจังหวัดตาก (๑)                                   | รองผู้บัญชาการฯ                 |
| (๕) รองผู้ว่าราชการจังหวัดตาก (๒)                                   | รองผู้บัญชาการฯ                 |
| (๖) รองผู้ว่าราชการจังหวัดตาก (๓)                                   | รองผู้บัญชาการฯ                 |
| (๗) ผู้บังคับการตำรวจภูธรจังหวัดตาก                                 | รองผู้บัญชาการฯ                 |
| (๘) นายกองค์การบริหารส่วนจังหวัดตาก                                 | รองผู้บัญชาการฯ                 |
| (๙) ผู้อำนวยการสำนักงานทรัพยากรธรรมชาติและสิ่งแวดล้อม<br>จังหวัดตาก | เลขานุการร่วมของคณะผู้บัญชาการฯ |
| (๑๐) หัวหน้าสำนักงานป้องกันและบรรเทาสาธารณภัย<br>จังหวัดตาก         | เลขานุการร่วมของคณะผู้บัญชาการฯ |

/อำนาจหน้าที่...



## อำนาจหน้าที่

(๑) ควบคุม กำกับ ดูแล การดำเนินการป้องกันและแก้ไขปัญหามลพิษทางอากาศ ฝุ่นละอองขนาดเล็ก (PM<sub>2.5</sub>) จังหวัดตาก ปี ๒๕๖๔ - ๒๕๖๕ ให้เป็นไปอย่างมีประสิทธิภาพสูงสุด รวมถึงสนองตอบต่อนโยบายของรัฐบาลที่ให้ความสำคัญต่อการแก้ไขปัญหามลพิษทางอากาศให้แก่ประชาชน

(๒) สามารถแต่งตั้งผู้ที่มีความรู้ ความสามารถ หรือผู้เชี่ยวชาญเพื่อทำหน้าที่ให้คำปรึกษาหรือเป็นคณะกรรมการในศูนย์บัญชาการเหตุการณ์ภัยจากไฟป่า หมอกควัน และฝุ่นละอองขนาดเล็ก (PM<sub>2.5</sub>) จังหวัดตาก ปี ๒๕๖๔ - ๒๕๖๕ เพิ่มเติมได้

## ๒. ศูนย์ประสานการปฏิบัติ

### องค์ประกอบ

- |  |                               |
|--|-------------------------------|
| (๑) รองผู้อำนวยการรักษาความมั่นคงภายในจังหวัดตาก (ฝ่ายทหาร)                                  | หัวหน้าศูนย์ฯ                 |
| (๒) ปลัดจังหวัดตาก   | รองหัวหน้าศูนย์ฯ              |
| (๓) ท้องถิ่นจังหวัดตาก   | คณะกรรมการ                    |
| (๔) ท้องเที่ยวและการกีฬาจังหวัดตาก   | คณะกรรมการ                    |
| (๕) นายอำเภอ ทุกแห่ง   | คณะกรรมการ                    |
| (๖) ผู้ช่วยหัวหน้าสำนักงาน ปก.จังหวัดตาก   | คณะกรรมการ                    |
| (๗) หัวหน้าฝ่ายข่าว กลุ่มงานนโยบายแผนและการข่าว<br>กองอำนาจการรักษาความมั่นคงภายในจังหวัดตาก | คณะกรรมการและเลขานุการ        |
| (๘) ผู้อำนวยการส่วนทรัพยากรธรรมชาติ สำนักงานทรัพยากร<br>ธรรมชาติและสิ่งแวดล้อมจังหวัดตาก     | คณะกรรมการและผู้ช่วยเลขานุการ |
| (๙) หัวหน้าฝ่ายป้องกันและปฏิบัติการ สำนักงานป้องกันและบรรเทาสาธารณภัย<br>จังหวัดตาก          | คณะกรรมการและผู้ช่วยเลขานุการ |

### อำนาจหน้าที่

(๑) ประสานงานกับหน่วยงานราชการ ภาคเอกชน องค์กรการกุศลทุกหน่วย ทั้งภายในและภายนอกพื้นที่ ให้การสนับสนุนทรัพยากร เพื่อใช้ในการป้องกันและแก้ไขปัญหามลพิษทางอากาศ ฝุ่นละอองขนาดเล็ก (PM<sub>2.5</sub>) ในพื้นที่จังหวัดตาก รวมทั้งประสาน ล่ามภาษาต่างประเทศเพื่ออำนวยความสะดวกให้แก่นักท่องเที่ยวต่างชาติที่ประสบภัย

(๒) ปฏิบัติหน้าที่อื่นตามที่ผู้อำนวยการจังหวัดมอบหมาย

## ๓. ศูนย์ข้อมูลประชาสัมพันธ์ร่วม

### องค์ประกอบ

- |  |                        |
|--|------------------------|
| (๑) ประชาสัมพันธ์จังหวัดตาก  | หัวหน้าศูนย์ฯ          |
| (๒) ผู้อำนวยการสถานีวิทยุกระจายเสียงแห่งประเทศไทย<br>จังหวัดตาก                          | คณะกรรมการ             |
| (๓) ผู้อำนวยการสถานีวิทยุกระจายเสียงแห่งประเทศไทย<br>จังหวัดตาก สาขาแม่สอด               | คณะกรรมการ             |
| (๔) นายสถานีวิทยุ อ.ส.ม.ท. จังหวัดตาก  | คณะกรรมการ             |
| (๕) ผู้อำนวยการส่วนทรัพยากรธรรมชาติ สำนักงานทรัพยากร<br>ธรรมชาติและสิ่งแวดล้อมจังหวัดตาก | คณะกรรมการ             |
| (๖) ฝ่ายยุทธศาสตร์และการจัดการ สำนักงานป้องกันและบรรเทาสาธารณภัย<br>จังหวัดตาก           | คณะกรรมการ             |
| (๗) ผู้ช่วยประชาสัมพันธ์จังหวัดตาก สำนักงานประชาสัมพันธ์<br>จังหวัดตาก                   | คณะกรรมการและเลขานุการ |

## อำนาจหน้าที่

เป็นศูนย์ปฏิบัติการข้อมูลข่าวสารของอนุมัติข่าวเพื่อเผยแพร่ให้กับผู้สื่อข่าวทุกสำนักทุกสื่อ และบริหารจัดการข่าวสารมีผลกระทบต่อสภาพจิตใจของประชาชน รวมทั้ง จัดแถลงข่าวชี้แจงกระแสข่าวที่บิดเบือนไป จากข้อเท็จจริง เพื่อทำความเข้าใจกับทุกภาคส่วนและประชาสัมพันธ์ผลการดำเนินงานแก้ไข ปัญหาภัยไฟป่าหมอกควัน และฝุ่นละอองขนาดเล็ก (PM<sub>2.5</sub>) จังหวัดตาก ปี ๒๕๖๔ - ๒๕๖๕ ผ่านสื่อช่องทางต่าง ๆ

### ๔. ส่วนปฏิบัติการ

#### องค์ประกอบ

(๑) รองผู้ว่าราชการจังหวัดตาก (๑)	ผู้อำนวยการ
(๒) ปลัดจังหวัดตาก	คณะทำงาน
(๓) ผู้บังคับการกรมทหารราบที่ ๑๔	คณะทำงาน
(๔) ผู้บังคับหน่วยพัฒนาการเคลื่อนที่ ๓๓	คณะทำงาน
(๕) ผู้บังคับหน่วยเฉพาะกิจกรมทหารราบที่ ๑๔	คณะทำงาน
(๖) ผู้อำนวยการศูนย์ป้องกันและบรรเทาสาธารณภัย เขต ๘ กำแพงเพชร หรือผู้แทน	คณะทำงาน
(๗) ผู้อำนวยการสำนักงานบริหารพื้นที่อนุรักษ์ที่ ๑๔ (ตาก)	คณะทำงาน
(๘) ผู้อำนวยการสำนักจัดการทรัพยากรป่าไม้ที่ ๔ (ตาก)	คณะทำงาน
(๙) เกษตรจังหวัดตาก	คณะทำงาน
(๑๐) ผู้อำนวยการสถานีพัฒนาที่ดินตาก	คณะทำงาน
(๑๑) ผู้อำนวยการแขวงทางหลวงตากที่ ๑	คณะทำงาน
(๑๒) ผู้อำนวยการแขวงทางหลวงตากที่ ๒	คณะทำงาน
(๑๓) ผู้อำนวยการแขวงทางหลวงชนบทตาก	คณะทำงาน
(๑๔) อุตสาหกรรมจังหวัดตาก	คณะทำงาน
(๑๕) โยธาธิการและผังเมืองจังหวัดตาก	คณะทำงาน
(๑๖) ขนส่งจังหวัดตาก	คณะทำงาน
(๑๗) สารวัตร สถานีตำรวจทางหลวง ๑ กองกำกับการ ๕ กองบังคับการตำรวจทางหลวง	คณะทำงาน
(๑๘) นายอำเภอทุกอำเภอ	คณะทำงาน
(๑๙) ผู้อำนวยการเขื่อนภูมิพล	คณะทำงาน
(๒๐) นายกเทศมนตรีนครแม่สอด	คณะทำงาน
(๒๑) นายกเทศมนตรีเมืองตาก	คณะทำงาน
(๒๒) ผู้อำนวยการส่วนทรัพยากรธรรมชาติ สำนักงานทรัพยากร ธรรมชาติและสิ่งแวดล้อมจังหวัดตาก	คณะทำงานและเลขานุการ
(๒๓) หัวหน้าสำนักงานป้องกันและบรรเทาสาธารณภัย จังหวัดตาก สาขาแม่สอด	คณะทำงานและผู้ช่วยเลขานุการ
(๒๔) หัวหน้าฝ่ายป้องกันและปฏิบัติการ สำนักงานป้องกันและบรรเทาสาธารณภัย จังหวัดตาก	คณะทำงานและผู้ช่วยเลขานุการ



### อำนาจหน้าที่

(๑) วางแผนและแก้ไขปัญหาก็เกี่ยวข้องกับสถานการณ์ภัยจากไฟป่าและหมอกควัน โดยให้บูรณาการเชื่อมโยงการปฏิบัติกับหน่วยงานอื่นๆ

(๒) ติดตามเฝ้าระวังป้องกัน ควบคุมและระงับเหตุสถานการณ์ไฟป่าที่เกิดขึ้นในเขตอุทยาน ป่าสงวนแห่งชาติ ป่าเขตอนุรักษ์ ป่าชุมชน และการเผาพื้นที่เกษตรกรรม พื้นที่ชุมชน บริเวณเส้นทางคมนาคม

(๓) ปฏิบัติการลดอันตรายที่เกิดขึ้นโดยเร็ว โดยรักษาชีวิตและปกป้องทรัพย์สินดำเนินการช่วยเหลือผู้ได้รับผลกระทบจากสถานการณ์ภัยจากไฟป่าหมอกควัน รวมทั้งค่ามลพิษในอากาศ จากฝุ่นละอองขนาดเล็ก (PM<sub>2.5</sub>) และใช้ระเบียบกฎหมายที่เกี่ยวข้องกับผู้ใช้ยานยนต์ที่ปล่อยควันดำ และผู้ประกอบการปล่อยค่าฝุ่นละออง เกินกว่ากฎหมายกำหนด

(๔) ปฏิบัติหน้าที่อื่นตามที่ผู้อำนวยการจังหวัดมอบหมาย

### ๕. ส่วนอำนวยการ

#### องค์ประกอบ

- |   |                             |
|---|-----------------------------|
| (๑) รองผู้ว่าราชการจังหวัดตาก (๒)   | ผู้อำนวยการ                 |
| (๒) เกษตรและสหกรณ์จังหวัดตาก  | คณะทำงาน                    |
| (๓) ปฎิรูปที่ดินจังหวัดตาก  | คณะทำงาน                    |
| (๔) เกษตรจังหวัดตาก   | คณะทำงาน                    |
| (๕) ผู้อำนวยการสำนักงานบริหารพื้นที่อนุรักษ์ที่ ๑๔ (ตาก)                                  | คณะทำงาน                    |
| (๖) ผู้อำนวยการสำนักจัดการทรัพยากรป่าไม้ที่ ๔ (ตาก)                                       | คณะทำงาน                    |
| (๗) ผู้อำนวยการสถานีอุตุนิยมวิทยาตาก  | คณะทำงาน                    |
| (๘) ผู้อำนวยการท่าอากาศยานแม่สอด  | คณะทำงาน                    |
| (๙) ผู้อำนวยการสถานีพัฒนาที่ดินตาก  | คณะทำงาน                    |
| (๑๐) ขนส่งจังหวัดตาก  | คณะทำงาน                    |
| (๑๑) ผู้อำนวยการสำนักงานสิ่งแวดล้อมภาคที่ ๓ (พิษณุโลก)                                    | คณะทำงาน                    |
| (๑๒) ผู้อำนวยการสำนักงานทรัพยากรธรรมชาติและสิ่งแวดล้อม<br>จังหวัดตาก                      | คณะทำงานและเลขานุการร่วม    |
| (๑๓) หัวหน้าสำนักงานป้องกันและบรรเทาสาธารณภัย<br>จังหวัดตาก                               | คณะทำงานและเลขานุการร่วม    |
| (๑๔) ผู้อำนวยการส่วนทรัพยากรธรรมชาติ สำนักงานทรัพยากร<br>ธรรมชาติและสิ่งแวดล้อมจังหวัดตาก | คณะทำงานและผู้ช่วยเลขานุการ |
| (๑๕) ผู้ช่วยหัวหน้าสำนักงานป้องกันและบรรเทาสาธารณภัย<br>จังหวัดตาก                        | คณะทำงานและผู้ช่วยเลขานุการ |

### อำนาจหน้าที่

(๑) ติดตามสภาวะอากาศ วิเคราะห์สถานการณ์คาดการณ์พื้นที่เสี่ยงที่มีโอกาสเกิดไฟป่าและหมอกควัน แจ้งเตือนภัย ประสานข้อมูลและประเมินความต้องการและความจำเป็นในการสนับสนุนทรัพยากรในภาวะฉุกเฉิน รวมทั้ง จัดระบบบริหารจัดการทรัพยากรที่หน่วยงานต่างๆ ระดมเข้ามาช่วยเหลือ

(๒) ติดตามสถานการณ์ภัยไฟป่า หมอกควันและฝุ่นละอองขนาดเล็ก (PM<sub>2.5</sub>) ที่ส่งผลกระทบต่อประชาชน ด้านการดำรงชีพ รวมทั้ง ผลกระทบกับนักท่องเที่ยวเดินทางไปในสถานที่ท่องเที่ยวเพื่อประสานการช่วยเหลือ

(๓) ปฏิบัติหน้าที่ในฐานะฝ่ายเลขานุการศูนย์บัญชาการเหตุการณ์จังหวัดฯ และดำเนินการจัดประชุมติดตามสถานการณ์ และสรุปรายงานให้ผู้อำนวยการจังหวัดทราบทุกกระยะ

(๔) สามารถแต่งตั้งคณะทำงานติดตามสถานการณ์ เพื่อติดตามสถานการณ์และเตรียมการป้องกันและแก้ไขปัญหาก็ภัยจากไฟป่าหมอกควันและฝุ่นละอองขนาดเล็ก (PM<sub>2.5</sub>) ในพื้นที่จังหวัดตาก หรือทำหน้าที่อื่นที่เป็นประโยชน์ในการบริหารจัดการงานของส่วนอำนวยการได้ตามความเหมาะสม

(๕) ปฏิบัติหน้าที่อื่นตามที่ผู้อำนวยการจังหวัดมอบหมาย

/๖. ส่วนสนับสนุน...



๖. ส่วนสนับสนุน

องค์ประกอบ

- |  |                             |
|--|-----------------------------|
| (๑) รองผู้ว่าราชการจังหวัดตาก (๓)  | ผู้อำนวยการ                 |
| (๒) นายกเหล่ากาชาดจังหวัดตาก   | คณะทำงาน                    |
| (๓) หัวหน้าสำนักงานจังหวัดตาก  | คณะทำงาน                    |
| (๔) นายแพทย์สาธารณสุขจังหวัดตาก  | คณะทำงาน                    |
| (๕) พัฒนาสังคมและความมั่นคงของมนุษย์จังหวัดตาก   | คณะทำงาน                    |
| (๖) พัฒนาการจังหวัดตาก   | คณะทำงาน                    |
| (๗) พลังงานจังหวัดตาก  | คณะทำงาน                    |
| (๘) ผู้กำกับการกองกำกับการตรวจระเวณชายแดนที่ ๓๔  | คณะทำงาน                    |
| (๙) ผู้อำนวยการโรงพยาบาลสมเด็จพระเจ้าตากสินมหาราช                                      | คณะทำงาน                    |
| (๑๐) ผู้อำนวยการโรงพยาบาลแม่สอด  | คณะทำงาน                    |
| (๑๑) ผู้อำนวยการศูนย์ป้องกันและบรรเทาสาธารณภัย เขต ๘<br>กำแพงเพชร                      | คณะทำงาน                    |
| (๑๒) โทรศัพท์จังหวัดตาก  | คณะทำงาน                    |
| (๑๓) ผู้จัดการการไฟฟ้าส่วนภูมิภาคจังหวัดตาก  | คณะทำงาน                    |
| (๑๔) ผู้จัดการการไฟฟ้าส่วนภูมิภาค สาขาแม่สอด   | คณะทำงาน                    |
| (๑๕) ผู้จัดการประปาส่วนภูมิภาค สาขาตาก   | คณะทำงาน                    |
| (๑๖) ผู้จัดการประปาส่วนภูมิภาค สาขาแม่สอด  | คณะทำงาน                    |
| (๑๗) ประธานกรรมการหอการค้าจังหวัดตาก   | คณะทำงาน                    |
| (๑๘) ผู้ช่วยหัวหน้าสำนักงานป้องกันและบรรเทาสาธารณภัย<br>จังหวัดตาก                     | คณะทำงานและเลขานุการ        |
| (๑๙) หัวหน้าฝ่ายสงเคราะห์ผู้ประสบภัย สำนักงานป้องกันและบรรเทาสาธารณภัย<br>จังหวัดตาก   | คณะทำงานและผู้ช่วยเลขานุการ |
| (๒๐) หัวหน้าฝ่ายยุทธศาสตร์และการจัดการ สำนักงานป้องกันและบรรเทาสาธารณภัย<br>จังหวัดตาก | คณะทำงานและผู้ช่วยเลขานุการ |

อำนาจหน้าที่

(๑) สนับสนุนและเชื่อมต่อการสื่อสารเพื่อเป็นศูนย์การสื่อสารระหว่างผู้บัญชาการเหตุการณ์ หน่วยงานในระดับจังหวัด ระดับอำเภอ ระดับท้องถิ่นสนับสนุนทรัพยากรและกำลังพล อุปกรณ์ เครื่องมือ รวมทั้ง สนับสนุนในทุก ๆ ด้านที่จำเป็น เพื่อให้การจัดการในภาวะฉุกเฉินดำเนินไปอย่างมีประสิทธิภาพและประสิทธิผล

(๒) สนับสนุนอำนวยความสะดวกการรักษาพยาบาลและส่งเสริมดูแลสุขภาพความเป็นอยู่ของประชาชนที่ได้รับผลกระทบจากไฟป่า หมอกควัน รวมทั้งค่าฝุ่นละอองขนาดเล็ก (PM<sub>2.5</sub> , PM<sub>10</sub>) และจัดทำแผนเผชิญเหตุด้านการแพทย์

(๓) จัดหาวัสดุอุปกรณ์ที่จำเป็นในการสนับสนุนการจัดการภัยพิบัติ

(๔) จัดตั้งศูนย์รับบริจาคตามระเบียบทางราชการที่เกี่ยวข้องและประสานหน่วยงานที่เกี่ยวข้องบูรณาการทำงานร่วมกัน

(๕) ปฏิบัติหน้าที่อื่นตามที่ผู้อำนวยการจังหวัดมอบหมาย

ให้ทุกส่วนฯ และศูนย์ต่างๆ ประสานการปฏิบัติให้สอดคล้องกัน หากมีปัญหาอุปสรรคข้อขัดข้องประการใด รายงานให้ผู้บัญชาการเหตุการณ์ฯ ทราบทันที

ทั้งนี้ ตั้งแต่บัดนี้เป็นต้นไป

สั่ง ณ วันที่ ๒๖ พฤศจิกายน พ.ศ. ๒๕๖๔

(นายสมชัย กิจเจริญรุ่งโรจน์)  
รองผู้ว่าราชการจังหวัดตาก  
ผู้ว่าราชการจังหวัดตาก



คำสั่งกระทรวงเกษตรและสหกรณ์

ที่ ๗๗๒ /๒๕๖๓

เรื่อง จัดตั้งศูนย์ติดตามและแก้ไขปัญหาภัยพิบัติด้านการเกษตร จังหวัด

ตามคำสั่งกระทรวงเกษตรและสหกรณ์ ที่ ๗๙๑/๒๕๕๕ ลงวันที่ ๑๓ พฤศจิกายน พ.ศ. ๒๕๕๕ ได้จัดตั้งศูนย์ติดตามและแก้ไขปัญหาภัยพิบัติด้านการเกษตร จังหวัดไว้แล้ว นั้น

เพื่อให้การดำเนินการ และการปฏิบัติงานด้านการป้องกันและแก้ไขปัญหาภัยพิบัติด้านการเกษตรระดับจังหวัด เป็นไปด้วยความเรียบร้อย และมีประสิทธิภาพ อาศัยอำนาจตามความในมาตรา ๒๑ แห่งพระราชบัญญัติระเบียบบริหารราชการแผ่นดิน พ.ศ. ๒๕๓๔ และที่แก้ไขเพิ่มเติม จึงยกเลิกคำสั่งกระทรวงเกษตรและสหกรณ์ ที่ ๗๙๑/๒๕๕๕ ลงวันที่ ๑๓ พฤศจิกายน พ.ศ. ๒๕๕๕ และจัดตั้งศูนย์ติดตามและแก้ไขปัญหาภัยพิบัติด้านการเกษตร จังหวัด ขึ้นใหม่ โดยมีองค์ประกอบ หน้าที่และอำนาจ ดังนี้

องค์ประกอบ

๑. เกษตรและสหกรณ์จังหวัด	ผู้อำนวยการศูนย์
๒. เกษตรจังหวัด	กรรมการ
๓. ประมงจังหวัด	กรรมการ
๔. ปศุสัตว์จังหวัด	กรรมการ
๕. สหกรณ์จังหวัด	กรรมการ
๖. ปฎิรูปที่ดินจังหวัด	กรรมการ
๗. หัวหน้าสำนักงานตรวจบัญชีสหกรณ์	กรรมการ
๘. ผู้อำนวยการสำนักงานเศรษฐกิจการเกษตรเขต	กรรมการ
๙. ผู้อำนวยการโครงการชลประทาน	กรรมการ
๑๐. ผู้อำนวยการศูนย์เมล็ดพันธุ์ข้าว	กรรมการ
๑๑. ผู้อำนวยการศูนย์วิจัยข้าว	กรรมการ
๑๒. ผู้อำนวยการศูนย์วิจัยและพัฒนาการเกษตร	กรรมการ
๑๓. ผู้อำนวยการศูนย์หม่อนไหมเฉลิมพระเกียรติสมเด็จพระนางเจ้าสิริกิติ์ พระบรมราชินีนาถ	กรรมการ
๑๔. ผู้อำนวยการสถานีพัฒนาที่ดิน	กรรมการ
๑๕. ผู้อำนวยการสำนักงานทรัพยากรธรรมชาติและสิ่งแวดล้อมจังหวัด	กรรมการ
๑๖. หัวหน้าสำนักงานป้องกันและบรรเทาสาธารณภัยจังหวัด	กรรมการ
๑๗. ผู้อำนวยการสถานีอุตุนิยมวิทยาจังหวัด	กรรมการ
๑๘. ผู้อำนวยการการยางแห่งประเทศไทยสาขาหรือจังหวัด	กรรมการ

- |  |                              |
|--|------------------------------|
| ๑๙. ผู้อำนวยการสำนักงานธนาคารเพื่อการเกษตร<br>และสหกรณ์การเกษตรจังหวัด           | กรรมการ                      |
| ๒๐. หัวหน้ากลุ่มช่วยเหลือเกษตรกรและโครงการพิเศษ<br>สำนักงานเกษตรและสหกรณ์จังหวัด | กรรมการ<br>และเลขานุการศูนย์ |

**หน้าที่และอำนาจ**

๑. จัดทำแผนป้องกันและบรรเทาสาธารณภัยด้านการเกษตรระดับจังหวัด และพิจารณา  
ทบทวนแผนให้สอดคล้องเหมาะสมกับสถานการณ์ที่เกิดขึ้นในแต่ละช่วงเวลา
  ๒. ติดตามสถานการณ์เพื่อประเมินผลกระทบด้านการเกษตรรวมทั้งแจ้งเตือนภัยให้เกษตรกร  
ทราบได้อย่างรวดเร็วทันต่อสถานการณ์
  ๓. รายงานการดำเนินการของศูนย์ติดตามและแก้ไขปัญหาภัยพิบัติด้านการเกษตรระดับจังหวัด  
สถานการณ์ ข้อมูลความเสียหาย การให้ความช่วยเหลือ รวมทั้งปัญหา อุปสรรคในการดำเนินการช่วยเหลือ  
เกษตรกรให้ศูนย์ติดตามและแก้ไขปัญหาภัยพิบัติด้านการเกษตร กระทรวงเกษตรและสหกรณ์ทราบ
  ๔. ติดตาม เร่งรัดการช่วยเหลือผู้ประสบภัยพิบัติด้านการเกษตรของหน่วยงานในสังกัด  
กระทรวงเกษตรและสหกรณ์ที่เกี่ยวข้องภายในจังหวัด ให้เกิดความรวดเร็ว ถูกต้อง และเหมาะสมต่อสถานการณ์
  ๕. ประสานงานกับหน่วยงานอื่นหรือคณะกรรมการอื่น ทั้งในและนอกสังกัดกระทรวงเกษตร  
และสหกรณ์ที่เกี่ยวข้องกับการบรรเทาความเสียหายที่เกิดขึ้นจากภัยพิบัติ
  ๖. แต่งตั้งคณะทำงานหรือมอบหมายเจ้าหน้าที่เพื่อปฏิบัติงานตามที่เห็นสมควร
  ๗. ปฏิบัติงานอื่นๆ ตามที่ปลัดกระทรวงเกษตรและสหกรณ์มอบหมาย
- ทั้งนี้ ตั้งแต่บัดนี้เป็นต้นไป

สั่ง ณ วันที่ ๑๗ มิถุนายน พ.ศ. ๒๕๖๓



(นายอนันต์ สุวรรณรัตน์)  
ปลัดกระทรวงเกษตรและสหกรณ์



