



แผนป้องกันและบรรเทาสาธารณภัยด้านการเกษตร  
ในช่วงฤดูแล้ง จังหวัดตาก ปี ๒๕๖๔/๖๕



ศูนย์ติดตามและแก้ไขปัญหาภัยพิบัติด้านการเกษตร จังหวัดตาก  
สำนักงานเกษตรและสหกรณ์จังหวัดตาก

## สารบัญ

<b>บทที่ ๑ บทนำ</b>	<b>๑</b>
ความสำคัญของปัญหา	๑
ข้อมูลพื้นฐานของจังหวัดตาก	๑
การจำแนกการปกครองของจังหวัดตาก	๒
<b>บทที่ ๒ สถานการณ์ภัยแล้งที่ผ่านมาของจังหวัดตาก</b>	<b>๓</b>
๑. สภาพปัญหา	๓
๒. สถานการณ์เฉพาะ	๓
๒.๑ ปัญหาทรัพยากรน้ำของจังหวัดตาก	
๒.๒ คาดการณ์กรมอุตุนิยมวิทยา	
๓. สถานการณ์ภัยแล้งด้านการเกษตรของจังหวัดตาก	๔
๓.๑ สถิติการเกิดภัยแล้งในภาคการเกษตร ในห้วงปี ๒๕๖๔ ที่ผ่านมา	๔
๓.๒ ผลการดำเนินงานให้ความช่วยเหลือ ในช่วงปี ๒๕๖๔ ที่ผ่านมา	๘
๓.๓ ปัญหาอุปสรรค	๙
๓.๔ การดำเนินงานตามแนวทางแก้ไข	๙
<b>บทที่ ๓ แผนปฏิบัติการป้องกันและแก้ไขปัญหภัยแล้ง ด้านการเกษตร จังหวัดตาก ปี ๒๕๖๔/๖๕</b>	<b>๑๐</b>
๑. ข้อมูลทั่วไปด้านน้ำของจังหวัด	๑๐
๑.๑ แหล่งน้ำธรรมชาติที่สำคัญ	
๑.๒ แหล่งน้ำชลประทาน	
๑.๓ แหล่งน้ำนอกเขตชลประทาน	
๒. กรอบการดำเนินงานตามแผนป้องกันและเผชิญเหตุภัยแล้ง ปี ๒๕๖๔/๖๕	๑๓
๒.๑ การประเมินความเสี่ยง (Risk Assessment)	
๒.๒ การจัดการความเสี่ยงจากสาธารณภัย (Disaster Risk Management)	
๓. กรอบแนวทางในการดำเนินงาน ปี ๒๕๖๔/๖๕	๑๕
๔. มาตรการรองรับสถานการณ์ขาดแคลนน้ำ ฤดูแล้ง ปี ๒๕๖๔/๖๕	๑๖
๕. กระบวนการแจ้งเตือน	๒๐
๖. สถานการณ์ความเสี่ยงและพื้นที่เฝ้าระวังด้านการเกษตร ปี ๒๕๖๔/๖๕	๒๑
๑) พื้นที่เฝ้าระวังน้ำอุปโภคบริโภค	
๒) พื้นที่เฝ้าระวังน้ำเพื่อการเกษตร	
๓) พื้นที่เฝ้าระวังภาวะน้ำแล้ง ด้านพืช (ไม้ผล) ทั้งหมด	
๔) พื้นที่เฝ้าระวังน้ำเพื่อการประมง	
๗. แผนจัดสรรน้ำในช่วงฤดูแล้ง ปี ๒๕๖๔/๖๕ ของจังหวัด	๒๓
๘. แผนการเพาะปลูกพืชฤดูแล้ง ปี ๒๕๖๔/๖๕ ของจังหวัดตาก	๒๔
๙. การใช้กลไกการบริหารจัดการ	๒๕

## สารบัญ (ต่อ)

๑๐. แผนปฏิบัติการป้องกันและบรรเทาสาธารณภัยด้านการเกษตรในช่วงฤดูแล้ง ปี ๒๕๖๔/๖๕ จังหวัดตาก	๒๖
ก่อนเกิดภัย	๒๗
ขณะเกิดภัย	๓๐
หลังเกิดภัย	๓๓
<b>บทที่ ๔ การติดตามประเมินผลและการติดต่อสื่อสาร</b>	<b>๓๖</b>
๑. การติดตามและประเมินผล	๓๖
๒. บัญชียานพาหนะ เครื่องจักร วัสดุอุปกรณ์ เครื่องมือ เครื่องใช้	๓๗
๓. ผังการเชื่อมโยง	๓๘
<b>ภาคผนวก</b>	
- คำสั่งกระทรวงเกษตรและสหกรณ์ ที่ ๗๗๒ / ๒๕๖๓ ลงวันที่ ๑๙ มิถุนายน ๒๕๖๓ เรื่อง จัดตั้งศูนย์ติดตามและแก้ไขปัญหาภัยพิบัติด้านการเกษตร จังหวัด	
- พื้นที่เฝ้าระวังเสี่ยงภาวะน้ำแล้งด้านการเกษตร (พืชต่อเนื่อง) นอกเขตชลประทาน	
- พื้นที่เฝ้าระวังเสี่ยงภาวะน้ำแล้งด้านการเกษตร (นารอบที่ ๒) นอกเขตชลประทาน	

# บทที่ ๑

## ข้อมูลทั่วไป จังหวัดตาก

### ความสำคัญของปัญหา

ประเทศไทยตั้งอยู่ในเขตร้อนและอยู่ภายใต้อิทธิพลของลมมรสุม ทำให้ประสบปัญหาภัยธรรมชาติเป็นประจำทุกปี และนับวันจะทวีความรุนแรงมากขึ้น เนื่องจากความเปลี่ยนแปลงของสภาพอากาศและระบบนิเวศน์ ประกอบกับปัญหาภาวะโลกร้อนส่งผลให้อุณหภูมิของโลกเพิ่มขึ้น ทำให้เกิดการเปลี่ยนแปลงของฤดูกาลและปริมาณฝน ซึ่งเพิ่มความเสี่ยงของการเกิดภัยธรรมชาติให้มีความถี่และความรุนแรงมากขึ้น

### ข้อมูลพื้นฐานของจังหวัดตาก

จังหวัดตาก ตั้งอยู่บริเวณภาคเหนือตอนล่างของประเทศไทย มีพื้นที่ทั้งหมดประมาณ ๑๖,๔๐๖.๖๕ ตารางกิโลเมตร เป็นจังหวัดที่มีขนาดเป็นอันดับ ๔ ของประเทศ และเป็นอันดับ ๒ ของภาคเหนือ มีระยะทางห่างจากกรุงเทพฯ เป็นระยะทาง ๔๒๖ กิโลเมตร สภาพภูมิประเทศของจังหวัดตาก เป็นพื้นที่ตามแนวเทือกเขา โดยสภาพพื้นที่จะถูกแบ่งออกเป็น ๒ ส่วนใหญ่ ๆ โดยมีเทือกเขาถนนธงชัยกั้นกลาง ทำให้ลักษณะ ภูมิอากาศแตกต่างกันไป เนื่องจากเทือกเขาถนนธงชัยเป็นตัวปะทะมรสุมตะวันตกเฉียงใต้ที่พัดมาจากมหาสมุทรอินเดียและทะเลอันดามัน ทำให้ซีกตะวันออกได้รับความชุ่มชื้นจากลมมรสุมไม่เต็มที่ สภาพจึงมีความแห้งแล้ง ส่วนฝั่งตะวันตกจะได้รับอิทธิพลจากลมมรสุมมากกว่าทำให้ปริมาณฝนตกมีความชุ่มชื้นโดยเฉพาะในที่ที่อยู่ในเขตภูเขา

ฝั่งตะวันออก ตั้งอยู่ด้านทิศตะวันออก ประกอบด้วย ๔ อำเภอ ได้แก่ อำเภอเมืองตาก, อำเภอบ้านตาก, อำเภอสามเงา และอำเภอวังเจ้า สภาพพื้นที่ส่วนใหญ่เป็นภูเขาสูงและที่ราบสูงลาดเอียงลงไปทางทิศตะวันออกสู่แม่น้ำปิงและแม่น้ำวัง ทำให้เกิดพื้นที่ราบแคบริมสองฝั่งของแม่น้ำ

ฝั่งตะวันตก ตั้งอยู่ทางด้านทิศตะวันตก ประกอบด้วย ๕ อำเภอ ได้แก่ อำเภอแม่สอด, อำเภอพบพระ, อำเภอแม่ระมาด, อำเภออุ้มผาง และอำเภอท่าสองยาง ภูมิอากาศได้รับอิทธิพลมาจากมหาสมุทรอินเดียและทะเลอันดามัน มีความชุ่มชื้นฝนตกมากกว่าซีกด้านตะวันออก

จังหวัดตาก มีอาณาเขตติดต่อ ๙ จังหวัด กับ ๑ ประเทศ คือ จังหวัดแม่ฮ่องสอน, เชียงใหม่, ลำพูน, ลำปาง, สุโขทัย, กำแพงเพชร, นครสวรรค์, อุทัยธานี, กาญจนบุรี และประเทศสหภาพพม่า ยาวประมาณ ๕๔๐ กม. (แม่น้ำเมย ๑๗๐ กม. เทือกเขาตะนาวศรี ๓๗๐ กม.)

การปกครอง จังหวัดตาก มีจำนวนประชากรทั้งสิ้น ๖๕๔,๓๙๖ คน เป็นชาย ๓๓๑,๕๑๖ คน หญิง ๓๒๒,๘๘๐ คน แบ่งเขตการปกครองเป็น ๙ อำเภอ ซึ่งการปกครองท้องถิ่นจำแนกได้ คือ ๑ องค์การบริหารส่วนจังหวัด, ๑ เทศบาลนคร, ๑ เทศบาลเมือง, ๑๗ เทศบาลตำบล, ๔๙ องค์การบริหารส่วนตำบล (ข้อมูล ณ วันที่ ๓๑ ตุลาคม ๒๕๖๑ : จากที่ทำการปกครองจังหวัดตาก)

### การจำแนกการปกครองของจังหวัดตาก

อำเภอ	จำนวนตำบล	จำนวนหมู่บ้าน	เทศบาลนคร	เทศบาลเมือง	เทศบาลตำบล	อบต.	ครัวเรือน	ประชากรในพื้นที่		
								เพศชาย	เพศหญิง	รวม
เมืองตาก	๑๔	๑๐๔	-	๑	๒	๘	๔๑,๗๖๐	๕๑,๙๒๖	๕๑,๑๙๘	๑๐๓,๑๒๔
บ้านตาก	๗	๗๙	-	-	๒	๖	๑๕,๒๗๗	๒๒,๒๑๙	๒๒,๘๔๕	๔๕,๐๖๔
สามเงา	๖	๔๖	-	-	๑	๖	๑๑,๑๗๐	๑๕,๖๗๖	๑๖,๒๒๐	๓๑,๘๙๖
แม่สอด	๑๐	๙๐	๑	-	๓	๘	๖๐,๕๑๕	๘๓,๐๒๐	๘๑,๔๕๗	๑๖๔,๔๗๗
พบพระ	๕	๕๕	-	-	๑	๕	๒๑,๘๕๐	๔๒,๗๓๔	๔๑,๒๖๗	๘๔,๐๐๑
อุ้มผาง	๖	๓๖	-	-	๓	๒	๑๑,๓๕๙	๒๒,๘๘๕	๒๑,๐๑๐	๔๓,๘๙๕
ท่าสองยาง	๖	๖๗	-	-	๑	๖	๒๔,๓๘๕	๔๖,๕๒๖	๔๓,๖๒๗	๙๐,๑๕๓
แม่ระมาด	๖	๕๗	-	-	๓	๕	๑๙,๑๔๕	๒๙,๗๖๒	๒๘,๔๓๗	๕๘,๒๗๙
วังเจ้า	๓	๒๘	-	-	๑	๓	๑๐,๖๖๐	๑๖,๗๖๘	๑๖,๘๑๙	๖๕,๔๓๙๖
รวม	๖๓	๕๖๒	๑	๑	๑๗	๔๙	๒๑๖,๑๒๑	๓๓๑,๕๑๖	๓๒๒,๘๘๐	๖๕๔,๓๙๖

(ที่มาข้อมูล : ที่ทำการปกครองจังหวัดตาก ข้อมูล ณ เดือน ๓๑ ตุลาคม ๒๕๖๑)

ทั้งนี้ การเฝ้าระวังและติดตามสถานการณ์ภัยแล้งของจังหวัดตาก ได้ดำเนินการอย่างต่อเนื่อง เพื่อให้เกิดการบูรณาการ การแก้ไขปัญหาภัยแล้งอย่างเป็นระบบ โดยอาศัยข้อมูลพื้นฐาน สถานการณ์ที่ผ่านมา และแนวทางการปฏิบัติ โดยจะกล่าวถึงในบทต่อไป

## บทที่ ๒

### สถานการณ์ภัยแล้งที่ผ่านมาของจังหวัดตาก

#### ๑. สภาพปัญหา

เมื่อเข้าสู่เดือนธันวาคมของทุกปีจะเป็นช่วงฤดูหนาวเข้าสู่ฤดูแล้ง อากาศจะมีความร้อนอบอ้าวและแห้งแล้ง ซึ่งมักจะประสบปัญหาความแห้งแล้งมาโดยตลอด และเป็นเหตุให้เกษตรกรขาดแคลนน้ำในการอุปโภคบริโภคและน้ำเพื่อการเกษตร ระดับน้ำในแหล่งต่างๆ จะลดปริมาณลงอย่างรวดเร็วในช่วงฤดูแล้ง การเก็บน้ำในแหล่งต่างๆ ไว้ใช้ในฤดูแล้งบางแห่งอาจไม่เพียงพอ ทำให้เกษตรกรประสบปัญหาขาดแคลนน้ำ ซึ่งสถานการณ์จะรุนแรงมากที่สุดในรอบปี คือในช่วงเดือน มีนาคม – พฤษภาคม จังหวัดตาก จึงต้องมีการเตรียมการรับสถานการณ์ภัยแล้งปี ๒๕๖๔/๖๕ และให้ถือเป็นนโยบายสำคัญที่จะต้องกำหนดมาตรการเพื่อเร่งรัดในการแก้ไขปัญหา หากเกิดสถานการณ์ขึ้นต้องระดมความช่วยเหลือให้กับเกษตรกรที่ประสบภัยแล้ง โดยมีการบูรณาการทำงานร่วมกันภายในหน่วยงานสังกัดกระทรวงเกษตรและสหกรณ์จังหวัดตาก เพื่อให้เกษตรกรที่ประสบภัยได้รับความช่วยเหลืออย่างรวดเร็ว และทันต่อเหตุการณ์

ในห้วงที่ผ่านมา จังหวัดตากได้ประสบสถานการณ์ภัยแล้งอย่างต่อเนื่อง ทั้งที่มีระดับความรุนแรงน้อย ระดับรุนแรง จนถึงขั้นต้องประกาศเขตการให้ความช่วยเหลือ โดยถ้าเทียบสถิติการเกิดภัยแล้งย้อนหลัง จะเห็นว่าสถานการณ์เริ่มมีความรุนแรง ซึ่งส่งผลกระทบต่อโดยตรงกับประชาชน ในด้านการอุปโภคบริโภค ด้านการเกษตร

#### ๒. สถานการณ์เฉพาะ

##### ๒.๑ ปัญหาทรัพยากรน้ำของจังหวัดตาก

๒.๑.๑ จังหวัดตากมีสถานการณ์การขาดแคลนน้ำในช่วงฤดูแล้ง ต่อเนื่องมาทุกปี โดยเฉพาะน้ำเพื่อการเกษตร

๒.๑.๒ การบริหารจัดการการใช้น้ำเพื่อการเกษตรของเกษตรกร เนื่องจากเกษตรกรยังขาดภูมิคุ้มกัน ความรู้ วิธีการในการรับมือสถานการณ์การขาดน้ำในช่วงฤดูแล้ง

๒.๑.๓ นโยบายในการบริหารจัดการและจัดสรรน้ำของพื้นที่ เนื่องจากเน้นในการสนับสนุนช่วยเหลือน้ำเพื่อการอุปโภคบริโภคเป็นอันดับแรก ซึ่งยังไม่เพียงพอต่อความต้องการ ทำให้ไม่สามารถจัดสรรน้ำเพื่อการเกษตรได้

##### ๒.๒ คาดการณ์กรมอุตุนิยมวิทยา

กรมอุตุนิยมวิทยาประกาศสิ้นสุดฤดูฝนและเริ่มเข้าสู่ฤดูหนาว เมื่อวันที่ ๒ พฤศจิกายน ๒๕๖๔ ในช่วงต้นฤดูหนาว ช่วงเดือนพฤศจิกายน ๒๕๖๔ ถึงปลายเดือนกุมภาพันธ์ ๒๕๖๕ โดยฤดูหนาวของประเทศไทยปีนี้ คาดว่า บริเวณประเทศไทยตอนบน จะเริ่มต้นในวันที่ ๒ พฤศจิกายน ๒๕๖๔ ซึ่งช้ากว่าค่าเฉลี่ยปกติประมาณ ๒ สัปดาห์และจะสิ้นสุดประมาณปลายเดือนกุมภาพันธ์ ๒๕๖๕ อุณหภูมิต่ำสุดเฉลี่ยประเทศไทยตอนบน ๒๐ – ๒๑ องศาเซลเซียส ซึ่งจะสูงกว่าค่าปกติประมาณ ๐.๕ องศาเซลเซียส (ค่าปกติ ๑๙.๕ องศาเซลเซียส) และจะมีอากาศหนาวเย็นใกล้เคียงปีที่ผ่านมา (อุณหภูมิต่ำสุดเฉลี่ยปีที่ที่ผ่านมา ๒๐.๒ องศาเซลเซียส) สำหรับบริเวณยอดดอยและยอดภูรวมทั้งเทือกเขาจะมีอากาศหนาวถึงหนาวจัดและจะมีน้ำค้างแข็งเกิดขึ้นได้ ส่วนบริเวณภาคใต้จะมีอากาศเย็นบางแห่งในบางวันส่วนมากตอนบนของภาค และยังคงมีฝนตกชุกหนาแน่นต่อไป สำหรับสถานการณ์น้ำของประเทศไทย ในปี ๒๕๖๔ มีปริมาณน้ำต้นทุนทั้งประเทศมากกว่า ปี ๒๕๖๓ ร้อยละ ๔๖ จึงคาดการณ์ว่าสถานการณ์ภัยแล้ง ในปี ๒๕๖๔/๖๕ ไม่ส่งผลกระทบต่อรุนแรง โดยสามารถวางแผนการ

บริหารจัดการน้ำแบบยั่งยืน ให้สอดคล้องกับปริมาณน้ำต้นทุน สนับสนุนการใช้น้ำทุกกิจกรรมในพื้นที่ต่างๆ อย่างทั่วถึงและพอเพียง สำหรับภาคใต้จะยังคงมีฝนตกชุกหนาแน่นทางฝั่งตะวันออกของภาคตั้งแต่จังหวัดชุมพรลงไป โดยเฉพาะในช่วงเดือนตุลาคมถึงต้นเดือนมกราคม จะมีฝนตกชุกหนาแน่นเกือบทั่วไปกับมีฝนตกหนักหลายพื้นที่และหนักมากในบางแห่ง ซึ่งจะก่อให้เกิดสภาวะน้ำท่วมฉับพลัน น้ำป่าไหลหลาก และน้ำล้นตลิ่งในบางแห่ง

### ๓. สถานการณ์ภัยแล้งด้านการเกษตรของจังหวัดตาก

#### ๓.๑ สถิติการเกิดภัยแล้งในภาคการเกษตร ในห้วงปี ๒๕๖๔ ที่ผ่านมา

ในช่วงปี ๒๕๖๔ ที่ผ่านมามี จังหวัดตากมีสถานการณ์การเกิดภัยแล้งและเกิดผลกระทบต่อเกษตรกรในวงกว้าง แต่ไม่รุนแรง ซึ่งผลผลิตทางการเกษตรส่วนใหญ่ที่ได้รับผลกระทบ จะเป็นไม้ผล โดยเฉพาะลำไย ที่มีพื้นที่ปลูกมากในโซนฝั่งตะวันออก ๔ อำเภอ (อำเภอเมืองตาก, อำเภอวังเจ้า, อำเภอบ้านตาก, อำเภอสามเงา) โดยหน่วยงานสังกัดกระทรวงเกษตรและสหกรณ์ได้สำรวจ ติดตามสถานการณ์ ประสานหน่วยงานที่เกี่ยวข้อง ให้ความช่วยเหลือและแนะนำเกษตรกรในเบื้องต้น โดยมีมาตรการ ดังนี้

#### ๓.๑.๑ มาตรการรองรับสถานการณ์ขาดแคลนน้ำ ฤดูแล้ง ปี ๒๕๖๓/๖๔ ที่ผ่านมา

สำนักงานทรัพยากรน้ำแห่งชาติ ได้บูรณาการหน่วยงานที่เกี่ยวข้อง กำหนดมาตรการรองรับสถานการณ์ขาดแคลนน้ำฤดูแล้ง ปี ๒๕๖๓/๖๔ ดังนี้

กรอบการดำเนินงาน	มาตรการรองรับ	หน่วยงาน
๑. กำหนดกรอบ มาตรการให้ หน่วยงาน	๑.๑ ด้านน้ำต้นทุน (Supply side) - ทุกภาคส่วนที่รับผิดชอบลำน้ำ/แหล่งน้ำ ดำเนินการ (๑) เร่งเก็บกักน้ำจากทางน้ำใกล้เคียงก่อนสิ้นฤดู ฝน เก็บไว้ในอ่างเก็บน้ำ ลำน้ำและแหล่งน้ำธรรมชาติ (๒) จัดทำแผนสำรองน้ำ/แหล่งน้ำสำรอง/ขุดเจาะ บ่อบาดาล ทำนบดินชั่วคราวปิดกั้นลำน้ำ และกำจัดผักตบชวา - จัดทำแผนวางท่อประปา และแผนรับน้ำดิบ โดยตรงจากอ่างเก็บน้ำ - ปฏิบัติการเติมน้ำให้กับแหล่งน้ำในพื้นที่เกษตร และพื้นที่เสี่ยงขาดแคลน - ให้ส่งน้ำโดยคำนึงถึงระดับน้ำที่ลดต่ำกว่าปกติ ซึ่ง จะส่งผลกระทบต่อทรุดตัวของถนนที่เชื่อมต่อกับทางน้ำ - กำหนดปริมาณน้ำจัดสรรในฤดูแล้งให้ชัดเจน และแจ้งให้หน่วยที่เกี่ยวข้องรับทราบและปฏิบัติ อย่างเคร่งครัด - วางแผนผันน้ำระหว่างลุ่มน้ำ พิจารณาอย่างรอบคอบ ให้มีความสำคัญกับการใช้น้ำภายในลุ่มน้ำ	สำนักงานทรัพยากรน้ำ แห่งชาติ กรมชลประทาน กรมฝนหลวงและการบิน เกษตร การประปาส่วน ภูมิภาค กรมส่งเสริมการ ปกครองท้องถิ่น กรม ป้องกันและบรรเทาสา ธารณภัย กรมทรัพยากรน้ำ กรมทรัพยากรน้ำบาดาล กรมเจ้าท่า

กรอบการดำเนินงาน	มาตรการรองรับ	หน่วยงาน
<p>๑. กำหนดกรอบ มาตรการให้ หน่วยงาน (ต่อ)</p>	<p>๑.๒ ด้านความต้องการใช้น้ำ (Demand side)</p> <p>๑) ด้านการอุปโภค-บริโภค</p> <ul style="list-style-type: none"> <li>- ควบคุมการใช้น้ำของพื้นที่ตอนบนให้เป็นไปตามแผนและมีประสิทธิภาพ และประสานกับประชาชนในพื้นที่เพื่อควบคุมการส่งน้ำให้เป็นไปตามวัตถุประสงค์ของการใช้น้ำ</li> <li>- ควบคุมการใช้น้ำและจัดหาแหล่งน้ำสำรองในพื้นที่เสี่ยงขาดแคลนน้ำ</li> </ul> <p>๒) รักษาระบบนิเวศ</p> <ul style="list-style-type: none"> <li>- ควบคุมการปล่อยน้ำเสียจากภาคอุตสาหกรรมและชุมชน ลงสู่แหล่งน้ำเพื่อลดปริมาณการใช้น้ำดีไล่น้ำเสีย</li> <li>- ฝ้าระวังคุณภาพน้ำในแม่น้ำสายหลัก/สายรอง</li> <li>- ควบคุมและขึ้นทะเบียนการเลี้ยงปลากระชังในแม่น้ำและลำน้ำ</li> </ul> <p>๓) การเกษตร</p> <ul style="list-style-type: none"> <li>- วางแผนเพาะปลูกพืชฤดูแล้ง จัดทำทะเบียนผู้ปลูกพืช และแหล่งน้ำที่นำมาใช้ให้ชัดเจน เพื่อให้การเพาะปลูกสอดคล้องกับปริมาณน้ำต้นทุน</li> <li>- กำหนดมาตรการป้องกันและแก้ไขอย่างเป็นรูปธรรม</li> <li>- กำหนดมาตรการเยียวยา สร้างรายได้ สร้างอาชีพ สร้างแรงงาน ในพื้นที่ที่ไม่สามารถสนับสนุนน้ำเพื่อการเพาะปลูกได้ และมาตรการควบคุมการสูบน้ำ การแย่งน้ำ</li> </ul> <p>๔) อุตสาหกรรมและอื่นๆ</p> <ul style="list-style-type: none"> <li>- ส่งเสริมสนับสนุนให้โรงงานใช้ระบบ ๓R เพื่อลดการนำน้ำจากแหล่งน้ำมาใช้</li> </ul>	<p>หน่วยงานที่มีแหล่งน้ำ ในความรับผิดชอบ กระทรวงมหาดไทย การประปานครหลวง การประปาส่วนภูมิภาค จังหวัด และองค์กร ปกครองส่วนท้องถิ่น กระทรวงอุตสาหกรรม องค์กรปกครองส่วนท้องถิ่น กรมควบคุมมลพิษ การประปานครหลวง การประปาส่วนภูมิภาค กรมประมง</p> <p>กระทรวงเกษตรและ สหกรณ์ กระทรวงมหาดไทย กระทรวง ทรัพยากรธรรมชาติและ สิ่งแวดล้อม</p> <p>กระทรวงอุตสาหกรรม</p>
<p>๒. การติดตาม ประเมินผล</p>	<p>๒.๑ ติดตาม ฝ้าระวัง และรายงานเป็นระยะๆ อย่างต่อเนื่องในพื้นที่เสี่ยงขาดแคลนน้ำ</p> <p>๒.๒ ติดตาม ควบคุมการจัดสรรน้ำและการเพาะปลูกพืชฤดูแล้ง (นารอบที่ ๒) ให้เป็นไปตามแผน</p> <p>๒.๓ ติดตาม วิเคราะห์ ประเมินสถานการณ์และกิจกรรมใช้น้ำร่วมกับหน่วยงานที่เกี่ยวข้องอย่างใกล้ชิด</p>	<p>ทุกหน่วยงาน</p>
<p>๓. การเตรียมการ และสร้างการรับรู้</p>	<p>ประชาสัมพันธ์ สร้างการรับรู้สถานการณ์น้ำ เพื่อให้เกิดความร่วมมือในการใช้น้ำอย่างประหยัด และเป็นไปตามแผน</p>	<p>ทุกหน่วยงาน</p>



### ๓.๑.๒ นโยบายและมาตรการการเพาะปลูกพืชฤดูแล้ง ปี ๒๕๖๓/๖๔

#### นโยบาย

๑. **ด้านการจัดสรรน้ำ** วางแผนการบริหารจัดการน้ำแบบยั่งยืน โดยจัดสรรน้ำให้สอดคล้องกับปริมาณน้ำต้นทุนในอ่างเก็บน้ำ เพื่อสนับสนุนการใช้น้ำทุกกิจกรรมในพื้นที่ต่างๆ อย่างทั่วถึงและพอเพียง สำหรับการอุปโภค-บริโภค การรักษาระบบนิเวศน์ อุตสาหกรรม และการเพาะปลูกพืชต้นฤดูฝนปีถัดไป โดยวางแผนการจัดสรรน้ำเพื่อใช้ในกิจกรรมต่างๆ ตามลำดับความสำคัญ ดังนี้

๑.๑ เพื่อการอุปโภค-บริโภค และการประปา

๑.๒ เพื่อการรักษาระบบนิเวศน์ทางน้ำ เช่น การผลักดันน้ำเค็ม การขับไล่ น้ำเสีย

๑.๓ เพื่อสำรองน้ำไว้สำหรับการใช้น้ำในช่วงต้นฤดูฝน สำหรับอุปโภค-บริโภคและรักษาระบบนิเวศน์ เดือนพฤษภาคม – กรกฎาคม ๒๕๖๔

๑.๔ เพื่อการเกษตร

๑.๕ เพื่อการอุตสาหกรรม

#### ๒. ด้านการเกษตร

เนื่องจากปริมาณน้ำต้นทุนน้อย จึงไม่วางแผนการส่งน้ำสำหรับเพาะปลูกข้าวรอบที่ ๒ ฤดูแล้ง ปี ๒๕๖๓/๖๔ แต่ใช้สนับสนุนไม้ผลและพืชอื่นที่ปลูกไว้เดิมแล้วเท่านั้น แต่ทั้งนี้จะต้องมีมาตรการควบคุมการใช้น้ำอย่างเข้มข้นดังเช่นที่เคยดำเนินการในช่วงที่ผ่านมา และมาตรการช่วยเหลือเกษตรกรที่ไม่ได้ทำการเพาะปลูกในฤดูแล้งนี้

#### มาตรการ

##### ๑. ด้านการจัดสรรน้ำ

เนื่องจากสภาพน้ำต้นทุนมีจำกัด ในเขตชลประทานลุ่มน้ำเจ้าพระยาไม่สามารถส่งน้ำสนับสนุนการเพาะปลูกข้าวนาปรัง ปี ๒๕๖๓/๖๔ ระหว่างเดือนพฤศจิกายน ถึงเดือนเมษายน ๒๕๖๔ สามารถสนับสนุนได้เฉพาะน้ำเพื่อการอุปโภค - บริโภค รักษาระบบนิเวศและพืชต่อเนื่องเท่านั้น ต้องอาศัยความร่วมมือจากทุกภาคส่วน และปฏิบัติตามแผนอย่างเคร่งครัดเพื่อให้การบริหารจัดการน้ำเป็นไปอย่างมีประสิทธิภาพ จึงได้กำหนดมาตรการในการบริหารจัดการน้ำ ดังนี้

๑) ประตุระบายน้ำและอาคารเชื่อมต่อที่ดูแลโดยองค์กรปกครองส่วนท้องถิ่นและองค์กรบริหารส่วนจังหวัดที่รับน้ำจากแม่น้ำในลุ่มน้ำเจ้าพระยา จะเปิดรับน้ำเฉพาะเพื่อการอุปโภค-บริโภคเป็นครั้งคราว ทั้งนี้ ไม่สามารถส่งน้ำสนับสนุนการเพาะปลูกข้าวนาปรัง ปี ๒๕๖๓/๖๔ ระหว่างเดือนพฤศจิกายน ถึงเดือนเมษายน ๒๕๖๔

๒) สำหรับลำน้ำหรือคลองส่งน้ำที่มีความจำเป็นต้องรับน้ำเข้าเพื่อรักษาเสถียรภาพของตลิ่งลำน้ำ ให้รับน้ำเข้าในเกณฑ์ต่ำสุด ตามแผนการรับน้ำที่กรมชลประทานกำหนด

๓) สถานีสูบน้ำด้วยไฟฟ้าเพื่อการเกษตร ไม่สามารถสนับสนุนน้ำสำหรับการเพาะปลูกข้าวนาปรัง ปี ๒๕๖๓/๖๔ ระหว่างเดือนพฤศจิกายน ๒๕๖๓ ถึงเดือนเมษายน ๒๕๖๔ ขอความร่วมมือเกษตรกร ไม่ทำการปิดกั้นลำน้ำหรือสูบน้ำเข้าพื้นที่การเกษตร

๔) สถานีสูบน้ำของการประปานครหลวง การประปาส่วนภูมิภาค การประปาส่วนท้องถิ่น และสถานีสูบน้ำด้วยไฟฟ้าเพื่อการอุปโภค - บริโภค สามารถทำการสูบน้ำได้ตามปกติ ตามแผนการสูบน้ำที่ได้เสนอกรมชลประทานไว้แล้ว

๕) ปรับลดขนาดการผลิต หรืองดเว้นการเลี้ยงสัตว์น้ำในบ่อปลา บ่อกุ้ง เขตโครงการชลประทานลุ่มน้ำเจ้าพระยาและปรับลดขนาดการผลิตหรืองดเว้นการเลี้ยงสัตว์น้ำในกระชังในแม่น้ำปิง

แม่น้ำน่าน แม่น้ำเจ้าพระยา แม่น้ำน้อย แม่น้ำป่าสัก แม่น้ำท่าจีน และในระบบชลประทาน ระหว่างวันที่ ๑ พฤศจิกายน ๒๕๖๓ ถึงวันที่ ๓๐ เมษายน ๒๕๖๔

๖) ให้นำหน่วยงานที่เกี่ยวข้องพิจารณาและควบคุมไม่ให้เกิดการปล่อยน้ำเสียลงในแม่น้ำ คู คลองและแหล่งน้ำต่างๆ เนื่องจากทำให้ต้องระบายน้ำเพิ่มขึ้นเพื่อเจือจางน้ำเสีย ซึ่งจะส่งผลกระทบต่อปริมาณน้ำที่ต้องสำรองไว้ให้เพียงพอสำหรับการอุปโภค - บริโภคและรักษาระบบนิเวศตลอดฤดูแล้งนี้และต้นฤดูฝนหน้า

## ๒. ด้านการเกษตร

เนื่องจากในบางพื้นที่ที่มีปริมาณน้ำต้นทุนในอ่างเก็บน้ำค่อนข้างน้อย จึงไม่สามารถจัดสรรน้ำสำหรับการเพาะปลูกข้าวรอบที่ ๒ ในช่วงฤดูแล้ง ปี ๒๕๖๓/๖๔ ในบางพื้นที่ และสนับสนุนให้เกษตรกรปลูกพืชใช้น้ำน้อย หรือเข้าร่วมโครงการต่างๆ ของรัฐ เช่น โครงการส่งเสริมการปลูกพืชหลากหลาย (หลังนา) ปี ๒๕๖๔ เป็นต้น เพื่อเป็นทางเลือกให้กับเกษตรกรในการปลูกพืชอื่นทดแทนการปลูกข้าวรอบที่ ๒

## ๓. ด้านการประชาสัมพันธ์ สร้างการรับรู้ และด้านการตลาด

๓.๑ ให้เกษตรกรรับทราบข้อมูลข่าวสารด้านสถานการณ์น้ำในแต่ละพื้นที่อย่างชัดเจน แนวโน้มความต้องการของตลาด ราคา และแหล่งรับซื้อพืชฤดูแล้ง เป็นต้น

๓.๒ ประสาน และช่วยเหลือเกษตรกรในการจัดหาช่องทางการตลาดให้กับผลผลิตพืชฤดูแล้ง

๓.๓ สร้างการรับรู้เพื่อให้เกษตรกรทำการเพาะปลูกพืชฤดูแล้งเป็นไปตามแผนที่กำหนดไว้

- ข้าวรอบที่ ๒ ควบคุมพื้นที่ปลูกไม่ให้เกินจำนวนที่กำหนด
- พืชไร่พืชผัก ส่งเสริมให้มีพื้นที่ปลูกได้ตามจำนวนที่กำหนด

๓.๔ เชิญชวนเกษตรกรให้ปลูกพืชใช้น้ำน้อย โดยเข้าร่วมโครงการของรัฐ เช่น โครงการส่งเสริมการปลูกพืชหลากหลาย (หลังนา) ปี ๒๕๖๔

๓.๕ การแนะนำให้เกษตรกรปฏิบัติดูแลรักษาพืชในช่วงฤดูแล้ง รวมทั้งการรักษาความชื้นและลดการเผาตอซัง

### ๓.๑.๓ สรุปสถานการณ์ภัยแล้งและการใช้ความช่วยเหลือเกษตรกรจังหวัดตาก ปี ๒๕๖๔

จังหวัดตากมีการติดตามสถานการณ์พื้นที่เสี่ยงขาดแคลนน้ำด้านการเกษตร ที่ได้รับผลกระทบจากภัยแล้ง ในปี ๒๕๖๔ ที่ผ่านมา โดยคณะกรรมการศูนย์ติดตามและแก้ไขปัญหาภัยพิบัติด้านการเกษตร จังหวัดตาก ได้วิเคราะห์ข้อมูลพื้นที่เสี่ยงขาดแคลนน้ำและอาจเกิดผลกระทบต่อพืชผล/ผลผลิตทางการเกษตรของเกษตรกร ซึ่งมีพื้นที่ครอบคลุมทั้งจังหวัด

- **ด้านพืช** ฝักระวังสถานการณ์พื้นที่เสี่ยงภาวะน้ำแล้ง ด้านการเกษตร ๔๘ จุด ใน ๓ อำเภอ ๗ ตำบล พื้นที่ปลูก ๓,๗๔๙.๗๕ ไร่ แยกเป็น

๑) อำเภอวังเจ้า ๒,๗๖๖.๐๐ ไร่ ชนิดพืชลำไยทั้งหมด

๒) อำเภอสามเงา ๘๒๕.๗๕ ไร่ ชนิดพืช ลำไย ๑๒๑.๐๐ ไร่ มะละกอ ๔๐๗.๗๕ ไร่ กัญชง ๒๘๙.๗๕ ไร่ ฝรั่ง ๗.๒๕ ไร่

๓) อำเภอเมืองตาก ๑๕๘.๐๐ ไร่ ชนิดพืชลำไยทั้งหมด

- **ด้านปศุสัตว์** ไม่มีพื้นที่ได้รับผลกระทบ

- **ด้านประมง** ไม่มีพื้นที่ได้รับผลกระทบ

- **ด้านอุปโภค-บริโภค** มีพื้นที่ร้องขอน้ำในเขตลุ่มน้ำวัง เนื่องจากปริมาณน้ำวังแห้งขอดทำให้น้ำใต้ดินที่ผลิตน้ำอุปโภค-บริโภคแก่ชาวบ้านไม่เพียงพอ ในพื้นที่อำเภอสามเงา ดังนี้

- ๑) ตำบลวังจันทร์ อำเภอ ๑ จุด คือ บ้านวังโพธิ์ ม.๑
- ๒) ตำบลวังหมัน ๘ จุด คือ ม.๒ (๑ จุด), ม.๓ (๒ จุด), ม.๔ (๒ จุด), ม.๕ (๑ จุด) ม.๖ (๑ จุด) และ ม.๗ (๑ จุด)
- ๓) ตำบลยกกระบัตร์ ๖ จุด คือ ม.๑, ๓, ๔ และ ๑๒ (ใช้น้ำอุปโภค-บริโภคร่วมกัน), ๕, ๗, ๘ (ที่ละ ๑ จุด) ซึ่งองค์กรปกครองส่วนท้องถิ่นทั้ง ๓ แห่ง ให้การช่วยเหลือตามอำนาจหน้าที่โดยจัดหาน้ำอุปโภค-บริโภคแจกจ่ายแก่ชาวบ้านตามคำร้องขอ

### ๓.๒ ผลการดำเนินงานให้ความช่วยเหลือ ในช่วงปี ๒๕๖๔ ที่ผ่านมา

๑. ศูนย์ติดตามและแก้ไขปัญหาภัยพิบัติด้านการเกษตร จังหวัดตาก จัดทำแผนป้องกันและบรรเทาสาธารณภัยด้านการเกษตร ช่วงฤดูแล้ง ปี ๒๕๖๓/๖๔ จังหวัดตาก โดย

๑.๑ ทุกหน่วยงานสังกัด กษ. ประชาสัมพันธ์ การงดปลูกพืชฤดูแล้งในพื้นที่เสี่ยง และแจ้งเตือนเกษตรกรอย่างต่อเนื่อง

๑.๒ สำนักงานเกษตรจังหวัดตาก คาดการณ์พื้นที่ที่อาจได้รับผลกระทบ ติดตามสถานการณ์จัดทำข้อมูลให้เป็นปัจจุบัน

๑.๓ เกษตรอำเภอติดตามสถานการณ์ หากเกิดปัญหาให้ลงพื้นที่ตรวจสอบข้อเท็จจริงแนะนำ ให้การช่วยเหลือตามขั้นตอน หากสถานการณ์เร่งด่วน ให้ประสาน อปท. ในการให้ความช่วยเหลือตามระเบียบ อปท.

๑.๔ การจัดหาเครื่องมืออุปกรณ์/แหล่งน้ำสำรองเพื่อเตรียมรับสถานการณ์

๑.๕ การปรับปรุงทะเบียนเกษตรกร (พืช ประมง ปศุสัตว์) ให้เป็นปัจจุบัน

๑.๖ เกษตรตำบล สำรวจแหล่งน้ำกลางในแต่ละพื้นที่ว่ามีจุดใดบ้างหากต้องดำเนินการส่งน้ำเพื่อช่วยเหลือพื้นที่ และให้ประสานชุมชนเพื่อร่วมบูรณะแหล่งน้ำในวันสำคัญต่างๆ โดยเน้นในฝั่งตะวันตกของจังหวัดตาก

๑.๗ หากเกษตรกรลดพื้นที่การปลูกพืชฤดูแล้ง ต้องหาแนวทางในการช่วยเหลือเกษตรกรเพื่อไม่ให้ได้รับผลกระทบจากรายได้ที่ลดลง

๑.๘ เฝ้าระวังโรคระบาดสัตว์ทั้งสัตว์บก และสัตว์น้ำ ที่จะมากับช่วงแล้ง

๑.๙ เฝ้าระวังการระบาดของศัตรูพืชที่จะมากับช่วงแล้ง

๑.๑๐ ประสานเครือข่าย/อาสาสมัคร ของทุกหน่วยงาน ในการเป็นตัวแทนหน่วยงานเพื่อกระจายข่าวสาร ข้อมูล และการประชาสัมพันธ์ต่างๆ แก่เกษตรกร

๑.๑๑ เกษตรจังหวัด แจ้งเกษตรกรอำเภอ/ตำบล ออกม. คูพื้นที่และความเหมาะสม ในการปฏิบัติการฝนหลวง ถ่ายรูปลักษณะก่อนเมฆ ทั้ง ๔ ทิศ แจ้งลงกลุ่มไลน์ เพื่อประสานแจ้งไปยัง หน่วยปฏิบัติการฝนหลวงทราบ

### ๒. โครงการชลประทานตาก

๒.๑ ติดตั้งเครื่องสูบน้ำช่วยเหลือพื้นที่ภัยแล้ง ๑๑ เครื่อง ในพื้นที่อำเภอเมืองตาก ๗ เครื่อง, อำเภอสามเงา ๓ เครื่อง, อำเภอบ้านตาก ๑ เครื่อง สะสมตั้งแต่วันที่ ๑๖ กุมภาพันธ์ - ๑๑ พฤษภาคม ๒๕๖๔ รวม ๑,๑๓๐,๐๐๐ ลิบ.ม.

๒.๒ การประสานการส่งน้ำเข้าแม่น้ำวังเพื่อช่วยเหลือน้ำอุปโภค-บริโภค ในเขตลุ่มน้ำวัง อำเภอสามเงา และอำเภอบ้านตาก จังหวัดตาก ในการส่งน้ำจากโครงการส่งน้ำและบำรุงรักษาเขื่อนกิ่วลม-กิ่วคอหมา ภายใต้การดูแลของสำนักงานชลประทานที่ ๒ จังหวัดลำปาง

### ๓. สำนักงานเกษตรจังหวัดตาก

๓.๑ การประชาสัมพันธ์ เกษตรอำเภอ สร้างการรับรู้แก่เกษตรกรให้ทราบสถานการณ์  
แจ้งเตือนภัย การรวมกลุ่มผู้ใช้น้ำ การกักเก็บน้ำสำรอง

๓.๒ ให้คำแนะนำ

- การวางแผนการใช้น้ำ จัดเตรียมเครื่องสูบน้ำ
- แนะนำและส่งเสริมการปลูกพืชใช้น้ำน้อยหรือพืชอายุสั้น เช่น ถั่วเหลือง ถั่วเขียว

พืชผักต่างๆ

- แนะนำการดูแลรักษา การจัดหาวัสดุคลุมดิน ลดการระเหยคงความชุ่มชื้น การตัด

แต่งกิ่ง

๓.๓ จัดทำฐานข้อมูลทะเบียนเกษตรกร สํารวจพร้อมให้เกษตรกรผู้ปลูกพืชปรับปรุง  
ฐานข้อมูลทะเบียนเกษตรกรให้เป็นปัจจุบัน

๓.๔ ลงพื้นที่สำรวจ

- เกษตรตำบล ลงสำรวจแปลง/แหล่งน้ำของเกษตรกรเพื่อวิเคราะห์ปริมาณน้ำใช้การ  
ว่าเพียงพอหรือไม่ ในทุกอำเภอ

- เกษตรตำบลสำรวจแปลงปลูกพืชอย่างสม่ำเสมอ เมื่อพบศัตรูพืชระบาด ในระดับ  
เศรษฐกิจให้คำแนะนำในการดำเนินการป้องกันกำจัดตามหลักวิชาการ

### ๔. สถานีพัฒนาที่ดินตาก

ดำเนินโครงการขุดสระน้ำในไร่นานอกเขตชลประทาน ขนาด ๑,๒๖๐ ลบ.ม ๒๕๗ สระ

- งบประมาณ ๒๕๐ สระ
- งบเพิ่มเติม ๔๗ สระ

### ๓.๓ ปัญหาอุปสรรค

๑) องค์กรปกครองส่วนท้องถิ่นในพื้นที่ยินดีให้ความร่วมมือในการช่วยเหลือ  
เกษตรกร แต่ต้องจัดลำดับความสำคัญในการช่วยเหลือด้านการอุปโภคบริโภคเป็นอันดับแรก

๒) เนื่องจากสถานการณ์โรคระบาดไวรัสโคโรนา ๒๐๑๙ (COVID-๑๙) ซึ่งอาจ  
ก่อให้เกิดผลกระทบในส่วนของการติดตามสถานการณ์ภัยแล้งด้านการเกษตร จึงใช้ช่องทาง Line เป็นช่องทาง  
ในการรายงาน/ติดตามผล

### ๓.๔ การดำเนินงานตามแนวทางแก้ไข

- ประสานหน่วยงานที่เกี่ยวข้อง ในการขอสนับสนุนงบประมาณฯ ของจังหวัด

- นำเรียนข้อมูล/ข้อเท็จจริง กับผู้ว่าราชการจังหวัดตาก เพื่อหาแนวทางช่วยเหลือเกษตรกร  
เป็นการเร่งด่วน

- แนะนำการเตรียมตัว/เครื่องมือ/แหล่งน้ำสำรอง/แหล่งกักเก็บน้ำ ในการผลิตพืช ฤดูแล้ง  
ในปีถัดไป

## บทที่ ๓

# แผนปฏิบัติการป้องกันและแก้ไขปัญหาภัยแล้ง ด้านการเกษตร จังหวัดตาก ปี ๒๕๖๔/๖๕

### ๑. ข้อมูลทั่วไปด้านน้ำของจังหวัด

๑.๑ แหล่งน้ำธรรมชาติที่สำคัญ คือ แม่น้ำปิง แม่น้ำวัง และแม่น้ำเมย-สาละวิน ซึ่งกั้นเขตแดนไทยกับประเทศเมียนมาร์ นอกจากนี้ยังมีลำห้วยต่างๆ อีกหลายสาย เช่น ห้วยแม่ท้อ ห้วยตาก คลองวังเจ้า ห้วยแม่สลิด ห้วยแม่ละเมา และแม่น้ำกลอง นอกจากนี้ยังมีหนองน้ำขนาดใหญ่ เช่น หนองหลวง และอ่างเก็บน้ำ ได้แก่ อ่างเก็บน้ำห้วยลึก อ่างเก็บน้ำห้วยแม่สอด และอ่างเก็บน้ำเขื่อนภูมิพล แหล่งน้ำเหล่านี้เอื้ออำนวยประโยชน์แก่ประชาชนเป็นอย่างมากในการเพาะปลูก การประมงน้ำจืดและเป็นแหล่งน้ำเพื่ออุปโภคและบริโภค

**แม่น้ำปิง** ต้นน้ำอยู่ในเขตอำเภอเชียงดาว/อำเภอฝาง จังหวัดเชียงใหม่ ไหลผ่านอำเภอสามเงา อำเภอบ้านตาก และอำเภอเมืองตาก เป็นแม่น้ำสายใหญ่มีน้ำตลอดปี ไหลผ่านที่ราบด้านตะวันออก ซึ่งเป็นแหล่งเพาะปลูก ที่สำคัญของจังหวัดตาก ระยะทาง ๕๘๐ กิโลเมตร มีเขื่อนภูมิพลเก็บกักน้ำที่อำเภอสามเงา ทำให้เกิดอ่างเก็บน้ำขนาดใหญ่เหนือเขื่อน

**แม่น้ำวัง** ต้นน้ำอยู่ในจังหวัดลำปาง ไหลผ่านอำเภอสามเงา อำเภอบ้านตาก แล้วไหลลงสู่แม่น้ำปิงที่บ้านปากวัง อำเภอบ้านตาก เกิดที่ราบดินตะกอนค่อนข้างกว้าง มีระยะทาง ๒๒๕ กิโลเมตร

**แม่น้ำแม่กลอง** ต้นน้ำคือขุนห้วยแม่กลองคี อำเภออุ้มผาง ไหลลงทางตอนใต้ไปยังจังหวัดกาญจนบุรี มีน้ำตลอดปีพัดผ่านเขาสูงชัน ใช้ประโยชน์ในพื้นที่การเกษตรของจังหวัดตากได้น้อย

**แม่น้ำเมย** ต้นน้ำอยู่ในประเทศสาธารณรัฐสังคมนิยมแห่งสหภาพเมียนมาร์ ไหลผ่านอำเภอพบพระ อำเภอแม่สอด อำเภอแม่ระมาด อำเภอท่าสองยาง ตามลำดับ แล้วไหลมาบรรจบกับแม่น้ำสาละวินในประเทศสาธารณรัฐสังคมนิยมแห่งสหภาพเมียนมาร์ ระยะทาง ๘๕๐ กิโลเมตร ไม่สามารถใช้ประโยชน์ทางการเกษตร ของจังหวัดตากได้มากนัก เนื่องจากน้ำน้อยและอยู่ต่ำกว่าตลิ่งมาก

**ห้วยแม่ท้อ** อำเภอเมือง เป็นแหล่งน้ำที่ใช้ได้เฉพาะฤดูฝนและฤดูหนาว

**คลองวังเจ้า** ต้นน้ำมาจากน้ำตกแม่ย่าพา ไหลลงสู่แม่น้ำปิงที่อำเภอวังเจ้า เป็นแม่น้ำสายสั้นๆ

**ห้วยวาลีย์** ทางตอนใต้ของอำเภอพบพระ และไหลมาบรรจบกับแม่น้ำเมย

**แม่น้ำยม** มีต้นกำเนิดจากเทือกเขาบริเวณอำเภอขุนยวม จังหวัดแม่ฮ่องสอน มีแนวการไหลจากเหนือลงใต้ และวกไปสู่ตะวันตก แม่น้ำยมเป็นเส้นแนวเขตแบ่งระหว่างอำเภอท่าสองยาง จังหวัดตากกับจังหวัดแม่ฮ่องสอน

**ห้วยแม่ละเมา** เป็นลำห้วยขนาดใหญ่มีน้ำตลอดปีมีต้นกำเนิดจากเทือกเขาทางทิศตะวันออก ไหลลงสู่แม่น้ำเมย

**แม่น้ำแม่ตื่น** มีต้นกำเนิดจากเทือกเขาสูงในอำเภออมก๋อย จังหวัดเชียงใหม่ และเทือกเขาฝั่งตะวันออก มีน้ำตลอดปี ไหลผ่านอำเภอแม่ระมาด และไหลลงสู่ตอนเหนือเขื่อนภูมิพล

**ห้วยแม่ยะมา** อำเภอวังเจ้า มีน้ำตลอดปี ไหลจากตะวันตกสู่ตะวันออก และไหลลงสู่แม่น้ำปิง

**คลองอื่นๆ** ได้แก่ คลองประดาง คลองแม่ระกา คลองดงลาน คลองวังโพง คลองห้วยทราย ห้วยอื่นๆ ได้แก่ ห้วยตาก ห้วยแม่สลิด ห้วยแม่ระกา ห้วยโกนเกน ห้วยแม่ดาว ห้วยแม่สอด ห้วยแม่จะเร่า ห้วยชนะเจือ ห้วยอุ้มผาง

๑.๒ แหล่งน้ำชลประทาน โครงการชลประทานตาก มีอ่างเก็บน้ำขนาดกลาง จำนวน ๔ แห่ง ดังนี้

๑.๑ อ่างเก็บน้ำห้วยแม่ท้อ มีปริมาณความจุเก็บกัก ๖๓.๐๐๐ ล้าน ลบ.ม.

๑.๒ อ่างเก็บน้ำห้วยลึก มีปริมาณความจุเก็บกัก ๕.๘๐๐ ล้าน ลบ.ม.

๑.๓ อ่างเก็บน้ำห้วยแม่สอด มีปริมาณความจุเก็บกัก ๕.๕๐๐ ล้าน ลบ.ม.

๑.๔ อ่างเก็บน้ำแม่สอดตอนบน มีปริมาณความจุเก็บกัก ๑๓.๐๐๐ ล้าน ลบ.ม.

๑.๓ แหล่งน้ำนอกเขตชลประทาน

๑) แหล่งน้ำในไร่นานอกเขตชลประทาน (สถานีพัฒนาที่ดินตาก)

ลำดับที่	อำเภอ	ตำบล	มีอยู่แล้ว (สระ)	มีแผนการขุดในปี ๒๕๖๕ (สระ)	รวม (สระ)
๑.	เมืองตาก	ต.ไม้งาม	๑๓๒	๖	๑๓๘
		ต.โป่งแดง	๗๑๙	๒๓	๗๔๒
		ต.น้ำร้อน	๒๑๙	๑๐	๒๒๙
		ต.วังหิน	๙๙	๑๐	๑๐๙
		ต.แม่ท้อ	๑๐	๖	๑๖
		ต.หนองบัวใต้	๑๐	๒๐	๓๐
		ต.วังประจวบ	๕๐๗	๒๔	๕๓๑
		ต.ตลุกกลางทุ่ง	๒๙๖	๑๕	๓๑๑
<b>รวมอำเภอเมืองตาก</b>		<b>๘ ตำบล</b>	<b>๑,๙๙๒</b>	<b>๑๑๔</b>	<b>๒,๑๐๖</b>
	บ้านตาก	ต.สมอโคน	๖๘	-	๖๘
		ต.แม่สลิต	๑๓๑	-	๑๓๑
		ต.ตากตก	๔๘	-	๔๘
		ต.เกาะตะเภา	๙๑	๑๖	๑๐๗
		ต.ทุ่งกระเชาะ	๑๒๙	-	๑๒๙
<b>รวมอำเภอบ้านตาก</b>		<b>๕ ตำบล</b>	<b>๔๖๗</b>	<b>๑๖</b>	<b>๔๘๓</b>
	สามเงา	ต.ยกกระบัตร	๔๑๘	๘	๔๒๖
		ต.ย่านรี	๒๙	-	๒๙
		ต.วังจันทร์	๑๐๑	๑๗	๑๑๘
<b>รวมอำเภอสามเงา</b>		<b>๓ ตำบล</b>	<b>๕๔๘</b>	<b>๒๕</b>	<b>๕๗๓</b>
	แม่ระมาด	ต.แม่ระมาด	๕๐	-	๕๐
		ต.แม่จะเภา	๒๒๕	๗	๒๓๒
		ต.ขะเนจื้อ	๒๙	-	๒๙
		ต.พระธาตุ	๒๓	๕	๒๘
<b>รวมอำเภอแม่ระมาด</b>		<b>๔ ตำบล</b>	<b>๓๒๗</b>	<b>๑๒</b>	<b>๓๓๙</b>
	ท่าสองยาง	ต.ท่าสองยาง	๑๕	-	๑๕
		ต.แม่ต๋าน	๑๘	-	๑๘
<b>รวมอำเภอท่าสองยาง</b>		<b>๒ ตำบล</b>	<b>๓๓</b>	<b>-</b>	<b>๓๓</b>

ลำดับที่	อำเภอ	ตำบล	มีอยู่แล้ว (สระ)	มีแผนการขุดในปี ๒๕๖๕ (สระ)	รวม (สระ)
	แม่สอด	ต.แม่สอด	๓	-	๓
		ต.แม่กุ	๑๒๓	-	๑๒๓
		ต.พะวอ	๑๙	-	๑๙
		ต.แม่ตาว	๒๐	-	๒๐
		ต.แม่กาษา	๑๖	๕	๒๑
		ต.ท่าสายลวด	๒๓	๕	๒๘
		ต.แม่ปะ	-	๘	๘
		ต.มหาวัน	๘๓	๕	๘๘
		ต.ด่านแม่ละเมา	๓๘	-	๓๘
		ต.พระธาตุผาแดง	๖	-	๖
<b>รวมอำเภอแม่สอด</b>		<b>๑๐ ตำบล</b>	<b>๓๓๑</b>	<b>๒๓</b>	<b>๓๕๔</b>
	พบพระ	ต.พบพระ	๘๗	-	๘๗
		ต.ช่องแคบ	๕๙	๘	๖๗
		ต.วาลีย์	๑๒๔	๓๐	๑๕๔
		ต.รวมไทยพัฒนา	๑	-	๑
<b>รวมอำเภอพบพระ</b>		<b>๔ ตำบล</b>	<b>๒๗๑</b>	<b>๓๘</b>	<b>๓๐๙</b>
	อุ้มผาง	ต.อุ้มผาง	๗	-	๗
		ต.หนองหลวง	๙	-	๙
		ต.โมโกร	๗	-	๗
		ต.แม่จัน	๐	๓	๓
		ต.แม่ละมุ้ง	๑๖	-	๑๖
		ต.แม่กลอง	๓๘	๖	๔๔
<b>รวมอำเภออุ้มผาง</b>		<b>๖ ตำบล</b>	<b>๗๗</b>	<b>๙</b>	<b>๘๖</b>
	วังเจ้า	ต.เชียงทอง	๓๓๘	๒๔	๓๖๒
		ต.นาโบสถ์	๒๒๔	๑๙	๒๔๓
		ต.ประดาง	๓๔	-	๓๔
<b>รวมอำเภอวังเจ้า</b>		<b>๓ ตำบล</b>	<b>๕๙๖</b>	<b>๔๓</b>	<b>๖๓๙</b>
<b>รวม ๙ อำเภอ</b>		<b>๔๕ ตำบล</b>	<b>๔,๖๔๒</b>	<b>๒๘๐</b>	<b>๔,๙๒๒</b>

- ๒) บ่อบาดาล (สำนักงานทรัพยากรธรรมชาติและสิ่งแวดล้อมจังหวัดตาก) ๘๗๒ บ่อ แยกเป็น
- ๒.๑) ติดตั้งเครื่องสูบน้ำแกนนอน ๒ บ่อ
  - ๒.๒) ติดตั้งเครื่องสูบน้ำเทอร์โบ ๑๐ บ่อ
  - ๒.๓) ติดตั้งเครื่องสูบน้ำไฟฟ้า (ซับเมสซิเบิล) ๒๓๒ บ่อ
  - ๒.๔) ติดตั้งเครื่องสูบน้ำมือโยก ๒๐๑ บ่อ
  - ๒.๕) ติดตั้งเครื่องสูบน้ำหยดโข่ง ๑ บ่อ
  - ๒.๖) ไม่ระบุ/ไม่ได้ติดตั้งเครื่องสูบน้ำ ๔๒๖ บ่อ

**๒. กรอบการดำเนินงานตามแผนป้องกันและเผชิญเหตุภัยแล้ง ปี ๒๕๖๔/๖๕**

คณะอนุกรรมการจัดทำแผนการป้องกันและบรรเทาสาธารณภัยแห่งชาติ ได้กำหนดกรอบแนวคิดในการจัดทำนโยบายการป้องกันและบรรเทาสาธารณภัยแห่งชาติ โดยได้นำหลักการ “Smart DRM for ms : SEP – SDGs - SEDRR” คือ การจัดการความเสี่ยงจากสาธารณภัยแบบอัจฉริยะ เพื่อสร้างภูมิคุ้มกันตามหลักปรัชญาเศรษฐกิจพอเพียง (Sufficiency Economy Philosophy : SEP) เพื่อการพัฒนาอย่างยั่งยืนตามเป้าหมายการพัฒนาที่ยั่งยืน (Sustainable Development Goals : SDGs) เพื่อลดความเสี่ยงเดิมและป้องกันความเสี่ยงใหม่ (Sendai Framework on Disaster Risk Reduction : SEDRR) มาเป็นแนวทางการดำเนินงาน เพื่อจัดการความเสี่ยงจากสาธารณภัยแบบองค์รวม

**๒.๑ การประเมินความเสี่ยง (Risk Assessment)**

ความเสี่ยงจากสาธารณภัย (Disaster Risk) หมายถึง โอกาสที่จะเกิดการสูญเสียจากสาธารณภัยต่อชีวิต ร่างกาย ทรัพย์สิน ความเป็นอยู่ และภาคบริการต่างๆ ในชุมชนใดชุมชนหนึ่ง ณ หนึ่งเวลาใดเวลาหนึ่งในอนาคต

$$\text{ความเสี่ยงจากสาธารณภัย} = \text{ภัย} \times \text{ความล่อแหลม} \times \text{ความเปราะบาง}$$

ศักยภาพ

ภัย (Hazard) คือ เหตุการณ์หรืออันตรายที่เกิดขึ้นจากธรรมชาติหรือจากการกระทำของมนุษย์ที่อาจนำมาซึ่งความสูญเสียต่อทรัพย์สิน ตลอดจนทำให้เกิดผลกระทบทางเศรษฐกิจ สังคม และสิ่งแวดล้อม

ความล่อแหลม (Exposure) คือ การที่สิ่งใดๆ ก็ตามที่ตั้งอยู่ที่สถานที่ตั้งอยู่ภายในอาณาบริเวณพื้นที่เสี่ยงที่อาจจะเกิดภัยและมีโอกาสได้รับความเสียหายจากภัยนั้นๆ

ความเปราะบาง (Vulnerability) คือ ปัจจัยหรือสถานะใดๆ ที่ทำให้ชุมชนหรือสังคมขาดความสามารถในการป้องกันตนเอง ทำให้ไม่สามารถรับมือกับภัยอันตรายที่อาจเกิดขึ้น หรือไม่สามารถฟื้นฟูได้อย่างรวดเร็วจากความเสียหายอันเกิดจากภัย

ศักยภาพ (Capacity) คือ ความรู้ ทักษะ และทรัพยากรต่างๆ ที่มีอยู่ในชุมชน สังคม หรือหน่วยงานใดๆ ที่สามารถนำมาใช้เพื่อให้บรรลุเป้าหมายที่ตั้งไว้

การประเมินความเสี่ยง (Risk Assessment) เป็นกระบวนการที่ช่วยตรวจสอบระดับของความเสี่ยงที่ชุมชนหรือสังคมมีต่อสาธารณภัย ประกอบด้วย การระบุความเสี่ยง (Risk Identification) การวิเคราะห์ความเสี่ยง (Risk Analysis) และการประเมินผลความเสี่ยง (Risk Evaluation)

**๒.๒ การจัดการความเสี่ยงจากสาธารณภัย (Disaster Risk Management)**

การจัดการความเสี่ยงจากสาธารณภัยเป็นการจัดการสาธารณภัยแบบองค์รวม (Holistic Approach) ตั้งแต่กิจกรรมการป้องกันและลดผลกระทบ การเตรียมความพร้อม การเผชิญเหตุ และบรรเทาทุกข์ ตลอดจนการฟื้นฟู ซึ่งในบางกิจกรรมการดำเนินการในแต่ละช่วงเวลาการเกิดสาธารณภัยอาจมีความคาบเกี่ยวกัน (Over lap) ขณะที่บางกิจกรรมอาจเป็นการดำเนินการเฉพาะของการเกิดภัยในห้วงนั้นๆ รวมทั้งระยะเวลาในการดำเนินการของแต่ละกิจกรรมขึ้นอยู่กับความรุนแรงของภัยเป็นสำคัญ ซึ่งวงจรการจัดการความเสี่ยงจากสาธารณภัยถูกมองในมุมมองของทั้งกรอบแนวคิดในการดำเนินการ/การปฏิบัติ (Discipline) และมุมมองของกิจกรรมหรือวิธีปฏิบัติ (Activities and Procedures) ดังแผนภาพนี้





โดยมีแนวทางดำเนินการจัดการความเสี่ยงจากภัยพิบัติ ดังนี้

### ก่อนเกิดภัย : การลดความเสี่ยงจากภัยพิบัติ (Disaster Risk Reduction)

#### การป้องกันและลดผลกระทบ (Prevention & Mitigation)

๑) มาตรการที่ใช้โครงสร้าง ได้แก่ การพัฒนาแหล่งน้ำ ระบบชลประทานเพื่อป้องกันอุทกภัย/ภัยแล้ง การอนุรักษ์ดินและน้ำเพื่อป้องกันดินโคลนถล่ม

๒) มาตรการที่ไม่ใช้โครงสร้าง ได้แก่ วางแผนการจัดสรรน้ำ วิเคราะห์ประเมินความเสี่ยงเพื่อกำหนดพื้นที่เสี่ยงด้านพืช ด้านประมง ด้านปศุสัตว์ รวมทั้งพื้นที่ชุมชนพร้อมแผนบริหารจัดการเพื่อลดความเสี่ยงดังกล่าว แผนปฏิบัติการฝนหลวงเพื่อช่วยเหลือพื้นที่ประสบภัยฝนทิ้งช่วงและเติมน้ำในแหล่งน้ำที่มีปริมาณน้อย

#### การเตรียมความพร้อม (Preparedness)

๑) การปรับตัว ได้แก่ การให้คำแนะนำการเพาะปลูกในช่วงฤดูแล้ง การส่งเสริมอาชีพเสริมหรือวิสาหกิจชุมชนให้แก่เกษตรกรเพื่อเป็นทางเลือกในการประกอบอาชีพ การปรับเปลี่ยนวิธีการทำการเกษตรให้เหมาะสมกับสภาพพื้นที่

๒) การเตรียมรับมือกับภัยพิบัติ ได้แก่ การแจ้งเตือนสถานการณ์น้ำ การเตรียมพร้อมด้านเครื่องมืออุปกรณ์ เครื่องจักร ยานพาหนะ การสำรองเสบียงสัตว์ การปรับปรุงทะเบียนเกษตรกรด้านพืช ด้านประมง ด้านปศุสัตว์ ให้เป็นปัจจุบัน การจัดทำแผนปฏิบัติการช่วยเหลือเกษตรกรผู้ประสบภัยด้านการเกษตร เช่น แผนเฝ้าระวังและติดตามสถานการณ์เพื่อป้องกันโรคระบาดพืชและสัตว์ แผนการจัดหน่วยเฉพาะกิจลงพื้นที่เพื่อให้คำแนะนำและความช่วยเหลือเกษตรกรในพื้นที่ประสบภัย การดูแลสุขภาพสัตว์ แผนการสำรวจและประเมินความเสียหาย วิธีการช่วยเหลือเพื่อบรรเทาความเดือดร้อนของเกษตรกร และแผนสร้างการรับรู้ให้เกษตรกรรู้จักเตรียมความพร้อมรับสถานการณ์ภัยพิบัติ

### ขณะเกิดภัย : การจัดการภาวะฉุกเฉิน (Emergency Management)

การเผชิญเหตุ (Response) ได้แก่ การบริหารจัดการน้ำ การติดตั้งเครื่องสูบน้ำ การแจ้งเตือนเกษตรกร

การบรรเทาทุกข์ (Relief) ได้แก่ แจกจ่ายเสบียงสัตว์และดูแลสุขภาพสัตว์ จัดหน่วยเฉพาะกิจลงพื้นที่ประสบภัยเพื่อให้คำแนะนำและความช่วยเหลือเกษตรกร สำรวจและประเมินความเสียหายเบื้องต้น รายงานสถานการณ์

### หลังเกิดภัย : การฟื้นฟู (Recovery) และสร้างใหม่ให้ดีกว่าเดิม (Build Back Better)

การซ่อมสร้าง (Reconstruction) ได้แก่ การประเมินความเสียหายและซ่อมสร้างระบบโครงสร้างพื้นฐานด้านชลประทาน การป้องกัน รักษา และกำจัดโรคระบาดหรือศัตรูพืชระบาด การฟื้นฟูพื้นที่การเกษตร

การฟื้นฟูสภาพ (Rehabilitation) ได้แก่ การวิเคราะห์ความเสียหาย (Damages) และความสูญเสีย (Losses) ด้านการเกษตรที่เกิดจากภัย การประเมินความต้องการ/จำเป็นในการฟื้นฟูหลังเกิดภัย การช่วยเหลือเยียวยาตามระเบียบที่เกี่ยวข้อง

ศูนย์ติดตามและแก้ไขปัญหาภัยพิบัติด้านการเกษตร จังหวัดตาก จึงได้กำหนดให้มีการจัดทำแผนปฏิบัติการป้องกันและแก้ไขปัญหาภัยแล้งด้านการเกษตร ของจังหวัดตาก โดยใช้กรอบแนวทางและการดำเนินงานที่กระทรวงเกษตรและสหกรณ์กำหนด เพื่อให้การป้องกันและแก้ไขปัญหาภัยแล้ง จังหวัดตาก ปี ๒๕๖๔/๖๕ เกิดประสิทธิภาพสูงสุด รวมไปถึงการบูรณาการการทำงานร่วมกับหน่วยงานที่เกี่ยวข้องและภาคเอกชน

### ๓. กรอบแนวทางในการดำเนินงาน ปี ๒๕๖๔/๖๕

ในคราวประชุมคณะอนุกรรมการวางแผน และติดตามการป้องกันแก้ไขปัญหาภัยพิบัติด้านการเกษตร เมื่อวันที่ ๓๐ พฤศจิกายน ๒๕๖๔ มีมติเห็นชอบแผนป้องกันและบรรเทาสาธารณภัยด้านการเกษตร ในช่วงฤดูแล้ง ปี ๒๕๖๔/๖๕ เพื่อเป็นกรอบแนวทางการดำเนินงานป้องกันและลดความเสี่ยงจากภัยแล้งด้านการเกษตร และเตรียมความพร้อมให้กับส่วนราชการที่เกี่ยวข้องในการให้ความช่วยเหลือเพื่อบรรเทาความเดือดร้อนแก่เกษตรกรผู้ประสบภัยแล้งอย่างเป็นระบบ รวดเร็ว และมีประสิทธิภาพ จึงได้กำหนดมาตรการป้องกันและเผชิญเหตุภัยแล้งด้านการเกษตร แบ่งเป็น ๓ ด้าน ได้แก่ ๑) การป้องกันและลดผลกระทบ ๒) การเตรียมความพร้อม/การเผชิญเหตุ ๓) การฟื้นฟูให้ดีกว่าเดิม เพื่อให้ทุกหน่วยงานที่เกี่ยวข้องสามารถปฏิบัติงานและประสานงานกับหน่วยงานในการป้องกันและให้ความช่วยเหลือผู้ประสบภัยได้อย่างรวดเร็ว และมีประสิทธิภาพ โดยกำหนดให้ศูนย์ติดตามและแก้ไขปัญหาภัยพิบัติด้านการเกษตร จังหวัดดำเนินการ ดังนี้

๓.๑ การสร้างการรับรู้ให้กับเกษตรกร โดยการแจ้งเตือนสถานการณ์น้ำและมาตรการการบริหารจัดการน้ำของภาครัฐที่เกษตรกรสามารถเข้าใจ และเข้าถึงได้ง่าย การรณรงค์ให้ทุกภาคส่วนมีส่วนร่วมในการประหยัดน้ำ การประชาสัมพันธ์ช่องทางขอรับความช่วยเหลือจากทางราชการ พร้อมทั้งเน้นย้ำให้เกษตรกรติดตามข้อมูลข่าวสารจากทางราชการอย่างต่อเนื่อง

๓.๒ ให้ประสานข้อมูลและการปฏิบัติกับคณะกรรมการขับเคลื่อนงานด้านการเกษตรระดับจังหวัด และคณะทำงานขับเคลื่อนงานด้านการเกษตรระดับอำเภอ เพื่อซักซ้อมแนวปฏิบัติกระบวนการแจ้งเตือนการติดตามและรายงานสถานการณ์ภัยพิบัติ ตลอดจนการแก้ไขปัญหาในพื้นที่เสี่ยงภัยแล้ง

๓.๓ กรณีเกิดภัย/แนวโน้มคาดว่าจะเกิดภัย/รายงานข่าว ซึ่งระบุว่าเกิดผลกระทบ/ความเสียหายด้านการเกษตร ให้เร่งตรวจสอบข้อเท็จจริง มอบหมายเจ้าหน้าที่ลงพื้นที่เพื่อชี้แจงทำความเข้าใจ และให้การช่วยเหลือ รายงานการดำเนินการภายใน ๒๔ ชั่วโมง ทาง E mail: droughtcenter@gmail.com หรือ โทรสารหมายเลข ๐-๒๖๒๙-๙๖๖๐, ๐-๒๒๘๑-๙๙๕๙, ๐-๒๒๘๑-๙๔๐๑

๓.๔ ให้ประสานการปฏิบัติงานและสนับสนุนการดำเนินงานของกองอำนวยการป้องกันและบรรเทาสาธารณภัยจังหวัด ศูนย์บัญชาการเหตุการณ์ระดับจังหวัด อำเภอ และศูนย์ปฏิบัติการฉุกเฉินในระดับองค์กรปกครองส่วนท้องถิ่น ตลอดจนการกำกับ ติดตามให้มีการปฏิบัติในทุกกระดับอย่างใกล้ชิด และให้เกิดประสิทธิภาพและลดผลกระทบหรือความเสียหาย

๓.๕ เมื่อจังหวัดประกาศเขตการให้ความช่วยเหลือผู้ประสบภัยแล้งของจังหวัด ตามระเบียบกระทรวงการคลัง ว่าด้วยเงินตรองราชการเพื่อช่วยเหลือผู้ประสบภัยพิบัติกรณีฉุกเฉิน พ.ศ.๒๕๖๒ ให้ประสานเกษตรจังหวัด/เกษตรอำเภอ เร่งสำรวจความเสียหาย และพิจารณาให้ความช่วยเหลือผู้ประสบภัยแล้ง ตามระเบียบ หลักเกณฑ์ และแนวทางที่กำหนดอย่างเคร่งครัด โดยให้ดำเนินการอย่างรวดเร็ว ทั่วถึง และเป็นธรรม

#### ๔. มาตรการรองรับสถานการณ์ขาดแคลนน้ำ ฤดูแล้ง ปี ๒๕๖๔/๖๕

สำนักงานทรัพยากรน้ำแห่งชาติ ได้บูรณาการหน่วยงานที่เกี่ยวข้อง กำหนดมาตรการรองรับสถานการณ์ขาดแคลนน้ำฤดูแล้ง ปี ๒๕๖๔/๖๕ ดังนี้

	มาตรการรองรับ	หน่วยงาน
<b>ด้านน้ำต้นทุน (SUPPLY)</b>	<b>มาตรการที่ ๑ เร่งกักเก็บน้ำ</b> เร่งเก็บกักน้ำในแหล่งน้ำทุกประเภท โดยการสูบน้ำไปเก็บไว้ในอ่างเก็บน้ำ แหล่งน้ำธรรมชาติ และแหล่งน้ำใต้ดิน	<ul style="list-style-type: none"> <li>- กระทรวงเกษตรและสหกรณ์ โดย กรมชลประทาน</li> <li>- กระทรวงทรัพยากรธรรมชาติและสิ่งแวดล้อม โดย กรมทรัพยากรน้ำ กรมทรัพยากรน้ำบาดาล</li> <li>- กระทรวงมหาดไทย โดย การประปานครหลวง การประปาส่วนภูมิภาค กรมส่งเสริมการปกครองท้องถิ่น และกรมป้องกันและบรรเทาสาธารณภัย</li> </ul>
	<b>มาตรการที่ ๒ จัดหาแหล่งน้ำสำรอง ในพื้นที่เสี่ยงขาดแคลนน้ำ</b> ๒.๑) สำรวจ ตรวจสอบ พื้นที่ที่มีศักยภาพ จะพัฒนาเป็นแหล่งเก็บกักน้ำสำรองได้ และจัดทำแผนปฏิบัติการสำรองน้ำในพื้นที่เสี่ยงขาดแคลนน้ำดิบ เพื่ออุปโภค บริโภคและการเกษตร	<ul style="list-style-type: none"> <li>- กระทรวงเกษตรและสหกรณ์ โดย กรมชลประทาน</li> <li>- กระทรวงทรัพยากรธรรมชาติและสิ่งแวดล้อม โดย กรมทรัพยากรน้ำ และกรมทรัพยากรน้ำบาดาล</li> <li>- กระทรวงมหาดไทย โดย การประปานครหลวง การประปาส่วนภูมิภาค และกรมส่งเสริมการปกครองท้องถิ่น</li> <li>- กระทรวงคมนาคม โดย กรมเจ้าท่า</li> </ul>
	๒.๒) จัดทำแผนวางท่อน้ำประปา จากการประปาส่วนภูมิภาคสาขาข้างเคียงเพื่อแก้ไขปัญหาการขาดแคลนน้ำ และแผนรับน้ำดิบโดยตรงจากอ่างเก็บน้ำ เพื่อลดความสูญเสีย	<ul style="list-style-type: none"> <li>- กระทรวงมหาดไทย โดย การประปาส่วนภูมิภาค</li> </ul>
	๒.๓) จัดทำทะเบียนผู้ใช้น้ำจากแหล่งน้ำ เพื่อเป็นข้อมูลในการแก้ไขปัญหาภัยแล้ง และให้สำนักงานพัฒนาเทคโนโลยีอวกาศและภูมิสารสนเทศ (องค์การมหาชน) ตรวจสอบข้อมูลทะเบียนแหล่งน้ำ ให้สอดคล้องกับทะเบียนผู้ใช้น้ำจากภาพถ่ายดาวเทียม	<ul style="list-style-type: none"> <li>- กระทรวงวิทยาศาสตร์และเทคโนโลยี โดย สำนักงานพัฒนาเทคโนโลยีอวกาศและภูมิสารสนเทศ (องค์การมหาชน)</li> <li>- กระทรวงมหาดไทย โดย กรมส่งเสริมการปกครองท้องถิ่น</li> <li>- กระทรวงเกษตรและสหกรณ์ โดย กรมชลประทาน</li> </ul>

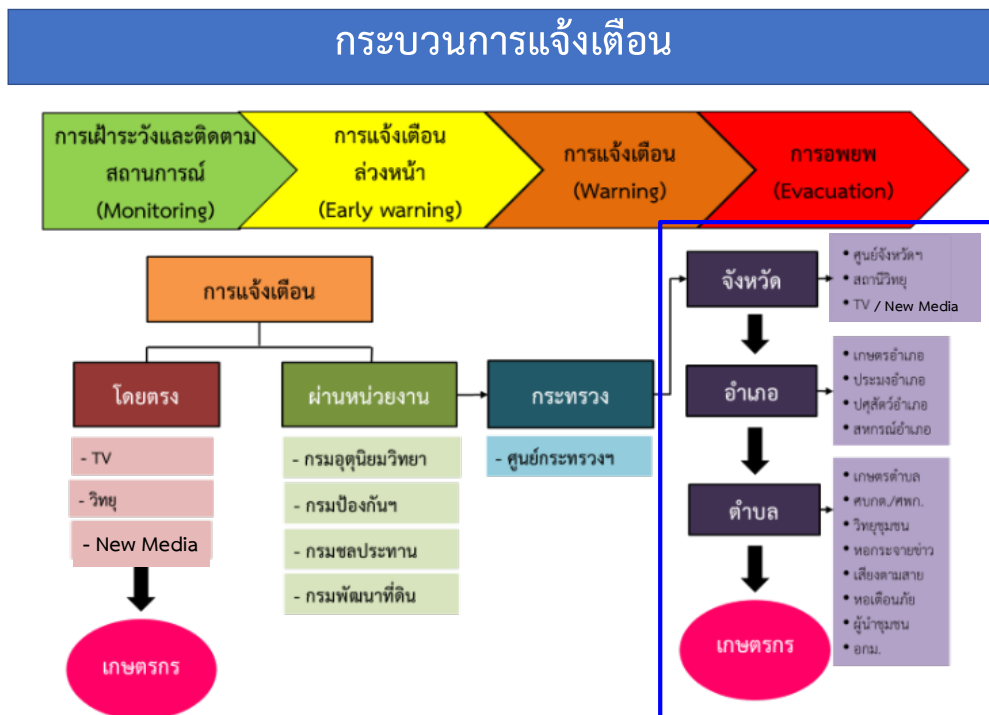
	มาตรการรองรับ	หน่วยงาน
	<p>๒.๔) วางแผนผันน้ำระหว่างลุ่มน้ำ เพื่อบรรเทา ภาวะน้ำแล้ง ควรพิจารณา จัดสรรน้ำอย่างรอบคอบให้ความสำคัญ กับการใช้น้ำภายในลุ่มน้ำ และปฏิบัติตามพระราชบัญญัติทรัพยากรน้ำ พ.ศ. ๒๕๖๑</p>	<p>- กระทรวงทรัพยากรธรรมชาติและสิ่งแวดล้อม โดยกรมทรัพยากรน้ำ และกรมทรัพยากรน้ำบาดาล</p> <p>- สำนักงานทรัพยากรน้ำแห่งชาติ</p> <p>- สำนักงานทรัพยากรน้ำแห่งชาติ และหน่วยงานที่เกี่ยวข้อง</p>
	<b>มาตรการ ๓ ปฏิบัติการเติมน้ำ</b>	
	ปฏิบัติการเติมน้ำให้กับแหล่งน้ำในพื้นที่เกษตรและพื้นที่เสี่ยงขาดแคลนน้ำ ตามสภาพอากาศ ที่เหมาะสม	กระทรวงเกษตรและสหกรณ์ โดย กรมฝนหลวงและการบินเกษตร
	<b>มาตรการ ๔ กำหนดการจัดสรรน้ำฤดูแล้ง</b>	
<p><b>ด้านความต้องการใช้น้ำ (DEMAND)</b></p>	<p>๔.๑) กำหนดแผนปริมาณน้ำจัดสรร ในฤดูแล้งให้ชัดเจน และแจ้งแผนให้กระทรวงมหาดไทยและหน่วยงานที่เกี่ยวข้อง รับทราบและปฏิบัติตามอย่างเคร่งครัด</p> <p><u>กรณีรายลุ่มน้ำในเขตชลประทาน</u></p> <p>- <u>ลุ่มน้ำเจ้าพระยา</u> ปริมาณน้ำต้นทุนมีจำกัด ใน ๔ เขื่อนหลัก สามารถสนับสนุนน้ำเพื่อการอุปโภคบริโภค รักษาระบบนิเวศ พืชต่อเนื่อง และแผนเพาะปลูกนา รอบที่ ๒ (นาปรัง) ๒.๘๑ ล้านไร่ โดยสนับสนุน ส่งน้ำให้กับพื้นที่ ลุ่มต่ำเจ้าพระยาตอนล่างที่รองรับน้ำหลากในฤดูฝน ปี ๒๕๖๔ (๑.๒๐ ล้านไร่) และ พื้นที่ที่เพาะปลูกเป็นประจำ โดยใช้น้ำจากแหล่งน้ำของตนเองและแหล่งน้ำข้างเคียง (๑.๖๑ ล้านไร่)</p> <p>- <u>ลุ่มน้ำแม่กลอง</u> อยู่ในเกณฑ์ปีน้ำมาก วางแผนจัดสรรน้ำสอดคล้องกับ ปริมาณน้ำต้นทุนที่มีอยู่สำหรับการส่งน้ำเพาะปลูก นา รอบที่ ๒ (นาปรัง) ฤดูแล้ง ปี ๒๕๖๔/๖๕ และสามารถสนับสนุนน้ำเพื่อการอุปโภคบริโภค การเกษตร และรักษา ระบบนิเวศในพื้นที่ ลุ่มน้ำและลุ่มน้ำข้างเคียงตามศักยภาพ</p>	<p>- กระทรวงเกษตรและสหกรณ์ โดย กรมชลประทาน</p> <p>- กระทรวงทรัพยากรธรรมชาติและสิ่งแวดล้อม โดย กรมทรัพยากรน้ำ และกรมทรัพยากรน้ำบาดาล</p> <p>- กระทรวงมหาดไทย โดย กรมส่งเสริมการปกครองท้องถิ่น</p> <p>- กระทรวงพลังงาน โดย กรมพัฒนาพลังงานทดแทนและอนุรักษ์พลังงาน และการไฟฟ้าฝ่ายผลิตแห่งประเทศไทย</p>

	มาตรการรองรับ	หน่วยงาน
	<p>- <b>ลุ่มน้ำชีตอนกลางและตอนล่าง</b> มีปริมาณน้ำต้นทุนเพียงพอสนับสนุนการเพาะปลูกพืชฤดูแล้ง</p> <p>- <b>ลุ่มน้ำอื่นๆ</b> วางแผนจัดสรรน้ำสอดคล้องกับปริมาณน้ำต้นทุน</p>	
	<p>๔.๒) ควบคุมการใช้น้ำของพื้นที่ลุ่มน้ำตอนบนให้เป็นไปตามแผน และมีประสิทธิภาพ เพื่อไม่ให้เกิดผลกระทบขาดแคลนน้ำด้านอุปโภคบริโภคของพื้นที่ลุ่มน้ำตอนล่าง และมอบหมายกระทรวงมหาดไทย ร่วมกับกระทรวงเกษตรและสหกรณ์ และกระทรวงทรัพยากรธรรมชาติและสิ่งแวดล้อม ประสานกับประชาชนในพื้นที่ เพื่อควบคุมการส่งน้ำให้เป็นไปตามวัตถุประสงค์ โดยให้มีมาตรการรองรับในระยะต่อไป</p>	<ul style="list-style-type: none"> <li>- กระทรวงเกษตรและสหกรณ์ โดย กรมชลประทาน</li> <li>- กระทรวงทรัพยากรธรรมชาติและสิ่งแวดล้อม โดย กรมทรัพยากรน้ำ และกรมทรัพยากรน้ำบาดาล</li> <li>- กระทรวงมหาดไทย โดย กรมส่งเสริมการปกครองท้องถิ่น</li> </ul>
	<p>๔.๓) บริหารจัดการน้ำต้องคำนึงถึงระดับน้ำ ในทางน้ำที่อาจจะลดต่ำกว่าปกติ และสำรวจ ตรวจสอบ คั่นคลอง ถนนที่เชื่อมต่อกับทางน้ำ ในพื้นที่ที่อาจจะเกิดการทรุดตัว</p>	<ul style="list-style-type: none"> <li>- กระทรวงเกษตรและสหกรณ์ โดย กรมชลประทาน</li> <li>- กระทรวงทรัพยากรธรรมชาติและสิ่งแวดล้อม โดย กรมทรัพยากรน้ำ</li> <li>- กระทรวงมหาดไทย โดย กรมส่งเสริมการปกครองท้องถิ่น</li> <li>- กระทรวงคมนาคม โดย กรมทางหลวง และ กรมทางหลวงชนบท</li> </ul>
	<b>มาตรการ ๕ วางแผนเพาะปลูกพืชฤดูแล้ง</b>	
	<p>๕.๑) วางแผนการเพาะปลูกพืชฤดูแล้งจัดทำทะเบียนเกษตรกร โดยระบุพื้นที่เพาะปลูก และแหล่งน้ำที่นำมาใช้ให้ชัดเจน ในรูปแบบแผนที่ เพื่อให้การเพาะปลูกสอดคล้องกับปริมาณน้ำต้นทุน โดยส่งเสริมสนับสนุนการเพาะปลูกพืชในพื้นที่ที่ได้รับผลกระทบจากอุทกภัยเป็นอันดับแรก</p>	<ul style="list-style-type: none"> <li>- กระทรวงเกษตรและสหกรณ์ โดย กรมชลประทาน กรมส่งเสริมการเกษตร</li> <li>- กระทรวงทรัพยากรธรรมชาติและสิ่งแวดล้อม โดย กรมทรัพยากรน้ำ</li> <li>- กระทรวงวิทยาศาสตร์และเทคโนโลยี โดย สำนักงานพัฒนาเทคโนโลยีอวกาศและภูมิสารสนเทศ (องค์การมหาชน)</li> </ul>
	<p>๕.๒) กำหนดพื้นที่เพาะปลูกพืชฤดูแล้ง (นารอบที่ ๒ (นาปรัง)) ให้ชัดเจน และกำหนดมาตรการป้องกันและแก้ไข การเพาะปลูกนอกแผนอย่างเป็นรูปธรรม ส่งเสริมการปลูกพืชใช้น้ำน้อย เพื่อบรรเทา</p>	<ul style="list-style-type: none"> <li>- กระทรวงเกษตรและสหกรณ์ โดย กรมชลประทาน กรมส่งเสริมการเกษตร และกรมพัฒนาที่ดิน</li> </ul>

	มาตรการรองรับ	หน่วยงาน
	ความเดือดร้อนและความเสียหาย ที่จะเกิดขึ้นกรณีไม่อาจสนับสนุนน้ำ เพื่อการเพาะปลูกได้	
	๕.๓) กำหนดมาตรการเยียวยา สร้างรายได้ สร้างอาชีพ สร้างแรงงาน ในพื้นที่ที่ไม่สามารถสนับสนุนน้ำเพื่อการเพาะปลูกพืชฤดูแล้งได้	- กระทรวงมหาดไทย - กระทรวงเกษตรและสหกรณ์
	<b>มาตรการ ๖ เตรียมน้ำสำรองสำหรับพื้นที่ลุ่มต่ำ</b>	
	เตรียมน้ำสำรอง สำหรับพื้นที่ลุ่มต่ำเพื่อสนับสนุนน้ำเตรียมแปลงเพาะปลูกนารอบที่ ๑ (นาปี)	กระทรวงเกษตรและสหกรณ์ โดย กรมชลประทาน
	<b>มาตรการ ๗ ฝ้าระวังคุณภาพน้ำ</b>	
	๗.๑) ฝ้าระวังคุณภาพน้ำในแม่น้ำสายหลัก สายรอง และเตรียมแผนปฏิบัติการรองรับกรณีเกิดปัญหา	- กระทรวงมหาดไทย โดย การประปานครหลวง การประปาส่วนภูมิภาค และกรมส่งเสริมการปกครองท้องถิ่น - กระทรวงทรัพยากรธรรมชาติและสิ่งแวดล้อม โดย กรมควบคุมมลพิษ
	๗.๒) ฝ้าระวัง ตรวจวัด และควบคุม การปล่อยน้ำเสียจากภาคอุตสาหกรรม การเกษตร และชุมชน ลงสู่แหล่งน้ำ เพื่อลดปริมาณการใช้น้ำดีใต้น้ำเสีย	- กระทรวงมหาดไทย โดยกรมการปกครอง และกรมส่งเสริมการปกครองท้องถิ่น - กระทรวงอุตสาหกรรม โดย กรมโรงงานอุตสาหกรรม และการนิคมอุตสาหกรรมแห่งประเทศไทย - กระทรวงเกษตรและสหกรณ์ โดย กรมปศุสัตว์ กรมประมง กรมวิชาการเกษตร และกรมส่งเสริมการเกษตร
	๗.๓) ควบคุมและขึ้นทะเบียนการเลี้ยงปลากระชังในแหล่งน้ำและลำน้ำ	- กระทรวงเกษตรและสหกรณ์ โดย กรมประมง - กระทรวงมหาดไทย โดย กรมการปกครอง และกรมส่งเสริมการปกครองท้องถิ่น
ด้านการบริหารจัดการ (MANAGEMENT)	<b>มาตรการ ๘ ติดตามและประเมินผล เพื่อให้ผลการดำเนินงานเป็นไปตามแผน</b>	
	๘.๑) ติดตาม ฝ้าระวัง และรายงานเป็นประจำ ทุกเดือนอย่างต่อเนื่อง ในพื้นที่เสี่ยงขาดแคลนน้ำ ต่อกองอำนาจการน้ำแห่งชาติ (กอนช.)	ทุกหน่วยงานที่เกี่ยวข้อง
	๘.๒) ติดตาม ควบคุมการจัดสรรน้ำ และการเพาะปลูกพืชฤดูแล้ง (นารอบที่ ๒ (นาปรัง)) ให้เป็นไปตามแผน และ ให้สำนักงานพัฒนาเทคโนโลยีอวกาศและภูมิ	- กระทรวงมหาดไทย โดย กรมส่งเสริมการปกครองท้องถิ่น - กระทรวงเกษตรและสหกรณ์ โดย กรมชลประทาน และกรมส่งเสริมการเกษตร

มาตรการรองรับ	หน่วยงาน
สารสนเทศ (องค์การมหาชน) ทำการเชื่อมโยงข้อมูลมาแสดงบนระบบ Dashboard	- กระทรวงทรัพยากรธรรมชาติและสิ่งแวดล้อม โดย กรมทรัพยากรน้ำ - กระทรวงวิทยาศาสตร์และเทคโนโลยี โดย สำนักงานพัฒนาเทคโนโลยีอวกาศและภูมิสารสนเทศ (องค์การมหาชน)
๘.๓) ติดตาม วิเคราะห์ ประเมินสถานการณ์และกิจกรรมใช้น้ำร่วมกับหน่วยงานที่เกี่ยวข้องอย่างใกล้ชิด	- สำนักงานทรัพยากรน้ำแห่งชาติ ร่วมกับหน่วยงานที่เกี่ยวข้อง
๘.๔) ในกรณีเกิดภัยแล้ง ขอให้รายงานสถานการณ์และการให้ความช่วยเหลือมายังกองอำนวยการน้ำแห่งชาติ (กอนช.) โดยทันที	- กระทรวงมหาดไทย โดยจังหวัด และกรมป้องกันและบรรเทาสาธารณภัย
<b>มาตรการ ๙ สร้างการรับรู้สถานการณ์และแผนบริหารจัดการน้ำ</b>	
ประชาสัมพันธ์ สร้างการรับรู้สถานการณ์น้ำ เพื่อให้เกิดความร่วมมือในการใช้น้ำอย่างประหยัด และเป็นไปตามแผนที่กำหนด สามารถให้ความช่วยเหลือเมื่อเกิดเหตุได้ทันที	ทุกหน่วยงานที่เกี่ยวข้อง

๕. กระบวนการแจ้งเตือน



๖. สถานการณ์ความเสี่ยงและพื้นที่เฝ้าระวังด้านการเกษตร ปี ๒๕๖๔/๖๕  
การวิเคราะห์พื้นที่เสี่ยงที่อาจเกิดผลกระทบจากภัยแล้ง จังหวัดตาก  
๑) พื้นที่เฝ้าระวังน้ำอุปโภคบริโภค ๔ อำเภอ ๑๖ ตำบล

จังหวัด	อำเภอ	ตำบล	
ตาก	เมืองตาก	โป่งแดง, ตลุกกลางทุ่ง, น้ำริม วังประจบ, ไม้งาม, แม่ท้อ ป่ามะม่วง, หนองบัวเหนือ หนองบัวใต้, วังหิน	
		วังเจ้า	นาโบสถ์, ประดาง เซียงทอง
		สามเงา	ย่านรี, วังจันทร์
		แม่ระมาด	พระธาตุ
รวม	๔ อำเภอ	๑๖ ตำบล	

(ข้อมูล สำนักงานป้องกันและบรรเทาสาธารณภัยจังหวัดตาก ปี ๒๕๖๔)

๒) พื้นที่เฝ้าระวังน้ำเพื่อการเกษตร ๒ อำเภอ ๘ ตำบล

จังหวัด	อำเภอ	ตำบล	
ตาก	เมืองตาก	ไม้งาม	
		แม่ท้อ	
		ป่ามะม่วง	
		หนองบัวใต้	
		วังหิน	
	วังเจ้า	นาโบสถ์	
		ประดาง	
		เซียงทอง	
		รวม	๒ อำเภอ
		๘ ตำบล	

(ข้อมูล สำนักงานป้องกันและบรรเทาสาธารณภัยจังหวัดตาก ปี ๒๕๖๔)

๓) พื้นที่เฝ้าระวังภาวะน้ำแล้ง ด้านพืช (ไม้ผล) ๔๘ จุด ใน ๓ อำเภอ ๗ ตำบล พื้นที่ปลูกทั้งหมด ๔๒,๓๕๕ ไร่ เฝ้าระวัง ๓,๗๔๗ ไร่ แยกเป็น

อำเภอ	ตำบล	พื้นที่เฝ้าระวัง (ไร่)	ชนิดพืช
อำเภอวังเจ้า	เซียงทอง	๑,๖๗๗	ลำไย
	นาโบสถ์	๙๙๔	
	ประดาง	๑๙๕	
อำเภอสสามเงา	ยกกระบัตร	๘๑๙	ลำไย มะละกอ กล้วยไข่ ฝรั่ง
อำเภอเมืองตาก	แม่ท้อ	๕๕	ลำไย
	หนองบัวใต้	๒๘	
	วังหิน	๗๕	
รวม ๓ อำเภอ	๗ ตำบล	๓,๗๔๗ ไร่	



## ๔) พื้นที่เฝ้าระวังน้ำเพื่อการประมง ๓ อำเภอ ๕ ตำบล

อำเภอ	ตำบล	จำนวน (กระชัง)	เกษตรกร (ราย)	พื้นที่เลี้ยง (ตร.ม.)
วังเจ้า	เซียงทอง	๓๖๙	๓๙	๖,๖๔๒
	ประดาง			
บ้านตาก	เกาะตะเภา	๓๗	๕	๓๓๓
เมืองตาก	วังหิน	๑๗๙	๑๖	๓,๒๖๔
	หนองบัวใต้			
รวม ๓ อำเภอ	๕ ตำบล	๕๘๕	๖๐	๑๐,๒๓๙

๗. แผนจัดสรรน้ำในช่วงฤดูแล้ง ปี ๒๕๖๔/๖๕ ของจังหวัด (โครงการชลประทานตาก)

แผนการจัดสรรน้ำจากอ่างเก็บน้ำขนาดกลาง ๓ แห่ง

อ่างเก็บน้ำ	ตำบล	อำเภอ	ปริมาณน้ำ (ล้าน ลบ.ม.)							พื้นที่ (ไร่)										ระยะเวลา การส่งน้ำ	
			ใช้งานได้ ๑ พ.ย.๖๔	เกษตร	อุปโภค บริโภค	อุตสาหกรรม	ระบบ นิเวศ	อื่นๆ	รวม	ข้าว นาปรัง	พืชไร่	พืชผัก	อ้อย	ไม้ผล	ไม้ยืนต้น	บ่อ ปลา	บ่อ กุ้ง	อื่นๆ	รวม	เริ่ม	สิ้นสุด
อ่างเก็บน้ำห้วยแม่สอด	พระธาตุผาแดง	แม่สอด	๒.๕๘๔	๒.๕๐๐	๐.๐๐๐	๐.๐๐๐	๐.๐๑๐	๐.๐๐๐	๒.๕๑๐	-	๒,๐๐๐	-	-	-	๕๐๐	-	-	-	๒,๕๐๐	๑-พ.ย.-๖๔	๓๐-มี.ย.-๖๕
อ่างเก็บน้ำห้วยสีก	แม่ปะ	แม่สอด	๔.๙๓๘	๑.๖๐๐	๐.๓๖๐	๐.๐๐๐	๐.๐๑๐	๐.๐๐๐	๑.๙๗๐	-	๑,๐๐๐	-	-	-	๖๐๐	-	-	-	๑,๖๐๐	๑-พ.ย.-๖๔	๓๐-มี.ย.-๖๕
อ่างเก็บน้ำห้วยแม่ท้อ	แม่ท้อ	เมือง	๔๓.๖๙๔	๖.๔๐๐	๐.๐๐๐	๐.๐๐๐	๐.๑๐๐	๐.๐๐๐	๖.๕๐๐	๗,๐๐๐	-	-	-	-	-	-	-	-	๗,๐๐๐	๑-พ.ย.-๖๔	๓๐-มี.ย.-๖๕

แผนการจัดสรรน้ำจากสถานีสูบน้ำของโครงการชลประทานตาก ๑๓ แห่ง

ลำดับ ที่	ชื่อโครงการ	ตำบล	อำเภอ	ปริมาณน้ำ (ล้าน ลบ.ม.)							พื้นที่ (ไร่)										ระยะเวลา การส่งน้ำ	
				ใช้งานได้ ๑ พ.ย.	เกษตร	อุปโภค บริโภค	อุตสาหกรรม	ระบบ นิเวศ	อื่นๆ	รวม	ข้าว นาปรัง	พืชไร่	พืชผัก	อ้อย	ไม้ผล	ไม้ยืน ต้น	บ่อ ปลา	บ่อ กุ้ง	อื่นๆ	รวม	เริ่ม	สิ้นสุด
๑	ฝายแม่ระมาด	แม่ระมาด	แม่ระมาด	-	๐.๕๐๐	๐.๐๐๐	๐.๐๐๐	๐.๐๐๐	๐.๐๐๐	๐.๕๐๐	-	๕๐๐	-	-	-	-	-	-	๕๐๐	๑-พ.ย.-๖๔	๓๐-มี.ย.-๖๕	
๒	ฝายแม่จะเร	แม่จะเร	แม่ระมาด	-	๑.๐๐๐	๐.๐๐๐	๐.๐๐๐	๐.๐๐๐	๐.๐๐๐	๑.๐๐๐	-	๑,๐๐๐	-	-	-	-	-	-	๑,๐๐๐	๑-พ.ย.-๖๔	๓๐-มี.ย.-๖๕	
๓	เขื่อนทดน้ำโกกโก่า	แม่กาษา	แม่สอด		๔.๐๐๐	๐.๐๐๐	๐.๐๐๐	๐.๐๐๐	๐.๐๐๐	๔.๐๐๐	-	๔,๐๐๐	-	-	-	-	-	-	๔,๐๐๐	๑-พ.ย.-๖๔	๓๐-มี.ย.-๖๕	
๔	หน่วยสูบน้ำที่ ๑	วังหิน	เมืองตาก	๒,๖๖๙ (เขื่อนภูมิ พล)	๑.๔๑๐	๐.๐๐๐	๐.๐๐๐	๐.๐๐๐	๐.๐๐๐	๑.๔๑๐	-	-	-	-	๗๐๐	-	-	-	๗๐๐	๑-พ.ย.-๖๔	๓๐-มี.ย.-๖๕	
๕	หน่วยสูบน้ำที่ ๒	ตากออก	บ้านตาก		๓.๑๕๐	๐.๐๐๐	๐.๐๐๐	๐.๐๐๐	๐.๐๐๐	๓.๑๕๐	-	๕๐๐	-	-	๑,๐๐๐	-	-	-	๑,๕๐๐	๑-พ.ย.-๖๔	๓๐-มี.ย.-๖๕	
๖	หน่วยสูบน้ำที่ ๓	เกาะตะเภา	บ้านตาก		๑.๑๐๐	๐.๐๐๐	๐.๐๐๐	๐.๐๐๐	๐.๐๐๐	๑.๑๐๐	-	๕๐๐	-	-	๔๐๐	-	-	-	๙๐๐	๑-พ.ย.-๖๔	๓๐-มี.ย.-๖๕	
๗	หน่วยสูบน้ำที่ ๔	หนองบัวเหนือ	เมืองตาก		๒.๐๘๐	๐.๐๐๐	๐.๐๐๐	๐.๐๐๐	๐.๐๐๐	๒.๐๘๐	-	-	-	-	๑,๐๐๐	-	-	-	๑,๐๐๐	๑-พ.ย.-๖๔	๓๐-มี.ย.-๖๕	
๘	หน่วยสูบน้ำที่ ๕	ไม่งาม	เมืองตาก		๑.๕๔๐	๐.๐๐๐	๐.๐๐๐	๐.๐๐๐	๐.๐๐๐	๑.๕๔๐	-	๓๐๐	-	-	๕๐๐	-	-	-	๘๐๐	๑-พ.ย.-๖๔	๓๐-มี.ย.-๖๕	
๙	หน่วยสูบน้ำที่ ๖	วังหิน	เมืองตาก		๐.๖๐๐	๐.๐๐๐	๐.๐๐๐	๐.๐๐๐	๐.๐๐๐	๐.๖๐๐	-	๓๐๐	-	-	๑๐๐	-	-	-	๔๐๐	๑-พ.ย.-๖๔	๓๐-มี.ย.-๖๕	
๑๐	หน่วยสูบน้ำที่ ๗	เชียงทอง	วังเจ้า		๐.๙๐๐	๐.๐๐๐	๐.๐๐๐	๐.๐๐๐	๐.๐๐๐	๐.๙๐๐	-	-	-	-	๔๐๐	-	-	-	๔๐๐	๑-พ.ย.-๖๔	๓๐-มี.ย.-๖๕	
๑๑	หน่วยสูบน้ำที่ ๘	หนองบัวใต้	เมืองตาก		๐.๓๘๐	๐.๐๐๐	๐.๐๐๐	๐.๐๐๐	๐.๐๐๐	๐.๓๘๐	-	-	-	-	๑๐๐	-	-	-	๑๐๐	๑-พ.ย.-๖๔	๓๐-มี.ย.-๖๕	
๑๒	หน่วยสูบน้ำที่ ๙	สามเงา	สามเงา		๓.๒๕๐	๐.๐๐๐	๐.๐๐๐	๐.๐๐๐	๐.๐๐๐	๓.๒๕๐	-	๒,๐๐๐	-	-	๘๐๐	-	-	-	๒,๘๐๐	๑-พ.ย.-๖๔	๓๐-มี.ย.-๖๕	
๑๓	หน่วยสูบน้ำที่ ๑๐	สามเงา	สามเงา		๒.๓๐๐	๐.๐๐๐	๐.๐๐๐	๐.๐๐๐	๐.๐๐๐	๒.๓๐๐	-	๑,๐๐๐	-	-	๔๐๐	-	-	-	๑,๔๐๐	๑-พ.ย.-๖๔	๓๐-มี.ย.-๖๕	

## ๘. แผนการเพาะปลูกพืชฤดูแล้ง ปี ๒๕๖๔/๖๕ ของจังหวัดตาก

มาตรการป้องกันภาวบน้ำแล้งในช่วงฤดูแล้ง ปี ๒๕๖๔/๖๕ (๑ พฤศจิกายน ๒๕๖๔ - ๓๐ เมษายน ๒๕๖๕)

\*\*ข้อมูล ณ วันที่ ๒๐ ตุลาคม ๒๕๖๔

มาตรการ	แนวทางการดำเนินการ
<b>นอกเขตพื้นที่ชลประทาน</b>	
๑. จัดเก็บข้อมูลพืชฤดูแล้ง	จัดเก็บข้อมูลพืชฤดูแล้งระดับตำบล และรายงานผ่านทางระบบสารสนเทศการผลิตทางการเกษตร <a href="https://production.doae.go.th">https://production.doae.go.th</a> ทุกวันอังคารของสัปดาห์ (ทุกสัปดาห์) โดยเริ่มรายงานตั้งแต่วันที่ ๑ พฤศจิกายน ๒๕๖๔ ถึง ๓๐ เมษายน ๒๕๖๕
๒. ส่งเสริมการเพาะปลูกพืชฤดูแล้ง	ส่งเสริมการเพาะปลูกพืชฤดูแล้งให้เป็นไปตามแผน นโยบาย และมาตรการการเพาะปลูกพืชฤดูแล้ง ปี ๒๕๖๔/๖๕ ที่คณะทำงานวางแผนการเพาะปลูกพืชฤดูแล้งกำหนด
๓. ติดตามสถานการณ์การเพาะปลูกพืชฤดูแล้ง	ติดตามสถานการณ์การเพาะปลูกพืชฤดูแล้งของเกษตรกรอย่างใกล้ชิด พร้อมทั้งให้คำแนะนำกับเกษตรกรด้านการเพาะปลูกพืช โดยเฉพาะพื้นที่ที่ทำการเพาะปลูกพืชฤดูแล้งนอกเหนือจากแผนที่กำหนดไว้ และเฝ้าระวังพื้นที่เสี่ยงภาวบน้ำแล้งเพื่อการปลูกข้าวนาปรัง (รอบที่ ๒) และสำหรับการปลูกไม้ผลไม้ยืนต้น ปี ๒๕๖๔/๖๕ ในพื้นที่นอกเขตชลประทาน
๔. ในกรณีที่เกิดภัยแล้ง หรือมีสถานการณ์ที่คาดว่าจะส่งผลกระทบต่อพื้นที่ทำการเกษตรเสียหาย	ในกรณีที่เกิดภัยแล้ง หรือมีสถานการณ์ที่คาดว่าจะส่งผลกระทบต่อพื้นที่ทำการเกษตรเสียหาย ขอให้รายงานให้จังหวัดทราบทันทีเป็นการเร่งด่วน พร้อมทั้งให้เจ้าหน้าที่ลงพื้นที่ติดตามสถานการณ์และให้คำแนะนำกับเกษตรกรในการแก้ไขปัญหาในเบื้องต้น
<b>ในเขตพื้นที่ชลประทาน</b>	
๑. เก็บน้ำก่อนสิ้นสุดฤดูฝน ปี ๒๕๖๔	ปัจจุบันสามารถเก็บกักน้ำในแหล่งน้ำได้ ดังนี้ - อ่างเก็บน้ำขนาดกลาง จำนวน ๔ แห่ง มีปริมาณความจุ ๘๗.๓๐๐ ล้าน ลบ.ม. ปริมาณน้ำเก็บกัก ๘๗.๖๓๗ ล้าน ลบ.ม. ปริมาณน้ำใช้การ ๘๒.๘๔๓ ล้าน ลบ.ม. - อ่างเก็บน้ำขนาดเล็ก จำนวน ๓๙ แห่ง มีปริมาณความจุ ๒๐.๖๖๕๘ ล้าน ลบ.ม. ปริมาณน้ำเก็บกัก ๒๐.๑๐๗๒ ล้าน ลบ.ม. ปริมาณน้ำใช้การ ๑๙.๗๑๗๒ ล้าน ลบ.ม.
๒. วางแผนการจัดสรรน้ำจากอ่างเก็บน้ำขนาดกลาง ให้เป็นไปตามแผน เพื่อลดการขาดแคลนน้ำในช่วงฤดูแล้ง	ปัจจุบันได้จัดส่งแผนบริหารจัดการน้ำอ่างเก็บน้ำขนาดกลางเสนอกรมชลประทานเรียบร้อยแล้ว - ฝ่ายจัดสรรน้ำและปรับปรุงระบบชลประทาน และฝ่ายส่งน้ำและบำรุงรักษา ดำเนินการตามแผนการจัดสรรน้ำที่ได้จัดทำไว้ พร้อมควบคุม ประชาสัมพันธ์เพื่อให้เป็นไปตามแผนการจัดสรรน้ำที่ได้วางไว้

มาตรการ	แนวทางการดำเนินการ
<b>ในเขตพื้นที่ชลประทาน (ต่อ)</b>	
๓. เตรียมความพร้อมเครื่องจักร-เครื่องมือในการสนับสนุนพื้นที่ในเขตชลประทาน และพื้นที่นอกเขตชลประทาน	เตรียมความพร้อมเครื่องจักร - เครื่องมือ ดังนี้ - เครื่องสูบน้ำเคลื่อนที่ จำนวน ๑๖ เครื่อง - รถบรรทุกน้ำขนาด ๖,๐๐๐ ลิตร จำนวน ๓ คัน

#### ๙. การใช้กลไกการบริหารจัดการ

กระทรวงเกษตรและสหกรณ์ได้กำหนดโครงสร้างการบริหารจัดการภัยพิบัติด้านการเกษตรเพื่อทำหน้าที่ในการบริหารจัดการเกี่ยวกับภัยพิบัติด้านการเกษตรในภาพรวมของประเทศอย่างเป็นระบบ ดังนี้

##### ส่วนกลาง

- คณะกรรมการป้องกันและแก้ไขปัญหากลภัยพิบัติด้านการเกษตร โดยมีรัฐมนตรีว่าการกระทรวงเกษตรและสหกรณ์ เป็นประธาน ผู้ช่วยปลัดกระทรวงเกษตรและสหกรณ์ เป็นเลขานุการ
- คณะอนุกรรมการวางแผนและติดตามการป้องกันแก้ไขปัญหากลภัยพิบัติด้านการเกษตร โดยมี ปลัดกระทรวงเกษตรและสหกรณ์ เป็นประธาน ผู้อำนวยการสำนักแผนงานและโครงการพิเศษ เป็นเลขานุการ
- ศูนย์ติดตามและแก้ไขปัญหากลภัยพิบัติด้านการเกษตร กระทรวงเกษตรและสหกรณ์ โดยมี รองปลัดกระทรวงเกษตรและสหกรณ์ที่ได้รับมอบหมาย เป็นผู้อำนวยการศูนย์ ผู้อำนวยการสำนักงานแผนงานและโครงการพิเศษ เป็นเลขานุการศูนย์

##### ส่วนภูมิภาค

- ศูนย์ติดตามและแก้ไขปัญหากลภัยพิบัติด้านการเกษตรจังหวัด โดยมีเกษตรและสหกรณ์จังหวัด เป็นผู้อำนวยการศูนย์ หัวหน้ากลุ่มช่วยเหลือเกษตรกรและโครงการพิเศษ สำนักงานเกษตรและสหกรณ์จังหวัด เป็นเลขานุการศูนย์



๑๐. แผนปฏิบัติการป้องกันและบรรเทาสาธารณภัยด้านการเกษตรในช่วงฤดูแล้ง ปี ๒๕๖๔/๖๕ จังหวัดตาก  
(การดำเนินการตามกรอบการดำเนินงานตามภารกิจของหน่วยงาน ได้แก่ การประเมินความเสี่ยง (Risk Assessment), การป้องกันและลดผลกระทบ (Prevention & Mitigation), การจัดการในภาวะฉุกเฉิน (Emergency Management), การฟื้นฟูที่ดีกว่า (Recovery be back better))



กิจกรรม/ แผนงาน/ โครงการ	เป้าหมาย		งบประมาณ ปี ๒๕๖๕	หน่วยงาน รับผิดชอบ	ปี ๒๕๖๔			ปี ๒๕๖๕										
	จำนวน	หน่วยนับ			ต.ค.	พ.ย.	ธ.ค.	ม.ค.	ก.พ.	มี.ค.	เม.ย.	พ.ค.	มิ.ย.	ก.ค.	ส.ค.	ก.ย.		
<b>๑.๕ การเตรียมความพร้อม และการป้องกัน</b>																		
- การติดตามสถานการณ์อย่างใกล้ชิด ออกเยี่ยมเกษตรกร	๔	ครั้ง/เดือน	งบปกติ	สำนักงานเกษตรจังหวัดตาก/ สำนักงานเกษตรอำเภอ		✓	✓	✓	✓	✓	✓	✓	✓					
- จัดตั้งศูนย์ปฏิบัติการน้ำอัจฉริยะ (SWOC โครงการชลประทานตาก)	๑	แห่ง		โครงการชลประทานตาก	✓	✓	✓	✓	✓	✓	✓	✓	✓	✓	✓	✓	✓	
- การก่อสร้างแหล่งน้ำในไร่นานอกเขตชลประทาน	๒๘๐	แห่ง	๕,๘๒๔,๐๐๐	สถานีพัฒนาที่ดินตาก			✓	✓	✓	✓	✓	✓						
- ส่งเสริมการปลูกพืชใช้น้ำน้อยในฤดูแล้ง	๑	อำเภอ	-	ศูนย์หม่อนไหมเฉลิมพระเกียรติฯ ตาก				✓	✓	✓	✓	✓						
- ส่งเสริมการปลูกพืชหลากหลาย	๑	อำเภอ	-						✓	✓	✓	✓	✓					
- ติดตามสถานการณ์และโรคระบาดที่มาในช่วงฤดูแล้ง	๑	ครั้ง/เดือน	-		✓	✓	✓	✓	✓	✓	✓	✓	✓	✓	✓	✓	✓	✓
- การถ่ายทอดองค์ความรู้ผ่านกิจกรรมคลินิกเกษตรเคลื่อนที่	๔	ครั้ง																
- การถ่ายทอดองค์ความรู้ผ่านการจัดวันสาธิตในพื้นที่ศูนย์เรียนรู้การเพิ่มประสิทธิภาพการผลิตสินค้าเกษตร	๔	ครั้ง								✓	✓	✓						
- สร้างการรับรู้และแนะนำเกษตรกร สำรองน้ำสะอาดและเสบียงอาหารสัตว์ เพื่อลดความเสี่ยงจากภัยพิบัติด้านปศุสัตว์	๖	ครั้ง/อำเภอ	งบปกติ		สำนักงานปศุสัตว์อำเภอ	✓	✓	✓	✓	✓	✓	✓	✓	✓				
- จัดทำและปรับปรุงข้อมูลทะเบียนเกษตรกรผู้เลี้ยงสัตว์ ข้อมูลประชากรสัตว์ แปลงหญ้า และพื้นที่เสี่ยงภัย เพื่อเตรียมความพร้อมในการให้ความช่วยเหลือเกษตรกร กรณีเกิดความเสียหายจากภัยพิบัติ	๑๒	ครั้ง/อำเภอ	งบปกติ	✓		✓	✓	✓	✓	✓	✓	✓	✓	✓	✓	✓	✓	✓
- เฝ้าระวังและติดตามสถานการณ์ภัยพิบัติ	๖	ครั้ง/อำเภอ	งบปกติ	สำนักงานปศุสัตว์จังหวัด สำนักงาน ปศุสัตว์อำเภอ	✓	✓	✓	✓	✓	✓	✓	✓	✓	✓	✓	✓	✓	
- ถ่ายทอดองค์ความรู้ผ่านกิจกรรมคลินิกเกษตรเคลื่อนที่หรือกิจกรรมสัตวแพทย์เคลื่อนที่	๙	อำเภอ	งบปกติ	กลุ่มพัฒนาคุณภาพสัตว์และ สำนักงานปศุสัตว์อำเภอ	✓	✓	✓	✓	✓	✓	✓	✓	✓	✓	✓	✓	✓	
- ออกหน่วยเคลื่อนที่ให้บริการ เฝ้าระวังโรคพืช และแนะนำการปลูกพืชใช้น้ำน้อย	๔	ครั้ง	-	ศูนย์วิจัยและพัฒนาการเกษตรตาก	✓	✓	✓	✓	✓	✓	✓	✓	✓	✓	✓	✓	✓	
- ประชุมกลุ่มชาวสวนยางเพื่อให้คำแนะนำทางวิชาการ	๕	กลุ่ม	งบปกติของ หน่วยงาน	การยางแห่งประเทศไทยจังหวัด กำแพงเพชร		✓	✓	✓	✓									
- ติดตามสถานการณ์ข่าว ประสานงาน และประชาสัมพันธ์ข้อมูล ข่าวสารเกี่ยวกับปัญหาภัยแล้ง พร้อมแจ้งเตือนภัยให้เกษตรกรในเขตปฏิรูปที่ดินได้รับทราบข้อมูลผ่านทางผู้นำท้องถิ่น, แกนนำเกษตรกร และอาสาปฏิรูปที่ดินในเขตปฏิรูปที่ดิน	ตามพื้นที่ที่ประสบภัยใน เขตปฏิรูปที่ดิน		งบปกติ	สำนักงานการปฏิรูปที่ดินจังหวัดตาก				✓	✓	✓	✓	✓						
- การสำรองเสบียงอาหารสัตว์	๕๐	ตัน	งบปกติ	กลุ่มยุทธศาสตร์และสารสนเทศการ ปศุสัตว์			✓	✓	✓	✓	✓	✓						
- การจัดเตรียมยาและเวชภัณฑ์	๙๐	ชุด	งบปกติ	กลุ่มพัฒนาสุขภาพสัตว์			✓	✓	✓	✓	✓	✓						







กิจกรรม/ แผนงาน/ โครงการ	เป้าหมาย		งบประมาณ ปี ๒๕๖๕	หน่วยงาน รับผิดชอบ	ปี ๒๕๖๔		ปี ๒๕๖๕											
	จำนวน	หน่วยนับ			ต.ค.	พ.ย.	ธ.ค.	ม.ค.	ก.พ.	มี.ค.	เม.ย.	พ.ค.	มิ.ย.	ก.ค.	ส.ค.	ก.ย.		
<b>๑.๕ การติดตาม</b>																		
- ติดตามสถานการณ์อย่างใกล้ชิดและเร่งรัดการสำรวจความเสียหาย (ด้านพืช, ด้านประมง, ด้านปศุสัตว์ และด้านหม่อนไหม)	ภายใน ๓๐ วันที่เกิดภัย		งบปกติ	สำนักงานเกษตรจังหวัดตาก สำนักงานประมงจังหวัดตาก สำนักงานปศุสัตว์จังหวัดตาก และ ศูนย์หม่อนไหมเฉลิมพระเกียรติฯ ตาก					✓	✓	✓	✓	✓	✓	✓			
- ติดตามสถานการณ์และสำรวจความเสียหายหรือการขอรับการช่วยเหลือ	ตามจำนวนที่ เกิดเหตุ	ครั้ง	งบปกติ	สำนักงานปศุสัตว์อำเภอ				✓	✓	✓	✓	✓						
- การให้ความช่วยเหลือเบื้องต้น และรายงานสถานการณ์การเกิดภัย	ตามจำนวนที่ เกิดเหตุ	ครั้ง	งบปกติ						✓	✓	✓	✓	✓					
- ร่วมลงพื้นที่กับหน่วยงานที่เกี่ยวข้องเพื่อแก้ไขปัญหาเฉพาะพื้นที่ให้กับเกษตรกร	๙	อำเภอ	-	ศูนย์วิจัยและพัฒนาการเกษตรตาก	✓	✓	✓	✓	✓	✓	✓	✓	✓	✓	✓	✓	✓	
- ตรวจสอบให้คำแนะนำให้การดูแลสวนยาง	๕	กลุ่ม	งบปกติของ หน่วยงาน	การยางแห่งประเทศไทยจังหวัด กำแพงเพชร					✓	✓	✓							
- ออกตรวจเยี่ยมเกษตรกรและร่วมสำรวจพื้นที่ที่ได้รับความเสียหายพร้อมทั้งให้คำแนะนำ แก่เกษตรกร	ตามพื้นที่ที่ประสบภัยใน เขตปฏิรูปที่ดิน		งบปกติ	สำนักงานการปฏิรูปที่ดินจังหวัดตาก					✓	✓	✓	✓	✓					
- ประเมินสถานการณ์ แจ้งเตือนระดับความรุนแรงของภัยพิบัติ	ภายใน ๗ วันที่เกิดภัย			สำนักงานเกษตรจังหวัดตาก/ สำนักงานเกษตรอำเภอ														
- สำรวจและประเมินความเสียหาย	ภายใน ๓๐ วันที่เกิดภัย																	
<b>๒. การช่วยเหลือในภาวะฉุกเฉิน</b>																		
๒.๑ ให้คำแนะนำและความช่วยเหลือเบื้องต้นแก่เกษตรกรที่ประสบภัย	ตามสถานการณ์การเกิดภัย		งบปกติ	สำนักงานปศุสัตว์อำเภอ					✓	✓	✓	✓	✓	✓				
๒.๒ ประสานหน่วยงานส่วนกลาง เช่น ศูนย์วิจัยและพัฒนาอาหารสัตว์สุโขทัยเพื่อให้การ สนับสนุนเสบียงอาหารสัตว์	ตามสถานการณ์การเกิดภัย		งบปกติ	กลุ่มยุทธศาสตร์และสารสนเทศ การปศุสัตว์					✓	✓	✓	✓	✓	✓				
๒.๓ กรณีสัตว์ป่วย ให้ทำการรักษาและให้คำแนะนำเกษตรกรในการดูแลสุขภาพสัตว์	ในพื้นที่เกิดภัย		งบปกติ	กลุ่มพัฒนาสุขภาพสัตว์และสำนักงาน ปศุสัตว์อำเภอ					✓	✓	✓	✓	✓					
๒.๔ สนับสนุนเวชภัณฑ์ เพื่อใช้ในการป้องกันและรักษาโรคสัตว์	ในพื้นที่เกิดภัย		งบปกติ							✓	✓	✓	✓	✓				
๒.๕ ประสานองค์กรปกครองส่วนท้องถิ่นในพื้นที่ เพื่อให้ความช่วยเหลือเกษตรกรที่ได้รับ ผลกระทบ ( ตามอำนาจหน้าที่ แห่งระเบียบกระทรวงมหาดไทย ว่าด้วยค่าใช้จ่ายเพื่อช่วยเหลือ ประชาชนตามอำนาจหน้าที่ขององค์กรปกครองส่วนท้องถิ่น พ.ศ. ๒๕๖๐ )	ในพื้นที่เกิดภัย		งบ อปท.							✓	✓	✓	✓	✓				



**แผนปฏิบัติการป้องกันและแก้ไขปัญหาภัยแล้ง ด้านการเกษตร ปี ๒๕๖๔/๖๕ จังหวัดตาก**  
**โดย ศูนย์ติดตามและแก้ไขปัญหาภัยพิบัติด้านการเกษตรจังหวัดตาก**

กิจกรรม/ แผนงาน/ โครงการ	เป้าหมาย		งบประมาณ ปี ๒๕๖๕	หน่วยงาน รับผิดชอบ	ปี ๒๕๖๔		ปี ๒๕๖๕								
	จำนวน	หน่วยนับ			ต.ค.	พ.ย.	ธ.ค.	ม.ค.	ก.พ.	มี.ค.	เม.ย.	พ.ค.	มิ.ย.	ก.ค.	ส.ค.
<b>หลังเกิดภัย</b>															
<b>การฟื้นฟู (Recovery) และการช่วยเหลือเกษตรกรที่ประสบภัย</b>															
<b>๑. การดำเนินงานของศูนย์ติดตามฯ</b>															
- ประชุมคณะกรรมการศูนย์ติดตามฯ /เจ้าหน้าที่ปฏิบัติงาน	๑	ครั้ง/เดือน	งบปกติ	ศูนย์ติดตามฯ(คณะกรรมการฯ)			✓	✓	✓	✓	✓	✓	✓	✓	✓
- รายงานสรุปความเสียหายและผลการให้ความช่วยเหลือ (ด้านพืช, ประมง, ด้านปศุสัตว์)	๑	ครั้ง/เดือน	งบปกติ	สำนักงานเกษตรจังหวัดตาก สำนักงานประมงจังหวัดตาก สำนักงานปศุสัตว์จังหวัดตาก			✓	✓	✓	✓	✓	✓	✓	✓	✓
- การประชาสัมพันธ์ข่าวสารด้านการช่วยเหลือเกษตรกร	๓	ช่องทาง	งบปกติ	ศูนย์ติดตามฯ(เลขานุการฯ)			✓	✓	✓	✓	✓	✓			
<b>๒. การให้ความช่วยเหลือเกษตรกรที่ประสบภัย และการฟื้นฟู</b>															
- สำรวจและประเมินความเสียหายเสนอขอรับการช่วยเหลือด้วยเงินอุดหนุนราชการ/เงินงบประมาณ โดยผ่านก.ช.ภ.อ./ก.ช.ภ.จ. (ด้านพืช, ด้านประมง, ด้านปศุสัตว์)	ภายใน ๙๐ วัน นับแต่วันที่ เกิดภัย		งบอุดหนุน ราชการ	สำนักงานเกษตรจังหวัดตาก สำนักงานประมงจังหวัดตาก สำนักงานปศุสัตว์จังหวัดตาก				✓	✓	✓	✓	✓	✓	✓	✓
- สำรวจและประเมินความเสียหายแจ้งหน่วยงานที่เกี่ยวข้องให้ความช่วยเหลือ ต่อไป	พื้นที่ประสบภัยอำเภอ วังเจ้า		-	ศูนย์หม่อนไหมเฉลิมพระเกียรติฯ ตาก			✓	✓	✓	✓	✓				
- ให้คำแนะนำการฟื้นฟูอาชีพและพื้นที่ปลูกหม่อนเลี้ยงไหมที่ประสบภัย	เกษตรกรผู้ประสบภัย		-					✓	✓	✓	✓				
- ร่วมลงพื้นที่กับหน่วยงานที่เกี่ยวข้องเพื่อแก้ไขปัญหาเฉพาะพื้นที่ให้กับเกษตรกร	พื้นที่ประสบภัยอำเภอ วังเจ้า		-	ศูนย์หม่อนไหมเฉลิมพระเกียรติฯ ตาก			✓	✓	✓	✓	✓				
- สนับสนุนพันธุ์พืชอาหารสัตว์ สำหรับฟื้นฟูแปลงพืชอาหารสัตว์	พื้นที่ประสบภัย		งบปกติ	กลุ่มยุทธศาสตร์และสารสนเทศการ ปศุสัตว์				✓	✓	✓	✓	✓			
- ออกสำรวจภาวะโรคระบาดสัตว์ในพื้นที่ บริการฉีดวัคซีนป้องกันโรคสัตว์ให้กับเกษตรกร แนะนำให้เกษตรกรทำวัคซีนให้กับสัตว์ที่เลี้ยง และตรวจเยี่ยมฟาร์มเกษตรกรเพื่อให้คำแนะนำ ในการเลี้ยงสัตว์ การดูแลสุขภาพสัตว์ และการควบคุมป้องกันโรค	พื้นที่ประสบภัย		งบปกติ	สำนักงานปศุสัตว์อำเภอ				✓	✓	✓	✓	✓			



กิจกรรม/ แผนงาน/ โครงการ	เป้าหมาย		งบประมาณ ปี ๒๕๖๕	หน่วยงาน รับผิดชอบ	ปี ๒๕๖๔		ปี ๒๕๖๕									
	จำนวน	หน่วยนับ			ต.ค.	พ.ย.	ธ.ค.	ม.ค.	ก.พ.	มี.ค.	เม.ย.	พ.ค.	มิ.ย.	ก.ค.	ส.ค.	ก.ย.
๓.๓ สนับสนุนและร่วมปฏิบัติงานกับหน่วยงานในสังกัดกระทรวงเกษตรและสหกรณ์ในการให้ความรู้ทางวิชาการ การจัดการและฟื้นฟู การปลูกพืชอายุสั้น ฯลฯ	ตามพื้นที่ที่ประสบภัยใน ๙ อำเภอ		-	ศูนย์วิจัยและพัฒนาการเกษตรตาก	✓	✓	✓	✓	✓	✓	✓	✓	✓	✓	✓	✓
๓.๔ ดูแลและบำรุงรักษาเครื่องสูบน้ำเพื่อใช้ในภารกิจต่อไป	๑๖	เครื่อง	-	โครงการชลประทานตาก								✓	✓	✓	✓	

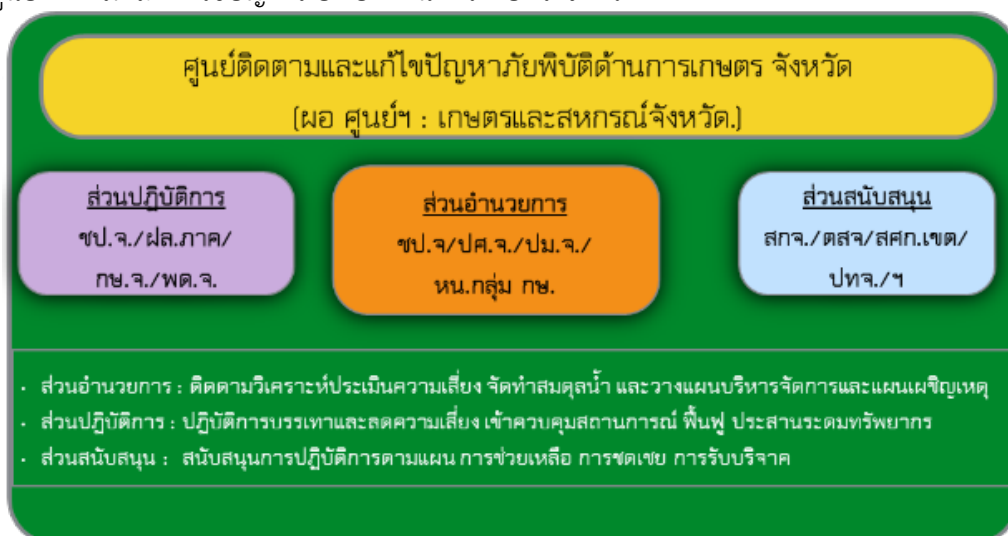
**บทที่ ๔**  
**การติดตามประเมินผลและการติดต่อสื่อสาร**

**๑. การติดตามและประเมินผล**  
**ระดับกระทรวง/กรม**

ข้อมูล	หน่วยงาน	ระยะเวลา
๑. สถานการณ์น้ำ ๑.๑ ในเขตชลประทาน ๑.๒ นอกเขตชลประทาน	กรมชลประทาน กรมพัฒนาที่ดิน	ทุกวัน ภายในเวลา ๑๑.๐๐ น. ทุกวันศุกร์ ภายในเวลา ๑๑.๐๐ น.
๒. สถานการณ์การเพาะปลูกพืชฤดูแล้ง	กรมส่งเสริมการเกษตร กรมชลประทาน	ทุกวันพุธ
๓. การปฏิบัติการฝนหลวง	กรมฝนหลวงและการบิน เกษตร	ทุกวัน ภายในเวลา ๑๑.๐๐ น.
๔. การแจ้งเตือน	ทุกส่วนราชการ	เมื่อมีการแจ้งเตือน
๕. ผลกระทบด้านการเกษตร ๕.๑ ด้านพืช ๕.๒ ด้านประมง ๕.๓ ด้านปศุสัตว์	กรมส่งเสริมการเกษตร กรมการข้าว กรมวิชาการเกษตร กรมประมง กรมปศุสัตว์	ภายใน ๒๔ ชั่วโมง เมื่อเกิดภัย และปรับปรุงข้อมูลทุกวันศุกร์ ภายในเวลา ๑๕.๐๐ น.
๖. ข้อพิพาท	สนง.เกษตรและสหกรณ์ จังหวัด	ภายใน ๒๔ ชั่วโมง เมื่อเกิดภัย
๗. ผลการดำเนินงานตามแผนงาน/โครงการ	ทุกส่วนราชการ	ทุกวันที่ ๑ และ ๑๕ ของเดือน

**ระดับจังหวัด**

ใช้กลไกศูนย์ติดตามและแก้ไขปัญหาภัยพิบัติด้านการเกษตร จังหวัดตาก

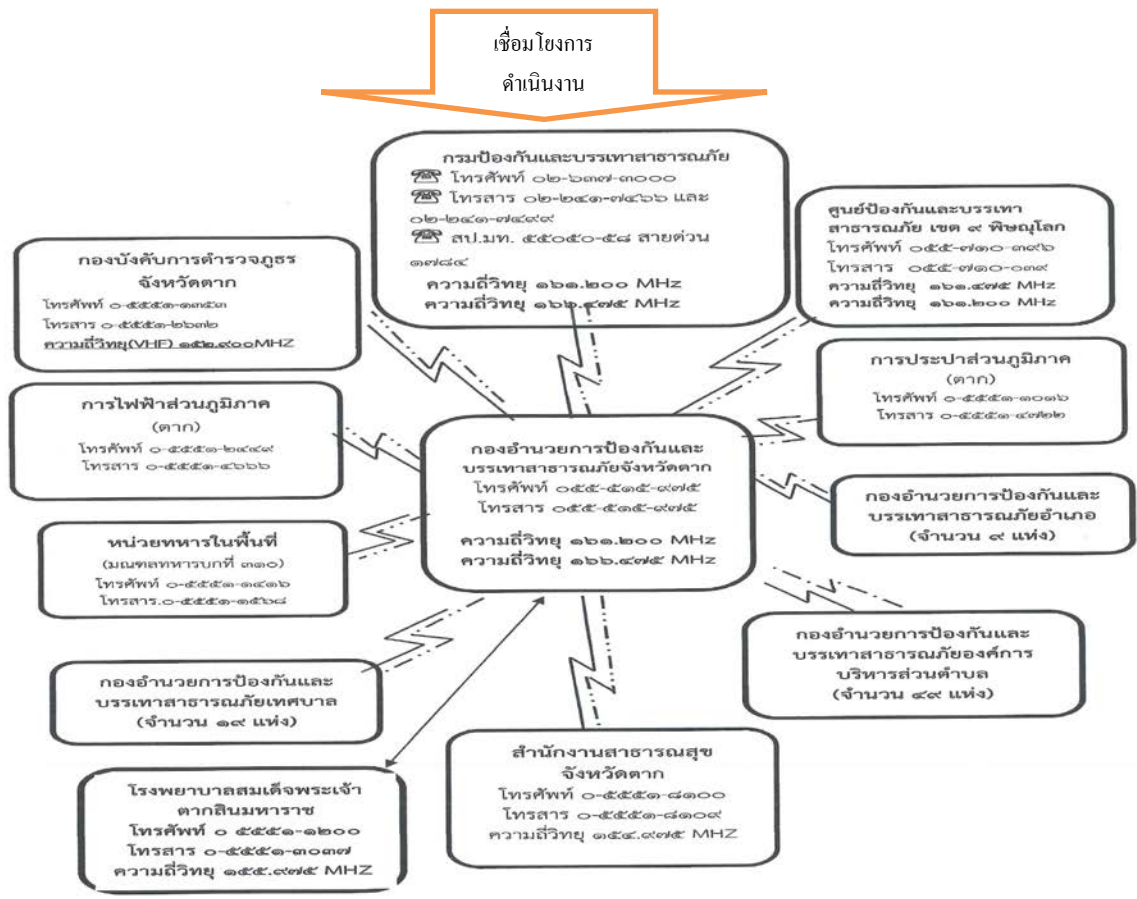
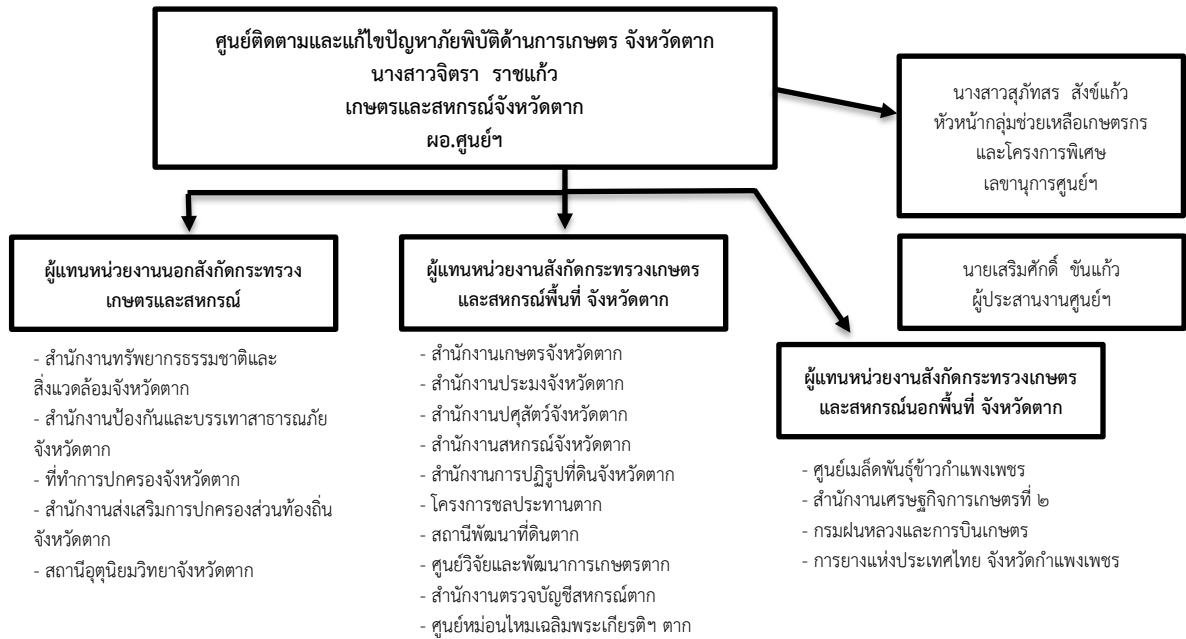


## ๒. บัญชียานพาหนะ เครื่องจักร วัสดุอุปกรณ์ เครื่องมือ เครื่องใช้

ลำดับที่	ประเภท	สภาพเครื่อง	จำนวน	หมายเหตุ
๑.	เครื่องสูบน้ำขนาด ๑๒"×๑๒" นิ้ว	พร้อมใช้งาน	๖ เครื่อง	ชป.ตาก
๒.	เครื่องสูบน้ำขนาด ๑๐"×๑๐" นิ้ว	พร้อมใช้งาน	๑ เครื่อง	ชป.ตาก
๓.	เครื่องสูบน้ำขนาด ๘"×๘" นิ้ว	พร้อมใช้งาน	๙ เครื่อง	ชป.ตาก
๔.	รถยนต์บรรทุก ๖ ล้อ	พร้อมใช้งาน	๒ คัน	ชป.ตาก
๕.	รถยนต์กระบะบรรทุก ขนาด ๑ ตัน	พร้อมใช้งาน	๓ คัน	ชป.ตาก
๖.	รถยนต์บรรทุกน้ำสำหรับอุปโภค-บริโภค ขนาดความจุ ๖,๐๐๐ ลิตร	พร้อมใช้งาน	๓ คัน	ชป.ตาก
๗.	รถแทรกเตอร์	พร้อมใช้งาน	๒ คัน	ศูนย์หม่อนไหมฯ ตาก



๓. ผังการเชื่อมโยงการดำเนินงานศูนย์ติดตามและแก้ไขปัญหาภัยพิบัติด้านการเกษตร จังหวัดตาก



ภาคผนวก



คำสั่งกระทรวงเกษตรและสหกรณ์

ที่ ๗๗๒ /๒๕๖๓

เรื่อง จัดตั้งศูนย์ติดตามและแก้ไขปัญหาภัยพิบัติด้านการเกษตร จังหวัด

ตามคำสั่งกระทรวงเกษตรและสหกรณ์ ที่ ๗๙๑/๒๕๕๕ ลงวันที่ ๑๓ พฤศจิกายน พ.ศ. ๒๕๕๕ ได้จัดตั้งศูนย์ติดตามและแก้ไขปัญหาภัยพิบัติด้านการเกษตร จังหวัดไว้แล้ว นั้น

เพื่อให้การดำเนินการ และการปฏิบัติงานด้านการป้องกันและแก้ไขปัญหาภัยพิบัติด้านการเกษตรระดับจังหวัด เป็นไปด้วยความเรียบร้อย และมีประสิทธิภาพ อาศัยอำนาจตามความในมาตรา ๒๑ แห่งพระราชบัญญัติระเบียบบริหารราชการแผ่นดิน พ.ศ. ๒๕๓๔ และที่แก้ไขเพิ่มเติม จึงยกเลิคำสั่งกระทรวงเกษตรและสหกรณ์ ที่ ๗๙๑/๒๕๕๕ ลงวันที่ ๑๓ พฤศจิกายน พ.ศ. ๒๕๕๕ และจัดตั้งศูนย์ติดตามและแก้ไขปัญหาภัยพิบัติด้านการเกษตร จังหวัด ขึ้นใหม่ โดยมีองค์ประกอบ หน้าที่และอำนาจ ดังนี้

องค์ประกอบ

๑. เกษตรและสหกรณ์จังหวัด	ผู้อำนวยการศูนย์
๒. เกษตรจังหวัด	กรรมการ
๓. ประมงจังหวัด	กรรมการ
๔. ปศุสัตว์จังหวัด	กรรมการ
๕. สหกรณ์จังหวัด	กรรมการ
๖. ปฎิรูปที่ดินจังหวัด	กรรมการ
๗. หัวหน้าสำนักงานตรวจบัญชีสหกรณ์	กรรมการ
๘. ผู้อำนวยการสำนักงานเศรษฐกิจการเกษตรเขต	กรรมการ
๙. ผู้อำนวยการโครงการชลประทาน	กรรมการ
๑๐. ผู้อำนวยการศูนย์เมล็ดพันธุ์ข้าว	กรรมการ
๑๑. ผู้อำนวยการศูนย์วิจัยข้าว	กรรมการ
๑๒. ผู้อำนวยการศูนย์วิจัยและพัฒนาการเกษตร	กรรมการ
๑๓. ผู้อำนวยการศูนย์หม่อนไหมเฉลิมพระเกียรติสมเด็จพระนางเจ้าสิริกิติ์ พระบรมราชินีนาถ	กรรมการ
๑๔. ผู้อำนวยการสถานีพัฒนาที่ดิน	กรรมการ
๑๕. ผู้อำนวยการสำนักงานทรัพยากรธรรมชาติและสิ่งแวดล้อมจังหวัด	กรรมการ
๑๖. หัวหน้าสำนักงานป้องกันและบรรเทาสาธารณภัยจังหวัด	กรรมการ
๑๗. ผู้อำนวยการสถานีอุตุนิยมวิทยาจังหวัด	กรรมการ
๑๘. ผู้อำนวยการการยางแห่งประเทศไทยสาขาหรือจังหวัด	กรรมการ

- |  |                              |
|--|------------------------------|
| ๑๙. ผู้อำนวยการสำนักงานธนาคารเพื่อการเกษตร<br>และสหกรณ์การเกษตรจังหวัด           | กรรมการ                      |
| ๒๐. หัวหน้ากลุ่มช่วยเหลือเกษตรกรและโครงการพิเศษ<br>สำนักงานเกษตรและสหกรณ์จังหวัด | กรรมการ<br>และเลขานุการศูนย์ |

**หน้าที่และอำนาจ**

๑. จัดทำแผนป้องกันและบรรเทาสาธารณภัยด้านการเกษตรระดับจังหวัด และพิจารณา  
ทบทวนแผนให้สอดคล้องเหมาะสมกับสถานการณ์ที่เกิดขึ้นในแต่ละช่วงเวลา
  ๒. ติดตามสถานการณ์เพื่อประเมินผลกระทบด้านการเกษตรรวมทั้งแจ้งเตือนภัยให้เกษตรกร  
ทราบได้อย่างรวดเร็วทันต่อสถานการณ์
  ๓. รายงานการดำเนินการของศูนย์ติดตามและแก้ไขปัญหาภัยพิบัติด้านการเกษตรระดับจังหวัด  
สถานการณ์ ข้อมูลความเสียหาย การให้ความช่วยเหลือ รวมทั้งปัญหา อุปสรรคในการดำเนินการช่วยเหลือ  
เกษตรกรให้ศูนย์ติดตามและแก้ไขปัญหาภัยพิบัติด้านการเกษตร กระทรวงเกษตรและสหกรณ์ทราบ
  ๔. ติดตาม เร่งรัดการช่วยเหลือผู้ประสบภัยพิบัติด้านการเกษตรของหน่วยงานในสังกัด  
กระทรวงเกษตรและสหกรณ์ที่เกี่ยวข้องภายในจังหวัด ให้เกิดความรวดเร็ว ถูกต้อง และเหมาะสมต่อสถานการณ์
  ๕. ประสานงานกับหน่วยงานอื่นหรือคณะกรรมการอื่น ทั้งในและนอกสังกัดกระทรวงเกษตร  
และสหกรณ์ที่เกี่ยวข้องกับการบรรเทาความเสียหายที่เกิดขึ้นจากภัยพิบัติ
  ๖. แต่งตั้งคณะทำงานหรือมอบหมายเจ้าหน้าที่เพื่อปฏิบัติงานตามที่เห็นสมควร
  ๗. ปฏิบัติงานอื่นๆ ตามที่ปลัดกระทรวงเกษตรและสหกรณ์มอบหมาย
- ทั้งนี้ ตั้งแต่บัดนี้เป็นต้นไป

สั่ง ณ วันที่ ๑๗ มิถุนายน พ.ศ. ๒๕๖๓



(นายอนันต์ สุวรรณรัตน์)  
ปลัดกระทรวงเกษตรและสหกรณ์



# พื้นที่เฝ้าระวังเสี่ยงภาวะน้ำแล้งด้านการเกษตร (พืชต่อเนื่อง)

## นอกเขตชลประทาน



พื้นที่พืชต่อเนื่อง (ไม้ผลที่มีมูลค่าทางเศรษฐกิจ)

นอกเขตชลประทาน **4.38 ล้านไร่**

### สททช. กำหนดหลักเกณฑ์

พื้นที่เฝ้าระวังเสี่ยงภาวะน้ำแล้งมาก

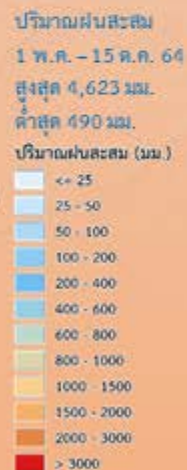
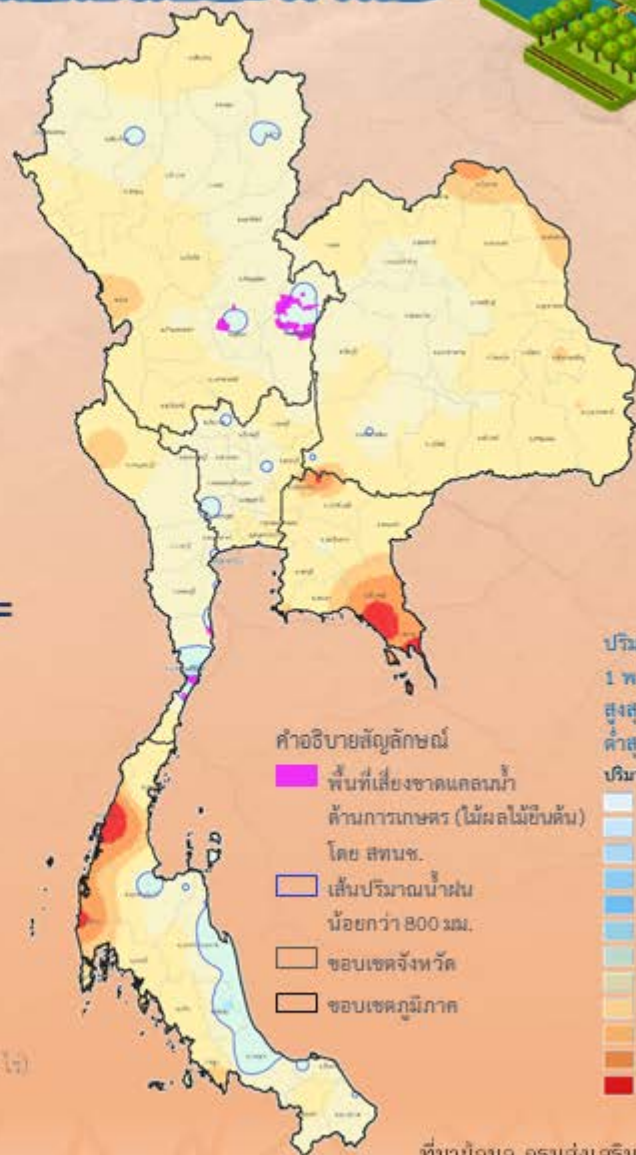
- 1) อยู่ในพื้นที่ที่มีปริมาณฝนสะสมน้อยกว่า 800 มม. ช่วงวันที่ 1 พ.ค. - 15 ต.ค. 64
- 2) อยู่นอกเขตพื้นที่ชลประทาน



+



=



# 23 ตำบล 10 อำเภอ 4 จังหวัด

## ภาคเหนือ 17 ตำบล 7 อำเภอ 3 จังหวัด

เพชรบูรณ์ (4 ตำบล 15 หมู่บ้าน 26,312.25 ไร่) พิจิตร (2 ตำบล 3 อำเภอ 298 ไร่) พิษณุโลก (1 ตำบล 1 อำเภอ 1,352 ไร่)

## ภาคตะวันออกเฉียงเหนือ 6 ตำบล 3 อำเภอ 1 จังหวัด

ประจวบคีรีขันธ์ (3 ตำบล 6 อำเภอ 4,642 ไร่)

ที่มาข้อมูล กรมส่งเสริมการเกษตร (กสท.)

ข้อมูลประเมิน ณ วันที่ 18 ต.ค. 64

จัดทำโดย กองบริหารจัดการลุ่มน้ำ สำนักบริหารทรัพยากรน้ำแห่งชาติ



# พื้นที่เฝ้าระวังเสี่ยงภาวะน้ำแล้งด้านการเกษตร (นารอบที่ 2) นอกเขตชลประทาน

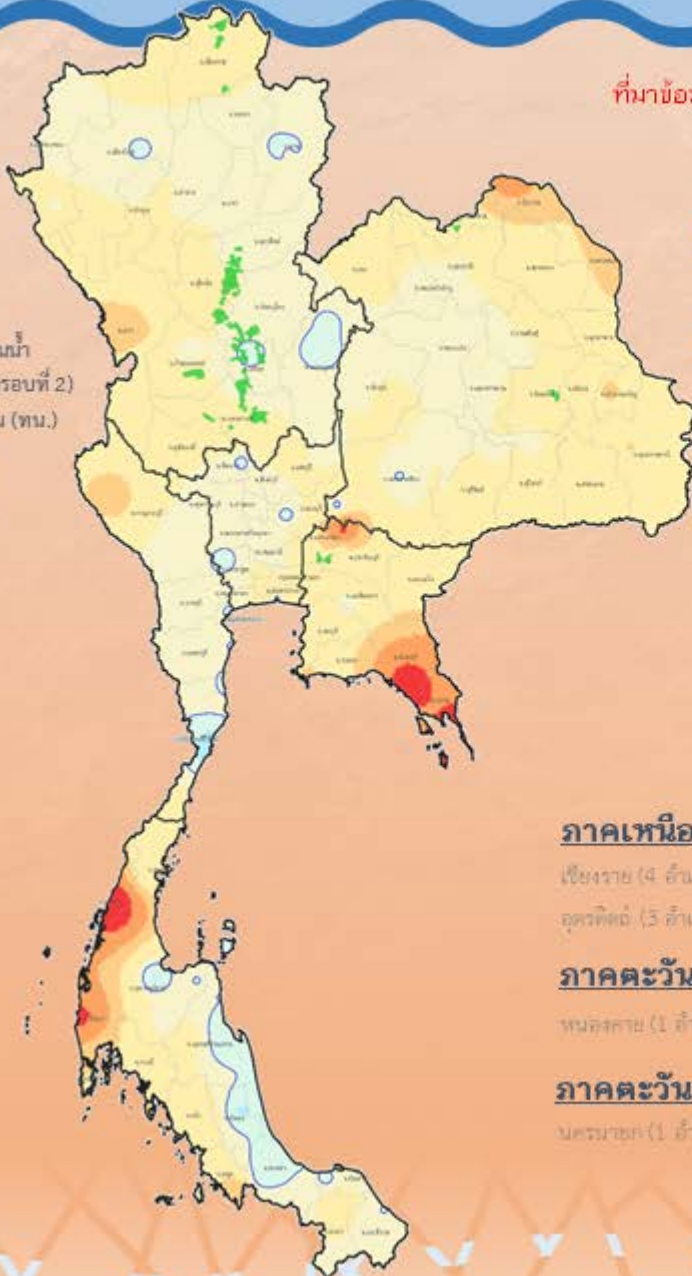
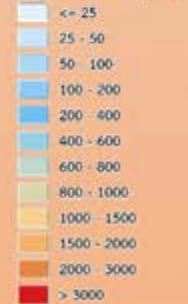


ที่มาข้อมูลคาดการณ์ กรมทรัพยากรน้ำ (ทน.) ณ วันที่ 15 ต.ค. 64

คำอธิบายสัญลักษณ์

- พื้นที่เสี่ยงขาดแคลนน้ำด้านการเกษตร (นารอบที่ 2) นอกเขตชลประทาน (ทน.)
- เส้นปริมาณน้ำฝนน้อยกว่า 800 มม.
- ขอบเขตจังหวัด
- ขอบเขตภูมิภาค

ปริมาณฝนสะสม  
1 พ.ค. - 15 ต.ค. 64  
สูงสุด 4,623 มม.  
ต่ำสุด 490 มม.



## ทน.วิเคราะห์สมดุลน้ำรายตำบล

### ประเมินพื้นที่เสี่ยงภาวะน้ำแล้งมาก

(เสี่ยงขาดแคลนน้ำมากกว่า 5 ล้าน ลบ.ม./ตำบล)

# 64 ตำบล

# 28 อำเภอ

# 11 จังหวัด

#### ภาคเหนือ 58 ตำบล 24 อำเภอ 7 จังหวัด

เชียงใหม่ (4 อำเภอ 6 ตำบล) พิจิตร (6 อำเภอ 15 ตำบล) พิษณุโลก (5 อำเภอ 9 ตำบล) สุโขทัย (1 อำเภอ 4 ตำบล)  
อุดรธานี (5 อำเภอ 13 ตำบล) กั้นทงเพชร (1 อำเภอ 2 ตำบล) นครสวรรค์ (4 อำเภอ 9 ตำบล)

#### ภาคตะวันออกเฉียงเหนือ 3 ตำบล 2 อำเภอ 2 จังหวัด

หนองคาย (1 อำเภอ 2 ตำบล) ร้อยเอ็ด (1 อำเภอ 1 ตำบล)

#### ภาคตะวันออก 3 ตำบล 2 อำเภอ 2 จังหวัด

นครนายก (1 อำเภอ 1 ตำบล) ปราจีนบุรี (1 อำเภอ 2 ตำบล)

