



# แผนป้องกันและบรรเทาสาธารณภัยด้านการเกษตร ช่วงฤดูฝน จังหวัดตาก ประจำปี 2565



โดย ศูนย์ติดตามและแก้ไขปัญหาภัยพิบัติด้านการเกษตร จังหวัดตาก  
สำนักงานเกษตรและสหกรณ์จังหวัดตาก

✘	ข้อมูลทั่วไปจังหวัดตาก	1
✘	ข้อมูลการผลิตด้านการเกษตรจังหวัดตาก	4
+	ด้านพืช	4
+	ด้านประมง	5
+	ด้านปศุสัตว์	6
✘	โครงสร้างการเชื่อมโยงและการบูรณาการดำเนินงาน	7
✘	กระบวนการดำเนินงาน	8
✘	กระบวนการแจ้งเตือน	9
✘	ข้อมูลสถานการณ์น้ำจังหวัดตาก ปี 2565	10
✘	การวิเคราะห์พื้นที่เฝ้าระวังอุทกภัย ดินโคลนถล่ม จังหวัดตาก	20
+	ด้านพืช	21
+	ด้านปศุสัตว์	22
+	ด้านประมง	24
✘	มาตรการดำเนินงาน	28
+	ด้านสถานการณ์น้ำ	29
+	ด้านพืช ด้านประมง ด้านปศุสัตว์	32
✘	แผนการจัดสรรน้ำ และเพาะปลูกพืชฤดูฝนในเขตชลประทานจังหวัดตาก	33



# สารบัญ (ต่อ)

	หน้า
✘ การจำลองสถานการณ์	34
✘ แผนปฏิบัติการ	40
+ ก่อนเกิดภัย	41
+ ขณะเกิดภัย	44
+ หลังเกิดภัย	47
✘ บัญชีทรัพยากร	49
✘ แผนผังรายชื่อหน่วยงาน และผู้รับผิดชอบงาน	50
✘ ภาคผนวก	
+ คำสั่งกระทรวงเกษตรและสหกรณ์ ที่ 772/2563	
เรื่อง การจัดตั้งศูนย์ติดตามและแก้ไขปัญหาภัยพิบัติด้านการเกษตร จังหวัด ลงวันที่ 19 มิถุนายน 2563	
+ คำสั่งกองอำนวยการป้องกันและบรรเทาสาธารณภัยจังหวัดตาก ที่ 008/2565	
เรื่อง จัดตั้งศูนย์บัญชาการเหตุการณ์อุทกภัย น้ำป่าไหลหลากและดินโคลนถล่ม จังหวัดตาก ปี 2565	
และแต่งตั้งคณะกรรมการ เจ้าหน้าที่ประจำศูนย์	
+ คำสั่งกองอำนวยการป้องกันและบรรเทาสาธารณภัยจังหวัดตาก ที่ 004/2565	
เรื่อง จัดตั้งคณะทำงานติดตามสถานการณ์ และแจ้งเตือนสาธารณภัย จังหวัดตาก ปี 2565	

## สภาพปัญหา

**จังหวัดตาก** มักจะประสบปัญหาอุทกภัยเป็นประจำทุกปี ซึ่งเกิดจากหลายสาเหตุ เช่น ปริมาณฝน ที่ตกมากเกินไปทำให้ระบายน้ำไม่ทัน น้ำป่าไหลหลาก น้ำท่วมขัง น้ำเอ่อล้นตลิ่ง และปริมาณน้ำจำนวนมากที่ไหลมาจากจังหวัดใกล้เคียง

แม่น้ำวังเป็นลุ่มน้ำขนาดกลางมีความยาวลำน้ำทั้งหมด 382 กิโลเมตร ครอบคลุมพื้นที่ของจังหวัดลำปางและจังหวัดตาก โดยแม่น้ำวังในเขตจังหวัดตาก มีความยาวประมาณ 72 กิโลเมตร ไหลผ่านพื้นที่อำเภอสามเงาและอำเภอบ้านตาก สาเหตุที่ก่อให้เกิดอุทกภัยในเขตลุ่มน้ำวังเนื่องจากเกิดฝนตกหนักในพื้นที่ลุ่มน้ำวังตอนบน (จังหวัดลำปาง) แล้วไหลลงสู่จังหวัดตากที่อำเภอสามเงา จังหวัดตาก ซึ่งมีสภาพลำน้ำแคบและมีสันดอนทราย **เมื่อเกิดน้ำหลากจะทำให้เกิดสภาวะน้ำเอ่อล้นตลิ่ง ส่งผลให้น้ำไหลเข้าท่วมบ้านเรือนและพื้นที่การเกษตร เกษตรกรได้รับความเสียหายทุกปี โดยในบางปีเกิดน้ำท่วม 2-3 ครั้ง**

แม่น้ำปิงเป็นแม่น้ำขนาดใหญ่ มีต้นน้ำอยู่ที่อำเภอฝางจังหวัดเชียงใหม่ มีเขื่อนภูมิพลเป็นตัวควบคุมปริมาณน้ำซึ่งจะไหลผ่านอำเภอสามเงา อำเภอบ้านตาก อำเภอเมืองและอำเภอวังเจ้า ตามลำดับ เมื่อมีฝนตกในปริมาณมากประกอบกับมีการระบายน้ำจากเขื่อนภูมิพล และปริมาณน้ำจากแม่น้ำวังซึ่งไหลมารวมกับแม่น้ำปิง บริเวณบ้านปากวัง อำเภอบ้านตาก ส่งผลให้ปริมาณน้ำยิ่งเพิ่มขึ้นทำให้น้ำในแม่น้ำปิงล้นตลิ่งไหลเข้าท่วมพื้นที่การเกษตรในอำเภอเมืองและวังเจ้าได้รับความเสียหาย

สำหรับพื้นที่เทศบาลแม่สอด มีลักษณะภูมิประเทศเป็นแอ่งท้องกระทะ ในช่วงฤดูฝนจะมีน้ำไหลจากลำห้วยต่างๆ เข้ามายังในตัวเมืองส่งผลให้เกิดน้ำท่วมขัง หากมีปริมาณฝนตกเป็นจำนวนมากจะทำให้เกิดน้ำท่วมขังเนื่องจากระบายไม่ทัน และบริเวณลำน้ำเมยจะมีน้ำเอ่อล้นตลิ่งทำให้พื้นที่ริมแม่น้ำได้รับความเสียหาย

ในพื้นที่ฝั่งตะวันตกของจังหวัดตาก อาจเกิดน้ำป่าไหลหลากและดินโคลนถล่มได้ เนื่องจากภูมิประเทศในฝั่งตะวันตกของจังหวัดตากมีลักษณะเป็นภูเขาสูง ป่าไม้มีน้อยเพราะถูกทำลายการดูดซับน้ำจึงทำได้น้อย หากมีปริมาณฝนมากดินก็จะรับน้ำไม่ไหวก่อให้เกิดการพังทลายและดินถล่มได้

## ข้อมูลแหล่งน้ำธรรมชาติ

แหล่งน้ำธรรมชาติที่สำคัญ คือ แม่น้ำปิง แม่น้ำวัง และแม่น้ำเมย-สาละวิน ซึ่งกั้นเขตแดนไทยกับประเทศเมียนมาร์ นอกจากนี้ยังมีลำห้วยต่างๆ อีกหลายสาย เช่น ห้วยแม่ท้อ ห้วยตาก คลองวังเจ้า ห้วยแม่สลิด ห้วยแม่ละเมา และแม่น้ำกลอง นอกจากนี้ยังมีหนองน้ำขนาดใหญ่ เช่น หนองหลวง และอ่างเก็บน้ำ ได้แก่ อ่างเก็บน้ำห้วยลึก อ่างเก็บน้ำห้วยแม่สอด และอ่างเก็บน้ำเขื่อนภูมิพล แหล่งน้ำเหล่านี้เอื้ออำนวยประโยชน์แก่ประชาชนเป็นอย่างมากในการเพาะปลูก การประมงน้ำจืดและเป็นแหล่งน้ำเพื่ออุปโภคและบริโภค

แม่น้ำปิง ต้นน้ำอยู่ในเขตอำเภอเชียงดาว/อำเภอฝาง จังหวัดเชียงใหม่ ไหลผ่านอำเภอสามเภา อำเภอบ้านตาก และอำเภอเมืองตาก เป็นแม่น้ำสายใหญ่มีน้ำตลอดปี ไหลผ่านที่ราบด้านตะวันออก ซึ่งเป็นแหล่งเพาะปลูกที่สำคัญของจังหวัดตาก ระยะทาง 580 กิโลเมตร มีเขื่อนภูมิพลเก็บกักน้ำที่อำเภอสามเภา ทำให้เกิดอ่างเก็บน้ำขนาดใหญ่เหนือเขื่อน

แม่น้ำวัง ต้นน้ำอยู่ในจังหวัดลำปาง ไหลผ่านอำเภอสามเภา อำเภอบ้านตาก แล้วไหลลงสู่แม่น้ำปิงที่บ้านปากวัง อำเภอบ้านตาก เกิดที่ราบ ดินตะกอนค่อนข้างกว้าง มีระยะทาง 382 กิโลเมตร

แม่น้ำแม่กลอง ต้นน้ำคือขุนห้วยแม่กลองคี อำเภ่อุ่มฝาง ไหลลงทางตอนใต้ไปยังจังหวัดกาญจนบุรี มีน้ำตลอดปีขาดผ่านเขาสูงชัน ใช้ประโยชน์ในพื้นที่การเกษตรของจังหวัดตากได้น้อย

แม่น้ำเมย ต้นน้ำอยู่ในประเทศสาธารณรัฐสังคมนิยมแห่งสหภาพเมียนมาร์ ไหลผ่านอำเภอพบพระ อำเภอแม่สอด อำเภอแม่ระมาด อำเภอท่าสองยางตามลำดับ แล้วไหลมาบรรจบกับแม่น้ำสาละวินในประเทศสาธารณรัฐสังคมนิยมแห่งสหภาพเมียนมาร์ ระยะทาง 850 กิโลเมตร ไม่สามารถใช้ประโยชน์ทางการเกษตรของจังหวัดตากได้มากนักเนื่องจากน้ำน้อยและอยู่ต่ำกว่าตลิ่งมาก

ห้วยแม่ท้อ อำเภอเมือง เป็นแหล่งน้ำที่ใช้ได้เฉพาะฤดูฝนและฤดูหนาว

คลองวังเจ้า ต้นน้ำมาจากน้ำตกแม่ยาพา ไหลลงสู่แม่น้ำปิงที่อำเภอวังเจ้า เป็นแม่น้ำสายสั้นๆ

ห้วยวาลีย์ ทางตอนใต้ของอำเภอพบพระ และไหลมาบรรจบกับแม่น้ำเมย

แม่น้ำยวม มีต้นกำเนิดจากเทือกเขาบริเวณอำเภอยวน จังหวัดแม่ฮ่องสอน มีแนวการไหลจากเหนือลงใต้ และวกไปสู่ตะวันตกของแม่น้ำยวม เป็นเส้นแนวเขตแบ่งระหว่างอำเภอท่าสองยาง จังหวัดตาก กับจังหวัดแม่ฮ่องสอน

ห้วยแม่ละเมา เป็นลำห้วยขนาดใหญ่มีน้ำตลอดปีมีต้นกำเนิดจากเทือกเขาทางทิศตะวันออกไหลลงสู่แม่น้ำเมย

แม่น้ำแม่ตื่น มีต้นกำเนิดจากเทือกเขาสูงในอำเภอมก๋อย จังหวัดเชียงใหม่ และเทือกเขาฝั่งตะวันออก มีน้ำตลอดปี ไหลผ่านอำเภอแม่ระมาด และไหลลงสู่ตอนเหนือเขื่อนภูมิพล

### ข้อมูลแหล่งน้ำธรรมชาติ

ห้วยแม่ยะมา อำเภอวังเจ้า มีน้ำตลอดปี ไหลจากตะวันตกสู่ตะวันออก และไหลลงสู่แม่น้ำปิง คลองอื่นๆ ได้แก่ คลองประดาง คลองแม่ระกา คลองดงลาน คลองวังโพง คลองห้วยทราย ห้วยอื่นๆ ได้แก่ ห้วยตาก ห้วยแม่สลิด ห้วยแม่ระกา ห้วยโกนเกน ห้วยแม่ตาว ห้วยแม่สอด ห้วยแม่จะเร่า ห้วยชะเนงจือ ห้วยอุ้มผาง



## ข้อมูลการผลิต

### 1. ด้านพืช

#### 1.1 ครั้วเรือนเกษตรกรและการใช้ประโยชน์ที่ดินด้านการเกษตร ปี 2564

อำเภอ	ครั้วเรือนเกษตรกร ปี 2563							รวม (ไร่)
	(ครั้วเรือน)	นา (ไร่)	พืชไร่ (ไร่)	ไม้ผล/ ไม้ยืนต้น	ไม้ดอก/ ไม้ประดับ	พืชผัก	พืชอื่นๆ	
				(ไร่)	(ไร่)			
เมืองตาก	9,476	81,754	98,454	6,055	2	484	-	186,749
บ้านตาก	4,125	23,703	42,765	3,092	-	70	-	69,630
สามเงา	3,661	18,499	46,346	8,748	-	98	-	73,691
วังเจ้า	3,954	16,331	72,150	16,786	-	329	-	105,596
แม่สอด	8,425	53,249	165,661	5,639	23	1,379	-	225,951
แม่ระมาด	8,451	60,913	163,388	2,700	-	444	-	227,445
ท่าสองยาง	7,977	60,328	59,650	305	-	13	-	120,296
พบพระ	4,539	14,743	93,218	6,596	138	6,292	-	120,987
อุ้มผาง	5,015	41,866	101,548	16,423	-	676	-	160,513
<b>รวม</b>	<b>55,623</b>	<b>371,386</b>	<b>843,180</b>	<b>66,344</b>	<b>163</b>	<b>9,785</b>		<b>1,290,858</b>

ที่มา : สำนักงานเกษตรจังหวัดตาก

## ๒. ด้านประมง

อำเภอ	เกษตรกรผู้เลี้ยงสัตว์น้ำ			แบ่งตามประเภทการเลี้ยง								
				บ่อเลี้ยงสัตว์น้ำ			เลี้ยงในนาข้าว			กระชัง		
	เกษตรกร (ราย)	พื้นที่ (ไร่)	หน่วย การเลี้ยง	เกษตรกร (ราย)	พื้นที่(ไร่)	หน่วย การเลี้ยง	เกษตรกร (ราย)	พื้นที่ (ไร่)	หน่วย การเลี้ยง	เกษตรกร (ราย)	พื้นที่ (ตรม.)	หน่วย การเลี้ยง
เมืองตาก	2,851	1,477	3,253	2,835	1,474.80	3,004				16	2.44	249
บ้านตาก	982	601	1,432	971	600.27	1,337				11	0.73	95
สามเงา	1,158	1,310	1,539	1,158	1,309.75	1,539						
แม่ระมาด	638	333	533	638	332.52	533						
ท่าสองยาง	20	16	27	20	15.74	27						
แม่สอด	1,217	842	1,397	1,215	834.43	1,395	2	8	2			
พบพระ	237	111	246	237	110.52	246						
อุ้มผาง	93	50	101	93	49.79	101						
วังเจ้า	1,004	422	1,329	959	415.36	971				45	6.45	358
รวม	8,200	5,161	9,857	8,126	5,143	9,153	2	8	2	72	9.62	702

ที่มา : สำนักงานประมงจังหวัดตาก



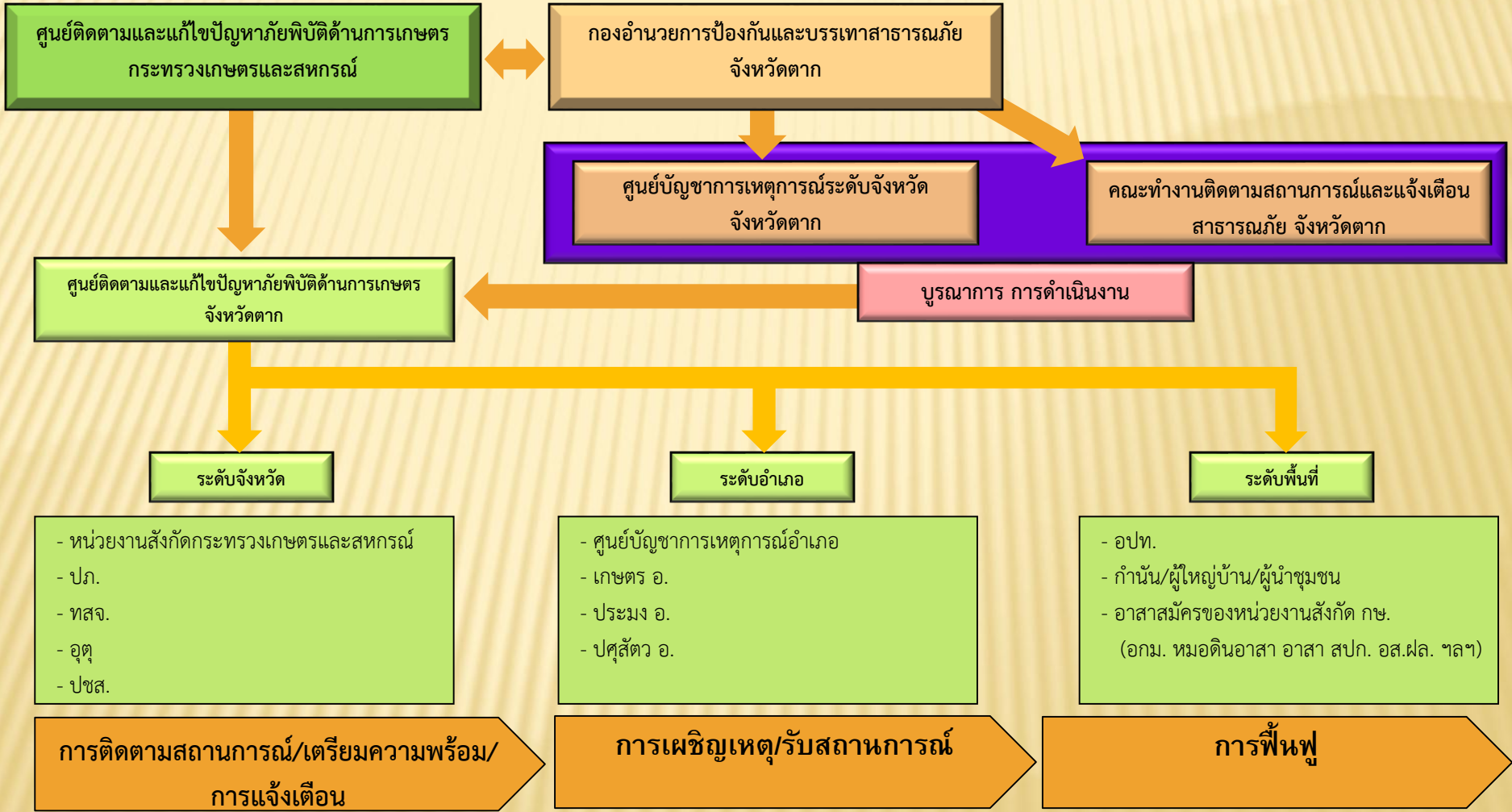
### 3. ด้านปศุสัตว์

ข้อมูลเกษตรกรและปริมาณผลผลิตด้านปศุสัตว์จังหวัดตาก ปี 2562-2564

ปี พ.ศ.	เกษตรกร (ราย)	โคเนื้อ (ตัว)	กระบือ (ตัว)	สุกร (ตัว)	ไก่ (ตัว)	เป็ด (ตัว)	แพะ (ตัว)	แกะ (ตัว)
2562	31,635	167,392	11,170	133,080	1,130,289	28,077	10,862	753
2563	36,131	202,943	14,553	164,791	1,458,537	39,208	12,185	691
2564	33,533	235,463	22,785	159,859	1,546,142	37,465	14,691	706

ที่มา : กรมปศุสัตว์ ( สำนักงานปศุสัตว์จังหวัดตาก )

# โครงสร้างการเชื่อมโยงและการบูรณาการดำเนินงาน ศูนย์ติดตามและแก้ไขปัญหาภัยพิบัติด้านการเกษตร จังหวัดตาก



ศูนย์ติดตามและแก้ไขปัญหาภัยพิบัติด้านการเกษตร  
จังหวัดตาก

กองอำนวยการป้องกันและบรรเทาสาธารณภัย  
จังหวัดตาก

ศูนย์บัญชาการเหตุการณ์ระดับจังหวัด  
จังหวัดตาก

คณะกรรมการติดตามสถานการณ์และแจ้งเตือน  
สาธารณภัย จังหวัดตาก

บูรณาการ การดำเนินงาน

ระดับจังหวัด

- หน่วยงานสังกัดกระทรวงเกษตรและสหกรณ์
- ปก.
- ทสจ.
- อุต.
- ปชส.

ระดับอำเภอ

- ศูนย์บัญชาการเหตุการณ์อำเภอ
- เกษตร อ.
- ประมง อ.
- ปศุสัตว์ อ.

ระดับพื้นที่

- อปท.
- กำนัน/ผู้ใหญ่บ้าน/ผู้นำชุมชน
- อาสาสมัครของหน่วยงานสังกัด กษ.  
(อกม. หมอดินอาสา อาสา สปก. อส.ฝล. ฯลฯ)

การติดตามสถานการณ์/เตรียมความพร้อม/  
การแจ้งเตือน

การเผชิญเหตุ/รับสถานการณ์

การฟื้นฟู

# กระบวนการดำเนินงาน

## การเตรียมความพร้อม/การป้องกัน (ก่อนเกิดภัย)

- การบริหารจัดการน้ำ
  - วิเคราะห์ความเสี่ยง
  - วางแผนการจัดสรรน้ำ/ควบคุมการระบายน้ำ
  - ฝ้าระวังสภาพอากาศและแจ้งเตือน รวมถึงโรคระบาดที่อาจเกิดในช่วงภัย
  - จัดทำข้อมูลพื้นที่เสี่ยงภัยจังหวัดตาก
  - เสริมทำนบชั่วคราวด้วยกระสอบทรายในจุดเกิดน้ำท่วมซ้ำซาก
- การผลิตทางการเกษตร
  - ปรับปรุงข้อมูลทะเบียนเกษตรกร
  - ปรับปรุงบัญชีทรัพยากร
  - แนะนำให้เกษตรกรสำรองเสบียงอาหารสัตว์และน้ำสะอาด
  - วางแผนและกำหนดจุดอพยพสัตว์
- การสร้างการรับรู้
  - ประชาสัมพันธ์ แจ้งเตือนภัยให้เกษตรกรทราบผ่านสื่อต่างๆ
  - ให้คำแนะนำทางวิชาการ

## การเผชิญเหตุ/รับสถานการณ์ (ขณะเกิดภัย)

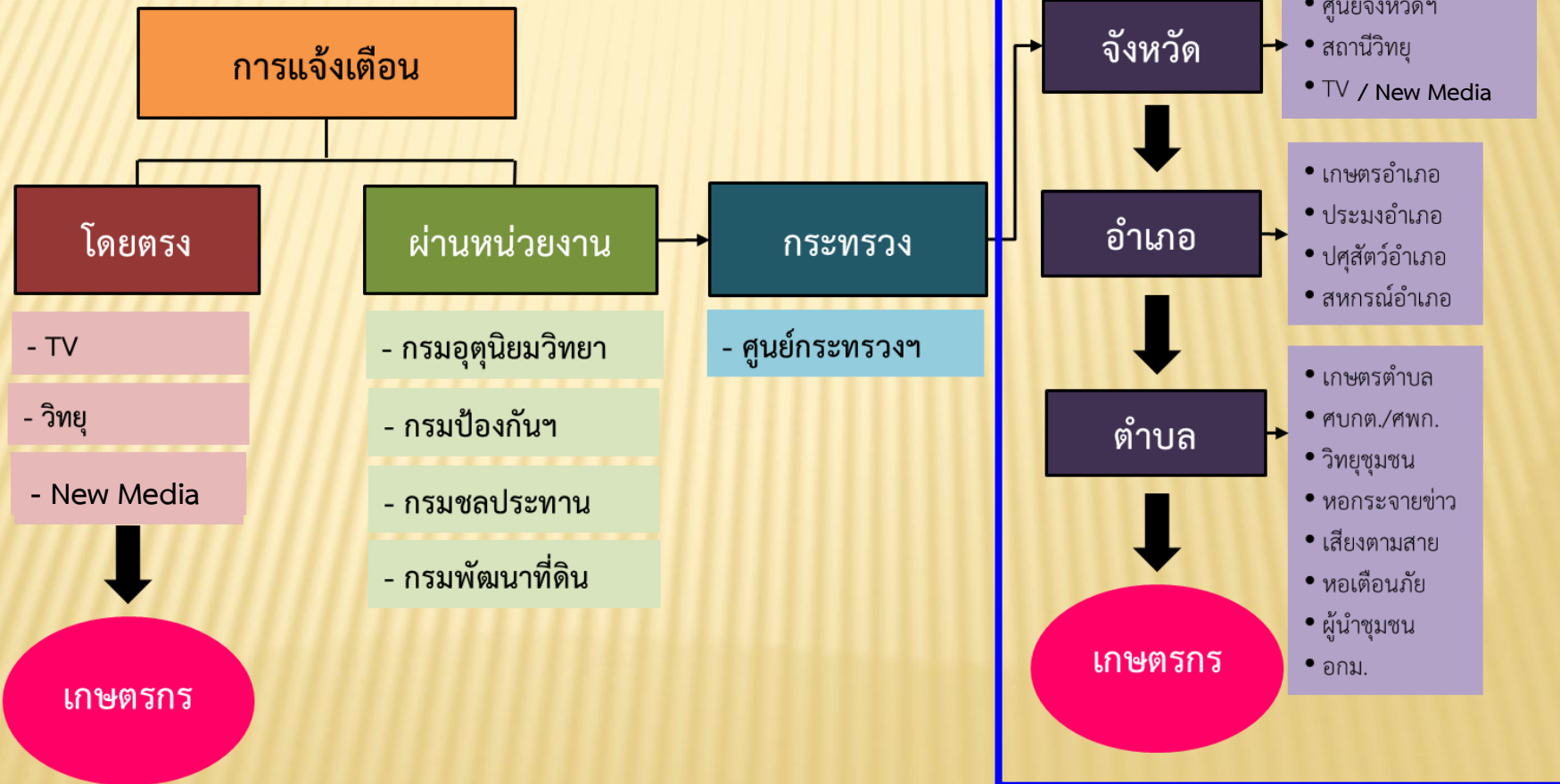
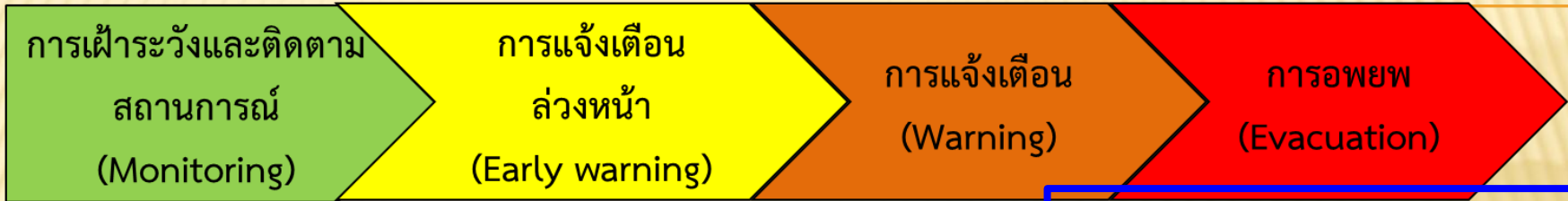
- การบริหารจัดการน้ำ
  - ปรับแผนการจัดสรรน้ำ/การระบายน้ำ
  - สนับสนุนเครื่องสูบน้ำ เครื่องจักร เครื่องมือให้ความช่วยเหลือจุดที่เกิดภัย
- การผลิตทางการเกษตร
  - ตรวจสอบความเสียหายและให้ความช่วยเหลือเบื้องต้น
  - เยี่ยมเยียนเกษตรกรที่ประสบภัย พร้อมทั้งให้คำแนะนำทางวิชาการในการดูแลพืชชนิดต่างๆ
  - สนับสนุนเสบียงอาหารสัตว์
  - การอพยพ หรือเคลื่อนย้ายสัตว์ ไปยังสถานที่ที่วางแผนหรือกำหนดไว้
- การสร้างการรับรู้
  - ติดตาม และประเมินสถานการณ์ เพื่อแจ้งเตือนระดับความเสี่ยงให้เกษตรกรในพื้นที่ได้รับทราบ

## การฟื้นฟู (หลังเกิดภัย)

- การบริหารจัดการน้ำ
  - ตรวจสอบความเสียหายและซ่อมแซมอาคารชลประทานให้พร้อมใช้งานในครั้งต่อไป
  - ซ่อมแซมเครื่องสูบน้ำ เครื่องจักรให้พร้อมใช้งานในครั้งต่อไป
- การผลิตทางการเกษตร
  - ตรวจสอบความเสียหายและให้การช่วยเหลือเป็นเงินตามระเบียบที่เกี่ยวข้อง (อปท., กชภอ., กชภจ.)
- การสร้างการรับรู้
  - ลงพื้นที่เยี่ยมเยียนให้คำแนะนำทางวิชาการในการดูแลและฟื้นฟู พืช/สัตว์ หลังจากน้ำลด



# กระบวนการแจ้งเตือน



# ข้อมูลสถานการณ์น้ำจังหวัดตาก ปี 2565

ข้อมูล ณ วันที่ 24 พฤษภาคม 2565



# Schematic จังหวัดตาก

เขื่อนภูมิพล



เขื่อนกิ่วลม



จ.ลำปาง 11

24 พฤษภาคม 2565

ปริมาณน้ำใช้การ  
2,101.08 ล้าน ลบ.ม.(21.75%)  
ระบายน้ำ 3 ล้าน ลบ.ม.

แม่น้ำเมย

Republic of the Union of Myanmar

ฝายแม่ระมาด

ห้วยแม่ระมาด



ฝายแม่จะเร

ห้วยแม่จะเร



เขื่อนทดน้ำโกกโก้

ห้วยแม่ละเมา



อ่างฯห้วยลึก

ห้วยลึก



อ่างฯห้วยแม่ท้อ

ห้วยแม่ท้อ



อ่างฯห้วยแม่สอด

ห้วยแม่สอด



อ่างฯแม่สอดตอนบน

หน่วยสูบน้ำที่ 8

หน่วยสูบน้ำที่ 7

คลองวังเจ้า

หน่วยสูบน้ำที่ 3

ห้วยตาก

หน่วยสูบน้ำที่ 4

หน่วยสูบน้ำที่ 5

สถานี P2A

หน่วยสูบน้ำที่ 1

หน่วยสูบน้ำที่ 6

จ.กำแพงเพชร

เขื่อนภูมิพล



เขื่อนกิ่วลม



สถานี W3A

สถานี W24

สถานี W4A

จ.ตาก

คลองแม่ระกา

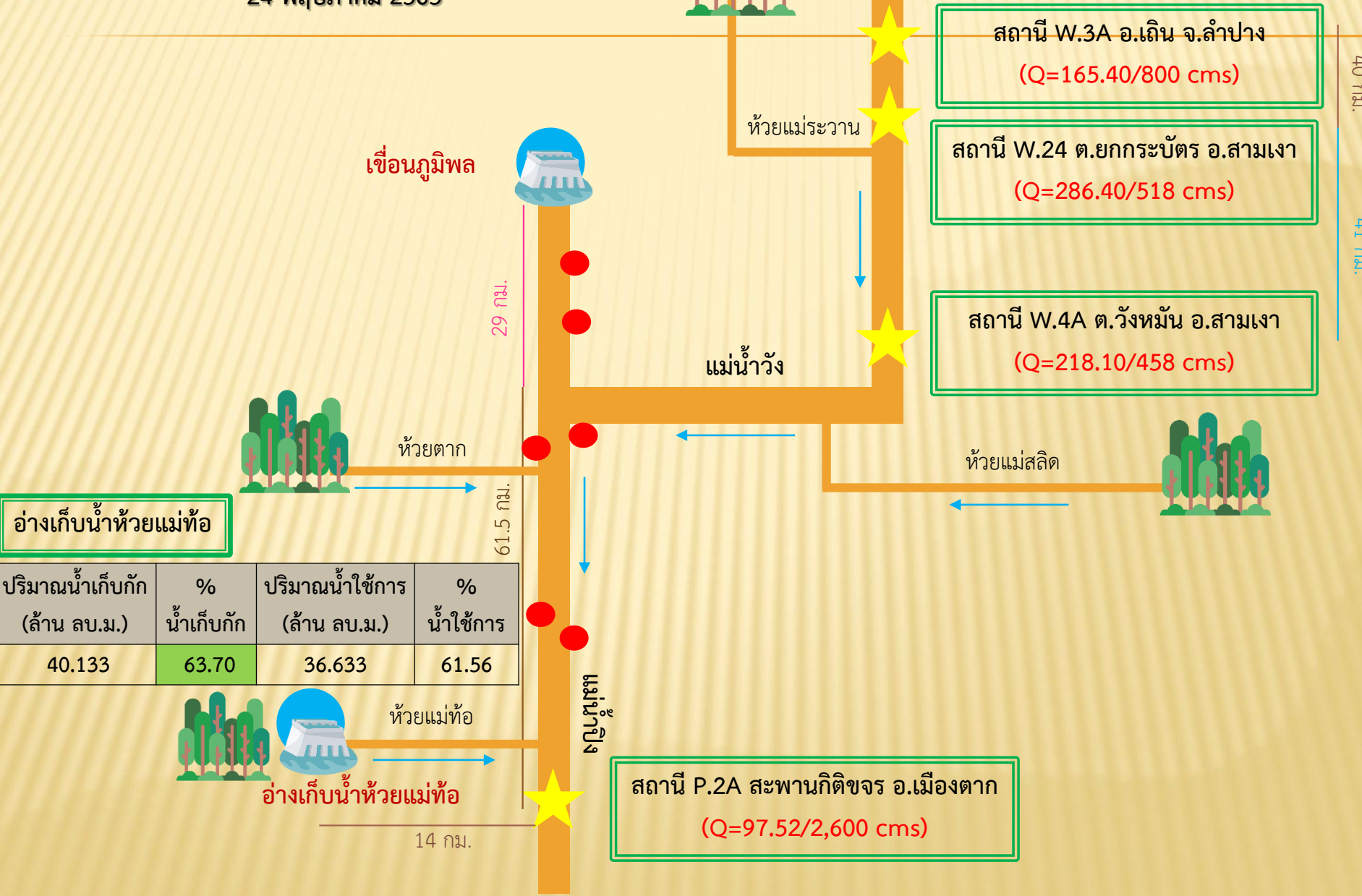




# Schematic กลุ่มน้ำปิงและวัง จังหวัดตาก

24 พฤษภาคม 2565

ปริมาณน้ำเก็บกัก 12  
88.289 ล้าน ลบ.ม.(83.12%)



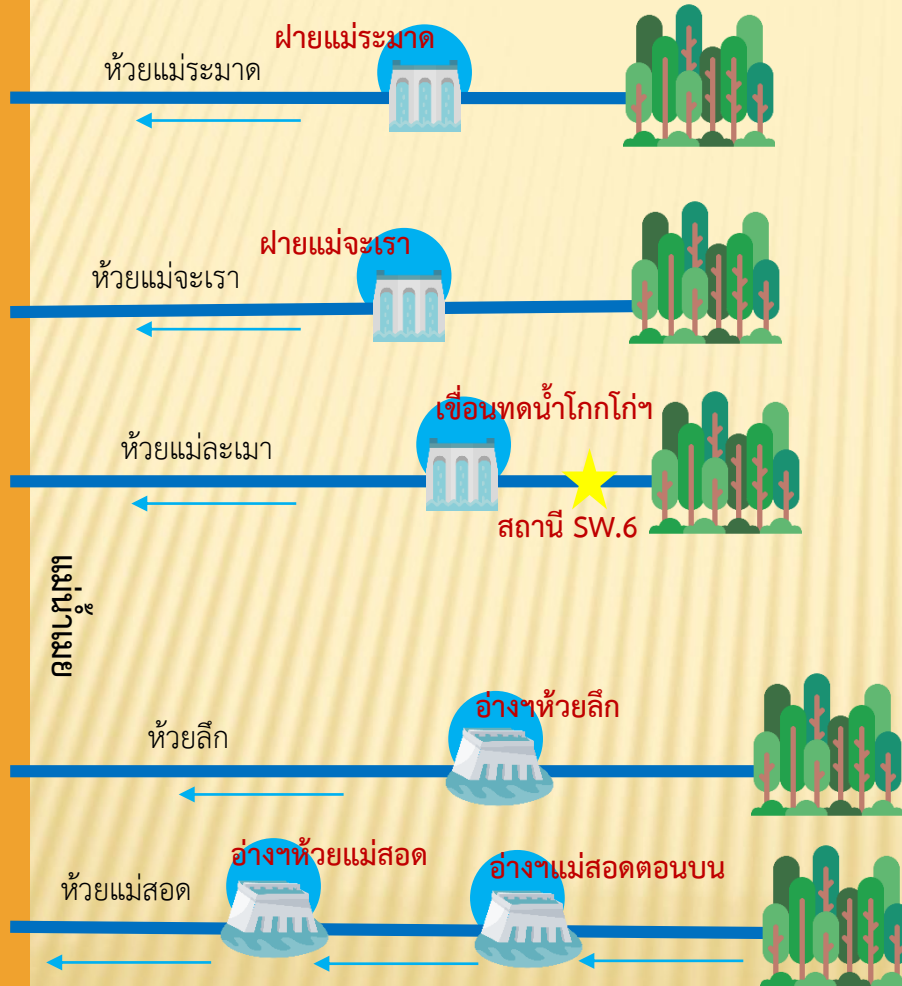
อ่างเก็บน้ำห้วยแม่ท้อ

ปริมาณน้ำเก็บกัก (ล้าน ลบ.ม.)	% น้ำเก็บกัก	ปริมาณน้ำใช้การ (ล้าน ลบ.ม.)	% น้ำใช้การ
40.133	63.70	36.633	61.56

สถานี P.2A สะพานกิตติขจร อ.เมืองตาก  
(Q=97.52/2,600 cms)

24 พฤษภาคม 2565

Republic of the Union of Myanmar



อ่างเก็บน้ำห้วยลึก

ปริมาณน้ำเก็บกัก (ล้าน ลบ.ม.)	% น้ำเก็บกัก	ปริมาณน้ำใช้การ (ล้าน ลบ.ม.)	% น้ำใช้การ
3.065	52.84	2.965	52.01

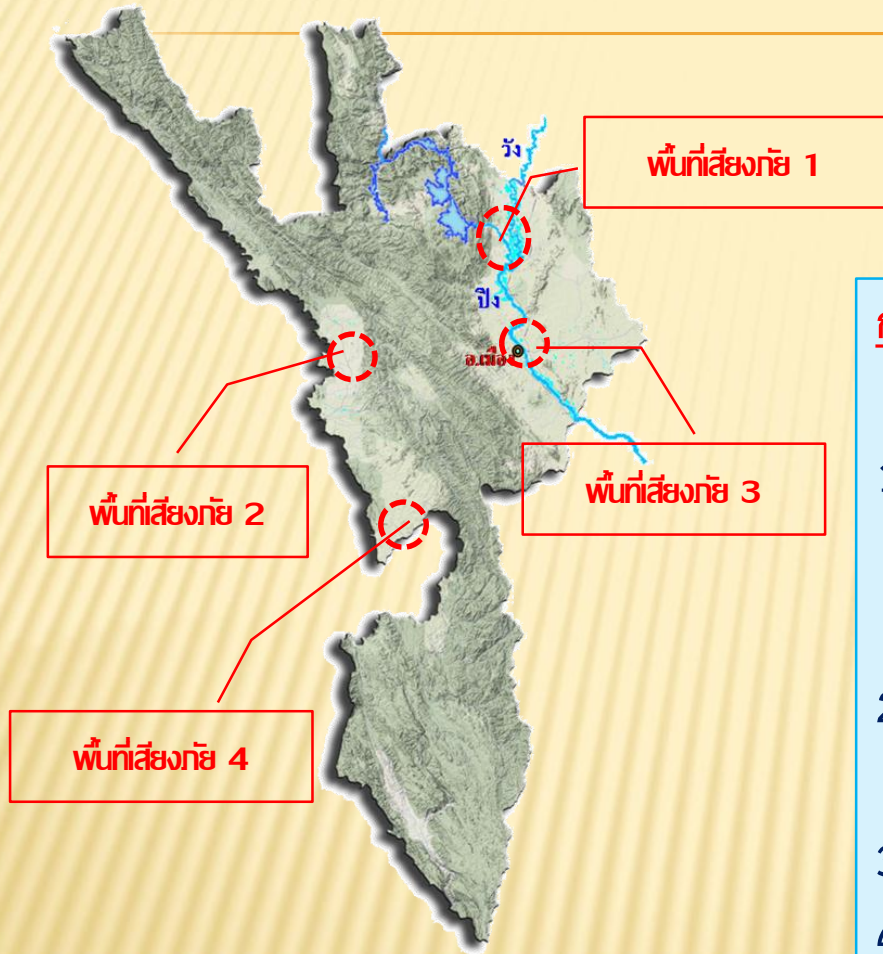
อ่างเก็บน้ำห้วยแม่สอด

ปริมาณน้ำเก็บกัก (ล้าน ลบ.ม.)	% น้ำเก็บกัก	ปริมาณน้ำใช้การ (ล้าน ลบ.ม.)	% น้ำใช้การ
3.966	72.10	3.532	69.71

อ่างเก็บน้ำแม่สอดตอนบน

ปริมาณน้ำเก็บกัก (ล้าน ลบ.ม.)	% น้ำเก็บกัก	ปริมาณน้ำใช้การ (ล้าน ลบ.ม.)	% น้ำใช้การ
9.657	74.28	8.897	72.68

# พื้นที่เสี่ยงอุทกภัยจังหวัดตาก



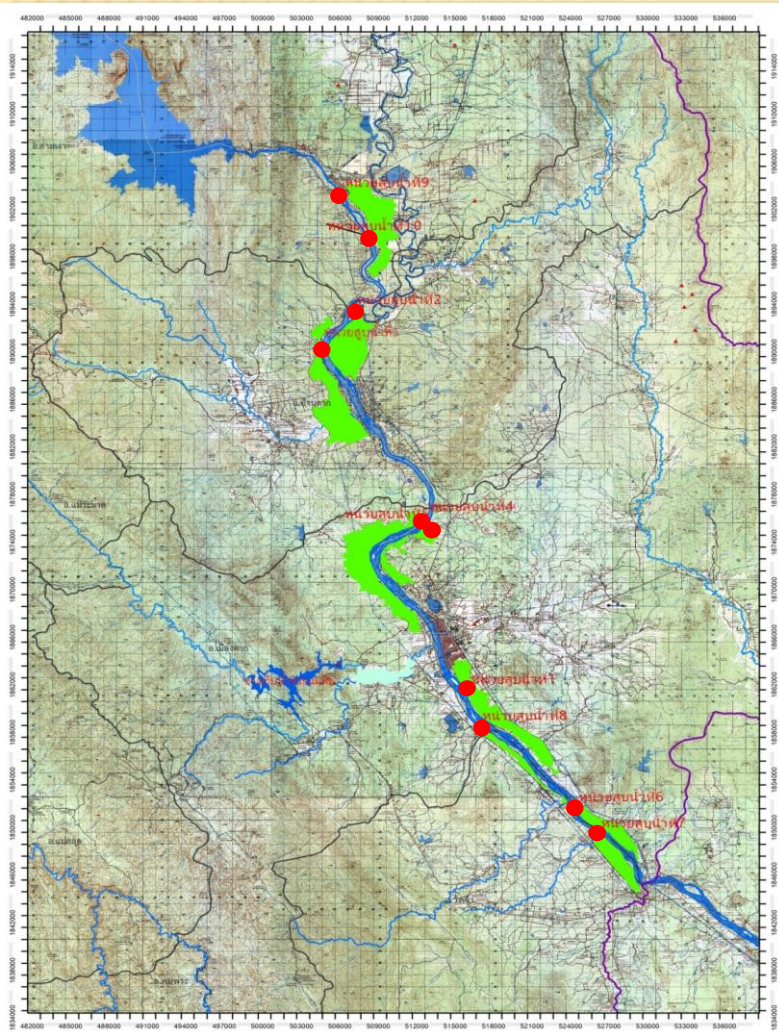
## การเฝ้าระวังจุดเสี่ยงประสพภัยจากน้ำหลาก

1. เฝ้าระวังพื้นที่ริมแม่น้ำวัง  
อ.สามเงา ได้แก่ ต.ยกกระบัตร ต.วังหมั่น ต.วังจันทร์  
อ.บ้านตาก ได้แก่ ต.แม่สลิด
2. เฝ้าระวังพื้นที่ชุมชนเทศบาลนครแม่สอด และ  
เทศบาลตำบลท่าสายลวด
3. เฝ้าระวังพื้นที่เทศบาลเมืองตาก
4. เฝ้าระวังพื้นที่แม่น้ำเมย ต.วาเลย์ อ.พบพระ



# การบริหารจัดการน้ำฤดูฝน ฝั่งตะวันออกของจังหวัด

## ลุ่มน้ำปิง



พื้นที่รับน้ำจากเขื่อนภูมิพล โดยบริหารจัดการผ่านหน่วยสูบน้ำที่ 1 - 10 โดยมีพื้นที่ชลประทานรวม 42,850 ไร่

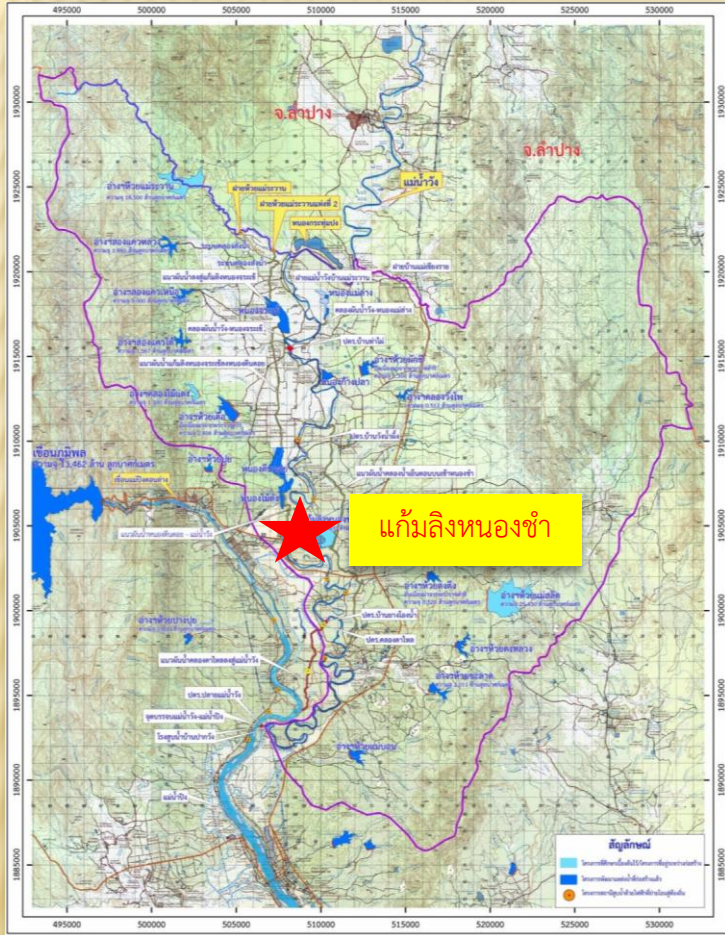
มีสถานีวัดน้ำสำหรับการเฝ้าระวังและเตือนภัย ได้แก่ สถานี P.2A (เชิงสะพานกิตติขจร) ต.หนองบัวใต้ อ.เมืองตาก ระดับน้ำในเกณฑ์เฝ้าระวังอยู่ที่ 1,600 ลบ.ม./วินาที

พื้นที่ชลประทานอ่างเก็บน้ำห้วยแม่ท้อ จำนวน 7,245 ไร่ บริหารจัดการโดยใช้โค้งปฏิบัติการอ่างเก็บน้ำ (Rule Curve) ของอ่างเก็บน้ำ โดยให้มีการเก็บกักและระบายให้ปริมาณน้ำอยู่ในเกณฑ์กักเก็บน้ำสูงสุดและเหนือเกณฑ์กักเก็บน้ำต่ำสุดอย่างเหมาะสม

พื้นที่เสี่ยงอุทกภัยเทศบาลเมืองตาก บริเวณถนนพหลโยธิน (หน้าโรงเรียนผดุงปัญญา) มีเกณฑ์เฝ้าระวังเมื่อมีฝนตกในพื้นที่ตั้งแต่ 80 มิลลิเมตร



## ลุ่มน้ำวัง

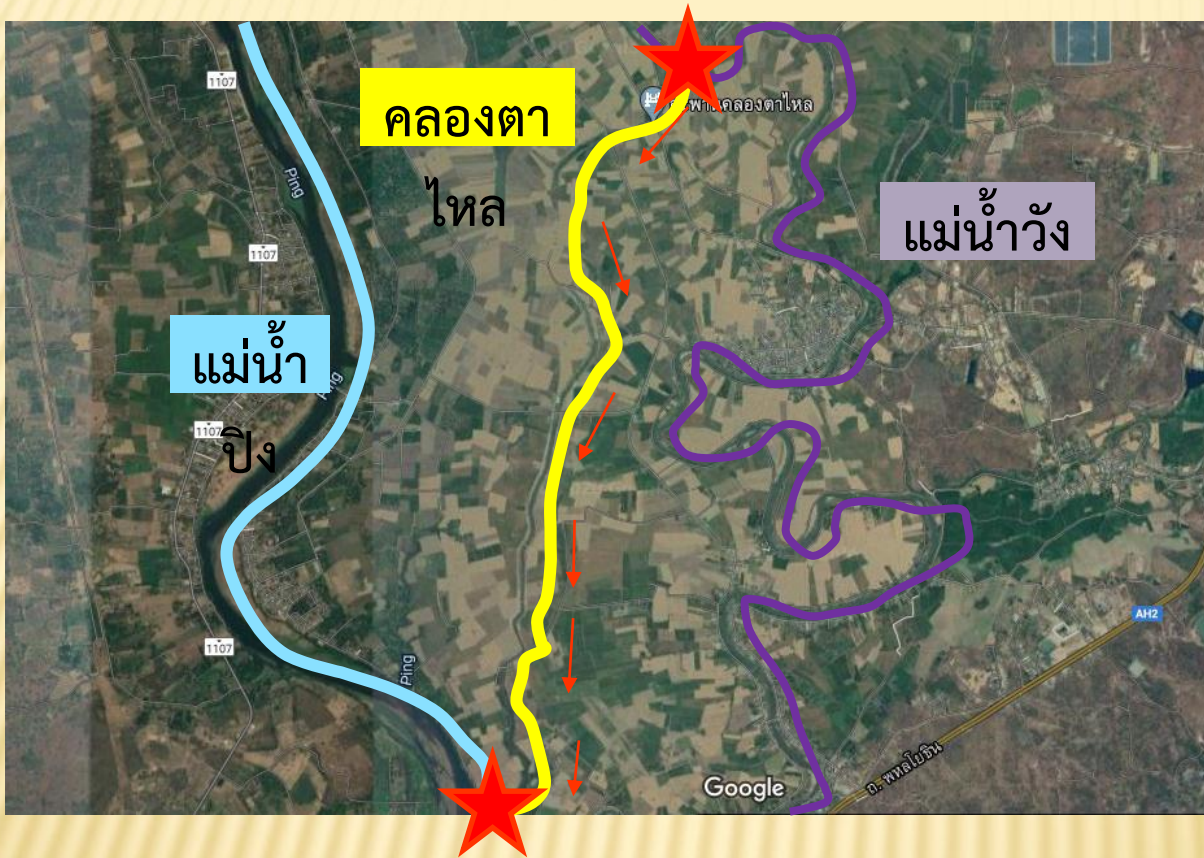


## การบริหารจัดการ (แผนเผชิญเหตุ)

ติดตามการระบายน้ำจากเขื่อนกิ่วลม และปริมาณน้ำแม่ น้ำวังตอนบน โดยมีเกณฑ์เฝ้าระวังที่ 300 ลบ.ม./วิ ที่สถานีวัดน้ำ W.3A อ.เถิน จ.ลำปาง

ผันน้ำแม่ น้ำวังเข้าไปเก็บกักและชะลอในแก้มลิงหนองซำ ความจุ 10 ล้าน ลบ.ม.

ติดตั้งเครื่องสูบน้ำเพื่อระบายน้ำออกจากพื้นที่ที่มีน้ำท่วมขัง



พิน้ำจากแม่ น้ำ วัง  
ลงสู่แม่ น้ำ ปิง โดย  
ปตร.คลองตาไหล

เมื่อระดับน้ำวังอยู่ในระดับวิกฤตจะทำการผันน้ำจากแม่ น้ำ วังลงสู่แม่ น้ำ ปิงโดยประตูระบายน้ำคลองตาไหล อ.บ้านตาก จ.ตาก ปัจจุบันสามารถช่วยผันน้ำได้ในอัตรา 100 ลบ.ม./วินาที





# มาตรการเตรียมความพร้อมด้านอุทกภัย และแนวทางการช่วยเหลือ

- แผนจัดเตรียมติดตั้งเครื่องสูบน้ำในพื้นที่เสี่ยงอุทกภัยในจังหวัดตาก  
ปัจจุบันมีเครื่องสูบน้ำพร้อมช่วยเหลืออุทกภัย จำนวน 10 เครื่อง  
(สูบน้ำช่วยเหลือเกษตรกรไปแล้ว 4 เครื่อง และ สนับสนุนงานก่อสร้าง 2 เครื่อง)

พื้นที่จุดเสี่ยงน้ำท่วมขัง/จุดติดตั้งเครื่องสูบน้ำเคลื่อนที่

จังหวัดตาก ฤดูฝน ๒๕๖๕

จุดที่	สถานที่	พิกัด		ที่ตั้ง				หมายเหตุ
		Lat	Long	หมู่บ้าน	ตำบล	อำเภอ	จังหวัด	
๑	บริเวณห้างสรรพสินค้าโรบินสัน	๑๖.๗๒๑๓๐๑	๙๘.๕๖๙๓๕๓	ชุมชนชุมพลพัฒนา	แม่สอด	แม่สอด	ตาก	พื้นที่เสี่ยงอุทกภัย เทศบาลนครแม่สอด
๒	ชุมชนบ้านทุ่ง	๑๖.๗๐๙๖๕๐	๙๘.๕๕๙๖๐๐	ชุมชนบ้านทุ่ง	แม่สอด	แม่สอด	ตาก	
๓	ชุมชนประชารักษ์	๑๖.๗๐๗๗๑๕	๙๘.๕๕๖๙๖๕	ชุมชนประชารักษ์	แม่สอด	แม่สอด	ตาก	
๔	ชุมชนจ็อกจอก	๑๖.๗๑๘๒๔๐	๙๘.๕๗๑๒๖๔	ชุมชนจ็อกจอก	แม่สอด	แม่สอด	ตาก	
๕	ตลาดพาเจริญ	๑๖.๗๑๐๕๙๑	๙๘.๕๖๕๑๙๖	ชุมชนบ้านทุ่ง	แม่สอด	แม่สอด	ตาก	
๖	ถนนสายแม่สอด - แม่ตาว	๑๖.๖๙๙๗๐๔	๙๘.๕๗๓๒๖๖	ชุมชนอิสลาม	แม่สอด	แม่สอด	ตาก	
๘	หน้าโชว์รูมมิตซูบิชิ สาขาตาก	๑๖.๘๗๙๔๙๑	๙๙.๑๒๘๕๑๒	บ้านเขาแก้ว (ม.๕)	น้ำรั่ม	เมืองตาก	ตาก	พื้นที่เสี่ยงอุทกภัย เทศบาลเมืองตาก
๙	มหาวิทยาลัยเทคโนโลยีราชมงคลล้านนา ตาก	๑๖.๙๐๐๗๓๑	๙๙.๑๒๓๔๖๒	บ้านหนองกระโท่ (ม.๗)	ไม้งาม	เมืองตาก	ตาก	

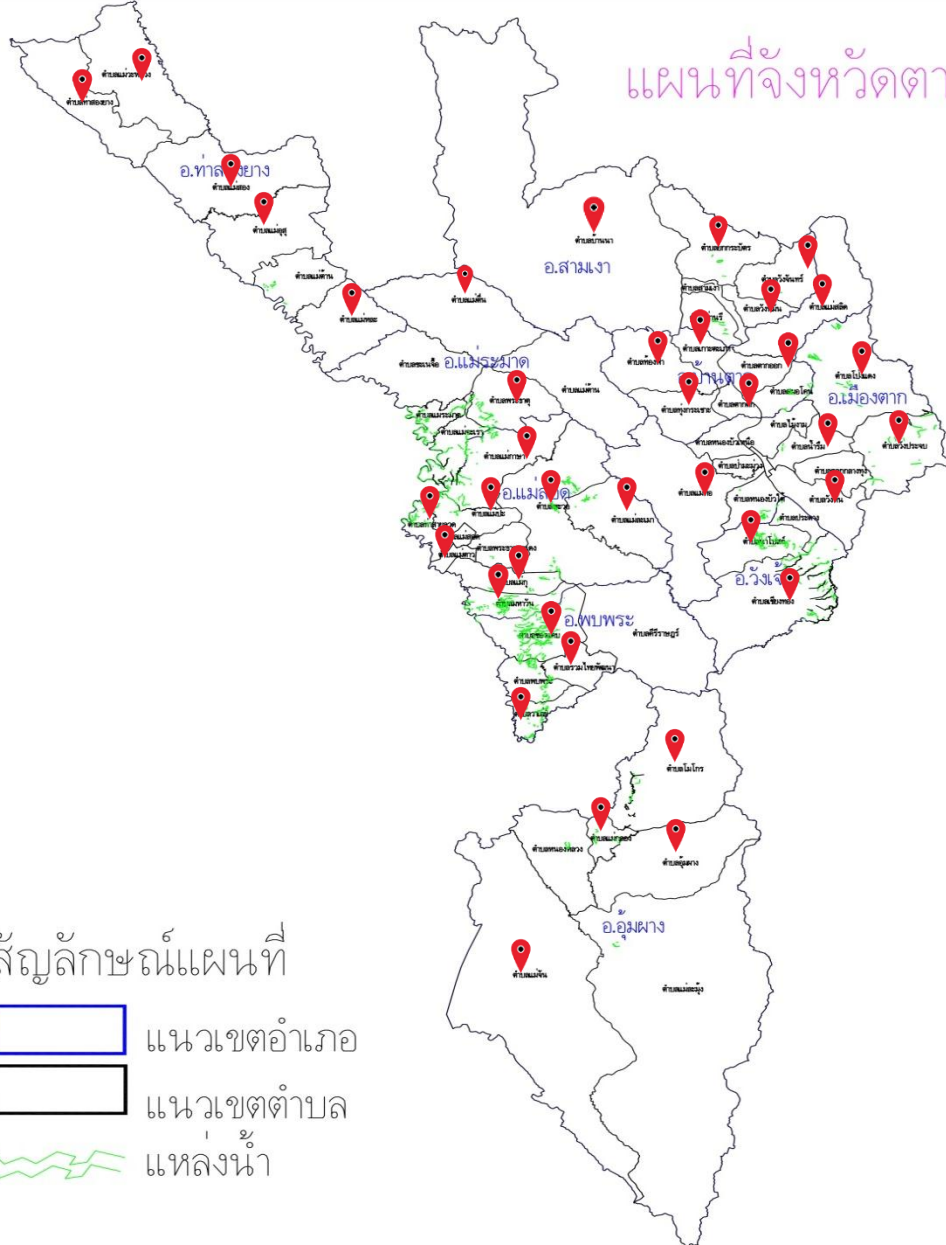


## แผนการเตรียมความพร้อมด้านเครื่องจักร - เครื่องมือ

เครื่องจักรเครื่องมือ	โครงการชลประทานตาก สำนักงานชลประทานที่ 4
เครื่องสูบน้ำ	16 เครื่อง
รถบรรทุกน้ำ	3 คัน

# การวิเคราะห์พื้นที่เฝ้าระวังอุทกภัย ดินโคลนถล่ม จังหวัดตาก

แผนที่จังหวัดตาก



รวมพื้นที่เฝ้าระวังอุทกภัย ดินโคลนถล่ม  
ด้านพืช ประมง และปศุสัตว์



## รายงานพื้นที่เสี่ยงภัยพิบัติในช่วงฤดูฝน ปี 2565

เปรียบเทียบข้อมูลจากสำนักงานเกษตรอำเภอ สำนักงาน ปก. และ กรมส่งเสริมการเกษตร  
ข้อมูล ณ วันที่ 24 พฤษภาคม 2565

อำเภอ	ตำบล	หมู่ที่			พื้นที่เพาะปลูก (ไร่)	พื้นที่เสี่ยงภัยพิบัติด้านการเกษตรช่วงฤดูฝน (ไร่)						
		สนง.กษอ.	ปก.	กสก (ไม่ระบุหมู่)		อุทกภัย		ดินโคลนถล่ม		ฝนแล้ง/ฝนทิ้งช่วง		
						สนง.กษอ.	ปก.	สนง.กษอ.	ปก.	สนง.กษอ.	ปก.	
ท่าสองยาง	6 ตำบล	67 หมู่	21 หมู่	6 ตำบล	112,924	2,405	-	200	-	-	-	
พบพระ	5 ตำบล	55 หมู่	13 หมู่	5 ตำบล	65,550	5,600	-	1,750	-	-	-	
แม่สอด	9 ตำบล	84 หมู่	35 หมู่	9 ตำบล	92,162	22,755	-	1,453	-	15,662	-	
แม่ระมาด	6 ตำบล	33 หมู่	41 หมู่	1 ตำบล	120,346	1,105	-	-	-	-	-	
อุ้มผาง	6 ตำบล	36 หมู่	16 หมู่	6 ตำบล	30,256	1,070	-	770	-	1,775	-	
เมืองตาก	10 ตำบล	78 หมู่	83 หมู่	ไม่ระบุ	118,479	-	-	-	-	172,725	-	
บ้านตาก	7 ตำบล	54 หมู่	49 หมู่	2 ตำบล	53,081	425	-	5	-	1,040	-	
สามเงา	5 ตำบล	12 หมู่	35 หมู่	3 ตำบล	54,206	-	-	-	-	295	-	
วังเจ้า	3 ตำบล	28 หมู่	13 หมู่	ไม่ระบุ	89,076	-	-	-	-	26,944	-	
รวม	9 อำเภอ	57 ตำบล	447 หมู่	304 หมู่	32 ตำบล	727,080	33,360	-	4,178	-	218,441	-

# ด้านปศุสัตว์

## จุดเสี่ยงอุทกภัยด้านปศุสัตว์ ระดับ A ( พื้นที่ที่มีความเสี่ยงสูง )

5 อำเภอ

8 ตำบล

21 หมู่บ้าน

จุดเสี่ยง			พื้นที่จุดอพยพสัตว์				สถานที่เก็บสำรองเสบียงอาหารสัตว์ชั่วคราว				
อำเภอ	ตำบล	หมู่ที่	ชื่อจุดอพยพสัตว์	หมู่ที่	ตำบล	ขนาดพื้นที่	พิกัด (ละติจูด)	พิกัด (ลองจิจูด)	หมู่ที่	ตำบล	ชื่อคลังเสบียงอาหารสัตว์ ( ถ้ำมี )
บ้านตาก	แม่สลิด	4	วัดยางโองน้ำ	4	แม่สลิด	-	17.1632	99.1058	4	แม่สลิด	วัดยางโองน้ำ
		6	วัดสันกลาง	6	แม่สลิด	-	17.15453	99.12217	6	แม่สลิด	วัดสันกลาง
		7	วัดยางโองนอก	7	แม่สลิด	-	17.1685	99.1137	7	แม่สลิด	วัดยางโองนอก
สามเงา	ย่านรี	1-5	พื้นที่สาธารณะของหมู่บ้าน	3	สามเงา	20 ไร่	17.2049404	99.1176287	1	วังหมัน	ศูนย์รวบรวมผลิตภัณฑ์การเกษตรวังหมัน
	วังหมัน	1	พื้นที่สาธารณะของหมู่บ้าน	1	วังหมัน	50 ไร่	17.2049404	99.1176287	1	วังหมัน	ศูนย์รวบรวมผลิตภัณฑ์การเกษตรวังหมัน
แม่สอด	แม่กาษา	2	สุสานบ้านแม่กาษา	2	แม่กาษา	15 ไร่	16.868976	98.622954	2	แม่กาษา	ในกรณีที่มีอาหารก็จะแจกให้เกษตรกรทั้งหมด
		10	สุสานบ้านแม่กั๊ดตอนสว่าง	10	แม่กาษา	10 ไร่	16.876386	98.575406	10	แม่กาษา	ถ้าอาหารเหลือจะให้ อปท.เป็นคนเก็บอาหาร
	แม่กุ	7	พื้นที่สาธารณะของหมู่บ้าน	7	แม่กุ	10 ไร่	16.634835	98.560254	7	แม่กุ	เนื่องจากเป็นสถานที่โล่งกว้าง เป็นลานกว้าง ไม่มีที่จัดเก็บ
แม่ระมาด	แม่จะเรา	4	วัดบ้านวังผา	4	แม่จะเรา	4 ไร่	16.837	98.542	4	แม่จะเรา	วัดบ้านวังผา
ท่าสองยาง	ท่าสองยาง	2	พื้นที่โรงเรียนบ้านแม่ตั้น	2	ท่าสองยาง	4 ไร่	17.60595661	97.89901691	2	ท่าสองยาง	อาคารโรงเรียนบ้านแม่ตั้น
		3	พื้นที่โรงเรียน ศศช.บ้านมอกูตู	3	ท่าสองยาง	2 ไร่	17.66699219	97.8559247	3	ท่าสองยาง	อาคารเอนกประสงค์บ้านมอกูตู
		4	พื้นที่โรงเรียนบ้านแม่แห้วย	4	ท่าสองยาง	1 ไร่ 3 งาน	17.69770874	97.87762712	4	ท่าสองยาง	อาคารโรงเรียนบ้านแม่แห้วย
		5	พื้นที่โรงเรียนบ้านขุนแม่แห้วย	5	ท่าสองยาง	3 ไร่	17.71149913	97.89524497	5	ท่าสองยาง	ศาลาประจำหมู่บ้านขุนแม่แห้วย
		6	พื้นที่โรงเรียน ตชด.แม่ละนา	6	ท่าสองยาง	2 ไร่	17.75126453	97.836813	6	ท่าสองยาง	อาคารโรงเรียน ตชด.แม่ละนา
		7	สนามกีฬาโรงเรียน ตชด.แม่อมยะ	7	ท่าสองยาง	5 ไร่ 1 งาน	17.73009304	97.88059796	7	ท่าสองยาง	อาคารโรงเรียน ตชด.แม่อมยะ
		แม่อุสุ	1	พื้นที่โรงเรียนบ้านเขนจ้อคี	1	แม่อุสุ	2 ไร่	17.39357777	98.28029912	1	แม่อุสุ
	2	พื้นที่โรงเรียนบ้านมอไก่คี	2	แม่อุสุ	2 ไร่	17.44596189	98.29104344	2	แม่อุสุ	ศาลาประจำหมู่บ้านโรงเรียนบ้านมอไก่คี	

# ด้านปศุสัตว์

จุดเสี่ยงอุทกภัยด้านปศุสัตว์ ระดับ B ( พื้นที่ที่มีความเสี่ยงต่ำ แต่ควรเฝ้าระวัง )

5 อำเภอ 15 ตำบล 48 หมู่บ้าน

จุดเสี่ยง			พื้นที่จุดอพยพสัตว์
อำเภอ	ตำบล	หมู่ที่	
สามเงา 3 ตำบล 21 หมู่บ้าน	ยกกระบัตร	1-4,9	
	วังจันทร์	1-10	
	วังหมัน	2-7	
แม่สอด 7 ตำบล 14 หมู่บ้าน	แม่ปะ	2	
	พะวอ	1,2	
	แม่กาษา	3,9,13	
	ท่าสายลวด	3,4,7	
	มหาวัน	9	
	แม่กุ	8,9	
	พระธาตุผาแดง	2,4	
แม่ระมาด 1 ตำบล 1 หมู่บ้าน	แม่จะเรา	3	
อุ้มผาง 1 ตำบล 2 หมู่บ้าน	อุ้มผาง	๑,๖	
ท่าสองยาง 3 ตำบล 10 หมู่บ้าน	แม่สอง	2,8,12	
	แม่อุสุ	5,9,10	
	แม่หละ	5,8,11,12	

พื้นที่สาธารณะของหมู่บ้าน วัด โรงเรียน

จุดเสี่ยงอุทกภัยด้านปศุสัตว์ ระดับ C ( พื้นที่ที่มีความเสี่ยงต่ำ )

7 อำเภอ (ยกเว้น อ.บ้านตาก,อุ้มผาง) 27 ตำบล 124 หมู่บ้าน



# ด้านประมง

## พื้นที่เพาะเลี้ยงสัตว์น้ำที่มีความเสี่ยง

6 อำเภอ 31 ตำบล เกษตรกร 7,059 ราย เนื้อที่ 4,410.06 ไร่

อำเภอ	ตำบล	จำนวน (ราย)	พื้นที่ (ไร่)
อ.เมือง	10	2,847	1,423.26
	ต.แม่ท้อ	17	5.6400
	ต.โป่งแดง	711	331.9180
	ต.ไม้้งาม	165	94.2940
	ต.ตลุกกลางทุ่ง	320	140.6870
	ต.น้ำรึม	163	78.1130
	ต.ป่ามะม่วง	60	31.1500
	ต.วังประจบ	747	410.4350
	ต.วังหิน	441	217.6679
	ต.หนองบัวเหนือ	135	64.6560
	ต.หนองบัวใต้	88	48.7007
อ.วังเจ้า	3	1,008	416.99
	ต.ประดาง	120	35.9892
	ต.นาโบสถ์	338	147.6250
	ต.เซียงทอง	550	233.3760

# ด้านประมง

## พื้นที่เพาะเลี้ยงสัตว์น้ำที่มีความเสี่ยง

6 อำเภอ 31 ตำบล เกษตรกร 7,059 ราย เนื้อที่ 4,410.06 ไร่

อำเภอ	ตำบล	จำนวน (ราย)	พื้นที่ (ไร่)
อ.บ้านตาก	6	940	551.24
	ต.เกาะตะเภา	131	109.1836
	ต.ทุ่งกระเชาะ	239	129.1070
	ต.ตากตก	155	84.3235
	ต.แม่สลิด	240	121.2145
	ต.สมอโคน	108	71.4216
	ต.ตากออก	67	35.9872
อ.สามเงา	5	1,183	1,289.736
	ต.ยกกระบัตร์	673	789.0352
	ต.วังจันทร์	214	237.4172
	ต.วังหมัน	130	104.2948
	ต.สามเงา	61	61.6780
	ต.ย่านรี	105	97.3112

## พื้นที่เพาะเลี้ยงสัตว์น้ำที่มีความเสี่ยง

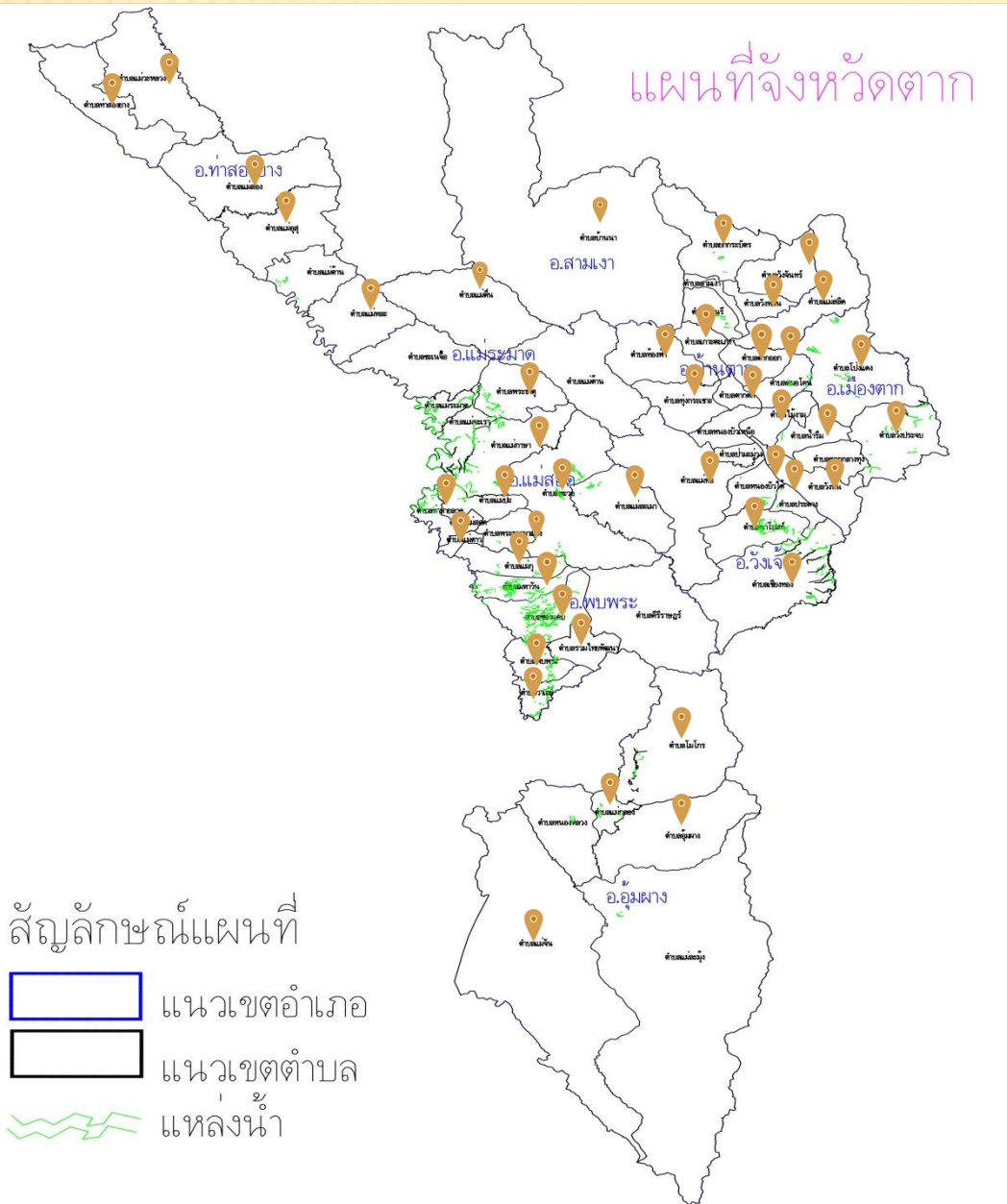
6 อำเภอ 31 ตำบล เกษตรกร 7,059 ราย เนื้อที่ 4,410.06 ไร่

อำเภอ	ตำบล	จำนวน (ราย)	พื้นที่ (ไร่)
อ.แม่สอด	4	985	692.65
	ต.แม่กาษา	462	348.2889
	ต.แม่ปะ	260	164.6830
	ต.แม่กุ	205	145.3381
	ต.มหาวัน	58	34.3413
อ.อุ้มผาง	3	96	36.18
	ต.อุ้มผาง	39	11.2800
	ต.แม่กลอง	30	14.1750
	ต.โมโกร	27	10.7300
รวม	31	7,059	4,410.06



# สรุปพื้นที่เฝ้าระวังอุทกภัย ดินโคลนถล่ม ด้านการเกษตร จังหวัดตาก

## แผนที่จังหวัดตาก



### พื้นที่เฝ้าระวัง ด้านพืช

อุทกภัย 6 อำเภอ 33,360 ไร่  
 ดินโคลนถล่ม 5 อำเภอ 4,178 ไร่  
 ฝนแล้ง/ทิ้งช่วง 6 อำเภอ 218,441 ไร่

### พื้นที่เฝ้าระวัง ด้านปศุสัตว์

แบ่งระดับ 3 พื้นที่

เสี่ยงสูง (A) 5 อำเภอ 8 ตำบล  
 เสี่ยงต่ำแต่ควรเฝ้าระวัง (B) 5 อำเภอ 15 ตำบล  
 เสี่ยงต่ำ (C) 7 อำเภอ 28 ตำบล

### พื้นที่เฝ้าระวัง ด้านประมง

6 อำเภอ 31 ตำบล  
 เกษตรกร 7,059 ราย  
 เนื้อที่ 4,410.06 ไร่

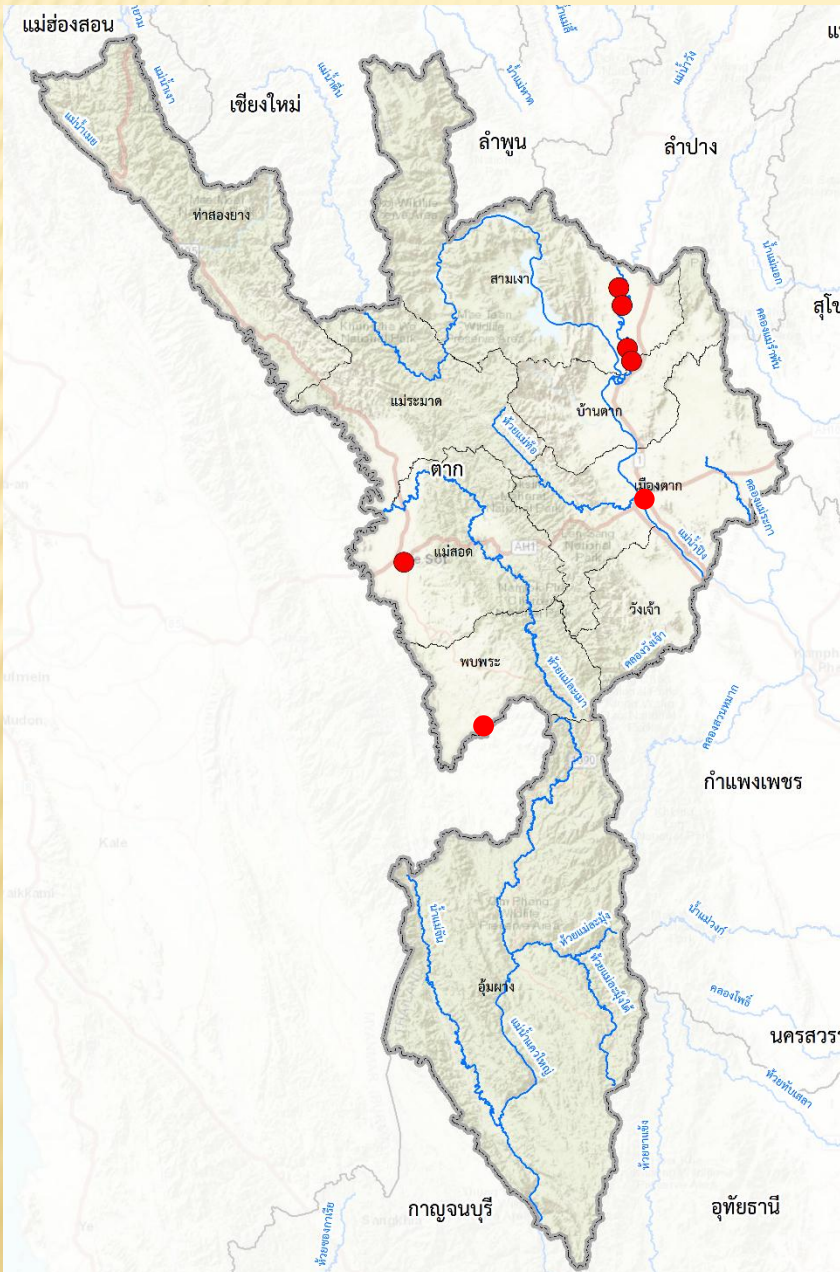
---

# มาตรการดำเนินงาน





# การเตรียมความพร้อมรับมืออุทกภัย จังหวัดตาก



## การบริหารจัดการ (แผนเผชิญเหตุ)

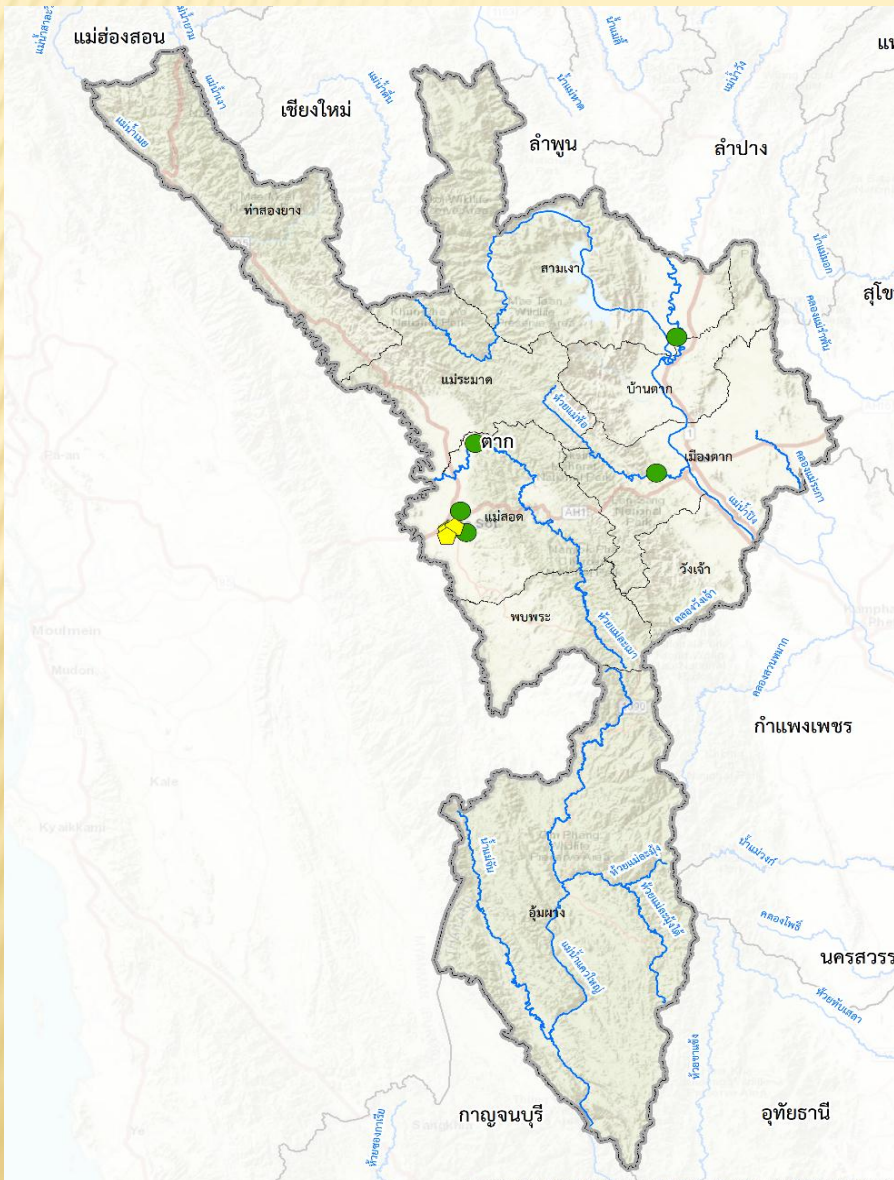
1. ติดตามการระบายน้ำจากเขื่อนกิ่วลม และปริมาณน้ำแม่น้ำวังตอนบน โดยมีเกณฑ์เฝ้าระวังที่ 300 ลบ.ม./วินาที
2. ผันน้ำเข้าไปเก็บกัก และชะลอน้ำในแก้มลิง หนองขำ ปัจจุบัน ดำเนินการแล้วเสร็จแล้ว 100 % เก็บกักน้ำได้ 10 ล้าน ลบ.ม.
3. เสริมทำนบชั่วคราวด้วยกระสอบทรายตามแนวคลองระบบระบายน้ำในเขตเทศบาล
4. เตรียมพร้อมติดตั้งเครื่องสูบน้ำ ระบายน้ำลงสู่แม่น้ำเมย
5. ผันน้ำจากด้านท้ายอ่างเก็บน้ำห้วยแม่สอดเลี้ยงเมืองลงสู่ห้วยแม่ตาและลงสู่แม่น้ำเมย
6. เฝ้าระวังปริมาณฝนตกสะสมต่อเนื่องในพื้นที่เทศบาลเมืองตากและเทศบาลนครแม่สอดเพื่อแจ้งเตือนประชาชน
  - เทศบาลเมืองตาก เกณฑ์เฝ้าระวังที่ 100 มม.
  - เทศบาลนครแม่สอด เกณฑ์เฝ้าระวังที่ 200 มม.

## การเตรียมความพร้อม

- เสริมทำนบชั่วคราวด้วยกระสอบทราย
- ติดตั้งเครื่องสูบน้ำขนาด 8 - 12 นิ้ว จำนวน 16 เครื่อง

## การเฝ้าระวังจุดเสี่ยงประสพภัยจากน้ำหลาก

1. เฝ้าระวังพื้นที่ริมแม่น้ำวัง อ.สามเงา และ อ.บ้านตาก
2. เฝ้าระวังพื้นที่ชุมชนเทศบาลนครแม่สอด
3. เฝ้าระวังพื้นที่เทศบาลเมืองตาก
4. เฝ้าระวังพื้นที่แม่น้ำเมย ต.วาเล่ย์ อ.พบพระ



- ✘ อาคารชลประทานที่ตรวจสอบแล้ว
- ✘ - อาคารชลประทาน จำนวน 5 แห่ง อยู่ในความรับผิดชอบของโครงการชลประทานตาก
- ✘ ตรวจสอบแล้วมีความพร้อมใช้งาน 5 แห่ง
- ✘ งานวัชพืชกีดขวางทางน้ำ
- ✘ - โครงการชลประทานตาก ดำเนินการกำจัดวัชพืชแนวคลองตามงานบำรุงรักษา
- ✘ จุดติดตั้งเครื่องสูบน้ำในพื้นที่น้ำท่วมเป็นประจำ
- ✘ - ติดตั้งเครื่องสูบน้ำพื้นที่ที่เคยเกิดน้ำท่วมประจำทุกปี จุดละ 1 เครื่อง จำนวน 5 จุด โดยอยู่ในความรับผิดชอบของโครงการชลประทานตาก

ด้านพืช	ด้านปศุสัตว์	ด้านประมง
<p><b>การเตรียมพร้อม</b></p> <ol style="list-style-type: none"> <li>1. การเฝ้าระวังการเกิดอุทกภัย โดยติดตามข้อมูลข่าวสาร</li> <li>2. ประชาสัมพันธ์และประกาศแจ้งเตือนภัยให้กับเกษตรกร</li> <li>3. ให้คำแนะนำทางวิชาการแก่เกษตรกรในการเตรียมการป้องกัน</li> <li>4. ให้ความรู้เรื่องการป้องกันโรคพืช</li> </ol>	<p><b>การเตรียมพร้อม</b></p> <ul style="list-style-type: none"> <li>- กำหนดจุดเสี่ยงอุทกภัยด้านปศุสัตว์</li> <li>- กำหนดจุดอพยพสัตว์</li> <li>- กำหนดสถานที่เก็บสำรองเสบียงอาหารสัตว์หรือคลังอาหารสัตว์ (ถ้ามี) พร้อมพิกัด</li> <li>- สร้างการรับรู้และให้คำแนะนำเกษตรกร สำรองน้ำสะอาดและเสบียงสัตว์</li> <li>- จัดทำหรือปรับปรุงข้อมูลทะเบียนเกษตรกรผู้เลี้ยงสัตว์</li> <li>- เฝ้าระวังและติดตามสถานการณ์</li> <li>- ประชาสัมพันธ์ข้อมูลข่าวสารและแจ้งเตือนภัย</li> <li>- วางแผนและจัดทำแผนการป้องกันแก้ไขปัญหาอุทกภัยด้านปศุสัตว์</li> <li>- เตรียมความพร้อมการสนับสนุนเสบียงอาหารสัตว์ ยา และเวชภัณฑ์ สำหรับสัตว์</li> </ul> <p>ตลอดจนเฝ้าระวังการเกิดโรคในสัตว์</p>	<p><b>การเตรียมพร้อม</b></p> <ol style="list-style-type: none"> <li>1. สร้างการรับรู้ ประชาสัมพันธ์แจ้งเตือนภัย</li> <li>2. การเฝ้าระวัง ติดตาม สถานการณ์คุณภาพน้ำ ในบ่อเลี้ยงของเกษตรกร และแหล่งน้ำที่มีการเลี้ยงสัตว์น้ำในกระชัง</li> <li>3. การปรับปรุงข้อมูลทะเบียนเกษตรกร ด้านประมง</li> <li>4. การเตรียมอุปกรณ์ที่จำเป็น เช่น อวน เครื่องสูบน้ำ เครื่องเพิ่มออกซิเจน</li> <li>5. แจ้งเตือนเกษตรกรเตรียมพร้อมรับสถานการณ์โดยการทยอยจับสัตว์น้ำที่ได้ขนาดขึ้นมาจำหน่าย หรือบริโภค</li> </ol>
<p><b>การเผชิญเหตุ</b></p> <ol style="list-style-type: none"> <li>1. เจ้าหน้าที่ออกสำรวจและรายงานสถานการณ์ให้ผู้บังคับบัญชาทราบ</li> <li>1. ประชาสัมพันธ์และประกาศแจ้งเตือนภัยให้กับเกษตรกร</li> <li>2. จัดหน่วยปฏิบัติการเคลื่อนที่ช่วยเหลือเกษตรกรในพื้นที่เกิดภัย</li> </ol>	<p><b>การเผชิญเหตุ</b></p> <ol style="list-style-type: none"> <li>1. สนับสนุนเสบียงอาหารสัตว์จากหน่วยงานสนับสนุนส่วนกลาง เพื่อช่วยเหลือสัตว์ที่ประสบภัย</li> <li>2. สนับสนุนเวชภัณฑ์จากหน่วยงานส่วนกลาง เพื่อป้องกันและรักษาโรค</li> <li>3. จัดหน่วยบริการสัตวแพทย์เคลื่อนที่ เพื่อช่วยเหลือเกษตรกรในพื้นที่เกิดภัย</li> </ol>	<p><b>การเผชิญเหตุ</b></p> <ol style="list-style-type: none"> <li>1. จัดหน่วยเฉพาะกิจลงพื้นที่ประสบภัย เพื่อให้ความช่วยเหลือเกษตรกร รวมทั้งประเมินความเสียหายและความต้องการช่วยเหลือ</li> <li>2. ออกเยี่ยมเกษตรกรในพื้นที่ประสบภัย และให้คำแนะนำทางวิชาการ</li> </ol>
<p><b>การฟื้นฟู</b></p> <ol style="list-style-type: none"> <li>1. ให้ความช่วยเหลือเป็นเงินตามระเบียบกระทรวงการคลัง</li> <li>2. การให้ความช่วยเหลือในการฟื้นฟูอาชีพเกษตรกร</li> </ol>	<p><b>การฟื้นฟู</b></p> <ul style="list-style-type: none"> <li>- สำรวจความเสียหาย และพิจารณาให้ความช่วยเหลือตามระเบียบราชการ</li> <li>- สนับสนุนพันธุ์พืชอาหารสัตว์ สำหรับฟื้นฟูแปลงพืชอาหารสัตว์</li> <li>- ออกสำรวจภาวะโรคระบาดสัตว์ในพื้นที่ บริการฉีดวัคซีนป้องกันโรคสัตว์ให้กับเกษตรกร แนะนำให้เกษตรกรทำวัคซีนให้กับสัตว์ที่เลี้ยง และตรวจเยี่ยมฟาร์มเกษตรกร เพื่อให้คำแนะนำในการเลี้ยงสัตว์ การดูแลสุขภาพสัตว์ และการควบคุมป้องกันโรค</li> <li>- เสนอขอรับการช่วยเหลือจาก อปท. ก่อน หากไม่เพียงพอ จึงขอเงินทรงราชการ/เงินงบกลาง โดยผ่าน ก.ช.ภ.อ./ก.ช.ภ.จ.</li> <li>- การฟื้นฟูอาชีพและพื้นที่การเกษตรที่ประสบภัย</li> <li>- ติดตามและเร่งรัดการช่วยเหลือเกษตรกรที่ประสบภัยของอำเภอต่าง ๆ และรายงานผลการช่วยเหลือผู้ประสบภัย</li> </ul>	<p><b>การฟื้นฟู</b></p> <ol style="list-style-type: none"> <li>1. ให้ความช่วยเหลือตามระเบียบที่เกี่ยวข้อง</li> <li>2. การให้ความช่วยเหลือในการฟื้นฟูอาชีพ</li> </ol>



# แผนการจัดสรรน้ำ และเพาะปลูกพืชฤดูฝนในเขตชลประทานจังหวัดตาก

ลำดับ ที่	โครงการชลประทาน/ โครงการส่งน้ำฯ	พื้นที่ ชล.(ไร่)	ปริมาณน้ำ (ล้าน ม.³)						พื้นที่คาดการณ์ (ไร่)									ระยะเวลาการปลูกพืช	
			เกษตร	อุปโภค- บริโภค	อุตสาหกรรม	ระบบ นิเวศน์	อื่นๆ	รวม	ข้าวนปี	พืชไร่	พืชผัก	อ้อย	ไม้ผล	ไม้ยืน ต้น	บ่อปลา	บ่อกัก	อื่นๆ	เริ่ม	สิ้นสุด
1	โครงการชลประทานตาก	63,460	65.870	0.400	-	0.900	-	67.170	49,445	3,800	-	-	5,400	1,100	-	-	-	1 พ.ค. 65	31 ต.ค. 65
	รวม	63,460	65.870	0.400	-	0.900	-	67.170	49,445	3,800	-	-	5,400	1,100	-	-	-		

# การจำลองสถานการณ์

<p>การประเมินความเสี่ยง Risk Assessment</p>	<p>การป้องกันและลดผลกระทบ Prevention&amp;Mitigation</p>	<p>การจัดการในภาวะฉุกเฉิน (Emergency Management)</p>	<p>การฟื้นฟูที่ดี กว่าเดิม Recovery (be back better)</p>
---	---	--	--

**พื้นที่การเกษตร (พืช) (สำนักงานเกษตรจังหวัดตาก)**

<p>การจำลองสถานการณ์ :</p> <ul style="list-style-type: none"> <li>• พื้นที่เสี่ยงการเกิดน้ำท่วม</li> </ul> <p>ขนาดของผลกระทบ :</p> <ul style="list-style-type: none"> <li>• 39 ตำบล 9 อำเภอ จำแนกเป็น</li> <li>• พื้นที่เฝ้าระวัง             <ul style="list-style-type: none"> <li>- 39 ตำบล 9 อำเภอ</li> </ul> </li> <li>• พื้นที่ใกล้วิกฤติ             <ul style="list-style-type: none"> <li>- ตำบล - อำเภอ</li> </ul> </li> <li>• พื้นที่วิกฤติ             <ul style="list-style-type: none"> <li>- ตำบล - อำเภอ</li> </ul> </li> </ul>	<ol style="list-style-type: none"> <li>1. การเฝ้าระวัง โดยติดตามข้อมูลข่าวสารจากหน่วยงานที่เกี่ยวข้อง เช่น กรมอุตุนิยมวิทยา</li> <li>2. ประชาสัมพันธ์และประกาศแจ้งเตือนภัย โดยการประชาสัมพันธ์ผ่านเสียงตามสายในพื้นที่หรือสื่อสิ่งพิมพ์ต่าง ๆ เพื่อให้เกษตรกรรับทราบ และเตรียมการป้องกันพื้นที่ เช่น การขุดลอก และกำจัดวัชพืชในคู คลอง เพื่อเพิ่มประสิทธิภาพการรับน้ำหรือระบายน้ำ</li> <li>3. การเตรียมพร้อมในปรับปรุงข้อมูลทะเบียนเกษตรกรให้เป็นปัจจุบัน</li> <li>4 การให้คำแนะนำทางวิชาการ เพื่อให้เกษตรกรเตรียมการและทราบวิธีปฏิบัติในการดูแลพืชก่อนเกิดภัย</li> <li>5.ออกเยี่ยมเกษตรกรในพื้นที่ เพื่อติดตามสถานการณ์อย่างใกล้ชิด</li> </ol>	<ol style="list-style-type: none"> <li>1. ติดตามประเมินสถานการณ์ แจ้งเตือนระดับความรุนแรงให้เกษตรกรทราบ</li> <li>2. สำรวจความเสียหายและให้ความช่วยเหลือเบื้องต้น ออกเยี่ยมเยียนเกษตรกรในพื้นที่เพื่อประเมินความเสียหาย</li> <li>3. ประสานงานหน่วยงานที่เกี่ยวข้องในการช่วยเหลือเกษตรกรในด้านต่าง ๆ</li> <li>4. ให้คำแนะนำทางวิชาการ ในการดูแลพืชชนิดต่างๆ ในขณะเกิดภัย เช่น เก็บเกี่ยวผลผลิต</li> </ol>	<ol style="list-style-type: none"> <li>1.สำรวจความเสียหายสิ้นเชิงและช่วยเหลือตามระเบียบกระทรวงการคลัง (กสก. ปศ. ปม.)</li> </ol>
---	---	---	---



## การจำลองสถานการณ์พื้นที่เสี่ยงด้านประมง และแผนป้องกัน การเผชิญเหตุ การฟื้นฟู

การประเมินความเสี่ยง Risk Assessment	การป้องกันและลดผลกระทบ Prevention&Mitigation	การเผชิญเหตุการณ์ Respond	การฟื้นฟูที่ดีกว่าเดิม Recovery (be back better)
<b>พื้นที่เพาะเลี้ยงประมง (สำนักงานประมงจังหวัดตาก)</b>			
<b>การจำลองสถานการณ์ :</b> <ul style="list-style-type: none"> <li>• พื้นที่เสี่ยงเกิดน้ำท่วม</li> </ul> <b>ขนาดของผลกระทบ :</b> <ul style="list-style-type: none"> <li>• 31 ตำบล 6 อำเภอ จำแนกเป็น</li> <li>• พื้นที่เฝ้าระวัง               <ul style="list-style-type: none"> <li>- 31 ตำบล 6 อำเภอ</li> </ul> </li> <li>• พื้นที่ใกล้วิกฤติ               <ul style="list-style-type: none"> <li>- ตำบล - อำเภอ</li> </ul> </li> <li>• พื้นที่วิกฤติ               <ul style="list-style-type: none"> <li>- ตำบล - อำเภอ</li> </ul> </li> </ul>	<ol style="list-style-type: none"> <li>1. สร้างการรับรู้ ประชาสัมพันธ์แจ้งเตือนภัย</li> <li>2. การเฝ้าระวัง ติดตาม สถานการณ์คุณภาพน้ำ ในบ่อเลี้ยงของเกษตรกร และแหล่งน้ำที่มีการเลี้ยงสัตว์น้ำในกระชังที่มีความเสี่ยง</li> <li>3. การปรับปรุงข้อมูลทะเบียนเกษตรกร ด้านประมง</li> <li>4. การเตรียมอุปกรณ์ที่จำเป็น เช่น อวน เครื่องสูบน้ำ เครื่องเพิ่มออกซิเจน</li> <li>5. แจ้งเตือนเกษตรกรเตรียมพร้อมรับสถานการณ์โดยการทยอยจับสัตว์น้ำที่ได้ขนาดขึ้นมาจำหน่าย หรือบริโภค</li> </ol>	<ol style="list-style-type: none"> <li>1. จัดหน่วยเฉพาะกิจลงพื้นที่ประสบภัย เพื่อให้ความช่วยเหลือเกษตรกร รวมทั้งประเมินความเสียหายและความต้องการช่วยเหลือ</li> <li>2. ออกเยี่ยมเกษตรกรในพื้นที่ประสบภัย และให้คำแนะนำทางวิชาการ</li> </ol>	<ol style="list-style-type: none"> <li>1. สำรวจความเสียหาย สิ้นเชิง และช่วยเหลือตามระเบียบกระทรวงการคลัง</li> </ol>

การประเมินความเสี่ยง Risk Assessment	การป้องกันและลดผลกระทบ Prevention&Mitigation	การเผชิญเหตุการณ์ Respond	การฟื้นฟูที่ดีกว่าเดิม Recovery (be back better)
---	---	------------------------------	--

**พื้นที่เสี่ยงปศุสัตว์ (สำนักงานปศุสัตว์จังหวัดตาก)**

<p><b>จำลองสถานการณ์</b></p> <ul style="list-style-type: none"> <li>- พื้นที่เสี่ยงเกิดน้ำท่วม</li> <li>- ผลผลิตลดลง สุขภาพสัตว์อ่อนแอ เสี่ยงต่อการเกิดโรค</li> <li>- แปลงพืชอาหารสัตว์เสียหาย</li> </ul> <p><b>ขนาดผลกระทบ ( ที่เลี้ยงโค กระบือ แพะ สุกร )</b></p> <ul style="list-style-type: none"> <li>•พื้นที่เสี่ยง 5 อำเภอ 8 ตำบล 21 หมู่บ้าน</li> <li>•พื้นที่เสี่ยงต่ำ แต่ควรเฝ้าระวัง 5 อำเภอ 15 ตำบล 48 หมู่บ้าน</li> <li>•พื้นที่เสี่ยงต่ำ 7 อำเภอ 27 ตำบล 124 หมู่บ้าน</li> </ul>	<ol style="list-style-type: none"> <li>1. สร้างการรับรู้และแนะนำเกษตรกรสำรองเสบียงอาหารสัตว์และน้ำสะอาดเพื่อลดความเสี่ยงอุทกภัย</li> <li>2. จัดทำฐานข้อมูลและปรับปรุงข้อมูลทะเบียนเกษตรกรผู้เลี้ยงสัตว์ ข้อมูลประชากรสัตว์ และแปลงพืชอาหารสัตว์ เพื่อเตรียมความพร้อมในการให้ความช่วยเหลือเกษตรกรกรณีสัตว์ตายหรือแปลงพืชอาหารสัตว์ได้รับความเสียหาย</li> <li>3. การเฝ้าระวัง ติดตาม สถานการณ์</li> <li>4. แจ้งเตือนเมื่อมีแนวโน้มเกิดภัยกับเกษตรกรเมื่อได้รับรายงานสถานการณ์จากหน่วยงานที่เกี่ยวข้อง เช่น กรมอุตุนิยมวิทยา กรมชลประทาน เพื่อให้เกษตรกรเตรียมพร้อมรับสถานการณ์ภัยพิบัติ</li> <li>5. การวางแผนและจัดทำแผนปฏิบัติการป้องกันและแก้ไขปัญหาอุทกภัยด้านปศุสัตว์</li> <li>6. การส่งเสริมการเก็บกักน้ำสำรองสะอาด</li> <li>7. การเตรียมการสนับสนุนเสบียงอาหารสัตว์</li> <li>8. การเฝ้าระวังการเกิดโรคในสัตว์</li> <li>9. การเตรียมการสนับสนุนวัคซีน ยา และเวชภัณฑ์สำหรับการดูแลสุขภาพสัตว์</li> </ol>	<ol style="list-style-type: none"> <li>1. ประสานศูนย์วิจัยและพัฒนาอาหารสัตว์ สุโขทัย เพื่อให้การสนับสนุนเสบียงอาหารสัตว์</li> <li>2.กรณีสัตว์ป่วย จะทำการรักษาและให้คำแนะนำเกษตรกรในการดูแลสุขภาพสัตว์</li> <li>3.สนับสนุนเวชภัณฑ์จากหน่วยงานส่วนกลาง เพื่อป้องกันและรักษาโรค</li> <li>4.จัดหน่วยบริการสัตวแพทย์เคลื่อนที่เพื่อช่วยเหลือเกษตรกรในพื้นที่เกิดภัย</li> <li>5.การอพยพสัตว์ ดำเนินการประสานหน่วยงานที่เกี่ยวข้อง เช่นท้องถิ่น หน่วยงานทหาร ให้การช่วยเหลือเกษตรกรอพยพสัตว์สู่ที่ปลอดภัย</li> </ol>	<ol style="list-style-type: none"> <li>1.สำรวจความเสียหายสิ้นเชิง และช่วยเหลือตามระเบียบ ต่อไป</li> <li>2.สนับสนุนพันธุ์พืชอาหารสัตว์สำหรับฟื้นฟูแปลงพืชอาหารสัตว์</li> <li>3.ออกสำรวจภาวะโรคระบาดสัตว์ในพื้นที่ บริการฉีดวัคซีนป้องกันโรคสัตว์ให้กับเกษตรกร แนะนำให้เกษตรกรให้ทำวัคซีนสัตว์ที่เลี้ยง การเฝ้าระวังทางระบาดวิทยา หรือการเก็บตัวอย่างส่งตรวจทางห้องปฏิบัติการ เพื่อตรวจหาสถานะโรคระบาด และการตรวจเยี่ยมฟาร์มเกษตรกรเพื่อให้คำแนะนำในการเลี้ยงสัตว์ การดูแลสุขภาพสัตว์ และการควบคุมป้องกันโรค</li> </ol>
--	--	--	---

การประเมินความเสี่ยง Risk Assessment	การป้องกันและลดผลกระทบ Prevention&Mitigation	การเผชิญเหตุการณ์ Respond	การฟื้นฟูที่ดีกว่าเดิม Recovery (be back better)
---	---	---------------------------	---

**โครงการชลประทานตาก**

<p><b>การบริหารจัดการน้ำ</b></p>	<ul style="list-style-type: none"> <li>- การวางแผนการบริหารจัดการน้ำ การบริหารจัดการน้ำหลาก</li> <li>- จัดเตรียมกำลังคน เครื่องจักร/เครื่องมือ เครื่องสูบน้ำ,รถบรรทุกน้ำสำหรับอุปโภค-บริโภค</li> </ul>	<ul style="list-style-type: none"> <li>- สนับสนุนเครื่องจักรกล เครื่องมือและอุปกรณ์ต่างๆ รายละเอียดตามบัญชีทรัพยากร</li> </ul>	<ul style="list-style-type: none"> <li>- เข้าตรวจสอบความเสียหายระบบโครงสร้างพื้นฐานด้านชลประทาน หากพบความเสียหายรีบซ่อมแซมทันที</li> </ul>
----------------------------------	--	--	--

**ศูนย์วิจัยและพัฒนาการเกษตรตาก**

<p><b>การผลิตทางการเกษตร</b></p>	<ul style="list-style-type: none"> <li>- ประชาสัมพันธ์ แจ้งเตือนภัย และให้คำแนะนำทางวิชาการ โดยการแจกโปสเตอร์ แผ่นพับ เอกสารวิชาการ รวมทั้งการแจ้งข้อมูลเตือนภัย การเกษตรแก่เกษตรกรไว้ ณ ศูนย์เรียนรู้การเพิ่มประสิทธิภาพการผลิตสินค้าเกษตร (ศพก.)</li> <li>-ให้คำแนะนำทางวิชาการเกี่ยวกับปัญหาการระบาดของโรค และแมลง การจัดการดินปุ๋ย รวมทั้งการใช้พันธุ์พืชที่เหมาะสมกับพื้นที่</li> <li>- การเตรียมความพร้อมด้านข้อมูลข่าวสาร บุคลากร และวัสดุอุปกรณ์ในการปฏิบัติงาน: จัดทำสื่อ เอกสารวิชาการ แผ่นพับ</li> </ul>	<ul style="list-style-type: none"> <li>- ร่วมลงพื้นที่ในการช่วยเหลือ และประเมินความเสียหาย</li> </ul>	<ul style="list-style-type: none"> <li>- การแก้ไขและกำจัดโรคระบาดที่เกิดจากน้ำ และพืชผลเกษตรมีเอกสารคำแนะนำ พร้อมให้คำปรึกษาด้านการป้องกันกำจัด</li> <li>- เตรียมสำรอง กล้าพันธุ์ดีของไม้ผลเมืองหนาว ไว้สำหรับจำหน่าย แจกจ่ายให้กับเกษตรกรที่สนใจ เช่น กาแฟ เป็นต้น</li> </ul>
----------------------------------	---	---	--



การประเมินความเสี่ยง Risk Assessment	การป้องกันและลดผลกระทบ Prevention&Mitigation	การเผชิญเหตุการณ์ Respond	การฟื้นฟูที่ดีกว่าเดิม Recovery (be back better)
---	---	---------------------------	---

สถานีพัฒนาที่ดินตาก

การประชาสัมพันธ์แจ้งเตือนในพื้นที่ดินโคลนถล่ม (ข้อมูลจากส่วนกลาง)	- ประชาสัมพันธ์และแจ้งเตือนภัยผ่านเครือข่ายหมอดินอาสาและวิทยุ	- ประชาสัมพันธ์ผ่านเครือข่ายหมอดินอาสาและสนับสนุนน้ำหมัก พ.ด. 6 บำบัดน้ำเสีย	- แนะนำเกษตรกรฟื้นฟูปรับปรุงบำรุงดินหลังเกิดภัยโดยนำผลิตภัณฑ์เทคโนโลยีชีวภาพกรมการพัฒนาที่ดินสนับสนุน
---	---	--	---

สำนักงานการปฏิรูปที่ดินจังหวัดตาก

พื้นที่เขตปฏิรูปที่ดิน	- ติดตามสถานการณ์ข่าว ประสานงาน และประชาสัมพันธ์ข้อมูลข่าวสารเกี่ยวกับปัญหาอุทกภัย พร้อมแจ้งเตือนภัยให้เกษตรกรในเขตปฏิรูปที่ดินได้รับทราบข้อมูลผ่านทางผู้นำท้องถิ่น, แกนนำเกษตรกร และอาสาปฏิรูปที่ดินในเขตปฏิรูปที่ดิน	- ออกตรวจเยี่ยมเกษตรกรและร่วมสำรวจพื้นที่ที่ได้รับความเสียหาย พร้อมทั้งให้คำแนะนำแก่เกษตรกร	- สำรวจและประเมินความเสียหายเพื่อแจ้งหน่วยงานที่เกี่ยวข้องให้ความช่วยเหลือ ต่อไป - ผ่อนผันหรือขยายเวลาการชำระหนี้ (สำหรับเกษตรกรในเขตปฏิรูปที่ดินฯ ที่ค้างชำระด้านสินเชื่อกองทุนฯ กับ ส.ป.ก.)
------------------------	--	---	--

# แผนปฏิบัติการ







กิจกรรม	เป้าหมาย		งบประมาณ	หน่วยงานรับผิดชอบ	ปี 2565								
	จำนวน	หน่วยนับ			พ.ค.	มิ.ย.	ก.ค.	ส.ค.	ก.ย.	ต.ค.	พ.ย.	ธ.ค.	
- ให้คำแนะนำทางวิชาการ	2	ช่องทาง	งบปกติ	ปมจ.ตาก, ปศจ.ตาก	✓	✓	✓	✓	✓				
- ประชุมกลุ่มชาวสวนยางเพื่อให้คำแนะนำทางวิชาการ	5	กลุ่ม	งบปกติ	กยท.ตาก		✓	✓	✓	✓				
- เข้าร่วมบูรณาการกับหน่วยงานในสังกัดกระทรวงเกษตรและสหกรณ์ เป็นวิทยากรในโครงการที่เกี่ยวกับการปลูกพืชให้เหมาะสมกับพื้นที่	9	อำเภอ	-	ศวพ.ตาก	✓	✓							
- เตรียมสำรอง กล้าพันธุ์ของไม้ผลเมืองหนาว ไว้สำหรับจำหน่าย แจกจ่ายให้กับเกษตรกรที่ได้รับผลกระทบ เช่น กาแฟ เป็นต้น	ตามพื้นที่ที่ประสบภัยใน 9 อำเภอ		-	ศวพ.ตาก	✓	✓	✓						
<b>6. การเฝ้าระวังสถานการณ์ฝนทิ้งช่วง</b>													
- ติดตามสถานการณ์การแจ้งเตือนสภาพอากาศ และแจ้งเตือนภัยแก่เกษตรกร	1	ครั้ง/สัปดาห์	-	ศูนย์ติดตามฯ (คณะกรรมการฯ)	✓	✓	✓	✓	✓	✓	✓	✓	✓
- เฝ้าระวังและติดตามสถานการณ์ภัยพิบัติ	6	ครั้ง/อำเภอ	งบปกติ	ปศอ.	✓	✓	✓	✓	✓				
- เฝ้าระวังการเกิดโรคในสัตว์	9	อำเภอ	งบปกติ	ปศจ.	✓	✓	✓	✓	✓				
- เตรียมการประสานภาคีเครือข่ายและหน่วยงานที่เกี่ยวข้องเพื่อเตรียมรับสถานการณ์	ตามสถานการณ์ที่เกิดขึ้นจริง			ศูนย์ติดตามฯ (คณะกรรมการฯ)	✓	✓	✓						
- แจ้งประชาสัมพันธ์เกษตรกรด้านพืช ประมง ปศุสัตว์ ในการป้องกันดูแล รักษา ตามหลักวิชาการเพื่อเตรียมความพร้อมรับสถานการณ์	ตามสถานการณ์ที่เกิดขึ้นจริง			กษจ.ตาก, ปมจ.ตาก, ปศจ.ตาก	✓	✓	✓						





กิจกรรม	เป้าหมาย		งบประมาณ	หน่วยงานรับผิดชอบ	ปี 2565								
	จำนวน	หน่วยนับ			พ.ค.	มิ.ย.	ก.ค.	ส.ค.	ก.ย.	ต.ค.	พ.ย.	ธ.ค.	
- กรณีสัตว์ป่วย ให้ทำการรักษาและให้คำแนะนำเกษตรกรในการดูแลสุขภาพสัตว์	พื้นที่ประสบภัย		งบปกติ	ปศอ./ปศจ.ตาก	✓	✓	✓	✓	✓	✓	✓	✓	✓
- สนับสนุนเวชภัณฑ์ เพื่อใช้ในการป้องกันและรักษาโรคสัตว์	พื้นที่ประสบภัย		งบปกติ	ปศจ.ตาก	✓	✓	✓	✓	✓	✓	✓	✓	✓
- จัดหน่วยบริการหน่วยสัตวแพทย์เพื่อให้บริการเคลื่อนที่ช่วยเหลือเกษตรกรในพื้นที่เกิดภัย	พื้นที่ประสบภัย		งบปกติ	ปศจ.ตาก	✓	✓	✓	✓	✓	✓	✓	✓	✓
- การอพยพสัตว์ ดำเนินการประสานกับหน่วยงานที่เกี่ยวข้อง เช่น ท้องถิ่น หน่วยงานทหาร เพื่อให้การช่วยเหลือเกษตรกรอพยพสัตว์ สู่ที่ปลอดภัย	พื้นที่ประสบภัย		งบปกติ	ปศอ./ปศจ.ตาก	✓	✓	✓	✓	✓	✓	✓	✓	✓
- ประสานองค์กรปกครองส่วนท้องถิ่นในพื้นที่ เพื่อให้ความช่วยเหลือเกษตรกรที่ได้รับผลกระทบ (ตามอำนาจหน้าที่ แห่งระเบียบกระทรวงมหาดไทยว่าด้วยค่าใช้จ่ายเพื่อช่วยเหลือประชาชนตามอำนาจหน้าที่ขององค์กรปกครองส่วนท้องถิ่น พ.ศ. ๒๕๖๐ )	พื้นที่ประสบภัย		งบ อปท.	สำนักงานปศุสัตว์อำเภอ	✓	✓	✓	✓	✓	✓	✓	✓	✓
- ให้คำแนะนำในการฟื้นฟูพื้นที่/พืช ของผู้ประสบภัยและหาแนวทางเร่งด่วนในการแก้ไขปัญหาเฉพาะหน้า	ตามพื้นที่ที่ประสบภัยใน 9 อำเภอ		-	ศวพ.ตาก	✓	✓	✓	✓	✓	✓	✓	✓	✓
- ร่วมลงพื้นที่กับหน่วยงานที่เกี่ยวข้องเพื่อแก้ไขปัญหาเฉพาะพื้นที่ให้กับเกษตรกร	ตามพื้นที่ที่ประสบภัยใน 9 อำเภอ		-	ศวพ.ตาก	✓	✓	✓	✓	✓	✓	✓	✓	✓
<b>5. การติดตาม</b>													
- ติดตามสถานการณ์อย่างใกล้ชิดและเร่งรัดการสำรวจความเสียหาย (ด้านพืช, ด้านประมง, ด้านปศุสัตว์)	ภายใน 30 วันที่เกิดภัย		งบปกติ	กษจ.ตาก, ปมจ.ตาก, ปศจ.ตาก	✓	✓	✓	✓	✓	✓			
<b>6. การเกิดสถานการณ์ฝนทิ้งช่วง</b>													
- แจ้งประกาศกรมอุตุนิยมวิทยา/ศูนย์อำนวยการป้องกันและบรรเทาสาธารณภัย ให้เกษตรกรรับทราบ เพื่อเตรียมความพร้อมในการรับมือ	1	ครั้ง/สัปดาห์	-	ศูนย์ติดตามฯ(คณะกรรมการฯ)		✓	✓	✓	✓	✓			

กิจกรรม	เป้าหมาย		งบประมาณ	หน่วยงานรับผิดชอบ	ปี 2565							
	จำนวน	หน่วยนับ			พ.ค.	มิ.ย.	ก.ค.	ส.ค.	ก.ย.	ต.ค.	พ.ย.	ธ.ค.
- ประสานการดำเนินงานร่วมกับองค์กรปกครองส่วนท้องถิ่นในการให้ความช่วยเหลือเบื้องต้น	1	ครั้ง/สัปดาห์	-	ศูนย์ติดตามฯ(คณะกรรมการฯ)		✓	✓	✓	✓	✓		
- ประสานขอรับการสนับสนุนปฏิบัติการฝนหลวงในพื้นที่เสี่ยง	1	ครั้ง/สัปดาห์	-	ศูนย์ติดตามฯ(คณะกรรมการฯ)		✓	✓	✓	✓	✓		
- สนับสนุนน้ำหมัก พด.6 เพื่อใช้บำบัดน้ำเสีย พร้อมประชาสัมพันธ์การเฝ้าระวังขมระก่เกิดภัย	1	ครั้ง/สัปดาห์	งบปกติ	สพด. ตาก				✓	✓	✓		
- แจ้างเตือนเกษตรกรผู้ทำการเกษตร ประมง ปศุสัตว์ ในการแก้ไขปัญหาตามหลักวิชาการ	1	ครั้ง/สัปดาห์	-	ศูนย์ติดตามฯ(คณะกรรมการฯ)		✓	✓	✓	✓	✓		





กิจกรรม	เป้าหมาย		งบประมาณ	หน่วยงานรับผิดชอบ	ปี 2565								
	จำนวน	หน่วยนับ			พ.ค.	มิ.ย.	ก.ค.	ส.ค.	ก.ย.	ต.ค.	พ.ย.	ธ.ค.	
- แนะนำเกษตรกรฟื้นฟูปรับปรุงบำรุงดินหลังเกิดภัย โดยใช้ผลิตภัณฑ์เทคโนโลยีชีวภาพ	-	-	-	สพด.ตาก		✓	✓	✓	✓	✓	✓	✓	✓
- ออกเยี่ยมเพื่อให้ความรู้และคำแนะนำในการปรับสภาพบ่อเลี้ยงเพื่อการฟื้นฟูและเตรียมการเลี้ยงครั้งใหม่แก่เกษตรกร	เขตพื้นที่ที่ประสบภัย		งบปกติ	ปมจ.ตาก				✓	✓	✓	✓	✓	✓
- สนับสนุนพันธุ์พืชอาหารสัตว์ สำหรับฟื้นฟูแปลงพืชอาหารสัตว์	พื้นที่ที่ประสบภัย		งบปกติ	ปศจ.ตาก		✓	✓	✓	✓	✓	✓		
- ออกสำรวจภาวะโรคระบาดสัตว์ในพื้นที่ บริการฉีดวัคซีนป้องกันโรคสัตว์ให้กับเกษตรกร แนะนำให้เกษตรกรทำวัคซีนให้กับสัตว์ที่เลี้ยง และตรวจเยี่ยมฟาร์มเกษตรกรเพื่อให้คำแนะนำในการเลี้ยงสัตว์ การดูแลสุขภาพสัตว์ และการควบคุมป้องกันโรค	พื้นที่ที่ประสบภัย		งบปกติ	ปศอ.		✓	✓	✓	✓	✓	✓		
- สำรวจความเสียหายสิ้นเชิง และพิจารณาการให้ความช่วยเหลือตามระเบียบของทางราชการ	พื้นที่ที่ประสบภัย		งบปกติ	ปศอ.		✓	✓	✓	✓	✓	✓		
- ร่วมลงพื้นที่กับหน่วยงานที่เกี่ยวข้องเพื่อแก้ไขปัญหาเฉพาะพื้นที่ให้กับเกษตรกร	ตามพื้นที่ที่ประสบภัยใน 9 อำเภอ		-	ศวพ.ตาก	✓	✓	✓	✓	✓	✓	✓	✓	✓
- รายงานผลการดำเนินงาน เพื่อวิเคราะห์แนวทางแก้ไขปัญหาต่อไป	ตามพื้นที่ที่ประสบภัยใน 9 อำเภอ			ศวพ.ตาก				✓	✓	✓	✓	✓	✓
<b>4. การติดตาม</b>													
- ติดตามสถานการณ์ และรายงานผลการดำเนินโครงการ	-	-	-	ศวพ.ตาก	✓	✓	✓	✓	✓	✓	✓	✓	✓
- ติดตาม และเร่งรัดการเบิกจ่ายเงินตามระเบียบกระทรวงการคลังฯ	ภายใน 90 วัน นับแต่วันที่เกิดภัย		งบปกติ	กษจ.ตาก, ปมจ.ตาก, ปศจ.ตาก	✓	✓	✓	✓	✓	✓	✓	✓	✓
<b>5. การช่วยเหลือฟื้นฟูจากสถานการณ์ฝนทิ้งช่วง</b>													
- ฟื้นฟูสภาพพื้นที่ทางการเกษตร ผลผลิตทางการเกษตร ตามหลักวิชาการ และบริบทของพื้นที่ เพื่อป้องกันปัญหาในอนาคต	พื้นที่ที่ประสบภัย		-	กษจ.ตาก, ปมจ.ตาก, ปศจ.ตาก				✓	✓	✓	✓	✓	✓
- ติดตาม และเร่งรัดการเบิกจ่ายเงินตามระเบียบกระทรวงการคลังฯ	ภายใน 90 วัน นับแต่วันที่เกิดภัย		งบปกติ	กษจ.ตาก, ปมจ.ตาก, ปศจ.ตาก			✓	✓	✓	✓	✓	✓	✓

# บัญชีทรัพย์สิน

ลำดับที่	ประเภท	สภาพเครื่อง	จำนวน	หมายเหตุ
1	เครื่องสูบน้ำขนาด 12"x12" นิ้ว	พร้อมใช้งาน	6 เครื่อง	ชป.ตาก
2	เครื่องสูบน้ำขนาด 10"x10" นิ้ว	พร้อมใช้งาน	1 เครื่อง	ชป.ตาก
3	เครื่องสูบน้ำขนาด 8"x8" นิ้ว	พร้อมใช้งาน	9 เครื่อง	ชป.ตาก
4	รถยนต์บรรทุก 6 ล้อ	พร้อมใช้งาน	2 คัน	ชป.ตาก
5	รถยนต์กระบะบรรทุก ขนาด 1 ตัน	พร้อมใช้งาน	3 คัน	ชป.ตาก
6	รถยนต์บรรทุกน้ำสำหรับอุปโภค-บริโภค ขนาดความจุ 6,000 ลิตร	พร้อมใช้งาน	3 คัน	ชป.ตาก
7	รถไถ	พร้อมใช้งาน	2 คัน	หม่อนไหมฯ

แผนผังรายชื่อหน่วยงาน และผู้รับผิดชอบงาน  
ศูนย์ติดตามและแก้ไขปัญหาภัยพิบัติด้านการเกษตร จังหวัดตาก

ศูนย์ติดตามและแก้ไขปัญหาภัยพิบัติด้านการเกษตร  
กระทรวงเกษตรและสหกรณ์

กองอำนาจการป้องกันและบรรเทาสาธารณภัยจังหวัดตาก  
นายสมชัย กิจเจริญรุ่งโรจน์  
ผู้ว่าราชการจังหวัดตาก

รองผู้ว่าราชการจังหวัดตาก  
ที่รับมอบภารกิจ

นางสาวจิตรา ราชแก้ว ผู้อำนวยการศูนย์ติดตามและแก้ไขปัญหาภัยพิบัติด้านการเกษตร จังหวัดตาก โทร. 055 512130	ศูนย์หม่อนไหมเฉลิมพระเกียรติฯ ตาก โทร. 055 8966345 นายอาทิตย์ จิวเทศ โทร. 0638874899 ตำแหน่ง เจ้าหน้าที่งานการเกษตรชำนาญงาน	การยางแห่งประเทศไทย จังหวัดกำแพงเพชร โทร. 055 893232 นายอนันต์ บุญธรรม โทร. 0909505378 ตำแหน่ง ผู้ช่วยผู้อำนวยการจังหวัด นายนคร จันทร์เกษ โทร. 087572226 ตำแหน่ง นักวิเคราะห์นโยบายและแผน 6
สำนักงานเกษตรจังหวัดตาก โทร. 055 514291 นางนิตยา แก้วสุข โทร. 0864494849 ตำแหน่ง หัวหน้ากลุ่มส่งเสริมและพัฒนาเกษตรกร นางสาวเพชรลดา สร้อยเพชร โทร. 0861863417 ตำแหน่ง นักวิชาการส่งเสริมการเกษตรปฏิบัติการ	ศูนย์วิจัยและพัฒนาการเกษตรตาก โทร. 055 508987 นางนภาพร อุดมโรจน์ โทร. 0817409636 ตำแหน่ง เจ้าหน้าที่งานการเกษตรปฏิบัติงาน	ศูนย์เมล็ดพันธุ์ข้าวกำแพงเพชร โทร. 055 710014-5 - ตำแหน่ง -
สำนักงานปศุสัตว์จังหวัดตาก โทร. 055 516651 นายธนดล วงศ์ครุฑ โทร. 0819722215 ตำแหน่ง สัตวแพทย์ชำนาญงาน	สำนักงานสหกรณ์จังหวัดตาก โทร. 055 511022 นางสาวเบญจวรรณ สุทธอดุค โทร. 0863040155 ตำแหน่ง นักวิชาการสหกรณ์ปฏิบัติการ	สำนักงานเศรษฐกิจการเกษตร เขต 2 โทร. 055 322650 - ตำแหน่ง -
สำนักงานประมงจังหวัดตาก โทร. 055 515616 นางสาวจิราพันธ์ ใจรักษ์ โทร. 0831825484 ตำแหน่ง เจ้าพนักงานประมงอาวุโส	สำนักงานตรวจบัญชีสหกรณ์ตาก โทร. 055 511598 นายณัฐพล ยืนยง โทร. 0865872969 ตำแหน่ง นักวิชาการตรวจสอบบัญชีชำนาญการ	สำนักงานป้องกันและบรรเทาสาธารณภัยจังหวัดตาก โทร. 055 515975 นายโชติวัฒน์ สุดสังข์ โทร. 0947343336 ตำแหน่ง หัวหน้าฝ่ายส่งเสริมช่วยเหลือผู้ประสบภัย
โครงการชลประทานตาก โทร. 055 893628 นายมานิช ตุ่มทอง โทร. 0818513671 ตำแหน่ง ผู้อำนวยการโครงการชลประทานตาก	สถานีอุตุนิยมวิทยาจังหวัดตาก โทร. 055 511967 นายกรีฑาล ชาญตระกูล โทร. 0922460096 ตำแหน่ง ผู้อำนวยการสถานีอุตุนิยมวิทยาจังหวัดตาก	สำนักงานทรัพยากรธรรมชาติและสิ่งแวดล้อมจังหวัดตาก โทร. 055 511377 นายชยกฤต พินศิริ โทร. 0813361726 ตำแหน่ง ผู้อำนวยการส่วนทรัพยากรธรรมชาติ
สำนักงานปฏิรูปที่ดินจังหวัดตาก โทร. 055 514378 นายอดุลย์ มั่นหมาย โทร. 0881504563 ตำแหน่ง เจ้าหน้าที่ปฏิรูปที่ดิน	สำนักงาน ธ.ก.ส. จังหวัดตาก โทร.055 541163 นางสาวสุภมาส คำเมือง โทร. 0856213805 ตำแหน่ง พนักงานบริหารสินเชื่อ	
สถานีพัฒนาที่ดินตาก โทร. 055 039309 นางประพิน ชันธเลิศ โทร. 0818881504 ตำแหน่ง นักวิชาการเกษตรชำนาญการ	สำนักงานเกษตรและสหกรณ์จังหวัดตาก โทร. 055 512130 นางสาวสุภัทสร สังข์แก้ว โทร. 0877174943 ตำแหน่ง หัวหน้ากลุ่มช่วยเหลือเกษตรกรและโครงการพิเศษ นายเสริมศักดิ์ ชันแก้ว โทร. 0970953525 ตำแหน่ง นักวิเคราะห์นโยบายและแผนปฏิบัติการ ฝ่ายเลขานุการฯ	



# ภาคผนวก

เรื่อง การจัดตั้งศูนย์ติดตามและแก้ไขปัญหาภัยพิบัติด้านการเกษตร จังหวัด ลงวันที่ 19 มิถุนายน 2563



คำสั่งกระทรวงเกษตรและสหกรณ์  
ที่ ๗๗๒ /๒๕๖๓

เรื่อง จัดตั้งศูนย์ติดตามและแก้ไขปัญหาภัยพิบัติด้านการเกษตร จังหวัด

ตามคำสั่งกระทรวงเกษตรและสหกรณ์ ที่ ๗๙๑/๒๕๕๕ ลงวันที่ ๑๓ พฤศจิกายน พ.ศ. ๒๕๕๕ ได้จัดตั้งศูนย์ติดตามและแก้ไขปัญหาภัยพิบัติด้านการเกษตร จังหวัดไว้แล้ว นั้น

เพื่อให้การดำเนินการ และการปฏิบัติงานด้านการป้องกันและแก้ไขปัญหาภัยพิบัติด้านการเกษตรระดับจังหวัด เป็นไปด้วยความเรียบร้อย และมีประสิทธิภาพ อาศัยอำนาจตามความในมาตรา ๒๑ แห่งพระราชบัญญัติระเบียบบริหารราชการแผ่นดิน พ.ศ. ๒๕๓๔ และที่แก้ไขเพิ่มเติม จึงยกเลิคำสั่งกระทรวงเกษตรและสหกรณ์ ที่ ๗๙๑/๒๕๕๕ ลงวันที่ ๑๓ พฤศจิกายน พ.ศ. ๒๕๕๕ และจัดตั้งศูนย์ติดตามและแก้ไขปัญหาภัยพิบัติด้านการเกษตร จังหวัด ขึ้นใหม่ โดยมีองค์ประกอบ หน้าที่และอำนาจ ดังนี้

**องค์ประกอบ**

- |  |                  |
|--|------------------|
| ๑. เกษตรและสหกรณ์จังหวัด   | ผู้อำนวยการศูนย์ |
| ๒. เกษตรจังหวัด  | กรรมการ          |
| ๓. ประมงจังหวัด  | กรรมการ          |
| ๔. ปศุสัตว์จังหวัด   | กรรมการ          |
| ๕. สหกรณ์จังหวัด   | กรรมการ          |
| ๖. ปฎิรูปที่ดินจังหวัด   | กรรมการ          |
| ๗. หัวหน้าสำนักงานตรวจบัญชีสหกรณ์  | กรรมการ          |
| ๘. ผู้อำนวยการสำนักงานเศรษฐกิจการเกษตรเขต  | กรรมการ          |
| ๙. ผู้อำนวยการโครงการชลประทาน  | กรรมการ          |
| ๑๐. ผู้อำนวยการศูนย์เมล็ดพันธุ์ข้าว  | กรรมการ          |
| ๑๑. ผู้อำนวยการศูนย์วิจัยข้าว  | กรรมการ          |
| ๑๒. ผู้อำนวยการศูนย์วิจัยและพัฒนาการเกษตร  | กรรมการ          |
| ๑๓. ผู้อำนวยการศูนย์หม่อนไหมเฉลิมพระเกียรติสมเด็จพระนางเจ้าสิริกิติ์ พระบรมราชินีนาถ | กรรมการ          |
| ๑๔. ผู้อำนวยการสถานีพัฒนาที่ดิน  | กรรมการ          |
| ๑๕. ผู้อำนวยการสำนักงานทรัพยากรธรรมชาติและสิ่งแวดล้อมจังหวัด                         | กรรมการ          |
| ๑๖. หัวหน้าสำนักงานป้องกันและบรรเทาสาธารณภัยจังหวัด                                  | กรรมการ          |
| ๑๗. ผู้อำนวยการสถานีอุตุนิยมวิทยาจังหวัด   | กรรมการ          |
| ๑๘. ผู้อำนวยการการยางแห่งประเทศไทยสาขาหรือจังหวัด                                    | กรรมการ          |

/๑๙. ผู้อำนวยการ...

- |   |                              |
|---|------------------------------|
| ๑๙. ผู้อำนวยการสำนักงานธนาคารเพื่อการเกษตรและสหกรณ์การเกษตรจังหวัด            | กรรมการ                      |
| ๒๐. หัวหน้ากลุ่มช่วยเหลือเกษตรกรและโครงการพิเศษ สำนักงานเกษตรและสหกรณ์จังหวัด | กรรมการ<br>และเลขานุการศูนย์ |

**หน้าที่และอำนาจ**

๑. จัดทำแผนป้องกันและบรรเทาสาธารณภัยด้านการเกษตรระดับจังหวัด และพิจารณาทบทวนแผนให้สอดคล้องเหมาะสมกับสถานการณ์ที่เกิดขึ้นในแต่ละช่วงเวลา
๒. ติดตามสถานการณ์เพื่อประเมินผลกระทบด้านการเกษตรรวมทั้งแจ้งเตือนภัยให้เกษตรกรทราบได้อย่างรวดเร็วทันต่อสถานการณ์
๓. รายงานการดำเนินการของศูนย์ติดตามและแก้ไขปัญหาภัยพิบัติด้านการเกษตรระดับจังหวัด สถานการณ์ ข้อมูลความเสียหาย การให้ความช่วยเหลือ รวมทั้งปัญหา อุปสรรคในการดำเนินการช่วยเหลือเกษตรกรให้ศูนย์ติดตามและแก้ไขปัญหาภัยพิบัติด้านการเกษตร กระทรวงเกษตรและสหกรณ์ทราบ
๔. ติดตาม เร่งรัดการช่วยเหลือผู้ประสบภัยพิบัติด้านการเกษตรของหน่วยงานในสังกัดกระทรวงเกษตรและสหกรณ์ที่เกี่ยวข้องภายในจังหวัด ให้เกิดความรวดเร็ว ถูกต้อง และเหมาะสมต่อสถานการณ์
๕. ประสานงานกับหน่วยงานอื่นหรือคณะกรรมการอื่น ทั้งในและนอกสังกัดกระทรวงเกษตรและสหกรณ์ที่เกี่ยวข้องกับการบรรเทาความเสียหายที่เกิดขึ้นจากภัยพิบัติ
๖. แต่งตั้งคณะทำงานหรือมอบหมายเจ้าหน้าที่เพื่อปฏิบัติงานตามที่เห็นสมควร
๗. ปฏิบัติงานอื่นๆ ตามที่ปลัดกระทรวงเกษตรและสหกรณ์มอบหมาย

ทั้งนี้ ตั้งแต่วันที่ เป็นต้นไป

สั่ง ณ วันที่ ๑๙ มิถุนายน พ.ศ. ๒๕๖๓

(นายอนันต์ สุวรรณรัตน์)  
ปลัดกระทรวงเกษตรและสหกรณ์





## คำสั่งกองอำนาจการป้องกันและบรรเทาสาธารณภัยจังหวัดตาก

ที่ ๐๐๔ / ๒๕๖๕

เรื่อง จัดตั้งคณะทำงานติดตามสถานการณ์ และแจ้งเตือนสาธารณภัย จังหวัดตาก ปี ๒๕๖๕

ด้วยกรมอุตุนิยมวิทยา ได้มีประกาศให้ประเทศไทยเข้าสู่ฤดูฝนแล้ว เมื่อวันที่ ๑๓ พฤษภาคม ๒๕๖๕ และจะสิ้นสุดประมาณกลางเดือนตุลาคม โดยปริมาณฝนรวมของทั้งประเทศในช่วงฤดูฝนปีนี้จะมากกว่าค่าปกติ และในช่วงเดือนสิงหาคมและกันยายน จะเป็นช่วงที่มีฝนตกชุกหนาแน่นที่สุด และมีโอกาสสูงที่จะมีพายุหมุนเขตร้อนเคลื่อนผ่านบริเวณประเทศไทยตอนบน ซึ่งจะส่งผลให้มีฝนตกหนักถึงหนักมากในหลายพื้นที่ และก่อให้เกิดสภาวะน้ำท่วมฉับพลัน น้ำป่าไหลหลาก รวมทั้งน้ำล้นตลิ่งได้ในหลายพื้นที่

ดังนั้น เพื่อเป็นการเตรียมความพร้อมรับมือกับสาธารณภัยในช่วงฤดูฝนปี ๒๕๖๕ อาศัยอำนาจความตามมาตรา ๑๕ แห่งพระราชบัญญัติป้องกันและบรรเทาสาธารณภัย พ.ศ. ๒๕๕๐ และตามแผนป้องกันและบรรเทาสาธารณภัยจังหวัดตาก พ.ศ. ๒๕๕๘ (ฉบับปรับปรุง พ.ศ. ๒๕๖๓) กองอำนาจการป้องกันและบรรเทาสาธารณภัยจังหวัดตาก จึงจัดตั้งคณะทำงานติดตามสถานการณ์ และแจ้งเตือนสาธารณภัย จังหวัดตาก ปี ๒๕๖๕ โดยมีองค์ประกอบและอำนาจหน้าที่ ดังนี้

- |   |                             |
|---|-----------------------------|
| ๑. รองผู้ว่าราชการจังหวัด (นายสมนิต สุริยกุล ณ อยุธยา)                          | ประธานคณะทำงาน              |
| ๒. รองผู้อำนวยการรักษาความมั่นคงภายในจังหวัดตาก (ฝ่ายทหาร)                      | คณะทำงาน                    |
| ๓. ปลัดจังหวัดตาก หรือผู้แทน  | คณะทำงาน                    |
| ๔. เกษตรและสหกรณ์จังหวัดตาก หรือผู้แทน  | คณะทำงาน                    |
| ๕. ผู้อำนวยการสถานีอุตุนิยมวิทยาตาก หรือผู้แทน                                  | คณะทำงาน                    |
| ๖. ผู้อำนวยการโครงการชลประทานตาก หรือผู้แทน                                     | คณะทำงาน                    |
| ๗. ผู้อำนวยการแขวงทางหลวงตากที่ ๑ หรือผู้แทน                                    | คณะทำงาน                    |
| ๘. ผู้อำนวยการแขวงทางหลวงตากที่ ๒ หรือผู้แทน                                    | คณะทำงาน                    |
| ๙. ท้องถิ่นจังหวัดตาก หรือผู้แทน  | คณะทำงาน                    |
| ๑๐. ประชาสัมพันธ์จังหวัดตาก หรือผู้แทน  | คณะทำงาน                    |
| ๑๑. นายอำเภอทุกอำเภอ  | คณะทำงาน                    |
| ๑๒. หัวหน้าสำนักงานป้องกันและบรรเทาสาธารณภัยจังหวัดตาก                          | คณะทำงานและเลขานุการ        |
| ๑๓. หัวหน้าฝ่ายป้องกันและปฏิบัติการ สำนักงานป้องกันและบรรเทาสาธารณภัยจังหวัดตาก | คณะทำงานและผู้ช่วยเลขานุการ |

ให้มีอำนาจหน้าที่ติดตามข้อมูล สภาพอากาศ สถานการณ์น้ำ วิเคราะห์ ประเมินเหตุการณ์ที่อาจส่งผลให้เกิดสาธารณภัยในช่วงฤดูฝน แจ้งเตือนภัยและสร้างการรับรู้ให้ประชาชนทราบอย่างทั่วถึง และปฏิบัติหน้าที่อื่นตามที่ผู้อำนวยการจังหวัดมอบหมาย

ทั้งนี้ ตั้งแต่บัดนี้เป็นต้นไป

สั่ง ณ วันที่ ๒๐ พฤษภาคม พ.ศ. ๒๕๖๕

(นายสมชัย กิจเจริญรุ่งโรจน์)  
ผู้ว่าราชการจังหวัดตาก  
ผู้อำนวยการจังหวัด

เรื่อง จัดตั้งศูนย์บัญชาการเหตุการณ์อุทกภัย น้ำป่าไหลหลากและดินโคลนถล่ม จังหวัดตาก ปี 2565  
และแต่งตั้งคณะกรรมการ เจ้าหน้าที่ประจำศูนย์ ลงวันที่ 7 มิถุนายน 2565



คำสั่งกองอำนวยการป้องกันและบรรเทาสาธารณภัยจังหวัดตาก

ที่ ๐๐๘ / ๒๕๖๕

เรื่อง จัดตั้งศูนย์บัญชาการเหตุการณ์อุทกภัย น้ำป่าไหลหลากและดินโคลนถล่ม จังหวัดตาก ปี ๒๕๖๕  
และแต่งตั้งคณะกรรมการ เจ้าหน้าที่ประจำศูนย์

ด้วยกรมอุตุนิยมวิทยา ได้มีประกาศให้ประเทศไทยเข้าสู่ฤดูฝนแล้ว เมื่อวันที่ ๑๓ พฤษภาคม ๒๕๖๕ และจะสิ้นสุดประมาณกลางเดือนตุลาคม ๒๕๖๕ โดยปริมาณฝนรวมของทั้งประเทศในช่วงฤดูฝนปีนี้ จะมากกว่าปีที่แล้วและในช่วงเดือนสิงหาคมและกันยายน เป็นช่วงที่มีฝนตกชุกหนาแน่นที่สุด มีโอกาสสูงที่จะมีพายุ หมุนเขตร้อนเคลื่อนผ่านประเทศไทยตอนบน ซึ่งจะส่งผลให้มีฝนตกหนักถึงหนักมากในหลายพื้นที่ และอาจก่อให้เกิดสภาวะน้ำท่วมขัง น้ำท่วมฉับพลัน น้ำป่าไหลหลาก น้ำเอ่อล้นตลิ่งและดินถล่มได้ในบางพื้นที่ ซึ่งสถานการณ์ดังกล่าวส่งผลกระทบต่อการใช้ชีวิตของประชาชน น้ำป่าไหลหลากและดินโคลนถล่มในพื้นที่เสี่ยงภัยของจังหวัดตาก

อาศัยอำนาจตามพระราชบัญญัติป้องกันและบรรเทาสาธารณภัย พ.ศ. ๒๕๕๐ มาตรา ๑๕ กำหนดให้ผู้อำนวยการจังหวัด รับผิดชอบป้องกันและบรรเทาสาธารณภัยในเขตของตน กอปรกับแผนการป้องกันและบรรเทาสาธารณภัยแห่งชาติ พ.ศ. ๒๕๕๘ และแผนการป้องกันและบรรเทาสาธารณภัยจังหวัดตาก พ.ศ. ๒๕๕๘ (ฉบับปรับปรุง พ.ศ. ๒๕๖๓) ได้กำหนดแนวทางปฏิบัติในการจัดการภัย เมื่อเกิดหรือคาดว่าจะเกิด สาธารณภัยในพื้นที่ ให้กองอำนวยการป้องกันและบรรเทาสาธารณภัยจังหวัด จัดตั้งศูนย์บัญชาการเหตุการณ์ ระดับจังหวัดขึ้น เพื่อเป็นศูนย์อำนวยการในการป้องกันและแก้ไขปัญหาภัยจากสาธารณภัยในพื้นที่ ตลอดจนเป็น ศูนย์กลางในการระดมสรรพกำลัง และทรัพยากรในการจัดการสาธารณภัยจากส่วนราชการและหน่วยงานที่เกี่ยวข้องเพื่อสนับสนุนกองอำนวยการป้องกันและบรรเทาสาธารณภัยอำเภอ เทศบาล และองค์การบริหาร ส่วนตำบล จึงให้ดำเนินการ ดังนี้

- จัดตั้งศูนย์บัญชาการเหตุการณ์อุทกภัย น้ำป่าไหลหลากและดินโคลนถล่ม จังหวัดตาก ปี ๒๕๖๕ ขึ้น เพื่อเป็นศูนย์อำนวยการในการป้องกันและแก้ไขปัญหาอุทกภัย น้ำป่าไหลหลากและดินโคลนถล่มในพื้นที่ และช่วยเหลือ ผู้ประสบภัย ให้เป็นไปด้วยความรวดเร็ว ทันต่อเหตุการณ์ โดยใช้สถานที่ของสำนักงานป้องกันและบรรเทาสาธารณภัย จังหวัดตาก เป็นที่ตั้งศูนย์บัญชาการเหตุการณ์ ตั้งแต่บัดนี้เป็นต้นไป จนกว่าสถานการณ์อุทกภัย น้ำป่าไหลหลาก และดินโคลนถล่มจะเข้าสู่ภาวะปกติ
- แต่งตั้งคณะกรรมการประจำศูนย์บัญชาการเหตุการณ์อุทกภัย น้ำป่าไหลหลากและดินโคลนถล่ม จังหวัดตาก ปี ๒๕๖๕ โดยมีองค์ประกอบและอำนาจหน้าที่ ดังนี้

๑. คณะผู้บริหารศูนย์ฯ

องค์ประกอบ

- ผู้ว่าราชการจังหวัดตาก
- รองผู้ว่าราชการจังหวัดตาก ทุกท่าน
- นายกองค์การบริหารส่วนจังหวัดตาก

- ผู้บัญชาการเหตุการณ์
- รองผู้บัญชาการเหตุการณ์
- รองผู้บัญชาการเหตุการณ์

/๔/ ผู้อำนวยการ...

-๒-

- ผู้อำนวยการโครงการชลประทานตาก เลขานุการร่วมของคณะผู้บัญชาการฯ
- หัวหน้าสำนักงานป้องกันและบรรเทาสาธารณภัย จังหวัดตาก เลขานุการร่วมของคณะผู้บัญชาการฯ

อำนาจหน้าที่

- อำนาจการ สั่งการ ควบคุม กำกับและดูแล การปฏิบัติของหน่วยงานต่างๆ ในการดำเนินการ ป้องกันและแก้ไขปัญหาอุทกภัย น้ำป่าไหลหลากและดินโคลนถล่ม จังหวัดตาก ปี ๒๕๖๕ ให้เป็นไปอย่าง มีประสิทธิภาพ
- สามารถแต่งตั้งผู้ที่มีความรู้ ความสามารถ หรือผู้เชี่ยวชาญเพื่อทำหน้าที่ให้คำปรึกษา หรือเป็นคณะกรรมการในศูนย์บัญชาการเหตุการณ์อุทกภัย น้ำป่าไหลหลากและดินโคลนถล่ม จังหวัดตาก ปี ๒๕๖๕ เพิ่มเติมได้

๒. ศูนย์ประสานการปฏิบัติ

องค์ประกอบ

- ปลัดจังหวัดตาก หัวหน้าศูนย์ฯ
- ผู้อำนวยการศูนย์อำนวยการจิตอาสาพระราชทาน จังหวัดตาก หรือผู้แทน คณะทำงาน
- รองผู้อำนวยการรักษาความมั่นคงภายในจังหวัดตาก (ฝ่ายทหาร) คณะทำงาน
- ผู้อำนวยการโครงการชลประทานตาก คณะทำงาน
- ท้องถื่นจังหวัดตาก คณะทำงาน
- ปลัดองค์การบริหารส่วนจังหวัดตาก คณะทำงาน
- นายอำเภอทุกอำเภอ คณะทำงาน
- ผู้ช่วยหัวหน้าสำนักงาน ปก.จังหวัดตาก คณะทำงาน
- ป้องกันจังหวัดตาก คณะทำงานและเลขานุการ
- หัวหน้าสำนักงาน ปก.จังหวัดตาก สาขาแม่สอด คณะทำงานและผู้ช่วยเลขานุการ
- หัวหน้าฝ่ายป้องกันและปฏิบัติการ สำนักงาน ปก.จังหวัดตาก คณะทำงานและผู้ช่วยเลขานุการ

อำนาจหน้าที่

- ประสานงานกับหน่วยงานราชการ ภาคเอกชน องค์กรการกุศลทุกหน่วย ทั้งภายใน และภายนอกพื้นที่ ให้การสนับสนุนทรัพยากร เพื่อใช้ในการป้องกันและแก้ไขปัญหาอุทกภัย น้ำป่าไหลหลาก และดินโคลนถล่มในพื้นที่จังหวัดตาก
- ปฏิบัติหน้าที่อื่นตามที่ผู้อำนวยการจังหวัดมอบหมาย

๓. ศูนย์ข้อมูลประชาสัมพันธ์ร่วม

องค์ประกอบ

- ประชาสัมพันธ์จังหวัดตาก หัวหน้าศูนย์ฯ
- ผู้อำนวยการสถานีวิทยุกระจายเสียงแห่งประเทศไทยจังหวัดตาก คณะทำงาน
- ผู้อำนวยการสถานีวิทยุกระจายเสียงแห่งประเทศไทยจังหวัดตาก สาขาแม่สอด คณะทำงาน
- นายสถานีวิทยุ อ.ส.ม.ท. จังหวัดตาก คณะทำงาน

/๕/ หัวหน้าฝ่าย...



เรื่อง จัดตั้งศูนย์บัญชาการเหตุการณ์อุทกภัย น้ำป่าไหลหลากและดินโคลนถล่ม จังหวัดตาก ปี 2565 และแต่งตั้งคณะกรรมการ เจ้าหน้าที่ประจำศูนย์ ลงวันที่ 7 มิถุนายน 2565 (ต่อ)

-๓-

- (๕) หัวหน้าฝ่ายยุทธศาสตร์และการจัดการ สำนักงานป้องกันและบรรเทาสาธารณภัยจังหวัดตาก คณะทำงาน
- (๖) ผู้ช่วยประชาสัมพันธ์จังหวัดตาก สำนักงานประชาสัมพันธ์จังหวัดตาก คณะทำงานและเลขานุการ

**อำนาจหน้าที่**

(๑) ศูนย์ปฏิบัติการข้อมูลข่าวสารให้กับผู้สื่อข่าวทุกสำนักทุกสื่อ และบริหารจัดการข่าวสารที่มีผลกระทบต่อสภาพจิตใจของประชาชน รวมทั้ง จัดแถลงข่าวชี้แจงกระแสข่าวที่บิดเบือนไปจากข้อเท็จจริง เพื่อทำความเข้าใจกับทุกภาคส่วนและประชาสัมพันธ์ผลการดำเนินงานแก้ไขปัญหายุทกภัย น้ำป่าไหลหลากและดินโคลนถล่มของศูนย์บัญชาการเหตุการณ์อุทกภัย น้ำป่าไหลหลากและดินโคลน จังหวัดตาก ปี ๒๕๖๕ ผ่านสื่อช่องทางต่าง ๆ

- (๒) ปฏิบัติหน้าที่อื่นตามที่ผู้อำนวยการจังหวัดมอบหมาย

**๔. ส่วนปฏิบัติการ**

**องค์ประกอบ**

- (๑) รองผู้ว่าราชการจังหวัดตาก (๓) ผู้อำนวยการ
- (๒) ผู้บัญชาการมณฑลทหารบกที่ ๓๑๐ หรือผู้แทน คณะทำงาน
- (๓) ผู้บังคับการตำรวจภูธรจังหวัดตาก หรือผู้แทน คณะทำงาน
- (๔) นายแพทย์สาธารณสุขจังหวัดตาก หรือผู้แทน คณะทำงาน
- (๕) ผู้บังคับการกรมทหารราบที่ ๑๔ หรือผู้แทน คณะทำงาน
- (๖) ผู้บังคับหน่วยพัฒนาการเคลื่อนที่ ๓๓ หรือผู้แทน คณะทำงาน
- (๗) ผู้บังคับหน่วยเฉพาะกิจกรมทหารราบที่ ๑๔ หรือผู้แทน คณะทำงาน
- (๘) ผู้บังคับหน่วยเฉพาะกิจกรมทหารพรานที่ ๓๕ หรือผู้แทน คณะทำงาน
- (๙) ผู้อำนวยการโครงการชลประทานตาก คณะทำงาน
- (๑๐) ผู้อำนวยการสำนักงานบริหารพื้นที่อนุรักษ์ที่ ๑๔ (ตาก) คณะทำงาน
- (๑๑) โยธาธิการและผังเมืองตาก คณะทำงาน
- (๑๒) ผู้กำกับการกองกำกับการตำรวจตระเวนชายแดนที่ ๓๔ คณะทำงาน
- (๑๓) ผู้อำนวยการแขวงทางหลวงตากที่ ๑ คณะทำงาน
- (๑๔) ผู้อำนวยการแขวงทางหลวงตากที่ ๒ คณะทำงาน
- (๑๕) ผู้อำนวยการแขวงทางหลวงชนบทตาก คณะทำงาน
- (๑๖) ผู้อำนวยการศูนย์ป้องกันและบรรเทาสาธารณภัย เขต ๘ กำแพงเพชร คณะทำงาน
- (๑๗) นายอำเภอทุกอำเภอ คณะทำงาน
- (๑๘) นายกองค์การบริหารส่วนจังหวัดตาก คณะทำงาน
- (๑๙) นายกเทศมนตรีนครแม่สอด คณะทำงาน
- (๒๐) นายกเทศมนตรีเมืองตาก คณะทำงาน

/ (๒๑) ประธาน...

-๔-

- (๒๑) ประธานมูลนิธิกู้ภัยตากร่วมใจสงเคราะห์ คณะทำงาน
- (๒๒) ประธานมูลนิธิกู้ภัยอู่สุขเจริญ คณะทำงาน
- (๒๓) ประธานมูลนิธิพิทักษ์กาญจน์แม่สอด คณะทำงาน
- (๒๔) ประธานแม่สอดมูลนิธิสามัคคีการกุศล คณะทำงาน
- (๒๕) ผู้ช่วยหัวหน้าสำนักงานป้องกันและบรรเทาสาธารณภัยจังหวัดตาก คณะทำงานและเลขานุการ
- (๒๖) หัวหน้าสำนักงานป้องกันและบรรเทาสาธารณภัยจังหวัดตาก สาขาแม่สอด คณะทำงานและผู้ช่วยเลขานุการ
- (๒๗) หัวหน้าฝ่ายป้องกันและปฏิบัติการ สำนักงานป้องกันและบรรเทาสาธารณภัยจังหวัดตาก คณะทำงานและผู้ช่วยเลขานุการ

**อำนาจหน้าที่**

(๑) ระดมทรัพยากรเครื่องจักรกล เครื่องมือ และอุปกรณ์ สำหรับใช้ในการแก้ไขปัญหายุทกภัยและดินโคลน จากหน่วยงานที่เกี่ยวข้องทั้งภายในจังหวัดและนอกจังหวัด พร้อมทั้งจัดทำบัญชีทรัพยากรให้สามารถนำไปใช้สนับสนุนการบริหารจัดการภัยพิบัติที่เกิดขึ้นได้

(๒) จัดระบบการบริหารจัดการทรัพยากร กำลังพล จากหน่วยงานต่าง ๆ ที่ระดมสรรพกำลังเข้ามาช่วยเหลือประชาชน พร้อมทั้งกำหนดแบ่งพื้นที่ที่อาจได้รับผลกระทบ และมอบหมายหน่วยงาน/ภารกิจให้ครอบคลุมในแต่ละพื้นที่ หรือดำเนินการในลักษณะแบ่งคน แบ่งงาน แบ่งพื้นที่รับผิดชอบ

(๓) ดำเนินการค้นหา ช่วยเหลือผู้ประสบภัย อพยพผู้ประสบภัยไปสู่พื้นที่ปลอดภัย รวมทั้งให้การรักษาพยาบาลเบื้องต้น และบริการการแพทย์ฉุกเฉินในพื้นที่เกิดเหตุ

(๔) จัดให้มีการรักษาความสงบในพื้นที่ที่มีการอพยพประชาชน จัดการจราจรและเส้นทาง การอพยพ รวมถึงการปกป้องทรัพย์สินของประชาชนในพื้นที่ในช่วงเกิดภัย บริหารจัดการผู้เสียชีวิตให้เป็นไปด้วยความถูกต้องและเรียบร้อย

- (๕) ปฏิบัติหน้าที่อื่นตามที่ผู้อำนวยการจังหวัดมอบหมาย

**๕. ส่วนอำนาจการ**

**องค์ประกอบ**

- (๑) รองผู้ว่าราชการจังหวัดตาก (๑) ผู้อำนวยการ
- (๒) รองผู้อำนวยการรักษาความมั่นคงภายในจังหวัดตาก (ฝ่ายทหาร) คณะทำงาน
- (๓) ปลัดจังหวัดตาก คณะทำงาน
- (๔) ผู้บัญชาการกองกำลังเรศวร คณะทำงาน
- (๕) ผู้อำนวยการโครงการชลประทานจังหวัดตาก คณะทำงาน
- (๖) เกษตรและสหกรณ์จังหวัดตาก คณะทำงาน
- (๗) เกษตรจังหวัดตาก คณะทำงาน
- (๘) ประมงจังหวัดตาก คณะทำงาน
- (๙) ปศุสัตว์จังหวัดตาก คณะทำงาน
- (๑๐) ผู้อำนวยการสถานีอุตุนิยมวิทยาตาก คณะทำงาน

/ (๑๑) อุตสาหกรรม...

เรื่อง จัดตั้งศูนย์บัญชาการเหตุการณ์อุทกภัย น้ำป่าไหลหลากและดินโคลนถล่ม จังหวัดตาก ปี 2565  
และแต่งตั้งคณะกรรมการ เจ้าหน้าที่ประจำศูนย์ ลงวันที่ 7 มิถุนายน 2565 (ต่อ)

-๕-

- |   |                             |
|---|-----------------------------|
| (๑๑) อุตสาหกรรมจังหวัดตาก   | คณะทำงาน                    |
| (๑๒) ผู้อำนวยการสำนักงานทรัพยากรธรรมชาติและสิ่งแวดล้อมจังหวัดตาก                    | คณะทำงาน                    |
| (๑๓) นายอำเภอทุกอำเภอ   | คณะทำงาน                    |
| (๑๔) ผู้จัดการการประปาส่วนภูมิภาค สาขาตาก   | คณะทำงาน                    |
| (๑๕) ผู้จัดการการประปาส่วนภูมิภาค สาขาแม่สอด  | คณะทำงาน                    |
| (๑๖) ผู้อำนวยการเขื่อนภูมิพล  | คณะทำงาน                    |
| (๑๗) หัวหน้าสำนักงานป้องกันและบรรเทาสาธารณภัยจังหวัดตาก                             | คณะทำงานและเลขานุการ        |
| (๑๘) หัวหน้าฝ่ายจัดสรรน้ำและปรับปรุงระบบชลประทาน<br>โครงการชลประทานตาก              | คณะทำงานและผู้ช่วยเลขานุการ |
| (๑๙) หัวหน้าฝ่ายป้องกันและปฏิบัติการ<br>สำนักงานป้องกันและบรรเทาสาธารณภัยจังหวัดตาก | คณะทำงานและผู้ช่วยเลขานุการ |

**อำนาจหน้าที่**

- (๑) ติดตามข้อมูลสภาพอากาศ ปริมาณน้ำ และระดับน้ำจากแหล่งเก็บน้ำ ทั้งในพื้นที่และนอกพื้นที่อย่างใกล้ชิด
- (๒) วิเคราะห์และประเมินสถานการณ์ โดยหากพบว่ามีแนวโน้มอาจเกิดภาวะความเสียหายจากน้ำป่าไหลหลาก น้ำท่วมขัง น้ำเอ่อล้นตลิ่ง หรือดินถล่ม ให้เสนอผู้อำนวยการจังหวัดทราบโดยทันที
- (๓) การแจ้งเตือนภัย เมื่อพบว่าในพื้นที่ที่มีความเสี่ยงที่จะอาจเกิดภัย หรือคาดว่าจะเกิดภัยพิบัติให้ดำเนินการแจ้งเตือนภัยให้แก่ประชาชนในพื้นที่ทราบโดยทันที หรือหากต้องมีการอพยพประชาชนออกจากพื้นที่เสี่ยงภัย ให้ดำเนินการอพยพโดยเร็วที่สุด พร้อมทั้งให้ข้อแนะนำ และข้อควรปฏิบัติอย่างถูกต้อง
- (๔) ติดตามผลการดำเนินงานของส่วนต่าง ๆ เพื่อรวบรวมเป็นข้อมูลในภาพรวม ทั้งด้าน การวางแผน ด้านความเสียหาย ด้านการช่วยเหลือ และด้านอื่น ๆ เพื่อนำเสนอต่อผู้อำนวยการจังหวัดทราบและสั่งการ
- (๕) ปฏิบัติหน้าที่ในฐานะฝ่ายเลขานุการศูนย์บัญชาการเหตุการณ์จังหวัดฯ ดำเนินการจัดการประชุมเพื่อติดตามสถานการณ์ พร้อมทั้งสรุปรายงานการเกิดสถานการณ์ให้ผู้อำนวยการจังหวัด ผู้อำนวยการกลาง และผู้เกี่ยวข้อง ทราบทุกระยะอย่างต่อเนื่อง
- (๖) ปฏิบัติหน้าที่อื่นตามที่ผู้อำนวยการจังหวัดมอบหมาย

**๖. ส่วนสนับสนุน**

**องค์ประกอบ**

- |  |             |
|--|-------------|
| (๑) รองผู้ว่าราชการจังหวัดตาก (๒)              | ผู้อำนวยการ |
| (๒) นายแพทย์สาธารณสุขจังหวัดตาก                | คณะทำงาน    |
| (๓) หัวหน้าสำนักงานจังหวัดตาก                  | คณะทำงาน    |
| (๔) นายกเหล่ากาชาดจังหวัดตาก                   | คณะทำงาน    |
| (๕) พัฒนาสังคมและความมั่นคงของมนุษย์จังหวัดตาก | คณะทำงาน    |
| (๖) พัฒนาการจังหวัดตาก                         | คณะทำงาน    |
| (๗) แรงงานจังหวัดตาก                           | คณะทำงาน    |
| (๘) พาณิชย์จังหวัดตาก                          | คณะทำงาน    |

/ (๙) พลังงาน...

-๖-

- |   |                             |
|---|-----------------------------|
| (๙) พลังงานจังหวัดตาก   | คณะทำงาน                    |
| (๑๐) ผู้อำนวยการโรงพยาบาลสมเด็จพระเจ้าตากสินมหาราช                                  | คณะทำงาน                    |
| (๑๑) ผู้อำนวยการโรงพยาบาลแม่สอด   | คณะทำงาน                    |
| (๑๒) หัวหน้าสถานีกาชาดเพชรรัตน์   | คณะทำงาน                    |
| (๑๓) โทรศัพท์จังหวัดตาก   | คณะทำงาน                    |
| (๑๔) ผู้จัดการการไฟฟ้าส่วนภูมิภาคจังหวัดตาก   | คณะทำงาน                    |
| (๑๕) ประธานกรรมการหอการค้าจังหวัดตาก  | คณะทำงาน                    |
| (๑๖) ผู้ช่วยหัวหน้าสำนักงานป้องกันและบรรเทาสาธารณภัย<br>จังหวัดตาก                  | คณะทำงานและเลขานุการ        |
| (๑๗) หัวหน้าฝ่ายส่งเสริมผู้ประสบภัย สำนักงานป้องกันและบรรเทาสาธารณภัย<br>จังหวัดตาก | คณะทำงานและผู้ช่วยเลขานุการ |

**อำนาจหน้าที่**

- (๑) ตอบสนองการร้องขอการสนับสนุนในทุก ๆ ด้านที่จำเป็น เพื่อให้การจัดการในภาวะฉุกเฉินดำเนินไปอย่างมีประสิทธิภาพและประสิทธิผล
- (๒) ควบคุมการลดความเสียหายของทรัพย์สินค่าของผู้ประกอบการในช่วงเกิดภัย เพื่อเป็นการป้องกันและมิให้เกิดการซ้ำเติมแก่ผู้ประสบภัย
- (๓) ส่งเสริม สนับสนุนการอำนวยความสะดวกการรักษาพยาบาล ตลอดจนการดูแลสุขภาพรวมทั้ง ความเป็นอยู่ของประชาชนในช่วงเกิดภัยและหลังภัยผ่านพ้น หรืออาจต้องดำเนินการจัดทำในรูปของแผนเผชิญเหตุในแต่ละด้านเพื่อใช้เป็นเครื่องมือสนับสนุนการปฏิบัติงาน
- (๔) บริหารจัดการศูนย์พักพิงชั่วคราว และการจัดตั้งโรงครัวพระราชทาน
- (๕) จัดตั้งศูนย์รับบริจาคและประสานหน่วยงานที่เกี่ยวข้อง พร้อมทั้งจัดทำบัญชีการรับ-จ่ายสิ่งของรับบริจาคตามระเบียบที่เกี่ยวข้อง
- (๖) ปฏิบัติหน้าที่อื่นตามที่ผู้อำนวยการจังหวัดมอบหมาย
- ให้ทุกส่วนฯ และศูนย์ต่างๆ ประสานการปฏิบัติให้สอดคล้องกัน หากมีปัญหาอุปสรรคข้อขัดข้องประการใด รายงานให้ผู้บัญชาการเหตุการณ์ฯ ทราบทันที

ทั้งนี้ ตั้งแต่บัดนี้เป็นต้นไป

สั่ง ณ วันที่ ๗ มิถุนายน พ.ศ. ๒๕๖๕



(นายสมชัย กิจเจริญรุ่งโรจน์)  
ผู้ว่าราชการจังหวัดตาก  
ผู้อำนวยการจังหวัด