

แผนเตรียมความพร้อมด้านอาหาร จังหวัดตาก

ปี 2565

ศูนย์ประสานการปฏิบัติการเตรียมพร้อมด้านอาหาร จังหวัดตาก
สำนักงานเกษตรและสหกรณ์จังหวัดตาก

คำนำ

กระทรวงกลาโหมและสำนักงานสภาความมั่นคงแห่งชาติ ได้จัดทำแผนฉันทก้ำล้งและทรัพยากรเพื่อการป้องกันประเทศ ในการรองรับแผนเตรียมความพร้อมแห่งชาติ โดยมีวัตถุประสงค์เพื่อเตรียมความพร้อมรับมือกับภัยที่เกิดจากการสู้รบตั้งแต่ในภาวะปกติได้อย่างเหมาะสมและทันเวลา โดยกระทรวงเกษตรและสหกรณ์ เป็นหน่วยงานหลักในการประสานงานด้านอาหาร และตามคำสั่งกระทรวงเกษตรและสหกรณ์ที่ ๘๘๖/๒๕๖๑ ลงวันที่ ๓ ตุลาคม ๒๕๖๑ ได้จัดตั้งศูนย์ประสานการปฏิบัติการเตรียมพร้อมด้านอาหาร (จังหวัด) ซึ่งกำหนดให้มีการจัดทำแผนเตรียมพร้อมด้านอาหาร ระดับจังหวัด

ดังนั้น เพื่อเตรียมความพร้อมรับมือกับภัยที่เกิดจากการสู้รบตั้งแต่ในภาวะปกติได้อย่างเหมาะสม สำนักงานเกษตรและสหกรณ์จังหวัดตาก ในฐานะเป็นศูนย์ประสานการปฏิบัติการเตรียมพร้อมด้านอาหาร จังหวัดตาก จึงได้มีการรวบรวมข้อมูลทรัพยากรด้านอาหารและการบริหารจัดการ เพื่อจัดทำแผนเตรียมความพร้อมด้านอาหาร จังหวัดตาก ในการรองรับความมั่นคงด้านอาหารและใช้เป็นกรอบแนวทางการดำเนินงานสำหรับหน่วยงานในระดับพื้นที่ ต่อไป

ศูนย์ประสานการปฏิบัติการเตรียมพร้อมด้านอาหาร จังหวัดตาก
สำนักงานเกษตรและสหกรณ์จังหวัดตาก
กุมภาพันธ์ ๒๕๖๕

สารบัญ

	หน้า
บทที่ ๑ บทนำ	๑
๑.ความเป็นมาและความสำคัญ	๓
๒.โครงสร้างการบริหารจัดการศูนย์	๔
๓.วิสัยทัศน์(Vision)	๕
๔.วัตถุประสงค์	๕
๕.เป้าหมาย	๕
๖.ความเชื่อมโยงยุทธศาสตร์และแผนงานที่เกี่ยวข้อง	๖
๗.แผนเตรียมความพร้อมด้านอาหารกระทรวงเกษตรและสหกรณ์	๗
บทที่ ๒ การปฏิบัติการ	๑๑
๑) แนวทางการประสานงาน/กลไกในการขับเคลื่อน	๑๓
๑. ขั้นตอนการเตรียมการ	๑๓
๒. ขั้นตอนการระดมทรัพยากร	๑๓
๓. ขั้นตอนการเล็กระดมทรัพยากร	๑๓
๒) การจำแนกบทบาทหน้าที่ในการปฏิบัติ	๑๔
๑. บทบาทหน้าที่และแนวทางการปฏิบัติของ หน่วยงานสังกัดกระทรวงเกษตรและสหกรณ์ในพื้นที่จังหวัดตาก	๑๔
๒. บทบาทหน้าที่และแนวทางการปฏิบัติของ หน่วยงานนอกสังกัดกระทรวงเกษตรและสหกรณ์ในพื้นที่จังหวัดตาก	๑๗
๓) ขั้นตอนการปฏิบัติ	๑๗
๑. การปฏิบัติในภาวะปกติ	๑๗
๑.๑ ข้อมูลพื้นฐานทั่วไป	๑๗
- การใช้ประโยชน์ที่ดินทางการเกษตร	
- ข้อมูลด้านชลประทาน	
๑.๒ ข้อมูลพื้นฐานด้านการเกษตร	๑๘
- ข้อมูลการปลูกพืช	
- ข้อมูลด้านปศุสัตว์	
- ข้อมูลด้านการประมง	
๒. การปฏิบัติในภาวะไม่ปกติ	๑๙
๒.๑ ระดับความรุนแรงของสถานการณ์ในภาวะไม่ปกติ	๒๐
๒.๒ การระดมทรัพยากรในภาวะไม่ปกติ	๒๐
๒.๒.๑ แผนการระดมปริมาณแหล่งทรัพยากรอาหาร ด้านที่รับผิดชอบ ที่สามารถจัดหาหรือประสานรวบรวมได้	๒๐
๒.๒.๒ แผนการระดมกำลังคนที่สามารถเข้าร่วมปฏิบัติงาน ด้านอาหารสำหรับสถานการณ์ไม่ปกติ	๒๓
๒.๒.๓ แผนการระดมยานพาหนะและอุปกรณ์ที่สามารถสนับสนุน การประกอบอาหารและการขนส่ง	๒๖
๓ การเล็กระดมทรัพยากร	๒๗

สารบัญ (ต่อ)

	หน้า
๔. การวางแผนปฏิบัติการระดมทรัพยากรอาหาร จังหวัดตาก	๒๗
๔.๑ การจัดทำแผนรองรับการระดมทรัพยากรอาหารประจำปี	๒๗
๔.๒ การฝึกซ้อมการระดมทรัพยากรอาหาร	๒๗
ตารางการวางแผนปฏิบัติการระดมทรัพยากรอาหาร	๒๘
จังหวัดตาก ประจำปี	
บทที่ ๓ การงบประมาณ	๓๑
กรอบแนวทางการจัดทำงบประมาณ	๓๓
๑. ด้านการงบประมาณ	๓๓
๒. ด้านการเงิน	๓๓
การดำเนินการด้านงบประมาณของศูนย์ประสานการปฏิบัติการเตรียมพร้อม	๓๔
ด้านอาหาร จังหวัดตาก	
๑. งบประมาณในภาวะปกติ	๓๔
๒. งบประมาณในภาวะไม่ปกติ	๓๔
บทที่ ๔ การบังคับบัญชาและการติดต่อสื่อสาร	๓๕
การบังคับบัญชา	๓๗
แผนผังการประสานงานเพื่อระดมทรัพยากรด้านอาหาร	๓๗
แผนผังการประสานงานเพื่อระดมทรัพยากรด้านอาหาร จังหวัดตาก	๓๘
การติดต่อสื่อสาร	๓๘
ภาคผนวก	
คำสั่งกระทรวงเกษตรและสหกรณ์ที่ ๘๘๖/๒๕๖๑ ลงวันที่ ๓ ตุลาคม ๒๕๖๑	
เรื่อง จัดตั้งศูนย์อำนวยความสะดวกด้านอาหาร กระทรวงเกษตรและสหกรณ์	
และศูนย์ประสานการปฏิบัติการเตรียมพร้อมด้านอาหาร (จังหวัด)	

บทที่ ๑
บทนำ

บทที่ ๑

บทนำ

๑.ความเป็นมาและความสำคัญ

ในปัจจุบันภัยความมั่นคงจากการสู้รบด้วยกำลังทหารยังคงปรากฏอยู่และเกิดเป็นภัยความมั่นคงรูปแบบใหม่ มีแนวโน้มรุนแรงและขยายวงกว้างครอบคลุมและส่งผลกระทบต่อชีวิตและทรัพย์สินของประชาชนในหลายพื้นที่ที่กระทรวงกลาโหม (กรมการสรรพกำลังกลาโหม) ได้จัดทำแผนผืนีกกำลัง และทรัพยากรเพื่อการป้องกันประเทศ (ฉบับใหม่) ตามแผนการฝึกการระดมสรรพกำลังเพื่อการทหารโดยมีวัตถุประสงค์เพื่อเตรียมความพร้อมในสถานการณ์ที่อาจเกิดขึ้น โดยให้ทุกภาคส่วนเตรียมทรัพยากรในส่วนที่เกี่ยวข้องสนับสนุนให้กับฝ่ายทหาร และเพื่อทดสอบการปฏิบัติการตามแผนผืนีกกำลังและทรัพยากร เพื่อการป้องกันประเทศ (ฉบับใหม่) มีวัตถุประสงค์เพื่อให้ทุกภาคมีส่วนร่วมในการเตรียมความพร้อมตามแผนการผืนีกกำลังและทรัพยากรสนับสนุนการปฏิบัติการของฝ่ายทหาร ตามแผนป้องกัน ประเทศหรือภารกิจเพื่อความมั่นคงที่ได้รับมอบหมายจากรัฐบาลมีความประสานสอดคล้องและเป็นระบบตามหน้าที่ และขีดความสามารถที่กำหนดไว้ในภารกิจของหน่วยงาน โดยการระดมทรัพยากรทั้ง ๑๐ ด้าน ได้แก่

ความพร้อมด้านทรัพยากร	หน่วยประสานงานหลัก
๑. ด้านกำลังคน	กระทรวงแรงงาน
๒. ด้านอาหาร	กระทรวงเกษตรและสหกรณ์
๓. ด้านน้ำ	กระทรวงทรัพยากรธรรมชาติและสิ่งแวดล้อม
๔. ด้านการคมนาคม	กระทรวงคมนาคม
๕. ด้านเทคโนโลยีสารสนเทศและการสื่อสาร	กระทรวงดิจิทัลเพื่อเศรษฐกิจและสังคม
๖. ด้านการแพทย์และสาธารณสุข	กระทรวงสาธารณสุข
๗. ด้านอุตสาหกรรมและปัจจัยการผลิต	กระทรวงอุตสาหกรรม
๘. ด้านเชื้อเพลิงและพลังงาน	กระทรวงพลังงาน
๙. ด้านการประชาสัมพันธ์	กรมประชาสัมพันธ์
๑๐. ด้านสิ่งอำนวยความสะดวกและอื่นๆ	กระทรวงมหาดไทย

กระทรวงเกษตรและสหกรณ์ ในฐานะหน่วยประสานงานหลักด้านอาหารมีภารกิจต้องดำเนินการ ระดมสรรพกำลังในทรัพยากรด้านอาหารตามวิธีการปฏิบัติที่ระบุไว้ในแผนผืนีกกำลังทรัพยากร เพื่อการป้องกันประเทศได้จัดตั้งศูนย์ประสานการปฏิบัติการเตรียมพร้อมด้านอาหาร(จังหวัด) ตามคำสั่ง

กระทรวงเกษตรและสหกรณ์ ที่ ๘๘๖/๒๕๖๑ ลงวันที่ ๓ ตุลาคม ๒๕๖๑ เรื่อง จัดตั้งศูนย์อำนวยการเตรียมพร้อมด้านอาหาร กระทรวงเกษตรและสหกรณ์ และศูนย์ประสานการปฏิบัติการเตรียมพร้อมด้านอาหาร (จังหวัด)

๒. โครงสร้างการบริหารจัดการศูนย์

ตามคำสั่งกระทรวงเกษตรและสหกรณ์ดังกล่าว จึงได้จัดตั้งศูนย์ประสานการปฏิบัติการเตรียมพร้อมด้านอาหารจังหวัดตาก โดยมีเกษตรและสหกรณ์จังหวัดตากเป็นผู้อำนวยการศูนย์ฯ หัวหน้ากลุ่มช่วยเหลือเกษตรกรและโครงการพิเศษ เป็นเลขานุการศูนย์ฯ มีองค์ประกอบ ดังนี้

๑. เกษตรและสหกรณ์จังหวัด	ผู้อำนวยการศูนย์
๒. ผู้แทนกระทรวงพาณิชย์	เจ้าหน้าที่ศูนย์
๓. ผู้แทนกระทรวงอุตสาหกรรม	เจ้าหน้าที่ศูนย์
๔. ผู้แทนกระทรวงสาธารณสุข	เจ้าหน้าที่ศูนย์
๕. ผู้แทนกระทรวงมหาดไทย	เจ้าหน้าที่ศูนย์
๖. ผู้แทนกรมการข้าว	เจ้าหน้าที่ศูนย์
๗. ผู้แทนกรมประมง	เจ้าหน้าที่ศูนย์
๘. ผู้แทนปศุสัตว์	เจ้าหน้าที่ศูนย์
๙. ผู้แทนกรมวิชาการเกษตร	เจ้าหน้าที่ศูนย์
๑๐. ผู้แทนกรมชลประทาน	เจ้าหน้าที่ศูนย์
๑๑. ผู้แทนกรมพัฒนาที่ดิน	เจ้าหน้าที่ศูนย์
๑๒. ผู้แทนกรมตรวจบัญชีสหกรณ์	เจ้าหน้าที่ศูนย์
๑๓. ผู้แทนกรมส่งเสริมการเกษตร	เจ้าหน้าที่ศูนย์
๑๔. ผู้แทนกรมส่งเสริมสหกรณ์	เจ้าหน้าที่ศูนย์
๑๕. ผู้แทนกรมหม่อนไหม	เจ้าหน้าที่ศูนย์
๑๖. ผู้แทนกรมฝนหลวงและการบินเกษตร	เจ้าหน้าที่ศูนย์
๑๗. ผู้แทนสำนักงานการปฏิรูปที่ดิน	เจ้าหน้าที่ศูนย์
๑๘. ผู้แทนสำนักงานเศรษฐกิจการเกษตร	เจ้าหน้าที่ศูนย์
๑๙. ผู้แทนสำนักงานมาตรฐานสินค้าเกษตรและอาหารแห่งชาติ	เจ้าหน้าที่ศูนย์
๒๐. ผู้แทนการยางแห่งประเทศไทย	เจ้าหน้าที่ศูนย์
๒๑. ผู้แทนองค์การส่งเสริมกิจการโคนมแห่งประเทศไทย	เจ้าหน้าที่ศูนย์
๒๒. ผู้แทนองค์การสะพานปลา	เจ้าหน้าที่ศูนย์
๒๓. ผู้แทนองค์การตลาดเพื่อเกษตรกร	เจ้าหน้าที่ศูนย์
๒๔. หัวหน้ากลุ่มช่วยเหลือเกษตรกรและโครงการพิเศษ	เลขานุการศูนย์
สำนักงานเกษตรและสหกรณ์จังหวัด	

มีอำนาจหน้าที่ ดังนี้

๑. อำนาจการ สนับสนุนการขับเคลื่อนแผนเตรียมพร้อมด้านอาหาร และรายงานความต้องการด้านทรัพยากรอาหารไปยังศูนย์อำนาจการเตรียมพร้อมด้านอาหาร (กษ.)
๒. ประสานและขอความร่วมมือจากหน่วยราชการต่างๆ ที่เกี่ยวข้อง และประสานขอความช่วยเหลือจากเอกชน เพื่อเตรียมพร้อมรับสถานการณ์ตลอดเวลา
๓. ประสานการปฏิบัติการตามแผนปฏิบัติการหรือระเบียบปฏิบัติประจำ (รปจ.) ของส่วนราชการ รัฐวิสาหกิจ และหน่วยงานที่เกี่ยวข้อง เพื่อรับภาวะไม่ปกติ
๔. ประสานการฝึกซ้อมเมื่อมีการฝึกซ้อมในระดับพื้นที่ตามแผนเตรียมพร้อมด้านอาหาร ตามที่ศูนย์อำนาจการเตรียมพร้อมด้านอาหารกำหนด และทำรายงานผลการฝึกซ้อมรวมทั้งข้อเสนอแนะต่างๆ ต่อศูนย์อำนาจการเตรียมพร้อมด้านอาหารต่อไป
๕. ดำเนินการรวบรวมข้อมูลต่างๆ ด้านอาหารให้ครบถ้วนสมบูรณ์และทันสมัยอยู่ตลอดเวลา
๖. เสนอของบประมาณค่าใช้จ่ายในการบริหารงาน
๗. จัดทำรายงาน ผลการปฏิบัติการหลังจากเหตุการณ์เข้าสู่ภาวะปกติ
๘. ปฏิบัติงานอื่นๆ ตามที่ได้รับมอบหมาย

๓.วิสัยทัศน์ (Vision)

ศูนย์อำนาจการเตรียมพร้อมด้านอาหาร กระทรวงเกษตรและสหกรณ์ : มีความพร้อมด้านอาหาร สามารถสนับสนุนความต้องการของฝ่ายทหารเมื่อมีการร้องขอในภาวะไม่ปกติ

ศูนย์ประสานการปฏิบัติการเตรียมพร้อมด้านอาหารจังหวัดตาก : เตรียมความพร้อมด้านอาหาร รวมถึงสามารถระดมทรัพยากรอาหารในระดับพื้นที่ ให้สามารถสนับสนุนความต้องการของฝ่ายทหาร และศูนย์อำนาจการเตรียมพร้อมด้านอาหาร กระทรวงเกษตรและสหกรณ์ เมื่อมีการร้องขอในภาวะไม่ปกติ ได้ทันที

๔.วัตถุประสงค์

ศูนย์อำนาจการเตรียมพร้อมด้านอาหาร กระทรวงเกษตรและสหกรณ์ : เพื่อให้ทุกภาคส่วนมีการเตรียมพร้อมในการสนับสนุนความต้องการด้านอาหาร ตรงตามความต้องการของฝ่ายทหารเพื่อสนับสนุนการปฏิบัติตามแผนป้องกันประเทศได้อย่างมีประสิทธิภาพ

ศูนย์ประสานการปฏิบัติการเตรียมพร้อมด้านอาหารจังหวัดตาก : เพื่อให้หน่วยงานทั้งในและนอกสังกัดกระทรวงเกษตรและสหกรณ์ในพื้นที่จังหวัดตากที่เกี่ยวข้อง มีแผนเตรียมความพร้อมด้านอาหาร มีแผนการบริหารจัดการทรัพยากรด้านอาหาร ประกอบการวางแผนในการขอรับการสนับสนุนทรัพยากรด้านอาหาร ของฝ่ายทหาร และศูนย์อำนาจการเตรียมพร้อมด้านอาหาร กระทรวงเกษตรและสหกรณ์ เมื่อมีการร้องขอในภาวะไม่ปกติ

๕.เป้าหมาย

ศูนย์อำนาจการเตรียมพร้อมด้านอาหาร กระทรวงเกษตรและสหกรณ์ : มีความพร้อมและสามารถระดมทรัพยากรด้านอาหาร สนับสนุนการปฏิบัติการด้านการทหารตั้งแต่อยู่ในภาวะปกติอย่างครบถ้วนและทันเวลา

ศูนย์ประสานการปฏิบัติการเตรียมพร้อมด้านอาหารจังหวัดตาก : สามารถระดมทรัพยากรด้านอาหารในพื้นที่จังหวัดตาก สนับสนุนการปฏิบัติการด้านการทหารตั้งแต่อยู่ในภาวะปกติ ให้สอดคล้องและทันเวลากับสถานการณ์ที่เกิดขึ้น

๖. ความเชื่อมโยงยุทธศาสตร์และแผนงานที่เกี่ยวข้อง

๑) ยุทธศาสตร์ชาติระยะ ๒๐ ปี (พ.ศ.๒๕๖๐-๒๕๗๙) ยุทธศาสตร์ที่ ๑ ด้านความมั่นคง เพื่อบริหารจัดการสภาวะแวดล้อมของประเทศให้มีความมั่นคง ปลอดภัย และมีความสงบเรียบร้อยในทุกกระดับ และทุกมิติ โดยมีเป้าหมายในการสร้างเสถียรภาพภายในประเทศและช่วยลดและป้องกันภัยคุกคามจากภายนอก รวมทั้งสร้างความเชื่อมั่นในกลุ่มประเทศอาเซียนและประชาคม ตามข้อ (๕) การพัฒนาเสริมสร้างศักยภาพการผนึกกำลังป้องกันประเทศ การรักษาความสงบเรียบร้อยภายในประเทศ สร้างความร่วมมือกับประเทศเพื่อนบ้านและมิตรประเทศ

๒) แผนพัฒนาเศรษฐกิจและสังคมแห่งชาติ ฉบับที่ ๑๒ (พ.ศ.๒๕๖๐-๒๕๖๔) ส่วนที่ ๔ ยุทธศาสตร์การพัฒนาประเทศ ยุทธศาสตร์ที่ ๕ การเสริมสร้างความมั่นคงแห่งชาติเพื่อการพัฒนาประเทศสู่ความมั่งคั่งและยั่งยืน

๓) นโยบายและแผนระดับชาติว่าด้วยความมั่นคงแห่งชาติ พ.ศ. ๒๕๖๐ - ๒๕๖๔ โดยสำนักงานสภาพัฒนาการเศรษฐกิจแห่งชาติ เป็นนโยบายระดับชาติของรัฐบาล ตามข้อเสนอแนะของสภาพัฒนาการเศรษฐกิจแห่งชาติ ซึ่งคณะรัฐมนตรีให้ความเห็นชอบให้ใช้เป็นกรอบทิศทางหลักในการรักษาผลประโยชน์และความมั่นคงของชาติ ให้สามารถดำเนินการได้อย่างมีประสิทธิภาพ

๔) ยุทธศาสตร์เตรียมพร้อมแห่งชาติ (พ.ศ. ๒๕๖๐ - ๒๕๖๔) ตั้งแต่อดีตจนถึงปัจจุบัน ประเทศไทยได้เผชิญกับความเสี่ยงแนวโน้มการเกิดสถานการณ์ความมั่นคงและสาธารณภัยขนาดใหญ่ ทำให้รัฐบาลได้ตระหนักถึงความสำคัญในเรื่องนี้ โดยการจัดเตรียมความพร้อมของประเทศในแต่ละสถานการณ์ ที่เกิดขึ้นให้เหมาะสมในแต่ละช่วงเวลา

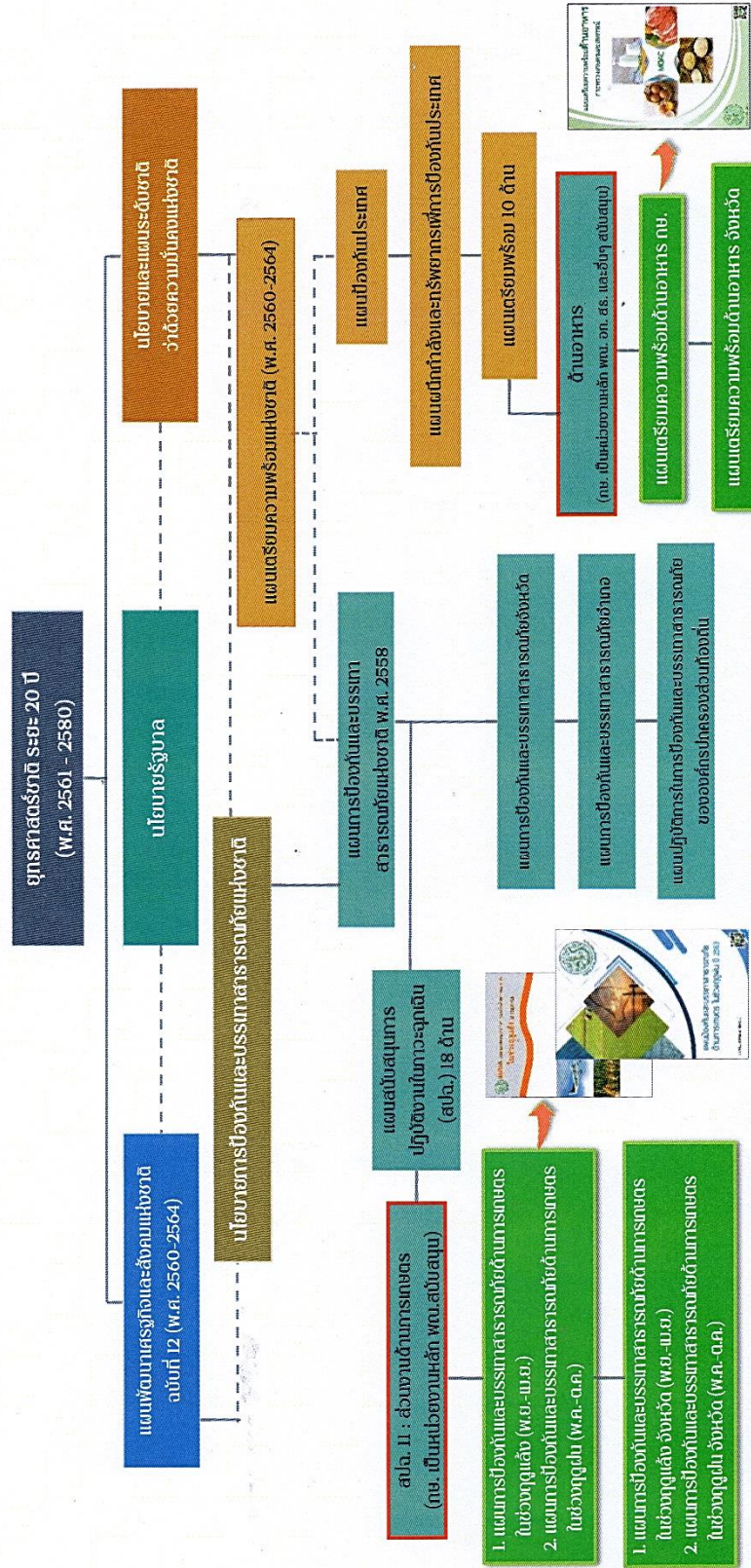
๕) แผนผนึกกำลังและทรัพยากรเพื่อการป้องกันประเทศ ตามแผนการฝึกการระดมสรรพกำลังเพื่อการทหาร ประจำปี ๒๕๕๙ มีวัตถุประสงค์เพื่อเตรียมความพร้อมในสถานการณ์ที่อาจจะเกิดขึ้น โดยให้ทุกภาคส่วนเตรียมทรัพยากรในส่วนที่เกี่ยวข้องสนับสนุนให้กับฝ่ายทหาร

๖) แผนเตรียมพร้อมด้านอาหาร กระทรวงเกษตรและสหกรณ์ เพื่อเตรียมพร้อมในการสนับสนุนด้านอาหาร ตรงตามความต้องการของฝ่ายทหาร และสนับสนุนการปฏิบัติตามแผนป้องกันประเทศได้อย่างมีประสิทธิภาพ

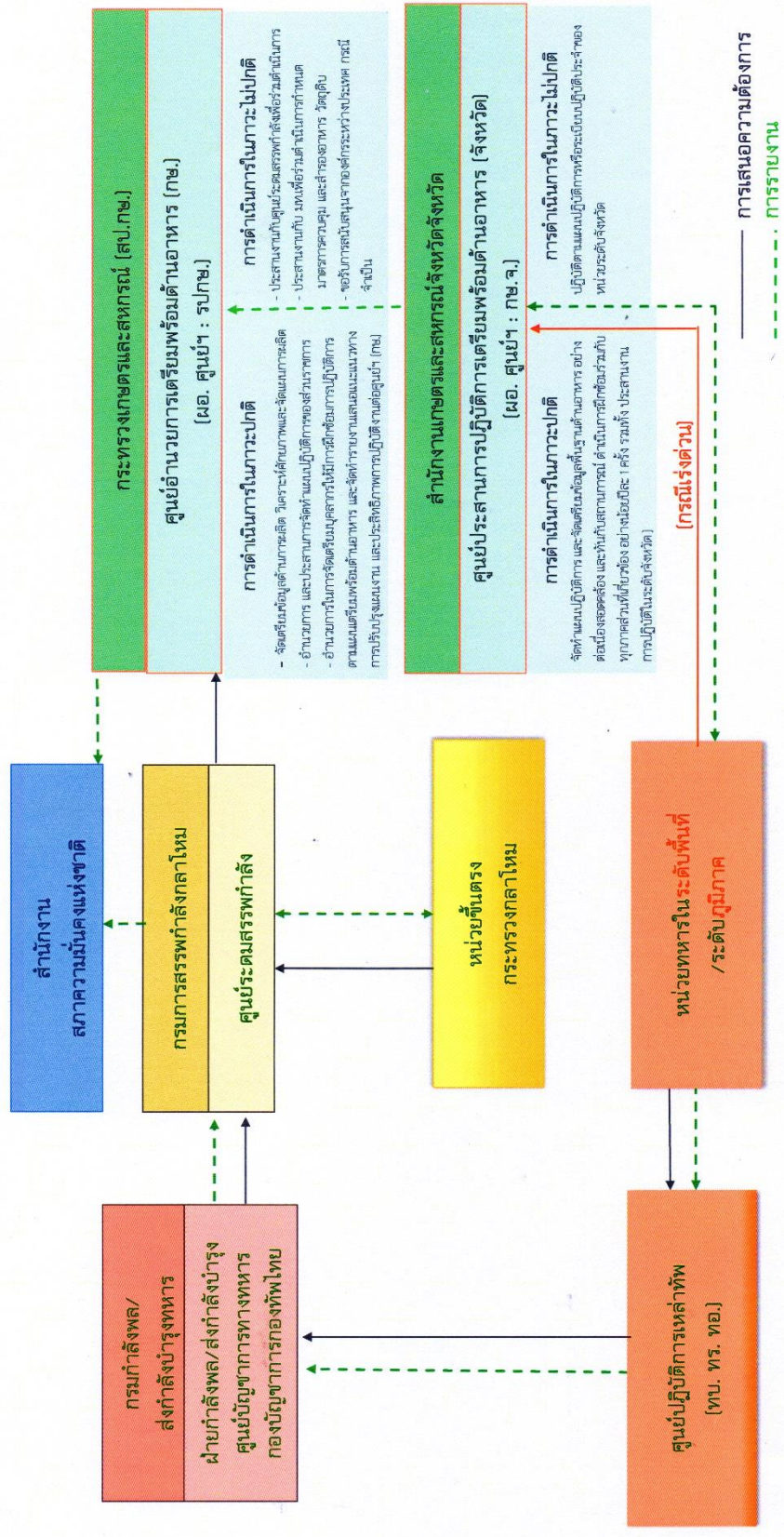
ดังนั้น เพื่อให้การเตรียมความพร้อมด้านอาหารของจังหวัดตาก เป็นไปตามประเด็นยุทธศาสตร์และแผนงานดังกล่าว จังหวัดตาก โดยศูนย์ประสานการปฏิบัติการเตรียมพร้อมด้านอาหารจังหวัดตาก จึงได้รวบรวมข้อมูลทรัพยากรด้านอาหารจากหน่วยงานต่างๆ ที่เกี่ยวข้อง ในการจัดทำแผนเตรียมความพร้อมด้านอาหารจังหวัดตาก เพื่อเตรียมความพร้อม รวมถึงสามารถระดมทรัพยากรอาหารในระดับพื้นที่ ให้สามารถสนับสนุนความต้องการของฝ่ายทหาร และศูนย์อำนวยการเตรียมพร้อมด้านอาหาร กระทรวงเกษตรและสหกรณ์ เมื่อมีการร้องขอในสถานะไม่ปกติ ได้ทันที

๗.แผนเตรียมความพร้อมด้านอาหารกระทรวงเกษตรและสหกรณ์

แผนผังความเชื่อมโยงระหว่างนโยบาย ยุทธศาสตร์ และแผนในระดับต่าง ๆ
กับแผนการป้องกันและบรรเทาสาธารณภัยด้านการเกษตร และแผนเตรียมความพร้อมด้านอาหาร กษ.



แนวทางการประสานงานตามแนวความคิดในการระดมสรรพกำลัง



การปฏิบัติตามแผนเตรียมพร้อมด้านอาหาร

1. ขั้นเตรียมการ

การปฏิบัติในภาวะปกติ

- จัดทำแผนเตรียมพร้อมด้านอาหาร และแผนปฏิบัติการระดับจังหวัดให้สอดคล้องกับแผนแม่บทกำลังและทรัพยากรเพื่อการป้องกันประเทศ
- ประเมินความต้องการด้านการอาหารในภาวะไม่ปกติ
- รวบรวมและจัดทำข้อมูลขีดความสามารถในการผลิตอาหาร รวมทั้งกำหนดความเพียงพอในการสนองความต้องการในภาวะไม่ปกติ
- จัดทำแผนและสนอาหาร แผนให้ได้มาซึ่งอาหาร และแผนปันส่วนอาหารแต่ละประเภท เพื่อสำรองไว้สนองความต้องการในภาวะสงคราม ระหว่างและหลังภาวะสงคราม
- กำหนดนโยบาย วิธีการบริหารจัดการทรัพยากร ตรวจสอบและเชื่อมโยงปฏิบัติทั้งในส่วนกลางกับส่วนภูมิภาค เพื่อให้มีความพร้อมที่จะให้การสนับสนุนความต้องการของฝ่ายทหารได้อย่างชัดเจน
- จัดทำแนวทศประสานการปฏิบัติในการแก้ไขปัญหาอุปสรรคต่าง ๆ ในภาวะไม่ปกติ เพื่อเพิ่มความพร้อมในการสนับสนุนตั้งแต่ภาวะปกติ
- ฝึกซ้อมร่วมกับทุกส่วนที่เกี่ยวข้อง อย่างน้อยปีละ ๑ ครั้ง
- จัดทำแผนด้านงบประมาณให้พร้อมที่จะดำเนินการแปลงงบประมาณในภาวะปกติเป็นงบประมาณในภาวะไม่ปกติ

2. ขั้นการระดมทรัพยากร

การปฏิบัติในภาวะไม่ปกติ

- เมื่อฝ่ายทหารร้องขอ
1. ประสานกับฝ่ายทหาร เพื่อทบทวนความต้องการทรัพยากรด้านอาหารให้สอดคล้องกับสถานการณ์ที่เกิดขึ้น
 2. แจ้งเตือนหน่วยงานในสังกัด เตรียมทรัพยากรด้านอาหารที่อยู่ในการค้ากับและพร้อมให้การสนับสนุนกับฝ่ายทหารในภาวะไม่ปกติได้
- ข้อมูลสำคัญที่ฝ่ายทหารร้องขอ
- ข้อมูลแหล่งผลิตอาหารและโรงงานผลิตอาหาร
- อาหารสดที่ต้องปรุงเอง (กษ.)
 - อาหารสัตว์ (กษ.)
 - อาหารสำเร็จรูป (อก. พณ.)
 - อาหารสำเร็จรูป (อก. พณ.)
 - อาหารสำหรับผู้ป่วย (สธ.)

แบ่งตามระดับความรุนแรงของสถานการณ์การสู้รบ			
1. จะเกิด	2. เกิดขึ้น	3. รุนแรงมาก	4. สู้รบ

ศูนย์อำนวยความสะดวกพร้อมด้านอาหาร ระดับจังหวัด
ศูนย์ประสานการปฏิบัติการเตรียมความพร้อมด้านอาหาร ระดับจังหวัด

3. ขั้นการเลิกระดมทรัพยากร

หลังสถานการณ์เข้าสู่ภาวะปกติ

- สนับสนุนทรัพยากรด้านอาหารให้กับฝ่ายทหารตามความจำเป็น และรองรับสถานการณ์ที่อาจจะเกิดขึ้นได้ภายหลัง
- ประสานกับฝ่ายทหารเพื่อพิจารณาการส่งทรัพยากรด้านอาหารคืนให้กับหน่วยงานรัฐ และออกแถลงจากสถานการณ์กลับเข้าสู่ภาวะปกติ
- รวบรวมข้อมูลการขอใช้ ค่าทดแทน และค่าเสียหายที่เกิดขึ้นให้กับกระทรวงกลาโหม และรายงานไปยังคณะกรรมการเตรียมพร้อมแห่งชาติ เพื่อขอรับการสนับสนุนและให้ความช่วยเหลือต่อไป

แนวทางการดำเนินการตามแผนเตรียมความพร้อมด้านอาหาร ของ กษ.



การปฏิบัติการระดมสรรพกำลังตามแผนเผชิญภัยกำลังและทรัพยากรเพื่อการป้องกันประเทศ ดำเนินการภายใต้แนวคิดในการปฏิบัติการระดมสรรพกำลัง ตามกรอบ 3 ขั้นตอน



การเตรียมการ

เป็นการปฏิบัติการในภาวะปกติ

- กษ. จะจัดกำลังตามยุทธศาสตร์การป้องกันประเทศปฏิบัติหน้าที่ป้องกันอาณาเขตทางบก ทางทะเล และทางอากาศ ในขณะเดียวกันหน่วยงานภาครัฐ รัฐวิสาหกิจ องค์กรเอกชน และภาคประชาชน จะเตรียมความพร้อมเพื่อใช้สถานการณ์เผชิญภัยกับภัยคุกคามที่เกิดจากการสู้รบและการสังหารหมู่และกบฏของประชาชน โดย กษ. ดำเนินการ
- จัดทำแผนเตรียมความพร้อมด้านอาหาร กษ. และ แผนเตรียมความพร้อมด้านอาหาร จังหวัด
 - ประมาณการความต้องการด้านอาหารจากฝ่ายทหารที่จำเป็นต่อการสนับสนุนการปฏิบัติการทางทหารในภาวะปกติ
 - รวบรวมและจัดทำข้อมูลขีดความสามารถในทางผลิตอาหาร รวมทั้งกำหนดความเพียงพอในการสนองความต้องการในภาวะปกติ
 - ดำเนินการฝึกซ้อมร่วมกับทุกส่วนที่เกี่ยวข้อง เพื่อให้สามารถปฏิบัติการผลิตอาหารได้อย่างมีประสิทธิภาพ อย่างน้อยปีละ ๓ ครั้ง
 - จัดทำแผนด้านงบประมาณให้พร้อมที่จะดำเนินการแปลงงบประมาณในภาวะปกติเป็นงบประมาณในภาวะไม่ปกติ เพื่อให้สอดคล้องกับการปฏิบัติการทางทหารที่อาจเกิดขึ้น



การระดมทรัพยากร

เป็นการปฏิบัติการในภาวะไม่ปกติ

- การระดมทรัพยากรและสนับสนุนทรัพยากรต่าง ๆ ให้กับฝ่ายทหาร กษ. ดำเนินการ ดังนี้
- สนับสนุนทรัพยากรด้านอาหารให้กับฝ่ายทหารในภาวะไม่ปกติ ตามแผนเผชิญภัยกำลังและทรัพยากรเพื่อการป้องกันประเทศ ตั้งแต่วันที่ทหารร้องขอ และ/หรือ ตั้งแต่เริ่มระดมสรรพกำลัง (วัน ร.)
 - ประสานกับฝ่ายทหารเพื่อทบทวนความต้องการทรัพยากรด้านอาหารให้สอดคล้องกับสถานการณ์ที่เกิดขึ้น
 - แจ้งเตือนหน่วยงานในสังกัดทั้งในส่วนกลางและส่วนภูมิภาคให้เตรียมทรัพยากรด้านอาหารที่อยู่ในความควบคุม กำกับดูแล และรับผิดชอบ ให้พร้อมสนับสนุน กับฝ่ายทหารในภาวะไม่ปกติ ตามแผนที่กำหนดไว้ตั้งแต่เริ่มระดมสรรพกำลัง (วัน ร.)



การยกเลิกระดมทรัพยากร

เป็นการปฏิบัติหลังจากสถานการณ์ความขัดแย้ง/ภัยคุกคามได้ยุติลง

- ฝ่ายทหารจะเปลี่ยนบทบาทเป็นผู้ให้การสนับสนุนการดำเนินการของฝ่ายพลเรือนในการบูรณะฟื้นฟูและการช่วยเหลือประชาชนร่วมกับกระทรวงมหาดไทย มีการส่งมอบทรัพยากรต่าง ๆ ที่ฝ่ายทหารได้ขอรับการสนับสนุนคืนให้กับฝ่ายพลเรือน รวมทั้งพิจารณาและดำเนินการขอคืนทรัพย์สินในกรณีการขูดเคาะค่าเสียหายต่าง ๆ
- ดำเนินการสนับสนุนทรัพยากรด้านอาหาร เพื่อสนับสนุนให้กับฝ่ายทหารตามความจำเป็นให้ฝ่ายทหารมีความพร้อมในการปฏิบัติการป้องกันประเทศ และรองรับสถานการณ์ที่อาจเกิดขึ้นได้ภายหลัง
 - ประสานกับฝ่ายทหารเพื่อพิจารณาการส่งทรัพยากรด้านอาหารคืนให้กับหน่วยงานราชการ รัฐวิสาหกิจ หรือภาคเอกชนที่เกี่ยวข้อง หลังจากสถานการณ์กลับเข้าสู่ภาวะปกติ
 - ดำเนินการรวบรวมข้อมูลการขอคืนใช้ ค่าทดแทน และค่าเสียหายที่เกิดขึ้นให้กับกระทรวงกลาโหม (โดย กรมการสรรพกำลังกลาโหม/ศูนย์ระดมสรรพกำลัง) และรายงานไปยังคณะกรรมการเตรียมพร้อมแห่งชาติ เพื่อขอรับการสนับสนุนและให้ความช่วยเหลือต่อไป

บทที่ ๒
การปฏิบัติการ

บทที่ ๒ การปฏิบัติการ

๑) แนวทางการประสานงาน/กลไกในการขับเคลื่อน

เพื่อให้ทุกภาคส่วนมีการเตรียมการขององค์กรที่เกี่ยวข้องในการเตรียมความพร้อมจัดหาอาหารทั้งที่เป็นอาหารสด และอาหารแห้ง รวมถึงวัตถุดิบด้านการเกษตร เพื่อพร้อมเผชิญกับภัยด้านความมั่นคงและสถานการณ์ฉุกเฉิน ตลอดจนให้มีการบริหารจัดการได้อย่างมีประสิทธิภาพและสนับสนุน การรักษาความสงบเรียบร้อยของประเทศและจังหวัด สำนักงานเกษตรและสหกรณ์จังหวัดตาก ในฐานะศูนย์ประสานการปฏิบัติการเตรียมพร้อมด้านอาหาร จังหวัดตาก ให้มีการสนับสนุนการขับเคลื่อนแผนเตรียมพร้อมด้านอาหารและรายงานความต้องการด้านทรัพยากรอาหารไปยังศูนย์อำนวยการเตรียมพร้อมด้านอาหาร กระทรวงเกษตรและสหกรณ์ ซึ่งในแผนเตรียมพร้อมด้านอาหาร กระทรวงเกษตรและสหกรณ์ ได้จำแนกขั้นตอนในการขับเคลื่อน ๓ ขั้นตอน ดังนี้

๑. ขั้นการเตรียมการ

๑.๑ จัดทำแผนเตรียมพร้อมด้านอาหาร และแผนปฏิบัติการระดับจังหวัดให้สอดคล้องกับแผนฉันทกกำลัง และทรัพยากรเพื่อการป้องกันประเทศ

๑.๒ ประสานและขอความร่วมมือจากหน่วยราชการต่างๆ ที่เกี่ยวข้อง และประสานขอความช่วยเหลือจากเอกชน เพื่อเตรียมพร้อมรับสถานการณ์ตลอดเวลา

๑.๓ ประสานการปฏิบัติการตามแผนปฏิบัติการหรือระเบียบปฏิบัติประจำ (รปจ.) ของส่วนราชการ รัฐวิสาหกิจ และหน่วยงานที่เกี่ยวข้อง เพื่อรับภาวะไม่ปกติ

๑.๔ ประสานการฝึกซ้อมเมื่อมีการฝึกซ้อมในระดับพื้นที่ตามแผนเตรียมพร้อมด้านอาหาร ตามที่ศูนย์อำนวยการเตรียมพร้อมด้านอาหารกำหนด และทำรายงานผลการฝึกซ้อมรวมทั้งข้อเสนอแนะต่างๆ ต่อศูนย์อำนวยการเตรียมพร้อมด้านอาหารต่อไป

๑.๕ ดำเนินการรวบรวมข้อมูลต่างๆ ด้านอาหารให้ครบถ้วนสมบูรณ์และทันสมัยอยู่ตลอดเวลา

๑.๖ เสนอของบประมาณค่าใช้จ่ายในการบริหารงาน

๑.๗ จัดทำรายงาน ผลการปฏิบัติการหลังจากเหตุการณ์เข้าสู่ภาวะปกติ

๒. ขั้นการระดมทรัพยากร

๒.๑ สนับสนุนทรัพยากรด้านอาหารกับฝ่ายทหารในภาวะไม่ปกติตามแผนฉันทกกำลัง และทรัพยากร เพื่อการป้องกันประเทศ ตั้งแต่วันที่ทหารร้องขอ และ/หรือ ตั้งแต่วันเริ่มระดมสรรพกำลัง

๒.๒ ประสานกับฝ่ายทหารเพื่อทบทวนความต้องการทรัพยากรด้านอาหารให้สอดคล้องกับสถานการณ์ปัจจุบัน

๓. ขั้นการเลิกระดมทรัพยากร

๓.๑ ดำเนินการสนับสนุนทรัพยากรด้านอาหาร เพื่อสนับสนุนให้กับฝ่ายทหารตามความจำเป็นให้ฝ่ายทหาร มีความพร้อมในการปฏิบัติการกิจการป้องกันประเทศ และรองรับสถานการณ์ที่อาจจะเกิดขึ้นได้ภายหลัง

๓.๒ ประสานกับฝ่ายทหารเพื่อพิจารณาการส่งทรัพยากรด้านอาหารคืนให้กับหน่วยงานราชการรัฐวิสาหกิจหรือภาคเอกชนที่เกี่ยวข้องหลังจากสถานการณ์กลับเข้าสู่ภาวะปกติ

๓.๓ หน่วยงานสังกัดกระทรวงเกษตรและสหกรณ์ สำรวจความเสียหาย/การสูญเสียทรัพยากร

เพื่อวางแผนการบริหารจัดการและการฟื้นฟูทรัพยากรด้านอาหารของจังหวัด

๓.๔ ดำเนินการสนับสนุน/ฟื้นฟูทรัพยากรด้านการเกษตร รวมทั้งจัดทำคำของบประมาณในการฟื้นฟูทรัพยากรตามความจำเป็นและเหมาะสม

๒) การจำแนกบทบาทหน้าที่ในการปฏิบัติ

เพื่อให้การดำเนินการเตรียมความพร้อมด้านอาหารเป็นไปตามกรอบและแนวทางในการปฏิบัติ รวมถึงบทบาทหน้าที่ และภารกิจของหน่วยงาน จึงมีการจำแนกบทบาทหน้าที่ในการปฏิบัติตามแผนเตรียมพร้อมด้านอาหาร ของหน่วยงานต่างๆ ในพื้นที่จังหวัดตาก ดังนี้

๑. บทบาทหน้าที่และแนวทางการปฏิบัติของหน่วยงานสังกัดกระทรวงเกษตรและสหกรณ์ในพื้นที่จังหวัดตาก

หน่วยงานสังกัดกระทรวงเกษตรและสหกรณ์ในพื้นที่ จะเป็นหน่วยงานหลักในการขับเคลื่อนความมั่นคงด้านอาหาร โดยมีหน้าที่สนับสนุน จัดเตรียม และรวบรวมทรัพยากรด้านอาหารในการสนับสนุนให้กับฝ่ายทหารเมื่อมีการร้องขอ โดยหลักๆจะมีภารกิจ ดังนี้

หน่วยงานสังกัดกระทรวงเกษตรและสหกรณ์ในพื้นที่จังหวัดตาก		
หน่วยงาน	การปฏิบัติในขั้นการเตรียมการ	การปฏิบัติในขั้นการระดมทรัพยากร
๑. สำนักงานเกษตรและสหกรณ์จังหวัดตาก	๑. สำรวจ จัดทำ เตรียมทรัพยากรด้านอาหาร ๒. รวบรวมประมาณการความต้องการด้านอาหารจากฝ่ายทหารที่จำเป็นต่อการสนับสนุนการปฏิบัติการทางทหารในภาวะไม่ปกติ ๓. รวบรวมและจัดทำข้อมูลขีดความสามารถในการผลิตอาหารรวมทั้งกำหนดความเพียงพอในการสนองความต้องการในภาวะไม่ปกติ ๔. ประสานงานหน่วยงานในสังกัด เพื่อจัดทำ/ปรับปรุงฐานข้อมูลทรัพยากรด้านอาหาร ๕. พัฒนาระบบสื่อสารระหว่างหน่วยงาน ๖. จัดทำ/คู่มือการปฏิบัติงานหรือแนวทางการปฏิบัติงาน ๗. ประสานเผยแพร่ประชาสัมพันธ์ของหน่วยงานในสังกัด ๘. จัดทำแผนด้านงบประมาณให้พร้อมดำเนินการแปลงงบประมาณในภาวะปกติเป็นงบประมาณในภาวะไม่ปกติ ๙. ฝึกซ้อมการปฏิบัติการตามแผนฯ ร่วมกับทุกหน่วยงาน ๑๐. ประสานการปฏิบัติตามแผนเตรียมพร้อมด้านอาหารและรายงานการส่งมอบทรัพยากรอาหารไปยังศูนย์อำนวยการเตรียมพร้อมด้านอาหาร (กษ.) ๑๑. ประสานงานและขอความร่วมมือจากหน่วยราชการ และภาคเอกชนที่เกี่ยวข้อง เพื่อเตรียมรับสถานการณ์	๑. ประสานกับสำนักงานเศรษฐกิจการเกษตร เพื่อรวบรวมจัดทำงบประมาณ ๒. รวบรวมข้อมูล ประชาสัมพันธ์เผยแพร่ประกาศใช้แผนเตรียมความพร้อม ๓. จัดตั้งศูนย์อำนวยการฯ และศูนย์ปฏิบัติการฯ ๔. สนับสนุนทรัพยากรด้านอาหารให้กับฝ่ายทหาร ๕. ประสานกับฝ่ายทหารเพื่อทบทวนความต้องการทรัพยากรด้านอาหาร

หน่วยงานสังกัดกระทรวงเกษตรและสหกรณ์ในพื้นที่จังหวัดตาก (ต่อ)		
หน่วยงาน	การปฏิบัติในขั้นการเตรียมการ	การปฏิบัติในขั้นการระดมทรัพยากร
๒. สำนักงานเกษตรจังหวัดตาก	๑. จัดเตรียมข้อมูลให้บริการทางการเกษตร และการผลิตปัจจัยทางการเกษตรในจังหวัดตากให้เป็นปัจจุบัน	๑. ประสานงานกับ สำนักงานเกษตรอำเภอเพื่อรวบรวมข้อมูลสำคัญ ๒. สนับสนุนข้อมูล/ทรัพยากรที่เกี่ยวข้อง ๓. บันทึกข้อมูลและรายงานกิจกรรมที่ดำเนินการ
๓. สำนักงานประมงจังหวัดตาก	๑. จัดเตรียมข้อมูลอาหารในด้านประมง ของจังหวัดตาก ให้เป็นปัจจุบัน	๑. ประสานงานกับหน่วยปฏิบัติงานในพื้นที่ ๒. สนับสนุนข้อมูล/ทรัพยากรที่เกี่ยวข้อง ๓. บันทึกข้อมูลและรายงานกิจกรรมที่ดำเนินการ
๔. สำนักงานปศุสัตว์จังหวัดตาก	๑. จัดเตรียมข้อมูลอาหารในด้านปศุสัตว์ของจังหวัดตากให้เป็นปัจจุบัน ๒. จัดเตรียมข้อมูลปริมาณการผลิตเนื้อสัตว์ (ไก่สุกร)	๑. ประสานงานกับหน่วยปฏิบัติงานในพื้นที่ ๒. สนับสนุนข้อมูล/ทรัพยากรที่เกี่ยวข้อง ๓. บันทึกข้อมูลและรายงานกิจกรรมที่ดำเนินการ
๖. โครงการชลประทานตาก	๑. จัดเตรียมข้อมูลการพัฒนาแหล่งน้ำและจัดสรรน้ำเพื่อการเกษตร ๒. ข้อมูลแหล่งน้ำในพื้นที่จังหวัดตาก ให้เป็นปัจจุบัน	๑. ประสานงานกับหน่วยปฏิบัติงานในพื้นที่ ๒. สนับสนุนข้อมูล/ทรัพยากรที่เกี่ยวข้อง ๓. บันทึกข้อมูลและรายงานกิจกรรมที่ดำเนินการ
๗. สถานีพัฒนาที่ดินตาก	๑. การพัฒนาที่ดินการเกษตรในจังหวัดตากให้เป็นปัจจุบัน	๑. ประสานงานกับหน่วยปฏิบัติงานในพื้นที่ ๒. สนับสนุนข้อมูล/ทรัพยากรที่เกี่ยวข้อง ๓. บันทึกข้อมูลและรายงานกิจกรรมที่ดำเนินการ

หน่วยงานสังกัดกระทรวงเกษตรและสหกรณ์ในพื้นที่จังหวัดตาก (ต่อ)		
หน่วยงาน	การปฏิบัติในขั้นการเตรียมการ	การปฏิบัติในขั้นการระดมทรัพยากร
๘. สำนักงานตรวจบัญชีสหกรณ์ตาก	๑. จัดเตรียมข้อมูลการเงินการบัญชีของสหกรณ์และสถาบันเกษตรกรในจังหวัดตากให้เป็นปัจจุบัน	๑. ประสานงานกับหน่วยปฏิบัติงานในพื้นที่ ๒. สนับสนุนข้อมูล/ทรัพยากรที่เกี่ยวข้อง ๓. บันทึกข้อมูลและรายงานกิจกรรมที่ดำเนินการ
๙. สำนักงานสหกรณ์จังหวัดตาก	๑. จัดเตรียมข้อมูลจำนวนสหกรณ์ และขีดความสามารถในการเก็บสำรองอาหาร/ รายการสินค้าในจังหวัดตากให้เป็นปัจจุบัน	๑. ประสานงานกับหน่วยปฏิบัติงานในพื้นที่ ๒. สนับสนุนข้อมูล/ทรัพยากรที่เกี่ยวข้อง ๓. บันทึกข้อมูลและรายงานกิจกรรมที่ดำเนินการ
๑๐. สำนักงานการปฏิรูปที่ดินจังหวัดตาก	๑. จัดเตรียมข้อมูลการปฏิรูปที่ดินของจังหวัดตาก	๑. ประสานงานกับหน่วยปฏิบัติงานในพื้นที่ ๒. สนับสนุนข้อมูล/ทรัพยากรที่เกี่ยวข้อง ๓. บันทึกข้อมูลและรายงานกิจกรรมที่ดำเนินการ
๑๑. การยางแห่งประเทศไทยจังหวัดตาก	๑. จัดเตรียมข้อมูลรายละเอียดกิจการยางพาราในจังหวัดตากให้เป็นปัจจุบัน	๑. ประสานงานกับหน่วยปฏิบัติงานในพื้นที่ ๒. สนับสนุนข้อมูล/ทรัพยากรที่เกี่ยวข้อง ๓. บันทึกข้อมูลและรายงานกิจกรรมที่ดำเนินการ
๑๒. สำนักงานเศรษฐกิจการเกษตร	๑. จัดทำระบบฐานข้อมูล ประสานงาน หน่วยงานที่เกี่ยวข้องเพื่อจัดทำ/ปรับปรุงฐานข้อมูลการสำรองอาหาร (Food Logistic of Emergency Response) ให้เป็นปัจจุบัน ๒. จัดทำแผนสะสมอาหาร ๓. จัดทำแผนให้ได้มาซึ่งอาหาร ๔. จัดทำแผนปันส่วนอาหาร ๕. ประสานงานระหว่างหน่วยงานที่เกี่ยวข้องผ่านระบบรายงานข้อมูลแบบออนไลน์ ๖. ซักซ้อมการใช้ข้อมูล และปรับปรุงระบบฐานข้อมูล ๗. จัดทำแผนการผลิตอาหารและข้อมูลที่เกี่ยวข้องกับแผนการผลิตและการเกษตรจังหวัด	๑. ประสานกับกระทรวงพาณิชย์ กระทรวงอุตสาหกรรมเกี่ยวกับข้อมูลอาหารสำเร็จรูป กึ่งสำเร็จรูป ๒. ประสานกระทรวงสาธารณสุข ข้อมูลอาหารสำหรับผู้ป่วย ๓. ประสานหน่วยงานในสังกัดเพื่อจัดส่งข้อมูล

๒. บทบาทหน้าที่และแนวทางการปฏิบัติของหน่วยงานนอกสังกัดกระทรวงเกษตรและสหกรณ์ในพื้นที่จังหวัดตาก

นอกจากหน่วยงานในสังกัดกระทรวงเกษตรและสหกรณ์ในพื้นที่จังหวัดตากแล้ว ยังมีหน่วยงานสนับสนุนที่มีบทบาท ภารกิจ หน้าที่ ในการสนับสนุนและขับเคลื่อนการดำเนินงานความมั่นคงด้านอาหาร ของจังหวัด ดังนี้

หน่วยงานนอกสังกัดกระทรวงเกษตรและสหกรณ์ในพื้นที่จังหวัดตาก		
หน่วยงาน	การปฏิบัติในชั้นการเตรียมการ	การปฏิบัติในชั้นการระดมทรัพยากร
๑. สำนักงานพาณิชย์จังหวัดตาก	๑. ให้การสนับสนุนข้อมูลทรัพยากรในส่วนของอาหารกึ่งสำเร็จรูป อาหารสำเร็จรูป	๑. ประสานงานกับหน่วยปฏิบัติงานในพื้นที่
๒. สำนักงานอุตสาหกรรมจังหวัดตาก	๑. ให้การสนับสนุนข้อมูลโรงงานผลิตอาหารและทรัพยากรในส่วนของอาหารกึ่งสำเร็จรูปและอาหารสำเร็จรูป	๑. ประสานงานกับหน่วยปฏิบัติงานในพื้นที่
๓. สำนักงานสาธารณสุขจังหวัดตาก	๑. ให้การสนับสนุนข้อมูลด้านสาธารณสุข ในส่วนของอาหารสำหรับผู้ป่วย	๑. ประสานงานกับหน่วยปฏิบัติงานในพื้นที่
๔. สำนักงานจังหวัดตาก	๑. สนับสนุนทรัพยากรด้านสิ่งอำนวยความสะดวกและอื่น	๑. ประสานงานกับหน่วยปฏิบัติงานในพื้นที่

๓) **ชั้นการปฏิบัติ** ซึ่งสามารถแบ่งการปฏิบัติเป็น ๒ สภาวะ ดังนี้

๑. การปฏิบัติในภาวะปกติ

องค์กรอำนวยการ ได้แก่ ศูนย์ประสานการปฏิบัติการเตรียมพร้อมด้านอาหารจังหวัดตาก ดำเนินการดังนี้

๑) จัดเตรียมข้อมูลด้านการผลิต วัตถุดิบ ศักยภาพวิเคราะห์ศักยภาพการผลิต และจัดแผนการผลิตโดยกำหนดเป้าหมายการผลิตให้เพียงพอกับความต้องการและระยะเวลา

๒) อำนวยการและประสานการจัดทำแผนปฏิบัติการของส่วนราชการและรัฐวิสาหกิจที่เกี่ยวข้องให้มีการปฏิบัติตามเป้าหมายการผลิตเพื่อสนองต่อความต้องการด้านอาหาร

๓) อำนวยการในการจัดเตรียมบุคลากรตามภารกิจที่ได้รับมอบหมาย

ทั้งนี้ การรวบรวมข้อมูลพื้นฐาน และการเตรียมการจะเป็นปัจจัยที่ทำให้ทราบถึงแหล่งทรัพยากรภายในพื้นที่จังหวัด ที่สามารถเป็นแหล่งสนับสนุนทรัพยากรให้กับฝ่ายทหาร หรือศูนย์อำนวยการเตรียมพร้อมด้านอาหาร กระทรวงเกษตรและสหกรณ์ ได้ โดยเบื้องต้น ได้รวบรวมข้อมูลจากหน่วยงานต่างๆ ได้ดังนี้

๑.๑ ข้อมูลพื้นฐานทั่วไป

- การใช้ประโยชน์ที่ดินทางการเกษตร

จังหวัดตากมีการใช้ประโยชน์ที่ดินจากภาคการเกษตร ในพื้นที่ ๙ อำเภอ โดยมีแรงงานภาคการเกษตร ๘๗,๖๕๑ คน พื้นที่นา ๓๑๕,๙๒๗ ไร่ พื้นที่พืชไร่ ๘๔๕,๔๓๗ ไร่ ไม้ผลไม้ยืนต้น ๙๑,๖๖๖ ไร่ พืชผักและไม้ดอกไม้ประดับ ๑๘,๕๔๙ ไร่ และเนื้อที่การใช้ประโยชน์ด้านการเกษตรอื่นๆ ๑๓๒,๗๗๒ ไร่ รวมการใช้ประโยชน์ที่ดินภาคการเกษตร รวมทั้งสิ้น ๑,๔๐๔,๔๑๖.๕๕ ไร่

ที่มา : สำนักงานเศรษฐกิจการเกษตร

- ข้อมูลด้านชลประทาน

การชลประทานเป็นอีกปัจจัยหนึ่งที่สามารถขับเคลื่อนและสนับสนุนในการเติมน้ำให้พืชผลและทรัพยากรทางการเกษตร ในการสร้างอาหาร รวมทั้งการอุปโภคบริโภคของประชาชน โดยพื้นที่ชลประทาน ในจังหวัดตาก มีทั้งสิ้น ๖๓,๔๖๐ ไร่ (ข้อมูล ณ ๒๐ ธ.ค.๖๔)

แหล่งเก็บกักน้ำที่สำคัญในท้องที่จังหวัดตาก

ที่	ชื่อ	สถานที่ตั้ง	ความจุ(ล้าน ลบ.ม.)
๑	เขื่อนภูมิพล	อ.สามเงา	๑๓,๔๖๒.๐
๒	อ่างเก็บน้ำห้วยแม่ท้อ	หมู่ ๘ ต.แม่ท้อ อ.เมืองตาก	๖๓.๐
๓	อ่างเก็บน้ำห้วยลึก	หมู่ ๘ ต.แม่ปะ อ.แม่สอด	๕.๘
๔	อ่างเก็บน้ำห้วยแม่สอด	หมู่ ๒ ต.พระธาตุผาแดง อ.แม่สอด	๕.๕
๕	อ่างเก็บน้ำห้วยเตือ	หมู่ ๑๐ ต.ยกกระบัตร อ.สามเงา	๒.๔

ที่มา : โครงการชลประทานตาก , ปี ๒๕๖๔

๑.๒ ข้อมูลพื้นฐานด้านการเกษตร

ข้อมูลการปลูกพืช การเพาะปลูก เพื่อเป็นแหล่งทรัพยากรอาหาร ทั้งพืชเศรษฐกิจ พืชอาหาร และพืชอื่นๆ ที่สำคัญของจังหวัดตาก ทั้งสิ้น ๙ ชนิด ดังนี้

พืชเศรษฐกิจที่สำคัญ

ที่	ชนิดสินค้า/ปีการเพาะปลูก	เนื้อที่ เพาะปลูก(ไร่)	เนื้อที่เก็บเกี่ยว (ไร่)	ผลผลิต (ตัน)	ผลผลิตต่อไร่ (กก./ไร่)
๑	ข้าวโพดเลี้ยงสัตว์(ฤดูฝน) ๖๓/๖๔	๕๕๗,๒๕๗	๕๕๖,๕๕๓	๓๖๔,๗๓๑	๖๕๕
๒	ข้าวโพดเลี้ยงสัตว์(ฤดูแล้ง) ๖๓/๖๔	๔๑,๗๙๑	๔๑,๗๘๖	๓๔,๐๗๕	๘๑๕
๓	มันสำปะหลังโรงงาน ๖๔	๒๐๗,๐๙๑	๒๐๑,๙๕๐	๖๔๘,๙๙๔	๓,๒๑๔
๔	ข้าวนาปี ๖๓/๖๔	๓๘๒,๓๖๔	๓๗๔,๘๐๖	๑๕๒,๔๗๓	๔๐๗
๕	ถั่วเหลือง(ฤดูฝน) ๖๓/๖๔	๕๗๘	๕๗๐	๑๒๙	๒๒๓
๖	ถั่วเหลือง(ฤดูแล้ง) ๖๓/๖๔	๓,๓๑๕	๓,๓๑๓	๘๒๖	๒๔๙
๗	ลำไย ๖๔	๒๙,๙๙๑	๒๙,๗๖๑	๒๐,๕๙๔	๖๙๒
๘	กระเทียม ๖๔	๓,๔๘๒	๓,๔๘๒	๒,๕๑๑	๗๒๑
๙	หอมแดง ๖๔	๗๕๗	๗๕๗	๑,๕๖๗	๒,๐๗๐
๑๐	มันฝรั่งโรงงาน ๖๔	๑๕,๕๕๗	๑๕,๒๗๕	๔๒,๓๓๘	๒,๗๗๒

ที่มา : คณะทำงานพัฒนาข้อมูลปริมาณการผลิตสินค้าเกษตร ด้านพืช ภาคเหนือ

ข้อมูลด้านปศุสัตว์ การเลี้ยงสัตว์ในพื้นที่จังหวัดตาก มีเกษตรกรผู้เลี้ยงสัตว์ จำนวน ๓๓,๓๓๖ ครัวเรือน ในพื้นที่ทั้ง ๙ อำเภอ ของจังหวัดตาก

จังหวัด	เกษตรกร ผู้เลี้ยงสัตว์ (ครัวเรือน)	จำนวนสัตว์ (ตัว)							
		โคเนื้อ	กระบือ	สุกร	แพะ	ไก่	เป็ด	แกะ	โคนม
ตาก	๓๓,๓๓๖	๒๒๐,๓๓๐	๒๓,๒๔๔	๑๖๐,๘๗๘	๒,๑๒๕	๑,๔๐๒,๘๓๑	๔๑,๗๗๖	๖๙๖	๘๗

ที่มา : กรมปศุสัตว์ , ปี ๒๕๖๔

ข้อมูลด้านการประมง ข้อมูลการขึ้นทะเบียนเกษตรกรผู้เพาะเลี้ยงสัตว์น้ำ (ทบ.๑) และ จำนวนฟาร์มที่ได้รับการรับรองมาตรฐานเพาะเลี้ยงสัตว์น้ำจังหวัดตาก ปี ๒๕๖๔

อำเภอ	เกษตรกรผู้เลี้ยงสัตว์น้ำ			แบ่งตามประเภทการเลี้ยง									จำนวนฟาร์มที่ได้รับการรับรองมาตรฐานฟาร์มเพาะเลี้ยงสัตว์น้ำ (ปี ๖๑-๖๔)	
				บ่อเลี้ยงสัตว์น้ำ			เลี้ยงในนาข้าว			กระชัง				
	เกษตรกร (ราย)	พื้นที่ (ไร่)	หน่วยการเลี้ยง	เกษตรกร (ราย)	พื้นที่(ไร่)	หน่วยการเลี้ยง	เกษตรกร (ราย)	พื้นที่ (ไร่)	หน่วยการเลี้ยง	เกษตรกร (ราย)	พื้นที่ (ไร่)	หน่วยการเลี้ยง	GAP (ราย)	Safety Level (ราย)
เมืองตาก	๒,๘๕๑	๑,๔๗๗	๓,๒๕๓	๒,๘๓๕	๑,๔๗๔.๘๐	๓,๐๐๔				๑๖	๒.๔๔	๒๔๙	๔	๗๙
บ้านตาก	๙๘๒	๖๐๑	๑,๔๓๒	๙๗๑	๖๐๐.๒๗	๑,๓๓๗				๑๑	๐.๗๓	๙๕	๖	๔๓
สามเงา	๑,๑๕๘	๑,๓๑๐	๑,๕๓๙	๑,๑๕๘	๑,๓๐๙.๗๕	๑,๕๓๙								๖๒
แม่ระมาด	๖๓๘	๓๓๓	๕๓๓	๖๓๘	๓๓๒.๕๒	๕๓๓								๖
ท่าสองยาง	๒๐	๑๖	๒๗	๒๐	๑๕.๗๔	๒๗								
แม่สอด	๑,๒๑๗	๘๔๒	๑,๓๙๗	๑,๒๑๕	๘๓๔.๔๓	๑,๓๙๕	๒.๐๐	๘.๐๐	๒					๘๒
พบพระ	๒๓๗	๑๑๑	๒๔๖	๒๓๗	๑๑๐.๕๒	๒๔๖								
อุ้มผาง	๙๓	๕๐	๑๐๑	๙๓	๔๙.๗๙	๑๐๑								
วังเจ้า	๑,๐๐๔	๔๒๖	๑,๓๒๙	๙๕๙	๔๑๕.๓๖	๙๗๑				๔๕	๖.๔๕	๓๕๘		๑๑๔
รวม	๘,๒๐๐	๕,๑๖๑	๙,๘๕๗	๘,๑๒๖	๕,๑๕๓	๙,๑๕๓	๒	๘	๒	๗๒	๙.๖๒	๗๐๒	๑๐	๓๘๖

ที่มา : สำนักงานประมงจังหวัดตาก , ปี ๒๕๖๔

๒. การปฏิบัติในภาวะไม่ปกติ

องค์กรอำนวยการ ได้แก่ ศูนย์ประสานการปฏิบัติการเตรียมพร้อมด้านอาหารจังหวัดตาก ดำเนินการ ดังนี้

๑) การรวบรวม ดำเนินการรวบรวมข้อมูลปริมาณอาหารวัตถุดิบที่มีอยู่ตามศูนย์ประสานการปฏิบัติการฯ ในจังหวัดตาก ตามชนิดอาหารหลักที่กำหนดในแผนหรือถูกกำหนดเพิ่มเติม โดยศูนย์อำนวยการเตรียมพร้อมด้านอาหาร (กษ.) เพื่อจัดสรรทรัพยากรในพื้นที่

๒) การสำรอง ให้ศูนย์ประสานการปฏิบัติการฯจังหวัดตากเตรียมการสำรองปริมาณอาหารวัตถุดิบที่จำเป็นรองรับสถานการณ์โดยแจ้งปริมาณที่เหลือจากการจัดสรรไปยังพื้นที่ประสบภัย ทั้งนี้ จะดำเนินการสำรองอาหาร วัตถุดิบ เก็บไว้ในโรงเก็บของรัฐ และเอกชนที่อยู่ตามพื้นที่พร้อมที่จะขนส่งหรือเคลื่อนย้ายไปสู่พื้นที่ประสบภัย หรือพื้นที่ซึ่งอาจเกิดเหตุ

๓) จัดทำแผนการผลิต คำนึงถึงปริมาณที่ต้องผลิตเสริมหรือทดแทน ดังนี้

-ระยะสั้น การเร่งการผลิตอาหาร วัตถุดิบที่จำเป็นต่อสถานการณ์ตามชนิดอาหาร/วัตถุดิบที่สามารถผลิตได้ทดแทนความสูญเสียที่เกิดขึ้น โดยกำหนดการผลิตปริมาณและประเภทผลผลิต

-ระยะยาว เป้าหมายการผลิต กำหนดจากความสูญเสียที่ได้ประมาณการและปรับแผนการผลิต ราย ๕ ปี ซึ่งเป็นแผนปกติ โดยจะทำการปรับเปลี่ยนเป้าหมายพื้นที่ ปริมาณการผลิตที่เกิดจากภัยพิบัติเพื่อให้มีความสอดคล้องกัน

๔) ประสานงานกับกระทรวงมหาดไทยเพื่อร่วมดำเนินการกำหนดมาตรการควบคุม และสำรองอาหาร วัตถุดิบ เพื่อเตรียมให้กับฝ่ายทหารและประชาชนที่อยู่ในพื้นที่ และประสานงานกับส่วนราชการหรือหน่วยงานที่เกี่ยวข้องตามความจำเป็นเพื่อให้การเตรียมการขนส่งอาหาร วัตถุดิบ บรรลุตามวัตถุประสงค์

๒.๑ ระดับความรุนแรงของสถานการณ์ในภาวะไม่ปกติ สามารถแบ่งระดับตามความรุนแรงของสถานการณ์ได้ ๔ ระดับ ประกอบด้วย

ความรุนแรงระดับ ๑ โดยศูนย์ประสานการปฏิบัติการเตรียมพร้อมด้านอาหารจังหวัดตากเป็นหน่วยประสานการเตรียมพร้อมในระดับพื้นที่เป็นหน่วยประสานงานหลักในการระดมทรัพยากรและพร้อมให้ความสนับสนุนทรัพยากรให้กับฝ่ายทหาร

ความรุนแรงระดับ ๒ ศูนย์ประสานการปฏิบัติการเตรียมพร้อมด้านอาหารจังหวัดตากเป็นหน่วยประสานงานหลักในการระดมทรัพยากรจากทุกภาคส่วนที่เกี่ยวข้อง เพื่อให้การสนับสนุนการปฏิบัติการทางทหารตามที่ได้รับภารกิจขอตามความจำเป็นและเพียงพอในการแก้ไขปัญหาให้ยุติลงโดยเร็ว

ความรุนแรงระดับ ๓ สถานการณ์ที่เกิดขึ้นมีระดับความรุนแรงมากขึ้นศูนย์ประสานการปฏิบัติการเตรียมพร้อมด้านอาหารจังหวัดตาก จะเป็นหน่วยประสานงานหลักในการระดมทรัพยากรจากทุกภาคส่วนที่เกี่ยวข้อง ทั้งนี้เพื่อให้การดำเนินการดังกล่าวให้เป็นไปตามกฎหมายนโยบายและแผนต่างๆ ที่ฝ่ายทหารได้มีการร้องขอ

ความรุนแรงระดับ ๔ สถานการณ์ความขัดแย้งหรือภัยคุกคามจากการสู้รมีแนวโน้มที่จะขยายตัวเป็นการสู้รบขนาดใหญ่หรือสงครามกระทรวงกลาโหมจะร่วมกับหน่วยงานที่เกี่ยวข้องพิจารณาและให้ข้อเสนอแนะแก่รัฐบาลในการประกาศวันเริ่มระดมสรรพกำลัง (วัน ร.) เพื่อดำเนินการระดมสรรพกำลังทั้งประเทศ กระทรวงเกษตรและสหกรณ์ จะเป็นหน่วยประสานงานหลักด้านอาหารในการระดมสรรพกำลังจากทุกภาคส่วนที่เกี่ยวข้อง เพื่อสนับสนุนการปฏิบัติการทางทหารตามแผนป้องกันประเทศที่กำหนดไว้ให้ได้ตั้งแต่วันเริ่มระดมสรรพกำลัง

๒.๒ การระดมทรัพยากรในภาวะไม่ปกติ

เพื่อให้การดำเนินการระดมทรัพยากรในภาวะไม่ปกติเป็นไปด้วยความเรียบร้อย หากเกิดสถานการณ์สามารถระดมทรัพยากรได้ทัน่วงที จึงได้มีการประสานและจัดทำแผนการระดมทรัพยากรของหน่วยงานต่างๆ เพื่อสนับสนุนการปฏิบัติการความมั่นคงด้านอาหาร ดังนี้

๒.๒.๑ แผนการระดมปริมาณแหล่งทรัพยากรอาหารด้านที่รับผิดชอบ ที่หน่วยงานต่างๆ ในจังหวัดตาก สามารถจัดหาหรือประสานรวบรวมได้

ลำดับ	ข้อมูลทรัพยากรอาหารและการบริหารจัดการ	สถานที่ตั้งของแหล่งอาหารหรือที่ตั้งหน่วยงาน	ปริมาณทรัพยากรอาหารและการบริหารจัดการ		บุคคลหรือหน่วยงานผู้รับผิดชอบแต่ละรายการ	หมายเลขโทรศัพท์ที่ติดต่อสะดวก
			ปริมาณต่อวัน (ระบุ)	ปริมาณที่สามารถยื่นระยะได้กี่วัน (ระบุ)		
๑. ผลผลิตที่เป็นวัตถุดิบอาหาร						
	๑.๑ ข้าวสาร	สนง.พาณิชย์จังหวัดตาก	๔๕ กก./วัน	ตลอดงาน	สำนักงานพาณิชย์จังหวัดตาก (หม่อมหลวงนนทิดาศรีศรีธวัช)	๐๘๗-๕๒๑๗๗๕๑
	แปลงใหญ่ข้าวตำบลลูกกลางทุ่ง		๕๐๐ กก./วัน	๓๐ วัน	สำนักงานเกษตรจังหวัดตาก (นายพิชิตชัยเกิดผล)	๐๖๑-๒๖๕๐๙๙๗

ลำดับ	ข้อมูลทรัพยากร อาหารและการ บริหารจัดการ	สถานที่ตั้งของแหล่ง อาหารหรือที่ตั้ง หน่วยงาน	ปริมาณทรัพยากรอาหารและการ บริหารจัดการ		บุคคลหรือหน่วยงาน ผู้รับผิดชอบแต่ละ รายการ	หมายเลข โทรศัพท์ที่ ติดต่อ สะดวก
			ปริมาณ ต่อวัน (ระบุ)	ปริมาณที่ สามารถยืม ระยะได้กี่วัน (ระบุ)		
		สำนักงานพาณิชย์ จังหวัดตาก	๓๐๐ กิโลกรัม	เท่าที่จำนวน สินค้าหมด	สำนักงานพาณิชย์ จังหวัดตาก (นางสาวหทัยรัตน์ ศิริ วัลย์)	๐๖๕- ๕๑๐๑๘๙๐
		สถานประกอบการ โรงงาน ผ่านสำนักงาน อุตสาหกรรมจังหวัด ตาก	๐.๕ ตัน/วัน	๓ วัน	สำนักงาน อุตสาหกรรมจังหวัด ตาก	๐๕๕- ๕๑๒๓๐๘
	๑.๒ พืชผัก	แปลงใหญ่กะหล่ำปลี อุ่มเปี่ยม อ.พพบพระ เมืองตาก (กะหล่ำปลี)	๑,๐๐๐ กิโลกรัม/ วัน	๓๐ วัน	สำนักงานเกษตร จังหวัดตาก (นายพิชิตชัย เกิดผล)	๐๖๑- ๒๖๕๐๙๙๗
		สถานีพัฒนาที่ดินตาก	๓ กก./วัน	๕ วัน	สถานีพัฒนาที่ดินตาก	๐๕๕- ๐๓๙๓๐๙
	๑.๓ เนื้อสัตว์	-เนื้อไก่ ๗๒ ถ.มหาดไทยบำรุง ต.ระแหง อ.เมือง จ.ตาก	๕๐ กก./วัน	๓ วัน	สำนักงานปศุสัตว์ จังหวัดตาก	๐๕๕- ๕๑๑๓๕๒
		-เนื้อสุกร ๗๒ ถ.มหาดไทยบำรุง ต.ระแหง อ.เมือง จ.ตาก	๕๐ กก./วัน	๓ วัน	สำนักงานปศุสัตว์ จังหวัดตาก	๐๕๕- ๕๑๑๓๕๒
		-ปลานิล ประสานงานโดยขอรับ การสนับสนุนจาก ภาคเอกชน (ฟาร์มปลา นิล/ปลาทัพบิม)	เฉลี่ย ๑๐ กก./ วัน(ทั้งนี้ขึ้นกับ ปริมาณปลา ณ ขณะนั้น)	๓๐๐ กก./๓๐ วัน	สำนักงานประมง จังหวัดตาก / ภาคเอกชน(ผู้เลี้ยง สัตว์น้ำ)	๐๕๕- ๕๑๕๖๑๖/ ๐๕๕- ๕๑๑๐๒๐
		-ปลาน้ำจืดอื่นๆ ประสานและรวบรวม จากเกษตรกร/เจ้าของ แหล่งน้ำสาธารณะ/ ธนาคารผลผลิตสัตว์น้ำ	เฉลี่ย ๑๐ กก./ วัน(ทั้งนี้ขึ้นกับ ปริมาณปลา ณ ขณะนั้น)	๓๐๐ กก./๓๐ วัน	สำนักงานประมง จังหวัดตาก/ ภาคเอกชน(ผู้เลี้ยง สัตว์น้ำ)/เจ้าของ แหล่งน้ำสาธารณะ/ ธนาคารผลผลิตสัตว์ น้ำ	๐๕๕- ๕๑๕๖๑๖/ ๐๕๕- ๕๑๑๐๒๐
	๑.๔ น้ำมันพืช	สงน.พาณิชย์จังหวัด ตาก	๕ ลิ้ง (๖๐ ขวด)	ปริมาณนี้ใช้ได้ ตลอดงาน	สำนักงานพาณิชย์ จังหวัดตาก (หม่อมหลวงนันทีดา ศรีศรีวัช)	๐๘๗- ๕๒๑๗๗๕๑

ลำดับ	ข้อมูลทรัพยากรอาหารและการบริหารจัดการ	สถานที่ตั้งของแหล่งอาหารหรือที่ตั้งหน่วยงาน	ปริมาณทรัพยากรอาหารและการบริหารจัดการ		บุคคลหรือหน่วยงานผู้รับผิดชอบแต่ละรายการ	หมายเลขโทรศัพท์ที่ติดต่อสะดวก
			ปริมาณต่อวัน (ระบุ)	ปริมาณที่สามารถยื่นระยะได้กี่วัน (ระบุ)		
	๑.๖ ไบหม่อนและลูกหม่อน	อำเภอวังเจ้า, อำเภอบ้านตาก, อำเภอแม่สอด	ชนิดละ ๑๐๐ กก./วัน	๗ วัน	ศูนย์หม่อนไหมเฉลิมพระเกียรติฯตาก (น.ส.โสภิต คำแสนศรี)	๐๙๔-๖๔๓๘๒๕๒
	๑.๗ น้ำดื่ม	สถานประกอบการโรงงาน ผ่านสนง.อุตสาหกรรมจังหวัดตาก	๖๐๐ ขวด/วัน	๓ วัน	สนง.อุตสาหกรรมจังหวัดตาก	๐๕๕-๕๑๒๓๐๘
๒. อาหารสำเร็จรูป						
	๒.๑ บะหมี่กึ่งสำเร็จรูป	สำนักงานพาณิชย์จังหวัดตาก	๑๐ กล่อง (๓๐ ซอง:กล่อง)	ปริมาณนี้ใช้ได้ตลอดงาน	สำนักงานพาณิชย์จังหวัดตาก (หม่อมหลวงนันทีดา ศรีศรีวัช)	๐๘๗-๕๒๑๓๗๕๑
	๒.๒ กาแฟสด ดอยมูเซอ (สำหรับผู้ปฏิบัติงาน)	ศูนย์วิจัยและพัฒนาการเกษตรตาก	๑๐๐ แก้ว/วัน	๑๔ วัน	ศูนย์วิจัยและพัฒนาการเกษตรตาก	๐๕๕-๕๐๘๘๘๗
	๒.๓ ชาใบหม่อน	อำเภอแม่สอด ศูนย์หม่อนไหมเฉลิมพระเกียรติฯตาก	๕ กก./วัน	๑๐ วัน	(น.ส.โสภิต คำแสนศรี)	๐๙๔-๖๔๓๘๒๕๒
	๒.๔ หน่อไม้บรรจุกระป๋อง	ขอรับการสนับสนุนจากผู้ประกอบการโรงงาน โดยผ่านสำนักงานอุตสาหกรรมจังหวัดตาก	๕๐ กระป๋อง/วัน	๓ วัน	สำนักงานอุตสาหกรรมจังหวัดตาก	๐๕๕-๕๑๒๓๐๘
	๒.๕ ข้าวโพดบรรจุกระป๋อง	ขอรับการสนับสนุนจากผู้ประกอบการโรงงาน โดยผ่านสำนักงานอุตสาหกรรมจังหวัดตาก	๕๐ กระป๋อง/วัน	๓ วัน	สำนักงานอุตสาหกรรมจังหวัดตาก	๐๕๕-๕๑๒๓๐๘

จากการรวบรวมข้อมูลปริมาณแหล่งทรัพยากรอาหารภายในพื้นที่จังหวัดตาก เป็นฐานข้อมูลในการเตรียมความพร้อมทรัพยากรด้านอาหาร เพื่อสนับสนุนในพื้นที่เมื่อมีการร้องขอในสภาวะไม่ปกติ ซึ่งข้อมูลทรัพยากรอาหารที่รวบรวมได้เป็นเพียงข้อมูลบางส่วนจากหน่วยงานที่สามารถจัดเตรียมได้ในเบื้องต้น โดยส่วนใหญ่เป็นการประสานร่วมกับภาคีเครือข่าย/กลุ่มเกษตรกร/กลุ่มองค์กร ในการขอสนับสนุนประกอบด้วยวัตถุดิบที่เป็นอาหารหลัก เช่น ข้าวสาร, เนื้อสัตว์, ปลา วัตถุดิบที่เป็นอาหารเสริม เช่น วัตถุดิบที่เป็นอาหารสำเร็จรูป เช่น บะหมี่กึ่งสำเร็จรูป ซึ่งจากสรุปข้อมูลตามตารางแสดงแผนการระดมปริมาณแหล่งทรัพยากรอาหารด้านที่รับผิดชอบ ได้แก่ ด้านผลผลิตที่เป็นวัตถุดิบอาหาร และด้านอาหารสำเร็จรูป ที่ได้รับแจ้งจากหน่วยงานต่างๆ ในจังหวัดตาก (บางส่วน) เบื้องต้นคาดการณ์ว่าปริมาณทรัพยากรด้านอาหารที่สามารถรวบรวมได้ ยังไม่เพียงพอต่อปริมาณความต้องการ ถ้าเปรียบเทียบการยื่นระยะเวลาในภาวะไม่ปกติ หากยึดถือ

ไปสู่สงครามที่มีความรุนแรง ในเรื่องของการรวบรวม/ระดมทรัพยากรอาหารจะมีความยากลำบากเป็นอย่างยิ่ง ต้องอาศัยความร่วมมือของหน่วยงานตามภารกิจที่ได้รับมอบหมาย เนื่องจากหากเกิดสถานการณ์ไม่ปกติ หรือการสู้รบในพื้นที่จริง ต้องใช้ทรัพยากรอาหารสำหรับประชาชนและเจ้าหน้าที่ที่ร่วมปฏิบัติการจำนวนมาก ซึ่งมีความจำเป็นต้องระดมทรัพยากรจากแหล่งต่างๆ ทั้งวัตถุดิบแห้ง วัตถุดิบสด รวมถึงเครื่องมือ ในการประกอบอาหารอย่างเร่งด่วน จึงจำเป็นต้องประสานงานความร่วมมือเพื่อสำรวจทรัพยากรอาหารเพิ่มเติม

แนวทางการประสานขอสนับสนุนทรัพยากรอาหารเพิ่มเติม

๑. ประสานไปยังหอการค้าจังหวัดตาก/สภาอุตสาหกรรมจังหวัดตาก เพื่อสำรวจการสนับสนุนทรัพยากรอาหาร หรือวัตถุดิบประกอบอาหาร เช่น ข้าวสาร อาหารแห้ง อาหารสำเร็จรูป ปลากระป๋อง หรืออื่นๆ

๒. ประสานไปยังผู้ประกอบการด้านประมง/ปศุสัตว์ ในพื้นที่จังหวัดตาก เพื่อสำรวจการสนับสนุนทรัพยากรอาหารประเภท ปลา เนื้อหมู เนื้อไก่ หรือวัตถุดิบอย่างอื่น ในการประกอบอาหาร รวมถึงอาหารสำเร็จรูปในรูปแบบกระป๋อง หีบห่อ กล่อง หรือรูปแบบอื่นๆ อีกด้วย

๓. ขอสนับสนุนงบประมาณจากกระทรวงเกษตรและสหกรณ์ เพื่อให้สามารถดำเนินการจัดซื้อหรือจัดหาได้ และไม่กระทบต่อการปฏิบัติหน้าที่ปกติ

๒.๒.๒ แผนการระดมกำลังคนที่สามารถเข้าร่วมปฏิบัติงานด้านอาหารสำหรับสถานการณ์ไม่ปกติ

ลำดับ	ข้อมูลทรัพยากรอาหารและการบริหารจัดการ	สถานที่ตั้งของแหล่งอาหารหรือที่ตั้งหน่วยงาน	ปริมาณทรัพยากรอาหารและการบริหารจัดการ		บุคคลหรือหน่วยงานผู้รับผิดชอบแต่ละรายการ	หมายเลขโทรศัพท์ที่ติดต่อสะดวก
			ปริมาณต่อวัน (ระบุ)	ปริมาณที่สามารถยืนระยะได้กี่วัน (ระบุ)		
๑. การขนส่งวัตถุดิบด้านอาหารหรือนำส่งอาหาร						
๑.๑ ข้าราชการและเจ้าหน้าที่หน่วยงาน						
	๑.๑.๑ ข้าราชการและเจ้าหน้าที่หน่วยงาน	สำนักงานเกษตรและสหกรณ์จังหวัดตาก	๓ คน/วัน	ตลอดงาน	สำนักงานเกษตรและสหกรณ์จังหวัดตาก	๐๕๕-๕๑๒๑๓๐
	ข้าราชการและเจ้าหน้าที่หน่วยงาน	สำนักงานเกษตรจังหวัดตาก	๕ คน/วัน	๓๐ วัน	สำนักงานเกษตรจังหวัดตาก	๐๕๕-๕๑๒๒๙๑
		สำนักงานพาณิชย์จังหวัดตาก	๓ คน	ตลอดงาน	สำนักงานพาณิชย์จังหวัดตาก (นางสาวพพร ม่วงอ่อน)	๐๘๓-๐๘๔๕๓๔๓
		ศูนย์วิจัยและพัฒนาการเกษตรตาก	๕ คน/วัน	๑๔ วัน	ศูนย์วิจัยและพัฒนาการเกษตรตาก	๐๕๕-๕๐๘๙๘๗

		สำนักงานประมง จังหวัดตาก	๓ คน/วัน	ตลอดงาน	สำนักงานประมง จังหวัดตาก	๐๕๕- ๕๑๕๖๑๖
		ศูนย์เมล็ดพันธุ์ข้าว กำแพงเพชร	๑ คน/วัน	๓ วัน	ศูนย์เมล็ดพันธุ์ข้าว กำแพงเพชร	๐๕๕- ๗๑๐๐๑๔
		ศูนย์หม่อนไหมเฉลิม พระเกียรติฯตาก	๓ คน/วัน	ตลอดงาน	ศูนย์หม่อนไหม เฉลิมพระเกียรติฯ ตาก(น.ส.โสภิญ คำ แสนศรี)	๐๙๔- ๖๔๓๘๒๕๒
		สำนักงานอุตสาหกรรม จังหวัดตาก	๕ คน/วัน	๓ วัน	สำนักงาน อุตสาหกรรมจังหวัด ตาก	๐๕๕- ๕๑๒๓๐๘
		สถานีพัฒนาที่ดินตาก	๒ คน/วัน	ตลอดงาน	สถานีพัฒนาที่ดิน ตาก	๐๕๕- ๐๓๙๓๐๙
		สำนักงานการปฏิรูป ที่ดินจังหวัดตาก	๓ คน/วัน	ตลอดงาน	สำนักงานการปฏิรูป ที่ดินจังหวัดตาก	๐๕๕- ๕๑๔๓๗๘
		สำนักงานสาธารณสุข จังหวัดตาก	๑ คน/วัน	๕ วัน	สำนักงาน สาธารณสุขจังหวัด ตาก	๐๕๕- ๕๑๘๑๐๐
		สำนักงานปศุสัตว์ จังหวัดตาก	๓ คน/วัน	ตลอดงาน	สำนักงานปศุสัตว์ จังหวัดตาก	๐๕๕- ๕๑๑๓๕๒
	๑.๑.๒ เครือข่าย เกษตรกรและ อาสาสมัครของ หน่วยงาน	เครือข่ายหม่อนไหม อ. พบพระ,อ.บ้านตาก,อ. แม่สอด,อ.วังเจ้า	๒ คน/วัน	ตลอดงาน	ศูนย์หม่อนไหม เฉลิมพระเกียรติฯ ตาก (น.ส.โสภิญ คำ แสนศรี)	๐๙๔- ๖๔๓๘๒๕๒
		อาสาสมัครเกษตรกร	๓ คน/วัน	๓๐ วัน	สำนักงานเกษตร จังหวัดตาก	๐๕๕- ๕๑๔๒๙๑
		ประมงอาสา	๑ คน/วัน	ตลอดงาน	สำนักงานประมง จังหวัดตาก	๐๕๕- ๕๑๕๖๑๖
		อาสาสมัครปฏิรูปที่ดิน จังหวัดตาก	๒ คน/วัน	ตลอดงาน	ส.ป.ก.ตาก	๐๕๕- ๕๑๔๓๗๘
๒. การประกอบอาหารและบรรจุภัณฑ์						
๑.๑ ข้าราชการและเจ้าหน้าที่หน่วยงาน						
	๑.๑.๑ ข้าราชการ และเจ้าหน้าที่ หน่วยงาน	ศูนย์หม่อนไหมเฉลิม พระเกียรติฯตาก	๓ คน/วัน	ตลอดงาน	ศูนย์หม่อนไหม เฉลิมพระเกียรติฯ ตาก (น.ส.โสภิญ คำ แสนศรี)	๐๙๔- ๖๔๓๘๒๕๒
		สำนักงานปศุสัตว์ จังหวัดตาก	๓ คน/วัน	๓๐ วัน	สำนักงานปศุสัตว์ จังหวัดตาก	๐๕๕- ๕๑๑๓๕๒
		สำนักงานเกษตรและ สหกรณ์จังหวัดตาก	๓ คน/วัน	ตลอดงาน	สำนักงานเกษตร และสหกรณ์จังหวัด ตาก	๐๕๕- ๕๑๒๑๓๐
		สำนักงานเกษตรจังหวัด ตาก	๓ คน/วัน	๓๐ วัน	สำนักงานเกษตร จังหวัดตาก	๐๕๕- ๕๑๔๒๙๑
		สถานีพัฒนาที่ดินตาก	๒ คน/วัน	ตลอดงาน	สถานีพัฒนาที่ดิน ตาก	๐๕๕- ๐๓๙๓๐๙

		สำนักงานประมง จังหวัดตาก	๓ คน/วัน	ตลอดงาน	สำนักงานประมง จังหวัดตาก	๐๕๕- ๕๑๕๖๑๖
		สำนักงานปฏิรูปที่ดิน จังหวัดตาก	๒ คน/วัน	ตลอดงาน	สำนักงานปฏิรูป ที่ดินจังหวัดตาก	๐๕๕- ๕๑๔๓๗๘
		สำนักงานสาธารณสุข จังหวัดตาก	๑ คน/วัน	๕ วัน	สำนักงาน สาธารณสุขจังหวัด ตาก	๐๕๕- ๕๑๘๑๐๐
๑.๑.๒ เครื่องช่วย เกษตรกรและ อาสาสมัครของ หน่วยงาน	อาสาสมัครเกษตร	๓ คน/วัน	ตลอดงาน	สำนักงานเกษตร จังหวัดตาก	๐๕๕- ๕๑๔๒๙๑	
	ประมงอาสา	๑ คน/วัน	ตลอดงาน	สำนักงานประมง จังหวัดตาก	๐๕๕- ๕๑๕๖๑๖	
	เครื่องช่วยหมอนไหมฯ	๒ คน/วัน	ตลอดงาน	ศูนย์หมอนไหม เฉลิมพระเกียรติฯ ตาก	น.ส.โสภิต ๐๙๔- ๖๔๓๘๒๕๒	
	อาสาสมัครปฏิรูป ที่ดินจังหวัดตาก	๒ คน/วัน	ตลอดงาน	ส.ป.ก.ตาก	๐๕๕- ๕๑๔๓๗๘	

จากสรุปข้อมูลตามตารางแสดงแผนการระดมกำลังคนที่สามารถเข้าร่วมปฏิบัติงานด้านอาหาร
สำหรับสถานการณ์ไม่ปกติ ข้อมูลที่ได้รับจากหน่วยงานที่เกี่ยวข้อง (บางส่วน) จะเห็นได้ว่า แต่ละหน่วยงาน
มีความพร้อมในการสนับสนุนกำลังคน/อัตรากำลัง เพื่อสนับสนุนการเข้าร่วมปฏิบัติงานด้านอาหาร
สำหรับเหตุการณ์ไม่ปกติ โดยจะมีอัตรากำลังคน ดังนี้

๑. สำหรับการขนส่งวัตถุดิบด้านอาหารหรือนำส่งอาหาร กำลังพลทั้งจากหน่วยงานและ
อาสาสมัครที่หน่วยงานดูแล ทั้งนี้ การยื่นระยะในการปฏิบัติหน้าที่ตลอดทั้งเหตุการณ์ สับเปลี่ยนหมุนเวียน
กันไป ขึ้นอยู่กับสถานการณ์และความต้องการ ในแต่ละช่วงเวลา

๒. ด้านกำลังคนในการประกอบอาหารและบรรจุภัณฑ์ จะได้รับการสนับสนุนจากหน่วยงาน
ที่มีสถานที่ตั้งอยู่ในพื้นที่ที่เกิดเหตุการณ์ เช่น หากเกิดในพื้นที่อำเภอแม่สอด จะขอระดมกำลังจากอาสาสมัคร
และเครื่องช่วยของพื้นที่อำเภอแม่สอด โดยมีเจ้าหน้าที่หน่วยงานช่วยในการกำกับดูแล และร่วมปฏิบัติการ
ในเบื้องต้นคาดการณ์ว่าจะมีกำลังคนไม่น้อยกว่า ๑๐ คน ในการปฏิบัติงานด้านอาหาร แต่หากพิจารณาดูแล้ว
ยังไม่เพียงพอ จึงจำเป็นต้องประสานงานความร่วมมือเพื่อสำรวจทรัพยากรบุคคลเพิ่มเติม

แนวทางการประสานขอสนับสนุนบุคลากรเพิ่มเติม

๑. การเปิดรับอาสาสมัครเพื่อช่วยปฏิบัติการ ในการประกอบอาหารและการบรรจุภัณฑ์

๒. การระดมเจ้าหน้าที่หน่วยงานในสังกัดกระทรวงเกษตรและสหกรณ์พื้นที่จังหวัดตาก
ในการร่วมปฏิบัติการ

ทั้งนี้ หากเกิดสถานการณ์จริง ศูนย์ประสานการปฏิบัติการเตรียมพร้อมด้านอาหาร
จังหวัดตาก ต้องดำเนินการจัดประชุมและระดมสรรพกำลังในการสนับสนุนกำลังพลในการร่วมขนส่ง
การลำเลียงวัตถุดิบ และร่วมประกอบอาหารตามความจำเป็น สนับสนุนการปฏิบัติการของทางฝ่ายทหาร
และต้องคำนึงถึงความจำเป็นเร่งด่วน และความปลอดภัยของบุคลากร ในการปฏิบัติหน้าที่เป็นประการสำคัญ

๒.๒.๓ แผนการระดมยานพาหนะและอุปกรณ์ที่สามารถสนับสนุนการประกอบ

อาหารและการขนส่ง

ลำดับ	ข้อมูลทรัพยากรอาหารและการบริหารจัดการ	สถานที่ตั้งของแหล่งอาหารหรือที่ตั้งหน่วยงาน	ปริมาณทรัพยากรอาหารและการบริหารจัดการ		บุคคลหรือหน่วยงานผู้รับผิดชอบแต่ละรายการ	หมายเลขโทรศัพท์ที่ติดต่อสะดวก
			ปริมาณต่อวัน (ระบุ)	ปริมาณที่สามารถยืมระยะไต่กี่วัน (ระบุ)		
๑.	รถยนต์ราชการ	สำนักงานสาธารณสุขจังหวัดตาก	๑ คน/วัน	๕ วัน	สำนักงานสาธารณสุขจังหวัดตาก	๐๕๕-๕๑๘๑๐๐
		สถานีพัฒนาที่ดินตาก	๑ คัน/วัน	ตลอดงาน	สถานีพัฒนาที่ดินตาก	๐๕๕-๐๓๙๓๐๙
		สำนักงานเกษตรจังหวัดตาก	๓ คัน/วัน	๓๐ วัน	สำนักงานเกษตรจังหวัดตาก (นายพิชิตชัย เกิดผล)	๐๕๕-๕๑๔๒๙๑
		สำนักงานพาณิชย์จังหวัดตาก	๒ คัน/วัน	ตลอดงาน	สำนักงานพาณิชย์จังหวัดตาก (นางสาวบพร ม่วงอ่อน)	๐๘๓-๐๙๔๕๓๔๓
		สำนักงานเกษตรและสหกรณ์จังหวัดตาก	๑ คัน	ตลอดงาน	สนง.เกษตรและสหกรณ์ จ.ตาก	๐๕๕-๕๑๒๑๓๐
		สำนักงานประมงจังหวัดตาก	๒ คัน/วัน	ตลอดงาน	สำนักงานประมงจังหวัดตาก	๐๕๕-๕๑๕๖๑๖
		สำนักงานอุตสาหกรรมจังหวัดตาก	๒ คัน/วัน	ตลอดงาน	สำนักงานอุตสาหกรรมจังหวัดตาก	๐๕๕-๕๑๒๓๐๘
		สำนักงานปศุสัตว์จังหวัดตาก	๓ คัน/วัน	๓ วัน	สำนักงานปศุสัตว์จังหวัดตาก	๐๕๕-๕๑๑๓๕๒
		ศูนย์เมล็ดพันธุ์ข้าวกำแพงเพชร	๑ คัน/วัน	๓ วัน	ศูนย์เมล็ดพันธุ์ข้าวกำแพงเพชร	๐๕๕-๗๑๐๐๑๔
	รถยนต์ราชการ	สำนักงานการปฏิรูปที่ดินจังหวัดตาก	๑ คัน/วัน	ตลอดงาน	สำนักงานการปฏิรูปที่ดินจังหวัดตาก	๐๕๕-๕๑๔๓๗๘
		ศูนย์หม่อนไหมเฉลิมพระเกียรติฯ ตาก	๑ คัน/วัน	ตลอดงาน	น.ส.โสภณ คำแสนศรี	๐๙๔-๖๔๓๘๒๕๒

จากสรุปข้อมูลตามตารางแสดงแผนการระดมยานพาหนะและอุปกรณ์ที่สามารถสนับสนุนการประกอบอาหารและการขนส่ง จะเห็นว่ายานพาหนะและอุปกรณ์ที่สามารถสนับสนุนการประกอบอาหารและการขนส่ง เป็นอีกปัจจัยที่จะช่วยสนับสนุน ซึ่งส่วนราชการ/หน่วยงาน (บางส่วน) พร้อมให้การสนับสนุน

เช่น รถยนต์ราชการ, รถยนต์บรรทุกขนาด ๒ ตัน, รถยนต์บรรทุกขนาด ๖ ตัน เป็นต้น ซึ่งส่วนใหญ่จะเป็นรถยนต์ของส่วนราชการ หากเกิดสถานการณ์ในสภาวะไม่ปกติ มีความจำเป็นที่ต้องระดมสรรพกำลัง ศูนย์ประสานการปฏิบัติการเตรียมพร้อมด้านอาหาร จังหวัดตาก จะดำเนินการจัดประชุมเพื่อแบ่งมอบความรับผิดชอบและมอบหมายหน้าที่ในการปฏิบัติโดยทันที

ทั้งนี้ หากเกิดสภาวะไม่ปกติ ศูนย์ประสานการปฏิบัติการเตรียมพร้อมด้านอาหาร จังหวัดตาก ต้องระดมทรัพยากรด้านอาหารเพื่อสนับสนุนแก่ฝ่ายทหาร และวางแผนการบริหารจัดการด้านทรัพยากรให้สามารถยืดหยุ่นระยะในการสนับสนุนให้นานที่สุด และขอสนับสนุนงบประมาณการบริหารจัดการในสภาวะไม่ปกติไปยังหน่วยงานที่เกี่ยวข้องโดยทันที

๓ การเลิกระดมทรัพยากร (หลังจากสถานการณ์กลับเข้าสู่ภาวะปกติ)

เป็นการปฏิบัติหลังจากสถานการณ์ความขัดแย้งหรือภัยคุกคามจากการสู้รบได้ยุติลง ฝ่ายทหารจะเปลี่ยนบทบาทเป็นผู้ให้การสนับสนุนการดำเนินการของฝ่ายพลเรือนในการบูรณะฟื้นฟูและการช่วยเหลือประชาชนร่วมกับกระทรวงมหาดไทย มีการส่งมอบทรัพยากรต่างๆ ที่ฝ่ายทหารได้ขอรับการสนับสนุนคืนให้กับฝ่ายพลเรือน รวมทั้งพิจารณาและดำเนินการวิธีในการชดเชยค่าเสียหายต่าง ๆ ร่วมกับหน่วยงานที่เกี่ยวข้องตามหลักเกณฑ์และที่กฎหมายกำหนดไว้โดยฝ่ายทหารยังคงได้รับการสนับสนุนจากรัฐบาลเพื่อดำเนินการฟื้นฟูสถานภาพหน่วยทหารให้มีความพร้อมรบโดยเร็วต่อไป

ในส่วนของศูนย์ประสานการปฏิบัติการเตรียมพร้อมด้านอาหาร จังหวัดตาก จะต้องมีการวางแผนการปฏิบัติ และมีการบริหารจัดการเพื่อฟื้นฟูทรัพยากรด้านอาหารของจังหวัด รวมถึงเครื่องมือและอุปกรณ์ต่างๆ ที่เข้าไปสนับสนุนการขับเคลื่อนความมั่นคงด้านอาหาร และจะต้องมีการจัดทำแผนในการปฏิบัติอย่างต่อเนื่อง เพื่อความพร้อมและเกิดการคล่องตัวในการบริหารจัดการ ต่อไป

๔. การวางแผนปฏิบัติการระดมทรัพยากรอาหาร จังหวัดตาก

จากข้อมูลที่ได้รับรวบรวมเพื่อประกอบการจัดทำแผนเตรียมความพร้อมด้านอาหาร จังหวัดตาก ซึ่งได้รับความร่วมมือจากภาคส่วนต่างๆ ทั้งหน่วยงานภายในและภายนอกสังกัดกระทรวงเกษตรและสหกรณ์ จังหวัดตาก ซึ่งเป็นแผนที่รวบรวมข้อมูลการระดมทรัพยากรอาหารในเบื้องต้น ถ้าเปรียบเทียบกับปริมาณความต้องการในภาพรวมของจังหวัดตากแล้ว ปริมาณความต้องการที่คาดการณ์ในการให้การสนับสนุนยังไม่เพียงพอต่อความต้องการ ศูนย์ประสานการปฏิบัติการเตรียมพร้อมด้านอาหาร จังหวัดตาก จึงได้จัดทำแผนรองรับการสนับสนุนด้านอาหาร จังหวัดตาก เพิ่มเติมดังนี้

๔.๑ การจัดทำแผนรองรับการระดมทรัพยากรอาหารประจำทุกปี

๔.๑.๑ การปรับปรุงฐานข้อมูล

- ๑) การปรับปรุงฐานข้อมูลด้านการเกษตร ประมง ปศุสัตว์ ให้เป็นปัจจุบัน
- ๒) การสำรวจแหล่งผลิตทางการเกษตร ประมง ปศุสัตว์ ภายในจังหวัด
- ๓) การสำรวจปริมาณการผลิต ของภาคเอกชน/โรงงานอุตสาหกรรม ที่มีฐานการผลิตภายในจังหวัดตาก

๔.๑.๒ การปรับปรุงแผนการระดมทรัพยากรและวิเคราะห์ศักยภาพทรัพยากรด้านอาหาร จังหวัดตาก

- ๑) แผนการระดมปริมาณแหล่งทรัพยากรอาหารด้านที่รับผิดชอบ ทั้งภายในและภายนอกหน่วยงานสังกัดกระทรวงเกษตรและสหกรณ์ จังหวัดตาก
- ๒) แผนการระดมกำลังคนที่สามารถเข้าร่วมปฏิบัติงานด้านอาหารสำหรับสถานการณ์ไม่ปกติ

๓) แผนการระดมยานพาหนะและอุปกรณ์ที่สามารถสนับสนุนการประกอบอาหารและการขนส่ง

๔.๒ การฝึกซ้อมการระดมทรัพยากรอาหาร

ตามแผนเตรียมความพร้อมด้านอาหาร จังหวัดตาก โดยต้องสมมุติสถานการณ์เพื่อการระดมทรัพยากรด้านอาหาร ในสภาวะไม่ปกติ ในระดับความรุนแรง ๔ ระดับ ดังนี้

ระดับที่ ๑ จัดการฝึกซ้อมแผนการปฏิบัติเมื่อสถานการณ์ความขัดแย้งหรือภัยคุกคามจากการสู้รบมีแนวโน้มที่จะเกิดขึ้น

ระดับที่ ๒ จัดการฝึกซ้อมแผนการปฏิบัติเมื่อสถานการณ์ความขัดแย้งหรือภัยคุกคามจากการสู้รบเกิดขึ้น

ระดับที่ ๓ จัดการฝึกซ้อมแผนการปฏิบัติเมื่อสถานการณ์ที่เกิดขึ้นมีระดับความรุนแรงมากขึ้น

ระดับที่ ๔ จัดการฝึกปฏิบัติเมื่อสถานการณ์ความขัดแย้งหรือภัยคุกคามจากการสู้รบมีแนวโน้มที่จะขยายตัวเป็นการสู้รบขนาดใหญ่หรือสงคราม

ทั้งนี้ ในการฝึกซ้อมแผนการปฏิบัติ ต้องมีหน่วยงานที่เป็นเจ้าหน้าที่ศูนย์ประสานการปฏิบัติการเตรียมพร้อมด้านอาหาร จังหวัดตาก และหน่วยงานภาคีเครือข่ายที่มีส่วนร่วมในการจัดทำแผน รวมถึงฝ่ายทหารในพื้นที่ เข้าร่วมฝึกปฏิบัติตามภารกิจที่รับผิดชอบ เพื่อให้เกิดแผนการปฏิบัติและการเตรียมความพร้อมที่สมบูรณ์ โดยคำนึงถึงทรัพยากรและแหล่งข้อมูล ณ ขณะนั้นเป็นสำคัญ

ตารางการวางแผนปฏิบัติการระดมทรัพยากรอาหาร จังหวัดตาก ประจำปี

ที่	กิจกรรม	การดำเนินงาน	ช่วงเวลาดำเนินงาน แยกเป็นรายไตรมาส				ตัวชี้วัด/ผลผลิต
			ไตรมาสที่ ๑	ไตรมาสที่ ๒	ไตรมาสที่ ๓	ไตรมาสที่ ๔	
๑. การจัดทำแผนรองรับการระดมทรัพยากรอาหาร							
๑.๑	การปรับปรุงฐานข้อมูล ๑) การปรับปรุงฐานข้อมูลด้านการเกษตร ประมง ปศุสัตว์ ให้เป็นปัจจุบัน ๒) การสำรวจแหล่งผลิตการเกษตร ประมง ปศุสัตว์ ภายในจังหวัด ๓) การสำรวจปริมาณการผลิต ของภาคเอกชน/โรงงานอุตสาหกรรม	ประสานหน่วยงานทั้งในและนอกสังกัดกระทรวงเกษตรและสหกรณ์ จังหวัดตาก ในการขอความอนุเคราะห์ข้อมูล	↔				ได้ข้อมูลที่เป็นปัจจุบันเพื่อประกอบการวิเคราะห์ศักยภาพทรัพยากรด้านอาหาร ภายในจังหวัดตาก (ข้อมูลหน่วยงาน)
๑.๒	การปรับปรุงแผนการระดมทรัพยากรและวิเคราะห์ศักยภาพทรัพยากรด้านอาหาร จังหวัดตาก ๑) แผนการระดมปริมาณแหล่งทรัพยากรอาหารด้านที่รับผิดชอบ ทั้งภายในและภายนอกหน่วยงานสังกัดกระทรวงเกษตรและสหกรณ์ จังหวัดตาก ๒) แผนการระดมกำลังคนที่สามารถเข้าร่วมปฏิบัติงานด้านอาหาร สำหรับสถานการณ์ไม่ปกติ ๓) แผนการระดมยานพาหนะและอุปกรณ์ที่สามารถสนับสนุนการประกอบอาหารและการขนส่ง	รวบรวมข้อมูลจากหน่วยงานทั้งในและนอกสังกัดกระทรวงเกษตรและสหกรณ์จังหวัดตาก ในการวิเคราะห์ศักยภาพ	↔				ได้ทราบถึงศักยภาพทั้งการจัดการทรัพยากรด้านอาหาร การระดมกำลังคน ยานพาหนะ และอุปกรณ์เพื่อสนับสนุนแผนเตรียมความพร้อมด้านอาหาร (แผนเตรียมความพร้อมด้านอาหาร ประจำปี)
๑.๓	จัดส่งแผนเตรียมความพร้อมด้านอาหารประจำปี			↔			ภายในเดือน ก.พ. ของปี
๒. การฝึกซ้อมการระดมทรัพยากรอาหาร							
๒.๑	ประชุมศูนย์ประสานการปฏิบัติการเตรียมพร้อมด้านอาหาร จังหวัดตาก เพื่อวางแผนการฝึกซ้อมพร้อมสมมุติสถานการณ์ตามแผนเตรียมความพร้อมด้านอาหาร ประจำปี			↔			ทบทวนข้อมูลจากแผนและกำหนดสถานการณ์สมมุติเพื่อประกอบการฝึกซ้อมแผน
๒.๒	ขออนุมัติฝึกซ้อมปฏิบัติตามแผนเตรียมความพร้อมด้านอาหาร ประจำปี พร้อมกำหนดสถานการณ์สมมุติในการฝึกซ้อม			↔			ได้รับการอนุมัติแผน และค่าใช้จ่ายในการฝึกซ้อมจากผู้บริหาร

ที่	กิจกรรม	การดำเนินงาน	ช่วงเวลาดำเนินงาน แยกเป็นรายไตรมาส				ตัวชี้วัด/ผลผลิต
			ไตรมาสที่ ๑	ไตรมาสที่ ๒	ไตรมาสที่ ๓	ไตรมาสที่ ๔	
๒.๓	ดำเนินการฝึกปฏิบัติตามแผน				↔		เจ้าหน้าที่ศูนย์ประสานการปฏิบัติการเตรียมพร้อมด้านอาหาร จังหวัดตาก มีการฝึกซ้อมและประเมินสถานการณ์ให้เหมาะสม
๒.๔	รายงานผลการฝึกปฏิบัติให้ผู้บริหารระดับจังหวัด และระดับกระทรวงทราบ					↔	เพื่อให้ผู้บริหารทราบถึงแนวทางการปฏิบัติและให้ข้อเสนอแนะในการแปลงแผนสู่การปฏิบัติ ต่อไป

* หมายเหตุ : ๑. การจัดทำแผนเตรียมความพร้อมด้านอาหาร จังหวัดตาก ให้ดำเนินการตามกรอบระยะเวลา และเป็นประจำทุกปี

๒. การฝึกซ้อมการระดมทรัพยากรอาหารตามแผนเตรียมความพร้อมด้านอาหาร จังหวัดตาก ต้องได้รับการจัดสรรงบประมาณจากศูนย์อำนวยการเตรียมพร้อมด้านอาหาร กระทรวงเกษตรและสหกรณ์ เพื่อเป็นงบประมาณในการฝึก ทั้งนี้ หากมีความจำเป็นต้องใช้งบปกติของหน่วยงาน สำนักงานเกษตรและสหกรณ์จังหวัดตาก จะดำเนินการขออนุมัติใช้จ่ายเงินงบประมาณตามขั้นตอน และระเบียบที่เกี่ยวข้อง ต่อไป

บทที่ ๓
งบประมาณ

บทที่ ๓ งบประมาณ

กรอบแนวทางการจัดทำงบประมาณ (ตามแผนผืนปีกกำลังและทรัพยากรเพื่อป้องกันประเทศ และแผนเตรียมพร้อมด้านอาหาร กระทรวงเกษตรและสหกรณ์)

เมื่อเกิดภาวะไม่ปกติประเทศไทยต้องปฏิบัติการรบหรือการสงคราม เพื่อป้องกันเอกราชและอธิปไตยจากภัยคุกคามภายในและภายนอกประเทศ ซึ่งการดำเนินการด้านงบประมาณและการเงินในระหว่างเวลาประเทศอยู่ในภาวะการรบหรือการสงคราม คณะรัฐมนตรีมีอำนาจนำรายจ่ายที่กำหนดสำหรับส่วนราชการ หรือรัฐวิสาหกิจ ไปใช้จ่ายในรายการต่างๆ จากที่กำหนดไว้ในพระราชบัญญัติงบประมาณได้

๑. ด้านการงบประมาณ

๑.๑ เมื่อเกิดภาวะไม่ปกติหน่วยงานราชการ รัฐวิสาหกิจ กระทรวงที่รับผิดชอบเป็นหน่วยประสานงานหลักรวบรวมประมาณการขอรับการสนับสนุนงบประมาณผ่านกระทรวงกลาโหม (โดย กรมการสรรพกำลังกลาโหม/ศูนย์ระดมสรรพกำลัง) เพื่อเสนองบประมาณในภาพรวมกับสำนักงานสภาความมั่นคงแห่งชาติ ให้คณะรัฐมนตรีให้ความเห็นชอบและอนุมัติจัดสรรงบประมาณ

๑.๒ สำนักนายกรัฐมนตรี โดยสำนักงบประมาณอนุมัติจัดสรรและสั่งจ่ายงบประมาณจากงบกลาง เงินสำรองราชการ หมาดเงินอุดหนุนทั่วไป แก่หน่วยงานราชการ รัฐวิสาหกิจ กระทรวงที่รับผิดชอบหลักให้เป็นไปตามอำนาจของคณะรัฐมนตรี ในการนำรายจ่ายที่กำหนดสำหรับส่วนราชการหรือรัฐวิสาหกิจไปใช้จ่ายในรายการต่างๆ เมื่อเกิดภาวะไม่ปกติจากภาวะการรบหรือการสงคราม

๑.๓ การรายงานสถานภาพงบประมาณให้หน่วยงานราชการ รัฐวิสาหกิจ กระทรวงที่รับผิดชอบหลักรายงานตามวงรอบ ๑๐ วัน ผ่านกระทรวงกลาโหม (โดย กรมการสรรพกำลังกลาโหม/ศูนย์ระดมสรรพกำลัง) เสนอผ่านสำนักงานสภาความมั่นคงแห่งชาติ เพื่อให้คณะรัฐมนตรีรับทราบ

๑.๔ กระทรวงกลาโหม ประสานการปฏิบัติด้านงบประมาณระหว่างหน่วยงานราชการ รัฐวิสาหกิจ กระทรวงที่รับผิดชอบเป็นหน่วยประสานงานหลักอย่างใกล้ชิด

๑.๕ สำนักงานสภาความมั่นคงแห่งชาติ หน่วยงานราชการ รัฐวิสาหกิจ กระทรวงที่รับผิดชอบเป็นหน่วยประสานงานหลัก ให้มีการประสานการปฏิบัติอย่างใกล้ชิด เพื่อให้การสนับสนุนและให้ความช่วยเหลือทางทหารมีความพร้อมและมีประสิทธิภาพสูงสุดในการป้องกันประเทศ

๒. ด้านการเงิน

๒.๑ หน่วยงานราชการ รัฐวิสาหกิจ กระทรวงที่รับผิดชอบเป็นหน่วยประสานงานหลักที่ได้รับจัดสรรงบประมาณจากสำนักงบประมาณให้เบิกเงินจากกรมบัญชีกลาง (คลัง) ตามที่ได้รับอนุมัติโดยให้เป็นไปตามสายงานในภาวะปกติให้มากที่สุด

๒.๒ หน่วยงานราชการ รัฐวิสาหกิจ กระทรวงที่รับผิดชอบเป็นหน่วยประสานงานหลักให้รายงานสถานภาพด้านการเบิกจ่ายเงินงบประมาณรายงานตามวงรอบ ๑๐ วัน ผ่านกระทรวงกลาโหม (โดย กรมการสรรพกำลังกลาโหม/ศูนย์ระดมสรรพกำลัง) เพื่อเสนอผ่านสำนักงานสภาความมั่นคงแห่งชาติ ให้คณะรัฐมนตรีรับทราบ

การดำเนินการด้านงบประมาณของศูนย์ประสานการปฏิบัติการเตรียมพร้อมด้านอาหาร จังหวัดตาก

จากแผนพื้กกำลังและทรัพยากรเพื่อการป้องกันประเทศ และแผนเตรียมพร้อมด้านอาหาร กระทรวงเกษตรและสหกรณ์ กำหนดให้ต้องมีการบริหารจัดการงบประมาณ ทั้งในสภาวะปกติ และไม่ปกติ ศูนย์ประสานการปฏิบัติการเตรียมพร้อมด้านอาหาร จังหวัดตาก จึงได้จัดทำแนวทางในด้านการงบประมาณ ตามกรอบที่กำหนด ออกเป็น ๒ ส่วน ประกอบด้วย

๑. งบประมาณในสภาวะปกติ จะเป็นส่วนของการจัดเตรียมความพร้อมและการฝึกซ้อม เพื่อขับเคลื่อนแผนเตรียมความพร้อมด้านอาหาร โดยจะต้องพิจารณาในการสนับสนุน ในการดำเนินการวางแผนอำนวยการ การประสานงาน และการฝึกซ้อมตามแผนเตรียมพร้อมด้านอาหาร ดังนี้

๑.๑ การใช้งบประมาณ จากงบปกติของหน่วยงานเป็นหลัก ซึ่งศูนย์ประสานการปฏิบัติการเตรียมพร้อมด้านอาหาร จังหวัดตาก เป็นหน่วยงานในสังกัดสำนักงานปลัดกระทรวงเกษตรและสหกรณ์ จึงต้องขอสนับสนุนงบประมาณไปยังสำนักงานปลัดกระทรวงฯ เพื่อพิจารณาให้การสนับสนุนงบประมาณ

๑.๒ ขอสนับสนุนงบประมาณจากสำนักงานสภาความมั่นคงแห่งชาติ ผ่านไปยังศูนย์อำนวยการเตรียมพร้อมด้านอาหาร กระทรวงเกษตรและสหกรณ์ เพื่อพิจารณาสนับสนุนงบประมาณในการจัดให้มีการฝึกซ้อมแผนเป็นประจำทุกปี อย่างน้อยปีละ ๑ ครั้ง

๒. งบประมาณในสภาวะไม่ปกติ

การจัดสรรงบประมาณในสภาวะไม่ปกติต้องพิจารณาสถานการณ์ในขณะนั้น ซึ่งศูนย์ประสานการปฏิบัติการเตรียมพร้อมด้านอาหาร จังหวัดตาก ต้องคำนึงถึงหลักในการบริหารจัดการ ดังนี้

๒.๑ ระยะเวลาเร่งด่วน ให้ใช้งบประมาณปกติของหน่วยงานแต่ละแห่ง ที่ร่วมขับเคลื่อนความมั่นคงด้านอาหาร เพื่อไม่ให้เกิดความล่าช้า และทันต่อสถานการณ์

๒.๒ ประสานขอสนับสนุนงบประมาณไปยังภาคเอกชน ผู้ประกอบการ หรือประชาชนทั่วไป ทั้งในรูปแบบเงินและรูปแบบสิ่งของเครื่องใช้ต่างๆ ที่จำเป็นสำหรับการระดมทรัพยากรด้านอาหารในพื้นที่จังหวัดตาก

๒.๓ รับผิดชอบการประสานไปยังศูนย์อำนวยการเตรียมพร้อมด้านอาหาร กระทรวงเกษตรและสหกรณ์ เพื่อประสานกับสำนักนายกรัฐมนตรีและกระทรวงการคลัง ในการพิจารณาดำเนินการแปลงงบประมาณในสภาวะปกติ เป็นงบประมาณในสภาวะไม่ปกติ เพื่อตอบสนองความต้องการในการสนับสนุนทรัพยากรด้านอาหารในสภาวะไม่ปกติ

๒.๔ การปฏิบัติให้อ่างอิงระเบียบ คำสั่ง กฎหมาย และมติคณะรัฐมนตรีโดยไม่เป็นอุปสรรคขัดข้องต่อการปฏิบัติการทางทหาร

บทที่ ๔

การบังคับบัญชาและการติดต่อสื่อสาร

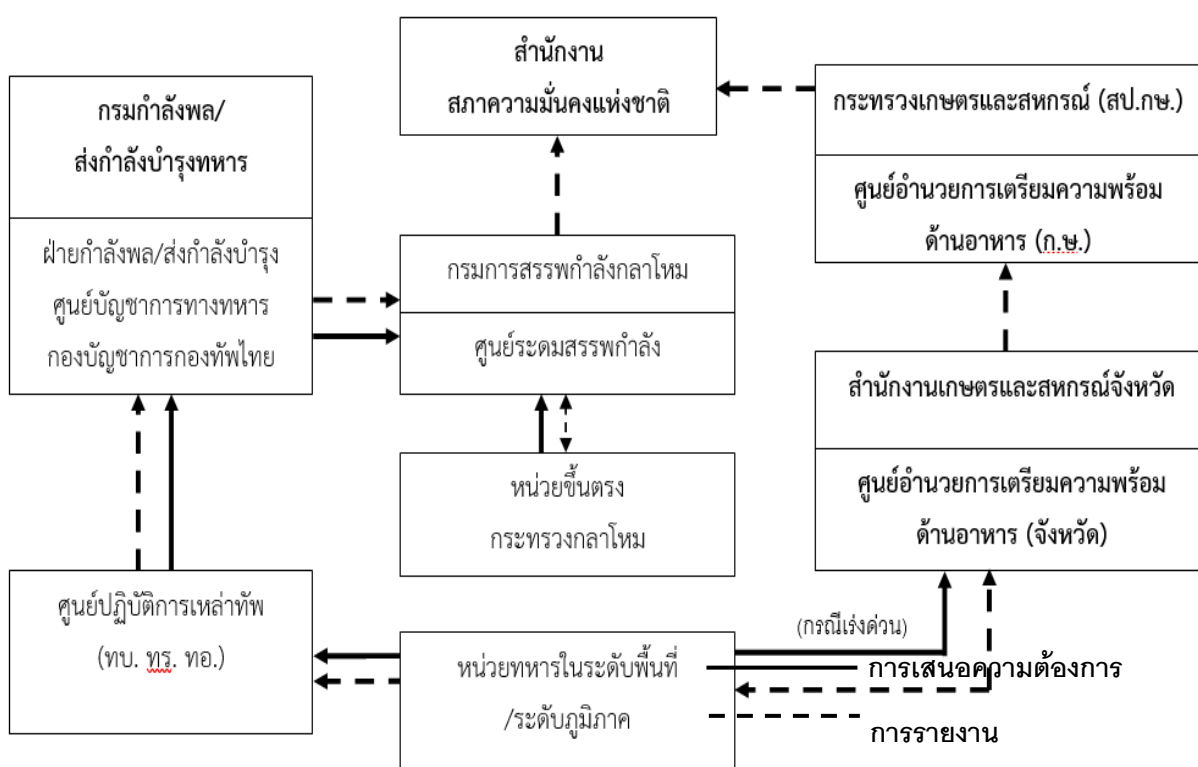
บทที่ ๔ การบังคับบัญชาและการติดต่อสื่อสาร

การบังคับบัญชา

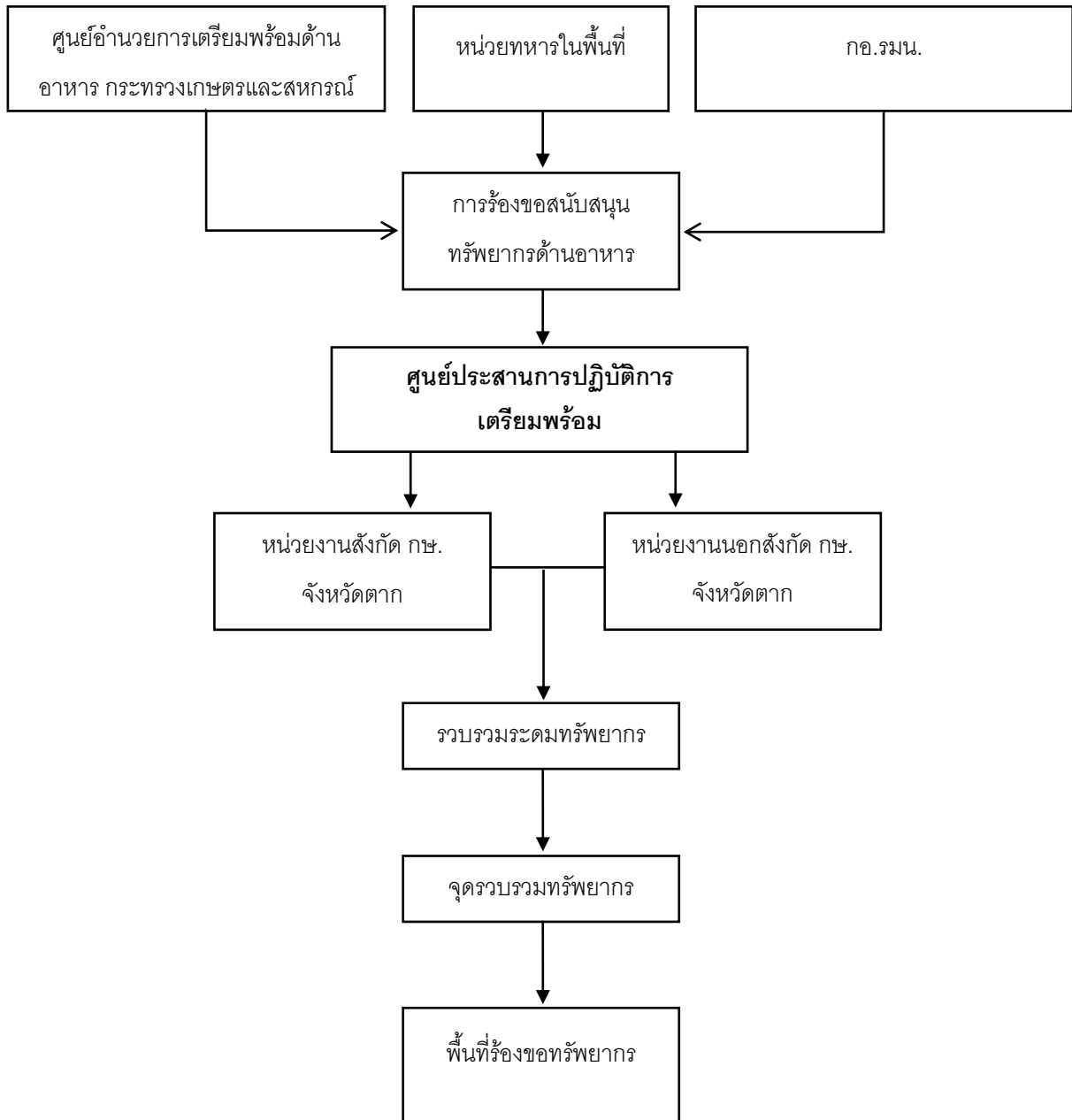
๑. อำนาจการบังคับบัญชาส่วนราชการ หน่วยงาน เจ้าหน้าที่ที่เกี่ยวข้องกับการระดมทรัพยากรด้านอาหารตามแผนเตรียมพร้อมด้านอาหาร เป็นไปตามระเบียบบริหารราชการในภาวะปกติหรือมาตรการปฏิบัติราชการในภาวะไม่ปกติ

๒. สายการบังคับบัญชาและการประสานงานองค์ประกอบและอำนาจหน้าที่ของศูนย์ประสานการปฏิบัติการเตรียมพร้อมด้านอาหารจังหวัดตาก

แผนผังการประสานงานเพื่อระดมทรัพยากรด้านอาหาร ศูนย์อำนวยการเตรียมพร้อมด้านอาหาร กระทรวงเกษตรและสหกรณ์



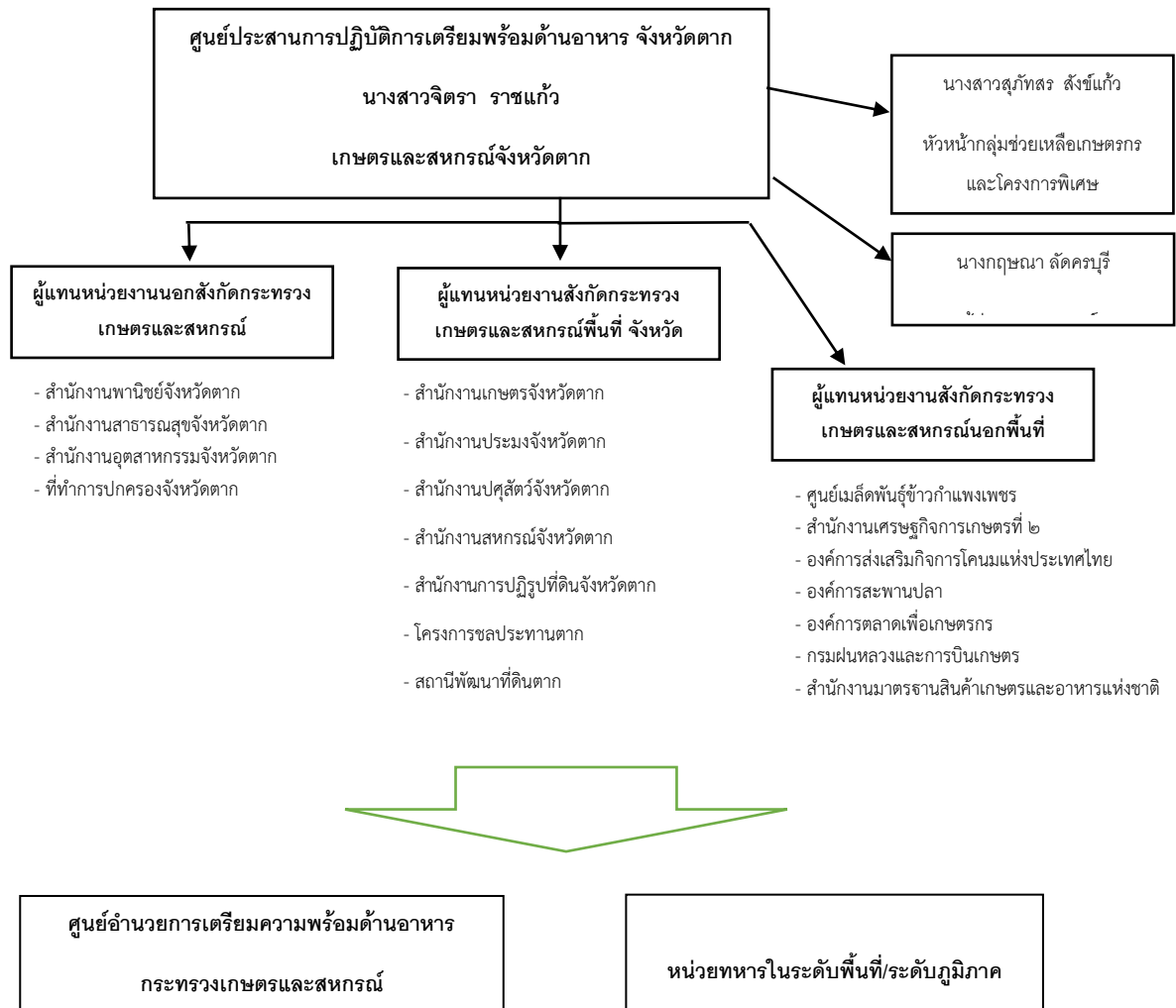
แผนผังการประสานงานเพื่อระดมทรัพยากรด้านอาหาร จังหวัดตาก



การติดต่อสื่อสาร

การติดต่อสื่อสาร ใช้เครื่องมือสื่อสารของหน่วยงานในสังกัดกระทรวงเกษตรและสหกรณ์จังหวัดตาก/ หน่วยงานนอกสังกัดที่เกี่ยวข้องให้การสนับสนุน

ช่องทางในการติดต่อประสานงานศูนย์ประสานการปฏิบัติการเตรียมพร้อมด้านอาหาร จังหวัดตาก



การติดต่อประสานงานหน่วยงานในสังกัดกระทรวงเกษตรและสหกรณ์จังหวัดตาก

ชื่อหน่วยงาน	ที่อยู่	เบอร์โทรศัพท์	E-mail
๑. สำนักงานเกษตรและสหกรณ์จังหวัดตาก	ศาลากลางจังหวัดตากตาก ชั้น ๒ (หลังเก่า) อ.เมืองตาก จ.ตาก	๐๕๕ ๕๑๒๑๓๐	moac_tkk@yahoo.com, paco_tkk@opsmoac.go.th
๒. สำนักงานเกษตรจังหวัดตาก	๓๘๔ หมู่ ๕ ถนนพหลโยธิน อ.เมืองตาก จ.ตาก	๐๕๕ ๕๑๔๒๙๑	tak@doae.go.th
๓. สำนักงานประมงจังหวัดตาก	ถ.มหาตไทยบำรุง ต.หนองหลวง อ.เมืองตาก จ.ตาก	๐๕๕ ๕๑๕๖๑๖	www.fisheries.go.th/fpo-tak
๔. สำนักงานปศุสัตว์จังหวัดตาก	๗๒ ถ.มหาตไทยบำรุง ต.ระแหง อ.เมืองตาก จ.ตาก	๐๕๕ ๕๑๕๖๑๖	pvlo_tak@dld.go.th
๕. สำนักงานสหกรณ์จังหวัดตาก	๑๔๗ หมู่ ๕ ต.น้ำรั่ม อ.เมืองตาก จ.ตาก	๐๕๕ ๕๑๑๐๒๒	cpd_tak@cpd.go.th
๖. สำนักงานการปฏิรูปที่ดินจังหวัดตาก	บริเวณศาลากลางจังหวัดตาก อ.เมืองตาก จ.ตาก	๐๕๕ ๕๑๔๓๗๘	tak@alro.go.th
๗. โครงการชลประทานตาก	๑๐๕ หมู่ที่ ๖ ต.วังหิน อ.เมืองตาก จ.ตาก	๐๕๕ ๘๙๓๖๒๘	rid&tak@gmail.com
๘. สถานีพัฒนาที่ดินตาก	๒๑๒ หมู่ ๒ ต.หนองบัวใต้ อ.เมืองตาก จ.ตาก	๐๕๕ ๕๐๘ ๙๘๘	tako๑@ldd.go.th
๙. ศูนย์วิจัยและพัฒนาการเกษตรตาก	ตู้ ป.ณ. ๒๐ ต.แม่ท้อ อ.เมืองตาก จ.ตาก	๐๕๕ ๕๐๘ ๙๘๗	takmusor@hotmail.com
๑๐. สำนักงานตรวจบัญชีสหกรณ์ตาก	๘ ถนนพหลโยธิน ต.หนองหลวง อ.เมือง จ.ตาก	๐๕๕ ๕๑๑ ๖๒๒	cadtk@cad.go.th
๑๑. ศูนย์หม่อนไหมเฉลิมพระเกียรติฯ ตาก	ตู้ ป.ณ. ๑๙ ต.ประดาง อ.วังเจ้า จ.ตาก	๐๕๕ ๘๙๖๖๓๔-๕	qssc_tak@qsds.go.th
๑๒. หน่วยบูรณะแหล่งน้ำเพื่อการประมงตาก	หมู่ ๖ ต.ไม้งาม อ.เมืองตาก จ.ตาก	๐๕๕ ๕๑๑ ๔๙๘	boontom_chu@hotmail.com
๑๓. ด้านตรวจประมงตาก	๖๘๓ หมู่ ๑ ต.ท่าสายลวด อ.แม่สอด จ.ตาก	๐๕๕ ๒๑๑ ๓๕๒	takfishtrade@hotmail.co.th
๑๔. ศูนย์วิจัยและบำรุงพันธุ์สัตว์ตาก	๙๙ หมู่ ๗ ถ.พหลโยธิน ต.ไม้งาม อ.เมืองตาก จ.ตาก	๐๕๕ ๘๙๐ ๗๑๒	lcta_tak@dld.go.th
๑๕. ด้านกักกันสัตว์ตาก	๑๐๙ หมู่ ๖ ตำบลแม่ปะ อ.แม่สอด จ.ตาก	๐๕๕ ๘๐๑ ๕๙๔	qsta_tak@dld.go.th
๑๖. ศูนย์วิจัยและพัฒนาประมงน้ำจืดตาก	หมู่ ๖ ตำบลไม้งาม อ.เมืองตาก จ.ตาก	๐๕๕ ๕๑๑ ๐๒๐	takinland@hotmail.com
๑๗. ด้านตรวจพืชแม่สอด	๕๔๕ หมู่ ๑ ต.ท่าสายลวด อ.แม่สอด จ.ตาก	๐๕๕ ๕๖๓ ๓๒๑	mdpqs.tak@gmail.com
๑๘. การยางแห่งประเทศไทยจังหวัดตาก	๗/๑-๑๒ ถ.พหลโยธิน ต.เชียงใหม่ อ.เมือง จ.ตาก	๐๕๕ ๘๙๓ ๒๓๒	oraftak๑@rubber.mail.go.th

ที่ปรึกษา
นางสาวจิตรา ราชแก้ว
เกษตรและสหกรณ์จังหวัดตาก

สนับสนุนข้อมูล
จังหวัดตาก
สำนักงานอุตสาหกรรมจังหวัดตาก
สำนักงานพาณิชย์จังหวัดตาก
หน่วยงานสังกัดกระทรวงเกษตรและสหกรณ์จังหวัดตาก

รวบรวม/จัดทำ
กลุ่มสารสนเทศการเกษตร
สำนักงานเกษตรและสหกรณ์จังหวัดตาก

ภาคผนวก



คำสั่งกระทรวงเกษตรและสหกรณ์

ที่ ศส๒ /๒๕๖๑

เรื่อง จัดตั้งศูนย์อำนวยการเตรียมพร้อมด้านอาหาร กระทรวงเกษตรและสหกรณ์
และศูนย์ประสานการปฏิบัติการเตรียมพร้อมด้านอาหาร (จังหวัด)

ด้วยแผนผังกำล้างและทรัพยากรเพื่อการป้องกันประเทศ ภายใต้ยุทธศาสตร์การเตรียมพร้อมแห่งชาติ (พ.ศ. ๒๕๖๐ - ๒๕๖๔) โดยกระทรวงกลาโหม และสำนักงานสภาพความมั่นคงแห่งชาติ กำหนดให้กระทรวงเกษตรและสหกรณ์ เป็นหน่วยประสานงานหลักด้านอาหาร จัดทำแผนเตรียมพร้อมด้านอาหาร ขับเคลื่อนแผนผังกำล้างและทรัพยากรเพื่อการป้องกันประเทศไปสู่การปฏิบัติ อย่างเป็นรูปธรรม และทุกภาคส่วนมีส่วนร่วมในการเตรียมความพร้อมตามแผนผังกำล้างและทรัพยากรเพื่อการปฏิบัติการของฝ่ายทหาร ตามแผนป้องกันประเทศหรือภารกิจเพื่อความมั่นคงที่ได้รับมอบหมายจากรัฐบาลตั้งแต่ภาวะปกติได้อย่างมีประสิทธิภาพ มีความประสานสอดคล้องอย่างเป็นระบบตามหน้าที่และขีดความสามารถที่ได้กำหนดไว้ในภารกิจของแต่ละหน่วยงาน

เพื่อให้การขับเคลื่อนแผนเตรียมพร้อมด้านอาหาร กระทรวงเกษตรและสหกรณ์ มีความเป็นเอกภาพ เกิดการบูรณาการของทุกภาคส่วนและมีประสิทธิภาพ อาศัยอำนาจตามความในมาตรา ๒๑ แห่งพระราชบัญญัติระเบียบบริหารราชการแผ่นดิน พ.ศ. ๒๕๓๔ ซึ่งแก้ไขเพิ่มเติมโดยพระราชบัญญัติระเบียบบริหารราชการแผ่นดิน (ฉบับที่ ๕) พ.ศ. ๒๕๔๕ จึงให้ยกเลิกคำสั่งกระทรวงเกษตรและสหกรณ์ ที่ ๓๑๑/๒๕๕๙ ลงวันที่ ๑๑ เมษายน ๒๕๕๙ และให้จัดตั้งศูนย์อำนวยการเตรียมพร้อมด้านอาหาร กระทรวงเกษตรและสหกรณ์ ขึ้นในสำนักงานปลัดกระทรวงเกษตรและสหกรณ์ และจัดตั้งศูนย์ประสานการปฏิบัติการเตรียมพร้อม ด้านอาหาร (จังหวัด) ขึ้นในสำนักงานเกษตรและสหกรณ์จังหวัด ทุกจังหวัด โดยให้มืองค์ประกอบและอำนาจหน้าที่ ดังต่อไปนี้

๑. ศูนย์อำนวยการเตรียมพร้อมด้านอาหาร กระทรวงเกษตรและสหกรณ์

องค์ประกอบ

- | | |
|--|---------------------|
| ๑. รองปลัดกระทรวงเกษตรและสหกรณ์ ที่ได้รับมอบหมาย | ผู้อำนวยการศูนย์ |
| ๒. ผู้ช่วยปลัดกระทรวงเกษตรและสหกรณ์ ที่ได้รับมอบหมาย | รองผู้อำนวยการศูนย์ |
| ๓. ผู้แทนกระทรวงพาณิชย์ | เจ้าหน้าที่ศูนย์ |
| ๔. ผู้แทนกระทรวงอุตสาหกรรม | เจ้าหน้าที่ศูนย์ |
| ๕. ผู้แทนกระทรวงสาธารณสุข | เจ้าหน้าที่ศูนย์ |
| ๖. ผู้แทนกระทรวงมหาดไทย | เจ้าหน้าที่ศูนย์ |
| ๗. ผู้แทนกรมการข้าว | เจ้าหน้าที่ศูนย์ |
| ๘. ผู้แทนกรมประมง | เจ้าหน้าที่ศูนย์ |
| ๙. ผู้แทนกรมปศุสัตว์ | เจ้าหน้าที่ศูนย์ |

๑๐. ผู้แทน...

๑๐. ผู้แทนกรมวิชาการเกษตร	เจ้าหน้าที่ศูนย์
๑๑. ผู้แทนกรมชลประทาน	เจ้าหน้าที่ศูนย์
๑๒. ผู้แทนกรมพัฒนาที่ดิน	เจ้าหน้าที่ศูนย์
๑๓. ผู้แทนกรมตรวจบัญชีสหกรณ์	เจ้าหน้าที่ศูนย์
๑๔. ผู้แทนกรมส่งเสริมการเกษตร	เจ้าหน้าที่ศูนย์
๑๕. ผู้แทนกรมส่งเสริมสหกรณ์	เจ้าหน้าที่ศูนย์
๑๖. ผู้แทนกรมหม่อนไหม	เจ้าหน้าที่ศูนย์
๑๗. ผู้แทนกรมฝนหลวงและการบินเกษตร	เจ้าหน้าที่ศูนย์
๑๘. ผู้แทนสำนักงานการปฏิรูปที่ดินเพื่อเกษตรกรรม	เจ้าหน้าที่ศูนย์
๑๙. ผู้แทนสำนักงานเศรษฐกิจการเกษตร	เจ้าหน้าที่ศูนย์
๒๐. ผู้แทนสำนักงานมาตรฐานสินค้าเกษตรและอาหารแห่งชาติ	เจ้าหน้าที่ศูนย์
๒๑. ผู้แทนการยางแห่งประเทศไทย	เจ้าหน้าที่ศูนย์
๒๒. ผู้แทนองค์การส่งเสริมกิจการโคนมแห่งประเทศไทย	เจ้าหน้าที่ศูนย์
๒๓. ผู้แทนองค์การสะพานปลา	เจ้าหน้าที่ศูนย์
๒๔. ผู้แทนองค์การตลาดเพื่อเกษตรกร	เจ้าหน้าที่ศูนย์
๒๕. ผู้อำนวยการสำนักแผนงานและโครงการพิเศษ สำนักงานปลัดกระทรวงเกษตรและสหกรณ์	เลขานุการศูนย์
๒๖. หัวหน้ากลุ่มป้องกันและแก้ไขปัญหาภัยธรรมชาติ สำนักแผนงานและโครงการพิเศษ สำนักงานปลัดกระทรวงเกษตรและสหกรณ์	ผู้ช่วยเลขานุการศูนย์

อำนาจหน้าที่

๑. บริหาร กำกับ อำนาจการการปฏิบัติตามแผนเตรียมพร้อมด้านอาหาร และรายงานความต้องการด้านทรัพยากรอาหารไปยังหน่วยงานที่เกี่ยวข้อง (สำนักงานสภาความมั่นคงแห่งชาติ)
๒. ประสานงานและขอความร่วมมือจากหน่วยราชการต่างๆ ที่เกี่ยวข้อง เพื่อเตรียมรับสถานการณ์ได้ตลอดเวลา
๓. ประสานการปฏิบัติการตามแผนปฏิบัติการหรือระเบียบปฏิบัติประจำของส่วนราชการ รัฐวิสาหกิจ และหน่วยงานที่เกี่ยวข้อง เพื่อรับภาวะไม่ปกติ
๔. ประสานและขอความช่วยเหลือจากภาคเอกชน เพื่อช่วยเหลือประชาชนในภาวะไม่ปกติ
๕. อำนาจการให้มีการฝึกซ้อมการปฏิบัติการเตรียมพร้อมด้านอาหาร จัดทำรายงานสรุปผลและข้อเสนอแนะเพื่อการปรับปรุงแก้ไขแผนฯ ต่อคณะอนุกรรมการเตรียมพร้อมด้านการระดมสรรพกำลังเพื่อความมั่นคงต่อไป
๖. ปฏิบัติงานอื่นๆ ตามที่ได้รับมอบหมาย

๒. ศูนย์ประสานการปฏิบัติการเตรียมพร้อมด้านอาหาร (จังหวัด)

องค์ประกอบ

๑. เกษตรและสหกรณ์จังหวัด	ผู้อำนวยการศูนย์
๒. ผู้แทนกระทรวงพาณิชย์	เจ้าหน้าที่ศูนย์
๓. ผู้แทนกระทรวงอุตสาหกรรม	เจ้าหน้าที่ศูนย์
๔. ผู้แทนกระทรวงสาธารณสุข	เจ้าหน้าที่ศูนย์
๕. ผู้แทนกระทรวงมหาดไทย	เจ้าหน้าที่ศูนย์
๖. ผู้แทนกรมการข้าว	เจ้าหน้าที่ศูนย์
๗. ผู้แทนกรมประมง	เจ้าหน้าที่ศูนย์
๘. ผู้แทนกรมปศุสัตว์	เจ้าหน้าที่ศูนย์
๙. ผู้แทนกรมวิชาการเกษตร	เจ้าหน้าที่ศูนย์
๑๐. ผู้แทนกรมชลประทาน	เจ้าหน้าที่ศูนย์
๑๑. ผู้แทนกรมพัฒนาที่ดิน	เจ้าหน้าที่ศูนย์
๑๒. ผู้แทนกรมตรวจบัญชีสหกรณ์	เจ้าหน้าที่ศูนย์
๑๓. ผู้แทนกรมส่งเสริมการเกษตร	เจ้าหน้าที่ศูนย์
๑๔. ผู้แทนกรมส่งเสริมสหกรณ์	เจ้าหน้าที่ศูนย์
๑๕. ผู้แทนกรมหม่อนไหม	เจ้าหน้าที่ศูนย์
๑๖. ผู้แทนกรมฝนหลวงและการบินเกษตร	เจ้าหน้าที่ศูนย์
๑๗. ผู้แทนสำนักงานการปฏิรูปที่ดินเพื่อเกษตรกรรม	เจ้าหน้าที่ศูนย์
๑๘. ผู้แทนสำนักงานเศรษฐกิจการเกษตร	เจ้าหน้าที่ศูนย์
๑๙. ผู้แทนสำนักงานมาตรฐานสินค้าเกษตรและอาหารแห่งชาติ	เจ้าหน้าที่ศูนย์
๒๐. ผู้แทนการยางแห่งประเทศไทย	เจ้าหน้าที่ศูนย์
๒๑. ผู้แทนองค์การส่งเสริมกิจการโคนมแห่งประเทศไทย	เจ้าหน้าที่ศูนย์
๒๒. ผู้แทนองค์การสะพานปลา	เจ้าหน้าที่ศูนย์
๒๓. ผู้แทนองค์การตลาดเพื่อเกษตรกร	เจ้าหน้าที่ศูนย์
๒๔. หัวหน้ากลุ่มช่วยเหลือเกษตรกรและโครงการพิเศษ สำนักงานเกษตรและสหกรณ์จังหวัด	เลขานุการศูนย์

อำนาจหน้าที่

๑. อำนวยการ สนับสนุนการขับเคลื่อนแผนเตรียมพร้อมด้านอาหาร และรายงานความต้องการด้านทรัพยากรอาหารไปยังศูนย์อำนวยการเตรียมพร้อมด้านอาหาร (กษ.)
๒. ประสานและขอความร่วมมือจากหน่วยราชการต่างๆ ที่เกี่ยวข้อง และประสานขอความช่วยเหลือจากเอกชน เพื่อเตรียมพร้อมรับสถานการณ์ตลอดเวลา
๓. ประสานการปฏิบัติการตามแผนปฏิบัติการหรือระเบียบปฏิบัติประจำ (รปจ.) ของส่วนราชการ รัฐวิสาหกิจ และหน่วยงานที่เกี่ยวข้อง เพื่อรับภาวะไม่ปกติ

๔. ประสาน...

๔. ประสานการฝึกซ้อมเมื่อมีการฝึกซ้อมในระดับพื้นที่ตามแผนเตรียมพร้อมด้านอาหาร ตามที่ศูนย์อำนวยการเตรียมพร้อมด้านอาหารกำหนด และทำรายงานผลการฝึกซ้อมรวมทั้งข้อเสนอแนะต่างๆ ต่อศูนย์อำนวยการเตรียมพร้อมด้านอาหารต่อไป

๕. ดำเนินการรวบรวมข้อมูลต่างๆ ด้านอาหาร ให้ครบถ้วนสมบูรณ์และทันสมัยอยู่ตลอดเวลา

๖. เสนอของงบประมาณค่าใช้จ่ายในการบริหารงานตามความจำเป็น

๗. จัดทำรายงาน ผลการปฏิบัติการหลังจากเหตุการณ์เข้าสู่ภาวะปกติ เสนอต่อศูนย์อำนวยการเตรียมพร้อมด้านอาหาร พร้อมทั้งข้อเสนอแนะต่างๆ เพื่อเป็นแนวทางในการพิจารณาปรับปรุงแก้ไข สำหรับเผชิญกับเหตุการณ์ในครั้งต่อไป

๘. ปฏิบัติงานอื่นๆ ตามที่ได้รับมอบหมาย

ทั้งนี้ ตั้งแต่บัดนี้เป็นต้นไป

สั่ง ณ วันที่ ๓ ตุลาคม พ.ศ. ๒๕๖๑



(นายอนันต์ สุวรรณรัตน์)

อธิบดีกรมการข้าว

รักษาราชการแทนปลัดกระทรวงเกษตรและสหกรณ์



เอกสารเผยแพร่ที่ 2/2565

สำนักงานเกษตรและสหกรณ์จังหวัดตาก

กระทรวงเกษตรและสหกรณ์

ศาลากลางจังหวัดตาก ชั้น 2 (หลังเก่า)

อำเภอเมืองตาก จังหวัดตาก

โทรศัพท์ 055 – 512130