



แผนป้องกันและบรรเทาสาธารณภัยด้านการเกษตร ในช่วงฤดูแล้ง ปี ๒๕๖๕/๖๖ จังหวัดตาก



ศูนย์ติดตามและแก้ไขปัญหาภัยพิบัติด้านการเกษตร จังหวัดตาก

สำนักงานเกษตรและสหกรณ์จังหวัดตาก ศาลากลางจังหวัดตาก (ชั้น ๒) หลังเก่า

ถนนพหลโยธิน ตำบลหนองหลวง อำเภอเมืองตาก จังหวัดตาก

โทร ๐๕๕-๕๑๒๑๓๐ โทรสาร ๐๕๕-๕๑๓๓๗๑

สารบัญ (ต่อ)

๘. แผนปฏิบัติการป้องกันและบรรเทาสาธารณภัยด้านการเกษตรในช่วงฤดูแล้ง ปี ๒๕๖๔/๖๕ จังหวัดตาก	๒๐
ก่อนเกิดภัย	๒๑
ขณะเกิดภัย	๒๔
หลังเกิดภัย	๒๗
บทที่ ๔ การติดตามประเมินผลและการติดต่อสื่อสาร	๓๐
๑. การติดตามและประเมินผล	๓๐
๒. บัญชียานพาหนะ เครื่องจักร วัสดุอุปกรณ์ เครื่องมือ เครื่องใช้	๓๑
๓. ผังการเชื่อมโยง	๓๒
ภาคผนวก	
- คำสั่งกระทรวงเกษตรและสหกรณ์ ที่ ๗๗๒ / ๒๕๖๓ ลงวันที่ ๑๙ มิถุนายน ๒๕๖๓ เรื่อง จัดตั้งศูนย์ติดตามและแก้ไขปัญหาภัยพิบัติด้านการเกษตร จังหวัด	
- แผนผังรายชื่อหน่วยงาน และผู้รับผิดชอบงานศูนย์ติดตามและแก้ไขปัญหาภัยพิบัติ ด้านการเกษตร จังหวัดตาก	

บทที่ ๑ ข้อมูลทั่วไป จังหวัดตาก

ความสำคัญของปัญหา

ประเทศไทยตั้งอยู่ในเขตร้อนและอยู่ภายใต้อิทธิพลของลมมรสุม ทำให้ประสบปัญหาภัยธรรมชาติเป็นประจำทุกปี และนับวันจะทวีความรุนแรงมากขึ้น เนื่องจากความเปลี่ยนแปลงของสภาพอากาศและระบบนิเวศน์ ประกอบกับปัญหาภาวะโลกร้อนส่งผลให้อุณหภูมิของโลกเพิ่มขึ้น ทำให้เกิดการเปลี่ยนแปลงของฤดูกาลและปริมาณฝน ซึ่งเพิ่มความเสี่ยงของการเกิดภัยธรรมชาติให้มีความถี่และความรุนแรงมากขึ้น

ข้อมูลพื้นฐานของจังหวัดตาก

จังหวัดตาก ตั้งอยู่บริเวณภาคเหนือตอนล่างของประเทศไทย มีพื้นที่ทั้งหมดประมาณ ๑๖,๔๐๖.๖๕ ตารางกิโลเมตร เป็นจังหวัดที่มีขนาดเป็นอันดับ ๔ ของประเทศ และเป็นอันดับ ๒ ของภาคเหนือ มีระยะทางห่างจากกรุงเทพฯ เป็นระยะทาง ๔๒๖ กิโลเมตร สภาพภูมิประเทศของจังหวัดตากเป็นพื้นที่ตามแนวเทือกเขา โดยสภาพพื้นที่จะถูกแบ่งออกเป็น ๒ ส่วนใหญ่ ๆ โดยมีเทือกเขาถนนธงชัยกั้นกลาง ทำให้ลักษณะ ภูมิอากาศแตกต่างกันไป เนื่องจากเทือกเขาถนนธงชัยเป็นตัวปะทะมรสุมตะวันตกเฉียงใต้ที่พัดมาจากมหาสมุทรอินเดียและทะเลอันดามัน ทำให้ซีกตะวันออกได้รับความชุ่มชื้นจากลมมรสุมไม่เต็มที่ สภาพจึงมีความแห้งแล้ง ส่วนฝั่งตะวันตกจะได้รับอิทธิพลจากลมมรสุมมากกว่าทำให้ปริมาณฝนตกมีความชุ่มชื้นโดยเฉพาะในที่ที่อยู่ในเขตภูเขา

ฝั่งตะวันออก ตั้งอยู่ด้านทิศตะวันออก ประกอบด้วย ๔ อำเภอ ได้แก่ อำเภอเมืองตาก, อำเภอบ้านตาก, อำเภอสามเงา และอำเภอวังเจ้า สภาพพื้นที่ส่วนใหญ่เป็นภูเขาสูงและที่ราบสูงลาดเอียงลงไปทางทิศตะวันออกสู่แม่น้ำปิงและแม่น้ำวัง ทำให้เกิดพื้นที่ราบแคบริมสองฝั่งของแม่น้ำ

ฝั่งตะวันตก ตั้งอยู่ทางด้านทิศตะวันตก ประกอบด้วย ๕ อำเภอ ได้แก่ อำเภอแม่สอด, อำเภอพบพระ, อำเภอแม่ระมาด, อำเภออุ้มผาง และอำเภอท่าสองยาง ภูมิอากาศได้รับอิทธิพลมาจากมหาสมุทรอินเดียและทะเลอันดามัน มีความชุ่มชื้นฝนตกมากกว่าซีกด้านตะวันออก

จังหวัดตาก มีอาณาเขตติดต่อ ๙ จังหวัด กับ ๑ ประเทศ คือ จังหวัดแม่ฮ่องสอน, เชียงใหม่, ลำพูน, ลำปาง, สุโขทัย, กำแพงเพชร, นครสวรรค์, อุทัยธานี, กาญจนบุรี และประเทศสหภาพพม่า ยาวประมาณ ๕๔๐ กม. (แม่น้ำเมย ๑๗๐ กม. เทือกเขาตะนาวศรี ๓๗๐ กม.)

การปกครอง จังหวัดตาก มีจำนวนประชากรทั้งสิ้น ๖๕๔,๓๙๖ คน เป็นชาย ๓๓๑,๕๑๖ คน หญิง ๓๒๒,๘๘๐ คน แบ่งเขตการปกครองเป็น ๙ อำเภอ ซึ่งการปกครองท้องถิ่นจำแนกได้ คือ ๑ องค์การบริหารส่วนจังหวัด, ๑ เทศบาลนคร, ๑ เทศบาลเมือง, ๑๗ เทศบาลตำบล, ๔๙ องค์การบริหารส่วนตำบล (ที่มา : ที่ทำการปกครองจังหวัดตาก)

การจำแนกการปกครองของจังหวัดตาก

อำเภอ	จำนวนตำบล	จำนวนหมู่บ้าน	เทศบาลนคร	เทศบาลเมือง	เทศบาลตำบล	อบต.	ครัวเรือน	ประชากรในพื้นที่		
								เพศชาย	เพศหญิง	รวม
เมืองตาก	๑๔	๑๐๔	-	๑	๒	๘	๔๑,๗๖๐	๕๑,๙๒๖	๕๑,๑๙๘	๑๐๓,๑๒๔
บ้านตาก	๗	๗๙	-	-	๒	๖	๑๕,๒๗๗	๒๒,๒๑๙	๒๒,๘๔๕	๔๕,๐๖๔
สามเงา	๖	๔๖	-	-	๑	๖	๑๑,๑๗๐	๑๕,๖๗๖	๑๖,๒๒๐	๓๑,๘๙๖
แม่สอด	๑๐	๙๐	๑	-	๓	๘	๖๐,๕๑๕	๘๓,๐๒๐	๘๑,๔๕๗	๑๖๔,๔๗๗
พบพระ	๕	๕๕	-	-	๑	๕	๒๑,๘๕๐	๔๒,๗๓๔	๔๑,๒๖๗	๘๔,๐๐๑
อุ้มผาง	๖	๓๖	-	-	๓	๒	๑๑,๓๕๙	๒๒,๘๘๕	๒๑,๐๑๐	๔๓,๘๙๕
ท่าสองยาง	๖	๖๗	-	-	๑	๖	๒๔,๓๘๕	๔๖,๕๒๖	๔๓,๖๒๗	๙๐,๑๕๓
แม่ระมาด	๖	๕๗	-	-	๓	๕	๑๙,๑๔๕	๒๙,๗๖๒	๒๘,๔๓๗	๕๘,๒๗๙
วังเจ้า	๓	๒๘	-	-	๑	๓	๑๐,๖๖๐	๑๖,๗๖๘	๑๖,๘๑๙	๖๕,๔๓๙๖
รวม	๖๓	๕๖๒	๑	๑	๑๗	๔๙	๒๑๖,๑๒๑	๓๓๑,๕๑๖	๓๒๒,๘๘๐	๖๕๔,๓๙๖

(ที่มาข้อมูล : ที่ทำการปกครองจังหวัดตาก ข้อมูล ณ เดือน ๓๑ ตุลาคม ๒๕๖๑)

บทที่ ๒

สถานการณ์ภัยแล้งที่ผ่านมาของจังหวัดตาก

๑. สภาพปัญหา

เมื่อเข้าสู่เดือนธันวาคมของทุกปีจะเป็นช่วงฤดูหนาวเข้าสู่ฤดูแล้ง อากาศจะมีความร้อนอบอ้าวและแห้งแล้ง ซึ่งมักจะประสบปัญหาความแห้งแล้งมาโดยตลอด และเป็นเหตุให้เกษตรกรขาดแคลนน้ำในการอุปโภคบริโภคและน้ำเพื่อการเกษตร ระดับน้ำในแหล่งต่างๆ จะลดปริมาณลงอย่างรวดเร็วในช่วงฤดูแล้ง การเก็บน้ำในแหล่งต่างๆ ไว้ใช้ในฤดูแล้งบางแห่งอาจไม่เพียงพอ ทำให้เกษตรกรประสบปัญหาขาดแคลนน้ำ ซึ่งสถานการณ์จะรุนแรงมากที่สุดในรอบปี คือในช่วงเดือน มีนาคม – พฤษภาคม จังหวัดตาก จึงต้องมีการเตรียมการรับสถานการณ์ภัยแล้งปี ๒๕๖๕/๖๖ และให้ถือเป็นนโยบายสำคัญที่จะต้องกำหนดมาตรการเพื่อเร่งรัดในการแก้ไขปัญหา หากเกิดสถานการณ์ขึ้นต้องระดมความช่วยเหลือให้กับเกษตรกรที่ประสบภัยแล้ง โดยมีการบูรณาการทำงานร่วมกันภายในหน่วยงานสังกัดกระทรวงเกษตรและสหกรณ์จังหวัดตาก เพื่อให้เกษตรกรที่ประสบภัยได้รับความช่วยเหลืออย่างรวดเร็ว และทันต่อเหตุการณ์

ในห้วงที่ผ่านมา จังหวัดตากได้ประสบสถานการณ์ภัยแล้งมาอย่างต่อเนื่อง ทั้งที่มีระดับความรุนแรงน้อย ระดับรุนแรง จนถึงขั้นต้องประกาศเขตการให้ความช่วยเหลือ โดยถ้าเทียบสถิติการเกิดภัยแล้งย้อนหลัง จะเห็นว่าสถานการณ์เริ่มมีความรุนแรง ซึ่งส่งผลกระทบต่อตรงกับประชาชน ในด้านการอุปโภคบริโภค ด้านการเกษตร

๒. สถานการณ์เฉพาะ

๒.๑ ปัญหาทรัพยากรน้ำของจังหวัดตาก

๒.๑.๑ จังหวัดตากมีสถานการณ์การขาดแคลนน้ำในช่วงฤดูแล้ง ต่อเนื่องมาทุกปี โดยเฉพาะน้ำเพื่อการเกษตร

๒.๑.๒ การบริหารจัดการการใช้น้ำเพื่อการเกษตรของเกษตรกร เนื่องจากเกษตรกรยังขาดภูมิคุ้มกัน ความรู้ วิธีการในการรับมือสถานการณ์การขาดน้ำในช่วงฤดูแล้ง

๒.๑.๓ นโยบายในการบริหารและจัดสรรน้ำของพื้นที่ เนื่องจากเน้นในการสนับสนุนช่วยเหลือน้ำเพื่อการอุปโภคบริโภคเป็นอันดับแรก ซึ่งยังไม่เพียงพอต่อความต้องการ ทำให้ไม่สามารถจัดสรรน้ำเพื่อการเกษตรได้

๒.๒ คาดการณ์กรมอุตุนิยมวิทยา

กรมอุตุนิยมวิทยาประกาศประเทศไทยจะเข้าสู่เข้าสู่ฤดูหนาว ตั้งแต่วันที่ ๒๙ ตุลาคม พ.ศ. ๒๕๖๕ เป็นต้นไป โดยอุณหภูมิต่ำสุดบริเวณประเทศไทยตอนบนจะลดลงต่ำกว่า ๒๓ องศาเซลเซียส ซึ่งอยู่ในเกณฑ์อากาศเย็นเกือบทั่วไปอย่างต่อเนื่อง และทิศทางลมที่พัดปกคลุมบริเวณประเทศไทยที่ระดับความสูง ๑๐๐ เมตร ถึงความสูง ๓,๕๐๐ เมตร เปลี่ยนเป็นลมตะวันออกเฉียงเหนือหรือลมตะวันออกเฉียง ส่วนลมระดับบนที่ความสูงตั้งแต่ ๕,๐๐๐ เมตรขึ้นไป เปลี่ยนเป็นลมฝ่ายตะวันตก ประกอบกับปริมาณและการกระจายของฝนบริเวณประเทศไทยตอนบนลดลงอย่างต่อเนื่อง อย่างไรก็ตามช่วงเริ่มต้นของฤดูหนาวในปี บริเวณประเทศไทยตอนบนจะมีฝนตกในบางช่วง ส่วนบริเวณภาคใต้จะมีฝนตกชุกหนาแน่นต่อไป สำหรับสถานการณ์น้ำของประเทศไทย ในปี ๒๕๖๕ มีปริมาณน้ำต้นทุนทั้งประเทศมากกว่า ปี ๒๕๖๔ จึงคาดการณ์ว่าสถานการณ์ภัยแล้งในปี ๒๕๖๕/๖๖ ไม่ส่งผลกระทบต่อรุนแรง โดยสามารถวางแผนการบริหารจัดการน้ำแบบยั่งยืน ให้สอดคล้องกับปริมาณน้ำต้นทุน สนับสนุนการใช้น้ำทุกกิจกรรมในพื้นที่ต่างๆ อย่างทั่วถึงและพอเพียง

๓. สถานการณ์ภัยแล้งด้านการเกษตรของจังหวัดตาก

๓.๑ สถิติการเกิดภัยแล้งในภาคการเกษตร ในห้วงปี ๒๕๖๕ ที่ผ่านมา

ในช่วงปี ๒๕๖๕ ที่ผ่านมา จังหวัดตากมีสถานการณ์การเกิดภัยแล้งและเกิดผลกระทบต่อเกษตรกรในวงกว้าง แต่ไม่รุนแรง ซึ่งผลผลิตทางการเกษตรส่วนใหญ่ที่ได้รับผลกระทบ จะเป็นไม้ผล โดยเฉพาะลำไย ที่มีพื้นที่ปลูกมากในโซนฝั่งตะวันออก ๔ อำเภอ (อำเภอเมืองตาก, อำเภอวังเจ้า, อำเภอบ้านตาก, อำเภอสามเงา) โดยหน่วยงานสังกัดกระทรวงเกษตรและสหกรณ์ได้สำรวจ ติดตามสถานการณ์ ประสานหน่วยงานที่เกี่ยวข้อง ให้ความช่วยเหลือและแนะนำเกษตรกรในเบื้องต้น โดยมีมาตรการ ดังนี้

๓.๑.๑ มาตรการรองรับสถานการณ์ขาดแคลนน้ำ ฤดูแล้ง ปี ๒๕๖๔/๖๕

สำนักงานทรัพยากรน้ำแห่งชาติ ได้บูรณาการหน่วยงานที่เกี่ยวข้อง กำหนดมาตรการรองรับสถานการณ์ขาดแคลนน้ำฤดูแล้ง ปี ๒๕๖๔/๖๕ ดังนี้

	มาตรการรองรับ	หน่วยงาน
ด้านน้ำต้นทุน (SUPPLY)	มาตรการที่ ๑ เร่งกักเก็บน้ำ	
	เร่งเก็บกักน้ำในแหล่งน้ำทุกประเภท โดยการสูบน้ำไปเก็บไว้ในอ่างเก็บน้ำ แหล่งน้ำธรรมชาติ และแหล่งน้ำใต้ดิน	<ul style="list-style-type: none"> - กระทรวงเกษตรและสหกรณ์ โดย กรมชลประทาน - กระทรวงทรัพยากรธรรมชาติและสิ่งแวดล้อม โดย กรมทรัพยากรน้ำ กรมทรัพยากรน้ำบาดาล - กระทรวงมหาดไทย โดย การประปานครหลวง การประปาส่วนภูมิภาค กรมส่งเสริมการปกครองท้องถิ่น และกรมป้องกันและบรรเทาสาธารณภัย
	มาตรการที่ ๒ จัดหาแหล่งน้ำสำรอง ในพื้นที่เสี่ยงขาดแคลนน้ำ	
	๒.๑) สำรวจ ตรวจสอบ พื้นที่ที่มีศักยภาพ จะพัฒนาเป็นแหล่งเก็บกักน้ำสำรองได้ และจัดทำแผนปฏิบัติการสำรองน้ำในพื้นที่เสี่ยงขาดแคลนน้ำดิบ เพื่ออุปโภค บริโภคและการเกษตร	<ul style="list-style-type: none"> - กระทรวงเกษตรและสหกรณ์ โดย กรมชลประทาน - กระทรวงทรัพยากรธรรมชาติและสิ่งแวดล้อม โดย กรมทรัพยากรน้ำ และกรมทรัพยากรน้ำบาดาล - กระทรวงมหาดไทย โดย การประปานครหลวง การประปาส่วนภูมิภาค และกรมส่งเสริมการปกครองท้องถิ่น - กระทรวงคมนาคม โดย กรมเจ้าท่า
	๒.๒) จัดทำแผนวางท่อน้ำประปา จาก การประปาส่วนภูมิภาคสาขาข้างเคียงเพื่อ แก้ไขปัญหาการขาดแคลนน้ำ และแผนรับน้ำดิบโดยตรงจากอ่างเก็บน้ำ เพื่อลดความสูญเสีย	<ul style="list-style-type: none"> - กระทรวงมหาดไทย โดย การประปาส่วนภูมิภาค

	มาตรการรองรับ	หน่วยงาน
	๒.๓) จัดทำทะเบียนผู้ใช้น้ำจากแหล่งน้ำ เพื่อเป็นข้อมูลในการแก้ไขปัญหาภัยแล้ง และให้สำนักงานพัฒนาเทคโนโลยีอวกาศ และภูมิสารสนเทศ (องค์การมหาชน) ตรวจสอบข้อมูลทะเบียนแหล่งน้ำ ให้สอดคล้องกับทะเบียนผู้ใช้น้ำจากภาพถ่าย ดาวเทียม	<ul style="list-style-type: none"> - กระทรวงวิทยาศาสตร์และเทคโนโลยี โดย สำนักงานพัฒนาเทคโนโลยีอวกาศและ ภูมิสารสนเทศ (องค์การมหาชน) - กระทรวงมหาดไทย โดย กรมส่งเสริมการ ปกครองท้องถิ่น - กระทรวงเกษตรและสหกรณ์ โดย กรม ชลประทาน - กระทรวงทรัพยากรธรรมชาติและ สิ่งแวดล้อม โดยกรมทรัพยากรน้ำ และกรม ทรัพยากรน้ำบาดาล - สำนักงานทรัพยากรน้ำแห่งชาติ
	๒.๔) วางแผนผันน้ำระหว่างลุ่มน้ำ เพื่อ บรรเทา ภาวะน้ำแล้ง ควรพิจารณา จัดสรร น้ำอย่างรอบคอบให้มีความสำคัญ กับการ ใช้น้ำภายในลุ่มน้ำ และปฏิบัติตาม พระราชบัญญัติทรัพยากรน้ำ พ.ศ. ๒๕๖๑	- สำนักงานทรัพยากรน้ำแห่งชาติ และ หน่วยงาน ที่เกี่ยวข้อง
	มาตรการ ๓ ปฏิบัติการเติมน้ำ	
	ปฏิบัติการเติมน้ำให้กับแหล่งน้ำในพื้นที่ เกษตรและพื้นที่เสี่ยงขาดแคลนน้ำ ตาม สภาพอากาศ ที่เหมาะสม	กระทรวงเกษตรและสหกรณ์ โดย กรมฝน หลวงและการบินเกษตร
ด้านความ ต้องการใช้น้ำ (DEMAND)	มาตรการ ๔ กำหนดการจัดสรรน้ำฤดูแล้ง	
	๔.๑) กำหนดแผนปริมาณน้ำจัดสรร ในฤดู แล้งให้ชัดเจน และแจ้งแผนให้กระทรวง มหาดไทยและหน่วยงานที่ เกี่ยวข้อง รับทราบและปฏิบัติตามอย่างเคร่งครัด <u>กรณีรายลุ่มน้ำในเขตชลประทาน</u> - <u>ลุ่มน้ำเจ้าพระยา</u> ปริมาณน้ำต้นทุน มีจำกัด ใน ๔ เขื่อนหลัก สามารถสนับสนุน น้ำเพื่อการอุปโภคบริโภค รักษาระบบ นิเวศ พืชต่อเนื่อง และแผนเพาะปลูกนา รอบที่ ๒ (นาปรัง) ๒.๘๑ ล้านไร่ โดย สนับสนุน ส่งน้ำให้กับพื้นที่ ลุ่มต่ำ เจ้าพระยาตอนล่างที่รองรับน้ำหลากในฤดู ฝน ปี ๒๕๖๔ (๑.๒๐ ล้านไร่) และ พื้นที่ที่ เพาะปลูกเป็นประจำ โดยใช้น้ำจากแหล่ง น้ำของตนเองและแหล่งน้ำข้างเคียง (๑.๖๑ ล้านไร่)	<ul style="list-style-type: none"> - กระทรวงเกษตรและสหกรณ์ โดย กรมชลประทาน - กระทรวงทรัพยากรธรรมชาติและ สิ่งแวดล้อม โดย กรมทรัพยากรน้ำ และกรม ทรัพยากรน้ำบาดาล - กระทรวงมหาดไทย โดย กรมส่งเสริมการ ปกครองท้องถิ่น - กระทรวงพลังงาน โดย กรมพัฒนาพลังงาน ทดแทนและอนุรักษ์พลังงาน และการไฟฟ้าฝ่าย ผลิตแห่งประเทศไทย

มาตรการรองรับ	หน่วยงาน
<p>- ลุ่มน้ำแม่กลอง อยู่ในเกณฑ์ปีน้ำมาก วางแผนจัดสรรน้ำสอดคล้องกับ ปริมาณน้ำต้นทุนที่มีอยู่สำหรับการส่งน้ำเพาะปลูก นารอบที่ ๒ (นาปรัง) ฤดูแล้ง ปี ๒๕๖๔/๖๕ และสามารถสนับสนุนน้ำเพื่อการอุปโภคบริโภค การเกษตร และรักษาระบบนิเวศในพื้นที่ ลุ่มน้ำและลุ่มน้ำข้างเคียงตามศักยภาพ</p> <p>- ลุ่มน้ำชีตอนกลางและตอนล่าง มีปริมาณน้ำต้นทุนเพียงพอสนับสนุนการเพาะปลูกพืชฤดูแล้ง</p> <p>- ลุ่มน้ำอื่นๆ วางแผนจัดสรรน้ำสอดคล้องกับปริมาณน้ำต้นทุน</p>	
<p>๔.๒) ควบคุมการใช้น้ำของพื้นที่ลุ่มน้ำตอนบนให้เป็นไปตามแผน และมีประสิทธิภาพ เพื่อไม่ให้เกิดผลกระทบขาดแคลนน้ำด้านอุปโภคบริโภคของพื้นที่ลุ่มน้ำตอนล่าง และมอบหมายกระทรวงมหาดไทย ร่วมกับกระทรวงเกษตรและสหกรณ์ และกระทรวงทรัพยากรธรรมชาติและสิ่งแวดล้อม ประสานกับประชาชนในพื้นที่ เพื่อควบคุมการส่งน้ำให้เป็นไปตามวัตถุประสงค์ โดยให้มีมาตรการรองรับในระยะต่อไป</p>	<ul style="list-style-type: none"> - กระทรวงเกษตรและสหกรณ์ โดย กรมชลประทาน - กระทรวงทรัพยากรธรรมชาติและสิ่งแวดล้อม โดย กรมทรัพยากรน้ำ และกรมทรัพยากรน้ำบาดาล - กระทรวงมหาดไทย โดย กรมส่งเสริมการปกครองท้องถิ่น
<p>๔.๓) บริหารจัดการน้ำต้องคำนึงถึงระดับน้ำ ในทางน้ำที่อาจจะลดต่ำกว่าปกติ และสำรวจ ตรวจสอบ คั่นคลอง ถนนที่เชื่อมต่อกับทางน้ำ ในพื้นที่ที่อาจจะเกิดการทรุดตัว</p>	<ul style="list-style-type: none"> - กระทรวงเกษตรและสหกรณ์ โดย กรมชลประทาน - กระทรวงทรัพยากรธรรมชาติและสิ่งแวดล้อม โดย กรมทรัพยากรน้ำ - กระทรวงมหาดไทย โดย กรมส่งเสริมการปกครองท้องถิ่น - กระทรวงคมนาคม โดย กรมทางหลวง และ กรมทางหลวงชนบท
มาตรการ ๕ วางแผนเพาะปลูกพืชฤดูแล้ง	
<p>๕.๑) วางแผนการเพาะปลูกพืชฤดูแล้ง จัดทำทะเบียนเกษตรกร โดยระบุพื้นที่เพาะปลูก และแหล่งน้ำที่นำมาใช้ให้ชัดเจน ในรูปแบบแผนที่ เพื่อให้การเพาะปลูกสอดคล้องกับปริมาณน้ำต้นทุน</p>	<ul style="list-style-type: none"> - กระทรวงเกษตรและสหกรณ์ โดย กรมชลประทาน กรมส่งเสริมการเกษตร - กระทรวงทรัพยากรธรรมชาติและสิ่งแวดล้อม โดย กรมทรัพยากรน้ำ

มาตรการรองรับ	หน่วยงาน
โดยส่งเสริมสนับสนุนการเพาะปลูกพืชในพื้นที่ที่ได้รับผลกระทบจากอุทกภัยเป็นอันดับแรก	- กระทรวงวิทยาศาสตร์และเทคโนโลยี โดย สำนักงานพัฒนาเทคโนโลยีอวกาศและภูมิสารสนเทศ (องค์การมหาชน)
๕.๒) กำหนดพื้นที่เพาะปลูกพืชฤดูแล้ง (นาปรัง) ให้ชัดเจน และกำหนดมาตรการป้องกันและแก้ไข การเพาะปลูกนอกแผนอย่างเป็นรูปธรรม ส่งเสริมการปลูกพืชใช้น้ำน้อย เพื่อบรรเทาความเดือดร้อนและความเสียหาย ที่จะเกิดขึ้นกรณีไม่อาจสนับสนุนน้ำ เพื่อการเพาะปลูกได้	- กระทรวงเกษตรและสหกรณ์ โดย กรมชลประทาน กรมส่งเสริมการเกษตร และกรมพัฒนาที่ดิน
๕.๓) กำหนดมาตรการเยียวยา สร้างรายได้ สร้างอาชีพ สร้างแรงงาน ในพื้นที่ที่ไม่สามารถสนับสนุนน้ำเพื่อการเพาะปลูกพืชฤดูแล้งได้	- กระทรวงมหาดไทย - กระทรวงเกษตรและสหกรณ์
มาตรการ ๖ เตรียมน้ำสำรองสำหรับพื้นที่ลุ่มต่ำ	
เตรียมน้ำสำรอง สำหรับพื้นที่ลุ่มต่ำเพื่อสนับสนุนน้ำเตรียมแปลงเพาะปลูกนาปรังที่ ๑ (นาปี)	กระทรวงเกษตรและสหกรณ์ โดย กรมชลประทาน
มาตรการ ๗ เผื่อระวังคุณภาพน้ำ	
๗.๑) เผื่อระวังคุณภาพน้ำในแม่น้ำสายหลัก สายรอง และเตรียมแผนปฏิบัติการรองรับกรณีเกิดปัญหา	- กระทรวงมหาดไทย โดย การประปานครหลวง การประปาส่วนภูมิภาค และกรมส่งเสริมการปกครองท้องถิ่น - กระทรวงทรัพยากรธรรมชาติและสิ่งแวดล้อม โดย กรมควบคุมมลพิษ
๗.๒) เผื่อระวัง ตรวจวัด และควบคุม การปล่อยน้ำเสียจากภาคอุตสาหกรรม การเกษตร และชุมชน ลงสู่แหล่งน้ำ เพื่อลดปริมาณการใช้น้ำดีใต้น้ำเสีย	- กระทรวงมหาดไทย โดยกรมการปกครอง และกรมส่งเสริมการปกครองท้องถิ่น - กระทรวงอุตสาหกรรม โดย กรมโรงงานอุตสาหกรรม และการนิคมอุตสาหกรรมแห่งประเทศไทย - กระทรวงเกษตรและสหกรณ์ โดย กรมปศุสัตว์ กรมประมง กรมวิชาการเกษตร และกรมส่งเสริมการเกษตร
๗.๓) ควบคุมและขึ้นทะเบียนการเลี้ยงปลากระชังในแหล่งน้ำและลำน้ำ	- กระทรวงเกษตรและสหกรณ์ โดย กรมประมง - กระทรวงมหาดไทย โดย กรมการปกครอง และกรมส่งเสริมการปกครองท้องถิ่น

	มาตรการรองรับ	หน่วยงาน
ด้านการ	มาตรการ ๘ ติดตามและประเมินผล เพื่อให้ผลการดำเนินงานเป็นไปตามแผน	
บริหารจัดการ (MANAGEMENT)	๘.๑) ติดตาม เฝ้าระวัง และรายงานเป็นประจำ ทุกเดือนอย่างต่อเนื่อง ในพื้นที่เสี่ยงขาดแคลนน้ำ ต่อกองอำนาจการน้ำแห่งชาติ (กอนช.)	ทุกหน่วยงานที่เกี่ยวข้อง
	๘.๒) ติดตาม ควบคุมการจัดสรรน้ำ และการเพาะปลูกพืชฤดูแล้ง (นารอบที่ ๒ (นาปรัง)) ให้เป็นไปตามแผน และ ให้สำนักงานพัฒนาเทคโนโลยีอวกาศและภูมิสารสนเทศ (องค์การมหาชน) ทำการเชื่อมโยงข้อมูลมาแสดงบนระบบ Dashboard	- กระทรวงมหาดไทย โดย กรมส่งเสริมการปกครองท้องถิ่น - กระทรวงเกษตรและสหกรณ์ โดย กรมชลประทาน และกรมส่งเสริมการเกษตร - กระทรวงทรัพยากรธรรมชาติและสิ่งแวดล้อม โดย กรมทรัพยากรน้ำ - กระทรวงวิทยาศาสตร์และเทคโนโลยี โดย สำนักงานพัฒนาเทคโนโลยีอวกาศและภูมิสารสนเทศ (องค์การมหาชน)
	๘.๓) ติดตาม วิเคราะห์ ประเมินสถานการณ์และกิจกรรมใช้น้ำร่วมกับหน่วยงานที่เกี่ยวข้องอย่างใกล้ชิด	- สำนักงานทรัพยากรน้ำแห่งชาติ ร่วมกับ หน่วยงานที่เกี่ยวข้อง
	๘.๔) ในกรณีเกิดภัยแล้ง ขอให้รายงานสถานการณ์และการให้ความช่วยเหลือมายังกองอำนาจการน้ำแห่งชาติ (กอนช.) โดยทันที	- กระทรวงมหาดไทย โดยจังหวัด และกรมป้องกันและบรรเทาสาธารณภัย
	มาตรการ ๙ สร้างการรับรู้สถานการณ์และแผนบริหารจัดการน้ำ	
	ประชาสัมพันธ์ สร้างการรับรู้สถานการณ์น้ำ เพื่อให้เกิดความร่วมมือในการใช้น้ำอย่างประหยัด และเป็นไปตามแผนที่กำหนด สามารถให้ความช่วยเหลือเมื่อเกิดเหตุได้ทันที	ทุกหน่วยงานที่เกี่ยวข้อง

๓.๑.๒ สรุปสถานการณ์ภัยแล้งและการให้ความช่วยเหลือเกษตรกรจังหวัดตาก ปี ๒๕๖๔/๖๕

จังหวัดตากมีการติดตามสถานการณ์พื้นที่เสี่ยงขาดแคลนน้ำด้านการเกษตร ที่ได้รับผลกระทบจากภัยแล้ง ในปี ๒๕๖๕ ที่ผ่านมา โดยคณะกรรมการศูนย์ติดตามและแก้ไขปัญหาภัยพิบัติด้านการเกษตร จังหวัดตาก ได้วิเคราะห์ข้อมูลพื้นที่เสี่ยงขาดแคลนน้ำและอาจเกิดผลกระทบต่อพืชผล/ผลผลิตทางการเกษตรของเกษตรกร ซึ่งมีพื้นที่ครอบคลุมทั้งจังหวัด

- **ด้านพืช** พื้นที่เฝ้าระวังภาวะน้ำแล้ง ด้านพืช (ไม้ผล) ๔๘ จุด ใน ๓ อำเภอ ๗ ตำบล พื้นที่ปลูกทั้งหมด ๔๒,๓๕๕ ไร่ เฝ้าระวัง ๓,๗๔๗ ไร่ ซึ่งในปีที่ผ่านมาไม่ได้รับรายงานการได้รับผลกระทบ

- **ด้านปศุสัตว์** ไม่มีพื้นที่เสี่ยงและพื้นที่ได้รับผลกระทบ

- **ด้านประมง** มีพื้นที่เฝ้าระวังน้ำเพื่อการประมง ๓ อำเภอ ๕ ตำบล ๕๘๕ ไร่ กระชังพื้นที่เลี้ยง ๑๐,๒๓๙ ตารางเมตร ไม่มีพื้นที่ได้รับผลกระทบ

๓.๒ ผลการดำเนินงานให้ความช่วยเหลือ ในช่วงปี ๒๕๖๕ ที่ผ่านมา

๑. ศูนย์ติดตามและแก้ไขปัญหาภัยพิบัติด้านการเกษตร จังหวัดตาก จัดทำแผนป้องกันและบรรเทาสาธารณภัยด้านการเกษตร ช่วงฤดูแล้ง ปี ๒๕๖๔/๖๕ จังหวัดตาก โดย

๑.๑ ทุกหน่วยงานสังกัด กษ. ประชาสัมพันธ์ การงดปลูกพืชฤดูแล้งในพื้นที่เสี่ยง และแจ้งเตือนเกษตรกรอย่างต่อเนื่อง

๑.๒ สำนักงานเกษตรจังหวัดตาก คาดการณ์พื้นที่ที่อาจได้รับผลกระทบ ติดตามสถานการณ์จัดทำข้อมูลให้เป็นปัจจุบัน

๑.๓ เกษตรอำเภอติดตามสถานการณ์ หากเกิดปัญหาให้ลงพื้นที่ตรวจสอบข้อเท็จจริง แนะนำ ให้ความช่วยเหลือตามขั้นตอน หากสถานการณ์เร่งด่วน ให้ประสาน อปท. ในการให้ความช่วยเหลือตามระเบียบ อปท.

๑.๔ การจัดหาเครื่องมืออุปกรณ์/แหล่งน้ำสำรองเพื่อเตรียมรับสถานการณ์

๑.๕ การปรับปรุงทะเบียนเกษตรกร (พืช ประมง ปศุสัตว์) ให้เป็นปัจจุบัน

๑.๖ เกษตรตำบล สำรวจแหล่งน้ำกลางในแต่ละพื้นที่ว่ามีจุดใดบ้างหากต้องดำเนินการส่งน้ำเพื่อช่วยเหลือพื้นที่ และให้ประสานชุมชนเพื่อร่วมบูรณะแหล่งน้ำในวันสำคัญต่างๆ โดยเน้นอำเภอฝั่งตะวันตกของจังหวัดตาก ๕ อำเภอ (ท่าสองยาง, แม่ระมาด, แม่สอด, พบพระ, อุ้มผาง)

๑.๗ หากเกษตรกรลดพื้นที่การปลูกพืชฤดูแล้ง ต้องหาแนวทางในการช่วยเหลือเกษตรกรเพื่อไม่ให้ได้รับผลกระทบจากรายได้ที่ลดลง

๑.๘ เฝ้าระวังโรคระบาดสัตว์ทั้งสัตว์บก และสัตว์น้ำ ที่จะมากับช่วงฤดูแล้ง

๑.๙ เฝ้าระวังการระบาดของศัตรูพืชที่จะมากับช่วงฤดูแล้ง

๑.๑๐ ประสานเครือข่าย/อาสาสมัคร ของทุกหน่วยงาน ในการเป็นตัวแทนหน่วยงานเพื่อกระจายข่าวสาร ข้อมูล และการประชาสัมพันธ์ต่างๆ แก่เกษตรกร

๑.๑๑ เกษตรจังหวัด แจ้งเกษตรกรอำเภอ/ตำบล ออกม. ดูพื้นที่และความเหมาะสม ในการปฏิบัติการฝนหลวง ถ่ายรูปลักษณะก่อนเมฆ ทั้ง ๔ ทิศ แจ้งลงกลุ่มไลน์ เพื่อประสานแจ้งไปยัง หน่วยปฏิบัติการฝนหลวงทราบ

๒. โครงการชลประทานตาก

๒.๑ จัดเตรียมเครื่องสูบน้ำช่วยเหลือพื้นที่ภัยแล้ง ๑๖ เครื่อง

๒.๒ ประสานการส่งน้ำเข้าแม่น้ำวังเพื่อช่วยเหลือน้ำอุปโภค-บริโภค ในเขตลุ่มน้ำวัง อำเภอสามเงา และอำเภอบ้านตาก จังหวัดตาก ในการส่งน้ำจากโครงการส่งน้ำและบำรุงรักษาเขื่อนกิ่วลม-กิ่วคอหมา ภายใต้การดูแลของสำนักงานชลประทานที่ ๒ จังหวัดลำปาง

๓. สำนักงานเกษตรจังหวัดตาก

๓.๑ การประชาสัมพันธ์ เกษตรอำเภอ สร้างการรับรู้แก่เกษตรกรให้ทราบสถานการณ์แจ้งเตือนภัย การรวมกลุ่มผู้ใช้น้ำ การกักเก็บน้ำสำรอง

๓.๒ ให้คำแนะนำ

- การวางแผนการใช้น้ำ จัดเตรียมเครื่องสูบน้ำ

- แนะนำและส่งเสริมการปลูกพืชใช้น้ำน้อยหรือพืชอายุสั้น เช่น ถั่วเหลือง ถั่วเขียว

พืชผักต่างๆ

- แนะนำการดูแลรักษา การจัดหาวัสดุคลุมดิน ลดการระเหยของความชุ่มชื้น

การตัดแต่งกิ่ง

๓.๓ จัดทำฐานข้อมูลทะเบียนเกษตรกร สํารวจพร้อมให้เกษตรกรผู้ปลูกพืชปรับปรุง ฐานข้อมูลทะเบียนเกษตรกรให้เป็นปัจจุบัน

๓.๔ ลงพื้นที่สํารวจ

- เกษตรตำบล ลงสํารวจแปลง/แหล่งน้ำของเกษตรกรเพื่อวิเคราะห์ปริมาณน้ำใช้การ ว่าเพียงพอหรือไม่ ในทุกอำเภอ

- เกษตรตำบลสํารวจแปลงปลูกพืชอย่างสม่ำเสมอ เมื่อพบศัตรูพืชระบาด ในระดับ เศรษฐกิจให้คำแนะนำในการดำเนินการป้องกันกำจัดตามหลักวิชาการ

๔. สถานีพัฒนาที่ดินตาก

ดำเนินโครงการขุดสระน้ำในไร่นานอกเขตชลประทาน ขนาด ๑,๒๖๐ ลบ.ม จำนวน ๒๘๐ สระ พื้นที่รับประโยชน์ประมาณ ๑,๑๒๐ ไร่ (๑ สระ ประมาณ ๓ - ๕ ไร่)

๓.๓ ปัญหาอุปสรรค

๑) องค์กรปกครองส่วนท้องถิ่นในพื้นที่ยินดีให้ความร่วมมือในการช่วยเหลือ เกษตรกร แต่ต้องจัดลำดับความสำคัญในการช่วยเหลือด้านการอุปโภคบริโภคเป็นอันดับแรก

๒) เนื่องจากสถานการณ์โรคระบาดไวรัสโคโรนา ๒๐๑๙ (COVID-๑๙) ซึ่งอาจ ก่อให้เกิดผลกระทบในส่วนของ การติดตามสถานการณ์ภัยแล้งด้านการเกษตร จึงใช้ช่องทาง Line เป็นช่องทาง ในการรายงาน/ติดตามผล

๓.๔ การดำเนินงานตามแนวทางแก้ไข

- ประสานหน่วยงานที่เกี่ยวข้อง ในการขอสนับสนุนงบประมาณของจังหวัด

- นำเรียนข้อมูล/ข้อเท็จจริง กับผู้ว่าราชการจังหวัดตาก เพื่อหาแนวทางช่วยเหลือเกษตรกร เป็นการเร่งด่วน

- แนะนำการเตรียมตัว/เครื่องมือ/แหล่งน้ำสำรอง/แหล่งกักเก็บน้ำ ในการผลิตพืช ฤดูแล้ง ในปีถัดไป

บทที่ ๓

แผนปฏิบัติการป้องกันและแก้ไขปัญหาภัยแล้ง ด้านการเกษตร จังหวัดตาก ปี ๒๕๖๕/๖๖

๑. ข้อมูลทั่วไปด้านน้ำของจังหวัด

๑.๑ แหล่งน้ำธรรมชาติที่สำคัญ คือ แม่น้ำปิง แม่น้ำวัง และแม่น้ำเมย-สาละวิน ซึ่งกั้นเขตแดนไทยกับประเทศเมียนมาร์ นอกจากนี้ยังมีลำห้วยต่างๆ อีกหลายสาย เช่น ห้วยแม่ท้อ ห้วยตาก คลองวังเจ้า ห้วยแม่สลิด ห้วยแม่ละเมา และแม่น้ำกลอง นอกจากนี้ยังมีหนองน้ำขนาดใหญ่ เช่น หนองหลวง และอ่างเก็บน้ำ ได้แก่ อ่างเก็บน้ำห้วยลึก อ่างเก็บน้ำห้วยแม่สอด อ่างเก็บน้ำแม่สอดตอนบน อ่างเก็บน้ำห้วยแม่ท้อ และอ่างเก็บน้ำเขื่อนภูมิพล แหล่งน้ำเหล่านี้เอื้ออำนวยประโยชน์แก่ประชาชนเป็นอย่างมากในการเพาะปลูก การประมงน้ำจืด และเป็นแหล่งน้ำเพื่ออุปโภคและบริโภค

แม่น้ำปิง ต้นน้ำอยู่ในเขตอำเภอเชียงดาว/อำเภอฝาง จังหวัดเชียงใหม่ ไหลผ่านอำเภอสามเภา อำเภอบ้านตาก และอำเภอเมืองตาก เป็นแม่น้ำสายใหญ่มีน้ำตลอดปี ไหลผ่านที่ราบด้านตะวันออก ซึ่งเป็นแหล่งเพาะปลูก ที่สำคัญของจังหวัดตาก ระยะทาง ๕๘๐ กิโลเมตร มีเขื่อนภูมิพลเก็บกักน้ำที่อำเภอสามเภา ทำให้เกิดอ่างเก็บน้ำขนาดใหญ่เหนือเขื่อน

แม่น้ำวัง ต้นน้ำอยู่ในจังหวัดลำปาง ไหลผ่านอำเภอสามเภา อำเภอบ้านตาก แล้วไหลลงสู่แม่น้ำปิงที่บ้านปากวัง อำเภอบ้านตาก เกิดที่ราบดินตะกอนค่อนข้างกว้าง มีระยะทาง ๒๒๕ กิโลเมตร

แม่น้ำแม่กลอง ต้นน้ำคือขุนห้วยแม่กลองคี อำเภออุ้มผาง ไหลลงทางตอนใต้ไปยังจังหวัดกาญจนบุรี มีน้ำตลอดปีพาดผ่านเขาสูงชัน ใช้ประโยชน์ในพื้นที่การเกษตรของจังหวัดตากได้น้อย

แม่น้ำเมย ต้นน้ำอยู่ในประเทศสาธารณรัฐสังคมนิยมแห่งสหภาพเมียนมาร์ ไหลผ่านอำเภอบพพระ อำเภอแม่สอด อำเภอแม่ระมาด อำเภอท่าสองยาง ตามลำดับ แล้วไหลมาบรรจบกับแม่น้ำสาละวินในประเทศสาธารณรัฐสังคมนิยมแห่งสหภาพเมียนมาร์ ระยะทาง ๘๕๐ กิโลเมตร ไม่สามารถใช้ประโยชน์ทางการเกษตร ของจังหวัดตากได้มากนัก เนื่องจากน้ำน้อยและอยู่ต่ำกว่าตลิ่งมาก

ห้วยแม่ท้อ อำเภอเมือง เป็นแหล่งน้ำที่ใช้ได้เฉพาะฤดูฝนและฤดูหนาว

คลองวังเจ้า ต้นน้ำมาจากน้ำตกแม่ย่าพา ไหลลงสู่แม่น้ำปิงที่อำเภอวังเจ้า เป็นแม่น้ำสายสั้นๆ

ห้วยวาลี ทางตอนใต้ของอำเภอบพพระ และไหลมาบรรจบกับแม่น้ำเมย

แม่น้ำยวม มีต้นกำเนิดจากเทือกเขาบริเวณอำเภอยวม จังหวัดแม่ฮ่องสอน มีแนวการไหลจากเหนือลงใต้ และวกไปสู่ตะวันตก แม่น้ำยวมเป็นเส้นแนวเขตแบ่งระหว่างอำเภอท่าสองยาง จังหวัดตากกับจังหวัดแม่ฮ่องสอน

ห้วยแม่ละเมา เป็นลำห้วยขนาดใหญ่มีน้ำตลอดปีมีต้นกำเนิดจากเทือกเขาทางทิศตะวันออก ไหลลงสู่แม่น้ำเมย

แม่น้ำแม่ตื่น มีต้นกำเนิดจากเทือกเขาสูงในอำเภออมก๋อย จังหวัดเชียงใหม่ และเทือกเขาฝั่งตะวันออก มีน้ำตลอดปี ไหลผ่านอำเภอแม่ระมาด และไหลลงสู่ตอนเหนือเขื่อนภูมิพล

ห้วยแม่ยะมา อำเภอวังเจ้า มีน้ำตลอดปี ไหลจากตะวันตกสู่ตะวันออก และไหลลงสู่แม่น้ำปิง

คลองอื่นๆ ได้แก่ คลองประดาง คลองแม่ระกา คลองตงลาน คลองวังโพง คลองห้วยทราย ห้วยอื่นๆ ได้แก่ ห้วยตาก ห้วยแม่สลิด ห้วยแม่ระกา ห้วยโกนเกน ห้วยแม่ดาว ห้วยแม่สอด ห้วยแม่จะเรอ ห้วยชนะเจือ ห้วยอุ้มผาง

๑.๒ แหล่งน้ำชลประทาน โครงการชลประทานตาก มีอ่างเก็บน้ำขนาดกลาง จำนวน ๔ แห่ง ดังนี้

- ๑) อ่างเก็บน้ำห้วยแม่ท้อ มีปริมาณความจุเก็บกัก ๖๓.๐๐๐ ล้าน ลบ.ม.
- ๒) อ่างเก็บน้ำห้วยลึก มีปริมาณความจุเก็บกัก ๕.๘๐๐ ล้าน ลบ.ม.
- ๓) อ่างเก็บน้ำห้วยแม่สอด มีปริมาณความจุเก็บกัก ๕.๕๐๐ ล้าน ลบ.ม.
- ๔) อ่างเก็บน้ำแม่สอดตอนบน มีปริมาณความจุเก็บกัก ๑๓.๐๐๐ ล้าน ลบ.ม.

ทั้งนี้ ยังมีอ่างเก็บน้ำขนาดเล็กในความรับผิดชอบของโครงการชลประทานตาก

จำนวน ๑๘ แห่ง

๑.๓ แหล่งน้ำนอกเขตชลประทาน

๑) แหล่งน้ำในไร่นานอกเขตชลประทาน (สถานีพัฒนาที่ดินตาก)

ลำดับที่	อำเภอ	ตำบล	มีอยู่แล้ว (สระ)	มีแผนการขุดในปี ๒๕๖๖ (สระ)	รวม (สระ)
๑.	เมืองตาก	ต.ไม้งาม	๑๓๘	๕	๑๔๓
		ต.โป่งแดง	๗๔๒	๑๒	๗๕๔
		ต.น้ำริ่ม	๒๒๙	-	๒๒๙
		ต.วังหิน	๑๐๙	๙	๑๑๘
		ต.แม่ท้อ	๑๖	-	๑๖
		ต.หนองบัวใต้	๓๐	-	๓๐
		ต.วังประจวบ	๕๓๑	๑๕	๕๔๖
		ต.ตลุกกลางทุ่ง	๓๑๑	-	๓๑๑
รวมอำเภอเมืองตาก		๘ ตำบล	๑,๙๙๒	๔๑	๒,๐๓๓
	บ้านตาก	ต.สมอโคน	๖๘	-	๖๘
		ต.แม่สลิติ	๑๓๑	-	๑๓๑
		ต.ตากตก	๔๘	-	๔๘
		ต.เกาะตะเภา	๑๐๗	-	๑๐๗
		ต.ทุ่งกระเซาะ	๑๒๙	-	๑๒๙
รวมอำเภอบ้านตาก		๕ ตำบล	๔๖๗	-	๔๖๗
	สามเงา	ต.ยกกระบัตร	๔๒๖	-	๔๒๖
		ต.ย่านรี	๒๙	-	๒๙
		ต.วังจันทร์	๑๑๘	๕	๑๒๓
รวมอำเภอสามเงา		๓ ตำบล	๕๕๔	๕	๕๕๙
	แม่ระมาด	ต.แม่ระมาด	๕๐	๕	๕๕
		ต.แม่จะเรา	๒๓๒	๒๐	๒๕๒
		ต.ชะเนง้อ	๒๙	๘	๓๗
		ต.พระธาตุ	๒๘	๘	๓๖
รวมอำเภอแม่ระมาด		๔ ตำบล	๓๒๗	๔๑	๓๖๘
	ท่าสองยาง	ต.ท่าสองยาง	๑๕	-	๑๕
		ต.แม่ต๋าน	๑๘	๑๓	๓๑
รวมอำเภอท่าสองยาง		๒ ตำบล	๓๓	๑๓	๔๖

ลำดับที่	อำเภอ	ตำบล	มีอยู่แล้ว (สระ)	มีแผนการขุดในปี ๒๕๖๕ (สระ)	รวม (สระ)
	แม่สอด	ต.แม่สอด	๓	-	๓
		ต.แม่กุ	๑๒๓	-	๑๒๓
		ต.พะวอ	๑๙	-	๑๙
		ต.แม่ตาว	๒๐	-	๒๐
		ต.แม่กาษา	๒๑	๑๗	๓๘
		ต.ท่าสายลวด	๒๘	-	๒๘
		ต.แม่ปะ	๘	-	๘
		ต.มหาวัน	๘๘	-	๘๘
		ต.ด่านแม่ละเมา	๓๘	๘	๔๖
		ต.พระธาตุผาแดง	๖	-	๖
รวมอำเภอแม่สอด		๑๐ ตำบล	๓๓๑	๒๕	๓๕๖
	พบพระ	ต.พบพระ	๘๗	-	๘๗
		ต.ช่องแคบ	๖๗	-	๖๗
		ต.วาลีย์	๑๕๔	-	๑๕๔
		ต.รวมไทยพัฒนา	๑	-	๑
รวมอำเภอพบพระ		๔ ตำบล	๒๗๑	-	๒๗๑
	อุ้มผาง	ต.อุ้มผาง	๗	-	๗
		ต.หนองหลวง	๙	-	๙
		ต.โมโกร	๗	-	๗
		ต.แม่จัน	๓	-	๓
		ต.แม่ละมุ้ง	๑๖	-	๑๖
		ต.แม่กลอง	๔๔	-	๔๔
รวมอำเภออุ้มผาง		๖ ตำบล	๗๗	-	๗๗
	วังเจ้า	ต.เชียงทอง	๓๖๒	๑๓	๓๗๕
		ต.นาโบสถ์	๒๔๓	๑๑	๒๕๔
		ต.ประดาง	๓๔	-	๓๔
รวมอำเภอวังเจ้า		๓ ตำบล	๕๙๖	๒๔	๖๒๐
รวม ๙ อำเภอ		๔๕ ตำบล	๔,๖๔๒	๑๔๙	๔,๗๙๑

๒) บ่อบาดาล (สำนักงานทรัพยากรธรรมชาติและสิ่งแวดล้อมจังหวัดตาก) ๘๗๒ บ่อ แยกเป็น

- ๒.๑) ติดตั้งเครื่องสูบน้ำแกนนอน ๒ บ่อ
- ๒.๒) ติดตั้งเครื่องสูบน้ำเทอร์ไบน์ ๑๐ บ่อ
- ๒.๓) ติดตั้งเครื่องสูบน้ำไฟฟ้า (ซับเมิสซิเบิ้ล) ๒๓๒ บ่อ
- ๒.๔) ติดตั้งเครื่องสูบน้ำมือโยก ๒๐๑ บ่อ
- ๒.๕) ติดตั้งเครื่องสูบน้ำหยดโข่ง ๑ บ่อ
- ๒.๖) ไม่ระบุ/ไม่ได้ติดตั้งเครื่องสูบน้ำ ๔๒๖ บ่อ

๒. กรอบการดำเนินงานตามแผนป้องกันและเผชิญเหตุภัยแล้ง ปี ๒๕๖๕/๖๖

คณะกรรมการจัดทำแผนการป้องกันและบรรเทาสาธารณภัยแห่งชาติ ได้กำหนดกรอบแนวคิดในการจัดทำนโยบายการป้องกันและบรรเทาสาธารณภัยแห่งชาติ โดยได้นำหลักการ “Smart DRM for ms : SEP – SDGs - SEDRR” คือ การจัดการความเสี่ยงจากสาธารณภัยแบบอัจฉริยะ เพื่อสร้างภูมิคุ้มกันตามหลักปรัชญาเศรษฐกิจพอเพียง (Sufficiency Economy Philosophy : SEP) เพื่อการพัฒนาอย่างยั่งยืนตามเป้าหมายการพัฒนาที่ยั่งยืน (Sustainable Development Goals : SDGs) เพื่อลดความเสี่ยงเดิมและป้องกันความเสี่ยงใหม่ (Sendai Framework on Disaster Risk Reduction : SEDRR) มาเป็นแนวทางการดำเนินงาน เพื่อจัดการความเสี่ยงจากสาธารณภัยแบบองค์รวม

๒.๑ การประเมินความเสี่ยง (Risk Assessment)

ความเสี่ยงจากสาธารณภัย (Disaster Risk) หมายถึง โอกาสที่จะเกิดการสูญเสียจากสาธารณภัยต่อชีวิต ร่างกาย ทรัพย์สิน ความเป็นอยู่ และภาคบริการต่างๆ ในชุมชนใดชุมชนหนึ่ง ณ หนึ่งเวลาใดเวลาหนึ่งในอนาคต

$$\text{ความเสี่ยงจากสาธารณภัย} = \text{ภัย} \times \text{ความล่อแหลม} \times \text{ความเปราะบาง}$$

ศักยภาพ

ภัย (Hazard) คือ เหตุการณ์หรืออันตรายที่เกิดขึ้นจากธรรมชาติหรือจากการกระทำของมนุษย์ ที่อาจนำมาซึ่งความสูญเสียต่อทรัพย์สิน ตลอดจนทำให้เกิดผลกระทบทางเศรษฐกิจ สังคม และสิ่งแวดล้อม

ความล่อแหลม (Exposure) คือ การที่สิ่งใดๆ ก็ตามที่ตั้งอยู่ที่สถานที่ตั้งอยู่ภายในอาณาบริเวณพื้นที่เสี่ยง ที่อาจจะเกิดภัยและมีโอกาสได้รับความเสียหายจากภัยนั้นๆ

ความเปราะบาง (Vulnerability) คือ ปัจจัยหรือสถานะใดๆ ที่ทำให้ชุมชนหรือสังคมขาดความสามารถในการป้องกันตนเอง ทำให้ไม่สามารถรับมือกับภัยอันตรายที่อาจเกิดขึ้น หรือไม่สามารถฟื้นฟูได้อย่างรวดเร็วจากความเสียหายอันเกิดจากภัย

ศักยภาพ (Capacity) คือ ความรู้ ทักษะ และทรัพยากรต่างๆ ที่มีอยู่ในชุมชน สังคม หรือหน่วยงานใดๆ ที่สามารถนำมาใช้เพื่อให้บรรลุเป้าหมายที่ตั้งไว้

การประเมินความเสี่ยง (Risk Assessment) เป็นกระบวนการที่ช่วยตรวจสอบระดับของความเสี่ยงที่ชุมชนหรือสังคมมีต่อสาธารณภัย ประกอบด้วย การระบุความเสี่ยง (Risk Identification) การวิเคราะห์ความเสี่ยง (Risk Analysis) และการประเมินผลความเสี่ยง (Risk Evaluation)

๒.๒ การจัดการความเสี่ยงจากสาธารณภัย (Disaster Risk Management)

การจัดการความเสี่ยงจากสาธารณภัยเป็นการจัดการสาธารณภัยแบบองค์รวม (Holistic Approach) ตั้งแต่กิจกรรมการป้องกันและลดผลกระทบ การเตรียมความพร้อม การเผชิญเหตุ และบรรเทาทุกข์ ตลอดจนการฟื้นฟู ซึ่งในบางกิจกรรมการดำเนินการในแต่ละช่วงเวลาการเกิดสาธารณภัยอาจมีความคาบเกี่ยวกัน (Over lap) ขณะที่บางกิจกรรมอาจเป็นการดำเนินการเฉพาะของการเกิดภัยในห้วงนั้นๆ รวมทั้งระยะเวลาในการดำเนินการของแต่ละกิจกรรมขึ้นอยู่กับความรุนแรงของภัยเป็นสำคัญ ซึ่งวงจรการจัดการความเสี่ยงจากสาธารณภัยถูกมองในมุมมองของทั้งกรอบแนวคิดในการดำเนินการ/การปฏิบัติ (Discipline) และมุมมองของกิจกรรมหรือวิธีปฏิบัติ (Activities and Procedures) ดังแผนภาพนี้



โดยมีแนวทางดำเนินการจัดการความเสี่ยงจากภัยพิบัติ ดังนี้

ก่อนเกิดภัย : การลดความเสี่ยงจากภัยพิบัติ (Disaster Risk Reduction)

การป้องกันและลดผลกระทบ (Prevention & Mitigation)

๑) มาตรการที่ใช้โครงสร้าง ได้แก่ การพัฒนาแหล่งน้ำ ระบบชลประทานเพื่อป้องกันอุทกภัย/ภัยแล้ง การอนุรักษ์ดินและน้ำเพื่อป้องกันดินโคลนถล่ม

๒) มาตรการที่ไม่ใช้โครงสร้าง ได้แก่ วางแผนการจัดสรรน้ำ วิเคราะห์ประเมินความเสี่ยงเพื่อกำหนดพื้นที่เสี่ยงด้านพืช ด้านประมง ด้านปศุสัตว์ รวมทั้งพื้นที่ชุมชนพร้อมแผนบริหารจัดการเพื่อลดความเสี่ยงดังกล่าว แผนปฏิบัติการฝนหลวงเพื่อช่วยเหลือพื้นที่ประสบภัยฝนทิ้งช่วงและเติมน้ำในแหล่งน้ำที่มีปริมาณน้อย

การเตรียมความพร้อม (Preparedness)

๑) การปรับตัว ได้แก่ การให้คำแนะนำการเพาะปลูกในช่วงฤดูแล้ง การส่งเสริมอาชีพเสริมหรือวิสาหกิจชุมชนให้แก่เกษตรกรเพื่อเป็นทางเลือกในการประกอบอาชีพ การปรับเปลี่ยนวิธีการทำการเกษตรให้เหมาะสมกับสภาพพื้นที่

๒) การเตรียมรับมือกับภัยพิบัติ ได้แก่ การแจ้งเตือนสถานการณ์น้ำ การเตรียมพร้อมด้านเครื่องมืออุปกรณ์ เครื่องจักร ยานพาหนะ การสำรองเสบียงสัตว์ การปรับปรุงทะเบียนเกษตรกรด้านพืช ด้านประมง ด้านปศุสัตว์ ให้เป็นปัจจุบัน การจัดทำแผนปฏิบัติการช่วยเหลือเกษตรกรผู้ประสบภัยด้านการเกษตร เช่น แผนเฝ้าระวังและติดตามสถานการณ์เพื่อป้องกันโรคระบาดพืชและสัตว์ แผนการจัดหน่วยเฉพาะกิจลงพื้นที่เพื่อให้คำแนะนำและความช่วยเหลือเกษตรกรในพื้นที่ประสบภัย การดูแลสุขภาพสัตว์ แผนการสำรวจและประเมินความเสียหาย วิธีการช่วยเหลือเพื่อบรรเทาความเดือดร้อนของเกษตรกร และแผนสร้างการรับรู้ให้เกษตรกรรู้จักเตรียมความพร้อมรับสถานการณ์ภัยพิบัติ

ขณะเกิดภัย : การจัดการภาวะฉุกเฉิน (Emergency Management)

การเผชิญเหตุ (Response) ได้แก่ การบริหารจัดการน้ำ การติดตั้งเครื่องสูบน้ำ การแจ้งเตือนเกษตรกร

การบรรเทาทุกข์ (Relief) ได้แก่ แจกจ่ายเสบียงสัตว์และดูแลสุขภาพสัตว์ จัดหน่วยเฉพาะกิจลงพื้นที่ประสบภัยเพื่อให้คำแนะนำและความช่วยเหลือเกษตรกร สำรวจและประเมินความเสียหายเบื้องต้น รายงานสถานการณ์

หลังเกิดภัย : การฟื้นฟู (Recovery) และสร้างใหม่ให้ดีกว่าเดิม (Build Back Better)

การซ่อมสร้าง (Reconstruction) ได้แก่ การประเมินความเสียหายและซ่อมสร้างระบบโครงสร้างพื้นฐานด้านชลประทาน การป้องกัน รักษา และกำจัดโรคระบาดหรือศัตรูพืชระบาด การฟื้นฟูพื้นที่การเกษตร

การฟื้นฟูสภาพ (Rehabilitation) ได้แก่ การวิเคราะห์ความเสียหาย (Damages) และความสูญเสีย (Losses) ด้านการเกษตรที่เกิดจากภัย การประเมินความต้องการ/จำเป็นในการฟื้นฟูหลังเกิดภัย การช่วยเหลือเยียวยาตามระเบียบที่เกี่ยวข้อง

ศูนย์ติดตามและแก้ไขปัญหาภัยพิบัติด้านการเกษตร จังหวัดตาก จึงได้กำหนดให้มีการจัดทำแผนปฏิบัติการป้องกันและแก้ไขปัญหาภัยแล้งด้านการเกษตร ของจังหวัดตาก โดยใช้กรอบแนวทางและการดำเนินงานที่กระทรวงเกษตรและสหกรณ์กำหนด เพื่อให้การป้องกันและแก้ไขปัญหาภัยแล้ง จังหวัดตาก ปี ๒๕๖๔/๖๕ เกิดประสิทธิภาพสูงสุด รวมไปถึงการบูรณาการการทำงานร่วมกับหน่วยงานที่เกี่ยวข้องและภาคเอกชน

๓. กรอบแนวทางในการดำเนินงาน ปี ๒๕๖๕/๖๖

ในคราวประชุมคณะอนุกรรมการวางแผน และติดตามการป้องกันแก้ไขปัญหาภัยพิบัติ ด้านการเกษตร เมื่อวันที่ ๑๕ พฤศจิกายน ๒๕๖๕ มีมติเห็นชอบการป้องกันและบรรเทาสาธารณภัยด้านการเกษตร ในช่วงฤดูแล้ง ปี ๒๕๖๕/๖๖ (เดือนพฤศจิกายน ๒๕๖๕ - เมษายน ๒๕๖๖) เพื่อเป็นกรอบแนวทางการดำเนินงานป้องกันและลดความเสี่ยงจากภัยแล้งด้านการเกษตร และเตรียมความพร้อมให้กับส่วนราชการที่เกี่ยวข้องในการให้ความช่วยเหลือเพื่อบรรเทาความเดือดร้อนแก่เกษตรกรผู้ประสบภัยอย่างเป็นระบบ รวดเร็ว และมีประสิทธิภาพ จึงได้กำหนดมาตรการป้องกันและเผชิญเหตุภัยแล้งด้านการเกษตร แบ่งเป็น ๓ ด้าน ได้แก่ ๑) การป้องกันและลดผลกระทบ ๒) การเตรียมความพร้อม/การเผชิญเหตุ ๓) การฟื้นฟูให้ดีกว่าเดิม เพื่อให้ทุกหน่วยงานที่เกี่ยวข้องสามารถปฏิบัติงานและประสานงานกับหน่วยงานในการป้องกันและให้ความช่วยเหลือผู้ประสบภัยได้อย่างรวดเร็ว และมีประสิทธิภาพ โดยกำหนดให้ศูนย์ติดตามและแก้ไขปัญหาภัยพิบัติด้านการเกษตร จังหวัด ดำเนินการ ดังนี้

๓.๑ การสร้างการรับรู้ให้กับเกษตรกร โดยการแจ้งเตือนสถานการณ์น้ำและมาตรการการบริหารจัดการน้ำของภาครัฐที่เกษตรกรสามารถเข้าใจ และเข้าถึงได้ง่าย การรณรงค์ให้ทุกภาคส่วนมีส่วนร่วมในการประหยัดน้ำ การประชาสัมพันธ์ช่องทางขอรับความช่วยเหลือจากทางราชการ พร้อมทั้งเน้นย้ำให้เกษตรกรติดตามข้อมูลข่าวสารจากทางราชการอย่างต่อเนื่อง

๓.๒ ให้ประสานข้อมูลและการปฏิบัติกับคณะกรรมการขับเคลื่อนงานด้านการเกษตรระดับจังหวัด และคณะทำงานขับเคลื่อนงานด้านการเกษตรระดับอำเภอ เพื่อซักซ้อมแนวปฏิบัติกระบวนการแจ้งเตือนการติดตามและรายงานสถานการณ์ภัยพิบัติ ตลอดจนการแก้ไขปัญหาในพื้นที่เสี่ยงภัยแล้ง

๓.๓ กรณีเกิดภัย/แนวโน้มคาดว่าจะเกิดภัย/รายงานข่าว ซึ่งระบุว่าเกิดผลกระทบ/ความเสียหายด้านการเกษตร ให้เร่งตรวจสอบข้อเท็จจริง มอบหมายเจ้าหน้าที่ลงพื้นที่เพื่อชี้แจงทำความเข้าใจ และให้การช่วยเหลือ รายงานการดำเนินการภายใน ๒๔ ชั่วโมง ทาง E mail: droughtcenter@gmail.com หรือ โทรสารหมายเลข ๐-๒๖๒๙-๙๖๖๐, ๐-๒๒๘๑-๙๙๕๙, ๐-๒๒๘๑-๙๔๐๑

๓.๔ ให้ประสานการปฏิบัติงานและสนับสนุนการดำเนินงานของกองอำนวยการป้องกันและบรรเทาสาธารณภัยจังหวัด ศูนย์บัญชาการเหตุการณ์ระดับจังหวัด อำเภอ และศูนย์ปฏิบัติการฉุกเฉินในระดับองค์กรปกครองส่วนท้องถิ่น ตลอดจนการกำกับ ติดตามให้มีการปฏิบัติในทุกระดับอย่างใกล้ชิด และให้เกิดประสิทธิภาพและลดผลกระทบหรือความเสียหาย

๓.๕ เมื่อจังหวัดประกาศเขตการให้ความช่วยเหลือผู้ประสบภัยแล้งของจังหวัด ตามระเบียบกระทรวงการคลัง ว่าด้วยเงินอุดหนุนราชการเพื่อช่วยเหลือผู้ประสบภัยพิบัติกรณีฉุกเฉิน พ.ศ.๒๕๖๒ ให้ประสานเกษตรจังหวัด/เกษตรอำเภอ เร่งสำรวจความเสียหาย และพิจารณาให้ความช่วยเหลือผู้ประสบภัยแล้ง ตามระเบียบ หลักเกณฑ์ และแนวทางที่กำหนดอย่างเคร่งครัด โดยให้ดำเนินการอย่างรวดเร็วทั่วถึง และเป็นธรรม

๓.๖ บูรณาการส่วนราชการทั้งภายในและภายนอกสังกัดกระทรวงเกษตรและสหกรณ์ จัดทำแผนป้องกันและบรรเทาสาธารณภัยด้านการเกษตร ในช่วงฤดูแล้ง ปี ๒๕๖๕/๖๖ (เดือนพฤศจิกายน ๒๕๖๕ - เมษายน ๒๕๖๖) จังหวัด และเสนอ อ.พ.ก. เพื่อทราบ พร้อมทั้งสำเนาแจ้งศูนย์ติดตามและแก้ไขปัญหาภัยพิบัติด้านการเกษตร กระทรวงเกษตรและสหกรณ์ทราบ

๔. กระบวนการแจ้งเตือน



๕. สถานการณ์ความเสี่ยงและพื้นที่เฝ้าระวังด้านการเกษตร ปี ๒๕๖๕/๖๖
 การวิเคราะห์พื้นที่เสี่ยงที่อาจเกิดผลกระทบจากภัยแล้ง จังหวัดตาก
 ๑) พื้นที่เฝ้าระวังน้ำอุปโภคบริโภค ๔ อำเภอ ๑๖ ตำบล

จังหวัด	อำเภอ	ตำบล
ตาก	เมืองตาก	โป่งแดง, ตลุกกลางทุ่ง, น้ำรีม
		วังประจบ, ไม้งาม, แม่ท้อ
		ป่ามะม่วง, หนองบัวเหนือ
		หนองบัวใต้, วังหิน
	วังเจ้า	นาโบสถ์, ประดาง, เชียงทอง
	สามเงา	ย่านรี, วังจันทร์
	แม่ระมาด	พระธาตุ
รวม	๔ อำเภอ	๑๖ ตำบล

๒) พื้นที่เฝ้าระวังน้ำเพื่อการเกษตร ๒ อำเภอ ๘ ตำบล

จังหวัด	อำเภอ	ตำบล
ตาก	เมืองตาก	ไม้งาม, แม่ท้อ, ป่ามะม่วง
		หนองบัวใต้, วังหิน
	วังเจ้า	นาโบสถ์, ประดาง, เชียงทอง
รวม	๒ อำเภอ	๘ ตำบล

(ข้อมูล สำนักงานป้องกันและบรรเทาสาธารณภัยจังหวัดตาก ปี ๒๕๖๕)

๓) พื้นที่เฝ้าระวังภาวะน้ำแล้ง ด้านพืช (ไม้ผล) ๔๘ จุด ใน ๓ อำเภอ ๗ ตำบล พื้นที่ปลูกทั้งหมด ๔๒,๓๕๕ ไร่ เฝ้าระวัง ๓,๗๔๗ ไร่ แยกเป็น

อำเภอ	ตำบล	พื้นที่เฝ้าระวัง (ไร่)	ชนิดพืช
อำเภอวังเจ้า	เซียงทอง	๑,๖๗๗	ลำไย
	นาโบสถ์	๙๙๔	
	ประดาง	๑๙๕	
อำเภอสามเงา	ยกกระบัตร	๘๑๙	ลำไย มะละกอ กัลยไช้ ฝรั่ง
อำเภอเมืองตาก	แม่ท้อ	๕๕	ลำไย
	หนองบัวใต้	๒๘	
	วังหิน	๑๕	
รวม ๓ อำเภอ	๗ ตำบล	๓,๗๔๗ ไร่	

(ข้อมูล สำนักงานเกษตรจังหวัดตาก)

๔) พื้นที่เฝ้าระวังน้ำเพื่อการประมง ๓ อำเภอ ๕ ตำบล ๕๘๕ ไร่ กระชัง พื้นที่เลี้ยง ๑๐,๒๓๙ ตารางเมตร

อำเภอ	ตำบล	จำนวน (กระชัง)	เกษตรกร (ราย)	พื้นที่เลี้ยง (ตร.ม.)
วังเจ้า	เซียงทอง	๓๖๙	๓๙	๖,๖๔๒
	ประดาง			
บ้านตาก	เกาะตะเภา	๓๗	๕	๓๓๓
เมืองตาก	วังหิน	๑๗๙	๑๖	๓,๒๖๔
	หนองบัวใต้			
รวม ๓ อำเภอ	๕ ตำบล	๕๘๕	๖๐	๑๐,๒๓๙

(ข้อมูล สำนักงานประมงจังหวัดตาก)

๖. แผนการเพาะปลูกพืชฤดูแล้ง ปี ๒๕๖๕/๖๖ ของจังหวัดตาก

มาตรการป้องกันภาวะน้ำแล้งในช่วงฤดูแล้ง ปี ๒๕๖๕/๖๖ (๑ พฤศจิกายน ๒๕๖๕ - ๓๐ เมษายน ๒๕๖๖)

มาตรการ	แนวทางการดำเนินการ
นอกเขตพื้นที่ชลประทาน (สำนักงานเกษตรจังหวัดตาก)	
๑. จัดเก็บข้อมูลพืชฤดูแล้ง	จัดเก็บข้อมูลพืชฤดูแล้งระดับตำบล และรายงานผ่านทางระบบสารสนเทศการผลิตทางการเกษตร https://production.doae.go.th) ทุกวันอังคารของสัปดาห์ (ทุกสัปดาห์) โดยเริ่มรายงานตั้งแต่วันที่ ๑ พฤศจิกายน ๒๕๖๕ ถึง ๓๐ เมษายน ๒๕๖๖
๒. ส่งเสริมการเพาะปลูกพืชฤดูแล้ง	๑. ส่งเสริมการเพาะปลูกพืชฤดูแล้งให้เป็นไปตามแผน นโยบาย และมาตรการการเพาะปลูกพืชฤดูแล้ง ปี ๒๕๖๕/๖๖ ที่คณะทำงานวางแผนการเพาะปลูกพืชฤดูแล้งกำหนด ๒. ดำเนินการโครงการพัฒนาศักยภาพกระบวนการผลิตสินค้าเกษตร กิจกรรมส่งเสริมการปลูกพืชใช้น้ำน้อยเสริมสร้างรายได้แก่เกษตรกร เป้าหมายเกษตรกร ๘๐๐ ราย พื้นที่ ๘๐๐ ไร่ อำเภอเมืองตาก อำเภอ บ้านตาก และอำเภอสามเงา

มาตรการ	แนวทางการดำเนินการ
นอกเขตพื้นที่ชลประทาน (สำนักงานเกษตรจังหวัดตาก) (ต่อ)	
๒. ส่งเสริมการเพาะปลูกพืชฤดูแล้ง (ต่อ)	๓. ดำเนินการโครงการเพิ่มประสิทธิภาพการผลิตข้าวโพด (ฤดูแล้ง) เป้าหมายเกษตรกรจำนวน ๗๕ ราย อำเภอบ้านตาก ๔. ดำเนินการโครงการเพิ่มประสิทธิภาพการผลิตสินค้าครบวงจร เป้าหมายเกษตรกร ๒๕ ราย อำเภอแม่ระมาด
๓. ติดตามสถานการณ์การเพาะปลูกพืชฤดูแล้ง	ติดตามสถานการณ์การเพาะปลูกพืชฤดูแล้งของเกษตรกรอย่างใกล้ชิด พร้อมทั้งให้คำแนะนำกับเกษตรกรด้านการเพาะปลูกพืช โดยเฉพาะพื้นที่ทำการเพาะปลูกพืชฤดูแล้งนอกเหนือจากแผนฯ ที่กำหนดไว้ และเฝ้าระวังพื้นที่เสี่ยงภาวะน้ำแล้งเพื่อการปลูกข้าวนาปรัง (รอบที่ ๒) และสำหรับการปลูกไม้ผลไม้ยืนต้น ปี ๒๕๖๕/๖๖ ในพื้นที่นอกเขตชลประทาน
๔. ในกรณีที่เกิดภัยแล้ง หรือมีสถานการณ์ที่คาดว่าจะส่งผลกระทบต่อพื้นที่ทำการเกษตรเสียหาย	ในกรณีที่เกิดภัยแล้ง หรือมีสถานการณ์ที่คาดว่าจะส่งผลกระทบต่อพื้นที่ทำการเกษตรเสียหาย ขอให้รายงานให้จังหวัดทราบทันทีเป็นการเร่งด่วน พร้อมทั้งให้เจ้าหน้าที่ลงพื้นที่ติดตามสถานการณ์และให้คำแนะนำกับเกษตรกรในการแก้ไขปัญหาในเบื้องต้น
ในเขตพื้นที่ชลประทาน (โครงการชลประทานตาก)	
๑. เก็บน้ำก่อนสิ้นสุดฤดูฝน ปี ๒๕๖๕	ปัจจุบันสามารถเก็บกักน้ำในแหล่งน้ำได้ ดังนี้ - อ่างเก็บน้ำขนาดกลาง จำนวน ๔ แห่ง มีปริมาณความจุ ๘๗.๓๐๐ ล้าน ลบ.ม. ปริมาณน้ำเก็บกัก ๗๗.๘๔๘ ล้าน ลบ.ม. คิดเป็น ๘๙.๑๗ % ปริมาณน้ำใช้การ ๗๓.๐๕๔ ล้าน ลบ.ม. คิดเป็น ๘๘.๕๔ % - อ่างเก็บน้ำขนาดเล็ก จำนวน ๑๘ แห่ง มีปริมาณความจุ ๘.๕๗๗ ล้าน ลบ.ม. ปริมาณน้ำเก็บกัก ๖.๗๓๑ ล้าน ลบ.ม. คิดเป็น ๗๘.๔๗ % ปริมาณน้ำใช้การ ๖.๑๖๔ ล้าน ลบ.ม. คิดเป็น ๗๑.๘๗ %
๒. วางแผนการจัดสรรน้ำจากอ่างเก็บน้ำขนาดกลาง ให้เป็นไปตามแผน เพื่อลดการขาดแคลนน้ำในช่วงฤดูแล้ง	- ปัจจุบันได้จัดส่งแผนบริหารจัดการน้ำอ่างเก็บน้ำขนาดกลางเสนอกรมชลประทานเรียบร้อยแล้ว - ฝ่ายจัดสรรน้ำและปรับปรุงระบบชลประทาน และฝ่ายส่งน้ำและบำรุงรักษาฯ ดำเนินการตามแผนการจัดสรรน้ำที่ได้จัดทำไว้ พร้อมควบคุม ประชาสัมพันธ์เพื่อให้เป็นไปตามแผนการจัดสรรน้ำที่ได้วางไว้
๓. เตรียมความพร้อมเครื่องจักร-เครื่องมือในการสนับสนุนพื้นที่ในเขตชลประทาน และพื้นที่นอกเขตชลประทาน	เตรียมความพร้อมเครื่องจักร - เครื่องมือ ดังนี้ - เครื่องสูบน้ำเคลื่อนที่ จำนวน ๑๖ เครื่อง - รถบรรทุกน้ำขนาด ๖,๐๐๐ ลิตร จำนวน ๓ คัน

๗. การใช้กลไกการบริหารจัดการ

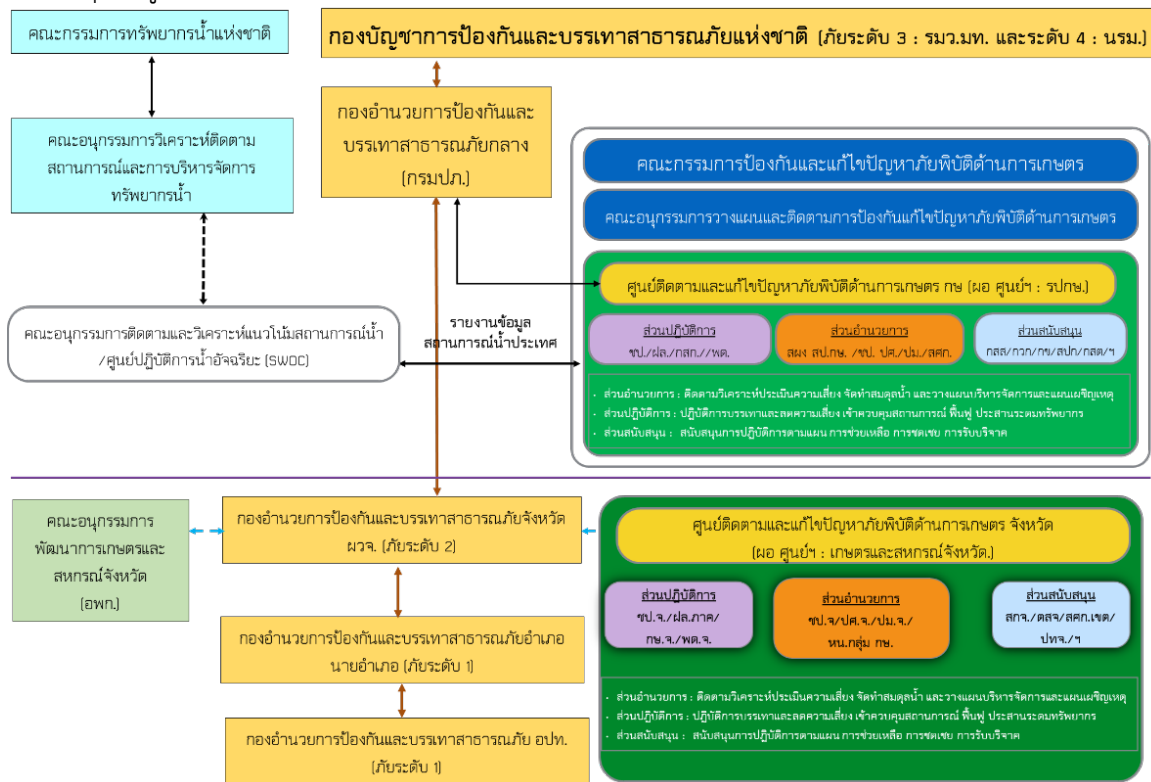
กระทรวงเกษตรและสหกรณ์ได้กำหนดโครงสร้างการบริหารจัดการภัยพิบัติด้านการเกษตรเพื่อทำหน้าที่ในการบริหารจัดการเกี่ยวกับภัยพิบัติด้านการเกษตรในภาพรวมของประเทศอย่างเป็นระบบ ดังนี้

ส่วนกลาง

- คณะกรรมการป้องกันและแก้ไขปัญหาภัยพิบัติด้านการเกษตร โดยมีรัฐมนตรีว่าการกระทรวงเกษตรและสหกรณ์ เป็นประธาน ผู้ช่วยปลัดกระทรวงเกษตรและสหกรณ์ เป็นเลขานุการ
- คณะอนุกรรมการวางแผนและติดตามการป้องกันแก้ไขปัญหาภัยพิบัติด้านการเกษตร โดยมี ปลัดกระทรวงเกษตรและสหกรณ์ เป็นประธาน ผู้อำนวยการสำนักแผนงานและโครงการพิเศษ เป็นเลขานุการ
- ศูนย์ติดตามและแก้ไขปัญหาภัยพิบัติด้านการเกษตร กระทรวงเกษตรและสหกรณ์ โดยมี รองปลัดกระทรวงเกษตรและสหกรณ์ที่ได้รับมอบหมาย เป็นผู้อำนวยการศูนย์ ผู้อำนวยการสำนักงานแผนงานและโครงการพิเศษ เป็นเลขานุการศูนย์

ส่วนภูมิภาค

- ศูนย์ติดตามและแก้ไขปัญหาภัยพิบัติด้านการเกษตรจังหวัด โดยมีเกษตรและสหกรณ์จังหวัด เป็นผู้อำนวยการศูนย์ หัวหน้ากลุ่มช่วยเหลือเกษตรกรและโครงการพิเศษ สำนักงานเกษตรและสหกรณ์จังหวัด เป็นเลขานุการศูนย์



๘. แผนปฏิบัติการป้องกันและบรรเทาสาธารณภัยด้านการเกษตรในช่วงฤดูแล้ง ปี ๒๕๖๔/๖๕ จังหวัดตาก

(การดำเนินการตามกรอบการดำเนินงานตามภารกิจของหน่วยงาน ได้แก่ การประเมินความเสี่ยง (Risk Assessment), การป้องกันและลดผลกระทบ (Prevention & Mitigation), การจัดการในภาวะฉุกเฉิน (Emergency Management), การฟื้นฟูที่ดีกว่า (Recovery be back better))

กิจกรรม/ แผนงาน/ โครงการ	เป้าหมาย		งบประมาณ ปี ๒๕๖๖	หน่วยงาน รับผิดชอบ	ปี ๒๕๖๕			ปี ๒๕๖๖									
	จำนวน	หน่วยนับ			ต.ค.	พ.ย.	ธ.ค.	ม.ค.	ก.พ.	มี.ค.	เม.ย.	พ.ค.	มิ.ย.	ก.ค.	ส.ค.	ก.ย.	
- ให้คำแนะนำวิธีการป้องกันให้กับเกษตรกรชาวสวนยาง	๕	กลุ่ม	งบบุคดิของ หน่วยงาน	การยางแห่งประเทศไทยจังหวัด กำแพงเพชร		✓	✓	✓	✓	✓							
- ให้คำแนะนำในการบริหารจัดการบ่อเลี้ยงสัตว์น้ำแก่เกษตรกร	๑	ครั้ง/เดือน	งบบุคดิ	สำนักงานประมงจังหวัดตาก				✓	✓	✓	✓	✓	✓	✓			
- จัดทำและปรับปรุงฐานข้อมูลทะเบียนเกษตรกรให้เป็นปัจจุบัน (ด้านพืช, ประมง, ปศุสัตว์)	๑	ครั้ง/เดือน	งบบุคดิ	สำนักงานเกษตรจังหวัดตาก สำนักงานประมงจังหวัดตาก สำนักงานปศุสัตว์จังหวัดตาก			✓	✓	✓	✓	✓	✓					
- ฝ้าระวังและติดตามสถานการณ์โรคระบาดที่มาในช่วงฤดูแล้ง (ด้านพืช, ประมง, ปศุสัตว์)	๑	ครั้ง/เดือน	งบบุคดิ				✓	✓	✓	✓	✓	✓					
๒. การลดผลกระทบ (Mitigation)																	
๒.๑ ประชาสัมพันธ์ข้อมูลข่าวสารและแจ้งเตือนภัยเมื่อมีแนวโน้มเกิดภัยกับเกษตรกร เมื่อได้รับรายงานสถานการณ์จากหน่วยงานที่เกี่ยวข้อง เช่น กรมอุตุนิยมวิทยา กรมชลประทาน เพื่อให้เกษตรกรเตรียมพร้อม	๖	ครั้ง/อำเภอ	งบบุคดิ	กลุ่มยุทธศาสตร์และสารสนเทศการ ปศุสัตว์และสำนักงานปศุสัตว์อำเภอ			✓	✓	✓	✓	✓	✓					
๒.๒ แจ้งเตือนหรือแนะนำให้เกษตรกรผู้เลี้ยงสัตว์ สারণเสียบียงอาหารสัตว์และเก็บกักน้ำ สারণ	๖	ครั้ง/อำเภอ	งบบุคดิ	กลุ่มยุทธศาสตร์และสารสนเทศการ ปศุสัตว์และสำนักงานปศุสัตว์อำเภอ			✓	✓	✓	✓	✓	✓					
๒.๓ เข้าร่วมบูรณาการกับหน่วยงานในสังกัดกระทรวงเกษตรและสหกรณ์เป็นวิทยากรในโครงการที่เกี่ยวกับการให้คำแนะนำการป้องกันกำจัดศัตรูพืช และโรคพืช	๙	อำเภอ	-	ศูนย์วิจัยและพัฒนาการเกษตรตาก	✓	✓	✓	✓	✓	✓	✓	✓	✓	✓	✓	✓	✓
๒.๔ ให้คำแนะนำเกษตรกรเพื่อวางแผนเตรียมความพร้อมกับสถานการณ์ที่จะเกิดขึ้นในพื้นที่ปลูกยางพารา	๕	กลุ่ม	งบบุคดิของ หน่วยงาน	การยางแห่งประเทศไทยจังหวัด กำแพงเพชร		✓	✓	✓	✓								
๒.๕ ให้คำแนะนำในการวางแผนเตรียมพร้อมรับสถานการณ์แก่เกษตรกร	๙	อำเภอ	งบบุคดิ	สำนักงานประมงจังหวัดตาก				✓	✓	✓	✓	✓	✓	✓			

กิจกรรม/ แผนงาน/ โครงการ	เป้าหมาย		งบประมาณ ปี ๒๕๖๖	หน่วยงาน รับผิดชอบ	ปี ๒๕๖๕		ปี ๒๕๖๖									
	จำนวน	หน่วยนับ			ต.ค.	พ.ย.	ธ.ค.	ม.ค.	ก.พ.	มี.ค.	เม.ย.	พ.ค.	มิ.ย.	ก.ค.	ส.ค.	ก.ย.
- การรายงานสถานการณ์การเกิดภัยให้จังหวัดตาก และศูนย์ติดตามฯจังหวัดตาก ทราบ	ตามจำนวน ครั้งที่เกิดเหตุ	ครั้ง	-	สำนักงานสหกรณ์จังหวัดตาก และ นิคมสหกรณ์แม่สอด			✓	✓	✓	✓	✓	✓				
๑.๕ การติดตาม																
- ติดตามสถานการณ์อย่างใกล้ชิดและเร่งรัดการสำรวจความเสียหาย (ด้านพืช, ด้านประมง, ด้านปศุสัตว์ และด้านหม่อนไหม)	ภายใน ๓๐ วันที่เกิดภัย		งบปกติ	สำนักงานเกษตรจังหวัดตาก สำนักงานประมงจังหวัดตาก สำนักงานปศุสัตว์จังหวัดตาก ศูนย์หม่อนไหมเฉลิมพระเกียรติฯ ตาก					✓	✓	✓	✓	✓	✓		
- ติดตามสถานการณ์และสำรวจความเสียหายหรือการขอรับการช่วยเหลือ	ตามจำนวนที่ เกิดเหตุ	ครั้ง	งบปกติ	สำนักงานปศุสัตว์อำเภอ			✓	✓	✓	✓	✓	✓				
- การให้ความช่วยเหลือเบื้องต้น และรายงานสถานการณ์การเกิดภัย	ตามจำนวนที่ เกิดเหตุ	ครั้ง	งบปกติ					✓	✓	✓	✓	✓	✓			
- ร่วมลงพื้นที่กับหน่วยงานที่เกี่ยวข้องเพื่อแก้ไขปัญหาเฉพาะพื้นที่ให้กับเกษตรกร	๙	อำเภอ	-	ศูนย์วิจัยและพัฒนาการเกษตรตาก	✓	✓	✓	✓	✓	✓	✓	✓	✓	✓	✓	✓
- ตรวจสอบให้คำแนะนำให้การดูแลสวนยาง	๕	กลุ่ม	งบปกติของ หน่วยงาน	การยางแห่งประเทศไทยจังหวัด กำแพงเพชร					✓	✓	✓					
- ออกตรวจเยี่ยมเกษตรกรและร่วมสำรวจพื้นที่ที่ได้รับความเสียหายพร้อมทั้งให้คำแนะนำ แก่เกษตรกร	ตามพื้นที่ที่ประสบภัยใน เขตปฏิรูปที่ดิน		งบปกติ	สำนักงานการปฏิรูปที่ดินจังหวัดตาก			✓	✓	✓	✓	✓	✓				
- ประเมินสถานการณ์ แจ้งเตือนระดับความรุนแรงของภัยพิบัติ	ภายใน ๗ วันที่เกิดภัย			สำนักงานเกษตรจังหวัดตาก/ สำนักงานเกษตรอำเภอ												
- สำรวจและประเมินความเสียหาย	ภายใน ๓๐ วันที่เกิดภัย															
๒. การช่วยเหลือในภาวะฉุกเฉิน																
๒.๑ ให้คำแนะนำและความช่วยเหลือเบื้องต้นแก่เกษตรกรที่ประสบภัย	ตามสถานการณ์การเกิดภัย		งบปกติ	สำนักงานปศุสัตว์อำเภอ			✓	✓	✓	✓	✓	✓				
๒.๒ ประสานหน่วยงานส่วนกลาง เช่น ศูนย์วิจัยและพัฒนาอาหารสัตว์สุโขทัยเพื่อให้การ สนับสนุนเสบียงอาหารสัตว์	ตามสถานการณ์การเกิดภัย		งบปกติ	กลุ่มยุทธศาสตร์และสารสนเทศ การ ปศุสัตว์			✓	✓	✓	✓	✓	✓				
๒.๓ กรณีสัตว์ป่วย ให้ทำการรักษาและให้คำแนะนำเกษตรกรในการดูแลสุขภาพสัตว์	ในพื้นที่เกิดภัย		งบปกติ	กลุ่มพัฒนาสุขภาพสัตว์และสำนักงาน ปศุสัตว์อำเภอ			✓	✓	✓	✓	✓	✓				
๒.๔ สนับสนุนเวชภัณฑ์ เพื่อใช้ในการป้องกันและรักษาโรคสัตว์	ในพื้นที่เกิดภัย		งบปกติ					✓	✓	✓	✓	✓	✓			

แผนปฏิบัติการป้องกันและแก้ไขปัญหาภัยแล้ง ด้านการเกษตร ปี ๒๕๖๕/๖๖ จังหวัดตาก
โดย ศูนย์ติดตามและแก้ไขปัญหาภัยพิบัติด้านการเกษตรจังหวัดตาก

กิจกรรม/ แผนงาน/ โครงการ	เป้าหมาย		งบประมาณ ปี ๒๕๖๖	หน่วยงาน รับผิดชอบ	ปี ๒๕๖๕		ปี ๒๕๖๖								
	จำนวน	หน่วยนับ			ต.ค.	พ.ย.	ธ.ค.	ม.ค.	ก.พ.	มี.ค.	เม.ย.	พ.ค.	มิ.ย.	ก.ค.	ส.ค.
หลังเกิดภัย															
การฟื้นฟู (Recovery) และการช่วยเหลือเกษตรกรที่ประสบภัย															
๑. การดำเนินงานของศูนย์ติดตามฯ															
- ประชุมคณะกรรมการศูนย์ติดตามฯ /เจ้าหน้าที่ปฏิบัติงาน	๑	ครั้ง/เดือน	งบปกติ	ศูนย์ติดตามฯ(คณะกรรมการฯ)			✓	✓	✓	✓	✓	✓	✓	✓	✓
- รายงานสรุปความเสียหายและผลการให้ความช่วยเหลือ (ด้านพืช, ประมง, ด้านปศุสัตว์)	๑	ครั้ง/เดือน	งบปกติ	สำนักงานเกษตรจังหวัดตาก สำนักงานประมงจังหวัดตาก สำนักงานปศุสัตว์จังหวัดตาก			✓	✓	✓	✓	✓	✓	✓	✓	✓
- การประชาสัมพันธ์ข่าวสารด้านการช่วยเหลือเกษตรกร	๓	ช่องทาง	งบปกติ	ศูนย์ติดตามฯ(เลขานุการฯ)			✓	✓	✓	✓	✓	✓			
๒. การให้ความช่วยเหลือเกษตรกรที่ประสบภัย และการฟื้นฟู															
- สำรวจและประเมินความเสียหายเสนอขอรับการช่วยเหลือด้วยเงินอุดหนุนจากราชการ/เงินงบบกลาง โดยผ่านก.ช.ภ.อ./ก.ช.ภ.จ. (ด้านพืช, ด้านประมง, ด้านปศุสัตว์)	ภายใน ๙๐ วัน นับแต่วันที่เกิดภัย		งบอุดหนุนจากราชการ	สำนักงานเกษตรจังหวัดตาก สำนักงานประมงจังหวัดตาก สำนักงานปศุสัตว์จังหวัดตาก				✓	✓	✓	✓	✓	✓	✓	✓
- สำรวจและประเมินความเสียหายแจ้งหน่วยงานที่เกี่ยวข้องให้ความช่วยเหลือ ต่อไป	พื้นที่ประสบภัยอำเภอวังเจ้า		-	ศูนย์หม่อนไหมเฉลิมพระเกียรติฯ ตาก			✓	✓	✓	✓	✓				
- ให้คำแนะนำการฟื้นฟูอาชีพและพื้นที่ปลูกหม่อนเลี้ยงไหมที่ประสบภัย	เกษตรกรผู้ประสบภัย		-						✓	✓	✓	✓			
- ร่วมลงพื้นที่กับหน่วยงานที่เกี่ยวข้องเพื่อแก้ไขปัญหาเฉพาะพื้นที่ให้กับเกษตรกร	พื้นที่ประสบภัยอำเภอวังเจ้า		-	ศูนย์หม่อนไหมเฉลิมพระเกียรติฯ ตาก			✓	✓	✓	✓	✓				
- สนับสนุนพันธุ์พืชอาหารสัตว์ สำหรับฟื้นฟูแปลงพืชอาหารสัตว์	พื้นที่ประสบภัย		งบปกติ	กลุ่มยุทธศาสตร์และสารสนเทศการปศุสัตว์				✓	✓	✓	✓	✓			
- ออกสำรวจภาวะโรคระบาดสัตว์ในพื้นที่ บริการฉีดวัคซีนป้องกันโรคสัตว์ให้กับเกษตรกร แนะนำให้เกษตรกรทำวัคซีนให้กับสัตว์ที่เลี้ยง และตรวจเยี่ยมฟาร์มเกษตรกรเพื่อให้คำแนะนำในการเลี้ยงสัตว์ การดูแลสุขภาพสัตว์ และการควบคุมป้องกันโรค	พื้นที่ประสบภัย		งบปกติ	สำนักงานปศุสัตว์อำเภอ				✓	✓	✓	✓	✓			

กิจกรรม/ แผนงาน/ โครงการ	เป้าหมาย		งบประมาณ ปี ๒๕๖๖	หน่วยงาน รับผิดชอบ	ปี ๒๕๖๕			ปี ๒๕๖๖								
	จำนวน	หน่วยนับ			ต.ค.	พ.ย.	ธ.ค.	ม.ค.	ก.พ.	มี.ค.	เม.ย.	พ.ค.	มิ.ย.	ก.ค.	ส.ค.	ก.ย.
- รายงานสรุปความเสียหายและผลการให้ความช่วยเหลือ	ตามสถานการณ์การเกิดภัย		งบปกติ	สำนักงานเกษตรจังหวัดตาก สำนักงานประมงจังหวัดตาก สำนักงานปศุสัตว์จังหวัดตาก				✓	✓	✓	✓	✓	✓	✓	✓	✓
- การฟื้นฟูอาชีพและพื้นที่การเกษตรด้านปศุสัตว์ที่ประสบภัย	เกษตรกรที่ประสบภัย	ราย	งบปกติ	กลุ่มพัฒนาสุขภาพสัตว์และสำนักงานปศุสัตว์อำเภอ								✓	✓	✓	✓	✓
- ให้คำแนะนำการฟื้นฟูชาวสวนยางหลังประสบภัย	๕	กลุ่ม	งบปกติของหน่วยงาน	การยางแห่งประเทศไทยจังหวัดกำแพงเพชร								✓	✓	✓	✓	✓
- ให้คำแนะนำการฟื้นฟูอาชีพและพื้นที่ประสบภัย	เกษตรกรที่ประสบภัย	ราย		สำนักงานสหกรณ์จังหวัดตาก								✓	✓	✓	✓	✓
- สนับสนุนเงินทุนดอกเบี้ยต่ำ เพื่อการฟื้นฟูอาชีพสมาชิกสถาบันเกษตรกร	เกษตรกรที่ประสบภัย	ราย		สำนักงานสหกรณ์จังหวัดตาก								✓	✓	✓	✓	✓
- ประชาสัมพันธ์ข่าวสารการช่วยเหลือเกษตรกร				สำนักงานสหกรณ์จังหวัดตาก และนิคมสหกรณ์แม่สอด				✓	✓	✓	✓	✓				
- การรายงานสถานการณ์ การดำเนินงาน การให้ความช่วยเหลือ ตามกลไกการดำเนินงานศูนย์ติดตามและแก้ไขปัญหาภัยพิบัติด้านการเกษตร จังหวัดตาก	ตามสถานการณ์การเกิดภัย	ครั้ง		สำนักงานสหกรณ์จังหวัดตาก และนิคมสหกรณ์แม่สอด				✓	✓	✓	✓	✓				
- สำรวจและประเมินความเสียหายเพื่อแจ้งหน่วยงานที่เกี่ยวข้องให้ความช่วยเหลือ ต่อไป	ตามพื้นที่ที่ประสบภัยในเขตปฏิรูปที่ดิน		งบปกติ	สำนักงานการปฏิรูปที่ดินจังหวัดตาก			✓	✓	✓	✓	✓	✓				
- ผ่อนผันหรือขยายเวลาการชำระหนี้ (สำหรับเกษตรกรในเขตปฏิรูปที่ดินฯ ที่ค้างชำระด้านสินเชื่อกองทุนฯ กับ ส.ป.ก.)																
๒. การสร้างใหม่ (Reconstruction)																
๒.๑ ส่งเสริมอาชีพการเลี้ยงสัตว์ทดแทนการเกษตรที่ได้รับความเสียหาย และส่งเสริมให้ทำการเกษตรแบบผสมผสาน เพื่อลดการสูญเสียความชื้นบนดินในช่วงฤดูแล้ง	ในพื้นที่เกิดภัย	ครั้ง	งบปกติ	กลุ่มส่งเสริมและพัฒนาการปศุสัตว์และ สำนักงานปศุสัตว์อำเภอ				✓	✓	✓	✓	✓	✓	✓	✓	✓
๒.๒ แจกข้อมูลเกษตรกรชาวสวนยางยื่นขอรับการปลูกแทนกับ กยท. กรณีสวนยางเข้าหลักเกณฑ์การปลูกแทน	๕	กลุ่ม	งบปกติของหน่วยงาน	การยางแห่งประเทศไทยจังหวัดกำแพงเพชร								✓	✓	✓	✓	✓
๒.๓ ให้คำแนะนำทางวิชาการแก่เกษตรกร	ตามสถานการณ์การเกิดภัย	ครั้ง	งบปกติ	หน่วยงานคณะกรรมการที่เกี่ยวข้อง										✓	✓	✓

กิจกรรม/ แผนงาน/ โครงการ	เป้าหมาย		งบประมาณ ปี ๒๕๖๖	หน่วยงาน รับผิดชอบ	ปี ๒๕๖๕			ปี ๒๕๖๖									
	จำนวน	หน่วยนับ			ต.ค.	พ.ย.	ธ.ค.	ม.ค.	ก.พ.	มี.ค.	เม.ย.	พ.ค.	มิ.ย.	ก.ค.	ส.ค.	ก.ย.	
๒.๔ ช่วยเหลือเกษตรกรตามระเบียบกระทรวงการคลัง	ภายใน ๙๐ วัน นับแต่วันที่ เกิดภัย			สำนักงานเกษตรจังหวัดตาก สำนักงานประมงจังหวัดตาก สำนักงานปศุสัตว์จังหวัดตาก													
๓. อื่น ๆ																	
๓.๑ ประชาสัมพันธ์ข่าวสารการช่วยเหลือเกษตรกร	๑	ครั้ง/ภัย	งบปกติ	คณะกรรมการศูนย์ติดตามฯ				✓	✓	✓	✓	✓	✓				
๓.๒ ติดตาม และเร่งรัดการเบิกจ่ายเงินตามระเบียบกระทรวงการคลังฯ (ก.ช.ภ.อ./ก.ช.ภ.จ.)	ภายใน ๙๐ วัน นับแต่วันที่ เกิดภัย		งบปกติ	สำนักงานเกษตรจังหวัดตาก สำนักงานประมงจังหวัดตาก สำนักงานปศุสัตว์จังหวัดตาก สำนักงานเกษตรและสหกรณ์จังหวัด ตาก	✓	✓	✓	✓	✓	✓	✓	✓	✓	✓	✓	✓	✓
๓.๓ สนับสนุนและร่วมปฏิบัติงานกับหน่วยงานในสังกัดกระทรวงเกษตรและสหกรณ์ในการ ให้ความรู้ทางวิชาการ การจัดการและฟื้นฟู การปลูกพืชอายุสั้น ฯลฯ	ตามพื้นที่ที่ประสบภัยใน ๙ อำเภอ		-	ศูนย์วิจัยและพัฒนาการเกษตรตาก	✓	✓	✓	✓	✓	✓	✓	✓	✓	✓	✓	✓	✓
๓.๔ ดูแลและบำรุงรักษาเครื่องสูบน้ำเพื่อใช้ในการกักเก็บน้ำต่อไป	๑๖	เครื่อง	-	โครงการชลประทานตาก								✓	✓	✓	✓		

บทที่ ๔

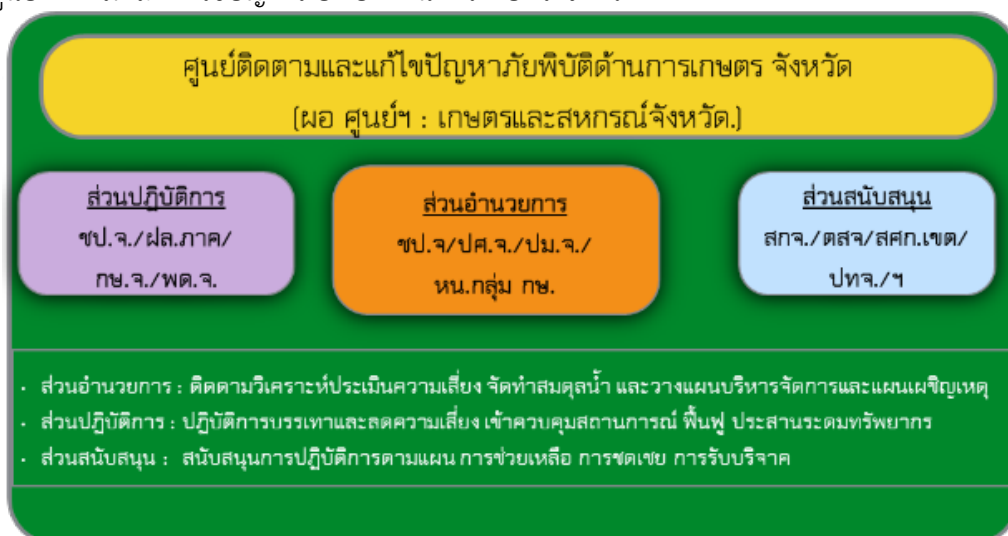
การติดตามประเมินผลและการติดต่อสื่อสาร

๑. การติดตามและประเมินผล ระดับกระทรวง/กรม

ข้อมูล	หน่วยงาน	ระยะเวลา
๑. สถานการณ์น้ำ ๑.๑ ในเขตชลประทาน ๑.๒ นอกเขตชลประทาน	กรมชลประทาน กรมพัฒนาที่ดิน	ทุกวัน ภายในเวลา ๑๑.๐๐ น. ทุกวันศุกร์ ภายในเวลา ๑๑.๐๐ น.
๒. สถานการณ์การเพาะปลูก พืชฤดูแล้ง	กรมส่งเสริมการเกษตร กรมชลประทาน	ทุกวันพุธ
๓. การปฏิบัติการฝนหลวง	กรมฝนหลวงและการบิน เกษตร	ทุกวัน ภายในเวลา ๑๑.๐๐ น.
๔. การแจ้งเตือน	ทุกส่วนราชการ	เมื่อมีการแจ้งเตือน
๕. ผลกระทบด้านการเกษตร ๕.๑ ด้านพืช ๕.๒ ด้านประมง ๕.๓ ด้านปศุสัตว์	กรมส่งเสริมการเกษตร กรมการข้าว กรมวิชาการเกษตร กรมประมง กรมปศุสัตว์	ภายใน ๒๔ ชั่วโมง เมื่อเกิดภัย และ ปรับปรุงข้อมูลทุกวันศุกร์ ภายในเวลา ๑๕.๐๐ น.
๖. ข้อพิพาท	สนง.เกษตรและสหกรณ์ จังหวัด	ภายใน ๒๔ ชั่วโมง เมื่อเกิดภัย
๗. ผลการดำเนินงานตาม แผนงาน/โครงการ	ทุกส่วนราชการ	ทุกวันที่ ๑ และ ๑๕ ของเดือน

ระดับจังหวัด

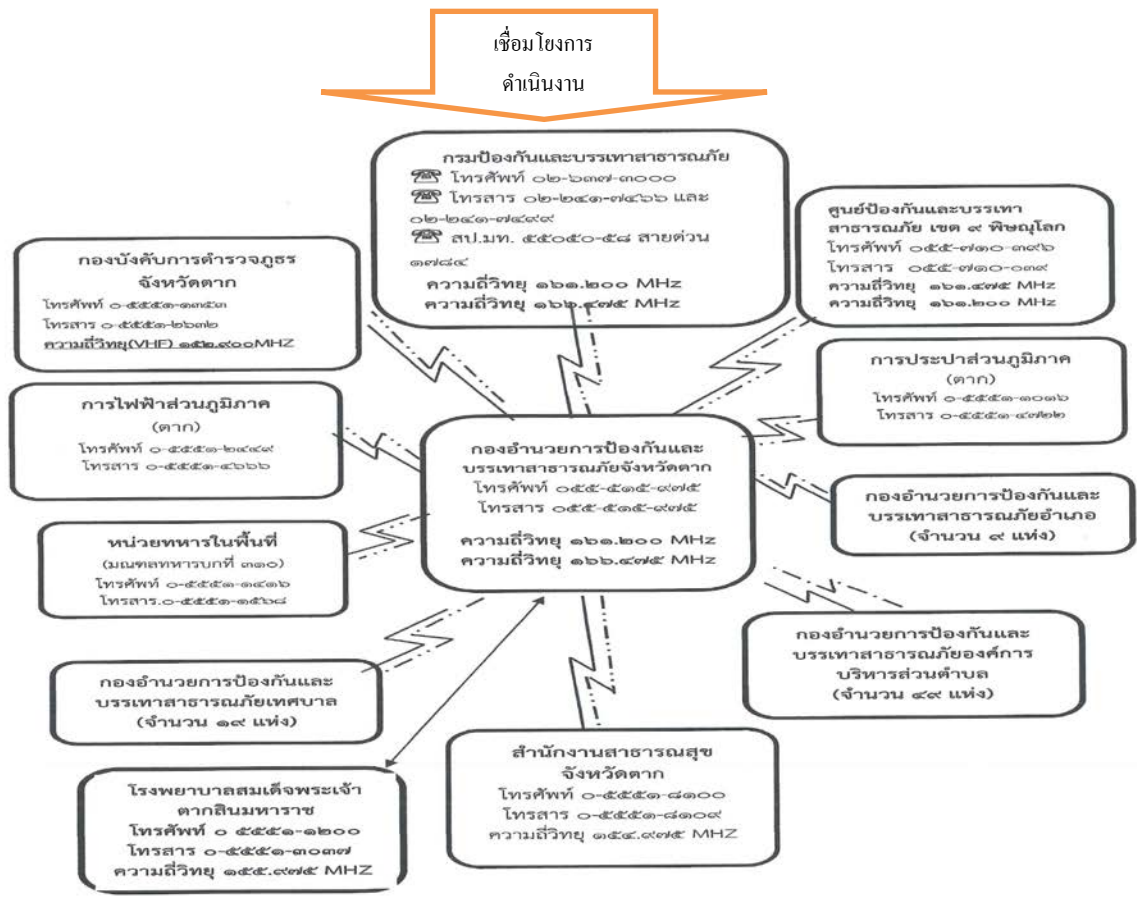
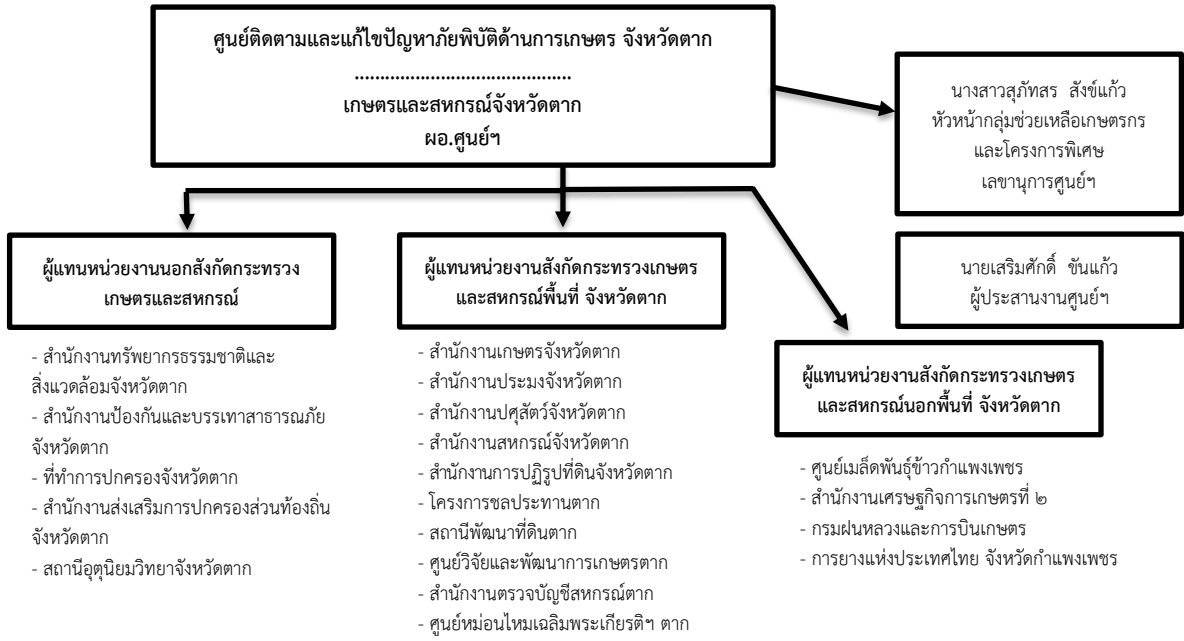
ใช้กลไกศูนย์ติดตามและแก้ไขปัญหาภัยพิบัติด้านการเกษตร จังหวัดตาก



๒. บัญชียานพาหนะ เครื่องจักร วัสดุอุปกรณ์ เครื่องมือ เครื่องใช้

ลำดับที่	ประเภท	สภาพเครื่อง	จำนวน	หมายเหตุ
๑.	เครื่องสูบน้ำขนาด ๑๒"x๑๒" นิ้ว	พร้อมใช้งาน	๖ เครื่อง	ชป.ตาก
๒.	เครื่องสูบน้ำขนาด ๑๐"x๑๐" นิ้ว	พร้อมใช้งาน	๑ เครื่อง	ชป.ตาก
๓.	เครื่องสูบน้ำขนาด ๘"x๘" นิ้ว	พร้อมใช้งาน	๙ เครื่อง	ชป.ตาก
๔.	รถยนต์บรรทุก ๖ ล้อ	พร้อมใช้งาน	๒ คัน	ชป.ตาก
๕.	รถยนต์กระบะบรรทุก ขนาด ๑ ตัน	พร้อมใช้งาน	๓ คัน	ชป.ตาก
๖.	รถยนต์บรรทุกน้ำสำหรับอุปโภค-บริโภค ขนาดความจุ ๖,๐๐๐ ลิตร	พร้อมใช้งาน	๓ คัน	ชป.ตาก
๗.	รถแทรกเตอร์	พร้อมใช้งาน	๒ คัน	ศูนย์หม่อนไหมฯ ตาก

๓. ผังการเชื่อมโยงการดำเนินงานศูนย์ติดตามและแก้ไขปัญหาภัยพิบัติด้านการเกษตร จังหวัดตาก



ภาคผนวก



คำสั่งกระทรวงเกษตรและสหกรณ์
ที่ ๗๗๒ / ๒๕๖๓

เรื่อง จัดตั้งศูนย์ติดตามและแก้ไขปัญหาภัยพิบัติด้านการเกษตร จังหวัด

ตามคำสั่งกระทรวงเกษตรและสหกรณ์ ที่ ๗๙๑/๒๕๕๕ ลงวันที่ ๑๓ พฤศจิกายน พ.ศ. ๒๕๕๕ ได้จัดตั้งศูนย์ติดตามและแก้ไขปัญหาภัยพิบัติด้านการเกษตร จังหวัดไว้แล้ว นั้น

เพื่อให้การดำเนินการ และการปฏิบัติงานด้านการป้องกันและแก้ไขปัญหาภัยพิบัติด้านการเกษตรระดับจังหวัด เป็นไปด้วยความเรียบร้อย และมีประสิทธิภาพ อาศัยอำนาจตามความในมาตรา ๒๑ แห่งพระราชบัญญัติระเบียบบริหารราชการแผ่นดิน พ.ศ. ๒๕๓๔ และที่แก้ไขเพิ่มเติม จึงยกเลิกคำสั่งกระทรวงเกษตรและสหกรณ์ ที่ ๗๙๑/๒๕๕๕ ลงวันที่ ๑๓ พฤศจิกายน พ.ศ. ๒๕๕๕ และจัดตั้งศูนย์ติดตามและแก้ไขปัญหาภัยพิบัติด้านการเกษตร จังหวัด ขึ้นใหม่ โดยมีองค์ประกอบ หน้าที่และอำนาจ ดังนี้

องค์ประกอบ

๑. เกษตรและสหกรณ์จังหวัด	ผู้อำนวยการศูนย์
๒. เกษตรจังหวัด	กรรมการ
๓. ประมงจังหวัด	กรรมการ
๔. ปศุสัตว์จังหวัด	กรรมการ
๕. สหกรณ์จังหวัด	กรรมการ
๖. ปฏิรูปที่ดินจังหวัด	กรรมการ
๗. หัวหน้าสำนักงานตรวจบัญชีสหกรณ์	กรรมการ
๘. ผู้อำนวยการสำนักงานเศรษฐกิจการเกษตรเขต	กรรมการ
๙. ผู้อำนวยการโครงการชลประทาน	กรรมการ
๑๐. ผู้อำนวยการศูนย์เมล็ดพันธุ์ข้าว	กรรมการ
๑๑. ผู้อำนวยการศูนย์วิจัยข้าว	กรรมการ
๑๒. ผู้อำนวยการศูนย์วิจัยและพัฒนาการเกษตร	กรรมการ
๑๓. ผู้อำนวยการศูนย์หม่อนไหมเฉลิมพระเกียรติสมเด็จพระนางเจ้าสิริกิติ์ พระบรมราชินีนาถ	กรรมการ
๑๔. ผู้อำนวยการสถานีพัฒนาที่ดิน	กรรมการ
๑๕. ผู้อำนวยการสำนักงานทรัพยากรธรรมชาติและสิ่งแวดล้อมจังหวัด	กรรมการ
๑๖. หัวหน้าสำนักงานป้องกันและบรรเทาสาธารณภัยจังหวัด	กรรมการ
๑๗. ผู้อำนวยการสถานีอุตุนิยมวิทยาจังหวัด	กรรมการ
๑๘. ผู้อำนวยการการยางแห่งประเทศไทยสาขาหรือจังหวัด	กรรมการ

- | | |
|--|------------------------------|
| ๑๙. ผู้อำนวยการสำนักงานธนาคารเพื่อการเกษตร
และสหกรณ์การเกษตรจังหวัด | กรรมการ |
| ๒๐. หัวหน้ากลุ่มช่วยเหลือเกษตรกรและโครงการพิเศษ
สำนักงานเกษตรและสหกรณ์จังหวัด | กรรมการ
และเลขานุการศูนย์ |

หน้าที่และอำนาจ

๑. จัดทำแผนป้องกันและบรรเทาสาธารณภัยด้านการเกษตรระดับจังหวัด และพิจารณา
ทบทวนแผนให้สอดคล้องเหมาะสมกับสถานการณ์ที่เกิดขึ้นในแต่ละช่วงเวลา
 ๒. ติดตามสถานการณ์เพื่อประเมินผลกระทบด้านการเกษตรรวมทั้งแจ้งเตือนภัยให้เกษตรกร
ทราบได้อย่างรวดเร็วทันต่อสถานการณ์
 ๓. รายงานการดำเนินการของศูนย์ติดตามและแก้ไขปัญหาภัยพิบัติด้านการเกษตรระดับจังหวัด
สถานการณ์ ข้อมูลความเสียหาย การให้ความช่วยเหลือ รวมทั้งปัญหา อุปสรรคในการดำเนินการช่วยเหลือ
เกษตรกรให้ศูนย์ติดตามและแก้ไขปัญหาภัยพิบัติด้านการเกษตร กระทรวงเกษตรและสหกรณ์ทราบ
 ๔. ติดตาม เร่งรัดการช่วยเหลือผู้ประสบภัยพิบัติด้านการเกษตรของหน่วยงานในสังกัด
กระทรวงเกษตรและสหกรณ์ที่เกี่ยวข้องภายในจังหวัด ให้เกิดความรวดเร็ว ถูกต้อง และเหมาะสมต่อสถานการณ์
 ๕. ประสานงานกับหน่วยงานอื่นหรือคณะกรรมการอื่น ทั้งในและนอกสังกัดกระทรวงเกษตร
และสหกรณ์ที่เกี่ยวข้องกับการบรรเทาความเสียหายที่เกิดขึ้นจากภัยพิบัติ
 ๖. แต่งตั้งคณะทำงานหรือมอบหมายเจ้าหน้าที่เพื่อปฏิบัติงานตามที่เห็นสมควร
 ๗. ปฏิบัติงานอื่นๆ ตามที่ปลัดกระทรวงเกษตรและสหกรณ์มอบหมาย
- ทั้งนี้ ตั้งแต่บัดนี้เป็นต้นไป

สั่ง ณ วันที่ ๑๘ มิถุนายน พ.ศ. ๒๕๖๓



(นายอนันต์ สุวรรณรัตน์)
ปลัดกระทรวงเกษตรและสหกรณ์

แผนผังรายชื่อหน่วยงาน และผู้รับผิดชอบงาน
ศูนย์ติดตามและแก้ไขปัญหาภัยพิบัติด้านการเกษตร จังหวัดตาก

ปลัดกระทรวงเกษตรและสหกรณ์

ศูนย์บัญชาการเหตุการณ์การป้องกันไฟฟ้า
นายสมชัย กิจเจริญรุ่งโรจน์
ผู้ว่าราชการจังหวัดตาก

นายสุรพล วงศ์สุขพิศาล
รองผู้ว่าราชการจังหวัดตาก

เกษตรและสหกรณ์จังหวัดตาก

ผู้อำนวยการศูนย์ติดตามและแก้ไขปัญหาภัยพิบัติด้านการเกษตร จังหวัดตาก
โทร. ๐๕๕-๕๑๒๑๓๐

โครงการชลประทานตาก โทร. ๐-๕๕๘๙๓๖๒๘
ตำแหน่ง วิศวกรชลประทานปฏิบัติการ
นายฤทธิชัย พิชัยณรงค์ โทร. ๐๙๕-๙๒๔๑๙๕๑
ตำแหน่ง วิศวกรชลประทานปฏิบัติการ

ศูนย์วิจัยและพัฒนาการเกษตรตาก โทร.๐-๕๕๕๐-๘๙๘๗
นางนภาพร อุดมโรจน์ โทร.๐๘๗๔๐๙๖๓๖
ตำแหน่ง เจ้าพนักงานการเกษตรปฏิบัติงาน

สำนักงานเศรษฐกิจการเกษตร เขต ๒ โทร.๐-๕๕๓๒-๒๖๕๐
-
ตำแหน่ง -

การยางแห่งประเทศไทย จังหวัดตาก โทร. ๐-๕๕๘๙-๓๒๓๒
นายนคร จันทระ โทร.๐๘๗-๕๗๒๒๒๖

สำนักงาน ธ.ก.ส. จังหวัดตาก โทร.๐-๕๕๕๔-๑๑๖๓
นายธนากร เทียงตรง
ตำแหน่ง พนักงานบริหารสินเชื่อ

สำนักงานเกษตรจังหวัดตาก ๐๕๕-๕๑๒๑๓๐
๑.นางนิตยา แก้วสุข โทร. ๐๘๖ ๔๔๙๔๘๔๙
ตำแหน่ง หัวหน้ากลุ่มส่งเสริมและพัฒนาเกษตรกร
๒.นางสาวเพชรลดา สร้อยเพชร โทร. ๐๘๖ ๑๘๖๓๔๑๗
ตำแหน่ง นักวิชาการส่งเสริมการเกษตรปฏิบัติการ

สำนักงานปศุสัตว์จังหวัดตาก โทร.๐-๕๕๕๑-๓๔๗๓
นายธนดล วงศ์ครุฑ โทร.๐๘๑-๙๗๒๒๒๑๕
ตำแหน่ง สัตวแพทย์ชำนาญงาน

สำนักงานประมงจังหวัดตาก โทร. ๐-๕๕๕๑-๕๖๑๖
นางสาวจิราพันธ์ ใจรักษ์ โทร. ๐๘๓-๑๘๒๕๔๘๘
ตำแหน่ง เจ้าพนักงานประมงอาวุโส

สถานีพัฒนาที่ดินตาก โทร.๐-๕๕๕๐-๘๙๘๘
นางประพิน ชันธเลิศ โทร.๐๘๑-๘๘๘๑๕๐๔
ตำแหน่ง นักวิชาการเกษตรชำนาญการ

ศูนย์หม่อนไหมเฉลิมพระเกียรติฯ ตาก โทร.๐-๕๕๘๙-๖๖๓๔๕
นายอาทิตย์ จิวเทศ โทร.๐๖๓-๘๘๗๔๘๙๙
ตำแหน่ง เจ้าพนักงานการเกษตรชำนาญงาน

สำนักงานเกษตรและสหกรณ์จังหวัดตาก
โทร.๐-๕๕๕๑-๒๑๓๐
๑.นางสาวสุภัทสร สังข์แก้ว โทร. ๐๘๗-๗๑๗-๔๙๔๓
ตำแหน่ง นักวิเคราะห์นโยบายและแผนชำนาญการ
๒.นายเสริมศักดิ์ ชันแก้ว โทร. ๐๙๘-๙๑๐๗๗๒๕
ตำแหน่ง นักวิเคราะห์นโยบายและแผนปฏิบัติการ
ฝ่ายเลขานุการฯ กลุ่มช่วยเหลือเกษตรกรฯ

สำนักงานปฏิรูปที่ดินจังหวัดตาก โทร.๐-๕๕๕๑-๔๓๗๘
นายอดุลย์ มั่นหมาย โทร.๐๘๘ - ๑๕๐๔๕๖๓
ตำแหน่ง เจ้าหน้าที่ปฏิรูปที่ดิน

สำนักงานตรวจบัญชีสหกรณ์ตาก โทร.๐-๕๕๕๑-๑๕๙๘
นายธนากร ชำมี
ตำแหน่ง นักวิชาการตรวจสอบบัญชีชำนาญการ

สำนักงานสหกรณ์จังหวัดตาก โทร.๐-๕๕๕๑-๑๐๒๒
นายศรีสิทธิ์ ชัยานพวงศ์
ตำแหน่ง ผู้อำนวยการกลุ่มส่งเสริมและการ
บริหารจัดการสหกรณ์

ศูนย์เมล็ดพันธุ์ข้าวกำแพงเพชร โทร.๐-๕๕๗๑-๐๐๑๔-๕
-
ตำแหน่ง -