



แผนป้องกันและบรรเทาสาธารณภัยด้านการเกษตร ช่วงฤดูฝน จังหวัดตาก ประจำปี 2566



“ กระทรวงเกษตรและสหกรณ์ห่วงใย
ช่วยเหลืออุทกภัยเกษตรกร ”



โดย ศูนย์ติดตามและแก้ไขปัญหาภัยพิบัติด้านการเกษตร จังหวัดตาก
สำนักงานเกษตรและสหกรณ์จังหวัดตาก

สารบัญ

	หน้า
✘ ข้อมูลทั่วไปจังหวัดตาก	1
✘ ข้อมูลการผลิตด้านการเกษตรจังหวัดตาก	4
+ ด้านพืช	4
+ ด้านประมง	6
+ ด้านปศุสัตว์	7
✘ โครงสร้างการเชื่อมโยงและการบูรณาการดำเนินงาน	8
✘ กระบวนการดำเนินงาน	9
✘ กระบวนการแจ้งเตือน	10
✘ ข้อมูลสถานการณ์น้ำจังหวัดตาก ปี 2566	11
✘ การวิเคราะห์พื้นที่เฝ้าระวังอุทกภัย ดินโคลนถล่ม จังหวัดตาก	21
+ ด้านพืช	22
+ ด้านปศุสัตว์	23
+ ด้านประมง	25
✘ การวิเคราะห์พื้นที่เฝ้าระวังอุทกภัย ดินโคลนถล่ม จังหวัดตาก	29
✘ มาตรการดำเนินงาน	30
+ ด้านสถานการณ์น้ำ	31
+ ด้านการเกษตร (ด้านพืช ด้านประมง ด้านปศุสัตว์)	34
+ ด้านอื่นๆ	35

สารบัญ (ต่อ)

หน้า

- ✘ แผนการจัดสรรน้ำ และเพาะปลูกพืชฤดูฝนในเขตชลประทานจังหวัดตาก 36
- ✘ การจำลองสถานการณ์ 37
- ✘ บัญชีทรัพยากร 43
- ✘ แผนผังรายชื่อหน่วยงาน และผู้รับผิดชอบงาน 44
- ✘ แผนปฏิบัติการ 45
 - + ก่อนเกิดภัย 46
 - + ขณะเกิดภัย 49
 - + หลังเกิดภัย 52
- ✘ ภาคผนวก
 - + แผนอพยพสัตว์ และสถานที่เก็บสำรองเสบียงอาหารสัตว์ชั่วคราวระดับอำเภอ จังหวัดตาก ปี 2566
 - + พื้นที่มีโอกาสเกิดดินถล่มภาคเหนือ
 - + พื้นที่มีโอกาสเกิดน้ำท่วม
 - + พื้นที่มีโอกาสเกิดฝนทิ้งช่วง

สภาพปัญหา

จังหวัดตาก มักจะประสบปัญหาอุทกภัยเป็นประจำทุกปี ซึ่งเกิดจากหลายสาเหตุ เช่น ปริมาณฝน ที่ตกมากเกินไปทำให้ระบายน้ำไม่ทัน น้ำป่าไหลหลาก น้ำท่วมขัง น้ำเอ่อล้นตลิ่ง และปริมาณน้ำจำนวนมากที่ไหลมาจากจังหวัดใกล้เคียง

แม่น้ำวังเป็นลุ่มน้ำขนาดกลางมีความยาวลำน้ำทั้งหมด 382 กิโลเมตร ครอบคลุมพื้นที่ของจังหวัดลำปางและจังหวัดตาก โดยแม่น้ำวังในเขตจังหวัดตาก มีความยาวประมาณ 72 กิโลเมตร ไหลผ่านพื้นที่อำเภอสามเงาและอำเภอบ้านตาก สาเหตุที่ก่อให้เกิดอุทกภัยในเขตลุ่มน้ำวังเนื่องจากเกิดฝนตกหนักในพื้นที่ลุ่มน้ำวังตอนบน (จังหวัดลำปาง) แล้วไหลลงสู่จังหวัดตากที่อำเภอสามเงา จังหวัดตาก ซึ่งมีสภาพลำน้ำแคบและมีสันดอนทราย เมื่อเกิดน้ำหลากจะทำให้เกิดสภาวะน้ำเอ่อล้นตลิ่ง ส่งผลให้น้ำไหลเข้าท่วมบ้านเรือนและพื้นที่การเกษตร เกษตรกรได้รับความเสียหายทุกปี โดยในบางปีเกิดน้ำท่วม 2-3 ครั้ง

แม่น้ำปิงเป็นแม่น้ำขนาดใหญ่ มีต้นน้ำอยู่ที่อำเภอฝางจังหวัดเชียงใหม่ มีเขื่อนภูมิพลเป็นตัวควบคุมปริมาณน้ำซึ่งจะไหลผ่านอำเภอสามเงา อำเภอบ้านตาก อำเภอเมืองและอำเภอวังเจ้า ตามลำดับ เมื่อมีฝนตกในปริมาณมากประกอบกับมีการระบายน้ำจากเขื่อนภูมิพล และปริมาณน้ำจากแม่น้ำวังซึ่งไหลมารวมกับแม่น้ำปิง บริเวณบ้านปากวัง อำเภอบ้านตาก ส่งผลให้ปริมาณน้ำยิ่งเพิ่มขึ้นทำให้น้ำในแม่น้ำปิงล้นตลิ่งไหลเข้าท่วมพื้นที่การเกษตรในอำเภอเมืองและวังเจ้าได้รับความเสียหาย

สำหรับพื้นที่เทศบาลแม่สอด มีลักษณะภูมิประเทศเป็นแอ่งท้องกระทะ ในช่วงฤดูฝนจะมีน้ำไหลจากลำห้วยต่างๆ เข้ามายังในตัวเมืองส่งผลให้เกิดน้ำท่วมขัง หากมีปริมาณฝนตกเป็นจำนวนมากจะทำให้เกิดน้ำท่วมขังเนื่องจากระบายไม่ทัน และบริเวณลำน้ำเมยจะมีน้ำเอ่อล้นตลิ่งทำให้พื้นที่ริมแม่น้ำได้รับความเสียหาย

ในพื้นที่ฝั่งตะวันตกของจังหวัดตาก อาจเกิดน้ำป่าไหลหลากและดินโคลนถล่มได้ เนื่องจากภูมิประเทศในฝั่งตะวันตกของจังหวัดตากมีลักษณะเป็นภูเขาสูง ป่าไม้มีน้อยเพราะถูกทำลายการดูดซับน้ำจึงทำได้น้อย หากมีปริมาณฝนมากดินก็จะรับน้ำไม่ไหวก่อให้เกิดการพังทลายและดินถล่มได้

ข้อมูลแหล่งน้ำธรรมชาติ

แหล่งน้ำธรรมชาติที่สำคัญ คือ แม่น้ำปิง แม่น้ำวัง และแม่น้ำเมย-สาละวิน ซึ่งกั้นเขตแดนไทยกับประเทศเมียนมาร์ นอกจากนี้ยังมีลำห้วยต่างๆ อีกหลายสาย เช่น ห้วยแม่ท้อ ห้วยตาก คลองวังเจ้า ห้วยแม่สลิด ห้วยแม่ละเมา และแม่น้ำกลอง นอกจากนี้ยังมีหนองน้ำขนาดใหญ่ เช่น หนองหลวง และอ่างเก็บน้ำ ได้แก่ อ่างเก็บน้ำห้วยลึก อ่างเก็บน้ำห้วยแม่สอด และอ่างเก็บน้ำเขื่อนภูมิพล แหล่งน้ำเหล่านี้เอื้ออำนวยประโยชน์แก่ประชาชนเป็นอย่างมากในการเพาะปลูก การประมงน้ำจืดและเป็นแหล่งน้ำเพื่ออุปโภคและบริโภค

แม่น้ำปิง ต้นน้ำอยู่ในเขตอำเภอเชียงดาว/อำเภอฝาง จังหวัดเชียงใหม่ ไหลผ่านอำเภอสามเภา อำเภอบ้านตาก และอำเภอเมืองตาก เป็นแม่น้ำสายใหญ่มีน้ำตลอดปี ไหลผ่านที่ราบด้านตะวันออก ซึ่งเป็นแหล่งเพาะปลูกที่สำคัญของจังหวัดตาก ระยะทาง 580 กิโลเมตร มีเขื่อนภูมิพลเก็บกักน้ำที่อำเภอสามเภา ทำให้เกิดอ่างเก็บน้ำขนาดใหญ่เหนือเขื่อน

แม่น้ำวัง ต้นน้ำอยู่ในจังหวัดลำปาง ไหลผ่านอำเภอสามเภา อำเภอบ้านตาก แล้วไหลลงสู่แม่น้ำปิงที่บ้านปากวัง อำเภอบ้านตาก เกิดที่ราบดินตะกอนค่อนข้างกว้าง มีระยะทาง 382 กิโลเมตร

แม่น้ำแม่กลอง ต้นน้ำคือขุนห้วยแม่กลองคี อำเภออุ้มผาง ไหลลงทางตอนใต้ไปยังจังหวัดกาญจนบุรี มีน้ำตลอดปีขาดผ่านเขาสูงชัน ใช้ประโยชน์ในพื้นที่การเกษตรของจังหวัดตากได้น้อย

แม่น้ำเมย ต้นน้ำอยู่ในประเทศสาธารณรัฐสังคมนิยมแห่งสหภาพเมียนมาร์ ไหลผ่านอำเภอพบพระ อำเภอแม่สอด อำเภอแม่ระมาด อำเภอท่าสองยางตามลำดับ แล้วไหลมาบรรจบกับแม่น้ำสาละวินในประเทศสาธารณรัฐสังคมนิยมแห่งสหภาพเมียนมาร์ ระยะทาง 850 กิโลเมตร ไม่สามารถใช้ประโยชน์ทางการเกษตรของจังหวัดตากได้มากนักเนื่องจากน้ำน้อยและอยู่ต่ำกว่าตลิ่งมาก

ห้วยแม่ท้อ อำเภอเมือง เป็นแหล่งน้ำที่ใช้ได้เฉพาะฤดูฝนและฤดูหนาว

คลองวังเจ้า ต้นน้ำมาจากน้ำตกแม่ย่าพา ไหลลงสู่แม่น้ำปิงที่อำเภอวังเจ้า เป็นแม่น้ำสายสั้นๆ

ห้วยวาลีย์ ทางตอนใต้ของอำเภอพบพระ และไหลมาบรรจบกับแม่น้ำเมย

แม่น้ำยวม มีต้นกำเนิดจากเทือกเขาบริเวณอำเภอยุวม จังหวัดแม่ฮ่องสอน มีแนวการไหลจากเหนือลงใต้ และวกไปสู่ตะวันตกของแม่น้ำยวม เป็นเส้นแนวเขตแบ่งระหว่างอำเภอท่าสองยาง จังหวัดตาก กับจังหวัดแม่ฮ่องสอน

ห้วยแม่ละเมา เป็นลำห้วยขนาดใหญ่มีน้ำตลอดปีมีต้นกำเนิดจากเทือกเขาทางทิศตะวันออกไหลลงสู่แม่น้ำเมย

แม่น้ำแม่ตื่น มีต้นกำเนิดจากเทือกเขาสูงในอำเภอมก๋อย จังหวัดเชียงใหม่ และเทือกเขาฝั่งตะวันออก มีน้ำตลอดปี ไหลผ่านอำเภอแม่ระมาด และไหลลงสู่ตอนเหนือเขื่อนภูมิพล

ข้อมูลแหล่งน้ำธรรมชาติ

ห้วยแม่ยะมา อำเภอวังเจ้า มีน้ำตลอดปี ไหลจากตะวันตกสู่ตะวันออก และไหลลงสู่แม่น้ำปิง คลองอื่นๆ ได้แก่ คลองประดาง คลองแม่ระกา คลองดงลาน คลองวังโพง คลองห้วยทราย ห้วยอื่นๆ ได้แก่ ห้วยตาก ห้วยแม่สลิด ห้วยแม่ระกา ห้วยโกนเกน ห้วยแม่ตาว ห้วยแม่สอด ห้วยแม่จะรา ห้วยชะเนจื่อ ห้วยอุ้มผาง

ข้อมูลการผลิต

1. ด้านพืช

1.1 ครั้วเรือนเกษตรกรและการใช้ประโยชน์ที่ดินด้านการเกษตร ปี 2565

อำเภอ	ครั้วเรือนเกษตรกร ปี 2565						รวม (ไร่)
	(ครั้วเรือน)	นา (ไร่)	พืชไร่ (ไร่)	ไม้ผล/ ไม้ยืนต้น (ไร่)	ไม้ดอก/ ไม้ประดับ (ไร่)	พืชผัก (ไร่)	
เมืองตาก	8,788	82,285	89,835	4,215	-	291	176,626
บ้านตาก	3,878	23,868	28,871	2,472	-	18	55,229
สามเงา	3,356	15,580	41,436	7,319	-	54	64,389
วังเจ้า	3,925	16,723	63,786	15,758	-	20	96,287
แม่สอด	8,232	52,672	165,301	5,044	66	1,020	224,103
แม่ระมาด	8,300	55,363	164,440	2,316	-	242	222,361
ท่าสองยาง	10,246	59,092	58,977	383	-	26	118,478
พบพระ	4,978	14,803	82,143	6,557	95	10,174	113,772
อุ้มผาง	4,847	50,601	104,979	7,489	-	560	163,629
รวม	56,550	370,987	799,768	51,553	161	12,405	1,234,874

ที่มา : สำนักงานเกษตรจังหวัดตาก

1.2 ข้อมูลพืชที่สำคัญ ปี 2561-2565

พืช	เนื้อที่ปลูก (ไร่)					เนื้อที่เก็บเกี่ยวผลผลิต (ไร่)					ผลผลิตที่เก็บเกี่ยวได้ (กิโลกรัม)					ราคาที่เกษตรกรขายได้เฉลี่ย (บาท/กิโลกรัม)				
	2561	2562	2563	2564	2565	2561	2562	2563	2564	2565	2561	2562	2563	2564	2565	2561	2562	2563	2564	2565
ข้าว	338,757	316,390	387,928	397,734	395,703	319,449	281,973	361,232	392,824	379,161	140,091,432	130,740,776	172,072,375	186,060,224	177,453,022	9.68	9.15	9.04	6.89	9.37
พืชไร่	844,012	939,415	1,106,416	1,028,251	1,100,458	604,522	719,719	766,374	803,327	812,079	948,531,507	1,078,461,227	1,343,993,159	1,488,320,952	1,778,691,479	4.12	3.73	3.6	3.66	3.29
ข้าวโพดเลี้ยงสัตว์	517,110	558,280	568,213	565,587	545,300	483,303	554,559	553,475	558,176	512,473	404,005,624	460,453,122	473,182,082	485,992,045	408,871,823	6.62	6.3	6.33	7.22	8.2
มันสำปะหลังโรงงาน	194,388	256,995	445,792	373,252	459,344	68,221	108,551	161,537	190,786	214,503	243,881,355	346,756,554	562,816,122	618,478,162	686,341,906	2.27	2.04	2.21	2.22	2.27
อ้อยโรงงาน	94,015	75,382	60,285	66,984	66,967	24,405	39,324	28,682	40,200	58,309	273,426,000	256,432,500	291,017,000	371,864,600	667,777,000	0.97	0.7	0.97	1.04	1.1
ข้าวโพดเลี้ยงสัตว์ (เมล็ดพันธุ์)	26,367	18,719	19,939	15,819	21,105	17,857	8,930	11,529	11,739	14,805	18,690,000	8,297,000	11,255,800	11,173,800	14,181,000	15.56	15.42	15.74	15.01	12.54
ถั่วเขียวผิวมัน	6,042	26,968	9,273	4,165	4,647	6,042	5,297	9,043	890	4,635	1,715,250	1,071,920	5,274,080	208,500	938,399	24.07	25.2	24.1	18.58	20.09
ถั่วเหลือง	4,099	1,937	2,801	2,333	965	3,178	1,230	2,038	1,424	794	2,793,678	709,681	425,805	581,391	222,463	8.44	14.54	15.95	16.9	16.68
มันฝรั่ง	1,924	850	0	0	0	1,513	1,606	0	0	0	4,016,000	4,668,000	0	0	0	13.92	14	0	0	0
พืชผัก	34,358	22,365	11,902	3,977	16,984	40,397	22,928	12,297	4,138	16,984	56,642,357	80,943,800	20,870,675	7,048,950	24,241,900	19.73	22.85	17.5	18.6	22.4
ไม้ดอก	1,048	460	1,047	1,684	917	1,048	460	1,047	1,684	390	970,600	593,000	1,410,000	632,500	185,000	19.54	2	1.22	1.23	2
สมุนไพรและเครื่องเทศ	88	949	1,129	1,538	1,633	0	8	344	840	65	0	4,100	1,125,250	1,085,500	55,000	0	8.85	20.99	14.22	9.64

ที่มา : สำนักงานเกษตรจังหวัดตาก

2. ด้านประมง

ข้อมูลด้านการประมงของจังหวัดตาก ปี พ.ศ.2566

อำเภอ	เกษตรกรผู้เลี้ยงสัตว์น้ำ			แบ่งตามประเภทการเลี้ยง												จำนวนฟาร์มที่ได้รับการ รับรองมาตรฐานฟาร์ม เพาะเลี้ยงสัตว์น้ำ (ปี 64-66)
				บ่อเลี้ยงสัตว์น้ำ			เลี้ยงในนาข้าว			กระชัง			ร่องสวน			
	เกษตรกร (ราย)	พื้นที่ (ไร่)	หน่วย การเลี้ยง	เกษตรกร (ราย)	พื้นที่ (ไร่)	หน่วย การเลี้ยง	เกษตรกร (ราย)	พื้นที่ (ไร่)	หน่วย การเลี้ยง	เกษตรกร (ราย)	พื้นที่ (ไร่)	หน่วย การเลี้ยง	เกษตรกร (ราย)	พื้นที่ (ไร่)	หน่วย การเลี้ยง	GAP (ราย)
เมืองตาก	2,865	1,656.57	2,884	2,852	1,654.61	2,710				13	1.96	174				4
บ้านตาก	1,003	659.50	1,100	995	659.50	1,032				8	0.42	68				1
สามเงา	1,156	1,307.75	1,535	1,156	1,307.75	1,535										
แม่ระมาด	690	447.77	656	690	447.77	656										
ท่าสองยาง	30	31.15	38	30	31.15	38										
แม่สอด	1,224	864.66	1,231	1,222	856.66	1,229	2.00	8.00	2							2
พบพระ	238	111.00	239	238	111.00	239										
อุ้มผาง	119	34.29	119	119	34.29	119										
วังเจ้า	1,003	449.02	944	970	445.31	633				33	3.71	311				4
รวม	8,328	5,561.71	8,746	8,272	5,548.04	8,191	2	8	2	54	6.09	553	0	0	0	11

ที่มา : สำนักงานประมงจังหวัดตาก

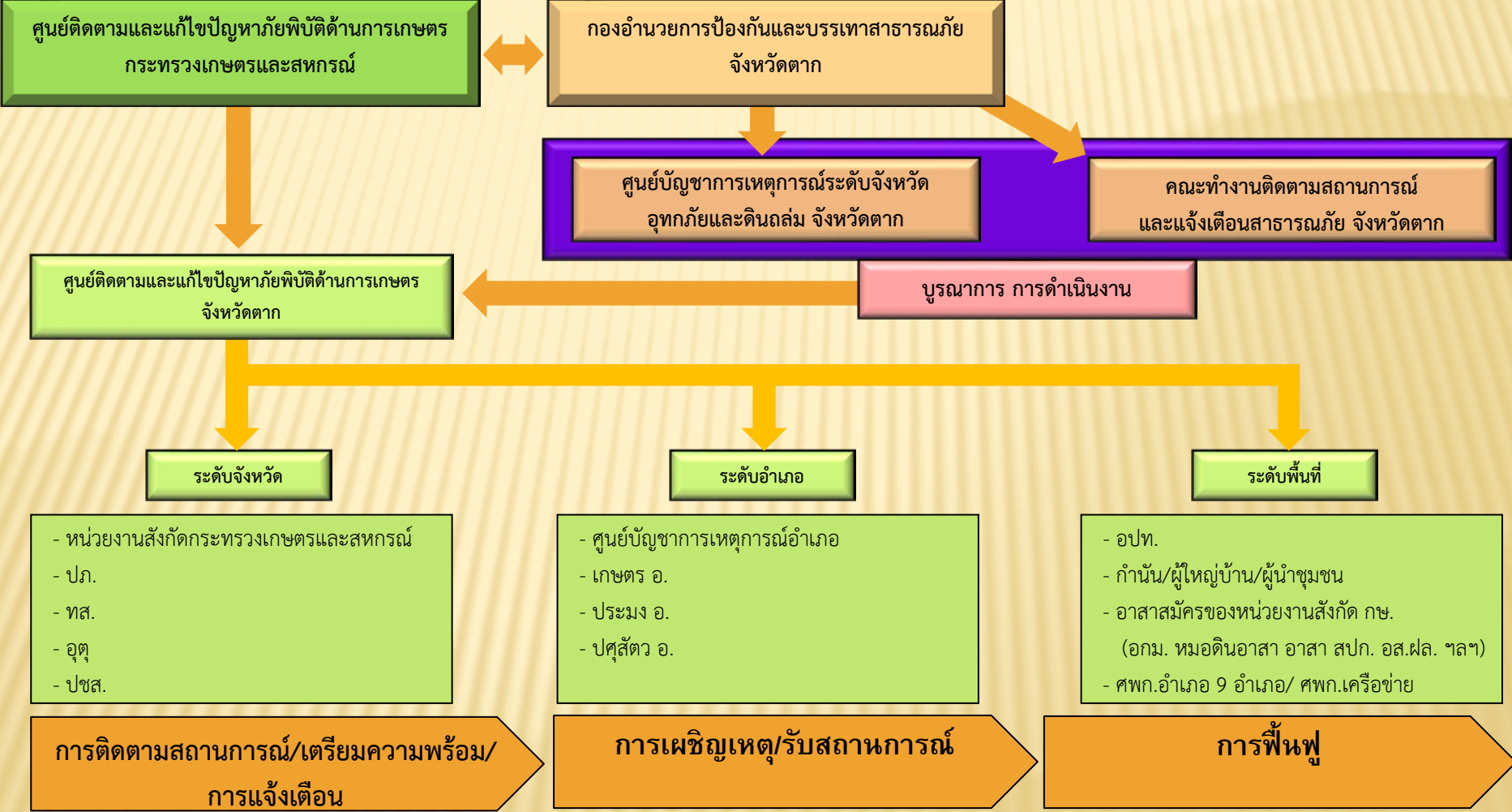
3. ด้านปศุสัตว์

ข้อมูลเกษตรกรและปริมาณผลผลิตด้านปศุสัตว์จังหวัดตาก ปี 2563-2565

ปี พ.ศ.	เกษตรกร (ราย)	โคเนื้อ (ตัว)	กระบือ (ตัว)	สุกร (ตัว)	ไก่ (ตัว)	เป็ด (ตัว)	แพะ (ตัว)	แกะ (ตัว)
2563	36,131	202,943	14,553	164,791	1,458,537	39,208	12,185	691
2564	33,533	235,463	22,785	159,859	1,546,142	37,465	14,691	706
2565	35,762	267,249	29,235	79,668	1,598,261	39,941	17,079	1,385

ที่มา : กรมปศุสัตว์ (สำนักงานปศุสัตว์จังหวัดตาก)

โครงสร้างการเชื่อมโยงและการบูรณาการดำเนินงาน ศูนย์ติดตามและแก้ไขปัญหาภัยพิบัติด้านการเกษตร จังหวัดตาก



ศูนย์ติดตามและแก้ไขปัญหาภัยพิบัติด้านการเกษตร
กระทรวงเกษตรและสหกรณ์

กองอำนวยการป้องกันและบรรเทาสาธารณภัย
จังหวัดตาก

ศูนย์บัญชาการเหตุการณ์ระดับจังหวัด
อุทกภัยและดินถล่ม จังหวัดตาก

คณะทำงานติดตามสถานการณ์
และแจ้งเตือนสาธารณภัย จังหวัดตาก

ศูนย์ติดตามและแก้ไขปัญหาภัยพิบัติด้านการเกษตร
จังหวัดตาก

บูรณาการ การดำเนินงาน

ระดับจังหวัด

- หน่วยงานสังกัดกระทรวงเกษตรและสหกรณ์
- ปก.
- ทส.
- อุต.
- ปชส.

ระดับอำเภอ

- ศูนย์บัญชาการเหตุการณ์อำเภอ
- เกษตร อ.
- ประมง อ.
- ปศุสัตว์ อ.

ระดับพื้นที่

- อปท.
- กำนัน/ผู้ใหญ่บ้าน/ผู้นำชุมชน
- อาสาสมัครของหน่วยงานสังกัด กษ.
(อกม. หมอดินอาสา อาสา สปก. อส.ฝล. ฯลฯ)
- ศพก.อำเภอ 9 อำเภอ/ ศพก.เครือข่าย

การติดตามสถานการณ์/เตรียมความพร้อม/
การแจ้งเตือน

การเผชิญเหตุ/รับสถานการณ์

การฟื้นฟู

กระบวนการดำเนินงาน

การเตรียมความพร้อม/การป้องกัน (ก่อนเกิดภัย)

- การบริหารจัดการน้ำ
 - วิเคราะห์ความเสี่ยง
 - วางแผนการจัดสรรน้ำ/ควบคุมการระบายน้ำ
 - เฝ้าระวังสภาพอากาศและแจ้งเตือนเกษตรกร
 - จัดทำข้อมูลพื้นที่เสี่ยงภัยจังหวัดตาก
 - เสริมทำนบชั่วคราวด้วยกระสอบทรายในจุดเกิดน้ำท่วมซ้ำซาก
- การผลิตทางการเกษตร
 - ปรับปรุงข้อมูลทะเบียนเกษตรกร
 - ปรับปรุงบัญชีทรัพยากร
 - แนะนำให้เกษตรกรสำรองเสบียงอาหารสัตว์และน้ำสะอาด และวางแผนและกำหนดจุดอพยพสัตว์
 - ให้คำแนะนำในการผลิต ด้านพืช ประมง ปศุสัตว์
- การสร้างการรับรู้
 - ประชาสัมพันธ์ แจ้งเตือนภัยเกษตรกรผ่านสื่อต่างๆ
 - ให้คำแนะนำทางวิชาการในการเตรียมรับสถานการณ์
 - เฝ้าระวังการระบาดของโรคพืช/สัตว์

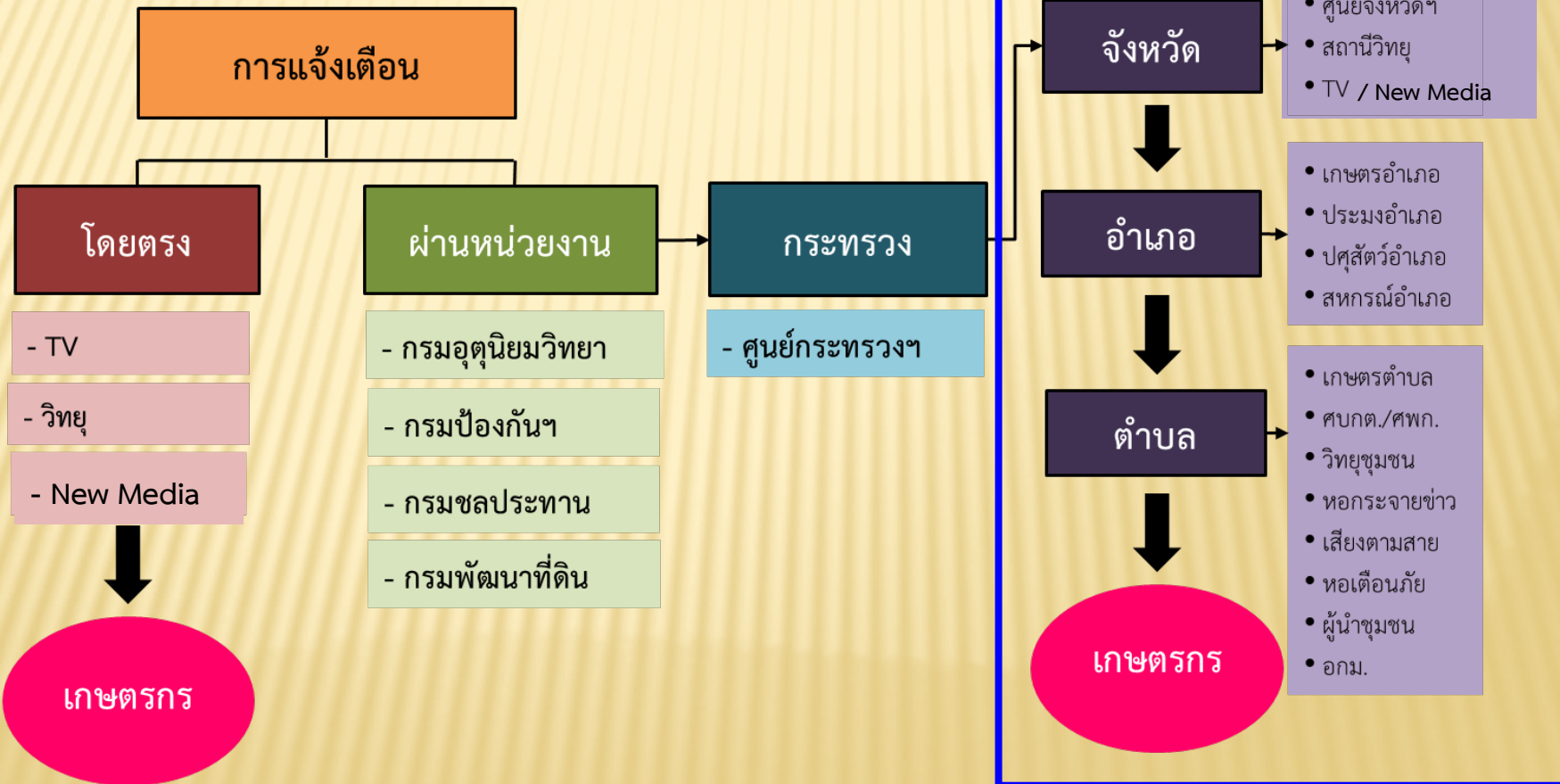
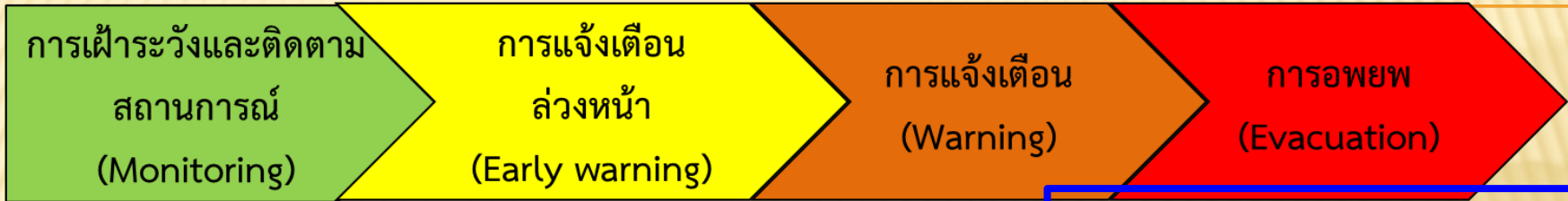
การเผชิญเหตุ/รับสถานการณ์ (ขณะเกิดภัย)

- การบริหารจัดการน้ำ
 - ปรับแผนการจัดสรรน้ำ/การระบายน้ำ
 - สนับสนุนเครื่องสูบน้ำ เครื่องจักร เครื่องมือให้ความช่วยเหลือจุดที่เกิดภัย
- การผลิตทางการเกษตร
 - สำรวจความเสียหายและให้ความช่วยเหลือเบื้องต้น
 - เยี่ยมเยียนเกษตรกรที่ประสบภัยพร้อมทั้งให้คำแนะนำทางวิชาการในการดูแลพืช/สัตว์ชนิดต่างๆ
 - สนับสนุนเสบียงอาหารสัตว์
 - การอพยพ หรือเคลื่อนย้ายสัตว์ ไปยังสถานที่ที่วางแผนหรือกำหนดไว้
 - ตรวจประเมินโรคระบาดพร้อมทั้งควบคุมจำกัดพื้นที่การระบาดไม่ให้ลาม
- การสร้างการรับรู้
 - ติดตาม และประเมินสถานการณ์เพื่อแจ้งเตือนระดับความเสี่ยงให้เกษตรกรในพื้นที่ได้รับทราบ

การฟื้นฟู (หลังเกิดภัย)

- การบริหารจัดการน้ำ
 - สำรวจความเสียหายและซ่อมแซมอาคารชลประทานให้พร้อมใช้งานในครั้งต่อไป
 - ซ่อมแซมเครื่องสูบน้ำ เครื่องจักรให้พร้อมใช้งานในครั้งต่อไป
- การผลิตทางการเกษตร
 - สำรวจความเสียหายและให้การช่วยเหลือเป็นเงินตามระเบียบที่เกี่ยวข้อง (อปท., กชภอ., กชภจ.)
- การสร้างการรับรู้
 - ลงพื้นที่เยี่ยมเยียนให้คำแนะนำทางวิชาการในการดูแลและฟื้นฟู พืช/สัตว์ หลังจากน้ำลด

กระบวนการแจ้งเตือน

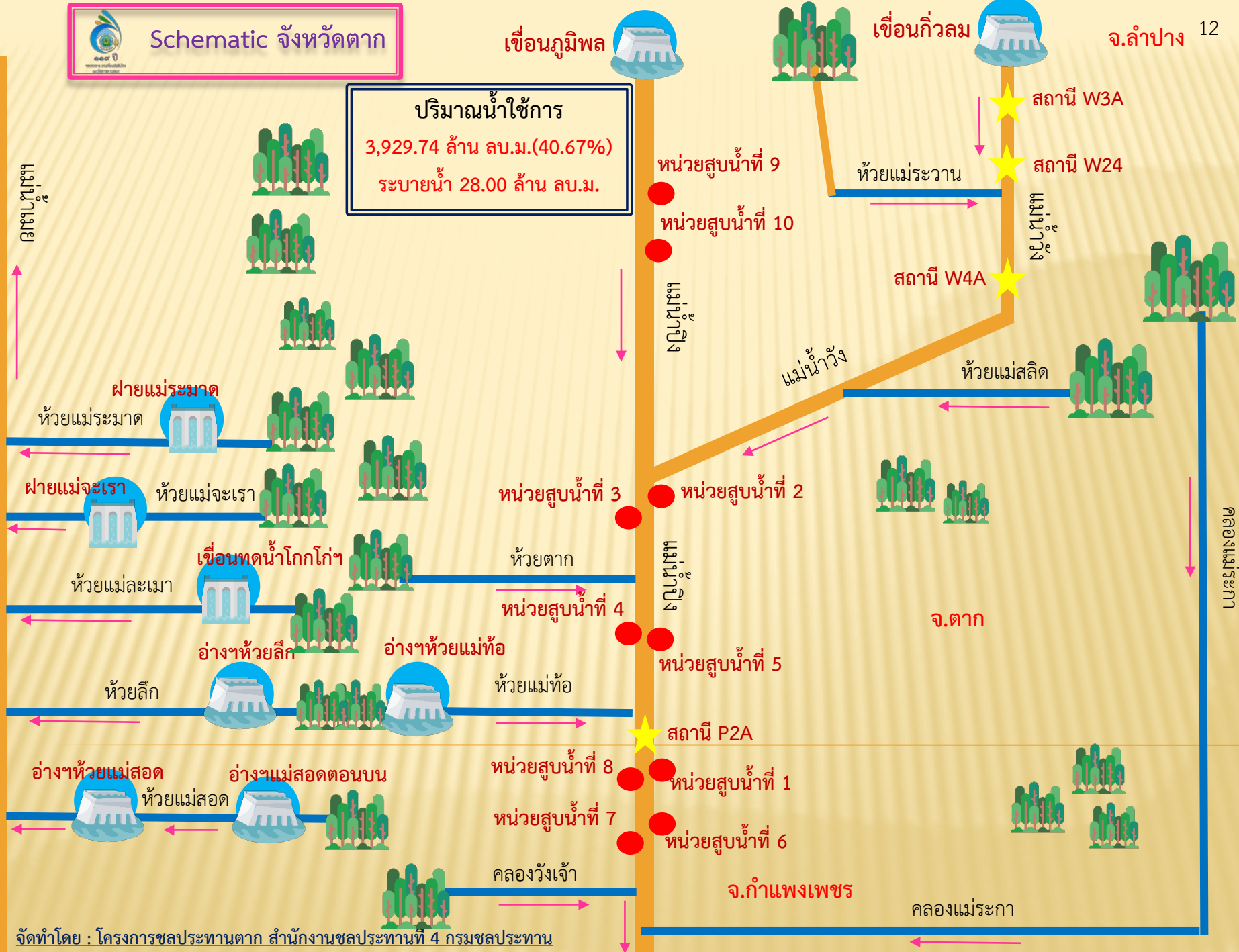


ข้อมูลสถานการณ์น้ำจังหวัดตาก ปี 2566

ข้อมูล ณ วันที่ 22 พฤษภาคม 2566

ปริมาณน้ำใช้การ
 3,929.74 ล้าน ลบ.ม.(40.67%)
 ระบายน้ำ 28.00 ล้าน ลบ.ม.

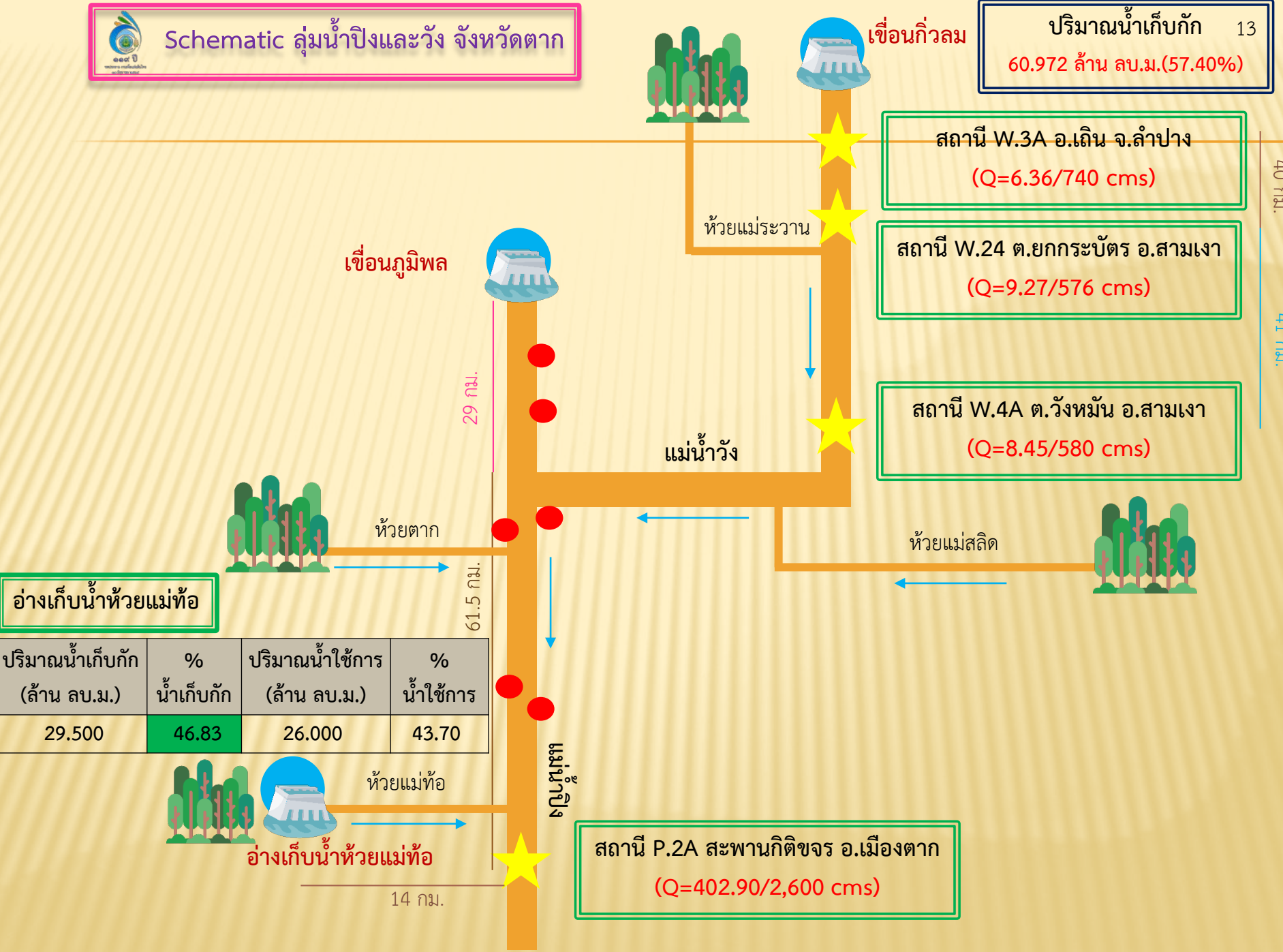
Republic of the Union of Myanmar





Schematic กลุ่มน้ำปิงและวัง จังหวัดตาก

ปริมาณน้ำเก็บกัก 13
60.972 ล้าน ลบ.ม.(57.40%)



อ่างเก็บน้ำห้วยแม่ท้อ

ปริมาณน้ำเก็บกัก (ล้าน ลบ.ม.)	% น้ำเก็บกัก	ปริมาณน้ำใช้การ (ล้าน ลบ.ม.)	% น้ำใช้การ
29.500	46.83	26.000	43.70



อ่างเก็บน้ำห้วยแม่ท้อ

สถานี P.2A สะพานกิตติขจร อ.เมืองตาก
(Q=402.90/2,600 cms)

สถานี W.3A อ.เถิน จ.ลำปาง
(Q=6.36/740 cms)

สถานี W.24 ต.ยกกระบัตร อ.สามเงา
(Q=9.27/576 cms)

สถานี W.4A ต.วังหมัน อ.สามเงา
(Q=8.45/580 cms)

40 กม.

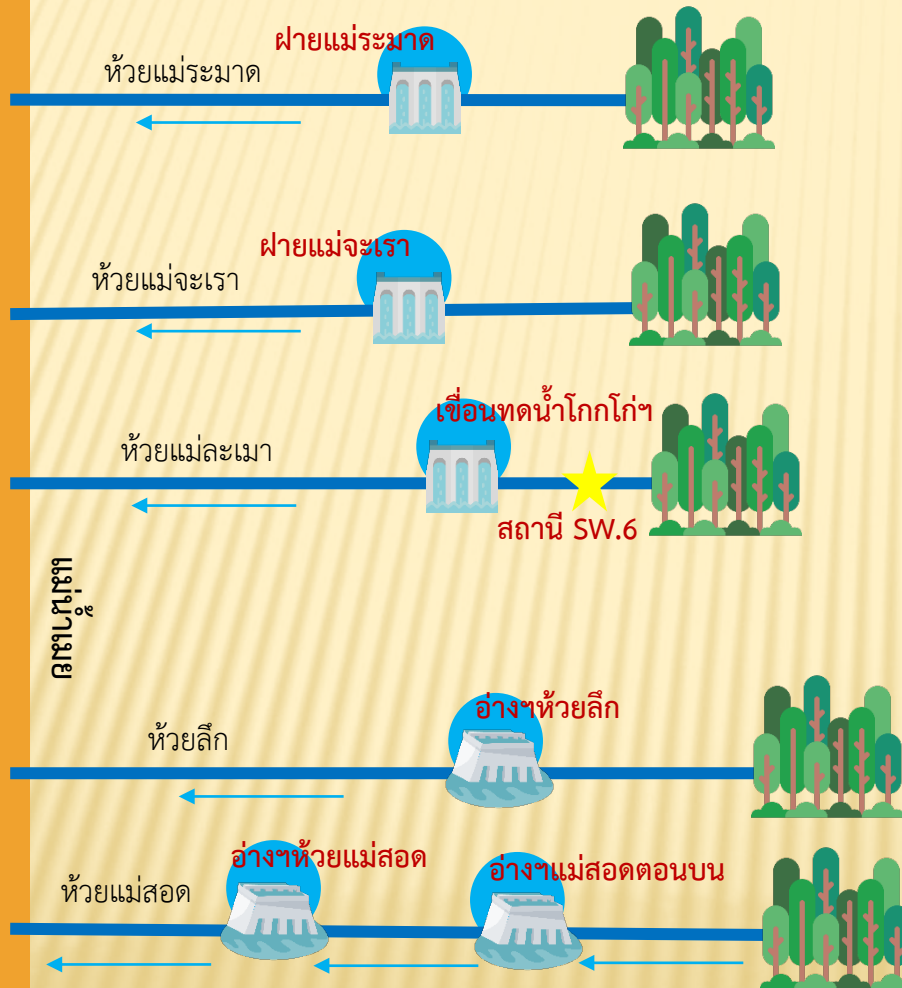
41 กม.

29 กม.

61.5 กม.

14 กม.

Republic of the Union of Myanmar



อ่างเก็บน้ำห้วยลี้ก

ปริมาณน้ำเก็บกัก (ล้าน ลบ.ม.)	% น้ำเก็บกัก	ปริมาณน้ำใช้การ (ล้าน ลบ.ม.)	% น้ำใช้การ
1.620	27.93	1.520	26.67

อ่างเก็บน้ำห้วยแม่สอด

ปริมาณน้ำเก็บกัก (ล้าน ลบ.ม.)	% น้ำเก็บกัก	ปริมาณน้ำใช้การ (ล้าน ลบ.ม.)	% น้ำใช้การ
1.646	29.93	1.212	23.93

อ่างเก็บน้ำแม่สอดตอนบน

ปริมาณน้ำเก็บกัก (ล้าน ลบ.ม.)	% น้ำเก็บกัก	ปริมาณน้ำใช้การ (ล้าน ลบ.ม.)	% น้ำใช้การ
5.052	38.86	4.292	35.07

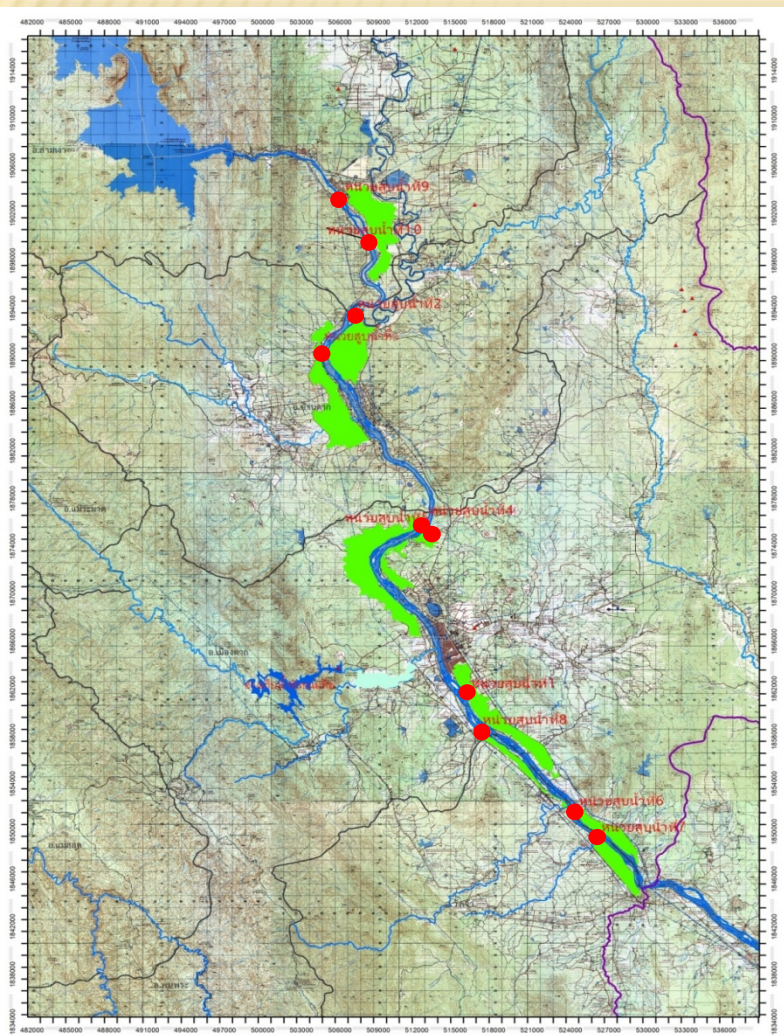
พื้นที่เสี่ยงอุทกภัยจังหวัดตาก



- การเฝ้าระวังจุดเสี่ยงประสพภัยจากน้ำหลาก**
1. เฝ้าระวังพื้นที่ริมแม่น้ำวัง
อ.สามเงา ได้แก่ ต.ยกกระบัตร ต.วังหมัน ต.วังจันทร์
อ.บ้านตาก ได้แก่ ต.แม่สลิด
 2. เฝ้าระวังพื้นที่ชุมชนเทศบาลนครแม่สอด และ เทศบาลตำบลท่าสายลวด
 3. เฝ้าระวังพื้นที่เทศบาลเมืองตาก
 4. เฝ้าระวังพื้นที่แม่น้ำเมย ต.วาเลย์ อ.พบพระ

การบริหารจัดการน้ำฤดูฝน ฝั่งตะวันออกของจังหวัด

ลุ่มน้ำปิง



พื้นที่รับน้ำจากเขื่อนภูมิพล โดยบริหารจัดการผ่านหน่วยสูบน้ำที่ 1 - 10 โดยมีพื้นที่ชลประทานรวม 45,000 ไร่

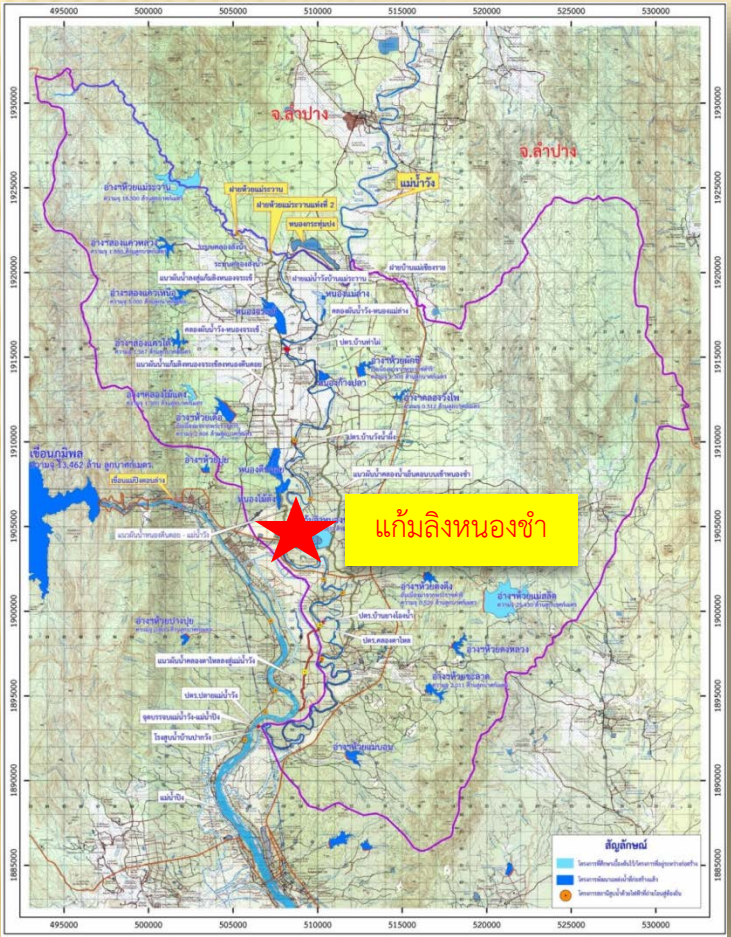
มีสถานีวัดน้ำสำหรับการเฝ้าระวังและเตือนภัย ได้แก่ สถานี P.2A (เชิงสะพานกิตติขจร) ต.หนองบัวใต้ อ.เมืองตาก ระดับน้ำในเกณฑ์เฝ้าระวังอยู่ที่ 1,600 ลบ.ม./วินาที

พื้นที่ชลประทานอ่างเก็บน้ำห้วยแม่ท้อ จำนวน 7,000 ไร่ บริหารจัดการโดยใช้โค้งปฏิบัติการอ่างเก็บน้ำ (Rule Curve) ของอ่างเก็บน้ำ โดยให้มีการเก็บกักและระบายให้ปริมาณน้ำอยู่ในเกณฑ์กักเก็บน้ำสูงสุดและเหนือเกณฑ์กักเก็บน้ำต่ำสุดอย่างเหมาะสม

พื้นที่เสี่ยงอุทกภัยเทศบาลเมืองตาก บริเวณถนนพหลโยธิน (หน้าโรงเรียนผดุงปัญญา) มีเกณฑ์เฝ้าระวังเมื่อมีฝนตกในพื้นที่ตั้งแต่ 80 มิลลิเมตร

การบริหารจัดการน้ำฤดูฝน ฝั่งตะวันออกของจังหวัด

ลุ่มน้ำวัง

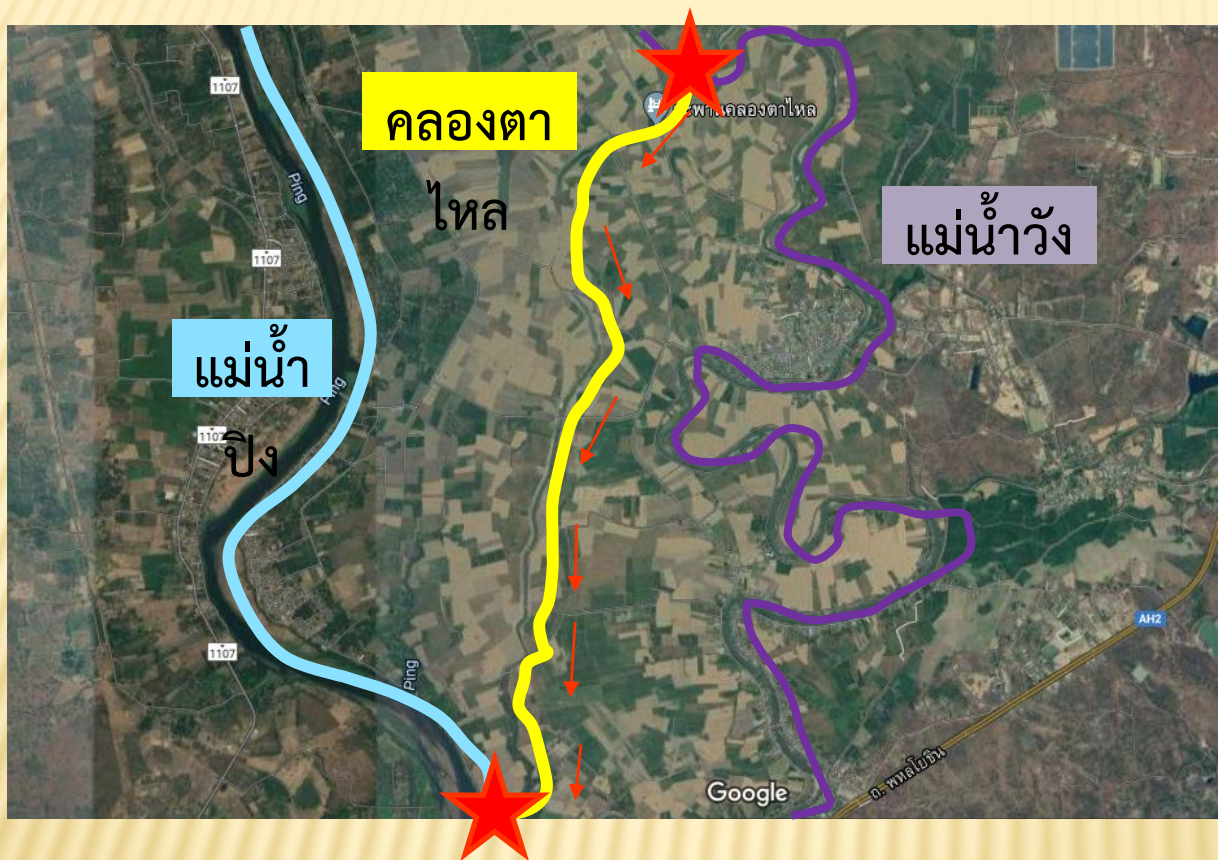


การบริหารจัดการ (แผนเผชิญเหตุ)

ติดตามการระบายน้ำจากเขื่อนก๊วกลม และปริมาณน้ำแม่น้ำวังตอนบน โดยมีเกณฑ์เฝ้าระวังที่ 300 ลบ.ม./วิ ที่สถานีวัดน้ำ W.3A อ.เถิน จ.ลำปาง

ผันน้ำแม่น้ำวังเข้าไปเก็บกักและชะลอในแก้มลิงหนองซำความจุ 10 ล้าน ลบ.ม.

ติดตั้งเครื่องสูบน้ำเพื่อระบายน้ำออกจากพื้นที่ที่มีน้ำท่วมขัง



พิน้ำจากแม่ น้ำ วัง
ลงสู่แม่ น้ำ ปิง โดย
ประตูคลองตาไหล

เมื่อระดับน้ำวังอยู่ในระดับวิกฤตจะทำการผันน้ำจากแม่ น้ำ วังลงสู่แม่ น้ำ ปิงโดยประตูระบายน้ำคลองตาไหล อ.บ้านตาก จ.ตาก ปัจจุบันสามารถช่วยผันน้ำได้ในอัตรา 100 ลบ.ม./วินาที



มาตรการเตรียมความพร้อมด้านอุทกภัย และแนวทางการช่วยเหลือ

- แผนจัดเตรียมติดตั้งเครื่องสูบน้ำในพื้นที่เสี่ยงอุทกภัยในจังหวัดตาก
ปัจจุบันมีเครื่องสูบน้ำพร้อมช่วยเหลืออุทกภัย จำนวน 16 เครื่อง

พื้นที่จุดเสี่ยงน้ำท่วมขัง/จุดติดตั้งเครื่องสูบน้ำเคลื่อนที่
จังหวัดตาก ฤดูฝน ๒๕๖๖

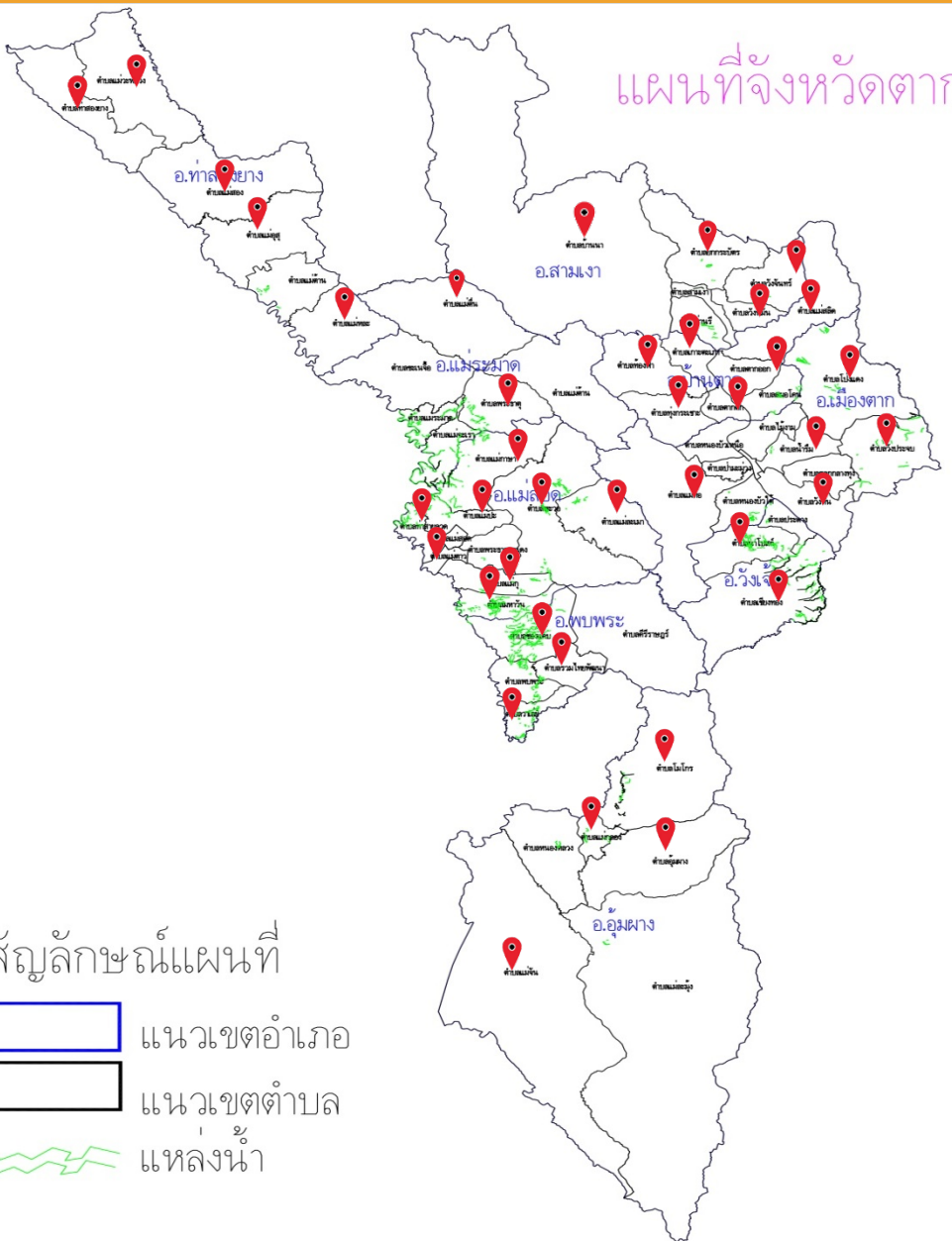
จุดที่	สถานที่	พิกัด		ที่ตั้ง				หมายเหตุ
		Lat	Long	หมู่บ้าน	ตำบล	อำเภอ	จังหวัด	
๑	บริเวณห้างสรรพสินค้าโรบินสัน	๑๖.๗๒๑๓๐๑	๙๘.๕๖๙๓๕๓	ชุมชนชุมพลพัฒนา	แม่สอด	แม่สอด	ตาก	พื้นที่เสี่ยงอุทกภัย เทศบาลนครแม่สอด
๒	ชุมชนบ้านทุ่ง	๑๖.๗๐๙๖๕๐	๙๘.๕๕๙๖๐๐	ชุมชนบ้านทุ่ง	แม่สอด	แม่สอด	ตาก	
๓	ชุมชนประชาภิรักษ์	๑๖.๗๐๗๗๑๕	๙๘.๕๕๖๙๖๕	ชุมชนประชาภิรักษ์	แม่สอด	แม่สอด	ตาก	
๔	ชุมชนจ็อกจ่อ	๑๖.๗๑๘๒๔๐	๙๘.๕๗๑๒๖๔	ชุมชนจ็อกจ่อ	แม่สอด	แม่สอด	ตาก	
๕	ตลาดพาเจริญ	๑๖.๗๑๐๕๙๑	๙๘.๕๖๕๑๙๖	ชุมชนบ้านทุ่ง	แม่สอด	แม่สอด	ตาก	
๖	ถนนสายแม่สอด - แม่ดาว	๑๖.๖๙๙๗๐๔	๙๘.๕๗๓๒๖๖	ชุมชนอิสลาม	แม่สอด	แม่สอด	ตาก	
๗	หน้าโฮมมิตซูบิชิ สาขาตาก	๑๖.๘๗๙๔๙๑	๙๙.๑๒๓๕๑๒	บ้านเขาแก้ว (ม.๕)	น้ำร้อน	เมืองตาก	ตาก	พื้นที่เสี่ยงอุทกภัย เทศบาลเมืองตาก
๘	มหาวิทยาลัยเทคโนโลยีราชมงคลล้านนา ตาก	๑๖.๙๐๐๗๓๑	๙๙.๑๒๓๔๖๒	บ้านหนองกระโท่ (ม.๗)	ไม้งาม	เมืองตาก	ตาก	



แผนการเตรียมความพร้อมด้านเครื่องจักร - เครื่องมือ

เครื่องจักรเครื่องมือ	โครงการชลประทานตาก สำนักงานชลประทานที่ 4
เครื่องสูบน้ำ	16 เครื่อง
รถบรรทุกน้ำ	3 คัน

การวิเคราะห์พื้นที่เฝ้าระวังอุทกภัย ดินโคลนถล่ม จังหวัดตาก



รวมพื้นที่เฝ้าระวังอุทกภัย ดินโคลนถล่ม
ด้านพืช ประมง และปศุสัตว์

รายงานพื้นที่เสี่ยงภัยพิบัติในช่วงฤดูฝน ปี 2565

เปรียบเทียบข้อมูลจากสำนักงานเกษตรอำเภอ สำนักงาน ปก. และ กรมส่งเสริมการเกษตร

อำเภอ	ตำบล	หมู่ที่			พื้นที่เพาะปลูก (ไร่)	พื้นที่เสี่ยงภัยพิบัติด้านการเกษตรช่วงฤดูฝน (ไร่)						
		สนง.กษอ.	ปก.	กสก (ไม่ระบุหมู่)		อุทกภัย		ดินโคลนถล่ม		ฝนแล้ง/ฝนทิ้งช่วง		
						สนง.กษอ.	ปก.	สนง.กษอ.	ปก.	สนง.กษอ.	ปก.	
ท่าสองยาง	6 ตำบล	67 หมู่	21 หมู่	6 ตำบล	109,443	2,405	-	200	-	-	-	
พบพระ	5 ตำบล	55 หมู่	13 หมู่	5 ตำบล	160,454	5,600	-	1,750	-	-	-	
แม่สอด	9 ตำบล	84 หมู่	35 หมู่	9 ตำบล	218,085	22,755	-	1,453	-	15,662	-	
แม่ระมาด	6 ตำบล	33 หมู่	41 หมู่	1 ตำบล	164,136	1,105	-	-	-	-	-	
อุ้มผาง	6 ตำบล	36 หมู่	16 หมู่	6 ตำบล	177,035	1,070	-	770	-	1,775	-	
เมืองตาก	10 ตำบล	78 หมู่	83 หมู่	ไม่ระบุ	206,219	-	-	-	-	172,725	-	
บ้านตาก	7 ตำบล	54 หมู่	49 หมู่	2 ตำบล	57,339	425	-	5	-	1,040	-	
สามเงา	5 ตำบล	12 หมู่	35 หมู่	3 ตำบล	79,815	-	-	-	-	295	-	
วังเจ้า	3 ตำบล	28 หมู่	13 หมู่	ไม่ระบุ	115,932	-	-	-	-	26,944	-	
รวม	9 อำเภอ	57 ตำบล	447 หมู่	304 หมู่	32 ตำบล	1,288,458	33,360	-	4,178	-	218,441	-

ด้านปศุสัตว์

จุดเสี่ยงอุทกภัยด้านปศุสัตว์ ระดับ A (พื้นที่ที่มีความเสี่ยง)

5 อำเภอ

8 ตำบล

21 หมู่บ้าน

จุดเสี่ยง			พื้นที่จุดอพยพสัตว์				สถานที่เก็บสำรองเสบียงอาหารสัตว์ชั่วคราว				
อำเภอ	ตำบล	หมู่ที่	ชื่อจุดอพยพสัตว์	หมู่ที่	ตำบล	ขนาดพื้นที่	พิกัด (ละติจูด)	พิกัด (ลองจิจูด)	หมู่ที่	ตำบล	ชื่อคลังเสบียงอาหารสัตว์ (ถ้ำมี)
บ้านตาก	แม่สลิด	4	วัดยางโองน้ำ	4	แม่สลิด	-	17.1632	99.1058	4	แม่สลิด	วัดยางโองน้ำ
		6	วัดสันกลาง	6	แม่สลิด	-	17.15453	99.12217	6	แม่สลิด	วัดสันกลาง
		7	วัดยางโองนอก	7	แม่สลิด	-	17.1685	99.1137	7	แม่สลิด	วัดยางโองนอก
สามเงา	ย่านรี	1-5	พื้นที่สาธารณะของหมู่บ้าน	3	สามเงา	20 ไร่	17.2049404	99.1176287	1	วังหมัน	ศูนย์รวบรวมผลิตภัณฑ์การเกษตรวังหมัน
	วังหมัน	1	พื้นที่สาธารณะของหมู่บ้าน	1	วังหมัน	50 ไร่	17.2049404	99.1176287	1	วังหมัน	ศูนย์รวบรวมผลิตภัณฑ์การเกษตรวังหมัน
แม่สอด	แม่กาษา	2	สุสานบ้านแม่กาษา	2	แม่กาษา	15 ไร่	16.868976	98.622954	2	แม่กาษา	ในกรณีที่มีอาหารก็จะแจกให้เกษตรกรทั้งหมด
		10	สุสานบ้านแม่กั๊ดตอนสว่าง	10	แม่กาษา	10 ไร่	16.876386	98.575406	10	แม่กาษา	ถ้าอาหารเหลือจะให้ อปท.เป็นคนเก็บอาหาร
	แม่กุ	7	พื้นที่สาธารณะของหมู่บ้าน	7	แม่กุ	10 ไร่	16.634835	98.560254	7	แม่กุ	เนื่องจากเป็นสถานที่โล่งกว้าง เป็นลานกว้าง ไม่มีที่จัดเก็บ
แม่ระมาด	แม่จะเรา	4	วัดบ้านวังผา	4	แม่จะเรา	4 ไร่	16.837	98.542	4	แม่จะเรา	วัดบ้านวังผา
ท่าสองยาง	ท่าสองยาง	2	พื้นที่โรงเรียนบ้านแม่ตีน	2	ท่าสองยาง	4 ไร่	17.60595661	97.89901691	2	ท่าสองยาง	อาคารโรงเรียนบ้านแม่ตีน
		3	พื้นที่โรงเรียน ศศช.บ้านมอกู๊ด	3	ท่าสองยาง	2 ไร่	17.66699219	97.8559247	3	ท่าสองยาง	อาคารเอนกประสงค์บ้านมอกู๊ด
		4	พื้นที่โรงเรียนบ้านแม่แห้วย	4	ท่าสองยาง	1 ไร่ 3 งาน	17.69770874	97.87762712	4	ท่าสองยาง	อาคารโรงเรียนบ้านแม่แห้วย
		5	พื้นที่โรงเรียนบ้านขุนแม่แห้วย	5	ท่าสองยาง	3 ไร่	17.71149913	97.89524497	5	ท่าสองยาง	ศาลาประจำหมู่บ้านขุนแม่แห้วย
		6	พื้นที่โรงเรียน ตชด.แม่ละนา	6	ท่าสองยาง	2 ไร่	17.75126453	97.836813	6	ท่าสองยาง	อาคารโรงเรียน ตชด.แม่ละนา
		7	สนามกีฬาโรงเรียน ตชด.แม่อมะยะ	7	ท่าสองยาง	5 ไร่ 1 งาน	17.73009304	97.88059796	7	ท่าสองยาง	อาคารโรงเรียน ตชด.แม่อมะยะ
		แม่อุสุ	1	พื้นที่โรงเรียนบ้านชนะนัจอคี	1	แม่อุสุ	2 ไร่	17.39357777	98.28029912	1	แม่อุสุ
	2	พื้นที่โรงเรียนบ้านมอโก๊คี	2	แม่อุสุ	2 ไร่	17.44596189	98.29104344	2	แม่อุสุ	ศาลาประจำหมู่บ้านโรงเรียนบ้านมอโก๊คี	

ด้านปศุสัตว์

จุดเสี่ยงอุทกภัยด้านปศุสัตว์ ระดับ B (พื้นที่ที่มีความเสี่ยงต่ำ)

5 อำเภอ 15 ตำบล 48 หมู่บ้าน

จุดเสี่ยง			พื้นที่จุดอพยพสัตว์
อำเภอ	ตำบล	หมู่ที่	
สามเงา 3 ตำบล 21 หมู่บ้าน	ยกกระบัตร	1-4,9	
	วังจันทร์	1-10	
	วังหมัน	2-7	
แม่สอด 7 ตำบล 14 หมู่บ้าน	แม่ปะ	2	
	พะวอ	1,2	
	แม่กาษา	3,9,13	
	ท่าสายลวด	3,4,7	
	มหาวัน	9	
	แม่กุ	8,9	
	พระธาตุผาแดง	2,4	
แม่ระมาด 1 ตำบล 1 หมู่บ้าน	แม่จะเรา	3	
อุ้มผาง 1 ตำบล 2 หมู่บ้าน	อุ้มผาง	1,6	
ท่าสองยาง 3 ตำบล 10 หมู่บ้าน	แม่สอง	2,8,12	
	แม่อุสุ	5,9,10	
	แม่หละ	5,8,11,12	

พื้นที่สาธารณะของหมู่บ้าน วัด โรงเรียน

จุดเสี่ยงอุทกภัยด้านปศุสัตว์ ระดับ C (พื้นที่เฝ้าระวัง)

7 อำเภอ (ยกเว้น อ.บ้านตาก,อุ้มผาง) 27 ตำบล 124 หมู่บ้าน

ด้านประมง

พื้นที่เพาะเลี้ยงสัตว์น้ำที่มีความเสี่ยง

6 อำเภอ 31 ตำบล เกษตรกร 7,059 ราย เนื้อที่ 4,410.06 ไร่

อำเภอ-	ตำบล	จำนวน (ราย)	พื้นที่ (ไร่)
อ.เมือง	10	2,847	1,423.26
	ต.แม่ท้อ	17	5.6400
	ต.โป่งแดง	711	331.9180
	ต.ไม้้งาม	165	94.2940
	ต.ตลุกกลางทุ่ง	320	140.6870
	ต.น้ำรึม	163	78.1130
	ต.ป่ามะม่วง	60	31.1500
	ต.วังประจบ	747	410.4350
	ต.วังหิน	441	217.6679
	ต.หนองบัวเหนือ	135	64.6560
	ต.หนองบัวใต้	88	48.7007
อ.วังเจ้า	3	1,008	416.99
	ต.ประดาง	120	35.9892
	ต.นาโบสถ์	338	147.6250
	ต.เซียงทอง	550	233.3760

พื้นที่เพาะเลี้ยงสัตว์น้ำที่มีความเสี่ยง

6 อำเภอ 31 ตำบล เกษตรกร 7,059 ราย เนื้อที่ 4,410.06 ไร่

อำเภอ	ตำบล	จำนวน (ราย)	พื้นที่ (ไร่)
อ.บ้านตาก	6	940	551.24
	ต.เกาะตะเภา	131	109.1836
	ต.ทุ่งกระเชาะ	239	129.1070
	ต.ตากตก	155	84.3235
	ต.แม่สลิด	240	121.2145
	ต.สมอโคน	108	71.4216
	ต.ตากออก	67	35.9872
อ.สามเงา	5	1,183	1,289.736
	ต.ยกกระบัตร์	673	789.0352
	ต.วังจันทร์	214	237.4172
	ต.วังหมัน	130	104.2948
	ต.สามเงา	61	61.6780
	ต.ย่านรี	105	97.3112

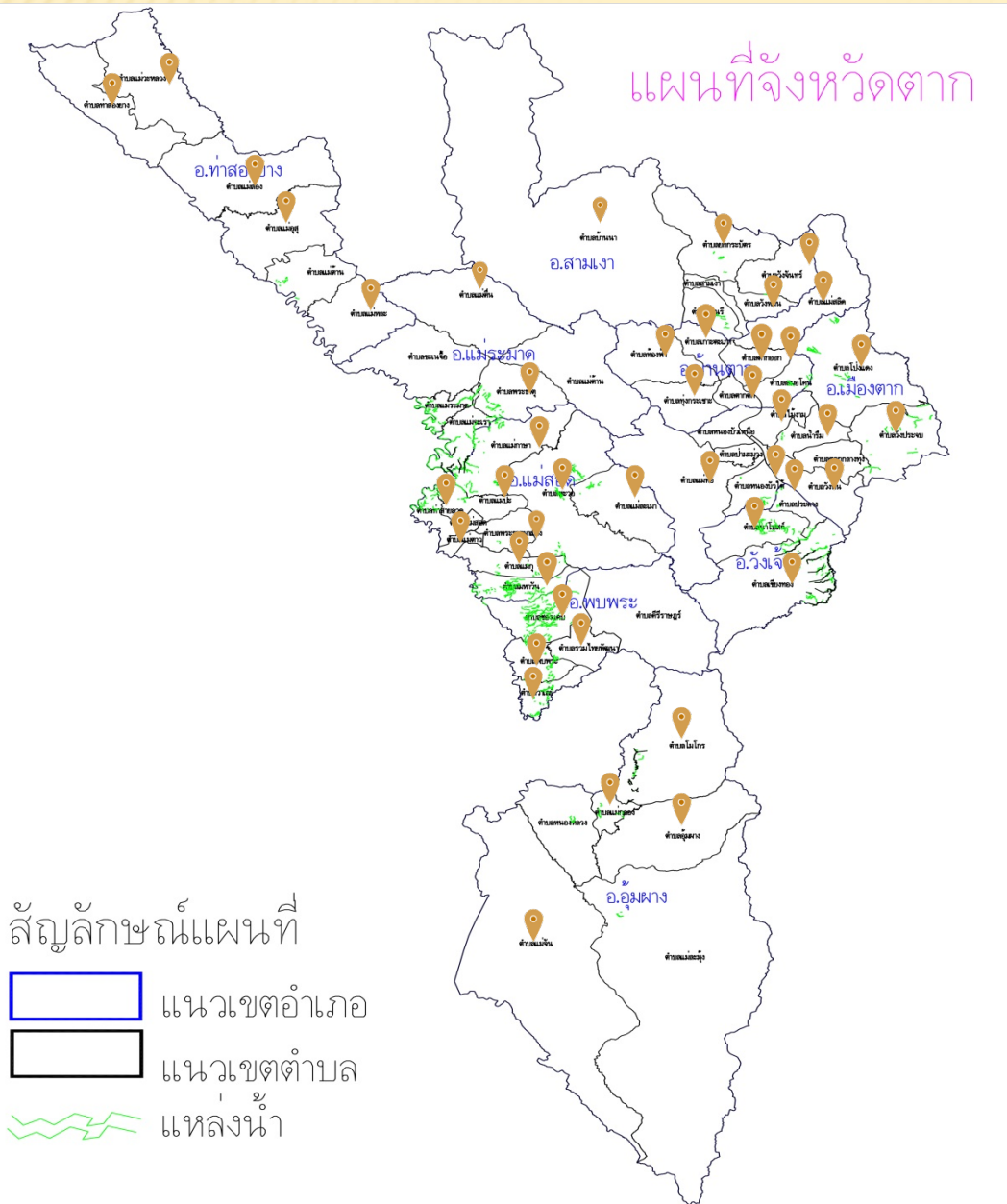
พื้นที่เพาะเลี้ยงสัตว์น้ำที่มีความเสี่ยง

6 อำเภอ 31 ตำบล เกษตรกร 7,059 ราย เนื้อที่ 4,410.06 ไร่

อำเภอ	ตำบล	จำนวน (ราย)	พื้นที่ (ไร่)
อ.แม่สอด	4	985	692.65
	ต.แม่กาษา	462	348.2889
	ต.แม่ปะ	260	164.6830
	ต.แม่กุ	205	145.3381
	ต.มหาวัน	58	34.3413
อ.อุ้มผาง	3	96	36.18
	ต.อุ้มผาง	39	11.2800
	ต.แม่กลอง	30	14.1750
	ต.โมโกร	27	10.7300
รวม	31	7,059	4,410.06

สรุปพื้นที่เฝ้าระวังอุทกภัย ดินโคลนถล่ม ด้านการเกษตร จังหวัดตาก

แผนที่จังหวัดตาก



พื้นที่เฝ้าระวัง ด้านพืช

อุทกภัย 6 อำเภอ 33,360 ไร่
 ดินโคลนถล่ม 5 อำเภอ 4,178 ไร่
 ฝนแล้ง/ทิ้งช่วง 6 อำเภอ 218,441 ไร่

พื้นที่เฝ้าระวัง ด้านปศุสัตว์

แบ่งระดับ 3 พื้นที่

เสี่ยง (A) 5 อำเภอ 8 ตำบล
 เสี่ยงต่ำ (B) 5 อำเภอ 15 ตำบล
 เฝ้าระวัง (C) 7 อำเภอ 28 ตำบล

พื้นที่เฝ้าระวัง ด้านประมง

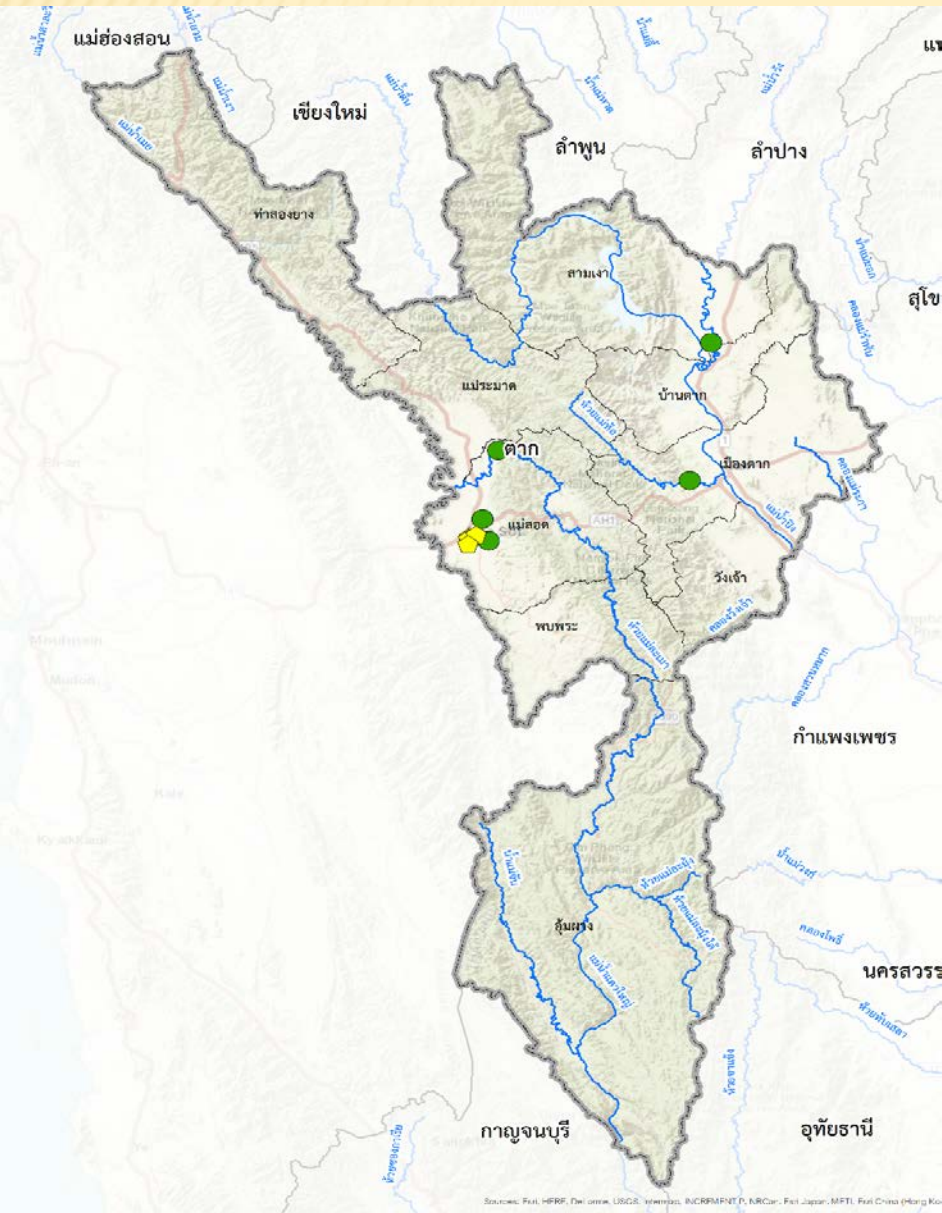
6 อำเภอ 31 ตำบล
 เกษตรกร 7,059 ราย
 เนื้อที่ 4,410.06 ไร่

การวิเคราะห์พื้นที่เสี่ยงฝนทิ้งช่วงด้านการเกษตร จังหวัดตาก

อำเภอ	ตำบล	หมู่บ้าน	พื้นที่ที่มีความเสี่ยง					
			พื้นที่ (ไร่)			เกษตรกร (ราย)		
			ในเขต	นอกเขต	รวม	ในเขต	นอกเขต	รวม
9 อำเภอ 53 ตำบล 247 หมู่บ้าน			-	23,009	23,009	-	3,613	3,613
ท่าสองยาง	3 ตำบล	12	-	159	159	-	24	24
บ้านตาก	7 ตำบล	30	-	1,204	1,204	-	280	280
พบพระ	5 ตำบล	40	-	5,644	5,644	-	659	659
เมืองตาก	10 ตำบล	52	-	3,372	3,372	-	570	570
แม่ระมาด	6 ตำบล	34	-	682	682	-	160	160
แม่สอด	8 ตำบล	13	-	460	460	-	70	70
วังเจ้า	3 ตำบล	23	-	5,679	5,679	-	897	897
สามเงา	5 ตำบล	27	-	3,493	3,493	-	596	596
อุ้มผาง	6 ตำบล	16	-	2,316	2,316	-	357	357

ที่มา : ข้อมูลพื้นที่ไม้ผลเสี่ยงขาดแคลนน้ำในเขต/นอกเขตชลประทาน ปี 2565 สำนักงานเกษตรจังหวัดตาก

มาตรการดำเนินงาน



มาตรการป้องกันและการเผชิญเหตุ

- การวิเคราะห์พื้นที่เสี่ยงจังหวัดตาก
- การติดตามการระบายน้ำจากเขื่อนกิ่วลมและควบคุมการระบายน้ำจากเขื่อนภูมิพล
- จัดตั้งศูนย์ติดตามสถานการณ์ในช่วงฤดูฝน ปี 2566
- จัดเตรียมกำลังคน วัสดุ อุปกรณ์ เครื่องจักร/เครื่องมือ เครื่องสูบน้ำ และรถบรรทุกน้ำสำหรับอุปโภค/บริโภค พร้อมบำรุงรักษาเพื่อให้มีสภาพที่พร้อมใช้งานได้ทันที

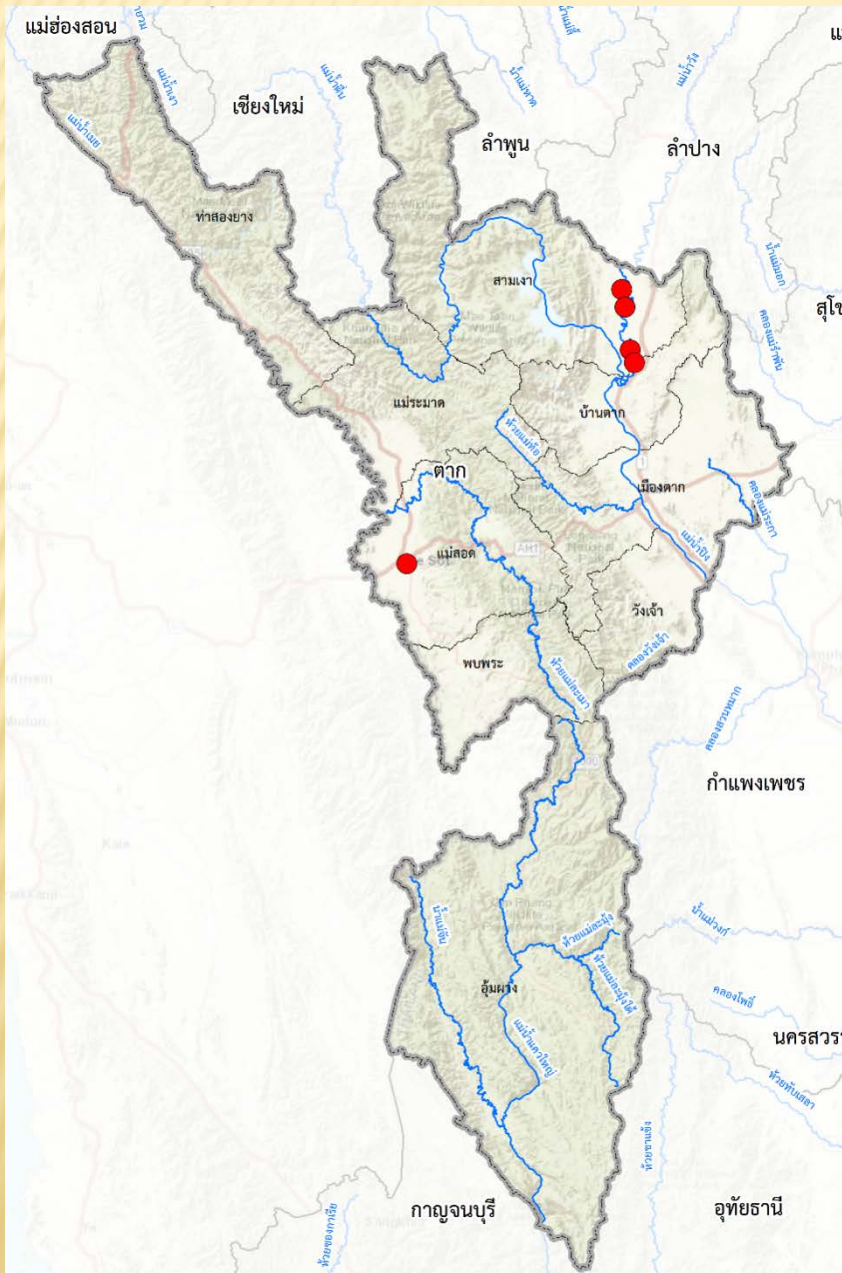
เป้าหมาย

- สร้างการรับรู้ บริหารสถานการณ์ให้เกิดความเสียหายน้อยที่สุด
- ป้องกันเพื่อลดความเสี่ยงและความเสียหายของภาคเกษตร

มาตรการให้ความช่วยเหลือพื้นที่ประสบอุทกภัย

- จัดเตรียมเครื่องสูบน้ำ เครื่องจักรและเครื่องมือ และวัสดุอุปกรณ์ที่มีอยู่ พร้อมให้ความช่วยเหลือจุดที่เกิดอุทกภัย และให้ความช่วยเหลือด้านเครื่องจักรเครื่องมือกับทางจังหวัดเมื่อได้รับการประสานขอความช่วยเหลือ

การเตรียมความพร้อมรับมืออุทกภัย จังหวัดตาก



การบริหารจัดการ (แผนเผชิญเหตุ)

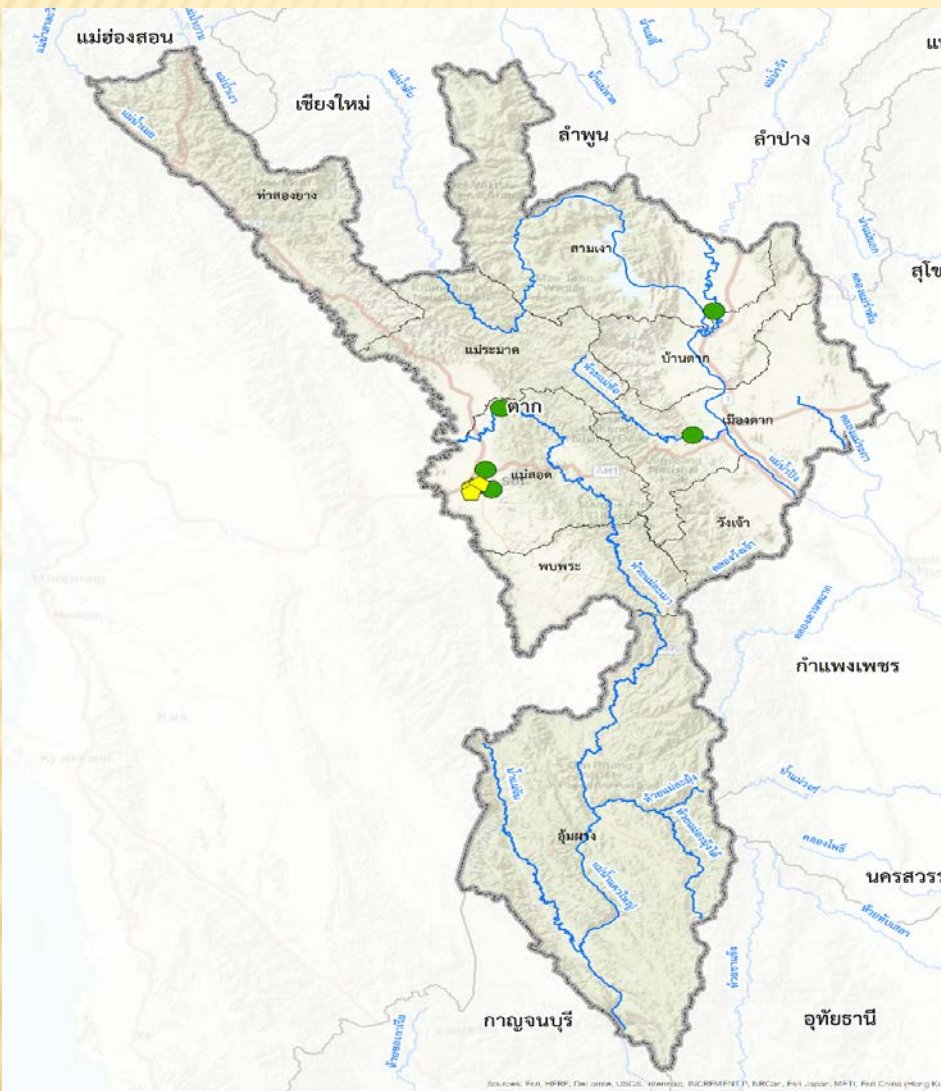
1. ติดตามการระบายน้ำจากเขื่อนกิ่วลม และปริมาณน้ำแม่น้ำวังตอนบน โดยมีเกณฑ์เฝ้าระวังที่ 300 ลบ.ม./วินาที
2. ฝันน้ำเข้าไปเก็บกัก และชะลอในแก้มลิง หนองขำ ปัจจุบัน ดำเนินการแล้วเสร็จแล้ว 100 % เก็บกักน้ำได้ 10 ล้าน ลบ.ม.
3. เสริมทำนบชั่วคราวด้วยกระสอบทรายตามแนวคลองระบบระบายน้ำในเขตเทศบาล
4. เตรียมพร้อมติดตั้งเครื่องสูบน้ำ ระบายน้ำลงสู่แม่น้ำเมย
5. ฝันน้ำจากด้านท้ายอ่างเก็บน้ำห้วยแม่สอดเลี้ยงเมืองลงสู่ห้วยแม่ดาวและลงสู่แม่น้ำเมย

การเตรียมความพร้อม

- เสริมทำนบชั่วคราวด้วยกระสอบทราย
- ติดตั้งเครื่องสูบน้ำขนาด 8 – 12 นิ้ว จำนวน 16 เครื่อง

การเฝ้าระวังจุดเสี่ยงประสภภัยจากน้ำหลาก

1. เฝ้าระวังพื้นที่ริมแม่น้ำวัง
2. เฝ้าระวังพื้นที่ชุมชนเทศบาลนครแม่สอด



- ✘ **อาคารชลประทานที่ตรวจสอบแล้ว**
- ✘ - อาคารชลประทาน จำนวน 5 แห่ง อยู่ในความรับผิดชอบของโครงการชลประทานตาก
- ✘ ตรวจสอบแล้วมีความพร้อมใช้งาน 5 แห่ง
- ✘ **งานวิจัยที่ชกิตขวางทางน้ำ**
- ✘ - โครงการชลประทานตาก ดำเนินการกำจัดวัชพืชแนวคลองตามงานบำรุงรักษา
- ✘ **จุดติดตั้งเครื่องสูบน้ำในพื้นที่น้ำท่วมเป็นประจำ**
- ✘ - ติดตั้งเครื่องสูบน้ำพื้นที่ที่เคยเกิดน้ำท่วมเป็นประจำทุกปี จุดละ 1 เครื่อง จำนวน 5 จุด โดยอยู่ในความรับผิดชอบของโครงการชลประทานตาก

ด้านพืช

การเตรียมพร้อม

1. การเฝ้าระวังการเกิดอุทกภัย โดยติดตามข้อมูลข่าวสาร
2. ประชาสัมพันธ์และประกาศแจ้งเตือนภัยให้กับเกษตรกร
3. ให้คำแนะนำทางวิชาการแก่เกษตรกรในการเตรียมการป้องกัน
4. ให้ความรู้เรื่องการป้องกันโรคพืช

การเผชิญเหตุ

1. เจ้าหน้าที่ออกสำรวจและรายงานสถานการณ์ให้ผู้บังคับบัญชาทราบ
1. ประชาสัมพันธ์และประกาศแจ้งเตือนภัยให้กับเกษตรกร
2. จัดหน่วยปฏิบัติการเคลื่อนที่ช่วยเหลือเกษตรกรในพื้นที่เกิดภัย

การฟื้นฟู

1. ให้ความช่วยเหลือเป็นเงินตามระเบียบกระทรวงการคลัง
2. การให้ความช่วยเหลือในการฟื้นฟูอาชีพเกษตรกร

ด้านปศุสัตว์

การเตรียมพร้อม

- กำหนดจุดเสี่ยงอุทกภัยด้านปศุสัตว์
 - กำหนดจุดอพยพสัตว์
 - กำหนดสถานที่เก็บสำรองเสบียงอาหารสัตว์หรือคลังอาหารสัตว์ (ถ้ามี) พร้อมพิกัด
 - สร้างการรับรู้และให้คำแนะนำเกษตรกร สำรองน้ำสะอาดและเสบียงอาหารสัตว์
 - จัดทำหรือปรับปรุงข้อมูลทะเบียนเกษตรกรผู้เลี้ยงสัตว์
 - เฝ้าระวังและติดตามสถานการณ์
 - ประชาสัมพันธ์ข้อมูลข่าวสารและแจ้งเตือนภัย
 - วางแผนและจัดทำแผนการป้องกันแก้ไขปัญหาอุทกภัยด้านปศุสัตว์
 - เตรียมความพร้อมการสนับสนุนเสบียงอาหารสัตว์ ยา และเวชภัณฑ์ สำหรับสัตว์
- ตลอดจนเฝ้าระวังการเกิดโรคในสัตว์

การเผชิญเหตุ

1. สนับสนุนเสบียงอาหารสัตว์จากหน่วยงานสนับสนุนส่วนกลาง เพื่อช่วยเหลือสัตว์ที่ประสบภัย
2. สนับสนุนเวชภัณฑ์จากหน่วยงานส่วนกลาง เพื่อป้องกันและรักษาโรค
3. จัดหน่วยบริการสัตวแพทย์เคลื่อนที่ เพื่อช่วยเหลือเกษตรกรในพื้นที่เกิดภัย

การฟื้นฟู

- สำรวจความเสียหาย และพิจารณาให้ความช่วยเหลือตามระเบียบราชการ
- สนับสนุนพันธุ์พืชอาหารสัตว์ สำหรับฟื้นฟูแปลงพืชอาหารสัตว์
- ออกสำรวจภาวะโรคระบาดสัตว์ในพื้นที่ บริการฉีดวัคซีนป้องกันโรคสัตว์ให้กับเกษตรกร แนะนำให้เกษตรกรทำวัคซีนให้กับสัตว์ที่เลี้ยง และตรวจเยี่ยมฟาร์มเกษตรกร เพื่อให้คำแนะนำในการเลี้ยงสัตว์ การดูแลสุขภาพสัตว์ และการควบคุมป้องกันโรค
- เสนอขอรับการช่วยเหลือจาก อปท. ก่อน หากไม่เพียงพอ จึงขอเงินอุดหนุนจากราชการ/เงินงบบกลาง โดยผ่าน ก.ช.ภ.อ./ก.ช.ภ.จ.
- การฟื้นฟูอาชีพและพื้นที่การเกษตรที่ประสบภัย
- ติดตามและเร่งรัดการช่วยเหลือเกษตรกรที่ประสบภัยของอำเภอต่าง ๆ และรายงานผลการช่วยเหลือผู้ประสบภัย

ด้านประมง

การเตรียมพร้อม

1. สร้างการรับรู้ ประชาสัมพันธ์แจ้งเตือนภัย
2. การเฝ้าระวัง ติดตาม สถานการณ์คุณภาพน้ำ ในบ่อเลี้ยงของเกษตรกร และแหล่งน้ำที่มีการเลี้ยงสัตว์น้ำในกระชัง
3. การปรับปรุงข้อมูลทะเบียนเกษตรกร ด้านประมง
4. การเตรียมอุปกรณ์ที่จำเป็น เช่น อวน เครื่องสูบน้ำ เครื่องเพิ่มออกซิเจน
5. แจ้งเตือนเกษตรกรเตรียมพร้อมรับสถานการณ์โดยการทยอยจับสัตว์น้ำที่ได้ขนาดขึ้นมาจำหน่าย หรือบริโภค

การเผชิญเหตุ

1. จัดหน่วยเฉพาะกิจลงพื้นที่ประสบภัย เพื่อให้ความช่วยเหลือเกษตรกร รวมทั้งประเมินความเสียหายและความต้องการช่วยเหลือ
2. ออกเยี่ยมเกษตรกรในพื้นที่ประสบภัย และให้คำแนะนำทางวิชาการ

การฟื้นฟู

1. ให้ความช่วยเหลือตามระเบียบที่เกี่ยวข้อง
2. การให้ความช่วยเหลือในการฟื้นฟูอาชีพ

ด้านสถาบันเกษตรกร (สหกรณ์)

การเตรียมความพร้อม

1. ติดตามข้อมูลข่าวสาร แจ้งเตือนและประกาศจากหน่วยงานที่เกี่ยวข้อง
2. ประชาสัมพันธ์ข้อมูลข่าวสาร ให้กับกลุ่มเกษตรกรและสหกรณ์ ในภาคการเกษตรเพื่อแจ้งให้กับสมาชิกทราบ เพื่อเฝ้าระวัง และเตรียมความพร้อมป้องกันภัยจากภัยพิบัติ

การเผชิญเหตุ

สำรวจและรายงานสถานการณ์ของกลุ่มเกษตรกรและสหกรณ์ใน ภาคการเกษตรที่ได้รับความเสียหายจากภัยพิบัติให้ผู้บังคับบัญชา ทราบ

การฟื้นฟู

สำรวจและให้การช่วยเหลือ สมาชิกกลุ่มเกษตรกรและสมาชิก สหกรณ์ในภาคการเกษตรที่ได้รับความเสียหายจากภัยพิบัติ

ด้านทรัพยากรธรรมชาติ

การเตรียมความพร้อม

1. เฝ้าระวังการเกิดอุทกภัย น้ำป่าไหลหลาก และแผ่นดินถล่ม โดย ติดตามข้อมูลข่าวสารอย่างต่อเนื่อง
2. ประชาสัมพันธ์ข้อมูลข่าวสารและสถานการณ์ ผ่านช่องทางต่าง ๆ
3. จัดทำฐานข้อมูลและข้อมูลระดับพื้นที่บริเวณพื้นที่เสี่ยงภัยดินถล่ม
4. จัดตั้งคณะทำงานระดับจังหวัด และคณะทำงานระดับพื้นที่ ครอบคลุมหน่วยงานสังกัดกระทรวงทรัพยากรธรรมชาติและ สิ่งแวดล้อมในพื้นที่ และกลุ่มเครือข่ายในสังกัดกระทรวง ทรัพยากรธรรมชาติและสิ่งแวดล้อม เพื่อบูรณาการการทำงาน เตรียมพร้อมรับมือแผ่นดินถล่ม

การเผชิญเหตุ

1. ประสานงานกับส่วนราชการที่เกี่ยวข้องเพื่อเข้าไปช่วยเหลือ เกษตรกรในพื้นที่เกิดภัย
2. รายงานสถานการณ์และผลการปฏิบัติงานให้ความช่วยเหลือให้กับ ศูนย์ติดตามฯ จังหวัด / กระทรวงฯ
3. มีช่องทางการสื่อสารแจ้งเหตุในภาวะวิกฤติแบบ Realtime ใน พื้นที่เสี่ยงภัยดินถล่ม

การฟื้นฟู

1. การปลูกต้นไม้ทดแทนในพื้นที่เกิดอุทกภัย น้ำป่าไหลหลาก และ แผ่นดินถล่ม โดยเลือกพรรณไม้ที่เหมาะสมในพื้นที่ สามารถยึดหน้า ดินได้ดี
2. การทำความสะอาดพื้นที่และปรับปรุงภูมิทัศน์ภายหลังการเกิด อุทกภัย น้ำป่าไหลหลาก และแผ่นดินถล่ม

แผนการจัดสรรน้ำ และเพาะปลูกพืชฤดูฝนในเขตชลประทานจังหวัดตาก

ลำดับ ที่	โครงการชลประทาน/ โครงการส่งน้ำฯ	พื้นที่ ขป.(ไร่)	ปริมาณน้ำ (ล้าน ม.³)						พื้นที่คาดการณ์ (ไร่)									ระยะเวลาการปลูกพืช	
			เกษตร	อุปโภค- บริโภค	อุตสาหกรรม	ระบบ นิเวศน์	อื่นๆ	รวม	ข้าวนปี	พืชไร่	พืชผัก	อ้อย	ไม้ผล	ไม้ยืน ต้น	บ่อปลา	บ่อกัก	อื่นๆ	เริ่ม	สิ้นสุด
1	โครงการชลประทานตาก	63,460	56,099	1,294	-	9,200	-	66,593	60,083	-	-	-	7,840	-	70	-	-	1 พ.ค. 66	31 ต.ค. 66
	รวม	63,460	56,099	1,294	-	-	-	66,593	60,083	-	-	-	7,840	-	70	-	-		

การจำลองสถานการณ์

การประเมินความเสี่ยง Risk Assessment	การป้องกันและลดผลกระทบ Prevention&Mitigation	การจัดการในภาวะฉุกเฉิน (Emergency Management)	การฟื้นฟูที่ดีกว่าเดิม Recovery (be back better)
---	---	--	---

พื้นที่การเกษตร (พืช) (สำนักงานเกษตรจังหวัดตาก)

<p>การจำลองสถานการณ์ :</p> <ul style="list-style-type: none"> • พื้นที่เสี่ยงการเกิดน้ำท่วม <p>ขนาดของผลกระทบ :</p> <ul style="list-style-type: none"> • 39 ตำบล 9 อำเภอ จำแนกเป็น • พื้นที่เฝ้าระวัง <ul style="list-style-type: none"> - 39 ตำบล 9 อำเภอ • พื้นที่ใกล้วิกฤติ <ul style="list-style-type: none"> - ตำบล - อำเภอ • พื้นที่วิกฤติ <ul style="list-style-type: none"> - ตำบล - อำเภอ 	<ol style="list-style-type: none"> 1. การเฝ้าระวัง โดยติดตามข้อมูลข่าวสารจากหน่วยงานที่เกี่ยวข้อง เช่น กรมอุตุนิยมวิทยา 2. ประชาสัมพันธ์และประกาศแจ้งเตือนภัย โดยการประชาสัมพันธ์ผ่านเสียงตามสายในพื้นที่หรือสื่อสิ่งพิมพ์ต่าง ๆ เพื่อให้เกษตรกรรับทราบ และเตรียมการป้องกันพื้นที่ เช่น การขุดลอก และกำจัดวัชพืชในคู คลอง เพื่อเพิ่มประสิทธิภาพการรับน้ำหรือระบายน้ำ 3. การเตรียมพร้อมในปรับปรุงข้อมูลทะเบียนเกษตรกรให้เป็นปัจจุบัน 4 การให้คำแนะนำทางวิชาการ เพื่อให้เกษตรกรเตรียมการและทราบวิธีปฏิบัติในการดูแลพืชก่อนเกิดภัย 5.ออกเยี่ยมเกษตรกรในพื้นที่ เพื่อติดตามสถานการณ์อย่างใกล้ชิด 	<ol style="list-style-type: none"> 1. ติดตามประเมินสถานการณ์ แจ้งเตือนระดับความรุนแรงให้เกษตรกรทราบ 2. สสำรวจความเสียหายและให้ความช่วยเหลือเบื้องต้น ออกเยี่ยมเยียนเกษตรกรในพื้นที่เพื่อประเมินความเสียหาย 3. ประสานงานหน่วยงานที่เกี่ยวข้องในการช่วยเหลือเกษตรกรในด้านต่าง ๆ 4. ให้คำแนะนำทางวิชาการ ในการดูแลพืชชนิดต่างๆ ในขณะเกิดภัย เช่น เก็บเกี่ยวผลผลิต 	<ol style="list-style-type: none"> 1.สำรวจความเสียหายสิ้นเชิงและช่วยเหลือตามระเบียบกระทรวงการคลัง (กสก. ปศ. ปม.)
---	---	--	---

การประเมินความเสี่ยง Risk Assessment	การป้องกันและลดผลกระทบ Prevention&Mitigation	การเผชิญเหตุการณ์ Respond	การฟื้นฟูที่ดีกว่าเดิม Recovery (be back better)
---	---	------------------------------	--

พื้นที่เพาะเลี้ยงประมง (สำนักงานประมงจังหวัดตาก)

<p>การจำลองสถานการณ์ :</p> <ul style="list-style-type: none"> • พื้นที่เสี่ยงเกิดน้ำท่วม <p>ขนาดของผลกระทบ :</p> <ul style="list-style-type: none"> • 31 ตำบล 6 อำเภอ จำแนกเป็น • พื้นที่เฝ้าระวัง <ul style="list-style-type: none"> - 31 ตำบล 6 อำเภอ • พื้นที่ใกล้วิกฤติ <ul style="list-style-type: none"> - ตำบล - อำเภอ • พื้นที่วิกฤติ <ul style="list-style-type: none"> - ตำบล - อำเภอ 	<ol style="list-style-type: none"> 1. สร้างการรับรู้ ประชาสัมพันธ์แจ้งเตือนภัย 2. การเฝ้าระวัง ติดตาม สถานการณ์คุณภาพน้ำ ในบ่อเลี้ยงของเกษตรกร และแหล่งน้ำที่มีการเลี้ยงสัตว์น้ำในกระชังที่มีความเสี่ยง 3. การปรับปรุงข้อมูลทะเบียนเกษตรกร ด้านประมง 4. การเตรียมอุปกรณ์ที่จำเป็น เช่น อวน เครื่องสูบน้ำ เครื่องเพิ่มออกซิเจน 5. แจ้งเตือนเกษตรกรเตรียมพร้อมรับสถานการณ์โดยการทยอยจับสัตว์น้ำที่ได้ขนาดขึ้นมาจำหน่าย หรือบริโภค 	<ol style="list-style-type: none"> 1. จัดหน่วยเฉพาะกิจลงพื้นที่ประสบภัย เพื่อให้ความช่วยเหลือเกษตรกร รวมทั้งประเมินความเสียหายและความต้องการช่วยเหลือ 2. ออกเยี่ยมเกษตรกรในพื้นที่ประสบภัย และให้คำแนะนำทางวิชาการ 	<ol style="list-style-type: none"> 1. สำรวจความเสียหายสิ้นเชิง และช่วยเหลือตามระเบียบกระทรวงการคลัง
--	--	--	--

การประเมินความเสี่ยง Risk Assessment	การป้องกันและลดผลกระทบ Prevention&Mitigation	การเผชิญเหตุการณ์ Respond	การฟื้นฟูที่ดีกว่าเดิม Recovery (be back better)
พื้นที่เสี่ยงปศุสัตว์ (สำนักงานปศุสัตว์จังหวัดตาก)			
<p>จำลองสถานการณ์</p> <ul style="list-style-type: none"> - พื้นที่เสี่ยงเกิดน้ำท่วม - ผลผลิตลดลง สุขภาพสัตว์อ่อนแอ เสี่ยงต่อการเกิดโรค - แปลงพืชอาหารสัตว์เสียหาย <p>ขนาดผลกระทบ (ที่เลี้ยงโค กระบือ แพะ สุกร)</p> <ul style="list-style-type: none"> ●พื้นที่เสี่ยง 5 อำเภอ 8 ตำบล 21 หมู่บ้าน ●พื้นที่เสี่ยงต่ำ แต่ควรเฝ้าระวัง 5 อำเภอ 15 ตำบล 48 หมู่บ้าน ●พื้นที่เสี่ยงต่ำ 7 อำเภอ 27 ตำบล 124 หมู่บ้าน 	<ol style="list-style-type: none"> 1. สร้างการรับรู้และแนะนำเกษตรกรสำรองเสบียงอาหารสัตว์และน้ำสะอาดเพื่อลดความเสี่ยง อุทกภัย 2. จัดทำฐานข้อมูลและปรับปรุงข้อมูลทะเบียนเกษตรกรผู้เลี้ยงสัตว์ ข้อมูลประชากรสัตว์ และแปลงพืชอาหารสัตว์ เพื่อเตรียมความพร้อมในการให้ความช่วยเหลือเกษตรกรกรณีสัตว์ตายหรือแปลงพืชอาหารสัตว์ได้ความเสียหาย 3. การเฝ้าระวัง ติดตาม สถานการณ์ 4. แจ้งเตือนเมื่อมีแนวโน้มเกิดภัยกับเกษตรกรเมื่อได้รับรายงานสถานการณ์จากหน่วยงานที่เกี่ยวข้อง เช่น กรมอุตุนิยมวิทยา กรมชลประทาน เพื่อให้เกษตรกรเตรียมพร้อมรับสถานการณ์ภัยพิบัติ 5. การวางแผนและจัดทำแผนปฏิบัติการป้องกันและแก้ไขปัญหาอุทกภัยด้านปศุสัตว์ 6. การส่งเสริมการเก็บกักน้ำสำรองสะอาด 7. การเตรียมการสนับสนุนเสบียงอาหารสัตว์ 8. การเฝ้าระวังการเกิดโรคในสัตว์ 9. การเตรียมการสนับสนุนวัคซีน ยา และเวชภัณฑ์สำหรับการดูแลสุขภาพสัตว์ 	<ol style="list-style-type: none"> 1. ประสานศูนย์วิจัยและพัฒนาอาหารสัตว์ สุโขทัย เพื่อให้การสนับสนุนเสบียงอาหารสัตว์ 2. กรณีสัตว์ป่วย จะทำการรักษาและให้คำแนะนำเกษตรกรในการดูแลสุขภาพสัตว์ 3. สนับสนุนเวชภัณฑ์จากหน่วยงานส่วนกลาง เพื่อป้องกันและรักษาโรค 4. จัดหน่วยบริการสัตวแพทย์เคลื่อนที่เพื่อช่วยเหลือเกษตรกรในพื้นที่เกิดภัย 5. การอพยพสัตว์ ดำเนินการประสานหน่วยงานที่เกี่ยวข้อง เช่นท้องถิ่น หน่วยงานทหาร ให้การช่วยเหลือเกษตรกรอพยพสัตว์สู่ที่ปลอดภัย 	<ol style="list-style-type: none"> 1.สำรวจความเสียหายสิ้นเชิง และช่วยเหลือตามระเบียบ ต่อไป 2.สนับสนุนพันธุ์พืชอาหารสัตว์สำหรับฟื้นฟูแปลงพืชอาหารสัตว์ 3.ออกสำรวจภาวะโรคระบาดสัตว์ในพื้นที่ บริการฉีดวัคซีนป้องกันโรคสัตว์ให้กับเกษตรกร แนะนำให้เกษตรกรให้ทำวัคซีนสัตว์ที่เลี้ยง การเฝ้าระวังทางระบาดวิทยา หรือการเก็บตัวอย่างส่งตรวจทางห้องปฏิบัติการ เพื่อตรวจหาสถานะโรคระบาด และการตรวจเยี่ยมฟาร์มเกษตรกร เพื่อให้คำแนะนำในการเลี้ยงสัตว์ การดูแลสุขภาพสัตว์ และการควบคุมป้องกันโรค

<p>การประเมินความเสี่ยง Risk Assessment</p>	<p>การป้องกันและลดผลกระทบ Prevention&Mitigation</p>	<p>การเผชิญเหตุการณ์ Respond</p>	<p>การฟื้นฟูที่ดีกว่าเดิม Recovery (be back better)</p>
---	---	----------------------------------	---

สถานการณ์น้ำ (โครงการชลประทานตาก)

<p>การบริหารจัดการน้ำ</p>	<ul style="list-style-type: none"> - การวางแผนการบริหารจัดการน้ำ การบริหารจัดการน้ำหลาก - จัดเตรียมกำลังคน เครื่องจักร/เครื่องมือ เครื่องสูบน้ำ,รถบรรทุกน้ำสำหรับอุปโภค-บริโภค 	<ul style="list-style-type: none"> - สนับสนุนเครื่องจักรกล เครื่องมือและอุปกรณ์ต่างๆ รายละเอียดตามบัญชีทรัพยากร 	<ul style="list-style-type: none"> - เข้าตรวจสอบความเสียหายระบบโครงสร้างพื้นฐานด้านชลประทาน หากพบความเสียหายรีบซ่อมแซมทันที
---------------------------	--	--	--

การผลิตพืช (ศูนย์วิจัยและพัฒนาการเกษตรตาก)

<p>การผลิตทางการเกษตร</p>	<ul style="list-style-type: none"> - ประชาสัมพันธ์ แจ้งเตือนภัย และให้คำแนะนำทางวิชาการ โดยการแจกโปสเตอร์ แผ่นพับ เอกสารวิชาการ รวมทั้งการแจ้งข้อมูลเตือนภัย การเกษตรแก่เกษตรกรไว้ ณ ศูนย์เรียนรู้การเพิ่มประสิทธิภาพการผลิตสินค้าเกษตร (ศพก.) - ให้คำแนะนำทางวิชาการเกี่ยวกับปัญหาการระบาดของโรค และแมลง การจัดการดินปุ๋ย รวมทั้งการใช้พันธุ์พืชที่เหมาะสมกับพื้นที่ - การเตรียมความพร้อมด้านข้อมูลข่าวสาร บุคลากร และวัสดุอุปกรณ์ในการปฏิบัติงาน: จัดทำสื่อ เอกสารวิชาการ แผ่นพับ 	<ul style="list-style-type: none"> - ร่วมลงพื้นที่ในการช่วยเหลือ และประเมินความเสียหาย 	<ul style="list-style-type: none"> - การแก้ไขและกำจัดโรคระบาดที่เกิดจากน้ำ และพืชผลเกษตรมีเอกสารคำแนะนำ พร้อมให้คำปรึกษาด้านการป้องกันกำจัด - เตรียมสำรอง กล้าพันธุ์ดีของไม้ผลเมืองหนาว ไว้สำหรับจำหน่าย แจกจ่ายให้กับเกษตรกรที่สนใจ เช่น กาแฟ เป็นต้น
---------------------------	--	---	--

การประเมินความเสี่ยง Risk Assessment	การป้องกันและลดผลกระทบ Prevention&Mitigation	การเผชิญเหตุการณ์ Respond	การฟื้นฟูที่ดีกว่าเดิม Recovery (be back better)
---	---	---------------------------	---

การพัฒนาที่ดิน (สถานีพัฒนาที่ดินตาก)

<p>การประชาสัมพันธ์แจ้งเตือนในพื้นที่ดินโคลนถล่ม (ข้อมูลจากส่วนกลาง)</p>	<p>- ประชาสัมพันธ์และแจ้งเตือนภัยผ่านเครือข่ายหมอดินอาสาและวิทยุ</p>	<p>- ประชาสัมพันธ์ผ่านเครือข่ายหมอดินอาสาและสนับสนุนน้ำหมัก พ.ด. 6 บำบัดน้ำเสีย</p>	<p>- แนะนำเกษตรกรฟื้นฟูปรับปรุงบำรุงดินหลังเกิดภัยโดยนำผลิตภัณฑ์เทคโนโลยีชีวภาพกรมการพัฒนาที่ดินสนับสนุน</p>
--	--	---	--

การปฏิรูปที่ดิน (สำนักงานการปฏิรูปที่ดินจังหวัดตาก)

<p>พื้นที่เขตปฏิรูปที่ดิน</p>	<p>- ติดตามสถานการณ์ข่าว ประสานงาน และประชาสัมพันธ์ข้อมูลข่าวสารเกี่ยวกับปัญหาอุทกภัย พร้อมแจ้งเตือนภัยให้เกษตรกรในเขตปฏิรูปที่ดินได้รับทราบข้อมูลผ่านทางผู้นำท้องถิ่น, แกนนำเกษตรกร และอาสาปฏิรูปที่ดินในเขตปฏิรูปที่ดิน</p>	<p>- ออกตรวจเยี่ยมเกษตรกรและร่วมสำรวจพื้นที่ที่ได้รับผลกระทบ พร้อมทั้งให้คำแนะนำแก่เกษตรกร</p>	<p>- สำรวจและประเมินความเสียหายเพื่อแจ้งหน่วยงานที่เกี่ยวข้องให้ความช่วยเหลือ ต่อไป</p> <p>- ผ่อนผันหรือขยายเวลาการชำระหนี้ (สำหรับเกษตรกรในเขตปฏิรูปที่ดินฯ ที่ค้างชำระด้านสินเชื่อกองทุนฯ กับ ส.ป.ก.)</p>
-------------------------------	---	--	---

บัญชีทรัพย์สิน

ลำดับที่	ประเภท	สภาพเครื่อง	จำนวน	หมายเหตุ
1	เครื่องสูบน้ำขนาด 12"x12" นิ้ว	พร้อมใช้งาน	6 เครื่อง	ชป.ตาก
2	เครื่องสูบน้ำขนาด 10"x10" นิ้ว	พร้อมใช้งาน	1 เครื่อง	ชป.ตาก
3	เครื่องสูบน้ำขนาด 8"x8" นิ้ว	พร้อมใช้งาน	9 เครื่อง	ชป.ตาก
4	รถยนต์บรรทุก 6 ล้อ	พร้อมใช้งาน	2 คัน	ชป.ตาก
5	รถยนต์กระบะบรรทุก ขนาด 1 ตัน	พร้อมใช้งาน	3 คัน	ชป.ตาก
6	รถยนต์บรรทุกน้ำสำหรับอุปโภค-บริโภค ขนาดความจุ 6,000 ลิตร	พร้อมใช้งาน	3 คัน	ชป.ตาก
7	รถไถ	พร้อมใช้งาน	2 คัน	หม่อนไหมฯ

แผนผังรายชื่อหน่วยงาน และผู้รับผิดชอบงาน
ศูนย์ติดตามและแก้ไขปัญหาภัยพิบัติด้านการเกษตร จังหวัดตาก

ศูนย์ติดตามและแก้ไขปัญหาภัยพิบัติด้านการเกษตร
กระทรวงเกษตรและสหกรณ์

กองอำนาจการป้องกันและบรรเทาสาธารณภัยจังหวัดตาก
นายสมชัย กิจเจริญรุ่งโรจน์
ผู้ว่าราชการจังหวัดตาก

นายสุรพล วงศ์สุขพิศาล
รองผู้ว่าราชการจังหวัดตาก

นายจิรัฐติศักดิ์ โพธิผล ผู้อำนวยการศูนย์ติดตามและแก้ไขปัญหาภัยพิบัติด้านการเกษตร จังหวัดตาก โทร. 055 512130	ศูนย์หม่อนไหมเฉลิมพระเกียรติฯ ตาก โทร. 055 8966345 นายอาทิตย์ จิวเทศ โทร. 0638874899 ตำแหน่ง เจ้าหน้าที่งานการเกษตรชำนาญงาน	การยางแห่งประเทศไทย จังหวัดกำแพงเพชร โทร. 055 893232 นายอนันต์ บุญธรรม โทร. 0909505378 ตำแหน่ง ผู้ช่วยผู้อำนวยการจังหวัด นายนคร จันทร์เกษ โทร. 087572226 ตำแหน่ง นักวิเคราะห์นโยบายและแผน 6
สำนักงานเกษตรจังหวัดตาก โทร. 055 514291 นางนิตยา แก้วสุข โทร. 0864494849 ตำแหน่ง หัวหน้ากลุ่มส่งเสริมและพัฒนาเกษตรกร นางสาวเพชรลดา สร้อยเพชร โทร. 0861863417 ตำแหน่ง นักวิชาการส่งเสริมการเกษตรปฏิบัติการ	ศูนย์วิจัยและพัฒนาการเกษตรตาก โทร. 055 508987 นายทวีป หลวงแก้ว โทร. 0808322008 ผู้อำนวยการศูนย์วิจัยและพัฒนาการเกษตรตาก นางนภาพร อุดมโรจน์ โทร. 0817409636 ตำแหน่ง เจ้าหน้าที่งานการเกษตรปฏิบัติงาน	ศูนย์เมล็ดพันธุ์ข้าวกำแพงเพชร โทร. 055 710014-5 นายพีรพัฒน์ ไทธนุ โทร. 0967278849 ตำแหน่ง นักวิชาการเกษตรปฏิบัติการ
สำนักงานปศุสัตว์จังหวัดตาก โทร. 055 516651 นายธนดล วงศ์ครุฑ โทร. 0819722215 ตำแหน่ง สัตวแพทย์ชำนาญงาน	สำนักงานสหกรณ์จังหวัดตาก โทร. 055 511022 นางสาวกรกมล ตัญเปง โทร. 0914809691 ตำแหน่ง นักวิชาการสหกรณ์ปฏิบัติการ	สำนักงานเศรษฐกิจการเกษตรที่ 2 โทร. 055 322650 นางธัญญ์พิชชา เถระรัชชานนท์ ตำแหน่ง ผู้อำนวยการส่วนสารสนเทศการเกษตร
สำนักงานประมงจังหวัดตาก โทร. 055 515616 นางสาวจิราพันธ์ ไจรัชช์ โทร. 0831825484 ตำแหน่ง เจ้าพนักงานประมงอาวุโส	สำนักงานตรวจบัญชีสหกรณ์ตาก โทร. 055 511598 นายวุฒิพิสิฐ เพชรรัตน์ โทร. 0622846731 ตำแหน่ง นักวิชาการตรวจสอบบัญชีชำนาญการพิเศษ	สำนักงานป้องกันและบรรเทาสาธารณภัยจังหวัดตาก โทร. 055 515975 นายเสน่ห์ ปีกสิงห์ โทร. 0819218249 ตำแหน่ง ผู้ช่วยหัวหน้าสำนักงานฯ
โครงการชลประทานตาก โทร. 055 893628 นายไพรัช ภูมิโชติ โทร. 0816015010 ตำแหน่ง หัวหน้าฝ่ายจัดสรรน้ำและปรับปรุงระบบชลประทาน	สถานีอุตุนิยมวิทยาจังหวัดตาก โทร. 055 511967 นายกรีฑาล พงษ์ตระกูล โทร. 0922460096 ตำแหน่ง ผู้อำนวยการสถานีอุตุนิยมวิทยาจังหวัดตาก	สำนักงานทรัพยากรธรรมชาติและสิ่งแวดล้อมจังหวัดตาก โทร. 055 511377 นายชยกฤต พินศิริ โทร. 0813361726 ตำแหน่ง ผู้อำนวยการส่วนทรัพยากรธรรมชาติ
สำนักงานปฏิรูปที่ดินจังหวัดตาก โทร. 055 514378 นายอดุลย์ มั่นหมาย โทร. 0881504563 ตำแหน่ง เจ้าหน้าที่ปฏิรูปที่ดิน	สำนักงาน ธ.ก.ส. จังหวัดตาก โทร.055 541163 นายเวนิช เขาคี ตำแหน่ง พนักงานพัฒนาลูกค้า	สำนักงานเกษตรและสหกรณ์จังหวัดตาก โทร. 055 512130 นางสาวสุภัทสร สังข์แก้ว โทร. 0877174943 ตำแหน่ง หัวหน้ากลุ่มช่วยเหลือเกษตรกรและโครงการพิเศษ นายเสริมศักดิ์ ชันแก้ว โทร. 0970953525 ตำแหน่ง นักวิเคราะห์นโยบายและแผนชำนาญการ ฝ่ายเลขานุการฯ
สถานีพัฒนาที่ดินตาก โทร. 055 039309 นายปฐมพงษ์ ชันธเลิศ โทร. 0871973592 ตำแหน่ง เจ้าพนักงานการเกษตรชำนาญงาน		

แผนปฏิบัติการ

กิจกรรม	เป้าหมาย		งบประมาณ	หน่วยงานรับผิดชอบ	ปี 2566								
	จำนวน	หน่วยนับ			พ.ค.	มิ.ย.	ก.ค.	ส.ค.	ก.ย.	ต.ค.	พ.ย.	ธ.ค.	
4. การประชาสัมพันธ์ และแจ้งเตือนภัยเกษตรกร													
- การประชาสัมพันธ์ การเฝ้าระวัง การแจ้งเตือนสถานการณ์อุทกภัย	3	ช่องทาง	งบปกติ	ศูนย์ติดตามฯ (ฝ่ายเลขานุการฯ)	✓	✓	✓	✓	✓	✓	✓	✓	✓
	9	อำเภอ	งบปกติ	ศูนย์ติดตามฯ (คณะกรรมการฯ)	✓	✓	✓	✓	✓	✓	✓	✓	✓
- ประชาสัมพันธ์การขึ้นทะเบียนและปรับปรุงทะเบียนเกษตรกร (ด้านพืช, ประมง, ปศุสัตว์)	9	อำเภอ	งบปกติ	กษจ.ตาก/กษอ. ปศจ.ตาก/ปศอ. ปมจ.ตาก/ปมอ.	✓	✓	✓	✓	✓	✓	✓	✓	✓
- ให้คำแนะนำด้านวิชาการในการเตรียมการป้องกันความเสียหายที่จะเกิดกับพืช, ประมง, ปศุสัตว์ และให้ความรู้ในการป้องกันโรคระบาดที่มากับช่วงฤดูฝน (ด้านพืช, ประมง, ปศุสัตว์)	9	อำเภอ	งบปกติ	กษจ.ตาก/กษอ. ปศจ.ตาก/ปศอ. ปมจ.ตาก/ปมอ.	✓	✓	✓	✓	✓	✓	✓	✓	✓
- สร้างการรับรู้และแนะนำเกษตรกร สำรอน้ำสะอาดและเสปียงอาหารสัตว์ เพื่อลดความเสี่ยงจากภัยพิบัติด้านปศุสัตว์	12	ครั้ง/อำเภอ	งบปกติ	ปศุสัตว์อำเภอ	✓	✓	✓	✓	✓	✓	✓	✓	✓
- ถ่ายทอดองค์ความรู้ผ่านกิจกรรมคลินิกเกษตรเคลื่อนที่/สัตวแพทย์เคลื่อนที่	๙	อำเภอ	งบปกติ	ปศจ.ตาก									
- ประชาสัมพันธ์ผ่านเครือข่ายหมอดินอาสาสถานีวิทยุ และสนับสนุนน้ำหมัก พด.6 บำบัดน้ำเสีย	-	-	-	พด.ตาก	✓	✓	✓	✓	✓	✓	✓	✓	✓
- ติดตามสถานการณ์ข่าว ประสานงาน และประชาสัมพันธ์ข่าวสารเกี่ยวกับอุทกภัย พร้อมแจ้งเตือนภัยให้เกษตรกร ในเขตปฏิรูปที่ดินที่ได้รับทราบข้อมูลผ่านผู้นำท้องถิ่น, แกนนำเกษตรกร และอาสาปฏิรูปที่ดินในเขตปฏิรูปที่ดิน		พื้นที่ประสบภัยในเขต ส.ป.ก.	งบปกติ	ส.ป.ก.ตาก	✓	✓	✓	✓	✓	✓	✓	✓	✓
- สร้างการรับรู้ในการบริหารจัดการการเลี้ยงสัตว์น้ำเพื่อเตรียมความพร้อมรับสถานการณ์ให้แก่เกษตรกร	9	อำเภอ	งบปกติ	ปมจ.ตาก	✓	✓	✓	✓	✓				
- การประชาสัมพันธ์ให้คำแนะนำการปลูกพืชให้เหมาะสมกับพื้นที่	9	อำเภอ	-	ศวพ.ตาก	✓	✓	✓	✓	✓				
- การติดตามสถานการณ์อย่างใกล้ชิดออกเยี่ยมเกษตรกร	6	ครั้ง	งบปกติ	กษจ.ตาก	✓	✓	✓	✓	✓				

กิจกรรม	เป้าหมาย		งบประมาณ	หน่วยงานรับผิดชอบ	ปี 2566							
	จำนวน	หน่วยนับ			พ.ค.	มิ.ย.	ก.ค.	ส.ค.	ก.ย.	ต.ค.	พ.ย.	ธ.ค.
5. การเตรียมความพร้อมเพื่อลดผลกระทบด้านอื่นๆ												
- การสำรองเสบียงอาหารสัตว์โดยประสานงานกับศูนย์วิจัยและพัฒนาอาหารสัตว์สุโขทัย (ตามโควต้าปกติ)	50	ตัน	งบปกติ	ปศจ.ตาก	✓	✓	✓	✓	✓			
- การจัดเตรียมยาและเวชภัณฑ์ (เบื้องต้นจัดสรรอำเภอละ 10 ชุด)	90	ชุด	งบปกติ	ปศจ.ตาก	✓	✓	✓	✓	✓			
- จัดทำแผนอพยพสัตว์	9	อำเภอ	งบปกติ	ปศจ.ตาก	✓	✓	✓	✓	✓			
- ฝึกระวังการเกิดโรคในสัตว์	10	อำเภอ	งบปกติ	ปศจ.ตาก	✓	✓	✓	✓	✓			
- ให้คำแนะนำทางวิชาการ	2	ช่องทาง	งบปกติ	ปศจ.ตาก	✓	✓	✓	✓	✓			
- ประชุมกลุ่มชาวสวนยางเพื่อให้คำแนะนำทางวิชาการ	6	กลุ่ม	งบปกติ	กยท.กำแพงเพชร		✓	✓	✓	✓			
- เข้าร่วมบูรณาการกับหน่วยงานในสังกัดกระทรวงเกษตรและสหกรณ์ เป็นวิทยากรในโครงการที่เกี่ยวกับการปลูกพืชให้เหมาะสมกับพื้นที่	9	อำเภอ	-	ศวพ.ตาก	✓	✓						
- เตรียมสำรอง กล้าพันธุ์ของไม้ผลเมืองหนาว ไว้สำหรับจำหน่าย แจกจ่ายให้กับเกษตรกรที่ได้รับผลกระทบ เช่น กาแฟ เป็นต้น	ตามพื้นที่ที่ประสบภัยใน 9 อำเภอ		-	ศวพ.ตาก	✓	✓	✓					
6. การฝึกระวังสถานการณ์ฝนทิ้งช่วง												
- ติดตามสถานการณ์การแจ้งเตือนสภาพอากาศ และแจ้งเตือนภัยแก่เกษตรกร	1	ครั้ง/สัปดาห์	-	ศูนย์ติดตามฯ (คณะกรรมการฯ)	✓	✓	✓	✓	✓	✓	✓	✓
- เตรียมการประสานภาคีเครือข่ายและหน่วยงานที่เกี่ยวข้องเพื่อเตรียมรับสถานการณ์	ตามสถานการณ์ที่เกิดขึ้นจริง			ศูนย์ติดตามฯ (คณะกรรมการฯ)	✓	✓	✓					
- แจ้งประชาสัมพันธ์เกษตรกรด้านพืช ประมง ปศุสัตว์ ในการป้องกันดูแล รักษา ตามหลักวิชาการเพื่อเตรียมความพร้อมรับสถานการณ์	ตามสถานการณ์ที่เกิดขึ้นจริง			กษจ.ตาก, ปมจ.ตาก, ปศจ.ตาก	✓	✓	✓					

แผนปฏิบัติการป้องกันและแก้ไขปัญหาอุทกภัยด้านการเกษตร จังหวัดตาก ประจำปี 2566

ศูนย์ติดตามและแก้ไขปัญหาภัยพิบัติด้านการเกษตร จังหวัดตาก

กิจกรรม	เป้าหมาย		งบประมาณ	หน่วยงานรับผิดชอบ	ปี 2566								
	จำนวน	หน่วยนับ			พ.ค.	มิ.ย.	ก.ค.	ส.ค.	ก.ย.	ต.ค.	พ.ย.	ธ.ค.	
ขณะเกิดภัย													
การเผชิญเหตุ (Response)/รับสถานการณ์													
1. การดำเนินงานของศูนย์ติดตามฯ													
- ประชุมคณะกรรมการบริหารศูนย์/เจ้าหน้าที่ปฏิบัติงาน		ตามสถานการณ์ที่เกิดขึ้น	งบปกติ	ศูนย์ติดตามฯ(คณะกรรมการฯ)	✓	✓	✓	✓	✓	✓	✓	✓	✓
2. สถานการณ์น้ำ													
- การติดตามสถานการณ์และแจ้งเตือนภัย	3	ช่องทาง	งบปกติ	ศูนย์ติดตามฯ(ฝ่ายเลขานุการฯ)	✓	✓	✓	✓	✓	✓			
- ประเมินสถานการณ์ แจ้งเตือน ระดับความรุนแรงของภัยพิบัติ		ภายใน 7 วันที่เกิดภัย	ปกติ	ศูนย์ติดตามฯ(คณะกรรมการฯ)	✓	✓	✓	✓	✓	✓			
- การรายงานสถานการณ์	1	ครั้ง/สัปดาห์	งบปกติ	ศูนย์ติดตามฯ(คณะกรรมการฯ)	✓	✓	✓	✓	✓	✓	✓	✓	✓
3. การปฏิบัติการฝนหลวง													
- ประสานหน่วยปฏิบัติการฝนหลวงจังหวัดตาก ในการร่วมเฝ้าระวังและแจ้งเตือนภัย		ตามพื้นที่ที่ประสบภัย	งบปกติ	กษ.ตาก	✓	✓	✓	✓	✓	✓			
- หลีกเลี่ยงการปฏิบัติการฝนหลวงในพื้นที่ประสบอุทกภัย		ตามพื้นที่ที่ประสบภัย	งบปกติ	ศูนย์ปฏิบัติการฝนหลวงภาคเหนือ(ศปน.)	✓	✓	✓	✓	✓	✓			
4. การให้ความช่วยเหลือเกษตรกรที่ประสบภัย													
- ออกสำรวจความเสียหายเบื้องต้นและรายงานสถานการณ์ พร้อมรายงานสถานการณ์ให้ผู้บังคับบัญชาทราบ (ด้านพืช, ด้านประมง, ด้านปศุสัตว์)		ตามสถานการณ์ที่เกิดขึ้น	งบปกติ	กษจ.ตาก/กษอ. ปศจ.ตาก/ปศอ. ปมจ.ตาก/ปมอ.	✓	✓	✓	✓	✓	✓			
- ประเมิน สำรวจความเสียหาย และให้ความช่วยเหลือเบื้องต้น (ด้านพืช, ด้านประมง, ด้านปศุสัตว์)		ภายใน 30 วันที่เกิดภัย	งบปกติ	กษจ.ตาก/กษอ. ปศจ.ตาก/ปศอ. ปมจ.ตาก/ปมอ.	✓	✓	✓	✓	✓	✓			
- เยี่ยมเยียนเกษตรกรที่ประสบอุทกภัย พร้อมให้คำแนะนำการฟื้นฟูกิจกรรมภาคการเกษตร การระวัง/ป้องกัน โรคระบาดที่มากับสถานการณ์อุทกภัย (ด้านพืช, ด้านประมง, ด้านปศุสัตว์)		ตามสถานการณ์ที่เกิดขึ้น	งบปกติ	กษจ.ตาก/กษอ. ปศจ.ตาก/ปศอ. ปมจ.ตาก/ปมอ.	✓	✓	✓	✓	✓	✓			

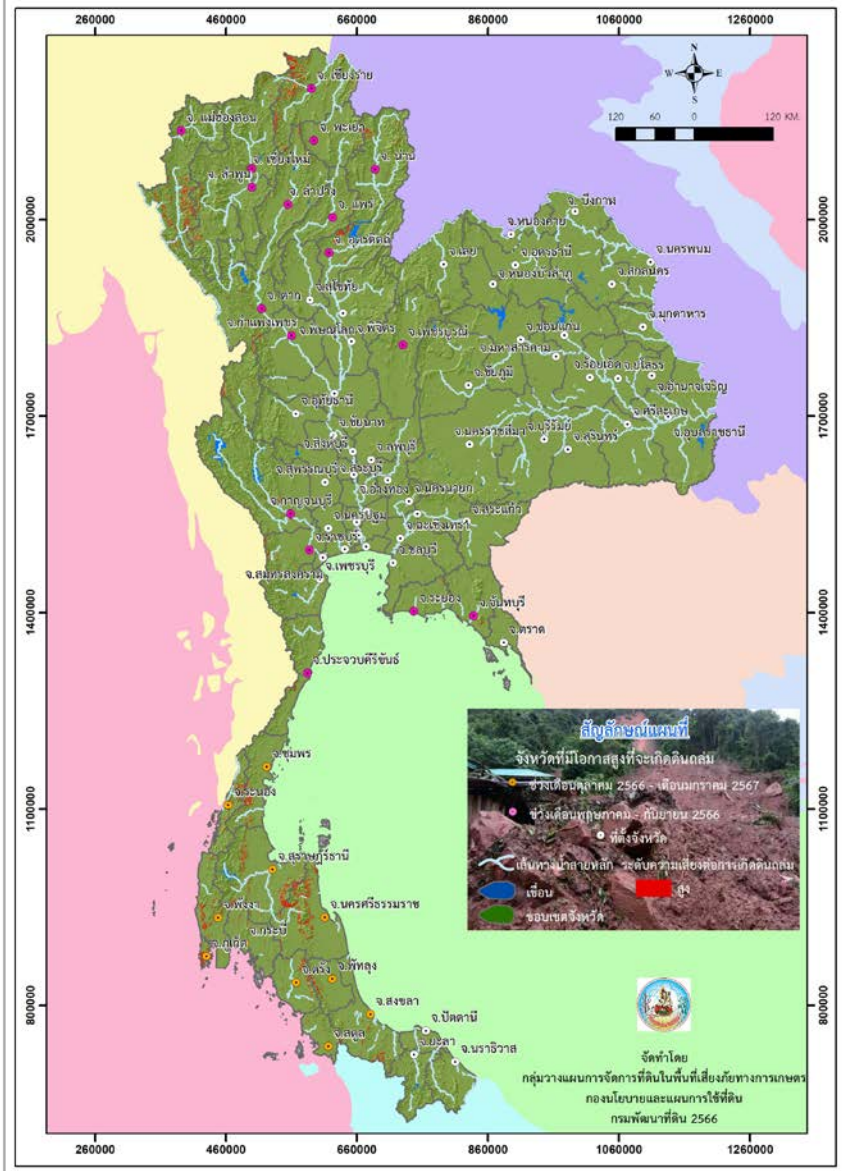
กิจกรรม	เป้าหมาย		งบประมาณ	หน่วยงานรับผิดชอบ	ปี 2566								
	จำนวน	หน่วยนับ			พ.ค.	มิ.ย.	ก.ค.	ส.ค.	ก.ย.	ต.ค.	พ.ย.	ธ.ค.	
5. การติดตาม													
- ติดตามสถานการณ์อย่างใกล้ชิดและเร่งรัดการสำรวจความเสียหาย (ด้านพืช, ด้านประมง, ด้านปศุสัตว์)		ภายใน 30 วันที่เกิดภัย	งบปกติ	กษจ.ตาก, ปมจ.ตาก, ปศจ.ตาก	✓	✓	✓	✓	✓	✓			
6. การเกิดสถานการณ์ฝนทิ้งช่วง													
- แจ้งประกาศกรมอุตุนิยมวิทยา/ศูนย์อำนวยการป้องกันและบรรเทาสาธารณภัย ให้เกษตรกรรับทราบ เพื่อเตรียมความพร้อมในการรับมือ	1	ครั้ง/สัปดาห์	-	ศูนย์ติดตามฯ(คณะกรรมการฯ)		✓	✓	✓	✓	✓			
- ประสานการดำเนินงานร่วมกับองค์กรปกครองส่วนท้องถิ่นในการให้ความช่วยเหลือเบื้องต้น	1	ครั้ง/สัปดาห์	-	ศูนย์ติดตามฯ(คณะกรรมการฯ)		✓	✓	✓	✓	✓			
- ประสานขอรับการสนับสนุนปฏิบัติการฝนหลวงในพื้นที่เสี่ยง	1	ครั้ง/สัปดาห์	-	ศูนย์ติดตามฯ(คณะกรรมการฯ)		✓	✓	✓	✓	✓			
- แจ้งเตือนเกษตรกรผู้ทำการเกษตร ประมง ปศุสัตว์ ในการแก้ไขปัญหาตามหลักวิชาการ	1	ครั้ง/สัปดาห์	-	ศูนย์ติดตามฯ(คณะกรรมการฯ)		✓	✓	✓	✓	✓			

กิจกรรม	เป้าหมาย		งบประมาณ	หน่วยงานรับผิดชอบ	ปี 2566								
	จำนวน	หน่วยนับ			พ.ค.	มิ.ย.	ก.ค.	ส.ค.	ก.ย.	ต.ค.	พ.ย.	ธ.ค.	
- ออกสำรวจภาวะโรคระบาดสัตว์ในพื้นที่ บริการฉีดวัคซีนป้องกันโรค สัตว์ให้กับเกษตรกร แนะนำให้เกษตรกรทำวัคซีนให้กับสัตว์ที่เลี้ยง และ ตรวจเยี่ยมฟาร์มเกษตรกรเพื่อให้คำแนะนำในการเลี้ยงสัตว์ การดูแล สุขภาพสัตว์ และการควบคุมป้องกันโรค		เขตพื้นที่ที่ประสบภัย	งบปกติ	ปศจ.ตาก/ปศอ.		✓	✓	✓	✓	✓	✓		
- ร่วมลงพื้นที่กับหน่วยงานที่เกี่ยวข้องเพื่อแก้ไขปัญหาเฉพาะพื้นที่ให้กับ เกษตรกร		ตามพื้นที่ที่ประสบภัยใน 9 อำเภอ	-	ศวพ.ตาก	✓	✓	✓	✓	✓	✓	✓	✓	✓
- รายงานผลการดำเนินงาน เพื่อวิเคราะห์แนวทางแก้ไขปัญหาต่อไป		ตามพื้นที่ที่ประสบภัยใน 9 อำเภอ		ศวพ.ตาก				✓	✓	✓	✓	✓	✓
5. การติดตาม													
- ติดตามสถานการณ์ และรายงานผลการดำเนินโครงการ	-	-	-	ศวพ.ตาก	✓	✓	✓	✓	✓	✓	✓	✓	✓
- ติดตาม และเร่งรัดการเบิกจ่ายเงินตามระเบียบกระทรวงการคลังฯ		ภายใน 90 วัน นับแต่วันที่เกิดภัย	งบปกติ	กษจ.ตาก, ปมจ.ตาก, ปศจ.ตาก	✓	✓	✓	✓	✓	✓	✓	✓	✓
6. การช่วยเหลือฟื้นฟูจากสถานการณ์ฝนทิ้งช่วง													
- ฟื้นฟูสภาพพื้นที่ทางการเกษตร ผลผลิตทางการเกษตร ตามหลักวิชาการ และบริบทของพื้นที่ เพื่อป้องกันปัญหาในอนาคต		พื้นที่ประสบภัย	-	กษจ.ตาก, ปมจ.ตาก, ปศจ.ตาก				✓	✓	✓	✓	✓	✓
- ติดตามและแจ้งผลการเบิกจ่ายเงินตามระเบียบกระทรวงการคลังฯ พร้อมรายงานผลการดำเนินงานในที่ประชุมคณะกรรมการศูนย์ฯ		ภายใน 90 วัน นับแต่วันที่เกิดภัย	งบปกติ	กษจ.ตาก, ปมจ.ตาก, ปศจ.ตาก			✓	✓	✓	✓	✓	✓	✓

ภาคผนวก

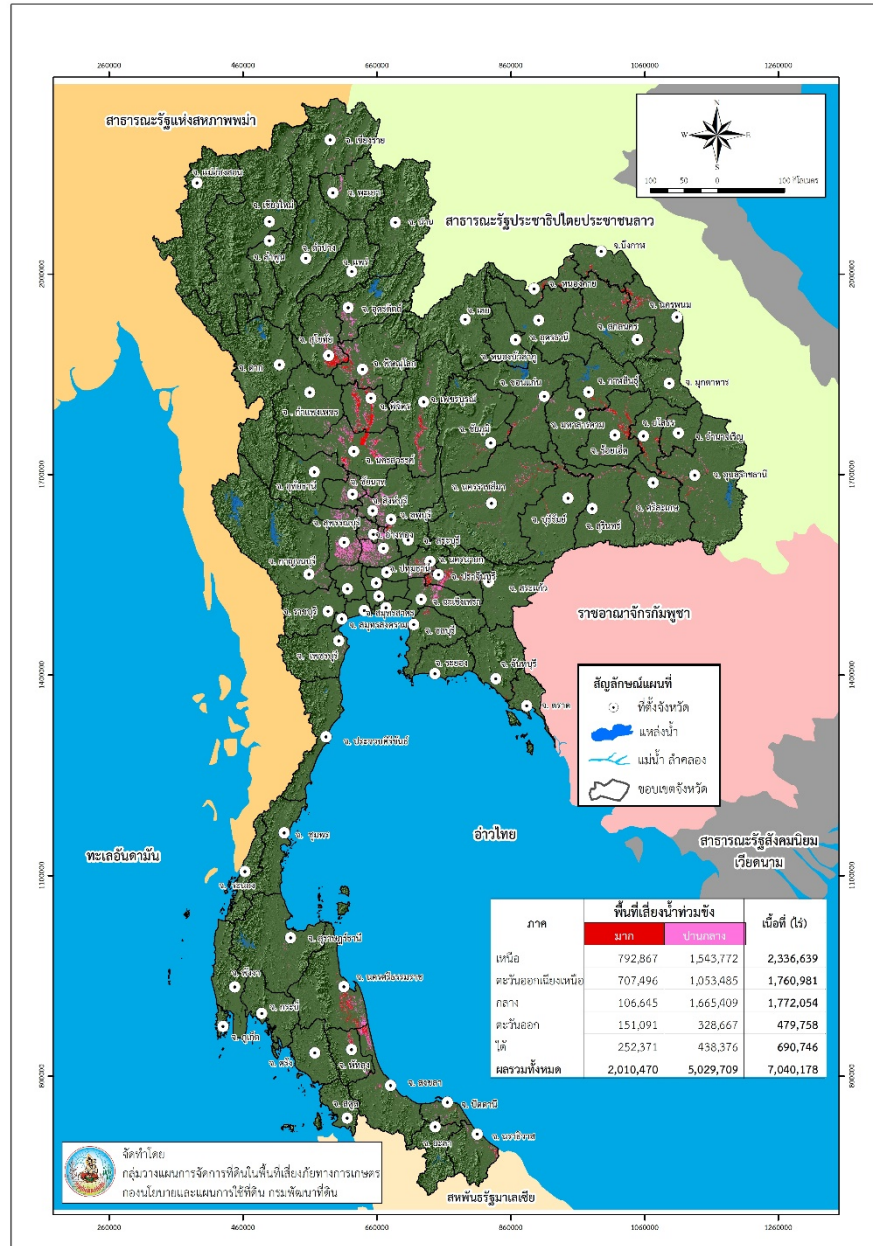
พื้นที่มีโอกาสเกิดดินถล่มภาคเหนือ

แผนที่คาดการณ์พื้นที่ที่มีโอกาสเกิดดินถล่ม ปี 2566



ภาค	จังหวัด	จำนวนตำบล	จำนวนอำเภอ	เนื้อที่ (ไร่)	
ภาคเหนือ	แม่ฮ่องสอน	24	4	31,222	
	เชียงใหม่	60	17	24,334	
	ตาก	18	8	8,456	
	อุตรดิตถ์	11	4	7,452	
	เชียงใหม่	31	12	6,389	
	น่าน	18	9	4,593	
	ลำปาง	10	5	2,382	
	พะเยา	11	5	1,109	
	กำแพงเพชร	4	3	368	
	แพร่	4	2	223	
	เพชรบูรณ์	3	3	168	
	ลำพูน	6	3	105	
	ภาคเหนือ ผลรวม	12	200	75	86,801

พื้นที่มีโอกาสเกิดน้ำท่วม

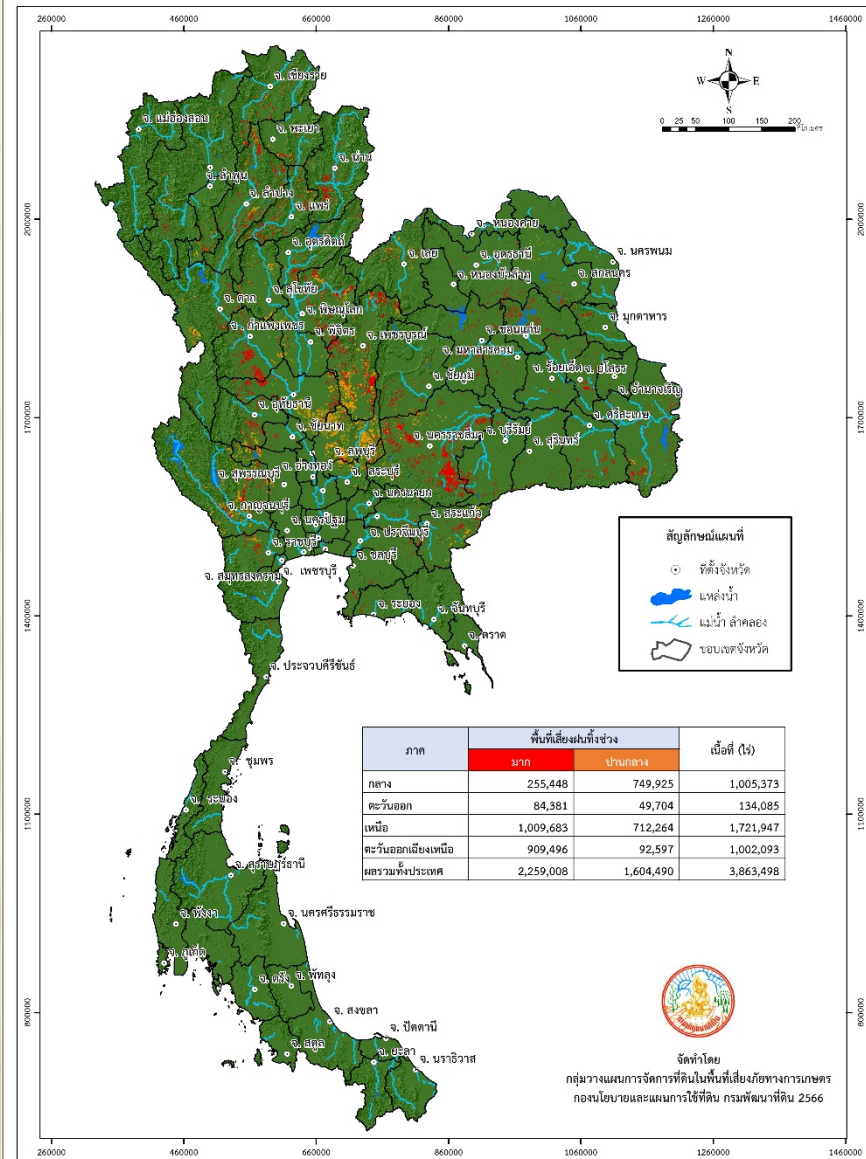


วิเคราะห์พื้นที่เสี่ยงน้ำท่วมจังหวัดตาก กรมพัฒนาที่ดิน

จังหวัด	อำเภอ	ตำบล	โอกาสเกิดน้ำท่วมขัง		รวมเนื้อที่ (ไร่)	
			มาก	ปานกลาง		
ตาก	ท่าสองยาง	แม่หละ	70		70	
	ท่าสองยาง ผลรวม		70		70	
	บ้านตาก	เกาะตะเภา	26		26	
		ตากตก	9		9	
		ตากออก	361		361	
		ท้องฟ้า	106		106	
	บ้านตาก ผลรวม		502		502	
	พบพระ	วาเล่ย์	293		293	
	พบพระ ผลรวม		293		293	
	เมืองตาก	ตลุกกลางทุ่ง	51		51	
		น้ำริม	41		41	
		วังประจบ	100		100	
		วังหิน	158		158	
		หนองบัวใต้	19		19	
	เมืองตาก ผลรวม		369		369	
	แม่สอด	ท่าสายลวด	1,712		1,712	
		แม่ปะ	633		633	
		แม่สอด	58		58	
	แม่สอด ผลรวม		2,404		2,404	
	สามเงา	วังจันทร์	12		12	
	สามเงา ผลรวม		12		12	
	ตาก ผลรวม			3,649		3,649

พื้นที่มีโอกาสเกิดฝนทิ้งช่วง

แผนที่คาดการณ์พื้นที่ที่มีโอกาสเกิดฝนทิ้งช่วงในพื้นที่ทำการเกษตร ปี 2566



วิเคราะห์พื้นที่เสี่ยงฝนทิ้งช่วงจังหวัดตาก กรมพัฒนาที่ดิน

อำเภอ	ตำบล	ระดับความรุนแรง		ผลรวมทั้งหมด
		มาก	ปานกลาง	
ท่าสองยาง	แม่ต๋าน	404	-	404
	แม่สอง	367	321	688
	แม่หละ	329	-	329
	แม่อุสุ	-	98	98
ท่าสองยาง ผลรวม		1,100	419	1,519
บ้านตาก	ตากออก	8	-	8
	ทุ่งกระเซาะ	-	149	149
	แม่สลิด	2,096	-	2,096
	สมอโคน	-	18	18
บ้านตาก ผลรวม		2,104	167	2,271
พบพระ	คีรีราษฎร์	-	8,667	8,667
	ช่องแคบ	170	11,315	11,485
	พบพระ	14	644	658
	รวมไทยพัฒนา	-	2,785	2,785
	วาเลย์	32	1,851	1,883
พบพระ ผลรวม		216	25,262	25,478

ที่มา : กลุ่มวางแผนการจัดการที่ดินในพื้นที่เสี่ยงภัยทางการเกษตร กองนโยบายและแผนการใช้ที่ดิน กรมพัฒนาที่ดิน 27 เม.ย. 66

วิเคราะห์พื้นที่เสี่ยงฝนทิ้งช่วงจังหวัดตาก กรมพัฒนาที่ดิน

อำเภอ	ตำบล	ระดับความรุนแรง		ผลรวมทั้งหมด
		มาก	ปานกลาง	
เมืองตาก	ตลกกกลางทุ่ง	328	-	328
	น้ำริ่ม	703	-	703
	โป่งแดง	2,843	301	3,144
	ไม้งาม	145	-	145
	วังประจบ	2,104	-	2,104
	วังหิน	117	742	859
	หนองบัวใต้	731	47	778
เมืองตาก ผลรวม		6,971	1,090	8,061
แม่ระมาด	ชะเนงิ้ว	229	162	391
	พระธาตุ	431	969	1,400
	แม่จะเรา	-	854	854
	แม่ระมาด	-	396	396
	สามหมื่น	419	1,001	1,420
แม่ระมาด ผลรวม		1,079	3,382	4,461

ที่มา : กลุ่มวางแผนการจัดการที่ดินในพื้นที่เสี่ยงภัยทางการเกษตร กองนโยบายและแผนการใช้ที่ดิน กรมพัฒนาที่ดิน 27 เม.ย. 66

วิเคราะห์พื้นที่เสี่ยงฝนทิ้งช่วงจังหวัดตาก กรมพัฒนาที่ดิน

อำเภอ	ตำบล	ระดับความรุนแรง		ผลรวมทั้งหมด
		มาก	ปานกลาง	
แม่สอด	ด่านแม่ละเมา	9	-	9
	พระธาตุผาแดง	-	7	7
	พะวอ	227	251	478
	มหาวัน	383	2,077	2,460
	แม่กาษา	109	36	145
	แม่กุ	77	1,142	1,219
	แม่ตาว	-	90	90
แม่สอด ผลรวม		805	3,603	4,408
วังเจ้า	เชียงใหม่	8,527	525	9,052
	นาโบสถ์	949	12	961
	ประดาง	66	-	66
วังเจ้า ผลรวม		9,542	537	10,079

ที่มา : กลุ่มวางแผนการจัดการที่ดินในพื้นที่เสี่ยงภัยทางการเกษตร กองนโยบายและแผนการใช้ที่ดิน

กรมพัฒนาที่ดิน 27 เม.ย. 66

วิเคราะห์พื้นที่เสี่ยงฝนทิ้งช่วงจังหวัดตาก กรมพัฒนาที่ดิน

อำเภอ	ตำบล	ระดับความรุนแรง		ผลรวมทั้งหมด
		มาก	ปานกลาง	
สามเงา	บ้านนา	316	-	316
	ยกกระบัตร	635	61	696
สามเงา ผลรวม		951	61	1,012
อุ้มผาง	แม่จัน	2,559	-	2,559
	แม่ละมุ้ง	1,200	-	1,200
	โมโกร	269	167	436
	อุ้มผาง	213	-	213
อุ้มผาง ผลรวม		4,241	167	4,408
รวม 9 อำเภอ		27,009	34,688	61,697
41 ตำบล				

ที่มา : กลุ่มวางแผนการจัดการที่ดินในพื้นที่เสี่ยงภัยทางการเกษตร กองนโยบายและแผนการใช้ที่ดิน กรมพัฒนาที่ดิน 27 เม.ย. 66