



# แผนปฏิบัติการป้องกันและแก้ไขปัญหาไฟป่า และหมอกควัน ปี ๒๕๖๕/๖๖ จังหวัดตาก (ด้านการเกษตร)

แผนปฏิบัติการขับเคลื่อนวาระแห่งชาติ  
แก้ไขปัญหามลพิษด้าน **ฝุ่นละออง**

มาตรการ 1 เร่งด่วนในช่วงวิกฤต  
มกราคม-เมษายน

ใช้ระบบบริหารจัดการแบบเบ็ดเสร็จ **Single Command**

ระดับที่ 1	ระดับที่ 2	ระดับที่ 3	ระดับที่ 4
PM 2.5	PM 2.5	PM 2.5	PM 2.5
ไม่เกิน 50	51-75	76-100	มากกว่า 100
ไมโครกรัม/ลูกบาศก์เมตร	ไมโครกรัม/ลูกบาศก์เมตร	ไมโครกรัม/ลูกบาศก์เมตร	ไมโครกรัม/ลูกบาศก์เมตร
หน่วยงานดำเนินการทำงานปกติและรักษาคุณภาพสิ่งแวดล้อมให้อยู่ในระดับมาตรฐาน	หน่วยงานดำเนินการเฝ้าระวัง ปรับปรุงการดำเนินงานจากหน่วยงานที่เกี่ยวข้อง	ผู้ว่าราชการจังหวัดใช้อำนาจควบคุมพื้นที่ และขอคำเปิดกิจกรรมที่ก่อให้เกิดมลพิษ	ประกาศเขตภัยพิบัติและขอความร่วมมือ



## ศูนย์ติดตามและแก้ไขปัญหายภัยพิบัติด้านการเกษตร จังหวัดตาก

สำนักงานเกษตรและสหกรณ์จังหวัดตาก ศาลากลางจังหวัดตาก (ชั้น ๒) หลังเก่า  
ถนนพหลโยธิน ตำบลหนองหลวง อำเภอเมืองตาก จังหวัดตาก  
โทร ๐๕๕-๕๑๒๑๓๐ โทรสาร ๐๕๕-๕๑๓๓๗๑

## สารบัญ

<b>บทที่ ๑ ข้อมูลทั่วไป จังหวัดตาก</b>	<b>๑</b>
ความสำคัญของปัญหา	๑
ข้อมูลพื้นฐานของจังหวัดตาก	๑
การจำแนกพื้นที่	๑
<b>บทที่ ๒ สถานการณ์การเกิดไฟป่าและหมอกควัน จังหวัดตาก ปี ๒๕๖๔/๖๕</b>	<b>๓</b>
๑. สถานการณ์ค่าคุณภาพอากาศ (PM๒.๕) ปี ๒๕๖๔/๖๕ ในพื้นที่จังหวัดตาก	๓
- ข้อมูลค่าฝุ่นละอองขนาดเล็ก (PM๒.๕)	
๒. สถานการณ์จุดความร้อน (Hotspot) ปี ๒๕๖๔/๖๕ ในพื้นที่จังหวัดตาก	๓
๒.๑ พื้นที่เสี่ยงต่อการเกิดไฟป่าและหมอกควัน จังหวัดตากประจำปี พ.ศ. ๒๕๖๔/๖๕	
๒.๒ จุดความร้อน (Hotspot) จากดาวเทียม Suomi NPP ระบบ VIIRS	
สะสมของจังหวัดตาก ระหว่างวันที่ ๑ มกราคม – ๓๑ พฤษภาคม ๒๕๖๕	
๓. สรุปผลการดำเนินงานป้องกันและแก้ไขปัญหาการเผาในพื้นที่เกษตรกรรม	๕
จังหวัดตาก ปี ๒๕๖๔/๖๕	
๓.๑ การกำหนดแนวทางการดำเนินการตามตัวชี้วัด หรือค่าเป้าหมายในการ	
ควบคุมดูแลสถานการณ์ ไฟป่า หมอกควัน และฝุ่นละออง ให้มีคุณภาพที่ดีขึ้น	
มากกว่าปีที่ผ่านมา	
๓.๒ การดำเนินการเพื่อแก้ไขปัญหาหมอกควันทางอากาศในพื้นที่ ในช่วง	
ปีงบประมาณ พ.ศ. ๒๕๖๔/๖๕	
๓.๓ ปัญหาอุปสรรค ข้อจำกัดในการดำเนินงาน	
<b>บทที่ ๓ แผนปฏิบัติการป้องกันและแก้ไขปัญหาไฟป่าและหมอกควัน</b>	<b>๑๐</b>
<b>    ศูนย์ติดตามและแก้ไขปัญหาภัยพิบัติด้านการเกษตร จังหวัดตาก ปี ๒๕๖๕/๖๖</b>	
๑. กรอบแนวทางการดำเนินงาน	๑๐
๑.๑ ข้อสั่งการและการดำเนินงานตามมาตรการของกระทรวงเกษตรและสหกรณ์	๑๐
๑.๒ ข้อสั่งการและการดำเนินงานตามมาตรการของจังหวัดตาก	๑๑
๑.๒.๑ แนวทางการเตรียมการป้องกันและแก้ไขปัญหาไฟป่า หมอกควัน	
และฝุ่นละอองขนาดเล็ก	
๑.๒.๒ การพิจารณาตัวชี้วัดผลการดำเนินการป้องกันและแก้ไขปัญหาไฟป่า	
หมอกควัน และฝุ่นละอองขนาดเล็ก (PM ๒.๕) จังหวัดตาก	
ประจำปี พ.ศ. ๒๕๖๕/๖๖	
๑) การกำหนดเป้าหมายดำเนินการ ปี ๒๕๖๕/๖๖ (ทศจ./ปก.)	
- พื้นที่เสี่ยง	
๒) ตัวชี้วัด : ความสำเร็จของการจัดการหมอกควันและไฟป่า	
(Hotspots)	
๓) ตัวชี้วัด : ความสำเร็จของการควบคุมฝุ่นละอองขนาดเล็กไม่เกิน	
๒.๕ ไมครอน (PM ๒.๕)	
๔) การกำหนดวันห้ามเผาเด็ดขาดของจังหวัดตาก	

## สารบัญ (ต่อ)

<b>บทที่ ๓ แผนปฏิบัติการป้องกันและแก้ไขปัญหไฟป่าและหมอกควัน (ต่อ)</b>	
๓. มาตรการควบคุมการเผาวัสดุทางการเกษตร ในพื้นที่เกษตรกรรม ปี ๒๕๖๕/๖๖	๑๓
๓.๑ การป้องกัน	๑๓
๓.๑.๑ สร้างการรับรู้แก่เกษตรกร	
๓.๑.๒ การดำเนินการเพื่อป้องกันการเผา	
๓.๒ การยับยั้งเผชิญเหตุ	๑๓
๔. การกำหนดกรอบการจัดทำแผน	๑๔
- ระยะก่อนเกิดภัย	
- ระยะขณะเกิดภัย	
- ระยะหลังเกิดภัย	
๕. แผนปฏิบัติการป้องกันและแก้ไขปัญหไฟป่าและหมอกควัน ปี ๒๕๖๕/๖๖	๑๕
จังหวัดตาก (ด้านการเกษตร)	
- ก่อนเกิดภัย	
- ขณะเกิดภัย	
- หลังเกิดภัย	
<b>บทที่ ๔ แผนผังการดำเนินงานควบคุมไฟป่าและหมอกควัน</b>	<b>๒๔</b>
<b>ผู้รับผิดชอบและการติดต่อสื่อสาร</b>	
แผนผังการดำเนินงาน	๒๔
แผนผังรายชื่อหน่วยงาน และผู้รับผิดชอบงาน	๒๕
<b>ภาคผนวก</b>	
๑. สำเนาคำสั่งกองอำนาจการป้องกันและบรรเทาสาธารณภัยจังหวัดตาก ที่ ๐๒๒/๒๕๖๕ ลงวันที่ ๒๒ พฤศจิกายน ๒๕๖๕ เรื่อง จัดตั้งศูนย์บัญชาการเหตุการณ์ภัยจากไฟป่า หมอกควัน และฝุ่นละอองขนาดเล็ก (PM <sub>๒.๕</sub> ) จังหวัดตาก ปี ๒๕๖๕ - ๒๕๖๖ และแต่งตั้งคณะกรรมการ เจ้าหน้าที่ประจำศูนย์	
๒. สำเนาคำสั่งกระทรวงเกษตรและสหกรณ์ ที่ ๗๗๒/๒๕๖๓ ลงวันที่ ๑๙ มิถุนายน ๒๕๖๓ เรื่อง จัดตั้งศูนย์ติดตามและแก้ไขปัญหภัยพิบัติด้านการเกษตร จังหวัด	

# บทที่ ๑

## ข้อมูลทั่วไป จังหวัดตาก

### ความสำคัญของปัญหา

ประเทศไทยตั้งอยู่ในเขตร้อนและอยู่ภายใต้อิทธิพลของลมมรสุม ทำให้ประสบปัญหาภัยธรรมชาติเป็นประจำทุกปี และนับวันจะทวีความรุนแรงมากขึ้น เนื่องจากความเปลี่ยนแปลงของสภาพอากาศและระบบนิเวศน์ ประกอบกับปัญหาภาวะโลกร้อนส่งผลให้อุณหภูมิของโลกเพิ่มขึ้น ทำให้เกิดการเปลี่ยนแปลงของฤดูกาลและปริมาณฝน ซึ่งเพิ่มความเสี่ยงของการเกิดภัยธรรมชาติให้มีความถี่และความรุนแรงมากขึ้น

### ข้อมูลพื้นฐานของจังหวัดตาก

จังหวัดตากตั้งอยู่ภาคเหนือตอนล่าง มีพื้นที่ทั้งหมด ๑๖,๔๐๖.๖๕ ตารางกิโลเมตร เป็นจังหวัดที่มีขนาดเป็นอันดับ ๔ ของประเทศ และเป็นอันดับ ๒ ของภาคเหนือ มีระยะทางห่างจากกรุงเทพฯ เป็นระยะทาง ๔๒๖ กิโลเมตร สภาพภูมิประเทศของจังหวัดตากเป็น พื้นที่ตามแนวเทือกเขา โดยสภาพพื้นที่จะถูกแบ่งออกเป็น ๒ ส่วนใหญ่ ๆ โดยมีเทือกเขาดอนธงชัยกึ่งกลาง ทำให้ลักษณะภูมิอากาศแตกต่างกันไป เนื่องจากเทือกเขาดอนธงชัยเป็นตัวปะทะมรสุมตะวันตกเฉียงใต้ที่พัดมาจากมหาสมุทรอินเดียและทะเลอันดามัน ทำให้ซีกตะวันออกได้รับความชุ่มชื้นจากลมมรสุมไม่เต็มที่ สภาพแห้งแล้ง ส่วนฝั่งตะวันตกจะได้รับอิทธิพลจากลมมรสุมมากกว่าทำให้ปริมาณฝนตกมีความชุ่มชื้นโดยเฉพาะในที่ที่อยู่ในเขตภูเขา

**ฝั่งตะวันออก** ตั้งอยู่ด้านทิศตะวันออก ประกอบด้วย ๔ อำเภอ ได้แก่ อำเภอเมืองตาก, อำเภอบ้านตาก, อำเภอสามเงา และอำเภอวังเจ้า สภาพพื้นที่ส่วนใหญ่เป็นภูเขาสูงและที่ราบสูงลาดเอียงลงไปทางทิศตะวันออกสู่มแม่น้ำปิงและแม่น้ำวัง ทำให้เกิดพื้นที่ราบแคบริมสองฝั่งของแม่น้ำ

**ฝั่งตะวันตก** ตั้งอยู่ทางด้านทิศตะวันตก ประกอบด้วย ๕ อำเภอ ได้แก่ อำเภอแม่สอด, อำเภอพบพระ, อำเภอแม่ระมาด, อำเภออุ้มผาง และอำเภอท่าสองยาง ภูมิอากาศได้รับอิทธิพลมาจากมหาสมุทรอินเดียและทะเลอันดามัน มีความชุ่มชื้นฝนตกมากกว่าซีกด้านตะวันออก

จังหวัดตาก มีอาณาเขตติดต่อ ๙ จังหวัด กับ ๑ ประเทศ คือ จังหวัดแม่ฮ่องสอน, เชียงใหม่, ลำพูน, ลำปาง, สุโขทัย, กำแพงเพชร, นครสวรรค์, อุทัยธานี, กาญจนบุรี และประเทศสหภาพพม่า ยาวประมาณ ๕๔๐ กม. (แม่น้ำเมย ๑๗๐ กม. เทือกเขาตะนาวศรี ๓๗๐ กม.)

การปกครอง จังหวัดตาก มีจำนวนประชากรทั้งสิ้น ๖๔๕,๐๔๗ คน เป็นชาย ๓๒๖,๘๓๓ คน หญิง ๓๑๘,๒๑๔ คน แบ่งเขตการปกครองเป็น ๙ อำเภอ ซึ่งการปกครองท้องถิ่นจำแนกได้ คือ ๑ องค์การบริหารส่วนจังหวัด, ๑ เทศบาลนคร, ๑ เทศบาลเมือง, ๑๗ เทศบาลตำบล ๔๙ องค์การบริหารส่วนตำบล (ข้อมูล ณ วันที่ ๑๖ กุมภาพันธ์ ๒๕๖๑ : จากที่ทำการปกครองจังหวัดตาก)

### การจำแนกพื้นที่

#### ๑. พื้นที่จังหวัดตากมีเนื้อที่ ๑๐,๒๕๔,๑๕๖ ไร่ แบ่งพื้นที่ได้ ดังนี้

- ๑.๑ พื้นที่ป่าอนุรักษ์ เนื้อที่ ๔,๗๕๗,๓๔๕ ไร่ คิดเป็นร้อยละ ๔๖.๓๙
- อุทยานแห่งชาติ เนื้อที่ ๙๑๔,๐๘๒ ไร่
  - เขตรักษาพันธุ์สัตว์ป่า เนื้อที่ ๓,๗๗๘,๙๖๗ ไร่

- วนอุทยาน ๖ แห่ง เนื้อที่ ๔๔,๒๙๖ ไร่
- ๑.๒ พื้นที่ป่าสงวนแห่งชาติ เนื้อที่ ๓,๖๖๓,๖๓๒ ไร่ คิดเป็นร้อยละ ๓๕.๗๓
- ๑.๓ พื้นที่เกษตรกรรม ชุมชนและอื่นๆ เนื้อที่ ๑,๘๓๓,๑๗๙ ไร่ คิดเป็นร้อยละ ๑๗.๘๘
  - พื้นที่เกษตรกรรมทั่วไป/ชุมชนและอื่น ๆ จำนวนเนื้อที่ ๑,๒๘๗,๑๒๒ ไร่
  - พื้นที่เกษตรกรรม (สปก.) จำนวนเนื้อที่ ๔๘๐,๘๒๔ ไร่
  - พื้นที่เกษตรกรรม (สหกรณ์) จำนวนเนื้อที่ ๖๕,๒๓๓ ไร่

(ที่มา : สำนักงานทรัพยากรธรรมชาติและสิ่งแวดล้อมจังหวัดตาก, สำนักงานการปฏิรูปที่ดินจังหวัดตาก, สำนักงานเกษตรจังหวัดตาก, สำนักงานสหกรณ์จังหวัดตาก)

ในส่วนของเนื้อที่ป่าไม้ ๗,๗๙๓,๑๒๘.๖๓ ไร่ คิดเป็นร้อยละ ๗๒.๐๖ ของพื้นที่จังหวัด จัดอยู่ในอันดับ ๒ ของประเทศ ที่มีป่าไม้มากที่สุด ประกอบกับพื้นที่ส่วนใหญ่เป็นภูเขาสูงสลับซับซ้อน จึงเป็นจังหวัดที่มีความเสี่ยงสูงในการเกิดไฟป่าและหมอกควัน หากเข้าสู่ฤดูแล้งแล้ว ทุกๆปี จังหวัดตากมักประสบปัญหา และได้รับผลกระทบจากการเกิดไฟไหม้ป่าทางธรรมชาติ การเผาป่าเพื่อล่าสัตว์ การลักลอบเผาขยะ และการเผาเพื่อจัดการเศษวัสดุทางการเกษตร

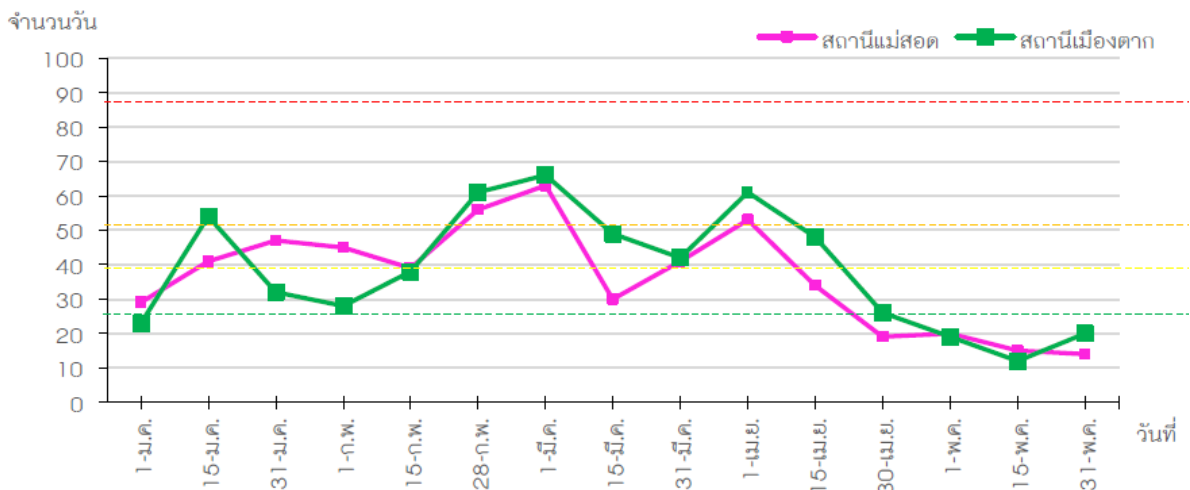
## บทที่ ๒

### สถานการณ์การเกิดไฟป่าและหมอกควัน จังหวัดตาก ปี ๒๕๖๔/๖๕

#### ๑. สถานการณ์ค่าคุณภาพอากาศ (PM๒.๕) ปี ๒๕๖๔/๖๕ ในพื้นที่จังหวัดตาก

##### ข้อมูลค่าฝุ่นละอองขนาดเล็ก (PM๒.๕)

กระทรวงทรัพยากรธรรมชาติและสิ่งแวดล้อม โดย กรมควบคุมมลพิษ ได้ติดตามตรวจวัดคุณภาพอากาศใน ๑๗ จังหวัดภาคเหนือ ตั้งแต่วันที่ ๑ มกราคม – ๓๑ พฤษภาคม ๒๕๖๕ จากสถิติจังหวัดตาก กำหนดเป้าหมายลดปริมาณค่าฝุ่นละอองขนาดเล็ก (PM๒.๕) ระหว่างวันที่ ๑ มกราคม – ๓๑ พฤษภาคม ปี ๒๕๖๕ ลดลง ๓๐ เปอร์เซ็นต์ จากค่าเฉลี่ย ๓ ปี ย้อนหลัง ปี ๒๕๖๒ – ๒๕๖๔ ต้องไม่เกิน : ๔๕ วัน โดยจังหวัดตาก ได้ดำเนินการเก็บข้อมูลจากสถานีตรวจวัดคุณภาพอากาศทั้ง ๒ สถานี คือ สถานีตรวจวัดคุณภาพอากาศอำเภอแม่สอด และสถานีตรวจวัดคุณภาพอากาศ อำเภอเมืองตาก (MOBILE) โดยตั้งแต่วันที่ ๑ มกราคม ๒๕๖๕ ถึงวันที่ ๓๑ พฤษภาคม ๒๕๖๕ จังหวัดตาก มีค่า PM๒.๕ รวมทั้ง ๒ สถานี จำนวนวันที่เกินเกณฑ์ค่ามาตรฐาน รวม ๒๑ วัน และมีระดับสีส้ม (เริ่มมีผลกระทบต่อสุขภาพ) จำนวน ๑๙ วัน ระดับสีแดง (มีผลกระทบต่อสุขภาพ) จำนวน ๒ วัน โดยค่า PM๒.๕ สูงสุดอยู่ที่ ๙๒ ไมโครกรัมต่อลูกบาศก์เมตร ในวันที่ ๘ - ๙ เมษายน ๒๕๖๕ เมื่อเทียบกับเป้าหมายลด ๓๐ เปอร์เซ็นต์ จากค่าเฉลี่ย ๓ ปี ย้อนหลัง ปี ๒๕๖๒ – ๒๕๖๔ จำนวนวันลดลง ๒๔ วัน คิดเป็นร้อยละ ๕๓.๓๓



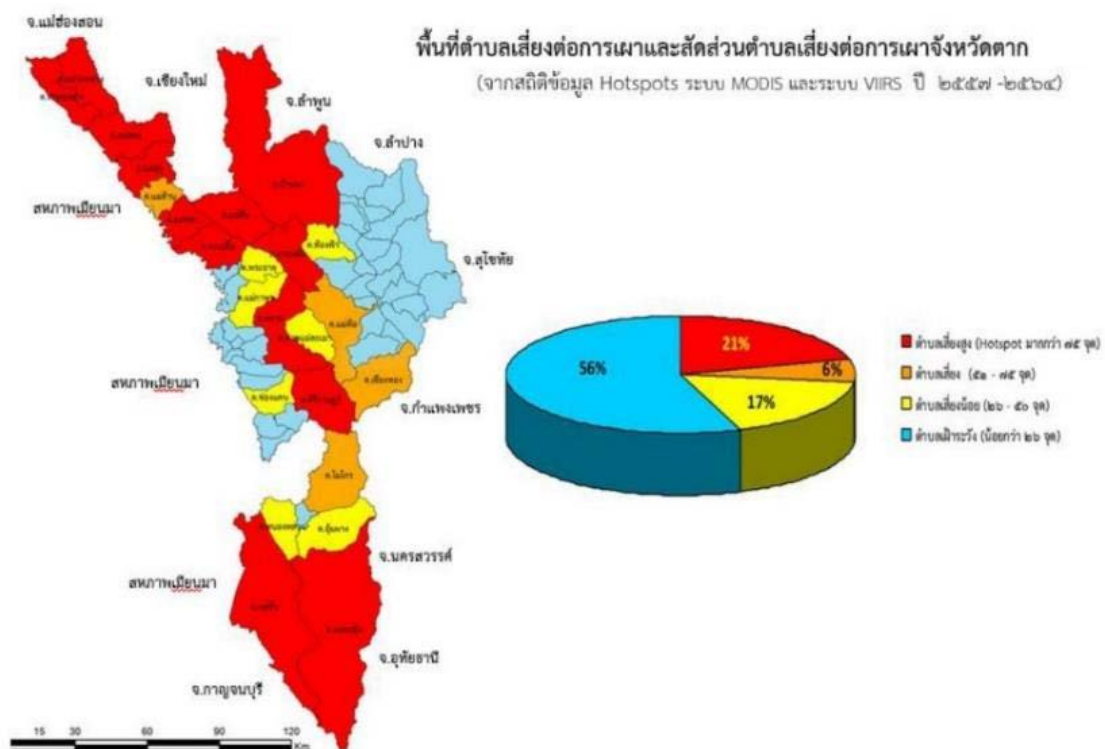
ที่มา สำนักงานทรัพยากรธรรมชาติและสิ่งแวดล้อมจังหวัดตาก

#### ๒. สถานการณ์จุดความร้อน (Hotspot) ปี ๒๕๖๔/๖๕ ในพื้นที่จังหวัดตาก

##### ๒.๑ พื้นที่เสี่ยงต่อการเกิดไฟป่าและหมอกควัน จังหวัดตาก ปี ๒๕๖๔/๖๕

โดยกระทรวงทรัพยากรธรรมชาติและสิ่งแวดล้อมจังหวัดตาก ได้ประเมินผลจากสถิติข้อมูลจุดความร้อน (Hotspot) ทั้งในระบบ MODIS และระบบ VIIRS ในปี ๒๕๕๗ – ๒๕๖๔ ในช่วง ๑ มกราคม - ๓๑ พฤษภาคม ๒๕๖๕) และพื้นที่เสี่ยงรายตำบล ไว้ดังนี้

จังหวัด	อำเภอ (จำนวนตำบล)	ตำบลเสี่ยงสีแดง (HP มากกว่า ๗๕ จุด) (ระบบ MODIS)	ตำบลเสี่ยงสีส้ม (HP ๕๑ - ๗๕ จุด) (ระบบ MODIS)	ตำบลเสี่ยงสีเหลือง (HP ๒๖ - ๕๐ จุด) (ระบบ MODIS)	Hotspot (ระบบVIIRS) ปี ๒๕๖๔ (จุด)	
ตาก	๑. อำเภอสามเงา (๖)	๑ ตำบล (บ้านนา)	๑ ตำบล (ยกกระบัตร)	๑ ตำบล (วังจันทร์)	-	๒,๕๕๓
	๒. อำเภอแม่ระมาด (๖)	๓ ตำบล (แม่ตื่น,สามหมื่น,ขุนเขื่อน)	-	๒ ตำบล (พระธาตุ,แม่จะเรา)	-	๑,๐๐๗
	๓. อำเภอแม่สอด (๑๐)	๑ ตำบล (พะวอ)	-	๓ ตำบล (ด่านแม่ละเมา,แม่กาษา,แม่ปะ)	-	๙๗๐
	๔. อำเภอเมืองตาก (๑๔)	-	๑ ตำบล (แม่ท้อ)	๓ ตำบล (โป่งแดง,วังประจวบ,วังหิน)	-	๘๖๐
	๕. อำเภอบ้านตาก (๗)	-	-	๓ ตำบล (ท้องฟ้า,แม่สลิด,เกาะตะเภา)	-	๕๗๖
	๖. อำเภออุ้มผาง (๖)	๒ ตำบล (แม่จัน ,แม่ละมุ้ง)	๑ ตำบล (ไม้โกธิ)	๒ ตำบล (หนองหลวง,อุ้มผาง)	-	๕๕๔
	๗. อำเภอท่าสองยาง (๖)	๕ ตำบล (แม่วะหลวง,แม่หละ, แม่อุสุ แม่สอง,ท่าสองยาง)	๑ ตำบล (แม่ต๋าน)	-	-	๔๐๘
	๘. อำเภอพบพระ (๕)	๑ ตำบล (ศิริราษฎร์)	-	๑ ตำบล (ช่องแคบ)	-	๒๙๐
	๙. อำเภอวังเจ้า (๓)	-	๑ ตำบล (เชียงทอง)	๑ ตำบล (นาโบสถ์)	-	๒๘๑
รวม (๖๓ ตำบล ๕๖๒ หมู่บ้าน)	๑๓ ตำบล	๕ ตำบล	๑๖ ตำบล		๗,๔๘๙	



แยกพื้นที่เสี่ยงที่มีจุดความร้อนสะสมเป็น ๓ ระดับคือ

- พื้นที่เสี่ยงสีแดง (มีจุดความร้อนเฉลี่ยมากกว่า ๗๕ จุด/ปี) จำนวน ๑๓ ตำบล
- พื้นที่เสี่ยงสีส้ม (มีจุดความร้อนเฉลี่ย ๕๑ - ๗๕ จุด/ปี) จำนวน ๕ ตำบล
- พื้นที่เสี่ยงสีเหลือง (มีจุดความร้อนเฉลี่ย ๒๖ - ๕๐ จุด/ปี) จำนวน ๑๖ ตำบล

รวมพื้นที่เสี่ยง ๖๓ ตำบล ๕๖๒ หมู่บ้าน

๒.๒ จุดความร้อน (Hotspot) จากดาวเทียม Suomi NPP ระบบ VIIRS สะสมของจังหวัดตาก ระหว่างวันที่ ๑ มกราคม -๓๑ พฤษภาคม ๒๕๖๕

อำเภอ	พื้นที่รับผิดชอบ (จุด)								
	ป่าอนุรักษ์		ป่าสงวนแห่งชาติ		เขต สปก.	พื้นที่ เกษตร	พื้นที่ริม ทางหลวง (๕๐ เมตร)	ชุมชน และอื่นๆ	รวม
	พท. ป่า	พท. ทำกิน	พท. ป่า	พท. ทำกิน					
แม่ระมาด	๓๓	๓๖	๑๗๘	๑๕๒	๕๘	๑๓	๐	๓	๔๗๓
สามเงา	๒๔๗	๔	๑๒๑	๔	๒	๑๑	๐	๒๗	๔๑๖
ท่าสองยาง	๒๗	๑	๑๖๐	๑๐๐	๐	๑	๐	๑	๒๙๐
แม่สอด	๒๙	๑๓	๒๗	๗๑	๕๖	๕๖	๒	๒๒	๒๗๖
พบพระ	๑๘	๑๐	๔๕	๘๖	๔๙	๗	๐	๐	๒๑๕
บ้านตาก	๓๘	๐	๑๑๐	๙	๑	๓	๐	๑๔	๑๗๕
เมืองตาก	๒๑	๓	๖๔	๑๗	๕	๗	๐	๒๖	๑๔๓
อุ้มผาง	๕๗	๑๖	๑๘	๔๑	๑	๐	๐	๓	๑๓๖
วังเจ้า	๑๑	๗	๔๗	๑๓	๖	๑	๐	๑	๘๖
รวม พท.ป่า/ พท.ทำกิน	๔๘๑	๙๐	๗๗๐	๔๙๓	๑๗๘	๙๙	๒	๙๗	๒,๒๑๐
ผลรวม	๕๗๑		๑,๒๖๓						

๓. สรุปผลการดำเนินงานป้องกันและแก้ไขปัญหาการเผาในพื้นที่เกษตรกรรม จังหวัดตาก ปี ๒๕๖๔/๖๕

๓.๑ การกำหนดแนวทางการดำเนินการตามตัวชี้วัด หรือค่าเป้าหมายในการควบคุมดูแลสถานการณ์ไฟป่า หมอกควัน และฝุ่นละออง ให้มีคุณภาพที่ดีขึ้นมากกว่าปีที่ผ่านมา

๓.๑.๑ การดำเนินงานดังกล่าว เป็นการบูรณาการการทำงานร่วมกันของหน่วยงานสังกัดกระทรวงเกษตรและสหกรณ์ในจังหวัดตาก โดย สำนักงานเกษตรและสหกรณ์จังหวัดตาก ในฐานะ ศูนย์ติดตามและแก้ไขปัญหาภัยพิบัติด้านการเกษตร จังหวัดตาก ได้ดำเนินการรวบรวมและจัดทำแผนปฏิบัติการป้องกันและแก้ไขปัญหาไฟป่าและหมอกควันด้านการเกษตร โดยกำหนดให้มีการดำเนินงานเพื่อลดปัญหาการเผาในพื้นที่เกษตรกรรม อย่างต่อเนื่อง กำหนดหน่วยงานในสังกัดกระทรวงเกษตรและสหกรณ์ในพื้นที่ เป็นหน่วยรับผิดชอบหลักในการประสานงานและบูรณาการร่วมกับหน่วยงานต่าง ๆ ตามหลักการ “แบ่งคน แบ่งพื้นที่ แบ่งทรัพยากร” ดังนี้

๑) พื้นที่ในเขตชลประทาน โครงการชลประทานตาก เป็นหน่วยงานรับผิดชอบหลัก

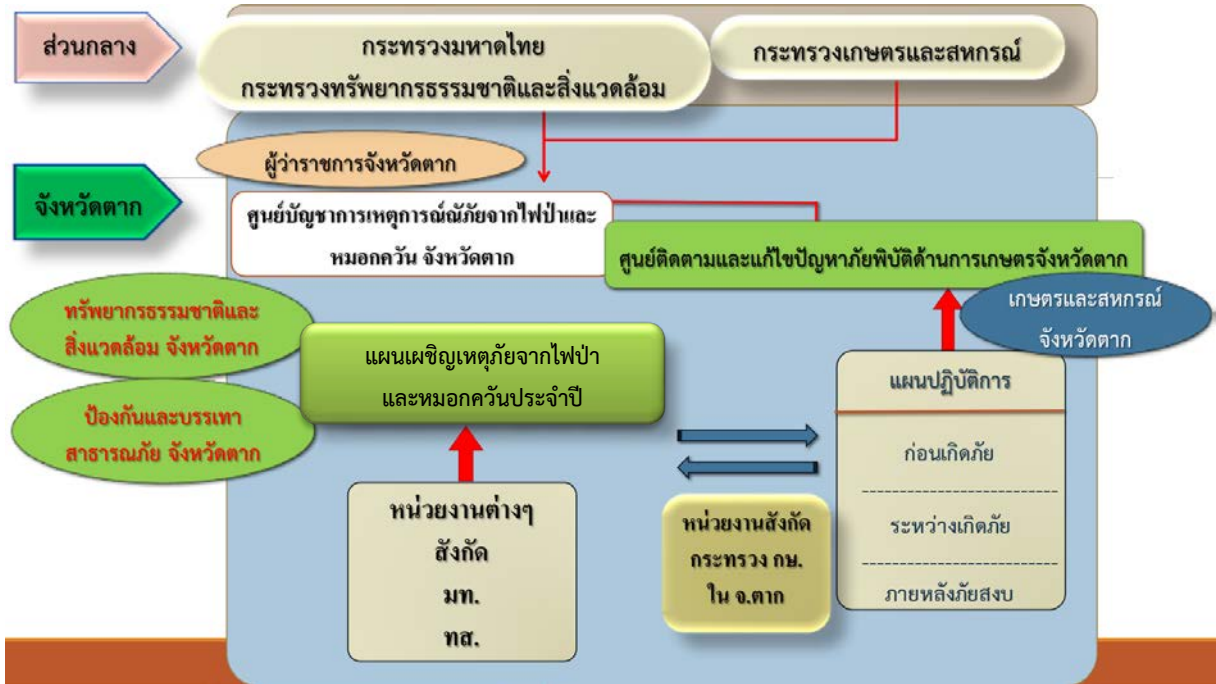
๒) พื้นที่นอกเขตชลประทาน สำนักงานเกษตรจังหวัดตาก และสถานีพัฒนาที่ดินตาก เป็นหน่วยงานรับผิดชอบหลัก

๓) พื้นที่ในเขตปฏิรูปที่ดิน สำนักงานการปฏิรูปที่ดินจังหวัดตาก เป็นหน่วยงานรับผิดชอบหลัก

๔) พื้นที่นิคมสหกรณ์ ให้สำนักงานสหกรณ์จังหวัดตากร่วมกับนิคมสหกรณ์แม่สอด เป็นหน่วยงานรับผิดชอบหลัก

ทั้งนี้ ศูนย์ติดตามและแก้ไขปัญหาภัยพิบัติด้านการเกษตร จังหวัดตาก เชื่อมโยงการดำเนินงานร่วมกับศูนย์บัญชาการเหตุการณ์ป้องกันและแก้ไขปัญหาไฟป่าและหมอกควันจังหวัดตาก โดยมีหน่วยงานหลัก ที่ร่วมดำเนินการ ประกอบด้วย สำนักงานเกษตรและสหกรณ์จังหวัดตาก สำนักงานเกษตรจังหวัดตาก สำนักงานการปฏิรูปที่ดินจังหวัดตาก สถานีพัฒนาที่ดินตาก และสำนักงานสหกรณ์จังหวัดตาก (นิคมสหกรณ์แม่สอด) และหน่วยงานสนับสนุนการดำเนินงาน คือ ศูนย์ปฏิบัติการฝนหลวงภาคเหนือ





๓.๑.๒ กำหนดค่าเป้าหมายการลดลงของจุดความร้อนในพื้นที่เกษตรกรรมจังหวัดตาก ตั้งแต่เดือนมกราคม ๒๕๖๕ - พฤษภาคม ๒๕๖๕

- ๑) ตามตัวชี้วัดของจังหวัดตาก ลดลงร้อยละ ๓๐ เมื่อเปรียบเทียบกับค่าเฉลี่ย ๓ ปีย้อนหลัง
  - พื้นที่เกษตร (เกษตรทั่วไป) เฉลี่ย ปี ๒๕๖๒ - ๖๔ รวม ๑๓๕ จุด ต้องไม่เกิน ๙๕ จุด
  - พื้นที่ ส.ป.ก. เฉลี่ย ปี ๒๕๖๒ - ๖๔ รวม ๒๑๕ จุด ต้องไม่เกิน ๑๕๐ จุด
- ๒) ตามตัวชี้วัดกระทรวงเกษตรและสหกรณ์ ลดลงร้อยละ ๑๐ จากปีที่ผ่านมา
  - พื้นที่เกษตร (เกษตรทั่วไป) ปีที่ผ่านมา ๑๔๙ จุด ต้องไม่เกิน ๑๓๔ จุด
  - พื้นที่ ส.ป.ก. ปีที่ผ่านมา ๒๔๘ จุด ต้องไม่เกิน ๒๒๓ จุด

๓.๑.๓ กำหนดกิจกรรมสนับสนุนการลดการเผาในพื้นที่เกษตรกรรม

- ๑) การไถกลบตอซัง
- ๒) การนำเศษวัสดุ เศษวัชพืช ทำปุ๋ยหมักลดการเผา

๓.๑.๔ ทุกหน่วยงานประชาสัมพันธ์ ติดตามสถานการณ์และรายงานผลการปฏิบัติรายสัปดาห์

### ๓.๒ การดำเนินการเพื่อแก้ไขปัญหาหมอกพิษทางอากาศในพื้นที่ ในช่วงปี ๒๕๖๔/๖๕

๓.๒.๑ การเตรียมความพร้อมและดำเนินการป้องกันและแก้ไขปัญหาไฟป่า หมอกควัน และฝุ่นละอองตามแผนเฉพาะกิจเพื่อการแก้ไขปัญหาหมอกพิษทางอากาศ ปี ๒๕๖๕ โดย

- ๑) การจัดทำแผนป้องกันด้านการเกษตร จำนวน ๑ แผน
- ๒) การสื่อสารประชาสัมพันธ์ ผ่านรูปแบบต่างๆ

- ขอความร่วมมือภาคประชาชน เครือข่าย อาสาสมัครฯลฯ รวม ๒๕ กลุ่ม ๓๖๕ ราย ๔๒๕ หมู่บ้าน ศูนย์เครือข่าย (ศูนย์ปราชญ์ฯ ศพก. ศูนย์อื่นๆในความรับผิดชอบของหน่วยงานกระทรวงเกษตรและสหกรณ์) ที่ร่วมดำเนินการ ๓๔ ศูนย์

- สื่อประชาสัมพันธ์ แผ่นพับ ๑๐๐ แผ่น โปสเตอร์ ๒๐ แผ่น (จาก ทสจ.ตาก)
- ประชาสัมพันธ์ผ่านโซเชียลมีเดีย (ไลน์,เฟสบุ๊ก,อินเทอร์เนต) ๒๔๑ ครั้ง
- ประชาสัมพันธ์ผ่านหอกระจายข่าว วิฑูษุมชน ๕๗ ครั้ง
- ตั้งป้ายประชาสัมพันธ์ ๓๑ แห่ง

๓) การป้องกันสร้างการรับรู้

- จัดนิทรรศการ ๒ ครั้ง (อ.วังเจ้า ๑ ครั้ง อ.แม่สอด ๑ ครั้ง)
- จัดทำฐานเรียนรู้การหยุดเผา ๕ ฐานเรียนรู้
- ออกพื้นที่ตรวจเยี่ยมเกษตรกร ๑๒๒ ครั้ง
- จัดอบรมถ่ายทอดความรู้/ประชุมชี้แจงทำความเข้าใจการหยุดเผาในพื้นที่เกษตรกรรม

๒๐ ครั้ง ๒๓ ชุมชน ๖๖๔ ราย

๓.๒.๒ การขยายผล ยกระดับ หรือปรับปรุงมาตรการการแก้ไขปัญหามลพิษทางอากาศของหน่วยงาน เพื่อให้เป็นไปตามมาตรการภายใต้แผนปฏิบัติการขับเคลื่อนวาระแห่งชาติ “การแก้ไขปัญหามลพิษด้านฝุ่นละออง” ได้แก่

๑) การเพิ่มประสิทธิภาพการบริหารจัดการเชิงพื้นที่ (เช่น ลดแหล่งกำเนิด หยุดยั้งปัญหาควบคุมพื้นที่ เป็นต้น)

- การรณรงค์ไกลบตอซัง (พด.) เป้า ๔,๓๘๐ ไร่
- การรณรงค์ไกลบตอซัง (หน่วยงานอื่น) ดำเนินการได้ ๑๒,๙๔๔ ไร่ รวม ๑๗,๓๒๔ ไร่
- การขอความร่วมมือส่วนราชการสังกัดกระทรวงเกษตรและสหกรณ์จังหวัดตาก กำกับ

ดูแล และประสานการป้องกันแก้ไขปัญหามลพิษในพื้นที่เกษตรกรรม ปี ๒๕๖๔/๖๕ ทั้งนี้ การมอบหมายพื้นที่พิจารณาจากภารกิจของหน่วยงานที่ปฏิบัติในพื้นที่ จุดความร้อนที่เกิดขึ้นในพื้นที่เกษตรกรรม ดังนี้

อำเภอเมืองตาก	มอบหมายให้ ปศุสัตว์จังหวัดตาก
อำเภอบ้านตาก	มอบหมายให้ ประมงจังหวัดตาก
อำเภอวังเจ้า	มอบหมายให้ ผู้อำนวยการศูนย์หม่อนไหมเฉลิมพระเกียรติฯ ตาก
อำเภอสามเงา	มอบหมายให้ ผู้อำนวยการโครงการชลประทานตาก
อำเภอแม่สอด	มอบหมายให้ เกษตรจังหวัดตาก
อำเภอพบพระ	มอบหมายให้ ปฏิรูปที่ดินจังหวัดตาก
อำเภออุ้มผาง	มอบหมายให้ ผู้อำนวยการสถานีพัฒนาที่ดินตาก
อำเภอแม่ระมาด	มอบหมายให้ สหกรณ์จังหวัดตาก
อำเภอท่าสองยาง	มอบหมายให้ เกษตรและสหกรณ์จังหวัดตาก

๒) การป้องกันและลดการเกิดมลพิษที่ต้นทาง (แหล่งกำเนิด) (เช่น ยานพาหนะ การเผาในที่โล่ง/ภาคการเกษตร การก่อสร้างและผังเมือง อุตสาหกรรม ภาคครัวเรือน เป็นต้น)

- การนำเศษวัสดุทางการเกษตรมาทำปุ๋ยหมัก ดำเนินการรวม ๖,๖๓๑ แห่ง ปริมาณเศษวัสดุ ๑๘,๕๔๕.๑ ตัน ลดพื้นที่การเผาได้ ๓๕,๓๒๓ ไร่

- การนำเศษฟางข้าวมาเพาะเห็ดฟาง ๘๐๐ ก้อน ลดการเผาได้ ๖ ไร่
- การอัดก้อนฟางเพื่อทำอาหารสัตว์ ๑๒๘,๓๘๑.๘๕ ตัน ลดการเผาได้ ๒๘,๕๔๕ ไร่

- การนำเศษวัสดุทางการเกษตรมาผลิตถ่านอัดแท่ง ๖,๙๐๐ แห่ง ลดการเผาได้ ๑๔ ไร่

- ประสานเครือข่ายในการใช้เครื่องจักรกลการเกษตรเก็บเกี่ยวอ้อยทดแทนการเผา ลดการเผาได้ ๑,๐๙๓ ไร่

๓) การเพิ่มประสิทธิภาพการบริหารจัดการมลพิษ (เช่น การพัฒนาเครือข่ายการติดตามตรวจสอบคุณภาพอากาศ ทบทวนปรับปรุงกฎหมาย/บทลงโทษ/มาตรฐาน/แนวทางปฏิบัติ ส่งเสริมการวิจัย/พัฒนาองค์ความรู้ ประชาสัมพันธ์ การแก้ไขมลพิษข้ามแดน การจัดทำบัญชีการระบายมลพิษทางอากาศ การพัฒนาระบบฐานข้อมูล/ระบบคาดการณ์ เป็นต้น)

- การแจ้งประชาสัมพันธ์ประกาศห้ามเผาของจังหวัดตาก ๓ ช่วงเวลา ประกาศ ณ วันที่ ๑๙ มกราคม ๒๕๖๕

ช่วงที่ ๑ ห้ามเผาในพื้นที่โล่งหรือพื้นที่เกษตร ตั้งแต่วันที่ประกาศจนถึง ๒๘ กุมภาพันธ์ ๒๕๖๕ หากมีความจำเป็นให้ขออนุญาตจากผู้ใหญ่บ้าน หรือกำนัน หรือนายอำเภอ ตามแนวทางที่จังหวัดตาก กำหนด

ช่วงที่ ๒ ห้ามเผาเด็ดขาดในพื้นที่โล่งหรือพื้นที่เกษตร ตั้งแต่ ๑ มีนาคม - ๓๐ เมษายน ๒๕๖๕ หากฝ่าฝืนจะมีความผิดตามกฎหมายแล้วแต่กรณี

ช่วงที่ ๓ ห้ามเผาในพื้นที่โล่งหรือพื้นที่เกษตร ตั้งแต่วันที่ ๑ พฤษภาคม ๒๕๖๕ เป็นต้นไป หากมีความจำเป็นให้ขออนุญาตจากผู้ใหญ่บ้าน หรือกำนัน หรือนายอำเภอ ตามแนวทางที่จังหวัดตากกำหนด

จุดความร้อน (HOTSPOT) จากดาวเทียม Suomi NPP ระบบ VIIRS สะสมพื้นที่รับผิดชอบ จังหวัดตาก ระหว่างวันที่ ๑ ม.ค. - ๓๑ พ.ค. ๖๕				
พื้นที่รับผิดชอบ	ลด 30% จากค่าเฉลี่ยย้อนหลัง 3 ปี 62 - 64 (1 ม.ค. - 31 พ.ค.)	HP สะสมปี 65 (1 ม.ค. - 31 พ.ค.)	เปรียบเทียบเป้าหมาย กับ สะสมปี 65	
			(จุด)	(%)
ป่าสวนแห่งชาติ	2,656	1,263	▼ 1,393	▼ 52.45
ป่าอนุรักษ์	4,352	571	▼ 3,781	▼ 86.88
เขต ส.ป.ก.	215	178	▼ 37	▼ 17.21
พื้นที่การเกษตร	132	99	▼ 33	▼ 25.00
ชุมชนและอื่นๆ	232	97	▼ 135	▼ 58.19
พื้นที่ริมทางหลวง (50เมตร)	8	2	▼ 6	▼ 75.00
<b>ผลรวม</b>	<b>7,595</b>	<b>2,210</b>	<b>▼ 5,385</b>	<b>▼ 70.90</b>

ที่มา สำนักงานทรัพยากรธรรมชาติและสิ่งแวดล้อมจังหวัดตาก



**สรุปสถานการณ์ไฟป่าและหมอกควันจังหวัดตาก ในพื้นที่เกษตรกรรม ปี 2564/65**  
**ระหว่างวันที่ 1 มกราคม - 31 พฤษภาคม 2565**  
**ศูนย์ติดตามและแก้ไขปัญหาภัยพิบัติด้านการเกษตรจังหวัดตาก** ข้อมูล ณ วันที่ 31 พฤษภาคม 2565

**สรุปจุดความร้อนสะสม พื้นที่เกษตร 99 จุด ส.ป.ก. 178 จุด**  
**รวมทั้งสิ้น 277 จุด**



รายงานผลการตรวจจุดความร้อนสะสม (Hotspots) พื้นที่เกษตรกรรม รวบรวมพื้นที่  
ข้อมูลจุดความร้อน (Hotspots) สะสมจากดาวเทียม Suomi NPP ระบบ VIIRS จังหวัดตาก  
วันที่ 1 มกราคม - 31 พฤษภาคม 2565

จุดความร้อนสะสม (Hotspots) พื้นที่เกษตรกรรม ปี 65 (วันที่ 1 ม.ค. - 31 พ.ค. 65)	จำนวนจุดความร้อนสะสมรายสัปดาห์ (จุด/สัปดาห์)										หมายเหตุ											
	ม.ค.-65	ก.พ.-65	มี.ค.-65	เม.ย.-65	พ.ค.-65	พ.ค.-65	พ.ค.-65	พ.ค.-65	พ.ค.-65	พ.ค.-65												
รายสัปดาห์ ปี 64 (197 จุด)	17	34	21	28	1	11	18	23	1	11	18	23	1	8	13	22	29	6	13	28	27	31
รายสัปดาห์ ปี 65 (277 จุด)	18	17	18	40	3	10	6	43	6	3	6	3	4	3	8	6	11	1	0	1		

ตารางเปรียบเทียบจุดความร้อนสะสมในพื้นที่เกษตรกรรม (จุด)					
1 ม.ค. - 31 พ.ค.	ส.ป.ก.	สัดส่วน	ส.ป.ก.	สัดส่วน	รวม
ปี 2564	149		248		397
ปี 2565	99	33.56%	178	28.23%	277

\*\* จุดความร้อน (Hotspot) ลดลง จากปีที่ผ่านมา 120 จุด คิดเป็นร้อยละ 30.23 \*\*

ที่มา สำนักงานเกษตรและสหกรณ์จังหวัดตาก

### ๓.๓ ปัญหาอุปสรรค ข้อจำกัดในการดำเนินงาน

๓.๓.๑ เจ้าหน้าที่ของหน่วยงานสังกัดกระทรวงเกษตรและสหกรณ์ในพื้นที่มีน้อยเมื่อมีสถานการณ์ในพื้นที่หลายจุดพร้อมกัน ไม่สามารถเข้าพื้นที่ได้ทันที ต้องอาศัยความร่วมมือของผู้นำชุมชน/อาสาสมัครเกษตรกรที่อยู่ในพื้นที่เป็นผู้ประสานงาน

๓.๓.๒ จุดความร้อนที่เกิดขึ้นในบางครั้ง เมื่อลงสำรวจและตรวจสอบข้อเท็จจริงแล้ว ไม่ปรากฏร่องรอยการเผาไหม้ในพื้นที่ แต่ก็ไม่สามารถขอลบจุดความร้อนออกจากระบบได้

๓.๓.๓ เกษตรกรเจ้าของพื้นที่ยืนยันว่าไม่ได้เป็นผู้จุดหรือผู้เผา แต่มีร่องรอยการไหม้ลามมาจากจุดอื่น ไม่สามารถหาผู้กระทำผิดได้

## บทที่ ๓

# แผนปฏิบัติการป้องกันและแก้ไขปัญหไฟป่าและหมอกควัน ศูนย์ติดตามและแก้ไขปัญหภัยพิบัติด้านการเกษตร จังหวัดตาก ปี ๒๕๖๕/๖๖

### ๑. กรอบแนวทางการดำเนินงาน

#### ๑.๑ ข้อสั่งการและการดำเนินงานตามมาตรการของกระทรวงเกษตรและสหกรณ์

๑.๑.๑ กระทรวงเกษตรและสหกรณ์ได้จัดทำแนวทางการป้องกันและแก้ไขปัญหไฟป่าและหมอกควันในพื้นที่เกษตรกรรม ปี ๒๕๖๕/๖๖ โดยมีวัตถุประสงค์ เพื่อใช้เป็นกรอบแนวทางการดำเนินงานป้องกันและแก้ไขปัญหไฟป่า หมอกควัน และฝุ่นละอองขนาดเล็ก (PM<sub>๒.๕</sub>) ในพื้นที่เกษตรกรรม ให้เป็นไปอย่างมีประสิทธิภาพ สอดคล้องกับแนวทางการเตรียมการป้องกันและแก้ไขปัญหไฟป่า หมอกควัน และฝุ่นละอองขนาดเล็ก (PM<sub>๒.๕</sub>) ของกองบัญชาการป้องกันและบรรเทาสาธารณภัย และแผนปฏิบัติการขับเคลื่อนวาระแห่งชาติ “การแก้ไขปัญหามลพิษด้านฝุ่นละออง” จึงกำหนดแนวทางการดำเนินงานให้ศูนย์ติดตามติดตามและแก้ไขปัญหภัยพิบัติด้านการเกษตรจังหวัด ดำเนินการ ดังนี้

๑) ให้ศูนย์ติดตามและแก้ไขปัญหภัยพิบัติด้านการเกษตรจังหวัด บูรณาการร่วมกับส่วนราชการทั้งภายในและนอกสังกัดกระทรวงเกษตรและสหกรณ์ ในการเฝ้าระวัง ติดตามสถานการณ์ที่ส่งผลกระทบต่อการเกิดปัญหในพื้นที่

๒) จัดทำแผนป้องกันและแก้ไขปัญหไฟป่าและหมอกควันในพื้นที่เกษตรกรรมระดับจังหวัด เพื่อใช้เป็นแนวทางในการควบคุมการเผาในพื้นที่การเกษตร การห้ามเผาเด็ดขาด โดยพิจารณากำหนดพื้นที่เสี่ยงจาการอบการเก็บเกี่ยวของพืชที่มีความเสี่ยงต่อการเผา ได้แก่ ข้าว ข้าวโพดเลี้ยงสัตว์ และอ้อย ในช่วงเวลาวิกฤต (มกราคม - พฤษภาคม ๒๕๖๖) และรณรงค์ให้มีการใช้สารถย่อยสลาย หรือโถกลบตอซัง/ซากวัชพืช การแปรเศษวัสดุการเกษตร และการทำเกษตรปลอดเผา พร้อมทั้งจัดทำแผนเผชิญเหตุกรณีเกิดสถานการณ์ในพื้นที่ โดยกำหนดหน่วยงานในสังกัดกระทรวงเกษตรและสหกรณ์ในพื้นที่ เป็นหน่วยรับผิดชอบหลักในการประสานงานและบูรณาการร่วมกับหน่วยงานต่าง ๆ ตามหลักการ “แบ่งคน แบ่งพื้นที่ แบ่งทรัพยากร” ดังนี้

๒.๑) พื้นที่ในเขตชลประทาน ให้สำนักงานชลประทาน และโครงการชลประทานจังหวัดเป็นหน่วยรับผิดชอบหลัก

๒.๒) พื้นที่นอกเขตชลประทาน ให้สำนักงานเกษตรจังหวัด และสถานีพัฒนาที่ดินจังหวัดเป็นหน่วยรับผิดชอบหลัก

๒.๓) พื้นที่ในเขตปฏิรูปที่ดิน ให้สำนักงานการปฏิรูปที่ดินจังหวัด เป็นหน่วยรับผิดชอบหลัก

๒.๔) พื้นที่นิคมสหกรณ์ ให้สำนักงานสหกรณ์จังหวัด เป็นหน่วยรับผิดชอบหลัก

๓) ให้เกษตรและสหกรณ์จังหวัดในฐานะผู้อำนวยการศูนย์ติดตามและแก้ไขปัญหภัยพิบัติด้านการเกษตรระดับจังหวัด รายงานผลการดำเนินงานให้กองอำนวยการป้องกันและบรรเทาสาธารณภัยระดับจังหวัด และกระทรวงเกษตรและสหกรณ์ทราบ ทั้งนี้ ให้ทุกส่วนราชการในพื้นที่ร่วมสนับสนุนการดำเนินงาน และบูรณาการการปฏิบัติร่วมกับอาสาสมัครเกษตรจากทุกหน่วยงาน ลงพื้นที่ขอความร่วมมือให้เกษตรกรงดการเผาเศษซากพืชหรือวัชพืช และเศษวัสดุทางการเกษตรรวมถึงให้ความรู้ คำแนะนำในการบริหารจัดการเศษวัสดุเหลือใช้ทางการเกษตรและเฝ้าระวัง ติดตามสถานการณ์ ตลอดจนดำเนินการระงับยับยั้งเหตุการณ์

### ๑.๒ ข้อสั่งการและการดำเนินงานตามมาตรการของจังหวัดตาก

#### ๑.๒.๑ แนวทางการเตรียมการป้องกันและแก้ไขปัญหาไฟป่า หมอกควัน และฝุ่นละอองขนาดเล็ก

๑) ยกระดับมาตรการการดำเนินงานตามแผนปฏิบัติการขับเคลื่อนวาระแห่งชาติ และแผนอื่นๆ ที่เกี่ยวข้อง เพื่อควบคุมการระบายฝุ่นละอองให้เป็นไปตามค่ามาตรฐาน PM ๒.๕ ในบรรยากาศ โดยทั่วไปค่าเฉลี่ย ๒๔ ชั่วโมงจะต้องไม่เกิน ๓๗.๕ มค.ก./ลบ.ม. และค่าเฉลี่ย ๑ ปีจะต้องไม่เกิน ๑๕ มค.ก./ลบ.ม.

๒) กำกับดูแลการดำเนินการในทุกระดับอย่างเข้มงวด ติดตามผลการดำเนินการและประเมินสถานการณ์เป็นระยะอย่างต่อเนื่อง เพื่อปรับปรุงการปฏิบัติในการตอบโต้สถานการณ์อย่างทันที่

๓) สื่อสารข้อมูลที่เป็นเอกภาพให้แก่ประชาชน โดยครอบคลุมข้อมูลการตรวจวัดสถานการณ์ นโยบาย/มาตรการ ผลการดำเนินงาน การวิเคราะห์และประมวลผลข้อมูล การพยากรณ์สถานการณ์ล่วงหน้า เพื่อสร้างความรู้ความเข้าใจ สร้างความเชื่อมั่นลดความตื่นตระหนกสร้างการมีส่วนร่วมในการป้องกันและแก้ไขปัญหามลพิษทางอากาศและฝุ่นละออง

๔) ลดจุดความร้อน ป้องกันและควบคุมการเกิดไฟในพื้นที่ป่า โดยประยุกต์ใช้ระบบพยากรณ์ ความรุนแรงและอันตรายจากไฟ (Fire Danger Rating system : FDRS)

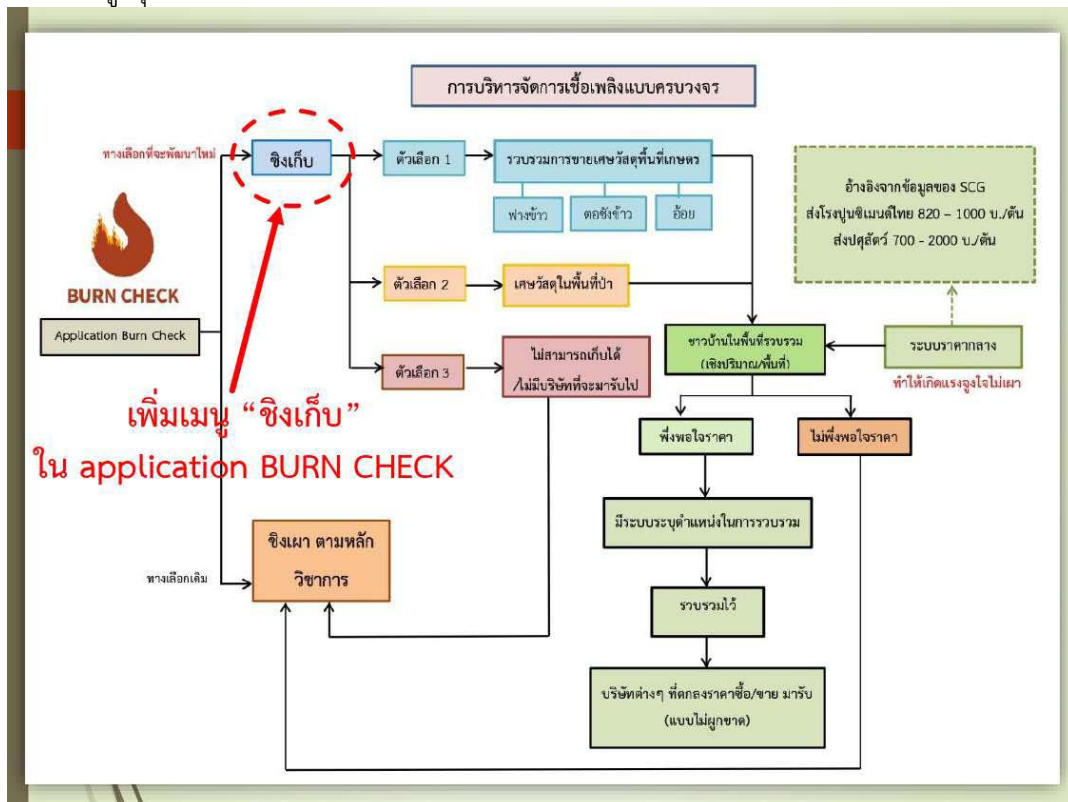
๕) เปิดโอกาสให้ทุกภาคส่วนเข้ามามีส่วนร่วมในการวางแผนและดำเนินการโดยเฉพาะหน่วยงานท้องถิ่นและชุมชนในพื้นที่

๖) ยกระดับการบริหารจัดการเชื้อเพลิงแบบครบวงจร

- สร้างมูลค่าให้เชื้อเพลิงและเศษวัสดุทางการเกษตร ผลักดันเศรษฐกิจชุมชนให้เกิด วงจรเศรษฐกิจ สร้างกลไกอุดหนุนโดยภาครัฐ

- พื้นที่ที่มีความจำเป็นต้องเผาให้จัดระเบียบการเผา โดยใช้ระบบลงทะเบียนบริหาร การเผาในพื้นที่โล่ง และจัดการเชื้อเพลิงตามหลักวิชาการ

๗) ผลักดันกลไกระหว่างประเทศ เพื่อให้การป้องกันและแก้ไขปัญหามอกควันข้ามแดน มีประสิทธิภาพสูงสุด



๑.๒.๒ การพิจารณาตัวชี้วัดผลการดำเนินงานการป้องกันและแก้ไขปัญหาไฟป่า หมอกควัน และฝุ่นละอองขนาดเล็ก (PM ๒.๕) จังหวัดตาก ประจำปี ๒๕๖๕/๖๖

๑) การกำหนดเป้าหมายดำเนินการ ปี ๒๕๖๕/๖๖ (ทศจ./ปภ.)

- พื้นที่เสี่ยง

พื้นที่เสี่ยงต่อการเกิดไฟป่าและหมอกควัน จังหวัดตาก

จากการประเมินสถิติข้อมูล Hotspot ระบบ MODIS และระบบ VIIRS ปี ๒๕๕๗ - ๒๕๖๕ (ช่วง ๑ ม.ค. - ๓๑ พ.ค.)

อำเภอ (จำนวนตำบล)	ตำบลเสี่ยงสีแดง (HP มากกว่า ๗๕ จุด) (ระบบ MODIS)	ตำบลเสี่ยงสีส้ม (HP ๕๑ - ๗๕ จุด) (ระบบ MODIS)	ตำบลเสี่ยงสีเหลือง (HP ๒๖ - ๕๐ จุด) (ระบบ MODIS)	Hotspot (ระบบ VIIRS) ปี ๒๕๖๕ (จุด)	Hotspot (ระบบ MODIS) ปี ๒๕๖๕ (จุด)
๑. อำเภอสามเงา (๖)	๑ ตำบล (บ้านนา)	๑ ตำบล (ยกกระบัตร)	๑ ตำบล (วังจันทร์)	-	๔๑๖
๒. อำเภอแม่ระมาด (๖)	๓ ตำบล (แม่ตื่น, สามหมื่น, ชะเนจื้อ)	-	๒ ตำบล (พระธาตุ, แม่จะเร)	๔๗๓	๔๓
๓. อำเภอแม่สอด (๑๐)	๑ ตำบล (พะวอ)	-	๓ ตำบล (ด่านแม่ละเมา, แม่กาษา, แม่ปะ)	๒๗๖	๒๓
๔. อำเภอเมืองตาก (๑๔)	-	๑ ตำบล (แม่ท้อ)	๓ ตำบล (โป่งแดง, วังประจบ, วังหิน)	๑๔๓	๒๐
๕. อำเภอบ้านตาก (๗)	-	-	๓ ตำบล (ท้องฟ้า, แม่สลิด, เกษตะเภา)	๑๗๕	๑๓
๖. อำเภออุ้มผาง (๖)	๒ ตำบล (แม่จัน, แม่ละมุ้ง)	๑ ตำบล (ไมโคร)	๒ ตำบล (หนองหลวง, อุ้มผาง)	๑๓๖	๒๒
๗. อำเภอท่าสองยาง (๖)	๕ ตำบล (แม่หวด, แม่หละ, แม่สุ, แม่สอง, ท่าสองยาง)	๑ ตำบล (แม่ต๋าน)	-	๒๙๐	๑๙
๘. อำเภอพบพระ (๕)	๑ ตำบล (ศิรีราษฎร์)	-	๑ ตำบล (ช่องแคบ)	๒๑๕	๒๗
๙. อำเภอวังเจ้า (๓)	-	๑ ตำบล (เขียงทอง)	๑ ตำบล (นาโบสถ์)	๘๖	๗
รวม (๖๓ ตำบล ๕๖๒ หมู่บ้าน)	๑๓ ตำบล	๕ ตำบล	๑๖ ตำบล	๒,๒๑๐	๒๑๔

แยกพื้นที่เสี่ยงที่มีจุดความร้อนสะสมเป็น ๓ ระดับคือ พื้นที่เสี่ยงสีแดง (มีจุดความร้อนเฉลี่ยมากกว่า ๗๕ จุด/ปี) จำนวน ๑๓ ตำบล พื้นที่เสี่ยงสีส้ม (มีจุดความร้อนเฉลี่ย ๕๑ - ๗๕ จุด/ปี) จำนวน ๕ ตำบล และพื้นที่เสี่ยงสีเหลือง (มีจุดความร้อนเฉลี่ย ๒๖ - ๕๐ จุด/ปี) จำนวน ๑๖ ตำบล รวมพื้นที่เสี่ยง ๖๓ ตำบล ๕๖๒ หมู่บ้าน

๒) ตัวชี้วัด : ความสำเร็จของการจัดการหมอกควันและไฟป่า (Hotspots)

คำอธิบาย : จุดความร้อนจากภาพถ่ายดาวเทียม Suomi Npp เซ็นเซอร์ VIIRS ปี ๒๕๖๕/๖๖

(๑ มกราคม ๒๕๖๖ - ๓๑ พฤษภาคม ๒๕๖๖) ลดลงร้อยละ ๒๐ จากค่าเฉลี่ยย้อนหลัง ๕ ปี (๒๕๖๑-๒๕๖๕)

๒๕๖๑	๒๕๖๒	๒๕๖๓	๒๕๖๔	๒๕๖๕	๒๕๖๖
๑๑,๑๔๕ จุด	๑๐,๒๒๐ จุด	๑๔,๘๔๒ จุด	๗,๔๘๙ จุด	๒,๒๑๐ จุด	ค่าเฉลี่ยย้อนหลัง ๕ ปี เท่ากับ ๙,๑๘๒ จุด เป้าหมายปี ๒๕๖๖ ไม่เกิน ๗,๓๔๕ จุด

เป้าหมายจุดความร้อน (HOTSPOT) จากดาวเทียม Suomi NPP ระบบ VIIRS

แยกพื้นที่รับผิดชอบ จังหวัดตาก ประจำปี ๒๕๖๖

พื้นที่รับผิดชอบ	ลด 20% จากค่าเฉลี่ยย้อนหลัง 5 ปี 61 - 65 (1 ม.ค. - 31 พ.ค.) (จุด)
ป่านุรักษ์	3,806
ป่าสงวนแห่งชาติ	2,930
เขต สปก.	232
พื้นที่เกษตร	160
พื้นที่ริมทางหลวง (50 เมตร)	8
ชุมชนและอื่นๆ	209
ผลรวม	7,345

๓) ตัวชี้วัด : ความสำเร็จของการควบคุมฝุ่นละอองขนาดไม่เกิน ๒.๕ ไมครอน (PM<sub>2.5</sub>)

คำอธิบาย : จำนวนวันที่มีค่าคุณภาพอากาศฝุ่นละอองขนาดไม่เกิน ๒.๕ ไมครอน เกินค่ามาตรฐาน ส่งผลกระทบต่อสุขภาพอนามัยของประชาชน (๑ มกราคม ๒๕๖๖ – ๓๑ พฤษภาคม ๒๕๖๖) ลดลงร้อยละ ๒๐ จากค่าเฉลี่ยย้อนหลัง ๓ ปี (๒๕๖๓-๒๕๖๕)

๒๕๖๓	๒๕๖๔	๒๕๖๕	๒๕๖๖
๘๓ วัน	๖๓ วัน	๒๑ วัน	ค่าเฉลี่ยย้อนหลัง ๓ ปี เท่ากับ ๕๖ วัน เป้าหมายปี ๒๕๖๖ ไม่เกิน ๔๕ วัน

๔) การกำหนดวันห้ามเผาเด็ดขาดของจังหวัดตาก

๑ มีนาคม – ๓๐ เมษายน ๒๕๖๖ (๖๑ วัน)

๓. มาตรการควบคุมการเผาวัสดุทางการเกษตร ในพื้นที่เกษตรกรรม ปี ๒๕๖๕/๖๖

๓.๑ การป้องกัน

๓.๑.๑ สร้างการรับรู้แก่เกษตรกร

๑) การแบ่งพื้นที่ร่วมติดตามสถานการณ์ของหน่วยงานสังกัดกระทรวงเกษตรและสหกรณ์ จังหวัดตาก

๒) การประชาสัมพันธ์ผ่านช่องทางต่างๆ (แผ่นพับ, สื่อโทรทัศน์ วิทยุ สื่อสังคมออนไลน์) รดกระจายเสียง หอกระจายข่าว ฯลฯ

๓) การจัดกิจกรรมรณรงค์ตามพื้นที่ต่างๆ

- คลินิกเกษตรเคลื่อนที่ (เฉพาะช่วงเสี่ยงภัย ธ.ค.๖๕-พ.ค.๖๖)

- วันถ่ายทอดเทคโนโลยี เพื่อการเริ่มต้นฤดูกาลผลิตใหม่ Field Day

- งานออกให้บริการ/ให้ความรู้อื่นๆ ที่ได้รับเชิญจากหน่วยงาน

๔) ออกพื้นที่ตรวจเยี่ยมเกษตรกรในพื้นที่ไผ่ระว้าง ไม่น้อยกว่า ๕ ครั้ง

๕) การอบรมให้ความรู้แก่เกษตรกร

- อบรมเกษตรกรให้ความรู้พื้นฐานด้านผลกระทบจากภัยหมอกควัน กระตุ้นสร้างจิตสำนึกให้ตระหนักถึงผลกระทบ รวมถึงปัญหาระยะยาวที่จะเกิดขึ้นต่อตัวเองและสิ่งแวดล้อมแก่เกษตรกร

- แนะนำการใช้ประโยชน์จากเศษวัสดุที่เหลือจากกระบวนการผลิตพืชในพื้นที่การเกษตร เช่น นำมาทำปุ๋ยหมักอัดเป็นก้อน ฟ่อน จำหน่ายเป็นอาหารสัตว์ อัดใบอ้อยจำหนายนำมาใช้เป็นเชื้อเพลิงผลิตเอทานอล ผลิตถ่านอัดแท่งจากเศษวัสดุ ผลิตเห็ดต่าง ในพื้นที่นาร่องที่มีการเผาสูง

- ลดปริมาณเชื้อเพลิงจากกิจกรรมการเกษตรบนพื้นที่สูง โดยการส่งเสริมการปลูกไม้ผล ไม้ยืนต้นทดแทน เช่น ไม้ อะโวคาโด กาแฟ เป็นต้น

๓.๑.๒ การดำเนินการเพื่อป้องกันการเผา

๑) ส่งเสริมการใช้ประโยชน์จากเศษวัสดุ

- ไถกลบตอซัง (พด.)

- ผลิตปุ๋ยหมัก (พด.)

๒) ส่งเสริมการเพิ่มประสิทธิภาพปรับเปลี่ยนวิธีการเพาะปลูก

- โครงการระบบวนเกษตรในเขตปฏิรูปที่ดิน (อบรมเกษตรกรผู้เข้าร่วมโครงการ)

๓.๒ การยับยั้งเหตุ

๓.๒.๑ ติดตามสถานการณ์จากการรายงานข้อมูลของ ทสจ.ตาก



๓.๒.๒ ตรวจสอบการเผาไหม้ในพื้นที่จากข้อมูลจุดความร้อน (พื้นที่เกษตร/พื้นที่เขต ส.ป.ก.)

๑) ในพื้นที่เกษตร โดยสำนักงานเกษตรจังหวัด/อำเภอ

๒) ในพื้นที่ ส.ป.ก. โดยสำนักงานการปฏิรูปที่ดินจังหวัดตาก/อาสาสมัครปฏิรูปที่ดิน

๒.๓ การประสานการปฏิบัติการฝนหลวงสนับสนุนการป้องกันไฟป่าหมอกควัน

#### ๔. การกำหนดกรอบการจัดทำแผน

กำหนดจากแนวคิดของ ในการจัดการความเสี่ยงจากสาธารณภัย (Disaster Risk Management : DRM) ๓ ระยะ เพื่อใช้ในการป้องกันและแก้ไขปัญหาภัยพิบัติด้านการเกษตร โดยกำหนดกรอบการดำเนินการไว้ ๓ ระยะ ได้แก่

##### ระยะก่อนเกิดภัย

- การป้องกัน (Prevention) คือ การปฏิบัติที่ถูกออกแบบเพื่อต้านการปรากฏขึ้นของสาธารณภัยหรือผลกระทบจากสิ่งที่เป็นอันตรายต่อชุมชนหรือที่ตั้งสิ่งสำคัญ

- การลดผลกระทบ (Mitigation) คือ มาตรการที่ใช้โครงสร้างและไม่ใช้โครงสร้างเพื่อจำกัดผลกระทบจากสิ่งที่เป็นอันตรายทางธรรมชาติ และทำให้สิ่งแวดล้อมเสื่อมโทรม และอันตรายเกี่ยวกับเทคโนโลยี

- การเตรียมความพร้อม (Preparedness) คือ มาตรการที่ทำให้รัฐบาล องค์กรต่างๆ ชุมชนและปัจเจกชน สามารถรับมือกับสาธารณภัยอย่างรวดเร็ว และมีประสิทธิภาพ

##### ระยะขณะเกิดภัย

การจัดการในภาวะฉุกเฉิน (Emergency Response) ดังนี้

- การเผชิญเหตุ คือ การดำเนินการที่มาตรฐานอย่างเป็นระบบด้วยความรวดเร็ว เมื่อเกิดสาธารณภัยเพื่อปกป้องชีวิตและทรัพย์สิน จัดการกับความสับสนวุ่นวาย และผลกระทบที่เกิดจากสาธารณภัย โดยปรับเปลี่ยนจากการเผชิญเหตุตามสถานการณ์ (Reactive) มาเป็นการควบคุมสถานการณ์ (Proactive)

- การช่วยเหลือในภาวะฉุกเฉิน คือ การให้ความช่วยเหลือเบื้องต้น เพื่อตอบสนองความต้องการขั้นพื้นฐานแก่ผู้ประสบภัยในขณะที่ยังเกิดขึ้น

##### ระยะหลังเกิดภัย

การฟื้นฟู (Recovery) ดังนี้

- การฟื้นคืนสภาพ (Rehabilitation) คือ การปฏิบัติที่ถูกนำมารับมือกับผลที่ตามมาภายหลังการเกิดสาธารณภัย การปรับปรุงบริการขั้นพื้นฐานและสาธารณูปโภคให้กลับสู่สภาพเดิม โดยเร็วที่สุด การสนับสนุนส่งเสริมให้ผู้ประสบภัยสามารถช่วยเหลือตัวเอง เพื่อซ่อมแซมความเสียหายทางกายภาพและสิ่งอำนวยความสะดวกของชุมชน การคืนสภาพทางเศรษฐกิจ และการจัดการส่งเสริมให้ผู้ที่รอดชีวิตจากสาธารณภัยมีสภาพจิตใจและสังคมที่ดี รวมทั้งการพัฒนาในระยะยาว

- การสร้างใหม่ (Reconstruction) คือ การฟื้นคืนสภาพสาธารณประโยชน์ทั้งหมดและโครงสร้างพื้นฐานในพื้นที่อย่างเต็มรูปแบบ การแทนที่โครงสร้างที่เสียหายทางกายภาพ การฟื้นฟูเศรษฐกิจและการฟื้นฟูสภาพความเป็นอยู่ทางสังคมและวัฒนธรรม ความเสี่ยงสาธารณภัยในอนาคต

ศูนย์ติดตามและแก้ไขปัญหาภัยพิบัติด้านการเกษตร จังหวัดตาก จึงได้กำหนดให้มีการจัดทำแผนปฏิบัติการป้องกันและแก้ไขปัญหาไฟป่าและหมอกควัน โดยใช้กรอบแนวทางและการดำเนินงานที่กระทรวงเกษตรและสหกรณ์กำหนด เพื่อให้การป้องกันและแก้ไขปัญหาไฟป่าและหมอกควันจังหวัดตากปี ๒๕๖๖ เกิดประสิทธิภาพสูงสุด รวมไปถึงการบูรณาการการทำงานร่วมกับศูนย์บัญชาการเหตุการณ์ภัยจากไฟป่าและหมอกควัน จังหวัดตาก และภาคเอกชน

๕. แผนปฏิบัติการป้องกันและแก้ไขปัญหาไฟป่าและหมอกควัน ปี ๒๕๖๕/๖๖ จังหวัดตาก  
(ด้านการเกษตร)

โดย ศูนย์ติดตามและแก้ไขปัญหามลพิษพิบัติด้านการเกษตรจังหวัดตาก

แบบฟอร์มแผนปฏิบัติการป้องกันและแก้ไขปัญหาไฟฟ้าและหมอกควัน ปี ๒๕๖๕/๖๖ จังหวัดตาก (ด้านการเกษตร)

โดย ศูนย์ติดตามและแก้ไขปัญหามลพิษพิบัติด้านการเกษตรจังหวัดตาก

กิจกรรม/ แผนงาน/ โครงการ	เป้าหมาย		งบประมาณ ปี ๒๕๖๖	หน่วยงาน รับผิดชอบ	ปี ๒๕๖๕		ปี ๒๕๖๖										
	จำนวน	หน่วยนับ			ต.ค.	พ.ย.	ธ.ค.	ม.ค.	ก.พ.	มี.ค.	เม.ย.	พ.ค.	มิ.ย.	ก.ค.	ส.ค.	ก.ย.	
<b>ก่อนเกิดภัย</b>																	
<b>๑. การป้องกัน (Prevention)</b>																	
๑.๑ ประชาสัมพันธ์สร้างการรับรู้แก่เกษตรกร การรณรงค์หยุดเผาในพื้นที่การเกษตรผ่านช่องทาง ต่างๆ เช่น หนังสือราชการ แผ่นพับ เว็บไซต์ กลุ่มไลน์ เฟสบุ๊ค หรือช่องทางอื่นๆ	๖	ครั้ง	-	คณะกรรมการศูนย์ติดตามฯ						✓	✓	✓	✓	✓	✓		
๑.๒ ประชาสัมพันธ์สร้างการรับรู้ การรณรงค์หยุดการเผาในพื้นที่นิคมสหกรณ์แม่สอด	๒๐	หมู่บ้าน		นิคมสหกรณ์แม่สอด						✓	✓	✓	✓	✓			
๑.๓ ประชาสัมพันธ์สร้างการรับรู้ การรณรงค์หยุดการเผาในพื้นที่ปฏิรูปที่ดินเพื่อเกษตรกรรม	-	-	-	สำนักงานการปฏิรูปที่ดินจังหวัดตาก						✓	✓	✓	✓	✓			
๑) การประชาสัมพันธ์เกษตรกรในการออกศูนย์บริการประชาชนเคลื่อนที่ และโครงการต่าง ๆ ในพื้นที่ เพื่อสร้างการรับรู้และขอพึงปฏิบัติในพื้นที่เขตปฏิรูปที่ดิน ตามประกาศของ ส.ป.ก. ตาก	๒๐	ครั้ง	งบปกติ	สำนักงานการปฏิรูปที่ดินจังหวัดตาก						✓	✓	✓	✓	✓	✓		
๒) จัดทำประกาศสำนักงานการปฏิรูปที่ดินจังหวัดตาก เรื่องมาตรการเฝ้าระวังการเผาเศษซากพืช และเศษวัสดุการเกษตรและการปฏิบัติเกี่ยวกับการ เข้าทำประโยชน์ในที่ดินในเขตปฏิรูปที่ดินจังหวัดตากน ที่ทำการอำเภอทุกอำเภอ (๙ อำเภอ) และขอความร่วมมือทางผู้ปกครองท้องที่ ช่วยประชาสัมพันธ์เพื่อสร้างการรับรู้ให้แก่เกษตรกร	๔๔	ตำบล	งบปกติ	สำนักงานการปฏิรูปที่ดินจังหวัดตาก						✓	✓	✓	✓	✓			
๓) จัดทำคำสั่งสำนักงานการปฏิรูปที่ดินจังหวัดตาก เรื่องมอบหมายเจ้าหน้าที่ผู้รับผิดชอบกำกับดูแลพื้นที่เกิดเหตุไฟฟ้าและหมอกควันในเขตปฏิรูปที่ดิน	๙	อำเภอ	งบปกติ	สำนักงานการปฏิรูปที่ดินจังหวัดตาก						✓	✓	✓	✓	✓			
๔) จัดทำประกาศสำนักงานการปฏิรูปที่ดินจังหวัดตาก เรื่องขอความร่วมมือห้ามเผาเด็ดขาด ในช่วง ๖๐ วัน โดยติดตั้งประกาศไว้ ณ ที่ทำการอำเภอทุกอำเภอ (๙ อำเภอ) และขอความร่วมมือทางผู้ปกครองท้องที่ ช่วยประชาสัมพันธ์เพื่อสร้างการรับรู้ให้แก่เกษตรกร	๔๔	ตำบล	งบปกติ	สำนักงานการปฏิรูปที่ดินจังหวัดตาก										✓	✓		
<b>๑.๔ โครงการส่งเสริมหยุดการเผาในพื้นที่การเกษตรในนิคมสหกรณ์</b>																	
๑.๔.๑ กิจกรรมรณรงค์ เผยแพร่หยุดการเผา	๒๐	ครั้ง		นิคมสหกรณ์แม่สอด						✓	✓	✓	✓	✓			
๑.๔.๒ กิจกรรมสร้างเครือข่ายเกษตรกรปลอดการเผา	๒๐	หมู่บ้าน		สำนักงานสหกรณ์จังหวัดตาก						✓	✓	✓	✓	✓			
๑.๕ การจัดทำแนวกันไฟรอบบริเวณศูนย์วิจัยและพัฒนาการเกษตรตาก ในจุดที่มีความเสี่ยงอาจเกิดการลามของไฟฟ้าได้	๓	ครั้ง		ศูนย์วิจัยและพัฒนาการเกษตรตาก						✓	✓	✓					

กิจกรรม/ แผนงาน/ โครงการ	เป้าหมาย		งบประมาณ ปี ๒๕๖๖	หน่วยงาน รับผิดชอบ	ปี ๒๕๖๕			ปี ๒๕๖๖									
	จำนวน	หน่วยนับ			ต.ค.	พ.ย.	ธ.ค.	ม.ค.	ก.พ.	มี.ค.	เม.ย.	พ.ค.	มิ.ย.	ก.ค.	ส.ค.	ก.ย.	
๑.๖ ประชาสัมพันธ์สร้างการรับรู้แก่เกษตรกรการรณรงค์หยุดเผาในพื้นที่การเกษตรผ่านช่องทางต่างๆ เช่น หอกระจายข่าวประจำหมู่บ้าน/ตำบล การประชุมหมู่บ้านประจำเดือนหรือช่องทางอื่นๆ	๙	อำเภอ				✓	✓	✓	✓	✓	✓	✓					
๑.๗ ประชาสัมพันธ์การใช้เทคโนโลยีการกำจัดเศษวัสดุในพื้นที่การเกษตรทดแทนการเผาให้แก่เกษตรกรในพื้นที่ได้รับทราบอย่างทั่วถึงผ่านสื่อประชาสัมพันธ์ในระดับพื้นที่ทุกช่องทาง เช่น หอกระจายข่าวประจำหมู่บ้าน/ตำบล การประชุมหมู่บ้านประจำเดือนหรือช่องทางอื่นๆ	๙	อำเภอ				✓	✓	✓	✓	✓	✓	✓					
๑.๘ กำหนดให้มีการถ่ายทอดความรู้เพื่อสร้างจิตสำนึกในการลดละเลิกการเผาให้เกษตรกรเป้าหมายที่มีการดำเนินงานในลักษณะการอบรมถ่ายทอดความรู้ในทุกโครงการกิจกรรมที่	๙	อำเภอ				✓	✓	✓	✓	✓	✓	✓					
๑.๙ อบรมกลีกรให้ความรู้พื้นฐานด้านผลกระทบจากภัยหมอกควันกระตุ้นสร้างจิตสำนึกให้ตระหนักถึงผลกระทบรวมถึงปัญหาระยะยาวที่จะเกิดขึ้นต่อตนเองและสิ่งแวดล้อม	๒๗๐	ราย	๑๐๘,๕๐๐				✓	✓	✓	✓							
๑.๑๐ อบรมเกษตรกรให้ความรู้การสร้างมูลค่าเพิ่มจากวัสดุเหลือใช้ทางการเกษตรที่เหมาะสมตามบริบทของชุมชน	๒๐๐	ราย	๑๐๔,๐๐๐				✓	✓	✓	✓							
๑.๑๑ ประชาสัมพันธ์ให้เกษตรกรและบุคคลทั่วไปให้ทราบถึงวันประกาศห้ามเผาเด็ดขาดพร้อมทั้งจัดโทษทางกฎหมายให้ทราบทั่วกัน	๙	อำเภอ					✓	✓	✓	✓	✓	✓					
๑.๑๒ จัดทำและปรับปรุงข้อมูลทะเบียนเกษตรกรผู้เลี้ยงสัตว์ ข้อมูลประชากรสัตว์ แปลงหญ้า และพื้นที่เลี้ยงสัตว์ เพื่อเตรียมความพร้อมในการให้ความช่วยเหลือเกษตรกร กรณีเกิดความเสียหายจากภัยพิบัติ	๑๒	ครั้ง/อำเภอ	ปกติ	สำนักงานปศุสัตว์อำเภอ	✓	✓	✓	✓	✓	✓	✓	✓	✓	✓	✓	✓	✓
๑.๑๓ เฝ้าระวังและติดตามสถานการณ์ภัยพิบัติด้านปศุสัตว์	๖	ครั้ง/อำเภอ	ปกติ	กลุ่มยุทธศาสตร์และสารสนเทศการปศุสัตว์ และสำนักงานปศุสัตว์อำเภอ			✓	✓	✓	✓	✓	✓					
๑.๑๔ กิจกรรมส่งเสริมการไกล่เกลี่ยข้อพิพาท	๒,๙๘๓	ไร่	ปกติ	สถานีพัฒนาที่ดินตาก			✓	✓	✓	✓	✓	✓					
๑.๑๕ กิจกรรมส่งเสริมการผลิตปุ๋ยหมักสูตรพระราชทาน	๒๒๒	ตัน	ปกติ	สถานีพัฒนาที่ดินตาก			✓	✓	✓	✓	✓	✓					
<b>๒. การลดผลกระทบ (Mitigation)</b>																	
๒.๑ การแจ้งเตือนเกษตรกร และสร้างความตระหนักถึงผลกระทบของการเผา และบทกำหนดโทษ	๙	อำเภอ		คณะกรรมการศูนย์ติดตามฯ			✓	✓	✓	✓	✓	✓					
๒.๒ การแจ้งประกาศห้ามเผา ๖๑ วัน	๑	ครั้ง		คณะกรรมการศูนย์ติดตามฯ				✓									
๒.๓ อบรมให้ความรู้แก่เกษตรกรตามโครงการเฝ้าระวังการเผาซากพืชวัชพืช และวัสดุทางการเกษตรในเขตปฏิรูปที่ดิน ห้ามเผาเด็ดขาด ในช่วง ๖๑ วัน โดยติดตั้งประกาศไว้ ณ ที่ว่าการอำเภอทุกอำเภอ และขอความร่วมมือผู้ปกครองท้องที่ ช่วยประชาสัมพันธ์เพื่อสร้างการรับรู้แก่เกษตรกร	๑	ตำบล	งบปกติ	สำนักงานการปฏิรูปที่ดินจังหวัดตาก					✓	✓	✓						

กิจกรรม/ แผนงาน/ โครงการ	เป้าหมาย		งบประมาณ ปี ๒๕๖๖	หน่วยงาน รับผิดชอบ	ปี ๒๕๖๕			ปี ๒๕๖๖								
	จำนวน	หน่วยนับ			ต.ค.	พ.ย.	ธ.ค.	ม.ค.	ก.พ.	มี.ค.	เม.ย.	พ.ค.	มิ.ย.	ก.ค.	ส.ค.	ก.ย.
- ส่งเสริมความรู้แนวทางการเฝ้าระวัง/ลดการเผาไหม้ในเขตปฏิรูปที่ดิน - ส่งเสริมองค์ความรู้เสริมสร้างอาชีพในการบริหารจัดการวัสดุเหลือใช้ทางการเกษตร																
๒.๔ จัดทำประกาศศูนย์วิจัยและพัฒนาการเกษตรตาก เรื่อง ขอความร่วมมือห้ามเผาเด็ดขาด ในช่วง ๖๑ วัน โดยติดประกาศ ณ ศูนย์วิจัยและพัฒนาการเกษตรตาก	๑	ครั้ง		ศูนย์วิจัยและพัฒนาการเกษตรตาก					✓	✓	✓					
๒.๕ แนะนำการใช้ประโยชน์จากเศษวัสดุที่เหลือจากกระบวนการผลิตพืชในพื้นที่การเกษตร เช่น นำมาทำปุ๋ยหมัก อัดเป็นก้อน ฟ่อน จำหน่ายเป็นอาหารสัตว์ และอัดไบโอดีเซลจำหน่าย นำมาใช้เป็นเชื้อเพลิงผลิตเอทานอล ผลิตถ่านอัดแท่งจากเศษวัสดุฯ ผลิตเห็ดต่างๆ ในพื้นที่นำร่องที่มีการเผาสูงในปี ๒๕๖๕ จำนวน ๑ แห่ง	๒	จุด		สำนักงานเกษตรจังหวัดตาก			✓	✓	✓	✓	✓	✓				
๒.๖ จัดทำแผนการปฏิบัติการฝนหลวงเพื่อสร้างความชุ่มชื้นในเขตพื้นที่ป่า และพื้นที่การเกษตร (การจัดตั้งหน่วยปฏิบัติการฝนหลวงเคลื่อนที่เร็ว การติดตามสถานการณ์ สภาพอากาศ)	๑	แผน		ศูนย์ปฏิบัติการฝนหลวงภาคเหนือ			✓	✓								
๒.๗ ประชาสัมพันธ์ข้อมูลข่าวสารและแจ้งเตือนภัยเมื่อมีแนวโน้มเกิดภัยกับเกษตรกร เมื่อได้รับรายงานสถานการณ์จากหน่วยงานที่เกี่ยวข้อง เช่น กรมอุตุนิยมวิทยา กรมชลประทาน เพื่อให้เกษตรกรเตรียมพร้อม	๖	ครั้ง/อำเภอ	ปกติ	กลุ่มยุทธศาสตร์และสารสนเทศการปศุสัตว์ และสำนักงานปศุสัตว์อำเภอ			✓	✓	✓	✓	✓	✓				
๒.๘ วางแผนและกำหนดสถานที่อพยพสัตว์	๑	แผน/อำเภอ	ปกติ	กลุ่มยุทธศาสตร์และสารสนเทศการปศุสัตว์ และสำนักงานปศุสัตว์อำเภอ			✓	✓	✓	✓	✓	✓				
๒.๙ เตรียมแหล่งเก็บกักน้ำสำรองและจัดเตรียมเสบียงสัตว์สำรอง	๑	แผน/อำเภอ	ปกติ	กลุ่มยุทธศาสตร์และสารสนเทศการปศุสัตว์ และสำนักงานปศุสัตว์อำเภอ			✓	✓	✓	✓	✓	✓				

กิจกรรม/ แผนงาน/ โครงการ	เป้าหมาย		งบประมาณ ปี ๒๕๖๖	หน่วยงาน รับผิดชอบ	ปี ๒๕๖๕			ปี ๒๕๖๖						
	จำนวน	หน่วยนับ			ต.ค.	พ.ย.	ธ.ค.	ม.ค.	ก.พ.	มี.ค.	เม.ย.	พ.ค.	มิ.ย.	ก.ค.
<b>๓. การเตรียมความพร้อม (Preparation)</b>														
๓.๑ การประชุม คณะกรรมการศูนย์ติดตามและแก้ไขปัญหาภัยพิบัติด้านการเกษตร จังหวัดตาก	๘	ครั้ง		สำนักงานเกษตรและสหกรณ์จังหวัดตาก คณะกรรมการศูนย์ติดตามฯ			✓	✓	✓	✓	✓			
๓.๒ การประชุมร่วมเพื่อติดตามสถานการณ์การป้องกันและแก้ไขปัญหาไฟป่าและหมอก ควันภาคเหนือประจำสัปดาห์	๓๐	ครั้ง		สำนักงานเกษตรและสหกรณ์จังหวัดตาก สำนักงานเกษตรจังหวัดตาก สำนักงานการปฏิรูปที่ดินจังหวัดตาก สถานีพัฒนาที่ดินตาก			✓	✓	✓	✓	✓			
๓.๓ การสำรองเสบียงอาหารสัตว์	๕๐	ตัน	งบปกติ	กลุ่มยุทธศาสตร์และสารสนเทศการปศุสัตว์ สำนักงานปศุสัตว์จังหวัดตาก			✓	✓	✓	✓	✓			
๓.๔ การจัดเตรียมยาและเวชภัณฑ์ต่างๆ	๕๐	ชุด	งบปกติ	กลุ่มพัฒนาสุขภาพสัตว์ สำนักงานปศุสัตว์ จังหวัดตาก			✓	✓	✓	✓	✓			
๓.๕ ฝึกระวังการเกิดโรคในสัตว์	๙	อำเภอ	ปกติ	กลุ่มพัฒนาสุขภาพสัตว์ สำนักงานปศุสัตว์ จังหวัดตาก			✓	✓	✓	✓	✓			
๓.๖ การเตรียมความพร้อมรถบรรทุกน้ำ	๓	คัน	-	โครงการชลประทานตาก			✓	✓	✓	✓	✓			
๓.๗ การเตรียมความพร้อมเครื่องมือ อุปกรณ์ และเจ้าหน้าที่ สนับสนุนการปฏิบัติงาน ป้องกันและแก้ไขปัญหาไฟป่าและหมอกควัน ในอำนาจหน้าที่รับผิดชอบของหน่วยงาน	ตลอดระยะเวลาภัย			คณะกรรมการศูนย์ติดตามฯ			✓	✓	✓	✓	✓			
๓.๗ สร้างเครือข่ายเกษตรกร อาสาเกษตรหมู่บ้าน ผู้นำในท้องถิ่น ฝึกระวัง รายงานพื้นที่ การเกษตรที่เกิดการเผา	๙	อำเภอ		สำนักงานเกษตรจังหวัดตาก			✓	✓	✓	✓	✓			
๓.๘ ตั้ง war room ระดับจังหวัด ระดับอำเภอรายงานสถานการณ์อย่างทันท่วงทีหากเกิด การเผาในพื้นที่การเกษตร	๑	แห่ง		สำนักงานเกษตรจังหวัดตาก			✓	✓	✓	✓	✓			
๓.๙ ประชุมกลุ่มชาวสวนยางเพื่อให้คำแนะนำทางวิชาการ	๕	กลุ่ม	ปกติ	การยางแห่งประเทศไทย จังหวัดตาก		✓	✓	✓	✓					
๓.๑๐ โครงการแก้ไขปัญหาหมอกควันและไฟป่าแบบบูรณาการ ท้องที่จังหวัดตาก	๙	อำเภอ	งบบูรณาการจังหวัด	๑. สำนักงานทรัพยากรธรรมชาติและสิ่งแวดล้อมจังหวัดตาก ๒. ที่ทำการปกครองอำเภอทุกอำเภอ			✓	✓	✓	✓	✓			
๓.๑๑ ประสานการดำเนินการปฏิบัติการฝนหลวงสนับสนุนการป้องกันการแก้ไขปัญหาไฟ ป่าและหมอกควัน	ตามสถานการณ์ความรุนแรง			สำนักงานเกษตรและสหกรณ์จังหวัดตาก ศูนย์ปฏิบัติการฝนหลวงภาคเหนือ			✓	✓	✓	✓	✓			

แบบฟอร์มแผนปฏิบัติการป้องกันและแก้ไขปัญหาไฟฟ้าและหมอกควัน ปี ๒๕๖๕/๖๖ จังหวัดตาก (ด้านการเกษตร)

โดย ศูนย์ติดตามและแก้ไขปัญหาภัยพิบัติด้านการเกษตรจังหวัดตาก

กิจกรรม/ แผนงาน/ โครงการ	เป้าหมาย		งบประมาณ ปี ๒๕๖๖	หน่วยงาน รับผิดชอบ	ปี ๒๕๖๕		ปี ๒๕๖๖									
	จำนวน	หน่วยนับ			ต.ค.	พ.ย.	ธ.ค.	ม.ค.	ก.พ.	มี.ค.	เม.ย.	พ.ค.	มิ.ย.	ก.ค.	ส.ค.	ก.ย.
<b>ขณะเกิดภัย</b>																
<b>การจัดการในภาวะฉุกเฉิน (Emergency Response)</b>																
<b>๑. การเผชิญเหตุ</b>																
๑.๑ ลงพื้นที่ระงับเหตุและสำรวจความเสียหายเบื้องต้น (เจ้าหน้าที่ระดับจังหวัด, ระดับอำเภอ ลงพื้นที่ระงับเหตุและตรวจสอบความเสียหาย ทันทีหากเกิดการเผาขึ้นในพื้นที่รับผิดชอบ)	ตามจำนวน ครั้งที่เกิดเหตุ	ครั้ง	-	หน่วยงานคณะกรรมการศูนย์ฯ ที่รับผิดชอบพื้นที่การเกษตร พื้นที่ ส.ป.ก. พื้นที่นิคมสหกรณ์ และพื้นที่เขตชลประทาน						✓	✓	✓	✓	✓	✓	
๑.๒ การรายงานสถานการณ์การเกิดภัยให้จังหวัดตาก และศูนย์ติดตามฯจังหวัดตาก ทราบ	ตามจำนวน ครั้งที่เกิดเหตุ	ครั้ง	-	หน่วยงานคณะกรรมการศูนย์ฯ ที่รับผิดชอบพื้นที่การเกษตร พื้นที่ ส.ป.ก. พื้นที่นิคมสหกรณ์ และพื้นที่เขตชลประทาน						✓	✓	✓	✓	✓	✓	
๑.๓ การรายงานสถานการณ์ไปยังศูนย์ติดตามฯกระทรวงเกษตรและสหกรณ์	ตามจำนวน ครั้งที่เกิดเหตุ	ครั้ง	-	สำนักงานเกษตรและสหกรณ์จังหวัดตาก ศูนย์ติดตามฯ จังหวัดตาก						✓	✓	✓	✓	✓	✓	
๑.๔ ลงพื้นที่ตรวจสอบให้คำแนะนำการดูแลสวนยาง	๕	กลุ่ม	ปกติ	การยางแห่งประเทศไทย จังหวัดตาก								✓	✓	✓	✓	
๑.๕ การลงพื้นที่สำรวจการเกิดจุดความร้อน (Hot spot) ในพื้นที่รับผิดชอบทางการเกษตร, ส.ป.ก., นิคมสหกรณ์ ฯลฯ	ตามจำนวน ครั้งที่เกิดเหตุ	ครั้ง	-	หน่วยงานคณะกรรมการศูนย์ฯ ที่รับผิดชอบพื้นที่การเกษตร พื้นที่ ส.ป.ก. พื้นที่นิคมสหกรณ์ และพื้นที่เขตชลประทาน						✓	✓	✓	✓	✓	✓	
๑.๖ กิจกรรมออกตรวจสอบพื้นที่ในเขตปฏิรูปที่ดินที่เกิดจุดความร้อน - การสำรวจและประเมินความเสียหายในพื้นที่เกิดเหตุ - ให้คำแนะนำในการดูแลและป้องกัน	๒๐	ครั้ง	งบปกติ	สำนักงานการปฏิรูปที่ดินจังหวัดตาก								✓	✓	✓	✓	
<b>๒. การช่วยเหลือในภาวะฉุกเฉิน</b>																
๒.๑ การสนับสนุนรถบรรทุกน้ำเพื่อร่วมฉีดพ่นระงับเหตุไฟไหม้ ตามคำร้องขอของพื้นที่	๓	คัน	-	โครงการชลประทานตาก								✓	✓	✓	✓	✓
๒.๒ การช่วยเหลือให้คำแนะนำแก่เกษตรกรที่ประสบภัยในเบื้องต้น ทั้งด้านพืช ประมง ปศุ สัตว์	ตามสถานการณ์ การเกิดภัย	ครั้ง	-	สำนักงานเกษตรจังหวัดตาก สำนักงานประมงจังหวัดตาก สำนักงานปศุสัตว์จังหวัดตาก								✓	✓	✓	✓	✓
๒.๓ ขอรับการสนับสนุนรถดับเพลิงจาก อปท. หรือส่วนราชการ ช่วยดับไฟในภาวะฉุกเฉิน	ตามสถานการณ์ การเกิดภัย	ครั้ง	-	สำนักงานเกษตรจังหวัดตาก สำนักงานประมงจังหวัดตาก สำนักงานปศุสัตว์จังหวัดตาก								✓	✓	✓	✓	✓

กิจกรรม/ แผนงาน/ โครงการ	เป้าหมาย		งบประมาณ ปี ๒๕๖๖	หน่วยงาน รับผิดชอบ	ปี ๒๕๖๕			ปี ๒๕๖๖								
	จำนวน	หน่วยนับ			ต.ค.	พ.ย.	ธ.ค.	ม.ค.	ก.พ.	มี.ค.	เม.ย.	พ.ค.	มิ.ย.	ก.ค.	ส.ค.	ก.ย.
๒.๔ ประสานการปฏิบัติการฝนหลวงเพื่อลดปัญหาไฟป่าและหมอกควันในพื้นที่วิกฤติตามความเหมาะสม	ตามสถานการณ์การเกิดภัย	ครั้ง	-	สำนักงานเกษตรและสหกรณ์จังหวัดตาก ศูนย์ปฏิบัติการฝนหลวงภาคเหนือ			✓	✓	✓	✓	✓					
๒.๕ ประสานหน่วยงานส่วนกลาง เช่น ศูนย์วิจัยและพัฒนาอาหารสัตว์สุโขทัย เพื่อให้การสนับสนุนเสบียงอาหารสัตว์	ตามสถานการณ์การเกิดภัย	ครั้ง	ปกติ	กลุ่มยุทธศาสตร์และสารสนเทศการปศุสัตว์ สำนักงานปศุสัตว์จังหวัดตาก			✓	✓	✓	✓	✓					
๒.๖ กรณีสัตว์ป่วย ให้การรักษาและคำแนะนำเกษตรกรในการดูแลสุขภาพสัตว์	ตามสถานการณ์การเกิดภัย	ครั้ง	ปกติ	กลุ่มพัฒนาสุขภาพสัตว์ สำนักงานปศุสัตว์ จังหวัดตาก			✓	✓	✓	✓	✓					
๒.๗ สนับสนุนเวชภัณฑ์เพื่อใช้ในการป้องกันและรักษาโรค	ในพื้นที่เกิดภัย	ครั้ง	ปกติ	กลุ่มพัฒนาสุขภาพสัตว์ และสำนักงานปศุสัตว์อำเภอ			✓	✓	✓	✓	✓					
๒.๘ จัดหน่วยบริการสัตวแพทย์ เพื่อให้บริการเคลื่อนที่ช่วยเหลือเกษตรกรในพื้นที่เกิดภัย	ในพื้นที่เกิดภัย	ครั้ง	ปกติ	กลุ่มพัฒนาสุขภาพสัตว์ และสำนักงานปศุสัตว์อำเภอ			✓	✓	✓	✓	✓					
๒.๙ การอพยพสัตว์ ดำเนินการประสานหน่วยงานที่เกี่ยวข้อง เช่น ท้องถิ่น หน่วยงานทหาร เพื่อให้การช่วยเหลือเกษตรกรในการอพยพสัตว์ที่ปลอดภัย	ในพื้นที่เกิดภัย	ครั้ง	ปกติ	กลุ่มยุทธศาสตร์และสารสนเทศการปศุสัตว์ สำนักงานปศุสัตว์อำเภอ			✓	✓	✓	✓	✓					



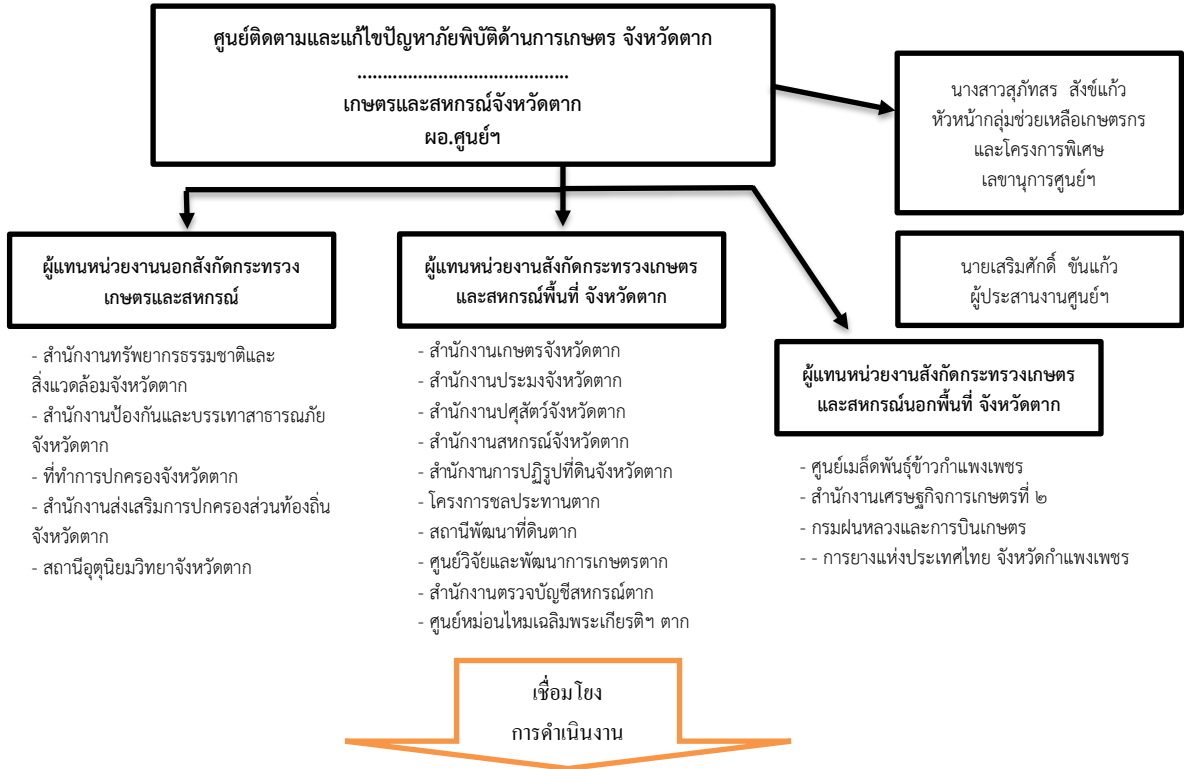




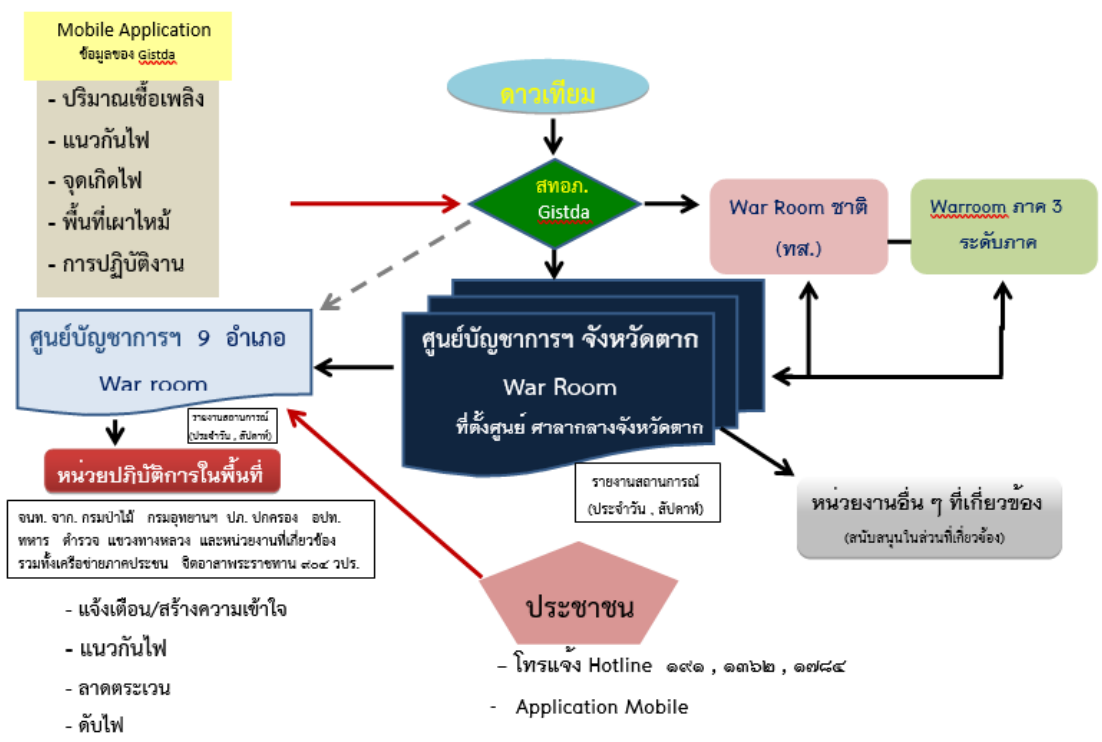
# บทที่ ๔

## แผนผังการดำเนินงานควบคุมไฟฟ้าและหมอกควัน ผู้รับผิดชอบและการติดต่อสื่อสาร

แผนผังการดำเนินงานศูนย์ติดตามและแก้ไขปัญหาภัยพิบัติด้านการเกษตร จังหวัดตาก  
เชื่อมโยงการดำเนินงาน ศูนย์บัญชาการเหตุการณ์ภัยจากไฟฟ้าหมอกควัน และฝุ่นละอองขนาดเล็ก  
(PM ๒.๕) จังหวัดตาก ปี ๒๕๖๕-๒๕๖๖



## ศูนย์บัญชาการเหตุการณ์ภัยจากไฟฟ้าหมอกควัน และฝุ่นละอองขนาดเล็ก (PM ๒.๕) จังหวัดตาก ปี ๒๕๖๕-๒๕๖๖



แผนผังรายชื่อหน่วยงาน และผู้รับผิดชอบงาน  
ศูนย์ติดตามและแก้ไขปัญหาภัยพิบัติด้านการเกษตร จังหวัดตาก

ปลัดกระทรวงเกษตรและสหกรณ์

ศูนย์บัญชาการเหตุการณ์การป้องกันไฟฟ้า  
นายสมชัย กิจเจริญรุ่งโรจน์  
ผู้ว่าราชการจังหวัดตาก

รองผู้ว่าราชการจังหวัดตาก  
ที่รับมอบภารกิจ

เกษตรและสหกรณ์จังหวัดตาก

ผู้อำนวยการศูนย์ติดตามและแก้ไขปัญหาภัยพิบัติด้านการเกษตร จังหวัดตาก  
โทร. ๐๕๕-๕๑๒๓๓๐

โครงการชลประทานตาก โทร. ๐-๕๕๘๙๓๖๒๘  
ตำแหน่ง วิศวกรชลประทานปฏิบัติการ  
นายฤทธิชัย พิชัยณรงค์ โทร. ๐๙๕-๙๒๔๑๙๕๑  
ตำแหน่ง วิศวกรชลประทานปฏิบัติการ

ศูนย์วิจัยและพัฒนาการเกษตรตาก โทร.๐-๕๕๕๐-๘๙๘๗  
นางนภาพร อุดมโรจน์ โทร.๐๘๗๔๐๙๖๓๖  
ตำแหน่ง เจ้าพนักงานการเกษตรปฏิบัติงาน

สำนักงานเศรษฐกิจการเกษตร เขต ๒ โทร.๐-๕๕๓๒-๒๖๕๐  
-  
ตำแหน่ง -

การยางแห่งประเทศไทย จังหวัดตาก โทร. ๐-๕๕๘๙-๓๒๓๒  
นายนคร จันทระ โทร.๐๘๗-๕๗๒๒๒๖

สำนักงาน ธ.ก.ส. จังหวัดตาก โทร.๐-๕๕๕๔-๑๑๖๓  
นายธนากร เทียงตรง  
ตำแหน่ง พนักงานบริหารสินเชื่อ

สำนักงานเกษตรจังหวัดตาก ๐๕๕-๕๑๒๓๓๐  
๑.นางนิตยา แก้วสุข โทร. ๐๘๖ ๔๔๙๔๘๔๙  
ตำแหน่ง หัวหน้ากลุ่มส่งเสริมและพัฒนาเกษตรกร  
๒.นางสาวเพชรลดา สร้อยเพชร โทร. ๐๘๖ ๑๘๖๓๔๑๗  
ตำแหน่ง นักวิชาการส่งเสริมการเกษตรปฏิบัติการ

สำนักงานปศุสัตว์จังหวัดตาก โทร.๐-๕๕๕๑-๓๔๗๓  
นายธนดล วงศ์ครุฑ โทร.๐๘๑-๙๗๒๒๒๑๕  
ตำแหน่ง สัตวแพทย์ชำนาญงาน

สำนักงานประมงจังหวัดตาก โทร. ๐-๕๕๕๑-๕๖๑๖  
นางสาวจิราพันธ์ ใจรักษ์ โทร. ๐๘๓-๑๘๒๕๔๘๘  
ตำแหน่ง เจ้าพนักงานประมงอาวุโส

สถานีพัฒนาที่ดินตาก โทร.๐-๕๕๕๐-๘๙๘๘  
นางประพิน ชันธเลิศ โทร.๐๘๑-๘๘๘๑๕๐๔  
ตำแหน่ง นักวิชาการเกษตรชำนาญการ

ศูนย์หม่อนไหมเฉลิมพระเกียรติฯ ตาก โทร.๐-๕๕๘๙-๖๖๓๔๕  
นายอาทิตย์ จิวเทศ โทร.๐๖๓-๘๘๗๔๘๙๙  
ตำแหน่ง เจ้าพนักงานการเกษตรชำนาญงาน

สำนักงานเกษตรและสหกรณ์จังหวัดตาก  
โทร.๐-๕๕๕๑-๒๓๓๐  
๑.นางสาวสุภัทสร สังข์แก้ว โทร. ๐๘๗-๗๑๗-๔๙๔๓  
ตำแหน่ง นักวิเคราะห์นโยบายและแผนชำนาญการ  
๒.นายเสริมศักดิ์ ชันแก้ว โทร. ๐๙๘-๙๑๐๗๗๒๕  
ตำแหน่ง นักวิเคราะห์นโยบายและแผนปฏิบัติการ  
ฝ่ายเลขานุการฯ กลุ่มช่วยเหลือเกษตรกรฯ

สำนักงานปฏิรูปที่ดินจังหวัดตาก โทร.๐-๕๕๕๑-๔๓๗๘  
นายอดุลย์ มั่นหมาย โทร.๐๘๘ - ๑๕๐๔๕๖๓  
ตำแหน่ง เจ้าหน้าที่ปฏิรูปที่ดิน

สำนักงานตรวจบัญชีสหกรณ์ตาก โทร.๐-๕๕๕๑-๑๕๙๘  
นายธนากร ชำมี  
ตำแหน่ง นักวิชาการตรวจสอบบัญชีชำนาญการ

สำนักงานสหกรณ์จังหวัดตาก โทร.๐-๕๕๕๑-๑๐๒๒  
นายศรีสิทธิ์ ชัยานพวงศ์  
ตำแหน่ง ผู้อำนวยการกลุ่มส่งเสริมและการพัฒนาการ  
บริหารจัดการสหกรณ์

ศูนย์เมล็ดพันธุ์ข้าวกำแพงเพชร โทร.๐-๕๕๗๑-๐๐๑๔-๕  
-  
ตำแหน่ง -

ภาคผนวก



คำสั่งกองอำนวยการป้องกันและบรรเทาสาธารณภัยจังหวัดตาก  
ที่ ๐๒๒ / ๒๕๖๕

เรื่อง จัดตั้งศูนย์บัญชาการเหตุการณ์ภัยจากไฟฟ้า หมอกควัน และฝุ่นละอองขนาดเล็ก (PM 2.5)  
จังหวัดตาก ปี ๒๕๖๕ - ๒๕๖๖ และแต่งตั้งคณะกรรมการ เจ้าหน้าที่ประจำศูนย์

ด้วยในช่วงปลายฤดูหนาวจนถึงฤดูแล้งของทุกปี ประเทศไทยจะเกิดสถานการณ์ ฝุ่นละอองขนาดเล็ก เกินมาตรฐานในหลายพื้นที่ โดยพื้นที่ภาคเหนือ พบว่า ช่วงเดือนมกราคมถึงเดือนเมษายน จะมีค่าฝุ่นละอองเพิ่มสูงขึ้น และเกินเกณฑ์มาตรฐาน ซึ่งมีสาเหตุการเกิดทั้งจากโดยธรรมชาติและกิจกรรมของมนุษย์ อาทิ การคมนาคมและขนส่ง การเผาในที่โล่ง การเกิดไฟฟ้า ภาควัตถุอุตสาหกรรม การก่อสร้าง และหมอกควันข้ามแดน เป็นต้น อาจส่งผลกระทบต่อโดยตรงต่อสิ่งแวดล้อม เศรษฐกิจ และสุขภาพของประชาชนที่อาศัยในพื้นที่เสี่ยงภัยของจังหวัดตากได้

ดังนั้น เพื่อเตรียมการป้องกันและแก้ไขปัญหาไฟฟ้า หมอกควัน และฝุ่นละอองขนาดเล็ก (PM 2.5) ปี ๒๕๖๕-๒๕๖๖ ในพื้นที่จังหวัดตาก และบูรณาการการปฏิบัติในการช่วยเหลือและบรรเทาความเดือดร้อน ให้แก่ผู้ประสบภัยจากหน่วยงานที่เกี่ยวข้องในพื้นที่จังหวัดตาก เป็นไปอย่างมีประสิทธิภาพ จึงอาศัยอำนาจตามพระราชบัญญัติป้องกันและบรรเทาสาธารณภัย พ.ศ. ๒๕๕๐ มาตรา ๑๕ ให้ผู้อำนวยการจังหวัด รับผิดชอบในการป้องกันและบรรเทาสาธารณภัยในเขตของตน กอปรกับแผนการป้องกันและบรรเทาสาธารณภัยแห่งชาติ พ.ศ. ๒๕๖๔-๒๕๗๐ และแผนการป้องกันและบรรเทาสาธารณภัยจังหวัดตาก พ.ศ.๒๕๖๔-๒๕๗๐ ได้กำหนดแนวทางปฏิบัติในการจัดการภัย เมื่อเกิดหรือคาดว่าจะเกิดสาธารณภัยในพื้นที่ ให้กองอำนวยการป้องกันและบรรเทาสาธารณภัยจังหวัด จัดตั้งศูนย์บัญชาการเหตุการณ์ระดับจังหวัด เพื่อเป็นศูนย์อำนวยการในการป้องกันและแก้ไขปัญหาภัยจากไฟฟ้า หมอกควัน และฝุ่นละอองขนาดเล็ก (PM 2.5) ในพื้นที่ และเป็นศูนย์กลางในการระดมสรรพกำลัง และทรัพยากรในการจัดการสาธารณภัยจากส่วนราชการและหน่วยงานที่เกี่ยวข้อง เพื่อสนับสนุนกองอำนวยการป้องกันและบรรเทาสาธารณภัยอำเภอ และกองอำนวยการป้องกันและบรรเทาสาธารณภัยองค์การบริหารส่วนตำบล/เทศบาล จึงดำเนินการดังนี้

๑. จัดตั้งศูนย์บัญชาการเหตุการณ์ภัยจากไฟฟ้า หมอกควัน และฝุ่นละอองขนาดเล็ก (PM 2.5) จังหวัดตาก ปี ๒๕๖๕ - ๒๕๖๖ ขึ้น โดยใช้สถานที่ของสำนักงานทรัพยากรธรรมชาติและสิ่งแวดล้อมจังหวัดตาก ชั้น ๑ ศาลากลางจังหวัดตาก (หลังเดิม) อำเภอเมืองตาก จังหวัดตาก เป็นที่ตั้งศูนย์บัญชาการเหตุการณ์ภัยจากไฟฟ้า หมอกควัน และฝุ่นละอองขนาดเล็ก (PM 2.5) จังหวัดตาก ปี ๒๕๖๕ - ๒๕๖๖ โดยมีห้วงระยะเวลาตั้งแต่เดือนธันวาคม ๒๕๖๕ ถึงเดือนพฤษภาคม ๒๕๖๖

๒. แต่งตั้งคณะกรรมการและเจ้าหน้าที่ประจำศูนย์บัญชาการเหตุการณ์ภัยจากไฟฟ้า หมอกควัน และฝุ่นละอองขนาดเล็ก (PM 2.5) จังหวัดตาก ปี ๒๕๖๕ - ๒๕๖๖ โดยมีองค์ประกอบและอำนาจหน้าที่ ดังนี้

๒.๑ คณะผู้บัญชาการศูนย์ฯ

องค์ประกอบ

- |   |                                 |
|---|---------------------------------|
| (๑) ผู้ว่าราชการจังหวัดตาก  | ผู้บัญชาการฯ                    |
| (๒) รองผู้ว่าราชการจังหวัดตาก (๑)                                   | รองผู้บัญชาการฯ                 |
| (๓) รองผู้ว่าราชการจังหวัดตาก (๒)                                   | รองผู้บัญชาการฯ                 |
| (๔) รองผู้ว่าราชการจังหวัดตาก (๓)                                   | รองผู้บัญชาการฯ                 |
| (๕) นายกองค์การบริหารส่วนจังหวัดตาก                                 | รองผู้บัญชาการฯ                 |
| (๖) ผู้อำนวยการสำนักงานทรัพยากรธรรมชาติและสิ่งแวดล้อม<br>จังหวัดตาก | เลขานุการร่วมของคณะผู้บัญชาการฯ |
| (๗) หัวหน้าสำนักงานป้องกันและบรรเทาสาธารณภัย<br>จังหวัดตาก          | เลขานุการร่วมของคณะผู้บัญชาการฯ |

/อำนาจหน้าที่...

อำนาจหน้าที่

(๑) ควบคุม กำกับ ดูแล การดำเนินการป้องกันและแก้ไขปัญหาภัยไฟฟ้า หมอกควัน และฝุ่นละอองขนาดเล็ก (PM 2.5) จังหวัดตาก ปี ๒๕๖๕ - ๒๕๖๖ ให้เป็นไปอย่างมีประสิทธิภาพสูงสุด รวมถึงสนองตอบ ต่อนโยบายของรัฐบาลที่ให้ความสำคัญต่อการแก้ไขปัญหาความเดือดร้อนให้แก่ประชาชน

(๒) สามารถแต่งตั้งผู้ที่มีความรู้ ความสามารถ หรือผู้เชี่ยวชาญเพื่อทำหน้าที่ให้คำปรึกษา หรือเป็นคณะกรรมการในศูนย์บัญชาการเหตุการณ์ภัยจากไฟฟ้า หมอกควัน และฝุ่นละอองขนาดเล็ก (PM 2.5) จังหวัดตาก ปี ๒๕๖๖ - ๒๕๖๖ เพิ่มเติมได้

๒.๒ ศูนย์ข้อมูลประชาสัมพันธ์ร่วม

องค์ประกอบ

- (๑) ประชาสัมพันธ์จังหวัดตาก หัวหน้าศูนย์ฯ
- (๒) ผู้อำนวยการสถานีวิทยุกระจายเสียงแห่งประเทศไทย จังหวัดตาก กรรมการ
- (๓) ผู้อำนวยการสถานีวิทยุกระจายเสียงแห่งประเทศไทย จังหวัดตาก สาขาแม่สอด กรรมการ
- (๔) นายสถานีวิทยุ อ.ส.ม.ท. จังหวัดตาก กรรมการ
- (๕) ผู้อำนวยการส่วนทรัพยากรธรรมชาติ สำนักงานทรัพยากรธรรมชาติและสิ่งแวดล้อมจังหวัดตาก กรรมการ
- (๖) ฝ่ายยุทธศาสตร์และการจัดการ สำนักงานป้องกันและบรรเทาสาธารณภัยจังหวัดตาก กรรมการ
- (๗) ผู้ช่วยประชาสัมพันธ์จังหวัดตาก สำนักงานประชาสัมพันธ์จังหวัดตาก กรรมการและเลขานุการ

อำนาจหน้าที่

(๑) ประสานข้อมูลเหตุการณ์กับส่วนต่างๆ เพื่อสื่อสารและประชาสัมพันธ์ข้อมูลข่าวสารให้กับประชาชนและสื่อมวลชน รวมทั้งปฏิบัติทางจิตวิทยามวลชน และจัดแถลงข่าวสรุปสถานการณ์ภัยจากไฟฟ้า หมอกควัน และฝุ่นละอองขนาดเล็ก (PM 2.5) ผ่านสื่อต่างๆ ให้หน่วยงาน สื่อมวลชน และประชาชนได้รับทราบสถานการณ์เป็นระยะ เพื่อมิให้เกิดความสับสนและตื่นตระหนกจนกว่าสถานการณ์จะคลี่คลายตลอดจนการได้ตอบทางด้านการศึกษาถึงข้อเท็จจริงของสถานการณ์ให้เป็นไปด้วยความรวดเร็วและถูกต้อง

(๒) ปฏิบัติหน้าที่อื่นตามที่ผู้อำนวยการจังหวัดมอบหมาย

๒.๓ ศูนย์ประสานการปฏิบัติ

องค์ประกอบ

- (๑) รองผู้อำนวยการรักษาความมั่นคงภายในจังหวัดตาก (ฝ่ายทหาร) หัวหน้าศูนย์ฯ
- (๒) ปลัดจังหวัดตาก กรรมการ
- (๓) ท้องถิ่นจังหวัดตาก กรรมการ
- (๔) ท้องเที่ยวและการกีฬาจังหวัดตาก กรรมการ
- (๕) นายอำเภอทุกอำเภอ กรรมการ
- (๖) ผู้ช่วยหัวหน้าสำนักงาน ปก.จังหวัดตาก กรรมการ
- (๗) ร้อยเอก ไกรสิทธิ์ สุขแสนโชติ กรรมการและเลขานุการ  
รองหัวหน้ากลุ่มงานประสานความมั่นคงฯ กอ.รมน. จังหวัดตาก
- (๘) หัวหน้าสำนักงาน ปก.จังหวัดตาก สาขาแม่สอด กรรมการและผู้ช่วยเลขานุการ
- (๙) หัวหน้าฝ่ายป้องกันและปฏิบัติการ สำนักงานป้องกันและบรรเทาสาธารณภัยจังหวัดตาก กรรมการและผู้ช่วยเลขานุการ

/อำนาจหน้าที่...

### อำนาจหน้าที่

(๑) ประสานงานกับหน่วยงานภาครัฐ ภาคเอกชน ภาคประชาสังคม และประชาชนจิตอาสา ทั้งตั้งอยู่ในและนอกเขตพื้นที่จังหวัดตาก ในการสนับสนุนทรัพยากรและการปฏิบัติงานอื่นๆ เพื่อใช้ในการป้องกันและแก้ไขปัญหาภัยจากจากไฟฟ้า หมอกควัน และฝุ่นละอองขนาดเล็ก (PM 2.5) ในพื้นที่จังหวัดตาก รวมทั้ง ประสานล่ามภาษาต่างประเทศ เพื่ออำนวยความสะดวกให้แก่นักท่องเที่ยวต่างชาติที่ประสบภัย

(๒) ปฏิบัติหน้าที่อื่นตามที่ผู้อำนวยการจังหวัดมอบหมาย

๒.๔ ส่วนปฏิบัติการ โดยรองผู้ว่าราชการจังหวัดตาก ๓ เป็นประธานกรรมการ ประกอบด้วย ๖ หน่วยปฏิบัติการ ได้แก่

#### ๒.๔.๑ หน่วยปฏิบัติการดับไฟฟ้า/ชุดลาดตระเวน

##### องค์ประกอบ

- |  |               |
|--|---------------|
| (๑) ผู้อำนวยการสำนักงานบริหารพื้นที่อนุรักษ์ที่ ๑๔ (ตาก) | หัวหน้าหน่วยฯ |
| (๒) ผู้แทนผู้บัญชาการมณฑลทหารบกที่ ๓๑๐                   | กรรมการ       |
| (๓) ผู้อำนวยการสำนักจัดการทรัพยากรป่าไม้ที่ ๔ (ตาก)      | กรรมการ       |
| (๔) ผู้บังคับหน่วยพัฒนาการเคลื่อนที่ ๓๓                  | กรรมการ       |
| (๕) ผู้บังคับการหน่วยเฉพาะกิจทหารราบที่ ๑๔               | กรรมการ       |
| (๖) ผู้บังคับหน่วยเฉพาะกิจกรมทหารพรานที่ ๓๕              | กรรมการ       |
| (๗) นายอำเภอทุกอำเภอ                                     | กรรมการ       |
| (๘) ผู้อำนวยการเขื่อนภูมิพล                              | กรรมการ       |
| (๙) ป้องกันจังหวัดตาก                                    | กรรมการ       |

มีหน้าที่ ปฏิบัติการป้องกันและลดอันตรายจากผลกระทบจากไฟฟ้า โดยบูรณาการร่วมกับทุกภาคส่วน ในการควบคุมการเผา ควบคุมไฟฟ้า จัดทำแนวกันไฟ การลาดตระเวน และการเฝ้าระวัง ในเขตอุทยานป่าสงวนแห่งชาติ ป่าเขตอนุรักษ์ ป่าชุมชน รวมทั้ง ระดมสรรพกำลังเข้าดำเนินการระงับเหตุไฟฟ้าและหมอกควันที่เกิดขึ้น

#### ๒.๔.๒ หน่วยปฏิบัติการดับไฟฟ้าในพื้นที่ชุมชนและพื้นที่การเกษตร

##### องค์ประกอบ

- |                                    |               |
|------------------------------------|---------------|
| (๑) ปลัดจังหวัดตาก                 | หัวหน้าหน่วยฯ |
| (๒) ท้องถิ่นจังหวัดตาก             | กรรมการ       |
| (๓) เกษตรจังหวัดตาก                | กรรมการ       |
| (๔) ปฎิรูปที่ดินจังหวัดตาก         | กรรมการ       |
| (๕) ผู้อำนวยการสถานีพัฒนาที่ดินตาก | กรรมการ       |
| (๖) นายอำเภอทุกอำเภอ               | กรรมการ       |
| (๗) นายกเทศมนตรีนครแม่สอด          | กรรมการ       |
| (๘) นายกเทศมนตรีเมืองตาก           | กรรมการ       |

มีหน้าที่ ติดตามเฝ้าระวังป้องกัน ควบคุมและระงับเหตุสถานการณ์การเผาพื้นที่เกษตรกรรม พื้นที่ชุมชน รวมทั้งการจัดระเบียบการบริหารเชื้อเพลิง การรณรงค์ส่งเสริม การใช้สารหมักชีวภาพย่อยสลายหรือไถกลบ การแปรรูปวัสดุการเกษตร

#### ๒.๔.๓ หน่วยปฏิบัติการระงับไฟไหม้ในเขตทางหลวง

##### องค์ประกอบ

- |                                     |               |
|-------------------------------------|---------------|
| (๑) ผู้อำนวยการแขวงทางหลวงตากที่ ๑  | หัวหน้าหน่วยฯ |
| (๒) ผู้อำนวยการแขวงทางหลวงตากที่ ๒  | กรรมการ       |
| (๓) ผู้อำนวยการแขวงทางหลวงชนบทตาก   | กรรมการ       |
| (๔) นายกองค้การบริหารส่วนจังหวัดตาก | กรรมการ       |

/มีหน้าที่...



มีหน้าที่ ติดตามเฝ้าระวังป้องกัน ควบคุมและระงับเหตุสถานการณ์ไฟไหม้  
ที่เกิดขึ้นบริเวณเส้นทางคมนาคมในพื้นที่จังหวัดตาก

**๒.๔.๔ หน่วยปฏิบัติการป้องกันและระงับเหตุสถานการณ์ไฟไหม้**

**องค์ประกอบ**

- (๑) ผู้บังคับการตำรวจภูธรจังหวัดตาก หัวหน้าหน่วยฯ
- (๒) ปลัดจังหวัดตาก หรือผู้แทน กรรมการ
- (๓) สารวัตร สถานีตำรวจทางหลวง ๑ กองกำกับการ ๕ กรรมการ  
กองบังคับการตำรวจทางหลวง
- (๔) ขนส่งจังหวัดตาก กรรมการ

มีหน้าที่ จัดทำประกาศ มาตรการแนวทาง และบังคับใช้กฎหมายอย่าง  
เคร่งครัด และเพิ่มความถี่ในการจับกุมผู้กระทำความผิดที่ลักลอบเผาในพื้นที่ป่า พื้นที่เกษตรกรรม พื้นที่  
ชุมชน/เมือง และพื้นที่ริมทาง รวมถึงยานพาหนะที่ปล่อยควันดำ สถานที่ก่อสร้างที่ปล่อยมลพิษเกินกว่ากำหนด

**๒.๔.๕ หน่วยปฏิบัติการตรวจโรงงานอุตสาหกรรมและการก่อสร้าง**

**องค์ประกอบ**

- (๑) อุตสาหกรรมจังหวัดตาก หัวหน้าหน่วยฯ
- (๒) ผู้แทนรองผู้อำนวยการรักษาความมั่นคงภายในจังหวัดตาก (ฝ่ายทหาร) กรรมการ
- (๓) โยธาธิการและผังเมืองจังหวัดตาก กรรมการ
- (๔) ผู้อำนวยการแขวงทางหลวงตากที่ ๑ กรรมการ
- (๕) ผู้อำนวยการแขวงทางหลวงตากที่ ๒ กรรมการ
- (๖) ผู้อำนวยการแขวงทางหลวงชนบทตาก กรรมการ
- (๗) นายกองค้การบริหารส่วนจังหวัดตาก กรรมการ

มีหน้าที่ ตรวจสอบ กำกับและควบคุม รวมทั้งดำเนินการช่วยเหลือผู้ได้รับ  
ผลกระทบจากสถานการณ์จากภัยจากค่ามลพิษในอากาศจากฝุ่นละอองขนาดเล็ก (PM<sub>2.5</sub>) จากโรงงาน  
อุตสาหกรรมและการก่อสร้าง และใช้ระเบียบกฎหมายที่เกี่ยวข้องกับการปล่อยค่าฝุ่นละอองเกินกว่ากฎหมายกำหนด

**๒.๔.๖ หน่วยปฏิบัติการเพิ่มความชุ่มชื้น/ลดหมอกควัน**

**องค์ประกอบ**

- (๑) หัวหน้าสำนักงานป้องกันและบรรเทาสาธารณภัยจังหวัดตาก หัวหน้าหน่วยฯ
- (๒) ผู้แทนปลัดจังหวัดตาก กรรมการ
- (๓) นายอำเภอทุกอำเภอ กรรมการ
- (๔) นายกเทศมนตรีนครแม่สอด กรรมการ
- (๕) นายกเทศมนตรีเมืองตาก กรรมการ
- (๖) ผู้แทนผู้อำนวยการศูนย์ป้องกันและบรรเทาสาธารณภัย เขต ๘ กรรมการ  
กำแพงเพชร

มีหน้าที่ ระดมทรัพยากร เครื่องจักรกลสาธารณภัย อาทิ รถบรรทุกน้ำ  
ดับเพลิง เครื่องฉีดพ่นละอองน้ำ LUF-๖๐ เป็นต้น เพื่อเพิ่มความชุ่มชื้นในอากาศ ลดปริมาณหมอกควัน  
ฝุ่นละอองขนาดเล็ก ในพื้นที่เสี่ยงของจังหวัดตากที่มีค่าฝุ่นละอองขนาดเล็กที่เกินเกณฑ์มาตรฐาน

**๒.๕ ส่วนอำนวยการ** โดยรองผู้ว่าราชการจังหวัดตาก ๒ เป็นประธานกรรมการ  
ประกอบด้วย ๓ หน่วย ได้แก่

**๒.๕.๑ หน่วยสถานการณ์**

**องค์ประกอบ**

- (๑) ผู้อำนวยการสำนักงานทรัพยากรธรรมชาติและสิ่งแวดล้อม หัวหน้าหน่วยฯ  
จังหวัดตาก

/ (๒) รองผู้อำนวยการ...

- (๒) ผู้แทนรองผู้อำนวยการรักษาความมั่นคงภายในจังหวัดตาก (ฝ่ายทหาร) กรรมการ
- (๓) หัวหน้าสำนักงานป้องกันและบรรเทาสาธารณภัยจังหวัดตาก กรรมการ
- (๔) เกษตรและสหกรณ์จังหวัดตาก กรรมการ
- (๕) เกษตรจังหวัดตาก กรรมการ
- (๖) ผู้อำนวยการสำนักงานบริหารพื้นที่อนุรักษ์ที่ ๑๔ (ตาก) กรรมการ
- (๗) ผู้อำนวยการสำนักจัดการทรัพยากรป่าไม้ที่ ๔ (ตาก) กรรมการ
- (๘) ปฏิรูปที่ดินจังหวัดตาก กรรมการ
- (๙) ผู้อำนวยการสถานีพัฒนาที่ดินตาก กรรมการ
- (๑๐) ผู้อำนวยการสถานีอุตุนิคมวิทยาทาก กรรมการ
- (๑๑) ขนส่งจังหวัดตาก กรรมการ
- (๑๒) ผู้อำนวยการท่าอากาศยานแม่สอด กรรมการ
- (๑๓) ผู้อำนวยการสำนักงานสิ่งแวดล้อมภาคที่ ๓ (พิษณุโลก) กรรมการ

มีหน้าที่ เฝ้าระวังและติดตามสถานการณ์ วิเคราะห์แนวโน้มสถานการณ์ อาทิ สภาพอากาศ ค่าจุดความร้อน (Hotspot) ค่าฝุ่นละอองขนาดเล็ก (PM<sub>2.5</sub>/PM<sub>10</sub>) เพื่อแจ้งเตือนภัย ให้ประชาชน ส่วนราชการ และหน่วยงานที่เกี่ยวข้องรับทราบ รวมทั้งแจ้งแนวทางในการปฏิบัติตน เพื่อเตรียมพร้อมรับ สถานการณ์สาธารณภัยที่จะเกิดขึ้นในพื้นที่จังหวัดตาก และดำเนินการจัดประชุมติดตามสถานการณ์ และสรุปรายงานให้ผู้ว่าการจังหวัดทราบทุกระยะ

#### ๒.๕.๒ หน่วยทรัพยากร

##### องค์ประกอบ

- (๑) ผู้อำนวยการส่วนทรัพยากรธรรมชาติและสิ่งแวดล้อม หัวหน้าหน่วยฯ  
สำนักงานทรัพยากรธรรมชาติและสิ่งแวดล้อมจังหวัดตาก
- (๒) หัวหน้าฝ่ายป้องกันและปฏิบัติการ กรรมการ  
สำนักงานป้องกันและบรรเทาสาธารณภัยจังหวัดตาก

มีหน้าที่ สืบค้นและจัดทำบัญชีทรัพยากรและบุคลากรที่ ต้องใช้ และจัดระบบบริหารจัดการทรัพยากรที่หน่วยงานต่างๆ ระดมเข้ามาช่วยเหลือ ให้การสนับสนุนทรัพยากร ที่จำเป็นในการเผชิญเหตุสาธารณภัย รวมทั้ง ประสานข้อมูลและประเมินความต้องการและความจำเป็นในการ สนับสนุนทรัพยากรในภาวะฉุกเฉินในพื้นที่จังหวัดตาก

#### ๒.๕.๓ หน่วยเอกสาร/จัดประชุม

##### องค์ประกอบ

- (๑) ผู้อำนวยการสำนักงานทรัพยากรธรรมชาติและสิ่งแวดล้อม หัวหน้าหน่วยฯ  
จังหวัดตาก
- (๒) หัวหน้าสำนักงานป้องกันและบรรเทาสาธารณภัยจังหวัดตาก กรรมการ
- (๓) ผู้ช่วยหัวหน้าสำนักงาน ปก.จังหวัดตาก กรรมการ
- (๔) หัวหน้าสำนักงาน ปก.จังหวัดตาก สาขาแม่สอด กรรมการ
- (๕) ผู้อำนวยการส่วนทรัพยากรธรรมชาติและสิ่งแวดล้อม กรรมการ  
สำนักงานทรัพยากรธรรมชาติและสิ่งแวดล้อมจังหวัดตาก

มีหน้าที่ ประสานและสนับสนุนในการจัดการและการเผชิญเหตุระหว่าง ส่วนราชการและหน่วยงานที่เกี่ยวข้องในพื้นที่จังหวัดตาก และจัดทำแผนเพื่อสนับสนุนการปฏิบัติงาน ในภาวะฉุกเฉินด้านการจัดการสาธารณภัย รวมทั้งการรวบรวมเอกสารข้อมูลการเกิดสาธารณภัยในแต่ละพื้นที่ และจัดประชุมเพื่อรับมือกับสถานการณ์ที่เกิดขึ้น และสรุปรายงานให้ผู้บังคับบัญชาเหตุการณ์ทราบ

๒.๖ ส่วนสนับสนุน โดยรองผู้ว่าราชการจังหวัดตาก ๑ เป็นประธานกรรมการ ประกอบด้วย ๕ หน่วย ได้แก่

๒.๖.๑ หน่วยสื่อสาร

องค์ประกอบ

- |  |               |
|--|---------------|
| (๑) โทรศัพท์จังหวัดตาก                                 | หัวหน้าหน่วยฯ |
| (๒) หัวหน้าสำนักงานป้องกันและบรรเทาสาธารณภัยจังหวัดตาก | กรรมการ       |
| (๓) ผู้จัดการ สำนักงานบริการลูกค้า กสท. ตาก            | กรรมการ       |

มีหน้าที่ จัดให้มีระบบสื่อสารและโทรคมนาคมทั้งระบบสื่อสารหลัก และระบบสื่อสารสำรอง ตลอดจนให้บริการฐานข้อมูลด้านสารสนเทศและการสื่อสารให้สามารถใช้งานได้ ในทุกสถานการณ์ รวมทั้ง การสนับสนุนอุปกรณ์และเครื่องมือเครื่องใช้ในการสื่อสาร การจัดช่องทางการสื่อสารสำรองเพื่อใช้ในภาวะฉุกเฉินในทุกระดับของพื้นที่จังหวัดตาก

๒.๖.๒ หน่วยสถานที่พักชั่วคราว

องค์ประกอบ

- |  |               |
|--|---------------|
| (๑) พัฒนาสังคมและความมั่นคงของมนุษย์จังหวัดตาก | หัวหน้าหน่วยฯ |
| (๒) ผู้แทนนายกเหล่ากาชาดจังหวัดตาก             | กรรมการ       |
| (๓) พัฒนาการจังหวัดตาก                         | กรรมการ       |
| (๔) พลังงานจังหวัดตาก                          | กรรมการ       |
| (๕) ผู้จัดการการไฟฟ้าส่วนภูมิภาคจังหวัดตาก     | กรรมการ       |
| (๖) ผู้จัดการการไฟฟ้าส่วนภูมิภาค สาขาแม่สอด    | กรรมการ       |
| (๗) ผู้จัดการประปาส่วนภูมิภาค สาขาตาก          | กรรมการ       |
| (๘) ผู้จัดการประปาส่วนภูมิภาค สาขาแม่สอด       | กรรมการ       |

มีหน้าที่ ประสานงานและสนับสนุนการจัดตั้งศูนย์พักพิงชั่วคราว และวางแผนการให้ความช่วยเหลือด้านที่อยู่อาศัยการดูแลบุคคลที่ต้องได้รับการปฏิบัติเป็นกรณีพิเศษ การฟื้นฟู ด้านสังคมและจิตใจให้แก่ผู้ประสบภัย มีการจัดสถานที่อย่างเหมาะสมและมีระบบสาธารณูปโภคอย่างเพียงพอ รวมทั้งเป็นไปตามมาตรการควบคุมโรคของกระทรวงสาธารณสุข

๒.๖.๓ หน่วยสนับสนุนทรัพยากร

องค์ประกอบ

- |  |               |
|--|---------------|
| (๑) ผู้บัญชาการมณฑลทหารบกที่ ๓๑๐                         | หัวหน้าหน่วยฯ |
| (๒) ผู้บัญชาการกองกำลังนเรศวร                            | กรรมการ       |
| (๓) ผู้บังคับการหน่วยเฉพาะกิจทหารราบที่ ๑๔               | กรรมการ       |
| (๔) ผู้กำกับการกองกำลังตำรวจตระเวนชายแดนที่ ๓๔           | กรรมการ       |
| (๕) ผู้บังคับหน่วยพัฒนาการเคลื่อนที่ ๓๓                  | กรรมการ       |
| (๖) ผู้อำนวยการสำนักงานบริหารพื้นที่อนุรักษ์ที่ ๑๔ (ตาก) | กรรมการ       |
| (๗) ผู้อำนวยการสำนักจัดการทรัพยากรป่าไม้ที่ ๔ (ตาก)      | กรรมการ       |
| (๘) นายกองค้การบริหารส่วนจังหวัดตาก                      | กรรมการ       |
| (๙) ผู้อำนวยการศูนย์ป้องกันและบรรเทาสาธารณภัย เขต ๘      | กรรมการ       |

มีหน้าที่ จัดหาทรัพยากร วัสดุอุปกรณ์ต่างๆ ที่จำเป็นในการสนับสนุนการจัดการภัยพิบัติ และบริหารจัดการทรัพยากรอย่างเหมาะสม หากไม่เพียงพอให้ประสานขอรับการสนับสนุนเพิ่มจากหน่วยงานที่เกี่ยวข้องทั้งภายในและภายนอกเขตพื้นที่จังหวัดตาก

๒.๖.๔ หน่วยรับบริจาค

องค์ประกอบ

- |  |               |
|--|---------------|
| (๑) หัวหน้าสำนักงานจังหวัดตาก                  | หัวหน้าหน่วยฯ |
| (๒) ผู้แทนนายกเหล่ากาชาดจังหวัดตาก             | กรรมการ       |
| (๓) พัฒนาสังคมและความมั่นคงของมนุษย์จังหวัดตาก | กรรมการ       |

/(๔) แรงงาน...

- |   |         |
|---|---------|
| (๔) แรงงานจังหวัดตาก  | กรรมการ |
| (๕) ประธานกรรมการหอการค้าจังหวัดตาก   | กรรมการ |
| (๖) หัวหน้าฝ่ายส่งเสริมและผู้ประสานงาน<br>สำนักงานป้องกันและบรรเทาสาธารณภัยจังหวัดตาก | กรรมการ |

มีหน้าที่ เมื่อสถานการณ์สาธารณสุขมีความรุนแรง ให้ดำเนินการจัดตั้งศูนย์รับบริจาคตามระเบียบทางราชการที่เกี่ยวข้องและประสานหน่วยงานที่เกี่ยวข้องบูรณาการทำงานร่วมกัน รับบริจาคเงินและสิ่งของเพื่อให้ความช่วยเหลือผู้ประสบภัยในพื้นที่จังหวัดตากอย่างรวดเร็วและทั่วถึง

#### ๒.๖.๕ หน่วยการแพทย์/การป้องกันผลกระทบต่อสุขภาพ

##### องค์ประกอบ

- |   |               |
|---|---------------|
| (๑) นายแพทย์สาธารณสุขจังหวัดตาก                   | หัวหน้าหน่วยฯ |
| (๒) ผู้อำนวยการโรงพยาบาลสมเด็จพระเจ้าตากสินมหาราช | กรรมการ       |
| (๓) ผู้อำนวยการโรงพยาบาลแม่สอด                    | กรรมการ       |
| (๔) พัฒนาสังคมและความมั่นคงของมนุษย์จังหวัดตาก    | กรรมการ       |

มีหน้าที่ จัดเตรียมและจัดหาทรัพยากรทางการแพทย์และสาธารณสุข รวมทั้งประสานการระดมสรรพกำลังด้านการแพทย์และสาธารณสุข สนับสนุนอำนาจการรักษาพยาบาลและส่งเสริมดูแลสุขภาพความเป็นอยู่ของประชาชนที่ได้รับผลกระทบจากไฟป่า หมอกควัน และฝุ่นละอองขนาดเล็ก (PM<sub>2.5</sub>, PM<sub>10</sub>) และจัดทำแผนเผชิญเหตุด้านการแพทย์ในพื้นที่จังหวัดตาก

ให้ทุกส่วนฯ และศูนย์ต่างๆ ประสานการปฏิบัติให้สอดคล้องกัน หากมีปัญหาอุปสรรคข้อขัดข้องประการใด รายงานให้ผู้บัญชาการเหตุการณ์ฯ ทราบทันที

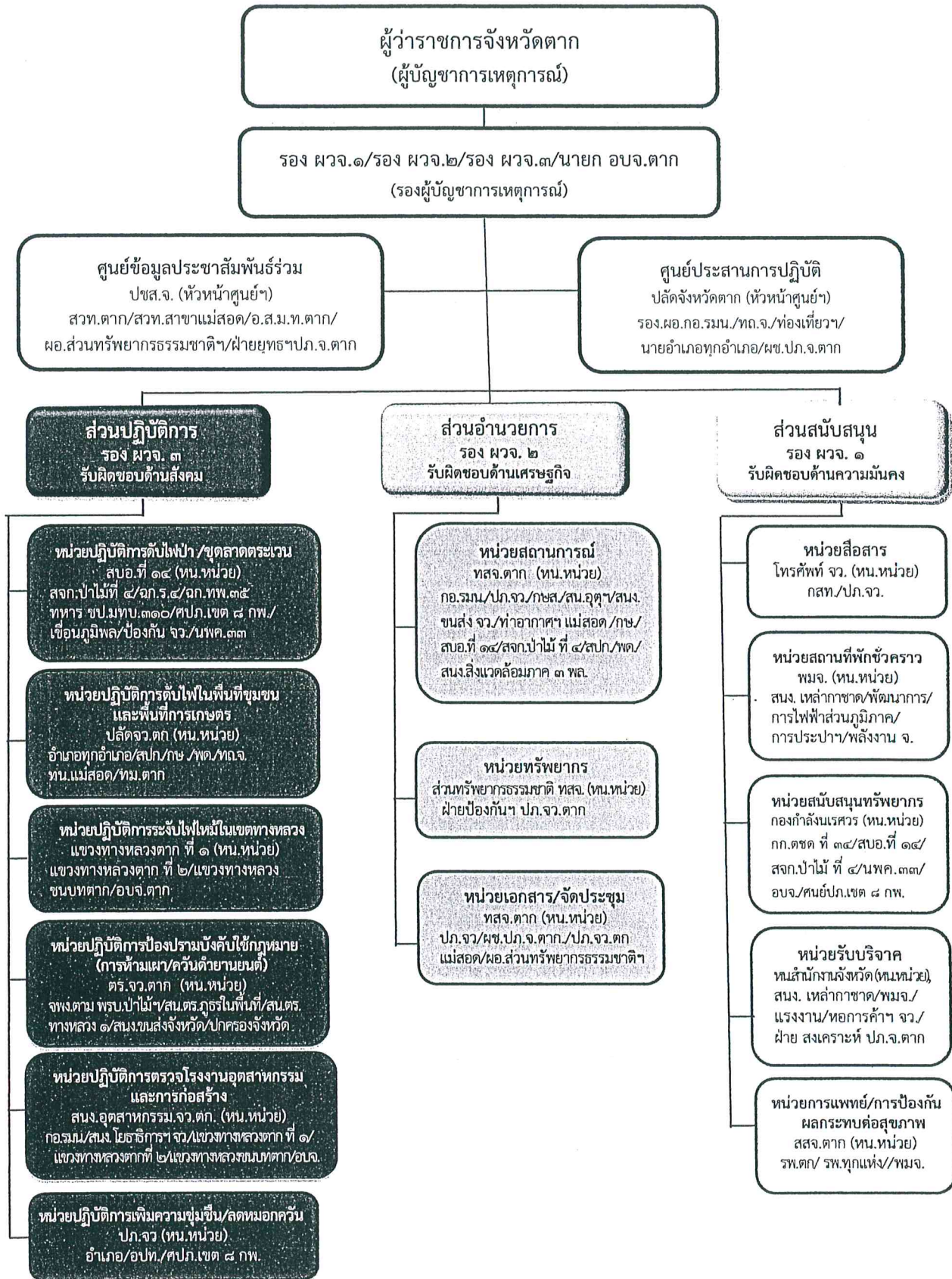
ทั้งนี้ ตั้งแต่บัดนี้เป็นต้นไป

สั่ง ณ วันที่ ๒๒ พฤศจิกายน พ.ศ. ๒๕๖๕



(นายสมชัย กิจเจริญรุ่งโรจน์)  
ผู้ว่าราชการจังหวัดตาก  
ผู้อำนวยการจังหวัด

ผังโครงสร้างศูนย์บัญชาการเหตุการณ์ภัยจากไฟฟ้า หมอกควัน และฝุ่นละอองขนาดเล็ก (PM<sub>2.5</sub>)  
จังหวัดตาก ปี ๒๕๖๕-๒๕๖๖



(หมายเหตุ โครงสร้างฯ สามารถปรับเปลี่ยนยืดหยุ่นได้ตามสถานการณ์ในพื้นที่)



คำสั่งกระทรวงเกษตรและสหกรณ์

ที่ ๗๗๒ /๒๕๖๓

เรื่อง จัดตั้งศูนย์ติดตามและแก้ไขปัญหาภัยพิบัติด้านการเกษตร จังหวัด

ตามคำสั่งกระทรวงเกษตรและสหกรณ์ ที่ ๗๙๑/๒๕๕๕ ลงวันที่ ๑๓ พฤศจิกายน พ.ศ. ๒๕๕๕ ได้จัดตั้งศูนย์ติดตามและแก้ไขปัญหาภัยพิบัติด้านการเกษตร จังหวัดไว้แล้ว นั้น

เพื่อให้การดำเนินการ และการปฏิบัติงานด้านการป้องกันและแก้ไขปัญหาภัยพิบัติด้านการเกษตรระดับจังหวัด เป็นไปด้วยความเรียบร้อย และมีประสิทธิภาพ อาศัยอำนาจตามความในมาตรา ๒๑ แห่งพระราชบัญญัติระเบียบบริหารราชการแผ่นดิน พ.ศ. ๒๕๓๔ และที่แก้ไขเพิ่มเติม จึงยกเลิกคำสั่งกระทรวงเกษตรและสหกรณ์ ที่ ๗๙๑/๒๕๕๕ ลงวันที่ ๑๓ พฤศจิกายน พ.ศ. ๒๕๕๕ และจัดตั้งศูนย์ติดตามและแก้ไขปัญหาภัยพิบัติด้านการเกษตร จังหวัด ขึ้นใหม่ โดยมีองค์ประกอบ หน้าที่และอำนาจ ดังนี้

องค์ประกอบ

๑. เกษตรและสหกรณ์จังหวัด	ผู้อำนวยการศูนย์
๒. เกษตรจังหวัด	กรรมการ
๓. ประมงจังหวัด	กรรมการ
๔. ปศุสัตว์จังหวัด	กรรมการ
๕. สหกรณ์จังหวัด	กรรมการ
๖. ปฎิรูปที่ดินจังหวัด	กรรมการ
๗. หัวหน้าสำนักงานตรวจบัญชีสหกรณ์	กรรมการ
๘. ผู้อำนวยการสำนักงานเศรษฐกิจการเกษตรเขต	กรรมการ
๙. ผู้อำนวยการโครงการชลประทาน	กรรมการ
๑๐. ผู้อำนวยการศูนย์เมล็ดพันธุ์ข้าว	กรรมการ
๑๑. ผู้อำนวยการศูนย์วิจัยข้าว	กรรมการ
๑๒. ผู้อำนวยการศูนย์วิจัยและพัฒนาการเกษตร	กรรมการ
๑๓. ผู้อำนวยการศูนย์หม่อนไหมเฉลิมพระเกียรติสมเด็จพระนางเจ้าสิริกิติ์ พระบรมราชินีนาถ	กรรมการ
๑๔. ผู้อำนวยการสถานีพัฒนาที่ดิน	กรรมการ
๑๕. ผู้อำนวยการสำนักงานทรัพยากรธรรมชาติและสิ่งแวดล้อมจังหวัด	กรรมการ
๑๖. หัวหน้าสำนักงานป้องกันและบรรเทาสาธารณภัยจังหวัด	กรรมการ
๑๗. ผู้อำนวยการสถานีอุตุนิยมวิทยาจังหวัด	กรรมการ
๑๘. ผู้อำนวยการการยางแห่งประเทศไทยสาขาหรือจังหวัด	กรรมการ

- |  |                              |
|--|------------------------------|
| ๑๙. ผู้อำนวยการสำนักงานธนาคารเพื่อการเกษตร<br>และสหกรณ์การเกษตรจังหวัด           | กรรมการ                      |
| ๒๐. หัวหน้ากลุ่มช่วยเหลือเกษตรกรและโครงการพิเศษ<br>สำนักงานเกษตรและสหกรณ์จังหวัด | กรรมการ<br>และเลขานุการศูนย์ |

**หน้าที่และอำนาจ**

๑. จัดทำแผนป้องกันและบรรเทาสาธารณภัยด้านการเกษตรระดับจังหวัด และพิจารณา  
ทบทวนแผนให้สอดคล้องเหมาะสมกับสถานการณ์ที่เกิดขึ้นในแต่ละช่วงเวลา
  ๒. ติดตามสถานการณ์เพื่อประเมินผลกระทบด้านการเกษตรรวมทั้งแจ้งเตือนภัยให้เกษตรกร  
ทราบได้อย่างรวดเร็วทันต่อสถานการณ์
  ๓. รายงานการดำเนินการของศูนย์ติดตามและแก้ไขปัญหาภัยพิบัติด้านการเกษตรระดับจังหวัด  
สถานการณ์ ข้อมูลความเสียหาย การให้ความช่วยเหลือ รวมทั้งปัญหา อุปสรรคในการดำเนินการช่วยเหลือ  
เกษตรกรให้ศูนย์ติดตามและแก้ไขปัญหาภัยพิบัติด้านการเกษตร กระทรวงเกษตรและสหกรณ์ทราบ
  ๔. ติดตาม เร่งรัดการช่วยเหลือผู้ประสบภัยพิบัติด้านการเกษตรของหน่วยงานในสังกัด  
กระทรวงเกษตรและสหกรณ์ที่เกี่ยวข้องภายในจังหวัด ให้เกิดความรวดเร็ว ถูกต้อง และเหมาะสมต่อสถานการณ์
  ๕. ประสานงานกับหน่วยงานอื่นหรือคณะกรรมการอื่น ทั้งในและนอกสังกัดกระทรวงเกษตร  
และสหกรณ์ที่เกี่ยวข้องกับการบรรเทาความเสียหายที่เกิดขึ้นจากภัยพิบัติ
  ๖. แต่งตั้งคณะทำงานหรือมอบหมายเจ้าหน้าที่เพื่อปฏิบัติงานตามที่เห็นสมควร
  ๗. ปฏิบัติงานอื่นๆ ตามที่ปลัดกระทรวงเกษตรและสหกรณ์มอบหมาย
- ทั้งนี้ ตั้งแต่บัดนี้เป็นต้นไป

สั่ง ณ วันที่ ๑๗ มิถุนายน พ.ศ. ๒๕๖๓



(นายอนันต์ สุวรรณรัตน์)  
ปลัดกระทรวงเกษตรและสหกรณ์

