



แผนปฏิบัติการป้องกันและแก้ไขปัญหาไฟป่า และหมอกควัน ปี ๒๕๖๖/๖๗ จังหวัดตาก (ด้านการเกษตร)



ศูนย์ติดตามและแก้ไขปัญหายภัยพิบัติด้านการเกษตร จังหวัดตาก

สำนักงานเกษตรและสหกรณ์จังหวัดตาก ศาลากลางจังหวัดตาก (ชั้น ๒) หลังเก่า
ถนนพหลโยธิน ตำบลหนองหลวง อำเภอเมืองตาก จังหวัดตาก
โทร ๐๕๕-๕๑๒๑๓๐ โทรสาร ๐๕๕-๕๑๓๓๗๑

สารบัญ

บทที่ ๑ ข้อมูลทั่วไป จังหวัดตาก	๑
ความสำคัญของปัญหา	๑
ข้อมูลพื้นฐานของจังหวัดตาก	๑
การจำแนกพื้นที่	๑
บทที่ ๒ สถานการณ์การเกิดไฟป่าและหมอกควัน จังหวัดตาก ปี ๒๕๖๕/๖๖	๓
๑. สถานการณ์ค่าคุณภาพอากาศ (PM๒.๕) ปี ๒๕๖๕/๖๖ ในพื้นที่จังหวัดตาก	๓
- ข้อมูลค่าฝุ่นละอองขนาดเล็ก (PM๒.๕)	
๒. สถานการณ์จุดความร้อน (Hotspot) ปี ๒๕๖๕/๖๖ ในพื้นที่จังหวัดตาก	๓
๒.๑ พื้นที่เสี่ยงต่อการเกิดไฟป่าและหมอกควัน จังหวัดตากประจำปี พ.ศ. ๒๕๖๕/๖๖	
๒.๒ จุดความร้อน (Hotspot) จากดาวเทียม Suomi NPP ระบบ VIIRS	
สะสมของจังหวัดตาก ระหว่างวันที่ ๑ มกราคม – ๓๑ พฤษภาคม ๒๕๖๖	
๓. สรุปผลการดำเนินงานป้องกันและแก้ไขปัญหาการเผาในพื้นที่เกษตรกรรม	๕
จังหวัดตาก ปี ๒๕๖๕/๖๖	
๓.๑ การกำหนดแนวทางการดำเนินการตามตัวชี้วัด หรือค่าเป้าหมายในการ	
ควบคุมดูแลสถานการณ์ ไฟป่า หมอกควัน และฝุ่นละออง ให้มีคุณภาพที่ดีขึ้น	
มากกว่าปีที่ผ่านมา	
๓.๒ การดำเนินการเพื่อแก้ไขปัญหาหมอกควันทางอากาศในพื้นที่ ในช่วง	
ปีงบประมาณ พ.ศ. ๒๕๖๕/๖๖	
๓.๓ ปัญหาอุปสรรค ข้อจำกัดในการดำเนินงาน	
บทที่ ๓ แผนปฏิบัติการป้องกันและแก้ไขปัญหาไฟป่าและหมอกควัน	๑๑
ศูนย์ติดตามและแก้ไขปัญหาภัยพิบัติด้านการเกษตร จังหวัดตาก ปี ๒๕๖๖/๖๗	
กรอบแนวทางการดำเนินงาน	๑๑
๑. ข้อสั่งการและการดำเนินงานตามมาตรการของกระทรวงเกษตรและสหกรณ์	๑๑
๒. ข้อสั่งการและการดำเนินงานตามมาตรการของจังหวัดตาก	๑๓
๒.๑ แนวทางการเตรียมการป้องกันและแก้ไขปัญหาไฟป่า หมอกควัน	
และฝุ่นละอองขนาดเล็ก	
๒.๒ การพิจารณาตัวชี้วัดผลการดำเนินงานการป้องกันและแก้ไขปัญหาไฟป่า	
หมอกควัน และฝุ่นละอองขนาดเล็ก (PM ๒.๕) จังหวัดตาก	
ประจำปี พ.ศ. ๒๕๖๖/๖๗	
๑) การกำหนดเป้าหมายดำเนินการ ปี ๒๕๖๖/๖๗ (ทศจ./ปก.)	
- พื้นที่เสี่ยง	
- ตัวชี้วัด : ความสำเร็จของการจัดการหมอกควันและไฟป่า (Hotspots)	
- เป้าหมายจังหวัดตาก	

สารบัญ (ต่อ)

บทที่ ๓ แผนปฏิบัติการป้องกันและแก้ไขปัญหาไฟป่าและหมอกควัน (ต่อ)

๓. มาตรการควบคุมการเผาวัสดุทางการเกษตร ในพื้นที่เกษตรกรรม ปี ๒๕๖๖/๖๗	๑๕
๓.๑ การป้องกัน	๑๕
๓.๑.๑ สร้างการรับรู้แก่เกษตรกร	
๓.๑.๒ การดำเนินการเพื่อป้องกันการเผา	
๓.๒ การยับยั้งเผชิญเหตุ	๑๕
๔. การกำหนดกรอบการจัดทำแผน	๑๖
- ระยะก่อนเกิดภัย	
- ระยะขณะเกิดภัย	
- ระยะหลังเกิดภัย	
๕. แผนปฏิบัติการป้องกันและแก้ไขปัญหาไฟป่าและหมอกควัน ปี ๒๕๖๖/๖๗	๑๗
จังหวัดตาก (ด้านการเกษตร)	
- ก่อนเกิดภัย	
- ขณะเกิดภัย	
- หลังเกิดภัย	

บทที่ ๔ แผนผังการดำเนินงานควบคุมไฟป่าและหมอกควัน

ผู้รับผิดชอบและการติดต่อสื่อสาร	๒๖
แผนผังการดำเนินงาน	๒๖
บัญชียานพาหนะ	๒๗

ภาคผนวก

๑. สำเนาคำสั่งกองอำนาจการป้องกันและบรรเทาสาธารณภัยจังหวัดตาก ที่ ๐๖๐/๒๕๖๖ ลงวันที่ ๑๔ พฤศจิกายน ๒๕๖๖ เรื่อง จัดตั้งศูนย์บัญชาการเหตุการณ์ภัยจากไฟป่า หมอกควัน และฝุ่นละอองขนาดเล็ก (PM _{๒.๕}) จังหวัดตาก ปี ๒๕๖๖ – ๒๕๖๗ และแต่งตั้งคณะกรรมการ เจ้าหน้าที่ประจำศูนย์	
๒. สำเนาประกาศจังหวัดตาก ลงวันที่ ๓๐ พฤศจิกายน ๒๕๖๖ เรื่อง ขอความร่วมมือห้ามเผาในพื้นที่จังหวัดตาก	
๓. สำเนาหนังสือจังหวัดตาก ด่วนที่สุด ที่ ตก ๐๐๑๔.๓/ว ๒๐๗๒๘ ลงวันที่ ๓๐ พฤศจิกายน ๒๕๖๖ เรื่อง การป้องกันและแก้ไขปัญหาไฟป่า หมอกควัน และฝุ่นละอองขนาดเล็ก (PM _{๒.๕}) จังหวัดตาก ปี พ.ศ. ๒๕๖๗	
๔. สำเนาหนังสือจังหวัดตาก ด่วนที่สุด ที่ ตก ๐๐๑๔.๓/ว ๒๐๖๔๗ ลงวันที่ ๓๐ พฤศจิกายน ๒๕๖๖ เรื่อง การจัดประชุม (War Room) ศูนย์บัญชาการเหตุการณ์ภัยจากไฟป่า หมอกควัน และฝุ่นละอองขนาดเล็ก (PM _{๒.๕}) จังหวัดตาก ปี ๒๕๖๖ – ๒๕๖๗	
๕. สำเนาหนังสือจังหวัดตาก ด่วนที่สุด ที่ ตก ๐๐๑๔.๓/ว ๒๐๗๓๓ ลงวันที่ ๓๐ พฤศจิกายน ๒๕๖๖ เรื่อง การป้องกันและแก้ไขปัญหาไฟป่า หมอกควัน และฝุ่นละอองขนาดเล็ก (PM _{๒.๕}) จังหวัดตาก ปี พ.ศ. ๒๕๖๗	
๖. สำเนาคำสั่งกระทรวงเกษตรและสหกรณ์ ที่ ๗๗๒/๒๕๖๓ ลงวันที่ ๑๙ มิถุนายน ๒๕๖๓ เรื่อง จัดตั้งศูนย์ติดตามและแก้ไขปัญหายภัยพิบัติด้านการเกษตร จังหวัด	

บทที่ ๑

ข้อมูลทั่วไป จังหวัดตาก

ความสำคัญของปัญหา

ประเทศไทยตั้งอยู่ในเขตร้อนและอยู่ภายใต้อิทธิพลของลมมรสุม ทำให้ประสบปัญหาภัยธรรมชาติเป็นประจำทุกปี และนับวันจะทวีความรุนแรงมากขึ้น เนื่องจากความเปลี่ยนแปลงของสภาพอากาศและระบบนิเวศน์ ประกอบกับปัญหาภาวะโลกร้อนส่งผลให้อุณหภูมิของโลกเพิ่มขึ้น ทำให้เกิดการเปลี่ยนแปลงของฤดูกาลและปริมาณฝน ซึ่งเพิ่มความเสี่ยงของการเกิดภัยธรรมชาติให้มีความถี่และความรุนแรงมากขึ้น

ข้อมูลพื้นฐานของจังหวัดตาก

จังหวัดตากตั้งอยู่ภาคเหนือตอนล่าง มีพื้นที่ทั้งหมด ๑๖,๔๐๖.๖๕ ตารางกิโลเมตร เป็นจังหวัดที่มีขนาดเป็นอันดับ ๔ ของประเทศ และเป็นอันดับ ๒ ของภาคเหนือ มีระยะทางห่างจากกรุงเทพฯ เป็นระยะทาง ๔๒๖ กิโลเมตร สภาพภูมิประเทศของจังหวัดตากเป็น พื้นที่ตามแนวเทือกเขา โดยสภาพพื้นที่จะถูกแบ่งออกเป็น ๒ ส่วนใหญ่ ๆ โดยมีเทือกเขาดอนนงชัยกั้นกลาง ทำให้ลักษณะภูมิอากาศแตกต่างกันไป เนื่องจากเทือกเขาดอนนงชัยเป็นตัวปะทะมรสุมตะวันตกเฉียงใต้ที่พัดมาจากมหาสมุทรอินเดียและทะเลอันดามัน ทำให้ซีกตะวันออกได้รับความชุ่มชื้นจากลมมรสุมไม่เต็มที่ สภาพแห้งแล้ง ส่วนฝั่งตะวันตกจะได้รับอิทธิพลจากลมมรสุมมากกว่าทำให้ปริมาณฝนตกมีความชุ่มชื้นโดยเฉพาะในที่ที่อยู่ในเขตภูเขา

ฝั่งตะวันออก ตั้งอยู่ด้านทิศตะวันออก ประกอบด้วย ๔ อำเภอ ได้แก่ อำเภอเมืองตาก, อำเภอบ้านตาก, อำเภอสามเงา และอำเภอวังเจ้า สภาพพื้นที่ส่วนใหญ่เป็นภูเขาสูงและที่ราบสูงลาดเอียงลงไปทางทิศตะวันออกสู่มแม่น้ำปิงและแม่น้ำวัง ทำให้เกิดพื้นที่ราบแคบริมสองฝั่งของแม่น้ำ

ฝั่งตะวันตก ตั้งอยู่ทางด้านทิศตะวันตก ประกอบด้วย ๕ อำเภอ ได้แก่ อำเภอแม่สอด, อำเภอพบพระ, อำเภอแม่ระมาด, อำเภออุ้มผาง และอำเภอท่าสองยาง ภูมิอากาศได้รับอิทธิพลมาจากมหาสมุทรอินเดียและทะเลอันดามัน มีความชุ่มชื้นฝนตกมากกว่าซีกด้านตะวันออก

จังหวัดตาก มีอาณาเขตติดต่อ ๙ จังหวัด กับ ๑ ประเทศ คือ จังหวัดแม่ฮ่องสอน, เชียงใหม่, ลำพูน, ลำปาง, สุโขทัย, กำแพงเพชร, นครสวรรค์, อุทัยธานี, กาญจนบุรี และประเทศสหภาพพม่า ยาวประมาณ ๕๔๐ กม. (แม่น้ำเมย ๑๗๐ กม. เทือกเขาตะนาวศรี ๓๗๐ กม.)

การปกครอง จังหวัดตาก มีจำนวนประชากรทั้งสิ้น ๖๙๑,๗๑๔ คน เป็นชาย ๓๔๙,๕๐๔ คน หญิง ๓๔๒,๒๑๐ คน แบ่งเขตการปกครองเป็น ๙ อำเภอ ซึ่งการปกครองท้องถิ่นจำแนกได้ คือ ๑ องค์การบริหารส่วนจังหวัด, ๑ เทศบาลนคร, ๑ เทศบาลเมือง, ๑๗ เทศบาลตำบล, ๕๐ องค์การบริหารส่วนตำบล (ที่มา : ที่ทำการปกครองจังหวัดตาก ๒๕๖๖)

การจำแนกพื้นที่

พื้นที่จังหวัดตากมีเนื้อที่ ๑๐,๒๕๔,๑๕๖ ไร่ แบ่งพื้นที่ได้ ดังนี้

๑. ป่าสงวนแห่งชาติ ๑๕ แห่ง เนื้อที่ ๔,๑๒๔,๖๔๖ ไร่

๒. อุทยานแห่งชาติ ๗ แห่ง เนื้อที่ ๙๑๔,๐๘๒ ไร่

๓. เขตรักษาพันธุ์สัตว์ป่า ๕ แห่ง เนื้อที่ ๓,๗๙๘,๙๖๗ ไร่

๔. พื้นที่เกษตรกรรม ชุมชนและอื่นๆ รวมเนื้อที่ ๑,๔๑๖,๔๖๑ ไร่ แยกเป็น
- พื้นที่เกษตรกรรมทั่วไป/ชุมชนและอื่น ๆ จำนวนเนื้อที่ ๘๗๐,๔๐๔ ไร่
 - พื้นที่เกษตรกรรม (สปก.) จำนวนเนื้อที่ ๔๘๐,๘๒๔ ไร่
 - พื้นที่เกษตรกรรม (สหกรณ์) จำนวนเนื้อที่ ๖๕,๒๓๓ ไร่

(ที่มา : สำนักงานทรัพยากรธรรมชาติและสิ่งแวดล้อมจังหวัดตาก, สำนักงานการปฏิรูปที่ดินจังหวัดตาก, สำนักงานเกษตรจังหวัดตาก, สำนักงานสหกรณ์จังหวัดตาก)

ในส่วนของเนื้อที่ป่าไม้ ๘,๘๓๗,๖๙๕ ไร่ คิดเป็นร้อยละ ๘๖.๑๙ ของพื้นที่จังหวัด จัดอยู่ในอันดับ ๒ ของประเทศ ที่มีป่าไม้มากที่สุด ประกอบกับพื้นที่ส่วนใหญ่เป็นภูเขาสูงสลับซับซ้อน จึงเป็นจังหวัดที่มีความเสี่ยงสูงในการเกิดไฟป่าและหมอกควัน หากเข้าสู่ฤดูแล้งแล้ว ทุกๆปี จังหวัดตากมักประสบปัญหา และได้รับผลกระทบจากการเกิดไฟไหม้ป่าทางธรรมชาติ การเผาป่าเพื่อล่าสัตว์ การลักลอบเผาขยะ และการเผาเพื่อจัดการเศษวัสดุทางการเกษตร

บทที่ ๒

สถานการณ์การเกิดไฟป่าและหมอกควัน จังหวัดตาก ปี ๒๕๖๕/๖๖

๑. สถานการณ์ค่าคุณภาพอากาศ (PM๒.๕) ปี ๒๕๖๕/๖๖ ในพื้นที่จังหวัดตาก ข้อมูลค่าฝุ่นละอองขนาดเล็ก (PM๒.๕)

กระทรวงทรัพยากรธรรมชาติและสิ่งแวดล้อม โดย กรมควบคุมมลพิษ ได้ติดตามตรวจวัดคุณภาพอากาศใน ๑๗ จังหวัดภาคเหนือ ตั้งแต่วันที่ ๑ มกราคม – ๓๑ พฤษภาคม ๒๕๖๖ จากสถิติจังหวัดตาก กำหนดเป้าหมายลดปริมาณค่าฝุ่นละอองขนาดเล็ก (PM๒.๕) ระหว่างวันที่ ๑ มกราคม – ๓๑ พฤษภาคม ปี ๒๕๖๕ ลดลงร้อยละ ๒๐ จากค่าเฉลี่ย ๓ ปี ย้อนหลัง ปี ๒๕๖๓ – ๒๕๖๕ ต้องไม่เกิน : ๔๕ วัน โดยจังหวัดตาก ได้ดำเนินการเก็บข้อมูลจากสถานีตรวจวัดคุณภาพอากาศทั้ง ๒ สถานี คือ สถานีตรวจวัดคุณภาพอากาศอำเภอแม่สอด และสถานีตรวจวัดคุณภาพอากาศ อำเภอเมืองตาก (MOBILE) โดยตั้งแต่วันที่ ๑ มกราคม ๒๕๖๖ ถึงวันที่ ๓๑ พฤษภาคม ๒๕๖๖ จังหวัดตาก มีค่า PM ๒.๕ รวมทั้ง ๒ สถานี จำนวนวันที่เกินเกณฑ์ค่ามาตรฐาน รวม ๗๓ วัน และมีระดับสีส้ม (เริ่มมีผลกระทบต่อสุขภาพ) จำนวน ๕๓ วัน ระดับสีแดง (มีผลกระทบต่อสุขภาพ) จำนวน ๒๐ วัน โดยค่า PM ๒.๕ สูงสุดอยู่ที่ ๑๙๐ ไมโครกรัมต่อลูกบาศก์เมตร ในวันที่ ๔ มีนาคม ๒๕๖๖

สถานีตรวจวัดอำเภอเมืองตาก (Mobile) และสถานีตรวจวัดอำเภอแม่สอด มีจำนวนวันที่เกินค่ามาตรฐานมากกว่า 51 ไมโครกรัมต่อลูกบาศก์เมตร จำนวนทั้งสิ้น		
จำนวน 73 วัน	เป็นสีส้ม 53 วัน	เป็นสีแดง 20 วัน
สถานีตรวจวัดอำเภอเมืองตาก (Mobile)	ตรวจวัดได้สูงที่สุดวันที่ 1 มี.ค. 66 สูงถึง 122 ไมโครกรัมต่อลูกบาศก์เมตร	
สถานีตรวจวัดอำเภอแม่สอด	ตรวจวัดได้สูงที่สุดวันที่ 4 มี.ค. 66 สูงถึง 190 ไมโครกรัมต่อลูกบาศก์เมตร	

ที่มา สำนักงานทรัพยากรธรรมชาติและสิ่งแวดล้อมจังหวัดตาก

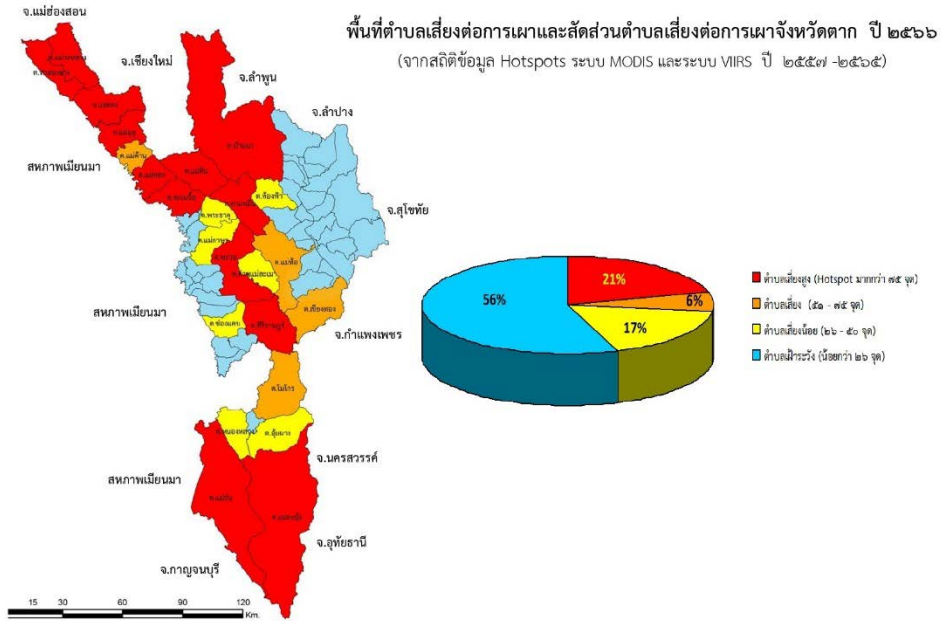
๒. สถานการณ์จุดความร้อน (Hotspot) ปี ๒๕๖๕/๖๖ ในพื้นที่จังหวัดตาก

๒.๑ พื้นที่เสี่ยงต่อการเกิดไฟป่าและหมอกควัน จังหวัดตาก ปี ๒๕๖๕/๖๖

โดยกระทรวงทรัพยากรธรรมชาติและสิ่งแวดล้อมจังหวัดตาก ได้ประเมินผลจากสถิติข้อมูลจุดความร้อน (Hotspot) ทั้งในระบบ MODIS และระบบ VIIRS ในปี ๒๕๕๗ – ๒๕๖๕ ในช่วง ๑ มกราคม – ๓๑ พฤษภาคม ๒๕๖๕) และพื้นที่เสี่ยงรายตำบล ไว้ดังนี้

พื้นที่เสี่ยงต่อการเกิดไฟป่าและหมอกควัน จังหวัดตาก ปี พ.ศ.๒๕๖๖
จากการประเมินสถิติข้อมูล Hotspot ระบบ MODIS และระบบ VIIRS ปี ๒๕๕๗ – ๒๕๖๕ (ช่วง ๑ ม.ค. - ๓๑ พ.ค.)

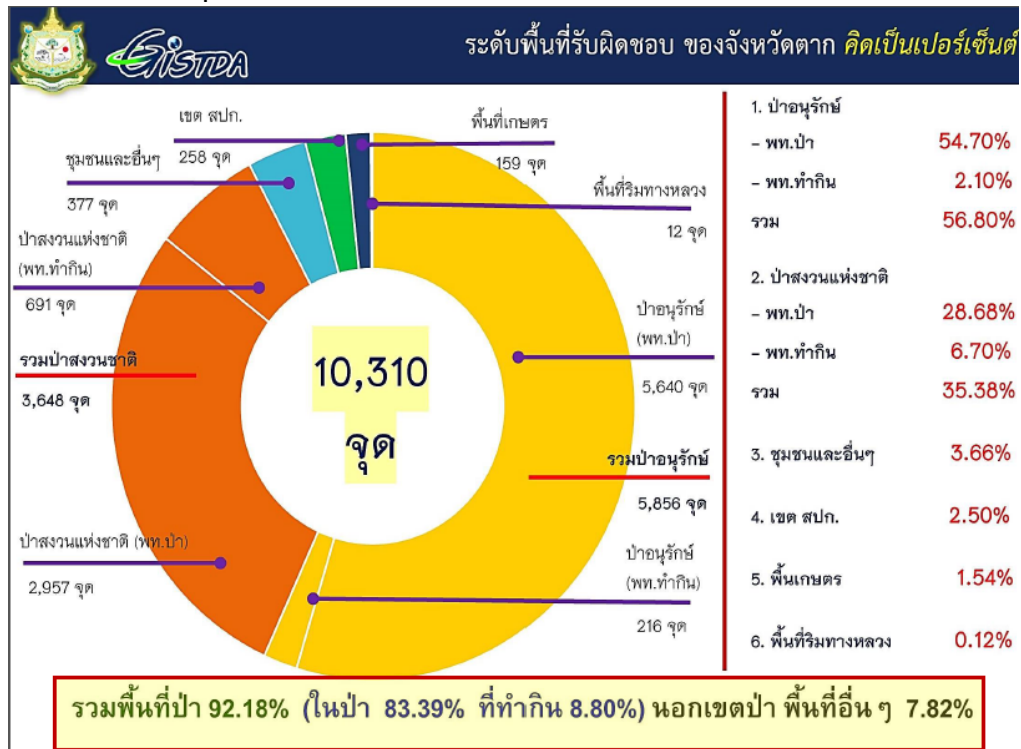
อำเภอ (จำนวนตำบล)	ตำบลเสี่ยงสีแดง (HP มากกว่า ๗๕ จุด) (ระบบ MODIS)	ตำบลเสี่ยงสีส้ม (HP ๕๑ - ๗๕ จุด) (ระบบ MODIS)	ตำบลเสี่ยงสีเหลือง (HP ๒๖ - ๕๐ จุด) (ระบบ MODIS)	Hotspot (ระบบVIIRS) ปี ๒๕๖๕ (จุด)	Hotspot (ระบบMODIS) ปี ๒๕๖๕ (จุด)	
๑. อำเภอสามเงา (๖)	๑ ตำบล (บ้านนา)	๑ ตำบล (ยกกระบัตร)	๑ ตำบล (วังจันทร์)	-	๔๑๖	๔๐
๒. อำเภอแม่ระมาด (๖)	๓ ตำบล (แม่ตื่น,สามหมื่น,ชนะน้อ)	-	๒ ตำบล (พระธาตุ,แม่จะรา)	๔๗๓	๔๓	
๓. อำเภอแม่สอด (๑๐)	๑ ตำบล (พะวอ)	-	๓ ตำบล (ด่านแม่ละเมา,แม่กาษา,แม่ปะ)	๒๗๖	๒๓	
๔. อำเภอเมืองตาก (๑๔)	-	๑ ตำบล (แม่ท้อ)	๓ ตำบล (ไป่แดง,วังประจวบ,วังหิน)	๑๔๓	๒๐	
๕. อำเภอบ้านตาก (๗)	-	-	๓ ตำบล (ท้องฟ้า,แม่สลิด,เกาะตะเภา)	๑๗๕	๑๓	
๖. อำเภออุ้มผาง (๖)	๒ ตำบล (แม่จัน,แม่ละมั่ง)	๑ ตำบล (ไม้ไกร)	๒ ตำบล (หนองหลวง,อุ้มผาง)	๑๓๖	๒๒	
๗. อำเภอท่าสองยาง (๖)	๕ ตำบล (แม่หวด,แม่หละ,แม่สุเมียง,ท่าสองยาง)	๑ ตำบล (แม่ด่าน)	-	๒๙๐	๑๙	
๘. อำเภอพบพระ (๕)	๑ ตำบล (ศรีราชบุรี)	-	๑ ตำบล (ช่องแคบ)	๒๑๕	๒๗	
๙. อำเภอวังเจ้า (๓)	-	๑ ตำบล (เขียงทอง)	๑ ตำบล (นาโบสถ์)	๘๖	๗	
รวม (๖๓ ตำบล ๕๖๖ หมู่บ้าน)	๑๓ ตำบล	๕ ตำบล	๑๖ ตำบล	๒,๒๑๐	๒๑๔	



แยกพื้นที่เสี่ยงที่มีจุดความร้อนสะสมเป็น ๓ ระดับคือ

- พื้นที่เสี่ยงสีแดง (มีจุดความร้อนเฉลี่ยมากกว่า ๗๕ จุด/ปี) จำนวน ๑๓ ตำบล
 - พื้นที่เสี่ยงสีส้ม (มีจุดความร้อนเฉลี่ย ๕๑ - ๗๕ จุด/ปี) จำนวน ๕ ตำบล
 - พื้นที่เสี่ยงสีเหลือง (มีจุดความร้อนเฉลี่ย ๒๖ - ๕๐ จุด/ปี) จำนวน ๑๖ ตำบล
- รวมพื้นที่เสี่ยง ๖๓ ตำบล ๕๖๒ หมู่บ้าน

๒.๒ จุดความร้อน (Hotspot) จากดาวเทียม Suomi NPP ระบบ VIIRS สะสมของจังหวัดตาก ระหว่างวันที่ ๑ มกราคม -๓๑ พฤษภาคม ๒๕๖๖



๓. สรุปผลการดำเนินงานป้องกันและแก้ไขปัญหาค่าการเผาในพื้นที่เกษตรกรรม จังหวัดตาก ปี ๒๕๖๕/๖๖

๓.๑ การกำหนดแนวทางการดำเนินการตามตัวชี้วัด หรือค่าเป้าหมายในการควบคุมดูแลสถานการณ์ ไฟป่า หมอกควัน และฝุ่นละออง ให้มีคุณภาพที่ดีขึ้นมากกว่าปีที่ผ่านมา

๓.๑.๑ การดำเนินงานดังกล่าว เป็นการบูรณาการการทำงานร่วมกันของหน่วยงานสังกัดกระทรวงเกษตรและสหกรณ์ในจังหวัดตาก โดย สำนักงานเกษตรและสหกรณ์จังหวัดตาก ในฐานะ ศูนย์ติดตามและแก้ไขปัญหาภัยพิบัติด้านการเกษตร จังหวัดตาก ได้ดำเนินการรวบรวมและจัดทำแผนปฏิบัติการป้องกันและแก้ไขปัญหาค่าการเผาและหมอกควันด้านการเกษตร โดยกำหนดให้มีการดำเนินงานเพื่อลดปัญหาค่าการเผาในพื้นที่เกษตรกรรมอย่างต่อเนื่อง กำหนดหน่วยงานในสังกัดกระทรวงเกษตรและสหกรณ์ในพื้นที่ เป็นหน่วยรับผิดชอบหลักในการประสานงานและบูรณาการร่วมกับหน่วยงานต่าง ๆ ตามหลักการ “แบ่งคน แบ่งพื้นที่ แบ่งทรัพยากร” ดังนี้

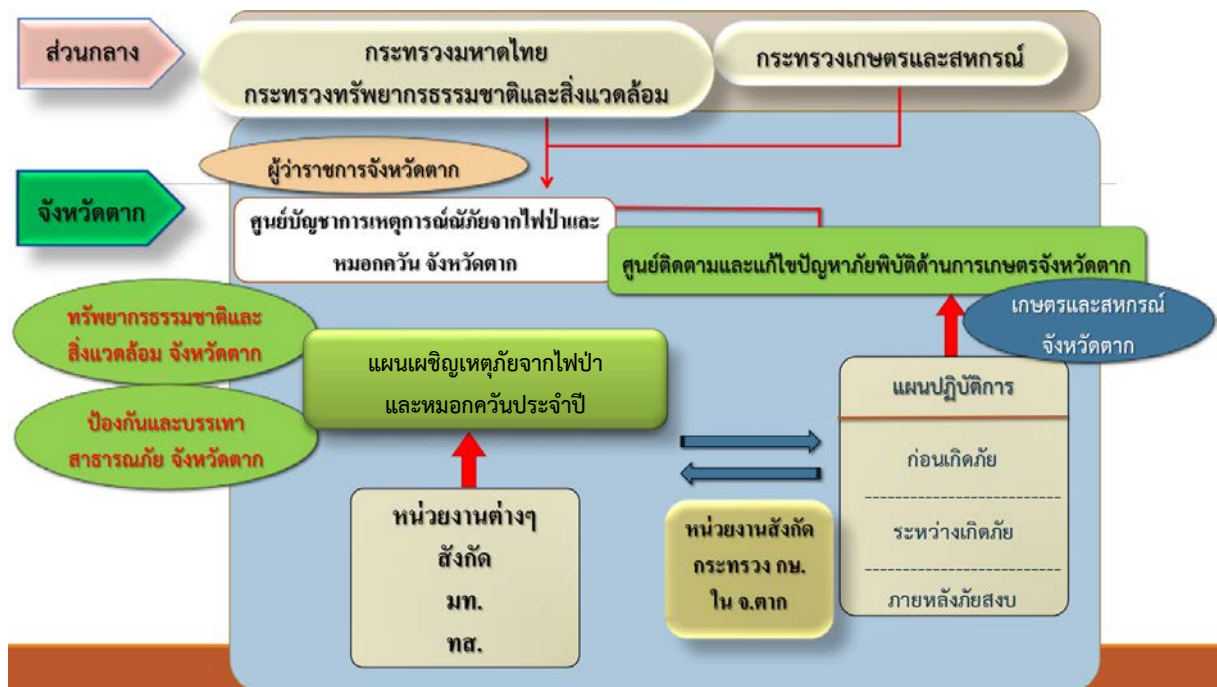
๑) พื้นที่ในเขตชลประทาน โครงการชลประทานตาก เป็นหน่วยงานรับผิดชอบหลัก

๒) พื้นที่นอกเขตชลประทาน สำนักงานเกษตรจังหวัดตาก และสถานีพัฒนาที่ดินตาก เป็นหน่วยงานรับผิดชอบหลัก

๓) พื้นที่ในเขตปฏิรูปที่ดิน สำนักงานการปฏิรูปที่ดินจังหวัดตาก เป็นหน่วยงานรับผิดชอบหลัก

๔) พื้นที่นิคมสหกรณ์ ให้สำนักงานสหกรณ์จังหวัดตากร่วมกับนิคมสหกรณ์แม่สอด เป็นหน่วยงานรับผิดชอบหลัก

ทั้งนี้ ศูนย์ติดตามและแก้ไขปัญหาภัยพิบัติด้านการเกษตร จังหวัดตาก เชื่อมโยงการดำเนินงานร่วมกับศูนย์บัญชาการเหตุการณ์ป้องกันและแก้ไขปัญหาค่าการเผาและหมอกควันจังหวัดตาก โดยมีหน่วยงานหลัก ที่ร่วมดำเนินการ ประกอบด้วย สำนักงานเกษตรและสหกรณ์จังหวัดตาก สำนักงานเกษตรจังหวัดตาก สำนักงานการปฏิรูปที่ดินจังหวัดตาก สถานีพัฒนาที่ดินตาก และสำนักงานสหกรณ์จังหวัดตาก (นิคมสหกรณ์แม่สอด) และหน่วยงานสนับสนุนการดำเนินงาน คือ ศูนย์ปฏิบัติการฝนหลวงภาคเหนือ



๓.๑.๒ กำหนดค่าเป้าหมายการลดลงของจุดความร้อนในพื้นที่เกษตรกรรมจังหวัดตาก ตั้งแต่เดือนมกราคม ๒๕๖๖ – พฤษภาคม ๒๕๖๖

- ๑) ตามตัวชี้วัดของจังหวัดตาก ลดลงร้อยละ ๓๐ เมื่อเปรียบเทียบกับค่าเฉลี่ย ๕ ปีย้อนหลัง
 - พื้นที่เกษตร (เกษตรทั่วไป) เฉลี่ย ปี ๒๕๖๑ - ๖๕ ต้องไม่เกิน ๑๖๐ จุด
 - พื้นที่ ส.ป.ก. เฉลี่ย ปี ๒๕๖๑ - ๖๕ ต้องไม่เกิน ๒๓๒ จุด
- ๒) ตามตัวชี้วัดกระทรวงเกษตรและสหกรณ์ ลดลงร้อยละ ๑๐ จากปีที่ผ่านมา
 - พื้นที่เกษตร (เกษตรทั่วไป) ต้องไม่เกิน ๑๓๔ จุด
 - พื้นที่ ส.ป.ก. ต้องไม่เกิน ๒๒๓ จุด

๓.๑.๓ กำหนดกิจกรรมสนับสนุนการลดการเผาในพื้นที่เกษตรกรรม

- ๑) การฝึกอบรมต่อชัง
- ๒) การนำเศษวัสดุ เศษวัชพืช ทำปุ๋ยหมักลดการเผา

๓.๑.๔ ทุกหน่วยงานประชาสัมพันธ์ ติดตามสถานการณ์และรายงานผลการปฏิบัติรายสัปดาห์

๓.๒ การดำเนินการเพื่อแก้ไขปัญหาหมอกพิษทางอากาศในพื้นที่ ในช่วงปี ๒๕๖๕/๖๖

๑. กิจกรรมศูนย์ปฏิบัติการฯ (การขับเคลื่อนนโยบาย มาตรการดำเนินการ การประชุม การจัดการเชิงพื้นที่ เป็นต้น)

๑.๑ การดำเนินงานในรูปแบบศูนย์ติดตามและแก้ไขปัญหาภัยพิบัติด้านการเกษตร จังหวัดตาก

- ๑) จัดประชุมคณะกรรมการศูนย์ฯ เป็นประจำทุกเดือนๆ ละ ๑ ครั้ง เพื่อติดตามสถานการณ์/รายงานผลการดำเนินงาน
- ๒) การแบ่งมอบหน้าที่หน่วยงานสังกัดกระทรวงเกษตรและสหกรณ์จังหวัดตาก ในการร่วมประสานการดำเนินงานของเจ้าหน้าที่ผู้ปฏิบัติ ร่วมกับศูนย์บัญชาการอำเภอ ๙ อำเภอ
- ๓) การติดตามสถานการณ์/ประชาสัมพันธ์/แจ้งเตือนผ่านหนังสือราชการ โซเชียลมีเดียฯ สถานีวิทยุ หอกระจายข่าว ป้ายประชาสัมพันธ์ สื่อแผ่นพับ และอื่นๆ
- ๔) กำหนดให้ทุกหน่วยงานสังกัดกระทรวงเกษตรและสหกรณ์จังหวัดตาก ที่มีการจัดกิจกรรมแก่เกษตรกร (อบรมให้ความรู้/ลงพื้นที่ติดตามงาน/สำรวจข้อมูล หรืออื่นๆ) ให้สร้างการรับรู้การทำเกษตรปลอดการเผาในพื้นที่การเกษตร
- ๕) ร่วมประชุมศูนย์บัญชาการเหตุการณ์ฯ จ.ตาก/กองทัพภาค ๓ ทุกสัปดาห์



มาตรการเฝ้าระวังการเผา สำนักงานการปฏิรูปที่ดินจังหวัดตาก

การประชาสัมพันธ์

- ทำโปสเตอร์-วีดิทัศน์แนะนำวิธีปฏิบัติ และวิธีการลดการเผาตามวัตถุประสงค์การดำเนินงานโดยมีสื่อ
- ทำโปสเตอร์แนะนำวิธีปฏิบัติและวิธีการลดการเผาตามวัตถุประสงค์การดำเนินงานโดยมีสื่อ
- ทำโปสเตอร์แนะนำวิธีปฏิบัติและวิธีการลดการเผาตามวัตถุประสงค์การดำเนินงานโดยมีสื่อ

การดำเนินงาน หลังเกิดจุด Hotspot

- ประสานงานไปยังองค์กรปกครองส่วนท้องถิ่นที่เกี่ยวข้อง
- ลงพื้นที่ตรวจสอบและควบคุมการเผา
- สนับสนุนการปฏิบัติงานของเจ้าหน้าที่

จุดความร้อนสะสม ในรอบปฏิทิน 53 จุด (ข้อมูล ณ วันที่ 29 มี.ค. 2566)

อำเภอ	จำนวนจุดความร้อน
ตาก	53

การจัดอบรมให้ความรู้แก่เกษตรกร

จัดอบรมเกษตรกรในพื้นที่จุดเผาไหม้จุดความร้อนสูงในจังหวัดตาก จำนวน 25 ราย เมื่อวันที่ 29 มี.ค. 2566 ณ ศาลากลางจังหวัดตาก โดยมี นายสุวิทย์ นาคทอง รองอธิบดีกรมส่งเสริมการเกษตร เป็นวิทยากร

มาตรการเฝ้าระวัง 61 วัน สืบหน้าเหลือฯ (1 มี.ค. - 30 เม.ย.)

- จัดเจ้าหน้าที่เฝ้าระวังพื้นที่เสี่ยงและออกหนังสือแจ้งเตือนเกษตรกรให้หยุดการเผาไหม้ในพื้นที่เสี่ยง

ข่าวประชาสัมพันธ์

ดำเนินการตามแผนลดการเผาจังหวัดตาก
<https://www.opsmoac.go.th/tak> โทร.๐๕๔-๕๒๖-๕๐๖-๕๐๖

ณ วันที่ ๑๖/๒๕๖๖

การประชุมคณะกรรมการศูนย์ติดตามและแก้ไขปัญหาภัยพิบัติด้านการเกษตร จังหวัดตาก ครั้งที่ ๒/๒๕๖๖

การประชุมคณะกรรมการศูนย์ติดตามและแก้ไขปัญหาภัยพิบัติด้านการเกษตร จังหวัดตาก ครั้งที่ ๒/๒๕๖๖

ณ วันที่ ๑๕ กุมภาพันธ์ ๒๕๖๖ เวลา ๑๓.๓๐ น.

นายประทีป ฆาตพิบูลย์ ผอ.ศูนย์ฯ เป็นประธานและนายสุวิทย์ นาคทอง รองอธิบดีกรมส่งเสริมการเกษตร เป็นประธานการประชุมคณะกรรมการศูนย์ติดตามและแก้ไขปัญหาภัยพิบัติด้านการเกษตร จังหวัดตาก ครั้งที่ ๒/๒๕๖๖ ดำเนินการประชุมทางไกล Zoom Cloud Meeting ณ ห้องประชุมสำนักงานเกษตรและสหกรณ์จังหวัดตาก โดยมีการรายงานผลการดำเนินงานประจำเดือนกุมภาพันธ์ ๒๕๖๖, มาตรการขยายเขตการดำเนินงาน ๕๒๖๖, สถานการณ์ไฟป่า, สถานการณ์ภัยพิบัติด้านการเกษตร การประชุมคณะกรรมการศูนย์ฯ และมติการประชุมฯ

สำนักงานเกษตรและสหกรณ์จังหวัดตาก ศาลากลางจังหวัดตาก ชั้น ๒ (หลังเก่า)
 อำเภอเมืองตาก จังหวัดตาก โทร.๐๕๔-๕๒๖ ๕๐๖ เว็บไซต์ <https://www.opsmoac.go.th/tak>

๒. กิจกรรมประชาสัมพันธ์รณรงค์

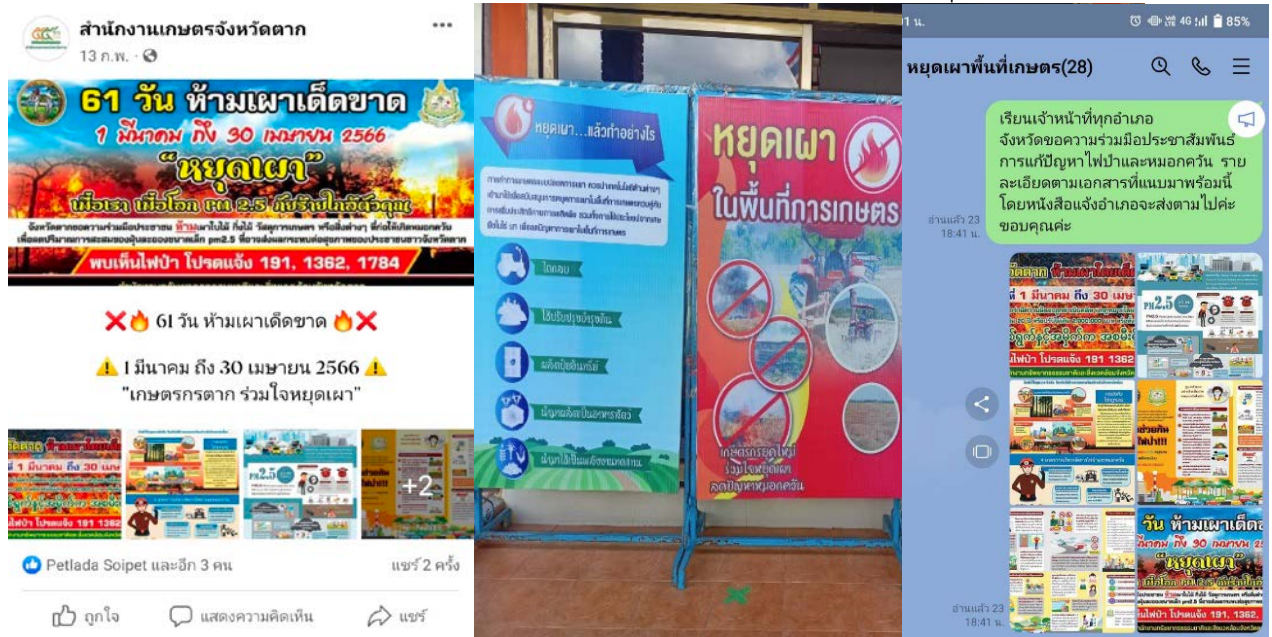
๒.๑ ประชาสัมพันธ์ผ่านช่องทางต่างๆ เช่น หนังสือราชการ หอกระจายข่าว เฟสบุ๊ก ไลน์ เว็บไซต์ หน่วยงาน ฯลฯ

๒.๒ เครือข่ายอาสาสมัครของหน่วยงานสังกัดกระทรวงเกษตรและสหกรณ์ทุกหน่วยงาน ร่วมเป็นเครือข่ายประชาสัมพันธ์ ใฝ่ระวัง รวมถึงให้ความรู้แก่เกษตรกร

๒.๓ การจัดกิจกรรมรณรงค์และร่วมจัดนิทรรศการการทำเกษตรปลอดภัย

๒.๔ การอบรมให้ความรู้แก่เกษตรกร ในการส่งเสริมการหยุดเผาในพื้นที่การเกษตร (เกษตร ๒๗๐ ราย, ส.ป.ก. ๒๐ ราย) จัดทำแปลงสาธิตการบริหารจัดการเศษวัสดุเหลือใช้ทางการเกษตรทดแทนการเผาที่เหมาะสมกับบริบทของพื้นที่ (เกษตร ๑ แปลง) การสร้างมูลค่าเพิ่มจากวัสดุเหลือใช้ทางการเกษตร (เกษตร ๒๐๐ ราย, ส.ป.ก. ๒๐ ราย)

๒.๕ การประชาสัมพันธ์ประกาศห้ามเผาในพื้นที่จังหวัดตาก ในช่องทางต่างๆ



๓. การตรวจสอบพื้นที่เกิดจุดความร้อนในพื้นที่การเกษตร (เกษตรกรรมทั่วไป, ส.ป.ก.)

เจ้าหน้าที่เกษตรอำเภอทุกอำเภอ เจ้าหน้าที่ ส.ป.ก. ที่ได้รับมอบหมาย ตรวจสอบจุดความร้อนที่ได้รับแจ้งในไลน์กลุ่ม ร่วมกับ คณะทำงานระดับหมู่บ้าน ตำบล อำเภอ ทุกจุด พร้อมจัดทำรายงานผลการตรวจสอบ



๔. การดำเนินกิจกรรมสนับสนุนการลดการเผาในพื้นที่การเกษตร

๔.๑ การไถกลบตอซังพืช (พด.) ๒,๙๘๓ ไร่

๔.๒ การทำปุ๋ยหมัก (พด.) ๙๒ ตัน

๔.๓ การส่งเสริมการทำวนเกษตรในเขตปฏิรูปที่ดิน (ส.ป.ก.) ๕๐๐ ไร่



๕. การบูรณาการร่วมกับหน่วยงานอื่น

การประสานการปฏิบัติการฝนหลวงช่วยเหลือพื้นที่ประสบปัญหาไฟป่า หมอกควัน ในพื้นที่

14 มีนาคม 2566
ภารกิจบรรเทาปัญหาหมอกควันและไฟป่า
เวลา 12.00 น.
☉ ภารกิจบรรเทาปัญหาหมอกควันและไฟป่า
- จ.เชียงใหม่
- จ.ลำพูน
- จ.ลำปาง
- จ.ตาก

16 มีนาคม 2566
ภารกิจบรรเทาปัญหาหมอกควันและไฟป่า
เวลา 10.30 น.
☉ ภารกิจบรรเทาปัญหาหมอกควันและไฟป่า
- จ.เชียงใหม่
- จ.ลำพูน
- จ.ลำปาง
- จ.ตาก
- จ.พะเยา

ผลปฏิบัติการ 16 มีนาคม 2566
ฝนหลวงประจำวัน
จ.เชียงใหม่
ภารกิจบรรเทาปัญหาหมอกควันและไฟป่า
ปริมาณน้ำ 10.0 - 35.0 มม.
มีฝนตก บริเวณ
• จ.ลำปาง (แม่ทะ เกาะคา ห้างฉัตร เมืองลำปาง แม่ทะ เมืองปาน)
• จ.ตาก (สามเงา)
• จ.ลำพูน (ลี้)
• จ.พะเยา (ปง เชียงม่วน)
• จ.เชียงใหม่ (แม่ริม)
ภารกิจยับยั้งและบรรเทาการเกิดพายุลูกเห็บ
หลังปฏิบัติการ มีพบรายงานลูกเห็บตกในพื้นที่ดังกล่าวในช่วงเวลาเฝ้าระวัง (16.25-19.24 น.)
ภาพถ่ายบริเวณ อ.เกาะคา จ.ลำปาง
ภาพถ่ายบริเวณ อ.เมือง จ.พะเยา

ผลปฏิบัติการ 12 มีนาคม 2566
ฝนหลวงประจำวัน
หน่วยฯ จ.เชียงใหม่
ภารกิจบรรเทาปัญหาหมอกควันและไฟป่า
ปริมาณน้ำฝน 0.1 - 10.0 มม.*
พื้นที่ป่าไม้ - จ.ตาก (แม่สอด พุทธรังษี)
ภาพถ่ายบริเวณ อ.แม่สอด จ.ตาก
ภาพถ่ายบริเวณ ต.แม่สอด จ.ตาก

๖. การขอความร่วมมือส่วนราชการสังกัดกระทรวงเกษตรและสหกรณ์จังหวัดตาก กำกับ ดูแล และประสานการป้องกันแก้ไขปัญหาการเผาในพื้นที่เกษตรกรรม ปี ๒๕๖๕/๖๖ ทั้งนี้ การมอบหมายพื้นที่พิจารณาจากภารกิจของหน่วยงานที่ปฏิบัติในพื้นที่ จุดความร้อนที่เกิดขึ้นในพื้นที่เกษตรกรรม ดังนี้

- | | |
|----------------|---|
| อำเภอเมืองตาก | มอบหมายให้ ปศุสัตว์จังหวัดตาก |
| อำเภอบ้านตาก | มอบหมายให้ ประมงจังหวัดตาก |
| อำเภอวังเจ้า | มอบหมายให้ ผู้อำนวยการศูนย์หม่อนไหมเฉลิมพระเกียรติฯ ตาก |
| อำเภอสามเงา | มอบหมายให้ ผู้อำนวยการโครงการชลประทานตาก |
| อำเภอแม่สอด | มอบหมายให้ เกษตรจังหวัดตาก |
| อำเภอพบพระ | มอบหมายให้ ปฎิรูปที่ดินจังหวัดตาก |
| อำเภออุ้มผาง | มอบหมายให้ ผู้อำนวยการสถานีพัฒนาที่ดินตาก |
| อำเภอแม่ระมาด | มอบหมายให้ สหกรณ์จังหวัดตาก |
| อำเภอท่าสองยาง | มอบหมายให้ เกษตรและสหกรณ์จังหวัดตาก |

๗. การแจ้งประชาสัมพันธ์ประกาศห้ามเผาของจังหวัดตาก ๓ ช่วงเวลา

ช่วงที่ ๑ ห้ามเผาในพื้นที่โล่งหรือพื้นที่เกษตร ตั้งแต่วันที่ประกาศจนถึง ๒๘ กุมภาพันธ์ ๒๕๖๖ หากมีความจำเป็นให้ขออนุญาตจากผู้ใหญ่บ้าน หรือกำนัน หรือนายอำเภอ ตามแนวทางที่จังหวัดตากกำหนด

ช่วงที่ ๒ ห้ามเผาเด็ดขาดในพื้นที่โล่งหรือพื้นที่เกษตร ตั้งแต่ ๑ มีนาคม – ๓๐ เมษายน ๒๕๖๖ หากฝ่าฝืนจะมีความผิดตามกฎหมายแล้วแต่กรณี

ช่วงที่ ๓ ห้ามเผาในพื้นที่โล่งหรือพื้นที่เกษตร ตั้งแต่วัน ๑ พฤษภาคม ๒๕๖๖ เป็นต้นไป หากมีความจำเป็นให้ขออนุญาตจากผู้ใหญ่บ้าน หรือกำนัน หรือนายอำเภอ ตามแนวทางที่จังหวัดตากกำหนด

**สรุปสถิติข้อมูลจำนวนจุดความร้อนในพื้นที่การเกษตร ปี ๒๕๖๖ (๑ ม.ค. – ๓๑ พ.ค.๖๖)
(พื้นที่เกษตรกรรมทั่วไป, พื้นที่ ส.ป.ก.)**

พื้นที่	ตัวชี้วัดจังหวัดตาก ลด ๒๐ % จาก ค่าเฉลี่ยย้อนหลัง ๕ ปี (ปี ๖๑ -๖๕)	ตัวชี้วัด กระทรวง เกษตรฯ ลดลง ๑๐ % จากปี ๒๕๖๕	จำนวนจุด ความร้อน ปี ๒๕๖๕ (จุด)	จำนวนจุด ความร้อน ปี ๒๕๖๖ (จุด)	ตรวจสอบไม่ พบในพื้นที่ (จุด)	ตรวจสอบพบ ในพื้นที่ (จุด)	สรุป % ตามตัวชี้วัด จังหวัดตาก		สรุป % ตามตัวชี้วัด กษ.	
							ในระบบ	จากการ ตรวจสอบ	ในระบบ	จากการ ตรวจสอบ
พื้นที่เกษตรทั่วไป	๑๖๐	๑๓๔	๑๔๙	๑๖๘	๕๐	๑๑๘	๑๐๕.๐๐	๗๓.๗๕	๑๒๕.๓๗	๘๘.๐๕
พื้นที่ ส.ป.ก.	๒๓๒	๒๒๓	๒๔๘	๒๖๑	๓๑	๒๓๐	๑๑๒.๕๐	๙๙.๑๓	๑๑๗.๐๔	๑๐๓.๑๓
รวม	๓๙๒	๓๕๗	๓๙๗	๔๒๙	๘๑	๓๔๘	๑๐๙.๔๓	๘๘.๗๗	๑๒๐.๑๖	๙๖.๔๗

เปรียบเทียบเป้าหมาย	การเปรียบเทียบเป้าหมาย	จุดความร้อนในระบบ		จุดความร้อนที่ตรวจสอบ	
		ตัวชี้วัดจังหวัดตาก	ตัวชี้วัด กษ.	ตัวชี้วัดจังหวัดตาก	ตัวชี้วัด กษ.
	พื้นที่เกษตรทั่วไป	เพิ่ม ๕.๐๐ % ▲	เพิ่ม ๒๕.๓๗ % ▲	ลด ๒๖.๒๕ % ▼	ลด ๑๓.๙๕ % ▼
พื้นที่ ส.ป.ก.	เพิ่ม ๑๒.๕๐ % ▲	เพิ่ม ๑๗.๐๔ % ▲	ลด ๐.๘๗ % ▼	เพิ่ม ๓.๑๓ % ▲	
รวม	เพิ่ม ๙.๔๓ % ▲	เพิ่ม ๒๐.๑๖ % ▲	ลด ๑๑.๒๓ % ▼	ลด ๒.๒๓ % ▼	

๓.๓ ปัญหาอุปสรรค ข้อจำกัดในการดำเนินงาน

ปัญหา-อุปสรรค

๑) การนำเศษวัสดุทางการเกษตรออกจากพื้นที่เพื่อเตรียมการเพาะปลูก

๑.๑) การจัดการด้วยวิธีการไถกลบ นำเศษวัสดุมาทำปุ๋ยหมัก หรือแปรรูป เป็นวิธีการที่ต้องใช้เวลาและงบประมาณ ซึ่งเกษตรกรบางรายไม่ได้วางแผนจัดการส่วนนี้

๑.๒) พื้นที่บางแห่งเป็นพื้นที่ลาดชัน เครื่องมือเครื่องจักรเข้าถึงลำบาก

๒) การดำเนินการของเจ้าหน้าที่

๒.๑) เจ้าหน้าที่สังกัดกระทรวงเกษตรและสหกรณ์ในพื้นที่มีจำกัด ไม่สามารถเข้าถึงพื้นที่ที่ได้รับแจ้งได้ทันที

๒.๒) ในช่วงต้นของภัยความเข้าใจในการปฏิบัติงานในแต่ละพื้นที่ระหว่างเจ้าหน้าที่สังกัดกระทรวงเกษตรและสหกรณ์กับหน่วยงานภาคีเครือข่ายยังไม่ตรงกัน ซึ่งได้รับการปรับรูปแบบการดำเนินงานระดับหมู่บ้าน ตำบล อำเภอ โดยมีผู้นำท้องที่ ท้องถิ่น ร่วมประสานการปฏิบัติ

๓) ความไม่เข้าใจของเกษตรกร

๓.๑) เกษตรกรบางรายไม่เข้าใจถึงประกาศจังหวัด ในการห้ามเผาในแต่ละช่วงเวลา ซึ่งคิดว่าก่อนห้ามเผาเด็ดขาดต้องรีบเผาก่อนทำการปรับพื้นที่ หรือหลังห้ามเผาเด็ดขาดสามารถเผาได้

๓.๒) ไม่ทราบช่วงเวลาในการบริหารจัดการเชื้อเพลิงที่เหมาะสม

๓.๓) โทษที่เกิดจากการเผาในพื้นที่ ทั้งด้านสุขภาพ การเสื่อมสภาพของดิน และบทลงโทษ

บทที่ ๓

แผนปฏิบัติการป้องกันและแก้ไขปัญหาไฟป่าและหมอกควัน ศูนย์ติดตามและแก้ไขปัญหามลพิษพิบัติด้านการเกษตร จังหวัดตาก ปี ๒๕๖๖/๖๗

กรอบแนวทางการดำเนินงาน

๑. ข้อสั่งการและการดำเนินงานตามมาตรการของกระทรวงเกษตรและสหกรณ์

๑.๑ เน้นการดำเนินงานเชิงรุกและเชิงรับ ภายใต้หลักการ ๓ R คือ

๑.๑ Re-Habit : ปรับเปลี่ยนพฤติกรรม โดยเกษตรกรทำการเพาะปลูกพืชชนิดเดิมแบบไม่เผา ในทุกขั้นตอนการผลิต

๑.๒ Replace with high value crops : ปรับเปลี่ยนพืชบนพื้นที่สูง ให้เป็นการปลูกพืชที่ปลอดภัยและลดการบุกรุกป่า จากการปลูกข้าวโพดเลี้ยงสัตว์เป็นพืชที่มีมูลค่าสูง (กาแฟ มะคาเดเมีย อะโวคาโด มะม่วง ฯลฯ) สร้างรายได้จากพืชที่มีมูลค่าสูงอย่างยั่งยืน

๑.๓ Replace with Alternate crops : ปรับเปลี่ยนพืชบนพื้นที่ราบ จากพื้นที่ที่ไม่เหมาะสม ปลูกข้าว ปรับไปปลูกข้าวโพดเลี้ยงสัตว์ เพื่อส่งเสริมให้ปรับเปลี่ยนการปลูกพืชให้เหมาะสมและสอดคล้องกับ ศักยภาพของพื้นที่ ลดใช้น้ำปลูกพืชแบบปลอดภัย การบริหารจัดการผลผลิตต่อจนการจำหน่าย

๑.๒ เป้าหมาย ลดการเผาไหม้ในพื้นที่เกษตรกรรม เมื่อเทียบกับปีที่ผ่านมา

๒.๑ พื้นที่เป้าหมายหลัก : พื้นที่ ๑๗ จังหวัดภาคเหนือ ลดการเผาไหม้ ร้อยละ ๕๐

๒.๒ พื้นที่เป้าหมายรอง : พื้นที่อื่น ลดการเผาไหม้ ร้อยละ ๑๐

๑.๓ มาตรการ

มาตรการที่ ๑ ประชาสัมพันธ์เชิงรุก และส่งเสริมการดำเนินงานตามภารกิจ

โดยส่วนราชการในสังกัดกระทรวงเกษตรและสหกรณ์ร่วมบูรณาการกับภาคส่วนที่เกี่ยวข้อง (ใช้งบประมาณประจำปีดำเนินงาน) ให้ข้อมูลแก่เกษตรกรเพื่อทราบถึงมาตรการของกระทรวงเกษตรและสหกรณ์เกี่ยวกับการเผาเศษวัสดุทางการเกษตรในแปลง รวมถึงการส่งเสริมการนำเศษวัสดุทางการเกษตรมาสร้างมูลค่าเพิ่ม เน้นการดำเนินงานปรับเปลี่ยนพฤติกรรมของเกษตรกร เอกชนผู้เกี่ยวข้อง และผู้บริโภค ภายใต้กิจกรรมการดำเนินงาน

มาตรการที่ ๒ ปรับรูปแบบการผลิต และขยายการดำเนินงาน

ให้เกษตรกรเตรียมตัวปรับกิจกรรมการผลิตให้ปลอดภัย มุ่งสู่มาตรฐาน GAP PM ๒.๕ FREE กระทรวงเกษตรและสหกรณ์ อยู่ระหว่างจัดทำมาตรฐาน GAP PM ๒.๕ FREE ซึ่งเป็นมาตรฐานการผลิตสินค้าเกษตรที่ปลอดภัยทุกขั้นตอน ตั้งแต่กระบวนการเตรียมแปลงจนถึงการเก็บเกี่ยวผลผลิต โดยเน้นการบริหารจัดการเศษวัสดุ โดยต้องกำหนดมาตรการจูงใจ และขอความร่วมมือเกษตรกร ปรับเปลี่ยนรูปแบบการผลิตตามบริบทของพื้นที่ ตามหลัก ๓ R ปรับเปลี่ยนพฤติกรรม ปรับเปลี่ยนพืชบนพื้นที่สูงและบนพื้นที่ราบ เพื่อส่งเสริมการปลูกพืชที่เหมาะสมกับศักยภาพของพื้นที่ ลดใช้น้ำ ปลูกพืชแบบปลอดภัย บริหารจัดการผลผลิตทางการเกษตรให้สอดคล้องกับปริมาณความต้องการของตลาด

มาตรการที่ ๓ เตรียมการรองรับการเปลี่ยนรูปแบบการผลิต เพื่อความยั่งยืน

มาตรฐาน GAP PM๒.๕ FREE จะมีผลบังคับใช้ในอีก ๒ ปีข้างหน้า (ปี ๒๕๖๘) จึงเสนอการเตรียมมาตรการรองรับเพื่อให้เกษตรกรปรับรูปแบบสู่การผลิตอย่างยั่งยืนที่เป็นมิตรกับสิ่งแวดล้อม โดยตั้งคณะทำงานเพื่อพิจารณาศึกษาแนวทางการส่งเสริมให้เกษตรกรปรับเปลี่ยนรูปแบบการผลิตและเข้าสู่ระบบมาตรฐาน GAP PM๒.๕ FREE ผ่านการดำเนินงานใน ๔ ประเด็น ได้แก่

- ๑) การคืน / ลดหย่อนภาษีให้แก่เอกชน ที่รับซื้อ และ/หรือ ให้การสนับสนุนเครื่องจักรกลแก่เกษตรกรที่ได้รับการรับรองมาตรฐาน GAP PM๒.๕ FREE
- ๒) การสนับสนุนเงินกู้ดอกเบี้ยต่ำแก่เกษตรกรและสถาบันเกษตรกร
- ๓) การสนับสนุนค่าใช้จ่ายในการดำเนินการเพื่อรักษาสิ่งแวดล้อม (รักษามาตรฐาน GAP PM๒.๕ FREE) เพื่อจูงใจให้เกษตรกรรักษามาตรฐานการผลิตอย่างต่อเนื่อง
- ๔) ส่งเสริมให้เกิดมาตรการทางสังคมในการบริโภคสินค้าที่ผลิตจากผลิตภัณฑ์ที่ได้รับมาตรฐาน GAP PM๒.๕ FREE รวมถึงสร้างระบบตรวจสอบย้อนกลับ

๑.๔ การปฏิบัติการ

๑.๔.๑ ระยะเตรียมการ

๑) ดำเนินการจัดทำแนวทางการป้องกันและแก้ไขปัญหาการเผาในพื้นที่เกษตรกรรม รวบรวมแผนงานโครงการจากหน่วยงานที่เกี่ยวข้อง กิจกรรมดำเนินงานเพื่อสนับสนุนการป้องกันและแก้ไขปัญหาการเผาในพื้นที่เกษตรกรรม (๑) โครงการส่งเสริมการหยุดเผาในพื้นที่การเกษตร จัดกิจกรรมนำร่อง สาธิตเทคโนโลยีการจัดการเศษวัสดุเหลือใช้ทางการเกษตรทดแทนการเผา จัดงานรณรงค์หยุดเผาในพื้นที่เกษตร (๒) โครงการสร้างมูลค่าเพิ่มจากวัสดุเหลือใช้ทางการเกษตร โดยจัดทำแปลงต้นแบบการจัดการฟาง สร้างมูลค่าเพิ่มจากวัสดุเหลือใช้ทางการเกษตร และส่งเสริมการผลิตเชื้อเพลิงชีวมวลจากฟางข้าว (๓) โครงการส่งเสริมการไถกลบและผลิตปุ๋ยอินทรีย์เพื่อลดการปล่อยก๊าซเรือนกระจก (๔) โครงการเฝ้าระวังการเผาซากพืช วัชพืช และวัสดุทางการเกษตรในเขตปฏิรูปที่ดิน (๕) โครงการพัฒนาเทคโนโลยีนวัตกรรมเครื่องจักรกลและอุปกรณ์ (Motor Pool) โดยเกษตรกรสามารถเข้าถึงเครื่องจักรกลและอุปกรณ์ อาทิ เครื่องอัดฟาง รถไถ เครื่องสับย่อย เครื่องคราดหญ้า เครื่องเกลี่ยหญ้ารวมกอง จากหน่วยงานในสังกัดกระทรวงเกษตรและสหกรณ์ ในพื้นที่

๒) จัดงาน KICK OFF การรณรงค์ปลอดการเผาในพื้นที่เกษตร โครงการ “ไถกลบแทนเผา บรรเทาหมอกพิษ พิชิตหมอกควัน” ประจำปีงบประมาณ พ.ศ. ๒๕๖๗ ในวันที่ ๒๓ ธันวาคม ๒๕๖๖

๓) ให้หน่วยงานในส่วนภูมิภาค (๑) ตรวจสอบเครื่องจักรกลที่ใช้ในการบริหารจัดการเศษวัสดุเหลือใช้ทางการเกษตร อาทิ เครื่องอัดฟาง รถไถ ที่พร้อมใช้งาน พร้อมทั้งจัดทำทะเบียนเครื่องจักรกล เครื่องมือ และกำหนดรูปแบบ/กลไกการบริหารจัดการ (๒) ประสานงานกับหน่วยงานภาครัฐ และภาคเอกชน ที่เกี่ยวข้องในระดับจังหวัด (Areabased) กำหนดรูปแบบ/กลไก การบริหารจัดการเชื่อมโยงตลาดเศษวัสดุทางการเกษตรในพื้นที่ในการนำอุปกรณ์ ไปใช้ในแปลงของเกษตรกรให้ครอบคลุมทุกพื้นที่

๑.๔.๒ ระยะเผชิญเหตุ

๑) การยกระดับศูนย์ติดตามและแก้ไขปัญหาภัยพิบัติด้านการเกษตร กระทรวงเกษตรและสหกรณ์ติดตามผลการดำเนินงาน ปัญหา และอุปสรรคในพื้นที่ เป็นประจำทุกวันหรือตามความจำเป็น ผ่านระบบการประชุมออนไลน์

๒) ชุดปฏิบัติการเพื่อเฝ้าระวังกรณีเกิดสถานการณ์การเผาในพื้นที่ระดับตำบล และหรืออำเภอ” ซึ่งมีกรมส่งเสริมการเกษตรเป็นหน่วยงานหลักดำเนินการ ดำเนินการร่วมกับหน่วยงานในสังกัดกระทรวงเกษตรและสหกรณ์ ตามหลักการ “แบ่งคน แบ่งพื้นที่ แบ่งทรัพยากร” ดังนี้

- (๑) พื้นที่ในเขตชลประทาน (โครงการชลประทานจังหวัด)
- (๒) พื้นที่นอกเขตชลประทาน (สถานีพัฒนาที่ดินจังหวัด)
- (๓) พื้นที่ในเขตปฏิรูปที่ดิน (สำนักงานการปฏิรูปที่ดินจังหวัด)
- (๔) พื้นที่ในเขตนิคมสหกรณ์ (สำนักงานสหกรณ์จังหวัด)

๑.๕ กลไกการบริหารจัดการ

๑) ส่วนกลาง : ศูนย์ติดตามและแก้ไขปัญหาภัยพิบัติด้านการเกษตร กระทรวงเกษตรและสหกรณ์มีรองปลัดกระทรวงเกษตรและสหกรณ์ เป็นประธาน

๒) ส่วนภูมิภาค : ศูนย์ติดตามและแก้ไขปัญหาภัยพิบัติด้านการเกษตร จังหวัด มีเกษตรและสหกรณ์จังหวัด เป็นประธาน โดยบูรณาการกับศูนย์ปฏิบัติการระดับจังหวัด ที่มีผู้ว่าราชการจังหวัดเป็นประธาน

๒. ข้อสั่งการและการดำเนินงานตามมาตรการของจังหวัดตาก

๒.๑ แนวทางการเตรียมการป้องกันและแก้ไขปัญหาไฟป่า หมอกควัน และฝุ่นละอองขนาดเล็ก

๑) ยกระดับมาตรการการดำเนินงานตามแผนปฏิบัติการขับเคลื่อนวาระแห่งชาติ และแผนอื่นๆ ที่เกี่ยวข้อง เพื่อควบคุมการระบายฝุ่นละอองให้เป็นไปตามค่ามาตรฐาน PM ๒.๕ ในบรรยากาศ โดยทั่วไปค่าเฉลี่ย ๒๔ ชั่วโมงจะต้องไม่เกิน ๓๗.๕ มค.ก./ลบ.ม. และค่าเฉลี่ย ๑ ปีจะต้องไม่เกิน ๑๕ มค.ก./ลบ.ม.

๒) กำกับดูแลการดำเนินการในทุกระดับอย่างเข้มงวด ติดตามผลการดำเนินการและประเมินสถานการณ์เป็นระยะอย่างต่อเนื่อง เพื่อปรับปรุงการปฏิบัติในการตอบโต้สถานการณ์อย่างทันที่

๓) สื่อสารข้อมูลที่เป็นเอกภาพให้แก่ประชาชน โดยครอบคลุมข้อมูลการตรวจวัดสถานการณ์ นโยบาย/มาตรการ ผลการดำเนินงาน การวิเคราะห์และประมวลผลข้อมูล การพยากรณ์สถานการณ์ล่วงหน้า เพื่อสร้างความรู้ความเข้าใจ สร้างความเชื่อมั่นลดความตื่นตระหนกสร้างการมีส่วนร่วมในการป้องกันและแก้ไขปัญหาหมอกควันพิษทางอากาศและฝุ่นละออง

๔) ลดจุดความร้อน ป้องกันและควบคุมการเกิดไฟในพื้นที่ป่า โดยประยุกต์ใช้ระบบพยากรณ์ ความรุนแรงและอันตรายจากไฟ (Fire Danger Rating system : FDRS)

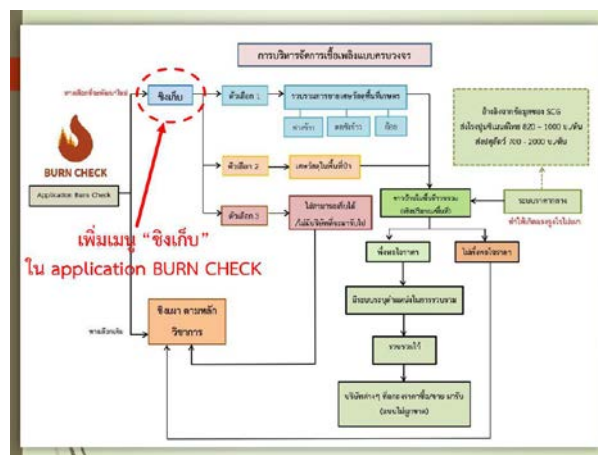
๕) เปิดโอกาสให้ทุกภาคส่วนเข้ามามีส่วนร่วมในการวางแผนและดำเนินการโดยเฉพาะหน่วยงานท้องถิ่นและชุมชนในพื้นที่

๖) ยกระดับการบริหารจัดการเชื้อเพลิงแบบครบวงจร

- สร้างมูลค่าให้เชื้อเพลิงและเศษวัสดุทางการเกษตร ผลักดันเศรษฐกิจชุมชนให้เกิดวงจรเศรษฐกิจ สร้างกลไกอุดหนุนโดยภาครัฐ

- พื้นที่ที่มีความจำเป็นต้องเผาให้จัดระเบียบการเผา โดยใช้ระบบลงทะเบียนบริหารการเผาในพื้นที่โล่ง และจัดการเชื้อเพลิงตามหลักวิชาการ

๗) ผลักดันกลไกระหว่างประเทศ เพื่อให้การป้องกันและแก้ไขปัญหาหมอกควันข้ามแดน มีประสิทธิภาพสูงสุด



๒.๒ การพิจารณาตัวชี้วัดผลการดำเนินงานการป้องกันและแก้ไขปัญหาไฟป่า หมอกควัน และฝุ่นละอองขนาดเล็ก (PM ๒.๕) จังหวัดตาก ประจำปี ๒๕๖๖/๖๗

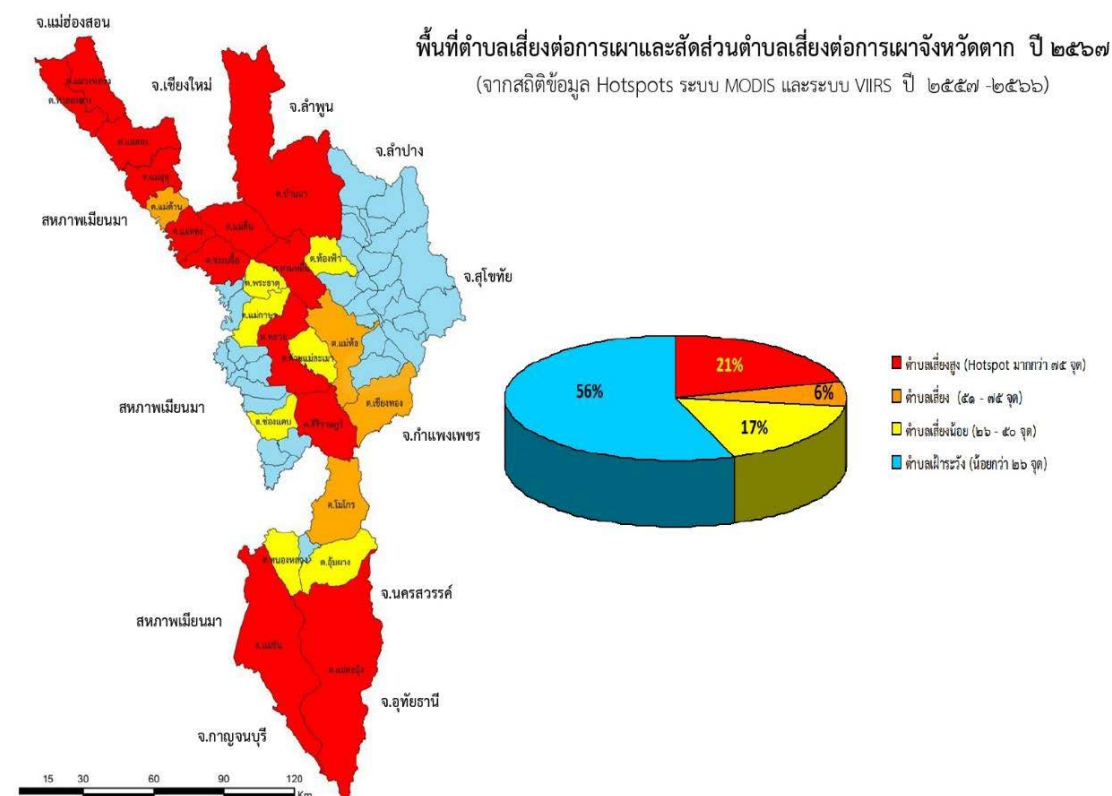
๑) การกำหนดเป้าหมายดำเนินการ ปี ๒๕๖๖/๖๗ (ทศจ./ปภ.)

- พื้นที่เสี่ยง

พื้นที่เสี่ยงต่อการเกิดไฟป่าและหมอกควัน จังหวัดตาก ปี พ.ศ.๒๕๖๗

จากการประเมินสถิติข้อมูล Hotspot ระบบ MODIS และระบบ VIIRS ปี ๒๕๕๗ - ๒๕๖๖ (ช่วง ๑ ม.ค. - ๓๑ พ.ค.)

อำเภอ (จำนวนตำบล)	ตำบลเสี่ยงสีแดง (HP มากกว่า ๗๕ จุด) (ระบบ MODIS)	ตำบลเสี่ยงสีส้ม (HP ๕๑ - ๗๕ จุด) (ระบบ MODIS)	ตำบลเสี่ยงสีเหลือง (HP ๒๖ - ๕๐ จุด) (ระบบ MODIS)	Hotspot (ระบบVIIRS) ปี ๒๕๖๖ (จุด)	
๑. อำเภอสามเงา (๖)	๑ ตำบล (บ้านนา)	๑ ตำบล (ยกกระบัตร)	๑ ตำบล (วังจันทร์)	-	๓,๐๖๔
๒. อำเภอแม่ระมาด (๖)	๓ ตำบล (แม่ตื่น,สามหมื่น,ชนะเจือ)	-	๒ ตำบล (พระธาตุ,แม่จะเรา)	-	๑,๐๒๑
๓. อำเภอแม่สอด (๑๐)	๑ ตำบล (พะวอ)	-	๓ ตำบล (ด่านแม่ละเมา,แม่กาษา,แม่ยะ)	-	๘๗๓
๔. อำเภอเมืองตาก (๑๔)	-	๑ ตำบล (แม่ท้อ)	๓ ตำบล (โป่งแดง,วังประจบ,วังหิน)	-	๑,๑๐๗
๕. อำเภอบ้านตาก (๗)	-	-	๓ ตำบล (ท้องฟ้า,แม่สลิด,เกาะตะเภา)	-	๙๓๕
๖. อำเภออุ้มผาง (๖)	๒ ตำบล (แม่จัน,แม่ละมุ้ง)	๑ ตำบล (ไม้ไกร)	๒ ตำบล (หนองหลวง,อุ้มผาง)	-	๑,๔๐๕
๗. อำเภอท่าสองยาง (๖)	๕ ตำบล (แม่วะหลวง,แม่หละ, แม่ฮู, แม่สอง,ท่าสองยาง)	๑ ตำบล (แม่ต๋าน)	-	-	๘๖๐
๘. อำเภอพบพระ (๕)	๑ ตำบล (ศิริราษฎร์)	-	๑ ตำบล (ช่องแคบ)	-	๓๙๗
๙. อำเภอวังเจ้า (๓)	-	๑ ตำบล (เชียงทอง)	๑ ตำบล (นาโบสถ์)	-	๖๗๕
รวม (๖๓ ตำบล ๕๖๒ หมู่บ้าน)	๑๓ ตำบล	๕ ตำบล	๑๖ ตำบล	-	๑๐,๓๓๗



แยกพื้นที่เสี่ยงที่มีจุดความร้อนสะสมเป็น ๓ ระดับคือ พื้นที่เสี่ยงสีแดง (มีจุดความร้อนเฉลี่ยมากกว่า ๗๕ จุด/ปี) จำนวน ๑๓ ตำบล พื้นที่เสี่ยงสีส้ม (มีจุดความร้อนเฉลี่ย ๕๑ - ๗๕ จุด/ปี) จำนวน ๕ ตำบล และพื้นที่เสี่ยงสีเหลือง (มีจุดความร้อนเฉลี่ย ๒๖ - ๕๐ จุด/ปี) จำนวน ๑๖ ตำบล รวมพื้นที่เสี่ยง ๖๓ ตำบล ๕๖๒ หมู่บ้าน

- **ตัวชี้วัด :** ความสำเร็จของการจัดการหมอกควันและไฟป่า (Hotspots) คำอธิบาย : จุดความร้อนจากภาพถ่ายดาวเทียม Suomi Npp เซ็นเซอร์ VIIRS ปี ๒๕๖๖/๖๗ (๑ มกราคม ๒๕๖๗ – ๓๑ พฤษภาคม ๒๕๖๗) ลดลงร้อยละ ๒๐ จากค่าเฉลี่ยย้อนหลัง ๕ ปี (๒๕๖๒-๒๕๖๖) และค่าปริมาณฝุ่นละอองขนาดเล็ก (PM๒.๕) จากค่าเฉลี่ยย้อนหลัง ๓ ปี (ปี ๒๕๖๔ - ๖๖)

- เป้าหมายจังหวัดตาก

- ๑) จุดความร้อน ไม่เกิน ๗,๒๑๖ จุด
- ๒) ค่าปริมาณฝุ่นละอองขนาดเล็ก (PM๒.๕) ไม่เกิน ๔๒ วัน

๓. มาตรการควบคุมการเผาวัสดุทางการเกษตร ในพื้นที่เกษตรกรรม ปี ๒๕๖๖/๖๗

๓.๑ การป้องกัน

๓.๑.๑ สร้างการรับรู้แก่เกษตรกร

๑) การแบ่งพื้นที่ร่วมติดตามสถานการณ์ของหน่วยงานสังกัดกระทรวงเกษตรและสหกรณ์จังหวัดตาก

๒) การประชาสัมพันธ์ผ่านช่องทางต่างๆ (แผ่นพับ, สื่อโทรทัศน์ วิทยุ สื่อสังคมออนไลน์ รถกระจายเสียง หอกระจายข่าว ฯลฯ)

๓) การจัดกิจกรรมรณรงค์ตามพื้นที่ต่างๆ

- คลินิกเกษตรเคลื่อนที่ (เฉพาะช่วงเสี่ยงภัย ธ.ค.๖๕-พ.ค.๖๖)
- วันถ่ายทอดเทคโนโลยี เพื่อการเริ่มต้นฤดูกาลผลิตใหม่ Field Day
- งานออกให้บริการ/ให้ความรู้อื่นๆ ที่ได้รับเชิญจากหน่วยงาน

๔) ออกพื้นที่ตรวจเยี่ยมเกษตรกรในพื้นที่เฝ้าระวัง ไม่น้อยกว่า ๕ ครั้ง

๕) การอบรมให้ความรู้แก่เกษตรกร

- อบรมเกษตรกรให้ความรู้พื้นฐานด้านผลกระทบจากภัยหมอกควัน กระตุ้นสร้างจิตสำนึกให้ตระหนักถึงผลกระทบ รวมถึงปัญหาระยะยาวที่เกิดขึ้นต่อตัวเองและสิ่งแวดล้อมแก่เกษตรกร

- แนะนำการใช้ประโยชน์จากเศษวัสดุที่เหลือจากกระบวนการผลิตพืชในพื้นที่การเกษตร เช่น นำมาทำปุ๋ยหมักอัดเป็นก้อน ฟ่อน จำหน่ายเป็นอาหารสัตว์ อัดใบอ้อยจำหน่ายนำมาใช้เป็นเชื้อเพลิงผลิตเอทานอล ผลิตถ่านอัดแท่งจากเศษวัสดุ ผลิตเห็ดต่าง ในพื้นที่นำร่องที่มีการเผาสูง

- ลดปริมาณเชื้อเพลิงจากกิจกรรมการเกษตรบนพื้นที่สูง โดยการส่งเสริมการปลูกไม้ผล ไม้ยืนต้นทดแทน เช่น ไม้ อะโวคาโด กาแฟ เป็นต้น

๓.๑.๒ การดำเนินการเพื่อป้องกันการเผา

๑) ส่งเสริมการใช้ประโยชน์จากเศษวัสดุ

- ไถกลบตอซัง (พด.)
- ผลิตปุ๋ยหมัก (พด.)

๒) ส่งเสริมการเพิ่มประสิทธิภาพปรับเปลี่ยนวิธีการเพาะปลูก

- โครงการระบบวนเกษตรในเขตปฏิรูปที่ดิน (อบรมเกษตรกรผู้เข้าร่วมโครงการ)

๓.๒ การยับยั้งเผชิญเหตุ

๓.๒.๑ ติดตามสถานการณ์จากการรายงานข้อมูลของ ทสจ.ตาก

๓.๒.๒ ตรวจสอบการเผาไหม้ในพื้นที่จากข้อมูลจุดความร้อน (พื้นที่เกษตร/พื้นที่เขต ส.ป.ก.)

๑) ในพื้นที่เกษตร โดยสำนักงานเกษตรจังหวัด/อำเภอ

๒) ในพื้นที่ ส.ป.ก. โดยสำนักงานการปฏิรูปที่ดินจังหวัดตาก/อาสาสมัครปฏิรูปที่ดิน
๒.๓ การประสานการปฏิบัติการฝนหลวงสนับสนุนการป้องกันไฟป่าหมอกควัน

๔. การกำหนดกรอบการจัดทำแผน

กำหนดจากแนวคิดของ ในการจัดการความเสี่ยงจากสาธารณภัย (Disaster Risk Management : DRM) ๓ ระยะ เพื่อใช้ในการป้องกันและแก้ไขปัญหาระยะพิบัติด้านการเกษตร โดยกำหนดกรอบการดำเนินการไว้ ๓ ระยะ ได้แก่

ระยะก่อนเกิดภัย

- การป้องกัน (Prevention) คือ การปฏิบัติที่ถูกออกแบบเพื่อต้านการปรากฏขึ้นของสาธารณภัยหรือผลกระทบจากสิ่งที่เป็นอันตรายต่อชุมชนหรือที่ตั้งสิ่งสำคัญ

- การลดผลกระทบ (Mitigation) คือ มาตรการที่ใช้โครงสร้างและไม่ใช่โครงสร้างเพื่อจำกัดผลกระทบจากสิ่งที่เป็นอันตรายทางธรรมชาติ และทำให้สิ่งแวดล้อมเสื่อมโทรม และอันตรายเกี่ยวกับเทคโนโลยี

- การเตรียมความพร้อม (Preparedness) คือ มาตรการที่ทำให้รัฐบาล องค์กรต่างๆ ชุมชนและปัจเจกชน สามารถรับมือกับสาธารณภัยอย่างรวดเร็ว และมีประสิทธิภาพ

ระยะขณะเกิดภัย

การจัดการในภาวะฉุกเฉิน (Emergency Response) ดังนี้

- การเผชิญเหตุ คือ การดำเนินการที่มาตรฐานอย่างเป็นระบบด้วยความรวดเร็ว เมื่อเกิดสาธารณภัยเพื่อปกป้องชีวิตและทรัพย์สิน จัดการกับความสับสนวุ่นวาย และผลกระทบที่เกิดจากสาธารณภัย โดยปรับเปลี่ยนจากการเผชิญเหตุตามสถานการณ์ (Reactive) มาเป็นการควบคุมสถานการณ์ (Proactive)

- การช่วยเหลือในภาวะฉุกเฉิน คือ การให้ความช่วยเหลือเบื้องต้น เพื่อตอบสนองความต้องการขั้นพื้นฐานแก่ผู้ประสบภัยในขณะที่ยังเกิดขึ้น

ระยะหลังเกิดภัย

การฟื้นฟู (Recovery) ดังนี้

- การฟื้นคืนสภาพ (Rehabilitation) คือ การปฏิบัติที่ถูกนำมารับมือกับผลที่ตามมาภายหลังการเกิดสาธารณภัย การปรับปรุงบริการขั้นพื้นฐานและสาธารณูปโภคให้กลับสู่สภาพเดิม โดยเร็วที่สุด การสนับสนุนส่งเสริมให้ผู้ประสบภัยสามารถช่วยเหลือตัวเอง เพื่อซ่อมแซมความเสียหายทางกายภาพและสิ่งอำนวยความสะดวกของชุมชน การคืนสภาพทางเศรษฐกิจ และการจัดการส่งเสริมให้ผู้ที่รอดชีวิตจากสาธารณภัยมีสภาพจิตใจและสังคมที่ดี รวมทั้งการพัฒนาในระยะยาว

- การสร้างใหม่ (Reconstruction) คือ การฟื้นคืนสภาพสาธารณประโยชน์ทั้งหมดและโครงสร้างพื้นฐานในพื้นที่อย่างเต็มรูปแบบ การแทนที่โครงสร้างที่เสียหายทางกายภาพ การฟื้นฟูเศรษฐกิจและการฟื้นฟูสภาพความเป็นอยู่ทางสังคมและวัฒนธรรม ความเสี่ยงสาธารณภัยในอนาคต

ศูนย์ติดตามและแก้ไขปัญหาระยะพิบัติด้านการเกษตร จังหวัดตาก จึงได้กำหนดให้มีการจัดทำแผนปฏิบัติการป้องกันและแก้ไขปัญหไฟป่าและหมอกควัน โดยใช้กรอบแนวทางและการดำเนินงานที่กระทรวงเกษตรและสหกรณ์กำหนด เพื่อให้การป้องกันและแก้ไขปัญหไฟป่าและหมอกควันจังหวัดตากปี ๒๕๖๖ เกิดประสิทธิภาพสูงสุด รวมไปถึงการบูรณาการการทำงานร่วมกับศูนย์บัญชาการเหตุการณ์ภัยจากไฟป่าและหมอกควัน จังหวัดตาก และภาคเอกชน

๕. ประกาศห้ามเผาของจังหวัดตาก

ช่วงที่ ๑ ห้ามเผาในพื้นที่โล่งหรือพื้นที่เกษตร ตั้งแต่วันที่ประกาศจนถึง ๒๙ กุมภาพันธ์ ๒๕๖๗ หากมีความจำเป็นให้ขออนุญาตจากผู้ใหญ่บ้าน หรือกำนัน หรือนายอำเภอ ตามแนวทางที่จังหวัดตากกำหนด

ช่วงที่ ๒ ห้ามเผาเด็ดขาดในพื้นที่โล่งหรือพื้นที่เกษตร ตั้งแต่ ๑ มีนาคม – ๓๐ เมษายน ๒๕๖๗ หากฝ่าฝืนจะมีความผิดตามกฎหมายแล้วแต่กรณี

ช่วงที่ ๓ ห้ามเผาในพื้นที่โล่งหรือพื้นที่เกษตร ตั้งแต่วัน ๑ พฤษภาคม ๒๕๖๗ เป็นต้นไป หากมีความจำเป็นให้ขออนุญาตจากผู้ใหญ่บ้าน หรือกำนัน หรือนายอำเภอ ตามแนวทางที่จังหวัดตากกำหนด

๖. แผนปฏิบัติการป้องกันและแก้ไขปัญหาไฟป่าและหมอกควัน ปี ๒๕๖๖/๖๗ จังหวัดตาก (ด้านการเกษตร) โดย ศูนย์ติดตามและแก้ไขปัญหาภัยพิบัติด้านการเกษตรจังหวัดตาก

แบบฟอร์มแผนปฏิบัติการป้องกันและแก้ไขปัญหาไฟป่าและหมอกควัน ปี ๒๕๖๖/๖๗ จังหวัดตาก (ด้านการเกษตร)

โดย ศูนย์ติดตามและแก้ไขปัญหาภัยพิบัติด้านการเกษตรจังหวัดตาก

กิจกรรม/ แผนงาน/ โครงการ	เป้าหมาย		งบประมาณ ปี ๒๕๖๗	หน่วยงาน รับผิดชอบ	ปี ๒๕๖๖		ปี ๒๕๖๗									
	จำนวน	หน่วยนับ			ต.ค.	พ.ย.	ธ.ค.	ม.ค.	ก.พ.	มี.ค.	เม.ย.	พ.ค.	มิ.ย.	ก.ค.	ส.ค.	ก.ย.
ก่อนเกิดภัย																
๑. การป้องกัน (Prevention)																
- ประชาสัมพันธ์สร้างการรับรู้แก่เกษตรกร การรณรงค์หยุดเผาในพื้นที่การเกษตรผ่านช่องทางต่างๆ เช่น หนังสือราชการ แผ่นพับ เว็บไซต์ กลุ่มไลน์ เฟสบุ๊ก หรือช่องทางอื่นๆ	๖	ครั้ง	-	คณะกรรมการศูนย์ติดตามฯ						✓	✓	✓	✓	✓	✓	
- ประชาสัมพันธ์ความรู้ให้แก่เกษตรกรสมาชิก นิคมสหกรณ์แม่สอด อำเภอแม่สอด อำเภอแม่ระมาด	๖	ครั้ง	-	นิคมสหกรณ์แม่สอด						✓	✓	✓	✓	✓	✓	
- ประชาสัมพันธ์และรณรงค์หยุดการเผาในพื้นที่ นิคมสหกรณ์แม่สอด อำเภอแม่สอด อำเภอแม่ระมาด	๑๒	หมู่บ้าน		นิคมสหกรณ์แม่สอด						✓	✓	✓	✓	✓	✓	
- ประชาสัมพันธ์สร้างการรับรู้ การรณรงค์หยุดการเผาในพื้นที่ปฏิรูปที่ดินเพื่อเกษตรกรรม	-	-	-	สำนักงานการปฏิรูปที่ดินจังหวัดตาก						✓	✓	✓	✓	✓		
๑) การประชาสัมพันธ์เกษตรกรในการออกศูนย์บริการประชาชนเคลื่อนที่ และโครงการต่าง ๆ ในพื้นที่ เพื่อสร้างการรับรู้และข้อพึงปฏิบัติในพื้นที่เขตปฏิรูปที่ดิน ตามประกาศของ ส.ป.ก. ตาก	๒๐	ครั้ง	งบปกติ	สำนักงานการปฏิรูปที่ดินจังหวัดตาก						✓	✓	✓	✓	✓	✓	
๒) จัดทำประกาศสำนักงานการปฏิรูปที่ดินจังหวัดตาก เรื่องมาตรการเฝ้าระวังการเผาเศษซากพืช และเศษวัสดุการเกษตรและการปฏิบัติเกี่ยวกับการ เข้าทำประโยชน์ในที่ดินในเขตปฏิรูปที่ดินจังหวัดตากณ ที่ทำการอำเภอทุกอำเภอ (๙ อำเภอ) และขอความร่วมมือทางผู้ปกครองท้องที่ ช่วยประชาสัมพันธ์เพื่อสร้างการรับรู้ให้แก่เกษตรกร	๔๔	ตำบล	งบปกติ	สำนักงานการปฏิรูปที่ดินจังหวัดตาก						✓	✓	✓	✓	✓		
๓) จัดทำคำสั่งสำนักงานการปฏิรูปที่ดินจังหวัดตาก เรื่องมอบหมายเจ้าหน้าที่ผู้รับผิดชอบกำกับดูแลพื้นที่เกิดเหตุไฟป่าและหมอกควันในเขตปฏิรูปที่ดิน	๙	อำเภอ	งบปกติ	สำนักงานการปฏิรูปที่ดินจังหวัดตาก						✓	✓	✓	✓	✓		
๔) จัดทำประกาศสำนักงานการปฏิรูปที่ดินจังหวัดตาก เรื่องขอความร่วมมือห้ามเผาเด็ดขาด ในช่วง ๖๐ วัน โดยติดตั้งประกาศไว้ ณ ที่ทำการอำเภอทุกอำเภอ (๙ อำเภอ) และขอความร่วมมือทางผู้ปกครองท้องที่ ช่วยประชาสัมพันธ์เพื่อสร้างการรับรู้ให้แก่เกษตรกร	๔๔	ตำบล	งบปกติ	สำนักงานการปฏิรูปที่ดินจังหวัดตาก								✓	✓			
- ประชาสัมพันธ์สร้างการรับรู้แก่เกษตรกร การรณรงค์หยุดเผาในพื้นที่การเกษตรผ่านช่องทางต่างๆ เช่น หอกระจายข่าวประจำหมู่บ้าน ตำบล การประชุมหมู่บ้านประจำเดือน หรือช่องทางอื่นๆ	๙	อำเภอ		สำนักงานเกษตรจังหวัดตาก						✓	✓	✓	✓	✓	✓	

กิจกรรม/ แผนงาน/ โครงการ	เป้าหมาย		งบประมาณ ปี ๒๕๖๗	หน่วยงาน รับผิดชอบ	ปี ๒๕๖๖		ปี ๒๕๖๗										
	จำนวน	หน่วยนับ			ต.ค.	พ.ย.	ธ.ค.	ม.ค.	ก.พ.	มี.ค.	เม.ย.	พ.ค.	มิ.ย.	ก.ค.	ส.ค.	ก.ย.	
๓. การเตรียมความพร้อม (Preparation)																	
๓.๑ การประชุม คณะกรรมการศูนย์ติดตามและแก้ไขปัญหาภัยพิบัติด้านการเกษตร จังหวัดตาก	๘	ครั้ง		สำนักงานเกษตรและสหกรณ์จังหวัดตาก คณะกรรมการศูนย์ติดตามฯ					✓	✓	✓	✓	✓	✓			
๓.๒ การประชุมร่วมเพื่อติดตามสถานการณ์การป้องกันและแก้ไขปัญหาไฟป่าและหมอก ควันภาคเหนือประจำสัปดาห์	๓๐	ครั้ง		สำนักงานเกษตรและสหกรณ์จังหวัดตาก สำนักงานเกษตรจังหวัดตาก สำนักงานการปฏิรูปที่ดินจังหวัดตาก สถานีพัฒนาที่ดินตาก					✓	✓	✓	✓	✓				
๓.๓ การสำรวจเสบียงอาหารสัตว์	๕๐	ตัน	งบปกติ	กลุ่มยุทธศาสตร์และสารสนเทศการปศุสัตว์ สำนักงานปศุสัตว์จังหวัดตาก					✓	✓	✓	✓	✓	✓			
๓.๔ การจัดเตรียมยาและเวชภัณฑ์ต่างๆ	๕๐	ชุด	งบปกติ	กลุ่มพัฒนาสุขภาพสัตว์ สำนักงานปศุสัตว์ จังหวัดตาก					✓	✓	✓	✓	✓	✓			
๓.๕ ฝึกระวังการเกิดโรคในสัตว์	๙	อำเภอ	ปกติ	กลุ่มพัฒนาสุขภาพสัตว์ สำนักงานปศุสัตว์ จังหวัดตาก					✓	✓	✓	✓	✓	✓			
๓.๖ การเตรียมความพร้อมรถบรรทุกน้ำ	๓	คัน	-	โครงการชลประทานตาก					✓	✓	✓	✓	✓	✓			
๓.๗ การเตรียมความพร้อมเครื่องมือ อุปกรณ์ และเจ้าหน้าที่ สนับสนุนการปฏิบัติงาน ป้องกันและแก้ไขปัญหาไฟป่าและหมอกควัน ในอำนาจหน้าที่รับผิดชอบของหน่วยงาน	ตลอดระยะเวลาภัย			คณะกรรมการศูนย์ติดตามฯ					✓	✓	✓	✓	✓	✓			
๓.๗ สร้างเครือข่ายเกษตรกร อาสาเกษตรหมู่บ้าน ผู้นำในท้องถิ่น ฝึกระวัง รายงานพื้นที่ การเกษตรที่เกิดการเผา	๙	อำเภอ		สำนักงานเกษตรจังหวัดตาก					✓	✓	✓	✓	✓	✓			
๓.๘ ตั้ง war room ระดับจังหวัด ระดับอำเภอรายงานสถานการณ์อย่างทันที่หากเกิด การเผาในพื้นที่การเกษตร	๑	แห่ง		สำนักงานเกษตรจังหวัดตาก					✓	✓	✓	✓	✓	✓			
๓.๙ ประชุมกลุ่มชาวสวนยางเพื่อให้คำแนะนำทางวิชาการ	๕	กลุ่ม	ปกติ	การยางแห่งประเทศไทย จังหวัดกำแพงเพชร				✓	✓	✓	✓						
๓.๑๐ โครงการแก้ไขปัญหาหมอกควันและไฟป่าแบบบูรณาการ ท้องที่จังหวัดตาก	๙	อำเภอ	งบบูรณาการจังหวัด	๑. สำนักงานทรัพยากรธรรมชาติและสิ่งแวดล้อมจังหวัดตาก ๒. ที่ทำการปกครองอำเภอทุกอำเภอ					✓	✓	✓	✓	✓	✓			
๓.๑๑ เตรียมความพร้อมด้านเครื่อง อุปกรณ์ในการป้องกันและแก้ไขปัญหาไฟป่า ในพื้นที่ รับผิดชอบที่ตั้งหน่วยงานนิคมสหกรณ์แม่สอด	๘	ครั้ง	-	นิคมสหกรณ์แม่สอด					✓	✓	✓	✓	✓	✓			
๓.๑๒ ประสานการดำเนินการปฏิบัติการฝนหลวงสนับสนุนการป้องกันการแก้ไขปัญหาไฟ ป่าและหมอกควัน	ตามสถานการณ์ความรุนแรง			สำนักงานเกษตรและสหกรณ์จังหวัดตาก ศูนย์ปฏิบัติการฝนหลวงภาคเหนือ					✓	✓	✓	✓	✓	✓			

แบบฟอร์มแผนปฏิบัติการป้องกันและแก้ไขปัญหาไฟฟ้าและหมอกควัน ปี ๒๕๖๖/๖๗ จังหวัดตาก (ด้านการเกษตร)

โดย ศูนย์ติดตามและแก้ไขปัญหายภัยพิบัติด้านการเกษตรจังหวัดตาก

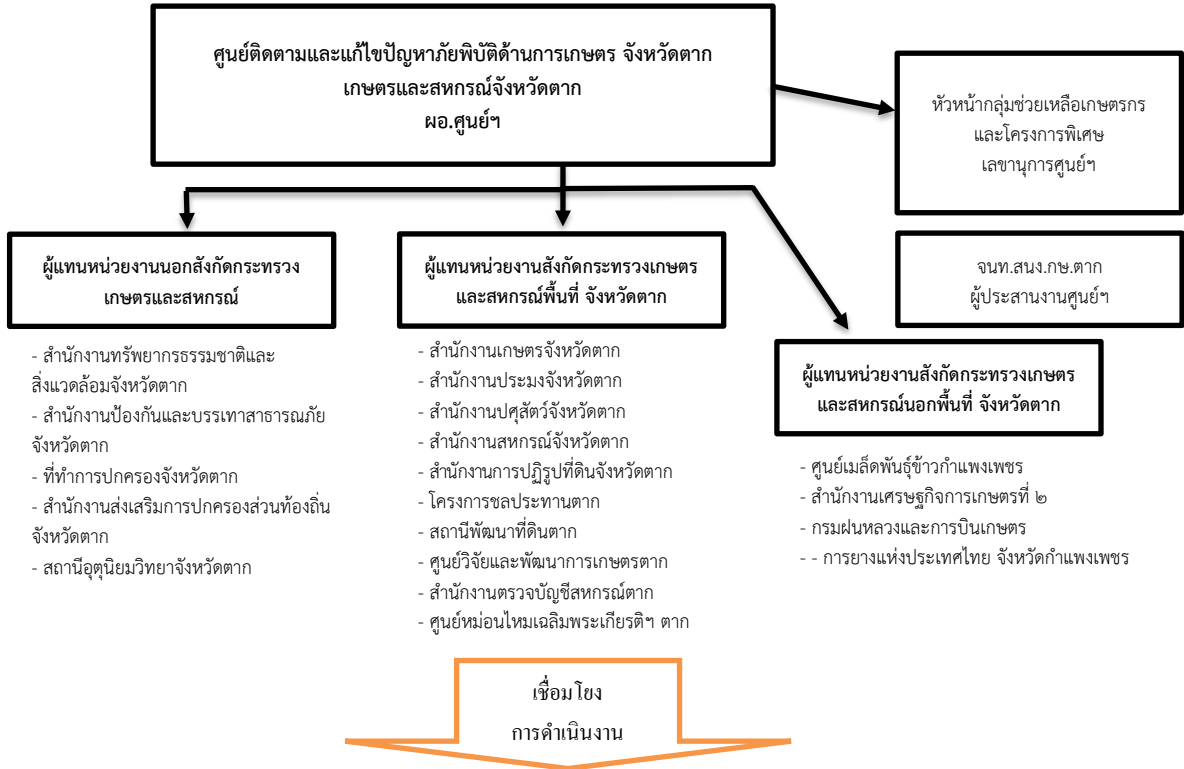
กิจกรรม/ แผนงาน/ โครงการ	เป้าหมาย		งบประมาณ ปี ๒๕๖๗	หน่วยงาน รับผิดชอบ	ปี ๒๕๖๖		ปี ๒๕๖๗										
	จำนวน	หน่วยนับ			ต.ค.	พ.ย.	ธ.ค.	ม.ค.	ก.พ.	มี.ค.	เม.ย.	พ.ค.	มิ.ย.	ก.ค.	ส.ค.	ก.ย.	
ขณะเกิดภัย																	
การจัดการในภาวะฉุกเฉิน (Emergency Response)																	
๑. การเผชิญเหตุ																	
๑.๑ ลงพื้นที่ระงับเหตุและสำรวจความเสียหายเบื้องต้น (เจ้าหน้าที่ระดับจังหวัด, ระดับอำเภอ ลงพื้นที่ระงับเหตุและตรวจสอบความเสียหาย ทันทีหากเกิดการเผาขึ้นในพื้นที่รับผิดชอบ)	ตามจำนวน ครั้งที่เกิดเหตุ	ครั้ง	-	หน่วยงานคณะกรรมการศูนย์ฯ ที่รับผิดชอบพื้นที่การเกษตร พื้นที่ ส.ป.ก. พื้นที่นิคมสหกรณ์ และพื้นที่เขตชลประทาน						✓	✓	✓	✓	✓	✓		
๑.๒ การรายงานสถานการณ์การเกิดภัยให้จังหวัดตาก และศูนย์ติดตามฯจังหวัดตาก ทราบ	ตามจำนวน ครั้งที่เกิดเหตุ	ครั้ง	-	หน่วยงานคณะกรรมการศูนย์ฯ ที่รับผิดชอบพื้นที่การเกษตร พื้นที่ ส.ป.ก. พื้นที่นิคมสหกรณ์ และพื้นที่เขตชลประทาน						✓	✓	✓	✓	✓	✓		
๑.๓ การรายงานสถานการณ์ไปยังศูนย์ติดตามฯกระทรวงเกษตรและสหกรณ์	ตามจำนวน ครั้งที่เกิดเหตุ	ครั้ง	-	สำนักงานเกษตรและสหกรณ์จังหวัดตาก ศูนย์ติดตามฯ จังหวัดตาก						✓	✓	✓	✓	✓	✓		
๑.๔ ลงพื้นที่ตรวจสอบให้คำแนะนำการดูแลสวนยาง	๕	กลุ่ม	ปกติ	การยางแห่งประเทศไทย จังหวัดกำแพงเพชร								✓	✓	✓	✓		
๑.๕ การลงพื้นที่สำรวจการเกิดจุดความร้อน (Hot spot) ในพื้นที่รับผิดชอบทางการเกษตร, ส.ป.ก., นิคมสหกรณ์ ฯลฯ	ตามจำนวน ครั้งที่เกิดเหตุ	ครั้ง	-	หน่วยงานคณะกรรมการศูนย์ฯ ที่รับผิดชอบพื้นที่การเกษตร พื้นที่ ส.ป.ก. พื้นที่นิคมสหกรณ์ และพื้นที่เขตชลประทาน						✓	✓	✓	✓	✓	✓		
๑.๖ กิจกรรมออกตรวจสอบพื้นที่ในเขตปฏิรูปที่ดินที่เกิดจุดความร้อน - การสำรวจและประเมินความเสียหายในพื้นที่เกิดเหตุ - ให้คำแนะนำในการดูแลและป้องกัน	๒๐	ครั้ง	งบปกติ	สำนักงานการปฏิรูปที่ดินจังหวัดตาก							✓	✓	✓	✓			
๒. การช่วยเหลือในภาวะฉุกเฉิน																	
๒.๑ การสนับสนุนรถบรรทุกน้ำเพื่อร่วมฉีดพ่นระงับเหตุไฟไหม้ ตามคำร้องขอของพื้นที่	๓	คัน	-	โครงการชลประทานตาก							✓	✓	✓	✓	✓	✓	
๒.๒ การช่วยเหลือให้คำแนะนำแก่เกษตรกรที่ประสบภัยในเบื้องต้น ทั้งด้านพืช ประมง ปศุ สัตว์	ตามสถานการณ์ การเกิดภัย	ครั้ง	-	สำนักงานเกษตรจังหวัดตาก สำนักงานประมงจังหวัดตาก สำนักงานปศุสัตว์จังหวัดตาก							✓	✓	✓	✓	✓		

กิจกรรม/ แผนงาน/ โครงการ	เป้าหมาย		งบประมาณ ปี ๒๕๖๗	หน่วยงาน รับผิดชอบ	ปี ๒๕๖๖		ปี ๒๕๖๗								
	จำนวน	หน่วยนับ			ต.ค.	พ.ย.	ธ.ค.	ม.ค.	ก.พ.	มี.ค.	เม.ย.	พ.ค.	มิ.ย.	ก.ค.	ส.ค.
๒.๓ ขอบรับการสนับสนุนระดับเพลิงจาก อปท. หรือส่วนราชการ ช่วยดับไฟในภาวะฉุกเฉิน	ตามสถานการณ์ การเกิดภัย	ครั้ง	-	หน่วยงานคณะกรรมการศูนย์ฯ ที่รับผิดชอบพื้นที่การเกษตร พื้นที่ ส.ป.ก. พื้นที่นิคมสหกรณ์ และพื้นที่เขตชลประทาน			✓	✓	✓	✓	✓	✓			
๒.๔ ประสานการปฏิบัติการฝนหลวงเพื่อลดปัญหาไฟป่าและหมอกควันในพื้นที่วิกฤติตาม ความเหมาะสม	ตามสถานการณ์ การเกิดภัย	ครั้ง	-	สำนักงานเกษตรและสหกรณ์จังหวัดตาก ศูนย์ปฏิบัติการฝนหลวงภาคเหนือ			✓	✓	✓	✓	✓	✓			
๒.๕ ประสานหน่วยงานส่วนกลาง เช่น ศูนย์วิจัยและพัฒนาอาหารสัตว์สุโขทัย เพื่อให้การ สนับสนุนเสบียงอาหารสัตว์	ตามสถานการณ์ การเกิดภัย	ครั้ง	ปกติ	กลุ่มยุทธศาสตร์และสารสนเทศการปศุสัตว์ สำนักงานปศุสัตว์จังหวัดตาก			✓	✓	✓	✓	✓	✓			
๒.๖ กรณีสัตว์ป่วย ให้การรักษาและคำแนะนำเกษตรกรในการดูแลสุขภาพสัตว์	ตามสถานการณ์ การเกิดภัย	ครั้ง	ปกติ	กลุ่มพัฒนาสุขภาพสัตว์ สำนักงานปศุสัตว์ จังหวัดตาก			✓	✓	✓	✓	✓	✓			
๒.๗ สนับสนุนเวชภัณฑ์เพื่อใช้ในการป้องกันและรักษาโรค	ในพื้นที่เกิดภัย	ครั้ง	ปกติ	กลุ่มพัฒนาสุขภาพสัตว์ และสำนักงานปศุสัตว์อำเภอ			✓	✓	✓	✓	✓	✓			
๒.๘ จัดหน่วยบริการสัตว์แพทย์ เพื่อให้บริการเคลื่อนที่ช่วยเหลือเกษตรกรในพื้นที่เกิดภัย	ในพื้นที่เกิดภัย	ครั้ง	ปกติ	กลุ่มพัฒนาสุขภาพสัตว์ และสำนักงานปศุสัตว์อำเภอ			✓	✓	✓	✓	✓	✓			
๒.๙ การอพยพสัตว์ ดำเนินการประสานหน่วยงานที่เกี่ยวข้อง เช่น ท้องถิ่น หน่วยงานทหาร เพื่อให้การช่วยเหลือเกษตรกรในการอพยพสัตว์สู่ที่ปลอดภัย	ในพื้นที่เกิดภัย	ครั้ง	ปกติ	กลุ่มยุทธศาสตร์และสารสนเทศการปศุสัตว์ สำนักงานปศุสัตว์อำเภอ			✓	✓	✓	✓	✓	✓			
๒.๙ การอพยพสัตว์ ดำเนินการประสานหน่วยงานที่เกี่ยวข้อง เช่น ท้องถิ่น หน่วยงานทหาร เพื่อให้การช่วยเหลือเกษตรกรในการอพยพสัตว์สู่ที่ปลอดภัย	ในพื้นที่เกิดภัย	ครั้ง	ปกติ	กลุ่มยุทธศาสตร์และสารสนเทศการปศุสัตว์ สำนักงานปศุสัตว์อำเภอ			✓	✓	✓	✓	✓	✓			
๒.๑๐ จ่ายเงินสวัสดิการเกษตรกรเพื่อบรรเทาความเดือดร้อน	๕	กลุ่ม	ปกติ	การยางแห่งประเทศไทย จังหวัดกำแพงเพชร					✓	✓	✓	✓			
๒.๑๑ ให้คำแนะนำทางด้านวิชาการและการบริหารจัดการป่อเลี้ยงแก่เกษตรกรที่ประสบ ภัยด้านประมงในเบื้องต้น	ตามสถานการณ์	ครั้ง	งบปกติ	สำนักงานประมงจังหวัดตาก					✓	✓	✓	✓	✓		

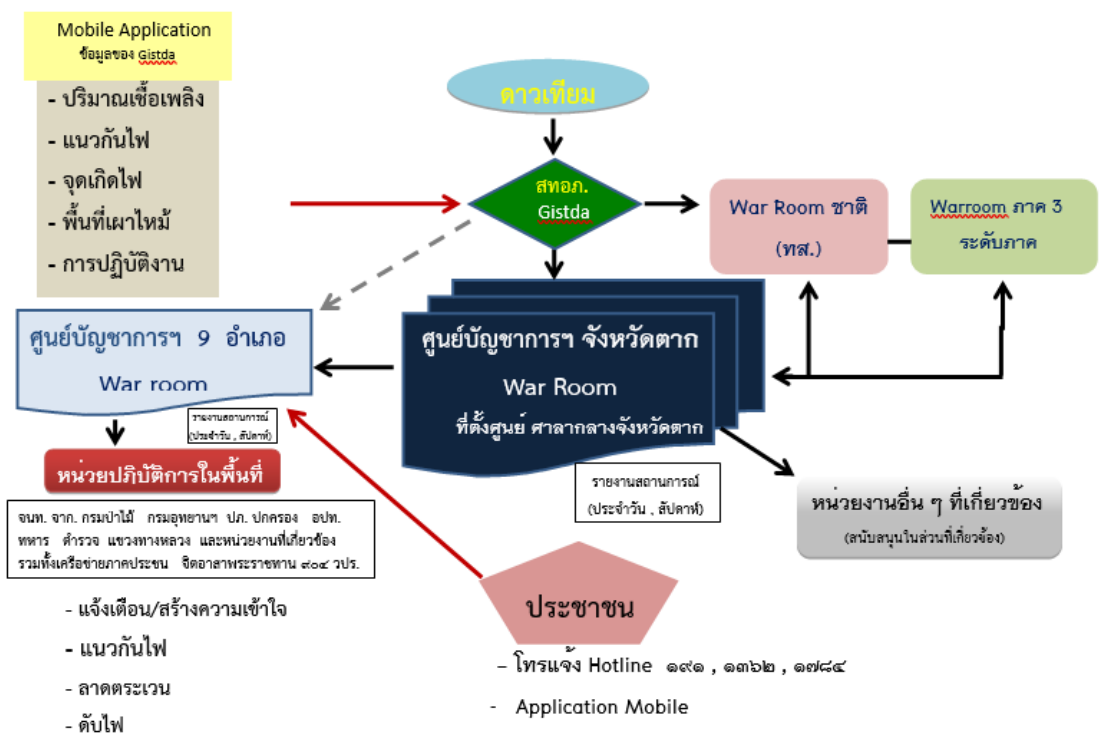
บทที่ ๔

แผนผังการดำเนินงานควบคุมไฟฟ้าและหมอกควัน ผู้รับผิดชอบและการติดต่อสื่อสาร

แผนผังการดำเนินงานศูนย์ติดตามและแก้ไขปัญหาภัยพิบัติด้านการเกษตร จังหวัดตาก
เชื่อมโยงการดำเนินงาน ศูนย์บัญชาการเหตุการณ์ภัยจากไฟฟ้าหมอกควัน และฝุ่นละอองขนาดเล็ก
(PM ๒.๕) จังหวัดตาก ปี ๒๕๖๖-๒๕๖๗



ศูนย์บัญชาการเหตุการณ์ภัยจากไฟฟ้าหมอกควัน และฝุ่นละอองขนาดเล็ก (PM ๒.๕) จังหวัดตาก ปี ๒๕๖๖-๒๕๖๗



บัญชียานพาหนะ เครื่องจักร วัสดุอุปกรณ์ เครื่องมือ เครื่องใช้

ลำดับที่	ประเภท	สภาพเครื่อง	จำนวน	หมายเหตุ
๑.	เครื่องสูบน้ำขนาด ๑๒" x ๑๒" นิ้ว	พร้อมใช้งาน	๖ เครื่อง	ชป.ตาก
๒.	เครื่องสูบน้ำขนาด ๑๐" x ๑๐" นิ้ว	พร้อมใช้งาน	๑ เครื่อง	ชป.ตาก
๓.	เครื่องสูบน้ำขนาด ๘" x ๘" นิ้ว	พร้อมใช้งาน	๙ เครื่อง	ชป.ตาก
๔.	รถยนต์บรรทุก ๖ ล้อ	พร้อมใช้งาน	๒ คัน	ชป.ตาก
๕.	รถยนต์กระบะบรรทุก ขนาด ๑ ตัน	พร้อมใช้งาน	๓ คัน	ชป.ตาก
๖.	รถยนต์บรรทุกน้ำสำหรับอุปโภค-บริโภค ขนาดความจุ ๖,๐๐๐ ลิตร	พร้อมใช้งาน	๓ คัน	ชป.ตาก
๗.	รถแทรกเตอร์	พร้อมใช้งาน	๒ คัน	ศูนย์หม่อนไหมฯ ตาก

ภาคผนวก



คำสั่งกองอำนวยการป้องกันและบรรเทาสาธารณภัยจังหวัดตาก

ที่ ๐๖๐ / ๒๕๖๖

เรื่อง จัดตั้งศูนย์บัญชาการเหตุการณ์ภัยจากไฟฟ้า หมอกควัน และฝุ่นละอองขนาดเล็ก (PM_{2.5})

จังหวัดตาก ปี ๒๕๖๖ - ๒๕๖๗ และแต่งตั้งคณะกรรมการ เจ้าหน้าที่ประจำศูนย์

ด้วยในช่วงปลายฤดูหนาวจนถึงฤดูแล้งของทุกปี ประเทศไทยจะเกิดสถานการณ์ ฝุ่นละอองขนาดเล็กเกินมาตรฐานในหลายพื้นที่ โดยพื้นที่ภาคเหนือ พบว่า ช่วงเดือนมกราคมถึงเดือนเมษายน จะมีค่าฝุ่นละอองเพิ่มสูงขึ้น และเกินเกณฑ์มาตรฐาน ซึ่งมีสาเหตุการเกิดทั้งจากโดยธรรมชาติและกิจกรรมของมนุษย์ อาทิ การคมนาคมและขนส่ง การเผาในที่โล่ง การเกิดไฟฟ้า ภาควัตถุอุตสาหกรรม การก่อสร้าง และหมอกควันข้ามแดน เป็นต้น อาจส่งผลกระทบต่อสิ่งแวดล้อม เศรษฐกิจ และสุขภาพของประชาชนที่อาศัยในพื้นที่เสี่ยงภัยของจังหวัดตากได้

ดังนั้น เพื่อเตรียมการป้องกันและแก้ไขปัญหาไฟฟ้า หมอกควัน และฝุ่นละอองขนาดเล็ก (PM_{2.5}) ปี ๒๕๖๖ - ๒๕๖๗ ในพื้นที่จังหวัดตาก และบูรณาการการปฏิบัติในการช่วยเหลือและบรรเทาความเดือดร้อนให้แก่ผู้ประสบภัยจากหน่วยงานที่เกี่ยวข้องในพื้นที่จังหวัดตาก เป็นไปอย่างมีประสิทธิภาพ จึงอาศัยอำนาจตามพระราชบัญญัติป้องกันและบรรเทาสาธารณภัย พ.ศ. ๒๕๕๐ มาตรา ๑๕ ให้ผู้อำนวยการจังหวัด รับผิดชอบในการป้องกันและบรรเทาสาธารณภัยในเขตของตน กอปรกับแผนการป้องกันและบรรเทาสาธารณภัยแห่งชาติ พ.ศ. ๒๕๖๔ - ๒๕๗๐ และแผนการป้องกันและบรรเทาสาธารณภัยจังหวัดตาก พ.ศ.๒๕๖๔ - ๒๕๗๐ ได้กำหนดแนวทางปฏิบัติในการจัดการภัย เมื่อเกิดหรือคาดว่าจะเกิดสาธารณภัยในพื้นที่ ให้กองอำนวยการป้องกันและบรรเทาสาธารณภัยจังหวัด จัดตั้งศูนย์บัญชาการเหตุการณ์ระดับจังหวัด เพื่อเป็นศูนย์อำนวยการในการป้องกันและแก้ไขปัญหาภัยจากไฟฟ้า หมอกควัน และฝุ่นละอองขนาดเล็ก (PM_{2.5}) ในพื้นที่ และเป็นศูนย์กลางในการระดมสรรพกำลัง และทรัพยากรในการจัดการสาธารณภัยจากส่วนราชการและหน่วยงานที่เกี่ยวข้อง เพื่อสนับสนุนกองอำนวยการป้องกันและบรรเทาสาธารณภัยอำเภอ และกองอำนวยการป้องกันและบรรเทาสาธารณภัยองค์การบริหารส่วนตำบล/เทศบาล จึงดำเนินการดังนี้

๑. จัดตั้งศูนย์บัญชาการเหตุการณ์ภัยจากไฟฟ้า หมอกควัน และฝุ่นละอองขนาดเล็ก (PM_{2.5}) จังหวัดตาก ปี ๒๕๖๖ - ๒๕๖๗ ขึ้น โดยใช้สถานที่ของสำนักงานทรัพยากรธรรมชาติและสิ่งแวดล้อมจังหวัดตาก ชั้น ๑ ศาลากลางจังหวัดตาก (หลังเดิม) อำเภอเมืองตาก จังหวัดตาก เป็นที่ตั้งศูนย์บัญชาการเหตุการณ์ภัยจากไฟฟ้า หมอกควัน และฝุ่นละอองขนาดเล็ก (PM_{2.5}) จังหวัดตาก ปี ๒๕๖๖ - ๒๕๖๗

๒. แต่งตั้งคณะกรรมการและเจ้าหน้าที่ประจำศูนย์บัญชาการเหตุการณ์ภัยจากไฟฟ้า หมอกควัน และฝุ่นละอองขนาดเล็ก (PM_{2.5}) จังหวัดตาก ปี ๒๕๖๖ - ๒๕๖๗ โดยมีองค์ประกอบและอำนาจหน้าที่ ดังนี้

๒.๑ คณะผู้บัญชาการศูนย์ฯ

องค์ประกอบ

- | | |
|---|---------------------------------|
| (๑) ผู้ว่าราชการจังหวัดตาก | ผู้บัญชาการฯ |
| (๒) รองผู้ว่าราชการจังหวัดตาก (๑) | รองผู้บัญชาการฯ |
| (๓) รองผู้ว่าราชการจังหวัดตาก (๒) | รองผู้บัญชาการฯ |
| (๔) รองผู้ว่าราชการจังหวัดตาก (๓) | รองผู้บัญชาการฯ |
| (๕) นายกองค้การบริหารส่วนจังหวัดตาก | รองผู้บัญชาการฯ |
| (๖) ผู้อำนวยการสำนักงานทรัพยากรธรรมชาติและสิ่งแวดล้อม
จังหวัดตาก | เลขานุการร่วมของคณะผู้บัญชาการฯ |
| (๗) หัวหน้าสำนักงานป้องกันและบรรเทาสาธารณภัย
จังหวัดตาก | เลขานุการร่วมของคณะผู้บัญชาการฯ |

/อำนาจหน้าที่...

อำนาจหน้าที่

(๑) ควบคุม กำกับ ดูแล การดำเนินการป้องกันและแก้ไขปัญหามลพิษทางอากาศ ฝุ่นละอองขนาดเล็ก (PM_{2.5}) จังหวัดตาก ปี ๒๕๖๖ - ๒๕๖๗ ให้เป็นไปอย่างมีประสิทธิภาพสูงสุด รวมถึงสนองตอบ ต่อนโยบายของรัฐบาลที่ให้ความสำคัญต่อการแก้ไขปัญหามลพิษทางอากาศเพื่อประชาชน

(๒) สามารถแต่งตั้งผู้ที่มีความรู้ ความสามารถ หรือผู้เชี่ยวชาญเพื่อทำหน้าที่ให้คำปรึกษา หรือเป็นคณะกรรมการในศูนย์บัญชาการเหตุการณ์ภัยจากไฟป่า หมอกควัน และฝุ่นละอองขนาดเล็ก (PM_{2.5}) จังหวัดตาก ปี ๒๕๖๖ - ๒๕๖๗ เพิ่มเติมได้

๒.๒ ศูนย์ข้อมูลประชาสัมพันธ์ร่วม

องค์ประกอบ

- | | |
|---|---------------------|
| (๑) ประชาสัมพันธ์จังหวัดตาก | หัวหน้าศูนย์ฯ |
| (๒) ผู้อำนวยการสถานีวิทยุกระจายเสียงแห่งประเทศไทยจังหวัดตาก | กรรมการ |
| (๓) ผู้อำนวยการสถานีวิทยุกระจายเสียงแห่งประเทศไทยแม่สอด | กรรมการ |
| (๔) นายสถานีวิทยุ อ.ส.ม.ท. จังหวัดตาก | กรรมการ |
| (๕) ผู้อำนวยการส่วนทรัพยากรธรรมชาติ
สำนักงานทรัพยากรธรรมชาติและสิ่งแวดล้อมจังหวัดตาก | กรรมการ |
| (๖) หัวหน้าฝ่ายบริหารทั่วไป สำนักงาน ปก.จ.ตาก | กรรมการ |
| (๗) ผู้ช่วยประชาสัมพันธ์จังหวัดตาก
สำนักงานประชาสัมพันธ์จังหวัดตาก | กรรมการและเลขานุการ |

อำนาจหน้าที่

(๑) ประสานข้อมูลเหตุการณ์กับส่วนต่างๆ เพื่อสื่อสารและประชาสัมพันธ์ข้อมูลข่าวสารให้กับประชาชนและสื่อมวลชน รวมทั้งปฏิบัติทางจิตวิทยามวลชน และจัดแถลงข่าวสรุปสถานการณ์ภัยจากไฟป่า หมอกควัน และฝุ่นละอองขนาดเล็ก (PM_{2.5}) ผ่านสื่อต่างๆ ให้หน่วยงาน สื่อมวลชน และประชาชนได้รับทราบสถานการณ์เป็นระยะ เพื่อมิให้เกิดความสับสนและตื่นตระหนกจนกว่าสถานการณ์จะคลี่คลายตลอดจนการโต้ตอบทางด้านการข่าวถึงข้อเท็จจริงของสถานการณ์ให้เป็นไปด้วยความรวดเร็วและถูกต้อง

(๒) ปฏิบัติหน้าที่อื่นตามที่ผู้อำนวยการจังหวัดมอบหมาย

๒.๓ ศูนย์ประสานการปฏิบัติ

องค์ประกอบ

- | | |
|---|----------------------------|
| (๑) รองผู้อำนวยการรักษาความมั่นคงภายในจังหวัดตาก (ฝ่ายทหาร) | หัวหน้าศูนย์ฯ |
| (๒) ผู้แทนศูนย์อำนวยการจิตอาสาพระราชทานจังหวัดตาก | กรรมการ |
| (๓) ปลัดจังหวัดตาก | กรรมการ |
| (๔) ท้องถิ่นจังหวัดตาก | กรรมการ |
| (๕) ท้องเที่ยวและการกีฬาจังหวัดตาก | กรรมการ |
| (๖) นายอำเภอทุกอำเภอ | กรรมการ |
| (๗) ผู้ช่วยหัวหน้าสำนักงาน ปก.จ.จังหวัดตาก | กรรมการ |
| (๘) รองหัวหน้ากลุ่มงานประสานความมั่นคงฯ กอ.รมน. จังหวัดตาก | กรรมการและเลขานุการ |
| (๙) หัวหน้าสำนักงาน ปก.จ.จังหวัดตาก สาขาแม่สอด | กรรมการและผู้ช่วยเลขานุการ |
| (๑๐) หัวหน้าฝ่ายแผนและอำนวยการฯ สำนักงาน ปก.จ.ตาก | กรรมการและผู้ช่วยเลขานุการ |
| (๑๑) หัวหน้าฝ่ายป้องกันอุบัติเหตุฯ สำนักงาน ปก.จ.ตาก | กรรมการและผู้ช่วยเลขานุการ |

/อำนาจหน้าที่...

อำนาจหน้าที่

(๑) ประสานงานกับหน่วยงานภาครัฐ ภาคเอกชน ภาคประชาสังคม และประชาชนจิตอาสา ทั้งตั้งอยู่ในและนอกเขตพื้นที่จังหวัดตาก ในการสนับสนุนทรัพยากรและการปฏิบัติงานอื่นๆ เพื่อใช้ในการป้องกันและแก้ไขปัญหาภัยจากจากไฟฟ้า หมอกควัน และฝุ่นละอองขนาดเล็ก (PM_{2.5}) ในพื้นที่จังหวัดตาก รวมทั้ง ประสานล่ามภาษาต่างประเทศ เพื่ออำนวยความสะดวกให้แก่นักท่องเที่ยวต่างชาติที่ประสบภัย

(๒) ปฏิบัติหน้าที่อื่นตามที่ผู้อำนวยการจังหวัดมอบหมาย

๒.๔ ส่วนปฏิบัติการ โดยรองผู้ว่าราชการจังหวัดตาก ๓ เป็นผู้อำนวยการ ประกอบด้วย ๖ หน่วยปฏิบัติการ ได้แก่

๒.๔.๑ หน่วยปฏิบัติการดับไฟฟ้า/ชุดลาดตระเวน

องค์ประกอบ

- | | |
|--|---------------|
| (๑) ผู้อำนวยการสำนักงานบริหารพื้นที่อนุรักษ์ที่ ๑๔ (ตาก) | หัวหน้าหน่วยฯ |
| (๒) ผู้แทนผู้บัญชาการมณฑลทหารบกที่ ๓๑๐ | กรรมการ |
| (๓) ผู้อำนวยการสำนักจัดการทรัพยากรป่าไม้ที่ ๔ (ตาก) | กรรมการ |
| (๔) ผู้บังคับการกรมทหารราบที่ ๑๔ | กรรมการ |
| (๕) ผู้บังคับหน่วยพัฒนาการเคลื่อนที่ ๓๓ | กรรมการ |
| (๖) ผู้บังคับหน่วยเฉพาะกิจราชนาวิกโยธิน | กรรมการ |
| (๗) ผู้แทนศูนย์ปฏิบัติการฝนหลวงภาคเหนือ | กรรมการ |
| (๘) ผู้อำนวยการเขื่อนภูมิพล | กรรมการ |
| (๙) ผู้อำนวยการโครงการชลประทานตาก | กรรมการ |
| (๑๐) นายอำเภอทุกอำเภอ | กรรมการ |
| (๑๑) ป้องกันจังหวัดตาก | กรรมการ |

มีหน้าที่ ปฏิบัติการป้องกันและลดอันตรายจากผลกระทบจากไฟฟ้า โดยบูรณาการร่วมกับทุกภาคส่วน ในการควบคุมการเผา ควบคุมไฟฟ้า จัดทำแนวกันไฟ การลาดตระเวน และการเฝ้าระวัง ในเขตอุทยานป่าสงวนแห่งชาติ ป่าเขตอนุรักษ์ ป่าชุมชน รวมทั้ง ระดมสรรพกำลังเข้าดำเนินการระงับเหตุไฟฟ้าและหมอกควันที่เกิดขึ้น

๒.๔.๒ หน่วยปฏิบัติการดับไฟฟ้าในพื้นที่ชุมชนและพื้นที่การเกษตร

องค์ประกอบ

- | | |
|------------------------------------|---------------|
| (๑) ปลัดจังหวัดตาก | หัวหน้าหน่วยฯ |
| (๒) ท้องถิ่นจังหวัดตาก | กรรมการ |
| (๓) เกษตรและสหกรณ์จังหวัดตาก | กรรมการ |
| (๔) เกษตรจังหวัดตาก | กรรมการ |
| (๕) ปฎิรูปที่ดินจังหวัดตาก | กรรมการ |
| (๖) ผู้อำนวยการสถานีพัฒนาที่ดินตาก | กรรมการ |
| (๗) นายอำเภอทุกอำเภอ | กรรมการ |
| (๘) นายกเทศมนตรีนครแม่สอด | กรรมการ |
| (๙) นายกเทศมนตรีเมืองตาก | กรรมการ |

มีหน้าที่ ติดตามเฝ้าระวังป้องกัน ควบคุมและระงับเหตุสถานการณ์การเผา พื้นที่เกษตรกรรม พื้นที่ชุมชน รวมทั้งการจัดระเบียบการบริหารเชื้อเพลิง การรณรงค์ส่งเสริม การใช้สารหมักชีวภาพย่อยสลายหรือไถกลบ การแปรรูปวัสดุการเกษตร

๒.๔.๓ หน่วยปฏิบัติการระงับไฟไหม้ในเขตทางหลวง

องค์ประกอบ

- | | |
|-------------------------------------|---------------|
| (๑) ผู้อำนวยการแขวงทางหลวงตากที่ ๑ | หัวหน้าหน่วยฯ |
| (๒) ผู้อำนวยการแขวงทางหลวงตากที่ ๒ | กรรมการ |
| (๓) ผู้อำนวยการแขวงทางหลวงชนบทตาก | กรรมการ |
| (๔) นายกองค้การบริหารส่วนจังหวัดตาก | กรรมการ |

มีหน้าที่ ติดตามเฝ้าระวังป้องกัน ควบคุมและระงับเหตุสถานการณ์ไฟไหม้ที่เกิดขึ้นบริเวณเส้นทางคมนาคมในพื้นที่จังหวัดตาก

๒.๔.๔ หน่วยปฏิบัติการป้องปรามบังคับใช้กฎหมาย

องค์ประกอบ

- | | |
|---|---------------|
| (๑) ผู้บังคับการตำรวจภูธรจังหวัดตาก | หัวหน้าหน่วยฯ |
| (๒) ปลัดจังหวัดตาก หรือผู้แทน | กรรมการ |
| (๓) สารวัตร สถานีตำรวจทางหลวง ๑ กองกำกับการ ๕
กองบังคับการตำรวจทางหลวง | กรรมการ |
| (๔) ขนส่งจังหวัดตาก | กรรมการ |
| (๕) นายอำเภอทุกอำเภอ | กรรมการ |

มีหน้าที่ จัดทำประกาศ มาตรการแนวทาง และบังคับใช้กฎหมายอย่างเคร่งครัด และเพิ่มความถี่ในการจับกุมผู้กระทำความผิดที่ลักลอบเผาในพื้นที่ป่า พื้นที่เกษตรกรรม พื้นที่ชุมชน/เมือง และพื้นที่ริมทาง รวมถึงยานพาหนะที่ปล่อยควันดำ สถานที่ก่อสร้างที่ปล่อยมลพิษเกินกว่ากำหนด

๒.๔.๕ หน่วยปฏิบัติการตรวจโรงงานอุตสาหกรรมและการก่อสร้าง

องค์ประกอบ

- | | |
|---|---------------|
| (๑) อุตสาหกรรมจังหวัดตาก | หัวหน้าหน่วยฯ |
| (๒) ผู้แทนรองผู้อำนวยการรักษาความมั่นคงภายในจังหวัดตาก (ฝ่ายทหาร) | กรรมการ |
| (๓) โยธาธิการและผังเมืองจังหวัดตาก | กรรมการ |
| (๔) ผู้อำนวยการแขวงทางหลวงตากที่ ๑ | กรรมการ |
| (๕) ผู้อำนวยการแขวงทางหลวงตากที่ ๒ | กรรมการ |
| (๖) ผู้อำนวยการแขวงทางหลวงชนบทตาก | กรรมการ |
| (๗) นายกองค้การบริหารส่วนจังหวัดตาก | กรรมการ |
| (๘) นายอำเภอทุกอำเภอ | กรรมการ |

มีหน้าที่ ตรวจสอบ กำกับและควบคุม รวมทั้งดำเนินการช่วยเหลือผู้ได้รับผลกระทบจากสถานการณ์จากภัยจากค่ามลพิษในอากาศจากฝุ่นละอองขนาดเล็ก (PM_{2.5}) จากโรงงานอุตสาหกรรมและการก่อสร้าง และใช้ระเบียบกฎหมายที่เกี่ยวข้องกับการปล่อยค่าฝุ่นละอองเกินกว่ากฎหมายกำหนด

๒.๔.๖ หน่วยปฏิบัติการเพิ่มความชุ่มชื้น/ลดหมอกควัน

องค์ประกอบ

- | | |
|--|---------------|
| (๑) หัวหน้าสำนักงานป้องกันและบรรเทาสาธารณภัยจังหวัดตาก | หัวหน้าหน่วยฯ |
| (๒) นายอำเภอทุกอำเภอ | กรรมการ |
| (๓) นายกเทศมนตรีนครแม่สอด | กรรมการ |
| (๔) นายกเทศมนตรีเมืองตาก | กรรมการ |
| (๕) ผู้แทนผู้อำนวยการศูนย์ป้องกันและบรรเทาสาธารณภัย เขต ๘
กำแพงเพชร | กรรมการ |

- | | |
|---|---------|
| (๖) หัวหน้าสำนักงาน ป.จ.ตาก สาขาแม่สอด | กรรมการ |
| (๗) หัวหน้าฝ่ายแผนและอำนวยการฯ สำนักงาน ป.จ.ตาก | กรรมการ |
| (๘) หัวหน้าฝ่ายส่งเสริมฯ สำนักงาน ป.จ.ตาก | กรรมการ |

มีหน้าที่ ระดมทรัพยากร เครื่องจักรกลสาธารณภัย อาทิ รถบรรทุกน้ำดับเพลิง เครื่องฉีดพ่นละอองน้ำ LUF-๖๐ เป็นต้น เพื่อเพิ่มความชุ่มชื้นในอากาศ ลดปริมาณหมอกควันฝุ่นละอองขนาดเล็ก ในพื้นที่เสี่ยงของจังหวัดตากที่มีค่าฝุ่นละอองขนาดเล็กที่เกินเกณฑ์มาตรฐาน

๒.๕ ส่วนอำนวยการ โดยรองผู้ว่าราชการจังหวัดตาก ๒ เป็นผู้อำนวยการ ประกอบด้วย ๓ หน่วย ได้แก่

๒.๕.๑ หน่วยสถานการณ์

องค์ประกอบ

- | | |
|---|---------------|
| (๑) ผู้อำนวยการสำนักงานทรัพยากรธรรมชาติและสิ่งแวดล้อม จังหวัดตาก | หัวหน้าหน่วยฯ |
| (๒) ผู้แทนรองผู้อำนวยการรักษาความมั่นคงภายในจังหวัดตาก (ฝ่ายทหาร) | กรรมการ |
| (๓) หัวหน้าสำนักงานป้องกันและบรรเทาสาธารณภัยจังหวัดตาก | กรรมการ |
| (๔) เกษตรและสหกรณ์จังหวัดตาก | กรรมการ |
| (๕) เกษตรจังหวัดตาก | กรรมการ |
| (๖) ผู้อำนวยการสำนักงานบริหารพื้นที่อนุรักษ์ที่ ๑๔ (ตาก) | กรรมการ |
| (๗) ผู้อำนวยการสำนักจัดการทรัพยากรป่าไม้ที่ ๔ (ตาก) | กรรมการ |
| (๘) ปฏิรูปที่ดินจังหวัดตาก | กรรมการ |
| (๙) ผู้อำนวยการสถานีพัฒนาที่ดินตาก | กรรมการ |
| (๑๐) ผู้อำนวยการสถานีอุตุวิทยมวิทยาตาก | กรรมการ |
| (๑๑) ขนส่งจังหวัดตาก | กรรมการ |
| (๑๒) นายแพทย์สาธารณสุขจังหวัดตาก | กรรมการ |
| (๑๓) ศึกษาธิการจังหวัดตาก | กรรมการ |
| (๑๔) ผู้อำนวยการท่าอากาศยานแม่สอด | กรรมการ |
| (๑๕) ผู้แทนสำนักงานสิ่งแวดล้อมและควบคุมมลพิษที่ ๓ (พิษณุโลก) | กรรมการ |
| (๑๖) นายอำเภอทุกอำเภอ | กรรมการ |

มีหน้าที่ เผื่อระวังและติดตามสถานการณ์ วิเคราะห์แนวโน้มสถานการณ์ อาทิ สภาพอากาศ ค่าจุดความร้อน (Hotspot) ค่าฝุ่นละอองขนาดเล็ก (PM_{2.5}/PM₁₀) เพื่อแจ้งเตือนภัย ให้ประชาชนส่วนราชการ และหน่วยงานที่เกี่ยวข้องรับทราบ รวมทั้งแจ้งแนวทางในการปฏิบัติตน เพื่อเตรียมพร้อมรับสถานการณ์สาธารณสุขที่จะเกิดขึ้นในพื้นที่จังหวัดตาก และดำเนินการจัดประชุมติดตามสถานการณ์ และสรุปรายงานให้ผู้ว่าราชการจังหวัดทราบทุกระยะ

๒.๕.๒ หน่วยทรัพยากร

องค์ประกอบ

- | | |
|---|---------------|
| (๑) ผู้อำนวยการส่วนทรัพยากรธรรมชาติและสิ่งแวดล้อม
สำนักงานทรัพยากรธรรมชาติและสิ่งแวดล้อมจังหวัดตาก | หัวหน้าหน่วยฯ |
| (๒) นายอำเภอทุกอำเภอ | กรรมการ |
| (๓) นายกองค้การบริหารส่วนจังหวัดตาก | กรรมการ |
| (๔) นายกเทศมนตรีนครแม่สอด | กรรมการ |
| (๕) นายกเทศมนตรีเมืองตาก | กรรมการ |
| (๖) หัวหน้าฝ่ายแผนและอำนวยการฯ สำนักงาน ป.จ.ตาก | กรรมการ |

/มีหน้าที่...

มีหน้าที่ สำรวจและจัดทำบัญชีทรัพยากรและบุคลากรที่ต้องใช้ และจัดระบบบริหารจัดการทรัพยากรที่หน่วยงานต่างๆ ระดมเข้ามาช่วยเหลือ ให้การสนับสนุนทรัพยากรที่จำเป็น ในการเผชิญเหตุสาธารณภัย รวมทั้งประสานข้อมูลและประเมินความต้องการและความจำเป็นในการสนับสนุน ทรัพยากรในภาวะฉุกเฉินในพื้นที่จังหวัดตาก

๒.๕.๓ หน่วยเอกสาร/จัดประชุม

องค์ประกอบ

- (๑) ผู้อำนวยการสำนักงานทรัพยากรธรรมชาติและสิ่งแวดล้อม หัวหน้าหน่วยฯ จังหวัดตาก
- (๒) หัวหน้าสำนักงานป้องกันและบรรเทาสาธารณภัยจังหวัดตาก กรรมการ
- (๓) ผู้ช่วยหัวหน้าสำนักงาน ป.ภ.จังหวัดตาก กรรมการ
- (๔) หัวหน้าสำนักงาน ป.ภ.จังหวัดตาก สาขาแม่สอด กรรมการ
- (๕) หัวหน้าฝ่ายแผนและอำนวยการฯ สำนักงาน ป.ภ.จ.ตาก กรรมการ
- (๖) ผู้อำนวยการส่วนทรัพยากรธรรมชาติและสิ่งแวดล้อม กรรมการ
สำนักงานทรัพยากรธรรมชาติและสิ่งแวดล้อมจังหวัดตาก

มีหน้าที่ ประสานและสนับสนุนในการจัดการและการเผชิญเหตุระหว่าง ส่วนราชการและหน่วยงานที่เกี่ยวข้องในพื้นที่จังหวัดตาก และจัดทำแผนเพื่อสนับสนุนการปฏิบัติงาน ในภาวะฉุกเฉินด้านการจัดการสาธารณภัย รวมทั้งการรวบรวมเอกสารข้อมูลการเกิดสาธารณภัยในแต่ละพื้นที่ และจัดประชุมเพื่อรับมือกับสถานการณ์ที่เกิดขึ้น และสรุปรายงานให้ผู้บังคับบัญชาเหตุการณ์ทราบ

๒.๖ ส่วนสนับสนุน โดยรองผู้ว่าราชการจังหวัดตาก ๑ เป็นผู้อำนวยการ ประกอบด้วย ๕ หน่วย ได้แก่

๒.๖.๑ หน่วยสื่อสาร

องค์ประกอบ

- (๑) โทรคมนาคมจังหวัดตาก หัวหน้าหน่วยฯ
- (๒) หัวหน้าสำนักงานป้องกันและบรรเทาสาธารณภัยจังหวัดตาก กรรมการ
- (๓) ตำรวจภูธรจังหวัดตาก กรรมการ

มีหน้าที่ จัดให้มีระบบสื่อสารและโทรคมนาคมทั้งระบบสื่อสารหลัก และ ระบบสื่อสารสำรอง ตลอดจนให้บริการฐานข้อมูลด้านสารสนเทศและการสื่อสารให้สามารถใช้งานได้ ในทุกสถานการณ์ รวมทั้ง การสนับสนุนอุปกรณ์และเครื่องมือเครื่องใช้ในการสื่อสาร การจัดช่องการสื่อสาร สำรองเพื่อใช้ในภาวะฉุกเฉินในทุกระดับของพื้นที่จังหวัดตาก

๒.๖.๒ หน่วยสถานที่พักชั่วคราว

องค์ประกอบ

- (๑) พัฒนาสังคมและความมั่นคงของมนุษย์จังหวัดตาก หัวหน้าหน่วยฯ
- (๒) ผู้แทนนายกเหล่ากาชาดจังหวัดตาก กรรมการ
- (๓) สถานีกาชาดเทพรรัตน์ (สถานีกาชาดที่ ๑๓ จังหวัดตาก) กรรมการ
- (๔) นายแพทย์สาธารณสุขจังหวัดตาก กรรมการ
- (๕) พัฒนาการจังหวัดตาก กรรมการ
- (๖) พลังงานจังหวัดตาก กรรมการ
- (๗) หัวหน้าสำนักงานป้องกันและบรรเทาสาธารณภัยจังหวัดตาก กรรมการ
- (๘) นายอำเภอทุกอำเภอ กรรมการ
- (๙) ผู้จัดการการไฟฟ้าส่วนภูมิภาคจังหวัดตาก กรรมการ

(๑๐) ผู้จัดการการไฟฟ้าส่วนภูมิภาคอำเภอแม่สอด กรรมการ
(๑๑) ผู้จัดการประปาส่วนภูมิภาค สาขาตาก กรรมการ
(๑๒) ผู้จัดการประปาส่วนภูมิภาค สาขาแม่สอด กรรมการ
มีหน้าที่ ประสานงานและสนับสนุนการจัดตั้งศูนย์พักพิงชั่วคราว
และวางแผนการให้ความช่วยเหลือด้านที่อยู่อาศัยการดูแลบุคคลที่ต้องได้รับการปฏิบัติเป็นกรณีพิเศษ การฟื้นฟู
ด้านสังคมและจิตใจให้แก่ผู้ประสบภัย มีการจัดสถานที่อย่างเหมาะสมและมีระบบสาธารณสุขูปโภคอย่างเพียงพอ
รวมทั้งเป็นไปตามมาตรการควบคุมโรคของกระทรวงสาธารณสุข

๒.๖.๓ หน่วยสนับสนุนทรัพยากร

องค์ประกอบ

- (๑) ผู้บัญชาการมณฑลทหารบกที่ ๓๑๐ หัวหน้าหน่วยฯ
(๒) ผู้บัญชาการกองกำลังนเรศวร กรรมการ
(๓) ผู้บังคับการกรมทหารราบที่ ๑๔ กรรมการ
(๔) ผู้กำกับกองกำกับการตำรวจตระเวนชายแดนที่ ๓๔ กรรมการ
(๕) ผู้บังคับหน่วยพัฒนาการเคลื่อนที่ ๓๓๓ กรรมการ
(๖) ผู้อำนวยการสำนักงานทรัพยากรธรรมชาติและสิ่งแวดล้อม
จังหวัดตาก กรรมการ
(๗) หัวหน้าสำนักงานป้องกันและบรรเทาสาธารณภัยจังหวัดตาก กรรมการ
(๘) ผู้อำนวยการสำนักงานบริหารพื้นที่อนุรักษ์ที่ ๑๔ (ตาก) กรรมการ
(๙) ผู้อำนวยการสำนักจัดการทรัพยากรป่าไม้ที่ ๔ (ตาก) กรรมการ
(๑๐) นายกองค้การบริหารส่วนจังหวัดตาก กรรมการ
(๑๑) นายอำเภอทุกอำเภอ กรรมการ
(๑๒) ผู้อำนวยการศูนย์ป้องกันและบรรเทาสาธารณภัย
เขต ๘ กำแพงเพชร กรรมการ

มีหน้าที่ จัดหาทรัพยากร วัสดุอุปกรณ์ต่างๆ ที่จำเป็นในการสนับสนุนการ
จัดการภัยพิบัติ และบริหารจัดการทรัพยากรอย่างเหมาะสม หากไม่เพียงพอให้ประสานขอรับการสนับสนุนเพิ่ม
จากหน่วยงานที่เกี่ยวข้องทั้งภายในและภายนอกเขตพื้นที่จังหวัดตาก

๒.๖.๔ หน่วยรับบริจาค

องค์ประกอบ

- (๑) หัวหน้าสำนักงานจังหวัดตาก หัวหน้าหน่วยฯ
(๒) ผู้แทนนายกเหล่ากาชาดจังหวัดตาก กรรมการ
(๓) หัวหน้าสถานีกาชาดเพชรรัตน์ (สถานีกาชาดที่ ๑๓ จังหวัดตาก) กรรมการ
(๔) พัฒนาสังคมและความมั่นคงของมนุษย์จังหวัดตาก กรรมการ
(๕) แรงงานจังหวัดตาก กรรมการ
(๖) ประธานกรรมการหอการค้าจังหวัดตาก กรรมการ
(๗) นายอำเภอทุกอำเภอ กรรมการ
(๘) หัวหน้าฝ่ายส่งเสริมฯ สำนักงาน ปภ.จ.ตาก กรรมการ

มีหน้าที่ เมื่อสถานการณ์สาธารณภัยมีความรุนแรง ให้ดำเนินการ
จัดตั้งศูนย์รับบริจาคตามระเบียบทางราชการที่เกี่ยวข้องและประสานหน่วยงานที่เกี่ยวข้องบูรณาการทำงาน
ร่วมกัน รับบริจาคเงินและสิ่งของเพื่อให้ความช่วยเหลือผู้ประสบภัยในพื้นที่จังหวัดตากอย่างรวดเร็วและทั่วถึง

๒.๖.๕ หน่วยการแพทย์/การป้องกันผลกระทบต่อสุขภาพ

องค์ประกอบ

- (๑) นายแพทย์สาธารณสุขจังหวัดตาก หัวหน้าหน่วยฯ
(๒) ผู้อำนวยการโรงพยาบาลสมเด็จพระเจ้าตากสินมหาราช กรรมการ

/(๓) ผู้อำนวยการ...

- (๓) ผู้อำนวยการโรงพยาบาลแม่สอด กรรมการ
- (๔) พัฒนาสังคมและความมั่นคงของมนุษย์จังหวัดตาก กรรมการ
- (๕) หัวหน้าสถานีกาชาดเพชรรัตน์ (สถานีกาชาดที่ ๑๓ จังหวัดตาก) กรรมการ
- (๖) นายอำเภอทุกอำเภอ กรรมการ

มีหน้าที่ จัดเตรียมและจัดหาทรัพยากรทางการแพทย์และสาธารณสุข

รวมทั้งประสานการระดมสรรพกำลังด้านการแพทย์และสาธารณสุข สนับสนุนอำนาจการรักษาพยาบาล และส่งเสริมดูแลสุขภาพความเป็นอยู่ของประชาชนที่ได้รับผลกระทบจากไฟป่า หมอกควัน และฝุ่นละอองขนาดเล็ก (PM_{2.5}, PM₁₀) และจัดทำแผนเผชิญเหตุด้านการแพทย์ในพื้นที่จังหวัดตาก

ให้ทุกส่วนฯ และศูนย์ต่างๆ ประสานการปฏิบัติให้สอดคล้องกัน หากมีปัญหาอุปสรรค ข้อขัดข้องประการใด รายงานให้ผู้บัญชาการเหตุการณ์ฯ ทราบทันที

ทั้งนี้ ตั้งแต่บัดนี้เป็นต้นไป

สั่ง ณ วันที่ ๑๔ พฤศจิกายน พ.ศ. ๒๕๖๖



(นายสมชัย กิจเจริญรุ่งโรจน์)

ผู้ว่าราชการจังหวัดตาก

ผู้อำนวยการจังหวัด



ประกาศจังหวัดตาก

เรื่อง ขอความร่วมมือห้ามเผาในพื้นที่จังหวัดตาก

ด้วยจังหวัดตาก ในช่วงฤดูแล้งของทุกปีประสบปัญหาไฟป่าและหมอกควัน โดยตรวจวัดค่าฝุ่นละอองขนาดเล็กในอากาศ ($PM_{2.5}$) มีปริมาณเกินเกณฑ์ค่ามาตรฐานที่กำหนด และตรวจพบจุดความร้อน (Hotspot) เป็นจำนวนมาก ส่งผลกระทบต่อสุขภาพ ความเป็นอยู่ของประชาชน และในปี พ.ศ.๒๕๖๗ จังหวัดตาก มีแนวโน้มที่จะประสบปัญหาไฟป่า หมอกควัน และฝุ่นละอองขนาดเล็กในอากาศ ($PM_{2.5}$) เหมือนทุกปีที่ผ่านมา และอาจมีความรุนแรงเพิ่มขึ้นได้ โดยสาเหตุหลักเกิดจากการกระทำของมนุษย์ที่ไปจุดไฟในป่า และเผาวัชพืช เศษวัสดุเหลือใช้ใกล้พื้นที่ป่าและพื้นที่โล่งอื่นๆ เพื่อเตรียมพื้นที่เพาะปลูกและเพื่อสะดวกในการเก็บเกี่ยวพืชผล โดยไม่ระมัดระวัง และควบคุม ศูนย์บัญชาการเหตุการณ์ภัยจากไฟป่า หมอกควัน และฝุ่นละอองขนาดเล็ก ($PM_{2.5}$) จังหวัดตาก ปี ๒๕๖๖ - ๒๕๖๗ จึงได้พิจารณาให้กำหนดช่วงเวลาวิกฤตหมอกควันห้ามเผาเด็ดขาดในทุกพื้นที่ของจังหวัดตาก เพื่อลดการเกิดไฟป่า หมอกควัน และฝุ่นละอองขนาดเล็ก ($PM_{2.5}$) อย่างเป็นทางการ

จังหวัดตาก พิจารณาแล้ว เพื่อเป็นการควบคุมการเกิดไฟป่า หมอกควันและคุณภาพอากาศ ในช่วงฤดูแล้ง จึงขอความร่วมมือทุกหน่วยงานราชการ เอกชน และประชาชนทั่วไปถือปฏิบัติ ๓ ช่วงระยะเวลาดังนี้

๑. ห้ามเผาในพื้นที่โล่งหรือพื้นที่เกษตร ตั้งแต่บัดนี้ ถึงวันที่ ๒๙ กุมภาพันธ์ ๒๕๖๗ หากมีความจำเป็นหลีกเลี่ยงไม่ได้ต้องขออนุญาตจากผู้ใหญ่บ้านหรือกำนันหรือนายอำเภอท้องที่ ทั้งนี้ ให้เป็นไปตามแนวทางที่จังหวัดกำหนด โดยห้ามเผาป่าโดยเด็ดขาด หากฝ่าฝืนจะมีความผิดตามกฎหมายว่าด้วยการป่าไม้

๒. ห้ามเผาเด็ดขาดในพื้นที่โล่งหรือพื้นที่เกษตร เป็นระยะเวลา ๖๑ วัน ระหว่างวันที่ ๑ มีนาคม ๒๕๖๗ ถึงวันที่ ๓๐ เมษายน ๒๕๖๗ หากผู้ใดฝ่าฝืนเผาในที่โล่งหรือพื้นที่เกษตรหรือเผาป่า จะมีความผิดตามกฎหมายตามแต่กรณีแต่ละพื้นที่ที่ได้กำหนดไว้ อาทิเช่น กฎหมายว่าด้วยการป่าไม้ กฎหมายป่าชุมชน กฎหมายทางหลวง กฎหมายการสาธารณสุข กฎหมายส่งเสริมและรักษาคุณภาพสิ่งแวดล้อมแห่งชาติ ประมวลกฎหมายอาญา รวมทั้งข้อบัญญัติ หรือเทศบัญญัติขององค์กรปกครองส่วนท้องถิ่นแต่ละแห่งที่ได้กำหนดไว้ โดยมีบทกำหนดโทษสูงสุดจำคุกไม่เกิน ๓๐ ปี ปรับไม่เกิน ๓,๐๐๐,๐๐๐ บาท หรือทั้งจำทั้งปรับ

๓. ห้ามเผาในพื้นที่โล่งหรือพื้นที่เกษตร ตั้งแต่วันที่ ๑ พฤษภาคม ๒๕๖๗ เป็นต้นไป หากมีความจำเป็นหลีกเลี่ยงไม่ได้ต้องขออนุญาตจากผู้ใหญ่บ้านหรือกำนันหรือนายอำเภอท้องที่ ทั้งนี้ ให้เป็นไปตามแนวทางที่จังหวัดกำหนด โดยห้ามเผาป่าโดยเด็ดขาด หากฝ่าฝืนจะมีความผิดตามกฎหมายว่าด้วยการป่าไม้

๔. สำหรับพื้นที่ทำกินของราษฎรที่มีแนวเขตที่ดินติดกับพื้นที่ป่าต้องจัดทำแนวเขตกันไฟทุกพื้นที่ หากไม่จัดทำ และภายหลังตรวจพบการเกิดไฟป่าบริเวณใกล้เคียงกับพื้นที่ทำกิน ทางราชการจะสันนิษฐานไว้ก่อนว่าเจ้าของที่ดินแปลงดังกล่าวเป็นต้นเหตุทำให้เกิดไฟป่า และดำเนินการตรวจสอบข้อเท็จจริงให้ประจักษ์ หากมีความผิดจะดำเนินการตามกฎหมายดังกล่าวข้างต้นต่อไป

๕. หากพบเห็นไฟไหม้ป่า หรือไฟไหม้ในที่โล่งพื้นที่ต่างๆ ขอความร่วมมือให้ผู้พบเห็นดำเนินการดับไฟ และหากไม่สามารถดำเนินการได้ ขอได้แจ้งหน่วยงานควบคุมไฟป่า หรือองค์กรปกครองส่วนท้องถิ่นในพื้นที่ หรือสายด่วน โทร. ๑๓๖๒ หรือโทร. ๑๗๘๔ หรือโทร ๑๙๑ โดยด่วน

จึงประกาศให้ทราบโดยทั่วกัน

ประกาศ ณ วันที่ ๓๐ พฤศจิกายน พ.ศ. ๒๕๖๖

(นายสมชัย กิจเจริญรุ่งโรจน์)

ผู้ว่าราชการจังหวัดตาก

ด่วนที่สุด

ที่ ตก ๐๐๑๔.๓/ว ๒๐๗๒๘



ศาลากลางจังหวัดตาก

ถนนพหลโยธิน ตก ๖๓๐๐๐

๓๐ พฤศจิกายน ๒๕๖๖

เรื่อง การป้องกันและแก้ไขปัญหาไฟป่า หมอกควันและฝุ่นละอองขนาดเล็ก (PM_{2.5}) จังหวัดตาก ปี พ.ศ. ๒๕๖๗

เรียน หัวหน้าส่วนราชการทุกส่วนราชการ หัวหน้าหน่วยงานรัฐวิสาหกิจทุกแห่ง นายอำเภอทุกอำเภอ
นายกองค์การบริหารส่วนจังหวัดตาก นายกเทศมนตรีนครแม่สอด นายกเทศมนตรีเมืองตาก

สิ่งที่ส่งมาด้วย สำเนาประกาศจังหวัดตาก ลงวันที่ ๓๐ พฤศจิกายน พ.ศ. ๒๕๖๖ เรื่อง ขอความร่วมมือห้ามเผา
ในพื้นที่จังหวัดตาก จำนวน ๑ ฉบับ

ด้วยจังหวัดตาก มีเนื้อที่ป่าไม้ ๗,๗๔๖,๗๘๐.๓๒ ไร่ คิดเป็นร้อยละ ๗๑.๖๔ ของพื้นที่
จังหวัด (ข้อมูลกรมป่าไม้ ปี พ.ศ.๒๕๖๕) จัดอยู่ในอันดับ ๒ ของประเทศที่มีเนื้อที่ป่าไม้มากที่สุด ประกอบกับพื้นที่
ส่วนใหญ่ภูมิประเทศเป็นเทือกเขาสูงสลับซับซ้อน จึงเป็นจังหวัดที่มีความเสี่ยงสูงในการเกิดไฟป่าและหมอกควัน
ซึ่งในทุกๆ ปี จังหวัดตาก มักจะประสบปัญหาและได้รับผลกระทบจากการเกิดไฟไหม้ป่าและการเผาวัชพืช
เศษวัสดุเหลือใช้ทางการเกษตร อย่างรุนแรงเป็นประจำทุกปีในวันจะทวีความรุนแรงเพิ่มขึ้น ทำให้เกิดหมอกควัน
มลพิษทางอากาศ ส่งผลกระทบต่อสุขภาพความเป็นอยู่ของประชาชน รวมทั้งมีผลกระทบต่อ
สภาพแวดล้อมและสภาวะโลกร้อน และช่วงฤดูแล้งที่ผ่านมาสถานการณ์ไฟป่าและหมอกควันในท้องที่จังหวัดตาก
ตั้งแต่เดือนมกราคมถึงเดือนพฤษภาคม ๒๕๖๖ การตรวจวัดค่าฝุ่นละอองขนาดเล็กในอากาศ (PM_{2.5}) และคุณภาพ
อากาศ (AQI) มีค่าเกินเกณฑ์มาตรฐานที่กำหนด จำนวน ๗๓ วัน และตรวจพบจุดความร้อน (Hotspots)
จากการแปลภาพถ่ายดาวเทียม ระบบ VIIRS ในช่วงเดือนมกราคม ถึงเดือนพฤษภาคม ๒๕๖๖ ตรวจพบจุด
ความร้อน (Hotspot) จำนวน ๑๐,๓๓๗ จุด และจากการประเมินสถานการณ์ข้อมูลดังกล่าว สถานการณ์
การเกิดไฟป่าและหมอกควันของจังหวัดตากในปี พ.ศ. ๒๕๖๗ ช่วงฤดูแล้งที่จะมาถึงน่าจะมีผลกระทบ
ประกอบกับปัจจุบันได้ปรับเกณฑ์ค่ามาตรฐานฝุ่นละอองขนาดเล็ก (PM_{2.5}) เฉลี่ย ๒๔ ชั่วโมง จากเดิม
๕๐ ไมโครกรัมต่อลูกบาศก์เมตร ปรับเกณฑ์ลดลงเป็น ๓๗.๕ ไมโครกรัมต่อลูกบาศก์เมตร จังหวัดตากจึงมี
ความจำเป็นต้องเฝ้าระวังป้องกันการเกิดไฟป่า หมอกควัน และฝุ่นละอองขนาดเล็กในอากาศ (PM_{๒.๕})
ในพื้นที่โล่งทุกพื้นที่อย่างเคร่งครัดโดยเฉพาะในพื้นที่ป่าและพื้นที่เกษตรกรรม และจำเป็นต้องได้รับความ
ร่วมมือจากทุกฝ่ายเพื่อร่วมกันบูรณาการแก้ไขปัญหไฟป่าและหมอกควันในพื้นที่จังหวัดตาก

จังหวัดตาก พิจารณาแล้ว เพื่อเป็นการบูรณาการทุกภาคส่วนทั้งภาครัฐและเอกชนรวมทั้ง
ประชาชนทั่วไปในการรณรงค์ป้องกันการเกิดไฟป่าในช่วงฤดูแล้งที่จะมาถึง และจังหวัดได้กำหนดเป้าหมาย
ปี พ.ศ. ๒๕๖๗ ลดจำนวนวันคุณภาพอากาศเกินเกณฑ์ค่ามาตรฐานลง ๒๐ % จากค่าเฉลี่ยย้อนหลัง ๓ ปี
(ไม่เกิน ๔๒ วัน) และลดจำนวนจุดความร้อน (Hotspot) ลง ๒๐ % จากค่าเฉลี่ยย้อนหลัง ๕ ปี (ไม่เกิน
๗,๒๑๖ จุด) ฉะนั้น จึงขอความร่วมมือทุกภาคส่วน ร่วมกันรณรงค์ประชาสัมพันธ์ป้องกันไฟป่าและหมอกควัน

/ไม่เผาในที่โล่งแจ้ง...

ไม่เผาในที่โล่งแจ้ง และห้ามเผาเด็ดขาด เป็นระยะเวลา ๖๑ วัน ระหว่างวันที่ ๑ มีนาคม ๒๕๖๗ ถึงวันที่ ๓๐ เมษายน ๒๕๖๗ โดยจะใช้มาตรการทางกฎหมายบังคับใช้อย่างเคร่งครัด ตามประกาศจังหวัดตาก ที่ส่งมาพร้อมนี้ ทั้งนี้ ให้อำเภอ ประสานกับองค์กรปกครองส่วนท้องถิ่น กำนัน ผู้ใหญ่บ้าน และผู้นำชุมชน ประชาสัมพันธ์ให้ราษฎรในพื้นที่ได้รับทราบโดยทั่วกันและใช้หอกระจายข่าวของหมู่บ้านประชาสัมพันธ์อย่างต่อเนื่อง

จึงเรียนมาเพื่อพิจารณาดำเนินการ

ขอแสดงความนับถือ


(นายสมชัย กิจเจริญรุ่งโรจน์)
ผู้ว่าราชการจังหวัดตาก

สำนักงานทรัพยากรธรรมชาติ
และสิ่งแวดล้อมจังหวัดตาก
โทร./โทรสาร ๐ ๕๕๕๑ ๑๓๗๗

ด่วนที่สุด

ที่ ตก ๐๐๑๔.๓/ว ๒๐๖๔๗



ศาลากลางจังหวัดตาก
ถนนพหลโยธิน ตก ๖๓๐๐๐

๓๐ พฤศจิกายน ๒๕๖๖

เรื่อง การจัดประชุม (War Room) ศูนย์บัญชาการเหตุการณ์ภัยจากไฟฟ้า หมอกควันและฝุ่นละอองขนาดเล็ก (PM_{2.5}) จังหวัดตาก ปี ๒๕๖๕ - ๒๕๖๖

เรียน รายชื่อคณะกรรมการตามบัญชีแนบท้าย

อ้างถึง คำสั่งกองอำนวยการป้องกันและบรรเทาสาธารณภัยจังหวัดตาก ที่ ๐๖๐/๒๕๖๖ ลงวันที่ ๑๔ พฤศจิกายน พ.ศ. ๒๕๖๖

สิ่งที่ส่งมาด้วย ๑. ระเบียบวาระการประชุม จำนวน ๑ ฉบับ
๒. ข้อมูลประชุมผ่านระบบออนไลน์ จำนวน ๑ ฉบับ

ตามที่กองอำนวยการป้องกันและบรรเทาสาธารณภัยจังหวัดตาก ได้แต่งตั้งคณะกรรมการและเจ้าหน้าที่ประจำศูนย์บัญชาการเหตุการณ์ภัยจากไฟฟ้า หมอกควัน และฝุ่นละอองขนาดเล็ก (PM_{2.5}) จังหวัดตาก ปี ๒๕๖๖ - ๒๕๖๗ เพื่อดำเนินการการป้องกันและแก้ไขปัญหาภัยจากไฟฟ้าและหมอกควันและฝุ่นละอองขนาดเล็ก (PM_{2.5}) ในท้องที่จังหวัดตาก นั้น

จังหวัดตาก พิจารณาแล้ว เพื่อปฏิบัติให้เป็นไปตามคำสั่งดังกล่าว ในการประเมินสถานการณ์และแก้ไขปัญหาการเกิดไฟฟ้า หมอกควัน และฝุ่นละอองขนาดเล็ก (PM_{2.5}) เป็นไปอย่างมีประสิทธิภาพ รวดเร็วทันเหตุการณ์ จึงเชิญท่านหรือผู้แทนเข้าร่วมประชุม War Room ดังนี้

๑. เชิญประชุมวันศุกร์ ที่ ๑ ธันวาคม ๒๕๖๖ เวลา ๑๐.๐๐ น. ณ ห้องประชุมสำนักงานทรัพยากรธรรมชาติและสิ่งแวดล้อมจังหวัดตาก ชั้น ๑ ศาลากลางจังหวัดตาก (หลังเก่า) อำเภอเมืองตาก จังหวัดตาก (ประชุม onsite)

๒. เชิญประชุมเป็นประจำทุกวันศุกร์ของสัปดาห์ เวลา ๑๐.๐๐ น. ณ ห้องประชุมสำนักงานทรัพยากรธรรมชาติและสิ่งแวดล้อมจังหวัดตาก ชั้น ๑ ศาลากลางจังหวัดตาก (หลังเก่า) อำเภอเมืองตาก จังหวัดตาก โดยเริ่มประชุมตั้งแต่วันศุกร์ ที่ ๒ กุมภาพันธ์ ๒๕๖๗ เป็นต้นไปจนสิ้นสุดช่วงประกาศวันห้ามเผาเด็ดขาด ๖๑ วันของจังหวัดตาก วันที่ ๓๐ เมษายน ๒๕๖๗ ทั้งนี้หากเกิดสถานการณ์รุนแรงอาจปรับเปลี่ยนกำหนดวันประชุมเพิ่มมากขึ้น ซึ่งจะได้แจ้งให้ทราบต่อไป และให้ทุกอำเภอรวมทั้งหน่วยงานในพื้นที่ประชุมผ่านระบบออนไลน์ (online) ณ ห้องประชุมของแต่ละอำเภอ รายละเอียดตามสิ่งที่ส่งมาด้วย

จึงเรียนมาเพื่อพิจารณาเข้าร่วมประชุม ตามวันเวลา สถานที่ดังกล่าว

ขอแสดงความนับถือ


(นายสมชัย กิจเจริญรุ่งโรจน์)
ผู้ว่าราชการจังหวัดตาก

สำนักงานทรัพยากรธรรมชาติและสิ่งแวดล้อมจังหวัดตาก
โทร./โทรสาร ๐ ๕๕๕๑ ๑๓๗๗

รายชื่อหน่วยงานแนบท้ายหนังสือจังหวัดตาก ด่วนที่สุด ที่ ตก ๐๐๑๔.๓/ว ๒๐๖๔๗ ลงวันที่ ๓๐ พฤศจิกายน ๒๕๖๖

๑. ผู้ว่าราชการจังหวัดตาก
๒. รองผู้ว่าราชการจังหวัดตาก (นายวีระพันธ์ ตีอ่อน)
๓. รองผู้ว่าราชการจังหวัดตาก (นายสุรพล วงษ์สุขพิศาล)
๔. รองผู้ว่าราชการจังหวัดตาก (นายสวินต สุริยกุล ณ อยุธยา)
๕. รอง ผอ.รมน.จังหวัด ต.ก. (ท)
๖. ผู้บัญชาการมณฑลทหารบกที่ ๓๑๐
๗. ผู้บัญชาการกองกำลังนเรศวร
๘. ผู้บังคับการตำรวจภูธรจังหวัดตาก
๙. ปลัดจังหวัดตาก
๑๐. หัวหน้าสำนักงานป้องกันและบรรเทาสาธารณภัยจังหวัดตาก
๑๑. ผู้อำนวยการสำนักงานทรัพยากรธรรมชาติและสิ่งแวดล้อมจังหวัดตาก
๑๒. นายแพทย์สาธารณสุขจังหวัดตาก
๑๓. ผู้อำนวยการสำนักจัดการทรัพยากรป่าไม้ที่ ๔ (ตาก)
๑๔. ผู้อำนวยการสำนักบริหารพื้นที่อนุรักษ์ที่ ๑๔ (ตาก)
๑๕. ท้องถิ่นจังหวัดตาก
๑๖. เกษตรและสหกรณ์จังหวัดตาก
๑๗. เกษตรจังหวัดตาก
๑๘. ปฎิรูปที่ดินจังหวัดตาก
๑๙. ผู้อำนวยการแขวงทางหลวงตาก ที่ ๑
๒๐. ผู้อำนวยการแขวงทางหลวงตาก ที่ ๒ (แม่สอด)
๒๑. ผู้อำนวยการสำนักงานทางหลวงชนบทตาก
๒๒. ขนส่งจังหวัดตาก
๒๓. ผู้อำนวยการนิคมสหกรณ์แม่สอด
๒๔. ประชาสัมพันธ์จังหวัดตาก
๒๕. นายอำเภอทุกอำเภอ

ระเบียบวาระการประชุม (War Room) (ประชุม onsite)

ศูนย์บัญชาการเหตุการณ์ภัยจากไฟฟ้า หมอกควันและฝุ่นละอองขนาดเล็ก (PM_{2.5})จังหวัดตาก ปี ๒๕๖๖ - ๒๕๖๗

วันศุกร์ ที่ ๑ ธันวาคม ๒๕๖๖ เวลา ๑๐.๐๐ น.

ณ ห้องประชุมสำนักงานทรัพยากรธรรมชาติและสิ่งแวดล้อมจังหวัดตาก
ชั้น ๑ ศาลากลางจังหวัดตาก (หลังเก่า) อำเภอเมืองตาก จังหวัดตาก

ระเบียบวาระที่ ๑ เรื่อง ประธานแจ้งให้ที่ประชุมทราบ

ระเบียบวาระที่ ๒ เรื่อง เพื่อทราบ

๒.๑ คำสั่งกองอำนวยการป้องกันและบรรเทาสาธารณภัยจังหวัดตาก ที่ ๐๖๐/๒๕๖๖
ลงวันที่ ๑๔ พฤศจิกายน พ.ศ. ๒๕๖๖ จัดตั้งศูนย์บัญชาการเหตุการณ์ภัยจากไฟฟ้า หมอกควัน และฝุ่นละออง
ขนาดเล็ก (PM_{2.5}) จังหวัดตาก ปี ๒๕๖๖ - ๒๕๖๗ (*สนง.ปภ.จ.ตาก*)

๒.๒ คำสั่งกองทัพอากาศที่ ๓ ศูนย์ปฏิบัติการกองทัพอากาศที่ ๓ กองอำนวยการรักษาความ
มั่นคงภายในภาค ๓ ที่ ๘๓๘/๒๕๖๗ ลงวันที่ ๓๐ ตุลาคม ๒๕๖๑ จัดตั้งศูนย์อำนวยการป้องกันและแก้ไข
ปัญหาไฟฟ้าหมอกควันละอองจังหวัด (ศอ.ปภ.จ.จว.) ๑๗ จังหวัดภาคเหนือ (*กอ.รมน.จว.ตาก*)

๒.๓ แผนการประชุม (War Room) ศูนย์บัญชาการเหตุการณ์ภัยจากไฟฟ้า หมอกควันและ
ฝุ่นละอองขนาดเล็ก (PM_{2.5}) จังหวัดตาก ปี ๒๕๖๖ - ๒๕๖๗ (*สนง.ทสจ.ตาก*)

ระเบียบวาระที่ ๓ เรื่อง เพื่อพิจารณา

๓.๑ เรื่อง การพิจารณากำหนดมาตรการแนวทางการป้องกันและแก้ไขปัญหาไฟฟ้า หมอกควัน
และฝุ่นละอองขนาดเล็ก (PM_{2.5}) ในช่วงรับเสด็จ เดือนมกราคม และเดือนกุมภาพันธ์ ๒๕๖๗

มติที่ประชุม

๓.๒ เรื่อง การพิจารณากำหนดวันและสถานที่ KICK OFF ในเดือนธันวาคม ๒๕๖๖

ระเบียบวาระที่ ๔ เรื่องอื่น ๆ (ถ้ามี)

มติที่ประชุม

ระเบียบวาระการประชุม (War Room) และประชุมผ่านระบบออนไลน์
ศูนย์บัญชาการเหตุการณ์ภัยจากไฟฟ้า หมอกควันและฝุ่นละอองขนาดเล็ก (PM_{2.5})

จังหวัดตาก ปี ๒๕๖๖ - ๒๕๖๗

ประชุมทุกวันศุกร์ของสัปดาห์ (ตั้งแต่วันที่ ๒ กุมภาพันธ์ ถึง ๒๖ เมษายน ๒๕๖๗) เวลา ๑๐.๐๐ น.

ณ ห้องประชุมสำนักงานทรัพยากรธรรมชาติและสิ่งแวดล้อมจังหวัดตาก

ชั้น ๑ ศาลากลางจังหวัดตาก (หลังเก่า) อำเภอเมืองตาก จังหวัดตาก

ระเบียบวาระที่ ๑ เรื่อง ประธานแจ้งให้ที่ประชุมทราบ

.....
.....
.....

ระเบียบวาระที่ ๒ เรื่อง เพื่อทราบ

๒.๑ รายงานข้อมูลสถานการณ์คุณภาพอากาศ และการตรวจพบจุดความร้อน (Hotspot) และสถานการณ์อื่นๆ ที่เกี่ยวข้อง (สนง.ทสจ.ตาก และหน่วยงานที่เกี่ยวข้อง)

.....
.....
.....

ระเบียบวาระที่ ๓ เรื่อง เพื่อพิจารณา

๓.๑ เรื่อง การประเมินสถานการณ์ กำหนดมาตรการ แนวทางแก้ไขปัญหาสถานการณ์คุณภาพอากาศเกินเกณฑ์ค่ามาตรฐานที่กำหนด และการตรวจพบจุดความร้อน (Hotspot) ในท้องที่จังหวัดตาก และการประสานมอบหมายหน่วยงานที่เกี่ยวข้องดำเนินการแก้ไขปัญหาต่างๆ ที่เกิดขึ้น

มติที่ประชุม

.....
.....
.....
.....
.....

ระเบียบวาระที่ ๔ เรื่องอื่น ๆ (ถ้ามี)

มติที่ประชุม

.....
.....
.....



QR CODE ประชุมออนไลน์

ID การประชุม: ๔๑๙ ๑๙๙ ๕๖๔ ๕๓๖

รหัสผ่าน: Jcdmky

ตารางกำหนดการประชุม(War Room) และประชุมผ่านระบบออนไลน์ ศูนย์บัญชาการเหตุการณ์ภัย จากไฟฟ้า
 หมอกควันและฝุ่นละอองขนาดเล็ก (PM_{2.5}) จังหวัดตาก ปี ๒๕๖๖ - ๒๕๖๗
 ประชุมทุกวันศุกร์ของสัปดาห์ (ตั้งแต่วันที่ ๒ กุมภาพันธ์ ถึง ๒๖ เมษายน ๒๕๖๗) เวลา ๑๐.๐๐ น.
 ณ ห้องประชุมสำนักงานทรัพยากรธรรมชาติและสิ่งแวดล้อมจังหวัดตาก

ประชุม ครั้งที่	วัน เดือน ปี	หมายเหตุ (ประธานการประชุม)
๑.	วันศุกร์ ที่ ๒ กุมภาพันธ์ ๒๕๖๗	
๒.	วันศุกร์ ที่ ๙ กุมภาพันธ์ ๒๕๖๗	
๓.	วันศุกร์ ที่ ๑๖ กุมภาพันธ์ ๒๕๖๗	
๔.	วันศุกร์ ที่ ๒๓ กุมภาพันธ์ ๒๕๖๗	
๕.	วันศุกร์ ที่ ๑ มีนาคม ๒๕๖๗	
๖.	วันศุกร์ ที่ ๘ มีนาคม ๒๕๖๗	
๗.	วันศุกร์ ที่ ๑๕ มีนาคม ๒๕๖๗	
๘.	วันศุกร์ ที่ ๒๒ มีนาคม ๒๕๖๗	
๙.	วันศุกร์ ที่ ๒๙ มีนาคม ๒๕๖๗	
๑๐.	วันศุกร์ ที่ ๕ เมษายน ๒๕๖๗	
๑๑.	วันศุกร์ ที่ ๑๒ เมษายน ๒๕๖๗	
๑๒.	วันศุกร์ ที่ ๑๙ เมษายน ๒๕๖๗	
๑๓.	วันศุกร์ ที่ ๒๖ เมษายน ๒๕๖๗	

QR CODE ประชุมออนไลน์



ID การประชุม: ๔๑๙ ๑๙๙ ๕๖๔ ๕๓๖

รหัสผ่าน: Jcdmky



กลุ่มไลน์ศูนย์ฯป้องกันปัญหาไฟฟ้าหมอกควัน จ.ตาก

ด่วนที่สุด

ที่ ตก ๐๐๑๔.๓/ว ๒๐๗๓๓



ศาลากลางจังหวัดตาก

ถนนพหลโยธิน ตก ๖๓๐๐๐

๓๐ พฤศจิกายน ๒๕๖๖

เรื่อง การป้องกันและแก้ไขปัญหาไฟป่า หมอกควันและฝุ่นละอองขนาดเล็ก (PM_{2.5}) จังหวัดตาก ปี พ.ศ. ๒๕๖๗

เรียน นายอำเภอทุกอำเภอ

อ้างถึง หนังสือกองอำนวยการป้องกันและบรรเทาสาธารณภัยจังหวัดตากด่วนที่สุด ที่ ตก (กอปภ.จ.)๐๐๒๑/ว ๖๔๒ ลงวันที่ ๑๔ พฤศจิกายน ๒๕๖๖

สิ่งที่ส่งมาด้วย ๑. แบบฟอร์มจัดทำแผนบริหารจัดการเชื้อเพลิงในพื้นที่เกษตรกรรม จำนวน ๑ ฉบับ
๒. แบบฟอร์มจัดทำข้อมูลรายชื่อผู้มีอาชีพเก็บหาของป่า ล่าสัตว์ ผู้มีวิถีชีวิตอยู่กับป่า จำนวน ๑ ฉบับ

ตามที่กองอำนวยการป้องกันและบรรเทาสาธารณภัยจังหวัดตาก เชิญประชุมคณะกรรมการศูนย์บัญชาการเหตุการณ์ภัยจากไฟป่า หมอกควันและฝุ่นละอองขนาดเล็ก (PM_{2.5}) จังหวัดตาก ปี ๒๕๖๖ - ๒๕๖๗ ครั้งที่ ๑/๒๕๖๖ เมื่อวันที่ ๒๓ พฤศจิกายน ๒๕๖๖ ณ ห้องประชุมตากสินมหาราช ชั้น ๕ ศาลากลางจังหวัดตาก โดยมีผู้ว่าราชการจังหวัดตาก เป็นประธานในการประชุม และในที่ประชุมได้มอบหมายให้ทุกอำเภอ ประสานหน่วยงานที่เกี่ยวข้องจัดทำแผนบริหารจัดการเชื้อเพลิงในพื้นที่เกษตรกรรม ก่อนและหลังประกาศห้ามเผาของจังหวัดตาก รวมทั้งมอบหมายทุกอำเภอ ประสานหน่วยงานที่เกี่ยวข้องในพื้นที่ จัดทำข้อมูลรายชื่อผู้มีอาชีพเก็บหาของป่า ล่าสัตว์ ผู้มีวิถีชีวิตอยู่กับป่า ในแต่ละหมู่บ้าน ที่อยู่ในป่าและใกล้เคียงพื้นที่ป่าในแต่ละท้องที่อำเภอ นั้น

จังหวัดตาก พิจารณาแล้ว เพื่อดำเนินการเป็นไปตามผลการประชุมคณะกรรมการศูนย์บัญชาการเหตุการณ์ภัยจากไฟป่า หมอกควันและฝุ่นละอองขนาดเล็ก (PM_{2.5}) จังหวัดตาก ปี ๒๕๖๖ - ๒๕๖๗ ดังกล่าว จึงให้อำเภอประสานหน่วยงานที่เกี่ยวข้องจัดทำแผนบริหารจัดการเชื้อเพลิงในพื้นที่เกษตรกรรม ก่อนและหลังประกาศห้าม จังหวัดตาก รวมทั้งจัดทำข้อมูลรายชื่อผู้มีอาชีพเก็บหาของป่า ล่าสัตว์ ผู้มีวิถีชีวิตอยู่กับป่า ในแต่ละหมู่บ้าน ตามแบบฟอร์มที่กำหนดที่ส่งมาพร้อมนี้ แล้วส่งข้อมูลให้สำนักงานทรัพยากรธรรมชาติและสิ่งแวดล้อมจังหวัดตาก ภายในวันที่ ๓๑ ธันวาคม ๒๕๖๖ เพื่อใช้เป็นข้อมูลประสานการดำเนินการในส่วนที่เกี่ยวข้องต่อไป

จึงเรียนมาเพื่อพิจารณาดำเนินการ

ขอแสดงความนับถือ


(นายสมชัย กิจเจริญรุ่งโรจน์)
ผู้ว่าราชการจังหวัดตาก

สำนักงานทรัพยากรธรรมชาติและ

สิ่งแวดล้อมจังหวัดตาก

โทร./โทรสาร ๐ ๕๕๕๑ ๑๓๗๗

แผนการจัดการระเบียบการบริหารจัดการเชื้อเพลิงในพื้นที่เกษตรกรรม (พื้นที่ป่าที่ได้รับการผ่อนผันตามมติ ครม.30 มี.ย.2541 และพื้นที่เกษตรทั่วไป)(ก่อน/หลัง ประกาศห้ามเผา)ท้องถิ่นอำเภอ.....จังหวัดตาก ปี256๗

ตำบล (หมู่ที่)	พื้นที่ดำเนินการ									วัน/เดือน/ปี ดำเนินการ
	เขตป่าสงวนแห่งชาติ			เขตป่าอนุรักษ์			พื้นที่เกษตรทั่วไป (นอกเขตป่าไม้)			
	ชื่อป่าสงวน	เนื้อที่ (ไร่)	จนท.รับผิดชอบ	ชื่อบุคคล	เนื้อที่ (ไร่)	จนท.รับผิดชอบ	พื้นที่ปลูกพืช.....	เนื้อที่ (ไร่)	จนท.รับผิดชอบ	

ข้อเสนอแนะการบริหารจัดการเชื้อเพลิงในพื้นที่เกษตรกรรม

1. บริหารจัดการเชื้อเพลิงช่วงเวลาบ่ายสามโมงครึ่งถึงสองทุ่ม (15.00 น. - 20.00 น) ต้องอยู่ห่างจากไฟที่จุดเผาระดับสติท
2. หากพื้นที่ขนาดใหญ่ ให้แบ่งพื้นที่จัดการเชื้อเพลิงเป็นแปลง ๆ และแบ่งเศษวัสดุเป็นกองๆ เพื่อถ่ายต่อการบริหารจัดการ
3. หากพื้นที่จัดการเชื้อเพลิงติดเขตบริเวณป่า ให้จัดทำแนวกันไฟป้องกันไฟลุกลามเข้าป่า หากเกิดไฟป่าเจ้าของที่ดินต้องรีบติดต่อขอกู้ดำเนินคดีตามกฎหมายขอไป
4. ห้ามจุดไฟเผาในพื้นที่ป่าธรรมชาติ เพื่อหรือผลประโยชน์ในการเก็บหาของป่าหรือล่าสัตว์หรือประโยชน์อื่นๆ โดยเฉพาะ เนื่องจากเป็นการกระทำผิดกฎหมาย
5. ให้อำเภอ ประสานขอเจ้าหน้าที่ จากศูนย์บัญชาการอำเภอหรือของตนเอง ได้แก่อาสาสมัคร การเกษตรหมู่บ้าน ชรบ. อปพร. สมาชิกอาสาฯ ฯลฯ เพื่อควบคุมดำเนินการบริหารจัดการเชื้อเพลิงในพื้นที่เกษตรตามแผนบริหารจัดการระเบียบเชื้อเพลิง ตามที่แต่ละอำเภอกำหนด

ดาวเทียม Suomi NPP ระบบ VIIRS ตรวจวัดจุดความร้อน (Hotspot) คลื่นผ่านจังหวัดตาก 2 ช่วงเวลา (เวลา12.00 - 14.00 น. และ เวลา 00.01 - 02.00 น.)



QRcode แบบฟอร์ม
แผนบริหารจัดการเชื้อเพลิง ปี ๖๗



คำสั่งกระทรวงเกษตรและสหกรณ์
ที่ ๗๗๒ /๒๕๖๓

เรื่อง จัดตั้งศูนย์ติดตามและแก้ไขปัญหาภัยพิบัติด้านการเกษตร จังหวัด

ตามคำสั่งกระทรวงเกษตรและสหกรณ์ ที่ ๗๙๑/๒๕๕๕ ลงวันที่ ๑๓ พฤศจิกายน พ.ศ. ๒๕๕๕ ได้จัดตั้งศูนย์ติดตามและแก้ไขปัญหาภัยพิบัติด้านการเกษตร จังหวัดไว้แล้ว นั้น

เพื่อให้การดำเนินการ และการปฏิบัติงานด้านการป้องกันและแก้ไขปัญหาภัยพิบัติด้านการเกษตรระดับจังหวัด เป็นไปด้วยความเรียบร้อย และมีประสิทธิภาพ อาศัยอำนาจตามความในมาตรา ๒๑ แห่งพระราชบัญญัติระเบียบบริหารราชการแผ่นดิน พ.ศ. ๒๕๓๔ และที่แก้ไขเพิ่มเติม จึงยกเลิกคำสั่งกระทรวงเกษตรและสหกรณ์ ที่ ๗๙๑/๒๕๕๕ ลงวันที่ ๑๓ พฤศจิกายน พ.ศ. ๒๕๕๕ และจัดตั้งศูนย์ติดตามและแก้ไขปัญหาภัยพิบัติด้านการเกษตร จังหวัด ขึ้นใหม่ โดยมีองค์ประกอบ หน้าที่และอำนาจ ดังนี้

องค์ประกอบ

๑. เกษตรและสหกรณ์จังหวัด	ผู้อำนวยการศูนย์
๒. เกษตรจังหวัด	กรรมการ
๓. ประมงจังหวัด	กรรมการ
๔. ปศุสัตว์จังหวัด	กรรมการ
๕. สหกรณ์จังหวัด	กรรมการ
๖. ปฏิรูปที่ดินจังหวัด	กรรมการ
๗. หัวหน้าสำนักงานตรวจบัญชีสหกรณ์	กรรมการ
๘. ผู้อำนวยการสำนักงานเศรษฐกิจการเกษตรเขต	กรรมการ
๙. ผู้อำนวยการโครงการชลประทาน	กรรมการ
๑๐. ผู้อำนวยการศูนย์เมล็ดพันธุ์ข้าว	กรรมการ
๑๑. ผู้อำนวยการศูนย์วิจัยข้าว	กรรมการ
๑๒. ผู้อำนวยการศูนย์วิจัยและพัฒนาการเกษตร	กรรมการ
๑๓. ผู้อำนวยการศูนย์หม่อนไหมเฉลิมพระเกียรติสมเด็จพระนางเจ้าสิริกิติ์ พระบรมราชินีนาถ	กรรมการ
๑๔. ผู้อำนวยการสถานีพัฒนาที่ดิน	กรรมการ
๑๕. ผู้อำนวยการสำนักงานทรัพยากรธรรมชาติและสิ่งแวดล้อมจังหวัด	กรรมการ
๑๖. หัวหน้าสำนักงานป้องกันและบรรเทาสาธารณภัยจังหวัด	กรรมการ
๑๗. ผู้อำนวยการสถานีอุตุนิยมวิทยาจังหวัด	กรรมการ
๑๘. ผู้อำนวยการการยางแห่งประเทศไทยสาขาหรือจังหวัด	กรรมการ

- | | |
|--|------------------------------|
| ๑๙. ผู้อำนวยการสำนักงานธนาคารเพื่อการเกษตร
และสหกรณ์การเกษตรจังหวัด | กรรมการ |
| ๒๐. หัวหน้ากลุ่มช่วยเหลือเกษตรกรและโครงการพิเศษ
สำนักงานเกษตรและสหกรณ์จังหวัด | กรรมการ
และเลขานุการศูนย์ |

หน้าที่และอำนาจ

๑. จัดทำแผนป้องกันและบรรเทาสาธารณภัยด้านการเกษตรระดับจังหวัด และพิจารณา
ทบทวนแผนให้สอดคล้องเหมาะสมกับสถานการณ์ที่เกิดขึ้นในแต่ละช่วงเวลา
 ๒. ติดตามสถานการณ์เพื่อประเมินผลกระทบด้านการเกษตรรวมทั้งแจ้งเตือนภัยให้เกษตรกร
ทราบได้อย่างรวดเร็วทันต่อสถานการณ์
 ๓. รายงานการดำเนินการของศูนย์ติดตามและแก้ไขปัญหาภัยพิบัติด้านการเกษตรระดับจังหวัด
สถานการณ์ ข้อมูลความเสียหาย การให้ความช่วยเหลือ รวมทั้งปัญหา อุปสรรคในการดำเนินการช่วยเหลือ
เกษตรกรให้ศูนย์ติดตามและแก้ไขปัญหาภัยพิบัติด้านการเกษตร กระทรวงเกษตรและสหกรณ์ทราบ
 ๔. ติดตาม เร่งรัดการช่วยเหลือผู้ประสบภัยพิบัติด้านการเกษตรของหน่วยงานในสังกัด
กระทรวงเกษตรและสหกรณ์ที่เกี่ยวข้องภายในจังหวัด ให้เกิดความรวดเร็ว ถูกต้อง และเหมาะสมต่อสถานการณ์
 ๕. ประสานงานกับหน่วยงานอื่นหรือคณะกรรมการอื่น ทั้งในและนอกสังกัดกระทรวงเกษตร
และสหกรณ์ที่เกี่ยวข้องกับการบรรเทาความเสียหายที่เกิดขึ้นจากภัยพิบัติ
 ๖. แต่งตั้งคณะทำงานหรือมอบหมายเจ้าหน้าที่เพื่อปฏิบัติงานตามที่เห็นสมควร
 ๗. ปฏิบัติงานอื่นๆ ตามที่ปลัดกระทรวงเกษตรและสหกรณ์มอบหมาย
- ทั้งนี้ ตั้งแต่บัดนี้เป็นต้นไป

สั่ง ณ วันที่ ๑๘ มิถุนายน พ.ศ. ๒๕๖๓



(นายอนันต์ สุวรรณรัตน์)
ปลัดกระทรวงเกษตรและสหกรณ์

