

จังหวัดตาก



ข้อมูลทั่วไป

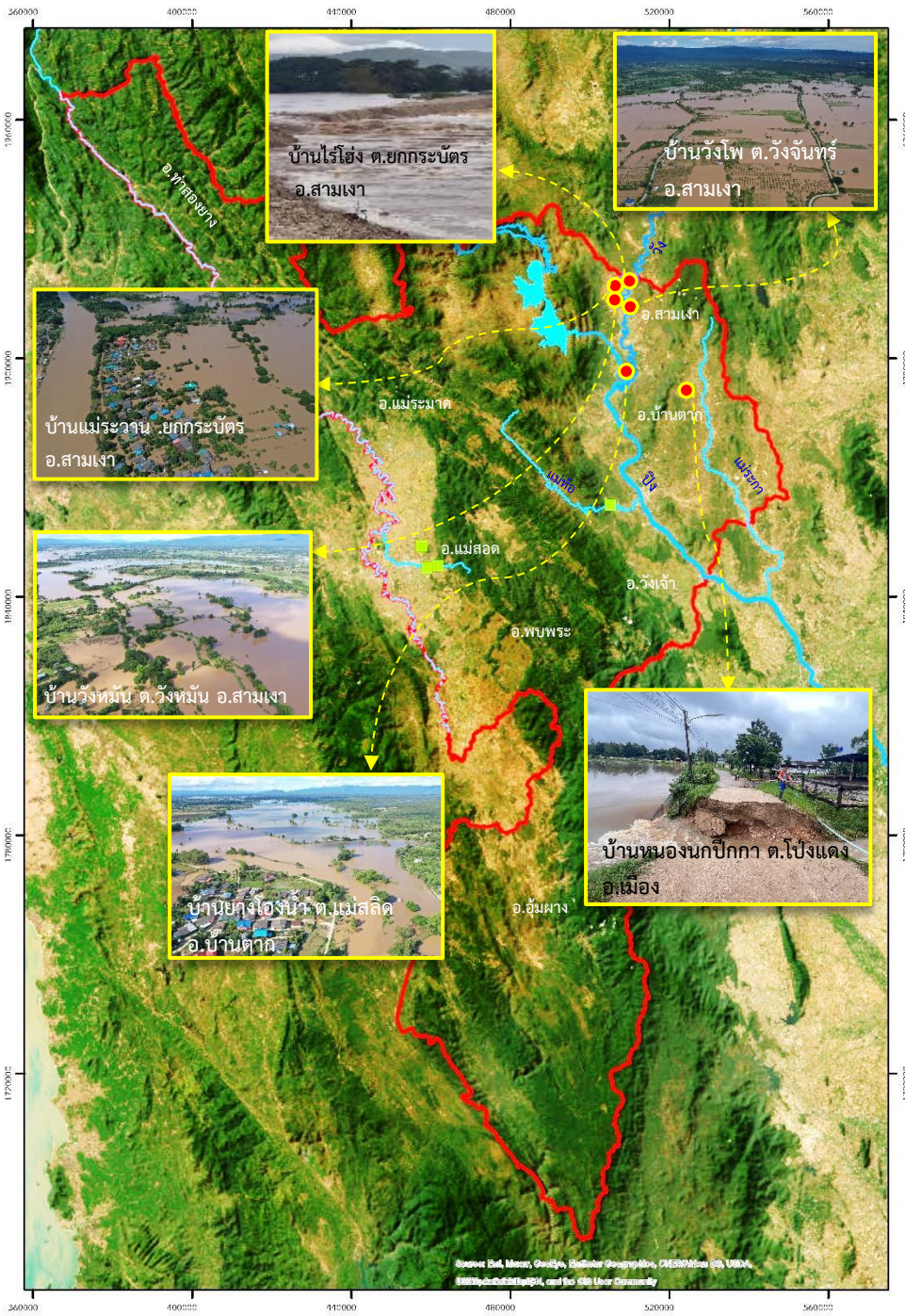
- พื้นที่ทั้งหมด 10.34 ล้านไร่
- พื้นที่การเกษตร 1.4 ล้านไร่ (11.86% ของจังหวัด)
- พื้นที่ชลประทาน 63,460 ไร่ (4.53% ของพื้นที่การเกษตร)

ข้อมูลน้ำ

- แม่น้ำวังไหลผ่าน ระยะทาง 71 กิโลเมตร
- แม่น้ำปิงท้ายเขื่อนภูมิพล ไหลผ่านระยะทาง 82 กิโลเมตร
- ปริมาณน้ำฝน รายปีเฉลี่ย 1,459 มิลลิเมตร
- น้ำท่า รายปีเฉลี่ย 1,698 ล้านลูกบาศก์เมตร

โครงการพัฒนาแหล่งน้ำที่ดำเนินการแล้ว(กรมชลประทาน)

- โครงการขนาดกลาง จำนวน 17 แห่ง
ความจุรวม 87.30 ล้าน ลบ.ม.
- โครงการขนาดเล็ก จำนวน 17 แห่ง
ความจุรวม 6.17 ล้าน ลบ.ม.



สถานการณ์อุทกภัย จังหวัดตาก



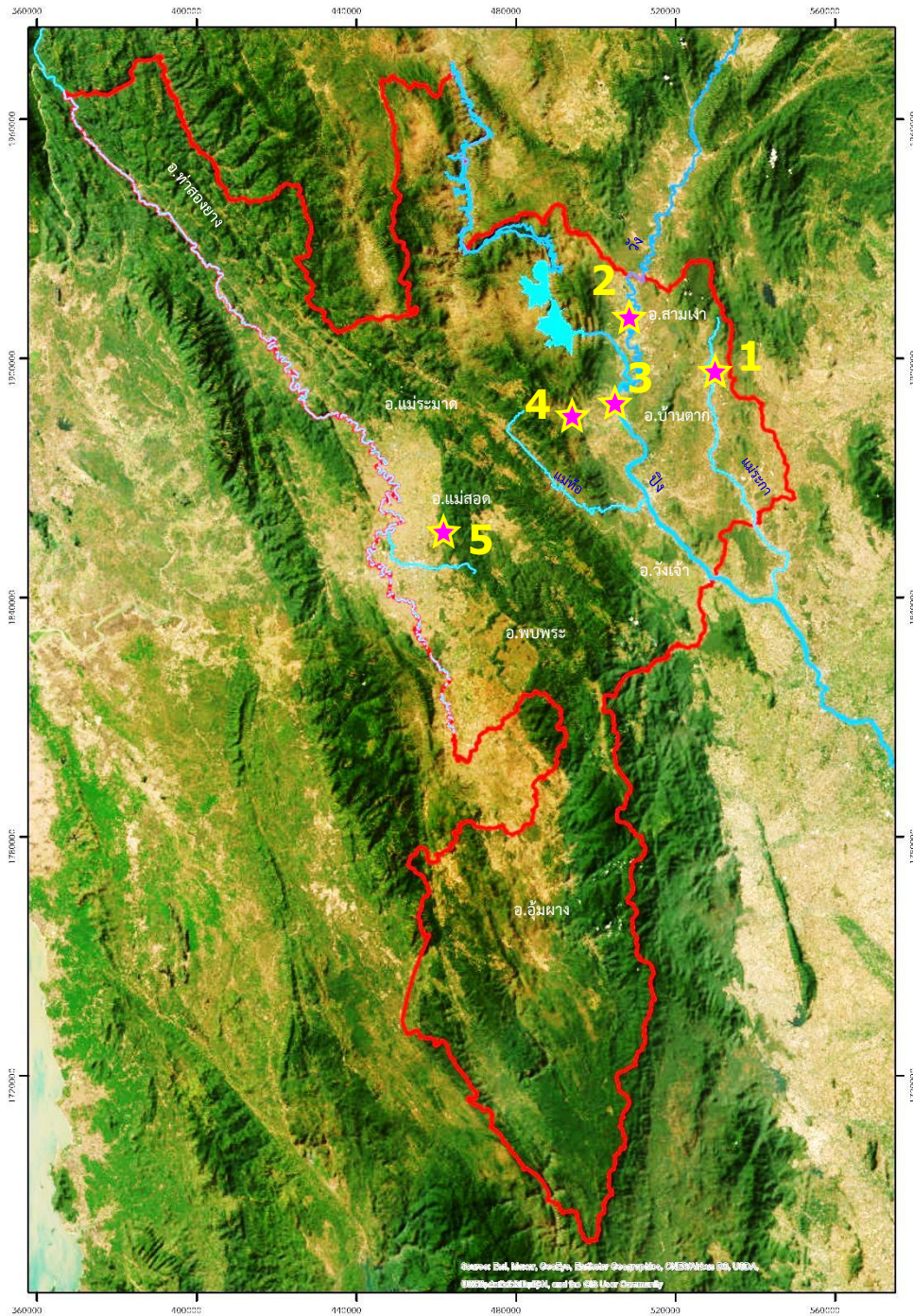
สถานการณ์

ด้วยเกิดฝนตกหนักในพื้นที่ลุ่มน้ำวังมากกว่า 100 มม. ส่งผลให้มีน้ำหลากในแม่น้ำวังไหลเข้าสู่จังหวัดตาก เมื่อวันที่ 1 ต.ค. 2566 อัตราสูงสุด 770 ลบ.ม./วินาที มีน้ำล้นตลิ่งและคันดินชำรุด มีพื้นที่ได้รับผลกระทบในเขต อ.สามเงา (ต.ยกกระบัตร ต.วังจันทร์ ต.วังหมัน) อ.บ้านตาก (ต.แม่สลิด) และ อ.เมือง (ต.โป่งแดง)

การให้ความช่วยเหลือ

ลงพื้นที่ตรวจติดตามสถานการณ์น้ำ และเยี่ยมผู้ประสบอุทกภัย มอบน้ำดื่ม ของยังชีพ ณ บ้านแม่เชียงราย ต.ยกกระบัตร และบ้าน วังโพ ต.วังจันทร์ อ.สามเงา

สถานการณ์ปัจจุบัน (6 ต.ค. 2566)
เข้าสู่ภาวะปกติ



แผนพัฒนาแหล่งน้ำ จังหวัดตาก

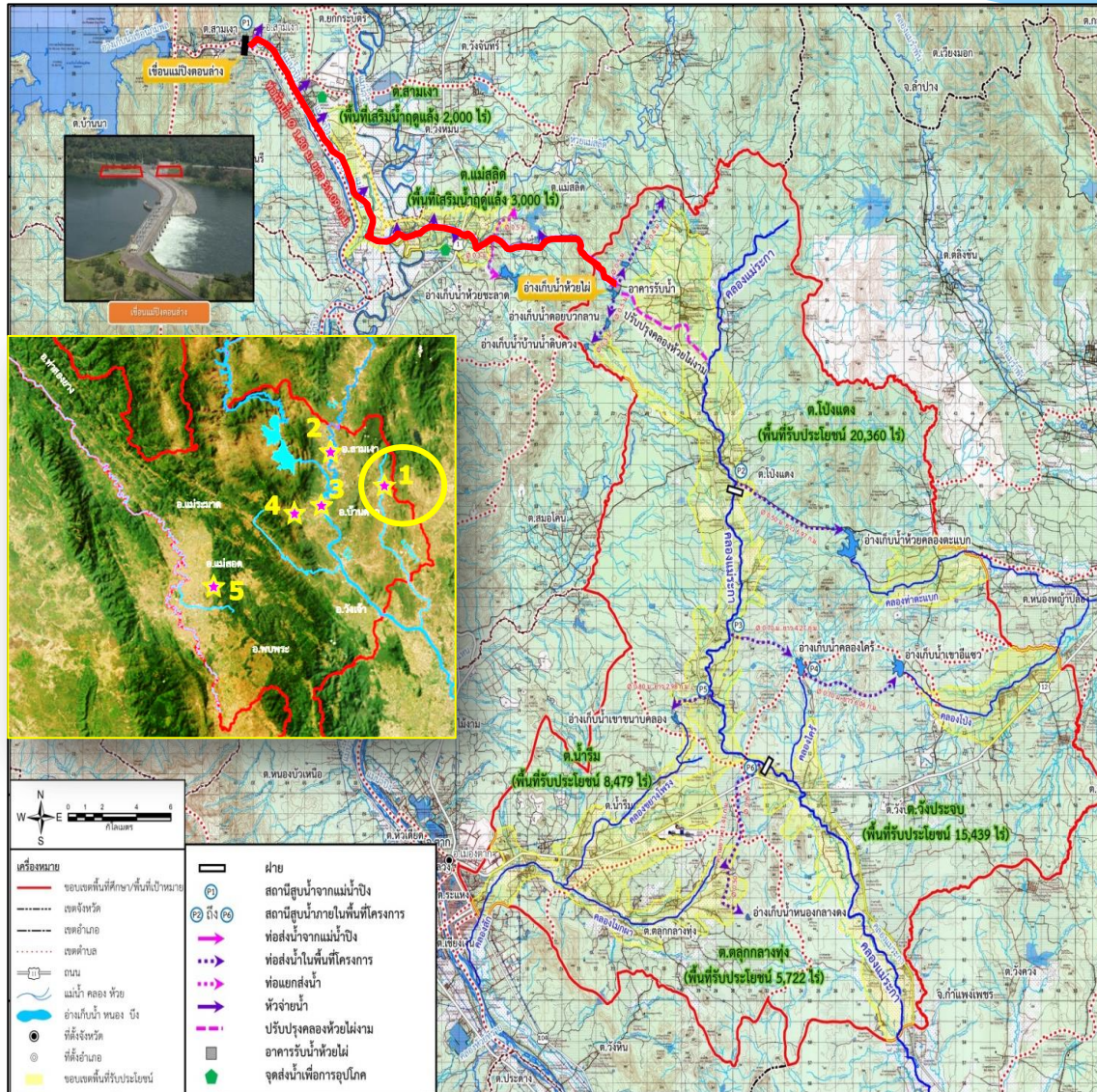


- 1 โครงการระบบผันน้ำจากเขื่อนภูมิพล
ไปยังฝั่งตะวันออกสู่คลองแม่ระกา
จังหวัดตาก (อ.เมือง)
- 2 โครงการพัฒนาแหล่งกักเก็บน้ำในลุ่มน้ำวัง
จังหวัดตาก (อ.สามเงา และ อ.บ้านตาก)
- 3 อาคารบังคับน้ำบ้านแม่ยะ (อ.บ้านตาก)
- 4 อ่างเก็บน้ำห้วยฉลอม (อ.บ้านตาก)
- 5 อ่างเก็บน้ำห้วยแม่ปะแล้ง (อ.แม่สอด)

1 โครงการระบบผันน้ำจากเขื่อนภูมิพลไปยังฝั่งตะวันออกสู่คลองแม่ระกา จังหวัดตาก



กรมชลประทาน



ความเป็นมา

พื้นที่ 4 ตำบล อำเภอเมืองตาก ต.โป่งแดง ต.วังประจวบ ต.น้ำร้อน และ ต.ตุลุกกลางทุ่ง ประสบปัญหาพื้นที่แล้งซ้ำซากเนื่องจากเป็นพื้นที่ไม่มีศักยภาพในการสร้างแหล่งเก็บน้ำที่มีความจุเพียงพอต่อความต้องการใช้น้ำ

กรมชลประทานจึงมีแนวทางแก้ไขปัญหาโดยการก่อสร้างโครงการระบบผันน้ำจากเขื่อนภูมิพลไปยังฝั่งตะวันออกสู่คลองแม่ระกา จะสามารถส่งน้ำให้พื้นที่การเกษตรประมาณ 55,000 ไร่ และการอุปโภคบริโภค

ลักษณะโครงการ

- ก่อสร้างสถานีสูบน้ำสูบน้ำบริเวณเหนือน้ำเขื่อนแม่ปิงตอนล่าง
- อัตราการสูบน้ำ 5.0 ลบ.ม./วินาที
- ท่อส่งน้ำขนาด 1.80 เมตร ความยาว 31.09 กิโลเมตร
- อาคารรับท่อข้ามแม่น้ำวังและห้วยแม่สลิค
- อาคารท่อลอดถนนพหลโยธิน 1 แห่ง
- อาคารรับน้ำที่อ่างเก็บน้ำห้วยไผ่ 1 แห่ง

สถานภาพโครงการ

- ศึกษาความเหมาะสมแล้วเสร็จ สิงหาคม 2564
- อยู่ระหว่างขอตั้งงบประมาณสำรวจและออกแบบ

2 โครงการพัฒนาแหล่งกักเก็บน้ำในลุ่มน้ำวัง จังหวัดตาก



สถานภาพโครงการ

- มีแผนศึกษาความเหมาะสมและผลกระทบสิ่งแวดล้อม (EIA) ปีงบประมาณ 2567

ปตร.บ้านท่าไผ่

- ที่ตั้ง ม.3 บ.ท่าไผ่ ต.ยกกระบัตร อ.สามเงา
- พื้นที่รับประโยชน์ 6,000 ไร่

ปตร.บ้านคลองไม้แดง

- ที่ตั้ง ม.1 บ้านคลองไม้แดง ต.ยกกระบัตร อ.สามเงา
- พื้นที่รับประโยชน์ 5,000 ไร่

ปตร.บ้านวังโพ

- ที่ตั้ง ม.1 บ.วังโพ ต.วังจันทร์ อ.สามเงา
- พื้นที่รับประโยชน์ 6,000 ไร่

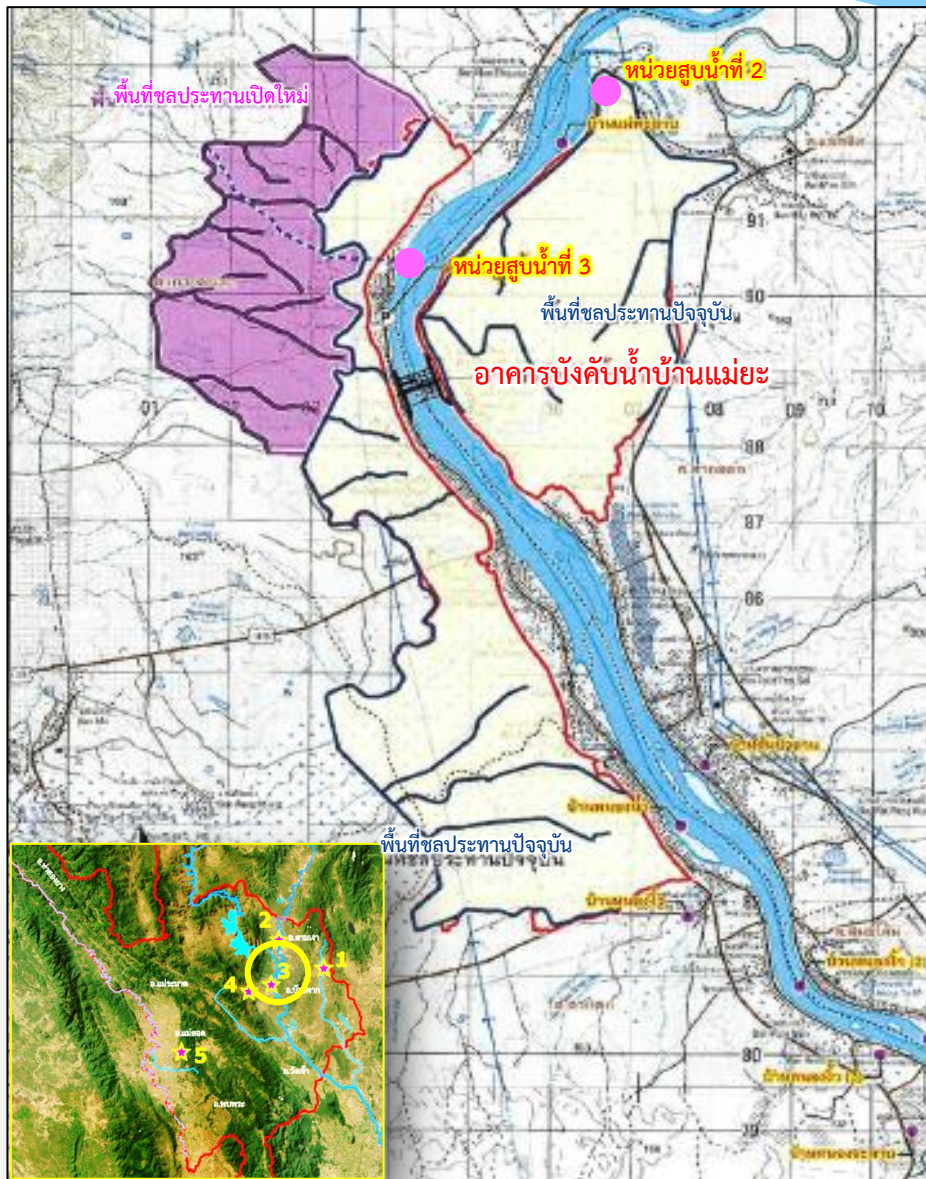
ปตร.บ้านยางโองน้ำ

- ที่ตั้ง ม.4 บ้านยางโองน้ำ ต.แม่สลิต อ.บ้านตาก
- พื้นที่รับประโยชน์ 5,000 ไร่

ปตร.บ้านปากวัง

- ที่ตั้ง ม.1 บ้านปากวัง ต.ตากออก อ.บ้านตาก
- พื้นที่รับประโยชน์ 4,000 ไร่

3 โครงการอาคารบังคับน้ำบ้านแม่ยะ จังหวัดตาก



ความเป็นมา

เนื่องจากพื้นที่บริเวณท้ายเขื่อนภูมิพล ต.เกาะตะเภา และ ต.ตากออก ราษฎรประสบปัญหาการใช้น้ำจากแม่น้ำปิงในสถานะที่เขื่อนภูมิพลระบายน้ำน้อยหรือแม่น้ำปิงมีระดับต่ำไม่สามารถสูบน้ำไปใช้เพื่อการเกษตรไม่ได้ตามระยะเวลาที่ต้องการ และกระทบต่อการผลิตน้ำประปา จึงมีความต้องการอาคารบังคับน้ำในลำน้ำปิง

ลักษณะโครงการ

- ประตุระบายน้ำ จำนวน 4 ช่อง อัตราการระบาย 669 ลบ.ม./วินาที
- ทางระบายน้ำอุกฉิมชนิด ดินถมแกนดินเหนียวลาดผิวด้วย คสล. พร้อมท่อระบายน้ำ ความยาว 209.00 ม.

ประโยชน์ที่ได้รับ

- เพิ่มประสิทธิภาพการสูบน้ำของหน่วยสูบน้ำที่ 2 และหน่วยสูบน้ำที่ 3 พื้นที่ชลประทานเดิมรวม 16,000 ไร่ และขยายพื้นที่ชลประทานเพิ่มขึ้น 5,820 ไร่ รวมพื้นที่ชลประทาน 21,820 ไร่

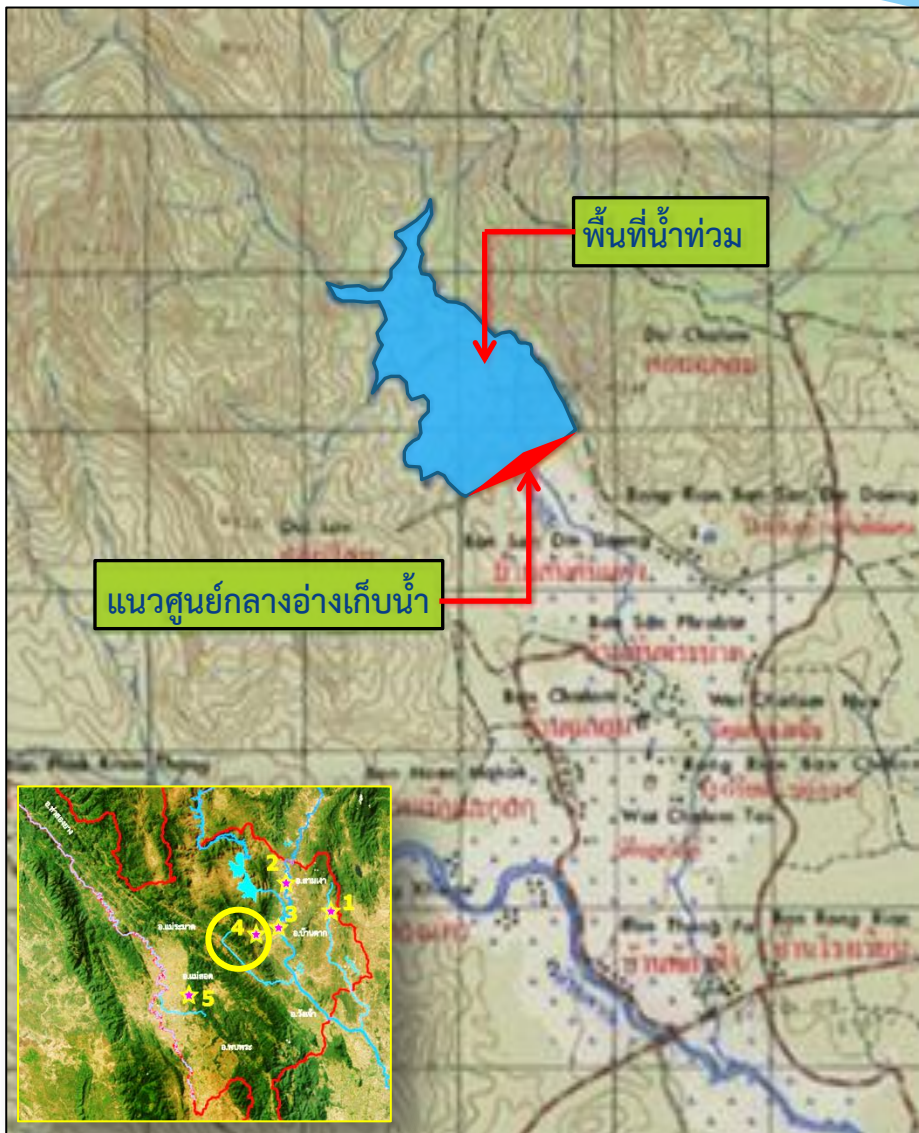
การขออนุญาตใช้พื้นที่และที่ดิน

- กำหนดขออนุญาตกรมเจ้าท่า เพื่อปลูกสร้างสิ่งล่วงล้ำลำน้ำ ปี 2567
- จัดซื้อที่ดินเฉพาะงานสถานีสูบน้ำ และระบบส่งน้ำ
- ปี 2566 ดำเนินการด้านการมีส่วนร่วม 7 ครั้ง ราษฎรเห็นด้วย 100%

สถานภาพโครงการ

- ศึกษาผลกระทบสิ่งแวดล้อม (EIA) แล้วเสร็จ ม.ค.2564
- ออกแบบอาคารบังคับน้ำแล้วเสร็จ อยู่ระหว่างออกแบบระบบส่งน้ำ
- ระยะเวลาโครงการ 5 ปี (พ.ศ. 2568 – 2572)

4 โครงการอ่างเก็บน้ำห้วยฉลอม จังหวัดตาก



ความเป็นมา

เพื่อแก้ไขปัญหาการขาดแคลนน้ำกินน้ำอุปโภคบริโภค และน้ำเพื่อการเกษตรของราษฎรในเขต 3 อำเภอ คือ อำเภอเมือง อำเภอบ้านตาก และอำเภอสสามเงา

ลักษณะโครงการ

- เขื่อนดิน กว้าง 9 เมตร ยาว 1,200 เมตร สูง 36 เมตร ความจุ 25,430,000 ลบ.ม.

ประโยชน์ที่ได้รับ

- พื้นที่ชลประทาน ฤดูฝน ประมาณ 9,000 ไร่ ฤดูแล้ง ประมาณ 3,700 ไร่

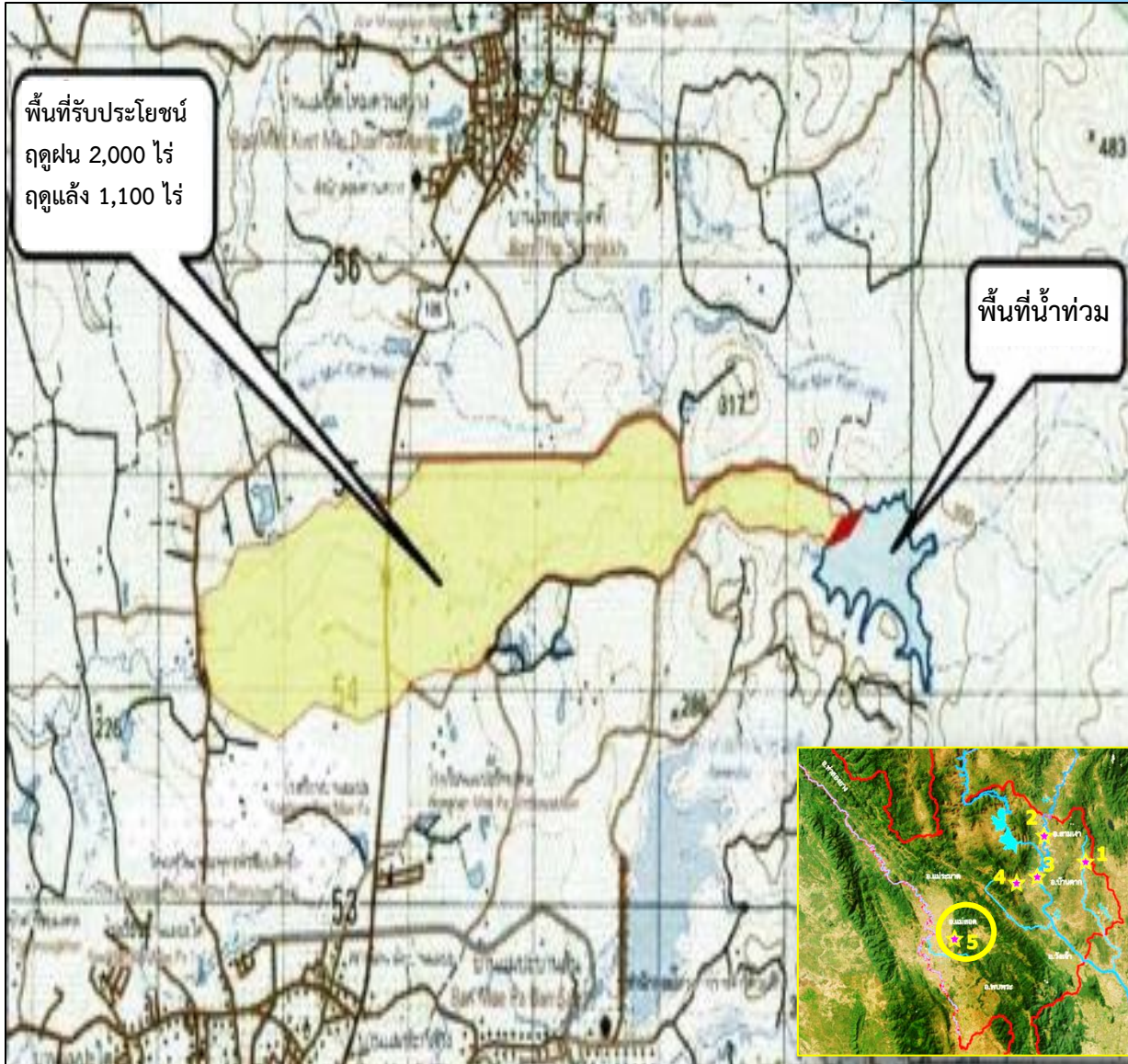
การขออนุญาตใช้พื้นที่และที่ดิน

- ขออนุญาตใช้พื้นที่ป่า ดำเนินการเรียบร้อยแล้ว
- ดำเนินการปักหลักเขต รว.43ก. เรียบร้อยแล้ว

สถานภาพโครงการ

- ขอดำเนินการประมาณก่อสร้างปี พ.ศ. 2567
- ระยะเวลาโครงการ 4 ปี (พ.ศ. 2567 – 2570)

5 โครงการอ่างเก็บน้ำห้วยปะแล้ง จังหวัดตาก



ความเป็นมา

เพื่อแก้ไขปัญหาการขาดแคลนน้ำเพื่อการเพาะปลูก อุปโภค-บริโภค โดยเฉพาะฤดูแล้งของราษฎรในพื้นที่ 2 ตำบล คือ ต.แม่ปะ และ ต.แม่กาษา

ลักษณะโครงการ

- เขื่อนกว้าง 8 เมตร ยาว 416.00 เมตร สูง 20 เมตร ความจุ 1,700,000 ลบ.ม.

ประโยชน์ที่ได้รับ

- เป็นแหล่งน้ำสำหรับการอุปโภคบริโภค พื้นที่รับประโยชน์ฤดูฝน 2,000 ไร่ และ ฤดูแล้ง 1,100 ไร่
- ช่วยบรรเทาอุทกภัยในเขตพื้นที่

การขออนุญาตใช้พื้นที่และที่ดิน

- ยังไม่ได้ขออนุญาตใช้พื้นที่ป่าสงวนแห่งชาติ
- มีแผนจัดทำ รว.43ก. ปี 2567-2570
- ดำเนินการด้านการมีส่วนร่วม 3 ครั้ง ไม่มีผู้คัดค้าน

สถานภาพโครงการ

- มีแผนออกแบบปี 2567-2568
- แผนก่อสร้างโครงการ 3 ปี (พ.ศ. 2569 – 2571)