



โครงการอาคารบังคับน้ำบ้านแม่ยะ จังหวัดตาก วันที่ 7 ตุลาคม 2566

“กรมชลประทาน องค์กรอัจฉริยะ ที่มุ่งสร้างความมั่นคงด้านน้ำ (Water Security) เพื่อเพิ่มคุณค่าการบริการ ภายในปี 2580 ”

สำนักงานก่อสร้างชลประทานขนาดใหญ่ที่ 4
สำนักพัฒนาแหล่งน้ำขนาดใหญ่

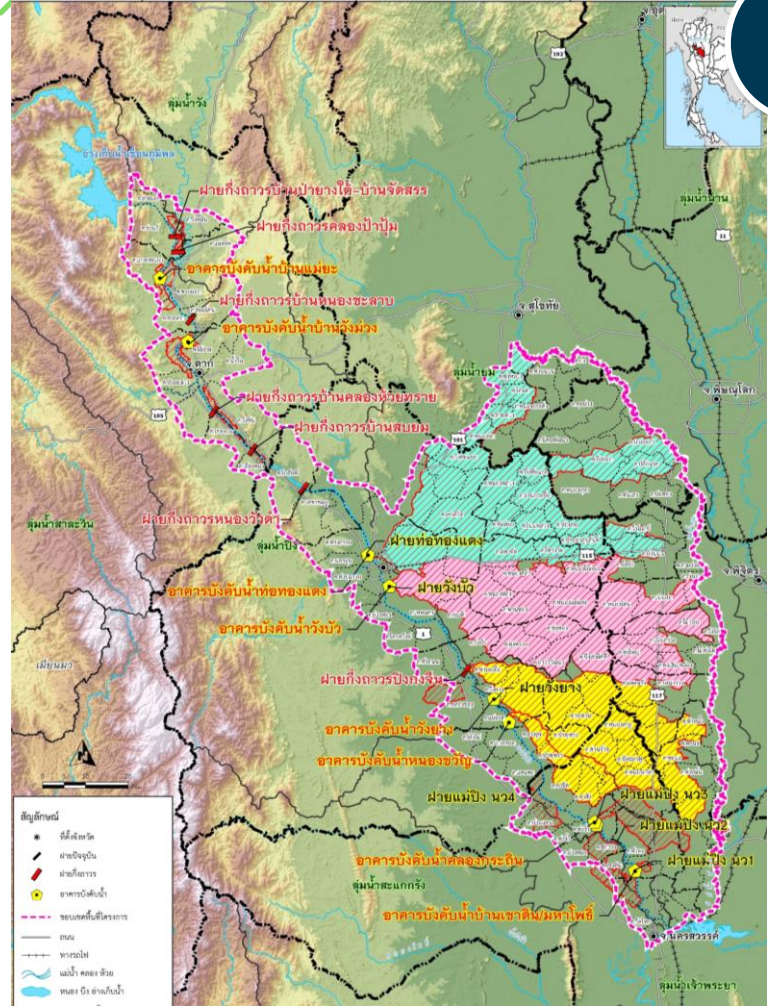
กรมชลประทาน กระทรวงเกษตรและสหกรณ์
Royal Irrigation Department Ministry of Agriculture and Cooperatives



แผนหลักการพัฒนาอาคารบังคับน้ำในแม่น้ำปิงท้ายเขื่อนภูมิพล

ผลศึกษาแล้วเสร็จ ม.ค. 64

แผนหลักการพัฒนาอาคารบังคับน้ำในแม่น้ำปิงท้ายเขื่อนภูมิพล จำนวน 15 โครงการ



จ.ตาก

ฝายกั้นถาวร 5 โครงการ
อาคารบังคับน้ำ 2 โครงการ

- 1) ฝายกั้นถาวรบ้านป่าย่างใต้-บ้านจัดสรร อ.สามเงา
- 2) ฝายกั้นถาวรคลองป่าป๋ม อ.บ้านตาก
- 3) **อาคารบังคับน้ำบ้านแม่ยะ อ.บ้านตาก**
- 4) ฝายกั้นถาวรบ้านหนองชะลาบ อ.บ้านตาก
- 5) อาคารบังคับน้ำบ้านวังม่วง อ.เมือง
- 6) ฝายกั้นถาวรบ้านห้วยทราย อ.เมือง
- 7) ฝายกั้นถาวรบ้านสบยม อ.วังเจ้า

จ.กำแพงเพชร

ฝายกั้นถาวร 2 โครงการ
อาคารบังคับน้ำ 4 โครงการ

- 8) ฝายกั้นถาวรหนองวัวด้า อ.โกสัมพีนคร
- 9) อาคารบังคับน้ำที่ทองแดง อ.เมือง
- 10) อาคารบังคับน้ำวังบัว อ.เมือง
- 11) ฝายกั้นถาวรปิงกงจีน อ.คลองขลุง
- 12) อาคารบังคับน้ำวังยาง อ.คลองขลุง
- 13) **อาคารบังคับน้ำหนองขวัญ อ.คลองขลุง**

จ.นครศรีธรรมราช

ฝายกั้นถาวร - โครงการ
อาคารบังคับน้ำ 2 โครงการ

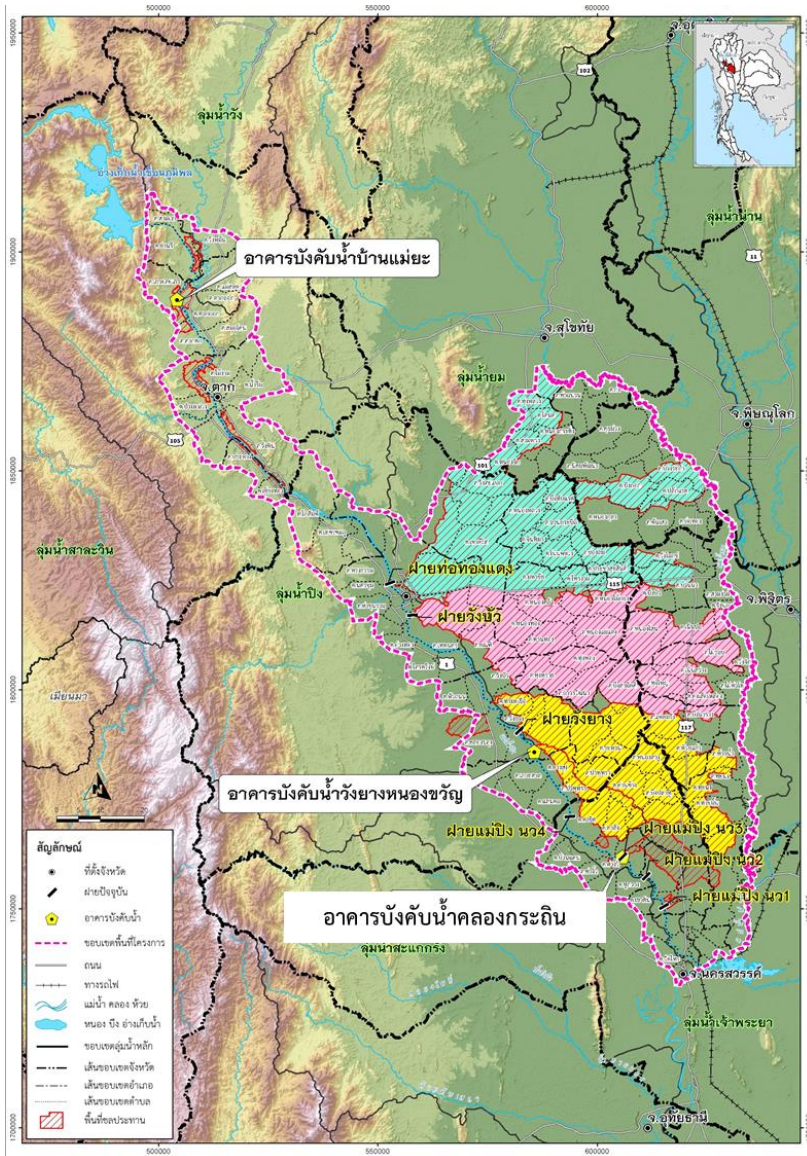
- 14) **อาคารบังคับน้ำคลองกระถิ่น อ.บรรพตพิสัย**
- 15) อาคารบังคับน้ำบ้านเขาดน/มหาไพร อ.แก้วลาย

สำนักงานก่อสร้างชลประทานขนาดใหญ่ที่ 4 สำนักพัฒนาแหล่งน้ำขนาดใหญ่

แผนหลักการพัฒนาอาคารบังคับน้ำในแม่น้ำปิงท้ายเขื่อนภูมิพล



ผลศึกษา
แล้วเสร็จ
ม.ค. 64



อาคารบังคับน้ำในแม่น้ำปิงท้ายเขื่อนภูมิพล
3 โครงการที่คัดเลือก

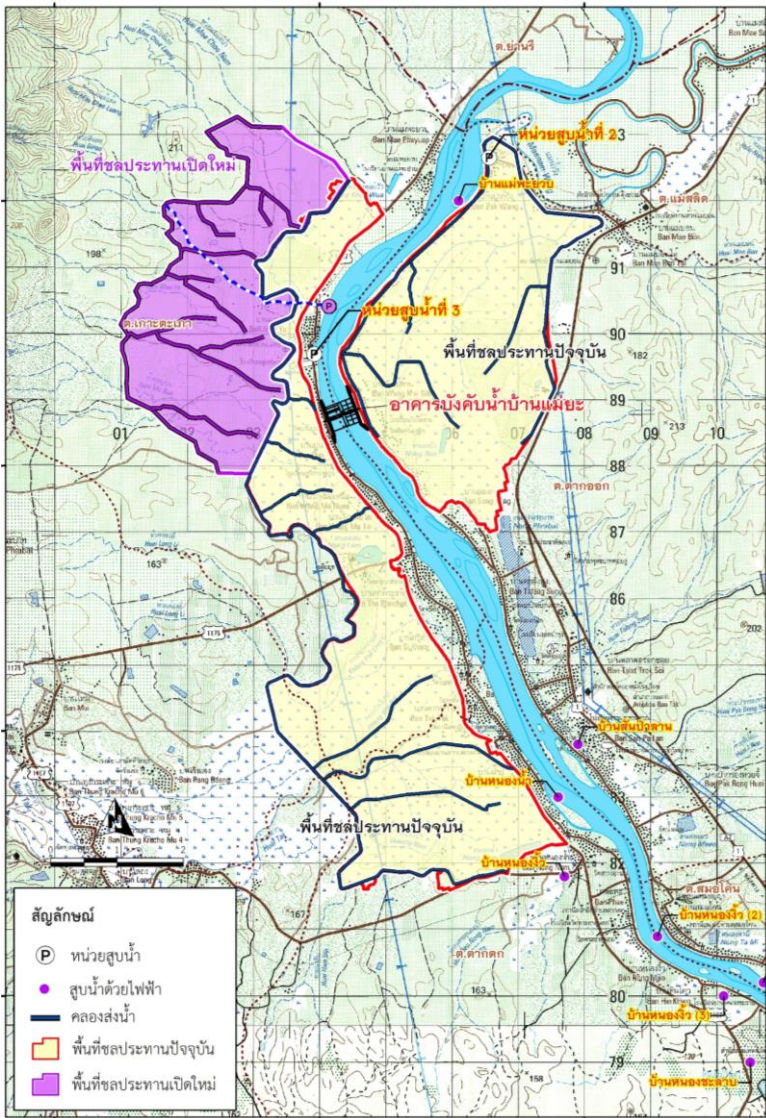
ศึกษาความเหมาะสม (FS) และ
ประเมินผลกระทบสิ่งแวดล้อม (EIA)

- 1) อาคารบังคับน้ำบ้านแม่ยะ
ต.เกาะตะเภา อ.บ้านตาก จ.ตาก
- 2) อาคารบังคับน้ำหนองขวัญ
ต.วังแฉม อ.คลองขลุง จ.กำแพงเพชร
- 3) อาคารบังคับน้ำคลองกระถิน
ต.บางตาหงาย อ.บรรพตพิสัย จ.นครสวรรค์



ความเป็นมา โครงการอาคารบังคับน้ำบ้านแม่ยะ จังหวัดตาก

เหตุผลความจำเป็น



- จังหวัดตาก มีพื้นที่ชลประทานริม 2 ฝั่งแม่น้ำปิง 45,000 ไร่ ซึ่งตั้งอยู่ท้ายเขื่อนภูมิพล แต่ประสบปัญหาการใช้น้ำที่ระบายจากเขื่อนภูมิพลจะเกิดขึ้นในช่วงฤดูฝนมาโดยตลอดจนถึงปัจจุบันเนื่องจากเขื่อนภูมิพลจะระบายน้ำเป็นปริมาณน้อยเพื่อการอุปโภคและรักษาระบบนิเวศเป็นหลัก ส่งผลให้สถานีสูบน้ำด้วยไฟฟ้าในเขตอำเภอบ้านตาก อำเภอเมือง และอำเภอวังเจ้า ที่กรมชลประทานก่อสร้างไว้ ขาดแคลนน้ำ นอกจากนี้แม่น้ำปิงยังมีปัญหาการตื้นเขิน มีตะกอนทรายและเกาะแก่งในลำน้ำ ทำให้ร่องน้ำเปลี่ยนทิศทาง ราษฎรสูบน้ำไปใช้เพื่อการเกษตรไม่ได้ตามระยะเวลาที่ต้องการ รวมถึงโรงสูบน้ำของการประปาส่วนภูมิภาค การประปาของเทศบาล และท้องถิ่นก็มีปัญหาการสูบน้ำเพื่อผลิตน้ำประปาสำหรับชุมชนเมือง เนื่องจากระดับน้ำในแม่น้ำปิงต่ำในช่วงเวลาที่มีการระบายน้ำของเขื่อนภูมิพลมีปริมาณน้อยในแต่ละวัน เช่นกัน

- กรมชลประทาน จ้างศึกษาความเหมาะสมและวิเคราะห์ผลกระทบสิ่งแวดล้อม โครงการอาคารบังคับน้ำบ้านแม่ยะ จังหวัดตาก แล้วเสร็จ มกราคม พ.ศ. 2564 และสำรวจออกแบบอาคารบังคับน้ำ แล้วเสร็จ ปี 2566 ปัจจุบันสำรวจออกแบบระบบส่งน้ำชลประทานในปี 2567

- วันที่ 31 มกราคม 2566 กรมชลประทาน อนุมัติในหลักการเปิดโครงการอาคารบังคับน้ำบ้านแม่ยะ จังหวัดตาก แผนงาน 4 ปี กรอบวงเงิน 998.7749 ล้านบาท



วัตถุประสงค์โครงการ และผลประโยชน์ที่ประชาชนจะได้รับของโครงการอาคารบังคับน้ำบ้านแม่ยะ จังหวัดตาก

วัตถุประสงค์โครงการ และผลประโยชน์ที่ประชาชนจะได้รับ

1. เป็นแหล่งเก็บกักน้ำไว้ใช้ในการอุปโภค-บริโภค เพาะปลูกพื้นที่เกษตรกรรม ตลอดจนถึงสัตว์เลี้ยง ซึ่งขาดแคลนในช่วงฤดูแล้ง
2. บรรเทาความเสียหายของอุทกภัย
3. เพื่อเป็นสถานที่ท่องเที่ยวและพักผ่อนให้กับราษฎร
4. เพื่อยกระดับคุณภาพชีวิตของราษฎรที่อยู่ในเขตพื้นที่โครงการ





ผังบริเวณอาคารบังคับน้ำบ้านแม่ยะ จังหวัดตาก





รายละเอียดของโครงการอาคารบังคับน้ำบ้านแม่ยะ จังหวัดตาก

รายละเอียดของโครงการ

องค์ประกอบงานก่อสร้าง

อาคารบังคับน้ำ ชนิดฝายสันมนผสมประตูระบายน้ำ อัตราการระบายน้ำสูงสุด 2,176 ลบ.ม./วินาที ความจุที่ระดับเก็บกัก + 123.50 ม.(รทก.) 3.20 ล้าน ลบ.ม.

1. **ฝายน้ำล้น** ชนิดสันมน (Ogee) ขนาด 100x3.50 ม. อัตราการระบายน้ำสูงสุด 710 ลบ.ม./วินาที

2. **ประตูระบายน้ำ** ชนิดอาคาร คสล. ควบคุมด้วยบานระบายน้ำ จำนวนช่องระบายน้ำ 4 บาน ขนาด 12.50 x 4.50 ม. อัตราการระบายน้ำ 669 ลบ.ม./วินาที

3. **ทางระบายน้ำฉุกเฉิน** ชนิดดินถมแกนดินเหนียวลาดผิวด้วย คสล. พร้อมท่อระบายน้ำ ยาว 209 ม. อัตราการระบายน้ำ 797 ลบ.ม./วินาที

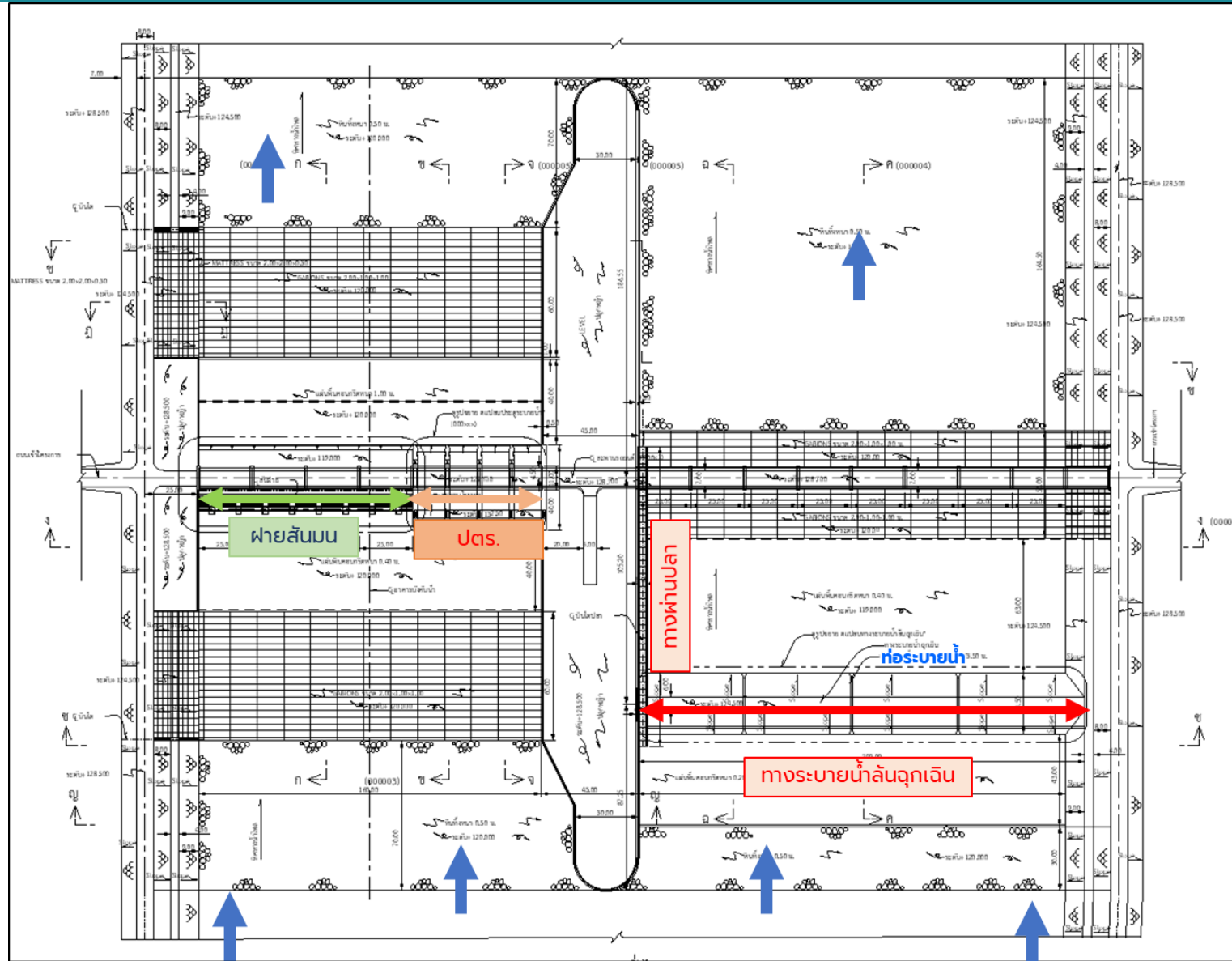
4. **ทางผ่านปลา** ชนิด Ice Habor กว้าง 1.50 ม. ความลาดเท 1:20 ช่องลอดระหว่าง Pool 0.20x0.20 ม. ความยาวต่อ Pool 3 ม. ควบคุมระดับน้ำด้วยบานระบาย (Sluice Gate)



ระยะเวลาดำเนินโครงการ 4 ปี (พ.ศ. 2568 – 2571)
กรอบวงเงินงบประมาณทั้งสิ้น 998.7749 ล้านบาท
(กรมฯ อนุมัติเปิดโครงการ 31 มกราคม 2566)

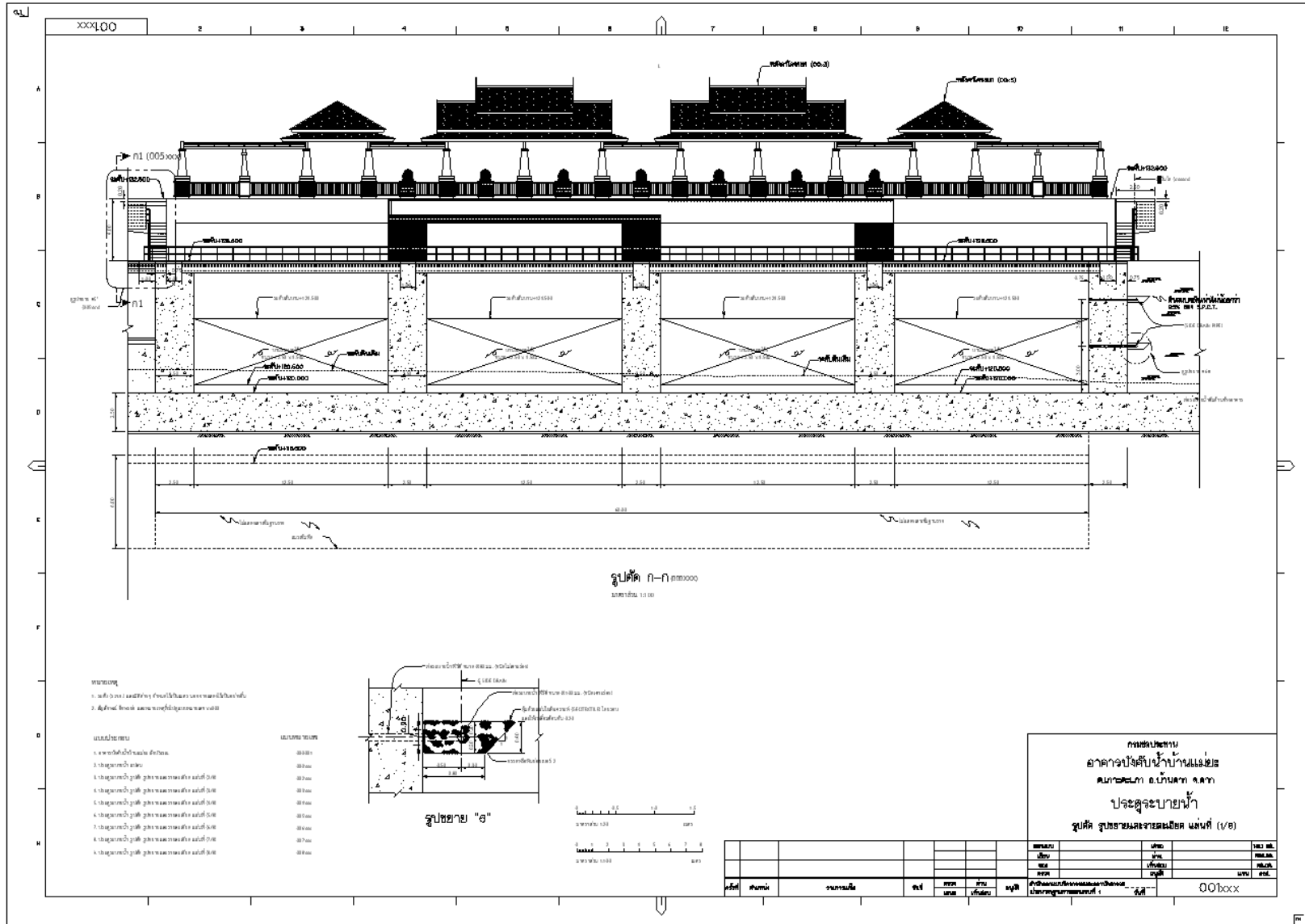


แบบก่อสร้าง โครงการอาคารบังคับน้ำบ้านแม่ยะ จังหวัดตาก



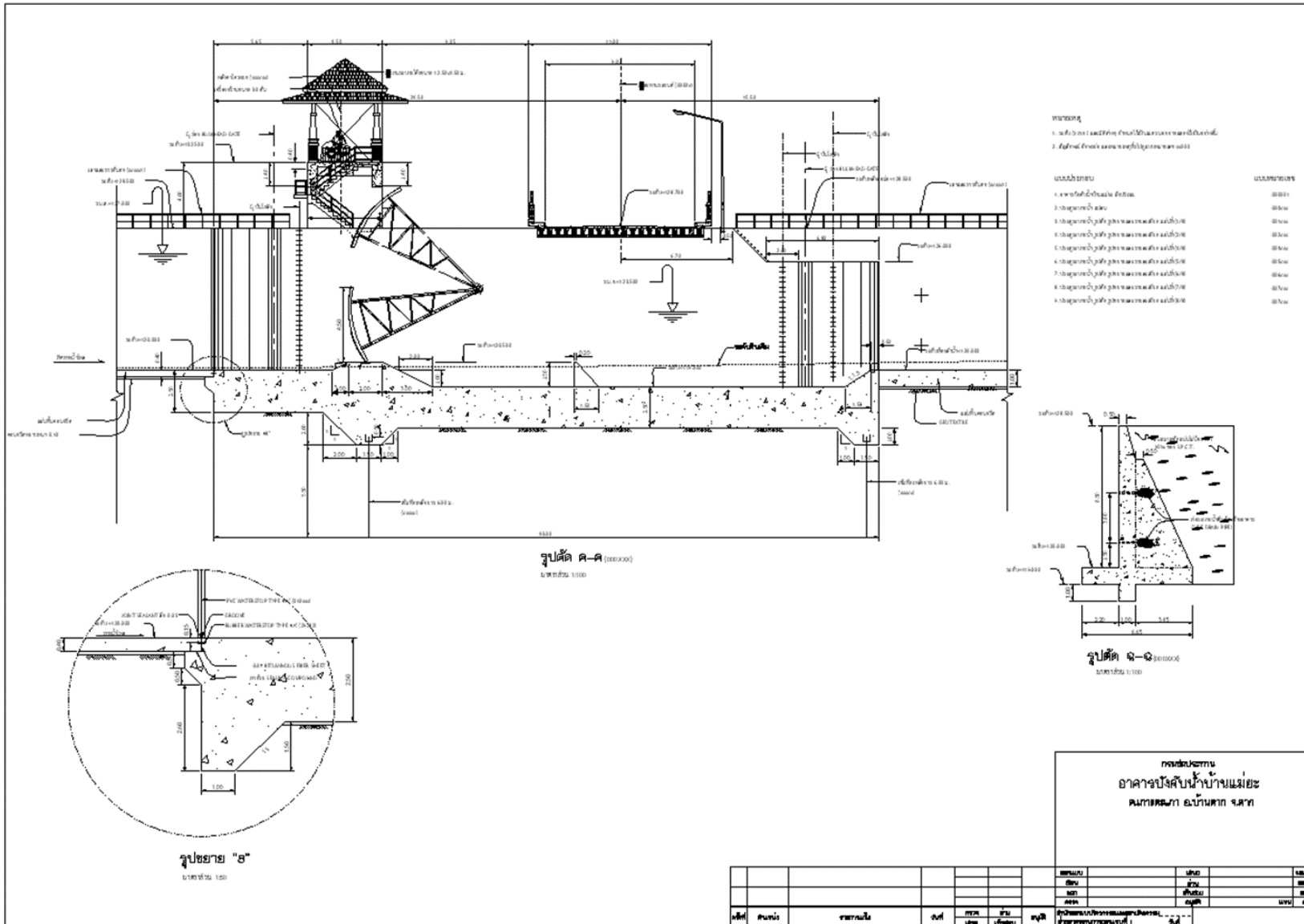


แบบก่อสร้าง โครงการอาคารบังคับน้ำบ้านแม่ยะ จังหวัดตาก





แบบก่อสร้าง โครงการอาคารบังคับน้ำบ้านแม่ยะ จังหวัดตาก





การเตรียมความพร้อมที่ผ่านมา โครงการอาคารบังคับน้ำบ้านแม่ยะ จังหวัดตาก

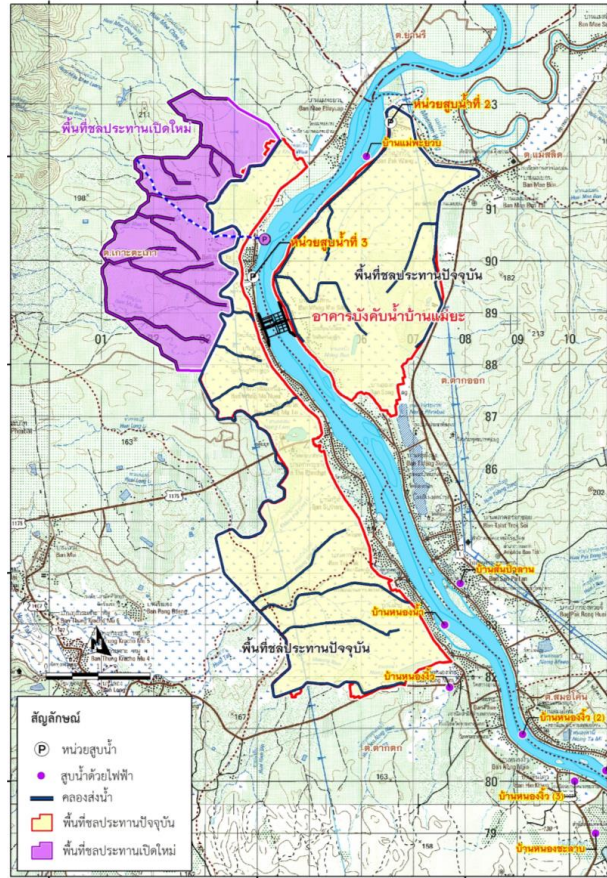


สำนักงานก่อสร้างชลประทานขนาดใหญ่ที่ 4 สำนักพัฒนาแหล่งน้ำขนาดใหญ่



โครงการอาคารบังคับน้ำบ้านแม่ยะ จังหวัดตาก

ฝาย คสล. ชนิดสันมน (Ogee) ยาว 100 ม. สูง 3.5 ม. และปตร. จำนวน 4 ช่อง ขนาด 12.50x4.50 ม. ระดับเก็บกัก +123.50 ม.รทก.



1. ที่ตั้งของโครงการ

ตำบลเกาะตะเภา อำเภอบ้านตาก จังหวัดตาก

2. ที่มาและสภาพปัญหา

ปี 2507 ภายหลังจากก่อสร้างเขื่อนภูมิพลแล้วเสร็จ พื้นที่เกษตรกรรมบางส่วนบริเวณฝั่งซ้ายของแม่น้ำปิง ซึ่งเคยได้รับน้ำจากแม่น้ำปิง ไหลบ่าล้นตลิ่งเข้าไปในพื้นที่เพื่อการเพาะปลูก จึงมีการสำรวจพื้นที่ตั้งแต่ท้ายเขื่อนภูมิพลในเขตจังหวัดตาก กำแพงเพชร และจังหวัดนครสวรรค์ พบว่า มีพื้นที่การเกษตรได้รับผลกระทบ 158,000 ไร่ เป็นพื้นที่นาในเขตจังหวัดตาก 42,000 ไร่ กำแพงเพชร 43,000 ไร่ และนครสวรรค์ 73,000 ไร่ การพัฒนาแหล่งน้ำในจังหวัดตาก มีหน่วยสูบน้ำ 10 แห่ง สถานีสูบน้ำด้วยไฟฟ้า 12 แห่ง พื้นที่ชลประทาน 59,550 ไร่ แต่ไม่มีอาคารบังคับน้ำในแม่น้ำปิง ทำให้ราษฎรประสบปัญหาการใช้น้ำมาโดยตลอดจนถึงปัจจุบัน

3. ลักษณะโครงการ

กรมชลประทาน ได้ว่าจ้างกลุ่มบริษัทที่ปรึกษาศึกษาความเหมาะสม (FS) และประเมินผลกระทบสิ่งแวดล้อม (EIA) แล้วเสร็จเมื่อเดือนมกราคม 2564 ขณะนี้อยู่ในขั้นตอนการพิจารณาของคณะกรรมการผู้ชำนาญการพิจารณารายงาน (คชก.)

1. งานอาคารบังคับน้ำ เป็น ฝาย คสล. ชนิดสันมน (Ogee) ยาว 100 ม. สูง 3.5 ม และปตร. จำนวน 4 ช่อง ขนาด 12.50x4.50 ม. ระดับเก็บกัก +123.50 ม.รทก.
2. งานระบบส่งน้ำชลประทานใหม่ ครอบคลุม 5,820 ไร่ เป็น สถานีสูบน้ำด้วยไฟฟ้า 1 แห่ง และคลองส่งน้ำชลประทาน 2 สาย ความยาวรวม 21.526 กม..

4. ประโยชน์ที่ได้รับ

เป็นแหล่งเก็บกักน้ำไว้ใช้ในการเพาะปลูกในพื้นที่ชลประทานรวม 21,820ไร่ แยกเป็น พื้นที่ชลประทานเดิม 16,000 ไร่ และเพิ่มพื้นที่ชลประทานใหม่ 5,820 ไร่ สำหรับอุปโภค-บริโภคของประชาชน ตลอดจนสัตว์เลี้ยงในฤดูแล้ง อีกทั้งช่วยบรรเทาอุทกภัย สามารถยกระดับคุณภาพชีวิตของประชาชนที่อยู่ในเขตพื้นที่โครงการ

5. แผนงานก่อสร้าง / งบประมาณ

- ระยะเวลาโครงการ 5 ปี (2568 - 2572)

(อาคารบังคับน้ำ 4 ปี 2568 - 2571 , สถานีสูบน้ำและระบบชลประทาน 2 ปี 2570 - 2571)

วงเงินงบประมาณ 1,360.0000 ล้านบาท

(อาคารบังคับน้ำ 978.2749 ล้านบาท , สถานีสูบน้ำและระบบชลประทาน 250.0000 ล้านบาท , ค่าก่อสร้างอื่น ๆ 131.7251 ล้านบาท)

รายการ/งาน	งบประมาณ รวม (บาท)	แผนการใช้เงินงบประมาณ (บาท)				
		พ.ศ. 2568	พ.ศ. 2569	พ.ศ. 2570	พ.ศ. 2571	พ.ศ. 2572
ค่าก่อสร้าง	1,297,020,500	229,255,000	248,568,700	260,225,600	360,225,600	191,745,600
ค่าที่ดิน	69,979,500	-	-	69,979,500	-	-
ค่า EIMP	-	-	-	-	-	-

6. สถานภาพโครงการ

ข้อมูล 5 ตุลาคม พ.ศ. 2566

อัตราผลตอบแทนทางเศรษฐศาสตร์

- (EIRR) = 9.37 ,NPV = 34.01 ล้านบาท

- B/C = 1.04

ประเภทดำเนินการ	%		การศึกษา	แบบก่อสร้าง	กระบวนการจัดหาที่ดิน	การขออนุญาตใช้พื้นที่	กระบวนการมีส่วนร่วม
	แผน	ผล					
ทั้งโครงการ	-	-	ศึกษาความเหมาะสมและวิเคราะห์ผลกระทบสิ่งแวดล้อม (EIA) แล้วเสร็จ ม.ค. 2564 ปัจจุบัน	การสำรวจแล้วเสร็จ ปัจจุบันอยู่ระหว่างออกแบบรายละเอียด	- พื้นที่ก่อสร้างอาคารบังคับน้ำและอาคารประกอบไม่ต้องดำเนินการ	กำหนดขออนุญาตกรมเจ้าท่าเพื่อ เพื่อพิจารณาอนุญาตสิ่งปลูกสร้างรูก้ำลำน้ำ ในปี 2567	ดำเนินการแล้ว 7 ครั้ง ราษฎรเห็นด้วยกับโครงการ "คิดเป็นอัตราร้อยละ 100"
- อาคารบังคับน้ำและอาคารประกอบ	0	0	คณะกรรมการผู้ชำนาญการพิจารณารายงาน (คชก.)		- จัดซื้อเฉพาะงานสถานีสูบน้ำและระบบส่งน้ำ		
- ปรับปรุงลำน้ำและป้องกันกัดเซาะ	0	0	ได้พิจารณารายงานแล้วครั้งที่ 1 เมื่อเดือน มิ.ย.65 และครั้งที่ 2 ประมาณเดือน พ.ย. 2566		ชลประทาน		
- สถานีสูบน้ำและระบบชลประทาน	0	0					
- ค่าเตรียมงานเบื้องต้นและอื่นๆ	0	0					

7. ปัญหาอุปสรรค/แนวทางแก้ไข

- ไม่มี





การดำเนินการมีส่วนร่วมของประชาชนในปี พ.ศ. 2566



ปี พ.ศ. 2566 ดำเนินการ 7 ครั้ง
ในพื้นที่ตำบลเกาะตะเภา ตำบลตากออก อำเภอบ้านตาก จังหวัดตาก

“ราษฎรในพื้นที่เห็นด้วยกับการดำเนินโครงการ และให้การสนับสนุนอย่างเต็มที่ อีกทั้งยังได้รับความร่วมมือจากหน่วยราชการส่วนท้องถิ่น และผู้นำชุมชนเป็นอย่างดี”

คิดเป็นอัตราร้อยละ 100

100%

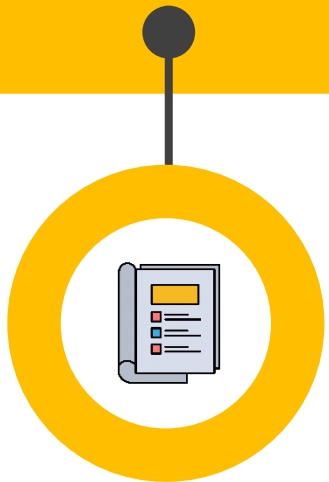




แผนการดำเนินงานโครงการ (Road Map) โครงการอาคารบังคับน้ำบ้านแม่ยะ จังหวัดตาก

ROAD MAP

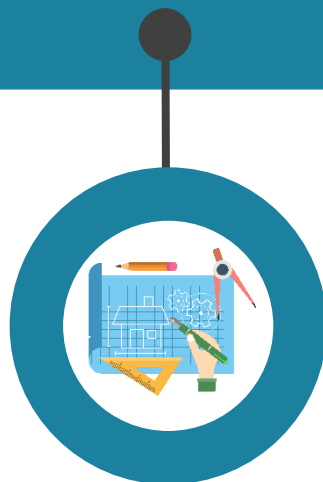
2564



การศึกษาโครงการ

ศึกษาความเหมาะสมและวิเคราะห์
ผลกระทบสิ่งแวดล้อม (EIA)
แล้วเสร็จ ม.ค. 2564

2566 - 2567



สำรวจ-ออกแบบ

ดำเนินการสำรวจ
ในปี 2566 - 2567
ดำเนินการออกแบบ
ในปี 2566 - 2567

2566



กรมชลประทาน เห็นชอบโครงการ

31 ม.ค. 66

2566 - จนจบ



ดำเนินการมีส่วนร่วม

ในปี 2566 จำนวน 7 ครั้ง
“ประชาชน เห็นด้วย ร้อยละ 100”

2568 - 2571



ดำเนินการก่อสร้าง (อาคารบังคับน้ำ)

ระยะเวลาดำเนินโครงการ 4 ปี
(พ.ศ. 2568 - 2571)
กรอบเงินงบประมาณทั้งสิ้น
ประมาณ 998.7749 ล้านบาท

ขอขอบคุณ

สำนักงานก่อสร้างชลประทานขนาดใหญ่ที่ 4 สำนักพัฒนาแหล่งน้ำขนาดใหญ่

59/1 หมู่ที่ 4 ตำบลบ้านด่าน อำเภอเมืองอุตรดิตถ์ จังหวัดอุตรดิตถ์

โทร. 055-446223 โทรสาร. 055-446224

นายไพฑูรย์ กุลไทย ผู้อำนวยการสำนักงานก่อสร้างชลประทานขนาดใหญ่ที่ 4

โทร. 081-932-5828



“สำนักงานก่อสร้างชลประทานขนาดใหญ่ที่ 4”