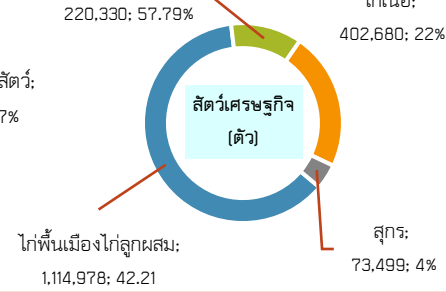
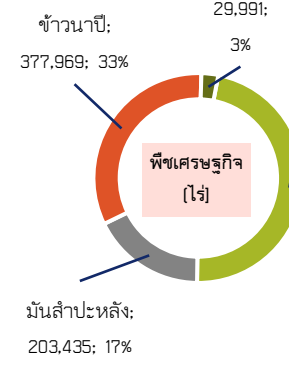
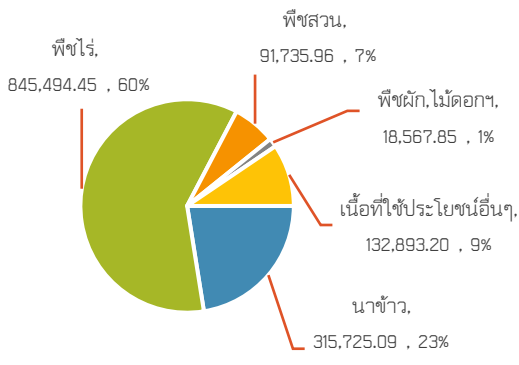


พื้นที่เกษตรกรรมรวม 1,404,416.55 ไร่

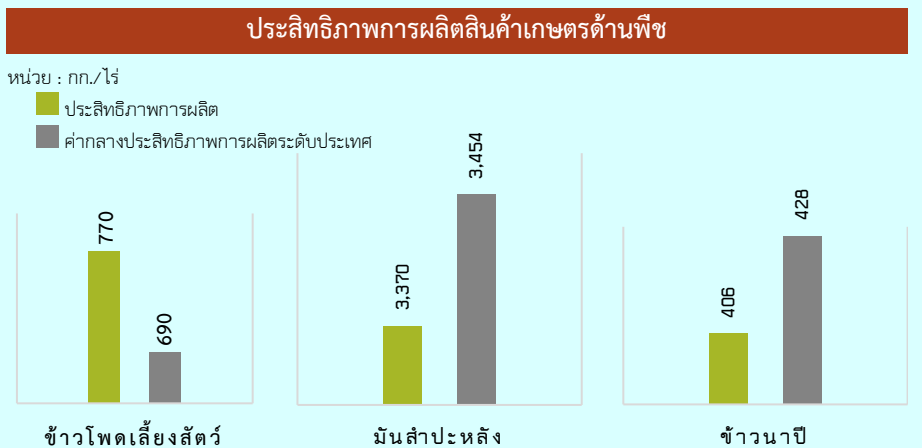


- GPP มูลค่า 61,564 ล้านบาท (ปี 2564) - จำนวนประชากร 685,407 ราย, แรงงานภาคเกษตรกรรม 162,140 คน (ณ วันที่ 13 กันยายน 2566)

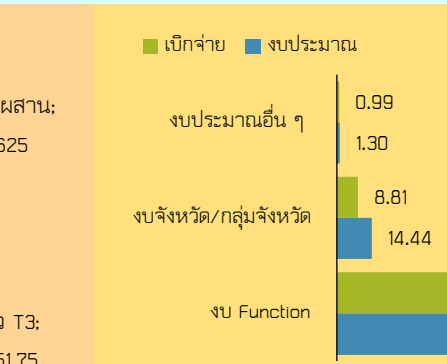
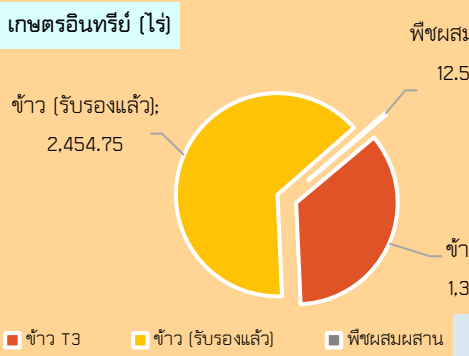
- ปริมาณน้ำที่สามารถเก็บกักได้ของเขื่อนภูมิพล จังหวัดตาก ประมาณ 13,460 ล้าน ลบ.ม. ปัจจุบันมีน้ำเก็บกักอยู่ที่ 6,808.70 ล้าน ลบ.ม. คิดเป็นร้อยละ 50.58 ของปริมาณน้ำในเขื่อนภูมิพลที่สามารถเก็บกักได้ซึ่งน้ำที่เก็บกักนี้ต้องใช้สำหรับลุ่มน้ำเจ้าพระยา (20 จังหวัด) โดยจังหวัดตากมีโควตาที่สามารถใช้น้ำจากเขื่อนภูมิพลได้ประมาณ 20 ล้าน ลบ.ม. และน้ำจากอ่างเก็บน้ำขนาดกลางและขนาดเล็กรวมประมาณ 87.157 ล้าน ลบ.ม. คิดเป็นปริมาณน้ำที่สามารถใช้ได้ของจังหวัดตาก 107.157 ล้าน ลบ.ม.

- ปริมาณฝนสะสมรายปีฝั่งตะวันออก (สามเงา บ้านตาก เมืองตาก วังเจ้า) เฉลี่ย 706.85 มม.

- ฝั่งตะวันตก (ท่าสองยาง แม่ระมาด แม่สอด พบพระ อุ่มเือง) เฉลี่ย 1,249 มม. (1 ม.ค.66 - 28 ก.ย. 66)



ปริมาณสินค้าเกษตรที่ได้รับรองมาตรฐาน



**GAP**

ข้าว GAP Grain : เกษตรกร 369 ราย/แปลง พื้นที่ 3,972 ไร่

ข้าว GAP : เกษตรกร 71 ราย/แปลง พื้นที่ 974 ไร่ (ที่ต่ออายุใบรับรองถึงปัจจุบัน)

พืช GAP (สปก.) : เกษตรกร 60 ราย พื้นที่ 1,221 ไร่

พืช GAP (ศพว.) : เกษตรกร 869 ราย พื้นที่ 10,851.2 ไร่

ประมง : GAP เกษตรกร 11 ราย

: Safety Level เกษตรกร 97 ราย

ปศุสัตว์ GAP : ฟาร์มไก่เนื้อ 28 ฟาร์ม พื้นที่ 152.8125 ไร่

ฟาร์มไก่ 2 ฟาร์ม พื้นที่ 27 ไร่

ฟาร์มโคเนื้อ 1 ฟาร์ม พื้นที่ 50 ไร่

ฟาร์มสุกร 87 ฟาร์ม พื้นที่ 1,023 ไร่

ภัยพิบัติด้านเกษตร (ข้อมูล ณ วันที่ 2 ตุลาคม 2566)

**ภัยแล้ง** : จังหวัดตากมีการเตรียมความพร้อมและเฝ้าระวังพื้นที่เสี่ยงภัยแล้ง พื้นที่เฝ้าระวังการขาดแคลนน้ำด้านการเกษตร ดังนี้ 1) ด้านพืช 3 อำเภอ พื้นที่เฝ้าระวัง 3,743 ไร่ 2) ด้านประมง 3 อำเภอ พื้นที่เสี่ยง 9,774 ตร.ม. เนื่องจากเป็นพื้นที่เสี่ยงปลาในกระชัง

**สถานการณ์ฝนทิ้งช่วง** : พื้นที่ประสบฝนแล้ง ข้อมูล ณ วันที่ 31 สิงหาคม 2566 คือ อ.เมือง 5 ตำบล 42 หมู่บ้าน

**อุทกภัย** : ในห้วงเดือนกรกฎาคม-สิงหาคม 2566 จังหวัดตากได้รับผลกระทบจากอุทกภัย คือ ด้านพืช ได้แก่ 1) อ.แม่สอด เกษตรกร 126 ราย พื้นที่ 572.50 ไร่ 2) อ.ท่าสองยาง เกษตรกร 430 ราย พื้นที่ 989 ไร่ 3) อ.แม่ระมาด เกษตรกร 94 ราย พื้นที่ 530.25 ไร่

**วาดภัย** : ในปี 2566 เกิดวาดภัย 3 ครั้ง ดังนี้ 1) วันที่ 30 เม.ย.66 ต.สามเงา เกษตรกร 23 ราย พื้นที่ 77.50 ไร่ 2) วันที่ 8 ก.ค. 66 อ.สามเงา เกษตรกร 10 ราย พื้นที่ 19 ไร่ 3) 7 ส.ค. 66 อ.อุ่มเือง เกษตรกร 119 ราย พื้นที่ 376 ไร่

**สถานการณ์ศัตรูพืชระบาด** : มีสถานการณ์การระบาดของหนอนกระทู้ข้าวโพดลายจุด ในพื้นที่จังหวัดตาก แต่สำนักงานเกษตรจังหวัดตาก และสำนักงานเกษตรอำเภอ สามารถควบคุมการระบาดได้ทั้งหมด

**สถานการณ์โรคระบาดสัตว์** : จังหวัดตาก ไม่มีรายงานการระบาดของโรคในสัตว์บก

**สถานการณ์เร่งด่วน** เกิดฝนตกหนักในพื้นที่ ตั้งแต่ วันที่ 26 ก.ย.66-ปัจจุบัน ทำให้เกิดน้ำท่วมฉับพลัน น้ำเอ่อล้นตลิ่ง และน้ำป่าไหลหลาก ในพื้นที่ทั้ง 9 อำเภอ ปัจจุบันพบพื้นที่เสียหาย 5 อำเภอ คือ 1) ด้านพืช เกษตรกรได้รับความเสียหาย 3,268 ราย (อ.เมืองตาก, อ.บ้านตาก, อ.สามเงา, อ.แม่สอด และ อ.อุ่มเือง) 2) ด้านปศุสัตว์เกษตรกร เกษตรกรได้รับความเสียหาย 106 ราย (อ.สามเงา) 3) ด้านประมง เกษตรกรได้รับความเสียหาย 700 ราย (อ.สามเงา, อ.บ้านตาก และ อ.เมือง)

**สินค้า GI**

**แป้งเจียว** : ถั่วทอดที่ทำมาจากถั่วแป้วหรือแป้ง ซึ่งเป็นถั่วชนิดหนึ่ง มีลักษณะฝักคล้ายถั่วลิ้นถั่ว (ถั่วแปบ) แต่มีขนาดเล็ก เมื่อผ่านการทอดแล้วจะมีสีเหลืองรสชาติหอม มัน กรอบ เนื้อแน่น ซึ่งปลูกในพื้นที่ตำบลแมงกาษา แม่หวน แม่กุ ทำสายสวด พระธาตุผาแดง มหาวัน และนำมาผ่านกระบวนการผลิตในอำเภอแม่สอด จังหวัดตาก

**ครกหินแกรนิตตาก** : ครกและสากที่ผลิตจากหินแกรนิตเนื้อแน่น มีสีดำ สีส้มลายจุดขาว สีเทาลายจุดสีดำ สีขาวลายจุดสีดำ มีเกล็ดแร่กระจายอยู่ทั่ว เป็นครกทรงกลม รูปทรงสมส่วนกลมกลืนเข้ารูป มีขอบด้านข้างใช้สำหรับจับหรือยก ผลิตด้วยเครื่องมือที่ทำได้เป็นรูปทรงที่เป็นเอกลักษณ์เฉพาะตัวและเป็นมาตรฐาน ผลิตในพื้นที่ 4 อำเภอของจังหวัดตาก ได้แก่ อำเภอเมืองตาก อำเภอบ้านตาก อำเภอสามเงา และอำเภอวังเจ้า

**กล้วยหอมทองพบพระ** ที่มีผลโค้งคล้ายรูปตัวแอล (L) ปลายผลมีจุดคล้ายปลายดินสอ เปลือกบาง ผลดิบสีเขียว ผลสุกสีเหลืองทองสม่ำเสมอ เนื้อแน่น เหนียวหนึบรสชาติหวานหอม ปลูกในเขตพื้นที่อำเภอพบพระ จังหวัดตาก

**ตาก**  
Info graphic  
ข้อมูลพื้นฐานจังหวัด  
ณ ตุลาคม 2566

**การใช้จ่ายงบประมาณ ปี พ.ศ. 2566 (ณ 30 มิ.ย. 2566)**

งบประมาณรวมทั้งสิ้น 236.513 ล้านบาท

เบิกจ่ายแล้ว 177.187 ล้านบาท

คิดเป็นร้อยละ 74.92

หน่วย : ล้านบาท

## ข้อมูลพื้นฐานของจังหวัด.....ตาก.....

## 1. ข้อมูลด้านการเกษตรของจังหวัด

## 1.1 พื้นที่ทั้งหมด 10,324,156.25 ไร่ ข้อมูล : สنج.จังหวัดตาก

พื้นที่เกษตรกรรม พื้นที่เกษตรกรรมทั้งหมด 1,404,416.55 ไร่ (13.60% ของจังหวัด) ประกอบด้วย นาข้าว 315,725.09 ไร่, พืชไร่ 845,494.45 ไร่, ไม้ผล ไม้ยืนต้น 91,735.96 ไร่, สวนผัก ไม้ดอกไม้ประดับ 18,567.85 ไร่ เนื้อที่ใช้ประโยชน์ทางการเกษตรอื่น 132,893.20 ไร่ ข้อมูล : (สนง.เศรษฐกิจการเกษตร)

พื้นที่ชลประทาน 63,460 ไร่ ข้อมูล : โครงการชลประทานจังหวัดตาก (ข้อมูล ณ วันที่ 29 กันยายน 2566)

## 1.2 สถานการณ์ด้านทรัพยากรการผลิตและแนวโน้ม

1.2.1 ข้อมูลสถานการณ์น้ำของจังหวัดตาก (โครงการชลประทานตาก ณ วันที่ 29 กันยายน 2566) ดังนี้

1) ปริมาณฝนสะสมรายปีฝั่งตะวันออก (สามเงา บ้านตาก เมืองตาก วังเจ้า) เฉลี่ย 706.85 มม. ฝั่งตะวันตก (ท่าสองยาง แม่ระมาด แม่สอด พบพระ อุ้มผาง) เฉลี่ย 1,249.9 มม. (1 ม.ค. 66 – 28 ก.ย. 66)

2) ปริมาณน้ำที่สามารถเก็บกักได้ของเขื่อนภูมิพล จังหวัดตาก ปริมาณ 13,460 ล้าน ลบ.ม. ปัจจุบันมีน้ำเก็บกักอยู่ที่ 6,808.70 ล้าน ลบ.ม. คิดเป็นร้อยละ 50.58 ของปริมาณน้ำในเขื่อนภูมิพลที่สามารถเก็บกักได้ซึ่งน้ำที่เก็บกักนี้ต้องใช้สำหรับลุ่มน้ำเจ้าพระยา (20 จังหวัด) โดยจังหวัดตากมีโคเวตที่สามารถใช้น้ำจากเขื่อนภูมิพลได้ประมาณ 20 ล้าน ลบ.ม. และน้ำจากอ่างเก็บน้ำขนาดกลางและขนาดเล็กอีกประมาณ 87.157 ล้าน ลบ.ม. คิดเป็นปริมาณน้ำที่สามารถใช้ได้ของจังหวัดตาก 107.157 ล้าน ลบ.ม.

3) แผนความต้องการใช้น้ำของจังหวัดตาก ตามปีฤดูกาล (หน่วย : ล้าน ลบ.ม.)

ฤดูกาล	พื้นที่ใช้น้ำ	เกษตรกรรม	รักษา ระบบ นิเวศน์	อุปโภค- บริโภค	อุตสาหกรรม	รวม
ฤดูแล้ง (1พ.ย.65-30เม.ย.66)	ในเขตชล.	28.71	0.120	0.360	0	29.19
	นอกเขตชล.	50.862	2.62	4.916	0	58.398
ฤดูฝน (1พ.ค.66-31ต.ค.66)	ในเขตชล.	56.099	9.200	1.294	0	66.593
	นอกเขตชล.	101.96	3.32	4.915	0	110.195
รวม		237.631	15.26	11.485	0	264.376

หมายเหตุ : 1. ความต้องการใช้น้ำในช่วงฤดูฝนเป็นค่าประมาณการ

2. ปริมาณฝนสะสมรายปี 2566 ข้อมูลจากสถานีอุตุนิยมวิทยาตาก

4) การใช้ประโยชน์และความเหมาะสมของดินเพื่อการเพาะปลูก (Agri-Map analytic)

ชนิดพืช	ชั้นความเหมาะสม				รวม
	เหมาะสมมาก (S1)	เหมาะสมปานกลาง (S2)	เหมาะสมน้อย (S3)	ไม่เหมาะสม (N)	
ข้าว	32,011.73	42,995.76	133,248.67	23,325.47	231,581.63
ข้าวโพดเลี้ยงสัตว์	36,653.36	123,365.72	68,770.65	54,718.74	283,508.47
อ้อย	1,486.94	78,207.16	5,829.58	13,250.71	98,774.39
มันสำปะหลัง	21,114.34	99,988.89	28,224.12	7,532.28	156,859.63
รวม	091,266.37	344,557.53	236,073.02	98,827.20	770,724.12

หมายเหตุ : ข้อมูลอ้างอิงจาก <http://agri-map-online.moac.go.th/> (ข้อมูล ณ 29 กันยายน 2566)

**1.3 ขนาดเศรษฐกิจของจังหวัด (GPP) ปี 2564** มูลค่า 61,564 ล้านบาท ภาคการเกษตร เท่ากับ 19,389 ล้านบาท, รายได้ต่อหัวประชากรจังหวัดตาก ปี 2564 เท่ากับ 114,952 บาท/ปี, จังหวัดตาก มีจำนวนประชากร 685,408 คน เป็นผู้อยู่ในกำลังแรงงาน 293,282 คน, ผู้มีงานทำ 285,139 คน, ผู้ว่างงาน 238 คน ผู้รอฤดูกาล 7,905 คน เป็นแรงงาน ในภาคเกษตรกรรม 162,140 คน คิดเป็นร้อยละ 55.28 ของผู้อยู่ในกำลังแรงงาน

**ข้อมูล :** สำนักงานสภาพัฒนาการเศรษฐกิจและสังคมแห่งชาติ (ข้อมูล ผลิตภัณฑ์ภาคและจังหวัด แบบปริมาณ ลูกโซ่ ฉบับ พ.ศ. 2564), สำนักงานแรงงานจังหวัดตาก (ข้อมูล สถานการณ์แรงงานจังหวัดตาก ไตรมาส 2 ปี พ.ศ. 2566 (เม.ย.-มิ.ย.66))

**1.4 พืชเศรษฐกิจที่สำคัญ ได้แก่**

สินค้าเกษตร	ปี เพาะปลูก	เกษตรกร (ราย)	เนื้อที่ เพาะปลูก (ไร่)	เนื้อที่เก็บ เกี่ยว (ไร่)	ผลผลิต (ตัน)	ผลผลิต/ไร่ (กก.)
ข้าวโพดเลี้ยงสัตว์	2565/66	26,384	545,385.92	541,314.35	514,249	950
มันสำปะหลัง	2565/66	12,498	203,435.42	202,687.49	631,372	3,115
ข้าวนาปี	2565/66	40,480	377,969.48	375,436.60	154,680	412
ลำไย	2565	2,664	29,991	29,761	20,595	692

**ข้อมูล :** สำนักงานเกษตรจังหวัดตาก (ข้อมูล ณ วันที่ 29 กันยายน 2566)

### 1.5 สัตว์เศรษฐกิจที่สำคัญ ได้แก่

เกษตรกรผู้เลี้ยงสัตว์ จำนวน 36,438 ครัวเรือน รายละเอียด ดังนี้

ชนิดสัตว์	จำนวน (ตัว)
1. โคเนื้อ	270,665
2. โคนม	6
3. กระบือ	31,095
4. สุกร	73,499
5. ไก่พื้นเมืองและไก่ลูกผสม	1,114,978
6. ไก่เนื้อ	402,680
7. ไก่ไข่	36,655
8. เป็ดเนื้อ	1,125
9. เป็ดไข่	8,036
10. แพะ	18,222
11. แกะ	1,441

ข้อมูล : กรมปศุสัตว์, ศูนย์เทคโนโลยีสารสนเทศและการสื่อสาร ข้อมูล ณ วันที่ 20 กันยายน 2566

## 1.6 สินค้าเด่น/สินค้า GI

จังหวัดตากมีสินค้า GI จำนวน 3 ชนิด ได้แก่ แป้งอเนาะแม่สอด, ครกหินแกรนิตตาก และกล้วยหอมทอง  
พบพระ

### 1.6.1) แป้งอเนาะแม่สอด



#### ประกาศกรมทรัพย์สินทางปัญญา

#### เรื่อง การขึ้นทะเบียนสิ่งบ่งชี้ทางภูมิศาสตร์

แป้งอเนาะแม่สอด

ทะเบียนเลขที่ สข 62100133

เพื่อให้การขึ้นทะเบียนสิ่งบ่งชี้ทางภูมิศาสตร์เป็นไปตามพระราชบัญญัติคุ้มครอง  
สิ่งบ่งชี้ทางภูมิศาสตร์ พ.ศ. 2546 อาศัยอำนาจตามความในมาตรา 32 แห่งพระราชบัญญัติระเบียบ  
บริหารราชการแผ่นดิน พ.ศ. 2534 แก้ไขเพิ่มเติมโดยพระราชบัญญัติระเบียบบริหารราชการแผ่นดิน  
(ฉบับที่ 5) พ.ศ. 2545 กรมทรัพย์สินทางปัญญาจึงออกประกาศไว้ ดังต่อไปนี้

ให้ขึ้นทะเบียนสิ่งบ่งชี้ทางภูมิศาสตร์ แป้งอเนาะแม่สอด คำขอเลขที่ 60100170 ทะเบียน  
เลขที่ สข 62100133 ซึ่งมีรายการทางทะเบียนตามบัญชีแนบท้ายประกาศฉบับนี้

ทั้งนี้ ให้มีผลตั้งแต่วันยื่นคำขอขึ้นทะเบียน 29 กันยายน 2560

ประกาศ ณ วันที่ ๒๗ กันยายน พ.ศ. 2562

(นางสาววันเพ็ญ นิโครนจำรัส)

รองอธิบดี รักษาราชการแทน

อธิบดีกรมทรัพย์สินทางปัญญา

## ทะเบียนสิ่งบ่งชี้ทางภูมิศาสตร์

### แป้จ้อเขียวแม่สอด

- (1) เลขที่คำขอ 60100170 ทะเบียนเลขที่ สข 62100133
- (2) วันที่ยื่นคำขอ 29 กันยายน 2560 วันที่ขึ้นทะเบียน 29 กันยายน 2560
- (3) ผู้ขอขึ้นทะเบียน จังหวัดตาก  
ที่อยู่ ศาลากลางจังหวัดตาก ถนนพหลโยธิน อำเภอเมืองตาก จังหวัดตาก 63000
- (4) รายการสินค้า แป้จ้อทอด (ถั่วทอด)

(5) คุณภาพ ชื่อเสียง คุณสมบัติหรือคุณลักษณะเฉพาะของสินค้า

#### คำนิยาม

แป้จ้อเขียวแม่สอด (Pae Jor Khaew Maesod Bean) หมายถึง ถั่วทอดที่ทำมาจากถั่วแปยีหรือแปยีซึ่งเป็นถั่วชนิดหนึ่ง มีลักษณะฝักคล้ายถั่วลิ้นเต่า (ถั่วแปบ) เมล็ดมีขนาดเล็ก เมื่อผ่านการทอดแล้วจะมีสีเหลือง รสชาติหอม มัน กรอบ เนื้อแน่น ซึ่งปลูกในพื้นที่ตำบลแม่กาษา ตำบลแม่ดาว ตำบลแม่กู ตำบลท่าสายลวด ตำบลพระธาตุผาแดง ตำบลมทาววัน และนำมาผ่านกระบวนการผลิตในอำเภอแม่สอด จังหวัดตาก

#### ลักษณะของสินค้า

- (1) พันธุ์ : ถั่วแปยีหรือแปยี
- (2) ลักษณะทางกายภาพ
- ลำต้น ไม้เลื้อย ยาวประมาณ 5 – 6 เมตร กิ่งของลำต้น ดอก ใบ ค่อนข้างเหม็น
  - เมล็ด เมล็ดอ่อนมีสีเขียว เมื่อแก่จัดเปลี่ยนเป็นสีน้ำตาลเข้มหรือสีดำ รูปทรงคล้ายถั่วแปบ
  - รสชาติ หอม มัน กรอบ เนื้อแน่น
- (3) ประเภทของแป้จ้อ : แป้จ้อทอด (ถั่วทอด)

#### กระบวนการผลิต

##### การปลูก

(1) ปลูกโดยใช้เมล็ดอ่อน เริ่มปลูกในเดือนกรกฎาคม – สิงหาคม ถั่วแปยีสามารถเจริญเติบโตได้ดีในแหล่งที่มีน้ำค้างและอากาศหนาว

(2) พื้นที่ที่เหมาะสมในการปลูก คือ ที่ราบติดเชิงเขา ดินมีความร่วนซุย อากาศเย็นตลอดทั้งปี

(3) สามารถปลูกได้ 2 ลักษณะ คือ

3.1 ปลูกแบบเดี่ยว ระยะห่างระหว่างต้นควรรอยู่ที่ 12.5 เซนติเมตร ระยะห่างระหว่างแถวควรรอยู่ที่ 50 เซนติเมตร

3.2 ปลูกร่วมกับพืชอื่น เช่น ปลูกแซมระหว่างต้นข้าวโพด เป็นต้น

## การเก็บเกี่ยว

(1) เก็บเกี่ยวในเดือนธันวาคม – เดือนมีนาคม เกษตรกรควรสวมชุดมิดชิดเพื่อป้องกันฝุ่นละออง และการระคายเคืองในการเก็บเกี่ยว

(2) นำฝักแปซิมาแกะเมล็ดออกแล้วนำมาแช่น้ำสะอาดประมาณ 1 ชั่วโมง แล้วจึงบีบเปลือกหุ้มเมล็ดออก รวบรวมเมล็ดส่งให้ผู้แปรรูปในวันเดียวกันไม่เก็บไว้ค้างคืน

## การผลิต/แปรรูป

(1) เลือกเมล็ดสดแปซิอ่อนซึ่งมีสีเขียว ไม่ลีบและไม่มียอยเจาะของแมลง นำมาล้างน้ำให้สะอาด ฝึ่งให้สะเด็ดน้ำ

(2) นำเมล็ดสดแปซิอ่อนลงไปทอดในน้ำมันพืช โดยใช้ความร้อนปานกลาง จนมีกลิ่นหอมและกรอบ

(3) ตักขึ้นรอให้สะเด็ดน้ำมันและฝึ่งให้เย็น ก่อนนำไปบรรจุหีบห่อเพื่อจำหน่ายต่อไป

## การบรรจุหีบห่อ

รายละเอียดบนฉลาก/หีบห่อ ให้ประกอบด้วยคำว่า “แปซิอ่อนเขียวแม่สอด และ/หรือ Pae Jor Khaew Maesod Bean” และระบุชื่อและที่อยู่ของผู้ผลิต วันที่ผลิตและวันหมดอายุ

## (6) ความสัมพันธ์ระหว่างสินค้ากับแหล่งภูมิศาสตร์

### ลักษณะภูมิประเทศ

อำเภอแม่สอด จังหวัดตาก ตั้งอยู่ที่ละติจูด 16 องศา 42 ลิปดา 47 พิลิปดาเหนือ และลองจิจูด 98 องศา 34 ลิปดา 29 พิลิปดาตะวันออก พื้นที่เป็นภูเขาสูงชันซับซ้อนสลับกับหุบเขาแคบ ๆ ลักษณะภูมิประเทศเป็นที่ราบประมาณร้อยละ 20 และประมาณร้อยละ 80 ปกคลุมไปด้วยป่าโปร่ง ป่าดงดิบและป่าสน ซึ่งเป็นส่วนหนึ่งของทิวเขาถนนธงชัยที่ทอดยาวมาจากทางตอนใต้ของจังหวัดแม่ฮ่องสอนและจังหวัดเชียงใหม่ เทือกเขานี้เป็นเส้นแบ่งเขตจังหวัดตากออกเป็น 2 ฝั่ง คือ ฝั่งตะวันออกและฝั่งตะวันตก อำเภอที่อยู่ในฝั่งตะวันออก จะมีอากาศร้อนจัดและแห้งแล้ง ฝนตกน้อย เพราะมีเทือกเขาถนนธงชัยกั้นอยู่ ส่วนอำเภอที่อยู่ในฝั่งตะวันตก ได้แก่ อำเภอแม่สอด อำเภอแม่ระมาด อำเภอท่าสองยาง อำเภออุ้มผาง และอำเภอพบพระ มีอากาศหนาวเย็นฝนตกชุกอุดมสมบูรณ์ โดยเฉพาะพื้นที่ในเขตอำเภอแม่สอดเป็นที่ราบติดเชิงเขา สภาพดินร่วนซุยอากาศเย็นสบายตลอดทั้งปี และในช่วงฤดูหนาวอากาศจะหนาวเย็นและมีน้ำค้างมากกว่าพื้นที่อื่นจึงเหมาะกับการเจริญเติบโตของถั่วแปซิ

### ประวัติความเป็นมา

แปซิอ่อนเขียวแม่สอด เป็นถั่วทอดที่ทำมาจากถั่วแปยีหรือแปซิซึ่งเป็นถั่วชนิดหนึ่ง มีลักษณะฝักคล้ายถั่วลิ้นเตา(ถั่วแปบ) ปลูกกันตามแนวตะเข็บชายแดน อำเภอแม่สอด จังหวัดตาก ไม่ทราบประวัติความเป็นมาแน่ชัด จากการสอบถามข้อมูลจากชาวบ้านในพื้นที่บอกว่า มีการนำเมล็ดถั่วแปยีมาจากพ่อค้าชาวเมียนมา ซึ่งถั่วชนิดนี้จะมีลักษณะคล้ายถั่วอินเดีย (India Bean) เมื่อนำมาปลูกที่ตำบลท่าสายลวด อำเภอแม่สอด จังหวัดตาก ด้วยสภาพทางภูมิศาสตร์และแร่ธาตุในดิน เมล็ดที่เก็บได้จะเล็กกว่าสายพันธุ์เดิมแต่รสชาติดีกว่า เนื้อแน่น เป็นที่นิยมของประชาชนทั่วไปในพื้นที่ โดยนำเมล็ดสดมาประกอบเป็นอาหารประจำท้องถิ่น ที่เรียกว่า “แกงแปยี” เนื่องจากถั่วแปยีเป็นที่นิยมจึงได้นำเมล็ดพันธุ์ไปทดลองปลูกในหลายพื้นที่ และมีการทดลองปลูกนอกฤดูกาลเพื่อเพิ่มผลผลิต ปรากฏว่าถั่วชนิดนี้ไม่สามารถเจริญเติบโต

ในพื้นที่อื่น แต่กลับขึ้นได้ดีเฉพาะบางพื้นที่ ได้แก่ ตำบลแม่กาษา ตำบลแม่ดาว ตำบลแม่กุ ตำบลท่าสายลวด ตำบลพระธาตุผาแดง และตำบลมหารวัน ในอำเภอแม่สอด จังหวัดตาก อีกทั้งยังไม่ให้ผลผลิตนอกฤดูกาล เมื่อประมาณ พ.ศ. 2500 ชาวบ้านในพื้นที่อำเภอแม่สอด จังหวัดตาก ได้นำถั่วแปงมาแปรรูปเพื่อเพิ่มมูลค่าผลิตภัณฑ์ตามภูมิปัญญาท้องถิ่น เพื่อสร้างรายได้ให้กับคนในชุมชน โดยนำเมล็ดแปงมาคั่วทั้งเปลือกจะเรียกว่า “แปงล่อ” แต่หากนำมาทอดจะเรียกว่า “แปงจ้อ” ด้วยรสชาติของ แปงจ้อเขียวแม่สอด ที่หอมมัน กรอบ นุ่ม จึงเป็นที่รู้จักและนิยมบริโภคของคนในพื้นที่และนักท่องเที่ยว กลายเป็นสินค้าที่เป็นอัตลักษณ์เฉพาะพื้นที่ จนมีคนกล่าวขานกันว่าของฝากจากแม่สอดต้อง “แปงจ้อเขียวแม่สอด” เท่านั้น

#### (7) ขอบเขตที่ตั้งแหล่งภูมิศาสตร์

ขอบเขตพื้นที่การผลิตแปงจ้อเขียวแม่สอด ครอบคลุมพื้นที่ปลูกในตำบลแม่กาษา ตำบลแม่ดาว ตำบลแม่กุ ตำบลท่าสายลวด ตำบลพระธาตุผาแดง ตำบลมหารวัน และนำมาผ่านกระบวนการผลิตในอำเภอแม่สอด จังหวัดตาก รายละเอียดตามแผนที่

#### (8) การพิสูจน์แหล่งกำเนิด

- (1) แปงจ้อเขียวแม่สอดจะต้องมีการผลิตในพื้นที่ที่กำหนด ตามกระบวนการผลิตข้างต้น
- (2) กระบวนการผลิตต้องผ่านการควบคุมตรวจสอบ คือ มีการขึ้นทะเบียนสมาชิกผู้ผลิต แปงจ้อเขียวแม่สอด รวมทั้งต้องมีเอกสารกำกับเพื่อการตรวจสอบย้อนกลับได้

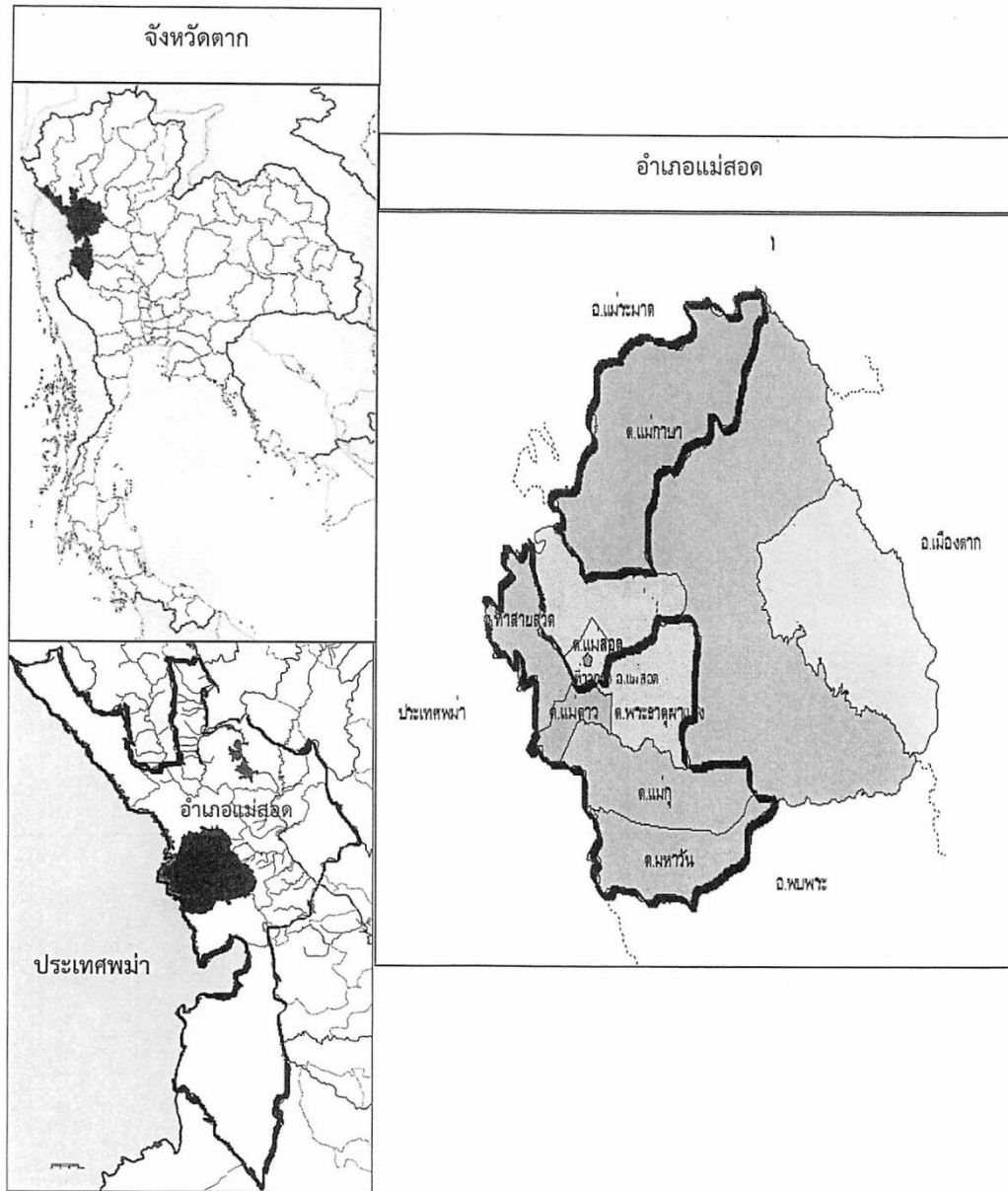
#### (9) เงื่อนไขที่นายทะเบียนกำหนดตามมาตรา 15

- (1) จัดให้มีระบบการตรวจสอบและควบคุม ทั้งกระบวนการผลิตในระดับผู้ผลิตและระดับจังหวัด
- (2) จัดให้มีการขึ้นทะเบียนผู้ผลิตและผู้ประกอบการค้าที่ประสงค์จะขอใช้สิ่งบ่งชี้ทางภูมิศาสตร์ แปงจ้อเขียวแม่สอด
- (3) ผู้ขอขึ้นทะเบียนต้องจัดทำคู่มือการปฏิบัติงานสำหรับสมาชิกผู้ขอใช้สิ่งบ่งชี้ทางภูมิศาสตร์ แปงจ้อเขียวแม่สอด

-----



## แผนที่แสดงแหล่งภูมิศาสตร์ แป๋จ้อเขี้ยวแม่สอด



ขอบเขตพื้นที่การผลิตแป๋จ้อเขี้ยวแม่สอด ครอบคลุมพื้นที่ปลูกในตำบลแม่กาษา ตำบลแม่ตาว ตำบลแม่กุ ตำบลท่าสายลวด ตำบลพระธาตุผาแดง ตำบลมหารวัน และนำมาผ่านกระบวนการผลิตในอำเภอแม่สอด จังหวัดตาก

1.6.2) ครกหินแกรนิตตาก



ประกาศกรมทรัพย์สินทางปัญญา

เรื่อง การขึ้นทะเบียนสิ่งบ่งชี้ทางภูมิศาสตร์

ครกหินแกรนิตตาก

ทะเบียนเลขที่ สช 65100171

เพื่อให้การขึ้นทะเบียนสิ่งบ่งชี้ทางภูมิศาสตร์เป็นไปตาม พระราชบัญญัติคุ้มครองสิ่งบ่งชี้ทางภูมิศาสตร์ พ.ศ. 2546 อาศัยอำนาจตามความในมาตรา 32 แห่งพระราชบัญญัติระเบียบบริหารราชการแผ่นดิน พ.ศ. 2534 แก้ไขเพิ่มเติมโดยพระราชบัญญัติระเบียบบริหารราชการแผ่นดิน (ฉบับที่ 5) พ.ศ. 2545 กรมทรัพย์สินทางปัญญาจึงออกประกาศไว้ ดังต่อไปนี้

ให้ขึ้นทะเบียนสิ่งบ่งชี้ทางภูมิศาสตร์ ครกหินแกรนิตตาก คำขอเลขที่ 60100168 ทะเบียนเลขที่ สช 65100171 ซึ่งมีรายการทางทะเบียนตามบัญชีแนบท้ายประกาศฉบับนี้

ทั้งนี้ ให้มีผลตั้งแต่วันยื่นคำขอขึ้นทะเบียน 29 กันยายน 2560

ประกาศ ณ วันที่ ๒๖ มกราคม พ.ศ. 2565

(นายวุฒิไกร สิริระพันธุ์)  
อธิบดีกรมทรัพย์สินทางปัญญา

## ทะเบียนสิ่งบ่งชี้ทางภูมิศาสตร์

### ครกหินแกรนิตตาก

Tak Granite Mortar หรือ Krok Hin Granite Tak

- (1) เลขที่คำขอ 60100168 ทะเบียนเลขที่ สช 65100171
- (2) วันที่ยื่นคำขอ 29 กันยายน 2560 วันที่ขึ้นทะเบียน 29 กันยายน 2560
- (3) ผู้ขอขึ้นทะเบียน จังหวัดตาก  
ที่อยู่ ศาลากลางจังหวัดตาก ถนนพหลโยธิน อำเภอเมืองตาก จังหวัดตาก 63000
- (4) รายการสินค้า ครกหิน
- (5) คุณภาพ ชื่อเสียง คุณสมบัติหรือคุณลักษณะเฉพาะของสินค้า

#### คำนิยาม

ครกหินแกรนิตตาก (Tak Granite Mortar หรือ Krok Hin Granite Tak) หมายถึง ครกและซากที่ผลิตจากหินแกรนิตเนื้อแน่น มีสีดำ สีดำลายจุดขาว สีเทาลายจุดสีดำ สีขาวลายจุดสีดำ มีเกล็ดแร่กระจายอยู่ทั่ว เป็นครกทรงกลม รูปทรงสมส่วนกลมกลืนเข้ารูป มีขอบด้านข้างใช้สำหรับจับหรือยก ผลิตด้วยเครื่องมือที่ทำให้ได้รูปทรงที่เป็นเอกลักษณ์เฉพาะตัวและเป็นมาตรฐาน ผลิตในพื้นที่ 4 อำเภอ ของจังหวัดตาก ได้แก่ อำเภอเมืองตาก อำเภอบ้านตาก อำเภอสามเงา และอำเภอวังเจ้า

#### ลักษณะของสินค้า

##### ลักษณะทางกายภาพ

- รูปทรง ครกทรงกลม ด้านในลึกลงเหมาะ ด้านนอกโค้งสวยงาม มีขอบด้านข้างใช้สำหรับจับหรือยก มีขนาดตั้งแต่ขนาดเล็กถึงขนาดใหญ่
- พื้นผิว ผิวครกด้านนอกเรียบเนียนไม่ขรุขระ ผิวครกด้านในเรียบไม่ขรุขระ และผิวซากเรียบไม่ขรุขระ ก้นครกด้านนอกเรียบ วางกับพื้นแล้วมั่นคง
- สี มีสีดำ สีดำลายจุดขาว สีเทาลายจุดสีดำ สีขาวลายจุดสีดำ มีเกล็ดแร่ กระจายอยู่ทั่ว
- เนื้อหิน หินแกรนิตเนื้อเหนียวแน่น แข็งแรง มีเกล็ดแร่กระจายอยู่ทั่วทั้งก้อน

#### กระบวนการผลิต

##### วัตถุดิบ

หินแกรนิตที่นำมาใช้ผลิตต้องมาจากในพื้นที่จังหวัดตากเท่านั้น ซึ่งจัดอยู่ในหินแกรนิตแนวตอนกลางของประเทศไทย เกิดเป็นมวลหินขนาดใหญ่ เป็นแนวยาวติดต่อกัน หินที่จะนำมาใช้ต้องมีลักษณะแข็งเหนียว ไม่เปราะ ไม่กะเทาะหลุดง่าย เนื้อแน่น แข็งแรงทนทาน เนื้อหินส่วนมากมีสีดำ มีเนื้อแร่สีขาวหรือสีเทาปนกระจายทั่วเนื้อหิน มีทั้งขนาดเล็กและขนาดใหญ่ หินแกรนิตที่พบในจังหวัดตากเป็นหินอัคนีมวลไพศาล สามารถแบ่งหินแกรนิตตามวิทยาหิน ได้ 5 ชนิด คือ 1) หินมอนโซไนต์ 2) หินฮอร์นเบลนด์แกรนิต 3) หินไบโอไทต์แกรนิต 4) หินควอร์ต-ไดออไรต์, ไดออไรต์ และแกรโนไดออไรต์ และ 5) หินลูโค-แครทริกแกรนิต

### เครื่องมือที่ใช้ในการผลิต

- (1) เครื่องเจาะหิน (สว่านเจาะหิน)
- (2) เครื่องตัดหิน
- (3) เครื่องขัดหลุมหิน
- (4) เครื่องกัดทรงครก หรือแท่นกลึง
- (5) เครื่องแต่งทรงครกเก็บความเรียบร้อย
- (6) เครื่องเจียร, หินเจียร, ถ้วยขัด
- (7) ใบตัดหิน, กระจกเงาเจาะหิน, ซิกเมนต์, ค้อนปอนด์ และน้ำมันเคลือบเงา

### การทำครก

- (1) นำก้อนหินแกรนิตมายึดล๊อคให้แน่น แล้วใช้เครื่องสว่านเจาะหินให้เป็นทรงกระบอกตามขนาดที่ต้องการ
- (2) นำแท่งหินทรงกระบอกเข้าเครื่องตัด โดยทำการตัดหัวตัดท้ายเพื่อให้ได้ความสูงตามขนาดที่ต้องการ
- (3) นำเครื่องสว่านเจาะด้านในเพื่อทำเป็นหลุมครก และเจาะด้านที่เป็นก้นครก
- (4) นำหินที่เจาะหลุมครกแล้วมาขัดหลุมครกด้วยเครื่องขัดหลุมหินให้สวยงาม
- (5) จากนั้นนำไปเข้าเครื่องกัดทรงครกให้ได้ทรงครกด้านข้างตามรูปแบบ
- (6) แต่งครกเก็บความเรียบร้อยโดยใช้สว่านแท่นตัดแปลงให้ครกหมุน แล้วใช้เครื่องหินเจียร เจียรให้สวยงาม
- (7) ตรวจสอบคุณภาพให้เรียบร้อย (อาจมีการพ่นทลวดลายหรือทาเคลือบครก)

### การทำเสา

- (1) นำหินก้อนใหญ่มาตัดเป็นสี่เหลี่ยมผืนผ้าตามขนาดเสาที่ต้องการ
- (2) นำหินที่ได้เข้าเครื่องตัดเกลารินให้เป็นรูปทรงเสา
- (3) นำเสาที่ได้มาหมุนหัวให้สวยงาม และเก็บความเรียบร้อยของเสา

### การบรรจุที่บ่อ

รายละเอียดบนฉลากให้ประกอบด้วยคำว่า

- (1) ครกหินแกรนิตตาก หรือ Tak Granite Mortar หรือ Krok Hin Granite Tak
- (2) ให้ระบุชื่อและที่อยู่ เบอร์ติดต่อ ของผู้ผลิต/ผู้ประกอบการค้า หรือข้อความอื่นๆ ที่เกี่ยวข้องเพื่อให้เป็นประโยชน์ต่อผู้ผลิตและผู้บริโภค

## (6) ความสัมพันธ์ระหว่างสินค้ากับแหล่งภูมิศาสตร์

### ลักษณะภูมิประเทศ

จังหวัดตาก ตั้งอยู่ทางภาคเหนือตอนล่างของประเทศไทย ระหว่างเส้นรุ้งที่ 15 องศา 50 ลิปดา 36 ลิปดาเหนือ และเส้นแวงที่ 99 องศา 7 ลิปดา 22 ฟลิปดาตะวันออก สภาพพื้นที่โดยทั่วไปเป็นป่าและภูเขา มีเทือกเขาดินแดงสลับซับซ้อนเป็นแกนกลางของจังหวัด รูปร่างยาวในแนวเหนือ-ใต้ มีความแตกต่างของลักษณะภูมิประเทศ โดยบริเวณทิศใต้จนถึงทิศตะวันตกเฉียงเหนือของพื้นที่เป็นสันเขาวางตัวในแนวตะวันตกเฉียงเหนือถึงตะวันออกเฉียงใต้ และเปลี่ยนแนวการวางตัวเป็นแนวเหนือใต้ ทางทิศเหนือพื้นที่มีลักษณะภูมิประเทศประกอบด้วยที่ราบลุ่มแม่น้ำไปจนถึงเทือกเขาสูง ทำให้ธรณีวิทยามีความแตกต่างและซับซ้อนกันมาก

ในธรณีวิทยาประเทศไทย (กรมทรัพยากรธรณี, 2544, 2552) พื้นที่ของจังหวัดตาก เรียกว่า ธรณีวิทยา แนวดอยอินทนนท์-ตาก และตั้งอยู่ในแผ่นอนุทวีปอาณานิคมไทย ช่วงเวลาดังแต่มหายุคพรีแคมเบรียนจนถึงปัจจุบัน (ประมาณ มากกว่า 570 ล้านปี จนถึงปัจจุบัน) หินแกรนิตของจังหวัดตากจัดอยู่ในหินแกรนิตแนวตอนกลางของประเทศไทย เกิดเป็นมวลหินขนาดใหญ่ เป็นแนวยาวติดต่อกัน หินแกรนิตบางส่วนมีลักษณะผลึกแร่เรียงตัวเป็นแถบ เป็นแนวตรงและแถบคดโค้ง มีลักษณะการเรียงตัวของแร่คล้ายหินไนส์ จึงมักถูกเรียกว่า ไนสิกรแกรนิต ซึ่งเชื่อว่าการเกิดจากหินแกรนิตถูกบีบอัดตามแนวรอยเลื่อนขนาดใหญ่ หินแกรนิตในจังหวัดตากนี้ เรียกชื่อว่า หินแกรนิตตาก พบกระจายตัวกว้างขวางมาก พบมากทางด้านเหนือและตะวันตกเฉียงเหนือของพื้นที่ตั้งแต่ อำเภอสามเงา อำเภอเมือง อำเภอวังเจ้า และอำเภออุ้มผาง หินแกรนิตเหล่านี้ ประกอบด้วยหินแกรนิต เนื้อละเอียดถึงหยาบ มีผลึกเฟลด์สปาร์ขนาดใหญ่มาก หินแกรนิตบริเวณนี้ มักจะมีสัดส่วนของแร่สีขาวยและแร่สีดำอยู่ในช่วงจำกัดแคบๆ จากการศึกษาอายุหินแกรนิตโดยวิธีไอโซโทปพบว่าหินแกรนิตตาก มีอายุตั้งแต่ 66.4-360 ล้านปี โดยจะพบว่าหินแกรนิตอายุอ่อนจะอยู่ทางด้านทิศตะวันตกของจังหวัด

ด้วยลักษณะพื้นที่และแหล่งภูมิศาสตร์ดังกล่าว ทำให้ได้หินแกรนิตที่มีลักษณะเฉพาะตัว มีคุณสมบัติ แข็งแกร่ง แข็งแรงทนทาน เหล็กเส้นธรรมดาที่ใช้ก่อสร้างไม่สามารถถลุงได้ต้องใช้หินเหล็ยหิน (ซีเมนต์) จึงจะสามารถถลุงหินได้ ซึ่งเมื่อนำหินแกรนิตตากนี้มาผลิตมาเป็นครกและสาก ทำให้ได้สินค้าที่มีคุณภาพ คงทน แข็งแรง สวยงาม สะดวกในการใช้งาน และมีเอกลักษณ์เฉพาะตัวเป็นที่รู้จักกันโดยทั่วไปว่า “ครกหินแกรนิตตาก”

#### ประวัติความเป็นมา

เมื่อปี พ.ศ. 2527 มีการเร่งพัฒนาอุตสาหกรรม จังหวัดนครปฐม โดยคณะกรรมการเร่งรัด การจัดสร้างอุตสาหกรรมและหน่วยงานราชการต่างๆ ได้ติดต่อ นายจิ้นไฮ้ แซ่ลี่ ซึ่งเป็นผู้เชี่ยวชาญ ในการทำหินที่อ่างศิลาจังหวัดชลบุรีในสมัยนั้น ทำการสำรวจตรวจหาแหล่งหิน และพบว่าแหล่งหินแกรนิตจาก ตำบลแม่สลิค อำเภอบ้านตาก จังหวัดตาก เป็นแหล่งหินแกรนิตคุณภาพดี เนื้อแข็ง คงทน และสวยงาม จึงนำมาผ่าสกัดเพื่อใช้เป็นวัตถุดิบในการแกะสลักเป็นสังเวียนสถาน 4 ตำบล ส่งมอบให้อุตสาหกรรม หลังจากนั้น นายจิ้นไฮ้ แซ่ลี่ เห็นว่าหินแกรนิตจากแหล่งดังกล่าวเป็นหินแกรนิตคุณภาพดี เหมาะในการ นำมาทำครกหินและแกะสลักหินเป็นปฏิมากรรมต่างๆ จึงยื่นขออนุญาตหน่วยงานราชการในการทำ เหมือนหิน ระยะเวลาแรกได้สกัดหินในเมืองออกมาเป็นก้อนๆ พอเหมาะแล้วส่งไปแปรรูปเป็นครกหินที่อ่างศิลา จังหวัดชลบุรี ต่อมาเนื่องจากระยะทางไกล และวัตถุดิบหนักขนได้น้อย เพื่อเป็นการประหยัดต้นทุน จึงสอนให้ชาวบ้านใช้เวลาว่างจากการทำนาทำไร่มาทำการตีครกหินและรับซื้อเพื่อไปจำหน่ายที่อ่างศิลาจังหวัด ชลบุรี เมื่อมีการทำครกกันมากขึ้น มีหน่วยงานต่างๆ เข้ามาสนับสนุน ทำให้เกิดเป็นอาชีพหลักในการผลิตครกหิน ระยะเวลาแรกในการผลิตนั้น จะใช้เครื่องมือดั้งเดิมที่สืบทอดมาจากช่างทำหินของอ่างศิลา ต่อมาได้มีการ คิดค้นและพัฒนาตัดแปลงเครื่องมือในการทำครกให้ทันสมัย รวดเร็ว และเป็นมาตรฐานขึ้น ทำให้ได้ รูปทรงที่เป็นเอกลักษณ์เฉพาะตัว และเป็นที่รู้จักแพร่หลายมาจนถึงปัจจุบัน จนได้รับการคัดเลือกเป็นสุดยอด ผลิตภัณฑ์ OTOP ต้น ประจำจังหวัดปี พ.ศ. 2556 และมีการจัดงาน เช่นครกหินแกรนิตขึ้นภูเขา ขึ้นครั้งแรก

เมื่อวันที่ 27 ธันวาคม พ.ศ. 2557 หลังจากนั้นมีการจัดงานในช่วงเดือนกุมภาพันธ์ของทุกปี ณ บริเวณลานตรงข้ามหน้าวัดพระบรมธาตุ อำเภอบ้านตาก จังหวัดตาก ภายในงานจะมีกิจกรรม เช่น การแข่งขันเข็นครกหินครกหรรษา เป็นต้น

(7) **ขอบเขตที่ตั้งแหล่งภูมิศาสตร์**

ขอบเขตพื้นที่การผลิต ครกหินแกรนิตตาก ครอบคลุมพื้นที่ 4 อำเภอ ของจังหวัดตาก ได้แก่ อำเภอเมืองตาก อำเภอบ้านตาก อำเภอสามเภา และอำเภอวังเจ้า (รายละเอียดตามแผนที่)

(8) **การพิสูจน์แหล่งกำเนิด**

(1) ครกหินแกรนิตตาก ต้องผลิตในเขตพื้นที่ที่กำหนด และตามกระบวนการผลิตข้างต้น

(2) กระบวนการผลิตจะต้องผ่านการควบคุมตรวจสอบ คือ การขึ้นทะเบียนสมาชิกผู้ผลิต และผู้ประกอบการค้า ครกหินแกรนิตตาก รวมทั้งต้องมีเอกสารกำกับเพื่อการตรวจสอบย้อนกลับได้

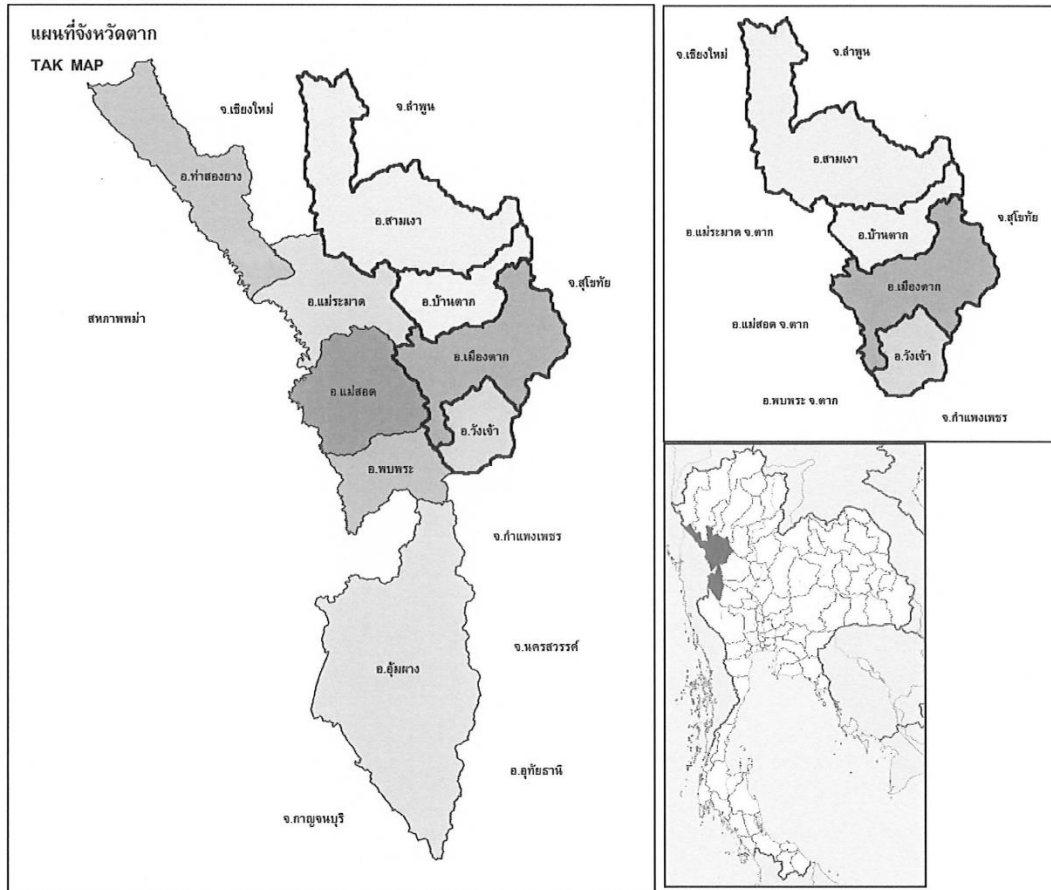
(9) **เงื่อนไขที่นายทะเบียนกำหนดตามมาตรา 15**

(1) จัดให้มีการขึ้นทะเบียนสมาชิกผู้ผลิต และผู้ประกอบการค้า ที่ประสงค์จะขอใช้สิ่งบ่งชี้ทางภูมิศาสตร์ ครกหินแกรนิตตาก

(2) ผู้ขอขึ้นทะเบียนสมาชิกผู้ผลิต และผู้ประกอบการค้า จะต้องปฏิบัติตามคู่มือการปฏิบัติงานสำหรับสมาชิกผู้ขอใช้สิ่งบ่งชี้ทางภูมิศาสตร์ ครกหินแกรนิตตาก และดำเนินการตามแผนการควบคุมตรวจสอบทั้งกระบวนการผลิตในระดับผู้ผลิตและระดับจังหวัด

-----

## แผนที่แสดงแหล่งภูมิศาสตร์ ครกหินแกรนิตตาก



ขอบเขตพื้นที่การผลิต ครกหินแกรนิตตาก ครอบคลุมพื้นที่ 4 อำเภอ ของจังหวัดตาก ได้แก่ อำเภอเมืองตาก อำเภอบ้านตาก อำเภอสามเงา และอำเภอวังเจ้า

1.6.3) กลัวยหอมทองพบบพระ



ประกาศกรมทรัพย์สินทางปัญญา

เรื่อง การขึ้นทะเบียนสิ่งบ่งชี้ทางภูมิศาสตร์

กลัวยหอมทองพบบพระ

ทะเบียนเลขที่ สช 65100193

เพื่อให้การขึ้นทะเบียนสิ่งบ่งชี้ทางภูมิศาสตร์เป็นไปตาม พระราชบัญญัติคุ้มครองสิ่งบ่งชี้ทางภูมิศาสตร์ พ.ศ. 2546 อาศัยอำนาจตามความในมาตรา 32 แห่งพระราชบัญญัติระเบียบบริหารราชการแผ่นดิน พ.ศ. 2534 แก้ไขเพิ่มเติมโดยพระราชบัญญัติระเบียบบริหารราชการแผ่นดิน (ฉบับที่ 5) พ.ศ. 2545 กรมทรัพย์สินทางปัญญาจึงออกประกาศไว้ ดังต่อไปนี้

ให้ขึ้นทะเบียนสิ่งบ่งชี้ทางภูมิศาสตร์ กลัวยหอมทองพบบพระ คำขอเลขที่ 64100267 ทะเบียนเลขที่ สช 65100193 ซึ่งมีรายการทางทะเบียนตามบัญชีแนบท้ายประกาศฉบับนี้

ทั้งนี้ ให้มีผลตั้งแต่วันที่ขึ้นคำขอขึ้นทะเบียน 28 พฤษภาคม 2564

ประกาศ ณ วันที่ 15 ธันวาคม พ.ศ. 2565

(นายวุฒิกร สิริระพันธุ)  
อธิบดีกรมทรัพย์สินทางปัญญา



## ทะเบียนสิ่งบ่งชี้ทางภูมิศาสตร์

### กล้วยหอมทองพบบพระ

Hom Thong Phop Phra Banana หรือ Kluay Hom Thong Phop Phra

- |   |  |                   |                 |
|---|--|-------------------|-----------------|
| (1) เลขที่คำขอ  | 64100267   | ทะเบียนเลขที่     | สช 65100193     |
| (2) วันที่ยื่นคำขอ  | 28 พฤษภาคม 2564  | วันที่ขึ้นทะเบียน | 28 พฤษภาคม 2564 |
| (3) ผู้ขอขึ้นทะเบียน                                      | จังหวัดตาก   |                   |                 |
| ที่อยู่   | ศาลากลางจังหวัดตาก ตำบลหนองหลวง อำเภอเมืองตาก จังหวัดตาก 63000 |                   |                 |
| (4) รายการสินค้า  | กล้วยหอม   |                   |                 |
| (5) คุณภาพ ชื่อเสียง คุณสมบัติหรือคุณลักษณะเฉพาะของสินค้า |  |                   |                 |

#### คำนิยาม

กล้วยหอมทองพบบพระ (Hom Thong Phop Phra Banana หรือ Kluay Hom Thong Phop Phra) หมายถึง กล้วยหอมทองที่มีผลโค้งคล้ายรูปตัวแอล (L) ปลายผลมีจุกคล้ายปลายดินสอ เปลือกบาง ผลดิบสีเขียว ผลสุกสีเหลืองทองสม่ำเสมอ เนื้อแน่น เหนียวหนึบ รสชาติหวานหอม ปลูกในเขตพื้นที่อำเภอพบบพระ จังหวัดตาก

#### ลักษณะของสินค้า

(1) พันธุ์กล้วย : พันธุ์กล้วยหอมทอง (Gros Michel)

(2) ลักษณะทางกายภาพ

- รูปร่าง ผลโค้งคล้ายรูปตัวแอล (L) ปลายผลมีจุกคล้ายปลายดินสอ ความยาวลูกอยู่ในช่วง 20 - 28 เซนติเมตร
- เปลือกบาง ผลดิบสีเขียว ผลสุกสีเหลืองทองสม่ำเสมอ
- เนื้อ เนื้อแน่น เหนียว หนึบ
- รสชาติ หวานหอม

(3) ลักษณะทางเคมี มีค่าความหวานผลสุก อยู่ในช่วง 22 - 29 องศาบริกซ์

#### กระบวนการผลิต

##### การปลูก

- ใช้หน่อพันธุ์กล้วยหอมทองที่มีคุณภาพดีจากอำเภอพบบพระ โดยมีลักษณะ ได้แก่ ฐานหน่อหรือโคนหน่อลำต้นต้องกว้างแล้วค่อยเรียวขึ้นไป (ทรงพีระมิด) ใบเป็นใบตาบ (ใบที่ยังไม่กาง) ปลอดจากโรคและแมลง
- เตรียมหน่อพันธุ์ที่คัดเลือกไว้ โดยนำมาแช่น้ำไว้ 1 คืน เพื่อกำจัดหนอนกอและแมลงที่ติดหรือแฝงในหน่อพันธุ์ หลังจากนั้นนำมาตัดแต่ง แช่น้ำยาเร่งรากและน้ำยาป้องกันเชื้อรา
- เตรียมพื้นที่ปลูก โดยจะยกร่องหรือไม่ยกร่องก็ได้ ตามความเหมาะสมของสภาพพื้นที่ ขุดหลุมและใส่ปุ๋ยคอกหรือปุ๋ยหมักรองก้นหลุม
- นำหน่อพันธุ์ลงหลุมแล้วใช้ดินกลบหน่อให้มิดเสมอกับปากหลุม

### การดูแลและการจัดการภายในแปลงปลูก

- (1) ให้น้ำอย่างสม่ำเสมอ แต่ไม่ควรเยอะ จนขึ้นหรือแฉะมากเกินไป เนื่องจากกล้วยเป็นพืชที่ชอบน้ำแต่ไม่ชอบน้ำขัง
- (2) ให้อายุตามอายุและสภาพของต้นกล้วย โดยใส่ปุ๋ยคอกหรือปุ๋ยหมัก เพื่อเพิ่มอินทรีย์วัตถุให้กับดิน
- (3) ตัดแต่งใบที่เป็นโรคและใบเสื่อมสภาพออก
- (4) เมื่อกล้วยตกเครือ ให้นำค้ำยันกล้วย โดยใช้ไม้ไผ่หรือแท่งเหล็กยาวแข็งแรง ค้ำยันเครือและลำต้น
- (5) หลังจากกล้วยตกปลีจนถึงปลีสุดท้ายบาน (หวีตีนเต่า) ใช้ถุงที่มีรูระบายคลุมเครือกล้วย เพื่อป้องกันโรคและแมลงเข้าทำลายผล

### การเก็บเกี่ยว

- (1) เก็บเกี่ยวผลผลิตได้ตลอดทั้งปี
- (2) ใช้มีดเคียวหรือวัตดุมิคม ตัดเครือกล้วย หากส่งภายในประเทศ ให้เก็บกล้วยที่ร้อยละ 80 – 85 ขึ้นไป หรือระยะเวลา 65 – 70 วันหลังจากตัดปลี หากส่งออกต่างประเทศ ให้เก็บกล้วยที่ร้อยละ 70 ขึ้นไปหรือระยะเวลา 55 - 65 วันหลังจากตัดปลี หรือตามข้อตกลงของการซื้อขายระหว่างผู้ซื้อและผู้ขาย
- (3) ตัดแต่งผลผลิตที่เก็บเกี่ยวแล้ว เป็นหวีหรือแพ็คตามข้อตกลงของการซื้อขายระหว่างผู้ซื้อและผู้ขาย

### การจัดการหลังเก็บเกี่ยว

บ่มกล้วยให้สุก โดยใช้ก๊าซเอทิลีน ก๊าซเอทิลีน หรือแก๊สที่บรรจุกระป๋องหรือถัง ตามความเหมาะสม กรณีส่งออกต่างประเทศ จะไม่มีการบ่มกล้วย เนื่องจากผลผลิตที่ส่งไปจะต้องเป็นผลดิบไปจนถึงประเทศปลายทาง

### การบรรจุหีบห่อ

รายละเอียดบนฉลากหรือบรรจุภัณฑ์ให้ประกอบด้วย

- (1) ชื่อสิ่งบ่งชี้ทางภูมิศาสตร์ “กล้วยหอมทองพอบพระ” หรือ “Hom Thong Phop Phra Banana” หรือ “Kluay Hom Thong Phop Phra”
- (2) ชื่อ ที่อยู่แหล่งผลิตหรือผู้ประกอบการค้า เบอรืโทรศัพท์ที่ติดต่อได้
- (3) วันที่บรรจุ หรือเลขถือการผลิต เพื่อใช้เป็นข้อมูลในการตรวจสอบย้อนกลับ

### (6) ความสัมพันธ์ระหว่างสินค้ากับแหล่งภูมิศาสตร์

#### ลักษณะภูมิประเทศและลักษณะภูมิอากาศ

อำเภอพอบพระ ตั้งอยู่ที่ละติจูด 16.386111 ลองจิจูด 98.690278 อยู่ด้านทิศตะวันตกเฉียงใต้ของจังหวัดตาก ลักษณะภูมิประเทศเป็นพื้นที่ราบสูง สลับกับภูเขาสูง อยู่เหนือระดับน้ำทะเล 260 – 1,700 เมตร มีชุดดิน 29B 46B และ 29C ซึ่งมีแร่ธาตุอุดมสมบูรณ์และระบายน้ำได้ดีเหมาะสำหรับการเกษตร ลักษณะภูมิอากาศอยู่ในเขตรับลมมรสุมตะวันตกเฉียงใต้และอยู่ใกล้เส้นศูนย์สูตร ทำให้มีอากาศร้อนชื้น ฝนตกสม่ำเสมอ ปริมาณน้ำฝนเฉลี่ย 1,300 มิลลิเมตรต่อปี จึงเป็นต้นกำเนิดของลำห้วยสำคัญ ๆ เช่น ห้วยวาลย์ ห้วยแม่ละเมา ห้วยอู่มเปี่ยม ห้วยน้ำนักห้วยมอเกอ และแม่น้ำเมย เป็นต้น พื้นที่อำเภอพอบพระจึงมีแหล่งน้ำใช้ในการเกษตรตลอดทั้งปี รวมถึงมีแหล่งชับน้ำกว่า 20 แห่ง และมีพื้นที่สูงมากกว่า 600 เมตร เหนือระดับน้ำทะเล อากาศจึงเย็นสบายตลอดทั้งปีลักษณะแบบป่าดิบเขา

จากลักษณะภูมิประเทศและลักษณะภูมิอากาศดังกล่าว ถือได้ว่าระดับความสูงของน้ำทะเลเป็นปัจจัยสำคัญที่ทำให้กล้วยหอมทองที่ปลูกในเขตพื้นที่อำเภอพพระมีรสชาดีดี แตกต่างจากกล้วยหอมทองที่ปลูกในพื้นที่ระดับน้ำทะเลต่ำซึ่งจะใช้ระยะเวลาการปลูกจนถึงเก็บเกี่ยวผลผลิต 8 – 9 เดือน แต่กล้วยหอมทองพพระที่ปลูกในพื้นที่เหนือระดับน้ำทะเล 260 เมตรขึ้นไป ใช้ระยะเวลาปลูกจนถึงเก็บเกี่ยวผลผลิต 10 – 12 เดือน ทำให้ต้นกล้วยมีระยะเวลาในการสะสมอาหารมากกว่า ส่งผลให้กล้วยหอมทองพพระมีเนื้อแน่นหนึบและรสชาดีหวานหอมอร่อยแตกต่างจากพื้นที่อื่น

#### ประวัติความเป็นมา

เมื่อประมาณปี พ.ศ. 2543 เกษตรกรอำเภอพพระได้นำหน่อพันธุ์กล้วยหอมทองจากอำเภอท่ายาง จังหวัดเพชรบุรี เข้ามาปลูกในพื้นที่อำเภอพพระเป็นครั้งแรก ซึ่งกล้วยหอมทองที่ปลูกได้ 1 เครือ ทำน้ำหนักได้ถึง 14 กิโลกรัม รวมถึงมีรสชาดีหอมหวาน เนื้อสัมผัสแน่นหนึบ จึงเริ่มเป็นที่นิยมของชาวบ้านอำเภอพพระ มีการขยายหน่อพันธุ์ โดยนำหน่อไปปลูกเป็นพืชผสมผสานกับพืชสวนอื่น ๆ จนเป็นที่นิยมอย่างแพร่หลาย และต่อมาภาคเอกชนได้เห็นถึงความสำคัญของตลาดกล้วยหอมทองที่ปลูกในพื้นที่อำเภอพพระ จึงมีการนำหน่อพันธุ์ไปเพาะเลี้ยงเนื้อเยื่อ เพื่อให้เกษตรกรปลูกในพื้นที่อำเภอพพระและนำผลผลิตที่ได้ส่งออกไปจำหน่าย โดยเมื่อเพาะเลี้ยงเนื้อเยื่อจนได้ครบตามจำนวนที่ต้องการปลูกแล้ว จะส่งต่อให้เกษตรกรใช้หน่อจากแปลงปลูกทำการขยายพันธุ์ต่อไปจนถึงปัจจุบัน นอกจากนี้ หน่วยงานในพื้นที่และภาคเอกชนได้ร่วมกันจัดงาน “วันเกษตรพพระ” โดยจัดครั้งแรกเมื่อปี พ.ศ. 2545 เพื่อเผยแพร่ประชาสัมพันธ์แหล่งผลิตทางการเกษตร ประเพณีวัฒนธรรมท้องถิ่น แหล่งท่องเที่ยวการเกษตรและธรรมชาติ และผลผลิตทางการเกษตรของอำเภอพพระ ให้เป็นที่รู้จักอย่างแพร่หลาย โดยมีการประกวดกล้วยหอมทองพพระที่จัดเป็นประจำทุกปี รวมทั้งยังมีการจำหน่ายกล้วยหอมทองพพระในห้างสรรพสินค้าชั้นนำ เช่น ท็อปส์ ซูเปอร์มาร์เก็ต และวิลล่า มาร์เก็ต เป็นต้น

#### (7) ขอบเขตที่ตั้งแหล่งภูมิศาสตร์

ขอบเขตพื้นที่การผลิตกล้วยหอมทองพพระ ครอบคลุมเขตพื้นที่อำเภอพพระ จังหวัดตาก รายละเอียดตามแผนที่

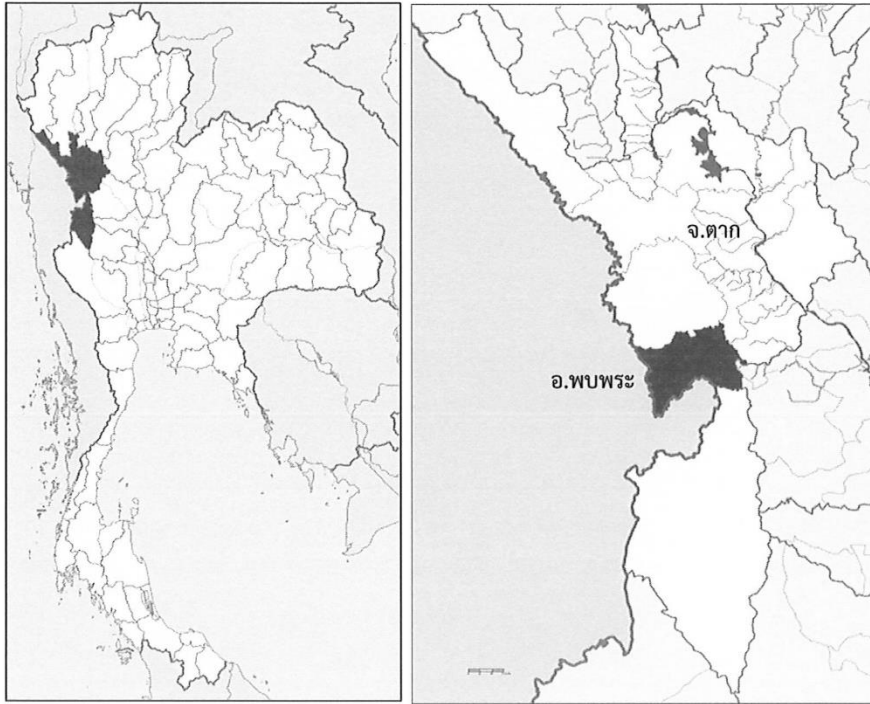
#### (8) การพิสูจน์แหล่งกำเนิด

- (1) กล้วยหอมทองพพระต้องผลิตในเขตพื้นที่ที่กำหนด และตามกระบวนการผลิตข้างต้น
- (2) กระบวนการผลิตจะต้องผ่านการควบคุมตรวจสอบ คือ มีการขึ้นทะเบียนสมาชิกผู้ผลิตและผู้ประกอบการค้ากล้วยหอมทองพพระ รวมทั้งต้องมีเอกสารกำกับเพื่อการตรวจสอบย้อนกลับได้

#### (9) เงื่อนไขที่นายทะเบียนกำหนดตามมาตรา 15

- (1) จัดให้มีการขึ้นทะเบียนสมาชิกผู้ผลิตและผู้ประกอบการค้าที่ประสงค์จะขอใช้สิ่งบ่งชี้ทางภูมิศาสตร์กล้วยหอมทองพพระ
- (2) ผู้ขอขึ้นทะเบียนสมาชิกผู้ผลิตและผู้ประกอบการค้า จะต้องปฏิบัติตามคู่มือการปฏิบัติงานสำหรับสมาชิกผู้ขอใช้สิ่งบ่งชี้ทางภูมิศาสตร์กล้วยหอมทองพพระ และดำเนินการตามแผนการควบคุมตรวจสอบ ทั้งกระบวนการผลิตในระดับผู้ผลิตและระดับจังหวัด

แผนที่แสดงแหล่งภูมิศาสตร์  
กล้วยหอมทองพบพระ



ขอบเขตพื้นที่การผลิตกล้วยหอมทองพบพระ ครอบคลุมพื้นที่อำเภอพบพระ จังหวัดตาก

## 1.7 สินค้า OTOP 10 อันดับแรกของจังหวัด ได้แก่

ที่	ชนิด/ประเภท	กลุ่มที่ผลิต	แหล่งรับซื้อวัตถุดิบ	การสนับสนุนของ กระทรวงเกษตร และสหกรณ์
1	ถั่วแป๋อเขียว/ ประเภทอาหาร	ร้านถั่วแม่ผ่อง/อ.แม่สอด	เกษตรกรในพื้นที่	
2	หัวปลี ชিং ตะไคร้ ชนิดผงรส หวาน/ประเภทเครื่องดื่ม	วิสาหกิจชุมชนแปรรูป สมุนไพรปลูกกรัก/ อ.แม่ระมาด	ปลูกเองและรับจาก เกษตรกรในพื้นที่	ขึ้นทะเบียนวิสาหกิจ ชุมชนกับสำนักงาน เกษตรจังหวัดตาก
3	กระเป๋าผ้าทอปากะญอ/ ประเภทผ้าและ เครื่องแต่งกาย	กลุ่มกระเป๋าผ้าทอปากะญอ/ อ.แม่ระมาด	ซื้อจากเกษตรกรในพื้นที่	
4	ครกหิน/ประเภทของใช้ ของตกแต่ง ของที่ระลึก	กลุ่มผลิตภัณฑ์จากหิน/ อ.เมืองตาก	วัตถุดิบจากเหมือง หินแกรนิต จ.ตาก	
5	มาร์คหน้าสมุนไพรน้ำแร่ (Bright&Soft)/ประเภท สมุนไพรที่ไม่ใช่อาหาร	วิสาหกิจชุมชนพоди สมุนไพร/อ.แม่สอด	ปลูกเองและรับซื้อ จากเกษตรกรในพื้นที่	
6	กระยาสารทวาสนา/ ประเภทอาหาร	นางภาตะวัน ยิ้มเกตุ/ อ.เมืองตาก	ใช้วัตถุดิบในพื้นที่และ ทั่วไปตามท้องตลาด	
7	นมแมคคาเดเมีย /ประเภทเครื่องดื่ม	สวนร่มเกล้า/อ.พบพระ	ปลูกเอง	
8	สร้อยถักหินสี/ประเภท ผ้าและเครื่องแต่งกาย	จอย จิว เฮาส์/อ.แม่สอด	ในพื้นที่อำเภอแม่สอด และประเทศเพื่อนบ้าน	
9	ต้นไม้หยกมงคล/ประเภท ของใช้ ของตกแต่ง ของที่ระลึก	นางจันทอง คงกระจ่าง/ อ.แม่สอด	ในพื้นที่อำเภอแม่สอด และประเทศเพื่อนบ้าน	
10	ครีมพอกหน้าสมุนไพรมิกกี้ ทานาคา/ประเภทสมุนไพร ที่ไม่ใช่อาหาร	มิกกี้ทานาคา/อ.วังเจ้า	วัตถุดิบในพื้นที่ และ บริเวณชายแดนจ.ตาก	

## 1.8 โครงการชุมชนท่องเที่ยว OTOP

1) ประเภทชุมชนท่องเที่ยว OTOP นวัตวิถี ข้อมูล ณ วันที่ 31 มีนาคม 2565

1.1) ชุมชนท่องเที่ยวประเภท B : ชุมชนท่องเที่ยวดาวรุ่ง “Brighten Star” (มีแนว มือนาคคตในการพัฒนาต่อยอด) มีจำนวนทั้งสิ้น 7 ชุมชน

1.2) ชุมชนท่องเที่ยวประเภท C : ชุมชนโดดเด่นเฉพาะด้าน “Case Study” (มีความโดดเด่นเฉพาะทาง) มีจำนวนทั้งสิ้น 14 ชุมชน

1.3) ชุมชนท่องเที่ยวประเภท D : ชุมชนสินค้า OTOP “Delivery Product” (นำสินค้าออกขาย) มีจำนวนทั้งสิ้น 26 ชุมชน

ทะเบียนชุมชนท่องเที่ยว					ประเภทชุมชนท่องเที่ยว			ประเภทชุมชนท่องเที่ยว (A,B,C,D)	ความโดดเด่นเฉพาะด้านของชุมชน	กรณีเป็นหมู่บ้านประเภท C โปรดระบุความโดดเด่นเฉพาะทาง (1,2,3,4,5)	หมายเหตุ (กรณีเป็นหมู่บ้านประเภท C (5) โปรดระบุความโดดเด่นเฉพาะทาง)
ที่	อำเภอ	ตำบล	หมู่	ชื่อบ้าน	ชุมชนท่องเที่ยว OTOP นวัตวิถี	หมู่บ้าน OTOP เพื่อการท่องเที่ยว	หมู่บ้านท่องเที่ยวโดยชุมชน (SE)				
1	วังเจ้า	เชียงทอง	4	เด่นวัว	/			D	2		
2	วังเจ้า	เชียงทอง	11	ศรีศิริรักษ์	/			D	1		
3	วังเจ้า	นาโบสถ์	2	เพชรชมพู	/			D	1		
4	วังเจ้า	ประดาง	2	คลองเชียงทอง	/			D	1		
5	วังเจ้า	ประดาง	5	ท่าตะคร้อ	/			D	1		
6	พบพระ	ช่องแคบ	6	เสีรราชภูรี	/			D	1		
7	พบพระ	พบพระ	5	หมื่นฤชัย	/			D	1		
8	พบพระ	รวมไทยพัฒนา	4	ทหารผ่านศึก	/			D	1		

ทะเบียนชุมชนท่องเที่ยว					ประเภทชุมชนท่องเที่ยว			ประเภทชุมชนท่องเที่ยว (A,B,C,D)	ความโดดเด่นเฉพาะด้านของชุมชน	กรณีเป็นหมู่บ้านประเภท C โปรดระบุความโดดเด่นเฉพาะทาง (1,2,3,4,5)	หมายเหตุ (กรณีเป็นหมู่บ้านประเภท C (5) โปรดระบุความโดดเด่นเฉพาะทาง)
ที่	อำเภอ	ตำบล	หมู่	ชื่อบ้าน	ชุมชนท่องเที่ยว OTOP นวัตวิถี	หมู่บ้าน OTOP เพื่อการท่องเที่ยว	หมู่บ้านท่องเที่ยวโดยชุมชน (SE)				
9	พบพระ	รวมไทยพัฒนา	7	ห้วยน้ำเย็น	/			D	1		
10	พบพระ	รวมไทยพัฒนา	9	รวมไทยสามัคคี	/			D	1		
11	ท่าสองยาง	ท่าสองยาง	8	แม่จวาง	/			D	1		
12	ท่าสองยาง	แม่วะหลวง	2	ปางทอง	/			D	1		
13	ท่าสองยาง	แม่วะหลวง	5	บอมะ	/			D	1		
14	ท่าสองยาง	แม่สอง	3	แม่สลิดน้อย	/			D	1		
15	ท่าสองยาง	แม่อุสุ	4	ทีโนะโค๊ะ	/			D	1		
16	เมืองตาก	แม่ท้อ	5	ห้วยเหลียง	/			D	2		
17	เมืองตาก	แม่ท้อ	6	มุเซอ	/			D	2		
18	เมืองตาก	แม่ท้อ	7	แม่ัวใหม่	/			D	2		
19	เมืองตาก	แม่ท้อ	10	ลีซอ	/			D	2		
20	เมืองตาก	แม่ท้อ	13	ต้นมะม่วง	/			D	2		
21	บ้านตาก	ตากออก	1	ปากร้องห้วยจี่	/			C	1	1	

ทะเบียนชุมชนท่องเที่ยว					ประเภทชุมชนท่องเที่ยว			ประเภทชุมชนท่องเที่ยว (A,B,C,D)	ความโดดเด่นเฉพาะด้านของชุมชน	กรณีเป็นหมู่บ้านประเภท C โปรดระบุความโดดเด่นเฉพาะทาง (1,2,3,4,5)	หมายเหตุ (กรณีเป็นหมู่บ้านประเภท C (5) โปรดระบุความโดดเด่นเฉพาะทาง)
ที่	อำเภอ	ตำบล	หมู่	ชื่อบ้าน	ชุมชนท่องเที่ยว OTOP นวัตวิถี	หมู่บ้าน OTOP เพื่อการท่องเที่ยว	หมู่บ้านท่องเที่ยวโดยชุมชน (SE)				
22	บ้านตาก	ตากออก	2	ปากร่องห้วยจี่	/			C	1	1	
23	บ้านตาก	ตากออก	6	ตลาดตรอกซอย	/			B	1	-	
24	บ้านตาก	เกาะตะเภา	3	ท่าพระธาตุ	/			B	2	-	
25	แม่ระมาด	แม่จะเรา	7	ห้วยบงใหม่	/			D	4		
26	แม่ระมาด	แม่ระมาด	3	ไหลท่า	/			C	3	5	เกษตรอินทรีย์
27	แม่ระมาด	แม่ระมาด	5	โฮ้ง	/			C	3	5	
28	แม่ระมาด	พระธาตุ	2	ตีนธาตุ	/			D	1		
29	แม่ระมาด	ขะเนจื้อ	12	ห้วยปลากอง	/			D	1		
30	แม่ระมาด	พระธาตุ	3	ป่าไร่เหนือ		/		B	2		
31	อุ้มผาง	หนองหลวง	1	หนองหลวง	/			C	1	4	
32	อุ้มผาง	โมโกร	2	ตะเปอพู	/			D	3		
33	อุ้มผาง	โมโกร	3	แม่กลองคี	/			D	1		
34	อุ้มผาง	แม่ละมุ้ง	1	ปะละทะ	/			B	1		
35	อุ้มผาง	แม่จัน	6	กุยเลอตอ	/			D	1		
36	สามเงา	วังหมัน	3	วังไคร้	/			C	3	3	กลุ่มอาชีพ



ทะเบียนชุมชนท่องเที่ยว					ประเภทชุมชนท่องเที่ยว			ประเภทชุมชนท่องเที่ยว (A,B,C,D)	ความโดดเด่นเฉพาะด้านของชุมชน	กรณีเป็นหมู่บ้านประเภท C โปรดระบุความโดดเด่นเฉพาะทาง (1,2,3,4,5)	หมายเหตุ (กรณีเป็นหมู่บ้านประเภท C (5) โปรดระบุความโดดเด่นเฉพาะทาง)
ที่	อำเภอ	ตำบล	หมู่	ชื่อบ้าน	ชุมชนท่องเที่ยว OTOP นวัตวิถี	หมู่บ้าน OTOP เพื่อการท่องเที่ยว	หมู่บ้านท่องเที่ยวโดยชุมชน (SE)				
37	สามเงา	วังจันทร์	7	อยู่ดี	/			C	2	3	ศิลปวัฒนธรรม
38	สามเงา	ย่านรี	5	ท่าปุยตก	/			C	1	3	อนุรักษ์ป่า
39	สามเงา	ยกกระบัตร์	3	ท่าไผ่	/			C	1	3	อนุรักษ์ป่า
40	สามเงา	ยกกระบัตร์	5	แม่ระวาน	/			b	2		
41	แม่สอด	ด่านแม่ละเมา	8	ห้วยปลาหลด	/			C	1	3	
42	แม่สอด	แม่กุ	6	แม่กูใต้		/		C	3	3	
43	แม่สอด	ท่าสายลวด	1	แม่ตาว	/			B	2		
44	แม่สอด	มหาวัน	6	เจดีย์ไค้ะ	/			C	3	2	
45	แม่สอด	แม่กาษา	11	โพธิ์ทอง	/			B	2		
46	แม่สอด	แม่กุ	4	ปุเตอร์	/			C	2	1	
47	แม่สอด	แม่ปะ	6	ห้วยหินฝน	/			C	2	1	

ที่มา : สำนักงานพัฒนาชุมชนจังหวัดตาก

## 1.9 สหกรณ์การเกษตร

1.9.1 จำนวนสหกรณ์การเกษตร/กลุ่มเกษตรกรในจังหวัด...64...สหกรณ์ (ณ วันที่ 30 กันยายน 2566) ประกอบด้วย

- 1) สหกรณ์การเกษตร.....29.....แห่ง
- 2) นิคมสหกรณ์.....2.....แห่ง
- 3) สหกรณ์ออมทรัพย์.....8.....แห่ง
- 4) สหกรณ์เครดิตยูเนียน.....1.....แห่ง
- 5) สหกรณ์ร้านค้า.....2.....แห่ง
- 6) สหกรณ์บริการ.....12.....แห่ง
- 7) อยู่ระหว่างชำระบัญชี.....10.....แห่ง

1.9.2 สมาชิกสหกรณ์.....60,380.....ราย (ณ วันที่ 30 กันยายน 2566)

1.9.3 การจัดขึ้นมาตรฐานคุณภาพสหกรณ์ในจังหวัด (ณ วันที่ 30 กันยายน 2566) ประกอบด้วย

- 1) ผ่านขึ้นมาตรฐานคุณภาพ.....38.....แห่ง
- 2) ไม่ผ่านขึ้นมาตรฐานคุณภาพ.....18.....แห่ง

1.9.4 มูลค่าธุรกิจสหกรณ์ภาคการเกษตร.....1,814,841,981.25...บาท (ณ 30 กันยายน 2565 - 30 กันยายน 2566) แบ่งเป็น

- 1) สหกรณ์การเกษตร.....1,419,114,984.03.....บาท
- 2) นิคมสหกรณ์.....395,726,997.22.....บาท

## 2. ข้อมูลการรับรองมาตรฐานสินค้าเกษตรปลอดภัยของจังหวัด

### 2.1 พื้นที่การทำเกษตรอินทรีย์

- รวม.....3,913...ไร่.....1.....งาน.....50.....ตารางวา เกษตรกร.....533.....ราย

- รับรองแล้ว.....2,467...ไร่.....1.....งาน.....25.....ตารางวา เกษตรกร.....295.....ราย

ชนิดสินค้า	จำนวนราย	จำนวนไร่
<b>1) ด้านข้าว (กรมการข้าว)</b>		
(ณ 18 เมษายน 2566)		
- ข้าว T1 (เตรียมความพร้อม)	ไม่มีการรับสมัครแล้ว	
- ข้าว T2 (ปรับเปลี่ยน)	ผ่านการรับรอง T2 แล้ว	
- ข้าว T3	ผ่านการรับรอง T3 แล้ว	
(214 ราย/214 แปลง)	214 ราย	1,351 ไร่ 3 งาน
<b>รับรองแล้ว</b>	<b>288 ราย</b>	<b>2,454 ไร่ 3 งาน</b>
(288 ราย/290 แปลง)		

ชนิดสินค้า	จำนวนราย	จำนวนไร่
<b>2) ด้านพืช (ศวพ.)</b>		
(ณ 24 เม.ย. 66)		
- พืช (เตรียมความพร้อม)	-	-
- เปลี่ยน	10 ราย	7 ไร่ 1 งาน 25 ตารางวา
(10 ราย/ 10 แปลง)		
<b>รับรองแล้ว</b>	<b>7 ราย</b>	<b>12 ไร่ 2 งาน 25 ตารางวา</b>
(7 ราย/7 แปลง)		
<b>3) ด้านพืช PGS (พต.)</b>		
(ณ 19 เมษายน 2566)		
- กลุ่มต่อยอดชั้น 2 (ซ้ำปีที่ 2-4)	5 ราย	51 ไร่
- กลุ่มก้าวหน้าชั้น 3	9 ราย	36 ไร่
<b>รวมทั้งสิ้น</b>	<b>533</b>	<b>3,913 ไร่ 1 งาน</b>
		<b>50 ตารางวา</b>

2.2 การรับรอง GAP พื้นที่รวม 18,270 ไร่ 2 งาน 205 ตารางวา จำนวนเกษตรกรรวม 1,595 ราย แบ่งเป็น

- ด้านพืช และด้านข้าว เกษตรกรรวม.....1,369.....ราย พื้นที่.....17,018.....ไร่.....-.....งาน  
.....80.....ตารางวา
- ด้านประมง เกษตรกร GAP.....11.....ราย Safety Level.....97.....ราย
- ด้านปศุสัตว์ GAP จำนวน.....118.....ฟาร์ม พื้นที่.....1,252.....ไร่.....2.....งาน  
.....125.....ตารางวา

ชนิดสินค้า	จำนวนราย	จำนวนไร่
<b>1) พืช GAP</b>		
- พืช GAP (ศวพ.)	869	10,851 ไร่ 80 ตารางวา
(869 ราย 979 แปลง)		
(ณ 24 เมษายน 2566)		
- พืช GAP (ส.ป.ก.)	60	1,221
(60 ราย 67 แปลง)		
(ณ 19 เมษายน 2566)		
<b>2) ข้าว GAP (GAP Grain) (ราย)</b>	<b>369</b>	<b>3,972</b>
(ณ 19 เมษายน 2566)	(ไม่มีการรับสมัครแล้ว)	

ชนิดสินค้า	จำนวนราย	จำนวนไร่
- ข้าว GAP ที่ต่ออายุใบรับรอง ถึงปัจจุบัน	71	974
<b>3) ประมง</b>		
(ณ 17 พฤศจิกายน 2565)		
- GAP	11	
- Safety Level	97	
(ไม่มีการรับสมัครเพิ่มเติม)		
<b>4) ปศุสัตว์ GAP</b>		
- GAP ฟาร์มไก่เนื้อ	28	152 ไร่ 2 งาน 125 ตารางวา
- GAP ฟาร์มไก่	2	27
- GAP ฟาร์มโคเนื้อ	1	50
- GAP ฟาร์มสุกร	87	1,023
(ณ 20 เมษายน 2566)		
<b>รวมทั้งสิ้น</b>	<b>1,595</b>	<b>18,270 ไร่ 2 งาน 205 ตารางวา</b>

### 3. งบประมาณ ปี พ.ศ. 2566

3.1 งบประมาณปี พ.ศ. 2566 รวมทั้งสิ้น 236.513 ล้านบาท ผลการเบิกจ่าย 177.187 ล้านบาท คิดเป็นร้อยละ 74.92 (ข้อมูล ณ 30 มิถุนายน 2566) แบ่งเป็น

#### 3.1.1 งบประมาณของส่วนราชการต้นสังกัด (Function Base)

1) งบประมาณรวมทั้งสิ้น 220.779 ล้านบาท ผลการเบิกจ่าย 167.389 ล้านบาท คิดเป็นร้อยละ 75.82

2) ผลการดำเนินงาน/ผลการปฏิบัติราชการสำคัญ (แผนงานโครงการจำแนกตามพืชปศุสัตว์ ประมง กลุ่ม/สหกรณ์ ชลประทาน)

2.1) **ด้านพืช** : โครงการ ระบบส่งเสริมการเกษตรแบบแปลงใหญ่ เป้าหมาย 15 แปลง ผลสำเร็จที่สำคัญ เกษตรกรมีการบริหารจัดการร่วมกัน นำไปสู่การลดต้นทุน เพิ่มผลผลิตและเพิ่มช่องทางการตลาดได้อย่างสมดุล

2.2) **ด้านปศุสัตว์** : โครงการ การพัฒนาศักยภาพการปศุสัตว์ เป้าหมาย 971,256 ตัว ผลสำเร็จที่สำคัญ มีการส่งเสริมการเลี้ยงสัตว์ในพื้นที่เฉพาะ การพัฒนาศักยภาพอาสาปศุสัตว์ การพัฒนาการผลิตปศุสัตว์ เฝ้าระวังโรคในสัตว์ การเสริมสร้างภูมิคุ้มกันโรค การควบคุมเคลื่อนย้ายสัตว์หรือซากสัตว์ การปรับระบบการเลี้ยงสัตว์เพื่อการป้องกันโรค การสร้างพื้นที่ปลอดโรค

การควบคุมโรคเพื่อลดการแพร่ระบาดของโรคสัตว์ จำกัดพื้นที่ และลดระยะเวลาการระบาดของโรคให้สั้นที่สุด ส่งผลให้อัตราการสูญเสียจากการป่วย และตายของสัตว์น้อยที่สุด

2.3) **ด้านประมง** : โครงการ ศูนย์เรียนรู้การเพิ่มประสิทธิภาพการผลิตสินค้าประมง เป้าหมาย 9 แห่ง

ผลสำเร็จที่สำคัญ เกิดศูนย์เรียนรู้ฯ ที่สามารถถ่ายทอดความรู้ ให้บริการทางการเกษตรและข้อมูลข่าวสาร และช่วยแก้ไขปัญหาด้านการเกษตร เกษตรกรสามารถลดต้นทุนการผลิต เพิ่มผลผลิตและพัฒนาคุณภาพผลผลิตทางการเกษตรตามความพร้อมของเกษตรกรและศักยภาพของพื้นที่

2.4) **กลุ่ม/สหกรณ์** : โครงการ ส่งเสริมและพัฒนาสหกรณ์และกลุ่มเกษตรกรให้มีความเข้มแข็งตามศักยภาพ เป้าหมาย 80 แห่ง

ผลสำเร็จที่สำคัญ สหกรณ์และกลุ่มเกษตรกรมีนวัตกรรมและนำไปประยุกต์ใช้ในการบริหารจัดการได้อย่างมีประสิทธิภาพและประสิทธิผล สามารถตอบสนองความต้องการของสมาชิก ส่งผลให้สมาชิกมีความยั่งยืน และสหกรณ์มีความมั่นคง เพิ่มขีดความสามารถทางการแข่งขันของสหกรณ์

2.5) **ด้านชลประทาน** : โครงการ สนับสนุนการบริหารจัดการน้ำชลประทาน เป้าหมาย 50 แห่ง

ผลสำเร็จที่สำคัญ แก้ไขปัญหาขาดแคลนน้ำทางการเกษตรและอุปโภคบริโภคของราษฎรส่งผลให้มีสภาพเศรษฐกิจและความเป็นอยู่ที่ดีขึ้น จากรายได้ผลผลิตทางการเกษตรที่เพิ่มมากขึ้น

### 3.1.1 งบประมาณจังหวัด/กลุ่มจังหวัด (Area Base)

1) งบประมาณรวมทั้งสิ้น 14.439 ล้านบาท ผลการเบิกจ่าย 8.812 ล้านบาท คิดเป็นร้อยละ 61.03

2) ผลการดำเนินงาน/ผลการปฏิบัติราชการสำคัญ (แผนงานโครงการจำแนกตามพืชปศุสัตว์)

2.1) **ด้านพืช** : โครงการ ส่งเสริมการเกษตรแบบบูรณาการ เป้าหมาย 820 ราย

ผลสำเร็จที่สำคัญ ส่งเสริมกระบวนการผลิตสินค้าทางการเกษตรให้ได้มาตรฐาน

2.2) **ด้านปศุสัตว์** : โครงการ ส่งเสริมและพัฒนาอาชีพการแปรรูปผลิตภัณฑ์ด้านปศุสัตว์ จังหวัดตาก เป้าหมาย 180 ราย

ผลสำเร็จที่สำคัญ เกษตรกร แม่บ้านเกษตรกร มีความรู้ สามารถนำไปพัฒนาเป็นผลิตภัณฑ์แปรรูป จำหน่ายเป็นรายได้ในครัวเรือน

### 3.1.3 งบประมาณแผนงานบูรณาการพัฒนาพื้นที่ระดับภาค ของกระทรวงเกษตรและสหกรณ์

-

### 3.1.4 งบประมาณอื่นๆ

- งบประมาณรวมทั้งสิ้น 1.295 ล้านบาท ผลการเบิกจ่าย 0.986 ล้านบาท คิดเป็น ร้อยละ

#### 4. สถานการณ์การผลิตและราคาสินค้าเกษตรที่สำคัญ (เช่น สินค้าเกษตร พาร์มมาตรฐานด้านปศุสัตว์ ผลการสุ่มตรวจนมโรงเรียน)

4.1 สินค้าเกษตรภาคการเกษตร ปี พ.ศ. 2565/66 สินค้าเกษตรที่คาดว่าจะออกสู่ตลาด ได้แก่ ข้าวโพดเลี้ยงสัตว์ จากข้อมูลพื้นที่เพาะปลูก (65/66) 545,600 ไร่ คาดการณ์ผลผลิตที่จะออกสู่ตลาด (65/66) 407,508 ตัน

ข้อมูล ข้าวโพดเลี้ยงสัตว์ ที่คาดว่าจะออกในช่วง 3 เดือน

(ข้อมูล: ปฏิทินผลผลิตสินค้าเกษตรฯ <http://pcc.oae.go.th>) ณ วันที่ 24 กรกฎาคม 2566

- เดือนสิงหาคม	2566	จำนวนผลผลิต	2,078	ตัน
- เดือนกันยายน	2566	จำนวนผลผลิต	50,207	ตัน
- เดือนตุลาคม	2566	จำนวนผลผลิต	206,419	ตัน

กรณีไม่เกิดความเสียหายจากภัยแล้ง/ภาวะฝนทิ้งช่วง คาดว่าปริมาณผลผลิตจะออกสู่ตลาด ประมาณ 407,508 ตัน คิดเป็นร้อยละ 100 ของผลผลิตทั้งหมด

กรณีเกิดความเสียหายจากภัยแล้ง/ภาวะฝนทิ้งช่วง คาดว่ามีปริมาณผลผลิตจะออกสู่ตลาด 305,631 ตัน คิดเป็นร้อยละ 75 ของผลผลิตทั้งหมด

## 4.2 ฟาร์มมาตรฐานด้านปศุสัตว์จังหวัดตาก

### 4.2.1 ข้อมูลฟาร์มมาตรฐานฟาร์มไก่เนื้อ

ที่	ชื่อฟาร์ม	ชื่อ - สกุล	ที่อยู่		ขนาดพื้นที่ (ไร่)	จำนวนสัตว์ (ตัว)
			ตำบล	อำเภอ		
1	ศุภรากรฟาร์ม	นายศุภรากร นวะะแก้ว	วังหิน	เมืองตาก	7	15,000
2	วุฒิชัยฟาร์ม	นายวุฒิชัย สุขเกษม	วังหิน	เมืองตาก	9	35,000
3	สุขเกษมฟาร์ม	นายพิเชษฐ สุขเกษม	วังหิน	เมืองตาก	2	12,000
4	อารี-มาลีฟาร์ม	นายอารี สอนแก้ว	วังหิน	เมืองตาก	3	20,000
5	ทองมาฟาร์ม	นายทองมา ธรรมมี	วังหิน	เมืองตาก	9	8,500
6	โกมลฟาร์ม	นายโกมล เครือทอง	วังหิน	เมืองตาก	3	23,000
7	เอ็นพีฟาร์ม	นายนิรันดร์ ลาวัน	วังหิน	เมืองตาก	7	40,000
8	เอราวัณเจริญฟาร์ม	นายภัทรพล อภินทร	วังหิน	เมืองตาก	4	40,000
9	ทองย้อยฟาร์ม	นางสาวธิดารัตน์ พุ่มพวง	วังหิน	เมืองตาก	9	16,000
10	นิพนธ์ฟาร์ม	นายนิพนธ์ เอี่ยมสืบทับ	วังหิน	เมืองตาก	12	12,000
11	กรรณิการ์ฟาร์ม	นายประกอบ จำจำเจริญ	น้ำรั่ม	เมืองตาก	3	20,000
12	รัชชกรฟาร์ม	นางรัชชกร ยะถา	เกาะตะเภา	บ้านตาก	13	20,000
13	คุณทรัพย์ฟาร์ม	นางสุพิชชา หล้าคำ	เกาะตะเภา	บ้านตาก	5	20,000
14	วัชรียาฟาร์ม	นางสาววัชรียา สิงห์ใส	ชนะจ้อ	แม่ระมาด	8	8,400

ที่	ชื่อฟาร์ม	ชื่อ - สกุล	ที่อยู่		ขนาดพื้นที่ (ไร่)	จำนวนสัตว์ (ตัว)
			ตำบล	อำเภอ		
15	มาลัยฟาร์ม	นางมาลัย ยะพายตา	ชะเนง้อ	แม่ระมาด	9 ไร่ 2 งาน 98 ตารางวา	8,000
16	วันดีฟาร์ม	นางวันดี จันตะ	ชะเนง้อ	แม่ระมาด	5	12,000
17	น้องเหม่มฟาร์ม	นางน้องเหม่ม จันทรฟู	ชะเนง้อ	แม่ระมาด	6	12,000
18	วุฒิสักดิ์ฟาร์ม	นายวุฒิสักดิ์ จันธิดา	ชะเนง้อ	แม่ระมาด	3 ไร่ 2 งาน	12,000
19	ทิพวรรณฟาร์ม	นางทิพวรรณ กมล	ชะเนง้อ	แม่ระมาด	5	12,000
20	ลักขณาฟาร์ม	นางลักขณา เชื้อมาก	ชะเนง้อ	แม่ระมาด	2	12,000
21	เปมิกาฟาร์ม	นางณัฐธิดา สีโห่	ชะเนง้อ	แม่ระมาด	4	12,000
22	ณัฐธิดาฟาร์ม	นางณัฐธิดา สีโห่	ชะเนง้อ	แม่ระมาด	2	8,400
23	ไสวฟาร์ม	นางไสว ฝอยทอง	แม่ระมาด	แม่ระมาด	4 ไร่ 1 งาน	12,000
24	ชัยกฤตฟาร์ม	นายชัยกฤต ฉิมสุต	แม่ระมาด	แม่ระมาด	4	12,000
25	มะลิวัลย์ฟาร์ม	นายสมพล รัตนมณีแดง	พระธาตุผาแดง	แม่สอด	2 ไร่ 2 งาน	4,800
26	สมพงษ์ฟาร์ม	นายสมพงษ์ สาธุสถิต	พระธาตุผาแดง	แม่สอด	4 ไร่ 3 งาน	9,000
27	สุรศักดิ์ฟาร์ม	นายสุรศักดิ์ วิจิตรอม	แม่ปะ	แม่สอด	4	12,000
28	จำรัสฟาร์ม	นายจำรัส อินแก้ว	แม่ปะ	แม่สอด	2	7,500
<b>รวม</b>					<b>150 ไร่ 10 งาน 120 ตารางวา</b>	<b>435,600</b>



#### 4.2.2 ข้อมูลฟาร์มมาตรฐานฟาร์มไก่ไข่

ที่	ชื่อฟาร์ม	ชื่อ - สกุล	ที่อยู่		ขนาดพื้นที่ (ไร่)	จำนวนสัตว์ (ตัว)
			ตำบล	อำเภอ		
1	ฟาร์มไก่ไข่ศูนย์วิจัยและบำรุงพันธุ์สัตว์ตาก	นายสุรเชษฐ์ คุณแก้ว	ไม้งาม	เมืองตาก	22	408
2	หจก.ไทยดำรงคฟาร์ม (ไก่ไข่)	นายธนศ ทัทหสิริเวทย์	วังประจบ	เมืองตาก	5	15,000
รวม					27	15,408

#### 4.2.3 ข้อมูลฟาร์มมาตรฐานฟาร์มโคเนื้อ

ที่	ชื่อฟาร์ม	ชื่อ - สกุล	ที่อยู่		ขนาดพื้นที่ (ไร่)	จำนวนสัตว์ (ตัว)
			ตำบล	อำเภอ		
1	TH FARM	นายภคพงศ์ คำปลอด	น้ำร้อน	เมืองตาก	50	90
รวม					50	90

#### 4.2.4 ข้อมูลฟาร์มมาตรฐานฟาร์มสุกร

ที่	ชื่อฟาร์ม	ชื่อ - สกุล	ที่อยู่		ขนาดพื้นที่ (ไร่)	จำนวนสัตว์			
			ตำบล	อำเภอ		ขุน	แม่พันธุ์	พ่อพันธุ์	อนุบาล
1	เสริมกลกิจฟาร์ม 2	นายชนินทร์ ทรงเมฆ	วังหิน	เมืองตาก	200	0	3,000	5	3,500
2	ชอบฟาร์ม	นายชอบ อ่อนแก้ว	วังหิน	เมืองตาก	5	1,000	0	0	0
3	ป่ารวบฟาร์ม	นางสาวรัชนิกรณิ์ เครืออิม	วังหิน	เมืองตาก	3	1,200	0	0	0
4	พนมฟาร์ม	นายพนม สืบสายดี	วังหิน	เมืองตาก	5	1,000	0	0	0
5	ทรงพลฟาร์ม	นายทรงพล น้ำใจดี	วังหิน	เมืองตาก	5	1,300	0	0	0
6	ประชุมฟาร์ม	นายประชุม อ่อนแก้ว	วังหิน	เมืองตาก	4	450	0	0	0
7	สุขawaliฟาร์ม	นายลัทพล แยมหมื่นอาจ	น้ำรั่ม	เมืองตาก	10	2,600	0	0	0
8	วีรศักดิ์ฟาร์ม	นายวีรศักดิ์ เอี่ยมเสน	น้ำรั่ม	เมืองตาก	15	2,650	0	0	0
9	พิพิศฟาร์ม	นายพิพิศ บุญมี	น้ำรั่ม	เมืองตาก	10	1,200	0	0	0
10	ยนต์ฟาร์ม	นายสายยนต์ พึ่งอินทร์	น้ำรั่ม	เมืองตาก	6	1,500	0	0	0
11	ประสงค์ฟาร์ม	นางสาวพิริยา นาคแก้ว	น้ำรั่ม	เมืองตาก	7	1,000	0	0	0
12	อุไรฟาร์ม	นายจ่านอง พรหมบุญชู	น้ำรั่ม	เมืองตาก	5	500	0	0	0
13	สมบัติฟาร์ม	นายสมบัติ วุ่นแม่สอด	น้ำรั่ม	เมืองตาก	5	600	0	0	0
14	สุพิศฟาร์ม	นางสาวสุพิศ อยู่สวัสดิ์	น้ำรั่ม	เมืองตาก	4	600	0	0	0
15	สุพัฒน์ฟาร์ม	นายสุพัฒน์ อ่องเลื่อม	น้ำรั่ม	เมืองตาก	4	600	0	0	0

ที่	ชื่อฟาร์ม	ชื่อ - สกุล	ที่อยู่		ขนาดพื้นที่ (ไร่)	จำนวนสัตว์			
			ตำบล	อำเภอ		ขุน	แม่พันธุ์	พ่อพันธุ์	อนุบาล
16	อาทิตยาฟาร์ม	นางอาทิตยา อยู่สวัสดิ์	น้ำรีม	เมืองตาก	4	600	0	0	0
17	มันทนาฟาร์ม	นางสาวมันทนา บุรณ์เจริญ	น้ำรีม	เมืองตาก	12	500	0	0	0
18	บัวฟาร์ม	นายบัว อินทะน้อย	น้ำรีม	เมืองตาก	10	1,200	0	0	0
19	สมควรฟาร์ม	นายสมควร พุ่มนาค	น้ำรีม	เมืองตาก	6	1,000	0	0	0
20	สมศักดิ์ฟาร์ม	นายสมศักดิ์ ยิ้มมี	น้ำรีม	เมืองตาก	2	500	0	0	0
21	บุญลอมฟาร์ม	นายกลยุทธ รัตนะ	น้ำรีม	เมืองตาก	7	600	0	0	0
22	วัชรภรณ์ฟาร์ม	นางสาววัชรภรณ์ ลุนบุตร	น้ำรีม	เมืองตาก	12	1,000	0	0	0
23	เกลียวใจฟาร์ม	นายชูชาติ ช่มอาวุธ	น้ำรีม	เมืองตาก	5	600	0	0	0
24	โรจน์ฟาร์ม	นายประจวบ นาคแก้ว	น้ำรีม	เมืองตาก	7	1,200	0	0	0
25	วันดีฟาร์ม	นางบุญเลื่อน วันดี	น้ำรีม	เมืองตาก	5	1,200	0	0	0
26	เสริมกสิกิจฟาร์ม 1	นายชินนทร์ ทรงเมฆ	ไม้้งาม	เมืองตาก	60	0	1,500	40	-
27	ฟาร์มสุกรศูนย์วิจัย และบำรุงพันธุ์สัตว์ตาก	นางปรมาภรณ์ รัตนมาโต	ไม้้งาม	เมืองตาก	7	0	20	6	0
28	สง่าฟาร์ม	นายสง่า ศรีวิตถา	หนองบัวเหนือ	เมืองตาก	5	600	0	0	0
29	สมมิตรฟาร์ม	นายสมมิตร วงษ์คำ	หนองบัวเหนือ	เมืองตาก	6	1,800	0	0	0
30	วันชัยฟาร์ม	นายวันชัย พรหมเทา	หนองบัวใต้	เมืองตาก	10	3,000	0	0	0

ที่	ชื่อฟาร์ม	ชื่อ - สกุล	ที่อยู่		ขนาดพื้นที่ (ไร่)	จำนวนสัตว์			
			ตำบล	อำเภอ		ขุน	แม่พันธุ์	พ่อพันธุ์	อนุบาล
31	พุดพิงศ์ฟาร์ม	นายพุดพิงศ์ วงษ์ประเสริฐชาติ	ป่ามะม่วง	เมืองตาก	4	1,100	0	0	0
32	รักชิตฟาร์ม	นายรักชิต เอี่ยมเสน	ป่ามะม่วง	เมืองตาก	13	2,500	0	0	0
33	อยู่คงฟาร์ม	นายอัครินทร์ อยู่คง	ป่ามะม่วง	เมืองตาก	2	1,200	0	0	0
34	กองเงินฟาร์ม	นายชัชวาล ต้นเต	ป่ามะม่วง	เมืองตาก	5	1,100	0	0	0
35	อยู่คง 2 ฟาร์ม	นายอัครินทร์ อยู่คง	ป่ามะม่วง	เมืองตาก	6	2,280	0	0	0
36	กฤษณะฟาร์ม	นายกฤษณะ เสือโต	ป่ามะม่วง	เมืองตาก	4	1,400	0	0	0
37	อุไร-เฟื่องฟูฟาร์ม	นางอุไร จันทรทอง	ป่ามะม่วง	เมืองตาก	3	990	0	0	0
38	สุ่มนิมฟาร์ม	นายวิชัย สุ่มนิม	วังประจบ	เมืองตาก	10	1,000	0	0	0
39	หจก.ไทยดำรงคฟาร์ม	นายธเนศ ทัทหสิริเวชย์	วังประจบ	เมืองตาก	20	5,600	0	0	0
40	หจก.ไทยดำรงคฟาร์ม 2 (สุกร)	นายธเนศ ทัทหสิริเวชย์	วังประจบ	เมืองตาก	10	4,800	0	0	0
41	พยนต์ฟาร์ม	นายพยนต์ ม่วงมิตร	วังประจบ	เมืองตาก	9	700	0	0	0
42	ชนะฟาร์ม	นายชนะ ม่วงมิตร	วังประจบ	เมืองตาก	4	700	0	0	0
43	พุนทรัพย์ฟาร์ม	นายจิตรชัย เกียรติสิน	โป่งแดง	เมืองตาก	7	2,700	0	0	0
44	เอี่ยมฟาร์ม	นายเอี่ยม ใจรัก	โป่งแดง	เมืองตาก	10	800	0	0	0
45	มनुฟาร์ม	นายมनु เพชรกำแหง	โป่งแดง	เมืองตาก	7	1,000	0	0	0

ที่	ชื่อฟาร์ม	ชื่อ - สกุล	ที่อยู่		ขนาดพื้นที่ (ไร่)	จำนวนสัตว์			
			ตำบล	อำเภอ		ขุน	แม่พันธุ์	พ่อพันธุ์	อนุบาล
46	นิกรฟาร์ม	นายนิกร น่านอุบ	โป่งแดง	เมืองตาก	5	1,000	0	0	0
47	มนตรีฟาร์ม	นายมนตรี ศรีเผือก	โป่งแดง	เมืองตาก	7	1,000	0	0	0
48	ธงศักดิ์ฟาร์ม	นายธงศักดิ์ โฉมงาม	โป่งแดง	เมืองตาก	7	1,900	0	0	0
49	แก้วฟาร์ม	นายแก้ว แก้วจันทร์เพชร	โป่งแดง	เมืองตาก	4	600	0	0	0
50	กลมฟาร์ม	นายกลม จักรแก้ว	โป่งแดง	เมืองตาก	5	600	0	0	0
51	อภิวัฒน์ฟาร์ม	นายอภิวัฒน์ จิตอินทร์	โป่งแดง	เมืองตาก	5	1,000	0	0	0
52	ศิลาฟาร์ม	นายวีระ วงษ์ใส	โป่งแดง	เมืองตาก	3	600	0	0	0
53	แก้วตาฟาร์ม	นางแสง แก้วสุติน	โป่งแดง	เมืองตาก	2	1,000	0	0	0
54	ชุกิจฟาร์ม	นายชุกิจ แก้วจันทร์เพชร	โป่งแดง	เมืองตาก	3	1,100	0	0	0
55	อรุณีฟาร์ม	นางอรุณี ประดิษฐ์	โป่งแดง	เมืองตาก	5	1,100	0	0	0
56	สมหวังฟาร์ม	นายจรัสศักดิ์ สืบปาน	โป่งแดง	เมืองตาก	2	1,100	0	0	0
57	ลุงสิทธิ์ฟาร์ม	นางสาวระพีวรรณ จันเต็ม	โป่งแดง	เมืองตาก	5	1,100	0	0	0
58	ยุพินฟาร์ม	นางยุพิน จันเต็ม	โป่งแดง	เมืองตาก	3	1,100	0	0	0
59	ชลวรรณฟาร์ม	นางสาวชลวรรณ ศรีเผือก	โป่งแดง	เมืองตาก	4	1,100	0	0	0
60	โนรีฟาร์ม	นายโนรี ออติ	โป่งแดง	เมืองตาก	8	1,750	0	0	0

ที่	ชื่อฟาร์ม	ชื่อ - สกุล	ที่อยู่		ขนาดพื้นที่ (ไร่)	จำนวนสัตว์			
			ตำบล	อำเภอ		ขุน	แม่พันธุ์	พ่อพันธุ์	อนุบาล
61	เสน่ห์ฟาร์ม	ว่าที่ร.อ.เสน่ห์ จะวรรณะ	โป่งแดง	เมืองตาก	3	1,700	0	0	0
62	ปลายฝันฟาร์ม	นายสำเร็จ แห่งมา	โป่งแดง	เมืองตาก	8	2,200	0	0	0
63	เอส.พี.ฟาร์ม	นางปริยพร พานพัฒนกุล	โป่งแดง	เมืองตาก	5	1,200	0	0	0
64	จีเอ็นฟาร์ม	นายปณิธาน แก้วสุข	โป่งแดง	เมืองตาก	6	1,100	0	0	0
65	มनुฟาร์ม 2	นายมनु เพชรกำแหง	โป่งแดง	เมืองตาก	4	1,600	0	0	0
66	ทองสุกฟาร์ม	นายกุล น่านอุบ	โป่งแดง	เมืองตาก	7	1,250	0	0	0
67	สมยศฟาร์ม	นายสมยศ จันเต็บ	โป่งแดง	เมืองตาก	10	800	0	0	0
68	สุพิศฟาร์ม	นางสุพิศ สิงห์สกุล	แม่สลิต	บ้านตาก	7	2,400	0	0	0
69	ชลิตาฟาร์ม	นางสาวชลิตา หนุณยศ	ทุ่งกระเซาะ	บ้านตาก	2	600	0	0	0
70	ชัยสุภาฟาร์ม	นายวีรุตม์ ชัยสุภา	วังหมัน	สามเงา	150	9,200	0	0	0
71	จันคำฟาร์ม	นายจันคำ หล้ายอดน้อย	ชะเนงจ้อ	แม่ระมาด	30	2,000	0	0	0
72	นงคราญฟาร์ม	นางนงคราญ คำต้า	ชะเนงจ้อ	แม่ระมาด	12	500	0	0	0
73	บุญมี-ปวงคำใจฟาร์ม	นายบุญมี ปวงคำใจ	ชะเนงจ้อ	แม่ระมาด	20	550	0	0	0
74	ประดิษฐ์ฟาร์ม	นายประดิษฐ์ พรหมอินทร์	ชะเนงจ้อ	แม่ระมาด	15	500	0	0	0
75	สุบินฟาร์ม	นายสุบิน เขียวป้อม	ชะเนงจ้อ	แม่ระมาด	5	600	0	0	0

ที่	ชื่อฟาร์ม	ชื่อ - สกุล	ที่อยู่		ขนาดพื้นที่ (ไร่)	จำนวนสัตว์			
			ตำบล	อำเภอ		ขุน	แม่พันธุ์	พ่อพันธุ์	อนุบาล
76	ผั่นแก้วฟาร์ม	นายผั่นแก้ว อินตะ	ชะเนง้อ	แม่ระมาด	20	1,000	0	0	0
77	ศรีวงษ์ฟาร์ม	นายศรีวงษ์ คำขาม	ชะเนง้อ	แม่ระมาด	3	600	0	0	0
78	สีทาฟาร์ม	นายสีทา ปวงคำใจ	ชะเนง้อ	แม่ระมาด	3	1,500	0	0	0
79	วสันต์ฟาร์ม	นายวสันต์ ปวงคำใจ	ชะเนง้อ	แม่ระมาด	5	1,200	0	0	0
80	จำเนียรฟาร์ม	นายจำเนียร กุณบุญมา	ชะเนง้อ	แม่ระมาด	15	600	0	0	0
81	เสาร์ฟาร์ม	นางเสาร์ ปวงคำใจ	ชะเนง้อ	แม่ระมาด	7	720	0	0	0
82	หจก.ดี เค เอส 227 ขนส่ง (ฟาร์มสุกร)	นายดี ขัดสาย	แม่กู่	แม่สอด	20	600	0	0	0
83	เปี้ยฟาร์ม	นายเปี้ย มาฉิม	แม่กู่	แม่สอด	20	1,200	0	0	0
84	เจษฎาขัดสายฟาร์ม	นายเจษฎา ขัดสาย	แม่กู่	แม่สอด	4	600	0	0	0
85	ตรีเนตรฟาร์ม	นายตรีเนตร กานมเขียว	ท่าสายลวด	แม่สอด	4	650	0	0	0
86	ไหมฟาร์ม	นางสาวกิตติกานต์ เชื้อนเป็ก	ท่าสายลวด	แม่สอด	5	1,000	0	0	0
87	ศรฟาร์ม	นางสาวกิตติกานต์ เชื้อนเป็ก	ท่าสายลวด	แม่สอด	5	500	0	0	0
<b>รวม</b>					<b>1,023</b>	<b>110,290</b>	<b>4,520</b>	<b>51</b>	<b>3,500</b>

#### 4.3 ผลการสุ่มตรวจนมโรงเรียน ปี 2565 (ข้อมูล ณ วันที่ 29 กันยายน 2566)

หน่วยงาน	รายละเอียด
โรงเรียนที่เข้าร่วมโครงการ	โรงเรียน.....691.....แห่ง
ผู้ประกอบการที่ได้รับการจัดสรรสิทธิ์	จำนวน.....2.....ราย รายชื่อผู้ประกอบการ ดังนี้ 1. บริษัทโกลมิลค์จำกัด จำนวน.....29,134.....คน 2. อ.ส.ค.สุโขทัย จำนวน.....63,382.....คน
จำนวนนักเรียนที่เข้าร่วมโครงการ	.....92,516.....คน

#### การดำเนินงานโครงการอาหารเสริม (นม) โรงเรียน

- 1) ดำเนินการสุ่มตรวจติดตามการจัดส่งนมโรงเรียนตั้งแต่วันที่ ๑/๒๕๖๖
- ๒) ดำเนินการติดตามการจัดส่งนมโรงเรียนชนิดยูเอชที สำหรับช่วงปิดเทอมภาคเรียนที่ ๑/๒๕๖๖

#### 5. สถานการณ์และการช่วยเหลือภัยพิบัติด้านการเกษตร

5.1 สถานการณ์ภัยแล้ง : จังหวัดตากมีการเตรียมความพร้อมและเฝ้าระวังพื้นที่เสี่ยงภัยแล้งที่ผ่านมาไม่มีพื้นที่ประสบปัญหาภัยแล้ง แต่ยังคงพื้นที่เฝ้าระวังการขาดแคลนน้ำด้านการเกษตร ในปีถัดไป ดังนี้

5.1.1 ด้านพืช (เกษตรจังหวัดตาก) พื้นที่เฝ้าระวังภาวะน้ำแล้ง ด้านพืช (ไม้ผล) 48 จุด ใน 3 อำเภอ 7 ตำบล พื้นที่ปลูกทั้งหมด 42,355 ไร่ เฝ้าระวัง 3,743 ไร่ เนื่องจากสถานการณ์ฝนตกในห้วงที่ผ่านมาทำให้ทุกพื้นที่ได้รับปริมาณน้ำฝนเพียงพอต่อการเกษตร

5.1.2 ด้านประมง (ประมงจังหวัดตาก) พื้นที่เฝ้าระวังน้ำเพื่อการประมง 3 อำเภอ 5 ตำบล 580 กระจัง เกษตรกร 54 ราย พื้นที่เลี้ยง 9,774 ตารางเมตร เนื่องจากเป็นพื้นที่เลี้ยงปลาในกระชังซึ่งอาศัยแม่น้ำสายหลัก (น้ำปิง) โดยปัจจุบันลำน้ำยังเพียงพอต่อการเลี้ยงปลาในกระชัง

5.1.3 ด้านปศุสัตว์ (ปศุสัตว์จังหวัดตาก) ไม่มีพื้นที่เฝ้าระวัง

#### 5.2 สถานการณ์ฝนทิ้งช่วง

5.2.1 สถานการณ์ศูนย์ติดตามและแก้ไขปัญหาภัยพิบัติด้านการเกษตร จังหวัดตาก ได้ติดตามสถานการณ์และการเตรียมความพร้อมในการป้องกันและแก้ไขปัญหาภัยพิบัติที่อาจเกิดผลกระทบต่อด้านการเกษตร ในพื้นที่ จังหวัดตาก โดยในห้วงตั้งแต่เดือนพฤษภาคม 2566 เป็นต้นมา ได้เฝ้าระวังสถานการณ์อุทกภัยและฝนทิ้งช่วง ซึ่งมีการแจ้งเตือนเกษตรกรอย่างต่อเนื่อง โดยเมื่อช่วงเดือนกรกฎาคม 2566 ได้มีการร้องขอจากเกษตรกรในการปฏิบัติการฝนหลวง เพื่อช่วยเหลือพื้นที่การเกษตร เนื่องจากในพื้นที่ไม่มีฝนตกต่อเนื่องติดต่อกันหลายวัน และพืชผลทางการเกษตรอยู่ระหว่างการเริ่มเพาะปลูก ประกอบด้วย ข้าว



ข้าวโพดเลี้ยงสัตว์ และมันสำปะหลัง โดยสำนักงานเกษตรจังหวัดตาก ได้รับรายงานพื้นที่ประสบฝนแล้ง ข้อมูล ณ วันที่ 31 สิงหาคม 2566 ดังนี้

พื้นที่ประสบปัญหาอำเภอเมืองตาก 5 ตำบล 42 หมู่บ้าน ประกอบด้วย ตำบลวังประจวบ ตำบลหนองบัวใต้ ตำบลน้ำร้อน ตำบลตลุกกลางทุ่ง และตำบลโป่งแดง

ชนิดพืช ได้แก่ ข้าว ข้าวโพดเลี้ยงสัตว์ และมันสำปะหลัง

เกษตรกรได้รับผลกระทบ 3,790 ราย

พื้นที่ประสบปัญหา 52,875 ไร่

พื้นที่คาดว่าหากไม่ได้รับน้ำเพิ่มจะเสียหาย 32,592 ไร่

#### 5.2.2 การดำเนินการแก้ไข

1) นำข้อมูลดังกล่าวเข้าที่ประชุม SC เพื่อหารือแนวทางการช่วยเหลือเกษตรกรในพื้นที่ประสบปัญหา โดยที่ประชุมขอให้ติดตามสถานการณ์อย่างใกล้ชิด นำข้อมูลเพื่อขอรับบริการฝนหลวง พร้อมทั้งดำเนินการตามแผนปฏิบัติการและแก้ไขปัญหาอย่างเร่งด่วน ทั้งนี้หากสถานการณ์ไม่คลี่คลาย ขอให้แจ้งหน่วยงานต้นสังกัด/จังหวัดตาก เพื่อรับทราบและหาแนวทางช่วยเหลือในขั้นตอนต่อไป

2) ที่ประชุม ก.ช.ภ.จ. ตาก พิจารณาแนวทางการช่วยเหลือ โดยให้ยึดตามหลักวิชาการของหน่วยงานที่เกี่ยวข้อง พร้อมทั้งให้สำนักงานเกษตรจังหวัดตาก ลงพื้นที่สร้างขวัญและกำลังใจแก่เกษตรกรอย่างต่อเนื่อง

### 5.3 สถานการณ์และการเร่งรัดการให้ความช่วยเหลือเกษตรกรผู้ประสบภัยพิบัติ

#### 5.3.1 กรณีอุทกภัย ในห้วงเดือนกรกฎาคม 2566 - สิงหาคม 2566

5.3.1.1 สถานการณ์ เนื่องจากห้วงวันที่ 30 กรกฎาคม 2566 – 3 สิงหาคม 2566 จังหวัดตาก ได้รับอิทธิพลจากร่องมรสุมพาดผ่านภาคเหนือตอนบน โดยมีพื้นที่เฝ้าระวังประกอบด้วย อำเภอสองยาง อำเภอแม่ระมาด อำเภอแม่สอด อำเภอพบพระ และอำเภออุ้มผาง ซึ่งในห้วงระยะเวลาดังกล่าวได้รับรายงานผลกระทบจากอุทกภัย ดินโคลนถล่ม น้ำป่าไหลหลาก น้ำเอ่อล้นตลิ่ง และน้ำท่วมขัง ซึ่งหน่วยงานที่เกี่ยวข้องได้รายงานสถานการณ์และการดำเนินงานให้ทราบเป็นระยะ โดยสรุป ดังนี้

#### 5.3.1.2 ผลกระทบด้านการเกษตร

1) ด้านพืช สำนักงานเกษตรจังหวัดตากประเมินความเสียหายเบื้องต้น ช่วงเกิดภัยตั้งแต่วันที่ 31 กรกฎาคม 2566 จนถึง 7 สิงหาคม 2566 โดยมีพื้นที่ได้รับผลกระทบ 3 อำเภอ คือ อำเภอแม่สอด อำเภอสองยาง และอำเภอแม่ระมาด ดังนี้

- อุทกภัย วันที่ 28 กรกฎาคม 2566 (1 อำเภอ)

อำเภอแม่สอด จำนวน 6 ตำบล 20 หมู่บ้าน เกษตรกร 126 ราย พื้นที่เสียหายรวม 572 ไร่ 2 งาน วงเงินขอรับการช่วยเหลือ 1,117,945 บาท ดังนี้

ตำบล	หมู่ที่	เกษตรกร (ราย)	พื้นที่เสียหาย (ไร่-งาน-วา)	วงเงิน (บาท)
แม่กาษา	8 และ 10	11	43-2-0	86,130
ท่าสายลวด	1, 2 และ 3	10	104-3-0	184,045

ตำบล	หมู่ที่	เกษตรกร (ราย)	พื้นที่เสียหาย (ไร่-งาน-วา)	วงเงิน (บาท)
แม่ปะ	4 และ 5	11	53-1-0	113,190
มหาวัน	1, 2 และ 4	4	26-0-0	51,480
ด่านแม่ละเมา	1, 2, 3, 9 และ 10	9	11-3-0	23,265
พระธาตุผาแดง	1, 2, 4, 5 และ 6	81	333-1-0	659,835
รวม 6 ตำบล 20 หมู่บ้าน		126	572-2-0	1,117,945

- อุทกภัย วันที่ 31 กรกฎาคม 2566 - 2 สิงหาคม 2566 (2 อำเภอ)

อำเภอท่าสองยาง จำนวน 6 ตำบล 39 หมู่บ้าน เกษตรกร 430 ราย  
พื้นที่เสียหายรวม 989 ไร่ วงเงินขอรับการช่วยเหลือ 1,643,094 บาท ดังนี้

ตำบล	หมู่ที่	เกษตรกร (ราย)	พื้นที่เสียหาย (ไร่-งาน-วา)	วงเงิน (บาท)
ท่าสองยาง	1, 2, 8 และ 9	13	23-1-0	31,155
แม่ต๋าน	1, 2, 5, 7, 8 และ 10	24	75-2-0	137,970
แม่สอง	1, 4, 7, 9, 12, 13, 15 และ 16	56	79-3-0	120,945
แม่หละ	1 - 10	137	319-3-0	619,025
แม่วะหลวง	7	1	1-0-0	1,340
แม่อุสุ	1 - 10	212	489-3-0	732,659
รวม 6 ตำบล 39 หมู่บ้าน		430	989-0-0	1,643,094

อำเภอแม่ระมาด จำนวน 5 ตำบล 14 หมู่บ้าน เกษตรกร 94 ราย พื้นที่  
เสียหายรวม 530 ไร่ 1 งาน วงเงินขอรับการช่วยเหลือ 1,025,735 บาท ดังนี้

ตำบล	หมู่ที่	เกษตรกร (ราย)	พื้นที่เสียหาย (ไร่-งาน-วา)	วงเงิน (บาท)
แม่ระมาด	1, 2, 6 และ 8	24	98-1-0	178,375
แม่จะเรา	4, 5, 6, 7 และ 8	56	395-0-0	775,380
ขะเนจื้อ	2, 5 และ 7	7	25-0-0	48,860
แม่ต๋าน	13	2	1-0-0	1,340
พระธาตุ	1	5	11-0-0	21,780
รวม 5 ตำบล 14 หมู่บ้าน		94	530-1-0	1,025,735

2) ด้านปศุสัตว์ ไม่มีรายงานความเสียหาย

3) ด้านประมง ไม่มีรายงานความเสียหาย

### 5.3.2 กรณีวาตภัย 3 ครั้ง

5.3.2.1 ประเภทภัย : วาตภัย วันที่เกิดภัย : วันที่ 30 เมษายน 2566 พื้นที่ประสบภัย : หมู่ที่ 1, 2 และ 3 ตำบลยกกระบัตร อำเภอสามเภา เกษตรกรได้รับผลกระทบ : 23 ราย พื้นที่เสียหาย : 77.50 ไร่ วงเงินขอรับความช่วยเหลือ : 308,550 บาท (สามแสนแปดพันห้าร้อยห้าสิบบาทถ้วน) โอนเงินช่วยเหลือให้เกษตรกรเรียบร้อยแล้ว

5.3.2.2 ประเภทภัย : วาตภัย วันที่เกิดภัย : วันที่ 8 กรกฎาคม 2566 พื้นที่ประสบภัย : หมู่ที่ 2, 3 และ 4 ตำบลวังหมัน อำเภอสามเภา เกษตรกรได้รับผลกระทบ : 10 ราย พื้นที่เสียหาย : 19 ไร่ วงเงินขอรับความช่วยเหลือ : 59,851 บาท (ห้าหมื่นเก้าพันแปดร้อยห้าสิบบาทถ้วน) ที่ประชุม ก.ช.ภ.จ. ตาก พิจารณาให้ความช่วยเหลือตามวงเงินทรองราชการในอำนาจของผู้ว่าราชการจังหวัดตาก

5.3.2.3 ประเภทภัย : วาตภัย วันที่เกิดภัย : วันที่ 7 สิงหาคม 2566 พื้นที่ประสบภัย : อำเภ่อุ่มผาง 4 ตำบล 12 หมู่บ้าน เกษตรกร 119 ราย พื้นที่เสียหายรวม 376 ไร่ ที่ประชุม ก.ช.ภ.อ. มีมติเสนอขอรับการช่วยเหลือจาก ก.ช.ภ.จ. อยู่ระหว่างการนำเสนอผ่านขั้นตอนกระบวนการตามที่ระเบียบกำหนด

5.3.3 สถานการณ์และการเร่งรัดการให้ความช่วยเหลือเกษตรกรผู้ประสบภัยพิบัติ กรณีสถานการณ์/เหตุการณ์เร่งด่วน อุทกภัย ห้วงวันที่ 26 กันยายน 2566 ถึงปัจจุบัน

5.3.3.1 สถานการณ์เกิดฝนตกหนักในพื้นที่ ตั้งแต่วันที่ 26 ก.ย.66 - ปัจจุบัน ทำให้เกิดน้ำท่วมฉับพลัน น้ำเอ่อล้นตลิ่ง และน้ำป่าไหลหลาก ในพื้นที่ ทั้ง 9 อำเภอ ของจังหวัดตาก โดยพื้นที่ที่มีผลกระทบด้านการเกษตร ณ ปัจจุบัน 5 อำเภอ คือ อำเภอเมืองตาก อำเภอบ้านตาก อำเภอสามเภา อำเภอแม่สอด และอำเภ่อุ่มผาง

5.3.3.2 ผลกระทบด้านการเกษตร เบื้องต้นมีรายงานพื้นที่การเกษตรได้รับผลกระทบ 5 อำเภอ 16 ตำบล เกษตรกรประสบภัย 2,088 ครัวเรือน พื้นที่คาดว่าจะเสียหาย 9,390 ไร่

1) ด้านพืช ได้รับผลกระทบ

อำเภอเมืองตาก ชนิดพืช ข้าว 4,370 ไร่ ข้าวโพดเลี้ยงสัตว์ 2,500 ไร่ มันสำปะหลัง 920 ไร่ พื้นที่คาดว่าจะเสียหายรวม 7,790 ไร่

อำเภอบ้านตาก ชนิดพืช ข้าว 10 ไร่ ข้าวโพดเลี้ยงสัตว์ 250 ไร่ มันสำปะหลัง 35 ไร่ พื้นที่คาดว่าจะเสียหายรวม 295 ไร่

อำเภอสามเภา ชนิดพืช ข้าว 105 ไร่ ข้าวโพดเลี้ยงสัตว์ 700 ไร่พื้นที่คาดว่าจะเสียหายรวม 805 ไร่

อำเภอแม่สอด ชนิดพืช ข้าว 30 ไร่ ข้าวโพดเลี้ยงสัตว์ 70 ไร่ พื้นที่คาดว่าจะเสียหายรวม 100 ไร่

อำเภ่อุ่มผาง ชนิดพืช ข้าว 50 ไร่ ข้าวโพดเลี้ยงสัตว์ 280 ไร่ มันสำปะหลัง 70 ไร่ พื้นที่คาดว่าจะเสียหายรวม 400 ไร่

2) ด้านปศุสัตว์ ได้รับผลกระทบแปลงหญ้าเลี้ยงสัตว์ ในพื้นที่อำเภอสามเงา ทั้งนี้อยู่ระหว่างการประเมินสถานการณ์และการแจ้งข้อมูลความเสียหายจากเกษตรกร

3) ด้านประมง ได้รับผลกระทบ

อำเภอสามเงา ตำบลยกกระบัตร หมู่ 1-12 เกษตรกรจำนวน 10 ราย พื้นที่บ่อดิน 5 ไร่

อำเภอบ้านตาก ตำบลสมอโค่น หมู่ 7 เกษตรกรจำนวน 50 ราย พื้นที่บ่อดิน 27 ไร่ ตำบลแม่สลิด หมู่ 2, 9, 12 เกษตรกรจำนวน 42 ราย พื้นที่บ่อดิน 23 ไร่

อำเภอเมืองตาก ตำบลวังประจวบ หมู่ 1-14 เกษตรกรจำนวน 200 ราย พื้นที่บ่อดิน 100 ไร่ ต.โป่งแดง หมู่ 1-14 เกษตรกรจำนวน 100 ราย พื้นที่บ่อดิน 50 ไร่

ทั้งนี้ อยู่ในระหว่างการสำรวจความเสียหายด้านประมง

#### 5.3.3.3 การให้ความช่วยเหลือเบื้องต้น

1) วันที่ 28 กันยายน 2566 เกษตรและสหกรณ์จังหวัดตาก ร่วมกับสำนักงานเกษตรจังหวัดตาก เกษตรอำเภอ/ตำบล ศูนย์ปฏิบัติการฝนหลวงภาคเหนือ ลงพื้นที่สำรวจความเสียหาย พร้อมทั้งสร้างขวัญและกำลังใจแก่เกษตรกรผู้ประสบภัยในพื้นที่ตำบลโป่งแดง

2) วันที่ 28-29 กันยายน 2566 โครงการชลประทานตาก ลงพื้นที่ตำบลโป่งแดง อำเภอเมืองตาก และ ตำบลยกกระบัตร อำเภอสามเงา เพื่อตรวจสอบสถานการณ์อ่างเก็บน้ำในพื้นที่พร้อมทั้งประเมินสถานการณ์และจัดเตรียมเครื่องสูบน้ำ 16 เครื่อง เตรียมการช่วยเหลือพื้นที่ประสบภัย

3) วันที่ 29 กันยายน 2566 สำนักงานเกษตรจังหวัดตากร่วมกับสำนักงานเกษตรอำเภอ บ้านตาก ลงพื้นที่สำรวจผลกระทบด้านการเกษตรในพื้นที่อำเภอบ้านตาก

4) สำนักงานปศุสัตว์อำเภอสามเงาชี้แจงแนวทางในการขอรับการสนับสนุนเสบียงอาหารสัตว์ โดยการบูรณาการร่วมกับ อปท.ในพื้นที่เพื่อสนับสนุนค่าใช้จ่ายในการขนส่งเสบียงอาหารสัตว์เพื่อขอสนับสนุนจากศูนย์วิจัยและพัฒนาอาหารสัตว์สุโขทัย และเตรียมพร้อมเวชภัณฑ์สนับสนุน

5) ศูนย์หม่อนไหมเฉลิมพระเกียรติฯ ตาก เตรียมเครื่องสูบน้ำ 2 เครื่อง ในพื้นที่ตำบลเชียงทอง รถบรรทุก 6 ล้อ 1คัน รถไถ 1คัน หากมีการร้องขอจะได้รับเข้าช่วยเหลือพื้นที่

6) วันที่ 30 กันยายน 2566 เกษตรและสหกรณ์จังหวัดตาก ประชุมเจ้าหน้าที่ผู้รับผิดชอบ เพื่อติดตามและอัปเดตสถานการณ์ โดยปัจจุบันยังคงมีอุทกภัยในพื้นที่อำเภอเมืองตาก สามเงา และบ้านตาก โดยให้ติดตามสถานการณ์อย่างใกล้ชิด

7) วันที่ 1 ตุลาคม 2566 ปศุสัตว์จังหวัดตาก ร่วมกับ สำนักงานปศุสัตว์อำเภอสามเงา องค์การบริหารส่วนตำบลยกกระบัตร ดำเนินการมอบเสบียงอาหารสัตว์ ได้รับพระราชทานจากพระบาทสมเด็จพระเจ้าอยู่หัว จำนวน 5 ตัน จากศูนย์วิจัยและพัฒนาอาหารสัตว์สุโขทัย มอบให้เกษตรกรผู้เลี้ยงสัตว์ที่ได้รับผลกระทบจากภัยพิบัติกรณีฉุกเฉิน อุทกภัยด้านปศุสัตว์ แปลงหญ้าเลี้ยงสัตว์เสียหายเพื่อบรรเทาความเดือดร้อนให้แก่เกษตรกรผู้เลี้ยงสัตว์ ในพื้นที่ หมู่ที่ 7 บ้านแม่เชียงราย ตำบลยกกระบัตร อำเภอสามเงา จังหวัดตาก

5.4 สถานการณ์ศัตรูพืชระบาด : มีสถานการณ์การระบาดของหนอนกระทู้ข้าวโพดลายจุดในพื้นที่จังหวัดตาก แต่สำนักงานเกษตรจังหวัดตาก และสำนักงานเกษตรอำเภอ สามารถควบคุมการระบาดได้ทั้งหมด

5.5 สถานการณ์โรคระบาดสัตว์ : จังหวัดตาก ไม่มีรายงานการระบาดของโรคในสัตว์บก

6. ปัญหา/ข้อเรียกร้องที่เกิดขึ้นในจังหวัด/แนวทางแก้ไข (ใคร ได้รับผลกระทบ/เดือดร้อนอย่างไร เมื่อใดมีข้อเสนอให้รัฐแก้ไขปัญหาอย่างไร ได้ปฏิบัติการไปแล้วอย่างไร ผลเป็นอย่างไร มีข้อเสนอการแก้ไขปัญหาให้หมดสิ้นไปอย่างไร)

#### ปัญหานี้สิน

หนี้สินเกษตรกรส่วนใหญ่จะมาจากการลงทุนภาคการเกษตรและการใช้จ่ายในครัวเรือน ซึ่งเป็นปัญหาที่เกี่ยวข้องกันมาอย่างต่อเนื่อง เกษตรกรบางรายขาดการวางแผนการผลิต และการตลาด ทำให้มีความเสี่ยงในการผลิตทางการเกษตร ประกอบกับปัญหาการแพร่ระบาดของโรค COVID-19 และผลผลิตราคาตกต่ำทำให้ขาดทุน โดยหน่วยงานสังกัดกระทรวงเกษตรและสหกรณ์ในจังหวัดตากได้นำโครงการตามนโยบายของรัฐบาลเข้ามาช่วยในการแก้ไขปัญหาต่างๆ เหล่านี้ อันจะนำไปสู่การเพิ่มรายได้ที่ยั่งยืน และการลดภาระหนี้สินของเกษตรกรได้ เช่น โครงการพัฒนาเกษตรกรยั่งยืน โครงการ 1 ตำบล 1 กลุ่มเกษตรกรทฤษฎีใหม่ โครงการเกษตรทฤษฎีใหม่ และโครงการอื่นๆ ที่มีการสร้างภูมิคุ้มกัน ในการทำการผลิต และการวางแผนการผลิตให้สอดคล้องกับบริบทของพื้นที่ การลดต้นทุนในการประกอบอาชีพ การสร้างอาชีพเสริมเพิ่มรายได้ และการจัดทำบัญชีต้นทุนการประกอบอาชีพก็เป็นอีกผลการดำเนินงานหนึ่งที่ได้ส่งเสริมแก่เกษตรกร

จังหวัดตากใช้ช่องทางในการแก้ไขปัญหาหนี้สินเกษตรกร ซึ่งดำเนินการโดยกระทรวงเกษตรและสหกรณ์ 2 ช่องทาง ดังนี้

- 1) กองทุนฟื้นฟูและพัฒนาเกษตรกร
- 2) กองทุนหมุนเวียนเพื่อการกู้ยืมแก่เกษตรกรและผู้ยากจน

7. ปัญหาอุปสรรค/ความเสี่ยง/ความท้าทาย ต่อการปฏิบัติราชการด้านการเกษตรของจังหวัด และข้อเสนอวิธีการลดความเสี่ยง (ระบบการบริหารงานภายในจังหวัด/การบริหารงบประมาณของหน่วยงานในสังกัดกระทรวงเกษตรและสหกรณ์/บุคลากร/ข้อจำกัดด้านสภาพพื้นที่และสังคมวัฒนธรรม)

7.1 การทำการเกษตรบางส่วนทำในพื้นที่ป่าซึ่งไม่มีเอกสารสิทธิ์ ทำให้เมื่อเกิดปัญหาด้านต่างๆ เช่น ภัยพิบัติ หรือเมื่อภาครัฐมีนโยบาย/โครงการต่างๆ ที่จะช่วยเหลือเกษตรกร ก็ไม่สามารถดำเนินการได้ ทำให้เกิด การขาดทุนเป็นหนี้สินสะสม

7.2 ข้อมูลผลผลิตทางการเกษตรไม่ตรงกับความเป็นจริง ทำให้การบริหารจัดการผลผลิตทางการเกษตรไม่ครอบคลุม เนื่องจากมีผลผลิตที่ไม่ได้ขึ้นทะเบียนอีกจำนวนมาก เพราะเกษตรกรบางรายไม่สนใจ และเห็นถึงความสำคัญของการขึ้นทะเบียน