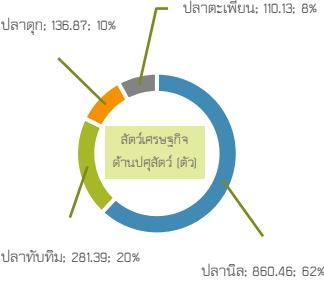
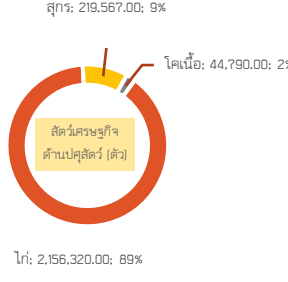
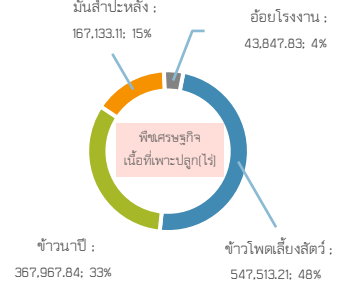
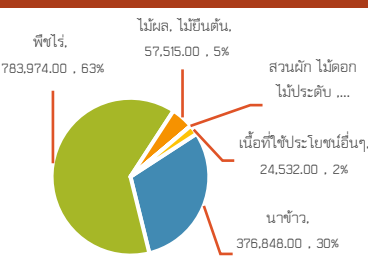
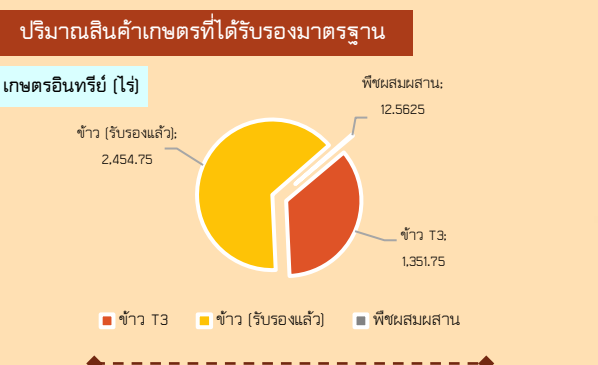
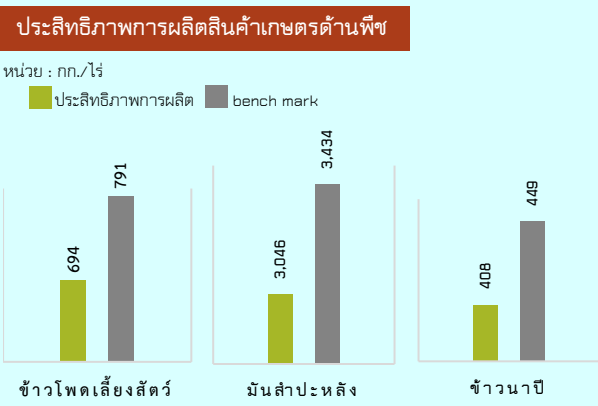


## พื้นที่เกษตรกรรมรวม 1,243,252 ไร่



- 1) GPP มูลค่า 60,538 ล้านบาท (ปี 2565)
- 2) แรงงานภาคเกษตรกรรม 154,381 คน (สำนักงานแรงงานจังหวัดตากและสำนักงานจัดหางานจังหวัดตาก) (ณ มีนาคม 2567)
- 3) สถานการณ์น้ำในลำน้ำสายหลัก ปริมาณน้ำในเขื่อน/อ่างเก็บน้ำขนาดกลาง ของจังหวัดตาก (ณ 27 พ.ค. 2567) 3.1) เขื่อนภูมิพล ความจุ 13,462 ล้าน ลบ.ม. ปัจจุบันมีน้ำเก็บกักอยู่ที่ 5,999.310 ล้าน ลบ.ม. คิดเป็นร้อยละ 44.56 ของปริมาณน้ำในเขื่อนภูมิพลที่สามารถเก็บกักได้ 3.2) อ่างเก็บน้ำขนาดกลาง ความจุ 87.30 ล้าน ลบ.ม. ปัจจุบันมีน้ำเก็บกักอยู่ที่ 41.329 ล้าน ลบ.ม. คิดเป็นร้อยละ 47.341 ของปริมาณน้ำในอ่างขนาดกลางที่สามารถเก็บกักได้
- 4) ปริมาณฝนสะสมรายปี 4.1) ผังตะวันออก (สามเงา บ้านตาก เมืองตาก วังเจ้า) เฉลี่ย 345.60 มม. 4.2) ผังตะวันตก (ท่าสองยาง แม่ระมาด แม่สอด พบพระ อุ้มผาง) เฉลี่ย 422.1 มม. (1ม.ค.67-25 มิ.ย.67)



### สินค้า GI

**เงาะเขียวแมสสอด** : ถั่วทอดที่ทำมาจากถั่วแปบ หรือแปง ซึ่งเป็นถั่วชนิดหนึ่ง มีลักษณะฝักคล้ายถั่วลิสง (ถั่วแปบ) แต่มีขนาดเล็ก เมื่อผ่านการทอดแล้วจะมีสีเหลือง รสชาติหอม มัน กรอบ เนื้อแน่น ซึ่งปลูกในพื้นที่ตำบลแม่กาษา แม่ตาว แม่กุ ท่าสายลวด พระธาตุผาแดง มหาวัน และนำมาผ่านกระบวนการผลิตในอำเภอแมสสอด จังหวัดตาก พื้นที่ปลูก 40 ไร่ ปริมาณผลผลิตรวม 20 ตัน

**ครกหินแกรนิตตาก** : ครกและสากที่ผลิตจากหินแกรนิตเนื้อแน่นมีสีดำ สีน้ำตาลขุ่นขาว สีเทาขุ่นดำ สีดำ สีขาวขุ่นดำ มีเกล็ดแร่กระจายอยู่ทั่ว เป็นครกทรงกลม รูปทรงสมบูรณ์กลมกลืนข้าวรูปมีขอบด้านข้างใช้สำหรับจับหรือยก ผลิตด้วยเครื่องมือที่ทำให้ได้เป็นรูปทรงที่เป็นเอกลักษณ์เฉพาะตัว และเป็นมาตรฐาน ผลิตในพื้นที่ 4 อำเภอ ของจังหวัดตาก ได้แก่ อำเภอเมืองตาก อำเภอบ้านตาก อำเภอสามเงา และอำเภอวังเจ้า

**กล้วยหอมทองพบพระ** ที่มีผลโค้ง คล้ายรูปตัวแอล (L) ปลายผลมีจุดคล้ายปลายดินสอ เปลือกบาง ผลดิบสีเขียว ผลสุกสีเหลืองทองสม่ำเสมอ เนื้อแน่น เหนียวหนึบ รสชาติหวานหอม ปลูกในเขตพื้นที่อำเภอพบพระ จังหวัดตาก พื้นที่ปลูก 1,638 ไร่ ปริมาณผลผลิตรวม 5,407 ตัน

**อะโวคาโดตาก หรือ Tak Avocado หรือ Avocado Tak** หมายถึง อะโวคาโดพันธุ์แฮสส์ พันธุ์บูคคาเนียร์ พันธุ์ปีเตอร์สัน พันธุ์พิงเกอร์ตัน พันธุ์บูท 7 พันธุ์ปากช่อง 2 - 8 พันธุ์ฮูเอล และพันธุ์อื่นเมือง เนื้อมีลักษณะเหนียวสีเหลืองอ่อน หรือสีเหลือง หรือสีเหลืองอมเขียว ส่วนเนื้อติดเปลือกเป็นสีเขียว ไม้ฉ่ำน้ำ รสชาติมัน ปลูกบนพื้นที่สูงจากระดับน้ำทะเลปานกลาง ตั้งแต่ 400 - 1,200 เมตร พื้นที่ปลูก 9,312.96 ไร่ พื้นที่ปลูก 9,312.96 ไร่ ปริมาณผลผลิตรวม 6,468.4 ตัน

## ตาก

Info graphic

### ข้อมูลพื้นฐานจังหวัด

ณ มิถุนายน 2567

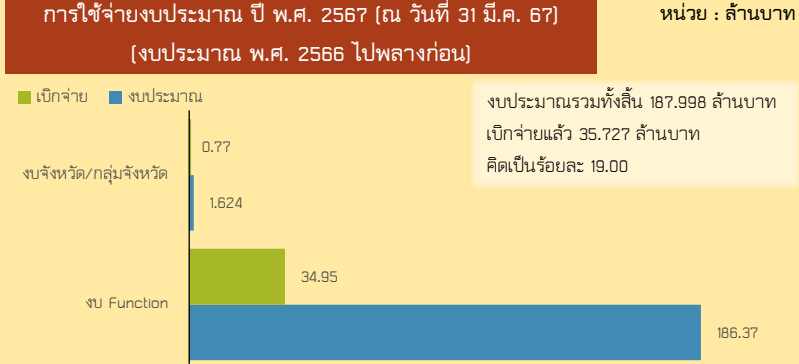
### GAP

ข้าว GAP Grain : เกษตรกร 369 ราย/แปลง พื้นที่ 3,972 ไร่  
 ข้าว GAP : เกษตรกร 71 ราย/แปลง พื้นที่ 974 ไร่  
 (ที่ต่ออายุใบรับรองถึงปัจจุบัน)

พืช GAP (สปก.) : เกษตรกร 60 ราย พื้นที่ 1,221 ไร่  
 พืช GAP (ศพ.) : เกษตรกร 869 ราย พื้นที่ 10,851.2 ไร่

ประมง : GAP เกษตรกร 11 ราย  
 : Safety Level เกษตรกร 97 ราย

ปศุสัตว์ GAP : ฟาร์มโคเนื้อ 28 ฟาร์ม พื้นที่ 152,812.5 ไร่  
 ฟาร์มไก่ 2 ฟาร์ม พื้นที่ 27 ไร่  
 ฟาร์มโคเนื้อ 1 ฟาร์ม พื้นที่ 50 ไร่  
 ฟาร์มสุกร 87 ฟาร์ม พื้นที่ 1,023 ไร่



- ### ภัยพิบัติด้านเกษตร (ข้อมูล ณ วันที่ 18 มีนาคม 2567)
1. ภัยแล้ง : จังหวัดตากมีการเตรียมความพร้อมและเฝ้าระวังพื้นที่เสี่ยงภัยแล้ง พื้นที่เฝ้าระวังการขาดแคลนน้ำด้านการเกษตร ดังนี้ 1) ด้านพืช 3 อำเภอ (วังเจ้า, สามเงา, เมืองตาก) พื้นที่เฝ้าระวัง 34,073 ไร่ 2) ด้านประมง 3 อำเภอ (วังเจ้า, บ้านตาก, เมืองตาก) พื้นที่เสี่ยง 10,239 ไร่. เนื่องจากเป็นพื้นที่เสี่ยงปลาในกระชัง
  3. สถานการณ์และการเฝ้าระวังการให้ความช่วยเหลือเกษตรกรผู้ประสบภัยพิบัติ : 1) ด้านพืช เกษตรกรได้รับผลกระทบจำนวน 3,969 ราย 2) ด้านประมง เกษตรกรได้รับผลกระทบจำนวน 202 ราย 3) เกษตรกรได้รับผลกระทบจำนวน 1,392 ราย
  4. สถานการณ์ศัตรูพืชระบาด : มีสถานการณ์การระบาดด้านพืช ดังนี้ 1) การระบาดของหนอนกระทู้ข้าวโพดลายจุด สมเกษตรจังหวัดตาก และ สมเกษตรอำเภอ สามารถควบคุมการระบาดได้ทั้งหมด
  5. สถานการณ์โรคระบาดสัตว์ : จังหวัดตาก ไม่มีรายงานการระบาดของโรคในสัตว์บกและสัตว์น้ำ

### 6. การติดตามสถานการณ์ไฟป่า หมอกควัน และฝุ่นละอองขนาดเล็ก (PM 2.5) ด้านการเกษตรจังหวัดตาก

พื้นที่	ตัวชี้วัดจังหวัดตาก ลด 20 % จากค่าเฉลี่ยย้อนหลัง 5 ปี (ปี 62 -66) (จุด)	จำนวนจุดความร้อน ปี 2567 (จุด)	เปรียบเทียบกับ เป้าหมาย (จุด)
พื้นที่เกษตรทั่วไป	133	128	5
พื้นที่ สปก.	218	247	29
รวม	351	375	24

## ข้อมูลพื้นฐานของจังหวัดตาก

### 1. ข้อมูลทั่วไปของจังหวัด

#### 1.1 ที่ตั้ง

จังหวัดตาก ตั้งอยู่ทางเหนือค่อนไปทางตะวันตกของประเทศไทย ระหว่างเส้นรุ้งที่ 15 องศา 50 ลิปดา 36 พิลิปดาเหนือ และเส้นแวงที่ 99 องศา 7 ลิปดา 22 พิลิปดาตะวันออก สูงกว่าระดับน้ำทะเล 116.2 เมตร (ที่ตั้ง ณ ศาลากลางจังหวัดตาก) ห่างจากกรุงเทพมหานคร ตามระยะทางหลวงหมายเลข 1 ถนนพหลโยธิน ประมาณ 423 กิโลเมตร มีเนื้อที่ทั้งหมดประมาณ 16,406.65 ตารางกิโลเมตร หรือ 10,814,124.30 ไร่ ใหญ่เป็นจังหวัดที่มีพื้นที่ใหญ่เป็นอันดับสองของภาคเหนือรองจากจังหวัดเชียงใหม่

#### 1.2 อาณาเขตติดต่อ

ทิศเหนือ ติดต่อกับ จังหวัดแม่ฮ่องสอน เชียงใหม่ ลำพูน และลำปาง

ทิศใต้ ติดต่อกับ จังหวัดกำแพงเพชร อุทัยธานี นครสวรรค์ และกาญจนบุรี

ทิศตะวันออก ติดต่อกับ จังหวัดสุโขทัย

ทิศตะวันตก ติดต่อกับ ประเทศสาธารณรัฐสังคมนิยมแห่งประเทศไทย

โดยมีแม่น้ำเมย เป็นเส้นกั้นพรมแดน

#### 1.3 สภาพพื้นที่

ภูมิภาคด้านตะวันตก ประกอบด้วยพื้นที่ 5 อำเภอ ได้แก่ อำเภอแม่สอด แม่ระมาด พบพระ ท่าสองยาง และอำเภออุ้มผาง ลักษณะของพื้นที่ประกอบด้วยภูเขาสูงประมาณ ร้อยละ 80 ของพื้นที่ ซึ่งปกคลุมไปด้วยป่าโปร่ง ป่าดงดิบ และป่าสน มีพื้นที่ราบแคบๆ อยู่ตามริมฝั่งแม่น้ำเมย และมีพื้นที่เนินและลอนลาดกว้างประมาณ 15 กิโลเมตร ในอำเภอแม่สอด

ด้านตะวันออก ประกอบด้วยพื้นที่ 4 อำเภอ ได้แก่ อำเภอเมืองตาก บ้านตาก สามเงา และอำเภอวังเจ้า ลักษณะของพื้นที่ประกอบด้วยภูเขาสูงร้อยละ 65 ของพื้นที่ ปกคลุมด้วยป่าโปร่ง และป่าไม้เบญจพรรณ พื้นที่ลาดเอียงลงสู่แม่น้ำปิงและแม่น้ำวัง ทำให้เกิดที่ราบแคบๆ ยาวขนานสองฝั่งแม่น้ำตลอดพื้นที่จังหวัดตาก

#### 1.4 การแบ่งเขตการปกครอง

- การปกครองมีโครงสร้างการบริหารและการปกครองในระดับอำเภอ แบ่งออกเป็น 9 อำเภอ 63 ตำบล 564 หมู่บ้าน

- จังหวัดตากมีจำนวนประชากรทั้งสิ้น 693,669 คน เป็นชาย 350,454 คน หญิง 343,215 คน เป็นผู้อยู่ในกำลังแรงงาน 455,060 คน, ผู้มีงานทำ 283,075 คน, ผู้ว่างงาน 1,372 คน เป็นแรงงาน ในภาคเกษตรกรรม 154,381 คน คิดเป็นร้อยละ 33.93 ของผู้อยู่ในกำลังแรงงาน

- การปกครองส่วนท้องถิ่น รวม 69 แห่ง ประกอบด้วย องค์การบริหารส่วนจังหวัด 1 แห่ง เทศบาล 18 แห่ง (เทศบาลนคร 1 แห่ง เทศบาลเมือง 1 แห่ง เทศบาลตำบล 16 แห่ง) องค์การบริหารส่วนตำบล 50 แห่ง 36 ชุมชน

**ข้อมูล :** 1) สำนักงานแรงงานจังหวัดตากและสำนักงานจัดหางานจังหวัดตาก (ข้อมูล ณ มีนาคม 2567)

2) ที่ทำการปกครองจังหวัดตาก ข้อมูล ณ 31 มีนาคม 2567

## 2. ข้อมูลด้านการเกษตรของจังหวัด

### 2.1 พื้นที่จังหวัดตาก

2.1.1 พื้นที่ทั้งหมด 16,406.65 ตารางกิโลเมตร หรือ 10,814,124.30 ไร่

ข้อมูล : สนง.จังหวัดตาก

2.1.2 พื้นที่เกษตรกรรม พื้นที่เกษตรกรรมทั้งหมด 1,243,252 ไร่ (11.50% ของจังหวัด) ประกอบด้วย นาข้าว 376,848 ไร่, พืชไร่ 783,974 ไร่, ไม้ผล ไม้ยืนต้น 57,515 ไร่, สวนผัก ไม้ดอก ไม้ประดับ 383 ไร่ เนื้อที่ใช้ประโยชน์ทางการเกษตรอื่น 24,532 ไร่

ข้อมูล : สำนักงานเกษตรจังหวัดตาก

2.1.3 พื้นที่ชลประทาน 63,460 ไร่

ข้อมูล : โครงการชลประทานจังหวัดตาก ณ วันที่ มีนาคม 2567

### 2.2 สถานการณ์ด้านทรัพยากรการผลิตและแนวโน้ม

#### 2.2.1 ข้อมูลสถานการณ์น้ำของจังหวัดตาก ดังนี้

1) ปริมาณฝนสะสมรายปี (ตั้งแต่วันที่ 1 ม.ค. 67 – 25 มิ.ย. 67)

1.1) ปริมาณฝนสะสมรายปีฝั่งตะวันออก (สามเงา บ้านตาก เมืองตาก วังเจ้า) เฉลี่ย 345.60 มม.

1.2) ฝั่งตะวันตก (ท่าสองยาง แม่ระมาด แม่สอด พบพระ อุ้มผาง) เฉลี่ย 422.1 มม.

ข้อมูล : ปริมาณฝนสะสมรายปี 2567 ข้อมูลจากสถานีอุตุนิยมวิทยาตาก

2) สถานการณ์น้ำในลำน้ำสายหลัก ปริมาณน้ำในเขื่อน/อ่างเก็บน้ำขนาดกลางของจังหวัดตาก (ณ 27 พฤษภาคม 2567)

2.1) เขื่อนภูมิพล ความจุ 13,462 ล้าน ลบ.ม. ปัจจุบันมีน้ำเก็บกักอยู่ที่ 5,999.310 ล้าน ลบ.ม. คิดเป็นร้อยละ 44.56 ของปริมาณน้ำในเขื่อนภูมิพลที่สามารถเก็บกักได้

2.2) อ่างเก็บน้ำขนาดกลาง ความจุ 87.30 ล้าน ลบ.ม. ปัจจุบันมีน้ำเก็บกักอยู่ที่ 41.329 ล้าน ลบ.ม. คิดเป็นร้อยละ 47.341 ของปริมาณน้ำในอ่างขนาดกลางที่สามารถเก็บกักได้

3) แผนความต้องการใช้น้ำของจังหวัดตาก ตามปีฤดูกาล (หน่วย : ล้าน ลบ.ม.)

ฤดูกาล	พื้นที่ใช้น้ำ	เกษตรกรรม	รักษาระบบนิเวศน์	อุปโภค-บริโภค	อุตสาหกรรม	รวม
ฤดูแล้ง (1พ.ย.65-30เม.ย.66)	ในเขต ชป.	28.71	0.120	0.360	0	29.19
	นอกเขตชป.	50.862	2.62	4.916	0	58.398
ฤดูฝน (1พ.ค.66-31ต.ค.66)	ในเขตชป.	56.099	9.200	1.294	0	66.593
	นอกชตชป.	101.96	3.32	4.915	0	110.195
รวม		237.631	15.26	11.485	0	264.376

หมายเหตุ : ความต้องการใช้น้ำในช่วงฤดูฝนเป็นค่าประมาณการ

ข้อมูล : โครงการชลประทานจังหวัดตาก แผนความต้องการใช้น้ำของจังหวัดตาก ณ วันที่ 31 ตุลาคม 2566

4) การใช้ประโยชน์และความเหมาะสมของดินเพื่อการเพาะปลูก (Agri-Map analytic)

ชนิดพืช	ชั้นความเหมาะสม				รวม
	เหมาะสมมาก (S1)	เหมาะสมปานกลาง (S2)	เหมาะสมน้อย (S3)	ไม่เหมาะสม (N)	
ข้าว	32,011.73	42,995.76	133,248.67	23,325.47	231,581.63
ข้าวโพดเลี้ยงสัตว์	36,653.36	123,365.72	68,770.65	54,718.74	283,508.47
อ้อย	1,486.94	78,207.16	5,829.58	13,250.71	98,774.39
มันสำปะหลัง	21,114.34	99,988.89	28,224.12	7,532.28	156,859.63
รวม	91,266.37	344,557.53	236,073.02	98,827.20	770,724.12

ข้อมูล : อ้างอิงจาก <http://agri-map-online.moac.go.th/> ณ 26 มิถุนายน 2567

2.3 ขนาดเศรษฐกิจของจังหวัด (GPP) ผลิตภัณฑ์มวลรวมจังหวัดตาก ในปี 2565 มีมูลค่า 60,538 ล้านบาท สาขาที่สำคัญ 5 อันดับแรก ได้แก่ เกษตรกรรม การป่าไม้ และการประมง มูลค่า 16,859 ล้านบาท คิดเป็น 27.85% รองลงมาคือ อุตสาหกรรม มูลค่า 12,943 ล้านบาท คิดเป็น 21.38% การผลิต มูลค่า 10,868 ล้านบาท คิดเป็น 17.95% การขายส่ง การขายปลีก การซ่อมยานยนต์และ จักรยานยนต์ มูลค่า 9,426 ล้านบาท คิดเป็น 15.57% การบริหารราชการการป้องกันประเทศ และการประกันสังคมภาคบังคับมูลค่า 4,271 ล้านบาท คิดเป็น 7.06% รายได้ต่อหัวประชากรจังหวัดตาก ปี 2565 มีมูลค่า 112,899 บาท/คน/ปี

ข้อมูล : สำนักงานสภาพัฒนาการเศรษฐกิจและสังคมแห่งชาติ (ข้อมูล ผลิตภัณฑ์ภาคและจังหวัด แบบปริมาณ ลูกโซ่ ฉบับ พ.ศ. 2565)

2.4 พืชเศรษฐกิจที่สำคัญ ได้แก่

สินค้าเกษตร	ปี เพาะปลูก	เกษตรกร (ครัวเรือน)	เนื้อที่ เพาะปลูก (ไร่)	เนื้อที่เก็บ เกี่ยว (ไร่)	ผลผลิต (ตัน)	ผลผลิต/ไร่ (กก.)
ข้าวโพดเลี้ยงสัตว์	2566/67	26,362	547,513.21	542,544.16	376,525.60	694.00
ข้าวนาปี	2566/67	39,556	367,967.84	361,164.16	150,130.88	408.00
มันสำปะหลัง	2566/67	10,689	167,133.11	164,474.86	509,087.45	3,046.00
อ้อยโรงงาน	2566/67	1,923	43,874.83	42,192.28	394,630.47	9,000.00

ข้อมูล : สำนักงานเกษตรจังหวัดตาก ณ วันที่ 23 เมษายน 2567

## 2.5 สัตว์เศรษฐกิจ (ด้านปศุสัตว์) ที่สำคัญ ได้แก่

ชนิดสัตว์	จำนวน (ตัว)
โคเนื้อ	44,790
สุกร	219,567
ไก่	2,156,320

ข้อมูล : สำนักงานปศุสัตว์จังหวัดตาก ปีงบประมาณ พ.ศ. 2566 (ตุลาคม 2565 - กันยายน 2566)

## 2.6 สัตว์เศรษฐกิจ (ด้านประมง) ที่สำคัญ ได้แก่

ชนิดสัตว์	ปริมาณผลผลิต (ตัน)
ปลานิล	860.46
ปลาตะเพียน	281.39
ปลาดุก	136.87
ปลาตะเพียน	110.13

ข้อมูล : ผลการสำรวจสถิติการเพาะเลี้ยงสัตว์น้ำ สำนักงานประมงจังหวัดตาก ณ วันที่ 23 เมษายน 2567

## 2.7 สินค้าเด่น/สินค้า GI

จังหวัดตากมีสินค้า GI จำนวน 4 ชนิด ได้แก่ แป้งข้าวแม่สอด, ครกหินแกรนิตตาก, กล้วยหอมทองพบบพระ และอะโวคาโดตาก

สินค้า	ลักษณะของสินค้า	ขอบเขตการผลิต
แป้งข้าวแม่สอด	<ul style="list-style-type: none"> <li>- เป็นข้าวหอมที่นำมาจากข้าวแปยีหรือแปยี ซึ่งเป็นข้าวชนิดหนึ่ง</li> <li>- มีลักษณะฝักคล้ายถั่วลิ้นเตา (ถั่วแปบ)</li> <li>- เมล็ดมีขนาดเล็ก</li> <li>- เมื่อผ่านการทอดแล้วจะมีสีเหลืองรสชาติหอม มัน กรอบเนื้อแน่น</li> </ul>	<ul style="list-style-type: none"> <li>- ครอบคลุมพื้นที่ปลูกในตำบลแม่กาษา ตำบลแม่ตาว ตำบลแม่กู่ ตำบลท่าสายลวด ตำบลพระธาตุผาแดง ตำบลมหาวัน และนำมาผ่านกระบวนการผลิตในอำเภอแม่สอด จังหวัดตาก</li> <li>- พื้นที่ปลูก 40 ไร่</li> <li>- ปริมาณผลผลิตรวม 20 ตัน</li> </ul>
ครกหินแกรนิตตาก	<ul style="list-style-type: none"> <li>- ครกและสาก ที่ผลิตจากหินแกรนิตเนื้อแน่น มีสีดำ สีดำลายจุดขาว สีเทา ลายจุดสีดำ สีขาวลายจุดสีดำ มีเกล็ดแร่กระจายอยู่ทั่ว</li> <li>- เป็นครกทรงกลม รูปทรงสมส่วนกลมกลืนเข้ารูป</li> <li>- มีขอบด้านข้างใช้สำหรับจับหรือยก</li> </ul>	<ul style="list-style-type: none"> <li>- ครอบคลุมพื้นที่ 4 อำเภอ ของจังหวัดตาก ได้แก่ อำเภอเมืองตาก อำเภอบ้านตาก อำเภอสามเงา และอำเภอวังเจ้า</li> </ul>

สินค้า	ลักษณะของสินค้า	ขอบเขตการผลิต
	- ผลิตด้วยเครื่องมือที่ทำให้ได้รูปทรงที่เป็นเอกลักษณ์เฉพาะตัวและเป็นมาตรฐาน	
กล้วยหอมทอง พบพระ	- กล้วยหอมทองที่มีผลโค้งคล้ายรูปตัวแอล (L) - ปลายผลมีจุดคล้ายปลายดินสอ - ความยาวลูกอยู่ในช่วง 20-28 เซนติเมตร - เปลือกบาง ผลดิบสีเขียว ผลสุกสีเหลืองทองสม่ำเสมอ - เนื้อแน่น เหนียวหนึบ รสชาติหวานหอม	- ครอบคลุมเขตพื้นที่อำเภอพบพระ จังหวัดตาก - พื้นที่ปลูก 1,638 ไร่ - ปริมาณผลผลิตรวม 5,407 ตัน
อะโวคาโดตาก	- เป็นอะโวคาโดพันธุ์แฮสส์ พันธุ์บัคคาเนียร์ พันธุ์ปีเตอร์สัน พันธุ์ฟิงเกอร์ตัน พันธุ์บูท7 พันธุ์ปากช่อง 2-8 พันธุ์รูเฮิล และพันธุ์พื้นเมือง - เนื้อมีลักษณะเหนียวสีเหลืองอ่อนหรือสีเหลือง หรือสีเหลืองอมเขียว - ส่วนเนื้อติดเปลือกเป็นสีเขียวไม่ฉ่ำน้ำ รสชาติมัน	- ต้องปลูกบนพื้นที่สูงจากระดับน้ำทะเลปานกลาง ตั้งแต่ 400 - 1,200 เมตร - ครอบคลุมพื้นที่ทั้งหมดของจังหวัดตาก - พื้นที่ปลูก 9,312.96 ไร่ - ปริมาณผลผลิตรวม 6,468.4 ตัน

## 2.8 สินค้า OTOP 10 อันดับแรกของจังหวัด ได้แก่

ที่	ชนิด/ประเภท	กลุ่มที่ผลิต	แหล่งรับซื้อวัตถุดิบ	การสนับสนุนของกระทรวงเกษตรและสหกรณ์
1	ถั่วแปง้อเขียว/ ประเภทอาหาร	ร้านถั่วแม่ผ่อง/อ.แม่สอด	เกษตรกรในพื้นที่	
2	หัวปลี ชิง ตะไคร้ ชนิดผงรสหวาน/ประเภทเครื่องดื่ม	วิสาหกิจชุมชนแปรรูปสมุนไพรปลูกรัก อ.แม่ระมาด	ปลูกเองและรับจากเกษตรกรในพื้นที่	ขึ้นทะเบียนวิสาหกิจชุมชนกับสำนักงานเกษตรจังหวัดตาก
3	กระเป๋าคอห้อย/ประเภทผ้าและเครื่องแต่งกาย	กลุ่มกระเป๋าคอห้อย/อ.แม่ระมาด	ซื้อจากเกษตรกรในพื้นที่	
4	ครกหิน/ประเภทของใช้ของตกแต่ง ของที่ระลึก	กลุ่มผลิตภัณฑ์จากหิน/อ.เมืองตาก	วัตถุดิบจากเหมืองหินแกรนิต จ.ตาก	

ที่	ชนิด/ประเภท	กลุ่มที่ผลิต	แหล่งรับซื้อวัตถุดิบ	การสนับสนุนของ กระทรวงเกษตร และสหกรณ์
5	มาร์คหน้าสมุนไพรน้ำแร่ (Bright&Soft)/ประเภท สมุนไพรที่ไม่ใช่อาหาร	วิสาหกิจชุมชนพอดี สมุนไพร/อ.แม่สอด	ปลูกเองและรับซื้อ จากเกษตรกรในพื้นที่	
6	กระยาสารทาสนา/ ประเภทอาหาร	นางภาตะวัน ยิ้มเกตุ/ อ.เมืองตาก	ใช้วัตถุดิบในพื้นที่และ ทั่วไปตามท้องตลาด	
7	นมแมคคาเดเมีย/ ประเภทเครื่องดื่ม	สวนร่มเกล้า/อ.พบพระ	ปลูกเอง	
8	สร้อยถักหินสี/ประเภท ผ้าและเครื่องแต่งกาย	จอย จิว เฮาส์/อ.แม่สอด	ในพื้นที่อำเภอแม่สอด และประเทศเพื่อนบ้าน	
9	ต้นไม้หยกมงคล/ประเภทของใช้ ของตกแต่ง ของที่ระลึก	นางจันทิมา คงกระจำ/ อ.แม่สอด	ในพื้นที่อำเภอแม่สอด และประเทศเพื่อนบ้าน	
10	ครีมพอกหน้าสมุนไพรมีกั๊ก นาคา/ประเภทสมุนไพร ที่ไม่ใช่อาหาร	มีกั๊กกั๊กนาคา/อ.วังเจ้า	วัตถุดิบในพื้นที่ และ บริเวณชายแดนจ.ตาก	

## 2.9 โครงการชุมชนท่องเที่ยว OTOP

### 2.9.1 ประเภทชุมชนท่องเที่ยว OTOP นวัตวิถี

1) ชุมชนท่องเที่ยวประเภท B : ชุมชนท่องเที่ยวดาวรุ่ง “Brighten Star” (มีแวว  
มีอนาคตในการพัฒนาต่อยอด) มีจำนวนทั้งสิ้น 7 ชุมชน

2) ชุมชนท่องเที่ยวประเภท C : ชุมชนโดดเด่นเฉพาะด้าน “Case Study” (มีความโดดเด่น  
เฉพาะทาง) มีจำนวนทั้งสิ้น 14 ชุมชน

3) ชุมชนท่องเที่ยวประเภท D : ชุมชนสินค้า OTOP “Delivery Product” (นำสินค้า  
ออกขาย) มีจำนวนทั้งสิ้น 26 ชุมชน

ที่	ทะเบียนชุมชนท่องเที่ยว				ประเภทชุมชนท่องเที่ยว			ประเภท ชุมชน ท่องเที่ยว A,B,C,D	ความ โดดเด่น เฉพาะ ด้านของ ชุมชน	กรณีเป็น หมู่บ้าน ประเภท C โปรดระบุ ความโดดเด่น เฉพาะ ทาง (1,2,3,4,5)	หมายเหตุ (กรณีเป็น หมู่บ้าน ประเภท C (5) โปรดระบุ ความโดดเด่น เฉพาะทาง)
	อำเภอ	ตำบล	หมู่	ชื่อบ้าน	ชุมชน ท่องเที่ยว OTOP นวัตวิถี	หมู่บ้าน OTOP เพื่อการ ท่องเที่ยว	หมู่บ้าน ท่องเที่ยว โดย ชุมชน (SE)				
1	วังเจ้า	เชียงทอง	4	เด่นวัว	/			D	2		
2	วังเจ้า	เชียงทอง	11	ศรีศรีรักษ์	/			D	1		
3	วังเจ้า	นาโบสถ์	2	เพชรชมพู	/			D	1		
4	วังเจ้า	ประดาง	2	คลองเชียง ทอง	/			D	1		
5	วังเจ้า	ประดาง	5	ท่าตะคร้อ	/			D	1		

ทะเบียนชุมชนท่องเที่ยว					ประเภทชุมชนท่องเที่ยว			ประเภทชุมชนท่องเที่ยว A,B,C,D	ความโดดเด่นเฉพาะด้านของชุมชน	กรณีเป็นหมู่บ้านประเภท C โปรตรระบุความโดดเด่นเฉพาะทาง (1,2,3,4,5)	หมายเหตุ (กรณีเป็นหมู่บ้านประเภท C (5) โปรตรระบุความโดดเด่นเฉพาะทาง)
ที่	อำเภอ	ตำบล	หมู่	ชื่อบ้าน	ชุมชนท่องเที่ยว OTOP นวัตวิถี	หมู่บ้าน OTOP เพื่อการท่องเที่ยว	หมู่บ้านท่องเที่ยวโดยชุมชน (SE)				
6	พบพระ	ช่องแคบ	6	เสรีราษฎร์	/			D	1		
7	พบพระ	พบพระ	5	หมื่นฤชัย	/			D	1		
8	พบพระ	รวมไทยพัฒนา	4	ทหารผ่านศึก	/			D	1		
9	พบพระ	รวมไทยพัฒนา	7	ห้วยน้ำเย็น	/			D	1		
10	พบพระ	รวมไทยพัฒนา	9	รวมไทยสามัคคี	/			D	1		
11	ท่าสองยาง	ท่าสองยาง	8	แม่จวาง	/			D	1		
12	ท่าสองยาง	แม่วะหลวง	2	ปางทอง	/			D	1		
13	ท่าสองยาง	แม่วะหลวง	5	บอมะ	/			D	1		
14	ท่าสองยาง	แม่สอง	3	แม่สลิดน้อย	/			D	1		
15	ท่าสองยาง	แม่อุสุ	4	ทีโนะโค๊ะ	/			D	1		
16	เมืองตาก	แม่ท้อ	5	ห้วยเหลียง	/			D	2		
17	เมืองตาก	แม่ท้อ	6	มุเซอ	/			D	2		
18	เมืองตาก	แม่ท้อ	7	แม่ัวใหม่	/			D	2		
19	เมืองตาก	แม่ท้อ	10	ลีซอ	/			D	2		
20	เมืองตาก	แม่ท้อ	13	ตันมะม่วง	/			D	2		
21	บ้านตาก	ตากออก	1	ปากร้องห้วยจี้	/			C	1	1	
22	บ้านตาก	ตากออก	2	ปากร้องห้วยจี้	/			C	1	1	
23	บ้านตาก	ตากออก	6	ตลาดตรอกซอย	/			B	1	-	
24	บ้านตาก	เกาะตะเภา	3	ท่าพระธาตุ	/			B	2	-	
25	แม่ระมาด	แม่จะเรา	7	ห้วยบงใหม่	/			D	4		
26	แม่ระมาด	แม่ระมาด	3	ไหลท่า	/			C	3	5	เกษตรอินทรีย์
27	แม่ระมาด	แม่ระมาด	5	โฮ่อง	/			C	3	5	
28	แม่ระมาด	พระธาตุ	2	ตีนธาตุ	/			D	1		
29	แม่ระมาด	ชะเน็จื้อ	12	ห้วยปลากอง	/			D	1		
30	แม่ระมาด	พระธาตุ	3	ป่าไร่เหนือ		/		B	2		



ทะเบียนชุมชนท่องเที่ยว					ประเภทชุมชนท่องเที่ยว			ประเภทชุมชนท่องเที่ยว A,B,C,D	ความโดดเด่นเฉพาะด้านของชุมชน	กรณีเป็นหมู่บ้านประเภท C โปรตระบุความโดดเด่นเฉพาะทาง (1,2,3,4,5)	หมายเหตุ (กรณีเป็นหมู่บ้านประเภท C (5) โปรตระบุความโดดเด่นเฉพาะทาง)
ที่	อำเภอ	ตำบล	หมู่	ชื่อบ้าน	ชุมชนท่องเที่ยว OTOP นวัตวิถี	หมู่บ้าน OTOP เพื่อการท่องเที่ยว	หมู่บ้านท่องเที่ยวโดยชุมชน (SE)				
31	อุ้มผาง	หนองหลวง	1	หนองหลวง	/			C	1	4	
32	อุ้มผาง	โมโกร	2	ตะเป่อกู	/			D	3		
33	อุ้มผาง	โมโกร	3	แม่กลองคี	/			D	1		
34	อุ้มผาง	แม่ละมุ้ง	1	ปะละทะ	/			B	1		
35	อุ้มผาง	แม่จัน	6	กุยเลตอ	/			D	1		
36	สามเงา	วังหมัน	3	วังไคร้	/			C	3	3	กลุ่มอาชีพ
37	สามเงา	วังจันทร์	7	อยู่ดี	/			C	2	3	ศิลปวัฒนธรรม
38	สามเงา	ย่านรี	5	ท่าปุยตก	/			C	1	3	อนุรักษ์ป่า
39	สามเงา	ยกระบัตร์	3	ท่าไผ่	/			C	1	3	อนุรักษ์ป่า
40	สามเงา	ยกระบัตร์	5	แม่ระวาน	/			b	2		
41	แม่สอด	ด่านแม่ละเมา	8	ห้วยปลาหลด	/			C	1	3	
42	แม่สอด	แม่กุ	6	แม่กุใต้		/		C	3	3	
43	แม่สอด	ท่าสายลวด	1	แม่ดาว	/			B	2		
44	แม่สอด	มหาวัน	6	เจดีย์ไค้ะ	/			C	3	2	
45	แม่สอด	แม่กาษา	11	โพธิ์ทอง	/			B	2		
46	แม่สอด	แม่กุ	4	ปุเตอร์	/			C	2	1	
47	แม่สอด	แม่ปะ	6	ห้วยหินฝน	/			C	2	1	

ข้อมูล : สำนักงานพัฒนาชุมชนจังหวัดตาก ข้อมูล ณ วันที่ 31 มีนาคม 2565

## 2.10 สหกรณ์การเกษตร

### 2.10.1 จำนวนสหกรณ์การเกษตร/กลุ่มเกษตรกรในจังหวัด 64 สหกรณ์ ประกอบด้วย

- 1) สหกรณ์การเกษตร.....29.....แห่ง
- 2) นิคมสหกรณ์.....2.....แห่ง
- 3) สหกรณ์ออมทรัพย์.....8.....แห่ง
- 4) สหกรณ์เครดิตยูเนียน.....1.....แห่ง
- 5) สหกรณ์ร้านค้า.....2.....แห่ง
- 6) สหกรณ์บริการ.....12.....แห่ง
- 7) อยู่ระหว่างขำระบัญชี.....10.....แห่ง

### 2.10.2 สมาชิกสหกรณ์.....60,380.....ราย

### 2.10.3 การจัดชั้นมาตรฐานคุณภาพสหกรณ์ในจังหวัด ประกอบด้วย

- 1) ผ่านชั้นมาตรฐานคุณภาพ.....38.....แห่ง
- 2) ไม่ผ่านชั้นมาตรฐานคุณภาพ.....18.....แห่ง

2.10.4 มูลค่าธุรกิจสหกรณ์ภาคการเกษตร.....1,814,841,981.25.....บาท แบ่งเป็น

1) สหกรณ์การเกษตร.....1,419,114,984.03.....บาท

2) นิคมสหกรณ์.....395,726,997.22.....บาท

ข้อมูล : สำนักงานสหกรณ์จังหวัดตาก ณ วันที่ 30 กันยายน 2566

### 2.11 สถานการณ์การค้าชายแดน

สถานการณ์การค้าชายแดนไทย-เมียนมา ด้านอำเภอแม่สอด จังหวัดตาก ปี พ.ศ. 2566 จังหวัดตากมีมูลค่าสินค้าส่งออกรวม 97,104.07 ล้านบาท มีมูลค่าสินค้านำเข้ารวม 15,073.52 ล้านบาท มูลค่ารวม 112,177.58 ล้านบาท ดุลการค้า 82,030.55 ล้านบาท รายละเอียดดังนี้

#### 2.11.1 มูลค่าสินค้าส่งออก - นำเข้า

สินค้าส่งออก			สินค้านำเข้า		
ที่	ชนิดสินค้า	มูลค่า (ล้านบาท)	ที่	ชนิดสินค้า	มูลค่า (ล้านบาท)
1	โทรศัพท์พร้อมอุปกรณ์	2,721.87	1	เมล็ดข้าวโพดเลี้ยงสัตว์	6,343.51
2	น้ำมันดีเซล	1,849.78	2	แป้งข้าวเจ้า	1,283.39
3	เครื่องดื่มที่ไม่มีแอลกอฮอล์	1,350.62	3	โค - กระบือ (มีชีวิต)	963.17
4	น้ำมันปาล์มโอสลินบริสุทธิ์	1,346.16	4	เศษอลูมิเนียมเก่า	914.17
5	เม็ดพลาสติก	1,298.89	5	พริกสด	620.69
6	สินค้าอื่นๆ	88,536.75	6	สินค้าอื่นๆ	4,948.53
	<b>มูลค่ารวม</b>	<b>97,104.07</b>		<b>มูลค่ารวม</b>	<b>15,073.52</b>

ข้อมูล : ด้านศุลกากรแม่สอด ประจำเดือน มีนาคม 2567

#### 2.11.2 มูลค่าสินค้าส่งออก - นำเข้า ด้านพืช 5 อันดับแรก

สินค้าส่งออทางด้านพืช			สินค้านำเข้าด้านพืช		
ที่	ชนิดสินค้า	มูลค่า (บาท)	ที่	ชนิดสินค้า	มูลค่า (บาท)
1	เมล็ดพันธุ์ข้าวโพด	521,873,391.97	1	เมล็ดข้าวโพด	6,334,497,898.37
2	กากถั่วเหลือง	120,630,280.00	2	แป้งข้าวเจ้า	657,974,512.62
3	แอปเปิ้ล	23,330,777.95	3	พริกสด	620,277,636.34
4	ส้ม	14,231,743.41	4	แป้งข้าวกล้อง	619,542,586.77
5	สาลี่	9,000,500.00	5	พริกแห้ง	518,380,111.32
6	อื่นๆ	32,202,052.87	6	อื่นๆ	506,833,471.89
	<b>รวม</b>	<b>721,268,746.20</b>		<b>รวม</b>	<b>9,257,506,217.31</b>

ข้อมูล : ด้านตรวจพืชแม่สอด (ตุลาคม 2565 - กันยายน 2566)

## 2.11.2 มูลค่าสินค้าส่งออก - นำเข้า ด้านปศุสัตว์ 5 อันดับแรก

สินค้าส่งออกด้านปศุสัตว์			สินค้านำเข้าด้านปศุสัตว์		
ที่	ชนิดสินค้า	มูลค่า (บาท)	ที่	ชนิดสินค้า	มูลค่า (บาท)
1	เนื้อไก่	344,006,810	1	โค	2,361,660,000
2	ไส้กรอกไก่	194,848,350	2	กระบือ	176,280,000
3	ไส้กรอกหมู	107,879,500	3	แพะ	135,843,000
4	ไก่ไข่ปลดระวาง	90,391,640	4	หนังโค-หนังกระบือหมักเกลือ	14,460,000
5	สุกรขุน	64,840,000	5	แกะ	10,650,000
6	อื่นๆ	102,331,670	6	อื่นๆ	4,629,850
	รวม	904,297,970		รวม	2,703,522,850

ข้อมูล : ด้านกักกันสัตว์ตาก (ตุลาคม 2565 - กันยายน 2566)

## 2.11.3 มูลค่าสินค้าส่งออก - นำเข้า ด้านประมง 5 อันดับแรก

สินค้าส่งออกด้านประมง			สินค้านำเข้าด้านประมง		
ที่	ชนิดสินค้า	มูลค่า (บาท)	ที่	ชนิดสินค้า	มูลค่า (บาท)
1	ปลาทรายแดง (เนื้อสด)	257,420,000	1	ปลาเยือกเทศ	86,700,000
2	หอยนางรม (ซอส)	157,290,000	2	หอยแครง	48,850,000
3	ปลากระตัก (น้ำปลา)	127,220,000	3	กุ้งเคย	38,670,000
4	ปลาสาวย	50,960,000	4	ปลาลิ้นหมา	24,210,000
5	ปลาเยือกเทศ	30,640,000	5	ปลาตาบลาว	9,610,000
6	อื่นๆ	595,140,000	6	อื่นๆ	136,770,000
	รวม	1,218,680,000		รวม	344,810,000

ข้อมูล : ด้านตรวจประมงตาก (ตุลาคม 2565 - กันยายน 2566)

## 3. ข้อมูลการรับรองมาตรฐานสินค้าเกษตรปลอดภัยของจังหวัด

## 3.1 พื้นที่การทำเกษตรอินทรีย์

- รวม.....3,913.....ไร่.....1.....งาน.....50.....ตารางวา เกษตรกร.....533.....ราย

- รับรองแล้ว.....2,467.....ไร่.....1.....งาน.....25.....ตารางวา เกษตรกร.....295.....ราย

ชนิดสินค้า	จำนวนราย	จำนวนไร่
------------	----------	----------

## 1) ด้านข้าว (กรมการข้าว)

(ณ 18 เมษายน 2566)

- ข้าว T1 (เตรียมความพร้อม)

ไม่มีการรับสมัครแล้ว

- ข้าว T2 (ปรับเปลี่ยน)

ผ่านการรับรอง T2 แล้ว

ชนิดสินค้า	จำนวนราย	จำนวนไร่
- ข้าว T3 (214 ราย/214 แปลง)	ผ่านการรับรอง T3 แล้ว 214 ราย	1,351 ไร่ 3 งาน
<b>รับรองแล้ว</b> (288 ราย/290 แปลง)	<b>288 ราย</b>	<b>2,454 ไร่ 3 งาน</b>
<b>2) ด้านพืช (ศวพ.)</b> (ณ 24 เมษายน 2566)		
- พืช (เตรียมความพร้อม)	-	-
- ปรับเปลี่ยน (10 ราย/ 10 แปลง)	10 ราย	7 ไร่ 1 งาน 25 ตารางวา
<b>รับรองแล้ว</b> (7 ราย/7 แปลง)	<b>7 ราย</b>	<b>12 ไร่ 2 งาน 25 ตารางวา</b>
<b>3) ด้านพืช PGS (พด.)</b> (ณ 19 เมษายน 2566)		
- กลุ่มต่อยอดชั้น 2 (ข้าปีที่ 2-4)	5 ราย	51 ไร่
- กลุ่มก้าวหน้าชั้น 3	9 ราย	36 ไร่
<b>รวมทั้งสิ้น</b>	<b>533</b>	<b>3,913 ไร่ 1 งาน 50 ตารางวา</b>

### 3.2 การรับรอง GAP

- รวม.....**18,270**.....ไร่.....**2**.....งาน.....**205**.....ตารางวา จำนวนเกษตรกร  
รวม.....**1,595**.....ราย แบ่งเป็น

- ด้านพืช และด้านข้าว เกษตรกรรวม.....**1,369**.....ราย พื้นที่.....**17,018**.....ไร่  
.....-.....งาน.....**80**.....ตารางวา
- ด้านประมง เกษตรกร GAP.....**11**.....ราย Safety Level.....**97**.....ราย
- ด้านปศุสัตว์ GAP จำนวน.....**118**.....ฟาร์ม พื้นที่.....**1,252**.....ไร่.....**2**.....งาน  
.....**125**.....ตารางวา

ชนิดสินค้า	จำนวนราย	จำนวนไร่
<b>1) พืช GAP</b>		
- พืช GAP (ศวพ.) (869 ราย 979 แปลง) (ณ 24 เมษายน 2566)	869	10,851 ไร่ 80 ตารางวา

ชนิดสินค้า	จำนวนราย	จำนวนไร่
- พืช GAP (ส.ป.ก.) (60 ราย 67 แปลง) (ณ 19 เมษายน 2566)	60	1,221
<b>2) ข้าว GAP (GAP Grain) (ราย)</b> (ณ 19 เมษายน 2566)	369 (ไม่มีการรับสมัครแล้ว)	3,972
- ข้าว GAP ที่ต่ออายุใบรับรอง ถึงปัจจุบัน	71	974
<b>3) ประมง</b> (ณ 17 พฤศจิกายน 2565)		
- GAP	11	
- Safety Level (ไม่มีการรับสมัครเพิ่มเติม)	97	
<b>4) ปศุสัตว์ GAP</b>		
- GAP ฟาร์มไก่เนื้อ	28	152 ไร่ 2 งาน 125 ตารางวา
- GAP ฟาร์มไก่	2	27
- GAP ฟาร์มโคเนื้อ	1	50
- GAP ฟาร์มสุกร (ณ 20 เมษายน 2566)	87	1,023
<b>รวมทั้งสิ้น</b>	<b>1,595</b>	<b>18,270 ไร่ 2 งาน 205 ตารางวา</b>

#### 4. งบประมาณ ปี พ.ศ. 2567 (งบประมาณ พ.ศ. 2566 ไปพลางก่อน)

##### 4.1 งบประมาณปี พ.ศ. 2567 (งบประมาณ พ.ศ. 2566 ไปพลางก่อน)

- รวมทั้งสิ้น.....187.998.....ล้านบาท
- ผลการเบิกจ่าย.....35.727.....ล้านบาท
- คิดเป็นร้อยละ.....19.00.....

##### 4.1.1 งบประมาณของส่วนราชการต้นสังกัด (Function Base)

- 1) งบประมาณรวมทั้งสิ้น.....186.374.....ล้านบาท
- ผลการเบิกจ่าย.....34.955.....ล้านบาท
- คิดเป็นร้อยละ.....18.76.....

2) ผลการดำเนินงาน/ผลการปฏิบัติราชการสำคัญ (แผนงานโครงการจำแนกตามพืช ปลูกสัตว์ ประมง กลุ่ม/สหกรณ์ ชลประทาน)

2.1) ด้านพืช : โครงการระบบส่งเสริมการเกษตรแบบแปลงใหญ่ เป้าหมาย 16 แปลง ผลสำเร็จที่สำคัญ เกษตรกรมีการบริหารจัดการร่วมกัน นำไปสู่การลดต้นทุน เพิ่มผลผลิตและเพิ่มช่องทางการตลาดได้อย่างสมดุล

2.2) ด้านปศุสัตว์ : โครงการการพัฒนาศักยภาพการปศุสัตว์ เป้าหมาย 821,024 ตัว ผลสำเร็จที่สำคัญ มีการส่งเสริมการเลี้ยงสัตว์ในพื้นที่เฉพาะ การพัฒนาศักยภาพ อาสาปศุสัตว์ การพัฒนาการผลิตปศุสัตว์ เฝ้าระวังโรคในสัตว์ การเสริมสร้างภูมิคุ้มกันโรค การควบคุม เคลื่อนย้ายสัตว์หรือซากสัตว์ การปรับระบบการเลี้ยงสัตว์เพื่อการป้องกันโรค การสร้างพื้นที่ปลอดโรค การควบคุมโรคเพื่อลดการแพร่ระบาดของโรคสัตว์ จำกัดพื้นที่ และลดระยะเวลาการระบาดของโรคให้สั้นที่สุด ส่งผลให้อัตราการสูญเสียจากการป่วยและตายของสัตว์น้อยที่สุด

2.3) ด้านประมง : โครงการศูนย์เรียนรู้การเพิ่มประสิทธิภาพการผลิตสินค้าประมง เป้าหมาย 9 แห่ง

ผลสำเร็จที่สำคัญ เกิดศูนย์เรียนรู้ฯ ที่สามารถถ่ายทอดความรู้ ให้บริการ ทางการเกษตรและข้อมูลข่าวสาร และช่วยแก้ไขปัญหาด้านการเกษตร เกษตรกรสามารถลดต้นทุนการผลิต เพิ่มผลผลิตและพัฒนาคุณภาพผลผลิตทางการเกษตรตามความพร้อมของเกษตรกรและศักยภาพของพื้นที่

2.4) กลุ่ม/สหกรณ์ : โครงการส่งเสริมและพัฒนาสหกรณ์และกลุ่มเกษตรกร ให้มีความเข้มแข็งตามศักยภาพ เป้าหมาย 64 แห่ง

ผลสำเร็จที่สำคัญ สหกรณ์และกลุ่มเกษตรกรมีนวัตกรรมและนำไปประยุกต์ใช้ ในการบริหารจัดการได้อย่างมีประสิทธิภาพและประสิทธิผล สามารถตอบสนองความต้องการของสมาชิก ส่งผลให้สมาชิกมีความยั่งยืน และสหกรณ์มีความมั่นคง เพิ่มขีดความสามารถทางการแข่งขันของสหกรณ์

2.5) ด้านชลประทาน : โครงการสนับสนุนการบริหารจัดการน้ำชลประทาน เป้าหมาย 67 แห่ง

ผลสำเร็จที่สำคัญ แก้ไขปัญหาขาดแคลนน้ำทางการเกษตรและอุปโภคบริโภค ของราษฎรส่งผลให้มีสภาพเศรษฐกิจและความเป็นอยู่ที่ดีขึ้น จากรายได้ผลผลิตทางการเกษตรที่เพิ่มมากขึ้น

#### 4.1.2 งบประมาณจังหวัด/กลุ่มจังหวัด (Area Base)

1) งบประมาณรวมทั้งสิ้น 1.624 ล้านบาท ผลการเบิกจ่าย 0.772 ล้านบาท คิดเป็นร้อยละ 47.56

2) ผลการดำเนินงาน/ผลการปฏิบัติราชการสำคัญ (แผนงานโครงการจำแนกตามพืช ปลูกสัตว์)

2.1) ด้านพืช : โครงการ ส่งเสริมการเกษตรแบบบูรณาการ เป้าหมาย 450 ราย ผลสำเร็จที่สำคัญ ส่งเสริมกระบวนการผลิตสินค้าทางการเกษตรปลอดภัย และได้มาตรฐาน

2.2) ด้านปศุสัตว์ : -

### 4.1.3 งบประมาณแผนงานบูรณาการพัฒนาด้านพื้นที่ระดับภาค ของกระทรวงเกษตรและสหกรณ์

-

### 4.1.4 งบประมาณอื่นๆ

-

ข้อมูล : กลุ่มยุทธศาสตร์พัฒนาการเกษตร (สนง.กษ.ตาก) ณ 31 มีนาคม 2566

## 5. สถานการณ์การผลิตและราคาสินค้าเกษตรที่สำคัญ

### 5.1 สถานการณ์การผลิต

สินค้า	ปริมาณผลผลิต ปี 2566	คาดการณ์ผลผลิต ปี 2567	คำอธิบาย
ข้าวโพดเลี้ยงสัตว์	351,542.81	ลดลง 7.8%	เป็นผลผลิตคาบเกี่ยวของปีเพาะปลูก๖๖ เนื่องจากในบางพื้นที่ ประสพภาวะแล้ง ฝนทิ้งช่วงในช่วงการเพาะปลูก ทำให้เมล็ดข้าวโพดไม่งอกและช่วงเจริญเติบโตทำให้ต้นแห้งตาย การติดฝักไม่ดีเมล็ดลีบ ส่งผลให้ปริมาณผลผลิตลดลง
ข้าวนาปี	149,635.17	เพิ่มขึ้น 8.4%	ข้าวนาปีเป็นผลผลิตคาบเกี่ยวของปีเพาะปลูก ๖๖ ปริมาณน้ำเพียงพอในช่วงออกรวง ประกอบกับปีนี้ไม่มีโรคแมลงรบกวน ประกอบกับปริมาณน้ำต้นทุนมีเพียงพอตลอดฤดู ไม่มีโรคแมลงรบกวน
มันสำปะหลัง	500,451.09	ลดลง 17.7%	เป็นผลผลิตเก็บเกี่ยวมันสำปะหลังปี๖๗ เนื่องจากปริมาณฝนน้อยในช่วงการเจริญเติบโต ทำให้การสร้างหัวไม่สมบูรณ์และมีหัวขนาดเล็ก
อ้อยโรงงาน	379,307.52	ลดลง 3.7%	เป็นผลผลิตอ้อยปี ๖๗ เนื่องจากปริมาณน้ำฝนและสภาพอากาศไม่เอื้ออำนวยต่อการผลิตทำให้ลำต้นเล็ก

### 5.2 สถานการณ์ราคาสินค้า

สินค้า	ราคาสินค้า ปี 2566	คาดการณ์ราคา สินค้า ปี 2567	คำอธิบาย
ข้าวโพดเลี้ยงสัตว์	10.18 บาท/กก.	เพิ่มขึ้น 5.9%	เนื่องจากผลผลิตไม่เพียงพอต่อความต้องการใช้ในอุตสาหกรรมการผลิตอาหารสัตว์ในประเทศที่มีความต้องการเพิ่มขึ้น ส่งผลให้ระดับราคาข้าวโพดเลี้ยงสัตว์ปรับตัวเพิ่มขึ้น
ข้าวนาปี	10,702.24 บาท/ตัน	เพิ่มขึ้น 4%	เนื่องจากตลาดทั้งในประเทศและต่างประเทศมีความต้องการข้าวอย่างต่อเนื่อง ประกอบกับประเทศผู้ผลิตสำคัญ มีนโยบายห้ามส่งออก (อินเดีย) และลดปริมาณการส่งออก (เวียดนาม) ทำให้ปริมาณข้าวในระบอบลดลง ราคาข้าวเปลือกจึงปรับตัวสูงขึ้น

สินค้า	ราคาสินค้า ปี 2566	คาดการณ์ราคา สินค้า ปี 2567	คำอธิบาย
มันสำปะหลัง	2.91 บาท/กก.	เพิ่มขึ้น 1.4%	เนื่องจากปริมาณผลผลิตมันสำปะหลังในประเทศลดลงจากภัยแล้ง ทำให้ไม่เพียงพอต่อความต้องการของผู้ประกอบการลานมัน และโรงงานแปรงมันสำปะหลัง
อ้อยโรงงาน	1,165.82 บาท/ตัน	เพิ่มขึ้น 42.9%	เนื่องจากสำนักงานคณะกรรมการอ้อยและน้ำตาลทรายประกาศราคาอ้อยขั้นต้นเฉลี่ย ณ ระดับความหวานที่ 10 ซี.ซี.เอส. เพิ่มขึ้น เพื่อให้สอดคล้องกับราคาน้ำตาลในตลาดโลก และความต้องการใช้ในการบริโภคและอุตสาหกรรมต่าง ๆ ที่เพิ่มขึ้นตามการฟื้นตัวของภาวะเศรษฐกิจ

ข้อมูล : สำนักงานเศรษฐกิจการเกษตร ที่ 2

## 6. สถานการณ์และการช่วยเหลือภัยพิบัติด้านการเกษตร

6.1 สถานการณ์ภัยแล้ง : จังหวัดตากมีการเตรียมความพร้อมและเผื่อระวางพื้นที่เสี่ยงภัยแล้ง มีพื้นที่เผื่อระวางการขาดแคลนน้ำด้านการเกษตร ดังนี้

### 6.1.1 ด้านพืช (สำนักงานเกษตรจังหวัดตาก)

1) ไม้ผล 48 จุด 3 อำเภอ 7 ตำบล พื้นที่ปลูกทั้งหมด 42,355 ไร่ เผื่อระวาง 3,783 ไร่

อำเภอ	ตำบล	พื้นที่เผื่อระวาง (ไร่)	ชนิดพืช
อำเภอวังเจ้า	เชียงทอง	1,677	ลำไย
	นาโบสถ์	994	
	ประดาง	195	
อำเภอสามเภา	ยกกระบัตร	819	ลำไย มะละกอ กัลยไชย ฝรั่ง
อำเภอเมืองตาก	แม่ท้อ	55	ลำไย
	หนองบัวใต้	28	
	วังหิน	15	
รวม 3 อำเภอ	7 ตำบล	3,783	

2) ข้าว 5 จุด 1 อำเภอ 5 ตำบล พื้นที่ปลูกทั้งหมด 64,455 ไร่ พื้นที่เผื่อระวาง 9,990 ไร่

อำเภอ	ตำบล	พื้นที่เผื่อระวาง (ไร่)
อำเภอเมืองตาก	วังประจบ	3,300
	โป่งแดง	6,000
	น้ำร้อน	240
	หนองบัวใต้	50



อำเภอ	ตำบล	พื้นที่ไผ่กระว้าง (ไร่)
	ตลกกกลางทุ่ง	400
รวม 1 อำเภอ	5 ตำบล	9,990

3) พืชไร่ 5 จุด 1 อำเภอ 5 ตำบล พื้นที่ปลูกทั้งหมด 54,655 ไร่ พื้นที่ไผ่กระว้าง 20,300 ไร่

อำเภอ	ตำบล	พื้นที่ไผ่กระว้าง (ไร่)	ชนิดพืช
อำเภอเมืองตาก	วังประจบ	9,500	มันสำปะหลัง ข้าวโพดเลี้ยงสัตว์
	โป่งแดง	10,000	มันสำปะหลัง ข้าวโพดเลี้ยงสัตว์
	น้ำริ่ม	300	มันสำปะหลัง
	หนองบัวใต้	250	มันสำปะหลัง ข้าวโพดเลี้ยงสัตว์
	ตลกกกลางทุ่ง	250	มันสำปะหลัง
รวม 1 อำเภอ	5 ตำบล	20,300 ไร่	

#### 6.1.2 ด้านประมง (สำนักงานประมงจังหวัดตาก)

พื้นที่ไผ่กระว้างน้ำเพื่อการประมง ประกอบด้วยพื้นที่ 3 อำเภอ 5 ตำบล 585 กระชัง พื้นที่เลี้ยง 10,239 ตารางเมตร

อำเภอ	ตำบล	จำนวน (กระชัง)	เกษตรกร (ราย)	พื้นที่เลี้ยง (ตร.ม.)
วังเจ้า	เชียงทอง	369	39	6,642
	ประดาง			
บ้านตาก	เกาะตะเภา	37	5	333
เมืองตาก	วังหิน	179	16	3,264
	หนองบัวใต้			
รวม 3 อำเภอ	5 ตำบล	585	60	10,239

#### 6.1.3 ด้านปศุสัตว์ (สำนักงานปศุสัตว์จังหวัดตาก)

ไม่มีพื้นที่ไผ่กระว้าง

### 6.2 สถานการณ์และการเร่งรัดการให้ความช่วยเหลือเกษตรกรผู้ประสบภัยพิบัติ

#### 6.2.1 ด้านพืช (สำนักงานเกษตรจังหวัดตาก)

1) ห้วงเกิดภัยตั้งแต่วันที่ 27 กันยายน 2566

อำเภอ	เกษตรกร (ราย)	พื้นที่เสียหาย (ไร่)	วงเงิน (บาท)
เมืองตาก	1,645	8,962.50	16,030,944
บ้านตาก	222	969.50	1,649,826
สามเงา	1,365	12,255.75	21,936,910
แม่สอด	31	91.25	179,395

อำเภอ	เกษตรกร (ราย)	พื้นที่เสียหาย (ไร่)	วงเงิน (บาท)
รวม 4 อำเภอ	3,263	22,279.00	22,279

2) ห้วงเกิดภัยตั้งแต่วันที่ 1 ตุลาคม 2566

อำเภอ	เกษตรกร (ราย)	พื้นที่เสียหาย (ไร่)	วงเงิน (บาท)
บ้านตาก	52	146.25	227,360
สามเงา	42	246.50	437,043
แม่สอด	5	8.00	15,840
อุ้มผาง	59	313.00	619,740
รวม 4 อำเภอ	158	713.75	1,299,983

3) ห้วงภัยตั้งแต่วันที่ 10 ตุลาคม 2566

อำเภอ	เกษตรกร (ราย)	พื้นที่เสียหาย (ไร่)	วงเงิน (บาท)
เมืองตาก	9	27.25	53,315
รวม 1 อำเภอ	9	27.25	53,315

4) ห้วงภัยตั้งแต่วันที่ 18 ตุลาคม 2566

อำเภอ	เกษตรกร (ราย)	พื้นที่เสียหาย (ไร่)	วงเงิน (บาท)
วังเจ้า	284	1,489.75	2,949,705
บ้านตาก	31	151.50	292,930
รวม 2 อำเภอ	315	1,641.25	3,242,635

5) ห้วงภัยตั้งแต่วันที่ 29 ตุลาคม 2566

อำเภอ	เกษตรกร (ราย)	พื้นที่เสียหาย (ไร่)	วงเงิน (บาท)
เมืองตาก	152	883.50	1,505,010
วังเจ้า	72	512.50	1,018,886
รวม 2 อำเภอ	224	1,396.00	2,523,896

#### ผลการดำเนินงาน

- ได้ขอรับการช่วยเหลือไปยังกรมส่งเสริมการเกษตร และเสนอไปยังสำนักงานปลัดกระทรวงเกษตรและสหกรณ์ ในการพิจารณาให้การช่วยเหลือตามระเบียบ ซึ่งยังอยู่ระหว่างการพิจารณาจากกรมบัญชีกลาง ในการโอนเงินจัดสรรช่วยเหลือเกษตรกร ซึ่งต้องขอขยายระยะเวลาการให้ความช่วยเหลือออกไปตามระเบียบที่กำหนดแล้ว

### 6.2.2 ด้านปศุสัตว์ (สำนักงานปศุสัตว์จังหวัดตาก)

1) ห้วงเกิดภัยตั้งแต่วันที่ 28 กันยายน 2566

ที่	อำเภอ	เกษตรกร (ราย)	สัตว์เลี้ยง			วงเงิน (บาท)
			โค (ตัว)	แปลงหญ้าเลี้ยงสัตว์ (ไร่)	ไก่พื้นเมือง (ตัว)	
1	สามเงา	183	3	1,023.00	-	2,100,540.00
รวม 1 อำเภอ		183	3	1,023.00	-	2,100,540.00

2) ห้วงเกิดภัยตั้งแต่วันที่ 1 ตุลาคม 2566

ที่	อำเภอ	เกษตรกร (ราย)	สัตว์เลี้ยง			วงเงิน (บาท)
			โค (ตัว)	แปลงหญ้าเลี้ยงสัตว์ (ไร่)	ไก่พื้นเมือง (ตัว)	
1	สามเงา	4	1	39.00	-	110,220.00
2	บ้านตาก	15	-	-	695	55,600.00
รวม 2 อำเภอ		19	1	39.00	695	165,820.00

#### ผลการดำเนินงาน

กรมปศุสัตว์เสนอเรื่องขอรับความช่วยเหลือไปยังสำนักงานปลัดกระทรวงเกษตรและสหกรณ์แล้ว รอการพิจารณาอนุมัติจากกระทรวงฯ พร้อมทั้งได้จัดทำเรื่องขอขยายเวลาการให้ความช่วยเหลือตามกรอบระยะเวลาที่กำหนดแล้ว

### 6.2.3 ด้านประมง (สำนักงานประมงจังหวัดตาก)

1) ห้วงเกิดภัยตั้งแต่วันที่ 27 กันยายน 2566

ที่	อำเภอ	เกษตรกร (ราย)	พื้นที่บ่อดิน (ไร่)	กระชัง (ตร.ม.)	วงเงิน (บาท)
1	เมืองตาก	479	228.125	160.00	1,126,961.25
2	บ้านตาก	53	24.250		113,538.50
3	สามเงา	433	364.125		1,704,833.25
รวม 3 อำเภอ		965	616.500	160.00	2,945,333.00

2) ห้วงเกิดภัยตั้งแต่วันที่ 1 ตุลาคม 2566

ที่	อำเภอ	เกษตรกร (ราย)	พื้นที่บ่อดิน (ไร่)	กระชัง (ตร.ม.)	วงเงิน (บาท)
1	สามเงา	21	22.875	-	107,100.75
รวม		21	22.875	-	107,100.75

3) ห้วงเกิดภัยตั้งแต่วันที่ 18 ตุลาคม 2566

ที่	อำเภอ	เกษตรกร (ราย)	พื้นที่บ่อดิน (ไร่)	กระชัง (ตร.ม.)	วงเงิน (บาท)
1	บ้านตาก	5	6.875		32,188.75
2	วังเจ้า	103	55.000	804.00	553,382.00

ที่	อำเภอ	เกษตรกร (ราย)	พื้นที่บ่อดิน (ไร่)	กระชัง (ตร.ม.)	วงเงิน (บาท)
รวม 2 อำเภอ		108	61.875	804.00	585,570.75

4) ห้วงเกิดภัยตั้งแต่วันที่ 29 ตุลาคม 2566

ที่	อำเภอ	เกษตรกร (ราย)	พื้นที่บ่อดิน (ไร่)	กระชัง (ตร.ม.)	วงเงิน (บาท)
1	เมืองตาก	298	153.250	392.00	861,772.50
รวม 1 อำเภอ		298	153.250	392.00	861,772.50

### ผลการดำเนินงาน

- กรมประมงเสนอเรื่องขอรับความช่วยเหลือไปยังสำนักงานปลัดกระทรวงเกษตรและสหกรณ์ ในการพิจารณาให้การช่วยเหลือตามระเบียบ ซึ่งยังอยู่ระหว่างการพิจารณาจากกรมบัญชีกลาง ในการโอนเงินจัดสรรช่วยเหลือเกษตรกร ซึ่งต้องขอขยายระยะเวลาการให้ความช่วยเหลือออกไปตามกรอบระยะเวลาที่กำหนดแล้ว

### 6.3 การติดตามสถานการณ์ไฟป่า หมอกควัน และฝุ่นละอองขนาดเล็ก (PM 2.5) ด้านการเกษตร จังหวัดตาก

#### 6.3.1 ภาพรวมจังหวัดตาก (สำนักงานเกษตรและสหกรณ์จังหวัดตาก)

สถิติข้อมูลจำนวนจุดความร้อนในพื้นที่จังหวัดตาก ปี 2567 (1 ม.ค. 2567 – 23 พ.ค. 2567)

อำเภอ		ป่าอนุรักษ์		ป่าสงวนแห่งชาติ		เขต สปก.	พื้นที่เกษตร	พื้นที่ริมทางหลวง (50เมตร)	ชุมชนและอื่นๆ	ผลรวม HP
1. เมืองตาก	306	10	347	34	21	13	-	57	788	
2. บ้านตาก	396	7	205	15	-	5	-	14	642	
3. สามเงา	1,849	11	369	4	3	20	3	75	2,334	
4. รังเจ้า	126	16	206	26	9	1	-	8	392	
5. แม่สอด	369	17	137	121	73	61	2	28	808	
6. แม่ระมาด	383	60	426	184	98	20	1	7	1,180	
7. พบพระ	63	9	82	101	38	4	-	1	301	
8. ท่าสองยาง	171	9	398	102	2	2	1	5	701	
9. อุ้มผาง	938	31	72	40	2	2	-	6	1,091	
ตาก ผลรวม	4,605	170	2,252	627	247	128	7	201	8,237	
		4,775		2,879						

HP สะสม : รวมทั้งสิ้น จำนวน 8,237 จุด ในระดับอำเภอสูงสุดอยู่ที่ อ.สามเงา จำนวน 2,334 จุด ในพื้นที่รับผิดชอบสูงสุดในพื้นที่ป่าอนุรักษ์ จำนวน 4,775 จุด ข้อมูล ณ วันที่ 1 มกราคม - 23 พฤษภาคม 2567

ระดับอำเภอ : จุดความร้อนสะสม (Hotspot) ในระดับอำเภอ สูงที่สุด อ. สามเงา จำนวน 2,334 จุด ในภาพรวมเทียบกับเป้าหมาย เพิ่มขึ้น จำนวน 1,021 จุด คิดเป็นเปอร์เซ็นต์ %




พื้นที่รับผิดชอบ : จุดความร้อนสะสม (Hotspot) สูงที่สุดในพื้นที่ป่าอนุรักษ์ จำนวน 4,775 จุด ในภาพรวมเทียบกับเป้าหมาย เพิ่มขึ้น จำนวน 1,021 จุด คิดเป็นเปอร์เซ็นต์ %

อำเภอ	ลด 20 % จากค่าเฉลี่ยย้อนหลัง 5 ปี 62 - 66 1 ม.ค. - 31 พ.ค.	HP สะสมปี 67 1 ม.ค. - 21 พ.ค.	เปรียบเทียบเป้าหมายกับ HP สะสม ปี 67	
			(จุด)	(%)
1. สามเงา	1,635	2,334	▲ 699	-
2. อุ้มผาง	1,036	1,091	▲ 55	-
3. เมืองตาก	661	788	▲ 127	-
4. แม่ระมาด	1,032	1,180	▲ 148	-
5. บ้านตาก	434	642	▲ 208	-
6. แม่สอด	866	808	▼ 58	-
7. ท่าสองยาง	1,020	701	▼ 319	-
8. รังเจ้า	279	392	▲ 113	-
9. พบพระ	382	301	▼ 81	-
ตาก ผลรวม	7,216	8,237	▲ 1,021	-

พื้นที่รับผิดชอบ	ลด 20 % จากค่าเฉลี่ยย้อนหลัง 5 ปี 62 - 66 1 ม.ค. - 31 พ.ค.	HP สะสมปี 67 1 ม.ค. - 21 พ.ค.	เปรียบเทียบเป้าหมายกับ HP สะสม ปี 67	
			(จุด)	(%)
1. ป่าอนุรักษ์	4,013	4,775	▲ 762	-
2. ป่าสงวนแห่งชาติ	2,608	2,879	▲ 271	-
3. ชุมชนและอื่นๆ	236	201	▼ 35	-
4. เขต สปก.	218	247	▲ 29	-
5. พื้นที่เกษตร	133	128	▼ 5	-
6. พื้นที่ริมทางหลวง	8	7	▼ 1	-
ตาก ผลรวม	7,216	8,237	▲ 1,021	-

ข้อมูล : สำนักงานทรัพยากรธรรมชาติและสิ่งแวดล้อมจังหวัดตาก

### 6.3.2 เฉพาะพื้นที่การเกษตร (เกษตรกรรมทั่วไป, ส.ป.ก.)

พื้นที่	ตัวชี้วัดจังหวัดตาก ลด 20 % จากค่าเฉลี่ยย้อนหลัง 5 ปี (ปี 62 -66) (จุด)	จำนวนจุดความร้อน ปี 2567 (จุด)	เปรียบเทียบกับ เป้าหมาย (จุด)
พื้นที่เกษตรทั่วไป	133	128	 5
พื้นที่ ส.ป.ก.	218	247	 29
รวม	351	375	 24

### 6.3.3 การดำเนินงาน

ในพื้นที่ที่พบจุดความร้อนจริง (ระบบการจัดการในพื้นที่)	ในพื้นที่ที่ไม่พบจุดความร้อนตามปกติ/ พื้นที่อื่นที่ไม่อยู่ในพื้นที่การเกษตร
<ol style="list-style-type: none"> <li>ดำเนินการตรวจสอบข้อเท็จจริงพื้นที่จุดความร้อนร่วมกับคณะทำงานระดับอำเภอ ตามพิกัดที่ได้รับรายงาน</li> <li>ชี้แจง ประชาสัมพันธ์สร้างการรับรู้ ทำความเข้าใจกับเจ้าของแปลงให้ทราบ ถึงผลกระทบจากการเผา บดลงโทษในกรณีที่มีการเผาในพื้นที่</li> <li>แนะนำ 9 ทางเลือกการจัดการเศษวัสดุในพื้นที่ นำมาสร้างมูลค่าเพิ่ม เพื่อทดแทนการเผาตามแนวทาง 3R Model</li> <li>เน้นย้ำผู้นำชุมชน อาสาสมัครเกษตรหมู่บ้านเฝ้าระวังการเกิดการเผาในพื้นที่เกษตร เน้นย้ำการดำเนินการตามแผนบริหารจัดการเชื้อเพลิงในพื้นที่เกษตรกรรม</li> <li>รายงานข้อมูลการตรวจสอบพร้อมแนบรูปถ่าย ประกอบให้จังหวัดทราบ</li> </ol>	<ol style="list-style-type: none"> <li>ประชาสัมพันธ์สร้างการรับรู้ให้เกษตรกรข้างเคียง ทราบถึงผลกระทบจากการเผา บดลงโทษในกรณีที่มีการเผาในพื้นที่ แนะนำ 9 ทางเลือกการจัดการเศษวัสดุ ในพื้นที่นำมาสร้าง</li> <li>เน้นย้ำการดำเนินการตามแผนบริหารจัดการเชื้อเพลิงในพื้นที่</li> <li>รายงานข้อมูลการตรวจสอบพร้อมแนบรูปถ่าย ประกอบ รายละเอียดข้อมูล ระบุพื้นที่ชัดเจนให้จังหวัดทราบ</li> <li>บันทึกข้อมูลการเข้าสำรวจพื้นที่เกิดจุดความร้อน (HF-01) ของ GISTDA ให้สำนักงานเกษตรจังหวัดทราบ เพื่อรวบรวมข้อมูลส่งให้ ทสจ.ตาก รายงาน GISTDA ต่อไป</li> </ol>

ผลการดำเนินงานสนับสนุน	ครั้ง	ราย	ไร่
1. รณรงค์/ประชาสัมพันธ์	298	1,840	
2. อบรมให้ความรู้	107	2,029	
3. การไกล่เกลี่ยข้อพิพาท	1,150		14,730
4. การทำปุ๋ยหมัก	621		11,373

ผลการดำเนินงานสนับสนุน	ครั้ง	ราย	ไร่
5. การใช้เครื่องจักรเก็บเกี่ยว			885
6. จำหน่ายเป็นพลังงานทดแทน			2,237
7. ปรับเปลี่ยนพืชลดการเผา			
8. สร้างเครือข่ายเกษตรกร	9 เครือข่าย	270	

#### 6.4 สถานการณ์ศัตรูพืชระบาด : มีสถานการณ์การระบาดด้านพืช ดังนี้

6.4.1 หนอนกระทุ้งข้าวโพดสายจุด สำนักงานเกษตรจังหวัดตาก และสำนักงานเกษตรอำเภอ สามารถควบคุมการระบาดได้ทั้งหมด

6.5 สถานการณ์โรคระบาดสัตว์บก : จังหวัดตาก ไม่มีรายงานการระบาดของโรคในสัตว์บก

6.6 สถานการณ์โรคระบาดสัตว์น้ำ : จังหวัดตาก ไม่มีรายงานการระบาดของโรคในสัตว์น้ำ

### 7. ปัญหา/ข้อเรียกร้องที่เกิดขึ้นในจังหวัด/แนวทางแก้ไข

#### 7.1 ปัญหาหนี้สิน

หนี้สินเกษตรกรส่วนใหญ่จะมาจากการลงทุนภาคการเกษตรและการใช้จ่ายในครัวเรือน ซึ่งเป็นปัญหาที่เกี่ยวข้องกันมาอย่างต่อเนื่อง เกษตรกรบางรายขาดการวางแผนการผลิต และการตลาด ทำให้มีความเสี่ยงในการผลิตทางการเกษตร ประกอบกับปัญหาการแพร่ระบาดของโรค COVID-19 และผลผลิตราคาตกต่ำ ทำให้ขาดทุน โดยหน่วยงานสังกัดกระทรวงเกษตรและสหกรณ์ในจังหวัดตาก ได้นำโครงการตามนโยบายของรัฐบาลเข้ามาช่วยในการแก้ไขปัญหาต่างๆ เหล่านี้ อันจะนำไปสู่การเพิ่มรายได้ที่ยั่งยืน และการลดภาระหนี้สินของเกษตรกรได้ เช่น โครงการพัฒนาเกษตรกรยั่งยืน, โครงการ 1 ตำบล 1 กลุ่มเกษตรกรทฤษฎีใหม่, โครงการเกษตรทฤษฎีใหม่ และโครงการอื่นๆ ที่มีการสร้างภูมิคุ้มกันในการทำการผลิต และการวางแผนการผลิตให้สอดคล้องกับบริบทของพื้นที่ การลดต้นทุนในการประกอบอาชีพ การสร้างอาชีพเสริมเพิ่มรายได้ และการจัดทำบัญชีต้นทุนการประกอบอาชีพ ก็เป็นอีกผลการดำเนินงานหนึ่งที่ได้ส่งเสริมแก่เกษตรกร

#### 7.2 การแก้ไขปัญหาหนี้สินเกษตรกร

จังหวัดตากใช้ช่องทางในการแก้ไขปัญหาหนี้สินเกษตรกร ซึ่งดำเนินการโดยกระทรวงเกษตรและสหกรณ์ 2 ช่องทาง ดังนี้

##### 7.2.1 กองทุนฟื้นฟูและพัฒนาเกษตรกร

##### 7.2.2 กองทุนหมุนเวียนเพื่อการกู้ยืมแก่เกษตรกรและผู้ยากจน

### 8. ปัญหาอุปสรรค/ความเสี่ยง/ความท้าทาย ต่อการปฏิบัติราชการด้านการเกษตรของจังหวัด และข้อเสนอวิธีการลดความเสี่ยง

8.1 การทำการเกษตรบางส่วนทำในพื้นที่ป่าซึ่งไม่มีเอกสารสิทธิ์ ทำให้เมื่อเกิดปัญหาด้านต่างๆ เช่น ภัยพิบัติ หรือเมื่อภาครัฐมีนโยบาย/โครงการต่างๆ ที่จะช่วยเหลือเกษตรกร ก็ไม่สามารถดำเนินการได้ ทำให้เกิด การขาดทุนเป็นหนี้สินสะสม

**8.2 ข้อมูลผลผลิตทางการเกษตรไม่เป็นเอกภาพ** ทำให้การบริหารจัดการผลผลิตทางการเกษตร ไม่ครอบคลุม เนื่องจากมีผลผลิตที่ไม่ได้ขึ้นทะเบียนอีกจำนวนมาก เพราะเกษตรกรบางรายไม่สนใจและเห็นถึงความสำคัญของการขึ้นทะเบียน