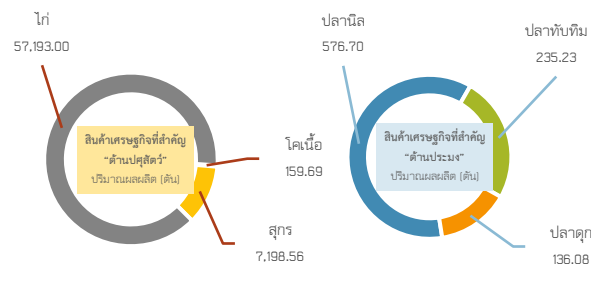
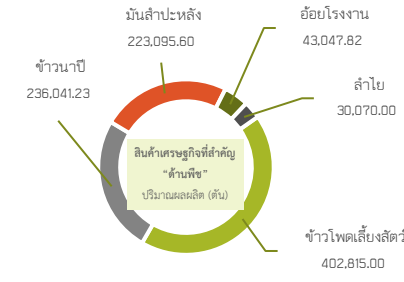
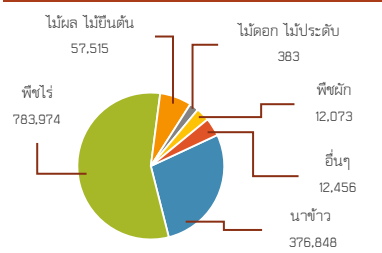
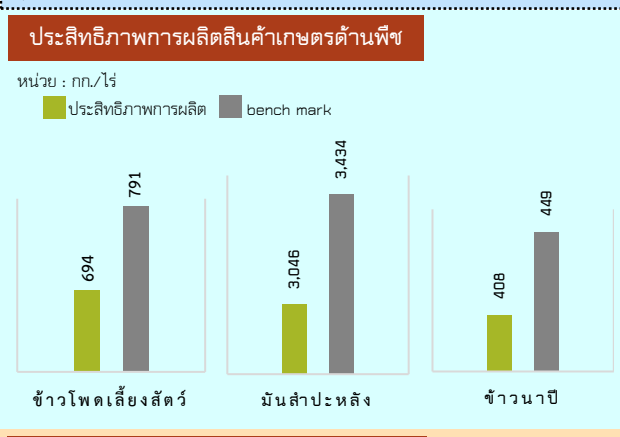


พื้นที่เกษตรกรรมรวม 1,243,249 ไร่



- 1) GPP มูลค่า 60,538 ล้านบาท (ปี 2565) ภาคเกษตรกรรม การป่าไม้ และการประมง มูลค่า 16,859 ล้านบาท คิดเป็น 27.85% รายได้ต่อหัวประชากรจังหวัดตาก ปี 2565 มีมูลค่า 112,899 บาท/คน/ปี
- 2) แรงงานภาคเกษตรกรรม 136,047 คน (สำนักงานแรงงานจังหวัดตากและสำนักงานจัดหางานจังหวัดตาก) (ณ ส.ค. 67)
- 3) สถานการณ์น้ำในลำน้ำสายหลัก ปริมาณน้ำในเขื่อน/อ่างเก็บน้ำขนาดกลาง ของจังหวัดตาก (ณ 9 ก.ย. 67) 3.1) เขื่อนภูมิพล ความจุ 13,462 ล้าน ลบ.ม. ปัจจุบันมีน้ำเก็บกักอยู่ที่ 6,597.040 ล้าน ลบ.ม. คิดเป็นร้อยละ 49 ของปริมาณน้ำในเขื่อนภูมิพลที่สามารถเก็บกักได้ 3.2) อ่างเก็บน้ำขนาดกลาง ความจุ 87.30 ล้าน ลบ.ม. ปัจจุบันมีน้ำเก็บกักอยู่ที่ 40.626 ล้าน ลบ.ม. คิดเป็นร้อยละ 46.536 ของปริมาณน้ำในอ่างขนาดกลางที่สามารถเก็บกักได้
- 4) ปริมาณฝนสะสมรายปี (1 ม.ค. 67 - 9 ก.ย. 67) 4.1) ฝั่งตะวันออก (สามเงา บ้านตาก เมืองตาก วังเจ้า) เฉลี่ย 569.35 มม. 4.2) ฝั่งตะวันตก (ท่าสองยาง แม่ระมาด แม่สอด พบพระ อุ้มผาง) เฉลี่ย 1,086.40 มม.



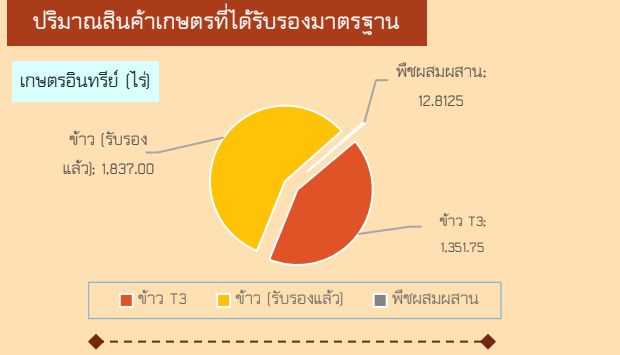
สินค้า GI

แปงจ้อเขียวแม่สอด : ถั่วทอดที่ทำมาจากถั่วแปยี หรือแปยี ซึ่งเป็นถั่วชนิดหนึ่ง มีลักษณะฝักคล้าย ถั่วลิสง (ถั่วแปยี) ฝักมีขนาดเล็กลง เมื่อผ่านการทอดแล้วจะมีสีเหลือง รสชาติหอม มัน กรอบ เนื้อแน่น ซึ่งปลูกในพื้นที่ตำบลแม่กาษา แม่ดาว แม่กุ ท่าสายลวด พระธาตุผาแดง มหาวิน และนำมาผ่านกระบวนการผลิตในอำเภอแม่สอด จังหวัดตาก พื้นที่ปลูก 40 ไร่ ปริมาณผลผลิตรวม 20 ตัน

ครกหินแกรนิตตาก : ครกและสากที่ผลิตจากหินแกรนิตเนื้อแน่นมีสีน้ำตาล สีส้ม สีส้มแดง สีส้มเขียว สีส้มขาว สีส้มดำ มีเกล็ดแร่กระจายอยู่ทั่ว เป็นครกทรงกลม รูปทรงส่วนส่วนกลมกลืนเข้ารูป มีขอบด้านข้างใช้สำหรับจับหรือยก ผลิตด้วยเครื่องมือที่ทำให้ได้เป็นรูปทรงที่เป็นเอกลักษณ์ เฉพาะตัวและเป็นมาตรฐาน ผลิตในพื้นที่ 4 อำเภอ ของจังหวัดตาก ได้แก่ อำเภอเมืองตาก อำเภอบ้านตาก อำเภอสามเงา และอำเภอวังเจ้า

กล้วยหอมทองพบพระ ที่มีผลโค้ง คล้ายรูปตัวแอล (L) ปลายผลมีจุดคล้ายปลายดินสอ เปลือกบาง ผลดิบสีเขียว ผลสุกสีเหลืองทองสม่ำเสมอ เนื้อแน่น เหนียวหนึบ รสชาติหวานหอม ปลูกในเขตพื้นที่ อำเภอพบพระ จังหวัดตาก พื้นที่ปลูก 1,638 ไร่ ปริมาณผลผลิตรวม 5,407 ตัน

อะโวคาโดตาก หรือ Tak Avocado หรือ Avocado Tak หมายถึง อะโวคาโดพันธุ์แฮสส์ พันธุ์บัคคาเนียร์ พันธุ์ปีเตอร์สัน พันธุ์พีแอนด์อี พันธุ์บูท 7 พันธุ์ปากช่อง 2 - 8 พันธุ์รูเชิล และพันธุ์พื้นเมือง เนื้อมีลักษณะเหนียวสีเหลืองอ่อน หรือสีเหลือง หรือสีเหลืองอมเขียว ส่วนเนื้อติดเปลือกเป็นสีเขียว ไม่ฉ่ำน้ำ รสชาติมันปลูกบนพื้นที่สูงจากระดับน้ำทะเลปานกลาง ตั้งแต่ 400 - 1,200 เมตร พื้นที่ปลูก 9,312.96 ไร่ พื้นที่ปลูก 9,312.96 ไร่ ปริมาณผลผลิตรวม 6,468.4 ตัน



ตาก

Info graphic

ข้อมูลพื้นฐานจังหวัด

ณ กันยายน 2567

GAP

พืช GAP (ศพว.) : เกษตรกร 1,064 ราย พื้นที่ 12,924.145 ไร่

พืช GAP (ศพว.) : เกษตรกร 60 ราย พื้นที่ 616.4775 ไร่

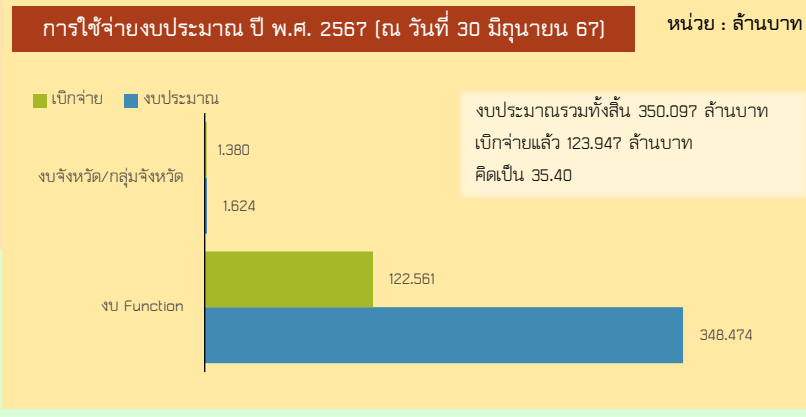
ประมง GAP : เกษตรกร 46 ราย

ปศุสัตว์ GAP : ฟาร์มไก่เนื้อ 27 ฟาร์ม พื้นที่ 149.995 ไร่

ฟาร์มไก่ 1 ฟาร์ม พื้นที่ 12 ไร่

ฟาร์มโคเนื้อ 2 ฟาร์ม พื้นที่ 100 ไร่

ฟาร์มสุกร 86 ฟาร์ม พื้นที่ 1,022 ไร่



- ### ภัยพิบัติด้านเกษตร
1. **ภัยแล้ง** : จังหวัดตากมีการเตรียมความพร้อมและเฝ้าระวังพื้นที่เสี่ยงภัยแล้ง พื้นที่ ฝ้าระวัง การขาดแคลนน้ำด้านการเกษตร ดังนี้
 - 1) ด้านพืช พื้นที่ฝ้าระวัง 3,783 ไร่
 - 2) ด้านประมง พื้นที่ฝ้าระวัง 9,990 ไร่
 2. **อุทกภัย** : จังหวัดตากมีการเตรียมความพร้อมและเฝ้าระวังพื้นที่เสี่ยงภัย ด้านพืช, ด้านประมง และด้านปศุสัตว์
 3. **สถานการณ์และการบริหารจัดการให้ความช่วยเหลือเกษตรกรผู้ประสบภัยพิบัติ** :
 - 1) ด้านพืช
 - 1.1) อุทกภัยห้วงเดือนกันยายน - ตุลาคม 2566 เกษตรกรได้รับความช่วยเหลือทั้งสิ้น 4,057 ราย
 - 1.2) วาดภัยจากพายุฤดูร้อน วันที่ 14 เมษายน 2567 เกษตรกรได้รับความช่วยเหลือทั้งสิ้น 13 ราย
 - 1.3) อุทกภัย เมื่อวันที่ 23 พฤษภาคม 2567 (อยู่ระหว่างดำเนินการ จำนวน 355 ราย)
 - 2) ด้านปศุสัตว์ เกษตรกรได้รับความช่วยเหลือทั้งสิ้น 203 ราย
 - 3) ด้านประมง เกษตรกรได้รับความช่วยเหลือทั้งสิ้น 1,392 ราย
 4. **สถานการณ์ศัตรูพืชระบาด** : มีสถานการณ์การระบาดของด้านพืช ดังนี้ 1) การระบาดของหนอนกระทู้ข้าวโพดลายจุด สنج.เกษตรจังหวัดตาก และ สนง.เกษตรอำเภอ สามารถควบคุมการระบาดได้ทั้งหมด
 5. **สถานการณ์โรคระบาดสัตว์** : จังหวัดตาก ไม่มีรายงานการระบาดของโรคในสัตว์บกและสัตว์น้ำ

จังหวัดตากมีการเตรียมความพร้อมและเฝ้าระวังพื้นที่เสี่ยงภัยแล้ง พื้นที่ ฝ้าระวัง การขาดแคลนน้ำด้านการเกษตร ดังนี้

- 1) ด้านพืช พื้นที่ฝ้าระวัง 3,783 ไร่
- 2) ด้านประมง พื้นที่ฝ้าระวัง 9,990 ไร่

จังหวัดตากมีการเตรียมความพร้อมและเฝ้าระวังพื้นที่เสี่ยงภัย ด้านพืช, ด้านประมง และด้านปศุสัตว์

สถานการณ์และการบริหารจัดการให้ความช่วยเหลือเกษตรกรผู้ประสบภัยพิบัติ :

- 1) ด้านพืช
 - 1.1) อุทกภัยห้วงเดือนกันยายน - ตุลาคม 2566 เกษตรกรได้รับความช่วยเหลือทั้งสิ้น 4,057 ราย
 - 1.2) วาดภัยจากพายุฤดูร้อน วันที่ 14 เมษายน 2567 เกษตรกรได้รับความช่วยเหลือทั้งสิ้น 13 ราย
 - 1.3) อุทกภัย เมื่อวันที่ 23 พฤษภาคม 2567 (อยู่ระหว่างดำเนินการ จำนวน 355 ราย)
- 2) ด้านปศุสัตว์ เกษตรกรได้รับความช่วยเหลือทั้งสิ้น 203 ราย
- 3) ด้านประมง เกษตรกรได้รับความช่วยเหลือทั้งสิ้น 1,392 ราย

สถานการณ์ศัตรูพืชระบาด : มีสถานการณ์การระบาดของด้านพืช ดังนี้ 1) การระบาดของหนอนกระทู้ข้าวโพดลายจุด สنج.เกษตรจังหวัดตาก และ สนง.เกษตรอำเภอ สามารถควบคุมการระบาดได้ทั้งหมด

สถานการณ์โรคระบาดสัตว์ : จังหวัดตาก ไม่มีรายงานการระบาดของโรคในสัตว์บกและสัตว์น้ำ

ข้อมูลพื้นฐานของจังหวัดตาก

1. ข้อมูลทั่วไปของจังหวัด

1.1 ที่ตั้ง

จังหวัดตาก ตั้งอยู่ทางเหนือค่อนไปทางตะวันตกของประเทศไทย ระหว่างเส้นรุ้งที่ 15 องศา 50 ลิปดา 36 พิลิปดาเหนือ และเส้นแวงที่ 99 องศา 7 ลิปดา 22 พิลิปดาตะวันออก สูงกว่าระดับน้ำทะเล 116.2 เมตร (ที่ตั้ง ณ ศาลากลางจังหวัดตาก) ห่างจากกรุงเทพมหานคร ตามระยะทางหลวงหมายเลข 1 ถนนพหลโยธิน ประมาณ 423 กิโลเมตร มีเนื้อที่ทั้งหมดประมาณ 16,407.65 ตารางกิโลเมตร หรือ 10,254,781.25 ไร่ มีพื้นที่ป่าไม้ 7,709,874.13 ไร่ คิดเป็นร้อยละ 75.19 ของพื้นที่ทั้งหมด มีพื้นที่การเกษตร 1,243,249 ไร่ คิดเป็นร้อยละ 12.12 ของพื้นที่ทั้งหมด พื้นที่มีขนาดใหญ่เป็นอันดับสองของภาคเหนือรองจากจังหวัดเชียงใหม่

1.2 อาณาเขตติดต่อ

ทิศเหนือ ติดต่อกับ จังหวัดแม่ฮ่องสอน เชียงใหม่ ลำพูน และลำปาง

ทิศใต้ ติดต่อกับ จังหวัดกำแพงเพชร อุทัยธานี นครสวรรค์ และกาญจนบุรี

ทิศตะวันออก ติดต่อกับ จังหวัดสุโขทัย

ทิศตะวันตก ติดต่อกับ ประเทศสาธารณรัฐสังคมนิยมแห่งประเทศไทย

โดยมีแม่น้ำเมย เป็นเส้นกั้นพรมแดน

1.3 สภาพพื้นที่

ภูมิภาคด้านตะวันตก ประกอบด้วยพื้นที่ 5 อำเภอ ได้แก่ อำเภอแม่สอด แม่ระมาด พบพระ ท่าสองยาง และอำเภออุ้มผาง ลักษณะของพื้นที่ประกอบด้วยภูเขาสูงประมาณ ร้อยละ 80 ของพื้นที่ ซึ่งปกคลุมไปด้วยป่าโปร่ง ป่าดงดิบ และป่าสน มีพื้นที่ราบแคบๆ อยู่ตามริมฝั่งแม่น้ำเมย และมีพื้นที่เนินและลอนลาดกว้างประมาณ 15 กิโลเมตร ในอำเภอแม่สอด

ด้านตะวันออก ประกอบด้วยพื้นที่ 4 อำเภอ ได้แก่ อำเภอเมืองตาก บ้านตาก สามเงา และอำเภอวังเจ้า ลักษณะของพื้นที่ประกอบด้วยภูเขาสูงร้อยละ 65 ของพื้นที่ ปกคลุมด้วยป่าโปร่ง และป่าไม้เบญจพรรณ พื้นที่ลาดเอียงลงสู่แม่น้ำปิงและแม่น้ำวัง ทำให้เกิดที่ราบแคบๆ ยาวขนานสองฝั่งแม่น้ำตลอดพื้นที่จังหวัดตาก

1.4 การแบ่งเขตการปกครอง

- การปกครองมีโครงสร้างการบริหารและการปกครองในระดับอำเภอ แบ่งออกเป็น 9 อำเภอ 63 ตำบล 566 หมู่บ้าน

- จังหวัดตากมีจำนวนประชากรทั้งสิ้น 694,652 คน เป็นชาย 350,944 คน หญิง 343,708 คน เป็นผู้อยู่ในกำลังแรงงาน 290,696 คน, ผู้มีงานทำ 280,389 คน, ผู้ว่างงาน 4,829 เป็นแรงงาน ในภาคเกษตรกรรม 136,047 คน คิดเป็นร้อยละ 46.80 ของผู้อยู่ในกำลังแรงงาน

- การปกครองส่วนท้องถิ่น รวม 69 แห่ง ประกอบด้วย องค์การบริหารส่วนจังหวัด 1 แห่ง เทศบาล 18 แห่ง (เทศบาลนคร 1 แห่ง เทศบาลเมือง 1 แห่ง เทศบาลตำบล 16 แห่ง) องค์การบริหารส่วนตำบล 50 แห่ง 36 ชุมชน

- ข้อมูล : 1) สำนักงานแรงงานจังหวัดตากและสำนักงานจัดหางานจังหวัดตาก (ข้อมูล ณ สิงหาคม 2567)
2) ที่ทำการปกครองจังหวัดตาก ข้อมูล ณ 31 มีนาคม 2567

1.5 ขนาดเศรษฐกิจของจังหวัด (GPP) ผลิตภัณฑ์มวลรวมจังหวัดตาก ในปี 2565 มีมูลค่า 60,538 ล้านบาท สาขาที่สำคัญ 5 อันดับแรก ได้แก่ เกษตรกรรม การป่าไม้ และการประมง มูลค่า 16,859 ล้านบาท คิดเป็น 27.85% รองลงมาคือ อุตสาหกรรม มูลค่า 12,943 ล้านบาท คิดเป็น 21.38% การผลิต มูลค่า 10,868 ล้านบาท คิดเป็น 17.95% การขายส่ง การขายปลีก การซ่อมยานยนต์และ จักรยานยนต์ มูลค่า 9,426 ล้านบาท คิดเป็น 15.57% การบริหารราชการการป้องกันประเทศ และการประกันสังคมภาคบังคับมูลค่า 4,271 ล้านบาท คิดเป็น 7.06% รายได้ต่อหัวประชากรจังหวัดตาก ปี 2565 มีมูลค่า 112,899 บาท/คน/ปี

ข้อมูล : สำนักงานสภาพัฒนาการเศรษฐกิจและสังคมแห่งชาติ (ข้อมูล ผลิตภัณฑ์ภาคและจังหวัด แบบปริมาณ ลูกโซ่ ฉบับ พ.ศ. 2565)

2. ข้อมูลด้านการเกษตรของจังหวัด

2.1 พื้นที่จังหวัดตาก

2.1.1 พื้นที่ทั้งหมด 16,407.65 ตารางกิโลเมตร หรือ 10,254,781.25 ไร่

ข้อมูล : สนง.จังหวัดตาก

2.1.2 พื้นที่เกษตรกรรม พื้นที่เกษตรกรรมทั้งหมด 1,243,249 ไร่ (12.12% ของจังหวัด) ประกอบด้วย นาข้าว 376,848 ไร่, พืชไร่ 783,974 ไร่, ไม้ผล ไม้ยืนต้น 57,515 ไร่, ไม้ดอก ไม้ประดับ 383 ไร่ พืชผัก 12,073 ไร่ และพืชอื่นๆ 12,456 ไร่

ข้อมูล : สำนักงานเกษตรจังหวัดตาก

2.1.3 พื้นที่ชลประทาน 63,460 ไร่

ข้อมูล : โครงการชลประทานจังหวัดตาก ณ วันที่ มีนาคม 2567

2.2 สถานการณ์ด้านทรัพยากรการผลิตและแนวโน้ม

2.2.1 ข้อมูลสถานการณ์น้ำของจังหวัดตาก ดังนี้

1) ปริมาณฝนสะสมรายปี (ตั้งแต่วันที่ 1 มกราคม 2567 – 9 กันยายน 2567)

1.1) ปริมาณฝนสะสมรายปีฝั่งตะวันออก (สามเงา บ้านตาก เมืองตาก วังเจ้า) เฉลี่ย 569.35 มม.

1.2) ฝั่งตะวันตก (ท่าสองยาง แม่ระมาด แม่สอด พบพระ อุ้มผาง) เฉลี่ย 1,086.40 มม.

ข้อมูล : ปริมาณฝนสะสมรายปี 2567 ข้อมูลจากศูนย์อุตุนิยมวิทยาภาคเหนือ

2) สถานการณ์น้ำในลำน้ำสายหลัก ปริมาณน้ำในเขื่อน/อ่างเก็บน้ำขนาดกลางของจังหวัดตาก (ณ 9 กันยายน 2567)

2.1) เขื่อนภูมิพล ความจุ 13,462 ล้าน ลบ.ม. ปัจจุบันมีน้ำเก็บกักอยู่ที่ 6,597.040 ล้าน ลบ.ม. คิดเป็นร้อยละ 49 ของปริมาณน้ำในเขื่อนภูมิพลที่สามารถเก็บกักได้

2.2) อ่างเก็บน้ำขนาดกลาง ความจุ 87.30 ล้าน ลบ.ม. ปัจจุบันมีน้ำเก็บกักอยู่ที่ 40.626 ล้าน ลบ.ม. คิดเป็นร้อยละ 46.536 ของปริมาณน้ำในอ่างขนาดกลางที่สามารถเก็บกักได้

3) แผนความต้องการใช้น้ำของจังหวัดตาก ตามปีฤดูกาล (หน่วย : ล้าน ลบ.ม.)

ฤดูกาล	พื้นที่ใช้น้ำ	เกษตรกรรม	รักษา ระบบ นิเวศน์	อุปโภค- บริโภค	อุตสาหกรรม	รวม
ฤดูแล้ง (1พ.ย.65-30เม.ย.66)	ในเขต ชป.	28.71	0.120	0.360	0	29.19
	นอก เขตชป.	50.862	2.62	4.916	0	58.398
ฤดูฝน (1พ.ค.66-31ต.ค.66)	ในเขตชป.	56.099	9.200	1.294	0	66.593
	นอกเขตชป.	101.96	3.32	4.915	0	110.195
รวม		237.631	15.26	11.485	0	264.376

หมายเหตุ : ความต้องการใช้น้ำในช่วงฤดูฝนเป็นค่าประมาณการ

ข้อมูล : โครงการชลประทานจังหวัดตาก แผนความต้องการใช้น้ำของจังหวัดตาก ณ วันที่ 31 ตุลาคม 2566

4) การใช้ประโยชน์และความเหมาะสมของดินเพื่อการเพาะปลูก (Agri-Map analytic)

ชนิดพืช	ชั้นความเหมาะสม				รวม
	เหมาะสมมาก (S1)	เหมาะสมปานกลาง (S2)	เหมาะสมน้อย (S3)	ไม่เหมาะสม (N)	
ข้าว	32,011.73	42,995.76	133,248.67	23,325.47	231,581.63
ข้าวโพดเลี้ยงสัตว์	36,653.36	123,365.72	68,770.65	54,718.74	283,508.47
อ้อย	1,486.94	78,207.16	5,829.58	13,250.71	98,774.39
มันสำปะหลัง	21,114.34	99,988.89	28,224.12	7,532.28	156,859.63
รวม	91,266.37	344,557.53	236,073.02	98,827.20	770,724.12

ข้อมูล : อ้างอิงจาก <http://agri-map-online.moac.go.th/> ณ กันยายน 2567

2.3 พืชเศรษฐกิจที่สำคัญ ได้แก่

สินค้าเกษตร	เกษตรกร (ครัวเรือน)	เนื้อที่ เพาะปลูก (ไร่)	ปริมาณ ผลผลิต (ตัน)	ผลผลิต/ ไร่ (กก.)	ราคาที่เกษตรกร ขายได้ ณ ไร่นา (บาท/กก.)	มูลค่าการผลิต (ล้านบาท)
ข้าวโพดเลี้ยงสัตว์	23,305	402,815.00	279,553.61	694	7.40	2,068.70
ข้าวนาปี	26,055	236,041.23	96,068.78	407	10.00	960.69
มันสำปะหลัง	14,094	223,095.60	679,549.20	3,046	2.20	1,495.01
อ้อยโรงงาน	2,458	43,047.82	387,430.38	9,000	1.30	503.66
ลำไย	2,442	30,070.00	22,221.73	739	25.00	555.54

ข้อมูล : สำนักงานเกษตรจังหวัดตาก (ข้อมูล ณ กันยายน 2567)

2.4 สัตว์เศรษฐกิจ (ด้านปศุสัตว์) ที่สำคัญ ได้แก่

ชนิดสัตว์	จำนวนเลี้ยง (ตัว)	จำนวนผ่านโรงฆ่าสัตว์ (ตัว)	ปริมาณผลผลิต (กก.)	ราคา (บาท/กก.)	มูลค่าการผลิต (ล้านบาท)
โคเนื้อ	277,538	2,181	159,692	73.22	20.321
สุกร	79,126	94,185	7,198,559	76.43	6.047
ไก่	1,557,354	1,293,374	57,192,998	44.20	68.835

ข้อมูล : สำนักงานปศุสัตว์จังหวัดตาก (ข้อมูล ณ กันยายน 2567)

2.5 สัตว์เศรษฐกิจ (ด้านประมง) ที่สำคัญ ได้แก่

ชนิดสัตว์	จำนวนฟาร์ม	พื้นที่เลี้ยง (ไร่)	ปริมาณผลผลิต (ตัน)	ผลผลิตเฉลี่ย/ไร่/ปี (กก.)	ราคา (บาท/กก.)	มูลค่าการผลิต (ล้านบาท)
ปลานิล	5,545	3,719.46	576.7	155.05	58.42	33.693
ปลาเทโพ	112	47,445	235.23	4,957.92	74.27	17.470
ปลาดุก	932	483.013	136.08	281.74	49.78	6.775

ข้อมูล : สำนักงานประมงจังหวัดตาก (ข้อมูล ณ กันยายน 2567)

2.6 สหกรณ์การเกษตร

2.6.1 จำนวนสหกรณ์การเกษตร/กลุ่มเกษตรกรในจังหวัด...64...สหกรณ์ ประกอบด้วย

- 1) สหกรณ์การเกษตร.....29.....แห่ง
- 2) นิคมสหกรณ์.....2.....แห่ง
- 3) สหกรณ์ออมทรัพย์.....8.....แห่ง
- 4) สหกรณ์เครดิตยูเนียน.....1.....แห่ง
- 5) สหกรณ์ร้านค้า.....2.....แห่ง
- 6) สหกรณ์บริการ.....12.....แห่ง
- 7) อยู่ระหว่างชำระบัญชี.....10.....แห่ง

2.6.2 สมาชิกสหกรณ์.....60,380.....ราย

2.6.3 การจัดชั้นมาตรฐานคุณภาพสหกรณ์ในจังหวัด ประกอบด้วย

- 1) ผ่านชั้นมาตรฐานคุณภาพ.....38.....แห่ง
- 2) ไม่ผ่านชั้นมาตรฐานคุณภาพ.....18.....แห่ง

2.6.4 มูลค่าธุรกิจสหกรณ์ภาคการเกษตร.....1,814,841,981.25.....บาท แบ่งเป็น

- 1) สหกรณ์การเกษตร.....1,419,114,984.03.....บาท
- 2) นิคมสหกรณ์.....395,726,997.22.....บาท

ข้อมูล : สำนักงานสหกรณ์จังหวัดตาก ณ วันที่ 30 กันยายน 2566

2.7 สถานการณ์การค้าชายแดน

สถานการณ์การค้าชายแดนไทย-เมียนมา ด้านอำเภอแม่สอด จังหวัดตาก ปี พ.ศ. 2566 จังหวัดตากมีมูลค่าสินค้าส่งออกรวม 97,104.07 ล้านบาท มีมูลค่าสินค้านำเข้ารวม 15,073.52 ล้านบาท มูลค่ารวม 112,177.58 ล้านบาท ดุลการค้า 82,030.55 ล้านบาท รายละเอียดดังนี้

2.7.1 มูลค่าสินค้าส่งออก - นำเข้า

สินค้าส่งออก			สินค้านำเข้า		
ที่	ชนิดสินค้า	มูลค่า (ล้านบาท)	ที่	ชนิดสินค้า	มูลค่า (ล้านบาท)
1	โทรศัพท์พร้อมอุปกรณ์	2,721.87	1	เมล็ดข้าวโพดเลี้ยงสัตว์	6,343.51
2	น้ำมันดีเซล	1,849.78	2	แป้งข้าวเจ้า	1,283.39
3	เครื่องดื่มที่ไม่มีแอลกอฮอล์	1,350.62	3	โค - กระบือ (มีชีวิต)	963.17
4	น้ำมันปาล์มโกลีนบริสุทธิ์	1,346.16	4	เศษขอลูมิเนียมเก่า	914.17
5	เม็ดพลาสติก	1,298.89	5	พริกสด	620.69
6	สินค้าอื่นๆ	88,536.75	6	สินค้าอื่นๆ	4,948.53
	มูลค่ารวม	97,104.07		มูลค่ารวม	15,073.52

ข้อมูล : ด้านศุลกากรแม่สอด ประจำเดือน มีนาคม 2567

2.7.2 มูลค่าสินค้าส่งออก - นำเข้า ด้านพืช 5 อันดับแรก

สินค้าส่งออทางด้านพืช			สินค้านำเข้าด้านพืช		
ที่	ชนิดสินค้า	มูลค่า (บาท)	ที่	ชนิดสินค้า	มูลค่า (บาท)
1	เมล็ดพันธุ์ข้าวโพด	521,873,391.97	1	เมล็ดข้าวโพด	6,334,497,898.37
2	กากถั่วเหลือง	120,630,280.00	2	แป้งข้าวเจ้า	657,974,512.62
3	แอปเปิ้ล	23,330,777.95	3	พริกสด	620,277,636.34
4	ส้ม	14,231,743.41	4	แป้งข้าวกล้อง	619,542,586.77
5	สาลี	9,000,500.00	5	พริกแห้ง	518,380,111.32
6	อื่นๆ	32,202,052.87	6	อื่นๆ	506,833,471.89
	รวม	721,268,746.20		รวม	9,257,506,217.31

ข้อมูล : ด้านตรวจพืชแม่สอด (ตุลาคม 2565 - กันยายน 2566)

2.7.3 มูลค่าสินค้าส่งออก - นำเข้า ด้านปศุสัตว์ 5 อันดับแรก

สินค้าส่งออทางด้านปศุสัตว์			สินค้านำเข้าด้านปศุสัตว์		
ที่	ชนิดสินค้า	มูลค่า (บาท)	ที่	ชนิดสินค้า	มูลค่า (บาท)
1	เนื้อไก่	344,006,810	1	โค	2,361,660,000
2	ไส้กรอกไก่	194,848,350	2	กระบือ	176,280,000
3	ไส้กรอกหมู	107,879,500	3	แพะ	135,843,000
4	ไก่ไข่ปลดระวาง	90,391,640	4	หนังโค-หนังกระบือหมักเกลือ	14,460,000
5	สุกรขุน	64,840,000	5	แกะ	10,650,000
6	อื่นๆ	102,331,670	6	อื่นๆ	4,629,850
	รวม	904,297,970		รวม	2,703,522,850

ข้อมูล : ด้านกักกันสัตว์ตาก (ตุลาคม 2565 - กันยายน 2566)

2.7.4 มูลค่าสินค้าส่งออก - นำเข้า ด้านประมง 5 อันดับแรก

สินค้าส่งออกด้านประมง			สินค้านำเข้าด้านประมง		
ที่	ชนิดสินค้า	มูลค่า (บาท)	ที่	ชนิดสินค้า	มูลค่า (บาท)
1	ปลาทรายแดง (เนื้อสด)	257,420,000	1	ปลาเยือกเทศ	86,700,000
2	หอยนางรม (ซอส)	157,290,000	2	หอยแครง	48,850,000
3	ปลากระดัก (น้ำปลา)	127,220,000	3	กุ้งเคย	38,670,000
4	ปลาสวาย	50,960,000	4	ปลาลิ้นหมา	24,210,000
5	ปลาเยือกเทศ	30,640,000	5	ปลาตาบลาว	9,610,000
6	อื่นๆ	595,140,000	6	อื่นๆ	136,770,000
	รวม	1,218,680,000		รวม	344,810,000

ข้อมูล : ด้านตรวจประมงตาก (ตุลาคม 2565 - กันยายน 2566)

2.8 สินค้าเด่น/สินค้า GI

จังหวัดตากมีสินค้า GI จำนวน 4 ชนิด ได้แก่ แป้งอ็เซียวแม่สอด, ครกหินแกรนิตตาก, กล้วยหอมทองพบบพระ และอะโวคาโดตาก

สินค้า	ลักษณะของสินค้า	ขอบเขตการผลิต
แป้งอ็เซียวแม่สอด	<ul style="list-style-type: none"> - เป็นถั่วทอดที่ทำมาจากถั่วแปยีหรือแปยี ซึ่งเป็นถั่วชนิดหนึ่ง - มีลักษณะฝักคล้ายถั่วลิ้นเตา (ถั่วแปบ) - เมล็ดมีขนาดเล็ก - เมื่อผ่านการทอดแล้วจะมีสีเหลืองรสชาติหอม มัน กรอบเนื้อแน่น 	<ul style="list-style-type: none"> - ครอบคลุมพื้นที่ปลูกในตำบลแม่กาษา ตำบลแม่ตาว ตำบลแม่กุ ตำบลท่าสายลวด ตำบลพระธาตุผาแดง ตำบลมหาวัน และนำมาผ่านกระบวนการผลิตในอำเภอแม่สอด จังหวัดตาก - พื้นที่ปลูก 40 ไร่ - ปริมาณผลผลิตรวม 20 ตัน
ครกหินแกรนิตตาก	<ul style="list-style-type: none"> - ครกและสาก ที่ผลิตจากหินแกรนิตเนื้อแน่น มีสีดำ สีดำลายจุดขาว สีเทา ลายจุดสีดำ สีขาวลายจุดสีดำ มีเกล็ดแร่กระจายอยู่ทั่ว - เป็นครกทรงกลม รูปทรงสมส่วนกลมกลื่นเข้ารูป - มีขอบด้านข้างใช้สำหรับจับหรือยก - ผลิตด้วยเครื่องมือที่ทำให้ได้รูปทรงที่เป็นเอกลักษณ์เฉพาะตัวและเป็นมาตรฐาน 	<ul style="list-style-type: none"> - ครอบคลุมพื้นที่ 4 อำเภอ ของจังหวัดตาก ได้แก่ อำเภอเมืองตาก อำเภอบ้านตาก อำเภอสามเงา และอำเภอวังเจ้า

สินค้า	ลักษณะของสินค้า	ขอบเขตการผลิต
กล้วยหอมทอง พบพระ	<ul style="list-style-type: none"> - กล้วยหอมทองที่มีผลโค้งคล้ายรูปตัวแอล (L) - ปลายผลมีจุกคล้ายปลายดินสอ - ความยาวลูกอยู่ในช่วง 20-28 เซนติเมตร - เปลือกบาง ผลดิบสีเขียว ผลสุกสีเหลืองทองสม่ำเสมอ - เนื้อแน่น เหนียวหนึบ รสชาติหวานหอม 	<ul style="list-style-type: none"> - ครอบคลุมเขตพื้นที่อำเภอพบพระ จังหวัดตาก - พื้นที่ปลูก 1,638 ไร่ - ปริมาณผลผลิตรวม 5,407 ตัน
อะโวคาโดตาก	<ul style="list-style-type: none"> - เป็นอะโวคาโดพันธุ์แฮสส์ พันธุ์บัคคาเนียร์ พันธุ์ปีเตอร์สัน พันธุ์พิงเคอร์ตัน พันธุ์บูท7 พันธุ์ปากช่อง 2-8 พันธุ์รูเฮิล และพันธุ์พื้นเมือง - เนื้อมีลักษณะเหนียวสีเหลืองอ่อนหรือสีเหลือง หรือสีเหลืองอมเขียว - ส่วนเนื้อติดเปลือกเป็นสีเขียวไม่ฉ่ำน้ำ รสชาติมัน 	<ul style="list-style-type: none"> - ต้องปลูกบนพื้นที่สูงจากระดับน้ำทะเลปานกลาง ตั้งแต่ 400 - 1,200 เมตร - ครอบคลุมพื้นที่ทั้งหมดของจังหวัดตาก - พื้นที่ปลูก 9,312.96 ไร่ - ปริมาณผลผลิตรวม 6,468.4 ตัน

2.9 ผลิตภัณฑ์ OTOP สุดยอดหนึ่งตำบล หนึ่งผลิตภัณฑ์ไทยจังหวัดตาก จำแนกเป็นระดับ 5 ดาว จำนวน 23 ผลิตภัณฑ์ ระดับ 4 ดาว จำนวน 59 ผลิตภัณฑ์ ระดับ 3 ดาว จำนวน 50 ผลิตภัณฑ์ ระดับ 2 ดาว จำนวน 19 ผลิตภัณฑ์ และระดับ 1 ดาว จำนวน 1 ผลิตภัณฑ์ โดยมีผลิตภัณฑ์ระดับ 5 ดาว ดังนี้

ระดับดาว	จำนวน	ประเภทผลิตภัณฑ์	ประเภทผลิตภัณฑ์
5 ดาว	1	กาแฟสดเมืองตากไร่ลุงสอดตอยมุเซอ	นางเรณู พุ่มพันธ์
	2	กระถางต้นไม้	วิสาหกิจชุมชนกลุ่มผลิตภัณฑ์จากหิน
	3	กล้วยสลัดงา	นายสมพงษ์ ปัญญาภาค
	4	น้ำพริกปลาร้า	กลุ่มผลิตน้ำพริกคุณจำเนียรแม่บอน
	5	น้ำพริกปลาอย่าง	กลุ่มผลิตน้ำพริกคุณจำเนียรแม่บอน
	6	น้ำพริกแมงดา	กลุ่มผลิตน้ำพริกคุณจำเนียรแม่บอน
	7	เครื่องตีมีตรีผลาอบแห้ง ตราเฮิร์บเบลล่า 500 g	กลุ่มส่งเสริมอาชีพเกษตรกรบ้านวังน้ำผึ้ง
	8	สมใจ บานาน่าสแนกซ์ อบเนย	นางสมใจ วงสินธร
	9	กล้วยอบน้ำผึ้ง	กลุ่มแปรรูปสมุนไพรพื้นบ้าน
	10	คุกกี้กล้วยอบน้ำผึ้งธัญพืช	กลุ่มแปรรูปสมุนไพรพื้นบ้าน
	11	เนอวาน่า ไฮ คราฟ โซจู	วิสาหกิจชุมชนแปรรูปสมุนไพรปลูกรัก

ระดับดาว	จำนวน	ประเภทผลิตภัณฑ์	ประเภทผลิตภัณฑ์
	12	น้ำพริกบูก	น้ำพริกบูกบ้านท่าสองยาง
	13	เครื่องประดับเงินแบบมีลวดลาย	ร้านศิริพร เจมส์
	14	ถ่านคูดกลีน	กลุ่มรูปหอมอัมพัน
	15	ข้าวกล้องหอมมะลิ	วิสาหกิจชุมชนข้าวใส่ใจ
	16	ข้าวไรซ์เบอร์รี่อินทรีย์	วิสาหกิจชุมชนข้าวใส่ใจ
	17	แปจ่อเขียวแม่สอด ตราป่าตืน	แปจ่อเขียวป่าตืน
	18	น้ำพริกกุ้งสูตรดั้งเดิม	ห้างหุ้นส่วนจำกัด แม่สอด จรรย์สุดา
	19	น้ำพริกกุ้งสูตรเข้มข้น	ห้างหุ้นส่วนจำกัด แม่สอด จรรย์สุดา
	20	น้ำพริกเผากุ้ง	ห้างหุ้นส่วนจำกัด แม่สอด จรรย์สุดา
	21	แมคคาเดเมีย	สวนร่มเกล้า
	22	ขนมเปียะทุเรียน	นางสาวพนัชกร ตาคำ
	23	ขมิ้นชันพร้อมซง	วิสาหกิจชุมชนสมุนไพร 7 พลัง

ข้อมูล : สำนักงานพัฒนาชุมชนจังหวัดตาก (ข้อมูล ณ มีนาคม 2567)

3. ข้อมูลการรับรองมาตรฐานสินค้าเกษตรปลอดภัยของจังหวัด

3.1 พื้นที่การทำเกษตรอินทรีย์

- รวม.....3,801.....ไร่.....3.....งาน.....50.....ตารางวา เกษตรกร.....515.....ราย
- รับรองแล้ว.....1,849.....ไร่.....2.....งาน.....25.....ตารางวา เกษตรกร.....251.....ราย

ชนิดสินค้า	จำนวนราย	จำนวนไร่
------------	----------	----------

1) ด้านข้าว (กรมการข้าว)

- ข้าว T1 (เตรียมความพร้อม) ไม่มีการรับสมัครแล้ว
- ข้าว T2 (ปรับเปลี่ยน) ผ่านการรับรอง T2 แล้ว
- ข้าว T3 ผ่านการรับรอง T3 แล้ว

(214 ราย/214 แปลง) 214 1,351 ไร่ 3 งาน

รับรองแล้ว 244 1,837 ไร่

(244 ราย/305 แปลง)

ขอต่ออายุการรับรอง 32 498 ไร่

(ข้อมูล ณ 11 กรกฎาคม 2567)

2) ด้านพืช (ศวพ.)

- พืช (เตรียมความพร้อม) - -
 - ปรับเปลี่ยน 10 7 ไร่ 1 งาน 25 ตารางวา
- (10 ราย/ 10 แปลง)

ชนิดสินค้า	จำนวนราย	จำนวนไร่
รับรองแล้ว (7 ราย/7 แปลง) (ข้อมูล ณ 11 กรกฎาคม 2567)	7	12 ไร่ 2 งาน 25 ตารางวา
3) ด้านพืช PGS (พด.)		
- กลุ่มต่อยอดชั้น 2 (ข้าปีที่ 2-4)	5	60 ไร่ 1 งาน
- กลุ่มก้าวหน้าชั้น 3	9	35 ไร่
(ข้อมูล ณ 11 กรกฎาคม 2567)		
รวมทั้งสิ้น	515	3,801 ไร่ 3 งาน 50 ตารางวา

3.2 การรับรอง GAP

- รวม	14,825	ไร่	งาน	47	ตารางวา	จำนวนเกษตรกร
รวม	1,286	ราย	แบ่งเป็น			
• ด้านพืช และด้านข้าว เกษตรกรรวม	1,124	ราย	พื้นที่	13,541	ไร่	
			- งาน	49	ตารางวา	
• ด้านประมง เกษตรกร GAP	46	ราย				
• ด้านปศุสัตว์ GAP จำนวน	116	ฟาร์ม	พื้นที่	1,283	ไร่	3 งาน
				98	ตารางวา	

ชนิดสินค้า	จำนวนราย	จำนวนไร่
1) พืช GAP		
- พืช GAP (ศ.พ.) (1,064 ราย 1,185 แปลง) (ข้อมูล ณ 11 กรกฎาคม 2567)	1,064	12,924 ไร่ 58 ตารางวา
- พืช GAP (ส.ป.ก.) (60 ราย 66 แปลง) (ข้อมูล ณ 11 กรกฎาคม 2567)	60	616 ไร่ 3 งาน 91 ตารางวา
2) ข้าว GAP		
- ข้าว GAP (อยู่ระหว่าง เตรียมความพร้อมขอรับรอง) (ข้อมูล ณ 11 กรกฎาคม 2567)	37	358 ไร่ 75 ตารางวา
3) ประมง		
- GAP (ข้อมูล ณ 11 กรกฎาคม 2567)	46	

ชนิดสินค้า	จำนวนราย	จำนวนไร่
4) ปศุสัตว์ GAP		
- GAP ฟาร์มไก่เนื้อ	27	149 ไร่ 3 งาน 98 ตารางวา
- GAP ฟาร์มไก่	1	12 ไร่
- GAP ฟาร์มโคเนื้อ	2	100 ไร่
- GAP ฟาร์มสุกร	86	1,022 ไร่
(ข้อมูล ณ 11 กรกฎาคม 2567)		
รวมทั้งสิ้น	1,286	14,825 ไร่ 47 ตารางวา

4. งบประมาณ ปี พ.ศ. 2567

4.1 งบประมาณปี พ.ศ. 2567

- รวมทั้งสิ้น.....350.097.....ล้านบาท
- ผลการเบิกจ่าย.....123.947.....ล้านบาท
- คิดเป็นร้อยละ.....35.40.....

4.1.1 งบประมาณของส่วนราชการต้นสังกัด (Function Base)

- 1) งบประมาณรวมทั้งสิ้น.....348.474.....ล้านบาท
- ผลการเบิกจ่าย.....122.561.....ล้านบาท
- คิดเป็นร้อยละ.....35.17.....

- 2) ผลการดำเนินงาน/ผลการปฏิบัติราชการสำคัญ (แผนงานโครงการจำแนกตามพืช

ปศุสัตว์ ประมง กลุ่ม/สหกรณ์ ชลประทาน)

2.1) ด้านพืช : โครงการระบบส่งเสริมการเกษตรแบบแปลงใหญ่ เป้าหมาย 16 แปลง ผลสำเร็จที่สำคัญ เกษตรกรมีการบริหารจัดการร่วมกัน นำไปสู่การลดต้นทุน เพิ่มผลผลิตและเพิ่มช่องทางการตลาดได้อย่างสมดุล

2.2) ด้านปศุสัตว์ : โครงการการพัฒนาศักยภาพการปศุสัตว์ เป้าหมาย 821,024 ตัว ผลสำเร็จที่สำคัญ มีการส่งเสริมการเลี้ยงสัตว์ในพื้นที่เฉพาะ การพัฒนาศักยภาพ อาสาปศุสัตว์ การพัฒนาการผลิตปศุสัตว์ เฝ้าระวังโรคในสัตว์ การเสริมสร้างภูมิคุ้มกันโรค การควบคุม เคลื่อนย้ายสัตว์หรือซากสัตว์ การปรับระบบการเลี้ยงสัตว์เพื่อการป้องกันโรค การสร้างพื้นที่ปลอดโรค การควบคุมโรคเพื่อลดการแพร่ระบาดของโรคสัตว์ จำกัดพื้นที่ และลดระยะเวลาการระบาดของโรคให้สั้นที่สุด ส่งผลให้อัตราการสูญเสียจากการป่วยและตายของสัตว์น้อยที่สุด

2.3) ด้านประมง : โครงการศูนย์เรียนรู้การเพิ่มประสิทธิภาพการผลิตสินค้าประมง เป้าหมาย 9 แห่ง

ผลสำเร็จที่สำคัญ เกิดศูนย์เรียนรู้ฯ ที่สามารถถ่ายทอดความรู้ ให้บริการ ทางการเกษตรและข้อมูลข่าวสาร และช่วยแก้ไขปัญหาด้านการเกษตร เกษตรกรสามารถลดต้นทุนการผลิต เพิ่มผลผลิตและพัฒนาคุณภาพผลผลิตทางการเกษตรตามความพร้อมของเกษตรกรและศักยภาพของพื้นที่

2.4) กลุ่ม/สหกรณ์ : โครงการส่งเสริมและพัฒนาสหกรณ์และกลุ่มเกษตรกร ให้มีความเข้มแข็งตามศักยภาพ เป้าหมาย 64 แห่ง

ผลสำเร็จที่สำคัญ สหกรณ์และกลุ่มเกษตรกรมีนวัตกรรมและนำไปประยุกต์ใช้ในการบริหารจัดการได้อย่างมีประสิทธิภาพและประสิทธิผล สามารถตอบสนองความต้องการของสมาชิก ส่งผลให้สมาชิกมีความยั่งยืน และสหกรณ์มีความมั่นคง เพิ่มขีดความสามารถทางการแข่งขันของสหกรณ์

2.5) ด้านชลประทาน : โครงการสนับสนุนการบริหารจัดการน้ำชลประทาน เป้าหมาย 67 แห่ง

ผลสำเร็จที่สำคัญ แก้ไขปัญหาขาดแคลนน้ำทางการเกษตรและอุปโภคบริโภค ของราษฎรส่งผลให้มีสภาพเศรษฐกิจและความเป็นอยู่ที่ดีขึ้น จากรายได้ผลผลิตทางการเกษตรที่เพิ่มมากขึ้น

4.1.2 งบประมาณจังหวัด/กลุ่มจังหวัด (Area Base)

1) งบประมาณรวมทั้งสิ้น.....1.624.....ล้านบาท

ผลการเบิกจ่าย.....1.380.....ล้านบาท

คิดเป็นร้อยละ.....85.00.....

2) ผลการดำเนินงาน/ผลการปฏิบัติราชการสำคัญ (แผนงานโครงการจำแนกตามพืชปศุสัตว์)

2.1) ด้านพืช : โครงการ ส่งเสริมการเกษตรแบบบูรณาการ เป้าหมาย 450 ราย

ผลสำเร็จที่สำคัญ ส่งเสริมกระบวนการผลิตสินค้าทางการเกษตรปลอดภัย และได้มาตรฐาน

2.2) ด้านปศุสัตว์ : -

4.1.3 งบประมาณแผนงานบูรณาการพัฒนาพื้นที่ระดับภาค ของกระทรวงเกษตรและสหกรณ์

-

4.1.4 งบประมาณอื่นๆ

-

ข้อมูล : กลุ่มยุทธศาสตร์พัฒนาการเกษตร สำนักงานเกษตรและสหกรณ์จังหวัดตาก (ข้อมูล ณ 30 มิถุนายน 2567)

5. สถานการณ์การผลิตและราคาสินค้าเกษตรที่สำคัญ

5.1 สถานการณ์การผลิต

สินค้า	ปริมาณผลผลิต ปี 2566	คาดการณ์ผลผลิต ปี 2567	คำอธิบาย
ข้าวโพดเลี้ยง สัตว์	351,542.81	ลดลง 7.8%	เป็นผลผลิตคาบเกี่ยวของปีเพาะปลูก ๖๖ เนื่องจาก ในบางพื้นที่ ประสพภาวะแล้ง ฝนทิ้งช่วงในช่วง การเพาะปลูก ทำให้ เมล็ดข้าวโพดไม่งอกและช่วง เจริญเติบโตทำให้ต้นแห้งตาย การติดฝักไม่ดีเมล็ดลีบ ส่งผลให้ปริมาณผลผลิตลดลง
ข้าวนาปี	149,635.17	เพิ่มขึ้น 8.4%	ข้าวนาปีเป็นผลผลิตคาบเกี่ยวของปีเพาะปลูก ๖๖ ปริมาณน้ำเพียงพอในช่วงออกรวง ประกอบกับปีนี้ ไม่มีโรคแมลงรบกวน ประกอบกับปริมาณน้ำต้นทุน มีเพียงพอตลอดฤดู ไม่มีโรคแมลงรบกวน
มันสำปะหลัง	500,451.09	ลดลง 17.7%	เป็นผลผลิตเก็บเกี่ยวมันสำปะหลังปี๖๗ เนื่องจาก ปริมาณฝนน้อยในช่วงการเจริญเติบโต ทำให้การสร้าง หัวไม่สมบูรณ์และมีหัวขนาดเล็ก
อ้อยโรงงาน	379,307.52	ลดลง 3.7%	เป็นผลผลิตอ้อยปี ๖๗ เนื่องจากปริมาณน้ำฝนและ สภาพอากาศไม่เอื้ออำนวยต่อการผลิตทำให้ลำต้นเล็ก

5.2 สถานการณ์ราคาสินค้า

สินค้า	ราคาสินค้า ปี 2566	คาดการณ์ราคา สินค้า ปี 2567	คำอธิบาย
ข้าวโพดเลี้ยง สัตว์	10.18 บาท/กก.	เพิ่มขึ้น 5.9%	เนื่องจากผลผลิตไม่เพียงพอต่อความต้องการใช้ ในอุตสาหกรรมการผลิตอาหารสัตว์ในประเทศที่มีความ ต้องการเพิ่มขึ้น ส่งผลให้ระดับราคาข้าวโพดเลี้ยงสัตว์ ปรับตัวเพิ่มขึ้น
ข้าวนาปี	10,702.24 บาท/ตัน	เพิ่มขึ้น 4%	เนื่องจากตลาดทั้งในประเทศและต่างประเทศมีความ ต้องการข้าวอย่างต่อเนื่อง ประกอบกับประเทศผู้ผลิต สำคัญ มีนโยบายห้ามส่งออก (อินเดีย) และลดปริมาณ การส่งออก (เวียดนาม) ทำให้ปริมาณข้าวในระบบลดลง ราคาข้าวเปลือกจึงปรับตัวสูงขึ้น
มันสำปะหลัง	2.91 บาท/กก.	เพิ่มขึ้น 1.4%	เนื่องจากปริมาณผลผลิตมันสำปะหลังในประเทศลดลง จากภัยแล้ง ทำให้ไม่เพียงพอต่อความต้องการของ ผู้ประกอบการลานมัน และโรงงานแป้งมันสำปะหลัง
อ้อยโรงงาน	1,165.82 บาท/ตัน	เพิ่มขึ้น 42.9%	เนื่องจากสำนักงานคณะกรรมการอ้อยและน้ำตาลทราย ประกาศราคาอ้อยขั้นต้นเฉลี่ย ณ ระดับความหวาน ที่ 10 ซี.ซี.เอส. เพิ่มขึ้น เพื่อให้สอดคล้องกับราคาน้ำตาลในตลาดโลก และความต้องการใช้ในการบริโภค และอุตสาหกรรมต่าง ๆ ที่ เพิ่มขึ้นตามการฟื้นตัวของภาวะเศรษฐกิจ

ข้อมูล : สำนักงานเศรษฐกิจการเกษตร ที่ 2

6. สถานการณ์และการช่วยเหลือภัยพิบัติด้านการเกษตร

6.1 ภัยแล้ง : จังหวัดตากมีการเตรียมความพร้อมและเฝ้าระวังพื้นที่เสี่ยงภัยแล้ง มีพื้นที่เฝ้าระวังการขาดแคลนน้ำด้านการเกษตร ดังนี้

6.1.1 ด้านพืช (สำนักงานเกษตรจังหวัดตาก)

- 1) ไม้ผล 48 จุด 3 อำเภอ 7 ตำบล พื้นที่ปลูกทั้งหมด 42,355 ไร่ เฝ้าระวัง 3,783 ไร่
- 2) ข้าว 5 จุด 1 อำเภอ 5 ตำบล พื้นที่ปลูกทั้งหมด 64,455 ไร่ พื้นที่เฝ้าระวัง 9,990 ไร่
- 3) พืชไร่ 5 จุด 1 อำเภอ 5 ตำบล พื้นที่ปลูกทั้งหมด 54,655 ไร่ พื้นที่เฝ้าระวัง 20,300 ไร่

6.1.2 ด้านประมง (สำนักงานประมงจังหวัดตาก) พื้นที่เฝ้าระวังน้ำเพื่อการประมง ประกอบด้วย

พื้นที่ 3 อำเภอ 5 ตำบล 585 กระชัง พื้นที่เลี้ยง 10,239 ตารางเมตร

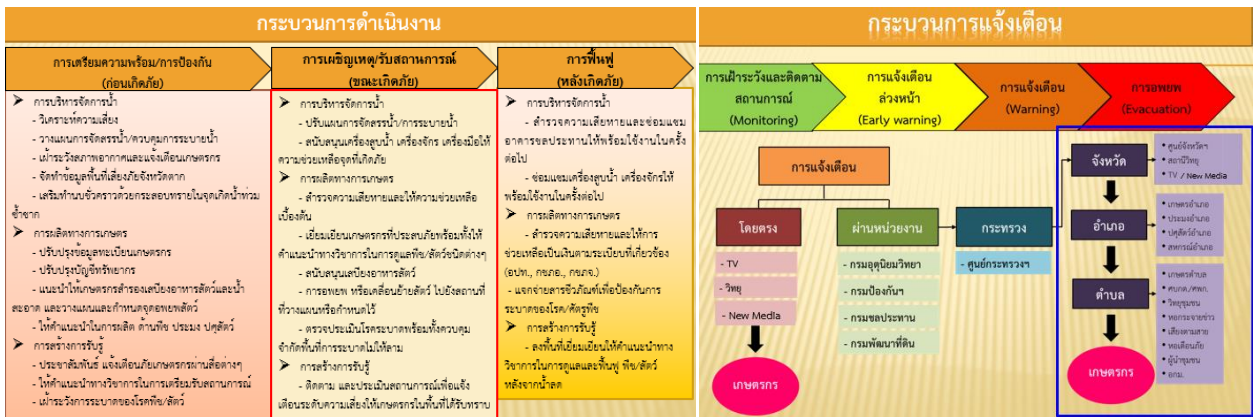
6.1.3 ด้านปศุสัตว์ (สำนักงานปศุสัตว์จังหวัดตาก) ไม่มีพื้นที่เฝ้าระวัง

โดยสรุป ช่วงฤดูแล้งปี 2566/67 ไม่มีสถานการณ์ภัยแล้งในพื้นที่จังหวัดตาก

6.2 อุทกภัย : การเตรียมความพร้อม

แผนป้องกันและบรรเทาสาธารณภัยช่วงฤดูฝน จังหวัดตาก ปี 2567

- การเตรียมความพร้อม ข้อมูลพื้นฐาน กระบวนการดำเนินงาน และการแจ้งเตือน



- พื้นที่เฝ้าระวัง



- ปัญหาทรัพยากร

ลำดับที่	ประเภท	สภาพเครื่อง	จำนวน	หมายเหตุ
1	เครื่องสูบน้ำขนาด 12 นิ้ว	พร้อมใช้งาน	5 เครื่อง	ขป.ตาก
2	เครื่องสูบน้ำขนาด 10 นิ้ว	พร้อมใช้งาน	1 เครื่อง	ขป.ตาก
3	เครื่องสูบน้ำขนาด 8 นิ้ว	พร้อมใช้งาน	9 เครื่อง	ขป.ตาก
4	รถยนต์บรรทุก 6 ล้อ	พร้อมใช้งาน	2 คัน	ขป.ตาก
5	รถยนต์กระบะบรรทุก ขนาด 1 ตัน	พร้อมใช้งาน	3 คัน	ขป.ตาก
6	รถยนต์บรรทุกน้ำสำหรับอุปโภค-บริโภค ขนาดความจุ 6,000 ลิตร	พร้อมใช้งาน	3 คัน	ขป.ตาก
7	รถไถ	พร้อมใช้งาน	2 คัน	หมอนไผมา

6.3 สถานการณ์และการเร่งรัดการให้ความช่วยเหลือเกษตรกรผู้ประสบภัยพิบัติ

6.3.1 ด้านพืช (สำนักงานเกษตรจังหวัดตาก)

1.1) อุทกภัยห้วงเดือนกันยายน - ตุลาคม 2566 พื้นที่อำเภอเมืองตาก บ้านตาก สามเงา วังเจ้า แม่สอด และอำเภออุ้มผาง

1) กรณีพืชตาย เกษตรกร จำนวน 3,961 ราย พื้นที่ขอรับความช่วยเหลือ 26,057.25 ไร่ วงเงินขอรับความช่วยเหลือทั้งสิ้น 46,916,904 บาท

2) กรณีดินทรายทับถม เกษตรกร จำนวน 96 ราย พื้นที่ขอรับความช่วยเหลือ 267.7925 ไร่ วงเงินขอรับความช่วยเหลือทั้งสิ้น 1,870,070 บาท

ผลการดำเนินการ ดำเนินการจ่ายเงินช่วยเหลือโดยการโอนเข้าบัญชีเกษตรกรผ่านธนาคารเพื่อการเกษตรและสหกรณ์การเกษตร รวมจำนวนเกษตรกรทั้งสิ้น 4,057 ราย วงเงินช่วยเหลือ 48,786,974 บาท เรียบร้อยแล้ว เมื่อวันที่ ๖ มิถุนายน ๒๕๖๗

1.2) วิกฤตภัยจากพายุฤดูร้อน วันที่ 14 เมษายน 2567 พื้นที่อำเภอสามเงา เกษตรกร จำนวน 13 ราย พื้นที่เสียหายรวม 64.25 ไร่ วงเงินขอรับความช่วยเหลือทั้งสิ้น 137,555 บาท

ผลการดำเนินการ คณะกรรมการให้ความช่วยเหลือผู้ประสบภัยพิบัติจังหวัด (ก.ช.ภ.จ.) มีมติเห็นชอบให้ความช่วยเหลือ โดยให้ขอใช้เงินทดรองราชการเพื่อช่วยเหลือผู้ประสบภัยพิบัติกรณีฉุกเฉินในอำนาจผู้ว่าราชการจังหวัดตาก ดำเนินการจ่ายเงินช่วยเหลือโดยการโอนเข้าบัญชีเกษตรกรผ่านธนาคารเพื่อการเกษตรและสหกรณ์การเกษตร รวมจำนวนเกษตรกรทั้งสิ้น 13 ราย วงเงินช่วยเหลือ 137,555 บาท เรียบร้อยแล้ว เมื่อวันที่ 27 มิถุนายน 2567

1.3) อุทกภัย เมื่อวันที่ 23 พฤษภาคม 2567 พื้นที่อำเภอบ้านตาก และอำเภอสามเงา

1. อำเภอบ้านตาก เกษตรกร จำนวน 129 ราย พื้นที่ขอรับความช่วยเหลือ 530 ไร่ วงเงินขอรับความช่วยเหลือทั้งสิ้น 1,049,400 บาท

ผลการดำเนินการ อยู่ระหว่างนำข้อมูลขอรับความช่วยเหลือเสนอที่ประชุมคณะกรรมการให้ความช่วยเหลือผู้ประสบภัยพิบัติอำเภอ (ก.ช.ภ.อ.) พิจารณาการให้ความช่วยเหลือ

2. อำเภอสามเงา เกษตรกรคาดว่าจะได้รับความเสียหาย จำนวน 226 ราย พื้นที่คาดว่าจะเสียหาย 2,436.75 ไร่

ผลการดำเนินการ อยู่ระหว่างการสำรวจและบันทึกข้อมูลในระบบข้อมูลเกษตรกรผู้ประสบภัยพิบัติด้านพืช

6.3.2 ด้านปศุสัตว์ (สำนักงานปศุสัตว์จังหวัดตาก)

ผลการดำเนินการให้ความช่วยเหลือเกษตรกรที่ประสบภัยพิบัติ (อุทกภัย) ด้านปศุสัตว์ ในปี พ.ศ. ๒๕๖๖ ในเขตพื้นที่จังหวัดตาก (อำเภอสามเงา และอำเภอบ้านตาก) สำนักงานปศุสัตว์จังหวัดตาก ได้ดำเนินการจ่ายเงินช่วยเหลือโดยการโอนเข้าบัญชีเกษตรกรผ่านธนาคารเพื่อการเกษตรและสหกรณ์การเกษตร รวมจำนวนเกษตรกร ๒๐๓ ราย รวมเป็นเงินให้ความช่วยเหลือทั้งหมด จำนวน ๒,๒๖๖,๓๖๐ บาท เรียบร้อยแล้ว เมื่อวันที่ ๖ มิถุนายน ๒๕๖๗

6.3.3 ด้านประมง (สำนักงานประมงจังหวัดตาก)

ผลการดำเนินการให้ความช่วยเหลือเกษตรกรที่ประสบภัยพิบัติ (อุทกภัย) ด้านประมง ในปี พ.ศ. ๒๕๖๖ ในเขตพื้นที่จังหวัดตาก สำนักงานประมงจังหวัดตากได้ดำเนินการจ่ายเงินช่วยเหลือโดยการโอนเข้าบัญชีเกษตรกรผ่านธนาคารเพื่อการเกษตรและสหกรณ์การเกษตร รวมจำนวนเกษตรกร ๑,๓๙๒ ราย รวมเป็นเงินให้ความช่วยเหลือทั้งหมด จำนวน ๔,๕๐๑,๕๓๒.๗๕ บาท เรียบร้อยแล้ว เมื่อวันที่ ๑๐ มิถุนายน ๒๕๖๗

6.4 การติดตาม/เฝ้าระวังสถานการณ์อุทกภัยด้านการเกษตร จังหวัดตาก

6.4.1 ด้านพืช (สำนักงานเกษตรจังหวัดตาก)

สำนักงานเกษตรจังหวัดตาก ติดตามสถานการณ์อย่างต่อเนื่อง รวมถึงประชาสัมพันธ์ แก่เกษตรกรผู้ปลูกพืช ให้ขึ้นทะเบียน/ปรับปรุงข้อมูลทะเบียนเกษตรกรให้เป็นปัจจุบัน หากเกิดสถานการณ์จะ ได้ดำเนินการช่วยเหลือได้ตามระเบียบต่อไป

6.4.2 ด้านปศุสัตว์ (สำนักงานปศุสัตว์จังหวัดตาก)

สำนักงานปศุสัตว์จังหวัดตากได้ดำเนินการประชาสัมพันธ์ ให้คำแนะนำเกษตรกร เกี่ยวกับการให้ความช่วยเหลือจากภาครัฐ ในกรณีเกษตรกรผู้เลี้ยงสัตว์ได้รับความเสียหายจากการเกิดภัยพิบัติ กรณีฉุกฉิน (อุทกภัย) และได้ดำเนินการจัดทำฐานข้อมูลการขึ้นทะเบียนผู้เลี้ยงสัตว์ ข้อมูลประชากรสัตว์ แปลงหญ้าเลี้ยงสัตว์ในพื้นที่เสี่ยงภัย และมีการจัดเตรียมวัสดุ อุปกรณ์ ยารักษาโรค อาหารสัตว์ และยานพาหนะ สำหรับการดำเนินงานให้ความช่วยเหลือเกษตรกรผู้เลี้ยงสัตว์ที่ประสบภัยฯ

6.4.3 ด้านประมง (สำนักงานประมงจังหวัดตาก)

1. ยังไม่มีรายงานการเกิดภัยพิบัติ ที่ส่งผลกระทบต่อทางการประมง แต่อย่างใด
2. สำนักงานประมงจังหวัดตากได้ดำเนินการประชาสัมพันธ์สร้างการรับรู้เพื่อป้องกัน และลดผลกระทบหากมีสถานการณ์การเกิดภัยพิบัติ อุทกภัย ด้านประมง ในปี 2567 อย่างต่อเนื่อง โดยการประชาสัมพันธ์สร้างการรับรู้ผ่านสื่อออนไลน์ต่าง ๆ เช่น กลุ่มไลน์ เฟสบุ๊ค และเว็บไซต์หน่วยงาน และผ่านการประชุมในเวทีต่าง ๆ เช่น การประชุมกำนันผู้ใหญ่บ้าน และการประชุมหมู่บ้าน เป็นต้น

6.5 สถานการณ์ศัตรูพืชระบาด : มีสถานการณ์การระบาดด้านพืช ดังนี้

หนอนกระทุ้งข้าวโพดลายจุด สำนักงานเกษตรจังหวัดตาก และสำนักงานเกษตรอำเภอ สามารถควบคุมการระบาดได้ทั้งหมด

6.6 สถานการณ์โรคระบาดสัตว์ : จังหวัดตาก ไม่มีรายงานการระบาดของโรคในสัตว์บก

7. ปัญหา/ข้อเรียกร้องที่เกิดขึ้นในจังหวัด/แนวทางแก้ไข

7.1 ปัญหาหนี้สิน

หนี้สินเกษตรกรส่วนใหญ่จะมาจากการลงทุนภาคการเกษตรและการใช้จ่ายในครัวเรือน ซึ่งเป็นปัญหาที่เกี่ยวข้องกันมาอย่างต่อเนื่อง เกษตรกรบางรายขาดการวางแผนการผลิต และการตลาด ทำให้มีความเสี่ยงในการผลิตทางการเกษตร ประกอบกับปัญหาการแพร่ระบาดของโรค COVID-19 และผลผลิตราคาตกต่ำ ทำให้ขาดทุน โดยหน่วยงานสังกัดกระทรวงเกษตรและสหกรณ์ในจังหวัดตาก ได้นำโครงการตามนโยบายของรัฐบาลเข้ามาช่วยในการแก้ไขปัญหาต่างๆ เหล่านี้ อันจะนำไปสู่การเพิ่มรายได้ที่ยั่งยืน และการลดภาระหนี้สินของเกษตรกรได้ เช่น โครงการพัฒนาเกษตรกรมั่งคั่งยั่งยืน, โครงการ 1 ตำบล 1 กลุ่มเกษตรกรทฤษฎีใหม่, โครงการเกษตรทฤษฎีใหม่ และโครงการอื่นๆ ที่มีการสร้างภูมิคุ้มกันในการทำการผลิต และการวางแผนการผลิตให้สอดคล้องกับบริบทของพื้นที่ การลดต้นทุนในการประกอบอาชีพ การสร้างอาชีพเสริมเพิ่มรายได้ และการจัดทำบัญชีต้นทุนการประกอบอาชีพ ก็เป็นอีกผลการดำเนินงานหนึ่งที่ได้ส่งเสริมแก่เกษตรกร

7.2 การแก้ไขปัญหาหนี้สินเกษตรกร

จังหวัดตากใช้ช่องทางในการแก้ไขปัญหาหนี้สินเกษตรกร ซึ่งดำเนินการโดยกระทรวงเกษตรและสหกรณ์ 2 ช่องทาง ดังนี้

7.2.1 กองทุนฟื้นฟูและพัฒนาเกษตรกร

7.2.2 กองทุนหมุนเวียนเพื่อการกู้ยืมแก่เกษตรกรและผู้ยากจน

8. ปัญหาอุปสรรค/ความเสี่ยง/ความท้าทาย ต่อการปฏิบัติราชการด้านการเกษตรของจังหวัด และข้อเสนอวิธีการลดความเสี่ยง

8.1 การทำการเกษตรบางส่วนทำในพื้นที่ป่าซึ่งไม่มีเอกสารสิทธิ์ ทำให้เมื่อเกิดปัญหาด้านต่างๆ เช่น ภัยพิบัติ หรือเมื่อภาครัฐมีนโยบาย/โครงการต่างๆ ที่จะช่วยเหลือเกษตรกร ก็ไม่สามารถดำเนินการได้ ทำให้เกิด การขาดทุนเป็นหนี้สินสะสม

8.2 ข้อมูลผลผลิตทางการเกษตรไม่เป็นเอกภาพ ทำให้การบริหารจัดการผลผลิตทางการเกษตร ไม่ครอบคลุม เนื่องจากมีผลผลิตที่ไม่ได้ขึ้นทะเบียนอีกจำนวนมาก เพราะเกษตรกรบางรายไม่สนใจและเห็นถึงความสำคัญของการขึ้นทะเบียน