



MOAC

2567.

แผน

เตรียมความพร้อม

ด้านอาหาร



จังหวัดตาก



คำนำ

กระทรวงกลาโหมและสำนักงานสภาความมั่นคงแห่งชาติ ได้จัดทำแผนฝึกกำลังและทรัพยากรเพื่อการป้องกันประเทศ ในการรองรับแผนเตรียมความพร้อมแห่งชาติ โดยมีวัตถุประสงค์เพื่อเตรียมความพร้อมรับมือกับภัยที่เกิดจากการสู้รบตั้งแต่ในภาวะปกติได้อย่างเหมาะสมและทันเวลา โดยกระทรวงเกษตรและสหกรณ์ เป็นหน่วยงานหลักในการประสานงานด้านอาหาร และตามคำสั่งกระทรวงเกษตรและสหกรณ์ที่ ๘๘๖/๒๕๖๑ ลงวันที่ ๓ ตุลาคม ๒๕๖๑ ได้จัดตั้งศูนย์ประสานการปฏิบัติการเตรียมพร้อมด้านอาหาร (จังหวัด) ซึ่งกำหนดให้มีการจัดทำแผนเตรียมพร้อมด้านอาหาร ระดับจังหวัด

ดังนั้น เพื่อเตรียมความพร้อมรับมือกับภัยที่เกิดจากการสู้รบตั้งแต่ในภาวะปกติได้อย่างเหมาะสม สำนักงานเกษตรและสหกรณ์จังหวัดตาก ในฐานะเป็นศูนย์ประสานการปฏิบัติการเตรียมพร้อมด้านอาหาร จังหวัดตาก จึงได้มีการรวบรวมข้อมูลทรัพยากรด้านอาหารและการบริหารจัดการ เพื่อจัดทำแผนเตรียมความพร้อมด้านอาหาร จังหวัดตาก ในการรองรับความมั่นคงด้านอาหารและใช้เป็นกรอบแนวทางการดำเนินงานสำหรับหน่วยงานในระดับพื้นที่ ต่อไป

ศูนย์ประสานการปฏิบัติการเตรียมพร้อมด้านอาหาร จังหวัดตาก
สำนักงานเกษตรและสหกรณ์จังหวัดตาก
มกราคม ๒๕๖๗

สารบัญ

	หน้า
บทที่ ๑ บทนำ	๑
๑.๑ ความเป็นมาและความสำคัญ.....	๓
๑.๒ โครงสร้างการบริหารจัดการศูนย์.....	๔
๑.๓ วิสัยทัศน์(Vision).....	๕
๑.๔ วัตถุประสงค์.....	๕
๑.๕ เป้าหมาย.....	๕
๑.๖ ความเชื่อมโยงยุทธศาสตร์และแผนงานที่เกี่ยวข้อง.....	๕
๑.๗ แผนเตรียมความพร้อมด้านอาหารกระทรวงเกษตรและสหกรณ์.....	๗
บทที่ ๒ การปฏิบัติการ	๑๐
๒.๑ แนวทางการประสานงาน/กลไกในการขับเคลื่อน	๑๐
๒.๑.๑ ขั้นการเตรียมการ	๑๐
๒.๑.๒ ขั้นการระดมทรัพยากร	๑๐
๒.๑.๓ ขั้นการเลิกระดมทรัพยากร	๑๐
๒.๒ การจำแนกบทบาทหน้าที่ในการปฏิบัติ	๑๑
๒.๒.๑ บทบาทหน้าที่และแนวทางการปฏิบัติของ หน่วยงานสังกัดกระทรวงเกษตรและสหกรณ์ในพื้นที่จังหวัดตาก	๑๑
๒.๒.๒ บทบาทหน้าที่และแนวทางการปฏิบัติของ หน่วยงานนอกสังกัดกระทรวงเกษตรและสหกรณ์ในพื้นที่จังหวัดตาก	๑๔
๒.๓ ขั้นการปฏิบัติ	๑๔
๒.๓.๑ การปฏิบัติในภาวะปกติ	๑๔
๑) ข้อมูลพื้นฐานทั่วไป	๑๔
๑.๑) การใช้ประโยชน์ที่ดินทางการเกษตร	๑๔
๑.๒) ข้อมูลด้านชลประทาน	๑๕
๒) ข้อมูลพื้นฐานด้านการเกษตร	๑๕
๒.๑) ข้อมูลการปลูกพืช	๑๕
๒.๒) ข้อมูลด้านปศุสัตว์	๑๖
๒.๓) ข้อมูลด้านการประมง	๑๖
๒.๓.๒ การปฏิบัติในภาวะไม่ปกติ	๑๖
๑) ระดับความรุนแรงของสถานการณ์ในภาวะไม่ปกติ	๑๗
๒) การระดมทรัพยากรในภาวะไม่ปกติ	๑๗
๒.๑) แผนการระดมปริมาณแหล่งทรัพยากรอาหาร ด้านที่รับผิดชอบ ที่สามารถจัดหาหรือประสานรวบรวมได้	๑๗
๒.๒) แผนการระดมกำลังคนที่สามารถเข้าร่วมปฏิบัติงาน ด้านอาหารสำหรับสถานการณ์ไม่ปกติ	๒๕

สารบัญ (ต่อ)

	หน้า
๒.๓) แผนการระดมยานพาหนะและอุปกรณ์ ที่สามารถสนับสนุนการประกอบอาหารและการขนส่ง	๒๗
๒.๓.๓ การเลิกระดมทรัพยากร	๒๘
๒.๓.๔ การวางแผนปฏิบัติการระดมทรัพยากรอาหาร จังหวัดตาก	๒๙
๑) การจัดทำแผนรองรับการระดมทรัพยากรอาหารประจำปี	๒๙
๒) การฝึกซ้อมการระดมทรัพยากรอาหาร	๒๙
๒.๑) ตารางการวางแผนปฏิบัติการระดมทรัพยากรอาหาร จังหวัดตาก ประจำปี	๓๐
บทที่ ๓ การงบประมาณ	๓๔
๓.๑ กรอบแนวทางการจัดทำงบประมาณ	๓๔
๓.๑.๑ ด้านการงบประมาณ	๓๔
๓.๑.๒ ด้านการเงิน	๓๔
๓.๒ การดำเนินการด้านงบประมาณของศูนย์ประสานการปฏิบัติการเตรียมพร้อม ด้านอาหาร จังหวัดตาก	๓๕
๓.๒.๑ งบประมาณในภาวะปกติ	๓๕
๓.๒.๒ งบประมาณในภาวะไม่ปกติ	๓๕
บทที่ ๔ การบังคับบัญชาและการติดต่อสื่อสาร	๓๘
๔.๑ การบังคับบัญชา	๓๘
๔.๒ แผนผังการประสานงานเพื่อระดมทรัพยากรด้านอาหาร	๓๘
๔.๓ แผนผังการประสานงานเพื่อระดมทรัพยากรด้านอาหาร จังหวัดตาก	๓๙
๔.๔ การติดต่อสื่อสาร	๔๐
๔.๔.๑ ช่องทางในการติดต่อประสานงานศูนย์ประสาน การปฏิบัติการเตรียมพร้อมด้านอาหาร จังหวัดตาก	๔๐
๔.๔.๒ การติดต่อประสานงานหน่วยงานในสังกัด กระทรวงเกษตรและสหกรณ์จังหวัดตาก	๔๑

ภาคผนวก

- คำสั่งกระทรวงเกษตรและสหกรณ์ที่ ๘๘๖/๒๕๖๑ ลงวันที่ ๓ ตุลาคม ๒๕๖๑
เรื่อง จัดตั้งศูนย์อำนวยการเตรียมพร้อมด้านอาหาร กระทรวงเกษตรและสหกรณ์
และศูนย์ประสานการปฏิบัติการเตรียมพร้อมด้านอาหาร (จังหวัด)

บทที่ ๑
บทนำ

บทที่ ๑

บทนำ

๑.๑ ความเป็นมาและความสำคัญ

ในปัจจุบันภัยความมั่นคงจากการสู้รบด้วยกำลังทหารยังคงปรากฏอยู่และเกิดเป็นภัยความมั่นคงรูปแบบใหม่ มีแนวโน้มรุนแรงและขยายวงกว้างครอบคลุมและส่งผลกระทบต่อชีวิตและทรัพย์สินของประชาชนในหลายพื้นที่ที่กระทรวงกลาโหม (กรมการสรรพกำลังกลาโหม) ได้จัดทำแผนผืนีกกำลังและทรัพยากรเพื่อการป้องกันประเทศ (ฉบับใหม่) ตามแผนการฝึกการระดมสรรพกำลังเพื่อการทหาร โดยมีวัตถุประสงค์เพื่อเตรียมความพร้อมในสถานการณ์ที่อาจจะเกิดขึ้น โดยให้ทุกภาคส่วนเตรียมทรัพยากรในส่วนที่เกี่ยวข้องสนับสนุนให้กับฝ่ายทหาร และเพื่อทดสอบการปฏิบัติการตามแผนผืนีกกำลังและทรัพยากรเพื่อการป้องกันประเทศ (ฉบับใหม่) มีวัตถุประสงค์เพื่อให้ทุกภาคมีส่วนร่วมในการเตรียมความพร้อมตามแผนการผืนีกกำลังและทรัพยากรสนับสนุนการปฏิบัติการของฝ่ายทหาร ตามแผนป้องกันประเทศหรือภารกิจเพื่อความมั่นคงที่ได้รับมอบหมายจากรัฐบาลมีความประสานสอดคล้องและเป็นระบบตามหน้าที่และขีดความสามารถที่กำหนดไว้ในภารกิจของหน่วยงาน โดยการระดมทรัพยากรทั้ง ๑๐ ด้าน ได้แก่

ความพร้อมด้านทรัพยากร	หน่วยประสานงานหลัก
๑. ด้านกำลังคน	กระทรวงแรงงาน
๒. ด้านอาหาร	กระทรวงเกษตรและสหกรณ์
๓. ด้านน้ำ	กระทรวงทรัพยากรธรรมชาติและสิ่งแวดล้อม
๔. ด้านการคมนาคม	กระทรวงคมนาคม
๕. ด้านเทคโนโลยีสารสนเทศและการสื่อสาร	กระทรวงดิจิทัลเพื่อเศรษฐกิจและสังคม
๖. ด้านการแพทย์และสาธารณสุข	กระทรวงสาธารณสุข
๗. ด้านอุตสาหกรรมและปัจจัยการผลิต	กระทรวงอุตสาหกรรม
๘. ด้านเชื้อเพลิงและพลังงาน	กระทรวงพลังงาน
๙. ด้านการประชาสัมพันธ์	กรมประชาสัมพันธ์
๑๐. ด้านสิ่งอำนวยความสะดวกและอื่นๆ	กระทรวงมหาดไทย

กระทรวงเกษตรและสหกรณ์ ในฐานะหน่วยประสานงานหลักด้านอาหารมีภารกิจต้องดำเนินการ ระดมสรรพกำลังในทรัพยากรด้านอาหารตามวิธีการปฏิบัติที่ระบุไว้ในแผนผืนีกกำลังทรัพยากรเพื่อการป้องกันประเทศได้จัดตั้งศูนย์ประสานการปฏิบัติการเตรียมพร้อมด้านอาหาร(จังหวัด) ตามคำสั่งกระทรวงเกษตรและสหกรณ์ ที่ ๘๘๖/๒๕๖๑ ลงวันที่ ๓ ตุลาคม ๒๕๖๑ เรื่อง จัดตั้งศูนย์อำนาจการเตรียมพร้อมด้านอาหาร กระทรวงเกษตรและสหกรณ์ และศูนย์ประสานการปฏิบัติการเตรียมพร้อมด้านอาหาร (จังหวัด)

๑.๒ โครงสร้างการบริหารจัดการศูนย์

ตามคำสั่งกระทรวงเกษตรและสหกรณ์ดังกล่าว จึงได้จัดตั้งศูนย์ประสานการปฏิบัติการเตรียมพร้อมด้านอาหารจังหวัดตาก โดยมีเกษตรและสหกรณ์จังหวัดตากเป็นผู้อำนวยการศูนย์ฯ หัวหน้ากลุ่มช่วยเหลือเกษตรกรและโครงการพิเศษ เป็นเลขานุการศูนย์ฯ มีองค์ประกอบ ดังนี้

๑. เกษตรและสหกรณ์จังหวัด	ผู้อำนวยการศูนย์
๒. ผู้แทนกระทรวงพาณิชย์	เจ้าหน้าที่ศูนย์
๓. ผู้แทนกระทรวงอุตสาหกรรม	เจ้าหน้าที่ศูนย์
๔. ผู้แทนกระทรวงสาธารณสุข	เจ้าหน้าที่ศูนย์
๕. ผู้แทนกระทรวงมหาดไทย	เจ้าหน้าที่ศูนย์
๖. ผู้แทนกรมการข้าว	เจ้าหน้าที่ศูนย์
๗. ผู้แทนกรมประมง	เจ้าหน้าที่ศูนย์
๘. ผู้แทนปศุสัตว์	เจ้าหน้าที่ศูนย์
๙. ผู้แทนกรมวิชาการเกษตร	เจ้าหน้าที่ศูนย์
๑๐. ผู้แทนกรมชลประทาน	เจ้าหน้าที่ศูนย์
๑๑. ผู้แทนกรมพัฒนาที่ดิน	เจ้าหน้าที่ศูนย์
๑๒. ผู้แทนกรมตรวจบัญชีสหกรณ์	เจ้าหน้าที่ศูนย์
๑๓. ผู้แทนกรมส่งเสริมการเกษตร	เจ้าหน้าที่ศูนย์
๑๔. ผู้แทนกรมส่งเสริมสหกรณ์	เจ้าหน้าที่ศูนย์
๑๕. ผู้แทนกรมหม่อนไหม	เจ้าหน้าที่ศูนย์
๑๖. ผู้แทนกรมฝนหลวงและการบินเกษตร	เจ้าหน้าที่ศูนย์
๑๗. ผู้แทนสำนักงานการปฏิรูปที่ดิน	เจ้าหน้าที่ศูนย์
๑๘. ผู้แทนสำนักงานเศรษฐกิจการเกษตร	เจ้าหน้าที่ศูนย์
๑๙. ผู้แทนสำนักงานมาตรฐานสินค้าเกษตรและอาหารแห่งชาติ	เจ้าหน้าที่ศูนย์
๒๐. ผู้แทนการยางแห่งประเทศไทย	เจ้าหน้าที่ศูนย์
๒๑. ผู้แทนองค์การส่งเสริมกิจการโคนมแห่งประเทศไทย	เจ้าหน้าที่ศูนย์
๒๒. ผู้แทนองค์การสะพานปลา	เจ้าหน้าที่ศูนย์
๒๓. ผู้แทนองค์การตลาดเพื่อเกษตรกร	เจ้าหน้าที่ศูนย์
๒๔. หัวหน้ากลุ่มช่วยเหลือเกษตรกรและโครงการพิเศษ สำนักงานเกษตรและสหกรณ์จังหวัด	เลขานุการศูนย์

มีอำนาจหน้าที่ ดังนี้

๑. อำนวยการ สนับสนุนการขับเคลื่อนแผนเตรียมพร้อมด้านอาหาร และรายงานความต้องการด้านทรัพยากรอาหารไปยังศูนย์อำนวยการเตรียมพร้อมด้านอาหาร (กษ.)

๒. ประสานและขอความร่วมมือจากหน่วยราชการต่างๆ ที่เกี่ยวข้อง และประสานขอความช่วยเหลือจากเอกชน เพื่อเตรียมพร้อมรับสถานการณ์ตลอดเวลา

๓. ประสานการปฏิบัติการตามแผนปฏิบัติการหรือระเบียบปฏิบัติประจำ (รปจ.) ของส่วนราชการ รัฐวิสาหกิจ และหน่วยงานที่เกี่ยวข้อง เพื่อรับภาวะไม่ปกติ

๔. ประสานการฝึกซ้อมเมื่อมีการฝึกซ้อมในระดับพื้นที่ตามแผนเตรียมพร้อมด้านอาหาร ตามที่ศูนย์อำนวยการเตรียมพร้อมด้านอาหารกำหนด และทำรายงานผลการฝึกซ้อมรวมทั้งข้อเสนอแนะต่างๆ ต่อศูนย์อำนวยการเตรียมพร้อมด้านอาหารต่อไป

๕. ดำเนินการรวบรวมข้อมูลต่างๆ ด้านอาหารให้ครบถ้วนสมบูรณ์และทันสมัยอยู่ตลอดเวลา

๖. เสนอของบประมาณค่าใช้จ่ายในการบริหารงาน

๗. จัดทำรายงาน ผลการปฏิบัติการหลังจากเหตุการณ์เข้าสู่ภาวะปกติ

๘. ปฏิบัติงานอื่นๆ ตามที่ได้รับมอบหมาย

๑.๓ วิสัยทัศน์ (Vision)

๑.๓.๑ ศูนย์อำนวยการเตรียมพร้อมด้านอาหาร กระทรวงเกษตรและสหกรณ์ : มีความพร้อมด้านอาหาร สามารถสนับสนุนความต้องการของฝ่ายทหารเมื่อมีการร้องขอในสภาวะไม่ปกติ

๑.๓.๒ ศูนย์ประสานการปฏิบัติการเตรียมพร้อมด้านอาหารจังหวัดตาก : เตรียมความพร้อมด้านอาหาร รวมถึงสามารถระดมทรัพยากรอาหารในระดับพื้นที่ ให้สามารถสนับสนุนความต้องการของฝ่ายทหาร และศูนย์อำนวยการเตรียมพร้อมด้านอาหาร กระทรวงเกษตรและสหกรณ์ เมื่อมีการร้องขอในสภาวะไม่ปกติ ได้ทันที

๑.๔ วัตถุประสงค์

๑.๔.๑ ศูนย์อำนวยการเตรียมพร้อมด้านอาหาร กระทรวงเกษตรและสหกรณ์ : เพื่อให้ทุกภาคส่วนมีการเตรียมพร้อมในการสนับสนุนความต้องการด้านอาหาร ตรงตามความต้องการของฝ่ายทหารเพื่อสนับสนุนการปฏิบัติตามแผนป้องกันประเทศได้อย่างมีประสิทธิภาพ

๑.๔.๒ ศูนย์ประสานการปฏิบัติการเตรียมพร้อมด้านอาหารจังหวัดตาก : เพื่อให้หน่วยงานทั้งในและนอกสังกัดกระทรวงเกษตรและสหกรณ์ในพื้นที่จังหวัดตากที่เกี่ยวข้อง มีแผนเตรียมความพร้อมด้านอาหาร มีแผนการบริหารจัดการทรัพยากรด้านอาหาร ประกอบการวางแผนในการขอรับการสนับสนุนทรัพยากรด้านอาหาร ของฝ่ายทหาร และศูนย์อำนวยการเตรียมพร้อมด้านอาหาร กระทรวงเกษตรและสหกรณ์เมื่อมีการร้องขอในสภาวะไม่ปกติ

๑.๕ เป้าหมาย

๑.๕.๑ ศูนย์อำนวยการเตรียมพร้อมด้านอาหาร กระทรวงเกษตรและสหกรณ์ : มีความพร้อมและสามารถระดมทรัพยากรด้านอาหาร สนับสนุนการปฏิบัติการด้านการทหารตั้งแต่อยู่ในภาวะปกติอย่างครบถ้วนและทันเวลา

๑.๕.๒ ศูนย์ประสานการปฏิบัติการเตรียมพร้อมด้านอาหารจังหวัดตาก : สามารถระดมทรัพยากรด้านอาหารในพื้นที่จังหวัดตาก สนับสนุนการปฏิบัติการด้านการทหารตั้งแต่อยู่ในภาวะปกติ ให้สอดคล้องและทันเวลากับสถานการณ์ที่เกิดขึ้น

๑.๖ ความเชื่อมโยงยุทธศาสตร์และแผนงานที่เกี่ยวข้อง

๑.๖.๑ ยุทธศาสตร์ชาติระยะ ๒๐ ปี (พ.ศ.๒๕๖๐-๒๕๗๙) ยุทธศาสตร์ที่ ๑ ด้านความมั่นคงเพื่อบริหารจัดการสภาวะแวดล้อมของประเทศให้มีความมั่นคง ปลอดภัย และมีความสงบเรียบร้อยในทุกระดับ และทุกมิติ โดยมีเป้าหมายในการสร้างเสถียรภาพภายในประเทศและช่วยลดและป้องกันภัยคุกคามจากภายนอก รวมทั้งสร้างความเชื่อมั่นในกลุ่มประเทศอาเซียนและประชาคม ตามข้อ (๕)

การพัฒนาเสริมสร้างศักยภาพการฉีกกำลังป้องกันประเทศ การรักษาความสงบเรียบร้อยภายในประเทศ สร้างความร่วมมือกับประเทศเพื่อนบ้านและมิตรประเทศ

๑.๖.๒ แผนพัฒนาเศรษฐกิจและสังคมแห่งชาติ ฉบับที่ ๑๒ (พ.ศ.๒๕๖๐-๒๕๖๔) ส่วนที่ ๔
ยุทธศาสตร์การพัฒนาประเทศ ยุทธศาสตร์ที่ ๕ การเสริมสร้างความมั่นคงแห่งชาติเพื่อการพัฒนาประเทศ
สู่ความมั่งคั่งและยั่งยืน

๑.๖.๓ นโยบายและแผนระดับชาติว่าด้วยความมั่นคงแห่งชาติ พ.ศ. ๒๕๖๐ - ๒๕๖๔
โดยสำนักงานสภาความมั่นคงแห่งชาติ เป็นนโยบายระดับชาติของรัฐบาล ตามข้อเสนอแนะของสภาความมั่นคง
แห่งชาติซึ่งคณะรัฐมนตรีให้ความเห็นชอบให้ใช้เป็นกรอบทิศทางหลักในการรักษาผลประโยชน์และความมั่นคง
ของชาติให้สามารถดำเนินการได้อย่างมีประสิทธิภาพ

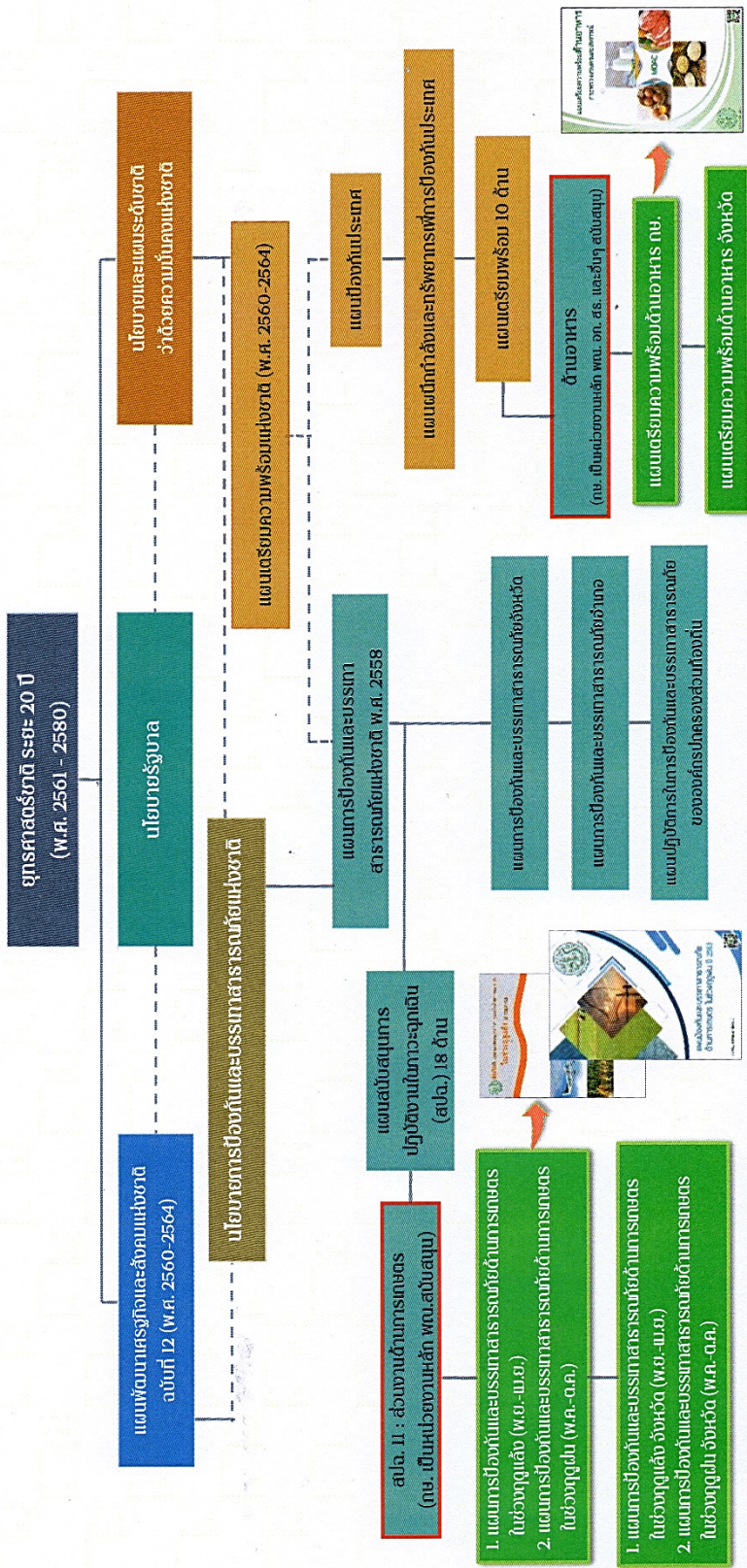
๑.๖.๔ ยุทธศาสตร์เตรียมพร้อมแห่งชาติ (พ.ศ. ๒๕๖๐ - ๒๕๖๔) ตั้งแต่อดีตจนถึงปัจจุบัน
ประเทศไทยได้เผชิญกับความเสี่ยงแนวโน้มการเกิดสถานการณ์ความมั่นคงและสาธารณสุขขนาดใหญ่
ทำให้รัฐบาลได้ตระหนักถึงความสำคัญในเรื่องนี้ โดยการจัดเตรียมความพร้อมของประเทศในแต่ละสถานการณ์
ที่เกิดขึ้นให้เหมาะสมในแต่ละช่วงเวลา

๑.๖.๕ แผนฉีกกำลังและทรัพยากรเพื่อป้องกันประเทศ ตามแผนการฝึกการระดม
สรรพกำลังเพื่อการทหาร ประจำปี ๒๕๕๙ มีวัตถุประสงค์เพื่อเตรียมความพร้อมในสถานการณ์ที่อาจจะเกิดขึ้น
โดยให้ทุกภาคส่วนเตรียมทรัพยากรในส่วนที่เกี่ยวข้องสนับสนุนให้กับฝ่ายทหาร

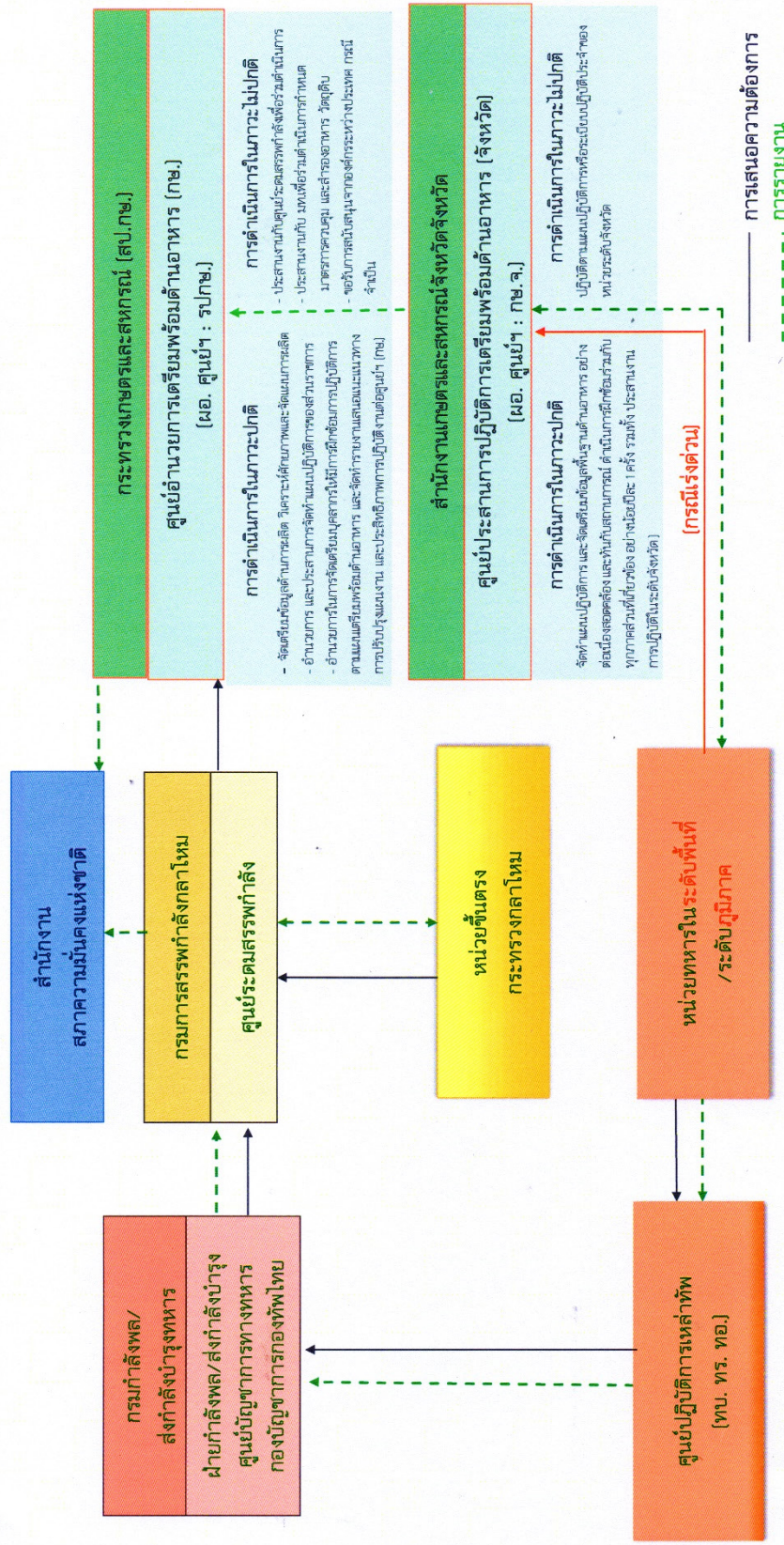
๑.๖.๖ แผนเตรียมพร้อมด้านอาหาร กระทรวงเกษตรและสหกรณ์ เพื่อเตรียมพร้อม
ในการสนับสนุนด้านอาหาร ตรงตามความต้องการของฝ่ายทหาร และสนับสนุนการปฏิบัติตามแผนป้องกัน
ประเทศได้อย่างมีประสิทธิภาพ

ดังนั้น เพื่อให้การเตรียมความพร้อมด้านอาหารของจังหวัดตาก เป็นไปตามประเด็น
ยุทธศาสตร์และแผนงานดังกล่าว จังหวัดตาก โดยศูนย์ประสานการปฏิบัติการเตรียมพร้อมด้านอาหาร
จังหวัดตาก จึงได้รวบรวมข้อมูลทรัพยากรด้านอาหารจากหน่วยงานต่างๆ ที่เกี่ยวข้อง ในการจัดทำแผน
เตรียมความพร้อมด้านอาหารจังหวัดตาก เพื่อเตรียมความพร้อม รวมถึงสามารถระดมทรัพยากรอาหาร
ในระดับพื้นที่ให้สามารถสนับสนุนความต้องการของฝ่ายทหาร และศูนย์อำนวยการเตรียมพร้อมด้านอาหาร
กระทรวงเกษตรและสหกรณ์ เมื่อมีการร้องขอในสภาวะไม่ปกติ ได้ทันที

แผนผังความเชื่อมโยงระหว่างนโยบาย ยุทธศาสตร์ และแผนในระดับต่าง ๆ
กับแผนการป้องกันและบรรเทาสาธารณภัยด้านการเกษตร และแผนเตรียมความพร้อมด้านอาหาร กษ.



แนวทางการประสานงานตามแนวความคิดในการระดมสรรพกำลัง



การปฏิบัติตามแผนเตรียมพร้อมด้านอาหาร

1. ขั้นเตรียมการ

การปฏิบัติในภาวะปกติ

- จัดทำแผนเตรียมพร้อมด้านอาหาร และแผนปฏิบัติการระดับจังหวัดให้สอดคล้องกับแผนแม่บทกำลังและทรัพยากรเพื่อการป้องกันประเทศ
- ประเมินความต้องการด้านอาหารในภาวะไม่ปกติ
- รวบรวมและจัดทำข้อมูลขีดความสามารถในการผลิตอาหาร รวมทั้งกำหนดความเพียงพอในการสนองความต้องการในภาวะไม่ปกติ
- จัดทำแผนและสนอาหาร แผนให้ได้ว่าซึ่งอาหาร และแผนปีนส่วนอาหารแต่ละประเภท เพื่อสำรองไว้สนองความต้องการในภาวะสงคราม ระหว่างและหลังภาวะสงคราม
- กำหนดนโยบาย วิธีการบริหารจัดการทรัพยากร
- ตรวจสอบระเบียบปฏิบัติทั้งในส่วนกลางกับส่วนภูมิภาค เพื่อให้มีความพร้อมที่จะให้การสนับสนุนความต้องการของฝ่ายทหารได้อย่างชัดเจน
- จัดทำแนวทางประสานการปฏิบัติในการแก้ไขปัญหาอุปสรรคต่าง ๆ ในภาวะไม่ปกติ เพื่อให้ความพร้อมในการสนับสนุนตั้งแต่ภาวะปกติ
- ฝึกซ้อมร่วมกับทุกส่วนที่เกี่ยวข้อง อย่างน้อยปีละ ๑ ครั้ง
- จัดทำแผนด้านงบประมาณให้พร้อมที่จะดำเนินการแปลงงบประมาณในภาวะปกติเป็นงบประมาณในภาวะไม่ปกติ

2. ขั้นการระดมทรัพยากร

การปฏิบัติในภาวะไม่ปกติ

- เมื่อฝ่ายทหารร้องขอ
1. ประสานกับฝ่ายทหาร เพื่อทบทวนความต้องการทรัพยากรด้านอาหารให้สอดคล้องกับสถานการณ์ที่เกิดขึ้น
 2. แจ้งเตือนหน่วยงานในสังกัด เตรียมทรัพยากรด้านอาหารที่อยู่ในการค้ากับและพร้อมให้การสนับสนุนกับฝ่ายทหารในภาวะไม่ปกติได้
- ข้อมูลสำคัญที่ฝ่ายทหารร้องขอ
- ข้อมูลแหล่งผลิตอาหารและโรงงานผลิตอาหาร
- อาหารสดที่ต้องปรุงเอง (กษ.)
 - อาหารสัตว์ (กษ.)
 - อาหารกึ่งสำเร็จรูป (อก. พณ.)
 - อาหารสำเร็จรูป (อก. พณ.)
 - อาหารสำหรับผู้ป่วย (สธ.)

แบ่งตามระดับความรุนแรงสถานการณ์การสู้รบ

1. จะเกิด
2. เกิดขึ้น
3. รุนแรงมาก
4. สู้รบ

ศูนย์อำนวยความสะดวกพร้อมด้านอาหาร (กษ.)

ศูนย์ประสานการปฏิบัติการเตรียมความพร้อมด้านอาหาร ระดับจังหวัด

3. ขั้นการเลิกระดมทรัพยากร

หลังสถานการณ์เข้าสู่ภาวะปกติ

- สนับสนุนทรัพยากรด้านอาหารให้กับฝ่ายทหารตามความจำเป็น และรองรับสถานการณ์ที่อาจจะเกิดขึ้นได้ภายหลัง
- ประสานกับฝ่ายทหารเพื่อพิจารณาการส่งทรัพยากรด้านอาหารคืนให้กับหน่วยงานรัฐ และเอกชนหลังจากสถานการณ์กลับเข้าสู่ภาวะปกติ
- รวบรวมข้อมูลการขอใช้ ค่าทดแทน และค่าเสียหายที่เกิดขึ้นให้กับกระทรวงกลาโหม และรายงานไปยังคณะกรรมการเตรียมพร้อมแห่งชาติ เพื่อขอรับการสนับสนุนและให้ความช่วยเหลือต่อไป

แนวทางการดำเนินมาตรการตามแผนเตรียมความพร้อมด้านอาหาร ของ กษ.



การปฏิบัติการระดมสรรพกำลังตามแผนเผชิญภัยกำลังและทรัพยากรเพื่อการป้องกันประเทศ ดำเนินการภายใต้แนวความคิดในการปฏิบัติการระดมสรรพกำลัง ตามกรอบ 3 ขั้นตอน

- กษ.จะจัดกำลังตามยุทธศาสตร์การป้องกันประเทศปฏิบัติหน้าที่ป้องกันอาณาเขตทางบก ทางทะเล และทางอากาศ ในขณะเดียวกันหน่วยงานภาครัฐ รัฐวิสาหกิจ องค์กรเอกชน และภาคประชาชน จะเตรียมความพร้อมเพื่อใช้มาตรการเผชิญภัยกับภัยคุกคามที่เกิดจากการสู้รบและการสงครามตามเงื่อนไขของความรับผิดชอบของแต่ละหน่วยงาน โดย กษ. ดำเนินการ
- จัดทำแผนเตรียมความพร้อมด้านอาหาร กษ. และ แผนเตรียมความพร้อมด้านอาหาร จังหวัด
- ประมาณการความต้องการด้านอาหารจากฝ่ายทหารที่จำเป็นต่อการสนับสนุนการปฏิบัติการทางทหารในภาวะไม่ปกติ
- รวบรวมและ จัดทำข้อมูลขีดความสามารถในทางผลิตอาหาร รวมทั้งกำหนดความเพียงพอในการสนองความต้องการในภาวะไม่ปกติ
- ดำเนินการฝึกซ้อมร่วมกับทุกส่วนที่เกี่ยวข้อง เพื่อให้สามารถปฏิบัติการปฏิบัติตามแผนเตรียมพร้อมด้านอาหารได้อย่างมีประสิทธิภาพ อย่างน้อยปีละ ๓ ครั้ง
- จัดทำแผนด้านงบประมาณให้พร้อมที่จะดำเนินการแปลงงบประมาณในภาวะไม่ปกติ เพื่อให้สอดคล้องกับการปฏิบัติการทางทหารที่อาจจะเกิดขึ้น

การเตรียมการ
เป็นการปฏิบัติการในภาวะปกติ

- การระดมทรัพยากรและสนับสนุนทรัพยากรต่าง ๆ ให้กับฝ่ายทหาร กษ.ดำเนินการ ดังนี้
- สนับสนุนทรัพยากรด้านอาหารให้กับฝ่ายทหารในภาวะไม่ปกติ ตามแผนเผชิญภัยกำลังและทรัพยากรเพื่อการป้องกันประเทศ ตั้งแต่วันที่ทหารร้องขอ และ/หรือ ตั้งแต่เริ่มระดมสรรพกำลัง (วัน ร.)
- ประสานกับฝ่ายทหารเพื่อทบทวนความต้องการทรัพยากรด้านอาหารให้สอดคล้องกับสถานการณ์ที่เกิดขึ้น
- แจ้งเตือนหน่วยงานในสังกัดทั้งในส่วนกลางและส่วนภูมิภาคให้เตรียมทรัพยากรด้านอาหารที่อยู่ในความควบคุม กำกับดูแล และรับผิดชอบ ให้พร้อมสนับสนุน กับฝ่ายทหารในภาวะไม่ปกติ ตามแผนที่กำหนดไว้ตั้งแต่เริ่มระดมสรรพกำลัง (วัน ร.)

การระดมทรัพยากร
เป็นการปฏิบัติในภาวะไม่ปกติ

- ฝ่ายทหารจะเปลี่ยนบทบาทเป็นผู้ให้การสนับสนุนการดำเนินการของฝ่ายพลเรือนในการบูรณะฟื้นฟูและการช่วยเหลือประชาชนร่วมกับกระทรวงมหาดไทย มีการส่งมอบทรัพยากรต่าง ๆ ที่ฝ่ายทหารได้ขอรับการสนับสนุนคืนให้กับฝ่ายพลเรือน รวมทั้งพิจารณาและดำเนินการช่วยเหลือภัยต่าง ๆ
- ดำเนินการสนับสนุนทรัพยากรด้านอาหาร เพื่อสนับสนุนให้กับฝ่ายทหารตามความจำเป็นให้ฝ่ายทหารมีความพร้อมในการปฏิบัติการป้องกันประเทศ และรองรับสถานการณ์ที่อาจเกิดขึ้นได้ภายหลัง
- ประสานกับฝ่ายทหารเพื่อพิจารณาการส่งทรัพยากรด้านอาหารคืนให้กับหน่วยงานราชการ รัฐวิสาหกิจ หรือภาคเอกชนที่เกี่ยวข้อง หลังจากสถานการณ์กลับเข้าสู่ภาวะปกติ
- ดำเนินการรวบรวมข้อมูลสถานการณ์ที่ใช้ ค่าทดแทน และค่าเสียหายที่เกิดขึ้นให้กับกระทรวงกลาโหม (โดย กรมการสรรพกำลังกลาโหม/ศูนย์ระดมสรรพกำลัง) และรายงานไปยัง คณะกรรมการเตรียมพร้อมแห่งชาติ เพื่อขอรับการสนับสนุนและให้ความช่วยเหลือต่อไป

การยกเลิกระดมทรัพยากร
เป็นการปฏิบัติหลังจากสถานการณ์ความขัดแย้ง/ภัยคุกคามได้ยุติลง

บทที่ ๒
การปฏิบัติการ

บทที่ ๒ การปฏิบัติการ

๒.๑ แนวทางการประสานงาน/กลไกในการขับเคลื่อน

เพื่อให้ทุกภาคส่วนมีการเตรียมการขององค์กรที่เกี่ยวข้องในการเตรียมความพร้อมจัดหาอาหารทั้งที่เป็นอาหารสด และอาหารแห้ง รวมถึงวัตถุดิบด้านการเกษตร เพื่อพร้อมเผชิญกับภัยด้านความมั่นคงและสถานการณ์ฉุกเฉิน ตลอดจนให้มีการบริหารจัดการได้อย่างมีประสิทธิภาพและสนับสนุนการรักษาความสงบเรียบร้อยของประเทศและจังหวัด สำนักงานเกษตรและสหกรณ์จังหวัดตาก ในฐานะศูนย์ประสานการปฏิบัติการเตรียมพร้อมด้านอาหาร จังหวัดตาก ให้มีการสนับสนุนการขับเคลื่อนแผนเตรียมพร้อมด้านอาหารและรายงานความต้องการด้านทรัพยากรอาหารไปยังศูนย์อำนวยการเตรียมพร้อมด้านอาหาร กระทรวงเกษตรและสหกรณ์ ซึ่งในแผนเตรียมพร้อมด้านอาหาร กระทรวงเกษตรและสหกรณ์ ได้จำแนกขั้นตอนในการขับเคลื่อน ๓ ขั้นตอน ดังนี้

๒.๑.๑ ขั้นการเตรียมการ

- ๑) จัดทำแผนเตรียมพร้อมด้านอาหาร และแผนปฏิบัติการระดับจังหวัดให้สอดคล้องกับแผนฉันทกกำลังและทรัพยากรเพื่อการป้องกันประเทศ
- ๒) ประสานและขอความร่วมมือจากหน่วยราชการต่างๆ ที่เกี่ยวข้อง และประสานขอความช่วยเหลือจากเอกชน เพื่อเตรียมพร้อมรับสถานการณ์ตลอดเวลา
- ๓) ประสานการปฏิบัติการตามแผนปฏิบัติการหรือระเบียบปฏิบัติประจำ (รปจ.) ของส่วนราชการ รัฐวิสาหกิจ และหน่วยงานที่เกี่ยวข้อง เพื่อรับภาวะไม่ปกติ
- ๔) ประสานการฝึกซ้อมเมื่อมีการฝึกซ้อมในระดับพื้นที่ตามแผนเตรียมพร้อมด้านอาหารตามที่ศูนย์อำนวยการเตรียมพร้อมด้านอาหารกำหนด และทำรายงานผลการฝึกซ้อมรวมทั้งข้อเสนอแนะต่างๆ ต่อศูนย์อำนวยการเตรียมพร้อมด้านอาหารต่อไป
- ๕) ดำเนินการรวบรวมข้อมูลต่างๆ ด้านอาหารให้ครบถ้วนสมบูรณ์และทันสมัยอยู่ตลอดเวลา

๖) เสนอของบประมาณค่าใช้จ่ายในการบริหารงาน

๗) จัดทำรายงาน ผลการปฏิบัติการหลังจากเหตุการณ์เข้าสู่ภาวะปกติ

๒.๑.๒ ขั้นการระดมทรัพยากร

- ๑) สนับสนุนทรัพยากรด้านอาหารกับฝ่ายทหารในภาวะไม่ปกติตามแผนฉันทกกำลังและทรัพยากร เพื่อการป้องกันประเทศ ตั้งแต่วันที่ทหารร้องขอ และ/หรือ ตั้งแต่วันเริ่มระดมสรรพกำลัง
- ๒) ประสานกับฝ่ายทหารเพื่อทบทวนความต้องการทรัพยากรด้านอาหารให้สอดคล้องกับสถานการณ์ปัจจุบัน

๒.๑.๓ ขั้นการเลิกระดมทรัพยากร

- ๑) ดำเนินการสนับสนุนทรัพยากรด้านอาหาร เพื่อสนับสนุนให้กับฝ่ายทหารตามความจำเป็นให้ฝ่ายทหาร มีความพร้อมในการปฏิบัติการกิจการป้องกันประเทศ และรองรับสถานการณ์ที่อาจจะเกิดขึ้นได้ภายหลัง
- ๒) ประสานกับฝ่ายทหารเพื่อพิจารณาการส่งทรัพยากรด้านอาหารคืนให้กับหน่วยงานราชการรัฐวิสาหกิจหรือภาคเอกชนที่เกี่ยวข้องหลังจากสถานการณ์กลับเข้าสู่ภาวะปกติ

๓) หน่วยงานสังกัดกระทรวงเกษตรและสหกรณ์ สํารวจความเสียหาย/การสูญเสีย ทรัพยากร เพื่อวางแผนการบริหารจัดการและการฟื้นฟูทรัพยากรด้านอาหารของจังหวัด

๔) ดำเนินการสนับสนุน/ฟื้นฟูทรัพยากรด้านการเกษตร รวมทั้งจัดทำคำขอ งบประมาณในการฟื้นฟูทรัพยากรตามความจำเป็นและเหมาะสม

๒.๒ การจำแนกบทบาทหน้าที่ในการปฏิบัติ

เพื่อให้การดำเนินการเตรียมความพร้อมด้านอาหารเป็นไปตามกรอบและแนวทาง ในการปฏิบัติ รวมถึงบทบาทหน้าที่ และภารกิจของหน่วยงาน จึงมีการจำแนกบทบาทหน้าที่ในการปฏิบัติ ตามแผนเตรียมพร้อมด้านอาหาร ของหน่วยงานต่างๆ ในพื้นที่จังหวัดตาก ดังนี้

๒.๒.๑ บทบาทหน้าที่และแนวทางการปฏิบัติของหน่วยงานสังกัดกระทรวงเกษตร และสหกรณ์ในพื้นที่จังหวัดตาก

หน่วยงานสังกัดกระทรวงเกษตรและสหกรณ์ในพื้นที่ จะเป็นหน่วยงานหลัก ในการขับเคลื่อนความมั่นคงด้านอาหาร โดยมีหน้าที่สนับสนุน จัดเตรียม และรวบรวมทรัพยากรด้านอาหาร ในการสนับสนุนให้กับฝ่ายทหารเมื่อมีการร้องขอ โดยหลักๆจะมีภารกิจ ดังนี้

หน่วยงานสังกัดกระทรวงเกษตรและสหกรณ์ในพื้นที่จังหวัดตาก		
หน่วยงาน	การปฏิบัติในขั้นการเตรียมการ	การปฏิบัติในขั้นการระดม ทรัพยากร
๑. สำนักงานเกษตรและ สหกรณ์จังหวัดตาก	๑. สํารวจ จัดหา เตรียมทรัพยากรด้านอาหาร ๒. รวบรวมประมาณการความต้องการด้าน อาหารจากฝ่ายทหารที่จำเป็นต่อการสนับสนุน การปฏิบัติการทางทหารในภาวะไม่ปกติ ๓. รวบรวมและจัดทำข้อมูลขีดความสามารถใน การผลิตอาหารรวมทั้งกำหนดความเพียงพอ ในการสนองความต้องการในภาวะไม่ปกติ ๔. ประสานงานหน่วยงานในสังกัด เพื่อจัดทำ/ ปรับปรุงฐานข้อมูลทรัพยากรด้านอาหาร ๕. พัฒนาระบบสื่อสารระหว่างหน่วยงาน ๖. จัดทำ/คู่มือการปฏิบัติงานหรือแนวทางการ ปฏิบัติงาน ๗. ประสานเผยแพร่ประชาสัมพันธ์ของหน่วยงาน ในสังกัด ๘. จัดทำแผนด้านงบประมาณให้พร้อม ดำเนินการแปลงงบประมาณในภาวะปกติเป็น งบประมาณในภาวะไม่ปกติ ๙. ฝึกซ้อมการปฏิบัติการตามแผนฯ ร่วมกับทุก หน่วยงาน ๑๐. ประสานการปฏิบัติตามแผนเตรียมพร้อม ด้านอาหารและรายงานการส่งมอบทรัพยากร อาหารไปยังศูนย์อํานวยการเตรียมพร้อมด้าน	๑. ประสานกับสำนักงานเศรษฐกิจ การเกษตร เพื่อรวบรวมจัดทำ งบประมาณ ๒. รวบรวมข้อมูล ประชาสัมพันธ์ เผยแพร่ประกาศใช้แผนเตรียมความ พร้อม ๓. จัดตั้งศูนย์อํานวยการฯ และศูนย์ ปฏิบัติการฯ ๔. สนับสนุนทรัพยากรด้านอาหาร ให้กับฝ่ายทหาร ๕. ประสานกับฝ่ายทหารเพื่อ ทบทวนความต้องการทรัพยากร ด้านอาหาร

หน่วยงานสังกัดกระทรวงเกษตรและสหกรณ์ในพื้นที่จังหวัดตาก		
หน่วยงาน	การปฏิบัติในขั้นการเตรียมการ	การปฏิบัติในขั้นการระดมทรัพยากร
	อาหาร (กษ.) ๑๑. ประสานงานและขอความร่วมมือจากหน่วยราชการ และภาคเอกชนที่เกี่ยวข้อง เพื่อเตรียมรับสถานการณ์	
๒. สำนักงานเกษตรจังหวัดตาก	๑. จัดเตรียมข้อมูลให้บริการทางการเกษตร และการผลิตปัจจัยทางการเกษตรในจังหวัดตากให้เป็นปัจจุบัน	๑. ประสานงานกับ สำนักงานเกษตรอำเภอเพื่อรวบรวมข้อมูลสำคัญ ๒. สนับสนุนข้อมูล/ทรัพยากรที่เกี่ยวข้อง ๓. บันทึกข้อมูลและรายงานกิจกรรมที่ดำเนินการ
๓. สำนักงานประมงจังหวัดตาก	๑. จัดเตรียมข้อมูลอาหารในด้านประมง ของจังหวัดตาก ให้เป็นปัจจุบัน	๑. ประสานงานกับหน่วยปฏิบัติงานในพื้นที่ ๒. สนับสนุนข้อมูล/ทรัพยากรที่เกี่ยวข้อง ๓. บันทึกข้อมูลและรายงานกิจกรรมที่ดำเนินการ
๔. สำนักงานปศุสัตว์จังหวัดตาก	๑. จัดเตรียมข้อมูลอาหารในด้านปศุสัตว์ของจังหวัดตากให้เป็นปัจจุบัน ๒. จัดเตรียมข้อมูลปริมาณการผลิตเนื้อสัตว์ (ไก่สุกร)	๑. ประสานงานกับหน่วยปฏิบัติงานในพื้นที่ ๒. สนับสนุนข้อมูล/ทรัพยากรที่เกี่ยวข้อง ๓. บันทึกข้อมูลและรายงานกิจกรรมที่ดำเนินการ
๖. โครงการชลประทานตาก	๑. จัดเตรียมข้อมูลการพัฒนาแหล่งน้ำและจัดสรรน้ำเพื่อการเกษตร ๒. ข้อมูลแหล่งน้ำในพื้นที่จังหวัดตาก ให้เป็นปัจจุบัน	๑. ประสานงานกับหน่วยปฏิบัติงานในพื้นที่ ๒. สนับสนุนข้อมูล/ทรัพยากรที่เกี่ยวข้อง ๓. บันทึกข้อมูลและรายงานกิจกรรมที่ดำเนินการ
๗. สถานีพัฒนาที่ดินตาก	๑. การพัฒนาที่ดินการเกษตรในจังหวัดตากให้เป็นปัจจุบัน	๑. ประสานงานกับหน่วยปฏิบัติงานในพื้นที่ ๒. สนับสนุนข้อมูล/ทรัพยากรที่เกี่ยวข้อง ๓. บันทึกข้อมูลและรายงานกิจกรรมที่ดำเนินการ

หน่วยงานสังกัดกระทรวงเกษตรและสหกรณ์ในพื้นที่จังหวัดตาก		
หน่วยงาน	การปฏิบัติในขั้นการเตรียมการ	การปฏิบัติในขั้นการระดมทรัพยากร
๘. สำนักงานตรวจบัญชีสหกรณ์ตาก	๑. จัดเตรียมข้อมูลการเงินการบัญชีของสหกรณ์และสถาบันเกษตรกรในจังหวัดตากให้เป็นปัจจุบัน	๑. ประสานงานกับหน่วยปฏิบัติงานในพื้นที่ ๒. สนับสนุนข้อมูล/ทรัพยากรที่เกี่ยวข้อง ๓. บันทึกข้อมูลและรายงานกิจกรรมที่ดำเนินการ
๙. สำนักงานสหกรณ์จังหวัดตาก	๑. จัดเตรียมข้อมูลจำนวนสหกรณ์ และขีดความสามารถในการเก็บสำรองอาหาร/ รายงานสินค้าในจังหวัดตากให้เป็นปัจจุบัน	๑. ประสานงานกับหน่วยปฏิบัติงานในพื้นที่ ๒. สนับสนุนข้อมูล/ทรัพยากรที่เกี่ยวข้อง ๓. บันทึกข้อมูลและรายงานกิจกรรมที่ดำเนินการ
๑๐. สำนักงานการปฏิรูปที่ดินจังหวัดตาก	๑. จัดเตรียมข้อมูลการปฏิรูปที่ดินของจังหวัดตาก	๑. ประสานงานกับหน่วยปฏิบัติงานในพื้นที่ ๒. สนับสนุนข้อมูล/ทรัพยากรที่เกี่ยวข้อง ๓. บันทึกข้อมูลและรายงานกิจกรรมที่ดำเนินการ
๑๑. การยางแห่งประเทศไทยจังหวัดกำแพงเพชร	๑. จัดเตรียมข้อมูลรายละเอียดกิจการยางพาราในจังหวัดตากให้เป็นปัจจุบัน	๑. ประสานงานกับหน่วยปฏิบัติงานในพื้นที่ ๒. สนับสนุนข้อมูล/ทรัพยากรที่เกี่ยวข้อง ๓. บันทึกข้อมูลและรายงานกิจกรรมที่ดำเนินการ
๑๒. สำนักงานเศรษฐกิจการเกษตร ที่ ๒	๑. จัดทำระบบฐานข้อมูล ประสานงานหน่วยงานที่เกี่ยวข้องเพื่อจัดทำ/ปรับปรุงฐานข้อมูลการสำรองอาหาร (Food Logistic of Emergency Response) ให้เป็นปัจจุบัน ๒. จัดทำแผนสะสมอาหาร ๓. จัดทำแผนให้ได้ว่าซึ่งอาหาร ๔. จัดทำแผนปันส่วนอาหาร ๕. ประสานงานระหว่างหน่วยงานที่เกี่ยวข้องผ่านระบบรายงานข้อมูลแบบออนไลน์ ๖. ชักซ้อมการใช้ข้อมูล และปรับปรุงระบบฐานข้อมูล ๗. จัดทำแผนการผลิตอาหารและข้อมูลที่เกี่ยวข้องกับแผนการผลิตและการเกษตรจังหวัด	๑. ประสานกับกระทรวงพาณิชย์ กระทรวงอุตสาหกรรมเกี่ยวกับข้อมูลอาหารสำเร็จรูป กึ่งสำเร็จรูป ๒. ประสานกระทรวงสาธารณสุข ข้อมูลอาหารสำหรับผู้ป่วย ๓. ประสานหน่วยงานในสังกัดเพื่อจัดส่งข้อมูล

๒.๒.๒ บทบาทหน้าที่และแนวทางการปฏิบัติของหน่วยงานนอกสังกัดกระทรวงเกษตรและสหกรณ์ในพื้นที่จังหวัดตาก

นอกจากหน่วยงานในสังกัดกระทรวงเกษตรและสหกรณ์ในพื้นที่จังหวัดตากแล้วยังมีหน่วยงานสนับสนุนที่มีบทบาท ภารกิจ หน้าที่ ในการสนับสนุนและขับเคลื่อนการดำเนินงานความมั่นคงด้านอาหาร ของจังหวัด ดังนี้

หน่วยงานนอกสังกัดกระทรวงเกษตรและสหกรณ์ในพื้นที่จังหวัดตาก		
หน่วยงาน	การปฏิบัติในชั้นการเตรียมการ	การปฏิบัติในชั้นการระดมทรัพยากร
๑. สำนักงานพาณิชย์จังหวัดตาก	๑. ให้การสนับสนุนข้อมูลทรัพยากรในส่วนของอาหารกิ่งสำเร็จรูป อาหารสำเร็จรูป	๑. ประสานงานกับหน่วยปฏิบัติงานในพื้นที่
๒. สำนักงานอุตสาหกรรมจังหวัดตาก	๑. ให้การสนับสนุนข้อมูลโรงงานผลิตอาหาร และทรัพยากรในส่วนของอาหารกิ่งสำเร็จรูปและอาหารสำเร็จรูป	๑. ประสานงานกับหน่วยปฏิบัติงานในพื้นที่
๓. สำนักงานสาธารณสุขจังหวัดตาก	๑. ให้การสนับสนุนข้อมูลด้านสาธารณสุข ในส่วนของอาหารสำหรับผู้ป่วย	๑. ประสานงานกับหน่วยปฏิบัติงานในพื้นที่
๔. สำนักงานจังหวัดตาก	๑. สนับสนุนทรัพยากรด้านสิ่งอำนวยความสะดวกและอื่น	๑. ประสานงานกับหน่วยปฏิบัติงานในพื้นที่

๒.๓ ชั้นการปฏิบัติ ซึ่งสามารถแบ่งการปฏิบัติเป็น ๒ สภาวะ ดังนี้

๒.๓.๑ การปฏิบัติในภาวะปกติ

องค์กรอำนวยการ ได้แก่ ศูนย์ประสานการปฏิบัติการเตรียมพร้อมด้านอาหารจังหวัดตาก ดำเนินการดังนี้

- จัดเตรียมข้อมูลด้านการผลิต วัตถุดิบ ศึกษาวิเคราะห์ศักยภาพการผลิต และจัดแผนการผลิตโดยกำหนดเป้าหมายการผลิตให้เพียงพอกับความต้องการและระยะเวลา

- อำนวยการและประสานการจัดทำแผนปฏิบัติการของส่วนราชการและรัฐวิสาหกิจที่เกี่ยวข้องให้มีการปฏิบัติตามเป้าหมายการผลิตเพื่อสนองต่อความต้องการด้านอาหาร

- อำนวยการในการจัดเตรียมบุคลากรตามภารกิจที่ได้รับมอบหมาย

ทั้งนี้ การรวบรวมข้อมูลพื้นฐาน และการเตรียมการจะเป็นปัจจัยที่ทำให้ทราบถึงแหล่งทรัพยากรภายในพื้นที่จังหวัด ที่สามารถเป็นแหล่งสนับสนุนทรัพยากรให้กับฝ่ายทหารหรือศูนย์อำนวยการเตรียมพร้อมด้านอาหาร กระทรวงเกษตรและสหกรณ์ ได้ โดยเบื้องต้น ได้รวบรวมข้อมูลจากหน่วยงานต่างๆ ได้ดังนี้

๑) ข้อมูลพื้นฐานทั่วไป

๑.๑) การใช้ประโยชน์ที่ดินทางการเกษตร

จังหวัดตากมีการใช้ประโยชน์ที่ดินจากภาคการเกษตร ในพื้นที่ ๙ อำเภอ โดยมีแรงงานภาคการเกษตร ๘๗,๖๕๑ คน พื้นที่นา ๓๑๕,๙๒๗ ไร่ พื้นที่พืชไร่ ๘๔๕,๔๓๗ ไร่ ไม้ผลไม้ยืนต้น ๙๑,๖๖๖ ไร่ พืชผักและไม้ดอกไม้ประดับ ๑๘,๕๔๙ ไร่ และเนื้อที่การใช้ประโยชน์ด้านการเกษตรอื่นๆ ๑๓๒,๗๗๒ ไร่ รวมการใช้ประโยชน์ที่ดินภาคการเกษตร รวมทั้งสิ้น ๑,๔๐๔,๔๑๖.๕๕ ไร่

ที่มา : สำนักงานเศรษฐกิจการเกษตร

๑.๒) ข้อมูลด้านชลประทาน

การชลประทานเป็นอีกปัจจัยหนึ่งที่สามารถขับเคลื่อนและสนับสนุนในการเติมน้ำให้พืชผลและทรัพยากรทางการเกษตร ในการสร้างอาหาร รวมทั้งการอุปโภคบริโภคของประชาชนโดยพื้นที่ชลประทาน ในจังหวัดตาก มีทั้งสิ้น ๖๓,๔๖๐ ไร่ (ข้อมูล ณ ๒๐ ธ.ค.๖๔)

- แหล่งเก็บกักน้ำที่สำคัญในท้องที่จังหวัดตาก

ที่	ชื่อ	สถานที่ตั้ง	ความจุ (ล้าน ลบ.ม.)
๑	เขื่อนภูมิพล	อ.สามเงา	๑๓,๔๖๒.๐
๒	อ่างเก็บน้ำห้วยแม่ท้อ	หมู่ ๘ ต.แม่ท้อ อ.เมืองตาก	๖๓.๐
๓	อ่างเก็บน้ำห้วยลึก	หมู่ ๘ ต.แม่ปะ อ.แม่สอด	๕.๘
๔	อ่างเก็บน้ำห้วยแม่สอด	หมู่ ๒ ต.พระธาตุผาแดง อ.แม่สอด	๕.๕
๕	อ่างเก็บน้ำห้วยเคื่อง	หมู่ ๑๐ ต.ยกกระบัตร อ.สามเงา	๒.๔

ที่มา : โครงการชลประทานตาก, ปี ๒๕๖๔

๒) ข้อมูลพื้นฐานด้านการเกษตร

๒.๑) ข้อมูลการปลูกพืช การเพาะปลูก เพื่อเป็นแหล่งทรัพยากรอาหาร ทั้งพืชเศรษฐกิจ พืชอาหาร และพืชอื่นๆ ที่สำคัญของจังหวัดตาก ทั้งสิ้น ๑๑ ชนิด ดังนี้

- พืชเศรษฐกิจที่สำคัญ

ที่	ชนิดสินค้าเกษตร	พื้นที่เพาะปลูก/ยีนต้น(ไร่)	ปริมาณผลผลิต(ตัน)	ผลผลิตต่อไร่/เนื้อที่เก็บเกี่ยว(กก.)	ราคาที่เกษตรกรขายได้ ณ ไร่นา (บาท/กก.)	ต้นทุนการผลิต (บาท/ไร่)	มูลค่าผลผลิต (ล้านบาท)
๑	ข้าวโพดเลี้ยงสัตว์	๕๑๓,๓๐๐.๖๔	๓๕๖,๒๓๐.๖๔	๖๙๔.๐๐	๖.๗๒	๕,๓๕๑.๐๐	๒,๓๙๓.๘๗
๒	ข้าวนาปี	๓๖๘,๖๒๗.๒๔	๑๕๐,๓๙๙.๙๑	๔๐๘.๐๐	๑๑.๐๐	๖,๒๓๓.๐๐	๑,๖๕๔.๔๐
๓	มันสำปะหลัง	๑๖๗,๐๒๕.๘๘	๕๐๘,๗๖๐.๘๓	๓,๐๔๖.๐๐	๓.๗๐	๕,๑๓๐.๐๐	๑,๘๘๒.๔๒
๔	อ้อยโรงงาน	๔๓,๘๒๒.๕๗	๓๙๔,๔๐๓.๑๓	๙,๐๐๐.๐๐	๑.๑๐	๑๓,๓๕๐.๐๐	๔๓๓.๘๔
๕	ปาล์มน้ำมัน	๑,๗๙๗.๐๐	๑,๒๗๒.๒๘	๗๐๘.๐๐	๓.๙๐	๖,๑๐๐.๐๐	๔.๙๖
๖	ยางพารา	๑๒,๔๔๐.๐๐	๒,๑๗๗.๐๐	๑๗๕.๐๐	๒๕.๐๐	๑๔,๒๐๐.๐๐	๕๔.๔๓
๗	กะหล่ำปลี	๑,๘๕๐.๐๐	๑๖,๖๕๐.๐๐	๙,๐๐๐.๐๐	๔.๐๐	๒๔,๐๓๐.๐๐	๖๖.๖๐
๘	ลำไย	๓๐,๒๑๒.๐๐	๒๒,๓๒๖.๖๗	๗๓๙.๐๐	๒๕.๐๐	๒๔,๓๗๓.๐๐	๕๕๘.๑๗
๙	กล้วยหอมทอง	๑,๖๓๘.๕๐	๘,๑๙๒.๕๐	๕,๐๐๐.๐๐	๑๔.๐๐	๓๔,๕๑๑.๐๐	๑๑๔.๗๐
๑๐	กุหลาบ	๙๔๗.๐๐	๑,๓๒๕.๘๐	๑,๔๐๐.๐๐	๑๒๐.๐๐	๑๑๕,๕๐๐.๐๐	๑๕๙.๑๐
๑๑	อโวคาโด	๙,๓๑๒.๙๖	๖,๔๖๘.๔๐	๑,๖๔๘.๐๐	๓๕.๐๐	๖,๗๓๒.๐๐	๒๒๖.๓๙

ที่มา : สำนักงานเกษตรจังหวัดตาก ๒๕๖๖

๒.๒) ข้อมูลด้านปศุสัตว์ การเลี้ยงสัตว์ในพื้นที่จังหวัดตาก ในพื้นที่ทั้ง ๙ อำเภอ ของจังหวัดตาก ปี ๒๕๖๕

สินค้าปศุสัตว์	ปริมาณผลผลิต (ตัว)	ปริมาณ (กก)	ราคา (บาท/กก)	มูลค่า (บาท)
โคเนื้อ	๔๔,๗๙๐	๑๗,๙๑๖,๐๐๐	๙๑	๑,๖๓๐,๓๕๖,๐๐๐
สุกร	๒๑๙,๕๖๗	๒๖,๓๔๘,๐๔๐	๗๗	๒,๐๒๘,๗๙๙,๐๘๐
ไก่	๒,๑๕๖,๓๒๐	๒,๑๕๖,๓๒๐	๔๑	๘๘,๔๐๙,๑๒๐

ที่มา : สำนักงานปศุสัตว์จังหวัดตาก ๒๕๖๖

๒.๓) ข้อมูลด้านการประมง ข้อมูลการปริมาณผลผลิตสินค้าด้านประมงที่สำคัญ ปี ๒๕๖๕

สินค้าประมง	ปริมาณผลผลิต (ตัน)	ราคา (บาท/กก)	มูลค่า (ล้านบาท)
ปลานิล	๓๖๔.๒๘	๕๒.๓๙	๑๙.๐๘
ปลาเทโพ	๒๕๑.๕๘	๗๔.๑๘	๑๘.๖๖
ปลาดุก	๖๕.๔๗	๕๐.๘๑	๓.๓๓
ปลาตะเพียน	๗๓.๖๗	๔๐.๘๙	๓.๐๑

ที่มา : สำนักงานประมงจังหวัดตาก , ปี ๒๕๖๖

๒.๓.๒ การปฏิบัติในภาวะไม่ปกติ

องค์กรอำนวยการ ได้แก่ ศูนย์ประสานการปฏิบัติการเตรียมพร้อมด้านอาหารจังหวัดตากดำเนินการ ดังนี้

- การรวบรวม ดำเนินการรวบรวมข้อมูลปริมาณอาหารวัตถุดิบที่มีอยู่ตามศูนย์ประสานการปฏิบัติการฯ ในจังหวัดตาก ตามชนิดอาหารหลักที่กำหนดในแผนหรือถูกกำหนดเพิ่มเติม โดยศูนย์อำนวยการเตรียมพร้อมด้านอาหาร (กษ.) เพื่อจัดสรรทรัพยากรในพื้นที่

- การสำรอง ให้ศูนย์ประสานการปฏิบัติการฯ จังหวัดตากเตรียมการสำรองปริมาณอาหารวัตถุดิบที่จำเป็นรองรับสถานการณ์โดยแจ้งปริมาณที่เหลือจากการจัดสรรไปยังพื้นที่ประสบภัย ทั้งนี้ จะดำเนินการสำรองอาหาร วัตถุดิบ เก็บไว้ในโรงเก็บของรัฐ และเอกชนที่อยู่ตามพื้นที่พร้อมที่จะขนส่งหรือเคลื่อนย้ายไปสู่พื้นที่ประสบภัย หรือพื้นที่ซึ่งอาจเกิดเหตุ

- จัดทำแผนการผลิต คำนึงถึงปริมาณที่ต้องผลิตเสริมหรือทดแทน ดังนี้

ระยะสั้น การเร่งการผลิตอาหาร วัตถุดิบที่จำเป็นต่อสถานการณ์ตามชนิดอาหาร/ วัตถุดิบที่สามารถผลิตได้ทดแทนความสูญเสียที่เกิดขึ้น โดยกำหนดการผลิตปริมาณและประเภทผลผลิต

ระยะยาว เป้าหมายการผลิต กำหนดจากความสูญเสียที่ได้ประมาณการ และปรับแผนการผลิต ราย ๕ ปี ซึ่งเป็นแผนปกติ โดยจะทำการปรับเปลี่ยนเป้าหมายพื้นที่ ปริมาณการผลิตที่เกิดจากภัยพิบัติเพื่อให้มีความสอดคล้องกัน

- ประสานงานกับกระทรวงมหาดไทยเพื่อร่วมดำเนินการกำหนดมาตรการควบคุมและสำรองอาหาร วัตถุดิบ เพื่อเตรียมให้กับฝ่ายทหารและประชาชนที่อยู่ในพื้นที่ และประสานงาน

กับส่วนราชการหรือหน่วยงานที่เกี่ยวข้องตามความจำเป็นเพื่อให้การเตรียมการขนส่งอาหาร วัตถุประสงค์ บรรลุตามวัตถุประสงค์

๑) ระดับความรุนแรงของสถานการณ์ในภาวะไม่ปกติ สามารถแบ่งระดับตามความรุนแรงของสถานการณ์ได้ ๔ ระดับ ประกอบด้วย

ความรุนแรงระดับ ๑ โดยศูนย์ประสานการปฏิบัติการเตรียมพร้อมด้านอาหาร จังหวัดตากเป็นหน่วยประสานการเตรียมพร้อมในระดับพื้นที่เป็นหน่วยประสานงานหลักในการระดมทรัพยากร และพร้อมให้ความสนับสนุนทรัพยากรให้กับฝ่ายทหาร

ความรุนแรงระดับ ๒ ศูนย์ประสานการปฏิบัติการเตรียมพร้อมด้านอาหาร จังหวัดตากเป็นหน่วยประสานงานหลักในการระดมทรัพยากรจากทุกภาคส่วนที่เกี่ยวข้อง เพื่อให้การสนับสนุน การปฏิบัติการทางทหารตามที่ได้รับภารกิจขอตามความจำเป็นและเพียงพอในการแก้ไขปัญหาให้ยุติลงโดยเร็ว

ความรุนแรงระดับ ๓ สถานการณ์ที่เกิดขึ้นมีระดับความรุนแรงมากขึ้น ศูนย์ประสานการปฏิบัติการเตรียมพร้อมด้านอาหารจังหวัดตาก จะเป็นหน่วยประสานงานหลักในการระดม ทรัพยากรจากทุกภาคส่วนที่เกี่ยวข้อง ทั้งนี้เพื่อให้การดำเนินการดังกล่าวให้เป็นไปตามกฎหมายนโยบาย และแผนต่างๆ ที่ฝ่ายทหารได้มีการร้องขอ

ความรุนแรงระดับ ๔ สถานการณ์ความขัดแย้งหรือภัยคุกคามจากการสู้รบ มีแนวโน้มที่จะขยายตัวเป็นการสู้รบขนาดใหญ่หรือสงครามกระทรวงกลาโหมจะร่วมกับหน่วยงานที่เกี่ยวข้อง พิจารณาและให้ข้อเสนอแนะแก่รัฐบาลในการประกาศวันเริ่มระดมสรรพกำลัง (วัน ร.) เพื่อดำเนินการระดม สรรพกำลังทั้งประเทศ กระทรวงเกษตรและสหกรณ์ จะเป็นหน่วยประสานงานหลักด้านอาหารในการระดม สรรพกำลังจากทุกภาคส่วนที่เกี่ยวข้อง เพื่อสนับสนุนการปฏิบัติการทางทหารตามแผนป้องกันประเทศ ที่กำหนดไว้ให้ได้ตั้งแต่วันเริ่มระดมสรรพกำลัง

๒) การระดมทรัพยากรในภาวะไม่ปกติ

เพื่อให้การดำเนินการระดมทรัพยากรในภาวะไม่ปกติเป็นไปด้วยความเรียบร้อย หากเกิดสถานการณ์สามารถระดมทรัพยากรได้ทันทั่วถึง จึงได้มีการประสานและจัดทำแผนการระดม ทรัพยากรของหน่วยงานต่างๆ เพื่อสนับสนุนการปฏิบัติการความมั่นคงด้านอาหาร ดังนี้

๒.๑) แผนการระดมปริมาณแหล่งทรัพยากรอาหารด้านที่รับผิดชอบที่หน่วยงาน ต่างๆ ในจังหวัดตาก สามารถจัดหาหรือประสานรวบรวมได้

- โรงงานอุตสาหกรรมอาหาร

ที่	รายละเอียดสินค้าอาหาร	ประเภทอาหาร	ปริมาณการผลิตเฉลี่ยต่อปี (หน่วย/ปี)
๑	การฆ่าสัตว์ (โค, กระบือ, สุกร, ไก่)	๑	เนื้อสุกร ๓๖๐๐ ตัน เนื้อโคกระบือ ๕๐๐๐ ตัน เนื้อไก่ ๑๑๐๐ ตัน ปลาหูหนึ่ง ๑๒๐๐ ตัน
๒	การฆ่าสัตว์ การเก็บ ขำแหละ ต้ม นึ่ง ส่วนหนึ่งส่วนใดของสัตว์	๑	สุกรชำแหละ ๒๐๖๐๐ ตัว/ปี
๓	ฆ่าสัตว์	๑	เนื้อสัตว์ ๓,๖๕๐,๐๐๐ กก.
๔	ฆ่าสัตว์ปีก เช่น ไก่	๑	ไก่สด ๓๖๐๐๐๐ ตัว

ที่	รายละเอียดสินค้าอาหาร	ประเภทอาหาร	ปริมาณการผลิตเฉลี่ยต่อปี (หน่วย/ปี)
๕	ต้มหน่อไม้และผลิตภัณฑ์ทางการเกษตร บรรจุหีบ ครอบ และ ถุงพลาสติก	๒	หน่อไม้ ๕๐๐ ตัน ข้าวโพดฝักอ่อน ๙๐ ตัน
๖	ทำหน่อไม้บรรจุหีบ	๒	หน่อไม้บรรจุหีบ ๑๐๐ ตัน
๗	ผลิตเส้นขนมจีน	๓	ขนมจีน ๓๐๐๐๐๐ กก.
๘	ผลิตหน่อไม้บรรจุหีบ	๒	หน่อไม้บรรจุหีบ ๒๑๐,๐๐๐ กก.
๙	ห้องเย็น	๑	หมูแช่เย็น ๗๐๐ ตัน
๑๐	ทำผลิตภัณฑ์อาหารจากเนื้อสัตว์หรือมันสัตว์ ในภาชนะที่ผนึกและอากาศเข้าไม่ได้	๑	เนื้อโคบรรจุซอง ๑๐ ตัน เนื้อหมูบรรจุซอง ๑๐ ตัน/ปี

หมายเหตุ : ประเภทอาหาร(อาหารสด/อาหารแช่แข็ง = ๑ อาหารแห้ง/อาหารกึ่งสำเร็จรูป = ๒ อาหารแปรรูป/สำเร็จรูปพร้อมทาน = ๓)

- โรงสี

ที่	ผู้ประกอบการ/ชื่อโรงสี	กำลังการผลิตสูงสุด/วัน
๑	นายวิเชียร อุปรี	๕๐
๒	นายสุพล เลิศไวยวิทย์กุล	๔๕
๓	สหกรณ์การเกษตรบ้านตาก จำกัด	๔๐

- ร้านค้า/ตลาด

ที่	รายละเอียดสินค้าอาหาร	ประเภทอาหาร	ชื่อผู้ประกอบการ/ชื่อร้านค้า/ ตลาด
๑	เนื้อหมู เนื้อไก่ แช่แข็ง	๑	บริษัท เกษมสันต์ จำกัด
๒	เนื้อหมู เนื้อไก่ แช่แข็ง	๑	บริษัท เอส เค อินเตอร์ ฟู้ด จำกัด
๓	เนื้อหมู เนื้อไก่ แช่แข็ง	๑	บริษัท เอส เค อินเตอร์ ฟู้ด จำกัด
๔	ข้าวสาร ปลูกครอบ บะหมี่กึ่งสำเร็จรูป โจ๊ก	๒	ชัยพร เอี่ยวฮวด ๑๙๙๒ (เอเชเวนซูเปอร์มาร์เก็ต)
๕	ข้าวสาร ปลูกครอบ บะหมี่กึ่งสำเร็จรูป โจ๊ก	๒	จี้กัฟานิช
๖	ข้าวสาร ปลูกครอบ บะหมี่กึ่งสำเร็จรูป โจ๊ก	๒	จินงามพานิช
๗	ข้าวสาร ปลูกครอบ บะหมี่กึ่งสำเร็จรูป โจ๊ก	๒	ผู้ใหญ่กบ
๘	ข้าวสาร ปลูกครอบ บะหมี่กึ่งสำเร็จรูป โจ๊ก	๒	จุนเจือ
๙	ข้าวสาร ปลูกครอบ บะหมี่กึ่งสำเร็จรูป โจ๊ก	๒	ซูเปอร์มอลล์

ที่	รายละเอียดสินค้าอาหาร	ประเภทอาหาร	ชื่อผู้ประกอบการ/ชื่อร้านค้า/ ตลาด
๑๐	ข้าวสาร ปลากระป๋อง บะหมี่กึ่งสำเร็จรูป โจ๊ก	๒	ชัยวัฒนา
๑๑	ข้าวสาร ปลากระป๋อง บะหมี่กึ่งสำเร็จรูป โจ๊ก	๒	ร้านเติมเต็ม
๑๒	ข้าวสาร ปลากระป๋อง บะหมี่กึ่งสำเร็จรูป โจ๊ก	๒	น้องเมย์
๑๓	ข้าวสาร ปลากระป๋อง บะหมี่กึ่งสำเร็จรูป โจ๊ก	๒	ฮงลิ่งมินิมาร์ท
๑๔	ข้าวสาร ปลากระป๋อง บะหมี่กึ่งสำเร็จรูป โจ๊ก	๒	หจก.สุภารัตน์มินิมาร์ท สำนักงานใหญ่
๑๕	ข้าวสาร ปลากระป๋อง บะหมี่กึ่งสำเร็จรูป โจ๊ก	๒	บริษัท มุกดา มาร์เก็ต จำกัด (สำนักงานใหญ่)
๑๖	ข้าวสาร ปลากระป๋อง บะหมี่กึ่งสำเร็จรูป โจ๊ก	๒	หจก. ห้างทองไทยแสงทองซูเปอร์สโตร์ สำนักงานใหญ่
๑๗	ข้าวสาร ปลากระป๋อง บะหมี่กึ่งสำเร็จรูป โจ๊ก	๒	สหฟู้ด ควีนส์โตร์
๑๘	ข้าวสาร ปลากระป๋อง บะหมี่กึ่งสำเร็จรูป โจ๊ก	๒	สุนีย์ (อัมผาง)
๑๙	ข้าวสาร ปลากระป๋อง บะหมี่กึ่งสำเร็จรูป โจ๊ก	๒	ดำรงกิจ
๒๐	ข้าวสาร ปลากระป๋อง บะหมี่กึ่งสำเร็จรูป โจ๊ก	๒	เอส ซี เอ็นเตอร์ไพรส์ กรุ๊ป
๒๑	อาหารสำเร็จรูปแช่แข็ง	๓	ซีพี เฟรชมาร์ท
๒๒	อาหารสำเร็จรูปแช่แข็ง	๓	เบทาโกร

หมายเหตุ : ประเภทอาหาร (อาหารสด/อาหารแช่แข็ง = ๑ อาหารแห้ง/อาหารกึ่งสำเร็จรูป = ๒
อาหารแปรรูป/สำเร็จรูปพร้อมทาน = ๓)

- สหกรณ์/วิสาหกิจชุมชน/กลุ่มเกษตรกร

ที่	สินค้า	ประเภทอาหาร	ชื่อกลุ่มวิสาหกิจชุมชน/ กลุ่มเกษตรกร/อื่นๆ	ผลผลิต/วัน (หน่วย/วัน)
๑	ข้าวเปลือกข้าวขาวดอก มะลิ ๑๐๕	๒	วิสาหกิจชุมชนเกษตรผ่านศึก	-
	ข้าวสารข้าวขาวดอกมะลิ ๑๐๕	๒		๑๑๐ กก.
	ข้าวเปลือกข้าวทั่วไป	๒		-
	ข้าวสารข้าวทั่วไป	๒		๑๐๐ กก.
	ข้าวกล้องข้าวขาวดอกมะลิ ๑๐๕	๒		๕๐ กก.

ที่	สินค้า	ประเภทอาหาร	ชื่อกลุ่มวิสาหกิจชุมชน/ กลุ่มเกษตรกร/อื่นๆ	ผลผลิต/วัน (หน่วย/วัน)
๒	ข้าวเปลือก/ข้าวสาร	๒	วิสาหกิจชุมชนกลุ่มแม่บ้านเกษตรกรบ้านแม่ระวาน หมู่ ๕	๑๐๐ กก.
๓	ข้าวเปลือก/ข้าวสาร	๒	แปลงใหญ่ข้าว หมู่ ๒ ตำบลตากตก	๘๐ กก.
๔	พืชผัก/แปรรูป	๑ และ ๒	วิสาหกิจชุมชนปลูกผักบ้านสวนเชิงดอย	-
๕	ลำไยสด/ลำไยแปรรูป	๑ และ ๒	วิสาหกิจชุมชนแปลงใหญ่ลำไย ม.๗ ต.สามเงา	
๖	ลำไยสด	๑ และ ๒	วิสาหกิจชุมชนกลุ่มผู้ปลูกลำไยตำบลประดาง	
๗	ฝรั่งสด/ฝรั่งแปรรูป	๑	วิสาหกิจชุมชนกลุ่มฝรั่งแปลงใหญ่ตำบลวังจันทร์	
๘	อะโวคาโด	๑	วิสาหกิจชุมชนผู้ปลูกอะโวคาโดอำเภอบพพระ	
๙	พืชผัก	๑	กลุ่มแม่บ้านเกษตรกรตำบลแม่ตา	
๑๐	แปรรูปกล้วย	๒	กลุ่มวิสาหกิจชุมชนกล้วยรสเลิศบ้านแม่กลอง	
๑๑	แปรรูปกล้วย	๒	กลุ่มแม่บ้านเกษตรกรสันแก้วกอมเคหกิจ	
๑๒	แปรรูปไข่	๒	กลุ่มแม่บ้านเกษตรกรบ้านลาดยาว	
๑๓	พืชผัก	๑	วิสาหกิจชุมชนบ้านไร่ไอละมุน	
๑๔	พืชผัก	๑	วิสาหกิจชุมชนกลุ่มผู้ปลูกผักบ้านห้วยหนึ่ง	

หมายเหตุ : ประเภทอาหาร (อาหารสด/อาหารแช่แข็ง = ๑ อาหารแห้ง/อาหารกึ่งสำเร็จรูป = ๒
อาหารแปรรูป/สำเร็จรูปพร้อมทาน = ๓)

- สินค้าประมงและผลิตภัณฑ์จากสัตว์น้ำ/อาหารสัตว์น้ำ

ที่	ชนิดสัตว์น้ำ/ ผลิตภัณฑ์จากสัตว์น้ำ	ประเภทอาหาร	ผู้ประกอบการ/ ชื่อสถานประกอบการ/ฟาร์ม	ผลผลิต/วัน (หน่วย/วัน)
๑	ปลาทับทิม	๑	แปลงใหญ่ปลาทับทิมกระซังวังเจ้า	๙๗๕ กก./วัน

หมายเหตุ : ประเภทอาหาร (อาหารสด/อาหารแช่แข็ง = ๑ อาหารแห้ง/อาหารกึ่งสำเร็จรูป = ๒
อาหารแปรรูป/สำเร็จรูปพร้อมทาน = ๓)

- สินค้าปศุสัตว์

ที่	รายละเอียดสินค้า ปศุสัตว์/อาหารสัตว์	ประเภทอาหาร	ผู้ประกอบการ/ ชื่อสถานประกอบการ/ฟาร์ม /โรงฆ่าสัตว์	ผลผลิต/วัน (หน่วย/วัน)
๑	สุกร	๑	โรงฆ่าสุกร เอส เค อินเตอร์ฟู้ด จำกัด	๑๔๖.๐๐
๒	ไก่	๑	โรงฆ่าสัตว์ปีกคุณวิมลพรรณ แก้วทันคำ	๒๒๕.๐๐
๓	ไก่	๑	สำรวยไก่สด	๑๓๑.๐๐
๔	โค กระบือ	๑	โรงฆ่าสัตว์วัดละยานฟาร์ม	๐.๓๖
๕	สุกร	๑	โรงฆ่าสุกรเทศบาลเมืองตาก	๑๒.๐๐

ที่	รายละเอียดสินค้า ปศุสัตว์/อาหารสัตว์	ประเภทอาหาร	ผู้ประกอบการ/ ชื่อสถานประกอบการ/ฟาร์ม /โรงฆ่าสัตว์	ผลผลิต/วัน (หน่วย/วัน)
๖	สุกร	๑	โรงฆ่าสุกรเทศบาลนครแม่สอด	๑๐๕.๐๐
๗	โค กระบือ	๑	โรงฆ่าโค-กระบือ เทศบาลนครแม่สอด	๕.๐๐
๘	ไก่	๑	โรงฆ่าสัตว์ปีกเทศบาลนครแม่สอด	-
๙	ไก่	๑	โรงฆ่าสัตว์คุณสมโชค แก่นจันทร์	๑,๒๐๗.๐๐
๑๐	ไก่	๑	โรงฆ่าสัตว์ บี.บี.ญาร์ตัน	๑,๐๐๘.๐๐
๑๑	สุกร	๑	โรงฆ่าสุกรบ้านไร่	๗.๐๐
๑๒	สุกร	๑	โรงฆ่าน้ำเมยสุกร	๐.๑๒
๑๓	ไก่	๑	โรงฆ่าสัตว์ KEC แม่สลิตหลวง	๕๒๒.๐๐
๑๔	ไก่	๑	โรงฆ่าเชือดไก่นางสาวซากินา อิสลาม	๘๐๗.๐๐
๑๕	สุกร	๑	โรงฆ่าสัตว์ TP Fresh Pork	๑.๕๒
๑๖	ไก่	๑	โรงฆ่าสัตว์ปีกคุณสายสกุล โทกลัด	๕๐.๐๐
๑๗	สุกร	๑	โรงฆ่าสุกรอดุลย์ ต้นฟืน	๐.๔๕
๑๘	โค กระบือ	๑	โรงฆ่าสัตว์ เจ.เค.บีฟ	๐.๓๒
๑๙	โค กระบือ	๑	โรงฆ่าสัตว์อานัส	๑.๐๐
๒๐	สุกร	๑	เสริมกลกิจฟาร์ม ๒	-
๒๑	สุกร	๑	ชอบฟาร์ม	-
๒๒	สุกร	๑	ป่ารวบฟาร์ม	-
๒๓	สุกร	๑	พนมฟาร์ม	-
๒๔	สุกร	๑	ประชุมฟาร์ม	-
๒๕	สุกร	๑	สุขawaliฟาร์ม	-
๒๖	สุกร	๑	วีรศักดิ์ฟาร์ม	-
๒๗	สุกร	๑	พิพิศฟาร์ม	-
๒๘	สุกร	๑	ยนต์ฟาร์ม	-
๒๙	สุกร	๑	ประสงค์ฟาร์ม	-
๓๐	สุกร	๑	อุไรฟาร์ม	-
๓๑	สุกร	๑	สมบัติฟาร์ม	-
๓๒	สุกร	๑	กล้าแก้วฟาร์ม	-
๓๓	สุกร	๑	สุพัฒน์ฟาร์ม	-
๓๔	สุกร	๑	อาทิตยาฟาร์ม	-
๓๕	สุกร	๑	มันทนาฟาร์ม	-
๓๖	สุกร	๑	บัวฟาร์ม	-
๓๗	สุกร	๑	สมควรฟาร์ม	-
๓๘	สุกร	๑	สมศักดิ์ฟาร์ม	-
๓๙	สุกร	๑	บุญลอมฟาร์ม	-
๔๐	สุกร	๑	วัชรภรณ์ฟาร์ม	-
๔๑	สุกร	๑	วันดีฟาร์ม	-
๔๒	สุกร	๑	วสันต์ฟาร์ม	-

ที่	รายละเอียดสินค้า ปศุสัตว์/อาหารสัตว์	ประเภทอาหาร	ผู้ประกอบการ/ ชื่อสถานประกอบการ/ฟาร์ม /โรงฆ่าสัตว์	ผลผลิต/วัน (หน่วย/วัน)
๔๓	สุกร	๑	เสริมกลีจฟาร์ม ๑	-
๔๔	สุกร	๑	ฟาร์มสุกรศูนย์วิจัยและบำรุงพันธุ์สัตว์ตาก	-
๔๕	สุกร	๑	สง่าฟาร์ม	-
๔๖	สุกร	๑	สมมิตรฟาร์ม	-
๔๗	สุกร	๑	วันชัยฟาร์ม	-
๔๘	สุกร	๑	พุดพิงศ์ฟาร์ม	-
๔๙	สุกร	๑	รักษิตฟาร์ม	-
๕๐	สุกร	๑	อยู่คงฟาร์ม	-
๕๑	สุกร	๑	กองเงินฟาร์ม	-
๕๒	สุกร	๑	อยู่คง ๒ ฟาร์ม	-
๕๓	สุกร	๑	กฤษณะฟาร์ม	-
๕๔	สุกร	๑	อุไรเฟื่องฟูฟาร์ม	-
๕๕	สุกร	๑	อุดมฟาร์ม	-
๕๖	สุกร	๑	สุ่มนัมฟาร์ม	-
๕๗	สุกร	๑	หจก.ไทยดำรงค์ฟาร์ม	-
๕๘	สุกร	๑	หจก.ไทยดำรงค์ฟาร์ม ๒ (สุกร)	-
๕๙	สุกร	๑	พูนทรัพย์ฟาร์ม	-
๖๐	สุกร	๑	เอี่ยมฟาร์ม	-
๖๑	สุกร	๑	มณูฟาร์ม	-
๖๒	สุกร	๑	นิกรฟาร์ม	-
๖๓	สุกร	๑	มนตรีฟาร์ม	-
๖๔	สุกร	๑	ธงศักดิ์ฟาร์ม	-
๖๕	สุกร	๑	แก้วฟาร์ม	-
๖๖	สุกร	๑	กลมฟาร์ม	-
๖๗	สุกร	๑	อภิวัฒน์ฟาร์ม	-
๖๘	สุกร	๑	ศิลาฟาร์ม	-
๖๙	สุกร	๑	แก้วตาฟาร์ม	-
๗๐	สุกร	๑	ชูกิจฟาร์ม	-
๗๑	สุกร	๑	อรุณีฟาร์ม	-
๗๒	สุกร	๑	สมหวังฟาร์ม	-
๗๓	สุกร	๑	ลุงสิทธิ์ฟาร์ม	-
๗๔	สุกร	๑	ยุพินฟาร์ม	-
๗๕	สุกร	๑	ชลวรรณฟาร์ม	-
๗๖	สุกร	๑	โนรีฟาร์ม	-
๗๗	สุกร	๑	เสน่ห์ฟาร์ม	-
๗๘	สุกร	๑	ปลายฝันฟาร์ม	-
๗๙	สุกร	๑	เอส.พี.ฟาร์ม	-

ที่	รายละเอียดสินค้า ปศุสัตว์/อาหารสัตว์	ประเภทอาหาร	ผู้ประกอบการ/ ชื่อสถานประกอบการ/ฟาร์ม /โรงฆ่าสัตว์	ผลผลิต/วัน (หน่วย/วัน)
๘๐	สุกร	๑	จีเอ็นฟาร์ม	-
๘๑	สุกร	๑	มหนูฟาร์ม ๒	-
๘๒	สุกร	๑	ทองสุกฟาร์ม	-
๘๓	สุกร	๑	สมยศฟาร์ม	-
๘๔	สุกร	๑	สุพิศฟาร์ม	-
๘๕	สุกร	๑	ชลิตาฟาร์ม	-
๘๖	สุกร	๑	ชัยสุภาฟาร์ม	-
๘๗	สุกร	๑	ฟาร์มบัวผัด มายะ	-
๘๘	สุกร	๑	จันคำฟาร์ม	-
๘๙	สุกร	๑	นงคราญฟาร์ม	-
๙๐	สุกร	๑	บุญมี-ปวงคำใจฟาร์ม	-
๙๑	สุกร	๑	ประดิษฐ์ฟาร์ม	-
๙๒	สุกร	๑	สุบินฟาร์ม	-
๙๓	สุกร	๑	ผืนแก้วฟาร์ม	-
๙๔	สุกร	๑	ศรีวงษ์ฟาร์ม	-
๙๕	สุกร	๑	สีทาฟาร์ม	-
๙๖	สุกร	๑	วสันต์ฟาร์ม	-
๙๗	สุกร	๑	จำเนียรฟาร์ม	-
๙๘	สุกร	๑	เสาร์ฟาร์ม	-
๙๙	สุกร	๑	หจก.ดี เค เอส ๒๒๗ ขนส่ง (ฟาร์มสุกร)	-
๑๐๐	สุกร	๑	เปี้ยฟาร์ม	-
๑๐๑	สุกร	๑	เจษฎาขีดสายฟาร์ม	-
๑๐๒	สุกร	๑	ตรีเนตรฟาร์ม	-
๑๐๓	สุกร	๑	ไหมฟาร์ม	-
๑๐๔	สุกร	๑	ศรฟาร์ม	-
๑๐๕	สุกร	๑	ปฎิภาณฟาร์ม	-
๑๐๖	ไก่เนื้อ	๑	ศุภรากรฟาร์ม	-
๑๐๗	ไก่เนื้อ	๑	วุฒิชัยฟาร์ม	-
๑๐๘	ไก่เนื้อ	๑	สุขเกษมฟาร์ม	-
๑๐๙	ไก่เนื้อ	๑	อารี-มาลีฟาร์ม	-
๑๑๐	ไก่เนื้อ	๑	ทองมาฟาร์ม	-
๑๑๑	ไก่เนื้อ	๑	โกมลฟาร์ม	-
๑๑๒	ไก่เนื้อ	๑	เอ็นพีฟาร์ม	-
๑๑๓	ไก่เนื้อ	๑	เอราวัณเจริญฟาร์ม	-
๑๑๔	ไก่เนื้อ	๑	ทองย้อยฟาร์ม	-
๑๑๕	ไก่เนื้อ	๑	นิพนธ์ฟาร์ม	-
๑๑๖	ไก่เนื้อ	๑	กรรณิการ์ฟาร์ม	-

ที่	รายละเอียดสินค้า ปศุสัตว์/อาหารสัตว์	ประเภทอาหาร	ผู้ประกอบการ/ ชื่อสถานประกอบการ/ฟาร์ม /โรงฆ่าสัตว์	ผลผลิต/วัน (หน่วย/วัน)
๑๑๗	ไก่เนื้อ	๑	รัชชกรฟาร์ม	-
๑๑๘	ไก่เนื้อ	๑	คุณทรัพย์ฟาร์ม	-
๑๑๙	ไก่เนื้อ	๑	วัชรวิฟาร์ม	-
๑๒๐	ไก่เนื้อ	๑	มาลัยฟาร์ม	-
๑๒๑	ไก่เนื้อ	๑	วันดีฟาร์ม	-
๑๒๒	ไก่เนื้อ	๑	น้องเหม่มฟาร์ม	-
๑๒๓	ไก่เนื้อ	๑	วุฒิสักดิ์ฟาร์ม	-
๑๒๔	ไก่เนื้อ	๑	ทิพวรรณฟาร์ม	-
๑๒๕	ไก่เนื้อ	๑	ลักขณาฟาร์ม	-
๑๒๖	ไก่เนื้อ	๑	เปมิกาฟาร์ม	-
๑๒๗	ไก่เนื้อ	๑	ณัฐธิดาฟาร์ม	-
๑๒๘	ไก่เนื้อ	๑	ไสวฟาร์ม	-
๑๒๙	ไก่เนื้อ	๑	ชัยกฤตฟาร์ม	-
๑๓๐	ไก่เนื้อ	๑	มะลิวัลย์ฟาร์ม	-
๑๓๑	ไก่เนื้อ	๑	สมพงษ์ฟาร์ม	-
๑๓๒	ไก่เนื้อ	๑	สุรศักดิ์ฟาร์ม	-
๑๓๓	ไก่เนื้อ	๑	จำรัสฟาร์ม	-
๑๓๔	ไก่ไข่	๑	ฟาร์มไก่ไข่ศูนย์วิจัยและบำรุงพันธุ์สัตว์ตาก	-
๑๓๕	ไก่ไข่	๑	หจก.ไทยดำรงคฟาร์ม (ไก่ไข่)	-
๑๓๖	โคเนื้อ	๑	TH FARM	-
๑๓๗	โคเนื้อ	๑	ฟาร์มโคเนื้อศูนย์วิจัยและบำรุงพันธุ์สัตว์ตาก	-

หมายเหตุ : ประเภทอาหาร (อาหารสด/อาหารแช่แข็ง = ๑ อาหารแห้ง/อาหารกึ่งสำเร็จรูป = ๒
อาหารแปรรูป/สำเร็จรูปพร้อมทาน = ๓)

จากการรวบรวมข้อมูลปริมาณแหล่งทรัพยากรอาหารภายในพื้นที่จังหวัดตาก เป็นฐานข้อมูลในการเตรียมความพร้อมทรัพยากรด้านอาหาร เพื่อสนับสนุนในพื้นที่เมื่อมีการร้องขอในสภาวะไม่ปกติ ซึ่งข้อมูลทรัพยากรอาหารที่รวบรวมได้เป็นเพียงข้อมูลบางส่วนจากหน่วยงานที่สามารถจัดเตรียมได้ในเบื้องต้น โดยส่วนใหญ่เป็นการประสานร่วมกับภาคีเครือข่าย/กลุ่มเกษตรกร/กลุ่มองค์กรในการขอสนับสนุน ประกอบด้วยวัตถุดิบที่เป็นอาหารหลัก เบื้องต้นคาดการณ์ว่าปริมาณทรัพยากรด้านอาหารที่สามารถรวบรวมได้ ยังไม่เพียงพอต่อปริมาณความต้องการ ถ้าเปรียบเทียบการยื่นระยะเวลาในสภาวะไม่ปกติ หากยึดเยื้อไปสู่สงครามที่มีความรุนแรง ในเรื่องของการรวบรวม/ระดมทรัพยากรอาหารจะมีความยากลำบากเป็นอย่างยิ่ง ต้องอาศัยความร่วมมือของหน่วยงานตามภารกิจที่ได้รับมอบหมาย เนื่องจากหากเกิดสถานการณ์ไม่ปกติหรือการสู้รบในพื้นที่จริง ต้องใช้ทรัพยากรอาหารสำหรับประชาชนและเจ้าหน้าที่ที่ร่วมปฏิบัติการจำนวนมาก ซึ่งมีความจำเป็นต้องระดมทรัพยากรจากแหล่งต่างๆ ทั้งวัตถุดิบแห้ง วัตถุดิบสด รวมถึงเครื่องมือในการประกอบอาหารอย่างเร่งด่วน จึงจำเป็นต้องประสานงานความร่วมมือเพื่อสำรวจทรัพยากรอาหารเพิ่มเติม

แนวทางการประสานขอสนับสนุนทรัพยากรอาหารเพิ่มเติม

- ประสานไปยังหอการค้าจังหวัดตาก/สภาอุตสาหกรรมจังหวัดตาก เพื่อสำรวจการสนับสนุนทรัพยากรอาหาร หรือวัตถุดิบประกอบอาหาร เช่น ข้าวสาร อาหารแห้ง อาหารสำเร็จรูป ปลากระป๋อง หรืออื่นๆ

- ประสานไปยังผู้ประกอบการด้านประมง/ปศุสัตว์ ในพื้นที่จังหวัดตาก เพื่อสำรวจการสนับสนุนทรัพยากรอาหารประเภท ปลา เนื้อหมู เนื้อไก่ หรือวัตถุดิบอย่างอื่น ในการประกอบอาหาร รวมถึงอาหารสำเร็จรูปในรูปแบบกระป๋อง หีบห่อ กล่อง หรือรูปแบบอื่นๆ อีกด้วย

- ขอสนับสนุนงบประมาณจากกระทรวงเกษตรและสหกรณ์ เพื่อให้สามารถดำเนินการจัดซื้อหรือจัดหาได้ และไม่กระทบต่อการปฏิบัติหน้าที่ปกติ

๒.๒) แผนการระดมกำลังคนที่สามารถเข้าร่วมปฏิบัติงานด้านอาหาร สำหรับสถานการณ์ไม่ปกติ

ที่	ข้อมูลทรัพยากรอาหารและการบริหารจัดการ	สถานที่ตั้งของแหล่งอาหารหรือที่ตั้งหน่วยงาน	ปริมาณทรัพยากรอาหารและการบริหารจัดการ		บุคคลหรือหน่วยงานผู้รับผิดชอบแต่ละรายการ	หมายเลขโทรศัพท์ที่ติดต่อสะดวก
			ปริมาณต่อวัน (ระบุ)	ปริมาณที่สามารถยื่นระยะได้กี่วัน (ระบุ)		
๑. การขนส่งวัตถุดิบด้านอาหารหรือนำส่งอาหาร						
๑.๑ ข้าราชการและเจ้าหน้าที่หน่วยงาน						
๑.๑.๑ ข้าราชการและเจ้าหน้าที่หน่วยงาน						
		สำนักงานเกษตรและสหกรณ์จังหวัดตาก	๓ คน/วัน	ตลอดงาน	สำนักงานเกษตรและสหกรณ์จังหวัดตาก	๐๕๕-๕๑๒๑๓๐
		สำนักงานเกษตรจังหวัดตาก	๕ คน/วัน	๓๐ วัน	สำนักงานเกษตรจังหวัดตาก	๐๕๕-๕๑๒๑๙๑
		สำนักงานพาณิชย์จังหวัดตาก	๓ คน	ตลอดงาน	สำนักงานพาณิชย์จังหวัดตาก (นางสาวพพร ม่วงอ่อน)	๐๘๓-๐๘๔๕๓๔๓
		ศูนย์วิจัยและพัฒนาการเกษตรตาก	๕ คน/วัน	๑๔ วัน	ศูนย์วิจัยและพัฒนาการเกษตรตาก	๐๕๕-๕๐๘๙๘๗
		สำนักงานประมงจังหวัดตาก	๓ คน/วัน	ตลอดงาน	สำนักงานประมงจังหวัดตาก	๐๕๕-๕๑๕๖๑๖
		ศูนย์หม่อนไหมเฉลิมพระเกียรติฯตาก	๓ คน/วัน	ตลอดงาน	ศูนย์หม่อนไหมเฉลิมพระเกียรติฯตาก(น.ส.โสภิต คำแสนศรี)	๐๙๔-๖๔๓๘๒๕๒
		สำนักงานอุตสาหกรรมจังหวัดตาก	๕ คน/วัน	๓ วัน	สำนักงานอุตสาหกรรมจังหวัดตาก	๐๕๕-๕๑๒ ๓๐๘
		สถานีพัฒนาที่ดินตาก	๒ คน/วัน	ตลอดงาน	สถานีพัฒนาที่ดินตาก	๐๕๕ ๐๓๙ ๓๐๙
		สำนักงานการปฏิรูปที่ดินจังหวัดตาก	๒ คน/วัน	ตลอดงาน	สำนักงานการปฏิรูปที่ดินจังหวัดตาก	๐๕๕ ๕๑๔ ๓๗๘
		สำนักงานสาธารณสุขจังหวัดตาก	๑ คน/วัน	๕ วัน	สำนักงานสาธารณสุขจังหวัดตาก	๐๕๕ ๕๑๘ ๑๐๐

ที่	ข้อมูล ทรัพยากร อาหารและ การบริหาร จัดการ	สถานที่ตั้งของ แหล่งอาหารหรือ ที่ตั้งหน่วยงาน	ปริมาณทรัพยากรอาหารและ การบริหารจัดการ		บุคคลหรือหน่วยงาน ผู้รับผิดชอบแต่ละ รายการ	หมายเลข โทรศัพท์ที่ติดต่อ สะดวก
			ปริมาณ ต่อวัน (ระบุ)	ปริมาณที่สามารถ ยืมระยะได้กี่วัน (ระบุ)		
		สำนักงานปศุสัตว์ จังหวัดตาก	๓ คน/วัน	ตลอดงาน	ฝ่ายบริหารสำนักงาน ปศุสัตว์จังหวัดตาก	๐๕๕ ๕๑๑ ๓๕๒
๑.๑.๒ เครือข่ายเกษตรกรและอาสาสมัครของหน่วยงาน						
		เครือข่ายหม่อนไหม อ.พบพระ, อ.บ้าน ตาก,อ.แม่สอด,อ.วัง เจ้า	๒ คน/วัน	ตลอดงาน	ศูนย์หม่อนไหมเฉลิม พระเกียรติตาก (น.ส. โสภณ คำแสนศรี)	๐๙๔ ๖๔๓ ๘๒๕๒
		อาสาสมัครเกษตร	๓ คน/วัน	๓๐ วัน	สำนักงานเกษตรจังหวัด ตาก	๐๕๕ ๕๑๔ ๒๙๑
		ประมงอาสา	๑ คน/วัน	ตลอดงาน	สำนักงานประมงจังหวัด ตาก	๐๕๕ ๕๑๕ ๖๑๖
		อาสาสมัครปฏิรูป ที่ดินจังหวัดตาก	๒ คน/วัน	ตลอดงาน	ส.ป.ก.ตาก	๐๕๕ ๕๑๔ ๓๗๘
๒. การประกอบอาหารและบรรจุภัณฑ์						
๒.๑ ข้าราชการและเจ้าหน้าที่หน่วยงาน						
๒.๑.๑ ข้าราชการและเจ้าหน้าที่หน่วยงาน						
		สำนักงานปศุสัตว์ จังหวัดตาก	๓ คน/วัน	๓๐ วัน	สำนักงานปศุสัตว์ จังหวัดตาก	๐๕๕ ๕๑๑ ๓๕๒
		สำนักงานเกษตรและ สหกรณ์จังหวัดตาก	๓ คน/วัน	ตลอดงาน	สำนักงานเกษตรและ สหกรณ์จังหวัดตาก	๐๕๕ ๕๑๒ ๑๓๐
		ศูนย์หม่อนไหมเฉลิม พระเกียรติตาก	๓ คน/วัน	ตลอดงาน	ศูนย์หม่อนไหมเฉลิม พระเกียรติตาก (น.ส. โสภณ คำแสนศรี)	๐๙๔ ๖๔๓ ๘๒๕๒
		สำนักงานเกษตร จังหวัดตาก	๓ คน/วัน	๓๐ วัน	สำนักงานเกษตรจังหวัด ตาก	๐๕๕ ๕๑๔ ๒๙๑
		สถานีพัฒนาที่ดินตาก	๒ คน/วัน	ตลอดงาน	สถานีพัฒนาที่ดินตาก	๐๕๕ ๐๓๙ ๓๐๙
		สำนักงานประมง จังหวัดตาก	๓ คน/วัน	ตลอดงาน	สำนักงานประมงจังหวัด ตาก	๐๕๕ ๕๑๕ ๖๑๖
		สำนักงานปฏิรูปที่ดิน จังหวัดตาก	๒ คน/วัน	ตลอดงาน	สำนักงานปฏิรูปที่ดิน จังหวัดตาก	๐๕๕ ๕๑๔ ๓๗๘
		สำนักงานสาธารณสุข จังหวัดตาก	๑ คน/วัน	๕ วัน	สำนักงานสาธารณสุข จังหวัดตาก	๐๕๕ ๕๑๘ ๑๐๐
๒.๑.๒ เครือข่ายเกษตรกรและอาสาสมัครของหน่วยงาน						
		อาสาสมัครปฏิรูป ที่ดินจังหวัดตาก	๒ คน/วัน	ตลอดงาน	ส.ป.ก.ตาก	๐๕๕ ๕๑๔ ๓๗๘
		อาสาสมัครเกษตร	๓ คน/วัน	ตลอดงาน	สำนักงานเกษตร จังหวัดตาก	๐๕๕ ๕๑๔ ๒๙๑
		ประมงอาสา	๑ คน/วัน	ตลอดงาน	สำนักงานประมง จังหวัดตาก	๐๕๕ ๕๑๕ ๖๑๖

ที่	ข้อมูล ทรัพยากร อาหารและ การบริหาร จัดการ	สถานที่ตั้งของ แหล่งอาหารหรือ ที่ตั้งหน่วยงาน	ปริมาณทรัพยากรอาหารและ การบริหารจัดการ		บุคคลหรือหน่วยงาน ผู้รับผิดชอบแต่ละ รายการ	หมายเลข โทรศัพท์ที่ติดต่อ สะดวก
			ปริมาณ ต่อวัน (ระบุ)	ปริมาณที่สามารถ ยื่นระยะได้กี่วัน (ระบุ)		
		เครือข่ายหมอนไหม ฯ	๒ คน/วัน	ตลอดงาน	ศูนย์หมอนไหม เฉลิม พระเกียรติฯตาก (น.ส. โสภิต คำแสนศรี)	๐๙๔ ๖๔๓ ๘๒๕๒

จากสรุปข้อมูลตามตารางแสดงแผนการระดมกำลังคนที่สามารถเข้าร่วมปฏิบัติงานด้านอาหารสำหรับสถานการณ์ไม่ปกติ ข้อมูลที่ได้รับจากหน่วยงานที่เกี่ยวข้อง (บางส่วน) จะเห็นได้ว่า แต่ละหน่วยงาน มีความพร้อมในการสนับสนุนกำลังคน/อัตรากำลัง เพื่อสนับสนุนการเข้าร่วมปฏิบัติงานด้านอาหารสำหรับเหตุการณ์ไม่ปกติ โดยจะมีอัตรากำลังคน ดังนี้

- สำหรับการขนส่งวัตถุดิบด้านอาหารหรือนำส่งอาหาร กำลังพล
ทั้งจากหน่วยงานและอาสาสมัครที่หน่วยงานดูแล ทั้งนี้ การยื่นระยะในการปฏิบัติหน้าที่ตลอดทั้งเหตุการณ์
สับเปลี่ยนหมุนเวียนกันไป ขึ้นอยู่กับสถานการณ์และความต้องการ ในแต่ละช่วงเวลา

- ด้านกำลังคนในการประกอบอาหารและบรรจุภัณฑ์ จะได้รับ
การสนับสนุนจากหน่วยงานที่มีสถานที่ตั้งอยู่ในพื้นที่ที่เกิดเหตุการณ์ เช่น หากเกิดในพื้นที่อำเภอแม่สอด
จะขอระดมกำลังจากอาสาสมัครและเครือข่ายของพื้นที่อำเภอแม่สอด โดยมีเจ้าหน้าที่หน่วยงาน
ช่วยในการกำกับดูแล และร่วมปฏิบัติการในเบื้องต้นคาดการณ์ว่าจะมีกำลังคนไม่น้อยกว่า ๑๐ คน
ในการปฏิบัติงานด้านอาหาร แต่หากพิจารณาดูแล้วยังไม่เพียงพอ จึงจำเป็นต้องประสานงานความร่วมมือ
เพื่อสำรวจทรัพยากรบุคคลเพิ่มเติม

แนวทางการประสานขอสนับสนุนบุคลากรเพิ่มเติม

- การเปิดรับอาสาสมัครเพื่อช่วยปฏิบัติการ ในการประกอบอาหารและการบรรจุภัณฑ์
- การระดมเจ้าหน้าที่หน่วยงานในสังกัดกระทรวงเกษตรและสหกรณ์พื้นที่

จังหวัดตากในการร่วมปฏิบัติการ

ทั้งนี้ หากเกิดสถานการณ์จริง ศูนย์ประสานการปฏิบัติการเตรียมพร้อม
ด้านอาหารจังหวัดตาก ต้องดำเนินการจัดประชุมและระดมสรรพกำลังในการสนับสนุนกำลังพลในการ
ร่วมขนส่งการลำเลียงวัตถุดิบ และร่วมประกอบอาหารตามความจำเป็น สนับสนุนการปฏิบัติการ
ของทางฝ่ายทหารและต้องคำนึงถึงความจำเป็นเร่งด่วน และความปลอดภัยของบุคลากร ในการปฏิบัติหน้าที่
เป็นประการสำคัญ

๒.๓) แผนการระดมยานพาหนะและอุปกรณ์ที่สามารถสนับสนุนการประกอบ
อาหารและการขนส่ง

ที่	ยานพาหนะ/ เครื่องจักรอื่นๆ	จำนวน	ที่ตั้ง/หน่วยงาน	เบอร์โทรศัพท์
๑	รถยนต์	๑ คัน	สำนักงานการปฏิรูปที่ดินจังหวัดตาก	๐๕๕ ๕๑๔ ๓๗๘
	รถยนต์	๒ คัน	ศูนย์ส่งเสริมและพัฒนาอาชีพการเกษตร จังหวัดตาก (เกษตรที่สูง)	๐๕๕ ๘๐๖ ๒๔๙
	รถยนต์	๘ คัน	สถานีพัฒนาที่ดินตาก	๐๕๕ ๐๓๙ ๓๐๙
	รถยนต์	๑ คัน	สำนักงานเกษตรและสหกรณ์จังหวัดตาก	๐๕๕ ๕๑๒ ๑๓๐

ที่	ยานพาหนะ/ เครื่องจักรอื่นๆ	จำนวน	ที่ตั้ง/หน่วยงาน	เบอร์โทรศัพท์
	รถยนต์	๑ คัน	สำนักงานประมงจังหวัดตาก	๐๕๕ ๕๑๕ ๖๑๖
	รถยนต์	๑ คัน	สำนักงานเกษตรจังหวัดตาก	๐๕๕ ๕๑๔ ๒๙๑
	รถยนต์	๑ คัน	สำนักงานปศุสัตว์จังหวัดตาก	๐๕๕ ๕๑๑ ๓๕๒
	รถยนต์	๑ คัน	สำนักงานพาณิชย์จังหวัดตาก	๐๕๕ ๕๑๑ ๐๔๙
	รถยนต์	๙ คัน	สำนักงานสหกรณ์จังหวัดตาก	๐๕๕ ๕๑๑ ๐๒๒
	รถยนต์	๒ คัน	ด่านตรวจจประมงตาก	๐๕๕๕๖๓ ๓๙๑
	รถยนต์	๒ คัน	ศูนย์วิจัยและบำรุงพันธุ์สัตว์ตาก	๐๕๕ ๘๙๐ ๗๑๒
	รถยนต์	๖ คัน	ศูนย์วิจัยและพัฒนาประมงน้ำจืดตาก	๐๕๕ ๕๑๑ ๐๒๐
๒	รถบรรทุก	๑ คัน	ศูนย์วิจัยและพัฒนาการเกษตรตาก	๐๕๕ ๕๐๘ ๙๘๗
	รถบรรทุก	๑ คัน	สถานีพัฒนาที่ดินตาก	๐๕๕ ๐๓๙ ๓๐๙
	รถบรรทุก	๓ คัน	โครงการชลประทานตาก	๐๕๕ ๘๙๓ ๖๒๘
	รถบรรทุก	๑ คัน	ศูนย์วิจัยและพัฒนาประมงน้ำจืดตาก	๐๕๕ ๕๑๑ ๐๒๐
๓	เครื่องสูบน้ำ	๑๖ เครื่อง	โครงการชลประทานตาก	๐๕๕ ๘๙๓ ๖๒๘

จากสรุปข้อมูลตามตารางแสดงแผนการระดมยานพาหนะและอุปกรณ์ที่สามารถสนับสนุน การประกอบอาหารและการขนส่ง จะเห็นว่ายานพาหนะและอุปกรณ์ที่สามารถสนับสนุน การประกอบอาหารและการขนส่ง เป็นอีกปัจจัยที่จะช่วยสนับสนุน ซึ่งส่วนราชการ/หน่วยงาน (บางส่วน) พร้อมให้การสนับสนุน เช่น รถยนต์ราชการ, รถยนต์บรรทุกขนาด ๒ ตัน, รถยนต์บรรทุกขนาด ๖ ตัน เป็นต้น ซึ่งส่วนใหญ่จะเป็นรถยนต์ของส่วนราชการ หากเกิดสถานการณ์ในสภาวะไม่ปกติ มีความจำเป็นต้องระดมสรรพกำลังศูนย์ประสานการปฏิบัติการเตรียมพร้อมด้านอาหาร จังหวัดตาก จะดำเนินการจัดประชุม เพื่อแบ่งมอบความรับผิดชอบและมอบหมายหน้าที่ในการปฏิบัติโดยทันที

ทั้งนี้ หากเกิดสภาวะไม่ปกติ ศูนย์ประสานการปฏิบัติการเตรียมพร้อมด้านอาหาร จังหวัดตากต้องระดมทรัพยากรด้านอาหารเพื่อสนับสนุนแก่ฝ่ายทหาร และวางแผนการบริหารจัดการด้านทรัพยากรให้สามารถยืนระยะในการสนับสนุนให้นานที่สุด และขอสนับสนุนงบประมาณการบริหารจัดการในภาวะไม่ปกติไปยังหน่วยงานที่เกี่ยวข้องโดยทันที

๒.๓.๓ การเลิกระดมทรัพยากร (หลังจากสถานการณ์กลับเข้าสู่ภาวะปกติ)

เป็นการปฏิบัติหลังจากสถานการณ์ความขัดแย้งหรือภัยคุกคามจากการสู้รบได้ยุติลง ฝ่ายทหารจะเปลี่ยนบทบาทเป็นผู้ให้การสนับสนุนการดำเนินการของฝ่ายพลเรือนในการบูรณะฟื้นฟู และการช่วยเหลือประชาชนร่วมกับกระทรวงมหาดไทย มีการส่งมอบทรัพยากรต่างๆ ที่ฝ่ายทหารได้ขอรับการสนับสนุนคืนให้กับฝ่ายพลเรือน รวมทั้งพิจารณาและดำเนินการกรรวิธีในการชดเชยค่าเสียหายต่าง ๆ ร่วมกับหน่วยงานที่เกี่ยวข้องตามหลักเกณฑ์และที่กฎหมายกำหนดไว้โดยฝ่ายทหารยังคงได้รับการสนับสนุนจากรัฐบาลเพื่อดำเนินการฟื้นฟูสถานภาพหน่วยทหารให้มีความพร้อมรบโดยเร็วต่อไป

ในส่วนของศูนย์ประสานการปฏิบัติการเตรียมพร้อมด้านอาหาร จังหวัดตาก จะต้องมีการวางแผนการปฏิบัติ และมีการบริหารจัดการเพื่อฟื้นฟูทรัพยากรด้านอาหารของจังหวัด รวมถึงเครื่องมือและอุปกรณ์ต่างๆ ที่เข้าไปสนับสนุนการขับเคลื่อนความมั่นคงด้านอาหาร และจะต้องมีการจัดทำแผนในการปฏิบัติอย่างต่อเนื่อง เพื่อความพร้อมและเกิดการคล่องตัวในการบริหารจัดการ ต่อไป

๒.๓.๔ การวางแผนปฏิบัติการระดมทรัพยากรอาหาร จังหวัดตาก

จากข้อมูลที่ได้รับรวบรวมเพื่อประกอบการจัดทำแผนเตรียมความพร้อมด้านอาหาร จังหวัดตาก ซึ่งได้รับความร่วมมือจากภาคส่วนต่างๆ ทั้งหน่วยงานภายในและภายนอกสังกัดกระทรวงเกษตรและสหกรณ์ จังหวัดตาก ซึ่งเป็นแผนที่รวบรวมข้อมูลการระดมทรัพยากรอาหารในเบื้องต้น ถ้าเปรียบเทียบกับปริมาณความต้องการในภาพรวมของจังหวัดตากแล้ว ปริมาณความต้องการที่ คาดการณ์ ในการให้การสนับสนุนยังไม่เพียงพอต่อความต้องการ ศูนย์ประสานการปฏิบัติการเตรียมพร้อมด้านอาหาร จังหวัดตาก จึงได้จัดทำแผนรองรับการสนับสนุนด้านอาหาร จังหวัดตาก เพิ่มเติมดังนี้

๑) การจัดทำแผนรองรับการระดมทรัพยากรอาหารประจำปี

๑.๑) การปรับปรุงฐานข้อมูล

- การปรับปรุงฐานข้อมูลด้านการเกษตร ประมง ปศุสัตว์ ให้เป็นปัจจุบัน
- การสำรวจแหล่งผลิตทางการเกษตร ประมง ปศุสัตว์ ภายในจังหวัด
- การสำรวจปริมาณการผลิต ของภาคเอกชน/โรงงานอุตสาหกรรม

ที่มีฐานการผลิตภายในจังหวัดตาก

๑.๒) การปรับปรุงแผนการระดมทรัพยากรและวิเคราะห์ศักยภาพทรัพยากร

ด้านอาหาร จังหวัดตาก

- แผนการระดมปริมาณแหล่งทรัพยากรอาหารด้านที่รับผิดชอบ ทั้งภายใน และภายนอกหน่วยงานสังกัดกระทรวงเกษตรและสหกรณ์ จังหวัดตาก
- แผนการระดมกำลังคนที่สามารถเข้าร่วมปฏิบัติงานด้านอาหารสำหรับ สถานการณ์ไม่ปกติ
- แผนการระดมยานพาหนะและอุปกรณ์ที่สามารถสนับสนุนการประกอบ อาหารและการขนส่ง

๒) การฝึกซ้อมการระดมทรัพยากรอาหาร

ตามแผนเตรียมความพร้อมด้านอาหาร จังหวัดตาก โดยต้องสมมุติสถานการณ์ เพื่อการระดมทรัพยากรด้านอาหาร ในสถานะไม่ปกติ ในระดับความรุนแรง ๔ ระดับ ดังนี้

ระดับที่ ๑ จัดการฝึกซ้อมแผนการปฏิบัติเมื่อสถานการณ์ ความขัดแย้ง หรือภัยคุกคามจากการสู้รบมีแนวโน้มที่จะเกิดขึ้น

ระดับที่ ๒ จัดการฝึกซ้อมแผนการปฏิบัติเมื่อสถานการณ์ ความขัดแย้ง หรือภัยคุกคามจากการสู้รบเกิดขึ้น

ระดับที่ ๓ จัดการฝึกซ้อมแผนการปฏิบัติเมื่อสถานการณ์ที่เกิดขึ้นมีระดับ ความรุนแรงมากขึ้น

ระดับที่ ๔ จัดการฝึกปฏิบัติเมื่อสถานการณ์ ความขัดแย้งหรือภัยคุกคาม จากการสู้รบมีแนวโน้มที่จะขยายตัวเป็นการสู้รบขนาดใหญ่หรือสงคราม

ทั้งนี้ ในการฝึกซ้อมแผนการปฏิบัติ ต้องมีหน่วยงานที่เป็นเจ้าหน้าที่ศูนย์ประสาน การปฏิบัติการเตรียมพร้อมด้านอาหาร จังหวัดตาก และหน่วยงานภาคีเครือข่ายที่มีส่วนร่วมในการจัดทำแผน รวมถึงฝ่ายทหารในพื้นที่ เข้าร่วมฝึกปฏิบัติตามภารกิจที่รับผิดชอบ เพื่อให้เกิดแผนการปฏิบัติและการเตรียม ความพร้อมที่สมบูรณ์ โดยคำนึงถึงทรัพยากรและแหล่งข้อมูล ณ ขณะนั้นเป็นสำคัญ

๒.๑) ตารางการวางแผนปฏิบัติการระดมทรัพยากรอาหาร จังหวัดตาก ประจำปี

ที่	กิจกรรม	การดำเนินงาน	ช่วงเวลาดำเนินงาน แยกเป็นรายไตรมาส				ตัวชี้วัด/ผลผลิต
			ไตรมาสที่ ๑	ไตรมาสที่ ๒	ไตรมาสที่ ๓	ไตรมาสที่ ๔	
๑. การจัดทำแผนรองรับการระดมทรัพยากรอาหาร							
๑.๑	การปรับปรุงฐานข้อมูล ๑) การปรับปรุงฐานข้อมูลด้านการเกษตร ประมง ปศุสัตว์ ให้เป็นปัจจุบัน ๒) การสำรวจแหล่งผลิตการเกษตร ประมง ปศุสัตว์ ภายในจังหวัด ๓) การสำรวจปริมาณการผลิต ของภาคเอกชน/โรงงานอุตสาหกรรม	ประสานหน่วยงานทั้งในและนอกสังกัดกระทรวงเกษตรและสหกรณ์ จังหวัดตาก ในการขอความอนุเคราะห์ข้อมูล	↔				ได้ข้อมูลที่เป็นปัจจุบันเพื่อประกอบการวิเคราะห์ศักยภาพทรัพยากรด้านอาหาร ภายในจังหวัดตาก (ข้อมูลหน่วยงาน)
๑.๒	การปรับปรุงแผนการระดมทรัพยากรและวิเคราะห์ศักยภาพทรัพยากรด้านอาหาร จังหวัดตาก ๑) แผนการระดมปริมาณแหล่งทรัพยากรอาหารด้านที่รับผิดชอบ ทั้งภายในและภายนอกหน่วยงานสังกัดกระทรวงเกษตรและสหกรณ์ จังหวัดตาก ๒) แผนการระดมกำลังคนที่สามารถเข้าร่วมปฏิบัติงานด้านอาหารสำหรับสถานการณ์ไม่ปกติ ๓) แผนการระดมยานพาหนะและอุปกรณ์ที่สามารถสนับสนุนการประกอบอาหารและการขนส่ง	รวบรวมข้อมูลจากหน่วยงานทั้งในและนอกสังกัดกระทรวงเกษตรและสหกรณ์จังหวัดตาก ในการวิเคราะห์ศักยภาพ	↔				ได้ทราบถึงศักยภาพทั้งการจัดหาทรัพยากรด้านอาหาร การระดมกำลังคน ยานพาหนะ และอุปกรณ์เพื่อสนับสนุนแผนเตรียมความพร้อมด้านอาหาร (แผนเตรียมความพร้อมด้านอาหาร ประจำปี)
๑.๓	จัดส่งแผนเตรียมความพร้อมด้านอาหารประจำปี			↔			ภายในเดือน ก.พ. ของปี
๒. การฝึกซ้อมการระดมทรัพยากรอาหาร							
๒.๑	ประชุมศูนย์ประสานการปฏิบัติการเตรียมพร้อมด้านอาหาร จังหวัดตาก เพื่อวางแผนการฝึกซ้อมพร้อมสมมุติสถานการณ์ตามแผนเตรียมความพร้อมด้านอาหาร ประจำปี			↔			ทบทวนข้อมูลจากแผนและกำหนดสถานการณ์สมมุติเพื่อประกอบการฝึกซ้อมแผน
๒.๒	ขออนุมัติฝึกซ้อมปฏิบัติตามแผนเตรียมความพร้อมด้านอาหาร ประจำปี พร้อมกำหนดสถานการณ์สมมุติในการฝึกซ้อม			↔			ได้รับการอนุมัติแผน และค่าใช้จ่ายในการฝึกซ้อมจากผู้บริหาร
๒.๓	ดำเนินการฝึกปฏิบัติตามแผน				↔		เจ้าหน้าที่ศูนย์ประสานการปฏิบัติการเตรียมพร้อมด้านอาหาร จังหวัดตาก มีการ

ที่	กิจกรรม	การดำเนินงาน	ช่วงเวลาดำเนินงาน แยกเป็นรายไตรมาส				ตัวชี้วัด/ ผลผลิต
			ไตรมาส ที่ ๑	ไตรมาส ที่ ๒	ไตรมาส ที่ ๓	ไตรมาส ที่ ๔	
							ฝึกซ้อมและ ประเมิน สถานการณ์ให้ เหมาะสม
๒.๔	รายงานผลการฝึกปฏิบัติให้ผู้บริหาร ระดับจังหวัด และระดับกระทรวง ทราบ						เพื่อให้ผู้บริหาร ทราบถึงแนว ทางการปฏิบัติ และให้ข้อ เสนอแนะในการ แปลงแผนสู่การ ปฏิบัติ ต่อไป

หมายเหตุ : ๑. การจัดทำแผนเตรียมความพร้อมด้านอาหาร จังหวัดตาก ให้ดำเนินการตามกรอบระยะเวลา และเป็นประจำทุกปี

๒. การฝึกซ้อมการระดมทรัพยากรอาหารตามแผนเตรียมความพร้อมด้านอาหาร จังหวัดตาก ต้องได้รับการจัดสรรงบประมาณจากศูนย์อำนวยการเตรียมพร้อมด้านอาหาร กระทรวงเกษตรและสหกรณ์ เพื่อเป็นงบประมาณในการฝึก ทั้งนี้ หากมีความจำเป็นต้องใช้งบปกติของหน่วยงาน สำนักงานเกษตร และสหกรณ์จังหวัดตาก จะดำเนินการขออนุมัติใช้จ่ายเงินงบประมาณตามขั้นตอน และระเบียบที่เกี่ยวข้องต่อไป

บทที่ ๓
งบประมาณ

บทที่ ๓ งบประมาณ

๓.๑ กรอบแนวทางการจัดทำงบประมาณ (ตามแผนผืนกกำลังและทรัพยากรเพื่อการป้องกันประเทศ และแผนเตรียมพร้อมด้านอาหาร กระทรวงเกษตรและสหกรณ์)

เมื่อเกิดภาวะไม่ปกติประเทศไทยต้องปฏิบัติการรบหรือการสงคราม เพื่อป้องกันเอกราชและอธิปไตยจากภัยคุกคามภายในและภายนอกประเทศ ซึ่งการดำเนินการด้านงบประมาณและการเงินในระหว่างเวลาประเทศอยู่ในภาวะการรบหรือการสงคราม คณะรัฐมนตรีมีอำนาจนำรายจ่ายที่กำหนดสำหรับส่วนราชการ หรือรัฐวิสาหกิจ ไปใช้จ่ายในรายการต่างๆ จากที่กำหนดไว้ในพระราชบัญญัติงบประมาณได้

๓.๑.๑ ด้านการงบประมาณ

๑) เมื่อเกิดภาวะไม่ปกติหน่วยงานราชการ รัฐวิสาหกิจ กระทรวงที่รับผิดชอบเป็นหน่วยประสานงานหลักรวบรวมประมาณการขอรับการสนับสนุนงบประมาณผ่านกระทรวงกลาโหม (โดย กรมการสรรพกำลังกลาโหม/ศูนย์ระดมสรรพกำลัง) เพื่อเสนองบประมาณในภาพรวมกับสำนักงานสภาความมั่นคงแห่งชาติ ให้คณะรัฐมนตรีให้ความเห็นชอบและอนุมัติจัดสรรงบประมาณ

๒) สำนักนายกรัฐมนตรี โดยสำนักงบประมาณอนุมัติจัดสรรและสั่งจ่ายงบประมาณจากงบกลาง เงินสำรองราชการ หมวดยอดเงินอุดหนุนทั่วไป แก่หน่วยงานราชการ รัฐวิสาหกิจ กระทรวงที่รับผิดชอบหลักให้เป็นไปตามอำนาจของคณะรัฐมนตรี ในการนำรายจ่ายที่กำหนดสำหรับส่วนราชการ หรือรัฐวิสาหกิจไปใช้จ่ายในรายการต่างๆ เมื่อเกิดภาวะไม่ปกติจากภาวะการรบหรือการสงคราม

๓) การรายงานสถานภาพงบประมาณให้หน่วยงานราชการ รัฐวิสาหกิจ กระทรวงที่รับผิดชอบหลักรายงานตามวงรอบ ๑๐ วัน ผ่านกระทรวงกลาโหม (โดย กรมการสรรพกำลังกลาโหม/ศูนย์ระดมสรรพกำลัง) เสนอผ่านสำนักงานสภาความมั่นคงแห่งชาติ เพื่อให้คณะรัฐมนตรีรับทราบ

๔) กระทรวงกลาโหม ประสานการปฏิบัติด้านงบประมาณระหว่างหน่วยงานราชการ รัฐวิสาหกิจ กระทรวงที่รับผิดชอบเป็นหน่วยประสานงานหลักอย่างใกล้ชิด

๕) สำนักงานสภาความมั่นคงแห่งชาติ หน่วยงานราชการ รัฐวิสาหกิจ กระทรวงที่รับผิดชอบเป็นหน่วยประสานงานหลัก ให้มีการประสานการปฏิบัติอย่างใกล้ชิด เพื่อให้การสนับสนุนและให้ความช่วยเหลือทางทหารมีความพร้อมและมีประสิทธิภาพสูงสุดในการป้องกันประเทศ

๓.๑.๒ ด้านการเงิน

๑) หน่วยงานราชการ รัฐวิสาหกิจ กระทรวงที่รับผิดชอบเป็นหน่วยประสานงานหลักที่ได้รับจัดสรรงบประมาณจากสำนักงบประมาณให้เบิกเงินจากกรมบัญชีกลาง (คลัง) ตามที่ได้รับอนุมัติ โดยให้เป็นไปตามสายงานในภาวะปกติให้มากที่สุด

๒) หน่วยงานราชการ รัฐวิสาหกิจ กระทรวงที่รับผิดชอบเป็นหน่วยประสานงานหลักให้รายงานสถานภาพด้านการเบิกจ่ายงบประมาณรายงานตามวงรอบ ๑๐ วัน ผ่านกระทรวงกลาโหม (โดย กรมการสรรพกำลังกลาโหม/ศูนย์ระดมสรรพกำลัง) เพื่อเสนอผ่านสำนักงานสภาความมั่นคงแห่งชาติ ให้คณะรัฐมนตรีรับทราบ

๓.๒ การดำเนินการด้านงบประมาณของศูนย์ประสานการปฏิบัติการเตรียมพร้อมด้านอาหาร จังหวัดตาก

จากแผนนี้กำลังและทรัพยากรเพื่อป้องกันประเทศ และแผนเตรียมพร้อมด้านอาหาร กระทรวงเกษตรและสหกรณ์ กำหนดให้ต้องมีการบริหารจัดการงบประมาณ ทั้งในสถานะปกติ และไม่ปกติ ศูนย์ประสานการปฏิบัติการเตรียมพร้อมด้านอาหาร จังหวัดตาก จึงได้จัดทำแนวทางในด้านงบประมาณ ตามกรอบที่กำหนด ออกเป็น ๒ ส่วน ประกอบด้วย

๓.๒.๑ งบประมาณในภาวะปกติ จะเป็นส่วนของการจัดเตรียมความพร้อมและการฝึกซ้อม เพื่อขับเคลื่อนแผนเตรียมความพร้อมด้านอาหาร โดยจะต้องพิจารณาในการสนับสนุน ในการดำเนินการ วางแผนอำนวยความสะดวก การประสานงาน และการฝึกซ้อมตามแผนเตรียมพร้อมด้านอาหาร ดังนี้

๑) การใช้งบประมาณ จากงบปกติของหน่วยงานเป็นหลัก ซึ่งศูนย์ประสานการปฏิบัติการเตรียมพร้อมด้านอาหาร จังหวัดตาก เป็นหน่วยงานในสังกัดสำนักงานปลัดกระทรวงเกษตรและสหกรณ์ จึงต้องขอสนับสนุนงบประมาณไปยังสำนักงานปลัดกระทรวงฯ เพื่อพิจารณาให้การสนับสนุน งบประมาณ

๒) ขอสนับสนุน งบประมาณจากสำนักงานสภาความมั่นคงแห่งชาติ ผ่านไปยังศูนย์อำนวยความสะดวกเตรียมพร้อมด้านอาหาร กระทรวงเกษตรและสหกรณ์ เพื่อพิจารณาสนับสนุน งบประมาณในการจัดให้มีการฝึกซ้อมแผนเป็นประจำทุกปี อย่างน้อยปีละ ๑ ครั้ง

๓.๒.๒ งบประมาณในภาวะไม่ปกติ

การจัดสรรงบประมาณในภาวะไม่ปกติต้องพิจารณาสถานการณ์ในขณะนั้น ซึ่งศูนย์ประสานการปฏิบัติการเตรียมพร้อมด้านอาหาร จังหวัดตาก ต้องคำนึงถึงหลักในการบริหารจัดการ ดังนี้

๑) ระยะเวลาเร่งด่วน ให้ใช้งบประมาณปกติของหน่วยงานแต่ละแห่ง ที่ร่วมขับเคลื่อนความมั่นคงด้านอาหาร เพื่อไม่ให้เกิดความล่าช้า และทันต่อสถานการณ์

๒) ประสานขอสนับสนุนงบประมาณไปยังภาคเอกชน ผู้ประกอบการ หรือประชาชน ทั่วไป ทั้งในรูปแบบเงินและรูปแบบสิ่งของเครื่องใช้ต่างๆ ที่จำเป็นสำหรับการระดมทรัพยากรด้านอาหาร ในพื้นที่จังหวัดตาก

๓) รับผิดชอบการประสานไปยังศูนย์อำนวยความสะดวกเตรียมพร้อมด้านอาหาร กระทรวงเกษตรและสหกรณ์ เพื่อประสานกับสำนักนายกรัฐมนตรีและกระทรวงการคลัง ในการพิจารณา ดำเนินการแปลงงบประมาณในภาวะปกติ เป็นงบประมาณในภาวะไม่ปกติ เพื่อตอบสนองความต้องการ ในการสนับสนุนทรัพยากรด้านอาหารในภาวะไม่ปกติ

๔) การปฏิบัติให้อ่างอิงระเบียบ คำสั่ง กฎหมาย และมติคณะรัฐมนตรี โดยไม่เป็นอุปสรรคขัดข้องต่อการปฏิบัติการทางทหาร

บทที่ ๔

การบังคับบัญชาและการติดต่อสื่อสาร

บทที่ ๔

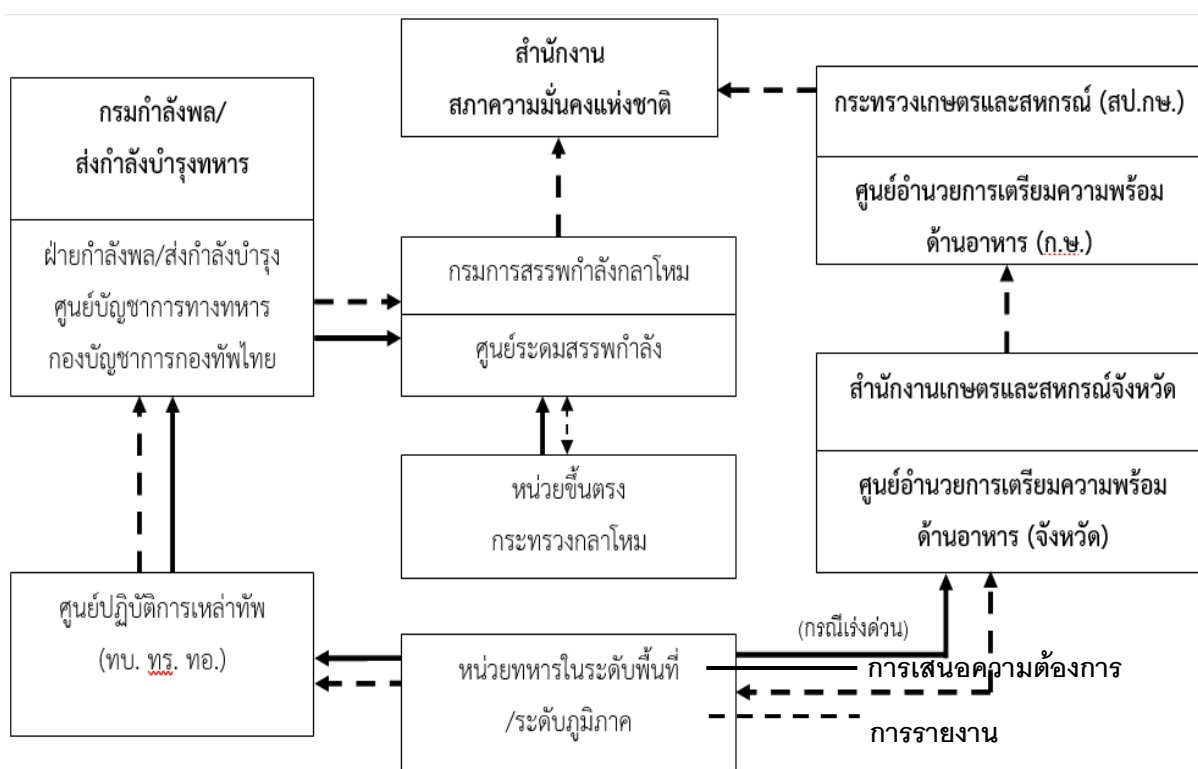
การบังคับบัญชาและการติดต่อสื่อสาร

๔.๑ การบังคับบัญชา

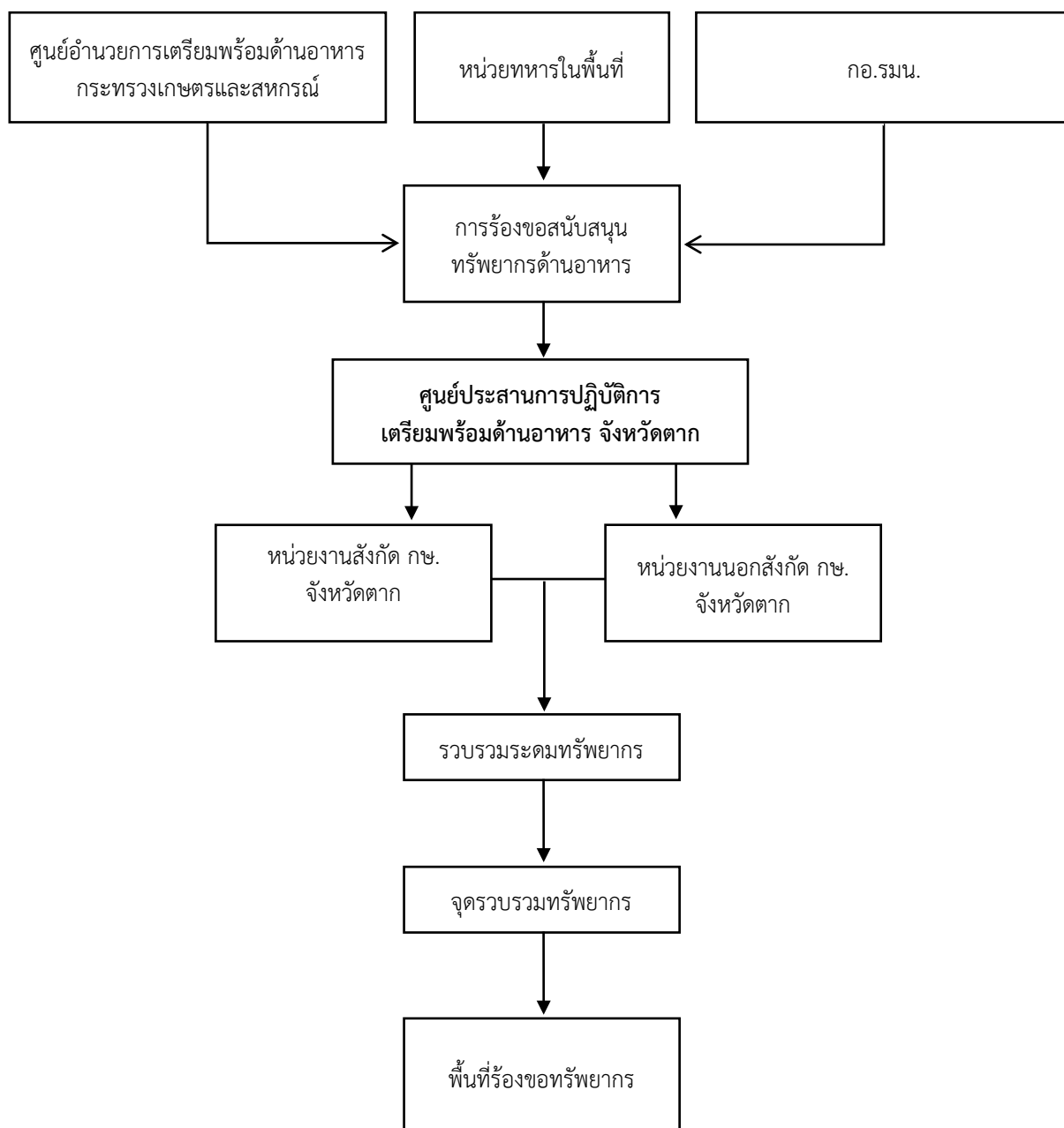
- อำนาจการบังคับบัญชาส่วนราชการ หน่วยงาน เจ้าหน้าที่ที่เกี่ยวข้องกับการระดมทรัพยากรด้านอาหารตามแผนเตรียมพร้อมด้านอาหาร เป็นไปตามระเบียบบริหารราชการในภาวะปกติหรือมาตรการปฏิบัติราชการในภาวะไม่ปกติ

- สายการบังคับบัญชาและการประสานงานองค์ประกอบและอำนาจหน้าที่ ของศูนย์ประสานการปฏิบัติการเตรียมพร้อมด้านอาหารจังหวัดตาก

๔.๒ แผนผังการประสานงานเพื่อระดมทรัพยากรด้านอาหารศูนย์อำนวยการเตรียมพร้อมด้านอาหารกระทรวงเกษตรและสหกรณ์



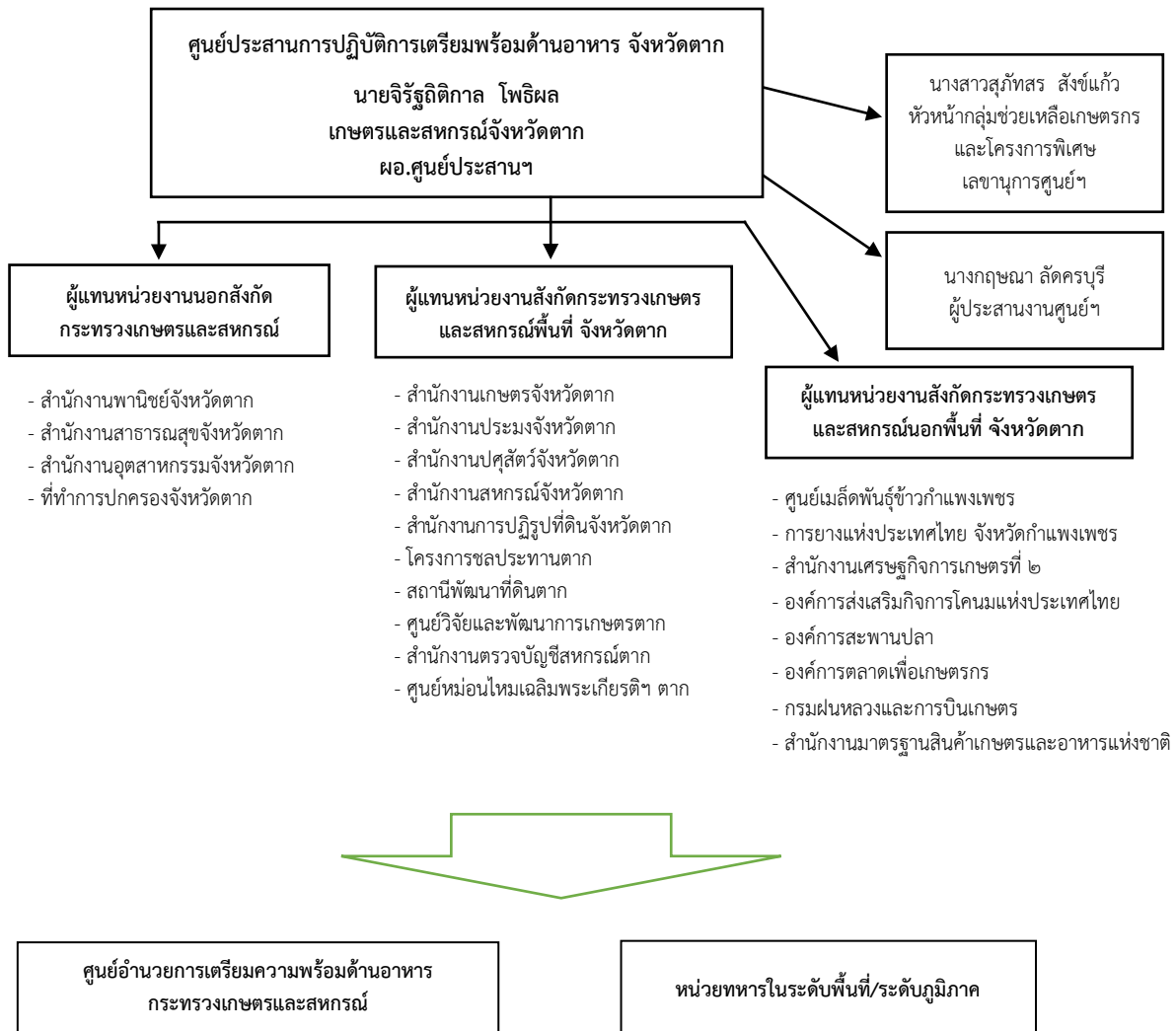
๔.๓ แผนผังการประสานงานเพื่อระดมทรัพยากรด้านอาหาร จังหวัดตาก



๔.๔ การติดต่อสื่อสาร

การติดต่อสื่อสาร ใช้เครื่องมือสื่อสารของหน่วยงานในสังกัดกระทรวงเกษตรและสหกรณ์ จังหวัดตาก/หน่วยงานนอกสังกัดที่เกี่ยวข้องให้การสนับสนุน

๔.๔.๑ ช่องทางในการติดต่อประสานงานศูนย์ประสานการปฏิบัติการเตรียมพร้อมด้านอาหาร จังหวัดตาก



๔.๔.๒ การติดต่อประสานงานหน่วยงานในสังกัดกระทรวงเกษตรและสหกรณ์จังหวัดตาก

ชื่อหน่วยงาน	ที่อยู่	เบอร์โทรศัพท์	E-mail
๑. สำนักงานเกษตรและสหกรณ์จังหวัดตาก	ศาลากลางจังหวัดตากตาก ชั้น ๒ (หลังเก่า) อ.เมืองตาก จ.ตาก	๐๕๕ ๕๑๒ ๑๓๐	saraban_tak@opsmoac.go.th
๒. สำนักงานเกษตรจังหวัดตาก	๓๘๔ ม. ๕ ถนนพหลโยธิน อ.เมืองตาก จ.ตาก	๐๕๕ ๕๑๔ ๒๙๑	tak@doae.go.th
๓. สำนักงานสหกรณ์จังหวัดตาก	๑๔๗ ม. ๕ ต.น้ำร้อน อ.เมืองตาก จ.ตาก	๐๕๕ ๕๑๑ ๐๒๒	cpd_tak@cpd.go.th
๔. สำนักงานประมงจังหวัดตาก	ถ.มหาตไทยบำรุง ต.หนอง หลวง อ.เมืองตาก จ.ตาก	๐๕๕ ๕๑๕ ๖๑๖	takfisheries@gmail.com
๕. สำนักงานปศุสัตว์จังหวัดตาก	๗๒ ถ.มหาตไทยบำรุง ต.ระแหง อ.เมืองตาก จ.ตาก	๐๕๕ ๕๑๑ ๓๕๒	pvlo_tak@dld.go.th
๖. สำนักงานการปฏิรูปที่ดินจังหวัดตาก	บริเวณศาลากลางจังหวัดตาก อ.เมืองตาก จ.ตาก	๐๕๕ ๕๑๔ ๓๗๘	tak@alro.go.th
๗. โครงการชลประทานตาก	๑๐๕ ม. ๖ ต.วังหิน อ.เมืองตาก จ.ตาก	๐๕๕ ๘๙๓ ๖๒๘	ridctak@gmail.com
๘. สถานีพัฒนาที่ดินตาก	๒๑๒ ม. ๒ ต.หนองบัวใต้ อ.เมืองตาก จ.ตาก	๐๕๕ ๐๓๙ ๓๐๙	tako๑@ldd.go.th
๙. สำนักงานตรวจบัญชีสหกรณ์ตาก	๘ ถ.พหลโยธิน ต.หนองหลวง อ.เมือง จ.ตาก	๐๕๕ ๕๑๑ ๖๙๘	cadtk@cad.go.th
๑๐. ศูนย์วิจัยและพัฒนาการเกษตรตาก	ตู้ ป.ณ. ๒๐ ต.แม่ท้อ อ.เมืองตาก จ.ตาก	๐๕๕ ๕๐๘ ๙๘๗	takmusor@hotmail.com
๑๑. ศูนย์วิจัยและบำรุงพันธุ์สัตว์ตาก	๗๙ ม. ๗ ถ.พหลโยธิน ต.ไม้งาม อ.เมืองตาก จ.ตาก	๐๕๕ ๘๙๐ ๖๐๖	lcta_tak@dld.go.th
๑๒. ศูนย์วิจัยและพัฒนาประมงน้ำจืดตาก	ม. ๖ ต.ไม้งาม อ.เมืองตาก จ.ตาก	๐๕๕ ๕๑๑ ๐๒๐	takinland@hotmail.com
๑๓. ศูนย์หม่อนไหมเฉลิมพระเกียรติฯ ตาก	ตู้ ป.ณ. ๙๓ ต.เชียงทอง อ.วังเจ้า จ.ตาก	๐๕๕ ๘๙๖ ๖๓๔	qssc_tak@qsds.go.th
๑๔. หน่วยบูรณะแหล่งน้ำเพื่อการประมงตาก	ม. ๖ ต.ไม้งาม อ.เมืองตาก จ.ตาก	๐๕๕ ๕๑๑ ๔๙๘	rangsant๑๓๓@hotmail.com
๑๕. ด้านตรวจพืชแม่สอด	๕๔๕ ม. ๑ ต.ท่าสายลวด อ.แม่สอด จ.ตาก	๐๕๕ ๕๖๓ ๓๒๑	mdpqs.tak@gmail.com
๑๖. ด้านตรวจประมงตาก	๖๘๓ ม. ๑ ต.ท่าสายลวด อ.แม่สอด จ.ตาก	๐๕๕ ๕๖๓ ๓๙๑	takfishtrade@hotmail.co.th
๑๗. ด้านกักกันสัตว์ตาก	๑๐๙ ม. ๖ ต.แม่ปะ อ.แม่สอด จ.ตาก	๐๕๕ ๘๐๑ ๕๙๔	qsta_tak@dld.go.th
๑๘. การยางแห่งประเทศไทยจังหวัดกำแพงเพชร	๔๑/๒-๕ ถ.พหลโยธิน ต.นคร ชุม อ.เมืองกำแพงเพชร จ. กำแพงเพชร	๐๕๕ ๗๑๔ ๖๙๐	saraban_kamphaengphet@raot.mail.go.th

ที่ปรึกษา
นายจิรัฐติกาล โพธิผล
เกษตรและสหกรณ์จังหวัดตาก

สนับสนุนข้อมูล
จังหวัดตาก
สำนักงานอุตสาหกรรมจังหวัดตาก
สำนักงานพาณิชย์จังหวัดตาก
สำนักงานสาธารณสุขจังหวัดตาก
หน่วยงานสังกัดกระทรวงเกษตรและสหกรณ์จังหวัดตาก

รวบรวม/จัดทำ
กลุ่มสารสนเทศการเกษตร
สำนักงานเกษตรและสหกรณ์จังหวัดตาก

ภาคผนวก



คำสั่งกระทรวงเกษตรและสหกรณ์

ที่ ศส ๒ /๒๕๖๑

เรื่อง จัดตั้งศูนย์อำนวยการเตรียมพร้อมด้านอาหาร กระทรวงเกษตรและสหกรณ์
และศูนย์ประสานการปฏิบัติการเตรียมพร้อมด้านอาหาร (จังหวัด)

ด้วยแผนผังกำล้างและทรัพยากรเพื่อการป้องกันประเทศ ภายใต้ยุทธศาสตร์การเตรียมพร้อมแห่งชาติ (พ.ศ. ๒๕๖๐ - ๒๕๖๔) โดยกระทรวงกลาโหม และสำนักงานสภาพความมั่นคงแห่งชาติ กำหนดให้กระทรวงเกษตรและสหกรณ์ เป็นหน่วยประสานงานหลักด้านอาหาร จัดทำแผนเตรียมพร้อมด้านอาหารขับเคลื่อนแผนผังกำล้างและทรัพยากรเพื่อการป้องกันประเทศไปสู่การปฏิบัติ อย่างเป็นรูปธรรม และทุกภาคส่วนมีส่วนร่วมในการเตรียมความพร้อมตามแผนผังกำล้างและทรัพยากรเพื่อการปฏิบัติการของฝ่ายทหารตามแผนป้องกันประเทศหรือภารกิจเพื่อความมั่นคงที่ได้รับมอบหมายจากรัฐบาลตั้งแต่ภาวะปกติได้อย่างมีประสิทธิภาพ มีความประสานสอดคล้องอย่างเป็นระบบตามหน้าที่และขีดความสามารถที่ได้กำหนดไว้ในภารกิจของแต่ละหน่วยงาน

เพื่อให้การขับเคลื่อนแผนเตรียมพร้อมด้านอาหาร กระทรวงเกษตรและสหกรณ์ มีความเป็นเอกภาพ เกิดการบูรณาการของทุกภาคส่วนและมีประสิทธิภาพ อาศัยอำนาจตามความในมาตรา ๒๑ แห่งพระราชบัญญัติระเบียบบริหารราชการแผ่นดิน พ.ศ. ๒๕๓๔ ซึ่งแก้ไขเพิ่มเติมโดยพระราชบัญญัติระเบียบบริหารราชการแผ่นดิน (ฉบับที่ ๕) พ.ศ. ๒๕๔๕ จึงให้ยกเลิกคำสั่งกระทรวงเกษตรและสหกรณ์ ที่ ๓๑๑/๒๕๕๙ ลงวันที่ ๑๑ เมษายน ๒๕๕๙ และให้จัดตั้งศูนย์อำนวยการเตรียมพร้อมด้านอาหาร กระทรวงเกษตรและสหกรณ์ ขึ้นในสำนักงานปลัดกระทรวงเกษตรและสหกรณ์ และจัดตั้งศูนย์ประสานการปฏิบัติการเตรียมพร้อม ด้านอาหาร (จังหวัด) ขึ้นในสำนักงานเกษตรและสหกรณ์จังหวัด ทุกจังหวัด โดยให้มืองค์ประกอบและอำนาจหน้าที่ ดังต่อไปนี้

๑. ศูนย์อำนวยการเตรียมพร้อมด้านอาหาร กระทรวงเกษตรและสหกรณ์

องค์ประกอบ

- | | |
|--|---------------------|
| ๑. รองปลัดกระทรวงเกษตรและสหกรณ์ ที่ได้รับมอบหมาย | ผู้อำนวยการศูนย์ |
| ๒. ผู้ช่วยปลัดกระทรวงเกษตรและสหกรณ์ ที่ได้รับมอบหมาย | รองผู้อำนวยการศูนย์ |
| ๓. ผู้แทนกระทรวงพาณิชย์ | เจ้าหน้าที่ศูนย์ |
| ๔. ผู้แทนกระทรวงอุตสาหกรรม | เจ้าหน้าที่ศูนย์ |
| ๕. ผู้แทนกระทรวงสาธารณสุข | เจ้าหน้าที่ศูนย์ |
| ๖. ผู้แทนกระทรวงมหาดไทย | เจ้าหน้าที่ศูนย์ |
| ๗. ผู้แทนกรมการข้าว | เจ้าหน้าที่ศูนย์ |
| ๘. ผู้แทนกรมประมง | เจ้าหน้าที่ศูนย์ |
| ๙. ผู้แทนกรมปศุสัตว์ | เจ้าหน้าที่ศูนย์ |

๑๐. ผู้แทน...

๑๐. ผู้แทนกรมวิชาการเกษตร	เจ้าหน้าที่ศูนย์
๑๑. ผู้แทนกรมชลประทาน	เจ้าหน้าที่ศูนย์
๑๒. ผู้แทนกรมพัฒนาที่ดิน	เจ้าหน้าที่ศูนย์
๑๓. ผู้แทนกรมตรวจบัญชีสหกรณ์	เจ้าหน้าที่ศูนย์
๑๔. ผู้แทนกรมส่งเสริมการเกษตร	เจ้าหน้าที่ศูนย์
๑๕. ผู้แทนกรมส่งเสริมสหกรณ์	เจ้าหน้าที่ศูนย์
๑๖. ผู้แทนกรมหม่อนไหม	เจ้าหน้าที่ศูนย์
๑๗. ผู้แทนกรมฝนหลวงและการบินเกษตร	เจ้าหน้าที่ศูนย์
๑๘. ผู้แทนสำนักงานการปฏิรูปที่ดินเพื่อเกษตรกรรม	เจ้าหน้าที่ศูนย์
๑๙. ผู้แทนสำนักงานเศรษฐกิจการเกษตร	เจ้าหน้าที่ศูนย์
๒๐. ผู้แทนสำนักงานมาตรฐานสินค้าเกษตรและอาหารแห่งชาติ	เจ้าหน้าที่ศูนย์
๒๑. ผู้แทนการยางแห่งประเทศไทย	เจ้าหน้าที่ศูนย์
๒๒. ผู้แทนองค์การส่งเสริมกิจการโคนมแห่งประเทศไทย	เจ้าหน้าที่ศูนย์
๒๓. ผู้แทนองค์การสะพานปลา	เจ้าหน้าที่ศูนย์
๒๔. ผู้แทนองค์การตลาดเพื่อเกษตรกร	เจ้าหน้าที่ศูนย์
๒๕. ผู้อำนวยการสำนักแผนงานและโครงการพิเศษ สำนักงานปลัดกระทรวงเกษตรและสหกรณ์	เลขานุการศูนย์
๒๖. หัวหน้ากลุ่มป้องกันและแก้ไขปัญหาภัยธรรมชาติ สำนักแผนงานและโครงการพิเศษ สำนักงานปลัดกระทรวงเกษตรและสหกรณ์	ผู้ช่วยเลขานุการศูนย์

อำนาจหน้าที่

๑. บริหาร กำกับ อำนาจการการปฏิบัติตามแผนเตรียมพร้อมด้านอาหาร และรายงานความต้องการด้านทรัพยากรอาหารไปยังหน่วยงานที่เกี่ยวข้อง (สำนักงานสภาความมั่นคงแห่งชาติ)
๒. ประสานงานและขอความร่วมมือจากหน่วยราชการต่างๆ ที่เกี่ยวข้อง เพื่อเตรียมรับสถานการณ์ได้ตลอดเวลา
๓. ประสานการปฏิบัติการตามแผนปฏิบัติการหรือระเบียบปฏิบัติประจำของส่วนราชการ รัฐวิสาหกิจ และหน่วยงานที่เกี่ยวข้อง เพื่อรับภาวะไม่ปกติ
๔. ประสานและขอความช่วยเหลือจากภาคเอกชน เพื่อช่วยเหลือประชาชนในภาวะไม่ปกติ
๕. อำนาจการให้มีการฝึกซ้อมการปฏิบัติการเตรียมพร้อมด้านอาหาร จัดทำรายงานสรุปผลและข้อเสนอแนะเพื่อการปรับปรุงแก้ไขแผนฯ ต่อคณะอนุกรรมการเตรียมพร้อมด้านการระดมสรรพกำลังเพื่อความมั่นคงต่อไป
๖. ปฏิบัติงานอื่นๆ ตามที่ได้รับมอบหมาย

๒. ศูนย์ประสานการปฏิบัติการเตรียมพร้อมด้านอาหาร (จังหวัด)

องค์ประกอบ

๑. เกษตรและสหกรณ์จังหวัด	ผู้อำนวยการศูนย์
๒. ผู้แทนกระทรวงพาณิชย์	เจ้าหน้าที่ศูนย์
๓. ผู้แทนกระทรวงอุตสาหกรรม	เจ้าหน้าที่ศูนย์
๔. ผู้แทนกระทรวงสาธารณสุข	เจ้าหน้าที่ศูนย์
๕. ผู้แทนกระทรวงมหาดไทย	เจ้าหน้าที่ศูนย์
๖. ผู้แทนกรมการข้าว	เจ้าหน้าที่ศูนย์
๗. ผู้แทนกรมประมง	เจ้าหน้าที่ศูนย์
๘. ผู้แทนกรมปศุสัตว์	เจ้าหน้าที่ศูนย์
๙. ผู้แทนกรมวิชาการเกษตร	เจ้าหน้าที่ศูนย์
๑๐. ผู้แทนกรมชลประทาน	เจ้าหน้าที่ศูนย์
๑๑. ผู้แทนกรมพัฒนาที่ดิน	เจ้าหน้าที่ศูนย์
๑๒. ผู้แทนกรมตรวจบัญชีสหกรณ์	เจ้าหน้าที่ศูนย์
๑๓. ผู้แทนกรมส่งเสริมการเกษตร	เจ้าหน้าที่ศูนย์
๑๔. ผู้แทนกรมส่งเสริมสหกรณ์	เจ้าหน้าที่ศูนย์
๑๕. ผู้แทนกรมหม่อนไหม	เจ้าหน้าที่ศูนย์
๑๖. ผู้แทนกรมฝนหลวงและการบินเกษตร	เจ้าหน้าที่ศูนย์
๑๗. ผู้แทนสำนักงานการปฏิรูปที่ดินเพื่อเกษตรกรรม	เจ้าหน้าที่ศูนย์
๑๘. ผู้แทนสำนักงานเศรษฐกิจการเกษตร	เจ้าหน้าที่ศูนย์
๑๙. ผู้แทนสำนักงานมาตรฐานสินค้าเกษตรและอาหารแห่งชาติ	เจ้าหน้าที่ศูนย์
๒๐. ผู้แทนการยางแห่งประเทศไทย	เจ้าหน้าที่ศูนย์
๒๑. ผู้แทนองค์การส่งเสริมกิจการโคนมแห่งประเทศไทย	เจ้าหน้าที่ศูนย์
๒๒. ผู้แทนองค์การสะพานปลา	เจ้าหน้าที่ศูนย์
๒๓. ผู้แทนองค์การตลาดเพื่อเกษตรกร	เจ้าหน้าที่ศูนย์
๒๔. หัวหน้ากลุ่มช่วยเหลือเกษตรกรและโครงการพิเศษ สำนักงานเกษตรและสหกรณ์จังหวัด	เลขานุการศูนย์

อำนาจหน้าที่

๑. อำนวยการ สนับสนุนการขับเคลื่อนแผนเตรียมพร้อมด้านอาหาร และรายงานความต้องการด้านทรัพยากรอาหารไปยังศูนย์อำนวยการเตรียมพร้อมด้านอาหาร (กษ.)
๒. ประสานและขอความร่วมมือจากหน่วยราชการต่างๆ ที่เกี่ยวข้อง และประสานขอความช่วยเหลือจากเอกชน เพื่อเตรียมพร้อมรับสถานการณ์ตลอดเวลา
๓. ประสานการปฏิบัติการตามแผนปฏิบัติการหรือระเบียบปฏิบัติประจำ (รปจ.) ของส่วนราชการ รัฐวิสาหกิจ และหน่วยงานที่เกี่ยวข้อง เพื่อรับภาวะไม่ปกติ

๔. ประสาน...

๔. ประสานการฝึกซ้อมเมื่อมีการฝึกซ้อมในระดับพื้นที่ตามแผนเตรียมพร้อมด้านอาหาร ตามที่ศูนย์อำนวยการเตรียมพร้อมด้านอาหารกำหนด และทำรายงานผลการฝึกซ้อมรวมทั้งข้อเสนอแนะต่างๆ ต่อศูนย์อำนวยการเตรียมพร้อมด้านอาหารต่อไป

๕. ดำเนินการรวบรวมข้อมูลต่างๆ ด้านอาหาร ให้ครบถ้วนสมบูรณ์และทันสมัยอยู่ตลอดเวลา

๖. เสนอของงบประมาณค่าใช้จ่ายในการบริหารงานตามความจำเป็น

๗. จัดทำรายงาน ผลการปฏิบัติการหลังจากเหตุการณ์เข้าสู่ภาวะปกติ เสนอต่อศูนย์อำนวยการเตรียมพร้อมด้านอาหาร พร้อมทั้งข้อเสนอแนะต่างๆ เพื่อเป็นแนวทางในการพิจารณาปรับปรุงแก้ไข สำหรับเผชิญกับเหตุการณ์ในครั้งต่อไป

๘. ปฏิบัติงานอื่นๆ ตามที่ได้รับมอบหมาย

ทั้งนี้ ตั้งแต่บัดนี้เป็นต้นไป

สั่ง ณ วันที่ ๓ ตุลาคม พ.ศ. ๒๕๖๑



(นายอนันต์ สุวรรณรัตน์)

อธิบดีกรมการข้าว

รักษาราชการแทนปลัดกระทรวงเกษตรและสหกรณ์



เอกสารเผยแพร่ที่ ๑/๒๕๖๗
กลุ่มสารสนเทศการเกษตร
สำนักงานเกษตรและสหกรณ์จังหวัดตาก
Website : www.opsmoac.go.th/tak
E-Mail : saraban_tak@opsmoac.go.th