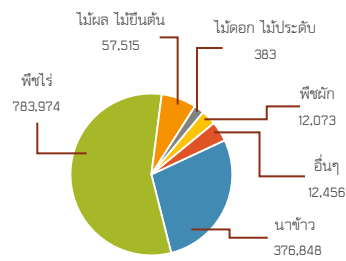
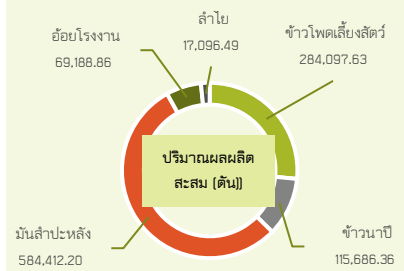


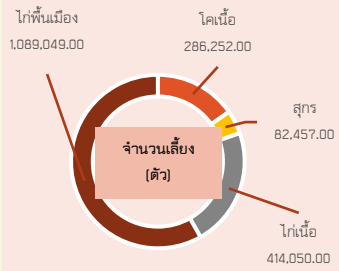
**พื้นที่เกษตรกรรมรวม 1,243,249 ไร่**



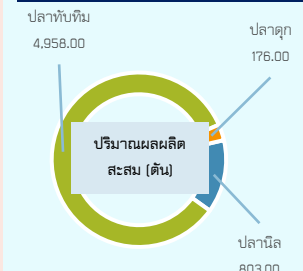
**สินค้าเศรษฐกิจที่สำคัญ "ด้านพืช"**



**สินค้าเศรษฐกิจที่สำคัญ "ปศุสัตว์"**

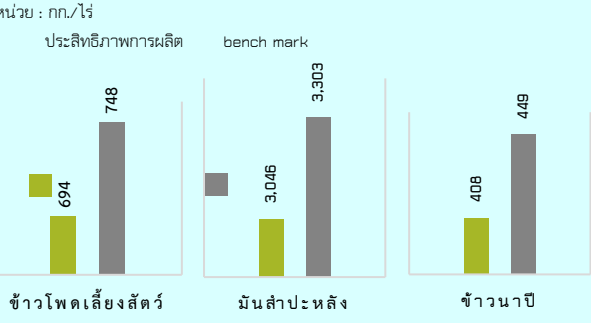


**สินค้าเศรษฐกิจที่สำคัญ "ประมง"**

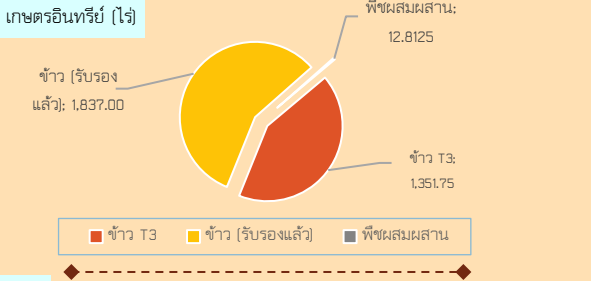


- 1) GPP มูลค่า 60,538 ล้านบาท (ปี 2565) ภาคเกษตรกรรม การป่าไม้ และการประมง มูลค่า 16,859 ล้านบาท คิดเป็น 27.85% รายได้ต่อหัวประชากรจังหวัดตาก ปี 2565 มีมูลค่า 112,899 บาท/คน/ปี
- 2) แรงงานภาคเกษตรกรรม 150,092 คน (สำนักรางงานแรงงานจังหวัดตาก, สถานการณ์ด้านแรงงาน ไตรมาส 3 ข้อมูล ณ 18 พ.ย. 67)
- 3) สถานการณ์น้ำในลำน้ำสายหลัก ปริมาณน้ำในเขื่อน/อ่างเก็บน้ำขนาดกลาง ของจังหวัดตาก (ณ 21 พ.ย. 67) 3.1) **เขื่อนภูมิพล** ความจุ 13,462 ล้าน ลบ.ม. ปัจจุบันมีน้ำเก็บกักอยู่ที่ 11,014.520 ล้าน ลบ.ม. คิดเป็นร้อยละ 81.82 ของปริมาณน้ำในเขื่อนภูมิพลที่สามารถเก็บกักได้ 3.2) **อ่างเก็บน้ำขนาดกลาง** ความจุ 87.30 ล้าน ลบ.ม. ปัจจุบันมีน้ำเก็บกักอยู่ที่ 66.801 ล้าน ลบ.ม. คิดเป็นร้อยละ 76.52 ของปริมาณน้ำในอ่างขนาดกลางที่สามารถเก็บกักได้
- 4) ปริมาณฝนสะสมรายปี (1 ม.ค.67 - 21 พ.ย.67) 4.1) **ฝั่งตะวันออก** (สามเงา บ้านตาก เมืองตาก วังเจ้า) เฉลี่ย 920.60 มม. 4.2) **ฝั่งตะวันตก** (ท่าสองยาง แม่ระมาด แม่สอด พบพระ อุ้มผาง) เฉลี่ย 1,479.30 มม.

**ประสิทธิภาพการผลิตสินค้าเกษตรด้านพืช**



**ปริมาณสินค้าเกษตรที่ได้รับรองมาตรฐาน**



**GAP**

พืช GAP (คพพ.) : เกษตรกร 1,064 ราย พื้นที่ 12,924.145 ไร่
พืช GAP (คพพ.) : เกษตรกร 60 ราย พื้นที่ 616.4775 ไร่
ประมง GAP : เกษตรกร 46 ราย
ปศุสัตว์ GAP : ฟาร์มไก่เนื้อ 27 ฟาร์ม พื้นที่ 149.995 ไร่
ฟาร์มไก่ 1 ฟาร์ม พื้นที่ 12 ไร่
ฟาร์มโคเนื้อ 2 ฟาร์ม พื้นที่ 100 ไร่
ฟาร์มสุกร 86 ฟาร์ม พื้นที่ 1,022 ไร่

**สินค้า GI**



**แปงอเขียวแม่สอด** : ถั่วทอดที่ทำมาจากถั่วแปบ หรือแปง ซึ่งเป็ถั่วชนิดหนึ่ง มีลักษณะฝักคล้าย ถั่วลิสง (ถั่วแปบ) แต่มีขนาดเล็ก เมื่อผ่านการทอดแล้วจะมีสีเหลือง รสชาติหอม มัน กรอบ เนื้อแน่น ซึ่งปลูกในพื้นที่ตำบลแม่กาษา แม่ดาว แม่กุ ทำสายลวด พระธาตุผาแดง มหาวิน และนำมา ผ่านกระบวนการผลิตในอำเภอแม่สอด จังหวัดตาก พื้นที่ปลูก 40 ไร่ ปริมาณผลผลิตรวม 20 ตัน



**ครกหินแกรนิตตาก** : ครกและสากที่ผลิตจากหินแกรนิตเนื้อแน่นมีสีดำ สีน้ำตาลจืดขาว สีเทาหลายจุด สีดำ สีขาวหลายจุดสีดำ มีเกล็ดแร่กระจายอยู่ทั่ว เป็นครกทรงกลม รูปทรงผสมวงกลมกลืนเข้ารูป มีขอบด้านข้างใช้สำหรับจับหรือยก ผลิตด้วยเครื่องมือที่ทำให้ได้เป็นรูปทรงที่เป็นเอกลักษณ์ เฉพาะตัวและเป็นมาตรฐาน ผลิตในพื้นที่ 4 อำเภอ ของจังหวัดตาก ได้แก่ อำเภอมืองตาก อำเภอบ้านตาก อำเภอสามเงา และอำเภอวังเจ้า



**กล้วยหอมทองพบพระ** ที่มีผลโค้ง คล้ายรูปตัวแอล (U) ปลายผลมีจุดคล้ายปลายดินสอ เปลือกบาง ผลดิบสีเขียว ผลสุกสีเหลืองทองสม่ำเสมอ เนื้อแน่น เหนียวหนึบ รสชาติหวานหอม ปลูกในเขตพื้นที่ อำเภอพบพระ จังหวัดตาก พื้นที่ปลูก 1,638 ไร่ ปริมาณผลผลิตรวม 5,407 ตัน



**อะโวคาโดตาก หรือ Tak Avocado หรือ Avocado Tak** หมายถึง อะโวคาโดพันธุ์แฮสส์ พันธุ์บัคคาเนียร์ พันธุ์ปีเตอร์สัน พันธุ์พีทเคอร์ตัน พันธุ์ฟู 7 พันธุ์ปากช่อง 2 - 8 พันธุ์ฮูเอล และพันธุ์พื้นเมือง เนื้อมีลักษณะเหนียวสีเหลืองอ่อน หรือสีเหลือง หรือสีเหลืองอมเขียว ส่วนเนื้อติดเปลือกเป็นสีเขียว ไม่ฉ่ำน้ำ รสชาติมันปลูกบนพื้นที่สูงจากระดับน้ำทะเลปานกลาง ตั้งแต่ 400 - 1,200 เมตร พื้นที่ปลูก 9,312.96 ไร่ พื้นที่ปลูก 9,312.96 ไร่ ปริมาณผลผลิตรวม 6,468.4 ตัน



**กาแฟดอยมูเซอตาก Doi Muser Tak Coffee หรือ Kafae Doi Muser Tak** เป็นกาแฟพันธุ์อาราบิก้า และพันธุ์โรบัสต้า มีกลิ่นหอมโทนผลไม้และเมล็ดลั่ว มีความความเข้มข้นของรสสัมผัสแบบบางและมีรสชาติกลมกล่อมเป็นเอกลักษณ์เฉพาะตัว ผ่านกระบวนการผลิตที่เป็นมาตรฐาน มีคุณภาพ ปลูกที่ดอยมูเซอในพื้นที่สูงกว่าระดับน้ำทะเลตั้งแต่ 800 เมตรขึ้นไป ของตำบลแม่ท้อ อำเภอมืองตาก และตำบลตาแม่เมาะ อำเภอแม่สอด

**ตาก**

Info graphic

**ข้อมูลพื้นฐานจังหวัด**

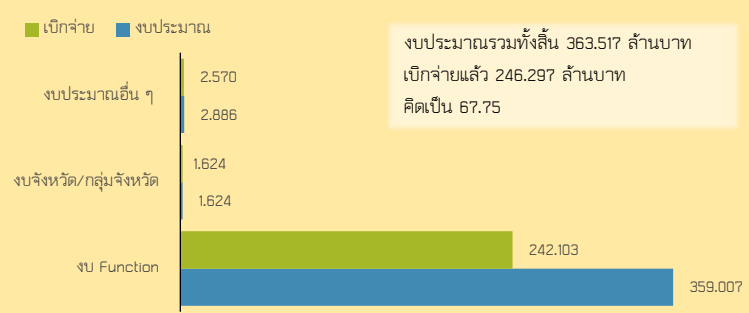
ณ พฤศจิกายน 2567

**ภัยพิบัติด้านเกษตร**

1. **ภัยแล้ง** : ยังไม่มีสถานการณ์ อยู่ระหว่างการจัดทำแผนป้องกันและบรรเทาหา ธารณภัยด้านการเกษตรช่วงฤดูแล้ง จังหวัดตาก ปี 2567/68
2. **อุทกภัย** : จังหวัดตากประสบสถานการณ์อุทกภัยในพื้นที่ ห้วงตั้งแต่วันที่ 24 กรกฎาคม 2567 เป็นต้นมา โดยมีสถานการณ์ด้านต่างๆ ดังนี้
  - 1) ด้านพืช : พื้นที่เกิดภัย 9 อำเภอ เกษตรกร รวม 4,340 ราย พื้นที่ 16,173.14 ไร่ วงเงินขอรับความช่วยเหลือ 29,437,101 บาท
  - 2) ด้านประมง : พื้นที่เกิดภัย 2 อำเภอ ได้แก่ อ.สามเงา และอ.บ้านตาก เกษตรกร รวม 471 ราย พื้นที่ (บ่อดิน) 502.875 ไร่ วงเงินขอรับความช่วยเหลือ 2,354,460.75 บาท
  - 3) ด้านปศุสัตว์ (ไก่พื้นเมือง) : 3.1) สัตว์ตาย เกษตรกร 31 ราย รวมอายุ จำนวน 1,723 ตัว นวนเงิน 110,890 บาท 3.2) แปลงหญ้า เกษตรกร 185 ราย พื้นที่เสียหาย 1,357 ไร่ จำนวนเงิน 2,686,860 บาท
3. **สถานการณ์ศัตรูพืชระบาด** : ตั้งแต่วันที่ 6 กันยายน 2567 เป็นต้นมา มีการแพร่ระบาดของเพลี้ยกระโดดสีน้ำตาลในพื้นที่จังหวัดตาก ครอบคลุมพื้นที่ 5 อำเภอ ชนิดพืช "ข้าว" เสียหาย 6,272.25 ไร่ เกษตรกร 1,422 ราย วงเงินช่วยเหลือ 8,404,815 บาท
3. **สถานการณ์โรคระบาดสัตว์** : จังหวัดตาก ไม่มีรายงานการระบาดของโรคในสัตว์บก

**การใช้จ่ายงบประมาณ ปี พ.ศ. 2567 (ณ วันที่ 30 กันยายน 67)**

หน่วย : ล้านบาท



3. **สถานการณ์โรคระบาดสัตว์** : จังหวัดตาก ไม่มีรายงานการระบาดของโรคในสัตว์บก

## ข้อมูลพื้นฐานของจังหวัดตาก

### 1. ข้อมูลทั่วไปของจังหวัด

#### 1.1 ที่ตั้ง

จังหวัดตาก ตั้งอยู่ทางเหนือค่อนไปทางตะวันตกของประเทศไทย ระหว่างเส้นรุ้งที่ 15 องศา 50 ลิปดา 36 พิลิปดาเหนือ และเส้นแวงที่ 99 องศา 7 ลิปดา 22 พิลิปดาตะวันออก สูงกว่าระดับน้ำทะเล 116.2 เมตร (ที่ตั้ง ณ ศาลากลางจังหวัดตาก) ห่างจากกรุงเทพมหานคร ตามระยะทางหลวงหมายเลข 1 ถนนพหลโยธิน ประมาณ 423 กิโลเมตร มีเนื้อที่ทั้งหมดประมาณ 16,407.65 ตารางกิโลเมตร หรือ 10,254,781.25 ไร่ มีพื้นที่ป่าไม้ 7,709,874.13 ไร่ คิดเป็นร้อยละ 75.19 ของพื้นที่ทั้งหมด มีพื้นที่การเกษตร 1,243,249 ไร่ คิดเป็นร้อยละ 12.12 ของพื้นที่ทั้งหมด พื้นที่มีขนาดใหญ่เป็นอันดับสองของภาคเหนือรองจากจังหวัดเชียงใหม่

#### 1.2 อาณาเขตติดต่อ

ทิศเหนือ ติดต่อกับ จังหวัดแม่ฮ่องสอน เชียงใหม่ ลำพูน และลำปาง

ทิศใต้ ติดต่อกับ จังหวัดกำแพงเพชร อุทัยธานี นครสวรรค์ และกาญจนบุรี

ทิศตะวันออก ติดต่อกับ จังหวัดสุโขทัย

ทิศตะวันตก ติดต่อกับ ประเทศสาธารณรัฐสังคมนิยมแห่งสหภาพเมียนมาร์

โดยมีแม่น้ำเมย เป็นเส้นกั้นพรมแดน

#### 1.3 สภาพพื้นที่

ภูมิภาคด้านตะวันตก ประกอบด้วยพื้นที่ 5 อำเภอ ได้แก่ อำเภอแม่สอด แม่ระมาด พบพระ ท่าสองยาง และอำเภออุ้มผาง ลักษณะของพื้นที่ประกอบด้วยภูเขาสูงประมาณ ร้อยละ 80 ของพื้นที่ ซึ่งปกคลุมไปด้วยป่าโปร่ง ป่าดงดิบ และป่าสน มีพื้นที่ราบแคบๆ อยู่ตามริมฝั่งแม่น้ำเมย และมีพื้นที่เนินและลอนลาดกว้างประมาณ 15 กิโลเมตร ในอำเภอแม่สอด

ด้านตะวันออก ประกอบด้วยพื้นที่ 4 อำเภอ ได้แก่ อำเภอเมืองตาก บ้านตาก สามเงา และอำเภอวังเจ้า ลักษณะของพื้นที่ประกอบด้วยภูเขาสูงร้อยละ 65 ของพื้นที่ ปกคลุมด้วยป่าโปร่ง และป่าไม้เบญจพรรณ พื้นที่ลาดเอียงลงสู่แม่น้ำปิงและแม่น้ำวัง ทำให้เกิดที่ราบแคบๆ ยาวขนานสองฝั่งแม่น้ำตลอดพื้นที่จังหวัดตาก

#### 1.4 การแบ่งเขตการปกครอง

- การปกครองมีโครงสร้างการบริหารและการปกครองในระดับอำเภอ แบ่งออกเป็น 9 อำเภอ 63 ตำบล 566 หมู่บ้าน

- จังหวัดตากมีจำนวนประชากรทั้งสิ้น 695,830 คน เป็นชาย 351,514 คน หญิง 344,316 คน เป็นผู้อยู่ในกำลังแรงงาน 294,052 คน, ผู้มีงานทำ 291,315 คน, ผู้ว่างงาน 2,737 เป็นแรงงาน ในภาคเกษตรกรรม 150,092 คน คิดเป็นร้อยละ 51.04 ของผู้อยู่ในกำลังแรงงาน

- การปกครองส่วนท้องถิ่น รวม 69 แห่ง ประกอบด้วย องค์การบริหารส่วนจังหวัด 1 แห่ง เทศบาล 19 แห่ง (เทศบาลนคร 1 แห่ง เทศบาลเมือง 1 แห่ง เทศบาลตำบล 17 แห่ง) องค์การบริหารส่วนตำบล 49 แห่ง 36 ชุมชน

ข้อมูล : 1) สำนักงานแรงงานจังหวัดตาก, สถานการณ์ด้านแรงงาน ไตรมาส 3 ข้อมูล ณ 18 พฤศจิกายน 2567  
2) ที่ทำการปกครองจังหวัดตาก

**1.5 ขนาดเศรษฐกิจของจังหวัด (GPP) ผลิตภัณฑ์มวลรวมจังหวัดตาก ในปี 2565** มีมูลค่า 60,538 ล้านบาท สาขาที่สำคัญ 5 อันดับแรก ได้แก่ เกษตรกรรม การป่าไม้ และการประมง มูลค่า 16,859 ล้านบาท คิดเป็น 27.85% รองลงมาคือ อุตสาหกรรม มูลค่า 12,943 ล้านบาท คิดเป็น 21.38% การผลิต มูลค่า 10,868 ล้านบาท คิดเป็น 17.95% การขายส่ง การขายปลีก การซ่อมยานยนต์และ จักรยานยนต์ มูลค่า 9,426 ล้านบาท คิดเป็น 15.57% การบริหารราชการการป้องกันประเทศ และการประกันสังคมภาคบังคับมูลค่า 4,271 ล้านบาท คิดเป็น 7.06% รายได้ต่อหัวประชากรจังหวัดตาก ปี 2565 มีมูลค่า 112,899 บาท/คน/ปี

ข้อมูล : สำนักงานสภาพัฒนาการเศรษฐกิจและสังคมแห่งชาติ (ข้อมูล ผลิตภัณฑ์ภาคและจังหวัด แบบปริมาณ ลูกโซ่ ฉบับ พ.ศ. 2565)

## 2. ข้อมูลด้านการเกษตรของจังหวัด

### 2.1 พื้นที่จังหวัดตาก

2.1.1 พื้นที่ทั้งหมด 16,407.65 ตารางกิโลเมตร หรือ 10,254,781.25 ไร่

ข้อมูล : สนง.จังหวัดตาก

2.1.2 พื้นที่เกษตรกรรม พื้นที่เกษตรกรรมทั้งหมด 1,243,249 ไร่ (12.12% ของจังหวัด) ประกอบด้วย นาข้าว 376,848 ไร่, พืชไร่ 783,974 ไร่, ไม้ผล ไม้ยืนต้น 57,515 ไร่, ไม้ดอก ไม้ประดับ 383 ไร่ พืชผัก 12,073 ไร่ และพืชอื่นๆ 12,456 ไร่

ข้อมูล : สำนักงานเกษตรจังหวัดตาก

2.1.3 พื้นที่ชลประทาน 63,460 ไร่

ข้อมูล : โครงการชลประทานจังหวัดตาก ณ ตุลาคม 2567

### 2.2 สถานการณ์ด้านทรัพยากรการผลิตและแนวโน้ม

#### 2.2.1 ข้อมูลสถานการณ์น้ำของจังหวัดตาก ดังนี้

1) ปริมาณฝนสะสมรายปี (ตั้งแต่วันที่ 1 มกราคม 2567 – 21 พฤศจิกายน 2567)

1.1) ปริมาณฝนสะสมรายปีฝั่งตะวันออก (สามเงา บ้านตาก เมืองตาก วังเจ้า) เฉลี่ย 920.60 มม.

1.2) ฝั่งตะวันตก (ท่าสองยาง แม่ระมาด แม่สอด พบพระ อุ้มผาง) เฉลี่ย 1,479.30 มม.

ข้อมูล : ปริมาณฝนสะสมรายปี 2567 ข้อมูลจากศูนย์อุตุนิยมวิทยาภาคเหนือ

2) สถานการณ์น้ำในลำน้ำสายหลัก ปริมาณน้ำในเขื่อน/อ่างเก็บน้ำขนาดกลางของจังหวัดตาก (ณ 21 พฤศจิกายน 67)

2.1) เขื่อนภูมิพล ความจุ 13,462 ล้าน ลบ.ม. ปัจจุบันมีน้ำเก็บกักอยู่ที่ 11,014.520 ล้าน ลบ.ม. คิดเป็นร้อยละ 81.82 ของปริมาณน้ำในเขื่อนภูมิพลที่สามารถเก็บกักได้

2.2) อ่างเก็บน้ำขนาดกลาง ความจุ 87.300 ล้าน ลบ.ม. ปัจจุบันมีน้ำเก็บกักอยู่ที่ 66.801 ล้าน ลบ.ม. คิดเป็นร้อยละ 76.52 ของปริมาณน้ำในอ่างขนาดกลางที่สามารถเก็บกักได้

## 3) แผนความต้องการใช้น้ำของจังหวัดตาก ตามปีฤดูกาล (หน่วย : ล้าน ลบ.ม.)

ฤดูกาล	พื้นที่ใช้น้ำ	เกษตรกรรม	รักษาระบบนิเวศน์	อุปโภค-บริโภค	อุตสาหกรรม	รวม
ฤดูแล้ง (1พ.ย.67-30เม.ย.68)	ในเขต ชป.	68.23	6.44	2.38	0	77.05
	นอกเขตชป.	50.862	2.62	4.916	0	58.398
ฤดูฝน (1พ.ค.67-31ต.ค.67)	ในเขตชป.	51.87	6.44	3.42	0	68.35
	นอกเขตชป.	101.96	3.32	4.915	0	110.195
รวม		272.922	18.82	15.631	0	313.993

หมายเหตุ : ความต้องการใช้น้ำในช่วงฤดูฝนเป็นค่าประมาณการ

ข้อมูล : โครงการชลประทานจังหวัดตาก แผนความต้องการใช้น้ำของจังหวัดตาก ณ ตุลาคม 2567

## 4) การใช้ประโยชน์และความเหมาะสมของดินเพื่อการเพาะปลูก (Agri-Map analytic)

ชนิดพืช	ชั้นความเหมาะสม				รวม
	เหมาะสมมาก (S1)	เหมาะสมปานกลาง (S2)	เหมาะสมน้อย (S3)	ไม่เหมาะสม (N)	
ข้าว	32,011.73	42,995.76	133,248.67	23,325.47	231,581.63
ข้าวโพดเลี้ยงสัตว์	36,653.36	123,365.72	68,770.65	54,718.74	283,508.47
อ้อย	1,486.94	78,207.16	5,829.58	13,250.71	98,774.39
มันสำปะหลัง	21,114.34	99,988.89	28,224.12	7,532.28	156,859.63
รวม	91,266.37	344,557.53	236,073.02	98,827.20	770,724.12

ข้อมูล : อ้างอิงจาก <http://agri-map-online.moac.go.th/> ณ พฤศจิกายน 2567

## 2.3 พืชเศรษฐกิจที่สำคัญ ได้แก่

สินค้าเกษตร	พื้นที่เพาะปลูก/ ยืนต้น (ไร่)	ปริมาณผลผลิต สะสม (ตัน)	ผลผลิตต่อไร่/ เนื้อที่เก็บเกี่ยว (กก.)	ราคาที่เกษตรกร ขายได้ ณ ไร่นา (บาท/กก.)	มูลค่าผลผลิต ณ ไร่นา (ลบ.)
ข้าวโพดเลี้ยงสัตว์	452,474	284,097.63	701	6.50	1,846.63
มันสำปะหลัง	182,024	584,412.20	3,146	2.36	1,379.21
ข้าวนาปี	356,472	115,686.36	407	10.00	1,156.86
ลำไย	29,639	17,096.49	1,629	23.00	393.22
อ้อยโรงงาน	44,739	69,188.86	10,310	1.28	88.56

ข้อมูล : สำนักงานเกษตรจังหวัดตาก (ระบบฐานข้อมูลทะเบียนเกษตรกรกลาง, ข้อมูลเอกภาพสำนักงาน)

หมายเหตุ : - ข้าวนาปี, ข้าวโพดเลี้ยงสัตว์ ปริมาณผลผลิตสะสมเริ่มตั้งแต่ เดือนมิถุนายน 2567 - เดือนพฤศจิกายน 2567  
 - มันสำปะหลัง, ลำไย ปริมาณผลผลิตสะสมเริ่มตั้งแต่ เดือนมกราคม 2567 - เดือนพฤศจิกายน 2567  
 - อ้อยโรงงาน ปริมาณผลผลิตสะสมเริ่มตั้งแต่ เดือนพฤศจิกายน 2567 - เดือนพฤศจิกายน 2567

#### 2.4 สัตว์เศรษฐกิจ (ด้านปศุสัตว์) ที่สำคัญ ได้แก่

ชนิดสัตว์	จำนวนเลี้ยง (ตัว)	ปริมาณผลผลิต ที่ผ่านโรงฆ่าสัตว์ สะสม (ตัว)	ราคาที่เกษตรกรขายได้ ณ หน้าฟาร์ม (บาท/กก.)	มูลค่าผลผลิต ณ หน้าฟาร์ม (ลบ.)	หมายเหตุ
สุกร	82,457	79,949	80.13	576.57	สุกรชำฆ่า 1 ตัว 90 กิโลกรัม
ไก่เนื้อ	414,050	1,117,838	45	100.61	ไก่เนื้อชำฆ่า 1 ตัว 2 กิโลกรัม
โคเนื้อ	286,252	1,974	79.43	62.72	โคเนื้อชำฆ่า 1 ตัว 400 กิโลกรัม
ไก่พื้นเมือง	1,089,049	-	80	-	-

ข้อมูล : สำนักงานปศุสัตว์จังหวัดตาก (ข้อมูล ณ มกราคม 2567- ตุลาคม 2567)

#### 2.5 สัตว์เศรษฐกิจ (ด้านประมง) ที่สำคัญ ได้แก่

ชนิดสัตว์	จำนวน ฟาร์ม	พื้นที่เลี้ยง (ไร่)	ปริมาณ ผลผลิต สะสม (ตัน)	ผลผลิต เฉลี่ย/ไร่/ปี (กก.)	ราคาที่ เกษตรกรขายได้ (บาท/กก.)		มูลค่าการผลิต (ล้านบาท)	
					หน้าฟาร์ม	ตลาด	หน้าฟาร์ม	ตลาด
ปลานิล	5,158	3,586.65	803	244	50	70	43.80	61.32
ปลาเทโพ	112	47.44	4,958	4,958	90	130	21.17	30.58
ปลาดุก	774	509.13	176	176	50	80	4.47	7.15

ข้อมูล : สำนักงานประมงจังหวัดตาก (ข้อมูล มกราคม 2567 - ตุลาคม 2567)

#### 2.6 สหกรณ์การเกษตร

##### 2.6.1 จำนวนสหกรณ์การเกษตร/กลุ่มเกษตรกรในจังหวัด...92...สหกรณ์ ประกอบด้วย

- 1) สหกรณ์.....64.....แห่ง
  - 1.1) สหกรณ์การเกษตร.....28.....แห่ง
  - 1.2) นิคมสหกรณ์.....2.....แห่ง
  - 1.3) สหกรณ์ออมทรัพย์.....8.....แห่ง
  - 1.4) สหกรณ์เครดิตยูเนียน.....1.....แห่ง
  - 1.5) สหกรณ์ร้านค้า.....1.....แห่ง
  - 1.6) สหกรณ์บริการ.....11.....แห่ง
  - 1.7) อยู่ระหว่างชำระบัญชี.....13.....แห่ง

1.8) สมาชิกสหกรณ์.....	56,142	ราย
2) กลุ่มเกษตรกร.....	28	แห่ง
2.1) กลุ่มเกษตรกรทำนา.....	5	แห่ง
2.2) กลุ่มเกษตรกรทำสวน.....	3	แห่ง
2.3) กลุ่มเกษตรกรทำไร่.....	15	แห่ง
2.4) กลุ่มเกษตรกรเลี้ยงสัตว์.....	5	แห่ง
2.5) อยู่ระหว่างชำระบัญชี.....	2	แห่ง
2.6) สมาชิกกลุ่มเกษตรกร.....	2,428	ราย
<b>2.6.2 การจัดชั้นมาตรฐานคุณภาพสหกรณ์ในจังหวัด ประกอบด้วย</b>		
1) สหกรณ์		
1.1) สหกรณ์มีความเข้มแข็งระดับ 1 และ 2.....	33	แห่ง
1.2) สหกรณ์มีความเข้มแข็งระดับ 3.....	18	แห่ง
2) กลุ่มเกษตรกร		
1.1) กลุ่มเกษตรกรมีความเข้มแข็งระดับ 1 และ 2.....	11	แห่ง
1.2) กลุ่มเกษตรกรมีความเข้มแข็งระดับ 3.....	15	แห่ง
<b>2.6.3 มูลค่าธุรกิจสหกรณ์/กลุ่มเกษตรกร.....</b>	<b>13,900,907,444.42</b>	<b>บาท แบ่งเป็น</b>
1) สหกรณ์.....	13,856,065,145.79	บาท
1.1) สหกรณ์ภาคการเกษตร.....	2,659,890,047.08	บาท
- สหกรณ์การเกษตร.....	2,284,937,385.90	บาท
- สหกรณ์นิคม.....	374,952,661.18	บาท
1.2) สหกรณ์นอกภาคการเกษตร.....	11,196,175,098.71	บาท
- สหกรณ์ออมทรัพย์.....	11,154,574,717.18	บาท
- สหกรณ์ร้านค้า.....	974,789.00	บาท
- สหกรณ์บริการ.....	35,334,988.29	บาท
- สหกรณ์เครดิตยูเนียน.....	5,290,604.24	บาท
2) กลุ่มเกษตรกร.....	44,842,298.63	บาท
2.1) กลุ่มเกษตรกรทำนา.....	5,950,840.00	บาท
2.2) กลุ่มเกษตรกรทำสวน.....	23,834,437.87	บาท
2.3) กลุ่มเกษตรกรทำไร่.....	11,335,243.76	บาท
2.4) กลุ่มเกษตรกรเลี้ยงสัตว์.....	3,721,777.00	บาท

ข้อมูล : สำนักงานสหกรณ์จังหวัดตาก ณ วันที่ 30 กันยายน 2567

## 2.7 สถานการณ์การค้าชายแดน

สถานการณ์การค้าชายแดนไทย-เมียนมา ด้านอำเภอแม่สอด จังหวัดตาก ปี พ.ศ. 2567 จังหวัดตากมีมูลค่าสินค้าส่งออกรวม 70,541.23 ล้านบาท มีมูลค่าสินค้านำเข้ารวม 6,911.81 ล้านบาท มูลค่ารวม 77,453.04 ล้านบาท ดุลการค้า 63,629.42 ล้านบาท รายละเอียดดังนี้

### 2.7.1 มูลค่าสินค้าส่งออก - นำเข้า

สินค้าส่งออก			สินค้านำเข้า		
ที่	ชนิดสินค้า	มูลค่า (ล้านบาท)	ที่	ชนิดสินค้า	มูลค่า (ล้านบาท)
1	แร่พลวง (คลังทับทิม)	4,112.74	1	น้ำมันดีเซล	2,620.23
2	พริกแห้ง (ส่วนมากสิทธิ FORM D)	3,363.72	2	โทรศัพท์มือถือพร้อมอุปกรณ์	1,122.15
3	พลวงที่ไม่ได้ขึ้นรูป (Free Zone)	2,898.20	3	น้ำมันปาล์มบริสุทธิ์	613.84
4	เศษอลูมิเนียมเก่า	2,102.85	4	เครื่องตัดที่ไม่มีแอลกอฮอล์ผสม	333.54
5	ตะกั่วบริสุทธิ์ 99.97%	1,730.52	5	เม็ดพลาสติก	251.37
6	สินค้าอื่นๆ	854.15	6	สินค้าอื่นๆ	1,078.43
	<b>มูลค่ารวม</b>	<b>70,541.23</b>		<b>มูลค่ารวม</b>	<b>6,911.81</b>

ข้อมูล : ด้านศุลกากรแม่สอด ปีงบประมาณ พ.ศ. 2567 (1 ตุลาคม 2566 - 30 กันยายน 2567)

### 2.7.2 มูลค่าสินค้าส่งออก - นำเข้า ด้านพืช 5 อันดับแรก

สินค้าส่งออกร้านพืช			สินค้านำเข้าด้านพืช		
ที่	ชนิดสินค้า	มูลค่า (บาท)	ที่	ชนิดสินค้า	มูลค่า (บาท)
1	เมล็ดพันธุ์ข้าวโพด	521,873,391.97	1	เมล็ดข้าวโพด	6,334,497,898.37
2	กากถั่วเหลือง	120,630,280.00	2	แป้งข้าวเจ้า	657,974,512.62
3	แอปเปิ้ล	23,330,777.95	3	พริกสด	620,277,636.34
4	ส้ม	14,231,743.41	4	แป้งข้าวกล้อง	619,542,586.77
5	สาลี	9,000,500.00	5	พริกแห้ง	518,380,111.32
6	อื่นๆ	32,202,052.87	6	อื่นๆ	506,833,471.89
	<b>รวม</b>	<b>721,268,746.20</b>		<b>รวม</b>	<b>9,257,506,217.31</b>

ข้อมูล : ด้านตรวจพืชแม่สอด (ตุลาคม 2565 - กันยายน 2566)

### 2.7.3 มูลค่าสินค้าส่งออก - นำเข้า ด้านปศุสัตว์ 5 อันดับแรก

สินค้าส่งออกร้านปศุสัตว์			สินค้านำเข้าด้านปศุสัตว์		
ที่	ชนิดสินค้า	มูลค่า (บาท)	ที่	ชนิดสินค้า	มูลค่า (บาท)
1	เนื้อไก่	344,006,810	1	โค	2,361,660,000
2	ไส้กรอกไก่	194,848,350	2	กระบือ	176,280,000
3	ไส้กรอกหมู	107,879,500	3	แพะ	135,843,000
4	ไก่ไข่ปลดระวาง	90,391,640	4	หนังโค-หนังกระบือหมักเกลือ	14,460,000
5	สุกรขุน	64,840,000	5	แกะ	10,650,000
6	อื่นๆ	102,331,670	6	อื่นๆ	4,629,850
	<b>รวม</b>	<b>904,297,970</b>		<b>รวม</b>	<b>2,703,522,850</b>

ข้อมูล : ด้านกักกันสัตว์ตาก (ตุลาคม 2565 - กันยายน 2566)

### 2.7.4 มูลค่าสินค้าส่งออก - นำเข้า ด้านประมง 5 อันดับแรก

สินค้าส่งออกด้านประมง			สินค้านำเข้าด้านประมง		
ที่	ชนิดสินค้า	มูลค่า (บาท)	ที่	ชนิดสินค้า	มูลค่า (บาท)
1	ปลาทรายแดง (เนื้อสด)	257,420,000	1	ปลาเยือกเทศ	86,700,000
2	หอยนางรม (ซอส)	157,290,000	2	หอยแครง	48,850,000
3	ปลากระดัก (น้ำปลา)	127,220,000	3	กุ้งเคย	38,670,000
4	ปลาสุวาย	50,960,000	4	ปลาลิ้นหมา	24,210,000
5	ปลาเยือกเทศ	30,640,000	5	ปลาตาบลาว	9,610,000
6	อื่นๆ	595,140,000	6	อื่นๆ	136,770,000
	รวม	1,218,680,000		รวม	344,810,000

ข้อมูล : ด้านตรวจประมงตาก (ตุลาคม 2565 - กันยายน 2566)

### 2.8 สินค้าเด่น/สินค้า GI

จังหวัดตากมีสินค้า GI จำนวน 5 ชนิด ได้แก่ แป้งจ้อเขียวแม่สอด, ครกหินแกรนิตตาก, กล้วยหอมทองพบพระ, อะโวคาโดตาก และกาแปดอยมุเซอตาก

สินค้า	ลักษณะของสินค้า	ขอบเขตการผลิต
แป้งจ้อเขียวแม่สอด	<ul style="list-style-type: none"> <li>- เป็นถั่วทอดที่ทำมาจากถั่วแปยีหรือแปยี ซึ่งเป็นถั่วชนิดหนึ่ง</li> <li>- มีลักษณะฝักคล้ายถั่วลิ้นเตา (ถั่วแปบ)</li> <li>- เมล็ดมีขนาดเล็ก</li> <li>- เมื่อผ่านการทอดแล้วจะมีสีเหลืองรสชาติหอม มัน กรอบเนื้อแน่น</li> </ul>	<ul style="list-style-type: none"> <li>- ครอบคลุมพื้นที่ปลูกในตำบลแม่กาษา ตำบลแม่ตาว ตำบลแม่กุ ตำบลท่าสายลวด ตำบลพระธาตุผาแดง ตำบลมหาวัน และนำมาผ่านกระบวนการผลิตในอำเภอแม่สอด จังหวัดตาก</li> <li>- พื้นที่ปลูก 40 ไร่</li> <li>- ปริมาณผลผลิตรวม 20 ตัน</li> </ul>
ครกหินแกรนิตตาก	<ul style="list-style-type: none"> <li>- ครกและสาก ที่ผลิตจากหินแกรนิตเนื้อแน่น มีสีดำ สีดำลายจุดขาว สีเทา ลายจุดสีดำ สีขาวลายจุดสีดำ มีเกล็ดแร่กระจายอยู่ทั่ว</li> <li>- เป็นครกทรงกลม รูปทรงสมส่วนกลมกลืนเข้ารูป</li> <li>- มีขอบด้านข้างใช้สำหรับจับหรือยก</li> <li>- ผลิตด้วยเครื่องมือที่ทำให้ได้รูปทรงที่เป็นเอกลักษณ์เฉพาะตัวและเป็นมาตรฐาน</li> </ul>	<ul style="list-style-type: none"> <li>- ครอบคลุมพื้นที่ 4 อำเภอ ของจังหวัดตาก ได้แก่ อำเภอเมืองตาก อำเภอบ้านตาก อำเภอสามเงา และอำเภอวังเจ้า</li> </ul>



สินค้า	ลักษณะของสินค้า	ขอบเขตการผลิต
กล้วยหอมทอง พบพระ	<ul style="list-style-type: none"> <li>- กล้วยหอมทองที่มีผลโค้งคล้ายรูปตัวแอล (L)</li> <li>- ปลายผลมีจุดคล้ายปลายดินสอ</li> <li>- ความยาวลูกอยู่ในช่วง 20-28 เซนติเมตร</li> <li>- เปลือกบาง ผลดิบสีเขียว ผลสุกสีเหลืองทองสม่ำเสมอ</li> <li>- เนื้อแน่น เหนียวหนึบ รสชาติหวานหอม</li> </ul>	<ul style="list-style-type: none"> <li>- ครอบคลุมเขตพื้นที่อำเภอพบพระ จังหวัดตาก</li> <li>- พื้นที่ปลูก 1,638 ไร่</li> <li>- ปริมาณผลผลิตรวม 5,407 ตัน</li> </ul>
อะโวคาโดตาก	<ul style="list-style-type: none"> <li>- เป็นอะโวคาโดพันธุ์แฮสส์ พันธุ์บัคคาเนียร์ พันธุ์ปีเตอร์สัน พันธุ์พิงเคอร์ตัน พันธุ์บูท7 พันธุ์ปากช่อง 2-8 พันธุ์รูเฮิล และพันธุ์พื้นเมือง</li> <li>- เนื้อมีลักษณะเหนียวสีเหลืองอ่อนหรือสีเหลือง หรือสีเหลืองอมเขียว</li> <li>- ส่วนเนื้อติดเปลือกเป็นสีเขียวไม่ฉ่ำน้ำ รสชาติมัน</li> </ul>	<ul style="list-style-type: none"> <li>- ต้องปลูกบนพื้นที่สูงจากระดับน้ำทะเลปานกลาง ตั้งแต่ 400 - 1,200 เมตร</li> <li>- ครอบคลุมพื้นที่ทั้งหมดของจังหวัดตาก</li> <li>- พื้นที่ปลูก 9,312.96 ไร่</li> <li>- ปริมาณผลผลิตรวม 6,468.4 ตัน</li> </ul>
กาแฟดอยมูเซอตาก	<ul style="list-style-type: none"> <li>- เป็นกาแฟพันธุ์อาราบิกา และพันธุ์โรบัสต้า</li> <li>- มีกลิ่นหอมโทนผลไม้และเมล็ดถั่ว</li> <li>- มีความเข้มข้นของรสสัมผัสแบบเบาบางและมีรสชาติกลมกล่อมเป็นเอกลักษณ์เฉพาะตัว</li> <li>- ผ่านกระบวนการผลิตที่เป็นมาตรฐาน มีคุณภาพ</li> </ul>	<ul style="list-style-type: none"> <li>- ปลูกที่ ดอยมูเซอในพื้นที่ สูงกว่าระดับน้ำทะเลตั้งแต่ 800 เมตรขึ้นไป ของตำบลแม่ท้อ อำเภอเมืองตาก และตำบลด่านแม่ละเมา อำเภอแม่สอด</li> </ul>

2.9 ผลิตภัณฑ์ OTOP สุดยอดหนึ่งตำบล หนึ่งผลิตภัณฑ์ไทยจังหวัดตาก จำแนกเป็นระดับ 5 ดาว จำนวน 23 ผลิตภัณฑ์ ระดับ 4 ดาว จำนวน 59 ผลิตภัณฑ์ ระดับ 3 ดาว จำนวน 50 ผลิตภัณฑ์ ระดับ 2 ดาว จำนวน 19 ผลิตภัณฑ์ และระดับ 1 ดาว จำนวน 1 ผลิตภัณฑ์ โดยมีผลิตภัณฑ์ระดับ 5 ดาว ดังนี้

ระดับดาว	ลำดับ	ประเภทผลิตภัณฑ์	ประเภทผลิตภัณฑ์
5 ดาว	1	กาแฟสดเมืองตากไร่ลุงสอดดอยมูเซอ	นางเรณู พุ่มพันธ์
	2	กระถางต้นไม้	วิสาหกิจชุมชนกลุ่มผลิตภัณฑ์จากหิน
	3	กล้วยสลัดงา	นายสมพงษ์ ปัญญาภาค

ระดับดาว	ลำดับ	ประเภทผลิตภัณฑ์	ประเภทผลิตภัณฑ์
	4	น้ำพริกปลาร้า	กลุ่มผลิตน้ำพริกคุณจำเนียรแม่บอน
	5	น้ำพริกปลาอย่าง	กลุ่มผลิตน้ำพริกคุณจำเนียรแม่บอน
	6	น้ำพริกแมงดา	กลุ่มผลิตน้ำพริกคุณจำเนียรแม่บอน
	7	เครื่องต้มตรีผลาอบแห้ง ตราเอิร์ธเบลล่า 500 g	กลุ่มส่งเสริมอาชีพเกษตรกรบ้านวังน้ำผึ้ง
	8	สมใจ บานาน่าสแนกซ์ อบเนย	นางสมใจ วังสินธร
	9	กล้วยอบน้ำผึ้ง	กลุ่มแปรรูปสมุนไพรพื้นบ้าน
	10	คุกกี้กล้วยอบน้ำผึ้งธัญพืช	กลุ่มแปรรูปสมุนไพรพื้นบ้าน
	11	เนอวาน่า ไฮ คราฟ โซจู	วิสาหกิจชุมชนแปรรูปสมุนไพรปลูกรัก
	12	น้ำพริกบุก	น้ำพริกบุกบ้านท่าสองยาง
	13	เครื่องประดับเงินแบบมีลวดลาย	ร้านศิริพร เจมส์
	14	ถ่านดูดกลิ่น	กลุ่มรูปหอมอัมพัน
	15	ข้าวกล้องหอมมะลิ	วิสาหกิจชุมชนข้าวใส่ใจ
	16	ข้าวไรซ์เบอร์รี่อินทรีย์	วิสาหกิจชุมชนข้าวใส่ใจ
	17	แปง่อเขียวแม่สอด ตราป่าดั้น	แปง่อเขียวป่าดั้น
	18	น้ำพริกกุ้งสูตรดั้งเดิม	ห้างหุ้นส่วนจำกัด แม่สอด จรรย์สุดา
	19	น้ำพริกกุ้งสูตรเข้มข้น	ห้างหุ้นส่วนจำกัด แม่สอด จรรย์สุดา
	20	น้ำพริกเผากุ้ง	ห้างหุ้นส่วนจำกัด แม่สอด จรรย์สุดา
	21	แมคคาเดเมีย	สวนร่มเกล้า
	22	ขนมเปียะทุเรียน	นางสาวพนัชกร ตาคำ
	23	ขมิ้นชันพร้อมซง	วิสาหกิจชุมชนสมุนไพร 7 พลัง

ข้อมูล : สำนักงานพัฒนาชุมชนจังหวัดตาก (ข้อมูล ณ มีนาคม 2567)

### 3. ข้อมูลการรับรองมาตรฐานสินค้าเกษตรปลอดภัยของจังหวัด

#### 3.1 พื้นที่การทำเกษตรอินทรีย์

- รวม.....3,801.....ไร่.....3.....งาน.....50.....ตารางวา เกษตรกร.....515.....ราย  
 - รับรองแล้ว.....1,849.....ไร่.....2.....งาน.....25.....ตารางวา เกษตรกร.....251.....ราย

ชนิดสินค้า	จำนวนราย	จำนวนไร่
<b>1) ด้านข้าว (กรมการข้าว)</b>		
- ข้าว T1 (เตรียมความพร้อม)	ไม่มีการรับสมัครแล้ว	
- ข้าว T2 (ปรับเปลี่ยน)	ผ่านการรับรอง T2 แล้ว	
- ข้าว T3	ผ่านการรับรอง T3 แล้ว	
(214 ราย/214 แปลง)	214	1,351 ไร่ 3 งาน
<b>รับรองแล้ว</b>	<b>244</b>	<b>1,837 ไร่</b>
(244 ราย/305 แปลง)		
ขอต่ออายุการรับรอง	32	498 ไร่
(ข้อมูล ณ 11 กรกฎาคม 2567)		
<b>2) ด้านพืช (ศวพ.)</b>		
- พืช (เตรียมความพร้อม)	-	-
- ปรับเปลี่ยน	10	7 ไร่ 1 งาน 25 ตารางวา
(10 ราย/ 10 แปลง)		
<b>รับรองแล้ว</b>	<b>7</b>	<b>12 ไร่ 2 งาน 25 ตารางวา</b>
(7 ราย/7 แปลง)		
(ข้อมูล ณ 11 กรกฎาคม 2567)		
<b>3) ด้านพืช PGS (พด.)</b>		
- กลุ่มต่อยอดขั้น 2 (ซ้ำปีที่ 2-4)	5	60 ไร่ 1 งาน
- กลุ่มก้าวหน้าขั้น 3	9	35 ไร่
(ข้อมูล ณ 11 กรกฎาคม 2567)		
<b>รวมทั้งสิ้น</b>	<b>515</b>	<b>3,801 ไร่ 3 งาน</b> <b>50 ตารางวา</b>

### 3.2 การรับรอง GAP

- รวม.....**14,825** ไร่.....งาน.....**47**.....ตารางวา จำนวนเกษตรกรรวม.....**1,286**.....ราย แบ่งเป็น

- ด้านพืช และด้านข้าว เกษตรกรรวม.....**1,124**.....ราย พื้นที่.....**13,541**.....ไร่.....งาน.....**49**.....ตารางวา
- ด้านประมง เกษตรกร GAP.....**46**.....ราย
- ด้านปศุสัตว์ GAP จำนวน.....**116**.....ฟาร์ม พื้นที่.....**1,283**.....ไร่.....**3**.....งาน.....**98**.....ตารางวา

ชนิดสินค้า	จำนวนราย	จำนวนไร่
<b>1) พืช GAP</b>		
- พืช GAP (ศวพ.) (1,064 ราย 1,185 แปลง) (ข้อมูล ณ 11 กรกฎาคม 2567)	1,064	12,924 ไร่ 58 ตารางวา
- พืช GAP (ส.ป.ก.) (60 ราย 66 แปลง) (ข้อมูล ณ 11 กรกฎาคม 2567)	60	616 ไร่ 3 งาน 91 ตารางวา
<b>2) ข้าว GAP</b>		
- ข้าว GAP (อยู่ระหว่างเตรียมความพร้อมขอรับรอง) (ข้อมูล ณ 11 กรกฎาคม 2567)	37	358 ไร่ 75 ตารางวา
<b>3) ประมง</b>		
- GAP (ข้อมูล ณ 11 กรกฎาคม 2567)	46	
<b>4) ปศุสัตว์ GAP</b>		
- GAP ฟาร์มไก่เนื้อ	27	149 ไร่ 3 งาน 98 ตารางวา
- GAP ฟาร์มไก่	1	12 ไร่
- GAP ฟาร์มโคเนื้อ	2	100 ไร่
- GAP ฟาร์มสุกร	86	1,022 ไร่
(ข้อมูล ณ 11 กรกฎาคม 2567)		
<b>รวมทั้งสิ้น</b>	<b>1,286</b>	<b>14,825 ไร่ 47 ตารางวา</b>

#### 4. งบประมาณ ปี พ.ศ. 2567

##### 4.1 งบประมาณปี พ.ศ. 2567

รวมทั้งสิ้น.....363.517.....ล้านบาท

ผลการเบิกจ่าย.....246.297.....ล้านบาท

คิดเป็นร้อยละ.....67.75.....

##### 4.1.1 งบประมาณของส่วนราชการต้นสังกัด (Function Base)

1) งบประมาณรวมทั้งสิ้น.....359.007.....ล้านบาท

ผลการเบิกจ่าย.....242.103.....ล้านบาท

คิดเป็นร้อยละ.....67.44.....

2) ผลการดำเนินงาน/ผลการปฏิบัติราชการสำคัญ (แผนงานโครงการจำแนกตามพืชปศุสัตว์ ประมง กลุ่ม/สหกรณ์ ชลประทาน)

2.1) ด้านพืช : โครงการระบบส่งเสริมการเกษตรแบบแปลงใหญ่ เป้าหมาย 16 แปลง ผลสำเร็จที่สำคัญ เกษตรกรมีการบริหารจัดการร่วมกัน นำไปสู่การลดต้นทุนเพิ่มผลผลิตและเพิ่มช่องทางการตลาดได้อย่างสมดุล

2.2) ด้านปศุสัตว์ : โครงการการพัฒนาศักยภาพการปศุสัตว์ เป้าหมาย 821,024 ตัว ผลสำเร็จที่สำคัญ มีการส่งเสริมการเลี้ยงสัตว์ในพื้นที่เฉพาะ การพัฒนาศักยภาพอาสาปศุสัตว์ การพัฒนาการผลิตปศุสัตว์ เฝ้าระวังโรคในสัตว์ การเสริมสร้างภูมิคุ้มกันโรค การควบคุมเคลื่อนย้ายสัตว์หรือซากสัตว์ การปรับระบบการเลี้ยงสัตว์เพื่อการป้องกันโรค การสร้างพื้นที่ปลอดโรค การควบคุมโรคเพื่อลดการแพร่ระบาดของโรคสัตว์ จำกัดพื้นที่ และลดระยะเวลาการระบาดของโรคให้สั้นที่สุด ส่งผลให้อัตราการสูญเสียจากการป่วยและตายของสัตว์น้อยที่สุด

2.3) ด้านประมง : โครงการศูนย์เรียนรู้การเพิ่มประสิทธิภาพการผลิตสินค้าประมง เป้าหมาย 9 แห่ง

ผลสำเร็จที่สำคัญ เกิดศูนย์เรียนรู้ฯ ที่สามารถถ่ายทอดความรู้ ให้บริการทางการเกษตรและข้อมูลข่าวสาร และช่วยแก้ไขปัญหาด้านการเกษตร เกษตรกรสามารถลดต้นทุนการผลิตเพิ่มผลผลิตและพัฒนาคุณภาพผลผลิตทางการเกษตรตามความพร้อมของเกษตรกรและศักยภาพของพื้นที่

2.4) กลุ่ม/สหกรณ์ : โครงการส่งเสริมและพัฒนาสหกรณ์และกลุ่มเกษตรกร ให้มีความเข้มแข็งตามศักยภาพ เป้าหมาย 64 แห่ง

ผลสำเร็จที่สำคัญ สหกรณ์และกลุ่มเกษตรกรมีนวัตกรรมและนำไปประยุกต์ใช้ในการบริหารจัดการได้อย่างมีประสิทธิภาพและประสิทธิผล สามารถตอบสนองความต้องการของสมาชิก ส่งผลให้สมาชิกมีความยั่งยืน และสหกรณ์มีความมั่นคง เพิ่มขีดความสามารถทางการแข่งขันของสหกรณ์

2.5) ด้านชลประทาน : โครงการสนับสนุนการบริหารจัดการน้ำชลประทาน เป้าหมาย 67 แห่ง

ผลสำเร็จที่สำคัญ แก้ไขปัญหาขาดแคลนน้ำทางการเกษตรและอุปโภคบริโภคของราษฎรส่งผลให้มีสภาพเศรษฐกิจและความเป็นอยู่ที่ดีขึ้น จากรายได้ผลผลิตทางการเกษตรที่เพิ่มมากขึ้น

#### 4.1.2 งบประมาณจังหวัด/กลุ่มจังหวัด (Area Base)

- 1) งบประมาณรวมทั้งสิ้น.....1.624.....ล้านบาท  
ผลการเบิกจ่าย.....1.624.....ล้านบาท  
คิดเป็นร้อยละ.....100.....

2) ผลการดำเนินงาน/ผลการปฏิบัติราชการสำคัญ (แผนงานโครงการจำแนกตามพืชปศุสัตว์)

- 2.1) ด้านพืช : โครงการ ส่งเสริมการเกษตรแบบบูรณาการ เป้าหมาย 450 ราย  
ผลสำเร็จที่สำคัญ ส่งเสริมกระบวนการผลิตสินค้าทางการเกษตรปลอดภัย

และได้มาตรฐาน

- 2.2) ด้านปศุสัตว์ : -

#### 4.1.3 งบประมาณแผนงานบูรณาการพัฒนาพื้นที่ระดับภาค ของกระทรวงเกษตรและสหกรณ์

-

#### 4.1.4 งบประมาณอื่นๆ

- 1) งบประมาณรวมทั้งสิ้น.....2.886.....ล้านบาท  
ผลการเบิกจ่าย.....2.570.....ล้านบาท  
คิดเป็นร้อยละ.....89.04.....

- 2) ผลการดำเนินงาน/ผลการปฏิบัติราชการสำคัญ

2.1) โครงการ ส่งเสริมและพัฒนาอาชีพเพื่อแก้ไขปัญหาที่ดินทำกินของเกษตรกรและการปฏิรูปที่ดินเพื่อเกษตรกรรม

ผลสำเร็จที่สำคัญ ตรวจสอบที่ดิน จัดที่ดินชุมชนในเขตปฏิรูปที่ดิน ปรับปรุงหนังสืออนุญาตเข้าทำประโยชน์ในเขตปฏิรูปที่ดินเป็นโฉนดเพื่อการเกษตร

- 2.2) ส่งเสริมและพัฒนาสหกรณ์และกลุ่มเกษตรกร

ผลสำเร็จที่สำคัญ การพัฒนาเทคโนโลยีสารสนเทศและการสื่อสาร และส่งเสริมและพัฒนาสหกรณ์และกลุ่มเกษตรกร

**ข้อมูล :** กลุ่มยุทธศาสตร์พัฒนาการเกษตร สำนักงานเกษตรและสหกรณ์จังหวัดตาก (ข้อมูล ณ 30 กันยายน 2567)

## 5. สถานการณ์การผลิตและราคาสินค้าเกษตรที่สำคัญ

### 5.1 สถานการณ์การผลิต

สินค้า	ปริมาณผลผลิต ปี 2566	คาดการณ์ผลผลิต ปี 2567	คำอธิบาย
ข้าวโพดเลี้ยง สัตว์	351,542.81	ลดลง 7.8%	เป็นผลผลิตคาบเกี่ยวของปีเพาะปลูก ๖๖ เนื่องจาก ในบางพื้นที่ ประสพภาวะแล้ง ฝนทิ้งช่วงในช่วง การเพาะปลูก ทำให้ เมล็ดข้าวโพดไม่งอกและช่วง เจริญเติบโตทำให้ต้นแห้งตาย การติดฝักไม่ดีเมล็ดลีบ ส่งผลให้ปริมาณผลผลิตลดลง
ข้าวนาปี	149,635.17	เพิ่มขึ้น 8.4%	ข้าวนาปีเป็นผลผลิตคาบเกี่ยวของปีเพาะปลูก ๖๖ ปริมาณน้ำเพียงพอในช่วงออกรวง ประกอบกับปีนี้ ไม่มีโรคแมลงรบกวน ประกอบกับปริมาณน้ำต้นทุน มีเพียงพอตลอดฤดู ไม่มีโรคแมลงรบกวน
มันสำปะหลัง	500,451.09	ลดลง 17.7%	เป็นผลผลิตเก็บเกี่ยวมันสำปะหลังปี๖๗ เนื่องจาก ปริมาณฝนน้อยในช่วงการเจริญเติบโต ทำให้การสร้าง หัวไม่สมบูรณ์และมีหัวขนาดเล็ก
อ้อยโรงงาน	379,307.52	ลดลง 3.7%	เป็นผลผลิตอ้อยปี ๖๗ เนื่องจากปริมาณน้ำฝนและ สภาพอากาศไม่เอื้ออำนวยต่อการผลิตทำให้ลำต้นเล็ก

### 5.2 สถานการณ์ราคาสินค้า

สินค้า	ราคาสินค้า ปี 2566	คาดการณ์ราคา สินค้า ปี 2567	คำอธิบาย
ข้าวโพดเลี้ยง สัตว์	10.18 บาท/กก.	เพิ่มขึ้น 5.9%	เนื่องจากผลผลิตไม่เพียงพอต่อความต้องการใช้ ในอุตสาหกรรมการผลิตอาหารสัตว์ในประเทศที่มีความ ต้องการเพิ่มขึ้น ส่งผลให้ระดับราคาข้าวโพดเลี้ยงสัตว์ ปรับตัวเพิ่มขึ้น
ข้าวนาปี	10,702.24 บาท/ตัน	เพิ่มขึ้น 4%	เนื่องจากตลาดทั้งในประเทศและต่างประเทศมีความ ต้องการข้าวอย่างต่อเนื่อง ประกอบกับประเทศผู้ผลิต สำคัญ มีนโยบายห้ามส่งออก (อินเดีย) และลดปริมาณ การส่งออก (เวียดนาม) ทำให้ปริมาณข้าวในระบบลดลง ราคาข้าวเปลือกจึงปรับตัวสูงขึ้น
มันสำปะหลัง	2.91 บาท/กก.	เพิ่มขึ้น 1.4%	เนื่องจากปริมาณผลผลิตมันสำปะหลังในประเทศลดลง จากภัยแล้ง ทำให้ไม่เพียงพอต่อความต้องการของ ผู้ประกอบการลานมัน และโรงงานแปรงมันสำปะหลัง
อ้อยโรงงาน	1,165.82 บาท/ตัน	เพิ่มขึ้น 42.9%	เนื่องจากสำนักงานคณะกรรมการอ้อยและน้ำตาลทราย ประกาศราคาอ้อยขึ้นต้นเฉลี่ย ณ ระดับความหวาน ที่ 10 ซี.ซี.เอส. เพิ่มขึ้น เพื่อให้สอดคล้องกับราคาน้ำตาลในตลาดโลก และความต้องการใช้ในการบริโภค และอุตสาหกรรมต่าง ๆ ที่ เพิ่มขึ้นตามการฟื้นตัวของภาวะเศรษฐกิจ

ข้อมูล : สำนักงานเศรษฐกิจการเกษตร ที่ 2

## 6. สถานการณ์และการช่วยเหลือภัยพิบัติด้านการเกษตร

6.1 ภัยแล้ง : ยังไม่มีสถานการณ์ อยู่ระหว่างการจัดทำแผนป้องกันและบรรเทาสาธารณภัยด้านการเกษตรช่วงฤดูแล้ง จังหวัดตาก ปี 2567/68

6.2 อุทกภัย : จังหวัดตากประสบสถานการณ์อุทกภัยในพื้นที่ ห้างตั้งแต่วันที่ 24 กรกฎาคม 2567 เป็นต้นมา โดยมีสถานการณ์ด้านต่างๆ ดังนี้

### 6.2.1 ด้านพืช

1) อุทกภัย วันที่ 24 กรกฎาคม 2567

1.1) กรณีพืชตายจนไม่สามารถฟื้นฟูเยียวยาให้กลับคืนสู่สภาพได้

ที่	อำเภอ	จำนวนเกษตรกร (ราย)	พื้นที่ขอรับความช่วยเหลือ (ไร่)	วงเงินขอรับความช่วยเหลือ (บาท)
1	แม่สอด	205	1,208.25	2,397,237
2	แม่ระมาด	424	2,321.00	4,309,896
3	อุ้มผาง	30	175.00	346,500
รวม	3 อำเภอ	658	3,704.25	7,053,633

1.2) กรณีพื้นที่เพาะปลูกถูกดินทรายทับถม

ที่	อำเภอ	จำนวนเกษตรกร (ราย)	พื้นที่ขอรับความช่วยเหลือ (ไร่)	วงเงินขอรับความช่วยเหลือ (บาท)
1	แม่ระมาด	172	392.39	2,728,980

2) อุทกภัย วันที่ 7 - 9 กันยายน 2567

ที่	อำเภอ	จำนวนเกษตรกร (ราย)	พื้นที่ขอรับ ความช่วยเหลือ (ไร่)	วงเงินขอรับ ความช่วยเหลือ (บาท)	แหล่งงบประมาณ
1	ท่าสองยาง	20	112.00	150,080	ขอใช้เงินตรง ราชการ
		36	81.00	121,980	ท้องถิ่น
2	พบพระ	25	87.50	118,530	ท้องถิ่น
รวม	2 อำเภอ	81	280.50	390,590	



## 3) อุทกภัย วันที่ 19 กันยายน 2567

ที่	อำเภอ	จำนวนเกษตรกร (ราย)	พื้นที่ขอรับ ความช่วยเหลือ (ไร่)	วงเงินขอรับ ความช่วยเหลือ (บาท)	ผลการดำเนินการ
1	สามเงา	3,121	10,256.75	16,840,549	ผ่านมติที่ประชุม ก.ช.ภ.อ.
2	บ้านตาก	129	789.75	1,063,385	ผ่านมติที่ประชุม ก.ช.ภ.อ.
รวม	2 อำเภอ	3,250	11,046.50	17,903,934	

## 4) อุทกภัย วันที่ 28 กันยายน 2567

ที่	อำเภอ	จำนวนเกษตรกร (ราย)	พื้นที่ขอรับ ความช่วยเหลือ (ไร่)	วงเงินขอรับ ความช่วยเหลือ (บาท)	ผลการดำเนินการ
1	เมืองตาก	9	4.50	10,461	เสนอท้องถิ่นพิจารณา ให้ความช่วยเหลือ
2	บ้านตาก	105	466.25	800,935	ผ่านมติที่ประชุม ก.ช.ภ.อ.
3	วังเจ้า	65	278.75	548,568	อยู่ระหว่างนำเข้าที่ ประชุม ก.ช.ภ.อ.
รวม	3 อำเภอ	179	749.50	1,359,964	

## 6.2.2 ด้านประมง

สรุปข้อมูลภาพรวมด้านประมง ปี 2567

อำเภอ	จำนวนเกษตรกร (ราย)	พื้นที่ขอรับการ ช่วยเหลือ บ่อดิน (ไร่)	วงเงินช่วยเหลือ (บาท)	ห้วงเกิดภัย
สามเงา	424	447.125	2,093,439.25	20 กันยายน 2567
	24	32.625	152,750.25	25 กันยายน 2567
	3	5.250	24,580.50	28 กันยายน 2567
บ้านตาก	20	17.875	83,690.75	19 กันยายน 2567
รวม 2 อำเภอ	471	502.875	2,354,460.75	

### 6.2.3 ด้านปศุสัตว์

#### 1) สัตว์ตาย

สรุปรายงานความเสียหายผู้ประสบอุทกภัย (ไถ่พื้นเมือง) ตำบลแม่สลิค อำเภอบ้านตาก ระหว่างวันที่ 25 กันยายน 2567 – 9 ตุลาคม 2567

หมู่ที่	จำนวนเกษตรกรที่ได้รับผลกระทบ (ราย)	จำนวนไถ่พื้นเมืองอายุ < 21 วัน (ตัว)	ราคา 30 บาท/หน่วย	จำนวนไถ่พื้นเมืองอายุ > 21 วัน (ตัว)	ราคา 80 บาท/หน่วย	รวมจำนวนเงินทั้งหมด
2	3	98	2,940	105	8,400	11,340
4	24	372	11,160	987	78,690	90,120
11	4	69	2,070	92	7,360	9,430
<b>รวม</b>	<b>31</b>	<b>539</b>	<b>16,170</b>	<b>1,184</b>	<b>94,720</b>	<b>110,890</b>

#### 2) แปลงหญ้า

สรุปการช่วยเหลือเกษตรกรผู้ประสบภัย ด้านปศุสัตว์ อำเภอสสามเงา

เขตพื้นที่รับผิดชอบ อปท.	จำนวนหมู่บ้าน	จำนวนเกษตรกร (ราย)	กรณีแปลงหญ้าเสียหาย (ไร่)	จำนวนเงิน (บาท)
องค์การบริหารส่วนตำบลยกกระบัตร	11	157	1,217	2,409,660
องค์การบริหารส่วนตำบลวังหมัน	5	21	86	170,280
องค์การบริหารส่วนตำบลยกสามเงา	2	7	54	106,920
<b>รวม</b>	<b>18</b>	<b>185</b>	<b>1,357</b>	<b>2,686,860</b>

### 6.3 สถานการณ์ศัตรูพืชระบาด : มีสถานการณ์การระบาดด้านพืช ดังนี้

#### 6.3.1 เพลี้ยกระโดดสีน้ำตาลระบาด ตั้งแต่วันที่ 6 กันยายน 2567 เป็นต้นมา

มีสถานการณ์การแพร่ระบาดของเพลี้ยกระโดดสีน้ำตาลในพื้นที่จังหวัดตาก คาดการณ์พื้นที่การเกษตรเสียหาย จำนวน 22,307 ไร่ โดยมีมาตรการการป้องกันกำจัด การควบคุม และแนวทางการให้ความช่วยเหลือ ดังนี้

- 1) ประชาสัมพันธ์ ติดตาม และตรวจสอบพื้นที่การระบาด
- 2) สำรวจแปลงที่พบการระบาด และประเมินสถานการณ์ แนะนำการป้องกันที่ถูกต้องตามหลักวิชาการ
- 3) ประสานศูนย์เมล็ดพันธุ์ข้าวกำแพงเพชร ลงพื้นที่สำรวจและประเมินความรุนแรงของการระบาด
- 4) จังหวัดตากได้ประกาศเขตพื้นที่ประสบสาธารณภัย/เขตพื้นที่การให้ความช่วยเหลือผู้ประสบภัยพิบัติกรณีฉุกเฉิน ( แมลงศัตรูพืชระบาด (เพลี้ยกระโดดสีน้ำตาล) ) ครอบคลุม 5 อำเภอ ขณะนี้อยู่ระหว่างการสำรวจข้อมูล ความเสียหายที่แท้จริง

ที่	อำเภอ	ความเสียหาย		วงเงินช่วยเหลือ (บาท)
		ข้าว		
		ไร่	ราย	
1	แม่ระมาด	816.50	206	1,094,110.00
2	ท่าสองยาง	3951.75	843	5,295,345.00
3	แม่สอด	682	214	913,880.00
4	พบพระ	118	27	158,120.00
5	อุ้มผาง	704	132	943,360.00
รวม	5 อำเภอ	6,272.25	1,422	8,404,815.00

#### 6.4 สถานการณ์โรคระบาดสัตว์ : จังหวัดตาก ไม่มีรายงานการระบาดของโรคในสัตว์บก

### 7. ปัญหา/ข้อเรียกร้องที่เกิดขึ้นในจังหวัด/แนวทางแก้ไข

#### 7.1 การรายงานสถานการณ์ปัญหาพืชผลทางการเกษตรในพื้นที่จังหวัดตาก

ประเด็นปัญหา : ราคาพริกตกต่ำ

พื้นที่ : ตำบลรวมไทยพัฒนา อำเภอพบพระ จังหวัดตาก

##### 7.1.1 รายงานสถานการณ์พริกในจังหวัดตาก

##### 1) สถานการณ์ด้านการผลิต

จังหวัดตากปลูกพริกหมุนเวียนทั้งปี และเก็บเกี่ยวตั้งแต่เดือนสิงหาคม – มกราคมของทุกปี และปลูกมากในพื้นที่อำเภอพบพระ

ปีการผลิต	ชนิด	พื้นที่เพาะปลูก (ไร่)	ผลผลิตเฉลี่ย (กก./ไร่)	ผลผลิตรวม (ตัน)
ปี 2567/68	พริกชี้หนูเม็ดเล็ก	3,539.00	1,200.00	4,244.00
	พริกชี้หนูเม็ดใหญ่	16,130.00	1,500.00	24,190.00
	รวม	19,669.00	1,350.00	28,434.00
ต้นทุนการผลิต	25,500 บาท/ไร่			
ช่วงการออกสู่ตลาด	สิงหาคม 40%, กันยายน 5%, ตุลาคม 5%, พฤศจิกายน 5%, ธันวาคม 40%, มกราคม 5%			

หมายเหตุ : (คาดการณ์พื้นที่ปลูกพริกและผลผลิตพริกอาจจะมากกว่านี้ เนื่องจากเกษตรกรส่วนใหญ่ไม่ได้ขึ้นทะเบียนเพาะปลูกพืชกับกรมส่งเสริมการเกษตร)

##### 2) สถานการณ์ด้านการตลาด

2.1) มีผู้ประกอบการรับซื้อ (ล้ง) รวบรวมผลผลิตไปยังตลาดปลายทาง เช่น ตลาดไท ตลาดสี่มุมเมือง และตลาดสดทั่วประเทศ ผลผลิตออกสู่ตลาดแล้วประมาณ 55% คงเหลือผลผลิตประมาณ 12,795.30 ตัน

2.2) ราคาซื้อขายในพื้นที่จังหวัดตาก ณ วันที่ 22 พฤศจิกายน 2567 (ราคาหน้าสวน) พริกชี้หนูเม็ดเล็กปรับราคาลดลงจากเดือนก่อน จากราคา 90 บาท/กก. เป็น 45 - 50 บาท/กก. พริกชี้หนูเม็ดใหญ่ปรับราคาลดลงจากเดือนก่อน จากราคา 35 บาท/กก. เป็น 10 - 15 บาท/กก. เนื่องจากผลผลิตออกสู่ตลาดมากและออกพร้อมกับจังหวัดอื่นทำให้ราคาปรับตัวลดลง

รายการ	ราคาหน้าสวน (บาท/กก.)		ราคาหน้าล้ง (บาท/กก.)		ราคาขายปลีก (บาท/กก.)	
	เดือนก่อน	22 พ.ย. 67	เดือนก่อน	22 พ.ย. 67	เดือนก่อน	22 พ.ย. 67
1. พริกชี้หนูไร่ (ม่วง)	90	45 - 50	100	70	130	70 - 80
2. พริกซูปเปอร์ฮอตแดง	35	10 - 15	40	17	55	40 - 50
3. พริกซูปเปอร์ฮอตเขียว	35	10 - 15	40	17	50	40 - 50
4. พริกชี้ฟ้าแดง (ยำแดง)	35	18 - 20	45	25	60	40 - 50
5. พริกชี้ฟ้า (ยำเขียว)	35	18 - 20	45	25	60	40 - 50
6. พริกหยวก (พริกหนุ่ม)	25	8 - 10	28	12	40	20 - 25

2.3) สถานการณ์การนำเข้า (ข้อมูลจากด่านศุลกากรแม่สอด) เดือนตุลาคม 2567 ปริมาณ 249.85 ตัน มูลค่า 3,297,039.61 บาท (เฉลี่ย 13.19 บาท/กก.) ปริมาณสะสมเดือนมกราคม - ตุลาคม 2567 รวม 7,456.71 ตัน มูลค่ารวม 107,765,799.10 บาท

#### 7.1.2 ข้อเรียกร้องจากเกษตรกร

- 1) เกษตรกร ขอให้แก้ไขปัญหาราคาพริกที่ตกต่ำในพื้นที่อำเภอพบพระ จังหวัดตาก
- 2) เกษตรกร อ้างว่าภาครัฐมีการนำเข้าผลผลิตจากต่างประเทศ จึงส่งผลให้ราคาพริกในพื้นที่อำเภอพบพระ จังหวัดตาก ตกต่ำ

#### 7.1.3 ปัญหาที่พบของเกษตรกร

- 1) เกษตรกรผู้ปลูกพริกที่เข้าพื้นที่ ไม่ได้ขึ้นทะเบียนเกษตรกรกับกรมส่งเสริมการเกษตร
- 2) เกษตรกรมีต้นทุนการผลิตที่สูง เนื่องจากต้องซื้อ ปุ๋ย ยา และเคมีภัณฑ์ ที่มีราคาสูง
- 3) เกษตรกรจะขายผลผลิตให้กับผู้รับซื้อที่หน้าสวน หรือนำผลผลิตไปขายที่ล้งรับซื้อผลผลิตทางการเกษตรในพื้นที่ ซึ่งเกษตรกรไม่นิยมขายผลผลิตให้กับโรงงาน เนื่องจากทางโรงงานมีการจ่ายเงินที่ล่าช้า
- 4) เกษตรกรส่วนใหญ่ไม่มีการแปรรูปผลผลิตพริกแห้งเพื่อเพิ่มมูลค่า เนื่องจากไม่มีพื้นที่ลานตากผลผลิต ประกอบกับไม่มีเงินทุนในการจ้างคนงานมาจัดการผลผลิต

#### 7.1.4 แนวทางแก้ไข

- 1) วันที่ 21 พฤศจิกายน 2567 มีการลงพื้นที่ติดตามสถานการณ์การตลาดพริกในพื้นที่อำเภอพบพระ กรณีมีข่าวในสื่อโซเชียลว่าราคาพริกตกต่ำ ไม่คุ้มกับต้นทุน ประกอบด้วย สำนักงานพาณิชย์

จังหวัดตาก ปลัดอำเภอพบพระ และเกษตรอำเภอพบพระ รวมทั้งลงพื้นที่รับทราบข้อเท็จจริงและปัญหา เพื่อให้ความช่วยเหลือเกษตรกรผู้ปลูกพริกได้ทันท่วงที โดยมอบหมายหน่วยงานดังนี้

1.1) สำนักงานพาณิชย์จังหวัดตาก เชื่อมโยงตลาดโดยการประสานผู้ประกอบการ และโรงงานรับซื้อพริก

1.2) สำนักงานเกษตรจังหวัดตาก โดยสำนักงานเกษตรอำเภอพบพระ ให้ความรู้ การลดต้นทุนการผลิต การแปรรูปพริกเพื่อสร้างมูลค่า

1.3) ที่ว่าการอำเภอพบพระ ประสานหน่วยงานที่มีงบประมาณในการสนับสนุนลานตากผลผลิต

**2) วันที่ 23 พฤศจิกายน 2567** กรมการค้าภายในร่วมกับจังหวัดตาก โดยสำนักงานพาณิชย์จังหวัดตาก เกษตรจังหวัด ปกครองอำเภอพบพระ ช่วยเหลือเกษตรกรปลูกพริก อำเภอพบพระ เนื่องจากราคาตกต่ำ โดยเร่งกระจายผลผลิตและเชื่อมโยงตลาดนอกพื้นที่ ดังนี้

2.1) กรมการค้าภายใน ประสานผู้ประกอบการเข้าไปรวบรวมรับซื้อพริกสดไม่เด็ดขั้ว (พริกซูปเปอร์ฮอท) ในราคา 20 บาท/ กก. ส่งถึงหน้าโรงงานจังหวัดปทุมธานี

2.2) สำนักงานพาณิชย์จังหวัดตาก ได้ประสานโรงงานผู้ผลิตซอสในพื้นที่ จังหวัดนครสวรรค์รับซื้อผลผลิตจากเกษตรกรโดยตกลงซื้อขายพริกสดแดงเด็ดขั้ว ในราคากิโลกรัมละ 22 บาท ส่งถึงหน้าโรงงาน

2.3) มีแผนในการเชื่อมโยงตลาดไปยังสำนักงานพาณิชย์จังหวัด 75 จังหวัดปลายทาง เปิดจุดจำหน่ายพริก และกรมการค้าภายในประสานเชื่อมโยงผลผลิตเข้าจำหน่ายงานธงฟ้าที่จังหวัดเชียงใหม่ และจังหวัดเชียงราย อีกทางหนึ่งด้วย

**3) ประสานตลาดสดและตลาดกลางรับซื้อสินค้าเกษตรในพื้นที่ต่างจังหวัด** ได้แก่ จังหวัดกำแพงเพชร จังหวัดพิษณุโลก จังหวัดนครสวรรค์ จังหวัดนครราชสีมา จังหวัดขอนแก่น และบริษัทดีแอนด์จี ฟู้ด ซัพพลาย จำกัด (โรงงานผลิตเครื่องแกง) จังหวัดตรัง ให้ช่วยรับซื้อผลผลิตจากเกษตรกร

**4) การแก้ไขปัญหาหาระยะยาว** กำหนดให้มีการเชิญประชุมคณะกรรมการเพื่อแก้ไขปัญหาเกษตรกรอันเนื่องมาจากผลิตผลการเกษตร ระดับจังหวัด (คพจ.) เพื่อหาแนวทางให้ความช่วยเหลือเกษตรกรผู้ปลูกพริกและพืชผักอื่น ๆ ในจังหวัดตาก

ทั้งนี้ สำนักงานเกษตรและสหกรณ์จังหวัดตาก จะติดตามสถานการณ์อย่างใกล้ชิด หากมีความคืบหน้าประการใด จักได้รายงานให้ทราบ ต่อไป

## 7.2 การแก้ไขปัญหาหนี้สินเกษตรกร

จังหวัดตากใช้ช่องทางในการแก้ไขปัญหาหนี้สินเกษตรกร ซึ่งดำเนินการโดยกระทรวงเกษตรและสหกรณ์ 2 ช่องทาง ดังนี้

### 7.2.1 กองทุนฟื้นฟูและพัฒนาเกษตรกร

### 7.2.2 กองทุนหมุนเวียนเพื่อการกู้ยืมแก่เกษตรกรและผู้ยากจน

**8. ปัญหาอุปสรรค/ความเสี่ยง/ความท้าทาย ต่อการปฏิบัติราชการด้านการเกษตรของจังหวัด และข้อเสนอวิธีการลดความเสี่ยง**

**8.1 การทำการเกษตรบางส่วนทำในพื้นที่ป่าซึ่งไม่มีเอกสารสิทธิ์** ทำให้เมื่อเกิดปัญหาด้านต่างๆ เช่น ภัยพิบัติ หรือเมื่อภาครัฐมีนโยบาย/โครงการต่างๆ ที่จะช่วยเหลือเกษตรกร ก็ไม่สามารถดำเนินการได้ ทำให้เกิด การขาดทุนเป็นหนี้สินสะสม

**8.2 ข้อมูลผลผลิตทางการเกษตรไม่เป็นเอกภาพ** ทำให้การบริหารจัดการผลผลิตทางการเกษตรไม่ครอบคลุม เนื่องจากมีผลผลิตที่ไม่ได้ขึ้นทะเบียนอีกจำนวนมาก เพราะเกษตรกรบางรายไม่สนใจ และเห็นถึงความสำคัญของการขึ้นทะเบียน

**ข้อมูล :** กลุ่มช่วยเหลือเกษตรกรและโครงการพิเศษ สำนักงานเกษตรและสหกรณ์จังหวัดตาก (ข้อมูล ณ พฤศจิกายน 2567)