

การประชุมติดตามผลการดำเนินงาน
ตามแผนการตรวจราชการและการขับเคลื่อน
แบบบูรณาการในพื้นที่
ของผู้ตรวจราชการกระทรวงเกษตรและสหกรณ์
(นายขจร เราประเสริฐ)
ประจำปีงบประมาณ พ.ศ. 2566 รอบที่ 2



วันที่ 4 สิงหาคม 2566 เวลา 09.00 น.
ณ ห้องประชุม ชั้น 4 สำนักงานเขตพัฒนาเศรษฐกิจพิเศษตาก
อำเภอแม่สอด จังหวัดตาก



ระเบียบวาระที่ 1 : เรื่องประธานแจ้งให้ที่ประชุมทราบ



ระเบียบวาระที่ 2 : เรื่องเพื่อทราบและพิจารณา

1. ผลการดำเนินงานตามแผนการตรวจราชการและการขับเคลื่อนแบบบูรณาการในระดับพื้นที่ ของผู้ตรวจราชการกระทรวงเกษตรและสหกรณ์ ประจำปีงบประมาณ พ.ศ. 2566

1.1 สรุปผลการขับเคลื่อนโครงการตามนโยบายสำคัญของกระทรวงเกษตรและสหกรณ์ 10 ประเด็น (นำเสนอโดยหน่วยงานหลัก)

1.2 สรุปผลการดำเนินงานขับเคลื่อนแบบมุ่งเป้า

1.2.1 การผลิตปุ๋ยอินทรีย์คุณภาพสูงและการผลิตปุ๋ยชีวภาพ

- การส่งเสริมการผลิตและการใช้ปุ๋ยอินทรีย์คุณภาพสูง ราคาถูก (พด.จ.)

- การส่งเสริมการใช้ปุ๋ยชีวภาพ (ศรพ./กษ.จ.)

1.2.2 การผลิตอาหารสัตว์ และสัตว์น้ำคุณภาพสูง ราคาถูก

- การส่งเสริมและการใช้อาหารสัตว์คุณภาพสูง ราคาถูก (ปศ.จ.)

- การส่งเสริมและการใช้อาหารสัตว์น้ำคุณภาพสูง ราคาถูก (ปม.จ.)


1.2.3 การดำเนินโครงการขับเคลื่อนการเกษตรระดับหมู่บ้านสู่การผลิตสินค้าเกษตรมูลค่าสูง (กษ.)

1.3 รายงานการวิเคราะห์ประเมินความเสี่ยงต่อปัญหาความเดือนร้อน ภัยพิบัติ (กษ.)

2. การตรวจราชการแบบบูรณาการร่วมกับสำนักนายกรัฐมนตรี ประจำปีงบประมาณ พ.ศ. 2566 ประเด็นสำคัญของรัฐบาล (Issue)

2.1 โครงการสัตว์ปลอดโรค คนปลอดภัยจากโรคพิษสุนัขบ้า ตามพระปณิธานศาสตราจารย์ ดร.สมเด็จเจ้าฟ้าฯ กรมพระศรีสวางควัฒน วรขัตติยราชนารี (ปศจ.)

2.2 การท่องเที่ยวเชิงเกษตร (กษ.จ.)



1. ผลการดำเนินงาน
ตามแผนการตรวจราชการ
และการขับเคลื่อนแบบบูรณาการในระดับพื้นที่
ของผู้ตรวจราชการกระทรวงเกษตรและสหกรณ์

1.1 สรุปรายงานผลการขับเคลื่อนโครงการตามนโยบายสำคัญของกระทรวงเกษตรและสหกรณ์

1) การบริหารจัดการน้ำอย่างเป็นระบบ

1.โครงการจัดหาแหล่งน้ำ และเพิ่มพื้นที่ชลประทาน (ชป.)

➤ - แหล่งน้ำชุมชน/ชนบทที่เพิ่มขึ้น
เป้าหมาย : 1 แห่ง
งบประมาณที่ได้รับ : 35,434,000 บาท
งบประมาณที่เบิกจ่าย : 18,924,870.24บาท
(คืนเงินงบประมาณ จำนวน 6,904,577.66 บาท
คงเหลือ 28,529,422.34 บาท)
ผลการดำเนินงาน : หมู่ที่ 11 บ้านลานสา
ตำบลแม่ท้อ อำเภอเมืองตาก จังหวัดตาก

➤ - ปริมาณน้ำเก็บกักเพิ่มขึ้น
เป้าหมาย : 150 ลบ.ม.
ผลการดำเนินงาน : 150 ลบ.ม.

➤ - พื้นที่ชลประทานเพิ่มขึ้น
เป้าหมาย : 1,000 ไร่
ผลการดำเนินงาน : อยู่ระหว่างดำเนินการ

2.โครงการก่อสร้างชุดเจาะ บ่อบาดาลเพื่อการเกษตร (สปก.)

➤ - ไม่มีแผนงาน/งบประมาณ ในการดำเนินการ

3.โครงการก่อสร้างแหล่งน้ำ ในไร่นานอกเขตชลประทาน (พต.)

➤ - แหล่งน้ำในไร่นานอกเขตชลประทาน ได้รับการก่อสร้าง
เป้าหมาย : 149 บ่อ
งบประมาณที่ได้รับ : 3,061,300 บาท
งบประมาณที่เบิกจ่าย : 3,061,300 บาท
ผลการดำเนินงาน : ชุดเสร็จ จำนวน 149 บ่อ
ดำเนินการในพื้นที่ ดังนี้
1. อ.แม่สอด 25 ราย 2. อ.ท่าสองยาง 13 ราย
3. อ.สามเงา 5 ราย 4. อ.แม่ระมาด 41 ราย
5. อ.วังเจ้า 24 ราย 6. อ.เมืองตาก 41 ราย

➤ - พื้นที่ทางการเกษตรได้รับประโยชน์
เป้าหมาย : 298 ไร่
ผลการดำเนินงาน : 298 ไร่

4.โครงการส่งเสริมการเพิ่ม ประสิทธิภาพระดับการใช้ในไร่นา (กสก.)

➤ - จำนวนเกษตรกรได้รับการถ่ายทอด ความรู้การใช้น้ำอย่างรู้คุณค่า
เป้าหมาย : 50 ราย
งบประมาณที่ได้รับ : 44,000 บาท
งบประมาณที่เบิกจ่าย : 39,500 บาท
ผลการดำเนินงาน : ดำเนินการถ่ายทอด ความรู้แก่เกษตรกร ในพื้นที่โครงการหลวงเลอตอ ในวันที่ 16 มกราคม 2566 จำนวน 50 ราย

➤ - ร้อยละของแปลงเรียนรู้มีการใช้น้ำ อย่างมีประสิทธิภาพ
เป้าหมาย : ร้อยละ 30
ผลการดำเนินงาน : จัดทำแปลงเรียนรู้ด้าน ระบบน้ำในพื้นที่ของเกษตรกรจำนวน 1 ไร่ ร้อยละ 100 (นายศิริชัย พานสกุลบุตร) หมู่ 10 ตำบล แม่ตั้น อำเภอแม่ระมาด จังหวัดตาก

1.1 สรุปรายงานผลการขับเคลื่อนโครงการตามนโยบายสำคัญของกระทรวงเกษตรและสหกรณ์(ต่อ)

2) การผลิตเมล็ดพันธุ์ พันธุ์สัตว์ ได้มาตรฐานให้เพียงพอ

1.โครงการเสริมสร้างศักยภาพการผลิตเมล็ดพันธุ์ข้าวของศูนย์ข้าวชุมชน

ผลิตเมล็ดพันธุ์ข้าวของศูนย์ข้าวชุมชน

ชุมชน

(กข.)

– ศูนย์ข้าวชุมชนผลิตเมล็ดพันธุ์ข้าวคุณภาพดี

เป้าหมาย : 900 ตัน
งบประมาณที่ได้รับ : 721,400 บาท
งบประมาณที่เบิกจ่าย : 469,168 บาท
ผลการดำเนินงาน : จัดอบรมเตรียมความพร้อมการรับรองมาตรฐานการผลิตเมล็ดพันธุ์ข้าวที่ดี(GAP-Seed) จำนวน 3 ศูนย์ข้าวชุมชน และอยู่ระหว่างการผลิต

– สร้างความเข้มแข็งศูนย์ข้าวชุมชน

เป้าหมาย : 9 แห่ง
ผลการดำเนินงาน : 9 แห่ง

– มูลค่าผลผลิตของสินค้าข้าวเพิ่มขึ้น

เป้าหมาย : ร้อยละ 15
ผลการดำเนินงาน : ศูนย์ข้าวชุมชนในพื้นที่เป้าหมายมีการยกระดับข้าวเปลือกทั่วไปเป็นมาตรฐานเมล็ดพันธุ์ข้าว ร้อยละ 13-16 และการแปรรูปเป็นข้าวสารคุณภาพเพื่อการบริโภค สามารถเพิ่มมูลค่าได้ถึง ร้อยละ 15-20

2.โครงการพัฒนาศักยภาพ

กระบวนการผลิตสินค้าเกษตร

(ปศ.จ.)

– จำนวนสัตว์พันธุ์ดีที่ผลิตได้จากการผสมเทียม

เป้าหมาย : 1,500 ตัว
งบประมาณที่ได้รับ : 41,000 บาท
งบประมาณที่เบิกจ่าย : 27,250 บาท
ผลการดำเนินงาน : จำนวนสัตว์พันธุ์ดีที่ผลิตได้จากการผสมเทียม 1,227 ตัว

3.โครงการผลิตและขยายสัตว์น้ำ

พันธุ์ดี

(ปม.จ.)

– ไม่มีแผนงาน/งบประมาณในการดำเนินการ



1.1 สรุปรายงานผลการขับเคลื่อนโครงการตามนโยบายสำคัญของกระทรวงเกษตรและสหกรณ์(ต่อ)

3) การป้องกันโรคระบาด ทั้งในพืชและสัตว์

1. กิจกรรมการกำกับดูแลตามกฎหมายที่เกี่ยวข้องกับการป้องกันโรคระบาดพืช สัตว์ ประมง

▶ แผนปฏิบัติการเฝ้าระวังโรคระบาดพืช

เป้าหมาย : 1 แผน
ผลการดำเนินงาน : การแจ้งเตือนการระบาดของโรคพืชผ่านทาง เช่น ไลน์ เฟสบุ๊ก หอกระจายข่าว แผ่นพับ เว็บไซต์สำนักงานเกษตรอำเภอ เป็นต้น จำนวน 32 ข่าว (4 ข่าว/เดือน)

▶ การรายงานผลการเฝ้าระวังโรคระบาดพืช

เป้าหมาย : 12 ครั้ง
ผลการดำเนินงาน : การรายงานผลการเฝ้าระวังโรคระบาดพืช จำนวน 8 ครั้ง

▶ การติดตามสถานการณ์การระบาดของโรคพืช

เป้าหมาย : 12 ครั้ง
ผลการดำเนินงาน : การติดตามสถานการณ์การระบาดของโรคพืช จำนวน 8 ครั้ง/มีแผนลงพื้นที่ติดตามสถานการณ์การระบาด 9 อำเภอ ผลการลงพื้นที่ จำนวน 9 อำเภอ

พืช

(กสท.)

ปศุสัตว์

(ปศ.จ.)

ข้าว

(กษ.)

ประมง

(ปม.จ.)

▶ ไม่มีแผนงาน/งบประมาณในการดำเนินการ

▶ ไม่มีแผนงาน/งบประมาณในการดำเนินการ

▶ แผนปฏิบัติการเฝ้าระวังโรคระบาดสัตว์

งบประมาณที่ได้รับ : 823,890 บาท
งบประมาณที่เบิกจ่าย : 526,276 บาท
เป้าหมาย : 10 แผน
ผลการดำเนินงาน : 1) การเฝ้าระวังโรคเชิงรุกฯ 37 ตัวอย่าง 2) การทดสอบโรค Brucellosis 300 ตัวอย่าง 3) โครงการรณรงค์ทำความสะอาดและทำลายเชื้อโรคในพื้นที่เสี่ยง (สัตว์ปีก) 36,808 แห่ง 4) การเก็บตัวอย่างเพื่อเฝ้าระวังโรคสัตว์ปีก 30 ตัวอย่าง 5) การตรวจวินิจฉัยทางห้องปฏิบัติการกาฬโรคแอฟริกาในม้า (AHS) 62 ตัวอย่าง 6) การตรวจเฝ้าระวังป้องกันโรคอุบัติใหม่ อุตุนิซ้า และโรคสัตว์แปลกถิ่น [LSD] โรคล้มปัสกิน 140 ตัวอย่าง 8) การตรวจเฝ้าระวังป้องกันโรคอุบัติใหม่ อุตุนิซ้า และโรคสัตว์แปลกถิ่น [ASF] 408 ตัวอย่าง 9) การตรวจเยี่ยมและเฝ้าระวังทางอาการโรคปากและเท้าเปื่อย 281,095 ตัว 10) โครงการเฝ้าระวังโรคใช้หัวदनกเชิงรุกแบบบูรณาการของประเทศไทย (เฝ้าระวังทางอากาศ) การดำเนินการ 17,881 ตัว

▶ การรายงานผลการเฝ้าระวังโรคระบาดสัตว์

เป้าหมาย : 12 ครั้ง
ผลการดำเนินงาน : เดือนละ 1 ครั้ง ผลการรายงาน 9 ครั้ง

▶ การติดตามสถานการณ์การระบาดของโรคสัตว์

ไม่มีแผนงาน/งบประมาณในการดำเนินการ

▶ การฉีดวัคซีนป้องกันโรคระบาดในสัตว์

เป้าหมาย : 1,310,801 โดส
ผลการดำเนินงาน : 1,126,401 โดส

1.1 สรุปรายงานผลการขับเคลื่อนโครงการตามนโยบายสำคัญของกระทรวงเกษตรและสหกรณ์(ต่อ)

4) การลดต้นทุนการผลิต

1.โครงการส่งเสริมการเกษตรแปลงใหญ่



พืช

(กสก.)



ข้าว

(กข.)



ปศุสัตว์

(ปศ.จ.)



ประมง

(ปม.จ.)

➤ พื้นที่การเกษตรที่ได้รับการพัฒนาสู่ระบบส่งเสริมการเกษตรแบบแปลงใหญ่ ไม่น้อยกว่า

เป้าหมาย	: 15 แปลง
งบประมาณที่ได้รับ	: 128,000 บาท
งบประมาณที่เบิกจ่าย	: 128,000 บาท
ผลการดำเนินงาน	: อบรมถ่ายทอดความรู้แปลงใหญ่ปี 2564-66 จำนวน 15 แปลง และดำเนินการเบิกจ่ายงบประมาณเรียบร้อยแล้ว

➤ ร้อยละของเกษตรกรที่เป็นสมาชิกแปลงใหญ่มีการลดต้นทุนการผลิตและผลผลิตสินค้าเกษตรเพิ่มขึ้น

เป้าหมาย	: ร้อยละ 60
งบประมาณที่ได้รับ	: 485,000 บาท
งบประมาณที่เบิกจ่าย	: 485,000 บาท
ผลการดำเนินงาน	: การสนับสนุนปัจจัยการผลิตเพื่อสร้างมูลค่าเพิ่มและส่งเสริมการจัดทำแปลงเรียนรู้ จำนวน 13 แปลง ดำเนินการจัดซื้อจัดจ้างและเบิกจ่ายงบประมาณเรียบร้อยแล้ว

➤ แปลงใหญ่ที่จัดตั้ง

เป้าหมาย	: 1 แปลง
งบประมาณที่ได้รับ	: 1,192,700 บาท
งบประมาณที่เบิกจ่าย	: 682,568 บาท
ผลการดำเนินงาน	: ดำเนินการจัดตั้งแปลงใหญ่แล้วเสร็จจำนวน 1 แปลง

➤ รายงานสถานการณ์ศัตรูข้าว

เป้าหมาย	: 52 ครั้ง/ปี
ผลการดำเนินงาน	: รายงานสัปดาห์ละ 1 ครั้ง (อยู่ระหว่างการดำเนินงาน)

➤ ส่งเสริมการทำเกษตรแบบนาแปลงใหญ่

เป้าหมาย	: 960 ไร่
ผลการดำเนินงาน	: ส่งเสริมการทำเกษตรแบบนาแปลงใหญ่จำนวน 968 ไร่ โดยมีการสนับสนุนปัจจัยการผลิต ได้แก่ เมล็ดพันธุ์ข้าว และการติดตามให้ความรู้โดยเจ้าหน้าที่

➤ มูลค่าผลผลิตข้าวเพิ่มขึ้น ไม่น้อยกว่า

เป้าหมาย	: ร้อยละ 15
ผลการดำเนินงาน	: กลุ่มแปลงใหญ่มีการเพิ่มมูลค่าของผลผลิต โดยการปรับเปลี่ยนการเพาะปลูกข้าวเป็นแบบอินทรีย์ ร้อยละ 25-30

➤ พื้นที่การเกษตรแปลงใหญ่ได้รับการส่งเสริมพัฒนาด้านปศุสัตว์

เป้าหมาย	: 1 แปลง
งบประมาณที่ได้รับ	: 9,800 บาท
งบประมาณที่เบิกจ่าย	: 9,800 บาท
ผลการดำเนินงาน	: ดำเนินการฝึกอบรมการแปรรูปผลิตภัณฑ์ด้านปศุสัตว์ เพื่อสร้างมูลค่าเพิ่ม จำนวน 20 ราย

➤ มูลค่าผลผลิตสินค้าเกษตรต่อแปลงเพิ่มขึ้น

เป้าหมาย	: ร้อยละ 5
ผลการดำเนินงาน	: ส่งเสริมแนวทางให้เกษตรกรสามารถเพิ่มช่องทางการจำหน่ายสินค้า เป็นการต่อยอดการดำเนินกิจกรรมและเป็นต้นแบบการแปรรูปผลิตภัณฑ์ปศุสัตว์ สามารถเพิ่มมูลค่าสินค้าได้ประมาณร้อยละ 30

➤ จำนวนพื้นที่การเกษตรที่ได้รับการพัฒนาสู่ระบบส่งเสริมการเกษตรแบบแปลงใหญ่ด้านประมง

เป้าหมาย	: 1 แปลง
งบประมาณที่ได้รับ	: 129,690 บาท
งบประมาณที่เบิกจ่าย	: 123,463.50 บาท
ผลการดำเนินงาน	: 1 แปลง ชนิดสินค้า ปลา ทับทิม เป็นการเลี้ยงปลาทับทิมในกระชัง เกษตรกรจำนวน 30 ราย พื้นที่ ต.ประดาง อ.วังเจ้า จ.ตาก

➤ ต้นทุนการผลิตสินค้าประมงของเกษตรกรที่เข้าร่วมโครงการลดลง ไม่น้อยกว่า

เป้าหมาย	: ร้อยละ 5
ผลการดำเนินงาน	: เพิ่งเริ่มดำเนินการในปีงบประมาณ 2566 เป็นปีแรก



1.1 สรุปรายงานผลการขับเคลื่อนโครงการตามนโยบายสำคัญของกระทรวงเกษตรและสหกรณ์(ต่อ)

5) การส่งเสริมอาชีพด้านประมงและปศุสัตว์

1.โครงการพัฒนาเกษตรกรรายยั่งยืน

เกษตรกรผสมผสาน วนเกษตร (สปก.)

พื้นที่ในเขตปฏิรูปที่ดินได้รับการส่งเสริมให้เป็นเกษตรกรรายยั่งยืน เพิ่มขึ้น

เป้าหมาย : 530 ไร่ งบประมาณที่ได้รับ : 56,040 บาท งบประมาณที่เบิกจ่าย : 46,385 บาท

ผลการดำเนินงาน : อบรมส่งเสริมองค์ความรู้แนวคิดและหลักการของเกษตรทฤษฎีใหม่ จำนวน 10 ราย พื้นที่ 30 ไร่

พื้นที่ดำเนินการมีการปรับเปลี่ยนเข้าสู่การทำเกษตรกรรมยั่งยืน ไม่น้อยกว่า

เป้าหมาย : ร้อยละ 40

ผลการดำเนินงาน : ติดตามและประเมินผลการปรับเปลี่ยนฯ ในห้วงเวลา เดือน สิงหาคม 2566

ร้อยละ 60 ของเกษตรกร มีรายได้เงินสดสุทธิครัวเรือนเกษตร เพิ่มขึ้น ไม่น้อยกว่า

เป้าหมาย : ร้อยละ 10

ผลการดำเนินงาน : ข้อมูลประเมินศักยภาพของ เกษตรกรหลังเข้าร่วมโครงการดำเนินการ เดือน สิงหาคม 2566

เกษตรกรผสมผสาน (กษ.)

พื้นที่เกษตรกรผสมผสานเพิ่มขึ้น

เป้าหมาย : 16 ไร่ งบประมาณที่ได้รับ : 35,000 บาท งบประมาณที่เบิกจ่าย : อยู่ระหว่างดำเนินการ

ผลการดำเนินงาน : 1) คัดเลือกกลุ่มเกษตรกรเข้าร่วมโครงการ จำนวน 1 กลุ่ม คือ กลุ่มแม่บ้านหนองตาเรือ ตำบลวังหิน อำเภอเมืองตาก จังหวัดตาก มีสมาชิกจำนวน 16 ราย

มีพื้นที่เข้าร่วมโครงการ 16 ไร่ (เฉลี่ยอยู่ที่ 1-2 ไร่)

2) จัดทำข้อมูลทั่วไปของกลุ่มเกษตรกร เพื่อเป็นฐานข้อมูลของโครงการ

3) อยู่ระหว่างการประสานหน่วยงานที่เกี่ยวข้องในการจัดกระบวนการกลุ่มและจัดเวทีชี้แจงทำความเข้าใจกลุ่มเกษตรกร และให้ความรู้

ร้อยละ 3 ของเกษตรกรที่เข้าร่วมโครงการ เข้าสู่ระบบการรับรองมาตรฐานสินค้าเกษตร

เป้าหมาย : ร้อยละ 3

ผลการดำเนินงาน : เกษตรกรที่เข้าร่วมโครงการฯ และมีความพร้อม จะเข้ารับการตรวจรับรองมาตรฐานเกษตรปลอดภัย (GAP, เกษตรอินทรีย์, PGS) 3 ราย คิดเป็นร้อยละ 18.75

2.โครงการขับเคลื่อนการเกษตรระดับหมู่บ้านสู่การผลิตสินค้าเกษตรมูลค่าสูง (กษ.)

▶ แผนพัฒนาหมู่บ้านฉบับทบทวนที่มีการบรรจุแผนงานโครงการด้าน

การเกษตร

เป้าหมาย : 9 แผน

งบประมาณที่ได้รับ : 47,900 บาท

งบประมาณที่เบิกจ่าย : 24,138 บาท

ผลการดำเนินงาน : มีแผนพัฒนาหมู่บ้าน จำนวน 9 หมู่บ้าน รวม 24 โครงการ

▶ แผนงาน/โครงการด้านการเกษตรได้รับการผลักดันเข้าสู่แผนพัฒนาการเกษตรและสหกรณ์ของจังหวัดและแผนพัฒนาจังหวัด

เป้าหมาย : 9 แผน

ผลการดำเนินงาน : มีแผนพัฒนาหมู่บ้าน จำนวน 9 แผน รวม 24 โครงการ อยู่ระหว่างผลักดันเข้าสู่แผนพัฒนาการเกษตรและสหกรณ์ของจังหวัดและแผนพัฒนาจังหวัด



1.1 สรุปรายงานผลการขับเคลื่อนโครงการตามนโยบายสำคัญของกระทรวงเกษตรและสหกรณ์(ต่อ)

6) คุณภาพและมาตรฐานในการรับรองสินค้าเกษตร

1.โครงการพัฒนาเกษตรกรรมยั่งยืน (ส่งเสริมเกษตรอินทรีย์)

พืช (กสก.)

➤ เกษตรกรได้รับการอบรมด้านการผลิตและกระบวนการจัดการ

สินค้าเกษตรอินทรีย์

เป้าหมาย : 21 ราย

งบประมาณที่ได้รับ : 24,570 บาท

งบประมาณที่เบิกจ่าย : 24,570 บาท

ผลการดำเนินงาน : จัดกิจกรรมอบรมเกษตรกรเข้าสู่มาตรฐานเกษตรอินทรีย์ ณ กลุ่มปลูกผักบ้านตลุกสัก ตำบลวังหิน อำเภอเมืองตาก จังหวัดตาก (เกษตรกรรายเดิม ปี 2565) ในวันที่ 5 มกราคม 2566 จำนวนเกษตรกร 21 ราย, สนับสนุนปัจจัยการผลิต, ติดตาม ให้คำปรึกษา และประเมินแปลงเบื้องต้น

➤ ร้อยละของเกษตรกรที่เข้าร่วมโครงการผ่านการประเมินแปลงเบื้องต้น

เป้าหมาย : ร้อยละ 70

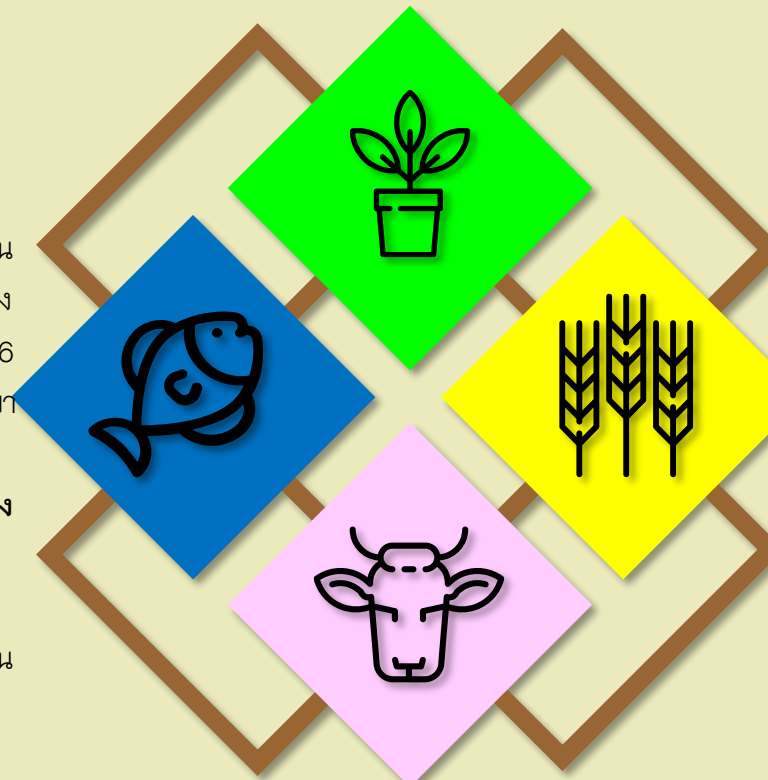
ผลการดำเนินงาน : เกษตรกรผ่านการประเมินแปลงเบื้องต้น จำนวน 21 ราย คิดเป็นร้อยละ 100

ประมง (ปม.จ.)

➤ ไม่มีแผนงาน/งบประมาณในการดำเนินการ

ปศุสัตว์ (ปศ.จ.)

➤ ไม่มีแผนงาน/งบประมาณในการดำเนินการ



ข้าว (กข.)

➤ ส่งเสริมและพัฒนาการผลิตข้าวอินทรีย์

เป้าหมาย : 1,849.75 ไร่

งบประมาณที่ได้รับ : 415,455 บาท

งบประมาณที่เบิกจ่าย : 178,195 บาท

ผลการดำเนินงาน : ส่งเสริมกลุ่มเกษตรกรให้ผลิตข้าวอินทรีย์ตามมาตรฐานข้าวอินทรีย์ เกษตรกรได้รับการตรวจรับรองเพื่อให้ได้การรับรองการผลิตข้าวตามมาตรฐานข้าวอินทรีย์ ร้อยละ 80 ของผู้สมัครเข้าร่วมโครงการฯ รวม 1,843 ไร่

➤ ถ่ายทอดเทคโนโลยีการผลิตข้าว

เป้าหมาย : 246 ราย

ผลการดำเนินงาน : -ถ่ายทอดความรู้หลักการผลิตข้าวอินทรีย์ เทคโนโลยีการลดต้นทุน มาตรฐานสินค้าเกษตร มกษ.9000 จำนวน 245 ราย (เกษตรกรเสียชีวิต 1 ราย)

-จัดอบรมหลักสูตรเพิ่มประสิทธิภาพการผลิตข้าวอินทรีย์ และจัดอบรมระบบควบคุมภายในแบบกลุ่ม (ICS) มาตรฐานอินทรีย์

➤ มูลค่าของสินค้าเกษตรปลอดภัยตามการปฏิบัติทางการเกษตรที่ดี และเกษตรอินทรีย์เพิ่มขึ้นไม่น้อยกว่า

เป้าหมาย : ร้อยละ 20

ผลการดำเนินงาน : กลุ่มเกษตรกรมีการรวมกลุ่มผลิตสินค้าข้าวตามข้อกำหนดมาตรฐานการผลิตข้าวอินทรีย์ สามารถเพิ่มมูลค่าสินค้าเกษตรอินทรีย์จากเดิมได้ถึง ร้อยละ 30

1.1 สรุปรายงานผลการขับเคลื่อนโครงการตามนโยบายสำคัญของกระทรวงเกษตรและสหกรณ์(ต่อ)

6) คุณภาพและมาตรฐานในการรับรองสินค้าเกษตร (ต่อ)

2.โครงการยกระดับคุณภาพมาตรฐานสินค้าเกษตร (ส่งเสริมเกษตร GAP)

พืช (กสก.)

➤ เกษตรกรได้รับการอบรมให้ความรู้ตามระบบมาตรฐาน GAP

เป้าหมาย : 126 ราย

งบประมาณที่ได้รับ : 50,400 บาท

งบประมาณที่เบิกจ่าย : 50,400 บาท

ผลการดำเนินงาน : เกษตรกรจำนวน 126 ราย ได้รับการอบรมให้ความรู้ตามหลักสูตร “การพัฒนาเกษตรกรเข้าสู่ระบบคุณภาพและมาตรฐานสินค้าเกษตร GAP”

➤ ร้อยละของเกษตรกรที่เข้าร่วมโครงการผ่านการประเมินแปลงเบื้องต้นพร้อมที่จะยื่นขอการรับรองตามระบบมาตรฐาน GAP

เป้าหมาย : ร้อยละ 80

ผลการดำเนินงาน : เกษตรกรเป้าหมาย ร้อยละ 80 สามารถนำความรู้การผลิตสินค้าเกษตรตามระบบมาตรฐาน GAP ไปปฏิบัติในแปลง

ประมง (ปม.จ.)

➤ ไม่มีแผนงาน/งบประมาณในการดำเนินการ

ข้าว (กข.)

➤ แปลงข้าวที่มีมาตรฐานเพิ่มขึ้น

เป้าหมาย : 2 แปลง

งบประมาณที่ได้รับ : 140,000 บาท

งบประมาณที่เบิกจ่าย : 21,576 บาท

ผลการดำเนินงาน : กลุ่มแปลงใหญ่ข้าวที่อยู่ในมาตรฐาน GAP ได้พัฒนาเป็นกลุ่มข้าวอินทรีย์ จำนวน 2 กลุ่ม จำนวน 2 แปลง รวม 969 ไร่ เกษตร จำนวน 79 ราย

➤ พื้นที่ผ่านการตรวจสอบและรับรองมาตรฐาน

เป้าหมาย : 969 ไร่

ผลการดำเนินงาน : พื้นที่ผ่านการตรวจสอบและรับรองมาตรฐาน จำนวน 969 ไร่

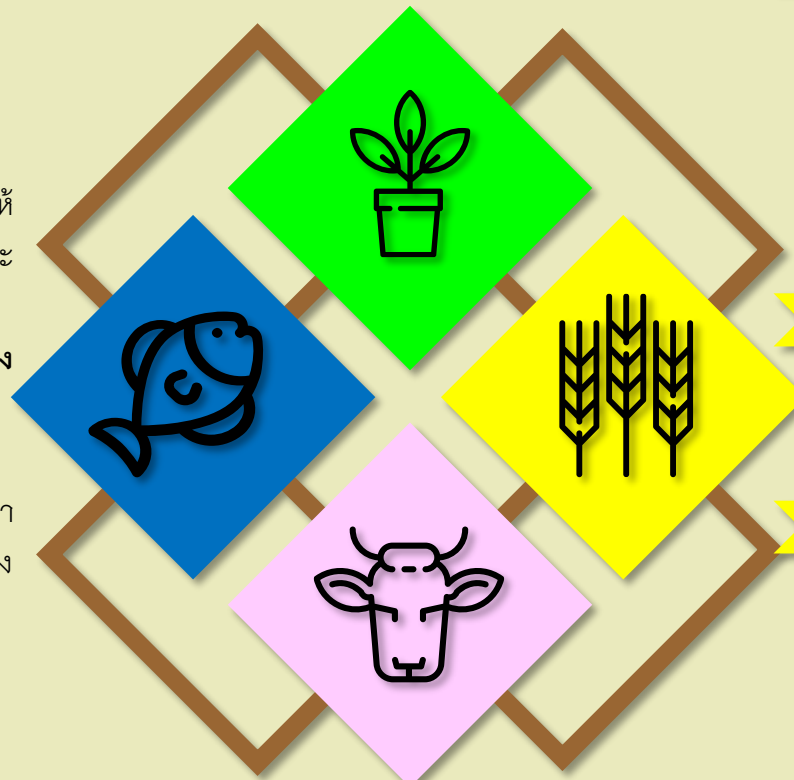
➤ มูลค่าของสินค้าเกษตรปลอดภัยเพิ่มขึ้น ไม่น้อยกว่า

เป้าหมาย : ร้อยละ 15

ผลการดำเนินงาน : มูลค่าของสินค้าเกษตรปลอดภัยเพิ่มขึ้น ไม่น้อยกว่าร้อยละ 15

ปศุสัตว์ (ปศ.จ.)

➤ ไม่มีแผนงาน/งบประมาณในการดำเนินการ



1.1 สรุปรายงานผลการขับเคลื่อนโครงการตามนโยบายสำคัญของกระทรวงเกษตรและสหกรณ์(ต่อ)

7) การพัฒนาช่องทางตลาด

1.โครงการส่งเสริมและพัฒนาสินค้าเกษตรอัตลักษณ์พื้นถิ่น



พืช (กสก.)

เกษตรกรได้รับการถ่ายทอดความรู้เพื่อพัฒนาคุณภาพไม้ผลอัตลักษณ์พื้นถิ่นที่เหมาะสมกับศักยภาพพื้นที่ให้มีคุณภาพได้มาตรฐานเพื่อสร้างมูลค่าเพิ่มได้

เป้าหมาย : 30 ราย

งบประมาณที่ได้รับ : 9,000 บาท งบประมาณที่เบิกจ่าย : 9,000 บาท

ผลการดำเนินงาน : เกษตรกรได้รับความรู้ในการพัฒนาการผลิตไม้ผลอัตลักษณ์คุณภาพ โดยมีการรวมกลุ่มเพื่อพัฒนาศักยภาพการผลิตไม้ผล จำนวน 30 ราย โดยเป็นเกษตรกรบ้านรวมไทยพัฒนาที่ 8 หมู่ 6 ต.รวมไทยพัฒนา อ.พพพระ
สินค้า : อะโวคาโด

จำนวนภูมิปัญญาท้องถิ่นที่เกิดขึ้นสามารถเป็นแหล่งเรียนรู้

เป้าหมาย : 9 จุด

ผลการดำเนินงาน : ดำเนินการเก็บรวบรวมข้อมูลภูมิปัญญาท้องถิ่น ข้อมูลนวัตกรรมด้านการเกษตร และจัดทำเป็นฐานข้อมูลในการเก็บรักษา พัฒนาต่อยอดและสามารถสืบค้นได้ครบถ้วนทั้ง 9 จุด

เกษตรกรสามารถนำความรู้ที่ได้รับไปประยุกต์ใช้กับเทคโนโลยีการผลิตของตนเองเพื่อเพิ่มมูลค่าของไม้ผลอัตลักษณ์พื้นถิ่นเพิ่มขึ้น ไม่น้อยกว่า

เป้าหมาย : ร้อยละ 80

ผลการดำเนินงาน : เกษตรกรเป้าหมาย ร้อยละ 80 สามารถนำความรู้ที่ได้รับไปประยุกต์ใช้กับเทคโนโลยีการผลิตของตนเองเพิ่มขึ้น

ร้อยละของแหล่งเรียนรู้ได้รับการส่งเสริมและพัฒนา

เป้าหมาย : ร้อยละ 100

ผลการดำเนินงาน : ส่งเสริมและพัฒนาแหล่งเรียนรู้ภูมิปัญญาท้องถิ่นและนวัตกรรมด้านการเกษตรของทุกอำเภอ คิดเป็นร้อยละ 100

ข้าว (กข.)

ไม่มีแผนงาน/งบประมาณในการดำเนินการ

2.โครงการส่งเสริมและพัฒนาวิสาหกิจชุมชน (กสก.)

สมาชิกวิสาหกิจชุมชนได้รับความรู้ด้านการบริหารจัดการวิสาหกิจชุมชน และแนวทางการจัดทำแผนพัฒนาวิสาหกิจชุมชน

เป้าหมาย : 14 แห่ง

งบประมาณที่ได้รับ : 154,000 บาท งบประมาณที่เบิกจ่าย : 76,500 บาท

ผลการดำเนินงาน : ดำเนินการจัดเวทีชุมชน เพื่อประเมินศักยภาพและวิเคราะห์สถานการณ์ของวิสาหกิจชุมชน โดยใช้เครื่องมือแบบประเมินศักยภาพวิสาหกิจชุมชน โดยยกระดับศักยภาพวิสาหกิจชุมชนจากระดับปานกลาง เป็นระดับดี จำนวน 9 แห่ง และจากระดับปรับปรุง เป็นระดับปานกลาง จำนวน 5 แห่ง

สมาชิกวิสาหกิจชุมชนได้รับความรู้ด้านการบริหารจัดการวิสาหกิจชุมชน และแนวทางการจัดทำแผนพัฒนาวิสาหกิจชุมชน

เป้าหมาย : 140 ราย

ผลการดำเนินงาน : อยู่ระหว่างการดำเนินงาน

ร้อยละของวิสาหกิจชุมชนที่เข้าร่วมโครงการได้รับการยกระดับศักยภาพในการดำเนินกิจการ

เป้าหมาย : ร้อยละ 100

ผลการดำเนินงาน : อยู่ระหว่างการดำเนินงาน

1.1 สรุปรายงานผลการขับเคลื่อนโครงการตามนโยบายสำคัญของกระทรวงเกษตรและสหกรณ์(ต่อ)

7) การพัฒนาช่องทางตลาด (ต่อ)

3.โครงการพัฒนาศักยภาพการดำเนินธุรกิจของสหกรณ์ กลุ่มเกษตรกร และธุรกิจชุมชน (กสส.)

▶ สหกรณ์ภาคการเกษตรและกลุ่มเกษตรกรได้รับการพัฒนาศักยภาพการดำเนินธุรกิจและการพัฒนาองค์กร

เป้าหมาย : 1 แห่ง

งบประมาณที่ได้รับ : 20,100 บาท งบประมาณที่เบิกจ่าย : 15,778 บาท

ผลการดำเนินงาน : สหกรณ์เป้าหมาย (สหกรณ์การเกษตรพบพระ จำกัด) ได้เข้าร่วมโครงการอบรมเชิงปฏิบัติการเพื่อวิเคราะห์ปัญหาและแนวทางการแก้ไขปัญหาของสหกรณ์, อบรมต่อยอดเพิ่มขีดความสามารถในการดำเนินธุรกิจของสหกรณ์ และเข้าร่วมประชุมเชิงปฏิบัติการเพื่อเตรียมความพร้อมรวมถึงแลกเปลี่ยนประสบการณ์จากการดำเนินงานตามโครงการของสหกรณ์

▶ สหกรณ์และกลุ่มเกษตรกรได้รับการส่งเสริมทำเกษตรแปรรูป

ไม่มีแผนงาน/งบประมาณในการดำเนินการ

▶ สหกรณ์และกลุ่มเกษตรกรที่เข้าร่วมโครงการสามารถให้ผลตอบแทนแก่สมาชิกในรูปแบบเงินปันผลและเงินเฉลี่ยคืนเพิ่มขึ้นอย่างน้อย

เป้าหมาย : ร้อยละ 3

ผลการดำเนินงาน : ยังไม่มีการจัดสรรเงินปันผลและเงินเฉลี่ยคืน เนื่องจากสหกรณ์การเกษตรพบพระ จำกัด ยังไม่ได้ประชุมใหญ่ เพราะผู้สอบบัญชียังไม่รับรองงบการเงิน แต่จะมีการประชุมใหญ่ภายใน 150 วันนับจากวันสิ้นบัญชี กำหนดภายในวันที่ 28 สิงหาคม 2566

▶ อัตราการขยายตัวของมูลค่าสินค้าเกษตรแปรรูปขยายตัว

ไม่มีแผนงาน/งบประมาณในการดำเนินการ

4.โครงการส่งเสริมและพัฒนาสถาบันเกษตรกร (กสส.)

▶ สหกรณ์ภาคการเกษตรและกลุ่มเกษตรกรได้รับการส่งเสริมและพัฒนาเพื่อรักษาและยกระดับความเข้มแข็ง

เป้าหมาย : 3 แห่ง

งบประมาณที่ได้รับ : 35,400 บาท งบประมาณที่เบิกจ่าย : 35,400 บาท

ผลการดำเนินงาน : สหกรณ์ได้รับการส่งเสริม จำนวน 3 แห่ง ได้แก่ สหกรณ์การเกษตร คทช.ฝั่งซ้ายแม่น้ำปิง จำกัด, สหกรณ์ผู้ใช้น้ำชลประทานเกาะตะเภา-ตากตก จำกัด และสหกรณ์การเกษตรเพื่อการตลาดลูกค้า อ.ก.ส.ตาก จำกัด

▶ สหกรณ์ภาคการเกษตรและกลุ่มเกษตรกรเป้าหมายที่อยู่ในระดับชั้น 1 สามารถรักษาความเข้มแข็งอยู่ในระดับชั้น 1 ได้

เป้าหมาย : ร้อยละ 100

ผลการดำเนินงาน : ดำเนินการประเมินการจัดระดับความเข้มแข็งสหกรณ์ ในเดือนสิงหาคมของทุกปี

▶ สหกรณ์ภาคการเกษตรและกลุ่มเกษตรกรเป้าหมายที่อยู่ในระดับชั้น 2 สามารถรักษาความเข้มแข็งอยู่ในระดับชั้น 1 ได้

เป้าหมาย : ร้อยละ 60

ผลการดำเนินงาน : ดำเนินการประเมินการจัดระดับความเข้มแข็งสหกรณ์ ในเดือนสิงหาคมของทุกปี

▶ สหกรณ์ภาคการเกษตรและกลุ่มเกษตรกรเป้าหมายที่อยู่ในระดับชั้น 3 สามารถรักษาความเข้มแข็งอยู่ในระดับชั้น 1 หรือ 2 ได้

ไม่มีแผนงาน/งบประมาณในการดำเนินการ

1.1 สรุปรายงานผลการขับเคลื่อนโครงการตามนโยบายสำคัญของกระทรวงเกษตรและสหกรณ์(ต่อ)

7) การพัฒนาช่องทางตลาด (ต่อ)

5.โครงการยกระดับสถาบันเกษตรกรให้เป็นผู้ประกอบการธุรกิจเกษตร (กสส.)

➤ ไม่มีแผนงาน/งบประมาณในการดำเนินการ

1.1 สรุปรายงานผลการขับเคลื่อนโครงการตามนโยบายสำคัญของกระทรวงเกษตรและสหกรณ์(ต่อ)

8) การพัฒนาเกษตรกรเข้าสู่ Smart Farmer

1.โครงการพัฒนาเกษตรกรปราดเปรื่อง (Smart Farmer)

▶ จำนวนเกษตรกรได้รับการอบรมและพัฒนาศักยภาพให้เป็น Smart Farmer

เป้าหมาย : 90 ราย

งบประมาณที่ได้รับ : 36,000 บาท งบประมาณที่เบิกจ่าย : 36,000 บาท

ผลการดำเนินงาน : จัดกิจกรรมพัฒนาศักยภาพเกษตรกรให้เป็นเกษตรกรปราดเปรื่อง (Smart Farmer) ในพื้นที่ ๙ อำเภอของจังหวัดตากอำเภอละ 10 ราย จำนวน 2 ครั้ง

▶ จำนวนเกษตรกร Smart Farmer ได้รับการพัฒนาศักยภาพให้เป็นผู้ประกอบการเกษตร

เป้าหมาย : 20 ราย

งบประมาณที่ได้รับ : 20,000 บาท งบประมาณที่เบิกจ่าย : 20,000 บาท

ผลการดำเนินงาน : ดำเนินการพัฒนาเกษตรกรที่มีศักยภาพในการพัฒนาให้เป็นผู้ประกอบการต้นแบบ และสามารถเป็นเครือข่ายศูนย์บ่มเพาะเกษตรกรรุ่นใหม่ จำนวน 20 ราย

▶ ร้อยละของเกษตรกรที่เข้าร่วมโครงการได้รับการยกระดับเป็น Smart Farmer

เป้าหมาย : ร้อยละ 70

ผลการดำเนินงาน : ผลการประเมินเกษตรกรที่เข้าร่วมโครงการฯ จำนวน 90 ราย ผ่านการประเมินเป็น Existing Smart Farmer จำนวน 75 ราย คิดเป็นร้อยละ 83 และผลการประเมินเป็น Developing Smart Farmer จำนวน 15 ราย คิดเป็นร้อยละ 17

▶ ร้อยละของ Smart Farmer ที่เข้าร่วมโครงการยกระดับเป็นผู้ประกอบการเกษตร

เป้าหมาย : ร้อยละ 100

ผลการดำเนินงาน : เกษตรกรที่เข้าร่วมโครงการฯ ได้รับการพัฒนาระดับเป็นผู้ประกอบการเกษตร ร้อยละ 100

พืช
(กสภ.)

▶ เกษตรกรได้รับการยกระดับเป็นเกษตรกรปราดเปรื่องด้านข้าว

เป้าหมาย : 8 ราย

งบประมาณที่ได้รับ : 32,160 บาท

งบประมาณที่เบิกจ่าย : 18,540 บาท

ผลการดำเนินงาน : ดำเนินงานการยกระดับเกษตรกรปราดเปรื่อง โดยทางกรมการข้าว ได้จัดฝึกอบรมเกษตรกรปราดเปรื่อง ในหลักสูตรต่างๆ จำนวน 1 รุ่น 4 ราย

▶ ชาวนาได้รับการประเมิน ส่งเสริม และพัฒนาเป็นเกษตรกรปราดเปรื่อง (Smart Farmer) และเกษตรกรรุ่นใหม่ (Young Smart Farmer)

เป้าหมาย : 120 ราย

ผลการดำเนินงาน : อยู่ระหว่างรับสมัครเกษตรกร จนถึง วันที่ 30 กันยายน 2566

▶ ร้อยละความพึงพอใจของเกษตรกรที่เข้าร่วมโครงการ

เป้าหมาย : ร้อยละ 80

ผลการดำเนินงาน : อยู่ระหว่างการดำเนินงาน

ข้าว
(กข.)

ปศุสัตว์
(ปศ.จ.)

▶ จำนวนเกษตรกรที่ได้รับการถ่ายทอดองค์ความรู้เข้าสู่ระบบ Smart Farmer

เป้าหมาย : 50 ราย

งบประมาณที่ได้รับ : 17,500 บาท

งบประมาณที่เบิกจ่าย : 17,500 บาท

ผลการดำเนินงาน : มีการดำเนินการพัฒนาเกษตรกรปราดเปรื่อง (Smart Farmer) 5 กิจกรรม

▶ เกษตรกรมีรายได้เพิ่มขึ้น

เป้าหมาย : ร้อยละ 10

ผลการดำเนินงาน : เกษตรกรมีรายได้เพิ่มขึ้น ร้อยละ 10



1.1 สรุปรายงานผลการขับเคลื่อนโครงการตามนโยบายสำคัญของกระทรวงเกษตรและสหกรณ์(ต่อ)

9) การขับเคลื่อนศูนย์เทคโนโลยีเกษตรและนวัตกรรม

1.กิจกรรมขับเคลื่อนศูนย์เทคโนโลยีเกษตรและนวัตกรรม (กษ.)

➤ ศพก.หรือแปลงใหญ่มีการใช้เทคโนโลยีและนวัตกรรมที่ได้รับจาก AIC



อำเภอสามเงา

เรื่อง เทคโนโลยีด้านการจัดการ
ศัตรูพืช และเทคโนโลยี
ด้านการจัดการเศษวัสดุ
ทางการเกษตร (ข้าวโพดเลี้ยงสัตว์)

อำเภอเมืองตาก

เรื่อง เทคโนโลยีการเลี้ยงวัวให้ได้
คุณภาพ

อำเภอวังเจ้า

เรื่อง การแปรรูปผลผลิต
จากพืชผลทางการเกษตร (มะม่วง)

อำเภอพบพระ

เรื่อง การผลิตสารชีวภัณฑ์
เพื่อนำไปใช้กับผักสวนครัว

อำเภอท่าสองยาง

เรื่อง เทคโนโลยีการเพิ่มผลผลิต
การตรวจสอบคุณภาพดิน
(ข้าวโพดเลี้ยงสัตว์)



อำเภอบ้านตาก

เรื่อง การเพิ่มมูลค่าและแปรรูป
ถั่วเหลือง

อำเภอแม่ระมาด

เรื่อง เทคโนโลยี
ด้านการเพิ่มผลผลิตพืช
(ข้าวโพดเลี้ยงสัตว์)

อำเภออุ้มผาง

เรื่อง การผลิตสารชีวภัณฑ์พร้อมใช้
(รูปแบบน้ำ/แบบแห้ง)

อำเภอแม่สอด

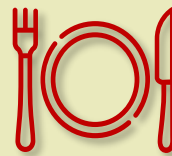
เรื่อง เทคโนโลยีด้านการจัดการ
ศัตรูพืชหรือเทคโนโลยีด้านการเพิ่ม
ผลผลิตพืช

1.1 สรุปรายงานผลการขับเคลื่อนโครงการตามนโยบายสำคัญของกระทรวงเกษตรและสหกรณ์(ต่อ)

9) การขับเคลื่อนศูนย์เทคโนโลยีเกษตรและนวัตกรรม (ต่อ)

1.กิจกรรมขับเคลื่อนศูนย์เทคโนโลยีเกษตรและนวัตกรรม (กษ.) (ต่อ)

➤ เกษตรกรมีการใช้เทคโนโลยีและนวัตกรรมที่ได้รับจาก AIC จำนวน 5 แห่ง ได้แก่



อำเภอบ้านตาก

1. กลุ่มอาชีพสตรีบ้านวังหม้อใต้ ตำบลเกาะตะเภา อำเภอบ้านตาก เรื่อง การแปรรูปถั่วเหลือง (ถั่วเน่า)
2. เกษตรกรอำเภอบ้านตาก เรื่อง การแปรรูปผลผลิตทางการเกษตร เรื่อง น้ำพริกกากหมู



อำเภอแม่ระมาด

1. วิสาหกิจชุมชนแปรรูปสมุนไพรปลูกรัก ตำบลพระธาตุ อำเภอแม่ระมาด เรื่อง การเพิ่มมูลค่าผลิตภัณฑ์สมุนไพรมาตรฐานสินค้าและตลาด (น้ำพริกขมิ้น)
2. โครงการหลวงเลอตอ อำเภอแม่ระมาด เรื่อง การแปรรูปเสาวรส



อำเภอเมืองตาก

1. กลุ่มผู้ปลูกกาแฟดอยมูเซอ อำเภอเมืองตาก เรื่อง การผลิตสารชีวภัณฑ์ในการกำจัดศัตรูพืชมอดกาแฟ

1.1 สรุปรายงานผลการขับเคลื่อนโครงการตามนโยบายสำคัญของกระทรวงเกษตรและสหกรณ์(ต่อ)

10) ศูนย์เรียนรู้การเพิ่มประสิทธิภาพการผลิตสินค้าเกษตร (ศพก.)

1.โครงการศูนย์เรียนรู้การเพิ่มประสิทธิภาพการผลิตสินค้าเกษตร



พืช

(กสภ.)

▶ จำนวนเกษตรกรผู้นำที่ได้รับการพัฒนา เป้าหมาย : 270 ราย
งบประมาณที่ได้รับ : 162,200 บาท
งบประมาณที่เบิกจ่าย : 162,200 บาท
ผลการดำเนินงาน : เกษตรกรผู้นำเกษตรกรรายใหม่ เกษตรกรที่เป็นสมาชิกแปลงใหญ่ หรือเกษตรกร จำนวน 270 ราย ได้รับการพัฒนา ตามกระบวนการโรงเรียนเกษตรกร

▶ ร้อยละของ ศพก. และศูนย์เครือข่ายมีความพร้อมในการให้บริการและเป็นจุดเรียนรู้ให้กับเกษตรกร

เป้าหมาย : ร้อยละ 70
งบประมาณที่ได้รับ : 77,400 บาท
งบประมาณที่เบิกจ่าย : ได้รับจัดสรรงบประมาณในไตรมาส 4
ผลการดำเนินงาน : อยู่ระหว่างเตรียมการ



พืช

(กวก.)

▶ จำนวนเกษตรกรในเครือข่าย ศพก. ได้รับการถ่ายทอดความรู้ด้านการผลิตพืชและกฎหมายเกี่ยวกับด้านการเกษตร เป้าหมาย : 30 ราย
งบประมาณที่ได้รับ : 30,000 บาท
งบประมาณที่เบิกจ่าย : 21,500 บาท
ผลการดำเนินงาน : ดำเนินการอบรมหลักสูตร “การเพิ่มประสิทธิภาพการผลิตทุเรียน” เมื่อวันที่ 4 เมษายน พ.ศ.2566 ณ อาคารอเนกประสงค์บ้านทหารผ่านศึก หมู่ 4 ตำบลรวมไทยพัฒนา อำเภอพบพระ จังหวัดตากจำนวน 30 ราย

▶ เกษตรกรที่ได้รับการถ่ายทอดองค์ความรู้ผ่าน ศพก. มีความรู้เพิ่มขึ้น เป้าหมาย : ร้อยละ 70
ผลการดำเนินงาน : จากการฝึกอบรมพบว่า เกษตรกรที่มีความรู้เพิ่มขึ้น มีจำนวน 30 คน คิดเป็นร้อยละ 100%



ปศุสัตว์

(ปศ.จ.)

▶ จำนวนเกษตรกรเครือข่ายศูนย์เรียนรู้ได้รับการพัฒนาและส่งเสริมอาชีพด้านปศุสัตว์ เป้าหมาย : 90 ราย
งบประมาณที่ได้รับ : 100,000 บาท
งบประมาณที่เบิกจ่าย : 90,000 บาท
ผลการดำเนินงาน : พัฒนา ศพก.หลัก (กระทรวงฯ) 9 ศูนย์, ศพก.เครือข่ายด้านปศุสัตว์ (ระดับอำเภอ 9 ศูนย์) พร้อมทั้งสนับสนุนปัจจัยการผลิต, ศพก.เครือข่ายด้าน ปศุสัตว์ (ระดับจังหวัด 1 ศูนย์) และพัฒนาเกษตรกร 90 ราย

▶ เกษตรกรมีรายได้เพิ่มขึ้น เป้าหมาย : ร้อยละ 15
ผลการดำเนินงาน : เกษตรกรมีรายได้เพิ่มขึ้น ร้อยละ 10



ประมง

(ปม.จ.)

▶ ถ่ายทอดเทคโนโลยีการผลิตด้านการประมง เป้าหมาย : 270 ราย
งบประมาณที่ได้รับ : 194,000 บาท
งบประมาณที่เบิกจ่าย : 194,000 บาท
ผลการดำเนินงาน : มีการประชุมถ่ายทอดเทคโนโลยีการผลิตด้านการประมงและส่งมอบปัจจัยการผลิตเรียบร้อยแล้ว จำนวน 270 ราย ในพื้นที่ 9 อำเภอจังหวัดตาก (อำเภอละ 30 ราย)

▶ พัฒนาและยกระดับศูนย์เครือข่ายด้านการประมงให้เป็นต้นแบบ

เป้าหมาย : 4 ศูนย์
ผลการดำเนินงาน : ดำเนินการพัฒนาศูนย์เครือข่ายด้านการประมงเรียบร้อยแล้ว จำนวน 4 ศูนย์ ได้แก่ อ.เมือง อ.พบพระ อ.สามเงาและ อ.บ้านตาก

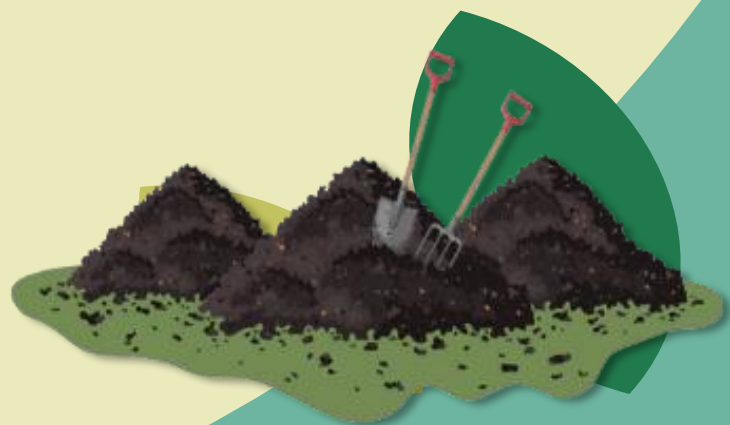
▶ เกษตรกรที่เข้าร่วมโครงการสามารถนำความรู้ไปปรับปรุงการผลิตสินค้าเกษตร เป้าหมาย : ร้อยละ 80
ผลการดำเนินงาน : ร้อยละ 90

1.2 สรุปรายงานผลการดำเนินงานขับเคลื่อนแบบมุ่งเป้า

1.2.1 การผลิตปุ๋ยอินทรีย์คุณภาพสูงและการผลิตปุ๋ยชีวภาพ

1.การส่งเสริมการผลิตและการใช้ปุ๋ยอินทรีย์คุณภาพสูงราคาถูกลง (พต.จ.)

	เป้าหมาย/พื้นที่ดำเนินการ	ผลดำเนินการ		เป้าหมาย	ผลดำเนินการ
การประชาสัมพันธ์ คัดเลือกพื้นที่	30 ราย พื้นที่อำเภอวังเจ้า, เมืองตาก, สามเงา, แม่สอด และพบพระ	30 ราย	ส่งเสริมการผลิตและ การใช้ปุ๋ยอินทรีย์ คุณภาพสูง	1 ตัน/กลุ่ม	1 ตัน/กลุ่ม
การถ่ายทอด องค์ความรู้	6 กลุ่ม	6 กลุ่ม	ต้นทุนการผลิตปุ๋ย อินทรีย์คุณภาพสูง	10 บาท/กก.	9.52 บาท/กก.
สาธิตการใช้ปุ๋ยอินทรีย์ คุณภาพสูง	6 กลุ่ม	3 กลุ่ม			
ติดตามผลการ ดำเนินงาน	6 กลุ่ม	-			

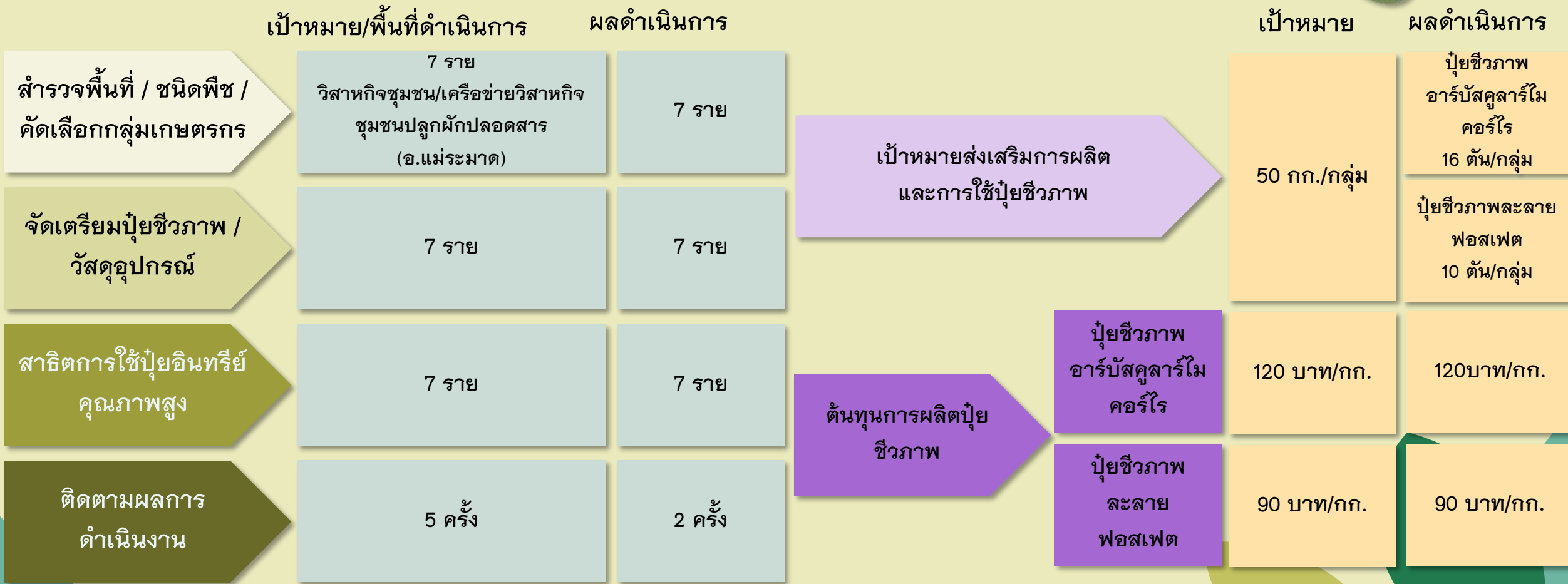


1.2 สรุปรายงานผลการดำเนินงานขับเคลื่อนแบบมุ่งเป้า (ต่อ)



1.2.1 การผลิตปุ๋ยอินทรีย์คุณภาพสูงและการผลิตปุ๋ยชีวภาพ

2.การส่งเสริมการใช้ปุ๋ยชีวภาพ (ศพพ.)



1.2 สรุปรายงานผลการดำเนินงานขับเคลื่อนแบบมุ่งเป้า (ต่อ)

1.2.1 การผลิตปุ๋ยอินทรีย์คุณภาพสูงและการผลิตปุ๋ยชีวภาพ

2.การส่งเสริมการใช้ปุ๋ยชีวภาพ (กษ.จ.)

กิจกรรม	เป้าหมาย/พื้นที่ดำเนินการ	ผลดำเนินการ		เป้าหมาย	ผลดำเนินการ
1 อบรมถ่ายทอดความรู้เทคโนโลยีการผลิตอ้อย	25 กลุ่ม กลุ่มเกษตรกรตำบลแม่กาษา อำเภอแม่สอด	25 ราย	ส่งเสริมการผลิตและการใช้ปุ๋ยอินทรีย์คุณภาพสูง (PGPR)	2 กก./กลุ่ม	2 กก./กลุ่ม
	75 ราย กลุ่มเกษตรกรตำบลพะวอ อำเภอแม่สอด	75 ราย	ต้นทุนการผลิตปุ๋ยอินทรีย์คุณภาพสูง (PGPR)	- บาท/กก.	- บาท/กก.
2 จัดทำแปลงเรียนรู้เทคโนโลยีการผลิตอ้อย	4 ไร่ พื้นที่ตำบลแม่กาษา อำเภอแม่สอด	4 ไร่			
	6 ไร่ พื้นที่ตำบลพะวออำเภอแม่สอด	6 ไร่			

*ขณะนี้สำนักงานเกษตรจังหวัดตากได้ดำเนินการอบรมถ่ายทอดความรู้ และจัดทำแปลงเรียนรู้เทคโนโลยีการผลิตเรียบร้อยแล้ว แต่ยังไม่ได้เก็บผลการทดสอบประสิทธิภาพของปุ๋ยชีวภาพพีจีพีอาร์ จึงยังไม่สามารถนำมาคำนวณต้นทุนการผลิตได้ คาดว่าจะแล้วเสร็จประมาณเดือนกันยายน

1.2 สรุปรายงานผลการดำเนินงานขับเคลื่อนแบบมุ่งเป้า (ต่อ)

1.2.2 การผลิตอาหารสัตว์ และสัตว์น้ำคุณภาพสูง ราคาถูก

1.การส่งเสริมและการใช้อาหารสัตว์คุณภาพสูง ราคาถูก (ปศ.จ.)

	เป้าหมาย/พื้นที่ดำเนินการ	ผลดำเนินการ		เป้าหมาย	ผลดำเนินการ
คัดเลือกกลุ่มเกษตรกร เข้าร่วมโครงการ	145 ราย พื้นที่อำเภอบ้านตาก, สามเงา, แม่สอด และพบพระ	145 ราย	ส่งเสริมการผลิตและ การใช้อาหารสัตว์ คุณภาพสูง	1 ตัน/กลุ่ม	1 ตัน/กลุ่ม
ถ่ายทอดเทคโนโลยี ส่งเสริมสนับสนุน การทำ การใช้	145 ราย	50 ราย	ต้นทุนการผลิตอาหาร สัตว์คุณภาพสูง	0.49 บาท/กก.	11.55 บาท/กก.
เก็บข้อมูล	145 ราย	50 ราย			
ติดตามผลการเข้าร่วม โครงการ	3 อำเภอ	1 อำเภอ			

หมายเหตุ: อ้างอิงจากราคาตลาดอาหารสัตว์ ณ ปัจจุบัน ราคาอาหารชั้นโปรตีน 14% ราคาอยู่ที่ 12 บาท หลังจากที่ ทางสำนักงานปศุสัตว์จังหวัดตากได้เข้าไปอบรมและส่งเสริมให้เกษตรกร ผลิตและใช้อาหารสัตว์ที่ผลิตเองต้นทุนราคาอยู่ที่ 11.55 บาท ซึ่งมีราคาต่ำกว่าราคาตลาดอาหารสัตว์ ณ ปัจจุบันอยู่ที่ 0.45 บาท/กิโลกรัม

1.2 สรุปรายงานผลการดำเนินงานขับเคลื่อนแบบมุ่งเป้า (ต่อ)

1.2.2 การผลิตอาหารสัตว์ และสัตว์น้ำคุณภาพสูง ราคาถูก

2.การส่งเสริมและการใช้อาหารสัตว์น้ำคุณภาพสูง ราคาถูก (ปม.จ.)



1.2 สรุปรายงานผลการดำเนินงานขับเคลื่อนแบบมุ่งเป้า (ต่อ)

1.2.3 การดำเนินโครงการขับเคลื่อนการเกษตรระดับหมู่บ้านสู่การผลิตสินค้าเกษตรมูลค่าสูง (กษ.)

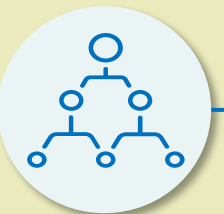
1. จัดตั้งทีมกลุ่มอำเภอ

เป้าหมาย : 3 กลุ่มงาน
ผล : 3 กลุ่มงาน



2. แต่งตั้งคณะทำงาน

เป้าหมาย : 9 อำเภอ
ผล : 9 อำเภอ



3. จัดประชุมคณะกรรมการฯ ระดับจังหวัด

เป้าหมาย : 3 ครั้ง
ผล : 1 ครั้ง



4. จัดประชุมคณะทำงานฯ ระดับอำเภอ

เป้าหมาย : 9 อำเภอ
ผล : 9 อำเภอ



5. คัดเลือกอาสาสมัครเกษตรหมู่บ้าน

เป้าหมาย : 9 หมู่บ้าน
ผล : 9 หมู่บ้าน



6. จัดประชุมคณะกรรมการหมู่บ้าน

- ทบทวนแผน เป้าหมาย : 9 หมู่บ้าน
ผล : 9 หมู่บ้าน
- จัดทำแผนธุรกิจ เป้าหมาย : - แผน
ผล : - แผน
- จัดทำ VTR เป้าหมาย : 9 หมู่บ้าน
ผล : 9 หมู่บ้าน



7. ติดตามการดำเนินงาน

เป้าหมาย : 9 หมู่บ้าน
ผล : - หมู่บ้าน



8. ผลักดันแผนธุรกิจ/แผนงาน/โครงการสู่แหล่งงบประมาณ

เป้าหมาย : 9 แผน
ผล : มีแผนพัฒนาหมู่บ้าน จำนวน 9 แผน รวม 24 โครงการ อยู่ระหว่างผลักดันเข้าสู่แผนพัฒนาการเกษตรและสหกรณ์ของจังหวัดและแผนพัฒนาจังหวัด



โครงการขับเคลื่อนการเกษตรระดับหมู่บ้านสู่การผลิตสินค้าเกษตรมูลค่าสูง จังหวัดตาก

พื้นที่เป้าหมาย	แผนธุรกิจ/แผนงาน/โครงการ		แหล่งงบประมาณราชการ			หน่วยงาน
	ชื่อแผน/โครงการ	งบประมาณ	งบจังหวัด/ กลุ่มจังหวัด	งบปกติ	อื่นๆ	
1. อำเภอเมืองตาก บ้านประจักษ์ หมู่ 10 ตำบลวังหิน สินค้า : ข้าว	1. โครงการเครื่องอบข้าวชุมชน	3,000,000	/			สนง.กษ.อ. /กษ.จ.
	2. โครงการเพิ่มประสิทธิภาพการผลิตข้าวปลอดภัย	500,000	/			สนง.กษ.อ. /กษ.จ.
	3. โครงการจัดตั้งศูนย์เรียนรู้การเพิ่มประสิทธิภาพการผลิตข้าวปลอดภัย (ศพก.เครือข่าย)	300,000			/	สนง.กษ.อ. /กษ.จ.
	4. โครงการแปรรูปและเพิ่มมูลค่าข้าวปลอดภัย	ไม่ใช้งบประมาณ				สนง.กษ.อ. /กษ.จ.
	5. โครงการผลิตเมล็ดพันธุ์ข้าวพันธุ์ดี	600,000			/	สนง.กษ.อ. /กษ.จ.
	6. กิจกรรมวิเคราะห์คุณภาพดินเพื่อการเพาะปลูกพืช	-				พด.
	7. ลดต้นทุนการผลิตโดยการใช้ปุ๋ยหมัก ปุ๋ยพืชสด	-				พด.
	8. กิจกรรมอบรมเทคนิคการขายและการทำการตลาดออนไลน์	ไม่ใช้งบประมาณ				สนง.กษ.อ. /กษ.จ.
	9. การจัดหาแหล่งเงินทุนสนับสนุนเครื่องจักรทางการเกษตร	ไม่ใช้งบประมาณ				สนง.กษ.อ. /กษ.จ.
2. อำเภอบ้านตาก บ้านแม่สลิด หมู่ 1 ตำบลแม่สลิด สินค้า : ลำไย	โครงการยกระดับคุณภาพมาตรฐานสินค้าเกษตร	16,450		/		สนง.กษ.อ. /กษ.จ.
3. อำเภอสามเงา บ้านสามเงา หมู่ 2 ตำบลสามเงา สินค้า : ลำไย	โครงการนำวัสดุเหลือใช้ทางการเกษตรมาแปรรูปเป็นผลิตภัณฑ์ทางการเกษตร เตาเผาถ่านในการทำน้ำส้มควันไม้	159,900		/		สนง.กษ.อ. /กษ.จ.
4. อำเภอวังเจ้า บ้านเด่นวัว หมู่ 4 ตำบลเชียงทอง สินค้า : ลำไย	โครงการพัฒนาศักยภาพการผลิตลำไยอำเภอวังเจ้า จังหวัดตาก	373,200	/			สนง.กษ.อ. /กษ.จ.

โครงการขับเคลื่อนการเกษตรระดับหมู่บ้านสู่การผลิตสินค้าเกษตรมูลค่าสูง จังหวัดตาก

พื้นที่เป้าหมาย	แผนธุรกิจ/แผนงาน/โครงการ		แหล่งงบประมาณราชการ			หน่วยงาน
	ชื่อแผน/โครงการ	งบประมาณ	งบจังหวัด/ กลุ่มจังหวัด	งบปกติ	อื่นๆ	
5. <u>อำเภอแม่สอด</u> บ้านร่วมใจพัฒนา หมู่ 10 ตำบลแม่ปะ สินค้า : พืชผัก	1. โครงการขยายเขตไฟฟ้าเพื่อการเกษตร	3,000,000			/	การไฟฟ้าส่วนภูมิภาค
	2. โครงการเพิ่มประสิทธิภาพการผลิตผักสลัดปลอดภัย	500,000	/			สนง.กษ.อ. /กษ.จ.
	3. โครงการจัดหาแหล่งน้ำเพื่อการเกษตรระบบสระและธนาคารน้ำใต้ดิน	1,300,000			/	นพค.33
6. <u>อำเภอแม่ระมาด</u> บ้านโห่ง หมู่ 5 ตำบลแม่ระมาด สินค้า : กลัวยน้ำว้า	1. โครงการจัดการแปลงด้วยระบบ IOT (Internet of Things)	120,000		/		สนง.กษ.อ. /กษ.จ.
	2. โครงการเพิ่มประสิทธิภาพการแปรรูปกลัวยน้ำว้า	60,000		/		สนง.กษ.อ. /กษ.จ.
7. <u>อำเภอท่าสองยาง</u> บ้านแม่ระเมิง หมู่ 8 ตำบลแม่สอด สินค้า : กาแฟ	1. โครงการเพิ่มประสิทธิภาพการผลิตกาแฟ	100,000	/	/		สนง.กษ.อ. /กษ.จ.
	2. โครงการส่งเสริมการผลิตสินค้าทางการเกษตรให้ได้มาตรฐาน GAP	30,000	/	/		สนง.กษ.อ. /กษ.จ.
	3. โครงการแปรรูปผลผลิตกาแฟ	100,000	/			สนง.กษ.อ. /กษ.จ.
	4. โครงการจัดหาแหล่งทุนในการจัดหาเครื่องจักรในการผลิตกาแฟคุณภาพ	ไม่ใช้งบประมาณ				สำนักงาน อ.ก.ส.จังหวัด
8. <u>อำเภอพบพระ</u> บ้านทหารผ่านศึก หมู่ 4 ตำบลรวมไทยพัฒนา สินค้า : ะโวคาโด	1. โครงการเพิ่มมูลค่าผลผลิตอะโวคาโดโดยการแปรรูปและการแช่แข็ง	400,000		/		สนง.กษ.อ. /กษ.จ.
	2. โครงการส่งเสริมพืชอัตลักษณ์โดยการปรับเปลี่ยนอะโวคาโดสายพันธุ์พบพระ 08	200,000		/		สนง.กษ.อ. /กษ.จ.
9. <u>อำเภออุ้มผาง</u> บ้านแม่กลองเก่า หมู่ 2 ตำบลแม่กลอง สินค้า : กลัวยน้ำว้า	โครงการพัฒนาการผลิตและแปรรูปสินค้าเกษตร (กลัวย) ครบวงจร	155,000		/		สนง.กษ.อ. /กษ.จ.

1.3 รายงานการวิเคราะห์ประเมินความเสี่ยงต่อปัญหาความเดือนร้อน

1) ปัญหาที่ดินทำกิน

- พื้นที่ คทช.



ช่วงเวลา
ของปัญหา



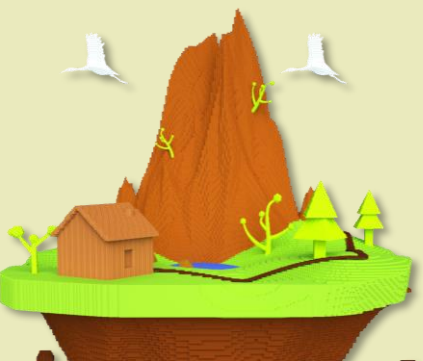
ประเด็นความเสี่ยง



เหตุการณ์บ่งชี้
ความเสี่ยง



สาเหตุของความเสี่ยง



สำนักงานสหกรณ์
จังหวัดตาก

สำนักงาน
การปฏิรูปที่ดิน
จังหวัดตาก

เดือน ก.พ. - พ.ค. ของทุกปี	เกษตรกรประสบปัญหาภัยแล้ง	ที่ดินที่ได้รับจัดสรรเป็นพื้นที่ป่าสงวนแห่งชาติ พื้นที่ส่วนใหญ่อยู่ห่างไกลจากชุมชน จึงขาด แหล่งเก็บกักน้ำเพื่อใช้ในการทำการ เกษตรกรรม	- พื้นที่ อ.สามเงา อ.เมืองตาก จ.ตาก มีสภาพภูมิ ประเทศ ที่ไม่รองรับในการกักเก็บน้ำฝนตาม ธรรมชาติ
			-พื้นที่ อ.ท่าสองยาง อ.แม่สอด อ.พบพระ จ.ตาก ในฤดูแล้งน้ำไม่เพียงพอ ในการทำเกษตรกรรม
ตลอดทั้งปี	บางโครงการที่รัฐสนับสนุนไม่ สามารถดำเนินการได้ หรือมี ปัญหาอุปสรรคต่อการดำเนินการ	โครงการสนับสนุนแหล่งน้ำ สระน้ำขนาดใหญ่ ของสำนักงานทรัพยากรน้ำบาดาล เขต 7 กำแพงเพชร ต้องใช้ที่ดินขนาด 5-15 ไร่ จึงไม่ สามารถดำเนินการได้	ไม่มีการจัดสรรพื้นที่ส่วนกลางไว้
			หน่วยงานที่เกี่ยวข้องลงสำรวจที่ดินของเกษตรกร แล้วพบว่าไม่เหมาะสมต่อการสร้างแหล่งกักเก็บน้ำ
ตลอดทั้งปี	เกษตรกรรู้สึกไม่ปลอดภัยในชีวิต และทรัพย์สิน	ความไม่สงบเรียบร้อยตามแนวชายแดนไทย- เมียนมาร์ ในพื้นที่ป่าช่องแคบและป่าแม่ โกนเกน ต.ช่องแคบ อ.พบพระ จ.ตาก	ปัญหาความไม่สงบภายในประเทศเพื่อนบ้าน

ในรอบการประเมินยังไม่พบประเด็นความเสี่ยง

1.3 รายงานการวิเคราะห์ประเมินความเสี่ยงต่อปัญหาความเดือนร้อน (ต่อ)

2) หนี้สินเกษตรกร



ช่วงเวลา
ของปัญหา



ประเด็นความเสี่ยง



เหตุการณ์บ่งชี้
ความเสี่ยง



สาเหตุของความเสี่ยง

ตลอดทั้งปี	เกษตรกรไม่มีความสามารถในการชำระหนี้	เกษตรกรไม่ชำระหนี้ตามกำหนดเวลา/สัญญา	ผลผลิตลดลง ราคาตกต่ำ รายได้ไม่เพียงพอต่อรายจ่าย
	ปัญหาหนี้สินสะสมจากการลงทุนภาคการเกษตร	เกษตรกรขอรับการช่วยเหลือจากกองทุนต่างๆ เพื่อนำมาชำระหนี้รายอื่นที่ไม่สามารถชำระได้	ปัจจัยการผลิต/เครื่องมือ อุปกรณ์ พันธุ์พืช/สัตว์ มีราคาสูงขึ้น
		เกษตรกรถูกฟ้องร้องดำเนินคดี และไม่สามารถชำระหนี้จึงถูกบังคับคดี	
	ได้รับผลกระทบจากภัยพิบัติ	ผลผลิตได้รับความเสียหายจากภัยพิบัติ โรคและศัตรูพืชระบาด	การเปลี่ยนแปลงของสภาพภูมิอากาศโลก

สำนักงานเกษตร
และสหกรณ์จังหวัด
และหน่วยงานที่
เกี่ยวข้อง



1.3 รายงานการวิเคราะห์ประเมินความเสี่ยงต่อปัญหาความเดือนร้อน (ต่อ)

3) การชุมนุมของกลุ่มมวลชนด้านการเกษตร



ช่วงเวลา
ของปัญหา



ประเด็นความเสี่ยง



เหตุการณ์บ่งชี้
ความเสี่ยง



สาเหตุของความเสี่ยง

ตลอดทั้งปี	ราคาผลผลิตตกต่ำ	การรวมตัวของเกษตรกรเพื่อเรียกร้อง ใน ประเด็น ราคาผลผลิต น้ำเพื่อการเกษตร ปัญหาที่ดินทำกิน การช่วยเหลือตามนโยบาย ของรัฐล่าช้าและอื่นๆ	ไม่ได้รับการช่วยเหลือจากหน่วยงานของรัฐที่ ทันท่วงทีหรือเป็นที่พึงพอใจต่อความต้องการของ เกษตรกร
	ขาดแคลนน้ำด้านการเกษตร		
	ไม่มีที่ดินทำกิน		

สำนักงานเกษตร
และสหกรณ์จังหวัด
และหน่วยงานที่
เกี่ยวข้อง



1.3 รายงานการวิเคราะห์ประเมินความเสี่ยงต่อปัญหาความเดือนร้อน (ต่อ)

4) การนำเข้า – ส่งออกสินค้าเกษตรทุกช่องทาง



ช่วงเวลาของปัญหา



ประเด็นความเสี่ยง



เหตุการณ์บ่งชี้ความเสี่ยง



สาเหตุของความเสี่ยง



ด้านตรวจพืช
แม่สอด
(ด้านพืช)

สำนักงาน
ปศุสัตว์จังหวัด
ตาก
(ด้านปศุสัตว์)

ด้านตรวจ
ประมงตาก
(ด้านประมง)

ตลอดทั้งปี	การลักลอบนำเข้าสินค้าพืชตามช่องทางธรรมชาติ ตามแนวชายแดนไทย-เมียนมาร์	การจับกุมการลักลอบนำเข้าสินค้าพืช ปีงบประมาณ ๒๕๖๖ (ตุลาคม ๒๕๖๕-ปัจจุบัน) ร่วมกับด้านศุลกากรแม่สอด พบ จำนวน ๓๑ คดี	ปัญหาภายในประเทศเมียนมาร์ทำให้ผู้ประกอบการขาดความสะดวกในการขอเอกสารการนำเข้าสินค้าพืช (ไม่ขอเอกสารการนำเข้าสินค้าพืชให้ถูกต้อง)
			สินค้าไม่ได้คุณภาพไม่ได้มาตรฐานที่ประเทศไทยกำหนด
			หลีกเลี่ยงภาษีนำเข้าของด้านศุลกากร
			การค้าชายแดนของชาวบ้านตามแนวตะเข็บชายแดน
ตลอดทั้งปี (โดยเฉพาะช่วงฤดูฝน)	ผู้ประกอบการไม่สามารถนำเข้าส่งออกปศุสัตว์ตามปกติได้	กรมปศุสัตว์ออกประกาศ เรื่อง ชะลอนำเข้าหรือนำผ่านราชอาณาจักร ซึ่งโค กระบือ หรือซากโค ซากกระบือ จากสาธารณรัฐเมียนมาร์ พ.ศ.2566 โดยมีผลบังคับใช้ 90 วันนับตั้งแต่วันที่ 30 พ.ค.2566	มีรายงานการระบาดของโรคปากและเท้าเปื่อย (Foot and Mouth Disease : FMD) ในพื้นที่ของสาธารณสุขแห่งสหภาพเมียนมาร์
ตลอดทั้งปี	ผู้ประกอบการ ไม่สามารถนำเข้า-ส่งออกสินค้าสัตว์น้ำ และผลิตภัณฑ์สัตว์น้ำ ตามปกติได้	เกิดความไม่สะดวก หรือเกิดความล่าช้าในการนำเข้า-ส่งออกสินค้าสัตว์น้ำและผลิตภัณฑ์ สัตว์น้ำ	เหตุการณ์ความไม่สงบหรือเกิดการสู้รบในฝั่งประเทศเมียนมาร์
	การลักลอบนำเข้า สินค้าสัตว์น้ำตามช่องทางธรรมชาติ ตามแนวชายแดนไทยเมียนมาร์	ตรวจพบการลักลอบการนำเข้าสินค้าสัตว์น้ำ	เนื่องจากการนำเข้าสินค้าบางชนิดต้องชำระภาษีขาเข้าจึงมีการเลี่ยงภาษีและประกอบกับพื้นที่รับผิดชอบเป็นแนวชายแดนที่มีช่องทางธรรมชาติที่เชื่อมโยงเมืองเมียวดี รัฐกะเหรี่ยง ของประเทศเมียนมาร์จึง ทำให้ยากลำบากในการสกัดกั้นปัญหาการลักลอบ การนำเข้าสินค้าสัตว์น้ำ

1.3 รายงานการวิเคราะห์ประเมินความเสี่ยงต่อปัญหาความเดือนร้อน (ต่อ)

5) สินค้าทางการเกษตรล้นหรือขาดตลาด หรือราคาตกต่ำ



ช่วงเวลาของปัญหา



ประเด็นความเสี่ยง



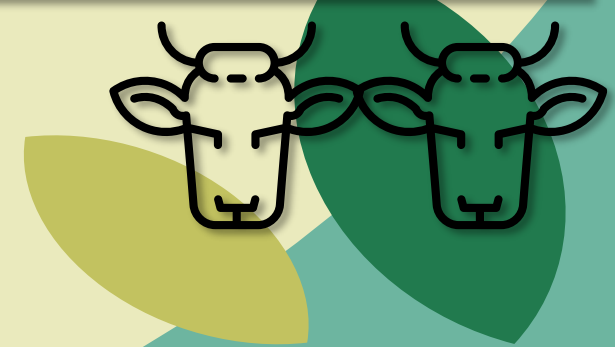
เหตุการณ์บ่งชี้ความเสี่ยง



สาเหตุของความเสียหาย

สำนักงาน
ปศุสัตว์จังหวัด
ตาก
(ด้านปศุสัตว์)

ตลอดทั้งปี	ราคาอาหารสัตว์แพงขึ้น	การซื้ออาหารสัตว์เมื่อเทียบกับช่วงที่ผ่านมา ในปริมาณที่เท่ากัน ผู้ซื้อต้องจ่ายราคาเพิ่มขึ้นแต่ได้ปริมาณอาหารสัตว์เท่าเดิม	ราคาวัตถุดิบนำใช้ในการผลิตอาหารสัตว์ปรับตัวขึ้นลงไม่แน่นอน
เริ่มเกิดเหตุ มค. 66	การรับซื้อและราคาโคขุนในปัจจุบันลดลง เมื่อเทียบกับปี 2565	เกษตรกรขายโคขุนได้จำนวนน้อยลง และระยะเวลาในการเลี้ยงนานขึ้น	ราคาวัตถุดิบอาหารสัตว์ที่แพงขึ้น ส่งผลต่อต้นทุนในการเลี้ยงสัตว์ โดยเฉพาะโคขุนที่ใช้ทั้งอาหารข้นและอาหารหยาบในการเลี้ยงเพื่อให้แลกเปลี่ยนเป็นเนื้อ เกษตรกรจึงนำสารเร่งเนื้อแดงไปผสมอาหารสัตว์



1.3 รายงานการวิเคราะห์ประเมินความเสี่ยงต่อปัญหาความเดือนร้อน (ต่อ)

6) โรคระบาดพืชและสัตว์ (ด้านพืช)



ด้านตรวจพืช
แม่สอด

สำนักงาน
เกษตรจังหวัด
ตาก

ศูนย์วิจัยและ
พัฒนาการ
เกษตรตาก

ช่วงเวลาของปัญหา	ประเด็นความเสี่ยง	เหตุการณ์บ่งชี้ความเสี่ยง	สาเหตุของความเสี่ยง
ตลอดทั้งปี	ศัตรูพืชกักกันที่ปนเปื้อนมากับสินค้าพืชลักลอบนำเข้าทางช่องทางธรรมชาติ ตามแนวชายไทย-เมียนมาร์	ตรวจพบสินค้าพืชนำเข้าและส่งออก ไม่เป็นไปตามมาตรฐานสินค้าพืชระหว่างประเทศ	ปัญหาการผลิตและการเก็บรักษาสินค้าพืชที่ไม่ได้คุณภาพ ทำให้มีการปนเปื้อน
ช่วงเดือน ต.ค.65-ก.ย.66	โรคระบาดในพืช เช่น ข้าว ข้าวโพดเลี้ยงสัตว์ มันสำปะหลัง เป็นต้น	สถานการณ์การระบาดของโรคและแมลงศัตรูพืชต่างๆ เช่น โรคใบด่าง มันสำปะหลัง แมลงบัว โรคไหม้คอรวง หนอนกระทู้ข้าวโพดลายจุด	หากเกษตรกรไม่มีการวางแผนการผลิตพืช อาจทำให้ผลผลิตลดลง เกษตรกรซื้อเมล็ดพันธุ์ หรือท่อนพันธุ์จากแหล่งที่มีการระบาดของโรคและไม่ทราบแหล่งที่มา การเลือกใช้พันธุ์ที่อ่อนแอต่อโรค การปลูกพืชชนิดเดิมเป็นเวลานานๆ ในพื้นที่
	การเปลี่ยนแปลงของสภาพอากาศทำให้เกิดการระบาดของโรคอุบัติใหม่	ฝนทิ้งช่วง แห้งแล้ง อากาศร้อน มีผลต่อการเกิดโรคและการระบาดของแมลงศัตรูพืช	
	โรคและแมลงศัตรูพืชใช้สารเคมีกำจัดไม่ได้ผล	การดื้อยาของโรคและแมลง	การใช้สารเคมีป้องกันและกำจัดโรคและแมลงศัตรูพืชเป็นเวลานานทำให้เกิดการดื้อยา
ตลอดทั้งปี	สถานการณ์การเปลี่ยนแปลงสภาพอากาศทำให้อุณหภูมิของโรค	ข้อมูลแนวโน้มผลการเฝ้าระวังโรค	ประสิทธิภาพของระบบเฝ้าระวังโรคน้อยกว่าที่ควรจะเป็น
	ระบบการเฝ้าระวังโรค ควบคุม กำจัด โรค ไม่ทันต่อการเปลี่ยนแปลงทางชีวภาพของโรค	การแจ้งเตือนการระบาดของโรค	



1.3 รายงานการวิเคราะห์ประเมินความเสี่ยงต่อปัญหาความเดือนร้อน (ต่อ)

6) โรคระบาดพืชและสัตว์ (ด้านปศุสัตว์)



ช่วงเวลาของปัญหา



ประเด็นความเสี่ยง



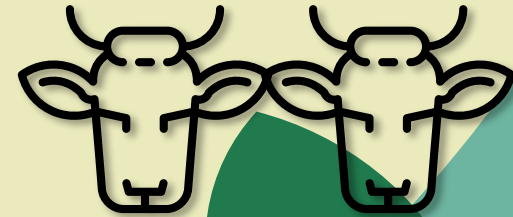
เหตุการณ์บ่งชี้ความเสี่ยง



สาเหตุของความเสี่ยง

สำนักงาน
ปศุสัตว์จังหวัด
ตาก

ตลอดทั้งปี	การระบาดของโรคปากและเท้าเปื่อย	รายงานการระบาดของโรคปากเท้าเปื่อยในสาธารณสุขรัฐเมียนมาร์	การลักลอบนำเข้าโค กระบือ ตามแนวชายแดนสาธารณสุขรัฐเมียนมาร์
			ปัจจุบันกรมปศุสัตว์ อยู่ระหว่างการประกาศชะลอนำเข้าหรือนำผ่านราชอาณาจักร ซึ่งโค กระบือ หรือซากโค ซากกระบือ จากสาธารณสุขรัฐเมียนมาร์ พ.ศ.2566 โดยมีผลบังคับใช้ 90 วันนับตั้งแต่วันที่ 30 พ.ศ.2566



1.3 รายงานการวิเคราะห์ประเมินความเสี่ยงต่อปัญหาความเดือนร้อน (ต่อ)

7) การผลิตพันธุ์พืช พันธุ์สัตว์ ได้มาตรฐานให้เพียงพอ (ด้านพืช)



ช่วงเวลาของปัญหา



ประเด็นความเสี่ยง



เหตุการณ์บ่งชี้ความเสี่ยง



สาเหตุของความเสี่ยง

ศูนย์ส่งเสริมและ
พัฒนาอาชีพ
การเกษตร
จังหวัดตาก
(เกษตรที่สูง)

ศูนย์เมล็ดพันธุ์
ข้าวกำแพงเพชร

ตลอดทั้งปี	การเกิดโรคราบอดในต้นกล้าอะโวคาโดพันธุ์ดี เช่น โรครากเน่าโคนเน่า, โรคใบจุดจากเชื้อสาหร่าย เป็นต้น ส่งผลให้ต้นกล้าอะโวคาโดพันธุ์ดีเกิดความเสียหาย	ความชื้นมากในช่วงฤดูฝน	การระบายน้ำไม่ดี น้ำขัง
	การเลือกยอดอะโวคาโดพันธุ์ดีไม่ตรงตามสายพันธุ์	เกษตรกรใช้ต้นกล้าอะโวคาโดพันธุ์ดีไม่ตรงตามสายพันธุ์	ยอดอะโวคาโดพันธุ์ดีที่นำมาเปลี่ยนยอดไม่ทราบแหล่งที่มาชัดเจน
ตลอดทั้งปี	เมล็ดพันธุ์ข้าวที่ได้มาตรฐาน ที่ผลิตโดยกลุ่มศูนย์ข้าวชุมชน และกลุ่มนาแปลงใหญ่ในพื้นที่ ไม่เพียงพอต่อการเพาะปลูก	เกษตรกรใช้เมล็ดพันธุ์ที่ผลิตและเก็บไว้ใช้เอง ซึ่งเป็นเมล็ดพันธุ์ที่ไม่มีคุณภาพ	เกษตรกรกลุ่มศูนย์ข้าวชุมชน และกลุ่มนาแปลงใหญ่มีการจัดการคุณภาพที่ไม่ดีพอ และมีเครื่องมือหรืออุปกรณ์ไม่เพียงพอในการจัดการให้ได้ตามมาตรฐาน ส่งผลให้การกระจายเมล็ดพันธุ์ไปยังพื้นที่เพาะปลูกไม่ทั่วถึง



1.3 รายงานการวิเคราะห์ประเมินความเสี่ยงต่อปัญหาความเดือนร้อน (ต่อ)

8) ติดตามผลการดำเนินงานกองทุนของส่วนราชการในสังกัดกระทรวงเกษตรและสหกรณ์ และหน่วยงานในกำกับกระทรวงเกษตรและสหกรณ์



ช่วงเวลาของปัญหา



ประเด็นความเสี่ยง



เหตุการณ์บ่งชี้ความเสี่ยง



สาเหตุของความเสี่ยง

สำนักงานเกษตรและสหกรณ์จังหวัด



ตลอดทั้งปี กองทุนสงเคราะห์ฯ	เกษตรกรและเจ้าหน้าที่ขาดองค์ความรู้ในการเขียนโครงการเพื่อเสนอขอเงินกองทุนฯ	ได้รับแจ้งจากส่วนกลางให้ปรับแก้โครงการฯ หลายรอบ	ขาดองค์ความรู้และวิธีการเขียนโครงการที่ถูกต้อง ทั้งเกษตรกรและเจ้าหน้าที่ผู้รับผิดชอบ
	โครงการที่จัดทำมีอัตราผลตอบแทนการลงทุนไม่คุ้มค่าจึงไม่ได้รับการอนุมัติ	โครงการไม่ได้รับการอนุมัติเงินกู้	ค่าใช้จ่ายสูงกว่ารายได้ในการดำเนินกิจกรรม
	กลุ่มเกษตรกรมีภาระหนี้สินกับสถาบันการเงินอื่น เกินความสามารถในการชำระหนี้สินกองทุนฯ จึงไม่ได้รับการอนุมัติ	มีหนังสือแจ้งเตือนจากเจ้าหน้าที่/การฟ้องร้องดำเนินคดี	กลุ่มเกษตรกรคิดว่าเป็นการกระจายความเสี่ยงหากกู้จากแหล่งเงินกู้ได้หลายๆทางจะมีเงินในการลงทุนที่สูงขึ้น สามารถดำเนินกิจกรรมได้มากขึ้น
ตลอดทั้งปี กองทุนหมุนเวียนฯ	เกษตรกรไม่มีความสามารถในการชำระหนี้	เกษตรกรไม่ไปชำระหนี้ตามกำหนดเวลา/สัญญา	รายได้ไม่เพียงพอ เนื่องจากประกอบอาชีพทางเดียวหรือราคาผลผลิตตกต่ำ
	ปัญหาสุขภาพและการเสียชีวิตก่อนชำระหนี้เสร็จสิ้น	ลูกหนี้ป่วยหรือเสียชีวิต	ค่าใช้จ่าย/ค่าครองชีพในปัจจุบันสูงขึ้น โรคปัจจุบันทันด่วน

1.3 รายงานการวิเคราะห์ประเมินความเสี่ยงต่อปัญหาความเดือนร้อน (ต่อ)

9) ประเด็นปัญหาอื่น ๆ การป้องกันและบรรเทาสาธารณภัยด้านการเกษตรในช่วงฤดูฝน



ช่วงเวลาของปัญหา



ประเด็นความเสี่ยง



เหตุการณ์บ่งชี้ความเสี่ยง



สาเหตุของความเสี่ยง

พ.ศ. - ธ.ศ. 66	การเกิดอุทกภัย (น้ำไหลหลาก/ น้ำล้นตลิ่ง/ ดินโคลนถล่ม)	พื้นที่การเกษตร ประมง ปศุสัตว์ได้รับ ความเสียหาย จากเหตุดังกล่าว	การเกิดเหตุพายุฝนฟ้าคะนอง ฝนตกหนัก จนเกิดเหตุการณ์น้ำ ไหลหลาก น้ำล้นตลิ่ง น้ำท่วมฉับพลัน
	ภาวะฝนแล้งฝนทิ้งช่วง		การขาดการติดต่อจากพื้นที่และเครือข่ายเนื่องจาก สถานการณ์เกิดขึ้นฉับพลัน

ศูนย์ติดตามและ
แก้ไขปัญหาระบบพิบัติ
ด้านการเกษตร
จังหวัดตาก



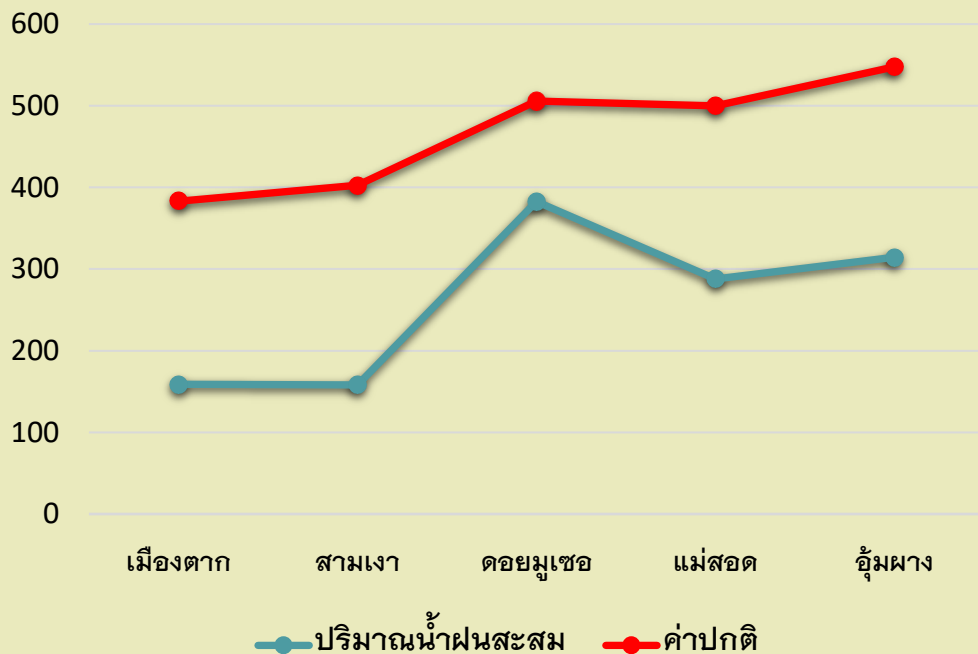
การป้องกันและแก้ไขปัญหาระบบภัยพิบัติด้านการเกษตร

ศูนย์ติดตามและแก้ไขปัญหาระบบภัยพิบัติด้านการเกษตร จังหวัดตาก

1. การป้องกันและบรรเทาสาธารณภัยด้านการเกษตร จังหวัดตาก

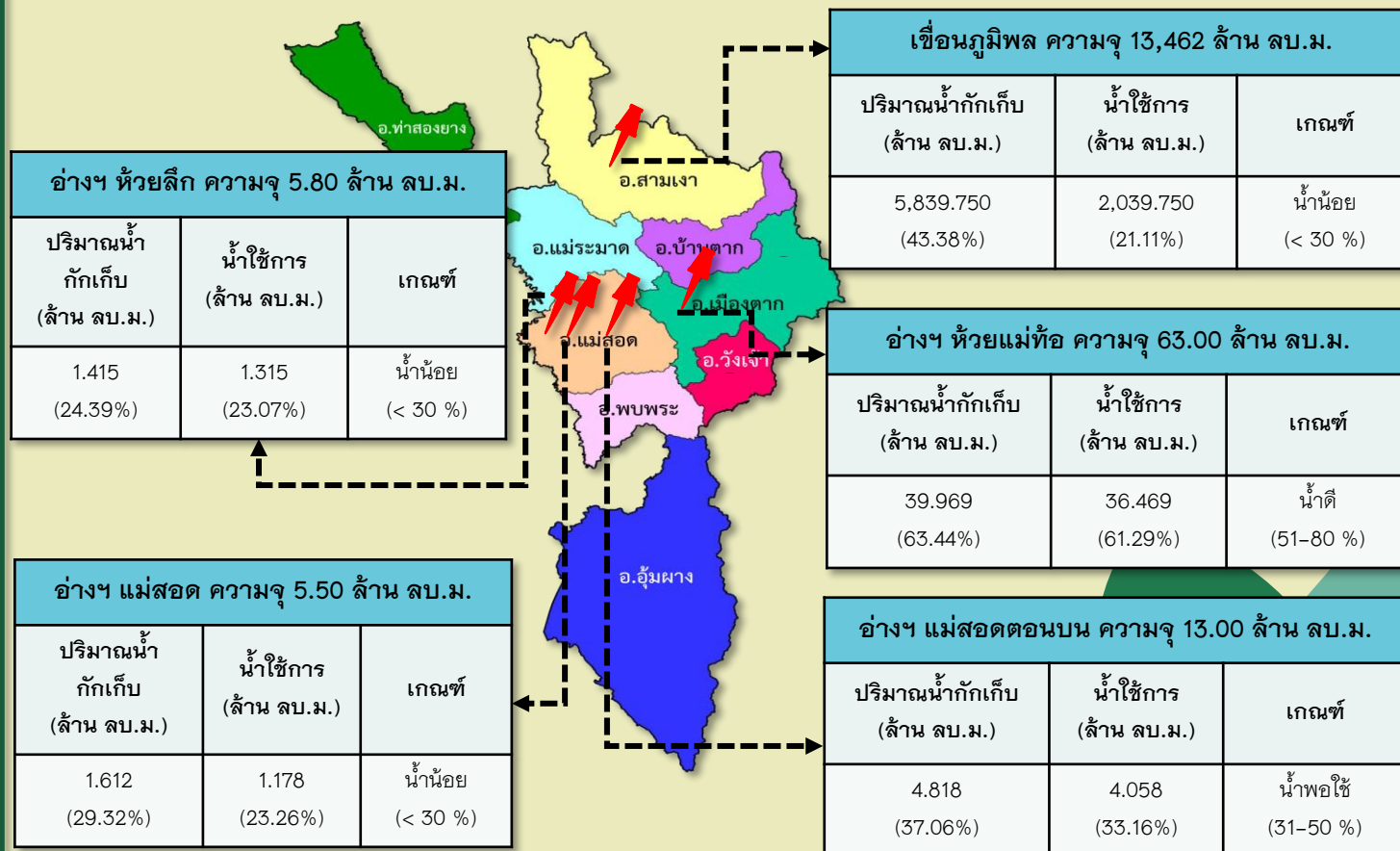
สถานการณ์ปี 2566

1) ปริมาณน้ำฝน เดือนมกราคม – มิถุนายน 2566



ปริมาณน้ำฝนเดือนมกราคม – มิถุนายน 2566 เมื่อเปรียบเทียบกับค่าปกติ มีปริมาณน้ำฝนต่ำกว่าค่าปกติ

2) สถานการณ์น้ำเก็บกักในเขื่อนและอ่างเก็บน้ำขนาดกลาง



ที่มา : โครงการชลประทานตาก : วันที่ 27 กรกฎาคม 2566

1. การป้องกันและบรรเทาสาธารณภัยด้านการเกษตร จังหวัดตาก (ต่อ)

1.1 การป้องกันและบรรเทาสาธารณภัยด้านการเกษตร ช่วงฤดูแล้ง (ช่วงเวลา พฤศจิกายน 2565 – พฤษภาคม 2566)

1) การเตรียมความพร้อม

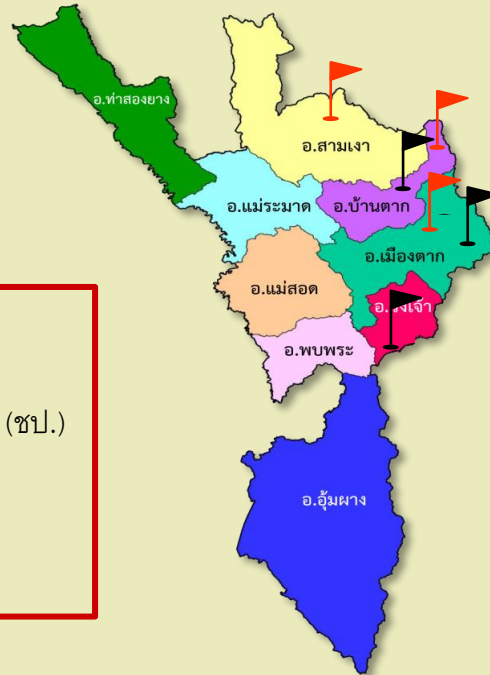
การจัดทำแผนป้องกันและบรรเทาสาธารณภัย
ด้านการเกษตรช่วงฤดูแล้ง จังหวัดตาก ปี 2565/66

การเตรียมเครื่องมือเครื่องจักร/อุปกรณ์ช่วยเหลือ

- เครื่องสูบน้ำ 16 เครื่อง (ขป.)
- รถยนต์บรรทุก 6 ล้อ 2 คัน รถบรรทุกน้ำ 3 คัน (ขป.)
- รถไถ 2 คัน (หมอนไหม)
- รถยนต์กระบะบรรทุกเตรียมรับสถานการณ์ (ทุกหน่วยงานฯ ละ 1 คัน)

การเชื่อมโยงและบูรณาการร่วมกับกองอำนาจการ
ป้องกันและบรรเทาสาธารณภัยจังหวัดตาก

2) ฝ้าระวังพื้นที่เสี่ยงภัยแล้ง



ด้านพืช พื้นที่ฝ้าระวังภาวะน้ำแล้ง(ไม้ผล)

3 อำเภอ (อ.วังเจ้า, สามเงา และเมืองตาก) 7 ตำบล
พื้นที่ปลูกทั้งหมด 42,355 ไร่ ฝ้าระวัง 3,743 ไร่

ด้านประมง พื้นที่ฝ้าระวังน้ำเพื่อการประมง

3 อำเภอ (อ.วังเจ้า, บ้านตากและเมืองตาก) 5 ตำบล
580 กระชัง เกษตรกร 54 ราย พื้นที่เลี้ยง 9,774 ตร.ม.

ด้านปศุสัตว์ ไม่มีพื้นที่ฝ้าระวัง

3) ผลการปฏิบัติงานในพื้นที่

- สูบน้ำช่วยเหลือเกษตรกร 4 จุด (ขป.) อ.บ้านตาก อ.เมือง (ข้าว, พืชผัก)
- ประชาสัมพันธ์ให้เกษตรกรทราบสถานการณ์และแจ้งเตือนภัยแล้งทุกช่องทาง
- ให้คำแนะนำ การวางแผนการใช้น้ำ จัดเตรียมเครื่องสูบน้ำ/อุปกรณ์/ภาชนะรองรับน้ำของเกษตรกรให้อยู่ในสภาพที่พร้อมใช้งาน แนะนำ และส่งเสริมการปลูกพืชใช้น้ำน้อยหรือพืชอายุสั้น แนะนำทางด้านวิชาการในการดูแลพืชที่ปลูกแล้ว
- จัดทำ/ปรับปรุงฐานข้อมูลทะเบียนเกษตรกรให้เป็นปัจจุบัน
- การสำรวจตรวจสอบแปลงเพาะปลูก แปลงเลี้ยงสัตว์ บ่อเลี้ยงปลา
- ประสานงานหน่วยงานที่เกี่ยวข้อง เพื่อสนับสนุนการช่วยเหลือ เช่น การขอรับบริการฝนหลวง
- ติดตามสถานการณ์อย่างใกล้ชิด
- ดำเนินการโครงการด้านการปลูกพืชใช้น้ำน้อย (ถั่วเขียว, ข้าวโพด)
- โครงการสนับสนุนเงินทุนเพื่อสร้างระบบน้ำในไร่นาของสมาชิกสถาบันเกษตรกร อ.วังเจ้า อ.แม่ระมาด และ อ.อุ้มผาง

4) สรุปสถานการณ์

จังหวัดตากไม่มีพื้นที่ประสบปัญหาภัยแล้ง แต่การฝ้าระวังพื้นที่ยังคงดำเนินการต่อเนื่อง เนื่องจากที่ผ่านมาหลังจากสิ้นสุดฤดูร้อนแล้วเข้าสู่ฤดูฝน จะมีบางพื้นที่ที่ต้องฝ้าระวังฝนทิ้งช่วง ซึ่งเป็นปัญหาที่อาจเกิดขึ้นต่อเนื่องจากช่วงฤดูแล้ง

1. การป้องกันและบรรเทาสาธารณภัยด้านการเกษตร จังหวัดตาก (ต่อ)

1.2 การป้องกันและบรรเทาสาธารณภัยด้านการเกษตร ช่วงฤดูฝน

1) มาตรการดำเนินงาน

1) การเตรียมความพร้อม

- การจัดทำแผนป้องกันและบรรเทาสาธารณภัยด้านการเกษตร ช่วงฤดูฝน
- แผนการจัดสรรน้ำ และเพาะปลูกพืชฤดูฝนในเขตชลประทาน
- การวิเคราะห์พื้นที่เสี่ยง ด้านพืช ด้านปศุสัตว์ และด้านประมง

2) การเผชิญเหตุ

- การจำลองสถานการณ์
- แผนปฏิบัติการ (ก่อน, ระหว่าง, หลังเกิดภัย)

3) การฟื้นฟู

- สำรวจความเสียหาย
- ให้คำแนะนำ/สนับสนุนวัสดุ อุปกรณ์ ปัจจัยการผลิต/ฟื้นฟูพื้นที่ประสบภัย
- ช่วยเหลือตามระเบียบกระทรวงการคลังฯ

2) พื้นที่เฝ้าระวังอุทกภัย ดินโคลนถล่ม ด้านการเกษตร

พื้นที่เฝ้าระวัง ด้านพืช



อุทกภัย 6 อำเภอ 33,360 ไร่

(ท่าสองยาง, พบพระ, แม่สอด, แม่ระมาด, อุ้มผาง, บ้านตาก)

ดินโคลนถล่ม 5 อำเภอ 4,178 ไร่

(ท่าสองยาง, พบพระ, แม่สอด, อุ้มผาง, บ้านตาก)

ฝนแล้ง/ทิ้งช่วง 6 อำเภอ 218,441 ไร่

(แม่สอด, อุ้มผาง, เมืองตาก, บ้านตาก, สามเงา, วังเจ้า)

พื้นที่เฝ้าระวัง ด้านปศุสัตว์



แบ่งระดับ 3 พื้นที่

เสียง (A) 5 อำเภอ 8 ตำบล

(บ้านตาก, สามเงา, แม่สอด, แม่ระมาด, ท่าสองยาง)

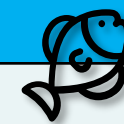
เสียงต่ำ (B) 5 อำเภอ 15 ตำบล

(สามเงา, แม่สอด, แม่ระมาด, อุ้มผาง, ท่าสองยาง)

เฝ้าระวัง (C) 7 อำเภอ 28 ตำบล

(ทุกอำเภอยกเว้น อุ้มผาง, บ้านตาก)

พื้นที่เฝ้าระวัง ด้านประมง



6 อำเภอ 31 ตำบล

(เมืองตาก, วังเจ้า, บ้านตาก, สามเงา, แม่สอด, อุ้มผาง,)

เกษตรกร 7,059 ราย

เนื้อที่ 4,410.06 ไร่

3) ผลการปฏิบัติงานในพื้นที่

- 1) ประชาสัมพันธ์สถานการณ์สภาพอากาศ ประกาศกรมอุตุนิยมวิทยา และประกาศจังหวัดตากผ่านช่องทางต่างๆ (ไลน์, เฟสบุ๊ก, สื่อสมัยใหม่ ฯลฯ) อย่างต่อเนื่อง เพื่อเฝ้าระวังและติดตามสถานการณ์แก่เกษตรกรให้รับทราบ
- 2) ประสานเครือข่ายทุกภาคส่วน อาสาสมัครของหน่วยงานสังกัดกระทรวงเกษตรและสหกรณ์ ในพื้นที่จังหวัดตาก ให้ร่วมเป็นเครือข่ายเฝ้าระวังและแจ้งเตือนภัยแก่เกษตรกรในพื้นที่
- 3) แจ้งเกษตรกรให้ดำเนินการปรับปรุงข้อมูลทะเบียนเกษตรกร รวมถึงการแจ้งการเพาะปลูก

4) สรุปสถานการณ์

จังหวัดตากยังอยู่ในช่วงเฝ้าระวังและยังไม่มีสถานการณ์อุทกภัยในพื้นที่ ปัจจุบันเมื่อเทียบปริมาณน้ำฝนที่ตกในพื้นที่จังหวัดตากแล้ว ยังคงมีปริมาณที่น้อย ซึ่งพื้นที่การเกษตรยังคงต้องการน้ำในการทำกิจกรรมทางการเกษตร เช่น ปลูกข้าว ปลูกพืชสวนพืชไร่ จึงมีการประสานไปยังศูนย์ปฏิบัติการฝนหลวงภาคเหนือในการวางแผนปฏิบัติการฝนหลวงช่วยเหลือพื้นที่การเกษตรทุกพื้นที่ ทั้งนี้การปฏิบัติการฝนหลวงต้องหลีกเลี่ยงผลกระทบต่อพื้นที่บริเวณข้างเคียง พื้นที่เพาะปลูกที่อยู่ในช่วงติดดอก/เก็บเกี่ยว ที่ไม่ต้องการฝน

2. สถานการณ์และการช่วยเหลือเกษตรกรผู้ประสบภัยพิบัติ ในห้วงปี 2566

ในห้วงปี 2566 จังหวัดตาก ได้รับผลกระทบจากสถานการณ์ภัยพิบัติ ซึ่งมีผลต่อด้านการเกษตร คือ สถานการณ์วาตภัย ดังนี้

พื้นที่ : อำเภอสามเงา จำนวน 1 ตำบล ได้แก่ ตำบลยกกระบัตร หมู่ที่ 1,2 และ 3 เกษตรกรได้รับผลกระทบ จำนวน 23 ราย พื้นที่เสียหาย 77.50 ไร่ ขอรับความช่วยเหลือ เป็นเงิน 308,550 บาท คณะกรรมการช่วยเหลือผู้ประสบภัยพิบัติระดับจังหวัด (ก.ช.ภ.จ.) จังหวัดตาก เห็นชอบการให้ความช่วยเหลือภายใต้อำนาจปลัดกระทรวงเกษตรและสหกรณ์ อยู่ระหว่างการจัดสรรงบประมาณช่วยเหลือจากกระทรวงเกษตรและสหกรณ์

2.1


ภัยเมื่อวันที่ 30 เมษายน 2566

2.2

ภัยเมื่อวันที่ 8 กรกฎาคม 2566

พื้นที่ : อำเภอสามเงา จำนวน 1 ตำบล ได้แก่ ตำบลวังหมัน หมู่ที่ 2-4 เกษตรกรได้รับผลกระทบ จำนวน 10 ราย พื้นที่เสียหาย 19 ไร่ ขอรับความช่วยเหลือ เป็นเงิน 59,851 บาท อยู่ระหว่างนำเสนอข้อมูลเข้าที่ประชุมคณะกรรมการช่วยเหลือผู้ประสบภัยพิบัติระดับอำเภอ (ก.ช.ภ.อ.)



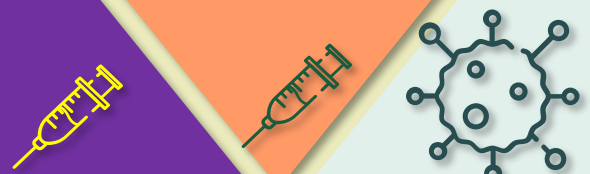


2. การตรวจราชการแบบบูรณาการ
ร่วมกับสำนักนายกรัฐมนตรี
ประจำปีงบประมาณ พ.ศ. 2566
ประเด็นสำคัญของรัฐบาล (Issue)

2.1 โครงการสัตว์ปลอดโรค คนปลอดภัยจากโรคพิษสุนัขบ้า

ตามพระปณิธานศาสตราจารย์ ดร.สมเด็จเจ้าฟ้าฯ กรมพระศรีสวางควัฒน วรขัตติยราชนารี (ปศ.)

2.1.1 การเฝ้าระวัง ป้องกัน และควบคุมโรคพิษสุนัขบ้าในสัตว์

1. การสร้างภูมิคุ้มกันและควบคุมโรคพิษสุนัขบ้า (หน่วยงานดำเนินการ)	2. การสร้างภูมิคุ้มกันและควบคุมโรคพิษสุนัขบ้า (อปท. 68 แห่ง ดำเนินการ) จัดทำแผนสำรวจจำนวนประชากรสุนัข แมว เพื่อจัดซื้อวัคซีน และอบรมเจ้าหน้าที่ในการให้บริการฉีดวัคซีน	3. โครงการเฝ้าระวังโรคเชิงรุกเพื่อรับรองท้องถิ่นปลอดโรคพิษสุนัขบ้า
เป้าหมาย : 2,800 ตัว ผล : 2,700 ตัว		เป้าหมาย : 37 ตัวอย่าง ผล : 37 ตัวอย่าง

4. การติดตามประสานงานโครงการสร้างพื้นที่ปลอดโรคพิษสุนัขบ้าขององค์กรปกครองส่วนท้องถิ่น	5. ควบคุมประชากรสัตว์ด้วยการผ่าตัดทำหมัน	6. โครงการพัฒนาศักยภาพบุคลากรด้านโรคพิษสุนัขบ้า
เป้าหมาย : 68 ครั้ง ผล : 50 ครั้ง	เป้าหมาย : - ตัว ผล : 600 ตัว	เป้าหมาย : 54 ตัว ผล : 54 ตัว

2.2.2 ปัญหาอุปสรรค

จังหวัดตากมีพื้นที่ติดแนวชายแดนกับประเทศเพื่อนบ้าน โดยมีการลักลอบข้ามแดน ตามช่องทางธรรมชาติและได้นำสัตว์เลี้ยงเข้ามาด้วย ซึ่งยากต่อการควบคุม และถ้ามีการย้ายกลับก็ไม่นำสัตว์เลี้ยงกลับประเทศด้วย โดยทิ้งให้เป็นสัตว์จรจัดในพื้นที่

2.2.3 การประเมินผลการดำเนินโครงการ

สำนักงานปศุสัตว์จังหวัดตาก ได้มีการบูรณาการร่วมกับหน่วยงานต่างๆ ในพื้นที่ เช่น จังหวัดตาก สำนักงานสาธารณสุขจังหวัด ท้องถิ่นจังหวัด สำนักงานปศุสัตว์อำเภอ สำนักงานสาธารณสุขอำเภอ และองค์กรปกครองส่วนท้องถิ่น เพื่อความรวดเร็วและได้ประโยชน์สูงสุดของประชาชน รวมถึง ลดการเกิดอุบัติการณ์การเกิดโรคพิษสุนัขบ้าทั้งในคนและในสัตว์

2.2 การท่องเที่ยวเชิงเกษตร (กษ.จ.)

โครงการส่งเสริมการท่องเที่ยวชุมชน

1. **อบรมพัฒนาศักยภาพสมาชิกวิสาหกิจชุมชน** : เพื่อพัฒนาศักยภาพสมาชิกวิสาหกิจชุมชนด้านการบริหารจัดการแหล่งท่องเที่ยว มาตรฐานท่องเที่ยวเชิงเกษตร และมาตรฐานด้านความปลอดภัย

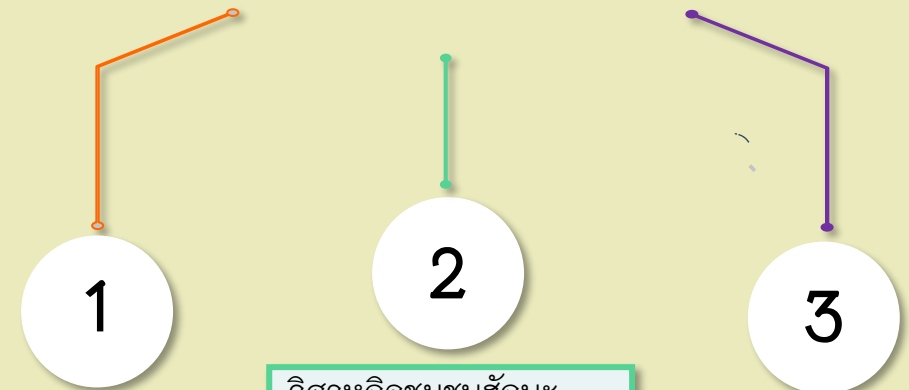
2. **สนับสนุนการดำเนินงานตามแผนพัฒนาแหล่งท่องเที่ยวเชิงเกษตร** :

ปรับปรุงจุด Check-in และปรับปรุงภูมิทัศน์

สถานที่ดำเนินการ : วิสาหกิจชุมชนกลุ่มแปรรูปผลผลิตเกษตรบ้านโสัง หมู่ 5 แม่ระมาด
ผู้ดำเนินการ : สำนักงานเกษตรอำเภอแม่ระมาด



3. **คัดเลือกกลุ่มวิสาหกิจชุมชนที่มีความพร้อมในการพัฒนาศักยภาพเป็นแหล่งท่องเที่ยว**
จำนวน 3 แห่ง



วิสาหกิจชุมชนท่องเที่ยวชุมชนบ้านไร่ป่าเหนือ ต.พระธาตุ อ.แม่ระมาด จ.ตาก มีคะแนนรวม 85.0 คะแนน

วิสาหกิจชุมชนฮักนะแม่ภาษา ต.แม่ภาษา จ.ตาก มีคะแนนรวม 81.5 คะแนน

วิสาหกิจชุมชนเศรษฐกิจพอเพียงบ้านปางล้าน ต.ด่านแม่ละเมา อ.แม่สอด จ.ตาก มีคะแนนรวม 71.5 คะแนน

ปัญหาอุปสรรค/ข้อเสนอแนะ

1. ปัญหาการแพร่ระบาดของโรคติดเชื้อไวรัสโคโรนา 2019 ทำให้มีข้อจำกัดในการรับนักท่องเที่ยว เนื่องจากแหล่งท่องเที่ยวตั้งอยู่ในเขตชุมชน
2. งบประมาณในการเข้าประเมินศักยภาพแหล่งท่องเที่ยวมีจำนวนจำกัด
3. การเดินทางไปยังกลุ่มที่เข้ารับประเมินศักยภาพ ในพื้นที่ห่างไกล และมีลักษณะภูมิประเทศที่การคมนาคมไม่สะดวก

ระเบียบวาระที่ 3 : เรื่องอื่นๆ

3. การติดตามผลการดำเนินงานและปัญหาอุปสรรคตามข้อสั่งการของปลัดกระทรวงเกษตรและสหกรณ์

3.1 ความก้าวหน้าการยื่นคำขอรับการจัดการที่ดิน กรณีเกษตรกรผู้ได้รับการจัดที่ดินในพื้นที่ ส.ป.ก. เสียชีวิต เพื่อให้ทายาทยื่นคำขอรับมรดกหรือจัดที่ดินแทนที่ และการดำเนินงานการจัดการที่ดิน แทนที่กรณีเกษตรกรผู้รับการจัดที่ดินเสียชีวิต (ส.ป.ก. จังหวัด)

3.2 รายงาน ปัญหาอุปสรรคในการดำเนินงานและแนวทางแก้ไขพื้นที่รับผิดชอบของสหกรณ์ (สสจ.)

3.3 ผลการดำเนินงานในการติดตามและเฝ้าระวังการลักลอบการนำเข้าสินค้าเกษตร (ด่านกักกันสัตว์ และด่านตรวจพืช)

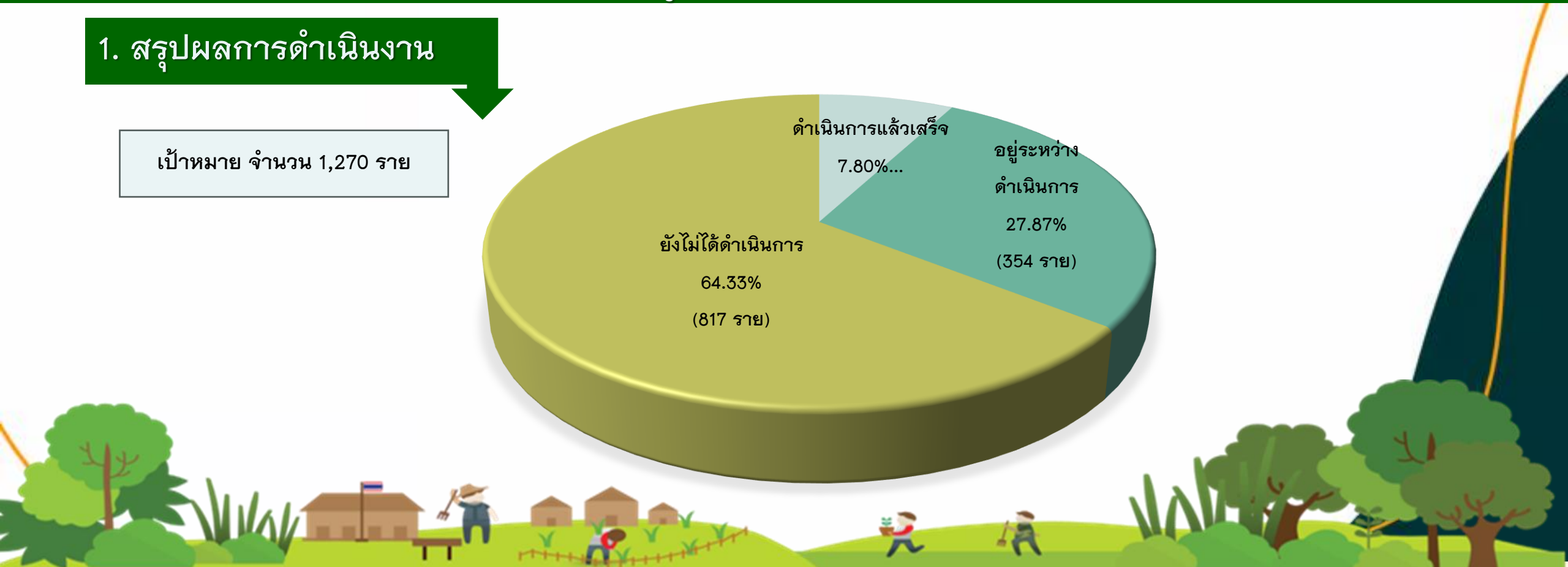
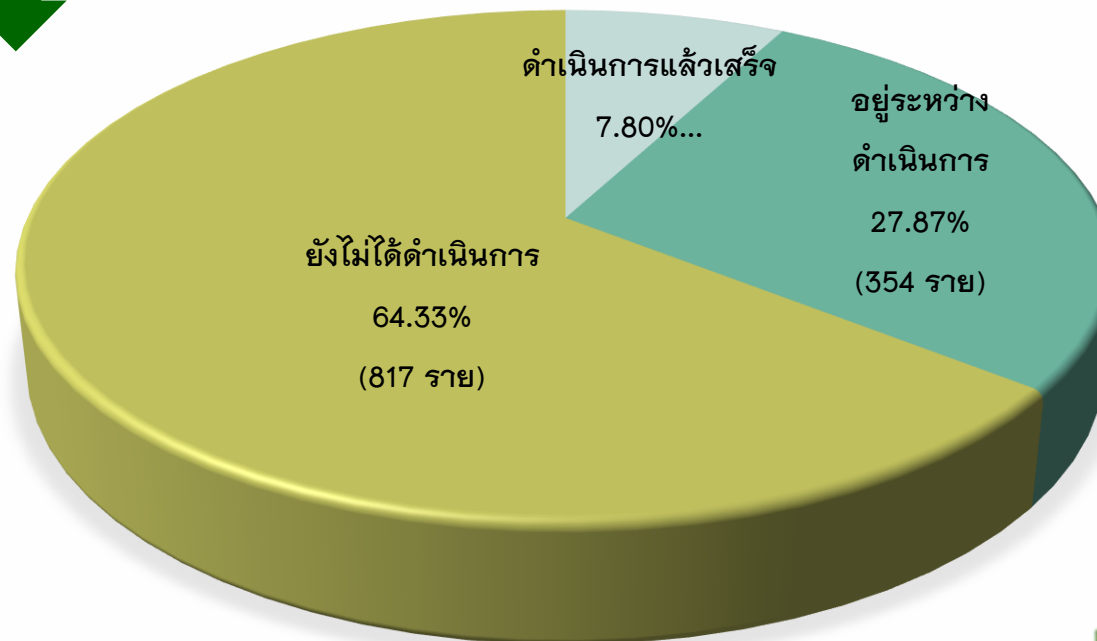
3.4 ผลการเบิกจ่ายงบประมาณทุกหน่วยงาน ในสังกัดกระทรวงเกษตรและสหกรณ์ (กษ.)

3.1 ความก้าวหน้าการยื่นคำขอรับการจัดการที่ดิน กรณีเกษตรกรผู้ได้รับการจัดที่ดินในพื้นที่ ส.ป.ก. เสียชีวิต เพื่อให้ทายาทยื่นคำขอรับมรดกหรือจัดที่ดินแทนที่ และการดำเนินงานการจัดการที่ดินแทนที่กรณีเกษตรกรผู้รับการจัดที่ดินเสียชีวิต (ส.ป.ก.)

รายงานผลการดำเนินงานการจัดที่ดินแทนที่ กรณีเกษตรกรผู้ได้รับการจัดที่ดินถึงแก่ความตาย

1. สรุปผลการดำเนินงาน

เป้าหมาย จำนวน 1,270 ราย



รายงานผลการดำเนินงานการจัดที่ดินแทนที่ กรณีเกษตรกรผู้ได้รับการจัดที่ดินถึงแก่ความตาย

2. แผนการประชาสัมพันธ์

กิจกรรม	ระยะเวลา	พื้นที่เป้าหมาย
2.1 ศูนย์บริการประชาชนเคลื่อนที่	5-7 กรกฎาคม 2566	อำเภอพบพระ
	11-13 กรกฎาคม 2566	อำเภอแม่ระมาด
2.2 คลินิกเกษตรเคลื่อนที่	19 กรกฎาคม 2566	อำเภอวังเจ้า
2.3 ประชุมกรรมการจังหวัดตาก ประจำเดือน กรกฎาคม 2566	25 กรกฎาคม 2566	เขตปฏิรูปที่ดิน จังหวัดตาก
2.4 ประชุมประจำเดือนกำนันผู้ใหญ่บ้าน	กันยายน 2566	อำเภอแม่สอด
	กันยายน 2566	อำเภอเมืองตาก
	ตุลาคม 2566	อำเภอสามเงา
	ตุลาคม 2566	อำเภอบ้านตาก



รายงานผลการดำเนินงานการจัดที่ดินแทนที่ กรณีเกษตรกรผู้ได้รับการจัดที่ดินถึงแก่ความตาย

3. ปัญหาอุปสรรค

- 3.1 ทายาทผู้มายื่นคำขอฯ ขาดคุณสมบัติในการขอรับการจัดที่ดิน
- 3.2 เกษตรกรผู้ได้รับการจัดที่ดินที่ถึงแก่ความตาย มีหนี้สินกับ ธ.ก.ส. ไม่สามารถหาทายาทที่รับภาระหนี้สินแทนได้
- 3.3 เกษตรกรเตรียมเอกสารหลักฐานมาไม่ครบถ้วน
- 3.4 เครื่องมือ/อุปกรณ์ เช่น คอมพิวเตอร์ เครื่องพิมพ์ หมึกเครื่องพิมพ์ กระดาษถ่ายเอกสารไม่เพียงพอ
- 3.5 บุคลากรปฏิบัติงานไม่เพียงพอต่อการให้บริการ

4. แนวทางแก้ไข/ปรับปรุง

- 4.1 ประชาสัมพันธ์สร้างการรับรู้การเตรียมความพร้อมของเกษตรกรและเอกสารหลักฐาน
- 4.2 สนับสนุนเครื่องมือ/วัสดุอุปกรณ์ให้เพียงพอต่อการให้บริการ
- 4.3 จัดสรรอัตรากำลังในตำแหน่งที่ว่างให้ ส.ป.ก. จังหวัด และเพิ่มลูกจ้างผู้ปฏิบัติงาน

3.2 รายงาน ปัญหาอุปสรรคในการดำเนินงานและแนวทางแก้ไขพื้นที่รับผิดชอบของสหกรณ์

(สสจ.)

๖.๖ รายงาน ปัญหาอุปสรรคในการดำเนินงานและแนวทางแก้ไขพื้นที่รับผิดชอบ



โดย สำนักงานสหกรณ์จังหวัดตาก

สำนักงานสหกรณ์จังหวัดตาก

สหกรณ์ 64 แห่ง

ดูแลรับผิดชอบสหกรณ์/กลุ่มเกษตรกร จำนวนทั้งสิ้น 92 แห่ง

สหกรณ์ภาคการเกษตร 38 แห่ง



สหกรณ์นอกภาคการเกษตร 26 แห่ง



กลุ่มเกษตรกร 28 แห่ง



สหกรณ์ 2 แห่ง
กลุ่มเกษตรกร 3 แห่ง

สหกรณ์ 3 แห่ง
กลุ่มเกษตรกร 5 แห่ง

สหกรณ์ 16 แห่ง
กลุ่มเกษตรกร 12 แห่ง

สหกรณ์ 8 แห่ง
กลุ่มเกษตรกร 1 แห่ง

สหกรณ์ 3 แห่ง
กลุ่มเกษตรกร 2 แห่ง

สหกรณ์ 3 แห่ง
กลุ่มเกษตรกร 2 แห่ง

สหกรณ์ 4 แห่ง
กลุ่มเกษตรกร 1 แห่ง

สหกรณ์ 22 แห่ง
กลุ่มเกษตรกร 2 แห่ง

สหกรณ์ 3 แห่ง
กลุ่มเกษตรกร - แห่ง

ผลการประเมินความเข้มแข็งของสหกรณ์

เกษตร 8 แห่ง

ออมทรัพย์ 6 แห่ง
ร้านค้า 1 แห่ง
บริการ 4 แห่ง

ชั้น 1

19 แห่ง
ร้อยละ 29.69

ภาคการเกษตร 8 แห่ง ร้อยละ 21.05
นอกภาคการเกษตร 11 แห่ง ร้อยละ 42.31

ภาคการเกษตร 23 แห่ง ร้อยละ 60.53

นอกภาคการเกษตร 11 แห่ง ร้อยละ 42.31

34 แห่ง
ร้อยละ 53.13

ชั้น 2

เกษตร 21 แห่ง
นิคม 2 แห่ง

ออมทรัพย์ 2 แห่ง
ร้านค้า 1 แห่ง
บริการ 8 แห่ง

บริการ 1 แห่ง

ชั้น 3

1 แห่ง
ร้อยละ 1.56

นอกภาคการเกษตร 1 แห่ง ร้อยละ 3.84

ภาคการเกษตร 7 แห่ง ร้อยละ 18.12

นอกภาคการเกษตร 3 แห่ง ร้อยละ 11.54

10 แห่ง
ร้อยละ 15.62

ชั้น 4

เกษตร 7 แห่ง

บริการ 3 แห่ง

ผลการประเมินความเข้มแข็งของกลุ่มเกษตรกร



ทำไร่ 2 แห่ง

เลี้ยงสัตว์ 1 แห่ง

ชั้น 1

3 แห่ง

ร้อยละ 10.72

ร้อยละ 82.14

3 แห่ง

ชั้น 2

ทำนา 5 แห่ง

ทำไร่ 13 แห่ง

ทำสวน 3 แห่ง

เลี้ยงสัตว์ 2 แห่ง

ไม่มี

ชั้น 3

ไม่มี

ร้อยละ 7.14

2 แห่ง

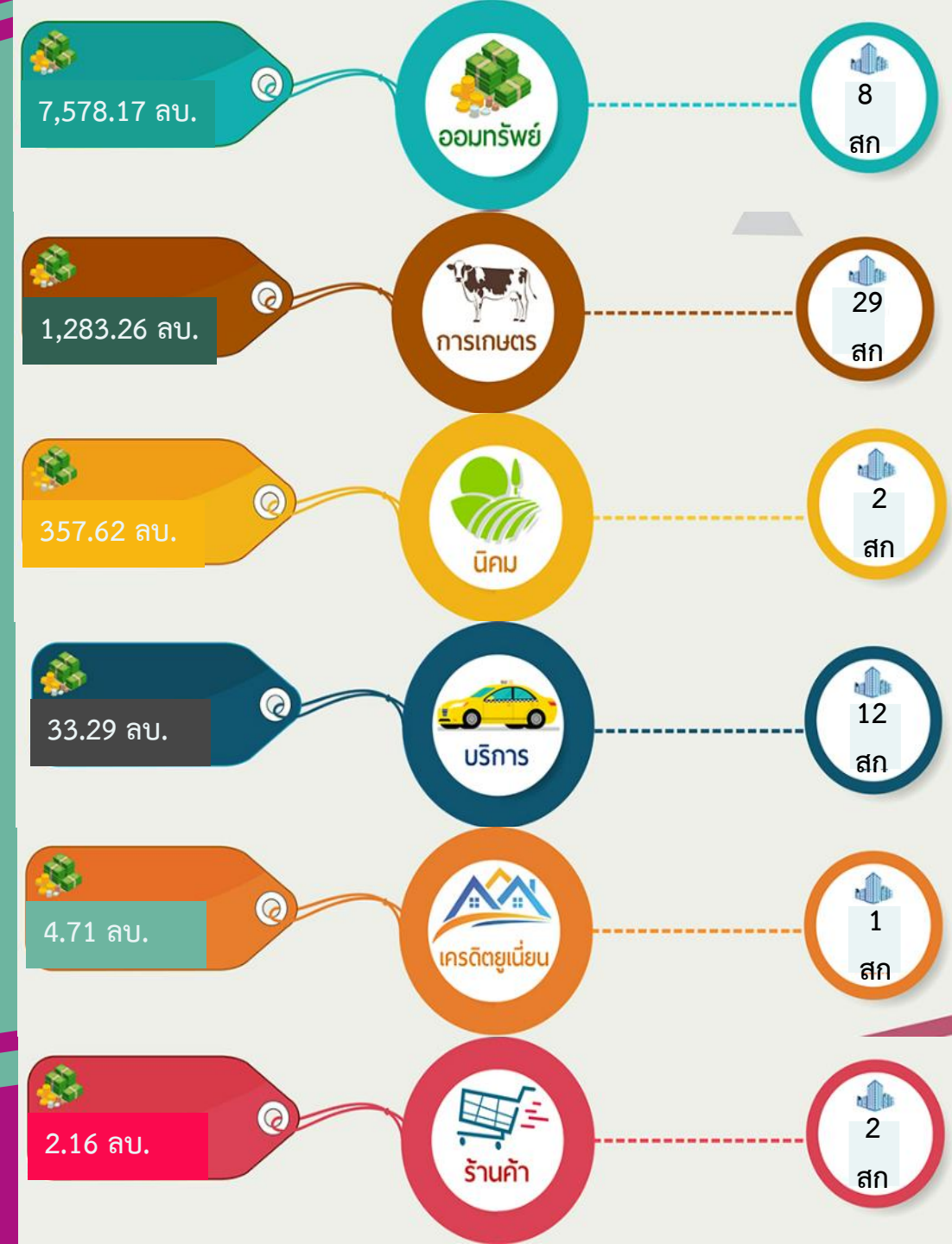
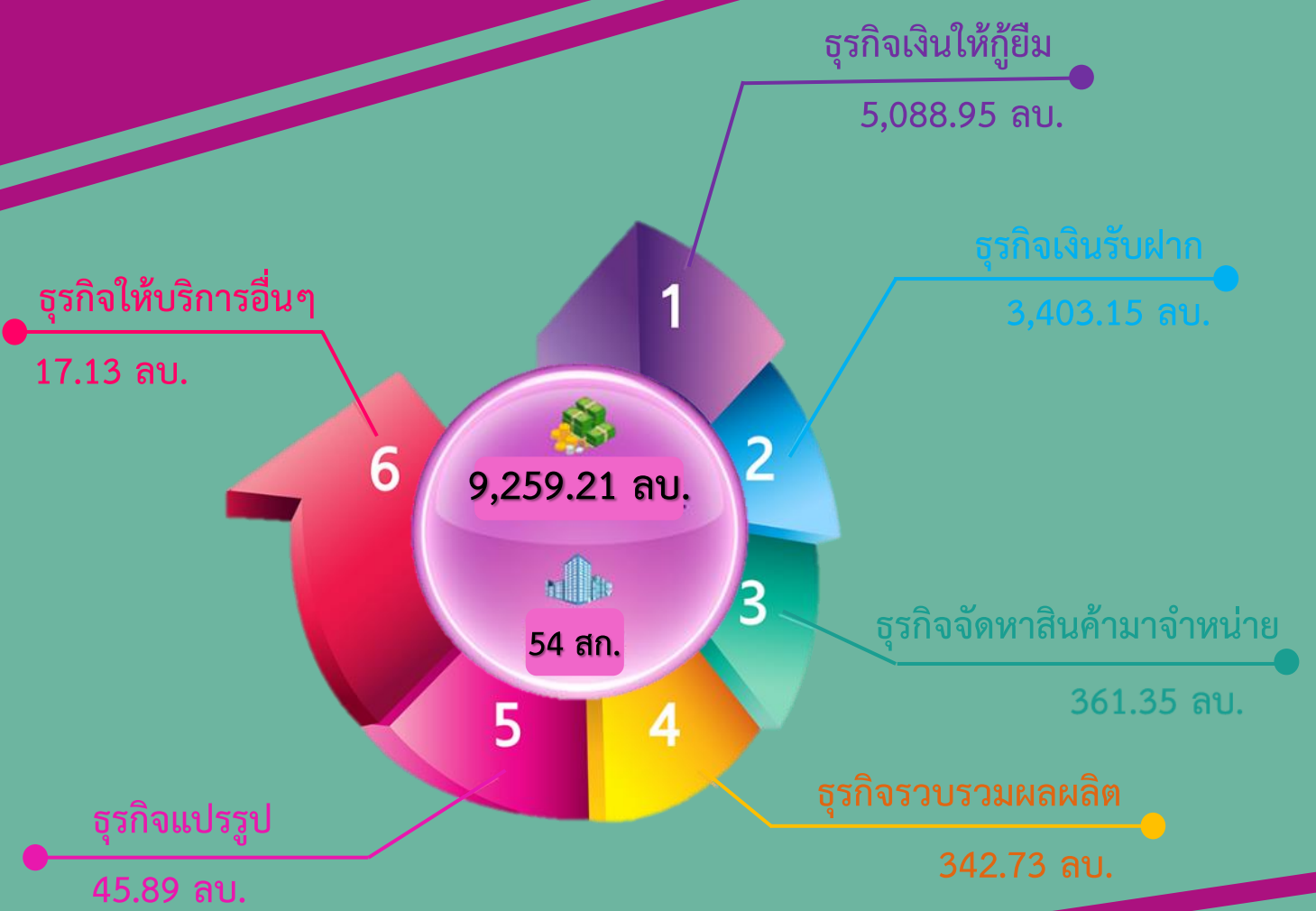
ชั้น 4

ทำนา 1 แห่ง

ทำไร่ 1 แห่ง

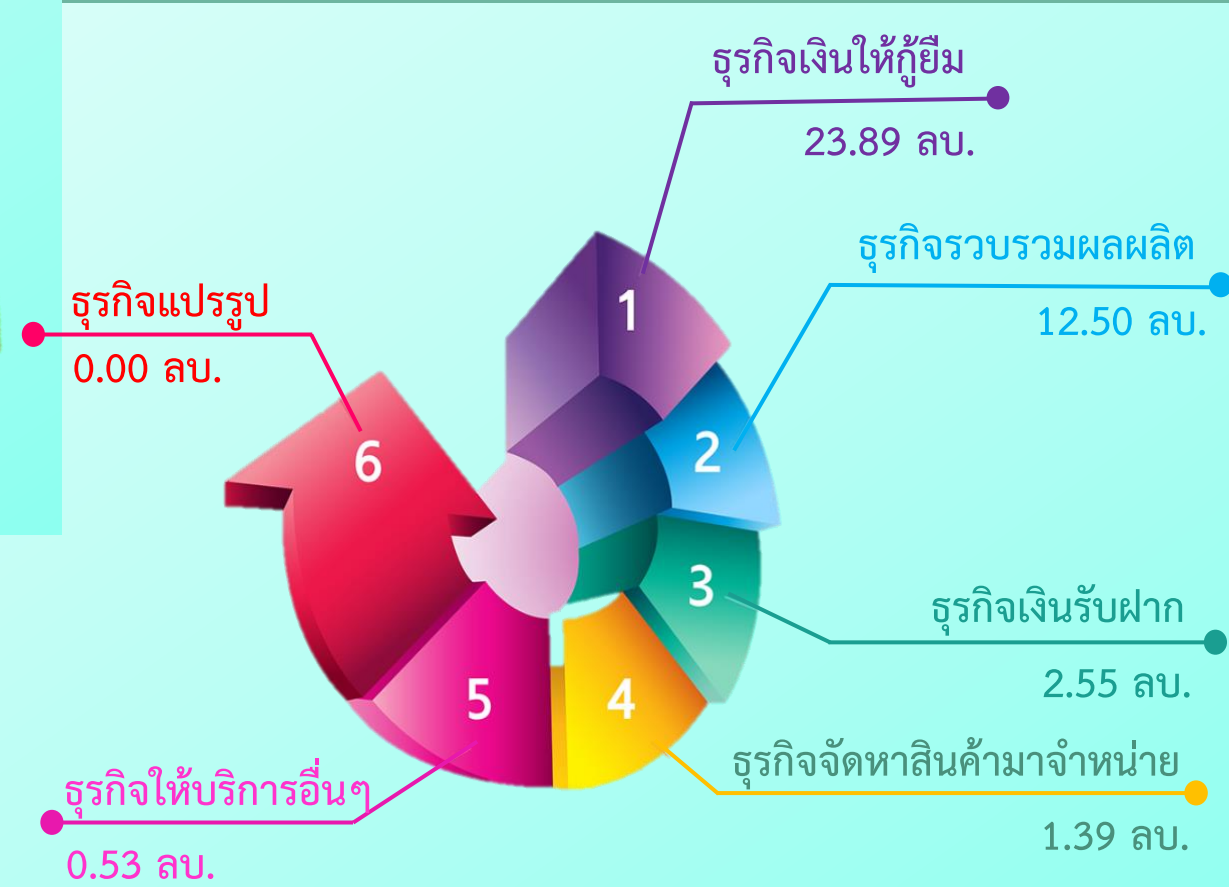
ปริมาณธุรกิจสหกรณ์

(กันยายน 2565 – มิถุนายน 2566)



ปริมาณธุรกิจกลุ่มเกษตรกร

(กันยายน 2565 – มิถุนายน 2566)





ป่าท่าสองยาง
พื้นที่ 483-2-07 ไร่
จำนวน 43 แปลง 40 ราย



ป่าฝั่งซ้ายแม่น้ำปิง
พื้นที่ 514-1-07 ไร่
จำนวน 81 แปลง 77 ราย

พื้นที่เป้าหมายดำเนินการ

4
พื้นที่

ป่าประจำรักษ์
พื้นที่ 2,061-3-80 ไร่
จำนวน 254 แปลง 227 ราย



ป่าช่องแคบและป่าแม่โกนเกน

พื้นที่ 6,100-2-33 ไร่
จำนวน 1,231 แปลง 970 ราย



โครงการจัดที่ดินทำกินให้ชุมชนตามนโยบายรัฐบาล (คทช.) ด้านการส่งเสริมและพัฒนาอาชีพ



แนวทางการป้องกันการทุจริตของสหกรณ์

เจ้าหน้าที่ส่งเสริม

สหกรณ์ ส่งเสริม
แนะนำ การ
ดำเนินงานของสหกรณ์
ให้เป็นไปตาม
พระราชบัญญัติ
สหกรณ์ พ.ศ.2542
และที่แก้ไขเพิ่มเติม
ข้อบังคับสหกรณ์
ระเบียบสหกรณ์ คำสั่ง
นายทะเบียนสหกรณ์
นโยบาย มติที่ประชุม
ใหญ่และมติที่ประชุม
คณะกรรมการ

นายทะเบียนสหกรณ์

แต่งตั้งผู้ตรวจการ
สหกรณ์ ซึ่งมีหน้าที่
ตรวจสอบกิจการและ
ฐานะการเงินของ
สหกรณ์ตามที่นาย
ทะเบียนสหกรณ์
กำหนด เพื่อให้กำกับ
ดูแลการดำเนิน
กิจการของสหกรณ์
ไม่ให้มีการปฏิบัติการ
อันเป็นการฝ่าฝืน
กฎหมาย

แนะนำส่งเสริมให้ สหกรณ์นำ เทคโนโลยีมาใช้ (Application)

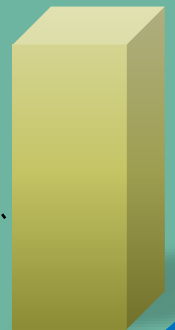
เพื่อให้สมาชิก
ตรวจสอบการทำ
ธุรกรรมกับสหกรณ์
ได้ด้วยตนเอง โดย
สามารถตรวจสอบ
ได้แบบทันที ในทุกที่
ทุกเวลาโดยการ
ตรวจสอบผ่าน
โทรศัพท์มือถือ

กรมส่งเสริมสหกรณ์

จัดโครงการอบรม
หลักสูตรผู้ตรวจสอบ
กิจการขั้นพื้นฐาน
เพื่อส่งเสริมให้
สมาชิกที่ประสงค์จะ
สมัครเป็นผู้ตรวจ
สอบกิจการของ
สหกรณ์ มีความรู้
และทักษะในการ
ตรวจสอบการ
ดำเนินงานของ
สหกรณ์

กรมส่งเสริมสหกรณ์

สร้างระบบ MIS สำหรับ
การกำกับตรวจสอบ
สหกรณ์ทางการเงิน
เพื่อให้สหกรณ์รายงาน
ข้อมูลทางการเงิน
ทั้งหมดของสหกรณ์
รวมทั้งรายงานธุรกรรม
ระหว่างสหกรณ์ เป็นการ
เชื่อมโยงข้อมูลระหว่าง
สหกรณ์กับสำนักงาน
สหกรณ์จังหวัดตาก



3.3 ผลการดำเนินงานในการติดตามและเฝ้าระวังการลักลอบการนำเข้าสินค้าเกษตร (ด่านกักกันสัตว์ และด่านตรวจพืช)

ด่านกักกันสัตว์ตาก TAK Animal Quarantine Station



อัตรากำลังเจ้าหน้าที่ของด่าน

1. ข้าราชการ 5 คน
2. เจ้าหน้าที่ด่าน 25 คน
 - พนักงานราชการ จำนวน 11 คน
 - พนักงานจ้างเหมาบริการฯ จำนวน 5 คน
 - พนักงานผู้ช่วยสัตวแพทย์ จำนวน 9 คน

เขตพื้นที่รับผิดชอบแนวชายแดน

5 อำเภอในเขตพื้นที่ตามแนวชายแดนระยะทางกว่า 500 กม.

- 1.อำเภอท่าสองยาง
- 2.อำเภอแม่ระมาด
- 3.อำเภอแม่สอด
- 4.อำเภออุ้มผาง
- 5.อำเภอพบพระ



จุดตรวจ จุดสกัดป้องกันการเคลื่อนย้ายสัตว์ภายในประเทศ

1. จุดตรวจสัตว์แม่สอด(หนองบัว)

เขตรอยต่อ อ.แม่สอด - อ.เมือง จ.ตาก

ถนนหมายเลข 12

2. จุดตรวจสัตว์แม่ระมาด

เขตรอยต่อ อ.แม่ระมาด - อ.ท่าสองยาง - อ.บ้านตาก

ถนนหมายเลข 105

3. จุดตรวจสัตว์ห้วยไม้แป้น

เขตรอยต่อ อ.แม่สอด - อ.พบพระ

ถนนหมายเลข 1090

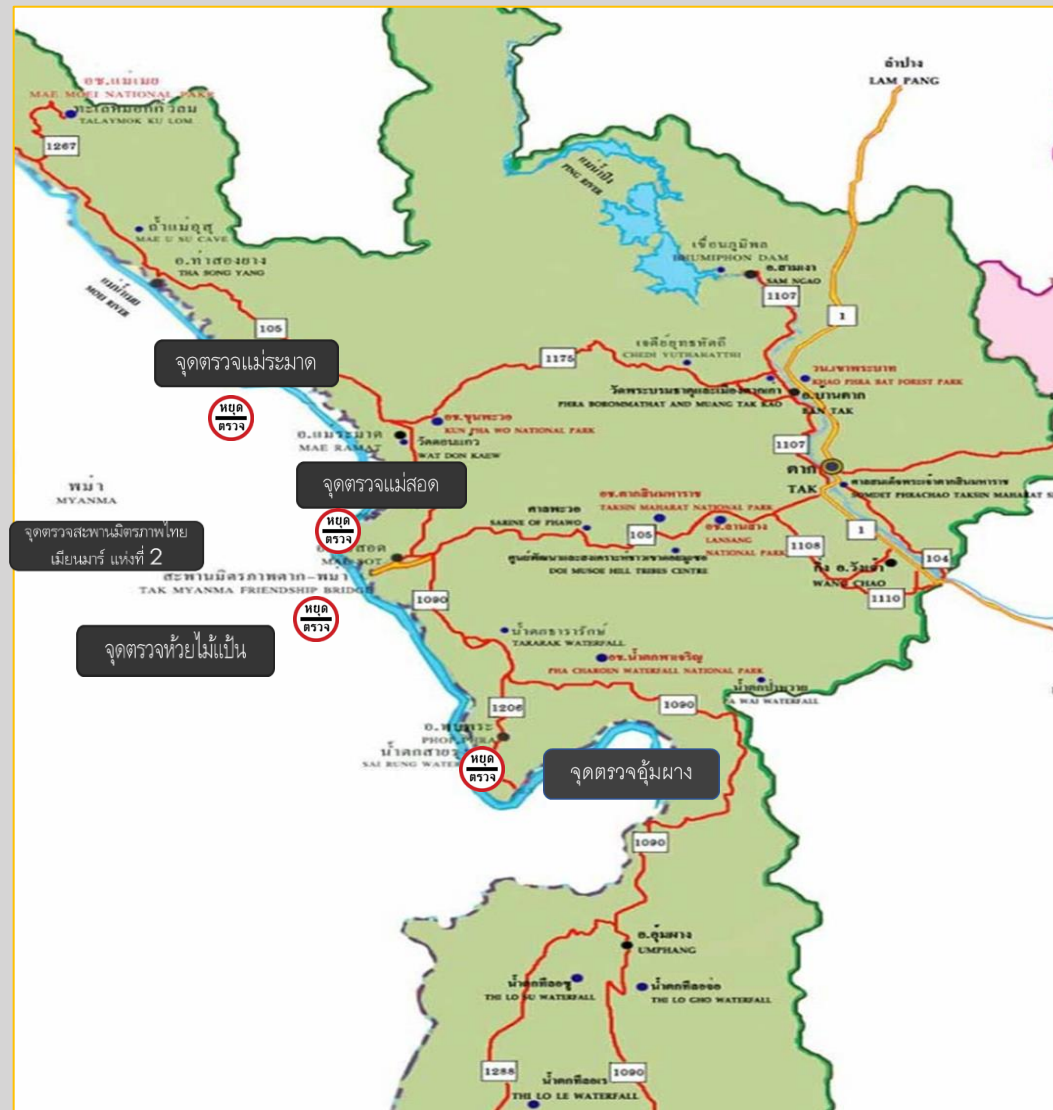
4. จุดลาดตระเวนตลอดแนวชายแดนไทย เมียนมาร์ แห่งที่ 1

5. จุดลาดตระเวนตลอดแนวชายแดนไทย เมียนมาร์ แห่งที่ 2

6. จุดตรวจอุ้มผาง

ถนนหมายเลข 1090

เขตรอยต่อ อ.พบพระ- อ.อุ้มผาง



จุดตรวจจัสต์ว์แม่สอด(หนองบัว)

เขตรอยต่อ อ.แม่สอด - อ.เมือง จ.ตาก ถนนหมายเลข 12



จุดตรวจสัตว์แม่ระมาด

เขตรอยต่อ อ.แม่ระมาด - อ.ท่าสองยาง - อ.บ้านตาก ถนนหมายเลข 105



จุดตรวจสัตว์หายไม้แป้น

เขตรอยต่อ อ.แม่สอด - อ.พบพระ ถนนหมายเลข 1090



จุดตรวจสัตว์อุ้มผาง

เขตรอยต่อ อ.แม่สอด – อ.อุ้มผาง ถนนหมายเลข 1090



**การปฏิบัติงานป้องกันการลักลอบเคลื่อนย้ายสัตว์
และลักลอบนำเข้าสัตว์ในช่วงประกาศชะลอการนำเข้า
โค กระบือ แพะ แกะ จากประเทศเมียนมาร์**

การปฏิบัติงานป้องกันการลักลอบเคลื่อนย้ายและลักลอบนำเข้าสัตว์โดยไม่ได้รับอนุญาต

โดยได้รับการสนับสนุนกำลังชุดเฉพาะกิจจากกองสารวัตรและกักกัน

1. จุดตรวจห้วยหินฝน

เจ้าหน้าที่ด่านกักกันสัตว์มุกดาหาร, ด่านกักกันสัตว์นครพนม, ด่านกักกันสัตว์บุรีรัมย์ จำนวน 9 คน

2. จุดตรวจบ้านพะละ

เจ้าหน้าที่ด่านกักกันสัตว์หนองคาย, ด่านกักกันสัตว์ศรีสะเกษ จำนวน 6 คน

3. จุดตรวจบ้านแม่ระเมิง

เจ้าหน้าที่ด่านกักกันสัตว์อุดรธานี, ด่านกักกันสัตว์มหาสารคาม จำนวน 6 คน

4. งานลาดตระเวนหาข่าวตามแนวชายแดน

เจ้าหน้าที่ด่านกักกันสัตว์ตาก, ด่านกักกันสัตว์ยโสธร, ด่านกักกันสัตว์สุรินทร์จำนวน 9 คน

การปฏิบัติงานป้องกันการลักลอบเคลื่อนย้ายและลักลอบนำเข้าสัตว์ โดยไม่ได้รับอนุญาต



จุดตรวจห้วยหินฝน

เจ้าหน้าที่ด่านกักกันสัตว์มุกดาหาร,ด่านกักกันสัตว์นครพนม,ด่านกักกันสัตว์บุรีรัมย์

จำนวน 9 คน

ปฏิบัติหน้าที่ประจำจุดตรวจ ตลอด 24 ชั่วโมง



จุดตรวจบ้านพะละ

เจ้าหน้าที่ด่านกักกันสัตว์หนองคาย,ด่านกักกันสัตว์ศรีสะเกษ

จำนวน 6 คน

ปฏิบัติหน้าที่ประจำจุดตรวจ ตลอด 24 ชั่วโมง



จุดตรวจบ้านแม่ระเมิง

มีเจ้าหน้าที่ด่านกักกันสัตว์อุตรธานี,ด่านกักกันสัตว์มหาสารคาม จำนวน 6 คน
ปฏิบัติหน้าที่ประจำจุดตรวจ ตลอด 24 ชั่วโมง



งานลาดตระเวนหาข่าวตามแนวชายแดน

เจ้าหน้าที่ด่านกักกันสัตว์ตาก,ด่านกักกันสัตว์ยโสธร, ด่านกักกันสัตว์สุรินทร์

จำนวน 6 คน

ปฏิบัติหน้าที่ลาดตระเวนตามแนวชายแดน



จุดตรวจสะพานมิตรภาพไทย – เมียนมาร์ แห่งที่ 2



ห้องปฏิบัติการด้านกักกันสัตว์ตึก



ผลการปฏิบัติงานทางห้องปฏิบัติการด่านกักกันสัตว์ตาก ปีงบประมาณ 2566

กิจกรรม	ชนิดสินค้า	เป้า EO (ตัวอย่าง)	ยอดตรวจ(ตัวอย่าง)
- ตรวจโรคปากและเท้าเปื่อย	โค , กระบือ	๓,๕๐๐	๑,๑๗๐
- ตรวจโรค布鲁เซลโลซิส	แพะ , แกะ	๔,๐๐๐	๔,๓๕๐
- ตรวจโรคทูเบอร์คิวโลซิส	โค	๔,๐๐๐	๐ (เนื่องจากไม่สามารถจัดซื้อ ชุดทดสอบได้)
- ตรวจ Africa swine fever	สุกร	๕๐	๑๑๒
- ตรวจสารเร่งเนื้อแดง	โค , กระบือ , สุกร	๕๐	๗๐
- ตรวจหาเชื้อ Staphylococcus aureus	ชิ้นส่วนไก่ , ชิ้นส่วนสุกร	๓๕	๓๕
- ตรวจหาเชื้อ Aerobic Bacteria Count	ชิ้นส่วนไก่ , ชิ้นส่วนสุกร	๓๕	๓๕
- ตรวจหาเชื้อ Salmonella	ชิ้นส่วนไก่ , ชิ้นส่วนสุกร	๓๕	๓๕
- ตรวจหาสารพิษตกค้างจากเชื้อรา Aflatoxin	ข้าวโพด	๓๕	๓๕

จำนวนสินค้าปศุสัตว์นำเข้า
ปีงบประมาณ 2566

สินค้าปศุสัตว์	จำนวน	หน่วยวัด
- โค	80,834	ตัว
- กระบือ	6,136	ตัว
- แพะ	102,028	ตัว
- แกะ	7,100	ตัว

จำนวนสินค้าปศุสัตว์ส่งออก ปีงบประมาณ 2566

สินค้าปศุสัตว์	จำนวน	หน่วยวัด
- สุกร	13,692	ตัว
- ลูกสุกร	280	ตัว
- ไก่ไข่	1,100,602	ตัว
- ไก่เนื้อ + ไก่ปลด	854,202	ตัว
- ไก่พื้นเมือง	4,240	ตัว
- ลูกไก่	71,120	ตัว
- ลูกเป็ด	501,065	ตัว
- หนังโค - กระบือ	514,000	ก.ก.

จำนวนสินค้าปศุสัตว์ส่งออก ปีงบประมาณ 2566

สินค้าปศุสัตว์	จำนวน	หน่วยวัด
- เครื่องในไก่	436,9520	ก.ก.
- ชิ้นส่วนเบ็ด	3,774	ก.ก.
- ชิ้นส่วนสุกร	197,560	ก.ก.
- ชิ้นส่วนโค	50	ก.ก.
- ไส้กรอกไก่, หมู	5,097,513	ก.ก.
- ไช้ไก่	1,277,020	ฟอง
- ไช้เบ็ด	60,850	ฟอง

งบประมาณประจำปี 2566

กิจกรรม	รับ	ใช้	คงเหลือ	(%)
- บุคลากรภาครัฐ	2,255,100	1,625,011.77	630,088.23	72.06 %
- พัฒนาสุขภาพสัตว์	90,000	0	90,000	0 %
- ตรวจสอบรับรองคุณภาพปศุสัตว์	6,000	0	6,000	0 %
- ป้องกันควบคุมบำบัดโรคสัตว์	2,664,700	1,980,484.82	684,215.18	74.32 %
- เทคโนโลยีและการสื่อสาร	30,600	25,042.40	5,557.60	81.84 %
- งบลงทุน (คอมพิวเตอร์)	62,400	62,400	0	100 %
<u>รวมงบทั้งหมด</u>	5,269,590	3,775,722.99	1,493,867.01	71.65 %

สรุปผลปฏิบัติงานและดำเนินคดีตาม พระราชบัญญัติโรคระบาดสัตว์ พ.ศ. 2558
ตั้งแต่ประกาศชะลอการนำเข้า โค-กระบือ-แพะ-แกะ จากประเทศเมียนมาร์

มีการจับกุมไปแล้วทั้งหมด 16 คดี

- มีผู้กระทำความผิด มาตรา 10 จำนวน 1 คดี
- มีผู้กระทำความผิด มาตรา 22 จำนวน 10 คดี
- มีผู้กระทำความผิด มาตรา 31 จำนวน 4 คดี
- มีผู้กระทำความผิด มาตรา 34 จำนวน 1 คดี

ผลแห่งคดีจับกุมลักลอบนำเข้า

ลำดับ ที่	วันที่	ชนิดสัตว์	จำนวน	มีความผิดตาม พรบ.	ฐานความผิด	ระวางโทษ	การดำเนินคดี	การดำเนินการกับของกลาง
1	24 ก.พ. 66	โค	3 ตัว	โรคระบาดสัตว์ พ.ศ. 2558	มาตรา 31	มาตรา 68	ส่งพนักงานสอบสวน	กักตรวจโรคตามระเบียบกรมปศุสัตว์
2	24 ก.พ. 66	กระบือ	16 ตัว	โรคระบาดสัตว์ พ.ศ. 2558	มาตรา 31	มาตรา 68	ส่งพนักงานสอบสวน	กักตรวจโรคตามระเบียบกรมปศุสัตว์
3	11 มี.ค. 66	ซากสุกร (คากิ)	2000 ก.ก.	โรคระบาดสัตว์ พ.ศ. 2558	มาตรา 22	มาตรา 71	ส่งพนักงานสอบสวน	ยึดอายัดและดำเนินการทำลายสัตว์ของกลางตามระเบียบของกรมปศุสัตว์
4	28 มี.ค. 66	สุกร	9 ตัว	โรคระบาดสัตว์ พ.ศ. 2558	มาตรา 22	มาตรา 65	ศาลพิพากษา	กักตรวจโรคตามระเบียบกรมปศุสัตว์และประมุขสัตว์ของกลาง
5	28 มี.ค. 66	เหยี่ยว	2 ตัว	โรคระบาดสัตว์ พ.ศ. 2558	มาตรา 31	มาตรา 68	ส่งพนักงานสอบสวน	ดำเนินการทำลายซากสัตว์ของกลาง
6	21 เม.ย. 66	ซากสุกร	600 ก.ก.	โรคระบาดสัตว์ พ.ศ. 2558	มาตรา 34	มาตรา 71	เปรียบเทียบปรับ	กักตรวจโรคตามระเบียบกรมปศุสัตว์และเปรียบเทียบปรับ
7	22 เม.ย. 66	โค	15 ตัว	โรคระบาดสัตว์ พ.ศ. 2558	มาตรา 10	มาตรา 58	เปรียบเทียบปรับ	กักตรวจโรคตามระเบียบกรมปศุสัตว์และเปรียบเทียบปรับ

ผลแห่งคดีจับกุมลักลอบนำเข้า

ลำดับที่	วันที่	ชนิดสัตว์	จำนวน	มีความผิดตาม พรบ.	ฐานความผิด	ระวางโทษ	การดำเนินคดี	การดำเนินการกับของกลาง
8	15 พ.ค. 66	โค	15 ตัว	โรคระบาดสัตว์ พ.ศ. 2558	มาตรา 22	มาตรา 71	ส่งพนักงานสอบสวน	กักตรวจโรคตามระเบียบกรมปศุสัตว์และประมุขสัตว์ของกลาง
9	17 พ.ค. 66	โค	24 ตัว	โรคระบาดสัตว์ พ.ศ. 2558	มาตรา 22	มาตรา 71	ส่งพนักงานสอบสวน	กักตรวจโรคตามระเบียบกรมปศุสัตว์และประมุขสัตว์ของกลาง
10	24 พ.ค. 66	โค	6 ตัว	โรคระบาดสัตว์ พ.ศ. 2558	มาตรา 22	มาตรา 71	ส่งพนักงานสอบสวน	กักตรวจโรคตามระเบียบกรมปศุสัตว์และประมุขสัตว์ของกลาง
11	24 พ.ค. 66	โค	6 ตัว	โรคระบาดสัตว์ พ.ศ. 2558	มาตรา 22	มาตรา 71	ส่งพนักงานสอบสวน	
12	24 พ.ค. 66	โค	6 ตัว	โรคระบาดสัตว์ พ.ศ. 2558	มาตรา 22	มาตรา 71	ส่งพนักงานสอบสวน	
13	24 พ.ค. 66	โค	6 ตัว	โรคระบาดสัตว์ พ.ศ. 2558	มาตรา 22	มาตรา 71	ส่งพนักงานสอบสวน	
14	24 พ.ค. 66	โค	6 ตัว	โรคระบาดสัตว์ พ.ศ. 2558	มาตรา 22	มาตรา 71	ส่งพนักงานสอบสวน	
15	14 มิ.ย. 66	โค	109 ตัว	โรคระบาดสัตว์ พ.ศ. 2558	มาตรา 22	มาตรา 71	ส่งพนักงานสอบสวน	กักตรวจโรคตามระเบียบกรมปศุสัตว์
16	6 ก.ค. 66	โค	7 ตัว	โรคระบาดสัตว์ พ.ศ. 2558	มาตรา 31	มาตรา 68	ขึ้นศาลอาญา	กักตรวจโรคตามระเบียบกรมปศุสัตว์

ปัญหาอุปสรรคในการป้องกันการลักลอบนำเข้าสัตว์

- พื้นที่ตามแนวชายแดนทั้ง 5 อำเภอของจังหวัดตากที่มีอาณาเขตติดต่อกับสภาพเมียนมาร์ เป็นพรมแดนธรรมชาติ ซึ่งมีระยะทางยาวกว่า 500 กิโลเมตร ทำให้เจ้าหน้าที่กำกับดูแลไม่ทั่วถึง
- อัตรากำลังเจ้าหน้าที่ของด่านกักกันสัตว์ตากไม่เพียงพอ
- จุดปฏิบัติงานเป็นจุดที่เสี่ยงอันตรายเนื่องจากตลอดแนวชายแดนเป็นจุดสู้รบของชนกลุ่มน้อยกับรัฐบาลทหารเมียนมาร์

สถานการณ์และแนวทางการป้องกันการลักลอบ การนำเข้าสินค้าพืชผ่านด่านตรวจพืชแม่สอด

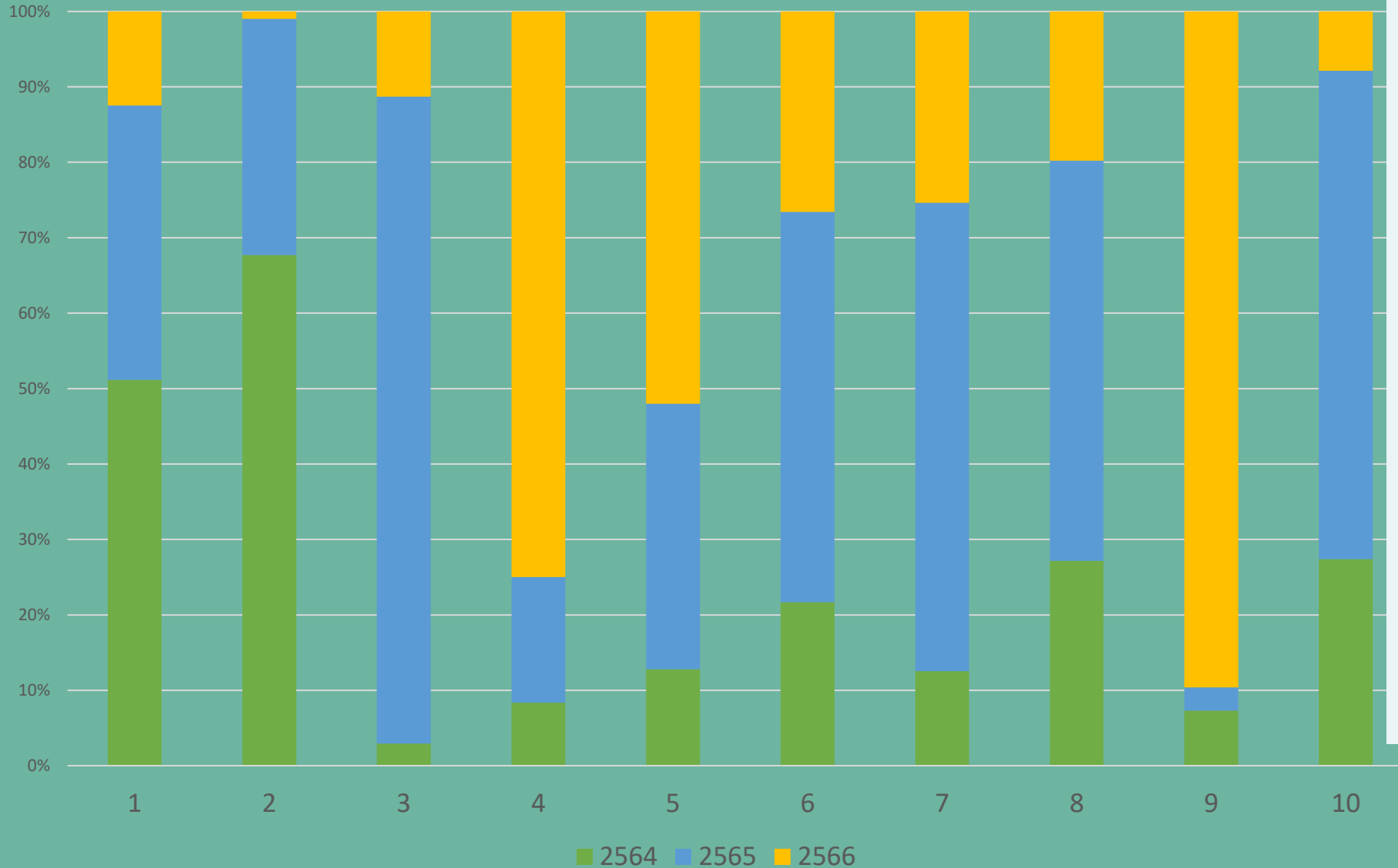


ด่านตรวจพืชแม่สอด

สำนักควบคุมพืชและวัสดุการเกษตร กรมวิชาการเกษตร กระทรวงเกษตรและสหกรณ์
โทร. 055-563321 e-mail : mdpqs.tak@gmail.com

เปรียบเทียบปริมาณการนำเข้าสินค้าพืชผ่านด่านตรวจพืชแม่สอด

ระหว่างปี 2564-2566



- 1=เมล็ดข้าวโพด 
- 2=ถั่วเขียวผิวมัน 
- 3=ถั่วเขียวผิวดำ 
- 4=แป้งข้าวเจ้า 
- 5=มันเส้น 
- 6=พริกสด 
- 7=กะหล่ำปลี 
- 8=พริกแห้ง 
- 9=มะขามเปียก 
- 10=งา 

ด่านตรวจพืชแม่สอด

2. จุดเสี่ยงลักลอบนำเข้าพืชของด่านตรวจพืชแม่สอด

1) ช่องทางด่านพรมแดนมิตรภาพไทย - เมียนมาร์ (สะพานแห่งที่ 2) (เสี่ยงน้อย)



จุด 1 ด้านศุลกากรแม่สอด(ตรวจศบ.)



จุด 2 ตรวจคนเข้าเมืองแม่สอด(ตรวจผู้ขับ)



จุด 3 ด้านศุลกากรแม่สอด(X-Ray)



จุด 4 ด้านกักกันสัตว์ตาก(คุณภาพพืชอาหารสัตว์)



จุด 5 ด้านตรวจพืชแม่สอด(ศัตรูพืช)



จุด 6 ทหารพรานแม่สอด

1) ช่องทางด่านพรมแดนมิตรภาพไทย -เมียนมาร์(สะพานแห่งที่ 2) (เสี่ยง)



การนำเข้าพืชโดยอาศัยรถบรรทุกสินค้าจากประเทศสาธารณรัฐแห่งสหภาพเมียนมาร์
มายังช่องทางด่านพรมแดนมิตรภาพไทย -เมียนมาร์ สะพานแห่งที่ 2

2) ช่องทางอนุมัติทำข้ามชายแดน (เสียงน้อย)



ผู้ประกอบการแจ้งตรวจสินค้า
(ขั้นตอนการตรวจเช่นเดียวกับช่องทางสะพาน 2)

3) ช่องทางธรรมชาติ (เสียงสูง)



ด่านตรวจพืชแม่สอด

3. ปัจจัยที่มีผลต่อการลักลอบนำเข้าพืชจากสาธารณรัฐแห่งสหภาพเมียนมาร์

1. สถานการณ์ความขัดแย้ง ทำให้เกิดการสู้รบภายในประเทศเมียนมาร์
2. สภาพพื้นที่ตะเข็บชายแดนเมียนมาร์-ไทย (ระยะทางประมาณ 533 กิโลเมตร)
3. สินค้าพืชไม่ได้คุณภาพ
4. การหลีกเลี่ยงการชำระอากร
5. วิถีชีวิตของชาวบ้านตามแนวชายแดนเมียนมาร์-ไทย



4. ผลการจับกุมการลักลอบนำเข้าพืชจากสาธารณรัฐแห่งสหภาพเมียนมาร์ ของด่านศุลกากรแม่สอดร่วมกับด่านตรวจพืชแม่สอด

สถิติการจับกุมสินค้าพืช ปีงบประมาณ 2565

ลำดับ	ชนิดพืช	จำนวนแพ้มคดี	น้ำหนัก (ตัน)
1	หอมหัวใหญ่	31	6.91
2	ข้าวสาร	20	14.88
3	เมล็ดข้าวโพด	15	186.05
4	ถั่วเขียวผิวมัน	2	23.70
5	ข้าวโพดฝัก	2	12.00
6	กะเทียม	1	0.3
7	พริกสด	1	2.00
8	ไพลสด	1	1.20
9	ถั่วลิสงทั้งเปลือก	1	1.60
10	กะหล่ำปลี	1	8.00
11	กากถั่วลิสง	1	3.43
12	รำข้าว	1	1.38
13	หมากสด	1	12.40
	รวม	78	273.86

สถิติการจับกุมสินค้าพืช ปีงบประมาณ 2566

ลำดับ	ชนิดพืช	จำนวนแพ้มคดี	น้ำหนัก (ตัน)
1	หอมหัวใหญ่	15	1.90
2	เมล็ดข้าวโพด	5	15.01
3	มันสำปะหลัง	4	8.00
4	ถั่วลิสงทั้งเปลือก	2	1.88
5	ข้าวสาร	2	4.86
6	ซังข้าวโพด	1	1.00
7	ถั่วเขียวผิวมัน	1	0.50
8	กล้วยไม้แห้งสกุลหวาย	1	0.10
	รวม	31	33.24

ด่านตรวจพืชแม่สอด

5. แนวทางการแก้ปัญหาการลักลอบการนำเข้าพืช จากสาธารณรัฐแห่งสหภาพเมียนมาร์

- 1) ติดตามสถานการณ์ความขัดแย้งการสู้รบภายในประเทศเมียนมาร์ เพื่อเฝ้าระวังการลักลอบนำเข้าสินค้าพืชจากสถานการณ์สู้รบภายในประเทศเมียนมาร์
- 2) ประชาสัมพันธ์และสร้างความร่วมมือกับหน่วยงานความมั่นคงในพืชที่ตามแนวชายแดนไทย-เมียนมาร์
- 3) สร้างความร่วมมือร่วมกันระหว่างไทยและเมียนมาร์ ด้านความรู้การผลิตและพัฒนาสินค้าพืชให้ได้มาตรฐาน
- 4) เจรจาการค้าระหว่างไทยและเมียนมาร์ ให้เป็นไปตามกฎหมายว่าด้วยการนำเข้าและส่งออกในลักษณะของกฎหมายการนำเข้าและส่งออกสินค้าเกษตรเงื่อนไขเดียวกัน
- 5) กำหนดกฎหมายเฉพาะหรือข้อยกเว้นการค้าชายแดนแบบวิถีชีวิตของชาวบ้านตามแนวชายแดนสำหรับการผลิตเพื่อการหาเลี้ยงตนเองและครอบครัว ที่มีใช้เพื่อการค้า
- 6) ส่งเสริมการรวมกลุ่มเข้มแข็งให้กับผู้ประกอบการนำเข้าและส่งออกสินค้าพืช ไทย-เมียนมา หรือจัดโครงการผู้ประกอบการนำเข้า-ส่งออก ไทย-เมียนมาร์ คุณภาพ (Q-Trader)
- 7) จัดอบรมหรือจัดกิจกรรมสร้างสรรค์เพื่อส่งเสริมการรับรู้เกี่ยวกับการนำเข้าและส่งออกพืชให้กับเกษตรกร ตามแนวชายแดนไทย-เมียนมาร์

3.4 ผลการเบิกจ่ายงบประมาณทุกหน่วยงาน ในสังกัดกระทรวงเกษตรและสหกรณ์ (กษ.)

หน่วยงาน	โครงการ	งบประมาณ (ล้านบาท)	ผลการเบิกจ่าย (ล้านบาท)	ร้อยละ	หมายเหตุ
1. สำนักงานเกษตรและสหกรณ์จังหวัดตาก	10	2.3079	1.8988	82.28	
2. โครงการชลประทานตาก	73	137.4493	99.9456	72.71	งบลงทุน กำหนด 57%
3. สำนักงานตรวจบัญชีสหกรณ์ตาก	16	5.8425	4.6217	79.10	
4. สำนักงานประมงจังหวัดตาก	11	1.3473	1.0832	80.40	
5. ศูนย์วิจัยและพัฒนาประมงน้ำจืดตาก	8	0.7263	0.5836	80.35	
6. ด่านตรวจประมงตาก	1	0.5230	0.3978	76.07	
7. ด่านกักกันสัตว์ตาก	1	5.2396	3.7757	72.06	
8. ศูนย์วิจัยและบำรุงพันธุ์สัตว์ตาก	1	2.5592	1.9788	77.32	
9. สำนักงานปศุสัตว์จังหวัดตาก	51	9.2780	6.5568	70.67	
10. สถานีพัฒนาที่ดินตาก	16	16.0965	14.5843	90.61	
11. ศูนย์วิจัยและพัฒนาการเกษตรตาก	9	9.3235	8.6471	92.75	
12. ด่านตรวจพืชแม่สอด	1	0.4709	0.3506	74.45	
13. สำนักงานเกษตรจังหวัดตาก	29	7.2091	5.7040	79.12	
14. สำนักงานสหกรณ์จังหวัดตาก	17	10.5046	8.1494	77.58	
15. สำนักงานการปฏิรูปที่ดินจังหวัดตาก	12	3.1090	2.2553	72.54	

3.4 ผลการเบิกจ่ายงบประมาณทุกหน่วยงาน ในสังกัดกระทรวงเกษตรและสหกรณ์ (กษ.)

หน่วยงาน	โครงการ	งบประมาณ (ล้านบาท)	ผลการเบิกจ่าย (ล้านบาท)	ร้อยละ	หมายเหตุ
16. ศูนย์หม่อนไหมเฉลิมพระเกียรติฯ ตาก	12	8.7927	6.8563	77.98	
17. ศูนย์เมล็ดพันธุ์ข้าวกำแพงเพชร *	4	-	-	-	-
18. การยางแห่งประเทศไทยจังหวัดกำแพงเพชร *	1	-	-	-	-
รวม	273	220.7793	167.3891	75.82	

หมายเหตุ : 1. ข้อมูล ณ วันที่ 30 มิถุนายน 2566

2. ลำดับที่ 17-18 รายงานผลการเบิกจ่าย ณ สำนักงานเกษตรและสหกรณ์จังหวัดกำแพงเพชร

3. มาตรการเร่งรัดการเบิกจ่ายงบประมาณและการใช้จ่ายภาครัฐ ประจำปีงบประมาณ พ.ศ. 2566

รายงานภาพรวม ไตรมาส 3 ร้อยละเบิกจ่าย = 75

แผนพัฒนา การผลิตและการตลาดอะโวคาโดจังหวัดตาก ปี พ.ศ. 2566-2570

ข้อมูล การปลูกอะโวคาโด จังหวัดตาก



เกษตรกร 507 ราย



พื้นที่ปลูก 8,326 ไร่



GAP 5 ราย
พื้นที่ 22.50 ไร่



ตากการ์นต์ 149 ราย
พื้นที่ 1,405 ไร่



จำนวน 8 แปลง



จำนวน 6 กลุ่ม



จำนวน 6 แห่ง



สายพันธุ์ที่นิยมปลูก
"บัตคาเนีย"



ผลผลิต 5,620 ตัน/ปี
เฉลี่ย 1,224 กก./ไร่

วิถีตลาดอะโวคาโด



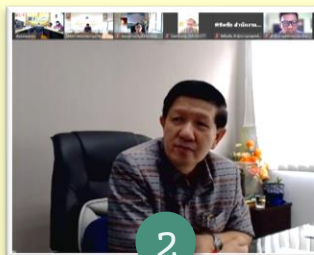
ปัญหา อุปสรรค

- 01 ด้านการผลิต**
 - ขาดการส่งเสริมการปลูกอย่างเป็นระบบ
 - เกษตรกรขาดทักษะในการปลูกและดูแล
 - เกษตรกรเก็บเกี่ยวผลผลิตไม่ได้คุณภาพ
 - ไม่มีผลผลิตที่ออกสู่ตลาดตลอดทั้งปี
- 02 ด้านการแปรรูป**
 - ขาดการส่งเสริมสนับสนุนให้มีแปรรูปผลิตภัณฑ์ให้มีมูลค่าสูง
 - เกษตรกรขาดการนำงานวิจัย พัฒนาแปรรูปผลิตภัณฑ์มาใช้
- 03 ด้านการตลาด**
 - การคัดคุณภาพ การบรรจุภัณฑ์ และการขนส่งไม่ถูกวิธี
 - เกษตรกรถูกกดราคาจากพ่อค้า

การขับเคลื่อนงาน



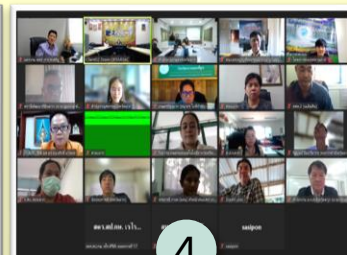
1



2



3



4



5

ลงพื้นที่/พบปะเกษตรกร

ประชุมหารือร่วมกับหน่วยงาน

จัดทำคำสั่งยุทธศาสตร์อะโวคาโด

ประชุมคณะกรรมการครั้งที่ 1

ประชุมจัดเตรียมข้อมูล

นำเสนอคณะกรรมการ Fruit Board เพื่อเห็นชอบ

10

อยู่ระหว่างดำเนินการ

นำเสนอแผนฯ ต่อที่ประชุม อ.พ.ก.

9

นำเสนอแผนฯ ต่อที่ประชุม อ.พ.ก ครั้งที่ 1/2566 วันที่ 5 กรกฎาคม 2566 และที่ประชุมได้ให้ความเห็นชอบแผนฯแล้ว



8



7

ประชุมคณะกรรมการครั้งที่ 2



6

ประชุมนำเสนอ/วิเคราะห์ศักยภาพ/กำหนดแนวทาง

