

เอกสารเผยแพร่ ที่ ๗/2561
สำนักงานเกษตรและสหกรณ์จังหวัดตาก
ศาลากลางจังหวัดตาก ชั้น 2 (หลังเก่า)
อำเภอเมืองตาก จังหวัดตาก
www.moac-info.net/tak
E-mail : moac_tkk@yahoo.com
paco_tak@opsmoac.go.th



รายงานประจำปี 2560

สำนักงานเกษตรและสหกรณ์จังหวัดตาก

รายงานประจำปี 2560 สำนักงานเกษตรและสหกรณ์จังหวัดตาก

ส่วนที่ ๑

สำนักงานเกษตรและสหกรณ์จังหวัดตาก

๑.๑ ความเป็นมา

คณะรัฐมนตรีได้มีมติเมื่อวันที่ ๒๐ สิงหาคม ๒๕๓๔ อนุมัติตามความเห็นของ ก.ก.พ.วิสามัญเกี่ยวกับการแบ่งส่วนราชการระดับต่ำกว่ากรม ตามหนังสือสำนักเลขาธิการ คณะรัฐมนตรี ที่ นร ๐๒๐๓/๑๔๐๕๓ ลงวันที่ ๒๗ สิงหาคม ๒๕๓๔ โดยเห็นสมควร สนับสนุนในหลักการให้จัดตั้ง “สำนักงานเกษตรและสหกรณ์จังหวัด” เป็นผู้แทนกระทรวง เกษตรและสหกรณ์ในส่วนภูมิภาค สังกัดสำนักงานปลัดกระทรวงเกษตรและสหกรณ์ เพื่อให้การบริหารงานของกระทรวงเกษตรและสหกรณ์ในส่วนภูมิภาคให้มีประสิทธิภาพ และเอกภาพ สำหรับการจัดตั้งนั้น ได้แบ่งออกเป็น ๒ ระยะ คือ ระยะทดลองการปฏิบัติงาน และระยะการจัดตั้งอย่างเป็นทางการถาวร

- ระยะทดลองการปฏิบัติงาน

ได้จัดตั้งสำนักงานเกษตรและสหกรณ์ใน ๔ จังหวัด ที่ตั้งของสำนักงานเกษตร ภูมิภาค คือ เชียงใหม่ ขอนแก่น ชัยนาท และสงขลา

- ระยะจัดตั้งอย่างเป็นทางการ

กระทรวงเกษตรและสหกรณ์ได้มีคำสั่งแต่งตั้งคณะทำงานประเมินผล การปฏิบัติงาน ของสำนักงานเกษตรและสหกรณ์จังหวัด ซึ่งได้ดำเนินการประเมินผล การปฏิบัติงานทั้ง ๔ จังหวัด ผลการปฏิบัติงานเป็นที่น่าพอใจ กระทรวงเกษตรและสหกรณ์ จึงได้ทำเรื่องขออนุมัติคณะรัฐมนตรีขอตั้งเป็นทางการต่อไป และได้รับการจัดตั้งเป็นทางการ เมื่อวันที่ ๘ กุมภาพันธ์ ๒๕๓๘ ตามพระราชกฤษฎีกาแบ่งส่วนราชการสำนักงาน ปลัดกระทรวงเกษตรและสหกรณ์ พ.ศ. ๒๕๓๘ โดยกระทรวงฯ ได้จัดตั้งครั้งแรก ๘ จังหวัด คือ จังหวัดเชียงใหม่ ขอนแก่น ชัยนาท สงขลา ลำปาง กาฬสินธุ์ เพชรบุรี และสุราษฎร์ธานี ตามคำสั่งสำนักงานปลัดกระทรวงเกษตรและสหกรณ์ ที่ ๑๕๔/๒๕๓๘ ลงวันที่ ๒๑ กุมภาพันธ์ ๒๕๓๘

ในปีงบประมาณ ๒๕๓๘ ได้จัดตั้งเพิ่มเติมอีก ๑๒ จังหวัด คือ จังหวัดเชียงราย อุดรธานี มหาสารคาม นครสวรรค์ สุพรรณบุรี สิงห์บุรี ลำพูน พะเยา อ่างทอง ร้อยเอ็ด หนองบัวลำภู และพัทลุง ตามคำสั่งสำนักงานปลัดกระทรวงเกษตรและสหกรณ์ ที่ ๕๓๘/๒๕๓๘ ลงวันที่ ๓๑ สิงหาคม ๒๕๓๘ ต่อมาในปี ๒๕๓๙ ได้จัดตั้งเพิ่มเติม อีก ๓๐ จังหวัด และจังหวัดที่เหลือได้จัดตั้งแล้วเสร็จในปี ๒๕๔๐ ดังนั้นตั้งแต่ปีงบประมาณ ๒๕๔๐ เป็นต้นมา ได้มีการจัดตั้งสำนักงานเกษตรและสหกรณ์จังหวัดขึ้นครบทุกจังหวัด ทั่วประเทศ



สำหรับสำนักงานเกษตรและสหกรณ์จังหวัดตาก ได้จัดตั้งขึ้นเมื่อปีงบประมาณ ๒๕๔๐ และได้เปิดสำนักงานเกษตรและสหกรณ์ครั้งแรกที่ศูนย์ฝึกอบรมป่าไม้ตาก โดยอาศัยอาคารหลังใหม่เป็นที่ทำการสำนักงานชั่วคราว ปัจจุบันที่ทำการ อยู่ศาลากลางจังหวัดตาก ชั้น ๒ (หลังเก่า) ถนนพหลโยธิน ตำบลหนองหลวง อำเภอเมืองตาก จังหวัดตาก

๑.๒ สถานที่ตั้ง

สำนักงานเกษตรและสหกรณ์จังหวัดตาก ศาลากลางจังหวัดตาก ชั้น ๒ (หลังเก่า) ตำบลหนองหลวง อำเภอเมืองตาก จังหวัดตาก ๖๓๐๐๐ โทรศัพท์ ๐-๕๕๕๑-๒๑๓๐ โทรสาร ๐-๕๕๕๑-๓๓๗๑

E-mail : moac_tkk@yahoo.com

paco_tak@opsmoac.go.th

เว็บไซต์ : www.moac-info.net/tak

www.opsmoac.go.th/tak-home

๑.๓ วิสัยทัศน์

เป็นศูนย์กลางการบูรณาการและขับเคลื่อนยุทธศาสตร์พัฒนาการเกษตรและสหกรณ์ระดับจังหวัด เพื่อให้เกษตรกรมีคุณภาพชีวิตที่ดี

๑.๔ พันธกิจ

๑. จัดทำยุทธศาสตร์พัฒนาการเกษตรและสหกรณ์ของจังหวัด/กลุ่มจังหวัด/แผนบูรณาการ/แผนพัฒนาการเกษตรรายสินค้า
๒. กำกับ ดูแล ประสาน บูรณาการ ติดตาม และประเมินผลการปฏิบัติงานตามแผนงานและโครงการพัฒนาการเกษตรและสหกรณ์ของส่วนราชการในสังกัดกระทรวงเกษตรและสหกรณ์
๓. ดำเนินโครงการพิเศษ โครงการพระราชดำริ การช่วยเหลือเกษตรกร และการเตือนภัยสินค้าเกษตรในจังหวัด

๔. ประชาสัมพันธ์และเผยแพร่การพัฒนาการเกษตรและสหกรณ์ของจังหวัด
๕. ปฏิบัติงานร่วมหรือสนับสนุนการปฏิบัติงานของหน่วยงานอื่นที่เกี่ยวข้องหรือที่ได้รับมอบหมาย

๑.๕ อำนาจหน้าที่

๑. ศึกษา วิเคราะห์ และจัดทำยุทธศาสตร์การพัฒนาการเกษตรและสหกรณ์ของจังหวัดและกลุ่มจังหวัด แผนพัฒนาการเกษตรรายสินค้า แผนบูรณาการการพัฒนาการเกษตรและสหกรณ์ของจังหวัด และการจัดทำงบประมาณด้านการเกษตรและสหกรณ์ของจังหวัด
๒. ศึกษา วิเคราะห์ และจัดทำแผนปฏิบัติการโครงการพัฒนาด้านการเกษตรและสหกรณ์ของจังหวัด กำกับการบูรณาการ และติดตามการใช้งบประมาณของส่วนราชการในสังกัดกระทรวงในจังหวัด
๓. กำกับ ดูแล ควบคุม ประสาน ดำเนินงาน ติดตาม และประเมินผลสัมฤทธิ์ของการปฏิบัติงานตามแผนงานและโครงการพัฒนาการเกษตรและสหกรณ์ในจังหวัด
๔. ดำเนินงานโครงการพิเศษ โครงการในพระราชดำริ งานช่วยเหลือเกษตรกรงานภัยพิบัติการเตือนการระบาดของเฝ้าระวัง และเตือนภัยสินค้าเกษตรในจังหวัด
๕. กำกับ ดูแล ควบคุม และพัฒนาข้าราชการและลูกจ้างในสังกัดกระทรวงในจังหวัด
๖. ประชาสัมพันธ์และเผยแพร่การพัฒนาการเกษตรและสหกรณ์ของจังหวัดให้เป็นศูนย์ข้อมูลและศูนย์แม่ข่ายข้อมูลด้านการเกษตรและสหกรณ์ของจังหวัด
๗. กำกับดูแลหน่วยงานในสังกัดกระทรวงเกษตรและสหกรณ์ดำเนินการให้เป็นไปตามกฎหมาย
๘. ดำเนินการให้เป็นไปตามที่กฎหมายกำหนด
๙. ปฏิบัติงานร่วมกันหรือสนับสนุนการปฏิบัติงานของหน่วยงานอื่นที่เกี่ยวข้องหรือที่ได้รับมอบหมาย



๑.๖ การแบ่งงานในหน่วยงาน

แบ่งเป็น ๑ ฝ่าย ๓ กลุ่ม ดังนี้

๑. ฝ่ายบริหารทั่วไป มีหน้าที่รับผิดชอบเกี่ยวกับการควบคุม กำกับ ดูแลภารกิจงานบริหารงานทั่วไปของสำนักงานฯ งานควบคุมภายใน งานพัสดุ งานประสาน การตรวจราชการประจำปีของผู้บริหารระดับสูง รายงานแผน/ผล การปฏิบัติงานของสำนักงานฯ และปฏิบัติงานอื่นๆ ตามที่ได้รับมอบหมาย

๒. กลุ่มยุทธศาสตร์พัฒนาการเกษตร มีหน้าที่ควบคุม กำกับ ดูแลภารกิจในการจัดทำยุทธศาสตร์การพัฒนากการเกษตรของจังหวัด/กลุ่มจังหวัด แผนพัฒนาการเกษตรรายสินค้าและแผนเชิงพื้นที่ บูรณาการจัดทำแผนงาน/โครงการ/งบประมาณ แผนความต้องการพัฒนาการเกษตรและสหกรณ์ของจังหวัด ของส่วนราชการ สังกัดกระทรวงเกษตรและสหกรณ์ในจังหวัดและกลุ่มจังหวัด จัดทำแผนปฏิบัติการประจำปี ด้านการเกษตรของจังหวัด บูรณาการดำเนินงานของหน่วยงานตามแผนงาน/โครงการ ดำเนินการพัฒนากการเกษตรของจังหวัดในลักษณะองค์รวมของทุกกลุ่มเทคโนโลยี เพื่อพัฒนาการเกษตรตามแผนยุทธศาสตร์ทั้งรายสินค้าและเชิงพื้นที่ ดำเนินการตามนโยบายสำคัญของรัฐบาลรวมทั้งกำหนดแผนและการดำเนินโครงการที่มีความสำคัญ ซึ่งเป็นประเด็นเร่งด่วน และเหมาะสมกับสภาพเศรษฐกิจและสังคมของจังหวัดและอื่นๆ ติดตามประเมินผลแผนงานโครงการและงบประมาณของหน่วยงานในสังกัดและปฏิบัติงานอื่นๆ ตามที่ได้รับมอบหมาย

๓. กลุ่มช่วยเหลือเกษตรกรและโครงการพิเศษ มีหน้าที่จัดทำและประสานงานโครงการพระราชดำริ งานความร่วมมือระหว่างประเทศ งานติดตามและเฝ้าระวัง การนำเข้า-ส่งออกสินค้าเกษตร งานรับเรื่องร้องทุกข์ การช่วยเหลือเกษตรกร งานภัยพิบัติ งานทะเบียนกลุ่มเกษตรกร งานสภาเกษตรกร งานพัฒนาคุณภาพการบริหารจัดการภาครัฐ (PMQA) งานกฎหมายอื่นที่เกี่ยวข้อง และปฏิบัติงานอื่นๆ ตามที่ได้รับมอบหมาย

๔. กลุ่มสารสนเทศการเกษตร มีหน้าที่และความรับผิดชอบในการจัดทำข้อมูล และสารสนเทศด้านการเกษตรและสหกรณ์ของจังหวัด เป็นศูนย์ข้อมูลและศูนย์แม่ข่ายข้อมูล ด้านการเกษตรและสหกรณ์ของจังหวัด จัดทำระบบเตือนภัยด้านการเกษตร โดยแจ้งเตือน การระบาดของศัตรูพืชและสัตว์ เฝ้าระวัง และแจ้งเตือนภัยสินค้าเกษตร งานเผยแพร่ ประชาสัมพันธ์ด้านการเกษตรและสหกรณ์ของจังหวัด งานผลิตเอกสารด้านการเกษตร



และสหกรณ์ของจังหวัด งานจัดทำผลิตภัณฑ์จังหวัด (GPP) สาขาเกษตรกรรม การล่าสัตว์ และการป่าไม้ จังหวัดตาก และปฏิบัติงานอื่นตามที่ได้รับมอบหมาย

๑.๗ ทำเนียบเกษตรและสหกรณ์จังหวัดตาก

ตาราง ๑ ทำเนียบเกษตรและสหกรณ์จังหวัดตาก

ที่	ชื่อ-นามสกุล	วันที่ดำรงตำแหน่ง
๑	นายไพโรจน์ ลี้มจำรูญ	๒๙ พฤศจิกายน ๒๕๓๙ - ๒๗ มกราคม ๒๕๔๑
๒	นายมานิต ลีฬหาชีวะ	๑ เมษายน ๒๕๔๑ - ๓๐ กันยายน ๒๕๔๒
๓	นายวิทยา เพ็ญนรพัฒน์	๑ ตุลาคม ๒๕๔๒ - ๒๓ ธันวาคม ๒๕๔๕
๔	นายประภัสสร กันติวังค์	๒๔ ธันวาคม ๒๕๔๕ - ๓๑ มีนาคม ๒๕๔๗
๕	นายนิเวศ โรจนชัย	๒๘ พฤษภาคม ๒๕๔๗ - ๗ พฤษภาคม ๒๕๔๙
๖	นายเชาวลิต อินทรเศียร	๓ สิงหาคม ๒๕๔๙ - ๑๙ พฤษภาคม ๒๕๕๑
๗	นายสุวิทย์ชาติ ขยันการนาวิ	๒๐ พฤษภาคม ๒๕๕๑ - ๓๐ กันยายน ๒๕๕๒
๘	นางพืชนารายณ์ ถาวรกันต์	๒๐ พฤศจิกายน ๒๕๕๒ - ๒๒ ธันวาคม ๒๕๕๔
๙	นายร่มไทร จินตกานนท์	๒๓ ธันวาคม ๒๕๕๔ - ๑๕ กรกฎาคม ๒๕๕๕
๑๐	นายพิจิตร ธีระเสถียร	๑๖ กรกฎาคม ๒๕๕๕ - ๒๘ พฤศจิกายน ๒๕๕๕
๑๑	นายวัชรินทร์ อ่อนนุ่ม	๑๒ ธันวาคม ๒๕๕๕ - ๗ พฤศจิกายน ๒๕๕๖
๑๒	นายสันต์ พรหมศิริรัตน์	๒๐ พฤศจิกายน ๒๕๕๖ - ๑๙ พฤศจิกายน ๒๕๕๘
๑๓	นางสาวดาริกา จรรย์ยานนท์	๑๐ มิถุนายน ๒๕๕๙ - ๑๔ กุมภาพันธ์ ๒๕๖๐
๑๔	นายเสกสรร พุทธิพงศ์กุล	๗ เมษายน ๒๕๖๐ - ปัจจุบัน

ส่วนที่ ๒
ผลการดำเนินงานของสำนักงานเกษตรและสหกรณ์จังหวัดตาก
ปี ๒๕๖๐



๒.๑ การจัดทำแผนปฏิบัติการด้านการเกษตรและสหกรณ์ของจังหวัด ปี ๒๕๖๐

แผนพัฒนาการเกษตรและสหกรณ์ของจังหวัดตาก (พ.ศ.๒๕๖๐-๒๕๖๔) ภายใต้แผนพัฒนาการเกษตรในช่วงแผนพัฒนาเศรษฐกิจและสังคมแห่งชาติ ฉบับที่ ๑๒ (พ.ศ.๒๕๖๐-๒๕๖๔)

๒.๑.๑. วิสัยทัศน์ (Vision)

"ยกระดับมาตรฐานสินค้าเกษตรปลอดภัย ภายใต้หลักปรัชญาของเศรษฐกิจพอเพียงเพื่อคุณภาพชีวิตที่ดีของเกษตรกร"

๒.๑.๒ พันธกิจ (Mission)

- ๒.๑.๒.๑ พัฒนาคุณภาพชีวิตเกษตรกรให้มีความมั่นคง
- ๒.๑.๒.๒ พัฒนาเศรษฐกิจการเกษตรให้เติบโตอย่างมีเสถียรภาพ
- ๒.๑.๒.๓ ส่งเสริมการผลิตสินค้าเกษตรที่มีคุณภาพตลอดโซ่อุปทานให้สอดคล้องกับความต้องการของตลาด และส่งเสริมงานวิจัย เทคโนโลยี และนวัตกรรมเพื่อนำมาใช้ประโยชน์
- ๒.๑.๒.๔ ส่งเสริมให้มีการบริหารจัดการทรัพยากรการเกษตรและสิ่งแวดล้อมอย่างสมดุลและยั่งยืน

๒.๑.๓. เป้าประสงค์หลักการพัฒนาการเกษตรและสหกรณ์ของจังหวัด (Goals)

- ๒.๑.๓.๑ ความผาสุกของเกษตรกรเพิ่มขึ้นอยู่ที่ระดับ ๘๕ ในปี ๒๕๖๔
- ๒.๑.๓.๒ เกษตรกรมีรายได้สุทธิจากทางการเกษตรเพิ่มขึ้นเป็น ๕๙,๔๖๐ บาท ต่อครัวเรือนในปี ๒๕๖๔
- ๒.๑.๓.๓ เศรษฐกิจภาคเกษตรเติบโตเฉลี่ยร้อยละ ๓ ต่อปี
- ๒.๑.๓.๔ จำนวนงานวิจัย เทคโนโลยี และนวัตกรรมด้านการเกษตรถูกนำไปใช้ประโยชน์เพิ่มขึ้นอย่างน้อยร้อยละ ๕ ต่อปี
- ๒.๑.๓.๕ ทรัพยากรการเกษตรได้รับการฟื้นฟูและใช้ประโยชน์อย่างสมดุลและยั่งยืนเพิ่มขึ้น



๒.๑.๔. ประเด็นยุทธศาสตร์ (Strategic Issue)

ยุทธศาสตร์ที่ ๑ การสร้างความเข้มแข็งให้กับเกษตรกรและสถาบัน

เกษตรกร

แนวทางการพัฒนา

๑) สร้างความเข้มแข็งให้กับเกษตรกรและสถาบันเกษตรกร Smart Farmer, Smart Group, Smart Enterprise

๒) เสริมสร้างความภาคภูมิใจและความมั่นคงในอาชีพเกษตรกร

๓) บริหารจัดการแรงงานภาคเกษตรโดยนำนวัตกรรมและเทคโนโลยี

มาประยุกต์ใช้

ตัวชี้วัด

๑) รายได้ต่อหัวของเกษตรกร (บาท/คน)

๒) ร้อยละของเกษตรกรที่เป็น Smart Farmer ต่อเกษตรกรในวัยแรงงาน

(อายุ ๑๘-๖๔ ปี)

๓) ร้อยละของสถาบันเกษตรกรที่มีความเข้มแข็งในระดับมาตรฐาน

- ร้อยละความเข้มแข็งของสหกรณ์ ระดับ ๑ และ ๒

- ร้อยละความเข้มแข็งของวิสาหกิจชุมชน

๔) จำนวนเกษตรกรที่เป็นสมาชิกสถาบันเกษตรกร

- จำนวนสมาชิกสหกรณ์ภาคการเกษตรและกลุ่มเกษตรกร

- จำนวนสมาชิกวิสาหกิจชุมชนด้านการเกษตร (เฉลี่ยกลุ่มละ ๑๕ คน)

๕) ดัชนีชี้วัดความพอใจของเกษตรกร



ยุทธศาสตร์ที่ ๒ การเพิ่มประสิทธิภาพการผลิตและยกระดับมาตรฐานสินค้าเกษตร

แนวทางการพัฒนา

- ๑) พัฒนาประสิทธิภาพการผลิตและคุณภาพมาตรฐานสินค้า
- ๒) ส่งเสริมการเกษตรตลอดโซ่อุปทานสอดคล้องกับความต้องการของตลาด

ตัวชี้วัด

- ๑) GDP ภาคการเกษตรเพิ่มขึ้น (ร้อยละต่อปี)
- ๒) ร้อยละของจำนวนฟาร์ม/โรงงาน/สถานประกอบการที่อยู่ในกำกับของกระทรวงเกษตรและสหกรณ์ที่ยื่นขอรับรองมาตรฐาน ผ่านการรับรองมาตรฐาน
 - ร้อยละจำนวนแปลง/ฟาร์ม : พืช/ประมง/ปศุสัตว์
 - ร้อยละจำนวนโรงงาน/สถานประกอบการ (GMP/อื่นๆ) : พืช/ประมง/ปศุสัตว์
- ๓) จำนวนแปลงใหญ่ (พืชไร่/พืชสวน/ปศุสัตว์/ประมง)
- ๔) จำนวนพื้นที่ที่มีการปรับเปลี่ยนให้เหมาะสมกับการผลิตตาม Agri-map

ยุทธศาสตร์ที่ ๓ การเพิ่มความสามารถในการแข่งขันภาคการเกษตรด้วยเทคโนโลยีและนวัตกรรม

แนวทางการพัฒนา

- ๑) พัฒนาเทคโนโลยีและนวัตกรรมเพื่อการขับเคลื่อนเกษตรให้สอดคล้องกับไทยแลนด์ ๔.๐
- ๒) บริหารจัดการเทคโนโลยีสารสนเทศเพื่อการเกษตร
- ๓) พัฒนาผลงานวิจัยด้านการเกษตรนำไปสู่การผลิตนวัตกรรมเชิงพาณิชย์

ตัวชี้วัด

- ๑) สัดส่วนงบประมาณงานวิจัยต่องบประมาณประจำปีของกระทรวงเกษตรและสหกรณ์
- ๒) ร้อยละงานวิจัย เทคโนโลยี และนวัตกรรมที่มีการพัฒนาต่อยอดเพื่อนำไปสู่การใช้ประโยชน์



๓) ร้อยละเกษตรกรและผู้รับบริการที่ได้รับการถ่ายทอดเทคโนโลยีสามารถนำไปประยุกต์ใช้

ยุทธศาสตร์ที่ ๔ การบริหารจัดการทรัพยากรการเกษตรและสิ่งแวดล้อมอย่างสมดุลและยั่งยืน

แนวทางการพัฒนา

- ๑) บริหารจัดการทรัพยากรการเกษตรอย่างยั่งยืน
- ๒) พื้นฟูและอนุรักษ์ทรัพยากรการเกษตรให้สมดุลและยั่งยืน

ตัวชี้วัด

- ๑) จำนวนพื้นที่เกษตรกรรมยั่งยืน
- ๒) จำนวนพื้นที่การเกษตรได้รับการอนุรักษ์ปรับปรุงและฟื้นฟู
- ๓) จำนวนพื้นที่ชลประทาน
- ๔) จำนวนพื้นที่ที่ได้รับประโยชน์จากแหล่งน้ำนอกเขตชลประทาน

ยุทธศาสตร์ที่ ๕ การพัฒนาระบบบริหารจัดการภาครัฐ

แนวทางการพัฒนา

- ๑) พัฒนาบุคลากรเป็น Smart Officer และ Smart Researcher
- ๒) เชื่อมโยงระบบการทำงานของทุกหน่วยงานในกระทรวงเกษตรและสหกรณ์
- ๓) ปรับปรุงและพัฒนากฎหมายด้านการเกษตร

ตัวชี้วัด

- ๑) ร้อยละของข้าราชการกระทรวงเกษตรและสหกรณ์เป็น Smart Officer
- ๒) จำนวนส่วนราชการในสังกัดกระทรวงเกษตรและสหกรณ์มีการปรับปรุงโครงสร้าง
- ๓) จำนวนกฎหมายที่ได้รับการยกร่าง/แก้ไข/ปรับปรุง
 - จำนวนกฎหมายใหม่ที่จัดทำ
 - จำนวนกฎหมายที่มีการทบทวน แก้ไข ปรับปรุง



รายงานความก้าวหน้าผลการดำเนินงาน/โครงการตามแผนปฏิบัติการ
ด้านการเกษตรและสหกรณ์ของจังหวัด ของหน่วยงานในสังกัดกระทรวงเกษตร
และสหกรณ์ที่ดำเนินการในพื้นที่จังหวัดตาก

แผนงาน/โครงการ	ได้รับจัดสรร	ผลการเบิกจ่าย		คงเหลือ	
		เป็นเงิน	ร้อยละ	เป็นเงิน	ร้อยละ
ประเด็นยุทธศาสตร์ที่ ๑ (๑๓๑ โครงการ)	๖๔,๔๒๐,๐๑๗.๑๖	๖๔,๐๓๗,๒๒๘.๒๖	๙๙.๔๑	๓๘๒,๗๘๘.๙๐	๐.๕๙
ประเด็นยุทธศาสตร์ที่ ๒ (๔๘ โครงการ)	๙๐,๗๗๒,๒๖๒.๐๐	๘๔,๘๗๗,๒๗๐.๓๒	๙๓.๕๑	๕,๘๙๔,๙๙๑.๖๘	๖.๔๙
ประเด็นยุทธศาสตร์ที่ ๓ (๑๘ โครงการ)	๒,๒๕๓,๓๓๐.๐๐	๒,๒๕๒,๘๒๒.๔๗	๙๙.๙๘	๕๐๗.๕๓	๐.๐๒
ประเด็นยุทธศาสตร์ที่ ๔ (๓๔ โครงการ)	๑๙๓,๐๑๗,๘๒๙.๐๐	๑๘๖,๗๖๐,๓๗๗.๘๕	๙๖.๗๖	๖,๒๕๗,๔๕๑.๑๕	๓.๒๔



๒.๒ การขับเคลื่อนนโยบายของกระทรวงเกษตรและสหกรณ์ แบบเบ็ดเสร็จ (Single Command) จังหวัดตาก ปีงบประมาณ ๒๕๖๐

จากการประชุมคณะกรรมการขับเคลื่อนนโยบายของกระทรวงเกษตรและสหกรณ์ แบบเบ็ดเสร็จ (Single Command) จังหวัดตาก ครั้งที่ ๑๐/๒๕๖๐ เมื่อวันที่ ๒๗ มิถุนายน ๒๕๖๐ มีมติแต่งตั้งกรรมการในคณะกรรมการขับเคลื่อนนโยบายของกระทรวงเกษตรและสหกรณ์แบบเบ็ดเสร็จ (Single Command) ของจังหวัดตาก เพื่อทำหน้าที่แทนประธานคณะกรรมการขับเคลื่อนนโยบายของกระทรวงเกษตรและสหกรณ์แบบเบ็ดเสร็จจังหวัดตาก ในกรณีที่ไม่มีประธานกรรมการหรือมีแต่ไม่อาจปฏิบัติราชการได้ ตามลำดับ ดังนี้

- | | |
|-----------------------------------|--------------------|
| ๑. เกษตรและสหกรณ์จังหวัดตาก | รองประธานกรรมการ ๑ |
| ๒. สหกรณ์จังหวัดตาก | รองประธานกรรมการ ๒ |
| ๓. ผู้อำนวยการสถานีพัฒนาที่ดินตาก | รองประธานกรรมการ ๓ |

การจัดประชุมคณะกรรมการ ๑ ครั้ง/เดือน เป้าหมาย ๑๒ ครั้ง/ปี มีผลการดำเนินงานจัดประชุมที่เกี่ยวข้อง จำนวน ๑๔ ครั้ง

- ๑.๑ จัดประชุมเมื่อวันที่ ๒๕ มกราคม ๒๕๖๐
- ๑.๒ จัดประชุมเมื่อวันที่ ๘ กุมภาพันธ์ ๒๕๖๐
- ๑.๓ จัดประชุมเมื่อวันที่ ๒๒ กุมภาพันธ์ ๒๕๖๐
- ๑.๔ จัดประชุมเมื่อวันที่ ๘ มีนาคม ๒๕๖๐
- ๑.๕ จัดประชุมเมื่อวันที่ ๒๒ มีนาคม ๒๕๖๐
- ๑.๖ จัดประชุมเมื่อวันที่ ๓๑ มีนาคม ๒๕๖๐
- ๑.๗ จัดประชุมเมื่อวันที่ ๒๖ เมษายน ๒๕๖๐
- ๑.๘ จัดประชุมเมื่อวันที่ ๑๘ พฤษภาคม ๒๕๖๐
- ๑.๙ จัดประชุมเมื่อวันที่ ๒๔ พฤษภาคม ๒๕๖๐
- ๑.๑๐ จัดประชุมเมื่อวันที่ ๗ มิถุนายน ๒๕๖๐
- ๑.๑๑ จัดประชุมเมื่อวันที่ ๒๗ มิถุนายน ๒๕๖๐
- ๑.๑๒ จัดประชุมเมื่อวันที่ ๕ กรกฎาคม ๒๕๖๐
- ๑.๑๓ จัดประชุมเมื่อวันที่ ๒๑ กรกฎาคม ๒๕๖๐
- ๑.๑๔ จัดประชุมเมื่อวันที่ ๑๕ กันยายน ๒๕๖๐

ประมวลภาพกิจกรรม





๒.๓ การประชุมคณะอนุกรรมการพัฒนาการเกษตรและสหกรณ์ของจังหวัดตาก ปีงบประมาณ ๒๕๖๐

แผนดำเนินการจัดประชุม ๒ เดือน/ครั้ง เป้าหมายการจัดประชุม ๖ ครั้ง/ปี
มีผลการดำเนินงาน จัดประชุม จำนวน ๕ ครั้ง

๑. จัดประชุม ครั้งที่ ๖/๒๕๕๙ เมื่อวันที่ ๓๑ ธันวาคม ๒๕๕๙
๒. จัดประชุม ครั้งที่ ๑/๒๕๖๐ เมื่อวันที่ ๙ มีนาคม ๒๕๖๐
๓. จัดประชุม ครั้งที่ ๒/๒๕๖๐ เมื่อวันที่ ๒๖ พฤษภาคม ๒๕๖๐
๔. จัดประชุม ครั้งที่ ๓/๒๕๖๐ เมื่อวันที่ ๑๘ กรกฎาคม ๒๕๖๐
๕. จัดประชุม ครั้งที่ ๔/๒๕๖๐ เมื่อวันที่ ๑ กันยายน ๒๕๖๐

ประมวลภาพกิจกรรม





๒.๔ การดำเนินงานตามนโยบายของกระทรวงเกษตรและสหกรณ์ของจังหวัดตาก ปีงบประมาณ ๒๕๖๐

๒.๔.๑ โครงการศูนย์เรียนรู้การเพิ่มประสิทธิภาพการผลิตสินค้าเกษตร (ศพก.)

๒.๔.๑.๑ ผลการดำเนินการจัดงานวันถ่ายทอดเทคโนโลยี (Field day) และบริการการเกษตรเพื่อเริ่มต้นฤดูกาลผลิตใหม่ ปี ๒๕๖๐ ได้มีการดำเนินการครบทั้ง ๙ ศูนย์ และกรมส่งเสริมการเกษตรได้แจ้งให้จังหวัดสำรวจศูนย์เครือข่ายของศูนย์เรียนรู้การเพิ่มประสิทธิภาพการผลิตสินค้าเกษตร (ศพก.) เพื่อประสานเชื่อมโยงศูนย์เรียนรู้ต่างๆ ด้านการเกษตรในลักษณะศูนย์เครือข่าย อย่างน้อย ศพก. ละ ๑๐ ศูนย์ เพื่อเป็นศูนย์เครือข่ายด้านวิชาการและบริการให้แก่เกษตรกรในพื้นที่ ซึ่งจังหวัดตาก ได้ดำเนินการคัดเลือกศูนย์เครือข่ายทุกอำเภอๆ ละ ๑๐ ศูนย์ เรียบร้อยแล้ว ผลการประเมินศักยภาพศพก. ระดับ A จำนวน ๓ ศูนย์ ระดับ B จำนวน ๖ ศูนย์

๒.๔.๑.๒ รายงานผลการดำเนินงานโครงการ ๙๑๐๑ ตามรอยเท้าพ่อ ภายใต้ร่มพระบารมี เพื่อการพัฒนาการเกษตรอย่างยั่งยืน ดังนี้ ดำเนินการ ๙ อำเภอ ๗๙ ชุมชน ๓๙๕ โครงการ งบประมาณที่ได้รับของจังหวัด รวม ๑๗๕,๖๒๐,๖๙๐ บาท เบิกจ่าย ๑๗๔,๔๓๗,๐๓๓ บาท คงเหลือ ๑,๑๘๓,๖๕๗ บาท คิดเป็นร้อยละ ๙๙.๓๓ ของงบประมาณโครงการทั้งหมด จำนวนสมาชิกในชุมชนทั้งหมด ในจังหวัด ๗,๕๔๙ ราย จำนวนเกษตรกรที่ได้รับประโยชน์ทั้งหมด ๗๓,๙๒๘ ราย

๒.๔.๑.๓ ปัญหาอุปสรรค ข้อเสนอแนะ

- ปัญหา/อุปสรรค ได้แก่ ในปีงบประมาณ ๒๕๖๐ มีการเร่งการเบิกจ่ายงบประมาณการดำเนินงานของทุกหน่วยงาน ภายในไตรมาสแรก (ธันวาคม ๒๕๖๐) ทำให้เกษตรกรมีความสนใจน้อยและการอบรมในบางเรื่อง จำเป็นต้องอยู่ในช่วงฤดูผลิตจึงทำให้เกษตรกรไม่ค่อยให้ความสนใจ

- ข้อเสนอแนะ ได้แก่ การอบรมเกษตรกรควรจัดให้อยู่ในช่วงการผลิต เพื่อเกษตรกรจะได้นำความรู้ที่ได้ไปใช้ประโยชน์มากกว่า ควรจัดให้มีการบูรณาการแผนงาน/โครงการ และงบประมาณ ระหว่างหน่วยงานต่างๆ ก่อนที่จะดำเนินการ ณ ศูนย์เรียนรู้การเพิ่มประสิทธิภาพการผลิตสินค้าเกษตร ในแต่ละอำเภอ เพื่อให้เกิดประสิทธิภาพในการใช้ใช้จ่ายงบประมาณ และเกษตรกร ได้รับประโยชน์สูงสุด

ประมวลภาพกิจกรรม



๒.๔.๒ งานส่งเสริมการเกษตรแบบแปลงใหญ่จังหวัดตาก

สรุปแปลงใหญ่จังหวัดตาก ปี ๒๕๕๙ - ๒๕๖๑ จำนวน ๓๔ แปลง แบ่งเป็น แปลงข้าวโพดเลี้ยงสัตว์ ๑๒ แปลงข้าว ๑๐ แปลง ลำไย ๕ แปลง อื่นๆ ๗ แปลง คือ มันสำปะหลัง อโวคาโด ผัก มันฝรั่ง พะแนง โคขุน และประมง รายละเอียด ดังนี้

สรุปข้อมูลโครงการส่งเสริมระบบการเกษตรแบบแปลงใหญ่จังหวัดตาก
ปี ๒๕๕๙-๒๕๖๑

ลำดับ	อำเภอ	สินค้า	ที่อยู่	ขนาดพื้นที่ (ไร่)	จำนวนเกษตรกร (ราย)	ผู้จัดการ(ส่วนราชการ)	เบอร์ติดต่อ	แปลงปี
๑	แม่สอด	ข้าวโพดเลี้ยงสัตว์	ต.แม่กาษา อ.แม่สอด	๔,๓๑๖	๒๖๖	นายนรสิทธิ์ สุดวิสัย ผู้อำนวยการนิคมสหกรณ์แม่สอด กรมส่งเสริมสหกรณ์	๐๘๑-๗๒๗๖๕๒๘	๕๙
๒	บ้านตาก	ข้าว	ต.ตากตก อ.บ้านตาก	๒,๗๗๙	๒๐๔	นายวิมล วรพันธ์ เกษตรอำเภอบ้านตาก	๐๘๑-๙๕๓๕๕๒๑	๕๙
๓	พบพระ, อุ้มผาง	ผัก (กะหล่ำปลี)	ต.คีรีราษฎร์ อ.พบพระ ต.โมโกร อ.อุ้มผาง	๔๐๐	๑๐๐	นางอรพินทร์ แสงมณี เกษตรอำเภอพบพระ เกษตรอำเภออุ้มผาง	๐๘๑-๓๗๙๕๓๑๓ ๐๘๔-๓๖๙๔๔๑๒	๕๙
๔	วังเจ้า	ลำไย	ต.เชียงทอง อ.วังเจ้า	๙๕๑	๘๐	เกษตรอำเภอวังเจ้า	๐๘๑-๙๗๓๕๘๒๙	๖๐



รายงานประจำปี ๒๕๖๐
สำนักงานเกษตรและสหกรณ์จังหวัดตาก

ลำดับ	อำเภอ	สินค้า	ที่อยู่	ขนาดพื้นที่ (ไร่)	จำนวนเกษตรกร (ราย)	ผู้จัดการ(ส่วนราชการ)	เบอร์ติดต่อ	แปลงปี
๕	สามเงา	ลำไย	ต.สามเงา อ.สามเงา	๔๔๕	๔๐	เกษตรอำเภอสามเงา	๐๘๔-๓๓๘๖๒๕๙	๖๐
๖	บ้านตาก	ข้าวโพด เลี้ยงสัตว์	ต.แม่สลิด อ.บ้านตาก	๓๕๕	๖๐	นายวิมล วรพันธ์ เกษตรอำเภอบ้านตาก	๐๘๑-๙๕๓๕๔๒๑	๖๐
๗	พบพระ	มันฝรั่ง	ต.คีรีราษฎร์ อ.พบพระ	๒,๐๐๐	๑๐๐	นางอรพินทร์ แสงมณี เกษตรอำเภอพบพระ	๐๘๑-๓๗๙๕๓๑๓	๖๐
๘	แม่ระมาด	ข้าวโพด เลี้ยงสัตว์	ต.แม่จะเรา อ.แม่ระมาด	๒,๕๐๐	๑๐๐	นายเถลิงทัศน์ โปธิ์ แพงพุ่ม นักวิชาการปฏิรูปที่ดิน ชำนาญการ สำนัก งานปฏิรูปที่ดินตาก	๐๘๓-๖๙๖๐๘๘๐	๖๐
๙	แม่ระมาด	ข้าวโพด เลี้ยงสัตว์	ต.แม่ระมาด ต.คะเนจื้อ	๒,๐๐๐	๘๐	นายนรสิทธิ์ สุทธิชัย ผู้อำนวยการนิคม สหกรณ์แม่สอด กรมส่งเสริมสหกรณ์	๐๘๑-๗๒๗๖๕๒๘	๖๐
๑๐	แม่สอด	ข้าว (ข้าวไรซ์เบอร์รี่)	ต.มกษา อ.แม่สอด	๕๗๐	๕๓	นายสุวรรณ ตาคำ เกษตรอำเภอแม่สอด	๐๕๕-๕๓๑๙๐๐	๖๐
๑๑	สามเงา	ข้าวหอมมะลิ ๑๐๕	ต.ยกกระบัตร์ อ.สามเงา	๕๐๑	๗๗	เกษตรอำเภอสามเงา	๐๕๕-๕๕๙-๐๙๑	๖๐
๑๒	เมืองตาก	ข้าวโพด	ต.โป่งแดง	๔๖๙	๔๐	นางสมศรี ผึ้งทอง เกษตรอำเภอเมืองตาก	๐๕๕-๕๑๒-๔๑๔	๖๐
๑๓	บ้านตาก	ลำไย	ต.ตากออก อ.บ้านตาก	๒๓๐	๔๐	นายวิมล วรพันธ์ เกษตรอำเภอบ้านตาก	๐๘๑-๙๕๓๕๔๒๑	๖๐
๑๔	สามเงา	ข้าวโพด	ต.ยกกระบัตร์ อ.สามเงา	๓๖๔	๖๐	เกษตรอำเภอสามเงา	๐๕๕-๕๕๙-๐๙๑	๖๐
๑๕	แม่ระมาด	ข้าวโพด	ต.แม่จะเรา	๑,๒๘๒	๔๐	นายสุวัฒน์ สุรินดี เกษตรอำเภอแม่ระมาด	๐๕๕-๕๘๑-๑๗๒	๖๐
๑๖	แม่ระมาด	ข้าวโพด	ต.แม่จะเรา ต.พระธาตุ	๖๙๙	๔๐	นายสุวัฒน์ สุรินดี เกษตรอำเภอแม่ระมาด	๐๕๕-๕๘๑-๑๗๒	๖๐
๑๗	แม่สอด	ข้าวโพด	ต.พะวอ	๕๔๗	๔๐	นายสุวรรณ ตาคำ เกษตรอำเภอแม่สอด	๐๕๕-๕๓๑๙๐๐	๖๐
๑๘	พบพระ	อโวคาโต	ต.รวมไทย พัฒนา	๙๖	๔๐	นางอรพินทร์ แสงมณี เกษตรอำเภอพบพระ	๐๘๑-๓๗๙๕๓๑๓	๖๐
๑๙	อุ้มผาง	ข้าวโพด	ต.โมโกร	๑,๕๓๒	๔๐	นายสมาน เทพารักษ์ เกษตรอำเภออุ้มผาง	๐๕๕-๕๖๑-๐๘๗	๖๐
๒๐	วังเจ้า	มันสำปะหลัง	ต.เชียงใหม่	๑,๓๗๔	๘๐	เกษตรอำเภอวังเจ้า	๐๘๑-๙๗๓๕๘๒๙	๖๐
๒๑	แม่สอด	ข้าวหอมมะลิ	ต.แม่ปะ	๕๖๑	๓๐	นายสุวรรณ ตาคำ เกษตรอำเภอแม่สอด	๐๕๕-๕๓๑๙๐๐	๖๑



รายงานประจำปี ๒๕๖๐
สำนักงานเกษตรและสหกรณ์จังหวัดตาก

ลำดับ	อำเภอ	สินค้า	ที่อยู่	ขนาดพื้นที่ (ไร่)	จำนวนเกษตรกร (ราย)	ผู้จัดการ(ส่วนราชการ)	เบอร์ติดต่อ	แปลงปี
๒๒	แม่สอด	ข้าวหอมมะลิ	ต.แม่ปะ	๕๖๑	๓๐	นายสุวรรณ ตาคำ เกษตรอำเภอแม่สอด	๐๕๕-๕๓๑๙๐๐	๖๑
๒๓	แม่สอด	ข้าวหอมมะลิ	ต.แม่กาษา	๕๖๑	๕๒	นายสุวรรณ ตาคำ เกษตรอำเภอแม่สอด	๐๕๕-๕๓๑๙๐๐	๖๑
๒๔	เมืองตาก	ข้าวหอมมะลิ ๑๐๕	ต.วังประจวบ	๔๖๖	๓๓	นางสมศรี ผึ้งทอง เกษตรอำเภอเมืองตาก	๐๕๕-๕๑๒-๔๑๔	๖๑
๒๕	เมืองตาก	ข้าวชัยนาท๑ พิษณุโลก๒	ต.ป่ามะม่วง	๑,๔๓๙	๑๑๒	นางสมศรี ผึ้งทอง เกษตรอำเภอเมืองตาก	๐๕๕-๕๑๒-๔๑๔	๖๑
๒๖	บ้านตาก	ข้าวชัยนาท ๑	ต.ตากออก อ.บ้านตาก	๕๒๙	๗๑	นายวิมล วรพันธ์ เกษตรอำเภอบ้านตาก	๐๘๑-๙๕๓๕๔๒๑	๖๑
๒๗	เมืองตาก	ข้าวชัยนาท๑ พิษณุโลก๒	ต.หนองบัว เหนือ	๓๖๔	๓๒	นางสมศรี ผึ้งทอง เกษตรอำเภอเมืองตาก	๐๕๕-๕๑๒-๔๑๔	๖๑
๒๘	เมืองตาก	ข้าวหอมมะลิ ๑๐๕	ต.ตลุก กลางทุ่ง	๔๒๓	๓๓	นางสมศรี ผึ้งทอง เกษตรอำเภอเมืองตาก	๐๕๕-๕๑๒-๔๑๔	๖๑
๒๙	สามเงา	ลำไย	ต.ย่านรี อ.สามเงา	๔๐๐	๔๐	เกษตรอำเภอสามเงา	๐๘๔-๓๓๘๖๒๕๙	๖๑
๓๐	สามเงา	ลำไย	ต.ย่านรี อ.สามเงา	๖๒๓	๔๐	เกษตรอำเภอสามเงา	๐๘๔-๓๓๘๖๒๕๙	๖๑
๓๑	แม่ระมาด	แพะ	ต.แม่ระมาด อ.แม่ระมาด	๒๗๖.๒๕	๓๘	นายบรรทัด มะลิวัลย์	๐๘๐-๑๒๓๓๖๓๓	๖๑
๓๒	แม่ระมาด	ข้าวโพด เลี้ยงสัตว์	ต.แม่ระเรา อ.แม่ระมาด	๓๐๐	๔๐	นางสาวอัญญารัตน์ มั่งนั๊กดี	๐๙๔-๔๘๗๕๕๘๑	๖๑
๓๓	พบพระ	ข้าวโพด เลี้ยงสัตว์	ต.พบพระ อ.พบพระ	๘๓๒	๔๐	นางสาวชนิศา ชื่นชม บุญ	๐๘๙-๖๔๔๔๑๙๕	๖๑
๓๔	แม่สอด	โคขุน	ต.แม่ตาว อ.แม่สอด	๓๒๕	๓๕	นายยงยุทธ วุฒิใจ	๐๙๕-๖๓๒๑๗๕๔	๖๑
๓๕	วังเจ้า	ประมง	นาโบสถ์	๒๐	๔๐	นายวิษุทธิ์ แก้วคำฟอง หัวหน้ากลุ่มพัฒนา และส่งเสริมอาชีพการ ประมง		๖๑



๒.๔.๒.๑ ผลการดำเนินงาน ปี ๒๕๖๐

ในปี ๒๕๖๐ จังหวัดตากได้ดำเนินการขับเคลื่อนโครงการส่งเสริมการเกษตรแบบแปลงใหญ่จำนวน ๒๐ แปลง แบ่งเป็น แปลงปี ๒๕๕๙ จำนวน ๓ แปลง และแปลงปี ๒๕๖๐ จำนวน ๑๗ แปลง ทั้งนี้ ในภาพรวมสามารถลดต้นทุนการผลิต ได้เฉลี่ย ๑๐% เพิ่มผลผลิตได้เฉลี่ย ๑๐% และสามารถดำเนินงานได้ตามหลักการของหัวใจแปลงใหญ่ ๕ ด้าน คือการลดต้นทุน การเพิ่มผลผลิต การเพิ่มคุณภาพผลผลิต การบริหารจัดการกลุ่ม และการตลาด

๒.๔.๒.๒ แผนการดำเนินงาน ปี ๒๕๖๑

ในปีงบประมาณ ๒๕๖๑ จังหวัดตากได้รับการจัดสรรงบประมาณดำเนินการขับเคลื่อนโครงการส่งเสริมการเกษตรแบบแปลงใหญ่ จำนวน ๓๔ แปลง ซึ่งได้รับงบประมาณจากกรมส่งเสริมการเกษตรจำนวน ๒๑ แปลง กรมการข้าว ๑๐ แปลง กรมปศุสัตว์ ๒ แปลง และกรมประมง ๑ แปลง โดยสำนักงานเกษตรจังหวัดตากในฐานะผู้รับผิดชอบแปลงใหญ่ภาพรวม ได้วางแผน ดังนี้

๑) อบรมการจัดทำแผนการผลิตรายบุคคลและแผนพัฒนาธุรกิจให้แก่ ผู้จัดการแปลงใหญ่ ประธานแปลงใหญ่และกรรมการ ทุกแปลง โดยเชิญวิทยากรจาก ธกส.จังหวัดตาก เพื่อให้ผู้จัดการแปลง ประธานแปลงใหญ่ มีความรู้ความเข้าใจและสามารถถ่ายทอดให้กับสมาชิกในแปลงต่อไป

๒) ประชุมคณะกรรมการขับเคลื่อนแปลงใหญ่จังหวัดตาก ร่วมกับคณะกรรมการ ศพก.จังหวัดตาก จำนวน ๓ ครั้ง โดยจะเน้นการศึกษาดูงานและเรียนรู้จาก ศพก.ที่มีศักยภาพระดับ A จำนวน ๓ ศูนย์

๒.๔.๒.๓ ปัญหาและอุปสรรค

๑) การดำเนินโครงการส่งเสริมการเกษตรแบบแปลงใหญ่ จังหวัดตาก ประสบปัญหาเช่นเดียวกับโครงการศูนย์เรียนรู้การเพิ่มประสิทธิภาพการผลิตสินค้าเกษตร (ศพก.) ในเรื่องเงื่อนไขระยะเวลาการเบิกจ่ายงบประมาณ ทำให้การเรียนรู้ไม่ตรงกับช่วงการผลิตและความต้องการของเกษตรกร



๒) แปลงใหญ่ผัก (กะหล่ำปลี) อำเภอพบพระ, อุ่มผาง ซึ่งเป็นแปลงใหญ่ ปี ๒๕๕๙ พื้นที่ดำเนินการอยู่ในเขตป่า เดิมจุดมุ่งหมายในการก่อตั้งและการดำเนินงาน เพื่อต้องการลดการใช้สารเคมีในขั้นตอนการผลิต ส่งเสริมให้เกษตรกรรวมกลุ่มใช้สารชีวภัณฑ์ ต่อมามีการกำหนดเรื่อง GAP ทำให้เกิดอุปสรรคไม่สามารถขับเคลื่อนการดำเนินงานได้เท่าที่ควรเพราะแต่ละหน่วยงานไม่สามารถเข้าดำเนินการได้เนื่องจากปัญหาดังกล่าว

๓) แปลงใหญ่ปี ๒๕๖๐ เป็นแปลงที่ได้รับเป้าหมายจากกรมวิชาการเกษตร ซึ่งไม่ได้เกิดจากความต้องการที่แท้จริงของเกษตรกรในพื้นที่ทำให้เกิดปัญหาการรวมกลุ่มและความเข้มแข็งของกลุ่ม

๔) การดำเนินงานนาแปลงใหญ่ หน่วยงานเจ้าของโครงการขาดการประสานงานกับหน่วยงานที่ปฏิบัติในพื้นที่ การจัดสรรงบประมาณเบิกจ่ายแทนกันล่าช้า

๕) ขาดความชัดเจนในเรื่องการทำ GAP พืชบางชนิด เช่น มันฝรั่ง ข้าวโพดเลี้ยงสัตว์ เนื่องจากมีเสียงสะท้อนจากเกษตรกร เช่น มันฝรั่งเกษตรกรมีพันธสัญญากับโรงงาน เมื่อทำ GAP แล้วโรงงานก็ยังรับซื้อราคาเดิม

๒.๔.๒.๔ ข้อเสนอแนะ

๑) ขอลความชัดเจนเกี่ยวกับการดำเนินงานแปลงใหญ่ในพื้นที่ที่ไม่มีเอกสารสิทธิ์

๒) แปลงใหญ่ในปีต่อๆ ไปขอให้เกิดจากความต้องการจากเกษตรกรในพื้นที่อย่างแท้จริง

๒.๔.๓ การบริหารจัดการพื้นที่เกษตรกรรม (Zoning by Agri-Map)

๒.๔.๓.๑ ผลการดำเนินงาน

จังหวัดตากมีพื้นที่พืชเศรษฐกิจบนพื้นที่ที่ไม่เหมาะสมจำนวน ๑๕๕,๘๕๗ ไร่ ดังนี้ ข้าว เนื้อที่ ๗๕,๒๐๗ ไร่ อ้อยโรงงาน เนื้อที่ ๕,๑๖๑ ไร่ ข้าวโพดเลี้ยงสัตว์ ๓๑,๔๗๒ ไร่ และมันสำปะหลัง เนื้อที่ ๔๔,๐๑๗ ไร่ แผนและผลการดำเนินงานของแต่ละหน่วยงานปี ๒๕๖๐ ปรับเปลี่ยนพื้นที่ที่ไม่เหมาะสมสำหรับปลูกพืช (N)



รายงานประจำปี ๒๕๖๐
สำนักงานเกษตรและสหกรณ์จังหวัดตาก

หน่วยงาน	เป้าหมาย		กิจกรรม	ผลการดำเนินงาน	
	เนื้อที่ (ไร่)	เกษตรกร (ราย)		เนื้อที่ (ไร่)	เกษตรกร (ราย)
สถานีพัฒนาที่ดินตาก	๓๐๐	๑๐๐	เกษตรผสมผสาน	๓๐๐	๑๐๐
สำนักงานเกษตร จังหวัดตาก	๘๐๐	๑๖๐	เกษตรผสมผสาน	๘๐๐	๑๖๐
สำนักงานปศุสัตว์ จังหวัดตาก	๓๐๐	๒๒๐	เลี้ยงโคเนื้อ/ปลูกพืช อาหารสัตว์	๓๐๐	๒๒๐
ศูนย์หม่อนไหมเฉลิม พระเกียรติตาก	๑๓๓	๑๖	การปลูกหม่อน เลี้ยงไหม	๑๓๓	๑๖
สำนักงานสหกรณ์ จังหวัดตาก	๘๗๙	๙๓	เกษตรผสมผสาน/ เลี้ยงโคขุน/เลี้ยงโค ฝูง/เลี้ยงแพะ/เลี้ยงไก่ พื้นเมือง	๘๗๙	๙๓
สำนักงานปศุสัตว์ที่ดิน จังหวัดตาก	๙๕๙	๔๐	ปลูกข้าวโพดเลี้ยง สัตว์	๙๕๙	๔๐
รวม	๓,๓๗๑	๖๒๙		๓,๓๗๑	๖๒๙

๒.๔.๓.๒ ดำเนินงานในปี ๒๕๖๑ ดังนี้

๑) ได้เสนอแผนการดำเนินงานในพื้นที่ที่ไม่เหมาะสมสำหรับปลูกมันสำปะหลัง (N) โดยได้สำรวจ ประชาสัมพันธ์ในพื้นที่โดยร่วมกับหน่วยงานในกระทรวงเกษตร และรับสมัครเกษตรกรที่สนใจเมื่อปีงบประมาณ ๒๕๖๐ เกษตรกรจำนวน ๔๗ ราย เนื้อที่ ๒๑๑ ไร่ ซึ่งมีการสนับสนุนจากหน่วยงานในสังกัดกระทรวงเกษตรฯ ดังนี้

- สถานีพัฒนาที่ดินตาก สนับสนุนการผลิตปุ๋ยหมักสูตรพระราชทาน และวัสดุอุปกรณ์สำหรับผลิตน้ำหมักชีวภาพ รวมเป็นเงิน ๑,๕๔๐,๓๐๐ บาท
- สำนักงานปศุสัตว์จังหวัดตาก สนับสนุนพันธุ์ไก่พื้นเมือง พันธุ์ไก่ไข่ พันธุ์เป็ดไข่และเวชภัณฑ์สำหรับสัตว์ รวมเป็นเงิน ๗๐,๐๐๐ บาท
- สำนักงานเกษตรจังหวัดตาก สนับสนุนกล้าพันธุ์ไม้ผล และพันธุ์เมล็ดผัก รวมเป็นเงิน ๑๕๔,๐๐๐ บาท

- สำนักงาน ประมงจังหวัดตาก ให้ความรู้ด้านการเลี้ยงสัตว์น้ำ และการวิเคราะห์คุณภาพน้ำเบื้องต้นให้แก่เกษตรกร สนับสนุนปัจจัยการผลิตตามความเหมาะสม ส่งเสริม แนะนำและถ่ายทอดความรู้ด้านการเลี้ยงสัตว์น้ำ ณ ฟาร์มเกษตรกรที่เข้าร่วมโครงการ รวมเป็นเงิน ๖๘,๖๑๐ บาท

๒) ปีงบประมาณ ๒๕๖๑ กรมพัฒนาที่ดินมอบหมายให้ดำเนินการตรวจสอบพื้นที่ (N) ของข้าวในพื้นที่ดำเนินการโครงการแหล่งน้ำในไร่นานอกเขตชลประทานปี ๒๕๖๑ จังหวัดตากมีเกษตรกรสนใจสมัครเข้าร่วมโครงการ จำนวน ๗ คน

๒.๔.๔ เกษตรอินทรีย์ ปี ๒๕๖๐

๒.๔.๔.๑ ผลการดำเนินงาน

ได้รับงบประมาณจากจังหวัดตาก โครงการขับเคลื่อนเกษตรอินทรีย์ ปี ๒๕๖๐ ดำเนินการ ๒ กิจกรรม ได้แก่

๑) กิจกรรมฝึกอบรมเกษตรกร ๙ อำเภอๆ ละ ๕๐ ราย รวม ๔๕๐ ราย

๒) กิจกรรมจัดทำแปลงนำร่องขับเคลื่อนเกษตรอินทรีย์ ๙ อำเภอๆ ละ ๑ แห่ง โดยมีการแต่งตั้งคณะทำงานประเมินแปลงเบื้องต้น ผลปรากฏว่ามีอำเภอที่ผ่านการประเมินเบื้องต้น ๒ อำเภอ ได้แก่ อำเภอวังเจ้า ชนิดพืช ข้าวไรซ์เบอร์รี่ และอำเภอพบพระ ชนิดพืช กล้ายหอมทอง

หมายเหตุ : ปี ๒๕๖๑ ไม่ได้รับการจัดสรรงบประมาณ

๒.๔.๔.๒ การดำเนินงาน ปี ๒๕๖๑

๑) ดำเนินการแต่งตั้งคณะทำงานพัฒนาเกษตรอินทรีย์ของจังหวัด

๒) ดำเนินการจัดประชุมคณะทำงานพัฒนาเกษตรอินทรีย์ของจังหวัด เพื่อพิจารณาแผนปฏิบัติการขับเคลื่อนยุทธศาสตร์เกษตรอินทรีย์แห่งชาติของจังหวัดตาก ประจำปีงบประมาณ ๒๕๖๑ และคำของบปี ๒๕๖๒ ผล มีแผนงานโครงการที่ดำเนินการในปี ๒๕๖๑ จำนวน ๔ หน่วยงาน ได้แก่ สำนักงานการปฏิรูปที่ดินจังหวัดตาก สถานีพัฒนาที่ดินตาก ศูนย์วิจัยและพัฒนาการเกษตรตาก และสำนักงานเกษตรจังหวัดตาก



๓) เข้าร่วมประชุมติดตามความก้าวหน้าการขับเคลื่อนเกษตรอินทรีย์ภาคเหนือ วันที่ ๗ ธันวาคม ๒๕๖๐ ณ จังหวัดเชียงใหม่ โดยมีรองนายกรัฐมนตรี (พลอากาศเอกประจิน จั่นตอง) ประธานคณะกรรมการพัฒนาเกษตรอินทรีย์แห่งชาติ ประกอบด้วยกิจกรรม ดังนี้ ชมนิทรรศการและร้านค้าสินค้าเกษตรอินทรีย์ของดีภาคเหนือ ๑๗ จังหวัด พิธีลงนามบันทึกข้อตกลงความร่วมมือโครงการพัฒนาเกษตรอินทรีย์ภาคเหนือ ประชุมติดตามความก้าวหน้าการขับเคลื่อนเกษตรอินทรีย์ภาคเหนือ ซึ่งจังหวัดตาก จะมีการรายงานผลการดำเนินงานความก้าวหน้าแผนงานโครงการ ซึ่งจะมีการประชุมของจังหวัดในวันที่ ๑ ธันวาคม ๒๕๖๐ เพื่อนำข้อมูลเสนอรองนายกรัฐมนตรี (พลอากาศเอกประจิน จั่นตอง) ในวันที่ ๗ ธันวาคม ๒๕๖๐ และตรวจเยี่ยมแปลงเกษตรอินทรีย์

๒.๔.๔.๓ โครงการส่งเสริมข้าวอินทรีย์ ประจำปี ๒๕๖๐ - ๒๕๖๔ จังหวัดตาก

จังหวัดตากมีกลุ่มเกษตรกรที่สมัครเข้าร่วมโครงการจำนวน ๖ กลุ่ม ซึ่งศูนย์เมล็ดพันธุ์ข้าวกำแพงเพชรได้ดำเนินการร่วมกับศูนย์เมล็ดพันธุ์ข้าวสุโขทัยตรวจประเมินแปลงข้าวอินทรีย์เบื้องต้นของกลุ่ม โดยใช้วิธีการตรวจแบบไขว้ และได้ตรวจประเมินแล้ว เมื่อวันที่ ๑๘ - ๒๑ สิงหาคม ๒๕๖๐ ผลการตรวจประเมินเบื้องต้นมีกลุ่มเกษตรกร ผ่าน จำนวน ๕ กลุ่ม ๗๔ ราย พื้นที่ ๑,๑๐๓ ไร่ ทั้งนี้ ได้อบรมเชิงปฏิบัติการการผลิตข้าวตามมาตรฐานข้าวอินทรีย์ และระบบควบคุมภายใน (ICS) โครงการส่งเสริมการผลิตข้าวอินทรีย์ ปี ๒๕๖๐ เมื่อวันที่ ๑๒ กันยายน ๒๕๖๐ โดยมีเนื้อหาในการอบรม เช่น การปฏิบัติตามข้อกำหนดของมาตรฐานข้าวอินทรีย์และการจดบันทึกข้อมูลการจัดทำโครงการระบบกลุ่ม และการจัดทำระบบควบคุมภายใน (ICS) เป็นต้น



รายชื่อกลุ่มเกษตรกรที่ผ่านการประเมิน ดังนี้

ที่	ชื่อกลุ่ม	ที่ตั้งกลุ่ม	เกษตรกร (ราย)	พื้นที่ (ไร่)	พันธุ์ข้าว
กลุ่ม ๒ พร้อมตรวจรับรองระบบกลุ่ม					
๑	ข้าวใสใจ ประธาน นางสาวจารุณี มีเงิน ๐๘๖-๘๘๖๘๗๑๕	๓๑ หมู่ ๑ ตำบลแม่ ปะ อำเภอแม่สอด	๗	๑๐๗	ข้าวดอกมะลิ ๑๐๕
กลุ่ม ๑ เตรียมความพร้อม					
๑	ชาวนารักษ์ป่าเมืองตาก ประธาน นายระพีภรณ์ อิ่ม เอี่ยม ๐๙๘-๕๔๓๓๙๙๔	๕๙ หมู่ ๘ ตำบลตลุก กลางทุ่ง อำเภอเมือง ตาก	๑๔	๑๓๘	ข้าวดอกมะลิ ๑๐๕
๒	เกษตรกรผู้ปลูกข้าวอินทรีย์ จังหวัดตาก ประธาน นายพิชัย ปัญญาทุ ๐๘๙-๙๐๗๙๕๑๑	๖๙ หมู่ ๑๐ ตำบล แม่ปะ อำเภอแม่สอด	๑๐	๒๐๑	ไรซ์เบอร์รี่
๓	กลุ่มวิสาหกิจชุมชนเกษตรผ่าน ศึก ประธาน นายวุฒิกัทร ราช โยธิน ๐๘๐-๙๔๕๖๘๑๗	๗๕/๕ หมู่ ๒ ตำบลต ลุกกลางทุ่ง อำเภอ เมืองตาก	๒๖	๓๖๘	ข้าวดอกมะลิ ๑๐๕
๔	กลุ่มวิสาหกิจชุมชนข้าวอินทรีย์ ปลอดภัยบ้านประจำรักษ์ ประธาน นายมงคล เอี่ยมใจ ๐๘๗-๘๙๕๗๗๔๘	๑๖/๕ หมู่ ๑๐ ตำบล วังหิน อำเภอเมือง ตาก	๑๗	๒๘๙	ข้าวไรซ์เบอร์รี่
รวม ๕ กลุ่ม			๗๔	๑,๑๐๓	



๒.๔.๕. โครงการ ๕ ประสาน สืบสานเกษตรทฤษฎีใหม่ ถวายในหลวง ปี ๒๕๖๐

๒.๔.๕.๑ ผลการดำเนินงาน

๑) รับสมัครและคัดเลือกเกษตรกรเข้าร่วมโครงการ จากทั้ง ๙ อำเภอ จำนวน ๕๐๐ ราย

๒) ส่งเสริมองค์ความรู้ให้กับเกษตรกร โดยการนำเกษตรกร ไปศึกษาดูงานในแปลงเกษตรกรต้นแบบหรือปราชญ์เกษตรในแต่ละอำเภอ จำนวน ๑ วัน

๓) มอบปัจจัยการผลิตเบื้องต้นให้กับเกษตรกร เพื่อนำไปดำเนินการในแปลง ได้แก่ ไก่ไข่ จำนวน ๕ ตัว พร้อมอาหารไก่ ๕ กก. ไม้ผล จำนวน ๖ ต้น ปลากินพืช ตามขนาดบ่อ แต่ไม่เกิน ๑,๕๐๐ ตัว ท่อนพันธุ์หม่อนชนิด ใบ จำนวน ๕๐ ท่อน และเมล็ดพันธุ์ผักสวนครัว ๓-๕ ชนิด ปลูกได้ ๑ งาน

๔) จัดกิจกรรม ๕ ประสาน สืบสานเกษตรทฤษฎีใหม่ ถวายในหลวง ซึ่งดำเนินการทุกอำเภอ โดยให้ผู้ที่เกี่ยวข้องทั้ง ๕ ฝ่าย (หน่วยงาน สังกัดกระทรวงเกษตรและสหกรณ์จังหวัดตาก ปราชญ์เกษตร สถาบันการศึกษา เอกชน และเกษตรกร) มาพบปะพูดคุย ให้ความรู้ ปรึกษาหารือ ให้คำแนะนำในเรื่องต่างๆ

๕) มีการติดตามเกษตรกร หน่วยงานพี่เลี้ยง (ส่วนราชการ สังกัดกระทรวงเกษตรและสหกรณ์) ติดตามเยี่ยมเยียนเกษตรกรหลังจากที่ได้รับความรู้ และปัจจัยการผลิตเบื้องต้น เพื่อสอบถามปัญหา ติดตามการจัดทำบัญชีครัวเรือน รวมถึงให้คำแนะนำในเรื่องต่างๆ

๒.๔.๕.๒ การดำเนินงานโครงการเกษตรทฤษฎีใหม่ปี ๒๕๖๑

๑) รับสมัครเกษตรกรเข้าร่วมโครงการฯ ๙ อำเภอ มีเกษตรกรเข้าร่วมจำนวน ๕๔๒ ราย

๒) ประเมินศักยภาพและจัดกลุ่มเกษตรกรรายเดิม ในปี ๒๕๖๐ โดยผลการประเมินศักยภาพเกษตรกร สรุปผลการประเมิน A จำนวน ๑๘๑ ราย B จำนวน ๒๑๙ ราย และ C จำนวน ๙๐ ราย

๓) แบ่งมอบหน่วยงานรับผิดชอบในพื้นที่ จำนวน ๑๓ หน่วยงาน

หมายเหตุ : ส่งข้อมูลให้กองนโยบายเทคโนโลยีเพื่อการเกษตรและเกษตรกรรมยั่งยืนแล้ว ซึ่งอยู่ระหว่างการจัดสรร งบประมาณไปยังกรม และรอข้อสั่งการในการจัดฝึกอบรม และการติดตามเยี่ยมเยียน



๒.๔.๕.๓ ปัญหาอุปสรรค ข้อเสนอแนะ

- ปัญหา/อุปสรรค ได้แก่ ภารกิจของแต่ละหน่วยงานมีมาก และเร่งด่วน ทำให้ไม่สามารถลงพื้นที่ติดตามตรวจเยี่ยมได้บ่อยครั้ง งบประมาณไม่เพียงพอในการจัดกิจกรรมและการติดตามเกษตรกร เกษตรกรมาร่วมกิจกรรม “๕ ประสาน สืบสานเกษตรทฤษฎีใหม่ ถวายในหลวง” ในบางอำเภอไม่ครบถ้วน เนื่องจากเป็นช่วงฤดูกาลผลิตเกษตรกรเตรียมการเพาะปลูกพืช การเดินทางไปติดตามเยี่ยมเยียนเกษตรกรในบางพื้นที่ทำได้ค่อนข้างยาก เนื่องจาก ระยะเวลาไกลและเป็นภูเขาสูงชัน

- ข้อเสนอแนะ คือ ควรจัดสรรงบประมาณให้เพียงพอต่อการดำเนินงาน



๒.๕ โครงการส่งเสริมการบริโภคและใช้วัตถุดิบสินค้า Q ปีงบประมาณ พ.ศ. ๒๕๖๐

วัตถุประสงค์

๑. เพื่อส่งเสริมแหล่งจำหน่ายสินค้า Q ในเป็นที่รู้จักและยอมรับของผู้บริโภค
๒. เพื่อส่งเสริมแหล่งผลิตสินค้า Q ในพื้นที่ ให้มีศักยภาพในการเข้าสู่ช่องทางจำหน่ายต่างๆ
๓. เพื่อประชาสัมพันธ์ให้ผู้บริโภคเข้าถึงแหล่งจำหน่ายและแหล่งผลิตสินค้า Q

ผลการดำเนินงาน

๒.๕.๑. คำสั่งจังหวัดตาก ที่ ๑๐๒๕/๒๕๕๗ เรื่อง แต่งตั้งคณะกรรมการส่งเสริมการบริโภคและใช้วัตถุดิบสินค้า Q จังหวัดตาก ลงวันที่ ๒๑ พฤษภาคม พ.ศ. ๒๕๕๗

๒.๕.๑.๑ คณะผู้ตัดสินใจให้การรับรองสถานที่จำหน่ายสินค้า Q ประกอบด้วย

- | | |
|---|----------------------------|
| ๑) เกษตรและสหกรณ์จังหวัดตาก | หัวหน้าคณะกรรมการ |
| ๒) สหกรณ์จังหวัดตาก | คณะกรรมการ |
| ๓) ผู้อำนวยการศูนย์วิจัย
และบำรุงพันธุ์สัตว์ตาก | คณะกรรมการ |
| ๔) ผู้อำนวยการศูนย์วิจัย
และพัฒนาประมงน้ำจืดตาก | คณะกรรมการ |
| ๕) ผู้อำนวยการสถานีพัฒนาที่ดินตาก | คณะกรรมการ |
| ๖) ผู้อำนวยการศูนย์หม่อนไหม
เฉลิมพระเกียรติฯ ตาก | คณะกรรมการ |
| ๗) ผู้แทนนายแพทย์สาธารณสุข
จังหวัดตาก | คณะกรรมการ |
| ๘) หัวหน้ากลุ่มยุทธศาสตร์
พัฒนาการเกษตร | คณะกรรมการ
และเลขานุการ |
| สำนักงานเกษตรและสหกรณ์จังหวัดตาก | |



๒.๕.๑.๒ คณะผู้ตรวจประเมินสถานที่จำหน่ายสินค้า Q ประกอบด้วย

- ๑) หัวหน้ากลุ่มยุทธศาสตร์ หัวหน้าคณะทำงาน
พัฒนาการเกษตร
สำนักงานเกษตรและสหกรณ์จังหวัดตาก
- ๒) เกษตรจังหวัดตาก คณะทำงาน
- ๓) ปศุสัตว์จังหวัด คณะทำงาน
- ๔) ประมงจังหวัดตาก คณะทำงาน
- ๕) ผู้อำนวยการศูนย์วิจัย
และพัฒนาการเกษตรตาก คณะทำงาน
- ๖) ผู้แทนองค์กรปกครองส่วนท้องถิ่น คณะทำงาน
ที่เป็นที่ตั้งของสถานที่ ที่เข้าร่วมโครงการ
- ๗) นักวิเคราะห์นโยบายและชำนาญการ คณะทำงาน
สำนักงานเกษตรและสหกรณ์ และเลขานุการ
จังหวัดตาก
- ๘) เจ้าหน้าที่วิเคราะห์นโยบายและแผน คณะทำงานและ
สำนักงานเกษตรและสหกรณ์ ผู้ช่วยเลขานุการ
จังหวัดตาก

๒.๕.๒ การตรวจติดตามสถานที่จำหน่ายสินค้า Q

๒.๕.๒.๑ ตลาดสดเทศบาล ๓ อำเภอเมือง จังหวัดตาก

๑) ร้านไข่รุ่ง จำหน่ายไข่ไก่สดทั้งปลีกและส่งจากบริษัท เบทาโกรและซีพี



๒) ร้านเพ็ญ จำหน่ายเนื้อไก่สด จากบริษัทเบทาโกรและซีพี



๓) ร้านป่านิด ของคุณสุนทรี จิวปัญญา จำหน่ายไข่ไก่สด (บริษัทเบทาโกร) ทั้งปลีกและส่ง



๒.๕.๒.๒ ตลาดทองอุดม อำเภอแม่สอด จังหวัดตาก
๑) ร้านกบ จำหน่ายผักปลอดภัย



๒) ร้านจุฑามณี จำหน่ายเนื้อสุกร



๓) ร้านนายชิต จำหน่ายเนื้อไก่และปลาจากบริษัทเบทาโกร สหฟาร์มและซีพี



๒.๕.๒.๓ ตลาดเกษตรกร อำเภอเมืองตาก จังหวัดตาก

๑) กลุ่มผู้ปลูกผักปลอดสารพิษบ้านห้วยหนึ่ง หมู่ที่ ๓ ตำบลแม่ท้อ อำเภอเมืองตาก (นางจำลอง ยมเกิด)



๒) กลุ่มผู้ปลูกผักปลอดสารพิษบ้านหนองบัวใต้ หมู่ที่ ๒ ตำบลหนองบัวใต้ อำเภอเมืองตาก (นางสาวเหรียญ เขียวมาก และนางรำพึง ขำศิริ)



๓) นางเกวลิ พรมบุญชู (ข้าวอินทรีย์, ผักปลอดสารพิษ) หมู่ ๒ ตำบลน้ำร้อน อำเภอเมืองตาก





๔) สวนณรงค์ศักดิ์ (มะละกอฮอล์แลนด์ ฟรุ้ง) หมู่ ๗
ตำบลวังจันทร์ อำเภอสามเภา



๕) ผลิตภัณฑ์บ้านประจำรักษ์ (ข้าว) นางพรกมล ศรีจรรยา
หมู่ ๑๐ ตำบลวังหิน อำเภอเมืองตาก



๒.๕.๒.๔ ตลาดเขื่อนภูมิพล อำเภอสามเงา จังหวัดตาก

๑) นางสาวพลอย พุ่มนันทน์ จำหน่าย เนื้อหมู CP



๒) นายสมพงษ์ เนียมมรด จำหน่าย ชิ้นส่วนไก่ Betagro

และ CP



๓) นายจักรเพชร โกรินทร์ จำหน่าย เนื้อหมู CP



๔) สวนองุ่นคักดี โดย นายองุ่นคักดี คงปาน จำหน่าย
มะละกอฮอล์แลนด์ และฝรั่ง



๕) นางมณีรัตน์ วงษ์เนียม จำหน่าย น้ำปลา ตราปลาหมึก
ซอสหอยนางรม ตราแม่ครัว



๒.๕.๓ การตรวจรับรองสถานที่จำหน่าย

๒.๕.๓.๑ ตลาดร้อยโทล้วน อำเภอบ้านตาก จังหวัดตาก

๑) คุณพะเยา ตะเภา จำหน่าย เนื้อหมู : บริษัท เอสเค

อินเตอร์ฟู้ด



๒) คุณเหรียญ ทองห่อ จำหน่าย เนื้อไก่ : บริษัท ซีพี

และปลาที่บิทิม : บริษัท ซีพี



๓) คุณกุน กันทาบุญ จำหน่าย ผักตำลึง ผักกาดขาว

ผักกวางตุ้ง ผักบั้ง ถั่วงอก



อินเตอร์ฟู้ด

๔) คุณประจวบ นิลสิงห์ จำหน่าย เนื้อหมู : บริษัท เอสเค



และปลาที่บ่อบึง : บริษัท ซีพี

๕) คุณฉลภา ภู่อานาญ จำหน่าย ชิ้นส่วนไก่ : บริษัท ซีพี



และไข่ไก่ : บริษัท เบทาโกร

๖) คุณศกุนตลา อ่ำเทศ จำหน่าย ไส้กรอก : บริษัท เบทาโกร





๗) คุณประนอม จำปา จำหน่าย ไส้กรอก : บริษัท เบทาโกร
และเห็ดเข็มทองโปร





๒.๕.๓.๒ ตลาดสดวังเจ้า อำเภอวังเจ้า จังหวัดตาก

- ๑) คุณชวลิต เสรีไทย จำหน่าย ไข่กรอก : บริษัท เบทาโกร และซอสหอยนางรม : ตราแม่ครัว
 - ๒) คุณนิชนันท์ ป้องคำ จำหน่าย ไข่กรอก : บริษัท เบทาโกร ไข่ไก่ : บริษัท เบทาโกร และ ซอสหอยนางรม : ตราแม่ครัว
 - ๓) คุณวันวิสา แก้วอินทร์ จำหน่าย ซอสหอยนางรม : ตราแม่ครัว
 - ๔) คุณมาลา ศุภกิจเจริญ จำหน่าย ซอสหอยนางรม : ตราแม่ครัว
 - ๕) คุณบัวกัน ทองทรัพย์ จำหน่าย ไข่กรอก : บริษัท เบทาโกร และซอสหอยนางรม : ตราแม่ครัว
 - ๖) คุณชั้น นวลบ้านด่าน จำหน่าย ไข่กรอก : บริษัท เบทาโกร
 - ๗) คุณส้มลิ้ม เหมียดไธสง จำหน่าย ซอสหอยนางรม : ตราแม่ครัว
 - ๘) คุณอินจันทร์ วังฐาน จำหน่าย เนื้อหมู : บริษัท เบทาโกร
 - ๙) คุณไสว จันเพชร จำหน่าย เนื้อหมู : บริษัท เบทาโกร
 - ๑๐) คุณวาสนา แสงจันทร์ จำหน่าย เนื้อหมู : บริษัท เบทาโกร
 - ๑๑) คุณทองสุข ปัญจริก จำหน่าย เนื้อหมู : บริษัท เบทาโกร
 - ๑๒) คุณประดิษฐ์ มาตรนอก จำหน่าย เนื้อหมู : บริษัท เบทาโกร
 - ๑๓) คุณคนึง ใจเทียน จำหน่าย เนื้อหมู : บริษัท เบทาโกร
 - ๑๔) คุณสุพรรณมา ราชศุภา จำหน่าย เนื้อหมู : บริษัท เบทาโกร
 - ๑๕) คุณจำเนียร พุ่มพวง จำหน่าย เนื้อหมู : บริษัท เบทาโกร
 - ๑๖) คุณวันเพ็ญ ปัญจริก จำหน่าย เนื้อหมู : บริษัท เบทาโกร
 - ๑๗) คุณสุนิสา รื่นอรุรา จำหน่าย เนื้อไก่ : บริษัท ซีพี
 - ๑๘) คุณพิศมัย ทองลาด จำหน่าย เห็ดเข็มทอง : โปร
 - ๑๙) คุณลัดดา แสงสว่าง จำหน่าย เห็ดเข็มทอง : โปร
 - ๒๐) คุณสมคิด ดีประเสริฐ จำหน่าย ไข่ไก่ : บริษัท เบทาโกร
 - ๒๑) คุณวงเดือน แสนสุข จำหน่าย ปลาท่บทิม : บริษัท ซีพี
 - ๒๒) คุณวรรณนิต อยู่เย็น จำหน่าย ปลาท่บทิม : บริษัท ซีพี
- และเนื้อไก่ : บริษัท ซีพี



๒๓) คุณรจนา ขจรศักดิ์ จำหน่าย เนื้อไก่ : บริษัท ซีพี



๒.๖ โครงการร้านอาหารวัตถุดิบปลอดภัย เลือกใช้สินค้า Q (Q restaurant) ปีงบประมาณ พ.ศ. ๒๕๖๐

๒.๖.๑ การตรวจติดตามร้านอาหารวัตถุดิบปลอดภัย เลือกใช้สินค้า Q

๒.๖.๑.๑ ร้านไอยราวัต

รายละเอียดชนิดของวัตถุดิบ สินค้า Q/สินค้านำรับรองตนเอง

(Self Claim)



๑) ขาหมูไอยรา

- ขาหมู เป็นสินค้า Q จาก บริษัท เอสเค อินเตอร์พู้ด (GMP)
- ผักสลัดไฮโดรโปนิคส์ เป็นสินค้า Q จากซูเปอร์เฟรช (GAP)

๒) สเต็กหมูจิ้มแจ่ว

- เนื้อหมู เป็นสินค้า Q จาก บริษัท เอสเค อินเตอร์พู้ด (GMP)
- ผักสลัดไฮโดรโปนิคส์ เป็นสินค้า Q จากซูเปอร์เฟรช (GAP)

๓) เนื้อโคพันธุ์ตากย่าง

- เนื้อโค เป็นสินค้า Q จาก สหกรณ์ตากปีฟ จำกัด (GMP)
- ผักสลัดไฮโดรโปนิคส์ เป็นสินค้า Q จากซูเปอร์เฟรช (GAP)

๔) น้ำพริกอ่อง

- เนื้อหมู เป็นสินค้า Q จาก บริษัท เอสเค อินเตอร์พู้ด (GMP)

๕) ทานตะวันผัดกุ้งสด

- ต้นอ่อนทานตะวัน เป็นสินค้านำรับรองตนเอง (Self Claim)
- กุ้ง เป็นสินค้าผ่านการรับรอง จากคุณอัทธม์ ภู่อัจฉริยะ (GAP)

๖) กุ้งอบนมสด

- กุ้ง เป็นสินค้าผ่านการรับรอง จากคุณฉัตร ภู่อัจฉริยะ (GAP)
- ไข่ไก่ เป็นสินค้า Q จากบริษัทเจริญโภคภัณฑ์อาหาร จำกัด (GAP)

๗) เป็ดย่างไอยรา

- เป็ด เป็นสินค้า Q จากบริษัทตึกคิง (GMP)



๒.๖.๑.๒ ร้านครัววีเวอร์ไซด์ปาร์ค

รายละเอียดชนิดของวัตถุดิบ สินค้า Q/สินค้านำรับรองตนเอง (Self Claim)

- ๑) ปลาหีบทิมริเวอร์ไซด์
 - ปลาหีบทิม เป็นสินค้า Q จากบริษัทเจริญโภคภัณฑ์อาหาร จำกัด (GAP)
- ๒) ปลาหีบทิมสมุนไพร
 - ปลาหีบทิม เป็นสินค้า Q จากบริษัทเจริญโภคภัณฑ์อาหาร จำกัด (GAP)

** ขอเพิ่มรายการอาหาร

- ๓) ไช้เจียววุ้นเส้น
 - ไช้ไก่ เป็นสินค้า Q จากบริษัทเบทาโกร (GAP)/บริษัทเจริญโภคภัณฑ์อาหาร จำกัด (GAP)
- ๔) ไก่ทอดเกลือ
 - ไก่ เป็นสินค้า Q จากบริษัทเจริญโภคภัณฑ์อาหาร จำกัด (GAP)
- ๕) ผัดเผ็ดหมู
 - เนื้อหมู เป็นสินค้า Q จากบริษัท เอสเค อินเทอร์เน็ตฟู้ด (GMP)



๒.๖.๑.๓ ร้านโสนน้อย (दारुมะ)

รายละเอียดชนิดของวัตถุดิบ สินค้า Q/สินค้านำรับรองตนเอง

(Self Claim)



- ๑) ปลาหีบต้มทอดน้ำปลา
 - ปลาหีบต้ม เป็นสินค้า Q จากบริษัทเจริญโภคภัณฑ์อาหาร จำกัด (GAP)
- ๒) แกงส้มชะอมไข่ทอด
 - ไข่ไก่ เป็นสินค้า Q จากบริษัทเบทาโกร (GAP)
 - ชะอม เป็นสินค้านำรับรองตนเอง (Self Claim)
- ๓) ข้าวหน้าหมูใส่ไข่
 - ไข่ไก่ เป็นสินค้า Q จากบริษัทเบทาโกร (GAP)
 - เนื้อหมู เป็นสินค้าผ่านการรับรอง มาตรฐานเชียงใหม่สะอาดกรมปศุสัตว์
- ๔) ข้าวหน้าเนื้อใส่ไข่
 - ไข่ไก่ เป็นสินค้า Q จากบริษัทเบทาโกร (GAP)
 - เนื้อวัว เป็นสินค้าผ่านการรับรอง มาตรฐานเชียงใหม่สะอาดกรมปศุสัตว์



๒.๖.๑.๔ ร้านเชื่อนภูมิพล

รายละเอียดชนิดของวัตถุดิบ สินค้า Q/สินค้านำรับรองตนเอง

(Self Claim)



- ๑) ปลาหีบทิมสมุนไพรม
- ปลาหีบทิม เป็นสินค้า Q จากบริษัทเจริญโภคภัณฑ์อาหาร จำกัด (GAP)
- ๒) สลัดไก่
- เนื้อไก่ เป็นสินค้า Q จากบริษัทเจริญโภคภัณฑ์อาหาร จำกัด (GAP)
- ไข่ไก่ เป็นสินค้า Q จากบริษัทเบทาโกร (GAP)
- กะหล่ำปลีม่วง เป็นสินค้านำรับรองตนเอง (Self Claim)
- ผักกาดหอม เป็นสินค้านำรับรองตนเอง (Self Claim)
- มะเขือเทศ เป็นสินค้านำรับรองตนเอง (Self Claim)
- แครอท เป็นสินค้านำรับรองตนเอง (Self Claim)
- ๓) หมูอบซอส
- เนื้อหมู เป็นสินค้า Q จาก บริษัท เอสเค อินเทอร์เน็ตฟู้ด (GMP)

** ขอเพิ่มรายการอาหาร

๔) หมูแดดเดียว

- เนื้อหมู เป็นสินค้า Q จาก บริษัท เอสเค อินเตอร์ฟู้ด (GMP)



๒.๖.๑.๕ ร้านไทยพินน์ฟู้ด

รายละเอียดชนิดของวัตถุดิบ สินค้า Q/สินค้านำรับรองตนเอง

(Self Claim)



- ๑) สเต็กพอกชอป
 - เนื้อหมู เป็นสินค้า Q จาก บริษัท แมคโคร (GMP)
- ๒) สเต็กทีโบน
 - เนื้อวัว เป็นสินค้า Q จาก บริษัท แมคโคร (GMP)
- ๓) สลัดผักไข่ต้ม
 - ไข่ไก่ เป็นสินค้า Q จากบริษัทเบทาโกร (GAP)
 - แครอท เป็นสินค้านำรับรองตนเอง (Self Claim)
 - ผักกาดหอม เป็นสินค้านำรับรองตนเอง (Self Claim)
 - แตงกวา เป็นสินค้านำรับรองตนเอง (Self Claim)
- ๔) ชุปมันฝรั่งทอดดอกชีส
 - ไข่กรอกไก่ เป็นสินค้า Q จากบริษัทเจริญโภคภัณฑ์อาหาร จำกัด (GMP)
 - มันฝรั่ง เป็นสินค้านำรับรองตนเอง (Self Claim)

๕) พิซซ่าเปปเปอร์อิตาลี

- ไส้กรอกไก่ เป็นสินค้า Q จากบริษัทเจริญโภคภัณฑ์
อาหาร จำกัด (GMP)
- ทูน่า เป็นสินค้า Q จากบริษัทแมคโคร (GMP)
- หมูแฮม เป็นสินค้า Q จากบริษัทบีเอ็มเค (GMP)
- ชีส เป็นสินค้า Q จากบริษัทแมคโคร (GMP)



๒.๖.๑.๖ ร้านกาแฟหม้อดินขนมจีนขยุ้ม

รายละเอียดชนิดของวัตถุดิบ สินค้า Q/สินค้านำร่องตนเอง

(Self Claim)



๑) ขนมจีนน้ำเงี้ยว

- เนื้อหมู เลือดหมู เป็นสินค้าผ่านการรับรองมาตรฐาน เชียงสะอาด กรมปศุสัตว์
- สารระเหย เป็นสินค้านำร่องตนเอง (Self Claim)
- แมงลัก เป็นสินค้านำร่องตนเอง (Self Claim)
- ถั่วฝักยาว เป็นสินค้านำร่องตนเอง (Self Claim)
- กะหล่ำปลี เป็นสินค้านำร่องตนเอง (Self Claim)

๒) ปีกไก่ทอดน้ำปลา

- ปีกไก่ เป็นสินค้า Q จากบริษัทเบทาโกร (GAP)



๒.๖.๑.๗ ร้านไก่ย่างหน้า ช.ค.๓๔

รายละเอียดชนิดของวัตถุดิบ สินค้า Q/สินค้ารับรองตนเอง

(Self Claim)



๑) ไก่ย่าง

- เนื้อไก่ เป็นสินค้า Q จากบริษัทเจริญโภคภัณฑ์อาหาร จำกัด (GAP)

๒) ปลาทึบทิมเผา

- ปลาทึบทิม เป็นสินค้า Q จากบริษัทเจริญโภคภัณฑ์อาหาร จำกัด (GAP)

๓) ไส้อั่ว

- เนื้อหมู เป็นสินค้า Q จาก บริษัท เอสเค อินเตอร์ฟู้ด (GMP)

** ขอเพิ่มรายการอาหาร

๔) คอหมูย่าง

- เนื้อหมู เป็นสินค้า Q จาก บริษัท เอสเค อินเตอร์ฟู้ด (GMP)

๕) หมูกรอบ

- เนื้อหมู เป็นสินค้า Q จาก บริษัท เอสเค อินเตอร์ฟู้ด (GMP)



๒.๖.๑.๘ ร้านใบเฟิร์น

รายละเอียดชนิดของวัตถุดิบ สินค้า Q/สินค้านำรับรองตนเอง
(Self Claim)

๑) สเต็กทีโบน

- เนื้อวัว เป็นสินค้า Q จาก บริษัท เทสโก้โลตัส (GMP)

๒) ปลาทึบทิมทอดน้ำปลา

- ปลาทึบทิม เป็นสินค้า Q จากบริษัทเจริญโภคภัณฑ์
อาหาร จำกัด (GAP)

๓) กอว์ดอนเบลอหมูพั้นเบคอนไส้ชีส

- เนื้อหมู เป็นสินค้า Q จาก บริษัท เอสเค อินเตอร์ฟู้ด (GMP)
- เบคอน เป็นสินค้า Q จากบริษัทเบทาโกร (GMP)
- ชีส เป็นสินค้า Q จากบริษัทแมคโคร (GMP)



๒.๖.๑.๙ ร้านครัวเกษตร

รายละเอียดชนิดของวัตถุดิบ สินค้า Q/สินค้ารับรองตนเอง

(Self Claim)

- ๑) ผักกูดไฟแดง
 - ผักกูด เป็นปลอดภัยที่ผู้ผลิตรับรองตนเอง
- ๒) ปลาทึบทิมราดน้ำปลา
 - ปลาทึบทิม เป็นสินค้า Q จากบริษัทเจริญโภคภัณฑ์อาหาร จำกัด (GAP)
- ๓) ยำผักบุ้งกรอบ
 - ผักบุ้ง เป็นปลอดภัยที่ผู้ผลิตรับรองตนเอง
 - เนื้อหมู เป็นสินค้า Q จาก บริษัท เอสเคอินเตอร์ฟู้ด (GMP)



๒.๖.๑.๑๐ ร้านเคียงน้ำ

รายละเอียดชนิดของวัตถุดิบ สินค้า Q/สินค้ารับรองตนเอง

(Self Claim)



- ๑) ลาบกรอบเมืองตาก
 - เนื้อหมู เป็นสินค้า Q จาก บริษัท เอสเค อินเตอร์ฟู้ด (GMP)
- ๒) ปลาหีบทิมทอดสมุนไพร
 - ปลาหีบทิม เป็นสินค้า Q จากบริษัทเจริญโภคภัณฑ์อาหาร จำกัด (GAP)
- ๓) ยำถั่วพูปลากรอบ
 - ถั่วพู เป็นปลอดภัยที่ผู้ผลิตรับรองตนเอง
- ๔) ปีกไก่ทอดน้ำปลา
 - ปีกไก่ เป็นสินค้า Q จากบริษัทเจริญโภคภัณฑ์อาหาร จำกัด (GAP)



๒.๖.๑.๑๑ ร้านครัวมาลี

รายละเอียดชนิดของวัตถุดิบ สินค้า Q/สินค้านำร่องตนเอง

(Self Claim)



- ๑) น้ำพริกหนุ่ม
 - พริก เป็นสินค้าปลอดภัยที่ผู้ผลิตรับรองตนเอง
- ๒) ผัดเผ็ดกระดุกอ่อน
 - กระดุกอ่อนหมู เป็นสินค้า Q จาก บริษัท เอสเค อินเตอร์ฟู้ด (GMP)
- ๓) ยำตะวันกรอบ
 - ต้นอ่อนทานตะวัน เป็นปลอดภัยที่ผู้ผลิตรับรองตนเอง
 - เนื้อหมู เป็นสินค้า Q จาก บริษัท เอสเค อินเตอร์ฟู้ด (GMP)
- ๔) ดอกขจรไฟแดง
 - ดอกขจร เป็นปลอดภัยที่ผู้ผลิตรับรองตนเอง
- ๕) คะน้าหมูหมักผัดน้ำมันหอย
 - คะน้า เป็นสินค้าปลอดภัยจาก นางประจวบ น่วมนิ่ม กษ ๐๓-๐๒-๓๗๔๗-๐๓๗๓-๓๐๑ (GAP) กรมวิชาการเกษตร
 - เนื้อหมู เป็นสินค้า Q จาก บริษัท เอสเค อินเตอร์ฟู้ด (GMP)

๖) ปลาหีบต้มสามรส

- ปลาหีบต้ม เป็นสินค้า Q จากบริษัทเจริญโภคภัณฑ์
อาหาร จำกัด (GAP)



ผัดเผ็ดกระตูดกออน



ปลาหีบต้มสามรส



ดอกจอร์เจแดง



ยำตะขิงกรอบ



น้ำพริกหนุ่ม



คะน้าหมูหยักรักผักปวยเล้ง

๒.๖.๑.๑๒ ร้านก๊วก๊ก ลาบอุดร

รายละเอียดชนิดของวัตถุดิบ สินค้า Q/สินค้ารับรองตนเอง

(Self Claim)



๑) ส้มตำ

- มะละกอ เป็นสินค้าปลอดภัยที่ผู้ผลิตรับรองตนเอง

๒) แกงอ่อมหมู

- เนื้อหมู เป็นสินค้า Q จาก บริษัท เอสเค อินเตอร์ฟู้ด (GMP)
- ใบชะพลู, ผักชีลาว, บวบ, มะรุม, ยอดแค เป็นสินค้าปลอดภัยที่ผู้ผลิตรับรองตนเอง

๓) ตับหวาน

- ตับหมู เป็นสินค้า Q จาก บริษัท เอสเค อินเตอร์ฟู้ด (GMP)

๔) เอ็นไก่ทอด

- เอ็นไก่ เป็นสินค้า Q จากบริษัทเจริญโภคภัณฑ์อาหาร จำกัด (GAP)



๒.๖.๑.๑๓ ร้านช่อม่วง

รายละเอียดชนิดของวัตถุดิบ สินค้า Q/สินค้ารับรองตนเอง

(Self Claim)



๑) ปีกไก่ทอด

- ปีกไก่ เป็นสินค้า Q จากบริษัทเจริญโภคภัณฑ์อาหาร จำกัด (GAP)

๒) ต้นอ่อนทานตะวันผัดน้ำมันหอย

- ต้นอ่อนทานตะวัน กลมเกลียว เป็นสินค้าปลอดภัย ที่ได้รับการรับรองจากกรมวิชาการเกษตร รหัสการรับรอง กษ ๐๓-๙๐๐๑-๒๕๕๒-๓๗๔๑๓๓๙๐๓๕๐ (GAP)



๒.๖.๑.๑๔ ร้านพลาสติกเมืองยอด

รายละเอียดชนิดของวัตถุดิบ สินค้า Q/สินค้านำรับรองตนเอง

(Self Claim)

๑) สลัดไข่

- ไข่ไก่ เป็นสินค้า Q จากบริษัทเบทาโกร (GMP)
- ผักสลัด, ผักไฮโดรโปนิคส์, ซูเปอร์เฟรช เป็นสินค้า Q ได้รับการรับรองจากกรมวิชาการเกษตร
- แครอท, หอมหัวใหญ่, แตงกวา เป็นสินค้าปลอดภัยที่ผู้ผลิตรับรองตนเอง

๒) ปลา KFC

- ปลาท๊อบทิม เป็นสินค้า Q จากบริษัทเจริญโภคภัณฑ์อาหาร จำกัด (GAP)



๒.๖.๒ การตรวจต่ออายุร้านอาหารวัตถุดิบปลอดภัยเลือกใช้สินค้า Q**

๒.๖.๒.๑ ร้านส้มตำเป่าปาก

รายละเอียดชนิดของวัตถุดิบ สินค้า Q/สินค้านำรับรองตนเอง

(Self Claim)



๑) ส้มตำไทย

- มะละกอลูกเป็นสินค้า Q จากร้านศิริพร (ปทุมธานี) บิ๊กซี ซูเปอร์เซ็นเตอร์ สาขาตาก

๒) คอหมูย่าง

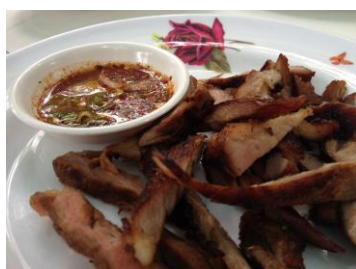
- เนื้อหมู เป็นสินค้า Q จาก บิ๊กซี ซูเปอร์เซ็นเตอร์ สาขาตาก

๓) ต้มแซ่บกระดูกอ่อน

- กระดูกหมูอ่อน เป็นสินค้า Q จาก บิ๊กซี ซูเปอร์เซ็นเตอร์ สาขาตาก

๔) ปลาท๊อบทิมเผา

- ปลาท๊อบทิม CP เป็นสินค้า Q จาก ซีพี



๒.๖.๒.๒ ร้านจตุรพร แหนมเนือง

รายละเอียดชนิดของวัตถุดิบ สินค้า Q/สินค้านำรับรองตนเอง

(Self Claim)

๑) แหนมเนือง

- แหนมเนือง เป็นสินค้าที่ผ่านการตรวจรับรองจาก VT แหนมเนือง
- ใบชะพลู ผักชีฝรั่ง ผักกาดหอม ผักไผ่ เป็นสินค้าปลอดภัยที่ผู้ผลิตรับรองตนเอง

๒) กระยอสด

- เนื้อหมู เป็นสินค้า Q จาก SK INTERFOOD
- ใบชะพลู ผักชีฝรั่ง ผักกาดหอม ผักไผ่ เป็นสินค้าปลอดภัยที่ผู้ผลิตรับรองตนเอง

๓) หมูยอลวกจิ้ม

- หมูยอ เป็นสินค้าที่ผ่านการตรวจรับรองจาก VT แหนมเนือง

๔) ปลาหีบต้มทอดน้ำปลา

- ปลาหีบต้ม เป็นสินค้า Q จาก CP

๕) ปีกไก่ทอด

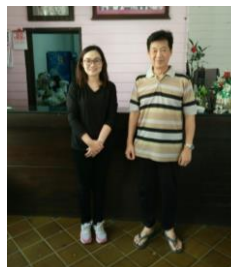
- ปีกไก่ เป็นสินค้า Q จาก CP



๒.๖.๒.๓ ร้านอาเหลียง

รายละเอียดชนิดของวัตถุดิบ สินค้า Q/สินค้านำร่องตนเอง

(Self Claim)



- ๑) ข้าวอบสับประรดไก่ทอด
 - ข้าวขาวหอมมะลิ ๑๐๐ % เป็นสินค้า Q จาก ตราเบญจรงค์
 - เนื้อไก่ เป็นสินค้า Q จาก CP
- ๒) เห็ดผัดน้ำมันหอย
 - เห็ดเข็มทอง เป็นสินค้า Q จาก บริษัทโปร
 - เห็ดหอมสด เป็นสินค้า Q จาก โครงการหลวง
- ๓) ปลาหีบทิมนึ่งมะนาว
 - ปลาหีบทิมนึ่ง เป็นสินค้า Q จาก CP
- ๔) ต้มยำ
 - ขนمجีบ ซาลาเปา เป็นสินค้า Q จาก บริษัท สุรพลฟู้ดส์

๕) ไข่ตุ๋นทรงเครื่อง

- ไข่ไก่ เป็นสินค้า Q จาก เบทาโกร
- เนื้อหมู เป็นสินค้า Q จาก SK INTERFOOD



๒.๖.๒.๔ สวนอาหารชนิดชล

รายละเอียดชนิดของวัตถุดิบ สินค้า Q/สินค้านำร่องตนเอง

(Self Claim)

- ๑) ไก่ชนิดชล
 - ไก่ เป็นสินค้า Q จาก CP
- ๒) ปลาหีบทิมเปรี้ยวหวาน
 - ปลาหีบทิม เป็นสินค้า Q จาก CP
- ๓) ผัดเผ็ดกระดุกอ่อน-ไข่เค็ม
 - กระดุกอ่อนหมู เป็นสินค้า Q จาก SK INTERFOOD
- ๔) ต้มข่าไก่
 - เนื้อไก่ เป็นสินค้า Q จาก CP
- ๕) น้ำพริกตำเมืองตาก
 - เนื้อหมู เป็นสินค้า Q จาก SK
 - พริก เป็นสินค้านำร่องที่ผู้ผลิตรับรองตนเอง
- ๖) แกงส้มกุ้งชะอมไข่ทอด
 - ไข่ไก่ เป็นสินค้า Q จาก ซีพี
 - กุ้ง เป็นสินค้า Q จาก โลตัส
 - ชะอม เป็นสินค้านำร่องที่ผู้ผลิตรับรองตนเอง



๒.๖.๓ การตรวจประเมินร้านอาหารวัตถุดิบปลอดภัย เลือกใช้สินค้า Q**

๒.๖.๓.๑ ร้านเมืองตาก

รายละเอียดชนิดของวัตถุดิบ สินค้า Q/สินค้านำรับรองตนเอง

(Self Claim)



๑) สลัดหมู

- ผักไฮโดรโปนิกส์ เป็นสินค้า Q รหัส

กษ ๐๙-๙๐๐๑-๓๙๔๓๓๗๒๑๕๐๐

- ๑.๒ เนื้อหมู เป็นสินค้า Q จาก SK INTERFOOD

๒) สลัดไข่

- ผักไฮโดรโปนิกส์ เป็นสินค้า Q รหัส

กษ ๐๙-๙๐๐๑-๓๙๔๓๓๗๒๑๕๐๐

- ไข่ไก่ เป็นสินค้า Q จาก เบทาโกร

๓) สลัดไก่

- ผักไฮโดรโปนิกส์ เป็นสินค้า Q รหัส

กษ ๐๙-๙๐๐๑-๓๙๔๓๓๗๒๑๕๐๐

- เนื้อไก่ เป็นสินค้า Q จาก ซีพี

๔) เมี่ยงปลาทับทิม

- ผักไฮโดรโปนิคส์ เป็นสินค้า Q รหัส กษ ๐๙-๙๐๐๑-๓๙๔๓๓๗๒๑๕๐๐
- ปลาทับทิม เป็นสินค้า Q จาก CP



๒.๖.๓.๒ สวนอาหารเมฆวิไล

รายละเอียดชนิดของวัตถุดิบ สินค้า Q/สินค้านำรับรองตนเอง

(Self Claim)



๑) สลัดไข่

- ผักไฮโดรโปนิคส์ เป็นสินค้า Q รหัส
กษ ๐๓-๙๐๐๑-๓๙๔๓๓๗๒๑๕๐๐
- ไข่ไก่ เป็นสินค้า Q จาก ซีพี

๒) ปลาหีบต้มทอดสมุนไพร

- ปลาหีบต้ม เป็นสินค้า Q จาก CP

๓) หมูคำหวาน

- ขาหมู เป็นสินค้า Q จาก SK INTERFOOD



๒.๖.๓.๒ ร้านครัวลุงน้อย

รายละเอียดชนิดของวัตถุดิบ สินค้า Q/สินค้ารับรองตนเอง

(Self Claim)



- ๑) ปลาหีบต้มสามรส
 - ปลาหีบต้ม เป็นสินค้า Q จาก CP
- ๒) ปลาหีบต้มทอดสมุนไพร
 - ปลาหีบต้ม เป็นสินค้า Q จาก CP
- ๓) ไก่ทอดเกลือ
 - เนื้อไก่ เป็นสินค้า Q จาก CP



๒.๖.๓.๒ ร้านโรซาคาเฟ่

รายละเอียดชนิดของวัตถุดิบ สินค้า Q/สินค้ารับรองตนเอง

(Self Claim)



๑) สลัดไข่

- ผักไฮโดรโปนิคส์ เป็นสินค้า Q จาก แมคโคร
- พริกหวาน เป็นสินค้า Q จาก แมคโคร
- ไข่ไก่ เป็นสินค้า Q จาก ซีพี

๒) ปีกไก่ทอด

- ปีกไก่ เป็นสินค้า Q จาก ซีพี





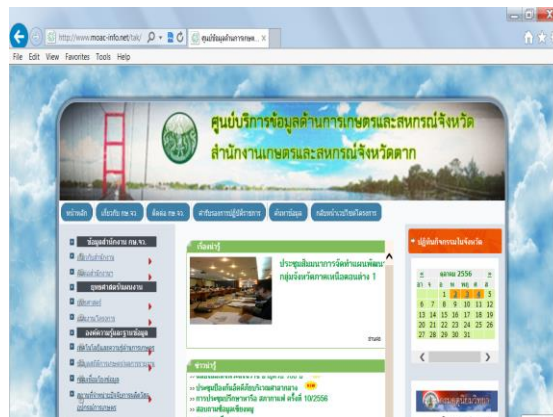
๒.๗ โครงการบริหารจัดการศูนย์ข้อมูลด้านการเกษตรและสหกรณ์ของจังหวัดแบบเบ็ดเสร็จ

๒.๗.๑ การรายงานผลตัวชี้วัดการดำเนินงานตามตัวชี้วัด ประจำปี ๒๕๖๐

ที่	เดือน	จำนวน ผู้ใช้บริการ ณ ศูนย์บริการข้อมูล ด้านการเกษตร และสหกรณ์แบบ เบ็ดเสร็จ (ราย)	จำนวน ผู้ใช้บริการ นอก ศูนย์บริการ ข้อมูลด้าน การเกษตร และสหกรณ์ แบบเบ็ดเสร็จ (ราย)	ร้อยละความ พึงพอใจของ ผู้ใช้บริการ ณ ศูนย์บริการ ข้อมูลด้าน การเกษตร และสหกรณ์ แบบเบ็ดเสร็จ	จำนวนครั้งของ ผู้เยี่ยมชม เว็บไซต์ www.moac- info.net/tak
๑	ตุลาคม ๒๕๕๙	๖๗	๔๕	๙๗.๓๐	๑๒๓
๒	พฤศจิกายน ๒๕๕๙	๗๒	๕๓	๙๗.๕๐	๑๔๖
๓	ธันวาคม ๒๕๕๙	๖๗	๕๐	๙๗.๕๔	๗๐
๔	มกราคม ๒๕๖๐	๗๐	๕๓	๙๗.๔๓	๑๓๐
๕	กุมภาพันธ์ ๒๕๖๐	๖๙	๕๔	๙๖.๙๖	๗๔
๖	มีนาคม ๒๕๖๐	๘๗	๖๓	๙๖.๗๘	๔๖
๗	เมษายน ๒๕๖๐	๘๕	๗๒	๙๘.๑๒	๕๔
๘	พฤษภาคม ๒๕๖๐	๗๙	๖๓	๙๗.๙๗	๔๗
๙	มิถุนายน ๒๕๖๐	๗๓	๖๘	๙๘.๔๙	๒๓
๑๐	กรกฎาคม ๒๕๖๐	๘๔	๑๓๒	๙๘.๕๔	๖๑
๑๑	สิงหาคม ๒๕๖๐	๗๕	๔๙	๙๘.๐๐	๒๗
๑๒	กันยายน ๒๕๖๐	๘๒	-	๙๗.๙๙	๔๒
	รวม	๙๑๐	๖๓๒	๙๗.๗๑	๘๐๐

๒.๗.๒ การบันทึกข้อมูลในคลังข้อมูล ปี ๒๕๖๐

- ทางเว็บไซต์ www.moac-info.net/tak
- สถิติการลงข่าวหน้ารู้ ๑๔๖ ข่าว
- ระบบการเตือนภัยด้านการเกษตร ๓๓ ครั้ง
- กิจกรรมในจังหวัด ครบทุกเดือน
- ข้อมูลการจัดซื้อจัดจ้างรายเดือน ครบ ๑๒ เดือน
- เทคโนโลยีภูมิปัญญาชาวบ้าน ๑๒ ครั้ง
- ข้อมูลรายงานสถิติการเกษตร เป็นปัจจุบัน



๒.๗.๓ จัดทำเอกสารเผยแพร่ ได้แก่ ข้อมูลพืชรายสินค้า ข้อมูลทำเนียบส่วนราชการกระทรวงเกษตรและสหกรณ์ ข้อมูลพื้นฐานด้านการเกษตรและสหกรณ์ รายงานประจำปี



๒.๙ โครงการพัฒนาการเกษตรตามแนวทฤษฎีใหม่โดยยึดปรัชญาเศรษฐกิจพอเพียง ประจำปีงบประมาณ พ.ศ. ๒๕๖๐

สำนักงานเกษตรและสหกรณ์จังหวัดตาก ร่วมกับศูนย์เครือข่ายปราชญ์ชาวบ้าน ชุมชนแม่ระวาน ดำเนินงานฝึกอบรมเกษตรกรทั่วไป จำนวน ๑ รุ่น ในระหว่างวันที่ ๒๗-๓๐ พฤศจิกายน ๒๕๖๐ จำนวน ๕๐ ราย งบประมาณที่ใช้ ๑๒๗,๕๐๐ บาท

บทบาทภารกิจของสำนักงานเกษตรและสหกรณ์จังหวัดตาก ประกอบด้วย ๗ กิจกรรมหลัก

๑. คัดเลือกปราชญ์ชาวบ้าน เพื่อเข้าร่วมโครงการ

๒. ประชาสัมพันธ์การดำเนินโครงการ ประสานกับศูนย์เครือข่ายปราชญ์ชาวบ้าน ในการรับสมัครเกษตรกรเข้าร่วมโครงการ

๓. ประสานงาน อำนวยความสะดวก ให้คำปรึกษา เบิกจ่ายงบประมาณ ให้เป็นไปตาม กำหนดระยะเวลา

๔. ตรวจสอบการดำเนินงานของศูนย์เครือข่ายปราชญ์ชาวบ้าน สังเกตการณ์ การฝึกอบรม ณ ศูนย์เครือข่ายปราชญ์ชาวบ้าน อำนวยความสะดวก ระหว่างฝึกอบรม

๕. ประเมินผลเกษตรกรที่ผ่านการฝึกอบรมจากศูนย์เครือข่ายปราชญ์ชาวบ้าน

๖. ส่งเสริมพัฒนาเกษตรกรที่ผ่านการฝึกอบรมจากศูนย์เครือข่ายปราชญ์ชาวบ้าน ในการรวมกลุ่มเป็นเครือข่ายปราชญ์ชาวบ้าน

๗. สรุปผลการดำเนินงานโครงการฯ เสนอผู้บริหารและหน่วยงานที่เกี่ยวข้อง

๒.๙.๑ หลักสูตรการฝึกอบรม

๒.๙.๑.๑ การดำเนินชีวิตตามวิถีเศรษฐกิจพอเพียง (วิทยากร : นายพงศ์สิริ นนทะชัย) กิจกรรมเนื้อหาสาระ สร้างกระบวนการความรู้ความเข้าใจเกี่ยวกับการดำเนินวิถีชีวิตตามแนวเศรษฐกิจพอเพียง เพื่อปรับแนวความคิดของกลุ่มเกษตรกร



๒.๙.๑.๒ การลดต้นทุนการผลิตทางการเกษตร (วิทยากร : นายวราห์ นายกตัน) กิจกรรมเนื้อหาสาระ เพื่อให้กลุ่มเป้าหมายรู้จักใช้ประโยชน์จากวัสดุคอกที่เหลือใช้ นำมาใช้ประโยชน์ในภาคการเกษตรเพื่อการลดต้นทุนการผลิตทางการเกษตร



๒.๙.๑.๓ การจัดทำบัญชีครัวเรือน - ต้นทุนอาชีพ (วิทยากร : นางสุภาวี สันประเสริฐ) กิจกรรมเนื้อหาสาระ เพื่อกลุ่มเป้าหมายได้ทราบถึงประโยชน์ในการจดบันทึกรายรับ - รายจ่าย ทั้งในครัวเรือน และภาคการเกษตร



๒.๙.๑.๔ การอนุรักษ์และปรับปรุงบำรุงดิน ปุ๋ยหมัก น้ำหมักชีวภาพ (วิทยากร : นายมงคล ธิอุต) กิจกรรมเนื้อหาสาระ แลกเปลี่ยนแนวคิดทัศนคติ ในการปรับปรุงบำรุงดิน และฝึกปฏิบัติเกี่ยวกับการทำน้ำหมักชีวภาพ อย่างง่าย และประหยัด



๒.๙.๑.๕ การผลิตน้ำยาเอนกประสงค์ใช้ในครัวเรือน (สบู่ น้ำยาซักผ้า น้ำยาล้างจาน) (วิทยากร : นางสาวปราณี ตั้งน้อย) กิจกรรมเนื้อหาสาระ กิจกรรม ฝึกปฏิบัติการทำน้ำยาเอนกประสงค์ เพื่อใช้ในครัวเรือนและ ลดต้นทุน



๒.๙.๑.๖ **เตาเผาถ่านและน้ำส้มควันไม้** (วิทยากร : นายกิตติ วงษ์เมืองแก่น)
กิจกรรมเนื้อหาสาระฝึกปฏิบัติขั้นตอนการผลิตถ่านและน้ำส้มควันไม้ เพื่อใช้ในครัวเรือน
และจำหน่าย



๒.๙.๑.๗ **ก้อนเบญจคุณ (จุลินทรีย์)** (วิทยากร : นางสาวมยุรี แก้วใส)
กิจกรรมเนื้อหาสาระ ฝึกปฏิบัติทำก้อนดินที่มีจุลินทรีย์จากธรรมชาติช่วยปรับสภาพดิน
และน้ำ บำรุงดินเพิ่มจุลินทรีย์



๒.๙.๑.๘ การอนุรักษ์ทรัพยากรธรรมชาติและสิ่งแวดล้อม
(ธนาคารต้นไม้ ป่า ๓ อย่าง ประโยชน์ ๔ อย่าง) (วิทยากร : นายมงคล ธิอุดม) กิจกรรม
เนื้อหาสาระ เรียนรู้ถึงประโยชน์ของการอนุรักษ์ทรัพยากรธรรมชาติและประโยชน์ที่ได้รับ
จากการอนุรักษ์ดิน น้ำ ป่า



๒.๙.๑.๙ การอนุรักษ์ทรัพยากรธรรมชาติและสิ่งแวดล้อม
ฝึกปฏิบัติการทำฝายชะลอน้ำและตุงานพื้นที่ป่าชุมชน (วิทยากร : นายมงคล ธิอุดม)
กิจกรรมเนื้อหาสาระ ฝึกปฏิบัติขั้นตอน วิธีการสร้างฝายชะลอน้ำ ประโยชน์ของการสร้างฝาย



๒.๙.๑.๑๐ ธรรมะเกษตรกับวิถีชีวิตเกษตรกร (วิทยากร : พระสุดแดน ถาวโร) กิจกรรมเนื้อหาสาระ การนำธรรมะมาปรับใช้ในชีวิตประจำวันและการดำเนินตามแนวทางเศรษฐกิจพอเพียง



๒.๙.๑.๑๑ สรุปองค์ความรู้จากการเรียนรู้ที่ผ่านมา (วิทยากร : นายพงศ์สิริ นนทะชัย) กิจกรรมเนื้อหาสาระ สรุปความรู้หลังจากดำเนินกิจกรรมการฝึกอบรม ๓ คืน ๔ วัน



๒.๙.๑.๑๒ การวางแผนชีวิต นำไปปรับใช้กับครอบครัวและชุมชน

(วิทยากร : นายกิตติ วงษ์เมืองแก่น) กิจกรรมเนื้อหาสาระ แบ่งกลุ่มผู้เข้ารับการอบรมและทำการวางแผนจากอบรมเพื่อนำไปปรับใช้ในครอบครัว



๒.๙.๑.๑๓ สรุปการฝึกอบรมและประเมินผลการฝึกอบรม (วิทยากร :

นายกิตติ วงษ์เมืองแก่น) กิจกรรมเนื้อหาสาระ ทำการสรุปและประเมินผลหลังจากฝึกอบรมว่ามีความรู้ความเข้าใจมากน้อยเพียงใด



๒.๑๐ โครงการศูนย์เรียนรู้เศรษฐกิจพอเพียงชุมชนจังหวัดตาก ปี ๒๕๖๐

กระทรวงเกษตรและสหกรณ์ ได้ดำเนินโครงการศูนย์เรียนรู้เศรษฐกิจพอเพียงชุมชน ตั้งแต่ปีงบประมาณ พ.ศ. ๒๕๔๙ ซึ่งเป็นโครงการที่ปรับเปลี่ยนมาจากโครงการตามนโยบาย แก้ไขปัญหาความยากจนให้กับเกษตรกร ด้วยการจัดทำแปลงเรียนรู้ควบคู่การผลิต เพื่อเลี้ยงชีพ โดยทำการคัดเลือกพื้นที่ที่มีศักยภาพและเหมาะสม มาดำเนินการพัฒนา และปรับปรุงเพื่อใช้เป็นพื้นที่สำหรับดำเนินกิจกรรมทางการเกษตรให้เกษตรกรในชุมชน ที่ไม่มีที่ดินในการทำกินให้เข้ามารับการอบรมถ่ายทอดความรู้ในการทำการเกษตรและร่วม ดำเนินกิจกรรมทางการเกษตร รวมทั้งมีการแบ่งปันผลประโยชน์จากการดำเนินกิจกรรม ร่วมกัน ในปีงบประมาณ พ.ศ. ๒๕๕๔ ได้ปรับเปลี่ยนรูปแบบแนวทางดำเนินกิจกรรม โครงการฯ ให้เกิดความเหมาะสม สอดคล้องกับการปฏิบัติ โดยยังคงกำหนดให้มีกิจกรรม การเรียนรู้ และพัฒนาทักษะในการประกอบอาชีพเกษตรกรร่วมกันของเกษตรกร หรือผู้สนใจปรับเปลี่ยนอาชีพมาทำการเกษตร ในลักษณะนำทำนាំพา (learning by doing) โดยดำเนินการพัฒนาตามหลักปรัชญาของเศรษฐกิจพอเพียง ซึ่งเกษตรกรและผู้เข้าร่วม โครงการฯ จะได้กำหนดแผนในการเรียนรู้และดำเนินกิจกรรมและการสาธิต เพื่อพัฒนาศักยภาพในการทำการเกษตรที่เหมาะสมกับความต้องการของตนเอง และใช้พื้นที่ ศูนย์เรียนรู้เศรษฐกิจพอเพียงชุมชน ที่มีอยู่ทั่วประเทศเป็นแหล่งในการเรียนรู้และดำเนิน กิจกรรมเพื่อพัฒนาทักษะทางการเกษตรตามหลักปรัชญาของเศรษฐกิจพอเพียงร่วมกัน

ปัจจุบันกระทรวงเกษตรและสหกรณ์ ยังคงกำหนดนโยบายสำคัญในการพัฒนาภาค การเกษตรตามแนวทางปรัชญาของเศรษฐกิจพอเพียง และปรับแนวทางการดำเนินงาน โครงการเพื่อให้สอดคล้องกับแผนพัฒนาเศรษฐกิจและสังคมแห่งชาติ ฉบับที่ ๑๒ (พ.ศ. ๒๕๖๐-๒๕๖๔) ซึ่งยังคงความต่อเนื่องของการน้อมนำ และประยุกต์ใช้หลักปรัชญา ของเศรษฐกิจพอเพียง ยึดคนเป็นศูนย์กลางของการพัฒนาอย่างมีส่วนร่วมจากแผนพัฒนาฯ ฉบับที่ ๑๑ โดยให้ความสำคัญกับการกำหนดทิศทางการพัฒนาที่มุ่งสู่การเปลี่ยนผ่าน ประเทศไทยจากประเทศที่มีรายได้ปานกลาง ไปสู่ประเทศที่มีรายได้สูง มีความมั่นคง และยั่งยืน สังคมอยู่ร่วมกันอย่างมีความสุข และนำไปสู่การบรรลุวิสัยทัศน์ ระยะยาว “มั่นคง มั่งคั่ง ยั่งยืน” ดังที่ได้กำหนดไว้ในยุทธศาสตร์ชาติ ๒๐ ปี (พ.ศ. ๒๕๖๐ – ๒๕๗๙) จึงได้ดำเนินโครงการศูนย์เรียนรู้เศรษฐกิจพอเพียงชุมชนเพื่อพัฒนาเกษตรกรอย่างต่อเนื่อง ในปีงบประมาณ พ.ศ. ๒๕๖๐



๒.๑๐.๑ วัตถุประสงค์

เพื่อเสริมสร้างความรู้ในการดำเนินกิจกรรมทางการเกษตรและฝึกปฏิบัติผ่านกิจกรรมสาธิตแบบมีส่วนร่วมให้ผู้เข้าร่วมโครงการฯ มีความรู้และสามารถดำเนินกิจกรรมทางการเกษตรตามหลักปรัชญาของเศรษฐกิจพอเพียงได้

๒.๑๐.๒ พื้นที่ดำเนินการ

๑. ศูนย์เรียนรู้เศรษฐกิจพอเพียงชุมชน (นายสุริยา วรดี) ๑๒๒ บ้านปางสำน หมู่ที่ ๒ ตำบลด่านแม่ละเมา อำเภอแม่สอด จังหวัดตาก
๒. ศูนย์เรียนรู้เศรษฐกิจพอเพียงชุมชน (นางสาวสุภาวี สันประเสริฐ) ๘๖ หมู่ที่ ๕ ตำบลโป่งแดง อำเภอเมืองตาก จังหวัดตาก

๒.๑๐.๓ กลุ่มเป้าหมาย

เกษตรกรและประชาชนที่ต้องการเสริมสร้างความรู้ในการดำเนินกิจกรรมทางการเกษตรในการประกอบอาชีพเกษตรกรรม จำนวน ๒ ศูนย์ฯ ละ ๓๐ ราย รวมทั้งสิ้น ๖๐ ราย

๒.๑๐.๔ การดำเนินงานโครงการศูนย์เรียนรู้เศรษฐกิจพอเพียงชุมชนปี ๒๕๖๐

- การคัดเลือกศูนย์เรียนรู้เศรษฐกิจพอเพียงชุมชน

สำนักงานเกษตรและสหกรณ์จังหวัดตาก ได้พิจารณาคัดเลือกพื้นที่ของเกษตรกรที่มีศักยภาพในการเป็นแหล่งเรียนรู้และดำเนินกิจกรรมทางการเกษตรเพื่อกำหนดเป็นศูนย์เรียนรู้เศรษฐกิจพอเพียงชุมชน ตามแนวทางที่กำหนดไว้จำนวน ๒ ศูนย์ฯ ดังนี้

- การคัดเลือกเกษตรกรเข้าร่วมโครงการ

เกษตรกรและประชาชนที่ต้องการเสริมสร้างความรู้ในการดำเนินกิจกรรมทางการเกษตรในการประกอบอาชีพเกษตรกรรม จำนวน ๒ ศูนย์ฯ ละ ๓๐ ราย รวมทั้งสิ้น ๖๐ ราย

๒.๑๐.๔.๑ การดำเนินกิจกรรมภายในศูนย์เรียนรู้เศรษฐกิจพอเพียงชุมชน (นายสุรียา วรดี) พื้นที่โดยรอบมีขนาดพื้นที่ ๑๒ ไร่



- ๑) กิจกรรมด้านพืช
 - แปลงปลูกข้าวโพด จำนวน ๓ ไร่
 - การเพาะเห็ด
 - แปลงข้าว
- ๒) กิจกรรมการเลี้ยงสัตว์
 - การเลี้ยงปลาตก
 - การเลี้ยงกบ
 - การเพาะเลี้ยงกุ้งฝอย
 - การเลี้ยงไก่ไข่
 - การเลี้ยงจิ้งหรีด
- ๓) กิจกรรมการแปรรูปและอาชีพเสริม
 - โรงสีข้าว
 - เต้าเผาเกลือ
- ๔) อาคารศูนย์ฯ



๕) กิจกรรมทางการเกษตร





๒.๑๐.๔.๒ การฝึกอบรมในศูนย์เรียนรู้เศรษฐกิจพอเพียงชุมชน
(นายสุรียา วรดี)

หัวข้อ/วิชา	ระยะเวลา ดำเนินการ	วิทยากร	ประโยชน์ที่ได้รับ
การเสริมสร้าง บุคลิกภาพในการพูด เพื่อเป็นวิทยากร ถ่ายทอดความรู้ภาค การเกษตรของกลุ่ม	๑๕ มี.ค. ๖๐ (๓ ชม.)	คุณรัตนา กันทะวงษ์ ประธานคณะกรรมการ พัฒนาสตรี จังหวัดตาก	- สมาชิกได้รับความรู้ในการ เสริมสร้างบุคลิกภาพ - สมาชิกได้เรียนรู้และฝึก ปฏิบัติการพูดในที่ชุมชน
การปรับแนวคิดใน การประกอบอาชีพ และการดำเนินชีวิต ตามแนวเศรษฐกิจ พอเพียง	๑๕ มี.ค. ๖๐ (๓ ชม.)	นายพงศ์สิริ นนทชัย ศูนย์เครือข่ายปราชญ์ ชาวบ้านฯ แม่ระวาน	- ผู้เข้าร่วมโครงการเกิดความรู้ ความเข้าใจ และตระหนักถึง ความสำคัญของการพัฒนาตาม แนวเศรษฐกิจพอเพียงอย่างเป็น ลำดับขั้น - สมาชิกสามารถวิเคราะห์ ยกตัวอย่าง และกำหนดรูปแบบ การดำเนินชีวิตและการประกอบ อาชีพที่สอดคล้องเป็นไปตามหลัก ปรัชญาของเศรษฐกิจพอเพียงใน ระดับบุคคล ครัวเรือนและชุมชน ของตนได้ตามลำดับ
การทำข้าวเกรียบ สมุนไพร	๑๖ มี.ค. ๖๐ (๕ ชม.)	นางบัวผัด แก้วทันคำ วิสาหกิจชุมชนแปรรูป ผลิตภัณฑ์เกษตร หมู่ที่ ๗ ตำบลแม่ปะ อำเภอ แม่สอด จังหวัดตาก	- สมาชิกได้เรียนรู้การทำอาชีพ เสริม เพิ่มรายได้นอกเหนือจาก อาชีพการเกษตร
การจัดทำบัญชีต้นทุน ประกอบอาชีพ	๑๖ มี.ค. ๖๐ (๑ ชม.)	วิทยากรจากสำนักงาน ตรวจบัญชีสหกรณ์ตาก	- สมาชิกได้ทบทวนการจัดทำ บัญชีเพื่อทราบถึงต้นทุนการ ประกอบอาชีพและการใช้จ่ายใน ชีวิตประจำวัน
การจัดสานตะกร้า จากเส้นพลาสติก	๑๗ มี.ค. ๖๐ (๓ ชม.)	นางสมทวน บุญค้ำมา ประธานกลุ่มสัมมาชีพ หมู่ ๒ ตำบลพะวอ อำเภอแม่สอด จังหวัด ตาก	- สมาชิกได้เรียนรู้อาชีพเสริมนอก ภาคการเกษตรในการสร้างรายได้ เวลาว่าง



รายงานประจำปี ๒๕๖๐
สำนักงานเกษตรและสหกรณ์จังหวัดตาก

หัวข้อ/วิชา	ระยะเวลา ดำเนินการ	วิทยากร	ประโยชน์ที่ได้รับ
การจัดทำบัญชีต้นทุน ประกอบอาชีพ	๑๖ มี.ค. ๖๐ (๑ ช.ม.)	วิทยากรจากสำนักงาน ตรวจบัญชีสหกรณ์ตาก	- สมาชิกได้ทบทวนการจัดทำ บัญชีเพื่อทราบถึงต้นทุนการ ประกอบอาชีพและการใช้จ่ายใน ชีวิตประจำวัน
- การปลูกพืช สมุนไพรในครัวเรือน - การทำการ เกษตรกรรมยั่งยืน (เกษตรทฤษฎีใหม่, เกษตรอินทรีย์, เกษตรผสมผสาน, เกษตรธรรมชาติ และวนเกษตร)	๑๗ มี.ค. ๖๐ (๓ ช.ม.)	นายพงศ์สิริ นนทชัย ศูนย์เครือข่ายปราชญ์ ชาวบ้านฯ แม่ระวาน	- สมาชิกได้เรียนรู้การใช้สมุนไพร ในครัวเรือน - สมาชิกมีความรู้ความเข้าใจใน ระบบและรูปแบบหลักของ เกษตรกรรมยั่งยืน

๑) ภาพกิจกรรม





๒.๑๐.๔.๓ สนับสนุนวัสดุอุปกรณ์ ของศูนย์เรียนรู้เศรษฐกิจ
พอเพียงชุมชน (นายสุรียา วรดี)

๑) การฝึกปฏิบัติผ่านกิจกรรมสาธิตให้กับเกษตรกร
จำนวน ๒ กิจกรรม คือ

- ๑.๑) กิจกรรมสาธิตการเลี้ยงปลาในบ่อพลาสติก
 - ลูกพันธุ์ปลานิล จำนวน ๑,๐๐๐ ตัว
 - ลูกพันธุ์ปลาดุก จำนวน ๑,๐๐๐ ตัว
 - ลูกพันธุ์ปลาปลาสวาย จำนวน ๑,๐๐๐ ตัว
 - พลาสติกคลุมบ่อ ขนาด หน้ากว้าง ๓.๖ เมตร ยาว ๓๖ เมตร ๓ ม้วน
- ๑.๒) กิจกรรมการปลูกพืชผักปลอดสารพิษ
 - เมล็ดพันธุ์ผักสลัดกรีนโอ๊ค ๑ กรัม จำนวน ๒๐ ซอง
 - เมล็ดพันธุ์ผักสลัดเรดโอ๊ค ๑ กรัม จำนวน ๒๐ ซอง
 - เมล็ดพันธุ์ผักสลัดกรีนคอร์ท ๑ กรัม จำนวน ๒๐ ซอง
 - เมล็ดพันธุ์ผักสลัดเรดคอร์ท ๑ กรัม จำนวน ๒๐ ซอง
 - เมล็ดพันธุ์ผักสลัดแกรนด์แรบิท ๑ กรัม จำนวน ๒๐ ซอง
 - เมล็ดพันธุ์เมลอน ๑ กรัม จำนวน ๒๐ ซอง
 - เมล็ดพันธุ์แตงโม ๒๐ กรัม จำนวน ๑๐ กระป๋อง/ซอง
 - ถาดเพาะกล้าไม้ ๖๐ หลุม จำนวน ๓๐ ถาด
 - ถุงดำเพาะกล้าไม้ ขนาด ๕x๑๐ นิ้ว จำนวน ๑๐ กิโลกรัม



๒) พัฒนาปรับปรุงแปลงเรียนรู้ จำนวน ๒ กิจกรรม คือ

๒.๑) ปรับปรุงระบบน้ำในพื้นที่แปลงสาธิต

- ท่อน้ำพลาสติก (pvc) ขนาด ๓/๔ นิ้ว
จำนวน ๑๐๐ ท่อ
- วาว์วเปิดปิด ขนาด ๓/๔ นิ้ว จำนวน ๒๐ ตัว
- ข้อต่อตรง ขนาด ๓/๔ นิ้ว จำนวน ๓๐ ตัว
- ข้อต่อ ๓ ทาง ขนาด ๓/๔ นิ้ว จำนวน ๓๐ ตัว
- ข้อต่อ ๔ ทาง ขนาด ๓/๔ นิ้ว จำนวน ๓๐ ตัว
- ข้องอ ขนาด ๓/๔ นิ้ว จำนวน ๓๐ ตัว
- ท่อ pe ขนาด ๑/๒ นิ้ว ยาว ๕๐ เมตร
จำนวน ๒ ม้วน
- สปริงเกอร์ชุดฝอยสำหรับท่อ pe
จำนวน ๓๐ ชุด
- ท่อน้ำพลาสติก (pvc) ขนาด ๒ นิ้ว
จำนวน ๒๐ ท่อ
- ข้อต่อตรง ขนาด ๒ นิ้ว จำนวน ๗ ตัว
- ข้อต่อ ๓ ทาง ขนาด ๒ นิ้ว จำนวน ๓ ตัว
- ข้อต่อ ๔ ทาง ขนาด ๒ นิ้ว จำนวน ๓ ตัว
- ข้องอ ขนาด ๒ นิ้ว จำนวน ๖ ตัว

๒.๒) ป้ายศูนย์เรียนรู้ฯ ขนาดป้าย ๓ x ๐.๗๕ เมตร

พร้อมเสา จำนวน ๑ ป้าย

๒.๓) ป้ายฐานการเรียนรู้ต่างๆ

๒.๑๐.๔.๔ ภาพการสรุปบทเรียน/ถอดองค์ความรู้ และการเข้า
ประเมินศูนย์ฯ โดยเจ้าหน้าที่มหาวิทยาลัยเกษตรศาสตร์ ร่วมกับ สำนักงานเกษตร
และสหกรณ์จังหวัดตาก ศูนย์เรียนรู้เศรษฐกิจพอเพียงชุมชน (นายสุรียา วรดี)



๒.๑๐.๔.๕ การดำเนินกิจกรรมภายในศูนย์เรียนรู้เศรษฐกิจพอเพียงชุมชน (นางสาวสุภาวี สันประเสริฐ) ที่ตั้งศูนย์ฯ ๘๖ หมู่ที่ ๕ ตำบลโป่งแดง อำเภอเมืองตาก จังหวัดตาก พื้นที่โดยรอบ มีขนาดพื้นที่ ๑๒ ไร่



- ๑) กิจกรรมด้านพืช
 - นาข้าว
 - แปลงปลูกงาดำ
 - แปลงสาธิตการปลูกพอเทียม
 - การปลูกไม้ใช้สอย (ไม้ผล, ไม้ยืนต้น, ไม้ไผ่ ฯลฯ)
- ๒) กิจกรรมการเลี้ยงสัตว์
 - การเลี้ยงวัว
 - การเลี้ยงปลา
- ๓) กิจกรรมการแปรรูปและอาชีพเสริม
 - การเผาถ่าน
 - การทำน้ำยาเอนกประสงค์
 - โรงนวดข้าว
- ๔) อาคารศูนย์ฯ





๕) กิจกรรมทางการเกษตร





๒.๑๐.๔.๖ การฝึกอบรมในศูนย์เรียนรู้เศรษฐกิจพอเพียงชุมชน
(นางสาวสุภาวี สันประเสริฐ)

หัวข้อ/วิชา	ระยะเวลา ดำเนินการ	วิทยากร	ประโยชน์ที่คาดว่าจะได้รับ
การปรับแนวคิดในการประกอบอาชีพและการดำเนินชีวิตตามแนวเศรษฐกิจพอเพียง	๑๑ มี.ค. ๖๐ (๓ ช.ม.)	นายพงศ์สิริ นนทชัย ศูนย์เครือข่ายปราชญ์ ชาวบ้านฯ แม่ระวาน	- ผู้เข้าร่วมโครงการเกิดความรู้ความเข้าใจ และตระหนักถึงความสำคัญของการพัฒนาตามแนวเศรษฐกิจพอเพียงอย่างเป็นลำดับขั้น - สมาชิกสามารถวิเคราะห์ยกตัวอย่าง และกำหนดรูปแบบการดำเนินชีวิตและการประกอบอาชีพที่สอดคล้องเป็นไปตามหลักปรัชญาของเศรษฐกิจพอเพียงในระดับบุคคล ครัวเรือนและชุมชนของตนได้ตามลำดับ
การพึ่งตนเองในชีวิตประจำวัน การทำน้ายา เอนกประสงค์ - น้ายาล้างจาน, น้ายาซักผ้า, น้ายาถูพื้น	๑๑ มี.ค. ๖๐ (๓ ช.ม.)	นางสาวสุภาวี สันประเสริฐ เจ้าของศูนย์เรียนรู้เศรษฐกิจพอเพียงชุมชน (นางสาวสุภาวี สันประเสริฐ)	- สมาชิกได้เรียนรู้การพึ่งตนเองโดยการทำน้ายาเอนกประสงค์ใช้ในครัวเรือนและยังสามารถเป็นรายได้แก่สมาชิกอีกด้วย
การทำบัญชีต้นทุนประกอบอาชีพ	๑๒ มี.ค. ๖๐ (๑ ช.ม.)	วิทยากรจากสำนักงานตรวจบัญชีสหกรณ์ตาก	- สมาชิกได้ทบทวนการจัดทำบัญชีเพื่อทราบถึงต้นทุนการประกอบอาชีพและการใช้จ่ายในชีวิตประจำวัน
การเพาะเห็ดฟางในตะกร้า	๑๒ มี.ค. ๖๐ (๒ ช.ม.)	นายพรสัณฑ์ มาคง ฟาร์มเห็ดคุณยาย	- ผู้เข้าร่วมโครงการมีความรู้ และสามารถดำเนินการเพาะเลี้ยงเห็ดฟางในตะกร้าดูแลรักษาและเก็บเกี่ยวผลผลิตได้



รายงานประจำปี ๒๕๖๐
สำนักงานเกษตรและสหกรณ์จังหวัดตาก

หัวข้อ/วิชา	ระยะเวลา ดำเนินการ	วิทยากร	ประโยชน์ที่คาดว่าจะได้รับ
การเรียนรู้การใช้ สมุนไพรรักษา ชีวิตประจำวัน - การปลูกสมุนไพรรักษา ครัวเรือน - การแปรรูปแปรรูป สมุนไพรรักษาเพื่อเพิ่ม รายได้ (การทำสบู่ สมุนไพรรักษา)	๑๒ มี.ค. ๖๐ (๓ ชม.)	นางสาวสุภาวี สัน ประเสริฐ เจ้าของศูนย์เรียนรู้ เศรษฐกิจพอเพียง ชุมชน (นางสาวสุภาวี สันประเสริฐ)	- สมาชิกได้เรียนรู้การใช้ สมุนไพรรักษาครัวเรือน การแปรรูป แปรรูปสมุนไพรรักษาเพื่อเพิ่ม รายได้ (การทำสบู่สมุนไพรรักษา)
การทำเกษตรกรรม ยั่งยืน ๕ รูปแบบ (เกษตรทฤษฎีใหม่, เกษตรผสมผสาน, เกษตรอินทรีย์,เกษตร ธรรมชาติ และวนเกษตร)	๑๓ มี.ค. ๖๐ (๓ ชม.)	นายวรวิทย์ นายกตัน จากศูนย์เครือข่าย ปราชญ์ชาวบ้านฯ แม่ ระวาน	- สมาชิกมีความรู้ความเข้าใจใน ระบบและรูปแบบหลักของ เกษตรกรรมยั่งยืน
การเลี้ยงโคเนื้ออย่าง ยั่งยืน	๑๓ มี.ค. ๖๐ (๓ ชม.)	นายสุชาติ โทณสังข์ อินทร์ กลุ่มเกษตรกรเลี้ยง โคเนื้อ	- สมาชิกมีความรู้ความเข้าใจใน การเลี้ยงโคเนื้อเพื่อสร้างรายได้ แก่ตนเอง

๑) ภาพกิจกรรม





๒.๑๐.๔.๗ สนับสนุนวัสดุอุปกรณ์ ของศูนย์เรียนรู้เศรษฐกิจพอเพียงชุมชน (นางสาวสุภาวี สันประเสริฐ)

๑) การฝึกปฏิบัติผ่านกิจกรรมสาธิตให้กับเกษตรกร
จำนวน ๔ กิจกรรม คือ

๑.๑) กิจกรรมสาธิตการเลี้ยงกบในวงบ่อและกบ
ในบ่อดิน

- ลูกพันธุ์กบ อายุไม่น้อยกว่า ๔๕ วัน
จำนวน ๒,๐๐๐ ตัว
- อาหารกบรูน จำนวน ๖ กระสอบ
- ท่อซีเมนต์ปิดฐานท่อ พร้อมมีที่ระบายน้ำ
ออก ขนาดเส้นผ่านศูนย์กลาง ๑ เมตร
จำนวน ๔ ท่อ
- ท่อซีเมนต์กวาง ขนาดเส้นผ่านศูนย์กลาง
๑ เมตร จำนวน ๔ ท่อ
- กระเบื้องหลังคา ๒ ลอน ขนาด ๔ มิลลิเมตร
๘ ลอน
- ตาข่ายคลุมตาถี้ ขนาด ๑.๒ x ๑.๒ เมตร
จำนวน ๔ ผืน

๑.๒) กิจกรรมสาธิตการปลูกกล้วยน้ำว้ากลับหัว

- หน่อกล้วยน้ำว้าพันธุ์ปากช่อง ๕๐ จำนวน
๑๐๐ หน่อ

๑.๓) กิจกรรมสาธิตการทำน้ำยาเอนกประสงค์

- น้ำยาซักผ้า ๑๐ ชุด
- น้ำยาล้างจาน ๑๐ ชุด
- น้ำยาถูพื้น ๑๐ ชุด

๑.๔) กิจกรรมสาธิตการเพาะเห็ด

- ก้อนเชื้อเห็ดนางฟ้าภูฐาน ๘๐๐ ก้อน



๒) พัฒนาปรับปรุงแปลงเรียนรู้ จำนวน ๒ กิจกรรม คือ

๒.๑) แปลงสาธิตการปลูกพืชบำรุงดิน (การปลูก
หญ้าแฝก) จำนวน ๓ แปลง

- ค่าจ้างในการปรับปรุงแปลง (ไถพรวนดิน
ขึ้นแปลง) ขนาด ๑๐ x ๒๐ เมตร ๒ แปลง
- ค่าจ้างในการปรับปรุงแปลง (ไถพรวนดิน
ขึ้นแปลง) ขนาด ๑๐ x ๓๐ เมตร ๑ แปลง

๒.๒) กิจกรรมปรับปรุงระบบส่งน้ำภายในศูนย์

- ท่อ PE ขนาด ๒ นิ้ว ยาว ๕๐ เมตร/ม้วน
จำนวน ๒ ม้วน
- ท่อ PE ขนาด ๑/๒ นิ้ว ยาว ๕๐ เมตร/ม้วน
จำนวน ๒ ม้วน
- ข้อต่อตรง ขนาด ๒ นิ้ว จำนวน ๕ ตัว
- ข้อต่อ ๓ ทาง ขนาด ๒ นิ้ว จำนวน ๓ ตัว
- ข้อต่อ ๔ ทาง ขนาด ๒ นิ้ว จำนวน ๓ ตัว
- ท่อน้ำ pvc ขนาด ๓ นิ้ว หัวบาน
จำนวน ๑๐ ท่อ

๒.๑๐.๔.๘ ภาพการสรุปบทเรียน/ถอดองค์ความรู้ และการเข้า
ประเมินศูนย์ฯ โดยเจ้าหน้าที่มหาวิทยาลัยเกษตรศาสตร์ ร่วมกับ สำนักงานเกษตร
และสหกรณ์จังหวัดตาก ศูนย์เรียนรู้เศรษฐกิจพอเพียงชุมชน (นางสาวสุภาวี สันประเสริฐ)



๒.๑๐.๔.๙ การเสริม/สร้างความเข้มแข็งให้แก่เกษตรกรในศูนย์หลัก

๑) การจัดทำแผนการฝึกอบรมและการฝึกปฏิบัติผ่านกิจกรรมและการสาธิตเพื่อเสริมสร้างความรู้ให้กับเกษตรกร แผนการฝึกอบรมเพื่อสร้างความเข้มแข็งในการพัฒนาการเกษตรให้กับเกษตรกรหรือชุมชนอย่างน้อยจะต้องเป็นการเสริมสร้างความรู้ในประเด็น ดังนี้

๑.๑) การเสริมสร้างความรู้ในการปรับแนวคิดในการประกอบอาชีพและการดำเนินชีวิตตามแนวเศรษฐกิจพอเพียง อย่างเข้มข้นไม่น้อยกว่า ๖ ชั่วโมง

๑.๒) การเสริมสร้างความรู้เพื่อสนับสนุนการดำเนินกิจกรรมอย่างมีส่วนร่วม

๑.๓) การเสริมสร้างความรู้ด้านการเกษตรตามความต้องการของเกษตรกร

๑.๔) การจัดทำแผนการฝึกปฏิบัติผ่านกิจกรรมและการสาธิต

๒) การจัดกิจกรรมฝึกอบรมให้ความรู้กับเกษตรกรให้สำนักงานเกษตรและสหกรณ์จังหวัดเป็นผู้จัดหรืออำนวยการให้มีการจัดฝึกอบรมเสริมสร้างความรู้ให้กับเกษตรกรตามแผนที่กำหนดร่วมกับศูนย์เรียนรู้เศรษฐกิจพอเพียงชุมชน และภาคส่วนที่เกี่ยวข้อง

๓) การฝึกปฏิบัติผ่านกิจกรรมและการสาธิต ให้สำนักงานเกษตรและสหกรณ์จังหวัด เป็นผู้จัดหรืออำนวยการให้มีการจัดกิจกรรมและการสาธิตให้กับเกษตรกรตามแผนความต้องการของเกษตรกรที่กำหนดไว้ โดยเป็นกิจกรรมสาธิตเพื่อสนับสนุนแผนการดำเนินงานด้านการผลิต การตลาด การประชาสัมพันธ์ การพัฒนาบุคลากร หรือแผนอื่นๆ



๒.๑๐.๔.๑๐ สรุปผลการดำเนินงานได้ ดังนี้

- ๑) ผู้เข้าร่วมโครงการศูนย์เรียนรู้เศรษฐกิจพอเพียงชุมชน ทั้ง ๒ ศูนย์ ได้รับการถ่ายทอดความรู้และการฝึกปฏิบัติ สามารถดำเนินกิจกรรมการเกษตรตามแนวเศรษฐกิจพอเพียงได้ตามลำดับขั้น
- ๒) ผู้เข้าร่วมโครงการศูนย์เรียนรู้เศรษฐกิจพอเพียงชุมชน มีทักษะในการดำเนินกิจกรรมร่วมกับสมาชิกและชุมชน ซึ่งสามารถนำไปพัฒนาการดำเนินกิจกรรมร่วมกับสมาชิกและชุมชนของตนเองได้ต่อไป
- ๓) ทำให้เกษตรกรได้รับความรู้และภูมิปัญญาท้องถิ่นตามภูมิเนวศและภูมิสังคมเกิดความภูมิใจในอาชีพ รักและหวงแหนในถิ่นฐานของตนเอง รวมถึงสร้างความเข้มแข็งในสมาชิกของกลุ่มเองได้
- ๔) มีการสร้างโอกาสในการพัฒนาความร่วมมือและสร้างความเข้มแข็งแก่ชุมชน
- ๕) มีแหล่งเรียนรู้และศึกษาดูงานในชุมชนที่มีศักยภาพ และสามารถแก้ไขปัญหาให้กับเกษตรกรในชุมชนได้ ซึ่งศูนย์เรียนรู้ทั้ง ๒ ศูนย์ฯ จะดำเนินกิจกรรมอย่างต่อเนื่อง ภายใต้การขับเคลื่อนโดยกระบวนการกลุ่ม

๒.๑๐.๔.๑๑ ข้อเสนอแนะ

- ๑) ควรมีการต่อยอดพัฒนาศูนย์เรียนรู้ฯ ให้สามารถขับเคลื่อนได้อย่างต่อเนื่อง
- ๒) ควรมีการเสริมสร้างเทคโนโลยี นวัตกรรมใหม่ๆ ให้สมาชิกศูนย์ฯ เพื่อจะได้มีองค์ความรู้ใหม่ๆที่เป็นประโยชน์
- ๓) ควรมีการจัดตั้งเครือข่ายศูนย์เรียนรู้ฯ ไม่ว่าจะ เป็นของหน่วยงานภาครัฐ เอกชน หรืออื่นๆ เพื่อให้มีการเชื่อมโยง และแลกเปลี่ยนกระบวนการคิดการดำเนินงาน ได้อย่างมีประสิทธิภาพ ต่อไป



๒.๑๑ ศูนย์ติดตามและแก้ไขปัญหาภัยพิบัติด้านการเกษตร จังหวัดตาก ปี ๒๕๖๐

การดำเนินงานศูนย์ติดตามและแก้ไขปัญหาภัยพิบัติด้านการเกษตร จังหวัดตาก มีการดำเนินงาน ดังนี้

๒.๑๑.๑ คณะกรรมการศูนย์ติดตามและแก้ไขปัญหาภัยพิบัติด้านการเกษตร จังหวัดตาก ได้แก่

- ๑) เกษตรจังหวัดตาก
- ๒) ประมงจังหวัดตาก
- ๓) ปศุสัตว์จังหวัดตาก
- ๔) สหกรณ์จังหวัดตาก
- ๕) ปฎิรูปที่ดินจังหวัดตาก
- ๖) หัวหน้าสำนักงานตรวจบัญชีสหกรณ์ตาก
- ๗) ผู้อำนวยการโครงการชลประทานตาก
- ๘) ผู้อำนวยการสถานพัฒนาที่ดินตาก
- ๙) ผู้อำนวยการศูนย์วิจัยและพัฒนาการเกษตรตาก
- ๑๐) ผู้อำนวยการการยางแห่งประเทศไทย จังหวัดตาก
- ๑๑) ผู้อำนวยการศูนย์เมล็ดพันธุ์ข้าวกำแพงเพชร
- ๑๒) ผู้อำนวยการสำนักงานเศรษฐกิจการเกษตร ที่ ๒
- ๑๓) ผู้อำนวยการสำนักงานธนาการเพื่อการเกษตรและสหกรณ์การเกษตร จังหวัดตาก

๒.๑๑.๒ การประชาสัมพันธ์ข่าวสาร สถานการณ์น้ำ การแจ้งเตือนภัยพิบัติ ภัยศัตรูพืช รายงานผลการให้ความช่วยเหลือผู้ประสบภัยพิบัติด้านการเกษตร และการปฏิบัติการฝนหลวง ดำเนินการโดย

- ๑) แจ้งในที่ประชุมคณะทำงาน โดยมีการประชุมเดือนละ ๑ ครั้ง
- ๒) แจ้งกรมประชาสัมพันธ์
- ๓) เว็บไซต์สำนักงานเกษตรและสหกรณ์จังหวัดตาก
- ๔) ทางไลน์กระทรวงเกษตรและสหกรณ์จังหวัดตาก, ไลน์คณะกรรมการศูนย์ติดตามฯ เพื่อสื่อไปถึงเกษตรกร

๒.๑๑.๓ ประมวลภาพกิจกรรม





๒.๑๒ กองทุนหมุนเวียนเพื่อการกู้ยืมแก่เกษตรกรและผู้ยากจน ปี ๒๕๖๐

กองทุนหมุนเวียนเพื่อการกู้ยืมแก่เกษตรกรและผู้ยากจน สำนักงานเกษตรและสหกรณ์จังหวัดตาก สำนักงานปลัดกระทรวงเกษตรและสหกรณ์ มีขั้นตอนการดำเนินงานทั้งหมด ๑๒ ขั้นตอน ซึ่งเริ่มตั้งแต่ การศึกษารายละเอียดข้อมูลระเบียบหลักเกณฑ์การให้ความช่วยเหลือเกษตรกรและผู้ยากจน การวางแผน งาน การสื่อสารและเผยแพร่ข้อมูลข่าวสาร การรับคำร้องขอกู้เงิน ตรวจสอบเอกสารหลักฐานและบันทึกถ้อยคำ การสอบสวนข้อเท็จจริงใกล้เคียงประมอหนี้และการทำสัญญาประนีประนอมยอมความแพ่ง การวิเคราะห์คำขอกู้เงินและประเมินราคาหลักประกัน (ที่ดิน/สิ่งปลูกสร้าง) การพิจารณาอนุมัติคำขอกู้เงินและแจ้งผล การตรวจสอบและการอนุมัติเบิกจ่ายเงิน การโอนเงินกู้ให้ ธ.ก.ส. การทำสัญญาจำนองที่ดินและจ่ายเงินกู้ การรายงานผล การดำเนินงาน และสิ้นสุดที่ขั้นตอนการจัดทำฐานข้อมูลลูกหนี้ โดยขอบเขตการให้ความช่วยเหลือตามระเบียบ สำนักนายกรัฐมนตรี ว่าด้วยกองทุนหมุนเวียนเพื่อการกู้ยืมแก่เกษตรกรและผู้ยากจน พ.ศ. ๒๕๔๖ ในเรื่องต่อไปนี้

๒.๑๒.๑ ให้กู้ยืมแก่เกษตรกรและผู้ยากจน ในกรณีดังต่อไปนี้

- ๑) เพื่อสนับสนุนให้เกษตรกรมีที่ดินทำกินของตนเอง และปรับปรุงคุณภาพที่ดิน ทั้งนี้ ต้องเป็นปัญหาเฉพาะหน้าที่คณะกรรมการเห็นว่า มีความจำเป็นเร่งด่วน
- ๒) เพื่อเป็นทุนในการประกอบอาชีพของผู้กู้ยืมให้มีรายได้สูงขึ้น
- ๓) เพื่อไถ่ หรือไถถอนที่ดินคืนจากการขายฝากหรือจำนอง เมื่อมีพฤติการณ์ว่าสิทธิหรือ กรรมสิทธิ์ในที่ดินนั้นจะหลุดเป็นของเจ้าหนี้หรือบุคคลอื่นในที่สุด
- ๔) เพื่อชำระหนี้ตามสัญญากู้ยืมเงินซึ่งผู้กู้ยืมได้นำที่ดินหรือหนังสือแสดงสิทธิในที่ดินให้ เจ้าหนี้ยึดถือไว้เป็นประกันก่อนหรือขณะทำสัญญากู้ยืมเงิน เมื่อมีพฤติการณ์ว่าสิทธิหรือกรรมสิทธิ์ในที่ดินนั้นจะ หลุดเป็นของเจ้าหนี้หรือบุคคลอื่นในที่สุด



- ๕) เพื่อซื้อคืนที่ดินที่ได้สูญเสียสิทธิหรือกรรมสิทธิ์ไป เนื่องจากการขายฝาก จำนอง หรือ การกู้ยืมเงิน
- ๖) เพื่อซื้อที่ดินตามสิทธิแห่งกฎหมายว่าด้วยการเช่าที่ดินเพื่อเกษตรกรรม

๒.๑๒.๒ ให้ความช่วยเหลือเป็นค่าใช้จ่ายแก่เกษตรกรและผู้ยากจนกรณีมีข้อพิพาทเรื่องกรรมสิทธิ์หรือ สิทธิการเช่าที่ดิน และค่าใช้จ่ายอื่น ๆ ในการดำเนินคดี

การช่วยเหลือเกษตรกรและผู้ยากจน มีการดำเนินงานภายใต้คณะกรรมการช่วยเหลือเกษตรกรและผู้ยากจน (กชก.) และ คณะอนุกรรมการช่วยเหลือเกษตรกรและผู้ยากจน (อชก.ส่วนกลาง อชก.กทม. อชก.เขต อชก.ส่วนจังหวัด และ อชก.ส่วนอำเภอ)

ในปีงบประมาณ ๒๕๖๐ สำนักงานเกษตรและสหกรณ์จังหวัดตากได้ดำเนินการให้ความช่วยเหลือเกษตรกรในพื้นที่ ดังนี้

- ๑) จัดประชุมคณะอนุกรรมการช่วยเหลือเกษตรกรและผู้ยากจน (อชก.ส่วนจังหวัดและอำเภอ) จำนวน ๑ ครั้ง เมื่อเดือนมีนาคม ๒๕๖๐ เพื่อพิจารณาให้ความช่วยเหลือเกษตรกร ซึ่งมีผู้ผ่านการอนุมัติเงินกู้ จำนวน ๑ ราย วงเงิน ๑๘๐,๐๐๐ บาท
- ๒) การลงพื้นที่ติดตาม เยี่ยมเยียน ให้คำแนะนำแก่เกษตรกรที่เป็นลูกหนี้กองทุนฯ เพื่อพัฒนาอาชีพ สร้างรายได้ จำนวน ๒ ครั้ง เกษตรกรจำนวน ๔ ราย

๒.๑๓ การบริหารจัดการผลผลิตสินค้าเกษตร : ปาล์มน้ำมันจังหวัดตาก ปี ๒๕๖๐**๒.๑๓.๑ ความเป็นมา**

กระทรวงเกษตรและสหกรณ์ โดยศูนย์บริหารการแก้ไขปัญหาสินค้าปาล์มน้ำมันอย่างเป็นระบบครบวงจร ได้รับข้อเรียกร้องของเกษตรกรผู้ผลิตปาล์มน้ำมันในพื้นที่ และมีการประชุมหารือเพื่อหาแนวทางการแก้ไขปัญหาปาล์มน้ำมัน จึงเห็นสมควรให้จังหวัดจัดทำข้อมูลเพื่อเป็นข้อมูลประกอบการบริหารจัดการเรื่องการรับซื้อปาล์มน้ำมันคุณภาพ รวมถึงเป็นข้อมูลเพื่อการแก้ไขปัญหาได้อย่างเป็นระบบ สถานการณ์ปัจจุบันของปาล์มน้ำมันในพื้นที่

๒.๑๓.๒ สถานการณ์ปาล์มน้ำมันของจังหวัดตาก

สถานการณ์ปาล์มน้ำมันของจังหวัดตากอยู่ในช่วงกิจการกำลังเติบโต เกษตรกรเริ่มมีความสนใจปรับเปลี่ยนอาชีพมาปลูกปาล์มน้ำมันเพิ่มขึ้นเรื่อยๆ เนื่องจากมีจุดรับซื้อปาล์มอยู่ในพื้นที่ใกล้เคียงสามารถลดค่าใช้จ่ายในการขนส่ง และยังมีโรงงานที่บ่น้ำมันปาล์มอยู่ในพื้นที่สามารถส่งโดยตรงได้เลย

๒.๑๓.๓ แนวโน้มในอนาคตของปาล์มน้ำมันในพื้นที่

มีการเพิ่มพื้นที่ปลูกปาล์มน้ำมันทั้งที่ปลูกไปก่อนแล้วเพิ่มจำนวนไร่ขึ้นอีก และเกษตรกรผู้สนใจเริ่มปลูกใหม่เนื่องจากการปลูกพืชอื่นมีปัญหาหลายประการ แต่ปลูกปาล์มน้ำมันปลูกครั้งเดียวสามารถเก็บเกี่ยวได้ทุกเดือนและระยะยาวถึง ๓๐ ปี

๒.๑๓.๔ ข้อเสนอแนะการบริหารจัดการปาล์มน้ำมันในพื้นที่

เกษตรกรผู้ปลูกปาล์ม ต้องการให้มีการรวบรวมกลุ่มผู้ปลูกปาล์มน้ำมัน แล้วจัดตั้งเป็นสหกรณ์ฯ เพื่อสะดวกในการจัดเก็บรวบรวมข้อมูลและร่วมกันบริหารจัดการให้ผู้ปลูกปาล์มน้ำมันได้อยู่แบบพึ่งพาอาศัยกัน แลกเปลี่ยนความคิดเห็นซึ่งกันและกัน และยืนได้ด้วยตัวเองในที่สุด



รายงานประจำปี ๒๕๖๐
สำนักงานเกษตรและสหกรณ์จังหวัดตาก

๒.๑๓.๕ ผลการตรวจสต็อกปาล์มน้ำมัน ปี ๒๕๖๐ (สิงหาคม – กันยายน ๒๕๖๐)

ชื่อโรงงาน	ที่ตั้ง (ตำบล/อำเภอ/จังหวัด)	ปริมาณผลิต (ตัน)	ที่มาของ FFB						หมายเหตุ
			สวนโรงงาน		ลานหีบผู้รวบรวม		รับซื้อจากเกษตรกรรายย่อย		
			ปริมาณตัน	คิดเป็น %	ปริมาณตัน	คิดเป็น %	ปริมาณตัน	คิดเป็น %	
บริษัทแม่สอด กรีน พาวเวอร์ จำกัด	ตำบลแม่กาษา อำเภอแม่สอด จังหวัดตาก	๑๓๐.๖๑๕					๑๓๐.๖๑๕	๑๐๐	มูลค่า ๓๒๖,๕๕๔ บาท

หมายเหตุ : ที่มาของข้อมูลจาก นางสาวพรทิพย์ คำปิ่น พนักงานบัญชี
บริษัทแม่สอด กรีน พาวเวอร์ จำกัด
: ตัดยอดข้อมูลทุกวันที่ ๒๐ ของทุกเดือน



คณะผู้จัดทำ

ที่ปรึกษา

นายเสกสรร พงษ์พิงศ์กุล เกษตรและสหกรณ์จังหวัดตาก

ข้อมูล

๑. ฝ่ายบริหารทั่วไป
๒. กลุ่มยุทธศาสตร์พัฒนาการเกษตร
๓. กลุ่มช่วยเหลือเกษตรกรและโครงการพิเศษ
๔. กลุ่มสารสนเทศการเกษตร

รวบรวม/เรียบเรียง

นางสาวกรรณิกันต์ ทีใหม่ธง
นางสาวปฐมาวดี ไทวารี

นักวิเคราะห์นโยบายและแผนปฏิบัติการ
เจ้าหน้าที่วิเคราะห์นโยบายและแผน

ตรวจสอบ

นางกฤษณา ลัดครบุรี

หัวหน้ากลุ่มสารสนเทศการเกษตร