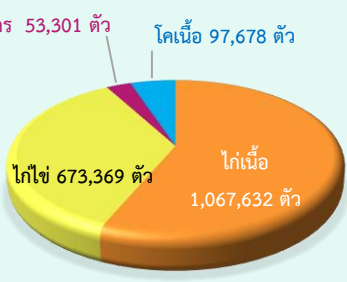
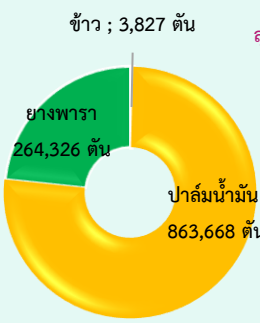
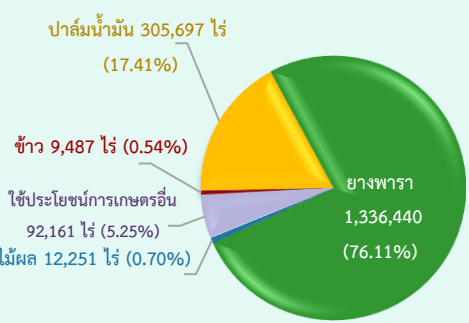


พื้นที่ทั้งหมด 3,073,449 ไร่ เป็นพื้นที่การเกษตร 1,756,036 ไร่ คิดเป็น 57.14%

พืชเศรษฐกิจ (ต้น)

สัตว์เศรษฐกิจ (ตัว)

สัตว์น้ำเศรษฐกิจ (ตัน)



GPP จังหวัดตรัง (ปี 2565) มูลค่า 73,424 ล้านบาท ภาคเกษตร มูลค่า 22,486 ล้านบาท คิดเป็นร้อยละ 30.62 และนอกภาคเกษตร มูลค่า 50,938 ล้านบาท คิดเป็นร้อยละ 69.38

จำนวนประชากร 637,017 คน เป็นภาคการเกษตร 54,622 คน วั เรี อ น เป็นแรงงานภาคเกษตรกร 116,163 คน

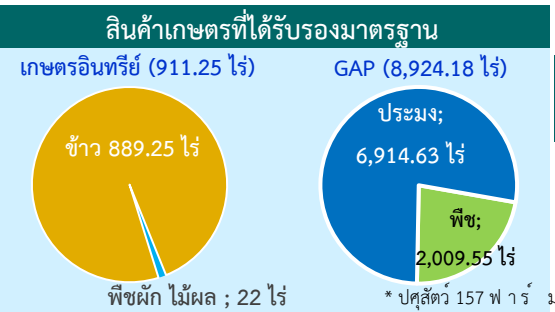
ปริมาณน้ำภาพรวมจังหวัด 14.204 ล้าน ลบ.ม. (30 ก.ค.67)

ปริมาณน้ำฝนสะสม 767.2 มม. (1 ม.ค. - 30 ก.ค. 67)

สินค้า GI

- 1. หนุ่ยย่างเมืองตรัง** เป็นหนุ่ยย่างที่มีเอกลักษณ์เฉพาะของจังหวัดตรัง ผลิตด้วยกรรมวิธีที่ถ่ายทอดกันมาจากรุ่นสู่รุ่น หมักด้วยเครื่องเทศที่มีสูตรเฉพาะทางหนุ่ยทั้งตัวด้วยเตาก่อด้วยอิฐ และไม้ยางพารา ทำให้ได้หนุ่ยย่างที่มีสีเหลืองทองหนังกรอบเนื้อนุ่ม และมีกลิ่นหอม รสชาติกลมกล่อม
- 2. พริกไทยตรัง** เป็นพริกไทยสายพันธุ์พื้นเมือง (ปะเหลียน) ที่มีรสชาติเผ็ดร้อน กลิ่นฉุน เป็นเอกลักษณ์ ปลูกและแปรรูป ในเขตพื้นที่จังหวัดตรัง
- 3. ข้าวเบญจตมวง** เป็นข้าวพันธุ์พื้นเมือง ไวต่อช่วงแสง เปลือกข้าวมีสีฟ้าเข้ม เม็ดข้าวกลอง และข้าวหอมมือ มีสีแดงหรือสีชาวนแดง เม็ดข้าวขาวมีสีชาวนุ่น เมื่อหุงสุกมีความมันวาว เหนียวนุ่ม รสชาติมัน เยื่อหุ้มเมล็ดนุ่ม ไม่กรอบหรือกระด้าง

ประสิทธิภาพการผลิตสินค้าเกษตรด้านพืช (กก./ไร่)



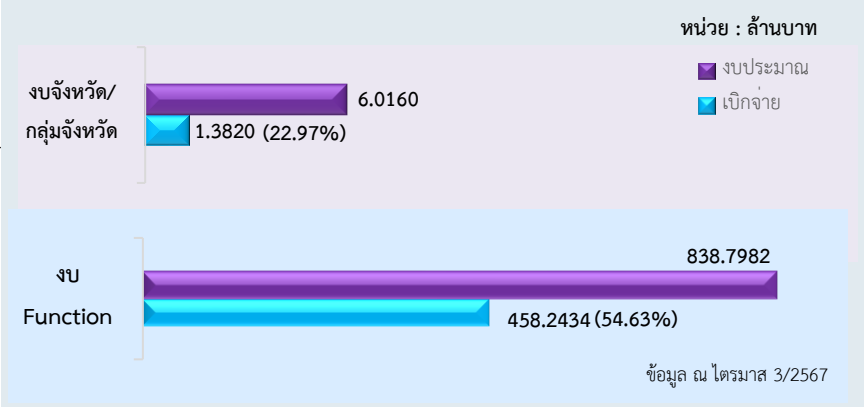
ภัยพิบัติด้านการเกษตร

- ไม่มีรายงานสถานการณ์ภัยพิบัติด้านการเกษตร -

การเฝ้าระวังโรคและแมลงศัตรูสำคัญ

- ไม่มีรายงานสถานการณ์โรคและแมลงศัตรูสำคัญ -

งบประมาณในการขับเคลื่อนงานด้านการเกษตรจังหวัดตรัง ปีงบประมาณ พ.ศ.2567
844.8143 ล้านบาท เบิกจ่ายแล้ว 459.6253 ล้านบาท (54.41%)



- งบบัญชี Function มีภารกิจสำคัญ คือ**
- โครงการตรวจสอบและดำเนินการกรณีเกษตรกรผู้ได้รับที่ดินถึงแก่ความตายในเขตปฏิรูปที่ดิน ปีงบประมาณ พ.ศ. 2567 เป้าหมาย 639 ราย
 - โครงการระบบส่งเสริมเกษตรแบบแปลงใหญ่จังหวัดตรัง เป้าหมาย 35 แปลง
 - โครงการป้องกันและแก้ไขปัญหาการทำประมงผิดกฎหมาย เป้าหมาย 12 ครั้ง
 - โครงการพัฒนาศักยภาพเกษตรกรบวรการผลิตสินค้าเกษตร เป้าหมาย 2 กิจกรรม
- งบจังหวัด/กลุ่มจังหวัด ดังนี้**
- โครงการขยายผลเกษตรเพื่ออาหารกลางวันตามแนวพระราชดำริ โดยมีเป้าหมาย 10 โรงเรียน/ชุมชน (สำนักงานเกษตรและสหกรณ์จังหวัดตรัง)
 - โครงการส่งเสริมการเกษตรปลอดภัยและพืชอัตลักษณ์เพื่อส่งเสริมเศรษฐกิจฐานราก เป้าหมาย ดำเนินการ 4 กิจกรรม (สำนักงานเกษตรจังหวัดตรัง)

ข้อมูลพื้นฐานของจังหวัดตรัง

ประจำเดือนกรกฎาคม 2567

๑. ข้อมูลด้านการเกษตรของจังหวัด

๑.๑ พื้นที่

จังหวัดตรังมีพื้นที่ทั้งหมด ๓,๐๗๓,๔๔๙ ไร่ เป็นเนื้อที่ใช้ประโยชน์ทางการเกษตร ๑,๗๕๖,๐๓๖ ไร่ (๕๗.๑๔% ของพื้นที่ทั้งหมด)

- พื้นที่ปลูกข้าว ๙,๔๘๗ ไร่ (เหมาะสม ๙,๔๘๗ ไร่)
 - พืชสวน ประกอบด้วย ยางพารา ๑,๓๓๖,๔๔๐ ไร่ (เหมาะสม ๙๐๒,๗๕๒ ไร่, ไม่เหมาะสม ๔๓๓,๖๘๘ ไร่) ปาล์มน้ำมัน ๓๐๕,๖๙๗ ไร่ (เหมาะสม ๑๖๙,๐๕๘ ไร่, ไม่เหมาะสม ๑๓๖,๖๓๙ ไร่)
 - ไม้ผล ๑๒,๒๕๑ ไร่ (เหมาะสม ๑๒,๒๕๑ ไร่)
 - เนื้อที่ใช้ประโยชน์ทางการเกษตรอื่น ๑๗๕,๙๑๔ ไร่
- โดยมีพื้นที่ชลประทาน ๑๒๔,๒๖๒ ไร่ (๗.๐๘% ของพื้นที่เกษตรกรรม)

๑.๒ สถานการณ์ด้านทรัพยากรการผลิตและแนวโน้ม

- ๑) ปริมาณน้ำภาพรวมจังหวัด ๑๔.๒๐๔ ล้าน ลบ.ม. (ข้อมูลจากโครงการชลประทานตรัง ณ ๓๐ ก.ค. ๖๗)
- ๒) ปริมาณน้ำฝนสะสม วันที่ ๑ ม.ค. - ๓๐ ก.ค. ๖๗ เฉลี่ยสะสม ๗๖๗.๒ มม. (ข้อมูลจากสถานีอุตุนิยมวิทยาตรัง ณ ๓๐ ก.ค. ๖๗)
- ๓) ความต้องการใช้น้ำของจังหวัดตรัง (ตั้งแต่ พ.ค. ๖๗ - ต.ค. ๖๗) จำแนกเป็น ๔ ด้าน ดังนี้

กิจกรรมการใช้น้ำ	ปริมาณน้ำ (ล้าน ลบ.ม.)
๑. อุปโภค-บริโภค	๒.๗๘
๒. รักษาระบบนิเวศ	๓๙.๔๐
๓. เกษตรกรรม	๕.๙๙
๔. อุตสาหกรรม	๐.๐๔
รวม	๔๘.๒๑

ข้อมูลจากโครงการชลประทานตรัง

๔) การใช้ประโยชน์และความเหมาะสมของดินเพื่อการเพาะปลูก (Agri-Map analytic)

ชนิดสินค้า	พื้นที่ทำการเกษตรที่เหมาะสม (ไร่) (S๑+S๒)	พื้นที่ทำการเกษตรที่ไม่เหมาะสม (ไร่) (S๓+N)
ยางพารา	๗๐๔,๓๖๓	๖๓๒,๐๗๗
ปาล์มน้ำมัน	๑๖๙,๐๕๘	๑๓๖,๖๔๐
ข้าว	๙,๔๘๗	-
ไม้ผล	๑๒,๒๕๑	-
รวม	๘๙๕,๑๕๘	๗๖๘,๗๑๗

๑.๓ ขนาดเศรษฐกิจของจังหวัด

- ผลิตภัณฑ์มวลรวมจังหวัดจริง (Gross Provincial Products: GPP) ปี ๒๕๖๕



ข้อมูลจากสนง.สภาพัฒนาเศรษฐกิจและสังคมแห่งชาติ, เม.ย. ๖๗

- ผลิตภัณฑ์มวลรวมจังหวัดจริง ปี ๒๕๖๔ - ๒๕๖๕

สาขา	ปี ๒๕๖๔ (ล้านบาท)	ปี ๒๕๖๕ (ล้านบาท)	เพิ่ม/ลด (ร้อยละ)
ภาคเกษตร	๒๐,๙๕๐	๒๒,๔๘๖	+ ๗.๓๓
นอกภาคเกษตร	๔๘,๐๔๑	๕๐,๙๓๘	+ ๖.๐๓
ผลิตภัณฑ์มวลรวมจังหวัดจริง	๖๘,๙๙๑	๗๓,๔๒๔	+ ๕.๙๘

ที่มา : ข้อมูลจากสนง.สภาพัฒนาเศรษฐกิจและสังคมแห่งชาติ, เม.ย. ๖๗

• จำนวนประชากร ๖๓๗,๐๑๗ คน ๒๔๓,๙๕๖ ครัวเรือน (ข้อมูลจากที่ทำการปกครองจังหวัดจริง) เป็นภาคการเกษตร ๕๔,๖๒๒ ครัวเรือน และเป็นแรงงานภาคเกษตรกร ๑๑๖,๑๖๓ คน (ข้อมูลจากสนง.เกษตรจังหวัดจริง เป็นข้อมูลการทะเบียนเกษตรกรจังหวัดจริง)

๑.๔ พืชเศรษฐกิจที่สำคัญ

ชนิดสินค้า	เนื้อที่ยืนต้น/เพาะปลูก (ไร่)	เนื้อที่กรีต/ให้ผล/เก็บเกี่ยว (ไร่)	ผลผลิตรวม (ตัน)	ผลผลิตเฉลี่ย (กก./ไร่)
๑. ยางพารา	๑,๓๓๖,๔๔๐	๑,๑๘๘,๔๑๗	๒๖๔,๓๒๖	๒๒๒
๒. ปาล์มน้ำมัน	๓๐๕,๖๙๗	๒๘๗,๑๖๑	๘๖๓,๖๖๘	๓,๐๐๘
๓. ข้าว	๙,๔๘๗	๙,๔๘๗	๓,๘๒๗	๔๐๓
๔. ทุเรียน	๔,๓๓๒	๑,๙๕๓	๔๘๕	๒๔๘

ข้อมูลจากการประชุมคณะทำงานพัฒนาคุณภาพข้อมูลปริมาณการผลิตสินค้าเกษตรด้านพืช ภาคใต้

๑.๕ สัตว์เศรษฐกิจที่สำคัญ

๑) ด้านปศุสัตว์

ชนิดสินค้า	จำนวน (ตัว)	ปริมาณผลผลิต (ตัว/ฟอง)
๑. สุกร	๕๓,๓๐๑	๑๑๑,๔๐๐ ตัว
๒. ไก่เนื้อ	๑,๐๖๗,๖๓๒	๕,๑๘๘,๒๑๐ ตัว
๓. ไก่ไข่	๖๗๓,๓๖๙	๑๙๖,๖๒๓,๗๔๘ ฟอง
๔. โคเนื้อ	๙๗,๖๗๘	๓๑,๒๒๐ ตัว

สนง.ปศุสัตว์จังหวัดจริง

๒) ด้านประมง

ชนิดสินค้า	พื้นที่การเลี้ยง (ไร่)	ปริมาณผลผลิต (กก.)
๑. กุ้งขาว	๕,๙๙๔	๑๗,๐๘๙,๐๖๐
๒. กุ้งกุลาดำ	๖๑๕	๑,๑๕๔,๓๘๐

สงนง.ประมงจังหวัดตรัง

๑.๖ สินค้า GI จำนวน ๓ ชนิดสินค้า ดังนี้

๑) **หมูย่างเมืองตรัง** เมื่ออย่างสุก จะมีหนังกรอบ สีเหลืองทอง เนื้อหอมนุ่ม รสชาติอร่อย กลมกล่อม ผลิตในจังหวัดตรัง ข้อแตกต่างระหว่างหมูย่างเมืองตรังกับของที่อื่น คือ หมูย่างที่อื่นมักจะย่างโดยใช้เตาอย่างแบบธรรมดา อย่างเป็นขั้น การหมักเครื่องปรุงแตกต่างกัน สำหรับหมูย่างเมืองตรังมีเอกลักษณ์เฉพาะ ผลิตด้วยกรรมวิธีที่ถ่ายทอดกันมาจากรุ่นสู่รุ่น หมักหมูด้วยเครื่องเทศที่มีสูตรเฉพาะหมักในห้องที่มีมุ้งลวดกันแมลงอย่างทั่วเตาที่ย่างหมูต้องเป็นเตาก่อด้วยอิฐ ใช้ไม้ย่างพาราในพื้นที่จังหวัดตรังเป็นเชื้อเพลิงในการย่าง

๒) **พริกไทยตรัง (Phrikthai Trang หรือ Trang Peper)** เป็นพริกไทยสายพันธุ์พื้นเมือง (ปะเหลียน) ที่มีรสชาติเผ็ดร้อน กลิ่นฉุน เป็นเอกลักษณ์

ลักษณะของสินค้า

๒.๑) พันธุ์ พริกไทยสายพันธุ์พื้นเมือง (ปะเหลียน) มี ๒ ลักษณะ คือ ยอดแดงและยอดม่วง

๒.๒) ลักษณะทางกายภาพ

๒.๒.๑) พริกไทยอ่อน ผลิตจากผลอ่อนของพริกไทย มีสีเขียวอ่อน เม็ดกลม กลิ่นฉุน น้อยกว่าเม็ดพริกไทยดำ รสชาติเผ็ดร้อน

๒.๒.๒) พริกไทยดำแบบเม็ด ผลิตจากพริกไทยที่แก่จัด นำมาตากแดดหรืออบให้เม็ดแห้ง มีลักษณะเป็นเม็ดกลม เปลือกนอกสีน้ำตาลเข้มเกือบดำ ผิวเปลือกมีรอยย่น กลิ่นหอมเย็น มีรสชาติเผ็ดร้อน

๒.๒.๓) พริกไทยขาวแบบเม็ด ผลิตจากพริกไทยที่แก่จัดนำมาทำให้เปลือกหลุดออก แล้วนำไปตากแดดหรืออบให้เม็ดแห้ง มีลักษณะเป็นเม็ดกลม สีขาวอมเทา ผิวเรียบ มีรอยเส้นตามยาว กลิ่นหอมเย็น มีรสชาติเผ็ดร้อน

๒.๒.๔) พริกไทยดำแบบป่น ผลิตจากพริกไทยดำแบบเม็ดที่ผ่านกระบวนการป่นให้มีลักษณะเป็นผงละเอียดมีสีน้ำตาลเข้มออกดำ รสชาติเผ็ดร้อน กลิ่นหอมฉุน ไม่มีสิ่งเจือปน

๒.๒.๕) พริกไทยขาวแบบป่น ผลิตจากพริกไทยขาวแบบเม็ดที่ผ่านกระบวนการป่นให้มีลักษณะเป็นผงละเอียด มีสีน้ำตาลอ่อน รสชาติเผ็ดร้อน กลิ่นหอมฉุน ไม่มีสิ่งเจือปน

สารสำคัญ พริกไทยตรัง มีสารพิเพอร์รีน อยู่ในช่วง ๒-๕ เปอร์เซ็นต์ ปริมาณกรดไขมันลอริก (Lauric acid) จำนวน ๑๑.๓๑ mg/๑๐๐ g และแกมมา ไลโนเลอิก (Gamma-linolenic acid) จำนวน ๑๔.๘๘๘ mg/๑๐๐ g ซึ่งเป็นปริมาณที่สูงกว่าพริกไทยทั่วไป (ข้อมูลจากโครงการศึกษาวิจัยการยกระดับผู้ประกอบการและกระบวนการผลิตพริกไทยตรัง โดยใช้ข้อตกลงภูมิปัญญาสู่มาตรฐานการผลิตระดับพรีเมียม มหาวิทยาลัยเทคโนโลยีราชมงคลศรีวิชัย วิทยาเขตตรัง)

๓) **ข้าวเบายอดม่วง (Bao Yod Muang Trang Rice หรือ Khao Bao Yod Muang Trang)** เป็นข้าวพันธุ์พื้นเมือง ไวต่อช่วงแสง เปลือกข้าวมีสีฟางเข้ม เมล็ดข้าวกล้อง และข้าวซ้อมมือมีสีแดงหรือสีขาวปนแดง เมล็ดข้าวขาวมีสีขุ่น เมื่อหุงสุกเมล็ดข้าวมีความมันวาว เหนียวนุ่ม รสชาติมัน เยื่อหุ้มเมล็ดนุ่ม ไม่กรุบหรือกระด้าง

๑.๗ สินค้า OTOP จำนวน ๑๑ ชนิดสินค้า

ชนิดสินค้า	ผู้ประกอบการ
๑. ขนมเปี๊ยะ	ร้านขนมเปี๊ยะชอย ๙
๒. หมูย่าง	ร้านแจ๊กบหมูย่างลำภูรา/หมูย่างโกสุย/โกด้วง
๓. ข้าวยำทางเลือก	ร้านทางเลือก
๔. ขนมจีบ	ร้านขนมจีบป่าพิณ/แม่จวน
๕. ผลิตภัณฑ์ไม้เทพธำโร	ผลิตภัณฑ์ไม้เทพธำโรถ้ำเลเขากอบ
๖. ผลิตภัณฑ์ประเภทผ้า (ผ้าทอ ผ้ามัดย้อม ผ้าบาติก ผ้าปาเต๊ะแพ้นท์)	วิสาหกิจชุมชนผ้าทอนาหมื่นศรี/ท่าพญาบาติก/เต๊ะเมือง บาติก/ครามคุณ
๗. ผลิตภัณฑ์จักสานก้านจาก	จักสานก้านจากบ้านนา ยอดทอง
๘. ผลิตภัณฑ์จากเตยปาหนัน	กลุ่มแม่บ้านเกษตรกรุดุหนองสามัคคี
๙. ผลิตภัณฑ์สมุนไพรที่ไม่ใช่อาหาร	กรณีศึกษาสมุนไพร/บริษัทบ้านวังอินทร์ผลิตภัณฑ์สมุนไพรไทย จำกัด
๑๐. ผลิตภัณฑ์แปรรูปจากอาหารทะเล (ปลาเค็ม กุ้งแห้ง กะปิ)	นางศุภวรรณ อึ้งตั้ง/กลุ่มแม่บ้านเกษตรกรุดุหนองทอง/กะปิจะนี
๑๑. ขนมเค้ก	บ้านขนมศุภวัลย์/ร้านเค้กนิษฐา/ร้านเค้กสายใจ

ข้อมูลจากสำนักงานพัฒนาชุมชนจังหวัดตรัง

๑.๘ โครงการชุมชนท่องเที่ยว OTOP นวัตวิถี

จังหวัดตรัง มีชุมชน OTOP นวัตวิถี ทั้งหมด ๔๕ ชุมชน โดยมีชุมชน OTOP นวัตวิถี ที่เกี่ยวกับด้านการเกษตร ๑๐ ชุมชน ได้แก่

ชุมชน	สถานที่
๑. ชุมชนบ้านท่าคลอง (หมู่บ้านเศรษฐกิจพอเพียง)	หมู่ที่ ๓ ตำบลลิพัง อำเภอปะเหลียน จังหวัดตรัง
๒. ชุมชนบ้านไสใหญ่ (หมู่บ้านเศรษฐกิจพอเพียง)	หมู่ที่ ๗ ตำบลอ่าวตง อำเภอวังวิเศษ จังหวัดตรัง
๓. ชุมชนบ้านหลังสวน (หมู่บ้านเศรษฐกิจพอเพียง)	หมู่ที่ ๒๑ ตำบลเขาวิเศษ อำเภอวังวิเศษ จังหวัดตรัง
๔. ชุมชนบ้านกลางเหนือ (หมู่บ้านเศรษฐกิจพอเพียง)	หมู่ที่ ๗ ตำบลควนเมา อำเภอรษฎา จังหวัดตรัง
๕. ชุมชนบ้านยูงงาม (หมู่บ้านเศรษฐกิจพอเพียง)	หมู่ที่ ๑ ตำบลโพรงจระเข้ อำเภอย่านตาขาว จังหวัดตรัง
๖. ชุมชนบ้านท่าด่าน (หมู่บ้านเศรษฐกิจพอเพียง)	หมู่ที่ ๑๐ ตำบลทุ่งค่าย อำเภอย่านตาขาว จังหวัดตรัง
๗. ชุมชนบ้านวังตะเคียน (หมู่บ้านเศรษฐกิจพอเพียง)	หมู่ที่ ๙ ตำบลเกาะเป๊ะ อำเภอย่านตาขาว จังหวัดตรัง
๘. ชุมชนบ้านลำขนุน (หมู่บ้านเศรษฐกิจพอเพียง)	หมู่ที่ ๘ ตำบลนาชุมเห็ด อำเภอย่านตาขาว จังหวัดตรัง
๙. ชุมชนบ้านบนควน (หมู่บ้านข้าวหลาม)	หมู่ที่ ๘ ตำบลโคกสะบ้า อำเภอนาโยง จังหวัดตรัง
๑๐. ชุมชนบ้านป่ายาง (หมู่บ้านหมูย่าง)	หมู่ที่ ๔ ตำบลนาโยงเหนือ อำเภอนาโยง จังหวัดตรัง

ข้อมูลจากสำนักงานพัฒนาชุมชนจังหวัดตรัง

๑.๙ สหกรณ์และกลุ่มเกษตรกร

๑) จังหวัดตรังมีสหกรณ์และกลุ่มเกษตรกรทั้งหมด จำนวน ๘๔ แห่ง สมาชิก ๙๑,๐๕๕ ราย มูลค่าธุรกิจรวมทั้งสิ้น จำนวน ๒๐,๓๐๖.๘๑ ล้านบาท ดังนี้

สหกรณ์/กลุ่มเกษตรกร	จำนวน (แห่ง)	สมาชิก (ราย)	มูลค่าธุรกิจ (ล้านบาท)
๑. สหกรณ์ภาคเกษตร	๕๖	๖๖,๔๒๘	๙,๑๒๐.๖๓
๒. สหกรณ์นอกภาคเกษตร	๒๐	๒๒,๙๘๙	๑๑,๑๐๓.๙๓
๓. กลุ่มเกษตรกร	๘	๑,๖๓๘	๘๒.๒๕
รวม	๘๔	๙๑,๐๕๕	๒๐,๓๐๖.๘๑

ข้อมูลจากสำนักงานสหกรณ์จังหวัดตรัง

๒) การจัดชั้นมาตรฐานสหกรณ์ภาคการเกษตรในจังหวัดตรัง

๒.๑) ชั้น ๑ จำนวน ๑๗ สหกรณ์

๒.๒) ชั้น ๒ จำนวน ๓๖ สหกรณ์

๒.๓) ชั้น ๓ จำนวน ๓ สหกรณ์

๒. ข้อมูลการรับรองมาตรฐานสินค้าของจังหวัด

๒.๑ มาตรฐานเกษตรอินทรีย์ ประกอบด้วย

๑) ข้าว จำนวน ๗ กลุ่ม ๒๕๕ ราย พื้นที่ ๘๘๙.๒๕ ไร่

๒) พืชผัก จำนวน ๔ ราย พื้นที่ ๒๒ ไร่

ชนิดสินค้า	จำนวนราย/แปลง	จำนวนไร่
๑) ข้าว	๒๕๕	๘๘๙.๒๕
๒) พืชผัก/ไม้ผล	๔	๒๒
รวมทั้งสิ้น	๒๕๙	๑,๑๑๑

๒.๒ มาตรฐาน GAP ด้านพืช เกษตรกร ๘๘๓ ราย พื้นที่ ๒,๐๐๙.๕๕ ไร่ ด้านประมง เกษตรกร ๔๘๕ ราย พื้นที่ ๖,๙๑๔.๖๓ ไร่ และด้านปศุสัตว์ จำนวน ๑๕๗ ฟาร์ม

ชนิดสินค้า	จำนวนราย/แปลง	จำนวนไร่
๑) พืช/ ผัก/ ไม้ผล	๘๔๖	๑,๘๖๑.๘๐
๒) ข้าว	๓๗	๑๔๗.๗๕
๓) ประมง	๔๘๕	๖,๙๑๔.๖๓
๓.๑ กุ้งทะเล	๔๕๕	๖,๘๖๑
๓.๒ ปลาน้ำจืด	๑๖	๑๑.๔๐
๓.๓ ปูทะเล	๔	๑๗.๒๕
๓.๔ กบ	๑	๐.๐๔
๓.๕ ปลา กัด	๕	๓.๓๑
๓.๖ ลูกพันธุ์กุ้งทะเล	๒	๒๐.๙๔
๓.๗ ลูกพันธุ์ปลานิล	๑	๐.๖๔
๓.๘ ลูกพันธุ์กบ	๑	๐.๐๔
๔) ปศุสัตว์	๑๕๗	
๔.๑ ไก่เนื้อ	๑๐๕	
๔.๒ ไก่ไข่	๖	
๔.๓ สุกร	๔๕	
๔.๔ โคเนื้อ	๑	

๓. งบประมาณ ปีงบประมาณ พ.ศ. ๒๕๖๗

ได้รับการจัดสรรทั้งสิ้น ๘๔๔.๘๑๔๓ ล้านบาท เบิกจ่ายแล้ว ๔๕๙.๖๒๕๓ ล้านบาท คิดเป็นร้อยละ ๕๔.๔๑ ดังนี้

๓.๑ งบประมาณของส่วนราชการต้นสังกัด (Function Base)

ปีงบประมาณ พ.ศ. ๒๕๖๗ หน่วยงานสังกัดกระทรวงเกษตรและสหกรณ์จังหวัดตรัง ได้รับความจัดสรรงบประมาณในการขับเคลื่อนงานด้านการเกษตรและสหกรณ์ของจังหวัด จำนวน ๘๓๘.๗๙๘๒ ล้านบาท เบิกจ่ายแล้ว ๔๕๘.๒๔๓๔ ล้านบาท คิดเป็นร้อยละ ๕๔.๖๓ (ข้อมูล ณ ๓๐ มิถุนายน ๒๕๖๗) ดังนี้

หน่วยงาน	งบประมาณ (ล้านบาท)	การเบิกจ่าย (ล้านบาท)	ร้อยละ
๑. สนง.เกษตรและสหกรณ์จังหวัดตรัง	๒.๐๑๘๘	๑.๔๒๔๓	๗๐.๕๕
๒. สนง.เกษตรจังหวัดตรัง	๓.๗๓๙๒	๑.๖๙๒๒	๔๕.๒๖
๓. ศูนย์ขยายพันธุ์พืชที่ ๒ จังหวัดตรัง	๐.๒๖๒๓	๐.๑๕๔๖	๕๘.๙๖
๔. สนง.ประมงจังหวัดตรัง	๒.๘๗๘๔	๒.๑๕๔๓	๗๔.๘๔
๕. ศูนย์วิจัยและพัฒนาการเพาะเลี้ยงสัตว์น้ำชายฝั่งจังหวัดตรัง	๑.๒๗๙๐	๐.๘๕๕๕	๖๖.๘๙
๖. ศูนย์วิจัยและพัฒนาการเพาะเลี้ยงสัตว์น้ำจืดตรัง	๑.๑๙๔๓	๐.๘๗๖๙	๗๓.๔๒
๗. สนง.ปศุสัตว์จังหวัดตรัง	๒.๐๖๐๕	๑.๒๕๒๔	๖๐.๗๘
๘. ศูนย์วิจัยและบำรุงพันธุ์สัตว์ตรัง	๕.๘๕๙๓	๔.๔๓๘๑	๗๕.๗๕
๙. ศูนย์วิจัยและพัฒนาอาหารสัตว์ตรัง	๒.๘๖๙๗	๒.๒๔๔๐	๗๘.๒๐
๑๐. โครงการชลประทานตรัง	๒๕๖.๒๖๑๐	๓๓.๑๕๗๖	๑๒.๙๔
๑๑. สถานีพัฒนาที่ดินตรัง	๑๐.๙๘๖๓	๕.๙๒๖๔	๕๓.๙๔
๑๒. ศูนย์วิจัยและพัฒนาการเกษตรตรัง	๑.๘๕๒๐	๑.๐๗๗๕	๕๘.๑๘
๑๓. ศูนย์วิจัยพืชสวนตรัง	๑.๘๗๗๗	๑.๒๖๐๙	๖๗.๑๕
๑๔. ดำเนินตรวจพืชทำเรือกันตัง	๐.๑๘๒๐	๐.๑๔๐๙	๗๗.๔๔
๑๕. หน่วยส่งเสริมหม่อนไหมตรัง	๐.๐๐๙๘	๐.๐๐๙๘	๑๐๐.๐๐
๑๖. สนง.การปฏิรูปที่ดินจังหวัดตรัง	๔.๐๘๔๗	๑.๙๕๒๓	๔๗.๘๐
๑๗. สนง.ตรวจบัญชีสหกรณ์ตรัง	๕.๙๒๒๑	๔.๕๘๔๓	๗๗.๔๑
๑๘. สนง.สหกรณ์จังหวัดตรัง	๒.๘๕๖๔	๑.๘๗๗๐	๖๕.๗๑
๑๙. การยางแห่งประเทศไทยจังหวัดตรัง	๕๓๒.๖๐๓๙	๓๙๓.๑๖๓๗	๗๓.๘๒
รวม	๘๓๘.๗๙๘๒	๔๕๘.๒๔๓๔	๕๔.๖๓

๓.๒ งบประมาณจังหวัด (Area Base)

ปีงบประมาณ พ.ศ. ๒๕๖๗ หน่วยงานในสังกัดกระทรวงเกษตรและสหกรณ์จังหวัดตรัง ได้รับความจัดสรรงบประมาณจังหวัด จำนวน ๒ โครงการ งบประมาณ ๖.๐๑๖๐ ล้านบาท เบิกจ่ายแล้ว ๑.๓๘๒๐ ล้านบาท คิดเป็นร้อยละ ๒๒.๙๗ ดังนี้

๑) โครงการขยายผลเกษตรเพื่ออาหารกลางวันตามแนวพระราชดำริ งบประมาณ ๑.๐๑๙๘ ล้านบาท เบิกจ่ายแล้ว ๑.๐๓๓๗ ล้านบาท คิดเป็นร้อยละ ๙๙.๔๐ โดยมีเป้าหมายดำเนินการ ๑๐ โรงเรียน/ชุมชน (สำนักงานเกษตรและสหกรณ์จังหวัดตรัง)

๒) โครงการส่งเสริมการเกษตรปลอดภัยและพืชอัตลักษณ์เพื่อส่งเสริมเศรษฐกิจฐานราก งบประมาณ ๔.๙๙๖๒ ล้านบาท เบิกจ่ายแล้ว ๐.๓๖๘๓ ล้านบาท คิดเป็นร้อยละ ๗.๓๗ โดยมีเป้าหมายดำเนินการ ๔ กิจกรรม

ได้แก่ (๑) ส่งเสริมการเลี้ยงผึ้งโพรงไทยและพัฒนาผลผลิตเพื่อสร้างรายได้เสริมให้เกษตรกร (๒) ส่งเสริมการปลูกผักปลอดภัยเพื่อสร้างรายได้และลดรายจ่ายให้เกษตรกร (๓) ส่งเสริมการปลูกกาแฟโรบัสต้าเพื่อสร้างรายได้ให้เกษตรกร และ (๔) ส่งเสริมการปลูกพริกไทยตรงเพื่อสร้างรายได้ให้เกษตรกร (สำนักงานเกษตรจังหวัดตรัง)

๓.๓ งบประมาณกลุ่มจังหวัด(Area Base) : ไม่มีแผนงานโครงการ

๔. ผลการดำเนินงานโครงการสำคัญ (Agenda)

๔.๑ การให้บริการศูนย์บริการเกษตรกรพืชมรดก จังหวัดตรัง (ข้อมูล ณ ๓๐ ก.ค. ๖๗)

ให้บริการ ๓๕ เรื่อง	ดำเนินการเสร็จสิ้น ๓๐ เรื่อง	อยู่ระหว่างดำเนินการ ๑ เรื่อง	เกินกำหนด ๔ เรื่อง
------------------------	---------------------------------	----------------------------------	-----------------------

หน่วยงานผู้รับเรื่อง

หน่วยงาน	จำนวนเรื่อง	การดำเนินการ
๑. สำนักงานปลัดกระทรวงเกษตรและสหกรณ์	๒๙	<ul style="list-style-type: none"> ● ดำเนินการเสร็จสิ้น ๒๔ เรื่อง ● อยู่ระหว่างดำเนินการ ๑ เรื่อง ● เกินกำหนด ๔ เรื่อง
๒. สำนักงานเกษตรและสหกรณ์จังหวัดตรัง	๑	● ดำเนินการเสร็จสิ้น ๑ เรื่อง
๓. สำนักงานเกษตรอำเภอวังวิเศษ	๔	● ดำเนินการเสร็จสิ้น ๔ เรื่อง
๔. สำนักงานเกษตรอำเภอเมืองตรัง	๑	● ดำเนินการเสร็จสิ้น ๑ เรื่อง
รวม	๓๕	

เรื่องที่อยู่ระหว่างดำเนินการ และเกินกำหนด ๕ เรื่อง ได้แก่

เรื่องที่อยู่ระหว่างดำเนินการ ๑ เรื่อง	เรื่องที่เกินกำหนด ๔ เรื่อง
๑) การปฏิบัติหน้าที่ของเจ้าหน้าที่รัฐไม่ถูกต้อง โปรงไซ 1 เรื่อง ได้แก่ ร้องเรียนขอความเป็นธรรมแก่สหกรณ์การเกษตร สร้างชาติตรัง จำกัด	<ul style="list-style-type: none"> ๑) ขอรับการช่วยเหลือด้านปศุสัตว์ ๑ เรื่อง ได้แก่ ขอให้ ช่วยแก้ไขปัญหาการเลี้ยงโคเนื้อพรีเมียม ๒) ขอรับการแก้ไขปัญหาด้านการเกษตร ๓ เรื่อง ได้แก่ <ul style="list-style-type: none"> ๒.๑) ขอเส้นทางคมนาคมแอสฟัลต์ติกคอนกรีต ทางเข้าน้ำตกบ่อเจ็ดลูก (เลียบบ่างเก็บน้ำคลองท่าจั่ว) ๒.๒) โครงการขุดลอกอ่างเก็บน้ำคลองท่าจั่ว อัน เนื่องมาจากพระราชดำริ ๒.๓) การแก้ไขปัญหาการผลิตปาล์มน้ำมันและยก มาตรฐานการผลิตปาล์มน้ำมัน

๔.๒ โครงการช่วยเหลือเกษตรกรของกระทรวงเกษตรและสหกรณ์ตามนโยบายรัฐบาลพื้นที่จังหวัดตรัง
ปี ๒๕๖๖/๒๕๖๗

๑) โครงการสนับสนุนค่าบริหารจัดการและพัฒนาคุณภาพผลผลิตเกษตรกรผู้ปลูกข้าว ปีการผลิต
๒๕๖๖/๒๕๖๗ : ธกส. จ่ายเงินให้แก่เกษตรกรแล้ว จำนวน ๑,๘๘๗ ราย เป็นเงิน ๑๑,๐๘๕,๓๐๐ บาท
หมายเหตุ : เป็นการโอนเงินตามสาขาของการเปิดบัญชีของเกษตรกร (ข้อมูล ณ ๓๐ ก.ค. ๖๗)

๕. สถานการณ์การผลิตและราคาสินค้าเกษตรที่สำคัญ

๑) **ยางพารา** ประมาณการเนื้อที่กรีดยางปี ๒๕๖๖ จำนวน ๑,๑๙๑,๘๑๒ ไร่ คาดการณ์ผลผลิตจะออกสู่ตลาดเดือนกรกฎาคม ๒๕๖๗ จำนวน ๒๓,๒๗๑ ตัน ราคาเฉลี่ยน้ำยางสดเดือนมิถุนายน ๒๕๖๗ จำนวน ๗๕.๑๘ บาท/กก. เพิ่มขึ้นจากเดือนก่อนหน้า จำนวน ๑.๖๓ บาท/กก. หรือเพิ่มขึ้น ร้อยละ ๒.๒๒

๒) **ปาล์มน้ำมัน** ประมาณการเนื้อที่ให้ผล ปี ๒๕๖๖ จำนวน ๒๙๑,๘๐๕ ไร่ คาดการณ์ผลผลิตจะออกสู่ตลาดเดือนกรกฎาคม ๒๕๖๗ จำนวน ๗๔,๘๑๕ ตัน ราคาเฉลี่ยเดือนมิถุนายน ๒๕๖๗ จำนวน ๔.๗๕ บาท/กก. เพิ่มขึ้นจากเดือนก่อนหน้า จำนวน ๐.๔๓ บาท/กก. หรือเพิ่มขึ้นร้อยละ ๙.๙๕

๓) **กุ้งขาวแวนนาไม** พื้นที่เลี้ยง ๑,๗๕๕ บ่อ ๕,๙๙๔ ไร่ คาดการณ์ผลผลิตจะออกสู่ตลาดเดือนกรกฎาคม ๒๕๖๗ จำนวน ๑,๓๐๐ ตัน ราคาเฉลี่ยกุ้งขาว (ขนาด ๗๐ ตัว/กก.) เดือนมิถุนายน ๒๕๖๗ จำนวน ๑๒๗ บาท/กก. ลดลงจากเดือนก่อนหน้า จำนวน ๓ บาท/กก. หรือลดลงร้อยละ ๒.๓๑

๖. สถานการณ์และการช่วยเหลือภัยพิบัติด้านเกษตร

๖.๑ สถานการณ์ภัยพิบัติด้านการเกษตร - ไม่มี -

๖.๒ การช่วยเหลือตามระเบียบกระทรวงการคลังฯ - ไม่มี -

๖.๓ ผลการเฝ้าระวังโรคและแมลงศัตรูสำคัญ - ไม่มี -