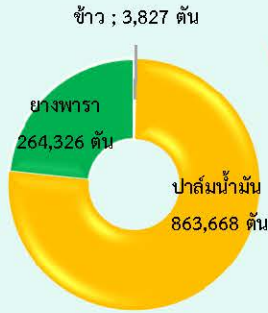
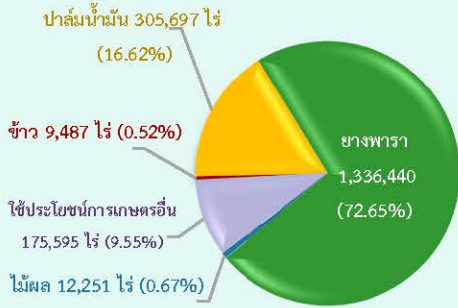


พื้นที่ทั้งหมด 3,073,449 ไร่ เป็นพื้นที่การเกษตร 1,839,470 ไร่ คิดเป็น 60%

พืชเศรษฐกิจ (ต้น)

สัตว์เศรษฐกิจ (ตัว)

สัตว์น้ำเศรษฐกิจ (ตัน)



GPP (ปี 2564) มูลค่า 69,352 ล้านบาท ภาคเกษตร มูลค่า 21,210 ล้านบาท คิดเป็นร้อยละ 30.58 และนอกภาคเกษตร มูลค่า 48,142 ล้านบาท คิดเป็นร้อยละ 69.42

จำนวนประชากร 637,017 คน

เป็นภาคการเกษตร 81,942 คน

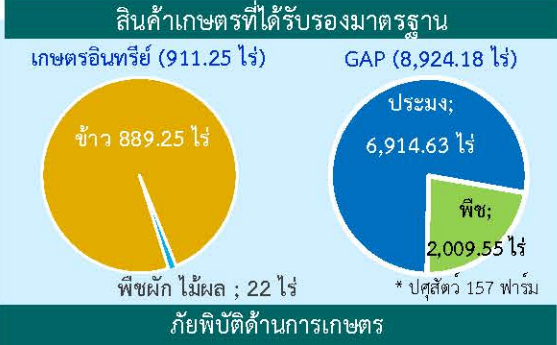
เป็นแรงงานภาคเกษตรกร 199,163 คน

ปริมาณน้ำภาพรวมจังหวัด 22.823 ล้าน ลบ.ม. (28 ก.พ.67)

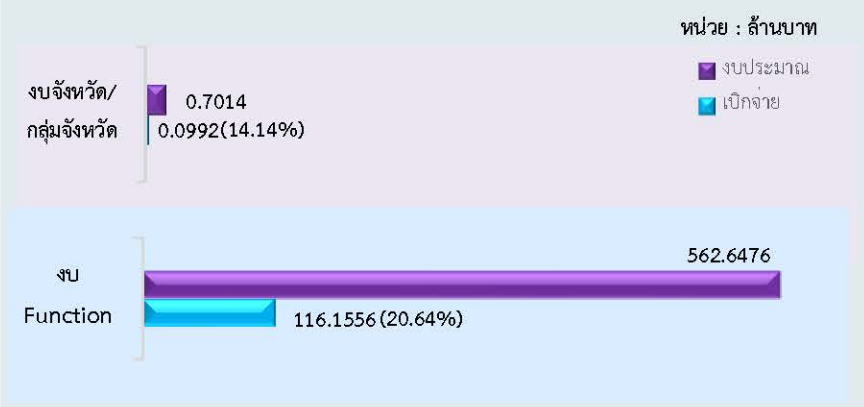
ปริมาณน้ำฝนสะสม 16.0 มม. (1 ม.ค. - 28 ก.พ. 67)

สินค้า GI

- 1. หมูย่างเมืองตรัง** เป็นหมูย่างที่มีเอกลักษณ์เฉพาะของจังหวัดตรัง ผลิตด้วยกรรมวิธีที่ถ่ายทอดกันมาจากรุ่นสู่รุ่น หมักด้วยเครื่องเทศที่มีสูตรเฉพาะอย่างหมูทั้งตัวด้วยเตาก่อด้วยอิฐ และไม้ยางพารา ทำให้ได้หมูย่างที่มีสีเหลืองทองหนังกรอบนุ่ม และมีกลิ่นหอม รสชาติกลมกล่อม
- 2. พริกไทยตรัง** เป็นพริกไทยสายพันธุ์พื้นเมือง (ปะเหลียน) ที่มีรสชาติเผ็ดร้อน กลิ่นฉุน เป็นเอกลักษณ์ ปลูกและแปรรูป ในเขตพื้นที่จังหวัดตรัง
- 3. ข้าวเบญจรงค์** เป็นข้าวพันธุ์พื้นเมือง ใวต่อช่วงแสง เปลือกข้าวมีสีฟางเข้ม เม็ดข้าวล่องและข้าวซ้อมมือ มีสีแดงหรือสีชาปนแดง เมล็ดข้าวขาวมีสีชาขุ่น เมื่อบุหงสุกมีความมันวาวเหนียวนุ่ม รสชาติมัน เยื่อหุ้มเมล็ดนุ่ม ไม่กรอบหรือกระด้าง



งบประมาณในการขับเคลื่อนงานด้านการเกษตรจังหวัดตรัง ปีงบประมาณ พ.ศ.2567 563.3490 ล้านบาท เบิกจ่ายแล้ว 116.2548 ล้านบาท (20.65%)



พื้นที่อุทกภัย (ส่อแหลมและเปราะบาง)

จังหวัดตรังมีพื้นที่เสี่ยงอุทกภัย (ข้าซาก) รวม 10 อำเภอ โดยเป็นพื้นที่เสี่ยงมาก 4 อำเภอ 11 ตำบล/เทศบาล 29 หมู่บ้าน/ชุมชน ได้แก่

- (1) อำเภอเมืองตรัง 7 ตำบล 19 หมู่บ้าน ได้แก่ ตำบลหนองตรุด หมู่ 1,2,3,8 ตำบลนาโต๊ะหมิง หมู่ 4 ตำบลบงรัก หมู่ 6 ตำบลนาท่ามใต้ หมู่ 2,3,5,6,7,8 ตำบลนาบินหลา หมู่ 1,2,3 ตำบลนครปริง หมู่ 2,6,5 และตำบลนาตาลง หมู่ 4
- (2) อำเภอย่านตาขาว 1 ตำบล 3 หมู่บ้าน ได้แก่ ตำบลนาชุมเห็ด หมู่ 1,4,8
- (3) อำเภอห้วยยอด 2 ตำบล/เทศบาล 3 หมู่บ้าน/ชุมชน ได้แก่ เทศบาลตำบลนาง ขุนชนเขาปิยะ ตำบลปากคม หมู่ 2,4
- (4) อำเภอรษฎา 1 ตำบล 4 หมู่บ้าน ได้แก่ ตำบลคลองปาง หมู่ 5,6,8,9

การเฝ้าระวังโรคและแมลงศัตรูสำคัญ

โรคใบร่วงยางพาราชนิดใหม่ การรายงานแห่งประเทศไทยจังหวัดตรัง รายงานการเกิดโรคใบร่วงยางพาราชนิดใหม่ โดยพบการระบาดของโรค พื้นที่ 111,090 ไร่ เกษตรกร จำนวน 10,566 โดยพบมากที่สุดในอำเภอปะเหลียน พื้นที่ 64,220 ไร่ เกษตรกร 5,399 ราย อำเภอย่านตาขาว พื้นที่ 11,880 ไร่ เกษตรกร 1,081 ราย และอำเภอหาดสำราญ พื้นที่ 9,000 ไร่ เกษตรกร 952 ราย (ข้อมูล ณ 27 ก.พ. 67)

งบ Function มีภารกิจสำคัญ คือ

- โครงการตรวจสอบและดำเนินการกรณีเกษตรกรผู้ได้รับที่ดินถึงแก่ความตายในเขตปฏิรูปที่ดิน ปีงบประมาณ พ.ศ. 2567 เป้าหมาย 639 ราย
- โครงการระบบส่งเสริมเกษตรแบบแปลงใหญ่จังหวัดตรัง เป้าหมาย 35 แปลง
- โครงการป้องกันและแก้ไขปัญหาการทำประมงผิดกฎหมาย เป้าหมาย 12 ครั้ง
- โครงการพัฒนาศักยภาพกระบวนการผลิตสินค้าเกษตร เป้าหมาย 2 กิจกรรม

งบจังหวัด/กลุ่มจังหวัด ดังนี้

- โครงการขยายผลเกษตรเพื่ออาหารกลางวันตามแนวพระราชดำริ โดยมีเป้าหมาย 7 โรงเรียน/ชุมชน (สงวนเกษตรและสหกรณ์จังหวัดตรัง)

ข้อมูลพื้นฐานของจังหวัดตรัง

ข้อมูลประจำเดือนกุมภาพันธ์ ๒๕๖๗

๑. ข้อมูลด้านการเกษตรของจังหวัด

๑.๑ พื้นที่

จังหวัดตรังมีพื้นที่ทั้งหมด ๓,๐๗๓,๔๔๙ ไร่ เป็นพื้นที่เกษตรกรรม ๑,๘๓๙,๔๗๐ ไร่ (๕๙.๘๕% ของพื้นที่ทั้งหมด)

- พื้นที่ปลูกข้าว ๙,๔๘๗ ไร่ (เหมาะสม ๙,๔๘๗ ไร่)
 - พืชสวน ประกอบด้วย ยางพารา ๑,๓๓๖,๔๔๐ ไร่ (เหมาะสม ๙๐๒,๗๕๒ ไร่, ไม่เหมาะสม ๔๓๓,๖๘๘ ไร่) ปาล์มน้ำมัน ๓๐๕,๖๙๗ ไร่ (เหมาะสม ๑๖๙,๐๕๘ ไร่, ไม่เหมาะสม ๑๓๖,๖๓๙ ไร่)
 - ไม้ผล ๑๒,๒๕๑ ไร่ (เหมาะสม ๑๒,๒๕๑ ไร่)
 - เนื้อที่ใช้ประโยชน์ทางการเกษตรอื่น ๑๗๕,๙๑๔ ไร่
- โดยมีพื้นที่ชลประทาน ๑๒๐,๗๖๒ ไร่ (๖.๕๗% ของพื้นที่เกษตรกรรม)

๑.๒ สถานการณ์ด้านทรัพยากรการผลิตและแนวโน้ม

- ๑) ปริมาณน้ำภาพรวมจังหวัด ๒๒.๘๒๓ ล้าน ลบ.ม. (ข้อมูลจากโครงการชลประทานตรัง ณ ๒๘ ก.พ. ๖๗)
- ๒) ปริมาณน้ำฝนสะสม วันที่ ๑ ม.ค. - ๒๘ ก.พ. ๖๗ เฉลี่ยสะสม ๑๖.๐ มม. (ข้อมูลจากสถานีอุตุนิยมวิทยาตรัง ณ ๒๘ ก.พ. ๖๗)
- ๓) ความต้องการใช้น้ำของจังหวัดตรัง (ตั้งแต่ พ.ย. ๖๖ - เม.ย. ๖๗) จำแนกเป็น ๔ ด้าน ดังนี้

| กิจกรรมการใช้น้ำ | ปริมาณน้ำ (ล้าน ลบ.ม.) |
|-------------------|------------------------|
| ๑. อุปโภค-บริโภค | ๒.๗๖ |
| ๒. รักษาระบบนิเวศ | ๓๙.๑๒ |
| ๓. เกษตรกรรม | ๓๓.๗๔ |
| ๔. อุตสาหกรรม | ๐.๐๔ |
| รวม | ๗๕.๖๖ |

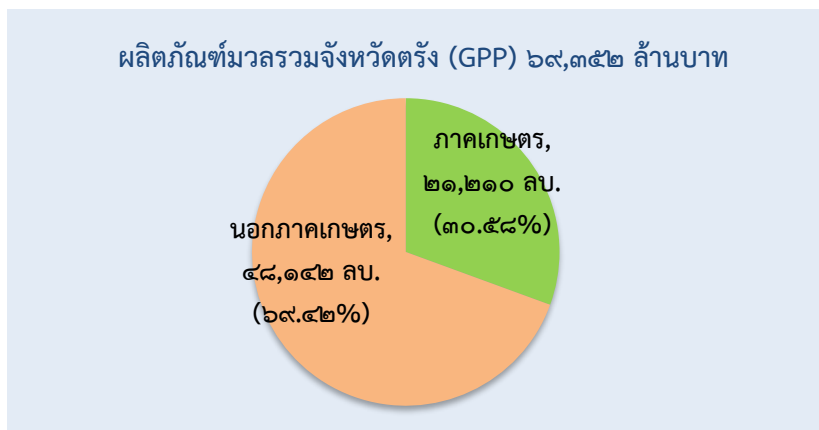
ข้อมูลจากโครงการชลประทานตรัง

๔) การใช้ประโยชน์และความเหมาะสมของดินเพื่อการเพาะปลูก (Agri-Map analytic)

| ชนิดดินค้า | พื้นที่ทำการเกษตรที่เหมาะสม (ไร่) (S๑+S๒) | พื้นที่ทำการเกษตรที่ไม่เหมาะสม (ไร่) (S๓+N) |
|-------------|--|--|
| ยางพารา | ๙๐๒,๗๕๒ | ๔๓๓,๖๘๘ |
| ปาล์มน้ำมัน | ๑๖๙,๐๕๘ | ๑๓๖,๖๓๙ |
| ข้าว | ๙,๔๘๗ | - |
| ไม้ผล | ๑๒,๒๕๑ | - |
| รวม | ๑,๐๙๓,๕๔๘ | ๕๗๐,๐๕๗ |

๑.๓ ขนาดเศรษฐกิจของจังหวัด

- ผลิตภัณฑ์มวลรวมจังหวัดจริง



ข้อมูลจากสนง.สภาพัฒนาเศรษฐกิจและสังคมแห่งชาติ, พ.ศ. ๖๖

- จำนวนประชากร ๖๓๗,๐๑๗ คน ๒๔๓,๙๕๖ครัวเรือน (ข้อมูลจากที่ทำการปกครองจังหวัดจริง) เป็นภาคการเกษตร ๘๑,๙๔๒ ครัวเรือน และเป็นแรงงานภาคเกษตรกร ๑๙๙,๑๖๓ คน (ข้อมูลจากสนง.เกษตรจังหวัดจริง)

๑.๔ พืชเศรษฐกิจที่สำคัญ

| ชนิดสินค้า | เนื้อที่ยืนต้น/ เพาะปลูก (ไร่) | เนื้อที่กรีดยังผล/ เก็บเกี่ยว (ไร่) | ผลผลิตรวม (ตัน) | ผลผลิตเฉลี่ย (กก./ไร่) |
|----------------|-----------------------------------|--|--------------------|---------------------------|
| ๑. ยางพารา | ๑,๓๓๖,๔๔๐ | ๑,๑๘๘,๔๑๗ | ๒๖๔,๓๒๖ | ๒๒๒ |
| ๒. ปาล์มน้ำมัน | ๓๐๕,๖๙๗ | ๒๘๗,๑๖๑ | ๘๖๓,๖๖๘ | ๓,๐๐๘ |
| ๓. ข้าว | ๙,๔๘๗ | ๙,๔๘๗ | ๓,๘๒๗ | ๔๐๓ |
| ๔. ทุเรียน | ๔,๓๓๒ | ๑,๙๕๓ | ๔๘๕ | ๒๔๘ |

ข้อมูลจากการประชุมคณะทำงานพัฒนาคุณภาพข้อมูลปริมาณการผลิตสินค้าเกษตรด้านพืช ภาคใต้

๑.๕ สัตว์เศรษฐกิจที่สำคัญ

๑) ด้านปศุสัตว์

| ชนิดสินค้า | จำนวน (ตัว) | ปริมาณผลผลิต (ตัว/ฟอง) |
|-------------|-------------|------------------------|
| ๑. สุกร | ๘๗,๙๐๕ | ๑๓๗,๓๓๒ ตัว |
| ๒. ไก่เนื้อ | ๑,๐๓๗,๖๔๒ | ๕,๑๘๘,๒๑๐ ตัว |
| ๓. ไก่ไข่ | ๗๑๗,๐๖๔ | ๒๑๗,๒๗๐,๓๘๓ ฟอง |
| ๔. โคเนื้อ | ๙๗,๓๐๑ | ๑๔,๕๖๒ ตัว |

ข้อมูลจากระบบปฏิบัติการผลิตสินค้าเกษตรรายเดือนระดับจังหวัด ด้านปศุสัตว์

๒) ด้านประมง

| ชนิดสินค้า | พื้นที่การเลี้ยง (ไร่) | ปริมาณผลผลิต (กก.) |
|---------------|------------------------|--------------------|
| ๑. กุ้งขาว | ๖,๘๐๗.๓๗ | ๑๗,๔๘๓,๐๐๐ |
| ๒. กุ้งกุลาดำ | ๔๑๓.๘๑ | ๑,๐๔๙,๐๐๐ |

ข้อมูลจากระบบปฏิบัติการผลิตสินค้าเกษตรรายเดือนระดับจังหวัด ด้านประมง

๑.๖ สินค้า GI จำนวน ๓ ชนิดสินค้า ดังนี้

๑) หมูย่างเมืองตรัง เมื่อย่างสุก จะมีหนังกรอบ สีเหลืองทอง เนื้อหอมนุ่ม รสชาติอร่อย กลมกล่อม ผลิตในจังหวัดตรัง ข้อแตกต่างระหว่างหมูย่างเมืองตรังกับของที่อื่น คือ หมูย่างที่อื่นมักจะย่างโดยใช้เตาอย่างแบบธรรมดา อย่างเป็นขั้น การหมักเครื่องปรุงแตกต่างกัน สำหรับหมูย่างเมืองตรังมีเอกลักษณ์เฉพาะ ผลิตด้วยกรรมวิธีที่ถ่ายทอดกันมาจากรุ่นสู่รุ่น หมักหมูด้วยเครื่องเทศที่มีสูตรเฉพาะหมักในห้องที่มีมุ้งลวดกันแมลงอย่างทั้งตัวเตาที่ย่างหมูต้องเป็นเตาก่อด้วยอิฐ ใช้ไม้ย่างพาราในพื้นที่จังหวัดตรังเป็นเชื้อเพลิงในการย่าง

๒) พริกไทยตรัง (Phrikthai Trang หรือ Trang Peper) เป็นพริกไทยสายพันธุ์พื้นเมือง (ปะเหลียน) ที่มีรสชาติเผ็ดร้อน กลิ่นฉุน เป็นเอกลักษณ์

ลักษณะของสินค้า

๒.๑) พันธุ์ พริกไทยสายพันธุ์พื้นเมือง (ปะเหลียน) มี ๒ ลักษณะ คือ ยอดแดงและยอดม่วง

๒.๒) ลักษณะทางกายภาพ

๒.๒.๑) พริกไทยอ่อน ผลิตจากผลอ่อนของพริกไทย มีสีเขียวอ่อน เม็ดกลม กลิ่นฉุน น้อยกว่าเม็ดพริกไทยดำ รสชาติเผ็ดร้อน

๒.๒.๒) พริกไทยดำแบบเม็ด ผลิตจากพริกไทยที่แก่จัด นำมาตากแดดหรืออบให้เม็ดแห้ง มีลักษณะเป็นเม็ดกลม เปลือกนอกสีน้ำตาลเข้มเกือบดำ ผิวเปลือกมีรอยย่น กลิ่นหอมเย็น มีรสชาติเผ็ดร้อน

๒.๒.๓) พริกไทยขาวแบบเม็ด ผลิตจากพริกไทยที่แก่จัดนำมาทำให้เปลือกหลุดออกแล้วนำไปตากแดดหรืออบให้เม็ดแห้ง มีลักษณะเป็นเม็ดกลม สีขาวอมเทา ผิวเรียบ มีรอยเส้นตามยาว กลิ่นหอมเย็น มีรสชาติเผ็ดร้อน

๒.๒.๔) พริกไทยดำแบบป่น ผลิตจากพริกไทยดำแบบเม็ดที่ผ่านกระบวนการป่นให้มีลักษณะเป็นผงละเอียดมีสีน้ำตาลเข้มออกดำ รสชาติเผ็ดร้อน กลิ่นหอมฉุน ไม่มีสิ่งเจือปน

๒.๒.๕) พริกไทยขาวแบบป่น ผลิตจากพริกไทยขาวแบบเม็ดที่ผ่านกระบวนการป่นให้มีลักษณะเป็นผงละเอียด มีสีน้ำตาลอ่อน รสชาติเผ็ดร้อน กลิ่นหอมฉุน ไม่มีสิ่งเจือปน

สารสำคัญ พริกไทยตรัง มีสารพิเพอร์รีน อยู่ในช่วง ๒-๕ เปอร์เซ็นต์ ปริมาณกรดไขมันลอริก (Lauric acid) จำนวน ๑๑.๓๑ mg/๑๐๐ g และแกมมา ไลโนเลอิก (Gamma-linolenic acid) จำนวน ๑๔.๘๘๘ mg/๑๐๐ g ซึ่งเป็นปริมาณที่สูงกว่าพริกไทยทั่วไป (ข้อมูลจากโครงการศึกษาวิจัยการยกระดับผู้ประกอบการและกระบวนการผลิตพริกไทยตรัง โดยใช้อัตลักษณ์ภูมิปัญญาสู่มาตรฐานการผลิตระดับพรีเมียม มหาวิทยาลัยเทคโนโลยีราชมงคลศรีวิชัย วิทยาเขตตรัง)

๓) ข้าวเบายอดม่วง (Bao Yod Muang Trang Rice หรือ Khao Bao Yod Muang Trang) เป็นข้าวพันธุ์พื้นเมือง ไวต่อช่วงแสง เปลือกข้าวมีสีฟางเข้ม เมล็ดข้าวกลี้ยง และข้าวซ้อมมือมีสีแดงหรือสีขาวปนแดง เมล็ดข้าวขาวมีสีขุ่น เมื่อหุงสุกเมล็ดข้าวมีความมันวาว เหนียวนุ่ม รสชาติมัน เยื่อหุ้มเมล็ดนุ่ม ไม่กรุบหรือกระด้าง

๑.๗ สินค้า OTOP จำนวน ๑๑ ชนิดสินค้า

| ชนิดสินค้า | ผู้ประกอบการ |
|--------------------------|---|
| ๑. ขนมเป็ยยะ | ร้านขนมเป็ยยะซอย ๙ |
| ๒. หมูย่าง | ร้านแจ็กบหมูย่างลำภูรา/หมูย่างโกสุ่ย/โกด้วง |
| ๓. ข้าวยาทางเลือก | ร้านทางเลือก |
| ๔. ขนมจิบ | ร้านขนมจิบป่าพิณ/แม่จวน |
| ๕. ผลิตภัณ์ที่ไม้เทพธาโร | ผลิตภัณ์ที่ไม้เทพธาโรถ้ำเลเขากอบ |

| ชนิดสินค้า | ผู้ประกอบการ |
|--|---|
| ๖. ผลิตภัณฑ์ประเภทผ้า (ผ้าทอ ผ้ามัดย้อม ผ้าบาติก ผ้าปาเต๊ะแฟนท์) | วิสาหกิจชุมชนผ้าทอนาหมื่นศรี/ท่าพญาบาติก/เต๊ะเมืองบาติก/ครามคุณ |
| ๗. ผลิตภัณฑ์จักสานก้านจาก | จักสานก้านจากบ้านนา ยอดทอง |
| ๘. ผลิตภัณฑ์จากเตยปาหนัน | กลุ่มแม่บ้านเกษตรกรุดุสนสามัคคี |
| ๙. ผลิตภัณฑ์สมุนไพรที่ไม่ใช่อาหาร | กรรณิกสมุนไพรมหาบริษัทบ้านวังอินทร์ผลิตภัณฑ์สมุนไพรไทย จำกัด |
| ๑๐. ผลิตภัณฑ์แปรรูปจากอาหารทะเล (ปลาเค็ม กุ้งแห้ง กะปิ) | นางศุภวรรณ อั้นตั้ง/กลุ่มแม่บ้านเกษตรกรุดุสนทอง/กะปิจ๊ะนี่ |
| ๑๑. ขนมหั้ว | บ้านขนมหั้ววัลย์/ร้านเค็กขนิษฐา/ร้านเค็กสายใจ |

ข้อมูลจากสำนักงานพัฒนาชุมชนจังหวัดตรัง

๑.๘ โครงการชุมชนท่องเที่ยว OTOP นวัตวิถี

จังหวัดตรัง มีชุมชน OTOP นวัตวิถี ทั้งหมด ๔๕ ชุมชน โดยมีชุมชน OTOP นวัตวิถี ที่เกี่ยวกับด้านการเกษตร ๑๐ ชุมชน ได้แก่

| ชุมชน | สถานที่ |
|--|---|
| ๑. ชุมชนบ้านท่าคลอง (หมู่บ้านเศรษฐกิจพอเพียง) | หมู่ที่ ๓ ตำบลลิพัง อำเภอปะเหลียน จังหวัดตรัง |
| ๒. ชุมชนบ้านไสใหญ่ (หมู่บ้านเศรษฐกิจพอเพียง) | หมู่ที่ ๗ ตำบลอ่าวตง อำเภอวังวิเศษ จังหวัดตรัง |
| ๓. ชุมชนบ้านหลังสวน (หมู่บ้านเศรษฐกิจพอเพียง) | หมู่ที่ ๒๑ ตำบลเขาวิเศษ อำเภอวังวิเศษ จังหวัดตรัง |
| ๔. ชุมชนบ้านกลางเหนือ (หมู่บ้านเศรษฐกิจพอเพียง) | หมู่ที่ ๗ ตำบลควนเมา อำเภอรษฎา จังหวัดตรัง |
| ๕. ชุมชนบ้านยูงงาม (หมู่บ้านเศรษฐกิจพอเพียง) | หมู่ที่ ๑ ตำบลโพรงจระเข้ อำเภอย่านตาขาว จังหวัดตรัง |
| ๖. ชุมชนบ้านท่าด่าน (หมู่บ้านเศรษฐกิจพอเพียง) | หมู่ที่ ๑๐ ตำบลทุ่งค่าย อำเภอย่านตาขาว จังหวัดตรัง |
| ๗. ชุมชนบ้านวังตะเคียน (หมู่บ้านเศรษฐกิจพอเพียง) | หมู่ที่ ๙ ตำบลเกาะเปียง อำเภอย่านตาขาว จังหวัดตรัง |
| ๘. ชุมชนบ้านลำขนุน (หมู่บ้านเศรษฐกิจพอเพียง) | หมู่ที่ ๘ ตำบลนาชุมเห็ด อำเภอย่านตาขาว จังหวัดตรัง |
| ๙. ชุมชนบ้านบนควน (หมู่บ้านข้าวหอม) | หมู่ที่ ๘ ตำบลโคกสะบ้า อำเภอนาโยง จังหวัดตรัง |
| ๑๐. ชุมชนบ้านป่ายาง (หมู่บ้านหมูย่าง) | หมู่ที่ ๔ ตำบลนาโยงเหนือ อำเภอนาโยง จังหวัดตรัง |

ข้อมูลจากสำนักงานพัฒนาชุมชนจังหวัดตรัง

๑.๙ สหกรณ์และกลุ่มเกษตรกร

๑) จังหวัดตรังมีสหกรณ์และกลุ่มเกษตรกรทั้งหมด จำนวน ๘๔ แห่ง สมาชิก ๙๑,๐๕๕ ราย มูลค่าธุรกิจรวมทั้งสิ้น จำนวน ๒๐,๓๐๖.๘๑ ล้านบาท ดังนี้

| สหกรณ์/กลุ่มเกษตรกร | จำนวน (แห่ง) | สมาชิก (ราย) | มูลค่าธุรกิจ (ล้านบาท) |
|----------------------|--------------|---------------|------------------------|
| ๑. สหกรณ์ภาคเกษตร | ๕๖ | ๖๖,๔๒๘ | ๙,๑๒๐.๖๓ |
| ๒. สหกรณ์นอกภาคเกษตร | ๒๐ | ๒๒,๙๘๙ | ๑๑,๑๐๓.๙๓ |
| ๓. กลุ่มเกษตรกร | ๘ | ๑,๖๓๘ | ๘๒.๒๕ |
| รวม | ๘๔ | ๙๑,๐๕๕ | ๒๐,๓๐๖.๘๑ |

ข้อมูลจากสำนักงานสหกรณ์จังหวัดตรัง

๒) การจัดชั้นมาตรฐานสหกรณ์ภาคการเกษตรในจังหวัดตรัง

๒.๑) ชั้น ๑ จำนวน ๑๗ สหกรณ์

๒.๒) ชั้น ๒ จำนวน ๓๖ สหกรณ์

๒.๓) ชั้น ๓ จำนวน ๓ สหกรณ์

๒. ข้อมูลการรับรองมาตรฐานสินค้าของจังหวัด

๒.๑ มาตรฐานเกษตรอินทรีย์ ประกอบด้วย

๑) ข้าว จำนวน ๗ กลุ่ม ๒๕๕ ราย พื้นที่ ๘๘๘.๒๕ ไร่

๒) พืชผัก จำนวน ๔ ราย พื้นที่ ๒๒ ไร่

| ชนิดสินค้า | จำนวนราย/แปลง | จำนวนไร่ |
|--------------------|---------------|--------------|
| ๑) ข้าว | ๒๕๕ | ๘๘๘.๒๕ |
| ๒) พืชผัก/ไม้ผล | ๔ | ๒๒ |
| รวมทั้งสิ้น | ๒๕๙ | ๑,๑๑๑ |

๒.๒ มาตรฐาน GAP ด้านพืช เกษตรกร ๘๘๓ ราย พื้นที่ ๒,๐๐๙.๕๕ ไร่ ด้านประมง เกษตรกร ๔๘๕ ราย พื้นที่ ๖,๙๑๔.๖๓ ไร่ และด้านปศุสัตว์ จำนวน ๑๕๗ ฟาร์ม

| ชนิดสินค้า | จำนวนราย/แปลง | จำนวนไร่ |
|-----------------------|---------------|----------|
| ๑) พืช/ ผัก/ ไม้ผล | ๘๔๖ | ๑,๘๖๑.๘๐ |
| ๒) ข้าว | ๓๗ | ๑๔๗.๗๕ |
| ๓) ประมง | ๔๘๕ | ๖,๙๑๔.๖๓ |
| ๓.๑ กุ้งทะเล | ๔๕๕ | ๖,๘๖๑ |
| ๓.๒ ปลาน้ำจืด | ๑๖ | ๑๑.๔๐ |
| ๓.๓ ปูทะเล | ๔ | ๑๗.๒๕ |
| ๓.๔ กบ | ๑ | ๐.๐๔ |
| ๓.๕ ปลากัด | ๕ | ๓.๓๑ |
| ๓.๖ ลูกพันธุ์กุ้งทะเล | ๒ | ๒๐.๙๔ |
| ๓.๗ ลูกพันธุ์ปลานิล | ๑ | ๐.๖๔ |
| ๓.๘ ลูกพันธุ์กบ | ๑ | ๐.๐๔ |
| ๔) ปศุสัตว์ | ๑๕๗ | |
| ๔.๑ ไก่เนื้อ | ๑๐๕ | |
| ๔.๒ ไก่ไข่ | ๖ | |
| ๔.๓ สุกร | ๔๕ | |
| ๔.๔ โคเนื้อ | ๑ | |

๓. งบประมาณ ปีงบประมาณ พ.ศ. ๒๕๖๗ รวมทั้งสิ้น ๕๖๓.๓๔๙๐ ล้านบาท แบ่งเป็น

๓.๑ งบประมาณของส่วนราชการต้นสังกัด (Function Base)

ปีงบประมาณ พ.ศ. ๒๕๖๗ หน่วยงานสังกัดกระทรวงเกษตรและสหกรณ์จังหวัดตรัง ได้รับจัดสรรงบประมาณในการขับเคลื่อนงานด้านการเกษตรและสหกรณ์ของจังหวัด จำนวน ๕๖๒.๖๔๗๖ ล้านบาท เบิกจ่ายแล้ว ๑๑๖.๑๕๕๖ ล้านบาท คิดเป็นร้อยละ ๒๐.๖๔ (ข้อมูล ณ ๑๐ มกราคม ๒๕๖๗) ดังนี้

| หน่วยงาน | งบประมาณ (ล้านบาท) | การเบิกจ่าย (ล้านบาท) | ร้อยละ |
|--|-----------------------|--------------------------|--------------|
| ๑. สนง.เกษตรและสหกรณ์จังหวัดตรัง | ๐.๕๑๑๕ | ๐.๓๗๖๙ | ๗๓.๖๙ |
| ๒. สนง.เกษตรจังหวัดตรัง | ๑.๗๖๕๐ | ๐.๓๕๗๒ | ๒๐.๒๔ |
| ๓. ศูนย์ขยายพันธุ์พืชที่ ๒ จังหวัดตรัง | ๐.๑๗๕๓ | ๐.๐๙๙๔ | ๕๖.๖๘ |
| ๔. สนง.ประมงจังหวัดตรัง | ๑.๐๕๔๖ | ๐.๕๙๔๓ | ๕๖.๓๕ |
| ๕. ศูนย์วิจัยและพัฒนาการเพาะเลี้ยงสัตว์น้ำชายฝั่งจังหวัดตรัง | ๐.๖๒๔๑ | ๐.๑๖๗๔ | ๒๖.๘๒ |
| ๖. ศูนย์วิจัยและพัฒนาการเพาะเลี้ยงสัตว์น้ำจืดตรัง | ๐.๖๐๖๔ | ๐.๑๘๗๒ | ๓๐.๘๗ |
| ๗. สนง.ปศุสัตว์จังหวัดตรัง | ๑.๐๓๒๑ | ๐.๑๕๗๐ | ๑๕.๒๒ |
| ๘. ศูนย์วิจัยและบำรุงพันธุ์สัตว์ตรัง | ๓.๖๑๐๘ | ๑.๔๘๕๙ | ๔๑.๑๕ |
| ๙. ศูนย์วิจัยและพัฒนาอาหารสัตว์ตรัง | ๑.๖๑๙๐ | ๐.๖๓๓๐ | ๓๙.๑๐ |
| ๑๐. โครงการชลประทานตรัง | ๙.๖๔๐๙ | ๓.๙๙๖๙ | ๔๑.๕๖ |
| ๑๑. สถานีพัฒนาที่ดินตรัง | ๐.๗๕๐๖ | ๐.๑๐๔๔ | ๑๓.๙๑ |
| ๑๒. ศูนย์วิจัยและพัฒนาการเกษตรตรัง | ๐.๗๔๑๑ | ๐.๒๕๒๐ | ๓๔.๐๐ |
| ๑๓. ศูนย์วิจัยพืชสวนตรัง | ๐.๘๑๐๕ | ๐.๒๗๕๘ | ๓๔.๐๓ |
| ๑๔. ด้านตรวจพืชทำเรือกันตัง | ๐.๑๑๗๐ | ๐.๐๕๘๕ | ๕๙.๙๙ |
| ๑๕. หน่วยส่งเสริมหม่อนไหมตรัง | ๐.๐๐๙๘ | - | ๐.๐๐ |
| ๑๖. สนง.การปฏิรูปที่ดินจังหวัดตรัง | ๑.๗๖๘๐ | ๐.๔๓๙๖ | ๒๔.๘๖ |
| ๑๗. สนง.ตรวจบัญชีสหกรณ์ตรัง | ๓.๕๐๒๗ | ๑.๒๘๘๘ | ๓๖.๘๐ |
| ๑๘. สนง.สหกรณ์จังหวัดตรัง | ๑.๗๐๔๖ | ๐.๔๕๗๓ | ๒๖.๘๒ |
| ๑๙. การยางแห่งประเทศไทยจังหวัดตรัง | ๕๓๒.๖๐๓๙ | ๑๐๕.๒๒๔๐ | ๑๙.๗๖ |
| รวม | ๕๖๒.๖๔๗๖ | ๑๑๖.๑๕๕๖ | ๒๐.๖๔ |

๓.๒ งบประมาณจังหวัด (Area Base)

ปีงบประมาณ พ.ศ. ๒๕๖๗ หน่วยงานในสังกัดกระทรวงเกษตรและสหกรณ์จังหวัดตรัง ได้รับจัดสรรงบประมาณจังหวัด จำนวน ๑ โครงการ ได้แก่

- โครงการขยายผลเกษตรเพื่ออาหารกลางวันตามแนวพระราชดำริ งบประมาณ ๐.๗๐๑๔ ล้านบาท เบิกจ่ายแล้ว ๐.๐๙๙๒ ล้านบาท คิดเป็นร้อยละ ๑๔.๑๔ โดยมีเป้าหมายดำเนินการ ๗ โรงเรียน/ชุมชน (สำนักงานเกษตรและสหกรณ์จังหวัดตรัง)

๓.๓ งบประมาณกลุ่มจังหวัด (Area Base) : ไม่มีแผนงานโครงการ

๔. ผลการดำเนินงานโครงการสำคัญ (Agenda)

๔.๑ การให้บริการศูนย์บริการเกษตรกรพิจิตรราช จังหวัดตรัง (ข้อมูล ณ ๒๘ ก.พ. ๖๗)



๔.๒ โครงการช่วยเหลือเกษตรกรของกระทรวงเกษตรและสหกรณ์ตามนโยบายรัฐบาลพื้นที่จังหวัดตรัง ปี ๒๕๖๖/๒๕๖๗

- ๑) โครงการสนับสนุนค่าบริหารจัดการและพัฒนาคุณภาพผลผลิตเกษตรกรผู้ปลูกข้าว ปีการผลิต ๒๕๖๖/๒๕๖๗ : ธกส. จ่ายเงินให้แก่เกษตรกรแล้ว จำนวน ๑,๘๕๐ ราย เป็นเงิน ๑๐,๓๘๐,๐๖๗.๕๐ บาท
หมายเหตุ : เป็นการโอนเงินตามสาขาของการเปิดบัญชีของเกษตรกร (ข้อมูล ณ ๒๗ ก.พ. ๖๗)

๕. สถานการณ์การผลิตและราคาสินค้าเกษตรที่สำคัญ

- ๑) **ยางพารา** เนื้อที่กรีต ๑,๑๘๘,๔๑๗ ไร่ คาดการณ์ผลผลิตจะออกสู่ตลาดเดือนกุมภาพันธ์ ๒๕๖๗ จำนวน ๒๒,๔๑๔ ตัน ราคาเฉลี่ยน้ำยางสดในท้องถิ่น ๖๓.๖๐ บาท/กก. เพิ่มขึ้นจากเดือนก่อนหน้า จำนวน ๗.๖๙ บาท/กก. หรือเพิ่มขึ้น ร้อยละ ๑๓.๗๕
- ๒) **ปาล์มน้ำมัน** เนื้อที่ให้ผล ๒๘๗,๑๖๑ ไร่ คาดการณ์ผลผลิตจะออกสู่ตลาดเดือนกุมภาพันธ์ ๒๕๖๗ จำนวน ๖๓,๔๕๗ ตัน ราคาเฉลี่ย ๕.๖๘ บาท/กก. ลดลงจากเดือนก่อนหน้า จำนวน ๐.๓๑ บาท/กก. หรือลดลง ร้อยละ ๕.๑๘
- ๓) **กุ้งขาวแวนนาไม** พื้นที่เลี้ยง ๒,๐๔๓ บ่อ ๗,๓๙๕ ไร่ คาดการณ์ผลผลิตจะออกสู่ตลาดเดือนกุมภาพันธ์ ๒๕๖๗ จำนวน ๙๗๕ ตัน เดือนธันวาคม ๒๕๖๖ ราคาเฉลี่ยกุ้งขาว (ขนาด ๗๐ ตัว/กก.) ๑๔๐ บาท/กก. เพิ่มขึ้นจากเดือนก่อนหน้า จำนวน ๒.๐๕ บาท/กก. หรือเพิ่มขึ้นร้อยละ ๑.๔๙

๖. สถานการณ์และการช่วยเหลือภัยพิบัติด้านเกษตร

พื้นที่อุทกภัย (ล่อแหลมและเปราะบาง)

จังหวัดตรังมีพื้นที่เสี่ยงอุทกภัย (ข้าซาก) รวม ๑๐ อำเภอ แบ่งเป็น

๑. พื้นที่เสี่ยงมาก ๔ อำเภอ ๑๑ ตำบล/เทศบาล ๒๙ หมู่บ้าน/ชุมชน ดังนี้

- (๑) อำเภอเมืองตรัง ๗ ตำบล ๑๙ หมู่บ้าน ได้แก่ ตำบลหนองตรุด หมู่ ๑,๒,๓,๘ ตำบลนาโต๊ะหมิง หมู่ ๔ ตำบลบางรัก หมู่ ๖ ตำบลนาท่ามใต้ หมู่ ๒,๓,๕,๖,๗,๘ ตำบลนาบินหลา หมู่ ๑,๒,๓ ตำบลควนปริง หมู่ ๒,๖,๕ และตำบลนาตาล่วง หมู่ ๔
- (๒) อำเภอย่านตาขาว ๑ ตำบล ๓ หมู่บ้าน ได้แก่ ตำบลนาชุมเห็ด หมู่ ๑,๔,๘
- (๓) อำเภอห้วยยอด ๒ ตำบล/เทศบาล ๓ หมู่บ้าน/ชุมชน ได้แก่ เทศบาลตำบลนาง ขุมชนเขาปิยะ ตำบลปากคม หมู่ ๒,๔
- (๔) อำเภอรัษฎา ๑ ตำบล ๔ หมู่บ้าน ได้แก่ ตำบลคลองปาง หมู่ ๕,๖,๘,๙

๒. พื้นที่เสี่ยงปานกลาง ๘ อำเภอ ๓๓ ตำบล/เทศบาล ๘๖ หมู่บ้าน/ชุมชน

๓. พื้นที่เสี่ยงน้อย ๑๐ อำเภอ ๖๐ ตำบล/เทศบาล ๒๑๙ หมู่บ้าน/ชุมชน

๖.๓ การช่วยเหลือตามระเบียบกระทรวงการคลังฯ - ไม่มี -

๖.๔ ผลการเฝ้าระวังโรคและแมลงศัตรูสำคัญ

- โรคใบร่วงยางพาราชนิดใหม่

การยางแห่งประเทศไทยจังหวัดตรัง รายงานการเกิดโรคใบร่วงยางพาราชนิดใหม่ โดยพบการระบาดของโรค พื้นที่ ๑๑๑,๐๙๐ ไร่ เกษตรกร จำนวน ๑๐,๕๖๖ ราย รายละเอียดดังนี้

| อำเภอ | พื้นที่ (ไร่) | เกษตรกร (ราย) |
|--------------|----------------|---------------|
| ๑. กันตัง | ๔,๘๐๐ | ๔๖๔ |
| ๒. ย่านตาขาว | ๑๑,๘๘๐ | ๑,๐๘๑ |
| ๓. นาโยง | ๕,๐๔๐ | ๕๖๖ |
| ๔. เมืองตรัง | ๔,๐๖๐ | ๔๓๔ |
| ๕. สіเกา | ๔,๓๒๐ | ๗๘๑ |
| ๖. วังวิเศษ | ๕,๑๘๐ | ๕๗๐ |
| ๗. ปะเหลียน | ๖๔,๒๒๐ | ๕,๓๙๙ |
| ๘. หาดสำราญ | ๙,๐๐๐ | ๙๕๒ |
| ๙. ห้วยยอด | ๑,๙๗๐ | ๒๒๕ |
| ๑๐. รัชฎา | ๖๒๐ | ๙๔ |
| รวม | ๑๑๑,๐๙๐ | ๑๐,๕๖๖ |

(ข้อมูลจากการยางแห่งประเทศไทยจังหวัดตรัง ณ ๒๗ กุมภาพันธ์ ๒๕๖๗)