

ข้อมูลพื้นฐานของจังหวัด...ตราด...

๑. ข้อมูลด้านการเกษตรของจังหวัด

๑.๑ **พื้นที่ทั้งหมด** ๑,๗๖๑,๐๐๐ ไร่ เป็นพื้นที่เกษตรกรรม ๖๑๓,๓๑๒ ไร่ (๓๔.๘๓% ของพื้นที่ทั้งหมด) เป็นพื้นที่ปลูกข้าว ๑๔,๕๕๒ ไร่ พืชไร่ ๒๕,๘๕๕ ไร่ พืชสวน ๕๕๘,๙๕๕ ไร่ เกษตรอื่นๆ ๑๓,๙๕๐ ไร่ โดยมีพื้นที่เกษตรกรรมในเขตชลประทาน ๑๑๓,๗๖๔ ไร่ และพื้นที่เกษตรกรรมนอกเขตชลประทาน ๔๙๙,๕๔๘ ไร่

๑.๒ สถานการณ์ด้านทรัพยากรการผลิตและแนวโน้ม

๑) ปริมาณน้ำทั้งจังหวัด ๑๘๔.๐๖๕ ล้าน ลบ.ม.

๒) ปริมาณน้ำฝนสะสม ตั้งแต่วันที่ ๑ ม.ค. ๖๓ ถึง ๓ ธ.ค. ๖๓ เฉลี่ย ๒,๓๕๖.๖๐ มม.

๓) ความต้องการใช้น้ำของจังหวัดจำแนก ๔ ด้าน

- อุดมโภคบริโภค ๗.๙๒ ลบ.ม.
- ระบบนิเวศน์ ๑๐.๐๔ ลบ.ม.
- เกษตรกรรม ๙๑.๓๙ ลบ.ม.
- อุตสาหกรรม ๐.๗๒ ลบ.ม.

๔) การใช้ประโยชน์และความเหมาะสมของดินเพื่อการเพาะปลูก (Agri-Map analytic)

- ข้าว

พื้นที่ทำการเกษตรที่เหมาะสม	๒๘,๘๗๙ ไร่
พื้นที่ทำการเกษตรที่ไม่เหมาะสม	๑,๙๐๘ ไร่
- ทูเรียม เงาะ มังคุด

พื้นที่ทำการเกษตรที่เหมาะสม	๒๐๖,๗๗๐ ไร่
พื้นที่ทำการเกษตรที่ไม่เหมาะสม	๑๐,๔๒๖ ไร่
- ยางพารา

พื้นที่ทำการเกษตรที่เหมาะสม	๔๒๓,๐๓๑ ไร่
พื้นที่ทำการเกษตรที่ไม่เหมาะสม	๒๖,๓๗๙ ไร่
- สับประรด

พื้นที่ทำการเกษตรที่เหมาะสม	๑๕,๕๘๗ ไร่
พื้นที่ทำการเกษตรที่ไม่เหมาะสม	๒,๔๙๖ ไร่
- มะพร้าว

พื้นที่ทำการเกษตรที่เหมาะสม	๑,๓๗๒ ไร่
พื้นที่ทำการเกษตรที่ไม่เหมาะสม	๕,๙๔๒ ไร่
- ปาล์มน้ำมัน

พื้นที่ทำการเกษตรที่เหมาะสม	๗๓,๓๗๖ ไร่
พื้นที่ทำการเกษตรที่ไม่เหมาะสม	๕,๘๗๘ ไร่

๑.๓ **ขนาดเศรษฐกิจของจังหวัด (GPP)** มีมูลค่า ๔๓,๐๕๖ ล้านบาท (ปี ๒๕๖๑) จำนวนประชากร ๒๒๘,๕๗๙ คน ๑๐๘,๐๐๗ ครัวเรือน (ต.ค.๖๓) เป็นภาคการเกษตร ๑๙,๖๔๑ ครัวเรือน (ปี ๒๕๖๒/๖๓) และเป็นแรงงานภาคเกษตรกร ๖๓,๑๔๙ คน (ไตรมาส ๒/๒๕๖๓)

๑.๔ พืชเศรษฐกิจที่สำคัญ ได้แก่

- ทูเรียม ผลผลิต ๕๕,๑๗๖ ตัน (เฉลี่ยผลผลิต ๑,๙๙๓ กก./ไร่)
- เงาะ ผลผลิต ๑๐๔,๒๔๘ ตัน (เฉลี่ยผลผลิต ๒,๐๖๕ กก./ไร่)
- มังคุด ผลผลิต ๔๑,๘๘๐ ตัน (เฉลี่ยผลผลิต ๑,๑๑๓ กก./ไร่)
- ลองกอง ผลผลิต ๔,๐๕๖ ตัน (เฉลี่ยผลผลิต ๔๖๔ กก./ไร่)
- สับประรดตราดสีทอง ผลผลิต ๕๘,๗๐๗ ตัน (เฉลี่ยผลผลิต ๓,๕๒๘ กก./ไร่)

- สับปะรดโรงงาน ผลผลิต ๒๒,๙๘๗ ตัน (เฉลี่ยผลผลิต ๓,๓๐๗ กก./ไร่)
- ข้าวนาปี ผลผลิต ๖,๓๓๓ ตัน (เฉลี่ยผลผลิต ๔๔๓ กก./ไร่)
- ยางพารา ผลผลิต ๖๒,๐๘๘ ตัน (เฉลี่ยผลผลิต ๒๑๖ กก./ไร่)
- ปาล์มน้ำมัน ผลผลิต ๑๖๘,๐๕๑ ตัน (เฉลี่ยผลผลิต ๒,๗๑๐ กก./ไร่)

๑.๕ สัตว์เศรษฐกิจที่สำคัญ ได้แก่

- โคขุน เกษตรกร ๖ ราย จำนวนสัตว์ ๑๘๘ ตัว (ราคาเฉลี่ย ๘๕ บาท/กก.)
- สุกร เกษตรกร ๗๔ ราย จำนวนสัตว์ ๗๔,๙๐๘ ตัว (ราคาเฉลี่ย ๗๕ บาท/กก.)
- ไก่เนื้อ เกษตรกร ๑๕ ราย จำนวนสัตว์ ๕๒๙,๑๒๐ ตัว (ราคาเฉลี่ย ๓๗.๕๐ บาท/กก.)
- ไก่ไข่ เกษตรกร ๒๔๒ ราย จำนวนสัตว์ ๕๙,๑๑๑ ตัว/๑๖,๕๕๑,๐๘๐ ฟอง (ราคาเฉลี่ย ๒.๗ บาท/ฟอง)

๑.๖ สินค้าเด่น/สินค้า GI ได้แก่

๑) สับปะรดตราดสีทอง ลักษณะเด่น สับปะรดสายพันธุ์ควีน ผลใหญ่รูปทรงกระบอก เปลือกบาง ผิวเปลือกสีเหลืองแกมเขียว เนื้อสีเหลืองทอง ไม่ฉ่ำน้ำ รสชาติหวาน แกนกรอบรับประทานได้ พื้นที่ปลูก ๕ อำเภอ จำนวน ๑๗,๘๕๕ ไร่ ผลผลิต ๕๘,๗๐๗ ตัน และได้รับการรับรองสินค้า GI จำนวน ๑๐ ราย ๒๑๓ ไร่ ผลผลิต ๗๔๘.๐๖ ตัน

๒) ทุเรียนชะนีเกาะช้าง ลักษณะเด่น ผลค่อนข้างรี ยาว หนามใหญ่และห่าง เปลือกบาง สีผิวออกสีน้ำตาลปนแดง เนื้อทุเรียนหนา ผิวสัมผัสละเอียดแห้ง เหนียว มีสีเหลืองเข้มไปจนถึงสีเหลืองอมส้ม รสชาติหวานมันและมีกลิ่นหอม ปลูกเฉพาะในพื้นที่อำเภอเกาะช้าง จังหวัดตราด

๑.๗ สินค้า OTOP ๑๐ อันดับแรกของจังหวัด ได้แก่

- ผลิตภัณฑ์กลุ่มกุ้งแห้งแม่บ้านสามัคคีชุมชนหนองคันทรอง (กุ้งแห้งป่าแจ้ว)
- ผลิตภัณฑ์น้ำมันเหลือง ตราโกลด์ครอส
- ผลิตภัณฑ์พลอยกัญชรา เอื้อการณ์
- ผลิตภัณฑ์อัญมณี ร้านต้นพลอย
- ผลิตภัณฑ์อัญมณี น.ส นฤมล โชคศิริ
- ผลิตภัณฑ์น้ำมันเหลือง ตราตันโพธิ์ (อังกี้)
- ผลิตภัณฑ์น้ำปลาแท้ ตราสามกระต่าย บริษัท เทพพรชัย อุตสาหกรรม จำกัด
- ผลิตภัณฑ์สละลอยแก้ว นางสาวกุหลาบ สังข์ทอง
- ผลิตภัณฑ์น้ำมันเหลือง ตราดอกบัว นางวิไล เฟ่งจินดา
- ผลิตภัณฑ์เม็ดม่วงหินพานต์อบเกลือ วิสาหกิจชุมชนวัดเนินสูง
- ผลิตภัณฑ์กะปิเกาะช้างบ้านลุงแดง นางชุภุมมา ชุนสนธิ

๑.๘ โครงการชุมชนท่องเที่ยว OTOP นวัตวิถี ทั้งหมด ๓๔ ชุมชน ได้แก่

- ประเภทชุมชนท่องเที่ยวดาวเด่น A (พร้อมรับนักท่องเที่ยว) จำนวน ๔ ชุมชน
- ประเภทชุมชนท่องเที่ยวดาวรุ่ง B (มีอนาคตในการพัฒนาต่อยอด) จำนวน ๑๗ ชุมชน
- ประเภทชุมชนโดดเด่นเฉพาะด้าน C จำนวน ๑๒ ชุมชน
- ประเภทชุมชนสินค้า OTOP D (นำสินค้าออกขาย) จำนวน ๑ ชุมชน

๑.๙ จำนวนสหกรณ์/กลุ่มเกษตรกร

๑) จำนวนสหกรณ์การเกษตรในจังหวัด๓๓.....สหกรณ์ สมาชิกสหกรณ์.....๒๓,๕๑๔.....ราย

๒) การจัดขึ้นมาตรฐานคุณภาพสหกรณ์ในจังหวัด

๒.๑) ดีเลิศ จำนวน.....-.....สหกรณ์

๒.๒) ดีมาก จำนวน.....-.....สหกรณ์

๒.๓) ดี จำนวน.....-.....สหกรณ์

๒.๔ ไม่ผ่าน จำนวน.....-.....สหกรณ์

๒.๕) ไม่นำมาจัดมาตรฐาน จำนวน.....-.....สหกรณ์

๓) มูลค่าธุรกิจสหกรณ์๒๓๐,๑๙๘,๐๙๔.๘๔.....ล้านบาท

หมายเหตุ : ณ ๓๐ พฤศจิกายน ๒๕๖๓ ระบบประเมินมาตรฐานสหกรณ์และกลุ่มเกษตรกร กรมส่งเสริมสหกรณ์
ยังไม่เปิดระบบให้ทำการประเมิน

๒. ข้อมูลการรับรองมาตรฐานสินค้าเกษตรปลอดภัยของจังหวัด

๒.๑ พื้นที่การทำเกษตรอินทรีย์ รวม ๘๔๖ ไร่ เกษตรกร ๒๗ ราย/แปลง รับรองแล้ว ๗๐๑ ไร่ เกษตรกร ๑๘ ราย/
แปลง

ชนิดสินค้า	จำนวนราย/แปลง	จำนวนไร่
๑) ข้าว T๑ (เตรียมความพร้อม)	๕	๑๐๐
ข้าว T๒ (ปรับเปลี่ยน)	-	-
รับรองแล้ว	-	-
๒) พืช (แปลง)		
ปรับเปลี่ยน	๓	๔๔
รับรองแล้ว	๑๔	๖๔๑
๓) ประมง		
ปรับเปลี่ยน	๑	๑
รับรองแล้ว	๔	๖๐
รวมทั้งสิ้น	๒๗	๘๔๖

๒.๒ การรับรอง GAP ด้านพืช ปศุสัตว์ ประมง

ชนิดสินค้า	จำนวนราย/แปลง	จำนวนไร่
๑) พืช (แปลง)	๕,๑๔๕/๑๐,๔๑๑	๘๖,๒๙๑.๗๖
๒) ข้าว GAP Seed (ราย)	๑๑/๑๑	๑๐๗
๓) ประมง	๔๓๓/๔๓๓	๙,๒๘๓
๔) ปศุสัตว์	๖๑/๖๑	๑๕๐

๓. งบประมาณ ปี ๒๕๖๓ รวมทั้งสิ้น ๔๘๙,๘๔๓,๓๑๗.๖๙ แบ่งเป็น

๓.๑ งบประมาณของส่วนราชการต้นสังกัด (Function Base)

๑) งบประมาณรวมทั้งสิ้น ๔๐๑,๕๘๓,๓๑๗.๖๙ บาท ผลการเบิกจ่าย ๓๔๐,๔๓๕,๔๗๗.๓๔ บาท คิดเป็นร้อยละ ๘๔.๗๗ จำแนกเป็น งบดำเนินงาน ๒๐๗,๒๕๒,๒๖๗.๖๙ บาท งบลงทุน ๑๙๔,๓๓๑,๐๕๐ บาท งบรายจ่าย - บาท (งบประมาณอยู่ระหว่างดำเนินการ จำนวน ๗๒,๖๓๓,๑๔๕.๔๕) (ยกเลิกการดำเนินงาน ๑ โครงการ จำนวน ๕๕,๔๐๐)

๒) ผลการดำเนินงาน/ผลการปฏิบัติราชการสำคัญ (แผนงานโครงการจำแนกตามพืช ปศุสัตว์ ประมง กลุ่ม/สหกรณ์ ชลประทาน)

๒.๑) ด้านพืช :

- โครงการพัฒนาเกษตรกร ถ่ายทอดความรู้และเทคโนโลยีทางการเกษตร (พัฒนาเครือข่ายงานส่งเสริมการเกษตร ระบบส่งเสริมการเกษตร) เป้าหมาย ๑ แห่ง

- โครงการพัฒนาเกษตรกร ถ่ายทอดความรู้และเทคโนโลยีทางการเกษตร (พัฒนาเครือข่ายงานส่งเสริมการเกษตร อาสาสมัครเกษตรกร) เป้าหมาย ๑๗๕ ราย

- โครงการเสริมสร้างและพัฒนาศักยภาพองค์กรเกษตรกรและวิสาหกิจชุมชน (เสริมสร้างและพัฒนา ศักยภาพองค์กรเกษตรกรและวิสาหกิจชุมชน เป้าหมาย ๒๗๐ ราย
- โครงการเสริมสร้างและพัฒนาศักยภาพองค์กรเกษตรกรและวิสาหกิจชุมชน (ขับเคลื่อนการ ดำเนินงานส่งเสริมและพัฒนาวิสาหกิจชุมชน เป้าหมาย ๑๔๐ ราย
- โครงการส่งเสริมและเพิ่มประสิทธิภาพการผลิตสินค้าเกษตร (ส่งเสริมการเพิ่มประสิทธิภาพการผลิต สินค้า-ผลไม้) เป้าหมาย ๑๐๐ ราย
- โครงการสนับสนุนโครงการคลินิกเกษตรเคลื่อนที่ เป้าหมาย ๓๐๐ ราย
- โครงการสนับสนุนโครงการเกษตรเพื่ออาหารกลางวัน เป้าหมาย ๒ โรงเรียน
- โครงการพัฒนาคุณภาพการผลิตไม้ผลสู่มาตรฐานการส่งออกภาคตะวันออก เป้าหมาย ๓๐ ราย
- โครงการศูนย์เรียนรู้การเพิ่มประสิทธิภาพการผลิตสินค้าเกษตร เป้าหมาย ๗ ศูนย์/๒๑๐ ราย
- โครงการศูนย์เรียนรู้การเพิ่มประสิทธิภาพการผลิตสินค้าเกษตร (การพัฒนาศูนย์เครือข่าย) เป้าหมาย ๑๔ ศูนย์
- โครงการพัฒนาเกษตรกรปราดเปรื่อง (Smart Farmer) เป้าหมาย ๑๗๕ ราย
- โครงการตลาดเกษตรกร ๔๕ ราย เป้าหมาย ๑๓ แปลง
- โครงการพัฒนาการผลิตเกษตรอินทรีย์ เป้าหมาย ๕ ราย
- โครงการพัฒนาคุณภาพสินค้าเกษตรสู่มาตรฐาน เป้าหมาย ๙๐ ราย
- โครงการส่งเสริมการอารักขาพืชเพื่อเพิ่มประสิทธิภาพการผลิตสินค้าเกษตร เป้าหมาย ๗๕ ราย
- โครงการขึ้นทะเบียนเกษตรกรและปรับปรุงทะเบียนเกษตรกร เป้าหมาย ๔,๗๕๐ ครัวเรือน
- โครงการเพิ่มประสิทธิภาพการผลิตสินค้าเกษตรสับปะรด เป้าหมาย ๕๐ ราย
- โครงการส่งเสริมการใช้เครื่องจักรกลการเกษตรทดแทนแรงงานเกษตร เป้าหมาย ๒๐ ราย
- โครงการพัฒนาขีดความสามารถในการแข่งขันสินค้าเกษตรแปรรูป (พัฒนาทักษะวิสาหกิจชุมชนด้าน การบริหารจัดการการผลิตสินค้าเกษตรแปรรูป) เป้าหมาย ๒๐ ราย

ผลสำเร็จที่สำคัญ เกษตรกรมีความสามารถในการผลิตสินค้าเกษตร ลดต้นทุน เพิ่มผลผลิต พัฒนาผลผลิต ให้ได้คุณภาพมาตรฐาน และจัดการสินค้าเกษตรตามความต้องการของตลาด มีความเข้มแข็งและนำไปสู่การ พึ่งตนเองได้

๒.๒) ด้านปศุสัตว์ :

- (๑) โครงการพัฒนาศักยภาพด้านปศุสัตว์
 - โครงการ เฝ้าระวัง ป้องกัน ควบคุม บำบัด และชันสูตรโรคสัตว์ เป้าหมาย ๕,๐๐๐ ตัว
 - โครงการพัฒนาเทคโนโลยีสารสนเทศและการสื่อสาร เป้าหมาย ๑ แห่ง
 - โครงการถ่ายทอดองค์ความรู้และเทคโนโลยีด้านปศุสัตว์ เป้าหมาย ๒๗๐ ราย
 - โครงการพัฒนาสุขภาพสัตว์ เป้าหมาย ๔,๘๐๐ ตัว
- (๒) โครงการส่งเสริมการดำเนินงานอันเนื่องมาจากพระราชดำริ
 - โครงการสนับสนุนโครงการอันเนื่องมาจากพระราชดำริ เป้าหมาย ๒ โรงเรียน
- (๓) โครงการปรับปรุงข้อมูลทะเบียนเกษตรกร เป้าหมาย ๔,๗๐๐ ราย
- (๔) โครงการพัฒนาศักยภาพกระบวนการผลิตสินค้าเกษตร
 - โครงการพัฒนาการผลิตสัตว์ เป้าหมาย ๑๐๐ ตัว
 - โครงการพัฒนาปรับปรุงพันธุ์สัตว์ เป้าหมาย ๑ จังหวัด

ผลสำเร็จที่สำคัญ เกษตรกรได้รับการพัฒนาศักยภาพ สามารถผลิตสินค้าปศุสัตว์ ได้อย่างมีคุณภาพ มุ่งสู่ การรับรองมาตรฐาน

๒.๓) ด้านประมง :

- โครงการส่งเสริมการดำเนินงานอันเนื่องมาจากพระราชดำริ เป้าหมาย ๒ โรงเรียน

- โครงการศูนย์เรียนรู้การเพิ่มประสิทธิภาพการผลิตสินค้าเกษตร เป้าหมาย ๗ แห่ง
- โครงการระบบส่งเสริมการเกษตรแบบแปลงใหญ่ เป้าหมาย ๓๗ ราย
- โครงการเกษตรทฤษฎีใหม่ด้านการประมง เป้าหมาย ๔๙๗ ราย
- โครงการบริหารจัดการการผลิตสินค้าเกษตรตามแผนที่เกษตรเพื่อการบริหารจัดการเชิงรุก (Agri-Map)

เป้าหมาย ๑๐ ราย

- โครงการพัฒนาคุณภาพสินค้าประมง เป้าหมาย ๒๐๐ ราย
 - โครงการปรับปรุงข้อมูลทะเบียนเกษตรกร เป้าหมาย ๑,๒๔๔ ราย
 - โครงการจัดการปัญหาแรงงานต่างด้าวและการค้ามนุษย์การประมง เป้าหมาย ๑ จังหวัด
- ผลสำเร็จที่สำคัญ พัฒนาเกษตรกรด้านประมงและยกระดับสินค้าประมง เพื่อพัฒนาให้สินค้าประมงมี

คุณภาพมาตรฐาน

๒.๔) ด้านกลุ่ม/สหกรณ์ :

- โครงการส่งเสริมพัฒนาสหกรณ์/กลุ่มเกษตรกรให้มีความเข้มแข็งตามศักยภาพ เป้าหมาย ๗๘ แห่ง
- โครงการส่งเสริมและพัฒนาสหกรณ์/กลุ่มเกษตรกรในพื้นที่โครงการอันเนื่องมาจากพระราชดำริ

เป้าหมาย ๔ ครั้ง

ผลสำเร็จที่สำคัญ ส่งเสริมและพัฒนาสหกรณ์/กลุ่มเกษตรกรให้มีความเข้มแข็ง สามารถบริหารจัดการได้อย่างมีประสิทธิภาพ มีระบบบัญชีที่เป็นมาตรฐาน

๒.๕) ด้านชลประทาน :

- โครงการซ่อมแซม spillway และอาคารประกอบอ่างเก็บน้ำเขาระกำ เป้าหมาย ๑ แห่ง
- โครงการซ่อมแซมอาคารควบคุมการส่งน้ำและอาคารประกอบอ่างเก็บน้ำเขาระกำ เป้าหมาย ๑ แห่ง
- โครงการซ่อมแซมประตูระบายน้ำเวฬุ ขนาด ๖x๖.๗๕ จำนวน ๕ ช่อง เป้าหมาย ๑ แห่ง
- โครงการซ่อมแซมเพิ่มประสิทธิภาพระบบส่งน้ำโครงการอ่างเก็บน้ำบ้านมะนาวระยะทาง ๙,๐๐๐ เมตร

เป้าหมาย ๑ แห่ง

- โครงการซ่อมแซมเพิ่มประสิทธิภาพอาคารระบายน้ำล้นอุกฉิณอ่างเก็บน้ำด่านชุมพล เป้าหมาย ๑ แห่ง
- โครงการซ่อมแซมระบบส่งน้ำโครงการอ่างเก็บน้ำห้วยทิมสยาม ๐๑ ระยะทาง ๕,๐๐๐ เมตร เป้าหมาย ๑ แห่ง
- โครงการซ่อมแซมประตูระบายน้ำเขาสมิง ขนาด ๖x๖.๗๕ จำนวน ๖ ช่อง เป้าหมาย ๑ แห่ง
- โครงการซ่อมแซมอาคารระบายน้ำล้นอ่างเก็บน้ำด่านชุมพล เป้าหมาย ๑ แห่ง

ผลสำเร็จที่สำคัญ การบริหารจัดการทรัพยากรอย่างเป็นระบบ สามารถแก้ไขปัญหาน้ำแล้ง น้ำท่วม การขาดแคลนน้ำภาคการเกษตร

๓.๒ งบประมาณจังหวัด/กลุ่มจังหวัด (Area Base)

งบประมาณจังหวัด

๑) งบประมาณรวมทั้งสิ้น ๔๙,๐๐๐,๐๐๐ บาท ผลการเบิกจ่าย ๓๖,๔๕๐,๒๑๖.๓๘ บาท คิดเป็นร้อยละ ๗๔.๓๙ จำแนกเป็น งบดำเนินงาน ๑๐,๐๐๐,๐๐๐ บาท งบลงทุน ๓๙,๐๐๐,๐๐๐ บาท งบรายจ่าย - บาท

๒) ผลการดำเนินงาน/ผลการปฏิบัติราชการสำคัญ (แผนงานโครงการจำแนกตามพืช ปศุสัตว์ ประมง กลุ่ม/สหกรณ์ ชลประทาน)

ด้านพืช

-
ผลสำเร็จที่สำคัญ :

ด้านปศุสัตว์

-

ผลสำเร็จที่สำคัญ :

-

ด้านประมง

โครงการเพิ่มความอุดมสมบูรณ์ของระบบนิเวศทางทะเล (โครงการจัดสร้างแหล่งอาศัยสัตว์ทะเล หรือปะการังเทียม) งบประมาณ ๑๐,๐๐๐,๐๐๐ บาท เป้าหมาย จัดสร้างแหล่งอาศัยสัตว์ทะเล (ปะการังเทียม) จำนวน 2 แห่ง

ผลสำเร็จที่สำคัญ :

ประชาชนชาวประมงในชุมชนและผู้ประกอบการด้านการประมงมีรายได้เพิ่มขึ้นจากปีก่อนและลดต้นทุนค่าน้ำมันของชาวประมง มีสัตว์น้ำเข้ามาอาศัยชุกชุมมากขึ้น เป็นแหล่งขยายพันธุ์สัตว์น้ำ ทำให้มีปริมาณ สัตว์น้ำเพิ่มขึ้นจากเดิม

ด้านกลุ่ม/สหกรณ์

-

ผลสำเร็จที่สำคัญ :

-

ด้านชลประทาน

โครงการระบบส่งน้ำคันนาสูง ระยะที่ ๓ งบประมาณจำนวน ๓๙,๐๐๐,๐๐๐ บาท เป้าหมาย ๑ แห่ง

ผลสำเร็จที่สำคัญ :

ปริมาณน้ำในอ่างเก็บน้ำเทพนิมิต และอ่างเก็บน้ำหนองยายบัน มีใช้อย่างเพียงพอ และพร้อมช่วยเหลือสวนผลไม้ ๓๐๐ ไร่ ประชาชนได้รับประโยชน์ ๘๐ ครัวเรือน

๓.๓ งบประมาณอื่นๆงบประมาณอบจ.ตราด

๑) งบประมาณรวมทั้งสิ้น ๒๖๐,๐๐๐ บาท ผลการเบิกจ่าย ๒๖๐,๐๐๐ บาท คิดเป็นร้อยละ ๑๐๐ จำแนกเป็นงบดำเนินงาน - บาท งบลงทุน - บาท งบรายจ่าย - บาท

๒) ผลการดำเนินงาน/ผลการปฏิบัติราชการสำคัญ (แผนงานโครงการจำแนกตามพืช ปศุสัตว์ ประมง กลุ่ม/สหกรณ์ ชลประทาน)

๒.๑) ด้านปศุสัตว์ : โครงการอนุรักษ์และพัฒนาไก่พื้นเมืองตราด (งบ อบจ.ตราด) เป้าหมาย ๒๐๐ ราย

ผลสำเร็จที่สำคัญ : สร้างรายได้ให้เกษตรกรผู้เลี้ยงไก่พื้นเมือง รวมทั้งอนุรักษ์สายพันธุ์ไก่พื้นเมืองจังหวัดตราดและสร้างมูลค่าเพิ่มให้กับสินค้าเกษตร

งบกลางของโครงการชลประทานตราด

๑) งบประมาณรวมทั้งสิ้น ๓๙,๐๐๐,๐๐๐ บาท ผลการเบิกจ่าย ๒๖,๐๓๗,๑๙๖.๘๔ คิดเป็นร้อยละ ๖๖.๗๖ จำแนกเป็นงบดำเนินงาน - บาท งบลงทุน - บาท งบรายจ่าย - บาท

๒) ผลการดำเนินงาน/ผลการปฏิบัติราชการสำคัญ (แผนงานโครงการจำแนกตามพืช ปศุสัตว์ ประมง กลุ่ม/สหกรณ์ ชลประทาน)

๒.๑) ด้านชลประทาน : โครงการสถานีสูบน้ำด้วยไฟฟ้าพร้อมระบบส่งน้ำซอยเขาตลาดพัฒนาอันเนื่องมาจากพระราชดำริ เป้าหมาย ๑ แห่ง

๔. ผลการดำเนินงานโครงการสำคัญ (Agenda) (สรุปโดยย่อ)**๔.๑ ระบบการส่งเสริมการเกษตรแบบแปลงใหญ่**

๑) งบประมาณรวม ๓,๓๕๖,๑๒๐ บาท ผลการเบิกจ่าย ๓,๑๖๖,๑๒๐ บาท คิดเป็นร้อยละ ๙๔.๓๔ จำแนกเป็นงบดำเนินงาน ๓,๓๕๖,๑๒๐ บาท งบลงทุน - บาท งบรายจ่าย - บาท (การยางแห่งประเทศไทย ส่งคืน จำนวน ๑๙๐,๐๐๐ บาท)

๒) เป้าหมายรวม ๓๒ แปลง จำแนกเป็น แปลงข้าว ๔ แปลง แปลงทุเรียน ๑๑ แปลง แปลงมังคุด ๔ แปลง แปลงเงาะ ๒ แปลง แปลงปาล์มน้ำมัน ๒ แปลง แปลงยางพารา ๓ แปลง แปลงชันโรง ๑ แปลง แปลงมะพร้าว ๑ แปลง แปลงปศุสัตว์ (โค-กระบือ) ๑ แปลง แปลงกุ้งขาว ๒ แปลง แปลงปลากะพง ๑ แปลง

ผลสำเร็จที่สำคัญ ผลจากการดำเนินงานโครงการระบบส่งเสริมการเกษตรแบบแปลงใหญ่ เกษตรกรมีการรวมกลุ่มและบริหารจัดการร่วมกันในด้านการผลิตและการตลาด มีความรู้เรื่องการเพิ่มประสิทธิภาพการผลิต สามารถลดต้นทุนการผลิต เพิ่มผลผลิต โดยมีการวิเคราะห์/จัดทำแผน/ข้อมูล รายแปลง มีการจัดทำบัญชีครัวเรือน มีการบริหารจัดการผลผลิตให้สอดคล้องกับความต้องการของตลาด มีการเชื่อมโยงการตลาดระหว่างแปลง และผลผลิตมีคุณภาพพัฒนาไปสู่การรับรองมาตรฐาน

๔.๒ โครงการศูนย์เรียนรู้การเพิ่มประสิทธิภาพการผลิตสินค้าเกษตร (ศพก.)

๑) งบประมาณรวม ๑,๒๐๗,๕๙๐ บาท ผลการเบิกจ่าย ๑,๒๐๗,๕๙๐ บาท คิดเป็นร้อยละ ๑๐๐ จำแนกเป็นงบดำเนินงาน ๑,๒๐๗,๕๙๐ บาท งบลงทุน - บาท งบรายจ่าย - บาท

๒) เป้าหมาย ศพก.หลักอำเภอละ ๑ ศูนย์ฯ ละ ๑๐ ศูนย์เครือข่าย

ข้อมูลศูนย์หลัก ดังนี้

(๑) ศูนย์เรียนรู้การเพิ่มประสิทธิภาพการผลิตสินค้าเกษตรอำเภอเมืองตราด ชนิดพืชข้าว เกษตรกรต้นแบบ นายเชิด วงศ์สา ที่ตั้งศูนย์ หมู่ที่ ๔ ตำบลหนองคันทรัง อำเภอเมืองตราด จังหวัดตราด

(๒) ศูนย์เรียนรู้การเพิ่มประสิทธิภาพการผลิตสินค้าเกษตรอำเภอเขาสมิง ชนิดพืชทุเรียน เกษตรกรต้นแบบ นายมานิตย์ ชิงชัย ที่ตั้งศูนย์ ๓๔ หมู่ที่ ๘ ตำบลประณีต อำเภอเขาสมิง จังหวัดตราด

(๓) ศูนย์เรียนรู้การเพิ่มประสิทธิภาพการผลิตสินค้าเกษตรอำเภอแหลมงอบ ชนิดพืชยางพารา เกษตรกรต้นแบบ นายวาทีน จินาวนิช ที่ตั้งศูนย์ ๙๙/๑ หมู่ที่ ๗ ตำบลบางปิด อำเภอแหลมงอบ จังหวัดตราด

(๔) ศูนย์เรียนรู้การเพิ่มประสิทธิภาพการผลิตสินค้าเกษตรอำเภอปอไร่ ชนิดพืชทุเรียน เกษตรกรต้นแบบ นายสมนึก บุญธรรม ที่ตั้งศูนย์ ๑๑๖/๓ หมู่ที่ ๕ ตำบลนนทรีย์ อำเภอปอไร่ จังหวัดตราด

(๕) ศูนย์เรียนรู้การเพิ่มประสิทธิภาพการผลิตสินค้าเกษตรอำเภอคลองใหญ่ ชนิดพืชทุเรียน เกษตรกรต้นแบบ นายคมัญศรีฐ์ กล่อมสังข์ ที่ตั้งศูนย์ ๑๓๒ หมู่ที่ ๑ ตำบลไม้รูด อำเภอคลองใหญ่ จังหวัดตราด

(๖) ศูนย์เรียนรู้การเพิ่มประสิทธิภาพการผลิตสินค้าเกษตรอำเภอเกาะช้าง ชนิดพืชทุเรียน เกษตรกรต้นแบบ นายสมโภชน์ ทศมากร ที่ตั้งศูนย์ ๔๙/๒ หมู่ที่ ๒ ตำบลเกาะช้าง อำเภอเกาะช้าง จังหวัดตราด

(๗) ศูนย์เรียนรู้การเพิ่มประสิทธิภาพการผลิตสินค้าเกษตรอำเภอเกาะกูด ชนิดพืชมะพร้าว เกษตรกรต้นแบบ นายมานะ ถวิลวงษ์ ที่ตั้งศูนย์ ๔๕ หมู่ที่ ๒ ตำบลเกาะกูด อำเภอเกาะกูด จังหวัดตราด

ผลสำเร็จที่สำคัญ ผลการดำเนินงานโครงการศพก. ศพก.และศูนย์เครือข่ายเป็นศูนย์กลางในการถ่ายทอดเทคโนโลยีการผลิต การบริหารจัดการ และการตลาดแก่เกษตรกร รวมทั้งการให้บริการทางการเกษตร และเผยแพร่ข้อมูลข่าวสารในพื้นที่ให้บริการ รวมถึงระบบ Online/Smart Box ได้รับการพัฒนาให้เป็นโรงเรียนด้านการเกษตรอย่างมีประสิทธิภาพ รวมทั้งมีหลักสูตรฝึกอบรมสำหรับเกษตรกรที่เป็นสมาชิกโครงการแปลงใหญ่ มีการแลกเปลี่ยนเรียนรู้หาประสบการณ์ที่ประสบความสำเร็จ เพื่อช่วยเพิ่มพูนประสบการณ์ ความรู้ และประสิทธิภาพให้กับศพก.

๔.๓ โครงการพัฒนาเกษตรกรปราดเปรื่อง (Smart Farmer)

๑) งบประมาณรวม ๕๘๗,๔๐๐ บาท ผลการเบิกจ่าย ๕๑๕,๕๐๐ บาท คิดเป็นร้อยละ ๘๗.๗๖ จำแนกเป็นงบดำเนินงาน ๕๘๗,๔๐๐ บาท งบลงทุน - บาท งบรายจ่าย - บาท (การยางแห่งประเทศไทย ส่งคืนจำนวน ๓๕,๓๕๐ บาท)

๒) เป้าหมายปี ๒๕๖๓ พัฒนาเกษตรกรจังหวัดตราดเป็น Smart Farmer ด้านพืช จำนวน ๑๕๐ ราย Young Smart Farmer จำนวน ๓๕ ราย ด้านปศุสัตว์ จำนวน ๙๐ ราย ปฏินรูปร่างที่ดิน ๕๐ ราย และด้านยางพารา จำนวน ๙๐ ราย

ผลสำเร็จที่สำคัญ เน้นการพัฒนาให้เกษตรกรมีแผนพัฒนาตนเอง และแผนการผลิตรายบุคคล (IFPP) โดยการจัดเวทีถ่ายทอดความรู้ และฝึกปฏิบัติ การอบรมพัฒนาทักษะอาชีพ และแนวคิดการเป็นผู้ประกอบการด้วยนวัตกรรมเกษตร มีการวางแผนการผลิตที่มีประสิทธิภาพสอดคล้องกับพื้นที่และสินค้าทำให้ผลผลิตมีคุณภาพมุ่งสู่การเป็น Smart Product

๔.๔ โครงการบริหารจัดการการผลิตสินค้าเกษตรตามแผนที่เกษตรเพื่อบริหารจัดการเชิงรุก (Zoning by Agri-Map)

๑) งบประมาณรวม ๖๓,๑๖๐ บาท ผลการเบิกจ่าย ๖๓,๑๑๐ บาท คิดเป็นร้อยละ ๙๙.๙๒ จำแนกเป็น งบดำเนินงาน ๖๓,๑๖๐ บาท งบลงทุน - บาท งบรายจ่าย - บาท

๒) ปี ๒๕๖๓ มีเป้าหมาย ดังนี้ สำนักงานประมงจังหวัดตราด มีเป้าหมายจำนวน ๑๐ ราย ศูนย์วิจัยและพัฒนา การเพาะเลี้ยงสัตว์น้ำจืดตราด มีเป้าหมายจำนวน ๑๐ ราย สำนักงานตรวจบัญชีสหกรณ์ มีเป้าหมายจำนวน ๑๐ ราย สำนักงานประมงจังหวัดตราด มีเป้าหมาย ๑๐ ราย

ผลสำเร็จที่สำคัญ เกษตรกรได้รับการปรับเปลี่ยนการผลิตในพื้นที่ไม่เหมาะสมในการปลูกข้าวเป็นการ เพาะเลี้ยงสัตว์น้ำจืด จำนวน ๑๐ ราย ได้รับการอบรมการจัดทำบัญชีต้นทุนอาชีพ จำนวน ๑๐ ราย

๔.๕ โครงการยกระดับคุณภาพมาตรฐานสินค้าเกษตร

๑) งบประมาณรวม ๑,๙๑๖,๖๕๘ บาท ผลการเบิกจ่าย ๑,๙๑๖,๖๒๓.๕๔ บาท คิดเป็นร้อยละ ๑๐๐ จำแนกเป็น งบดำเนินงาน ๑,๙๑๖,๖๕๘ บาท งบลงทุน - บาท งบรายจ่าย - บาท

๒) เป้าหมาย - ยกระดับการผลิตสินค้าเกษตร ให้เข้าสู่ระบบการผลิตตามมาตรฐาน

ผลสำเร็จที่สำคัญ - ด้านพืช เกษตรกรได้รับการอบรมเข้าสู่มาตรฐาน GAP จำนวน ๙๐ ราย มีการตรวจแปลง GAP จำนวน ๑,๑๕๐ แปลง เกษตรกรได้รับการอบรมเรื่องการเข้าสู่มาตรฐาน GAP ข้าว จำนวน ๔๐ ราย ติดตาม เกษตรกรด้านประมงเพื่อยกระดับให้ได้มาตรฐาน GAP จำนวน ๑๒ ราย

๔.๖ โครงการพัฒนาเกษตรกรอินทรีย์

๑) งบประมาณรวม ๒๔๗,๕๔๐ บาท ผลการเบิกจ่าย ๒๔๗,๕๔๐ บาท คิดเป็นร้อยละ ๑๐๐ จำแนกเป็น งบดำเนินงาน ๒๔๗,๕๔๐ บาท งบลงทุน - บาท งบรายจ่าย - บาท

๒) เป้าหมาย ปี ๒๕๖๓ เพิ่มพื้นที่และปริมาณการผลิตเกษตรกรอินทรีย์ ด้านพืช ๕๐ ราย ด้านประมง ๕ ราย ด้านข้าว ๕ ราย และตรวจรับรองแหล่งผลิตพืชอินทรีย์ จำนวน ๔๔ แปลง

ผลสำเร็จที่สำคัญ - เกษตรกรได้รับการถ่ายทอดความรู้ด้านการเพาะเลี้ยงสัตว์น้ำอินทรีย์ จำนวน ๕ ราย

- เกษตรกรได้รับการอบรมเตรียมความพร้อมเข้าสู่มาตรฐานเกษตรกรอินทรีย์ จำนวน ๕๐ ราย

- มีแปลงต้นแบบข้าว จำนวน ๕ ราย / ๑๐๐ ไร่

- มีการตรวจรับรองแหล่งผลิตพืชอินทรีย์ จำนวน ๔๔ แปลง

๔.๗ โครงการตลาดเกษตรกร

๑) งบประมาณรวม ๒๓,๕๕๐ บาท ผลการเบิกจ่าย ๒๓,๕๕๐ บาท คิดเป็นร้อยละ ๑๐๐ จำแนกเป็น งบดำเนินงาน ๒๓,๕๕๐ บาท งบลงทุน - บาท งบรายจ่าย - บาท

๒) เป้าหมาย สร้างเครือข่ายเชื่อมโยงตลาดแก่ตลาดเกษตรกรจังหวัดตราด จำนวน ๑ แห่ง

ผลสำเร็จที่สำคัญ เพิ่มช่องทางการจำหน่ายผลผลิตและผลิตภัณฑ์ทางการเกษตร พัฒนาศักยภาพ เพิ่มประสิทธิภาพของเกษตรกร พัฒนาตลาดเกษตรกรให้เป็นที่รู้จัก และสร้างเครือข่ายเชื่อมโยงตลาด รวมทั้งพัฒนา ตลาดที่มีศักยภาพให้เป็นตลาดเกษตรกรถาวร

๔.๘ โครงการเกษตรทฤษฎีใหม่

๑) งบประมาณรวม ๑,๐๗๔,๑๗๓.๓๐ บาท ผลการเบิกจ่าย ๑,๐๑๘,๕๔๐.๓๐ บาท คิดเป็นร้อยละ ๙๔.๘๒ จำแนกเป็น งบดำเนินงาน ๑,๐๗๔,๑๗๓.๓๐ บาท งบลงทุน - บาท งบรายจ่าย - บาท (การยางแห่งประเทศไทย ส่งคืน จำนวน ๕๕,๕๘๐ บาท)

๒) เป้าหมาย พัฒนาเกษตรกรให้พึ่งตนเองได้ รวมกลุ่มเกษตรกรเป็นจัดเรียนรู้ คัดเลือกแปลงตัวอย่างเพื่อ ศึกษารูปแบบ ๑ แปลงตัวอย่างของจังหวัด

ผลสำเร็จที่สำคัญ รวมกลุ่มเกษตรกรเป็นจัดเรียนรู้ จำนวน ๑๙ จุด และจัดกิจกรรมส่งเสริมศักยภาพ เกษตรกร

๔.๙ แผนการผลิตและการตลาดข้าวครบวงจร

๑) งบประมาณรวม ๖๘,๘๐๐ บาท (ภาพรวมภาคตะวันออก) ผลการเบิกจ่าย ๖๘,๗๓๕ บาท คิดเป็นร้อยละ ๑๐๐ จำแนกเป็น งบดำเนินงาน ๖๘,๘๐๐ บาท งบลงทุน - บาท งบรายจ่าย - บาท

๒) เป้าหมาย เพื่อให้มีการบริหารจัดการข้าวโดยใช้หลักการตลาดนำการผลิต วางแผนการผลิตข้าวให้เกิดความสมดุลกับความต้องการของตลาด เพื่อเพิ่มประสิทธิภาพและลดต้นทุนการผลิตข้าว และรักษาเสถียรภาพราคาข้าวเปลือก

ผลสำเร็จที่สำคัญ - มีการประชาสัมพันธ์กำหนดพื้นที่เป้าหมายส่งเสริมการปลูกข้าวในจังหวัดตราดให้เป็นไปตามประกาศของกระทรวงเกษตรและสหกรณ์

- ประชาสัมพันธ์และรับขึ้นทะเบียนเกษตรกรผู้ปลูกข้าว รอบที่ ๑ จำนวน ๘๑๓ ครัวเรือน พื้นที่ ๑๑,๓๘๙.๕๖ ไร่ รอบที่ ๒ จำนวน ๒๔ ครัวเรือน พื้นที่ ๓๙๘.๗๕ ไร่

- ส่งเสริมเกษตรกรทำนาปลอดภัย ดำเนินกิจกรรมติดตามให้คำปรึกษาแนะนำและตรวจประเมินแปลง (GAP) เป้าหมายเกษตรกร ๔๐ ราย พื้นที่ ๙๖๙ ไร่ (ตำบลขำราก) และกิจกรรมติดตามให้คำปรึกษาแนะนำและตรวจประเมินแปลงเบื้องต้น (เกษตรกรอินทรีย์) เป้าหมายเกษตรกร ๕ ราย พื้นที่ ๑๐๐ ไร่ (ขณะนี้อยู่ในระยะ T๒ ข้าวที่ได้รับใบรับรองผ่านการประเมินการปรับเปลี่ยน) ตำบลท่าพริก

- ประชาสัมพันธ์วางแผนการเก็บเกี่ยวให้สอดคล้องกับการจัดการเพื่อให้ได้เมล็ดพันธุ์ดีมีคุณภาพ

- ส่งเสริมด้านการเชื่อมโยงการตลาดโดยการจัดประชุมประชาสัมพันธ์กลุ่มเกษตรกรสถาบันเกษตรกร วิสาหกิจชุมชนที่ผลิตข้าวกับผู้ประกอบการที่มีประสิทธิภาพ

๔.๑๐ การบริหารจัดการทรัพยากรน้ำ

๑) งบประมาณรวม ๑๙๔,๕๑๖,๘๕๐ บาท ผลการเบิกจ่าย ๑๔๓,๔๗๙,๕๘๘.๕๔ บาท คิดเป็นร้อยละ ๗๓.๗๖ เป็นงบดำเนินงาน ๑๙๔,๕๑๖,๘๕๐ บาท งบลงทุน - บาท งบรายจ่าย - บาท

๒) เป้าหมาย เพื่อบริหารจัดการทรัพยากรน้ำอย่างเป็นระบบ ให้สามารถแก้ไขปัญหา น้ำแล้ง น้ำท่วม การขาดแคลนน้ำภาคการผลิต น้ำอุปโภคบริโภค

ผลสำเร็จที่สำคัญ งานปรับปรุงถนนชลประทาน งานอาคารบังคับน้ำ งานสถานีสูบน้ำ งานประตูระบาย ฝ่ายเพื่อบริหารจัดการน้ำ จัดหาแหล่งน้ำ เพิ่มพื้นที่ชลประทาน เพื่อส่งเสริมการเกษตร และแก้ไขปัญหาภัยแล้ง

๔.๑๑ โครงการธนาคารสินค้าเกษตร

๑) งบประมาณรวม ๑๗๑,๕๐๐ บาท ผลการเบิกจ่าย ๑๗๑,๕๐๐ บาท คิดเป็นร้อยละ ๑๐๐ จำแนกเป็น งบดำเนินงาน ๑๗๑,๕๐๐ บาท งบลงทุน - บาท งบรายจ่าย - บาท

๒) เป้าหมาย โครงการธนาคารโค-กระบือ เพื่อแลกเปลี่ยนสินค้าเกษตร เพิ่มผลผลิตทางการเกษตร ลดต้นทุนการผลิต

ผลสำเร็จที่สำคัญ โครงการธนาคารโค-กระบือ การติดตามงานสนับสนุนโค-กระบือ จำนวน ๑๒ ครั้ง

๔.๑๒ โครงการจัดที่ดินทำกินให้ชุมชนตามนโยบายรัฐบาล พื้นที่เขตปฏิรูปที่ดิน

๑) งบประมาณรวม ๑๐๔,๔๐๐ บาท ผลการเบิกจ่าย ๑๐๔,๔๐๐ บาท คิดเป็นร้อยละ ๑๐๐ จำแนกเป็น งบดำเนินงาน ๑๐๔,๔๐๐ บาท งบลงทุน - บาท งบรายจ่าย - บาท

๒) เป้าหมาย เพื่อดำเนินการจัดที่ดินเพื่อการทำการเกษตรและการดำรงชีพของผู้ไร้ที่ดินทำกิน

ผลสำเร็จที่สำคัญ ผลการดำเนินงานในส่วนของจังหวัดตราดเป็นการดำเนินงานในสังกัดของ คทช โดยสำนักงานสหกรณ์จังหวัดตราด ดำเนินกิจกรรมดังนี้ ๑. กิจกรรมแนะนำ ส่งเสริม บูรณาการร่วมกันระหว่างหน่วยงานที่เกี่ยวข้องและติดตามการส่งเสริมและพัฒนาอาชีพภายใต้โครงการจัดที่ดินทำกินให้ชุมชนในพื้นที่โครงการนโยบายรัฐบาล ๔ พื้นที่ ได้แก่ ๑. สหกรณ์การเกษตรชุมชนบ้านตะกาดหนองเหียง จำกัด หมู่ ๑ ตำบลขำราก ๒. กลุ่มเกษตรกรทำประมงขำราก หมู่ ๑ ตำบลท่ากุ่ม ๓. พื้นที่ป่าท่าโสม ตำบลท่าโสม ๔. พื้นที่ป่าดงธรรมชาติ อำเภอแหลมงอบ ๒. กิจกรรมจัดประชุมเจ้าหน้าที่ผู้ประสานงานหน่วยงานภายใต้คณะอนุกรรมการส่งเสริมและพัฒนาอาชีพระดับ

จังหวัด ๓ ครั้ง ๙๐ ราย ๓. กิจกรรมจัดอบรมพัฒนาอาชีพของสมาชิกสหกรณ์ให้มีความรู้ในการส่งเสริมและพัฒนาอาชีพการเกษตรที่เหมาะสมกับพื้นที่ ๒ พื้นที่ ได้แก่ ๑. สหกรณ์การเกษตรชุมชนบ้านตะกาดหนองเหียง จำกัด หมู่ ๑ ตำบลซำราก ๒. กลุ่มเกษตรกรทำประมงซำราก หมู่ ๑ ตำบลท่ากุ่ม

๔.๑๓ การจัดการประมงอย่างยั่งยืน

๑) งบประมาณรวม ๖๙๒,๘๗๐ บาท ผลการเบิกจ่าย ๖๙๒,๘๗๐ บาท คิดเป็นร้อยละ ๑๐๐ จำแนกเป็นงบดำเนินงาน ๖๙๒,๘๗๐ บาท งบลงทุน - บาท งบรายจ่าย - บาท

๒) เป้าหมาย เพื่อกำกับดูแลการบริหารจัดการด้านการประมง และการอนุรักษ์ทรัพยากรสัตว์น้ำให้อยู่ในระดับที่สามารถก่อให้เกิดผลผลิตสูงสุดที่สามารถทำการประมงได้อย่างยั่งยืน รวมทั้งมีระบบติดตาม ควบคุม และเฝ้าระวังการทำการประมงให้มีประสิทธิภาพ สามารถตรวจสอบที่มาของสัตว์น้ำหรือผลิตภัณฑ์สัตว์น้ำ ตั้งแต่การทำการประมงไปจนถึงผู้บริโภค

ผลสำเร็จที่สำคัญ - มีการแจ้งเรือเข้าออก

- ดำเนินการออกหนังสือรับรองเพื่อประกอบการยื่นขอจดทะเบียนเรือไทยสำหรับเรือประมงพื้นบ้าน

- ดำเนินการการขอรับใบอนุญาตทำการประมงพาณิชย์

- ดำเนินการการออกหนังสือคนประจำเรือตามกฎหมายว่าด้วยการประมง พ.ศ. ๒๕๖๐

- ดำเนินการขึ้นทะเบียนผู้ทำประมง

๔.๑๔ การตลาดนำการเกษตร

๑) งบประมาณรวม - บาท ผลการเบิกจ่าย - บาท คิดเป็นร้อยละ - จำแนกเป็น งบดำเนินงาน - บาท งบลงทุน - บาท งบรายจ่าย - บาท

๒) เป้าหมาย ส่งเสริมให้เกษตรกรมีการผลิตที่เหมาะสมตรงตามความต้องการของตลาด เพื่อลดปัญหาาราคาผลผลิตทางการเกษตรตกต่ำหรือล้นตลาด

ผลสำเร็จที่สำคัญ - จังหวัดตราดมีข้อมูลการบริหารจัดการสินค้าเกษตรที่สำคัญของจังหวัด จำนวน ๑๕ รายการ ได้แก่ ทุเรียน เงาะ มังคุด ลองกอง สับปะรดตราดสีทอง สับปะรดโรงงาน ยางพารา ปาล์มน้ำมัน ข้าวนาปี โคขุน สุกร ไก่เนื้อ ไก่ไข่ กุ้งทะเล ปลากระรัง/ปลากระพงขาว ซึ่งขณะนี้ในส่วนของจังหวัดตราดพบว่าสินค้ามีความสมดุล ทั้ง ๑๕ รายการ

- มีการเชื่อมโยงตลาดสินค้าเกษตรปลอดภัย (GAP, อินทรีย์) กับ ๔ ร. ได้แก่ โรงพยาบาล โรงเรียน โรงแรม ร้านอาหาร โดยมีกลุ่มเกษตรกรนำร่อง ได้แก่ ตลาดเกษตรกรจังหวัดตราด และวิสาหกิจชุมชนบ้านเกษตรกรตราด จัดทำบันทึกข้อตกลงซื้อขายสินค้าเกษตรปลอดภัยกับโรงพยาบาลตราด

๔.๑๕ โครงการสัตว์ปลอดโรค คนปลอดภัย จากโรคพิษสุนัขบ้า

๑) งบประมาณรวม ๑๖๕,๙๔๐ บาท ผลการเบิกจ่าย ๑๖๕,๙๔๐ บาท คิดเป็นร้อยละ ๑๐๐ จำแนกเป็นงบดำเนินงาน ๑๖๕,๙๔๐ บาท งบลงทุน - บาท งบรายจ่าย - บาท

๒) เป้าหมาย ป้องกันโรคพิษสุนัขบ้า

ผลสำเร็จที่สำคัญ - บริหารจัดการเพื่อแก้ไขปัญหาสุนัขและแมวไม่มีเจ้าของและการควบคุมเพื่อลดจำนวนประชากรสัตว์ในพื้นที่ การจัดสวัสดิภาพสัตว์ เช่น การฉีดวัคซีน การผ่าตัดทำหมันและสถานพักพิงสัตว์ (Shelter)

- ร่วมกับองค์การปกครองส่วนท้องถิ่น สาธารณสุขจังหวัดและหน่วยงานที่เกี่ยวข้อง ผลักดันให้สร้างเป็นพื้นที่ปลอดโรคพิษสุนัขบ้าระดับตำบลโดยปัจจุบันจังหวัดตราด เป็นพื้นที่ปลอดโรคพิษสุนัขบ้าระดับ A ทุกตำบล

- การเผยแพร่ ประชาสัมพันธ์ และการสร้างการรับรู้เรื่องโรคพิษสุนัขบ้าให้แก่ประชาชนในพื้นที่

- ติดตามผลการดำเนินงาน

๔.๑๖ โครงการอาหารเสริม (นม) โรงเรียน

๑) งบประมาณรวม - บาท ผลการเบิกจ่าย - บาท คิดเป็นร้อยละ - จำแนกเป็น งบดำเนินงาน- บาท งบลงทุน- บาท งบรายจ่าย - บาท

๒) เป้าหมายรวม ติดตามการดำเนินงานโครงการให้เป็นไปตามหลักเกณฑ์และวิธีการดำเนินงานโครงการ ผลสำเร็จที่สำคัญ ติดตามการดำเนินงานโครงการให้เป็นไปตามหลักเกณฑ์และวิธีการดำเนินงานโครงการ ผลการดำเนินงานในพื้นที่จังหวัดมีโรงเรียนที่สำรวจทั้งสิ้น ๑๓๓ แห่ง

๔.๑๗ โครงการพัฒนาศักยภาพการดำเนินธุรกิจของสหกรณ์ภาคการเกษตรและกลุ่มเกษตรกร

๑) งบประมาณรวม - บาท ผลการเบิกจ่าย - บาท คิดเป็นร้อยละ - จำแนกเป็น งบดำเนินงาน - บาท งบลงทุน - บาท งบรายจ่าย - บาท

๒) เป้าหมายรวม พัฒนาศักยภาพการดำเนินธุรกิจของสหกรณ์ภาคการเกษตรและกลุ่มเกษตรกร ผลสำเร็จที่สำคัญ - รักษาเป้าหมายสหกรณ์ที่ผ่านเกณฑ์มาตรฐานในระดับดีเลิศ และระดับดีมาก จำนวน ๒๖ แห่ง
- ผลักดันให้สหกรณ์ที่ผ่านเกณฑ์มาตรฐานในระดับดี สู่อันดับดีหรือระดับดีเลิศ จำนวน ๗ แห่ง
- ผลักดันให้สหกรณ์ที่ไม่ผ่านเกณฑ์มาตรฐานให้ผ่านเกณฑ์มาตรฐานอย่างน้อยหนึ่งระดับ จำนวน ๓ แห่ง

- รักษาเป้าหมายกลุ่มเกษตรกรที่ผ่านเกณฑ์มาตรฐาน จำนวน ๑๙ แห่ง

- ผลักดันให้กลุ่มเกษตรกรที่ไม่ผ่านเกณฑ์มาตรฐานให้ผ่านเกณฑ์มาตรฐาน จำนวน ๒ แห่ง

๔.๑๘ การพัฒนาสถาบันเกษตรกรรูปแบบประชารัฐ

๑) งบประมาณรวม - บาท ผลการเบิกจ่าย - บาท คิดเป็นร้อยละ จำแนกเป็น งบดำเนินงาน - บาท งบลงทุน - บาท งบรายจ่าย - บาท

๒) เป้าหมายรวม -

ผลสำเร็จที่สำคัญ -

๔.๑๙ โครงการสานพลังประชารัฐเพื่อสนับสนุนการปลูกข้าวโพดหลังฤดูทำนา (ถ้ามี)

๑) งบประมาณรวมทั้งสิ้น - ล้านบาท ผลการเบิกจ่าย - ล้านบาท คิดเป็นร้อยละ - จำแนกเป็น งบดำเนินงาน - ล้านบาท งบลงทุน - ล้านบาท งบรายจ่าย - ล้านบาท

๒) เป้าหมายรวม - ผลสำเร็จที่สำคัญ - (เพื่อแก้ไขปัญหา/พัฒนางานด้านการเกษตร)

๔.๒๐ โครงการแก้ไขปัญหาภัยพารา (ถ้ามี)

๑) งบประมาณรวมทั้งสิ้น - ล้านบาท ผลการเบิกจ่าย - ล้านบาท คิดเป็นร้อยละ - จำแนกเป็น งบดำเนินงาน - ล้านบาท งบลงทุน - ล้านบาท งบรายจ่าย - ล้านบาท

๒) เป้าหมายรวม - ผลสำเร็จที่สำคัญ - (เพื่อแก้ไขปัญหา/พัฒนางานด้านการเกษตร)

๕. สถานการณ์การผลิตและราคาสินค้าเกษตรที่สำคัญ

(เช่น สินค้าเกษตร พาร์มมาตรฐานด้านปศุสัตว์ ผลการสุ่มตรวจนมโรงเรียน)

๕.๑ สินค้าเกษตร ทุเรียน พื้นที่เพาะปลูก ๔๕,๒๓๙ ไร่ คาดการณ์ผลผลิตที่จะออกสู่ตลาดมากที่สุด เดือนเมษายน ๖๓ จำนวนผลผลิต ๒๒,๒๖๙ ตัน ราคา ๘๐.๙๒ บาท/กก.

กรณีไม่เกิดความเสียหายจากภัยแล้ง/ภาวะฝนทิ้งช่วง คาดว่ามีปริมาณผลผลิตทั้งหมด ประมาณ ๕๕,๑๗๖ ตัน ผลผลิตเฉลี่ย ๑,๙๙๓ กก/ไร่ คาดว่าจะออกสู่ตลาดประมาณ ๕๕,๑๗๖ ตัน คิดเป็นร้อยละ ๑๐๐ ของผลผลิตทั้งหมด

กรณีเกิดความเสียหายจากภัยแล้ง/ภาวะฝนทิ้งช่วง คาดว่ามีปริมาณผลผลิตทั้งหมด ประมาณ - ตัน ผลผลิตเฉลี่ย - กก/ไร่ คาดว่าจะออกสู่ตลาด - ตัน คิดเป็นร้อยละ - ของผลผลิตทั้งหมด

- ปัญหา/ความเสี่ยง/แนวโน้มความเสียหาย พบว่า ปัจจุบันมีพื้นที่คาดว่าจะได้รับผลกระทบจากภาวะฝนทิ้งช่วง ประมาณ - ไร่

สินค้าเกษตร เงาะ พื้นที่เพาะปลูก ๕๓,๕๒๖ ไร่ คาดการณ์ผลผลิตที่จะออกสู่ตลาดมากที่สุด เดือนพฤษภาคม ๖๓ จำนวนผลผลิต ๕๗,๖๔๙ ตัน ราคา ๑๑.๑๓ บาท/กก.

กรณีไม่เกิดความเสียหายจากภัยแล้ง/ภาวะฝนทิ้งช่วง คาดว่ามีปริมาณผลผลิตทั้งหมด ประมาณ ๑๐๔,๒๔๘ ตัน ผลผลิตเฉลี่ย ๒,๐๖๕ กก./ไร่ คาดว่าจะออกสู่ตลาดประมาณ ๑๐๔,๒๔๘ ตัน คิดเป็นร้อยละ ๑๐๐ ของผลผลิตทั้งหมด

กรณีเกิดความเสียหายจากภัยแล้ง/ภาวะฝนทิ้งช่วง คาดว่ามีปริมาณผลผลิตทั้งหมด ประมาณ - ตัน ผลผลิตเฉลี่ย - กก./ไร่ คาดว่าจะออกสู่ตลาด - ตัน คิดเป็นร้อยละ - ของผลผลิตทั้งหมด

- ปัญหา/ความเสี่ยง/แนวโน้มความเสียหาย พบว่า ปัจจุบันมีพื้นที่คาดว่าจะได้รับผลกระทบจากภาวะฝนทิ้งช่วง ประมาณ - ไร่

สินค้าเกษตร มังคุด พื้นที่เพาะปลูก ๓๙,๕๔๗ ไร่ คาดการณ์ผลผลิตที่จะออกสู่ตลาดมากที่สุด เดือนพฤษภาคม ๖๓ จำนวนผลผลิต ๒๐,๗๘๙ ตัน ราคา ๒๑.๓๗ บาท/กก.

กรณีไม่เกิดความเสียหายจากภัยแล้ง/ภาวะฝนทิ้งช่วง คาดว่ามีปริมาณผลผลิตทั้งหมด ประมาณ ๔๑,๘๘๐ ตัน ผลผลิตเฉลี่ย ๑,๑๑๓ กก./ไร่ คาดว่าจะออกสู่ตลาดประมาณ ๔๑,๘๘๐ ตัน คิดเป็นร้อยละ ๑๐๐ ของผลผลิตทั้งหมด

กรณีเกิดความเสียหายจากภัยแล้ง/ภาวะฝนทิ้งช่วง คาดว่ามีปริมาณผลผลิตทั้งหมด ประมาณ - ตัน ผลผลิตเฉลี่ย - กก./ไร่ คาดว่าจะออกสู่ตลาด - ตัน คิดเป็นร้อยละ - ของผลผลิตทั้งหมด

- ปัญหา/ความเสี่ยง/แนวโน้มความเสียหาย พบว่า ปัจจุบันมีพื้นที่คาดว่าจะได้รับผลกระทบจากภาวะฝนทิ้งช่วง ประมาณ - ไร่

สินค้าเกษตร ลองกอง พื้นที่เพาะปลูก ๗,๕๓๐ ไร่ คาดการณ์ผลผลิตที่จะออกสู่ตลาดมากที่สุด เดือนมิถุนายน ๖๓ จำนวนผลผลิต ๑,๖๒๒ ตัน ราคา ๒๓.๗๗ บาท/กก.

กรณีไม่เกิดความเสียหายจากภัยแล้ง/ภาวะฝนทิ้งช่วง คาดว่ามีปริมาณผลผลิตทั้งหมด ประมาณ ๔,๐๕๖ ตัน ผลผลิตเฉลี่ย ๕๔๐ กก./ไร่ คาดว่าจะออกสู่ตลาดประมาณ ๔,๐๕๖ ตัน คิดเป็นร้อยละ ๑๐๐ ของผลผลิตทั้งหมด

กรณีเกิดความเสียหายจากภัยแล้ง/ภาวะฝนทิ้งช่วง คาดว่ามีปริมาณผลผลิตทั้งหมด ประมาณ - ตัน ผลผลิตเฉลี่ย - กก./ไร่ คาดว่าจะออกสู่ตลาด - ตัน คิดเป็นร้อยละ - ของผลผลิตทั้งหมด

- ปัญหา/ความเสี่ยง/แนวโน้มความเสียหาย พบว่า ปัจจุบันมีพื้นที่คาดว่าจะได้รับผลกระทบจากภาวะฝนทิ้งช่วง ประมาณ - ไร่

๕.๒ ฟาร์มมาตรฐานด้านปศุสัตว์

กิจกรรมการตรวจรับรองมาตรฐานฟาร์มในจังหวัดตราด	ผลการดำเนินงาน	
	เป้าหมาย	ผลการดำเนินงาน
ตรวจรับรองใหม่	๑	๐
ตรวจติดตาม	๓๓	๐
ตรวจต่ออายุ	๑๓	๐

๕.๓ ผลการสุ่มตรวจนมโรงเรียน

ข้อมูลทั่วไปโครงการอาหารเสริม (นม) โรงเรียน จังหวัดตราด

๑) จำนวนโรงเรียนที่สำรวจทั้งหมด ๑๔๗ แห่ง ประกอบด้วย

โรงเรียนในสังกัด สพฐ. ๑๐๓ แห่ง

โรงเรียนเอกชน ๖ แห่ง

ศูนย์พัฒนาเด็กเล็กก่อนวัยเรียน ๓๘ แห่ง

๒) จำนวนนักเรียนทั้งหมด ๒๕,๓๖๑ คน จำนวนนักเรียนที่รับสิทธิ ๒๓,๑๐๒ คน คิดเป็น ๙๑.๐๙ %

๖. สถานการณ์และการให้ความช่วยเหลือภัยพิบัติด้านการเกษตร

๖.๑ พื้นที่เสี่ยงภัยแล้ง/อุทกภัย (ล่อแหลมและเปราะบาง)

๑) เป็นพื้นที่เสี่ยงภัยแล้ง ๕ อำเภอ ขนาดพื้นที่ ๔๗,๒๙๘ ไร่ ประกอบด้วย

(๑) อำเภอเมืองตราด พื้นที่เสี่ยงภัยแล้ง ๑๖,๔๔๒ ไร่

(๒) อำเภอเขาสมิง พื้นที่เสี่ยงภัยแล้ง ๑๗,๖๖๖ ไร่

(๓) อำเภอแหลมงอบ พื้นที่เสี่ยงภัยแล้ง ๗,๐๑๔ ไร่

(๔) อำเภอบ่อไร่ พื้นที่เสี่ยงภัยแล้ง ๕,๑๘๖ ไร่

(๕) อำเภอเกาะช้าง พื้นที่เสี่ยงภัยแล้ง ๙๙๐ ไร่

๒) เป็นพื้นที่เสี่ยงอุทกภัยด้านพืช

- ไม่มี

๖.๒ ผลการเฝ้าระวังโรคและแมลงศัตรูสำคัญ

สถานการณ์การระบาดของศัตรูพืชสำคัญ มี ๒ ชนิดพืช ดังนี้

๑) การระบาดของแมลงศัตรูมะพร้าว

(๑) การระบาดของแมลงดำหนามมะพร้าว พื้นที่ ๕๑๓ ไร่ โดยพบการระบาดในพื้นที่อำเภอเมืองตราด จำนวน ๒๙๓ ไร่ เขาสมิง ๖ ไร่ อำเภอแหลมงอบ จำนวน ๑๑ ไร่ อำเภอเกาะช้าง จำนวน ๙๗ ไร่ และอำเภอเกาะกูด จำนวน ๑๐๖ ไร่

(๒) การระบาดของหนอนหัวดำมะพร้าว พื้นที่ ๑๗๔ ไร่ โดยพบการระบาดในพื้นที่อำเภอเมืองตราด จำนวน ๔๔ ไร่ อำเภอแหลมงอบ จำนวน ๒๓ ไร่ อำเภอเกาะช้าง จำนวน ๗ ไร่ และอำเภอเกาะกูด จำนวน ๖๐ ไร่

(๓) การระบาดของด้วงวงมะพร้าว พื้นที่ ๑๓๒ ไร่ โดยพบการระบาดในพื้นที่อำเภอเมืองตราด จำนวน ๗๘ ไร่ อำเภอกลองใหญ่ จำนวน ๑ ไร่ อำเภอเกาะช้าง จำนวน ๕๓ ไร่

(๔) การระบาดของด้วงแรดมะพร้าว พื้นที่ ๓๓๖ ไร่ โดยพบการระบาดในพื้นที่อำเภอเมืองตราด จำนวน ๑๒๕ ไร่ อำเภอแหลมงอบ จำนวน ๑๑ ไร่ อำเภอกลองใหญ่ ๕ อำเภอเกาะช้าง จำนวน ๗๕ ไร่ อำเภอเกาะกูด จำนวน ๑๒๐ ไร่

แนวทางแก้ไข ได้ดำเนินแจ้งเตือนการระบาดและให้คำแนะนำวิธีการป้องกันกำจัดไปยังสำนักงานเกษตรอำเภอ เพื่อแจ้งเตือนเกษตรกรให้เฝ้าระวังการระบาดในพื้นที่ นอกจากนี้ยังได้รับการสนับสนุนแตนเบียนจากศูนย์ส่งเสริมเทคโนโลยีการเกษตรด้านอารักขาพืช เพื่อปล่อยควบคุมการระบาดของของศัตรูมะพร้าวในพื้นที่ ได้แก่ แตนเบียนหนอนแมลงดำหนาม จำนวน ๕๕๐ มัมมี และแตนเบียนหนอนหัวดำมะพร้าว จำนวน ๑๐,๐๐๐ ตัว

๒) การระบาดของโรคและแมลงศัตรูพืช

(๑) การระบาดของรากเน่าโคนเน่าในทุเรียน พื้นที่ ๑,๑๗๙ ไร่ โดยพบการระบาดในพื้นที่อำเภอเมืองตราด ๗๓๕ ไร่ อำเภอเขาสมิง ๒๑๕ ไร่ อำเภอบ่อไร่ ๖๑ ไร่ อำเภอแหลมงอบ ๑๓ ไร่ อำเภอกลองใหญ่ ๘ ไร่ อำเภอเกาะช้าง ๑๔๗ ไร่

(๒) การระบาดของเพลี้ยไก่แจ้ พื้นที่ ๓๓๑ ไร่ โดยพบการระบาดในพื้นที่อำเภอเมืองตราด จำนวน ๓๐๙ ไร่ อำเภอแหลมงอบ จำนวน ๑๗ ไร่ อำเภอกลองใหญ่ จำนวน ๕ ไร่

แนวทางการแก้ไข ได้ดำเนินการแจ้งเตือนการระบาดและให้คำแนะนำวิธีการป้องกันกำจัดไปยังสำนักงานเกษตรอำเภอเพื่อแจ้งเตือนเกษตรกรให้เฝ้าระวังการระบาดในพื้นที่ นอกจากนี้ยังได้รับการสนับสนุนหัวเชื้อราไตรโคเดอร์มา จำนวน ๕๐๐ ขวด หัวเชื้อบิวเวอเรีย จำนวน ๓๐๐ ขวด จากสำนักงานส่งเสริมและพัฒนาการเกษตรที่ ๓ จังหวัดระยอง เพื่อส่งเสริมให้เกษตรกรใช้สารชีวภัณฑ์แทนการใช้สารเคมีเพื่อป้องกันกำจัดโรคพืช

๖.๓ การช่วยเหลือตามระเบียบกระทรวงการคลังฯ

- ไม่มี

๗. ปัญหา/ข้อเรียกร้องที่เกิดขึ้นในจังหวัด/แนวทางแก้ไข (ใคร ได้รับผลกระทบ/เดือดร้อนอย่างไร เมื่อใด มีข้อเสนอให้รัฐแก้ไขปัญหายังไง ได้ปฏิบัติการไปแล้วอย่างไร ผลเป็นอย่างไร มีข้อเสนอการแก้ไขปัญหาให้หมดสิ้นไปอย่างไร)

๗.๑ ปัญหาที่ดินทำกิน (ไม่พบปัญหา)

๗.๒ ปัญหาน้ำล้น (ไม่พบปัญหา)

๘. ปัญหาและอุปสรรค ความเสี่ยง ความท้าทายต่อการปฏิบัติราชการด้านการเกษตรของจังหวัด และข้อเสนอแนะ วิธีการลดความเสี่ยง (ระบบการบริหารงานภายในจังหวัด/การบริหารงบประมาณของหน่วยงานในสังกัดกระทรวงเกษตรและสหกรณ์/บุคลากร/ข้อจำกัดด้านสภาพพื้นที่และสังคมวัฒนธรรม เป็นต้น)

๘.๑ แผนการบริหารงานภัยแล้ง

๑) การป้องกันและผลกระทบ

(๑) ประเมินความเสี่ยงภัยแล้งและความล่อแหลม เพื่อประเมินโอกาสหรือความเป็นไปได้ที่จะเกิดภัยแล้ง

(๒) ตรวจสอบและปรับปรุงข้อมูลพื้นที่เสี่ยงภัย และจัดทำแผนที่เสี่ยงภัยแล้ง รวมทั้งข้อมูลแหล่งน้ำ

(๓) จัดทำข้อมูลกำลังเจ้าหน้าที่ อาสาสมัคร เครื่องมือ เครื่องจักรเพื่อให้พร้อมเรียกใช้งานได้ทันที

เมื่อเกิดภัยแล้ง

(๔) พัฒนาระบบเครือข่ายฐานข้อมูลสารสนเทศด้านภัยแล้ง ให้มีความเชื่อมโยงระหว่างหน่วยงาน

(๕) พัฒนาระบบพยากรณ์และเฝ้าระวังเพื่อการเตือนภัยจากภัยแล้ง

(๖) เสริมสร้างความรู้ และความตระหนัก แก่ประชาชน นักเรียน นักศึกษา และเยาวชนเกี่ยวกับการ

เตรียมรับสถานการณ์ภัยแล้ง

๒) การเตรียมความพร้อม

(๑) จัดตั้งและฝึกอบรมอาสาสมัครเพื่อช่วยเหลืองานเจ้าหน้าที่

(๒) จัดทำแผนป้องกันและแก้ไขปัญหากลุ่มภัยแล้ง รวมทั้งการกำหนดมาตรการประหยัดน้ำแบบบูรณาการ

ระดับจังหวัดระดับอำเภอ และแผนปฏิบัติการป้องกันและแก้ไขปัญหากลุ่มภัยแล้ง

(๓) เตรียมความพร้อมเครื่องจักร เครื่องมือยานพาหนะ วัสดุอุปกรณ์ ที่จำเป็น เพื่อให้ความช่วยเหลือ

ผู้ประสบภัยได้ทันทีเมื่อเกิดภัยแล้ง

(๔) จัดทำแผนส่งเสริมการปลูกพืชฤดูแล้ง ให้สอดคล้องกับแผนการบริหารจัดการน้ำ

เพื่อการเกษตรในฤดูแล้ง เพื่อให้เกษตรกรมีรายได้อย่างต่อเนื่อง

๓) การจัดการในภาวะฉุกเฉิน

(๑) จัดอัตรากำลังเจ้าหน้าที่อาสาสมัครและสนับสนุนเครื่องจักรเครื่องมือ ยานพาหนะวัสดุอุปกรณ์

ที่จำเป็น

(๒) สนับสนุนเสบียงอาหารสัตว์ เพื่อช่วยเหลือเกษตรกรในพื้นที่ ประสบภัยแล้ง

(๓) การสร้างการรับรู้ จัดหน่วยเฉพาะกิจลงพื้นที่ประสบภัย เพื่อให้ความช่วยเหลือ รวมทั้งประเมิน

ความเสียหาย

๔) การฟื้นฟูและการสร้างใหม่ให้ดีกว่าเดิม

(๑) การประเมินความเสียหายและความต้องการในเบื้องต้น

(๒) โครงสร้างพื้นฐานด้านการผลิตทางการเกษตร

(๓) เศรษฐกิจและสังคม คริวเรือนเกษตรกร

(๔) การช่วยเหลือเยียวยา

๘.๒ แผนการบริหารงานอุทกภัย

๑) สำนักงานเกษตรและสหกรณ์จังหวัดตราด เป็นศูนย์ติดตามและแก้ไขปัญหาภัยพิบัติด้านการเกษตร จังหวัดตราด

๒) จัดทำแผนเตรียมรับสถานการณ์ภัยพิบัติด้านการเกษตร ประเภทอุทกภัย ของหน่วยงานในสังกัดกระทรวงเกษตรและสหกรณ์ จังหวัดตราด โดยมีวัตถุประสงค์

(๑) เพื่อใช้เป็นกรอบแนวทางการดำเนินงานป้องกันและลดความเสี่ยงจากอุทกภัยด้านการเกษตร ผลกระทบจากปัญหาภัยพิบัติด้านการเกษตรของส่วนราชการ ที่เกี่ยวข้องทั้งในและนอกกระทรวงเกษตรและสหกรณ์ ให้เป็นไปอย่างมีประสิทธิภาพ

(๒) เพื่อเตรียมความพร้อมของส่วนราชการกระทรวงเกษตรและสหกรณ์ ในการให้ความช่วยเหลือผู้ประสบภัยเป็นไปอย่างรวดเร็ว มีประสิทธิภาพ และสามารถฟื้นฟูพื้นที่การเกษตรให้กลับสู่ภาวะปกติโดยเร็ว

(๓) เพื่อเป็นประโยชน์กับหน่วยงานที่เกี่ยวข้องในการบูรณาการงานในพื้นที่

๓) การเตรียมความพร้อมด้านพืช, ด้านปศุสัตว์, ด้านประมง, ด้านชลประทาน

(๑) ด้านพืช

- จัดทำทะเบียนเกษตรกรผู้ปลูกพืชให้เป็นปัจจุบัน

- ติดตามสถานการณ์เพื่อประชาสัมพันธ์แจ้งเตือนภัยแก่เกษตรกร

- ให้คำแนะนำในการดูแลพืช วางแผนการปลูกพืชให้เหมาะสมกับสภาพพื้นที่แนะนำการป้องกันกำจัดศัตรูพืช

ศัตรูพืช

- ประชาสัมพันธ์และให้คำแนะนำในการดูแลรักษาพืช วางแผนการปลูกให้เหมาะสมกับสภาพพื้นที่เพื่อประชาสัมพันธ์ให้กับเกษตรกรในพื้นที่และจัดเตรียมสำรองเมล็ดพันธุ์

- ติดตาม เฝ้าระวัง สถานการณ์การระบาดของศัตรูพืชเศรษฐกิจ โดยให้ข้อมูลวิธีการป้องกันกำจัดศัตรูพืชที่เหมาะสมและมีประสิทธิภาพ และแจ้งหน่วยงานที่รับผิดชอบแจ้งเตือนเกษตรกร

ศัตรูพืชที่เหมาะสมและมีประสิทธิภาพ และแจ้งหน่วยงานที่รับผิดชอบแจ้งเตือนเกษตรกร

(๒) ด้านปศุสัตว์

- จัดทำทะเบียนเกษตรกรผู้เลี้ยงสัตว์

- ให้คำแนะนำในการวางแผนการเลี้ยงสัตว์ แผนการอพยพสัตว์ และบริหารจัดการสถานที่อพยพสัตว์

การดูแลและสุขภาพสัตว์ และการป้องกันโรคสัตว์

- จัดเตรียมยาและเวชภัณฑ์ จัดเตรียมเสบียงอาหารสัตว์ ๑๐ ตัน จัดเตรียมสถานที่อพยพสัตว์ อำเภอ

ละ ๑ แห่ง เพื่อสนับสนุนในกรณีที่ขาดแคลน

(๓) ด้านประมง

- จัดทำทะเบียนเกษตรกรผู้เลี้ยงสัตว์น้ำให้เป็นปัจจุบัน

- ประชาสัมพันธ์ แจ้งเตือนภัย และให้คำแนะนำด้านวิชาการ วางแผนการเพาะเลี้ยงสัตว์น้ำให้

เหมาะสมกับช่วงฤดูกาล

- การป้องกันและกำจัดโรคสัตว์น้ำ

- จัดเตรียมเจ้าหน้าที่ให้การช่วยเหลือเกษตรกร

(๔) ด้านชลประทาน

- จัดทำแผนการบริหารจัดการน้ำ เพื่อป้องกันบรรเทาผลกระทบจากภัยพิบัติ

- ดำเนินการตามแผนบริหารจัดการน้ำเพื่อการเกษตร

- ติดตามเฝ้าระวังสถานการณ์น้ำ

- วางแผนจัดสรรน้ำและการเพาะปลูกพืชให้สอดคล้องกับน้ำต้นทุน

- กำหนดมาตรการควบคุมการใช้น้ำของกิจกรรมต่างๆ ให้สอดคล้องตามแผนที่กำหนด

- ประชาสัมพันธ์/ รณรงค์ให้ใช้น้ำอย่างมีประสิทธิภาพ
- จัดเตรียมความพร้อมของรถบรรทุกน้ำ เครื่องสูบน้ำ และเครื่องอุปกรณ์ต่างๆ เพื่อให้การช่วยเหลือ

พื้นที่ประสบภัย

๔) ติดตามสถานการณ์ เพื่อประเมินผลกระทบด้านการเกษตร รวมทั้งแจ้งเตือนภัยให้เกษตรกร ได้ทราบอย่างรวดเร็ว ทันต่อสถานการณ์

๕) รายงานการดำเนินงานของศูนย์ ข้อมูลความเสียหาย การให้ความช่วยเหลือ รวมทั้งปัญหา อุปสรรคในการ ดำเนินการช่วยเหลือเกษตรกร ให้ศูนย์ติดตามและแก้ไขปัญหาภัยพิบัติ ด้านการเกษตร กระทรวงเกษตรและสหกรณ์ จังหวัดทราบ

๖) กำกับ ติดตาม เร่งรัดการช่วยเหลือผู้ประสบภัยด้านการเกษตรของหน่วยงานต่างๆ ในสังกัดกระทรวง เกษตรและสหกรณ์ที่เกี่ยวข้องภายในจังหวัดให้เกิดความรวดเร็ว ถูกต้อง และเหมาะสมต่อสถานการณ์

๗) ประสานงานกับหน่วยงานอื่น หรือคณะกรรมการต่างๆ ทั้งในและนอกสังกัดกระทรวงเกษตรและสหกรณ์ ที่เกี่ยวข้องกับการบรรเทาความเสียหายที่เกิดขึ้นจากภัยพิบัติ

๘) จัดประชุมคณะกรรมการศูนย์ฯ เพื่อเตรียมรับสถานการณ์ภัยพิบัติด้านการเกษตร และรายงานผลการ ปฏิบัติงานของศูนย์ติดตามและแก้ไขปัญหาภัยพิบัติด้านการเกษตรจังหวัดให้กระทรวงเกษตรและสหกรณ์ทราบ

๙) ติดตามสถานการณ์และผลกระทบด้านการเกษตร เร่งรัดการช่วยเหลือผู้ประสบภัยด้านการเกษตรของ หน่วยงานต่างๆในจังหวัดทราบ ให้เป็นไปอย่างรวดเร็ว ทันต่อเหตุการณ์ และรวบรวมข้อมูล ความเสียหายเบื้องต้น การให้ความช่วยเหลือขณะเกิดภัย แล้วรายงานสถานการณ์และผลการให้ความช่วยเหลือต่อคณะกรรมการบริหารและ แก้ไขปัญหาภัยพิบัติด้านการเกษตร กระทรวงเกษตรและสหกรณ์ทราบเมื่อเกิดภัยพิบัติทันที

ข้อมูลจุดดูงาน

ประเด็น	รายละเอียด/ข้อมูลที่ใช้นำเสนอในที่ประชุม
๑. กรม/หน่วยงาน/จังหวัด ผู้รับผิดชอบ	กรมส่งเสริมการเกษตร สำนักงานเกษตรจังหวัดตราด
๒. ชื่อจุดดูงาน/ที่ตั้ง	๒/๑ ม.๘ ต.ทุ่งนนทรี อ.เขาสมิง จ.ตราด
๓. ประวัติความเป็นมา ของจุดดูงานโดยสังเขป	อำเภอเขาสมิงเป็นแหล่งผลิตผลไม้คุณภาพและมีพื้นที่ปลูกค่อนข้างมาก จึงทำให้ในอดีตพบกับปัญหาผลผลิตล้นตลาด สินค้าทางการเกษตรราคาตกต่ำ นายไพฑูรย์ วานิชศรี จึงเปิดสวนเป็นแหล่งท่องเที่ยวเชิงเกษตรให้แก่นักท่องเที่ยวและเกษตรกรที่สนใจ เข้าไปเที่ยวชมหรือศึกษาหาความรู้ทางด้านการเกษตร
๔. สอดคล้องกับนโยบาย กระทรวงเกษตรและ สหกรณ์ เรื่อง..	นโยบายส่งเสริมการท่องเที่ยวเชิงเกษตร
๕. สอดคล้องกับทิศ ทางการพัฒนาภาค เรื่อง	ยุทธศาสตร์ที่ ๒ พัฒนาภาคตะวันออกให้เป็นแหล่งผลิตอาหารที่มีคุณภาพและได้มาตรฐานสากล
๖. กิจกรรมที่เป็นจุดเด่น ของจุดดูงาน	การผลิตทุเรียนคุณภาพเพื่อการส่งออก
๗. ความสำเร็จของจุดดู งาน (จำนวนสมาชิก, รายได้ของสมาชิก, ปริมาณผลผลิต, ปริมาณ การส่งออก, คู่ค้า ฯลฯ)	มีพื้นที่ปลูกทุเรียน ๑๒๕ ไร่ มีผลผลิต ๑๕๐ ตัน โดยมีผลผลิตคุณภาพร้อยละ ๘๐ ส่วนผลผลิตที่ไม่ได้คุณภาพจะนำไปแปรรูปเป็นทุเรียนทอด เป็นแหล่งท่องเที่ยวเชิงเกษตรที่มีนักท่องเที่ยวเข้าเยี่ยมชมปีละไม่ต่ำกว่า ๑,๕๐๐ คน และเป็นแหล่งศึกษาดูงานด้านการผลิตทุเรียนคุณภาพ
๘. การสนับสนุน โดย กรม/สำนักงาน จาก กษ (งบประมาณ/ปัจจัยการ ผลิต/ฝึกอบรม/ การตลาด ฯลฯ)	สำนักงานเกษตรจังหวัดสนับสนุนงบประมาณให้สำนักงานเกษตรอำเภอ ดำเนินการพัฒนาแหล่งท่องเที่ยวเชิงเกษตร(สวนนายไพฑูรย์ วานิชศรี) ได้แก่ แผ่นพับ ป้ายประชาสัมพันธ์ จุดเช็คอิน
๙. แผนการดำเนินงานใน อนาคต	ส่งเสริมและพัฒนาแหล่งท่องเที่ยวเชิงเกษตรยกระดับสู่มาตรฐานสากล ส่งเสริมผลิตภัณฑ์แปรรูปให้เป็นที่สนใจและได้รับมาตรฐาน

๑๐. ภาพกิจกรรม
ประกอบ



(ลงชื่อ) นายชัชวาลย์ สีสาทร์พย์เลิศ
ตำแหน่ง นักวิชาการส่งเสริมการเกษตรชำนาญการ
สำนักงานเกษตรจังหวัดตราด

ข้อมูลจุดดูงาน

ประเด็น	รายละเอียด/ข้อมูลที่ใช้นำเสนอในที่ประชุม
๑. กรม/หน่วยงาน/จังหวัด ผู้รับผิดชอบ	กรมส่งเสริมการเกษตร สำนักงานเกษตรจังหวัดตราด
๒. ชื่อจุดดูงาน/ที่ตั้ง	๒๐๕ ม.๘ ต.ทุ่งนนทรี อ.เขาสมิง จ.ตราด
๓. ประวัติความเป็นมา ของจุดดูงานโดยสังเขป	อำเภอเขาสมิงเป็นแหล่งผลิตผลไม้คุณภาพและมีพื้นที่ปลูกค่อนข้างมาก จึงทำให้ในอดีตพบกับปัญหาผลผลิตล้นตลาด สินค้าทางการเกษตรราคาตกต่ำ ประกอบกับในอดีตมีการใช้สารเคมีในปริมาณที่สูงมาก จึงเป็นอันตรายต่อสุขภาพทั้งผู้ผลิตและผู้บริโภค สวนผลอำไพจึงได้ปรับเปลี่ยนจากเกษตรเคมีเป็นเกษตรอินทรีย์ ซึ่งต้องใช้ความอดทนและความตั้งใจเป็นอย่างมาก จนปัจจุบันเป็นสวนผักและผลไม้อินทรีย์ส่งขายให้กับโรงพยาบาล และให้แก่นักท่องเที่ยว
๔. สอดคล้องกับนโยบาย กระทรวงเกษตรและ สหกรณ์ เรื่อง..	นโยบายส่งเสริมการท่องเที่ยวเชิงเกษตร
๕. สอดคล้องกับทิศ ทางการพัฒนาภาค เรื่อง	ยุทธศาสตร์ที่ ๒ พัฒนาภาคตะวันออกให้เป็นแหล่งผลิตอาหารที่มีคุณภาพและได้มาตรฐานสากล
๖. กิจกรรมที่เป็นจุดเด่น ของจุดดูงาน	การผลิตผักและผลไม้อินทรีย์
๗. ความสำเร็จของจุดดู งาน (จำนวนสมาชิก, รายได้ของสมาชิก, ปริมาณผลผลิต, ปริมาณ การส่งออก, คู่ค้า ฯลฯ)	มีพื้นที่ปลูกผลไม้ ๒๔ ไร่ มีผลผลิต ๓๐ ตัน โดยมีผลผลิตอินทรีย์ร้อยละ ๑๐๐ ส่วนผลผลิตที่ไม่ได้คุณภาพจะนำไปผลิตเป็นปุ๋ยคอกความอุดมสมบูรณ์สู่ธรรมชาติ เป็นแหล่งท่องเที่ยวเชิงเกษตรที่มีนักท่องเที่ยวเข้าเยี่ยมชมปีละไม่ต่ำกว่า ๒,๐๐๐ คน และเป็นแหล่งศึกษาดูงานด้านการผลิตผักและผลไม้อินทรีย์
๘. การสนับสนุน โดย กรม/สำนักงาน จาก กษ (งบประมาณ/ปัจจัยการ ผลิต/ฝึกอบรม/ การตลาด ฯลฯ)	สำนักงานเกษตรจังหวัดสนับสนุนปัจจัยการผลิตปุ๋ยอินทรีย์ ป้ายแหล่งท่องเที่ยวเชิงเกษตร จัดทำแผ่นพับประชาสัมพันธ์
๙. แผนการดำเนินงานใน อนาคต	ส่งเสริมและพัฒนาแหล่งท่องเที่ยวเชิงเกษตรยกระดับสู่มาตรฐานสากล ส่งเสริมผลิตภัณฑ์แปรรูปให้เป็นที่สนใจและได้รับมาตรฐาน

๑๐. ภาพกิจกรรม
ประกอบ



(ลงชื่อ) นายชัชวาลย์ สีสาทร์พย์เลิศ
ตำแหน่ง นักวิชาการส่งเสริมการเกษตรชำนาญการ
สำนักงานเกษตรจังหวัดตราด

ข้อมูลความก้าวหน้า
การช่วยเหลือเกษตรกรของกระทรวงเกษตรและสหกรณ์ตามนโยบายรัฐบาล
พื้นที่จังหวัด ตราด

.....

จังหวัดตราด โดยหน่วยงานสังกัดกระทรวงเกษตรและสหกรณ์ กระทรวงพาณิชย์ ธนาคารเพื่อการเกษตรและสหกรณ์การเกษตร ได้ดำเนินงาน โครงการประกันรายได้ให้แก่เกษตรกรผู้ผลิตสินค้าเกษตรต่าง ๆ ที่ประสบปัญหาราคาสินค้าเกษตรตกต่ำ และโครงการตามนโยบายรัฐบาลอื่น ๆ โดยมีผลการดำเนินงาน ดังนี้

๑. โครงการสนับสนุนต้นทุนการผลิตให้เกษตรกรผู้ปลูกข้าวนาปี ปีการผลิต ๒๕๖๓/๖๔

มีเกษตรกรขึ้นทะเบียนจำนวน.....๘๓๑.....ครัวเรือน พื้นที่.....๑๑,๕๕๖.๑๕.....ไร่
 ชกส. จ่ายเงินแล้วจำนวน.....ราย เป็นเงิน.....บาท

๒. โครงการประกันรายได้เกษตรกรชาวสวนปาล์มน้ำมัน ปี ๒๕๖๓/๖๔

มีเกษตรกรชาวสวนปาล์มขึ้นทะเบียนจำนวน.....๒,๑๘๘.....ครัวเรือน พื้นที่.....๓๖,๕๒๔.๐๖.....ไร่
 ชกส. จ่ายเงินชดเชยให้เกษตรกรแล้ว จำนวน.....ราย เป็นเงิน.....บาท

๓. โครงการประกันรายได้เกษตรกรชาวสวนยาง ปี ๒๕๖๓/๖๔

มีพื้นที่ปลูกยาง.....๓๒๖,๖๐๒.๒๖.....ไร่ มีเกษตรกรชาวสวนยางขึ้นทะเบียนจำนวน.....๑๖,๙๘๖.....ราย
 จำนวน ๒๙๒,๓๐๒.๕๘ ไร่
 ชกส. จ่ายเงินแล้วเสร็จ ๑) เจ้าของ.....ราย เป็นเงิน.....บาท
 ๒) คนกรีดยาง.....ราย เป็นเงิน.....บาท

๔. โครงการประกันรายได้เกษตรกรผู้ปลูกข้าว ปี ๒๕๖๓/๖๔

มีเกษตรกรขึ้นทะเบียนจำนวน.....๘๓๑.....ครัวเรือน พื้นที่.....๑๑,๕๕๖.๑๕.....ไร่
 มีการจ่ายเงินให้เกษตรกรแล้ว จำนวน.....๓๖๙.....ราย เป็นเงิน.....๔,๒๑๖,๑๘๒.๙๑.....บาท

๕. โครงการช่วยเหลือค่าเก็บเกี่ยวและปรับปรุงคุณภาพข้าวให้แก่เกษตรกรรายย่อยผู้ปลูกข้าวนาปี ปีการผลิต ๒๕๖๓/๒๕๖๔

มีเกษตรกรขึ้นทะเบียนจำนวน.....๘๑๑.....ครัวเรือน พื้นที่.....๑๐,๗๐๔.....ไร่
 มีการจ่ายเงินให้เกษตรกรแล้ว จำนวน.....ราย เป็นเงิน.....บาท

๖. โครงการช่วยเหลือเกษตรกรที่ได้รับผลกระทบจากการระบาดของโรคติดเชื้อไวรัสโคโรนา ๒๐๑๙ ของ กษ.

มีเกษตรกรขึ้นทะเบียนจำนวน.....ครัวเรือน พื้นที่.....ไร่
 มีการจ่ายเงินให้เกษตรกรแล้ว จำนวน.....๒๓,๘๐๐.....ราย เป็นเงิน.....๓๕๔,๕๖๐,๐๐๐ บาท
 โอนเงินไม่สำเร็จ จำนวน.....๑๒.....ราย เป็นเงิน.....๘๕,๐๐๐.....บาท

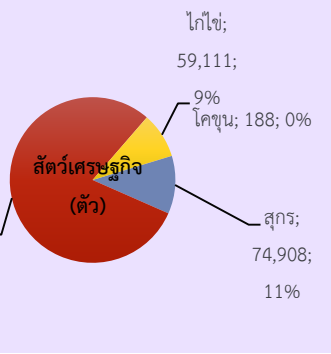
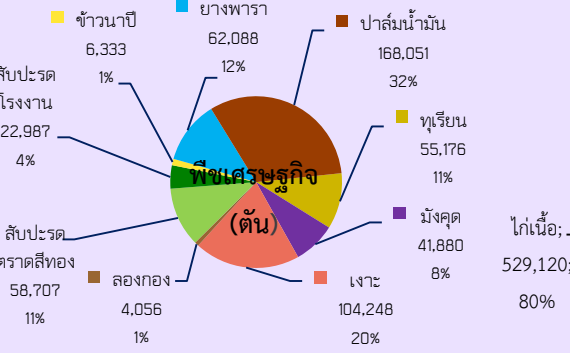
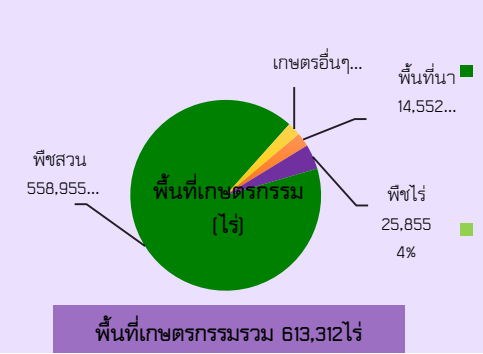
หมายเหตุ : ในเดือน พฤศจิกายน ๒๕๖๓ ยังไม่มีข้อมูลการโอนเงินจาก ชกส.

สภาพปัญหา -

.....

ข้อมูล ณ วันที่๓๐.....เดือน.....พฤศจิกายน.....พ.ศ.๒๕๖๓.....

กลุ่มช่วยเหลือเกษตรกรและโครงการพิเศษ

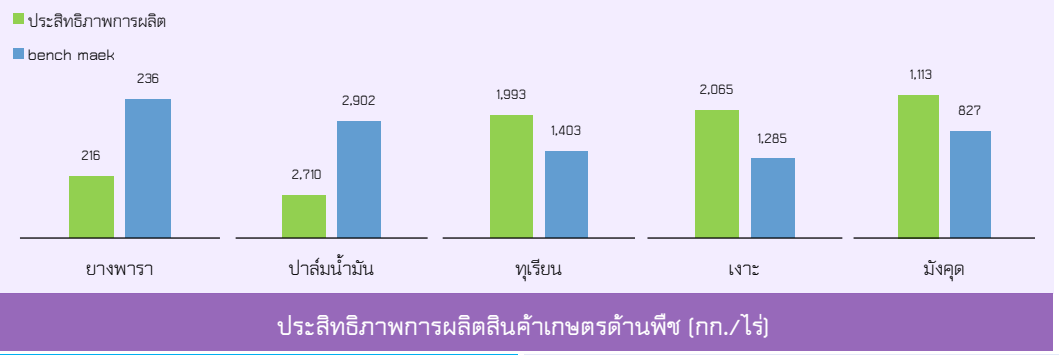


GPP มูลค่า 43,056 ล้านบาท (ปี 2561)
 จำนวนประชากร 228,579 คน 108,007 ครัวเรือน
 เป็นภาคการเกษตร 19,641 ครัวเรือน
 เป็นแรงงานภาคเกษตร 63,149 คน
 ปริมาณน้ำภาพรวมจังหวัด 184.065 ล้าน ลบ.ม.
 ปริมาณน้ำฝนสะสม ตั้งแต่เดือน 1 มกราคม 2563
 ถึง วันที่ 4 พฤศจิกายน 2563 เฉลี่ย 2,321.5 มม.

ลิ้นจี่เด่น/GI

ลักษณะเด่น ลิ้นจี่ตราตราตราตรา
 ผลใหญ่ รูปทรงกระบอก เปลือกบาง
 ผิวเปลือกสีเหลืองแกมเขียว มีเนื้อสี
 เหลืองทอง ไม้ฉ่ำน้ำ รสชาติหวาน
 แก่นกรอบรับประทานได้ พื้นที่ปลูก
 5 อำเภอ จำนวน 17,895 ไร่ ผลผลิต 58,707 ตัน ได้รับ
 การรับรองสินค้า GI จำนวน 10 ราย 23 ไร่ ผลผลิต 748.06 ตัน

ทุเรียนชะนีเกาะช้าง
 ลักษณะเด่น ผลค่อนข้างรี ยาว
 หวานใหญ่และห่าง เปลือกบาง สีมืด
 ออกสีน้ำตาลปนแดง เนื้อหนา
 ผิวสัมผัสละเอียดแห้ง เหนียว มีสี
 เหลืองเข้มไปจนถึงสีเหลืองอมส้ม
 รสชาติหวานมัน และมีกลิ่นหอม ปลูกเฉพาะในพื้นที่
 อำเภอเกาะช้าง จังหวัดตราด

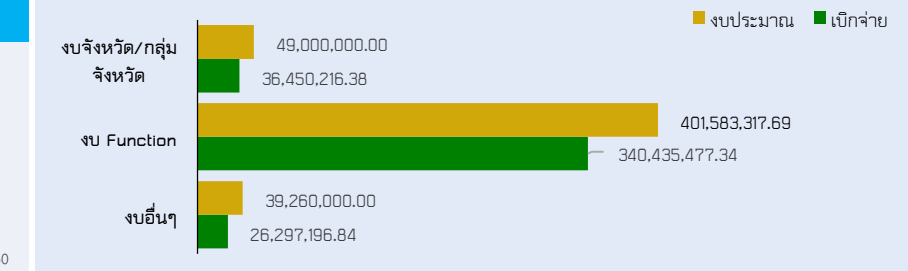


ตราด

Info graphic
 ข้อมูลพื้นฐานจังหวัด

ปริมาณสินค้าเกษตรที่ได้รับรองมาตรฐาน

เกษตรอินทรีย์	เตรียมความพร้อม	รับรองแล้ว	ไร่
ข้าว T1	100	641	ไร่
พืช	60	60	ไร่
ประมง	60	60	ไร่



ภัยพิบัติด้านเกษตร

สถานการณ์น้ำ (ณ วันที่ 1 พ.ย. 63) อ่างเก็บน้ำขนาดกลาง 7 แห่ง
 อ่างเก็บน้ำขนาดเล็ก 38 แห่ง รวม 45 แห่ง ปริมาณเก็บกัก 201.25
 ล้าน ลบ.ม. ปริมาณน้ำใช้การ 197.77 ล้าน ลบ.ม. คิดเป็นร้อยละ 98.27
พื้นที่เสี่ยงอุทกภัยด้านพืช 5 อำเภอ ขนาดพื้นที่ 31,413 ไร่
 ประกอบด้วย 1. อำเภอเมืองตราด พื้นที่เสี่ยงอุทกภัย 21,635 ไร่
 2. อำเภอเขาสมิง พื้นที่เสี่ยงอุทกภัย 3,706 ไร่
 3. อำเภอแหลมงอบ พื้นที่เสี่ยงอุทกภัย 4,765 ไร่
 4. อำเภอปอไร่ พื้นที่เสี่ยงอุทกภัย 1,290 ไร่
 5. อำเภอดงใหญ่ พื้นที่เสี่ยงอุทกภัย 17 ไร่

การเฝ้าระวังโรคและแมลงศัตรูสำคัญ 1. การระบาดของแมลงศัตรู
 มะพร้าว แก๊งโดยดำเนินแจ้งเตือนการระบาดและให้คำแนะนำวิธีการ
 ป้องกันกำจัดแก่เกษตรกร และสนับสนุนแผนเบียน เพื่อควบคุมการ
 ระบาด 2. โรครากเน่าโคนเน่าในทุเรียน แก๊งโดยดำเนินแจ้งเตือน
 การระบาดของและให้คำแนะนำวิธีการป้องกันกำจัดแก่เกษตรกร และ
 สนับสนุนหัวเชื้อราไตรโคเดอร์มา

ปี 63 มุ่งงบประมาณเพื่อการพัฒนาการเกษตร รวม 489,843,317.69 บาท

งบ Function มีการใช้จ่าย คือ

- โครงการระบบส่งเสริมเกษตรแบบแปลงใหญ่
- โครงการศูนย์เรียนรู้การเพิ่มประสิทธิภาพการผลิตสินค้าเกษตร (ศพก.)
- โครงการพัฒนาเกษตรกรปราดเปรื่อง (Smart Farmer)
- โครงการบริหารจัดการการผลิตสินค้าเกษตรตามแผนที่เกษตรเพื่อการบริหารจัดการเชิงรุก (Zoning by Agri-Map)
- โครงการยกระดับคุณภาพมาตรฐานสินค้าเกษตร
- โครงการพัฒนาเกษตรอินทรีย์
- โครงการตลาดเกษตรกร
- โครงการเกษตรทฤษฎีใหม่
- แผนการผลิตและการตลาดข้าวครบวงจร
- การบริหารจัดการทรัพยากรน้ำ
- โครงการธนาคารสินค้าเกษตร
- โครงการจัดที่ดินทำกินให้ชุมชนตามนโยบายรัฐบาล พื้นที่เขตปฏิรูปที่ดิน
- การจัดการประมงอย่างยั่งยืน
- โครงการสัตว์ปลอดโรค คนปลอดภัย จากโรคพิษสุนัขบ้า

งบจังหวัด/กลุ่มจังหวัด มีการใช้จ่าย คือ

- โครงการระบบส่งเสริมเกษตรแบบแปลงใหญ่
- โครงการเพิ่มความอุดมสมบูรณ์ ของระบบนิเวศทางทะเล (โครงการจัดสร้างแหล่งอาศัยสัตว์ทะเล หรือปะการังเทียม)