

ข้อมูลพื้นฐานของจังหวัด...ตราด...

๑. ข้อมูลด้านการเกษตรของจังหวัด

๑.๑ พื้นที่ทั้งหมด ๑,๗๖๑,๐๐๐ ไร่ เป็นพื้นที่เกษตรกรรม ๖๒๒,๓๓๗ ไร่ (๓๕.๓๔% ของพื้นที่ทั้งหมด) เป็นพื้นที่ปลูกข้าว ๑๙,๕๕๔ ไร่ พืชไร่ ๒๕,๘๘๐ ไร่ พืชสวน ๕๗๒,๙๗๖ ไร่ เกษตรอื่น ๆ ๓,๙๒๕ ไร่ โดยมีพื้นที่เกษตรกรรมในเขตชลประทาน ๑๑๓,๗๖๔ ไร่ และพื้นที่เกษตรกรรมนอกเขตชลประทาน ๕๐๘,๖๔๙ ไร่

๑.๒ สถานการณ์ด้านทรัพยากรการผลิตและแนวโน้ม

๑) ปริมาณน้ำทั้งจังหวัด ๑๘๔.๐๗ ล้าน ลบ.ม.

๒) ปริมาณน้ำฝนสะสม ตั้งแต่วันที่ ๑ ม.ค. ๖๔ ถึง ๒ ส.ค. ๖๔ เฉลี่ย ๑,๖๓๘.๐๐ ม.ม.

๓) ความต้องการใช้น้ำของจังหวัดจำแนก ๔ ด้าน

- อุกุโภคบริโภค ๓.๙๖ ลบ.ม.
- ระบบนิเวศน์ ๑๐.๐๔ ลบ.ม.
- เกษตรกรรม ๘๕.๕๘ ลบ.ม.
- อุตสาหกรรม ๐.๓๖ ลบ.ม.

๔) การใช้ประโยชน์และความเหมาะสมของดินเพื่อการเพาะปลูก (Agri-Map analytic)

- ข้าว

พื้นที่ทำการเกษตรที่เหมาะสม	๒๘,๙๙๑ ไร่
พื้นที่ทำการเกษตรที่ไม่เหมาะสม	๑,๒๐๘ ไร่
- ทูเรียน เงาะ มังคุด

พื้นที่ทำการเกษตรที่เหมาะสม	๒๑๖,๖๖๔ ไร่
พื้นที่ทำการเกษตรที่ไม่เหมาะสม	๑๘,๐๘๘ ไร่
- ยางพารา

พื้นที่ทำการเกษตรที่เหมาะสม	๔๒๒,๖๘๘ ไร่
พื้นที่ทำการเกษตรที่ไม่เหมาะสม	๒๖,๓๗๙ ไร่
- สับปะรด

พื้นที่ทำการเกษตรที่เหมาะสม	๑๕,๕๘๖ ไร่
พื้นที่ทำการเกษตรที่ไม่เหมาะสม	๒,๔๙๖ ไร่
- มะพร้าว

พื้นที่ทำการเกษตรที่เหมาะสม	๑,๓๗๒ ไร่
พื้นที่ทำการเกษตรที่ไม่เหมาะสม	๕,๙๔๒ ไร่
- ปาล์มน้ำมัน

พื้นที่ทำการเกษตรที่เหมาะสม	๗๓,๓๗๓ ไร่
พื้นที่ทำการเกษตรที่ไม่เหมาะสม	๕,๘๗๘ ไร่

๑.๓ ขนาดเศรษฐกิจของจังหวัด (GPP) มีมูลค่า ๔๓,๘๙๑ ล้านบาท (ปี ๒๕๖๒) จำนวนประชากร ๒๒๘,๔๑๕ คน ๑๐๙,๒๒๘ ครัวเรือน (ก.ค.๖๔) เป็นภาคการเกษตร ๒๒,๘๑๗ ครัวเรือน (ปี ๒๕๖๔) และเป็นแรงงานภาคเกษตรกร ๗๕,๖๔๔ คน (ไตรมาส ๑/๒๕๖๔)

๑.๔ พืชเศรษฐกิจที่สำคัญ ได้แก่

- ทูเรียน ผลผลิต ๕๖,๘๔๔ ตัน (เฉลี่ยผลผลิต ๑,๗๗๓ กก./ไร่)
- เงาะ ผลผลิต ๙๓,๑๗๙ ตัน (เฉลี่ยผลผลิต ๑,๙๑๑ กก./ไร่)
- มังคุด ผลผลิต ๒๒,๓๗๗ ตัน (เฉลี่ยผลผลิต ๕๙๖ กก./ไร่)
- ลองกอง ผลผลิต ๓,๔๐๕ ตัน (เฉลี่ยผลผลิต ๕๐๔ กก./ไร่)

- สับปรดตราดสีทอง ผลผลิต ๕๕,๕๘๙ ตัน (เฉลี่ยผลผลิต ๓,๒๓๑ กก./ไร่)
- สับปรดโรงงาน ผลผลิต ๑๖,๔๒๓ ตัน (เฉลี่ยผลผลิต ๓,๑๔๘ กก./ไร่)
- ข้าวนาปี ผลผลิต ๖,๑๗๖ ตัน (เฉลี่ยผลผลิต ๔๔๕ กก./ไร่)
- ยางพารา ผลผลิต ๖๔,๖๕๗ ตัน (เฉลี่ยผลผลิต ๒๑๔ กก./ไร่)
- ปาล์มน้ำมัน ผลผลิต ๑๖๕,๑๕๓ ตัน (เฉลี่ยผลผลิต ๒,๕๙๘ กก./ไร่)

๑.๕ สัตว์เศรษฐกิจที่สำคัญ ได้แก่

- โคขุน เกษตรกร ๘ ราย จำนวนสัตว์ ๒๖๘ ตัว (ราคาเฉลี่ย ๘๕ บาท/กก.)
- สุกร เกษตรกร ๗๒ ราย จำนวนสัตว์ ๗๘,๕๓๐ ตัว (ราคาเฉลี่ย ๗๙.๗๕ บาท/กก.)
- ไก่เนื้อ เกษตรกร ๑๔ ราย จำนวนสัตว์ ๔๔๐,๒๒๐ ตัว (ราคาเฉลี่ย ๓๗.๕๐ บาท/กก.)
- ไก่ไข่ เกษตรกร ๑๒๓ ราย จำนวนสัตว์ ๖๒,๗๑๘ ตัว/๑๗,๕๖๑,๐๔๐ ฟอง (ราคาเฉลี่ย ๒.๘๐ บาท/ฟอง)

๑.๖ สินค้าเด่น/สินค้า GI ได้แก่

๑) สับปรดตราดสีทอง ลักษณะเด่น สับปรดสายพันธุ์ควีน ผลใหญ่รูปทรงกระบอก เปลือกบาง ผิวเปลือกสีเหลืองแกมเขียว เนื้อสีเหลืองทอง ไม่ฉ่ำน้ำ รสชาติหวาน แกนกรอบรับประทานได้ พื้นที่ปลูก ๕ อำเภอ จำนวน ๑๗,๙๒๓ ไร่ ผลผลิต ๕๕,๕๘๙ ตัน และได้รับการรับรองสินค้า GI จำนวน ๑๐ ราย ๒๑๓ ไร่ ผลผลิต ๖๘๘.๒๐ ตัน

๒) ทุเรียนชะนีเกาะช้าง ลักษณะเด่น ผลค่อนข้างรี ยาว หนามใหญ่และห่าง เปลือกบาง สีผิวออกสีน้ำตาลปนแดง เนื้อทุเรียนหนา ผิวสัมผัสละเอียดแห้ง เหนียว มีสีเหลืองเข้มไปจนถึงสีเหลืองอมส้ม รสชาติหวานมันและมีกลิ่นหอม ปลูกเฉพาะในพื้นที่อำเภอเกาะช้าง จังหวัดตราด

๑.๗ สินค้า OTOP ๑๐ อันดับแรกของจังหวัด ได้แก่

- ผลิตภัณฑ์น้ำมันเหลือง ตราโกลด์คอรอส
- ผลิตภัณฑ์น้ำมันเหลือง ตราตันโพธิ์ (อั้งกี้)
- ผลิตภัณฑ์น้ำมันเหลือง ตราดอกบัว นางวิไล เฟงจินดา
- ผลิตภัณฑ์กลุ่มกุ้งแห้งแม่บ้านสามัคคีชุมชนหนองคันทรง (กุ้งแห้งป่าแจ้ว)
- ผลิตภัณฑ์พลอยกัญชรา เอื้อการณ
- ผลิตภัณฑ์น้ำปลาแท้ ตราสามกระต่าย บริษัท เทพพรชัย อุตสาหกรรม จำกัด
- ผลิตภัณฑ์สละลอยแก้ว นางสาวกุหลาบ สังข์ทอง
- ผลิตภัณฑ์กะปิเกาะช้างบ้านลุงแดง นางชฎีมา ชุนสนธิ
- ผลิตภัณฑ์เม็ดม่วงหินพานต์อบเกลือ วิสาหกิจชุมชนวัดเนินสูง
- ผลิตภัณฑ์อัญมณี ร้านต้นพลอย

๑.๘ โครงการชุมชนท่องเที่ยว OTOP นวัตวิถี ทั้งหมด ๓๔ ชุมชน ได้แก่

- ประเภท A ชุมชนท่องเที่ยวดาวเด่น (พร้อมรับนักท่องเที่ยว) จำนวน ๔ ชุมชน ได้แก่
 - ๑) บ้านท่าระแนะ ม.๒ ต.หนองคันทรง อ.เมืองตราด
 - ๒) บ้านน้ำเชี่ยว ม.๓ ต.น้ำเชี่ยว อ.แหลมงอบ
 - ๓) บ้านสลักคอก ม.๔ ต.เกาะช้างใต้ อ.เกาะช้าง
 - ๔) บ้านไม้รูด ม.๑ ต.ไม้รูด อ.คลองใหญ่
- ประเภท B ชุมชนท่องเที่ยวดาวรุ่ง (มีอนาคตในการพัฒนาต่อยอด) จำนวน ๑๗ ชุมชน ได้แก่
 - ๑) บ้านเปรี๊ตโน ม.๒ ต.ห้วงน้ำขาว อ.เมืองตราด
 - ๒) บ้านคันทนา ม.๕ ต.ห้วงน้ำขาว อ.เมืองตราด
 - ๓) บ้านวังตัก ม.๙ ต.เขาสมิง อ.เขาสมิง
 - ๔) บ้านตรอกตะแคง ม.๕ ต.แสนตุ้ง อ.เขาสมิง

- ๕) ชุมชนบ้านยายม่อม ม.๑ ต.แหลมงอบ อ.แหลมงอบ
 ๖) บ้านแหลมมะขาม ม.๓ ต.แหลมงอบ อ.แหลมงอบ
 ๗) บ้านจัดสรร ม.๙ ต.บ่อพลอย อ.บ่อไร่
 ๘) บ้านคลองขวาง ม.๑ ต.ช้างทูน อ.บ่อไร่
 ๙) บ้านคลองใหญ่ ม.๒ ต.คลองใหญ่ อ.คลองใหญ่
 ๑๐) บ้านห้วงโสม ม.๓ ต.ไม้รูด อ.คลองใหญ่
 ๑๑) บ้านห้วงบอน ม.๕ ต.ไม้รูด อ.คลองใหญ่
 ๑๒) บ้านร่วมสุข ม.๖ ต.ไม้รูด อ.คลองใหญ่
 ๑๓) บ้านโชดทราย ม.๒ ต.หาดเล็ก อ.คลองใหญ่
 ๑๔) บ้านคลองเจ้า ม.๒ ต.เกาะกูด อ.เกาะกูด
 ๑๕) บ้านอ่าวใหญ่ ม.๓ ต.เกาะกูด อ.เกาะกูด
 ๑๖) บ้านอ่าวสลัด ม.๖ ต.เกาะกูด อ.เกาะกูด
 ๑๗) บ้านสลักเพชรเหนือ ม.๕ ต.เกาะช้างใต้ อ.เกาะช้าง
- ประเภท C ชุมชนโดดเด่นเฉพาะด้าน จำนวน ๑๒ ชุมชน ได้แก่
- ๑) บ้านป่าหมาก ม.๓ ต.วังกระแจะ อ.เมืองตราด
 ๒) บ้านแหลมศอก ม.๖ ต.อ่าวใหญ่ อ.เมืองตราด
 ๓) บ้านชายเนิน ม.๑๐ ต.แหลมกลัด อ.เมืองตราด
 ๔) บ้านปากพืด ม.๕ ต.ห้วยแร้ง อ.เมืองตราด
 ๕) บ้านสลัก ม.๓ ต.ท่าโสม อ.เขาสมิง
 ๖) บ้านมุ่มสงบ ม.๖ ต.แสนตุง อ.เขาสมิง
 ๗) บ้านคลองใหญ่ ม.๒ ต.ทุ่งนนทรี อ.เขาสมิง
 ๘) บ้านกลาง ม.๖ ต.แหลมงอบ อ.แหลมงอบ
 ๙) บ้านอ่าวตาลคู่ ม.๑ ต.บางปิด อ.แหลมงอบ
 ๑๐) บ้านคลองใหญ่ ม.๑ ต.คลองใหญ่ อ.แหลมงอบ
 ๑๑) บ้านท้ายเขา ม.๑ ต.น้ำเชี่ยว อ.แหลมงอบ
 ๑๒) บ้านคลองสน ม.๓ ต.เกาะช้าง อ.เกาะช้าง
- ประเภท D ชุมชนสินค้า OTOP (นำสินค้าออกขาย) จำนวน ๑ ชุมชน ได้แก่
- ๑) บ้านตะกาง ม.๒ ต.ตะกาง อ.เมืองตราด

๑.๙ จำนวนสหกรณ์/กลุ่มเกษตรกร

- ๑) จำนวนสหกรณ์การเกษตรในจังหวัด๓๓....สหกรณ์ สมาชิกสหกรณ์.....๒๓,๒๕๘....ราย
- ๒) การจัดขึ้นมาตรฐานคุณภาพสหกรณ์ในจังหวัด
- ๒.๑) ดีเลิศ จำนวน.....๓.....สหกรณ์
- ๒.๒) ดีมาก จำนวน.....๘.....สหกรณ์
- ๒.๓) ดี จำนวน.....๒.....สหกรณ์
- ๒.๔) ไม่ผ่าน จำนวน.....๓.....สหกรณ์
- ๒.๕) ไม่นำมาจัดมาตรฐาน จำนวน.....๕.....สหกรณ์
- ๓) มูลค่าธุรกิจสหกรณ์๑,๖๐๖,๖๐๗,๒๒๒.๓๗.....ล้านบาท

๒. ข้อมูลการรับรองมาตรฐานสินค้าเกษตรปลอดภัยของจังหวัด

๒.๑ พื้นที่การทำเกษตรอินทรีย์ รวม ๙๓๑.๕๐ ไร่ เกษตรกร ๓๑ ราย/แปลง รับรองแล้ว ๘๒๐ ไร่ เกษตรกร ๒๓ ราย/แปลง

ชนิดสินค้า	จำนวนราย/แปลง	จำนวนไร่
๑) ข้าว T๑ (เตรียมความพร้อม)	-	-
ข้าว T๒ (ปรับเปลี่ยน)	-	-
รับรองแล้ว	๕	๑๐๐
๒) พืช (แปลง)		
ปรับเปลี่ยน	๗	๑๑๑
รับรองแล้ว	๑๔	๖๖๐
๓) ประมง		
ปรับเปลี่ยน	๑	๐.๕
รับรองแล้ว	๔	๖๐
รวมทั้งสิ้น	๓๑	๙๓๑.๕๐

๒.๒ การรับรอง GAP ด้านพืช ปศุสัตว์ ประมง

ชนิดสินค้า	จำนวนราย/แปลง	จำนวนไร่
๑) พืช (แปลง)	๑๐,๗๘๔/๑๑,๑๒๘	๙๑,๙๔๑.๐๓
๒) ข้าว GAP Seed (ราย)	๐	๐
๓) ประมง	๓๒๑/๓๔๑	๗,๒๘๔.๘๕
๔) ปศุสัตว์	๔๗/๔๗	๑๒๐

๓. งบประมาณ ปี ๒๕๖๔ รวมทั้งสิ้น ๕๑๒,๔๔๘,๖๔๖ แบ่งเป็น

๓.๑ งบประมาณของส่วนราชการต้นสังกัด (Function Base)

๑) งบประมาณรวมทั้งสิ้น ๓๗๘,๒๘๓,๒๔๖ บาท ผลการเบิกจ่าย ๒๕๓,๓๗๗,๐๗๓.๓๔ คิดเป็นร้อยละ ๖๖.๙๘ (จำแนกเป็นงบดำเนินงานสำนักงาน ๒๓๙,๐๘๐,๓๔๑ บาท ผลการเบิกจ่าย ๑๗๓,๔๘๖,๘๙๖.๒๐ บาท คิดเป็นร้อยละ ๗๒.๕๖ งบนโยบายสำคัญ ๘ ประเด็น ๑๓๙,๒๐๒,๙๐๕ บาท ผลการเบิกจ่าย ๗๙,๘๙๐,๑๗๗.๑๔ บาท คิดเป็นร้อยละ ๕๗.๓๙)

๒) ผลการดำเนินงาน/ผลการปฏิบัติราชการสำคัญ (แผนงานโครงการจำแนกตามพืช ปศุสัตว์ ประมง กลุ่ม/สหกรณ์ ชลประทาน)

๒.๑) ด้านพืช :

- โครงการส่งเสริมเกษตรอินทรีย์ เป้าหมาย ๓๐ ราย
- โครงการยกระดับคุณภาพมาตรฐานสินค้าเกษตร เป้าหมาย ๒๐ ราย
- โครงการศูนย์เรียนรู้การเพิ่มประสิทธิภาพการผลิตสินค้าเกษตร (จำนวนเครือข่ายเกษตรกรศูนย์จัดการศัตรูพืชชุมชน) ที่ได้รับการสนับสนุนให้ผลิตชีวภัณฑ์ เป้าหมาย ๑๔ ศูนย์
- โครงการตลาดเกษตรกร เป้าหมาย ๑๐ ราย
- โครงการพัฒนาเกษตรกรปราดเปรื่อง (Smart Farmer) เป้าหมาย ๑๗๕ ราย
- โครงการส่งเสริมการใช้เครื่องจักรกลการเกษตร เป้าหมาย ๕๐ ราย
- โครงการระบบส่งเสริมการเกษตรแบบแปลงใหญ่ เป้าหมาย ๑๘ แปลง
- โครงการศูนย์เรียนรู้การเพิ่มประสิทธิภาพการผลิตสินค้าเกษตร เป้าหมาย ๗ แห่ง

ผลสำเร็จที่สำคัญ เกษตรกรมีความสามารถในการผลิตสินค้าเกษตร ลดต้นทุน เพิ่มผลผลิต พัฒนาผลผลิตให้ได้คุณภาพมาตรฐาน และจัดการสินค้าเกษตรตามความต้องการของตลาด มีความเข้มแข็งและนำไปสู่การพึ่งตนเองได้

๒.๒) ด้านปศุสัตว์ :

- โครงการส่งเสริมเกษตรกรทฤษฎีใหม่ด้านปศุสัตว์ เป้าหมาย ๓๕๔ ราย/ ๒ กลุ่ม
- โครงการพัฒนาเกษตรกรปราดเปรื่อง (Smart Farmer) เป้าหมาย ๔๐ ราย
- โครงการระบบส่งเสริมการเกษตรแบบแปลงใหญ่ด้านปศุสัตว์ เป้าหมาย ๑๒ ครั้ง
- โครงการส่งเสริมและพัฒนาอาชีพเพื่อแก้ไขปัญหาที่ดินทำกินของเกษตรกร เป้าหมาย ๑ กลุ่ม
- โครงการปรับปรุงข้อมูลทะเบียนเกษตรกร เป้าหมาย ๔,๔๐๐ ราย
- โครงการศูนย์เรียนรู้การเพิ่มประสิทธิภาพการผลิตสินค้าเกษตรด้านปศุสัตว์ เป้าหมาย ๗ กลุ่ม/ ๗๐ ราย

ผลสำเร็จที่สำคัญ เกษตรกรได้รับการพัฒนาศักยภาพ สามารถผลิตสินค้าปศุสัตว์ ได้อย่างมีคุณภาพ มุ่งสู่การรับรองมาตรฐาน

๒.๓) ด้านประมง :

- โครงการส่งเสริมเกษตรกรทฤษฎีใหม่ด้านการประมง เป้าหมาย ๑๐๕ ราย
- โครงการยกระดับคุณภาพมาตรฐานสินค้าประมง กิจกรรมเตรียมความพร้อมเกษตรกรเข้าสู่มาตรฐานฯ

เป้าหมาย ๑๐๕ ราย

- โครงการพัฒนาเกษตรกรยั่งยืน กิจกรรมพัฒนาเกษตรกรอินทรีย์ด้านประมง เป้าหมาย ๗ ราย
- โครงการยกระดับคุณภาพมาตรฐานสินค้าเกษตร กิจกรรมพัฒนาคุณภาพสินค้าประมงสู่มาตรฐาน

กิจกรรมย่อย ตรวจประเมินฟาร์มเพาะเลี้ยงสัตว์น้ำ เป้าหมาย ๑๓๑ ราย/๒๐๑ ตัวอย่าง

- โครงการระบบส่งเสริมการเกษตรแบบแปลงใหญ่ด้านการประมง เป้าหมาย ๒ แปลง
- โครงการปรับปรุงทะเบียนเกษตรกรผู้เพาะเลี้ยงสัตว์น้ำ เป้าหมาย ๘๗๔ ราย
- โครงการศูนย์เรียนรู้การเพิ่มประสิทธิภาพการผลิตสินค้าประมง เป้าหมาย ๗ ราย

ผลสำเร็จที่สำคัญ พัฒนาเกษตรกรด้านประมงและยกระดับสินค้าประมง เพื่อพัฒนาให้สินค้าประมงมี

คุณภาพมาตรฐาน

๒.๔) ด้านกลุ่ม/สหกรณ์ :

- โครงการส่งเสริมการพัฒนาผู้ประกอบการ/วิสาหกิจชุมชนในการผลิตสินค้าเกษตรและผลิตภัณฑ์

OTOP เป้าหมาย ๑๔๐ ราย

- โครงการพัฒนาคุณภาพมาตรฐานสินค้าและบริการ เป้าหมาย ๒ แห่ง
- โครงการพัฒนาวิสาหกิจสู่ความเป็นมืออาชีพ เป้าหมาย ๒ กลุ่ม
- โครงการพัฒนาศักยภาพการค้าเนินธุรกิจของสหกรณ์ กลุ่มเกษตรกร และธุรกิจชุมชน เป้าหมาย ๑๔

กลุ่ม

ผลสำเร็จที่สำคัญ ส่งเสริมและพัฒนาสหกรณ์/กลุ่มเกษตรกรให้มีความเข้มแข็ง สามารถบริหารจัดการได้อย่างมีประสิทธิภาพ มีระบบบัญชีที่เป็นมาตรฐาน

๒.๕) ด้านชลประทาน :

- บำรุงรักษาหัวงานและคลองส่งน้ำ โครงการชลประทานตราด เป้าหมาย ๑ แห่ง
- บริหารการส่งน้ำ โครงการชลประทานตราด เป้าหมาย ๑ แห่ง
- ปรับปรุงถนนคันคลองส่งน้ำ คลองซอย ๒ ซ้าย อ่างเก็บน้ำเขาระกำขาย กม.๖+๖๐๔ ถึง กม.๗+๕๑๕

เป้าหมาย ๑ แห่ง

- ปรับปรุงถนนคันกั้นน้ำเค็มคลองนาเกลือ กม.๓+๐๐๐ ถึง กม.๘+๐๐๐ เป้าหมาย ๑ แห่ง
- ปรับปรุงถนนทางเข้าอ่างเก็บน้ำคลองโสน กม. ๐+๐๐๐ ถึง ๒+๑๐๐ เป้าหมาย ๑ แห่ง

- ซ่อมแซมบำรุงรักษาระบบชลประทาน ตามข้อเสนอของเกษตรกรผู้ใช้น้ำชลประทาน จำนวน ๑๐ รายการ
โครงการชลประทานตราด เป้าหมาย ๑ แห่ง

- ซ่อมแซมหลังคาและบาน Stop Beam ประตูระบายน้ำเขาสมิง เป้าหมาย ๑ แห่ง
- ซ่อมแซมทรบ.คลองยั้ง เป้าหมาย ๑ แห่ง
- ซ่อมแซมอาคารระบายน้ำอ่างเก็บน้ำคลองหลอด ๒ เป้าหมาย ๑ แห่ง
- ซ่อมแซมคอนกรีตตาดคลองส่งน้ำสายใหญ่ อ่างเก็บน้ำเขาระกำขยาย กม.๐+๐๐๐ ถึง กม.๑+๐๐๐

เป้าหมาย ๑ แห่ง

- ขุดลอกอ่างเก็บน้ำเขาระกำขยาย เป้าหมาย ๑ แห่ง
- สถานีสูบน้ำด้วยไฟฟ้าพร้อมระบบส่งน้ำบ้านทุ่งพืด เป้าหมาย ๑ แห่ง
- ปรับปรุงโครงการผันน้ำอ่างเก็บน้ำห้วยแร้ง กม.๑๔+๐๐๐ - ๑๔+๕๘๐ เป้าหมาย ๑ แห่ง
- แก้มลิงหนองเกาะเกตุ เป้าหมาย ๑ แห่ง
- ทำนบดินชั่วคราวเก็บกักน้ำจืดคลองน้ำเชี่ยว เป้าหมาย ๑ แห่ง
- ทำนบดินชั่วคราวเก็บกักน้ำจืดแม่น้ำเวฬุ เป้าหมาย ๑ แห่ง
- ระบบส่งน้ำบ้านดอนสูง สาย ๑L-M๑ เป้าหมาย ๑ แห่ง
- ปรับปรุงเพิ่มประสิทธิภาพระบบส่งน้ำบ้านคันทาสสูง เป้าหมาย ๑ แห่ง
- ระบบส่งน้ำอ่างเก็บน้ำบ้านมะนาว ระยะที่ ๒ เป้าหมาย ๑ แห่ง
- ระบบส่งน้ำอ่างเก็บน้ำบ้านปะอา เป้าหมาย ๑ แห่ง

ผลสำเร็จที่สำคัญ เพิ่มพื้นที่ชลประทาน, พื้นที่เพาะปลูกพืชในฤดูแล้ง

๓.๒ งบประมาณจังหวัด/กลุ่มจังหวัด (Area Base)

งบประมาณจังหวัด

๑) งบประมาณรวมทั้งสิ้น ๘๙,๑๖๕,๔๐๐ บาท ผลการเบิกจ่าย ๖๐,๗๔๓,๒๐๕.๐๓ บาท คิดเป็นร้อยละ ๖๘.๑๒ จำแนกเป็น งบดำเนินงาน ๔,๑๖๕,๔๐๐ บาท งบลงทุน ๘๕,๐๐๐,๐๐๐ บาท งบรายจ่าย - บาท

๒) ผลการดำเนินงาน/ผลการปฏิบัติราชการสำคัญ (แผนงานโครงการจำแนกตามพืช ปศุสัตว์ ประมง กลุ่ม/สหกรณ์ ชลประทาน)

ชื่อโครงการ : โครงการเพิ่มประสิทธิภาพการผลิตและยกระดับมาตรฐานสินค้าเกษตร กิจกรรมหลัก พัฒนาคุณภาพและคุณค่าสินค้าเกษตรที่สำคัญของจังหวัดตราดเพื่อเสริมสร้างเศรษฐกิจ งบประมาณจำนวน ๔,๑๖๕,๔๐๐ บาท

ด้านพืช

๑. สมาชิกศูนย์จัดการดินปุ๋ยชุมชนและกลุ่มเกษตรกรผู้ปลูกไม้ผล จำนวน ๑๕๐ ราย ได้รับความรู้ในการใช้ปุ๋ยเคมีอย่างมีประสิทธิภาพและลดต้นทุนการผลิต

๒. เกษตรกรในหมู่บ้านต้นแบบฯ จำนวน ๒๑๐ ราย ได้รับความรู้ในการผลิตพืชผักปลอดภัยตามแนวทางเศรษฐกิจพอเพียง

๓. มีการพัฒนาหมู่บ้านต้นแบบในการผลิตพืชผักปลอดภัย ตามแนวทางเศรษฐกิจพอเพียง จำนวน ๗ แห่ง

๔. เกษตรกรมีความปลอดภัยจากการผลิตสินค้าเกษตรที่ไม่ใช้สารเคมี

ผลสำเร็จที่สำคัญ :

๑. เกษตรกรได้รับความรู้ในการใช้ปุ๋ยเคมีอย่างมีประสิทธิภาพและลดต้นทุนการผลิต จำนวน ๑๕๐ ราย

๒. เกษตรกรรวมกลุ่มผสมปุ๋ยใช้เองเพื่อลดต้นทุนการผลิต จำนวน ๕ กลุ่ม

๓. เกษตรกรในหมู่บ้านต้นแบบฯ ได้รับความรู้ในการผลิตพืชผักปลอดภัย ตามแนวทางเศรษฐกิจพอเพียง จำนวน ๒๑๐ ราย

๔. มีหมู่บ้านต้นแบบในการผลิตพืชผักปลอดภัย ตามแนวทางเศรษฐกิจพอเพียง จำนวน ๗ แห่ง

๕. เกษตรกรได้รับการพัฒนาความรู้ในการผลิตอาหารปลอดภัยสำหรับบริโภคในครัวเรือนและเพื่อจำหน่าย จำนวน ๑๐๐ ราย

ด้านปศุสัตว์

๑. เกษตรกรมีรายได้เพิ่มมากขึ้น
๒. ได้อาหารที่มีคุณภาพจากวัตถุดิบในพื้นที่

ผลสำเร็จที่สำคัญ :

๑. สร้างรายได้ให้กับเกษตรกร/กลุ่มเกษตรกรเพิ่มขึ้นไม่น้อยกว่าร้อยละ ๑๕
๒. เกษตรกรมีความรู้ความสามารถผลิตอาหารเองได้ ร้อยละ ๘๐
๓. สามารถลดต้นทุนการผลิตอาหารได้ ร้อยละ ๓๐

ด้านประมง

๑. ชาวประมงที่มีความรู้ด้านอนุรักษทรัพยากรปูม้าเพิ่มขึ้นและมีความรู้ความเข้าใจด้านการฟื้นฟูทรัพยากรปูม้า

๒. ชาวประมงปรับเปลี่ยนขนาดตาอวนลอบปูม้าแบบพับได้ จากเดิมที่มีขนาดเล็กกว่า ๒.๕ นิ้ว เป็นขนาด ๒.๕ นิ้ว จำนวน ๑๐๐ ราย

๓. ชาวประมงมีความพึงพอใจต่อการดำเนินโครงการ โดยทรัพยากรปูม้ามีโอกาสได้รับการฟื้นตัวจากการที่ชาวประมงร่วมไม่จับปูม้าขนาดเล็กก่อนวัยสืบพันธุ์ขึ้นมาใช้ประโยชน์

ผลสำเร็จที่สำคัญ :

๑. ร้อยละของชาวประมงที่มีความรู้ด้านอนุรักษทรัพยากรปูม้าเพิ่มขึ้นและมีความรู้ความเข้าใจด้านการฟื้นฟูทรัพยากรปูม้า ร้อยละ ๘๐

๒. จำนวนชาวประมงที่ปรับเปลี่ยนขนาดตาอวนลอบปูม้าแบบพับได้ จากเดิมที่มีขนาดเล็กกว่า ๒.๕ นิ้ว เป็น ขนาด ๒.๕ นิ้ว จำนวน ๑๐๐ ราย

๓. ร้อยละของชาวประมงที่มีความพึงพอใจต่อการดำเนินโครงการ โดยทรัพยากรปูม้ามีโอกาสได้รับการฟื้นตัวจากการที่ชาวประมงร่วมไม่จับปูม้าขนาดเล็กก่อนวัยสืบพันธุ์ขึ้นมาใช้ประโยชน์

ด้านชลประทาน

โครงการชลประทานตราด ได้รับความจัดสรรงบจังหวัด จำนวน ๘๕,๐๐๐,๐๐๐ บาท ผลการเบิกจ่าย - บาท คิดเป็นร้อยละ - จำแนกเป็น โครงการปรับปรุง/ซ่อมแซมระบบส่งน้ำ จำนวน ๔ แห่ง ได้แก่

๑. กิจกรรมระบบส่งน้ำบ้านดอนสูง สาย ๑L-M๑ งบประมาณ ๓๕,๐๐๐,๐๐๐ บาท
๒. กิจกรรมปรับปรุงเพิ่มประสิทธิภาพระบบส่งน้ำบ้านคันทนสูง งบประมาณ ๑๔,๐๐๐,๐๐๐ บาท
๓. กิจกรรมระบบส่งน้ำอ่างเก็บน้ำบ้านมะนาว ระยะที่ ๒ งบประมาณ ๑๘,๐๐๐,๐๐๐ บาท
๔. กิจกรรมระบบส่งน้ำอ่างเก็บน้ำบ้านปะอา งบประมาณ ๑๘,๐๐๐,๐๐๐ บาท

ผลสำเร็จที่สำคัญ เพิ่มพื้นที่ชลประทาน, พื้นที่เพาะปลูกพืชในฤดูแล้ง, สระน้ำในไร่นา

งบกลุ่มจังหวัด

โครงการชลประทานตราด ได้รับความจัดสรรงบกลุ่มจังหวัด จำนวน ๔๕,๐๐๐,๐๐๐ บาท ผลการเบิกจ่าย ๓๙,๓๑๐,๔๐๔.๘๔ บาท คิดเป็นร้อยละ ๘๗.๓๖ จำแนกเป็น โครงการปรับปรุงระบบผันน้ำอ่างเก็บน้ำห้วยแครง กม. ๒+๐๐๐-กม.๓+๐๐๐

ผลสำเร็จที่สำคัญ เพิ่มพื้นที่ชลประทาน, พื้นที่เพาะปลูกพืชในฤดูแล้ง, สระน้ำในไร่นา

๓.๓ งบประมาณอื่น ๆ -

๔. ผลการดำเนินงานโครงการสำคัญ (Agenda) (สรุปโดยย่อ)

๔.๑ การบริหารจัดการแหล่งน้ำทั้งระบบ

๑) งบประมาณรวม ๑๒๘,๓๒๔,๐๐๐ บาท ผลการเบิกจ่าย ๖๔,๗๓๕,๘๖๗.๗๑ บาท คิดเป็นร้อยละ ๕๐.๔๕
 จำแนกเป็นงบดำเนินงาน - บาท งบลงทุน ๑๒๘,๓๒๔,๐๐๐ บาท งบรายจ่าย - บาท

๒) เป้าหมายรวม ๒๐ แห่ง ๓๐ บ่อ จำแนกเป็น โครงการปรับปรุง/ซ่อมแซม โครงการชลประทานตราด
 จำนวน ๒๐ แห่ง โครงการก่อสร้างแหล่งน้ำในไร่นานอกเขตชลประทาน ๓๐ บ่อ

ผลสำเร็จที่สำคัญ เพิ่มพื้นที่ชลประทาน, พื้นที่เพาะปลูกพืชในฤดูแล้ง, สระน้ำในไร่นา

๔.๒ ส่งเสริมเกษตรกรรายยั่งยืน

๑) งบประมาณรวม ๒,๑๒๙,๓๓๐ บาท ผลการเบิกจ่าย ๑,๒๒๙,๑๔๕ บาท คิดเป็นร้อยละ ๕๗.๗๒
 จำแนกเป็น งบดำเนินงาน ๒,๑๒๙,๓๓๐ บาท งบลงทุน - บาท งบรายจ่าย - บาท

๒) เป้าหมาย

- โครงการส่งเสริมเกษตรกรอินทรีย์ จำนวน ๔๗ ราย
- โครงการยกระดับคุณภาพมาตรฐานสินค้าเกษตร จำนวน ๒๕๑ ราย
- โครงการศูนย์เรียนรู้การเพิ่มประสิทธิภาพการผลิตสินค้าเกษตร จำนวน ๑๔ ศูนย์
- โครงการส่งเสริมเกษตรกรทฤษฎีใหม่ จำนวน ๖๐๕ ราย
- กิจกรรมส่งเสริมระบบวนเกษตรในเขตปฏิรูปที่ดิน จำนวน ๓๐ ราย
- โครงการพัฒนาศูนย์เครือข่ายปราชญ์ชาวบ้าน จำนวน ๓๐ ราย

ผลสำเร็จที่สำคัญ เกษตรกรที่ได้รับการส่งเสริมการทำเกษตรกรรมยั่งยืน และมีพื้นที่เกษตรกรรมยั่งยืน

เพิ่มขึ้น

๔.๓ ใช้ระบบตลาดนำการผลิต

๑) งบประมาณรวม ๗๙๗,๐๗๐ บาท ผลการเบิกจ่าย ๒๙๑,๕๖๕.๙๓ บาท คิดเป็นร้อยละ ๓๖.๕๘ จำแนกเป็น
 งบดำเนินงาน ๗๙๗,๐๗๐ บาท งบลงทุน - บาท งบรายจ่าย - บาท

๒) เป้าหมาย

- โครงการตลาดเกษตรกร จำนวน ๑๐ ราย
- โครงการพัฒนาเกษตรกรปราดเปรื่อง(Smart Farmer) จำนวน ๒๑๕ ราย
- โครงการส่งเสริมการพัฒนาผู้ประกอบการ/วิสาหกิจชุมชนในการผลิตสินค้าเกษตรและผลิตภัณฑ์

OTOP จำนวน ๑๔๐ ราย

- โครงการพัฒนาคุณภาพมาตรฐานสินค้าและบริการ จำนวน ๒ แห่ง
- โครงการพัฒนาวิสาหกิจสู่ความเป็นมืออาชีพ จำนวน ๕ กลุ่ม ๑๗ ครั้ง
- โครงการพัฒนาศักยภาพการดำเนินธุรกิจของสหกรณ์ กลุ่มเกษตรกร และธุรกิจชุมชน จำนวน ๗๐ ราย

๑๔ กลุ่ม

ผลสำเร็จที่สำคัญ มีแผนบริหารจัดการสินค้าเกษตรที่สำคัญของจังหวัด เพื่อใช้เป็นข้อมูลในการวิเคราะห์
 สถานการณ์สินค้า กรณีสินค้าขาด/เกินความต้องการของตลาด จะมีการบริหารจัดการได้อย่างทันการณ์ และ
 เกษตรกรมีช่องทางจำหน่ายสินค้าเกษตรเพิ่มขึ้น

๔.๔ ลดต้นทุนการผลิต

๑) งบประมาณรวม ๓,๔๐๗,๒๖๐ บาท ผลการเบิกจ่าย ๑,๙๘๗,๓๗๔.๓๘ บาท คิดเป็นร้อยละ ๕๘.๓๓
 จำแนกเป็น งบดำเนินงาน ๓,๔๐๗,๒๖๐ บาท งบลงทุน - บาท งบรายจ่าย - บาท

๒) เป้าหมาย

- โครงการส่งเสริมการใช้เครื่องจักรกลการเกษตร จำนวน ๕๐ ราย
- โครงการระบบส่งเสริมการเกษตรแบบแปลงใหญ่ ดังนี้ สำนักงานเกษตรจังหวัดตราด ๑๘ แปลง,

สำนักงานประมงจังหวัดตราด ๒ แปลง ๖๕ ราย, สำนักงานตรวจบัญชีสหกรณ์ตราด จำนวน ๙๖ ราย, การยางแห่งประเทศไทยจังหวัดตราด จำนวน ๕๕ ราย, ศูนย์วิจัยและพัฒนาการเกษตรจันทบุรี จำนวน ๒ ราย

ผลสำเร็จที่สำคัญ เกษตรกรได้ความรู้เทคนิคเครื่องจักรกลเกษตร, พัฒนาสู่แปลงใหญ่, ต้นทุนลดลงการผลิต, ผลผลิตเพิ่มขึ้น มูลค่าสินค้าเกษตรเพิ่ม

๔.๕ การบริหารจัดการประมงอย่างยั่งยืน

๑) งบประมาณรวม ๑,๘๘๐,๘๐๐ บาท ผลการเบิกจ่าย ๑,๐๖๔,๖๓๓.๗๘ บาท คิดเป็นร้อยละ ๕๖.๖๑ จำแนกเป็น งบดำเนินงาน ๑,๘๘๐,๘๐๐ บาท งบลงทุน - บาท งบรายจ่าย - บาท

๒) เป้าหมาย

- โครงการพัฒนาอาชีพและส่งเสริมความเข้มแข็งของชุมชนประมง จำนวน ๑๐ ชุมชน
- ปล่อยและแจกพันธุ์สัตว์น้ำในแหล่งธรรมชาติ จำนวน ๕,๐๐๐,๐๐๐ ตัว

ผลสำเร็จที่สำคัญ เกษตรกรรับการถ่ายทอดเทคโนโลยีและส่งเสริมอาชีพประมง, ปริมาณทรัพยากรสัตว์น้ำเพาะเลี้ยงและจากการทำประมงเพิ่มขึ้น

๔.๖ การแก้ไขปัญหาเฉพาะหน้าให้เกษตรกร

๑) งบประมาณรวม ๘๗๑,๘๘๐ บาท ผลการเบิกจ่าย ๖๐๔,๗๒๐ บาท คิดเป็นร้อยละ ๖๙.๓๖ จำแนกเป็น งบดำเนินงาน ๘๗๑,๘๘๐ บาท งบลงทุน - บาท งบรายจ่าย - บาท

๒) เป้าหมาย

- โครงการส่งเสริมและพัฒนาอาชีพเพื่อแก้ไขปัญหาที่ดินของเกษตรกร จำนวน ๑ กลุ่ม
- โครงการบริหารจัดการที่ดินทำกินแก่เกษตรกรรายย่อยและผู้ด้อยโอกาส จำนวน ๔,๐๐๐ ไร่/๒๘๐ ราย
- กองทุนหมุนเวียนเพื่อการกู้ยืมแก่เกษตรกรและผู้ยากจน (อชก.) จำนวน ๑๗ ราย

ผลสำเร็จที่สำคัญ เกษตรกรได้รับการแก้ไขปัญหาเฉพาะหน้าด้านการเกษตร

๔.๗ จัดทำข้อมูลสารสนเทศด้านการเกษตร

๑) งบประมาณรวม ๒๑,๓๖๐ บาท ผลการเบิกจ่าย ๑๗,๗๔๐ บาท คิดเป็นร้อยละ ๘๓.๐๕ จำแนกเป็น งบดำเนินงาน ๒๑,๓๖๐ บาท งบลงทุน - บาท งบรายจ่าย - บาท

๒) เป้าหมาย

- โครงการปรับปรุงทะเบียนเกษตรกรผู้เพาะเลี้ยงสัตว์น้ำ จำนวน ๘๗๔ ราย
- โครงการปรับปรุงข้อมูลทะเบียนเกษตรกร จำนวน ๔,๔๐๐ ราย
- โครงการบริการจัดการการผลิตสินค้าเกษตรตามแผนที่เกษตรเพื่อการบริหารจัดการเชิงรุก (Agri - map) จำนวน ๑๔ ราย

ผลสำเร็จที่สำคัญ บริหารข้อมูลให้กับทุกภาคส่วนได้ใช้ประโยชน์, ข้อมูลทะเบียน ฯ ปรับปรุง/เชื่อมโยงกับหน่วยงานอื่นได้ , เกษตรกรผลิตสินค้าเกษตรตามเขตความเหมาะสม

๔.๘ พัฒนาศูนย์เรียนรู้การเพิ่มประสิทธิภาพการผลิตสินค้าเกษตร (ศพก.)

๑) งบประมาณรวม ๑,๑๔๗,๘๗๕ บาท ผลการเบิกจ่าย ๖๕๖,๖๙๖ บาท คิดเป็นร้อยละ ๕๗.๒๑ จำแนกเป็น งบดำเนินงาน ๑,๑๔๗,๘๗๕ บาท งบลงทุน - บาท งบรายจ่าย - บาท

๒) เป้าหมาย จำนวน ๗ ศูนย์

ผลสำเร็จที่สำคัญ เกษตรกรได้รับการถ่ายทอดความรู้จาก ศพก. , เกษตรกรที่ได้รับความรู้จาก ศพก. และเข้าสู่แปลงใหญ่ลดต้นทุนการผลิตได้ไม่น้อยกว่าร้อยละ ๕

๕. สถานการณ์การผลิตและราคาสินค้าเกษตรที่สำคัญ

(เช่น สินค้าเกษตร พาร์มมาตรฐานด้านปศุสัตว์ ผลการสุ่มตรวจนมโรงเรียน)

๕.๑ สินค้าเกษตร ทุเรียน พื้นที่เพาะปลูก ๕๙,๑๙๙ ไร่ คาดการณ์ผลผลิตที่จะออกสู่ตลาดมากที่สุด เดือนพฤษภาคม ๖๔ จำนวนผลผลิต ๒๓,๖๗๐ ตัน ราคา ๘๙.๑๑ บาท/กก. (อ้างอิงราคา พฤษภาคม ๖๔)

กรณีไม่เกิดความเสียหายจากภัยแล้ง/ภาวะฝนทิ้งช่วง คาดว่ามีปริมาณผลผลิตทั้งหมด ประมาณ ๕๖,๘๔๔ ตัน ผลผลิตเฉลี่ย ๑,๗๗๓ กก./ไร่ คาดว่าจะออกสู่ตลาดประมาณ ๕๖,๘๔๔ ตัน คิดเป็นร้อยละ ๑๐๐ ของผลผลิตทั้งหมด

กรณีเกิดความเสียหายจากภัยแล้ง/ภาวะฝนทิ้งช่วง คาดว่ามีปริมาณผลผลิตทั้งหมด ประมาณ - ต้น
ผลผลิตเฉลี่ย - กก./ไร่ คาดว่าจะออกสู่ตลาด - ต้น คิดเป็นร้อยละ - ของผลผลิตทั้งหมด

- ปัญหา/ความเสี่ยง/แนวโน้มความเสียหาย พบว่า ปัจจุบันมีพื้นที่คาดว่าจะได้รับผลกระทบจากภาวะฝนทิ้งช่วง
ประมาณ - ไร่

สินค้าเกษตร เงาะ พื้นที่เพาะปลูก ๕๒,๗๙๑ ไร่ คาดการณ์ผลผลิตที่จะออกสู่ตลาดมากที่สุด เดือนพฤษภาคม ๖๔
จำนวนผลผลิต ๕๙,๓๒๘ ตัน ราคา ๒๓.๓๒ บาท/กก. (อ้างอิงราคา พฤษภาคม ๖๔)

กรณีไม่เกิดความเสียหายจากภัยแล้ง/ภาวะฝนทิ้งช่วง คาดว่ามีปริมาณผลผลิตทั้งหมด ประมาณ ๙๓,๑๗๙ ตัน
ผลผลิตเฉลี่ย ๑,๙๑๑ กก./ไร่ คาดว่าจะออกสู่ตลาดประมาณ ๙๓,๑๗๙ ตัน คิดเป็นร้อยละ ๑๐๐ ของผลผลิตทั้งหมด

กรณีเกิดความเสียหายจากภัยแล้ง/ภาวะฝนทิ้งช่วง คาดว่ามีปริมาณผลผลิตทั้งหมด ประมาณ - ต้น
ผลผลิตเฉลี่ย - กก./ไร่ คาดว่าจะออกสู่ตลาด - ต้น คิดเป็นร้อยละ - ของผลผลิตทั้งหมด

- ปัญหา/ความเสี่ยง/แนวโน้มความเสียหาย พบว่า ปัจจุบันมีพื้นที่คาดว่าจะได้รับผลกระทบจากภาวะฝนทิ้งช่วง
ประมาณ - ไร่

สินค้าเกษตร มังคุด พื้นที่เพาะปลูก ๓๙,๖๙๖ ไร่ คาดการณ์ผลผลิตที่จะออกสู่ตลาดมากที่สุด เดือนมิถุนายน ๖๔
จำนวนผลผลิต ๑๐,๖๖๓ ตัน ราคา ๕๕.๓๔ บาท/กก. (อ้างอิงราคา มิถุนายน ๖๔)

กรณีไม่เกิดความเสียหายจากภัยแล้ง/ภาวะฝนทิ้งช่วง คาดว่ามีปริมาณผลผลิตทั้งหมด ประมาณ ๒๒,๓๗๗ ตัน
ผลผลิตเฉลี่ย ๕๙๖ กก./ไร่ คาดว่าจะออกสู่ตลาดประมาณ ๒๒,๓๗๗ ตัน คิดเป็นร้อยละ ๑๐๐ ของผลผลิตทั้งหมด

กรณีเกิดความเสียหายจากภัยแล้ง/ภาวะฝนทิ้งช่วง คาดว่ามีปริมาณผลผลิตทั้งหมด ประมาณ - ต้น
ผลผลิตเฉลี่ย - กก./ไร่ คาดว่าจะออกสู่ตลาด - ต้น คิดเป็นร้อยละ - ของผลผลิตทั้งหมด

- ปัญหา/ความเสี่ยง/แนวโน้มความเสียหาย พบว่า ปัจจุบันมีพื้นที่คาดว่าจะได้รับผลกระทบจากภาวะฝนทิ้งช่วง
ประมาณ - ไร่

สินค้าเกษตร ลองกอง พื้นที่เพาะปลูก ๖,๗๗๑ ไร่ คาดการณ์ผลผลิตที่จะออกสู่ตลาดมากที่สุด เดือนมิถุนายน ๖๔
จำนวนผลผลิต ๑,๒๖๔ ตัน ราคา ๒๙.๖๗ บาท/กก. (อ้างอิงราคา มิถุนายน ๖๔)

กรณีไม่เกิดความเสียหายจากภัยแล้ง/ภาวะฝนทิ้งช่วง คาดว่ามีปริมาณผลผลิตทั้งหมด ประมาณ ๓,๔๐๕ ตัน
ผลผลิตเฉลี่ย ๕๐๔ กก./ไร่ คาดว่าจะออกสู่ตลาดประมาณ ๓,๔๐๕ ตัน คิดเป็นร้อยละ ๑๐๐ ของผลผลิตทั้งหมด

กรณีเกิดความเสียหายจากภัยแล้ง/ภาวะฝนทิ้งช่วง คาดว่ามีปริมาณผลผลิตทั้งหมด ประมาณ - ต้น
ผลผลิตเฉลี่ย - กก./ไร่ คาดว่าจะออกสู่ตลาด - ต้น คิดเป็นร้อยละ - ของผลผลิตทั้งหมด

- ปัญหา/ความเสี่ยง/แนวโน้มความเสียหาย พบว่า ปัจจุบันมีพื้นที่คาดว่าจะได้รับผลกระทบจากภาวะฝนทิ้งช่วง
ประมาณ - ไร่

๕.๒ ฟาร์มมาตรฐานด้านปศุสัตว์

กิจกรรมการตรวจรับรองมาตรฐานฟาร์มใน จังหวัดตราด	ผลการดำเนินงาน	
	เป้าหมาย	ผลการดำเนินงาน
ตรวจรับรองใหม่	๑	๒๒
ตรวจติดตาม	๓๓	๒๘
ตรวจต่ออายุ	๑๓	๓

๕.๓ ผลการสุ่มตรวจนมโรงเรียน

ข้อมูลทั่วไปโครงการอาหารเสริม (นม) โรงเรียน จังหวัดตราด

๑) จำนวนโรงเรียนที่สำรวจทั้งหมด ๑๔๒ แห่ง ประกอบด้วย

โรงเรียนในสังกัด สพฐ. ๙๔ แห่ง

โรงเรียนเอกชน ๗ แห่ง

ศูนย์พัฒนาเด็กเล็กก่อนวัยเรียน ๓๙ แห่ง

๒) จำนวนนักเรียนทั้งหมด ๒๖,๔๓๕ คน จำนวนนักเรียนที่รับสิทธิ ๒๔,๑๒๓ คน คิดเป็น ๙๑.๒๕ %

๖. สถานการณ์และการให้ความช่วยเหลือภัยพิบัติด้านการเกษตร

๖.๑ พื้นที่เสี่ยงภัยแล้ง/อุทกภัย (ล่อแหลมและเปราะบาง)

๑) เป็นพื้นที่เสี่ยงภัยแล้ง

- ไม่มี

๒) เป็นพื้นที่เสี่ยงอุทกภัยด้านพืช

จำนวน ๖ อำเภอ พื้นที่ ๔๙,๕๑๑ ไร่ ประกอบด้วย

(๑) อำเภอเมืองตราด	พื้นที่เสี่ยงอุทกภัย	๑๔,๔๓๔ ไร่
(๒) อำเภอเขาสมิง	พื้นที่เสี่ยงอุทกภัย	๓๐,๑๖๐ ไร่
(๓) อำเภอแหลมงอบ	พื้นที่เสี่ยงอุทกภัย	๒๙๕ ไร่
(๔) อำเภอปอไร่	พื้นที่เสี่ยงอุทกภัย	๑,๑๘๐ ไร่
(๕) อำเภอคลองใหญ่	พื้นที่เสี่ยงอุทกภัย	๒๐ ไร่
(๖) อำเภอเกาะช้าง	พื้นที่เสี่ยงอุทกภัย	๓,๔๒๒ ไร่

มาตรการป้องกัน

๑. การแจ้งเตือนภัยและประชาสัมพันธ์โดยสร้างการรับรู้สถานการณ์น้ำ วิธีการปรับตัว และวิธีลดผลกระทบจากอุทกภัยแก่เกษตรกรในพื้นที่

๒. การคาดการณ์และการติดตามสถานะทางอุตุ-นิมวิทยา ติดตามสถานการณ์ต่าง ๆ อย่างใกล้ชิด ประกอบด้วย สภาพภูมิอากาศ สภาพน้ำฝน สภาพน้ำท่า สภาพน้ำในอ่างฯ สภาพน้ำท่วม และพายุจร เพื่อให้การบริหารจัดการน้ำและการแก้ไขปัญหาต่าง ๆ เป็นไปอย่างมีประสิทธิภาพ และรวดเร็วทันต่อเหตุการณ์

๓. การบริหารน้ำในอ่างเก็บน้ำ ทั้งในส่วนกลางและส่วนท้องถิ่น ได้กำหนดการเก็บกักน้ำและการระบายน้ำให้เป็นไปตามเกณฑ์การเก็บกักน้ำในอ่าง ที่กำหนดไว้ในแต่ละช่วงเวลาไม่ก่อให้เกิดผลกระทบจากสภาพน้ำล้นอ่างฯ และเกิดภาวะน้ำท่วมด้านท้ายน้ำตลอดจนเร่งเก็บกักน้ำให้เต็มอ่างฯ ช่วงปลายฤดูฝน

๔. การบริหารจัดการน้ำโดยการพร่องระดับน้ำในพื้นที่การเกษตรก่อนถึงฤดูฝนตกหนักให้ไหลออกทะเล ให้มีที่ว่างพอสามารถรองรับน้ำฝนหรือรับน้ำหลากได้บางส่วน ทั้งนี้จะต้องไม่เกิดความเสียหายแก่เกษตรกรในพื้นที่ท้ายน้ำ

๕. การจัดตั้งศูนย์ประสานงานและติดตามสถานการณ์น้ำ เพื่อติดตามสถานการณ์อย่างใกล้ชิดและจัดทำรายงานรวมถึงการแจ้งข้อมูลข่าวสาร ให้ประชาชนและหน่วยงานที่เกี่ยวข้องทราบโดยในระดับพื้นที่ จะมีหัวหน้าฝ่ายส่งน้ำและบำรุงรักษา เป็นผู้แทนโครงการฯ ในการให้ข้อมูลข่าวสารแจ้งให้กับหน่วยงานในระดับจังหวัด

๖. การวิเคราะห์วิเคราะห์พื้นที่เสี่ยง และจัดทำฐานข้อมูล ได้แก่ ข้อมูลครัวเรือนเกษตรกร/พื้นที่เสี่ยงภัย/พื้นที่ประกาศภัยพิบัติปี ๒๕๖๑-๒๕๖๓

๗. ติดตามและเฝ้าระวังสถานะทางอุตุ-อุทกวิทยา เช่น สภาพภูมิอากาศ สภาพน้ำท่า สภาพน้ำในอ่าง ประเมินสถานการณ์และประชาสัมพันธ์ข้อมูลข่าวสารและแจ้งเตือนภัยให้แก่เกษตรกรในการเตรียมการป้องกันภัยที่จะเกิดขึ้น

๘. แนะนำให้เตรียมการป้องกันโดยการจัดการบริเวณพื้นที่ปลูก ได้แก่ ทำคันดินรอบสวน ให้มีความสูงและความแข็งแรง สามารถป้องกันและต้านทานน้ำจากภายนอก ที่อาจท่วมล้นเข้าสวนได้อย่างมีประสิทธิภาพ ทำทางระบายน้ำ เพื่อเตรียมระบายน้ำออกจากสวนหลายๆทาง เพื่อป้องกันการท่วมขัง ตัดกิ่งค้ำยันต้นไม้ผล เพื่อป้องกันการโค่นล้ม กรณีที่ต้นไม้ผลอยู่ใกล้ทางน้ำไหล เตรียมสูบน้ำออกจากสวนได้ตลอดเวลา

๖.๒ ผลการเฝ้าระวังโรคและแมลงศัตรูสำคัญ

สถานการณ์การระบาดของศัตรูพืชสำคัญ มี ๓ ชนิดพืช ดังนี้

ชนิดพืช	ชนิดศัตรูพืช	เมืองตราด		เขาสมิง		บ่อไร่		แหลมงอบ		คลองใหญ่		เกาะช้าง		เกาะกูด		รวม	
		ราย	ไร่	ราย	ไร่	ราย	ไร่	ราย	ไร่	ราย	ไร่	ราย	ไร่	ราย	ไร่	ราย	ไร่
ทุเรียน	รากเน่าโคนเน่า	๓๐๙	๒๐๙	๑๒๕	๘๐	๙๓	๗๓	๑๓	๑๗	๘	๑๕	๗๖	๒๘	๐	๐	๖๒๔	๔๒๒
	เพลี้ยไก่แจ้	๓๙	๔๒	๐	๐	๐	๐	๐	๐	๒	๓	๑๓	๑๖	๐	๐	๕๔	๖๑
สับปะรด	โรคเหี่ยว	๓๖	๔๓	๓๓	๒๒	๖	๗	๑๗	๔๓	๐	๐	๐	๐	๐	๐	๙๒	๑๑๕
มะพร้าว	ด้วงวง	๕๓	๗๑	๐	๐	๐	๐	๐	๐	๑	๒	๓๐	๑๐	๐	๐	๘๔	๘๓
	ด้วงแรด	๙๗	๙๓	๐	๐	๐	๐	๑๑	๑๒	๕	๒๐	๓๔	๑๓	๙๖	๕๑	๒๔๓	๑๘๙
	แมลงค้ำหนาม	๑๕๑	๑๕๒	๐	๐	๐	๐	๑๑	๘	๐	๐	๖๒	๒๒	๗๐	๑๙	๒๙๔	๒๐๑
	หนอนหัวดำ	๔๔	๔๐	๐	๐	๐	๐	๑๙	๑๒	๐	๐	๙	๖	๔๓	๒๐	๑๑๕	๗๘

แนวทางแก้ไข

๑. ดำเนินแจ้งเตือนการระบาดของและให้คำแนะนำวิธีการป้องกันกำจัดไปยังสำนักงานเกษตรอำเภอเพื่อแจ้งเตือนเกษตรกรให้เฝ้าระวังการระบาดในพื้นที่

๒. การป้องกันและกำจัดศัตรูมะพร้าว โดยการสนับสนุนเมตตาโรเซียม จากศูนย์ส่งเสริมเทคโนโลยีการเกษตรด้านอารักขาพืช เพื่อปล่อยควบคุมการระบาดในพื้นที่ จำนวน จำนวน ๑๕๐ ขวด และบูรณาการความร่วมมือจากท้องถิ่นเพื่อประชาสัมพันธ์สร้างการรับรู้การป้องกันกำจัด แก่ผู้ประกอบการโรงแรมและ รีสอร์ท เพื่อไม่ให้กระทบต่อการท่องเที่ยว

๓. การป้องกันกำจัดโรคและแมลงศัตรูพืชในทุเรียน โดยการสนับสนุนหัวเชื้อราไตรโคเดอร์มา จำนวน ๔๐๐ ขวด จากศูนย์ส่งเสริมเทคโนโลยีการเกษตรด้านอารักขาพืช เพื่อส่งเสริมให้เกษตรกรใช้สารชีวภัณฑ์แทนการใช้สารเคมีเพื่อป้องกันกำจัดโรคพืช

๖.๓ การช่วยเหลือตามระเบียบกระทรวงการคลังฯ

- ไม่มี

๗. ปัญหา/ข้อเรียกร้องที่เกิดขึ้นในจังหวัด/แนวทางแก้ไข (ใคร ได้รับผลกระทบ/เดือดร้อนอย่างไร เมื่อใด มีข้อเสนอให้รัฐแก้ไขปัญหาอย่างไร ได้ปฏิบัติไปแล้วอย่างไร ผลเป็นอย่างไร มีข้อเสนอการแก้ไขปัญหาให้หมดสิ้นไปอย่างไร)

๗.๑ ปัญหาที่ดินทำกิน (ไม่พบปัญหา)

๗.๒ ปัญหาหนี้สิน (ไม่พบปัญหา)

๘. ปัญหาและอุปสรรค ความเสี่ยง ความท้าทายต่อการปฏิบัติราชการด้านการเกษตรของจังหวัด และข้อเสนอแนะวิธีการลดความเสี่ยง (ระบบการบริหารงานภายในจังหวัด/การบริหารงบประมาณของหน่วยงานในสังกัดกระทรวงเกษตรและสหกรณ์/บุคลากร/ข้อจำกัดด้านสภาพพื้นที่และสังคมวัฒนธรรม เป็นต้น)

๘.๑ แผนการบริหารงานภัยแล้ง

๑) การป้องกันและผลกระทบ

- (๑) ประเมินความเสี่ยงภัยแล้งและความล่อแหลม เพื่อประเมินโอกาสหรือความเป็นไปได้ที่จะเกิดภัยแล้ง
- (๒) ตรวจสอบและปรับปรุงข้อมูลพื้นที่เสี่ยงภัย และจัดทำแผนที่เสี่ยงภัยแล้ง รวมทั้งข้อมูลแหล่งน้ำ
- (๓) จัดทำข้อมูลกำลังเจ้าหน้าที่ อาสาสมัคร เครื่องมือ เครื่องจักรเพื่อให้พร้อมเรียกใช้งานได้ทันทีเมื่อเกิดภัยแล้ง

ภัยแล้ง

- (๔) พัฒนาระบบเครือข่ายฐานข้อมูลสารสนเทศด้านภัยแล้ง ให้มีความเชื่อมโยงระหว่างหน่วยงาน
- (๕) พัฒนาระบบพยากรณ์และเฝ้าระวังเพื่อการเตือนภัยจากภัยแล้ง

(๖) เสริมสร้างความรู้ และความตระหนัก แก่ประชาชน นักเรียน นักศึกษา และเยาวชนเกี่ยวกับการเตรียมรับสถานการณ์ภัยแล้ง

๒) การเตรียมความพร้อม

(๑) จัดตั้งและฝึกอบรมอาสาสมัครเพื่อช่วยเหลืองานเจ้าหน้าที่

(๒) จัดทำแผนป้องกันและแก้ไขปัญหายั่งยืน รวมทั้งการกำหนดมาตรการประหยัดน้ำแบบบูรณาการระดับจังหวัดระดับอำเภอ และแผนปฏิบัติการป้องกันและแก้ไขปัญหายั่งยืน

(๓) เตรียมความพร้อมเครื่องจักร เครื่องมือยานพาหนะ วัสดุอุปกรณ์ ที่จำเป็น เพื่อให้ความช่วยเหลือผู้ประสบภัยได้ทันทีเมื่อเกิดภัยแล้ง

(๔) จัดทำแผนส่งเสริมการปลูกพืชฤดูแล้ง ให้สอดคล้องกับแผนการบริหารจัดการน้ำเพื่อการเกษตรในฤดูแล้ง เพื่อให้เกษตรกรมีรายได้อย่างต่อเนื่อง

๓) การจัดการในภาวะฉุกเฉิน

(๑) จัดอัตรากำลังเจ้าหน้าที่อาสาสมัครและสนับสนุนเครื่องจักรเครื่องมือ ยานพาหนะวัสดุอุปกรณ์ที่จำเป็น

(๒) สนับสนุนเสบียงอาหารสัตว์ เพื่อช่วยเหลือเกษตรกรในพื้นที่ ประสบภัยแล้ง

(๓) การสร้างการรับรู้ จัดหน่วยเฉพาะกิจลงพื้นที่ประสบภัย เพื่อให้ความช่วยเหลือ รวมทั้งประเมินความเสียหาย

๔) การฟื้นฟูและการสร้างใหม่ให้ดีกว่าเดิม

(๑) การประเมินความเสียหายและความต้องการในเบื้องต้น

(๒) โครงสร้างพื้นฐานด้านการผลิตทางการเกษตร

(๓) เศรษฐกิจและสังคม คริวเรือนเกษตรกร

(๔) การช่วยเหลือเยียวยา

๘.๒ แผนการบริหารงานอุทกภัย

๑) สำนักงานเกษตรและสหกรณ์จังหวัดตราด เป็นศูนย์ติดตามและแก้ไขปัญหาภัยพิบัติด้านการเกษตร จังหวัดตราด

๒) จัดทำแผนเตรียมรับสถานการณ์ภัยพิบัติด้านการเกษตร ประเภทอุทกภัย ของหน่วยงานในสังกัดกระทรวงเกษตรและสหกรณ์ จังหวัดตราด โดยมีวัตถุประสงค์

(๑) เพื่อใช้เป็นกรอบแนวทางการดำเนินงานป้องกันและลดความเสี่ยงจากอุทกภัยด้านการเกษตร ผลกระทบจากปัญหาภัยพิบัติด้านการเกษตรของส่วนราชการ ที่เกี่ยวข้องทั้งในและนอกกระทรวงเกษตรและสหกรณ์ ให้เป็นไปอย่างมีประสิทธิภาพ

(๒) เพื่อเตรียมความพร้อมของส่วนราชการกระทรวงเกษตรและสหกรณ์ ในการให้ความช่วยเหลือผู้ประสบภัยเป็นไปอย่างรวดเร็ว มีประสิทธิภาพ และสามารถฟื้นฟูพื้นที่การเกษตรให้กลับสู่ภาวะปกติโดยเร็ว

(๓) เพื่อเป็นประโยชน์กับหน่วยงานที่เกี่ยวข้องในการบูรณาการงานในพื้นที่

๓) การเตรียมความพร้อมด้านพืช, ด้านปศุสัตว์, ด้านประมง, ด้านชลประทาน

(๑) ด้านพืช

- จัดทำทะเบียนเกษตรกรผู้ปลูกพืชให้เป็นปัจจุบัน

- ติดตามสถานการณ์เพื่อประชาสัมพันธ์แจ้งเตือนภัยแก่เกษตรกร

- ให้คำแนะนำในการดูแลพืช วางแผนการปลูกพืชให้เหมาะสมกับสภาพพื้นที่แนะนำการป้องกันกำจัดศัตรูพืช

ศัตรูพืช

- ประชาสัมพันธ์และให้คำแนะนำในการดูแลรักษาพืช วางแผนการปลูกให้เหมาะสมกับสภาพพื้นที่เพื่อประชาสัมพันธ์ให้กับเกษตรกรในพื้นที่และจัดเตรียมสำรองเมล็ดพันธุ์

- ติดตาม เฝ้าระวัง สถานการณ์การระบาดของศัตรูพืชเศรษฐกิจ โดยให้ข้อมูลวิธีการป้องกันกำจัด

ศัตรูพืชที่เหมาะสมและมีประสิทธิภาพ และแจ้งหน่วยงานที่รับผิดชอบแจ้งเตือนเกษตรกร

(๒) ด้านปศุสัตว์

- จัดทำทะเบียนเกษตรกรผู้เลี้ยงสัตว์
- ให้คำแนะนำในการวางแผนการเลี้ยงสัตว์ แผนการอพยพสัตว์ และบริหารจัดการสถานที่อพยพสัตว์ การดูแลสุขภาพสัตว์ และการป้องกันโรคสัตว์
- จัดเตรียมยาและเวชภัณฑ์ จัดเตรียมเสบียงอาหารสัตว์ ๑๐ ตัน จัดเตรียมสถานที่อพยพสัตว์ อำเภอละ ๑ แห่ง เพื่อสนับสนุนในกรณีที่ขาดแคลน

(๓) ด้านประมง

- จัดทำทะเบียนเกษตรกรผู้เลี้ยงสัตว์น้ำให้เป็นปัจจุบัน
- ประชาสัมพันธ์ แจ้งเตือนภัย และให้คำแนะนำด้านวิชาการ วางแผนการเพาะเลี้ยงสัตว์น้ำให้เหมาะสมกับช่วงฤดูกาล
- การป้องกันและกำจัดโรคสัตว์น้ำ
- จัดเตรียมเจ้าหน้าที่ให้การช่วยเหลือเกษตรกร

(๔) ด้านชลประทาน

- จัดทำแผนการบริหารจัดการน้ำ เพื่อป้องกันบรรเทาผลกระทบจากภัยพิบัติ
- ดำเนินการตามแผนบริหารจัดการน้ำเพื่อการเกษตร
- ติดตามเฝ้าระวังสถานการณ์น้ำ
- วางแผนจัดสรรน้ำและการเพาะปลูกพืชให้สอดคล้องกับน้ำต้นทุน
- กำหนดมาตรการควบคุมการใช้น้ำของกิจกรรมต่างๆ ให้สอดคล้องตามแผนที่กำหนด
- ประชาสัมพันธ์/ รณรงค์ให้ใช้น้ำอย่างมีประสิทธิภาพ
- จัดเตรียมความพร้อมของรถบรรทุกน้ำ เครื่องสูบน้ำ และเครื่องอุปกรณ์ต่างๆ เพื่อให้การช่วยเหลือพื้นที่ประสบภัย

๔) ติดตามสถานการณ์ เพื่อประเมินผลกระทบด้านการเกษตร รวมทั้งแจ้งเตือนภัยให้เกษตรกรได้ทราบอย่างรวดเร็ว ทันต่อสถานการณ์

๕) รายงานการดำเนินงานของศูนย์ ข้อมูลความเสียหาย การให้ความช่วยเหลือ รวมทั้งปัญหา อุปสรรคในการดำเนินการช่วยเหลือเกษตรกร ให้ศูนย์ติดตามและแก้ไขปัญหาภัยพิบัติ ด้านการเกษตร กระทรวงเกษตรและสหกรณ์ จังหวัดทราบ

๖) กำกับ ติดตาม เร่งรัดการช่วยเหลือผู้ประสบภัยด้านการเกษตรของหน่วยงานต่างๆ ในสังกัดกระทรวงเกษตรและสหกรณ์ที่เกี่ยวข้องภายในจังหวัดให้เกิดความรวดเร็ว ถูกต้อง และเหมาะสมต่อสถานการณ์

๗) ประสานงานกับหน่วยงานอื่น หรือคณะกรรมการต่างๆ ทั้งในและนอกสังกัดกระทรวงเกษตรและสหกรณ์ที่เกี่ยวข้องกับการบรรเทาความเสียหายที่เกิดขึ้นจากภัยพิบัติ

๘) จัดประชุมคณะกรรมการศูนย์ฯ เพื่อเตรียมรับสถานการณ์ภัยพิบัติด้านการเกษตร และรายงานผลการปฏิบัติงานของศูนย์ติดตามและแก้ไขปัญหาภัยพิบัติด้านการเกษตรจังหวัดให้กระทรวงเกษตรและสหกรณ์ทราบ

๙) ติดตามสถานการณ์และผลกระทบด้านการเกษตร เร่งรัดการช่วยเหลือผู้ประสบภัยด้านการเกษตรของหน่วยงานต่างๆ ในจังหวัดทราบ ให้เป็นไปอย่างรวดเร็ว ทันต่อเหตุการณ์ และรวบรวมข้อมูล ความเสียหายเบื้องต้น การให้ความช่วยเหลือขณะเกิดภัย แล้วรายงานสถานการณ์และผลการให้ความช่วยเหลือต่อคณะกรรมการบริหารและแก้ไขปัญหาภัยพิบัติด้านการเกษตร กระทรวงเกษตรและสหกรณ์ทราบเมื่อเกิดภัยพิบัติทันที

ข้อมูลจุดดูงาน

ประเด็น	รายละเอียด/ข้อมูลที่ใช้นำเสนอในที่ประชุม
๑. กรม/หน่วยงาน/จังหวัด ผู้รับผิดชอบ	กรมส่งเสริมการเกษตร สำนักงานเกษตรจังหวัดตราด
๒. ชื่อจุดดูงาน/ที่ตั้ง	๒/๑ ม.๘ ต.ทุ่งนนทรี อ.เขาสมิง จ.ตราด
๓. ประวัติความเป็นมา ของจุดดูงานโดยสังเขป	อำเภอเขาสมิงเป็นแหล่งผลิตผลไม้คุณภาพและมีพื้นที่ปลูกค่อนข้างมาก จึงทำให้ในอดีตพบกับปัญหาผลผลิตล้นตลาด สินค้าทางการเกษตรราคาตกต่ำ นายไพฑูรย์ วานิชศรี จึงเปิดสวนเป็นแหล่งท่องเที่ยวเชิงเกษตรให้แก่นักท่องเที่ยวและเกษตรกรที่สนใจ เข้าไปเที่ยวชมหรือศึกษาหาความรู้ทางการเกษตร
๔. สอดคล้องกับนโยบาย กระทรวงเกษตรและ สหกรณ์ เรื่อง..	นโยบายส่งเสริมการท่องเที่ยวเชิงเกษตร
๕. สอดคล้องกับทิศ ทางการพัฒนาภาค เรื่อง	ยุทธศาสตร์ที่ ๒ พัฒนาภาคตะวันออกให้เป็นแหล่งผลิตอาหารที่มีคุณภาพและได้มาตรฐานสากล
๖. กิจกรรมที่เป็นจุดเด่น ของจุดดูงาน	การผลิตทุเรียนคุณภาพเพื่อการส่งออก
๗. ความสำเร็จของจุดดู งาน (จำนวนสมาชิก, รายได้ของสมาชิก, ปริมาณผลผลิต, ปริมาณ การส่งออก, คู่ค้า ฯลฯ)	มีพื้นที่ปลูกทุเรียน ๑๒๕ ไร่ มีผลผลิต ๑๕๐ ตัน โดยมีผลผลิตคุณภาพร้อยละ ๘๐ ส่วนผลผลิตที่ไม่ได้คุณภาพจะนำไปแปรรูปเป็นทุเรียนทอด เป็นแหล่งท่องเที่ยวเชิงเกษตรที่มีนักท่องเที่ยวเข้าเยี่ยมชมปีละไม่ต่ำกว่า ๑,๕๐๐ คน และเป็นแหล่งศึกษาดูงานด้านการผลิตทุเรียนคุณภาพ
๘. การสนับสนุน โดย กรม/สำนักงาน จาก กษ (งบประมาณ/ปัจจัยการ ผลิต/ฝึกอบรม/ การตลาด ฯลฯ)	สำนักงานเกษตรจังหวัดสนับสนุนงบประมาณให้สำนักงานเกษตรอำเภอ ดำเนินการพัฒนาแหล่งท่องเที่ยวเชิงเกษตร(สวนนายไพฑูรย์ วานิชศรี) ได้แก่ แผ่นพับ ป้ายประชาสัมพันธ์ จุดเช็คอิน
๙. แผนการดำเนินงานใน อนาคต	ส่งเสริมและพัฒนาแหล่งท่องเที่ยวเชิงเกษตรยกระดับสู่มาตรฐานสากล ส่งเสริมผลิตภัณฑ์แปรรูปให้เป็นที่สนใจและได้รับมาตรฐาน

๑๐. ภาพกิจกรรม
ประกอบ



(ลงชื่อ) นายชัชวาลย์ สีสาทร์พย์เลิศ
ตำแหน่ง นักวิชาการส่งเสริมการเกษตรชำนาญการ

ข้อมูลจุดดูงาน

ประเด็น	รายละเอียด/ข้อมูลที่ใช้นำเสนอในที่ประชุม
๑. กรม/หน่วยงาน/จังหวัด ผู้รับผิดชอบ	กรมส่งเสริมการเกษตร สำนักงานเกษตรจังหวัดตราด
๒. ชื่อจุดดูงาน/ที่ตั้ง	๒๐๕ ม.๘ ต.ทุ่งนนทรี อ.เขาสมิง จ.ตราด

<p>๓. ประวัติความเป็นมาของจุดดูงานโดยสังเขป</p>	<p>อำเภอเขาสมิงเป็นแหล่งผลิตผลไม้คุณภาพและมีพื้นที่ปลูกค่อนข้างมาก จึงทำให้ในอดีตพบกับปัญหาผลผลิตล้นตลาด สินค้าทางการเกษตรราคาตกต่ำ ประกอบกับในอดีตมีการใช้สารเคมีในปริมาณที่สูงมาก จึงเป็นอันตรายต่อสุขภาพทั้งผู้ผลิตและผู้บริโภค สวนผลอำไพจึงได้ปรับเปลี่ยนจากเกษตรเคมีเป็นเกษตรอินทรีย์ ซึ่งต้องใช้ความอดทนและความตั้งใจเป็นอย่างมาก จนปัจจุบันเป็นสวนผักและผลไม้อินทรีย์ส่งขายให้กับโรงพยาบาล และให้แก่นักท่องเที่ยว</p>
<p>๔. สอดคล้องกับนโยบายกระทรวงเกษตรและสหกรณ์ เรื่อง..</p>	<p>นโยบายส่งเสริมการท่องเที่ยวเชิงเกษตร</p>
<p>๕. สอดคล้องกับทิศทางพัฒนาภาค เรื่อง</p>	<p>ยุทธศาสตร์ที่ ๒ พัฒนาภาคตะวันออกให้เป็นแหล่งผลิตอาหารที่มีคุณภาพและได้มาตรฐานสากล</p>
<p>๖. กิจกรรมที่เป็นจุดเด่นของจุดดูงาน</p>	<p>การผลิตผักและผลไม้อินทรีย์</p>
<p>๗. ความสำเร็จของจุดดูงาน (จำนวนสมาชิก, รายได้ของสมาชิก, ปริมาณผลผลิต, ปริมาณการส่งออก, คู่ค้า ฯลฯ)</p>	<p>มีพื้นที่ปลูกผลไม้ ๒๔ ไร่ มีผลผลิต ๓๐ ตัน โดยมีผลผลิตอินทรีย์ร้อยละ ๑๐๐ ส่วนผลผลิตที่ไม่ได้คุณภาพจะนำไปผลิตเป็นปุ๋ยคอกความอุดมสมบูรณ์สู่ธรรมชาติ เป็นแหล่งท่องเที่ยวเชิงเกษตรที่มีนักท่องเที่ยวเข้าเยี่ยมชมปีละไม่ต่ำกว่า ๒,๐๐๐ คน และเป็นแหล่งศึกษาดูงานด้านการผลิตผักและผลไม้อินทรีย์</p>
<p>๘. การสนับสนุน โดยกรม/สำนักงาน จาก กษ (งบประมาณ/ปัจจัยการผลิต/ฝึกอบรม/การตลาด ฯลฯ)</p>	<p>สำนักงานเกษตรจังหวัดสนับสนุนปัจจัยการผลิตปุ๋ยอินทรีย์ ป้ายแหล่งท่องเที่ยวเชิงเกษตร จัดทำแผ่นพับประชาสัมพันธ์</p>
<p>๙. แผนการดำเนินงานในอนาคต</p>	<p>ส่งเสริมและพัฒนาแหล่งท่องเที่ยวเชิงเกษตรยกระดับสู่มาตรฐานสากล ส่งเสริมผลิตภัณฑ์แปรรูปให้เป็นที่น่าสนใจและได้รับมาตรฐาน</p>

๑๐. ภาพกิจกรรม
ประกอบ



(ลงชื่อ) นายชัชวาลย์ สีลาทรัพย์เลิศ
ตำแหน่ง นักวิชาการส่งเสริมการเกษตรชำนาญการ
สำนักงานเกษตรจังหวัดตราด

ข้อมูลความก้าวหน้า
การช่วยเหลือเกษตรกรของกระทรวงเกษตรและสหกรณ์ตามนโยบายรัฐบาล
พื้นที่จังหวัด ตราด

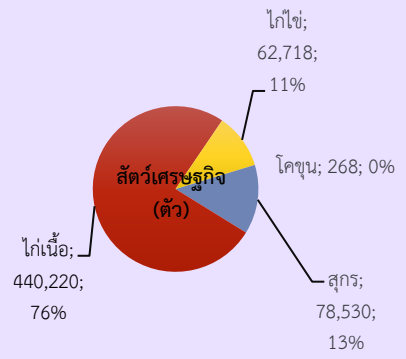
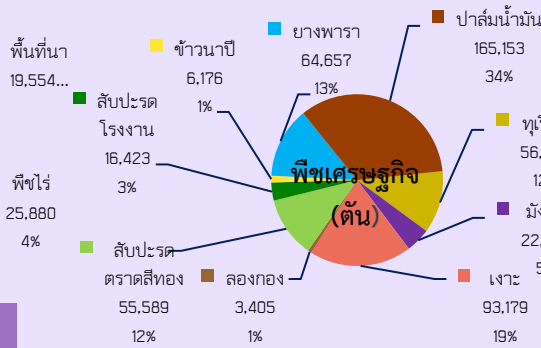
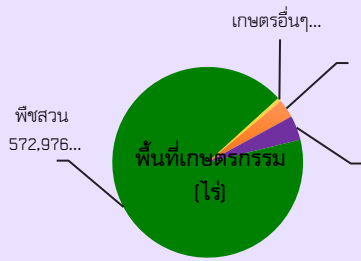
.....

จังหวัดตราด โดยหน่วยงานสังกัดกระทรวงเกษตรและสหกรณ์ กระทรวงพาณิชย์ ธนาคารเพื่อการเกษตร
และสหกรณ์การเกษตร ได้ดำเนินงาน โครงการประกันรายได้ให้แก่เกษตรกรผู้ผลิตสินค้าเกษตรต่าง ๆ ที่ประสบ
ปัญหาราคาสินค้าเกษตรตกต่ำ และโครงการตามนโยบายรัฐบาลอื่น ๆ โดยมีผลการดำเนินงาน ดังนี้

- ๑. โครงการสนับสนุนต้นทุนการผลิตให้เกษตรกรผู้ปลูกข้าวนาปี ปีการผลิต ๒๕๖๒/๒๕๖๓
มีเกษตรกรขึ้นทะเบียนจำนวน...๘๓๑...ครัวเรือน พื้นที่...๑๑,๕๕๖.๑๕...ไร่
ชกส. จ่ายเงินแล้วจำนวน.....ราย เป็นเงิน.....บาท
- ๒. โครงการประกันรายได้เกษตรกรชาวสวนปาล์มน้ำมัน ปี ๒๕๖๒/๒๕๖๓
มีเกษตรกรชาวสวนปาล์มขึ้นทะเบียนจำนวน...๒,๑๘๘...ครัวเรือน พื้นที่...๓๖๕๒๔.๐๖...ไร่
ชกส. จ่ายเงินชดเชยให้เกษตรกรแล้ว จำนวน...๒,๐๖๐...ราย เป็นเงิน...๔๓,๑๑๘,๘๙๐.๔๐...บาท
หมายเหตุ : ข้อมูล ณ ๓๑ ธันวาคม ๒๕๖๓ (ในปี ๒๕๖๔ ไม่มีโครงการประกันรายได้เกษตรกรชาวสวนปาล์มฯ)
- ๓. โครงการประกันรายได้เกษตรกรชาวสวนยาง ปี ๒๕๖๓/๖๔
มีพื้นที่ปลูกยาง...๓๒๖,๖๐๒.๒๖...ไร่ มีเกษตรกรชาวสวนยางขึ้นทะเบียนจำนวน...๑๖,๘๘๖...ราย
จำนวน ...๒๙๒,๓๐๒.๕๘... ไร่
ชกส. จ่ายเงินให้เกษตรกรแล้ว จำนวน...๑๒,๘๐๘...ราย เป็นเงิน...๖๗,๕๐๖,๘๗๘.๕๘...บาท
- เจ้าของและกรีดยาง จำนวน...๖,๔๗๗...ราย เป็นเงิน...๔๓,๘๕๘,๓๔๘...บาท
- เจ้าของ จำนวน...๓,๕๖๖...ราย เป็นเงิน...๑๗,๘๘๖,๕๕๓...บาท
- คนกรีดยาง จำนวน...๓,๐๑๗...ราย เป็นเงิน...๘,๖๓๑,๓๕๗...บาท
- ๔. โครงการประกันรายได้เกษตรกรผู้ปลูกข้าว ปี ๒๕๖๓/๖๔
มีเกษตรกรขึ้นทะเบียนจำนวน...๘๔๕...ครัวเรือน พื้นที่...๑๑,๖๙๕.๔๐...ไร่
มีการจ่ายเงินให้เกษตรกรแล้ว จำนวน...๑,๐๒๘...ราย เป็นเงิน...๑๑,๗๔๑,๓๖๗...บาท
- ๕. โครงการช่วยเหลือค่าเก็บเกี่ยวและปรับปรุงคุณภาพข้าวให้แก่เกษตรกรรายย่อยผู้ปลูกข้าวนาปี
ปีการผลิต ๒๕๖๓/๒๕๖๔
มีเกษตรกรขึ้นทะเบียนจำนวน...๘๑๑... ครัวเรือน พื้นที่...๑๐,๗๐๔...ไร่
มีการจ่ายเงินให้เกษตรกรแล้ว จำนวน.....ราย เป็นเงิน.....บาท
- ๖. โครงการประกันรายได้เกษตรกรผู้ปลูกข้าวโพดเลี้ยงสัตว์ ปี ๒๕๖๓/๒๕๖๔
มีการจ่ายเงินให้เกษตรกร จำนวน...๖...ราย เป็นเงิน...๒๓,๑๘๗.๔๖...บาท
- ๗. โครงการประกันรายได้เกษตรกรผู้ปลูกมันสำปะหลัง ปี ๒๕๖๓/๒๕๖๔
มีการจ่ายเงินให้เกษตรกร จำนวน...๑๓...ราย เป็นเงิน...๖๙,๐๑๘.๕๑...บาท
- ๘. โครงการช่วยเหลือเกษตรกรชาวไร่อ้อยตัดอ้อยสดเพื่อลดฝุ่น PM ๒.๕ ฤดูกาลผลิต ปี ๒๕๖๓/๒๕๖๔
มีการจ่ายเงินให้เกษตรกร จำนวน...๒...ราย เป็นเงิน...๔๓,๕๑๙.๒๐...บาท

สภาพปัญหา -

ข้อมูล ณ วันที่๓๐.....เดือน.....กรกฎาคม.....พ.ศ.๒๕๖๔.....
กลุ่มช่วยเหลือเกษตรกรและโครงการพิเศษ



GPP มูลค่า 43,891 ล้านบาท (ปี 2562)
 จำนวนประชากร 228,415 คน 109,228 ครัวเรือน
 เป็นภาคการเกษตร 22,817 ครัวเรือน
 เป็นแรงงานภาคเกษตร 75,644 คน
 ปริมาณน้ำภาพรวมจังหวัด 184.07 ล้าน ลบ.ม.
 ปริมาณน้ำฝนสะสม ตั้งแต่เดือน 1 มกราคม 2564
 ถึง วันที่ 2 สิงหาคม 2564 เฉลี่ย 1,638.00 มม.

สับปะรดตราดสีทอง

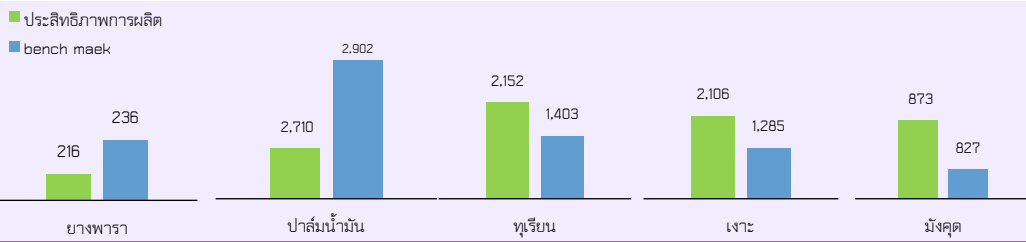
ลักษณะเด่น สับปะรดสายพันธุ์ควีน
 ผลใหญ่ รูปทรงกระบอก เปลือกบาง
 ผิวเปลือกสีเหลืองแกมเขียว มีเนื้อสี
 เหลืองทอง ไม่ฉ่ำน้ำ รสชาติหวาน
 แก่นกรอบรับประทานได้ พื้นที่ปลูก
 5 อำเภอ จำนวน 17,923 ไร่ ผลผลิต 55,589 ตัน ได้รับการ
 รับรองสินค้า GI จำนวน 10 ราย 213 ไร่ ผลผลิต 688.20 ตัน



สินค้าเด่น/GI

ทุเรียนชะนีเกาะช้าง

ลักษณะเด่น ผลค่อนข้างยาว
 หวานใหญ่และห่าง เปลือกบาง สีผิว
 ออกสีน้ำตาลปนแดง เนื้อหนา
 ผิวสัมผัสละเอียดแห้งเหนียว มีสี
 เหลืองเข้มไปจนถึงสีเหลืองอมส้ม
 รสชาติหวานมัน และมีกลิ่นหอม ปลูกเฉพาะในพื้นที่
 อำเภอเกาะช้าง จังหวัดตราด



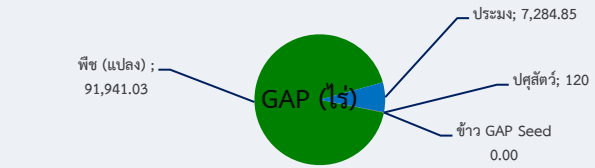
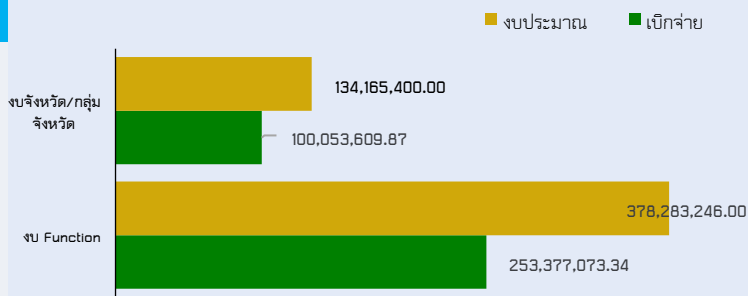
ตราด

Info graphic

ข้อมูลพื้นฐานจังหวัด

ปริมาณสินค้าเกษตรที่ได้รับรองมาตรฐาน

เกษตรอินทรีย์	รับรองแล้ว	ไร่
ข้าว	100	ไร่
พืช	660	ไร่
ประมง	60	ไร่



ปี 64 มีงบประมาณเพื่อการพัฒนาการเกษตร รวม 512,448,646 บาท

ภัยพิบัติด้านเกษตร

สถานการณ์น้ำ (ณ วันที่ 2 ส.ค. 64) อ่างเก็บน้ำขนาดกลาง 7 แห่ง ขนาดเล็ก 38 แห่ง รวม 45 แห่ง
 ปริมาณเก็บกัก 201.25 ล้าน ลบ.ม. ปริมาณน้ำใช้การ 170.31 ล้าน ลบ.ม. คิดเป็นร้อยละ 84.62

พื้นที่เสี่ยงอุทกภัย 6 อำเภอ ขนาดพื้นที่ 49,511 ไร่ ประกอบด้วย

- อ.เมืองตราด 14,434 ไร่
- อ.เขาสมิง 30,160 ไร่
- อ.แหลมงอบ 295 ไร่
- อ.บ่อไร่ 1,180 ไร่
- อ.คลองใหญ่ 20 ไร่
- อ.เกาะช้าง 3,422 ไร่

แนวทางแก้ไข- แจ่งเตือนภัยและประชาสัมพันธ์สร้างการรับรู้สถานการณ์น้ำ เตรียมการป้องกัน
 ศัตรูพืช แนะนำให้เตรียมการป้องกันโดยการจัดการบริเวณพื้นที่ปลูก

การเฝ้าระวังโรคและแมลงศัตรูสำคัญ การระบาดของศัตรูพืชสำคัญ มี 3 ชนิดพืช

- ทุเรียน โรครากเน่าโคนเน่า เหลื้อไก่แจ้
- สับปะรด โรคเหี่ยว
- มะพร้าว ด่างจวง ด่างแรด แมลงค้ำหนาม หนอนหัวดำ

แนวทางแก้ไข

- ดำเนินแจ้งเตือนการระบาดและให้คำแนะนำวิธีการป้องกันกำจัดไปยังสำนักงานเกษตรอำเภอ
 เพื่อแจ้งเตือนเกษตรกรให้เฝ้าระวังการระบาดในพื้นที่
- การป้องกันและกำจัดศัตรูมะพร้าว โดยการสนับสนุนเมตาโรไซต์จากศูนย์ส่งเสริมเทคโนโลยี
 การเกษตรด้านอารักขา
- การป้องกันกำจัดโรคและแมลงศัตรูพืชในทุเรียน โดยการสนับสนุนหัวเชื้อราไตรโคเดอร์มา
 จากศูนย์ส่งเสริมเทคโนโลยีการเกษตรด้านอารักขาพืช

งบ Function มีภารกิจสำคัญ คือ

- การบริหารจัดการแหล่งน้ำทั้งระบบ
- ส่งเสริมเกษตรกรรมยั่งยืน
- ใช้ระบบตลาดนำการผลิต
- ลดต้นทุนการผลิต
- การบริหารจัดการประมงอย่างยั่งยืน
- การแก้ไขปัญหาเฉพาะหน้าให้เกษตรกร
- จัดทำข้อมูลสารสนเทศด้านการเกษตร
- พัฒนาศูนย์เรียนรู้การเพิ่มประสิทธิภาพการผลิตสินค้าเกษตร (ศพก.)

งบจังหวัด/กลุ่มจังหวัด มีภารกิจสำคัญ คือ

- เพิ่มประสิทธิภาพการผลิตและยกระดับมาตรฐานสินค้าเกษตร