

ข้อมูลพื้นฐานของจังหวัด...ตราด...

๑. ข้อมูลด้านการเกษตรของจังหวัด

๑.๑ พื้นที่ทั้งหมด ๑,๗๖๑,๘๗๕ ไร่ เป็นพื้นที่เกษตรกรรม ๖๑๒,๐๑๒ ไร่ (๓๔.๗๕% ของพื้นที่ทั้งหมด) เป็นพื้นที่ปลูกข้าว ๑๖,๑๑๖ ไร่ พืชไร่ ๑๘,๙๙๕ ไร่ พืชสวน ๕๗๒,๙๗๖ ไร่ เกษตรอื่น ๆ ๓,๙๒๕ ไร่ โดยมีพื้นที่เกษตรกรรมในเขตชลประทาน ๑๑๓,๗๖๔ ไร่ และพื้นที่เกษตรกรรมนอกเขตชลประทาน ๔๙๘,๒๔๘ ไร่

๑.๒ สถานการณ์ด้านทรัพยากรการผลิตและแนวโน้ม

๑) ปริมาณน้ำทั้งจังหวัด ๑๘๔.๐๗ ล้าน ลบ.ม.

๒) ปริมาณน้ำฝนสะสม ตั้งแต่วันที่ ๑ ม.ค. ๖๔ ถึง ๑ ธ.ค. ๖๔ เฉลี่ย ๓,๒๔๔.๖๐ มม.

๓) ความต้องการใช้น้ำของจังหวัดจำแนก ๔ ด้าน

- อุตสาหกรรม ๓.๙๖ ลบ.ม.
- ระบบนิเวศน์ ๑๐.๐๖ ลบ.ม.
- เกษตรกรรม ๑๔๔.๗๓ ลบ.ม.
- อุตสาหกรรม ๐.๓๖ ลบ.ม.

๔) การใช้ประโยชน์และความเหมาะสมของดินเพื่อการเพาะปลูก (Agri-Map analytic)

- ข้าว

พื้นที่ทำการเกษตรที่เหมาะสม ๒๘,๙๙๑ ไร่

พื้นที่ทำการเกษตรที่ไม่เหมาะสม ๑,๒๐๘ ไร่

- ทูเรียน เงาะ มังคุด

พื้นที่ทำการเกษตรที่เหมาะสม ๒๑๖,๖๖๔ ไร่

พื้นที่ทำการเกษตรที่ไม่เหมาะสม ๑๘,๐๘๘ ไร่

- ยางพารา

พื้นที่ทำการเกษตรที่เหมาะสม ๔๒๒,๖๘๘ ไร่

พื้นที่ทำการเกษตรที่ไม่เหมาะสม ๒๖,๓๗๙ ไร่

- สับปะรด

พื้นที่ทำการเกษตรที่เหมาะสม ๑๕,๕๘๖ ไร่

พื้นที่ทำการเกษตรที่ไม่เหมาะสม ๒,๔๙๖ ไร่

- มะพร้าว

พื้นที่ทำการเกษตรที่เหมาะสม ๑,๓๗๒ ไร่

พื้นที่ทำการเกษตรที่ไม่เหมาะสม ๕,๙๔๒ ไร่

- ปาล์มน้ำมัน

พื้นที่ทำการเกษตรที่เหมาะสม ๗๓,๓๗๓ ไร่

พื้นที่ทำการเกษตรที่ไม่เหมาะสม ๕,๘๗๘ ไร่

๑.๓ ขนาดเศรษฐกิจของจังหวัด (GPP) มีมูลค่า ๔๓,๘๙๑ ล้านบาท (ปี ๒๕๖๒) จำนวนประชากร ๒๒๘,๔๒๖ คน ๑๐๙,๖๒๖ ครัวเรือน (ต.ค.๖๔) เป็นภาคการเกษตร ๒๒,๗๙๘ ครัวเรือน (ปี ๒๕๖๔) และเป็นแรงงานภาคเกษตรกร ๖๑,๓๔๒ คน (ไตรมาส ๓/๒๕๖๔)

๑.๔ พืชเศรษฐกิจที่สำคัญ ได้แก่

- ทูเรียน ผลผลิต ๕๖,๘๔๔ ตัน (เฉลี่ยผลผลิต ๑,๗๗๓ กก./ไร่)
- เงาะ ผลผลิต ๙๓,๑๗๙ ตัน (เฉลี่ยผลผลิต ๑,๙๑๑ กก./ไร่)
- มังคุด ผลผลิต ๒๒,๓๗๗ ตัน (เฉลี่ยผลผลิต ๕๙๖ กก./ไร่)
- ลองกอง ผลผลิต ๓,๔๐๕ ตัน (เฉลี่ยผลผลิต ๕๐๔ กก./ไร่)

- สับปรดตราดสีทอง ผลผลิต ๕๕,๕๙๒ ตัน (เฉลี่ยผลผลิต ๓,๒๓๑ กก./ไร่)
- สับปรดโรงงาน ผลผลิต ๑๖,๔๒๓ ตัน (เฉลี่ยผลผลิต ๓,๑๔๘ กก./ไร่)
- ข้าวนาปี ผลผลิต ๖,๑๗๖ ตัน (เฉลี่ยผลผลิต ๔๔๕ กก./ไร่)
- ยางพารา ผลผลิต ๖๐,๗๒๕ ตัน (เฉลี่ยผลผลิต ๒๒๑ กก./ไร่)
- ปาล์มน้ำมัน ผลผลิต ๑๖๗,๗๒๙ ตัน (เฉลี่ยผลผลิต ๒,๖๙๔ กก./ไร่)

๑.๕ สัตว์เศรษฐกิจที่สำคัญ ได้แก่

- โคขุน เกษตรกร ๙ ราย จำนวนสัตว์ ๒๙๗ ตัว (ราคาเฉลี่ย ๙๕ บาท/กก.)
- สุกร เกษตรกร ๗๒ ราย จำนวนสัตว์ ๗๘,๕๓๐ ตัว (ราคาเฉลี่ย ๗๕.๗๕ บาท/กก.)
- ไก่เนื้อ เกษตรกร ๑๔ ราย จำนวนสัตว์ ๔๔๐,๒๒๐ ตัว (ราคาเฉลี่ย ๓๗.๔๒ บาท/กก.)
- ไก่ไข่ เกษตรกร ๑๒๐ ราย จำนวนสัตว์ ๖๐,๙๗๘ ตัว/๑๗,๐๗๓,๘๔๐ ฟอง (ราคาเฉลี่ย ๒.๘๗ บาท/ฟอง)

๑.๖ สินค้าเด่น/สินค้า GI ได้แก่

๑) สับปรดตราดสีทอง ลักษณะเด่น สับปรดสายพันธุ์ควีน ผลใหญ่รูปทรงกระบอก เปลือกบาง ผิวเปลือกสีเหลืองแกมเขียว เนื้อสีเหลืองทอง ไม่ฉ่ำน้ำ รสชาติหวาน แกนกรอบรับประทานได้ พื้นที่ปลูก ๕ อำเภอ จำนวน ๑๗,๙๒๓ ไร่ ผลผลิต ๕๕,๕๘๙ ตัน และได้รับการรับรองสินค้า GI จำนวน ๙ ราย ๒๗๓ ไร่ ผลผลิต ๘๒๐ ตัน

๒) ทุเรียนชะนีเกาะช้าง ลักษณะเด่น ผลค่อนข้างรี ยาว หนามใหญ่และห่าง เปลือกบาง สีผิวออกสีน้ำตาลปนแดง เนื้อทุเรียนหนา ผิวสัมผัสละเอียดแห้ง เหนียว มีสีเหลืองเข้มไปจนถึงสีเหลืองอมส้ม รสชาติหวานมันและมึนกลิ่นหอม ปลูกเฉพาะในพื้นที่อำเภอเกาะช้าง จังหวัดตราด และได้รับการรับรองสินค้า GI จำนวน ๑๘ ราย ๑๑๖ ไร่ ผลผลิต ๒๑๐ ตัน

๑.๗ สินค้า OTOP ๕ อันดับแรกของจังหวัด ได้แก่

- ผลิตภัณฑ์น้ำมันเหลือง ตราโกลด์ครอส
- ผลิตภัณฑ์น้ำปลาแท้ ตราสามกระต่าย บริษัท เทพพรชัย อุตสาหกรรม จำกัด
- ผลิตภัณฑ์กลุ่มกุ้งแห้งแม่บ้านสามัคคีชุมชนหนองคันทรัง (กุ้งแห้งป่าแจ้ว)
- ผลิตภัณฑ์พลอยกัญชรา เอื้อการณ์
- ผลิตภัณฑ์น้ำมันเหลือง ตราตันโพธิ์ (อังกี้)

๑.๘ โครงการชุมชนท่องเที่ยว OTOP นวัตวิถี ทั้งหมด ๓๔ ชุมชน ได้แก่

- ประเภท A ชุมชนท่องเที่ยวดาวเด่น (พร้อมรับนักท่องเที่ยว) จำนวน ๔ ชุมชน ได้แก่
 - ๑) บ้านท่าระแนะ ม. ๒ ต.หนองคันทรัง อ.เมืองตราด
 - ๒) บ้านน้ำเชี่ยว ม.๓ ต.น้ำเชี่ยว อ.แหลมงอบ
 - ๓) บ้านไม้รูด ม.๑ ต.ไม้รูด อ.คลองใหญ่
 - ๔) บ้านสลักคอก ม.๔ ต.เกาะช้างใต้ อ.เกาะช้าง
- ประเภท B ชุมชนท่องเที่ยวดาวรุ่ง (มีอนาคตในการพัฒนาต่อยอด) จำนวน ๑๗ ชุมชน ได้แก่
 - ๑) บ้านเปรี๊ตโน ม.๒ ต.ห้วงน้ำขาว อ.เมืองตราด
 - ๒) บ้านคันทา ม.๕ ต.ห้วงน้ำขาว อ.เมืองตราด
 - ๓) บ้านวังตัก ม.๙ ต.เขาสมิง อ.เขาสมิง
 - ๔) บ้านตรอกตะแคง ม.๕ ต.แสนตุ้ง อ.เขาสมิง
 - ๕) ชุมชนบ้านยายม่อม ม.๑ ต.แหลมงอบ อ.แหลมงอบ
 - ๖) บ้านแหลมมะขาม ม.๓ ต.แหลมงอบ อ.แหลมงอบ
 - ๗) บ้านจัดสรร ม.๙ ต.บ่อพลอย อ.บ่อไร่
 - ๘) บ้านคลองขวาง ม.๑ ต.ช้างทูน อ.บ่อไร่

- ๙) บ้านคลองใหญ่ ม.๒ ต.คลองใหญ่ อ.คลองใหญ่
 ๑๐) บ้านห้วงโสม ม.๓ ต.ไม้รูด อ.คลองใหญ่
 ๑๑) บ้านห้วงบอน ม.๕ ต.ไม้รูด อ.คลองใหญ่
 ๑๒) บ้านร่วมสุข ม.๖ ต.ไม้รูด อ.คลองใหญ่
 ๑๓) บ้านโชดทราย ม.๒ ต.หาดเล็ก อ.คลองใหญ่
 ๑๔) บ้านคลองเจ้า ม.๒ ต.เกาะกูด อ.เกาะกูด
 ๑๕) บ้านอ่าวใหญ่ ม.๓ ต.เกาะกูด อ.เกาะกูด
 ๑๖) บ้านอ่าวสลัด ม.๖ ต.เกาะกูด อ.เกาะกูด
 ๑๗) บ้านสลักเพชรเหนือ ม.๕ ต.เกาะช้างใต้ อ.เกาะช้าง
- ประเภท C ชุมชนโดดเด่นเฉพาะด้าน จำนวน ๑๑ ชุมชน ได้แก่
- ๑) บ้านป่าหมาก ม.๓ ต.วังกระแจะ อ.เมืองตราด
 ๒) บ้านแหลมศอก ม.๖ ต.อ่าวใหญ่ อ.เมืองตราด
 ๓) บ้านปากพืด ม.๕ ต.ห้วยแร้ง อ.เมืองตราด
 ๔) บ้านสลัก ม.๓ ต.ท่าโสม อ.เขาสมิง
 ๕) บ้านมุ่มสงบ ม.๖ ต.แสนตุง อ.เขาสมิง
 ๖) บ้านคลองใหญ่ ม.๒ ต.ทุ่งนนทรี อ.เขาสมิง
 ๗) บ้านกลาง ม.๖ ต.แหลมงอบ อ.แหลมงอบ
 ๘) บ้านอ่าวตาลคู่ ม.๑ ต.บางปิด อ.แหลมงอบ
 ๙) บ้านคลองใหญ่ ม.๑ ต.คลองใหญ่ อ.แหลมงอบ
 ๑๐) บ้านท้ายเขา ม.๑ ต.น้ำเชี่ยว อ.แหลมงอบ
 ๑๑) บ้านคลองสน ม.๓ ต.เกาะช้าง อ.เกาะช้าง
- ประเภท D ชุมชนสินค้า OTOP (นำสินค้าออกขาย) จำนวน ๒ ชุมชน ได้แก่
- ๑) บ้านตะกาง ม.๒ ต.ตะกาง อ.เมืองตราด
 ๒) บ้านชายเนิน ม.๑๐ ต.แหลมกลัด อ.เมืองตราด

๑.๙ จำนวนสหกรณ์/กลุ่มเกษตรกร

- ๑) จำนวนสหกรณ์การเกษตรในจังหวัด๓๓....สหกรณ์ สมาชิกสหกรณ์.....๒๓,๒๗๖....ราย
- ๒) การจัดขึ้นมาตรฐานคุณภาพสหกรณ์ในจังหวัด
- ๒.๑) ดีเลิศ จำนวน.....-.....สหกรณ์
- ๒.๒) ดีมาก จำนวน.....-.....สหกรณ์
- ๒.๓) ดี จำนวน.....-.....สหกรณ์
- ๒.๔) ไม่ผ่าน จำนวน.....-.....สหกรณ์
- ๒.๕) ไม่นำมาจัดมาตรฐาน จำนวน.....-.....สหกรณ์
- ๓) มูลค่าธุรกิจสหกรณ์๓๐๗,๑๒๑,๐๓๔.๑๕.....บาท (ปี ๒๕๖๕ สะสม ๒ เดือน)

หมายเหตุ : เนื่องจากในปีงบประมาณ พ.ศ. ๒๕๖๕ กรมส่งเสริมสหกรณ์ยังไม่เปิดระบบประเมินมาตรฐานสหกรณ์ จึงยังไม่สามารถรายงานผลการจัดขึ้นมาตรฐานคุณภาพสหกรณ์ได้

๒. ข้อมูลการรับรองมาตรฐานสินค้าเกษตรปลอดภัยของจังหวัด

๒.๑ พื้นที่การทำเกษตรอินทรีย์ รวม ๙๓๖.๕๐ ไร่ เกษตรกร ๓๓ ราย/แปลง รับรองแล้ว ๘๒๕ ไร่ เกษตรกร ๒๕ ราย/แปลง

ชนิดสินค้า	จำนวนราย/แปลง	จำนวนไร่
๑) ข้าว T๑ (เตรียมความพร้อม)	-	-
ข้าว T๒ (ปรับเปลี่ยน)	-	-
รับรองแล้ว	๕	๑๐๐
๒) พืช (แปลง)		
ปรับเปลี่ยน	๔	๗๑
รับรองแล้ว	๑๕	๖๖๕
๓) ประมง		
ปรับเปลี่ยน	๑	๐.๕
รับรองแล้ว	๔	๖๐
รวมทั้งสิ้น	๓๓	๙๓๖.๕๐

๒.๒ การรับรอง GAP ด้านพืช ปศุสัตว์ ประมง

ชนิดสินค้า	จำนวนราย/แปลง	จำนวนไร่
๑) พืช (แปลง)	๕,๘๕๐/๑๑,๗๗๓	๙๘,๐๐๑.๒๑
๒) ข้าว GAP Seed (ราย)	-	-
๓) ประมง	๕๒๑/๕๖๐	๑๖,๑๓๘.๘๓
๔) ปศุสัตว์	๔๗/๔๗	๑๒๐

๓. งบประมาณ ปี ๒๕๖๕ รวมทั้งสิ้น - แบ่งเป็น

๓.๑ งบประมาณของส่วนราชการต้นสังกัด (Function Base)

๑) งบประมาณรวมทั้งสิ้น - บาท ผลการเบิกจ่าย - คิดเป็นร้อยละ - (จำแนกเป็นงบดำเนินงานสำนักงาน - บาท ผลการเบิกจ่าย - บาท คิดเป็นร้อยละ - งบนโยบายสำคัญ ๑๑ ประเด็น - บาท ผลการเบิกจ่าย - บาท คิดเป็นร้อยละ -)

๒) ผลการดำเนินงาน/ผลการปฏิบัติราชการสำคัญ (แผนงานโครงการจำแนกตามพืช ปศุสัตว์ ประมง กลุ่ม/สหกรณ์ ชลประทาน)

๒.๑) ด้านพืช :

-

ผลสำเร็จที่สำคัญ -

๒.๒) ด้านปศุสัตว์ :

-

ผลสำเร็จที่สำคัญ -

๒.๓) ด้านประมง :

-

ผลสำเร็จที่สำคัญ -

๒.๔) ด้านกลุ่ม/สหกรณ์ :

-

ผลสำเร็จที่สำคัญ -

๒.๕) ด้านชลประทาน :

-

ผลสำเร็จที่สำคัญ -

๓.๒ งบประมาณจังหวัด/กลุ่มจังหวัด (Area Base)

งบประมาณจังหวัด

๑) งบประมาณรวมทั้งสิ้น - บาท ผลการเบิกจ่าย - บาท คิดเป็นร้อยละ - จำแนกเป็น งบดำเนินงาน - บาท งบลงทุน - บาท งบรายจ่าย - บาท

๒) ผลการดำเนินงาน/ผลการปฏิบัติราชการสำคัญ (แผนงานโครงการจำแนกตามพืช ปศุสัตว์ ประมง กลุ่ม/สหกรณ์ ชลประทาน)

๓.๓ งบประมาณอื่น ๆ -

๔. ผลการดำเนินงานโครงการสำคัญ (Agenda) (สรุปโดยย่อ)

๔.๑ การบริหารจัดการแหล่งน้ำทั้งระบบ

๑) งบประมาณรวม - บาท ผลการเบิกจ่าย - บาท คิดเป็นร้อยละ - จำแนกเป็น งบดำเนินงาน - บาท งบลงทุน - บาท งบรายจ่าย - บาท

๒) เป้าหมาย -

ผลสำเร็จที่สำคัญ -

๔.๒ การป้องกันโรคระบาด ทั้งในพืชและสัตว์

๑) งบประมาณรวม - บาท ผลการเบิกจ่าย - บาท คิดเป็นร้อยละ - จำแนกเป็น งบดำเนินงาน - บาท งบลงทุน - บาท งบรายจ่าย - บาท

๒) เป้าหมาย -

ผลสำเร็จที่สำคัญ -

๔.๓ การพัฒนาช่องทางการตลาด

๑) งบประมาณรวม - บาท ผลการเบิกจ่าย - บาท คิดเป็นร้อยละ - จำแนกเป็น งบดำเนินงาน - บาท งบลงทุน - บาท งบรายจ่าย - บาท

๒) เป้าหมาย -

ผลสำเร็จที่สำคัญ -

๔.๔ คุณภาพและมาตรฐานในการรับรองสินค้าเกษตร

๑) งบประมาณรวม - บาท ผลการเบิกจ่าย - บาท คิดเป็นร้อยละ - จำแนกเป็น งบดำเนินงาน - บาท งบลงทุน - บาท งบรายจ่าย - บาท

๒) เป้าหมาย -

ผลสำเร็จที่สำคัญ -

๔.๕ การลดต้นทุนการผลิต

๑) งบประมาณรวม - บาท ผลการเบิกจ่าย - บาท คิดเป็นร้อยละ - จำแนกเป็น งบดำเนินงาน - บาท งบลงทุน - บาท งบรายจ่าย - บาท

๒) เป้าหมาย -

ผลสำเร็จที่สำคัญ -

๔.๖ การส่งเสริมอาชีพด้านประมงและปศุสัตว์

๑) งบประมาณรวม - บาท ผลการเบิกจ่าย - บาท คิดเป็นร้อยละ - จำแนกเป็น งบดำเนินงาน - บาท งบลงทุน - บาท งบรายจ่าย - บาท

๒) เป้าหมาย -

ผลสำเร็จที่สำคัญ -

๔.๗ การผลิตเมล็ดพันธุ์

๑) งบประมาณรวม - บาท ผลการเบิกจ่าย - บาท คิดเป็นร้อยละ - จำแนกเป็น งบดำเนินงาน - บาท งบลงทุน - บาท งบรายจ่าย - บาท

๒) เป้าหมาย -

ผลสำเร็จที่สำคัญ -

๔.๘ ศูนย์ข้อมูลด้านการเกษตร (Big Data)

๑) งบประมาณรวม - บาท ผลการเบิกจ่าย - บาท คิดเป็นร้อยละ - จำแนกเป็น งบดำเนินงาน - บาท งบลงทุน - บาท งบรายจ่าย - บาท

๒) เป้าหมาย -

ผลสำเร็จที่สำคัญ -

๔.๙ การพัฒนาเกษตรกรเข้าสู่ Smart Farmer

๑) งบประมาณรวม - บาท ผลการเบิกจ่าย - บาท คิดเป็นร้อยละ - จำแนกเป็น งบดำเนินงาน - บาท งบลงทุน - บาท งบรายจ่าย - บาท

๒) เป้าหมาย -

ผลสำเร็จที่สำคัญ -

๔.๑๐ การขับเคลื่อนศูนย์เทคโนโลยีเกษตรและนวัตกรรม (Agritech and Innovation Center : AIC)

๑) งบประมาณรวม - บาท ผลการเบิกจ่าย - บาท คิดเป็นร้อยละ - จำแนกเป็น งบดำเนินงาน - บาท งบลงทุน - บาท งบรายจ่าย - บาท

๒) เป้าหมาย -

ผลสำเร็จที่สำคัญ -

๔.๑๑ ศูนย์เรียนรู้การเพิ่มประสิทธิภาพการผลิตสินค้าเกษตร (ศพก.)

๑) งบประมาณรวม - บาท ผลการเบิกจ่าย - บาท คิดเป็นร้อยละ - จำแนกเป็น งบดำเนินงาน - บาท งบลงทุน - บาท งบรายจ่าย - บาท

๒) เป้าหมาย -

ผลสำเร็จที่สำคัญ -

๕. สถานการณ์การผลิตและราคาสินค้าเกษตรที่สำคัญ

(เช่น สินค้าเกษตร พาร์มมาตรฐานด้านปศุสัตว์ ผลการสุ่มตรวจนมโรงเรียน)

๕.๑ สินค้าเกษตร ทุเรียน พื้นที่เพาะปลูก ๕๙,๑๙๙ ไร่ คาดการณ์ผลผลิตที่จะออกสู่ตลาดมากที่สุด เดือนพฤษภาคม ๖๔ จำนวนผลผลิต ๒๓,๖๗๐ ตัน ราคา ๘๙.๑๑ บาท/กก. (อ้างอิงราคา พฤษภาคม ๖๔)

กรณีไม่เกิดความเสียหายจากภัยแล้ง/ภาวะฝนทิ้งช่วง คาดว่ามีปริมาณผลผลิตทั้งหมด ประมาณ ๕๖,๘๔๔ ตัน ผลผลิตเฉลี่ย ๑,๗๗๓ กก./ไร่ คาดว่าจะออกสู่ตลาดประมาณ ๕๖,๘๔๔ ตัน คิดเป็นร้อยละ ๑๐๐ ของผลผลิตทั้งหมด

กรณีเกิดความเสียหายจากภัยแล้ง/ภาวะฝนทิ้งช่วง คาดว่ามีปริมาณผลผลิตทั้งหมด ประมาณ - ตัน ผลผลิตเฉลี่ย - กก./ไร่ คาดว่าจะออกสู่ตลาด - ตัน คิดเป็นร้อยละ - ของผลผลิตทั้งหมด

- ปัญหา/ความเสี่ยง/แนวโน้มความเสียหาย พบว่า ปัจจุบันมีพื้นที่คาดว่าจะได้รับผลกระทบจากภาวะฝนทิ้งช่วง ประมาณ - ไร่

สินค้าเกษตร เงาะ พื้นที่เพาะปลูก ๕๒,๗๙๑ ไร่ คาดการณ์ผลผลิตที่จะออกสู่ตลาดมากที่สุด เดือนพฤษภาคม ๖๔ จำนวนผลผลิต ๕๙,๓๒๘ ตัน ราคา ๒๓.๓๒ บาท/กก. (อ้างอิงราคา พฤษภาคม ๖๔)

กรณีไม่เกิดความเสียหายจากภัยแล้ง/ภาวะฝนทิ้งช่วง คาดว่ามีปริมาณผลผลิตทั้งหมด ประมาณ ๙๓,๑๗๙ ตัน ผลผลิตเฉลี่ย ๑,๙๑๑ กก./ไร่ คาดว่าจะออกสู่ตลาดประมาณ ๙๓,๑๗๙ ตัน คิดเป็นร้อยละ ๑๐๐ ของผลผลิตทั้งหมด

กรณีเกิดความเสียหายจากภัยแล้ง/ภาวะฝนทิ้งช่วง คาดว่ามีปริมาณผลผลิตทั้งหมด ประมาณ - ต้น
ผลผลิตเฉลี่ย - กก./ไร่ คาดว่าจะออกสู่ตลาด - ต้น คิดเป็นร้อยละ - ของผลผลิตทั้งหมด

- ปัญหา/ความเสี่ยง/แนวโน้มความเสียหาย พบว่า ปัจจุบันมีพื้นที่คาดว่าจะได้รับผลกระทบจากภาวะฝนทิ้งช่วง
ประมาณ - ไร่

สินค้าเกษตร มังคุด พื้นที่เพาะปลูก ๓๙,๖๙๖ ไร่ คาดการณ์ผลผลิตที่จะออกสู่ตลาดมากที่สุด เดือนมิถุนายน ๖๔
จำนวนผลผลิต ๑๐,๖๖๓ ตัน ราคา ๕๕.๓๔ บาท/กก. (อ้างอิงราคา มิถุนายน ๖๔)

กรณีไม่เกิดความเสียหายจากภัยแล้ง/ภาวะฝนทิ้งช่วง คาดว่ามีปริมาณผลผลิตทั้งหมด ประมาณ ๒๒,๓๗๗ ตัน
ผลผลิตเฉลี่ย ๕๙๖ กก./ไร่ คาดว่าจะออกสู่ตลาดประมาณ ๒๒,๓๗๗ ตัน คิดเป็นร้อยละ ๑๐๐ ของผลผลิตทั้งหมด

กรณีเกิดความเสียหายจากภัยแล้ง/ภาวะฝนทิ้งช่วง คาดว่ามีปริมาณผลผลิตทั้งหมด ประมาณ - ต้น
ผลผลิตเฉลี่ย - กก./ไร่ คาดว่าจะออกสู่ตลาด - ต้น คิดเป็นร้อยละ - ของผลผลิตทั้งหมด

- ปัญหา/ความเสี่ยง/แนวโน้มความเสียหาย พบว่า ปัจจุบันมีพื้นที่คาดว่าจะได้รับผลกระทบจากภาวะฝนทิ้งช่วง
ประมาณ - ไร่

สินค้าเกษตร ลองกอง พื้นที่เพาะปลูก ๖,๗๗๑ ไร่ คาดการณ์ผลผลิตที่จะออกสู่ตลาดมากที่สุด เดือนมิถุนายน ๖๔
จำนวนผลผลิต ๑,๒๖๔ ตัน ราคา ๒๙.๖๗ บาท/กก. (อ้างอิงราคา มิถุนายน ๖๔)

กรณีไม่เกิดความเสียหายจากภัยแล้ง/ภาวะฝนทิ้งช่วง คาดว่ามีปริมาณผลผลิตทั้งหมด ประมาณ ๓,๔๐๕ ตัน
ผลผลิตเฉลี่ย ๕๐๔ กก./ไร่ คาดว่าจะออกสู่ตลาดประมาณ ๓,๔๐๕ ตัน คิดเป็นร้อยละ ๑๐๐ ของผลผลิตทั้งหมด

กรณีเกิดความเสียหายจากภัยแล้ง/ภาวะฝนทิ้งช่วง คาดว่ามีปริมาณผลผลิตทั้งหมด ประมาณ - ต้น
ผลผลิตเฉลี่ย - กก./ไร่ คาดว่าจะออกสู่ตลาด - ต้น คิดเป็นร้อยละ - ของผลผลิตทั้งหมด

- ปัญหา/ความเสี่ยง/แนวโน้มความเสียหาย พบว่า ปัจจุบันมีพื้นที่คาดว่าจะได้รับผลกระทบจากภาวะฝนทิ้งช่วง
ประมาณ - ไร่

๕.๒ ฟาร์มมาตรฐานด้านปศุสัตว์

กิจกรรมการตรวจรับรองมาตรฐานฟาร์มใน จังหวัดตราด	ผลการดำเนินงาน	
	เป้าหมาย	ผลการดำเนินงาน
ตรวจรับรองใหม่	๒	-
ตรวจติดตาม	๒๒	-
ตรวจต่ออายุ	๑๔	๑

๕.๓ ผลการสุ่มตรวจนมโรงเรียน

ข้อมูลทั่วไปโครงการอาหารเสริม (นม) โรงเรียน จังหวัดตราด

๑) จำนวนโรงเรียนที่สำรวจทั้งหมด ๑๔๖ แห่ง ประกอบด้วย

โรงเรียนในสังกัด สพฐ. ๙๙ แห่ง

โรงเรียนเอกชน ๗ แห่ง

ศูนย์พัฒนาเด็กเล็กก่อนวัยเรียน ๔๐ แห่ง

๒) จำนวนนักเรียนทั้งหมด ๒๖,๖๔๔ คน จำนวนนักเรียนที่รับสิทธิ ๒๔,๓๘๖ คน คิดเป็น ๙๑.๕๓ %

๖. สถานการณ์และการให้ความช่วยเหลือภัยพิบัติด้านการเกษตร

๖.๑ พื้นที่เสี่ยงภัยแล้ง/อุทกภัย (ล่อแหลมและเปราะบาง)

๑) เป็นพื้นที่เสี่ยงภัยแล้ง ๕ อำเภอ พื้นที่ ๗๗,๒๑๔ ไร่ ประกอบด้วย

(๑) อำเภอเขาสมิง พื้นที่เสี่ยงภัยแล้ง ๕๙,๗๘๐ ไร่

(๒) อำเภอเมืองตราด พื้นที่เสี่ยงภัยแล้ง ๕,๘๖๙ ไร่

(๓) อำเภอแหลมฉบัง	พื้นที่เสี่ยงภัยแล้ง	๕,๓๐๕ ไร่
(๔) อำเภอบ่อไร่	พื้นที่เสี่ยงภัยแล้ง	๕,๘๓๔ ไร่
(๕) อำเภอเกาะช้าง	พื้นที่เสี่ยงภัยแล้ง	๔๖๒ ไร่

แนวทางแก้ไข

๑. ติดตามสถานการณ์เพื่อประชาสัมพันธ์แจ้งเตือนภัยแก่เกษตรกร
 ๒. ให้คำแนะนำในการดูแลพืช วางแผนการปลูกพืชให้เหมาะสมกับสภาพพื้นที่
 ๓. ประชาสัมพันธ์และให้คำแนะนำในการวางแผนการปลูกให้เหมาะสมกับสภาพพื้นที่
- ติดตาม เฝ้าระวัง สถานการณ์การ และแจ้งหน่วยงานที่รับผิดชอบแจ้งเตือนเกษตรกร
๔. ประสานผู้นำพื้นที่ในการร่วมเฝ้าระวังและสำรวจผลกระทบจากการเกิดภัยเบื้องต้น แจ้งหน่วยงานในพื้นที่ร่วมสำรวจและดำเนินการตามขั้นตอนการให้การช่วยเหลือ

๒) เป็นพื้นที่เสี่ยงอุทกภัยด้านพืช

- ไม่มีพื้นที่เสี่ยง

มาตรการป้องกัน

๑. การแจ้งเตือนภัยและประชาสัมพันธ์โดยสร้างการรับรู้สถานการณ์น้ำ วิธีการปรับตัว และวิธีลดผลกระทบจากอุทกภัยแก่เกษตรกรในพื้นที่
๒. การคาดการณ์และการติดตามสถานะทางอุตุ-นิมวิทยา ติดตามสถานการณ์ต่าง ๆ อย่างใกล้ชิด ประกอบด้วย สภาพภูมิอากาศ สภาพน้ำฝน สภาพน้ำท่า สภาพน้ำในอ่างฯ สภาพน้ำท่วม และพายุจร เพื่อให้การบริหารจัดการน้ำและการแก้ไขปัญหาต่าง ๆ เป็นไปอย่างมีประสิทธิภาพ และรวดเร็วทันต่อเหตุการณ์
๓. การบริหารน้ำในอ่างเก็บน้ำ ทั้งในส่วนกลางและส่วนท้องถิ่น ได้กำหนดการเก็บกักน้ำและการระบายน้ำ ให้เป็นไปตามเกณฑ์การเก็บกักน้ำในอ่าง ที่กำหนดไว้ในแต่ละช่วงเวลาไม่ก่อให้เกิดผลกระทบจากสภาพน้ำล้นอ่างฯ และเกิดภาวะน้ำท่วมด้านท้ายน้ำตลอดจนเร่งเก็บกักน้ำให้เต็มอ่างฯ ช่วงปลายฤดูฝน
๔. การบริหารจัดการน้ำโดยการพร่องระดับน้ำในพื้นที่การเกษตรก่อนถึงฤดูฝนตกหนักให้ไหลออกทะเล ให้มีที่ว่างพอสามารถรองรับน้ำฝนหรือรับน้ำหลากได้บางส่วน ทั้งนี้จะต้องไม่เกิดความเสียหายแก่เกษตรกรในพื้นที่ท้ายน้ำ
๕. การจัดตั้งศูนย์ประสานงานและติดตามสถานการณ์น้ำ เพื่อติดตามสถานการณ์อย่างใกล้ชิดและจัดทำรายงานรวมถึงการแจ้งข้อมูลข่าวสาร ให้ประชาชนและหน่วยงานที่เกี่ยวข้องทราบโดยในระดับพื้นที่จะมีหัวหน้าฝ่ายส่งน้ำและบำรุงรักษา เป็นผู้แทนโครงการฯ ในการให้ข้อมูลข่าวสารแจ้งให้กับหน่วยงานในระดับจังหวัด
๖. การวิเคราะห์วิเคราะห์พื้นที่เสี่ยง และจัดทำฐานข้อมูล ได้แก่ ข้อมูลครัวเรือนเกษตรกร/พื้นที่เสี่ยงภัย/พื้นที่ประกาศภัยพิบัติปี ๒๕๖๑-๒๕๖๓
๗. ติดตามและเฝ้าระวังสถานะทางอุตุ-อุทกวิทยา เช่น สภาพภูมิอากาศ สภาพน้ำท่า สภาพน้ำในอ่างฯ ประเมินสถานการณ์และประชาสัมพันธ์ข้อมูลข่าวสารและแจ้งเตือนภัยให้แก่เกษตรกรในการเตรียมการป้องกันภัยที่จะเกิดขึ้น
๘. แนะนำให้เตรียมการป้องกันโดยการจัดการบริเวณพื้นที่ปลูก ได้แก่ ทำคันดินรอบสวน ให้มีความสูงและความแข็งแรง สามารถป้องกันและต้านทานน้ำจากภายนอก ที่อาจท่วมล้นเข้าสวนได้อย่างมีประสิทธิภาพ ทำทางระบายน้ำ เพื่อเตรียมระบายน้ำออกจากสวนหลายๆทาง เพื่อป้องกันการท่วมขัง ตัดกิ่งค้ำยันต้นไม้ผล เพื่อป้องกันการโค่นล้ม กรณีที่ต้นไม้ผลอยู่ใกล้ทางน้ำไหล เตรียมสูบน้ำออกจากสวนได้ตลอดเวลา

๖.๒ ผลการเฝ้าระวังโรคและแมลงศัตรูสำคัญ

สถานการณ์การระบาดของศัตรูพืชสำคัญ มี ๓ ชนิดพืช ดังนี้

ชนิดพืช	ชนิดศัตรูพืช	เมืองตราด		เขาสมิง		บ่อไร่		แหลมงอบ		คลองใหญ่		เกาะช้าง		เกาะกูด		รวม	
		ราย	ไร่	ราย	ไร่	ราย	ไร่	ราย	ไร่	ราย	ไร่	ราย	ไร่	ราย	ไร่	ราย	ไร่
ทุเรียน	รากเน่าโคนเน่า	๒๑๕	๑๘๐	๙๕	๗๕	๘๐	๖๘	๘	๑๐	๕	๒๑	๔๒	๒๘	๐	๐	๔๔๕	๓๘๒
	เพลี้ยไก่แจ้	๕๒	๖๓	๖๘	๗๙	๕๔	๘๙	๑๔	๒๐	๕	๑๓	๑๕	๒๙	๐	๐	๒๐๘	๒๙๓
สับปะรด	โรคเหี่ยว	๒๕	๓๔	๒๐	๑๔	๒	๓	๑๐	๒๓	๐	๐	๐	๐	๐	๐	๕๗	๗๔
มะพร้าว	ด้วงจวง	๖๕	๘๐	๐	๐	๑๓	๒๓	๒๕	๓๖	๕	๙	๕๖	๙๘	๔๕	๘๗	๒๐๙	๓๓๓
	ด้วงแรด	๑๑๒	๑๕๐	๐	๐	๐	๐	๒๓	๓๒	๗	๒๕	๔๘	๕๙	๑๐๙	๘๗	๒๙๙	๓๕๓
	แมลงค้ำหนาม	๑๘๙	๒๓๔	๐	๐	๐	๐	๒๓	๔๕	๕	๑๔	๗๘	๑๕๘	๖๕	๘๖	๓๖๐	๕๓๗
	หนอนหัวดำ	๒๕	๒๐	๐	๐	๐	๐	๔๖	๓๗	๐	๐	๕๖	๗๒	๗๒	๕๙	๑๙๙	๑๘๘

แนวทางแก้ไข

๑. ดำเนินแจ้งเตือนการระบาดของและให้คำแนะนำวิธีการป้องกันกำจัดไปยังสำนักงานเกษตรอำเภอเพื่อแจ้งเตือนเกษตรกรให้เฝ้าระวังการระบาดในพื้นที่

๒. การป้องกันและกำจัดศัตรูมะพร้าว โดยการสนับสนุนเมตตาโรเซียม จากศูนย์ส่งเสริมเทคโนโลยีการเกษตรด้านอารักขาพืช เพื่อควบคุมการระบาดในพื้นที่ จำนวน จำนวน ๕๐ ขวด และบูรณาการความร่วมมือจากท้องถิ่นเพื่อประชาสัมพันธ์สร้างการรับรู้การป้องกันกำจัด แก่เกษตรกร เพื่อไม่ให้กระทบต่อการท่องเที่ยว

๓. การป้องกันกำจัดโรคและแมลงศัตรูพืชในทุเรียน โดยการสนับสนุนหัวเชื้อราไตรโคเดอร์มา จำนวน ๑๕๐ ขวด จากศูนย์ส่งเสริมเทคโนโลยีการเกษตรด้านอารักขาพืช เพื่อส่งเสริมให้เกษตรกรใช้สารชีวภัณฑ์แทนการใช้สารเคมีเพื่อป้องกันกำจัดโรคพืช

๖.๓ การช่วยเหลือตามระเบียบกระทรวงการคลังฯ

- ไม่มี

๗. ปัญหา/ข้อเรียกร้องที่เกิดขึ้นในจังหวัด/แนวทางแก้ไข (ใคร ได้รับผลกระทบ/เดือดร้อนอย่างไร เมื่อใด มีข้อเสนอให้รัฐแก้ไขปัญหาอย่างไร ได้ปฏิบัติการไปแล้วอย่างไร ผลเป็นอย่างไร มีข้อเสนอการแก้ไขปัญหาให้หมดสิ้นไปอย่างไร)

๗.๑ ปัญหาที่ดินทำกิน (ไม่พบปัญหา)

๗.๒ ปัญหาหนี้สิน (ไม่พบปัญหา)

๘. ปัญหาและอุปสรรค ความเสี่ยง ความท้าทายต่อการปฏิบัติราชการด้านการเกษตรของจังหวัด และข้อเสนอแนะวิธีการลดความเสี่ยง (ระบบการบริหารงานภายในจังหวัด/การบริหารงบประมาณของหน่วยงานในสังกัดกระทรวงเกษตรและสหกรณ์/บุคลากร/ข้อจำกัดด้านสภาพพื้นที่และสังคมวัฒนธรรม เป็นต้น)

๘.๑ แผนการบริหารงานภัยแล้ง

๑) การป้องกันและผลกระทบ

- (๑) ประเมินความเสี่ยงภัยแล้งและความล่อแหลม เพื่อประเมินโอกาสหรือความเป็นไปได้ที่จะเกิดภัยแล้ง
- (๒) ตรวจสอบและปรับปรุงข้อมูลพื้นที่เสี่ยงภัย และจัดทำแผนที่เสี่ยงภัยแล้ง รวมทั้งข้อมูลแหล่งน้ำ
- (๓) จัดทำข้อมูลกำลังเจ้าหน้าที่ อาสาสมัคร เครื่องมือ เครื่องจักรเพื่อให้พร้อมเรียกใช้งานได้ทันทีเมื่อเกิด

ภัยแล้ง

(๔) พัฒนาระบบเครือข่ายฐานข้อมูลสารสนเทศด้านภัยแล้ง ให้มีความเชื่อมโยงระหว่างหน่วยงาน

(๕) พัฒนาระบบพยากรณ์และเฝ้าระวังเพื่อการเตือนภัยจากภัยแล้ง

(๖) เสริมสร้างความรู้ และความตระหนัก แก่ประชาชน นักเรียน นักศึกษา และเยาวชนเกี่ยวกับการ

เตรียมรับสถานการณ์ภัยแล้ง

๒) การเตรียมความพร้อม

(๑) จัดตั้งและฝึกอบรมอาสาสมัครเพื่อช่วยเหลืองานเจ้าหน้าที่

(๒) จัดทำแผนป้องกันและแก้ไขปัญหาภัยแล้ง รวมทั้งการกำหนดมาตรการประหยัดน้ำแบบบูรณาการระดับจังหวัดระดับอำเภอ และแผนปฏิบัติการป้องกันและแก้ไขปัญหาภัยแล้ง

(๓) เตรียมความพร้อมเครื่องจักร เครื่องมือยานพาหนะ วัสดุอุปกรณ์ ที่จำเป็น เพื่อให้ความช่วยเหลือผู้ประสบภัยได้ทันทีเมื่อเกิดภัยแล้ง

(๔) จัดทำแผนส่งเสริมการปลูกพืชฤดูแล้ง ให้สอดคล้องกับแผนการบริหารจัดการน้ำเพื่อการเกษตรในฤดูแล้ง เพื่อให้เกษตรกรมีรายได้อย่างต่อเนื่อง

๓) การจัดการในภาวะฉุกเฉิน

(๑) จัดอัตรากำลังเจ้าหน้าที่อาสาสมัครและสนับสนุนเครื่องจักรเครื่องมือ ยานพาหนะวัสดุอุปกรณ์ที่จำเป็น

(๒) สนับสนุนเสบียงอาหารสัตว์ เพื่อช่วยเหลือเกษตรกรในพื้นที่ ประสบภัยแล้ง

(๓) การสร้างการรับรู้ จัดหน่วยเฉพาะกิจลงพื้นที่ประสบภัย เพื่อให้ความช่วยเหลือ รวมทั้งประเมินความเสียหาย

๔) การฟื้นฟูและการสร้างใหม่ให้ดีกว่าเดิม

(๑) การประเมินความเสียหายและความต้องการในเบื้องต้น

(๒) โครงสร้างพื้นฐานด้านการผลิตทางการเกษตร

(๓) เศรษฐกิจและสังคม คริวเรือนเกษตรกร

(๔) การช่วยเหลือเยียวยา

๘.๒ แผนการบริหารงานอุทกภัย

๑) สำนักงานเกษตรและสหกรณ์จังหวัดตราด เป็นศูนย์ติดตามและแก้ไขปัญหาภัยพิบัติด้านการเกษตร จังหวัดตราด

๒) จัดทำแผนเตรียมรับสถานการณ์ภัยพิบัติด้านการเกษตร ประเภทอุทกภัย ของหน่วยงานในสังกัดกระทรวงเกษตรและสหกรณ์ จังหวัดตราด โดยมีวัตถุประสงค์

(๑) เพื่อใช้เป็นกรอบแนวทางการดำเนินงานป้องกันและลดความเสี่ยงจากอุทกภัยด้านการเกษตร ผลกระทบจากปัญหาภัยพิบัติด้านการเกษตรของส่วนราชการ ที่เกี่ยวข้องทั้งในและนอกกระทรวงเกษตรและสหกรณ์ ให้เป็นไปอย่างมีประสิทธิภาพ

(๒) เพื่อเตรียมความพร้อมของส่วนราชการกระทรวงเกษตรและสหกรณ์ ในการให้ความช่วยเหลือผู้ประสบภัยเป็นไปอย่างรวดเร็ว มีประสิทธิภาพ และสามารถฟื้นฟูพื้นที่การเกษตรให้กลับสู่ภาวะปกติโดยเร็ว

(๓) เพื่อเป็นประโยชน์กับหน่วยงานที่เกี่ยวข้องในการบูรณาการงานในพื้นที่

๓) การเตรียมความพร้อมด้านพืช, ด้านปศุสัตว์, ด้านประมง, ด้านชลประทาน

(๑) ด้านพืช

- จัดทำทะเบียนเกษตรกรผู้ปลูกพืชให้เป็นปัจจุบัน

- ติดตามสถานการณ์เพื่อประชาสัมพันธ์แจ้งเตือนภัยแก่เกษตรกร

- ให้คำแนะนำในการดูแลพืช วางแผนการปลูกพืชให้เหมาะสมกับสภาพพื้นที่แนะนำการป้องกันกำจัดศัตรูพืช

ศัตรูพืช

- ประชาสัมพันธ์และให้คำแนะนำในการดูแลรักษาพืช วางแผนการปลูกให้เหมาะสมกับสภาพพื้นที่

เพื่อประชาสัมพันธ์ให้กับเกษตรกรในพื้นที่และจัดเตรียมสำรองเมล็ดพันธุ์

- ติดตาม เฝ้าระวัง สถานการณ์การระบาดของศัตรูพืชเศรษฐกิจ โดยให้ข้อมูลวิธีการป้องกันกำจัด

ศัตรูพืชที่เหมาะสมและมีประสิทธิภาพ และแจ้งหน่วยงานที่รับผิดชอบแจ้งเตือนเกษตรกร

(๒) ด้านปศุสัตว์

- จัดทำทะเบียนเกษตรกรผู้เลี้ยงสัตว์

- ให้คำแนะนำในการวางแผนการเลี้ยงสัตว์ แผนการอพยพสัตว์ และบริหารจัดการสถานที่อพยพสัตว์ การดูแลและสุขภาพสัตว์ และการป้องกันโรคสัตว์
- จัดเตรียมยาและเวชภัณฑ์ จัดเตรียมเสบียงอาหารสัตว์ ๑๐ ตัน จัดเตรียมสถานที่อพยพสัตว์ อำเภอละ ๑ แห่ง เพื่อสนับสนุนในกรณีที่ขาดแคลน

(๓) ด้านประมง

- จัดทำทะเบียนเกษตรกรผู้เลี้ยงสัตว์น้ำให้เป็นปัจจุบัน
- ประชาสัมพันธ์ แจ้งเตือนภัย และให้คำแนะนำด้านวิชาการ วางแผนการเพาะเลี้ยงสัตว์น้ำให้เหมาะสมกับช่วงฤดูกาล
- การป้องกันและกำจัดโรคสัตว์น้ำ
- จัดเตรียมเจ้าหน้าที่ให้การช่วยเหลือเกษตรกร

(๔) ด้านชลประทาน

- จัดทำแผนการบริหารจัดการน้ำ เพื่อป้องกันบรรเทาผลกระทบจากภัยพิบัติ
- ดำเนินการตามแผนบริหารจัดการน้ำเพื่อการเกษตร
- ติดตามเฝ้าระวังสถานการณ์น้ำ
- วางแผนจัดสรรน้ำและการเพาะปลูกพืชให้สอดคล้องกับน้ำต้นทุน
- กำหนดมาตรการควบคุมการใช้น้ำของกิจกรรมต่างๆ ให้สอดคล้องตามแผนที่กำหนด
- ประชาสัมพันธ์/ รณรงค์ให้ใช้น้ำอย่างมีประสิทธิภาพ
- จัดเตรียมความพร้อมของรถบรรทุกน้ำ เครื่องสูบน้ำ และเครื่องอุปกรณ์ต่างๆ เพื่อให้การช่วยเหลือพื้นที่ประสบภัย

๔) ติดตามสถานการณ์ เพื่อประเมินผลกระทบด้านการเกษตร รวมทั้งแจ้งเตือนภัยให้เกษตรกร ได้ทราบอย่างรวดเร็ว ทันต่อสถานการณ์

๕) รายงานการดำเนินงานของศูนย์ ข้อมูลความเสียหาย การให้ความช่วยเหลือ รวมทั้งปัญหา อุปสรรคในการดำเนินการช่วยเหลือเกษตรกร ให้ศูนย์ติดตามและแก้ไขปัญหาภัยพิบัติ ด้านการเกษตร กระทรวงเกษตรและสหกรณ์ จังหวัดทราบ

๖) กำกับ ติดตาม เร่งรัดการช่วยเหลือผู้ประสบภัยด้านการเกษตรของหน่วยงานต่างๆ ในสังกัดกระทรวง เกษตรและสหกรณ์ที่เกี่ยวข้องภายในจังหวัดให้เกิดความรวดเร็ว ถูกต้อง และเหมาะสมต่อสถานการณ์

๗) ประสานงานกับหน่วยงานอื่น หรือคณะกรรมการต่างๆ ทั้งในและนอกสังกัดกระทรวงเกษตรและสหกรณ์ ที่เกี่ยวข้องกับการบรรเทาความเสียหายที่เกิดขึ้นจากภัยพิบัติ

๘) จัดประชุมคณะกรรมการศูนย์ฯ เพื่อเตรียมรับสถานการณ์ภัยพิบัติด้านการเกษตร และรายงานผลการปฏิบัติงานของศูนย์ติดตามและแก้ไขปัญหาภัยพิบัติด้านการเกษตรจังหวัดให้กระทรวงเกษตรและสหกรณ์ทราบ

๙) ติดตามสถานการณ์และผลกระทบด้านการเกษตร เร่งรัดการช่วยเหลือผู้ประสบภัยด้านการเกษตรของ หน่วยงานต่างๆ ในจังหวัดทราบ ให้เป็นไปอย่างรวดเร็ว ทันต่อเหตุการณ์ และรวบรวมข้อมูล ความเสียหายเบื้องต้น การให้ความช่วยเหลือขอเกิดภัย แล้วรายงานสถานการณ์และผลการให้ความช่วยเหลือต่อคณะกรรมการบริหารและ แก้ไขปัญหาภัยพิบัติด้านการเกษตร กระทรวงเกษตรและสหกรณ์ทราบเมื่อเกิดภัยพิบัติทันที

ข้อมูลจุดดูงาน

ประเด็น	รายละเอียด/ข้อมูลที่ใช้นำเสนอในที่ประชุม
๑. กรม/หน่วยงาน/จังหวัด ผู้รับผิดชอบ	กรมส่งเสริมการเกษตร สำนักงานเกษตรจังหวัดตราด
๒. ชื่อจุดดูงาน/ที่ตั้ง	๒/๑ ม.๘ ต.ทุ่งนนทรี อ.เขาสมิง จ.ตราด
๓. ประวัติความเป็นมาของจุดดูงานโดยสังเขป	อำเภอเขาสมิงเป็นแหล่งผลิตผลไม้คุณภาพและมีพื้นที่ปลูกค่อนข้างมาก จึงทำให้ในอดีตพบกับปัญหาผลผลิตล้นตลาด สินค้าทางการเกษตรราคาตกต่ำ นายไพฑูรย์ วานิชศรี จึงเปิดสวนเป็นแหล่งท่องเที่ยวเชิงเกษตรให้แก่นักท่องเที่ยวและเกษตรกรที่สนใจ เข้าไปเที่ยวชมหรือศึกษาหาความรู้ทางการเกษตร
๔. สอดคล้องกับนโยบายกระทรวงเกษตรและสหกรณ์ เรื่อง..	นโยบายส่งเสริมการท่องเที่ยวเชิงเกษตร
๕. สอดคล้องกับทิศทางการพัฒนาภาค เรื่อง	ยุทธศาสตร์ที่ ๒ พัฒนาภาคตะวันออกให้เป็นแหล่งผลิตอาหารที่มีคุณภาพและได้มาตรฐานสากล
๖. กิจกรรมที่เป็นจุดเด่นของจุดดูงาน	การผลิตทุเรียนคุณภาพเพื่อการส่งออก
๗. ความสำเร็จของจุดดูงาน (จำนวนสมาชิก, รายได้ของสมาชิก, ปริมาณผลผลิต, ปริมาณการส่งออก, คู่ค้า ฯลฯ)	มีพื้นที่ปลูกทุเรียน ๑๒๕ ไร่ มีผลผลิต ๑๕๐ ตัน โดยมีผลผลิตคุณภาพร้อยละ ๘๐ ส่วนผลผลิตที่ไม่ได้คุณภาพจะนำไปแปรรูปเป็นทุเรียนทอด เป็นแหล่งท่องเที่ยวเชิงเกษตรที่มีนักท่องเที่ยวเข้าเยี่ยมชมปีละไม่ต่ำกว่า ๑,๕๐๐ คน และเป็นแหล่งศึกษาดูงานด้านการผลิตทุเรียนคุณภาพ
๘. การสนับสนุน โดยกรม/สำนักงาน จาก กษ (งบประมาณ/ปัจจัยการผลิต/ฝึกอบรม/การตลาด ฯลฯ)	สำนักงานเกษตรจังหวัดสนับสนุนงบประมาณให้สำนักงานเกษตรอำเภอ ดำเนินการพัฒนาแหล่งท่องเที่ยวเชิงเกษตร(สวนนายไพฑูรย์ วานิชศรี) ได้แก่ แผ่นพับ ป้ายประชาสัมพันธ์ จุดเช็คอิน
๙. แผนการดำเนินงานในอนาคต	ส่งเสริมและพัฒนาแหล่งท่องเที่ยวเชิงเกษตรยกระดับสู่มาตรฐานสากล ส่งเสริมผลิตภัณฑ์แปรรูปให้เป็นที่สนใจและได้รับมาตรฐาน

๑๐. ภาพกิจกรรม
ประกอบ



(ลงชื่อ) นายชัชวาลย์ สีสาทร์พย์เลิศ
ตำแหน่ง นักวิชาการส่งเสริมการเกษตรชำนาญการ

ข้อมูลจุดดูงาน

ประเด็น	รายละเอียด/ข้อมูลที่ใช้นำเสนอในที่ประชุม
๑. กรม/หน่วยงาน/จังหวัด ผู้รับผิดชอบ	กรมส่งเสริมการเกษตร สำนักงานเกษตรจังหวัดตราด
๒. ชื่อจุดดูงาน/ที่ตั้ง	๒๐๕ ม.๘ ต.ทุ่งนนทรี อ.เขาสมิง จ.ตราด

<p>๓. ประวัติความเป็นมาของจุดดูงานโดยสังเขป</p>	<p>อำเภอเขาสมิงเป็นแหล่งผลิตผลไม้คุณภาพและมีพื้นที่ปลูกค่อนข้างมาก จึงทำให้ในอดีตพบกับปัญหาผลผลิตล้นตลาด สินค้าทางการเกษตรราคาตกต่ำ ประกอบกับในอดีตมีการใช้สารเคมีในปริมาณที่สูงมาก จึงเป็นอันตรายต่อสุขภาพทั้งผู้ผลิตและผู้บริโภค สวนผลอำไพจึงได้ปรับเปลี่ยนจากเกษตรเคมีเป็นเกษตรอินทรีย์ ซึ่งต้องใช้ความอดทนและความตั้งใจเป็นอย่างมาก จนปัจจุบันเป็นสวนผักและผลไม้อินทรีย์ส่งขายให้กับโรงพยาบาล และให้แก่นักท่องเที่ยว</p>
<p>๔. สอดคล้องกับนโยบายกระทรวงเกษตรและสหกรณ์ เรื่อง..</p>	<p>นโยบายส่งเสริมการท่องเที่ยวเชิงเกษตร</p>
<p>๕. สอดคล้องกับทิศทางพัฒนาภาค เรื่อง</p>	<p>ยุทธศาสตร์ที่ ๒ พัฒนาภาคตะวันออกให้เป็นแหล่งผลิตอาหารที่มีคุณภาพและได้มาตรฐานสากล</p>
<p>๖. กิจกรรมที่เป็นจุดเด่นของจุดดูงาน</p>	<p>การผลิตผักและผลไม้อินทรีย์</p>
<p>๗. ความสำเร็จของจุดดูงาน (จำนวนสมาชิก, รายได้ของสมาชิก, ปริมาณผลผลิต, ปริมาณการส่งออก, คู่ค้า ฯลฯ)</p>	<p>มีพื้นที่ปลูกผลไม้ ๒๔ ไร่ มีผลผลิต ๓๐ ตัน โดยมีผลผลิตอินทรีย์ร้อยละ ๑๐๐ ส่วนผลผลิตที่ไม่ได้คุณภาพจะนำไปผลิตเป็นปุ๋ยคอกความอุดมสมบูรณ์สู่ธรรมชาติ เป็นแหล่งท่องเที่ยวเชิงเกษตรที่มีนักท่องเที่ยวเข้าเยี่ยมชมปีละไม่ต่ำกว่า ๒,๐๐๐ คน และเป็นแหล่งศึกษาดูงานด้านการผลิตผักและผลไม้อินทรีย์</p>
<p>๘. การสนับสนุน โดยกรม/สำนักงาน จาก กษ (งบประมาณ/ปัจจัยการผลิต/ฝึกอบรม/การตลาด ฯลฯ)</p>	<p>สำนักงานเกษตรจังหวัดสนับสนุนปัจจัยการผลิตปุ๋ยอินทรีย์ ป้ายแหล่งท่องเที่ยวเชิงเกษตร จัดทำแผ่นพับประชาสัมพันธ์</p>
<p>๙. แผนการดำเนินงานในอนาคต</p>	<p>ส่งเสริมและพัฒนาแหล่งท่องเที่ยวเชิงเกษตรยกระดับสู่มาตรฐานสากล ส่งเสริมผลิตภัณฑ์แปรรูปให้เป็นที่น่าสนใจและได้รับมาตรฐาน</p>

๑๐. ภาพกิจกรรม
ประกอบ



(ลงชื่อ) นายชัชวาลย์ สิลาทพยัคฆ์เลิศ
ตำแหน่ง นักวิชาการส่งเสริมการเกษตรชำนาญการ
สำนักงานเกษตรจังหวัดตราด

ข้อมูลความก้าวหน้า
การช่วยเหลือเกษตรกรของกระทรวงเกษตรและสหกรณ์ตามนโยบายรัฐบาล
พื้นที่จังหวัด ตราด

.....

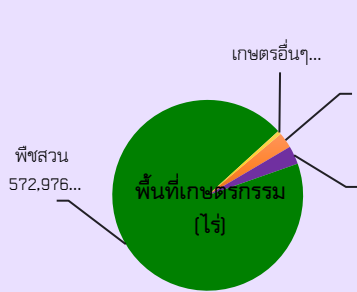
จังหวัดตราด โดยหน่วยงานสังกัดกระทรวงเกษตรและสหกรณ์ กระทรวงพาณิชย์ ธนาคารเพื่อ
 การเกษตรและสหกรณ์การเกษตร ได้ดำเนินงาน โครงการประกันรายได้ให้แก่เกษตรกรผู้ผลิตสินค้าเกษตรต่าง ๆ
 ที่ประสบปัญหาหาค่าสินค้าเกษตรตกต่ำ และโครงการตามนโยบายรัฐบาลอื่น ๆ โดยมีผลการดำเนินงาน ดังนี้

๑. โครงการสนับสนุนต้นทุนการผลิตให้เกษตรกรผู้ปลูกข้าวนาปี ปีการผลิต ๒๕๖๒/๒๕๖๓
 มีเกษตรกรขึ้นทะเบียนจำนวน.....๘๓๑.....ครัวเรือน พื้นที่.....๑๑,๕๕๖.๑๕.....ไร่
 อกส. จ่ายเงินแล้วจำนวน.....-.....ราย เป็นเงิน.....-.....บาท
๒. โครงการประกันรายได้เกษตรกรชาวสวนปาล์มน้ำมัน ปี ๒๕๖๒/๒๕๖๓
 มีเกษตรกรชาวสวนปาล์มขึ้นทะเบียนจำนวน.....๒,๑๘๘.....ครัวเรือน พื้นที่.....๓๖๕๒๔.๐๖.....ไร่
 อกส. จ่ายเงินชดเชยให้เกษตรกรแล้ว จำนวน.....๒,๐๖๐.....ราย เป็นเงิน.....๔๓,๑๑๘,๙๙๐.๔๐.....บาท
 หมายเหตุ : ข้อมูล ณ ๓๑ ธันวาคม ๒๕๖๓ (ในปี ๒๕๖๔ ไม่มีโครงการประกันรายได้เกษตรกรชาวสวนปาล์มฯ)
๓. โครงการประกันรายได้เกษตรกรชาวสวนยาง ปี ๒๕๖๓/๖๔
 มีพื้นที่ปลูกยาง.....๓๒๖,๖๐๒.๒๖.....ไร่ มีเกษตรกรชาวสวนยางขึ้นทะเบียนจำนวน.....๑๖,๙๘๖.....ราย
 จำนวน๒๙๒,๓๐๒.๕๘..... ไร่
 อกส. จ่ายเงินให้เกษตรกรแล้ว จำนวน.....๑๓,๐๖๐.....ราย เป็นเงิน.....๗๑,๔๗๖,๒๔๙.....บาท
 - เจ้าของและกรีดยาง จำนวน.....๖,๔๗๗.....ราย เป็นเงิน.....๔๓,๘๕๘,๓๔๘.....บาท
 - เจ้าของ จำนวน.....๓,๕๖๖.....ราย เป็นเงิน.....๑๗,๙๘๖,๕๕๓.....บาท
 - คนกรีดยาง จำนวน.....๓,๐๑๗.....ราย เป็นเงิน.....๙,๖๓๑,๓๔๙.....บาท
๔. โครงการประกันรายได้เกษตรกรผู้ปลูกข้าว ปี ๒๕๖๓/๖๔
 มีเกษตรกรขึ้นทะเบียนจำนวน.....๘๔๕.....ครัวเรือน พื้นที่.....๑๑,๖๙๕.๔๐.....ไร่
 มีการจ่ายเงินให้เกษตรกรแล้ว จำนวน.....๑๑๓.....ราย เป็นเงิน.....๑,๓๑๔,๓๑๔.๙๗.....บาท
๕. โครงการช่วยเหลือค่าเก็บเกี่ยวและปรับปรุงคุณภาพข้าวให้แก่เกษตรกรรายย่อยผู้ปลูกข้าวนาปี
 ปีการผลิต ๒๕๖๓/๒๕๖๔
 มีเกษตรกรขึ้นทะเบียนจำนวน.....๘๑๑.....ครัวเรือน พื้นที่.....๑๐,๗๐๔.....ไร่
 มีการจ่ายเงินให้เกษตรกรแล้ว จำนวน.....-.....ราย เป็นเงิน.....-.....บาท
๖. โครงการประกันรายได้เกษตรกรผู้ปลูกข้าวโพดเลี้ยงสัตว์ ปี ๒๕๖๓/๒๕๖๔
 มีการจ่ายเงินให้เกษตรกร จำนวน๖.....ราย เป็นเงิน.....๒๓,๑๙๗.๔๖.....บาท
๗. โครงการประกันรายได้เกษตรกรผู้ปลูกมันสำปะหลัง ปี ๒๕๖๓/๒๕๖๔
 มีการจ่ายเงินให้เกษตรกร จำนวน.....๒๔.....ราย เป็นเงิน.....๑๓๘,๗๖๕.๙๐.....บาท
๘. โครงการช่วยเหลือเกษตรกรชาวไร่อ้อยตัดอ้อยสดเพื่อลดฝุ่น PM ๒.๕ ฤดูกาลผลิต ปี ๒๕๖๓/๒๕๖๔
 มีการจ่ายเงินให้เกษตรกร จำนวน.....๓.....ราย เป็นเงิน.....๗๒,๔๖๙.๒๐.....บาท

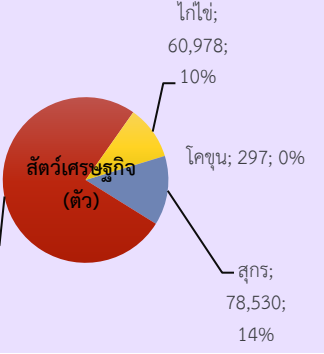
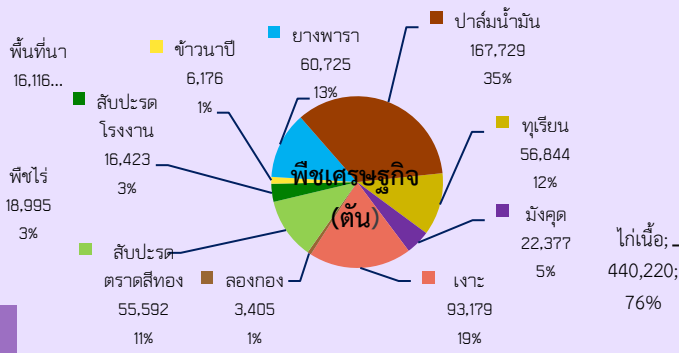
๙. โครงการสนับสนุนค่าบริหารจัดการและพัฒนาคุณภาพผลผลิตเกษตรกรผู้ปลูกข้าว ปีการผลิต ๒๕๖๓/๖๔
มีการจ่ายเงินให้เกษตรกร จำนวน.....๙๘๐.....ราย เป็นเงิน.....๑๑,๓๓๐,๗๐๒.๕๐.....บาท

สภาพปัญหา -

ข้อมูล ณ วันที่๓๐.....เดือน.....พฤศจิกายน.....พ.ศ.๒๕๖๔.....
กลุ่มช่วยเหลือเกษตรกรและโครงการพิเศษ



พื้นที่เกษตรกรรมรวม 612,012ไร่



GPP มูลค่า 43,891 ล้านบาท (ปี 2562)
 จำนวนประชากร 228,426 คน 109,626 ครครัวเรือน
 เป็นภาคการเกษตร 22,798 ครครัวเรือน
 เป็นแรงงานภาคเกษตร 61,342 คน
 ปริมาณน้ำภาพรวมจังหวัด 184.07 ล้าน ลบ.ม.
 ปริมาณน้ำฝนสะสม ตั้งแต่เดือน 1 มกราคม 2564
 ถึง วันที่ 1 ธันวาคม 2564 เฉลี่ย 3,244.60 มม.

สับปะรดตราดสีทอง

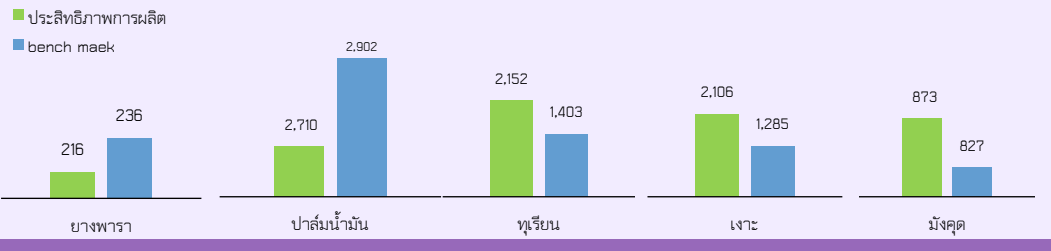
ลักษณะเด่น สับปะรดสายพันธุ์ควีน
 ผลใหญ่ รูปทรงกระบอก เปลือกบาง
 ผิวเปลือกสีเหลืองแกมเขียว มีเนื้อสี
 เหลืองทอง ไม้ช้ำน้ำ รสชาติหวาน
 แกนกรอบรับประทานได้ พื้นที่ปลูก
 5 อำเภอ จำนวน 17,923 ไร่ ผลผลิต 55,589 ตัน ได้รับการ
 รับรองสินค้า GI จำนวน 19 ราย 273 ไร่ ผลผลิต 820 ตัน



สินค้าเด่น/GI

ทุเรียนชะนีเกาะช้าง

ลักษณะเด่น ผลค่อนข้างรียาว
 หนาใหญ่และห่าง เปลือกบาง สีผิว
 ออกสีน้ำตาลปนแดง เนื้อหนา
 ผิวสัมผัสละเอียด เน้นหวาน มีสี
 เหลืองเข้มไปจนถึงสีเหลืองอมส้ม
 รสชาติหวานมัน และมีกลิ่นหอม ปลูกเฉพาะในพื้นที่
 อำเภอเกาะช้าง จังหวัดตราด ได้รับการรับรองสินค้า GI
 จำนวน 18 ราย 116 ไร่ ผลผลิต 210 ตัน

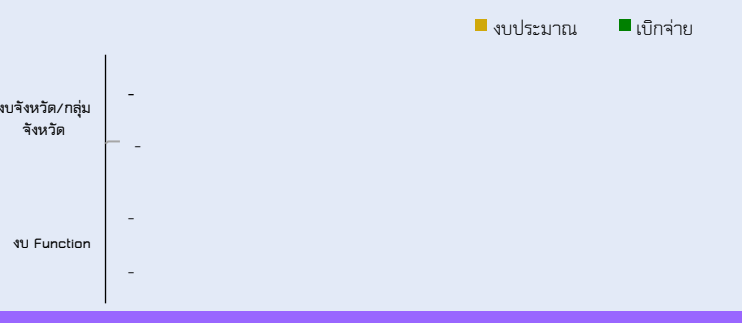
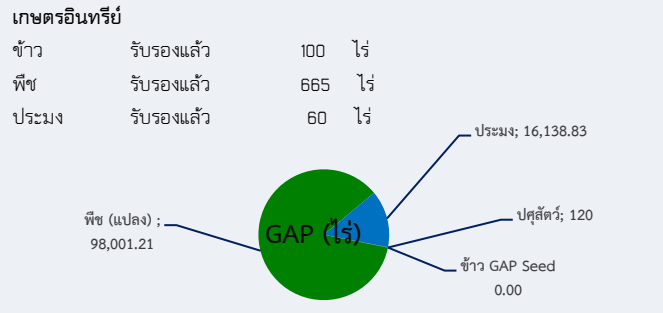


ตราด

Info graphic

ข้อมูลพื้นฐานจังหวัด

ปริมาณสินค้าเกษตรที่ได้รับรองมาตรฐาน



ปี 65 มีงบประมาณเพื่อการพัฒนาการเกษตร รวม - บาท

ภัยพิบัติด้านเกษตร

สถานการณ์น้ำ (ณ วันที่ 1 ธ.ค. 64) อ่างเก็บน้ำขนาดกลาง 7 แห่ง ขนาดเล็ก 38 แห่ง รวม 45 แห่ง
 ปริมาณเก็บกัก 201.25 ล้าน ลบ.ม. ปริมาณน้ำใช้การ 206.50 ล้าน ลบ.ม. คิดเป็นร้อยละ 102.6
พื้นที่เสี่ยงภัยแล้ง 5 อำเภอ ขนาดพื้นที่ 77,214 ไร่ ประกอบด้วย 1. อ.เขาสมิง 59,780 ไร่
 2. อ.เมืองตราด 5,869 ไร่ 3. อ.แหลมงอบ 5,305 ไร่ 4. อ.บ่อไร่ 5,834 ไร่ 5. อ.เกาะช้าง 462 ไร่
แนวทางแก้ไข - ติดตามสถานการณ์เพื่อประชาสัมพันธ์แจ้งเตือนภัยแก่เกษตรกร และให้
 คำแนะนำในการดูแลพืช วางแผนการปลูกพืชที่เหมาะสมกับสภาพพื้นที่
การเฝ้าระวังโรคและแมลงศัตรูสำคัญ การระบาดของศัตรูพืชสำคัญ มี 3 ชนิดพืช
 1. ทุเรียน โรคครากเนาโคนเน่า เพลี้ยจักจั่น
 2. สับปะรด โรคเหี่ยว
 3. มะพร้าว ด่างจวง ด่างแรด แมลงดำหนาม หนอนหัวดำ
แนวทางแก้ไข
 1. ดำเนินแจ้งเตือนการระบาดและให้คำแนะนำวิธีการป้องกันกำจัดไปยังสำนักงานเกษตรอำเภอ
 เพื่อแจ้งเตือนเกษตรกรให้เฝ้าระวังการระบาดในพื้นที่
 2. การป้องกันและกำจัดศัตรูมะพร้าว โดยการสนับสนุนแมตตราไซเคียมจากศูนย์ส่งเสริมเทคโนโลยี
 การเกษตรด้านอารักขา
 3. การป้องกันกำจัดโรคและแมลงศัตรูพืชในทุเรียน โดยการสนับสนุนหัวเชื้อราไตรโคเดอร์มา
 จากศูนย์ส่งเสริมเทคโนโลยีการเกษตรด้านอารักขาพืช

งบ Function มีภารกิจสำคัญ คือ

- การบริหารจัดการแหล่งน้ำทั้งระบบ
- การป้องกันโรคระบาด ทั้งในพืชและสัตว์
- การพัฒนาช่องทางการตลาด
- คุณภาพและมาตรฐานในการรับรองสินค้าเกษตร
- ลดต้นทุนการผลิต
- การส่งเสริมอาชีพด้านประมงและปศุสัตว์
- การผลิตเมล็ดพันธุ์
- ศูนย์ข้อมูลด้านการเกษตร (Big Data)
- การพัฒนาเกษตรกรเข้าสู่ Smart Farmer
- การขับเคลื่อนศูนย์เทคโนโลยีเกษตรและนวัตกรรม (Agritech and Innovation Center : AIC)
- ศูนย์เรียนรู้การเพิ่มประสิทธิภาพการผลิตสินค้าเกษตร (ศพก.)