

ข้อมูลพื้นฐานของจังหวัด...ตราด...

๑. ข้อมูลด้านการเกษตรของจังหวัด

๑.๑ **พื้นที่ทั้งหมด** ๑,๗๖๑,๘๗๕ ไร่ เป็นพื้นที่เกษตรกรรม ๖๑๕,๐๓๙ ไร่ (๓๔.๙๑% ของพื้นที่ทั้งหมด) เป็นพื้นที่ปลูกข้าว ๑๓,๕๔๖ ไร่ พืชไร่ ๒๑,๐๕๗ ไร่ พืชสวน ๕๗๗,๓๔๕ ไร่ เกษตรอื่น ๆ ๓,๐๙๑ ไร่ โดยมีพื้นที่เกษตรกรรมในเขตชลประทาน ๑๑๓,๗๖๔ ไร่ และพื้นที่เกษตรกรรมนอกเขตชลประทาน ๕๐๑,๒๗๕ ไร่

๑.๒ สถานการณ์ด้านทรัพยากรการผลิตและแนวโน้ม

๑) ปริมาณน้ำทั้งจังหวัด ๑๘๔.๐๗ ล้าน ลบ.ม.

๒) ปริมาณน้ำฝนสะสม ตั้งแต่วันที่ ๑ ม.ค. ๖๕ ถึง ๓๑ ก.ค.๖๕ เฉลี่ย ๑,๗๕๙.๘๐ มม.

๓) ความต้องการใช้น้ำของจังหวัดจำแนก ๔ ด้าน

- อุปโภคบริโภค	๓.๙๖	ลบ.ม.
- ระบบนิเวศน์	๑๐.๐๔	ลบ.ม.
- เกษตรกรรม	๑๔๔.๗๓	ลบ.ม.
- อุตสาหกรรม	๐.๓๖	ลบ.ม.
- อื่น ๆ	๙.๙๓	ลบ.ม.

๔) การใช้ประโยชน์และความเหมาะสมของดินเพื่อการเพาะปลูก (Agri-Map analytic)

- ข้าว

พื้นที่ทำการเกษตรที่เหมาะสม ๒๘,๙๙๑ ไร่

พื้นที่ทำการเกษตรที่ไม่เหมาะสม ๑,๒๐๘ ไร่

- ทูเรียน เงาะ มังคุด

พื้นที่ทำการเกษตรที่เหมาะสม ๒๑๖,๖๖๔ ไร่

พื้นที่ทำการเกษตรที่ไม่เหมาะสม ๑๘,๐๘๘ ไร่

- ยางพารา

พื้นที่ทำการเกษตรที่เหมาะสม ๔๒๒,๖๘๘ ไร่

พื้นที่ทำการเกษตรที่ไม่เหมาะสม ๒๖,๓๗๙ ไร่

- สับประรด

พื้นที่ทำการเกษตรที่เหมาะสม ๑๕,๕๘๖ ไร่

พื้นที่ทำการเกษตรที่ไม่เหมาะสม ๒,๔๙๖ ไร่

- มะพร้าว

พื้นที่ทำการเกษตรที่เหมาะสม ๑,๓๗๒ ไร่

พื้นที่ทำการเกษตรที่ไม่เหมาะสม ๕,๙๔๒ ไร่

- ปาล์มน้ำมัน

พื้นที่ทำการเกษตรที่เหมาะสม ๗๓,๓๗๓ ไร่

พื้นที่ทำการเกษตรที่ไม่เหมาะสม ๕,๘๗๘ ไร่

๑.๓ **ขนาดเศรษฐกิจของจังหวัด (GPP)** มีมูลค่า ๔๕,๓๔๙ ล้านบาท (ปี ๒๕๖๓) จำนวนประชากร ๒๒๗,๘๕๖ คน ๑๑๐,๗๕๗ ครัวเรือน (ก.ค.๖๕) เป็นภาคการเกษตร ๒๑,๕๘๒ ครัวเรือน (ก.ค. ๒๕๖๕) และเป็นแรงงานภาคเกษตรกร ๖๕,๐๔๔ คน (ไตรมาส ๑/๒๕๖๕)

๑.๔ พืชเศรษฐกิจที่สำคัญ ได้แก่

- ทูเรียน ผลผลิต ๘๖,๓๓๖ ตัน (เฉลี่ยผลผลิต ๒,๓๒๓ กก./ไร่)

- เงาะ ผลผลิต ๑๑๑,๒๒๖ ตัน (เฉลี่ยผลผลิต ๒,๒๕๕ กก./ไร่)

- มังคุด ผลผลิต ๔๖,๐๕๒ ตัน (เฉลี่ยผลผลิต ๑,๒๒๕ กก./ไร่)

- ลองกอง ผลผลิต ๓,๕๖๕ ตัน (เฉลี่ยผลผลิต ๖๔๙ กก./ไร่)
- สับปะรดตราดสีทอง ผลผลิต ๔๖,๘๓๒ ตัน (เฉลี่ยผลผลิต ๓,๓๓๖ กก./ไร่)
- สับปะรดโรงงาน ผลผลิต ๙,๕๙๕ ตัน (เฉลี่ยผลผลิต ๓,๓๒๕ กก./ไร่)
- ข้าวนาปี ผลผลิต ๖,๐๑๕ ตัน (เฉลี่ยผลผลิต ๔๕๒ กก./ไร่)
- ยางพารา ผลผลิต ๕๘,๙๘๑ ตัน (เฉลี่ยผลผลิต ๒๐๕ กก./ไร่)
- ปาล์มน้ำมัน ผลผลิต ๑๖๒,๔๓๐ ตัน (เฉลี่ยผลผลิต ๒,๕๗๗ กก./ไร่)

๑.๕ สัตว์เศรษฐกิจที่สำคัญ ได้แก่

- โคขุน เกษตรกร ๑๑ ราย จำนวนสัตว์ ๒๗๑ ตัว (ราคาเฉลี่ย ๙๖.๕ บาท/กก.)
- สุกร เกษตรกร ๖๒ ราย จำนวนสัตว์ ๖๐,๖๕๗ ตัว (ราคาเฉลี่ย ๙๗.๕ บาท/กก.)
- ไก่เนื้อ เกษตรกร ๑๒ ราย จำนวนสัตว์ ๔๒๘,๑๓๘ ตัว (ราคาเฉลี่ย ๓๙ บาท/กก.)
- ไก่ไข่ เกษตรกร ๙๖ ราย จำนวนสัตว์ ๓๙,๑๖๗ ตัว/๑๐,๙๖๖,๗๖๐ ฟอง (ราคาเฉลี่ย ๓.๒๕ บาท/ฟอง)

๑.๖ สัตว์น้ำเศรษฐกิจที่สำคัญ ได้แก่

- กุ้งแวนนาไม เกษตรกร ๔๙๒ ราย ผลผลิต ๘,๗๒๖.๓๕ ตัน (ราคาเฉลี่ย ๑๕๖.๑๙ บาท/กก.)
- ปลากระรัง เกษตรกร ๗๕ ราย ผลผลิต ๑๕๐ ตัน (ราคาเฉลี่ย ๒๕๐ บาท/กก.)
- ปลากระพงขาว เกษตรกร ๙๕ ราย ผลผลิต ๒๕๐ ตัน (ราคาเฉลี่ย ๑๓๐ บาท/กก.)
- หอยนางรม เกษตรกร ๑๖๓ ราย ผลผลิต ๓,๕๒๐ ตัน (ราคาเฉลี่ย ๑๒ บาท/กก.)
- หอยแมลงภู่ เกษตรกร ๓๐๔ ราย ผลผลิต ๑,๗๐๐ ตัน (ราคาเฉลี่ย ๑๕ บาท/กก.)

๑.๗ สินค้าเด่น/สินค้า GI ได้แก่

๑) สับปะรดตราดสีทอง ลักษณะเด่น สับปะรดสายพันธุ์ควีน ผลใหญ่รูปทรงกระบอก เปลือกบาง ผิวเปลือกสีเหลืองแกมเขียว เนื้อสีเหลืองทอง ไม่ฉ่ำน้ำ รสชาติหวาน แกนกรอบรับประทานได้ พื้นที่ปลูก ๕ อำเภอ จำนวน ๑๕,๑๗๑ ไร่ ผลผลิต ๔๖,๘๓๒ ตัน และได้รับการรับรองสินค้า GI จำนวน ๙ ราย ๒๗๓ ไร่ ผลผลิต ๙๑๐ ตัน

๒) ทุเรียนชะนีเกาะช้าง ลักษณะเด่น ผลค่อนข้างรี ยาว หนามใหญ่และห่าง เปลือกบาง สีผิวออกสีน้ำตาลปนแดง เนื้อทุเรียนหนา ผิวสัมผัสละเอียดแห้ง เหนียว มีสีเหลืองเข้มไปจนถึงสีเหลืองอมส้ม รสชาติหวานมัน และมีกลิ่นหอม ปลูกเฉพาะในพื้นที่อำเภอเกาะช้าง จังหวัดตราด และได้รับการรับรองสินค้า GI จำนวน ๑๘ ราย ๑๑๖ ไร่ ผลผลิต ๒๐๙ ตัน

๑.๘ สินค้า OTOP ๕ อันดับแรกของจังหวัด ได้แก่

- ผลิตภัณฑ์น้ำมันเหลือง ตราโกลด์ครอส
- ผลิตภัณฑ์พลอยกัญชรา เอื้อการณ์
- ผลิตภัณฑ์น้ำปลาแท้ ตราสามกระต่าย บริษัท เทพพรชัย อุตสาหกรรม จำกัด
- ผลิตภัณฑ์กลุ่มกุ้งแห้งแม่บ้านสามัคคีชุมชนหนองคันทรัง (กุ้งแห้งป่าแจ้ว)
- ผลิตภัณฑ์สมถวิล (อั้งกี้) น้ำมันเหลือง

๑.๙ โครงการชุมชนท่องเที่ยว OTOP นวัตวิถี ทั้งหมด ๓๔ ชุมชน ได้แก่

- ประเภท A ชุมชนท่องเที่ยวดาวเด่น (พร้อมรับนักท่องเที่ยว) จำนวน ๑๑ ชุมชน ได้แก่
 - ๑) บ้านท่าระแนะ ม. ๒ ต.หนองคันทรัง อ.เมืองตราด
 - ๒) บ้านน้ำเชี่ยว ม.๓ ต.น้ำเชี่ยว อ.แหลมงอบ
 - ๓) บ้านไม้รูด ม.๑ ต.ไม้รูด อ.คลองใหญ่
 - ๔) บ้านคลองใหญ่ ม.๒ ต.คลองใหญ่ อ.คลองใหญ่
 - ๕) บ้านห้วงโสม ม.๓ ต.ไม้รูด อ.คลองใหญ่
 - ๖) บ้านห้วงบอน ม.๕ ต.ไม้รูด อ.คลองใหญ่

- ๗) บ้านร่วมสุข ม.๖ ต.ไม้รูด อ.คลองใหญ่
- ๘) บ้านโชดทราย ม.๒ ต.หาดเล็ก อ.คลองใหญ่
- ๙) บ้านอ่าวตาลคู่ ม.๑ ต.บางปิด อ.แหลมงอบ
- ๑๐) บ้านท้ายเขา ม.๑ ต.น้ำเชี่ยว อ.แหลมงอบ
- ๑๑) บ้านคลองสน ม.๔ ต.เกาะช้างใต้ อ.เกาะช้าง
- ประเภท B ชุมชนท่องเที่ยวดาวรุ่ง (มีอนาคตในการพัฒนาต่อยอด) จำนวน ๑๓ ชุมชน ได้แก่
 - ๑) บ้านป่าหมาก ม.๓ ต.วังกระแจะ อ.เมืองตราด
 - ๒) บ้านเปรี๊ตโน ม.๒ ต.ห้วงน้ำขาว อ.เมืองตราด
 - ๓) บ้านคันทนา ม.๕ ต.ห้วงน้ำขาว อ.เมืองตราด
 - ๔) บ้านจัดสรร ม.๙ ต.บ่อพลอย อ.บ่อไร่
 - ๕) บ้านคลองขวาง ม.๑ ต.ช้างทูน อ.บ่อไร่
 - ๖) บ้านวังตัก ม.๙ ต.เขาสมิง อ.เขาสมิง
 - ๗) บ้านสลัก ม.๓ ต.ท่าโสม อ.เขาสมิง
 - ๘) บ้านตรอกตะแคง ม.๕ ต.แสนตุง อ.เขาสมิง
 - ๙) บ้านคลองใหญ่ ม.๑ ต.คลองใหญ่ อ.แหลมงอบ
 - ๑๐) บ้านคลองเจ้า ม.๒ ต.เกาะกูด อ.เกาะกูด
 - ๑๑) บ้านอ่าวใหญ่ ม.๓ ต.เกาะกูด อ.เกาะกูด
 - ๑๒) บ้านอ่าวสลัด ม.๖ ต.เกาะกูด อ.เกาะกูด
 - ๑๓) บ้านคลองสน ม.๕ ต.เกาะช้างใต้ อ.เกาะช้าง
- ประเภท C ชุมชนโดดเด่นเฉพาะด้าน จำนวน ๕ ชุมชน ได้แก่
 - ๑) บ้านแหลมศอก ม.๖ ต.อ่าวใหญ่ อ.เมืองตราด
 - ๒) บ้านปากพืด ม.๕ ต.ห้วยแร้ง อ.เมืองตราด
 - ๓) บ้านชุมชนยายม่อม ม.๑ ต.แหลมงอบ อ.แหลมงอบ
 - ๔) บ้านแหลมมะขาม ม.๓ ต.แหลมงอบ อ.แหลมงอบ
 - ๕) บ้านกลาง ม.๖ ต.แหลมงอบ อ.แหลมงอบ
- ประเภท D ชุมชนสินค้า OTOP (นำสินค้าออกขาย) จำนวน ๕ ชุมชน ได้แก่
 - ๑) บ้านชายเนิน ม.๑๐ ต.แหลมกลัด อ.เมืองตราด
 - ๒) บ้านตะกาง ม.๒ ต.ตะกาง อ.เมืองตราด
 - ๓) บ้านมุ่มสงบ ม.๖ ต.แสนตุง อ.เขาสมิง
 - ๔) บ้านคลองใหญ่ ม.๒ ต.ทุ่งนนทรี อ.เขาสมิง
 - ๕) บ้านคลองสน ม.๓ ต.เกาะช้าง อ.เกาะช้าง

๑.๒๐ จำนวนสหกรณ์/กลุ่มเกษตรกร

- ๑) จำนวนสหกรณ์การเกษตรในจังหวัด ๓๒ สหกรณ์ สมาชิกสหกรณ์ ๒๓,๐๓๑ ราย
- ๒) การจัดชั้นมาตรฐานคุณภาพสหกรณ์ในจังหวัด
 - ๒.๑) ดีเลิศ จำนวน ๕ สหกรณ์
 - ๒.๒) ดีมาก จำนวน ๔ สหกรณ์
 - ๒.๓) ดี จำนวน - สหกรณ์
 - ๒.๔) ไม่ผ่าน จำนวน ๔ สหกรณ์
 - ๒.๕) ไม่นำมาจัดมาตรฐาน จำนวน ๔ สหกรณ์
- ๓) มูลค่าธุรกิจสหกรณ์ ๑,๕๖๐,๕๒๔,๑๖๐.๖๗ บาท (ปี ๒๕๖๕ สะสม ๑๐ เดือน)

๒. ข้อมูลการรับรองมาตรฐานสินค้าเกษตรปลอดภัยของจังหวัด

๒.๑ พื้นที่การทำเกษตรอินทรีย์ รวม ๘๘๑.๕๐ ไร่ เกษตรกร ๒๘ ราย/แปลง รับรองแล้ว ๘๑๐ ไร่ เกษตรกร

๒๓ ราย/แปลง

ชนิดสินค้า	จำนวนราย/แปลง	จำนวนไร่
๑) ข้าว T๑ (เตรียมความพร้อม)	-	-
ข้าว T๒ (ปรับเปลี่ยน)	-	-
รับรองแล้ว	๕	๑๐๐
๒) พืช (แปลง)		
ปรับเปลี่ยน	๔	๗๑
รับรองแล้ว	๑๕	๖๖๕
๓) ประมง		
ปรับเปลี่ยน	๑	๐.๕
รับรองแล้ว	๓	๔๕
รวมทั้งสิ้น	๒๘	๘๘๑.๕๐

๒.๒ การรับรอง GAP ด้านพืช ปศุสัตว์ ประมง

ชนิดสินค้า	จำนวนราย/แปลง	จำนวนไร่
๑) พืช (แปลง)	๖,๐๖๒/๑๒,๑๓๘	๑๐๓,๗๕๘.๕๗
๒) ข้าว GAP Seed (ราย)	-	-
๓) ประมง	๓๘๘/๔๔๐	๑๕,๓๗๐.๘๒
๔) ปศุสัตว์	๔๗/๔๗	๑๒๐

๓. งบประมาณ ปี ๒๕๖๕ รวมทั้งสิ้น ๓๘๗,๔๖๒,๒๔๖.๘๘ แบ่งเป็น

๓.๑ งบประมาณของส่วนราชการต้นสังกัด (Function Base)

๑) งบประมาณรวมทั้งสิ้น ๓๘๔,๙๓๐,๔๕๘.๘๘ บาท ผลการเบิกจ่าย ๒๑๔,๒๕๘,๒๗๘.๗๔ คิดเป็นร้อยละ ๕๕.๖๖ (จำแนกเป็นงบดำเนินงานสำนักงาน ๒๘๑,๐๐๖,๑๔๙.๘๘ บาท ผลการเบิกจ่าย ๑๒๕,๐๓๓,๗๕๐.๗๔ บาท คิดเป็นร้อยละ ๔๔.๔๘ งบนโยบายสำคัญ ๑๑ ประเด็น ๑๐๓,๘๒๔,๓๐๙ บาท ผลการเบิกจ่าย ๘๙,๒๒๔,๕๒๘ บาท คิดเป็นร้อยละ ๘๕.๙๔)

๒) ผลการดำเนินงาน/ผลการปฏิบัติราชการสำคัญ (แผนงานโครงการจำแนกตามพืช ปศุสัตว์ ประมง กลุ่ม/สหกรณ์ ชลประทาน)

๒.๑) ด้านพืช :

- โครงการตลาดเกษตรกร จำนวน ๒๐ ราย
- โครงการส่งเสริมการผลิตสินค้าเกษตรอินทรีย์ จำนวน ๔๐ ราย
- โครงการส่งเสริมการผลิตสินค้าเกษตรสู่มาตรฐาน GAP จำนวน ๘๕ ราย
- โครงการส่งเสริมการใช้เครื่องจักรกลการเกษตร จำนวน ๕๐ ราย
- โครงการระบบส่งเสริมการเกษตรแบบแปลงใหญ่ จำนวน ๑๖ แปลง
- โครงการพัฒนาเกษตรกรปราดเปรื่อง (Smart Farmer) ด้านเกษตร จำนวน ๑๐๕ ราย
- โครงการศูนย์เรียนรู้การเพิ่มประสิทธิภาพการผลิตสินค้าเกษตร เป้าหมาย ๗ แห่ง

ผลสำเร็จที่สำคัญ เกษตรกรมีความสามารถในการผลิตสินค้าเกษตร ลดต้นทุน เพิ่มผลผลิต พัฒนาผลผลิต ให้ได้คุณภาพมาตรฐาน และจัดการสินค้าเกษตรตามความต้องการของตลาด มีความเข้มแข็งและนำไปสู่ การพึ่งตนเองได้

๒.๒) ด้านปศุสัตว์ :

- โครงการสัตว์ปลอดโรค คนปลอดภัยจากพิษสุนัขบ้า จำนวน ๗๒๖ ตัว
- โครงการระบบส่งเสริมการเกษตรแบบแปลงใหญ่ จำนวน ๑ แปลง
- โครงการเกษตรทฤษฎีใหม่ด้านปศุสัตว์ จำนวน ๒๑๓ ราย
- โครงการพัฒนาเกษตรกรปราดเปรื่อง (Smart Farmer) ด้านปศุสัตว์ จำนวน ๕๐ ราย
- โครงการศูนย์เรียนรู้การเพิ่มประสิทธิภาพการผลิตสินค้าเกษตรด้านปศุสัตว์ เป้าหมาย ๗ ศูนย์/๗๐ ราย

ผลสำเร็จที่สำคัญ เกษตรกรได้รับการพัฒนาศักยภาพ สามารถผลิตสินค้าปศุสัตว์ ได้อย่างมีคุณภาพ มุ่งสู่การรับรองมาตรฐาน

๒.๓) ด้านประมง :

- โครงการยกระดับคุณภาพมาตรฐานสินค้าเกษตร กิจกรรมเตรียมความพร้อมเกษตรกรเข้าสู่มาตรฐาน การเพาะเลี้ยงสัตว์น้ำที่ดี จำนวน ๑๕ ราย

- ตรวจสอบฟาร์มเพาะเลี้ยงสัตว์น้ำ
- ตรวจวิเคราะห์คุณภาพปัจจัยการผลิตจากแหล่งเพาะเลี้ยง จำนวน ๔๐ ตัวอย่าง
- ตรวจวิเคราะห์คุณภาพวัตถุดิบผลิตภัณฑ์และแหล่งประมง จำนวน ๕๕ ตัวอย่าง
- พัฒนาคูณภาพสินค้าประมงสู่มาตรฐาน
- โครงการระบบส่งเสริมการเกษตรแบบแปลงใหญ่ จำนวน ๑ แปลง
- โครงการส่งเสริมเกษตรทฤษฎีใหม่ด้านการประมง จำนวน ๕๘ ราย
- เฝ้าระวังคุณภาพสัตว์น้ำเพื่อการเพาะเลี้ยง จำนวน ๔ ราย
- ส่งเสริมเยาวชนนักเพาะเลี้ยง จำนวน ๑๐ ราย
- ส่งเสริมและสนับสนุนการเพาะเลี้ยงสัตว์น้ำ จำนวน ๓๐ ราย
- การจัดการทรัพยากรประมง จำนวน ๔,๑๔๘,๕๕๐ ตัว
- โครงการศูนย์เรียนรู้การเพิ่มประสิทธิภาพการผลิตสินค้าเกษตรด้านประมง เป้าหมาย ๗ ศูนย์

ผลสำเร็จที่สำคัญ พัฒนาเกษตรกรด้านประมงและยกระดับสินค้าประมง เพื่อพัฒนาให้สินค้าประมง มีคุณภาพมาตรฐาน

๒.๔) ด้านกลุ่ม/สหกรณ์ :

-

ผลสำเร็จที่สำคัญ -

๒.๕) ด้านชลประทาน :

- ปรับปรุงถนนคันคลองส่งน้ำคลองซอย ๓ ซ้าย อ่างเก็บน้ำเขาระกำขยาย กม. ๕+๗๑๕ ถึง กม. ๖+๐๘๐ และ กม. ๗+๖๔๐ ถึง กม. ๘+๓๖๑ เป้าหมาย ๑ แห่ง

- ปรับปรุงคลองส่งน้ำสายใหญ่ อ่างเก็บน้ำเขาระกำขยาย กม. ๑+๐๐๐ ถึง กม. ๒+๐๐๐ เป้าหมาย ๑ แห่ง
- ปรับปรุงคลองส่งน้ำคลองซอย ๑ ซ้าย อ่างเก็บน้ำเขาระกำขยาย กม. ๐+๒๐๐ ถึง กม. ๑+๕๐๐

เป้าหมาย ๑ แห่ง

- บริหารการส่งน้ำ โครงการชลประทานตราด เป้าหมาย ๑ แห่ง
- บำรุงรักษาหัวงานและคลองส่งน้ำโครงการชลประทานตราด เป้าหมาย ๑ แห่ง
- ซ่อมแซม ทรบ.คั่นกั้นน้ำเค็มคลองท่าเลื่อน กม.๔+๔๑๐ เป้าหมาย ๑ แห่ง
- ซ่อมแซม ทรบ.คั่นกั้นน้ำเค็มคลองนาเกลือ กม. ๖+๓๓๑, กม. ๑๐+๒๕๑, กม. ๑๐+๙๔๘ และ กม. ๑๒+๒๓๓ เป้าหมาย ๑ แห่ง

- ซ่อมแซมอ่างเก็บน้ำสะพานหิน และอาคารประกอบ เป้าหมาย ๑ แห่ง
 - ซ่อมแซมอ่างเก็บน้ำเขาระกำ และอาคารประกอบ เป้าหมาย ๑ แห่ง
 - ซ่อมแซม ปตร.ท่าพริก และอาคารประกอบ เป้าหมาย ๑ แห่ง
 - ซ่อมแซมเครื่องกวนบานระบายพร้อมส่วนประกอบอื่น ปตร.เวฬุ เป้าหมาย ๑ แห่ง
 - ซ่อมแซมรางระบายน้ำฝั่งซ้ายของถนนทางเข้าอ่างเก็บน้ำคลองโสน เป้าหมาย ๑ แห่ง
 - ซ่อมแซมอาคารระบายน้ำล้นพร้อมส่วนประกอบอื่น อ่างเก็บน้ำห้วยแร่ เป้าหมาย ๑ แห่ง
 - ทำนบชั่วคราวเก็บกักน้ำจืดแม่น้ำเวฬุ เป้าหมาย ๑ แห่ง
 - ทำนบชั่วคราวเก็บกักน้ำจืดคลองน้ำเขียว เป้าหมาย ๑ แห่ง
 - ทำนบชั่วคราวเก็บกักน้ำจืดคลองขวาง เป้าหมาย ๑ แห่ง
 - ทำนบชั่วคราวเก็บกักน้ำจืดคลองนาเกลือ เป้าหมาย ๑ แห่ง
 - อาคารบังคับน้ำบ้านนาเกลือ พื้นที่รับประโยชน์ ๔๐๐ ไร่ เป้าหมาย ๑ แห่ง
 - ระบบส่งน้ำอ่างเก็บน้ำวังปลาหมอ เป้าหมาย ๑ แห่ง
 - โครงการก่อสร้างแหล่งน้ำในไร่นานอกเขตชลประทานตราด ขนาด ๑,๒๖๐ ลบ.ม. เป้าหมาย ๕๗ บ่อ
- ผลสำเร็จที่สำคัญ เพิ่มพื้นที่ชลประทาน, พื้นที่เพาะปลูกพืชในฤดูแล้ง

๓.๒ งบประมาณจังหวัด

- ๑) งบประมาณรวมทั้งสิ้น ๑,๒๐๐,๐๐๐ บาท ผลการเบิกจ่าย ๑,๑๖๓,๙๒๐ บาท คิดเป็นร้อยละ ๙๖.๙๙ จำแนกเป็น งบดำเนินงาน ๑,๒๐๐,๐๐๐ บาท งบลงทุน - บาท งบรายจ่าย - บาท
- ๒) ผลการดำเนินงาน/ผลการปฏิบัติราชการสำคัญ (แผนงานโครงการจำแนกตามพืช ปศุสัตว์ ประมง กลุ่ม/สหกรณ์ ชลประทาน)

๓.๓ งบประมาณอื่นๆ

- ๑) งบประมาณรวมทั้งสิ้น ๑,๓๓๑,๗๘๘ บาท ผลการเบิกจ่าย ๑,๐๐๗,๓๕๓ บาท คิดเป็นร้อยละ ๗๕.๖๔ ดังนี้
 - ๑.๑ งบประมาณจากสำนักงานมาตรฐานสินค้าเกษตรและอาหาร (งบประมาณเบิกจ่ายแทนกันประจำปี พ.ศ. ๒๕๖๕) เป็นเงิน ๒๙,๙๐๐ บาท
 - ๑.๒ เงินนอกงบประมาณ (เงินกองทุนการปฏิรูปที่ดินเพื่อเกษตรกรรม) เป็นเงิน ๖๒๕,๕๙๒ บาท
 - ๑.๓ งบประมาณเงินกู้เพื่อแก้ไขปัญหาเศรษฐกิจและสังคม จากการระบาดของโรคติดเชื้อไวรัสโคโรนา ๒๐๑๙ เป็นเงิน ๖๗๖,๒๕๖ บาท

๔. ผลการดำเนินงานโครงการสำคัญ (Agenda) (สรุปโดยย่อ)

๔.๑ การบริหารจัดการแหล่งน้ำทั้งระบบ

- ๑) งบประมาณรวม ๑๐๐,๒๔๔,๐๐๐ บาท ผลการเบิกจ่าย ๘๖,๖๒๐,๑๗๑.๒๐ บาท คิดเป็นร้อยละ ๘๖.๔๑ จำแนกเป็นงบดำเนินงาน - บาท งบลงทุน - บาท งบรายจ่าย - บาท
 - ๒) เป้าหมายรวม ๑๙ แห่ง ๕๗ บ่อ จำแนกเป็น โครงการปรับปรุง/ซ่อมแซม โครงการชลประทานตราด จำนวน ๑๙ แห่ง โครงการก่อสร้างแหล่งน้ำในไร่นานอกเขตชลประทาน ๕๗ บ่อ
- ผลสำเร็จที่สำคัญ เพิ่มพื้นที่ชลประทาน, พื้นที่เพาะปลูกพืชในฤดูแล้ง, สระน้ำในไร่นา

๔.๒ การป้องกันโรคระบาด ทั้งในพืชและสัตว์

- ๑) งบประมาณรวม - บาท ผลการเบิกจ่าย - บาท คิดเป็นร้อยละ - จำแนกเป็น งบดำเนินงาน - บาท งบลงทุน - บาท งบรายจ่าย - บาท
 - ๒) เป้าหมาย จำนวนสัตว์ที่ได้รับการผ่าตัดทำหมันภายใต้โครงการสัตว์ปลอดโรค คนปลอดภัยจากพิษสุนัขบ้า จำนวน ๗๒๖ ตัว
- ผลสำเร็จที่สำคัญ มีจำนวนสัตว์ที่ได้รับการผ่าตัดทำหมันเพิ่มมากขึ้น

๔.๓ การพัฒนาช่องทางการตลาด

๑) งบประมาณรวม ๔๑,๐๐๐ บาท ผลการเบิกจ่าย ๓๙,๒๐๐ บาท คิดเป็นร้อยละ ๙๕.๖๑ จำแนกเป็น
งบดำเนินงาน ๔๑,๐๐๐ บาท งบลงทุน - บาท งบรายจ่าย - บาท

๒) เป้าหมาย

- โครงการตลาดเกษตรกร จำนวน ๒๐ ราย

ผลสำเร็จที่สำคัญ เกษตรกรมีช่องทางจำหน่ายสินค้าเกษตรเพิ่มขึ้น

๔.๔ คุณภาพและมาตรฐานในการรับรองสินค้าเกษตร

๑) งบประมาณรวม ๑,๑๐๗,๔๙๙ บาท ผลการเบิกจ่าย ๑,๐๒๓,๙๑๒.๘๐ บาท คิดเป็นร้อยละ ๙๒.๔๕
จำแนกเป็น งบดำเนินงาน ๑,๑๐๗,๔๙๙ บาท งบลงทุน - บาท งบรายจ่าย - บาท

๒) เป้าหมาย

- โครงการส่งเสริมการผลิตสินค้าเกษตรอินทรีย์ จำนวน ๔๐ ราย

- โครงการส่งเสริมการผลิตสินค้าเกษตรสู่มาตรฐาน GAP จำนวน ๘๕ ราย

- โครงการยกระดับคุณภาพมาตรฐานสินค้าเกษตร กิจกรรมเตรียมความพร้อมเกษตรกรเข้าสู่มาตรฐาน
การเพาะเลี้ยงสัตว์น้ำที่ดี จำนวน ๑๕ ราย

- ตรวจประเมินฟาร์มเพาะเลี้ยงสัตว์น้ำ

- ตรวจวิเคราะห์คุณภาพปัจจัยการผลิตจากแหล่งเพาะเลี้ยง จำนวน ๔๐ ตัวอย่าง

- ตรวจวิเคราะห์คุณภาพวัตถุดิบผลิตภัณฑ์และแหล่งประมง จำนวน ๕๕ ตัวอย่าง

- พัฒนาคุณภาพสินค้าประมงสู่มาตรฐาน

ผลสำเร็จที่สำคัญ เพื่อสร้างความสามารถในการแข่งขัน

๔.๕ การลดต้นทุนการผลิต

๑) งบประมาณรวม ๑,๐๖๑,๐๑๐ บาท ผลการเบิกจ่าย ๕๗๘,๙๖๔ บาท คิดเป็นร้อยละ ๕๔.๕๗
จำแนกเป็น งบดำเนินงาน ๑,๐๖๑,๐๑๐ บาท งบลงทุน - บาท งบรายจ่าย - บาท

๒) เป้าหมาย

- โครงการส่งเสริมการใช้เครื่องจักรกลการเกษตร จำนวน ๕๐ ราย

- โครงการระบบส่งเสริมการเกษตรแบบแปลงใหญ่ ดังนี้ สำนักงานเกษตรจังหวัดตราด ๑๖ แปลง,
สำนักงานปศุสัตว์จังหวัดตราด จำนวน ๑ แปลง ๒๐ ราย, สำนักงานประมงจังหวัดตราด ๑, สำนักงานตรวจบัญชี
สหกรณ์ตราด จำนวน ๖๒ ราย, การยางแห่งประเทศไทยจังหวัดตราด จำนวน ๓๐ ราย

- โครงการพัฒนาเกษตรกรของกลุ่มเดิมที่เข้มแข็ง ส่งเสริมการใช้สารอินทรีย์ลดการใช้สารเคมี (ครัวไทยสู่
ครัวโลก) จำนวน ๓๒ กลุ่ม

ผลสำเร็จที่สำคัญ เกษตรกรได้ความรู้เทคนิคเครื่องจักรกลเกษตร, พัฒนาสู่แปลงใหญ่, ต้นทุนลดลงการผลิต,
ผลผลิตเพิ่มขึ้น มูลค่าสินค้าเกษตรเพิ่ม

๔.๖ การส่งเสริมอาชีพด้านประมงและปศุสัตว์

๑) งบประมาณรวม ๒๘๘,๖๒๐ บาท ผลการเบิกจ่าย ๒๑๓,๒๗๗ บาท คิดเป็นร้อยละ ๗๓.๙๐ จำแนกเป็น
งบดำเนินงาน ๒๘๘,๖๒๐ บาท งบลงทุน - บาท งบรายจ่าย - บาท

๒) เป้าหมาย

- โครงการส่งเสริมเกษตรกรทฤษฎีใหม่ด้านการประมง จำนวน ๕๘ ราย

- โครงการเกษตรกรทฤษฎีใหม่ด้านปศุสัตว์ จำนวน ๒๑๓ ราย

- ฝักระวังคุณภาพสัตว์น้ำเพื่อการเพาะเลี้ยง จำนวน ๔ ราย

- ส่งเสริมเยาวชนนักเพาะเลี้ยง จำนวน ๑๐ ราย

- ส่งเสริมและสนับสนุนการเพาะเลี้ยงสัตว์น้ำ จำนวน ๓๐ ราย

- การจัดการทรัพยากรประมง จำนวน ๔,๑๔๘,๕๕๐ ตัว

ผลสำเร็จที่สำคัญ ส่งเสริมการประกอบอาชีพด้านการเกษตรให้กับเกษตรกร เพื่อสร้างงาน สร้างอาชีพ สร้างรายได้ และกระตุ้นเศรษฐกิจของประเทศ ให้ประชาชนมีความสุขอยู่ดี กินดี อย่างยั่งยืน

๔.๗ การผลิตเมล็ดพันธุ์

๑) งบประมาณรวม ๒๖,๔๐๐ บาท ผลการเบิกจ่าย ๒๔,๐๐๐ บาท คิดเป็นร้อยละ ๙๐.๙๑ จำแนกเป็น งบดำเนินงาน ๒๖,๔๐๐ บาท งบลงทุน - บาท งบรายจ่าย - บาท

๒) เป้าหมาย

- โครงการเสริมสร้างศักยภาพการผลิตเมล็ดพันธุ์ข้าวของศูนย์ชุมชน ปี ๒๕๖๕ จำนวน ๒ กลุ่ม

ผลสำเร็จที่สำคัญ ศูนย์ข้าวชุมชนสามารถเสริมสร้างศักยภาพการผลิตและกระจายเมล็ดพันธุ์ข้าวคุณภาพดี ให้เพียงพอต่อความต้องการของชาวนาในชุมชนและของประเทศ

๔.๘ ศูนย์ข้อมูลด้านการเกษตร (Big Data)

๑) งบประมาณรวม ๓๕,๗๓๐ บาท ผลการเบิกจ่าย ๒,๖๑๐ บาท คิดเป็นร้อยละ ๐๗.๓๐ จำแนกเป็น งบดำเนินงาน ๓๕,๗๓๐ บาท งบลงทุน - บาท งบรายจ่าย - บาท

๒) เป้าหมาย

- ปรับปรุงข้อมูลทะเบียนเกษตรกร จำนวน ๓,๖๐๐ ราย

- โครงการบริหารจัดการการผลิตสินค้าเกษตรตามแผนที่เกษตรเพื่อการบริหารจัดการเชิงรุก (Agri Map)

จำนวน ๓ ราย

ผลสำเร็จที่สำคัญ บริหารข้อมูลให้กับทุกภาคส่วนได้ใช้ประโยชน์, ข้อมูลทะเบียนฯ ปรับปรุง/เชื่อมโยงกับหน่วยงานอื่นได้ , เกษตรกรผลิตสินค้าเกษตรตามเขตความเหมาะสม

๔.๙ การพัฒนาเกษตรกรเข้าสู่ Smart Farmer

๑) งบประมาณรวม ๓๑๔,๘๐๐ บาท ผลการเบิกจ่าย ๒๐๘,๙๙๐ บาท คิดเป็นร้อยละ ๖๖.๓๙ จำแนกเป็น งบดำเนินงาน ๓๑๔,๘๐๐ บาท งบลงทุน - บาท งบรายจ่าย - บาท

๒) เป้าหมาย

- โครงการพัฒนาเกษตรกรปราดเปรื่อง (Smart Farmer) ด้านเกษตร จำนวน ๑๐๕ ราย

- โครงการพัฒนาเกษตรกรปราดเปรื่อง (Smart Farmer) ด้านปศุสัตว์ จำนวน ๕๐ ราย

- โครงการสร้างความเข้มแข็งให้กับเกษตรกรและสถาบันเกษตรกร (Smart Farmer) จำนวน ๙๐ ราย

ผลสำเร็จที่สำคัญ

๑) เกษตรกรรุ่นใหม่มีศักยภาพและมีขีดความสามารถด้านการเกษตร ทดแทนเกษตรกรสูงอายุ สามารถประยุกต์ใช้เทคโนโลยีสมัยใหม่ในการทำเกษตรกรรมเพื่อเพิ่มประสิทธิภาพการผลิต การบริหารจัดการ และการตลาด สินค้าเกษตร นำไปสู่การเพิ่มมูลค่าสินค้าภาคเกษตรต่อผลผลิตมวลรวมของประเทศ รวมทั้งพัฒนาตนเองสู่การเป็น ผู้นำทางการเกษตรในท้องถิ่น สามารถพึ่งพาตนเองได้ และเชื่อมโยงเครือข่ายกับเกษตรกรคนอื่นๆ และเครือข่ายความร่วมมือในทุกระดับ

๒) เกษตรกรได้รับการพัฒนาเป็นเกษตรกรปราดเปรื่อง (Smart Farmer) คือ ผู้ประกอบการที่มีการใช้เทคโนโลยี และการบริหารจัดการเพื่อการค้าในธุรกิจอย่างทันสมัย มีความเข้มแข็งและพึ่งพาตนเองได้ ตลอดจนเกิดเครือข่าย Smart Farmer ต้นแบบ เป็นต้นแบบให้เพื่อนเกษตรกร

๔.๑๐ การขับเคลื่อนศูนย์เทคโนโลยีเกษตรและนวัตกรรม (Agritech and Innovation Center : AIC)

๑) งบประมาณรวม ๓๒,๙๐๐ บาท ผลการเบิกจ่าย ๒๖,๕๖๐ บาท คิดเป็นร้อยละ ๘๐.๗๓ จำแนกเป็น งบดำเนินงาน ๓๒,๙๐๐ บาท งบลงทุน - บาท งบรายจ่าย - บาท

๒) เป้าหมาย เกษตรกร จำนวน ๓๐ ราย

ผลสำเร็จที่สำคัญ สถานที่ที่เป็นแหล่งเรียนรู้ แหล่งอบรมบ่มเพาะ รวบรวมและถ่ายทอดเทคโนโลยีทางการเกษตร ภูมิปัญญาด้านการเกษตร และนวัตกรรมทางการเกษตร และเป็นศูนย์กลางในการให้บริการแลกเปลี่ยนเรียนรู้ และ เชื่อมโยงความร่วมมือด้านเทคโนโลยีและนวัตกรรมระหว่างภาครัฐ ภาคเอกชน และ ภาคเกษตร โดยมีสถานที่ตั้ง ณ สถาบันการศึกษาแต่ละจังหวัด

๔.๑๑ ศูนย์เรียนรู้การเพิ่มประสิทธิภาพการผลิตสินค้าเกษตร (ศพก.)

๑) งบประมาณรวม ๖๗๒,๓๕๐ บาท ผลการเบิกจ่าย ๔๘๖,๘๔๓ บาท คิดเป็นร้อยละ ๗๒.๔๑ จำแนกเป็น งบดำเนินงาน ๖๗๒,๓๕๐ บาท งบลงทุน - บาท งบรายจ่าย - บาท

๒) เป้าหมาย จำนวน ๗ ศูนย์

ผลสำเร็จที่สำคัญ เกษตรกรได้รับการถ่ายทอดความรู้จาก ศพก. , เกษตรกรที่ได้รับความรู้จาก ศพก. และ เข้าสู่แปลงใหญ่ลดต้นทุนการผลิตได้ไม่น้อยกว่าร้อยละ ๕

๕. สถานการณ์การผลิตและราคาสินค้าเกษตรที่สำคัญ

(เช่น สินค้าเกษตร พาร์มมาตรฐานด้านปศุสัตว์ ผลการสุ่มตรวจนมโรงเรียน)

๕.๑ สินค้าเกษตร ทูเรียน พื้นที่เพาะปลูก ๗๔,๗๐๐ ไร่ คาดการณ์ผลผลิตที่จะออกสู่ตลาดมากที่สุด เดือนพฤษภาคม ๖๕ จำนวนผลผลิต ๔๔,๒๔๘ ตัน ราคา ๗๙.๗๓ บาท/กก. (อ้างอิงราคา พฤษภาคม ๖๕)

กรณีไม่เกิดความเสียหายจากภัยแล้ง/ภาวะฝนทิ้งช่วง คาดว่ามีปริมาณผลผลิตทั้งหมด ประมาณ ๘๖,๓๓๖ ตัน ผลผลิตเฉลี่ย ๒,๓๒๓ กก./ไร่ คาดว่าจะออกสู่ตลาดประมาณ ๘๖,๓๓๖ ตัน คิดเป็นร้อยละ ๑๐๐ ของผลผลิตทั้งหมด

กรณีเกิดความเสียหายจากภัยแล้ง/ภาวะฝนทิ้งช่วง คาดว่ามีปริมาณผลผลิตทั้งหมด ประมาณ - ตัน ผลผลิตเฉลี่ย - กก./ไร่ คาดว่าจะออกสู่ตลาด - ตัน คิดเป็นร้อยละ - ของผลผลิตทั้งหมด

- ปัญหา/ความเสี่ยง/แนวโน้มความเสียหาย พบว่า ปัจจุบันมีพื้นที่คาดว่าจะได้รับผลกระทบจากภาวะฝนทิ้งช่วง ประมาณ - ไร่

สินค้าเกษตร เงาะ พื้นที่เพาะปลูก ๕๒,๑๓๔ ไร่ คาดการณ์ผลผลิตที่จะออกสู่ตลาดมากที่สุด เดือนพฤษภาคม ๖๕ จำนวนผลผลิต ๗๐,๖๘๔ ตัน ราคา ๒๐.๘๗ บาท/กก. (อ้างอิงราคา พฤษภาคม ๖๕)

กรณีไม่เกิดความเสียหายจากภัยแล้ง/ภาวะฝนทิ้งช่วง คาดว่ามีปริมาณผลผลิตทั้งหมด ประมาณ ๑๑๑,๒๒๖ ตัน ผลผลิตเฉลี่ย ๒,๑๒๕ กก./ไร่ คาดว่าจะออกสู่ตลาดประมาณ ๑๑๑,๒๒๖ ตัน คิดเป็นร้อยละ ๑๐๐ ของผลผลิตทั้งหมด

กรณีเกิดความเสียหายจากภัยแล้ง/ภาวะฝนทิ้งช่วง คาดว่ามีปริมาณผลผลิตทั้งหมด ประมาณ - ตัน ผลผลิตเฉลี่ย - กก./ไร่ คาดว่าจะออกสู่ตลาด - ตัน คิดเป็นร้อยละ - ของผลผลิตทั้งหมด

- ปัญหา/ความเสี่ยง/แนวโน้มความเสียหาย พบว่า ปัจจุบันมีพื้นที่คาดว่าจะได้รับผลกระทบจากภาวะฝนทิ้งช่วง ประมาณ - ไร่

สินค้าเกษตร มังคุด พื้นที่เพาะปลูก ๓๙,๗๓๔ ไร่ คาดการณ์ผลผลิตที่จะออกสู่ตลาดมากที่สุด เดือนพฤษภาคม ๖๕ จำนวนผลผลิต ๒๔,๐๔๘ ตัน ราคา ๔๐.๒๓ บาท/กก. (อ้างอิงราคา พฤษภาคม ๖๕)

กรณีไม่เกิดความเสียหายจากภัยแล้ง/ภาวะฝนทิ้งช่วง คาดว่ามีปริมาณผลผลิตทั้งหมด ประมาณ ๔๖,๐๕๒ ตัน ผลผลิตเฉลี่ย ๑,๒๒๕ กก./ไร่ คาดว่าจะออกสู่ตลาดประมาณ ๔๖,๐๕๒ ตัน คิดเป็นร้อยละ ๑๐๐ ของผลผลิตทั้งหมด

กรณีเกิดความเสียหายจากภัยแล้ง/ภาวะฝนทิ้งช่วง คาดว่ามีปริมาณผลผลิตทั้งหมด ประมาณ - ตัน ผลผลิตเฉลี่ย - กก./ไร่ คาดว่าจะออกสู่ตลาด - ตัน คิดเป็นร้อยละ - ของผลผลิตทั้งหมด

- ปัญหา/ความเสี่ยง/แนวโน้มความเสียหาย พบว่า ปัจจุบันมีพื้นที่คาดว่าจะได้รับผลกระทบจากภาวะฝนทิ้งช่วง ประมาณ - ไร่

สินค้าเกษตร ลองกอง พื้นที่เพาะปลูก ๕,๔๙๗ ไร่ คาดการณ์ผลผลิตที่จะออกสู่ตลาดมากที่สุด เดือนกรกฎาคม ๖๕ จำนวนผลผลิต ๑,๕๑๓ ตัน ราคา ๒๘.๗๓ บาท/กก. (อ้างอิงราคา กรกฎาคม ๖๕)

กรณีไม่เกิดความเสียหายจากภัยแล้ง/ภาวะฝนทิ้งช่วง คาดว่ามีปริมาณผลผลิตทั้งหมด ประมาณ ๓,๕๖๕ ตัน ผลผลิตเฉลี่ย ๖๔๙ กก./ไร่ คาดว่าจะออกสู่ตลาดประมาณ ๓,๕๖๕ ตัน คิดเป็นร้อยละ ๑๐๐ ของผลผลิตทั้งหมด

กรณีเกิดความเสียหายจากภัยแล้ง/ภาวะฝนทิ้งช่วง คาดว่ามีปริมาณผลผลิตทั้งหมด ประมาณ - ตัน ผลผลิตเฉลี่ย - กก./ไร่ คาดว่าจะออกสู่ตลาด - ตัน คิดเป็นร้อยละ - ของผลผลิตทั้งหมด

- ปัญหา/ความเสี่ยง/แนวโน้มความเสียหาย พบว่า ปัจจุบันมีพื้นที่คาดว่าจะได้รับผลกระทบจากภาวะฝนทิ้งช่วง ประมาณ - ไร่

๕.๒ ฟาร์มมาตรฐานด้านปศุสัตว์

กิจกรรมการตรวจรับรองมาตรฐานฟาร์มใน จังหวัดตราด	ผลการดำเนินงาน	
	เป้าหมาย	ผลการดำเนินงาน
ตรวจรับรองใหม่	๒	๕
ตรวจติดตาม	๒๒	๒๐
ตรวจต่ออายุ	๑๔	๗

๕.๓ ผลการสุ่มตรวจนมโรงเรียน

ข้อมูลทั่วไปโครงการอาหารเสริม (นม) โรงเรียน จังหวัดตราด

๑) จำนวนโรงเรียนที่สำรวจทั้งหมด ๑๕๓ แห่ง ประกอบด้วย

โรงเรียนในสังกัด สพฐ. ๑๐๖ แห่ง

โรงเรียนเอกชน ๗ แห่ง

ศูนย์พัฒนาเด็กเล็กก่อนวัยเรียน ๔๐ แห่ง

๒) จำนวนนักเรียนทั้งหมด ๒๔,๖๖๕ คน จำนวนนักเรียนที่รับสิทธิ ๒๔,๖๖๕ คน คิดเป็น ๑๐๐%

๖. สถานการณ์และการให้ความช่วยเหลือภัยพิบัติด้านการเกษตร

๖.๑ พื้นที่เสี่ยงภัยแล้ง/อุทกภัย (ล่อแหลมและเปราะบาง)

๑) เป็นพื้นที่เสี่ยงภัยแล้ง

- ไม่มีพื้นที่เสี่ยงภัยแล้ง

๒) เป็นพื้นที่เสี่ยงอุทกภัยด้านพืช ๕ อำเภอ พื้นที่ ๓๖,๙๘๘ ไร่ ประกอบด้วย

(๑) อำเภอเขาสมิง พื้นที่เสี่ยงอุทกภัย ๓๐,๑๖๐ ไร่

(๒) อำเภอเมืองตราด พื้นที่เสี่ยงอุทกภัย ๔,๗๐๐ ไร่

(๓) อำเภอปอไร่ พื้นที่เสี่ยงอุทกภัย ๑,๘๒๐ ไร่

(๔) อำเภอแหลมงอบ พื้นที่เสี่ยงอุทกภัย ๒๓๘ ไร่

(๕) อำเภอเกาะช้าง พื้นที่เสี่ยงอุทกภัย ๗๐ ไร่

มาตรการป้องกัน

๑. การแจ้งเตือนภัยและประชาสัมพันธ์โดยสร้างการรับรู้สถานการณ์น้ำ วิธีการปรับตัว และวิธีลดผลกระทบจากอุทกภัยแก่เกษตรกรในพื้นที่

๒. การคาดการณ์และการติดตามสถานะทางอุตุ-นิมวิทยา ติดตามสถานการณ์ต่าง ๆ อย่างใกล้ชิด ประกอบด้วย สภาพภูมิอากาศ สภาพน้ำฝน สภาพน้ำท่า สภาพน้ำในอ่างฯ สภาพน้ำท่วม และพายุจร เพื่อให้การบริหารจัดการน้ำและการแก้ไขปัญหาต่าง ๆ เป็นไปอย่างมีประสิทธิภาพ และรวดเร็วทันต่อเหตุการณ์

๓. การบริหารน้ำในอ่างเก็บน้ำ ทั้งในส่วนกลางและส่วนท้องถิ่น ได้กำหนดการเก็บกักน้ำและการระบายน้ำ ให้เป็นไปตามเกณฑ์การเก็บกักน้ำในอ่าง ที่กำหนดไว้ในแต่ละช่วงเวลาไม่ก่อให้เกิดผลกระทบจากสภาพน้ำล้นอ่างฯ และเกิดภาวะน้ำท่วมด้านท้ายน้ำตลอดจนเร่งเก็บกักน้ำให้เต็มอ่างฯ ช่วงปลายฤดูฝน

๔. การบริหารจัดการน้ำโดยการพร่องระดับน้ำในพื้นที่การเกษตรก่อนถึงฤดูฝนตกหนักให้ไหลออกทะเล ให้มีที่ว่างพอสามารถรองรับน้ำฝนหรือรับน้ำหลากได้บางส่วน ทั้งนี้จะต้องไม่เกิดความเสียหายแก่เกษตรกรในพื้นที่ท้ายน้ำ

๕. การจัดตั้งศูนย์ประสานงานและติดตามสถานการณ์น้ำ เพื่อติดตามสถานการณ์อย่างใกล้ชิดและจัดทำรายงานรวมถึงการแจ้งข้อมูลข่าวสาร ให้ประชาชนและหน่วยงานที่เกี่ยวข้องทราบโดยในระดับพื้นที่จะมีหัวหน้าฝ่ายส่งน้ำและบำรุงรักษา เป็นผู้แทนโครงการฯ ในการให้ข้อมูลข่าวสารแจ้งให้กับหน่วยงานในระดับจังหวัด

๖. การวิเคราะห์วิเคราะห์พื้นที่เสี่ยง และจัดทำฐานข้อมูล ได้แก่ ข้อมูลครัวเรือนเกษตรกร/พื้นที่เสี่ยงภัย/พื้นที่ประกาศภัยพิบัติปี ๒๕๖๑-๒๕๖๓

๗. ติดตามและเฝ้าระวังสภาวะทางอุตุนิยมวิทยา เช่น สภาพภูมิอากาศ สภาพน้ำท่า สภาพน้ำในอ่าง ประเมินสถานการณ์และประชาสัมพันธ์ข้อมูลข่าวสารและแจ้งเตือนภัยให้แก่เกษตรกรในการเตรียมการป้องกันภัยที่จะเกิดขึ้น

๘. แนะนำให้เตรียมการป้องกันโดยการจัดการบริเวณพื้นที่ปลูก ได้แก่ ทำคันดินรอบสวน ให้มีความสูงและความแข็งแรง สามารถป้องกันและต้านทานน้ำจากภายนอก ที่อาจท่วมล้นเข้าสวนได้อย่างมีประสิทธิภาพ ทำทางระบายน้ำ เพื่อเตรียมระบายน้ำออกจากสวนหลายๆทาง เพื่อป้องกันการท่วมขัง ตัดกิ่งค้ำยันต้นไม้ผล เพื่อป้องกันการโค่นล้ม กรณีที่ต้นไม้มผลอยู่ใกล้ทางน้ำไหล เตรียมสูบน้ำออกจากสวนได้ตลอดเวลา

๖.๒ ผลการเฝ้าระวังโรคและแมลงศัตรูสำคัญ

สถานการณ์การระบาดของศัตรูพืชสำคัญ มี ๔ ชนิดพืช ดังนี้

ชนิดพืช	ชนิดศัตรูพืช	เมืองตราด		เขาสมิง		บ่อไร่		แหลมงอบ		คลองใหญ่		เกาะช้าง		เกาะกูด		รวม	
		ไร่	ราย	ไร่	ราย	ไร่	ราย	ไร่	ราย	ไร่	ราย	ไร่	ราย	ไร่	ราย	ไร่	ราย
มะพร้าว	ด้วงงวง	๘๕	๓๖	๐	๐	๐	๐	๓๙	๑๐	๓๐	๔	๕๐	๒๓	๔๗	๒๖	๒๕๑	๙๙
	ด้วงแรด	๙๕	๔๒	๐	๐	๐	๐	๒๐	๑๓	๑๒	๖	๘๒	๔๘	๑๒๐	๖๖๕	๓๒๙	๗๗๔
	แมลงดำหนาม	๙๖	๘๕	๐	๐	๐	๐	๑๙	๑๔	๑๐	๕	๗๒	๔๕	๖๒	๓๔	๒๕๙	๑๘๓
	หนอนหัวดำ	๑๔๐	๕๓	๐	๐	๐	๐	๓๐	๒๐	๐	๐	๑๒	๗	๕๙	๒๐	๒๔๑	๑๐๐
ทุเรียน	รากเน่าโคนเน่า	๑๓๒	๘๙	๑๔๗	๖๒	๘๙	๗๒	๓๕	๒๔	๙	๒	๙๗	๒๕	๑๒	๙	๕๒๑	๒๘๓
มังคุด	หนอนกินใบ	๑๒	๔	๕๔	๒๑	๓๕	๑๘	๐	๐	๐	๐	๕	๓	๐	๐	๑๐๖	๔๖
สับปะรด	โรคเหี่ยว	๓๙	๒๕	๘๖	๕๐	๙	๓	๔๖	๓๕	๐	๐	๐	๐	๐	๐	๑๘๐	๑๑๓

แนวทางแก้ไข

๑. ดำเนินแจ้งเตือนการระบาดและให้คำแนะนำวิธีการป้องกันกำจัดไปยังสำนักงานเกษตรอำเภอเพื่อแจ้งเตือนเกษตรกรให้เฝ้าระวังการระบาดในพื้นที่

๒. การป้องกันและกำจัดศัตรูมะพร้าว โดยการสนับสนุนหัวเชื้อราเมตาไรเซียม จากศูนย์ส่งเสริมเทคโนโลยีการเกษตรด้านอารักขาพืช เพื่อควบคุมการระบาดในพื้นที่ จำนวน จำนวน ๒๕๐ ขวด และบูรณาการความร่วมมือจากท้องถิ่นเพื่อประชาสัมพันธ์สร้างการรับรู้การป้องกันกำจัด แก่เกษตรกร เพื่อไม่ให้กระทบต่อการท่องเที่ยว

๓. การป้องกันกำจัดโรคและแมลงศัตรูพืชในทุเรียน โดยการสนับสนุนหัวเชื้อราไตรโคเดอร์มา จำนวน ๓๐๐ ขวด จากศูนย์ส่งเสริมเทคโนโลยีการเกษตรด้านอารักขาพืช เพื่อส่งเสริมให้เกษตรกรการใช้สารชีวภัณฑ์แทนการใช้สารเคมีเพื่อป้องกันกำจัดโรคพืช

๔. การป้องกันกำจัดแมลงศัตรูพืชในพืชผักและมะพร้าว โดยการสนับสนุนแมลงหางหนีบ จำนวน ๕๐๐ ตัว จากสำนักงานเกษตรจังหวัดตราด เพื่อใช้กำจัดหนอน เพลี้ย และแมลงขนาดเล็ก

๖.๓ การช่วยเหลือตามระเบียบกระทรวงการคลังฯ

๑) ด้านพืช -ไม่มี

๒) ด้านบุคคล - ไม่มี

๓) **ด้านประมง** ให้ดำเนินการช่วยเหลือผู้ประสบภัยพิบัติกรณีฉุกเฉิน (วาตภัย) จำนวน ๑ ราย ประสบภัยคลื่นลมทะเลพัดแรง ทำให้เรือล่มห่างจากฝั่ง ๔ ไมล์ บริเวณแหลมยายตุ้ย หมู่ ๖ ตำบลเกาะกูด อำเภอเกาะกูด จังหวัดตราด เมื่อวันที่ ๒๑ พฤษภาคม ๒๕๖๕ โดยการให้ความช่วยเหลือเป็นไปตามระเบียบว่าด้วยการจ่ายเงินช่วยเหลือเกษตรกรผู้เพาะเลี้ยงสัตว์น้ำหรือชาวประมงที่ประสบภัยธรรมชาติ พ.ศ. ๒๕๕๑ จำนวนเงิน ๓๐,๐๐๐ บาท ระเบียบว่าด้วย การจ่ายเงินช่วยเหลือเกษตรกรผู้เพาะเลี้ยงสัตว์น้ำหรือชาวประมง ที่ประสบภัยธรรมชาติ พ.ศ.๒๕๕๑ ข้อที่ ๕ (๕.๑) เป็นเกษตรกรประมงที่มีรายชื่ออยู่ในทะเบียนผู้เพาะเลี้ยงสัตว์น้ำของจังหวัด และเป็นชาวประมงที่ประสบภัยธรรมชาติ ซึ่งคณะกรรมการให้ความช่วยเหลือราษฎรที่ประสบภัยธรรมชาติอำเภอ กิ่งอำเภอ และจังหวัด ได้พิจารณารับรองและเสนอขอรับ ความช่วยเหลือไปยังผู้ว่าราชการจังหวัดในกรณีความช่วยเหลือฉุกเฉินเฉพาะหน้า ขณะเกิดวิกฤตการณ์หรือขอรับความช่วยเหลือมายังกรมประมงในกรณีความช่วยเหลือภายหลัง ผ่านพ้นวิกฤตการณ์ ข้อที่ ๖ (๖.๔) กรณีเป็นเจ้าของเรือประมงหรือทายาทของเจ้าของเรือประมง ที่เรือประมงของตนได้รับความเสียหาย ให้จ่ายเงินช่วยเหลือโดยมีหลักเกณฑ์ ดังนี้

(๑) เรือที่มีขนาดความยาวตลอดลำไม่เกิน ๑๐ เมตร

(๑.๑) กรณี เรือประมงได้รับความเสียหาย จะได้รับการช่วยเหลือ เป็นค่าซ่อมแซมเรือและอุปกรณ์เท่าที่เสียหายจริง แต่ไม่เกินลำละ ๒๐,๐๐๐ บาท

(๑.๒) กรณีเรือประมงจมและกู้ขึ้นมาซ่อมแซมและใช้การได้จะได้รับการช่วยเหลือเป็นค่ากู้เรือเท่าที่จ่ายจริงแต่ไม่เกินลำละ ๑๐,๐๐๐ บาท ค่าซ่อมแซม เรือประมงและอุปกรณ์เท่าที่จ่ายจริง แต่ไม่เกินลำละ ๒๐,๐๐๐ บาท

(๒) เรือประมงที่มีขนาดความยาวตลอดลำเกินกว่า ๑๐ เมตร

(๒.๑) กรณีเรือประมงได้รับความเสียหาย จะได้รับความช่วยเหลือ ตามความเป็นจริง แต่ไม่เกิน ๗๐,๐๐๐ บาท

(๒.๒) กรณีเรือประมงจม และกู้ขึ้นมาซ่อมแซมให้ใช้การได้จะได้รับการช่วยเหลือเป็นค่ากู้เรือเท่าที่จ่ายจริง แต่ไม่เกินลำละ ๒๕,๐๐๐ บาท

จากกรณีดังกล่าวเรือประมงขณะทำการประมง บริเวณพื้นที่ตำบลเกาะกูดอำเภอเกาะกูด จังหวัดตราด เมื่อวันที่ ๒๑ พฤษภาคม ๒๕๖๕ เวลา ๑๓.๔๐ น. ตามประกาศจังหวัดตราด เรื่องเขตพื้นที่ประสบสาธารณภัย/เขตการให้ความช่วยเหลือผู้ประสบภัยพิบัติกรณีฉุกเฉิน วาตภัย ในพื้นที่อำเภอเกาะกูด จังหวัดตราด ประกาศ ณ วันที่ ๙ มิถุนายน ๒๕๖๕ ผู้ประสบภัย นางกิมยี่ เกษีที่อยู่ เลขที่ ๒๕๒/๒ หมู่ที่ ๑ ตำบลหาดเล็ก อำเภอคลองใหญ่ จังหวัดตราด ชื่อเรือ ธวัชชัยพาโชค ทะเบียนเรือ/ใบอนุญาตใช้เรือ ๖๓๖๔ ๐๑๔๓๔ ขนาด ๓.๐๓ ตันกรอส เครื่องยนต์ ยันมาร์ ขนาด ๑๕ แรงม้า เครื่องมือประมง ลอบหมึกสาย

รายละเอียดความเสียหายและขอรับการช่วยเหลือ

ค่าใช้จ่ายในการกู้เรือ ๒๐,๐๐๐ บาท ขอรับเงินช่วยเหลือ ๑๐,๐๐๐ บาท

ค่าใช้จ่ายในการซ่อมแซมเรือ ๘๐,๐๐๐ บาท ขอรับเงินช่วยเหลือ ๒๐,๐๐๐ บาท

รวมเป็นเงินทั้งสิ้น ๑๐๐,๐๐๐ บาท ขอรับเงินช่วยเหลือ ๓๐,๐๐๐ บาท

๗. **ปัญหา/ข้อเรียกร้องที่เกิดขึ้นในจังหวัด/แนวทางแก้ไข** (ใคร ได้รับผลกระทบ/เดือดร้อนอย่างไร เมื่อใด มีข้อเสนอให้รัฐแก้ไขปัญหาอย่างไร ได้ปฏิบัติการไปแล้วอย่างไร ผลเป็นอย่างไร มีข้อเสนอการแก้ไขปัญหาให้หมดสิ้นไปอย่างไร)

๗.๑ ปัญหาที่ดินทำกิน (ไม่พบปัญหา)

๗.๒ ปัญหาหนี้สิน (ไม่พบปัญหา)

๘. **ปัญหาและอุปสรรค ความเสี่ยง ความท้าทายต่อการปฏิบัติราชการด้านการเกษตรของจังหวัด และข้อเสนอแนะวิธีการลดความเสี่ยง** (ระบบการบริหารงานภายในจังหวัด/การบริหารงบประมาณของหน่วยงานในสังกัดกระทรวงเกษตรและสหกรณ์/บุคลากร/ข้อจำกัดด้านสภาพพื้นที่และสังคมวัฒนธรรม เป็นต้น)

๘.๑ **แผนการบริหารงานภัยแล้ง**

๑) การป้องกันและผลกระทบ

- (๑) ประเมินความเสี่ยงภัยแล้งและความล่อแหลม เพื่อประเมินโอกาสหรือความเป็นไปได้ที่จะเกิดภัยแล้ง
- (๒) ตรวจสอบและปรับปรุงข้อมูลพื้นที่เสี่ยงภัย และจัดทำแผนที่เสี่ยงภัยแล้ง รวมทั้งข้อมูลแหล่งน้ำ
- (๓) จัดทำข้อมูลกำลังเจ้าหน้าที่ อาสาสมัคร เครื่องมือ เครื่องจักรเพื่อให้พร้อมเรียกใช้งานได้ทันทีเมื่อเกิด

ภัยแล้ง

- (๔) พัฒนาระบบเครือข่ายฐานข้อมูลสารสนเทศด้านภัยแล้ง ให้มีความเชื่อมโยงระหว่างหน่วยงาน
- (๕) พัฒนาระบบพยากรณ์และเฝ้าระวังเพื่อการเตือนภัยจากภัยแล้ง
- (๖) เสริมสร้างความรู้ และความตระหนัก แก่ประชาชน นักเรียน นักศึกษา และเยาวชนเกี่ยวกับการ

เตรียมรับสถานการณ์ภัยแล้ง

๒) การเตรียมความพร้อม

- (๑) จัดตั้งและฝึกอบรมอาสาสมัครเพื่อช่วยเหลืองานเจ้าหน้าที่
- (๒) จัดทำแผนป้องกันและแก้ไขปัญหาภัยแล้ง รวมทั้งการกำหนดมาตรการประหยัดน้ำแบบบูรณาการ

ระดับจังหวัดระดับอำเภอ และแผนปฏิบัติการป้องกันและแก้ไขปัญหาภัยแล้ง

- (๓) เตรียมความพร้อมเครื่องจักร เครื่องมือยานพาหนะ วัสดุอุปกรณ์ ที่จำเป็น เพื่อให้ความช่วยเหลือ

ผู้ประสบภัยได้ทันทีเมื่อเกิดภัยแล้ง

- (๔) จัดทำแผนส่งเสริมการปลูกพืชฤดูแล้ง ให้สอดคล้องกับแผนการบริหารจัดการน้ำเพื่อการเกษตรในฤดูแล้ง

เพื่อให้เกษตรกรมีรายได้อย่างต่อเนื่อง

๓) การจัดการในภาวะฉุกเฉิน

- (๑) จัดอัตรากำลังเจ้าหน้าที่อาสาสมัครและสนับสนุนเครื่องจักรเครื่องมือ ยานพาหนะวัสดุอุปกรณ์ที่จำเป็น
- (๒) สนับสนุนเสบียงอาหารสัตว์ เพื่อช่วยเหลือเกษตรกรในพื้นที่ ประสบภัยแล้ง
- (๓) การสร้างการรับรู้ จัดหน่วยเฉพาะกิจลงพื้นที่ประสบภัย เพื่อให้ความช่วยเหลือ รวมทั้งประเมินความเสียหาย

๔) การฟื้นฟูและการสร้างใหม่ให้ดีกว่าเดิม

- (๑) การประเมินความเสียหายและความต้องการในเบื้องต้น
- (๒) โครงสร้างพื้นฐานด้านการผลิตทางการเกษตร
- (๓) เศรษฐกิจและสังคม คริวเรือนเกษตรกร
- (๔) การช่วยเหลือเยียวยา

๔.๒ แผนการบริหารงานอุทกภัย

๑) สำนักงานเกษตรและสหกรณ์จังหวัดตราด เป็นศูนย์ติดตามและแก้ไขปัญหาภัยพิบัติด้านการเกษตร จังหวัดตราด

๒) จัดทำแผนเตรียมรับสถานการณ์ภัยพิบัติด้านการเกษตร ประเภทอุทกภัย ของหน่วยงานในสังกัดกระทรวงเกษตรและสหกรณ์ จังหวัดตราด โดยมีวัตถุประสงค์

(๑) เพื่อใช้เป็นกรอบแนวทางการดำเนินงานป้องกันและลดความเสี่ยงจากอุทกภัยด้านการเกษตร ผลกระทบจากปัญหาภัยพิบัติด้านการเกษตรของส่วนราชการ ที่เกี่ยวข้องทั้งในและนอกกระทรวงเกษตรและสหกรณ์ ให้เป็นไปอย่างมีประสิทธิภาพ

(๒) เพื่อเตรียมความพร้อมของส่วนราชการกระทรวงเกษตรและสหกรณ์ ในการให้ความช่วยเหลือผู้ประสบภัยเป็นไปอย่างรวดเร็ว มีประสิทธิภาพ และสามารถฟื้นฟูพื้นที่การเกษตรให้กลับสู่ภาวะปกติโดยเร็ว

- (๓) เพื่อเป็นประโยชน์กับหน่วยงานที่เกี่ยวข้องในการบูรณาการงานในพื้นที่

๓) การเตรียมความพร้อมด้านพืช, ด้านปศุสัตว์, ด้านประมง, ด้านชลประทาน

- (๑) ด้านพืช

- จัดทำทะเบียนเกษตรกรผู้ปลูกพืชให้เป็นปัจจุบัน

- ติดตามสถานการณ์เพื่อประชาสัมพันธ์แจ้งเตือนภัยแก่เกษตรกร
- ให้คำแนะนำในการดูแลพืช วางแผนการปลูกพืชให้เหมาะสมกับสภาพพื้นที่แนะนำการป้องกันกำจัด

ศัตรูพืช

- ประชาสัมพันธ์และให้คำแนะนำในการดูแลรักษาพืช วางแผนการปลูกให้เหมาะสมกับสภาพพื้นที่เพื่อประชาสัมพันธ์ให้กับเกษตรกรในพื้นที่และจัดเตรียมสำรองเมล็ดพันธุ์
- ติดตาม เฝ้าระวัง สถานการณ์การระบาดของศัตรูพืชเศรษฐกิจ โดยให้ข้อมูลวิธีการป้องกันกำจัดศัตรูพืชที่เหมาะสมและมีประสิทธิภาพ และแจ้งหน่วยงานที่รับผิดชอบแจ้งเตือนเกษตรกร

(๒) ด้านศัตรูสัตว์

- จัดทำทะเบียนเกษตรกรผู้เลี้ยงสัตว์
- ให้คำแนะนำในการวางแผนการเลี้ยงสัตว์ แผนการอพยพสัตว์ และบริหารจัดการสถานที่อพยพสัตว์ การดูแลสุขภาพสัตว์ และการป้องกันโรคสัตว์
- จัดเตรียมยาและเวชภัณฑ์ จัดเตรียมเสบียงอาหารสัตว์ ๑๐ ตัน จัดเตรียมสถานที่อพยพสัตว์ อำเภอละ ๑ แห่ง เพื่อสนับสนุนในกรณีที่ขาดแคลน

(๓) ด้านประมง

- จัดทำทะเบียนเกษตรกรผู้เลี้ยงสัตว์น้ำให้เป็นปัจจุบัน
- ประชาสัมพันธ์ แจ้งเตือนภัย และให้คำแนะนำด้านวิชาการ วางแผนการเพาะเลี้ยงสัตว์น้ำให้เหมาะสมกับช่วงฤดูกาล

- การป้องกันและกำจัดโรคสัตว์น้ำ
- จัดเตรียมเจ้าหน้าที่ให้การช่วยเหลือเกษตรกร

(๔) ด้านชลประทาน

- จัดทำแผนการบริหารจัดการน้ำ เพื่อป้องกันบรรเทาผลกระทบจากภัยพิบัติ
- ดำเนินการตามแผนบริหารจัดการน้ำเพื่อการเกษตร
- ติดตามเฝ้าระวังสถานการณ์น้ำ
- วางแผนจัดสรรน้ำและการเพาะปลูกพืชให้สอดคล้องกับน้ำต้นทุน
- กำหนดมาตรการควบคุมการใช้น้ำของกิจกรรมต่างๆ ให้สอดคล้องตามแผนที่กำหนด
- ประชาสัมพันธ์/ รณรงค์ให้ใช้น้ำอย่างมีประสิทธิภาพ
- จัดเตรียมความพร้อมของรถบรรทุกน้ำ เครื่องสูบน้ำ และเครื่องอุปกรณ์ต่างๆ เพื่อให้การช่วยเหลือพื้นที่

ประสบภัย

๔) ติดตามสถานการณ์ เพื่อประเมินผลกระทบด้านการเกษตร รวมทั้งแจ้งเตือนภัยให้เกษตรกร ได้ทราบอย่างรวดเร็ว ทันท่วงทีต่อสถานการณ์

๕) รายงานการดำเนินงานของศูนย์ ข้อมูลความเสียหาย การให้ความช่วยเหลือ รวมทั้งปัญหา อุปสรรคในการดำเนินการช่วยเหลือเกษตรกร ให้ศูนย์ติดตามและแก้ไขปัญหาภัยพิบัติ ด้านการเกษตร กระทรวงเกษตรและสหกรณ์ จังหวัดทราบ

๖) กำกับ ติดตาม เร่งรัดการช่วยเหลือผู้ประสบภัยด้านการเกษตรของหน่วยงานต่างๆ ในสังกัดกระทรวงเกษตรและสหกรณ์ที่เกี่ยวข้องภายในจังหวัดให้เกิดความรวดเร็ว ถูกต้อง และเหมาะสมต่อสถานการณ์

๗) ประสานงานกับหน่วยงานอื่น หรือคณะกรรมการต่างๆ ทั้งในและนอกสังกัดกระทรวงเกษตรและสหกรณ์ที่เกี่ยวข้องกับการบรรเทาความเสียหายที่เกิดขึ้นจากภัยพิบัติ

๘) จัดประชุมคณะกรรมการศูนย์ฯ เพื่อเตรียมรับสถานการณ์ภัยพิบัติด้านการเกษตร และรายงานผลการปฏิบัติงานของศูนย์ติดตามและแก้ไขปัญหาภัยพิบัติด้านการเกษตรจังหวัดให้กระทรวงเกษตรและสหกรณ์ทราบ

๙) ติดตามสถานการณ์และผลกระทบด้านการเกษตร เร่งรัดการช่วยเหลือผู้ประสบภัยด้านการเกษตรของหน่วยงานต่างๆ ในจังหวัดทราบ ให้เป็นไปอย่างรวดเร็ว ทันท่วงทีต่อเหตุการณ์ และรวบรวมข้อมูล ความเสียหายเบื้องต้น

การให้ความช่วยเหลือขณะเกิดภัย แล้วรายงานสถานการณ์และผลการให้ความช่วยเหลือต่อคณะกรรมการบริหารและ
แก้ไขปัญหาภัยพิบัติด้านการเกษตร กระทบวงเกษตรและสหกรณ์ทราบเมื่อเกิดภัยพิบัติทันที

ข้อมูลจุดดูงาน

ประเด็น	รายละเอียด/ข้อมูลที่ใช้นำเสนอในที่ประชุม
๑. กรม/หน่วยงาน/จังหวัด ผู้รับผิดชอบ	กรมส่งเสริมการเกษตร สำนักงานเกษตรจังหวัดตราด
๒. ชื่อจุดดูงาน/ที่ตั้ง	๒/๑ ม.๘ ต.ทุ่งนนทรี อ.เขาสมิง จ.ตราด
๓. ประวัติความเป็นมา ของจุดดูงานโดยสังเขป	อำเภอเขาสมิงเป็นแหล่งผลิตผลไม้คุณภาพและมีพื้นที่ปลูกค่อนข้างมาก จึงทำให้ในอดีตพบกับปัญหาผลผลิตล้นตลาด สินค้าทางการเกษตรราคาตกต่ำ นายไพฑูรย์ วานิชศรี จึงเปิดสวนเป็นแหล่งท่องเที่ยวเชิงเกษตรให้แก่นักท่องเที่ยวและเกษตรกรที่สนใจ เข้าไปเที่ยวชมหรือศึกษาหาความรู้ทางการเกษตร
๔. สอดคล้องกับนโยบาย กระทรวงเกษตรและ สหกรณ์ เรื่อง..	นโยบายส่งเสริมการท่องเที่ยวเชิงเกษตร
๕. สอดคล้องกับทิศ ทางการพัฒนาภาค เรื่อง	ยุทธศาสตร์ที่ ๒ พัฒนาภาคตะวันออกให้เป็นแหล่งผลิตอาหารที่มีคุณภาพและได้มาตรฐานสากล
๖. กิจกรรมที่เป็นจุดเด่น ของจุดดูงาน	การผลิตทุเรียนคุณภาพเพื่อการส่งออก
๗. ความสำเร็จของจุดดู งาน (จำนวนสมาชิก, รายได้ของสมาชิก, ปริมาณผลผลิต, ปริมาณ การส่งออก, คู่ค้า ฯลฯ)	มีพื้นที่ปลูกทุเรียน ๑๒๕ ไร่ มีผลผลิต ๑๕๐ ตัน โดยมีผลผลิตคุณภาพร้อยละ ๘๐ ส่วนผลผลิตที่ไม่ได้คุณภาพจะนำไปแปรรูปเป็นทุเรียนทอด เป็นแหล่งท่องเที่ยวเชิงเกษตรที่มีนักท่องเที่ยวเข้าเยี่ยมชมปีละไม่ต่ำกว่า ๑,๕๐๐ คน และเป็นแหล่งศึกษาดูงานด้านการผลิตทุเรียนคุณภาพ
๘. การสนับสนุน โดย กรม/สำนักงาน จาก กษ (งบประมาณ/ปัจจัยการ ผลิต/ฝึกอบรม/ การตลาด ฯลฯ)	สำนักงานเกษตรจังหวัดสนับสนุนงบประมาณให้สำนักงานเกษตรอำเภอ ดำเนินการพัฒนาแหล่งท่องเที่ยวเชิงเกษตร(สวนนายไพฑูรย์ วานิชศรี) ได้แก่ แผ่นพับ ป้ายประชาสัมพันธ์ จุดเช็คอิน
๙. แผนการดำเนินงานใน อนาคต	ส่งเสริมและพัฒนาแหล่งท่องเที่ยวเชิงเกษตรยกระดับสู่มาตรฐานสากล ส่งเสริมผลิตภัณฑ์แปรรูปให้เป็นที่น่าสนใจและได้รับมาตรฐาน

๑๐. ภาพกิจกรรม
ประกอบ



(ลงชื่อ) นางรัชกาญจน์ สาธุธรรม
ตำแหน่ง นักวิชาการส่งเสริมการเกษตรชำนาญการ
สำนักงานเกษตรจังหวัดตราด

ข้อมูลจุดดูงาน

ประเด็น	รายละเอียด/ข้อมูลที่ใช้นำเสนอในที่ประชุม
๑. กรม/หน่วยงาน/จังหวัด ผู้รับผิดชอบ	กรมส่งเสริมการเกษตร สำนักงานเกษตรจังหวัดตราด
๒. ชื่อจุดดูงาน/ที่ตั้ง	๒๐๕ ม.๘ ต.ทุ่งนนทรี อ.เขาสมิง จ.ตราด
๓. ประวัติความเป็นมา ของจุดดูงานโดยสังเขป	อำเภอเขาสมิงเป็นแหล่งผลิตผลไม้คุณภาพและมีพื้นที่ปลูกค่อนข้างมาก จึงทำให้ในอดีตพบกับปัญหาผลผลิตล้นตลาด สินค้าทางการเกษตรราคาตกต่ำ ประกอบกับในอดีตมีการใช้สารเคมีในปริมาณที่สูงมาก จึงเป็นอันตรายต่อสุขภาพทั้งผู้ผลิตและผู้บริโภค สวนผลอำไพจึงได้ปรับเปลี่ยนจากเกษตรเคมีเป็นเกษตรอินทรีย์ ซึ่งต้องใช้ความอดทนและความตั้งใจเป็นอย่างมาก จนปัจจุบันเป็นสวนผักและผลไม้อินทรีย์ส่งขายให้กับโรงพยาบาล และให้แก่นักท่องเที่ยว
๔. สอดคล้องกับนโยบาย กระทรวงเกษตรและ สหกรณ์ เรื่อง..	นโยบายส่งเสริมการท่องเที่ยวเชิงเกษตร
๕. สอดคล้องกับทิศ ทางการพัฒนาภาค เรื่อง	ยุทธศาสตร์ที่ ๒ พัฒนาภาคตะวันออกให้เป็นแหล่งผลิตอาหารที่มีคุณภาพและได้มาตรฐานสากล
๖. กิจกรรมที่เป็นจุดเด่น ของจุดดูงาน	การผลิตผักและผลไม้อินทรีย์
๗. ความสำเร็จของจุดดู งาน (จำนวนสมาชิก, รายได้ของสมาชิก, ปริมาณผลผลิต, ปริมาณ การส่งออก, คู่ค้า ฯลฯ)	มีพื้นที่ปลูกผลไม้ ๒๔ ไร่ มีผลผลิต ๓๐ ตัน โดยมีผลผลิตอินทรีย์ร้อยละ ๑๐๐ ส่วนผลผลิตที่ไม่ได้คุณภาพจะนำไปผลิตเป็นปุ๋ยคอกความอุดมสมบูรณ์สู่ธรรมชาติ เป็นแหล่งท่องเที่ยวเชิงเกษตรที่มีนักท่องเที่ยวเข้าเยี่ยมชมปีละไม่ต่ำกว่า ๒,๐๐๐ คน และเป็นแหล่งศึกษาดูงานด้านการผลิตผักและผลไม้อินทรีย์
๘. การสนับสนุน โดย กรม/สำนักงาน จาก กษ (งบประมาณ/ปัจจัยการ ผลิต/ฝึกอบรม/ การตลาด ฯลฯ)	สำนักงานเกษตรจังหวัดสนับสนุนปัจจัยการผลิตปุ๋ยอินทรีย์ ป้ายแหล่งท่องเที่ยวเชิงเกษตร จัดทำแผ่นพับประชาสัมพันธ์
๙. แผนการดำเนินงานใน อนาคต	ส่งเสริมและพัฒนาแหล่งท่องเที่ยวเชิงเกษตรยกระดับสู่มาตรฐานสากล ส่งเสริมผลิตภัณฑ์แปรรูปให้เป็นที่สนใจและได้รับมาตรฐาน

๑๐. ภาพกิจกรรม
ประกอบ



(ลงชื่อ) นางรัชกาญจน์ สาธุธรรม
ตำแหน่ง นักวิชาการส่งเสริมการเกษตรชำนาญการ
สำนักงานเกษตรจังหวัดตราด

ข้อมูลจุดดูงาน

ประเด็น	รายละเอียด/ข้อมูลที่ใช้นำเสนอในที่ประชุม
๑. กรม/หน่วยงาน/จังหวัด ผู้รับผิดชอบ	กรมส่งเสริมการเกษตร สำนักงานเกษตรจังหวัดตราด
๒. ชื่อจุดดูงาน/ที่ตั้ง	๖๕ ม.๖ ตำบลคลองใหญ่ อำเภอแหลมงอบ จังหวัดตราด ๒๓๑๒๐
๓. ประวัติความเป็นมาของจุดดูงานโดยสังเขป	ชุมชนบ้านธรรมชาติล่าง ต.คลองใหญ่ อ.แหลมงอบ จ.ตราด ชูอัตลักษณ์วิถีชีวิตชุมชนพื้นบ้าน ต่อยอดภูมิปัญญาของท้องถิ่นสู่แหล่งผลิตปุ๋ยชีวภาพนาโนของจังหวัดและเส้นทางท่องเที่ยวเชิงนิเวศ สร้างรายได้และบริหารโดยชุมชนอย่างยั่งยืน ชาวบ้านในชุมชนฯ ยังได้เรียนรู้การทำอาชีพเสริมอื่นๆ นำมาสู่กิจกรรมท่องเที่ยวเชิงนิเวศโดยชุมชนบ้านธรรมชาติล่าง โดยมีซีพีเอฟร่วมคิดร่วมทำ ประกอบด้วย พลังปุ๋ยอินทรีย์ชีวภาพนาโน ซึ่งนักท่องเที่ยวจะได้รับความรู้จากปราชญ์ชุมชนเรื่องการทำปุ๋ยชีวภาพนาโน การทำผ้ามัดย้อมจากธรรมชาติ สัมผัสวิถีประมงพื้นบ้าน วิถีชีวิตการลงเรือหากุ้ง หอย ปู ปลา ที่พักโฮม สเตย์ติดทะเล นั่งชมพระอาทิตย์ตกหน้าเกาะช้าง ลิ้มรสอาหารปรีศนา เป็นการทำอาหารพื้นบ้านที่ปลอดภัยประยุกต์เป็นคําขาย พบหมอชาวบ้านที่ได้รับรางวัลประจำ จ.ตราด ให้ความรู้ด้านสมุนไพรต่างๆ ทั้งยาขับลมแก้ท้องอืด สมุนไพรจากหมามูย เรียนรู้การทำลูกประคบ กิจกรรมล่องเล โดยมีผู้นำชุมชนเล่าขานตำนานหมู่บ้าน พาล่องเล ลัดเลาะชายฝั่งอ่าวธรรมชาติ ลงสัมผัสห้วยทะเลซึ่งเป็นกลุ่มของพืชดอกเพียงกลุ่มเดียวที่มีวิวัฒนาการให้สามารถดำรงชีวิตอยู่ได้ในทะเล เป็นต้น
๔. สอดคล้องกับนโยบายกระทรวงเกษตรและสหกรณ์ เรื่อง..	นโยบายส่งเสริมการท่องเที่ยวเชิงเกษตร
๕. สอดคล้องกับทิศทางการพัฒนาภาค เรื่อง	ยุทธศาสตร์ที่ ๒ พัฒนาภาคตะวันออกให้เป็นแหล่งผลิตอาหารที่มีคุณภาพและได้มาตรฐานสากล
๖. กิจกรรมที่เป็นจุดเด่นของจุดดูงาน	๑. ผ้ามัดย้อม Eco-print ๓ ป่า ๒. ผ้ามัดย้อม ๓ ป่า ๓. การจัดการขยะรีไซเคิล
๗. ความสำเร็จของจุดดูงาน (จำนวนสมาชิก, รายได้ของสมาชิก, ปริมาณผลผลิต, ปริมาณการส่งออก, คู่ค้า ฯลฯ)	มีสมาชิกทั้งหมด ๒๖ ราย เป็นแหล่งท่องเที่ยวเชิงเกษตรที่มีนักท่องเที่ยวเข้าเยี่ยมชมปีละไม่ต่ำกว่า ๕๐๐ คน และเป็นแหล่งศึกษาดูงานด้านการท่องเที่ยวเชิงเกษตร โดยเฉพาะการผลิตผลิตภัณฑ์ผ้ามัดย้อม ๓ ป่า และผ้า Eco-print รวมถึงการฐานเรียนรู้ด้านการจัดการขยะรีไซเคิล ฐานเรียนรู้สมุนไพร การทำประมงพื้นบ้าน
๘. การสนับสนุน โดยกรม/สำนักงาน จาก กษ (งบประมาณ/ปัจจัยการผลิต/ฝึกอบรม/การตลาด ฯลฯ)	สำนักงานเกษตรจังหวัดสนับสนุนงบประมาณให้สำนักงานเกษตรอำเภอ ดำเนินการพัฒนาแหล่งท่องเที่ยวเชิงเกษตร(วิสาหกิจชุมชนท่องเที่ยวบ้านธรรมชาติล่างตำบลคลองใหญ่) ได้แก่ การปรับปรุงภูมิทัศน์ การจัดอบรมให้ความรู้เกี่ยวกับการท่องเที่ยวเชิงเกษตร

<p>๙. แผนการดำเนินงานใน อนาคต</p>	<p>ส่งเสริมและพัฒนาแหล่งท่องเที่ยวเชิงเกษตรยกระดับสู่มาตรฐานสากล ส่งเสริมผลิตภัณฑ์แปรรูปให้เป็นที่สนใจและได้รับมาตรฐาน</p>
<p>๑๐. ภาพกิจกรรม ประกอบ</p>	

(ลงชื่อ) นางรัชกาญจน์ สาธุธรรม
ตำแหน่ง นักวิชาการส่งเสริมการเกษตรชำนาญการ
สำนักงานเกษตรจังหวัดตราด

ข้อมูลจุดดูงาน

ประเด็น	รายละเอียด/ข้อมูลที่ใช้นำเสนอในที่ประชุม
๑. กรม/หน่วยงาน/จังหวัดผู้รับผิดชอบ	สำนักงานปศุสัตว์จังหวัดตราด
๒. ชื่อจุดดูงาน/ที่ตั้ง	๕๘ หมู่ที่ ๓ ตำบลท่ากุ่ม อำเภอเมืองตราด จังหวัดตราด
๓. ประวัติความเป็นมาของจุดดูงานโดยสังเขป	<p>โครงการศูนย์บริการอาหารไก่พื้นเมืองชุมชนตราด เอพ ซี เป็นแผนการพัฒนาดำเนินงานแก้ไขปัญหาภายในชุมชน ภายใต้กรอบแนวความคิด Bio – Circular – Economy System โดยบริหารจัดการแบบบูรณาการของหน่วยงานภาครัฐ และผู้มีส่วนได้ส่วนเสียในชุมชน ดังนี้</p> <p>๑) สำนักงานปศุสัตว์จังหวัดตราด ทำหน้าที่รวบรวมกลุ่มเกษตรกร ระดมความคิด และร่วมกำหนดแนวทางการแก้ไขปัญหาที่เกิดขึ้นภายในชุมชน เป็นสื่อกลาง ในการประสานงานการบริหารงานโครงการระหว่างภาครัฐ และเอกชน หรือผู้มีส่วนได้ส่วนเสียในภาคส่วนต่างๆ</p> <p>๒) องค์การบริหารส่วนจังหวัดตราด สำนักงานตรวจบัญชีสหกรณ์ตราด และสำนักงานจังหวัดตราดสนับสนุน และอำนวยความสะดวก การดำเนินโครงการให้บรรลุวัตถุประสงค์ ทั้งด้านนโยบาย การดำเนินงานและงบประมาณ</p> <p>๓) ผู้ประกอบการโรงงานอุตสาหกรรมอาหารทะเล ความร่วมมือในการรวบรวมผลพลอยได้จากโรงงาน ลดภาระและปัญหาสิ่งแวดล้อมในชุมชน</p> <p>๔) กลุ่มเกษตรกรผู้เลี้ยงไก่พื้นเมือง การรวมกลุ่มเพื่อผลิตและจำหน่ายอาหารไก่พื้นเมือง และไก่พื้นเมือง ที่เป็นอัตลักษณ์ของจังหวัด เกิดการขับเคลื่อนและหมุนเวียนเศรษฐกิจในชุมชน</p>
๔. สอดคล้องกับนโยบายกระทรวงเกษตรและสหกรณ์ เรื่อง..	ตลาดนำการผลิต นโยบายส่งเสริมการท่องเที่ยวเชิงเกษตร
๕. สอดคล้องกับทิศทางการพัฒนาภาค เรื่อง..	ยุทธศาสตร์ที่ ๒ พัฒนาภาคตะวันออกให้เป็นแหล่งผลิตอาหารที่มีคุณภาพและได้มาตรฐานสากล
๖. กิจกรรมที่เป็นจุดเด่นของจุดดูงาน	การผลิตอาหารเพื่อลดต้นทุนโดยชีวิตวิถีที่ทำได้ในท้องถิ่น
๗. ความสำเร็จของจุดดูงาน (จำนวนสมาชิก, รายได้ของสมาชิก, ปริมาณผลผลิต, ปริมาณการส่งออก, คู่ค้า ฯลฯ)	จัดตั้งเป็นวิสาหกิจชุมชน และได้ใบอนุญาตผลิตอาหารสัตว์ควบคุมเฉพาะ จำนวนสมาชิก ๑๕ ราย ผลิตมาถนอมการผลิต ๓๐๐ – ๕๐๐ กิโลกรัมต่อวัน คู่ค้า ณ เวลานี้ได้ขายกับร้านค้าอาหารนจังหวัดตราดและสนมประลองไก่ชนภายในจังหวัดตราด
๘. การสนับสนุน โดย กรม/สำนักงาน จาก กษ. (งบประมาณ/ปัจจัยการผลิต/ฝึกอบรม/การตลาด/ฯลฯ)	กษ.ได้ร่วมกันเขียนโครงการงบพัฒนาจังหวัดเพื่อต่อยอดการผลิต ปี ๒๕๖๓
๙. แผนการดำเนินงานในอนาคต	ทำสัญญาการขายกับร้านค้าภายในจังหวัดตราดและต่างจังหวัด

๑๐. ภาพกิจกรรมประกอบ



(ลงชื่อ) สิริชัย ดอกมาลี ผู้ประสานงาน
(นายสิริชัย ดอกมาลี)
ตำแหน่ง เจ้าพนักงานสัตวบาลชำนาญงาน
โทร ๐๓๙ - ๕๑๑๙๔๑

ข้อมูลความก้าวหน้า
การช่วยเหลือเกษตรกรของกระทรวงเกษตรและสหกรณ์ตามนโยบายรัฐบาล
พื้นที่จังหวัด ตราด

.....

จังหวัดตราด โดยหน่วยงานสังกัดกระทรวงเกษตรและสหกรณ์ กระทรวงพาณิชย์ ธนาคารเพื่อการเกษตรและสหกรณ์การเกษตร ได้ดำเนินงาน โครงการประกันรายได้ให้แก่เกษตรกรผู้ผลิตสินค้าเกษตรต่าง ๆ ที่ประสบปัญหาราคาสินค้าเกษตรตกต่ำ และโครงการตามนโยบายรัฐบาลอื่น ๆ โดยมีผลการดำเนินงานดังนี้

๑. โครงการประกันรายได้เกษตรกรชาวสวนยาง ปี ๒๕๖๔/๖๕

มีพื้นที่ปลูกยาง.....๓๒๖.๖๐๒.๒๖.....ไร่ มีเกษตรกรชาวสวนยางขึ้นทะเบียน จำนวน.....๑๖,๙๘๖.....ราย
พื้นที่๒๙๒.๓๐๒.๕๘.....ไร่
ธกส. จ่ายเงินให้เกษตรกรแล้ว จำนวน.....๘๗๐.....ราย เป็นเงิน.....๓,๘๖๗,๙๗๘.๐๒.....บาท

๒. โครงการประกันรายได้เกษตรกรผู้ปลูกข้าว ปี ๒๕๖๔/๖๕

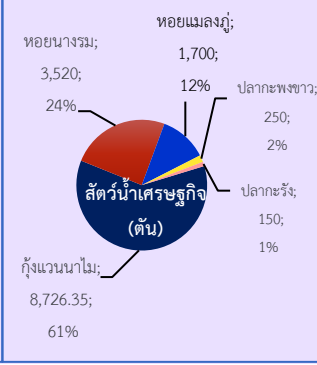
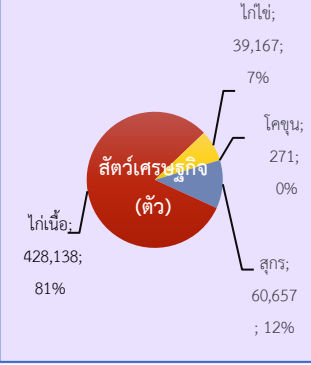
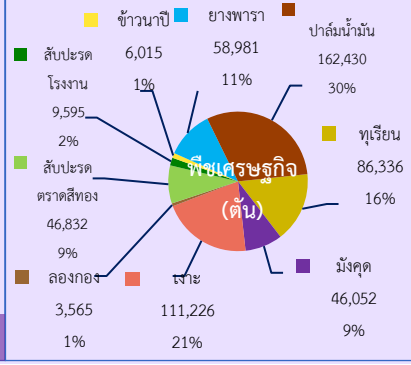
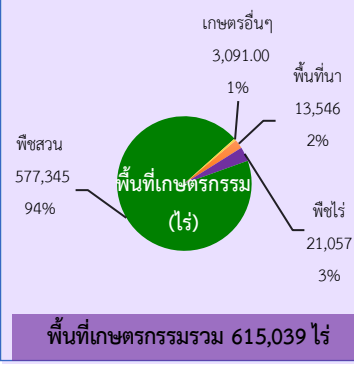
มีเกษตรกรขึ้นทะเบียน จำนวน.....๘๔๕.....ครัวเรือน พื้นที่.....๑๑,๖๙๕.๔๐.....ไร่
มีการจ่ายเงินให้เกษตรกรแล้ว จำนวน.....๘๘๐.....ราย เป็นเงิน.....๑๘,๐๗๔,๐๔๒.๓๔.....บาท

๓. โครงการสนับสนุนค่าบริหารจัดการและพัฒนาคุณภาพผลผลิตเกษตรกรผู้ปลูกข้าว ปีการผลิต ๒๕๖๔/๖๕

มีการจ่ายเงินให้เกษตรกร จำนวน.....๘๘๒.....ราย เป็นเงิน.....๑๐,๘๒๘,๙๓๒.๕๐.....บาท

สภาพปัญหา -

ข้อมูล ณ วันที่๓๑.....เดือน.....กรกฎาคม.....พ.ศ.๒๕๖๕....
กลุ่มช่วยเหลือเกษตรกรและโครงการพิเศษ



GPP มูลค่า 45,349 ล้านบาท (ปี 2563)
 จำนวนประชากร 227,856 คน 110,757ครัวเรือน
 เป็นภาคการเกษตร 21,582 ครัวเรือน
 เป็นแรงงานภาคเกษตร 65,044 คน
 ปริมาณน้ำภาพรวมจังหวัด 184.07 ล้าน ลบ.ม.
 ปริมาณน้ำฝนสะสม ตั้งแต่เดือน 1 มกราคม 2565 ถึง วันที่ 31 กรกฎาคม 2565 เฉลี่ย 1,759.80 มม.

สับปะรดตราดสีทอง

ลักษณะเด่น สับปะรดสายพันธุ์ควีน ผลใหญ่ รูปร่างกระบอก เปลือกบาง ผิวเปลือกสีเหลืองแกมเขียว มีเนื้อสีเหลืองทอง ไม่ฉ่ำน้ำ รสชาติหวานแกนกรอบรับประทานได้ พื้นที่ปลูก 5 อำเภอ จำนวน 15,171 ไร่ ผลผลิต 46,832 ตัน ได้รับการรับรองสินค้า GI จำนวน 9 ราย 273 ไร่ ผลผลิต 910 ตัน

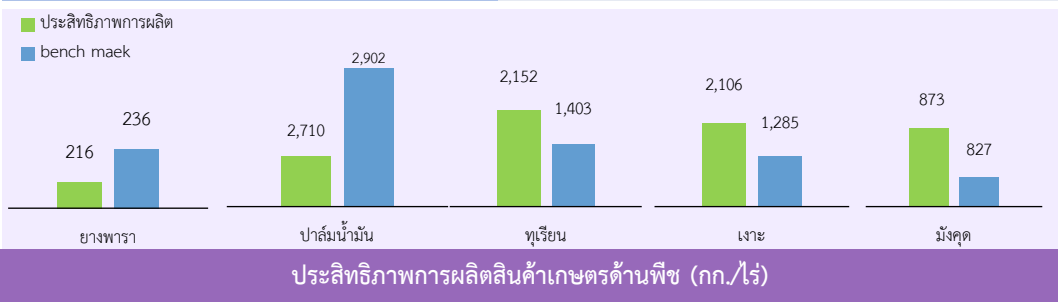


สินค้าเด่น/GI



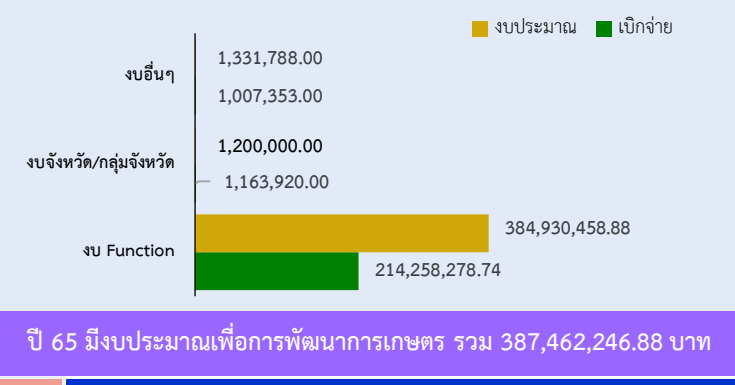
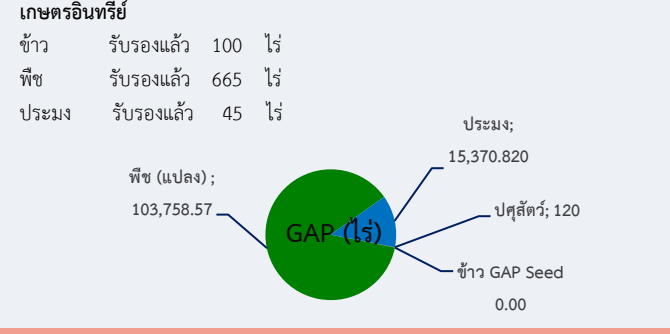
ทุเรียนชะนีเกาะช้าง

ลักษณะเด่น ผลค่อนข้างรียาว นามใหญ่และห่าง เปลือกบาง สีผิวออกสีน้ำตาลปนแดง เนื้อหนาผิวสัมผัสละเอียด แท่งเหนียว มีสีเหลืองเข้มไปจนถึงสีเหลืองอมส้ม รสชาติหวานมัน และมีกลิ่นหอม ปลูกเฉพาะในพื้นที่อำเภอเกาะช้าง จังหวัดตราด ได้รับการรับรองสินค้า GI จำนวน 18 ราย 116 ไร่ ผลผลิต 209 ตัน



ตราด
 Info graphic
 ข้อมูลพื้นฐานจังหวัด

ปริมาณสินค้าเกษตรที่ได้รับรองมาตรฐาน



ภัยพิบัติด้านเกษตร

สถานการณ์น้ำ (ณ วันที่ 31 ก.ค. 65) อย่างเก็บน้ำขนาดกลาง 7 แห่ง ขนาดเล็ก 38 แห่ง รวม 45 แห่ง ปริมาณเก็บกัก 201.25 ล้าน ลบ.ม. ปริมาณน้ำใช้การ 150.74 ล้าน ลบ.ม.
พื้นที่เสี่ยงอุทกภัยด้านพืช 5 อำเภอ พื้นที่ 36,988 ไร่ ประกอบด้วย 1. อ.เขาสมิง 30,160 ไร่ 2. อ.เมืองตราด 4,700 ไร่ 3. อ.บ่อไร่ 1,820 ไร่ 4. อ.แหลมงอบ 238 ไร่ 5. อ.เกาะช้าง 70 ไร่
แนวทางแก้ไข- แจ้งเตือนภัยและประชาสัมพันธ์โดยสร้างการรับรู้สถานการณ์น้ำ วิธีการปรับตัว และวิธีลดผลกระทบจากอุทกภัยแก่เกษตรกรในพื้นที่ ติดตามสถานการณ์ต่างๆ อย่างใกล้ชิด วิเคราะห์พื้นที่เสี่ยง และจัดทำฐานข้อมูล
การเฝ้าระวังโรคและแมลงศัตรูสำคัญ การระบาดของศัตรูพืชสำคัญ มี 3 ชนิดพืช
 1. ทุเรียน โรครากเน่าโคนเน่า 2. มังคุด หนอนกินใบ 3. สับปะรด โรคเหี่ยว
 4. มะพร้าว ตัวงวงง ตัวงแตร แมลงดำหนาม หนอนหัวดำ
แนวทางแก้ไข
 1. ดำเนินแจ้งเตือนการระบาดและให้คำแนะนำวิธีการป้องกันกำจัดไปยังสำนักงานเกษตรอำเภอ เพื่อแจ้งเตือนเกษตรกรให้เฝ้าระวังการระบาดในพื้นที่
 2. การป้องกันและกำจัดศัตรูมะพร้าว โดยการสนับสนุนเมตดราเทียมจากศูนย์ส่งเสริมเทคโนโลยีการเกษตรด้านอารักขา
 3. การป้องกันกำจัดโรคและแมลงศัตรูพืชในทุเรียน โดยการสนับสนุนหัวเชื้อราไตรโคเดอร์มา จากศูนย์ส่งเสริมเทคโนโลยีการเกษตรด้านอารักขาพืช

งบ Function มีภารกิจสำคัญ คือ

- การบริหารจัดการแหล่งน้ำทั้งระบบ
- การป้องกันโรคระบาด ทั้งในพืชและสัตว์
- การพัฒนาช่องทางการตลาด
- คุณภาพและมาตรฐานในการรับรองสินค้าเกษตร
- ลดต้นทุนการผลิต
- การส่งเสริมอาชีพด้านประมงและปศุสัตว์
- การผลิตเมล็ดพันธุ์
- ศูนย์ข้อมูลด้านการเกษตร (Big Data)
- การพัฒนาเกษตรกรเข้าสู่ Smart Farmer
- การขับเคลื่อนศูนย์เทคโนโลยีเกษตรและนวัตกรรม (Agritech and Innovation Center : AIC)
- ศูนย์เรียนรู้การเพิ่มประสิทธิภาพการผลิตสินค้าเกษตร (ศพก.)