

ข้อมูลพื้นฐานของจังหวัด...ตราด...

๑. ข้อมูลด้านการเกษตรของจังหวัด

๑.๑ พื้นที่ทั้งหมด ๑,๗๖๑,๘๗๕ ไร่ เป็นพื้นที่เกษตรกรรม ๖๒๑,๗๗๒ ไร่ (๓๕.๒๙% ของพื้นที่ทั้งหมด) เป็นพื้นที่ปลูกข้าว ๑๔,๑๑๔ ไร่ พืชไร่ ๒๙,๔๒๘ ไร่ พืชสวน ๕๗๕,๗๒๒ ไร่ เกษตรอื่น ๆ ๒,๕๐๘ ไร่ โดยมีพื้นที่เกษตรกรรมในเขตชลประทาน ๑๑๓,๗๖๔ ไร่ และพื้นที่เกษตรกรรมนอกเขตชลประทาน ๕๐๘,๐๐๘ ไร่

๑.๒ สถานการณ์ด้านทรัพยากรการผลิตและแนวโน้ม

๑) ปริมาณน้ำทั้งจังหวัด ๑๘๔.๐๗ ล้าน ลบ.ม.

๒) ปริมาณน้ำฝนสะสม ตั้งแต่วันที่ ๑ ม.ค. ๖๕ ถึง ๓๑ ม.ค. ๖๕ เฉลี่ย ๒๔.๗๐๐ม.ม.

๓) ความต้องการใช้น้ำของจังหวัดจำแนก ๔ ด้าน

- อุปโภคบริโภค ๓.๙๖ ลบ.ม.

- ระบบนิเวศน์ ๑๐.๐๖ ลบ.ม.

- เกษตรกรรม ๑๔๔.๗๓ ลบ.ม.

- อุตสาหกรรม ๐.๓๖ ลบ.ม.

๔) การใช้ประโยชน์และความเหมาะสมของดินเพื่อการเพาะปลูก (Agri-Map analytic)

- ข้าว

พื้นที่ทำการเกษตรที่เหมาะสม ๒๘,๙๙๑ ไร่

พื้นที่ทำการเกษตรที่ไม่เหมาะสม ๑,๒๐๘ ไร่

- ทูเรียม เงาะ มังคุด

พื้นที่ทำการเกษตรที่เหมาะสม ๒๑๖,๖๖๔ ไร่

พื้นที่ทำการเกษตรที่ไม่เหมาะสม ๑๘,๐๘๘ ไร่

- ยางพารา

พื้นที่ทำการเกษตรที่เหมาะสม ๔๒๒,๖๘๘ ไร่

พื้นที่ทำการเกษตรที่ไม่เหมาะสม ๒๖,๓๗๙ ไร่

- สับประรด

พื้นที่ทำการเกษตรที่เหมาะสม ๑๕,๕๘๖ ไร่

พื้นที่ทำการเกษตรที่ไม่เหมาะสม ๒,๔๙๖ ไร่

- มะพร้าว

พื้นที่ทำการเกษตรที่เหมาะสม ๑,๓๗๒ ไร่

พื้นที่ทำการเกษตรที่ไม่เหมาะสม ๕,๙๔๒ ไร่

- ปาล์มน้ำมัน

พื้นที่ทำการเกษตรที่เหมาะสม ๗๓,๓๗๓ ไร่

พื้นที่ทำการเกษตรที่ไม่เหมาะสม ๕,๘๗๘ ไร่

๑.๓ ขนาดเศรษฐกิจของจังหวัด (GPP) มีมูลค่า ๔๓,๘๙๑ ล้านบาท (ปี ๒๕๖๒) จำนวนประชากร ๒๒๘,๒๖๗ คน ๑๑๐,๐๔๒ ครัวเรือน (ม.ค.๖๕) เป็นภาคการเกษตร ๒๒,๘๑๒ ครัวเรือน (ปี ๒๕๖๔) และเป็นแรงงานภาคเกษตรกร ๖๑,๓๔๒ คน (ไตรมาส ๓/๒๕๖๔)

๑.๔ พืชเศรษฐกิจที่สำคัญ ได้แก่

- ทูเรียม ผลผลิต ๕๖,๘๔๔ ตัน (เฉลี่ยผลผลิต ๑,๗๗๓ กก./ไร่)

- เงาะ ผลผลิต ๙๓,๑๗๙ ตัน (เฉลี่ยผลผลิต ๑,๙๑๑ กก./ไร่)

- มังคุด ผลผลิต ๒๒,๓๗๗ ตัน (เฉลี่ยผลผลิต ๕๙๖ กก./ไร่)

- ลองกอง ผลผลิต ๓,๔๐๕ ตัน (เฉลี่ยผลผลิต ๕๐๔ กก./ไร่)

- สับปะรดตราดสีทอง ผลผลิต ๕๕,๕๙๒ ตัน (เฉลี่ยผลผลิต ๓,๒๓๑ กก./ไร่)
- สับปะรดโรงงาน ผลผลิต ๑๖,๔๒๓ ตัน (เฉลี่ยผลผลิต ๓,๑๔๘ กก./ไร่)
- ข้าวนาปี ผลผลิต ๖,๑๗๖ ตัน (เฉลี่ยผลผลิต ๔๔๕ กก./ไร่)
- ยางพารา ผลผลิต ๖๐,๗๒๕ ตัน (เฉลี่ยผลผลิต ๒๒๑ กก./ไร่)
- ปาล์มน้ำมัน ผลผลิต ๑๖๗,๗๒๙ ตัน (เฉลี่ยผลผลิต ๒,๖๙๔ กก./ไร่)

๑.๕ สัตว์เศรษฐกิจที่สำคัญ ได้แก่

- โคขุน เกษตรกร ๑๑ ราย จำนวนสัตว์ ๒๗๑ ตัว (ราคาเฉลี่ย ๘๘ บาท/กก.)
- สุกร เกษตรกร ๖๘ ราย จำนวนสัตว์ ๗๘,๐๑๗ ตัว (ราคาเฉลี่ย ๙๙ บาท/กก.)
- ไก่เนื้อ เกษตรกร ๑๒ ราย จำนวนสัตว์ ๔๒๘,๑๓๘ ตัว (ราคาเฉลี่ย ๔๓ บาท/กก.)
- ไก่ไข่ เกษตรกร ๑๐๓ ราย จำนวนสัตว์ ๓๙,๓๗๘ ตัว/๑๑,๐๒๕,๘๔๐ ฟอง (ราคาเฉลี่ย ๒.๙๗ บาท/ฟอง)

๑.๖ สินค้าเด่น/สินค้า GI ได้แก่

๑) สับปะรดตราดสีทอง ลักษณะเด่น สับปะรดสายพันธุ์ควีน ผลใหญ่รูปทรงกระบอก เปลือกบาง ผิวเปลือกสีเหลืองแกมเขียว เนื้อสีเหลืองทอง ไม่ฉ่ำน้ำ รสชาติหวาน แกนกรอบรับประทานได้ พื้นที่ปลูก ๕ อำเภอ จำนวน ๑๗,๙๒๓ ไร่ ผลผลิต ๕๕,๕๘๙ ตัน และได้รับการรับรองสินค้า GI จำนวน ๙ ราย ๒๗๓ ไร่ ผลผลิต ๘๒๐ ตัน

๒) ทุเรียนชะนีเกาะช้าง ลักษณะเด่น ผลค่อนข้างรี ยาว หนามใหญ่และห่าง เปลือกบาง สีผิวออกสีน้ำตาลปนแดง เนื้อทุเรียนหนา ผิวสัมผัสละเอียดแห้ง เหนียว มีสีเหลืองเข้มไปจนถึงสีเหลืองอมส้ม รสชาติหวานมันและมึนกลิ่นหอม ปลูกเฉพาะในพื้นที่อำเภอเกาะช้าง จังหวัดตราด และได้รับการรับรองสินค้า GI จำนวน ๑๘ ราย ๑๑๖ ไร่ ผลผลิต ๒๑๐ ตัน

๑.๗ สินค้า OTOP ๕ อันดับแรกของจังหวัด ได้แก่

- ผลิตภัณฑ์น้ำมันเหลือง ตราโกลด์ครอส
- ผลิตภัณฑ์น้ำปลาแท้ ตราสามกระต่าย บริษัท เทพพรชัย อุตสาหกรรม จำกัด
- ผลิตภัณฑ์กลุ่มกุ้งแห้งแม่บ้านสามัคคีชุมชนหนองคันทรัง (กุ้งแห้งป่าแจ้ว)
- ผลิตภัณฑ์พลอยกัญชรา เอื้อการณ
- ผลิตภัณฑ์น้ำมันเหลือง ตราตันโพธิ์ (อังกี้)

๑.๘ โครงการชุมชนท่องเที่ยว OTOP นวัตวิถี ทั้งหมด ๓๔ ชุมชน ได้แก่

- ประเภท A ชุมชนท่องเที่ยวดาวเด่น (พร้อมรับนักท่องเที่ยว) จำนวน ๔ ชุมชน ได้แก่
 - ๑) บ้านท่าระแนะ ม.๒ ต.หนองคันทรัง อ.เมืองตราด
 - ๒) บ้านน้ำเชี่ยว ม.๓ ต.น้ำเชี่ยว อ.แหลมงอบ
 - ๓) บ้านไม้รูด ม.๑ ต.ไม้รูด อ.คลองใหญ่
 - ๔) บ้านสลักคอก ม.๔ ต.เกาะช้างใต้ อ.เกาะช้าง
- ประเภท B ชุมชนท่องเที่ยวดาวรุ่ง (มีอนาคตในการพัฒนาต่อยอด) จำนวน ๑๗ ชุมชน ได้แก่
 - ๑) บ้านเปรี๊ตโน ม.๒ ต.ห้วงน้ำขาว อ.เมืองตราด
 - ๒) บ้านคันทนา ม.๕ ต.ห้วงน้ำขาว อ.เมืองตราด
 - ๓) บ้านวังตัก ม.๙ ต.เขาสมิง อ.เขาสมิง
 - ๔) บ้านตรอกตะแคง ม.๕ ต.แสนตุ้ง อ.เขาสมิง
 - ๕) ชุมชนบ้านยายม่อม ม.๑ ต.แหลมงอบ อ.แหลมงอบ
 - ๖) บ้านแหลมมะขาม ม.๓ ต.แหลมงอบ อ.แหลมงอบ
 - ๗) บ้านจัดสรร ม.๙ ต.บ่อพลอย อ.บ่อไร่
 - ๘) บ้านคลองขวาง ม.๑ ต.ช้างทูน อ.บ่อไร่

- ๙) บ้านคลองใหญ่ ม.๒ ต.คลองใหญ่ อ.คลองใหญ่
 ๑๐) บ้านห้วงโสม ม.๓ ต.ไม้รูด อ.คลองใหญ่
 ๑๑) บ้านห้วงบอน ม.๕ ต.ไม้รูด อ.คลองใหญ่
 ๑๒) บ้านร่วมสุข ม.๖ ต.ไม้รูด อ.คลองใหญ่
 ๑๓) บ้านโชดทราย ม.๒ ต.หาดเล็ก อ.คลองใหญ่
 ๑๔) บ้านคลองเจ้า ม.๒ ต.เกาะกูด อ.เกาะกูด
 ๑๕) บ้านอ่าวใหญ่ ม.๓ ต.เกาะกูด อ.เกาะกูด
 ๑๖) บ้านอ่าวสลัด ม.๖ ต.เกาะกูด อ.เกาะกูด
 ๑๗) บ้านสลักเพชรเหนือ ม.๕ ต.เกาะช้างใต้ อ.เกาะช้าง
- ประเภท C ชุมชนโดดเด่นเฉพาะด้าน จำนวน ๑๑ ชุมชน ได้แก่
- ๑) บ้านป่าหมาก ม.๓ ต.วังกระแจะ อ.เมืองตราด
 ๒) บ้านแหลมศอก ม.๖ ต.อ่าวใหญ่ อ.เมืองตราด
 ๓) บ้านปากพืด ม.๕ ต.ห้วยแร้ง อ.เมืองตราด
 ๔) บ้านสลัก ม.๓ ต.ท่าโสม อ.เขาสมิง
 ๕) บ้านมุ่มสงบ ม.๖ ต.แสนตุง อ.เขาสมิง
 ๖) บ้านคลองใหญ่ ม.๒ ต.ทุ่งนนทรี อ.เขาสมิง
 ๗) บ้านกลาง ม.๖ ต.แหลมงอบ อ.แหลมงอบ
 ๘) บ้านอ่าวตาลคู่ ม.๑ ต.บางปิด อ.แหลมงอบ
 ๙) บ้านคลองใหญ่ ม.๑ ต.คลองใหญ่ อ.แหลมงอบ
 ๑๐) บ้านท้ายเขา ม.๑ ต.น้ำเชี่ยว อ.แหลมงอบ
 ๑๑) บ้านคลองสน ม.๓ ต.เกาะช้าง อ.เกาะช้าง
- ประเภท D ชุมชนสินค้า OTOP (นำสินค้าออกขาย) จำนวน ๒ ชุมชน ได้แก่
- ๑) บ้านตะกาง ม.๒ ต.ตะกาง อ.เมืองตราด
 ๒) บ้านขายนิน ม.๑๐ ต.แหลมกลัด อ.เมืองตราด

๑.๙ จำนวนสหกรณ์/กลุ่มเกษตรกร

- ๑) จำนวนสหกรณ์การเกษตรในจังหวัด๓๓....สหกรณ์ สมาชิกสหกรณ์.....๒๓,๑๗๓....ราย
- ๒) การจัดขึ้นมาตรฐานคุณภาพสหกรณ์ในจังหวัด
- ๒.๑) ดีเลิศ จำนวน.....๕.....สหกรณ์
- ๒.๒) ดีมาก จำนวน.....๓.....สหกรณ์
- ๒.๓) ดี จำนวน.....-.....สหกรณ์
- ๒.๔) ไม่ผ่าน จำนวน.....๓.....สหกรณ์
- ๒.๕) ไม่นำมาจัดมาตรฐาน จำนวน.....๕.....สหกรณ์
- ๓) มูลค่าธุรกิจสหกรณ์๕๑๕,๗๐๒,๔๐๕.๙๖.....บาท (ปี ๒๕๖๕ สะสม ๔ เดือน)

๒. ข้อมูลการรับรองมาตรฐานสินค้าเกษตรปลอดภัยของจังหวัด

๒.๑ พื้นที่การทำเกษตรอินทรีย์ รวม ๘๙๖.๕๐ ไร่ เกษตรกร ๒๙ ราย/แปลง รับรองแล้ว ๘๒๕ ไร่ เกษตรกร ๒๔ ราย/แปลง

ชนิดสินค้า	จำนวนราย/แปลง	จำนวนไร่
๑) ข้าว T๑ (เตรียมความพร้อม)	-	-
ข้าว T๒ (ปรับเปลี่ยน)	-	-
รับรองแล้ว	๕	๑๐๐
๒) พืช (แปลง)		
ปรับเปลี่ยน	๔	๗๑
รับรองแล้ว	๑๕	๖๖๕
๓) ประมง		
ปรับเปลี่ยน	๑	๐.๕
รับรองแล้ว	๔	๖๐
รวมทั้งสิ้น	๒๙	๘๙๖.๕๐

๒.๒ การรับรอง GAP ด้านพืช ปศุสัตว์ ประมง

ชนิดสินค้า	จำนวนราย/แปลง	จำนวนไร่
๑) พืช (แปลง)	๕,๙๑๕/๑๑,๘๘๐	๙๙,๒๖๑.๔๑
๒) ข้าว GAP Seed (ราย)	-	-
๓) ประมง	๔๕๒/๔๒๗	๑๘,๒๙๕.๐๐๑
๔) ปศุสัตว์	๔๗/๔๗	๑๒๐

๓. งบประมาณ ปี ๒๕๖๕ รวมทั้งสิ้น ๓๗๖,๕๘๒,๘๘๗.๘๘ แบ่งเป็น

๓.๑ งบประมาณของส่วนราชการต้นสังกัด (Function Base)

๑) งบประมาณรวมทั้งสิ้น ๓๗๔,๐๕๖,๐๙๙.๘๘ บาท ผลการเบิกจ่าย ๙๘,๖๘๓,๘๑๔.๙๔ คิดเป็นร้อยละ ๒๖.๓๘ (จำแนกเป็นงบดำเนินงานสำนักงาน ๒๗๑,๐๔๒,๗๗๓.๘๘ บาท ผลการเบิกจ่าย ๕๖,๕๒๘,๐๙๘.๘๗ บาท คิดเป็นร้อยละ ๒๐.๘๖ งบนโยบายสำคัญ ๑๑ ประเด็น ๑๐๓,๐๑๓,๓๒๖ บาท ผลการเบิกจ่าย ๔๒,๑๕๕,๗๑๖ บาท คิดเป็นร้อยละ ๔๐.๙๒)

๒) ผลการดำเนินงาน/ผลการปฏิบัติราชการสำคัญ (แผนงานโครงการจำแนกตามพืช ปศุสัตว์ ประมง กลุ่ม/สหกรณ์ ชลประทาน)

๒.๑) ด้านพืช :

- โครงการตลาดเกษตรกร จำนวน ๒๐ ราย
- โครงการส่งเสริมการผลิตสินค้าเกษตรอินทรีย์ จำนวน ๔๐ ราย
- โครงการส่งเสริมการผลิตสินค้าเกษตรสู่มาตรฐาน GAP จำนวน ๘๕ ราย
- โครงการส่งเสริมการใช้เครื่องจักรกลการเกษตร จำนวน ๕๐ ราย
- โครงการระบบส่งเสริมการเกษตรแบบแปลงใหญ่ จำนวน ๑๖ แปลง
- โครงการพัฒนาเกษตรกรปราดเปรื่อง (Smart Farmer) ด้านเกษตร จำนวน ๑๐๕ ราย
- โครงการศูนย์เรียนรู้การเพิ่มประสิทธิภาพการผลิตสินค้าเกษตร เป้าหมาย ๗ แห่ง

ผลสำเร็จที่สำคัญ เกษตรกรมีความสามารถในการผลิตสินค้าเกษตร ลดต้นทุน เพิ่มผลผลิต พัฒนาผลผลิต

ให้ได้คุณภาพมาตรฐาน และจัดการสินค้าเกษตรตามความต้องการของตลาด มีความเข้มแข็งและนำไปสู่การพึ่งตนเองได้

๒.๒) ด้านปศุสัตว์ :

- โครงการสัตว์ปลอดโรค คนปลอดภัยจากพิษสุนัขบ้า จำนวน ๗๒๖ ตัว
 - โครงการระบบส่งเสริมการเกษตรแบบแปลงใหญ่ จำนวน ๑ แปลง
 - โครงการเกษตรทฤษฎีใหม่ด้านปศุสัตว์ จำนวน ๒๑๓ ราย
 - โครงการพัฒนาเกษตรกรปราดเปรื่อง (Smart Farmer) ด้านปศุสัตว์ จำนวน ๕๐ ราย
 - โครงการศูนย์เรียนรู้การเพิ่มประสิทธิภาพการผลิตสินค้าเกษตรด้านปศุสัตว์ เป้าหมาย ๗ ศูนย์/๗๐ ราย
- ผลสำเร็จที่สำคัญ เกษตรกรได้รับการพัฒนาศักยภาพ สามารถผลิตสินค้าปศุสัตว์ ได้อย่างมีคุณภาพ มุ่งสู่

การรับรองมาตรฐาน

๒.๓) ด้านประมง :

- โครงการยกระดับคุณภาพมาตรฐานสินค้าเกษตร กิจกรรมเตรียมความพร้อมเกษตรกรเข้าสู่มาตรฐานการเพาะเลี้ยงสัตว์น้ำที่ดี จำนวน ๑๕ ราย

- ตรวจประเมินฟาร์มเพาะเลี้ยงสัตว์น้ำ
- ตรวจวิเคราะห์คุณภาพปัจจัยการผลิตจากแหล่งเพาะเลี้ยง จำนวน ๔๐ ตัวอย่าง
- ตรวจวิเคราะห์คุณภาพวัตถุดิบผลิตภัณฑ์และแหล่งประมง จำนวน ๕๕ ตัวอย่าง
- พัฒนาคุณภาพสินค้าประมงสู่มาตรฐาน
- โครงการระบบส่งเสริมการเกษตรแบบแปลงใหญ่ จำนวน ๑ แปลง
- โครงการส่งเสริมเกษตรทฤษฎีใหม่ด้านการประมง จำนวน ๕๘ ราย
- ฝักระวังคุณภาพสัตว์น้ำเพื่อการเพาะเลี้ยง จำนวน ๔ ราย

- ส่งเสริมเยาวชนนักเพาะเลี้ยง จำนวน ๑๐ ราย
- ส่งเสริมและสนับสนุนการเพาะเลี้ยงสัตว์น้ำ จำนวน ๓๐ ราย
- การจัดการทรัพยากรประมง จำนวน ๔,๑๔๘,๕๕๐ ตัว
- โครงการศูนย์เรียนรู้การเพิ่มประสิทธิภาพการผลิตสินค้าเกษตรด้านประมง เป้าหมาย ๗ ศูนย์

ผลสำเร็จที่สำคัญ พัฒนาเกษตรกรด้านประมงและยกระดับสินค้าประมง เพื่อพัฒนาให้สินค้าประมงมี

คุณภาพมาตรฐาน

๒.๔) ด้านกลุ่ม/สหกรณ์ :

-

ผลสำเร็จที่สำคัญ -

๒.๕) ด้านชลประทาน :

- ปรับปรุงถนนคันคลองส่งน้ำคลองซอย ๓ ซ้าย อ่างเก็บน้ำเขาระกำขยาย กม. ๕+๗๑๕ ถึง กม. ๖+๐๘๐ และ กม. ๗+๖๔๐ ถึง กม. ๘+๓๖๑ เป้าหมาย ๑ แห่ง

- ปรับปรุงคลองส่งน้ำสายใหญ่ อ่างเก็บน้ำเขาระกำขยาย กม. ๑+๐๐๐ ถึง กม. ๒+๐๐๐ เป้าหมาย ๑ แห่ง
- ปรับปรุงคลองส่งน้ำคลองซอย ๑ ซ้าย อ่างเก็บน้ำเขาระกำขยาย กม. ๐+๒๐๐ ถึง กม. ๑+๕๐๐

เป้าหมาย ๑ แห่ง

- บริหารการส่งน้ำ โครงการชลประทานตราด เป้าหมาย ๑ แห่ง
- บำรุงรักษาหัวงานและคลองส่งน้ำโครงการชลประทานตราด เป้าหมาย ๑ แห่ง
- ซ่อมแซม ทรบ.คั่นกั้นน้ำเค็มคลองท่าเลื่อน กม.๔+๔๑๐ เป้าหมาย ๑ แห่ง
- ซ่อมแซม ทรบ.คั่นกั้นน้ำเค็มคลองนาเกลือ กม. ๖+๓๓๑, กม. ๑๐+๒๕๑, กม. ๑๐+๙๔๘ และ กม. ๑๒+๒๓๓ เป้าหมาย ๑ แห่ง
- ซ่อมแซมอ่างเก็บน้ำสะพานหิน และอาคารประกอบ เป้าหมาย ๑ แห่ง
- ซ่อมแซมอ่างเก็บน้ำเขาระกำ และอาคารประกอบ เป้าหมาย ๑ แห่ง

- ซ่อมแซม ปตร.ท่าพริก และอาคารประกอบ เป้าหมาย ๑ แห่ง
 - ซ่อมแซมเครื่องกว้านบานระบายพร้อมส่วนประกอบอื่น ปตร.เวฬุ เป้าหมาย ๑ แห่ง
 - ซ่อมแซมรางระบายน้ำฝั่งซ้ายของถนนทางเข้าอ่างเก็บน้ำคลองโสน เป้าหมาย ๑ แห่ง
 - ซ่อมแซมอาคารระบายน้ำล้นพร้อมส่วนประกอบอื่น อ่างเก็บน้ำห้วยแร้ง เป้าหมาย ๑ แห่ง
 - ทำนบชั่วคราวเก็บกักน้ำจืดแม่น้ำเวฬุ เป้าหมาย ๑ แห่ง
 - ทำนบชั่วคราวเก็บกักน้ำจืดคลองน้ำเขียว เป้าหมาย ๑ แห่ง
 - ทำนบชั่วคราวเก็บกักน้ำจืดคลองขวาง เป้าหมาย ๑ แห่ง
 - ทำนบชั่วคราวเก็บกักน้ำจืดคลองนาเกลือ เป้าหมาย ๑ แห่ง
 - อาคารบังคับน้ำบ้านนาเกลือ พื้นที่รับประโยชน์ ๔๐๐ ไร่ เป้าหมาย ๑ แห่ง
 - ระบบส่งน้ำอ่างเก็บน้ำวังปลาหมอ เป้าหมาย ๑ แห่ง
 - โครงการก่อสร้างแหล่งน้ำในไร่นานอกเขตชลประทานตราด ขนาด ๑,๒๖๐ ไร่ เป้าหมาย ๕๗ บ่อ
- ผลสำเร็จที่สำคัญ เพิ่มพื้นที่ชลประทาน, พื้นที่เพาะปลูกพืชในฤดูแล้ง

๓.๒ งบประมาณจังหวัด

- ๑) งบประมาณรวมทั้งสิ้น ๑,๒๐๐,๐๐๐ บาท ผลการเบิกจ่าย ๑๒๒,๔๐๐ บาท คิดเป็นร้อยละ ๑๐.๒๐ จำแนกเป็น งบดำเนินงาน ๑,๒๐๐,๐๐๐ บาท งบลงทุน - บาท งบรายจ่าย - บาท
- ๒) ผลการดำเนินงาน/ผลการปฏิบัติราชการสำคัญ (แผนงานโครงการจำแนกตามพืช ปศุสัตว์ ประมง กลุ่ม/สหกรณ์ ชลประทาน)

๓.๓ งบประมาณอื่น ๆ

- ๑) งบประมาณรวมทั้งสิ้น ๑,๓๒๖,๗๘๘ บาท ผลการเบิกจ่าย ๒๘๗,๗๓๘ บาท คิดเป็นร้อยละ ๒๑.๖๙ ดังนี้
 - ๑.๑ งบประมาณจากสำนักงานมาตรฐานสินค้าเกษตรและอาหาร (งบประมาณเบิกจ่ายแทนกันประจำปี พ.ศ. ๒๕๖๕) เป็นเงิน ๒๘,๙๐๐ บาท
 - ๑.๒ เงินนอกงบประมาณ (เงินกองทุนการปฏิรูปที่ดินเพื่อเกษตรกรรม) เป็นเงิน ๖๒๐,๕๙๒ บาท
 - ๑.๓ งบประมาณเงินกู้เพื่อแก้ไขปัญหาเศรษฐกิจและสังคม จากการระบาดของโรคติดเชื้อไวรัสโคโรนา ๒๐๑๙ เป็นเงิน ๖๗๖,๒๙๖ บาท

๔. ผลการดำเนินงานโครงการสำคัญ (Agenda) (สรุปโดยย่อ)

๔.๑ การบริหารจัดการแหล่งน้ำทั้งระบบ

- ๑) งบประมาณรวม ๑๐๐,๒๔๔,๐๐๐ บาท ผลการเบิกจ่าย ๔๑,๕๑๓,๐๑๑.๗๒ บาท คิดเป็นร้อยละ ๔๑.๔๑ จำแนกเป็นงบดำเนินงาน - บาท งบลงทุน - บาท งบรายจ่าย - บาท
 - ๒) เป้าหมายรวม ๑๙ แห่ง ๕๗ บ่อ จำแนกเป็น โครงการปรับปรุง/ซ่อมแซม โครงการชลประทานตราด จำนวน ๑๙ แห่ง โครงการก่อสร้างแหล่งน้ำในไร่นานอกเขตชลประทาน ๕๗ บ่อ
- ผลสำเร็จที่สำคัญ เพิ่มพื้นที่ชลประทาน, พื้นที่เพาะปลูกพืชในฤดูแล้ง, สระน้ำในไร่นา

๔.๒ การป้องกันโรคระบาด ทั้งในพืชและสัตว์

- ๑) งบประมาณรวม - บาท ผลการเบิกจ่าย - บาท คิดเป็นร้อยละ - จำแนกเป็น งบดำเนินงาน - บาท งบลงทุน - บาท งบรายจ่าย - บาท
 - ๒) เป้าหมาย จำนวนสัตว์ที่ได้รับการผ่าตัดทำหมันภายใต้โครงการสัตว์ปลอดโรค คนปลอดภัยจากพิษสุนัขบ้า จำนวน ๗๒๖ ตัว
- ผลสำเร็จที่สำคัญ มีจำนวนสัตว์ที่ได้รับการผ่าตัดทำหมันเพิ่มมากขึ้น

๔.๓ การพัฒนาช่องทางการตลาด

๑) งบประมาณรวม ๒๓,๐๐๐ บาท ผลการเบิกจ่าย ๕๕๐ บาท คิดเป็นร้อยละ ๒.๓๙ จำแนกเป็น งบดำเนินงาน ๒๓,๐๐๐ บาท งบลงทุน - บาท งบรายจ่าย - บาท

๒) เป้าหมาย

- โครงการตลาดเกษตรกร จำนวน ๒๐ ราย

ผลสำเร็จที่สำคัญ เกษตรกรมีช่องทางจำหน่ายสินค้าเกษตรเพิ่มขึ้น

๔.๔ คุณภาพและมาตรฐานในการรับรองสินค้าเกษตร

๑) งบประมาณรวม ๖๒๔,๖๗๖ บาท ผลการเบิกจ่าย ๒๒๔,๘๑๖.๓๕ บาท คิดเป็นร้อยละ ๓๕.๙๙ จำแนกเป็น งบดำเนินงาน ๖๒๔,๖๗๖ บาท งบลงทุน - บาท งบรายจ่าย - บาท

๒) เป้าหมาย

- โครงการส่งเสริมการผลิตสินค้าเกษตรอินทรีย์ จำนวน ๔๐ ราย

- โครงการส่งเสริมการผลิตสินค้าเกษตรสู่มาตรฐาน GAP จำนวน ๘๕ ราย

- โครงการยกระดับคุณภาพมาตรฐานสินค้าเกษตร กิจกรรมเตรียมความพร้อมเกษตรกรเข้าสู่มาตรฐานการเพาะเลี้ยงสัตว์น้ำที่ดี จำนวน ๑๕ ราย

- ตรวจประเมินฟาร์มเพาะเลี้ยงสัตว์น้ำ

- ตรวจวิเคราะห์คุณภาพปัจจัยการผลิตจากแหล่งเพาะเลี้ยง จำนวน ๔๐ ตัวอย่าง

- ตรวจวิเคราะห์คุณภาพวัตถุดิบผลิตภัณฑ์และแหล่งประมง จำนวน ๕๕ ตัวอย่าง

- พัฒนาคุณภาพสินค้าประมงสู่มาตรฐาน

ผลสำเร็จที่สำคัญ เพื่อสร้างความสามารถในการแข่งขัน

๔.๕ การลดต้นทุนการผลิต

๑) งบประมาณรวม ๘๒๕,๗๕๐ บาท ผลการเบิกจ่าย ๑๐๘,๕๔๕ บาท คิดเป็นร้อยละ ๑๓.๑๕ จำแนกเป็น งบดำเนินงาน ๘๒๕,๗๕๐ บาท งบลงทุน - บาท งบรายจ่าย - บาท

๒) เป้าหมาย

- โครงการส่งเสริมการใช้เครื่องจักรกลการเกษตร จำนวน ๕๐ ราย

- โครงการระบบส่งเสริมการเกษตรแบบแปลงใหญ่ ดังนี้ สำนักงานเกษตรจังหวัดตราด ๑๖ แปลง, สำนักงานปศุสัตว์จังหวัดตราด จำนวน ๑ แปลง ๒๐ ราย, สำนักงานประมงจังหวัดตราด ๑, สำนักงานตรวจบัญชีสหกรณ์ตราด จำนวน ๖๒ ราย, การยางแห่งประเทศไทยจังหวัดตราด จำนวน ๓๐ ราย

- โครงการพัฒนาเกษตรกรของกลุ่มเดิมที่เข้มแข็ง ส่งเสริมการใช้สารอินทรีย์ลดการใช้สารเคมี (ครัวไทยสู่ครัวโลก) จำนวน ๓๒ กลุ่ม

ผลสำเร็จที่สำคัญ เกษตรกรได้ความรู้เทคนิคเครื่องจักรกลเกษตร, พัฒนาสู่แปลงใหญ่, ต้นทุนลดลงการผลิต, ผลผลิตเพิ่มขึ้น มูลค่าสินค้าเกษตรเพิ่ม

๔.๖ การส่งเสริมอาชีพด้านประมงและปศุสัตว์

๑) งบประมาณรวม ๒๕๖,๕๒๐ บาท ผลการเบิกจ่าย ๑๕๕,๔๗๓ บาท คิดเป็นร้อยละ ๖๐.๖๑ จำแนกเป็น งบดำเนินงาน ๒๕๖,๕๒๐ บาท งบลงทุน - บาท งบรายจ่าย - บาท

๒) เป้าหมาย

- โครงการส่งเสริมเกษตรกรทฤษฎีใหม่ด้านการประมง จำนวน ๕๘ ราย

- โครงการเกษตรกรทฤษฎีใหม่ด้านปศุสัตว์ จำนวน ๒๑๓ ราย

- ฝึกระวังคุณภาพสัตว์น้ำเพื่อการเพาะเลี้ยง จำนวน ๔ ราย

- ส่งเสริมเยาวชนนักเพาะเลี้ยง จำนวน ๑๐ ราย

- ส่งเสริมและสนับสนุนการเพาะเลี้ยงสัตว์น้ำ จำนวน ๓๐ ราย

- การจัดการทรัพยากรประมง จำนวน ๔,๑๔๘,๕๕๐ ตัว

ผลสำเร็จที่สำคัญ ส่งเสริมการประกอบอาชีพด้านการเกษตรให้กับเกษตรกร เพื่อสร้างงาน สร้างอาชีพ สร้างรายได้ และกระตุ้นเศรษฐกิจของประเทศ ให้ประชาชนมีความสุขอยู่ดี กินดี อย่างยั่งยืน

๔.๗ การผลิตเมล็ดพันธุ์

๑) งบประมาณรวม ๒๓,๖๐๐ บาท ผลการเบิกจ่าย - บาท คิดเป็นร้อยละ - จำแนกเป็น งบดำเนินงาน ๒๓,๖๐๐ บาท งบลงทุน - บาท งบรายจ่าย - บาท

๒) เป้าหมาย

- โครงการเสริมสร้างศักยภาพการผลิตเมล็ดพันธุ์ข้าวของศูนย์ชุมชน ปี ๒๕๖๕ จำนวน ๒ กลุ่ม

ผลสำเร็จที่สำคัญ ศูนย์ข้าวชุมชนสามารถเสริมสร้างศักยภาพการผลิตและกระจายเมล็ดพันธุ์ข้าวคุณภาพดี ให้เพียงพอต่อความต้องการของชาวนาในชุมชนและของประเทศ

๔.๘ ศูนย์ข้อมูลด้านการเกษตร (Big Data)

๑) งบประมาณรวม ๑๖,๐๓๐ บาท ผลการเบิกจ่าย ๑,๐๘๐ บาท คิดเป็นร้อยละ ๒๗ จำแนกเป็น งบดำเนินงาน ๑๖,๐๓๐ บาท งบลงทุน - บาท งบรายจ่าย - บาท

๒) เป้าหมาย

- ปรับปรุงข้อมูลทะเบียนเกษตรกร จำนวน ๓,๖๐๐ ราย

- โครงการบริหารจัดการการผลิตสินค้าเกษตรตามแผนที่เกษตรเพื่อการบริหารจัดการเชิงรุก (Agri

Map) จำนวน ๓ ราย

ผลสำเร็จที่สำคัญ บริหารข้อมูลให้กับทุกภาคส่วนได้ใช้ประโยชน์, ข้อมูลทะเบียนฯ ปรับปรุง/เชื่อมโยงกับหน่วยงานอื่นได้, เกษตรกรผลิตสินค้าเกษตรตามเขตความเหมาะสม

๔.๙ การพัฒนาเกษตรกรเข้าสู่ Smart Farmer

๑) งบประมาณรวม ๓๐๘,๘๐๐ บาท ผลการเบิกจ่าย ๕๕,๓๐๐ บาท คิดเป็นร้อยละ ๑๗.๙๑ จำแนกเป็น งบดำเนินงาน ๓๐๘,๘๐๐ บาท งบลงทุน - บาท งบรายจ่าย - บาท

๒) เป้าหมาย

- โครงการพัฒนาเกษตรกรปราดเปรื่อง (Smart Farmer) ด้านเกษตร จำนวน ๑๐๕ ราย

- โครงการพัฒนาเกษตรกรปราดเปรื่อง (Smart Farmer) ด้านปศุสัตว์ จำนวน ๕๐ ราย

- โครงการสร้างความเข้มแข็งให้กับเกษตรกรและสถาบันเกษตรกร (Smart Farmer) จำนวน ๙๐ ราย

ผลสำเร็จที่สำคัญ

๑) เกษตรกรรุ่นใหม่มีศักยภาพและมีขีดความสามารถด้านการเกษตร ทดแทนเกษตรกรสูงอายุ สามารถประยุกต์ใช้เทคโนโลยีสมัยใหม่ในการทำเกษตรกรรมเพื่อเพิ่มประสิทธิภาพการผลิต การบริหารจัดการ และการตลาด สินค้าเกษตร นำไปสู่การเพิ่มมูลค่าสินค้าภาคเกษตรต่อผลผลิตมวลรวมของประเทศ รวมทั้งพัฒนาตนเองสู่การเป็นผู้นำทางการเกษตรในท้องถิ่น สามารถพึ่งพาตนเองได้ และเชื่อมโยงเครือข่ายกับเกษตรกรคนอื่น ๆ และเครือข่ายความร่วมมือในทุกระดับ

๒) เกษตรกรได้รับการพัฒนาเป็นเกษตรกรปราดเปรื่อง (Smart Farmer) คือผู้ประกอบการที่มีการใช้เทคโนโลยี และการบริหารจัดการเพื่อการดำเนินธุรกิจอย่างทันสมัย มีความเข้มแข็งและพึ่งพาตนเองได้ ตลอดจนเกิดเครือข่าย Smart Farmer ต้นแบบ เป็นต้นแบบให้เพื่อนเกษตรกร

๔.๑๐ การขับเคลื่อนศูนย์เทคโนโลยีเกษตรและนวัตกรรม (Agritech and Innovation Center : AIC)

๑) งบประมาณรวม ๓๒,๙๐๐ บาท ผลการเบิกจ่าย ๒๖,๕๖๐ บาท คิดเป็นร้อยละ ๘๐.๗๓ จำแนกเป็น งบดำเนินงาน ๓๒,๙๐๐ บาท งบลงทุน - บาท งบรายจ่าย - บาท

๒) เป้าหมาย เกษตรกร จำนวน ๓๐ ราย

ผลสำเร็จที่สำคัญ สถานที่ที่เป็นแหล่งเรียนรู้ แหล่งอบรมบ่มเพาะ รวบรวมและถ่ายทอดเทคโนโลยีทางการเกษตร ภูมิปัญญาด้านการเกษตร และนวัตกรรมทางการเกษตร และเป็นศูนย์กลางในการให้บริการแลกเปลี่ยนเรียนรู้ และ

เชื่อมโยงความร่วมมือด้านเทคโนโลยีและนวัตกรรมระหว่างภาครัฐ ภาคเอกชน และ ภาคเกษตร โดยมีสถานที่ตั้ง ณ สถาบันการศึกษาแต่ละจังหวัด

๔.๑๑ ศูนย์เรียนรู้การเพิ่มประสิทธิภาพการผลิตสินค้าเกษตร (ศพก.)

๑) งบประมาณรวม ๖๕๘,๐๕๐ บาท ผลการเบิกจ่าย ๗๐,๓๘๐ บาท คิดเป็นร้อยละ ๑๐.๗๐ จำแนกเป็นงบดำเนินงาน ๖๕๘,๐๕๐ บาท งบลงทุน - บาท งบรายจ่าย - บาท

๒) เป้าหมาย จำนวน ๗ ศูนย์

ผลสำเร็จที่สำคัญ เกษตรกรได้รับการถ่ายทอดความรู้จาก ศพก. , เกษตรกรที่ได้รับความรู้จาก ศพก. และเข้าสู่แปลงใหญ่ลดต้นทุนการผลิตได้ไม่น้อยกว่าร้อยละ ๕

๕. สถานการณ์การผลิตและราคาสินค้าเกษตรที่สำคัญ

(เช่น สินค้าเกษตร พาร์มมาตรฐานด้านปศุสัตว์ ผลการสุ่มตรวจนมโรงเรียน)

๕.๑ สินค้าเกษตร ทุเรียน พื้นที่เพาะปลูก ๕๙,๑๙๙ ไร่ คาดการณ์ผลผลิตที่จะออกสู่ตลาดมากที่สุด เดือนพฤษภาคม ๖๕ จำนวนผลผลิต ๒๓,๖๗๐ ตัน ราคา ๘๙.๑๑ บาท/กก. (อ้างอิงราคา พฤษภาคม ๖๔)

กรณีไม่เกิดความเสียหายจากภัยแล้ง/ภาวะฝนทิ้งช่วง คาดว่ามีปริมาณผลผลิตทั้งหมด ประมาณ ๕๖,๘๔๔ ตัน ผลผลิตเฉลี่ย ๑,๗๗๓ กก./ไร่ คาดว่าจะออกสู่ตลาดประมาณ ๕๖,๘๔๔ ตัน คิดเป็นร้อยละ ๑๐๐ ของผลผลิตทั้งหมด

กรณีเกิดความเสียหายจากภัยแล้ง/ภาวะฝนทิ้งช่วง คาดว่ามีปริมาณผลผลิตทั้งหมด ประมาณ - ตัน ผลผลิตเฉลี่ย - กก./ไร่ คาดว่าจะออกสู่ตลาด - ตัน คิดเป็นร้อยละ - ของผลผลิตทั้งหมด

- ปัญหา/ความเสี่ยง/แนวโน้มความเสียหาย พบว่า ปัจจุบันมีพื้นที่คาดว่าจะได้รับผลกระทบจากภาวะฝนทิ้งช่วง ประมาณ - ไร่

สินค้าเกษตร เงาะ พื้นที่เพาะปลูก ๕๒,๗๙๑ ไร่ คาดการณ์ผลผลิตที่จะออกสู่ตลาดมากที่สุด เดือนพฤษภาคม ๖๕ จำนวนผลผลิต ๕๙,๓๒๗ ตัน ราคา ๒๓.๓๒ บาท/กก. (อ้างอิงราคา พฤษภาคม ๖๔)

กรณีไม่เกิดความเสียหายจากภัยแล้ง/ภาวะฝนทิ้งช่วง คาดว่ามีปริมาณผลผลิตทั้งหมด ประมาณ ๙๓,๑๗๙ ตัน ผลผลิตเฉลี่ย ๑,๙๑๑ กก./ไร่ คาดว่าจะออกสู่ตลาดประมาณ ๙๓,๑๗๙ ตัน คิดเป็นร้อยละ ๑๐๐ ของผลผลิตทั้งหมด

กรณีเกิดความเสียหายจากภัยแล้ง/ภาวะฝนทิ้งช่วง คาดว่ามีปริมาณผลผลิตทั้งหมด ประมาณ - ตัน ผลผลิตเฉลี่ย - กก./ไร่ คาดว่าจะออกสู่ตลาด - ตัน คิดเป็นร้อยละ - ของผลผลิตทั้งหมด

- ปัญหา/ความเสี่ยง/แนวโน้มความเสียหาย พบว่า ปัจจุบันมีพื้นที่คาดว่าจะได้รับผลกระทบจากภาวะฝนทิ้งช่วง ประมาณ - ไร่

สินค้าเกษตร มังคุด พื้นที่เพาะปลูก ๓๙,๖๙๖ ไร่ คาดการณ์ผลผลิตที่จะออกสู่ตลาดมากที่สุด เดือนมิถุนายน ๖๕ จำนวนผลผลิต ๑๐,๖๖๓ ตัน ราคา ๕๕.๓๔ บาท/กก. (อ้างอิงราคา มิถุนายน ๖๔)

กรณีไม่เกิดความเสียหายจากภัยแล้ง/ภาวะฝนทิ้งช่วง คาดว่ามีปริมาณผลผลิตทั้งหมด ประมาณ ๒๒,๓๗๗ ตัน ผลผลิตเฉลี่ย ๕๙๖ กก./ไร่ คาดว่าจะออกสู่ตลาดประมาณ ๒๒,๓๗๗ ตัน คิดเป็นร้อยละ ๑๐๐ ของผลผลิตทั้งหมด

กรณีเกิดความเสียหายจากภัยแล้ง/ภาวะฝนทิ้งช่วง คาดว่ามีปริมาณผลผลิตทั้งหมด ประมาณ - ตัน ผลผลิตเฉลี่ย - กก./ไร่ คาดว่าจะออกสู่ตลาด - ตัน คิดเป็นร้อยละ - ของผลผลิตทั้งหมด

- ปัญหา/ความเสี่ยง/แนวโน้มความเสียหาย พบว่า ปัจจุบันมีพื้นที่คาดว่าจะได้รับผลกระทบจากภาวะฝนทิ้งช่วง ประมาณ - ไร่

สินค้าเกษตร ลองกอง พื้นที่เพาะปลูก ๖,๗๗๑ ไร่ คาดการณ์ผลผลิตที่จะออกสู่ตลาดมากที่สุด เดือนมิถุนายน ๖๕ จำนวนผลผลิต ๑,๒๖๔ ตัน ราคา ๒๙.๖๗ บาท/กก. (อ้างอิงราคา มิถุนายน ๖๔)

กรณีไม่เกิดความเสียหายจากภัยแล้ง/ภาวะฝนทิ้งช่วง คาดว่ามีปริมาณผลผลิตทั้งหมด ประมาณ ๓,๔๐๕ ตัน ผลผลิตเฉลี่ย ๕๐๔ กก./ไร่ คาดว่าจะออกสู่ตลาดประมาณ ๓,๔๐๕ ตัน คิดเป็นร้อยละ ๑๐๐ ของผลผลิตทั้งหมด

กรณีเกิดความเสียหายจากภัยแล้ง/ภาวะฝนทิ้งช่วง คาดว่ามีปริมาณผลผลิตทั้งหมด ประมาณ - ต้น

ผลผลิตเฉลี่ย - กก./ไร่ คาดว่าจะออกสู่ตลาด - ต้น คิดเป็นร้อยละ - ของผลผลิตทั้งหมด

- ปัญหา/ความเสี่ยง/แนวโน้มความเสียหาย พบว่า ปัจจุบันมีพื้นที่คาดว่าจะได้รับผลกระทบจากภาวะฝนทิ้งช่วง ประมาณ - ไร่

๕.๒ ฟาร์มมาตรฐานด้านปศุสัตว์

กิจกรรมการตรวจรับรองมาตรฐานฟาร์มใน จังหวัดตราด	ผลการดำเนินงาน	
	เป้าหมาย	ผลการดำเนินงาน
ตรวจรับรองใหม่	๒	๓
ตรวจติดตาม	๒๒	-
ตรวจต่ออายุ	๑๔	๔

๕.๓ ผลการสุ่มตรวจนมโรงเรียน

ข้อมูลทั่วไปโครงการอาหารเสริม (นม) โรงเรียน จังหวัดตราด

๑) จำนวนโรงเรียนที่สำรวจทั้งหมด ๑๔๖ แห่ง ประกอบด้วย

โรงเรียนในสังกัด สพฐ. ๙๙ แห่ง

โรงเรียนเอกชน ๗ แห่ง

ศูนย์พัฒนาเด็กเล็กก่อนวัยเรียน ๔๐ แห่ง

๒) จำนวนนักเรียนทั้งหมด ๒๖,๖๔๔ คน จำนวนนักเรียนที่รับสิทธิ ๒๔,๓๘๖ คน คิดเป็น ๙๑.๕๓ %

๖. สถานการณ์และการให้ความช่วยเหลือภัยพิบัติด้านการเกษตร

๖.๑ พื้นที่เสี่ยงภัยแล้ง/อุทกภัย (ล่อแหลมและเปราะบาง)

๑) เป็นพื้นที่เสี่ยงภัยแล้ง ๕ อำเภอ พื้นที่ ๗๖,๘๙๐ ไร่ ประกอบด้วย

(๑) อำเภอเขาสมิง พื้นที่เสี่ยงภัยแล้ง ๕๙,๗๘๐ ไร่

(๒) อำเภอเมืองตราด พื้นที่เสี่ยงภัยแล้ง ๕,๘๖๘ ไร่

(๓) อำเภอแหลมงอบ พื้นที่เสี่ยงภัยแล้ง ๕,๓๐๕ ไร่

(๔) อำเภอบ่อไร่ พื้นที่เสี่ยงภัยแล้ง ๕,๘๓๔ ไร่

(๕) อำเภอเกาะช้าง พื้นที่เสี่ยงภัยแล้ง ๑๐๒ ไร่

แนวทางแก้ไข

๑. ติดตามสถานการณ์เพื่อประชาสัมพันธ์แจ้งเตือนภัยแก่เกษตรกร

๒. ให้คำแนะนำในการดูแลพืช วางแผนการปลูกพืชให้เหมาะสมกับสภาพพื้นที่

๓. ประชาสัมพันธ์และให้คำแนะนำในการวางแผนการปลูกให้เหมาะสมกับสภาพพื้นที่

ติดตาม เฝ้าระวัง สถานการณ์การ และแจ้งหน่วยงานที่รับผิดชอบแจ้งเตือนเกษตรกร

๔. ประสานผู้นำพื้นที่ในการร่วมเฝ้าระวังและสำรวจผลกระทบจากการเกิดภัยเบื้องต้น แจ้งหน่วยงานในพื้นที่ร่วมสำรวจและดำเนินการตามขั้นตอนการให้การช่วยเหลือ

๒) เป็นพื้นที่เสี่ยงอุทกภัยด้านพืช

- ไม่มีพื้นที่เสี่ยง

มาตรการป้องกัน

๑. การแจ้งเตือนภัยและประชาสัมพันธ์โดยสร้างการรับรู้สถานการณ์น้ำ วิธีการปรับตัว และวิธีลดผลกระทบจากอุทกภัยแก่เกษตรกรในพื้นที่

๒. การคาดการณ์และการติดตามสถานะทางอุตุ-นิมวิทยา ติดตามสถานการณ์ต่าง ๆ อย่างใกล้ชิด ประกอบด้วย สภาพภูมิอากาศ สภาพน้ำฝน สภาพน้ำท่า สภาพน้ำในอ่างฯ สภาพน้ำท่วม และพายุจร เพื่อให้การบริหารจัดการน้ำและการแก้ไขปัญหาต่าง ๆ เป็นไปอย่างมีประสิทธิภาพ และรวดเร็วทันต่อเหตุการณ์

๓. การบริหารน้ำในอ่างเก็บน้ำ ทั้งในส่วนกลางและส่วนท้องถิ่น ได้กำหนดการเก็บกักน้ำและการระบายน้ำ ให้เป็นไปตามเกณฑ์การเก็บกักน้ำในอ่าง ที่กำหนดไว้ในแต่ละช่วงเวลาไม่ก่อให้เกิดผลกระทบจากสภาพน้ำล้นอ่างฯ และเกิดภาวะน้ำท่วมด้านท้ายน้ำตลอดจนเร่งเก็บกักน้ำให้เต็มอ่างฯ ช่วงปลายฤดูฝน

๔. การบริหารจัดการน้ำโดยการพร่องระดับน้ำในพื้นที่การเกษตรก่อนถึงฤดูฝนตกหนักให้ไหลออกทะเล ให้มีที่ว่างพอสามารถรองรับน้ำฝนหรือรับน้ำหลากได้บางส่วน ทั้งนี้จะต้องไม่เกิดความเสียหายแก่เกษตรกรในพื้นที่ท้ายน้ำ

๕. การจัดตั้งศูนย์ประสานงานและติดตามสถานการณ์น้ำ เพื่อติดตามสถานการณ์อย่างใกล้ชิดและจัดทำรายงานรวมถึงการแจ้งข้อมูลข่าวสาร ให้ประชาชนและหน่วยงานที่เกี่ยวข้องทราบโดยในระดับพื้นที่จะมีหัวหน้าฝ่ายส่งน้ำและบำรุงรักษา เป็นผู้แทนโครงการฯ ในการให้ข้อมูลข่าวสารแจ้งให้กับหน่วยงานในระดับจังหวัด

๖. การวิเคราะห์วิเคราะห์พื้นที่เสี่ยง และจัดทำฐานข้อมูล ได้แก่ ข้อมูลครัวเรือนเกษตรกร/พื้นที่เสี่ยงภัย/พื้นที่ประกาศภัยพิบัติปี ๒๕๖๑-๒๕๖๓

๗. ติดตามและเฝ้าระวังสถานะทางอุตุ-อุทกวิทยา เช่น สภาพภูมิอากาศ สภาพน้ำท่า สภาพน้ำในอ่าง ประเมินสถานการณ์และประชาสัมพันธ์ข้อมูลข่าวสารและแจ้งเตือนภัยให้แก่เกษตรกรในการเตรียมการป้องกันภัยที่จะเกิดขึ้น

๘. แนะนำให้เตรียมการป้องกันโดยการจัดการบริเวณพื้นที่ปลูก ได้แก่ ทำคันดินรอบสวน ให้มีความสูงและความแข็งแรง สามารถป้องกันและต้านทานน้ำจากภายนอก ที่อาจท่วมล้นเข้าสวนได้อย่างมีประสิทธิภาพ ทำทางระบายน้ำ เพื่อเตรียมระบายน้ำออกจากสวนหลายๆทาง เพื่อป้องกันการท่วมขัง ตัดกิ่งค้ำยันต้นไม้ผล เพื่อป้องกันการโค่นล้ม กรณีที่ต้นไม้ผลอยู่ใกล้ทางน้ำไหล เตรียมสูบน้ำออกจากสวนได้ตลอดเวลา

๖.๒ ผลการเฝ้าระวังโรคและแมลงศัตรูสำคัญ

สถานการณ์การระบาดของศัตรูพืชสำคัญ มี ๓ ชนิดพืช ดังนี้

ชนิดพืช	ชนิดศัตรูพืช	เมืองตราด		เขาสมิง		บ่อไร่		แหลมงอบ		คลองใหญ่		เกาะช้าง		เกาะกูด		รวม	
		ไร่	ราย	ไร่	ราย	ไร่	ราย	ไร่	ราย	ไร่	ราย	ไร่	ราย	ไร่	ราย	ไร่	ราย
มะพร้าว	ด้วงงวง	๔๘	๒๕	๐	๐	๐	๐	๓๐	๑๕	๐	๐	๔๕	๑๓	๓๖	๒๑	๑๕๙	๗๔
	ด้วงแรด	๑๐๒	๗๙	๐	๐	๐	๐	๓๕	๒๖	๓	๒	๔๘	๓๘	๕๗	๔๑	๒๔๕	๑๘๖
	แมลงดำหนาม	๒๑๕	๑๙๘	๐	๐	๐	๐	๔๓	๓๙	๐	๐	๔๓	๒๙	๔๕	๒๙	๓๔๖	๒๙๕
	หนอนหัวดำ	๑๒	๑๐	๐	๐	๐	๐	๑๓	๑๐	๐	๐	๑๖	๑๐	๒๙	๒๐	๗๐	๕๐
ทุเรียน	รากเน่าโคนเน่า	๑๓	๑๐	๘	๓	๕	๔	๓	๓	๖	๔	๒	๓	๐	๐	๓๗	๒๗
มังคุด	เพลี้ยไฟ	๑๓๐	๑๐๐	๙๙	๘๗	๕๖	๔๗	๐	๐	๐	๐	๓	๔	๐	๐	๒๘๘	๒๓๘
	หนอนซอนใบ	๒๓	๑๒	๒๕	๑๘	๐	๐	๐	๐	๐	๐	๘	๗	๐	๐	๕๖	๓๗

แนวทางแก้ไข

๑. ดำเนินแจ้งเตือนการระบาดและให้คำแนะนำวิธีการป้องกันกำจัดไปยังสำนักงานเกษตรอำเภอเพื่อแจ้งเตือนเกษตรกรให้เฝ้าระวังการระบาดในพื้นที่

๒. การป้องกันและกำจัดศัตรูมะพร้าว โดยการสนับสนุนหัวเชื้อราเมตาไรเซียม จากศูนย์ส่งเสริมเทคโนโลยีการเกษตรด้านอารักขาพืช เพื่อควบคุมการระบาดในพื้นที่ จำนวน จำนวน ๑๐๐ ขวด และบูรณาการความร่วมมือจากท้องถิ่นเพื่อประชาสัมพันธ์สร้างการรับรู้การป้องกันกำจัด แก่เกษตรกร เพื่อไม่ให้กระทบต่อการท่องเที่ยว

			คิดเฉพาะพื้นที่เลี้ยง (ไร่)	คล้ายคลึงกัน (ตร.ม.)					
๑	เมืองตราด	๑๕๖	๔๒.๕	๑๘๕	๑๙๘.๕	๑๘๕	๕๑	๒,๑๐๔,๗๔๕	งบจังหวัด
๒	เขาสมิง	๖๙.๕	๕๒.๑๑	๐	๑๒๑.๖๑	๐	๔๗	๑,๐๖๒,๖๘๙	
๓	คลองใหญ่	๐	๐	๑๗๕.๐๕	๐	๑๗๕.๐๕	๑๐	๖๔,๔๑๘.๔๐	
รวม		๒๒๕.๕	๙๔.๖๑	๓๖๐.๐๕	๓๒๐.๑๑	๓๖๐.๐๕	๑๐๘	๓,๒๓๑,๘๕๒.๔	

ด้านปศุสัตว์ ให้ดำเนินการช่วยเหลือกรณีสัตว์ตายหรือสูญหาย ให้ความช่วยเหลือตามจำนวนที่เสียหายจริง แต่ไม่เกินเกณฑ์การช่วยเหลือที่กำหนด โดยให้ดำเนินการช่วยเหลือผู้ประสบภัย เป็นเงินดังนี้ ๑.โค อายุต่ำกว่า ๖ เดือน อัตราตัวละไม่เกิน ๑๓,๐๐๐ บาท โค อายุ ๖ เดือน ถึง ๑ ปี อัตราตัวละไม่เกิน ๒๒,๐๐๐ บาท โค อายุมากกว่า ๑ ปี ถึง ๒ ปี อัตราตัวละไม่เกิน ๒๙,๐๐๐ บาท และโค อายุมากกว่า ๒ ปีขึ้นไป อัตราตัวละไม่เกิน ๓๕,๐๐๐ บาท เกณฑ์การช่วยเหลือต่อราย ไม่เกินรายละ ๕ ตัว และ ๒.สุกร อายุ ๑-๓๐ วัน อัตราตัวละไม่เกิน ๑,๕๐๐ บาท และอายุมากกว่า ๓๐ วันขึ้นไป อัตราตัวละไม่เกิน ๓,๐๐๐ บาท เกณฑ์การช่วยเหลือต่อราย ไม่เกินรายละ ๑๐ ตัว

ลำดับที่	อำเภอ	ความเสียหาย								วงเงินช่วยเหลือ	การจัดสรรงบประมาณ
		โค อายุ น้อยกว่า ๖ เดือน	โค อายุ ๖ เดือน ถึง ๑ ปี	โค อายุ มากกว่า ๑ ปี ถึง ๒ ปี	โค อายุ มากกว่า ๒ ปี ขึ้นไป	สุกร อายุ ๑-๓๐ วัน	สุกร อายุ มากกว่า ๓๐ วันขึ้นไป	รวมทุกสัตว์			
								ตัว	ราย		
๑	เมืองตราด	๐	๐	๐	๐	๐	๓๕๑	๓๕๑	๒	๖๐,๐๐๐	งบจังหวัด
๒	เขาสมิง	๐	๐	๐	๑	๐	๐	๑	๑	๓๕,๐๐๐	
รวม		๐		๐	๑	๐	๓๕๑	๓๕๒	๓	๙๕,๐๐๐	

๗. ปัญหา/ข้อเรียกร้องที่เกิดขึ้นในจังหวัด/แนวทางแก้ไข (ใคร ได้รับผลกระทบ/เดือดร้อนอย่างไร เมื่อใด มีข้อเสนอให้รัฐแก้ไขปัญหายังไง ได้ปฏิบัติการไปแล้วอย่างไร ผลเป็นอย่างไร มีข้อเสนอการแก้ไขปัญหาให้หมดสิ้นไปอย่างไร)

๗.๑ ปัญหาที่ดินทำกิน (ไม่พบปัญหา)

๗.๒ ปัญหานี้สิน (ไม่พบปัญหา)

๘. ปัญหาและอุปสรรค ความเสี่ยง ความท้าทายต่อการปฏิบัติราชการด้านการเกษตรของจังหวัด และข้อเสนอแนะวิธีการลดความเสี่ยง (ระบบการบริหารงานภายในจังหวัด/การบริหารงบประมาณของหน่วยงานในสังกัดกระทรวงเกษตรและสหกรณ์/บุคลากร/ข้อจำกัดด้านสภาพพื้นที่และสังคมวัฒนธรรม เป็นต้น)

๘.๑ แผนการบริหารงานภัยแล้ง

๑) การป้องกันและผลกระทบ

- (๑) ประเมินความเสี่ยงภัยแล้งและความล่อแหลม เพื่อประเมินโอกาสหรือความเป็นไปได้ที่จะเกิดภัยแล้ง
- (๒) ตรวจสอบและปรับปรุงข้อมูลพื้นที่เสี่ยงภัย และจัดทำแผนที่เสี่ยงภัยแล้ง รวมทั้งข้อมูลแหล่งน้ำ
- (๓) จัดทำข้อมูลกำลังเจ้าหน้าที่ อาสาสมัคร เครื่องมือ เครื่องจักรเพื่อให้พร้อมเรียกใช้งานได้ทันทีเมื่อเกิดภัยแล้ง

ภัยแล้ง

(๔) พัฒนาระบบเครือข่ายฐานข้อมูลสารสนเทศด้านภัยแล้ง ให้มีความเชื่อมโยงระหว่างหน่วยงาน

(๕) พัฒนาระบบพยากรณ์และเฝ้าระวังเพื่อการเตือนภัยจากภัยแล้ง

(๖) เสริมสร้างความรู้ และความตระหนัก แก่ประชาชน นักเรียน นักศึกษา และเยาวชนเกี่ยวกับการ

เตรียมรับสถานการณ์ภัยแล้ง

๒) การเตรียมความพร้อม

(๑) จัดตั้งและฝึกอบรมอาสาสมัครเพื่อช่วยเหลืองานเจ้าหน้าที่

(๒) จัดทำแผนป้องกันและแก้ไขปัญหาย้ายแล้ง รวมทั้งการกำหนดมาตรการประหยัดน้ำแบบบูรณาการ

ระดับจังหวัดระดับอำเภอ และแผนปฏิบัติการป้องกันและแก้ไขปัญหาย้ายแล้ง

(๓) เตรียมความพร้อมเครื่องจักร เครื่องมือยานพาหนะ วัสดุอุปกรณ์ ที่จำเป็น เพื่อให้ความช่วยเหลือผู้ประสบภัยได้ทันทีเมื่อเกิดภัยแล้ง

(๔) จัดทำแผนส่งเสริมการปลูกพืชฤดูแล้ง ให้สอดคล้องกับแผนการบริหารจัดการน้ำเพื่อการเกษตรในฤดูแล้ง เพื่อให้เกษตรกรมีรายได้อย่างต่อเนื่อง

๓) การจัดการในภาวะฉุกเฉิน

(๑) จัดอัตรากำลังเจ้าหน้าที่อาสาสมัครและสนับสนุนเครื่องจักรเครื่องมือ ยานพาหนะวัสดุอุปกรณ์ที่จำเป็น

(๒) สนับสนุนเสบียงอาหารสัตว์ เพื่อช่วยเหลือเกษตรกรในพื้นที่ ประสบภัยแล้ง

(๓) การสร้างการรับรู้ จัดหน่วยเฉพาะกิจลงพื้นที่ประสบภัย เพื่อให้ความช่วยเหลือ รวมทั้งประเมินความเสียหาย

๔) การฟื้นฟูและการสร้างใหม่ให้ดีกว่าเดิม

(๑) การประเมินความเสียหายและความต้องการในเบื้องต้น

(๒) โครงสร้างพื้นฐานด้านการผลิตทางการเกษตร

(๓) เศรษฐกิจและสังคม คริวเรือนเกษตรกร

(๔) การช่วยเหลือเยียวยา

๘.๒ แผนการบริหารงานอุทกภัย

๑) สำนักงานเกษตรและสหกรณ์จังหวัดตราด เป็นศูนย์ติดตามและแก้ไขปัญหาย้ายแล้งพิบัติด้านการเกษตร จังหวัดตราด

๒) จัดทำแผนเตรียมรับสถานการณ์ภัยพิบัติด้านการเกษตร ประเภทอุทกภัย ของหน่วยงานในสังกัดกระทรวงเกษตรและสหกรณ์ จังหวัดตราด โดยมีวัตถุประสงค์

(๑) เพื่อใช้เป็นกรอบแนวทางการดำเนินงานป้องกันและลดความเสี่ยงจากอุทกภัยด้านการเกษตร ผลกระทบจากปัญหาย้ายแล้งพิบัติด้านการเกษตรของส่วนราชการ ที่เกี่ยวข้องทั้งในและนอกกระทรวงเกษตรและสหกรณ์ ให้เป็นไปอย่างมีประสิทธิภาพ

(๒) เพื่อเตรียมความพร้อมของส่วนราชการกระทรวงเกษตรและสหกรณ์ ในการให้ความช่วยเหลือผู้ประสบภัยเป็นไปอย่างรวดเร็ว มีประสิทธิภาพ และสามารถฟื้นฟูพื้นที่การเกษตรให้กลับสู่ภาวะปกติโดยเร็ว

(๓) เพื่อเป็นประโยชน์กับหน่วยงานที่เกี่ยวข้องในการบูรณาการงานในพื้นที่

๓) การเตรียมความพร้อมด้านพืช, ด้านปศุสัตว์, ด้านประมง, ด้านชลประทาน

(๑) ด้านพืช

- จัดทำทะเบียนเกษตรกรผู้ปลูกพืชให้เป็นปัจจุบัน

- ติดตามสถานการณ์เพื่อประชาสัมพันธ์แจ้งเตือนภัยแก่เกษตรกร

- ให้คำแนะนำในการดูแลพืช วางแผนการปลูกพืชให้เหมาะสมกับสภาพพื้นที่แนะนำการป้องกันกำจัดศัตรูพืช

- ประชาสัมพันธ์และให้คำแนะนำในการดูแลรักษาพืช วางแผนการปลูกให้เหมาะสมกับสภาพพื้นที่ เพื่อประชาสัมพันธ์ให้กับเกษตรกรในพื้นที่และจัดเตรียมสำรองเมล็ดพันธุ์

- ติดตาม เฝ้าระวัง สถานการณ์การระบาดของศัตรูพืชเศรษฐกิจ โดยให้ข้อมูลวิธีการป้องกันกำจัดศัตรูพืชที่เหมาะสมและมีประสิทธิภาพ และแจ้งหน่วยงานที่รับผิดชอบแจ้งเตือนเกษตรกร

(๒) ด้านปศุสัตว์

- จัดทำทะเบียนเกษตรกรผู้เลี้ยงสัตว์

- ให้คำแนะนำในการวางแผนการเลี้ยงสัตว์ แผนการอพยพสัตว์ และบริหารจัดการสถานที่อพยพสัตว์ การดูแลสุขภาพสัตว์ และการป้องกันโรคสัตว์
- จัดเตรียมยาและเวชภัณฑ์ จัดเตรียมเสบียงอาหารสัตว์ ๑๐ ตัน จัดเตรียมสถานที่อพยพสัตว์ อำเภอละ ๑ แห่ง เพื่อสนับสนุนในกรณีที่ขาดแคลน

(๓) ด้านประมง

- จัดทำทะเบียนเกษตรกรผู้เลี้ยงสัตว์น้ำให้เป็นปัจจุบัน
- ประชาสัมพันธ์ แจ้งเตือนภัย และให้คำแนะนำด้านวิชาการ วางแผนการเพาะเลี้ยงสัตว์น้ำให้เหมาะสมกับช่วงฤดูกาล
- การป้องกันและกำจัดโรคสัตว์น้ำ
- จัดเตรียมเจ้าหน้าที่ให้การช่วยเหลือเกษตรกร

(๔) ด้านชลประทาน

- จัดทำแผนการบริหารจัดการน้ำ เพื่อป้องกันบรรเทาผลกระทบจากภัยพิบัติ
- ดำเนินการตามแผนบริหารจัดการน้ำเพื่อการเกษตร
- ติดตามเฝ้าระวังสถานการณ์น้ำ
- วางแผนจัดสรรน้ำและการเพาะปลูกพืชให้สอดคล้องกับน้ำต้นทุน
- กำหนดมาตรการควบคุมการใช้น้ำของกิจกรรมต่างๆ ให้สอดคล้องตามแผนที่กำหนด
- ประชาสัมพันธ์/ รณรงค์ให้ใช้น้ำอย่างมีประสิทธิภาพ
- จัดเตรียมความพร้อมของรถบรรทุกน้ำ เครื่องสูบน้ำ และเครื่องอุปกรณ์ต่างๆ เพื่อให้การช่วยเหลือพื้นที่

ประสบภัย

๔) ติดตามสถานการณ์ เพื่อประเมินผลกระทบด้านการเกษตร รวมทั้งแจ้งเตือนภัยให้เกษตรกร ได้ทราบอย่างรวดเร็ว ทันต่อสถานการณ์

๕) รายงานการดำเนินงานของศูนย์ ข้อมูลความเสียหาย การให้ความช่วยเหลือ รวมทั้งปัญหา อุปสรรคในการ ดำเนินการช่วยเหลือเกษตรกร ให้ศูนย์ติดตามและแก้ไขปัญหาภัยพิบัติ ด้านการเกษตร กระทรวงเกษตรและสหกรณ์ จังหวัดทราบ

๖) กำกับ ติดตาม เร่งรัดการช่วยเหลือผู้ประสบภัยด้านการเกษตรของหน่วยงานต่างๆ ในสังกัดกระทรวง เกษตรและสหกรณ์ที่เกี่ยวข้องภายในจังหวัดให้เกิดความรวดเร็ว ถูกต้อง และเหมาะสมต่อสถานการณ์

๗) ประสานงานกับหน่วยงานอื่น หรือคณะกรรมการต่างๆ ทั้งในและนอกสังกัดกระทรวงเกษตรและสหกรณ์ ที่เกี่ยวข้องกับการบรรเทาความเสียหายที่เกิดขึ้นจากภัยพิบัติ

๘) จัดประชุมคณะกรรมการศูนย์ฯ เพื่อเตรียมรับสถานการณ์ภัยพิบัติด้านการเกษตร และรายงานผลการ ปฏิบัติงานของศูนย์ติดตามและแก้ไขปัญหาภัยพิบัติด้านการเกษตรจังหวัดให้กระทรวงเกษตรและสหกรณ์ทราบ

๙) ติดตามสถานการณ์และผลกระทบด้านการเกษตร เร่งรัดการช่วยเหลือผู้ประสบภัยด้านการเกษตรของ หน่วยงานต่างๆ ในจังหวัดทราบ ให้เป็นไปอย่างรวดเร็ว ทันต่อเหตุการณ์ และรวบรวมข้อมูล ความเสียหายเบื้องต้น การให้ความช่วยเหลือขอเกิดภัย แล้วรายงานสถานการณ์และผลการให้ความช่วยเหลือต่อคณะกรรมการบริหารและ แก้ไขปัญหาภัยพิบัติด้านการเกษตร กระทรวงเกษตรและสหกรณ์ทราบเมื่อเกิดภัยพิบัติทันที

ข้อมูลจุดดูงาน

ประเด็น	รายละเอียด/ข้อมูลที่ใช้นำเสนอในที่ประชุม
๑. กรม/หน่วยงาน/จังหวัด ผู้รับผิดชอบ	กรมส่งเสริมการเกษตร สำนักงานเกษตรจังหวัดตราด
๒. ชื่อจุดดูงาน/ที่ตั้ง	๒/๑ ม.๘ ต.ทุ่งนนทรี อ.เขาสมิง จ.ตราด
๓. ประวัติความเป็นมา ของจุดดูงานโดยสังเขป	อำเภอเขาสมิงเป็นแหล่งผลิตผลไม้คุณภาพและมีพื้นที่ปลูกค่อนข้างมาก จึงทำให้ในอดีตพบกับปัญหาผลผลิตล้นตลาด สินค้าทางการเกษตรราคาตกต่ำ นายไพฑูรย์ วานิชศรี จึงเปิดสวนเป็นแหล่งท่องเที่ยวเชิงเกษตรให้แก่นักท่องเที่ยวและเกษตรกรที่สนใจ เข้าไปเที่ยวชมหรือศึกษาหาความรู้ทางการเกษตร
๔. สอดคล้องกับนโยบาย กระทรวงเกษตรและ สหกรณ์ เรื่อง..	นโยบายส่งเสริมการท่องเที่ยวเชิงเกษตร
๕. สอดคล้องกับทิศ ทางการพัฒนาภาค เรื่อง	ยุทธศาสตร์ที่ ๒ พัฒนาภาคตะวันออกให้เป็นแหล่งผลิตอาหารที่มีคุณภาพและได้มาตรฐานสากล
๖. กิจกรรมที่เป็นจุดเด่น ของจุดดูงาน	การผลิตทุเรียนคุณภาพเพื่อการส่งออก
๗. ความสำเร็จของจุดดู งาน (จำนวนสมาชิก, รายได้ของสมาชิก, ปริมาณผลผลิต, ปริมาณ การส่งออก, คู่ค้า ฯลฯ)	มีพื้นที่ปลูกทุเรียน ๑๒๕ ไร่ มีผลผลิต ๑๕๐ ตัน โดยมีผลผลิตคุณภาพร้อยละ ๘๐ ส่วนผลผลิตที่ไม่ได้คุณภาพจะนำไปแปรรูปเป็นทุเรียนทอด เป็นแหล่งท่องเที่ยวเชิงเกษตรที่มีนักท่องเที่ยวเข้าเยี่ยมชมปีละไม่ต่ำกว่า ๑,๕๐๐ คน และเป็นแหล่งศึกษาดูงานด้านการผลิตทุเรียนคุณภาพ
๘. การสนับสนุน โดย กรม/สำนักงาน จาก กษ (งบประมาณ/ปัจจัยการ ผลิต/ฝึกอบรม/ การตลาด ฯลฯ)	สำนักงานเกษตรจังหวัดสนับสนุนงบประมาณให้สำนักงานเกษตรอำเภอ ดำเนินการพัฒนาแหล่งท่องเที่ยวเชิงเกษตร(สวนนายไพฑูรย์ วานิชศรี) ได้แก่ แผ่นพับ ป้ายประชาสัมพันธ์ จุดเช็คอิน
๙. แผนการดำเนินงานใน อนาคต	ส่งเสริมและพัฒนาแหล่งท่องเที่ยวเชิงเกษตรยกระดับสู่มาตรฐานสากล ส่งเสริมผลิตภัณฑ์แปรรูปให้เป็นที่น่าสนใจและได้รับมาตรฐาน

๑๐. ภาพกิจกรรม
ประกอบ



(ลงชื่อ) นายชัชวาลย์ สีสาทร์พย์เลิศ
ตำแหน่ง นักวิชาการส่งเสริมการเกษตรชำนาญการ

ข้อมูลจุดดูงาน

ประเด็น	รายละเอียด/ข้อมูลที่ใช้นำเสนอในที่ประชุม
๑. กรม/หน่วยงาน/จังหวัด ผู้รับผิดชอบ	กรมส่งเสริมการเกษตร สำนักงานเกษตรจังหวัดตราด
๒. ชื่อจุดดูงาน/ที่ตั้ง	๒๐๕ ม.๘ ต.ทุ่งนนทรี อ.เขาสมิง จ.ตราด

<p>๓. ประวัติความเป็นมาของจุดดูงานโดยสังเขป</p>	<p>อำเภอเขาสมิงเป็นแหล่งผลิตผลไม้คุณภาพและมีพื้นที่ปลูกค่อนข้างมาก จึงทำให้ในอดีตพบกับปัญหาผลผลิตล้นตลาด สินค้าทางการเกษตรราคาตกต่ำ ประกอบกับในอดีตมีการใช้สารเคมีในปริมาณที่สูงมาก จึงเป็นอันตรายต่อสุขภาพทั้งผู้ผลิตและผู้บริโภค สวนผลอำไพจึงได้ปรับเปลี่ยนจากเกษตรเคมีเป็นเกษตรอินทรีย์ ซึ่งต้องใช้ความอดทนและความตั้งใจเป็นอย่างมาก จนปัจจุบันเป็นสวนผักและผลไม้อินทรีย์ส่งขายให้กับโรงพยาบาล และให้แก่นักท่องเที่ยว</p>
<p>๔. สอดคล้องกับนโยบายกระทรวงเกษตรและสหกรณ์ เรื่อง..</p>	<p>นโยบายส่งเสริมการท่องเที่ยวเชิงเกษตร</p>
<p>๕. สอดคล้องกับทิศทางการพัฒนาภาค เรื่อง</p>	<p>ยุทธศาสตร์ที่ ๒ พัฒนาภาคตะวันออกให้เป็นแหล่งผลิตอาหารที่มีคุณภาพและได้มาตรฐานสากล</p>
<p>๖. กิจกรรมที่เป็นจุดเด่นของจุดดูงาน</p>	<p>การผลิตผักและผลไม้อินทรีย์</p>
<p>๗. ความสำเร็จของจุดดูงาน (จำนวนสมาชิก, รายได้ของสมาชิก, ปริมาณผลผลิต, ปริมาณการส่งออก, คู่ค้า ฯลฯ)</p>	<p>มีพื้นที่ปลูกผลไม้ ๒๔ ไร่ มีผลผลิต ๓๐ ตัน โดยมีผลผลิตอินทรีย์ร้อยละ ๑๐๐ ส่วนผลผลิตที่ไม่ได้คุณภาพจะนำไปผลิตเป็นปุ๋ยคอกความอุดมสมบูรณ์สู่ธรรมชาติ เป็นแหล่งท่องเที่ยวเชิงเกษตรที่มีนักท่องเที่ยวเข้าเยี่ยมชมปีละไม่ต่ำกว่า ๒,๐๐๐ คน และเป็นแหล่งศึกษาดูงานด้านการผลิตผักและผลไม้อินทรีย์</p>
<p>๘. การสนับสนุน โดยกรม/สำนักงาน จาก กษ (งบประมาณ/ปัจจัยการผลิต/ฝึกอบรม/การตลาด ฯลฯ)</p>	<p>สำนักงานเกษตรจังหวัดสนับสนุนปัจจัยการผลิตปุ๋ยอินทรีย์ ป้ายแหล่งท่องเที่ยวเชิงเกษตร จัดทำแผ่นพับประชาสัมพันธ์</p>
<p>๙. แผนการดำเนินงานในอนาคต</p>	<p>ส่งเสริมและพัฒนาแหล่งท่องเที่ยวเชิงเกษตรยกระดับสู่มาตรฐานสากล ส่งเสริมผลิตภัณฑ์แปรรูปให้เป็นที่น่าสนใจและได้รับมาตรฐาน</p>

๑๐. ภาพกิจกรรม
ประกอบ



(ลงชื่อ) นายชัชวาลย์ สิลทรัพย์เลิศ
ตำแหน่ง นักวิชาการส่งเสริมการเกษตรชำนาญการ
สำนักงานเกษตรจังหวัดตราด

ข้อมูลความก้าวหน้า
การช่วยเหลือเกษตรกรของกระทรวงเกษตรและสหกรณ์ตามนโยบายรัฐบาล
พื้นที่จังหวัด ตราด

.....

จังหวัดตราด โดยหน่วยงานสังกัดกระทรวงเกษตรและสหกรณ์ กระทรวงพาณิชย์ ธนาคารเพื่อการเกษตรและสหกรณ์การเกษตร ได้ดำเนินงาน โครงการประกันรายได้ให้แก่เกษตรกรผู้ผลิตสินค้าเกษตรต่าง ๆ ที่ประสบปัญหาราคาสินค้าเกษตรตกต่ำ และโครงการตามนโยบายรัฐบาลอื่น ๆ โดยมีผลการดำเนินงานดังนี้

๑. โครงการประกันรายได้เกษตรกรชาวสวนยาง ปี ๒๕๖๔/๖๕

มีพื้นที่ปลูกยาง.....๓๒๖.๖๐๒.๒๖...ไร่ มีเกษตรกรชาวสวนยางขึ้นทะเบียนจำนวน.....๑๖,๙๘๖.....ราย
จำนวน๒๙๒.๓๐๒.๕๘... ไร่
ธกส. จ่ายเงินให้เกษตรกรแล้ว จำนวน.....๗๐๙... ราย เป็นเงิน.....๒,๔๐๕.๒๔๔.๙๙...บาท

๒. โครงการประกันรายได้เกษตรกรผู้ปลูกข้าว ปี ๒๕๖๔/๖๕

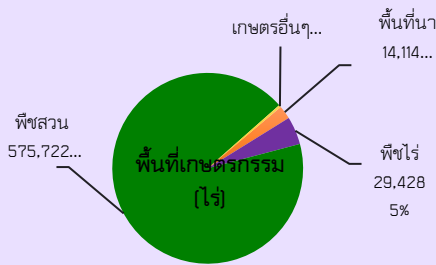
มีเกษตรกรขึ้นทะเบียนจำนวน.....๘๔๕.....ครัวเรือน พื้นที่.....๑๑,๖๙๕.๔๐...ไร่
มีการจ่ายเงินให้เกษตรกรแล้ว จำนวน.....๘๗๔.....ราย เป็นเงิน.....๑๗,๙๔๖,๖๒๑.๕๓...บาท

๓. โครงการสนับสนุนค่าบริหารจัดการและพัฒนาคุณภาพผลผลิตเกษตรกรผู้ปลูกข้าว ปีการผลิต ๒๕๖๔/๖๕

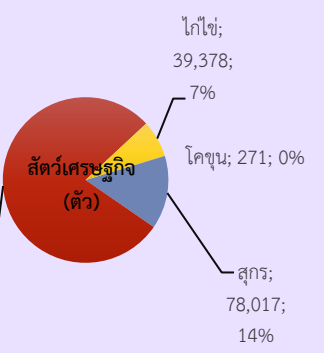
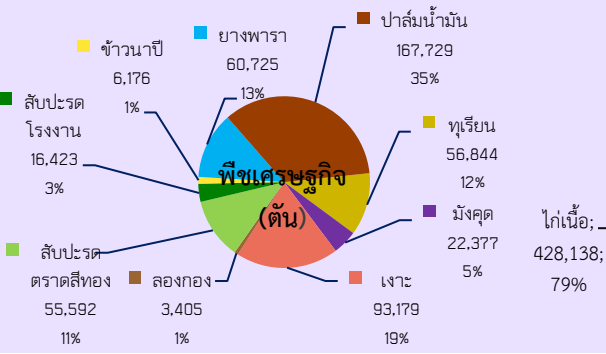
มีการจ่ายเงินให้เกษตรกร จำนวน.....๘๗๔.....ราย เป็นเงิน.....๑๐,๗๔๒,๔๓๒.๕๐...บาท

สภาพปัญหา -

ข้อมูล ณ วันที่๓๑.....เดือน.....มกราคม.....พ.ศ.๒๕๖๕.....
กลุ่มช่วยเหลือเกษตรกรและโครงการพิเศษ



พื้นที่เกษตรกรรมรวม 621,772ไร่



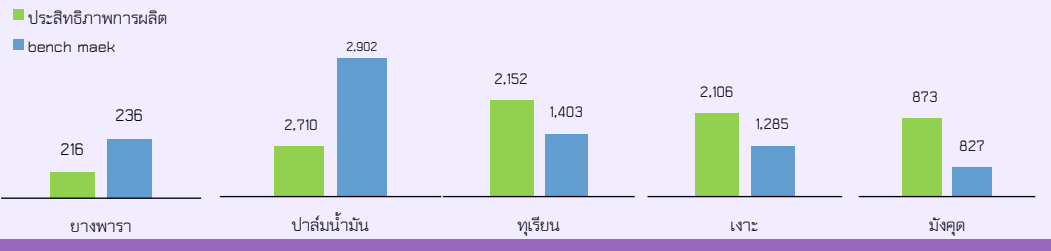
GPP มูลค่า 43,891 ล้านบาท (ปี 2562)
 จำนวนประชากร 228,267 คน 110,042ครัวเรือน
 เป็นภาคการเกษตร 22,812 ครัวเรือน
 เป็นแรงงานภาคเกษตร 61,342 คน
 ปริมาณน้ำภาพรวมจังหวัด 184.07 ล้าน ลบ.ม.
 ปริมาณน้ำฝนสะสม ตั้งแต่เดือน 1 มกราคม 2565
 ถึง วันที่ 31 มกราคม 2565 เฉลี่ย 24.700 มม.

สับปะรดตราดสีทอง
 ลักษณะเด่น สับปะรดสายพันธุ์ศรีวิน
 ผลใหญ่ รูปทรงกระบอก เปลือกบาง
 ผิวเปลือกสีเหลืองแกมเขียว มีเนื้อสี
 เหลืองทอง ไม่ฉ่ำน้ำ รสชาติหวาน
 แก่นกรอบรับประทานได้ พื้นที่ปลูก
 5 อำเภอ จำนวน 17,923 ไร่ ผลผลิต 55,589 ตัน ได้รับการ
 รับรองสินค้า GI จำนวน 19 ราย 273 ไร่ ผลผลิต 820 ตัน

สินค้าเด่น/GI

 รสชาติหวานมัน และมีกลิ่นหอม ปลูกเฉพาะในพื้นที่
 อำเภอเกาะช้าง จังหวัดตราด ได้รับการรับรองสินค้า GI
 จำนวน 18 ราย 116 ไร่ ผลผลิต 210 ตัน

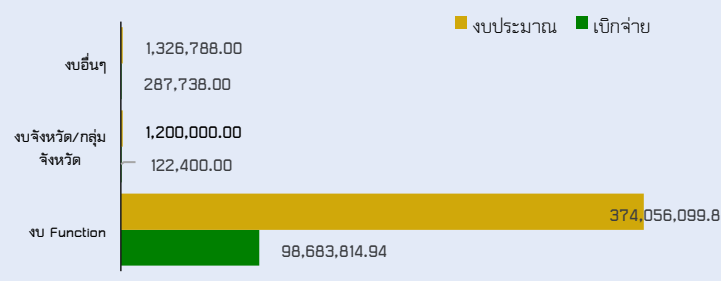
ทุเรียนชะนีเกาะช้าง
 ลักษณะเด่น ผลค่อนข้างรียาว
 หนาใหญ่และห่าง เปลือกบาง สีผิว
 ออกสีน้ำตาลปนแดง เนื้อหนา
 ผิวสัมผัสละเอียด ห้าง เนื้อขาว มีสี
 เหลืองเข้มไปจนถึงสีเหลืองอมส้ม



ตราด
 Info graphic
 ข้อมูลพื้นฐานจังหวัด

ปริมาณสินค้าเกษตรที่ได้รับรองมาตรฐาน

เกษตรอินทรีย์	รับรองแล้ว	ไร่
ข้าว	100	ไร่
พืช	665	ไร่
ประมง	60	ไร่



ปี 65 มีงบประมาณเพื่อการพัฒนาการเกษตร รวม 376,582,887.88 บาท

ภัยพิบัติด้านเกษตร

สถานการณ์น้ำ (ณ วันที่ 1 ก.พ. 65) อ่างเก็บน้ำขนาดกลาง 7 แห่ง ขนาดเล็ก 38 แห่ง รวม 45 แห่ง
 ปริมาณเก็บกัก 201.25 ล้าน ลบ.ม. ปริมาณน้ำใช้การ 154.279 ล้าน ลบ.ม.
พื้นที่เสี่ยงภัยแล้ง 5 อำเภอ ขนาดพื้นที่ 76,890 ไร่ ประกอบด้วย 1. อ.เขาสมิง 59,780 ไร่
 2. อ.เมืองตราด 5,868 ไร่ 3. อ.แหลมงอบ 5,305 ไร่ 4. อ.บ่อไร่ 5,834 ไร่ 5. อ.เกาะช้าง 102 ไร่
แนวทางแก้ไข- ติดตามสถานการณ์เพื่อประชาสัมพันธ์แจ้งเตือนภัยแก่เกษตรกร และให้
 คำแนะนำในการดูแลพืช วางแผนการปลูกพืชที่เหมาะสมกับสภาพพื้นที่
การเฝ้าระวังโรคและแมลงศัตรูสำคัญ การระบาดของศัตรูพืชสำคัญ มี 3 ชนิดพืช
 1. ทุเรียน โรคครากเ็นโคนเน่า
 2. มังคุด เพลี้ยไฟ หนอนชอนใบ
 3. มะพร้าว ด่างจวง ด่างแรด แมลงดำหนาม หนอนหัวดำ
แนวทางแก้ไข
 1. ดำเนินแจ้งเตือนการระบาดและให้คำแนะนำวิธีการป้องกันกำจัดไปยังสำนักงานเกษตรอำเภอ
 เพื่อแจ้งเตือนเกษตรกรให้เฝ้าระวังการระบาดในพื้นที่
 2. การป้องกันและกำจัดศัตรูมะพร้าว โดยการสนับสนุนเมตาโรเซียมจากศูนย์ส่งเสริมเทคโนโลยี
 การเกษตรด้านอารักขา
 3. การป้องกันกำจัดโรคและแมลงศัตรูพืชในทุเรียน โดยการสนับสนุนหัวเชื้อราไตรโคเดอร์มา
 จากศูนย์ส่งเสริมเทคโนโลยีการเกษตรด้านอารักขาพืช

งบ Function มีภารกิจสำคัญ คือ

- การบริหารจัดการแหล่งน้ำทั้งระบบ
- การป้องกันโรคระบาด ทั้งในพืชและสัตว์
- การพัฒนาช่องทางการตลาด
- คุณภาพและมาตรฐานในการรับรองสินค้าเกษตร
- ลดต้นทุนการผลิต
- การส่งเสริมอาชีพด้านประมงและปศุสัตว์
- การผลิตเมล็ดพันธุ์
- ศูนย์ข้อมูลด้านการเกษตร (Big Data)
- การพัฒนาเกษตรกรเข้าสู่ Smart Farmer
- การขับเคลื่อนศูนย์เทคโนโลยีเกษตรและนวัตกรรม (Agritech and Innovation Center : AIC)
- ศูนย์เรียนรู้การเพิ่มประสิทธิภาพการผลิตสินค้าเกษตร (ศพก.)