

ข้อมูลพื้นฐานของจังหวัด...ตราด...

๑. ข้อมูลด้านการเกษตรของจังหวัด

๑.๑ **พื้นที่ทั้งหมด** ๑,๗๖๑,๘๗๕ ไร่ เป็นพื้นที่เกษตรกรรม ๖๑๕,๖๓๙ ไร่ (๓๔.๙๔% ของพื้นที่ทั้งหมด) เป็นพื้นที่ปลูกข้าว ๑๓,๕๔๖ ไร่ พืชไร่ ๒๑,๖๕๗ ไร่ พืชสวน ๕๗๗,๓๔๕ ไร่ เกษตรอื่น ๆ ๓,๐๙๑ ไร่ โดยมีพื้นที่เกษตรกรรมในเขตชลประทาน ๑๑๓,๗๖๔ ไร่ และพื้นที่เกษตรกรรมนอกเขตชลประทาน ๕๐๑,๘๗๕ ไร่

๑.๒ สถานการณ์ด้านทรัพยากรการผลิตและแนวโน้ม

๑) ปริมาณน้ำทั้งจังหวัด ๑๘๔.๐๗ ล้าน ลบ.ม.

๒) ปริมาณน้ำฝนสะสม ตั้งแต่วันที่ ๑ ม.ค. ๖๕ ถึง ๒ ธ.ค. ๖๕ เฉลี่ย ๓,๕๘๒.๓๐ มม.

๓) ความต้องการใช้น้ำของจังหวัดจำแนก ๔ ด้าน

- อุปโภคบริโภค ๓.๙๖ ลบ.ม.
- ระบบนิเวศน์ ๑๐.๐๔ ลบ.ม.
- เกษตรกรรม ๑๔๔.๗๓ ลบ.ม.
- อุตสาหกรรม ๐.๓๖ ลบ.ม.
- อื่น ๆ ๙.๙๓ ลบ.ม.

๔) การใช้ประโยชน์และความเหมาะสมของดินเพื่อการเพาะปลูก (Agri-Map analytic)

- ข้าว
 - พื้นที่ทำการเกษตรที่เหมาะสม ๒๘,๙๙๑ ไร่
 - พื้นที่ทำการเกษตรที่ไม่เหมาะสม ๑,๒๐๘ ไร่
- ทูเรียน เงาะ มังคุด
 - พื้นที่ทำการเกษตรที่เหมาะสม ๒๑๖,๖๖๔ ไร่
 - พื้นที่ทำการเกษตรที่ไม่เหมาะสม ๑๘,๐๘๘ ไร่
- ยางพารา
 - พื้นที่ทำการเกษตรที่เหมาะสม ๔๒๒,๖๘๘ ไร่
 - พื้นที่ทำการเกษตรที่ไม่เหมาะสม ๒๖,๓๗๙ ไร่
- สับปะรด
 - พื้นที่ทำการเกษตรที่เหมาะสม ๑๕,๕๘๖ ไร่
 - พื้นที่ทำการเกษตรที่ไม่เหมาะสม ๒,๔๙๖ ไร่
- มะพร้าว
 - พื้นที่ทำการเกษตรที่เหมาะสม ๑,๓๗๒ ไร่
 - พื้นที่ทำการเกษตรที่ไม่เหมาะสม ๕,๙๔๒ ไร่
- ปาล์มน้ำมัน
 - พื้นที่ทำการเกษตรที่เหมาะสม ๗๓,๓๗๓ ไร่
 - พื้นที่ทำการเกษตรที่ไม่เหมาะสม ๕,๘๗๘ ไร่

๑.๓ **ขนาดเศรษฐกิจของจังหวัด (GPP)** มีมูลค่า ๔๕,๓๔๙ ล้านบาท (ปี ๒๕๖๓) จำนวนประชากร ๒๒๗,๙๐๕ คน ๑๑๑,๓๓๕ ครัวเรือน (พ.ย. ๒๕๖๕) เป็นภาคการเกษตร ๒๐,๙๘๖ ครัวเรือน (พ.ย.๒๕๖๕) และเป็นแรงงานภาคเกษตรกร ๖๑,๖๐๐ คน (ไตรมาส ๓/๒๕๖๕)

๑.๔ พืชเศรษฐกิจที่สำคัญ ได้แก่

- ทูเรียน ผลผลิต ๘๖,๓๓๖ ตัน (เฉลี่ยผลผลิต ๒,๓๒๓ กก./ไร่)
- เงาะ ผลผลิต ๑๑๑,๒๒๖ ตัน (เฉลี่ยผลผลิต ๒,๒๕๕ กก./ไร่)
- มังคุด ผลผลิต ๔๖,๐๕๒ ตัน (เฉลี่ยผลผลิต ๑,๒๒๕ กก./ไร่)

- ลองกอง ผลผลิต ๓,๕๖๕ ตัน (เฉลี่ยผลผลิต ๖๔๙ กก./ไร่)
- สับปะรดตราดสีทอง ผลผลิต ๔๖,๘๓๒ ตัน (เฉลี่ยผลผลิต ๓,๓๓๖ กก./ไร่)
- สับปะรดโรงงาน ผลผลิต ๙,๕๙๕ ตัน (เฉลี่ยผลผลิต ๓,๓๒๕ กก./ไร่)
- ขำวานาปี ผลผลิต ๖,๐๑๕ ตัน (เฉลี่ยผลผลิต ๔๕๒ กก./ไร่)
- ยางพารา ผลผลิต ๕๘,๙๘๑ ตัน (เฉลี่ยผลผลิต ๒๐๕ กก./ไร่)
- ปาล์มน้ำมัน ผลผลิต ๑๖๒,๔๓๐ ตัน (เฉลี่ยผลผลิต ๒,๕๗๗ กก./ไร่)

๑.๕ สัตว์เศรษฐกิจที่สำคัญ ได้แก่

- โคขุน เกษตรกร ๑๑ ราย จำนวนสัตว์ ๒๗๑ ตัว (ราคาเฉลี่ย ๙๖ บาท/กก.)
- สุกร เกษตรกร ๖๕ ราย จำนวนสัตว์ ๕๘,๘๙๔ ตัว (ราคาเฉลี่ย ๙๘ บาท/กก.)
- ไก่เนื้อ เกษตรกร ๑๒ ราย จำนวนสัตว์ ๔๒๘,๑๓๘ ตัว (ราคาเฉลี่ย ๔๑ บาท/กก.)
- ไก่ไข่ เกษตรกร ๙๕ ราย จำนวนสัตว์ ๓๘,๙๖๗ ตัว/๑๐,๙๑๐,๗๖๐ ฟอง (ราคาเฉลี่ย ๓.๓๗ บาท/ฟอง)

๑.๖ สัตว์น้ำเศรษฐกิจที่สำคัญ ได้แก่

- กุ้งแวนนาไม เกษตรกร ๔๑๔ ราย ผลผลิต ๑๒,๕๙๖.๓๐ ตัน (ราคาเฉลี่ย ๑๗๐ บาท/กก.)
- ปลากระรัง เกษตรกร ๗๕ ราย ผลผลิต ๒๙๐ ตัน (ราคาเฉลี่ย ๒๕๐ บาท/กก.)
- ปลากะพงขาว เกษตรกร ๙๕ ราย ผลผลิต ๓๕๐ ตัน (ราคาเฉลี่ย ๑๓๐ บาท/กก.)
- หอยนางรม เกษตรกร ๑๖๓ ราย ผลผลิต ๔,๗๒๐ ตัน (ราคาเฉลี่ย ๑๓ บาท/กก.)
- หอยแมลงภู่ เกษตรกร ๓๐๔ ราย ผลผลิต ๓,๒๐๐ ตัน (ราคาเฉลี่ย ๑๕ บาท/กก.)

๑.๗ สินค้าเด่น/สินค้า GI ได้แก่

๑) สับปะรดตราดสีทอง ลักษณะเด่น สับปะรดสายพันธุ์ควีน ผลใหญ่รูปทรงกระบอก เปลือกบาง ผิวเปลือกสีเหลืองแกมเขียว เนื้อสีเหลืองทอง ไม่ฉ่ำน้ำ รสชาติหวาน แกนกรอบรับประทานได้ พื้นที่ปลูก ๕ อำเภอ จำนวน ๑๕,๑๗๑ ไร่ ผลผลิต ๔๖,๘๓๒ ตัน และได้รับการรับรองสินค้า GI จำนวน ๙ ราย ๒๗๓ ไร่ ผลผลิต ๙๑๐ ตัน

๒) ทูเรียนขะนิเกาะช้าง ลักษณะเด่น ผลค่อนข้างรี ยาว นามใหญ่และห่าง เปลือกบาง สีผิวออกสีน้ำตาลปนแดง เนื้อทุเรียนหนา ผิวสัมผัสละเอียดแห้ง เหนียว มีสีเหลืองเข้มไปจนถึงสีเหลืองอมส้ม รสชาติหวานมัน และมีกลิ่นหอม ปลูกเฉพาะในพื้นที่อำเภอเกาะช้าง จังหวัดตราด และได้รับการรับรองสินค้า GI จำนวน ๑๘ ราย ๑๑๖ ไร่ ผลผลิต ๒๐๙ ตัน

๑.๘ สินค้า OTOP ๕ อันดับแรกของจังหวัด ได้แก่

- ผลิตภัณฑ์น้ำมันเหลือง ตราโกลด์ครอส
- ผลิตภัณฑ์พลอยกัญชรา เอื้อการณ
- ผลิตภัณฑ์น้ำปลาแท้ ตราสามกระต่าย บริษัท เทพพรชัย อุตสาหกรรม จำกัด
- ผลิตภัณฑ์กลุ่มกุ้งแห้งแม่บ้านสามัคคีชุมชนหนองคันทรง (กุ้งแห้งป่าแจ้ว)
- ผลิตภัณฑ์สมถวิล (อั้งกี้) น้ำมันเหลือง

๑.๙ โครงการชุมชนท่องเที่ยว OTOP นวัตวิถี ทั้งหมด ๓๔ ชุมชน ได้แก่

- ประเภท A ชุมชนท่องเที่ยวดาวเด่น (พร้อมรับนักท่องเที่ยว) จำนวน ๑๑ ชุมชน ได้แก่
 - ๑) บ้านท่าระแนะ หมู่ที่ ๒ ตำบลหนองคันทรง อำเภอเมืองตราด
 - ๒) บ้านน้ำเชี่ยว หมู่ที่ ๓ ตำบลน้ำเชี่ยว อำเภอแหลมงอบ
 - ๓) บ้านไม้รูด หมู่ที่ ๑ ตำบลไม้รูด อำเภอคลองใหญ่
 - ๔) บ้านคลองใหญ่ หมู่ที่ ๒ ตำบลคลองใหญ่ อำเภอคลองใหญ่
 - ๕) บ้านห้วงโสม หมู่ที่ ๓ ตำบลไม้รูด อำเภอคลองใหญ่
 - ๖) บ้านห้วงบอน หมู่ที่ ๕ ตำบลไม้รูด อำเภอคลองใหญ่

- ๗) บ้านร่วมสุข หมู่ที่ ๖ ตำบลไม้รุ่ด อำเภอลองใหญ่
- ๘) บ้านโชดทราย หมู่ที่ ๒ ตำบลหาดเล็ก อำเภอลองใหญ่
- ๙) บ้านอ่าวตาลคู่ หมู่ที่ ๑ ตำบลบางปิด อำเภอลองใหญ่
- ๑๐) บ้านท้ายเขา หมู่ที่ ๑ ตำบลน้ำเขียว อำเภอลองใหญ่
- ๑๑) บ้านคลองสน หมู่ที่ ๔ ตำบลเกาะช้างใต้ อำเภอลองใหญ่
- ประเภท B ชุมชนท่องเที่ยวดาวรุ่ง (มีอนาคตในการพัฒนาต่อยอด) จำนวน ๑๓ ชุมชน ได้แก่
 - ๑) บ้านป่าหมาก หมู่ที่ ๓ ตำบลวังกระแจะ อำเภอเมืองตราด
 - ๒) บ้านเป็ดไถ หมู่ที่ ๒ ตำบลห้วยน้ำขาว อำเภอเมืองตราด
 - ๓) บ้านคันทา หมู่ที่ ๕ ตำบลห้วยน้ำขาว อำเภอเมืองตราด
 - ๔) บ้านจัดสรร หมู่ที่ ๙ ตำบลบ่อพลอย อำเภอบ่อไร่
 - ๕) บ้านคลองขวาง หมู่ที่ ๑ ตำบลช้างตน อำเภอบ่อไร่
 - ๖) บ้านวังตัก หมู่ที่ ๙ ตำบลเขาสมิง อำเภอเขาสมิง
 - ๗) บ้านสลัก หมู่ที่ ๓ ตำบลท่าโสม อำเภอเขาสมิง
 - ๘) บ้านตรอกตะแคง หมู่ที่ ๕ ตำบลแสนตุง อำเภอเขาสมิง
 - ๙) บ้านคลองใหญ่ หมู่ที่ ๑ ตำบลคลองใหญ่ อำเภอแหลมงอบ
 - ๑๐) บ้านคลองเจ้า หมู่ที่ ๒ ตำบลเกาะกูด อำเภอเกาะกูด
 - ๑๑) บ้านอ่าวใหญ่ หมู่ที่ ๓ ตำบลเกาะกูด อำเภอเกาะกูด
 - ๑๒) บ้านอ่าวสลัด หมู่ที่ ๖ ตำบลเกาะกูด อำเภอเกาะกูด
 - ๑๓) บ้านคลองสน หมู่ที่ ๕ ตำบลเกาะช้างใต้ อำเภอลองใหญ่
- ประเภท C ชุมชนโดดเด่นเฉพาะด้าน จำนวน ๕ ชุมชน ได้แก่
 - ๑) บ้านแหลมศอก หมู่ที่ ๖ ตำบลอ่าวใหญ่ อำเภอเมืองตราด
 - ๒) บ้านปากพืด หมู่ที่ ๕ ตำบลห้วยแร้ง อำเภอเมืองตราด
 - ๓) บ้านชุมชนยายม่อม หมู่ที่ ๑ ตำบลแหลมงอบ อำเภอแหลมงอบ
 - ๔) บ้านแหลมมะขาม หมู่ที่ ๓ ตำบลแหลมงอบ อำเภอแหลมงอบ
 - ๕) บ้านกลาง หมู่ที่ ๖ ตำบลแหลมงอบ อำเภอแหลมงอบ
- ประเภท D ชุมชนสินค้า OTOP (นำสินค้าออกขาย) จำนวน ๕ ชุมชน ได้แก่
 - ๑) บ้านชายเนิน หมู่ที่ ๑๐ ตำบลแหลมกลัด อำเภอเมืองตราด
 - ๒) บ้านตะกวาง หมู่ที่ ๒ ตำบลตะกวาง อำเภอเมืองตราด
 - ๓) บ้านมุ่มสงบ หมู่ที่ ๖ ตำบลแสนตุง อำเภอเขาสมิง
 - ๔) บ้านคลองใหญ่ หมู่ที่ ๒ ตำบลทุ่งนนทรี อำเภอเขาสมิง
 - ๕) บ้านคลองสน หมู่ที่ ๓ ตำบลเกาะช้าง อำเภอลองใหญ่

๑.๒๐ จำนวนสหกรณ์/กลุ่มเกษตรกร

- ๑) จำนวนสหกรณ์/กลุ่มเกษตรกรในจังหวัด ๓๒ สหกรณ์ สมาชิกสหกรณ์ ๒๒,๙๒๕ ราย
- ๒) การจัดขึ้นมาตรฐานคุณภาพสหกรณ์ในจังหวัด
 - ๒.๑) ดีเลิศ จำนวน ๐ สหกรณ์
 - ๒.๒) ดีมาก จำนวน ๐ สหกรณ์
 - ๒.๓) ดี จำนวน ๐ สหกรณ์
 - ๒.๔) ไม่ผ่าน จำนวน ๐ สหกรณ์
 - ๒.๕) ไม่นำมาจัดมาตรฐาน จำนวน ๐ สหกรณ์
- ๓) มูลค่าธุรกิจสหกรณ์ ๑๙๕,๙๑๐,๒๐๓.๐๐ บาท (ปี ๒๕๖๖ สะสม ๒ เดือน)

หมายเหตุ : ระบบมาตรฐานสหกรณ์และกลุ่มเกษตรกรอยู่ระหว่างการปรับปรุงระบบ

๒. ข้อมูลการรับรองมาตรฐานสินค้าเกษตรปลอดภัยของจังหวัด

๒.๑ พื้นที่การทำเกษตรอินทรีย์ รวม ๖๗๙.๕๐ ไร่ เกษตรกร ๓๑ ราย/แปลง รับรองแล้ว ๖๖๒ ไร่ เกษตรกร ๒๗ ราย/แปลง

ชนิดสินค้า	จำนวนราย/แปลง	จำนวนไร่
๑) ข้าว T๑ (เตรียมความพร้อม)	-	-
ข้าว T๒ (ปรับเปลี่ยน)	-	-
รับรองแล้ว	๕	๑๐๐
๒) พืช (แปลง)		
ปรับเปลี่ยน	๓	๑๗
รับรองแล้ว	๑๙	๕๑๗
๓) ประมง		
ปรับเปลี่ยน	๑	๐.๕
รับรองแล้ว	๓	๔๕
รวมทั้งสิ้น	๓๑	๖๗๙.๕๐

๒.๒ การรับรอง GAP ด้านพืช ปศุสัตว์ ประมง

ชนิดสินค้า	จำนวนราย/แปลง	จำนวนไร่
๑) พืช (แปลง)	๕,๘๓๑/๑๑,๕๒๐	๙๘,๒๐๔
๒) ข้าว GAP Seed (ราย)	-	-
๓) ประมง	๔๑๔/๔๙๔	๑๖,๐๒๑.๓๕
๔) ปศุสัตว์	๔๗/๔๗	๑๒๐

๓. งบประมาณ ปี ๒๕๖๖ รวมทั้งสิ้น ๔๓๙,๕๔๓,๘๕๐ แบ่งเป็น

๓.๑ งบประมาณของส่วนราชการต้นสังกัด (Function Base)

๑) งบประมาณรวมทั้งสิ้น ๒๗๓,๒๔๓,๘๕๐ บาท ผลการเบิกจ่าย ๑๕,๐๗๘,๕๗๕.๕๙ คิดเป็นร้อยละ ๕.๕๒ (จำแนกเป็นงบดำเนินงานสำนักงาน - บาท ผลการเบิกจ่าย - บาท คิดเป็นร้อยละ - งบนโยบายสำคัญ ๑๑ ประเด็น ๒๗๓,๒๔๓,๘๕๐ บาท ผลการเบิกจ่าย ๑๕,๐๗๘,๕๗๕.๕๙ บาท คิดเป็นร้อยละ ๕.๕๒)

๒) ผลการดำเนินงาน/ผลการปฏิบัติราชการสำคัญ (แผนงานโครงการจำแนกตามพืช ปศุสัตว์ ประมง กลุ่ม/สหกรณ์ ชลประทาน)

๒.๑) ด้านพืช :

- โครงการส่งเสริมการใช้เครื่องจักรกลการเกษตร จำนวน ๕๐ ราย
- โครงการระบบส่งเสริมการเกษตรแบบแปลงใหญ่ จำนวน ๑๑ แปลง
- โครงการพัฒนาเกษตรกรมั่งคั่ง จำนวน ๑๐ แปลง
- โครงการยกระดับคุณภาพมาตรฐานสินค้าเกษตร จำนวน ๘๐ ราย
- โครงการพัฒนาประสิทธิภาพโลจิสติกส์เกษตรเพื่อลดการสูญเสีย จำนวน ๑๐ ราย
- โครงการพัฒนาเกษตรกรปราดเปรื่อง (Smart Farmer) ด้านเกษตร จำนวน ๑๐๕ ราย
- โครงการศูนย์เรียนรู้การเพิ่มประสิทธิภาพการผลิตสินค้าเกษตร จำนวน ๗ ศูนย์

ผลสำเร็จที่สำคัญ เกษตรกรมีความสามารถในการผลิตสินค้าเกษตร ลดต้นทุน เพิ่มผลผลิต พัฒนาผลผลิต

ให้ได้คุณภาพมาตรฐาน และจัดการสินค้าเกษตรตามความต้องการของตลาด มีความเข้มแข็งและนำไปสู่การพึ่งตนเองได้

๒.๒) ด้านปศุสัตว์ :

- โครงการเกษตรทฤษฎีใหม่ด้านปศุสัตว์ จำนวน ๒๑๓ ราย
- โครงการปรับปรุงข้อมูลทะเบียนเกษตรกร จำนวน ๓,๓๐๐ ราย
- โครงการพัฒนาเกษตรกรปราดเปรื่อง (Smart Farmer) ด้านปศุสัตว์ จำนวน ๕๐ ราย
- โครงการศูนย์เรียนรู้การเพิ่มประสิทธิภาพการผลิตสินค้าเกษตรด้านปศุสัตว์ เป้าหมาย ๗ ศูนย์/๗๐ ราย

ผลสำเร็จที่สำคัญ เกษตรกรได้รับการพัฒนาศักยภาพ สามารถผลิตสินค้าปศุสัตว์ ได้อย่างมีคุณภาพ มุ่งสู่

การรับรองมาตรฐาน

๒.๓) ด้านประมง :

- ปรับปรุงทะเบียนเกษตรกรผู้เพาะเลี้ยงสัตว์น้ำ
- คลินิกเกษตรเคลื่อนที่ในพระราชานุเคราะห์สมเด็จพระบรมโอรสาธิราช ฯ สยามมกุฎราชกุมาร
- โครงการยกระดับคุณภาพมาตรฐานสินค้าเกษตร
- โครงการระบบส่งเสริมการเกษตรแบบแปลงใหญ่
- โครงการศูนย์เรียนรู้การเพิ่มประสิทธิภาพการผลิตสินค้าเกษตรด้านประมง
- โครงการส่งเสริมอาชีพประมง จำนวน ๔๐ ราย
- โครงการยกระดับคุณภาพมาตรฐานสินค้าเกษตร จำนวน ๑๑ ฟาร์ม

ผลสำเร็จที่สำคัญ พัฒนาเกษตรกรด้านประมงและยกระดับสินค้าประมง เพื่อพัฒนาให้สินค้าประมง

มีคุณภาพมาตรฐาน

๒.๔) ด้านกลุ่ม/สหกรณ์ :-

ผลสำเร็จที่สำคัญ -

๒.๕) ด้านชลประทาน :

- ปรับปรุงคลองส่งน้ำสายใหญ่ อ่างเก็บน้ำเขาระกำขยาย ความยาว ๗๐๐ เมตร เป้าหมาย ๑ แห่ง
- ปรับปรุงคลองส่งน้ำคลองซอย ๑ ซ้าย อ่างเก็บน้ำเขาระกำขยาย ตำบลหนองเสม็ด อำเภอเมืองตราด จังหวัดตราด ความยาว ๑,๕๐๐ เมตร เป้าหมาย ๑ แห่ง
- ปรับปรุงคลองส่งน้ำคลองซอย ๒ ซ้าย อ่างเก็บน้ำเขาระกำขยาย ตำบลหนองเสม็ด อำเภอเมืองตราด จังหวัดตราด ความยาว ๑,๓๐๐ เมตร เป้าหมาย ๑ แห่ง
- ปรับปรุงคลองส่งน้ำคลองซอย ๓ ซ้าย อ่างเก็บน้ำเขาระกำขยาย ตำบลหนองเสม็ด อำเภอเมืองตราด จังหวัดตราด ความยาว ๑,๒๐๐ เมตร เป้าหมาย ๑ แห่ง
- ปรับปรุงคันกั้นน้ำเค็มคลองนาเกลือ และอาคารประกอบ ความยาว ๓,๕๐๐ เมตร เป้าหมาย ๑ แห่ง
- ซ่อมแซมบ้านพักข้าราชการ โครงการอ่างเก็บน้ำเขาระกำตอนบน จำนวน ๒ หลัง
- ซ่อมแซมระบบไฟฟ้าภายในโครงการประตูระบายน้ำเขาสมิง เป้าหมาย ๑ แห่ง
- บริหารการส่งน้ำ โครงการชลประทานตราด พื้นที่ชลประทาน ๑๑๓,๗๖๔ ไร่ เป้าหมาย ๑ แห่ง
- บำรุงรักษาหัวงานและคลองส่งน้ำ พื้นที่ ๑,๒๑๘ ไร่ และคลองส่งน้ำ ๓๙.๕๙๗ กิโลเมตร เป้าหมาย

๑ แห่ง

- ซ่อมแซมทำนบดินปิดช่องเขาต่ำที่ ๑ และอาคารประกอบ อ่างเก็บน้ำเขาระกำ เป้าหมาย ๑ แห่ง
- ซ่อมแซมถนนลูกรังบนคันคลองของคลองส่งน้ำ คลองซอย ๑ ฝั่งขวา อ่างเก็บน้ำเขาระกำขยาย กว้าง

๒ เมตร ระยะทาง ๓.๔๙๑ กม. เป้าหมาย ๑ แห่ง

- ซ่อมแซมถนนลูกรังบนคันคลองของคลองส่งน้ำ คลองซอย ๒ ฝั่งซ้าย อ่างเก็บน้ำเขาระกำขยาย กว้าง

๒ เมตร ระยะทาง ๗.๕๑๕ กม. เป้าหมาย ๑ แห่ง

- ซ่อมแซมทำนบอาคารบังคับน้ำบ้านทุ่งตอง เป้าหมาย ๑ แห่ง
- ซ่อมแซมเขื่อนปิดช่องเขาขาดแห่งที่ ๑ อ่างเก็บน้ำด่านชุมพล เป้าหมาย ๑ แห่ง
- ซ่อมแซมเขื่อนปิดช่องเขาต่ำแห่งที่ ๓ อ่างเก็บน้ำวังปลาหมอ เป้าหมาย ๑ แห่ง

- ซ่อมแซมฐานยันเขื่อนด้านเหนือของเขื่อนหลักฝั่งขวาอ่างเก็บน้ำคลองโสน เป้าหมาย ๑ แห่ง
- ซ่อมแซมอาคารควบคุมการระบายน้ำอ่างเก็บน้ำด้านชุมพล เป้าหมาย ๑ แห่ง
- ซ่อมแซมท้ายอาคารสลายพลังงานที่ระบายน้ำลงลำน้ำเดิม อ่างเก็บน้ำวังปลาหมอ เป้าหมาย ๑

แห่ง

- ซ่อมแซมอาคารระบายน้ำล้นอ่างเก็บน้ำคลองโสน เป้าหมาย ๑ แห่ง
- ซ่อมแซมท่อลอดคลอง กม. ๐+๐๖๓ ถึง กม. ๐+๑๕๐ โครงการท่อผันน้ำอ่างเก็บน้ำห้วยแร้ง

เป้าหมาย ๑ แห่ง

- ซ่อมแซมระบบส่งน้ำทับทิมสยาม ๐๑ สาย MP กม. ๑+๐๐๐ ถึง กม. ๑+๔๖๐ เป้าหมาย ๑ แห่ง
- ซ่อมแซมระบบส่งน้ำอ่างเก็บน้ำบ้านมะนาว สาย ๑L-MP เป้าหมาย ๑ แห่ง
- ขุดลอกอ่างเก็บน้ำเขาระกำขยายและป้องกันการกัดเซาะ ปริมาณความจุเพิ่มขึ้น ๑๔๐,๐๐๐ ลบ.ม.

ตำบลหนองเสม็ด อำเภอเมืองตราด จังหวัดตราด เป้าหมาย ๑ แห่ง

- ขุดลอกตะกอนดิน คลองส่งน้ำสายใหญ่ อ่างเก็บน้ำเขาระกำขยาย ปริมาณดินขุด ๒,๒๓๖ ลบ.ม.

เป้าหมาย ๑ แห่ง

- ขุดลอกตะกอนดิน คลองส่งน้ำ คลองซอย ๑ ซ้าย อ่างเก็บน้ำเขาระกำขยาย ปริมาณดินขุด ๑,๗๙๐

ลบ.ม. เป้าหมาย ๑ แห่ง

- ขุดลอกตะกอนดิน คลองส่งน้ำ คลองซอย ๒ ซ้าย อ่างเก็บน้ำเขาระกำขยาย ปริมาณดินขุด ๑,๘๐๐

ลบ.ม. เป้าหมาย ๑ แห่ง

- ขุดลอกตะกอนดิน คลองส่งน้ำ คลองซอย ๓ ซ้าย อ่างเก็บน้ำเขาระกำขยาย ปริมาณดินขุด ๑,๘๑๕

ลบ.ม. เป้าหมาย ๑ แห่ง

- ทำนบชั่วคราวเก็บกักน้ำจืดคลองขวาง เป้าหมาย ๑ แห่ง

- ทำนบชั่วคราวเก็บกักน้ำจืดคลองนาเกลือ เป้าหมาย ๑ แห่ง

- ทำนบดินชั่วคราวเก็บกักน้ำจืดแม่น้ำเวฬุ เป้าหมาย ๑ แห่ง

- ระบบส่งน้ำอ่างเก็บน้ำวังปลาหมอ ระยะที่ ๒ เป้าหมาย ๑ แห่ง

- สถานีสูบน้ำด้วยไฟฟ้าพร้อมระบบส่งน้ำบ้านตกลณรงค์ พื้นที่ชลประทาน ๓,๐๐๐ ไร่ เป้าหมาย ๑

แห่ง

- โครงการก่อสร้างแหล่งน้ำในไร่นานอกเขตชลประทานตราด ขนาด ๑,๒๖๐ ลบ.ม. เป้าหมาย ๒๙ บ่อ
ผลสำเร็จที่สำคัญ เพิ่มพื้นที่ชลประทาน, พื้นที่เพาะปลูกพืชในฤดูแล้ง

๓.๒ งบประมาณจังหวัด

๑) งบประมาณรวมทั้งสิ้น ๑๐๒,๐๐๐,๐๐๐ บาท ผลการเบิกจ่าย - บาท คิดเป็นร้อยละ - จำแนกเป็น
งบดำเนินงาน ๑๐๒,๐๐๐,๐๐๐ บาท งบลงทุน - บาท งบรายจ่าย - บาท

๒) ผลการดำเนินงาน/ผลการปฏิบัติราชการสำคัญ (แผนงานโครงการจำแนกตามพืช ปศุสัตว์ ประมง กลุ่ม/
สหกรณ์ ชลประทาน)

ด้านชลประทาน

- ปรับปรุงระบบท่อส่งน้ำอ่างเก็บน้ำเขาระกำ - คลองวังตัก ตำบลวังกระแจะ อำเภอเมืองตราด จังหวัด
ตราด เป้าหมาย ๑ แห่ง

- ปรับปรุงท่อผันน้ำอ่างเก็บน้ำห้วยแร้ง กม. ๑๒+๐๐๐ ถึง กม. ๑๓+๐๐๐ ตำบลเนินทราย อำเภอเมือง
ตราด จังหวัดตราด เป้าหมาย ๑ แห่ง

๓.๓ งบกลุ่มจังหวัด

๑) งบประมาณรวมทั้งสิ้น ๖๔,๓๐๐,๐๐๐ บาท ผลการเบิกจ่าย - บาท คิดเป็นร้อยละ - จำแนกเป็น
งบดำเนินงาน ๖๔,๓๐๐,๐๐๐ บาท งบลงทุน - บาท งบรายจ่าย - บาท

๒) ผลการดำเนินงาน/ผลการปฏิบัติราชการสำคัญ (แผนงานโครงการจำแนกตามพืช ปศุสัตว์ ประมง กลุ่ม/สหกรณ์ ชลประทาน)

ด้านชลประทาน

- ก่อสร้างระบบส่งน้ำฝายชัยประจวบระบายน้ำคลองเวฬุ ตำบลประณีต อำเภอเขาสมิง จังหวัดตราด
เป้าหมาย ๑ แห่ง

- ขุดลอกคลองเวฬุพร้อมก่อสร้างทิ้งหินใหญ่ ป้องกันการกัดเซาะท้ายฝายแสงอิฐ ตำบลประณีต อำเภอเขาสมิง จังหวัดตราด เป้าหมาย ๑ แห่ง

๓.๔ งบประมาณอื่น ๆ

-

๔. ผลการดำเนินงานโครงการสำคัญ (Agenda) (สรุปโดยย่อ)

๔.๑ การบริหารจัดการแหล่งน้ำทั้งระบบ

๑) งบประมาณรวม ๒๖๘,๖๕๗,๓๐๐ บาท ผลการเบิกจ่าย ๑๔,๗๐๓,๔๙๐.๘๒ บาท คิดเป็นร้อยละ ๕.๔๗
จำแนกเป็นงบดำเนินงาน - บาท งบลงทุน ๒๖๘,๖๕๗,๓๐๐ บาท งบรายจ่าย - บาท

๒) เป้าหมายรวม ๓๓ แห่ง ๒๙ บ่อ จำแนกเป็น โครงการปรับปรุง/ซ่อมแซม โครงการชลประทานตราด
จำนวน ๓๓ แห่ง โครงการก่อสร้างแหล่งน้ำในไร่นานอกเขตชลประทาน ๒๙ บ่อ

ผลสำเร็จที่สำคัญ เพิ่มพื้นที่ชลประทาน, พื้นที่เพาะปลูกพืชในฤดูแล้ง, ธารน้ำในไร่นา

๔.๒ การผลิตพันธุ์พืช พันธุ์สัตว์ ได้มาตรฐานให้เพียงพอ

๑) งบประมาณรวม - บาท ผลการเบิกจ่าย - บาท คิดเป็นร้อยละ - จำแนกเป็น งบดำเนินงาน - บาท
งบลงทุน - บาท งบรายจ่าย - บาท

๒) เป้าหมาย -

ผลสำเร็จที่สำคัญ -

๔.๓ การป้องกันโรคระบาด ทั้งในพืชและสัตว์

๑) งบประมาณรวม - บาท ผลการเบิกจ่าย - บาท คิดเป็นร้อยละ - จำแนกเป็น งบดำเนินงาน - บาท
งบลงทุน - บาท งบรายจ่าย - บาท

๒) เป้าหมาย จำนวนสัตว์ที่ได้รับการผ่าตัดทำหมันภายใต้โครงการสัตว์ปลอดโรค คนปลอดภัยจากพิษสุนัขบ้า
จำนวน ๔๕๐ ตัว

ผลสำเร็จที่สำคัญ มีจำนวนสัตว์ที่ได้รับการผ่าตัดทำหมันเพิ่มมากขึ้น

๔.๔ การลดต้นทุนการผลิต

๑) งบประมาณรวม ๔๘๐,๑๙๐ บาท ผลการเบิกจ่าย - บาท คิดเป็นร้อยละ - จำแนกเป็น งบดำเนินงาน
๔๘๐,๑๙๐ บาท งบลงทุน - บาท งบรายจ่าย - บาท

๒) เป้าหมาย

- โครงการส่งเสริมการใช้เครื่องจักรกลการเกษตร จำนวน ๕๐ ราย

- โครงการระบบส่งเสริมการเกษตรแบบแปลงใหญ่ ดังนี้ สำนักงานเกษตรจังหวัดตราด ๑๑ แปลง,
สำนักงานประมงจังหวัดตราด ๑ แปลง, สำนักงานตรวจบัญชีสหกรณ์ตราด จำนวน ๖๖ ราย

ผลสำเร็จที่สำคัญ เกษตรกรได้ความรู้เทคนิคเครื่องจักรกลเกษตร, พัฒนาสู่แปลงใหญ่, ต้นทุนลดลงการผลิต,
ผลผลิตเพิ่มขึ้น มูลค่าสินค้าเกษตรเพิ่ม

๔.๕ การส่งเสริมอาชีพด้านพืช ปศุสัตว์และประมง

๑) งบประมาณรวม ๖๘,๓๑๐ บาท ผลการเบิกจ่าย ๑,๕๐๐ บาท คิดเป็นร้อยละ ๒.๒๐ จำแนกเป็น งบดำเนินงาน ๖๘,๓๑๐ บาท งบลงทุน - บาท งบรายจ่าย - บาท

๒) เป้าหมาย

- กิจกรรม การรวมรวมกลุ่ม จำนวน ๑๖ ราย
- ปรับปรุงทะเบียนเกษตรกรผู้เพาะเลี้ยงสัตว์น้ำ
- คลินิกเกษตรเคลื่อนที่ในพระราชานุเคราะห์สมเด็จพระบรมโอรสาธิราช ฯ สยามมกุฎราชกุมาร
- โครงการส่งเสริมอาชีพประมง กิจกรรม พัฒนาศักยภาพเกษตรกร จำนวน ๓๐ ราย
- โครงการส่งเสริมอาชีพประมง กิจกรรม ส่งเสริมและพัฒนาศักยภาพกระบวนการผลิต จำนวน ๑๐ ราย

ผลสำเร็จที่สำคัญ ส่งเสริมการประกอบอาชีพด้านการเกษตรให้กับเกษตรกร เพื่อสร้างงาน สร้างอาชีพ สร้างรายได้ และกระตุ้นเศรษฐกิจของประเทศ ให้ประชาชนมีความสุขอยู่ดี กินดี อย่างยั่งยืน

๔.๖ คุณภาพและมาตรฐานในการรับรองสินค้าเกษตร

๑) งบประมาณรวม ๒,๘๐๔,๐๐๐ บาท ผลการเบิกจ่าย ๓๖๕,๕๒๔.๗๗ บาท คิดเป็นร้อยละ ๑๓.๐๔ จำแนกเป็น งบดำเนินงาน ๒,๘๐๔,๐๐๐ บาท งบลงทุน - บาท งบรายจ่าย - บาท

๒) เป้าหมาย

- โครงการพัฒนาเกษตรกรยั่งยืน จำนวน ๑๐ ราย
- โครงการยกระดับคุณภาพมาตรฐานสินค้าเกษตร จำนวน ๘๐ ราย
- โครงการเกษตรทฤษฎีใหม่(ด้านปศุสัตว์) จำนวน ๒๑๓ ราย
- โครงการตรวจรับรองแหล่งผลิตพืชอินทรีย์ จำนวน ๑๙ แปลง
- โครงการยกระดับมาตรฐานสินค้าประมง
- ตรวจประเมินฟาร์มเพาะเลี้ยงสัตว์น้ำ จำนวน ๑๑ ฟาร์ม
- ตรวจวิเคราะห์คุณภาพปัจจัยการผลิตจากแหล่งเพาะเลี้ยง จำนวน ๕๙ ตัวอย่าง
- ตรวจวิเคราะห์คุณภาพวัตถุดิบผลิตภัณฑ์และแหล่งประมง จำนวน ๘๐ ตัวอย่าง

ผลสำเร็จที่สำคัญ เพื่อสร้างความสามารถในการแข่งขัน

๔.๗ การพัฒนาช่องทางการตลาด

๑) งบประมาณรวม ๒๓,๐๐๐ บาท ผลการเบิกจ่าย - บาท คิดเป็นร้อยละ - จำแนกเป็น งบดำเนินงาน ๒๓,๐๐๐ บาท งบลงทุน - บาท งบรายจ่าย - บาท

๒) เป้าหมาย

- โครงการพัฒนาประสิทธิภาพโลจิสติกส์เกษตรกรเพื่อลดการสูญเสีย จำนวน ๑๐ ราย

ผลสำเร็จที่สำคัญ เกษตรกรมีช่องทางจำหน่ายสินค้าเกษตรเพิ่มขึ้น

๔.๘ การพัฒนาเกษตรกรเข้าสู่ Smart Farmer

๑) งบประมาณรวม ๑๔๖,๕๐๐ บาท ผลการเบิกจ่าย - บาท คิดเป็นร้อยละ - จำแนกเป็น งบดำเนินงาน ๑๔๖,๕๐๐ บาท งบลงทุน - บาท งบรายจ่าย - บาท

๒) เป้าหมาย

- โครงการพัฒนาเกษตรกรปราดเปรื่อง (Smart Farmer) ด้านเกษตร จำนวน ๑๐๕ ราย
- โครงการพัฒนาเกษตรกรปราดเปรื่อง (Smart Farmer) ด้านปศุสัตว์ จำนวน ๕๐ ราย

ผลสำเร็จที่สำคัญ

๑) เกษตรกรรุ่นใหม่มีศักยภาพและมีขีดความสามารถด้านการเกษตร ทดแทนเกษตรกรสูงอายุ สามารถประยุกต์ใช้เทคโนโลยีสมัยใหม่ในการทำเกษตรกรรมเพื่อเพิ่มประสิทธิภาพการผลิต การบริหารจัดการ และการตลาด สินค้าเกษตร นำไปสู่การเพิ่มมูลค่าสินค้าภาคเกษตรต่อผลผลิตมวลรวมของประเทศ รวมทั้งพัฒนาตนเองสู่การเป็นผู้

นำทางการเกษตรในท้องถิ่น สามารถพึ่งพาตนเองได้ และเชื่อมโยงเครือข่ายกับเกษตรกรคนอื่น ๆ และเครือข่ายความร่วมมือในทุกระดับ

๒) เกษตรกรได้รับการพัฒนาเป็นเกษตรกรปราดเปรื่อง (Smart Farmer) คือผู้ประกอบการที่มีการใช้เทคโนโลยี และการบริหารจัดการเพื่อการดำเนินธุรกิจอย่างทันสมัย มีความเข้มแข็งและพึ่งพาตนเองได้ ตลอดจนเกิดเครือข่าย Smart Farmer ต้นแบบ เป็นต้นแบบให้เพื่อนเกษตรกร

๔.๙ การขับเคลื่อนศูนย์เทคโนโลยีเกษตรและนวัตกรรม (Agritech and Innovation Center : AIC)

๑) งบประมาณรวม - บาท ผลการเบิกจ่าย - บาท คิดเป็นร้อยละ - จำแนกเป็น งบดำเนินงาน - บาท งบลงทุน - บาท งบรายจ่าย - บาท

๒) เป้าหมาย -

ผลสำเร็จที่สำคัญ สถานที่ที่เป็นแหล่งเรียนรู้ แหล่งอบรมเพราะ รวบรวมและถ่ายทอดเทคโนโลยีทางการเกษตร ภูมิปัญญาด้านการเกษตร และนวัตกรรมทางการเกษตร และเป็นศูนย์กลางในการให้บริการแลกเปลี่ยนเรียนรู้ และเชื่อมโยงความร่วมมือด้านเทคโนโลยีและนวัตกรรมระหว่างภาครัฐ ภาคเอกชน และภาคเกษตร โดยมีสถานที่ตั้ง ณ สถาบันการศึกษาแต่ละจังหวัด

๔.๑๐ ศูนย์เรียนรู้การเพิ่มประสิทธิภาพการผลิตสินค้าเกษตร (ศพก.)

๑) งบประมาณรวม ๑,๐๖๐,๔๖๐ บาท ผลการเบิกจ่าย ๖,๕๘๐ บาท คิดเป็นร้อยละ ๐.๖๒ จำแนกเป็น งบดำเนินงาน ๑,๐๖๐,๔๖๐ บาท งบลงทุน - บาท งบรายจ่าย - บาท

๒) เป้าหมาย จำนวน ๗ ศูนย์

ผลสำเร็จที่สำคัญ เกษตรกรได้รับการถ่ายทอดความรู้จาก ศพก., เกษตรกรที่ได้รับความรู้จาก ศพก.และเข้าสู่แปลงใหญ่ลดต้นทุนการผลิตได้ไม่น้อยกว่าร้อยละ ๕

๔.๑๑ ศูนย์ข้อมูลด้านการเกษตร (Big Data)

๑) งบประมาณรวม ๔,๐๙๐ บาท ผลการเบิกจ่าย ๑,๔๘๐ บาท คิดเป็นร้อยละ ๓๖.๑๙ จำแนกเป็น งบดำเนินงาน ๔,๐๙๐ บาท งบลงทุน - บาท งบรายจ่าย - บาท

๒) เป้าหมาย

- ปรับปรุงข้อมูลทะเบียนเกษตรกร จำนวน ๓,๓๐๐ ราย

- โครงการบริหารจัดการการผลิตสินค้าเกษตรตามแผนที่เกษตรเพื่อการบริหารจัดการเชิงรุก (Agri Map)

จำนวน ๓ ราย

ผลสำเร็จที่สำคัญ บริหารข้อมูลให้กับทุกภาคส่วนได้ใช้ประโยชน์, ข้อมูลทะเบียนฯ ปรับปรุง/เชื่อมโยงกับหน่วยงานอื่นได้, เกษตรกรผลิตสินค้าเกษตรตามเขตความเหมาะสม

๕. สถานการณ์การผลิตและราคาสินค้าเกษตรที่สำคัญ

(เช่น สินค้าเกษตร พาร์มมาตรฐานด้านปศุสัตว์ ผลการสุ่มตรวจนมโรงเรียน)

๕.๑ สินค้าเกษตร ทุเรียน พื้นที่เพาะปลูก ๗๔,๗๐๐ ไร่ คาดการณ์ผลผลิตที่จะออกสู่ตลาดมากที่สุด เดือนพฤษภาคม ๖๕ จำนวนผลผลิต ๔๔,๒๔๘ ตัน ราคา ๗๙.๗๓ บาท/กก. (อ้างอิงราคา พฤษภาคม ๖๕)

กรณีไม่เกิดความเสียหายจากภัยแล้ง/ภาวะฝนทิ้งช่วง คาดว่ามีปริมาณผลผลิตทั้งหมด ประมาณ ๘๖,๓๓๖ ตัน ผลผลิตเฉลี่ย ๒,๓๒๓ กก./ไร่ คาดว่าจะออกสู่ตลาดประมาณ ๘๖,๓๓๖ ตัน คิดเป็นร้อยละ ๑๐๐ ของผลผลิตทั้งหมด

กรณีเกิดความเสียหายจากภัยแล้ง/ภาวะฝนทิ้งช่วง คาดว่ามีปริมาณผลผลิตทั้งหมด ประมาณ - ตัน ผลผลิตเฉลี่ย - กก./ไร่ คาดว่าจะออกสู่ตลาด - ตัน คิดเป็นร้อยละ - ของผลผลิตทั้งหมด

- ปัญหา/ความเสี่ยง/แนวโน้มความเสียหาย พบว่า ปัจจุบันมีพื้นที่คาดว่าจะได้รับผลกระทบจากภาวะฝนทิ้งช่วง ประมาณ - ไร่

สินค้าเกษตร เงาะ พื้นที่เพาะปลูก ๕๒,๑๓๔ ไร่ คาดการณ์ผลผลิตที่จะออกสู่ตลาดมากที่สุด เดือนพฤษภาคม ๖๕ จำนวนผลผลิต ๗๐,๖๘๔ ตัน ราคา ๒๐.๘๗ บาท/กก. (อ้างอิงราคา พฤษภาคม ๖๕)

กรณีไม่เกิดความเสียหายจากภัยแล้ง/ภาวะฝนทิ้งช่วง คาดว่ามีปริมาณผลผลิตทั้งหมด ประมาณ ๑๑๑,๒๒๖ ตัน ผลผลิตเฉลี่ย ๒,๒๕๕ กก./ไร่ คาดว่าจะออกสู่ตลาดประมาณ ๑๑๑,๒๒๖ ตัน คิดเป็นร้อยละ ๑๐๐ ของผลผลิตทั้งหมด

กรณีเกิดความเสียหายจากภัยแล้ง/ภาวะฝนทิ้งช่วง คาดว่ามีปริมาณผลผลิตทั้งหมด ประมาณ - ตัน ผลผลิตเฉลี่ย - กก./ไร่ คาดว่าจะออกสู่ตลาด - ตัน คิดเป็นร้อยละ - ของผลผลิตทั้งหมด

- ปัญหา/ความเสี่ยง/แนวโน้มความเสียหาย พบว่า ปัจจุบันมีพื้นที่คาดว่าจะได้รับผลกระทบจากภาวะฝนทิ้งช่วง ประมาณ - ไร่

สินค้าเกษตร มังคุด พื้นที่เพาะปลูก ๓๙,๗๓๔ ไร่ คาดการณ์ผลผลิตที่จะออกสู่ตลาดมากที่สุด เดือนพฤษภาคม ๖๕ จำนวนผลผลิต ๒๔,๐๔๘ ตัน ราคา ๔๐.๒๓ บาท/กก. (อ้างอิงราคา พฤษภาคม ๖๕)

กรณีไม่เกิดความเสียหายจากภัยแล้ง/ภาวะฝนทิ้งช่วง คาดว่ามีปริมาณผลผลิตทั้งหมด ประมาณ ๔๖,๐๕๒ ตัน ผลผลิตเฉลี่ย ๑,๒๒๕ กก./ไร่ คาดว่าจะออกสู่ตลาดประมาณ ๔๖,๐๕๒ ตัน คิดเป็นร้อยละ ๑๐๐ ของผลผลิตทั้งหมด

กรณีเกิดความเสียหายจากภัยแล้ง/ภาวะฝนทิ้งช่วง คาดว่ามีปริมาณผลผลิตทั้งหมด ประมาณ - ตัน ผลผลิตเฉลี่ย - กก./ไร่ คาดว่าจะออกสู่ตลาด - ตัน คิดเป็นร้อยละ - ของผลผลิตทั้งหมด

- ปัญหา/ความเสี่ยง/แนวโน้มความเสียหาย พบว่า ปัจจุบันมีพื้นที่คาดว่าจะได้รับผลกระทบจากภาวะฝนทิ้งช่วง ประมาณ - ไร่

สินค้าเกษตร ลองกอง พื้นที่เพาะปลูก ๕,๔๙๗ ไร่ คาดการณ์ผลผลิตที่จะออกสู่ตลาดมากที่สุด เดือนกรกฎาคม ๖๕ จำนวนผลผลิต ๑,๕๑๓ ตัน ราคา ๒๘.๗๓ บาท/กก. (อ้างอิงราคา กรกฎาคม ๖๕)

กรณีไม่เกิดความเสียหายจากภัยแล้ง/ภาวะฝนทิ้งช่วง คาดว่ามีปริมาณผลผลิตทั้งหมด ประมาณ ๓,๕๖๕ ตัน ผลผลิตเฉลี่ย ๖๔๙ กก./ไร่ คาดว่าจะออกสู่ตลาดประมาณ ๓,๕๖๕ ตัน คิดเป็นร้อยละ ๑๐๐ ของผลผลิตทั้งหมด

กรณีเกิดความเสียหายจากภัยแล้ง/ภาวะฝนทิ้งช่วง คาดว่ามีปริมาณผลผลิตทั้งหมด ประมาณ - ตัน ผลผลิตเฉลี่ย - กก./ไร่ คาดว่าจะออกสู่ตลาด - ตัน คิดเป็นร้อยละ - ของผลผลิตทั้งหมด

- ปัญหา/ความเสี่ยง/แนวโน้มความเสียหาย พบว่า ปัจจุบันมีพื้นที่คาดว่าจะได้รับผลกระทบจากภาวะฝนทิ้งช่วง ประมาณ - ไร่

๕.๒ ฟาร์มมาตรฐานด้านปศุสัตว์

กิจกรรมการตรวจรับรองมาตรฐานฟาร์มใน จังหวัดตราด	ผลการดำเนินงาน	
	เป้าหมาย	ผลการดำเนินงาน
ตรวจรับรองใหม่	๑	๐
ตรวจติดตาม	๒๗	๐
ตรวจต่ออายุ	๑๐	๖

๕.๓ ผลการสุ่มตรวจนมโรงเรียน

ข้อมูลทั่วไปโครงการอาหารเสริม (นม) โรงเรียน จังหวัดตราด

๑) จำนวนโรงเรียนที่สำรวจทั้งหมด ๑๕๓ แห่ง ประกอบด้วย

โรงเรียนในสังกัด สพฐ. ๑๐๖ แห่ง

โรงเรียนเอกชน ๗ แห่ง

ศูนย์พัฒนาเด็กเล็กก่อนวัยเรียน ๔๐ แห่ง

๒) จำนวนนักเรียนทั้งหมด ๒๔,๖๖๕ คน จำนวนนักเรียนที่รับสิทธิ ๒๔,๖๖๕ คน คิดเป็น ๑๐๐%

๖. สถานการณ์และการให้ความช่วยเหลือภัยพิบัติด้านการเกษตร

๖.๑ พื้นที่เสี่ยงภัยแล้ง/อุทกภัย (ล่อแหลมและเปราะบาง)

๑) พื้นที่เสี่ยงภัยแล้งด้านพืช จำนวน ๖ อำเภอ พื้นที่ ๗๑,๖๗๘ ไร่ ประกอบด้วย

(๑) อำเภอเขาสมิง	พื้นที่เสี่ยงภัยแล้ง	๕๙,๓๔๒ ไร่
(๒) อำเภอป่อไร่	พื้นที่เสี่ยงภัยแล้ง	๘,๒๔๕ ไร่
(๑) อำเภอเมืองตราด	พื้นที่เสี่ยงภัยแล้ง	๓,๘๔๕ ไร่
(๔) อำเภอแหลมงอบ	พื้นที่เสี่ยงภัยแล้ง	๑๙๐ ไร่
(๕) อำเภอเกาะช้าง	พื้นที่เสี่ยงภัยแล้ง	๔๕ ไร่
(๖) อำเภอเกาะกูด	พื้นที่เสี่ยงภัยแล้ง	๑๑ ไร่

๒) พื้นที่เสี่ยงอุทกภัย - ไม่มี

มาตรการป้องกัน

- ประเมินความเสี่ยงภัยแล้งและความล่อแหลม เพื่อประเมินโอกาสหรือความเป็นไปได้ที่จะเกิดภัยแล้ง
- ตรวจสอบและปรับปรุงข้อมูลพื้นที่เสี่ยงภัย และจัดทำแผนที่เสี่ยงภัยแล้ง รวมทั้งข้อมูลแหล่งน้ำ
- จัดทำข้อมูลกำลังเจ้าหน้าที่ อาสาสมัคร เครื่องมือ เครื่องจักรเพื่อให้พร้อมเรียกใช้งานได้ทันทีเมื่อเกิด

ภัยแล้ง

- พัฒนาระบบเครือข่ายฐานข้อมูลสารสนเทศด้านภัยแล้ง ให้มีความเชื่อมโยงระหว่างหน่วยงาน
- พัฒนาระบบพยากรณ์และเฝ้าระวังเพื่อการเตือนภัยจากภัยแล้ง
- เสริมสร้างความรู้ และความตระหนักแก่ประชาชน นักเรียน นักศึกษา และเยาวชนเกี่ยวกับการเตรียม

รับสถานการณ์ภัยแล้ง

- การป้องกันพื้นที่ทำการเกษตร ได้แก่ การทำคันดิน การเตรียมเครื่องสูบน้ำ การตัดแต่งกิ่งค้ายัน

ต้นไม้ผล

- การป้องกันโรคพืช ได้แก่ คำแนะนำทางวิชาการในการป้องกันและกำจัด เช่น อัตราการใช้ปุ๋ย การใช้

สารป้องกันและกำจัด การสำรวจแปลงอย่างสม่ำเสมอ

๙.การปรับปรุงข้อมูลทะเบียนเกษตรกร ด้านการเกษตร

การเตรียมความพร้อม

- จัดตั้งและฝึกอบรมอาสาสมัครเพื่อช่วยเหลืองานเจ้าหน้าที่
- จัดทำแผนป้องกันและแก้ไขปัญหาภัยแล้ง รวมทั้งการกำหนดมาตรการประหยัดน้ำแบบบูรณาการ

ระดับจังหวัดระดับอำเภอ และแผนปฏิบัติการป้องกันและแก้ไขปัญหาภัยแล้ง

- เตรียมความพร้อมเครื่องจักร เครื่องมือยานพาหนะ วัสดุอุปกรณ์ ที่จำเป็น เพื่อให้ความช่วยเหลือ

ผู้ประสบภัยได้ทันทีเมื่อเกิดภัยแล้ง

- จัดทำแผนส่งเสริมการปลูกพืชฤดูแล้ง ให้สอดคล้องกับแผนการบริหารจัดการน้ำ เพื่อการเกษตร

ในฤดูแล้ง เพื่อให้เกษตรกรมีรายได้อย่างต่อเนื่อง

- วางแผนจัดเตรียมพันธุ์พืช ปุ๋ยและอื่น ๆ ที่จำเป็นเพื่อช่วยเหลือเกษตรกรเมื่อผลิตผลการเกษตรได้รับ

ผลกระทบจากภัยแล้ง

การฟื้นฟู

- การประเมินความเสียหายและความต้องการในเบื้องต้น

- โครงสร้างพื้นฐานด้านการผลิตทางการเกษตร

- เศรษฐกิจและสังคม คราวเรือนเกษตรกร

- การช่วยเหลือเยียวยา

๖.๒ ผลการเฝ้าระวังโรคและแมลงศัตรูสำคัญ

สถานการณ์การระบาดของศัตรูพืชสำคัญ มี ๕ ชนิดพืช ดังนี้

ชนิดพืช	ชนิดศัตรูพืช	อ.เมืองตราด		อ.เขาสมิง		อ.บ่อไร่		อ.แหลมงอบ		อ.คลองใหญ่		อ.เกาะช้าง		อ.เกาะกูด		รวม	
		ไร่	ราย	ไร่	ราย	ไร่	ราย	ไร่	ราย	ไร่	ราย	ไร่	ราย	ไร่	ราย	ไร่	ราย
มะพร้าว	ด้วงงวง	๕๐	๒๕	๐	๐	๐	๐	๓๐	๘	๔๕	๖	๘๓	๒๒	๔๒	๒๓	๒๕๐	๘๔
	ด้วงแรด	๑๑๐	๕๘	๐	๐	๐	๐	๓๐	๑๐	๒๕	๘	๙๖	๔๓	๑๕๐	๓๕	๔๑๑	๑๕๔
	แมลงดำหนาม	๑๒๐	๗๕	๐	๐	๐	๐	๒๐	๗	๑๓	๘	๖๕	๑๗	๙๘	๒๘	๓๑๖	๑๓๕
	หนอนหัวดำ	๑๘๐	๖๒	๐	๐	๐	๐	๕๓	๒๓	๑๒	๓	๒๕	๗	๓๕	๑๕	๓๐๕	๑๑๐
ทุเรียน	รากเน่าโคนเน่า	๒๓๖	๗๘	๑๓๖	๓๖	๘๓	๒๕	๓๖	๑๕	๒๘	๗	๑๐๒	๓๕	๔๕	๑๐	๖๖๖	๒๐๖
	เพลี้ยไก่แจ้	๓๙	๔๒	๐	๐	๐	๐	๐	๐	๒	๓	๑๓	๑๖	๐	๐	๕๔	๖๑
	เพลี้ยไฟ	๙๘	๑๕	๖๕	๑๐	๔๗	๘	๒๕	๔	๘๔	๒๐	๗๘	๕	๖๙	๔	๔๖๖	๖๖
มังคุด	หนอนกินใบ	๓๖	๘	๘๕	๑๔	๘๒	๑๘	๐	๐	๐	๐	๑๕	๘	๐	๐	๒๑๘	๔๘
สับปะรด	โรคเหี่ยว	๓๐	๑๔	๔๖	๒๐	๑๗	๙	๘๖	๒๙	๐	๐	๐	๐	๐	๐	๑๗๙	๗๒
ยางพารา	โรคใบร่วงยางพาราชนิดใหม่	๔๔	๕๒๖	๕๖	๔๙๖	๑๓	๑๘๙	๐	๐	๐	๐	๐	๐	๐	๐	๑๑๓	๑๒๑๑

แนวทางแก้ไข

๑. ดำเนินแจ้งเตือนการระบาดและให้คำแนะนำวิธีการป้องกันกำจัดไปยังสำนักงานเกษตรอำเภอเพื่อแจ้งเตือนเกษตรกรให้เฝ้าระวังการระบาดในพื้นที่

๒. การป้องกันและกำจัดศัตรูมะพร้าว โดยการสนับสนุนหัวเชื้อราเมตาไรเซียม จากศูนย์ส่งเสริมเทคโนโลยีการเกษตรด้านอารักขาพืช เพื่อควบคุมการระบาดในพื้นที่ จำนวน จำนวน ๒๐๐ ขวด และบูรณาการความร่วมมือจากท้องถิ่นเพื่อประชาสัมพันธ์สร้างการรับรู้การป้องกันกำจัด แก่เกษตรกร เพื่อไม่ให้กระทบต่อการท่องเที่ยว

๓. การป้องกันกำจัดโรคและแมลงศัตรูพืชในทุเรียน โดยการสนับสนุนหัวเชื้อราไตรโคเดอร์มา จำนวน ๒๕๐ ขวด จากศูนย์ส่งเสริมเทคโนโลยีการเกษตรด้านอารักขาพืช เพื่อส่งเสริมให้เกษตรกรใช้สารชีวภัณฑ์แทนการใช้สารเคมีเพื่อป้องกันกำจัดโรคพืช

๔. บูรณาการร่วมกับการยางแห่งประเทศไทยจังหวัดตราดในการเฝ้าระวังการและควบคุมการระบาด รวมถึงการแก้ไขปัญหาเฉพาะหน้าในการกำจัดโรคใบร่วงยางพาราชนิดใหม่

๖.๓ การช่วยเหลือตามระเบียบกระทรวงการคลังฯ

๑) ด้านพืช - ไม่มี

๒) ด้านปศุสัตว์ -ไม่มี

๓) ด้านประมง จำนวน ๑ ราย คือ นายภรกรรณ์ สุนทวนิก บ้านเลขที่ ๖/๑ หมู่ที่ ๒ ตำบลบางปิด อำเภอแหลมงอบ จังหวัดตราด ชื่อเรือ ส.สำเร็จ ๒ เลขทะเบียนเรือไทย ๔๘๖๔๐๐๒๑๖ แจ้งขอรับความช่วยเหลือผู้ประสบภัยธรรมชาติ (เรือจม) เรือประสบภัยขณะทำการประมง บริเวณพื้นที่บางปิด อำเภอแหลมงอบ จังหวัดตราด วันที่ ๑๖ กันยายน ๒๕๖๕ ประกาศจังหวัดตราด เรื่อง การให้ความช่วยเหลือผู้ประสบภัยพิบัติกรณีฉุกเฉิน วาตภัยในพื้นที่อำเภอแหลมงอบ จังหวัดตราด ประกาศ ณ วันที่ ๑๒ ตุลาคม ๒๕๖๕

การช่วยเหลือ ที่ประชุมคณะกรรมการให้ความช่วยเหลือผู้ประสบภัยพิบัติจังหวัดตราด ครั้งที่ ๕/๒๕๖๕ มีมติเห็นชอบเป็นเอกฉันท์ในการให้ความช่วยเหลือผู้ประสบภัยพิบัติกรณีฉุกเฉิน (วาตภัย) ตามระเบียบว่าด้วยการจ่ายเงินช่วยเหลือเกษตรกรผู้เพาะเลี้ยงสัตว์น้ำหรือชาวประมงที่ประสบภัยธรรมชาติ พ.ศ. ๒๕๔๑ จำนวน ๙๕,๐๐๐ บาท (เก้าหมื่นห้าพันบาทถ้วน) โดยมอบหมายให้สำนักงานประมงจังหวัดตราดเป็นหน่วยงานดำเนินการ

๗. ปัญหา/ข้อเรียกร้องที่เกิดขึ้นในจังหวัด/แนวทางแก้ไข (ใคร ได้รับผลกระทบ/เดือดร้อนอย่างไร เมื่อใด มีข้อเสนอให้รัฐแก้ไขปัญหาอย่างไร ได้ปฏิบัติการไปแล้วอย่างไร ผลเป็นอย่างไร มีข้อเสนอการแก้ไขปัญหามาให้หมดสิ้นไปอย่างไร)

๗.๑ ปัญหาที่ดินทำกิน (ไม่พบปัญหา)

๗.๒ ปัญหาหนี้สิน (ไม่พบปัญหา)

๘. ปัญหาและอุปสรรค ความเสี่ยง ความท้าทายต่อการปฏิบัติราชการด้านการเกษตรของจังหวัด และข้อเสนอแนะวิธีการลดความเสี่ยง (ระบบการบริหารงานภายในจังหวัด/การบริหารงบประมาณของหน่วยงานในสังกัดกระทรวงเกษตรและสหกรณ์/บุคลากร/ข้อจำกัดด้านสภาพพื้นที่และสังคมวัฒนธรรม เป็นต้น)

๘.๑ แผนการบริหารงานภัยแล้ง

๑) การป้องกันและผลกระทบ

(๑) ประเมินความเสี่ยงภัยแล้งและความล่อแหลม เพื่อประเมินโอกาสหรือความเป็นไปได้ที่จะเกิดภัยแล้ง

(๒) ตรวจสอบและปรับปรุงข้อมูลพื้นที่เสี่ยงภัย และจัดทำแผนที่เสี่ยงภัยแล้ง รวมทั้งข้อมูลแหล่งน้ำ

(๓) จัดทำข้อมูลกำลังเจ้าหน้าที่ อาสาสมัคร เครื่องมือ เครื่องจักรเพื่อให้พร้อมเรียกใช้งานได้ทันทีเมื่อเกิด

ภัยแล้ง

(๔) พัฒนาระบบเครือข่ายฐานข้อมูลสารสนเทศด้านภัยแล้ง ให้มีความเชื่อมโยงระหว่างหน่วยงาน

(๕) พัฒนาระบบพยากรณ์และเฝ้าระวังเพื่อการเตือนภัยจากภัยแล้ง

(๖) เสริมสร้างความรู้ และความตระหนัก แก่ประชาชน นักเรียน นักศึกษา และเยาวชนเกี่ยวกับการ

เตรียมรับสถานการณ์ภัยแล้ง

๒) การเตรียมความพร้อม

(๑) จัดตั้งและฝึกอบรมอาสาสมัครเพื่อช่วยเหลืองานเจ้าหน้าที่

(๒) จัดทำแผนป้องกันและแก้ไขปัญหายุ่งยาก รวมทั้งการกำหนดมาตรการประหยัดน้ำแบบบูรณาการ

ระดับจังหวัดระดับอำเภอ และแผนปฏิบัติการป้องกันและแก้ไขปัญหายุ่งยาก

(๓) เตรียมความพร้อมเครื่องจักร เครื่องมือยานพาหนะ วัสดุอุปกรณ์ ที่จำเป็น เพื่อให้ความช่วยเหลือ

ผู้ประสบภัยได้ทันทีเมื่อเกิดภัยแล้ง

(๔) จัดทำแผนส่งเสริมการปลูกพืชฤดูแล้ง ให้สอดคล้องกับแผนการบริหารจัดการน้ำเพื่อการเกษตรในฤดูแล้ง

เพื่อให้เกษตรกรมีรายได้อย่างต่อเนื่อง

๓) การจัดการในภาวะฉุกเฉิน

(๑) จัดอัตรากำลังเจ้าหน้าที่อาสาสมัครและสนับสนุนเครื่องจักรเครื่องมือ ยานพาหนะวัสดุอุปกรณ์ที่จำเป็น

(๒) สนับสนุนเสบียงอาหารสัตว์ เพื่อช่วยเหลือเกษตรกรในพื้นที่ ประสบภัยแล้ง

(๓) การสร้างการรับรู้ จัดหน่วยเฉพาะกิจลงพื้นที่ประสบภัย เพื่อให้ความช่วยเหลือ รวมทั้งประเมินความเสียหาย

๔) การฟื้นฟูและการสร้างใหม่ให้ดีกว่าเดิม

(๑) การประเมินความเสียหายและความต้องการในเบื้องต้น

(๒) โครงสร้างพื้นฐานด้านการผลิตทางการเกษตร

(๓) เศรษฐกิจและสังคม คริวเรือนเกษตรกร

(๔) การช่วยเหลือเยียวยา

๘.๒ แผนการบริหารงานอุทกภัย

๑) สำนักงานเกษตรและสหกรณ์จังหวัดตราด เป็นศูนย์ติดตามและแก้ไขปัญหายุ่งยากพิบัติด้านการเกษตร จังหวัดตราด

๒) จัดทำแผนเตรียมรับสถานการณ์ภัยพิบัติด้านการเกษตร ประเภทอุทกภัย ของหน่วยงานในสังกัดกระทรวงเกษตรและสหกรณ์ จังหวัดตราด โดยมีวัตถุประสงค์

(๑) เพื่อใช้เป็นกรอบแนวทางการดำเนินงานป้องกันและลดความเสี่ยงจากอุทกภัยด้านการเกษตร ผลกระทบจากปัญหาภัยพิบัติด้านการเกษตรของส่วนราชการ ที่เกี่ยวข้องทั้งในและนอกกระทรวงเกษตรและสหกรณ์ ให้เป็นไปอย่างมีประสิทธิภาพ

(๒) เพื่อเตรียมความพร้อมของส่วนราชการกระทรวงเกษตรและสหกรณ์ ในการให้ความช่วยเหลือผู้ประสบภัยเป็นไปอย่างรวดเร็ว มีประสิทธิภาพ และสามารถฟื้นฟูพื้นที่การเกษตรให้กลับสู่ภาวะปกติโดยเร็ว

(๓) เพื่อเป็นประโยชน์กับหน่วยงานที่เกี่ยวข้องในการบูรณาการงานในพื้นที่

๓) การเตรียมความพร้อมด้านพืช, ด้านปศุสัตว์, ด้านประมง, ด้านชลประทาน

(๑) ด้านพืช

- จัดทำทะเบียนเกษตรกรผู้ปลูกพืชให้เป็นปัจจุบัน
- ติดตามสถานการณ์เพื่อประชาสัมพันธ์แจ้งเตือนภัยแก่เกษตรกร
- ให้คำแนะนำในการดูแลพืช วางแผนการปลูกพืชให้เหมาะสมกับสภาพพื้นที่แนะนำการป้องกันกำจัดศัตรูพืช

ศัตรูพืช

- ประชาสัมพันธ์และให้คำแนะนำในการดูแลรักษาพืช วางแผนการปลูกให้เหมาะสมกับสภาพพื้นที่เพื่อประชาสัมพันธ์ให้กับเกษตรกรในพื้นที่และจัดเตรียมสำรองเมล็ดพันธุ์

- ติดตาม เฝ้าระวัง สถานการณ์การระบาดของศัตรูพืชเศรษฐกิจ โดยให้ข้อมูลวิธีการป้องกันกำจัดศัตรูพืชที่เหมาะสมและมีประสิทธิภาพ และแจ้งหน่วยงานที่รับผิดชอบแจ้งเตือนเกษตรกร

(๒) ด้านปศุสัตว์

- จัดทำทะเบียนเกษตรกรผู้เลี้ยงสัตว์
- ให้คำแนะนำในการวางแผนการเลี้ยงสัตว์ แผนการอพยพสัตว์ และบริหารจัดการสถานที่อพยพสัตว์ การดูแลและสุขภาพสัตว์ และการป้องกันโรคสัตว์

- จัดเตรียมยาและเวชภัณฑ์ จัดเตรียมเสบียงอาหารสัตว์ ๑๐ ตัน จัดเตรียมสถานที่อพยพสัตว์ อำเภอละ ๑ แห่ง เพื่อสนับสนุนในกรณีที่ขาดแคลน

(๓) ด้านประมง

- จัดทำทะเบียนเกษตรกรผู้เลี้ยงสัตว์น้ำให้เป็นปัจจุบัน
- ประชาสัมพันธ์ แจ้งเตือนภัย และให้คำแนะนำด้านวิชาการ วางแผนการเพาะเลี้ยงสัตว์น้ำให้เหมาะสมกับช่วงฤดูกาล

ช่วงฤดูกาล

- การป้องกันและกำจัดโรคสัตว์น้ำ
- จัดเตรียมเจ้าหน้าที่ให้การช่วยเหลือเกษตรกร

(๔) ด้านชลประทาน

- จัดทำแผนการบริหารจัดการน้ำ เพื่อป้องกันบรรเทาผลกระทบจากภัยพิบัติ
- ดำเนินการตามแผนบริหารจัดการน้ำเพื่อการเกษตร
- ติดตามเฝ้าระวังสถานการณ์น้ำ
- วางแผนจัดสรรน้ำและการเพาะปลูกพืชให้สอดคล้องกับน้ำต้นทุน
- กำหนดมาตรการควบคุมการใช้น้ำของกิจกรรมต่างๆ ให้สอดคล้องตามแผนที่กำหนด
- ประชาสัมพันธ์/ รณรงค์ให้ใช้น้ำอย่างมีประสิทธิภาพ
- จัดเตรียมความพร้อมของรถบรรทุกน้ำ เครื่องสูบน้ำ และเครื่องอุปกรณ์ต่างๆ เพื่อให้การช่วยเหลือพื้นที่ประสบภัย

ประสบภัย

๔) ติดตามสถานการณ์ เพื่อประเมินผลกระทบด้านการเกษตร รวมทั้งแจ้งเตือนภัยให้เกษตรกร ได้ทราบอย่างรวดเร็วทันต่อสถานการณ์

๕) รายงานการดำเนินงานของศูนย์ ข้อมูลความเสียหาย การให้ความช่วยเหลือ รวมทั้งปัญหา อุปสรรคในการดำเนินการช่วยเหลือเกษตรกร ให้ศูนย์ติดตามและแก้ไขปัญหากลุ่มภัยพิบัติ ด้านการเกษตร กระทบเกษตรกรและสหกรณ์ จังหวัดทราบ


๖) กำกับ ติดตาม เร่งรัดการช่วยเหลือผู้ประสบภัยด้านการเกษตรของหน่วยงานต่างๆ ในสังกัดกระทรวงเกษตรและสหกรณ์ที่เกี่ยวข้องภายในจังหวัดให้เกิดความรวดเร็ว ถูกต้อง และเหมาะสมต่อสถานการณ์

๗) ประสานงานกับหน่วยงานอื่น หรือคณะกรรมการต่างๆ ทั้งในและนอกสังกัดกระทรวงเกษตรและสหกรณ์ที่เกี่ยวข้องกับการบรรเทาความเสียหายที่เกิดขึ้นจากภัยพิบัติ

๘) จัดประชุมคณะกรรมการศูนย์ฯ เพื่อเตรียมรับสถานการณ์ภัยพิบัติด้านการเกษตร และรายงานผลการปฏิบัติงานของศูนย์ติดตามและแก้ไขปัญหากลุ่มภัยพิบัติด้านการเกษตรจังหวัดให้กระทรวงเกษตรและสหกรณ์ทราบ


๙) ติดตามสถานการณ์และผลกระทบด้านการเกษตร เร่งรัดการช่วยเหลือผู้ประสบภัยด้านการเกษตรของหน่วยงานต่างๆ ในจังหวัดทราบ ให้เป็นไปอย่างรวดเร็ว ทันท่วงที และรวบรวมข้อมูล ความเสียหายเบื้องต้น การให้ความช่วยเหลือขณะเกิดภัย แล้วรายงานสถานการณ์และผลการให้ความช่วยเหลือต่อคณะกรรมการบริหารและแก้ไขปัญหากลุ่มภัยพิบัติด้านการเกษตร กระทบเกษตรกรและสหกรณ์ทราบเมื่อเกิดภัยพิบัติทันที

ข้อมูลจุดดูงาน

ประเด็น	รายละเอียด/ข้อมูลที่ใช้นำเสนอในที่ประชุม
๑. กรม/หน่วยงาน/จังหวัดผู้รับผิดชอบ	กรมส่งเสริมสหกรณ์ สำนักงานสหกรณ์จังหวัดตราด
๒. ชื่อจุดดูงาน/ที่ตั้ง	สหกรณ์การเกษตรระเคาะช้าง จำกัด เลขที่ ๔๙ หมู่ ๒ ต.ระเคาะช้างใต้ อ.ระเคาะช้าง จ.ตราด
๓. ประวัติความเป็นมาของจุดดูงาน โดยสังเขป	สหกรณ์การเกษตรระเคาะช้าง จำกัด จัดทะเบียนเมื่อวันที่ ๒๒ ตุลาคม ๒๕๓๖ ดำเนินธุรกิจ ๓ ธุรกิจ คือ ธุรกิจสินเชื่อ ธุรกิจรับฝากเงินและธุรกิจจัดหาสินค้ามาจำหน่ายแก่สมาชิก
๔. สอดคล้องกับนโยบายกระทรวงเกษตรและสหกรณ์ เรื่อง..	นโยบายส่งเสริมการท่องเที่ยวเชิงเกษตร
๕. สอดคล้องกับทิศทางการพัฒนาภาค เรื่อง..	ยุทธศาสตร์ที่ ๒ พัฒนาภาคตะวันออกให้เป็นแหล่งผลิตอาหารที่มีคุณภาพ และได้มาตรฐานสากล
๖. กิจกรรมที่เป็นจุดเด่นของจุดดูงาน	กระบวนการผลิตกะปิระเคาะช้างของสหกรณ์ฯ
๗. ความสำเร็จของจุดดูงาน (จำนวนสมาชิก, รายได้ของสมาชิก, ปริมาณผลผลิต, ปริมาณการส่งออก, คู่ค้า ฯลฯ)	สหกรณ์การเกษตรระเคาะช้าง จำกัด มีสมาชิก ๒๐๘ คน ทุนดำเนินงาน ๓,๓๗๒,๗๑๑.๘๖ บาทกำไรสุทธิประจำปี ๒๕๖๕ เท่ากับ ๑๒๗,๑๘๖.๒๙ บาทดำเนินการรวบรวมกึ่งเคยจากสมาชิก จำนวน ๑ ตัน เพื่อมาผลิตเป็นกะปิ
๘. การสนับสนุน โดย กรม/สำนักงาน จาก กษ. (งบประมาณ/ปัจจัยการผลิต/ฝึกอบรม/การตลาด/ฯลฯ)	เงินทุนดอกเบี้ยต่ำจากเงินกองทุนพัฒนาสหกรณ์จำนวน ๑,๖๐๐,๐๐๐ บาท เครื่องซีลสุญญากาศ จำนวน ๑ เครื่อง
๙. แผนการดำเนินงานในอนาคต	พัฒนารูปแบบบรรจุภัณฑ์กะปิให้เก็บได้นานขึ้น บรรจุภัณฑ์มีความสวยงามและสะดวกในการใช้งาน
๑๐. ภาพกิจกรรมประกอบ	

(ลงชื่อ).....ประธาน พระนอจันทร์.....ผู้ประสานงาน
 (...นายประธาน พระนอจันทร์...)
 ตำแหน่ง.....นักวิชาการสหกรณ์ชำนาญการ.....
 โทร.....๐๘๑-๐๔๕๒๓๐๖.....

ข้อมูลจุดดูงาน

ประเด็น	รายละเอียด/ข้อมูลที่ใช้นำเสนอในที่ประชุม
๑. กรม/หน่วยงาน/จังหวัดผู้รับผิดชอบ	กรมส่งเสริมสหกรณ์ สำนักงานสหกรณ์จังหวัดตราด
๒. ชื่อจุดดูงาน/ที่ตั้ง	สหกรณ์การเกษตรเพื่อการแปรรูปและส่งออกจังหวัดตราด จำกัด เลขที่ ๑๐๘ หมู่ ๑ ต.ทุ่งนนทรี อ.เขาสมิง จ.ตราด
๓. ประวัติความเป็นมาของจุดดูงาน โดยสังเขป	สหกรณ์การเกษตรเพื่อการแปรรูปและส่งออกจังหวัดตราด จำกัด จัดทะเบียนเมื่อวันที่ ๑๕ มีนาคม ๒๕๕๔ ดำเนินธุรกิจรวบรวมผลผลิต(ผลไม้) จากสมาชิกมาจำหน่ายและแปรรูปโดยกระบวนการแช่เยือกแข็ง
๔. สอดคล้องกับนโยบายกระทรวงเกษตรและสหกรณ์ เรื่อง..	นโยบายส่งเสริมการท่องเที่ยวเชิงเกษตร
๕. สอดคล้องกับทิศทางการพัฒนาภาค เรื่อง..	ยุทธศาสตร์ที่ ๒ พัฒนาภาคตะวันออกให้เป็นแหล่งผลิตอาหารที่มีคุณภาพ และได้มาตรฐานสากล
๖. กิจกรรมที่เป็นจุดเด่นของจุดดูงาน	กระบวนการแช่เยือกแข็งทุเรียนเพื่อส่งออก
๗. ความสำเร็จของจุดดูงาน (จำนวนสมาชิก, รายได้ของสมาชิก, ปริมาณผลผลิต, ปริมาณการส่งออก, คู่ค้า ฯลฯ)	สหกรณ์การเกษตรเพื่อการแปรรูปและส่งออกจังหวัดตราด จำกัด มีสมาชิก ๒๔๐ คน ดำเนินธุรกิจรวบรวมผลผลิต(ผลไม้)จากสมาชิกมาจำหน่ายและแปรรูปโดย รวบรวมเงาะส่งประเทศเพื่อนบ้านและกระบวนการแช่เยือกแข็ง ทุเรียนส่งออกไปยังต่างประเทศ เป็นสหกรณ์เดียวในจังหวัดตราด
๘. การสนับสนุน โดย กรม/สำนักงาน จาก กษ. (งบประมาณ/ปัจจัยการผลิต/ฝึกอบรม/การตลาด/ฯลฯ)	เงินทุนดอกเบี้ยร้อยละ ๑ จากเงินกองทุนพัฒนาสหกรณ์จำนวน ๕,๐๐๐,๐๐๐ บาท รถบรรทุกห้องเย็น ๑ คัน ตะกร้าบรรจุผลไม้ขนาด ๑๐ กิโลกรัม การอบรมเรื่องการตลาดออนไลน์ เป็นต้น
๙. แผนการดำเนินงานในอนาคต	พัฒนาด้านการตลาดต่างประเทศ ในประเทศรวมทั้งการจำหน่ายผ่านออนไลน์และเพิ่มชนิดของการรวบรวมผลไม้ให้หลากหลายยิ่งขึ้น
๑๐. ภาพกิจกรรมประกอบ	

(ลงชื่อ).....ประธาน พระนอจันทร์.....ผู้ประสานงาน
 (...นายประธาน พระนอจันทร์...)
 ตำแหน่ง.....นักวิชาการสหกรณ์ชำนาญการ.....
 โทร.....๐๘๑-๐๔๕๒๓๐๖.....

ข้อมูลความก้าวหน้า
การช่วยเหลือเกษตรกรของกระทรวงเกษตรและสหกรณ์ตามนโยบายรัฐบาล
พื้นที่จังหวัด ตราด

.....

จังหวัดตราด โดยหน่วยงานสังกัดกระทรวงเกษตรและสหกรณ์ กระทรวงพาณิชย์ ธนาคารเพื่อการเกษตรและสหกรณ์การเกษตร ได้ดำเนินงาน โครงการประกันรายได้ให้แก่เกษตรกรผู้ผลิตสินค้าเกษตร ต่าง ๆ ที่ประสบปัญหาราคาสินค้าเกษตรตกต่ำ และโครงการตามนโยบายรัฐบาลอื่น ๆ โดยมีผลการดำเนินงาน ดังนี้

๑. โครงการประกันรายได้เกษตรกรผู้ปลูกข้าว ปี ๒๕๖๔/๖๕

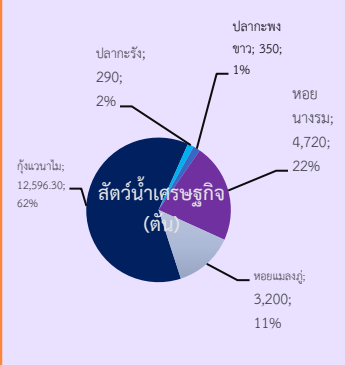
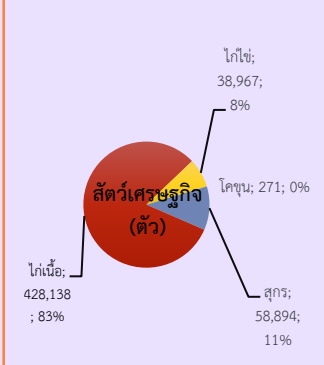
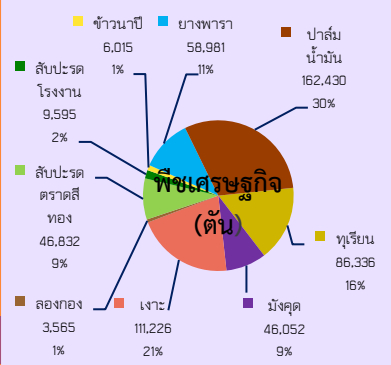
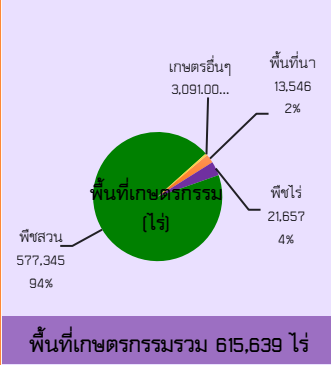
มีเกษตรกรขึ้นทะเบียนจำนวน.....๘๔๕.....ครัวเรือน พื้นที่.....๑๑,๖๙๕.๔๐.....ไร่
 มีการจ่ายเงินให้แก่เกษตรกรแล้ว จำนวน.....๓๔๐.....ราย เป็นเงิน.....๑๐,๒๕,๒๓๙.๑๒.....บาท

๒. โครงการสนับสนุนค่าบริหารจัดการและพัฒนาคุณภาพผลผลิตเกษตรกรผู้ปลูกข้าว ปีการผลิต ๒๕๖๔/๖๕

มีการจ่ายเงินให้แก่เกษตรกร จำนวน.....๘๒๙.....ราย เป็นเงิน.....๑๐,๓๘๑,๙๙๕.....บาท

สภาพปัญหา -

ข้อมูล ณ วันที่๓๐.....เดือน.....พฤศจิกายน.....พ.ศ.๒๕๖๕....
 กลุ่มช่วยเหลือเกษตรกรและโครงการพิเศษ

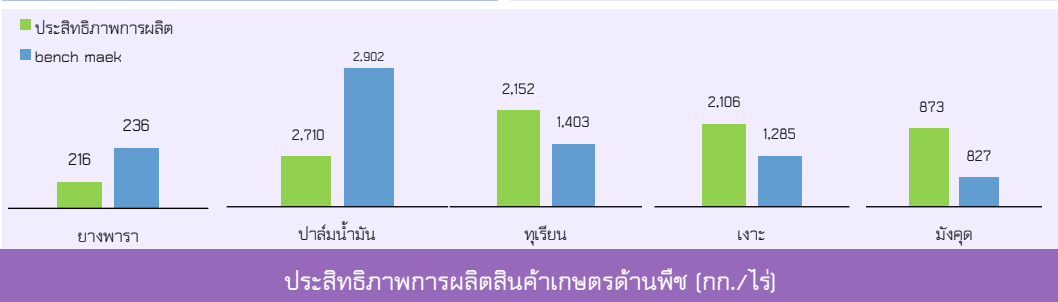


GPP มูลค่า 45,349 ล้านบาท (ปี 2563)
 จำนวนประชากร 227,905 คน 111,335ครัวเรือน
 เป็นภาคการเกษตร 20,986 ครัวเรือน
 เป็นแรงงานภาคเกษตร 61,600 คน
 ปริมาณน้ำภาพรวมจังหวัด 184.07 ล้าน ลบ.ม.
 ปริมาณน้ำฝนสะสม ตั้งแต่เดือน 1 มกราคม 2565
 ถึง วันที่ 2 ธันวาคม 2565 เฉลี่ย 3,582.30 มม.

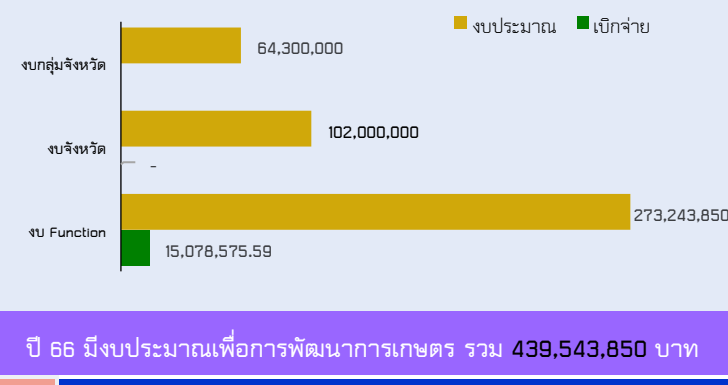
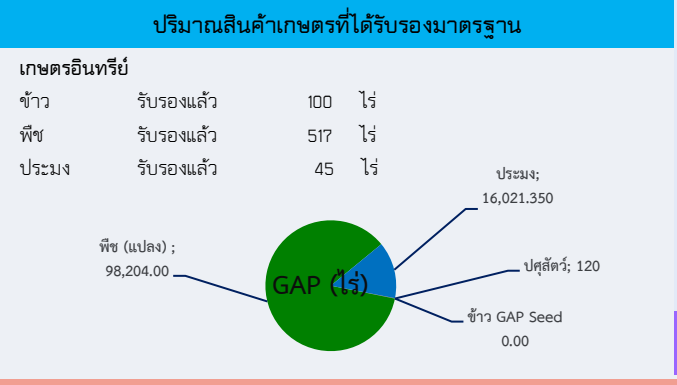
สับปะรดตราดสีทอง
 ลักษณะเด่น สับปะรดสายพันธุ์ศรีวัน
 ผลใหญ่ รูปทรงกระบอก เปลือกบาง
 ผิวเปลือกสีเหลืองแกมเขียว มีเนื้อสี
 เหลืองทอง ไม้ฉ่ำน้ำ รสชาติหวาน
 แกนกรอบรับประทานได้ พื้นที่ปลูก
 5 อำเภอ จำนวน 15,171 ไร่ ผลผลิต 46,832 ตัน ได้รับการ
 รับรองสินค้า G จำนวน 9 ราย 273 ไร่ ผลผลิต 910 ตัน

สินค้าเด่น/GI
 รสชาติหวานมัน และมีกลิ่นหอม ปลูกเฉพาะในพื้นที่
 อำเภอเกาะช้าง จังหวัดตราด ได้รับการรับรองสินค้า GI
 จำนวน 18 ราย 116 ไร่ ผลผลิต 209 ตัน

ทุเรียนชะนีเกาะช้าง
 ลักษณะเด่น ผลค่อนข้างรียาว
 หนามใหญ่และห่าง เปลือกบาง สีผิว
 ออกสีน้ำตาลปนแดง เนื้อหนา
 ผิวสัมผัสละเอียด ห้างเหนียว มีสี
 เหลืองเข้มไปจนถึงสีเหลืองอมส้ม



ตราด
 Info graphic
 ข้อมูลพื้นฐานจังหวัด



ปี 66 มีงบประมาณเพื่อการพัฒนาการเกษตร รวม 439,543,850 บาท

ภัยพิบัติด้านเกษตร

สถานการณ์น้ำ (ณ วันที่ 2 ธ.ค. 65) อ่างเก็บน้ำขนาดกลาง 7 แห่ง ขนาดเล็ก 38 แห่ง รวม 45 แห่ง
 ปริมาณเก็บกัก 201.25 ล้าน ลบ.ม. ปริมาณน้ำใช้การ 189,552 ล้าน ลบ.ม.

พื้นที่เสี่ยงภัยแล้งด้านพืช 6 อำเภอ พื้นที่ 71,678 ไร่ ประกอบด้วย 1. อ.เขาสมิง 59,342 ไร่
 2. อ.บ่อไร่ 8,245 ไร่ 3. อ.เมืองตราด 3,845 ไร่ 4. อ.แหลมงอบ 190 ไร่ 5. อ.เกาะช้าง 45 ไร่
 6. อ.เกาะกูด 11 ไร่

- การเตรียมความพร้อม**
- จัดตั้งและฝึกอบรมอาสาสมัครเพื่อช่วยเหลืองานเจ้าหน้าที่
 - จัดทำแผนป้องกันและแก้ไขปัญหาภัยแล้ง รวมทั้งการกำหนดมาตรการประหยัดน้ำแบบบูรณาการระดับจังหวัดระดับอำเภอ และแผนปฏิบัติการป้องกันและแก้ไขปัญหาภัยแล้ง
 - เตรียมความพร้อมเครื่องจักร เครื่องมือยานพาหนะ วัสดุอุปกรณ์ ที่จำเป็น เพื่อให้ให้ความช่วยเหลือผู้ประสบภัยได้ทันทีเมื่อเกิดภัยแล้ง
 - จัดทำแผนส่งเสริมการปลูกพืชฤดูแล้ง ให้สอดคล้องกับแผนการบริหารจัดการน้ำ เพื่อการเกษตรในฤดูแล้ง เพื่อให้เกษตรกรมีรายได้อย่างต่อเนื่อง
 - วางแผนจัดเตรียมพันธุ์พืช ปุ๋ยและอื่นๆ ที่จำเป็นเพื่อช่วยเหลือเกษตรกรเมื่อผลผลิตการเกษตรได้รับผลกระทบจากภัยแล้ง

- งบ Function มีภารกิจสำคัญ คือ**
- การบริหารจัดการแหล่งน้ำทั้งระบบ
 - การป้องกันโรคระบาด ทั้งในพืชและสัตว์
 - การพัฒนาช่องทางการตลาด
 - คุณภาพและมาตรฐานในการรับรองสินค้าเกษตร
 - ลดต้นทุนการผลิต
 - การส่งเสริมอาชีพด้านประมงและปศุสัตว์
 - การผลิตเมล็ดพันธุ์
 - ศูนย์ข้อมูลด้านการเกษตร (Big Data)
 - การพัฒนาเกษตรกรเข้าสู่ Smart Farmer
 - การขับเคลื่อนศูนย์เทคโนโลยีเกษตรและนวัตกรรม (Agritech and Innovation Center : AIC)
 - ศูนย์เรียนรู้การเพิ่มประสิทธิภาพการผลิตสินค้าเกษตร (ศพก.)