

ข้อมูลพื้นฐานของจังหวัด...ตราด...

๑. ข้อมูลด้านการเกษตรของจังหวัด

๑.๑ **พื้นที่ทั้งหมด** ๑,๗๖๑,๘๗๕ ไร่ เป็นพื้นที่เกษตรกรรม ๖๑๒,๓๖๒ ไร่ (๓๔.๗๖% ของพื้นที่ทั้งหมด) เป็นพื้นที่ปลูกข้าว ๑๓,๕๔๖ ไร่ พืชไร่ ๒๓,๐๖๒ ไร่ พืชสวน ๕๗๓,๒๙๗ ไร่ เกษตรอื่น ๆ ๒,๔๕๗ ไร่ โดยมีพื้นที่เกษตรกรรมในเขตชลประทาน ๗,๔๙๓ ไร่ และพื้นที่เกษตรกรรมนอกเขตชลประทาน ๖๐๔,๘๖๙ ไร่

๑.๒ สถานการณ์ด้านทรัพยากรการผลิตและแนวโน้ม

๑) ปริมาณน้ำทั้งจังหวัด ๑๘๔.๐๗ ล้าน ลบ.ม.

๒) ปริมาณน้ำฝนสะสม ตั้งแต่วันที่ ๑ ม.ค. ๖๖ ถึง ๓๐ พ.ค. ๖๖ เฉลี่ย ๓๔๘.๐๐ มม.

๓) ความต้องการใช้น้ำของจังหวัดจำแนก ๔ ด้าน

- อุตสาหกรรม ๓.๙๖ ลบ.ม.
- ระบบนิเวศน์ ๑๐.๐๔ ลบ.ม.
- เกษตรกรรม ๑๔๔.๗๓ ลบ.ม.
- อุตสาหกรรม ๐.๓๖ ลบ.ม.
- อื่น ๆ ๙.๙๓ ลบ.ม.

๔) การใช้ประโยชน์และความเหมาะสมของดินเพื่อการเพาะปลูก (Agri-Map analytic)

- ข้าว
 - พื้นที่ทำการเกษตรที่เหมาะสม ๒๘,๙๙๑ ไร่
 - พื้นที่ทำการเกษตรที่ไม่เหมาะสม ๑,๒๐๘ ไร่
- ทูเรียน เงาะ มังคุด
 - พื้นที่ทำการเกษตรที่เหมาะสม ๒๑๖,๖๖๔ ไร่
 - พื้นที่ทำการเกษตรที่ไม่เหมาะสม ๑๘,๐๘๘ ไร่
- ยางพารา
 - พื้นที่ทำการเกษตรที่เหมาะสม ๔๒๒,๖๘๘ ไร่
 - พื้นที่ทำการเกษตรที่ไม่เหมาะสม ๒๖,๓๗๙ ไร่
- สับปะรด
 - พื้นที่ทำการเกษตรที่เหมาะสม ๑๕,๕๘๖ ไร่
 - พื้นที่ทำการเกษตรที่ไม่เหมาะสม ๒,๔๙๖ ไร่
- มะพร้าว
 - พื้นที่ทำการเกษตรที่เหมาะสม ๑,๓๗๒ ไร่
 - พื้นที่ทำการเกษตรที่ไม่เหมาะสม ๕,๙๔๒ ไร่
- ปาล์มน้ำมัน
 - พื้นที่ทำการเกษตรที่เหมาะสม ๗๓,๓๗๓ ไร่
 - พื้นที่ทำการเกษตรที่ไม่เหมาะสม ๕,๘๗๘ ไร่

๑.๓ **ขนาดเศรษฐกิจของจังหวัด (GPP)** มีมูลค่า ๔๔,๐๒๗ ล้านบาท (ปี ๒๕๖๔) จำนวนประชากร ๒๒๗,๔๔๕ คน ๑๑๒,๐๔๘ ครัวเรือน (พ.ค.๒๕๖๖) เป็นภาคการเกษตร ๑๙,๘๙๑ ครัวเรือน (พ.ค.๒๕๖๖) และเป็นแรงงานภาคเกษตรกร ๗๑,๗๒๕ คน (ไตรมาสที่ ๔/๒๕๖๕)

๑.๔ พืชเศรษฐกิจที่สำคัญ ได้แก่

- ทูเรียน ผลผลิต ๘๙,๕๑๑ ตัน (เฉลี่ยผลผลิต ๒,๑๐๒ กก./ไร่)
- เงาะ ผลผลิต ๘๓,๐๔๐ ตัน (เฉลี่ยผลผลิต ๑,๘๕๑ กก./ไร่)
- มังคุด ผลผลิต ๒๗,๙๒๐ ตัน (เฉลี่ยผลผลิต ๗๔๓ กก./ไร่)

- ลองกอง ผลผลิต ๑,๗๐๑ ตัน (เฉลี่ยผลผลิต ๕๘๑ กก./ไร่)
- สับปะรดตราดสีทอง ผลผลิต ๔๖,๕๒๑ ตัน (เฉลี่ยผลผลิต ๓,๕๙๑ กก./ไร่)
- สับปะรดโรงงาน ผลผลิต ๘,๐๖๑ ตัน (เฉลี่ยผลผลิต ๓,๓๑๐ กก./ไร่)
- ขำวานาปี ผลผลิต ๖,๐๑๕ ตัน (เฉลี่ยผลผลิต ๔๕๒ กก./ไร่)
- ยางพารา ผลผลิต ๕๗,๕๓๙ ตัน (เฉลี่ยผลผลิต ๒๐๗ กก./ไร่)
- ปาล์มน้ำมัน ผลผลิต ๒๐๐,๑๖๗ ตัน (เฉลี่ยผลผลิต ๓,๑๖๑ กก./ไร่)

๑.๕ สัตว์เศรษฐกิจที่สำคัญ ได้แก่

- โคขุน เกษตรกร ๑๓ ราย จำนวนสัตว์ ๒๕๓ ตัว (ราคาเฉลี่ย ๙๖ บาท/กก.)
- สุกร เกษตรกร ๖๘ ราย จำนวนสัตว์ ๕๙,๙๕๑ ตัว (ราคาเฉลี่ย ๘๕ บาท/กก.)
- ไก่เนื้อ เกษตรกร ๑๓ ราย จำนวนสัตว์ ๔๓๑,๖๐๑ ตัว (ราคาเฉลี่ย ๔๒ บาท/กก.)
- ไก่ไข่ เกษตรกร ๙๔ ราย จำนวนสัตว์ ๒๗,๖๕๒ ตัว/๗,๗๔๒,๕๖๐ ฟอง (ราคาเฉลี่ย ๓.๓ บาท/ฟอง)

๑.๖ สัตว์น้ำเศรษฐกิจที่สำคัญ ได้แก่ (ม.ค. - เม.ย. ๒๕๖๖)

- กุ้งแวนนาไม เกษตรกร ๔๔๓ ราย ผลผลิต ๒,๕๐๘.๕๓ ตัน (ราคาเฉลี่ย ๑๗๐ บาท/กก.)
- ปลากระรัง เกษตรกร ๗๕ ราย ผลผลิต ๙๐ ตัน (ราคาเฉลี่ย ๓๐๐ บาท/กก.)
- ปลากะพงขาว เกษตรกร ๙๕ ราย ผลผลิต ๒๕๐ ตัน (ราคาเฉลี่ย ๑๒๕ บาท/กก.)
- หอยนางรม เกษตรกร ๑๖๓ ราย ผลผลิต ๕๘๐ ตัน (ราคาเฉลี่ย ๑๓ บาท/กก.)
- หอยแมลงภู่ เกษตรกร ๓๐๔ ราย ผลผลิต ๒๕๐ ตัน (ราคาเฉลี่ย ๑๕ บาท/กก.)

๑.๗ สินค้าเด่น/สินค้า GI ได้แก่

๑) สับปะรดตราดสีทอง ลักษณะเด่น สับปะรดสายพันธุ์ควีน ผลใหญ่รูปทรงกระบอก เปลือกบาง ผิวเปลือกสีเหลืองแกมเขียว เนื้อสีเหลืองทอง ไม่ฉ่ำน้ำ รสชาติหวาน แกนกรอบรับประทานได้ พื้นที่ปลูก ๕ อำเภอ จำนวน ๑๕,๑๗๑ ไร่ ผลผลิต ๔๖,๘๓๒ ตัน และได้รับการรับรองสินค้า GI จำนวน ๙ ราย ๒๗๓ ไร่ ผลผลิต ๙๑๐ ตัน

๒) ทุเรียนชะนีเกาะช้าง ลักษณะเด่น ผลค่อนข้างรี ยาว นามใหญ่และห่าง เปลือกบาง สีผิวออกสีน้ำตาลปนแดง เนื้อทุเรียนหนา ผิวสัมผัสละเอียด แท่งเหนียว มีสีเหลืองเข้มไปจนถึงสีเหลืองอมส้ม รสชาติหวานมัน และมีกลิ่นหอม ปลูกเฉพาะในพื้นที่อำเภอเกาะช้าง จังหวัดตราด และได้รับการรับรองสินค้า GI จำนวน ๑๘ ราย ๑๑๖ ไร่ ผลผลิต ๒๐๙ ตัน

๑.๘ สินค้า OTOP ๖ อันดับแรกของจังหวัด ได้แก่

- ผลิตภัณฑ์น้ำมันเหลือง ตราโกลด์ครอส
- ผลิตภัณฑ์สมถวิล (อั้งกี้) น้ำมันเหลือง
- ผลิตภัณฑ์พลอยกาญจนา เอื้อการณ์
- ผลิตภัณฑ์กลุ่มกุ้งแห้งแม่บ้านสามัคคีชุมชนหนองคันทรัง (กุ้งแห้งป่าแจ้ว)
- ผลิตภัณฑ์น้ำปลาแท้ ตราสามกระต่าย บริษัท เทพพรชัย อุตสาหกรรม จำกัด
- ผลิตภัณฑ์กะปิเคียวแท้ กะปิเกาะช้างตราบ้านลุงแดง

๑.๙ โครงการชุมชนท่องเที่ยว OTOP นวัตวิถี ทั้งหมด ๓๔ ชุมชน ได้แก่

- ประเภท A ชุมชนท่องเที่ยวดาวเด่น (พร้อมรับนักท่องเที่ยว) จำนวน ๑๑ ชุมชน ได้แก่
 - ๑) บ้านท่าระแนะ หมู่ที่ ๒ ตำบลหนองคันทรัง อำเภอเมืองตราด
 - ๒) บ้านน้ำเชี่ยว หมู่ที่ ๓ ตำบลน้ำเชี่ยว อำเภอแหลมงอบ
 - ๓) บ้านไม้รูด หมู่ที่ ๑ ตำบลไม้รูด อำเภอคลองใหญ่
 - ๔) บ้านคลองใหญ่ หมู่ที่ ๒ ตำบลคลองใหญ่ อำเภอคลองใหญ่
 - ๕) บ้านห้วงโสม หมู่ที่ ๓ ตำบลไม้รูด อำเภอคลองใหญ่

- ๖) บ้านห้วยบอน หมู่ที่ ๕ ตำบลไม้รุ่ด อำเภอคลองใหญ่
- ๗) บ้านร่วมสุข หมู่ที่ ๖ ตำบลไม้รุ่ด อำเภอคลองใหญ่
- ๘) บ้านโชดทราย หมู่ที่ ๒ ตำบลหาดเล็ก อำเภอคลองใหญ่
- ๙) บ้านอ่าวตาลคู่ หมู่ที่ ๑ ตำบลบางปิด อำเภอแหลมงอบ
- ๑๐) บ้านท้ายเขา หมู่ที่ ๑ ตำบลน้ำเชี่ยว อำเภอแหลมงอบ
- ๑๑) บ้านคลองสน หมู่ที่ ๔ ตำบลเกาะช้างใต้ อำเภอเกาะช้าง
- ประเภท B ชุมชนท่องเที่ยวดาวรุ่ง (มีอนาคตในการพัฒนาต่อยอด) จำนวน ๑๓ ชุมชน ได้แก่
 - ๑) บ้านป่าหมาก หมู่ที่ ๓ ตำบลวังกระแจะ อำเภอเมืองตราด
 - ๒) บ้านเป็ดโน หมู่ที่ ๒ ตำบลห้วยน้ำขาว อำเภอเมืองตราด
 - ๓) บ้านคันทา หมู่ที่ ๕ ตำบลห้วยน้ำขาว อำเภอเมืองตราด
 - ๔) บ้านจัดสรร หมู่ที่ ๙ ตำบลบ่อพลอย อำเภอบ่อไร่
 - ๕) บ้านคลองขวาง หมู่ที่ ๑ ตำบลช้างทุน อำเภอบ่อไร่
 - ๖) บ้านวังตัก หมู่ที่ ๙ ตำบลเขาสมิง อำเภอเขาสมิง
 - ๗) บ้านสลัก หมู่ที่ ๓ ตำบลท่าโสม อำเภอเขาสมิง
 - ๘) บ้านตรอกตะแคง หมู่ที่ ๕ ตำบลแสนตุ้ง อำเภอเขาสมิง
 - ๙) บ้านคลองใหญ่ หมู่ที่ ๑ ตำบลคลองใหญ่ อำเภอแหลมงอบ
 - ๑๐) บ้านคลองเจ้า หมู่ที่ ๒ ตำบลเกาะกูด อำเภอเกาะกูด
 - ๑๑) บ้านอ่าวใหญ่ หมู่ที่ ๓ ตำบลเกาะกูด อำเภอเกาะกูด
 - ๑๒) บ้านอ่าวสลัด หมู่ที่ ๖ ตำบลเกาะกูด อำเภอเกาะกูด
 - ๑๓) บ้านคลองสน หมู่ที่ ๕ ตำบลเกาะช้างใต้ อำเภอเกาะช้าง
- ประเภท C ชุมชนโดดเด่นเฉพาะด้าน จำนวน ๕ ชุมชน ได้แก่
 - ๑) บ้านแหลมศอก หมู่ที่ ๖ ตำบลอ่าวใหญ่ อำเภอเมืองตราด
 - ๒) บ้านปากพืด หมู่ที่ ๕ ตำบลห้วยแร้ง อำเภอเมืองตราด
 - ๓) บ้านชุมชนยายม่อม หมู่ที่ ๑ ตำบลแหลมงอบ อำเภอแหลมงอบ
 - ๔) บ้านแหลมมะขาม หมู่ที่ ๓ ตำบลแหลมงอบ อำเภอแหลมงอบ
 - ๕) บ้านกลาง หมู่ที่ ๖ ตำบลแหลมงอบ อำเภอแหลมงอบ
- ประเภท D ชุมชนสินค้า OTOP (นำสินค้าออกขาย) จำนวน ๕ ชุมชน ได้แก่
 - ๑) บ้านชายเนิน หมู่ที่ ๑๐ ตำบลแหลมกลัด อำเภอเมืองตราด
 - ๒) บ้านตะกาง หมู่ที่ ๒ ตำบลตะกาง อำเภอเมืองตราด
 - ๓) บ้านมุ่มสงบ หมู่ที่ ๖ ตำบลแสนตุ้ง อำเภอเขาสมิง
 - ๔) บ้านคลองใหญ่ หมู่ที่ ๒ ตำบลทุ่งนนทรี อำเภอเขาสมิง
 - ๕) บ้านคลองสน หมู่ที่ ๓ ตำบลเกาะช้าง อำเภอเกาะช้าง

๑.๒๐ จำนวนสหกรณ์/กลุ่มเกษตรกร

- ๑) จำนวนสหกรณ์การเกษตรในจังหวัด ๓๒ สหกรณ์ สมาชิกสหกรณ์ ๒๒,๘๓๓ ราย
- ๒) การจัดชั้นมาตรฐานคุณภาพสหกรณ์ในจังหวัด
 - ๒.๑) ดีเลิศ จำนวน ๔ สหกรณ์
 - ๒.๒) ดีมาก จำนวน ๖ สหกรณ์
 - ๒.๓) ดี จำนวน ๐ สหกรณ์
 - ๒.๔) ไม่ผ่าน จำนวน ๓ สหกรณ์
 - ๒.๕) ไม่นำมาจัดมาตรฐาน จำนวน ๔ สหกรณ์

๓) มูลค่าธุรกิจสหกรณ์ ๑,๐๓๑,๒๒๔,๔๔๐.๔๑ บาท (ปี ๒๕๖๖ สะสม ๘ เดือน)

๒. ข้อมูลการรับรองมาตรฐานสินค้าเกษตรปลอดภัยของจังหวัด

๒.๑ พื้นที่การทำเกษตรอินทรีย์ รวม ๖๗๙.๕๐ ไร่ เกษตรกร ๓๑ ราย/แปลง รับรองแล้ว ๖๖๒ ไร่ เกษตรกร ๒๗ ราย/แปลง

| ชนิดสินค้า | จำนวนราย/แปลง | จำนวนไร่ |
|------------------------------|---------------|---------------|
| ๑) ข้าว T๑ (เตรียมความพร้อม) | - | - |
| ข้าว T๒ (ปรับเปลี่ยน) | - | - |
| รับรองแล้ว | ๕ | ๑๐๐ |
| ๒) พืช (แปลง) | | |
| ปรับเปลี่ยน | ๓ | ๑๗ |
| รับรองแล้ว | ๑๙ | ๕๑๗ |
| ๓) ประมง | | |
| ปรับเปลี่ยน | ๑ | ๐.๕ |
| รับรองแล้ว | ๓ | ๔๕ |
| รวมทั้งสิ้น | ๓๑ | ๖๗๙.๕๐ |

๒.๒ การรับรอง GAP ด้านพืช ปศุสัตว์ ประมง

| ชนิดสินค้า | จำนวนราย/แปลง | จำนวนไร่ |
|------------------------|---------------|------------|
| ๑) พืช (แปลง) | ๖,๓๗๐/๑๒,๔๒๘ | ๑๐๕,๔๒๓.๗๕ |
| ๒) ข้าว GAP Seed (ราย) | - | - |
| ๓) ประมง | ๔๑๔/๔๔๓ | ๑๕,๐๒๑.๓๕ |
| ๔) ปศุสัตว์ | ๔๗/๔๗ | ๑๒๐ |

๓. งบประมาณ ปี ๒๕๖๖ รวมทั้งสิ้น ๗๕๐,๕๐๓,๖๘๒.๙๔ แบ่งเป็น

๓.๑ งบประมาณของส่วนราชการต้นสังกัด (Function Base)

๑) งบประมาณรวมทั้งสิ้น ๕๘๓,๘๖๓,๘๓๒.๙๔ บาท ผลการเบิกจ่าย ๓๑๙,๑๖๔,๖๒๙.๕๗ คิดเป็นร้อยละ ๕๔.๖๖ (จำแนกเป็นงบดำเนินงานสำนักงาน ๒๘๕,๗๓๓,๔๔๒.๙๔ บาท ผลการเบิกจ่าย ๑๐๕,๔๓๖,๔๔๑.๒๖ บาท คิดเป็นร้อยละ ๓๖.๐๙ งบนโยบายสำคัญ ๑๑ ประเด็น ๒๙๘,๑๓๐,๓๙๐ บาท ผลการเบิกจ่าย ๒๑๓,๗๒๘,๑๘๘.๓๑ บาท คิดเป็นร้อยละ ๗๑.๖๙)

๒) ผลการดำเนินงาน/ผลการปฏิบัติราชการสำคัญ (แผนงานโครงการจำแนกตามพืช ปศุสัตว์ ประมง กลุ่ม/สหกรณ์ ชลประทาน)

๒.๑) ด้านพืช :

- โครงการส่งเสริมการใช้เครื่องจักรกลการเกษตร จำนวน ๕๐ ราย
- โครงการระบบส่งเสริมการเกษตรแบบแปลงใหญ่ จำนวน ๑๑ แปลง
- โครงการพัฒนาเกษตรกรยั่งยืน จำนวน ๑๐ แปลง
- โครงการยกระดับคุณภาพมาตรฐานสินค้าเกษตร จำนวน ๘๐ ราย
- โครงการพัฒนาประสิทธิภาพโลจิสติกส์เกษตรเพื่อลดการสูญเสีย จำนวน ๑๐ ราย
- โครงการพัฒนาเกษตรกรปราดเปรื่อง (Smart Farmer) ด้านเกษตร จำนวน ๑๐๕ ราย
- โครงการศูนย์เรียนรู้การเพิ่มประสิทธิภาพการผลิตสินค้าเกษตร จำนวน ๗ ศูนย์

ผลสำเร็จที่สำคัญ เกษตรกรมีความสามารถในการผลิตสินค้าเกษตร ลดต้นทุน เพิ่มผลผลิต พัฒนาผลผลิตให้ได้คุณภาพมาตรฐาน และจัดการสินค้าเกษตรตามความต้องการของตลาด มีความเข้มแข็งและนำไปสู่การพึ่งตนเองได้

๒.๒) ด้านปศุสัตว์ :

- โครงการเกษตรทฤษฎีใหม่ด้านปศุสัตว์ จำนวน ๒๑๓ ราย
- โครงการปรับปรุงข้อมูลทะเบียนเกษตรกร จำนวน ๓,๓๐๐ ราย
- โครงการพัฒนาเกษตรกรปราดเปรื่อง (Smart Farmer) ด้านปศุสัตว์ จำนวน ๕๐ ราย
- โครงการศูนย์เรียนรู้การเพิ่มประสิทธิภาพการผลิตสินค้าเกษตรด้านปศุสัตว์ เป้าหมาย ๗ ศูนย์/๗๐ ราย

ผลสำเร็จที่สำคัญ เกษตรกรได้รับการพัฒนาศักยภาพ สามารถผลิตสินค้าปศุสัตว์ ได้อย่างมีคุณภาพ มุ่งสู่การรับรองมาตรฐาน

๒.๓) ด้านประมง :

- ปรับปรุงทะเบียนเกษตรกรผู้เพาะเลี้ยงสัตว์น้ำ
- คลินิกเกษตรเคลื่อนที่ในพระราชานุเคราะห์สมเด็จพระบรมโอรสาธิราช ฯ สยามมกุฎราชกุมาร
- โครงการยกระดับคุณภาพมาตรฐานสินค้าเกษตร
- โครงการระบบส่งเสริมการเกษตรแบบแปลงใหญ่
- โครงการศูนย์เรียนรู้การเพิ่มประสิทธิภาพการผลิตสินค้าเกษตรด้านประมง
- โครงการส่งเสริมอาชีพประมง จำนวน ๔๐ ราย
- โครงการยกระดับคุณภาพมาตรฐานสินค้าเกษตร จำนวน ๑๑ ฟาร์ม

ผลสำเร็จที่สำคัญ พัฒนาเกษตรกรด้านประมงและยกระดับสินค้าประมง เพื่อพัฒนาให้สินค้าประมงมีคุณภาพมาตรฐาน

๒.๔) ด้านกลุ่ม/สหกรณ์ :

- ส่งเสริมการเกษตรแบบแปลงใหญ่ในสถาบันเกษตรกร จำนวน ๑๓ แปลง
- สนับสนุนการทำเกษตรปลอดภัยสำหรับสินค้าผักและผลไม้ จำนวน ๑ แห่ง
- ส่งเสริมการแปรรูปสินค้าเกษตรในสหกรณ์และกลุ่มเกษตรกร จำนวน ๑ แห่ง

ผลสำเร็จที่สำคัญ ส่งเสริมและพัฒนาสหกรณ์/กลุ่มเกษตรกรให้มีความเข้มแข็ง สามารถบริหารจัดการได้อย่างมีประสิทธิภาพ มีระบบบัญชีที่เป็นมาตรฐาน

๒.๕) ด้านชลประทาน :

- ปรับปรุงคลองส่งน้ำสายใหญ่ อ่างเก็บน้ำเขาระกำขยาย ความยาว ๗๐๐ เมตร เป้าหมาย ๑ แห่ง
- ปรับปรุงคลองส่งน้ำคลองซอย ๑ ซ้าย อ่างเก็บน้ำเขาระกำขยาย ตำบลหนองเสม็ด อำเภอเมืองตราด จังหวัดตราด ความยาว ๑,๕๐๐ เมตร เป้าหมาย ๑ แห่ง
- ปรับปรุงคลองส่งน้ำคลองซอย ๒ ซ้าย อ่างเก็บน้ำเขาระกำขยาย ตำบลหนองเสม็ด อำเภอเมืองตราด จังหวัดตราด ความยาว ๑,๓๐๐ เมตร เป้าหมาย ๑ แห่ง
- ปรับปรุงคลองส่งน้ำคลองซอย ๓ ซ้าย อ่างเก็บน้ำเขาระกำขยาย ตำบลหนองเสม็ด อำเภอเมืองตราด จังหวัดตราด ความยาว ๑,๒๐๐ เมตร เป้าหมาย ๑ แห่ง
- ปรับปรุงคันกั้นน้ำคึมคลองนาเกลือ และอาคารประกอบ ความยาว ๓,๕๐๐ เมตร เป้าหมาย ๑ แห่ง
- ซ่อมแซมบ้านพักข้าราชการ โครงการอ่างเก็บน้ำเขาระกำตอนบน จำนวน ๒ หลัง
- ซ่อมแซมระบบไฟฟ้าภายในโครงการประจวบเขาสมิง เป้าหมาย ๑ แห่ง
- บริหารการส่งน้ำ โครงการชลประทานตราด พื้นที่ชลประทาน ๑๑๓,๗๖๔ ไร่ เป้าหมาย ๑ แห่ง
- บำรุงรักษาหัวงานและคลองส่งน้ำ พื้นที่ ๑,๒๑๘ ไร่ และคลองส่งน้ำ ๓๙.๕๙๗ กิโลเมตร เป้าหมาย ๑ แห่ง
- ซ่อมแซมทำนบดินปิดช่องเขาต่ำที่ ๑ และอาคารประกอบ อ่างเก็บน้ำเขาระกำ เป้าหมาย ๑ แห่ง

- ซ่อมแซมถนนลูกรังบนคันคลองของคลองส่งน้ำ คลองซอย ๑ ฝั่งขวา อ่างเก็บน้ำเขาระกำขยาย กว้าง ๒ เมตร ระยะทาง ๓.๔๙๑ กม. เป้าหมาย ๑ แห่ง
- ซ่อมแซมถนนลูกรังบนคันคลองของคลองส่งน้ำ คลองซอย ๒ ฝั่งซ้าย อ่างเก็บน้ำเขาระกำขยาย กว้าง ๒ เมตร ระยะทาง ๗.๕๑๕ กม. เป้าหมาย ๑ แห่ง
- ซ่อมแซมท่ายอาคารบังคับน้ำบ้านทุ่งตอง เป้าหมาย ๑ แห่ง
- ซ่อมแซมเขื่อนปิดช่องเขาขาดแห่งที่ ๑ อ่างเก็บน้ำด้านชุมพล เป้าหมาย ๑ แห่ง
- ซ่อมแซมเขื่อนปิดช่องเขาตัดแห่งที่ ๓ อ่างเก็บน้ำวังปลาหมอ เป้าหมาย ๑ แห่ง
- ซ่อมแซมฐานยันเขื่อนด้านเหนือของเขื่อนหลักฝั่งขวาอ่างเก็บน้ำคลองโสน เป้าหมาย ๑ แห่ง
- ซ่อมแซมอาคารควบคุมการระบายน้ำอ่างเก็บน้ำด้านชุมพล เป้าหมาย ๑ แห่ง
- ซ่อมแซมท่ายอาคารสลายพลังงานที่ระบายน้ำลงลำน้ำเดิม อ่างเก็บน้ำวังปลาหมอ เป้าหมาย ๑ แห่ง
- ซ่อมแซมอาคารระบายน้ำล้นอ่างเก็บน้ำคลองโสน เป้าหมาย ๑ แห่ง
- ซ่อมแซมท่อลอดคลอง กม. ๐+๐๖๓ ถึง กม. ๐+๑๕๐ โครงการท่อผันน้ำอ่างเก็บน้ำห้วยแร้ง เป้าหมาย ๑ แห่ง
- ซ่อมแซมระบบส่งน้ำทับทิมสยาม ๐๑ สาย MP กม. ๑+๐๐๐ ถึง กม. ๑+๔๖๐ เป้าหมาย ๑ แห่ง
- ซ่อมแซมระบบส่งน้ำอ่างเก็บน้ำบ้านมะนาว สาย ๑L-MP เป้าหมาย ๑ แห่ง
- ขุดลอกอ่างเก็บน้ำเขาระกำขยายและป้องกันการกัดเซาะ ปริมาณความจุเพิ่มขึ้น ๑๔๐,๐๐๐ ลบ.ม. ตำบลหนองเสม็ด อำเภอเมืองตราด จังหวัดตราด เป้าหมาย ๑ แห่ง
- ขุดลอกตะกอนดิน คลองส่งน้ำสายใหญ่ อ่างเก็บน้ำเขาระกำขยาย ปริมาณดินขุด ๒,๒๓๖ ลบ.ม. เป้าหมาย ๑ แห่ง
- ขุดลอกตะกอนดิน คลองส่งน้ำ คลองซอย ๑ ซ้าย อ่างเก็บน้ำเขาระกำขยาย ปริมาณดินขุด ๑,๗๙๐ ลบ.ม. เป้าหมาย ๑ แห่ง
- ขุดลอกตะกอนดิน คลองส่งน้ำ คลองซอย ๒ ซ้าย อ่างเก็บน้ำเขาระกำขยาย ปริมาณดินขุด ๑,๘๐๐ ลบ.ม. เป้าหมาย ๑ แห่ง
- ขุดลอกตะกอนดิน คลองส่งน้ำ คลองซอย ๓ ซ้าย อ่างเก็บน้ำเขาระกำขยาย ปริมาณดินขุด ๑,๘๑๕ ลบ.ม. เป้าหมาย ๑ แห่ง
- ทำนบชั่วคราวเก็บกักน้ำจืดคลองขวาง เป้าหมาย ๑ แห่ง
- ทำนบชั่วคราวเก็บกักน้ำจืดคลองนาเกลือ เป้าหมาย ๑ แห่ง
- ทำนบดินชั่วคราวเก็บกักน้ำจืดแม่น้ำเวฬุ เป้าหมาย ๑ แห่ง
- ระบบส่งน้ำอ่างเก็บน้ำวังปลาหมอ ระยะที่ ๒ เป้าหมาย ๑ แห่ง
- สถานีสูบน้ำด้วยไฟฟ้าพร้อมระบบส่งน้ำบ้านตกนครงค์ พื้นที่ชลประทาน ๓,๐๐๐ ไร่ เป้าหมาย ๑ แห่ง
- โครงการก่อสร้างแหล่งน้ำในไร่นานอกเขตชลประทานตราด ขนาด ๑,๒๖๐ ลบ.ม. เป้าหมาย ๒๙ บ่อ ผลสำเร็จที่สำคัญ เพิ่มพื้นที่ชลประทาน, พื้นที่เพาะปลูกพืชในฤดูแล้ง

๓.๒ งบประมาณจังหวัด

๑) งบประมาณรวมทั้งสิ้น ๑๐๒,๐๐๐,๐๐๐ บาท ผลการเบิกจ่าย ๓๕,๓๖๘,๔๐๔.๓๘ บาท คิดเป็นร้อยละ ๓๔.๖๗ จำแนกเป็น งบดำเนินงาน ๑๐๒,๐๐๐,๐๐๐ บาท งบลงทุน - บาท งบรายจ่าย - บาท

๒) ผลการดำเนินงาน/ผลการปฏิบัติราชการสำคัญ (แผนงานโครงการจำแนกตามพืช ปศุสัตว์ ประมง กลุ่ม/สหกรณ์ ชลประทาน)

ด้านชลประทาน

- ปรับปรุงระบบท่อส่งน้ำอ่างเก็บน้ำเขาระกำ - คลองวังตัก ตำบลวังกระแจะ อำเภอเมืองตราด จังหวัดตราด เป้าหมาย ๑ แห่ง

- ปรับปรุงท่อผันน้ำอ่างเก็บน้ำห้วยแครง กม. ๑๒+๐๐๐ ถึง กม. ๑๓+๐๐๐ ตำบลเนินทราย อำเภอเมือง
ตราด จังหวัดตราด เป้าหมาย ๑ แห่ง

๓.๓ งบกลุ่มจังหวัด

๑) งบประมาณรวมทั้งสิ้น ๖๔,๓๐๐,๐๐๐ บาท ผลการเบิกจ่าย ๑๗,๐๐๑,๕๕๕.๙๓ บาท คิดเป็นร้อยละ ๒๖.๔๔ จำแนกเป็น งบดำเนินงาน ๖๔,๓๐๐,๐๐๐ บาท งบลงทุน - บาท งบรายจ่าย - บาท

๒) ผลการดำเนินงาน/ผลการปฏิบัติราชการสำคัญ (แผนงานโครงการจำแนกตามพืช ปศุสัตว์ ประมง กลุ่ม/
สหกรณ์ ชลประทาน)

ด้านชลประทาน

- ก่อสร้างระบบส่งน้ำฝั่งซ้ายประตูระบายน้ำคลองเวฬุ ตำบลประณีต อำเภอเขาสมิง จังหวัดตราด
เป้าหมาย ๑ แห่ง

- ขุดลอกคลองเวฬุพร้อมก่อสร้างทิ้งหินใหญ่ ป้องกันการกัดเซาะท้ายฝายแสงอริฐ ตำบลประณีต อำเภอ
เขาสมิง จังหวัดตราด เป้าหมาย ๑ แห่ง

๓.๔ งบประมาณอื่น ๆ

- งบประมาณรวมทั้งสิ้น ๓๓๙,๘๕๐ บาท ผลการเบิกจ่าย ๒๒๙,๔๕๘.๕๗ บาท คิดเป็นร้อยละ ๖๗.๕๒
จำแนกเป็น งบดำเนินงาน ๓๓๙,๘๕๐ บาท งบลงทุน - บาท งบรายจ่าย - บาท

๔. ผลการดำเนินงานโครงการสำคัญ (Agenda) (สรุปโดยย่อ)

๔.๑ การบริหารจัดการแหล่งน้ำทั้งระบบ

๑) งบประมาณรวม ๒๙๑,๙๕๗,๓๐๐ บาท ผลการเบิกจ่าย ๒๑๐,๒๒๑,๔๗๒.๒๙ บาท คิดเป็นร้อยละ ๗๒ จำแนก
เป็นงบดำเนินงาน - บาท งบลงทุน ๒๙๑,๙๕๗,๓๐๐ บาท งบรายจ่าย - บาท

๒) เป้าหมายรวม ๓๓ แห่ง ๒๙ บ่อ จำแนกเป็น โครงการปรับปรุง/ซ่อมแซม โครงการชลประทานตราด
จำนวน ๓๓ แห่ง โครงการก่อสร้างแหล่งน้ำในไร่นานอกเขตชลประทาน ๒๙ บ่อ

ผลสำเร็จที่สำคัญ เพิ่มพื้นที่ชลประทาน, พื้นที่เพาะปลูกพืชในฤดูแล้ง, ใส่น้ำในไร่นา

๔.๒ การผลิตพันธุ์พืช พันธุ์สัตว์ ได้มาตรฐานให้เพียงพอ

๑) งบประมาณรวม - บาท ผลการเบิกจ่าย - บาท คิดเป็นร้อยละ - จำแนกเป็น งบดำเนินงาน - บาท
งบลงทุน - บาท งบรายจ่าย - บาท

๒) เป้าหมาย -

ผลสำเร็จที่สำคัญ -

๔.๓ การป้องกันโรคระบาด ทั้งในพืชและสัตว์

๑) งบประมาณรวม ๓๒๙,๙๕๐ บาท ผลการเบิกจ่าย ๒๑๓,๔๖๑.๕๐ บาท คิดเป็นร้อยละ ๖๔.๗๐ จำแนก
เป็นงบดำเนินงาน ๓๒๙,๙๕๐ บาท งบลงทุน - บาท งบรายจ่าย - บาท

๒) เป้าหมาย

- จำนวนสัตว์ที่ได้รับการผ่าตัดทำหมันภายใต้โครงการสัตว์ปลอดโรค คนปลอดภัยจากพิษสุนัขบ้า จำนวน
๔๕๐ ตัว

- ฝักระวัง ป้องกัน ควบคุมโรค และเชื้อดื้อยาในสัตว์น้ำและผลิตภัณฑ์

ผลสำเร็จที่สำคัญ

- มีจำนวนสัตว์ที่ได้รับการผ่าตัดทำหมันเพิ่มมากขึ้น

- มีฝักระวัง ป้องกัน ควบคุมโรค และเชื้อดื้อยาในสัตว์น้ำและผลิตภัณฑ์เพิ่มมากขึ้น

๔.๔ การลดต้นทุนการผลิต

๑) งบประมาณรวม ๑,๐๖๒,๙๖๐ บาท ผลการเบิกจ่าย ๒๖๙,๘๑๗.๕๐ บาท คิดเป็นร้อยละ ๒๕.๓๘
 จำแนกเป็น งบดำเนินงาน ๑,๐๖๒,๙๖๐ บาท งบลงทุน - บาท งบรายจ่าย - บาท

๒) เป้าหมาย

- โครงการส่งเสริมการใช้เครื่องจักรกลการเกษตร จำนวน ๕๐ ราย

- โครงการระบบส่งเสริมการเกษตรแบบแปลงใหญ่ ดังนี้ สำนักงานเกษตรจังหวัดตราด ๑๑ แปลง,
 สำนักงานประมงจังหวัดตราด ๑ แปลง, สำนักงานตรวจบัญชีสหกรณ์ตราด จำนวน ๖๖ ราย

ผลสำเร็จที่สำคัญ เกษตรกรได้ความรู้เทคนิคเครื่องจักรกลเกษตร, พัฒนาสู่แปลงใหญ่, ต้นทุนลดลงการผลิต,
 ผลผลิตเพิ่มขึ้น มูลค่าสินค้าเกษตรเพิ่ม

๔.๕ การส่งเสริมอาชีพด้านพืช ปศุสัตว์และประมง

๑) งบประมาณรวม ๑๕๗,๓๔๐ บาท ผลการเบิกจ่าย ๑๓๑,๔๖๒ บาท คิดเป็นร้อยละ ๘๓.๕๕ จำแนกเป็น
 งบดำเนินงาน ๑๕๗,๓๔๐ บาท งบลงทุน - บาท งบรายจ่าย - บาท

๒) เป้าหมาย

- กิจกรรม การรวมรวมกลุ่ม จำนวน ๑๖ ราย

- ปรับปรุงทะเบียนเกษตรกรผู้เพาะเลี้ยงสัตว์น้ำ

- คลินิกเกษตรเคลื่อนที่ในพระราชานุเคราะห์สมเด็จพระบรมโอรสาธิราช ฯ สยามมกุฎราชกุมาร

- โครงการส่งเสริมอาชีพประมง กิจกรรม พัฒนาศักยภาพเกษตรกร จำนวน ๓๐ ราย

- โครงการส่งเสริมอาชีพประมง กิจกรรม ส่งเสริมและพัฒนาศักยภาพกระบวนการผลิต จำนวน ๑๐ ราย

ผลสำเร็จที่สำคัญ ส่งเสริมการประกอบอาชีพด้านการเกษตรให้กับเกษตรกร เพื่อสร้างงาน สร้างอาชีพ
 สร้างรายได้ และกระตุ้นเศรษฐกิจของประเทศ ให้ประชาชนมรรความอยู่ดี กินดี อย่างยั่งยืน

๔.๖ คุณภาพและมาตรฐานในการรับรองสินค้าเกษตร

๑) งบประมาณรวม ๓,๒๒๖,๐๙๐ บาท ผลการเบิกจ่าย ๒,๒๐๔,๖๘๔.๐๒ บาท คิดเป็นร้อยละ ๖๘.๓๔
 จำแนกเป็น งบดำเนินงาน ๓,๒๒๖,๐๙๐ บาท งบลงทุน - บาท งบรายจ่าย - บาท

๒) เป้าหมาย

- โครงการพัฒนาเกษตรกรมยั่งยืน จำนวน ๑๐ ราย

- โครงการยกระดับคุณภาพมาตรฐานสินค้าเกษตร จำนวน ๘๐ ราย

- โครงการเกษตรทฤษฎีใหม่(ด้านปศุสัตว์) จำนวน ๒๑๓ ราย

- โครงการตรวจรับรองแหล่งผลิตพืชอินทรีย์ จำนวน ๑๙ แปลง

- โครงการยกระดับมาตรฐานสินค้าประมง

- ตรวจประเมินฟาร์มเพาะเลี้ยงสัตว์น้ำ จำนวน ๑๑ ฟาร์ม

- ตรวจวิเคราะห์คุณภาพปัจจัยการผลิตจากแหล่งเพาะเลี้ยง จำนวน ๕๙ ตัวอย่าง

- ตรวจวิเคราะห์คุณภาพวัตถุดิบผลิตภัณฑ์และแหล่งประมง จำนวน ๘๐ ตัวอย่าง

ผลสำเร็จที่สำคัญ เพื่อสร้างความสามารถในการแข่งขัน

๔.๗ การพัฒนาช่องทางการตลาด

๑) งบประมาณรวม ๒๓,๐๐๐ บาท ผลการเบิกจ่าย ๒๓,๐๐๐ บาท คิดเป็นร้อยละ ๑๐๐ จำแนกเป็น
 งบดำเนินงาน ๒๓,๐๐๐ บาท งบลงทุน - บาท งบรายจ่าย - บาท

๒) เป้าหมาย

- โครงการพัฒนาประสิทธิภาพโลจิสติกส์เกษตรกรเพื่อลดการสูญเสีย จำนวน ๑๐ ราย

ผลสำเร็จที่สำคัญ เกษตรกรมีช่องทางจำหน่ายสินค้าเกษตรเพิ่มขึ้น

๔.๘ การพัฒนาเกษตรกรเข้าสู่ Smart Farmer

๑) งบประมาณรวม ๒๗๔,๐๐๐ บาท ผลการเบิกจ่าย ๑๒๒,๖๖๐ บาท คิดเป็นร้อยละ ๔๔.๗๗ จำแนกเป็น งบดำเนินงาน ๒๗๔,๐๐๐ บาท งบลงทุน - บาท งบรายจ่าย - บาท

๒) เป้าหมาย

- โครงการพัฒนาเกษตรกรปราดเปรื่อง (Smart Farmer) ด้านเกษตร จำนวน ๑๐๕ ราย
- โครงการพัฒนาเกษตรกรปราดเปรื่อง (Smart Farmer) ด้านปศุสัตว์ จำนวน ๕๐ ราย

ผลสำเร็จที่สำคัญ

๑) เกษตรกรรุ่นใหม่มีศักยภาพและมีขีดความสามารถด้านการเกษตร ทดแทนเกษตรกรสูงอายุ สามารถประยุกต์ใช้เทคโนโลยีสมัยใหม่ในการทำเกษตรกรรมเพื่อเพิ่มประสิทธิภาพการผลิต การบริหารจัดการ และการตลาด สินค้าเกษตร นำไปสู่การเพิ่มมูลค่าสินค้าภาคเกษตรต่อผลผลิตมวลรวมของประเทศ รวมทั้งพัฒนาตนเองสู่การเป็นผู้นำทางการเกษตรในท้องถิ่น สามารถพึ่งพาตนเองได้ และเชื่อมโยงเครือข่ายกับเกษตรกรคนอื่นๆ และเครือข่ายความร่วมมือในทุกกระดับ

๒) เกษตรกรได้รับการพัฒนาเป็นเกษตรกรปราดเปรื่อง (Smart Farmer) คือผู้ประกอบการที่มีการใช้เทคโนโลยี และการบริหารจัดการเพื่อการดำเนินธุรกิจอย่างทันสมัย มีความเข้มแข็งและพึ่งพาตนเองได้ ตลอดจนเกิดเครือข่าย Smart Farmer ต้นแบบ เป็นต้นแบบให้เพื่อนเกษตรกร

๔.๙ การขับเคลื่อนศูนย์เทคโนโลยีเกษตรและนวัตกรรม (Agritech and Innovation Center : AIC)

๑) งบประมาณรวม - บาท ผลการเบิกจ่าย - บาท คิดเป็นร้อยละ - จำแนกเป็น งบดำเนินงาน - บาท งบลงทุน - บาท งบรายจ่าย - บาท

๒) เป้าหมาย -

ผลสำเร็จที่สำคัญ สถานที่ที่เป็นแหล่งเรียนรู้ แหล่งอบรมบ่มเพาะ รวบรวมและถ่ายทอดเทคโนโลยีทางการเกษตร ภูมิปัญญาด้านการเกษตร และนวัตกรรมทางการเกษตร และเป็นศูนย์กลางในการให้บริการแลกเปลี่ยนเรียนรู้ และเชื่อมโยงความร่วมมือด้านเทคโนโลยีและนวัตกรรมระหว่างภาครัฐ ภาคเอกชน และ ภาคเกษตร โดยมีสถานที่ตั้ง ณ สถาบันการศึกษาแต่ละจังหวัด

๔.๑๐ ศูนย์เรียนรู้การเพิ่มประสิทธิภาพการผลิตสินค้าเกษตร (ศพก.)

๑) งบประมาณรวม ๑,๐๙๕,๖๖๐ บาท ผลการเบิกจ่าย ๕๔๐,๑๕๑ บาท คิดเป็นร้อยละ ๔๙.๓๐ จำแนกเป็น งบดำเนินงาน ๑,๐๙๕,๖๖๐ บาท งบลงทุน - บาท งบรายจ่าย - บาท

๒) เป้าหมาย จำนวน ๗ ศูนย์

ผลสำเร็จที่สำคัญ เกษตรกรได้รับการถ่ายทอดความรู้จาก ศพก. , เกษตรกรที่ได้รับความรู้จาก ศพก. และเข้าสู่แปลงใหญ่ลดต้นทุนการผลิตได้ไม่น้อยกว่าร้อยละ ๕

๔.๑๑ ศูนย์ข้อมูลด้านการเกษตร (Big Data)

๑) งบประมาณรวม ๔,๐๙๐ บาท ผลการเบิกจ่าย ๑,๔๘๐ บาท คิดเป็นร้อยละ ๓๖.๑๙ จำแนกเป็น งบดำเนินงาน ๔,๐๙๐ บาท งบลงทุน - บาท งบรายจ่าย - บาท

๒) เป้าหมาย

- ปรับปรุงข้อมูลทะเบียนเกษตรกร จำนวน ๓,๓๐๐ ราย
- โครงการบริหารจัดการการผลิตสินค้าเกษตรตามแผนที่เกษตรเพื่อการบริหารจัดการเชิงรุก (Agri

Map) จำนวน ๓ ราย

ผลสำเร็จที่สำคัญ บริหารข้อมูลให้กับทุกภาคส่วนได้ใช้ประโยชน์, ข้อมูลทะเบียนฯ ปรับปรุง/เชื่อมโยงกับหน่วยงานอื่นได้ , เกษตรกรผลิตสินค้าเกษตรตามเขตความเหมาะสม

๕. สถานการณ์การผลิตและราคาสินค้าเกษตรที่สำคัญ

(เช่น สินค้าเกษตร พาร์มมาตรฐานด้านปศุสัตว์ ผลการสำรวจจนมโรงเรียน)

๕.๑ สินค้าเกษตร ทุเรียน พื้นที่เพาะปลูก ๙๔,๑๗๕ ไร่ คาดการณ์ผลผลิตที่จะออกสู่ตลาดมากที่สุด เดือนเมษายน ๖๖ จำนวนผลผลิต ๕๓,๖๐๘ ตัน ราคา ๑๓๗.๒๙ บาท/กก. (ข้อมูลราคาเฉลี่ยผลไม้ เดือนมีนาคม ๒๕๖๖)

กรณีไม่เกิดความเสียหายจากภัยแล้ง/ภาวะฝนทิ้งช่วง คาดว่ามีปริมาณผลผลิตทั้งหมด ประมาณ ๘๙,๕๑๑ ตัน ผลผลิตเฉลี่ย ๒,๑๐๒ กก./ไร่ คาดว่าจะออกสู่ตลาดประมาณ ๘๙,๕๑๑ ตัน คิดเป็นร้อยละ ๑๐๐ ของผลผลิตทั้งหมด

กรณีเกิดความเสียหายจากภัยแล้ง/ภาวะฝนทิ้งช่วง คาดว่ามีปริมาณผลผลิตทั้งหมด ประมาณ - ตัน ผลผลิตเฉลี่ย - กก./ไร่ คาดว่าจะออกสู่ตลาด - ตัน คิดเป็นร้อยละ - ของผลผลิตทั้งหมด

- ปัญหา/ความเสี่ยง/แนวโน้มความเสียหาย พบว่า ปัจจุบันมีพื้นที่คาดว่าจะได้รับผลกระทบจากภาวะฝนทิ้งช่วง ประมาณ - ไร่

สินค้าเกษตร เงาะ พื้นที่เพาะปลูก ๔๘,๐๗๐ ไร่ คาดการณ์ผลผลิตที่จะออกสู่ตลาดมากที่สุด เดือนพฤษภาคม ๖๖ จำนวนผลผลิต ๓๗,๘๒๕ ตัน ราคา ๔๙.๕๐ บาท/กก. (ข้อมูลราคาเฉลี่ยผลไม้ เดือนมีนาคม ๒๕๖๖)

กรณีไม่เกิดความเสียหายจากภัยแล้ง/ภาวะฝนทิ้งช่วง คาดว่ามีปริมาณผลผลิตทั้งหมด ประมาณ ๘๓,๐๔๐ ตัน ผลผลิตเฉลี่ย ๑,๘๕๑ กก./ไร่ คาดว่าจะออกสู่ตลาดประมาณ ๘๓,๐๔๐ ตัน คิดเป็นร้อยละ ๑๐๐ ของผลผลิตทั้งหมด

กรณีเกิดความเสียหายจากภัยแล้ง/ภาวะฝนทิ้งช่วง คาดว่ามีปริมาณผลผลิตทั้งหมด ประมาณ - ตัน ผลผลิตเฉลี่ย - กก./ไร่ คาดว่าจะออกสู่ตลาด - ตัน คิดเป็นร้อยละ - ของผลผลิตทั้งหมด

- ปัญหา/ความเสี่ยง/แนวโน้มความเสียหาย พบว่า ปัจจุบันมีพื้นที่คาดว่าจะได้รับผลกระทบจากภาวะฝนทิ้งช่วง ประมาณ - ไร่

สินค้าเกษตร มังคุด พื้นที่เพาะปลูก ๓๙,๗๓๔ ไร่ คาดการณ์ผลผลิตที่จะออกสู่ตลาดมากที่สุด เดือนมิถุนายน ๖๖ จำนวนผลผลิต ๑๒,๘๓๘ ตัน ราคา ๑๒๑.๑๘ บาท/กก. (ข้อมูลราคาเฉลี่ยผลไม้ เดือนมีนาคม ๒๕๖๖)

กรณีไม่เกิดความเสียหายจากภัยแล้ง/ภาวะฝนทิ้งช่วง คาดว่ามีปริมาณผลผลิตทั้งหมด ประมาณ ๒๗,๙๒๐ ตัน ผลผลิตเฉลี่ย ๗๔๓ กก./ไร่ คาดว่าจะออกสู่ตลาดประมาณ ๒๗,๙๒๐ ตัน คิดเป็นร้อยละ ๑๐๐ ของผลผลิตทั้งหมด

กรณีเกิดความเสียหายจากภัยแล้ง/ภาวะฝนทิ้งช่วง คาดว่ามีปริมาณผลผลิตทั้งหมด ประมาณ - ตัน ผลผลิตเฉลี่ย - กก./ไร่ คาดว่าจะออกสู่ตลาด - ตัน คิดเป็นร้อยละ - ของผลผลิตทั้งหมด

- ปัญหา/ความเสี่ยง/แนวโน้มความเสียหาย พบว่า ปัจจุบันมีพื้นที่คาดว่าจะได้รับผลกระทบจากภาวะฝนทิ้งช่วง ประมาณ - ไร่

สินค้าเกษตร ลองกอง พื้นที่เพาะปลูก ๒,๙๓๔ ไร่ คาดการณ์ผลผลิตที่จะออกสู่ตลาดมากที่สุด เดือนมิถุนายน ๖๖ จำนวนผลผลิต ๗๐๗ ตัน ราคา ๒๘.๗๓ บาท/กก. (อ้างอิงราคา กรกฎาคม ๖๕)

กรณีไม่เกิดความเสียหายจากภัยแล้ง/ภาวะฝนทิ้งช่วง คาดว่ามีปริมาณผลผลิตทั้งหมด ประมาณ ๑,๗๐๑ ตัน ผลผลิตเฉลี่ย ๕๘๑ กก./ไร่ คาดว่าจะออกสู่ตลาดประมาณ ๑,๗๐๑ ตัน คิดเป็นร้อยละ ๑๐๐ ของผลผลิตทั้งหมด

กรณีเกิดความเสียหายจากภัยแล้ง/ภาวะฝนทิ้งช่วง คาดว่ามีปริมาณผลผลิตทั้งหมด ประมาณ - ตัน ผลผลิตเฉลี่ย - กก./ไร่ คาดว่าจะออกสู่ตลาด - ตัน คิดเป็นร้อยละ - ของผลผลิตทั้งหมด

- ปัญหา/ความเสี่ยง/แนวโน้มความเสียหาย พบว่า ปัจจุบันมีพื้นที่คาดว่าจะได้รับผลกระทบจากภาวะฝนทิ้งช่วง ประมาณ - ไร่

๕.๒ ฟาร์มมาตรฐานด้านปศุสัตว์

| กิจกรรมการตรวจรับรองมาตรฐานฟาร์มใน จังหวัดตราด | ผลการดำเนินงาน | |
|---|----------------|----------------|
| | เป้าหมาย | ผลการดำเนินงาน |
| ตรวจรับรองใหม่ | ๑ | ๑ |
| ตรวจติดตาม | ๒๗ | ๑๙ |
| ตรวจต่ออายุ | ๑๐ | ๑๔ |

๕.๓ ผลการสุ่มตรวจนมโรงเรียน

ข้อมูลทั่วไปโครงการอาหารเสริม (นม) โรงเรียน จังหวัดตราด

๑) จำนวนโรงเรียนที่สำรวจทั้งหมด ๑๕๓ แห่ง ประกอบด้วย

โรงเรียนในสังกัด สพฐ. ๑๐๖ แห่ง

โรงเรียนเอกชน ๗ แห่ง

ศูนย์พัฒนาเด็กเล็กก่อนวัยเรียน ๔๐ แห่ง

๒) จำนวนนักเรียนทั้งหมด ๒๔,๖๖๕ คน จำนวนนักเรียนที่รับสิทธิ ๒๔,๖๖๕ คน คิดเป็น ๑๐๐%

๖. สถานการณ์และการให้ความช่วยเหลือภัยพิบัติด้านการเกษตร

๖.๑ พื้นที่เสี่ยงภัยแล้ง/อุทกภัย (ล่อแหลมและเปราะบาง)

๑) พื้นที่เสี่ยงภัยแล้ง -

๒) พื้นที่เสี่ยงอุทกภัย จำนวน ๕ อำเภอ พื้นที่ ๖๒,๑๓๐ ไร่ ประกอบด้วย

(๑) อำเภอเขาสมิง พื้นที่เสี่ยงอุทกภัย ๔๕,๓๘๒ ไร่

(๒) อำเภอเมืองตราด พื้นที่เสี่ยงอุทกภัย ๑๓,๒๖๔ ไร่

(๓) อำเภอบ่อไร่ พื้นที่เสี่ยงอุทกภัย ๑,๘๓๗ ไร่

(๔) อำเภอแหลมงอบ พื้นที่เสี่ยงอุทกภัย ๑,๓๑๕ ไร่

(๕) อำเภอเกาะกูด พื้นที่เสี่ยงอุทกภัย ๓๓๒ ไร่

มาตรการป้องกัน

๑. การวิเคราะห์พื้นที่เสี่ยงภัย

- วิเคราะห์พื้นที่เสี่ยง และจัดทำฐานข้อมูล ได้แก่ ข้อมูลครัวเรือนเกษตรกร ข้อมูลพื้นที่เสี่ยง ข้อมูลพื้นที่ประกาศภัยพิบัติ

๒. ติดตามและเฝ้าระวังสภาวะทางอุตุนิยมวิทยา เช่น สภาพภูมิอากาศ สภาพน้ำท่า สภาพน้ำในอ่าง ประเมินสถานการณ์และประชาสัมพันธ์ข้อมูล ข่าวสารและแจ้งเตือนภัยให้แก่เกษตรกรในการเตรียมการป้องกันภัยที่จะเกิดขึ้น

๓. เตรียมการป้องกันด้านศัตรูพืช โดยให้คำแนะนำในการป้องกันและกำจัด เช่น พันธุ์ต้านทานและอัตรากาใช้ที่เหมาะสม อัตรากาใช้ปุ๋ย การใช้สารป้องกันและกำจัด การสำรวจแปลงอย่างสม่ำเสมอ

๔. แนะนำให้เตรียมการป้องกันโดยการจัดการบริเวณพื้นที่ปลูก ได้แก่

- ทำคันดินรอบสวน ให้มีความสูงและความแข็งแรง สามารถป้องกันและต้านทานน้ำจากภายนอกที่อาจท่วมล้นเข้าสวนได้อย่างมีประสิทธิภาพ

- ทำทางระบายน้ำ เพื่อเตรียมระบายน้ำออกจากสวนไม้ผลหลายๆทาง เพื่อป้องกันการท่วมขัง

- ตัดกิ่งค้ำยันต้นไม้ผล เพื่อป้องกันการโค่นล้ม กรณีที่ต้นไม้อายุใกล้ถึงน้ำไหล ซึ่งดินอาจถูกกัดเซาะ

- เตรียมเครื่องสูบน้ำ เพื่อสูบน้ำออกจากสวนไม้ผลได้ตลอดเวลา

การเตรียมความพร้อม

๑. การบริหารจัดการน้ำ
 - เผื่อสำรองสภาพอากาศและแจ้งเตือน
 - จัดทำข้อมูลพื้นที่เสี่ยงภัย น้ำท่วมขัง ดินโคลนถล่ม ฝนทิ้งช่วง
๒. การผลิตทางการเกษตร
 - ปรับปรุงข้อมูลทะเบียน
 - ปรับปรุงบัญชีสรรพกำลัง
 - สำรองเสบียงอาหารสัตว์และเวชภัณฑ์
 - การวางแผนการอพยพสัตว์ กำหนดจุดอพยพสัตว์
๓. การสร้างการรับรู้
 - เครือข่ายอาสาสมัคร / ผู้นำชุมชน
 - ให้คำแนะนำทางวิชาการ
 - การเตรียมความพร้อมด้านข้อมูลข่าวสาร

การฟื้นฟู

๑. การประเมินความเสียหายและความต้องการในเบื้องต้น
๒. โครงสร้างพื้นฐานด้านการผลิตทางการเกษตร
๓. เศรษฐกิจและสังคม คริวเรือนเกษตรกร
๔. การช่วยเหลือเยียวยา

๖.๒ ผลการเฝ้าระวังโรคและแมลงศัตรูสำคัญ

สถานการณ์การระบาดของศัตรูพืชสำคัญ มี ๔ ชนิดพืช ดังนี้

| ชนิดพืช | ชนิดศัตรูพืช | เมืองตราด | | เขาสมิง | | บ่อไร่ | | แหลมงอบ | | คลองใหญ่ | | เกาะช้าง | | เกาะกูด | | รวม | |
|---------|----------------|-----------|-----|---------|-----|--------|-----|---------|-----|----------|-----|----------|-----|---------|-----|-----|-----|
| | | ไร่ | ราย | ไร่ | ราย | ไร่ | ราย | ไร่ | ราย | ไร่ | ราย | ไร่ | ราย | ไร่ | ราย | ไร่ | ราย |
| มะพร้าว | ด้วงงวง | ๙๕ | ๓๕ | ๐ | ๐ | ๐ | ๐ | ๔๕ | ๑๕ | ๘๕ | ๑๔ | ๖๕ | ๓๐ | ๕๘ | ๔๕ | ๓๔๘ | ๑๓๙ |
| | ด้วงแรด | ๘๘ | ๔๖ | ๐ | ๐ | ๐ | ๐ | ๒๘ | ๑๒ | ๓๖ | ๙ | ๗๘ | ๔๔ | ๒๐๓ | ๙๘ | ๔๓๓ | ๒๐๙ |
| | แมลงดำหนาม | ๑๑๐ | ๓๒ | ๐ | ๐ | ๐ | ๐ | ๒๖ | ๑๕ | ๖๕ | ๘ | ๘๕ | ๕๙ | ๖๖ | ๑๕ | ๓๕๒ | ๑๒๙ |
| | หนอนหัวดำ | ๑๘๐ | ๖๒ | ๐ | ๐ | ๐ | ๐ | ๕๓ | ๒๓ | ๑๒ | ๓ | ๒๕ | ๗ | ๓๕ | ๑๕ | ๓๐๕ | ๑๑๐ |
| ทุเรียน | รากเน่าโคนเน่า | ๑๔๔ | ๕๐ | ๑๓๖ | ๓๙ | ๕๖ | ๒๔ | ๖๙ | ๔๕ | ๘๕ | ๑๖ | ๔๖ | ๒๓ | ๑๒ | ๔ | ๕๔๘ | ๒๐๑ |
| | เพลี้ยไก่แจ้ | ๑๐ | ๓ | ๑๘ | ๙ | ๒๑ | ๓ | ๑๑ | ๕ | ๑๓ | ๘ | ๑๗ | ๔ | ๒ | ๑ | ๙๒ | ๓๓ |
| | เพลี้ยไฟ | ๑๒ | ๓ | ๒๐ | ๘ | ๓๒ | ๙ | ๑๓ | ๕ | ๔๕ | ๑๘ | ๒๓ | ๙ | ๒๑ | ๖ | ๑๖๖ | ๕๘ |
| มังคุด | หนอนกินใบ | ๒๕ | ๓ | ๔๑ | ๒๕ | ๖๕ | ๒๓ | ๐ | ๐ | ๐ | ๐ | ๑๔ | ๖ | ๐ | ๐ | ๑๔๕ | ๕๗ |
| | เพลี้ยไฟ | ๑๒ | ๓ | ๒๐ | ๘ | ๓๒ | ๙ | ๑๓ | ๕ | ๔๕ | ๑๘ | ๒๓ | ๙ | ๒๑ | ๖ | ๑๖๖ | ๕๘ |
| สับปะรด | โรคเหี่ยว | ๓๘ | ๑๕ | ๒๕ | ๑๔ | ๕๘ | ๖ | ๘๖ | ๒๙ | ๐ | ๐ | ๐ | ๐ | ๐ | ๐ | ๒๐๗ | ๖๔ |

แนวทางแก้ไข

๑. ดำเนินแจ้งเตือนการระบาดและให้คำแนะนำวิธีการป้องกันกำจัดไปยังสำนักงานเกษตรอำเภอเพื่อแจ้งเตือนเกษตรกรให้เฝ้าระวังการระบาดในพื้นที่
๒. ประชาสัมพันธ์ให้ความรู้ด้านการเฝ้าระวัง การป้องกันกำจัดโรคและแมลงศัตรูพืชผ่านสื่อของสถานีวิทยุกระจายเสียงแห่งประเทศไทยจังหวัดตราด รายการรวมพลคนเกษตร คลื่น ๙๒.๗๕ MHz

๓. การป้องกันและกำจัดศัตรูมะพร้าว โดยการสนับสนุนหัวเชื้อราเมตาไรเซียม จำนวน ๕๐ ขวด จากศูนย์ส่งเสริมเทคโนโลยีการเกษตรด้านอารักขาพืช เพื่อควบคุมการระบาดในพื้นที่ และบูรณาการความร่วมมือจากท้องถิ่น เพื่อประชาสัมพันธ์สร้างการรับรู้การป้องกันกำจัดแก่เกษตรกร เพื่อไม่ให้กระทบต่อการท่องเที่ยว

๔. การป้องกันกำจัดโรคและแมลงศัตรูพืช โดยการสนับสนุนหัวเชื้อราไตรโคเดอร์มา จำนวน ๑๐๐ ขวด จากศูนย์ส่งเสริมเทคโนโลยีการเกษตรด้านอารักขาพืช เพื่อส่งเสริมให้เกษตรกรใช้สารชีวภัณฑ์แทนการใช้สารเคมีเพื่อป้องกันกำจัดโรคพืช

๖.๓ การช่วยเหลือตามระเบียบกระทรวงการคลังฯ

๑) ด้านพืช - ไม่มี

๒) ด้านปศุสัตว์ -ไม่มี

๓) ด้านประมง จำนวน ๒ ราย คือ

(๑) นายมงคล พานิชวัฒนา อยู่บ้านเลขที่ ๑๖๔/๓ หมู่ที่ ๓ ตำบลน้ำเขียว อำเภอแหลมงอบ จังหวัดตราด ชื่อเรือ ส.วารีนาวา เลขทะเบียนเรือไทย ๖๓๖๔๐๖๔๕๐ แจ้งขอรับความช่วยเหลือผู้ประสบภัยธรรมชาติ (เรือจม) เรือประมงขณะทำการประมง บริเวณพื้นที่ หมู่ที่ ๕ ตำบลแหลมงอบ อำเภอแหลมงอบ จังหวัดตราด วันที่ ๑๑ มกราคม ๒๕๖๖ ประกาศจังหวัดตราด เรื่อง การให้ความช่วยเหลือผู้ประสบภัยพิบัติกรณีฉุกเฉิน วาดภัยในพื้นที่ อำเภอแหลมงอบ จังหวัดตราด ประกาศ ณ วันที่ ๖ กุมภาพันธ์ ๒๕๖๖

(๒) นางเยาวลักษณ์ พุทธิภักดีตวิวงศ์ บ้านเลขที่ ๗๕ หมู่ที่ ๗ ตำบลคลองใหญ่ อำเภอคลองใหญ่ จังหวัดตราด ชื่อเรือ โชคอำนวยพร เลขทะเบียนเรือไทย ๓๐๒๓๐๓๐ แจ้งขอรับความช่วยเหลือผู้ประสบภัยธรรมชาติ (เรือจม) เรือประมงขณะทำการประมง บริเวณพื้นที่ หน้าเกาะกูด หมู่ที่ ๖ ตำบลเกาะกูด อำเภอเกาะกูด จังหวัดตราด เมื่อวันที่ ๒๘ มกราคม ๒๕๖๖ ประกาศจังหวัดตราด เรื่อง การให้ความช่วยเหลือผู้ประสบภัยพิบัติกรณีฉุกเฉิน วาดภัยในพื้นที่อำเภอแหลมงอบ จังหวัดตราด ประกาศ ณ วันที่ ๒๑ กุมภาพันธ์ ๒๕๖๖

การช่วยเหลือ ที่ประชุมคณะกรรมการให้ความช่วยเหลือผู้ประสบภัยพิบัติจังหวัดตราด ครั้งที่ ๒/๒๕๖๖ วันที่ ๒๒ มีนาคม ๒๕๖๖ มีมติเห็นชอบเป็นเอกฉันท์ในการให้ความช่วยเหลือผู้ประสบภัยพิบัติกรณีฉุกเฉิน (วาดภัย) ตามระเบียบว่าด้วยการจ่ายเงินช่วยเหลือเกษตรกรผู้เพาะเลี้ยงสัตว์น้ำหรือชาวประมงที่ประสบภัยธรรมชาติ พ.ศ. ๒๕๔๑ ให้นายมงคลฯ จำนวน ๒๕,๐๐๐ บาท (สองหมื่นห้าพันบาทถ้วน) เป็นค่าใช้จ่ายในการกู้เรือ ๕,๐๐๐ บาท และค่าใช้จ่ายในการซ่อมแซมเรือ ๒๐,๐๐๐ บาท ให้นางเยาวลักษณ์ฯ จำนวน ๓๐,๐๐๐ บาท (สามหมื่นบาทถ้วน) เป็นค่าใช้จ่ายในการกู้เรือ ๑๐,๐๐๐ บาท และค่าใช้จ่ายในการซ่อมแซมเรือ ๒๐,๐๐๐ บาท โดยมอบหมายให้สำนักงานประมงจังหวัดตราดเป็นหน่วยงานดำเนินการ

๗. ปัญหา/ข้อเรียกร้องที่เกิดขึ้นในจังหวัด/แนวทางแก้ไข (ใคร ได้รับผลกระทบ/เดือดร้อนอย่างไร เมื่อใด มีข้อเสนอให้รัฐแก้ไขปัญหาอย่างไร ได้ปฏิบัติการไปแล้วอย่างไร ผลเป็นอย่างไร มีข้อเสนอการแก้ไขปัญหาให้หมดสิ้นไปอย่างไร)

๗.๑ ปัญหาที่ดินทำกิน (ไม่พบปัญหา)

๗.๒ ปัญหาหนี้สิน (ไม่พบปัญหา)

๘. ปัญหาและอุปสรรค ความเสี่ยง ความท้าทายต่อการปฏิบัติราชการด้านการเกษตรของจังหวัด และข้อเสนอแนะวิธีการลดความเสี่ยง (ระบบการบริหารงานภายในจังหวัด/การบริหารงบประมาณของหน่วยงานในสังกัดกระทรวงเกษตรและสหกรณ์/บุคลากร/ข้อจำกัดด้านสภาพพื้นที่และสังคมวัฒนธรรม เป็นต้น)

๘.๑ แผนการบริหารงานภัยแล้ง

๑) การป้องกันและผลกระทบ

(๑) ประเมินความเสี่ยงภัยแล้งและความล่อแหลม เพื่อประเมินโอกาสหรือความเป็นไปได้ที่จะเกิดภัยแล้ง

(๒) ตรวจสอบและปรับปรุงข้อมูลพื้นที่เสี่ยงภัย และจัดทำแผนที่เสี่ยงภัยแล้ง รวมทั้งข้อมูลแหล่งน้ำ

(๓) จัดทำข้อมูลกำลังเจ้าหน้าที่ อาสาสมัคร เครื่องมือ เครื่องจักรเพื่อให้พร้อมเรียกใช้งานได้ทันทีเมื่อเกิด

ภัยแล้ง

(๔) พัฒนาระบบเครือข่ายฐานข้อมูลสารสนเทศด้านภัยแล้ง ให้มีความเชื่อมโยงระหว่างหน่วยงาน

(๕) พัฒนาระบบพยากรณ์และเฝ้าระวังเพื่อการเตือนภัยจากภัยแล้ง

(๖) เสริมสร้างความรู้ และความตระหนัก แก่ประชาชน นักเรียน นักศึกษา และเยาวชนเกี่ยวกับการเตรียมรับสถานการณ์ภัยแล้ง

๒) การเตรียมความพร้อม

(๑) จัดตั้งและฝึกอบรมอาสาสมัครเพื่อช่วยเหลืองานเจ้าหน้าที่

(๒) จัดทำแผนป้องกันและแก้ไขปัญหาภัยแล้ง รวมทั้งการกำหนดมาตรการประหยัดน้ำแบบบูรณาการระดับจังหวัดระดับอำเภอ และแผนปฏิบัติการป้องกันและแก้ไขปัญหาภัยแล้ง

(๓) เตรียมความพร้อมเครื่องจักร เครื่องมือยานพาหนะ วัสดุอุปกรณ์ ที่จำเป็น เพื่อให้ความช่วยเหลือผู้ประสบภัยได้ทันทีเมื่อเกิดภัยแล้ง

(๔) จัดทำแผนส่งเสริมการปลูกพืชฤดูแล้ง ให้สอดคล้องกับแผนการบริหารจัดการน้ำเพื่อการเกษตรในฤดูแล้ง เพื่อให้เกษตรกรมีรายได้อย่างต่อเนื่อง

๓) การจัดการในภาวะฉุกเฉิน

(๑) จัดอัตรากำลังเจ้าหน้าที่อาสาสมัครและสนับสนุนเครื่องจักรเครื่องมือ ยานพาหนะวัสดุอุปกรณ์ที่จำเป็น

(๒) สนับสนุนเสบียงอาหารสัตว์ เพื่อช่วยเหลือเกษตรกรในพื้นที่ ประสบภัยแล้ง

(๓) การสร้างการรับรู้ จัดหน่วยเฉพาะกิจลงพื้นที่ประสบภัย เพื่อให้ความช่วยเหลือ รวมทั้งประเมินความเสียหาย

๔) การฟื้นฟูและการสร้างใหม่ให้ดีกว่าเดิม

(๑) การประเมินความเสียหายและความต้องการในเบื้องต้น

(๒) โครงสร้างพื้นฐานด้านการผลิตทางการเกษตร

(๓) เศรษฐกิจและสังคม คริวเรือนเกษตรกร

(๔) การช่วยเหลือเยียวยา

๘.๒ แผนการบริหารงานอุทกภัย

๑) สำนักงานเกษตรและสหกรณ์จังหวัดตราด เป็นศูนย์ติดตามและแก้ไขปัญหาภัยพิบัติด้านการเกษตรจังหวัดตราด

๒) จัดทำแผนเตรียมรับสถานการณ์ภัยพิบัติด้านการเกษตร ประเภทอุทกภัย ของหน่วยงานในสังกัดกระทรวงเกษตรและสหกรณ์ จังหวัดตราด โดยมีวัตถุประสงค์

(๑) เพื่อใช้เป็นกรอบแนวทางการดำเนินงานป้องกันและลดความเสี่ยงจากอุทกภัยด้านการเกษตร ผลกระทบจากปัญหาภัยพิบัติด้านการเกษตรของส่วนราชการ ที่เกี่ยวข้องทั้งในและนอกกระทรวงเกษตรและสหกรณ์ ให้เป็นไปอย่างมีประสิทธิภาพ

(๒) เพื่อเตรียมความพร้อมของส่วนราชการกระทรวงเกษตรและสหกรณ์ ในการให้ความช่วยเหลือผู้ประสบภัยเป็นไปอย่างรวดเร็ว มีประสิทธิภาพ และสามารถฟื้นฟูพื้นที่การเกษตรให้กลับสู่ภาวะปกติโดยเร็ว

(๓) เพื่อเป็นประโยชน์กับหน่วยงานที่เกี่ยวข้องในการบูรณาการงานในพื้นที่

๓) การเตรียมความพร้อมด้านพืช, ด้านปศุสัตว์, ด้านประมง, ด้านชลประทาน

(๑) ด้านพืช

- จัดทำทะเบียนเกษตรกรผู้ปลูกพืชให้เป็นปัจจุบัน

- ติดตามสถานการณ์เพื่อประชาสัมพันธ์แจ้งเตือนภัยแก่เกษตรกร

- ให้คำแนะนำในการดูแลพืช วางแผนการปลูกพืชให้เหมาะสมกับสภาพพื้นที่แนะนำการป้องกันกำจัดศัตรูพืช

ศัตรูพืช

- ประชาสัมพันธ์และให้คำแนะนำในการดูแลรักษาพืช วางแผนการปลูกให้เหมาะสมกับสภาพพื้นที่

เพื่อประชาสัมพันธ์ให้กับเกษตรกรในพื้นที่และจัดเตรียมสำรองเมล็ดพันธุ์

- ติดตาม เฝ้าระวัง สถานการณ์การระบาดของศัตรูพืชเศรษฐกิจ โดยให้ข้อมูลวิธีการป้องกันกำจัดศัตรูพืชที่เหมาะสมและมีประสิทธิภาพ และแจ้งหน่วยงานที่รับผิดชอบแจ้งเตือนเกษตรกร

(๒) ด้านศัตรูพืช

- จัดทำทะเบียนเกษตรกรผู้เลี้ยงสัตว์
- ให้คำแนะนำในการวางแผนการเลี้ยงสัตว์ แผนการอพยพสัตว์ และบริหารจัดการสถานที่อพยพสัตว์ การดูแลสุขภาพสัตว์ และการป้องกันโรคสัตว์

- จัดเตรียมยาและเวชภัณฑ์ จัดเตรียมเสบียงอาหารสัตว์ ๑๐ ตัน จัดเตรียมสถานที่อพยพสัตว์ อำเภอละ ๑ แห่ง เพื่อสนับสนุนในกรณีที่ขาดแคลน

(๓) ด้านประมง

- จัดทำทะเบียนเกษตรกรผู้เลี้ยงสัตว์น้ำให้เป็นปัจจุบัน
- ประชาสัมพันธ์ แจ้งเตือนภัย และให้คำแนะนำด้านวิชาการ วางแผนการเพาะเลี้ยงสัตว์น้ำให้เหมาะสมกับช่วงฤดูกาล

- การป้องกันและกำจัดโรคสัตว์น้ำ
- จัดเตรียมเจ้าหน้าที่ให้การช่วยเหลือเกษตรกร

(๔) ด้านชลประทาน

- จัดทำแผนการบริหารจัดการน้ำ เพื่อป้องกันบรรเทาผลกระทบจากภัยพิบัติ
- ดำเนินการตามแผนบริหารจัดการน้ำเพื่อการเกษตร
- ติดตามเฝ้าระวังสถานการณ์น้ำ
- วางแผนจัดสรรน้ำและการเพาะปลูกพืชให้สอดคล้องกับน้ำต้นทุน
- กำหนดมาตรการควบคุมการใช้น้ำของกิจกรรมต่างๆ ให้สอดคล้องตามแผนที่กำหนด
- ประชาสัมพันธ์/ รณรงค์ให้ใช้น้ำอย่างมีประสิทธิภาพ
- จัดเตรียมความพร้อมของรถบรรทุกน้ำ เครื่องสูบน้ำ และเครื่องอุปกรณ์ต่างๆ เพื่อให้การช่วยเหลือพื้นที่

ประสบภัย

๔) ติดตามสถานการณ์ เพื่อประเมินผลกระทบด้านการเกษตร รวมทั้งแจ้งเตือนภัยให้เกษตรกร ได้ทราบอย่างรวดเร็ว ทันท่วงที

๕) รายงานการดำเนินงานของศูนย์ ข้อมูลความเสียหาย การให้ความช่วยเหลือ รวมทั้งปัญหา อุปสรรคในการดำเนินการช่วยเหลือเกษตรกร ให้ศูนย์ติดตามและแก้ไขปัญหาภัยพิบัติ ด้านการเกษตร กระทรวงเกษตรและสหกรณ์ จังหวัดทราบ

๖) กำกับ ติดตาม เร่งรัดการช่วยเหลือผู้ประสบภัยด้านการเกษตรของหน่วยงานต่างๆ ในสังกัดกระทรวงเกษตรและสหกรณ์ที่เกี่ยวข้องภายในจังหวัดให้เกิดความรวดเร็ว ถูกต้อง และเหมาะสมต่อสถานการณ์

๗) ประสานงานกับหน่วยงานอื่น หรือคณะกรรมการต่างๆ ทั้งในและนอกสังกัดกระทรวงเกษตรและสหกรณ์ที่เกี่ยวข้องกับการบรรเทาความเสียหายที่เกิดขึ้นจากภัยพิบัติ

๘) จัดประชุมคณะกรรมการศูนย์ฯ เพื่อเตรียมรับสถานการณ์ภัยพิบัติด้านการเกษตร และรายงานผลการปฏิบัติงานของศูนย์ติดตามและแก้ไขปัญหาภัยพิบัติด้านการเกษตรจังหวัดให้กระทรวงเกษตรและสหกรณ์ทราบ

๙) ติดตามสถานการณ์และผลกระทบด้านการเกษตร เร่งรัดการช่วยเหลือผู้ประสบภัยด้านการเกษตรของหน่วยงานต่างๆ ในจังหวัดทราบ ให้เป็นไปอย่างรวดเร็ว ทันท่วงที และรวบรวมข้อมูล ความเสียหายเบื้องต้น การให้ความช่วยเหลือขอเกิดภัย แล้วรายงานสถานการณ์และผลการให้ความช่วยเหลือต่อคณะกรรมการบริหารและแก้ไขปัญหาภัยพิบัติด้านการเกษตร กระทรวงเกษตรและสหกรณ์ทราบเมื่อเกิดภัยพิบัติทันที

ข้อมูลจุดดูงาน

| ประเด็น | รายละเอียด/ข้อมูลที่ใช้แนะนำเสนอในที่ประชุม |
|--|---|
| <p>๑. กรม/หน่วยงาน/จังหวัด ผู้รับผิดชอบ</p> | <p>กรมส่งเสริมสหกรณ์ สำนักงานสหกรณ์จังหวัดตราด</p> |
| <p>๒. ชื่อจุดดูงาน/ที่ตั้ง</p> | <p>สหกรณ์ส่งเสริมธุรกิจภาคเกษตรจังหวัดตราด จำกัด (บ้านเงาะ) ตราด ๘/๓ หมู่ ๗ ตำบลวังตะเคียน อำเภอเขาสมิง จังหวัดตราด ๒๓๑๓๐ https://goo.gl/maps/dZ๗aBpUJa๓NcNaZ๘ ผู้จัดการสหกรณ์ นายธนภัทร จาวินิจ โทรติดต่อ. ๐๙๑ ๖๕๕ ๙๕๒๔</p> |
| <p>๓. ประวัติความเป็นมาของจุดดูงาน โดยสังเขป</p> | <p><u>อำเภอเขาสมิง</u> - มีพื้นที่ประมาณ ๔๑๗,๙๕๖ ไร่ โดยเป็นพื้นที่การเกษตร ๒๓๖,๖๑๘ ไร่ - แบ่งเขตปกครองเป็นจำนวน ๘ ตำบล ๖๖ หมู่บ้าน - มีประชากรทั้งหมดจำนวน ๒๐,๗๕๐ คน เป็นครัวเรือน เป็นครัวเรือนเกษตรกร จำนวน ๖,๔๐๖ ครัวเรือน</p> <p><u>พื้นที่ปลูกพืชเศรษฐกิจ (ไร่)</u> - ทุเรียน พื้นที่ปลูก ๔๔,๖๑๘ ไร่ พื้นที่เก็บเกี่ยว ๒๑,๐๙๗ ไร่ - เงาะ พื้นที่ปลูก ๓๕,๗๑๓ ไร่ พื้นที่เก็บเกี่ยว ๓๓,๙๒๑ ไร่ - มังคุด พื้นที่ปลูก ๒๕,๐๔๗ ไร่ พื้นที่เก็บเกี่ยว ๒๔,๔๙๕ ไร่ - ลองกอง พื้นที่ปลูก ๒,๑๙๗ ไร่ พื้นที่เก็บเกี่ยว ๒,๑๙๗ ไร่ - ปาล์มน้ำมัน พื้นที่ปลูก ๑๑,๖๖๘ ไร่ พื้นที่เก็บเกี่ยว ๑๑,๖๑๒ ไร่ - สับปะรด พื้นที่ปลูก ๓,๙๑๒ ไร่ พื้นที่เก็บเกี่ยว ๒,๖๘๓ ไร่ - ลำไย พื้นที่ปลูก ๙๒๑ ไร่ พื้นที่เก็บเกี่ยว ๘๙๗ ไร่</p> <p>รวมพื้นที่ปลูก ๒๐๓,๖๒๖ ไร่ พื้นที่เก็บเกี่ยว ๑๖๗,๑๕๒ ไร่ (ที่มา: สำนักงานเกษตรอำเภอเขาสมิง, ๒๕๖๖)</p> <p><u>ความเป็นมาและการดำเนินงานของสหกรณ์</u> - สหกรณ์ส่งเสริมธุรกิจภาคเกษตรจังหวัดตราด จำกัด ได้จดทะเบียนเป็นสหกรณ์การเกษตรเมื่อวันที่ ๑๕ ธันวาคม ๒๕๕๔ ตามพระราชบัญญัติสหกรณ์ พ.ศ. ๒๕๔๒ และที่แก้ไขเพิ่มเติม โดยการรวมตัวของเกษตรกรผู้ปลูกผลไม้ของจังหวัดตราด โดยสหกรณ์มีสมาชิกแรกตั้งจำนวน ๒๖ คน ทั้งนี้ในปัจจุบัน มีจำนวน ๑๒๔ คน สหกรณ์มีความมุ่งมั่นตั้งใจที่ต้องการสร้างจุดแข็ง ในการขายผลไม้ โดยวิธีการรวมตัวกันขาย เพื่อสร้างอำนาจ ในการต่อรองด้านราคา ที่จะส่งเสริมให้สมาชิกและเกษตรกรผู้ปลูกผลไม้ไม่ถูกเอารัดเอาเปรียบ มีรายได้และความเป็นอยู่ที่ดีขึ้นใน การประกอบอาชีพเกษตรอย่างยั่งยืน ด้วยวิธีการส่งเสริมผลิตผลไม้ ออกสู่ตลาดให้มีคุณภาพและสร้างมาตรฐานการขายผลผลิต ด้วยการคัดแยกเกรดส่งผลไม้ให้มาตรฐานสินค้าสูงขึ้นและตรงตามความต้องการของแต่ละตลาด ซึ่งจะทำให้ผลไม้ของจังหวัดตราดมีชื่อเสียงเป็นที่ยอมรับ ตอบสนองความต้องการของลูกค้าและผู้บริโภคที่ต้องการสินค้าที่ดี มีมาตรฐาน</p> |

| | |
|---|---|
| <p>๔. สอดคล้องกับนโยบายกระทรวงเกษตรและสหกรณ์ เรื่อง..</p> | <p>ด้านการตลาดนำการผลิตและด้านการสร้างความเข้มแข็งให้สถาบันเกษตรกรและเศรษฐกิจฐานราก สถาบันเกษตรกรสามารถผลิตผลผลิตที่มีคุณภาพ สามารถลดต้นทุนการผลิต และยกระดับมาตรฐานสินค้าผ่านการรับรองมาตรฐานสินค้า GAP ของสมาชิก</p> |
| <p>๕. สอดคล้องกับทิศทางการพัฒนาภาค เรื่อง..</p> | <p>เป็นแหล่งผลไม้และเกษตรปลอดภัย โดยสหกรณ์ส่งเสริมให้สมาชิกขอรับการรับรองมาตรฐาน GAP เพื่อพัฒนาคุณภาพผลผลิตให้ยั่งยืนผ่านหน่วยงานที่เกี่ยวข้อง เช่น สำนักงานสหกรณ์จังหวัด สำนักงานพัฒนาการเกษตรเขตที่ ๖ เป็นต้น</p> |
| <p>๖. กิจกรรมที่เป็นจุดเด่นของจุดดูงาน</p> | <p>สหกรณ์ฯ เป็นที่วางใจของสมาชิกในเรื่องการรวบรวมผลผลิตที่มีคุณภาพและราคายุติธรรมสามารถช่วยเหลือสมาชิกและเกษตรกรในพื้นที่ส่งถึงผู้บริโภค ผ่านเทคโนโลยีที่ทันสมัย มีการเชื่อมโยงเครือข่ายการผลิตกับเครือข่ายผลไม้ในจังหวัดตราด เพื่อรวบรวมและกระจายผลผลิตไปยังโมเดิร์นเทรด เวียดนาม จีน</p> |
| <p>๗. ความสำเร็จของจุดดูงาน (จำนวนสมาชิก, รายได้ของสมาชิก, ปริมาณผลผลิต, ปริมาณการส่งออก, คู่ค้า ฯลฯ)</p> | <p>สหกรณ์ฯ เป็นจุดศูนย์กลางในการรวบรวมผลผลิตของสมาชิกกว่า ๑๒๔ ราย ส่งออกผลผลิตเงาะสีทองผ่าน บริษัท LT ไทยเวียดนาม และเจี๊หลี่ เวียดนาม กระจายผลผลิตออกนอกแหล่งผลิตได้มากกว่า ๑,๐๐๐ ตัน เป็นมูลค่ากว่า ๓๐ ล้านบาท รวบรวมทุเรียนกระจายไปยังคู่ค้าภายในประเทศและเครือข่ายสหกรณ์กว่า ๑๐๐ ตัน เป็นมูลค่ากว่า ๑๐ ล้านบาท</p> |
| <p>๘. การสนับสนุน โดย กรม/สำนักงานจาก กษ. (งบประมาณ/ปัจจัยการผลิต/ฝึกอบรม/การตลาด/ฯลฯ)</p> | <p>สหกรณ์ส่งเสริมธุรกิจภาคเกษตรจังหวัดตราด จำกัด เป็นสหกรณ์ที่รวบรวมผลผลิตของสมาชิกและเกษตรกรในพื้นที่ ได้รับการสนับสนุนอุปกรณ์การตลาดและยานพาหนะ ตามโครงการไทยนิยมยั่งยืน ปี ๒๕๖๑ คือ ชุดสายพานลำเลียง รถบรรทุก ๖ ล้อ ห้องเย็น นำมาใช้ในการรวบรวมเงาะ อีกทั้งยังช่วยกระจายผลผลิตออกนอกแหล่งผลิตในช่วงผลผลิตตกต่ำ ผ่านโครงการสนับสนุนการกระจายผลไม้เพื่อยกระดับราคาของสถาบันเกษตรกร ของกรมส่งเสริมสหกรณ์ ไปยังหน่วยงานในกระทรวงกลาโหมและกองทัพบก</p> <p>ได้รับการสนับสนุนความร่วมมือจากกรมการค้าภายในผ่านโครงการอมก๋อยโมเดล โดยการจับมือกับห้างโมเดิร์นเทรดต่างๆ เป็นการเพิ่มช่องทางการตลาดให้กับสหกรณ์</p> |
| <p>๙. แผนการดำเนินงานในอนาคต</p> | <p>๑. การพัฒนาระบบบริหารจัดการสวนสมาชิกครบวงจรตามห่วงโซ่อุปทานเพื่อลดต้นทุนให้แก่สมาชิกและเพิ่มรายได้ให้แก่สมาชิกอย่างมั่นคง</p> <p>๒. การพัฒนาสหกรณ์ให้มีความเข้มแข็งในระดับชั้น ๑ - ๒</p> |

๑๐. ภาพกิจกรรมประกอบ





(ลงชื่อ).....อาหาร..ชัยยันต์.....ผู้ประสานงาน
(.....นายอาหาร..ชัยยันต์.....)
ตำแหน่ง...สหกรณ์จังหวัดตราด
โทร. 06 5517 6397

ข้อมูลความก้าวหน้า
การช่วยเหลือเกษตรกรของกระทรวงเกษตรและสหกรณ์ตามนโยบายรัฐบาล
พื้นที่จังหวัด ตราด

.....

จังหวัดตราด โดยหน่วยงานสังกัดกระทรวงเกษตรและสหกรณ์ กระทรวงพาณิชย์ ธนาคารเพื่อการเกษตรและสหกรณ์การเกษตร ได้ดำเนินงาน โครงการประกันรายได้ให้แก่เกษตรกรผู้ผลิตสินค้าเกษตร ต่าง ๆ ที่ประสบปัญหาราคาสินค้าเกษตรตกต่ำ และโครงการตามนโยบายรัฐบาลอื่น ๆ โดยมีผลการดำเนินงาน ดังนี้

๑. โครงการประกันรายได้เกษตรกรผู้ปลูกข้าว ปี ๒๕๖๕/๖๖

มีเกษตรกรขึ้นทะเบียนจำนวน.....๘๔๕.....ครัวเรือน พื้นที่.....๑๑,๖๙๕.๔๐.....ไร่

มีการจ่ายเงินให้แก่เกษตรกรแล้ว จำนวน.....๔๔๘.....ราย เป็นเงิน.....๑,๓๒๓,๗๑๖.๐๒.....บาท

หมายเหตุ : โอนไม่สำเร็จ ๑ ราย เป็นเงิน ๒,๘๕๕.๐๒ บาท

๒. โครงการสนับสนุนค่าบริหารจัดการและพัฒนาคุณภาพผลผลิตเกษตรกรผู้ปลูกข้าว ปีการผลิต ๒๕๖๕/๖๖

มีการจ่ายเงินให้แก่เกษตรกร จำนวน.....๘๔๘.....ราย เป็นเงิน.....๑๐,๖๐๘,๒๔๒.๕๐.....บาท

๓. โครงการประกันรายได้เกษตรกรชาวสวนยาง ปี ๒๕๖๕/๒๕๖๖

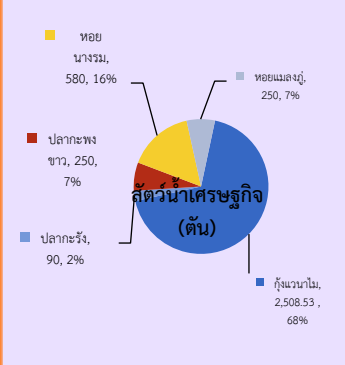
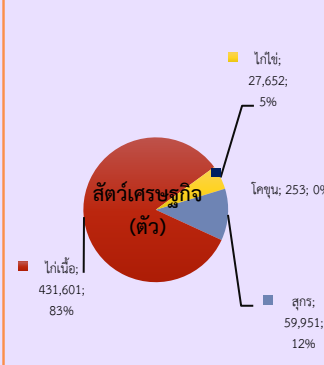
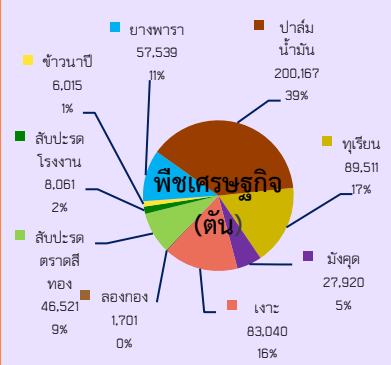
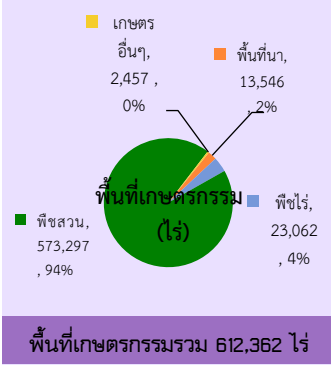
มีการจ่ายเงินให้แก่เกษตรกร จำนวน.....๑,๕๘๖.....ราย เป็นเงิน๕,๑๑๓,๖๖๑.๓๒.....บาท

หมายเหตุ : โอนไม่สำเร็จ ๑ ราย เป็นเงิน ๑,๑๔๒.๓๘ บาท

สภาพปัญหา -

ข้อมูล ณ วันที่๓๑.....เดือน.....พฤษภาคม.....พ.ศ.๒๕๖๖....

กลุ่มช่วยเหลือเกษตรกรและโครงการพิเศษ

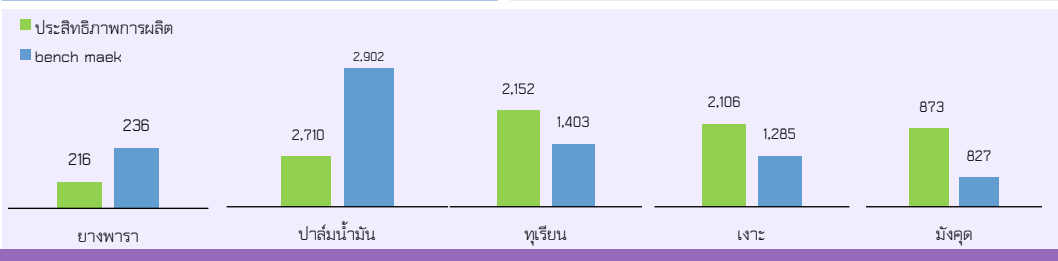


GPP มูลค่า 44,027 ล้านบาท (ปี 2564)
 จำนวนประชากร 227,445 คน 112,048ครัวเรือน
 เป็นภาคการเกษตร 19,891 ครัวเรือน
 เป็นแรงงานภาคเกษตร 71,725 คน
 ปริมาณน้ำภาพรวมจังหวัด 184.07 ล้าน ลบ.ม.
 ปริมาณน้ำฝนสะสม ตั้งแต่เดือน 1 มกราคม 2566
 ถึง วันที่ 30 พฤษภาคม 2566 เฉลี่ย 348.00 มม.

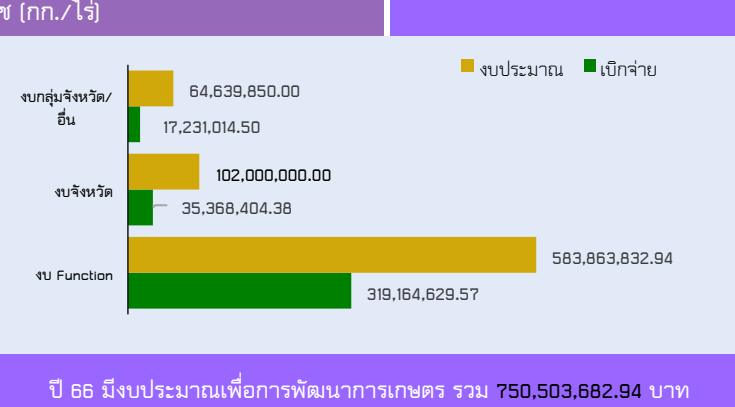
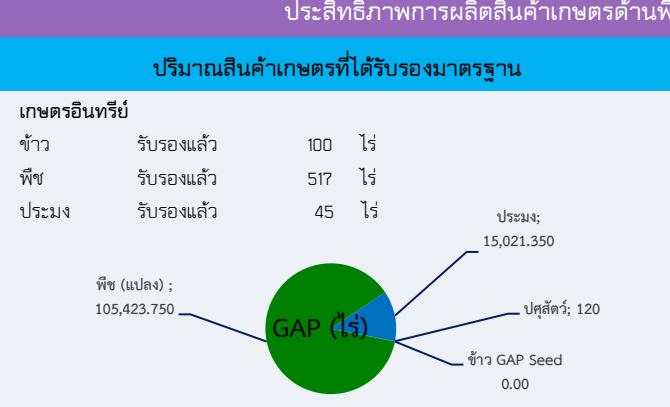
สับปะรดตราดสีทอง
 ลักษณะเด่น สับปะรดสายพันธุ์คืน
 ผลใหญ่ รูปทรงกระบอก เปลือกบาง
 ผิวเปลือกสีเหลืองแกมเขียว มีเนื้อสี
 เหลืองทอง ไม้ฉ่ำน้ำ รสชาติหวาน
 แกนกรอบรับประทานได้ พื้นที่ปลูก
 5 อำเภอ จำนวน 15,171 ไร่ ผลผลิต 46,832 ตัน ได้รับการ
 รับรองสินค้า G จำนวน 9 ราย 273 ไร่ ผลผลิต 910 ตัน

สินค้าเด่น/GI
 สัต์เศรษฐกิจ (ตัว)
 โกโก้: 431,601; 83%
 โกโก้: 27,652; 5%
 โกโก้: 253; 0%
 สุกร: 59,951; 12%

ทุเรียนชะนีเกาะช้าง
 ลักษณะเด่น ผลค่อนข้างรียาว
 หนาใหญ่และห่าง เปลือกบาง สีผิว
 ออกสีน้ำตาลปนแดง เนื้อหนา
 ผิวสัมผัสละเอียด เน้นหวาน มีสี
 เหลืองเข้มไปจนถึงสีเหลืองอมส้ม
 รสชาติหวานมัน และมีกลิ่นหอม ปลูกเฉพาะในพื้นที่
 อำเภอเกาะช้าง จังหวัดตราด ได้รับการรับรองสินค้า GI
 จำนวน 18 ราย 116 ไร่ ผลผลิต 209 ตัน



ตราด
 Info graphic
 ข้อมูลพื้นฐานจังหวัด



ภัยพิบัติด้านเกษตร

สถานการณ์น้ำ (ณ วันที่ 30 พ.ค. 66) อ่างเก็บน้ำขนาดกลาง 7 แห่ง ขนาดเล็ก 38 แห่ง รวม 45 แห่ง ปริมาณเก็บกัก 201.25 ล้าน ลบ.ม. ปริมาณน้ำใช้การ 77.444 ล้าน ลบ.ม.

พื้นที่เสี่ยงอุทกภัยด้านพืช 5 อำเภอ พื้นที่ 62,130 ไร่ ประกอบด้วย 1. อ.เขาสมิง 45,382 ไร่ 2. อ.เมืองตราด 13,264 ไร่ 3. อ.ปอไร่ 1,837 ไร่ 4. อ.แหลมงอบ 1,315 ไร่ 5. อ.เกาะกูด 332 ไร่

มาตรการป้องกัน

- วิเคราะห์พื้นที่เสี่ยงภัย และจัดทำฐานข้อมูล ได้แก่ ข้อมูลครัวเรือนเกษตรกร ข้อมูลพื้นที่เสี่ยงภัย ข้อมูลพื้นที่ประกาศภัยพิบัติ
- ติดตามและเฝ้าระวังสภาวะทางอุตุนิยมวิทยา
- เตรียมการป้องกันด้านศัตรูพืช โดยให้คำแนะนำในการป้องกันและกำจัด เช่น พันธุ์ต้านทานและ อัตราการใช้ที่เหมาะสม อัตราการใช้ปุ๋ย การใช้สารป้องกันและกำจัด การสำรวจแปลงอย่างสม่ำเสมอ
- แนะนำให้เตรียมการป้องกันโดยการจัดกรบริเวณพื้นที่ปลูก ได้แก่ ทำคันดินรอบสวน ทำทางระบายน้ำ ตัดกิ่งค้ำยันต้นไม้ผล เพื่อป้องกันการโค่นล้ม เตรียมเครื่องสูบน้ำ เพื่อสูบน้ำออกจากสวนไม้ผลได้ตลอดเวลา

- งบ Function มีภารกิจสำคัญ คือ**
- การบริหารจัดการแหล่งน้ำทั้งระบบ
 - การป้องกันโรคระบาด ทั้งในพืชและสัตว์
 - การพัฒนาช่องทางการตลาด
 - คุณภาพและมาตรฐานในการรับรองสินค้าเกษตร
 - ลดต้นทุนการผลิต
 - การส่งเสริมอาชีพด้านประมงและปศุสัตว์
 - การผลิตเมล็ดพันธุ์
 - ศูนย์ข้อมูลด้านการเกษตร (Big Data)
 - การพัฒนาเกษตรกรเข้าสู่ Smart Farmer
 - การขับเคลื่อนศูนย์เทคโนโลยีเกษตรและนวัตกรรม (Agritech and Innovation Center : AIC)
 - ศูนย์เรียนรู้การเพิ่มประสิทธิภาพการผลิตสินค้าเกษตร (ศพก.)