

## ข้อมูลพื้นฐานของจังหวัด...ตราด...

### ๑. ข้อมูลด้านการเกษตรของจังหวัด

๑.๑ **พื้นที่ทั้งหมด** ๑,๗๖๑,๘๗๕ ไร่ เป็นพื้นที่เกษตรกรรม ๖๑๑,๕๙๗ ไร่ (๓๔.๗๑% ของพื้นที่ทั้งหมด) เป็นพื้นที่ปลูกข้าว ๑๒,๗๘๑ ไร่ พืชไร่ ๒๓,๐๖๒ ไร่ พืชสวน ๕๗๓,๒๘๗ ไร่ เกษตรอื่น ๆ ๒,๔๕๗ ไร่ โดยมีพื้นที่เกษตรกรรมในเขตชลประทาน ๗,๔๙๓ ไร่ และพื้นที่เกษตรกรรมนอกเขตชลประทาน ๖๐๔,๘๖๙ ไร่

### ๑.๒ สถานการณ์ด้านทรัพยากรการผลิตและแนวโน้ม

๑) ปริมาณน้ำทั้งจังหวัด ๑๘๔.๐๗ ล้าน ลบ.ม.

๒) ปริมาณน้ำฝนสะสม ตั้งแต่วันที่ ๑ ม.ค. ๖๖ ถึง ๓๑ ต.ค. ๖๖ เฉลี่ย ๓,๐๖๗.๗๐ มม.

๓) ความต้องการใช้น้ำของจังหวัดจำแนก ๔ ด้าน

- อุปโภคบริโภค ๓.๙๖ ลบ.ม.

- ระบบนิเวศน์ ๑๐.๐๔ ลบ.ม.

- เกษตรกรรม ๑๔๔.๗๓ ลบ.ม.

- อุตสาหกรรม ๐.๓๖ ลบ.ม.

- อื่น ๆ ๓๕.๒๕ ลบ.ม.

๔) การใช้ประโยชน์และความเหมาะสมของดินเพื่อการเพาะปลูก (Agri-Map analytic)

- ข้าว

พื้นที่ทำการเกษตรที่เหมาะสม ๒๘,๙๙๑ ไร่

พื้นที่ทำการเกษตรที่ไม่เหมาะสม ๑,๒๐๘ ไร่

- ทูเรียน เงาะ มังคุด

พื้นที่ทำการเกษตรที่เหมาะสม ๒๑๖,๖๖๔ ไร่

พื้นที่ทำการเกษตรที่ไม่เหมาะสม ๑๘,๐๘๘ ไร่

- ยางพารา

พื้นที่ทำการเกษตรที่เหมาะสม ๔๒๒,๖๘๘ ไร่

พื้นที่ทำการเกษตรที่ไม่เหมาะสม ๒๖,๓๗๙ ไร่

- สับปะรด

พื้นที่ทำการเกษตรที่เหมาะสม ๑๕,๕๘๖ ไร่

พื้นที่ทำการเกษตรที่ไม่เหมาะสม ๒,๔๙๖ ไร่

- มะพร้าว

พื้นที่ทำการเกษตรที่เหมาะสม ๑,๓๗๒ ไร่

พื้นที่ทำการเกษตรที่ไม่เหมาะสม ๕,๙๔๒ ไร่

- ปาล์มน้ำมัน

พื้นที่ทำการเกษตรที่เหมาะสม ๗๓,๓๗๓ ไร่

พื้นที่ทำการเกษตรที่ไม่เหมาะสม ๕,๘๗๘ ไร่

๑.๓ **ขนาดเศรษฐกิจของจังหวัด (GPP)** มีมูลค่า ๔๔,๐๒๗ ล้านบาท (ปี ๒๕๖๔) จำนวนประชากร ๒๒๗,๑๗๗ คน ๑๑๒,๗๑๔ ครัวเรือน (ต.ค.๒๕๖๖) เป็นภาคการเกษตร ๑๙,๗๗๔ ครัวเรือน (ต.ค.๒๕๖๖) และเป็นแรงงานภาคเกษตรกร ๗๑,๘๑๒ คน (ไตรมาสที่ ๒/๒๕๖๖)

### ๑.๔ พืชเศรษฐกิจที่สำคัญ ได้แก่

- ทูเรียน ผลผลิต ๘๙,๕๑๑ ตัน (เฉลี่ยผลผลิต ๒,๑๐๒ กก./ไร่)

- เงาะ ผลผลิต ๘๓,๐๔๐ ตัน (เฉลี่ยผลผลิต ๑,๘๕๑ กก./ไร่)

- มังคุด ผลผลิต ๒๗,๙๒๐ ตัน (เฉลี่ยผลผลิต ๗๔๓ กก./ไร่)

- ลองกอง ผลผลิต ๑,๗๐๑ ตัน (เฉลี่ยผลผลิต ๕๘๑ กก./ไร่)
- สับปะรดตราดสีทอง ผลผลิต ๔๖,๔๘๘ ตัน (เฉลี่ยผลผลิต ๓,๗๔๓ กก./ไร่)
- สับปะรดโรงงาน ผลผลิต ๘,๐๖๑ ตัน (เฉลี่ยผลผลิต ๓,๓๑๐ กก./ไร่)
- ข่าวนาปี ผลผลิต ๕,๒๕๓ ตัน (เฉลี่ยผลผลิต ๔๒๓ กก./ไร่)
- ยางพารา ผลผลิต ๔๖,๘๒๒ ตัน (เฉลี่ยผลผลิต ๑๗๔ กก./ไร่)
- ปาล์มน้ำมัน ผลผลิต ๑๖๐,๙๔๕ ตัน (เฉลี่ยผลผลิต ๒,๖๐๐ กก./ไร่)

#### ๑.๕ สัตว์เศรษฐกิจที่สำคัญ ได้แก่

- โคขุน เกษตรกร ๑๓ ราย จำนวนสัตว์ ๒๕๓ ตัว (ราคาเฉลี่ย ๙๔ บาท/กก.)
- สุกร เกษตรกร ๗๑ ราย จำนวนสัตว์ ๖๓,๑๕๔ ตัว (ราคาเฉลี่ย ๗๕ บาท/กก.)
- ไก่เนื้อ เกษตรกร ๑๓ ราย จำนวนสัตว์ ๔๓๑,๖๐๑ ตัว (ราคาเฉลี่ย ๓๘ บาท/กก.)
- ไก่ไข่ เกษตรกร ๘๘ ราย จำนวนสัตว์ ๒๗,๕๙๔ ตัว/๗,๗๒๖,๓๒๐ ฟอง (ราคาเฉลี่ย ๓.๔ บาท/ฟอง)

#### ๑.๖ สัตว์น้ำเศรษฐกิจที่สำคัญ ได้แก่ (ม.ค. - ต.ค. ๒๕๖๖)

- กุ้งแวนนาไม เกษตรกร ๔๘๘ ราย ผลผลิต ๑๐,๗๐๑.๐๕ ตัน (ราคาเฉลี่ย ๑๒๐ บาท/กก.)
- ปลากระรัง เกษตรกร ๗๕ ราย ผลผลิต ๔๕๘ ตัน (ราคาเฉลี่ย ๒๕๐ บาท/กก.)
- ปลากะพงขาว เกษตรกร ๙๕ ราย ผลผลิต ๘๔๐ ตัน (ราคาเฉลี่ย ๑๑๐ บาท/กก.)
- หอยนางรม เกษตรกร ๑๖๓ ราย ผลผลิต ๔,๙๘๐ ตัน (ราคาเฉลี่ย ๑๓ บาท/กก.)
- หอยแมลงภู่ เกษตรกร ๓๐๔ ราย ผลผลิต ๒,๗๒๐ ตัน (ราคาเฉลี่ย ๑๔ บาท/กก.)

#### ๑.๗ สินค้าเด่น/สินค้า GI ได้แก่

๑) สับปะรดตราดสีทอง ลักษณะเด่น สับปะรดสายพันธุ์ควีน ผลใหญ่รูปทรงกระบอก เปลือกบาง ผิวเปลือกสีเหลืองแกมเขียว เนื้อสีเหลืองทอง ไม่ฉ่ำน้ำ รสชาติหวาน แกนกรอบรับประทานได้ พื้นที่ปลูก ๕ อำเภอ จำนวน ๑๕,๑๗๑ ไร่ ผลผลิต ๔๖,๘๓๒ ตัน และได้รับการรับรองสินค้า GI จำนวน ๙ ราย ๒๗๓ ไร่ ผลผลิต ๙๑๐ ตัน

๒) ทุเรียนชะนีเกาะช้าง ลักษณะเด่น ผลค่อนข้างรี ยาว หนามใหญ่และห่าง เปลือกบาง สีผิวออกสีน้ำตาลปนแดง เนื้อทุเรียนหนา ผิวสัมผัสละเอียด แท่งเหนียว มีสีเหลืองเข้มไปจนถึงสีเหลืองอมส้ม รสชาติหวานมัน และมีกลิ่นหอม ปลูกเฉพาะในพื้นที่อำเภอเกาะช้าง จังหวัดตราด และได้รับการรับรองสินค้า GI จำนวน ๑๘ ราย ๑๑๖ ไร่ ผลผลิต ๒๐๙ ตัน

#### ๑.๘ สินค้า OTOP ๖ อันดับแรกของจังหวัด ได้แก่

- ผลิตภัณฑ์น้ำมันเหลือง ตราโกลด์ครอส
- ผลิตภัณฑ์สมถวิล (อั้งกี้) น้ำมันเหลือง
- ผลิตภัณฑ์พลอยกาญจนา เอื้อการณ์
- ผลิตภัณฑ์กลุ่มกุ้งแห้งแม่บ้านสามัคคีชุมชนหนองคันทรัง (กุ้งแห้งป่าแจ้ว)
- ผลิตภัณฑ์น้ำปลาแท้ ตราสามกระต่าย บริษัท เทพพรชัย อุตสาหกรรม จำกัด
- ผลิตภัณฑ์กะปิเคียวแท้ กะปิเกาะช้างตราบ้านลุงแดง

#### ๑.๙ โครงการชุมชนท่องเที่ยว OTOP นวัตวิถี ทั้งหมด ๓๔ ชุมชน ได้แก่

- ประเภท A ชุมชนท่องเที่ยวดาวเด่น (พร้อมรับนักท่องเที่ยว) จำนวน ๑๑ ชุมชน ได้แก่
  - ๑) บ้านท่าระแนะ หมู่ที่ ๒ ตำบลหนองคันทรัง อำเภอเมืองตราด
  - ๒) บ้านน้ำเชี่ยว หมู่ที่ ๓ ตำบลน้ำเชี่ยว อำเภอแหลมงอบ
  - ๓) บ้านไม้รูด หมู่ที่ ๑ ตำบลไม้รูด อำเภอคลองใหญ่
  - ๔) บ้านคลองใหญ่ หมู่ที่ ๒ ตำบลคลองใหญ่ อำเภอคลองใหญ่

- ๕) บ้านห้วงโสม หมู่ที่ ๓ ตำบลไม้รูด อำเภอคลองใหญ่
- ๖) บ้านห้วงบอน หมู่ที่ ๕ ตำบลไม้รูด อำเภอคลองใหญ่
- ๗) บ้านร่วมสุข หมู่ที่ ๖ ตำบลไม้รูด อำเภอคลองใหญ่
- ๘) บ้านโชดทราย หมู่ที่ ๒ ตำบลหาดเล็ก อำเภอคลองใหญ่
- ๙) บ้านอ่าวตาลคู่ หมู่ที่ ๑ ตำบลบางปิด อำเภอแหลมงอบ
- ๑๐) บ้านท้ายเขา หมู่ที่ ๑ ตำบลน้ำเชี่ยว อำเภอแหลมงอบ
- ๑๑) บ้านคลองสน หมู่ที่ ๔ ตำบลเกาะช้างใต้ อำเภอเกาะช้าง
- ประเภท B ชุมชนท่องเที่ยวดาวรุ่ง (มีอนาคตในการพัฒนาต่อยอด) จำนวน ๑๓ ชุมชน ได้แก่
  - ๑) บ้านป่าหมาก หมู่ที่ ๓ ตำบลวังกระแจะ อำเภอเมืองตราด
  - ๒) บ้านเปรีตโน หมู่ที่ ๒ ตำบลห้วงน้ำขาว อำเภอเมืองตราด
  - ๓) บ้านคันทนา หมู่ที่ ๕ ตำบลห้วงน้ำขาว อำเภอเมืองตราด
  - ๔) บ้านจัดสรร หมู่ที่ ๙ ตำบลบ่อพลอย อำเภอบ่อไร่
  - ๕) บ้านคลองขวาง หมู่ที่ ๑ ตำบลช้างahun อำเภอบ่อไร่
  - ๖) บ้านวังตัก หมู่ที่ ๙ ตำบลเขาสมิง อำเภอเขาสมิง
  - ๗) บ้านสลัก หมู่ที่ ๓ ตำบลท่าโสม อำเภอเขาสมิง
  - ๘) บ้านตรอกตะแคง หมู่ที่ ๕ ตำบลแสนตุง อำเภอเขาสมิง
  - ๙) บ้านคลองใหญ่ หมู่ที่ ๑ ตำบลคลองใหญ่ อำเภอแหลมงอบ
  - ๑๐) บ้านคลองเจ้า หมู่ที่ ๒ ตำบลเกาะกูด อำเภอเกาะกูด
  - ๑๑) บ้านอ่าวใหญ่ หมู่ที่ ๓ ตำบลเกาะกูด อำเภอเกาะกูด
  - ๑๒) บ้านอ่าวสลัด หมู่ที่ ๖ ตำบลเกาะกูด อำเภอเกาะกูด
  - ๑๓) บ้านคลองสน หมู่ที่ ๕ ตำบลเกาะช้างใต้ อำเภอเกาะช้าง
- ประเภท C ชุมชนโดดเด่นเฉพาะด้าน จำนวน ๕ ชุมชน ได้แก่
  - ๑) บ้านแหลมศอก หมู่ที่ ๖ ตำบลอ่าวใหญ่ อำเภอเมืองตราด
  - ๒) บ้านปากพืด หมู่ที่ ๕ ตำบลห้วยแร้ง อำเภอเมืองตราด
  - ๓) บ้านชุมชนยายม่อม หมู่ที่ ๑ ตำบลแหลมงอบ อำเภอแหลมงอบ
  - ๔) บ้านแหลมมะขาม หมู่ที่ ๓ ตำบลแหลมงอบ อำเภอแหลมงอบ
  - ๕) บ้านกลาง หมู่ที่ ๖ ตำบลแหลมงอบ อำเภอแหลมงอบ
- ประเภท D ชุมชนสินค้า OTOP (นำสินค้าออกขาย) จำนวน ๕ ชุมชน ได้แก่
  - ๑) บ้านชายเนิน หมู่ที่ ๑๐ ตำบลแหลมกลัด อำเภอเมืองตราด
  - ๒) บ้านตะกวาง หมู่ที่ ๒ ตำบลตะกวาง อำเภอเมืองตราด
  - ๓) บ้านมุ่มสงบ หมู่ที่ ๖ ตำบลแสนตุง อำเภอเขาสมิง
  - ๔) บ้านคลองใหญ่ หมู่ที่ ๒ ตำบลทุ่งนนทรี อำเภอเขาสมิง
  - ๕) บ้านคลองสน หมู่ที่ ๓ ตำบลเกาะช้าง อำเภอเกาะช้าง

#### ๑.๒๐ จำนวนสหกรณ์/กลุ่มเกษตรกร

- ๑) จำนวนสหกรณ์/กลุ่มเกษตรกรในจังหวัด ๓๕ สหกรณ์ สมาชิกสหกรณ์ ๒๒,๕๔๖ ราย
- ๒) การจัดขึ้นมาตรฐานคุณภาพสหกรณ์ในจังหวัด
  - ๒.๑) ดีเลิศ จำนวน - สหกรณ์
  - ๒.๒) ดีมาก จำนวน - สหกรณ์
  - ๒.๓) ดี จำนวน - สหกรณ์
  - ๒.๔) ไม่ผ่าน จำนวน - สหกรณ์
  - ๒.๕) ไม่นำมาจัดมาตรฐาน จำนวน - สหกรณ์

๓) มูลค่าธุรกิจสหกรณ์ ๑๑๙,๖๗๖,๖๐๑.๐๐ บาท (ปี ๒๕๖๗ สะสม ๑ เดือน)

**๒. ข้อมูลการรับรองมาตรฐานสินค้าเกษตรปลอดภัยของจังหวัด**

๒.๑ พื้นที่การทำเกษตรอินทรีย์ รวม ๖๓๔ ไร่ เกษตรกร ๒๗ ราย/แปลง รับรองแล้ว ๖๑๐ ไร่ เกษตรกร ๒๗ ราย/แปลง

ชนิดสินค้า	จำนวนราย/แปลง	จำนวนไร่
๑) ข้าว T๑ (เตรียมความพร้อม)	-	-
ข้าว T๒ (ปรับเปลี่ยน)	-	-
รับรองแล้ว	๕	๑๐๐
๒) พืช (แปลง)		
ปรับเปลี่ยน	๓	๑๗
รับรองแล้ว	๑๙	๕๑๗
๓) ประมง		
ปรับเปลี่ยน	-	-
รับรองแล้ว	-	-
<b>รวมทั้งสิ้น</b>	<b>๒๗</b>	<b>๖๓๔</b>

**๒.๒ การรับรอง GAP ด้านพืช ปศุสัตว์ ประมง**

ชนิดสินค้า	จำนวนราย/แปลง	จำนวนไร่
๑) พืช (แปลง)	๕,๑๗๑/๙,๖๓๔	๙๑,๐๖๔.๔๕
๒) ข้าว GAP Seed (ราย)	-	-
๓) ประมง	๔๑๙/๔๑๙	๑๘,๔๒๑.๓๕
๔) ปศุสัตว์	๔๗/๔๗	๑๒๐

**๓. งบประมาณ ปี ๒๕๖๖ รวมทั้งสิ้น ๗๕๒,๖๕๖,๐๖๐.๖๑ แบ่งเป็น**

๓.๑ งบประมาณของส่วนราชการต้นสังกัด (Function Base)

๑) งบประมาณรวมทั้งสิ้น ๕๘๕,๘๑๘,๐๗๐.๖๑ บาท ผลการเบิกจ่าย ๔๘๖,๘๖๕,๙๓๓.๕๑ คิดเป็นร้อยละ ๘๓.๑๑ (จำแนกเป็นงบดำเนินงานสำนักงาน ๒๘๖,๙๘๕,๐๘๐.๖๑ บาท ผลการเบิกจ่าย ๒๑๙,๓๐๖,๕๒๓.๑๒ บาท คิดเป็นร้อยละ ๗๖.๔๒ งบนโยบายสำคัญ ๑๑ ประเด็น ๒๙๘,๘๓๒,๙๙๐ บาท ผลการเบิกจ่าย ๒๖๗,๕๕๙,๔๑๐.๓๙ บาท คิดเป็นร้อยละ ๘๙.๕๓)

๒) ผลการดำเนินงาน/ผลการปฏิบัติราชการสำคัญ (แผนงานโครงการจำแนกตามพืช ปศุสัตว์ ประมง กลุ่ม/สหกรณ์ ชลประทาน)

**๒.๑) ด้านพืช :**

- โครงการส่งเสริมการใช้เครื่องจักรกลการเกษตร จำนวน ๕๐ ราย
- โครงการระบบส่งเสริมการเกษตรแบบแปลงใหญ่ จำนวน ๑๑ แปลง
- โครงการพัฒนาเกษตรกรยั่งยืน จำนวน ๑๐ แปลง
- โครงการยกระดับคุณภาพมาตรฐานสินค้าเกษตร จำนวน ๘๐ ราย
- โครงการพัฒนาประสิทธิภาพโลจิสติกส์เกษตรเพื่อลดการสูญเสีย จำนวน ๑๐ ราย
- โครงการพัฒนาเกษตรกรปราดเปรื่อง (Smart Farmer) ด้านเกษตร จำนวน ๑๐๕ ราย
- โครงการศูนย์เรียนรู้การเพิ่มประสิทธิภาพการผลิตสินค้าเกษตร จำนวน ๗ ศูนย์

ผลสำเร็จที่สำคัญ เกษตรกรมีความสามารถในการผลิตสินค้าเกษตร ลดต้นทุน เพิ่มผลผลิต พัฒนาผลผลิตให้ได้คุณภาพมาตรฐาน และจัดการสินค้าเกษตรตามความต้องการของตลาด มีความเข้มแข็งและนำไปสู่การพึ่งตนเองได้

#### ๒.๒) ด้านปศุสัตว์ :

- โครงการเกษตรทฤษฎีใหม่ด้านปศุสัตว์ จำนวน ๒๑๓ ราย
- โครงการปรับปรุงข้อมูลทะเบียนเกษตรกร จำนวน ๓,๓๐๐ ราย
- โครงการพัฒนาเกษตรกรปราดเปรื่อง (Smart Farmer) ด้านปศุสัตว์ จำนวน ๕๐ ราย
- โครงการศูนย์เรียนรู้การเพิ่มประสิทธิภาพการผลิตสินค้าเกษตรด้านปศุสัตว์ เป้าหมาย ๗ ศูนย์/๗๐ ราย

ผลสำเร็จที่สำคัญ เกษตรกรได้รับการพัฒนาศักยภาพ สามารถผลิตสินค้าปศุสัตว์ ได้อย่างมีคุณภาพ มุ่งสู่การรับรองมาตรฐาน

#### ๒.๓) ด้านประมง :

- ปรับปรุงทะเบียนเกษตรกรผู้เพาะเลี้ยงสัตว์น้ำ
- คลินิกเกษตรเคลื่อนที่ในพระราชานุเคราะห์สมเด็จพระบรมโอรสาธิราช ฯ สยามมกุฎราชกุมาร
- โครงการยกระดับคุณภาพมาตรฐานสินค้าเกษตร
- โครงการระบบส่งเสริมการเกษตรแบบแปลงใหญ่
- โครงการศูนย์เรียนรู้การเพิ่มประสิทธิภาพการผลิตสินค้าเกษตรด้านประมง
- โครงการส่งเสริมอาชีพประมง จำนวน ๔๐ ราย
- โครงการยกระดับคุณภาพมาตรฐานสินค้าเกษตร จำนวน ๑๑ ฟาร์ม

ผลสำเร็จที่สำคัญ พัฒนาเกษตรกรด้านประมงและยกระดับสินค้าประมง เพื่อพัฒนาให้สินค้าประมงมีคุณภาพมาตรฐาน

#### ๒.๔) ด้านกลุ่ม/สหกรณ์ :

- ส่งเสริมการเกษตรแบบแปลงใหญ่ในสถาบันเกษตรกร จำนวน ๑๓ แปลง
- สนับสนุนการทำเกษตรปลอดภัยสำหรับสินค้าผักและผลไม้ จำนวน ๑ แห่ง
- ส่งเสริมการแปรรูปสินค้าเกษตรในสหกรณ์และกลุ่มเกษตรกร จำนวน ๑ แห่ง

ผลสำเร็จที่สำคัญ ส่งเสริมและพัฒนาสหกรณ์/กลุ่มเกษตรกรให้มีความเข้มแข็ง สามารถบริหารจัดการได้อย่างมีประสิทธิภาพ มีระบบบัญชีที่เป็นมาตรฐาน

#### ๒.๕) ด้านชลประทาน :

- ปรับปรุงคลองส่งน้ำสายใหญ่ อ่างเก็บน้ำเขาระกำขยาย ความยาว ๗๐๐ เมตร เป้าหมาย ๑ แห่ง
- ปรับปรุงคลองส่งน้ำคลองซอย ๑ ซ้าย อ่างเก็บน้ำเขาระกำขยาย ตำบลหนองเสม็ด อำเภอเมืองตราด จังหวัดตราด ความยาว ๑,๕๐๐ เมตร เป้าหมาย ๑ แห่ง
- ปรับปรุงคลองส่งน้ำคลองซอย ๒ ซ้าย อ่างเก็บน้ำเขาระกำขยาย ตำบลหนองเสม็ด อำเภอเมืองตราด จังหวัดตราด ความยาว ๑,๓๐๐ เมตร เป้าหมาย ๑ แห่ง
- ปรับปรุงคลองส่งน้ำคลองซอย ๓ ซ้าย อ่างเก็บน้ำเขาระกำขยาย ตำบลหนองเสม็ด อำเภอเมืองตราด จังหวัดตราด ความยาว ๑,๒๐๐ เมตร เป้าหมาย ๑ แห่ง
- ปรับปรุงคันกั้นน้ำคึมคลองนาเกลือ และอาคารประกอบ ความยาว ๓,๕๐๐ เมตร เป้าหมาย ๑ แห่ง
- ซ่อมแซมบ้านพักข้าราชการ โครงการอ่างเก็บน้ำเขาระกำตอนบน จำนวน ๒ หลัง
- ซ่อมแซมระบบไฟฟ้าภายในโครงการประจวบชัยน้ำเขาสมิง เป้าหมาย ๑ แห่ง
- บริหารการส่งน้ำ โครงการชลประทานตราด พื้นที่ชลประทาน ๑๑๓,๗๖๔ ไร่ เป้าหมาย ๑ แห่ง
- บำรุงรักษาหัวงานและคลองส่งน้ำ พื้นที่ ๑,๒๑๘ ไร่ และคลองส่งน้ำ ๓๙.๕๙๗ กิโลเมตร เป้าหมาย ๑ แห่ง
- ซ่อมแซมทำนบดินปิดช่องเขาต่ำที่ ๑ และอาคารประกอบ อ่างเก็บน้ำเขาระกำ เป้าหมาย ๑ แห่ง

- ซ่อมแซมถนนลูกรังบนคันคลองของคลองส่งน้ำ คลองซอย ๑ ฝั่งขวา อ่างเก็บน้ำเขาระกำขยาย กว้าง ๒ เมตร ระยะทาง ๓.๔๙๑ กม. เป้าหมาย ๑ แห่ง
- ซ่อมแซมถนนลูกรังบนคันคลองของคลองส่งน้ำ คลองซอย ๒ ฝั่งซ้าย อ่างเก็บน้ำเขาระกำขยาย กว้าง ๒ เมตร ระยะทาง ๗.๕๑๕ กม. เป้าหมาย ๑ แห่ง
- ซ่อมแซมทำอาคารบังคับน้ำบ้านทุ่งตอง เป้าหมาย ๑ แห่ง
- ซ่อมแซมเขื่อนปิดช่องเขาขาดแห่งที่ ๑ อ่างเก็บน้ำด้านชุมพล เป้าหมาย ๑ แห่ง
- ซ่อมแซมเขื่อนปิดช่องเขาต่ำแห่งที่ ๓ อ่างเก็บน้ำวังปลาหมอ เป้าหมาย ๑ แห่ง
- ซ่อมแซมฐานยันเขื่อนด้านเหนือของเขื่อนหลักฝั่งขวาอ่างเก็บน้ำคลองโสน เป้าหมาย ๑ แห่ง
- ซ่อมแซมอาคารควบคุมการระบายน้ำอ่างเก็บน้ำด้านชุมพล เป้าหมาย ๑ แห่ง
- ซ่อมแซมทำอาคารสลายพลังงานที่ระบายน้ำลงลำน้ำเดิม อ่างเก็บน้ำวังปลาหมอ เป้าหมาย ๑ แห่ง
- ซ่อมแซมอาคารระบายน้ำล้นอ่างเก็บน้ำคลองโสน เป้าหมาย ๑ แห่ง
- ซ่อมแซมท่อลอดคลอง กม. ๐+๐๖๓ ถึง กม. ๐+๑๕๐ โครงการท่อผันน้ำอ่างเก็บน้ำห้วยแร้ง เป้าหมาย ๑ แห่ง
- ซ่อมแซมระบบส่งน้ำทับทิมสยาม ๐๑ สาย MP กม. ๑+๐๐๐ ถึง กม. ๑+๔๖๐ เป้าหมาย ๑ แห่ง
- ซ่อมแซมระบบส่งน้ำอ่างเก็บน้ำบ้านมะนาว สาย ๑L-MP เป้าหมาย ๑ แห่ง
- ขุดลอกอ่างเก็บน้ำเขาระกำขยายและป้องกันการกัดเซาะ ปริมาณความจุเพิ่มขึ้น ๑๔๐,๐๐๐ ลบ.ม. ตำบลหนองเสม็ด อำเภอเมืองตราด จังหวัดตราด เป้าหมาย ๑ แห่ง
- ขุดลอกตะกอนดิน คลองส่งน้ำสายใหญ่ อ่างเก็บน้ำเขาระกำขยาย ปริมาณดินขุด ๒,๒๓๖ ลบ.ม. เป้าหมาย ๑ แห่ง
- ขุดลอกตะกอนดิน คลองส่งน้ำ คลองซอย ๑ ซ้าย อ่างเก็บน้ำเขาระกำขยาย ปริมาณดินขุด ๑,๗๙๐ ลบ.ม. เป้าหมาย ๑ แห่ง
- ขุดลอกตะกอนดิน คลองส่งน้ำ คลองซอย ๒ ซ้าย อ่างเก็บน้ำเขาระกำขยาย ปริมาณดินขุด ๑,๘๐๐ ลบ.ม. เป้าหมาย ๑ แห่ง
- ขุดลอกตะกอนดิน คลองส่งน้ำ คลองซอย ๓ ซ้าย อ่างเก็บน้ำเขาระกำขยาย ปริมาณดินขุด ๑,๘๑๕ ลบ.ม. เป้าหมาย ๑ แห่ง
- ทำนบชั่วคราวเก็บกักน้ำจืดคลองขวาง เป้าหมาย ๑ แห่ง
- ทำนบชั่วคราวเก็บกักน้ำจืดคลองนาเกลือ เป้าหมาย ๑ แห่ง
- ทำนบดินชั่วคราวเก็บกักน้ำจืดแม่น้ำเวฬุ เป้าหมาย ๑ แห่ง
- ระบบส่งน้ำอ่างเก็บน้ำวังปลาหมอ ระยะที่ ๒ เป้าหมาย ๑ แห่ง
- สถานีสูบน้ำด้วยไฟฟ้าพร้อมระบบส่งน้ำบ้านตกนครังค์ พื้นที่ชลประทาน ๓,๐๐๐ ไร่ เป้าหมาย ๑ แห่ง
- โครงการก่อสร้างแหล่งน้ำในไร่นานอกเขตชลประทานตราด ขนาด ๑,๒๖๐ ลบ.ม. เป้าหมาย ๒๙ บ่อ ผลสำเร็จที่สำคัญ เพิ่มพื้นที่ชลประทาน, พื้นที่เพาะปลูกพืชในฤดูแล้ง

### ๓.๒ งบประมาณจังหวัด

๑) งบประมาณรวมทั้งสิ้น ๑๐๒,๐๐๐,๐๐๐ บาท ผลการเบิกจ่าย ๙๘,๖๓๐,๒๕๑.๔๔ บาท คิดเป็นร้อยละ ๙๖.๗๐ จำแนกเป็น งบดำเนินงาน ๑๐๒,๐๐๐,๐๐๐ บาท งบลงทุน - บาท งบรายจ่าย - บาท

๒) ผลการดำเนินงาน/ผลการปฏิบัติราชการสำคัญ (แผนงานโครงการจำแนกตามพืช ปศุสัตว์ ประมง กลุ่ม/สหกรณ์ ชลประทาน)

#### ด้านชลประทาน

- ปรับปรุงระบบท่อส่งน้ำอ่างเก็บน้ำเขาระกำ - คลองวังตัก ตำบลวังกระแจะ อำเภอเมืองตราด จังหวัดตราด เป้าหมาย ๑ แห่ง

- ปรับปรุงท่อผันน้ำอ่างเก็บน้ำห้วยแครง กม. ๑๒+๐๐๐ ถึง กม. ๑๓+๐๐๐ ตำบลเนินทราย อำเภอเมือง  
ตราด จังหวัดตราด เป้าหมาย ๑ แห่ง

### ๓.๓ งบกลุ่มจังหวัด

๑) งบประมาณรวมทั้งสิ้น ๖๔,๓๐๐,๐๐๐ บาท ผลการเบิกจ่าย ๔๒,๔๖๑,๔๙๖.๑๓ บาท คิดเป็นร้อยละ ๖๖.๐๔ จำแนกเป็น งบดำเนินงาน ๖๔,๓๐๐,๐๐๐ บาท งบลงทุน - บาท งบรายจ่าย - บาท

๒) ผลการดำเนินงาน/ผลการปฏิบัติราชการสำคัญ (แผนงานโครงการจำแนกตามพืช ปศุสัตว์ ประมง กลุ่ม/  
สหกรณ์ ชลประทาน)

#### ด้านชลประทาน

- ก่อสร้างระบบส่งน้ำฝั่งซ้ายประตูระบายน้ำคลองเวฬุ ตำบลประณีต อำเภอเขาสมิง จังหวัดตราด  
เป้าหมาย ๑ แห่ง

- ขุดลอกคลองเวฬุพร้อมก่อสร้างทิ้งหินใหญ่ ป้องกันการกัดเซาะท้ายฝายแสงอิฐ ตำบลประณีต อำเภอ  
เขาสมิง จังหวัดตราด เป้าหมาย ๑ แห่ง

### ๓.๔ งบประมาณอื่น ๆ

- งบประมาณรวมทั้งสิ้น ๕๓๗,๙๙๐ บาท ผลการเบิกจ่าย ๕๓๗,๙๙๐.๒๗ บาท คิดเป็นร้อยละ ๑๐๐  
จำแนกเป็น งบดำเนินงาน ๕๓๗,๙๙๐ บาท งบลงทุน - บาท งบรายจ่าย - บาท

## ๔. ผลการดำเนินงานโครงการสำคัญ (Agenda) (สรุปโดยย่อ)

### ๔.๑ การบริหารจัดการแหล่งน้ำทั้งระบบ

๑) งบประมาณรวม ๒๙๑,๙๕๗,๓๐๐ บาท ผลการเบิกจ่าย ๒๖๐,๙๙๘,๘๐๑.๐๗ บาท คิดเป็นร้อยละ ๘๙.๔๐  
จำแนกเป็นงบดำเนินงาน - บาท งบลงทุน ๒๙๑,๙๕๗,๓๐๐ บาท งบรายจ่าย - บาท

๒) เป้าหมายรวม ๓๓ แห่ง ๒๙ บ่อ จำแนกเป็น โครงการปรับปรุง/ซ่อมแซม โครงการชลประทานตราด  
จำนวน ๓๓ แห่ง โครงการก่อสร้างแหล่งน้ำในไร่นานอกเขตชลประทาน ๒๙ บ่อ

ผลสำเร็จที่สำคัญ เพิ่มพื้นที่ชลประทาน, พื้นที่เพาะปลูกพืชในฤดูแล้ง, ใส่น้ำในไร่นา

### ๔.๒ การผลิตพันธุ์พืช พันธุ์สัตว์ ได้มาตรฐานให้เพียงพอ

๑) งบประมาณรวม - บาท ผลการเบิกจ่าย - บาท คิดเป็นร้อยละ - จำแนกเป็น งบดำเนินงาน - บาท  
งบลงทุน - บาท งบรายจ่าย - บาท

๒) เป้าหมาย

-

ผลสำเร็จที่สำคัญ -

### ๔.๓ การป้องกันโรคระบาด ทั้งในพืชและสัตว์

๑) งบประมาณรวม ๔๓๒,๔๕๐ บาท ผลการเบิกจ่าย ๔๓๒,๐๗๙.๕๐ บาท คิดเป็นร้อยละ ๙๙.๙๑ จำแนก  
เป็นงบดำเนินงาน ๔๓๒,๔๕๐ บาท งบลงทุน - บาท งบรายจ่าย - บาท

๒) เป้าหมาย

- จำนวนสัตว์ที่ได้รับการผ่าตัดทำหมันภายใต้โครงการสัตว์ปลอดโรค คนปลอดภัยจากพิษสุนัขบ้า จำนวน  
๔๕๐ ตัว

- ฝักระวัง ป้องกัน ควบคุมโรค และเชื้อดื้อยาในสัตว์น้ำและผลิตภัณฑ์

ผลสำเร็จที่สำคัญ

- มีจำนวนสัตว์ที่ได้รับการผ่าตัดทำหมันเพิ่มมากขึ้น

- มีฝักระวัง ป้องกัน ควบคุมโรค และเชื้อดื้อยาในสัตว์น้ำและผลิตภัณฑ์เพิ่มมากขึ้น

#### ๔.๔ การลดต้นทุนการผลิต

๑) งบประมาณรวม ๑,๐๕๘,๒๑๐ บาท ผลการเบิกจ่าย ๘๙๙,๐๔๒.๕๐ บาท คิดเป็นร้อยละ ๘๔.๙๖  
 จำแนกเป็น งบดำเนินงาน ๑,๐๕๘,๒๑๐ บาท งบลงทุน - บาท งบรายจ่าย - บาท

๒) เป้าหมาย

- โครงการส่งเสริมการใช้เครื่องจักรกลการเกษตร จำนวน ๕๐ ราย
  - โครงการระบบส่งเสริมการเกษตรแบบแปลงใหญ่ ดังนี้ สำนักงานเกษตรจังหวัดตราด ๑๑ แปลง, สำนักงานประมงจังหวัดตราด ๑ แปลง, สำนักงานตรวจบัญชีสหกรณ์ตราด จำนวน ๖๖ ราย
- ผลสำเร็จที่สำคัญ เกษตรกรได้ความรู้เทคนิคเครื่องจักรกลเกษตร, พัฒนาสู่แปลงใหญ่, ต้นทุนลดลงการผลิต, ผลผลิตเพิ่มขึ้น มูลค่าสินค้าเกษตรเพิ่ม

#### ๔.๕ การส่งเสริมอาชีพด้านพืช ปศุสัตว์และประมง

๑) งบประมาณรวม ๑๖๖,๗๓๐ บาท ผลการเบิกจ่าย ๑๖๖,๐๙๒ บาท คิดเป็นร้อยละ ๙๙.๖๒ จำแนกเป็น  
 งบดำเนินงาน ๑๖๖,๗๓๐ บาท งบลงทุน - บาท งบรายจ่าย - บาท

๒) เป้าหมาย

- กิจกรรม การรวมรวมกลุ่ม จำนวน ๑๖ ราย
  - ปรับปรุงทะเบียนเกษตรกรผู้เพาะเลี้ยงสัตว์น้ำ
  - คลินิกเกษตรเคลื่อนที่ในพระราชานุเคราะห์สมเด็จพระบรมโอรสาธิราช ฯ สยามมกุฎราชกุมาร
  - โครงการส่งเสริมอาชีพประมง กิจกรรม พัฒนาศักยภาพเกษตรกร จำนวน ๓๐ ราย
  - โครงการส่งเสริมอาชีพประมง กิจกรรม ส่งเสริมและพัฒนาศักยภาพกระบวนการผลิต จำนวน ๑๐ ราย
- ผลสำเร็จที่สำคัญ ส่งเสริมการประกอบอาชีพด้านการเกษตรให้กับเกษตรกร เพื่อสร้างงาน สร้างอาชีพ สร้างรายได้ และกระตุ้นเศรษฐกิจของประเทศ ให้ประชาชนมรรความอยู่ดี กินดี อย่างยั่งยืน

#### ๔.๖ คุณภาพและมาตรฐานในการรับรองสินค้าเกษตร

๑) งบประมาณรวม ๓,๗๕๑,๗๕๐ บาท ผลการเบิกจ่าย ๓,๗๔๗,๕๖๐.๓๒ บาท คิดเป็นร้อยละ ๙๙.๘๙  
 จำแนกเป็น งบดำเนินงาน ๓,๗๕๑,๗๕๐ บาท งบลงทุน - บาท งบรายจ่าย - บาท

๒) เป้าหมาย

- โครงการพัฒนาเกษตรกรยั่งยืน จำนวน ๑๐ ราย
- โครงการยกระดับคุณภาพมาตรฐานสินค้าเกษตร จำนวน ๘๐ ราย
- โครงการเกษตรทฤษฎีใหม่(ด้านปศุสัตว์) จำนวน ๒๑๓ ราย
- โครงการตรวจรับรองแหล่งผลิตพืชอินทรีย์ จำนวน ๑๙ แปลง
- โครงการยกระดับมาตรฐานสินค้าประมง
- ตรวจประเมินฟาร์มเพาะเลี้ยงสัตว์น้ำ จำนวน ๑๑ ฟาร์ม
- ตรวจวิเคราะห์คุณภาพปัจจัยการผลิตจากแหล่งเพาะเลี้ยง จำนวน ๕๙ ตัวอย่าง
- ตรวจวิเคราะห์คุณภาพวัตถุดิบผลิตภัณฑ์และแหล่งประมง จำนวน ๘๐ ตัวอย่าง

ผลสำเร็จที่สำคัญ เพื่อสร้างความสามารถในการแข่งขัน

#### ๔.๗ การพัฒนาช่องทางการตลาด

๑) งบประมาณรวม ๗๒,๘๐๐ บาท ผลการเบิกจ่าย ๗๒,๘๐๐ บาท คิดเป็นร้อยละ ๑๐๐ จำแนกเป็น  
 งบดำเนินงาน ๗๒,๘๐๐ บาท งบลงทุน - บาท งบรายจ่าย - บาท

๒) เป้าหมาย

- โครงการพัฒนาประสิทธิภาพโลจิสติกส์เกษตรเพื่อลดการสูญเสีย จำนวน ๑๐ ราย
- โครงการส่งเสริมและพัฒนาเพื่อรักษาและยกระดับความเข้มแข็งสหกรณ์/กลุ่มสหกรณ์ จำนวน ๔ แห่ง

ผลสำเร็จที่สำคัญ เกษตรกรมีช่องทางจำหน่ายสินค้าเกษตรเพิ่มขึ้น



#### ๔.๘ การพัฒนาเกษตรกรเข้าสู่ Smart Farmer

๑) งบประมาณรวม ๒๗๔,๐๐๐ บาท ผลการเบิกจ่าย ๑๖๐,๔๑๕ บาท คิดเป็นร้อยละ ๕๘.๕๕ จำแนกเป็น งบดำเนินงาน ๒๗๔,๐๐๐ บาท งบลงทุน - บาท งบรายจ่าย - บาท

๒) เป้าหมาย

- โครงการพัฒนาเกษตรกรปราดเปรื่อง (Smart Farmer) ด้านเกษตร จำนวน ๑๐๕ ราย
- โครงการพัฒนาเกษตรกรปราดเปรื่อง (Smart Farmer) ด้านปศุสัตว์ จำนวน ๕๐ ราย

##### ผลสำเร็จที่สำคัญ

๑) เกษตรกรรุ่นใหม่มีศักยภาพและมีขีดความสามารถด้านการเกษตร ทดแทนเกษตรกรสูงอายุ สามารถประยุกต์ใช้เทคโนโลยีสมัยใหม่ในการทำเกษตรกรรมเพื่อเพิ่มประสิทธิภาพการผลิต การบริหารจัดการ และการตลาดสินค้าเกษตร นำไปสู่การเพิ่มมูลค่าสินค้าภาคเกษตรต่อผลผลิตมวลรวมของประเทศ รวมทั้งพัฒนาตนเองสู่การเป็นผู้นำทางการเกษตรในท้องถิ่น สามารถพึ่งพาตนเองได้ และเชื่อมโยงเครือข่ายกับเกษตรกรคนอื่นๆ และเครือข่ายความร่วมมือในทุกกระดับ

๒) เกษตรกรได้รับการพัฒนาเป็นเกษตรกรปราดเปรื่อง (Smart Farmer) คือผู้ประกอบการที่มีการใช้เทคโนโลยี และการบริหารจัดการเพื่อการดำเนินธุรกิจอย่างทันสมัย มีความเข้มแข็งและพึ่งพาตนเองได้ ตลอดจนเกิดเครือข่าย Smart Farmer ต้นแบบ เป็นต้นแบบให้เพื่อนเกษตรกร

#### ๔.๙ การขับเคลื่อนศูนย์เทคโนโลยีเกษตรและนวัตกรรม (Agritech and Innovation Center : AIC)

๑) งบประมาณรวม - บาท ผลการเบิกจ่าย - บาท คิดเป็นร้อยละ - จำแนกเป็น งบดำเนินงาน - บาท งบลงทุน - บาท งบรายจ่าย - บาท

๒) เป้าหมาย -

ผลสำเร็จที่สำคัญ สถานที่ที่เป็นแหล่งเรียนรู้ แหล่งอบรมบ่มเพาะ รวบรวมและถ่ายทอดเทคโนโลยีทางการเกษตร ภูมิปัญญาด้านการเกษตร และนวัตกรรมทางการเกษตร และเป็นศูนย์กลางในการให้บริการแลกเปลี่ยนเรียนรู้ และเชื่อมโยงความร่วมมือด้านเทคโนโลยีและนวัตกรรมระหว่างภาครัฐ ภาคเอกชน และ ภาคเกษตร โดยมีสถานที่ตั้ง ณ สถาบันการศึกษาแต่ละจังหวัด

#### ๔.๑๐ ศูนย์เรียนรู้การเพิ่มประสิทธิภาพการผลิตสินค้าเกษตร (ศพก.)

๑) งบประมาณรวม ๑,๑๑๕,๖๖๐ บาท ผลการเบิกจ่าย ๑,๐๗๘,๕๓๐ บาท คิดเป็นร้อยละ ๙๖.๖๗ จำแนกเป็น งบดำเนินงาน ๑,๑๑๕,๖๖๐ บาท งบลงทุน - บาท งบรายจ่าย - บาท

๒) เป้าหมาย จำนวน ๗ ศูนย์

ผลสำเร็จที่สำคัญ เกษตรกรได้รับการถ่ายทอดความรู้จาก ศพก. , เกษตรกรที่ได้รับความรู้จาก ศพก. และเข้าสู่แปลงใหญ่ลดต้นทุนการผลิตได้ไม่น้อยกว่าร้อยละ ๕

#### ๔.๑๑ ศูนย์ข้อมูลด้านการเกษตร (Big Data)

๑) งบประมาณรวม ๔,๐๙๐ บาท ผลการเบิกจ่าย ๔,๐๙๐ บาท คิดเป็นร้อยละ ๑๐๐ จำแนกเป็น งบดำเนินงาน ๔,๐๙๐ บาท งบลงทุน - บาท งบรายจ่าย - บาท

๒) เป้าหมาย

- ปรับปรุงข้อมูลทะเบียนเกษตรกร จำนวน ๓,๓๐๐ ราย
- โครงการบริหารจัดการการผลิตสินค้าเกษตรตามแผนที่เกษตรเพื่อการบริหารจัดการเชิงรุก (Agri

Map) จำนวน ๓ ราย

ผลสำเร็จที่สำคัญ บริหารข้อมูลให้กับทุกภาคส่วนได้ใช้ประโยชน์, ข้อมูลทะเบียนฯ ปรับปรุง/เชื่อมโยงกับหน่วยงานอื่นได้ , เกษตรกรผลิตสินค้าเกษตรตามเขตความเหมาะสม

## ๕. สถานการณ์การผลิตและราคาสินค้าเกษตรที่สำคัญ

(เช่น สินค้าเกษตร พาร์มมาตรฐานด้านปศุสัตว์ ผลการสำรวจจนมโรงเรียน)

**๕.๑ สินค้าเกษตร ทุเรียน** พื้นที่เพาะปลูก ๙๔,๑๗๕ ไร่ คาดการณ์ผลผลิตที่จะออกสู่ตลาดมากที่สุด เดือนเมษายน ๖๖ จำนวนผลผลิต ๕๓,๖๐๘ ตัน ราคา ๘๘.๕๓ บาท/กก. (ข้อมูลราคาเฉลี่ยผลไม้ เดือนเมษายน ๒๕๖๖)

กรณีไม่เกิดความเสียหายจากภัยแล้ง/ภาวะฝนทิ้งช่วง คาดว่ามีปริมาณผลผลิตทั้งหมด ประมาณ ๘๙,๕๑๑ ตัน ผลผลิตเฉลี่ย ๒,๑๐๒ กก./ไร่ คาดว่าจะออกสู่ตลาดประมาณ ๘๙,๕๑๑ ตัน คิดเป็นร้อยละ ๑๐๐ ของผลผลิตทั้งหมด

กรณีเกิดความเสียหายจากภัยแล้ง/ภาวะฝนทิ้งช่วง คาดว่ามีปริมาณผลผลิตทั้งหมด ประมาณ - ตัน ผลผลิตเฉลี่ย - กก./ไร่ คาดว่าจะออกสู่ตลาด - ตัน คิดเป็นร้อยละ - ของผลผลิตทั้งหมด

- ปัญหา/ความเสี่ยง/แนวโน้มความเสียหาย พบว่า ปัจจุบันมีพื้นที่คาดว่าจะได้รับผลกระทบจากภาวะฝนทิ้งช่วง ประมาณ - ไร่

**สินค้าเกษตร เงาะ** พื้นที่เพาะปลูก ๔๘,๐๗๐ ไร่ คาดการณ์ผลผลิตที่จะออกสู่ตลาดมากที่สุด เดือนพฤษภาคม ๖๖ จำนวนผลผลิต ๓๗,๘๒๕ ตัน ราคา ๓๙.๐๒ บาท/กก. (ข้อมูลราคาเฉลี่ยผลไม้ เดือนพฤษภาคม ๒๕๖๖)

กรณีไม่เกิดความเสียหายจากภัยแล้ง/ภาวะฝนทิ้งช่วง คาดว่ามีปริมาณผลผลิตทั้งหมด ประมาณ ๘๓,๐๔๐ ตัน ผลผลิตเฉลี่ย ๑,๘๕๑ กก./ไร่ คาดว่าจะออกสู่ตลาดประมาณ ๘๓,๐๔๐ ตัน คิดเป็นร้อยละ ๑๐๐ ของผลผลิตทั้งหมด

กรณีเกิดความเสียหายจากภัยแล้ง/ภาวะฝนทิ้งช่วง คาดว่ามีปริมาณผลผลิตทั้งหมด ประมาณ - ตัน ผลผลิตเฉลี่ย - กก./ไร่ คาดว่าจะออกสู่ตลาด - ตัน คิดเป็นร้อยละ - ของผลผลิตทั้งหมด

- ปัญหา/ความเสี่ยง/แนวโน้มความเสียหาย พบว่า ปัจจุบันมีพื้นที่คาดว่าจะได้รับผลกระทบจากภาวะฝนทิ้งช่วง ประมาณ - ไร่

**สินค้าเกษตร มังคุด** พื้นที่เพาะปลูก ๓๙,๗๓๔ ไร่ คาดการณ์ผลผลิตที่จะออกสู่ตลาดมากที่สุด เดือนมิถุนายน ๖๖ จำนวนผลผลิต ๑๒,๘๓๘ ตัน ราคา ๒๙.๙๐ บาท/กก. (ข้อมูลราคาเฉลี่ยผลไม้ เดือนมิถุนายน ๒๕๖๖)

กรณีไม่เกิดความเสียหายจากภัยแล้ง/ภาวะฝนทิ้งช่วง คาดว่ามีปริมาณผลผลิตทั้งหมด ประมาณ ๒๗,๙๒๐ ตัน ผลผลิตเฉลี่ย ๗๔๓ กก./ไร่ คาดว่าจะออกสู่ตลาดประมาณ ๒๗,๙๒๐ ตัน คิดเป็นร้อยละ ๑๐๐ ของผลผลิตทั้งหมด

กรณีเกิดความเสียหายจากภัยแล้ง/ภาวะฝนทิ้งช่วง คาดว่ามีปริมาณผลผลิตทั้งหมด ประมาณ - ตัน ผลผลิตเฉลี่ย - กก./ไร่ คาดว่าจะออกสู่ตลาด - ตัน คิดเป็นร้อยละ - ของผลผลิตทั้งหมด

- ปัญหา/ความเสี่ยง/แนวโน้มความเสียหาย พบว่า ปัจจุบันมีพื้นที่คาดว่าจะได้รับผลกระทบจากภาวะฝนทิ้งช่วง ประมาณ - ไร่

**สินค้าเกษตร ลองกอง** พื้นที่เพาะปลูก ๒,๙๓๔ ไร่ คาดการณ์ผลผลิตที่จะออกสู่ตลาดมากที่สุด เดือนมิถุนายน ๖๖ จำนวนผลผลิต ๗๐๗ ตัน ราคา ๓๔.๘๗ บาท/กก. (ข้อมูลราคาเฉลี่ยผลไม้ เดือนมิถุนายน ๖๖)

กรณีไม่เกิดความเสียหายจากภัยแล้ง/ภาวะฝนทิ้งช่วง คาดว่ามีปริมาณผลผลิตทั้งหมด ประมาณ ๑,๗๐๑ ตัน ผลผลิตเฉลี่ย ๕๘๑ กก./ไร่ คาดว่าจะออกสู่ตลาดประมาณ ๑,๗๐๑ ตัน คิดเป็นร้อยละ ๑๐๐ ของผลผลิตทั้งหมด

กรณีเกิดความเสียหายจากภัยแล้ง/ภาวะฝนทิ้งช่วง คาดว่ามีปริมาณผลผลิตทั้งหมด ประมาณ - ตัน ผลผลิตเฉลี่ย - กก./ไร่ คาดว่าจะออกสู่ตลาด - ตัน คิดเป็นร้อยละ - ของผลผลิตทั้งหมด

- ปัญหา/ความเสี่ยง/แนวโน้มความเสียหาย พบว่า ปัจจุบันมีพื้นที่คาดว่าจะได้รับผลกระทบจากภาวะฝนทิ้งช่วง ประมาณ - ไร่

## ๕.๒ ฟาร์มมาตรฐานด้านปศุสัตว์

กิจกรรมการตรวจรับรองมาตรฐานฟาร์มใน จังหวัดตราด	ผลการดำเนินงาน	
	เป้าหมาย	ผลการดำเนินงาน
ตรวจรับรองใหม่	๑	๒
ตรวจติดตาม	๒๗	๒๗
ตรวจต่ออายุ	๑๐	๑๘

## ๕.๓ ผลการสุ่มตรวจนมโรงเรียน

ข้อมูลทั่วไปโครงการอาหารเสริม (นม) โรงเรียน จังหวัดตราด

๑) จำนวนโรงเรียนที่สำรวจทั้งหมด ๑๕๙ แห่ง ประกอบด้วย

โรงเรียนในสังกัด สพฐ. ๑๑๒ แห่ง

โรงเรียนเอกชน ๗ แห่ง

ศูนย์พัฒนาเด็กเล็กก่อนวัยเรียน ๔๐ แห่ง

๒) จำนวนนักเรียนทั้งหมด ๒๕,๒๓๘ คน จำนวนนักเรียนที่รับสิทธิ ๒๕,๒๓๘คน คิดเป็น ๑๐๐%

## ๖. สถานการณ์และการให้ความช่วยเหลือภัยพิบัติด้านการเกษตร

## ๖.๑ พื้นที่เสี่ยงภัยแล้ง/อุทกภัย (ล่อแหลมและเปราะบาง)

๑) พื้นที่เสี่ยงภัยแล้ง -

๒) พื้นที่เสี่ยงอุทกภัย จำนวน ๕ อำเภอ พื้นที่ ๖๒,๑๓๐ ไร่ ประกอบด้วย

(๑) อำเภอเขาสมิง พื้นที่เสี่ยงอุทกภัย ๔๕,๓๘๒ ไร่

(๒) อำเภอเมืองตราด พื้นที่เสี่ยงอุทกภัย ๑๓,๒๖๔ ไร่

(๓) อำเภอบ่อไร่ พื้นที่เสี่ยงอุทกภัย ๑,๘๓๗ ไร่

(๔) อำเภอแหลมงอบ พื้นที่เสี่ยงอุทกภัย ๑,๓๑๕ ไร่

(๕) อำเภอเกาะกูด พื้นที่เสี่ยงอุทกภัย ๓๓๒ ไร่

## มาตรการป้องกัน

๑. การวิเคราะห์พื้นที่เสี่ยงภัย

- วิเคราะห์พื้นที่เสี่ยง และจัดทำฐานข้อมูล ได้แก่ ข้อมูลครัวเรือนเกษตรกร ข้อมูลพื้นที่เสี่ยงภัย ข้อมูลพื้นที่ประกาศภัยพิบัติ

๒. ติดตามและเฝ้าระวังสภาวะทางอุตุนิยมวิทยา เช่น สภาพภูมิอากาศ สภาพน้ำท่า สภาพน้ำในอ่าง ประเมินสถานการณ์และประชาสัมพันธ์ข้อมูล ข่าวสารและแจ้งเตือนภัยให้แก่เกษตรกรในการเตรียมการป้องกันภัยที่จะเกิดขึ้น

๓. เตรียมการป้องกันด้านศัตรูพืช โดยให้คำแนะนำในการป้องกันและกำจัด เช่น พันธุ์ต้านทานและอัตรการใช้ที่เหมาะสม อัตรากาใช้ปุ๋ย การใช้สารป้องกันและกำจัด การสำรวจแปลงอย่างสม่ำเสมอ

๔. แนะนำให้เตรียมการป้องกันโดยการจัดการบริเวณพื้นที่ปลูก ได้แก่

- ทำคันดินรอบสวน ให้มีความสูงและความแข็งแรง สามารถป้องกันและต้านทานน้ำจากภายนอกที่อาจท่วมล้นเข้าสวนได้อย่างมีประสิทธิภาพ

- ทำทางระบายน้ำ เพื่อเตรียมระบายน้ำออกจากสวนไม้ผลหลายๆทาง เพื่อป้องกันการท่วมขัง

- ตัดกิ่งค้ำยันต้นไม้ผล เพื่อป้องกันการโค่นล้ม กรณีที่ต้นไม้อายุใกล้ถึงน้ำไหล ซึ่งดินอาจถูกกัดเซาะ

- เตรียมเครื่องสูบน้ำ เพื่อสูบน้ำออกจากสวนไม้ผลได้ตลอดเวลา

### การเตรียมความพร้อม

๑. การบริหารจัดการน้ำ
  - เผื่อระวังสภาพอากาศและแจ้งเตือน
  - จัดทำข้อมูลพื้นที่เสี่ยงภัย น้ำท่วมขัง ดินโคลนถล่ม ฝนทิ้งช่วง
๒. การผลิตทางการเกษตร
  - ปรับปรุงข้อมูลทะเบียน
  - ปรับปรุงบัญชีสรรพกำลัง
  - สำรองเสบียงอาหารสัตว์และเวชภัณฑ์
  - การวางแผนการอพยพสัตว์ กำหนดจุดอพยพสัตว์
๓. การสร้างการรับรู้
  - เครือข่ายอาสาสมัคร / ผู้นำชุมชน
  - ให้คำแนะนำทางวิชาการ
  - การเตรียมความพร้อมด้านข้อมูลข่าวสาร

### การฟื้นฟู

๑. การประเมินความเสียหายและความต้องการในเบื้องต้น
๒. โครงสร้างพื้นฐานด้านการผลิตทางการเกษตร
๓. เศรษฐกิจและสังคม คริวเรือนเกษตรกร
๔. การช่วยเหลือเยียวยา

### ๖.๒ ผลการเฝ้าระวังโรคและแมลงศัตรูสำคัญ

สถานการณ์การระบาดของศัตรูพืชสำคัญ มี ๔ ชนิดพืช ดังนี้

ชนิดพืช	ชนิดศัตรูพืช	เมืองตราด		เขาสมิง		บ่อไร่		แหลมงอบ		คลองใหญ่		เกาะช้าง		เกาะกูด		รวม	
		ไร่	ราย	ไร่	ราย	ไร่	ราย	ไร่	ราย	ไร่	ราย	ไร่	ราย	ไร่	ราย	ไร่	ราย
มะพร้าว	ด้วงวง	๑๐๕	๒๐	๐	๐	๐	๐	๔๙	๑๐	๓๐	๘	๗๘	๑๓	๘๕	๒๓	๓๔๗	๗๔
	ด้วงแรด	๗๐	๑๕	๐	๐	๐	๐	๓๕	๑๕	๔๖	๑๒	๖๔	๓๐	๑๑๕	๓๕	๓๓๐	๑๐๗
	แมลงดำหนาม	๒๓๐	๒๕	๐	๐	๐	๐	๘๙	๒๐	๗๘	๙	๙๘	๕๒	๗๓	๒๐	๕๖๘	๑๒๖
	หนอนหัวดำ	๑๕๐	๕๒	๐	๐	๐	๐	๖๐	๓๐	๑๕	๘	๓๐	๑๔	๔๘	๑๘	๓๐๓	๑๒๒
ทุเรียน	รากเน่าโคนเน่า	๑๘๖	๓๘	๑๒๕	๒๘	๕๐	๑๘	๘๗	๓๕	๘๔	๓๔	๗๐	๒๕	๓๖	๑๒	๖๓๘	๑๙๐
	เพลี้ยไก่แจ้	๑๑๒	๓๘	๒๙๘	๗๘	๖๘	๒๑	๘๙	๑๙	๑๑๗	๗๕	๙๘	๔๖	๙๐	๓๒	๘๗๒	๓๐๙
	เพลี้ยไฟ	๘๕	๒๕	๒๐๔	๕๘	๑๘๗	๘๗	๘๗	๑๘	๗๘	๕	๑๑๒	๑๓	๓๕	๖	๗๘๘	๒๑๒
มังคุด	หนอนกินใบ	๑๔๕	๕๑	๒๖๔	๘๕	๑๐๓	๑๕	๐	๐	๐	๐	๘๕	๑๐	๐	๐	๕๙๗	๑๖๑
สับปะรด	โรคเหี่ยว	๑๒๓	๕๒	๘๕	๓๔	๙๙	๑๕	๙๖	๑๒	๐	๐	๐	๐	๐	๐	๔๐๓	๑๑๓

### แนวทางแก้ไข

๑. ดำเนินแจ้งเตือนการระบาดของให้คำแนะนำวิธีการป้องกันกำจัดไปยังสำนักงานเกษตรอำเภอเพื่อแจ้งเตือนเกษตรกรให้เฝ้าระวังการระบาดในพื้นที่

๒. การป้องกันและกำจัดศัตรูมะพร้าว โดยการสนับสนุนหัวเชื้อราเมตาไรเซียม จำนวน ๑๐ ขวด เชื้อสดพร้อมใช้ จำนวน ๕๐ กิโลกรัม จากศูนย์ส่งเสริมเทคโนโลยี การเกษตรด้านอารักขาพืช เพื่อควบคุมการระบาดในพื้นที่และบูรณาการความร่วมมือจากท้องถิ่นเพื่อประชาสัมพันธ์สร้างการรับรู้การป้องกันกำจัด แก่เกษตรกร เพื่อไม่ให้กระทบต่อการท่องเที่ยว

๓. การป้องกันกำจัดโรคและแมลงศัตรูพืชในทุเรียน โดยการสนับสนุนหัวเชื้อราไตรโคเดอร์มา จำนวน ๒๐ ขวด เชื้อสดพร้อมใช้ จำนวน ๕๐ กิโลกรัม จากศูนย์ส่งเสริมเทคโนโลยีการเกษตรด้านอารักขาพืช เพื่อส่งเสริมให้เกษตรกร ใช้สารชีวภัณฑ์แทนการใช้สารเคมีเพื่อป้องกันกำจัดโรคพืช

### ๖.๓ การช่วยเหลือตามระเบียบกระทรวงการคลังฯ

#### ๑) ด้านพืช

ดำเนินการให้ความช่วยเหลือเกษตรกรที่ประสบภัยพิบัติด้านพืช ในพื้นที่อำเภอเขาสมิง จำนวน ๔ ตำบล ๘ หมู่บ้าน เกษตรกรจำนวน ๑๓ ราย พื้นที่ความเสียหายจำนวน ๓๕.๒๕ ไร่ วงเงินช่วยเหลือเป็นเงิน ๑๔๒,๖๒๙ บาท รายละเอียดดังนี้

#### ๑.๑ พื้นที่ หมู่ ๓ ตำบลวังตะเคียน จำนวน ๕ ราย

(๑) นายประเสริฐ หัสเนตร ประเภทไม้ผล ชนิดพืช เงาะ ความเสียหายโดยสิ้นเชิง จำนวน ๓ ไร่ วงเงินช่วยเหลือ ๑๒,๑๔๔ บาท

(๒) นายวิจารณ์ รอดนวล ประเภทไม้ผล ชนิดพืช เงาะ ความเสียหายโดยสิ้นเชิง จำนวน ๓ ไร่ วงเงินช่วยเหลือ ๑๒,๑๔๔ บาท

(๓) นายวิชิต ตาดทอง ประเภทไม้ผล ชนิดพืช เงาะ ความเสียหายโดยสิ้นเชิง จำนวน ๐.๗๕ ไร่ วงเงินช่วยเหลือ ๓,๐๓๖ บาท

(๔) นายสำรวย เกษมปาน ประเภทไม้ผล ชนิดพืช เงาะ ความเสียหายโดยสิ้นเชิง จำนวน ๑๐ ไร่ วงเงินช่วยเหลือ ๔๐,๔๘๐ บาท

(๕) นายเนย เขาขำห่าน ประเภทไม้ผล ชนิดพืช เงาะ ความเสียหายโดยสิ้นเชิง จำนวน ๘ ไร่ วงเงินช่วยเหลือ ๓๒,๓๘๔ บาท รวมวงเงินช่วยเหลือ ๑๐๐,๑๘๘ บาท

#### ๑.๒ พื้นที่ตำบลสะตอ จำนวน ๕ ราย

(๑) นายบุญเลิศ ตุงคเทพี หมู่ ๑ ประเภทไม้ผล ชนิดพืช เงาะ ความเสียหายโดยสิ้นเชิง จำนวน ๑.๕๐ ไร่ วงเงินช่วยเหลือ ๖,๐๗๒ บาท

(๒) นางสมจิต จินาวัน หมู่ ๓ ประเภทไม้ผล ชนิดพืช เงาะ ความเสียหายโดยสิ้นเชิง จำนวน ๑ ไร่ วงเงินช่วยเหลือ ๔,๐๔๘ บาท

(๓) นายหลอด สัมมาแก้ว หมู่ ๓ ประเภทไม้ผล ชนิดพืชทุเรียน ความเสียหายโดยสิ้นเชิง จำนวน ๐.๕๐ ไร่ วงเงินช่วยเหลือ ๒,๐๒๔ บาท และ ประเภทไม้ผล ชนิดพืช มังคุด ความเสียหายโดยสิ้นเชิง จำนวน ๑ ไร่ วงเงินช่วยเหลือ ๔,๐๔๘ บาท

(๔) นางอำไพ ประกอบกิจ หมู่ ๓ ประเภทไม้ผล ชนิดพืช เงาะ ความเสียหายโดยสิ้นเชิง จำนวน ๑ ไร่ วงเงินช่วยเหลือ ๔,๐๔๘ บาท

(๕) นายตรวจ สนเถิง หมู่ ๗ ประเภทไม้ผล ชนิดพืช ทุเรียน ความเสียหายโดยสิ้นเชิง จำนวน ๑ ไร่ วงเงินช่วยเหลือ ๔,๐๔๘ บาท รวมวงเงินช่วยเหลือ ๒๔,๒๘๘ บาท

#### ๑.๓ พื้นที่ตำบลเทพนิมิต จำนวน ๒ ราย

(๑) นางอรสา ทองปากพั้ง หมู่ ๑ ประเภทไม้ผล ชนิดพืช ทุเรียน ความเสียหายโดยสิ้นเชิง จำนวน ๑ ไร่ วงเงินช่วยเหลือ ๔,๐๔๘ บาท

(๒) นายสุวรรณ์ สุทธิธรรม หมู่ ๗ ประเภทไม้ผล ชนิดพืช ทุเรียน ความเสียหายโดยสิ้นเชิง จำนวน ๐.๕ ไร่ วงเงินช่วยเหลือ ๒,๐๒๔ บาท รวมวงเงินช่วยเหลือ ๖,๐๗๒ บาท

๑.๔ พื้นที่ตำบลทุ่งนทรี จำนวน ๑ ราย คือ นายไพรัตน์ พร้อมรส หมู่ ๕ ประเภทไม้ผล ชนิดพืช เงาะ ความเสียหายโดยสิ้นเชิง จำนวน ๑ ไร่ วงเงินช่วยเหลือ ๔,๐๔๘ บาท และ ประเภทไม้ผล ชนิดพืช ทุเรียน ความเสียหายโดยสิ้นเชิง จำนวน ๒ ไร่ วงเงินช่วยเหลือ ๘,๐๙๖ บาท รวมวงเงินช่วยเหลือ ๑๒,๑๔๔ บาท

**๒) ด้านบุคคล** -ไม่มี**๓) ด้านประมง**

ดำเนินการให้ความช่วยเหลือผู้เพาะเลี้ยงสัตว์น้ำที่ประสบภัยพิบัติสัตว์ตายหรือสูญหาย พื้นที่อำเภอเขาสมิง จำนวน ๑ ตำบล ๖ หมู่บ้าน เกษตรกรจำนวน ๑๔ ราย พื้นที่ความเสียหายจำนวน ๑๐.๓๗๕ ไร่ วงเงินช่วยเหลือเป็นเงิน ๔๘,๕๗๕.๗๕ บาท รายละเอียดดังนี้

(๑) นายบุญเลิศ ตุงคเทพี หมู่ ๑ ตำบลสะตอ บ่อได้รับความเสียหายจำนวน ๑ บ่อ พื้นที่ ๐.๓๗๕ ไร่ วงเงินช่วยเหลือ ๑,๗๕๕.๗๕ บาท

(๒) นายอเนก พนมมรรค หมู่ ๑ ตำบลสะตอ บ่อได้รับความเสียหายจำนวน ๑ บ่อ พื้นที่ ๐.๕ ไร่ วงเงินช่วยเหลือ ๒,๓๔๑ บาท

(๓) นางสาวสายชล หอมจันทร์ หมู่ ๒ ตำบลสะตอ บ่อได้รับความเสียหายจำนวน ๒ บ่อ พื้นที่ ๐.๓๗๕ ไร่ วงเงินช่วยเหลือ ๑,๗๕๕.๗๕ บาท

(๔) นายบุญรวย เนืองน้อย หมู่ ๒ ตำบลสะตอ บ่อได้รับความเสียหายจำนวน ๑ บ่อ พื้นที่ ๐.๓๗๕ ไร่ วงเงินช่วยเหลือ ๑,๗๕๕.๗๕ บาท

(๕) นายสมพล กรินชีวะพันธุ์ หมู่ ๒ ตำบลสะตอ บ่อได้รับความเสียหายจำนวน ๒ บ่อ พื้นที่ ๑.๒๕ ไร่ วงเงินช่วยเหลือ ๕,๘๕๒.๕๐ บาท

(๖) นางธัญญธร จุลมณี หมู่ ๒ ตำบลสะตอ บ่อได้รับความเสียหายจำนวน ๒ บ่อ พื้นที่ ๑.๒๕ ไร่ วงเงินช่วยเหลือ ๕,๘๕๒.๕๐ บาท

(๗) นายแกน บัวลอย หมู่ ๒ ตำบลสะตอ บ่อได้รับความเสียหายจำนวน ๒ บ่อ พื้นที่ ๐.๒๕ ไร่ วงเงินช่วยเหลือ ๑,๑๗๐.๕๐ บาท

(๘) นางสาวอา ดุจจานุทัศน์ หมู่ ๓ ตำบลสะตอ บ่อได้รับความเสียหายจำนวน ๒ บ่อ พื้นที่ ๐.๓๗๕ ไร่ วงเงินช่วยเหลือ ๑,๗๕๕.๗๕ บาท

(๙) นางไสย อาจหาญ หมู่ ๖ ตำบลสะตอ บ่อได้รับความเสียหายจำนวน ๑ บ่อ พื้นที่ ๐.๑๒๕ ไร่ วงเงินช่วยเหลือ ๕๘๕.๒๕ บาท

(๑๐) นางช่วย สมจิตร หมู่ ๖ ตำบลสะตอ บ่อได้รับความเสียหายจำนวน ๑ บ่อ พื้นที่ ๐.๓๗๕ ไร่ วงเงินช่วยเหลือ ๑,๗๕๕.๗๕ บาท

(๑๑) นายจวน อาจปรีว หมู่ ๖ ตำบลสะตอ บ่อได้รับความเสียหายจำนวน ๒ บ่อ พื้นที่ ๑.๒๕ ไร่ วงเงินช่วยเหลือ ๕,๘๕๒.๕๐ บาท

(๑๒) นายมานพ สงเถิง หมู่ ๖ ตำบลสะตอ บ่อได้รับความเสียหายจำนวน ๑ บ่อ พื้นที่ ๒ ไร่ วงเงินช่วยเหลือ ๙,๓๖๔ บาท

(๑๓) นายตรวจ สนเถิง หมู่ ๗ ตำบลสะตอ บ่อได้รับความเสียหายจำนวน ๑ บ่อ พื้นที่ ๑.๕ ไร่ วงเงินช่วยเหลือ ๗,๐๒๓ บาท

(๑๔) นายโปหงวน แซ่ลี หมู่ ๙ ตำบลสะตอ บ่อได้รับความเสียหายจำนวน ๑ บ่อ พื้นที่ ๐.๓๗๕ ไร่ วงเงินช่วยเหลือ ๑,๗๕๕.๗๕ บาท

**การช่วยเหลือ** ที่ประชุมคณะกรรมการให้ความช่วยเหลือผู้ประสบภัยพิบัติจังหวัดตราด ครั้งที่ ๕/๒๕๖๖ วันที่ ๑๘ ตุลาคม ๒๕๖๖ มีมติเห็นชอบเป็นเอกฉันท์ในการให้ความช่วยเหลือผู้ประสบภัยพิบัติด้านพืชและด้านประมง เป็นจำนวนเงิน ๑๙๑,๒๖๗.๗๕ (หนึ่งแสนเก้าหมื่นหนึ่งพันสองร้อยหกสิบเจ็ดบาทเจ็ดสิบบาทห้าสตางค์) ตามระเบียบกระทรวงการคลัง ว่าด้วยเงินอุดหนุนราชการเพื่อช่วยเหลือผู้ประสบภัยพิบัติกรณีฉุกเฉิน พ.ศ. ๒๕๖๒ และหลักเกณฑ์วิธีปฏิบัติปลีกย่อยเกี่ยวกับการให้ความช่วยเหลือด้านการเกษตร ผู้ประสบภัยพิบัติกรณีฉุกเฉิน พ.ศ. ๒๕๖๔

**๗. ปัญหา/ข้อเรียกร้องที่เกิดขึ้นในจังหวัด/แนวทางแก้ไข** (ใคร ได้รับผลกระทบ/เดือดร้อนอย่างไร เมื่อใด มีข้อเสนอให้รัฐแก้ไขปัญหาอย่างไร ได้ปฏิบัติไปแล้วอย่างไร ผลเป็นอย่างไร มีข้อเสนอการแก้ไขปัญหามาให้หมดสิ้นไปอย่างไร)

๗.๑ ปัญหาที่ดินทำกิน (ไม่พบปัญหา)

๗.๒ ปัญหาหนี้สิน (ไม่พบปัญหา)

**๘. ปัญหาและอุปสรรค ความเสี่ยง ความท้าทายต่อการปฏิบัติราชการด้านการเกษตรของจังหวัด และข้อเสนอแนะวิธีการลดความเสี่ยง** (ระบบการบริหารงานภายในจังหวัด/การบริหารงบประมาณของหน่วยงานในสังกัดกระทรวงเกษตรและสหกรณ์/บุคลากร/ข้อจำกัดด้านสภาพพื้นที่และสังคมวัฒนธรรม เป็นต้น)

#### ๘.๑ แผนการบริหารงานภัยแล้ง

##### ๑) การป้องกันและผลกระทบ

- (๑) ประเมินความเสี่ยงภัยแล้งและความล่อแหลม เพื่อประเมินโอกาสหรือความเป็นไปได้ที่จะเกิดภัยแล้ง
- (๒) ตรวจสอบและปรับปรุงข้อมูลพื้นที่เสี่ยงภัย และจัดทำแผนที่เสี่ยงภัยแล้ง รวมทั้งข้อมูลแหล่งน้ำ
- (๓) จัดทำข้อมูลกำลังเจ้าหน้าที่ อาสาสมัคร เครื่องมือ เครื่องจักรเพื่อให้พร้อมเรียกใช้งานได้ทันทีเมื่อเกิดภัยแล้ง

ภัยแล้ง

(๔) พัฒนาระบบเครือข่ายฐานข้อมูลสารสนเทศด้านภัยแล้ง ให้มีความเชื่อมโยงระหว่างหน่วยงาน

(๕) พัฒนาระบบพยากรณ์และเฝ้าระวังเพื่อการเตือนภัยจากภัยแล้ง

(๖) เสริมสร้างความรู้ และความตระหนัก แก่ประชาชน นักเรียน นักศึกษา และเยาวชนเกี่ยวกับการเตรียมรับสถานการณ์ภัยแล้ง

##### ๒) การเตรียมความพร้อม

(๑) จัดตั้งและฝึกอบรมอาสาสมัครเพื่อช่วยเหลืองานเจ้าหน้าที่

(๒) จัดทำแผนป้องกันและแก้ไขปัญหาภัยแล้ง รวมทั้งการกำหนดมาตรการประหยัดน้ำแบบบูรณาการ

ระดับจังหวัดระดับอำเภอ และแผนปฏิบัติการป้องกันและแก้ไขปัญหาภัยแล้ง

(๓) เตรียมความพร้อมเครื่องจักร เครื่องมือยานพาหนะ วัสดุอุปกรณ์ ที่จำเป็น เพื่อให้ความช่วยเหลือ

ผู้ประสบภัยได้ทันทีเมื่อเกิดภัยแล้ง

(๔) จัดทำแผนส่งเสริมการปลูกพืชฤดูแล้ง ให้สอดคล้องกับแผนการบริหารจัดการน้ำเพื่อการเกษตรในฤดูแล้ง

เพื่อให้เกษตรกรมีรายได้อย่างต่อเนื่อง

##### ๓) การจัดการในภาวะฉุกเฉิน

(๑) จัดอัตรากำลังเจ้าหน้าที่อาสาสมัครและสนับสนุนเครื่องจักรเครื่องมือ ยานพาหนะวัสดุอุปกรณ์ที่จำเป็น

(๒) สนับสนุนเสบียงอาหารสัตว์ เพื่อช่วยเหลือเกษตรกรในพื้นที่ ประสบภัยแล้ง

(๓) การสร้างการรับรู้ จัดหน่วยเฉพาะกิจลงพื้นที่ประสบภัย เพื่อให้ความช่วยเหลือ รวมทั้งประเมินความเสียหาย

##### ๔) การฟื้นฟูและการสร้างใหม่ให้ดีกว่าเดิม

(๑) การประเมินความเสียหายและความต้องการในเบื้องต้น

(๒) โครงสร้างพื้นฐานด้านการผลิตทางการเกษตร

(๓) เศรษฐกิจและสังคม คริวเรือนเกษตรกร

(๔) การช่วยเหลือเยียวยา

#### ๘.๒ แผนการบริหารงานอุทกภัย

๑) สำนักงานเกษตรและสหกรณ์จังหวัดตราด เป็นศูนย์ติดตามและแก้ไขปัญหาภัยพิบัติด้านการเกษตร จังหวัดตราด

๒) จัดทำแผนเตรียมรับสถานการณ์ภัยพิบัติด้านการเกษตร ประเภทอุทกภัย ของหน่วยงานในสังกัดกระทรวงเกษตรและสหกรณ์ จังหวัดตราด โดยมีวัตถุประสงค์

(๑) เพื่อใช้เป็นกรอบแนวทางการดำเนินงานป้องกันและลดความเสี่ยงจากอุทกภัยด้านการเกษตร

ผลกระทบจากปัญหาภัยพิบัติด้านการเกษตรของส่วนราชการ ที่เกี่ยวข้องทั้งในและนอกกระทรวงเกษตรและสหกรณ์ ให้เป็นไปอย่างมีประสิทธิภาพ

(๒) เพื่อเตรียมความพร้อมของส่วนราชการกระทรวงเกษตรและสหกรณ์ ในการให้ความช่วยเหลือผู้ประสบภัยเป็นไปอย่างรวดเร็ว มีประสิทธิภาพ และสามารถฟื้นฟูพื้นที่การเกษตรให้กลับสู่ภาวะปกติโดยเร็ว

(๓) เพื่อเป็นประโยชน์กับหน่วยงานที่เกี่ยวข้องในการบูรณาการงานในพื้นที่

๓) การเตรียมความพร้อมด้านพืช, ด้านปศุสัตว์, ด้านประมง, ด้านชลประทาน

(๑) ด้านพืช

- จัดทำทะเบียนเกษตรกรผู้ปลูกพืชให้เป็นปัจจุบัน
- ติดตามสถานการณ์เพื่อประชาสัมพันธ์แจ้งเตือนภัยแก่เกษตรกร
- ให้คำแนะนำในการดูแลพืช วางแผนการปลูกพืชให้เหมาะสมกับสภาพพื้นที่แนะนำการป้องกันกำจัดศัตรูพืช

ศัตรูพืช

- ประชาสัมพันธ์และให้คำแนะนำในการดูแลรักษาพืช วางแผนการปลูกให้เหมาะสมกับสภาพพื้นที่เพื่อประชาสัมพันธ์ให้กับเกษตรกรในพื้นที่และจัดเตรียมสำรองเมล็ดพันธุ์

- ติดตาม เฝ้าระวัง สถานการณ์การระบาดของศัตรูพืชเศรษฐกิจ โดยให้ข้อมูลวิธีการป้องกันกำจัดศัตรูพืชที่เหมาะสมและมีประสิทธิภาพ และแจ้งหน่วยงานที่รับผิดชอบแจ้งเตือนเกษตรกร

ศัตรูพืชที่เหมาะสมและมีประสิทธิภาพ และแจ้งหน่วยงานที่รับผิดชอบแจ้งเตือนเกษตรกร

(๒) ด้านปศุสัตว์

- จัดทำทะเบียนเกษตรกรผู้เลี้ยงสัตว์
- ให้คำแนะนำในการวางแผนการเลี้ยงสัตว์ แผนการอพยพสัตว์ และบริหารจัดการสถานที่อพยพสัตว์

การดูแลสุขภาพสัตว์ และการป้องกันโรคสัตว์

- จัดเตรียมยาและเวชภัณฑ์ จัดเตรียมเสบียงอาหารสัตว์ ๑๐ ตัน จัดเตรียมสถานที่อพยพสัตว์ อำเภอละ ๑ แห่ง เพื่อสนับสนุนในกรณีที่ขาดแคลน

(๓) ด้านประมง

- จัดทำทะเบียนเกษตรกรผู้เลี้ยงสัตว์น้ำให้เป็นปัจจุบัน
- ประชาสัมพันธ์ แจ้งเตือนภัย และให้คำแนะนำด้านวิชาการ วางแผนการเพาะเลี้ยงสัตว์น้ำให้เหมาะสมกับ

ช่วงฤดูกาล

- การป้องกันและกำจัดโรคสัตว์น้ำ
- จัดเตรียมเจ้าหน้าที่ให้การช่วยเหลือเกษตรกร

(๔) ด้านชลประทาน

- จัดทำแผนการบริหารจัดการน้ำ เพื่อป้องกันบรรเทาผลกระทบจากภัยพิบัติ
- ดำเนินการตามแผนบริหารจัดการน้ำเพื่อการเกษตร
- ติดตามเฝ้าระวังสถานการณ์น้ำ
- วางแผนจัดสรรน้ำและการเพาะปลูกพืชให้สอดคล้องกับน้ำต้นทุน
- กำหนดมาตรการควบคุมการใช้น้ำของกิจกรรมต่างๆ ให้สอดคล้องตามแผนที่กำหนด
- ประชาสัมพันธ์/ รณรงค์ให้ใช้น้ำอย่างมีประสิทธิภาพ
- จัดเตรียมความพร้อมของรถบรรทุกน้ำ เครื่องสูบน้ำ และเครื่องอุปกรณ์ต่างๆ เพื่อให้การช่วยเหลือพื้นที่

ประสบภัย

๔) ติดตามสถานการณ์ เพื่อประเมินผลกระทบด้านการเกษตร รวมทั้งแจ้งเตือนภัยให้เกษตรกร ได้ทราบอย่างรวดเร็ว ทันท่วงที

๕) รายงานการดำเนินงานของศูนย์ ข้อมูลความเสียหาย การให้ความช่วยเหลือ รวมทั้งปัญหา อุปสรรคในการดำเนินการช่วยเหลือเกษตรกร ให้ศูนย์ติดตามและแก้ไขปัญหาภัยพิบัติ ด้านการเกษตร กระทรวงเกษตรและสหกรณ์ จังหวัดทราบ

๖) กำกับ ติดตาม เร่งรัดการช่วยเหลือผู้ประสบภัยด้านการเกษตรของหน่วยงานต่างๆ ในสังกัดกระทรวงเกษตรและสหกรณ์ที่เกี่ยวข้องภายในจังหวัดให้เกิดความรวดเร็ว ถูกต้อง และเหมาะสมต่อสถานการณ์



๗) ประสานงานกับหน่วยงานอื่น หรือคณะกรรมการต่างๆ ทั้งในและนอกสังกัดกระทรวงเกษตรและสหกรณ์ ที่เกี่ยวข้องกับการบรรเทาความเสียหายที่เกิดขึ้นจากภัยพิบัติ

๘) จัดประชุมคณะกรรมการศูนย์ฯ เพื่อเตรียมรับสถานการณ์ภัยพิบัติด้านการเกษตร และรายงานผลการปฏิบัติงานของศูนย์ติดตามและแก้ไขปัญหาภัยพิบัติด้านการเกษตรจังหวัดให้กระทรวงเกษตรและสหกรณ์ทราบ

๙) ติดตามสถานการณ์และผลกระทบด้านการเกษตร เร่งรัดการช่วยเหลือผู้ประสบภัยด้านการเกษตรของหน่วยงานต่างๆ ในจังหวัดตราด ให้เป็นไปอย่างรวดเร็ว ทันท่วงที และรวบรวมข้อมูล ความเสียหายเบื้องต้น การให้ความช่วยเหลือขณะเกิดภัย แล้วรายงานสถานการณ์และผลการให้ความช่วยเหลือต่อคณะกรรมการบริหารและแก้ไขปัญหาภัยพิบัติด้านการเกษตร กระทรวงเกษตรและสหกรณ์ทราบเมื่อเกิดภัยพิบัติทันที

### ข้อมูลจุดดูงาน

ประเด็น	รายละเอียด/ข้อมูลที่ใช้นำเสนอในที่ประชุม
๑. กรม/หน่วยงาน/จังหวัด ผู้รับผิดชอบ	กรมส่งเสริมการเกษตร สำนักงานเกษตรจังหวัดตราด
๒. ชื่อจุดดูงาน/ที่ตั้ง	๒/๑ ม.๘ ต.ทุ่งนนทรี อ.เขาสมิง จ.ตราด
๓. ประวัติความเป็นมา ของจุดดูงานโดยสังเขป	อำเภอเขาสมิงเป็นแหล่งผลิตผลไม้คุณภาพและมีพื้นที่ปลูกค่อนข้างมาก จึงทำให้ในอดีตพบกับปัญหาผลผลิตล้นตลาด สินค้าทางการเกษตรราคาตกต่ำ นายไพฑูรย์ วานิชศรี จึงเปิดสวนเป็นแหล่งท่องเที่ยวเชิงเกษตรให้แก่นักท่องเที่ยวและเกษตรกรที่สนใจ เข้าไปเที่ยวชมหรือศึกษาหาความรู้ทางการเกษตร
๔. สอดคล้องกับนโยบาย กระทรวงเกษตรและ สหกรณ์ เรื่อง..	นโยบายส่งเสริมการท่องเที่ยวเชิงเกษตร
๕. สอดคล้องกับทิศ ทางการพัฒนาภาค เรื่อง	ยุทธศาสตร์ที่ ๒ พัฒนาภาคตะวันออกให้เป็นแหล่งผลิตอาหารที่มีคุณภาพและได้มาตรฐานสากล
๖. กิจกรรมที่เป็นจุดเด่น ของจุดดูงาน	การผลิตทุเรียนคุณภาพเพื่อการส่งออก
๗. ความสำเร็จของจุดดู งาน (จำนวนสมาชิก, รายได้ของสมาชิก, ปริมาณผลผลิต, ปริมาณ การส่งออก, คู่ค้า ฯลฯ)	มีพื้นที่ปลูกทุเรียน ๑๒๕ ไร่ มีผลผลิต ๑๕๐ ตัน โดยมีผลผลิตคุณภาพร้อยละ ๘๐ ส่วนผลผลิตที่ไม่ได้คุณภาพจะนำไปแปรรูปเป็นทุเรียนทอด เป็นแหล่งท่องเที่ยวเชิงเกษตรที่มีนักท่องเที่ยวเข้าเยี่ยมชมปีละไม่ต่ำกว่า ๑,๕๐๐ คน และเป็นแหล่งศึกษาดูงานด้านการผลิตทุเรียนคุณภาพ
๘. การสนับสนุน โดย กรม/สำนักงาน จาก กษ (งบประมาณ/ปัจจัยการ ผลิต/ฝึกอบรม/ การตลาด ฯลฯ)	สำนักงานเกษตรจังหวัดสนับสนุนงบประมาณให้สำนักงานเกษตรอำเภอ ดำเนินการพัฒนาแหล่งท่องเที่ยวเชิงเกษตร(สวนนายไพฑูรย์ วานิชศรี) ได้แก่ แผ่นพับ ป้ายประชาสัมพันธ์ จุดเช็คอิน
๙. แผนการดำเนินงานใน อนาคต	ส่งเสริมและพัฒนาแหล่งท่องเที่ยวเชิงเกษตรยกระดับสู่มาตรฐานสากล ส่งเสริมผลิตภัณฑ์แปรรูปให้เป็นที่สนใจและได้รับมาตรฐาน

๑๐. ภาพกิจกรรม  
ประกอบ



(ลงชื่อ) นางรัชกาญจน์ สาธุธรรม  
ตำแหน่ง นักวิชาการส่งเสริมการเกษตรชำนาญการ  
สำนักงานเกษตรจังหวัดตราด

### ข้อมูลจุดดูงาน

ประเด็น	รายละเอียด/ข้อมูลที่ใช้นำเสนอในที่ประชุม
๑. กรม/หน่วยงาน/จังหวัด ผู้รับผิดชอบ	กรมส่งเสริมการเกษตร สำนักงานเกษตรจังหวัดตราด
๒. ชื่อจุดดูงาน/ที่ตั้ง	๒๐๕ ม.๘ ต.ทุ่งนนทรี อ.เขาสมิง จ.ตราด
๓. ประวัติความเป็นมา ของจุดดูงานโดยสังเขป	อำเภอเขาสมิงเป็นแหล่งผลิตผลไม้คุณภาพและมีพื้นที่ปลูกค่อนข้างมาก จึงทำให้ในอดีตพบกับปัญหาผลผลิตล้นตลาด สินค้าทางการเกษตรราคาตกต่ำ ประกอบกับในอดีตมีการใช้สารเคมีในปริมาณที่สูงมาก จึงเป็นอันตรายต่อสุขภาพทั้งผู้ผลิตและผู้บริโภค สวนผลอำไพจึงได้ปรับเปลี่ยนจากเกษตรเคมีเป็นเกษตรอินทรีย์ ซึ่งต้องใช้ความอดทนและความตั้งใจเป็นอย่างมาก จนปัจจุบันเป็นสวนผักและผลไม้อินทรีย์ส่งขายให้กับโรงพยาบาล และให้แก่นักท่องเที่ยว
๔. สอดคล้องกับนโยบาย กระทรวงเกษตรและ สหกรณ์ เรื่อง..	นโยบายส่งเสริมการท่องเที่ยวเชิงเกษตร
๕. สอดคล้องกับทิศ ทางการพัฒนาภาค เรื่อง	ยุทธศาสตร์ที่ ๒ พัฒนาภาคตะวันออกให้เป็นแหล่งผลิตอาหารที่มีคุณภาพและได้มาตรฐานสากล
๖. กิจกรรมที่เป็นจุดเด่น ของจุดดูงาน	การผลิตผักและผลไม้อินทรีย์
๗. ความสำเร็จของจุดดู งาน (จำนวนสมาชิก, รายได้ของสมาชิก, ปริมาณผลผลิต, ปริมาณ การส่งออก, คู่ค้า ฯลฯ)	มีพื้นที่ปลูกผลไม้ ๒๔ ไร่ มีผลผลิต ๓๐ ตัน โดยมีผลผลิตอินทรีย์ร้อยละ ๑๐๐ ส่วนผลผลิตที่ไม่ได้คุณภาพจะนำไปผลิตเป็นปุ๋ยคอกความอุดมสมบูรณ์สู่ธรรมชาติ เป็นแหล่งท่องเที่ยวเชิงเกษตรที่มีนักท่องเที่ยวเข้าเยี่ยมชมปีละไม่ต่ำกว่า ๒,๐๐๐ คน และเป็นแหล่งศึกษาดูงานด้านการผลิตผักและผลไม้อินทรีย์
๘. การสนับสนุน โดย กรม/สำนักงาน จาก กษ (งบประมาณ/ปัจจัยการ ผลิต/ฝึกอบรม/ การตลาด ฯลฯ)	สำนักงานเกษตรจังหวัดสนับสนุนปัจจัยการผลิตปุ๋ยอินทรีย์ ป้ายแหล่งท่องเที่ยวเชิงเกษตร จัดทำแผ่นพับประชาสัมพันธ์
๙. แผนการดำเนินงานใน อนาคต	ส่งเสริมและพัฒนาแหล่งท่องเที่ยวเชิงเกษตรยกระดับสู่มาตรฐานสากล ส่งเสริมผลิตภัณฑ์แปรรูปให้เป็นที่สนใจและได้รับมาตรฐาน



๑๐. ภาพกิจกรรม  
ประกอบ



(ลงชื่อ) นางรัชกาญจน์ สาธุธรรม  
ตำแหน่ง นักวิชาการส่งเสริมการเกษตรชำนาญการ  
สำนักงานเกษตรจังหวัดตราด

ข้อมูลจุดดูงาน

ประเด็น	รายละเอียด/ข้อมูลที่ใช้นำเสนอในที่ประชุม
๑. กรม/หน่วยงาน/จังหวัด ผู้รับผิดชอบ	กรมส่งเสริมการเกษตร สำนักงานเกษตรจังหวัดตราด
๒. ชื่อจุดดูงาน/ที่ตั้ง	๖๕ ม.๖ ตำบลคลองใหญ่ อำเภอแหลมงอบ จังหวัดตราด ๒๓๑๒๐
๓. ประวัติความเป็นมาของจุดดูงานโดยสังเขป	ชุมชนบ้านธรรมชาติล่าง ต.คลองใหญ่ อ.แหลมงอบ จ.ตราด ชูอัตลักษณ์วิถีชีวิตชุมชนพื้นบ้าน ต่อยอดภูมิปัญญาของท้องถิ่นสู่แหล่งผลิตปุ๋ยชีวภาพนาโนของจังหวัดและเส้นทางท่องเที่ยวเชิงนิเวศ สร้างรายได้และบริหารโดยชุมชนอย่างยั่งยืน ชาวบ้านในชุมชนฯ ยังได้เรียนรู้การทำอาชีพเสริมอื่นๆ นำมาสู่กิจกรรมท่องเที่ยวเชิงนิเวศโดยชุมชนบ้านธรรมชาติล่าง โดยมีซีพีเอฟร่วมคิดร่วมทำ ประกอบด้วย พลังปุ๋ยอินทรีย์ชีวภาพนาโน ซึ่งนักท่องเที่ยวจะได้รับความรู้จากปราชญ์ชุมชนเรื่องการทำปุ๋ยชีวภาพนาโน การทำผ้ามัดย้อมจากธรรมชาติ สัมผัสวิถีประมงพื้นบ้าน วิถีชีวิตการลงเรือหากุ้ง หอย ปู ปลา ที่พักโฮม สเตย์ติดทะเล นั่งชมพระอาทิตย์ตกหน้าเกาะช้าง ลิ้มรสอาหารปรีศนา เป็นการทำอาหารพื้นบ้านที่ปลอดภัยประยุกต์เป็นคําขาย พบหมอชาวบ้านที่ได้รับรางวัลประจำ จ.ตราด ให้ความรู้ด้านสมุนไพรต่างๆ ทั้งยาขับลมแก้ท้องอืด สมุนไพรจากหมามูย เรียนรู้การทำลูกประคบ กิจกรรมล่องเล โดยมีผู้นำชุมชนเล่าขานตำนานหมู่บ้าน พาล่องเล ลัดเลาะชายฝั่งอ่าวธรรมชาติ ลงสัมผัสห้วยทะเลซึ่งเป็นกลุ่มของพืชดอกเพียงกลุ่มเดียวที่มีวิวัฒนาการให้สามารถดำรงชีวิตอยู่ได้ในทะเล เป็นต้น
๔. สอดคล้องกับนโยบายกระทรวงเกษตรและสหกรณ์ เรื่อง..	นโยบายส่งเสริมการท่องเที่ยวเชิงเกษตร
๕. สอดคล้องกับทิศทางการพัฒนาภาค เรื่อง	ยุทธศาสตร์ที่ ๒ พัฒนาภาคตะวันออกให้เป็นแหล่งผลิตอาหารที่มีคุณภาพและได้มาตรฐานสากล
๖. กิจกรรมที่เป็นจุดเด่นของจุดดูงาน	๑. ผ้ามัดย้อม Eco-print ๓ ป่า ๒. ผ้ามัดย้อม ๓ ป่า ๓. การจัดการขยะรีไซเคิล
๗. ความสำเร็จของจุดดูงาน (จำนวนสมาชิก, รายได้ของสมาชิก, ปริมาณผลผลิต, ปริมาณการส่งออก, คู่ค้า ฯลฯ)	มีสมาชิกทั้งหมด ๒๖ ราย เป็นแหล่งท่องเที่ยวเชิงเกษตรที่มีนักท่องเที่ยวเข้าเยี่ยมชมปีละไม่ต่ำกว่า ๕๐๐ คน และเป็นแหล่งศึกษาดูงานด้านการท่องเที่ยวเชิงเกษตร โดยเฉพาะการผลิตผลิตภัณฑ์ผ้ามัดย้อม ๓ ป่า และผ้า Eco-print รวมถึงการฐานเรียนรู้ด้านการจัดการขยะรีไซเคิล ฐานเรียนรู้สมุนไพร การทำประมงพื้นบ้าน
๘. การสนับสนุน โดยกรม/สำนักงาน จาก กษ (งบประมาณ/ปัจจัยการผลิต/ฝึกอบรม/การตลาด ฯลฯ)	สำนักงานเกษตรจังหวัดสนับสนุนงบประมาณให้สำนักงานเกษตรอำเภอ ดำเนินการพัฒนาแหล่งท่องเที่ยวเชิงเกษตร(วิสาหกิจชุมชนท่องเที่ยวบ้านธรรมชาติล่างตำบลคลองใหญ่) ได้แก่ การปรับปรุงภูมิทัศน์ การจัดอบรมให้ความรู้เกี่ยวกับการท่องเที่ยวเชิงเกษตร



<p>๙. แผนการดำเนินงานในอนาคต</p>	<p>ส่งเสริมและพัฒนาแหล่งท่องเที่ยวเชิงเกษตรยกระดับสู่มาตรฐานสากล ส่งเสริมผลิตภัณฑ์แปรรูปให้เป็นที่น่าสนใจและได้รับมาตรฐาน</p>
<p>๑๐. ภาพกิจกรรมประกอบ</p>	

(ลงชื่อ) นางรัชกาญจน์ สาธุธรรม  
ตำแหน่ง นักวิชาการส่งเสริมการเกษตรชำนาญการ  
สำนักงานเกษตรจังหวัดตราด

ข้อมูลจุดดูงาน

ประเด็น	รายละเอียด/ข้อมูลที่ใช้นำเสนอในที่ประชุม
๑. กรม/หน่วยงาน/จังหวัดผู้รับผิดชอบ	สำนักงานปศุสัตว์จังหวัดตราด
๒. ชื่อจุดดูงาน/ที่ตั้ง	๕๘ หมู่ที่ ๓ ตำบลท่ากุ่ม อำเภอเมืองตราด จังหวัดตราด
๓. ประวัติความเป็นมาของจุดดูงานโดยสังเขป	<p>โครงการศูนย์บริการอาหารไก่พื้นเมืองชุมชนตราด เอฟ ซี เป็นแผนการพัฒนาดำเนินงานแก้ไขปัญหาภายในชุมชน ภายใต้กรอบแนวความคิด Bio – Circular – Economy System โดยบริหารจัดการแบบบูรณาการของหน่วยงานภาครัฐ และผู้มีส่วนได้ส่วนเสียในชุมชน ดังนี้</p> <p>๑) สำนักงานปศุสัตว์จังหวัดตราด ทำหน้าที่รวบรวมกลุ่มเกษตรกร ระดมความคิด และร่วมกำหนดแนวทางการแก้ไขปัญหาที่เกิดขึ้นภายในชุมชน เป็นสื่อกลาง ในการประสานงานการบริหารงานโครงการระหว่างภาครัฐ และเอกชน หรือผู้มีส่วนได้ส่วนเสียในภาคส่วนต่างๆ</p> <p>๒) องค์การบริหารส่วนจังหวัดตราด สำนักงานตรวจบัญชีสหกรณ์ตราด และสำนักงานจังหวัดตราดสนับสนุน และอำนวยความสะดวก การดำเนินโครงการให้บรรลุวัตถุประสงค์ ทั้งด้านนโยบาย การดำเนินงานและงบประมาณ</p> <p>๓) ผู้ประกอบการโรงงานอุตสาหกรรมอาหารทะเล ความร่วมมือในการรวบรวมผลพลอยได้จากโรงงาน ลดภาระและปัญหาสิ่งแวดล้อมในชุมชน</p> <p>๔) กลุ่มเกษตรกรผู้เลี้ยงไก่พื้นเมือง การรวมกลุ่มเพื่อผลิตและจำหน่ายอาหารไก่พื้นเมือง และไก่พื้นเมือง ที่เป็นอัตลักษณ์ของจังหวัด เกิดการขับเคลื่อนและหมุนเวียนเศรษฐกิจในชุมชน</p>
๔. สอดคล้องกับนโยบายกระทรวงเกษตรและสหกรณ์ เรื่อง..	ตลาดนำการผลิต นโยบายส่งเสริมการท่องเที่ยวเชิงเกษตร
๕. สอดคล้องกับทิศทางการพัฒนาภาค เรื่อง..	ยุทธศาสตร์ที่ ๒ พัฒนาภาคตะวันออกให้เป็นแหล่งผลิตอาหารที่มีคุณภาพและได้มาตรฐานสากล
๖. กิจกรรมที่เป็นจุดเด่นของจุดดูงาน	การผลิตอาหารเพื่อลดต้นทุนโดยชีววิถีที่ทำได้ในท้องถิ่น
๗. ความสำเร็จของจุดดูงาน (จำนวนสมาชิก, รายได้ของสมาชิก, ปริมาณผลผลิต, ปริมาณการส่งออก, คู่ค้า ฯลฯ)	จัดตั้งเป็นวิสาหกิจชุมชน และได้ใบอนุญาตผลิตอาหารสัตว์ควบคุมเฉพาะ จำนวนสมาชิก ๑๕ ราย ผลิตมาถนอมการผลิต ๓๐๐ – ๕๐๐ กิโลกรัมต่อวัน คู่ค้า ณ เวลานี้ได้ขายกับร้านค้าอาหารนจังหวัดตราดและสนมประลองไก่ชนภายในจังหวัดตราด
๘. การสนับสนุน โดย กรม/สำนักงาน จาก กษ. (งบประมาณ/ปัจจัยการผลิต/ฝึกอบรม/การตลาด/ฯลฯ)	กษ.ได้ร่วมกันเขียนโครงการงบทพัฒนาจังหวัดเพื่อต่อยอดการผลิต ปี ๒๕๖๓
๙. แผนการดำเนินงานในอนาคต	ทำสัญญาการขายกับร้านค้าภายในจังหวัดตราดและต่างจังหวัด



๑๐. ภาพกิจกรรมประกอบ



(ลงชื่อ) สิริชัย ดอกมาลี ผู้ประสานงาน  
(นายสิริชัย ดอกมาลี)  
ตำแหน่ง เจ้าพนักงานสัตวบาลชำนาญงาน  
โทร ๐๓๙ - ๕๑๑๙๔๑

ข้อมูลจุดดูงาน

ประเด็น	รายละเอียด/ข้อมูลที่ใช้นำเสนอในที่ประชุม
๑. กรม/หน่วยงาน/จังหวัด ผู้รับผิดชอบ	กรมประมง สำนักงานประมงจังหวัดตราด
๒. ชื่อจุดดูงาน/ที่ตั้ง	๒๗/๑ ม.๓ ต.ท่าโสม อ.เขาสมิง จ.ตราด
๓. ประวัติความเป็นมาของจุดดูงานโดยสังเขป	แหล่งเลี้ยงหอยนางรมปากจیبแบบแขวน ได้ขออนุญาตเลี้ยงหอยนางรมในพื้นที่สาธารณสมบัติของแผ่นดิน จำนวน ๖,๑๕๐ ตารางเมตร ได้ผลผลิต ๔๐๐ ตัน/ปี ในแม่น้ำเวฬุ ตำบลท่าโสม อำเภอเขาสมิง เป็นแหล่งหอยนางรมคุณภาพ นายมนัส สิทธยานันท์ ได้ทำการเลี้ยงหอยนางรมในแม่น้ำเวฬุ ตั้งแต่ปี ๒๕๓๕ ด้วยวิธีแบบหลักท่อซีเมนต์ และพัฒนาเป็นการเลี้ยงหอยนางรมแบบแขวนในภายหลัง ซึ่งสามารถทำให้ผลผลิตหอยนางรมที่มีคุณภาพ และมีการจัดทำแปะปูนเพื่อล่อลูกหอยนางรม
๔. สอดคล้องกับนโยบายกระทรวงเกษตรและสหกรณ์ เรื่อง..	นโยบายส่งเสริมการท่องเที่ยวเชิงเกษตร
๕. สอดคล้องกับทิศทางการพัฒนาภาค เรื่อง	ยุทธศาสตร์ที่ ๒ พัฒนาภาคตะวันออกให้เป็นแหล่งผลิตอาหารที่มีคุณภาพและได้มาตรฐานสากล
๖. กิจกรรมที่เป็นจุดเด่นของจุดดูงาน	การเลี้ยงหอยนางรม และผลิตแปะปูนสำหรับล่อลูกหอยนางรม
๗. ความสำเร็จของจุดดูงาน (จำนวนสมาชิก, รายได้ของสมาชิก, ปริมาณผลผลิต, ปริมาณการส่งออก, คู่ค้า ฯลฯ)	มีพื้นที่เลี้ยงหอยนางรมคุณภาพขนาด ๒ x ๔๐ เมตร จำนวน ๑๐ แผง ไร่ มีผลผลิต ๔๐๐ ตัน/ปี และผลิตแปะปูนสำหรับล่อลูกหอยนางรม จำนวน ๑๐๐,๐๐๐ เส้น
๘. การสนับสนุน โดยกรม/สำนักงาน จาก กษ (งบประมาณ/ปัจจัยการผลิต/ฝึกอบรม/การตลาด ฯลฯ)	สำนักงานประมงจังหวัดตราด ส่งเสริมให้ความรู้ในการปรับปรุงการเลี้ยง โดยการใช้จุลินทรีย์ ปม. ๑ แบบก้อน หวานใต้แผงหอยนางรม
๙. แผนการดำเนินงานในอนาคต	ส่งเสริมผลิตภัณฑ์แปรรูปหอยนางรม และการใช้ประโยชน์จากเปลือกหอยนางรม

๑๐. ภาพกิจกรรม  
ประกอบ



(ลงชื่อ) นายชัชวาล วุฒิเมธี  
ตำแหน่ง นักวิชาการประมงชำนาญการ  
สำนักงานประมงจังหวัดตราด

**ข้อมูลความก้าวหน้า**  
**การช่วยเหลือเกษตรกรของกระทรวงเกษตรและสหกรณ์ตามนโยบายรัฐบาล**  
**พื้นที่จังหวัด ตราด**

.....

จังหวัดตราด โดยหน่วยงานสังกัดกระทรวงเกษตรและสหกรณ์ กระทรวงพาณิชย์ ธนาคารเพื่อการเกษตรและสหกรณ์การเกษตร ได้ดำเนินงาน โครงการประกันรายได้ให้แก่เกษตรกรผู้ผลิตสินค้าเกษตร ต่าง ๆ ที่ประสบปัญหาราคาสินค้าเกษตรตกต่ำ และโครงการตามนโยบายรัฐบาลอื่น ๆ โดยมีผลการดำเนินงาน ดังนี้

**๑. โครงการประกันรายได้เกษตรกรผู้ปลูกข้าว ปี ๒๕๖๕/๖๖**

มีเกษตรกรขึ้นทะเบียนจำนวน.....๘๔๕.....ครัวเรือน พื้นที่.....๑๑,๖๙๕.๔๐.....ไร่

มีการจ่ายเงินให้เกษตรกรแล้ว จำนวน.....๔๔๘.....ราย เป็นเงิน.....๑,๓๒๓,๗๑๖.๐๒.....บาท

หมายเหตุ : โอนไม่สำเร็จ ๑ ราย เป็นเงิน ๒,๘๕๕.๐๒ บาท

**๒. โครงการสนับสนุนค่าบริหารจัดการและพัฒนาคุณภาพผลผลิตเกษตรกรผู้ปลูกข้าว ปีการผลิต ๒๕๖๕/๖๖**

มีการจ่ายเงินให้เกษตรกร จำนวน.....๘๔๘.....ราย เป็นเงิน.....๑๐,๖๐๘,๒๔๒.๕๐.....บาท

**๓. โครงการประกันรายได้เกษตรกรชาวสวนยาง ปี ๒๕๖๕/๒๕๖๖**

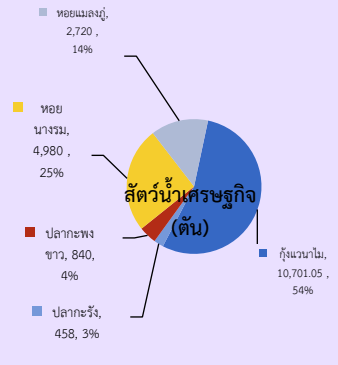
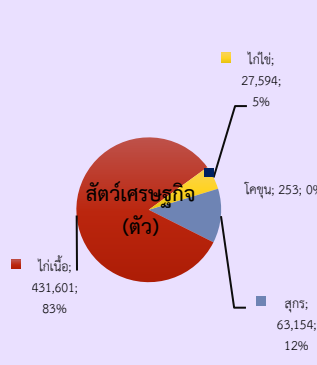
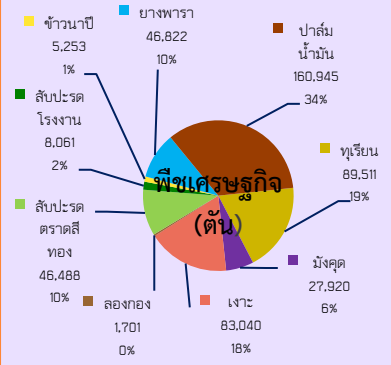
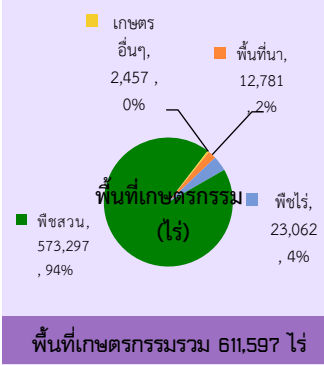
มีการจ่ายเงินให้เกษตรกร จำนวน.....๑๐,๒๔๑.....ราย เป็นเงิน .....๒๗,๔๐๑,๙๔๒.๗๕.....บาท

หมายเหตุ : โอนไม่สำเร็จ ๒ ราย เป็นเงิน ๒,๖๙๒.๙๖ บาท

สภาพปัญหา -

ข้อมูล ณ วันที่ ....๓๑.....เดือน.....ตุลาคม.....พ.ศ. ....๒๕๖๖....  
 กลุ่มช่วยเหลือเกษตรกรและโครงการพิเศษ



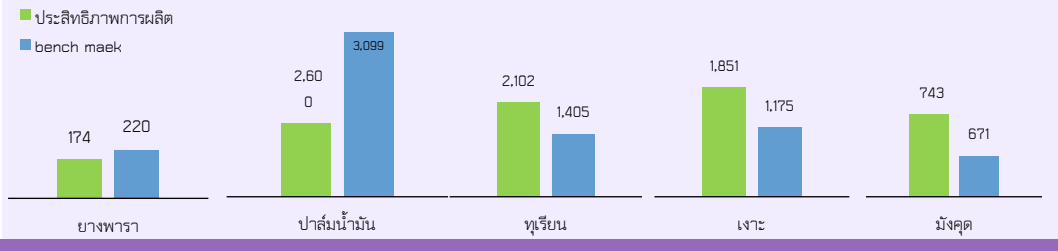


GPP มูลค่า 44,027 ล้านบาท (ปี 2564)  
 จำนวนประชากร 227,177 คน 112,714ครัวเรือน  
 เป็นภาคการเกษตร 19,774 ครัวเรือน  
 เป็นแรงงานภาคเกษตร 71,812 คน  
 ปริมาณน้ำภาพรวมจังหวัด 184.07 ล้าน ลบ.ม.  
 ปริมาณน้ำฝนสะสม ตั้งแต่เดือน 1 มกราคม 2566  
 ถึง วันที่ 31 ตุลาคม 2566 เฉลี่ย 3,067.70 มม.

**สับปะรดตราดสีทอง**  
 ลักษณะเด่น สับปะรดสายพันธุ์ควีน  
 ผลใหญ่ รูปทรงกระบอก เปลือกบาง  
 ผิวเปลือกสีเหลืองแกมเขียว มีเนื้อสี  
 เหลืองทอง ไม้ฉ่ำน้ำ รสชาติหวาน  
 แกนกรอบรับประทานได้ พื้นที่ปลูก  
 5 อำเภอ จำนวน 15,171 ไร่ ผลผลิต 46,832 ตัน ได้รับการ  
 รับรองสินค้า G จำนวน 9 ราย 273 ไร่ ผลผลิต 910 ตัน

**สินค้าเด่น/GI**  
  
 รสชาติหวานมัน และมีกลิ่นหอม ปลูกเฉพาะในพื้นที่  
 อำเภอเกาะช้าง จังหวัดตราด ได้รับการรับรองสินค้า GI  
 จำนวน 18 ราย 116 ไร่ ผลผลิต 209 ตัน

**ทุเรียนชะนีเกาะช้าง**  
 ลักษณะเด่น ผลค่อนข้างรียาว  
 หนามใหญ่และห่าง เปลือกบาง สีผิว  
 ออกสีน้ำตาลปนแดง เนื้อหนา  
 ผิวสัมผัสละเอียด ห้างเหนียว มีสี  
 เหลืองเข้มไปจนถึงสีเหลืองอมส้ม



**ตราด**  
 Info graphic  
 ข้อมูลพื้นฐานจังหวัด

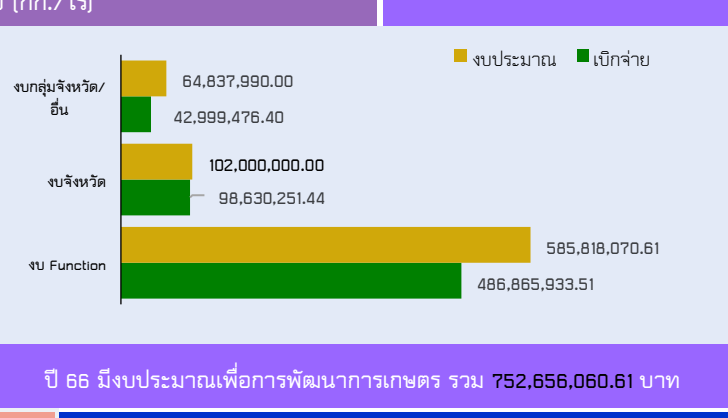
**ปริมาณสินค้าเกษตรที่ได้รับรองมาตรฐาน**

เกษตรอินทรีย์	รับรองแล้ว	ไร่
ข้าว	100	ไร่
พืช	517	ไร่
ประมง	-	ไร่

พืช (แปลง)	91,064,450
ปศุสัตว์	120
ข้าว GAP Seed	0.00
ประมง	18,421,350

**GAP (ไร่)**



**ภัยพิบัติด้านเกษตร**

**สถานการณ์น้ำ** (ณ วันที่ 31 ต.ค. 66) อ่างเก็บน้ำขนาดกลาง 7 แห่ง ขนาดเล็ก 38 แห่ง รวม 45 แห่ง  
 ปริมาณเก็บกัก 201.25 ล้าน ลบ.ม. ปริมาณน้ำใช้การ 185,865 ล้าน ลบ.ม.

**พื้นที่เสี่ยงอุทกภัยด้านพืช** 5 อำเภอ พื้นที่ 62,130 ไร่ ประกอบด้วย 1. เฉลิมสงฆ์ 45,382 ไร่  
 2. อ.เมืองตราด 13,264 ไร่ 3. อ.ปอไร่ 1,837 ไร่ 4. อ.แหลมงอบ 1,315 ไร่ 5. อ.เกาะกูด 332 ไร่

**มาตรการป้องกัน**

- วิเคราะห์พื้นที่เสี่ยงภัย และจัดทำฐานข้อมูล 2. ติดตามและเฝ้าระวังสภาวะทางอุตุนิยมวิทยา
- เตรียมการป้องกันด้านศัตรูพืช 4. แนะนำให้เตรียมการป้องกันโดยการจัดการบริเวณพื้นที่ปลูก

**การเฝ้าระวังโรคและแมลงศัตรูสำคัญ** การระบาดของศัตรูพืชสำคัญ มี 4 ชนิดพืช

- ทุเรียน โรครากร่อน้ำโคนเน่า เพลี้ยไก่อแจ้ เพลี้ยไฟ 2. มังคุด หนอนกินใบ
- สับปะรด โรคเหี่ยว 4. มะพร้าว ตัวงวงง ตัวแรด แมลงดำหนาม หนอนหัวดำ

**แนวทางแก้ไข**

- ดำเนินแจ้งเตือนการระบาดของและให้คำแนะนำวิธีการป้องกันกำจัดไปยังสำนักงานเกษตรอำเภอเพื่อ  
 แจ้งเตือนเกษตรกรให้เฝ้าระวังการระบาดของในพื้นที่
- ประชาสัมพันธ์ให้ความรู้ด้านการเฝ้าระวัง การป้องกันกำจัดโรคและแมลงศัตรูพืชผ่านสื่อของสถานี  
 วิทยุกระจายเสียงแห่งประเทศไทยจังหวัดตราด
- การป้องกันและกำจัดศัตรูมะพร้าว โดยการสนับสนุนหัวเชื้อรามตาโรเทียม
- การป้องกันกำจัดโรคและแมลงศัตรูพืช โดยการสนับสนุนหัวเชื้อราไตรโคเดอร์มา

**งบ Function มีภารกิจสำคัญ คือ**

- การบริหารจัดการแหล่งน้ำทั้งระบบ
- การป้องกันโรคระบาด ทั้งในพืชและสัตว์
- การพัฒนาช่องทางการตลาด
- คุณภาพและมาตรฐานในการรับรองสินค้าเกษตร
- ลดต้นทุนการผลิต
- การส่งเสริมอาชีพด้านประมงและปศุสัตว์
- การผลิตเมล็ดพันธุ์
- ศูนย์ข้อมูลด้านการเกษตร (Big Data)
- การพัฒนาเกษตรกรเข้าสู่ Smart Farmer
- การขับเคลื่อนศูนย์เทคโนโลยีเกษตรและนวัตกรรม (Agritech and Innovation Center : AIC)
- ศูนย์เรียนรู้การเพิ่มประสิทธิภาพการผลิตสินค้าเกษตร (ศพก.)