

ข้อมูลพื้นฐานของจังหวัด...ตราด...

๑. ข้อมูลด้านการเกษตรของจังหวัด

๑.๑ **พื้นที่ทั้งหมด** ๑,๗๖๑,๘๗๕ ไร่ เป็นพื้นที่เกษตรกรรม ๖๒๔,๓๓๖ ไร่ (๓๕.๔๓% ของพื้นที่ทั้งหมด) เป็นพื้นที่ปลูกข้าว ๑๒,๗๘๑ ไร่ พืชไร่ ๒๓,๔๗๑ ไร่ พืชสวน ๕๘๕,๒๖๑ ไร่ เกษตรอื่น ๆ ๒,๘๒๓ ไร่ โดยมีพื้นที่เกษตรกรรมในเขตชลประทาน ๒๕๔,๗๐๙ ไร่ และพื้นที่เกษตรกรรมนอกเขตชลประทาน ๓๖๙,๖๒๗ ไร่

๑.๒ สถานการณ์ด้านทรัพยากรการผลิตและแนวโน้ม

- ๑) ปริมาณความจุกักเก็บน้ำ ๑๘๔.๐๗ ล้าน ลบ.ม.
- ๒) ปริมาณน้ำฝนสะสม ตั้งแต่วันที่ ๑ ม.ค. ๖๗ ถึง ๒๙ เม.ย. ๖๗ เฉลี่ย ๑๑๙.๗๐ มม.
- ๓) ความต้องการใช้น้ำของจังหวัดจำแนก ๕ ด้าน
 - อุปโภคบริโภค ๓.๙๖ ล้าน ลบ.ม.
 - ระบบนิเวศน์ ๑๐.๐๔ ล้าน ลบ.ม.
 - เกษตรกรรม ๑๔๔.๗๓ ล้าน ลบ.ม.
 - อุตสาหกรรม ๐.๓๖ ล้าน ลบ.ม.
 - อื่น ๆ ๙.๙๓ ล้าน ลบ.ม.

๔) การใช้ประโยชน์และความเหมาะสมของดินเพื่อการเพาะปลูก (Agri-Map analytic)

- ข้าว
 - พื้นที่ทำการเกษตรที่เหมาะสม ๒๘,๙๙๑ ไร่
 - พื้นที่ทำการเกษตรที่ไม่เหมาะสม ๑,๒๐๘ ไร่
- ทูเรียน เงาะ มังคุด
 - พื้นที่ทำการเกษตรที่เหมาะสม ๒๑๖,๖๖๔ ไร่
 - พื้นที่ทำการเกษตรที่ไม่เหมาะสม ๑๘,๐๘๘ ไร่
- ยางพารา
 - พื้นที่ทำการเกษตรที่เหมาะสม ๔๒๒,๖๘๘ ไร่
 - พื้นที่ทำการเกษตรที่ไม่เหมาะสม ๒๖,๓๗๙ ไร่
- สับปะรด
 - พื้นที่ทำการเกษตรที่เหมาะสม ๑๕,๕๘๖ ไร่
 - พื้นที่ทำการเกษตรที่ไม่เหมาะสม ๒,๔๙๖ ไร่
- มะพร้าว
 - พื้นที่ทำการเกษตรที่เหมาะสม ๑,๓๗๒ ไร่
 - พื้นที่ทำการเกษตรที่ไม่เหมาะสม ๕,๙๔๒ ไร่
- ปาล์มน้ำมัน
 - พื้นที่ทำการเกษตรที่เหมาะสม ๗๓,๓๗๓ ไร่
 - พื้นที่ทำการเกษตรที่ไม่เหมาะสม ๕,๘๗๘ ไร่

๑.๓ **ขนาดเศรษฐกิจของจังหวัด (GPP)** มีมูลค่า ๕๒,๕๙๙ ล้านบาท (ปี ๒๕๖๕) จำนวนประชากร ๒๒๖,๘๑๑ คน ๑๑๓,๓๒๓ ครัวเรือน (มี.ค.๖๗) เป็นภาคการเกษตร ๑๙,๘๐๘ ครัวเรือน (ธ.ค.๖๖) และเป็นแรงงานภาคเกษตรกร ๖๘,๖๑๘ คน (ไตรมาสที่ ๔/๒๕๖๖)

๑.๔ พืชเศรษฐกิจที่สำคัญ ได้แก่

- ทูเรียน เนื้อที่เพาะปลูก ๑๐๙,๑๖๐ ไร่ เนื้อที่ให้ผล ๔๘,๐๘๖ ไร่
ผลผลิต ๙๑,๒๑๗ ตัน (เฉลี่ยผลผลิต ๑,๘๙๗ กก./ไร่)

- เงาะ	เนื้อที่เพาะปลูก ๔๗,๐๔๑ ไร่ เนื้อที่ให้ผล ๔๔,๘๙๔ ไร่ ผลผลิต ๙๗,๒๘๙ ตัน (เฉลี่ยผลผลิต ๒,๑๖๗ กก./ไร่)
- มังคุด	เนื้อที่เพาะปลูก ๓๙,๖๒๔ ไร่ เนื้อที่ให้ผล ๓๗,๓๓๐ ไร่ ผลผลิต ๓๕,๖๘๐ ตัน (เฉลี่ยผลผลิต ๙๕๖ กก./ไร่)
- ลองกอง	เนื้อที่เพาะปลูก ๒,๓๗๑ ไร่ เนื้อที่ให้ผล ๒,๓๖๕ ไร่ ผลผลิต ๑,๔๑๘ ตัน (เฉลี่ยผลผลิต ๖๐๐ กก./ไร่)
- สับปะรดตราดสีทอง	เนื้อที่เพาะปลูก ๑๓,๕๐๔ ไร่ เนื้อที่ให้ผล ๑๒,๔๒๐ ไร่ ผลผลิต ๔๖,๔๘๘ ตัน (เฉลี่ยผลผลิต ๓,๗๔๓ กก./ไร่)
- สับปะรดโรงงาน	เนื้อที่เพาะปลูก ๒,๔๓๕ ไร่ เนื้อที่ให้ผล ๒,๒๘๕ ไร่ ผลผลิต ๗,๕๓๕ ตัน (เฉลี่ยผลผลิต ๓,๒๙๘ กก./ไร่)
- ขำนาปี	เนื้อที่เพาะปลูก ๑๒,๗๘๑ ไร่ เนื้อที่ให้ผล ๑๒,๔๑๙ ไร่ ผลผลิต ๕,๒๕๓ ตัน (เฉลี่ยผลผลิต ๔๒๓ กก./ไร่)
- ยางพารา	เนื้อที่เพาะปลูก ๓๐๔,๖๙๒ ไร่ เนื้อที่ให้ผล ๒๖๘,๘๒๔ ไร่ ผลผลิต ๔๖,๘๒๒ ตัน (เฉลี่ยผลผลิต ๑๗๔ กก./ไร่)
- ปาล์มน้ำมัน	เนื้อที่เพาะปลูก ๖๒,๖๘๖ ไร่ เนื้อที่ให้ผล ๖๑,๙๐๓ ไร่ ผลผลิต ๑๖๐,๙๔๕ ตัน (เฉลี่ยผลผลิต ๒,๖๐๐ กก./ไร่)

๑.๕ สัตว์เศรษฐกิจที่สำคัญ ได้แก่

- โคขุน เกษตรกร ๙ ราย จำนวนสัตว์ ๑๙๐ ตัว (ราคาเฉลี่ย ๗๔ บาท/กก.)
- สุกร เกษตรกร ๗๐ ราย จำนวนสัตว์ ๘๒,๗๒๗ ตัว (ราคาเฉลี่ย ๖๕ บาท/กก.)
- ไก่เนื้อ เกษตรกร ๙ ราย จำนวนสัตว์ ๔๐๖,๕๒๐ ตัว (ราคาเฉลี่ย ๓๘ บาท/กก.)
- ไก่ไข่ เกษตรกร ๕๗ ราย จำนวนสัตว์ ๒๗,๖๐๕ ตัว/๖,๘๐๔,๐๐๐ ฟอง (ราคาเฉลี่ย ๔ บาท/ฟอง)

๑.๖ สัตว์น้ำเศรษฐกิจที่สำคัญ ได้แก่ (ม.ค.๒๕๖๗)

- กุ้งแวนนาไม เกษตรกร ๔๑๙ ราย ผลผลิต ๙๔๐ ตัน (ราคาเฉลี่ย ๑๒๕ บาท/กก.)
- ปลากะรัง เกษตรกร ๗๕ ราย ผลผลิต ๘๐ ตัน (ราคาเฉลี่ย ๒๐๐ บาท/กก.)
- ปลากะพงขาว เกษตรกร ๙๕ ราย ผลผลิต ๒๕ ตัน (ราคาเฉลี่ย ๙๐ บาท/กก.)
- หอยนางรม เกษตรกร ๒๑๕ ราย ผลผลิต ๕๕๐ ตัน (ราคาเฉลี่ย ๑๒ บาท/กก.)
- หอยแมลงภู่ เกษตรกร ๓๘๑ ราย ผลผลิต ๓๕๐ ตัน (ราคาเฉลี่ย ๑๓ บาท/กก.)

๑.๗ สินค้าเด่น/สินค้า GI ได้แก่

๑) สับปะรดตราดสีทอง ลักษณะเด่น สับปะรดสายพันธุ์ควีน ผลใหญ่รูปทรงกระบอก เปลือกบาง ผิวเปลือกสีเหลืองแกมเขียว เนื้อสีเหลืองทอง ไม้ฉ่ำน้ำ รสชาติหวาน แกนกรอบรับประทานได้ พื้นที่ปลูก ๕ อำเภอ จำนวน ๑๕,๑๗๑ ไร่ ผลผลิต ๔๖,๘๓๒ ตัน และได้รับการรับรองสินค้า GI จำนวน ๙ ราย ๒๓๑ ไร่ ผลผลิต ๘๕๕ ตัน

๒) ทุเรียนชะนีเกาะช้าง ลักษณะเด่น ผลค่อนข้างรี ยาว หนามใหญ่และห่าง เปลือกบาง สีผิวออกสีน้ำตาลปนแดง เนื้อทุเรียนหนา ผิวสัมผัสละเอียดแห้ง เหนียว มีสีเหลืองเข้มไปจนถึงสีเหลืองอมส้ม รสชาติหวานมัน และมีกลิ่นหอม ปลูกเฉพาะในพื้นที่อำเภอเกาะช้าง จังหวัดตราด และได้รับการรับรองสินค้า GI จำนวน ๓๓ ราย ๒๓๐ ไร่ ผลผลิต ๔๐๓ ตัน

๑.๘ สินค้า OTOP ๖ อันดับแรกของจังหวัด ได้แก่

- ผลิตภัณฑ์น้ำมันเหลือง ตราโกลด์ครอส
- ผลิตภัณฑ์สมถวิล (อั้งกี้) น้ำมันเหลือง

- ผลิตภัณฑ์พลอยกันยชรา เอื้อการณ
- ผลิตภัณฑ์กลุ่มกึ่งแม่บ้านสามัคคีชุมชนหนองคันทรง (กึ่งแห่งป่าแจ้ว)
- ผลิตภัณฑ์น้ำปลาแท้ ตราสามกระต่าย บริษัท เทพพรชัย อุตสาหกรรม จำกัด
- ผลิตภัณฑ์กะปิเคยแท้ กะปิเกาะช้างตราบ้านลุงแดง

๑.๙ โครงการชุมชนท่องเที่ยว OTOP นวัตวิถี ทั้งหมด ๓๔ ชุมชน ได้แก่

- ประเภท A ชุมชนท่องเที่ยวดาวเด่น (พร้อมรับนักท่องเที่ยว) จำนวน ๑๑ ชุมชน ได้แก่
 - ๑) บ้านท่าระแนะ หมู่ที่ ๒ ตำบลหนองคันทรง อำเภอเมืองตราด
 - ๒) บ้านน้ำเชี่ยว หมู่ที่ ๓ ตำบลน้ำเชี่ยว อำเภอแหลมงอบ
 - ๓) บ้านไม้รูด หมู่ที่ ๑ ตำบลไม้รูด อำเภอคลองใหญ่
 - ๔) บ้านคลองใหญ่ หมู่ที่ ๒ ตำบลคลองใหญ่ อำเภอคลองใหญ่
 - ๕) บ้านห้วงโสม หมู่ที่ ๓ ตำบลไม้รูด อำเภอคลองใหญ่
 - ๖) บ้านห้วงบอน หมู่ที่ ๕ ตำบลไม้รูด อำเภอคลองใหญ่
 - ๗) บ้านร่วมสุข หมู่ที่ ๖ ตำบลไม้รูด อำเภอคลองใหญ่
 - ๘) บ้านโชดทราย หมู่ที่ ๒ ตำบลหาดเล็ก อำเภอคลองใหญ่
 - ๙) บ้านอ่าวตาลคู่ หมู่ที่ ๑ ตำบลบางปิด อำเภอแหลมงอบ
 - ๑๐) บ้านท้ายเขา หมู่ที่ ๑ ตำบลน้ำเชี่ยว อำเภอแหลมงอบ
 - ๑๑) บ้านคลองสน หมู่ที่ ๔ ตำบลเกาะช้างใต้ อำเภอเกาะช้าง
- ประเภท B ชุมชนท่องเที่ยวดาวรุ่ง (มีอนาคตในการพัฒนาต่อยอด) จำนวน ๑๓ ชุมชน ได้แก่
 - ๑) บ้านป่าหมาก หมู่ที่ ๓ ตำบลวังกระแจะ อำเภอเมืองตราด
 - ๒) บ้านเป็ดโน หมู่ที่ ๒ ตำบลห้วงน้ำขาว อำเภอเมืองตราด
 - ๓) บ้านคันนา หมู่ที่ ๕ ตำบลห้วงน้ำขาว อำเภอเมืองตราด
 - ๔) บ้านจัดสรร หมู่ที่ ๙ ตำบลบ่อพลอย อำเภอบ่อไร่
 - ๕) บ้านคลองขวาง หมู่ที่ ๑ ตำบลช้างพูน อำเภอบ่อไร่
 - ๖) บ้านวังตัก หมู่ที่ ๙ ตำบลเขาสมิง อำเภอเขาสมิง
 - ๗) บ้านสลัก หมู่ที่ ๓ ตำบลท่าโสม อำเภอเขาสมิง
 - ๘) บ้านตรอกตะแคง หมู่ที่ ๕ ตำบลแสนตุง อำเภอเขาสมิง
 - ๙) บ้านคลองใหญ่ หมู่ที่ ๑ ตำบลคลองใหญ่ อำเภอแหลมงอบ
 - ๑๐) บ้านคลองเจ้า หมู่ที่ ๒ ตำบลเกาะกูด อำเภอเกาะกูด
 - ๑๑) บ้านอ่าวใหญ่ หมู่ที่ ๓ ตำบลเกาะกูด อำเภอเกาะกูด
 - ๑๒) บ้านอ่าวสลัด หมู่ที่ ๖ ตำบลเกาะกูด อำเภอเกาะกูด
 - ๑๓) บ้านคลองสน หมู่ที่ ๕ ตำบลเกาะช้างใต้ อำเภอเกาะช้าง
- ประเภท C ชุมชนโดดเด่นเฉพาะด้าน จำนวน ๕ ชุมชน ได้แก่
 - ๑) บ้านแหลมคอก หมู่ที่ ๖ ตำบลอ่าวใหญ่ อำเภอเมืองตราด
 - ๒) บ้านปากพืด หมู่ที่ ๕ ตำบลห้วยแร้ง อำเภอเมืองตราด
 - ๓) บ้านชุมชนยายม่อม หมู่ที่ ๑ ตำบลแหลมงอบ อำเภอแหลมงอบ
 - ๔) บ้านแหลมมะขาม หมู่ที่ ๓ ตำบลแหลมงอบ อำเภอแหลมงอบ
 - ๕) บ้านกลาง หมู่ที่ ๖ ตำบลแหลมงอบ อำเภอแหลมงอบ
- ประเภท D ชุมชนสินค้า OTOP (นำสินค้าออกขาย) จำนวน ๕ ชุมชน ได้แก่
 - ๑) บ้านชายเนิน หมู่ที่ ๑๐ ตำบลแหลมกลัด อำเภอเมืองตราด
 - ๒) บ้านตะกาง หมู่ที่ ๒ ตำบลตะกาง อำเภอเมืองตราด
 - ๓) บ้านมุ่มสงบ หมู่ที่ ๖ ตำบลแสนตุง อำเภอเขาสมิง

- ๔) บ้านคลองใหญ่ หมู่ที่ ๒ ตำบลทุ่งนนทรี อำเภอเขาสมิง
๕) บ้านคลองสน หมู่ที่ ๓ ตำบลเกาะช้าง อำเภอเกาะช้าง

๑.๒๐ จำนวนสหกรณ์/กลุ่มเกษตรกร

- ๑) จำนวนสหกรณ์ภาคการเกษตรในจังหวัด ๓๕ สหกรณ์ สมาชิกสหกรณ์ ๒๒,๘๑๒ ราย
 (๑) สหกรณ์การเกษตร จำนวน ๓๒ แห่ง สมาชิก ๒๒,๕๖๙ ราย ปริมาณธุรกิจ ๖๖๓,๑๓๙,๘๔๒.๐๐ บาท
 (๒) สหกรณ์ประมง จำนวน ๓ แห่ง สมาชิก ๒๔๓ ราย ปริมาณธุรกิจ ๒,๖๐๖,๐๖๐.๐๐ บาท
 (๓) มูลค่าธุรกิจสหกรณ์ภาคการเกษตรรวม ๖๖๕,๗๔๕,๙๐๒.๐๐ ล้านบาท
 ๒) จำนวนกลุ่มเกษตรกรในจังหวัด ๒๒ กลุ่ม สมาชิกกลุ่ม ๒,๒๖๒ ราย ปริมาณธุรกิจ ๓,๖๘๖,๘๔๓.๐๐ บาท
 หมายเหตุ : ปริมาณธุรกิจ ปีงบประมาณ พ.ศ. ๒๕๖๗ (ก.ย. ๖๖ – ม.ค. ๖๗)

๒. ข้อมูลการรับรองมาตรฐานสินค้าเกษตรปลอดภัยของจังหวัด

๒.๑ พื้นที่การทำเกษตรอินทรีย์ รวม ๕๕๔.๗๕ ไร่ เกษตรกร ๒๑ ราย/แปลง รับรองแล้ว ๕๒๕.๗๕ ไร่

เกษตรกร ๒๐ ราย/แปลง

ชนิดสินค้า	จำนวนราย/แปลง	จำนวนไร่
๑) ข้าว T๑ (เตรียมความพร้อม)	๑	๒๙
ข้าว T๒ (ปรับเปลี่ยน)	-	-
รับรองแล้ว	-	-
๒) พืช (แปลง)		
ปรับเปลี่ยน	-	-
รับรองแล้ว	๒๐	๕๒๕.๗๕
๓) ประมง		
ปรับเปลี่ยน	-	-
รับรองแล้ว	-	-
รวมทั้งสิ้น	๒๑	๕๕๔.๗๕

๒.๒ การรับรอง GAP ด้านพืช ปศุสัตว์ ประมง

ชนิดสินค้า	จำนวนราย/แปลง	จำนวนไร่
๑) พืช (แปลง)	๕,๘๒๕/๑๐,๘๕๑	๑๐๑,๖๓๒
๒) ข้าว GAP Seed (ราย)	-	-
๓) ประมง	๔๔๔/๔๔๔	๔,๑๗๘.๕๕
๔) ปศุสัตว์	๔๗/๔๗	๑๒๐

๓. งบประมาณ ปี ๒๕๖๗ รวมทั้งสิ้น ๒๖๐,๘๔๔,๕๘๐ แบ่งเป็น

๓.๑ งบประมาณของส่วนราชการต้นสังกัด (Function Base)

- ๑) งบประมาณรวมทั้งสิ้น ๒๕๘,๗๓๐,๕๖๑ บาท ผลการเบิกจ่าย ๑๐๖,๖๑๕,๓๘๗.๘๗ บาท คิดเป็นร้อยละ ๔๑.๒๑ (จำแนกเป็นงบดำเนินงานสำนักงาน ๒๕๖,๘๖๘,๗๘๑ บาท ผลการเบิกจ่าย ๑๐๕,๔๓๖,๑๓๐.๐๔ บาท คิดเป็นร้อยละ ๔๑.๐๕ งบนโยบายสำคัญ ๑๒ ประเด็น ๑,๘๖๑,๗๘๐ บาท ผลการเบิกจ่าย ๑,๑๗๙,๒๕๗.๘๓ บาท คิดเป็นร้อยละ ๖๓.๓๔)
 ๒) ผลการดำเนินงาน/ผลการปฏิบัติราชการสำคัญ (แผนงานโครงการจำแนกตามพืช ปศุสัตว์ ประมง กลุ่ม/สหกรณ์ ชลประทาน)

๒.๑) ด้านพืช :

- ถ่ายทอดความรู้แก่เกษตรกรในพื้นที่จังหวัดตราด ๗ อำเภอ จำนวน ๒๑๐ ราย
- สาธิตทดแทนการเผาเศษวัสดุเหลือใช้ทางการเกษตร จำนวน ๑ ครั้ง

- จัดทำสื่อประชาสัมพันธ์ เครือข่ายต้นแบบชุมชนเกษตรปลอดภัย หรือสื่อการ ส่งเสริมการหยุดเผาในพื้นที่การเกษตร หรือเอกสารวิชาการ
- ถ่ายทอดองค์ความรู้การสร้างมูลค่าเพิ่มจากวัสดุเหลือใช้ทางการเกษตรและฝึกอบรมเกษตรกร ๗ อำเภอ จำนวน ๑๐๐ ราย
- บริหารจัดการการถ่ายทอดความรู้ด้านพืช โครงการระบบส่งเสริมการเกษตรแบบแปลงใหญ่ จำนวน ๖ แปลง

ผลสำเร็จที่สำคัญ

-- เกษตรกรมีความสามารถในการผลิตสินค้าเกษตร ลดต้นทุน เพิ่มผลผลิต พัฒนาผลผลิตให้ได้คุณภาพมาตรฐาน และจัดการสินค้าเกษตรตามความต้องการของตลาด มีความเข้มแข็งและนำไปสู่การพึ่งตนเองได้

๒.๒) ด้านปศุสัตว์ :

- เกษตรกรได้รับการพัฒนาศักยภาพด้านการปศุสัตว์ ภายใต้โครงการอันเนื่องมาจากพระราชดำริ จำนวน ๑๙๙ ราย
- โรงเรียนที่ได้รับการพัฒนาศักยภาพด้านปศุสัตว์ จำนวน ๒ โรงเรียน
- เกษตรกรที่เข้ารับบริการคลินิกปศุสัตว์ จำนวน ๒๐๐ ราย
- สถานประกอบการสินค้าปศุสัตว์ที่ได้รับการตรวจประเมินมาตรฐาน จำนวน ๙๓ แห่ง
- ตรวจสอบและรับรองคุณภาพสินค้าปศุสัตว์ จำนวน ๔๗ ตัวอย่าง
- โครงการอาหารนมเพื่อเด็กและเยาวชน จำนวน ๑๖ แห่ง

ผลสำเร็จที่สำคัญ

- เกษตรกรได้รับการพัฒนาศักยภาพ สามารถผลิตสินค้าปศุสัตว์ ได้อย่างมีคุณภาพ มุ่งสู่การรับรองมาตรฐาน

๒.๓) ด้านประมง :

- กลุ่มผู้เลี้ยงปลาทะเลต๋าลห้วงน้ำขาว จำนวน ๓๐ ราย
- ประมงโรงเรียน จำนวน ๓ โรงเรียน
- การเฝ้าระวังการทำประมงของเรือประมงไทย ผ่านระบบติดตามเรือประมง (VMS) จำนวน ๒,๕๖๐ ครั้ง
- การควบคุม ตรวจสอบ และเฝ้าระวังเรือประมงต่างประเทศ สัญชาติเพื่อนบ้าน ตามมาตรการรัฐเจ้าของท่า จำนวน ๓๖๐ ครั้ง
- การควบคุมและเฝ้าระวังการทำประมงให้เป็นไปตามกฎหมาย จำนวน ๒,๑๖๕ ครั้ง
- ตรวจประเมินฟาร์มเพาะเลี้ยงสัตว์น้ำชายฝั่ง จำนวน ๒๐๕ ฟาร์ม
- ตรวจวิเคราะห์คุณภาพวัตถุดิบสัตว์น้ำเพื่อการรับรองฟาร์ม จำนวน ๔๑๖ ฟาร์ม
- ตรวจวิเคราะห์สารตกค้างในปัจจัยการผลิตเพื่อการรับรองฟาร์ม จำนวน ๓๐๗ ฟาร์ม
- ตรวจวิเคราะห์เพื่อการเฝ้าระวังสารตกค้างจากการเพาะเลี้ยงสัตว์น้ำชายฝั่ง RMP จำนวน ๗๙ ฟาร์ม
- ตรวจวิเคราะห์เพื่อการเฝ้าระวังและติดตามสารตกค้างชนิดใหม่ที่มีการนำมาใช้ในการเพาะเลี้ยงสัตว์น้ำ จำนวน ๑๐ ฟาร์ม
- ตรวจประเมินฟาร์มเพาะเลี้ยงสัตว์น้ำจืด จำนวน ๔๒ ฟาร์ม
- ตรวจวิเคราะห์ปัจจัยการผลิตจากแหล่งเพาะเลี้ยง จำนวน ๖๓ ฟาร์ม
- สุ่มเก็บตัวอย่างสัตว์น้ำจากแหล่งเพาะเลี้ยง จำนวน ๘๗ ฟาร์ม

ผลสำเร็จที่สำคัญ

- พัฒนาเกษตรกรด้านประมงและยกระดับสินค้าประมง เพื่อพัฒนาให้สินค้าประมงมีคุณภาพมาตรฐาน

๒.๔) ด้านกลุ่ม/สหกรณ์ :

- สหกรณ์ส่งเสริมธุรกิจภาคเกษตรจังหวัดตราด จำกัด จำนวน ๒๕ ราย
- จำนวนสหกรณ์และกลุ่มเกษตรกรที่มีหนี้ค้าง (NPL) ที่ได้รับการส่งเสริมให้มีการบริหารจัดการสินเชื่อที่มีประสิทธิภาพ จำนวน ๙ แห่ง

ผลสำเร็จที่สำคัญ

- ส่งเสริมและพัฒนาสหกรณ์/กลุ่มเกษตรกรให้มีความเข้มแข็ง สามารถบริหารจัดการได้อย่างมีประสิทธิภาพ มีระบบบัญชีที่เป็นมาตรฐาน

๒.๕) ด้านชลประทาน :

- โครงการทำนบกั้นน้ำชั่วคราวเก็บกักน้ำจืดแม่น้ำเวฬุตำบลประณีต อำเภอเขาสมิง จังหวัดตราด จำนวน ๑ แห่ง

ผลสำเร็จที่สำคัญ

- เพิ่มพื้นที่ชลประทาน, พื้นที่เพาะปลูกพืชในฤดูแล้ง

๓.๒ งบประมาณจังหวัด

๑) งบประมาณรวมทั้งสิ้น ๙๐๐,๐๐๐ บาท ผลการเบิกจ่าย ๘๙๘,๒๐๐.๑๑ บาท คิดเป็นร้อยละ ๔๑.๐๕
จำแนกเป็น งบดำเนินงาน - บาท งบลงทุน ๙๐๐,๐๐๐ บาท งบรายจ่าย - บาท

๒) ผลการดำเนินงาน/ผลการปฏิบัติราชการสำคัญ (แผนงานโครงการจำแนกตามพืช ปศุสัตว์ ประมง กลุ่ม/สหกรณ์ ชลประทาน)

ด้านชลประทาน

- โครงการทำนบกั้นน้ำชั่วคราวเก็บกักน้ำจืดแม่น้ำเวฬุตำบลประณีต อำเภอเขาสมิง จังหวัดตราด จำนวน ๑ แห่ง

๓.๓ งบกลุ่มจังหวัด

๑) งบประมาณรวมทั้งสิ้น - บาท ผลการเบิกจ่าย - บาท คิดเป็นร้อยละ - จำแนกเป็น งบดำเนินงาน - บาท งบลงทุน - บาท งบรายจ่าย - บาท

๒) ผลการดำเนินงาน/ผลการปฏิบัติราชการสำคัญ (แผนงานโครงการจำแนกตามพืช ปศุสัตว์ ประมง กลุ่ม/สหกรณ์ ชลประทาน)

ด้านชลประทาน

-

๓.๔ งบประมาณอื่นๆ

- งบประมาณรวมทั้งสิ้น ๑,๒๑๔,๐๑๙ บาท ผลการเบิกจ่าย ๓๕๘,๒๗๙ บาท คิดเป็นร้อยละ ๒๙.๕๑
จำแนกเป็น งบดำเนินงาน - บาท งบลงทุน - บาท งบรายจ่าย - บาท

๔. ผลการดำเนินงานโครงการสำคัญ (Agenda) (สรุปโดยย่อ)

๔.๑ ศูนย์บริการประชาชนภาคการเกษตร (ศูนย์พิรุณราช)

๑) งบประมาณรวมทั้งสิ้น ๓๐,๐๐๐ บาท ผลการเบิกจ่าย ๒,๖๑๕ บาท คิดเป็นร้อยละ - จำแนกเป็นงบดำเนินงาน - บาท งบลงทุน - บาท งบรายจ่าย - บาท

๒) เป้าหมายรวม

- จัดตั้งศูนย์บริการประชาชนภาคการเกษตร(ศูนย์บริการเกษตรพิรุณราช กระทรวงเกษตรและสหกรณ์)

ผลสำเร็จที่สำคัญ

- (๑) จัดตั้งศูนย์บริการเกษตรพิรุณราชฯ ได้แก่

- ศูนย์บริการหลัก ระดับจังหวัด ๑ ศูนย์

- ศูนย์บริการหลักระดับอำเภอ ๗ ศูนย์

- (๒) จำนวนเรื่องที่เกษตรกรขอรับบริการที่ดำเนินการแล้วเสร็จไม่น้อยกว่าร้อยละ ๕๐

๔.๒ การป้องกัน แก้ไข ฟื้นฟู รับมือภัยแล้ง ภัยพิบัติทางธรรมชาติ

- ๑) งบประมาณรวม ๑๔,๖๗๕ บาท ผลการเบิกจ่าย ๑,๐๕๐ บาท คิดเป็นร้อยละ ๗.๑๖ จำแนกเป็น งบดำเนินงาน - บาท งบลงทุน - บาท งบรายจ่าย - บาท
- ๒) เป้าหมาย

ผลสำเร็จที่สำคัญ

- ประชุมคณะกรรมการศูนย์ติดตามและแก้ไขปัญหาภัยพิบัติด้านการเกษตรจังหวัดตราด จำนวน ๗ ครั้ง

๔.๓ การปราบปรามการลักลอบนำเข้าสินค้าเกษตรผิดกฎหมาย

- ๑) งบประมาณรวม - บาท ผลการเบิกจ่าย - บาท คิดเป็นร้อยละ - จำแนกเป็นงบดำเนินงาน - บาท งบลงทุน - บาท งบรายจ่าย - บาท
- ๒) เป้าหมาย

- เฝ้าระวังการลักลอบนำเข้าหอมแดง-กระเทียม
- วางแผนป้องปรามการลักลอบนำเข้าข้าว
- เฝ้าระวังการลักลอบนำเข้ายางพารา
- เฝ้าระวังสินค้าประมง ปศุสัตว์ผิดกฎหมาย

ผลสำเร็จที่สำคัญ

-

๔.๔ การผลักดันสินค้าเกษตรและบริการมูลค่าสูง ๑ ท้องถิ่น ๑ สินค้าเกษตรมูลค่าสูง

- ๑) งบประมาณรวม ๑๖,๕๐๐ บาท ผลการเบิกจ่าย ๑๖,๕๐๐ บาท คิดเป็นร้อยละ ๑๐๐ จำแนกเป็น งบดำเนินงาน ๑๖,๕๐๐ บาท งบลงทุน - บาท งบรายจ่าย - บาท
- ๒) เป้าหมาย

- (๑) กลุ่มผู้เลี้ยงปลาทะเลดำบลห้วงน้ำขาว จำนวน ๓๐ ราย
- (๒) สหกรณ์ส่งเสริมธุรกิจภาคเกษตรจังหวัดตราด จำกัด จำนวน ๒๕ ราย

ผลสำเร็จที่สำคัญ

- เกษตรกรมีรายได้เพิ่มขึ้นร้อยละ ๑๐

๔.๕ การทำการเกษตรที่ใส่ใจสิ่งแวดล้อม (Go Green) ด้วย BCG Carboncredit

- ๑) งบประมาณรวม ๘๗,๐๐๐ บาท ผลการเบิกจ่าย ๘๗,๐๐๐ บาท คิดเป็นร้อยละ ๑๐๐ จำแนกเป็น งบดำเนินงาน ๘๗,๐๐๐ บาท งบลงทุน - บาท งบรายจ่าย - บาท
- ๒) เป้าหมาย

- ถ่ายทอดความรู้แก่เกษตรกรในพื้นที่จังหวัดตราด ๗ อำเภอ จำนวน ๒๑๐ ราย
- สาธิตทดแทนการเผาเศษวัสดุเหลือใช้ทางการเกษตร จำนวน ๑ ครั้ง
- จัดทำสื่อประชาสัมพันธ์ เครือข่ายต้นแบบชุมชนเกษตรปลอดการเผา หรือสื่อการ ส่งเสริมการหยุดเผาในพื้นที่การเกษตร หรือเอกสารวิชาการ
- ถ่ายทอดองค์ความรู้การสร้างมูลค่าเพิ่มจากวัสดุเหลือใช้ทางการเกษตรและฝึกอบรมเกษตรกร ๗ อำเภอ จำนวน ๑๐๐ ราย

ผลสำเร็จที่สำคัญ

- เกษตรกร จำนวน ๒๑๐ ราย ได้รับการถ่ายทอดความรู้ และมีเครือข่ายเกษตรกรปลอดการเผาในพื้นที่
- มีเครือข่ายเกษตรกรปลอดการเผาในพื้นที่
- เกษตรกร จำนวน ๑๐๐ ราย ได้รับการถ่ายทอดความรู้การสร้างมูลค่าเพิ่มจากวัสดุเหลือใช้ทางการเกษตร

การเกษตร

๔.๖ การบริหารจัดการที่ดินทำกินแก่เกษตรกร

๑) งบประมาณรวม ๒๖๙,๘๗๐ บาท ผลการเบิกจ่าย ๘๕,๘๑๒ บาท คิดเป็นร้อยละ ๓๑.๘๐ จำแนกเป็นงบดำเนินงาน ๒๖๙,๘๗๐ บาท งบลงทุน - บาท งบรายจ่าย - บาท

๒) เป้าหมาย

- จำนวนเกษตรกรที่ได้รับอนุญาตทำประโยชน์ในเขตปฏิรูปที่ดิน จำนวน ๑๖,๒๓๓ ราย ๒๐,๓๗๒ แปลง เนื้อที่ประมาณ ๓๑๒,๑๖๓ ไร่
- ปรับปรุงหนังสืออนุญาตให้เข้าทำประโยชน์ในเขตปฏิรูปที่ดิน (ส.ป.ก. ๔-๐๑) เป็นโฉนดเพื่อการเกษตร จำนวน ๒,๒๗๑ แปลง
- การตรวจสอบและดำเนินการกรณีเกษตรกรผู้ได้รับที่ดินถึงแก่ความตายในเขตปฏิรูปที่ดิน จำนวน ๑,๘๑๗ ราย

ผลสำเร็จที่สำคัญ

- หนังสืออนุญาตให้เข้าทำประโยชน์ในเขตปฏิรูปที่ดิน (ส.ป.ก. ๔-๐๑) ได้เปลี่ยนเป็นโฉนดเพื่อการเกษตร
- ทายาทเกษตรกรได้รับที่ดินถึงแก่ความตาย ยื่นคำขอรับมรดกสิทธิหรือจัดที่ดินแทนที่

๔.๗ การขับเคลื่อนและการขยายผลการดำเนินโครงการอันเนื่องมาจากพระราชดำริ

๑) งบประมาณรวม ๑๔,๔๐๐ บาท ผลการเบิกจ่าย ๑๔,๔๐๐ บาท คิดเป็นร้อยละ ๑๐๐ จำแนกเป็นงบดำเนินงาน ๑๔,๔๐๐ บาท งบลงทุน - บาท งบรายจ่าย - บาท

๒) เป้าหมาย

- จำนวนสหกรณ์และกลุ่มเกษตรกรที่มีหนี้ค้าง (NPL) ที่ได้รับการส่งเสริมให้มีการบริหารจัดการสินเชื่อที่มีประสิทธิภาพ จำนวน ๙ แห่ง

ผลสำเร็จที่สำคัญ

- สหกรณ์และกลุ่มเกษตรกรที่มีหนี้ค้าง (NPL) ได้รับการส่งเสริมให้มีการบริหารจัดการสินเชื่อที่มีประสิทธิภาพ จำนวน ๙ แห่ง

๔.๘ การดำเนินโครงการอันเนื่องมาจากพระราชดำริและโครงการเฉลิมพระเกียรติ พระบาทสมเด็จพระเจ้าอยู่หัว เนื่องในโอกาสสมหามงคลเฉลิมพระชนมพรรษา ๗๒ พรรษา

๑) งบประมาณรวม ๒๒๓,๐๕๐ บาท ผลการเบิกจ่าย ๑๕๘,๕๓๑.๕๖ บาท คิดเป็นร้อยละ ๗๑.๐๗ จำแนกเป็นงบดำเนินงาน ๒๒๓,๐๕๐ บาท งบลงทุน - บาท งบรายจ่าย - บาท

๒) เป้าหมาย

- เกษตรกรได้รับการถ่ายทอดเทคโนโลยีการผลิตข้าวให้เกษตรกร จำนวน ๔ ครั้ง
- เกษตรกรที่ได้รับการถ่ายทอดความรู้ตามหลักปรัชญาของเศรษฐกิจพอเพียง จำนวน ๕ ราย
- พื้นที่การเกษตรในโครงการอันเนื่องมาจากพระราชดำริได้รับการอนุรักษ์ฟื้นฟูและการปรับปรุงบำรุงดิน จำนวน ๓๐ ไร่
- โครงการอนุรักษ์พันธุกรรมพืชอันเนื่องมาจากพระราชดำริ จำนวน ๒ โรงเรียน
- ประมงโรงเรียน จำนวน ๓ โรงเรียน
- เกษตรกรได้รับการพัฒนาศักยภาพด้านการปศุสัตว์ ภายใต้โครงการอันเนื่องมาจากพระราชดำริ จำนวน ๑๙๙ ราย
- โรงเรียนที่ได้รับการพัฒนาศักยภาพด้านปศุสัตว์ จำนวน ๒ โรงเรียน
- เกษตรกรที่เข้ารับบริการคลินิกปศุสัตว์ จำนวน ๒๐๐ ราย

ผลสำเร็จที่สำคัญ

- เกษตรกรที่น้อมนำโครงการพระราชดำริไปปฏิบัติไม่น้อยกว่าร้อยละ ๖๐

- ดำเนินชีวิต
- เกษตรกรที่เข้าร่วมโครงการสามารถนำความรู้ไปปรับใช้ในการทำการเกษตรของตนเองและการ
 - พื้นที่การเกษตรในโครงการอันเนื่องมาจากพระราชดำริได้รับการอนุรักษ์ฟื้นฟูและปรับปรุงบำรุงดิน
 - เกษตรกรได้รับการถ่ายทอดความรู้และเทคโนโลยีด้านการประมง
 - โรงเรียนได้รับการพัฒนาศักยภาพด้านปศุสัตว์
 - เกษตรกรที่ได้รับการบริการคลินิกปศุสัตว์ จำนวน ๒๐๐ ราย

๔.๙ การแก้ไขปัญหาการทำประมง

- ๑) งบประมาณรวม ๓๘๖,๘๐๐ บาท ผลการเบิกจ่าย ๒๖๓,๔๔๙.๔๘ บาท คิดเป็นร้อยละ ๖๘.๑๑ จำแนกเป็น งบดำเนินงาน ๓๘๖,๘๐๐ บาท งบลงทุน - บาท งบรายจ่าย - บาท
- ๒) เป้าหมาย
- การเฝ้าระวังการทำประมงของเรือประมงไทย ผ่านระบบติดตามเรือประมง (VMS) จำนวน ๒,๔๖๐ ครั้ง
 - การควบคุม ตรวจสอบ และเฝ้าระวังเรือประมงต่างประเทศ สัญชาติเพื่อนบ้าน ตามมาตรการรัฐเจ้าของท่า จำนวน ๓๖๐ ครั้ง
 - การควบคุมและเฝ้าระวังการทำประมงให้เป็นไปตามกฎหมาย จำนวน ๒,๑๖๕ ครั้ง

ผลสำเร็จที่สำคัญ

- มีการตรวจสอบ ควบคุม การทำประมงของเรือประมงไทยให้เป็นไปตามกฎหมาย
- เฝ้าระวัง กำกับ ติดตามเรือประมงไทยผ่านระบบติดตามเรือประมง
- ติดตาม และเฝ้าระวังเรือประมงนอกน่านน้ำ เรือขนถ่ายสัตว์น้ำนอกน่านน้ำและเรือสนับสนุนเพื่อการประมง

๔.๑๐ การบริหารจัดการน้ำทั้งระบบ

- ๑) งบประมาณรวม ๘๔,๐๐๐ บาท ผลการเบิกจ่าย ๘๔,๐๐๐ บาท คิดเป็นร้อยละ ๑๐๐ จำแนกเป็น งบดำเนินงาน ๘๔,๐๐๐ บาท งบลงทุน - บาท งบรายจ่าย - บาท

๒) เป้าหมาย

- ก่อสร้างแหล่งน้ำในไร่นา นอกเขตชลประทานขนาด ๑,๒๖๐ ลบ.ม. จำนวน ๙ บ่อ

ผลสำเร็จที่สำคัญ

- แหล่งน้ำในไร่นานอกเขตชลประทานได้รับการก่อสร้าง จำนวน ๙ บ่อ

๔.๑๑ การลดต้นทุน เพิ่มผลผลิต สร้างมูลค่าเพิ่มสินค้าเกษตร

- ๑) งบประมาณรวม ๔๔๑,๖๐๐ บาท ผลการเบิกจ่าย ๓๓๕,๒๕๐.๑๕ บาท คิดเป็นร้อยละ ๗๕.๙๒ จำแนกเป็น งบดำเนินงาน ๔๔๑,๖๐๐ บาท งบลงทุน - บาท งบรายจ่าย - บาท

๒) เป้าหมาย

- บริหารจัดการการถ่ายทอดความรู้ด้านพืช โครงการระบบส่งเสริมการเกษตรแบบแปลงใหญ่ จำนวน ๖ แปลง
- คัดกรองและประเมินคุณสมบัติเกษตรกรปราดเปรื่อง (Smart Farmer) จำนวน ๑๐ ราย
- ชวนอาสา ปี ๒๕๖๗ จำนวน ๗๐ หมู่บ้าน
- ส่งเสริมการผลิตข้าวเจ้าพื้นนุ่มคุณภาพดี จำนวน ๑ กลุ่ม
- ถ่ายทอดองค์ความรู้การพัฒนาที่ดิน จำนวน ๖ แห่ง
- ผลิตน้ำหมักชีวภาพ จำนวน ๔,๐๐๐ ลิตร
- บริการวิเคราะห์ดินและให้คำแนะนำ จำนวน ๑๖ ตัวอย่าง
- สสำรวจสถานะเศรษฐกิจและสังคมเกษตรกรแปลงใหญ่ประมง (ก่อน-หลัง) จำนวน ๔๕ ราย
- จัดทำแผนพัฒนารายแปลงด้านประมง (จัดทำแผนการเพิ่มประสิทธิภาพการผลิต เพิ่มมูลค่า และจำหน่ายผลผลิต) จำนวน ๑ ครั้ง

- พัฒนาการองค์ความรู้ด้านประมง จำนวน ๑ ครั้ง

ผลสำเร็จที่สำคัญ

- เกษตรกรที่เป็นสมาชิกแปลงใหญ่มีการลดต้นทุนการผลิตและผลผลิตสินค้าเกษตรเพิ่มขึ้น
- พื้นที่การเกษตรได้รับการพัฒนาสู่ระบบส่งเสริมการเกษตรแบบแปลงใหญ่
- มูลค่าผลผลิตข้าวเพิ่มขึ้น เกษตรกรในกลุ่มนาแปลงใหญ่สามารถลดต้นทุนการผลิตได้
- พื้นที่ส่งเสริมเกษตรแบบแปลงใหญ่ได้รับการพัฒนาด้านการพัฒนาที่ดิน
- ผลผลิตสินค้าประมงของเกษตรกรที่เข้าร่วมโครงการฯ เพิ่มขึ้น

๔.๑๒ โครงการยกระดับคุณภาพมาตรฐานสินค้าเกษตร

๑) งบประมาณรวม ๒๙๓,๘๘๕ บาท ผลการเบิกจ่าย ๑๓๐,๖๔๙.๖๔ บาท คิดเป็นร้อยละ ๔๔.๔๖
 จำแนกเป็น งบดำเนินงาน ๒๙๓,๘๘๕ บาท งบลงทุน - บาท งบรายจ่าย - บาท

๒) เป้าหมาย

- ยกระดับการผลิตและคุณภาพผลผลิตสินค้าเกษตรสู่มาตรฐาน GAP จำนวน ๔๐ ราย
- ตรวจประเมินฟาร์มเพาะเลี้ยงสัตว์น้ำชายฝั่ง จำนวน ๒๐๕ ฟาร์ม
- ตรวจวิเคราะห์คุณภาพวัตถุดิบสัตว์น้ำเพื่อการรับรองฟาร์ม จำนวน ๔๑๖ ฟาร์ม
- ตรวจวิเคราะห์สารตกค้างในปัจจัยการผลิตเพื่อการรับรองฟาร์ม จำนวน ๓๐๗ ฟาร์ม
- ตรวจวิเคราะห์เพื่อการเฝ้าระวังสารตกค้างจากการเพาะเลี้ยงสัตว์น้ำชายฝั่ง RMP จำนวน ๗๙

ฟาร์ม

- ตรวจวิเคราะห์เพื่อการเฝ้าระวังและติดตามสารตกค้างชนิดใหม่ที่มีการนำมาใช้ในการเพาะเลี้ยงสัตว์น้ำ จำนวน ๑๐ ฟาร์ม

- ตรวจประเมินฟาร์มเพาะเลี้ยงสัตว์น้ำจืด จำนวน ๔๒ ฟาร์ม
- ตรวจวิเคราะห์ปัจจัยการผลิตจากแหล่งเพาะเลี้ยง จำนวน ๖๓ ฟาร์ม
- สุ่มเก็บตัวอย่างสัตว์น้ำจากแหล่งเพาะเลี้ยง จำนวน ๘๗ ฟาร์ม
- สถานประกอบการสินค้าปศุสัตว์ที่ได้รับการตรวจประเมินมาตรฐาน จำนวน ๙๓ แห่ง
- ตรวจสอบและรับรองคุณภาพสินค้าปศุสัตว์ จำนวน ๔๗ ตัวอย่าง
- โครงการอาหารนมเพื่อเด็กและเยาวชน จำนวน ๑๖ แห่ง

ผลสำเร็จที่สำคัญ

- เกษตรกรเป้าหมาย ได้รับการถ่ายทอดความรู้ตามระบบมาตรฐาน GAP
- ฟาร์มเพาะเลี้ยงสัตว์น้ำ ได้รับการตรวจรับรองมาตรฐานคุณภาพการผลิตสินค้าประมง
- สินค้าสัตว์น้ำ ผลิตภัณฑ์ประมง และปัจจัยการผลิต ได้รับการตรวจสอบ เฝ้าระวัง
- สถานประกอบการสินค้าปศุสัตว์ที่ได้รับการตรวจประเมินมาตรฐาน
- จำนวนตัวอย่างที่ได้รับการตรวจวิเคราะห์คุณภาพสินค้าปศุสัตว์ตามเกณฑ์มาตรฐาน ๔๗ ตัวอย่าง

๕. สถานการณ์การผลิตและราคาสินค้าเกษตรที่สำคัญ

(เช่น สินค้าเกษตร ฟาร์มมาตรฐานด้านปศุสัตว์ ผลการสุ่มตรวจนมโรงเรียน)

๕.๑ สินค้าเกษตร ทูเรียน พื้นที่เพาะปลูก ๑๐๙,๑๖๐ ไร่ คาดการณ์ผลผลิตที่จะออกสู่ตลาดมากที่สุด เดือนพฤษภาคม ๖๗
 จำนวนผลผลิต ๙๑,๒๑๗ ตัน ราคา ๙๗.๒๕ บาท/กก. (ข้อมูลราคาเฉลี่ยผลไม้ เดือนเมษายน ๒๕๖๗)

กรณีไม่เกิดความเสียหายจากภัยแล้ง/ภาวะฝนทิ้งช่วง คาดว่ามีปริมาณผลผลิตทั้งหมด ประมาณ ๘๙,๕๑๑ ตัน
 ผลผลิตเฉลี่ย ๒,๑๐๒ กก/ไร่ คาดว่าจะออกสู่ตลาดประมาณ ๘๙,๕๑๑ ตัน คิดเป็นร้อยละ ๑๐๐ ของผลผลิตทั้งหมด

กรณีเกิดความเสียหายจากภัยแล้ง/ภาวะฝนทิ้งช่วง คาดว่ามีปริมาณผลผลิตทั้งหมด ประมาณ - ตัน
 ผลผลิตเฉลี่ย - กก/ไร่ คาดว่าจะออกสู่ตลาด - ตัน คิดเป็นร้อยละ - ของผลผลิตทั้งหมด

- ปัญหา/ความเสี่ยง/แนวโน้มความเสียหาย พบว่า ปัจจุบันมีพื้นที่คาดว่าจะได้รับผลกระทบจากภาวะฝนทิ้งช่วง ประมาณ - ไร่

สินค้าเกษตร เงาะ พื้นที่เพาะปลูก ๔๗,๐๔๑ ไร่ คาดการณ์ผลผลิตที่จะออกสู่ตลาดมากที่สุด เดือนพฤษภาคม ๖๗ จำนวนผลผลิต ๙๗,๒๘๙ ตัน ราคา ๔๕.๕ บาท/กก. (ข้อมูลราคาเฉลี่ยผลไม้ เดือนเมษายน ๒๕๖๗)

กรณีไม่เกิดความเสียหายจากภัยแล้ง/ภาวะฝนทิ้งช่วง คาดว่ามีปริมาณผลผลิตทั้งหมด ประมาณ ๘๓,๐๔๐ ตัน ผลผลิตเฉลี่ย ๑,๘๕๑ กก./ไร่ คาดว่าจะออกสู่ตลาดประมาณ ๘๓,๐๔๐ ตัน คิดเป็นร้อยละ ๑๐๐ ของผลผลิตทั้งหมด

กรณีเกิดความเสียหายจากภัยแล้ง/ภาวะฝนทิ้งช่วง คาดว่ามีปริมาณผลผลิตทั้งหมด ประมาณ - ตัน ผลผลิตเฉลี่ย - กก./ไร่ คาดว่าจะออกสู่ตลาด - ตัน คิดเป็นร้อยละ - ของผลผลิตทั้งหมด

- ปัญหา/ความเสี่ยง/แนวโน้มความเสียหาย พบว่า ปัจจุบันมีพื้นที่คาดว่าจะได้รับผลกระทบจากภาวะฝนทิ้งช่วง ประมาณ - ไร่

สินค้าเกษตร มังคุด พื้นที่เพาะปลูก ๓๙,๖๒๔ ไร่ คาดการณ์ผลผลิตที่จะออกสู่ตลาดมากที่สุด เดือนพฤษภาคม ๖๗ จำนวนผลผลิต ๓๕,๖๘๐ ตัน ราคา ๕๐.๖๒ บาท/กก. (ข้อมูลราคาเฉลี่ยผลไม้ เดือนพฤษภาคม ๒๕๖๗)

กรณีไม่เกิดความเสียหายจากภัยแล้ง/ภาวะฝนทิ้งช่วง คาดว่ามีปริมาณผลผลิตทั้งหมด ประมาณ ๒๗,๙๒๐ ตัน ผลผลิตเฉลี่ย ๗๔๓ กก./ไร่ คาดว่าจะออกสู่ตลาดประมาณ ๒๗,๙๒๐ ตัน คิดเป็นร้อยละ ๑๐๐ ของผลผลิตทั้งหมด

กรณีเกิดความเสียหายจากภัยแล้ง/ภาวะฝนทิ้งช่วง คาดว่ามีปริมาณผลผลิตทั้งหมด ประมาณ - ตัน ผลผลิตเฉลี่ย - กก./ไร่ คาดว่าจะออกสู่ตลาด - ตัน คิดเป็นร้อยละ - ของผลผลิตทั้งหมด

- ปัญหา/ความเสี่ยง/แนวโน้มความเสียหาย พบว่า ปัจจุบันมีพื้นที่คาดว่าจะได้รับผลกระทบจากภาวะฝนทิ้งช่วง ประมาณ - ไร่

สินค้าเกษตร ลองกอง พื้นที่เพาะปลูก ๒,๓๗๑ ไร่ คาดการณ์ผลผลิตที่จะออกสู่ตลาดมากที่สุด เดือนมิถุนายน ๖๗ จำนวนผลผลิต ๑,๔๑๘ ตัน ราคา ๓๔.๘๗ บาท/กก. (ข้อมูลราคาเฉลี่ยผลไม้ เดือนมิถุนายน ๖๖)

กรณีไม่เกิดความเสียหายจากภัยแล้ง/ภาวะฝนทิ้งช่วง คาดว่ามีปริมาณผลผลิตทั้งหมด ประมาณ ๑,๗๐๑ ตัน ผลผลิตเฉลี่ย ๕๘๑ กก./ไร่ คาดว่าจะออกสู่ตลาดประมาณ ๑,๗๐๑ ตัน คิดเป็นร้อยละ ๑๐๐ ของผลผลิตทั้งหมด

กรณีเกิดความเสียหายจากภัยแล้ง/ภาวะฝนทิ้งช่วง คาดว่ามีปริมาณผลผลิตทั้งหมด ประมาณ - ตัน ผลผลิตเฉลี่ย - กก./ไร่ คาดว่าจะออกสู่ตลาด - ตัน คิดเป็นร้อยละ - ของผลผลิตทั้งหมด

- ปัญหา/ความเสี่ยง/แนวโน้มความเสียหาย พบว่า ปัจจุบันมีพื้นที่คาดว่าจะได้รับผลกระทบจากภาวะฝนทิ้งช่วง ประมาณ - ไร่

๕.๒ ฟาร์มมาตรฐานด้านปศุสัตว์

กิจกรรมการตรวจรับรองมาตรฐานฟาร์มใน จังหวัดตราด	ผลการดำเนินงาน	
	เป้าหมาย	ผลการดำเนินงาน
ตรวจรับรองใหม่	๐	๒
ตรวจติดตาม	๓๐	๑๗
ตรวจต่ออายุ	๑๗	๑๕

๕.๓ ผลการสุ่มตรวจนมโรงเรียน

ข้อมูลทั่วไปโครงการอาหารเสริม (นม) โรงเรียน จังหวัดตราด

๑) จำนวนโรงเรียนที่สำรวจทั้งหมด ๑๗๕ แห่ง ประกอบด้วย

โรงเรียนในสังกัด สพฐ. ๑๐๒ แห่ง

โรงเรียนเอกชน ๘ แห่ง

ศูนย์พัฒนาเด็กเล็กก่อนวัยเรียน ๖๕ แห่ง

๒) จำนวนนักเรียนทั้งหมด ๒๔,๙๑๘ คน จำนวนนักเรียนที่รับสิทธิ ๒๔,๙๑๘ คน คิดเป็น ๑๐๐%

๖. สถานการณ์และการให้ความช่วยเหลือภัยพิบัติด้านการเกษตร

๖.๑ พื้นที่เสี่ยงภัยแล้ง/อุทกภัย (ล่อแหลมและเปราะบาง)

๑) พื้นที่เสี่ยงภัยแล้ง (ด้านพืช) จำนวน ๖ อำเภอ ๓๔ ตำบล พื้นที่ ๘๑,๕๗๘ ไร่ ประกอบด้วย

(๑) อำเภอเขาสมิง	พื้นที่เสี่ยงภัยแล้ง	๖๐,๑๗๓ ไร่
(๒) อำเภอบ่อไร่	พื้นที่เสี่ยงภัยแล้ง	๙,๒๖๗ ไร่
(๓) อำเภอเมืองตราด	พื้นที่เสี่ยงภัยแล้ง	๖,๐๔๔ ไร่
(๔) อำเภอเกาะกูด	พื้นที่เสี่ยงภัยแล้ง	๔,๘๒๓ ไร่
(๕) อำเภอเกาะช้าง	พื้นที่เสี่ยงภัยแล้ง	๗๖๓ ไร่
(๖) อำเภอแหลมงอบ	พื้นที่เสี่ยงภัยแล้ง	๕๐๕ ไร่

๒) พื้นที่เสี่ยงภัยแล้ง (ด้านประมง) จำนวน ๓ อำเภอ ๑๓ ตำบล พื้นที่ ๑,๓๒๙.๕๘ ไร่ ประกอบด้วย

(๑) อำเภอเขาสมิง	พื้นที่เสี่ยงภัยแล้ง	๒๕๑ ไร่
(๒) อำเภอบ่อไร่	พื้นที่เสี่ยงภัยแล้ง	๖๗ ไร่
(๓) อำเภอเมืองตราด	พื้นที่เสี่ยงภัยแล้ง	๑,๐๑๑.๕๘ ไร่

๓) พื้นที่เสี่ยงภัยแล้ง (ด้านปศุสัตว์) จำนวน ๗ อำเภอ ๓๘ ตำบล ประกอบด้วย

(๑) อำเภอเมืองตราด	จำนวนสัตว์	๑๙๘,๓๐๘ ตัว	จำนวนเกษตรกร	๑,๙๕๘ ราย
(๒) อำเภอเขาสมิง	จำนวนสัตว์	๓๗๐,๙๕๓ ตัว	จำนวนเกษตรกร	๖๑๐ ราย
(๓) อำเภอบ่อไร่	จำนวนสัตว์	๖๖,๒๖๔ ตัว	จำนวนเกษตรกร	๖๐๕ ราย
(๔) อำเภอแหลมงอบ	จำนวนสัตว์	๓๘,๘๕๔ ตัว	จำนวนเกษตรกร	๗๐๘ ราย
(๕) อำเภอคลองใหญ่	จำนวนสัตว์	๑๘,๔๙๑ ตัว	จำนวนเกษตรกร	๔๘๐ ราย
(๖) อำเภอเกาะกูด	จำนวนสัตว์	๒,๕๑๙ ตัว	จำนวนเกษตรกร	๙๙ ราย
(๗) อำเภอเกาะช้าง	จำนวนสัตว์	๕,๙๑๔ ตัว	จำนวนเกษตรกร	๑๗๔ ราย

มาตรการป้องกัน

ด้านพืช

๑. การสร้างการรับรู้ ประชาสัมพันธ์แจ้งเตือนภัย จัดหน่วยเฉพาะกิจลงพื้นที่ ให้ความช่วยเหลือ เพื่อลดความเสี่ยงในระดับพื้นที่

๒. การเฝ้าระวัง ติดตาม สถานการณ์ พื้นที่เสี่ยงภัยแล้ง และเตรียมบัญชีทรัพยากร

๓. การวางแผนบริหารจัดการน้ำ และการเพาะปลูกพืชในช่วงฤดูแล้ง

๔. การปฏิบัติการฝนหลวง เพื่อแก้ไขปัญหาภัยแล้ง และเติมน้ำต้นทุนในอ่างเก็บน้ำ

๕. การพัฒนาแหล่งน้ำเพื่อป้องกันและบรรเทาปัญหาจากภัยแล้ง

๖. การพัฒนาแหล่งน้ำชุมชน การขุดบ่อน้ำในไร่นานอกเขตชลประทาน

๗. การผลิตทางการเกษตร

- การป้องกันพื้นที่ทำการเกษตร ได้แก่ การทำคันดิน การเตรียมเครื่องสูบน้ำ การตัดแต่งกิ่งค้ำยัน ต้นไม้ผล

- การป้องกันโรคพืช ได้แก่ คำแนะนำทางวิชาการในการป้องกันและกำจัด เช่น อัตราการใช้ปุ๋ย การใช้สารป้องกันและกำจัด การสำรวจแปลงอย่างสม่ำเสมอ

๘. การปรับปรุงข้อมูลทะเบียนเกษตรกร ด้านการเกษตร

ด้านประมง

๑. ดำเนินการประชาสัมพันธ์สร้างการรับรู้ เพื่อป้องกันและลดผลกระทบจากภัยแล้ง

๒. ติดตามเฝ้าระวังคุณภาพน้ำ และโรคสัตว์น้ำ และกระชังที่เสี่ยง และเตรียมบัญชีทรัพยากร

๓. ดำเนินการขึ้นทะเบียน และปรับปรุงข้อมูลทะเบียนเกษตรกรผู้เพาะเลี้ยงสัตว์น้ำให้เป็นปัจจุบัน

๔. การควบคุมการใช้น้ำและรักษาปริมาณน้ำในพื้นที่ที่เลี้ยงสัตว์น้ำให้เหมาะสม
๕. ลดอัตราการปล่อยสัตว์น้ำลงเลี้ยงในปริมาณหนาแน่นน้อยกว่าปกติ
๖. เลือกรับซื้ออาหารสัตว์น้ำที่มีคุณภาพดีและให้ในปริมาณที่เหมาะสม
๗. การเตรียม/จัดทำอุปกรณ์ที่จำเป็น เครื่องสูบน้ำ เครื่องเพิ่มออกซิเจน จัดทำร่มเงา
๘. ทอยยจับสัตว์น้ำที่ได้ขนาดขึ้นมาจำหน่าย
๙. วางแผนการสำรองแหล่งน้ำต้นทุน เพื่อใช้ในการการะเลี้ยงสัตว์น้ำ

ด้านปศุสัตว์

๑. สร้างการรับรู้และแนะนำเกษตรกรสำรองเสบียงสัตว์เพื่อลดความเสี่ยงอุทกภัยด้านปศุสัตว์
๒. จัดทำฐานข้อมูลและปรับปรุงข้อมูลทะเบียนเกษตรกรผู้เลี้ยงสัตว์ ข้อมูลประชากรสัตว์ แปลงหญ้า และพื้นที่เสี่ยงภัย เพื่อเตรียมความพร้อมในการให้ความช่วยเหลือเกษตรกรกรณีสัตว์ตาย หรือแปลงหญ้าได้รับความเสียหาย
๓. การเฝ้าระวัง ติดตาม สถานการณ์ พื้นที่เสี่ยง
๔. แจ้งเตือนเมื่อมีแนวโน้มเกิดภัยกับเกษตรกรเมื่อได้รับรายงานสถานการณ์จากหน่วยงานที่เกี่ยวข้อง เพื่อให้เกษตรกรเตรียมเคลื่อนย้ายสัตว์สู่ที่ปลอดภัย
๕. การวางแผนการอพยพสัตว์
๖. การเตรียมแหล่งเก็บกักน้ำสำรอง
๗. การจัดเตรียมเสบียงสัตว์
๘. การเฝ้าระวังการเกิดโรค
๙. การสำรองเสบียงอาหารสัตว์และเวชภัณฑ์
๑๐. วางแผนเตรียมความพร้อมด้านอาหารในสถานการณ์ฉุกเฉิน

การเตรียมความพร้อม

๑. การบริหารจัดการน้ำ
 - ปรับแผนการบริหารจัดการน้ำสำหรับการเพาะปลูกพืชในฤดูแล้ง
 - สนับสนุนเครื่องจักรกล เครื่องมือและอุปกรณ์ต่างๆ
๒. การผลิตทางการเกษตร
 - ปรับปรุงข้อมูลทะเบียน
 - ปรับปรุงบัญชีสรรพกำลัง
 - สำรองเสบียงอาหารสัตว์และเวชภัณฑ์
 - การวางแผนการอพยพสัตว์ กำหนดจุดอพยพสัตว์
๓. การสร้างการรับรู้
 - เครือข่ายอาสาสมัคร / ผู้นำชุมชน
 - ให้คำแนะนำทางวิชาการ
 - การเตรียมความพร้อมด้านข้อมูลข่าวสาร

การฟื้นฟู

๑. จัดหน่วยเฉพาะกิจลงพื้นที่ประสบภัย เพื่อให้ความช่วยเหลือเกษตรกร รวมทั้งประเมินความเสียหายเบื้องต้นและความต้องการให้ความช่วยเหลือ
๒. เร่งรัดการให้ความช่วยเหลือเกษตรกรตามระเบียบกระทรวงคลังว่าด้วยเงินทดรองราชการ เพื่อช่วยเหลือผู้ประสบภัยพิบัติกรณีฉุกเฉิน พ.ศ.๒๕๕๖ และแก้ไขเพิ่มเติม

๖.๒ ผลการเฝ้าระวังโรคและแมลงศัตรูสำคัญ

สถานการณ์การระบาดของศัตรูพืชสำคัญ มี ๔ ชนิดพืช ดังนี้

ชนิดพืช	ชนิดศัตรูพืช	เมืองตราด		เขาสมิง		บ่อไร่		แหลมงอบ		คลองใหญ่		เกาะช้าง		เกาะกูด		รวม	
		ไร่	ราย	ไร่	ราย	ไร่	ราย	ไร่	ราย	ไร่	ราย	ไร่	ราย	ไร่	ราย	ไร่	ราย
มะพร้าว	ด้วงจวง	๑๐๗	๒๕	๐	๐	๐	๐	๖๗	๒๐	๗๖	๑๕	๙๘	๒๐	๙๘	๒๕	๔๔๖	๑๐๕
	ด้วงแรด	๑๑๒	๙๐	๐	๐	๐	๐	๒๖	๓๕	๓.๕	๑๒	๗๐	๗๕	๙๗	๕๑	๓๐๘.๕	๒๖๓
	แมลงค้ำหนาม	๓๐๐	๓๖	๐	๐	๐	๐	๘๙	๒๐	๗๘	๙	๙๘	๕๒	๗๓	๒๐	๖๓๘	๑๓๗
	หนอนหัวดำ	๑๕๐	๕๒	๐	๐	๐	๐	๖๐	๓๐	๑๕	๘	๓๐	๑๔	๔๘	๑๘	๓๐๓	๑๒๒
ทุเรียน	รากเน่าโคนเน่า	๑๖๕	๑๗๐	๒๙๗	๗๓	๙๐	๙๑	๒๓๕	๒๑๗	๗	๒๐	๑๒๒	๘๘	๕	๕	๙๒๑	๖๖๔
มังคุด	เนื้อแก้วยางไหล	๕	๒	๑๕	๓	๒๐	๖	๐	๐	๐	๐	๘	๓	๐	๐	๔๘	๑๔
	เพลี้ยไฟ	๑๒	๔	๑๐	๖	๒๕	๑๒	๐	๐	๐	๐	๐	๐	๐	๐	๔๗	๒๒
เงาะ	เพลี้ยแป้ง	๒๐	๑๑	๑๘	๕	๑๓	๗	๕	๒	๐	๐	๐	๐	๐	๐	๕๖	๒๕

แนวทางแก้ไข

๑. ดำเนินแจ้งเตือนการระบาดและให้คำแนะนำวิธีการป้องกันกำจัดไปยังสำนักงานเกษตรอำเภอเพื่อแจ้งเตือนเกษตรกรให้เฝ้าระวังการระบาดในพื้นที่

๒. บูรณาการความร่วมมือจากท้องถิ่นเพื่อประชาสัมพันธ์สร้างการรับรู้การป้องกันกำจัดแก่เกษตรกรเพื่อไม่ให้กระทบต่อผลผลิตพืชและการท่องเที่ยว

๓. ส่งเสริมให้เกษตรกรใช้สารชีวภัณฑ์แทนการใช้สารเคมีเพื่อป้องกันกำจัดโรคพืช โดยได้รับการสนับสนุนหัวเชื้อราไตรโคเดอร์มา บิวเวอร์เรีย เมตตาโรเซียม จากศูนย์ส่งเสริมเทคโนโลยีการเกษตรด้านการอารักขาพืช จังหวัดชลบุรี

๔. ส่งเสริมให้เกษตรกรผลิตแมลงศัตรูธรรมชาติ เช่น แมลงหางหนีบ แตนเบียนบราคอน เพื่อทดแทนการใช้สารเคมีกำจัดแมลงศัตรูพืช

๖.๓ การช่วยเหลือตามระเบียบกระทรวงการคลังฯ

๑) ด้านพืช - ไม่มี

๒) ด้านปศุสัตว์ - ไม่มี

๓) ด้านประมง รายละเอียด ดังนี้

๓.๑ พิจารณาให้ความช่วยเหลือ นายเรืองศักดิ์ วณิชพูล ชื่อเรือ ศิริวิทย์นำโชค เลขทะเบียนเรือไทย ๓๑๗๕๐๑๗๗๗ แจ้งขอรับความช่วยเหลือผู้ประสบภัยธรรมชาติ กรณีวาตภัย ทำให้เรือประมงอับปาง จำนวน ๑ ลำ และลูกเรือสูญหาย จำนวน ๖ คน ขณะทำการประมง บริเวณพื้นที่ หมู่ที่ ๒ ตำบลเกาะช้างใต้ อำเภอเกาะช้าง จังหวัดตราด เมื่อวันที่ ๒๒ ธันวาคม ๒๕๖๖ โดยมีประกาศจังหวัดตราด ที่ ๑๖/๒๕๖๗ วันที่ ๘ มกราคม ๒๕๖๗ เรื่อง ให้ความช่วยเหลือผู้ประสบภัยพิบัติกรณีฉุกเฉินวาตภัยในพื้นที่อำเภอเกาะช้าง จังหวัดตราด

๓.๒ พิจารณาให้ความช่วยเหลือทายาทของลูกเรือประมงกรณีสูญหาย โดยช่วยเหลือเป็นค่าทำศพ รายละเอียด ๑๐,๐๐๐ บาท จำนวน ๖ ราย

การช่วยเหลือ ที่ประชุมคณะกรรมการให้ความช่วยเหลือผู้ประสบภัยพิบัติจังหวัดตราด ครั้งที่ ๑/๒๕๖๗ วันที่ ๑๔ กุมภาพันธ์ ๒๕๖๗ มีมติเห็นชอบเป็นเอกฉันท์ ในการให้ความช่วยเหลือผู้ประสบภัยพิบัติกรณีฉุกเฉิน (วาตภัย) ตามระเบียบว่าด้วยการจ่ายเงินช่วยเหลือเกษตรกรผู้เพาะเลี้ยงสัตว์น้ำหรือชาวประมงที่ประสบภัยธรรมชาติ พ.ศ. ๒๕๕๑ เป็นค่าใช้จ่ายในการกู้เรือ จำนวน ๒๕,๐๐๐ บาท และค่าใช้จ่ายในการซ่อมแซมเรือ ๗๐,๐๐๐ บาท รวมเป็นเงิน ๙๕,๐๐๐ (เก้าหมื่นห้าพันบาทถ้วน) และให้ความช่วยเหลือทายาทของลูกเรือประมงกรณีสูญหาย

โดยช่วยเหลือเป็นค่าทำศพ รายละเอียด ๑๐,๐๐๐ บาท จำนวน ๖ ราย เป็นเงิน ๖๐,๐๐๐ บาท โดยมีมติให้สำนักงานประมงจังหวัดตราดเป็นหน่วยงานดำเนินการ

๓.๓ พิจารณาให้ความช่วยเหลือ นายเอกรัฐ เทียนชัย ชื่อเรือ โชครนัฏฐานาวี เลขทะเบียนเรือไทย ๕๘๖๔๐๖๙๓๘ แจ้งขอรับความช่วยเหลือผู้ประสบภัยธรรมชาติ กรณีวาตภัย ทำให้เรือประมงอับปาง จำนวน ๑ ลำ ขณะทำการประมง บริเวณพื้นที่ หมู่ที่ ๖ ตำบลอ่าวใหญ่ อำเภอเมืองตราด จังหวัดตราด เมื่อวันที่ ๒๙ มกราคม ๒๕๖๗ โดยมีประกาศจังหวัดตราด ที่ ๒๓/๒๕๖๗ วันที่ ๒๓ กุมภาพันธ์ ๒๕๖๗ เรื่อง การให้ความช่วยเหลือผู้ประสบภัยพิบัติกรณีฉุกเฉินวาตภัยในพื้นที่อำเภอเกาะช้าง จังหวัดตราด

การช่วยเหลือ ที่ประชุมคณะกรรมการให้ความช่วยเหลือผู้ประสบภัยพิบัติจังหวัดตราด ครั้งที่ ๒/๒๕๖๗ วันที่ ๑๙ มีนาคม ๒๕๖๗ มีมติเห็นชอบเป็นเอกฉันท์ ในการให้ความช่วยเหลือผู้ประสบภัยพิบัติกรณีฉุกเฉิน (วาตภัย) ตามระเบียบว่าด้วยการจ่ายเงินช่วยเหลือเกษตรกรผู้เพาะเลี้ยงสัตว์น้ำหรือชาวประมงที่ประสบภัยธรรมชาติ พ.ศ. ๒๕๕๑ กรณีเรือประมงสูญหาย หรือเสียหายมากจนไม่สามารถซ่อมแซมให้ใช้การได้ดีดั้งเดิมจะได้รับการช่วยเหลือค่าละไม่เกิน ๖๖,๐๐๐ บาท โดยมีมติให้สำนักงานประมงจังหวัดตราด เป็นหน่วยงานดำเนินการ

๗. ปัญหา/ข้อเรียกร้องที่เกิดขึ้นในจังหวัด/แนวทางแก้ไข (ใคร ได้รับผลกระทบ/เดือดร้อนอย่างไร เมื่อใด มีข้อเสนอให้รัฐแก้ไขปัญหายังไง ได้ปฏิบัติการไปแล้วอย่างไร ผลเป็นอย่างไร มีข้อเสนอการแก้ไขปัญหาลดข้อเรียกร้องอย่างไร)

๗.๑ ปัญหาที่ดินทำกิน (ไม่พบปัญหา)

๗.๒ ปัญหาหนี้สิน (ไม่พบปัญหา)

๘. ปัญหาและอุปสรรค ความเสี่ยง ความท้าทายต่อการปฏิบัติราชการด้านการเกษตรของจังหวัด และข้อเสนอแนะวิธีการลดความเสี่ยง (ระบบการบริหารงานภายในจังหวัด/การบริหารงบประมาณของหน่วยงานในสังกัดกระทรวงเกษตรและสหกรณ์/บุคลากร/ข้อจำกัดด้านสภาพพื้นที่และสังคมวัฒนธรรม เป็นต้น)

๘.๑ แผนการบริหารงานภัยแล้ง

๑) การป้องกันและผลกระทบ

(๑) ประเมินความเสี่ยงภัยแล้งและความล่อแหลม เพื่อประเมินโอกาสหรือความเป็นไปได้ที่จะเกิดภัยแล้ง

(๒) ตรวจสอบและปรับปรุงข้อมูลพื้นที่เสี่ยงภัย และจัดทำแผนที่เสี่ยงภัยแล้ง รวมทั้งข้อมูลแหล่งน้ำ

(๓) จัดทำข้อมูลกำลังเจ้าหน้าที่ อาสาสมัคร เครื่องมือ เครื่องจักรเพื่อให้พร้อมเรียกใช้งานได้ทันทีเมื่อเกิด

ภัยแล้ง

(๔) พัฒนาระบบเครือข่ายฐานข้อมูลสารสนเทศด้านภัยแล้ง ให้มีความเชื่อมโยงระหว่างหน่วยงาน

(๕) พัฒนาระบบพยากรณ์และเฝ้าระวังเพื่อการเตือนภัยจากภัยแล้ง

(๖) เสริมสร้างความรู้ และความตระหนัก แก่ประชาชน นักเรียน นักศึกษา และเยาวชนเกี่ยวกับการ

เตรียมรับสถานการณ์ภัยแล้ง

๒) การเตรียมความพร้อม

(๑) จัดตั้งและฝึกอบรมอาสาสมัครเพื่อช่วยเหลืองานเจ้าหน้าที่

(๒) จัดทำแผนป้องกันและแก้ไขปัญหาภัยแล้ง รวมทั้งการกำหนดมาตรการประหยัดน้ำแบบบูรณาการ

ระดับจังหวัดระดับอำเภอ และแผนปฏิบัติการป้องกันและแก้ไขปัญหาภัยแล้ง

(๓) เตรียมความพร้อมเครื่องจักร เครื่องมือยานพาหนะ วัสดุอุปกรณ์ ที่จำเป็น เพื่อให้ความช่วยเหลือ

ผู้ประสบภัยได้ทันทีเมื่อเกิดภัยแล้ง

(๔) จัดทำแผนส่งเสริมการปลูกพืชฤดูแล้ง ให้สอดคล้องกับแผนการบริหารจัดการน้ำเพื่อการเกษตรในฤดูแล้ง

เพื่อให้เกษตรกรมีรายได้อย่างต่อเนื่อง

๓) การจัดการในภาวะฉุกเฉิน

(๑) จัดอัตรากำลังเจ้าหน้าที่อาสาสมัครและสนับสนุนเครื่องจักรเครื่องมือ ยานพาหนะวัสดุอุปกรณ์ที่จำเป็น

(๒) สนับสนุนเสบียงอาหารสัตว์ เพื่อช่วยเหลือเกษตรกรในพื้นที่ ประสบภัยแล้ง

(๓) การสร้างการรับรู้ จัดหน่วยเฉพาะกิจลงพื้นที่ประสบภัย เพื่อให้ความช่วยเหลือ รวมทั้งประเมินความเสียหาย

๔) การฟื้นฟูและการสร้างใหม่ให้ดีกว่าเดิม

- (๑) การประเมินความเสียหายและความต้องการในเบื้องต้น
- (๒) โครงสร้างพื้นฐานด้านการผลิตทางการเกษตร
- (๓) เศรษฐกิจและสังคม คริวเรือนเกษตรกร
- (๔) การช่วยเหลือเยียวยา

๔.๒ แผนการบริหารงานอุทกภัย

๑) สำนักงานเกษตรและสหกรณ์จังหวัดตราด เป็นศูนย์ติดตามและแก้ไขปัญหาภัยพิบัติด้านการเกษตร จังหวัดตราด

๒) จัดทำแผนเตรียมรับสถานการณ์ภัยพิบัติด้านการเกษตร ประเภทอุทกภัย ของหน่วยงานในสังกัดกระทรวงเกษตรและสหกรณ์ จังหวัดตราด โดยมีวัตถุประสงค์

(๑) เพื่อใช้เป็นกรอบแนวทางการดำเนินงานป้องกันและลดความเสี่ยงจากอุทกภัยด้านการเกษตร ผลกระทบจากปัญหาภัยพิบัติด้านการเกษตรของส่วนราชการ ที่เกี่ยวข้องทั้งในและนอกกระทรวงเกษตรและสหกรณ์ ให้เป็นไปอย่างมีประสิทธิภาพ

(๒) เพื่อเตรียมความพร้อมของส่วนราชการกระทรวงเกษตรและสหกรณ์ ในการให้ความช่วยเหลือผู้ประสบภัยเป็นไปอย่างรวดเร็ว มีประสิทธิภาพ และสามารถฟื้นฟูพื้นที่การเกษตรให้กลับสู่ภาวะปกติโดยเร็ว

(๓) เพื่อเป็นประโยชน์กับหน่วยงานที่เกี่ยวข้องในการบูรณาการงานในพื้นที่

๓) การเตรียมความพร้อมด้านพืช, ด้านปศุสัตว์, ด้านประมง, ด้านชลประทาน

(๑) ด้านพืช

- จัดทำทะเบียนเกษตรกรผู้ปลูกพืชให้เป็นปัจจุบัน
- ติดตามสถานการณ์เพื่อประชาสัมพันธ์แจ้งเตือนภัยแก่เกษตรกร
- ให้คำแนะนำในการดูแลพืช วางแผนการปลูกพืชให้เหมาะสมกับสภาพพื้นที่แนะนำการป้องกันกำจัดศัตรูพืช

ศัตรูพืช

- ประชาสัมพันธ์และให้คำแนะนำในการดูแลรักษาพืช วางแผนการปลูกให้เหมาะสมกับสภาพพื้นที่เพื่อประชาสัมพันธ์ให้กับเกษตรกรในพื้นที่และจัดเตรียมสำรองเมล็ดพันธุ์

- ติดตาม เฝ้าระวัง สถานการณ์การระบาดของศัตรูพืชเศรษฐกิจ โดยให้ข้อมูลวิธีการป้องกันกำจัดศัตรูพืชที่เหมาะสมและมีประสิทธิภาพ และแจ้งหน่วยงานที่รับผิดชอบแจ้งเตือนเกษตรกร

ศัตรูพืชที่เหมาะสมและมีประสิทธิภาพ และแจ้งหน่วยงานที่รับผิดชอบแจ้งเตือนเกษตรกร

(๒) ด้านปศุสัตว์

- จัดทำทะเบียนเกษตรกรผู้เลี้ยงสัตว์
- ให้คำแนะนำในการวางแผนการเลี้ยงสัตว์ แผนการอพยพสัตว์ และบริหารจัดการสถานที่อพยพสัตว์ การดูแลและสุขภาพสัตว์ และการป้องกันโรคสัตว์

- จัดเตรียมยาและเวชภัณฑ์ จัดเตรียมเสบียงอาหารสัตว์ ๑๐ ตัน จัดเตรียมสถานที่อพยพสัตว์ อำเภอละ ๑ แห่ง เพื่อสนับสนุนในกรณีที่ขาดแคลน

(๓) ด้านประมง

- จัดทำทะเบียนเกษตรกรผู้เลี้ยงสัตว์น้ำให้เป็นปัจจุบัน
- ประชาสัมพันธ์ แจ้งเตือนภัย และให้คำแนะนำด้านวิชาการ วางแผนการเพาะเลี้ยงสัตว์น้ำให้เหมาะสมกับ

ช่วงฤดูกาล

- การป้องกันและกำจัดโรคสัตว์น้ำ
- จัดเตรียมเจ้าหน้าที่ให้การช่วยเหลือเกษตรกร

(๔) ด้านชลประทาน

- จัดทำแผนการบริหารจัดการน้ำ เพื่อป้องกันบรรเทาผลกระทบจากภัยพิบัติ

- ดำเนินการตามแผนบริหารจัดการน้ำเพื่อการเกษตร
- ติดตามเฝ้าระวังสถานการณ์น้ำ
- วางแผนจัดสรรน้ำและการเพาะปลูกพืชให้สอดคล้องกับน้ำต้นทุน
- กำหนดมาตรการควบคุมการใช้น้ำของกิจกรรมต่างๆ ให้สอดคล้องตามแผนที่กำหนด
- ประชาสัมพันธ์/ รณรงค์ให้ใช้น้ำอย่างมีประสิทธิภาพ
- จัดเตรียมความพร้อมของรถบรรทุกน้ำเครื่องสูบน้ำ และเครื่องอุปกรณ์ต่างๆ เพื่อให้การช่วยเหลือพื้นที่

ประสบภัย

๔) ติดตามสถานการณ์ เพื่อประเมินผลกระทบด้านการเกษตร รวมทั้งแจ้งเตือนภัยให้เกษตรกร ได้ทราบอย่างรวดเร็ว ทันท่วงทีสถานการณ์

๕) รายงานการดำเนินงานของศูนย์ ข้อมูลความเสียหาย การให้ความช่วยเหลือ รวมทั้งปัญหา อุปสรรคในการดำเนินการช่วยเหลือเกษตรกร ให้ศูนย์ติดตามและแก้ไขปัญหาภัยพิบัติ ด้านการเกษตร กระทรวงเกษตรและสหกรณ์ จังหวัดทราบ

๖) กำกับ ติดตาม เร่งรัดการช่วยเหลือผู้ประสบภัยด้านการเกษตรของหน่วยงานต่างๆ ในสังกัดกระทรวงเกษตรและสหกรณ์ที่เกี่ยวข้องภายในจังหวัดให้เกิดความรวดเร็ว ถูกต้อง และเหมาะสมต่อสถานการณ์

๗) ประสานงานกับหน่วยงานอื่น หรือคณะกรรมการต่างๆ ทั้งในและนอกสังกัดกระทรวงเกษตรและสหกรณ์ ที่เกี่ยวข้องกับการบรรเทาความเสียหายที่เกิดขึ้นจากภัยพิบัติ

๘) จัดประชุมคณะกรรมการศูนย์ฯ เพื่อเตรียมรับสถานการณ์ภัยพิบัติด้านการเกษตร และรายงานผลการปฏิบัติงานของศูนย์ติดตามและแก้ไขปัญหาภัยพิบัติด้านการเกษตรจังหวัดให้กระทรวงเกษตรและสหกรณ์ทราบ

๙) ติดตามสถานการณ์และผลกระทบด้านการเกษตร เร่งรัดการช่วยเหลือผู้ประสบภัยด้านการเกษตรของหน่วยงานต่างๆ ในจังหวัดทราบ ให้เป็นไปอย่างรวดเร็ว ทันท่วงที และรวบรวมข้อมูล ความเสียหายเบื้องต้น การให้ความช่วยเหลือขอเกิดภัย แล้วรายงานสถานการณ์และผลการให้ความช่วยเหลือต่อคณะกรรมการบริหารและแก้ไขปัญหาภัยพิบัติด้านการเกษตร กระทรวงเกษตรและสหกรณ์ทราบเมื่อเกิดภัยพิบัติทันที

ข้อมูลจุดดูงาน

ประเด็น	รายละเอียด/ข้อมูลที่ใช้นำเสนอในที่ประชุม
๑. กรม/หน่วยงาน/จังหวัด ผู้รับผิดชอบ	กรมส่งเสริมการเกษตร สำนักงานเกษตรจังหวัดตราด
๒. ชื่อจุดดูงาน/ที่ตั้ง	๒/๑ ม.๘ ต.ทุ่งนนทรี อ.เขาสมิง จ.ตราด
๓. ประวัติความเป็นมา ของจุดดูงานโดยสังเขป	อำเภอเขาสมิงเป็นแหล่งผลิตผลไม้คุณภาพและมีพื้นที่ปลูกค่อนข้างมาก จึงทำให้ในอดีตพบกับปัญหาผลผลิตล้นตลาด สินค้าทางการเกษตรราคาตกต่ำ นายไพฑูรย์ วานิชศรี จึงเปิดสวนเป็นแหล่งท่องเที่ยวเชิงเกษตรให้แก่นักท่องเที่ยวและเกษตรกรที่สนใจ เข้าไปเที่ยวชมหรือศึกษาหาความรู้ทางการเกษตร
๔. สอดคล้องกับนโยบาย กระทรวงเกษตรและ สหกรณ์ เรื่อง..	นโยบายส่งเสริมการท่องเที่ยวเชิงเกษตร
๕. สอดคล้องกับทิศ ทางการพัฒนาภาค เรื่อง	ยุทธศาสตร์ที่ ๒ พัฒนาภาคตะวันออกให้เป็นแหล่งผลิตอาหารที่มีคุณภาพและได้มาตรฐานสากล
๖. กิจกรรมที่เป็นจุดเด่น ของจุดดูงาน	การผลิตทุเรียนคุณภาพเพื่อการส่งออก
๗. ความสำเร็จของจุดดู งาน (จำนวนสมาชิก, รายได้ของสมาชิก, ปริมาณผลผลิต, ปริมาณ การส่งออก, คู่ค้า ฯลฯ)	มีพื้นที่ปลูกทุเรียน ๑๒๕ ไร่ มีผลผลิต ๑๕๐ ตัน โดยมีผลผลิตคุณภาพร้อยละ ๘๐ ส่วนผลผลิตที่ไม่ได้คุณภาพจะนำไปแปรรูปเป็นทุเรียนทอด เป็นแหล่งท่องเที่ยวเชิงเกษตรที่มีนักท่องเที่ยวเข้าเยี่ยมชมปีละไม่ต่ำกว่า ๑,๕๐๐ คน และเป็นแหล่งศึกษาดูงานด้านการผลิตทุเรียนคุณภาพ
๘. การสนับสนุน โดย กรม/สำนักงาน จาก กษ (งบประมาณ/ปัจจัยการ ผลิต/ฝึกอบรม/ การตลาด ฯลฯ)	สำนักงานเกษตรจังหวัดสนับสนุนงบประมาณให้สำนักงานเกษตรอำเภอ ดำเนินการพัฒนาแหล่งท่องเที่ยวเชิงเกษตร(สวนนายไพฑูรย์ วานิชศรี) ได้แก่ แผ่นพับ ป้ายประชาสัมพันธ์ จุดเช็คอิน
๙. แผนการดำเนินงานใน อนาคต	ส่งเสริมและพัฒนาแหล่งท่องเที่ยวเชิงเกษตรยกระดับสู่มาตรฐานสากล ส่งเสริมผลิตภัณฑ์แปรรูปให้เป็นที่สนใจและได้รับมาตรฐาน

๑๐. ภาพกิจกรรม
ประกอบ



(ลงชื่อ) นางรัชกาญจน์ สาธุธรรม
ตำแหน่ง นักวิชาการส่งเสริมการเกษตรชำนาญการ
สำนักงานเกษตรจังหวัดตราด

ข้อมูลจุดดูงาน

ประเด็น	รายละเอียด/ข้อมูลที่ใช้นำเสนอในที่ประชุม
๑. กรม/หน่วยงาน/จังหวัด ผู้รับผิดชอบ	กรมส่งเสริมการเกษตร สำนักงานเกษตรจังหวัดตราด
๒. ชื่อจุดดูงาน/ที่ตั้ง	๒๐๕ ม.๘ ต.ทุ่งนนทรี อ.เขาสมิง จ.ตราด
๓. ประวัติความเป็นมา ของจุดดูงานโดยสังเขป	อำเภอเขาสมิงเป็นแหล่งผลิตผลไม้คุณภาพและมีพื้นที่ปลูกค่อนข้างมาก จึงทำให้ในอดีตพบกับปัญหาผลผลิตล้นตลาด สินค้าทางการเกษตรราคาตกต่ำ ประกอบกับในอดีตมีการใช้สารเคมีในปริมาณที่สูงมาก จึงเป็นอันตรายต่อสุขภาพทั้งผู้ผลิตและผู้บริโภค สวนผลอำไพจึงได้ปรับเปลี่ยนจากเกษตรเคมีเป็นเกษตรอินทรีย์ ซึ่งต้องใช้ความอดทนและความตั้งใจเป็นอย่างมาก จนปัจจุบันเป็นสวนผักและผลไม้อินทรีย์ส่งขายให้กับโรงพยาบาล และให้แก่นักท่องเที่ยว
๔. สอดคล้องกับนโยบาย กระทรวงเกษตรและ สหกรณ์ เรื่อง..	นโยบายส่งเสริมการท่องเที่ยวเชิงเกษตร
๕. สอดคล้องกับทิศ ทางการพัฒนาภาค เรื่อง	ยุทธศาสตร์ที่ ๒ พัฒนาภาคตะวันออกให้เป็นแหล่งผลิตอาหารที่มีคุณภาพและได้มาตรฐานสากล
๖. กิจกรรมที่เป็นจุดเด่น ของจุดดูงาน	การผลิตผักและผลไม้อินทรีย์
๗. ความสำเร็จของจุดดู งาน (จำนวนสมาชิก, รายได้ของสมาชิก, ปริมาณผลผลิต, ปริมาณ การส่งออก, คู่ค้า ฯลฯ)	มีพื้นที่ปลูกผลไม้ ๒๔ ไร่ มีผลผลิต ๓๐ ตัน โดยมีผลผลิตอินทรีย์ร้อยละ ๑๐๐ ส่วนผลผลิตที่ไม่ได้คุณภาพจะนำไปผลิตเป็นปุ๋ยคอกความอุดมสมบูรณ์สู่ธรรมชาติ เป็นแหล่งท่องเที่ยวเชิงเกษตรที่มีนักท่องเที่ยวเข้าเยี่ยมชมปีละไม่ต่ำกว่า ๒,๐๐๐ คน และเป็นแหล่งศึกษาดูงานด้านการผลิตผักและผลไม้อินทรีย์
๘. การสนับสนุน โดย กรม/สำนักงาน จาก กษ (งบประมาณ/ปัจจัยการ ผลิต/ฝึกอบรม/ การตลาด ฯลฯ)	สำนักงานเกษตรจังหวัดสนับสนุนปัจจัยการผลิตปุ๋ยอินทรีย์ ป้ายแหล่งท่องเที่ยวเชิงเกษตร จัดทำแผ่นพับประชาสัมพันธ์
๙. แผนการดำเนินงานใน อนาคต	ส่งเสริมและพัฒนาแหล่งท่องเที่ยวเชิงเกษตรยกระดับสู่มาตรฐานสากล ส่งเสริมผลิตภัณฑ์แปรรูปให้เป็นที่สนใจและได้รับมาตรฐาน


๑๐. ภาพกิจกรรม
ประกอบ



(ลงชื่อ) นางรัชกาญจน์ สาธุธรรม
ตำแหน่ง นักวิชาการส่งเสริมการเกษตรชำนาญการ
สำนักงานเกษตรจังหวัดตราด

ข้อมูลจุดดูงาน

ประเด็น	รายละเอียด/ข้อมูลที่ใช้นำเสนอในที่ประชุม
๑. กรม/หน่วยงาน/จังหวัด ผู้รับผิดชอบ	กรมส่งเสริมการเกษตร สำนักงานเกษตรจังหวัดตราด
๒. ชื่อจุดดูงาน/ที่ตั้ง	๖๕ ม.๖ ตำบลคลองใหญ่ อำเภอแหลมงอบ จังหวัดตราด ๒๓๑๒๐
๓. ประวัติความเป็นมา ของจุดดูงานโดยสังเขป	ชุมชนบ้านธรรมชาติล่าง ต.คลองใหญ่ อ.แหลมงอบ จ.ตราด ชูอัตลักษณ์วิถีชีวิต ชุมชนพื้นบ้าน ต่อยอดภูมิปัญญาของท้องถิ่นสู่แหล่งผลิตปุ๋ยชีวภาพนาโนของ จังหวัดและเส้นทางท่องเที่ยวเชิงนิเวศ สร้างรายได้และบริหารโดยชุมชนอย่าง ยั่งยืน ชาวบ้านในชุมชนฯ ยังได้เรียนรู้การทำอาชีพเสริมอื่นๆ นำมาสู่กิจกรรม ท่องเที่ยวเชิงนิเวศโดยชุมชนบ้านธรรมชาติล่าง โดยมีซีพีเอฟร่วมคิดร่วมทำ ประกอบด้วย พลังปุ๋ยอินทรีย์ชีวภาพนาโน ซึ่งนักท่องเที่ยวจะได้รับความรู้จาก ปราชญ์ชุมชนเรื่องการทำปุ๋ยชีวภาพนาโน การทำผ้ามัดย้อมจากธรรมชาติ สัมผัส วิถีประมงพื้นบ้าน วิถีชีวิตการลงเรือหากุ้ง หอย ปู ปลา ที่พักโฮม สเตย์ติดทะเล นั่งชมพระอาทิตย์ตกหน้าเกาะช้าง ลิ้มรสอาหารปรีศนา เป็นการทำอาหาร พื้นบ้านที่ปลอดภัยประยุกต์เป็นคําขาย พบหมอชาวบ้านที่ได้รับรางวัล ประจำ จ.ตราด ให้ความรู้ด้านสมุนไพรต่างๆ ทั้งยาขับลมแก้ท้องอืด สมุนไพร จากหมามูย เรียนรู้การทำลูกประคบ กิจกรรมล่องเล โดยมีผู้นำชุมชนเล่าขาน ตำนานหมู่บ้าน พาล่องเล ลัดเลาะชายฝั่งอ่าวธรรมชาติ ลงสัมผัสห้วยทะเลซึ่ง เป็นกลุ่มของพืชดอกเพียงกลุ่มเดียวที่มีวิวัฒนาการให้สามารถดำรงชีวิตอยู่ได้ใน ทะเล เป็นต้น
๔. สอดคล้องกับนโยบาย กระทรวงเกษตรและ สหกรณ์ เรื่อง..	นโยบายส่งเสริมการท่องเที่ยวเชิงเกษตร
๕. สอดคล้องกับทิศ ทางการพัฒนาภาค เรื่อง	ยุทธศาสตร์ที่ ๒ พัฒนาภาคตะวันออกให้เป็นแหล่งผลิตอาหารที่มีคุณภาพและ ได้มาตรฐานสากล
๖. กิจกรรมที่เป็นจุดเด่น ของจุดดูงาน	๑. ผ้ามัดย้อม Eco-print ๓ ป่า ๒. ผ้ามัดย้อม ๓ ป่า ๓. การจัดการขยะรีไซเคิล
๗. ความสำเร็จของจุดดู งาน (จำนวนสมาชิก, รายได้ของสมาชิก, ปริมาณผลผลิต, ปริมาณ การส่งออก, คู่ค้า ฯลฯ)	มีสมาชิกทั้งหมด ๒๖ ราย เป็นแหล่งท่องเที่ยวเชิงเกษตรที่มีนักท่องเที่ยว เข้าเยี่ยมชมปีละไม่ต่ำกว่า ๕๐๐ คน และเป็นแหล่งศึกษาดูงานด้านการ ท่องเที่ยวเชิงเกษตร โดยเฉพาะการผลิตผลิตภัณฑ์ผ้ามัดย้อม ๓ ป่า และผ้า Eco-print รวมถึงการฐานเรียนรู้ด้านการจัดการขยะรีไซเคิล ฐานเรียนรู้ สมุนไพร การทำประมงพื้นบ้าน
๘. การสนับสนุน โดย กรม/สำนักงาน จาก กษ (งบประมาณ/ปัจจัยการ ผลิต/ฝึกอบรม/การตลาด ฯลฯ)	สำนักงานเกษตรจังหวัดสนับสนุนงบประมาณให้สำนักงานเกษตรอำเภอ ดำเนินการพัฒนาแหล่งท่องเที่ยวเชิงเกษตร(วิสาหกิจชุมชนท่องเที่ยวบ้าน ธรรมชาติล่างตำบลคลองใหญ่) ได้แก่ การปรับปรุงภูมิทัศน์ การจัดอบรมให้ ความรู้เกี่ยวกับการท่องเที่ยวเชิงเกษตร

<p>๙. แผนการดำเนินงานในอนาคต</p>	<p>ส่งเสริมและพัฒนาแหล่งท่องเที่ยวเชิงเกษตรยกระดับสู่มาตรฐานสากล ส่งเสริมผลิตภัณฑ์แปรรูปให้เป็นที่น่าสนใจและได้รับมาตรฐาน</p>
<p>๑๐. ภาพกิจกรรมประกอบ</p>	

(ลงชื่อ) นางรัชกาญจน์ สาธุธรรม
ตำแหน่ง นักวิชาการส่งเสริมการเกษตรชำนาญการ
สำนักงานเกษตรจังหวัดตราด

ข้อมูลจุดดูงาน

ประเด็น	รายละเอียด/ข้อมูลที่ใช้นำเสนอในที่ประชุม
๑. กรม/หน่วยงาน/จังหวัดผู้รับผิดชอบ	สำนักงานปศุสัตว์จังหวัดตราด
๒. ชื่อจุดดูงาน/ที่ตั้ง	๕๘ หมู่ที่ ๓ ตำบลท่ากุ่ม อำเภอเมืองตราด จังหวัดตราด
๓. ประวัติความเป็นมาของจุดดูงานโดยสังเขป	<p>โครงการศูนย์บริการอาหารไก่พื้นเมืองชุมชนตราด เอฟ ซี เป็นแผนการพัฒนาดำเนินงานแก้ไขปัญหาภายในชุมชน ภายใต้กรอบแนวความคิด Bio – Circular – Economy System โดยบริหารจัดการแบบบูรณาการของหน่วยงานภาครัฐ และผู้มีส่วนได้ส่วนเสียในชุมชน ดังนี้</p> <p>๑) สำนักงานปศุสัตว์จังหวัดตราด ทำหน้าที่รวบรวมกลุ่มเกษตรกร ระดมความคิด และร่วมกำหนดแนวทางการแก้ไขปัญหาที่เกิดขึ้นภายในชุมชน เป็นสื่อกลาง ในการประสานงานการบริหารงานโครงการระหว่างภาครัฐ และเอกชน หรือผู้มีส่วนได้ส่วนเสียในภาคส่วนต่างๆ</p> <p>๒) องค์การบริหารส่วนจังหวัดตราด สำนักงานตรวจบัญชีสหกรณ์ตราด และสำนักงานจังหวัดตราดสนับสนุน และอำนวยความสะดวก การดำเนินโครงการให้บรรลุวัตถุประสงค์ ทั้งด้านนโยบาย การดำเนินงานและงบประมาณ</p> <p>๓) ผู้ประกอบการโรงงานอุตสาหกรรมอาหารทะเล ความร่วมมือในการรวบรวมผลพลอยได้จากโรงงาน ลดภาระและปัญหาสิ่งแวดล้อมในชุมชน</p> <p>๔) กลุ่มเกษตรกรผู้เลี้ยงไก่พื้นเมือง การรวมกลุ่มเพื่อผลิตและจำหน่ายอาหารไก่พื้นเมือง และไก่พื้นเมือง ที่เป็นอัตลักษณ์ของจังหวัด เกิดการขับเคลื่อนและหมุนเวียนเศรษฐกิจในชุมชน</p>
๔. สอดคล้องกับนโยบายกระทรวงเกษตรและสหกรณ์ เรื่อง..	ตลาดนำการผลิต นโยบายส่งเสริมการท่องเที่ยวเชิงเกษตร
๕. สอดคล้องกับทิศทางการพัฒนาภาค เรื่อง..	ยุทธศาสตร์ที่ ๒ พัฒนาภาคตะวันออกให้เป็นแหล่งผลิตอาหารที่มีคุณภาพและได้มาตรฐานสากล
๖. กิจกรรมที่เป็นจุดเด่นของจุดดูงาน	การผลิตอาหารเพื่อลดต้นทุนโดยชีววิถีที่ทำได้ในท้องถิ่น
๗. ความสำเร็จของจุดดูงาน (จำนวนสมาชิก, รายได้ของสมาชิก, ปริมาณผลผลิต, ปริมาณการส่งออก, คู่ค้า ฯลฯ)	จัดตั้งเป็นวิสาหกิจชุมชน และได้ใบอนุญาตผลิตอาหารสัตว์ควบคุมเฉพาะ จำนวนสมาชิก ๑๕ ราย ผลิตมาถนอมการผลิต ๓๐๐ – ๕๐๐ กิโลกรัมต่อวัน คู่ค้า ณ เวลานี้ได้ขายกับร้านค้าอาหารนจังหวัดตราดและสนมประลองไก่ชนภายในจังหวัดตราด
๘. การสนับสนุน โดย กรม/สำนักงาน จาก กษ. (งบประมาณ/ปัจจัยการผลิต/ฝึกอบรม/การตลาด/ฯลฯ)	กษ.ได้ร่วมกันเขียนโครงการงบพัฒนาจังหวัดเพื่อต่อยอดการผลิต ปี ๒๕๖๓
๙. แผนการดำเนินงานในอนาคต	ทำสัญญาการขายกับร้านค้าภายในจังหวัดตราดและต่างจังหวัด

๑๐. ภาพกิจกรรมประกอบ



(ลงชื่อ) สิริชัย ดอกมาลี ผู้ประสานงาน
(นายสิริชัย ดอกมาลี)
ตำแหน่ง เจ้าพนักงานสัตวบาลชำนาญงาน
โทร ๐๓๙ - ๕๑๑๙๔๑

ข้อมูลจุดดูงาน

ประเด็น	รายละเอียด/ข้อมูลที่ใช้นำเสนอในที่ประชุม
๑. กรม/หน่วยงาน/จังหวัด ผู้รับผิดชอบ	กรมประมง สำนักงานประมงจังหวัดตราด
๒. ชื่อจุดดูงาน/ที่ตั้ง	๒๗/๑ ม.๓ ต.ท่าโสม อ.เขาสมิง จ.ตราด
๓. ประวัติความเป็นมาของจุดดูงานโดยสังเขป	แหล่งเลี้ยงหอยนางรมปากจیبแบบแขวน ได้ขออนุญาตเลี้ยงหอยนางรมในพื้นที่สาธารณสมบัติของแผ่นดิน จำนวน ๖,๑๕๐ ตารางเมตร ได้ผลผลิต ๔๐๐ ตัน/ปี ในแม่น้ำเวฬุ ตำบลท่าโสม อำเภอเขาสมิง เป็นแหล่งหอยนางรมคุณภาพ นายมนัส สิญญานันท์ ได้ทำการเลี้ยงหอยนางรมในแม่น้ำเวฬุ ตั้งแต่ปี ๒๕๓๕ ด้วยวิธีแบบหลักท่อซีเมนต์ และพัฒนาเป็นการเลี้ยงหอยนางรมแบบแขวนในภายหลัง ซึ่งสามารถทำให้ผลผลิตหอยนางรมที่มีคุณภาพ และมีการจัดทำแปะปูนเพื่อล่อลูกหอยนางรม
๔. สอดคล้องกับนโยบายกระทรวงเกษตรและสหกรณ์ เรื่อง..	นโยบายส่งเสริมการท่องเที่ยวเชิงเกษตร
๕. สอดคล้องกับทิศทางการพัฒนาภาค เรื่อง	ยุทธศาสตร์ที่ ๒ พัฒนาภาคตะวันออกให้เป็นแหล่งผลิตอาหารที่มีคุณภาพและได้มาตรฐานสากล
๖. กิจกรรมที่เป็นจุดเด่นของจุดดูงาน	การเลี้ยงหอยนางรม และผลิตแปะปูนสำหรับล่อลูกหอยนางรม
๗. ความสำเร็จของจุดดูงาน (จำนวนสมาชิก, รายได้ของสมาชิก, ปริมาณผลผลิต, ปริมาณการส่งออก, คู่ค้า ฯลฯ)	มีพื้นที่เลี้ยงหอยนางรมคุณภาพขนาด ๒ x ๔๐ เมตร จำนวน ๑๐ แผง ไร่ มีผลผลิต ๔๐๐ ตัน/ปี และผลิตแปะปูนสำหรับล่อลูกหอยนางรม จำนวน ๑๐๐,๐๐๐ เส้น
๘. การสนับสนุน โดยกรม/สำนักงาน จาก กษ (งบประมาณ/ปัจจัยการผลิต/ฝึกอบรม/การตลาด ฯลฯ)	สำนักงานประมงจังหวัดตราด ส่งเสริมให้ความรู้ในการปรับปรุงการเลี้ยง โดยการใช้จุลินทรีย์ ปม. ๑ แบบก้อน หวานใต้แผงหอยนางรม
๙. แผนการดำเนินงานในอนาคต	ส่งเสริมผลิตภัณฑ์แปรรูปหอยนางรม และการใช้ประโยชน์จากเปลือกหอยนางรม

๑๐. ภาพกิจกรรม
ประกอบ



(ลงชื่อ) นายชัชวาล วุฒิเมธี
ตำแหน่ง นักวิชาการประมงชำนาญการ
สำนักงานประมงจังหวัดตราด

ข้อมูลความก้าวหน้า
การช่วยเหลือเกษตรกรของกระทรวงเกษตรและสหกรณ์ตามนโยบายรัฐบาล
พื้นที่จังหวัด ตราด

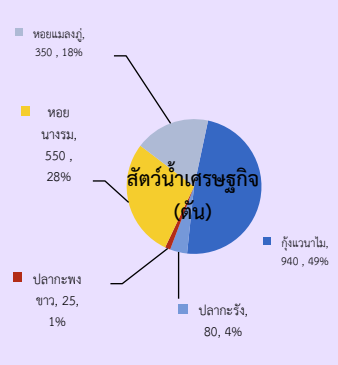
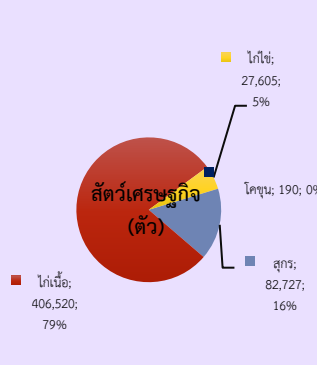
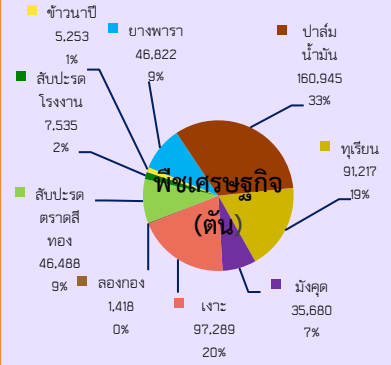
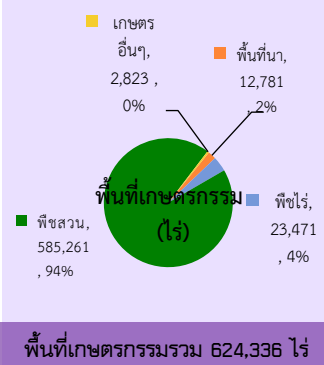
.....

จังหวัดตราด โดยหน่วยงานสังกัดกระทรวงเกษตรและสหกรณ์ กระทรวงพาณิชย์
ธนาคารเพื่อการเกษตรและสหกรณ์การเกษตร ได้ดำเนินงาน โครงการประกันรายได้ให้แก่เกษตรกร
ผู้ผลิตสินค้าเกษตร ต่าง ๆ ที่ประสบปัญหาราคาสินค้าเกษตรตกต่ำ และโครงการตามนโยบายรัฐบาลอื่น ๆ โดยมี
ผลการดำเนินงาน ดังนี้

๑. โครงการสนับสนุนค่าบริหารจัดการและพัฒนาคุณภาพผลผลิตเกษตรกรผู้ปลูกข้าว ปีการผลิต ๒๕๖๖/๖๗
มีการจ่ายเงินให้แก่เกษตรกร จำนวน.....๗๙๘.....ราย เป็นเงิน.....๙,๙๗๒,๒๘๒,๕๐.....บาท

สภาพปัญหา -

ข้อมูล ณ วันที่๒๒.....เดือน.....มีนาคม.....พ.ศ.๒๕๖๗....
กลุ่มช่วยเหลือเกษตรกรและโครงการพิเศษ

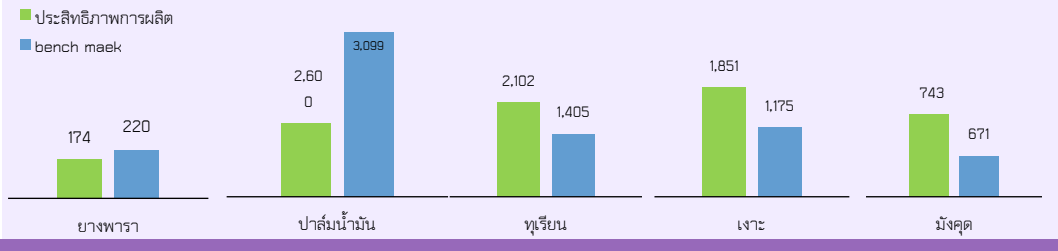


GPP มูลค่า 52,599 ล้านบาท (ปี 2565)
 จำนวนประชากร 226,811 คน 113,323ครัวเรือน
 เป็นภาคการเกษตร 19,808 ครัวเรือน
 เป็นแรงงานภาคเกษตร 68,618 คน
 ปริมาณน้ำภาพรวมจังหวัด 184.07 ล้าน ลบ.ม.
 ปริมาณน้ำฝนสะสม ตั้งแต่วันที่ 1 ม.ค. 67 ถึง
 29 เม.ย. 67 เฉลี่ย 119.70 มม.

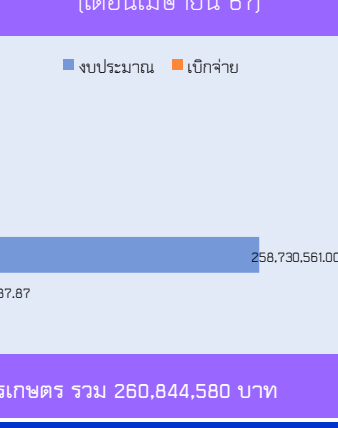
สับปะรดตราดสีทอง
 ลักษณะเด่น สับปะรดสายพันธุ์ควีน
 ผลใหญ่ รูปทรงกระบอก เปลือกบาง
 ผิวเปลือกสีเหลืองแกมเขียว มีเนื้อสี
 เหลืองทอง ไม้ฉ่ำน้ำ รสชาติหวาน
 แกนกรอบรับประทานได้ พื้นที่ปลูก
 5 อำเภอ จำนวน 15,171 ไร่ ผลผลิต 46,832 ตัน ได้รับการ
 รับรองสินค้า G จำนวน 9 ราย 231 ไร่ ผลผลิต 855 ตัน

สินค้าเด่น/GI
 ทุเรียน 91,217 (19%)
 เงาะ 97,289 (20%)
 มังคุด 35,680 (7%)
 ยางพารา 46,822 (9%)
 ปาล์ม 160,945 (33%)
 ข้าวนาปี 5,253 (1%)

ทุเรียนชะนีเกาะช้าง
 ลักษณะเด่น ผลค่อนข้างรียาว
 หนาใหญ่และห่าง เปลือกบาง สีผิว
 ออกสีน้ำตาลปนแดง เนื้อหนา
 ผิวสัมผัสละเอียด แน่หนียว มีสี
 เหลืองเข้มไปจนถึงสีเหลืองอมส้ม
 รสชาติหวานมัน และมีกลิ่นหอม ปลูกเฉพาะในพื้นที่
 อำเภอเกาะช้าง จังหวัดตราด ได้รับการรับรองสินค้า GI
 จำนวน 33 ราย 230 ไร่ ผลผลิต 403 ตัน



ตราด
 Info graphic
 ข้อมูลพื้นฐานจังหวัด
 (เดือนเมษายน 67)



ภัยพิบัติด้านเกษตร

สถานการณ์น้ำ (ณ วันที่ 29 เม.ย. 67) อ่างเก็บน้ำขนาดกลาง 7 แห่ง ขนาดเล็ก 38 แห่ง รวม 45 แห่ง
 ปริมาณเก็บกัก 201.25 ล้าน ลบ.ม. ปริมาณน้ำใช้การ 77,328 ล้าน ลบ.ม.

พื้นที่เสี่ยงแล้งด้านพืช 6 อำเภอ พื้นที่ 81,578 ไร่ ประกอบด้วย 1. อ.ชาลียง 60,173 ไร่ 2. อ.ปอไร่ 9,267 ไร่
 3. อ.เมืองตราด 6,044 ไร่ 4. อ.เกาะกูด 4,823 ไร่ 5. อ.เกาะช้าง 763 ไร่ 6. อ.แหลมงอบ 505 ไร่

มาตรการป้องกัน

1. การสร้างการรับรู้ ประชาสัมพันธ์แจ้งเตือนภัย
2. การเฝ้าระวัง ติดตาม สถานการณ์ พื้นที่เสี่ยงภัยแล้ง
3. การวางแผนบริหารจัดการน้ำ และการเพาะปลูกพืชในช่วงฤดูแล้ง
4. การปฏิบัติการฝนหลวง เพื่อแก้ไขปัญหาภัยแล้ง และเติมน้ำต้นทุนในอ่างเก็บน้ำ
5. การพัฒนาแหล่งน้ำเพื่อป้องกันและบรรเทาปัญหาจากภัยแล้ง
6. การพัฒนาแหล่งน้ำชุมชน การขุดบ่อน้ำในไร่นาออกเขตชลประทาน

การเฝ้าระวังโรคและแมลงศัตรูสำคัญ การระบาดของศัตรูพืชสำคัญ มี 4 ชนิดพืช

1. ทุเรียน หนอนเจาะผล หนอนเจาะเมล็ด
2. มังคุด เนื้อแก้วยางไหล เหล็กไฟ
3. เงาะ เหล็กไฟ
4. มะพร้าว ตัวงวง ตัวแรด แมลงดำหนาม หนอนหัวดำ

แนวทางแก้ไข

1. ดำเนินแจ้งเตือนการระบาดและให้คำแนะนำวิธีการป้องกันกำจัดไปยังสำนักงานเกษตรอำเภอ เพื่อแจ้งเตือนเกษตรกรให้เฝ้าระวังการระบาดในพื้นที่
2. บูรณาการความร่วมมือจากท้องถิ่นเพื่อประชาสัมพันธ์สร้างการรับรู้การป้องกันกำจัด แมลงศัตรู เพื่อไม่ให้กระทบต่อการท่องเที่ยว
3. ส่งเสริมให้เกษตรกรใช้สารชีวภัณฑ์แทนการใช้สารเคมีเพื่อป้องกันกำจัดโรคพืช
4. ส่งเสริมให้เกษตรกรผลิตแมลงศัตรูธรรมชาติ

งบ Function มีภารกิจสำคัญ คือ

- ศูนย์บริการประชาชนภาคการเกษตร (ศูนย์พิรุณราช)
- การผลักดันสินค้าเกษตรและบริการมูลค่าสูง
- การส่งเสริมเกษตรกรและสถาบันเกษตรกรเป็นผู้ให้บริการทางการเกษตรครบวงจร
- การจัดการทรัพยากรทางการเกษตรที่เป็นมิตรกับสิ่งแวดล้อม (Go Green) ด้วย BCG/Carbon Credit
- การบริหารจัดการที่ดินทำกินแก่เกษตรกร
- การสร้างอาชีพ สร้างรายได้ให้แก่เกษตรกรที่ได้รับการพักชำระหนี้
- การขับเคลื่อนและการขยายผลการดำเนินโครงการอันเนื่องมาจากพระราชดำริ
- การแก้ไขปัญหาการทำประมง
- การบริหารจัดการน้ำทั้งระบบ
- การลดต้นทุน เพิ่มผลผลิต สร้างมูลค่าเพิ่มสินค้าเกษตร