

ข้อมูลพื้นฐานของจังหวัด...ตราด...

๑. ข้อมูลด้านการเกษตรของจังหวัด

๑.๑ พื้นที่ทั้งหมด ๑,๗๖๑,๘๗๕ ไร่ เป็นพื้นที่เกษตรกรรม ๖๒๘,๘๔๖ ไร่ (๓๕.๖๙% ของพื้นที่ทั้งหมด) เป็นพื้นที่ปลูกข้าว ๑๒,๗๘๑ ไร่ พืชไร่ ๒๓,๔๗๑ ไร่ พืชสวน ๕๘๙,๗๗๑ ไร่ เกษตรอื่น ๆ ๒,๘๒๓ ไร่ โดยมีพื้นที่เกษตรกรรมในเขตชลประทาน ๒๕๔,๗๐๙ ไร่ และพื้นที่เกษตรกรรมนอกเขตชลประทาน ๓๗๔,๑๓๗ ไร่

ที่มา: สำนักงานเกษตรจังหวัดตราด โครงการชลประทานตราด

๑.๒ สถานการณ์ด้านทรัพยากรการผลิตและแนวโน้ม

๑) ปริมาณความจุกักเก็บน้ำอ่างเก็บน้ำขนาดกลาง ๗ แห่ง ๑๘๔.๐๗ ล้าน ลบ.ม.ปริมาณน้ำปัจจุบัน ๑๗๘.๘๓๖ ล้าน ลบ.ม.

๒) ปริมาณน้ำฝนสะสม ตั้งแต่ ๑ ม.ค. ๖๗ ถึง ๒๕ ส.ค. ๖๗ เฉลี่ย ๒,๖๒๖.๗๐ มม.

๓) ความต้องการใช้น้ำของในพื้นที่เขตชลประทานจำแนก ๕ ด้าน

- อูบโคกบริโภค	๓.๙๖	ล้าน ลบ.ม.
- ระบบนิเวศน์	๑๐.๐๔	ล้าน ลบ.ม.
- เกษตรกรรม	๑๔๔.๗๓	ล้าน ลบ.ม.
- อุตสาหกรรม	๐.๓๖	ล้าน ลบ.ม.
- อื่น ๆ	๓๕.๒๕	ล้าน ลบ.ม.

ที่มา: โครงการชลประทานตราด

๔) การใช้ประโยชน์และความเหมาะสมของดินเพื่อการเพาะปลูก (Agri-Map analytic)

- ข้าว		
พื้นที่ทำการเกษตรที่เหมาะสม	๒๘,๙๙๑ ไร่	
พื้นที่ทำการเกษตรที่ไม่เหมาะสม	๑,๒๐๘ ไร่	
- ทูเรียน เงาะ มังคุด		
พื้นที่ทำการเกษตรที่เหมาะสม	๒๑๖,๖๖๔ ไร่	
พื้นที่ทำการเกษตรที่ไม่เหมาะสม	๑๘,๐๘๘ ไร่	
- ยางพารา		
พื้นที่ทำการเกษตรที่เหมาะสม	๔๒๒,๖๘๘ ไร่	
พื้นที่ทำการเกษตรที่ไม่เหมาะสม	๒๖,๓๗๙ ไร่	
- สับประรด		
พื้นที่ทำการเกษตรที่เหมาะสม	๑๕,๕๘๖ ไร่	
พื้นที่ทำการเกษตรที่ไม่เหมาะสม	๒,๔๙๖ ไร่	
- มะพร้าว		
พื้นที่ทำการเกษตรที่เหมาะสม	๑,๓๗๒ ไร่	
พื้นที่ทำการเกษตรที่ไม่เหมาะสม	๕,๙๔๒ ไร่	
- ปาล์มน้ำมัน		
พื้นที่ทำการเกษตรที่เหมาะสม	๗๓,๓๗๓ ไร่	
พื้นที่ทำการเกษตรที่ไม่เหมาะสม	๕,๘๗๘ ไร่	

ที่มา: สถานีพัฒนาที่ดินตราด

๑.๓ ขนาดเศรษฐกิจของจังหวัด (GPP) มีมูลค่า ๕๒,๕๙๙ ล้านบาท (ปี ๒๕๖๕) จำนวนประชากร ๒๒๖,๕๑๑ คน ๑๑๔,๐๑๒ ครัวเรือน (ส.ค.๖๗) เป็นภาคการเกษตร ๑๘,๖๖๑ ครัวเรือน (ส.ค.๖๗) และเป็นแรงงานภาคเกษตรกร ๖๓,๓๘๙ คน (ไตรมาสที่ ๒/๒๕๖๗)

ที่มา: สำนักงานสภาพัฒนาการเศรษฐกิจและสังคมแห่งชาติ (https://www.nesdc.go.th/main.php?filename=gross_regional)
กรมการปกครอง (<https://stat.bora.dopa.go.th/stat/statnew/statMONTH/statmonth/#/mainpage>) สำนักงานสถิติ
จังหวัดตราด

๑.๔ พืชเศรษฐกิจที่สำคัญ ได้แก่

- ทุเรียน	เนื้อที่เพาะปลูก ๑๐๙,๑๖๐ ไร่ เนื้อที่ให้ผล ๔๘,๐๘๖ ไร่ ผลผลิต ๘๒,๐๙๔ ตัน (เฉลี่ยผลผลิต ๑,๗๐๗ กก./ไร่)
- เงาะ	เนื้อที่เพาะปลูก ๔๗,๐๔๑ ไร่ เนื้อที่ให้ผล ๔๔,๘๙๔ ไร่ ผลผลิต ๙๖,๗๑๖ ตัน (เฉลี่ยผลผลิต ๒,๑๕๔ กก./ไร่)
- มังคุด	เนื้อที่เพาะปลูก ๓๙,๖๒๔ ไร่ เนื้อที่ให้ผล ๓๗,๓๓๐ ไร่ ผลผลิต ๓๑,๙๒๒ ตัน (เฉลี่ยผลผลิต ๘๕๕ กก./ไร่)
- ลองกอง	เนื้อที่เพาะปลูก ๒,๓๗๑ ไร่ เนื้อที่ให้ผล ๒,๓๖๕ ไร่ ผลผลิต ๑,๔๑๘ ตัน (เฉลี่ยผลผลิต ๖๐๐ กก./ไร่)
- สับปะรดตราดสีทอง	เนื้อที่เพาะปลูก ๑๓,๑๙๗ ไร่ เนื้อที่ให้ผล ๑๓,๑๙๗ ไร่ ผลผลิต ๔๑,๘๘๓ ตัน (เฉลี่ยผลผลิต ๓,๕๒๑ กก./ไร่)
- สับปะรดโรงงาน	เนื้อที่เพาะปลูก ๑,๘๒๖ ไร่ เนื้อที่ให้ผล ๑,๘๒๖ ไร่ ผลผลิต ๖,๐๓๓ ตัน (เฉลี่ยผลผลิต ๓,๓๐๔ กก./ไร่)
ข้าวนาปี	เนื้อที่เพาะปลูก ๑๒,๓๙๕ ไร่ เนื้อที่ให้ผล ๑๒,๒๗๕ ไร่ ผลผลิต ๕,๒๙๖ ตัน (เฉลี่ยผลผลิต ๔๓๑ กก./ไร่)
- ยางพารา	เนื้อที่เพาะปลูก ๒๙๕,๐๘๑ ไร่ เนื้อที่ให้ผล ๒๕๐,๖๙๔ ไร่ ผลผลิต ๕๐,๓๒๙ ตัน (เฉลี่ยผลผลิต ๒๐๑ กก./ไร่)
- ปาล์มน้ำมัน	เนื้อที่เพาะปลูก ๖๒,๙๒๙ ไร่ เนื้อที่ให้ผล ๖๑,๘๘๔ ไร่ ผลผลิต ๑๕๗,๙๗๑ ตัน (เฉลี่ยผลผลิต ๒,๕๕๓ กก./ไร่)

ที่มา: สำนักงานเกษตรจังหวัดตราด การยางแห่งประเทศไทยจังหวัดตราด

๑.๕ สัตว์เศรษฐกิจที่สำคัญ ได้แก่

- โคขุน	เกษตรกร ๙ ราย จำนวนสัตว์ ๑๙๐ ตัว (ราคาเฉลี่ย ๘๔ บาท/กก.)
- สุกร	เกษตรกร ๗๐ ราย จำนวนสัตว์ ๘๒,๗๒๗ ตัว (ราคาเฉลี่ย ๘๐ บาท/กก.)
- ไก่เนื้อ	เกษตรกร ๙ ราย จำนวนสัตว์ ๔๐๖,๕๒๐ ตัว (ราคาเฉลี่ย ๔๓ บาท/กก.)
- ไก่ไข่	เกษตรกร ๕๗ ราย จำนวนสัตว์ ๒๗,๖๐๕ ตัว/๖,๘๐๔,๐๐๐ ฟอง (ราคา ๔.๒ บาท/ฟอง)

ที่มา: สำนักงานปศุสัตว์จังหวัดตราด

๑.๖ สัตว์น้ำเศรษฐกิจที่สำคัญ ได้แก่

- กุ้งแวนนาไม	เกษตรกร ๔๑๙ ราย ผลผลิต ๑,๒๖๒.๙๗ ตัน (ราคาเฉลี่ย ๑๓๕ บาท/กก.)
- ปลากระรัง	เกษตรกร ๔๕ ราย ผลผลิต ๘ ตัน (ราคาเฉลี่ย ๑,๗๐๐ บาท/กก.)
- ปลากระพงขาว	เกษตรกร ๗๕ ราย ผลผลิต ๑๐ ตัน (ราคาเฉลี่ย ๙๐ บาท/กก.)
- หอยนางรม	เกษตรกร ๒๑๕ ราย ผลผลิต ๔๕๐ ตัน (ราคาเฉลี่ย ๙ บาท/กก.)
- หอยแมลงภู่	เกษตรกร ๓๘๑ ราย ผลผลิต ๓๓๐ ตัน (ราคาเฉลี่ย ๑๒ บาท/กก.)

ที่มา: สำนักงานประมงจังหวัดตราด

๑.๗ สินค้าเด่น/สินค้า GI ได้แก่

๑) สับปะรดตราดสีทอง ลักษณะเด่น สับปะรดสายพันธุ์ควีน ผลใหญ่รูปทรงกระบอก เปลือกบาง ผิวเปลือกสีเหลืองแกมเขียว เนื้อสีเหลืองทอง ไม่ฉ่ำน้ำ รสชาติหวาน แกนกรอบรับประทานได้ พื้นที่ปลูก ๕ อำเภอ จำนวน ๑๕,๑๗๑ ไร่ ผลผลิต ๔๖,๘๓๒ ตัน และได้รับการรับรองสินค้า GI จำนวน ๙ ราย ๒๓๑ ไร่ ผลผลิต ๘๕๕ ตัน

๒) ทูเรียนชนิดเกาะช้าง ลักษณะเด่น ผลค่อนข้างรี ยาว หนามใหญ่และห่าง เปลือกบาง สีผิวออกสีน้ำตาลปนแดง เนื้อทุเรียนหนา ผิวสัมผัสละเอียดแห้ง เหนียว มีสีเหลืองเข้มไปจนถึงสีเหลืองอมส้ม รสชาติหวานมัน และมีกลิ่นหอม ปลูกเฉพาะในพื้นที่อำเภอเกาะช้าง จังหวัดตราด และได้รับการรับรองสินค้า GI จำนวน ๓๓ ราย ๒๓๐ ไร่ ผลผลิต ๔๐๓ ตัน

๓) ทูเรียนหอมทองเขาบรรทัด ลักษณะเด่น ทูเรียนพันธุ์หอมทอง เปลือกผิวสีเขียวปนน้ำตาล ปลายหนามแข็งและแหลมคม เนื้อทุเรียนสีเหลืองอ่อน หนา รสชาติหวาน มันปลูกและผลิตในเขตพื้นที่ ๕ อำเภอ ได้แก่ อำเภอเมืองตราด อำเภอคลองใหญ่ อำเภอบ่อไร่ อำเภอแหลมงอบ อำเภอเขาสมิงที่มา: สำนักงานเกษตรจังหวัดตราด, สำนักงานพาณิชย์จังหวัดตราด

๑.๘ สินค้า OTOP ๖ อันดับแรกของจังหวัด ได้แก่

- ผลิตภัณฑ์น้ำมันเหลือง ตราโกลด์ครอส
- ผลิตภัณฑ์สมถวิล (อั้งกี้) น้ำมันเหลือง
- ผลิตภัณฑ์พลอยกัญชรา เอื้อการณ์
- ผลิตภัณฑ์กลุ่มกึ่งแห้งแม่บ้านสามัคคีชุมชนหนองคันทรัง (กึ่งแห้งป่าแจ้ว)
- ผลิตภัณฑ์น้ำปลาแท้ ตราสามกระต่าย บริษัท เทพรชัย อุตสาหกรรม จำกัด
- ผลิตภัณฑ์กะปิเคยแท้ กะปิเกาะช้างตราบ้านลุงแดง

๑.๙ โครงการชุมชนท่องเที่ยว OTOP นวัตวิถี ทั้งหมด ๓๔ ชุมชน ได้แก่

- ประเภท A ชุมชนท่องเที่ยวดาวเด่น (พร้อมรับนักท่องเที่ยว) จำนวน ๑๑ ชุมชน ได้แก่
 - ๑) บ้านท่าระแนะ หมู่ที่ ๒ ตำบลหนองคันทรัง อำเภอเมืองตราด
 - ๒) บ้านน้ำเชี่ยว หมู่ที่ ๓ ตำบลน้ำเชี่ยว อำเภอแหลมงอบ
 - ๓) บ้านไม้รูด หมู่ที่ ๑ ตำบลไม้รูด อำเภอคลองใหญ่
 - ๔) บ้านคลองใหญ่ หมู่ที่ ๒ ตำบลคลองใหญ่ อำเภอคลองใหญ่
 - ๕) บ้านห้วงโสม หมู่ที่ ๓ ตำบลไม้รูด อำเภอคลองใหญ่
 - ๖) บ้านห้วงบอน หมู่ที่ ๕ ตำบลไม้รูด อำเภอคลองใหญ่
 - ๗) บ้านร่วมสุข หมู่ที่ ๖ ตำบลไม้รูด อำเภอคลองใหญ่
 - ๘) บ้านโชดทราย หมู่ที่ ๒ ตำบลหาดเล็ก อำเภอคลองใหญ่
 - ๙) บ้านอ่าวตาลคู่ หมู่ที่ ๑ ตำบลบางปิด อำเภอแหลมงอบ
 - ๑๐) บ้านท้ายเขา หมู่ที่ ๑ ตำบลน้ำเชี่ยว อำเภอแหลมงอบ
 - ๑๑) บ้านคลองสน หมู่ที่ ๔ ตำบลเกาะช้างใต้ อำเภอเกาะช้าง
- ประเภท B ชุมชนท่องเที่ยวดาวรุ่ง (มีอนาคตในการพัฒนาต่อยอด) จำนวน ๑๓ ชุมชน ได้แก่
 - ๑) บ้านป่าหมาก หมู่ที่ ๓ ตำบลวังกระแจะ อำเภอเมืองตราด
 - ๒) บ้านเป็ดดิน หมู่ที่ ๒ ตำบลห้วงน้ำขาว อำเภอเมืองตราด
 - ๓) บ้านคันทนา หมู่ที่ ๕ ตำบลห้วงน้ำขาว อำเภอเมืองตราด
 - ๔) บ้านจัดสรร หมู่ที่ ๙ ตำบลบ่อพลอย อำเภอบ่อไร่
 - ๕) บ้านคลองขวาง หมู่ที่ ๑ ตำบลช้างahun อำเภอบ่อไร่
 - ๖) บ้านวังตัก หมู่ที่ ๙ ตำบลเขาสมิง อำเภอเขาสมิง
 - ๗) บ้านสลัก หมู่ที่ ๓ ตำบลท่าโสม อำเภอเขาสมิง

- ๘) บ้านตรอกตะแคง หมู่ที่ ๕ ตำบลแสนตุง อำเภอเขาสมิง
- ๙) บ้านคลองใหญ่ หมู่ที่ ๑ ตำบลคลองใหญ่ อำเภอแหลมงอบ
- ๑๐) บ้านคลองเจ้า หมู่ที่ ๒ ตำบลเกาะกูด อำเภอเกาะกูด
- ๑๑) บ้านอ่าวใหญ่ หมู่ที่ ๓ ตำบลเกาะกูด อำเภอเกาะกูด
- ๑๒) บ้านอ่าวสลัด หมู่ที่ ๖ ตำบลเกาะกูด อำเภอเกาะกูด
- ๑๓) บ้านคลองสน หมู่ที่ ๕ ตำบลเกาะช้างใต้ อำเภอเกาะช้าง
- ประเภท C ชุมชนโดดเด่นเฉพาะด้าน จำนวน ๕ ชุมชน ได้แก่
 - ๑) บ้านแหลมคอก หมู่ที่ ๖ ตำบลอ่าวใหญ่ อำเภอเมืองตราด
 - ๒) บ้านปากพืด หมู่ที่ ๕ ตำบลห้วยแร้ง อำเภอเมืองตราด
 - ๓) บ้านชุมชนยายม่อม หมู่ที่ ๑ ตำบลแหลมงอบ อำเภอแหลมงอบ
 - ๔) บ้านแหลมมะขาม หมู่ที่ ๓ ตำบลแหลมงอบ อำเภอแหลมงอบ
 - ๕) บ้านกลาง หมู่ที่ ๖ ตำบลแหลมงอบ อำเภอแหลมงอบ
- ประเภท D ชุมชนสินค้า OTOP (นำสินค้าออกขาย) จำนวน ๕ ชุมชน ได้แก่
 - ๑) บ้านชายเนิน หมู่ที่ ๑๐ ตำบลแหลมกลัด อำเภอเมืองตราด
 - ๒) บ้านตะกวาง หมู่ที่ ๒ ตำบลตะกวาง อำเภอเมืองตราด
 - ๓) บ้านมุ่มสงบ หมู่ที่ ๖ ตำบลแสนตุง อำเภอเขาสมิง
 - ๔) บ้านคลองใหญ่ หมู่ที่ ๒ ตำบลทุ่งนนทรี อำเภอเขาสมิง
 - ๕) บ้านคลองสน หมู่ที่ ๓ ตำบลเกาะช้าง อำเภอเกาะช้าง

ที่มา: สำนักงานพัฒนาชุมชนจังหวัดตราด

๑.๒๐ จำนวนสหกรณ์/กลุ่มเกษตรกร

- ๑) จำนวนสหกรณ์ภาคการเกษตรในจังหวัด ๓๕ สหกรณ์ สมาชิกสหกรณ์ ๒๒,๕๙๓ ราย
 - (๑) สหกรณ์การเกษตร จำนวน ๓๒ แห่ง สมาชิก ๒๒,๓๕๐ ราย ปริมาณธุรกิจ ๑,๙๓๗,๕๓๒,๐๒๔.๐๐.๐๐ บาท
 - (๒) สหกรณ์ประมง จำนวน ๓ แห่ง สมาชิก ๒๔๓ ราย ปริมาณธุรกิจ ๑๒,๓๓๑,๓๒๘.๐๐ บาท
 - (๓) มูลค่าธุรกิจสหกรณ์ภาคการเกษตรรวม ๑,๙๔๙,๘๖๓,๓๕๒.๐๐ ล้านบาท
 - ๒) จำนวนกลุ่มเกษตรกรในจังหวัด ๒๒ กลุ่ม สมาชิกกลุ่ม ๒,๑๓๙ ราย ปริมาณธุรกิจ ๑๘,๙๗๕,๑๔๙.๐๐ บาท
- หมายเหตุ : ปริมาณธุรกิจ ปีงบประมาณ พ.ศ. ๒๕๖๗ (ก.ย. ๖๖ - ก.ค. ๖๗)

ที่มา: สำนักงานสหกรณ์จังหวัดตราด

๒. ข้อมูลการรับรองมาตรฐานสินค้าเกษตรปลอดภัยของจังหวัด

๒.๑ พื้นที่การทำเกษตรอินทรีย์ รวม ๕๕๔.๗๕ ไร่ เกษตรกร ๒๑ ราย/แปลง รับรองแล้ว ๕๒๕.๗๕ ไร่ เกษตรกร ๒๐ ราย/แปลง

ชนิดสินค้า	จำนวนราย/แปลง	จำนวนไร่
๑) ข้าว T๑ (เตรียมความพร้อม)	๑	๒๙
ข้าว T๒ (ปรับเปลี่ยน)	-	-
รับรองแล้ว	-	-
๒) พืช (แปลง)		
ปรับเปลี่ยน	-	-
รับรองแล้ว	๒๐	๕๒๕.๗๕
๓) ประมง		
ปรับเปลี่ยน	-	-
รับรองแล้ว	-	-
รวมทั้งสิ้น	๒๑	๕๕๔.๗๕

ที่มา: ศูนย์เมล็ดพันธุ์ข้าวชลบุรี ศูนย์วิจัยและพัฒนาการเกษตรจันทบุรี สำนักงานประมงจังหวัดตราด

๒.๒ การรับรอง GAP ด้านพืช ปศุสัตว์ ประมง

ชนิดสินค้า	จำนวนราย/แปลง	จำนวนไร่
๑) พืช (แปลง)	๕,๙๗๓/๑๐,๙๐๗	๑๐๒,๙๘๓.๖๘
๒) ข้าว GAP Seed (ราย)	-	-
๓) ประมง	๖๗๔/๔๘๐	๕,๔๗๘.๕๐
๔) ปศุสัตว์	๔๗/๔๗	๑๒๐

ที่มา: ศูนย์วิจัยและพัฒนาการเกษตรจันทบุรี ศูนย์เมล็ดพันธุ์ข้าวชลบุรี สำนักงานประมงจังหวัดตราด สำนักงานปศุสัตว์จังหวัดตราด

๓. งบประมาณ ปี ๒๕๖๗ รวมทั้งสิ้น ๗๘๒,๕๐๑,๐๔๓ แบ่งเป็น

๓.๑ งบประมาณของส่วนราชการต้นสังกัด (Function Base)

๑) งบประมาณรวมทั้งสิ้น ๖๑๕,๓๑๖,๓๖๔ บาท ผลการเบิกจ่าย ๒๑๑,๓๓๖,๓๓๓.๒๙ คิดเป็นร้อยละ ๓๔.๓๕ (จำแนกเป็นงบดำเนินงานสำนักงาน ๖๐๙,๔๐๖,๓๓๕ บาท ผลการเบิกจ่าย ๒๐๗,๐๐๙,๕๖๘.๓๑ บาท คิดเป็นร้อยละ ๓๓.๘๗ งบนโยบายสำคัญ ๑๒ ประเด็น ๕,๙๑๐,๐๒๙ บาท ผลการเบิกจ่าย ๔,๓๒๖,๗๖๔.๙๘ บาท คิดเป็นร้อยละ ๗๓.๒๑)

๒) ผลการดำเนินงาน/ผลการปฏิบัติราชการสำคัญ (แผนงานโครงการจำแนกตามพืช ปศุสัตว์ ประมง กลุ่ม/สหกรณ์ ชลประทาน)

๒.๑) ด้านพืช :

- ถ่ายทอดความรู้แก่เกษตรกรในพื้นที่จังหวัดตราด ๗ อำเภอ จำนวน ๒๑๐ ราย
- สาธิตทดแทนการเผาเศษวัสดุเหลือใช้ทางการเกษตร จำนวน ๑ ครั้ง
- จัดทำสื่อประชาสัมพันธ์ เครือข่ายต้นแบบชุมชนเกษตรปลอดภัย หรือสื่อการ ส่งเสริมการหยุด

เผาในพื้นที่การเกษตร หรือเอกสารวิชาการ

- ถ่ายทอดองค์ความรู้การสร้างมูลค่าเพิ่มจากวัสดุเหลือใช้ทางการเกษตรและฝึกอบรมเกษตรกร ๗ อำเภอ จำนวน ๑๐๐ ราย

- บริหารจัดการการถ่ายทอดความรู้ด้านพืช โครงการระบบส่งเสริมเกษตรแบบแปลงใหญ่ จำนวน ๖ แปลง

ผลสำเร็จที่สำคัญ

-- เกษตรกรมีความสามารถในการผลิตสินค้าเกษตร ลดต้นทุน เพิ่มผลผลิต พัฒนาผลผลิตให้ได้คุณภาพมาตรฐาน และจัดการสินค้าเกษตรตามความต้องการของตลาด มีความเข้มแข็งและนำไปสู่การพึ่งตนเองได้

๒.๒) ด้านปศุสัตว์ :

- เกษตรกรได้รับการพัฒนาศักยภาพด้านการปศุสัตว์ ภายใต้โครงการอันเนื่องมาจากพระราชดำริ จำนวน ๑๙๙ ราย

- โรงเรียนที่ได้รับการพัฒนาศักยภาพด้านปศุสัตว์ จำนวน ๒ โรงเรียน
- เกษตรกรที่เข้ารับบริการคลินิกปศุสัตว์ จำนวน ๒๐๐ ราย
- สถานประกอบการสินค้าปศุสัตว์ที่ได้รับการตรวจประเมินมาตรฐาน จำนวน ๙๓ แห่ง
- ตรวจสอบและรับรองคุณภาพสินค้าปศุสัตว์ จำนวน ๔๗ ตัวอย่าง
- โครงการอาหารนมสำหรับเด็กและเยาวชน จำนวน ๑๖ แห่ง

ผลสำเร็จที่สำคัญ

- เกษตรกรได้รับการพัฒนาศักยภาพ สามารถผลิตสินค้าปศุสัตว์ ได้อย่างมีคุณภาพ มุ่งสู่การรับรองมาตรฐาน

๒.๓) ด้านประมง :

- กลุ่มผู้เลี้ยงปลาทะเลตำบลห้วงน้ำขาว จำนวน ๓๐ ราย
- ประมงโรงเรียน จำนวน ๓ โรงเรียน

- การเฝ้าระวังการทำการประมงของเรือประมงไทย ผ่านระบบติดตามเรือประมง (VMS) จำนวน ๒,๔๖๐ ครั้ง

- การควบคุม ตรวจสอบ และเฝ้าระวังเรือประมงต่างประเทศ สัญชาติเพื่อนบ้าน ตามมาตรการรัฐเจ้าของท่า จำนวน ๓๖๐ ครั้ง

- การควบคุมและเฝ้าระวังการทำการประมงให้เป็นไปตามกฎหมาย จำนวน ๒,๑๖๕ ครั้ง

- ตรวจสอบประมงพาณิชย์เพาะเลี้ยงสัตว์น้ำชายฝั่ง จำนวน ๒๐๕ ฟาร์ม

- ตรวจสอบวิเคราะห์คุณภาพวัตถุดิบสัตว์น้ำเพื่อการรับรองฟาร์ม จำนวน ๔๑๖ ฟาร์ม

- ตรวจสอบวิเคราะห์สารตกค้างในปัจจัยการผลิตเพื่อการรับรองฟาร์ม จำนวน ๓๐๗ ฟาร์ม

- ตรวจสอบวิเคราะห์เพื่อการเฝ้าระวังสารตกค้างจากการเพาะเลี้ยงสัตว์น้ำชายฝั่ง RMP จำนวน ๗๙ ฟาร์ม

- ตรวจสอบวิเคราะห์เพื่อการเฝ้าระวังและติดตามสารตกค้างชนิดใหม่ที่มีการนำมาใช้ในการเพาะเลี้ยงสัตว์น้ำ จำนวน ๑๐ ฟาร์ม

- ตรวจสอบประมงพาณิชย์เพาะเลี้ยงสัตว์น้ำจืด จำนวน ๔๒ ฟาร์ม

- ตรวจสอบวิเคราะห์ปัจจัยการผลิตจากแหล่งเพาะเลี้ยง จำนวน ๖๓ ฟาร์ม

- สุ่มเก็บตัวอย่างสัตว์น้ำจากแหล่งเพาะเลี้ยง จำนวน ๘๗ ฟาร์ม

ผลสำเร็จที่สำคัญ

- พัฒนาเกษตรกรด้านประมงและยกระดับสินค้าประมง เพื่อพัฒนาให้สินค้าประมงมีคุณภาพมาตรฐาน

๒.๔) ด้านกลุ่ม/สหกรณ์ :

- สหกรณ์ส่งเสริมธุรกิจภาคเกษตรจังหวัดตราด จำกัด จำนวน ๒๕ ราย

- จำนวนสหกรณ์และกลุ่มเกษตรกรที่มีหนี้ค้าง (NPL) ที่ได้รับการส่งเสริมให้มีการบริหารจัดการสินเชื่อที่มี

ประสิทธิภาพ จำนวน ๙ แห่ง

ผลสำเร็จที่สำคัญ

- ส่งเสริมและพัฒนาสหกรณ์/กลุ่มเกษตรกรให้มีความเข้มแข็ง สามารถบริหารจัดการได้อย่างมีประสิทธิภาพ มีระบบบัญชีที่เป็นมาตรฐาน

๒.๕) ด้านชลประทาน :

- โครงการทำนบกั้นดินชั่วคราวเก็บกักน้ำจืดแม่น้ำเวฬุตำบลประณีต อำเภอเขาสมิง จังหวัดตราด จำนวน ๑ แห่ง

ผลสำเร็จที่สำคัญ

- เพิ่มพื้นที่ชลประทาน, พื้นที่เพาะปลูกพืชในฤดูแล้ง

๓.๒ งบประมาณจังหวัด

๑) งบประมาณรวมทั้งสิ้น ๑๑๖,๘๔๓,๓๐๐ บาท ผลการเบิกจ่าย ๕๑,๑๐๕,๙๖๑.๕๙ บาท คิดเป็นร้อยละ ๔๓.๗๔ จำแนกเป็น งบดำเนินงาน ๑,๗๐๓,๓๐๐ บาท งบลงทุน ๑๑๕,๑๔๐,๐๐๐ บาท งบรายจ่าย - บาท

๒) ผลการดำเนินงาน/ผลการปฏิบัติราชการสำคัญ (แผนงานโครงการจำแนกตามพืช ปศุสัตว์ ประมง กลุ่ม/สหกรณ์ ชลประทาน)

ด้านชลประทาน

- โครงการทำนบกั้นดินชั่วคราวเก็บกักน้ำจืดแม่น้ำเวฬุตำบลประณีต อำเภอเขาสมิง จังหวัดตราด จำนวน ๑ แห่ง

- โครงการพัฒนาและยกระดับการผลิตสินค้าเกษตรแบบครบวงจร จำนวน ๖ จุด

๓.๓ งบกลุ่มจังหวัด

๑) งบประมาณรวมทั้งสิ้น ๔๙,๐๐๐,๐๐๐ บาท ผลการเบิกจ่าย ๒๐,๐๐๐ บาท คิดเป็นร้อยละ ๐.๐๔ จำแนกเป็น งบดำเนินงาน - บาท งบลงทุน ๔๙,๐๐๐,๐๐๐ บาท งบรายจ่าย - บาท

๒) ผลการดำเนินงาน/ผลการปฏิบัติราชการสำคัญ (แผนงานโครงการจำแนกตามพีช ปศุสัตว์ ประมง กลุ่ม/สหกรณ์ ชลประทาน)

ด้านชลประทาน

- โครงการขุดลอกคลองเวฬุพร้อมก่อสร้างทิ้งหินใหญ่ ป้องกันการกัดเซาะหน้าประตูระบายน้ำแม่น้ำเวฬุ ต.ประณีต อ.เขาสมิง จ.ตราด จำนวน ๑ แห่ง

๓.๔ งบประมาณอื่นๆ

- งบประมาณรวมทั้งสิ้น ๑,๓๔๑,๓๗๙ บาท ผลการเบิกจ่าย ๗๒๒,๖๓๒.๕๐ บาท คิดเป็นร้อยละ ๕๓.๘๗ จำแนกเป็น งบดำเนินงาน ๑,๓๔๑,๓๗๙ บาท งบลงทุน - บาท งบรายจ่าย - บาท

๔. ผลการดำเนินงานโครงการสำคัญ (Agenda) (สรุปโดยย่อ)

๔.๑ ศูนย์บริการประชาชนภาคการเกษตร (ศูนย์พิรุณราช)

๑) งบประมาณรวม ๓๐,๐๐๐ บาท ผลการเบิกจ่าย ๒๑,๐๐๐ บาท คิดเป็นร้อยละ ๗๐ จำแนกเป็นงบดำเนินงาน ๓๐,๐๐๐ บาท งบลงทุน - บาท งบรายจ่าย - บาท

๒) เป้าหมายรวม

- จัดตั้งศูนย์บริการประชาชนภาคการเกษตร(ศูนย์บริการเกษตรพิรุณราช กระทรวงเกษตรและสหกรณ์)

ผลสำเร็จที่สำคัญ

- (๑) จัดตั้งศูนย์บริการเกษตรพิรุณราชฯ ได้แก่

- ศูนย์บริการหลัก ระดับจังหวัด ๑ ศูนย์

- ศูนย์บริการหลักระดับอำเภอ ๗ ศูนย์

- (๒) จำนวนเรื่องที่เกษตรกรขอรับบริการที่ดำเนินการแล้วเสร็จไม่น้อยกว่าร้อยละ ๕๐

๔.๒ การป้องกัน แก้ไข ฟื้นฟู รับมือภัยแล้ง ภัยพิบัติทางธรรมชาติ

๑) งบประมาณรวม -บาท ผลการเบิกจ่าย - บาท คิดเป็นร้อยละ - จำแนกเป็น งบดำเนินงาน - บาท งบลงทุน - บาท งบรายจ่าย - บาท

๒) เป้าหมาย

-

ผลสำเร็จที่สำคัญ

- ประชุมคณะกรรมการศูนย์ติดตามและแก้ไขปัญหาภัยพิบัติด้านการเกษตรจังหวัดตราด จำนวน ๗ ครั้ง

๔.๓ การปราบปรามการลักลอบนำเข้าสินค้าเกษตรผิดกฎหมาย

๑) งบประมาณรวม -บาท ผลการเบิกจ่าย - บาท คิดเป็นร้อยละ - จำแนกเป็นงบดำเนินงาน - บาท งบลงทุน - บาท งบรายจ่าย - บาท

๒) เป้าหมาย

- เฝ้าระวังการลักลอบนำเข้าหอมแดง-กระเทียม

- วางแผนป้องกันปราบปรามการลักลอบนำเข้าข้าว

- เฝ้าระวังการลักลอบนำเข้ายางพารา

- เฝ้าระวังสินค้าประมง ปศุสัตว์ผิดกฎหมาย

ผลสำเร็จที่สำคัญ

-

๔.๔ การผลักดันสินค้าเกษตรและบริการมูลค่าสูง ๑ ท้องถิ่น ๑ สินค้าเกษตรมูลค่าสูง

๑) งบประมาณรวม ๑๖,๕๐๐ บาท ผลการเบิกจ่าย ๑๖,๕๐๐ บาท คิดเป็นร้อยละ ๑๐๐ จำแนกเป็นงบดำเนินงาน ๑๖,๕๐๐ บาท งบลงทุน - บาท งบรายจ่าย - บาท

๒) เป้าหมาย

- (๑) กลุ่มผู้เลี้ยงปลาทะเลดำบิลห้วงน้ำขาว จำนวน ๓๐ ราย
- (๒) สหกรณ์ส่งเสริมธุรกิจภาคเกษตรจังหวัดตราด จำกัด จำนวน ๒๕ ราย

ผลสำเร็จที่สำคัญ

- เกษตรกรมีรายได้เพิ่มขึ้นร้อยละ ๑๐

๔.๕ การทำการเกษตรที่ใส่ใจสิ่งแวดล้อม (Go Green) ด้วย BCG Carboncredit

๑) งบประมาณรวม ๑๒๕,๕๐๐ บาท ผลการเบิกจ่าย ๑๐๕,๘๕๕ บาท คิดเป็นร้อยละ ๘๔.๓๕ จำแนกเป็นงบดำเนินงาน ๑๒๕,๕๐๐ บาท งบลงทุน - บาท งบรายจ่าย - บาท

๒) เป้าหมาย

- ถ่ายทอดความรู้แก่เกษตรกรในพื้นที่จังหวัดตราด ๗ อำเภอ จำนวน ๒๑๐ ราย
- สาธิตทดแทนการเผาเศษวัสดุเหลือใช้ทางการเกษตร จำนวน ๑ ครั้ง
- จัดทำสื่อประชาสัมพันธ์ เครือข่ายต้นแบบชุมชนเกษตรปลอดการเผา หรือสื่อการ ส่งเสริมการหยุด

เผาในพื้นที่การเกษตร หรือเอกสารวิชาการ

- ถ่ายทอดองค์ความรู้การสร้างมูลค่าเพิ่มจากวัสดุเหลือใช้ทางการเกษตรและฝึกอบรมเกษตรกร ๗

อำเภอ จำนวน ๑๐๐ ราย

ผลสำเร็จที่สำคัญ

- เกษตรกร จำนวน ๒๑๐ ราย ได้รับการถ่ายทอดความรู้ และมีเครือข่ายเกษตรกรปลอดการเผาในพื้นที่
- มีเครือข่ายเกษตรกรปลอดการเผาในพื้นที่
- เกษตรกร จำนวน ๑๐๐ ราย ได้รับการถ่ายทอดความรู้การสร้างมูลค่าเพิ่มจากวัสดุเหลือใช้ทาง

การเกษตร

๔.๖ การบริหารจัดการที่ดินทำกินแก่เกษตรกร

๑) งบประมาณรวม ๒๖๙,๘๗๐ บาท ผลการเบิกจ่าย ๒๒๑,๒๘๘ บาท คิดเป็นร้อยละ ๘๖.๒๗ จำแนกเป็นงบดำเนินงาน ๒๒๙,๘๗๐ บาท งบลงทุน - บาท งบรายจ่าย - บาท

๒) เป้าหมาย

- จำนวนเกษตรกรที่ได้รับอนุญาตทำประโยชน์ในเขตปฏิรูปที่ดิน จำนวน ๑๖,๒๓๓ ราย ๒๐,๓๗๒ แปลง เนื้อที่ประมาณ ๓๑๒,๑๖๓ ไร่

- ปรับปรุงหนังสืออนุญาตให้เข้าทำประโยชน์ในเขตปฏิรูปที่ดิน (ส.ป.ก. ๔-๐๑) เป็นโฉนดเพื่อการเกษตร จำนวน ๒,๒๗๑ แปลง

- การตรวจสอบและดำเนินการกรณีเกษตรกรผู้ได้รับที่ดินถึงแก่ความตายในเขตปฏิรูปที่ดิน จำนวน ๑,๘๑๗ ราย

ผลสำเร็จที่สำคัญ

- หนังสืออนุญาตให้เข้าทำประโยชน์ในเขตปฏิรูปที่ดิน (ส.ป.ก. ๔-๐๑) ได้เปลี่ยนเป็นโฉนดเพื่อการเกษตร

- ทายาทเกษตรกรได้รับที่ดินถึงแก่ความตาย ยื่นคำขอรับมรดกสิทธิหรือจัดที่ดินแทนที่

๔.๗ โครงการแก้ไขปัญหาหนี้สินและพัฒนาคุณภาพชีวิตสมาชิกสหกรณ์/กลุ่มเกษตรกรด้วยระบบสหกรณ์

๑) งบประมาณรวม ๑๗,๗๑๐ บาท ผลการเบิกจ่าย ๑๒,๐๐๘ บาท คิดเป็นร้อยละ ๖๗.๘๐ จำแนกเป็นงบดำเนินงาน ๑๗,๗๑๐ บาท งบลงทุน - บาท งบรายจ่าย - บาท

๒) เป้าหมาย

- จำนวนสหกรณ์และกลุ่มเกษตรกรที่มีหนี้ค้าง (NPL) ที่ได้รับการส่งเสริมให้มีการบริหารจัดการสินเชื่อที่มีประสิทธิภาพ จำนวน ๙ แห่ง

ผลสำเร็จที่สำคัญ

- สหกรณ์และกลุ่มเกษตรกรที่มีหนี้ค้าง (NPL) ได้รับการส่งเสริมให้มีการบริหารจัดการสินเชื่อที่มีประสิทธิภาพ จำนวน ๙ แห่ง

๔.๘ การดำเนินโครงการอันเนื่องมาจากพระราชดำริและโครงการเฉลิมพระเกียรติ พระบาทสมเด็จพระเจ้าอยู่หัว เนื่องในโอกาสสมโภชกรุงรัตนโกสินทร์ ๒๐๐ ปี

๑) งบประมาณรวม ๒๗๐,๑๕๐ บาท ผลการเบิกจ่าย ๒๑๙,๓๐๒ บาท คิดเป็นร้อยละ ๘๑.๑๘ จำแนกเป็นงบดำเนินงาน ๒๗๐,๑๕๐ บาท งบลงทุน - บาท งบรายจ่าย - บาท

๒) เป้าหมาย

- เกษตรกรได้รับการถ่ายทอดเทคโนโลยีการผลิตข้าวให้เกษตรกร จำนวน ๔ ครั้ง
- เกษตรกรที่ได้รับการถ่ายทอดความรู้ตามหลักปรัชญาของเศรษฐกิจพอเพียง จำนวน ๕ ราย
- พื้นที่การเกษตรในโครงการอันเนื่องมาจากพระราชดำริได้รับการอนุรักษ์ฟื้นฟูและปรับปรุงบำรุงดิน จำนวน ๓๐ ไร่
- โครงการอนุรักษ์พันธุกรรมพืชอันเนื่องมาจากพระราชดำริ จำนวน ๒ โรงเรียน
- ประมงโรงเรียน จำนวน ๓ โรงเรียน
- เกษตรกรได้รับการพัฒนาศักยภาพด้านการปศุสัตว์ ภายใต้โครงการอันเนื่องมาจากพระราชดำริ จำนวน ๑๙๙ ราย
- โรงเรียนที่ได้รับการพัฒนาศักยภาพด้านปศุสัตว์ จำนวน ๒ โรงเรียน
- เกษตรกรที่เข้ารับบริการคลินิกปศุสัตว์ จำนวน ๒๐๐ ราย

ผลสำเร็จที่สำคัญ

- เกษตรกรที่น้อมนำโครงการพระราชดำริไปปฏิบัติไม่น้อยกว่าร้อยละ ๖๐
- เกษตรกรที่เข้าร่วมโครงการสามารถนำความรู้ไปปรับใช้ในการทำการเกษตรของตนเองและการดำเนินชีวิต
- พื้นที่การเกษตรในโครงการอันเนื่องมาจากพระราชดำริได้รับการอนุรักษ์ฟื้นฟูและปรับปรุงบำรุงดิน
- เกษตรกรได้รับการถ่ายทอดความรู้และเทคโนโลยีด้านการประมง
- โรงเรียนได้รับการพัฒนาศักยภาพด้านปศุสัตว์
- เกษตรกรที่เข้ารับบริการคลินิกปศุสัตว์ จำนวน ๒๐๐ ราย

๔.๙ การแก้ไขปัญหาการทำประมง

๑) งบประมาณรวม ๑,๐๗๔,๐๐๐ บาท ผลการเบิกจ่าย ๖๗๘,๔๘๔.๕๐ บาท คิดเป็นร้อยละ ๖๓.๑๗ จำแนกเป็น งบดำเนินงาน ๑,๐๗๔,๐๐๐ บาท งบลงทุน - บาท งบรายจ่าย - บาท

๒) เป้าหมาย

- การเฝ้าระวังการทำประมงของเรือประมงไทย ผ่านระบบติดตามเรือประมง (VMS) จำนวน ๒,๔๖๐ ครั้ง
- การควบคุม ตรวจสอบ และเฝ้าระวังเรือประมงต่างประเทศ สัญชาติเพื่อนบ้าน ตามมาตรการรัฐเจ้าของท่า จำนวน ๓๖๐ ครั้ง
- การควบคุมและเฝ้าระวังการทำประมงให้เป็นไปตามกฎหมาย จำนวน ๒,๑๖๕ ครั้ง

ผลสำเร็จที่สำคัญ

- มีการตรวจสอบ ควบคุม การทำประมงของเรือประมงไทยให้เป็นไปตามกฎหมาย
- เฝ้าระวัง กำกับ ติดตามเรือประมงไทยผ่านระบบติดตามเรือประมง
- ติดตาม และเฝ้าระวังเรือประมงนอกน่านน้ำ เรือขนถ่ายสัตว์น้ำนอกน่านน้ำและเรือสนับสนุนเพื่อการประมง

๔.๑๐ การบริหารจัดการน้ำทั้งระบบ

๑) งบประมาณรวม ๓๙๔,๕๙๖ บาท ผลการเบิกจ่าย ๓๕๘,๔๑๖ บาท คิดเป็นร้อยละ ๙๐.๘๓ จำแนกเป็นงบดำเนินงาน ๓๙๔,๕๙๖ บาท งบลงทุน - บาท งบรายจ่าย - บาท

๒) เป้าหมาย

- ก่อสร้างแหล่งน้ำในไร่นา นอกเขตชลประทานขนาด ๑,๒๖๐ ลบ.ม. จำนวน ๙ บ่อ

ผลสำเร็จที่สำคัญ

- แหล่งน้ำในไร่นานอกเขตชลประทานได้รับการก่อสร้าง จำนวน ๙ บ่อ

๔.๑๑ การลดต้นทุน เพิ่มผลผลิต สร้างมูลค่าเพิ่มสินค้าเกษตร

๑) งบประมาณรวม ๓๔๕,๖๐๐ บาท ผลการเบิกจ่าย ๓๐๖,๐๗๕ บาท คิดเป็นร้อยละ ๘๘.๕๖ จำแนกเป็น
งบดำเนินงาน ๓๔๕,๖๐๐ บาท งบลงทุน - บาท งบรายจ่าย - บาท

๒) เป้าหมาย

- บริหารจัดการการถ่ายทอดความรู้ด้านพืช โครงการระบบส่งเสริมการเกษตรแบบแปลงใหญ่ จำนวน ๖ แปลง
- คัดกรองและประเมินคุณสมบัติเกษตรกรปราดเปรื่อง (Smart Farmer) จำนวน ๑๐ ราย
- ขวานาอาสา ปี ๒๕๖๗ จำนวน ๗๐ หมู่บ้าน
- ส่งเสริมการผลิตข้าวเจ้าพื้นนุ่มคุณภาพดี จำนวน ๑ กลุ่ม
- ถ่ายทอดองค์ความรู้การพัฒนาที่ดิน จำนวน ๖ แห่ง
- ผลิตน้ำหมักชีวภาพ จำนวน ๔,๐๐๐ ลิตร
- บริการวิเคราะห์ดินและให้คำแนะนำ จำนวน ๑๖ ตัวอย่าง
- สสำรวจสถานะเศรษฐกิจและสังคมเกษตรกรแปลงใหญ่ประมง (ก่อน-หลัง) จำนวน ๔๕ ราย
- จัดทำแผนพัฒนารายแปลงด้านประมง (จัดทำแผนการเพิ่มประสิทธิภาพการผลิต เพิ่มมูลค่า และ
จำหน่ายผลผลิต) จำนวน ๑ ครั้ง
- พัฒนาการองค์ความรู้ด้านประมง จำนวน ๑ ครั้ง

ผลสำเร็จที่สำคัญ

- เกษตรกรที่เป็นสมาชิกแปลงใหญ่มีการลดต้นทุนการผลิตและผลผลิตสินค้าเกษตรเพิ่มขึ้น
- พื้นที่การเกษตรได้รับการพัฒนาสู่ระบบส่งเสริมการเกษตรแบบแปลงใหญ่
- มูลค่าผลผลิตข้าวเพิ่มขึ้น เกษตรกรในกลุ่มนาแปลงใหญ่สามารถลดต้นทุนการผลิตได้
- พื้นที่ส่งเสริมเกษตรแบบแปลงใหญ่ได้รับการพัฒนาด้านการพัฒนาที่ดิน
- ผลผลิตสินค้าประมงของเกษตรกรที่เข้าร่วมโครงการฯ เพิ่มขึ้น

๔.๑๒ โครงการยกระดับคุณภาพมาตรฐานสินค้าเกษตร

๑) งบประมาณรวม ๓,๔๐๖,๑๐๓ บาท ผลการเบิกจ่าย ๒,๓๘๗,๘๓๖.๔๘ บาท คิดเป็นร้อยละ ๗๐.๑๐
จำแนกเป็น งบดำเนินงาน ๓,๔๐๖,๑๐๓ บาท งบลงทุน - บาท งบรายจ่าย - บาท

๒) เป้าหมาย

- ยกระดับการผลิตและคุณภาพผลผลิตสินค้าเกษตรสู่มาตรฐาน GAP จำนวน ๔๐ ราย
- ตรวจสอบประเมินฟาร์มเพาะเลี้ยงสัตว์น้ำชายฝั่ง จำนวน ๒๐๕ ฟาร์ม
- ตรวจสอบวิเคราะห์คุณภาพวัตถุดิบสัตว์น้ำเพื่อการรับรองฟาร์ม จำนวน ๔๑๖ ฟาร์ม
- ตรวจสอบวิเคราะห์สารตกค้างในปัจจัยการผลิตเพื่อการรับรองฟาร์ม จำนวน ๓๐๗ ฟาร์ม
- ตรวจสอบวิเคราะห์เพื่อการเฝ้าระวังสารตกค้างจากการเพาะเลี้ยงสัตว์น้ำชายฝั่ง RMP จำนวน ๗๙ ฟาร์ม
- ตรวจสอบวิเคราะห์เพื่อการเฝ้าระวังและติดตามสารตกค้างชนิดใหม่ที่มีการนำมาใช้ในการเพาะเลี้ยง
สัตว์น้ำ จำนวน ๑๐ ฟาร์ม
- ตรวจสอบประเมินฟาร์มเพาะเลี้ยงสัตว์น้ำจืด จำนวน ๔๒ ฟาร์ม
- ตรวจสอบวิเคราะห์ปัจจัยการผลิตจากแหล่งเพาะเลี้ยง จำนวน ๖๓ ฟาร์ม
- สุ่มเก็บตัวอย่างสัตว์น้ำจากแหล่งเพาะเลี้ยง จำนวน ๘๗ ฟาร์ม
- สถานประกอบการสินค้าปศุสัตว์ที่ได้รับการตรวจประเมินมาตรฐาน จำนวน ๙๓ แห่ง
- ตรวจสอบและรับรองคุณภาพสินค้าปศุสัตว์ จำนวน ๔๗ ตัวอย่าง
- โครงการอาหารนมเพื่อเด็กและเยาวชน จำนวน ๑๖ แห่ง

- ตรวจสอบปัจจัยการผลิตศัตรูพืช ออกใบรับรอง และควบคุมกำกับดูแลตามกฎหมาย จำนวน ๑๑๙ ร้าน
- จัดทะเบียน ตรวจสอบรับรองแหล่งผลิตพืช GAP จำนวน ๔,๕๘๐ แปลง
- ตรวจสอบรับรองแหล่งผลิตพืชอินทรีย์ จำนวน ๙ แปลง

ผลสำเร็จที่สำคัญ

- เกษตรกรเป้าหมาย ได้รับการถ่ายทอดความรู้ตามระบบมาตรฐาน GAP
- ฟาร์มเพาะเลี้ยงสัตว์น้ำ ได้รับการตรวจรับรองมาตรฐานคุณภาพการผลิตสินค้าประมง
- สินค้าสัตว์น้ำ ผลิตภัณฑ์ประมง และปัจจัยการผลิต ได้รับการตรวจสอบ ฝ้าระวัง
- สถานประกอบการสินค้าปศุสัตว์ที่ได้รับการตรวจประเมินมาตรฐาน
- จำนวนตัวอย่างที่ได้รับการตรวจวิเคราะห์คุณภาพสินค้าปศุสัตว์ตามเกณฑ์มาตรฐาน ๔๗ ตัวอย่าง

๕. สถานการณ์การผลิตและราคาสินค้าเกษตรที่สำคัญ

(เช่น สินค้าเกษตร พาร์มมาตรฐานด้านปศุสัตว์ ผลการสุ่มตรวจนมโรงเรียน)

๕.๑ สินค้าเกษตร ทุเรียน พื้นที่เพาะปลูก ๑๐๙,๑๖๐ ไร่ คาดการณ์ผลผลิตที่จะออกสู่ตลาดมากที่สุด เดือนเมษายน ๖๗ จำนวนผลผลิต ๘๒,๐๙๔ ตัน ราคา ๑๑๕.๔๕ บาท/กก. (ข้อมูลราคาเฉลี่ยผลไม้ เดือนมิถุนายน ๒๕๖๗)

กรณีไม่เกิดความเสียหายจากภัยแล้ง/ภาวะฝนทิ้งช่วง คาดว่ามีปริมาณผลผลิตทั้งหมด ประมาณ ๘๙,๕๑๑ ตัน ผลผลิตเฉลี่ย ๒,๑๐๒ กก./ไร่ คาดว่าจะออกสู่ตลาดประมาณ ๘๙,๕๑๑ ตัน คิดเป็นร้อยละ ๑๐๐ ของผลผลิตทั้งหมด

กรณีเกิดความเสียหายจากภัยแล้ง/ภาวะฝนทิ้งช่วง คาดว่ามีปริมาณผลผลิตทั้งหมด ประมาณ - ตัน ผลผลิตเฉลี่ย - กก./ไร่ คาดว่าจะออกสู่ตลาด - ตัน คิดเป็นร้อยละ - ของผลผลิตทั้งหมด

- ปัญหา/ความเสี่ยง/แนวโน้มความเสียหาย พบว่า ปัจจุบันมีพื้นที่คาดว่าจะได้รับผลกระทบจากภาวะฝนทิ้งช่วง ประมาณ - ไร่

สินค้าเกษตร เงาะ พื้นที่เพาะปลูก ๔๗,๐๔๑ ไร่ คาดการณ์ผลผลิตที่จะออกสู่ตลาดมากที่สุด เดือนพฤษภาคม ๖๗ จำนวนผลผลิต ๘๖,๗๑๖ ตัน ราคา ๓๔.๑๗ บาท/กก. (ข้อมูลราคาเฉลี่ยผลไม้ เดือนมิถุนายน ๒๕๖๗)

กรณีไม่เกิดความเสียหายจากภัยแล้ง/ภาวะฝนทิ้งช่วง คาดว่ามีปริมาณผลผลิตทั้งหมด ประมาณ ๘๓,๐๔๐ ตัน ผลผลิตเฉลี่ย ๑,๘๕๑ กก./ไร่ คาดว่าจะออกสู่ตลาดประมาณ ๘๓,๐๔๐ ตัน คิดเป็นร้อยละ ๑๐๐ ของผลผลิตทั้งหมด

กรณีเกิดความเสียหายจากภัยแล้ง/ภาวะฝนทิ้งช่วง คาดว่ามีปริมาณผลผลิตทั้งหมด ประมาณ - ตัน ผลผลิตเฉลี่ย - กก./ไร่ คาดว่าจะออกสู่ตลาด - ตัน คิดเป็นร้อยละ - ของผลผลิตทั้งหมด

- ปัญหา/ความเสี่ยง/แนวโน้มความเสียหาย พบว่า ปัจจุบันมีพื้นที่คาดว่าจะได้รับผลกระทบจากภาวะฝนทิ้งช่วง ประมาณ - ไร่

สินค้าเกษตร มังคุด พื้นที่เพาะปลูก ๓๙,๖๒๔ ไร่ คาดการณ์ผลผลิตที่จะออกสู่ตลาดมากที่สุด เดือนพฤษภาคม ๖๗ จำนวนผลผลิต ๓๑,๙๒๒ ตัน ราคา ๖๔.๓๐ บาท/กก. (ข้อมูลราคาเฉลี่ยผลไม้ เดือนมิถุนายน ๒๕๖๗)

กรณีไม่เกิดความเสียหายจากภัยแล้ง/ภาวะฝนทิ้งช่วง คาดว่ามีปริมาณผลผลิตทั้งหมด ประมาณ ๒๗,๙๒๐ ตัน ผลผลิตเฉลี่ย ๗๔๓ กก./ไร่ คาดว่าจะออกสู่ตลาดประมาณ ๒๗,๙๒๐ ตัน คิดเป็นร้อยละ ๑๐๐ ของผลผลิตทั้งหมด

กรณีเกิดความเสียหายจากภัยแล้ง/ภาวะฝนทิ้งช่วง คาดว่ามีปริมาณผลผลิตทั้งหมด ประมาณ - ตัน ผลผลิตเฉลี่ย - กก./ไร่ คาดว่าจะออกสู่ตลาด - ตัน คิดเป็นร้อยละ - ของผลผลิตทั้งหมด

- ปัญหา/ความเสี่ยง/แนวโน้มความเสียหาย พบว่า ปัจจุบันมีพื้นที่คาดว่าจะได้รับผลกระทบจากภาวะฝนทิ้งช่วง ประมาณ - ไร่

สินค้าเกษตร ลองกอง พื้นที่เพาะปลูก ๒,๓๗๑ ไร่ คาดการณ์ผลผลิตที่จะออกสู่ตลาดมากที่สุด เดือนมิถุนายน ๖๗ จำนวนผลผลิต ๑,๔๑๘ ตัน ราคา ๔๐.๕๘ บาท/กก. (ข้อมูลราคาเฉลี่ยผลไม้ เดือนกรกฎาคม ๒๕๖๗)

กรณีไม่เกิดความเสียหายจากภัยแล้ง/ภาวะฝนทิ้งช่วง คาดว่ามีปริมาณผลผลิตทั้งหมด ประมาณ ๑,๗๐๑ ตัน ผลผลิตเฉลี่ย ๕๘๑ กก./ไร่ คาดว่าจะออกสู่ตลาดประมาณ ๑,๗๐๑ ตัน คิดเป็นร้อยละ ๑๐๐ ของผลผลิตทั้งหมด

กรณีเกิดความเสียหายจากภัยแล้ง/ภาวะฝนทิ้งช่วง คาดว่ามีปริมาณผลผลิตทั้งหมด ประมาณ - ต้น
ผลผลิตเฉลี่ย - กก./ไร่ คาดว่าจะออกสู่ตลาด - ต้น คิดเป็นร้อยละ - ของผลผลิตทั้งหมด

- ปัญหา/ความเสี่ยง/แนวโน้มความเสียหาย พบว่า ปัจจุบันมีพื้นที่คาดว่าจะได้รับผลกระทบจากภาวะฝนทิ้งช่วง
ประมาณ - ไร่

ที่มา: สำนักงานเกษตรจังหวัดตราด สำนักงานพาณิชย์จังหวัดตราด

๕.๒ ฟาร์มมาตรฐานด้านปศุสัตว์

กิจกรรมการตรวจรับรองมาตรฐานฟาร์มใน จังหวัดตราด	ผลการดำเนินงาน	
	เป้าหมาย	ผลการดำเนินงาน
ตรวจรับรองใหม่	๐	๒
ตรวจติดตาม	๓๐	๒๗
ตรวจต่ออายุ	๑๗	๒๓

ที่มา: สำนักงานปศุสัตว์จังหวัดตราด

๕.๓ ผลการสุ่มตรวจนมโรงเรียน

ข้อมูลทั่วไปโครงการอาหารเสริม (นม) โรงเรียน จังหวัดตราด

๑) จำนวนโรงเรียนที่สำรวจทั้งหมด ๑๗๘ แห่ง

๒) จำนวนนักเรียนทั้งหมด ๒๕,๒๕๗ คน จำนวนนักเรียนที่รับสิทธิ ๒๕,๒๕๗ คน คิดเป็น ๑๐๐%

ที่มา: สำนักงานปศุสัตว์จังหวัดตราด

๖. สถานการณ์และการให้ความช่วยเหลือภัยพิบัติด้านการเกษตร

๖.๑ พื้นที่เสี่ยงภัยแล้ง/อุทกภัย (ล่อแหลมและเปราะบาง)

๑) พื้นที่เสี่ยงอุทกภัย (ด้านพิช) จำนวน ๕ อำเภอ ๒๙ ตำบล พื้นที่ ๗๕,๔๑๔ ไร่ ประกอบด้วย

(๑) อำเภอเขาสมิง	พื้นที่เสี่ยงอุทกภัย	๖๒,๖๔๘ ไร่
(๒) อำเภอเมืองตราด	พื้นที่เสี่ยงอุทกภัย	๑๐,๓๘๖ ไร่
(๓) อำเภอบ่อไร่	พื้นที่เสี่ยงอุทกภัย	๑,๓๔๐ ไร่
(๔) อำเภอเกาะกูด	พื้นที่เสี่ยงอุทกภัย	๓๓๒ ไร่
(๕) อำเภอแหลมงอบ	พื้นที่เสี่ยงอุทกภัย	๒๑๑ ไร่

๒) พื้นที่เสี่ยงภัยแล้ง (ด้านประมง) จำนวน ๔ อำเภอ ๑๔ ตำบล พื้นที่ ๕,๐๒๑.๑๑ ไร่ ประกอบด้วย

(๑) อำเภอเขาสมิง	พื้นที่เสี่ยงอุทกภัย	๖๙๗.๓๗ ไร่
(๒) อำเภอบ่อไร่	พื้นที่เสี่ยงอุทกภัย	๙๑.๙๘ ไร่
(๓) อำเภอเมืองตราด	พื้นที่เสี่ยงอุทกภัย	๒,๙๑๕.๖๔ ไร่
(๔) อำเภอแหลมงอบ	พื้นที่เสี่ยงอุทกภัย	๑,๓๑๖.๑๒ ไร่

๓) พื้นที่เสี่ยงภัยแล้ง (ด้านปศุสัตว์) จำนวน ๗ อำเภอ ๓๘ ตำบล ประกอบด้วย

(๑) อำเภอเขาสมิง	จำนวนสัตว์	๔๖๓,๐๓๖ ตัว
(๒) อำเภอเมืองตราด	จำนวนสัตว์	๒๐๓,๕๕๓ ตัว
(๓) อำเภอบ่อไร่	จำนวนสัตว์	๖๘,๑๑๗ ตัว
(๔) อำเภอแหลมงอบ	จำนวนสัตว์	๔๐,๕๖๑ ตัว
(๕) อำเภอคลองใหญ่	จำนวนสัตว์	๑๔,๒๔๑ ตัว
(๖) อำเภอเกาะช้าง	จำนวนสัตว์	๓,๙๔๗ ตัว
(๗) อำเภอเกาะกูด	จำนวนสัตว์	๒,๒๘๖ ตัว

มาตรการป้องกัน

การเตรียมความพร้อมรับสถานการณ์อุทกภัย ปี ๒๕๖๗ จังหวัดตราด

เป้าหมาย

๑. สร้างการรับรู้ บริหารสถานการณ์ให้เกิดความเสียหายน้อยที่สุด
๒. ป้องกันเพื่อลดความเสี่ยงและความเสียหายของภาคการเกษตร

มาตรการให้ความช่วยเหลือพื้นที่ประสบอุทกภัย

๑. ประชาสัมพันธ์โดยสร้างการรับรู้สถานการณ์น้ำ วิธีการปรับตัว และวิธีลดผลกระทบจากอุทกภัยแก่เกษตรกรในพื้นที่

๒. โครงการชลประทานตราด สนับสนุนเครื่องจักรกล เครื่องมือและอุปกรณ์ต่างๆ ดังนี้

๒.๑ รถบรรทุกน้ำขนาด ๖,๐๐๐ ลิตร จำนวน ๒ คัน

๒.๒ เครื่องสูบน้ำเคลื่อนที่ขนาด ๘ จำนวน ๖ เครื่องและ ๑๒ จำนวน ๙ เครื่อง พื้นที่ ต.เขาสมิง และ ต.ปอไร่

๓. สำนักงานป้องกันและบรรเทาสาธารณภัยจังหวัดตราด จัดเตรียมทรัพยากรจากหน่วยงานในพื้นที่และนอกพื้นที่ รวมถึงกำลังคน วัสดุ อุปกรณ์ เครื่องมือสื่อสาร และโทรคมนาคมทั้งข่ายหลักและข่ายสำรอง ยานพาหนะ เรือท้องแบน เครื่องสูบน้ำ และเครื่องมือเครื่องใช้ในการป้องกันและบรรเทาสาธารณภัยไว้ให้พร้อมใช้การได้ทันทีที่ได้รับการร้องขอ

มาตรการป้องกันและการเผชิญเหตุ

๑. สนับสนุนเครื่องสูบน้ำ (โครงการชลประทาน สำนักงานป้องกันและบรรเทาสาธารณภัยจังหวัดตราด)
๒. การวางแผนการบริหารจัดการน้ำ การจัดทำข้อมูลพื้นที่เสี่ยงภัย
๓. จัดหน่วยเฉพาะกิจลงพื้นที่ประสบภัยเพื่อให้ความช่วยเหลือเกษตรกร

ด้านพีช

การเผชิญเหตุ

๑. การแจ้งเตือนภัยและประชาสัมพันธ์
 - ประชาสัมพันธ์ข้อมูลข่าวสารและแจ้งเตือนภัย
๒. การสำรวจความเสียหายและการให้ความช่วยเหลือเกษตรกรผู้ประสบภัย
 - สำรวจความเสียหายเบื้องต้นและการให้ความช่วยเหลือเบื้องต้น
๓. การติดตามและรายงาน
 - ติดตาม และเร่งรัดการสำรวจเกษตรกรที่ประสบภัยของหน่วยงานอำเภอและการรายงานผลการสำรวจ
 - รายงานสถานการณ์ภัยพิบัติและผลการสำรวจ

มาตรการป้องกัน

๑. การวิเคราะห์พื้นที่เสี่ยงภัย

- วิเคราะห์พื้นที่เสี่ยง และจัดทำฐานข้อมูล ได้แก่ ข้อมูลครัวเรือนเกษตรกร ข้อมูลพื้นที่เสี่ยงภัย ข้อมูลพื้นที่ประกาศภัยพิบัติ

๒. ติดตามและเฝ้าระวังสภาวะทางอุตุนิยมวิทยา เช่น สภาพภูมิอากาศ สภาพน้ำท่า สภาพน้ำในอ่าง ประเมินสถานการณ์และประชาสัมพันธ์ข้อมูลข่าวสารและแจ้งเตือนภัยให้แก่เกษตรกรในการเตรียมการป้องกันภัยที่จะเกิดขึ้น

๓. เตรียมการป้องกันด้านศัตรูพืช โดยให้คำแนะนำในการป้องกันและกำจัด เช่น พันธุ์ต้านทานและอัตราการใช้ที่เหมาะสม อัตราการใช้ปุ๋ย การใช้สารป้องกันและกำจัด การสำรวจแปลงอย่างสม่ำเสมอ

๔. แนะนำให้เตรียมการป้องกันโดยการจัดการบริเวณพื้นที่ปลูก ได้แก่

- ทำคันดินรอบสวน ให้มีความสูงและความแข็งแรง สามารถป้องกันและต้านทานน้ำจากภายนอก ที่อาจท่วมล้นเข้าสวนได้อย่างมีประสิทธิภาพ

- ทำทางระบายน้ำ เพื่อเตรียมระบายน้ำออกจากสวนไม้ผลหลายๆทาง เพื่อป้องกันการท่วมขัง

- ตัดกิ่งค้ำยันต้นไม้ผล เพื่อป้องกันการโค่นล้ม กรณีที่ต้นไม้ผลอยู่ใกล้ทางน้ำไหล ซึ่งดินอาจถูกกัดเซาะ

- เตรียมเครื่องสูบน้ำ เพื่อสูบน้ำออกจากสวนไม้ผลได้ตลอดเวลา

ด้านประมง

การเผชิญเหตุ

๑. ประชาสัมพันธ์แจ้งเตือนภัย
๒. เสริมคันบ่อให้สูงพ้นระดับน้ำท่วมในปีที่ผ่านมา
๓. ใช้วนล้อมปากบ่อป้องกันสัตว์น้ำหนีออกจากบ่อ
๔. จับสัตว์น้ำที่ได้ขนาดขึ้นมาจำหน่ายหรือบริโภคเพื่อลดปริมาณสัตว์น้ำในกระชัง
๕. เลื่อนระยะเวลาการปล่อยลูกพันธุ์สัตว์น้ำในช่วงฤดูฝน

มาตรการป้องกัน

๑. ติดตามสภาวะอากาศ และแจ้งเตือนภัยประกาศให้ผู้ประกอบกิจการเพาะเลี้ยงสัตว์น้ำทั้งในเชิงพาณิชย์ และเพื่อบริโภค
๒. ตรวจสอบสุขภาพสัตว์น้ำที่เลี้ยงในกระชังและบ่อ
๓. เสริมคันบ่อให้สูงและแข็งแรงของคันบ่อเพื่อป้องกันน้ำภายนอก
๔. พร้อมทั้งหาแนวทางป้องกันแก้ไข เพื่อลดความสูญเสีย และความเสียหายจากการประสบอุทกภัย
๕. สร้างทางระบายน้ำป้องกันน้ำจากภายนอกไหลเข้าท่วมบ่อเลี้ยงสัตว์น้ำ
๖. วางแผนการจับจำหน่ายสัตว์น้ำก่อนเข้าสู่ฤดูน้ำ
๗. เตรียมและจัดเก็บปัจจัยการผลิตไว้ในที่สูงจากระดับน้ำที่เคยท่วมในปีก่อน

ด้านปศุสัตว์

การเผชิญเหตุ

๑. สนับสนุนเสบียงสัตว์จากคลังเสบียงสัตว์ประจำกลุ่มเพื่อช่วยเหลือสัตว์ที่ประสบภัย
๒. สนับสนุนเวชภัณฑ์จากกองทุนยาสัตว์ประจำกลุ่มเพื่อป้องกันและรักษาโรค
๓. จัดหน่วยปฏิบัติการเคลื่อนที่ช่วยเหลือเกษตรกรในพื้นที่เกิดภัย

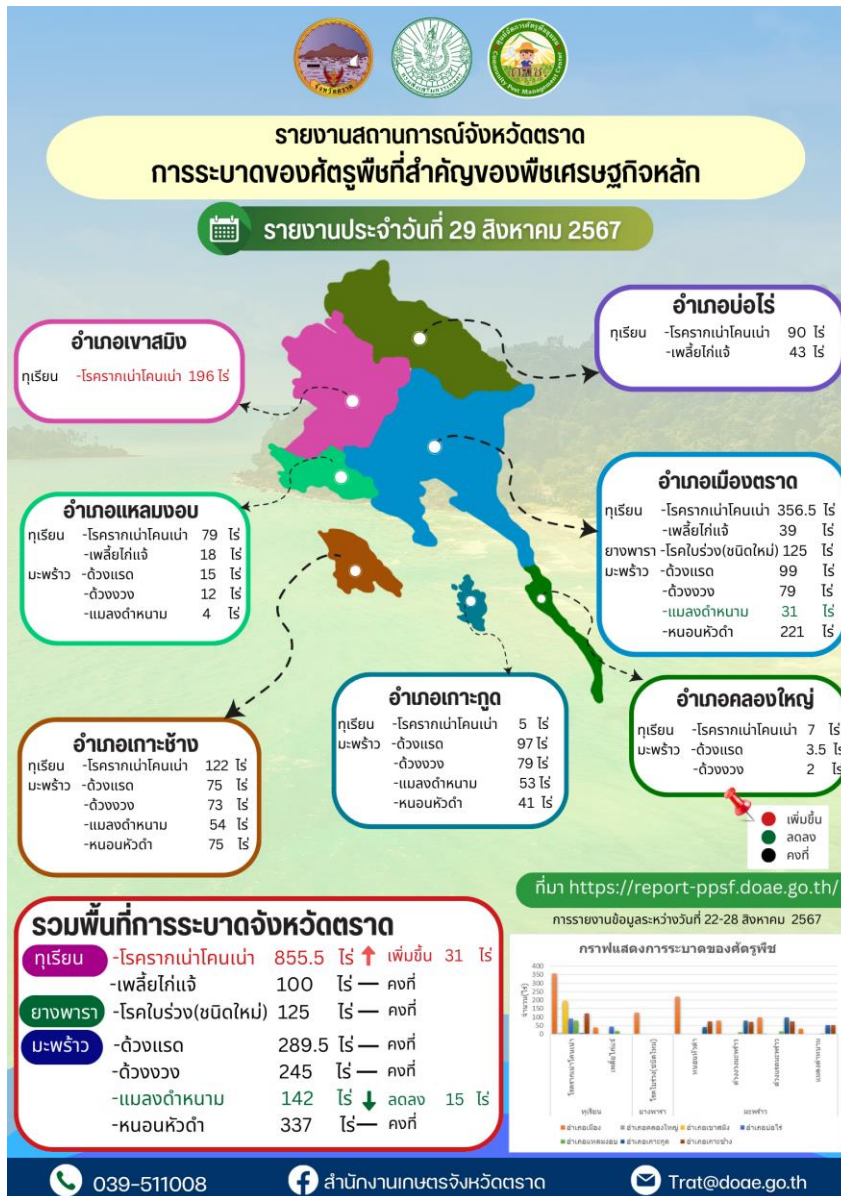
มาตรการป้องกัน

๑. สร้างการรับรู้และแนะนำเกษตรกรให้สำรองเสบียงสัตว์เพื่อลดความเสี่ยงอุทกภัยต่อปศุสัตว์
๒. จัดทำฐานข้อมูลและปรับปรุงข้อมูลทะเบียนเกษตรกรผู้เลี้ยงสัตว์ ข้อมูลประชากรสัตว์ แปลงหญ้าและพื้นที่เลี้ยงภัย เพื่อเตรียมความพร้อมในการให้ความช่วยเหลือเกษตรกรกรณีสัตว์ตาย หรือแปลงหญ้าได้รับความเสียหาย
๓. การเฝ้าระวัง ติดตาม สถานการณ์ พื้นที่เสี่ยง
๔. แจ้งเตือนเมื่อมีแนวโน้มเกิดภัยกับเกษตรกรเมื่อได้รับรายงานสถานการณ์จากหน่วยงานที่เกี่ยวข้อง เช่น กรมอุตุนิยมวิทยา กรมชลประทาน เพื่อให้เกษตรกรเตรียมอพยพสัตว์สู่ที่ปลอดภัย
๕. การวางแผนการอพยพสัตว์
๖. การเตรียมแหล่งเก็บกักน้ำสำรอง
๗. การจัดเตรียมเสบียงสัตว์
๘. การเฝ้าระวังการเกิดโรค
๙. การสำรองเสบียงอาหารสัตว์และเวชภัณฑ์
๑๐. วางแผนเตรียมความพร้อมด้านอาหารในสถานการณ์ฉุกเฉิน

ที่มา: แผนป้องกันและบรรเทาสาธารณภัยด้านการเกษตรในช่วงฤดูฝน ปี ๒๕๖๗ จังหวัดตราด (เดือนพฤษภาคม - กันยายน ๒๕๖๗)

๖.๒ ผลการเฝ้าระวังโรคและแมลงศัตรูสำคัญ

สถานการณ์การระบาดของศัตรูพืชสำคัญ มี ๓ ชนิดพืช ดังนี้



แนวทางแก้ไข

- ดำเนินแจ้งเตือนการระบาดและให้คำแนะนำวิธีการป้องกันกำจัดไปยังสำนักงานเกษตรอำเภอเพื่อแจ้งเตือนเกษตรกรให้เฝ้าระวังการระบาดในพื้นที่
- บูรณาการความร่วมมือจากท้องถิ่นเพื่อประชาสัมพันธ์สร้างการรับรู้การป้องกันกำจัดแก่เกษตรกรเพื่อไม่ให้กระทบต่อผลผลิตพืชและการท่องเที่ยว
- ส่งเสริมให้เกษตรกรใช้สารชีวภัณฑ์แทนการใช้สารเคมีเพื่อป้องกันกำจัดโรคพืช โดยได้รับการสนับสนุนหัวเชื้อราไตรโคเดอร์มา บิวเวอร์เรีย เมตตาไรเซียม จากศูนย์ส่งเสริมเทคโนโลยีการเกษตรด้านอารักขาพืช จังหวัดชลบุรี
- ส่งเสริมให้เกษตรกรผลิตแมลงศัตรูธรรมชาติ เช่น แมลงหางหนีบ แตนเบียนบราคอน เพื่อทดแทนการใช้สารเคมีกำจัดแมลงศัตรูพืช

ที่มา: สำนักงานเกษตรจังหวัดตราด

๖.๓ การช่วยเหลือตามระเบียบกระทรวงการคลังฯ

๑) ด้านพืช

อุทกภัย เกษตรกร ๘๕ ราย พื้นที่ ๒๘๐ ไร่ ประกอบด้วย ข้าว ๗๑.๗๕ ไร่ ไม้ผล/ไม้ยืนต้น ๒๐๘.๒๕ ไร่ วงเงินการช่วยเหลือ ๙๒๔,๒๔๗ บาท

วาตภัย เกษตรกร ๑๐๘ ราย พื้นที่ ๔๙.๒๕ ไร่ ประกอบด้วย ไม้ผล/ไม้ยืนต้น วงเงินการช่วยเหลือ ๕๓๖,๓๖๐ บาท (เป็นงบองค์กรปกครองส่วนท้องถิ่น จำนวน ๘๐,๙๖๐ บาท)

๒) ด้านปศุสัตว์ -

๓) ด้านประมง -

๗. ปัญหา/ข้อเรียกร้องที่เกิดขึ้นในจังหวัด/แนวทางแก้ไข (ใคร ได้รับผลกระทบ/เดือดร้อนอย่างไร เมื่อใด มีข้อเสนอให้รัฐแก้ไขปัญหายังไร ได้ปฏิบัติการไปแล้วอย่างไร ผลเป็นอย่างไร มีข้อเสนอการแก้ไขปัญหามาให้หมดสิ้นไปอย่างไร)

๗.๑ ปัญหาที่ดินทำกิน (ไม่พบปัญหา)

๗.๒ ปัญหาหนี้สิน (ไม่พบปัญหา)

๘. ปัญหาและอุปสรรค ความเสี่ยง ความท้าทายต่อการปฏิบัติราชการด้านการเกษตรของจังหวัด และข้อเสนอแนะวิธีการลดความเสี่ยง (ระบบการบริหารงานภายในจังหวัด/การบริหารงบประมาณของหน่วยงานในสังกัดกระทรวงเกษตรและสหกรณ์/บุคลากร/ข้อจำกัดด้านสภาพพื้นที่และสังคมวัฒนธรรม เป็นต้น)

๘.๑ แผนการบริหารงานภัยแล้ง

๑) การป้องกันและผลกระทบ

(๑) ประเมินความเสี่ยงภัยแล้งและความล่อแหลม เพื่อประเมินโอกาสหรือความเป็นไปได้ที่จะเกิดภัยแล้ง

(๒) ตรวจสอบและปรับปรุงข้อมูลพื้นที่เสี่ยงภัย และจัดทำแผนที่เสี่ยงภัยแล้ง รวมทั้งข้อมูลแหล่งน้ำ

(๓) จัดทำข้อมูลกำลังเจ้าหน้าที่ อาสาสมัคร เครื่องมือ เครื่องจักรเพื่อให้พร้อมเรียกใช้งานได้ทันทีเมื่อเกิดภัยแล้ง

(๔) พัฒนาระบบเครือข่ายฐานข้อมูลสารสนเทศด้านภัยแล้ง ให้มีความเชื่อมโยงระหว่างหน่วยงาน

(๕) พัฒนาระบบพยากรณ์และเฝ้าระวังเพื่อการเตือนภัยจากภัยแล้ง

(๖) เสริมสร้างความรู้ และความตระหนัก แก่ประชาชน นักเรียน นักศึกษา และเยาวชนเกี่ยวกับการ

เตรียมรับสถานการณ์ภัยแล้ง

๒) การเตรียมความพร้อม

(๑) จัดตั้งและฝึกอบรบอาสาสมัครเพื่อช่วยเหลืองานเจ้าหน้าที่

(๒) จัดทำแผนป้องกันและแก้ไขปัญหามาให้หมดสิ้นไปอย่างไร มีข้อเสนอการแก้ไขปัญหามาให้หมดสิ้นไปอย่างไร

จังหวัดระดับอำเภอ และแผนปฏิบัติการป้องกันและแก้ไขปัญหามาให้หมดสิ้นไปอย่างไร

(๓) เตรียมความพร้อมเครื่องจักร เครื่องมือยานพาหนะ วัสดุอุปกรณ์ ที่จำเป็น เพื่อให้ความช่วยเหลือผู้ประสบภัยได้ทันทีเมื่อเกิดภัยแล้ง

(๔) จัดทำแผนส่งเสริมการปลูกพืชฤดูแล้ง ให้สอดคล้องกับแผนการบริหารจัดการน้ำเพื่อการเกษตรในฤดูแล้ง เพื่อให้เกษตรกรมีรายได้อย่างต่อเนื่อง

๓) การจัดการในภาวะฉุกเฉิน

(๑) จัดอัตรากำลังเจ้าหน้าที่อาสาสมัครและสนับสนุนเครื่องจักรเครื่องมือ ยานพาหนะวัสดุอุปกรณ์ที่จำเป็น

(๒) สนับสนุนเสบียงอาหารสัตว์ เพื่อช่วยเหลือเกษตรกรในพื้นที่ ประสบภัยแล้ง

(๓) การสร้างการรับรู้ จัดหน่วยเฉพาะกิจลงพื้นที่ประสบภัย เพื่อให้ความช่วยเหลือ รวมทั้งประเมินความเสียหาย

๔) การฟื้นฟูและการสร้างใหม่ให้ดีกว่าเดิม

(๑) การประเมินความเสียหายและความต้องการในเบื้องต้น

(๒) โครงสร้างพื้นฐานด้านการผลิตทางการเกษตร

(๓) เศรษฐกิจและสังคม คริวเรือนเกษตรกร

(๔) การช่วยเหลือเยียวยา

๘.๒ แผนการบริหารงานอุทกภัย

๑) สำนักงานเกษตรและสหกรณ์จังหวัดตราด เป็นศูนย์ติดตามและแก้ไขปัญหาภัยพิบัติด้านการเกษตร จังหวัดตราด

๒) จัดทำแผนเตรียมรับสถานการณ์ภัยพิบัติด้านการเกษตร ประเภทอุทกภัย ของหน่วยงานในสังกัดกระทรวงเกษตรและสหกรณ์ จังหวัดตราด โดยมีวัตถุประสงค์

(๑) เพื่อใช้เป็นกรอบแนวทางการดำเนินงานป้องกันและลดความเสี่ยงจากอุทกภัยด้านการเกษตร ผลกระทบจากปัญหาภัยพิบัติด้านการเกษตรของส่วนราชการ ที่เกี่ยวข้องทั้งในและนอกกระทรวงเกษตรและสหกรณ์ ให้เป็นไปอย่างมีประสิทธิภาพ

(๒) เพื่อเตรียมความพร้อมของส่วนราชการกระทรวงเกษตรและสหกรณ์ ในการให้ความช่วยเหลือผู้ประสบภัยเป็นไปอย่างรวดเร็ว มีประสิทธิภาพ และสามารถฟื้นฟูพื้นที่การเกษตรให้กลับสู่ภาวะปกติโดยเร็ว

(๓) เพื่อเป็นประโยชน์กับหน่วยงานที่เกี่ยวข้องในการบูรณาการงานในพื้นที่

๓) การเตรียมความพร้อมด้านพืช, ด้านปศุสัตว์, ด้านประมง, ด้านชลประทาน

(๑) ด้านพืช

- จัดทำทะเบียนเกษตรกรผู้ปลูกพืชให้เป็นปัจจุบัน

- ติดตามสถานการณ์เพื่อประชาสัมพันธ์แจ้งเตือนภัยแก่เกษตรกร

- ให้คำแนะนำในการดูแลพืช วางแผนการปลูกพืชให้เหมาะสมกับสภาพพื้นที่แนะนำการป้องกันกำจัดศัตรูพืช

- ประชาสัมพันธ์และให้คำแนะนำในการดูแลรักษาพืช วางแผนการปลูกให้เหมาะสมกับสภาพพื้นที่

เพื่อประชาสัมพันธ์ให้กับเกษตรกรในพื้นที่และจัดเตรียมสำรองเมล็ดพันธุ์

- ติดตาม เฝ้าระวัง สถานการณ์การระบาดของศัตรูพืชเศรษฐกิจ โดยให้ข้อมูลวิธีการป้องกันกำจัด

ศัตรูพืชที่เหมาะสมและมีประสิทธิภาพ และแจ้งหน่วยงานที่รับผิดชอบแจ้งเตือนเกษตรกร

(๒) ด้านปศุสัตว์

- จัดทำทะเบียนเกษตรกรผู้เลี้ยงสัตว์

- ให้คำแนะนำในการวางแผนการเลี้ยงสัตว์ แผนการอพยพสัตว์ และบริหารจัดการสถานที่อพยพสัตว์

การดูแลสุขภาพสัตว์ และการป้องกันโรคสัตว์

- จัดเตรียมยาและเวชภัณฑ์ จัดเตรียมเสบียงอาหารสัตว์ ๑๐ ตัน จัดเตรียมสถานที่อพยพสัตว์ อำเภอละ

๑ แห่ง เพื่อสนับสนุนในกรณีที่ขาดแคลน

(๓) ด้านประมง

- จัดทำทะเบียนเกษตรกรผู้เลี้ยงสัตว์น้ำให้เป็นปัจจุบัน

- ประชาสัมพันธ์ แจ้งเตือนภัย และให้คำแนะนำด้านวิชาการ วางแผนการเพาะเลี้ยงสัตว์น้ำให้เหมาะสมกับ

ช่วงฤดูกาล

- การป้องกันและกำจัดโรคสัตว์น้ำ

- จัดเตรียมเจ้าหน้าที่ให้การช่วยเหลือเกษตรกร

(๔) ด้านชลประทาน

- จัดทำแผนการบริหารจัดการน้ำ เพื่อป้องกันบรรเทาผลกระทบจากภัยพิบัติ

- ดำเนินการตามแผนบริหารจัดการน้ำเพื่อการเกษตร

- ติดตามเฝ้าระวังสถานการณ์น้ำ

- วางแผนจัดสรรน้ำและการเพาะปลูกพืชให้สอดคล้องกับน้ำต้นทุน

- กำหนดมาตรการควบคุมการใช้น้ำของกิจกรรมต่างๆ ให้สอดคล้องตามแผนที่กำหนด

- ประชาสัมพันธ์/ รณรงค์ให้ใช้น้ำอย่างมีประสิทธิภาพ

- จัดเตรียมความพร้อมของรถบรรทุกน้ำ เครื่องสูบน้ำ และเครื่องอุปกรณ์ต่างๆ เพื่อให้การช่วยเหลือพื้นที่

ประสบภัย

๔) ติดตามสถานการณ์ เพื่อประเมินผลกระทบด้านการเกษตร รวมทั้งแจ้งเตือนภัยให้เกษตรกร ได้ทราบอย่างรวดเร็ว ทันท่วงที

๕) รายงานการดำเนินงานของศูนย์ ข้อมูลความเสียหาย การให้ความช่วยเหลือ รวมทั้งปัญหา อุปสรรคในการดำเนินการช่วยเหลือเกษตรกร ให้ศูนย์ติดตามและแก้ไขปัญหาภัยพิบัติ ด้านการเกษตร กระทรวงเกษตรและสหกรณ์ จังหวัดทราบ

๖) กำกับ ติดตาม เร่งรัดการช่วยเหลือผู้ประสบภัยด้านการเกษตรของหน่วยงานต่างๆ ในสังกัดกระทรวงเกษตรและสหกรณ์ที่เกี่ยวข้องภายในจังหวัดให้เกิดความรวดเร็ว ถูกต้อง และเหมาะสมต่อสถานการณ์

๗) ประสานงานกับหน่วยงานอื่น หรือคณะกรรมการต่างๆ ทั้งในและนอกสังกัดกระทรวงเกษตรและสหกรณ์ ที่เกี่ยวข้องกับการบรรเทาความเสียหายที่เกิดขึ้นจากภัยพิบัติ

๘) จัดประชุมคณะกรรมการศูนย์ฯ เพื่อเตรียมรับสถานการณ์ภัยพิบัติด้านการเกษตร และรายงานผลการปฏิบัติงานของศูนย์ติดตามและแก้ไขปัญหาภัยพิบัติด้านการเกษตรจังหวัดให้กระทรวงเกษตรและสหกรณ์ทราบ

๙) ติดตามสถานการณ์และผลกระทบด้านการเกษตร เร่งรัดการช่วยเหลือผู้ประสบภัยด้านการเกษตรของหน่วยงานต่างๆ ในจังหวัดทราบ ให้เป็นไปอย่างรวดเร็ว ทันท่วงที และรวบรวมข้อมูล ความเสียหายเบื้องต้น การให้ความช่วยเหลือขณะเกิดภัย แล้วรายงานสถานการณ์และผลการให้ความช่วยเหลือต่อคณะกรรมการบริหารและแก้ไขปัญหาภัยพิบัติด้านการเกษตร กระทรวงเกษตรและสหกรณ์ทราบเมื่อเกิดภัยพิบัติทันที

ข้อมูลจุดดูงาน

ประเด็น	รายละเอียด/ข้อมูลที่ใช้นำเสนอในที่ประชุม
๑. กรม/หน่วยงาน/จังหวัด ผู้รับผิดชอบ	กรมส่งเสริมการเกษตร สำนักงานเกษตรจังหวัดตราด
๒. ชื่อจุดดูงาน/ที่ตั้ง	๒/๑ ม.๘ ต.ทุ่งนนทรี อ.เขาสมิง จ.ตราด
๓. ประวัติความเป็นมา ของจุดดูงานโดยสังเขป	อำเภอเขาสมิงเป็นแหล่งผลิตผลไม้คุณภาพและมีพื้นที่ปลูกค่อนข้างมาก จึงทำให้ในอดีตพบกับปัญหาผลผลิตล้นตลาด สินค้าทางการเกษตรราคาตกต่ำ นายไพฑูรย์ วานิชศรี จึงเปิดสวนเป็นแหล่งท่องเที่ยวเชิงเกษตรให้แก่นักท่องเที่ยวและเกษตรกรที่สนใจ เข้าไปเที่ยวชมหรือศึกษาหาความรู้ทางการเกษตร
๔. สอดคล้องกับนโยบาย กระทรวงเกษตรและ สหกรณ์ เรื่อง..	นโยบายส่งเสริมการท่องเที่ยวเชิงเกษตร
๕. สอดคล้องกับทิศ ทางการพัฒนาภาค เรื่อง	ยุทธศาสตร์ที่ ๒ พัฒนาภาคตะวันออกให้เป็นแหล่งผลิตอาหารที่มีคุณภาพและได้มาตรฐานสากล
๖. กิจกรรมที่เป็นจุดเด่น ของจุดดูงาน	การผลิตทุเรียนคุณภาพเพื่อการส่งออก
๗. ความสำเร็จของจุดดู งาน (จำนวนสมาชิก, รายได้ของสมาชิก, ปริมาณผลผลิต, ปริมาณ การส่งออก, คู่ค้า ฯลฯ)	มีพื้นที่ปลูกทุเรียน ๑๒๕ ไร่ มีผลผลิต ๑๕๐ ตัน โดยมีผลผลิตคุณภาพร้อยละ ๘๐ ส่วนผลผลิตที่ไม่ได้คุณภาพจะนำไปแปรรูปเป็นทุเรียนทอด เป็นแหล่งท่องเที่ยวเชิงเกษตรที่มีนักท่องเที่ยวเข้าเยี่ยมชมปีละไม่ต่ำกว่า ๑,๕๐๐ คน และเป็นแหล่งศึกษาดูงานด้านการผลิตทุเรียนคุณภาพ
๘. การสนับสนุน โดย กรม/สำนักงาน จาก กษ (งบประมาณ/ปัจจัยการ ผลิต/ฝึกอบรม/ การตลาด ฯลฯ)	สำนักงานเกษตรจังหวัดสนับสนุนงบประมาณให้สำนักงานเกษตรอำเภอ ดำเนินการพัฒนาแหล่งท่องเที่ยวเชิงเกษตร(สวนนายไพฑูรย์ วานิชศรี) ได้แก่ แผ่นพับ ป้ายประชาสัมพันธ์ จุดเช็คอิน
๙. แผนการดำเนินงานใน อนาคต	ส่งเสริมและพัฒนาแหล่งท่องเที่ยวเชิงเกษตรยกระดับสู่มาตรฐานสากล ส่งเสริมผลิตภัณฑ์แปรรูปให้เป็นที่สนใจและได้รับมาตรฐาน

๑๐. ภาพกิจกรรม
ประกอบ



(ลงชื่อ) นางรัชกาญจน์ สาธุธรรม
ตำแหน่ง นักวิชาการส่งเสริมการเกษตรชำนาญการ
สำนักงานเกษตรจังหวัดตราด

ข้อมูลจุดดูงาน

ประเด็น	รายละเอียด/ข้อมูลที่ใช้นำเสนอในที่ประชุม
๑. กรม/หน่วยงาน/จังหวัด ผู้รับผิดชอบ	กรมส่งเสริมการเกษตร สำนักงานเกษตรจังหวัดตราด
๒. ชื่อจุดดูงาน/ที่ตั้ง	๒๐๕ ม.๘ ต.ทุ่งนนทรี อ.เขาสมิง จ.ตราด
๓. ประวัติความเป็นมา ของจุดดูงานโดยสังเขป	อำเภอเขาสมิงเป็นแหล่งผลิตผลไม้คุณภาพและมีพื้นที่ปลูกค่อนข้างมาก จึงทำให้ในอดีตพบกับปัญหาผลผลิตล้นตลาด สินค้าทางการเกษตรราคาตกต่ำ ประกอบกับในอดีตมีการใช้สารเคมีในปริมาณที่สูงมาก จึงเป็นอันตรายต่อสุขภาพทั้งผู้ผลิตและผู้บริโภค สวนผลอำไพจึงได้ปรับเปลี่ยนจากเกษตรเคมีเป็นเกษตรอินทรีย์ ซึ่งต้องใช้ความอดทนและความตั้งใจเป็นอย่างมาก จนปัจจุบันเป็นสวนผักและผลไม้อินทรีย์ส่งขายให้กับโรงพยาบาล และให้แก่นักท่องเที่ยว
๔. สอดคล้องกับนโยบาย กระทรวงเกษตรและ สหกรณ์ เรื่อง..	นโยบายส่งเสริมการท่องเที่ยวเชิงเกษตร
๕. สอดคล้องกับทิศ ทางการพัฒนาภาค เรื่อง	ยุทธศาสตร์ที่ ๒ พัฒนาภาคตะวันออกให้เป็นแหล่งผลิตอาหารที่มีคุณภาพและได้มาตรฐานสากล
๖. กิจกรรมที่เป็นจุดเด่น ของจุดดูงาน	การผลิตผักและผลไม้อินทรีย์
๗. ความสำเร็จของจุดดู งาน (จำนวนสมาชิก, รายได้ของสมาชิก, ปริมาณผลผลิต, ปริมาณ การส่งออก, คู่ค้า ฯลฯ)	มีพื้นที่ปลูกผลไม้ ๒๔ ไร่ มีผลผลิต ๓๐ ตัน โดยมีผลผลิตอินทรีย์ร้อยละ ๑๐๐ ส่วนผลผลิตที่ไม่ได้คุณภาพจะนำไปผลิตเป็นปุ๋ยคอกความอุดมสมบูรณ์สู่ธรรมชาติ เป็นแหล่งท่องเที่ยวเชิงเกษตรที่มีนักท่องเที่ยวเข้าเยี่ยมชมปีละไม่ต่ำกว่า ๒,๐๐๐ คน และเป็นแหล่งศึกษาดูงานด้านการผลิตผักและผลไม้อินทรีย์
๘. การสนับสนุน โดย กรม/สำนักงาน จาก กษ (งบประมาณ/ปัจจัยการ ผลิต/ฝึกอบรม/ การตลาด ฯลฯ)	สำนักงานเกษตรจังหวัดสนับสนุนปัจจัยการผลิตปุ๋ยอินทรีย์ ป้ายแหล่งท่องเที่ยวเชิงเกษตร จัดทำแผ่นพับประชาสัมพันธ์
๙. แผนการดำเนินงานใน อนาคต	ส่งเสริมและพัฒนาแหล่งท่องเที่ยวเชิงเกษตรยกระดับสู่มาตรฐานสากล ส่งเสริมผลิตภัณฑ์แปรรูปให้เป็นที่สนใจและได้รับมาตรฐาน


๑๐. ภาพกิจกรรม
ประกอบ



(ลงชื่อ) นางรัชกาญจน์ สาธุธรรม
ตำแหน่ง นักวิชาการส่งเสริมการเกษตรชำนาญการ
สำนักงานเกษตรจังหวัดตราด

ข้อมูลจุดดูงาน

ประเด็น	รายละเอียด/ข้อมูลที่ใช้นำเสนอในที่ประชุม
๑. กรม/หน่วยงาน/จังหวัด ผู้รับผิดชอบ	กรมส่งเสริมการเกษตร สำนักงานเกษตรจังหวัดตราด
๒. ชื่อจุดดูงาน/ที่ตั้ง	๖๕ ม.๖ ตำบลคลองใหญ่ อำเภอแหลมงอบ จังหวัดตราด ๒๓๑๒๐
๓. ประวัติความเป็นมาของจุดดูงานโดยสังเขป	ชุมชนบ้านธรรมชาติล่าง ต.คลองใหญ่ อ.แหลมงอบ จ.ตราด ชูอัตลักษณ์วิถีชีวิตชุมชนพื้นบ้าน ต่อยอดภูมิปัญญาของท้องถิ่นสู่แหล่งผลิตปุ๋ยชีวภาพนาโนของจังหวัดและเส้นทางท่องเที่ยวเชิงนิเวศ สร้างรายได้และบริหารโดยชุมชนอย่างยั่งยืน ชาวบ้านในชุมชนฯ ยังได้เรียนรู้การทำอาชีพเสริมอื่นๆ นำมาสู่กิจกรรมท่องเที่ยวเชิงนิเวศโดยชุมชนบ้านธรรมชาติล่าง โดยมีซีพีเอฟร่วมคิดร่วมทำ ประกอบด้วย พลังปุ๋ยอินทรีย์ชีวภาพนาโน ซึ่งนักท่องเที่ยวจะได้รับความรู้จากปราชญ์ชุมชนเรื่องการทำปุ๋ยชีวภาพนาโน การทำผ้ามัดย้อมจากธรรมชาติ สัมผัสวิถีประมงพื้นบ้าน วิถีชีวิตการลงเรือหากุ้ง หอย ปู ปลา ที่พักโฮม สเตย์ติดทะเล นั่งชมพระอาทิตย์ตกหน้าเกาะช้าง ลิ้มรสอาหารปรีศนา เป็นการทำอาหารพื้นบ้านที่ปลอดภัยประยุกต์เป็นคําขาย พบหมอชาวบ้านที่ได้รับรางวัลประจำ จ.ตราด ให้ความรู้ด้านสมุนไพรต่างๆ ทั้งยาขับลมแก้ท้องอืด สมุนไพรจากหมามูย เรียนรู้การทำลูกประคบ กิจกรรมล่องเล โดยมีผู้นำชุมชนเล่าขานตำนานหมู่บ้าน พาล่องเล ลัดเลาะชายฝั่งอ่าวธรรมชาติ ลงสัมผัสห้วยทะเลซึ่งเป็นกลุ่มของพืชดอกเพียงกลุ่มเดียวที่มีวิวัฒนาการให้สามารถดำรงชีวิตอยู่ได้ในทะเล เป็นต้น
๔. สอดคล้องกับนโยบายกระทรวงเกษตรและสหกรณ์ เรื่อง..	นโยบายส่งเสริมการท่องเที่ยวเชิงเกษตร
๕. สอดคล้องกับทิศทางการพัฒนาภาค เรื่อง	ยุทธศาสตร์ที่ ๒ พัฒนาภาคตะวันออกให้เป็นแหล่งผลิตอาหารที่มีคุณภาพและได้มาตรฐานสากล
๖. กิจกรรมที่เป็นจุดเด่นของจุดดูงาน	๑. ผ้ามัดย้อม Eco-print ๓ ป่า ๒. ผ้ามัดย้อม ๓ ป่า ๓. การจัดการขยะรีไซเคิล
๗. ความสำเร็จของจุดดูงาน (จำนวนสมาชิก, รายได้ของสมาชิก, ปริมาณผลผลิต, ปริมาณการส่งออก, คู่ค้า ฯลฯ)	มีสมาชิกทั้งหมด ๒๖ ราย เป็นแหล่งท่องเที่ยวเชิงเกษตรที่มีนักท่องเที่ยวเข้าเยี่ยมชมปีละไม่ต่ำกว่า ๕๐๐ คน และเป็นแหล่งศึกษาดูงานด้านการท่องเที่ยวเชิงเกษตร โดยเฉพาะการผลิตผลิตภัณฑ์ผ้ามัดย้อม ๓ ป่า และผ้า Eco-print รวมถึงการฐานเรียนรู้ด้านการจัดการขยะรีไซเคิล ฐานเรียนรู้สมุนไพร การทำประมงพื้นบ้าน
๘. การสนับสนุน โดยกรม/สำนักงาน จาก กษ (งบประมาณ/ปัจจัยการผลิต/ฝึกอบรม/การตลาด ฯลฯ)	สำนักงานเกษตรจังหวัดสนับสนุนงบประมาณให้สำนักงานเกษตรอำเภอ ดำเนินการพัฒนาแหล่งท่องเที่ยวเชิงเกษตร(วิสาหกิจชุมชนท่องเที่ยวบ้านธรรมชาติล่างตำบลคลองใหญ่) ได้แก่ การปรับปรุงภูมิทัศน์ การจัดอบรมให้ความรู้เกี่ยวกับการท่องเที่ยวเชิงเกษตร

<p>๙. แผนการดำเนินงานในอนาคต</p>	<p>ส่งเสริมและพัฒนาแหล่งท่องเที่ยวเชิงเกษตรยกระดับสู่มาตรฐานสากล ส่งเสริมผลิตภัณฑ์แปรรูปให้เป็นที่สนใจและได้รับมาตรฐาน</p>
<p>๑๐. ภาพกิจกรรมประกอบ</p>	

(ลงชื่อ) นางรัชกาญจน์ สาธุธรรม
ตำแหน่ง นักวิชาการส่งเสริมการเกษตรชำนาญการ
สำนักงานเกษตรจังหวัดตราด

ข้อมูลจุดดูงาน

ประเด็น	รายละเอียด/ข้อมูลที่ใช้นำเสนอในที่ประชุม
๑. กรม/หน่วยงาน/จังหวัดผู้รับผิดชอบ	สำนักงานปศุสัตว์จังหวัดตราด
๒. ชื่อจุดดูงาน/ที่ตั้ง	๕๘ หมู่ที่ ๓ ตำบลท่ากุ่ม อำเภอเมืองตราด จังหวัดตราด
๓. ประวัติความเป็นมาของจุดดูงานโดยสังเขป	<p>โครงการศูนย์บริการอาหารไก่พื้นเมืองชุมชนตราด เอฟ ซี เป็นแผนการพัฒนาดำเนินงานแก้ไขปัญหาภายในชุมชน ภายใต้กรอบแนวความคิด Bio – Circular – Economy System โดยบริหารจัดการแบบบูรณาการของหน่วยงานภาครัฐ และผู้มีส่วนได้ส่วนเสียในชุมชน ดังนี้</p> <p>๑) สำนักงานปศุสัตว์จังหวัดตราด ทำหน้าที่รวบรวมกลุ่มเกษตรกร ระดมความคิด และร่วมกำหนดแนวทางการแก้ไขปัญหาที่เกิดขึ้นภายในชุมชน เป็นสื่อกลาง ในการประสานงานการบริหารงานโครงการระหว่างภาครัฐ และเอกชน หรือผู้มีส่วนได้ส่วนเสียในภาคส่วนต่างๆ</p> <p>๒) องค์การบริหารส่วนจังหวัดตราด สำนักงานตรวจบัญชีสหกรณ์ตราด และสำนักงานจังหวัดตราดสนับสนุน และอำนวยความสะดวก การดำเนินโครงการให้บรรลุวัตถุประสงค์ ทั้งด้านนโยบาย การดำเนินงานและงบประมาณ</p> <p>๓) ผู้ประกอบการโรงงานอุตสาหกรรมอาหารทะเล ความร่วมมือในการรวบรวมผลพลอยได้จากโรงงาน ลดภาระและปัญหาสิ่งแวดล้อมในชุมชน</p> <p>๔) กลุ่มเกษตรกรผู้เลี้ยงไก่พื้นเมือง การรวมกลุ่มเพื่อผลิตและจำหน่ายอาหารไก่พื้นเมือง และไก่พื้นเมือง ที่เป็นอัตลักษณ์ของจังหวัด เกิดการขับเคลื่อนและหมุนเวียนเศรษฐกิจในชุมชน</p>
๔. สอดคล้องกับนโยบายกระทรวงเกษตรและสหกรณ์ เรื่อง..	ตลาดนำการผลิต นโยบายส่งเสริมการท่องเที่ยวเชิงเกษตร
๕. สอดคล้องกับทิศทางการพัฒนาภาค เรื่อง..	ยุทธศาสตร์ที่ ๒ พัฒนาภาคตะวันออกให้เป็นแหล่งผลิตอาหารที่มีคุณภาพและได้มาตรฐานสากล
๖. กิจกรรมที่เป็นจุดเด่นของจุดดูงาน	การผลิตอาหารเพื่อลดต้นทุนโดยชีววิถีที่ทำได้ในท้องถิ่น
๗. ความสำเร็จของจุดดูงาน (จำนวนสมาชิก, รายได้ของสมาชิก, ปริมาณผลผลิต, ปริมาณการส่งออก, คู่ค้า ฯลฯ)	จัดตั้งเป็นวิสาหกิจชุมชน และได้ใบอนุญาตผลิตอาหารสัตว์ควบคุมเฉพาะ จำนวนสมาชิก ๑๕ ราย ผลิตมาถนอมการผลิต ๓๐๐ – ๕๐๐ กิโลกรัมต่อวัน คู่ค้า ณ เวลานี้ได้ขายกับร้านค้าอาหารนจังหวัดตราดและสนมประลองไก่ชนภายในจังหวัดตราด
๘. การสนับสนุน โดย กรม/สำนักงาน จาก กษ. (งบประมาณ/ปัจจัยการผลิต/ฝึกอบรม/การตลาด/ฯลฯ)	กษ.ได้ร่วมกันเขียนโครงการงบพัฒนาจังหวัดเพื่อต่อยอดการผลิต ปี ๒๕๖๓
๙. แผนการดำเนินงานในอนาคต	ทำสัญญาการขายกับร้านค้าภายในจังหวัดตราดและต่างจังหวัด

๑๐. ภาพกิจกรรมประกอบ



(ลงชื่อ) สิริชัย ดอกมาลี ผู้ประสานงาน
(นายสิริชัย ดอกมาลี)
ตำแหน่ง เจ้าพนักงานสัตวบาลชำนาญงาน
โทร ๐๓๙ - ๕๑๑๙๔๑

ข้อมูลจุดดูงาน

ประเด็น	รายละเอียด/ข้อมูลที่ใช้นำเสนอในที่ประชุม
๑. กรม/หน่วยงาน/จังหวัด ผู้รับผิดชอบ	กรมประมง สำนักงานประมงจังหวัดตราด
๒. ชื่อจุดดูงาน/ที่ตั้ง	๒๗/๑ ม.๓ ต.ท่าโสม อ.เขาสมิง จ.ตราด
๓. ประวัติความเป็นมาของจุดดูงานโดยสังเขป	แหล่งเลี้ยงหอยนางรมปากจیبแบบแขวน ได้ขออนุญาตเลี้ยงหอยนางรมในพื้นที่สาธารณสมบัติของแผ่นดิน จำนวน ๖,๑๕๐ ตารางเมตร ได้ผลผลิต ๔๐๐ ตัน/ปี ในแม่น้ำเวฬุ ตำบลท่าโสม อำเภอเขาสมิง เป็นแหล่งหอยนางรมคุณภาพ นายมนัส สิญญานันท์ ได้ทำการเลี้ยงหอยนางรมในแม่น้ำเวฬุ ตั้งแต่ปี ๒๕๓๕ ด้วยวิธีแบบหลักท่อซีเมนต์ และพัฒนาเป็นการเลี้ยงหอยนางรมแบบแขวนในภายหลัง ซึ่งสามารถทำให้ผลผลิตหอยนางรมที่มีคุณภาพ และมีการจัดทำแปะปูนเพื่อล่อลูกหอยนางรม
๔. สอดคล้องกับนโยบายกระทรวงเกษตรและสหกรณ์ เรื่อง..	นโยบายส่งเสริมการท่องเที่ยวเชิงเกษตร
๕. สอดคล้องกับทิศทางการพัฒนาภาค เรื่อง	ยุทธศาสตร์ที่ ๒ พัฒนาภาคตะวันออกให้เป็นแหล่งผลิตอาหารที่มีคุณภาพและได้มาตรฐานสากล
๖. กิจกรรมที่เป็นจุดเด่นของจุดดูงาน	การเลี้ยงหอยนางรม และผลิตแปะปูนสำหรับล่อลูกหอยนางรม
๗. ความสำเร็จของจุดดูงาน (จำนวนสมาชิก, รายได้ของสมาชิก, ปริมาณผลผลิต, ปริมาณการส่งออก, คู่ค้า ฯลฯ)	มีพื้นที่เลี้ยงหอยนางรมคุณภาพขนาด ๒ x ๔๐ เมตร จำนวน ๑๐ แผง ไร่ มีผลผลิต ๔๐๐ ตัน/ปี และผลิตแปะปูนสำหรับล่อลูกหอยนางรม จำนวน ๑๐๐,๐๐๐ เส้น
๘. การสนับสนุน โดยกรม/สำนักงาน จาก กษ (งบประมาณ/ปัจจัยการผลิต/ฝึกอบรม/การตลาด ฯลฯ)	สำนักงานประมงจังหวัดตราด ส่งเสริมให้ความรู้ในการปรับปรุงการเลี้ยง โดยการใช้จุลินทรีย์ ปม. ๑ แบบก้อน หวานใต้แผงหอยนางรม
๙. แผนการดำเนินงานในอนาคต	ส่งเสริมผลิตภัณฑ์แปรรูปหอยนางรม และการใช้ประโยชน์จากเปลือกหอยนางรม

๑๐. ภาพกิจกรรม
ประกอบ



(ลงชื่อ) นายชัชวาล วุฒิเมธี
ตำแหน่ง นักวิชาการประมงชำนาญการ
สำนักงานประมงจังหวัดตราด

ข้อมูลความก้าวหน้า
การช่วยเหลือเกษตรกรของกระทรวงเกษตรและสหกรณ์ตามนโยบายรัฐบาล
พื้นที่จังหวัด ตราด

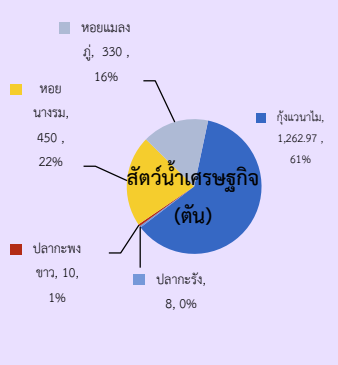
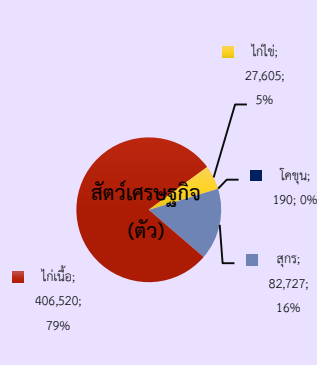
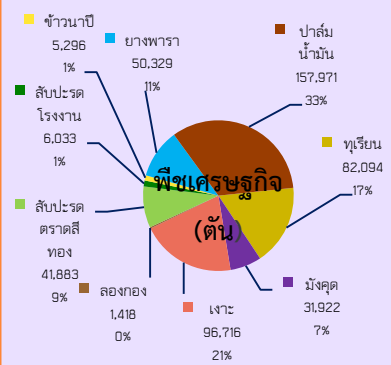
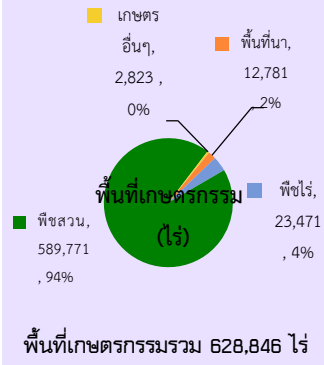
.....

จังหวัดตราด โดยหน่วยงานสังกัดกระทรวงเกษตรและสหกรณ์ กระทรวงพาณิชย์
ธนาคารเพื่อการเกษตรและสหกรณ์การเกษตร ได้ดำเนินงาน โครงการประกันรายได้ให้แก่เกษตรกร
ผู้ผลิตสินค้าเกษตรต่าง ๆ ที่ประสบปัญหาราคาสินค้าเกษตรตกต่ำ และโครงการตามนโยบายรัฐบาลอื่น ๆ โดยมีผล
การดำเนินงาน ดังนี้

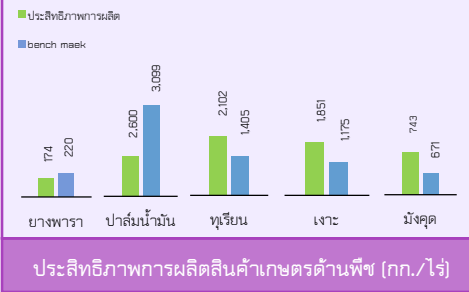
๑. โครงการสนับสนุนค่าบริหารจัดการและพัฒนาคุณภาพผลผลิตเกษตรกรผู้ปลูกข้าว ปีการผลิต ๒๕๖๖/๖๗
มีการจ่ายเงินให้แก่เกษตรกร จำนวน.....๘๐๐.....ราย เป็นเงิน.....๙,๙๙๑,๒๘๒,๕๐.....บาท

สภาพปัญหา -

ข้อมูล ณ วันที่๓๐.....เดือน.....สิงหาคม.....พ.ศ.๒๕๖๗....
กลุ่มช่วยเหลือเกษตรกรและโครงการพิเศษ



GPP มูลค่า 52,599 ล้านบาท (ปี 2565)
 จำนวนประชากร 226,511 คน 114,012 ครัวเรือน
 เป็นภาคการเกษตร 18,661 ครัวเรือน
 เป็นแรงงานภาคเกษตร 63,389 คน
 ปริมาณน้ำภาพรวมจังหวัด 184.07 ล้าน ลบ.ม.
 ปริมาณน้ำฝนสะสม ตั้งแต่วันที่ 1 ม.ค. 67 ถึง 25 ส.ค. 67 เฉลี่ย 2,626.70 มม.



สินค้าเด่น/GI

ทุเรียนชะนีเกาะช้าง
 ลักษณะเด่น ผลค่อนข้างยาว นานาใหญ่ และห่าง เปลือกบาง สีผิวออกสีน้ำตาลปนแดง เนื้อหนามิวลิมมีละเอียดแห้ง เหนียว มีสีเหลืองเข้ม ไปจนถึงสีเหลืองอมส้ม รสชาติหวานมัน และมีกลิ่นหอม
 ปลูกเฉพาะในพื้นที่อำเภอเกาะช้าง จังหวัดตราด
 ได้รับการรับรองสินค้า GI จำนวน 33 ราย 230 ไร่ ผลผลิต 403 ตัน

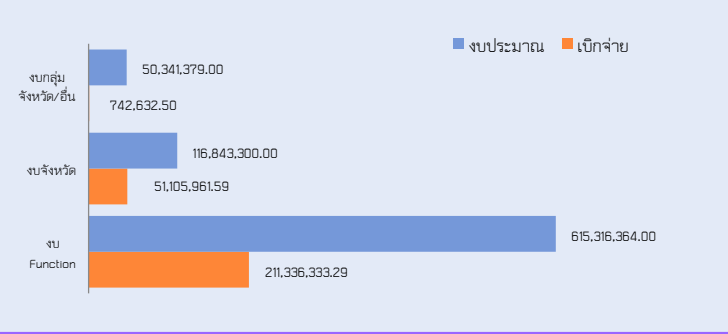
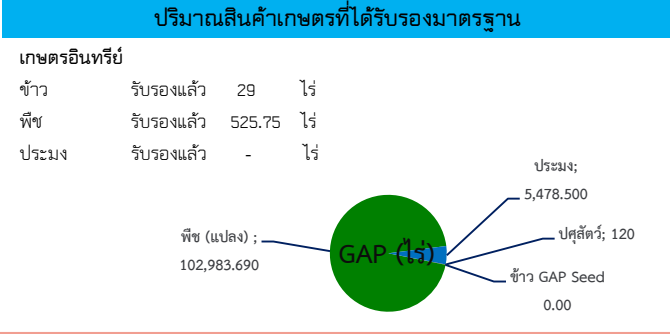


สับปะรดตราดสีทอง
 ลักษณะเด่น สับปะรดสายพันธุ์ควีน ผลใหญ่ รูปทรงกระบอก เปลือกบาง ผิวเปลือกสีเหลืองแกมเขียว มีเนื้อสีเหลืองทอง ไม่ฉ่ำน้ำ รสชาติหวาน แก่นกรอบรับประทานได้
 พื้นที่ปลูก 5 อำเภอ จำนวน 15,171 ไร่ ผลผลิต 46,832 ตัน
 ได้รับการรับรองสินค้า GI จำนวน 9 ราย 231 ไร่ ผลผลิต 855 ตัน

ทุเรียนหมอนทองเขาบรรทัด
 ลักษณะเด่น ทุเรียนพันธุ์หมอนทอง เปลือกผิวสีเขียวปนน้ำตาล ปลายหนามแข็ง และแหลมคม เนื้อทุเรียนสีเหลืองอ่อน หนารสชาติหวานมัน
 ปลูกและผลิตในเขตพื้นที่ 5 อำเภอได้แก่ อำเภอเมืองตราด อำเภอคลองใหญ่ อำเภอปอไร่ อำเภอแหลมงอบ อำเภอเขาสมิง



ตราด
 Info graphic
 ข้อมูลพื้นฐานจังหวัด
 (เดือนกันยายน 67)



ภัยพิบัติด้านเกษตร

สถานการณ์น้ำ (ณ วันที่ 13 ก.ย. 67) อ่างเก็บน้ำขนาดกลาง 7 แห่ง ขนาดเล็ก 38 แห่ง รวม 45 แห่ง ปริมาณเก็บกัก 201.25 ล้าน ลบ.ม. ปริมาณน้ำใช้การ 126.721 ล้าน ลบ.ม.
พื้นที่เสี่ยงอุทกภัยด้านพืช 5 อำเภอ พื้นที่ 75,414 ไร่ ประกอบด้วย 1. อ.เขาสมิง 62,648 ไร่ 2. อ.ปอไร่ 1,340 ไร่ 3. อ.เมืองตราด 10,386 ไร่ 4. อ.เกาะกูด 332 ไร่ 5. อ.แหลมงอบ 211 ไร่
มาตรการป้องกันและการเผชิญเหตุ
 1. สนับสนุนเครื่องสูบน้ำ (โครงการชลประทาน สำนักงานป้องกันและบรรเทาสาธารณภัยจังหวัดตราด)
 2. การวางแผนการบริหารจัดการน้ำ การจัดทำข้อมูลพื้นที่เสี่ยงภัย
 3. จัดหน่วยเฉพาะกิจลงพื้นที่ประสบภัยเพื่อให้ความช่วยเหลือเกษตรกร
การระบาดของโรคและแมลงศัตรูพืช มี 3 ชนิดพืช
 ทุเรียน 1. โรครากเน่าโคนเน่า 855.5 ไร่ 2. เพลี้ยไก่แจ้ 100 ไร่
 มะพร้าว 1. ตัวงแสด 289.5 ไร่ 2. แมลงดำหนาม 142 ไร่ 3. ตัวจวงง 245 ไร่ 4. หนอนหัวดำ 337 ไร่
 ยางพารา 1. โรคใบร่วง (ชนิดใหม่) 125 ไร่
แนวทางแก้ไข
 1. แจ้งเตือนการระบาดของให้คำแนะนำวิธีการป้องกันกำจัดไปยังเกษตรกรให้เฝ้าระวังการระบาดในพื้นที่
 2. บูรณาการความร่วมมือจากท้องถิ่นเพื่อประชาสัมพันธ์สร้างการรับรู้การป้องกันกำจัดแก่เกษตรกร เพื่อไม่ให้กระทบต่อผลผลิตพืชและการท่องเที่ยว
 3. ส่งเสริมให้เกษตรกรใช้สารชีวภัณฑ์แทนการใช้สารเคมีเพื่อป้องกันกำจัดโรคพืช โดยสนับสนุนหัวเชื้อราไตรโคเดอร์มา บิวเวอร์เรีย เมตตาโรเซียม
 4. ส่งเสริมให้เกษตรกรผลิตแมลงศัตรูธรรมชาติ เช่น แมลงหางหนีบ แตนเบียนบราคอน เพื่อทดแทนการใช้สารเคมีกำจัดแมลงศัตรูพืช

ปี 67 มีงบประมาณเพื่อการพัฒนาการเกษตร รวม 782,501,043 บาท

งบ Function มีภารกิจสำคัญ คือ

- ศูนย์บริการประชาชนภาคการเกษตร (ศูนย์พิรุณราช)
- การป้องกัน แก้ไข พื้นที่ รับผิดชอบภัยแล้ง ภัยพิบัติทางธรรมชาติ
- การปราบปรามการลักลอบนำเข้าสินค้าเกษตรผิดกฎหมาย
- การผลักดันสินค้าเกษตรและบริการมูลค่าสูง ๑ ท้องถิ่น ๑ สินค้าเกษตรมูลค่าสูง
- การทำเกษตรที่ใส่ใจสิ่งแวดล้อม (Go Green) ด้วย BCG Carboncredit
- การบริหารจัดการที่ดินทำกินแก่เกษตรกร
- โครงการแก้ไขปัญหาน้ำท่วมและพัฒนาคูณภาพชีวิตสมาชิกสหกรณ์/กลุ่มเกษตรกร
- การดำเนินโครงการอันเนื่องมาจากพระราชดำริและโครงการเฉลิมพระเกียรติพระบาทสมเด็จพระเจ้าอยู่หัว เนื่องในโอกาสมหามงคลเฉลิมพระชนมพรรษา ๗๒ พรรษา
- การแก้ไขปัญหาการทำประมง
- การบริหารจัดการน้ำทั้งระบบ
- การลดต้นทุน เพิ่มผลผลิต สร้างมูลค่าเพิ่มสินค้าเกษตร
- โครงการยกระดับคุณภาพมาตรฐานสินค้าเกษตร