

ข้อมูลพื้นฐานของจังหวัด...ตราด...

๑. ข้อมูลด้านการเกษตรของจังหวัด

๑.๑ **พื้นที่ทั้งหมด** ๑,๗๖๑,๘๗๕ ไร่ เป็นพื้นที่เกษตรกรรม ๖๒๔,๓๓๖ ไร่ (๓๕.๔๓% ของพื้นที่ทั้งหมด) เป็นพื้นที่ปลูกข้าว ๑๒,๗๘๑ ไร่ พืชไร่ ๒๓,๔๗๑ ไร่ พืชสวน ๕๘๕,๒๖๑ ไร่ เกษตรอื่น ๆ ๒,๘๒๓ ไร่ โดยมีพื้นที่เกษตรกรรมในเขตชลประทาน ๒๕๕,๗๐๙ ไร่ และพื้นที่เกษตรกรรมนอกเขตชลประทาน ๓๖๘,๖๒๗ ไร่

๑.๒ สถานการณ์ด้านทรัพยากรการผลิตและแนวโน้ม

๑) ปริมาณความจุกักเก็บน้ำ ๑๘๔.๐๗ ล้าน ลบ.ม.

๒) ปริมาณน้ำฝนสะสม ตั้งแต่วันที่ ๑ ม.ค. ๖๗ ถึง ๑ ก.พ. ๖๗ เฉลี่ย ๐.๐๐ มม.

๓) ความต้องการใช้น้ำของจังหวัดจำแนก ๕ ด้าน

- อุปโภคบริโภค ๓.๙๖ ล้าน ลบ.ม.

- ระบบนิเวศน์ ๑๐.๐๔ ล้าน ลบ.ม.

- เกษตรกรรม ๑๔๔.๗๓ ล้าน ลบ.ม.

- อุตสาหกรรม ๐.๓๖ ล้าน ลบ.ม.

- อื่น ๆ ๙.๙๓ ล้าน ลบ.ม.

๔) การใช้ประโยชน์และความเหมาะสมของดินเพื่อการเพาะปลูก (Agri-Map analytic)

- ข้าว

พื้นที่ทำการเกษตรที่เหมาะสม ๒๘,๙๙๑ ไร่

พื้นที่ทำการเกษตรที่ไม่เหมาะสม ๑,๒๐๘ ไร่

- ทูเรียน เงาะ มังคุด

พื้นที่ทำการเกษตรที่เหมาะสม ๒๑๖,๖๖๔ ไร่

พื้นที่ทำการเกษตรที่ไม่เหมาะสม ๑๘,๐๘๘ ไร่

- ยางพารา

พื้นที่ทำการเกษตรที่เหมาะสม ๔๒๒,๖๘๘ ไร่

พื้นที่ทำการเกษตรที่ไม่เหมาะสม ๒๖,๓๗๙ ไร่

- สับประรด

พื้นที่ทำการเกษตรที่เหมาะสม ๑๕,๕๘๖ ไร่

พื้นที่ทำการเกษตรที่ไม่เหมาะสม ๒,๔๙๖ ไร่

- มะพร้าว

พื้นที่ทำการเกษตรที่เหมาะสม ๑,๓๗๒ ไร่

พื้นที่ทำการเกษตรที่ไม่เหมาะสม ๕,๙๔๒ ไร่

- ปาล์มน้ำมัน

พื้นที่ทำการเกษตรที่เหมาะสม ๗๓,๓๗๓ ไร่

พื้นที่ทำการเกษตรที่ไม่เหมาะสม ๕,๘๗๘ ไร่

๑.๓ **ขนาดเศรษฐกิจของจังหวัด (GPP)** มีมูลค่า ๔๔,๐๒๗ ล้านบาท (ปี ๒๕๖๔) จำนวนประชากร ๒๒๖,๘๘๙ คน ๑๑๓,๐๗๘ ครัวเรือน (ม.ค.๖๗) เป็นภาคการเกษตร ๑๙,๘๐๘ ครัวเรือน (ธ.ค.๖๖) และเป็นแรงงานภาคเกษตรกร ๖๘,๖๑๗ คน (ไตรมาสที่ ๔/๒๕๖๖)

๑.๔ พืชเศรษฐกิจที่สำคัญ ได้แก่

- ทูเรียน เนื้อที่เพาะปลูก ๙๔,๑๗๕ ไร่ เนื้อที่ให้ผล ๔๒,๕๙๑ ไร่

ผลผลิต ๘๙,๕๑๑ ตัน (เฉลี่ยผลผลิต ๒,๑๐๒ กก./ไร่)

- เงาะ	เนื้อที่เพาะปลูก ๔๘,๐๗๐ ไร่ เนื้อที่ให้ผล ๔๔,๘๕๑ ไร่ ผลผลิต ๘๓,๐๔๐ ตัน (เฉลี่ยผลผลิต ๑,๘๕๑ กก./ไร่)
- มังคุด	เนื้อที่เพาะปลูก ๓๙,๗๓๔ ไร่ เนื้อที่ให้ผล ๓๗,๕๕๙ ไร่ ผลผลิต ๒๗,๙๒๐ ตัน (เฉลี่ยผลผลิต ๗๔๓ กก./ไร่)
- ลองกอง	เนื้อที่เพาะปลูก ๒,๙๓๔ ไร่ เนื้อที่ให้ผล ๒,๙๒๘ ไร่ ผลผลิต ๑,๗๐๑ ตัน (เฉลี่ยผลผลิต ๕๘๑ กก./ไร่)
- สับปะรดตราดสีทอง	เนื้อที่เพาะปลูก ๑๓,๕๐๔ ไร่ เนื้อที่ให้ผล ๑๒,๔๒๐ ไร่ ผลผลิต ๔๖,๔๘๘ ตัน (เฉลี่ยผลผลิต ๓,๗๔๓ กก./ไร่)
- สับปะรดโรงงาน	เนื้อที่เพาะปลูก ๒,๔๓๕ ไร่ เนื้อที่ให้ผล ๒,๒๘๕ ไร่ ผลผลิต ๗,๕๓๕ ตัน (เฉลี่ยผลผลิต ๓,๒๙๘ กก./ไร่)
- ขำนาปี	เนื้อที่เพาะปลูก ๑๒,๗๘๑ ไร่ เนื้อที่ให้ผล ๑๒,๔๑๙ ไร่ ผลผลิต ๕,๒๕๓ ตัน (เฉลี่ยผลผลิต ๔๒๓ กก./ไร่)
- ยางพารา	เนื้อที่เพาะปลูก ๓๐๔,๖๙๒ ไร่ เนื้อที่ให้ผล ๒๖๘,๘๒๔ ไร่ ผลผลิต ๔๖,๘๒๒ ตัน (เฉลี่ยผลผลิต ๑๗๔ กก./ไร่)
- ปาล์มน้ำมัน	เนื้อที่เพาะปลูก ๖๒,๖๘๖ ไร่ เนื้อที่ให้ผล ๖๑,๙๐๓ ไร่ ผลผลิต ๑๖๐,๙๔๕ ตัน (เฉลี่ยผลผลิต ๒,๖๐๐ กก./ไร่)

๑.๕ สัตว์เศรษฐกิจที่สำคัญ ได้แก่

- โคขุน เกษตรกร ๑๓ ราย จำนวนสัตว์ ๒๕๓ ตัว (ราคาเฉลี่ย ๘๐ บาท/กก.)
- สุกร เกษตรกร ๗๑ ราย จำนวนสัตว์ ๖๓,๑๕๔ ตัว (ราคาเฉลี่ย ๗๕ บาท/กก.)
- ไก่เนื้อ เกษตรกร ๑๓ ราย จำนวนสัตว์ ๔๓๑,๖๐๑ ตัว (ราคาเฉลี่ย ๓๘ บาท/กก.)
- ไก่ไข่ เกษตรกร ๘๘ ราย จำนวนสัตว์ ๒๗,๕๙๔ ตัว/๗,๗๒๖,๓๒๐ ฟอง (ราคาเฉลี่ย ๓.๔ บาท/ฟอง)

๑.๖ สัตว์น้ำเศรษฐกิจที่สำคัญ ได้แก่ (ม.ค.๒๕๖๗)

- กุ้งแวนนาไม เกษตรกร ๔๑๙ ราย ผลผลิต ๙๔๐ ตัน (ราคาเฉลี่ย ๑๒๕ บาท/กก.)
- ปลากะรัง เกษตรกร ๗๕ ราย ผลผลิต ๘๐ ตัน (ราคาเฉลี่ย ๒๐๐ บาท/กก.)
- ปลากะพงขาว เกษตรกร ๙๕ ราย ผลผลิต ๒๕ ตัน (ราคาเฉลี่ย ๙๐ บาท/กก.)
- หอยนางรม เกษตรกร ๒๑๕ ราย ผลผลิต ๕๕๐ ตัน (ราคาเฉลี่ย ๑๒ บาท/กก.)
- หอยแมลงภู่ เกษตรกร ๓๘๑ ราย ผลผลิต ๓๕๐ ตัน (ราคาเฉลี่ย ๑๓ บาท/กก.)

๑.๗ สินค้าเด่น/สินค้า GI ได้แก่

๑) สับปะรดตราดสีทอง ลักษณะเด่น สับปะรดสายพันธุ์ควีน ผลใหญ่รูปทรงกระบอก เปลือกบาง ผิวเปลือกสีเหลืองแกมเขียว เนื้อสีเหลืองทอง ไม้ฉ่ำน้ำ รสชาติหวาน แกนกรอบรับประทานได้ พื้นที่ปลูก ๕ อำเภอ จำนวน ๑๕,๑๗๑ ไร่ ผลผลิต ๔๖,๘๓๒ ตัน และได้รับการรับรองสินค้า GI จำนวน ๙ ราย ๒๓๑ ไร่ ผลผลิต ๘๕๕ ตัน

๒) ทุเรียนชะนีเกาะช้าง ลักษณะเด่น ผลค่อนข้างรี ยาว หนามใหญ่และห่าง เปลือกบาง สีผิวออกสีน้ำตาลปนแดง เนื้อทุเรียนหนา ผิวสัมผัสละเอียดแห้ง เหนียว มีสีเหลืองเข้มไปจนถึงสีเหลืองอมส้ม รสชาติหวานมัน และมีกลิ่นหอม ปลูกเฉพาะในพื้นที่อำเภอเกาะช้าง จังหวัดตราด และได้รับการรับรองสินค้า GI จำนวน ๓๓ ราย ๒๓๐ ไร่ ผลผลิต ๔๐๓ ตัน

๑.๘ สินค้า OTOP ๖ อันดับแรกของจังหวัด ได้แก่

- ผลิตภัณฑ์น้ำมันเหลือง ตราโกลด์ครอส
- ผลิตภัณฑ์สมถวิล (อั้งกี้) น้ำมันเหลือง

- ผลิตภัณฑ์พลอยกันยชรา เอื้อการณ
- ผลิตภัณฑ์กลุ่มกึ่งแม่บ้านสามัคคีชุมชนหนองคันทรง (กึ่งแห่งป่าแจ้ว)
- ผลิตภัณฑ์น้ำปลาแท้ ตราสามกระต่าย บริษัท เทพพรชัย อุตสาหกรรม จำกัด
- ผลิตภัณฑ์กะปิเคยแท้ กะปิเกาะช้างตราบ้านลุงแดง

๑.๙ โครงการชุมชนท่องเที่ยว OTOP นวัตวิถี ทั้งหมด ๓๔ ชุมชน ได้แก่

- ประเภท A ชุมชนท่องเที่ยวดาวเด่น (พร้อมรับนักท่องเที่ยว) จำนวน ๑๑ ชุมชน ได้แก่
 - ๑) บ้านท่าระแนะ หมู่ที่ ๒ ตำบลหนองคันทรง อำเภอเมืองตราด
 - ๒) บ้านน้ำเชี่ยว หมู่ที่ ๓ ตำบลน้ำเชี่ยว อำเภอแหลมงอบ
 - ๓) บ้านไม้รูด หมู่ที่ ๑ ตำบลไม้รูด อำเภอคลองใหญ่
 - ๔) บ้านคลองใหญ่ หมู่ที่ ๒ ตำบลคลองใหญ่ อำเภอคลองใหญ่
 - ๕) บ้านห้วงโสม หมู่ที่ ๓ ตำบลไม้รูด อำเภอคลองใหญ่
 - ๖) บ้านห้วงบอน หมู่ที่ ๕ ตำบลไม้รูด อำเภอคลองใหญ่
 - ๗) บ้านร่วมสุข หมู่ที่ ๖ ตำบลไม้รูด อำเภอคลองใหญ่
 - ๘) บ้านโชดทราย หมู่ที่ ๒ ตำบลหาดเล็ก อำเภอคลองใหญ่
 - ๙) บ้านอ่าวตาลคู่ หมู่ที่ ๑ ตำบลบางปิด อำเภอแหลมงอบ
 - ๑๐) บ้านท้ายเขา หมู่ที่ ๑ ตำบลน้ำเชี่ยว อำเภอแหลมงอบ
 - ๑๑) บ้านคลองสน หมู่ที่ ๔ ตำบลเกาะช้างใต้ อำเภอเกาะช้าง
- ประเภท B ชุมชนท่องเที่ยวดาวรุ่ง (มีอนาคตในการพัฒนาต่อยอด) จำนวน ๑๓ ชุมชน ได้แก่
 - ๑) บ้านป่าหมาก หมู่ที่ ๓ ตำบลวังกระแจะ อำเภอเมืองตราด
 - ๒) บ้านเป็ดโน หมู่ที่ ๒ ตำบลห้วงน้ำขาว อำเภอเมืองตราด
 - ๓) บ้านคันนา หมู่ที่ ๕ ตำบลห้วงน้ำขาว อำเภอเมืองตราด
 - ๔) บ้านจัดสรร หมู่ที่ ๙ ตำบลบ่อพลอย อำเภอบ่อไร่
 - ๕) บ้านคลองขวาง หมู่ที่ ๑ ตำบลช้างฆูน อำเภอบ่อไร่
 - ๖) บ้านวังตัก หมู่ที่ ๙ ตำบลเขาสมิง อำเภอเขาสมิง
 - ๗) บ้านสลัก หมู่ที่ ๓ ตำบลท่าโสม อำเภอเขาสมิง
 - ๘) บ้านตรอกตะแคง หมู่ที่ ๕ ตำบลแสนตุง อำเภอเขาสมิง
 - ๙) บ้านคลองใหญ่ หมู่ที่ ๑ ตำบลคลองใหญ่ อำเภอแหลมงอบ
 - ๑๐) บ้านคลองเจ้า หมู่ที่ ๒ ตำบลเกาะกูด อำเภอเกาะกูด
 - ๑๑) บ้านอ่าวใหญ่ หมู่ที่ ๓ ตำบลเกาะกูด อำเภอเกาะกูด
 - ๑๒) บ้านอ่าวสลัด หมู่ที่ ๖ ตำบลเกาะกูด อำเภอเกาะกูด
 - ๑๓) บ้านคลองสน หมู่ที่ ๕ ตำบลเกาะช้างใต้ อำเภอเกาะช้าง
- ประเภท C ชุมชนโดดเด่นเฉพาะด้าน จำนวน ๕ ชุมชน ได้แก่
 - ๑) บ้านแหลมคอก หมู่ที่ ๖ ตำบลอ่าวใหญ่ อำเภอเมืองตราด
 - ๒) บ้านปากพืด หมู่ที่ ๕ ตำบลห้วยแร้ง อำเภอเมืองตราด
 - ๓) บ้านชุมชนยายม่อม หมู่ที่ ๑ ตำบลแหลมงอบ อำเภอแหลมงอบ
 - ๔) บ้านแหลมมะขาม หมู่ที่ ๓ ตำบลแหลมงอบ อำเภอแหลมงอบ
 - ๕) บ้านกลาง หมู่ที่ ๖ ตำบลแหลมงอบ อำเภอแหลมงอบ
- ประเภท D ชุมชนสินค้า OTOP (นำสินค้าออกขาย) จำนวน ๕ ชุมชน ได้แก่
 - ๑) บ้านชายเนิน หมู่ที่ ๑๐ ตำบลแหลมกลัด อำเภอเมืองตราด
 - ๒) บ้านตะกาง หมู่ที่ ๒ ตำบลตะกาง อำเภอเมืองตราด
 - ๓) บ้านมุ่มสงบ หมู่ที่ ๖ ตำบลแสนตุง อำเภอเขาสมิง

- ๔) บ้านคลองใหญ่ หมู่ที่ ๒ ตำบลทุ่งนนทรี อำเภอเขาสมิง
- ๕) บ้านคลองสน หมู่ที่ ๓ ตำบลเกาะช้าง อำเภอเกาะช้าง

๑.๒๐ จำนวนสหกรณ์/กลุ่มเกษตรกร

- ๑) จำนวนสหกรณ์ภาคการเกษตรในจังหวัด ๓๕ สหกรณ์ สมาชิกสหกรณ์ ๒๒,๗๙๘ ราย
 - (๑) สหกรณ์การเกษตร จำนวน ๓๒ แห่ง สมาชิก ๒๒,๕๕๕ ราย ปริมาณธุรกิจ ๕๒๘,๘๔๘,๖๑๒.๐๐ บาท
 - (๒) สหกรณ์ประมง จำนวน ๓ แห่ง สมาชิก ๒๔๓ ราย ปริมาณธุรกิจ ๑,๗๓๔,๗๒๐.๐๐ บาท
 - (๓) มูลค่าธุรกิจสหกรณ์ภาคการเกษตรรวม ๕๓๐,๕๘๓,๓๓๒.๐๐ ล้านบาท
- ๒) จำนวนกลุ่มเกษตรกรในจังหวัด ๒๒ กลุ่ม สมาชิกกลุ่ม ๒,๒๖๕ ราย ปริมาณธุรกิจ ๓,๗๓๒,๔๐๖.๐๐ บาท
หมายเหตุ : ปริมาณธุรกิจ ปีงบประมาณ พ.ศ. ๒๕๖๗ (ก.ย. ๖๖ - ธ.ค. ๖๖)

๒. ข้อมูลการรับรองมาตรฐานสินค้าเกษตรปลอดภัยของจังหวัด

๒.๑ พื้นที่การทำเกษตรอินทรีย์ รวม ๖๒๕.๗๕ ไร่ เกษตรกร ๒๕ ราย/แปลง รับรองแล้ว ๖๒๕.๗๕ ไร่ เกษตรกร ๒๕ ราย/แปลง

ชนิดสินค้า	จำนวนราย/แปลง	จำนวนไร่
๑) ข้าว T๑ (เตรียมความพร้อม)	-	-
ข้าว T๒ (ปรับเปลี่ยน)	-	-
รับรองแล้ว	๕	๑๐๐
๒) พืช (แปลง)		
ปรับเปลี่ยน	-	-
รับรองแล้ว	๒๐	๕๒๕.๗๕
๓) ประมง		
ปรับเปลี่ยน	-	-
รับรองแล้ว	-	-
รวมทั้งสิ้น	๒๕	๖๒๕.๗๕

๒.๒ การรับรอง GAP ด้านพืช ปศุสัตว์ ประมง

ชนิดสินค้า	จำนวนราย/แปลง	จำนวนไร่
๑) พืช (แปลง)	๕,๖๑๖/๑๐,๒๖๙	๙๗,๐๒๐
๒) ข้าว GAP Seed (ราย)	-	-
๓) ประมง	๔๔๔/๔๔๔	๔,๑๗๘.๕๕
๔) ปศุสัตว์	๔๗/๔๗	๑๒๐

๓. งบประมาณ ปี ๒๕๖๗ รวมทั้งสิ้น ๒๕๑,๓๕๐,๐๔๓ แบ่งเป็น

๓.๑ งบประมาณของส่วนราชการต้นสังกัด (Function Base)

๑) งบประมาณรวมทั้งสิ้น ๒๕๑,๑๑๑,๙๐๓ บาท ผลการเบิกจ่าย - คิดเป็นร้อยละ - (จำแนกเป็นงบดำเนินงานสำนักงาน - บาท ผลการเบิกจ่าย - บาท คิดเป็นร้อยละ - งบนโยบายสำคัญ ๑๑ ประเด็น - บาท ผลการเบิกจ่าย - บาท คิดเป็นร้อยละ -)

๒) ผลการดำเนินงาน/ผลการปฏิบัติราชการสำคัญ (แผนงานโครงการจำแนกตามพืช ปศุสัตว์ ประมง กลุ่ม/สหกรณ์ ชลประทาน)

๒.๑) ด้านพืช :

-

ผลสำเร็จที่สำคัญ

-

๒.๒) ด้านปศุสัตว์ :

-

ผลสำเร็จที่สำคัญ

-

๒.๓) ด้านประมง :

-

ผลสำเร็จที่สำคัญ

-

๒.๔) ด้านกลุ่ม/สหกรณ์ :

-

ผลสำเร็จที่สำคัญ

-

๒.๕) ด้านชลประทาน :

-

ผลสำเร็จที่สำคัญ

-

๓.๒ งบประมาณจังหวัด

๑) งบประมาณรวมทั้งสิ้น - บาท ผลการเบิกจ่าย - บาท คิดเป็นร้อยละ - จำแนกเป็น งบดำเนินงาน - บาท งบลงทุน - บาท งบรายจ่าย - บาท

๒) ผลการดำเนินงาน/ผลการปฏิบัติราชการสำคัญ (แผนงานโครงการจำแนกตามพีช ปศุสัตว์ ประมง กลุ่ม/สหกรณ์ ชลประทาน)

ด้านชลประทาน

-

๓.๓ งบกลุ่มจังหวัด

๑) งบประมาณรวมทั้งสิ้น - บาท ผลการเบิกจ่าย - บาท คิดเป็นร้อยละ - จำแนกเป็น งบดำเนินงาน - บาท งบลงทุน - บาท งบรายจ่าย - บาท

๒) ผลการดำเนินงาน/ผลการปฏิบัติราชการสำคัญ (แผนงานโครงการจำแนกตามพีช ปศุสัตว์ ประมง กลุ่ม/สหกรณ์ ชลประทาน)

ด้านชลประทาน

-

๓.๔ งบประมาณอื่นๆ

- งบประมาณรวมทั้งสิ้น ๒๓๘,๑๔๐.๐๐ บาท ผลการเบิกจ่าย - บาท คิดเป็นร้อยละ - จำแนกเป็น งบดำเนินงาน - บาท งบลงทุน - บาท งบรายจ่าย - บาท

๔. ผลการดำเนินงานโครงการสำคัญ (Agenda) (สรุปโดยย่อ)

๔.๑ ศูนย์บริการประชาชนภาคการเกษตร (ศูนย์พิรุณราช)

๑) งบประมาณรวม - บาท ผลการเบิกจ่าย - บาท คิดเป็นร้อยละ - จำแนกเป็นงบดำเนินงาน - บาท งบลงทุน - บาท งบรายจ่าย - บาท

๒) เป้าหมายรวม

-

ผลสำเร็จที่สำคัญ

-

๔.๒ การผลักดันสินค้าเกษตรและบริการมูลค่าสูง

๑) งบประมาณรวม - บาท ผลการเบิกจ่าย - บาท คิดเป็นร้อยละ - จำแนกเป็น งบดำเนินงาน - บาท
งบลงทุน - บาท งบรายจ่าย - บาท

๒) เป้าหมาย

-

ผลสำเร็จที่สำคัญ

-

๔.๓ การส่งเสริมเกษตรกรและสถาบันเกษตรกรเป็นผู้ให้บริการทางการเกษตรครบวงจร

๑) งบประมาณรวม - บาท ผลการเบิกจ่าย - บาท คิดเป็นร้อยละ - จำแนกเป็น งบดำเนินงาน - บาท
งบลงทุน - บาท งบรายจ่าย - บาท

๒) เป้าหมาย

-

ผลสำเร็จที่สำคัญ

-

๔.๔ การจัดการทรัพยากรทางการเกษตรที่เป็นมิตรกับสิ่งแวดล้อม (Go Green) ด้วย BCG/Carbon Credit

๑) งบประมาณรวม - บาท ผลการเบิกจ่าย - บาท คิดเป็นร้อยละ - จำแนกเป็น งบดำเนินงาน - บาท
งบลงทุน - บาท งบรายจ่าย - บาท

๒) เป้าหมาย

-

ผลสำเร็จที่สำคัญ

-

๔.๕ การบริหารจัดการที่ดินทำกินแก่เกษตรกร

๑) งบประมาณรวม - บาท ผลการเบิกจ่าย - บาท คิดเป็นร้อยละ - จำแนกเป็น งบดำเนินงาน - บาท
งบลงทุน - บาท งบรายจ่าย - บาท

๒) เป้าหมาย

-

ผลสำเร็จที่สำคัญ

-

๔.๖ การสร้างอาชีพ สร้างรายได้ให้แก่เกษตรกรที่ได้รับการพักชำระหนี้

๑) งบประมาณรวม - บาท ผลการเบิกจ่าย - บาท คิดเป็นร้อยละ - จำแนกเป็น งบดำเนินงาน - บาท
งบลงทุน - บาท งบรายจ่าย - บาท

๒) เป้าหมาย

-

ผลสำเร็จที่สำคัญ

-

๔.๗ การขับเคลื่อนและการขยายผลการดำเนินโครงการอันเนื่องมาจากพระราชดำริ

๑) งบประมาณรวม - บาท ผลการเบิกจ่าย - บาท คิดเป็นร้อยละ - จำแนกเป็น งบดำเนินงาน - บาท
งบลงทุน - บาท งบรายจ่าย - บาท

๒) เป้าหมาย

-
ผลสำเร็จที่สำคัญ

๔.๘ การแก้ไขปัญหาการทำประมง

๑) งบประมาณรวม - บาท ผลการเบิกจ่าย - บาท คิดเป็นร้อยละ - จำแนกเป็น งบดำเนินงาน - บาท
งบลงทุน - บาท งบรายจ่าย - บาท

๒) เป้าหมาย

-
ผลสำเร็จที่สำคัญ

๔.๙ การบริหารจัดการน้ำทั้งระบบ

๑) งบประมาณรวม - บาท ผลการเบิกจ่าย - บาท คิดเป็นร้อยละ - จำแนกเป็น งบดำเนินงาน - บาท
งบลงทุน - บาท งบรายจ่าย - บาท

๒) เป้าหมาย

-
ผลสำเร็จที่สำคัญ

๔.๑๐ การลดต้นทุน เพิ่มผลผลิต สร้างมูลค่าเพิ่มสินค้าเกษตร

๑) งบประมาณรวม - บาท ผลการเบิกจ่าย - บาท คิดเป็นร้อยละ - จำแนกเป็น งบดำเนินงาน - บาท
งบลงทุน - บาท งบรายจ่าย - บาท

๒) เป้าหมาย

-
ผลสำเร็จที่สำคัญ

๕. สถานการณ์การผลิตและราคาสินค้าเกษตรที่สำคัญ

(เช่น สินค้าเกษตร พาร์มมาตรฐานด้านปศุสัตว์ ผลการสุ่มตรวจนมโรงเรียน)

๕.๑ สินค้าเกษตร ทุเรียน พื้นที่เพาะปลูก ๑๐๘,๔๕๕ ไร่ คาดการณ์ผลผลิตที่จะออกสู่ตลาดมากที่สุด เดือนเมษายน ๖๖
จำนวนผลผลิต ๙๖,๙๘๘ ตัน ราคา ๘๘.๕๓ บาท/กก. (ข้อมูลราคาเฉลี่ยผลไม้ เดือนเมษายน ๒๕๖๖)

กรณีไม่เกิดความเสียหายจากภัยแล้ง/ภาวะฝนทิ้งช่วง คาดว่ามีปริมาณผลผลิตทั้งหมด ประมาณ ๘๙,๕๑๑ ตัน
ผลผลิตเฉลี่ย ๒,๑๐๒ กก./ไร่ คาดว่าจะออกสู่ตลาดประมาณ ๘๙,๕๑๑ ตัน คิดเป็นร้อยละ ๑๐๐ ของผลผลิตทั้งหมด

กรณีเกิดความเสียหายจากภัยแล้ง/ภาวะฝนทิ้งช่วง คาดว่ามีปริมาณผลผลิตทั้งหมด ประมาณ - ตัน
ผลผลิตเฉลี่ย - กก./ไร่ คาดว่าจะออกสู่ตลาด - ตัน คิดเป็นร้อยละ - ของผลผลิตทั้งหมด

- ปัญหา/ความเสี่ยง/แนวโน้มความเสียหาย พบว่า ปัจจุบันมีพื้นที่คาดว่าจะได้รับผลกระทบจากภาวะฝนทิ้งช่วง
ประมาณ - ไร่

สินค้าเกษตร เงาะ พื้นที่เพาะปลูก ๔๗,๐๗๐ ไร่ คาดการณ์ผลผลิตที่จะออกสู่ตลาดมากที่สุด เดือนพฤษภาคม ๖๖
จำนวนผลผลิต ๘๒,๐๗๔ ตัน ราคา ๓๙.๐๒ บาท/กก. (ข้อมูลราคาเฉลี่ยผลไม้ เดือนพฤษภาคม ๒๕๖๖)

กรณีไม่เกิดความเสียหายจากภัยแล้ง/ภาวะฝนทิ้งช่วง คาดว่ามีปริมาณผลผลิตทั้งหมด ประมาณ ๘๓,๐๔๐ ตัน ผลผลิตเฉลี่ย ๑,๘๕๑ กก./ไร่ คาดว่าจะออกสู่ตลาดประมาณ ๘๓,๐๔๐ ตัน คิดเป็นร้อยละ ๑๐๐ ของผลผลิตทั้งหมด

กรณีเกิดความเสียหายจากภัยแล้ง/ภาวะฝนทิ้งช่วง คาดว่ามีปริมาณผลผลิตทั้งหมด ประมาณ - ตัน ผลผลิตเฉลี่ย - กก./ไร่ คาดว่าจะออกสู่ตลาด - ตัน คิดเป็นร้อยละ - ของผลผลิตทั้งหมด

- ปัญหา/ความเสี่ยง/แนวโน้มความเสียหาย พบว่า ปัจจุบันมีพื้นที่คาดว่าจะได้รับผลกระทบจากภาวะฝนทิ้งช่วง ประมาณ - ไร่

สินค้าเกษตร มังคุด พื้นที่เพาะปลูก ๓๙,๘๓๗ ไร่ คาดการณ์ผลผลิตที่จะออกสู่ตลาดมากที่สุด เดือนพฤษภาคม ๖๖ จำนวนผลผลิต ๓๓,๖๐๓ ตัน ราคา ๒๙.๙๐ บาท/กก. (ข้อมูลราคาเฉลี่ยผลไม้ เดือนมิถุนายน ๒๕๖๖)

กรณีไม่เกิดความเสียหายจากภัยแล้ง/ภาวะฝนทิ้งช่วง คาดว่ามีปริมาณผลผลิตทั้งหมด ประมาณ ๒๗,๙๒๐ ตัน ผลผลิตเฉลี่ย ๗๔๓ กก./ไร่ คาดว่าจะออกสู่ตลาดประมาณ ๒๗,๙๒๐ ตัน คิดเป็นร้อยละ ๑๐๐ ของผลผลิตทั้งหมด

กรณีเกิดความเสียหายจากภัยแล้ง/ภาวะฝนทิ้งช่วง คาดว่ามีปริมาณผลผลิตทั้งหมด ประมาณ - ตัน ผลผลิตเฉลี่ย - กก./ไร่ คาดว่าจะออกสู่ตลาด - ตัน คิดเป็นร้อยละ - ของผลผลิตทั้งหมด

- ปัญหา/ความเสี่ยง/แนวโน้มความเสียหาย พบว่า ปัจจุบันมีพื้นที่คาดว่าจะได้รับผลกระทบจากภาวะฝนทิ้งช่วง ประมาณ - ไร่

สินค้าเกษตร ลองกอง พื้นที่เพาะปลูก ๒,๖๑๕ ไร่ คาดการณ์ผลผลิตที่จะออกสู่ตลาดมากที่สุด เดือนกรกฎาคม ๖๖ จำนวนผลผลิต ๑,๕๕๒ ตัน ราคา ๓๔.๘๗ บาท/กก. (ข้อมูลราคาเฉลี่ยผลไม้ เดือนมิถุนายน ๖๖)

กรณีไม่เกิดความเสียหายจากภัยแล้ง/ภาวะฝนทิ้งช่วง คาดว่ามีปริมาณผลผลิตทั้งหมด ประมาณ ๑,๗๐๑ ตัน ผลผลิตเฉลี่ย ๕๘๑ กก./ไร่ คาดว่าจะออกสู่ตลาดประมาณ ๑,๗๐๑ ตัน คิดเป็นร้อยละ ๑๐๐ ของผลผลิตทั้งหมด

กรณีเกิดความเสียหายจากภัยแล้ง/ภาวะฝนทิ้งช่วง คาดว่ามีปริมาณผลผลิตทั้งหมด ประมาณ - ตัน ผลผลิตเฉลี่ย - กก./ไร่ คาดว่าจะออกสู่ตลาด - ตัน คิดเป็นร้อยละ - ของผลผลิตทั้งหมด

- ปัญหา/ความเสี่ยง/แนวโน้มความเสียหาย พบว่า ปัจจุบันมีพื้นที่คาดว่าจะได้รับผลกระทบจากภาวะฝนทิ้งช่วง ประมาณ - ไร่

๕.๒ ฟาร์มมาตรฐานด้านปศุสัตว์

กิจกรรมการตรวจรับรองมาตรฐานฟาร์มใน จังหวัดตราด	ผลการดำเนินงาน	
	เป้าหมาย	ผลการดำเนินงาน
ตรวจรับรองใหม่	๐	๑
ตรวจติดตาม	๓๐	๑๕
ตรวจต่ออายุ	๑๗	๖

๕.๓ ผลการสุ่มตรวจนมโรงเรียน

ข้อมูลทั่วไปโครงการอาหารเสริม (นม) โรงเรียน จังหวัดตราด

๑) จำนวนโรงเรียนที่สำรวจทั้งหมด ๑๕๙ แห่ง ประกอบด้วย

โรงเรียนในสังกัด สพฐ. ๑๑๒ แห่ง

โรงเรียนเอกชน ๗ แห่ง

ศูนย์พัฒนาเด็กเล็กก่อนวัยเรียน ๔๐ แห่ง

๒) จำนวนนักเรียนทั้งหมด ๒๕,๕๐๖ คน จำนวนนักเรียนที่รับสิทธิ ๒๕,๕๐๖ คน คิดเป็น ๑๐๐%

๖. สถานการณ์และการให้ความช่วยเหลือภัยพิบัติด้านการเกษตร

๖.๑ พื้นที่เสี่ยงภัยแล้ง/อุทกภัย (ล่อแหลมและเปราะบาง)

๑) พื้นที่เสี่ยงภัยแล้ง (ด้านพืช) จำนวน ๖ อำเภอ ๓๔ ตำบล พื้นที่ ๘๑,๕๗๘ ไร่ ประกอบด้วย

(๑) อำเภอเขาสมิง	พื้นที่เสี่ยงภัยแล้ง	๖๐,๑๗๓ ไร่		
(๒) อำเภอบ่อไร่	พื้นที่เสี่ยงภัยแล้ง	๙,๒๖๗ ไร่		
(๓) อำเภอเมืองตราด	พื้นที่เสี่ยงภัยแล้ง	๖,๐๔๔ ไร่		
(๔) อำเภอเกาะกูด	พื้นที่เสี่ยงภัยแล้ง	๔,๘๒๓ ไร่		
(๕) อำเภอเกาะช้าง	พื้นที่เสี่ยงภัยแล้ง	๗๖๓ ไร่		
(๖) อำเภอแหลมงอบ	พื้นที่เสี่ยงภัยแล้ง	๕๐๕ ไร่		
๒) พื้นที่เสี่ยงภัยแล้ง (ด้านประมง) จำนวน ๓ อำเภอ ๑๓ ตำบล พื้นที่ ๑,๓๒๙.๕๘ ไร่ ประกอบด้วย				
(๑) อำเภอเขาสมิง	พื้นที่เสี่ยงภัยแล้ง	๒๕๑ ไร่		
(๒) อำเภอบ่อไร่	พื้นที่เสี่ยงภัยแล้ง	๖๗ ไร่		
(๓) อำเภอเมืองตราด	พื้นที่เสี่ยงภัยแล้ง	๑,๐๑๑.๕๘ ไร่		
๓) พื้นที่เสี่ยงภัยแล้ง (ด้านปศุสัตว์) จำนวน ๗ อำเภอ ๓๘ ตำบล ประกอบด้วย				
(๑) อำเภอเมืองตราด	จำนวนสัตว์	๑๙๘,๓๐๘ ตัว	จำนวนเกษตรกร	๑,๙๕๘ ราย
(๒) อำเภอเขาสมิง	จำนวนสัตว์	๓๗๐,๙๕๓ ตัว	จำนวนเกษตรกร	๖๑๐ ราย
(๓) อำเภอบ่อไร่	จำนวนสัตว์	๖๖,๒๖๔ ตัว	จำนวนเกษตรกร	๖๐๕ ราย
(๔) อำเภอแหลมงอบ	จำนวนสัตว์	๓๘,๘๕๔ ตัว	จำนวนเกษตรกร	๗๐๘ ราย
(๕) อำเภอคลองใหญ่	จำนวนสัตว์	๑๘,๔๙๑ ตัว	จำนวนเกษตรกร	๔๘๐ ราย
(๖) อำเภอเกาะกูด	จำนวนสัตว์	๒,๕๑๙ ตัว	จำนวนเกษตรกร	๙๙ ราย
(๗) อำเภอเกาะช้าง	จำนวนสัตว์	๕,๙๑๔ ตัว	จำนวนเกษตรกร	๑๗๔ ราย

มาตรการป้องกัน

ด้านพืช

๑. การสร้างการรับรู้ ประชาสัมพันธ์แจ้งเตือนภัย จัดหน่วยเฉพาะกิจลงพื้นที่ ให้ความช่วยเหลือ เพื่อลดความเสี่ยงในระดับพื้นที่

๒. การเฝ้าระวัง ติดตาม สถานการณ์ พื้นที่เสี่ยงภัยแล้ง และเตรียมบัญชีทรัพยากร

๓. การวางแผนบริหารจัดการน้ำ และการเพาะปลูกพืชในช่วงฤดูแล้ง

๔. การปฏิบัติการฝนหลวง เพื่อแก้ไขปัญหาภัยแล้ง และเติมน้ำต้นทุนในอ่างเก็บน้ำ

๕. การพัฒนาแหล่งน้ำเพื่อป้องกันและบรรเทาปัญหาจากภัยแล้ง

๖. การพัฒนาแหล่งน้ำชุมชน การขุดบ่อน้ำในไร่นานอกเขตชลประทาน

๗. การผลิตทางการเกษตร

- การป้องกันพื้นที่ทำการเกษตร ได้แก่ การทำคันดิน การเตรียมเครื่องสูบน้ำ การตัดแต่งกิ่งค้ำยัน ต้นไม้ผล

- การป้องกันโรคพืช ได้แก่ คำแนะนำทางวิชาการในการป้องกันและกำจัด เช่น อัตราการใช้ปุ๋ย การใช้สารป้องกันและกำจัด การสำรวจแปลงอย่างสม่ำเสมอ

๘. การปรับปรุงข้อมูลทะเบียนเกษตรกร ด้านการเกษตร

ด้านประมง

๑. ดำเนินการประชาสัมพันธ์สร้างการรับรู้ เพื่อป้องกันและลดผลกระทบจากภัยแล้ง

๒. ติดตามเฝ้าระวังคุณภาพน้ำ และโรคสัตว์น้ำ และกระชังที่เสี่ยง และเตรียมบัญชีทรัพยากร

๓. ดำเนินการขึ้นทะเบียน และปรับปรุงข้อมูลทะเบียนเกษตรกรผู้เพาะเลี้ยงสัตว์น้ำให้เป็นปัจจุบัน

๔. การควบคุมการใช้น้ำและรักษาปริมาณน้ำในพื้นที่เลี้ยงสัตว์น้ำให้เหมาะสม

๕. ลดอัตราการปล่อยสัตว์น้ำลงเลี้ยงในปริมาณหนาแน่นน้อยกว่าปกติ

๖. เลือกรับซื้ออาหารสัตว์น้ำที่มีคุณภาพดีและให้ในปริมาณที่เหมาะสม

๗. การเตรียม/จัดทำอุปกรณ์ที่จำเป็น เครื่องสูบน้ำ เครื่องเพิ่มออกซิเจน จัดทำร่วมเงา

๘. ทอยยจับสัตว์น้ำที่ได้ขนาดขึ้นมาจำหน่าย
๙. วางแผนการสำรองแหล่งน้ำต้นทุน เพื่อใช้ในการการเลี้ยงสัตว์น้ำ

ด้านปศุสัตว์

๑. สร้างการรับรู้และแนะนำเกษตรกรสำรองเสบียงสัตว์เพื่อลดความเสี่ยงอุทกภัยด้านปศุสัตว์
๒. จัดทำฐานข้อมูลและปรับปรุงข้อมูลทะเบียนเกษตรกรผู้เลี้ยงสัตว์ ข้อมูลประชากรสัตว์ แปลงหญ้า และพื้นที่เสี่ยงภัย เพื่อเตรียมความพร้อมในการให้ความช่วยเหลือเกษตรกรกรณีสัตว์ตาย หรือแปลงหญ้าได้รับความเสียหาย
๓. การเฝ้าระวัง ติดตาม สถานการณ์ พื้นที่เสี่ยง
๔. แจ้งเตือนเมื่อมีแนวโน้มเกิดภัยกับเกษตรกรเมื่อได้รับรายงานสถานการณ์จากหน่วยงานที่เกี่ยวข้อง เพื่อให้เกษตรกรเตรียมเคลื่อนย้ายสัตว์สู่ที่ปลอดภัย
๕. การวางแผนการอพยพสัตว์
๖. การเตรียมแหล่งเก็บกักน้ำสำรอง
๗. การจัดเตรียมเสบียงสัตว์
๘. การเฝ้าระวังการเกิดโรค
๙. การสำรองเสบียงอาหารสัตว์และเวชภัณฑ์
๑๐. วางแผนเตรียมความพร้อมด้านอาหารในสถานการณ์ฉุกเฉิน

การเตรียมความพร้อม

๑. การบริหารจัดการน้ำ
 - ปรับแผนการบริหารจัดการน้ำสำหรับการเพาะปลูกพืชในฤดูแล้ง
 - สนับสนุนเครื่องจักรกล เครื่องมือและอุปกรณ์ต่างๆ
๒. การผลิตทางการเกษตร
 - ปรับปรุงข้อมูลทะเบียน
 - ปรับปรุงบัญชีสรรพกำลัง
 - สำรองเสบียงอาหารสัตว์และเวชภัณฑ์
 - การวางแผนการอพยพสัตว์ กำหนดจุดอพยพสัตว์
๓. การสร้างการรับรู้
 - เครือข่ายอาสาสมัคร / ผู้นำชุมชน
 - ให้คำแนะนำทางวิชาการ
 - การเตรียมความพร้อมด้านข้อมูลข่าวสาร

การฟื้นฟู

๑. จัดหน่วยเฉพาะกิจลงพื้นที่ประสบภัย เพื่อให้ความช่วยเหลือเกษตรกร รวมทั้งประเมินความเสียหายเบื้องต้นและความต้องการให้ความช่วยเหลือ
๒. เร่งรัดการให้ความช่วยเหลือเกษตรกรตามระเบียบกระทรวงคลังว่าด้วยเงินทดรองราชการ เพื่อช่วยเหลือผู้ประสบภัยพิบัติกรณีฉุกเฉิน พ.ศ.๒๕๕๖ และแก้ไขเพิ่มเติม

๖.๒ ผลการเฝ้าระวังโรคและแมลงศัตรูสำคัญ

สถานการณ์การระบาดของศัตรูพืชสำคัญ มี ๓ ชนิดพืช ดังนี้

ชนิดพืช	ชนิดศัตรูพืช	เมืองตราด		เขาสมิง		บ่อไร่		แหลมงอบ		คลองใหญ่		เกาะช้าง		เกาะกูด		รวม	
		ไร่	ราย	ไร่	ราย	ไร่	ราย	ไร่	ราย	ไร่	ราย	ไร่	ราย	ไร่	ราย	ไร่	ราย
มะพร้าว	ด้วงงวง	๙๕	๒๑	๐	๐	๐	๐	๕๙	๑๖	๓๘	๑๐	๙๘	๒๐	๙๘	๒๕	๓๘๘	๙๒
	ด้วงแรด	๗๐	๑๕	๐	๐	๐	๐	๓๕	๑๕	๔๖	๑๒	๖๔	๓๐	๑๑๕	๓๕	๓๓๐	๑๐๗
	แมลงดำหนาม	๒๓๐	๒๕	๐	๐	๐	๐	๘๙	๒๐	๗๘	๙	๙๘	๕๒	๗๓	๒๐	๕๖๘	๑๒๖
	หนอนหัวดำ	๑๕๐	๕๒	๐	๐	๐	๐	๖๐	๓๐	๑๕	๘	๓๐	๑๔	๔๘	๑๘	๓๐๓	๑๒๒
ทุเรียน	เพลี้ยไฟ	๘๕	๒๕	๒๐๔	๕๘	๑๘๗	๘๗	๘๗	๑๘	๗๘	๕	๑๑๒	๑๓	๓๕	๖	๗๘๘	๒๑๒
	ไรแดงแอฟริกา	๑๒	๓	๒๐	๘	๓๒	๙	๑๓	๕	๔๕	๑๘	๒๓	๙	๒๑	๖	๑๖๖	๕๘
มังคุด	หนอนกินใบ	๑๔๕	๕๑	๒๖๔	๘๕	๑๐๓	๑๕	๐	๐	๐	๐	๘๕	๑๐	๐	๐	๕๙๗	๑๖๑
	เพลี้ยไฟ	๑๐	๒	๒๕	๕	๓๔	๔	๑๔	๓	๐	๐	๐	๐	๐	๐	๘๓	๑๔

แนวทางแก้ไข

๑. ดำเนินงานแจ้งเตือนการระบาดและให้คำแนะนำวิธีการป้องกันกำจัดไปยังสำนักงานเกษตรอำเภอเพื่อแจ้งเตือนเกษตรกรให้เฝ้าระวังการระบาดในพื้นที่

๒. บูรณาการความร่วมมือจากท้องถิ่นเพื่อประชาสัมพันธ์สร้างการรับรู้การป้องกันกำจัดแก่เกษตรกรเพื่อไม่ให้กระทบต่อผลผลิตพืชและการท่องเที่ยว

๓.. ส่งเสริมให้เกษตรกรการใช้สารชีวภัณฑ์แทนการใช้สารเคมีเพื่อป้องกันกำจัดโรคพืช โดยได้รับการสนับสนุนหัวเชื้อราไตรโคเดอร์มา บิวเวอร์เรีย เมตตาไรเซียม จากศูนย์ส่งเสริมเทคโนโลยีการเกษตรด้านการอารักขาพืช จังหวัดชลบุรี

๔. ส่งเสริมให้เกษตรกรผลิตแมลงศัตรูธรรมชาติ เช่น แมลงหางหนีบ แตนเบียนบราคอน เพื่อทดแทนการใช้สารเคมีกำจัดแมลงศัตรูพืช

๖.๓ การช่วยเหลือตามระเบียบกระทรวงการคลังฯ

๑) ด้านพืช

-

๗. ปัญหา/ข้อเรียกร้องที่เกิดขึ้นในจังหวัด/แนวทางแก้ไข (ใคร ได้รับผลกระทบ/เดือดร้อนอย่างไร เมื่อใด มีข้อเสนอให้รัฐแก้ไขปัญหาอย่างไร ได้ปฏิบัติการไปแล้วอย่างไร ผลเป็นอย่างไร มีข้อเสนอการแก้ไขปัญหาให้หมดสิ้นไปอย่างไร)

๗.๑ ปัญหาที่ดินทำกิน (ไม่พบปัญหา)

๗.๒ ปัญหาหนี้สิน (ไม่พบปัญหา)

๘. ปัญหาและอุปสรรค ความเสี่ยง ความท้าทายต่อการปฏิบัติราชการด้านการเกษตรของจังหวัด และข้อเสนอแนะวิธีการลดความเสี่ยง (ระบบการบริหารงานภายในจังหวัด/การบริหารงบประมาณของหน่วยงานในสังกัดกระทรวงเกษตรและสหกรณ์/บุคลากร/ข้อจำกัดด้านสภาพพื้นที่และสังคมวัฒนธรรม เป็นต้น)

๘.๑ แผนการบริหารงานภัยแล้ง

๑) การป้องกันและผลกระทบ

(๑) ประเมินความเสี่ยงภัยแล้งและความล่อแหลม เพื่อประเมินโอกาสหรือความเป็นไปได้ที่จะเกิดภัยแล้ง

(๒) ตรวจสอบและปรับปรุงข้อมูลพื้นที่เสี่ยงภัย และจัดทำแผนที่เสี่ยงภัยแล้ง รวมทั้งข้อมูลแหล่งน้ำ

(๓) จัดทำข้อมูลกำลังเจ้าหน้าที่ อาสาสมัคร เครื่องมือ เครื่องจักรเพื่อให้พร้อมเรียกใช้งานได้ทันทีเมื่อเกิด

ภัยแล้ง

(๔) พัฒนาระบบเครือข่ายฐานข้อมูลสารสนเทศด้านภัยแล้ง ให้มีความเชื่อมโยงระหว่างหน่วยงาน

(๕) พัฒนาระบบพยากรณ์และเฝ้าระวังเพื่อการเตือนภัยจากภัยแล้ง

(๖) เสริมสร้างความรู้ และความตระหนัก แก่ประชาชน นักเรียน นักศึกษา และเยาวชนเกี่ยวกับการเตรียมรับสถานการณ์ภัยแล้ง

๒) การเตรียมความพร้อม

(๑) จัดตั้งและฝึกอบรมอาสาสมัครเพื่อช่วยเหลืองานเจ้าหน้าที่

(๒) จัดทำแผนป้องกันและแก้ไขปัญหาภัยแล้ง รวมทั้งการกำหนดมาตรการประหยัดน้ำแบบบูรณาการระดับจังหวัดระดับอำเภอ และแผนปฏิบัติการป้องกันและแก้ไขปัญหาภัยแล้ง

(๓) เตรียมความพร้อมเครื่องจักร เครื่องมือยานพาหนะ วัสดุอุปกรณ์ ที่จำเป็น เพื่อให้ความช่วยเหลือผู้ประสบภัยได้ทันทีเมื่อเกิดภัยแล้ง

(๔) จัดทำแผนส่งเสริมการปลูกพืชฤดูแล้ง ให้สอดคล้องกับแผนการบริหารจัดการน้ำเพื่อการเกษตรในฤดูแล้ง เพื่อให้เกษตรกรมีรายได้อย่างต่อเนื่อง

๓) การจัดการในภาวะฉุกเฉิน

(๑) จัดอัตรากำลังเจ้าหน้าที่อาสาสมัครและสนับสนุนเครื่องจักรเครื่องมือ ยานพาหนะวัสดุอุปกรณ์ที่จำเป็น

(๒) สนับสนุนเสบียงอาหารสัตว์ เพื่อช่วยเหลือเกษตรกรในพื้นที่ ประสบภัยแล้ง

(๓) การสร้างการรับรู้ จัดหน่วยเฉพาะกิจลงพื้นที่ประสบภัย เพื่อให้ความช่วยเหลือ รวมทั้งประเมินความเสียหาย

๔) การฟื้นฟูและการสร้างใหม่ให้ดีกว่าเดิม

(๑) การประเมินความเสียหายและความต้องการในเบื้องต้น

(๒) โครงสร้างพื้นฐานด้านการผลิตทางการเกษตร

(๓) เศรษฐกิจและสังคม คริวเรือนเกษตรกร

(๔) การช่วยเหลือเยียวยา

๘.๒ แผนการบริหารงานอุทกภัย

๑) สำนักงานเกษตรและสหกรณ์จังหวัดตราด เป็นศูนย์ติดตามและแก้ไขปัญหาภัยพิบัติด้านการเกษตรจังหวัดตราด

๒) จัดทำแผนเตรียมรับสถานการณ์ภัยพิบัติด้านการเกษตร ประเภทอุทกภัย ของหน่วยงานในสังกัดกระทรวงเกษตรและสหกรณ์ จังหวัดตราด โดยมีวัตถุประสงค์

(๑) เพื่อใช้เป็นกรอบแนวทางการดำเนินงานป้องกันและลดความเสี่ยงจากอุทกภัยด้านการเกษตร ผลกระทบจากปัญหาภัยพิบัติด้านการเกษตรของส่วนราชการ ที่เกี่ยวข้องทั้งในและนอกกระทรวงเกษตรและสหกรณ์ ให้เป็นไปอย่างมีประสิทธิภาพ

(๒) เพื่อเตรียมความพร้อมของส่วนราชการกระทรวงเกษตรและสหกรณ์ ในการให้ความช่วยเหลือผู้ประสบภัยเป็นไปอย่างรวดเร็ว มีประสิทธิภาพ และสามารถฟื้นฟูพื้นที่การเกษตรให้กลับสู่ภาวะปกติโดยเร็ว

(๓) เพื่อเป็นประโยชน์กับหน่วยงานที่เกี่ยวข้องในการบูรณาการงานในพื้นที่

๓) การเตรียมความพร้อมด้านพืช, ด้านปศุสัตว์, ด้านประมง, ด้านชลประทาน

(๑) ด้านพืช

- จัดทำทะเบียนเกษตรกรผู้ปลูกพืชให้เป็นปัจจุบัน

- ติดตามสถานการณ์เพื่อประชาสัมพันธ์แจ้งเตือนภัยแก่เกษตรกร

- ให้คำแนะนำในการดูแลพืช วางแผนการปลูกพืชให้เหมาะสมกับสภาพพื้นที่แนะนำการป้องกันกำจัดศัตรูพืช

ศัตรูพืช

- ประชาสัมพันธ์และให้คำแนะนำในการดูแลรักษาพืช วางแผนการปลูกให้เหมาะสมกับสภาพพื้นที่

เพื่อประชาสัมพันธ์ให้กับเกษตรกรในพื้นที่และจัดเตรียมสำรองเมล็ดพันธุ์

- ติดตาม เฝ้าระวัง สถานการณ์การระบาดของศัตรูพืชเศรษฐกิจ โดยให้ข้อมูลวิธีการป้องกันกำจัด

ศัตรูพืชที่เหมาะสมและมีประสิทธิภาพ และแจ้งหน่วยงานที่รับผิดชอบแจ้งเตือนเกษตรกร

(๒) ด้านปศุสัตว์

- จัดทำทะเบียนเกษตรกรผู้เลี้ยงสัตว์
- ให้คำแนะนำในการวางแผนการเลี้ยงสัตว์ แผนการอพยพสัตว์ และบริหารจัดการสถานที่อพยพสัตว์ การดูแลสุขภาพสัตว์ และการป้องกันโรคสัตว์
- จัดเตรียมยาและเวชภัณฑ์ จัดเตรียมเสบียงอาหารสัตว์ ๑๐ ตัน จัดเตรียมสถานที่อพยพสัตว์ อำเภอละ ๑ แห่ง เพื่อสนับสนุนในกรณีที่ขาดแคลน

(๓) ด้านประมง

- จัดทำทะเบียนเกษตรกรผู้เลี้ยงสัตว์น้ำให้เป็นปัจจุบัน
- ประชาสัมพันธ์ แจ้งเตือนภัย และให้คำแนะนำด้านวิชาการ วางแผนการเพาะเลี้ยงสัตว์น้ำให้เหมาะสมกับช่วงฤดูกาล
- การป้องกันและกำจัดโรคสัตว์น้ำ
- จัดเตรียมเจ้าหน้าที่ให้การช่วยเหลือเกษตรกร

(๔) ด้านชลประทาน

- จัดทำแผนการบริหารจัดการน้ำ เพื่อป้องกันบรรเทาผลกระทบจากภัยพิบัติ
- ดำเนินการตามแผนบริหารจัดการน้ำเพื่อการเกษตร
- ติดตามเฝ้าระวังสถานการณ์น้ำ
- วางแผนจัดสรรน้ำและการเพาะปลูกพืชให้สอดคล้องกับน้ำต้นทุน
- กำหนดมาตรการควบคุมการใช้น้ำของกิจกรรมต่างๆ ให้สอดคล้องตามแผนที่กำหนด
- ประชาสัมพันธ์/ รณรงค์ให้ใช้น้ำอย่างมีประสิทธิภาพ
- จัดเตรียมความพร้อมของรถบรรทุกน้ำ เครื่องสูบน้ำ และเครื่องอุปกรณ์ต่างๆ เพื่อให้การช่วยเหลือพื้นที่ประสบภัย

๔) ติดตามสถานการณ์ เพื่อประเมินผลกระทบด้านการเกษตร รวมทั้งแจ้งเตือนภัยให้เกษตรกร ได้ทราบอย่างรวดเร็ว ทันท่วงที

๕) รายงานการดำเนินงานของศูนย์ ข้อมูลความเสียหาย การให้ความช่วยเหลือ รวมทั้งปัญหา อุปสรรคในการดำเนินการช่วยเหลือเกษตรกร ให้ศูนย์ติดตามและแก้ไขปัญหาภัยพิบัติ ด้านการเกษตร กระทรวงเกษตรและสหกรณ์ จังหวัดทราบ

๖) กำกับ ติดตาม เร่งรัดการช่วยเหลือผู้ประสบภัยด้านการเกษตรของหน่วยงานต่างๆ ในสังกัดกระทรวงเกษตรและสหกรณ์ที่เกี่ยวข้องภายในจังหวัดให้เกิดความรวดเร็ว ถูกต้อง และเหมาะสมต่อสถานการณ์

๗) ประสานงานกับหน่วยงานอื่น หรือคณะกรรมการต่างๆ ทั้งในและนอกสังกัดกระทรวงเกษตรและสหกรณ์ที่เกี่ยวข้องกับการบรรเทาความเสียหายที่เกิดขึ้นจากภัยพิบัติ

๘) จัดประชุมคณะกรรมการศูนย์ฯ เพื่อเตรียมรับสถานการณ์ภัยพิบัติด้านการเกษตร และรายงานผลการปฏิบัติงานของศูนย์ติดตามและแก้ไขปัญหาภัยพิบัติด้านการเกษตรจังหวัดให้กระทรวงเกษตรและสหกรณ์ทราบ

๙) ติดตามสถานการณ์และผลกระทบด้านการเกษตร เร่งรัดการช่วยเหลือผู้ประสบภัยด้านการเกษตรของหน่วยงานต่างๆ ในจังหวัดทราบ ให้เป็นไปอย่างรวดเร็ว ทันท่วงที และรวบรวมข้อมูล ความเสียหายเบื้องต้น การให้ความช่วยเหลือขอเกิดภัย แล้วรายงานสถานการณ์และผลการให้ความช่วยเหลือต่อคณะกรรมการบริหารและแก้ไขปัญหาภัยพิบัติด้านการเกษตร กระทรวงเกษตรและสหกรณ์ทราบเมื่อเกิดภัยพิบัติทันที

ข้อมูลจุดดูงาน

ประเด็น	รายละเอียด/ข้อมูลที่ใช้นำเสนอในที่ประชุม
๑. กรม/หน่วยงาน/จังหวัด ผู้รับผิดชอบ	กรมส่งเสริมการเกษตร สำนักงานเกษตรจังหวัดตราด
๒. ชื่อจุดดูงาน/ที่ตั้ง	๒/๑ ม.๘ ต.ทุ่งนนทรี อ.เขาสมิง จ.ตราด
๓. ประวัติความเป็นมา ของจุดดูงานโดยสังเขป	อำเภอเขาสมิงเป็นแหล่งผลิตผลไม้คุณภาพและมีพื้นที่ปลูกค่อนข้างมาก จึงทำให้ในอดีตพบกับปัญหาผลผลิตล้นตลาด สินค้าทางการเกษตรราคาตกต่ำ นายไพฑูรย์ วานิชศรี จึงเปิดสวนเป็นแหล่งท่องเที่ยวเชิงเกษตรให้แก่นักท่องเที่ยวและเกษตรกรที่สนใจ เข้าไปเที่ยวชมหรือศึกษาหาความรู้ทางการเกษตร
๔. สอดคล้องกับนโยบาย กระทรวงเกษตรและ สหกรณ์ เรื่อง..	นโยบายส่งเสริมการท่องเที่ยวเชิงเกษตร
๕. สอดคล้องกับทิศ ทางการพัฒนาภาค เรื่อง	ยุทธศาสตร์ที่ ๒ พัฒนาภาคตะวันออกให้เป็นแหล่งผลิตอาหารที่มีคุณภาพและได้มาตรฐานสากล
๖. กิจกรรมที่เป็นจุดเด่น ของจุดดูงาน	การผลิตทุเรียนคุณภาพเพื่อการส่งออก
๗. ความสำเร็จของจุดดู งาน (จำนวนสมาชิก, รายได้ของสมาชิก, ปริมาณผลผลิต, ปริมาณ การส่งออก, คู่ค้า ฯลฯ)	มีพื้นที่ปลูกทุเรียน ๑๒๕ ไร่ มีผลผลิต ๑๕๐ ตัน โดยมีผลผลิตคุณภาพร้อยละ ๘๐ ส่วนผลผลิตที่ไม่ได้คุณภาพจะนำไปแปรรูปเป็นทุเรียนทอด เป็นแหล่งท่องเที่ยวเชิงเกษตรที่มีนักท่องเที่ยวเข้าเยี่ยมชมปีละไม่ต่ำกว่า ๑,๕๐๐ คน และเป็นแหล่งศึกษาดูงานด้านการผลิตทุเรียนคุณภาพ
๘. การสนับสนุน โดย กรม/สำนักงาน จาก กษ (งบประมาณ/ปัจจัยการ ผลิต/ฝึกอบรม/ การตลาด ฯลฯ)	สำนักงานเกษตรจังหวัดสนับสนุนงบประมาณให้สำนักงานเกษตรอำเภอ ดำเนินการพัฒนาแหล่งท่องเที่ยวเชิงเกษตร(สวนนายไพฑูรย์ วานิชศรี) ได้แก่ แผ่นพับ ป้ายประชาสัมพันธ์ จุดเช็คอิน
๙. แผนการดำเนินงานใน อนาคต	ส่งเสริมและพัฒนาแหล่งท่องเที่ยวเชิงเกษตรยกระดับสู่มาตรฐานสากล ส่งเสริมผลิตภัณฑ์แปรรูปให้เป็นที่สนใจและได้รับมาตรฐาน

๑๐. ภาพกิจกรรม
ประกอบ



(ลงชื่อ) นางรัชกาญจน์ สาธุธรรม
ตำแหน่ง นักวิชาการส่งเสริมการเกษตรชำนาญการ
สำนักงานเกษตรจังหวัดตราด

ข้อมูลจุดดูงาน

ประเด็น	รายละเอียด/ข้อมูลที่ใช้นำเสนอในที่ประชุม
๑. กรม/หน่วยงาน/จังหวัด ผู้รับผิดชอบ	กรมส่งเสริมการเกษตร สำนักงานเกษตรจังหวัดตราด
๒. ชื่อจุดดูงาน/ที่ตั้ง	๒๐๕ ม.๘ ต.ทุ่งนนทรี อ.เขาสมิง จ.ตราด
๓. ประวัติความเป็นมา ของจุดดูงานโดยสังเขป	อำเภอเขาสมิงเป็นแหล่งผลิตผลไม้คุณภาพและมีพื้นที่ปลูกค่อนข้างมาก จึงทำให้ในอดีตพบกับปัญหาผลผลิตล้นตลาด สินค้าทางการเกษตรราคาตกต่ำ ประกอบกับในอดีตมีการใช้สารเคมีในปริมาณที่สูงมาก จึงเป็นอันตรายต่อสุขภาพทั้งผู้ผลิตและผู้บริโภค สวนผลอำไพจึงได้ปรับเปลี่ยนจากเกษตรเคมีเป็นเกษตรอินทรีย์ ซึ่งต้องใช้ความอดทนและความตั้งใจเป็นอย่างมาก จนปัจจุบันเป็นสวนผักและผลไม้อินทรีย์ส่งขายให้กับโรงพยาบาล และให้แก่นักท่องเที่ยว
๔. สอดคล้องกับนโยบาย กระทรวงเกษตรและ สหกรณ์ เรื่อง..	นโยบายส่งเสริมการท่องเที่ยวเชิงเกษตร
๕. สอดคล้องกับทิศ ทางการพัฒนาภาค เรื่อง	ยุทธศาสตร์ที่ ๒ พัฒนาภาคตะวันออกให้เป็นแหล่งผลิตอาหารที่มีคุณภาพและได้มาตรฐานสากล
๖. กิจกรรมที่เป็นจุดเด่น ของจุดดูงาน	การผลิตผักและผลไม้อินทรีย์
๗. ความสำเร็จของจุดดู งาน (จำนวนสมาชิก, รายได้ของสมาชิก, ปริมาณผลผลิต, ปริมาณ การส่งออก, คู่ค้า ฯลฯ)	มีพื้นที่ปลูกผลไม้ ๒๔ ไร่ มีผลผลิต ๓๐ ตัน โดยมีผลผลิตอินทรีย์ร้อยละ ๑๐๐ ส่วนผลผลิตที่ไม่ได้คุณภาพจะนำไปผลิตเป็นปุ๋ยคอกความอุดมสมบูรณ์สู่ธรรมชาติ เป็นแหล่งท่องเที่ยวเชิงเกษตรที่มีนักท่องเที่ยวเข้าเยี่ยมชมปีละไม่ต่ำกว่า ๒,๐๐๐ คน และเป็นแหล่งศึกษาดูงานด้านการผลิตผักและผลไม้อินทรีย์
๘. การสนับสนุน โดย กรม/สำนักงาน จาก กษ (งบประมาณ/ปัจจัยการ ผลิต/ฝึกอบรม/ การตลาด ฯลฯ)	สำนักงานเกษตรจังหวัดสนับสนุนปัจจัยการผลิตปุ๋ยอินทรีย์ ป้ายแหล่งท่องเที่ยวเชิงเกษตร จัดทำแผ่นพับประชาสัมพันธ์
๙. แผนการดำเนินงานใน อนาคต	ส่งเสริมและพัฒนาแหล่งท่องเที่ยวเชิงเกษตรยกระดับสู่มาตรฐานสากล ส่งเสริมผลิตภัณฑ์แปรรูปให้เป็นที่สนใจและได้รับมาตรฐาน


๑๐. ภาพกิจกรรม
ประกอบ



(ลงชื่อ) นางรัชกาญจน์ สาธุธรรม
ตำแหน่ง นักวิชาการส่งเสริมการเกษตรชำนาญการ
สำนักงานเกษตรจังหวัดตราด

ข้อมูลจุดดูงาน

ประเด็น	รายละเอียด/ข้อมูลที่ใช้นำเสนอในที่ประชุม
๑. กรม/หน่วยงาน/จังหวัด ผู้รับผิดชอบ	กรมส่งเสริมการเกษตร สำนักงานเกษตรจังหวัดตราด
๒. ชื่อจุดดูงาน/ที่ตั้ง	๖๕ ม.๖ ตำบลคลองใหญ่ อำเภอแหลมงอบ จังหวัดตราด ๒๓๑๒๐
๓. ประวัติความเป็นมาของจุดดูงานโดยสังเขป	ชุมชนบ้านธรรมชาติล่าง ต.คลองใหญ่ อ.แหลมงอบ จ.ตราด ชูอัตลักษณ์วิถีชีวิตชุมชนพื้นบ้าน ต่อยอดภูมิปัญญาของท้องถิ่นสู่แหล่งผลิตปุ๋ยชีวภาพนาโนของจังหวัดและเส้นทางท่องเที่ยวเชิงนิเวศ สร้างรายได้และบริหารโดยชุมชนอย่างยั่งยืน ชาวบ้านในชุมชนฯ ยังได้เรียนรู้การทำอาชีพเสริมอื่นๆ นำมาสู่กิจกรรมท่องเที่ยวเชิงนิเวศโดยชุมชนบ้านธรรมชาติล่าง โดยมีซีพีเอฟร่วมคิดร่วมทำ ประกอบด้วย พลังปุ๋ยอินทรีย์ชีวภาพนาโน ซึ่งนักท่องเที่ยวจะได้รับความรู้จากปราชญ์ชุมชนเรื่องการทำปุ๋ยชีวภาพนาโน การทำผ้ามัดย้อมจากธรรมชาติ สัมผัสวิถีประมงพื้นบ้าน วิถีชีวิตการลงเรือหากุ้ง หอย ปู ปลา ที่พักโฮม สเตย์ติดทะเล นั่งชมพระอาทิตย์ตกหน้าเกาะช้าง ลิ้มรสอาหารปรีศนา เป็นการทำอาหารพื้นบ้านที่ปลอดภัยประยุกต์เป็นคําขาย พบหมอชาวบ้านที่ได้รับรางวัลประจำ จ.ตราด ให้ความรู้ด้านสมุนไพรต่างๆ ทั้งยาขับลมแก้ท้องอืด สมุนไพรจากหมามู๋ เรียนรู้การทำลูกประคบ กิจกรรมล่องเล โดยมีผู้นำชุมชนเล่าขานตำนานหมู่บ้าน พาล่องเล ลัดเลาะชายฝั่งอ่าวธรรมชาติ ลงสัมผัสห้วยทะเลซึ่งเป็นกลุ่มของพืชดอกเพียงกลุ่มเดียวที่มีวิวัฒนาการให้สามารถดำรงชีวิตอยู่ได้ในทะเล เป็นต้น
๔. สอดคล้องกับนโยบายกระทรวงเกษตรและสหกรณ์ เรื่อง..	นโยบายส่งเสริมการท่องเที่ยวเชิงเกษตร
๕. สอดคล้องกับทิศทางการพัฒนาภาค เรื่อง	ยุทธศาสตร์ที่ ๒ พัฒนาภาคตะวันออกให้เป็นแหล่งผลิตอาหารที่มีคุณภาพและได้มาตรฐานสากล
๖. กิจกรรมที่เป็นจุดเด่นของจุดดูงาน	๑. ผ้ามัดย้อม Eco-print ๓ ป่า ๒. ผ้ามัดย้อม ๓ ป่า ๓. การจัดการขยะรีไซเคิล
๗. ความสำเร็จของจุดดูงาน (จำนวนสมาชิก, รายได้ของสมาชิก, ปริมาณผลผลิต, ปริมาณการส่งออก, คู่ค้า ฯลฯ)	มีสมาชิกทั้งหมด ๒๖ ราย เป็นแหล่งท่องเที่ยวเชิงเกษตรที่มีนักท่องเที่ยวเข้าเยี่ยมชมปีละไม่ต่ำกว่า ๕๐๐ คน และเป็นแหล่งศึกษาดูงานด้านการท่องเที่ยวเชิงเกษตร โดยเฉพาะการผลิตผลิตภัณฑ์ผ้ามัดย้อม ๓ ป่า และผ้า Eco-print รวมถึงการฐานเรียนรู้ด้านการจัดการขยะรีไซเคิล ฐานเรียนรู้สมุนไพร การทำประมงพื้นบ้าน
๘. การสนับสนุน โดยกรม/สำนักงาน จาก กษ (งบประมาณ/ปัจจัยการผลิต/ฝึกอบรม/การตลาด ฯลฯ)	สำนักงานเกษตรจังหวัดสนับสนุนงบประมาณให้สำนักงานเกษตรอำเภอ ดำเนินการพัฒนาแหล่งท่องเที่ยวเชิงเกษตร(วิสาหกิจชุมชนท่องเที่ยวบ้านธรรมชาติล่างตำบลคลองใหญ่) ได้แก่ การปรับปรุงภูมิทัศน์ การจัดอบรมให้ความรู้เกี่ยวกับการท่องเที่ยวเชิงเกษตร

<p>๙. แผนการดำเนินงานในอนาคต</p>	<p>ส่งเสริมและพัฒนาแหล่งท่องเที่ยวเชิงเกษตรยกระดับสู่มาตรฐานสากล ส่งเสริมผลิตภัณฑ์แปรรูปให้เป็นที่น่าสนใจและได้รับมาตรฐาน</p>
<p>๑๐. ภาพกิจกรรมประกอบ</p>	

(ลงชื่อ) นางรัชกาญจน์ สาธุธรรม
ตำแหน่ง นักวิชาการส่งเสริมการเกษตรชำนาญการ
สำนักงานเกษตรจังหวัดตราด

ข้อมูลจุดดูงาน

ประเด็น	รายละเอียด/ข้อมูลที่ใช้นำเสนอในที่ประชุม
๑. กรม/หน่วยงาน/จังหวัดผู้รับผิดชอบ	สำนักงานปศุสัตว์จังหวัดตราด
๒. ชื่อจุดดูงาน/ที่ตั้ง	๕๘ หมู่ที่ ๓ ตำบลท่ากุ่ม อำเภอเมืองตราด จังหวัดตราด
๓. ประวัติความเป็นมาของจุดดูงานโดยสังเขป	<p>โครงการศูนย์บริการอาหารไก่พื้นเมืองชุมชนตราด เอฟ ซี เป็นแผนการพัฒนาดำเนินงานแก้ไขปัญหาภายในชุมชน ภายใต้กรอบแนวความคิด Bio – Circular – Economy System โดยบริหารจัดการแบบบูรณาการของหน่วยงานภาครัฐ และผู้มีส่วนได้ส่วนเสียในชุมชน ดังนี้</p> <p>๑) สำนักงานปศุสัตว์จังหวัดตราด ทำหน้าที่รวบรวมกลุ่มเกษตรกร ระดมความคิด และร่วมกำหนดแนวทางการแก้ไขปัญหาที่เกิดขึ้นภายในชุมชน เป็นสื่อกลาง ในการประสานงานการบริหารงานโครงการระหว่างภาครัฐ และเอกชน หรือผู้มีส่วนได้ส่วนเสียในภาคส่วนต่างๆ</p> <p>๒) องค์การบริหารส่วนจังหวัดตราด สำนักงานตรวจบัญชีสหกรณ์ตราด และสำนักงานจังหวัดตราดสนับสนุน และอำนวยความสะดวก การดำเนินโครงการให้บรรลุวัตถุประสงค์ ทั้งด้านนโยบาย การดำเนินงานและงบประมาณ</p> <p>๓) ผู้ประกอบการโรงงานอุตสาหกรรมอาหารทะเล ความร่วมมือในการรวบรวมผลพลอยได้จากโรงงาน ลดภาระและปัญหาสิ่งแวดล้อมในชุมชน</p> <p>๔) กลุ่มเกษตรกรผู้เลี้ยงไก่พื้นเมือง การรวมกลุ่มเพื่อผลิตและจำหน่ายอาหารไก่พื้นเมือง และไก่พื้นเมือง ที่เป็นอัตลักษณ์ของจังหวัด เกิดการขับเคลื่อนและหมุนเวียนเศรษฐกิจในชุมชน</p>
๔. สอดคล้องกับนโยบายกระทรวงเกษตรและสหกรณ์ เรื่อง..	ตลาดนำการผลิต นโยบายส่งเสริมการท่องเที่ยวเชิงเกษตร
๕. สอดคล้องกับทิศทางการพัฒนาภาค เรื่อง..	ยุทธศาสตร์ที่ ๒ พัฒนาภาคตะวันออกให้เป็นแหล่งผลิตอาหารที่มีคุณภาพและได้มาตรฐานสากล
๖. กิจกรรมที่เป็นจุดเด่นของจุดดูงาน	การผลิตอาหารเพื่อลดต้นทุนโดยชีววิถีที่ทำได้ในท้องถิ่น
๗. ความสำเร็จของจุดดูงาน (จำนวนสมาชิก, รายได้ของสมาชิก, ปริมาณผลผลิต, ปริมาณการส่งออก, คู่ค้า ฯลฯ)	จัดตั้งเป็นวิสาหกิจชุมชน และได้ใบอนุญาตผลิตอาหารสัตว์ควบคุมเฉพาะ จำนวนสมาชิก ๑๕ ราย ผลิตมาถนอมการผลิต ๓๐๐ – ๕๐๐ กิโลกรัมต่อวัน คู่ค้า ณ เวลานี้ได้ขายกับร้านค้าอาหารนจังหวัดตราดและสนมประลองไก่ชนภายในจังหวัดตราด
๘. การสนับสนุน โดย กรม/สำนักงาน จาก กษ. (งบประมาณ/ปัจจัยการผลิต/ฝึกอบรม/การตลาด/ฯลฯ)	กษ.ได้ร่วมกันเขียนโครงการงบทพัฒนาจังหวัดเพื่อต่อยอดการผลิต ปี ๒๕๖๓
๙. แผนการดำเนินงานในอนาคต	ทำสัญญาการขายกับร้านค้าภายในจังหวัดตราดและต่างจังหวัด

๑๐. ภาพกิจกรรมประกอบ



(ลงชื่อ) สิริชัย ดอกมาลี ผู้ประสานงาน
(นายสิริชัย ดอกมาลี)
ตำแหน่ง เจ้าพนักงานสัตวบาลชำนาญงาน
โทร ๐๓๙ - ๕๑๑๙๔๑

ข้อมูลจุดดูงาน

ประเด็น	รายละเอียด/ข้อมูลที่ใช้นำเสนอในที่ประชุม
๑. กรม/หน่วยงาน/จังหวัด ผู้รับผิดชอบ	กรมประมง สำนักงานประมงจังหวัดตราด
๒. ชื่อจุดดูงาน/ที่ตั้ง	๒๗/๑ ม.๓ ต.ท่าโสม อ.เขาสมิง จ.ตราด
๓. ประวัติความเป็นมาของจุดดูงานโดยสังเขป	แหล่งเลี้ยงหอยนางรมปากจیبแบบแขวน ได้ขออนุญาตเลี้ยงหอยนางรมในพื้นที่สาธารณสมบัติของแผ่นดิน จำนวน ๖,๑๕๐ ตารางเมตร ได้ผลผลิต ๔๐๐ ตัน/ปี ในแม่น้ำเวฬุ ตำบลท่าโสม อำเภอเขาสมิง เป็นแหล่งหอยนางรมคุณภาพ นายมนัส สิญญานันท์ ได้ทำการเลี้ยงหอยนางรมในแม่น้ำเวฬุ ตั้งแต่ปี ๒๕๓๕ ด้วยวิธีแบบหลักท่อซีเมนต์ และพัฒนาเป็นการเลี้ยงหอยนางรมแบบแขวนในภายหลัง ซึ่งสามารถทำให้ผลผลิตหอยนางรมที่มีคุณภาพ และมีการจัดทำแปะปูนเพื่อล่อลูกหอยนางรม
๔. สอดคล้องกับนโยบายกระทรวงเกษตรและสหกรณ์ เรื่อง..	นโยบายส่งเสริมการท่องเที่ยวเชิงเกษตร
๕. สอดคล้องกับทิศทางการพัฒนาภาค เรื่อง	ยุทธศาสตร์ที่ ๒ พัฒนาภาคตะวันออกให้เป็นแหล่งผลิตอาหารที่มีคุณภาพและได้มาตรฐานสากล
๖. กิจกรรมที่เป็นจุดเด่นของจุดดูงาน	การเลี้ยงหอยนางรม และผลิตแปะปูนสำหรับล่อลูกหอยนางรม
๗. ความสำเร็จของจุดดูงาน (จำนวนสมาชิก, รายได้ของสมาชิก, ปริมาณผลผลิต, ปริมาณการส่งออก, คู่ค้า ฯลฯ)	มีพื้นที่เลี้ยงหอยนางรมคุณภาพขนาด ๒ x ๔๐ เมตร จำนวน ๑๐ แผง ไร่ มีผลผลิต ๔๐๐ ตัน/ปี และผลิตแปะปูนสำหรับล่อลูกหอยนางรม จำนวน ๑๐๐,๐๐๐ เส้น
๘. การสนับสนุน โดยกรม/สำนักงาน จาก กษ (งบประมาณ/ปัจจัยการผลิต/ฝึกอบรม/การตลาด ฯลฯ)	สำนักงานประมงจังหวัดตราด ส่งเสริมให้ความรู้ในการปรับปรุงการเลี้ยง โดยการใช้จุลินทรีย์ ปม. ๑ แบบก้อน หวานใต้แผงหอยนางรม
๙. แผนการดำเนินงานในอนาคต	ส่งเสริมผลิตภัณฑ์แปรรูปหอยนางรม และการใช้ประโยชน์จากเปลือกหอยนางรม

๑๐. ภาพกิจกรรม
ประกอบ



(ลงชื่อ) นายชัชวาล วุฒิเมธี
ตำแหน่ง นักวิชาการประมงชำนาญการ
สำนักงานประมงจังหวัดตราด

ข้อมูลความก้าวหน้า
การช่วยเหลือเกษตรกรของกระทรวงเกษตรและสหกรณ์ตามนโยบายรัฐบาล
พื้นที่จังหวัด ตราด

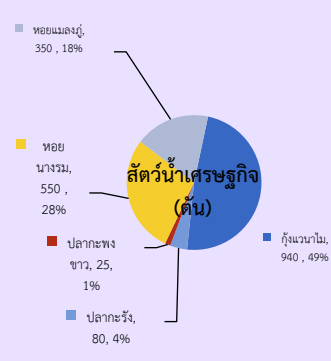
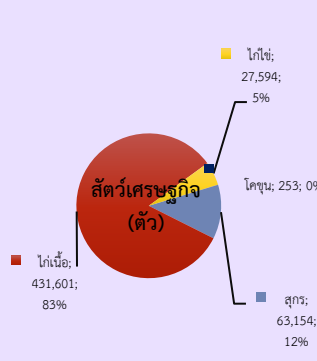
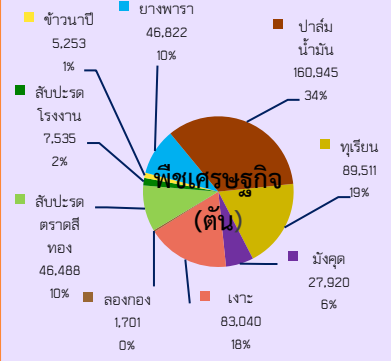
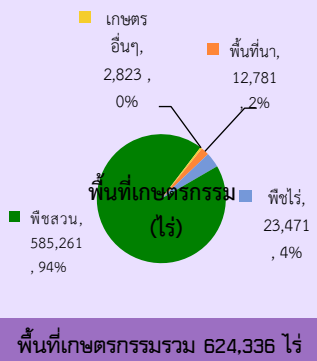
.....

จังหวัดตราด โดยหน่วยงานสังกัดกระทรวงเกษตรและสหกรณ์ กระทรวงพาณิชย์
ธนาคารเพื่อการเกษตรและสหกรณ์การเกษตร ได้ดำเนินงาน โครงการประกันรายได้ให้แก่เกษตรกร
ผู้ผลิตสินค้าเกษตร ต่าง ๆ ที่ประสบปัญหาราคาสินค้าเกษตรตกต่ำ และโครงการตามนโยบายรัฐบาลอื่น ๆ โดยมี
ผลการดำเนินงาน ดังนี้

- ๑. โครงการสนับสนุนค่าบริหารจัดการและพัฒนาคุณภาพผลผลิตเกษตรกรผู้ปลูกข้าว ปีการผลิต ๒๕๖๖/๖๗**
มีการจ่ายเงินให้แก่เกษตรกร จำนวน.....๗๙๗.....ราย เป็นเงิน.....๙,๙๔๗,๒๘๒.๕๐.....บาท

สภาพปัญหา -

ข้อมูล ณ วันที่๓๑.....เดือน.....มกราคม.....พ.ศ.๒๕๖๗....
กลุ่มช่วยเหลือเกษตรกรและโครงการพิเศษ



GPP มูลค่า 44,027 ล้านบาท (ปี 2564)
 จำนวนประชากร 226,889 คน 113,078ครัวเรือน
 เป็นภาคการเกษตร 19,808 ครัวเรือน
 เป็นแรงงานภาคเกษตร 68,617 คน
 ปริมาณน้ำภาพรวมจังหวัด 184.07 ล้าน ลบ.ม.
 ปริมาณน้ำฝนสะสม ตั้งแต่เดือน 1 มกราคม 2567
 ถึง วันที่ 1 กุมภาพันธ์ 2567 เฉลี่ย 0.00 มม.

สับปะรดตราดสีทอง

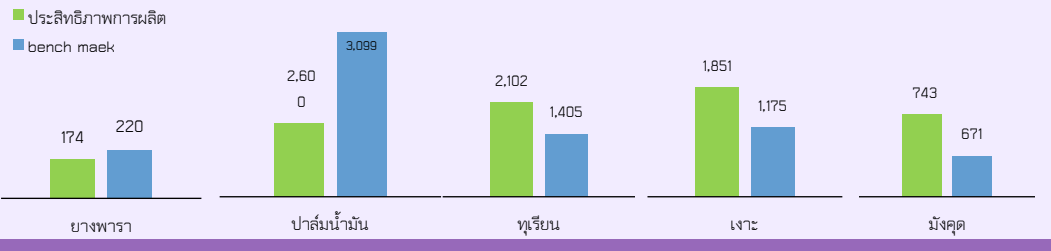
ลักษณะเด่น สับปะรดสายพันธุ์ควีน
 ผลใหญ่ รูปทรงกระบอก เปลือกบาง
 ผิวเปลือกสีเหลืองแกมเขียว มีเนื้อสี
 เหลืองทอง ไม้ฉ่ำน้ำ รสชาติหวาน
 แกนกรอบรับประทานได้ พื้นที่ปลูก
 5 อำเภอ จำนวน 15,171 ไร่ ผลผลิต 46,832 ตัน ได้รับการ
 รับรองสินค้า G จำนวน 9 ราย 231 ไร่ ผลผลิต 855 ตัน

สินค้าเด่น/GI



ทุเรียนชะนีเกาะช้าง

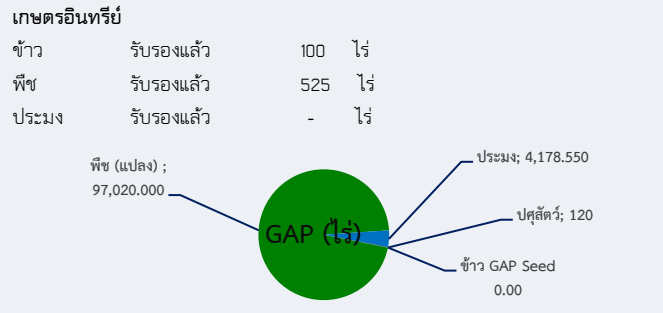
ลักษณะเด่น ผลค่อนข้างรียาว
 หนามใหญ่และห่าง เปลือกบาง สีผิว
 ออกสีน้ำตาลปนแดง เนื้อหนา
 ผิวสัมผัสละเอียด ห้างเหนียว มีสี
 เหลืองเข้มไปจนถึงสีเหลืองอมส้ม
 รสชาติหวานมัน และมีกลิ่นหอม ปลูกเฉพาะในพื้นที่
 อำเภอเกาะช้าง จังหวัดตราด ได้รับการรับรองสินค้า GI
 จำนวน 33 ราย 230 ไร่ ผลผลิต 403 ตัน



ตราด

Info graphic
 ข้อมูลพื้นฐานจังหวัด

ปริมาณสินค้าเกษตรที่ได้รับรองมาตรฐาน



ปี 66 มีงบประมาณเพื่อการพัฒนาการเกษตร รวม 251,350,043 บาท

ภัยพิบัติด้านเกษตร

สถานการณ์น้ำ (ณ วันที่ 28 ก.พ. 67) อ่างเก็บน้ำขนาดกลาง 7 แห่ง ขนาดเล็ก 38 แห่ง รวม 45 แห่ง
 ปริมาณเก็บกัก 201.25 ล้าน ลบ.ม. ปริมาณน้ำใช้การ 123.305 ล้าน ลบ.ม.

พื้นที่เสี่ยงแล้งด้านพืช 6 อำเภอ พื้นที่ 81,578 ไร่ ประกอบด้วย 1. อ.เขาสมิง 60,173 ไร่ 2. อ.บ่อไร่ 9,267 ไร่
 3. อ.เมืองตราด 6,044 ไร่ 4. อ.เกาะกูด 4,823 ไร่ 5. อ.เกาะช้าง 763 ไร่ 6. อ.แหลมงอบ 505 ไร่

มาตรการป้องกัน

1. การสร้างการรับรู้ ประชาสัมพันธ์แจ้งเตือนภัย
2. การเฝ้าระวัง ติดตาม สถานการณ์ พื้นที่เสี่ยงภัยแล้ง
3. การวางแผนบริหารจัดการน้ำ และการเพาะปลูกพืชในช่วงฤดูแล้ง
4. การปฏิบัติการฝนหลวง เพื่อแก้ไขปัญหาภัยแล้ง และเติมน้ำต้นทุนในอ่างเก็บน้ำ
5. การพัฒนาแหล่งน้ำเพื่อป้องกันและบรรเทาปัญหาจากภัยแล้ง
6. การพัฒนาแหล่งน้ำชุมชน การขุดบ่อน้ำในไร่นาออกเขตชลประทาน

การเฝ้าระวังโรคและแมลงศัตรูสำคัญ การระบาดของศัตรูพืชสำคัญ มี 3 ชนิดพืช

1. ทุเรียน โรครากร่อนโคนเน่า เหลี้ยโกแฉ้ เหลี้ยไฟ
2. มังคุด หนอนกินใบ
3. มะพร้าว ดั่งงวง ดั่งแรด แมลงดำหนาม หนอนหัวดำ

แนวทางแก้ไข

1. ดำเนินแจ้งเตือนการระบาดของโรคและให้คำแนะนำวิธีการป้องกันกำจัดไปยังสำนักงานเกษตรอำเภอ เพื่อแจ้งเตือนเกษตรกรให้เฝ้าระวังการระบาดของโรคในพื้นที่
2. บูรณาการความร่วมมือจากท้องถิ่นเพื่อประชาสัมพันธ์สร้างการรับรู้การป้องกันกำจัด แก่เกษตรกร เพื่อให้กระทบต่อการท่องเที่ยว
3. ส่งเสริมให้เกษตรกรการใช้สารชีวภัณฑ์แทนการใช้สารเคมีเพื่อป้องกันกำจัดโรคพืช

งบ Function มีภารกิจสำคัญ คือ

- ศูนย์บริการประชาชนภาคการเกษตร (ศูนย์พิรุณราช)
- การผลักดันสินค้าเกษตรและบริการมูลค่าสูง
- การส่งเสริมเกษตรกรและสถาบันเกษตรกรเป็นผู้ให้บริการทางการเกษตรครบวงจร
- การจัดการทรัพยากรทางการเกษตรที่เป็นมิตรกับสิ่งแวดล้อม (Go Green) ด้วย BCG/Carbon Credit
- การบริหารจัดการที่ดินทำกินแก่เกษตรกร
- การสร้างอาชีพ สร้างรายได้ให้แก่เกษตรกรที่ได้รับการพักชำระหนี้
- การขับเคลื่อนและการขยายผลการดำเนินโครงการอันเนื่องมาจากพระราชดำริ
- การแก้ไขปัญหาการทำประมง
- การบริหารจัดการน้ำทั้งระบบ
- การลดต้นทุน เพิ่มผลผลิต สร้างมูลค่าเพิ่มสินค้าเกษตร