

ข้อมูลพื้นฐานของจังหวัด...ตราด...

๑. ข้อมูลด้านการเกษตรของจังหวัด

๑.๑ **พื้นที่ทั้งหมด** ๑,๗๖๑,๘๗๕ ไร่ เป็นพื้นที่เกษตรกรรม ๖๒๘,๘๔๖ ไร่ (๓๕.๖๙% ของพื้นที่ทั้งหมด) เป็นพื้นที่ปลูกข้าว ๑๒,๗๘๑ ไร่ พืชไร่ ๒๓,๔๗๑ ไร่ พืชสวน ๕๘๙,๗๗๑ ไร่ เกษตรอื่น ๆ ๒,๘๒๓ ไร่ โดยมีพื้นที่เกษตรกรรมในเขตชลประทาน ๑๙๙,๑๒๔ ไร่ และพื้นที่เกษตรกรรมนอกเขตชลประทาน ๔๒๙,๗๒๒ ไร่

ที่มา: สำนักงานเกษตรจังหวัดตราด โครงการชลประทานตราด <https://trat.nso.go.th/about/vision-mission.html?view=article&id=1745&catid=38>

๑.๒ สถานการณ์ด้านทรัพยากรการผลิตและแนวโน้ม

๑) ปริมาณความจุกักเก็บน้ำอ่างเก็บน้ำขนาดกลาง ๗ แห่ง ๑๘๔.๐๗ ล้าน ลบ.ม. ปริมาณน้ำปัจจุบัน ๑๘๕.๘๖๒ ล้าน ลบ.ม.

๒) ปริมาณน้ำฝนสะสม ตั้งแต่ ๑ ม.ค. ๖๗ ถึง ๒๕ ธ.ค. ๖๗ เฉลี่ย ๓,๗๘๒.๑๐ มม.

๓) ความต้องการใช้น้ำของในพื้นที่เขตชลประทานจำแนก ๔ ด้าน

- อุปโภคบริโภค ๕.๐๙๐ ล้าน ลบ.ม.
- ระบบนิเวศน์ ๙.๕๖๑ ล้าน ลบ.ม.
- เกษตรกรรม ๙๓.๖๖๐ ล้าน ลบ.ม.
- อุตสาหกรรม ๐.๓๖๐ ล้าน ลบ.ม.

ที่มา: โครงการชลประทานตราด

๔) การใช้ประโยชน์และความเหมาะสมของดินเพื่อการเพาะปลูก (Agri-Map analytic)

- ข้าว
 - พื้นที่ทำการเกษตรที่เหมาะสม ๒๘,๙๙๑ ไร่
 - พื้นที่ทำการเกษตรที่ไม่เหมาะสม ๑,๒๐๘ ไร่
- ทุเรียน เงาะ มังคุด
 - พื้นที่ทำการเกษตรที่เหมาะสม ๒๑๖,๖๖๔ ไร่
 - พื้นที่ทำการเกษตรที่ไม่เหมาะสม ๑๘,๐๘๘ ไร่
- ยางพารา
 - พื้นที่ทำการเกษตรที่เหมาะสม ๔๒๒,๖๘๘ ไร่
 - พื้นที่ทำการเกษตรที่ไม่เหมาะสม ๒๖,๓๗๙ ไร่
- สับประรด
 - พื้นที่ทำการเกษตรที่เหมาะสม ๑๕,๕๘๖ ไร่
 - พื้นที่ทำการเกษตรที่ไม่เหมาะสม ๒,๔๙๖ ไร่
- มะพร้าว
 - พื้นที่ทำการเกษตรที่เหมาะสม ๑,๓๗๒ ไร่
 - พื้นที่ทำการเกษตรที่ไม่เหมาะสม ๕,๙๔๒ ไร่
- ปาล์มน้ำมัน
 - พื้นที่ทำการเกษตรที่เหมาะสม ๗๓,๓๗๓ ไร่
 - พื้นที่ทำการเกษตรที่ไม่เหมาะสม ๕,๘๗๘ ไร่

ที่มา: สถานีพัฒนาที่ดินตราด

๑.๓ **ขนาดเศรษฐกิจของจังหวัด (GPP)** มีมูลค่า ๕๒,๕๙๙ ล้านบาท (ปี ๒๕๖๕) จำนวนประชากร ๒๒๖,๕๓๘ คน ๑๑๔,๓๐๓ ครัวเรือน (พ.ย.๖๗) เป็นภาคการเกษตร ๑๘,๗๐๗ ครัวเรือน (พ.ย.๖๗) และเป็นแรงงานภาคเกษตรกร ๖๐,๙๔๕ คน (ไตรมาสที่ ๓/๒๕๖๗)

ที่มา: สำนักงานสภาพัฒนาการเศรษฐกิจและสังคมแห่งชาติ (https://www.nesdc.go.th/main.php?filename=gross_regional)
กรมการปกครอง (<https://stat.bora.dopa.go.th/stat/statnew/statMONTH/statmonth/#/mainpage>) สำนักงานสถิติ
จังหวัดตราด

๑.๔ พืชเศรษฐกิจที่สำคัญ ได้แก่

- ทุเรียน	เนื้อที่เพาะปลูก ๑๐๙,๑๖๐ ไร่ เนื้อที่ให้ผล ๔๘,๐๘๖ ไร่ ผลผลิต ๘๒,๐๙๔ ตัน (เฉลี่ยผลผลิต ๑,๗๐๗ กก./ไร่)
- เงาะ	เนื้อที่เพาะปลูก ๔๗,๐๔๑ ไร่ เนื้อที่ให้ผล ๔๔,๘๙๔ ไร่ ผลผลิต ๙๖,๗๑๖ ตัน (เฉลี่ยผลผลิต ๒,๑๕๔ กก./ไร่)
- มังคุด	เนื้อที่เพาะปลูก ๓๙,๖๒๔ ไร่ เนื้อที่ให้ผล ๓๗,๓๓๐ ไร่ ผลผลิต ๓๑,๙๒๒ ตัน (เฉลี่ยผลผลิต ๘๕๕ กก./ไร่)
- ลองกอง	เนื้อที่เพาะปลูก ๒,๓๗๑ ไร่ เนื้อที่ให้ผล ๒,๓๖๕ ไร่ ผลผลิต ๑,๔๑๘ ตัน (เฉลี่ยผลผลิต ๖๐๐ กก./ไร่)
- สับปะรดตราดสีทอง	เนื้อที่เพาะปลูก ๑๓,๑๙๗ ไร่ เนื้อที่ให้ผล ๑๓,๑๙๗ ไร่ ผลผลิต ๔๑,๘๘๓ ตัน (เฉลี่ยผลผลิต ๓,๕๒๑ กก./ไร่)
- สับปะรดโรงงาน	เนื้อที่เพาะปลูก ๑,๘๒๖ ไร่ เนื้อที่ให้ผล ๑,๘๒๖ ไร่ ผลผลิต ๖,๐๓๓ ตัน (เฉลี่ยผลผลิต ๓,๓๐๔ กก./ไร่)
ข้าวนาปี	เนื้อที่เพาะปลูก ๑๒,๓๙๕ ไร่ เนื้อที่ให้ผล ๑๒,๒๗๕ ไร่ ผลผลิต ๕,๒๙๖ ตัน (เฉลี่ยผลผลิต ๔๓๑ กก./ไร่)
- ยางพารา	เนื้อที่เพาะปลูก ๒๙๕,๐๘๑ ไร่ เนื้อที่ให้ผล ๒๕๐,๖๙๔ ไร่ ผลผลิต ๕๐,๓๒๙ ตัน (เฉลี่ยผลผลิต ๒๐๑ กก./ไร่)
- ปาล์มน้ำมัน	เนื้อที่เพาะปลูก ๖๒,๙๒๙ ไร่ เนื้อที่ให้ผล ๖๑,๘๘๔ ไร่ ผลผลิต ๑๕๗,๙๗๑ ตัน (เฉลี่ยผลผลิต ๒,๕๕๓ กก./ไร่)

ที่มา: สำนักงานเกษตรจังหวัดตราด การยางแห่งประเทศไทยจังหวัดตราด

๑.๕ สัตว์เศรษฐกิจที่สำคัญ ได้แก่

- โคขุน	เกษตรกร ๙ ราย จำนวนสัตว์ ๑๙๐ ตัว (ราคาเฉลี่ย ๘๔ บาท/กก.)
- สุกร	เกษตรกร ๗๐ ราย จำนวนสัตว์ ๘๒,๗๒๗ ตัว (ราคาเฉลี่ย ๘๐ บาท/กก.)
- ไก่เนื้อ	เกษตรกร ๙ ราย จำนวนสัตว์ ๔๐๖,๕๒๐ ตัว (ราคาเฉลี่ย ๔๓ บาท/กก.)
- ไก่ไข่	เกษตรกร ๕๗ ราย จำนวนสัตว์ ๒๗,๖๐๕ ตัว/๖,๘๐๔,๐๐๐ ฟอง (ราคา ๔.๒ บาท/ฟอง)

ที่มา: สำนักงานปศุสัตว์จังหวัดตราด

๑.๖ สัตว์น้ำเศรษฐกิจที่สำคัญ ได้แก่

- กุ้งแวนนาไม	เกษตรกร ๔๑๙ ราย ผลผลิต ๑,๒๖๒.๙๗ ตัน (ราคาเฉลี่ย ๑๓๕ บาท/กก.)
- ปลากระรัง	เกษตรกร ๔๕ ราย ผลผลิต ๘ ตัน (ราคาเฉลี่ย ๑,๗๐๐ บาท/กก.)
- ปลากระพงขาว	เกษตรกร ๕๕ ราย ผลผลิต ๑๐ ตัน (ราคาเฉลี่ย ๙๐ บาท/กก.)
- หอยนางรม	เกษตรกร ๒๑๕ ราย ผลผลิต ๔๕๐ ตัน (ราคาเฉลี่ย ๙ บาท/กก.)
- หอยแมลงภู่	เกษตรกร ๓๘๑ ราย ผลผลิต ๓๓๐ ตัน (ราคาเฉลี่ย ๑๒ บาท/กก.)

ที่มา: สำนักงานประมงจังหวัดตราด

๑.๗ สินค้าเด่น/สินค้า GI ได้แก่

๑) สับปะรดตราดสีทอง ลักษณะเด่น สับปะรดสายพันธุ์ควีน ผลใหญ่รูปทรงกระบอก เปลือกบาง ผิวเปลือกสีเหลืองแกมเขียว เนื้อสีเหลืองทอง ไม่น้ำนํ้า รสชาติหวาน แกนกรอบรับประทานได้ พื้นที่ปลูก ๕ อำเภอ จำนวน ๑๕,๑๗๑ ไร่ ผลผลิต ๔๖,๘๓๒ ตัน และได้รับการรับรองสินค้า GI จำนวน ๙ ราย ๒๓๑ ไร่ ผลผลิต ๘๕๕ ตัน

๒) ทูเรียนชนิดเกาะช้าง ลักษณะเด่น ผลค่อนข้างรี ยาว หนามใหญ่และห่าง เปลือกบาง สีผิวออกสีน้ำตาลปนแดง เนื้อทุเรียนหนา ผิวสัมผัสละเอียดแห้ง เหนียว มีสีเหลืองเข้มไปจนถึงสีเหลืองอมส้ม รสชาติหวานมัน และมีกลิ่นหอม ปลูกเฉพาะในพื้นที่อำเภอเกาะช้าง จังหวัดตราด และได้รับการรับรองสินค้า GI จำนวน ๓๓ ราย ๒๓๐ ไร่ ผลผลิต ๔๐๓ ตัน

๓) ทูเรียนหอมทองเขาบรรทัด ลักษณะเด่น ทูเรียนพันธุ์หอมทอง เปลือกผิวสีเขียวปนน้ำตาล ปลายหนามแข็งและแหลมคม เนื้อทุเรียนสีเหลืองอ่อน หนา รสชาติหวาน มันปลูกและผลิตในเขตพื้นที่ ๕ อำเภอ ได้แก่ อำเภอเมืองตราด อำเภอคลองใหญ่ อำเภอบ่อไร่อำเภอแหลมงอบ อำเภอเขาสมิงที่มา: สำนักงานเกษตรจังหวัดตราด, สำนักงานพาณิชย์จังหวัดตราด

๑.๘ สินค้า OTOP ๖ อันดับแรกของจังหวัด ได้แก่

- ผลิตภัณฑ์น้ำมันเหลือง ตราโกลด์ครอส
- ผลิตภัณฑ์สมถวิล (อั้งกี้) น้ำมันเหลือง
- ผลิตภัณฑ์พลอยกัญชรา เอื้อการณ์
- ผลิตภัณฑ์กลุ่มกึ่งแห้งแม่บ้านสามัคคีชุมชนหนองคันทรัง (กึ่งแห้งป่าแจ้ว)
- ผลิตภัณฑ์น้ำปลาแท้ ตราสามกระต่าย บริษัท เทพรชัย อุตสาหกรรม จำกัด
- ผลิตภัณฑ์กะปิเคยแท้ กะปิเกาะช้างตราบ้านลุงแดง

๑.๙ โครงการชุมชนท่องเที่ยว OTOP นวัตวิถี ทั้งหมด ๓๔ ชุมชน ได้แก่

- ประเภท A ชุมชนท่องเที่ยวดาวเด่น (พร้อมรับนักท่องเที่ยว) จำนวน ๑๑ ชุมชน ได้แก่
 - ๑) บ้านท่าระแนะ หมู่ที่ ๒ ตำบลหนองคันทรัง อำเภอเมืองตราด
 - ๒) บ้านน้ำเชี่ยว หมู่ที่ ๓ ตำบลน้ำเชี่ยว อำเภอแหลมงอบ
 - ๓) บ้านไม้รูด หมู่ที่ ๑ ตำบลไม้รูด อำเภอคลองใหญ่
 - ๔) บ้านคลองใหญ่ หมู่ที่ ๒ ตำบลคลองใหญ่ อำเภอคลองใหญ่
 - ๕) บ้านห้วงโสม หมู่ที่ ๓ ตำบลไม้รูด อำเภอคลองใหญ่
 - ๖) บ้านห้วงบอน หมู่ที่ ๕ ตำบลไม้รูด อำเภอคลองใหญ่
 - ๗) บ้านร่วมสุข หมู่ที่ ๖ ตำบลไม้รูด อำเภอคลองใหญ่
 - ๘) บ้านโชดทราย หมู่ที่ ๒ ตำบลหาดเล็ก อำเภอคลองใหญ่
 - ๙) บ้านอ่าวตาลคู่ หมู่ที่ ๑ ตำบลบางปิด อำเภอแหลมงอบ
 - ๑๐) บ้านท้ายเขา หมู่ที่ ๑ ตำบลน้ำเชี่ยว อำเภอแหลมงอบ
 - ๑๑) บ้านคลองสน หมู่ที่ ๔ ตำบลเกาะช้างใต้ อำเภอเกาะช้าง
- ประเภท B ชุมชนท่องเที่ยวดาวรุ่ง (มีอนาคตในการพัฒนาต่อยอด) จำนวน ๑๓ ชุมชน ได้แก่
 - ๑) บ้านป่าหมาก หมู่ที่ ๓ ตำบลวังกระแจะ อำเภอเมืองตราด
 - ๒) บ้านเป็ดไฉน หมู่ที่ ๒ ตำบลห้วงน้ำขาว อำเภอเมืองตราด
 - ๓) บ้านคันทนา หมู่ที่ ๕ ตำบลห้วงน้ำขาว อำเภอเมืองตราด
 - ๔) บ้านจัดสรร หมู่ที่ ๙ ตำบลบ่อพลอย อำเภอบ่อไร่
 - ๕) บ้านคลองขวาง หมู่ที่ ๑ ตำบลช้างตน อำเภอบ่อไร่
 - ๖) บ้านวังตัก หมู่ที่ ๙ ตำบลเขาสมิง อำเภอเขาสมิง
 - ๗) บ้านสลัก หมู่ที่ ๓ ตำบลท่าโสม อำเภอเขาสมิง

- ๘) บ้านตรอกตะแคง หมู่ที่ ๕ ตำบลแสนตุง อำเภอเขาสมิง
- ๙) บ้านคลองใหญ่ หมู่ที่ ๑ ตำบลคลองใหญ่ อำเภอแหลมงอบ
- ๑๐) บ้านคลองเจ้า หมู่ที่ ๒ ตำบลเกาะกูด อำเภอเกาะกูด
- ๑๑) บ้านอ่าวใหญ่ หมู่ที่ ๓ ตำบลเกาะกูด อำเภอเกาะกูด
- ๑๒) บ้านอ่าวสลัด หมู่ที่ ๖ ตำบลเกาะกูด อำเภอเกาะกูด
- ๑๓) บ้านคลองสน หมู่ที่ ๕ ตำบลเกาะช้างใต้ อำเภอเกาะช้าง
- ประเภท C ชุมชนโดดเด่นเฉพาะด้าน จำนวน ๕ ชุมชน ได้แก่
 - ๑) บ้านแหลมคอก หมู่ที่ ๖ ตำบลอ่าวใหญ่ อำเภอเมืองตราด
 - ๒) บ้านปากพืด หมู่ที่ ๕ ตำบลห้วยแร้ง อำเภอเมืองตราด
 - ๓) บ้านชุมชนยายม่อม หมู่ที่ ๑ ตำบลแหลมงอบ อำเภอแหลมงอบ
 - ๔) บ้านแหลมมะขาม หมู่ที่ ๓ ตำบลแหลมงอบ อำเภอแหลมงอบ
 - ๕) บ้านกลาง หมู่ที่ ๖ ตำบลแหลมงอบ อำเภอแหลมงอบ
- ประเภท D ชุมชนสินค้า OTOP (นำสินค้าออกขาย) จำนวน ๕ ชุมชน ได้แก่
 - ๑) บ้านชายเนิน หมู่ที่ ๑๐ ตำบลแหลมกลัด อำเภอเมืองตราด
 - ๒) บ้านตะกวาง หมู่ที่ ๒ ตำบลตะกวาง อำเภอเมืองตราด
 - ๓) บ้านมุ่มสงบ หมู่ที่ ๖ ตำบลแสนตุง อำเภอเขาสมิง
 - ๔) บ้านคลองใหญ่ หมู่ที่ ๒ ตำบลทุ่งนนทรี อำเภอเขาสมิง
 - ๕) บ้านคลองสน หมู่ที่ ๓ ตำบลเกาะช้าง อำเภอเกาะช้าง

ที่มา: สำนักงานพัฒนาชุมชนจังหวัดตราด

๑.๒๐ จำนวนสหกรณ์/กลุ่มเกษตรกร

- ๑) จำนวนสหกรณ์ภาคการเกษตรในจังหวัด ๓๕ สหกรณ์ สมาชิกสหกรณ์ ๒๒,๕๖๒ ราย
 - (๑) สหกรณ์การเกษตร จำนวน ๓๒ แห่ง สมาชิก ๒๒,๓๑๘ ราย ปริมาณธุรกิจ ๕๑๙,๗๑๖,๘๓๘ บาท
 - (๒) สหกรณ์ประมง จำนวน ๓ แห่ง สมาชิก ๒๔๔ ราย ปริมาณธุรกิจ ๘๐๔,๘๕๐ บาท
 - (๓) มูลค่าธุรกิจสหกรณ์ภาคการเกษตรรวม ๕๒๐,๕๒๑,๖๘๘ ล้านบาท
 - ๒) จำนวนกลุ่มเกษตรกรในจังหวัด ๒๒ กลุ่ม สมาชิกกลุ่ม ๑,๙๙๑ ราย ปริมาณธุรกิจ ๒,๒๓๕,๐๐๐ บาท
- หมายเหตุ : ปริมาณธุรกิจ ปีงบประมาณ พ.ศ. ๒๕๖๘ (ก.ย. ๖๗ - ต.ค.๖๘)

ที่มา: สำนักงานสหกรณ์จังหวัดตราด

๒. ข้อมูลการรับรองมาตรฐานสินค้าเกษตรปลอดภัยของจังหวัด

๒.๑ พื้นที่การทำเกษตรอินทรีย์ รวม ๕๕๔.๗๕ ไร่ เกษตรกร ๒๑ ราย/แปลง รับรองแล้ว ๕๒๕.๗๕ ไร่ เกษตรกร ๒๐ ราย/แปลง

ชนิดสินค้า	จำนวนราย/แปลง	จำนวนไร่
๑) ข้าว T๑ (เตรียมความพร้อม)	๑	๒๙
ข้าว T๒ (ปรับเปลี่ยน)	-	-
รับรองแล้ว	-	-
๒) พืช (แปลง)		
ปรับเปลี่ยน	-	-
รับรองแล้ว	๒๐	๕๒๕.๗๕
๓) ประมง		
ปรับเปลี่ยน	-	-
รับรองแล้ว	-	-
รวมทั้งสิ้น	๒๑	๕๕๔.๗๕

ที่มา: ศูนย์เมล็ดพันธุ์ข้าวชลบุรี ศูนย์วิจัยและพัฒนาการเกษตรจันทบุรี สำนักงานประมงจังหวัดตราด

๒.๒ การรับรอง GAP ด้านพืช ปศุสัตว์ ประมง

ชนิดสินค้า	จำนวนราย/แปลง	จำนวนไร่
๑) พืช (แปลง)	๖,๐๙๑/๑๑,๐๘๖	๑๐๔,๒๗๘.๘๑
๒) ข้าว GAP Seed (ราย)	-	-
๓) ประมง	๖๗๔/๔๘๐	๕,๔๗๘.๕๐
๔) ปศุสัตว์	๔๗/๔๗	๑๒๐

ที่มา: ศูนย์วิจัยและพัฒนาการเกษตรจันทบุรี ศูนย์เมล็ดพันธุ์ข้าวชลบุรี สำนักงานประมงจังหวัดตราด สำนักงานปศุสัตว์จังหวัดตราด

๓. งบประมาณ ปี ๒๕๖๘ รวมทั้งสิ้น - บาท แบ่งเป็น

๓.๑ งบประมาณของส่วนราชการต้นสังกัด (Function Base)

๑) งบประมาณรวมทั้งสิ้น บาท ผลการเบิกจ่าย - คิดเป็นร้อยละ - (จำแนกเป็นงบดำเนินงานสำนักงาน - บาท ผลการเบิกจ่าย - บาท คิดเป็นร้อยละ - งบนโยบายสำคัญ ๙ ประเด็น - บาท ผลการเบิกจ่าย - บาท คิดเป็นร้อยละ-)

๒) ผลการดำเนินงาน/ผลการปฏิบัติราชการสำคัญ (แผนงานโครงการจำแนกตามพืช ปศุสัตว์ ประมง กลุ่ม/สหกรณ์ ชลประทาน)

๒.๑) ด้านพืช :

-

ผลสำเร็จที่สำคัญ

-

๒.๒) ด้านปศุสัตว์ :

-

ผลสำเร็จที่สำคัญ

-

๒.๓) ด้านประมง :

-

ผลสำเร็จที่สำคัญ

-

๒.๔) ด้านกลุ่ม/สหกรณ์ :

-

ผลสำเร็จที่สำคัญ

-

๒.๕) ด้านชลประทาน :

-

ผลสำเร็จที่สำคัญ

-

๓.๒ งบประมาณจังหวัด

๑) งบประมาณรวมทั้งสิ้น - บาท ผลการเบิกจ่าย - บาท คิดเป็นร้อยละ - จำแนกเป็น งบดำเนินงาน - บาท งบลงทุน - บาท งบรายจ่าย - บาท

๒) ผลการดำเนินงาน/ผลการปฏิบัติราชการสำคัญ (แผนงานโครงการจำแนกตามพืช ปศุสัตว์ ประมง กลุ่ม/สหกรณ์ ชลประทาน)

๓.๓ งบกลุ่มจังหวัด

๑) งบประมาณรวมทั้งสิ้น - บาท ผลการเบิกจ่าย - บาท คิดเป็นร้อยละ จำแนกเป็น งบดำเนินงาน - บาท งบลงทุน - บาท งบรายจ่าย - บาท

๒) ผลการดำเนินงาน/ผลการปฏิบัติราชการสำคัญ (แผนงานโครงการจำแนกตามพีช ปศุสัตว์ ประมง กลุ่ม/สหกรณ์ ชลประทาน)

๓.๔ งบประมาณอื่นๆ

- งบประมาณรวมทั้งสิ้น - บาท ผลการเบิกจ่าย - บาท คิดเป็นร้อยละ - จำแนกเป็น งบดำเนินงาน - บาท งบลงทุน - บาท งบรายจ่าย - บาท

๔. ผลการดำเนินงานโครงการสำคัญ (Agenda) (สรุปโดยย่อ)**๔.๑ สร้างวิธีการทำงานสู่การปฏิบัติ**

๑) งบประมาณรวม - บาท ผลการเบิกจ่าย - บาท คิดเป็นร้อยละ - จำแนกเป็น งบดำเนินงาน - บาท งบลงทุน - บาท งบรายจ่าย - บาท

๒) เป้าหมายรวม

-

ผลสำเร็จที่สำคัญ

-

๔.๒ เร่งรัดจัดที่ดินทำกินให้กับเกษตรกร

๑) งบประมาณรวม - บาท ผลการเบิกจ่าย - บาท คิดเป็นร้อยละ - จำแนกเป็น งบดำเนินงาน - บาท งบลงทุน - บาท งบรายจ่าย - บาท

๒) เป้าหมาย

-

ผลสำเร็จที่สำคัญ

-

๔.๓ บริหารจัดการน้ำ

๑) งบประมาณรวม - บาท ผลการเบิกจ่าย - บาท คิดเป็นร้อยละ - จำแนกเป็น งบดำเนินงาน - บาท งบลงทุน - บาท งบรายจ่าย - บาท

๒) เป้าหมาย

-

ผลสำเร็จที่สำคัญ

-

๔.๔ ยกระดับสินค้าเกษตรและบริการมูลค่าสูง

๑) งบประมาณรวม - บาท ผลการเบิกจ่าย - บาท คิดเป็นร้อยละ - จำแนกเป็น งบดำเนินงาน - บาท งบลงทุน - บาท งบรายจ่าย - บาท

-

๒) เป้าหมาย

-

ผลสำเร็จที่สำคัญ

-

๔.๕ ยกระดับศักยภาพของเกษตรกร/สถาบันเกษตรกรให้เข้มแข็ง

๑) งบประมาณรวม - บาท ผลการเบิกจ่าย - บาท คิดเป็นร้อยละ - จำแนกเป็น งบดำเนินงาน - บาท งบลงทุน - บาท งบรายจ่าย - บาท

๒) เป้าหมาย

-

ผลสำเร็จที่สำคัญ

-

๔.๖ จัดการทรัพยากรทางการเกษตร

๑) งบประมาณรวม - บาท ผลการเบิกจ่าย - บาท คิดเป็นร้อยละ จำแนกเป็น งบดำเนินงาน - บาท งบลงทุน - บาท งบรายจ่าย - บาท

๒) เป้าหมาย

-

ผลสำเร็จที่สำคัญ

-

๔.๗ รับมือกับภัยธรรมชาติ

๑) งบประมาณรวม - บาท ผลการเบิกจ่าย - บาท คิดเป็นร้อยละ - จำแนกเป็น งบดำเนินงาน - บาท งบลงทุน - บาท งบรายจ่าย - บาท

๒) เป้าหมาย

-

ผลสำเร็จที่สำคัญ

-

๔.๘ สานต่อการทำสงครามสินค้าเกษตรเถื่อน

๑) งบประมาณรวม - บาท ผลการเบิกจ่าย - บาท คิดเป็นร้อยละ - จำแนกเป็น งบดำเนินงาน - บาท งบลงทุน - บาท งบรายจ่าย - บาท

๒) เป้าหมาย

-

ผลสำเร็จที่สำคัญ

-

๔.๙ อำนวยความสะดวกด้านการเกษตร

๑) งบประมาณรวม - บาท ผลการเบิกจ่าย - บาท คิดเป็นร้อยละ - จำแนกเป็น งบดำเนินงาน - บาท งบลงทุน - บาท งบรายจ่าย - บาท

๒) เป้าหมาย

-

ผลสำเร็จที่สำคัญ

-

๕. สถานการณ์การผลิตและราคาสินค้าเกษตรที่สำคัญ

(เช่น สินค้าเกษตร พาร์มมาตรฐานด้านปศุสัตว์ ผลการสุ่มตรวจนมโรงเรียน)

๕.๑ สินค้าเกษตร ทูเรียน พื้นที่เพาะปลูก ๑๐๘,๑๖๐ไร่ คาดการณ์ผลผลิตที่จะออกสู่ตลาดมากที่สุด เดือนเมษายน ๖๗ จำนวนผลผลิต ๘๒,๐๘๔ ตัน ราคา ๑๑๕.๔๕บาท/กก. (ข้อมูลราคาเฉลี่ยผลไม้ เดือนมิถุนายน ๒๕๖๗)

กรณีไม่เกิดความเสียหายจากภัยแล้ง/ภาวะฝนทิ้งช่วง คาดว่ามีปริมาณผลผลิตทั้งหมด ประมาณ ๘๙,๕๑๑ ตัน ผลผลิตเฉลี่ย ๒,๑๐๒ กก/ไร่ คาดว่าจะออกสู่ตลาดประมาณ ๘๙,๕๑๑ ตัน คิดเป็นร้อยละ ๑๐๐ ของผลผลิตทั้งหมด

กรณีเกิดความเสียหายจากภัยแล้ง/ภาวะฝนทิ้งช่วง คาดว่ามีปริมาณผลผลิตทั้งหมด ประมาณ - ต้น
ผลผลิตเฉลี่ย - กก./ไร่ คาดว่าจะออกสู่ตลาด - ต้น คิดเป็นร้อยละ - ของผลผลิตทั้งหมด

- ปัญหา/ความเสี่ยง/แนวโน้มความเสียหาย พบว่า ปัจจุบันมีพื้นที่คาดว่าจะได้รับผลกระทบจากภาวะฝนทิ้งช่วง
ประมาณ - ไร่

สินค้าเกษตร เงาะ พื้นที่เพาะปลูก ๔๗,๐๔๑ ไร่ คาดการณ์ผลผลิตที่จะออกสู่ตลาดมากที่สุด เดือนพฤษภาคม ๖๗
จำนวนผลผลิต ๙๖,๗๑๖ ตัน ราคา ๓๔.๑๗ บาท/กก. (ข้อมูลราคาเฉลี่ยผลไม้ เดือนมิถุนายน ๒๕๖๗)

กรณีไม่เกิดความเสียหายจากภัยแล้ง/ภาวะฝนทิ้งช่วง คาดว่ามีปริมาณผลผลิตทั้งหมด ประมาณ ๘๓,๐๔๐ ตัน
ผลผลิตเฉลี่ย ๑,๘๕๕ กก./ไร่ คาดว่าจะออกสู่ตลาดประมาณ ๘๓,๐๔๐ ตัน คิดเป็นร้อยละ ๑๐๐ ของผลผลิตทั้งหมด

กรณีเกิดความเสียหายจากภัยแล้ง/ภาวะฝนทิ้งช่วง คาดว่ามีปริมาณผลผลิตทั้งหมด ประมาณ - ต้น
ผลผลิตเฉลี่ย - กก./ไร่ คาดว่าจะออกสู่ตลาด - ต้น คิดเป็นร้อยละ - ของผลผลิตทั้งหมด

- ปัญหา/ความเสี่ยง/แนวโน้มความเสียหาย พบว่า ปัจจุบันมีพื้นที่คาดว่าจะได้รับผลกระทบจากภาวะฝนทิ้งช่วง
ประมาณ - ไร่

สินค้าเกษตร มังคุด พื้นที่เพาะปลูก ๓๙,๖๒๔ ไร่ คาดการณ์ผลผลิตที่จะออกสู่ตลาดมากที่สุด เดือนพฤษภาคม ๖๗
จำนวนผลผลิต ๓๑,๙๒๒ ตัน ราคา ๖๔.๓๐ บาท/กก. (ข้อมูลราคาเฉลี่ยผลไม้ เดือนมิถุนายน ๒๕๖๗)

กรณีไม่เกิดความเสียหายจากภัยแล้ง/ภาวะฝนทิ้งช่วง คาดว่ามีปริมาณผลผลิตทั้งหมด ประมาณ ๒๗,๙๒๐ ตัน
ผลผลิตเฉลี่ย ๗๔๓ กก./ไร่ คาดว่าจะออกสู่ตลาดประมาณ ๒๗,๙๒๐ ตัน คิดเป็นร้อยละ ๑๐๐ ของผลผลิตทั้งหมด

กรณีเกิดความเสียหายจากภัยแล้ง/ภาวะฝนทิ้งช่วง คาดว่ามีปริมาณผลผลิตทั้งหมด ประมาณ - ต้น
ผลผลิตเฉลี่ย - กก./ไร่ คาดว่าจะออกสู่ตลาด - ต้น คิดเป็นร้อยละ - ของผลผลิตทั้งหมด

- ปัญหา/ความเสี่ยง/แนวโน้มความเสียหาย พบว่า ปัจจุบันมีพื้นที่คาดว่าจะได้รับผลกระทบจากภาวะฝนทิ้งช่วง
ประมาณ - ไร่

สินค้าเกษตร ลองกอง พื้นที่เพาะปลูก ๒,๓๗๑ ไร่ คาดการณ์ผลผลิตที่จะออกสู่ตลาดมากที่สุด เดือนมิถุนายน ๖๗
จำนวนผลผลิต ๑,๔๑๘ ตัน ราคา ๔๐.๕๘ บาท/กก. (ข้อมูลราคาเฉลี่ยผลไม้ เดือนกรกฎาคม ๒๕๖๗)

กรณีไม่เกิดความเสียหายจากภัยแล้ง/ภาวะฝนทิ้งช่วง คาดว่ามีปริมาณผลผลิตทั้งหมด ประมาณ ๑,๗๐๑ ตัน
ผลผลิตเฉลี่ย ๕๘๑ กก./ไร่ คาดว่าจะออกสู่ตลาดประมาณ ๑,๗๐๑ ตัน คิดเป็นร้อยละ ๑๐๐ ของผลผลิตทั้งหมด

กรณีเกิดความเสียหายจากภัยแล้ง/ภาวะฝนทิ้งช่วง คาดว่ามีปริมาณผลผลิตทั้งหมด ประมาณ - ต้น
ผลผลิตเฉลี่ย - กก./ไร่ คาดว่าจะออกสู่ตลาด - ต้น คิดเป็นร้อยละ - ของผลผลิตทั้งหมด

- ปัญหา/ความเสี่ยง/แนวโน้มความเสียหาย พบว่า ปัจจุบันมีพื้นที่คาดว่าจะได้รับผลกระทบจากภาวะฝนทิ้งช่วง
ประมาณ - ไร่

ที่มา: สำนักงานเกษตรจังหวัดตราด สำนักงานพาณิชย์จังหวัดตราด

๕.๒ ฟาร์มมาตรฐานด้านปศุสัตว์

กิจกรรมการตรวจรับรองมาตรฐานฟาร์มใน จังหวัดตราด	ผลการดำเนินงาน	
	เป้าหมาย	ผลการดำเนินงาน
ตรวจรับรองใหม่	๐	๐
ตรวจติดตาม	๓๒	๔
ตรวจต่ออายุ	๑๒	๐

ที่มา: สำนักงานปศุสัตว์จังหวัดตราด

๕.๓ ผลการสุ่มตรวจนมโรงเรียน

ข้อมูลทั่วไปโครงการอาหารเสริม (นม) โรงเรียน จังหวัดตราด

๑) จำนวนโรงเรียนที่สำรวจทั้งหมด ๑๗๘ แห่ง

๒) จำนวนนักเรียนทั้งหมด ๒๕,๑๐๙ คน จำนวนนักเรียนที่รับสิทธิ ๒๕,๑๐๙ คน คิดเป็น ๑๐๐%

ที่มา: สำนักงานปศุสัตว์จังหวัดตราด

๖. สถานการณ์และการให้ความช่วยเหลือภัยพิบัติด้านการเกษตร

๖.๑ พื้นที่เสี่ยงภัยแล้ง/อุทกภัย (ล่อแหลมและเปราะบาง)

๑) พื้นที่เสี่ยงภัยแล้ง (ด้านพืช) จำนวน ๖ อำเภอ ๓๔ ตำบล พื้นที่ ๑๔๒,๑๐๙ ไร่ ประกอบด้วย

(๑) อำเภอเขาสมิง	พื้นที่เสี่ยงภัยแล้ง	๙๙,๕๕๓ ไร่
(๒) อำเภอเมืองตราด	พื้นที่เสี่ยงภัยแล้ง	๒๗,๒๐๕ ไร่
(๓) อำเภอปอไร่	พื้นที่เสี่ยงภัยแล้ง	๙,๒๖๗ ไร่
(๔) อำเภอเกาะกูด	พื้นที่เสี่ยงภัยแล้ง	๔,๘๒๓ ไร่
(๕) อำเภอเกาะช้าง	พื้นที่เสี่ยงภัยแล้ง	๕๐๕ ไร่
(๖) อำเภอแหลมงอบ	พื้นที่เสี่ยงภัยแล้ง	๕๐๕ ไร่

๒) พื้นที่เสี่ยงภัยแล้ง (ด้านประมง) จำนวน ๓ อำเภอ ๑๔ ตำบล พื้นที่ ๔๐๘.๕๘ ไร่ ประกอบด้วย

(๑) อำเภอเขาสมิง	พื้นที่เสี่ยงภัยแล้ง	๒๕๑ ไร่
(๓) อำเภอเมืองตราด	พื้นที่เสี่ยงภัยแล้ง	๘๓.๕๘ ไร่
(๒) อำเภอปอไร่	พื้นที่เสี่ยงภัยแล้ง	๗๔ ไร่

๓) พื้นที่เสี่ยงภัยแล้ง (ด้านปศุสัตว์) จำนวน ๗ อำเภอ ๓๘ ตำบล ประกอบด้วย

(๑) อำเภอเขาสมิง	จำนวนสัตว์	๔๖๓,๐๓๖ ตัว
(๒) อำเภอเมืองตราด	จำนวนสัตว์	๒๐๓,๕๕๓ ตัว
(๓) อำเภอปอไร่	จำนวนสัตว์	๖๘,๑๑๗ ตัว
(๔) อำเภอแหลมงอบ	จำนวนสัตว์	๔๐,๕๖๑ ตัว
(๕) อำเภอคลองใหญ่	จำนวนสัตว์	๑๔,๒๔๑ ตัว
(๖) อำเภอเกาะช้าง	จำนวนสัตว์	๓,๙๔๗ ตัว
(๗) อำเภอเกาะกูด	จำนวนสัตว์	๒,๒๘๖ ตัว

การเตรียมความพร้อมรับสถานการณ์ภัยแล้ง ปี ๒๕๖๗/๖๘ จังหวัดตราด

เป้าหมาย

๑. สร้างการรับรู้ บริหารสถานการณ์ให้เกิดความเสียหายน้อยที่สุด

๒. ป้องกันเพื่อลดความเสี่ยงและความเสียหายของภาคการเกษตร

มาตรการให้ความช่วยเหลือพื้นที่ประสบภัยแล้ง

๑. ประชาสัมพันธ์ โดยการเสริมสร้างความรู้และความตระหนัก แก่ประชาชน นักเรียน นักศึกษา และเยาวชนเกี่ยวกับการเตรียมรับสถานการณ์ภัยแล้ง วิธีการปรับตัว และวิธีลดผลกระทบจากภัยแล้งแก่เกษตรกรในพื้นที่

๒. โครงการชลประทานตราด สำนักงานป้องกันและบรรเทาสาธารณภัยจังหวัดตราด สำนักงานทรัพยากรธรรมชาติและสิ่งแวดล้อมจังหวัดตราด สำนักงานพลังงานจังหวัดตราด สำนักงานจังหวัดตราด อำเภอ และองค์กรปกครองส่วนท้องถิ่น และสำนักงานเหล่ากาชาดจังหวัดตราด จัดเตรียมความพร้อมเครื่องจักร เครื่องมือ ยานพาหนะ วัสดุอุปกรณ์ที่จำเป็น

มาตรการป้องกันและการเผชิญเหตุ

๑. สนับสนุนเครื่องสูบน้ำ(โครงการชลประทานตราด สำนักงานป้องกันและบรรเทาสาธารณภัยจังหวัดตราด)

๒. การวางแผนป้องกันและแก้ไขปัญหาภัยแล้ง การจัดทำข้อมูลพื้นที่เสี่ยงภัย

๓. จัดหน่วยเฉพาะกิจลงพื้นที่ประสบภัยเพื่อให้ความช่วยเหลือเกษตรกร

ด้านพืช

การเผชิญเหตุ

๑. สนับสนุนเครื่องสูบน้ำ (กท. ขป. ปภ.)

- พื้นที่เสี่ยงภัยแล้งเพื่อการเกษตรกร (ขป./อปท. อบต./ จังหวัด)

๒. การบริหารจัดการน้ำ

- ปรับแผนการบริหารจัดการน้ำสำหรับการเพาะปลูกพืชในฤดูแล้ง

- สนับสนุนเครื่องจักรกล เครื่องมือและอุปกรณ์ต่างๆ (ขป.สปก.กป)

๓. การสร้างการรับรู้

- จัดหน่วยเฉพาะกิจลงพื้นที่ประสบภัย เพื่อให้ความช่วยเหลือเกษตรกร รวมทั้งประเมินความเสียหายและความต้องการความช่วยเหลือ

- โดยมอบหมายทีมคณะกรรมการขับเคลื่อนงานด้านการเกษตรระดับอำเภอ (SCD) และมอบหมายผู้แทนคณะกรรมการขับเคลื่อนงานด้านการเกษตรระดับจังหวัด (SCP) รับผิดชอบเป็นรายอำเภอ

มาตรการป้องกัน

๑. การสร้างการรับรู้ ประชาสัมพันธ์แจ้งเตือนภัย จัดหน่วยเฉพาะกิจลงพื้นที่ให้ความช่วยเหลือ เพื่อลดความเสี่ยงในระดับพื้นที่

๒. การเฝ้าระวัง ติดตาม สถานการณ์ พื้นที่เสี่ยงภัยแล้งและเตรียมบัญชีทรัพยากร

๓. การวางแผนบริหารจัดการน้ำ และการเพาะปลูกพืชในช่วงฤดูแล้ง

๔. การปฏิบัติการฝนหลวง เพื่อแก้ไขปัญหาภัยแล้ง และเติมน้ำต้นทุนในอ่างเก็บน้ำ

๕. การพัฒนาแหล่งน้ำเพื่อป้องกันและบรรเทาปัญหาจากภัยแล้ง

๖. การพัฒนาแหล่งน้ำชุมชน การขุดบ่อน้ำในไร่นานอกเขตชลประทาน

๗. การผลิตทางการเกษตร

- การป้องกันพื้นที่ทำการเกษตร ได้แก่ การทำคันดิน การเตรียมเครื่องสูบน้ำ การตัดแต่งกิ่งค้ำยันต้นไม้ผล

- การป้องกันโรคพืช ได้แก่ คำแนะนำทางวิชาการในการป้องกันและกำจัด เช่น อัตราการใช้ปุ๋ย การใช้

สารป้องกันและกำจัด การสำรวจแปลงอย่างสม่ำเสมอ

๘. การปรับปรุงข้อมูลทะเบียนเกษตรกร ด้านการเกษตร

ด้านประมง

การเผชิญเหตุ

๑. จัดเตรียมพันธุ์สัตว์น้ำชนิดต่างๆไว้ช่วยเหลือเกษตรกรในกรณีฉุกเฉิน

๒. จัดเตรียมเครื่องสูบน้ำ อวน กระจัง และอุปกรณ์ต่างๆไว้ เพื่อขนย้ายสัตว์น้ำหรือจำหน่าย

๓. จัดหน่วยเฉพาะกิจลงพื้นที่ประสบภัย เพื่อให้ความช่วยเหลือเกษตรกร รวมทั้งประเมินความเสียหายและความต้องการช่วยเหลือ

มาตรการป้องกัน

๑. ดำเนินการประชาสัมพันธ์สร้างการรับรู้เพื่อป้องกันและลดผลกระทบจากภัยแล้ง

๒. ติดตามเฝ้าระวังคุณภาพน้ำ และโรคสัตว์น้ำและกระจังที่เสี่ยง และเตรียมบัญชีทรัพยากร

๓. ดำเนินการขึ้นทะเบียน และปรับปรุงข้อมูลทะเบียนเกษตรกรผู้เพาะเลี้ยงสัตว์น้ำให้เป็นปัจจุบัน

๔. การควบคุมการใช้น้ำและรักษาปริมาณน้ำในพื้นที่เลี้ยงสัตว์น้ำให้เหมาะสม

๕. ลดอัตราการปล่อยสัตว์น้ำลงเลี้ยงในปริมาณหนาแน่นน้อยกว่าปกติ

๖. เลือกใช้อาหารสัตว์น้ำที่มีคุณภาพดีและให้ในปริมาณที่เหมาะสม

๗. การเตรียม/จัดทำอุปกรณ์ที่จำเป็น เครื่องสูบน้ำ เครื่องเพิ่มออกซิเจน จัดทำร่มเงา

๘. ทอยยจับสัตว์น้ำที่ได้ขนาดขึ้นมาจำหน่าย

๙. วางแผนการสำรองแหล่งน้ำต้นทุน เพื่อใช้ในการเลี้ยงสัตว์น้ำ

ด้านปศุสัตว์

การเผชิญเหตุ

๑. กรณีสัตว์ขาดแคลนอาหารหรือเสบียงสัตว์ให้ทำการจัดซื้อหรือประสานศูนย์วิจัยและพัฒนาอาหารสัตว์ สระแก้วเพื่อให้การสนับสนุน
๒. สำรองหญ้าแห้งตามโควตาเสบียงสัตว์ในพื้นที่จังหวัดตราด จำนวน ๕.๕ ตัน
๓. กรณีสัตว์ป่วยให้ทำการรักษาและให้คำแนะนำเกษตรกรในการดูแลสุขภาพสัตว์
๔. สนับสนุนเวชภัณฑ์จากกองทุนยาสัตว์ประจำกลุ่มเพื่อป้องกันและรักษาโรค
๕. จัดหน่วยปฏิบัติการเคลื่อนที่ช่วยเหลือเกษตรกรในพื้นที่เกิดภัย
๖. การอพยพสัตว์ ดำเนินการประสานหน่วยงานที่เกี่ยวข้อง เช่น ท้องถิ่น หน่วยงานทหาร ให้การช่วยเหลือเกษตรกรอพยพสัตว์สู่ที่ปลอดภัย

มาตรการป้องกัน

๑. สร้างการรับรู้และแนะนำเกษตรกรสำรองเสบียงสัตว์เพื่อลดความเสี่ยงอุทกภัยด้านปศุสัตว์
 ๒. จัดทำฐานข้อมูลและปรับปรุงข้อมูลทะเบียนเกษตรกรผู้เลี้ยงสัตว์ ข้อมูลประชากรสัตว์ แปลงหญ้า และพื้นที่เสี่ยงภัย เพื่อเตรียมความพร้อมในการให้ความช่วยเหลือเกษตรกรกรณีสัตว์ตาย หรือแปลงหญ้าได้รับความเสียหาย
 ๓. การเฝ้าระวัง ติดตาม สถานการณ์ พื้นที่เสี่ยง
 ๔. แจ้งเตือนเมื่อมีแนวโน้มเกิดภัยกับเกษตรกรเมื่อได้รับรายงานสถานการณ์จากหน่วยงานที่เกี่ยวข้อง เพื่อให้เกษตรกรเตรียมเคลื่อนย้ายสัตว์สู่ที่ปลอดภัย
 ๕. การวางแผนการอพยพสัตว์
 ๖. การเตรียมแหล่งเก็บกักน้ำสำรอง
 ๗. การจัดเตรียมเสบียงสัตว์
 ๘. การเฝ้าระวังการเกิดโรค
 ๙. การสำรองเสบียงอาหารสัตว์และเวชภัณฑ์
 ๑๐. วางแผนเตรียมความพร้อมด้านอาหารในสถานการณ์ฉุกเฉิน
- ที่มา: แผนป้องกันและบรรเทาสาธารณภัยด้านการเกษตรในช่วงฤดูแล้ง ปี ๒๕๖๗/๖๘ จังหวัดตราด (เดือนพฤศจิกายน ๒๕๖๗ – เมษายน ๒๕๖๘)

๖.๒ ผลการเฝ้าระวังโรคและแมลงศัตรูสำคัญ

สถานการณ์การระบาดของศัตรูพืชสำคัญ มี ๓ ชนิดพืช ดังนี้

แนวทางแก้ไข

๑. ดำเนินแจ้งเตือนการระบาดและให้คำแนะนำวิธีการป้องกันกำจัดไปยังสำนักงานเกษตรอำเภอเพื่อแจ้งเตือนเกษตรกรให้เฝ้าระวังการระบาดในพื้นที่

๒. บูรณาการความร่วมมือจากท้องถิ่นเพื่อประชาสัมพันธ์สร้างการรับรู้การป้องกันกำจัดแก่เกษตรกรเพื่อไม่ให้กระทบต่อผลผลิตพืชและการท่องเที่ยว

๓. ส่งเสริมให้เกษตรกรใช้สารชีวภัณฑ์แทนการใช้สารเคมีเพื่อป้องกันกำจัดโรคพืช โดยได้รับการสนับสนุนหัวเชื้อราไตรโคเดอร์มา บิวเวอร์เรีย เมตตาไรเซียม จากศูนย์ส่งเสริมเทคโนโลยีการเกษตรด้านการอารักขาพืช จังหวัดชลบุรี

๔. ส่งเสริมให้เกษตรกรผลิตแมลงศัตรูธรรมชาติ เช่น แมลงหางหนีบ แตนเบียนบราคอน เพื่อทดแทนการใช้สารเคมีกำจัดแมลงศัตรูพืช

ที่มา: สำนักงานเกษตรจังหวัดตราด

๖.๓ การช่วยเหลือตามระเบียบกระทรวงการคลังฯ

๑) ด้านพืช -

๒) ด้านปศุสัตว์ -

๓) ด้านประมง

ให้ความช่วยเหลือผู้ประสบภัยพิบัติ (วาตภัย) เรือประมงล่ม จำนวน ๑ ราย คือ นายจ้อย ขำวงศ์ ชื่อเรือ “ธัญญาลักษณ์” โดยให้การช่วยเหลือเป็นค่ากู้เรือ เป็นเงิน ๑๓,๐๐๐ บาท และค่าซ่อมแซมเรือประมงและอุปกรณ์ เป็นเงิน ๗๐,๐๐๐ บาท รวมเป็นเงิน ๘๓,๐๐๐ บาท โดยที่ประชุมคณะกรรมการให้ความช่วยเหลือผู้ประสบภัยพิบัติจังหวัดตราด ครั้งที่ ๑/๒๕๖๘ วันที่ ๑๑ ตุลาคม ๒๕๖๗ มีมติเห็นชอบเป็นเอกฉันท์ ในการให้ความช่วยเหลือผู้ประสบภัยพิบัติกรณีฉุกเฉิน (วาตภัย) ตามระเบียบว่าด้วยการจ่ายเงินช่วยเหลือเกษตรกรผู้เพาะเลี้ยงสัตว์น้ำหรือชาวประมงที่ประสบภัยธรรมชาติ พ.ศ. ๒๕๔๑

๗. ปัญหา/ข้อเรียกร้องที่เกิดขึ้นในจังหวัด/แนวทางแก้ไข (ใคร ได้รับผลกระทบ/เดือดร้อนอย่างไร เมื่อใด มีข้อเสนอให้รัฐแก้ไขปัญหอย่างไร ได้ปฏิบัติไปแล้วอย่างไร ผลเป็นอย่างไร มีข้อเสนอการแก้ไขปัญหาให้หมดสิ้นไปอย่างไร)

๗.๑ ปัญหาที่ดินทำกิน (ไม่พบปัญหา)

๗.๒ ปัญหานี้สิน (ไม่พบปัญหา)

๘. ปัญหาและอุปสรรค ความเสี่ยง ความท้าทายต่อการปฏิบัติราชการด้านการเกษตรของจังหวัด และข้อเสนอแนะวิธีการลดความเสี่ยง (ระบบการบริหารงานภายในจังหวัด/การบริหารงบประมาณของหน่วยงานในสังกัดกระทรวงเกษตรและสหกรณ์/บุคลากร/ข้อจำกัดด้านสภาพพื้นที่และสังคมวัฒนธรรม เป็นต้น)

๘.๑ แผนการบริหารงานภัยแล้ง

๑) การป้องกันและผลกระทบ

(๑) ประเมินความเสี่ยงภัยแล้งและความล่อแหลม เพื่อประเมินโอกาสหรือความเป็นไปได้ที่จะเกิดภัยแล้ง

(๒) ตรวจสอบและปรับปรุงข้อมูลพื้นที่เสี่ยงภัย และจัดทำแผนที่เสี่ยงภัยแล้ง รวมทั้งข้อมูลแหล่งน้ำ

(๓) จัดทำข้อมูลกำลังเจ้าหน้าที่ อาสาสมัคร เครื่องมือ เครื่องจักรเพื่อให้พร้อมเรียกใช้งานได้ทันทีเมื่อเกิดภัยแล้ง

(๔) พัฒนาระบบเครือข่ายฐานข้อมูลสารสนเทศด้านภัยแล้ง ให้มีความเชื่อมโยงระหว่างหน่วยงาน

(๕) พัฒนาระบบพยากรณ์และเฝ้าระวังเพื่อการเตือนภัยจากภัยแล้ง

(๖) เสริมสร้างความรู้ และความตระหนัก แก่ประชาชน นักเรียน นักศึกษา และเยาวชนเกี่ยวกับการเตรียมรับสถานการณ์ภัยแล้ง

เตรียมรับสถานการณ์ภัยแล้ง

๒) การเตรียมความพร้อม

(๑) จัดตั้งและฝึกอบรมอาสาสมัครเพื่อช่วยเหลืองานเจ้าหน้าที่

(๒) จัดทำแผนป้องกันและแก้ไขปัญหากลุ่มภัยแล้ง รวมทั้งการกำหนดมาตรการประหยัดน้ำแบบบูรณาการระดับจังหวัดระดับอำเภอ และแผนปฏิบัติการป้องกันและแก้ไขปัญหากลุ่มภัยแล้ง

(๓) เตรียมความพร้อมเครื่องจักร เครื่องมือยานพาหนะ วัสดุอุปกรณ์ ที่จำเป็น เพื่อให้ความช่วยเหลือผู้ประสบภัยได้ทันทีเมื่อเกิดภัยแล้ง

(๔) จัดทำแผนส่งเสริมการปลูกพืชฤดูแล้ง ให้สอดคล้องกับแผนการบริหารจัดการน้ำเพื่อการเกษตรในฤดูแล้ง เพื่อให้เกษตรกรมีรายได้อย่างต่อเนื่อง

๓) การจัดการในภาวะฉุกเฉิน

(๑) จัดอัตรากำลังเจ้าหน้าที่อาสาสมัครและสนับสนุนเครื่องจักรเครื่องมือ ยานพาหนะวัสดุอุปกรณ์ที่จำเป็น

(๒) สนับสนุนเสบียงอาหารสัตว์ เพื่อช่วยเหลือเกษตรกรในพื้นที่ ประสบภัยแล้ง

(๓) การสร้างการรับรู้ จัดหน่วยเฉพาะกิจลงพื้นที่ประสบภัย เพื่อให้ความช่วยเหลือ รวมทั้งประเมินความเสียหาย

๔) การฟื้นฟูและการสร้างใหม่ให้ดีกว่าเดิม

(๑) การประเมินความเสียหายและความต้องการในเบื้องต้น

(๒) โครงสร้างพื้นฐานด้านการผลิตทางการเกษตร

(๓) เศรษฐกิจและสังคม คริวเรือนเกษตรกร

(๔) การช่วยเหลือเยียวยา

๔.๒ แผนการบริหารงานอุทกภัย

๑) สำนักงานเกษตรและสหกรณ์จังหวัดตราด เป็นศูนย์ติดตามและแก้ไขปัญหาภัยพิบัติด้านการเกษตร จังหวัดตราด

๒) จัดทำแผนเตรียมรับสถานการณ์ภัยพิบัติด้านการเกษตร ประเภทอุทกภัย ของหน่วยงานในสังกัดกระทรวงเกษตรและสหกรณ์ จังหวัดตราด โดยมีวัตถุประสงค์

(๑) เพื่อใช้เป็นกรอบแนวทางการดำเนินงานป้องกันและลดความเสี่ยงจากอุทกภัยด้านการเกษตร ผลกระทบจากปัญหาภัยพิบัติด้านการเกษตรของส่วนราชการ ที่เกี่ยวข้องทั้งในและนอกกระทรวงเกษตรและสหกรณ์ ให้เป็นไปอย่างมีประสิทธิภาพ

(๒) เพื่อเตรียมความพร้อมของส่วนราชการกระทรวงเกษตรและสหกรณ์ ในการให้ความช่วยเหลือผู้ประสบภัยเป็นไปอย่างรวดเร็ว มีประสิทธิภาพ และสามารถฟื้นฟูพื้นที่การเกษตรให้กลับสู่ภาวะปกติโดยเร็ว

(๓) เพื่อเป็นประโยชน์กับหน่วยงานที่เกี่ยวข้องในการบูรณาการงานในพื้นที่

๓) การเตรียมความพร้อมด้านพืช, ด้านปศุสัตว์, ด้านประมง, ด้านชลประทาน

(๑) ด้านพืช

- จัดทำทะเบียนเกษตรกรผู้ปลูกพืชให้เป็นปัจจุบัน

- ติดตามสถานการณ์เพื่อประชาสัมพันธ์แจ้งเตือนภัยแก่เกษตรกร

- ให้คำแนะนำในการดูแลพืช วางแผนการปลูกพืชให้เหมาะสมกับสภาพพื้นที่แนะนำการป้องกันกำจัดศัตรูพืช

- ประชาสัมพันธ์และให้คำแนะนำในการดูแลรักษาพืช วางแผนการปลูกให้เหมาะสมกับสภาพพื้นที่

เพื่อประชาสัมพันธ์ให้กับเกษตรกรในพื้นที่และจัดเตรียมสำรองเมล็ดพันธุ์

- ติดตาม เฝ้าระวัง สถานการณ์การระบาดของศัตรูพืชเศรษฐกิจ โดยให้ข้อมูลวิธีการป้องกันกำจัด

ศัตรูพืชที่เหมาะสมและมีประสิทธิภาพ และแจ้งหน่วยงานที่รับผิดชอบแจ้งเตือนเกษตรกร

(๒) ด้านปศุสัตว์

- จัดทำทะเบียนเกษตรกรผู้เลี้ยงสัตว์

- ให้คำแนะนำในการวางแผนการเลี้ยงสัตว์ แผนการอพยพสัตว์ และบริหารจัดการสถานที่อพยพสัตว์

การดูแลสุขภาพสัตว์ และการป้องกันโรคสัตว์

- จัดเตรียมยาและเวชภัณฑ์ จัดเตรียมเสบียงอาหารสัตว์ ๑๐ ตัน จัดเตรียมสถานที่อพยพสัตว์ อำเภอละ

๑ แห่ง เพื่อสนับสนุนในกรณีที่ขาดแคลน

(๓) ด้านประมง

- จัดทำทะเบียนเกษตรกรผู้เลี้ยงสัตว์น้ำให้เป็นปัจจุบัน

- ประชาสัมพันธ์ แจ้งเตือนภัย และให้คำแนะนำด้านวิชาการ วางแผนการเพาะเลี้ยงสัตว์น้ำให้เหมาะสมกับ

ช่วงฤดูการ

- การป้องกันและกำจัดโรคสัตว์น้ำ
- จัดเตรียมเจ้าหน้าที่ให้การช่วยเหลือเกษตรกร

(๔) ด้านชลประทาน

- จัดทำแผนการบริหารจัดการน้ำ เพื่อป้องกันบรรเทาผลกระทบจากภัยพิบัติ
- ดำเนินการตามแผนบริหารจัดการน้ำเพื่อการเกษตร
- ติดตามเฝ้าระวังสถานการณ์น้ำ
- วางแผนจัดสรรน้ำและการเพาะปลูกพืชให้สอดคล้องกับน้ำต้นทุน
- กำหนดมาตรการควบคุมการใช้น้ำของกิจกรรมต่างๆ ให้สอดคล้องตามแผนที่กำหนด
- ประชาสัมพันธ์/ อบรมชี้ให้เห็นอย่างมีประสิทธิภาพ
- จัดเตรียมความพร้อมของรถบรรทุกน้ำ เครื่องสูบน้ำ และเครื่องอุปกรณ์ต่างๆ เพื่อให้การช่วยเหลือพื้นที่

ประสบภัย

๔) ติดตามสถานการณ์ เพื่อประเมินผลกระทบด้านการเกษตร รวมทั้งแจ้งเตือนภัยให้เกษตรกร ได้ทราบอย่างรวดเร็ว ทันท่วงที

๕) รายงานการดำเนินงานของศูนย์ ข้อมูลความเสียหาย การให้ความช่วยเหลือ รวมทั้งปัญหา อุปสรรคในการดำเนินการช่วยเหลือเกษตรกร ให้ศูนย์ติดตามและแก้ไขปัญหาภัยพิบัติ ด้านการเกษตร กระทรวงเกษตรและสหกรณ์ จังหวัดทราบ

๖) กำกับ ติดตาม เร่งรัดการช่วยเหลือผู้ประสบภัยด้านการเกษตรของหน่วยงานต่างๆ ในสังกัดกระทรวงเกษตรและสหกรณ์ที่เกี่ยวข้องภายในจังหวัดให้เกิดความรวดเร็ว ถูกต้อง และเหมาะสมต่อสถานการณ์

๗) ประสานงานกับหน่วยงานอื่น หรือคณะกรรมการต่างๆ ทั้งในและนอกสังกัดกระทรวงเกษตรและสหกรณ์ ที่เกี่ยวข้องกับการบรรเทาความเสียหายที่เกิดขึ้นจากภัยพิบัติ

๘) จัดประชุมคณะกรรมการศูนย์ฯ เพื่อเตรียมรับสถานการณ์ภัยพิบัติด้านการเกษตร และรายงานผลการปฏิบัติงานของศูนย์ติดตามและแก้ไขปัญหาภัยพิบัติด้านการเกษตรจังหวัดให้กระทรวงเกษตรและสหกรณ์ทราบ

๙) ติดตามสถานการณ์และผลกระทบด้านการเกษตร เร่งรัดการช่วยเหลือผู้ประสบภัยด้านการเกษตรของหน่วยงานต่างๆ ในจังหวัดทราบ ให้เป็นไปอย่างรวดเร็ว ทันท่วงที และรวบรวมข้อมูล ความเสียหายเบื้องต้น การให้ความช่วยเหลือขณะเกิดภัย แล้วรายงานสถานการณ์และผลการให้ความช่วยเหลือต่อคณะกรรมการบริหารและแก้ไขปัญหาภัยพิบัติด้านการเกษตร กระทรวงเกษตรและสหกรณ์ทราบเมื่อเกิดภัยพิบัติทันที

ข้อมูลจุดดูงาน

ประเด็น	รายละเอียด/ข้อมูลที่ใช้นำเสนอในที่ประชุม
๑. กรม/หน่วยงาน/จังหวัด ผู้รับผิดชอบ	กรมส่งเสริมการเกษตร สำนักงานเกษตรจังหวัดตราด
๒. ชื่อจุดดูงาน/ที่ตั้ง	๒/๑ ม.๘ ต.ทุ่งนนทรี อ.เขาสมิง จ.ตราด
๓. ประวัติความเป็นมาของจุดดูงานโดยสังเขป	อำเภอเขาสมิงเป็นแหล่งผลิตผลไม้คุณภาพและมีพื้นที่ปลูกค่อนข้างมาก จึงทำให้ในอดีตพบกับปัญหาผลผลิตล้นตลาด สินค้าทางการเกษตรราคาตกต่ำ นายไพฑูรย์ วานิชศรี จึงเปิดสวนเป็นแหล่งท่องเที่ยวเชิงเกษตรให้แก่นักท่องเที่ยวและเกษตรกรที่สนใจ เข้าไปเที่ยวชมหรือศึกษาหาความรู้ทางการเกษตร
๔. สอดคล้องกับนโยบายกระทรวงเกษตรและสหกรณ์ เรื่อง..	นโยบายส่งเสริมการท่องเที่ยวเชิงเกษตร
๕. สอดคล้องกับทิศทางการพัฒนาภาค เรื่อง	ยุทธศาสตร์ที่ ๒ พัฒนาภาคตะวันออกให้เป็นแหล่งผลิตอาหารที่มีคุณภาพและได้มาตรฐานสากล
๖. กิจกรรมที่เป็นจุดเด่นของจุดดูงาน	การผลิตทุเรียนคุณภาพเพื่อการส่งออก
๗. ความสำเร็จของจุดดูงาน (จำนวนสมาชิก, รายได้ของสมาชิก, ปริมาณผลผลิต, ปริมาณการส่งออก, คู่ค้า ฯลฯ)	มีพื้นที่ปลูกทุเรียน ๑๒๕ ไร่ มีผลผลิต ๑๕๐ ตัน โดยมีผลผลิตคุณภาพร้อยละ ๘๐ ส่วนผลผลิตที่ไม่ได้คุณภาพจะนำไปแปรรูปเป็นทุเรียนทอด เป็นแหล่งท่องเที่ยวเชิงเกษตรที่มีนักท่องเที่ยวเข้าเยี่ยมชมปีละไม่ต่ำกว่า ๑,๕๐๐ คน และเป็นแหล่งศึกษาดูงานด้านการผลิตทุเรียนคุณภาพ
๘. การสนับสนุน โดยกรม/สำนักงาน จาก กษ (งบประมาณ/ปัจจัยการผลิต/ฝึกอบรม/การตลาด ฯลฯ)	สำนักงานเกษตรจังหวัดสนับสนุนงบประมาณให้สำนักงานเกษตรอำเภอ ดำเนินการพัฒนาแหล่งท่องเที่ยวเชิงเกษตร(สวนนายไพฑูรย์ วานิชศรี) ได้แก่ แผ่นพับ ป้ายประชาสัมพันธ์ จุดเช็คอิน
๙. แผนการดำเนินงานในอนาคต	ส่งเสริมและพัฒนาแหล่งท่องเที่ยวเชิงเกษตรยกระดับสู่มาตรฐานสากล ส่งเสริมผลิตภัณฑ์แปรรูปให้เป็นที่สนใจและได้รับมาตรฐาน

๑๐. ภาพกิจกรรม
ประกอบ



(ลงชื่อ) นางรัชกาญจน์ สาธุธรรม
ตำแหน่ง นักวิชาการส่งเสริมการเกษตรชำนาญการ
สำนักงานเกษตรจังหวัดตราด

ข้อมูลจุดดูงาน

ประเด็น	รายละเอียด/ข้อมูลที่ใช้นำเสนอในที่ประชุม
๑. กรม/หน่วยงาน/จังหวัด ผู้รับผิดชอบ	กรมส่งเสริมการเกษตร สำนักงานเกษตรจังหวัดตราด
๒. ชื่อจุดดูงาน/ที่ตั้ง	๒๐๕ ม.๘ ต.ทุ่งนนทรี อ.เขาสมิง จ.ตราด
๓. ประวัติความเป็นมาของจุดดูงานโดยสังเขป	อำเภอเขาสมิงเป็นแหล่งผลิตผลไม้คุณภาพและมีพื้นที่ปลูกค่อนข้างมาก จึงทำให้ในอดีตพบกับปัญหาผลผลิตล้นตลาด สินค้าทางการเกษตรราคาตกต่ำ ประกอบกับในอดีตมีการใช้สารเคมีในปริมาณที่สูงมาก จึงเป็นอันตรายต่อสุขภาพทั้งผู้ผลิตและผู้บริโภค สวนผลอำไพจึงได้ปรับเปลี่ยนจากเกษตรเคมีเป็นเกษตรอินทรีย์ ซึ่งต้องใช้ความอดทนและความตั้งใจเป็นอย่างมาก จนปัจจุบันเป็นสวนผักและผลไม้อินทรีย์ส่งขายให้กับโรงพยาบาล และให้แก่นักท่องเที่ยว
๔. สอดคล้องกับนโยบายกระทรวงเกษตรและสหกรณ์ เรื่อง..	นโยบายส่งเสริมการท่องเที่ยวเชิงเกษตร
๕. สอดคล้องกับทิศทางการพัฒนาภาค เรื่อง	ยุทธศาสตร์ที่ ๒ พัฒนาภาคตะวันออกให้เป็นแหล่งผลิตอาหารที่มีคุณภาพและได้มาตรฐานสากล
๖. กิจกรรมที่เป็นจุดเด่นของจุดดูงาน	การผลิตผักและผลไม้อินทรีย์
๗. ความสำเร็จของจุดดูงาน (จำนวนสมาชิก, รายได้ของสมาชิก, ปริมาณผลผลิต, ปริมาณการส่งออก, คู่ค้า ฯลฯ)	มีพื้นที่ปลูกผลไม้ ๒๔ ไร่ มีผลผลิต ๓๐ ตัน โดยมีผลผลิตอินทรีย์ร้อยละ ๑๐๐ ส่วนผลผลิตที่ไม่ได้คุณภาพจะนำไปผลิตเป็นปุ๋ยคอกความอุดมสมบูรณ์สู่ธรรมชาติ เป็นแหล่งท่องเที่ยวเชิงเกษตรที่มีนักท่องเที่ยวเข้ามาเยี่ยมชมปีละไม่ต่ำกว่า ๒,๐๐๐ คน และเป็นแหล่งศึกษาดูงานด้านการผลิตผักและผลไม้อินทรีย์
๘. การสนับสนุน โดยกรม/สำนักงาน จาก กษ (งบประมาณ/ปัจจัยการผลิต/ฝึกอบรม/การตลาด ฯลฯ)	สำนักงานเกษตรจังหวัดสนับสนุนปัจจัยการผลิตปุ๋ยอินทรีย์ ป้ายแหล่งท่องเที่ยวเชิงเกษตร จัดทำแผ่นพับประชาสัมพันธ์
๙. แผนการดำเนินงานในอนาคต	ส่งเสริมและพัฒนาแหล่งท่องเที่ยวเชิงเกษตรยกระดับสู่มาตรฐานสากล ส่งเสริมผลิตภัณฑ์แปรรูปให้เป็นที่น่าสนใจและได้รับมาตรฐาน


๑๐. ภาพกิจกรรม
ประกอบ



(ลงชื่อ) นางรัชกาญจน์ สาธุธรรม
ตำแหน่ง นักวิชาการส่งเสริมการเกษตรชำนาญการ
สำนักงานเกษตรจังหวัดตราด

ข้อมูลจุดดูงาน

ประเด็น	รายละเอียด/ข้อมูลที่ใช้นำเสนอในที่ประชุม
๑. กรม/หน่วยงาน/จังหวัด ผู้รับผิดชอบ	กรมส่งเสริมการเกษตร สำนักงานเกษตรจังหวัดตราด
๒. ชื่อจุดดูงาน/ที่ตั้ง	๖๕ ม.๖ ตำบลคลองใหญ่ อำเภอแหลมงอบ จังหวัดตราด ๒๓๑๒๐
๓. ประวัติความเป็นมา ของจุดดูงานโดยสังเขป	ชุมชนบ้านธรรมชาติล่าง ต.คลองใหญ่ อ.แหลมงอบ จ.ตราด ชูอัตลักษณ์วิถีชีวิต ชุมชนพื้นบ้าน ต่อยอดภูมิปัญญาของท้องถิ่นสู่แหล่งผลิตปุ๋ยชีวภาพนาโนของ จังหวัดและเส้นทางท่องเที่ยวเชิงนิเวศ สร้างรายได้และบริหารโดยชุมชนอย่าง ยั่งยืน ชาวบ้านในชุมชนฯ ยังได้เรียนรู้การทำอาชีพเสริมอื่นๆ นำมาสู่กิจกรรม ท่องเที่ยวเชิงนิเวศโดยชุมชนบ้านธรรมชาติล่าง โดยมีซีพีเอฟร่วมคิดร่วมทำ ประกอบด้วย พลังปุ๋ยอินทรีย์ชีวภาพนาโน ซึ่งนักท่องเที่ยวจะได้รับความรู้จาก ปราชญ์ชุมชนเรื่องการทำปุ๋ยชีวภาพนาโน การทำผ้ามัดย้อมจากธรรมชาติ สัมผัส วิถีประมงพื้นบ้าน วิถีชีวิตการลงเรือหากุ้ง หอย ปู ปลา ที่พักโฮม สเตย์ติดทะเล นั่งชมพระอาทิตย์ตกหน้าเกาะช้าง ลิ้มรสอาหารปรีศนา เป็นการทำอาหาร พื้นบ้านที่ปลอดภัยประยุกต์เป็นคำทาย พบหมอชาวบ้านที่ได้รับรางวัล ประจำ จ.ตราด ให้ความรู้ด้านสมุนไพรต่างๆ ทั้งยาขับลมแก้ท้องอืด สมุนไพร จากหมามู๋ เรียนรู้การทำลูกประคบ กิจกรรมล่องเล โดยมีผู้นำชุมชนเล่าขาน ตำนานหมู่บ้าน พาล่องเล ลัดเลาะชายฝั่งอำเภอธรรมชาติ ลงสัมผัสหญ้าทะเลซึ่ง เป็นกลุ่มของพืชดอกเพียงกลุ่มเดียวที่มีวิวัฒนาการให้สามารถดำรงชีวิตอยู่ใน ทะเล เป็นต้น
๔. สอดคล้องกับนโยบาย กระทรวงเกษตรและ สหกรณ์ เรื่อง..	นโยบายส่งเสริมการท่องเที่ยวเชิงเกษตร
๕. สอดคล้องกับทิศ ทางการพัฒนาภาค เรื่อง	ยุทธศาสตร์ที่ ๒ พัฒนาภาคตะวันออกให้เป็นแหล่งผลิตอาหารที่มีคุณภาพและ ได้มาตรฐานสากล
๖. กิจกรรมที่เป็นจุดเด่น ของจุดดูงาน	๑. ผ้ามัดย้อม Eco-print ๓ ป่า ๒. ผ้ามัดย้อม ๓ ป่า ๓. การจัดการขยะรีไซเคิล
๗. ความสำเร็จของจุดดู งาน (จำนวนสมาชิก, รายได้ของสมาชิก, ปริมาณผลผลิต, ปริมาณ การส่งออก, คู่ค้า ฯลฯ)	มีสมาชิกทั้งหมด ๒๖ ราย เป็นแหล่งท่องเที่ยวเชิงเกษตรที่มีนักท่องเที่ยว เข้าเยี่ยมชมปีละไม่ต่ำกว่า ๕๐๐ คน และเป็นแหล่งศึกษาดูงานด้านการ ท่องเที่ยวเชิงเกษตร โดยเฉพาะการผลิตผลิตภัณฑ์ผ้ามัดย้อม ๓ ป่า และผ้า Eco-print รวมถึงการฐานเรียนรู้ด้านการจัดการขยะรีไซเคิล ฐานเรียนรู้ สมุนไพร การทำประมงพื้นบ้าน
๘. การสนับสนุน โดย กรม/สำนักงาน จาก กษ (งบประมาณ/ปัจจัยการ ผลิต/ฝึกอบรม/การตลาด ฯลฯ)	สำนักงานเกษตรจังหวัดสนับสนุนงบประมาณให้สำนักงานเกษตรอำเภอ ดำเนินการพัฒนาแหล่งท่องเที่ยวเชิงเกษตร(วิสาหกิจชุมชนท่องเที่ยวบ้าน ธรรมชาติล่างตำบลคลองใหญ่) ได้แก่ การปรับปรุงภูมิทัศน์ การจัดอบรมให้ ความรู้เกี่ยวกับการท่องเที่ยวเชิงเกษตร

<p>๙. แผนการดำเนินงานในอนาคต</p>	<p>ส่งเสริมและพัฒนาแหล่งท่องเที่ยวเชิงเกษตรยกระดับสู่มาตรฐานสากล ส่งเสริมผลิตภัณฑ์แปรรูปให้เป็นที่น่าสนใจและได้รับมาตรฐาน</p>
<p>๑๐. ภาพกิจกรรมประกอบ</p>	

(ลงชื่อ) นางรัชกาญจน์ สารธรรม
ตำแหน่ง นักวิชาการส่งเสริมการเกษตรชำนาญการ
สำนักงานเกษตรจังหวัดตราด

ข้อมูลจุดดูงาน

ประเด็น	รายละเอียด/ข้อมูลที่ใช้นำเสนอในที่ประชุม
๑. กรม/หน่วยงาน/จังหวัดผู้รับผิดชอบ	สำนักงานปศุสัตว์จังหวัดตราด
๒. ชื่อจุดดูงาน/ที่ตั้ง	๕๘ หมู่ที่ ๓ ตำบลท่ากุ่ม อำเภอเมืองตราด จังหวัดตราด
๓. ประวัติความเป็นมาของจุดดูงานโดยสังเขป	<p>โครงการศูนย์บริการอาหารไก่พื้นเมืองชุมชนตราด เอฟ ซี เป็นแผนการพัฒนาดำเนินงานแก้ไขปัญหาภายในชุมชน ภายใต้กรอบแนวความคิด Bio – Circular – Economy System โดยบริหารจัดการแบบบูรณาการของหน่วยงานภาครัฐ และผู้มีส่วนได้ส่วนเสียในชุมชน ดังนี้</p> <p>๑) สำนักงานปศุสัตว์จังหวัดตราด ทำหน้าที่รวบรวมกลุ่มเกษตรกร ระดมความคิด และร่วมกำหนดแนวทางการแก้ไขปัญหาที่เกิดขึ้นภายในชุมชน เป็นสื่อกลาง ในการประสานงานการบริหารงานโครงการระหว่างภาครัฐ และเอกชน หรือผู้มีส่วนได้ส่วนเสียในภาคส่วนต่างๆ</p> <p>๒) องค์การบริหารส่วนจังหวัดตราด สำนักงานตรวจบัญชีสหกรณ์ตราด และสำนักงานจังหวัดตราดสนับสนุน และอำนวยความสะดวก การดำเนินโครงการให้บรรลุวัตถุประสงค์ ทั้งด้านนโยบาย การดำเนินงานและงบประมาณ</p> <p>๓) ผู้ประกอบการโรงงานอุตสาหกรรมอาหารทะเล ความร่วมมือในการรวบรวมผลพลอยได้จากโรงงาน ลดภาระและปัญหาสิ่งแวดล้อมในชุมชน</p> <p>๔) กลุ่มเกษตรกรผู้เลี้ยงไก่พื้นเมือง การรวมกลุ่มเพื่อผลิตและจำหน่ายอาหารไก่พื้นเมือง และไก่พื้นเมือง ที่เป็นอัตลักษณ์ของจังหวัด เกิดการขับเคลื่อนและหมุนเวียนเศรษฐกิจในชุมชน</p>
๔. สอดคล้องกับนโยบายกระทรวงเกษตรและสหกรณ์ เรื่อง..	ตลาดนำการผลิต นโยบายส่งเสริมการท่องเที่ยวเชิงเกษตร
๕. สอดคล้องกับทิศทางการพัฒนาภาค เรื่อง..	ยุทธศาสตร์ที่ ๒ พัฒนาภาคตะวันออกให้เป็นแหล่งผลิตอาหารที่มีคุณภาพและได้มาตรฐานสากล
๖. กิจกรรมที่เป็นจุดเด่นของจุดดูงาน	การผลิตอาหารเพื่อลดต้นทุนโดยชีววิถีที่ทำได้ในท้องถิ่น
๗. ความสำเร็จของจุดดูงาน (จำนวนสมาชิก, รายได้ของสมาชิก, ปริมาณผลผลิต, ปริมาณการส่งออก, คู่ค้า ฯลฯ)	<p>จัดตั้งเป็นวิสาหกิจชุมชน และได้ใบอนุญาตผลิตอาหารสัตว์ควบคุมเฉพาะ จำนวนสมาชิก ๑๕ ราย ผลิตมาถนอมการผลิต ๓๐๐ – ๕๐๐ กิโลกรัมต่อวัน คู่ค้า ณ</p> <p>เวลานี้ได้ขายกับร้านค้าอาหารนจังหวัดตราดและสนมประลองไก่ชนภายในจังหวัดตราด</p>
๘. การสนับสนุน โดย กรม/สำนักงาน จาก กษ. (งบประมาณ/ปัจจัยการผลิต/ฝึกอบรม/การตลาด/ฯลฯ)	กษ.ได้ร่วมกันเขียนโครงการงบบพัฒนาจังหวัดเพื่อต่อยอดการผลิต ปี ๒๕๖๓
๙. แผนการดำเนินงานในอนาคต	ทำสัญญาการขายกับร้านค้าภายในจังหวัดตราดและต่างจังหวัด

๑๐. ภาพกิจกรรมประกอบ



(ลงชื่อ) สิริชัย ดอกมาลี ผู้ประสานงาน
(นายสิริชัย ดอกมาลี)
ตำแหน่ง เจ้าพนักงานสัตวบาลชำนาญงาน
โทร ๐๓๙ - ๕๑๑๙๕๑

ข้อมูลจุดดูงาน

ประเด็น	รายละเอียด/ข้อมูลที่ใช้นำเสนอในที่ประชุม
๑. กรม/หน่วยงาน/จังหวัด ผู้รับผิดชอบ	กรมประมง สำนักงานประมงจังหวัดตราด
๒. ชื่อจุดดูงาน/ที่ตั้ง	๒๗/๑ ม.๓ ต.ท่าโสม อ.เขาสมิง จ.ตราด
๓. ประวัติความเป็นมา ของจุดดูงานโดยสังเขป	แหล่งเลี้ยงหอยนางรมปากจیبแบบแขวน ได้ขออนุญาตเลี้ยงหอยนางรมในพื้นที่ สาธารณสมบัติของแผ่นดิน จำนวน ๖,๑๕๐ ตารางเมตร ได้ผลผลิต ๔๐๐ ตัน/ปี ในแม่น้ำเวฬุ ตำบลท่าโสม อำเภอเขาสมิง เป็นแหล่งหอยนางรมคุณภาพ นายมนัส สิทธยานันท์ ได้ทำการเลี้ยงหอยนางรมในแม่น้ำเวฬุ ตั้งแต่ปี ๒๕๓๕ ด้วยวิธีแบบหลักท่อซีเมนต์ และพัฒนาเป็นการเลี้ยงหอยนางรมแบบแขวนใน ภายหลัง ซึ่งสามารถทำให้ผลผลิตหอยนางรมที่มีคุณภาพ และมีการจัดทำปะ ปุ่นเพื่อล่อลูกหอยนางรม
๔. สอดคล้องกับนโยบาย กระทรวงเกษตรและสหกร ณ์ เรื่อง..	นโยบายส่งเสริมการท่องเที่ยวเชิงเกษตร
๕. สอดคล้องกับทิศ ทางการพัฒนาภาค เรื่อง	ยุทธศาสตร์ที่ ๒ พัฒนาภาคตะวันออกให้เป็นแหล่งผลิตอาหารที่มีคุณภาพและ ได้มาตรฐานสากล
๖. กิจกรรมที่เป็นจุดเด่น ของจุดดูงาน	การเลี้ยงหอยนางรม และผลิตแป้นปูนสำหรับล่อลูกหอยนางรม
๗. ความสำเร็จของจุดดู งาน (จำนวนสมาชิก, รายได้ของสมาชิก, ปริมาณผลผลิต, ปริมาณ การส่งออก, คู่ค้า ฯลฯ)	มีพื้นที่เลี้ยงหอยนางรมคุณภาพขนาด ๒ x ๔๐ เมตร จำนวน ๑๐ แผง ไร่ มี ผลผลิต ๔๐๐ ตัน/ปี และผลิตแป้นปูนสำหรับล่อลูกหอยนางรม จำนวน ๑๐๐,๐๐๐ เส้น
๘. การสนับสนุน โดย กรม/สำนักงาน จาก กษ (งบประมาณ/ปัจจัยการ ผลิต/ฝึกอบรม/ การตลาด ฯลฯ)	สำนักงานประมงจังหวัดตราด ส่งเสริมให้ความรู้ในการปรับปรุงการเลี้ยง โดย การใช้จุลินทรีย์ ป.ม. ๑ แบบก้อน หวานได้แผงหอยนางรม
๙. แผนการดำเนินงานใน อนาคต	ส่งเสริมผลิตภัณฑแปรรูปหอยนางรม และการใช้ประโยชน์จากเปลือกหอย นางรม

๑๐. ภาพกิจกรรม
ประกอบ



(ลงชื่อ) นายชัชวาล วุฒิเมธี
ตำแหน่ง นักวิชาการประมงชำนาญการ
สำนักงานประมงจังหวัดตราด

ข้อมูลความก้าวหน้า
การช่วยเหลือเกษตรกรของกระทรวงเกษตรและสหกรณ์ตามนโยบายรัฐบาล
พื้นที่จังหวัด ตราด

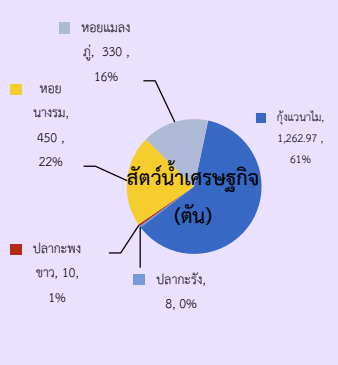
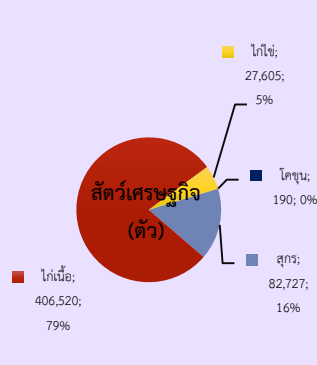
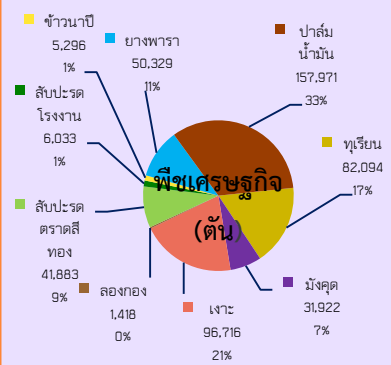
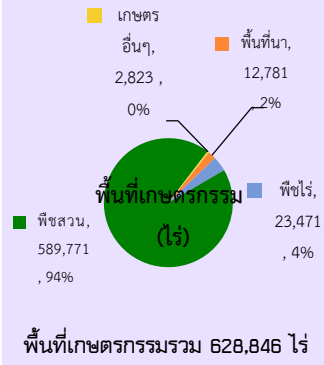
.....

จังหวัดตราด โดยหน่วยงานสังกัดกระทรวงเกษตรและสหกรณ์ กระทรวงพาณิชย์
ธนาคารเพื่อการเกษตรและสหกรณ์การเกษตร ได้ดำเนินงาน โครงการประกันรายได้ให้แก่เกษตรกร
ผู้ผลิตสินค้าเกษตรต่าง ๆ ที่ประสบปัญหาราคาสินค้าเกษตรตกต่ำ และโครงการตามนโยบายรัฐบาลอื่น ๆ โดยมีผล
การดำเนินงาน ดังนี้

๑. โครงการสนับสนุนค่าบริหารจัดการและพัฒนาคุณภาพผลผลิตเกษตรกรผู้ปลูกข้าว ปีการผลิต ๒๕๖๗/๖๘
มีการจ่ายเงินให้แก่เกษตรกร จำนวน.....๗๐๐.....ราย เป็นเงิน.....๕,๙๓๐,๐๓๒.๕๐.....บาท

สภาพปัญหา -

ข้อมูล ณ วันที่๒๕.....เดือน.....ธันวาคม.....พ.ศ.๒๕๖๗....
กลุ่มช่วยเหลือเกษตรกรและโครงการพิเศษ



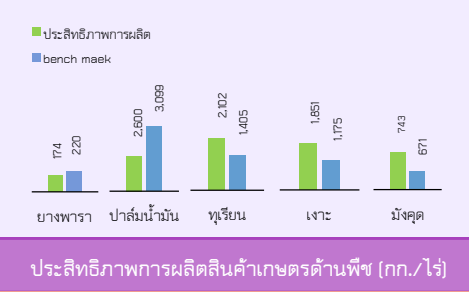
GPP มูลค่า 52,599 ล้านบาท (ปี 2565)
 จำนวนประชากร 226,538 คน 114,303ครัวเรือน
 เป็นภาคการเกษตร 18,707 ครัวเรือน
 เป็นแรงงานภาคเกษตร 60,945 คน
 ปริมาณน้ำภาพรวมจังหวัด 184.07 ล้าน ลบ.ม.
 ปริมาณน้ำฝนสะสม ตั้งแต่วันที่ 1 ม.ค. 67 ถึง 25 ธ.ค. 67 เฉลี่ย 3,782.10 มม.

สินค้าเด่น/GI

ทุเรียนชะนีเกาะช้าง
 ลักษณะเด่น ผลค่อนข้างยาว หนามใหญ่ และห่าง เปลือกบาง สีผิวออกสีน้ำตาลปนแดง เนื้อหนามผิวสัมผัสละเอียดแห้ง เหนียว มีสีเหลืองเข้ม ไปจนถึงสีเหลืองอมส้ม รสชาติหวานมัน และมีกลิ่นหอม
 ปลูกเฉพาะในพื้นที่อำเภอเกาะช้าง จังหวัดตราด ได้รับการรับรองสินค้า GI จำนวน 33 ราย 230 ไร่ ผลผลิต 403 ตัน



สับปะรดตราดสีทอง
 ลักษณะเด่น สับปะรดสายพันธุ์ควีน ผลใหญ่ รูปทรงกระบอก เปลือกบาง ผิวเปลือกสีเหลืองแกมเขียว มีเนื้อสีเหลืองทอง ไม่ฉ่ำน้ำ รสชาติหวาน แกนกรอบรับประทานได้
 พื้นที่ปลูก 5 อำเภอ จำนวน 15,171 ไร่ ผลผลิต 46,832 ตัน ได้รับการรับรองสินค้า GI จำนวน 9 ราย 231 ไร่ ผลผลิต 855 ตัน



ทุเรียนหมอนทองเขาบรรทัด
 ลักษณะเด่น ทุเรียนพันธุ์หมอนทอง เปลือกมีสีเขียวปนน้ำตาล ปลายหนามแข็ง และแหลมคม เนื้อทุเรียนสีเหลืองอ่อน หนารสชาติหวานมัน
 ปลูกและผลิตในเขตพื้นที่ 5 อำเภอได้แก่ อำเภอเมืองตราด อำเภอคลองใหญ่ อำเภอปอไร่ อำเภอแหลมงอบ อำเภอเขาสมิง



ตราด

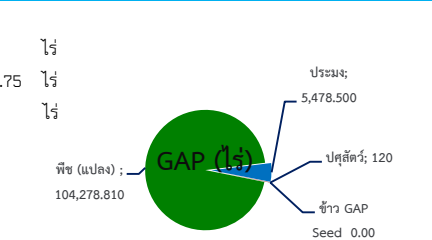
Info graphic ข้อมูลพื้นฐานจังหวัด (เดือนธันวาคม 67)

ภัยพิบัติด้านเกษตร

สถานการณ์น้ำ (ณ วันที่ 28 พ.ย. 67) อย่างเก็บน้ำขนาดกลาง 7 แห่ง ขนาดเล็ก 38 แห่ง รวม 45 แห่ง ปริมาณเก็บกัก 201.25 ล้าน ลบ.ม. ปริมาณน้ำใช้การ 176.082 ล้าน ลบ.ม.
พื้นที่เสี่ยงภัยแล้ง
ด้านพืช จำนวน 6 อำเภอ พื้นที่ 142,109 ไร่ ประกอบด้วย 1. อ.เขาสมิง 99,543 ไร่ 2. อ.เมืองตราด 27,205 ไร่ 3. อ.ปอไร่ 9,267 ไร่ 4. อ.เกาะกูด 4,823 ไร่ 5. อ.แหลมงอบ 505 ไร่ 6. อ.เกาะช้าง 505 ไร่
ด้านประมง จำนวน 3 อำเภอ พื้นที่ 408.58 ไร่ ประกอบด้วย 1. อ.เขาสมิง 251 ไร่ 2. อ.ปอไร่ 74 ไร่ 3. อ.เมืองตราด 83.58 ไร่
ด้านปศุสัตว์ จำนวน 7 อำเภอ ประกอบด้วย 1. อ.เขาสมิง 463,036 ตัว 2. อ.เมืองตราด 203,553 ตัว 3. อ.ปอไร่ 68,117 ตัว 4. อ.แหลมงอบ 40,461 ตัว 5. อ.คลองใหญ่ 14,241 ตัว 6. อ.เกาะช้าง 3,947 ตัว 7. อ.เกาะกูด 2,286 ตัว
มาตรการป้องกันและการเผชิญเหตุ
 1. สนับสนุนเครื่องสูบน้ำ (โครงการชลประทาน สำนักงานป้องกันและบรรเทาสาธารณภัยจังหวัดตราด)
 2. การวางแผนการบริหารจัดการน้ำ การจัดหาข้อมูลพื้นที่เสี่ยงภัย
 3. จัดหน่วยเฉพาะกิจลงพื้นที่ประสบภัยเพื่อให้ความช่วยเหลือเกษตรกร
การระบาดของโรคและแมลงศัตรูพืช มี 3 ชนิดพืช
 ทุเรียน 1. โรคราคนำโคนเน่า 867.5 ไร่
 2. เพลี้ยไก่อแจ้ 100 ไร่
 มะพร้าว 1. ตัวงแสด 338.5 ไร่
 2. แมลงดำหนาม 156 ไร่
 3. ตัวงวงง 233 ไร่
 4. หนอนหัวดำ 262 ไร่
 ยางพารา 1. โรคใบร่วง (ชนิดใหม่) 125 ไร่

ปริมาณสินค้าเกษตรที่ได้รับรองมาตรฐาน

เกษตรอินทรีย์	รับรองแล้ว	ไร่
ข้าว	29	ไร่
พืช	525.75	ไร่
ประมง	-	ไร่



แนวทางการแก้ไข
 1. ดำเนินแจ้งเตือนการระบาดและให้คำแนะนำ
 วิธีการป้องกันกำจัดไปยังสำนักงานเกษตรอำเภอ เพื่อแจ้งเตือนเกษตรกรให้เฝ้าระวังการระบาดในพื้นที่
 2. บูรณาการความร่วมมือจากท้องถิ่นเพื่อประชาสัมพันธ์ สร้างการรับรู้การป้องกันกำจัดแก่เกษตรกร เพื่อไม่ให้กระทบต่อผลผลิตพืชและการท่องเที่ยว
 3. ส่งเสริมให้เกษตรกรใช้สารชีวภัณฑ์แทนการใช้สารเคมี เพื่อป้องกันกำจัดโรคพืช โดยกรมสนับสนุนช่วยเหลือรา ไร่โคตรไคเดอรัมา บิวเวอร์เรีย เมตาไดโรเซียม
 4. ส่งเสริมให้เกษตรกรผลิตแมลงศัตรูธรรมชาติ เช่น แมลงหางนืบ แตนเบียนบราคอน เพื่อทดแทนการใช้สารเคมีกำจัดแมลงศัตรูพืช



งบกลุ่มจังหวัด/อื่น	งบประมณ	เบิกจ่าย
งบกลุ่มจังหวัด/อื่น	0.00	-
งบจังหวัด	0.00	-
งบ Function	0.00	0.00

ปี 68 มีงบประมาณเพื่อการพัฒนาการเกษตร รวม - บาท

- งบ Function มีภารกิจสำคัญ คือ**
- สร้างวิธีการทำงานสู่การปฏิบัติ
 - เจริญจัดที่ดินทำกินให้กับเกษตรกร
 - บริหารจัดการน้ำ
 - ยกระดับสินค้าเกษตรและบริการมูลค่าสูง
 - ยกระดับศักยภาพของเกษตรกร/สถาบันเกษตรกรให้เข้มแข็ง
 - จัดการทรัพยากรทางการเกษตร
 - รับมือกับภัยธรรมชาติ
 - สานต่อการทำงานสู่การปฏิบัติ
 - อำนวยความสะดวกด้านการเกษตร