

ข้อมูลทั่วไปและข้อมูลด้านการเกษตรที่สำคัญของจังหวัดอุบลราชธานี

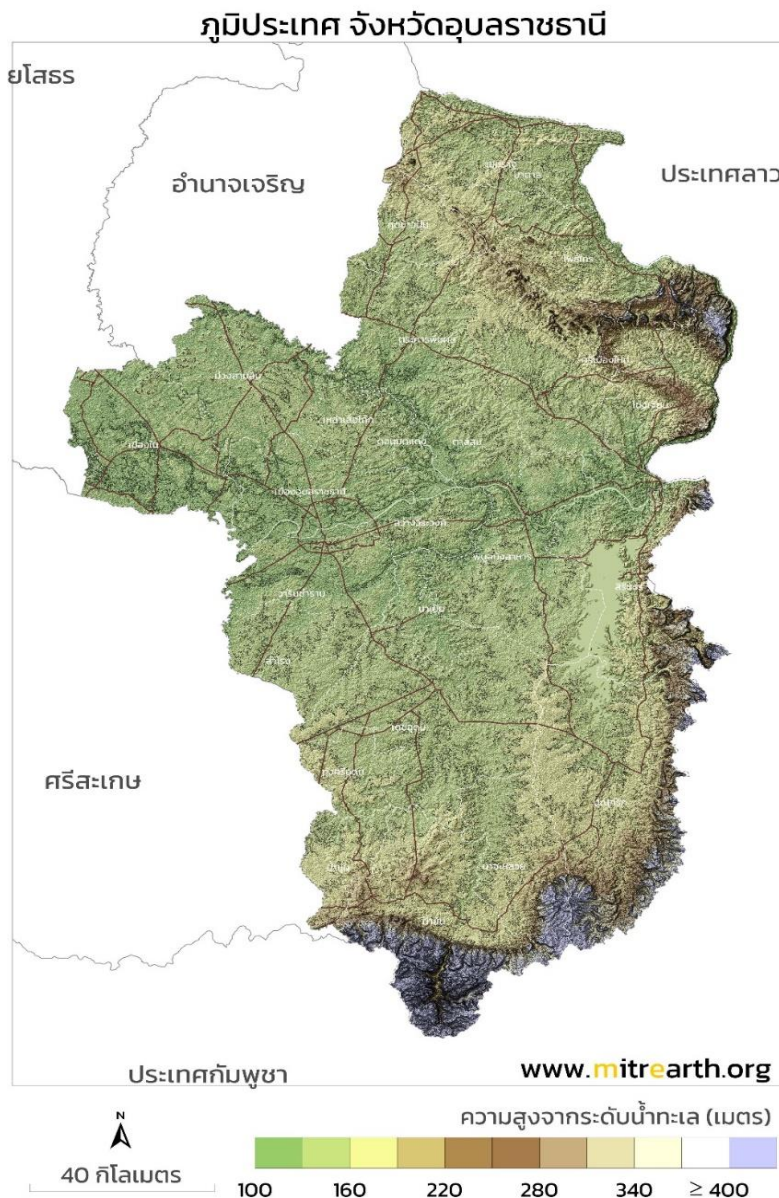
๑. ข้อมูลทั่วไปของจังหวัดอุบลราชธานี

๑.๑ ข้อมูลด้านกายภาพของจังหวัดอุบลราชธานี

๑.๑.๑ ลักษณะทางภูมิศาสตร์

๑) ที่ตั้ง ขนาดพื้นที่

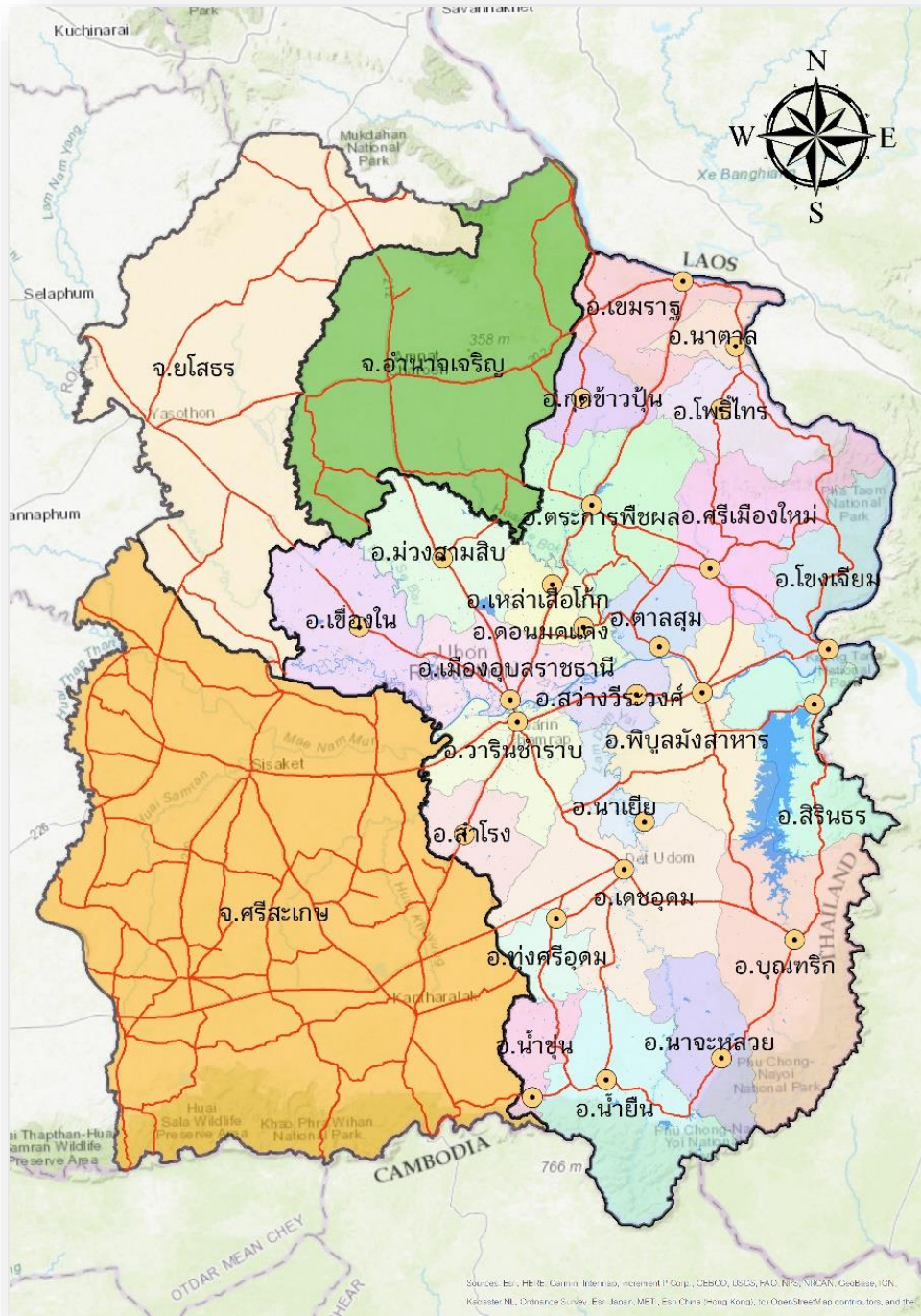
จังหวัดอุบลราชธานี ตั้งอยู่สุดชายแดนตะวันออกของภาคตะวันออกเฉียงเหนือของประเทศไทย เป็นจังหวัดที่มีขนาดใหญ่เป็นอันดับ ๒ ของภาค และเป็นอันดับ ๓ ของประเทศ มีแนวพรมแดนติดกับประเทศเพื่อนบ้าน รวมความยาว ๔๒๘ กิโลเมตร ได้แก่ สาธารณรัฐประชาธิปไตยประชาชนลาว (จากอำเภอเขมรราช อำเภอน้ำยืน ติดต่อกับแขวงสะหวันนะเขต และแขวงจำปาสัก ระยะทาง ๓๖๑ กิโลเมตร) และราชอาณาจักรกัมพูชา (อำเภอน้ำยืน ติดกับจังหวัดเขาพระวิหาร เป็นระยะทาง ๖๗ กิโลเมตร) อยู่ห่างจากกรุงเทพมหานคร ๖๓๐ กิโลเมตร จังหวัดอุบลราชธานีมีพื้นที่ประมาณ ๑๐.๐๗ ล้านไร่ คิดเป็นร้อยละ ๙.๕ ของภาคตะวันออกเฉียงเหนือ



ภาพที่ ๑ แผนที่จังหวัดอุบลราชธานี

๒) อาณาเขต จังหวัดอุบลราชธานี มีอาณาเขตติดต่อ ดังนี้

- ทิศเหนือ ติดกับจังหวัดอำนาจเจริญ จังหวัดยโสธร และสาธารณรัฐประชาธิปไตยประชาชนลาว
- ทิศใต้ ติดกับจังหวัดศรีสะเกษ และราชอาณาจักรกัมพูชา
- ทิศตะวันออก ติดกับสาธารณรัฐประชาธิปไตยประชาชนลาว
- ทิศตะวันตก ติดกับจังหวัดศรีสะเกษ และจังหวัดยโสธร



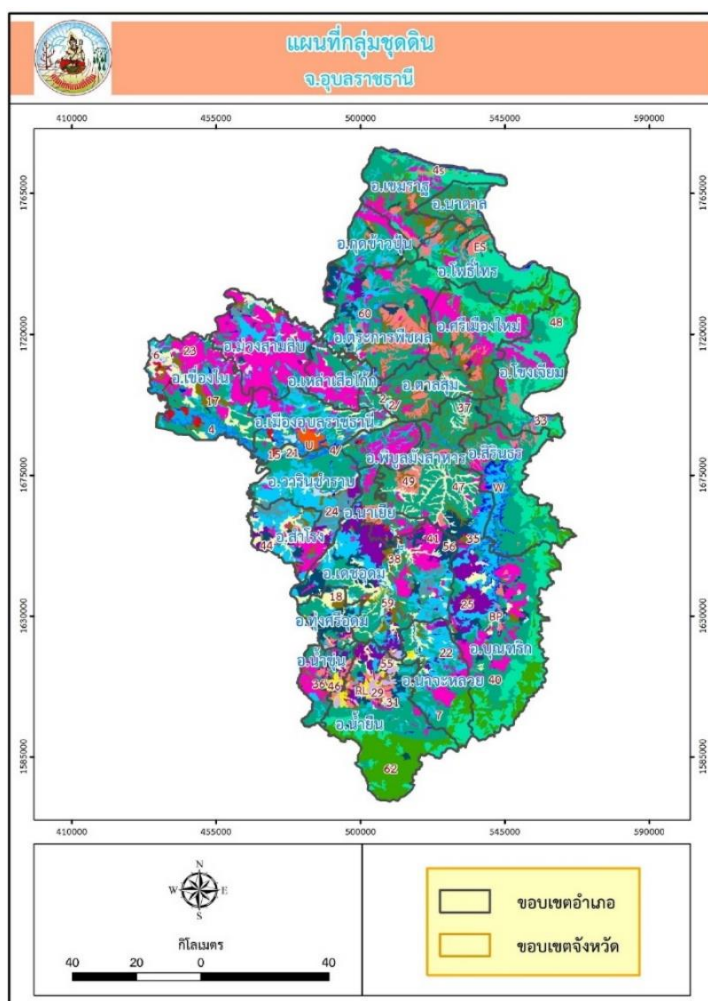
ภาพที่ ๒ อาณาเขตจังหวัดอุบลราชธานี

๓) สภาพพื้นที่

จังหวัดอุบลราชธานีตั้งอยู่บริเวณที่เรียกว่า แอ่งโคราช (korat basin) สูงจากระดับน้ำทะเลปานกลางเฉลี่ย ๖๘ เมตร (๒๒๓ ฟุต) ลักษณะโดยทั่วไป เป็นที่ราบสูงต่ำสลับกัน ลาดเอียงไปทางตะวันออก มีแม่น้ำมูลไหลผ่านกลางจังหวัด จากทิศตะวันตกมายังทิศตะวันออก ไหลลงสู่แม่น้ำโขงที่อำเภอโขงเจียม มีลำน้ำที่สำคัญได้แก่ ลำเซบก ลำเซบาย ลำโดมใหญ่ ลำโดมน้อย และมีภูเขาซับซ้อนหลายแห่งบริเวณชายแดนทางตอนใต้ มีเทือกเขาที่สำคัญคือ เทือกเขาบรรทัด และเทือกเขาพนมดงรัก ซึ่งกั้นอาณาเขตระหว่างจังหวัดอุบลราชธานีกับสาธารณรัฐประชาธิปไตยประชาชนลาว และราชอาณาจักรกัมพูชา

๔) ลักษณะดิน

ส่วนใหญ่เป็นกลุ่มดินไร้ โดยเป็นกลุ่มดินที่พบมากที่สุดประมาณ ๔๕% ของพื้นที่ทั้งหมดซึ่ง มีลักษณะเป็นดินร่วนถึงดินปนทราย พบในที่ราบและที่ดอน มีการระบายน้ำดี มีความอุดมสมบูรณ์ปานกลางถึงต่ำ รองลงมาคือกลุ่มดินพื้นที่สูงและภูเขาที่พบในบริเวณที่มีสภาพพื้นที่เป็นภูเขาหรือเทือกเขา พบประมาณ ๒๕% ของพื้นที่ทั้งหมด ซึ่งส่วนใหญ่แล้วจะมีความลาดชันมากกว่า ๓๕% มีคุณสมบัติไม่เหมาะสมสำหรับนำมาใช้ประโยชน์ทางการเกษตร กลุ่มดินนา มีความอุดมสมบูรณ์ปานกลางถึงต่ำ มีการระบายน้ำไม่ค่อยดี ใช้ประโยชน์ในการทำนามีพื้นที่ประมาณ ๒๐% ของพื้นที่ทั้งหมด และสุดท้ายคือ กลุ่มดินโคละ ประมาณ ๑๐% ของพื้นที่ทั้งหมด



ภาพที่ ๓ ลักษณะดินจังหวัดอุบลราชธานี

๑.๑.๒ ลักษณะภูมิอากาศ

๑) ฤดูกาล

ภูมิอากาศทั่วไปคล้ายกับจังหวัดอื่น ๆ ในภาคตะวันออกเฉียงเหนือ คือมีอากาศร้อนจัดในฤดูร้อน และอากาศค่อนข้างหนาวในฤดูหนาว ส่วนในฤดูฝนจะมีฝนตกชุกในช่วงเดือนพฤษภาคมถึงเดือนกันยายน

ฤดูฝน จะเริ่มตั้งแต่เดือนพฤษภาคม ถึง กันยายน และมักปรากฏเสมอว่าฝนจะทิ้งช่วงในเดือนมิถุนายน กรกฎาคม แต่ระยะเวลาการทิ้งช่วง มักจะไม่เหมือนกันในแต่ละปี และในช่วงปลายฤดูฝน มักจะมีพายุดีเปรสชัน ฝนตกชุกทุกปี อาจจะมีภาวะน้ำท่วมบริเวณพื้นที่ริมฝั่งแม่น้ำ

ฤดูหนาว จังหวัดอุบลราชธานีจะได้รับอิทธิพลของลมมรสุมตะวันออกเฉียงเหนือ ก่อนภูมิภาคอื่น อุณหภูมิจะเริ่มลดต่ำลงตั้งแต่เดือนตุลาคม และจะสิ้นสุดประมาณปลายเดือนมกราคม

ฤดูร้อน โดยทั่วไปส่วนใหญ่อากาศจะเริ่มอบอ้าวในเดือนกุมภาพันธ์ ไปจนถึงประมาณ เดือนพฤษภาคม ซึ่งอาจจะมีฝนตกบ้างในปลายเดือนเมษายนและพฤษภาคม แต่ไม่เพียงพอต่อการเพาะปลูก

๒) ปริมาณน้ำฝน

ปี ๒๕๖๕ ปริมาณน้ำฝนที่วัดได้ ณ ศูนย์อุตุนิยมวิทยาภาคตะวันออกเฉียงเหนือ มีปริมาณ ๒,๔๕๐.๕๐ มิลลิเมตร จำนวนวันที่ฝนตก ๑๔๓ วัน เพิ่มขึ้นจากปีที่แล้ว ๖๙๖.๙๐ มิลลิเมตร

ตารางที่ ๑ ปริมาณน้ำฝน และอุณหภูมิ สูงสุด - ต่ำสุด ปี ๒๕๕๖ - ๒๕๖๕

ปี	ปริมาณน้ำฝน รวมทั้งปี (มม.)	ปริมาณฝนเฉลี่ย (มม.)	จำนวนวันฝน ตก (วัน)	อุณหภูมิ (องศาเซลเซียส)		
				สูงสุด	ต่ำสุด	เฉลี่ย ทั้งปี
๒๕๕๖	๑,๗๙๖.๙๐	๑๕.๖๓	๑๑๕	๔๐.๖๐	๑๒.๔๐	๒๗.๒๐
๒๕๕๗	๑,๙๐๐.๔๐	๑๘.๑๐	๑๐๕	๓๙.๘๐	๑๒.๑๐	๒๗.๕๐
๒๕๕๘	๑,๓๒๙.๙๐	๑๓.๐๔	๑๐๒	๔๑.๗๐	๑๒.๖๐	๒๘.๑๐
๒๕๕๙	๑,๙๐๕.๗๐	๑๗.๔๘	๑๐๙	๔๒.๖๐	๑๑.๕๐	๒๗.๖๐
๒๕๖๐	๑,๗๙๔.๘๐	๑๓.๖๐	๑๓๒	๓๙.๗๐	๑๒.๒๐	๒๗.๑๐
๒๕๖๑	๑,๗๓๕.๐๐	๑๓.๕๕	๑๒๘	๓๙.๑๐	๑๑.๘๐	๒๗.๖๐
๒๕๖๒	๑,๖๙๗.๗๐	๑๕.๗๒	๑๐๘	๔๐.๖๐	๑๓.๗๐	๒๘.๕๐
๒๕๖๓	๑,๕๙๕.๑๐	๑๔.๓๗	๑๑๑	๔๐.๔๐	๑๔.๒๐	๒๘.๗๐
๒๕๖๔	๑,๗๕๓.๖๐	๑๕.๗๙	๑๑๑	๓๙.๘๐	๑๐.๕๐	๒๗.๖๐
๒๕๖๕	๒,๔๕๐.๕๐	๒๐.๔๒๑	๑๔๓	๓๕.๓๐	๑๘.๔๐	๒๓.๐๒

ที่มา : ศูนย์อุตุนิยมวิทยาภาคตะวันออกเฉียงเหนือตอนล่าง จังหวัดอุบลราชธานี

๑.๑.๓ แหล่งน้ำธรรมชาติของจังหวัด

จังหวัดอุบลราชธานีเป็นจังหวัดปลายน้ำ มีแม่น้ำหลายสายของภาคตะวันออกเฉียงเหนือที่ไหลมาบรรจบกัน แม่น้ำและลำธารที่สำคัญมีดังนี้

๑) **แม่น้ำโขง** เป็นแม่น้ำที่ไหลผ่านหลายประเทศ ไหลผ่านจังหวัดอุบลราชธานี ในท้องที่อำเภอเขมราฐ อำเภอนาตาล อำเภอโพธิ์ไทร อำเภอศรีเมืองใหม่ และอำเภอโขงเจียม ไปบรรจบกับแม่น้ำมูลที่อำเภอโขงเจียม อันเป็นเส้นกั้นเขตแดนระหว่างประเทศไทยกับ สปป.ลาว

๒) **แม่น้ำมูล** เฉพาะตอนที่ไหลผ่านจังหวัดอุบลราชธานี มีความยาวประมาณ ๑๐๐ กิโลเมตร ไหลผ่านอำเภอเมืองอุบลราชธานี อำเภอวารินชำราบ อำเภอตาลสุม อำเภอสว่างวีระวงศ์ อำเภอพิบูลมังสาหาร และอำเภอโขงเจียม

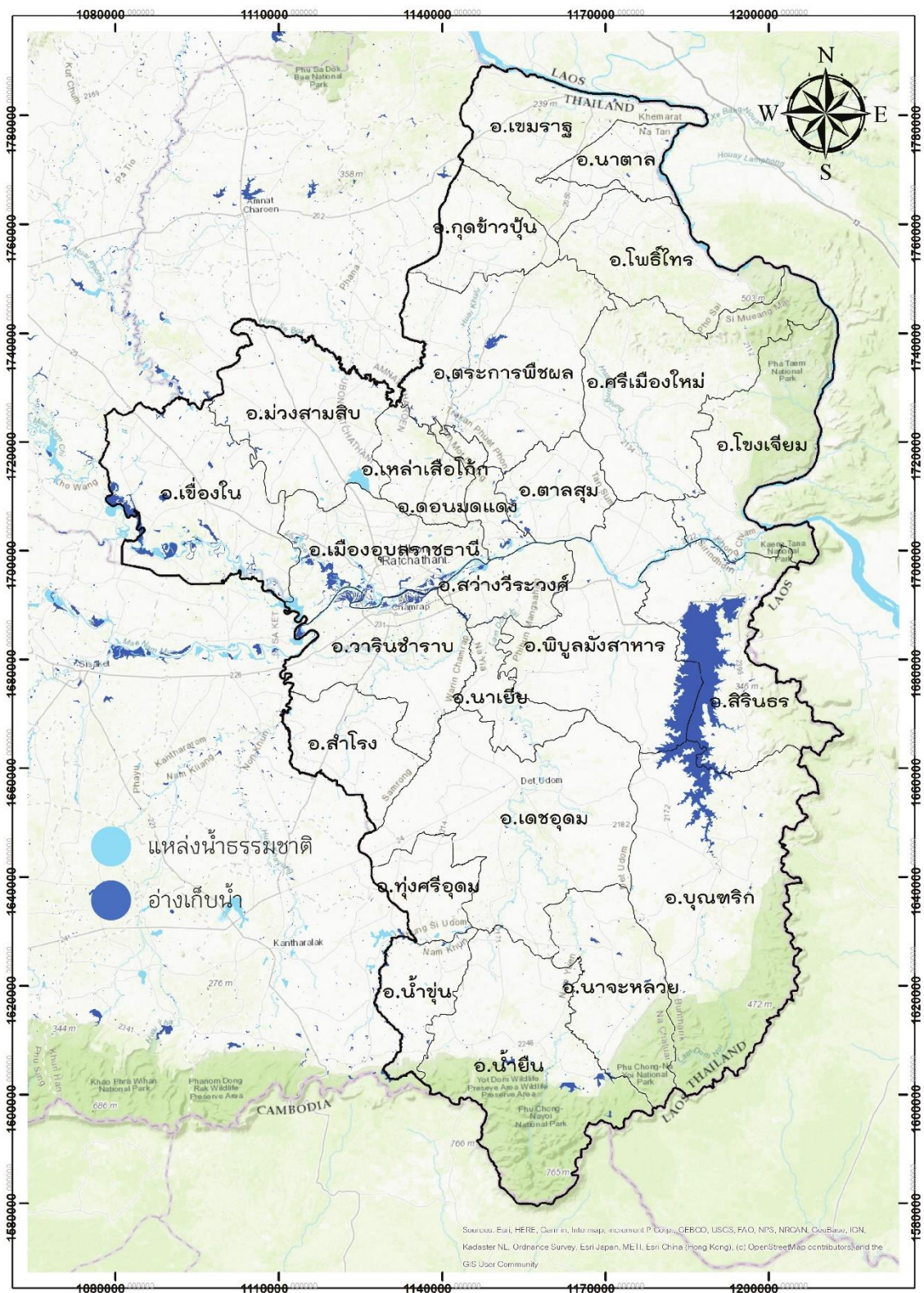
๓) **แม่น้ำชี** เป็นสาขาใหญ่ของแม่น้ำมูล ไหลผ่านจังหวัดอุบลราชธานี ในท้องที่อำเภอเขื่องในและมาบรรจบกับแม่น้ำมูล ซึ่งแม่น้ำชีจะมีน้ำไหลผ่านตลอดปี แต่ในช่วงฤดูแล้งจะมีปริมาณน้ำเหลือน้อยไม่เพียงพอที่จะสามารถนำไปใช้ในการเกษตรได้

๔) **ลำเซบก** เป็นเส้นแบ่งเขตระหว่างอำเภอเมืองอุบลราชธานี กับอำเภอม่วงสามสิบ จังหวัดอุบลราชธานี โดยไหลผ่านอำเภอตระการพืชผล อำเภอดอนมดแดง และอำเภอเหล่าเสือโก้ก

๕) **ลำเซบาย** ไหลมาจากจังหวัดยโสธร ผ่านอำเภอเขื่องใน อำเภอม่วงสามสิบและอำเภอเมืองอุบลราชธานี โดยเป็นเส้นแบ่งเขตทั้ง ๓ อำเภอ แล้วไหลลงสู่แม่น้ำมูลที่อำเภอเมืองอุบลราชธานี

๖) **ลำโดมใหญ่** มีต้นกำเนิดจากเทือกเขาพนมดงรักเขตอำเภอน้ำยืน ไหลไปทางทิศเหนือผ่านอำเภอพิบูลมังสาหาร ไปบรรจบกับแม่น้ำมูลที่อำเภอพิบูลมังสาหาร

๗) **ลำโดมน้อย** เป็นสาขาหนึ่งของแม่น้ำมูล มีต้นกำเนิดจากเทือกเขาพนมดงรักในเขตอำเภอบุณฑริก ไหลผ่านบริเวณที่เป็นภูเขา ได้มีการสร้างเขื่อนสิรินธรกั้นลำน้ำสายนี้ในเขตอำเภอสีรินธร



ภาพที่ ๔ แหล่งน้ำจังหวัดอุบลราชธานี

๑.๒ ข้อมูลด้านการปกครองของจังหวัด

จังหวัดอุบลราชธานี แบ่งการปกครองออกเป็น ๒๕ อำเภอ ๒๑๖ ตำบล ๒,๗๐๔ หมู่บ้าน มีประชากรทั้งสิ้น จำนวน ๑,๘๖๙,๘๐๖ คน (ข้อมูล ณ ๓๑ ธันวาคม ๒๕๖๕)

๑.๒.๑ การแบ่งเขตการปกครองและจำนวนประชากร

ตารางที่ ๒ การแบ่งเขตการปกครองของจังหวัดและข้อมูลประชากรจังหวัดอุบลราชธานี

ลำดับ	อำเภอ	พื้นที่ (ไร่)	ร้อยละ	ตำบล	หมู่บ้าน	เทศบาลนคร เมือง/ตำบล	อบต.	ชุมชน	ประชากร ชาย	ประชากร หญิง	ประชากร ทั้งหมด	จำนวนบ้าน (หลังคาเรือน)
๑	เมืองอุบลราชธานี	๒๕๓,๙๙๓.๗๕	๒.๕๒	๑๑	๑๕๕	๖	๘	๑๑๖	๒๐,๔๕๙	๒๐,๔๖๗	๔๐,๙๒๖	๑๑,๒๓๔
๒	ศรีเมืองใหม่	๘๑๘,๗๕๐.๐๐	๘.๑๓	๑๑	๑๒๑	๑	๑๑	๐	๓๖,๒๖๙	๓๖,๙๑๒	๗๓,๑๘๑	๒๓,๒๑๕
๓	โขงเจียม	๕๖๓,๖๒๕.๐๐	๕.๖๐	๕	๕๒	๑	๕	๐	๕๒,๗๖๖	๕๓,๙๗๑	๑๐๖,๗๓๗	๓๐,๗๐๔
๔	เขื่องใน	๔๘๓,๐๑๒.๕๐	๔.๘๐	๑๘	๑๘๓	๓	๑๖	๐	๑๙,๕๘๒	๑๙,๓๓๒	๓๘,๙๑๔	๑๑,๘๑๙
๕	เขมราฐ	๓๒๖,๓๕๐.๐๐	๓.๒๔	๙	๑๒๓	๖	๔	๐	๑๓,๖๙๗	๑๓,๕๐๔	๒๗,๒๐๑	๘,๑๔๖
๖	เดชอุดม	๘๘๕,๐๐๐.๐๐	๘.๗๙	๑๖	๒๔๓	๕	๑๔	๓๑	๘๙,๐๑๒	๘๘,๗๕๑	๑๗๗,๗๖๓	๗๑,๙๕๒
๗	นาจะหลวย	๓๙๕,๐๐๐.๐๐	๓.๙๒	๖	๗๘	๒	๕	๐	๖๕,๖๖๔	๖๕,๓๙๔	๑๓๑,๐๕๘	๓๘,๐๘๙
๘	น้ำยืน	๕๒๘,๔๓๗.๕๐	๕.๒๕	๗	๑๐๒	๓	๕	๐	๑๖,๗๗๐	๑๖,๓๗๖	๓๓,๑๔๖	๙,๗๖๓
๙	บุญศรี	๘๗๖,๒๕๐.๐๐	๘.๗๐	๘	๑๒๗	๓	๖	๐	๑๔,๗๖๗	๑๔,๔๔๐	๒๙,๒๐๗	๙,๓๕๒
๑๐	ตระการพืชผล	๘๑๖,๒๕๐.๐๐	๘.๑๑	๒๓	๒๓๔	๑	๒๒	๐	๒๙,๗๗๘	๒๙,๑๔๗	๕๘,๙๒๕	๒๑,๔๒๔
๑๑	กุดข้าวปุ้น	๒๐๐,๐๐๐.๐๐	๒.๐๐	๕	๗๕	๑	๕	๐	๑๙,๒๙๘	๑๙,๒๖๗	๓๘,๕๖๕	๑๑,๖๒๘
๑๒	ม่วงสามสิบ	๕๗๓,๔๖๒.๕๐	๕.๖๙	๑๔	๑๕๘	๑	๑๔	๐	๑๔,๐๔๐	๑๓,๔๔๓	๒๗,๔๘๓	๙,๒๓๖
๑๓	วารินชำราบ	๓๖๕,๐๐๐.๐๐	๓.๖๒	๑๕	๑๙๒	๘	๙	๒๘	๑๖,๘๓๙	๑๖,๕๕๙	๓๓,๓๙๘	๑๑,๑๘๑
๑๔	พิบูลมังสาหาร	๗๙๘,๗๑๘.๗๕	๗.๙๓	๑๓	๑๘๐	๕	๑๐	๑๗	๓๕,๔๖๐	๓๕,๗๘๐	๗๑,๒๔๐	๒๔,๕๕๖
๑๕	ตาลชุม	๓๑๕,๖๙๓.๗๕	๓.๑๓	๖	๕๙	๑	๖	๐	๔๘,๔๓๑	๔๗,๓๐๕	๙๕,๗๓๖	๓๑,๐๖๒
๑๖	โพธิ์ไทร	๑๘๘,๑๒๕.๐๐	๑.๘๗	๖	๗๑	๑	๖	๐	๖๔,๘๖๕	๖๔,๖๔๓	๑๒๙,๕๐๘	๔๕,๑๗๗
๑๗	สำโรง	๒๖๐,๐๐๐.๐๐	๒.๕๘	๙	๑๐๘	๑	๘	๐	๒๔,๒๓๘	๒๓,๕๙๘	๔๗,๘๓๖	๑๓,๔๖๙
๑๘	ดอนมดแดง	๑๔๖,๘๗๕.๐๐	๑.๔๖	๔	๔๗	๐	๔	๐	๔๒,๑๔๗	๔๒,๓๐๐	๘๔,๔๔๗	๒๕,๐๕๑
๑๙	สิรินธร	๒๓๑,๒๕๖.๒๕	๒.๓๐	๖	๗๖	๒	๕	๐	๑๐๗,๓๔๕	๑๑๗,๕๐๕	๒๒๔,๘๕๐	๙๘,๕๕๓
๒๐	ทุ่งศรีอุดม	๑๙๑,๘๗๕.๐๐	๑.๙๑	๕	๕๒	๐	๕	๐	๗๙,๙๘๓	๘๐,๖๕๘	๑๖๐,๖๔๑	๖๑,๙๕๐
๒๑	นาเยี่ย	๑๔๓,๑๒๕.๐๐	๑.๔๒	๓	๓๕	๓	๑	๐	๓๕,๗๕๓	๓๕,๒๙๐	๗๑,๐๔๓	๒๑,๗๙๓
๒๒	นาตาล	๑๒๑,๗๗๕.๐๐	๑.๒๑	๔	๖๔	๐	๔	๐	๑๕,๖๗๘	๑๕,๕๙๓	๓๑,๒๗๑	๙,๔๗๓
๒๓	เหล่าเสือโก้ก	๑๗๗,๕๐๐.๐๐	๑.๗๖	๔	๕๕	๑	๓	๐	๒๗,๑๐๙	๒๗,๐๑๖	๕๔,๑๒๕	๑๕,๑๘๔
๒๔	สว่างวีระวงศ์	๑๖๘,๗๕๐.๐๐	๑.๖๘	๔	๕๙	๓	๑	๐	๒๘,๑๒๔	๒๗,๔๖๕	๕๕,๕๘๙	๑๙,๘๗๕
๒๕	น้ำขุ่น	๒๔๑,๕๖๒.๕๐	๒.๔๐	๔	๕๕	๒	๒	๐	๑๔,๐๔๖	๑๓,๗๗๐	๒๗,๘๑๖	๘,๑๒๙
รวม		๑๐,๐๗๐,๓๘๗.๕๐	๑๐๐	๒๑๖	๒,๗๐๔	๖๐	๑๗๙	๑๙๒	๙๓๒,๑๒๐	๙๓๗,๖๘๖	๑,๘๖๙,๘๐๖	๖๔๒,๐๑๕

ที่มา : ที่ทำการปกครองจังหวัดอุบลราชธานี

๑.๓ ข้อมูลโครงสร้างพื้นฐานและด่านกักกัน

๑.๓.๑ การคมนาคมขนส่ง (ที่มา : ขนส่งจังหวัด)

การคมนาคมขนส่ง (ทางบก (รถยนต์ รถไฟ) ทางน้ำ ทางอากาศ)

๑) ทางบก มีถนนสายหลัก ๒ สาย หมายเลข ๒๓ , ๒๔

มีถนนสายรอง ๓ สาย หมายเลข ๒๑๒ , ๒๑๗ , ๒๒๖

๒) เส้นทางรถไฟ มีสถานีรถไฟ จำนวน ๓ จุด ประกอบด้วย ๑. สถานีวารินชำราบ

๒. สถานีห้วยชะยุ้ง และ ๓. สถานีบึงหวาย

๓) สนามบิน มีสนามบินนานาชาติอุบลราชธานี ตั้งอยู่ที่ อำเภอเมืองอุบลราชธานี

๑.๓.๒ ข้อมูลด้านการกักกันของจังหวัด

มีด่าน ศุลกากร ที่ตั้ง ๑. จุดผ่านแดนถาวรด่านสิรินธร อำเภอสิรินธร

๒. จุดผ่านแดนถาวรด่านปากแซง อำเภอนาตาล

๓. จุดผ่อนปรนอำเภอเขมราฐ

๔. จุดผ่อนปรนบ้านสองคอน อำเภอโพธิ์ไทร

๕. จุดผ่อนปรนบ้านด่านเก่า อำเภอโขงเจียม

๖. จุดผ่อนปรนบ้านหนองแสง อำเภอบุณฑริก

๗. จุดผ่อนปรนช่องอานม้า อำเภอน้ำยืน

ตรวจพืช ที่ตั้ง ด่านพรหมแดนช่องเม็ก ตำบลช่องเม็ก อำเภอพิบูลย์รักษ์

มีห้องปฏิบัติการตรวจ

ไม่มี

ที่ตั้งสถาน

ไม่มี

เบื้องต้น

มี

กักพืช

มี

ตรวจประมง ที่ตั้ง ด่านพรหมแดนช่องเม็ก ตำบลช่องเม็ก อำเภอสิรินธร

มีห้องปฏิบัติการตรวจ

ไม่มี

ที่ตั้งสถาน

ไม่มี

เบื้องต้น

มี

กักกันสัตว์น้ำ

มี

ปศุสัตว์ ที่ตั้ง ๑. ด่านกักกันสัตว์อุบลราชธานี ตำบลช่องเม็ก อำเภอสิรินธร

๒. ด่านกักกันสัตว์เขมราฐ อำเภอเขมราฐ

๓. สถานกักกันสัตว์บุณฑริก อำเภอบุณฑริก

มีห้องปฏิบัติการตรวจ

ไม่มี

ที่ตั้งสถาน

ไม่มี

เบื้องต้น

มี

กักกันสัตว์

มี

๑.๔ ข้อมูลด้านเศรษฐกิจของจังหวัด

๑.๔.๑ สภาพเศรษฐกิจโดยทั่วไป

เศรษฐกิจการเกษตรจังหวัดอุบลราชธานี ปี ๒๕๖๖ คาดว่า จะมีการขยายตัวอยู่ในช่วงร้อยละ ๑.๑ - ๒.๑ โดยสาขาพืชขยายตัวอยู่ในช่วงร้อยละ ๐.๕ - ๑.๕ สาขาปศุสัตว์ขยายตัวอยู่ในช่วงร้อยละ ๐.๗ - ๑.๗ สาขาประมงขยายตัวอยู่ที่ร้อยละ ๔.๑ - ๕.๑ สาขาบริการทางการเกษตรขยายตัวอยู่ในช่วงร้อยละ ๑.๐ - ๒.๐ และสาขาป่าไม้ขยายตัวอยู่ในช่วงร้อยละ ๐.๘ - ๑.๘ โดยปัจจัยที่สำคัญ ได้แก่ การดำเนินนโยบายอย่างต่อเนื่องของกระทรวงเกษตรและสหกรณ์ อาทิ การพัฒนาเกษตรกรสู่ Smart Farmer และ Young Smart Farmer เพื่อพัฒนาสถาบันเกษตรกรให้มีความเข้มแข็ง ส่งเสริมเกษตรกรมืออาชีพที่มีศักยภาพทั้งด้านการผลิต การแปรรูป และการตลาด โดยใช้หลักการตลาดนำการผลิตควบคู่กับการใช้เทคโนโลยีและนวัตกรรม มาตรการเยียวยาและฟื้นฟูเกษตรกรจากผลกระทบของสถานการณ์โรคระบาด Covid - ๑๙ การบริหารจัดการทรัพยากรน้ำ การจัดทำฐานข้อมูลขนาดใหญ่ (Big Data) เพื่อการตัดสินใจ การส่งเสริมการบริหารการผลิตที่มีความสอดคล้องกับความต้องการของตลาด และสนับสนุนการวางแผนการผลิต และการใช้ปัจจัยการผลิตอย่างเหมาะสม

เครื่องชี้ทางด้านเศรษฐกิจการเกษตร ไตรมาส ๑ ปี ๒๕๖๖ ดัชนีผลผลิตสินค้าเกษตรอยู่ที่ระดับ ๑๖๓.๑ เพิ่มขึ้นร้อยละ ๕.๑ เมื่อเทียบกับช่วงเดียวกันของปีที่ผ่านมา เนื่องจากปริมาณน้ำในอ่างเก็บน้ำและแหล่งน้ำสาธารณะเพียงพอ จึงส่งผลให้ผลผลิตสินค้าเกษตรเพิ่มขึ้น ได้แก่ ข้าวเจ้านาปรัง ข้าวเหนียวนาปรัง ข้าวโพดเลี้ยงสัตว์ ยางพารา อ้อยโรงงาน สุกกร กระบือ ไก่เนื้อ ไช้ไก่ เพาะเลี้ยงสัตว์น้ำจืดและจับสัตว์น้ำจืด ธรรมชาติ สินค้าเกษตร สาขาพืชที่ลดลง ได้แก่ มันสำปะหลัง และโคเนื้อ ขณะที่ดัชนีราคาที่เกษตรกรขายได้ อยู่ที่ระดับ ๘๑.๒ เพิ่มขึ้นร้อยละ ๗.๘ เนื่องจากราคารับซื้อผลผลิตอยู่ในเกณฑ์ดี และปริมาณผลผลิตสินค้าเกษตรออกสู่ตลาดเพิ่มขึ้น ส่งผลให้ดัชนีรายได้เกษตรกรอยู่ที่ระดับ ๑๓๒.๔ เพิ่มขึ้นร้อยละ ๑๓.๓

ภาวะเศรษฐกิจการเกษตร ไตรมาส ๑ ปี ๒๕๖๖ ขยายตัวร้อยละ ๕.๐ เมื่อเทียบกับช่วงเดียวกันของปีที่ผ่านมา โดยสาขาพืชมีสัดส่วนมากที่สุด คือร้อยละ ๗๓.๘ ของมูลค่าผลิตภัณฑ์มวลรวมภาคเกษตร จึงขยายตัวร้อยละ ๕.๐ จากการเพิ่มขึ้นของผลผลิตข้าวเจ้านาปรัง ข้าวเหนียวนาปรัง ข้าวโพดเลี้ยงสัตว์ ยางพารา และอ้อยโรงงาน ซึ่งเป็นสินค้าเศรษฐกิจที่สำคัญของจังหวัด ส่วนสาขาปศุสัตว์ สาขาบริการทางการเกษตร สาขาประมง และสาขาป่าไม้ มีสัดส่วนร้อยละ ๑๕.๔ ๙.๒ ๑.๖ และ ๐.๑ ตามลำดับ

ที่มา : รายงานประมาณการเศรษฐกิจจังหวัดอุบลราชธานี สำนักงานคลังจังหวัดอุบลราชธานี

๑.๔.๒ ผลิตภัณฑ์มวลรวมของจังหวัดอุบลราชธานี (GPP) ๑๙ สาขา

ตารางที่ ๓ สถิติผลิตภัณฑ์มวลรวมจังหวัดอุบลราชธานี ณ ราคาประจำปี

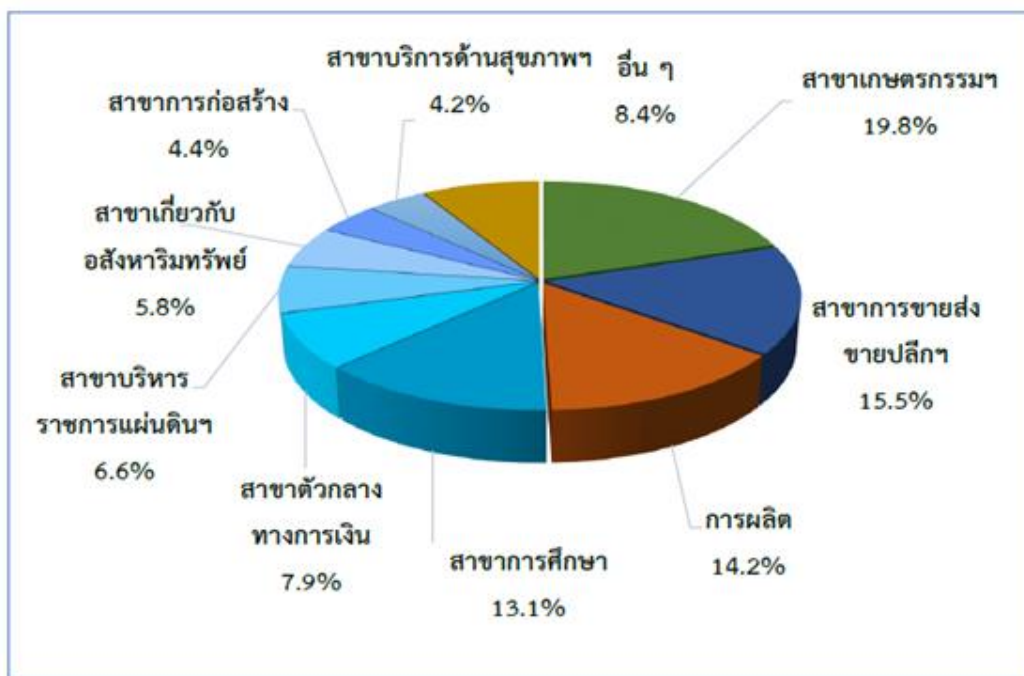
สาขาการผลิต	มูลค่าผลิตภัณฑ์ (ล้านบาท)					อัตราการเจริญเติบโต (ร้อยละ)				
	๒๕๖๐	๒๕๖๑	๒๕๖๒	๒๕๖๓	๒๕๖๔	๒๕๖๐	๒๕๖๑	๒๕๖๒	๒๕๖๓	๒๕๖๔
ภาคเกษตรกรรม	๒๓,๒๒๒	๒๔,๔๗๙	๒๓,๓๘๒	๒๖,๖๐๗	๒๖,๘๘๕	๙.๙๑	๑๒.๕๗	-๑๐.๙๗	๓๒.๒๕	๒.๗๙
เกษตรกรรม การป่าไม้ และการประมง	๒๓,๒๒๒	๒๔,๔๗๙	๒๓,๓๘๒	๒๖,๖๐๗	๒๖,๘๘๕	๙.๙๑	๑๒.๕๗	-๑๐.๙๗	๓๒.๒๕	๒.๗๙
ภาคอุตสาหกรรม	๒๒,๒๘๓	๑๙,๖๐๖	๒๐,๑๗๙	๒๐,๙๙๓	๒๒,๖๓๐	๑๖.๗๔	-๒๖.๗๘	๕.๗๔	๘.๑๔	๑๖.๓๖
การทำเหมืองแร่และเหมืองหิน	๘๒๓	๙๐๑	๘๙๒	๙๓๖	๙๘๕	๐.๓๗	๐.๗๘	-๐.๐๙	๐.๔๔	๐.๔๘
การผลิต	๑๙,๔๔๑	๑๖,๘๘๘	๑๗,๒๘๗	๑๙,๙๕๗	๑๙,๖๔๕	๑๕.๙๓	-๒๕.๙๓	๓.๘๔	๗.๐๔	๑๒.๙๔
ไฟฟ้า ก๊าซ ไอน้ำและระบบปรับอากาศ	๑,๗๔๔	๑,๕๘๒	๑,๗๓๔	๑,๘๐๗	๑,๙๕๓	๐.๓๔	-๑.๖๒	๑.๕๑	๐.๗๓	๑.๔๗
การจัดหาน้ำ การจัดการน้ำเสียและของเสีย	๒๗๕	๒๗๔	๓๒๒	๓๑๕	๔๖๓	๐.๐๙	-๐.๐๑	๐.๔๘	-๐.๐๗	๑.๔๘
ภาคบริการ	๗๗,๐๔๐	๘๐,๑๕๗	๘๓,๐๒๒	๘๓,๒๐๘	๘๖,๑๐๓	๕๑.๗๙	๓๑.๑๖	๒๘.๖๕	๑.๘๖	๒๘.๙๕
การก่อสร้าง	๕,๖๘๕	๕,๗๙๐	๕,๖๓๓	๕,๔๖๑	๖,๐๒๔	๔.๐๐	๑.๐๕	-๑.๕๗	-๑.๗๒	๕.๖๓
การขายส่ง การขายปลีก และการซ่อมแซมยานยนต์	๑๗,๙๓๕	๑๙,๓๘๖	๒๐,๖๓๙	๒๑,๒๑๔	๒๑,๐๐๕	๑๕.๐๒	๑๔.๕๑	๑๒.๕๓	๕.๗๕	-๒.๐๙
การขนส่งและสถานที่เก็บสินค้า	๓,๓๙๒	๓,๔๕๙	๓,๕๘๘	๓,๒๒๔	๓,๖๕๒	๖.๖๘	๐.๖๗	๑.๒๙	-๓.๖๓	๕.๑๗
ที่พักแรมและบริการด้านอาหาร	๑,๑๕๑	๑,๓๐๑	๑,๔๘๑	๑,๑๗๗	๑,๓๔๓	๒.๑๙	๑.๕๐	๑.๘๐	-๓.๐๔	๑.๖๖
ข้อมูลข่าวสารและการสื่อสาร	๙๒๕	๑,๐๐๒	๑,๑๖๐	๑,๐๒๙	๑,๐๙๑	๐.๓๗	๐.๗๗	๑.๕๘	-๑.๓๑	๐.๖๒
การเงินและการประกันภัย	๙,๖๐๑	๑๐,๑๙๐	๑๐,๔๑๔	๑๐,๖๔๕	๑๐,๗๗๗	๓.๐๙	๕.๘๙	๒.๒๓	๒.๓๒	๑.๓๒
อสังหาริมทรัพย์	๖,๖๐๗	๖,๖๘๘	๖,๗๙๖	๖,๗๑๖	๗,๘๕๙	๘.๒๕	๐.๘๑	๑.๐๘	-๐.๘๐	๑๑.๔๓
วิชาชีพ วิทยาศาสตร์ และกิจกรรมทางวิชาการ	๓๖	๕๑	๖๑	๖๘	๗๔	๐.๑๒	๐.๑๕	๐.๑๐	๐.๐๖	๐.๐๖
การบริหารและบริการสนับสนุนอื่น ๆ	๕๕๒	๖๒๙	๕๙๘	๔๒๑	๓๗๕	๐.๗๖	๐.๗๗	-๐.๓๑	-๑.๗๗	-๐.๔๖
การบริหารราชการ การป้องกันประเทศ ฯ	๗,๙๖๔	๘,๔๕๖	๘,๘๒๕	๘,๙๖๐	๘,๙๑๑	๒.๗๕	๔.๙๒	๓.๖๙	๑.๓๕	-๐.๔๙
การศึกษา	๑๗,๖๔๘	๑๗,๐๗๘	๑๗,๑๓๗	๑๗,๓๖๖	๑๗,๘๓๓	๔.๘๐	-๕.๖๙	๐.๕๙	๒.๒๙	๔.๖๖
สุขภาพและงานสังคมสงเคราะห์	๔,๒๒๙	๔,๕๘๐	๕,๐๗๑	๕,๓๖๒	๕,๗๐๐	๒.๗๘	๓.๕๑	๔.๙๐	๒.๙๑	๓.๓๘
ศิลปะ ความบันเทิงและนันทนาการ	๒๓๙	๒๗๗	๓๒๗	๒๙๘	๓๓๗	๐.๓๖	๐.๓๘	๐.๕๐	-๐.๒๙	๐.๓๙
บริการด้านอื่น ๆ	๑,๐๗๕	๑,๒๖๘	๑,๒๙๒	๑,๒๖๗	๑,๑๓๒	๐.๖๑	๑.๙๓	๐.๒๔	-๐.๒๕	-๑.๓๕
ผลิตภัณฑ์มวลรวมจังหวัดอุบลราชธานี	๑๒๒,๕๔๖	๑๒๔,๒๔๑	๑๒๖,๕๘๓	๑๓๐,๘๐๘	๑๓๕,๖๑๗	๗.๔๔	๑๖.๙๖	๒๓.๔๒	๔๒.๒๔	๔.๘๐
รายได้ประชากรต่อคนต่อปี (บาท)	๗๐,๔๖๓	๗๑,๔๘๓	๗๒,๘๙๒	๗๕,๔๐๓	๗๘,๒๗๕	๔.๕.๑๒	๑๐.๒๐	๑๔.๐๙	๒๕.๑๒	๒.๗๒
จำนวนประชากร (๑,๐๐๐ คน)	๑,๗๓๙	๑,๗๓๘	๑,๗๓๗	๑,๗๓๕	๑,๗๓๓	๐.๐๐	-๐.๐๑	-๐.๐๑	-๐.๐๒	-๐.๐๒

ผลิตภัณฑ์มวลรวมจังหวัดอุบลราชธานี (Gross Provincial Product : GPP) ปี พ.ศ. ๒๕๖๔

ผลิตภัณฑ์มวลรวมจังหวัดอุบลราชธานี (Gross Provincial Product : GPP) ปี พ.ศ. ๒๕๖๔ มีมูลค่าเพิ่ม ๑๓๕,๖๑๗ ล้านบาท เพิ่มขึ้น ๔,๘๑๐ ล้านบาท เมื่อเทียบกับปี พ.ศ. ๒๕๖๓ (๑๓๐,๘๐๘ ล้านบาท) เป็น อันดับที่ ๒๑ ของประเทศ (๗๗ จังหวัด) เป็นลำดับที่ ๓ ของภาคตะวันออกเฉียงเหนือ (๒๐ จังหวัด) และเป็นลำดับที่ ๑ ของกลุ่มจังหวัดภาคตะวันออกเฉียงเหนือตอนล่าง ๒ (๔ จังหวัด) รายได้ประชากรต่อคนต่อปี เท่ากับ ๗๘,๒๗๕ บาท ต่อคนต่อปี เพิ่มขึ้น ๒,๘๒๗ บาท เมื่อเทียบกับปี พ.ศ. ๒๕๖๓ (๗๕,๔๐๓ บาท ต่อคนต่อปี) เป็นลำดับที่ ๖๖ ของประเทศ เป็นลำดับที่ ๑๓ ของภาคตะวันออกเฉียงเหนือ และเป็นลำดับที่ ๒ ของกลุ่มจังหวัดภาคตะวันออกเฉียงเหนือตอนล่าง ๒

โดยผลิตภัณฑ์มวลรวมจังหวัดอุบลราชธานี ปี พ.ศ. ๒๕๖๔ มีอัตราการขยายตัวร้อยละ ๓.๐ เพิ่มขึ้นในอัตราเร่งตัวเมื่อเทียบกับปี พ.ศ. ๒๕๖๓ จากการฟื้นตัวจากสถานการณ์การแพร่ระบาดของโรคไวรัสโคโรนา ๒๐๑๙ เมื่อเทียบ การขยายตัวในระดับประเทศ และภาคตะวันออกเฉียงเหนือพบว่า จังหวัดอุบลราชธานี มีอัตราการขยายตัวสูงกว่าประเทศ (๑.๕ %) แต่ขยายตัวต่ำกว่าภาคตะวันออกเฉียงเหนือ (๓.๔ %)

สำหรับการขยายตัวทางเศรษฐกิจจังหวัดอุบลราชธานี สาขาการผลิตหลักของจังหวัดอุบลราชธานี ในปี พ.ศ. ๒๕๖๔ ประกอบไปด้วย สาขาเกษตรกรรม การป่าไม้และประมง คิดเป็นสัดส่วนร้อยละ ๑๙.๘ สาขาขายปลีกขายส่ง คิดเป็นสัดส่วนร้อยละ ๑๕.๕ สาขาการผลิตคิดเป็นสัดส่วนร้อยละ ๑๔.๒ สาขาการศึกษา คิดเป็นสัดส่วนร้อยละ ๑๓.๑ สาขาตัวกลางทางการเงิน คิดเป็นสัดส่วนร้อยละ ๗.๙ สาขาบริหารราชการแผ่นดิน คิดเป็นสัดส่วนร้อยละ ๖.๖ สาขาเกี่ยวกับอสังหาริมทรัพย์ คิดเป็นสัดส่วนร้อยละ ๕.๘ สาขาการก่อสร้าง คิดเป็นสัดส่วนร้อยละ ๔.๔ สาขาบริการด้านสุขภาพ คิดเป็นสัดส่วนร้อยละ ๔.๒ และสาขาอื่น ๆ คิดเป็นสัดส่วนร้อยละ ๘.๔ ของผลิตภัณฑ์มวลรวมจังหวัดอุบลราชธานี



ภาพที่ ๕ โครงสร้างการผลิตจากผลิตภัณฑ์มวลรวมจังหวัดอุบลราชธานี ปี ๒๕๖๔

๑.๕ ข้อมูลด้านการท่องเที่ยวจังหวัดอุบลราชธานี

จังหวัดอุบลราชธานี เป็นจังหวัดหนึ่งที่มีศักยภาพด้านการท่องเที่ยว เนื่องจากเป็นจังหวัดชายแดนสำคัญของภาคตะวันออกเฉียงเหนือ และเป็นเมืองเก่าแก่มีประวัติความเป็นมาว่าสองร้อยปี และมีสถานที่ท่องเที่ยวหลากหลายและน่าสนใจทั้งด้านประวัติศาสตร์ ธรรมชาติ วัฒนธรรม ประเพณี โดยภาพรวมการเดินทางท่องเที่ยวของจังหวัดอุบลราชธานี ปี พ.ศ. ๒๕๕๘ มีจำนวน ผู้มาเยี่ยมเยือนทั้งสิ้น ๑,๕๓๗,๑๗๘ คน เป็นชาวไทย ๑,๕๐๒,๓๑๗ คน เป็นชาวต่างชาติ ๓๔,๘๖๑ คน คิดเป็นร้อยละ ๖.๕ ของจำนวนผู้มาเยี่ยมเยือน ในระดับภูมิภาคตะวันออกเฉียงเหนือ มีรายได้จากการท่องเที่ยวทั้งหมด ๓,๔๑๖ ล้านบาท คิดเป็น ร้อยละ ๗.๑๑ ของการท่องเที่ยวในระดับภูมิภาคตะวันออกเฉียงเหนือ จำนวนอัตราการเข้าพักเท่ากับ ๓๔.๐๕ วัน จำนวนโรงแรม รีสอร์ท และอพาร์ทเมนท์รายวัน รวม ๑๘๐ แห่ง ๔,๙๙๓ ห้อง มีบริษัทนำเที่ยว ๕๑ แห่ง มัคคุเทศก์ ๒๖๖ คน แบ่งเป็น มัคคุเทศก์ประเภททั่วไป ๒๔๖ คน มัคคุเทศก์เฉพาะพื้นที่ ๒๐ คน บริษัทแท็กซี่ ๑๓ แห่ง สายการบิน ๕ สาย ระยะเวลาเข้าพักเฉลี่ย ๒.๔๖ วัน

จังหวัดอุบลราชธานี มีสถานที่ท่องเที่ยวเชิงเกษตรที่สำคัญ ประกอบด้วย

๑. บัวนาคาเฟ่ บ้านราษฎร์เจริญ บ้านราษฎร์เจริญ หมู่ที่ ๑๐ ตำบลท่าลาด อำเภอวารินชำราบ จังหวัดอุบลราชธานี เป็นสถานที่ท่องเที่ยวเชิงเกษตรของชุมชน และเพื่อให้เป็นแหล่งท่องเที่ยวที่สมบูรณ์แบบยั่งยืน จึงให้ลูกสาวมาทำร้านกาแฟเพื่อบริการนักท่องเที่ยว และนอกจากนี้ เพื่อเป็นการส่งเสริมรายได้ให้คนในชุมชน ทุกๆ วันเสาร์-อาทิตย์ จะมีผลผลิตทางการเกษตรของชุมชน อาทิเช่น ฝักบัว ข้าวโพดหน่อไม้สด หรือแม้แต่สินค้าทำมือ ผ้าพันคอ และตะกร้าสาน เป็นต้น มาคอยให้บริการให้นักท่องเที่ยวได้จับจ่าย ใช้สอย

๒. กลุ่มแปลงใหญ่ไม้ดอกบ้านตาติด หมู่ ๓ ตำบลโนนผึ้ง อำเภอวารินชำราบ จังหวัดอุบลราชธานี เป็นหมู่บ้านไม้ดอกที่มีเกษตรกรปลูกไม้ดอกทุกหลังคาเรือนอีกทั้งยังเป็นศูนย์เรียนรู้การผลิตไม้ดอกครบวงจร ตั้งแต่การขยายพันธุ์จนถึงการแปรรูป และมีดอกเบญจมาศหลากหลายพันธุ์ให้นักท่องเที่ยวให้มาชม

บัวนาคาเฟ่ บ้านราษฎร์เจริญ
หมู่ 10 ตำบลท่าลาด
อำเภอวารินชำราบ จังหวัดอุบลราชธานี

☎ 0886907084 📍 บัวนาคาเฟ่, Buana Café

สถานที่ท่องเที่ยวเชิงเกษตรของชุมชน และเพื่อเป็นแหล่งท่องเที่ยวที่สมบูรณ์แบบจึงทำร้านกาแฟเพื่อบริการนักท่องเที่ยว นอกจากนี้ยังมีผลผลิตทางการเกษตรของชุมชนมาวางจำหน่าย อาทิ ฝักบัว ข้าวโพดหวาน หน่อไม้สด หรือแม้แต่สินค้าทำมือ ผ้าพันคอ และตะกร้าสาน ทำให้ชุมชนมีรายได้เสริมจากการขายสินค้าให้นักท่องเที่ยวที่จับจ่าย ใช้สอย

กิจกรรม ที่นักท่องเที่ยวมีส่วนร่วม

- ✓ ชม (สวนดอกบัวกลางทุ่ง แปลงเรียนรู้เศรษฐกิจพอเพียง)
- ✓ ชิม (ฝักบัวอ่อนหรือหวานสด น้ำรากบัว อาหารพื้นบ้าน)
- ✓ ซื้อ (ผลผลิตสินค้าเกษตร)

กลุ่มแปลงใหญ่ไม้ดอกบ้านตาติด
หมู่ 3 ตำบลโนนผึ้ง
อำเภอวารินชำราบ จังหวัดอุบลราชธานี

บ้านตาติด หมู่ 3 ตำบลโนนผึ้ง อำเภอวารินชำราบ เป็นหมู่บ้านที่ผลิตดอกไม้สดจำหน่ายมากที่สุดในจังหวัดอุบลราชธานี ปี 2559 ชาวบ้านจึงได้มีการรวมกลุ่มกันจัดทะเบียนวิสาหกิจชุมชนและในปี 2561 ได้เข้าร่วมโครงการระบบส่งเสริมการเกษตรแบบแปลงใหญ่ ต่อมาในปี 2562 ได้พัฒนาเป็นแหล่งท่องเที่ยวเชิงเกษตร โดยมีการจัดงาน **"บุญภาคบ้านเทศกาลแห่งรัก"** ในช่วงเดือนกุมภาพันธ์ ของทุกปี และในปี 2563 จัดเป็นชุมชนท่องเที่ยวเชิงนิเวศ เพื่อให้บริการนักท่องเที่ยวบุคคลทั่วไปที่มีความสนใจในการผลิตไม้ดอกไม้ประดับมาชม ศึกษาดูงาน รวมทั้งกิจกรรมด้านอื่นๆ ภายในชุมชน

กิจกรรม ที่นักท่องเที่ยวมีส่วนร่วม

- ชม (ศึกษาการปลูกไม้ดอก, ไม้กระถาง, การแปรรูปไม้ดอก)
- ชิม (ทุ่งดอกเบญจมาศ คัสเตอร์และมาร์กาเร็ต)
- ซื้อ (สินค้ากลุ่มเกษตร)

สถานที่ตั้ง บ้านตาติด หมู่ที่ 3 ตำบลโนนผึ้ง อำเภอวารินชำราบ จังหวัดอุบลราชธานี
เบอร์ติดต่อ 063-5129229



ภาพที่ ๒ แหล่งท่องเที่ยวเชิงเกษตรจังหวัดอุบลราชธานี

๓. กลุ่มไม้ดอกบ้านบัวเหิง ชุมชนบ้านบัวเหิง ตำบลท่าช้าง อำเภอสว่างวีระวงศ์ จังหวัดอุบลราชธานี เป็นแหล่งท่องเที่ยวเชิงเกษตรเชิงนิเวศที่มีรูปแบบการจัดการท่องเที่ยวอย่างเป็นระบบให้นักท่องเที่ยวได้เยี่ยมชมการทำเกษตรแบบผสมผสาน ศึกษาเรียนรู้เทคนิควิธีการทำการเกษตรกับศูนย์เรียนรู้การเพิ่มประสิทธิภาพการผลิตสินค้าเกษตร นักท่องเที่ยวที่ต้องการพักค้างคืน สามารถเข้าพักที่วิสาหกิจชุมชนกลุ่มโฮมสเตย์บ้านบัวเหิง โดยชุมชนบ้านบัวเหิงได้ทำการเกษตรแบบผสมผสาน เช่น กล้าย ส้มโอ มะนาว แก้วมังกร ควบคู่กับการปลูกไม้ดอกไม้ประดับ จนประสบความสำเร็จ สร้างรายได้ให้ครอบครัวได้เป็นอย่างดี จึงเกิดการขยายพื้นที่ออกไปยังสวนใกล้เคียง และขยายออกไปจนครอบคลุมเกือบทั้งชุมชน

๒. ข้อมูลด้านการเกษตรที่สำคัญของจังหวัด

๒.๑ ครั้วเรือนเกษตรกร

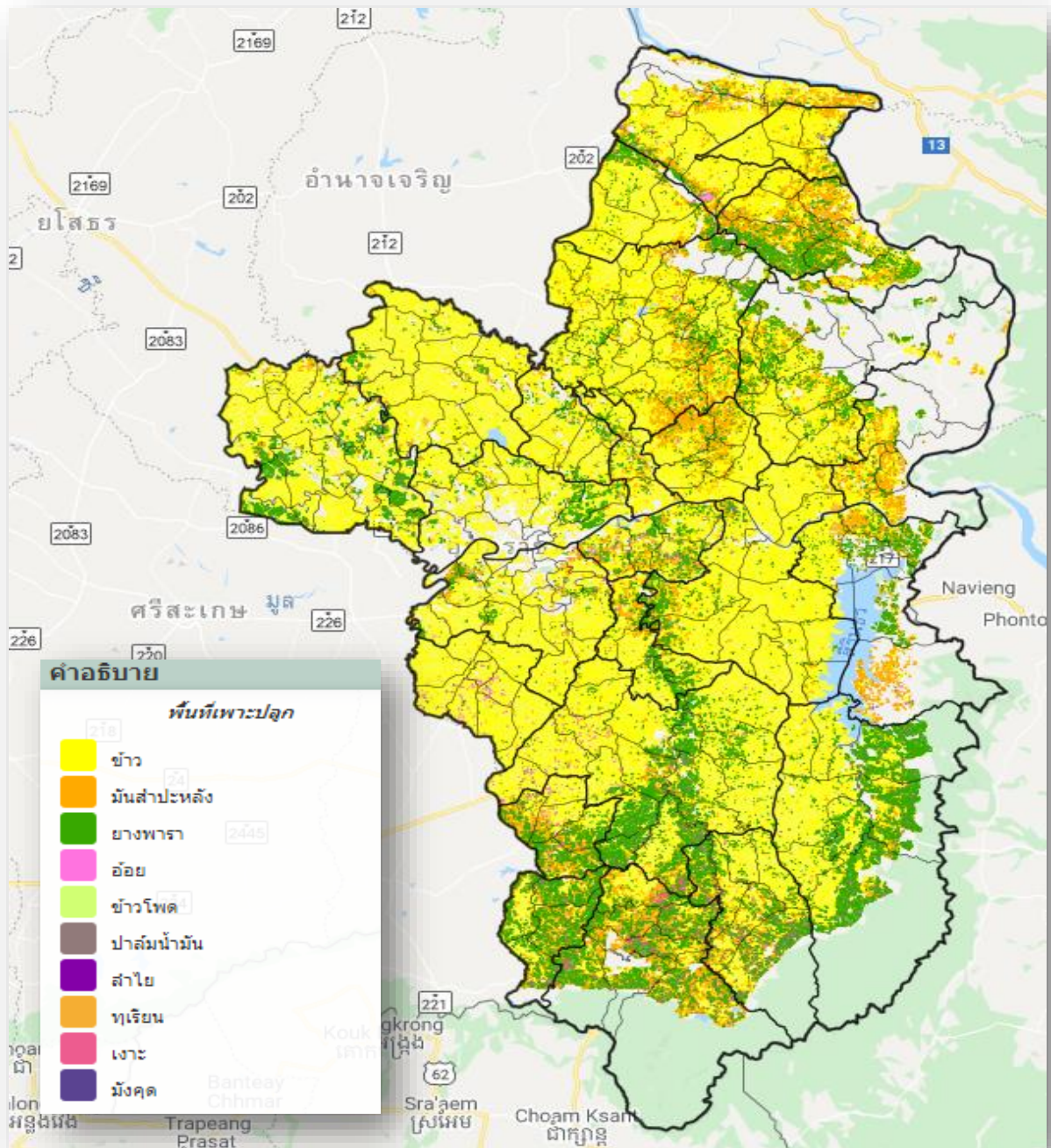
ตารางที่ ๔ จำนวนครั้วเรือนเกษตรกรจังหวัดอุบลราชธานี ปี พ.ศ. ๒๕๖๕ (ตัดยอด ณ ๑ ตุลาคม ๒๕๖๕)

ลำดับ	อำเภอ	จำนวนครั้วเรือน	จำนวนแปลง	เนื้อที่ (ไร่)
๑	เมืองอุบลราชธานี	๑๓,๖๗๑	๒๙,๖๐๘	๑๕๑,๑๗๖.๗๑
๒	ศรีเมืองใหม่	๑๕,๒๙๑	๓๑,๖๕๙	๒๘๑,๘๗๙.๓๙
๓	โขงเจียม	๖,๗๑๒	๑๘,๕๖๔	๑๖๕,๒๒๕.๕๖
๔	เขื่องใน	๒๐,๖๗๖	๕๒,๒๖๘	๒๘๓,๓๘๗.๖๕
๕	เขมราฐ	๑๔,๑๖๗	๓๒,๓๔๘	๒๓๔,๕๖๗.๒๙
๖	เดชอุดม	๓๐,๖๖๙	๖๔,๗๕๒	๕๗๓,๓๓๐.๔๗
๗	นาจะหลวย	๑๐,๑๑๓	๒๔,๓๙๒	๒๑๖,๗๓๘.๕๓
๘	น้ำยืน	๙,๘๙๖	๒๗,๖๗๒	๒๐๗,๖๕๐.๐๐
๙	บุญศรี	๑๖,๙๒๓	๓๑,๗๑๔	๓๑๐,๗๓๔.๔๐
๑๐	ตระการพืชผล	๒๔,๗๐๖	๕๐,๑๑๖	๓๙๙,๙๔๒.๕๙
๑๑	กุศขำ	๘,๕๕๙	๑๙,๔๙๑	๑๕๑,๙๐๓.๙๓
๑๒	ม่วงสามสี	๑๙,๗๕๙	๔๗,๖๘๐	๓๑๒,๓๑๕.๓๔
๑๓	วารินชำราบ	๑๖,๑๘๑	๓๐,๙๒๒	๒๑๖,๖๑๓.๒๐
๑๔	พิบูลมังสาหาร	๒๕,๓๗๖	๕๔,๙๙๐	๔๗๒,๑๙๕.๙๗
๑๕	ตาลชุม	๗,๗๒๓	๑๔,๘๗๘	๑๒๓,๒๔๐.๑๘
๑๖	โพธิ์ไทร	๗,๔๘๐	๑๘,๔๑๒	๑๓๓,๑๔๒.๓๑
๑๗	สำโรง	๑๒,๐๒๘	๒๔,๕๓๐	๒๐๓,๖๘๐.๑๒
๑๘	ดอนมดแดง	๕,๐๐๔	๑๒,๑๒๓	๗๒,๐๐๒.๙๗
๑๙	สิรินธร	๕,๗๓๘	๑๒,๑๗๔	๙๘,๓๐๑.๓๖
๒๐	ทุ่งศรีอุดม	๕,๕๓๗	๑๓,๐๕๘	๑๐๙,๕๐๑.๙๓
๒๑	นาเยีย	๕,๕๗๒	๑๑,๗๔๑	๙๘,๒๐๓.๖๒
๒๒	นาตาล	๗,๒๔๕	๑๔,๘๓๖	๙๗,๘๒๘.๑๙
๒๓	เหล่าเสือโก้ก	๕,๗๘๐	๑๑,๗๖๒	๗๓,๗๒๘.๐๓
๒๔	สว่างวีระวงศ์	๔,๔๙๕	๘,๖๓๘	๕๔,๔๙๑.๗๐
๒๕	น้ำขุ่น	๕,๕๕๙	๑๖,๘๒๕	๑๒๐,๙๘๔.๑๙
รวม		๓๐๔,๘๖๐	๖๗๕,๑๕๓	๕,๑๖๒,๗๖๕.๖๒

ที่มา : รายงานผลการปรับปรุงข้อมูลทะเบียนเกษตรกรผ่านระบบ ทบก. ปี ๒๕๖๕ สำนักงานเกษตรจังหวัดอุบลราชธานี

๒.๒ การใช้ที่ดินเพื่อการเกษตร

จังหวัดอุบลราชธานี มีพื้นที่ทั้งหมด ๑๐.๐๗ ล้านไร่ เป็นพื้นที่เพื่อการเกษตรจำนวน ๕.๘๙ ล้านไร่ แบ่งเป็นพื้นที่เพื่อการทำนา ๔.๒๑ ล้านไร่ พื้นที่ทำไร่ ๐.๖๘ ล้านไร่ พื้นที่ไม้ผลไม้อื่น ๐.๕๐ ล้านไร่



ภาพที่ ๗ ลักษณะการใช้ที่ดินจังหวัดอุบลราชธานี

ตารางที่ ๕ การใช้ที่ดินเพื่อการเกษตรแยกตามรายอำเภอ จังหวัดอุบลราชธานี ปี พ.ศ. ๒๕๖๕

ลำดับ ที่	อำเภอ	จำนวน เกษตรกร (ครัวเรือน)	พื้นที่ทั้งหมด (ไร่)	พื้นที่ทำการเกษตร (ไร่)						
				นาข้าว	พืชไร่	ไม้ผล ไม้ยืนต้น	ไม้ดอก ไม้ ประดับ	พืชผัก	พื้นที่ การเกษตร อื่นๆ	รวม
๑	เมือง	๑๓,๖๗๑	๓๕๙,๙๒๗	๑๓๖,๔๗๘	๔๔,๒๘๙	๘,๒๘๙	๔๓	๗๗	๕,๘๓๐	๑๙๔,๖๐๖
๒	ศรีเมืองใหม่	๑๕,๒๙๑	๖๗๕,๖๑๙	๒๐๗,๕๙๙	๖๕,๑๐๘	๕๕,๑๐๘	๐	๑,๒๓๕	๒,๓๒๓	๓๓๑,๓๗๓
๓	โขงเจียม	๖,๗๑๒	๔๗๗,๑๙๕	๘๖,๒๙๒	๔๐,๘๓๔	๒๕,๘๓๔	๐	๑๑๙	๗,๑๖๕	๑๖๐,๒๔๔
๔	เขื่องใน	๒๐,๖๗๖	๕๐๔,๗๕๔	๒๙๒,๒๑๙	๓๙,๘๔๖	๒๙,๗๔๖	๒๐	๗,๕๑๙	๓๕,๒๒๔	๔๐๔,๕๗๔
๕	เขมราฐ	๑๔,๑๖๗	๓๘๗,๑๕๒	๑๘๖,๖๒๒	๒๓,๔๖๖	๒๓,๒๖๖	๐	๑,๙๓๒	๓๐,๘๗๘	๒๖๒,๑๖๔
๖	เดชอุดม	๓๐,๖๖๙	๗๙๐,๓๗๔	๔๗๒,๕๗๔	๓๙,๔๔๖	๓๒,๔๔๖	๑๑๗	๔,๘๘๕	๒๐,๑๑๐	๕๖๙,๑๗๘
๗	นาจะหลวย	๑๐,๑๑๓	๔๐๘,๗๒๒	๑๓๘,๔๖๐	๕๐,๙๖๖	๓๑,๙๖๖	๐	๖๐๗	๔๐,๓๐๗	๒๖๒,๓๐๖
๘	น้ำยืน	๙,๘๙๖	๖๘๖,๓๓๕	๑๐๐,๒๘๓	๙๑,๔๘๖	๕๔,๓๓๘	๔๙	๑,๐๑๔	๘,๖๘๕	๒๕๕,๘๕๕
๙	บุญศรี	๑๖,๙๒๓	๙๓๙,๙๔๘	๒๕๗,๐๓๘	๕๘,๙๙๖	๕๐,๙๙๖	๐	๖๕๑	๕๒,๖๙๙	๔๒๐,๓๘๐
๑๐	ตระการกาฬ	๒๔,๗๐๖	๖๕๕,๖๖๙	๓๕๐,๗๖๖	๓๙,๖๗๓	๒๔,๖๗๓	๗๕	๑,๘๑๖	๑๓,๓๒๑	๔๓๐,๓๕๔
๑๑	กุดข้าวปุ้น	๘,๕๕๙	๒๒๙,๗๙๕	๑๓๖,๘๙๘	๑๘,๔๑๗	๑๖,๔๑๗	๐	๑๓๐	๘๙๔๗	๑๘๐,๘๐๙
๑๒	ม่วงสามสิบ	๑๙,๗๕๙	๕๓๖,๑๕๓	๒๙๖,๕๒๑	๙,๒๕๐	๘,๒๒๒	๒	๒,๒๙๐	๙๗,๕๑๔	๔๑๓,๗๙๙
๑๓	วารินชำราบ	๑๖,๑๘๑	๔๓๔,๘๙๗	๒๐๘,๗๖๓	๘,๒๕๑	๗,๗๐๗	๓๘๘	๓,๒๔๐	๘,๐๖๔	๒๓๖,๔๑๓
๑๔	พิบูลา	๒๕,๓๗๖	๖๓๒,๘๓๓	๓๗๗,๒๓๐	๑๕,๙๐๑	๑๒,๗๐๑	๐	๐	๕,๓๗๕	๔๑๑,๒๐๗
๑๕	ตาลชุม	๗,๗๒๓	๑๙๘,๓๑๔	๑๑๖,๘๙๙	๕,๘๕๐	๔,๘๕๐	๐	๑๖	๔,๘๒๗	๑๓๒,๔๕๒
๑๖	โพธิ์ไทร	๗,๔๘๐	๓๔๖,๘๘๘	๑๐๕,๖๔๖	๒๔,๑๙๘	๒๔,๐๙๘	๐	๑,๐๑๑	๖,๙๐๕	๑๖๑,๘๕๘
๑๗	สำโรง	๑๒,๐๒๘	๒๔๑,๐๓๙	๑๙๕,๖๐๒	๘,๔๘๑	๖,๔๘๑	๐	๒๗๒	๐	๒๐๐,๘๓๖
๑๘	ดอนมดแดง	๕,๐๐๔	๑๓๓,๑๒๕	๗๐,๖๙๗	๗,๗๒๙	๖,๗๒๙	๐	๐	๑๐๖๑๘	๙๕,๗๗๓
๑๙	สิรินธร	๕,๗๓๘	๔๙๔,๕๐๖	๖๒,๗๙๘	๒๘,๓๓๕	๒๕,๒๓๐	๑๘	๑๑๔	๐	๑๑๖,๔๙๕
๒๐	ทุ่งศรีอุดม	๕,๕๓๗	๑๕๘,๖๙๗	๗๘,๘๘๒	๑๓,๕๒๐	๙,๕๒๐	๐	๒๔๑	๑๒๐๗๓	๑๑๔,๒๓๖
๒๑	นาเยี่ย	๕,๕๗๒	๑๕๗,๐๖๐	๖๙,๐๐๘	๖,๕๒๔	๕,๔๒๒	๒	๑๙๓	๒๔,๐๖๗	๑๐๕,๒๑๖
๒๒	นาตาล	๗,๒๔๕	๑๔๕,๙๘๓	๘๙,๘๑๒	๒,๒๑๖	๓,๑๑๖	๐	๐	๓,๒๓๔	๙๘,๓๗๘
๒๓	เหล่าเสือโก้ก	๕,๗๘๐	๑๔๕,๘๒๔	๗๓,๑๘๗	๕,๘๐๙	๔,๘๙๑	๐	๑,๑๖๓	๘๓๓๑	๙๓,๓๘๑
๒๔	สว่างวีระวงศ์	๔,๔๙๕	๑๒๖,๑๔๔	๕๒,๐๑๐	๑๑,๐๓๙	๑๐,๐๓๙	๕๘	๕,๖๙๙	๐	๗๘,๘๔๕
๒๕	น้ำขุ่น	๕,๕๕๙	๒๐๓,๐๔๗	๖๐,๙๗๐	๒๑,๖๒๐	๒๑,๖๒๐	๐	๔๑๔	๔๘,๗๗๙	๑๕๓,๔๐๓
รวม		๓๐๔,๘๖๐	๑๐,๐๗๐,๐๐๐	๔,๒๑๙,๒๘๔	๖๘๑,๒๕๐	๕๐๓,๗๐๕	๗๗๒	๓๔,๒๓๘	๔๕๔,๘๗๖	๕,๘๙๔,๑๒๕

ที่มา : สำนักงานเกษตรจังหวัดอุบลราชธานี

๒.๓ การบริหารจัดการพื้นที่เกษตรกรรม (Zoning)

กระทรวงเกษตรและสหกรณ์ ประกาศพืชเศรษฐกิจ ๑๓ ชนิดพืช ได้แก่ ข้าว มันสำปะหลัง ยางพารา ปาล์มน้ำมัน อ้อยโรงงาน ข้าวโพดเลี้ยงสัตว์ สับปะรดโรงงาน ลำไย เงาะทุเรียน มังคุด มะพร้าว และ กาแฟ จากพื้นที่ปลูกพืชเศรษฐกิจดังกล่าว กรมพัฒนาที่ดิน ได้กำหนดระดับความเหมาะสมของพื้นที่ปลูกรายจังหวัด โดยวิเคราะห์จากสภาพพื้นที่ ลักษณะของดิน ปริมาณน้ำฝน แหล่งน้ำชลประทาน ร่วมกับการจัดการพื้นที่และลักษณะรายพืช โดยแบ่งระดับความเหมาะสม เป็น ๔ ระดับ ได้แก่

ระดับที่ ๑ เป็นพื้นที่ความเหมาะสมสูง (S๑) การปลูกพืชให้ผลตอบแทนสูง

ระดับที่ ๒ เป็นพื้นที่ความเหมาะสมปานกลาง (S๒) การปลูกพืชให้ผลตอบแทนสูง แต่พบข้อจำกัดบางประการซึ่งสามารถบริหารจัดการได้

ระดับที่ ๓ เป็นพื้นที่ความเหมาะสมเล็กน้อย (S๓) มีข้อจำกัดบางประการของดินและน้ำ ส่งผลให้การผลิตพืชให้ผลตอบแทนต่ำ การใช้พื้นที่ต้องใช้ต้นทุนสูงในการจัดการ และมีความเสี่ยงจากน้ำท่วมและขาดน้ำ

ระดับที่ ๔ เป็นพื้นที่ไม่เหมาะสม (N)

กรมพัฒนาที่ดินได้วิเคราะห์ศักยภาพของพื้นที่ปลูกพืชเศรษฐกิจหลักของจังหวัดอุบลราชธานี ๔ ชนิด ดังนี้

๒.๓.๑ ข้าว

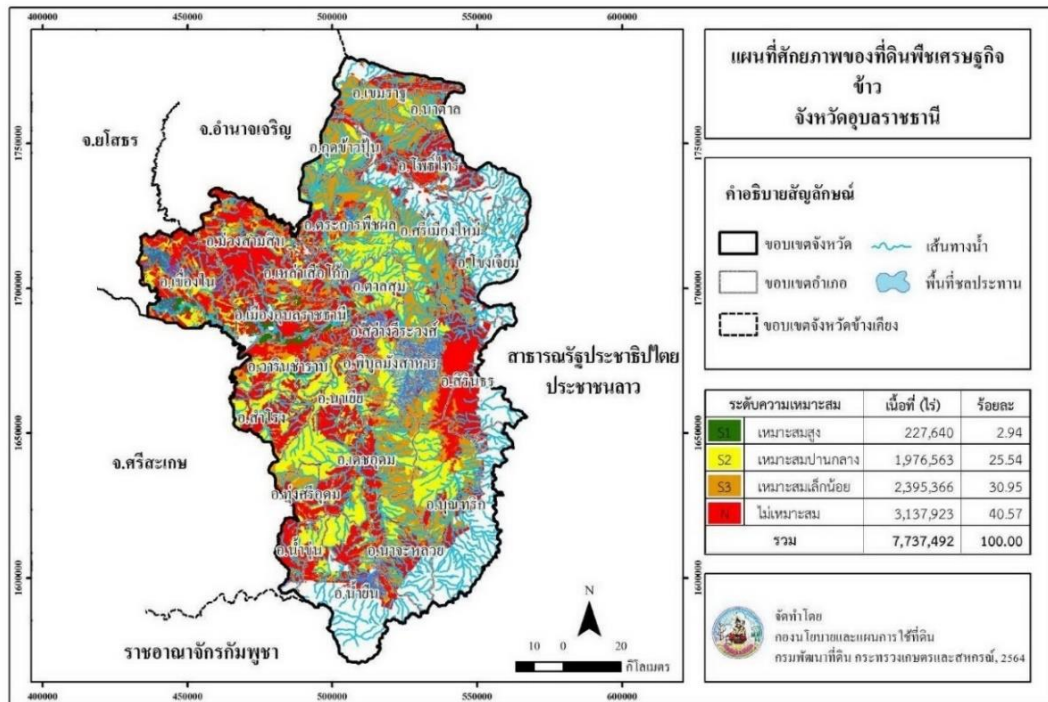
กรมพัฒนาที่ดินได้วิเคราะห์ศักยภาพของพื้นที่ปลูกข้าวจังหวัดอุบลราชธานี ดังนี้

ระดับที่ ๑ เป็นพื้นที่ความเหมาะสมสูง (S๑) มีเนื้อที่ ๒๒๗,๖๔๐ ไร่ คิดเป็นร้อยละ ๒.๙๔ ของพื้นที่ศักยภาพของที่ดิน กระจายตัวมากอยู่ในอำเภอเขื่องใน ๖๒,๔๖๒ ไร่ อำเภอเมืองอุบลราชธานี ๕๔,๔๖๖ ไร่ และอำเภวารินชำราบ ๔๔,๐๐๘ ไร่

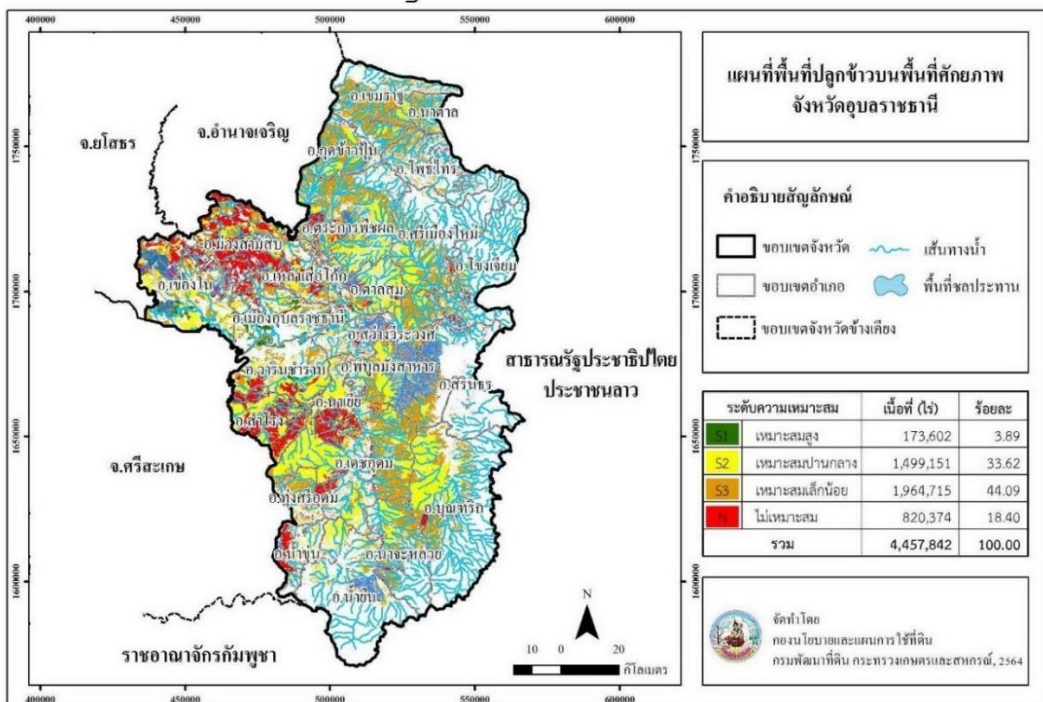
ระดับที่ ๒ เป็นพื้นที่ความเหมาะสมปานกลาง (S๒) มีเนื้อที่ ๑,๙๗๖,๕๖๓ ไร่ คิดเป็นร้อยละ ๒๕.๕๕ ของพื้นที่ศักยภาพของที่ดิน กระจายตัวมากอยู่ในอำเภอเดชอุดม ๓๔๔,๒๘๘ ไร่ อำเภอบุณฑริก ๒๐๙,๐๔๑ ไร่ และอำเภอตระการพืชผล ๑๗๙,๐๘๗ ไร่

ระดับที่ ๓ เป็นพื้นที่ความเหมาะสมเล็กน้อย (S๓) มีเนื้อที่ ๒,๓๙๕,๓๖๖ ไร่ คิดเป็นร้อยละ ๓๐.๙๖ ของพื้นที่ศักยภาพของที่ดิน กระจายตัวมากอยู่ในอำเภพิบูลมังสาหาร ๒๘๔,๒๐๙ ไร่ อำเภอตระการพืชผล ๒๗๔,๐๖๒ ไร่ และอำเภอเขมราฐ ๒๑๗,๔๖๐ ไร่

ระดับที่ ๔ เป็นพื้นที่ไม่เหมาะสม (N) มีเนื้อที่ ๓,๑๓๗,๙๒๓ ไร่ คิดเป็นร้อยละ ๔๐.๕๕ ของพื้นที่ศักยภาพของที่ดิน กระจายตัวมากอยู่ในอำเภอม่วงสามสิบ ๓๑๒,๑๕๐ ไร่ อำเภอสรินธร ๒๘๒,๑๓๘ ไร่และอำเภอเขื่องใน ๒๘๐,๒๒๗ ไร่ รายละเอียดตามภาพที่ ๙ และ ๑๐



ภาพที่ ๘ แผนที่ศักยภาพของที่ดินพืชเศรษฐกิจ “ข้าว” จังหวัดอุบลราชธานี



ภาพที่ ๙ แผนที่พื้นที่ปลูก “ข้าว” บนพื้นที่ศักยภาพจังหวัดอุบลราชธานี

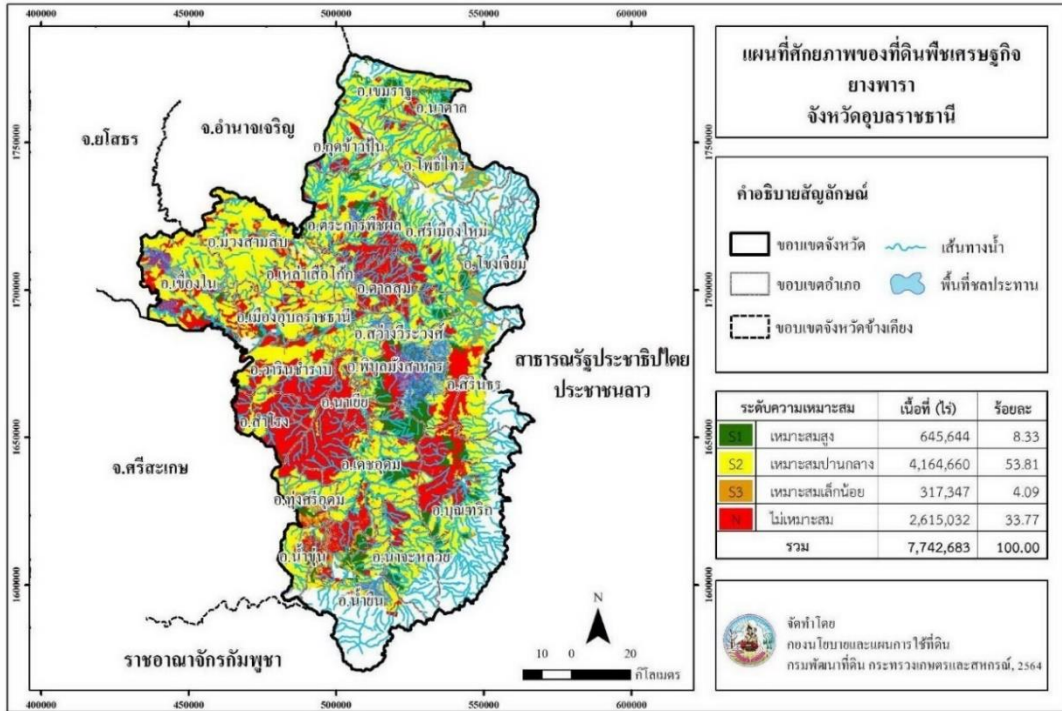
๒.๓.๒ ยางพารา

กรมพัฒนาที่ดินได้วิเคราะห์ศักยภาพของพื้นที่ปลูกยางพาราจังหวัดอุบลราชธานี ดังนี้
 ระดับที่ ๑ เป็นพื้นที่ความเหมาะสมสูง (S๑) มีเนื้อที่ ๖๔๕,๖๔๔ ไร่ คิดเป็นร้อยละ ๘.๓๔ ของพื้นที่ศักยภาพของที่ดิน กระจายตัวมากอยู่ในอำเภอพิบูลมังสาหาร ๑๔๓,๒๘๑ ไร่ อำเภอดงหลวง ๑๐๖,๒๔๖ ไร่ และอำเภอชุมพลบุรี ๖๐,๑๑๕ ไร่

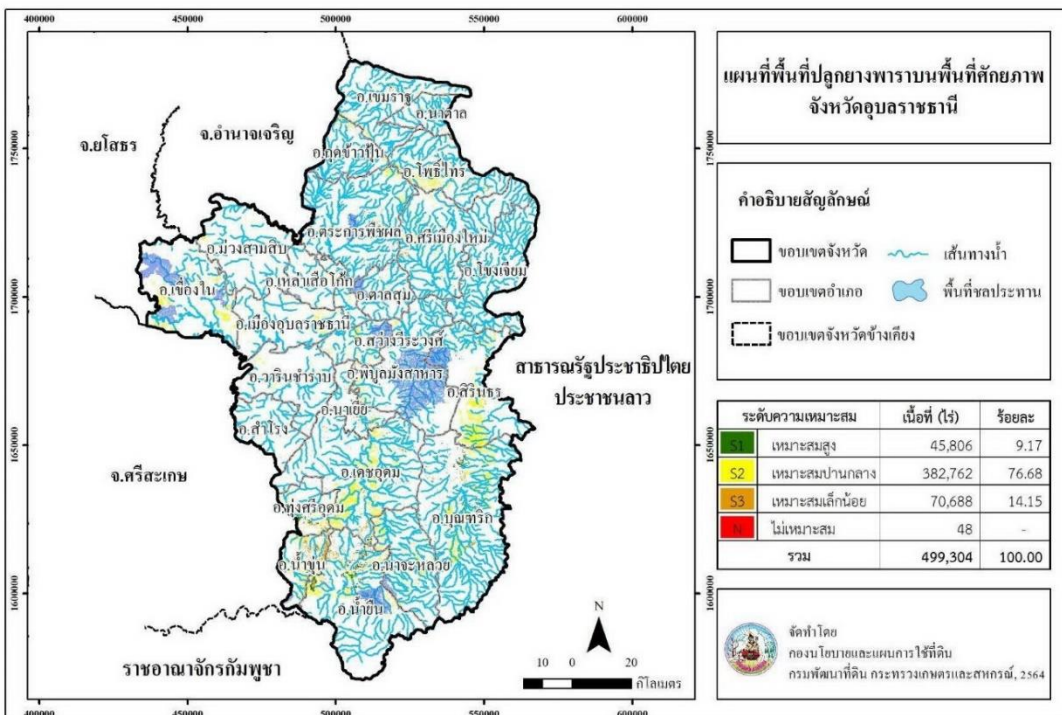
ระดับที่ ๒ เป็นพื้นที่ความเหมาะสมปานกลาง (S๒) มีเนื้อที่ ๔,๑๖๔,๖๖๐ ไร่ คิดเป็นร้อยละ ๕๓.๗๙ ของพื้นที่ศักยภาพของที่ดิน กระจายตัวมากอยู่ในอำเภอโขงเจียม ๓๖๓,๖๙๒ ไร่ อำเภอสามชัย ๓๕๑,๘๕๕ ไร่ และอำเภอตระการพืชผล ๓๔๑,๖๕๙ ไร่

ระดับที่ ๓ เป็นพื้นที่ความเหมาะสมเล็กน้อย (S๓) มีเนื้อที่ ๓๑๗,๓๔๗ ไร่ คิดเป็นร้อยละ ๔.๑๐ ของพื้นที่ศักยภาพของที่ดิน กระจายอยู่ในอำเภอโพธิ์ไทร ๗๙,๓๘๒ ไร่ อำเภอทุ่งศรีอุดม ๔๔,๖๑๓ ไร่ และอำเภอโขงเจียม ๓๐,๐๑๗ ไร่

ระดับที่ ๔ เป็นพื้นที่ไม่เหมาะสม (N) มีเนื้อที่ ๒,๖๑๕,๐๓๒ ไร่ รายละเอียดตามภาพที่ ๑๐ และ ๑๑



ภาพที่ ๑๐ แผนที่ศักยภาพของที่ดินพืชเศรษฐกิจ “ยางพารา” จังหวัดอุดรราชธานี



ภาพที่ ๑๑ แผนที่พื้นที่ปลูก “ยางพารา” บนพื้นที่ศักยภาพจังหวัดอุดรราชธานี

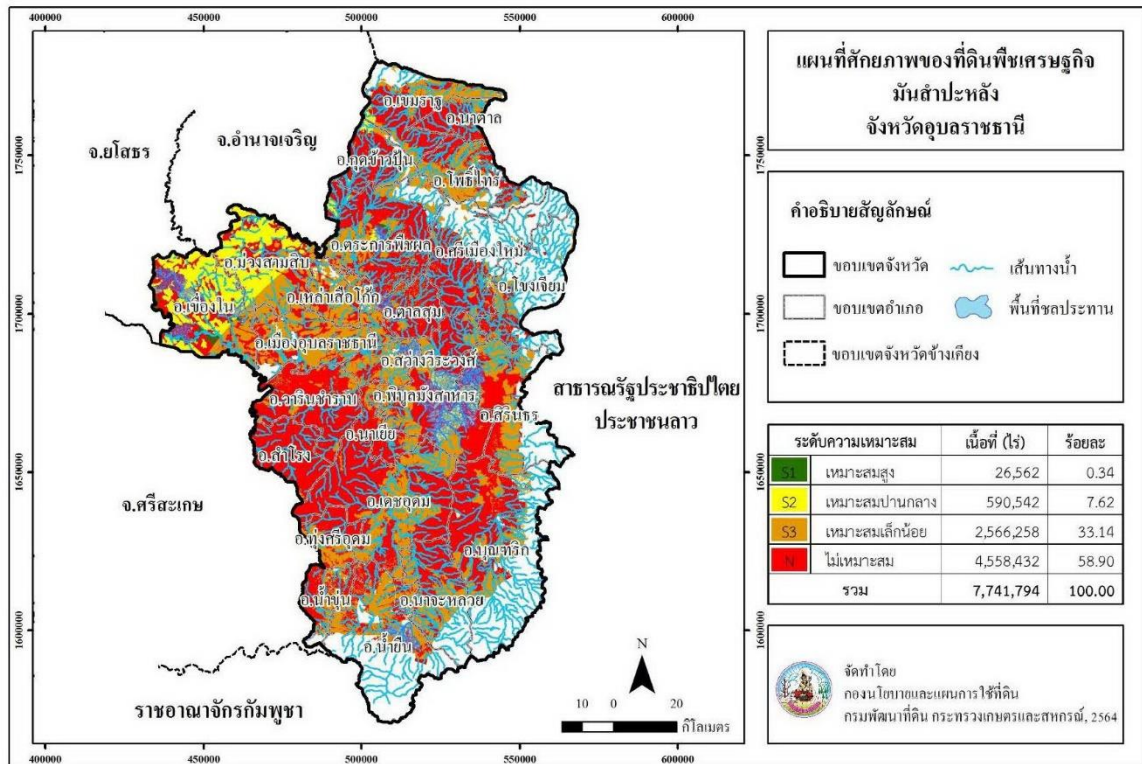
๒.๓.๓ น้ำมันปะหลัง

กรมพัฒนาที่ดินได้วิเคราะห์ศักยภาพของพื้นที่ปลูกมันสำปะหลังจังหวัดอุบลราชธานี ดังนี้
 ระดับที่ ๑ เป็นพื้นที่ความเหมาะสมสูง (S๑) มีเนื้อที่ ๒๖,๕๖๒ ไร่ คิดเป็นร้อยละ ๐.๓๔ ของพื้นที่ศักยภาพของที่ดิน กระจายตัวมากอยู่ในอำเภอเขื่องใน ๑๙,๐๐๔ ไร่ อำเภอม่วงสามสิบ ๓,๙๒๗ ไร่ และอำเภอตระการพืชผล ๓,๖๓๑ ไร่

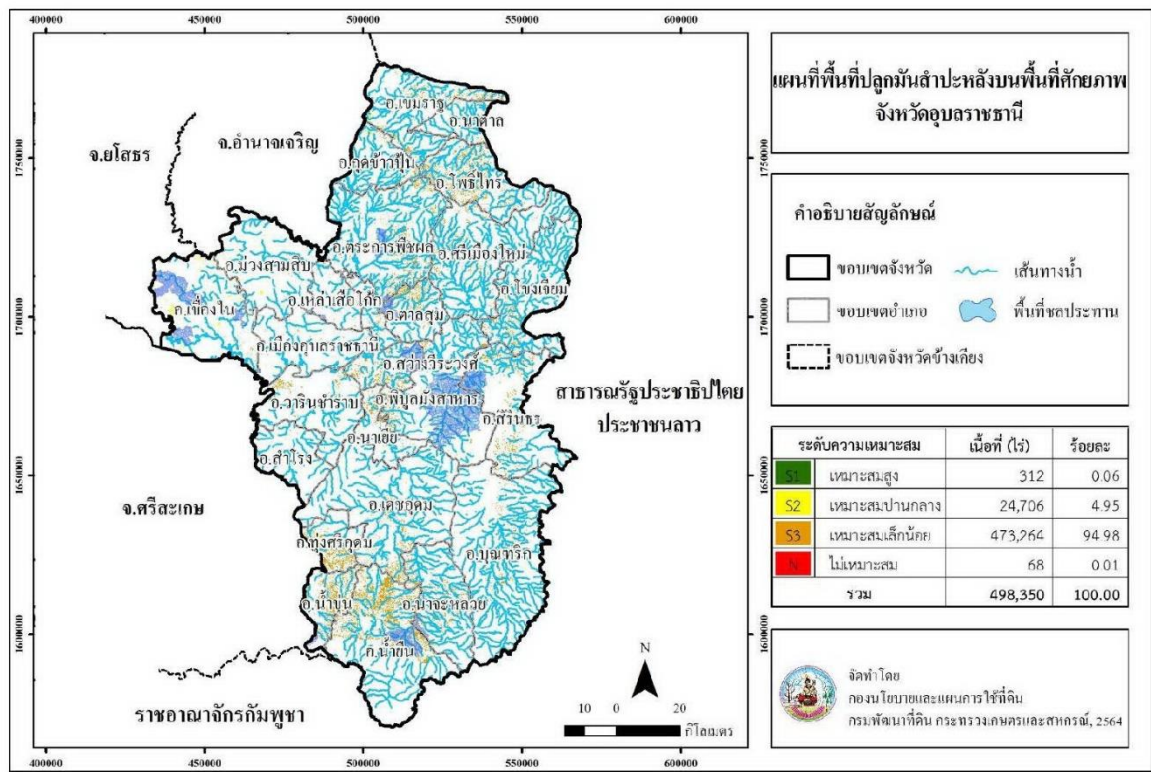
ระดับที่ ๒ เป็นพื้นที่ความเหมาะสมปานกลาง (S๒) มีเนื้อที่ ๕๙๐,๕๔๒ ไร่ คิดเป็นร้อยละ ๗.๖๓ ของพื้นที่ศักยภาพของที่ดิน กระจายตัวมากอยู่ในอำเภอเขื่องใน ๒๔๖,๕๔๙ ไร่ อำเภอม่วงสามสิบ ๑๙๓,๓๐๕ ไร่ และอำเภอพิบูลมังสาหาร ๗๔,๑๐๗ ไร่ เป็นต้น

ระดับที่ ๓ เป็นพื้นที่ความเหมาะสมเล็กน้อย (S๓) มีเนื้อที่ ๒,๕๖๖,๒๕๘ ไร่ คิดเป็นร้อยละ ๓๓.๑๕ ของพื้นที่ศักยภาพของที่ดิน กระจายตัวมากอยู่ในอำเภอเดชอุดม ๒๖๓,๗๖๘ ไร่ อำเภอเมืองอุบลราชธานี ๒๑๑,๕๗๑ ไร่ และอำเภอตระการพืชผล ๑๗๙,๘๘๕ ไร่ เป็นต้น

ระดับที่ ๔ เป็นพื้นที่ไม่เหมาะสม (N) มีเนื้อที่ ๔,๕๕๘,๔๓๒ ไร่ รายละเอียดตามภาพที่ ๑๒ และ ๑๓



ภาพที่ ๑๒ แผนที่ศักยภาพของที่ดินพืชเศรษฐกิจ “มันสำปะหลัง” จังหวัดอุบลราชธานี



ภาพที่ ๑๓ แผนที่พื้นที่ปลูก “มันสำปะหลัง” บนพื้นที่ศักยภาพจังหวัดอุบลราชธานี

๒.๓.๔ ปาล์มน้ำมัน

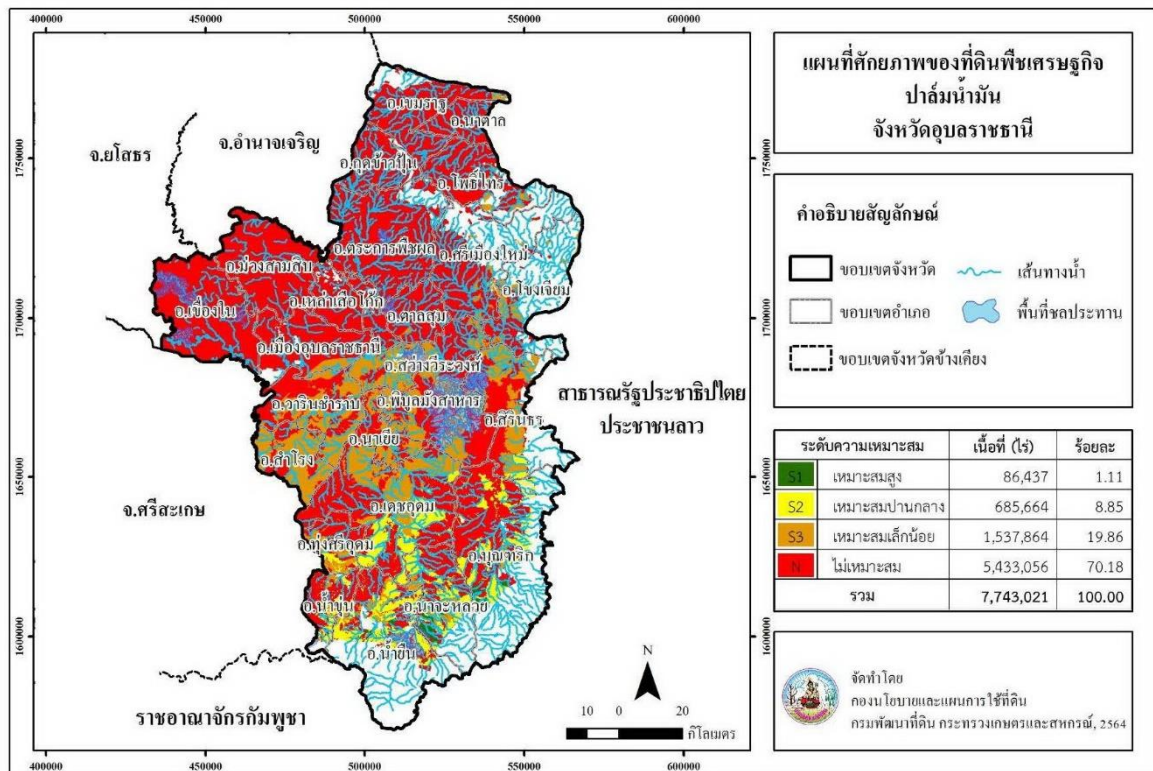
กรมพัฒนาที่ดินได้วิเคราะห์ศักยภาพของพื้นที่ปลูกปาล์มน้ำมันจังหวัดอุบลราชธานี ดังนี้

ระดับที่ ๑ เป็นพื้นที่ความเหมาะสมสูง (S๑) มีเนื้อที่ ๘๖,๔๓๗ ไร่ คิดเป็นร้อยละ ๑.๑๑ ของพื้นที่ศักยภาพของที่ดิน กระจายตัวมากอยู่ในอำเภอจะหลวย ๓๗,๘๘๘ ไร่ อำเภอน้ำยืน ๓๓,๔๕๑ ไร่ และอำเภอบุณฑริก ๕,๐๙๘ ไร่

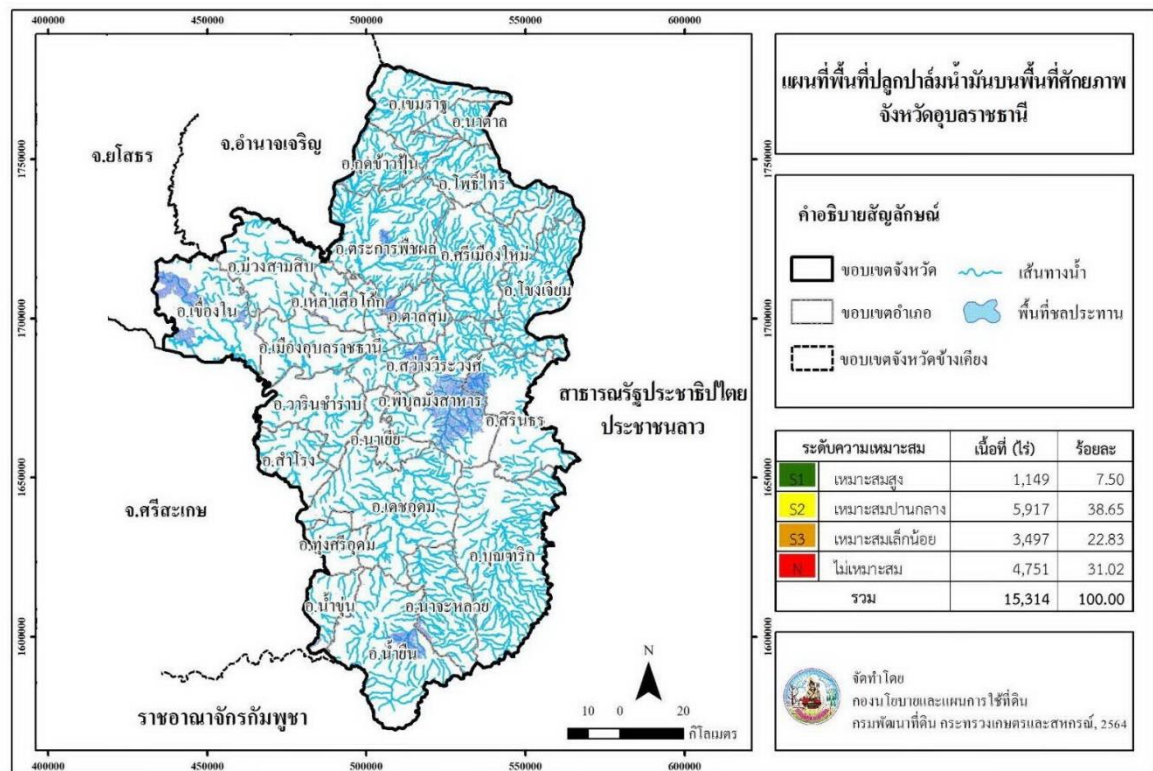
ระดับที่ ๒ เป็นพื้นที่ความเหมาะสมปานกลาง (S๒) มีเนื้อที่ ๖๘๕,๖๖๔ ไร่ คิดเป็นร้อยละ ๘.๘๕ ของพื้นที่ศักยภาพของที่ดิน กระจายตัวมากอยู่ในอำเภอเดชอุดม ๑๗๖,๑๕๔ ไร่ อำเภอบุณฑริก ๑๖๔,๑๖๘ ไร่ และอำเภอน้ำยืน ๓๔๑,๐๐๒ ไร่

ระดับที่ ๓ เป็นพื้นที่ความเหมาะสมเล็กน้อย (S๓) มีเนื้อที่ ๑,๕๓๗,๘๖๔ ไร่ คิดเป็นร้อยละ ๑๙.๘๖ ของพื้นที่ศักยภาพของที่ดิน กระจายตัวมากอยู่ในอำเภอบึงสามพัน ๒๕๙,๗๗๙ ไร่ อำเภอดงหลวง ๒๕๓,๕๗๗ ไร่ และอำเภวารินชำราบ ๑๙๒,๔๑๘ ไร่

ระดับที่ ๔ เป็นพื้นที่ไม่เหมาะสม (N) มีเนื้อที่ ๕,๔๓๓,๐๕๖ ไร่ รายละเอียดตามภาพที่ ๑๔ และ ๑๕



ภาพที่ ๑๔ แผนที่ศักยภาพของที่ดินพืชเศรษฐกิจ “ปาล์มน้ำมัน” จังหวัดอุบลราชธานี



ภาพที่ ๑๕ แผนที่พื้นที่ปลูก “ปาล์มน้ำมัน” บนพื้นที่ศักยภาพจังหวัดอุบลราชธานี

๒.๔ เขตปฏิรูปที่ดินจังหวัดอุบลราชธานี

จังหวัดอุบลราชธานี มีเขตดำเนินการปฏิรูปที่ดิน จำนวน ๒๔ อำเภอ (ยกเว้นอำเภอสำโรง) เนื้อที่รวม ๑,๖๘๒,๘๙๐ ไร่

ตารางที่ ๖ ข้อมูลการจัดที่ดินสำนักงานการปฏิรูปที่ดินจังหวัดอุบลราชธานี ข้อมูล ณ ๘ มิถุนายน ๒๕๖๖

กิจกรรมจัดที่ดิน					ผลการจัดที่ดินของรัฐ					
					เกษตรกรกรม			ชุมชน		
อำเภอ	ตำบล	ราย	แปลง	ไร่	ราย	แปลง	ไร่	ราย	แปลง	ไร่
กุดข้าวปุ้น	๔	๑,๔๒๑	๑,๖๗๕	๑๙,๗๙๔	๑,๓๐๐	๑,๕๕๕	๑๙,๗๔๓	๑๒๑	๑๒๑	๕๑
เขมราฐ	๙	๓,๙๗๑	๔,๘๙๗	๔๖,๖๒๘	๓,๒๔๒	๔,๑๐๓	๔๖,๑๙๐	๗๒๙	๗๙๔	๔๓๘
เขื่องใน	๑๓	๙,๐๙๕	๑๒,๒๕๕	๕๕,๑๐๘	๗,๑๖๙	๑๐,๑๒๖	๕๓,๙๖๖	๑,๙๒๖	๒,๒๒๙	๑,๑๔๒
โขงเจียม	๔	๒,๖๔๐	๓,๐๒๘	๒๕,๔๙๙	๑,๔๓๔	๑,๖๖๑	๒๔,๙๔๓	๑,๒๐๖	๑,๓๖๗	๕๕๖
ดอนมดแดง	๓	๙๕๙	๑,๒๑๓	๑๐,๕๙๔	๘๓๖	๑,๐๘๔	๑๐,๔๕๔	๑๒๓	๑๒๙	๑๔๐
เดชอุดม	๑๕	๒๔,๑๗๖	๒๘,๒๘๓	๒๔๘,๖๐๘	๑๗,๖๖๕	๒๑,๑๐๘	๒๔๕,๔๗๐	๖,๕๑๑	๗,๑๗๕	๓,๑๓๘
ตระการพืชผล	๑๑	๘,๙๖๔	๑๐,๓๒๖	๑๒๕,๖๓๘	๗,๐๒๖	๘,๓๓๐	๑๒๔,๗๘๔	๑,๙๓๘	๑,๙๙๖	๘๕๔
ตาลชุม	๒	๔๘๑	๕๓๘	๗,๒๙๙	๓๘๕	๔๓๕	๗,๒๗๑	๙๖	๑๐๓	๒๘
ทุ่งศรีอุดม	๕	๘,๖๕๓	๑๐,๓๓๐	๑๐๐,๙๕๖	๖,๒๓๑	๗,๖๐๘	๙๙,๕๕๒	๒,๔๒๒	๒,๗๒๒	๑,๔๑๔
นาจะหลวย	๖	๑๕,๖๗๘	๑๘,๓๖๙	๑๙๕,๓๔๕	๑๑,๐๔๖	๑๓,๓๔๒	๑๘๙,๙๓๙	๔,๖๓๒	๕,๐๒๗	๒,๕๐๖
นาตาล	๓	๑,๙๗๖	๒,๓๕๐	๑๘,๑๕๗	๑,๓๐๘	๑,๖๑๔	๑๗,๗๕๓	๖๖๘	๗๓๖	๔๐๔
นาเยีย	๓	๑,๒๐๖	๑,๔๖๘	๑๑,๒๗๕	๙๓๕	๑,๑๔๕	๑๑,๐๙๘	๒๗๑	๓๒๓	๑๗๗
น้ำขุ่น	๔	๙,๗๑๖	๑๓,๐๑๑	๘๑,๘๘๒	๖,๐๙๔	๘,๘๑๑	๗๙,๒๖๐	๓,๖๒๒	๔,๒๐๐	๒,๖๒๒
น้ำยืน	๖	๑๐,๙๓๑	๑๔,๓๘๔	๑๐๓,๔๔๘	๗,๓๕๔	๑๐,๓๑๐	๑๐๑,๐๔๔	๓,๕๗๗	๔,๐๗๔	๒,๕๐๔
บุณฑริก	๘	๒๔,๕๕๕	๒๘,๙๘๙	๒๕๗,๘๗๐	๑๖,๙๓๒	๒๐,๓๒๒	๒๕๕,๐๐๑	๗,๕๕๓	๘,๖๖๗	๓,๘๖๙
พิบูลมังสาหาร	๗	๒,๕๙๕	๓,๐๑๑	๓๔,๒๗๔	๒,๒๑๔	๒,๕๙๖	๓๔,๐๘๖	๓๘๑	๔๑๕	๑๘๘
โพธิ์ไทร	๖	๖,๗๖๘	๗,๘๔๘	๙๒,๙๓๙	๕,๔๖๔	๖,๔๕๗	๙๒,๑๕๔	๑,๓๐๔	๑,๓๙๑	๗๘๕
ม่วงสามสิบ	๑๐	๕,๘๐๘	๗,๖๘๘	๔๙,๒๑๑	๔,๘๕๕	๖,๖๔๕	๔๘,๗๐๗	๙๕๓	๑,๐๔๓	๕๐๔
เมืองอุบลราชธานี	๓	๗๒๕	๑,๐๘๘	๗,๗๘๗	๗๒๕	๑,๐๘๘	๗,๗๘๗			
วารินชำราบ	๔	๑,๑๑๔	๑,๓๕๙	๑๐,๕๓๕	๑,๐๖๔	๑,๓๐๗	๑๐,๕๐๒	๕๐	๕๒	๓๓
ศรีเมืองใหม่	๗	๗,๓๐๘	๘,๖๗๒	๙๐,๔๒๔	๕,๒๐๕	๖,๒๔๙	๘๙,๔๒๙	๒,๑๐๓	๒,๔๒๓	๙๙๕
สว่างวีระวงศ์	๒	๑,๐๒๗	๑,๓๒๐	๘,๐๒๔	๘๓๙	๑,๐๘๒	๗,๘๘๐	๑๘๘	๒๓๘	๑๔๔
สิรินธร	๕	๕,๗๔๑	๖,๘๗๕	๖๗,๘๑๕	๓,๔๑๔	๔,๓๔๘	๖๕,๘๗๔	๒,๓๒๗	๒,๕๒๗	๑,๙๔๑
เหล่าเสือโก้ก	๓	๑,๗๐๔	๒,๐๒๑	๑๖,๗๘๐	๑,๓๑๓	๑,๖๓๒	๑๖,๕๑๓	๓๙๑	๓๘๙	๒๖๗
รวม	๑๔๓	๑๕๗,๒๔๒	๑๙๐,๙๙๘	๑,๖๘๒,๘๙๐	๑๑๔,๐๕๐	๑๔๒,๙๕๗	๑,๖๕๘,๓๙๐	๔๓,๑๙๒	๔๘,๐๔๑	๒๔,๕๐๐

ที่มา : สำนักงานการปฏิรูปที่ดินจังหวัดอุบลราชธานี

๒.๕ แหล่งน้ำเพื่อการเกษตร

๒.๕.๑ พื้นที่ชลประทานและระบบชลประทาน

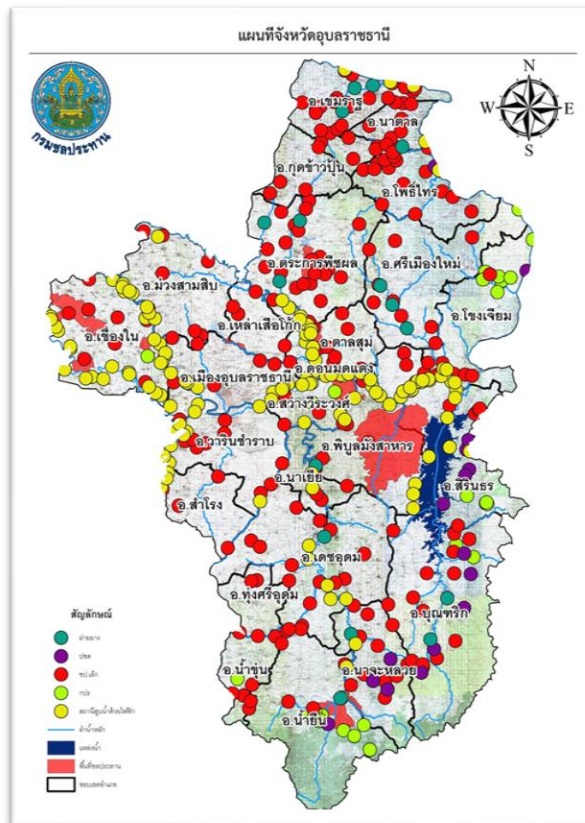
จังหวัดอุบลราชธานีมีพื้นที่ชลประทาน ๖๐๕,๓๗๗ ไร่ คิดเป็นร้อยละ ๕.๖๖

ของพื้นที่การเกษตรของจังหวัด

ตารางที่ ๗ พื้นที่ชลประทานและระบบชลประทาน ปี พ.ศ. ๒๕๖๕

ที่	งาน/โครงการ	จำนวน (แห่ง)	ความจุรวม ล้าน ลบ.ม.	พื้นที่ชลประทาน (ไร่)	พื้นที่รับประโยชน์ (ไร่)
๑	โครงการชลประทานขนาดใหญ่ (โครงการส่งน้ำฯ โตน้อย)	๑	๑,๙๙๖.๕๐๐	๑๘๓,๐๔๔	-
๒	โครงการชลประทานขนาดกลาง	๑๓	๑๓๐.๐๒๒	๔๔,๕๓๗	๔๒,๖๕๙
๓	โครงการโขง-ชี-มูล	๒	๒๖.๙๙๐	๒๐,๖๓๒	๑๘๔,๕๐๐
๔	ฝายยาง	๑๙	๒๑.๒๗๐	-	๖๘,๒๐๐
๕	งาน กปร.	๓๖	๓๕.๕๖๔	๒,๖๐๐	๔๐,๒๙๘
๖	งาน ปชด.	๑๖	๕.๑๒๓	-	๔,๘๕๐
๗	โครงการชลประทานระบบท่อ	๒	-	๕,๕๐๐	-
๘	โครงการชลประทานขนาดเล็ก	๒๓๒	๕๘.๙๙๙	๗,๐๐๐	๑๑๙,๙๔๔
๙	สถานีสูบน้ำด้วยไฟฟ้า	๑๘๑	-	๒๕๑,๐๗๐	-
๑๐	โครงการขุดลอกหนองน้ำฯ	๔๗๐	๒๓.๑๐๙	-	๒๘,๒๑๕
๑๑	งานศูนย์บริการฯ	๔๐๐	๑๓.๔๑๑	-	๑๖,๗๖๓
รวม		๑,๓๗๒	๒,๓๔๘.๑๗	๕๑๔,๓๘๓	๕๐๕,๔๒๙

ที่มา : โครงการชลประทานอุบลราชธานี



ภาพที่ ๑๖ แหล่งน้ำชลประทานจังหวัดอุบลราชธานี

๒.๕.๒ แหล่งน้ำอื่น ๆ

ตารางที่ ๘ โครงการแหล่งน้ำนอกเขตชลประทาน ข้อมูลการขุดสระน้ำขนาดเล็กในไร่นา พื้นที่กักเก็บน้ำรวม ๖๑.๓๑ ล้านลูกบาศก์เมตร

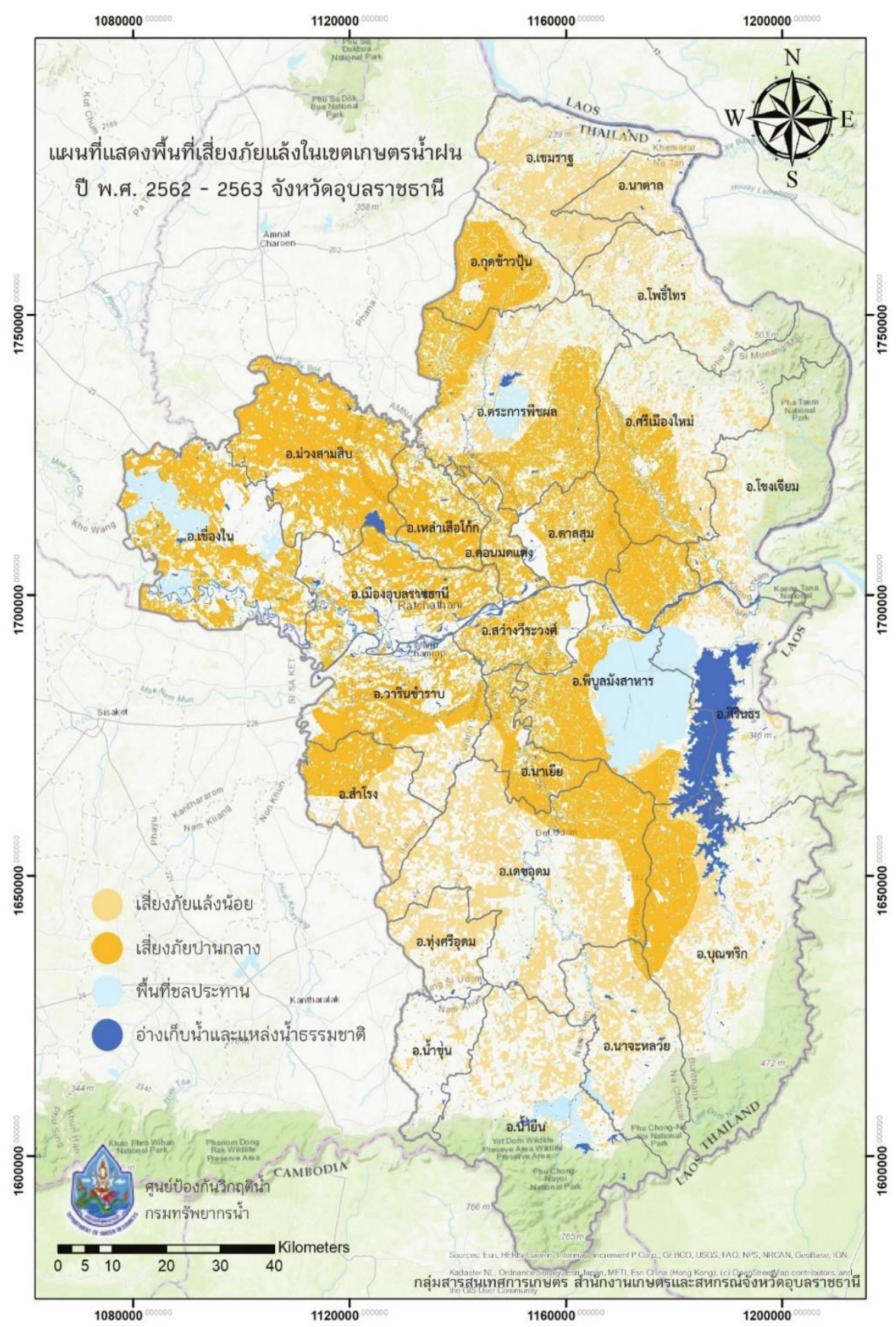
ที่	อำเภอ	โครงการแหล่งน้ำนอกเขตชลประทาน (บ่อจิว พต.)		โครงการบริหารจัดการเกษตรแบบ (เกษตร)		โครงการ ๑ ตำบล ๑ กลุ่มเกษตรกรทฤษฎีใหม่		โครงการโคก หนอง นา โมเดล		รวม	
		จำนวน (บ่อ)	กักเก็บน้ำ (ลบ.ม.)	จำนวน (บ่อ)	กักเก็บน้ำ (ลบ.ม.)	จำนวน (บ่อ)	กักเก็บน้ำ (ลบ.ม.)	จำนวน (บ่อ)	กักเก็บน้ำ (ลบ.ม.)	จำนวน (บ่อ)	กักเก็บน้ำ (ลบ.ม.)
๑	เมืองอุบลราชธานี	๔๑๖	๕๒๔,๑๖๐	๘๘	๑๑๐,๘๘๐			๔๒	๑๖๐,๓๐๐	๕๕๖	๗๓๕,๓๔๐
๒	วารินชำราบ	๑,๐๑๗	๑,๒๘๑,๔๒๐	๑๙๐	๒๓๙,๔๐๐	๑๖๐	๓๕๙,๘๐๐	๕	๒๐,๐๐๐	๑,๓๗๒	๑,๙๐๐,๖๒๐
๓	เขื่องใน	๑,๖๕๖	๒,๐๘๖,๕๖๐	๒๓๔	๒๙๔,๘๘๐	๑๖๖	๓๗๔,๑๐๐	๖๑	๒๗๘,๖๐๐	๒,๑๑๗	๓,๐๓๔,๑๐๐
๔	ม่วงสามสิบ	๒,๓๒๒	๒,๙๒๕,๗๒๐	๒๕๐	๓๑๕,๐๐๐			๔๑๒	๑,๓๑๒,๐๐๐	๒,๙๘๔	๔,๕๕๒,๗๒๐
๕	สำโรง	๑,๕๙๔	๒,๐๐๘,๔๔๐	๑๓๘	๑๗๓,๘๘๐	๑๔๘	๓๓๑,๙๐๐	๕	๖๗,๑๐๐	๑,๘๘๕	๒,๕๘๕,๓๒๐
๖	ดอนมดแดง	๔๖๐	๕๗๙,๖๐๐	๘๐	๑๐๐,๘๐๐	๑๐๑	๒๓๖,๗๐๐	๓๙	๑๐๖,๐๐๐	๖๘๐	๑,๐๒๓,๑๐๐
๗	เหล่าเสือโก้ก	๗๙๙	๑,๐๖๖,๗๔๐	๖๐	๗๕,๖๐๐	๒๓	๕๑,๕๐๐	๑๙	๖๓,๕๐๐	๙๐๑	๑,๑๙๗,๓๔๐
๘	เขมรราชู	๒,๑๖๖	๒,๗๒๙,๑๖๐	๑๕๐	๑๘๙,๐๐๐	๗๖	๑๙๒,๐๐๐	๕๕	๒๕๔,๖๐๐	๒,๔๔๗	๓,๓๖๔,๗๖๐
๙	ตระการพืชผล	๔,๒๐๖	๕,๒๙๙,๕๖๐	๒๗๘	๓๕๐,๒๘๐			๑,๐๗๘	๓,๓๖๔,๔๐๐	๕,๕๖๒	๙,๐๑๔,๒๔๐
๑๐	โพธิ์ไทร	๒,๒๐๙	๒,๗๘๓,๓๔๐	๙๕	๑๑๙,๗๐๐			๔๘	๒๔๖,๔๐๐	๒,๓๕๒	๓,๑๔๙,๔๔๐
๑๑	นาตาล	๑,๖๖๕	๒,๐๙๗,๙๐๐	๘๐	๑๐๐,๘๐๐			๑๒๔	๓๖๕,๔๐๐	๑,๘๖๙	๒,๕๖๔,๑๐๐
๑๒	กุดข้าวปุ้น	๑,๒๕๔	๑,๕๘๐,๐๔๐	๘๒	๑๐๓,๓๒๐			๑๕	๔๒,๕๐๐	๑,๓๕๑	๑,๗๒๕,๘๖๐
๑๓	ศรีเมืองใหม่	๑,๖๕๕	๒,๐๘๕,๓๐๐	๑๗๐	๒๑๔,๒๐๐	๑๐๓	๒๓๕,๗๐๐	๑๗	๙๐,๓๐๐	๑,๙๕๕	๒,๖๒๕,๕๐๐
๑๔	เดชอุดม	๒,๘๑๐	๓,๕๔๐,๖๐๐	๓๔๓	๔๓๒,๑๘๐			๗๙๙	๒,๕๗๙,๔๐๐	๓,๙๕๒	๖,๕๕๒,๑๘๐
๑๕	บุญศรี	๑,๐๙๙	๑,๓๘๔,๗๔๐	๑๙๐	๒๓๙,๔๐๐	๓๙	๘๗,๓๐๐	๑๖๕	๕๓๙,๘๐๐	๑,๔๙๓	๒,๒๕๑,๒๔๐
๑๖	นาจะหลวย	๑,๔๑๑	๑,๗๗๗,๘๖๐	๑๒๐	๑๕๑,๒๐๐			๔๑	๑๗๑,๑๐๐	๑,๕๙๒	๒,๑๐๐,๑๖๐
๑๗	น้ำขุ่น	๓๘๕	๔๘๕,๑๐๐	๖๒	๗๘,๑๒๐			๒๙๐	๑,๐๑๙,๔๐๐	๗๓๗	๑,๕๘๒,๖๒๐
๑๘	ทุ่งศรีอุดม	๑๙๙	๒๕๐,๗๔๐	๖๐	๗๕,๖๐๐	๔๗	๑๑๗,๗๐๐	๑๓๗	๔๖๒,๒๐๐	๔๔๓	๙๐๖,๒๔๐
๑๙	น้ำยืน	๖๖๕	๘๓๗,๙๐๐	๘๐	๑๐๐,๘๐๐			๓๓	๒๓๓,๓๐๐	๗๘๘	๑,๑๗๒,๐๐๐
๒๐	พิบูลมังสาหาร	๑,๕๒๒	๑,๙๑๗,๗๒๐	๓๐๐	๓๗๘,๐๐๐	๒๗	๕๒,๖๐๐	๑๓๕	๔๔๖,๖๐๐	๑,๙๘๔	๒,๗๙๒,๙๒๐
๒๑	นาเยี่ย	๖๓๖	๘๐๑,๓๖๐	๖๐	๗๕,๖๐๐			๓๙	๒๒๗,๙๐๐	๗๓๕	๑,๑๐๔,๘๖๐
๒๒	สว่างวีระวงศ์	๖๓๘	๘๐๓,๘๘๐	๕๐	๖๓,๐๐๐			๑๒๑	๓๖๓,๖๐๐	๘๐๙	๑,๒๓๐,๔๘๐
๒๓	สิรินธร	๕๗๕	๗๒๔,๕๐๐	๖๐	๗๕,๖๐๐			๓๐๐	๙๓๙,๘๐๐	๙๓๕	๑,๗๓๙,๙๐๐
๒๔	ตาลชุม	๘๘๖	๑,๑๑๖,๓๖๐	๑๐๐	๑๒๖,๐๐๐	๙๒	๒๒๗,๑๐๐	๒๖	๙๘,๖๐๐	๑,๑๐๔	๑,๕๖๘,๐๖๐
๒๕	โขงเจียม	๔๕๔	๕๗๒,๐๔๐	๘๐	๑๐๐,๘๐๐	๘	๑๙,๔๐๐	๓๘	๙๑,๘๐๐	๕๘๐	๗๘๔,๐๔๐
	รวม	๓๒,๖๙๙	๔๑,๒๐๐,๗๔๐	๓,๔๐๐	๔,๒๘๔,๐๐๐	๙๙๐	๒,๒๘๕,๘๐๐	๔,๐๔๔	๑๓,๕๔๒,๖๐๐	๔๑,๑๓๓	๖๑,๓๓๑,๑๔๐

ที่มา : สถานีพัฒนาที่ดินอุบลราชธานี สำนักงานเกษตรจังหวัดอุบลราชธานี สำนักงานเกษตรและสหกรณ์จังหวัดอุบลราชธานี สำนักงานพัฒนาชุมชนจังหวัดอุบลราชธานี

๒.๕.๓ พื้นที่เสี่ยงภัยแล้ง-น้ำท่วม จังหวัดอุบลราชธานี
 ตารางที่ ๙ พื้นที่เสี่ยงภัยแล้งจังหวัดอุบลราชธานี

อำเภอ	พื้นที่เสี่ยงภัยแล้ง (ไร่)			
	น้อย	ปานกลาง	มาก	รวม (ไร่)
เขมราฐ	๒๑๒,๙๔๗.๒๗	๓๓,๑๔๓.๘๔	๖๔๙.๒๙	๒๔๖,๗๔๐.๓๙
เขื่องใน	๒๐๙,๑๔๙.๙๗	๒๘,๕๖๗.๕๕	๑,๑๗๒.๓๐	๒๓๘,๘๘๙.๘๒
เดชอุดม	๓๙๖,๐๗๔.๘๗	๓๘,๐๘๘.๓๔	๒๗๙.๖๒	๔๓๔,๔๔๒.๘๓
เมืองอุบลราชธานี	๘๑,๙๗๙.๘๒	๑,๑๘๕.๔๔	-	๘๓,๑๖๕.๒๖
เหล่าเสือโก้ก	๖๔,๗๓๘.๖๔	๘,๔๔๓.๑๔	๑๓๙.๓๙	๗๓,๓๒๑.๑๗
โขงเจียม	๑๗๓,๘๔๘.๐๘	๑๗,๓๙๔.๖๕	๔๑๘.๙๘	๑๙๑,๖๖๑.๗๑
โพธิ์ไทร	๑๘๐,๒๐๖.๘๖	๑๔,๒๔๒.๕๗	-	๑๙๔,๔๔๙.๔๔
กุดข้าวปุ้น	๑๐๘,๖๖๐.๔๖	๔๕,๙๖๘.๐๒	๓,๒๙๑.๒๔	๑๕๗,๙๑๙.๗๒
ดอนมดแดง	๔๑,๘๘๔.๒๐	๒,๐๔๗.๗๗	-	๔๓,๙๓๑.๙๗
ตระการพืชผล	๓๕๒,๔๙๐.๐๓	๕๔,๓๙๐.๕๔	๙๑๗.๙๓	๔๐๗,๗๙๘.๕๐
ตาลชุม	๘๘,๑๘๔.๖๙	๓๑,๑๐๒.๐๘	๑,๖๙๑.๑๔	๑๒๐,๙๗๗.๙๐
ทุ่งศรีอุดม	๖๔,๐๒๗.๑๘	๓,๙๐๔.๙๘	-	๖๗,๙๓๒.๑๖
นาเยีย	๘๐,๙๒๙.๖๖	๘,๔๔๔.๔๘	-	๘๙,๓๗๔.๑๔
นาจะหลวย	๑๔๔,๙๖๙.๔๘	๗,๒๑๐.๑๐	-	๑๕๒,๑๗๙.๕๗
นาตาล	๙๗,๖๒๑.๔๐	๑๓,๒๘๑.๓๖	๒๕.๐๓	๑๑๐,๙๒๗.๗๘
น้ำขุ่น	๒๕,๕๐๓.๘๒	๘๓.๘๖	-	๒๕,๕๘๗.๖๘
น้ำยืน	๑๒๙,๔๐๘.๐๕	๓,๐๘๑.๒๐	-	๑๓๒,๔๘๙.๒๕
บุญทรีก	๓๑๕,๙๕๗.๓๖	๔๓,๕๒๘.๑๕	๑๒๐.๖๗	๓๕๙,๖๐๖.๑๗
พิบูลมังสาหาร	๒๖๐,๒๖๑.๒๑	๒๔,๒๕๕.๖๘	๓๐๘.๔๑	๒๘๔,๘๒๕.๓๐
ม่วงสามสิบ	๒๕๓,๐๖๑.๘๙	๔๒,๐๕๖.๗๔	๕๕๖.๘๒	๒๙๕,๖๗๕.๔๕
วารินชำราบ	๑๔๓,๓๙๓.๕๗	๑๑,๐๘๑.๖๙	-	๑๕๔,๔๗๕.๒๖
ศรีเมืองใหม่	๒๘๓,๘๓๙.๙๑	๔๗,๙๖๗.๘๗	๑,๓๖๑.๙๖	๓๓๓,๑๖๙.๗๔
สว่างวีระวงศ์	๔๐,๔๔๕.๖๙	๙๕๔.๘๗	-	๔๑,๔๐๐.๕๖
สำโรง	๑๒๐,๑๖๓.๔๕	๕,๕๘๖.๘๙	-	๑๒๕,๗๕๐.๓๕
สิรินธร	๑๑๘,๙๖๐.๔๓	๓๐,๐๓๔.๕๙	๗,๒๒๒.๔๘	๑๕๖,๒๑๗.๕๐
รวม	๓,๙๘๘,๗๐๗.๙๘	๕๑๖,๐๔๖.๓๙	๑๘,๑๕๕.๒๕	๔,๕๒๒,๙๐๙.๖๒

ที่มา : ศูนย์ป้องกันวิกฤติน้ำ กรมทรัพยากรน้ำ

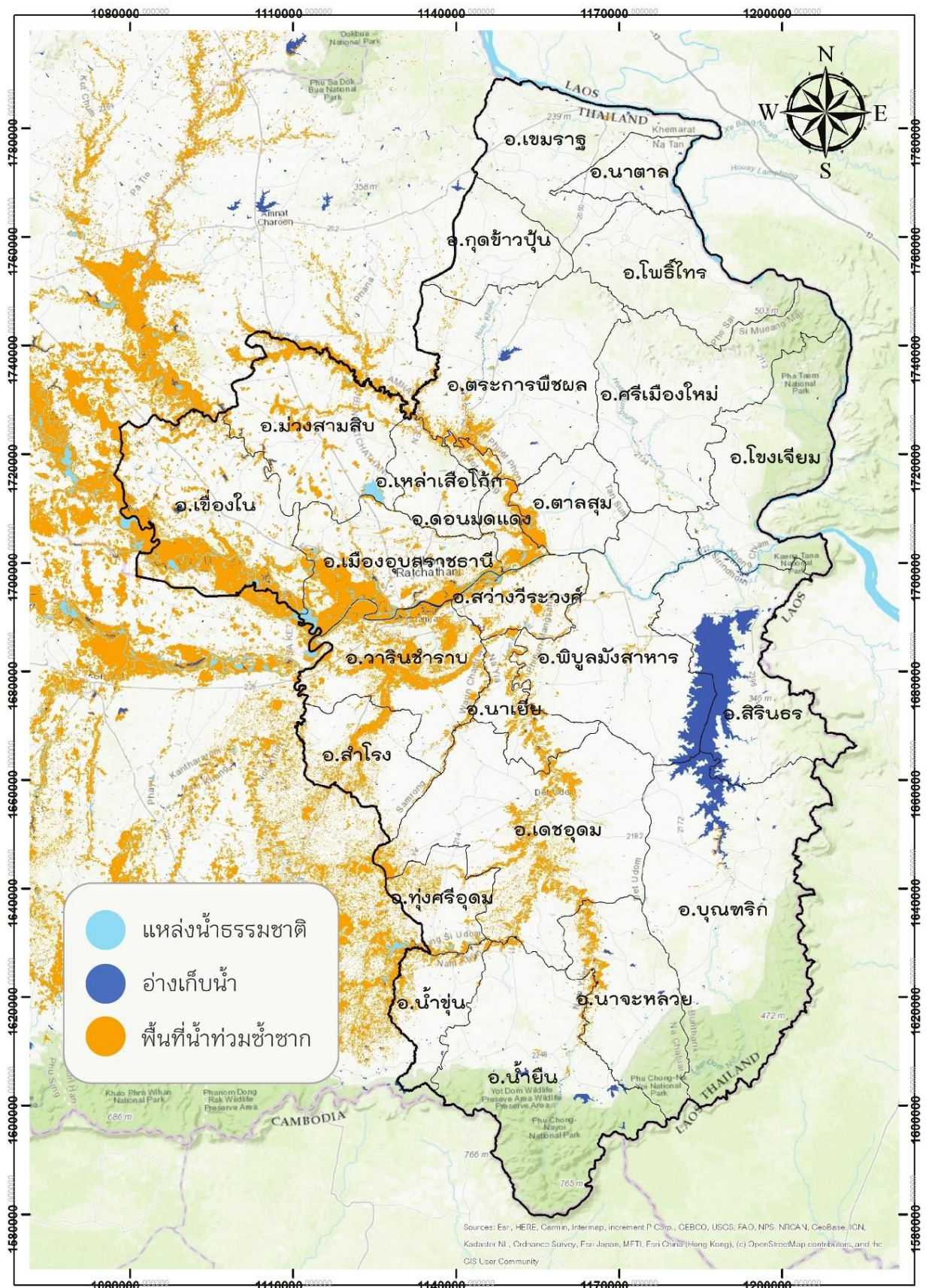


ภาพที่ ๑๗ แผนที่แสดงพื้นที่เสี่ยงภัยแล้งจังหวัดอุดรธานี

ตารางที่ ๑๐ พื้นที่เสี่ยงน้ำท่วมจังหวัดอุบลราชธานี

ลำดับ	อำเภอ	พื้นที่เสี่ยงน้ำท่วม (ไร่)			
		น้อย	ปานกลาง	มาก	รวม (ไร่)
๑	กุดข้าวปุ้น	๘๖๙.๑๓			๘๖๙.๑๓
๒	เขมราฐ	๔๐๗.๕๘			๔๐๗.๕๘
๓	เขื่องใน	๑๑๑,๐๑๑.๑๕	๓๓,๗๑๘.๒๘		๑๔๔,๗๒๙.๔๓
๔	โขงเจียม	๕๗๓.๓๒			๕๗๓.๓๒
๕	ดอนมดแดง	๒๗,๕๖๒.๖๑	๔,๐๒๘.๓๖	๖.๒๓	๓๑,๕๙๗.๒๑
๖	เดชอุดม	๗๕,๙๔๙.๖๐	๘๑๙.๕๓		๗๖,๗๖๙.๑๓
๗	ตระการพืชผล	๒๖,๐๓๖.๕๓	๕๘๔.๘๓		๒๖,๖๒๑.๓๖
๘	ตาลชุม	๙,๕๐๙.๒๐	๔,๒๑๖.๗๑		๑๓,๗๒๕.๙๑
๙	ทุ่งศรีอุดม	๑๖,๖๙๐.๑๙	๑,๐๙๕.๖๕		๑๗,๗๘๕.๘๕
๑๐	นาจะหลวย	๒๒,๕๗๕.๒๔	๒๙.๓๐		๒๒,๖๐๔.๕๔
๑๑	นาตาล	๒๕๙.๓๖			๒๕๙.๓๖
๑๒	นาเยีย	๒๐,๕๑๕.๙๒	๑๕๘.๒๐		๒๐,๖๗๔.๑๒
๑๓	น้ำขุ่น	๑๘,๖๒๘.๒๙	๔๒๗.๘๑		๑๙,๐๕๖.๑๐
๑๔	น้ำยืน	๘,๔๗๘.๔๑	๓๒๘.๑๙		๘,๘๐๖.๖๑
๑๕	บุญจาริก	๑,๓๕๘.๘๙			๑,๓๕๘.๘๙
๑๖	พิบูลมังสาหาร	๑๐,๐๙๙.๑๔	๑๘.๐๘		๑๐,๑๑๗.๒๒
๑๗	ม่วงสามสิบ	๓๒,๙๒๒.๕๖	๒,๕๗๐.๔๗	๑๔๑.๔๕	๓๕,๖๓๔.๔๘
๑๘	เมืองอุบลราชธานี	๘๕,๕๘๑.๑๙	๑๕,๗๘๖.๓๔	๙๒๖.๓๗	๑๐๒,๒๙๓.๙๐
๑๙	วารินชำราบ	๑๐๖,๑๖๙.๔๐	๑๒,๙๓๕.๖๕	๙๙๓.๙๓	๑๒๐,๐๙๘.๙๘
๒๐	ศรีเมืองใหม่	๘๕๑.๓๘			๘๕๑.๓๘
๒๑	สว่างวีระวงศ์	๒๑,๒๓๒.๕๐	๗๘๐.๙๑		๒๒,๐๑๓.๔๑
๒๒	สำโรง	๑๒,๙๕๕.๕๔	๓,๕๔๓.๕๐	๔๑.๐๖	๑๖,๕๔๐.๐๙
๒๓	สิรินธร	๑๔๕.๓๓			๑๔๕.๓๓
๒๔	เหล่าเสือโก้ก	๘,๖๖๓.๕๙	๕๐๓.๕๙		๙,๑๖๗.๑๗
รวม		๖๑๘,๙๔๖.๐๖	๘๑,๕๔๕.๕๐	๒,๑๐๙.๐๔	๗๐๒,๖๐๐.๕๙

ที่มา : ศูนย์ป้องกันวิกฤติน้ำ กรมทรัพยากรน้ำ



ภาพที่ ๑๘ แผนที่แสดงพื้นที่เสี่ยงน้ำท่วมจังหวัดอุบลราชธานี

๒.๖ ข้อมูลสินค้าเกษตรที่สำคัญของจังหวัดอุบลราชธานี

๒.๖.๑ ด้านการปลูกพืชเศรษฐกิจของจังหวัด ปีการผลิต ๒๕๖๕ / ๒๕๖๖

ตารางที่ ๑๑ ด้านการปลูกพืชเศรษฐกิจของจังหวัด ปีการผลิต ๒๕๖๕ - ๒๕๖๖

ชนิดพืช	๒๕๖๕/๒๕๖๕						๒๕๖๕/๒๕๖๖						
	จำนวนเกษตรกร (ราย)	เนื้อที่เพาะปลูก (ไร่)	ผลผลิตที่เก็บเกี่ยวได้ (ตัน)	ผลผลิตเฉลี่ย (กก./ไร่)	ราคาที่ยกขายได้เฉลี่ย (บาท/กิโลกรัม)	มูลค่าผลผลิต (บาท)	จำนวนเกษตรกร (ราย)	เนื้อที่เพาะปลูก (ไร่)	พื้นที่ประสบภัยพิบัติ (ไร่)	ผลผลิตที่เก็บเกี่ยวได้ (ตัน)	ผลผลิตเฉลี่ย (กก./ไร่)	ราคาที่ยกขายได้เฉลี่ย (บาท/กิโลกรัม)	มูลค่าผลผลิต (บาท)
ข้าวนาปี	๓๐๓,๗๗๖	๔,๑๐๘,๒๖๔	๑,๖๔๔,๙๒๕				๓๐๖,๑๑๔	๔,๒๑๐,๗๓๙	๒๑๗,๗๖๙				
- ข้าวมะลิ		๓,๕๒๓,๐๕๙	๑,๔๐๘,๑๕๙	๓๙๙.๗๐	๘.๖๐	๑๒,๑๑๐,๑๗๑,๕๘๘		๓,๘๒๐,๒๐๗	๑๙๖,๙๐๕	๑,๔๐๖,๓๐๒	๓๘๘.๑๓	๑๑.๘๖	๑๖,๖๗๘,๘๖๓,๓๕๓
- ข้าวเหนียว		๕๘๕,๒๐๕	๒๓๖,๗๖๖	๔๐๔.๕๙	๗.๗๐	๑,๘๒๓,๐๙๖,๐๑๓		๓๘๙,๕๓๒	๒๐,๘๖๔	๑๕๘,๗๙๑	๔๒๙.๕๕	๑๐.๖๗	๑,๖๙๔,๓๐๐,๗๑๕
มันสำปะหลัง	๕๓,๑๕๐	๕๕๖,๙๙๔	๑,๙๗๓,๒๙๒	๓,๕๔๒.๗๕	๒.๕๓	๔,๙๙๒,๔๒๘,๓๕๕	๕๐,๒๑๘	๕๑๘,๕๖๘	๙๒,๓๖๒	๑,๔๒๗,๔๓๕	๓,๓๔๙.๑๗	๒.๙๒	๔,๑๖๘,๑๐๙,๒๔๙
ยางพารา	๕๖,๒๘๖	๗๐๗,๓๓๖	๑๒๙,๒๙๙	๒๑๔	๒๖.๔๙	๒๗,๖๖๙,๙๘๖,๐๐๐	๕๑,๓๕๑	๕๕๕,๕๒๘	๔,๒๒๐	๑๒๐,๔๘๗	๒๒๐.๘๓	๔๒	๔,๘๘๕,๕๒๘,๙๕๖
ข้าวโพดเลี้ยงสัตว์	๕,๙๙๒	๕๕,๒๗๓	๔๙,๓๘๖	๘๙๓.๔๙	๘.๒๒	๔๐๕,๙๔๙,๗๔๔	๖,๒๙๕	๖๐,๔๐๕	๐	๖๒,๐๖๘	๑,๐๒๗.๕๓	๙.๑๖	๕๖๘,๕๕๐,๙๑๓

ที่มา : สำนักงานเกษตรจังหวัดอุบลราชธานี/การยางแห่งประเทศไทยจังหวัดอุบลราชธานี

๒.๖.๒ ด้านการประมงของจังหวัด ปี ๒๕๖๕ - ๒๕๖๕

ตารางที่ ๑๒ ปริมาณการผลิตและมูลค่าผลผลิตด้านประมงที่สำคัญของจังหวัดอุบลราชธานี

ชนิดสัตว์น้ำ	ปี ๒๕๖๕						ปี ๒๕๖๖ (ข้อมูล ณ ม.ค. - มิ.ย. ๒๕๖๖)					
	จำนวน (ราย)	จำนวนกระชัง/บ่อ	พื้นที่เลี้ยง (ไร่)	ผลผลิต (ตัน)	ผลผลิตเฉลี่ย/ไร่/ปี (ตัน)	มูลค่า (บาท)	จำนวน (ราย)	จำนวนกระชัง/บ่อ	พื้นที่เลี้ยง (ไร่)	ผลผลิต (ตัน)	ผลผลิตเฉลี่ย/ไร่/ปี (ตัน)	มูลค่า (บาท)
ปลานิล	๙,๔๘๘	๒๐,๔๗๑	๖,๘๙๔	๑๘,๒๙๐.๐	๒.๖๕	๑,๐๙๗,๔๐๐,๐๐๐	๙,๔๖๒	๑๙,๓๓๗	๖,๖๘๙	๑๖,๕๐๐.๐	๒.๔๗	๑,๐๒๓,๐๐๐,๐๐๐
ปลาตะเพียนขาว	๓,๙๐๕	๓,๕๓๙	๓,๕๓๙	๔๙๒.๐	๐.๑๔	๒๗,๐๖๐,๐๐๐	๓,๗๕๐	๖,๒๘๗	๒,๕๑๙	๔๗๖.๐	๐.๑๙	๒๖,๑๘๐,๐๐๐
ปลาดุก	๑,๕๕๓	๒,๑๒๗	๑,๒๑๒	๑,๖๐๘.๐	๑.๓๓	๘๐,๔๐๐,๐๐๐	๒,๐๐๔	๒,๐๙๖	๑,๒๓๙	๑,๒๕๐.๐	๑.๐๑	๔๓,๗๕๐,๐๐๐
ปลาไน	๒๓๘	๓๐๔	๒๒๙	๓๐.๐	๐.๑๓	๑,๒๐๐,๐๐๐	๒๑๓	๒๗๐	๒๐๑	๒๗.๓	๐.๑๔	๑,๐๙๒,๐๐๐
กบ	๑๘	๑๓๐	๔	๒๐.๐	๕.๐๘	๑,๖๒๔,๐๐๐	๑๘๐	๑๓๐	๔	๑๘.๐	๔.๕๐	๑,๔๔๐,๐๐๐
ปลาอื่นๆ	๘๔๒	๒,๕๕๖	๑๓๗	๒๙.๐	๐.๒๑	๒,๐๕๘,๐๐๐	๗๖๙	๑,๙๒๒	๕๓๓	๒๐๔.๐	๐.๓๘	๑,๔๒๘,๐๐๐
ปลาชีวแก้ว	๙๒	๖๔๖	๒๖	๒๘๐.๐	๑๐.๘๔	๗,๓๕๕,๒๐๐	๑๓๒	๖๘๖	-	๑๔๓.๐	-	๓,๗๑๘,๐๐๐
รวม	๑๖,๑๓๖	๒๙,๗๗๓	๑๒,๐๔๑	๒๐,๗๔๙	๒๐.๓๘	๑,๒๑๗,๐๙๗,๒๐๐	๑๖,๕๑๐	๓๐,๗๐๘	๑๑,๑๘๕	๑๘,๖๑๘	-	๑,๑๐๐,๖๐๘,๐๐๐

ที่มา : สำนักงานประมงจังหวัดอุบลราชธานี

๒.๖.๓ ด้านการปศุสัตว์ของจังหวัด ปี ๒๕๖๔ - ๒๕๖๖

ตารางที่ ๑๓ ปริมาณการผลิตและมูลค่าผลผลิตด้านปศุสัตว์ที่สำคัญของจังหวัดอุบลราชธานี

ชนิดสัตว์	ปี ๒๕๖๔			ปี ๒๕๖๕			ปี ๒๕๖๖		
	ปริมาณการผลิต (ตัว/ปี)	ราคา (บาท/หน่วย)	มูลค่าผลผลิต (บาท)	ปริมาณการผลิต (ตัว/ปี)	ราคา (บาท/หน่วย)	มูลค่าผลผลิต (บาท)	ปริมาณการผลิต (ตัว/ปี)	ราคา (บาท/หน่วย)	มูลค่าผลผลิต (บาท)
สุกร (ตัว)	๑๖๙,๗๗๒	๘,๓๒๐	๑,๔๑๒,๕๐๓,๐๔๐	๖๒,๙๖๐	๖,๕๐๐	๔๐๙,๒๔๐,๐๐๐	๑๓๕,๕๙๗	๗,๐๐๐	๙๔๙,๑๗๙,๐๐๐
ไก่เนื้อ (กก.)	๒,๐๗๓,๓๑๒	๓๔	๗๐,๔๙๒,๖๐๘	๓,๒๒๐,๔๘๒	๔๐	๑๙๓,๒๒๘,๙๒๐	๒๑๕,๐๕๑	๕๐	๑๐,๗๕๒,๕๕๐
โคเนื้อ (ตัว)	๔๙๒,๓๗๔	๔๕,๐๐๐	๒๒๑,๕๖,๘๓๐,๐๐๐	๒๑๐,๖๔๑	๕๐,๐๐๐	๑๐,๕๓๒,๐๕๐,๐๐๐	๕๓๘,๒๗๐	๔๙,๕๐๐	๒๖,๖๔๔,๓๖๕,๐๐๐
กระบือ (ตัว)	๑๓๔,๕๒๓	๔๖,๕๐๐	๖,๒๕๕,๓๑๙,๕๐๐	๔๑,๓๙๕	๔๕,๐๐๐	๑,๘๖๒,๗๗๕,๐๐๐	๑๓๘,๗๙๘	๕๙,๕๐๐	๘,๒๕๘,๔๘๑,๐๐๐
ไข่ไก่ (ฟอง)	๑๐๓,๕๐๖,๒๕๐	๒.๘๐	๒๘๙,๘๑๗,๕๐๐	๒๒๒,๐๕๒,๓๒๐	๓.๕๐	๗๗๗,๑๘๓,๑๒๐	๒๒๒,๓๓๓,๔๔๐	๓.๕๐	๗๗๘,๑๖๗,๐๔๐

ที่มา : สำนักงานปศุสัตว์จังหวัดอุบลราชธานี

๒.๖.๔ ข้อมูลด้านหม่อนไหม จังหวัดอุบลราชธานี ปี ๒๕๖๕

ตารางที่ ๑๔ ปริมาณการผลิตและมูลค่าผลผลิตด้านหม่อนไหมจังหวัดอุบลราชธานี

ชนิดพืช	จำนวนเกษตรกร (ราย)	เนื้อที่เพาะปลูก (ไร่)	พื้นที่เก็บเกี่ยว (ไร่)	ผลผลิตเฉลี่ย (กก./ไร่)	ผลผลิตรวม (ตัน)	ราคา (บาท/กก.)	มูลค่าผลผลิต (บาท)
หม่อน	๑,๕๐๒	๖๕๐	๖๕๐	๑,๕๐๐	๙๐๗	๕	๔,๕๓๕,๐๐๐

ที่	ชนิดของผลผลิต/ผลิตภัณฑ์	ปริมาณผลผลิตด้านหม่อนไหม ปี ๒๕๖๔ (ตัน)	มูลค่าสินค้า (ล้านบาท)	ราคา/หน่วย (บาท)
๑	ใบหม่อน (ตัน)	๑,๑๐๐.๐๐	๑.๙	๕ บาท/กก.
๒	ผลหม่อน (ตัน)	๒๑.๕	๐.๒๔	๕๐ - ๑๐๐ บาท/กก.
๓	หม่อนทำชา (ตัน)	๐.๕	๐.๓	๓๕ - ๕๐ บาท/ห่อ
๓	ดักแด้ (ตัน)	๑๔.๕	๒.๑๗	๑๕๐ - ๒๐๐ บาท/กก.
๔	รังไหม (ตัน)	๕๒	๑๐.๔	๑๘๐ - ๒๐๐ บาท/กก.
๕	เส้นไหม (ตัน)	๕.๓	๙.๕๔	๑,๕๐๐ - ๒,๐๐๐ บาท/กก.
๖	ผ้าไหม (เมตร)	๔๕,๗๒๐ เมตร	๔๕	๘๐๐ - ๑,๖๐๐ บาท/เมตร
๗	เครื่องแต่งกายผ้าไหม ผลิตภัณฑ์แปรรูปหม่อนไหม	-	๒๖๓	เครื่องแต่งกาย ๑,๐๐๐ - ๒,๐๐๐ บาท/ตัว ผลิตภัณฑ์แปรรูป ๕๐ - ๕๐๐ บาท/ชิ้น
	รวม	๑,๑๙๓.๘ ตัน/๔๕,๗๒๐ เมตร	๓๓๒.๕๕	

ที่มา : ศูนย์หม่อนไหมเฉลิมพระเกียรติฯ อุบลราชธานี

๒.๖.๕ ข้อมูลสินค้าเกษตรที่ได้รับรองสิ่งบ่งชี้ทางภูมิศาสตร์ (GI)

จังหวัดอุบลราชธานีได้ยื่นขอการรับรองสิ่งบ่งชี้ทางภูมิศาสตร์ “ข้าวหอมมะลิอุบลราชธานี” และได้รับการรับรองเมื่อวันที่ ๒๖ พฤษภาคม ๒๕๕๙ ทะเบียนเลขที่ สช ๖๐๑๐๐๙๔



ภาพที่ ๑๙ ประกาศกรมทรัพย์สินทางปัญญา GI ข้าวหอมมะลิจังหวัดอุบลราชธานี



ภาพที่ ๒๐ สัญลักษณ์ GI ข้าวหอมมะลิจังหวัดอุบลราชธานี

ปัจจุบันมีเกษตรกร กลุ่มเกษตรกร และบริษัท ที่ได้รับอนุญาตให้ใช้ตราสัญลักษณ์
สิ่งบ่งชี้ทางภูมิศาสตร์ไทย สช ๖๐๑๐๐๐๙๙ ข้าวหอมมะลิอุบลราชธานี รวม ๗ กลุ่ม ดังนี้

ตารางที่ ๑๕ สรุปรายชื่อผู้ที่ได้รับอนุญาตใช้ตราสัญลักษณ์สิ่งบ่งชี้ทางภูมิศาสตร์ (GI) ข้าวหอมมะลิอุบลราชธานี

ลำดับ	ชื่อกลุ่ม/ผู้ประกอบการ	สมาชิก	พื้นที่รับรอง
		(ราย)	(ไร่)
๑	โครงการส่งเสริมเกษตรกรอินทรีย์ โดยบริษัท ข้าวพันธุ์ จำกัด	๑๖๓	๑,๗๖๕
๒	กลุ่มเกษตรกรอินทรีย์แม่สันทศ	๑๐	๘๒
๓	บริษัท ทิพย์อุบล อินเตอร์เนชั่นแนล จำกัด	๓๐	๕๔๑
๔	กลุ่มข้าวอินทรีย์บ้านหนองไฮ	๑๘	๑๗๕
๕	กลุ่มข้าวอินทรีย์บ้านโนนสวรรค์	๒๓	๑๖๙
๖	วิสาหกิจชุมชนผลิตข้าวกล้องปลอดสารบ้านสร้างมิ่ง	๑๑๑	๙๗๕
๗	กลุ่มเกษตรกรอินทรีย์บ้านเกาะแกด	๓๙	๒๐๐
รวม		๓๙๔	๓,๙๐๗

ที่มา : สำนักงานพาณิชย์จังหวัดอุบลราชธานี

ปัจจุบันจังหวัดอุบลราชธานี อยู่ระหว่างดำเนินการยื่นขอการใช้สัญลักษณ์ GI ๒ ชนิดสินค้า คือ
๑. กล้วยตากเขมรราช และ ๒. ปลาแก้ว

๒.๖.๖ ข้อมูลมาตรฐานสินค้าเกษตรอินทรีย์ของจังหวัดอุบลราชธานี

จังหวัดอุบลราชธานีเพิ่มพื้นที่การผลิตเกษตรอินทรีย์ทั้งหมด ๑๘๒,๖๑๔ ไร่ เกษตรกร
๒๒,๒๔๘ ราย ได้รับการรับรองมาตรฐานเกษตรอินทรีย์ ๘๕,๐๐๙ ไร่ เกษตรกร ๙,๒๒๖ ราย พื้นที่อยู่ใน
ระยะปรับเปลี่ยนเป็นเกษตรอินทรีย์ ๗๗,๔๐๗ ไร่ เกษตรกร ๘,๘๓๒ ราย แบ่งเป็น ระยะเริ่มใหม่ ๕๘,๓๕๐ ไร่
เกษตรกร ๓,๐๒๐ ราย

ตารางที่ ๑๖ ข้อมูลเกษตรอินทรีย์จังหวัดอุบลราชธานี ปี ๒๕๖๕

ชนิดเกษตรอินทรีย์	ราย	ไร่	ผลผลิต (กก./ไร่)	รวมผลผลิต
ข้าว	๑๖,๔๐๓	๑๕๖,๒๕๐	๔๐๙	๖๓,๙๐๖,๒๕๐
มันสำปะหลัง	๓,๔๙๐	๒๑,๘๑๙	๓,๗๕๐	๘๑,๘๒๑,๒๕๐
พืชผัก	๑,๖๙๔	๓,๓๐๗.๒๕	๑,๕๐๐	๔,๙๖๐,๘๗๕
พืชไร่	๒๕	๖๗	๒,๕๐๐	๑๖๗,๕๐๐
สมุนไพร	๔๔๖	๘๔๑	๔๕๐	๓๗๘,๔๕๐
อื่น ๆ (ไม้ผล)	๑๘๐	๓๒๕	๓,๕๐๐	๑,๑๓๗,๕๐๐
ปศุสัตว์อินทรีย์	๑๐	๕	-	๑๐,๐๐๐ ฟอง
รวม	๒๑,๐๗๘	๑๗๗,๔๒๑	-	๑๕๒,๓๘๑,๘๒๕

ที่มา : สำนักงานเกษตรจังหวัดอุบลราชธานี

๒.๖.๗ แหล่งรับซื้อสินค้าเกษตร จังหวัดอุบลราชธานี

๑. แหล่งรับซื้อผลผลิต ข้าว

จำนวนแหล่งรับซื้อผลผลิตข้าวเปลือก ทั้งหมด ๑๕๙ แห่ง แบ่งเป็น โรงสีข้าว ๕๑ แห่ง และ ทำข้าว ๑๐๘ แห่ง

ตารางที่ ๑๗ แหล่งรับซื้อข้าวเปลือกจังหวัดอุบลราชธานี

	อำเภอ	จำนวนโรงสี	จำนวนทำข้าว	รวม
๑	อำเภอกุดข้าวปุ้น	-	๑	๑
๒	อำเภอเขมราฐ	๕	๑	๖
๓	อำเภอโขงเจียม	๔	๘	๑๒
๔	อำเภอโขงเจียม	-	๒	๒
๕	อำเภอดอนมดแดง	-	๑	๑
๖	อำเภอเดชอุดม	๙	๑๐	๑๙
๗	อำเภอตระการพืชผล	๑๐	๓	๑๓
๘	อำเภอตาลสุม	-	๒	๒
๙	อำเภอทุ่งศรีอุดม	-	๕	๕
๑๐	อำเภอนาจะหลวย	-	๑๑	๑๑
๑๑	อำเภอนาตาล	-	๓	๓
๑๒	อำเภอนาเยีย	-	๑	๑
๑๓	อำเภอน้ำขุ่น	-	๘	๘
๑๔	อำเภอน้ำยืน	-	๓	๓
๑๕	อำเภอบุญศรี	๒	๑๕	๑๗
๑๖	อำเภอพิบูลมังสาหาร	๕	๑๓	๑๘
๑๗	อำเภอโพธิ์ไทร	-	๒	๒
๑๘	อำเภอม่วงสามสิบ	๓	๑	๔
๑๙	อำเภอเมืองอุบลราชธานี	๒	๓	๕
๒๐	อำเภวารินชำราบ	๘	๒	๑๐
๒๑	อำเภอศรีเมืองใหม่	-	๙	๙
๒๒	อำเภอสว่างวีระวงศ์	๑	๑	๒
๒๓	อำเภอสำโรง	๒	๑	๓
๒๔	อำเภอสิรินธร	-	-	-
๒๕	อำเภอเหล่าเสือโก้ก	-	๒	๒
	รวม	๕๑	๑๐๘	๑๕๙

ที่มา : ระบบข้อมูลสารสนเทศค้าข้าว กรมการค้าภายใน (ข้อมูล ณ วันที่ ๓๑ พฤศจิกายน ๒๕๖๔)

๒. แหล่งรับซื้อผลผลิต มันสำปะหลัง

จำนวนแหล่งรับซื้อผลผลิตมันสำปะหลัง ทั้งหมด ๑๑๕ แห่ง แบ่งเป็น

- โรงงานอุตสาหกรรม ๔ แห่ง (โรงแปง ๓ แห่ง, โรงงานเอทานอล ๑ แห่ง)
- ลานมัน ๑๑๑ แห่ง

ตารางที่ ๑๘ แหล่งรับซื้อมันสำปะหลังจังหวัดอุบลราชธานี

ที่	อำเภอ	จำนวนโรงงาน อุตสาหกรรม	จำนวน ลานมัน	รวม
๑	อำเภอกุดข้าวปุ้น	-	-	-
๒	อำเภอเขมราฐ	-	๖	๖
๓	อำเภอเชียงใน	-	๓	๓
๔	อำเภอโขงเจียม	-	๑	๑
๕	อำเภอดอนมดแดง	-	-	-
๖	อำเภอเดชอุดม	-	๗	๗
๗	อำเภอตระการพืชผล	-	๔	๔
๘	อำเภอตาลสุม	-	๑	๑
๙	อำเภอทุ่งศรีอุดม	-	๑	๑
๑๐	อำเภอนาจะหลวย	-	๑๒	๑๒
๑๑	อำเภอนาตาล	-	-	-
๑๒	อำเภอนาเยีย	๒	-	๒
๑๓	อำเภอน้ำขุ่น	-	๑๔	๑๔
๑๔	อำเภอน้ำยืน	๒	๔๖	๔๘
๑๕	อำเภอบุณฑริก	-	๓	๓
๑๖	อำเภอพิบูลมังสาหาร	-	๑	๑
๑๗	อำเภอโพธิ์ไทร	-	๕	๕
๑๘	อำเภอม่วงสามสิบ	-	-	-
๑๙	อำเภอเมืองอุบลราชธานี	-	-	-
๒๐	อำเภอวารินชำราบ	-	๑	๑
๒๑	อำเภอศรีเมืองใหม่	-	๔	๔
๒๒	อำเภอสว่างวีระวงศ์	-	-	-
๒๓	อำเภอสำโรง	-	๑	๑
๒๔	อำเภอสิรินธร	-	๑	๑
๒๕	อำเภอเหล่าเสือโก้ก	-	-	-
รวม		๔	๑๑๑	๑๑๕

ตารางที่ ๑๙ รายชื่อโรงงานอุตสาหกรรมมันสำปะหลังจังหวัดอุบลราชธานี

	ชื่อผู้ประกอบการ	ที่ตั้ง	ประเภท
๑	บริษัท อุบลไปโอเอทานอล จำกัด	๓๓๓ หมู่ ๙ ต.นาดี อ.นาเยีย	โรงงานเอทานอล
๒	บริษัท อุบลชั่นฟลาวเวอร์ จำกัด	๒๙๙ หมู่ ๙ ต.นาดี อ.นาเยีย	โรงแปง
๓	บริษัท เอี่ยมอุบล จำกัด	๑๙๙ หมู่ ๙ ต.โขง อ.น้ำยืน	โรงแปง
๔	บริษัท แปงมันเอี่ยมอีสานอุตสาหกรรม จำกัด	๓๓๓/๔ หมู่ ๓ ต.สิวิเชียร อ.น้ำยืน	โรงแปง

๓. แหล่งรับซื้อผลผลิต ปาล์มน้ำมัน

- ผู้ประกอบการลานเทเอกชนในจังหวัดอุบลราชธานี จำนวน ๑๘ แห่ง
- สหกรณ์ผู้ปลูกปาล์มน้ำมันสามเหลี่ยมมรกต จำกัด จำนวน ๑ แห่ง

ตารางที่ ๒๐ แหล่งรับซื้อผลผลิตปาล์มน้ำมันที่สำคัญจังหวัดอุบลราชธานี

รายชื่อผู้ประกอบการ	ที่อยู่	ประเภท
สหกรณ์ผู้ปลูกปาล์มน้ำมันสามเหลี่ยมมรกต จำกัด	๓๒๑ หมู่ ๑๐ ต.นาจะหลวย อ.นาจะหลวย	รับซื้อผลปาล์มคละ
ร้านบุญมากพืชผล	๑๙๑ หมู่ ๑๔ ต.นาจะหลวย อ.นาจะหลวย	รับซื้อผลปาล์มคละ

๔. แหล่งรับซื้อผลผลิต ข้าวโพดเลี้ยงสัตว์

จังหวัดอุบลราชธานีมีแหล่งรับซื้อผลผลิตข้าวโพดที่สำคัญ ๒ แห่ง ประกอบด้วย บริษัท ก้าวหน้าอุตสาหกรรมอาหาร และบริษัท เจริญโภคภัณฑ์โปรดิ๊วส์ จำกัด

ตารางที่ ๒๑ แหล่งรับซื้อผลผลิตข้าวโพดเลี้ยงสัตว์จังหวัดอุบลราชธานี

รายชื่อผู้ประกอบการ	ที่อยู่	ประเภท
บริษัท ก้าวหน้าอุตสาหกรรมอาหารสัตว์ จำกัด	๘๗ หมู่ ๘ ต.สำโรง อ.สำโรง	ธุรกิจอาหารสัตว์
บริษัท เจริญโภคภัณฑ์โปรดิ๊วส์ จำกัด	๙๗ ถนนเย็นจิต แขวงทุ่งวัด ดอน เขตสาทร กรุงเทพฯ	ธุรกิจอาหารสัตว์ (จตุรวบ รวรับซื้อข้าวโพด)

๕. แหล่งรับซื้อผลผลิต ยางพารา

๑) สถาบันเกษตรกรเครือข่าย กยท. (สหกรณ์ กลุ่มเกษตรกร กลุ่มธรรมชาติ)
จำนวน ๖๕ แห่ง

๒) ผู้ประกอบการ/พ่อค้าคนกลาง จำนวน ๕๐ แห่ง

๓) โรงงานอุตสาหกรรม จำนวน ๑๘ แห่ง

ตารางที่ ๒๒ แหล่งรับซื้อผลผลิตยางพาราจังหวัดอุบลราชธานี

รายชื่อผู้ประกอบการ	ที่อยู่	ประเภท
บริษัทศรีตรังแอโกรอินดัสทรี (มหาชน) จำกัด	๒๑๘ หมู่ ๗ ถ.วารินชำราบ-เดชอุดม ต.เมืองศรีโค อ.วารินชำราบ	โรงงานผลิตภัณฑ์ยางธรรมชาติและ ยางสังเคราะห์
ร้านขุนเจริญพืชผล	๑๙๔ หมู่ ๖ บ้านป่าเลา ต.โนนก่อ อ.สิรินธร	แหล่งรับซื้อยางพารา
กลุ่มวิสาหกิจชุมชนภูฝอยลมวิสาหกิจ ยางพารา	บ้านป่าแถม ต.คอแลน อ.บุญศรี	แหล่งรับซื้อยางพารา
สหกรณ์กองทุนสวนยางภูจอง นาจะหลวย	๓๓๖ หมู่ ๔ ต.นาจะหลวย อ.นาจะหลวย	ทำยางแผ่นรมควัน

๒.๖.๘ ปฏิทินสินค้าเกษตรที่สำคัญของจังหวัดอุบลราชธานี

ตารางที่ ๒๓ ปฏิทินสินค้าเกษตรที่สำคัญรายเดือน ปีการเพาะปลูก ๒๕๖๕/๒๕๖๖ จังหวัดอุบลราชธานี

ชนิดสินค้า	ปี ๒๕๖๕												ปี ๒๕๖๖												ผลผลิตรวม (ตัน/ตัว/ฟอง)
	ม.ค.	ก.พ.	มี.ค.	เม.ย.	พ.ค.	มิ.ย.	ก.ค.	ส.ค.	ก.ย.	ต.ค.	พ.ย.	ธ.ค.	ม.ค.	ก.พ.	มี.ค.	เม.ย.	พ.ค.	มิ.ย.	ก.ค.	ส.ค.	ก.ย.	ต.ค.	พ.ย.	ธ.ค.	
พืช																									
ข้าวนาปรัง																									๔๘,๒๗๙.๐๐
ข้าวนาปี																									๑,๕๙๐,๖๙๘.๗๐
ข้าวโพดเลี้ยงสัตว์																									๕๒,๔๒๗.๐๐
ทุเรียน																									๑,๑๕๖.๐๐
ปาล์มน้ำมัน																									๑๖๙,๐๗๓.๖๐
ผักอื่นๆ																									๑,๒๗๑.๐๐
พริกชี้ฟ้าเม็ดใหญ่																									๒,๔๘๘.๖๐
มะม่วงหิมพานต์																									๒๗,๗๙๓.๓๐
มันสำปะหลังโรงงาน																									๑,๖๓๙,๗๙๐.๙๕
ลำไย																									๑,๑๕๗.๒๐
ปศุสัตว์																									
กระบือ																									๑๙,๔๑๑
แกะ																									๑๕๖
ไก่เนื้อ																									๑,๖๒๙,๓๗๘
ไก่พื้นเมือง																									๒,๓๓๔,๙๘๗
ไข่ไก่																									๑๐,๙๕๐,๕๑๒
ไข่เป็ด																									๑๘,๕๔๕,๓๒๖
โคนเนื้อ																									๑๔๘,๓๓๔
นกกกระทา																									๑๕,๙๐๒
เบ็ดเทศ																									๒๗๙,๒๕๑
เบ็ดเนื้อ																									๓๑,๑๐๑
แพะ																									๕,๔๖๙
สุกร																									๖๕,๘๕๐
ประมง																									
กบ																									๕.๖๖
ปลากดแก้ว																									๒๖๕.๗๐
ปลาจีน																									๐.๖๕
ปลาช่อน																									๖.๐๕
ปลาดุก																									๑,๖๓๒.๙๐
ปลาตะเพียน																									๔๕๗.๖๗
ปลาเทโพ																									๕๙.๐๐
ปลานวลจันทร์																									๐.๕๐
ปลานิล																									๑๖,๙๖๙.๗๘
ปลาไน																									๖.๖๕
ปลาบึก																									๑๐.๐๐
ปลาสลิด																									๐.๕๕
ปลาสวาย																									๓๕.๕๐
ปลาหมอไทย																									๑๒.๑๐
สัตว์น้ำอื่นๆ																									๐.๒๐

ช่วงเดือนเก็บเกี่ยวผลผลิต
 ช่วงเดือนเก็บเกี่ยวผลผลิตสูงสุด

ที่มา : คณะทำงานจัดทำปฏิทินสินค้าเกษตรที่สำคัญเพื่อความมั่นคงด้านอาหารและโภชนาการของประเทศไทย
ปีการผลิต ๒๕๖๕ และ ๒๕๖๖ จังหวัดอุบลราชธานี

๒.๗ สถาบันเกษตรกรและองค์กรเกษตรกร

๒.๗.๑ ประเภทสหกรณ์และจำนวนสมาชิก (ข้อมูล ณ วันที่ ๓๑ ธันวาคม ๒๕๖๕)

ตารางที่ ๒๔ ประเภทสหกรณ์และจำนวนสมาชิก

ประเภทสหกรณ์	จำนวนสหกรณ์ (แห่ง)	จำนวนสมาชิก (ราย)
๑. สหกรณ์การเกษตร	๑๑๐	๒๗๑,๐๖๐
๒. สหกรณ์ประมง	๒	๑๐๗
๓. สหกรณ์ร้านค้า	๑	๕๘๓
๔. สหกรณ์บริการ	๑๔	๔,๓๔๘
๕. สหกรณ์ออมทรัพย์	๑๘	๔๕,๖๒๖
๖. สหกรณ์เครดิตยูเนียน	๑๓	๑๕,๔๖๔
รวม	๑๕๘	๓๓๗,๑๘๘

ที่มา : สำนักงานสหกรณ์จังหวัดอุบลราชธานี

๒.๗.๒ กลุ่มเกษตรกรจังหวัดอุบลราชธานี

ตารางที่ ๒๕ จำนวนและสมาชิกสถาบันเกษตรกรจังหวัด ปี ๒๕๖๕

ประเภทกลุ่ม	จำนวนกลุ่ม (กลุ่ม)	จำนวนสมาชิก (ราย)
กลุ่มส่งเสริมอาชีพการเกษตร	๒๐๖	
กลุ่มแม่บ้านเกษตรกร	๒๙๔	๖,๓๐๐
กลุ่มยุวเกษตรกร	๑๕๖	๖๖๑
กลุ่มวิสาหกิจชุมชน	๓,๔๗๙	๖๗,๒๗๔

ที่มา : สำนักงานเกษตรจังหวัดอุบลราชธานี

ตารางที่ ๒๖ จำนวนสมาชิกกลุ่มเกษตรกรแยกตามประเภทกลุ่มเกษตรกร ปี ๒๕๖๕ (ข้อมูล ณ วันที่ ๓๑ ธันวาคม ๒๕๖๕)

ประเภทกลุ่ม	จำนวนกลุ่ม (กลุ่ม)	จำนวนสมาชิก (ครัวเรือน)
กลุ่มเกษตรกรทำนา	๗๕	๑๓,๑๕๐
กลุ่มเกษตรกรทำไร่	๔	๔๐๕
กลุ่มเกษตรกรทำสวน	๑๘	๒,๐๙๒
กลุ่มเกษตรกรประมง	๑	๕๘
กลุ่มเกษตรกรเลี้ยงสัตว์	๖๐	๕,๔๓๘
รวมทุกประเภท	๑๕๘	๒๑,๑๔๓

ที่มา : สำนักงานสหกรณ์จังหวัดอุบลราชธานี

๒.๗.๓ กลุ่มเกษตรกรผู้ใช้น้ำจังหวัดอุบลราชธานี

ตารางที่ ๒๗ บัญชีรายชื่อองค์กรเกษตรกรผู้ใช้น้ำชลประทานที่ขึ้นทะเบียนหรือขึ้นบัญชีโดยกรมชลประทาน ประเภทองค์กรเกษตรกรผู้ใช้น้ำ จังหวัดอุบลราชธานี

ชื่อองค์กร	ที่ตั้งองค์กร			จำนวนกลุ่ม พื้นฐาน (กลุ่ม)	ใช้น้ำจาก โครงการ/ แหล่งน้ำ
	ตำบล	อำเภอ	จังหวัด		
กลุ่มฯ (เขตส่งน้ำที่ 1)	คำเจริญ	ตระการพืชผล	อุบลราชธานี	33	อ่างห้วยถ้ำแซ้
กลุ่มฯ (เขตส่งน้ำที่ 2)	นาพัน	ตระการพืชผล	อุบลราชธานี	16	อ่างห้วยถ้ำแซ้
กลุ่มฯ (เขตส่งน้ำที่ 3)	นาพัน	ตระการพืชผล	อุบลราชธานี	18	อ่างห้วยถ้ำแซ้
กลุ่มฯ (เขตส่งน้ำที่ 4)	กระเดียน	ตระการพืชผล	อุบลราชธานี	27	อ่างห้วยถ้ำแซ้
กลุ่มบริหารการใช้น้ำชลประทานอ่างเก็บน้ำห้วยหินกอง (ฝั่งขวาสามัคคีพัฒนา)	คอนแลน	บุณฑริก	อุบลราชธานี	1	อ่างเก็บน้ำห้วยหินกอง
กลุ่มบริหารการใช้น้ำชลประทานอ่างเก็บน้ำห้วยหินกอง (ฝั่งซ้ายสามัคคีพัฒนา)	คอนแลน	บุณฑริก	อุบลราชธานี	1	อ่างเก็บน้ำห้วยหินกอง
กลุ่มบริหารการใช้น้ำชลประทานอ่างเก็บน้ำหนองเหล่าหิน	สว่าง่อ	เขื่องใน	อุบลราชธานี	22	อ่างเก็บน้ำหนองเหล่าหิน
กลุ่มบริหารการใช้น้ำชลประทานอ่างเก็บน้ำห้วยวังแดง	โพธิ์ไทร	พิบูลมังสาหาร	อุบลราชธานี	19	อ่างเก็บน้ำห้วยวังแดง
กลุ่มบริหารการใช้น้ำชลประทานอ่างเก็บน้ำหนองช้างใหญ่ ฝั่งซ้าย	ยางสักโพธิ์	ม่วงสามสิบ	อุบลราชธานี	5	อ่างเก็บน้ำหนองช้างใหญ่
กลุ่มบริหารการใช้น้ำชลประทานอ่างเก็บน้ำหนองช้างใหญ่ ฝั่งขวา	ยางสักโพธิ์	ม่วงสามสิบ	อุบลราชธานี	-	อ่างเก็บน้ำหนองช้างใหญ่
กลุ่มบริหารการใช้น้ำชลประทานอ่างเก็บน้ำห้วยหลายเสื่อ	โคมประดิษฐ์	น้ำยืน	อุบลราชธานี	399	อ่างเก็บน้ำห้วยหลายเสื่อ
กลุ่มบริหารการใช้น้ำอ่างเก็บน้ำห้วยหลายเสื่อ(ตอนล่าง)	โคมประดิษฐ์	น้ำยืน	อุบลราชธานี	-	อ่างเก็บน้ำห้วยหลายเสื่อ(ตอนล่าง)
กลุ่มบริหารการใช้น้ำชลประทานเขื่อนลำเซบก เขต1	นาคาย	ตาลชุม	อุบลราชธานี	5	เขื่อนลำเซบก เขต1
กลุ่มบริหารการใช้น้ำชลประทานอ่างเก็บน้ำห้วยวังใหญ่ ฝั่งซ้าย	สิวิเชียร	น้ำยืน	อุบลราชธานี	399	อ่างเก็บน้ำห้วยวังใหญ่
กลุ่มบริหารการใช้น้ำชลประทานอ่างเก็บน้ำห้วยวังใหญ่ ฝั่งขวา	สิวิเชียร	น้ำยืน	อุบลราชธานี	-	อ่างเก็บน้ำห้วยวังใหญ่
เขื่อนลำโดมใหญ่	โพธิ์ไทร	พิบูลมังสาหาร	อุบลราชธานี	20	เขื่อนลำโดมใหญ่
กลุ่มผู้ใช้น้ำอ่างเก็บน้ำห้วยถ้ำแซ้เขตส่งน้ำที่ 1	คำเจริญ	ตระการพืชผล	อุบลราชธานี		
กลุ่มผู้ใช้น้ำอ่างเก็บน้ำห้วยถ้ำแซ้เขตส่งน้ำที่ 2	นาพัน	ตระการพืชผล	อุบลราชธานี		
กลุ่มผู้ใช้น้ำอ่างเก็บน้ำห้วยถ้ำแซ้เขตส่งน้ำที่ 3	นาพัน	ตระการพืชผล	อุบลราชธานี		
กลุ่มผู้ใช้น้ำอ่างเก็บน้ำห้วยถ้ำแซ้เขตส่งน้ำที่ 4	กระเดียน	ตระการพืชผล	อุบลราชธานี		
กลุ่มบริหารการใช้น้ำชลประทาน					
1. กลุ่มบริหารการใช้น้ำชลประทานอ่างฯ ห้วยซึ้ง	นาโพธิ์กลาง	โขงเจียม	อุบลราชธานี		อ่างฯ ห้วยซึ้ง
2. กลุ่มบริหารการใช้น้ำชลประทานอ่างฯ ห้วยทายใหญ่,ห้วยทราย	นาโพธิ์กลาง	โขงเจียม	อุบลราชธานี		อ่างฯ ห้วยทายใหญ่,ห้วยทราย
3. อ่างเก็บน้ำห้วยคำหมากใหญ่	คอนแลน	บุณฑริก	อุบลราชธานี		อ่างฯ ห้วยคำหมากใหญ่
4. กลุ่มบริหารการใช้น้ำชลประทานอ่างฯ ห้วยแจชะ	นาโพธิ์กลาง	โขงเจียม	อุบลราชธานี		อ่างฯ ห้วยแจชะ
5. กลุ่มบริหารการใช้น้ำชลประทานอ่างฯ ห้วยโพธิ์	นาโพธิ์กลาง	โขงเจียม	อุบลราชธานี		อ่างฯ ห้วยโพธิ์
6. กลุ่มบริหารการใช้น้ำชลประทานอ่างฯ ร่องมูโทะ	นาโพธิ์กลาง	โขงเจียม	อุบลราชธานี		อ่างฯ ห้วยหินกอง
7. กลุ่มบริหารการใช้น้ำชลประทานอ่างฯ ห้วยหินกอง	คอนแลน	บุณฑริก	อุบลราชธานี		อ่างฯ ห้วยหินกอง
8. กลุ่มบริหารการใช้น้ำชลประทานศูนย์พัฒนาที่ตำบลบ้านทุ่งสมเด็จ	โคมประดิษฐ์	น้ำยืน	อุบลราชธานี		
9. กลุ่มบริหารการใช้น้ำชลประทานโครงการสระน้ำหนองแขวงยาว	โคมประดิษฐ์	น้ำยืน	อุบลราชธานี		สระน้ำหนองแขวงยาว
10. กลุ่มบริหารการใช้น้ำชลประทานโครงการสระน้ำบ้านหนองครก	โคมประดิษฐ์	น้ำยืน	อุบลราชธานี		สระน้ำบ้านหนองครก

ที่มา : โครงการชลประทานอุบลราชธานี

๒.๘ ข้อมูลจำนวนอาสาสมัครเกษตรของจังหวัดอุบลราชธานี
 ตารางที่ ๒๘ จำนวนอาสาสมัครเกษตรของจังหวัดอุบลราชธานี ปี พ.ศ. ๒๕๖๕

อำเภอ	ครูบัญชี	หมอดินอาสา	ประมงอาสา	เศรษฐกิจ การเกษตรอาสา	ครูยาง	อาสาสมัคร ปฏิรูปที่ดิน	อาสา ปศุสัตว์	อาสา ฝนหลวง
รวมทั้งสิ้น	๒๗๔	๑,๘๘๖	๑๒๐	๒๕	๑๒๒	๒๒	๖,๙๒๗	๒๙
เมืองอุบลราชธานี	๒	๑๒๒	๕	๑	๘	๐	๕๓๖	๗
ศรีเมืองใหม่	๑๖	๖๙	๒	๑	๑๗	๐	๒๕๓	๑
โขงเจียม	๑	๓๗	๑	๑	๓	๐	๑๑๘	๑
เขื่องใน	๑๔	๑๖๙	๙	๑	๔	๐	๖๒๐	๐
เขมราฐ	๒	๓๙	๓	๑	๒	๐	๒๘๐	๐
เดชอุดม	๑๓	๑๒๖	๘	๑	๑๐	๑๘	๖๑๗	๐
นาจะหลวย	๒๐	๔๓	๘	๑	๗	๐	๓๖๐	๐
น้ำยืน	๑๐	๖๖	๘	๑	๖	๐	๒๘๕	๐
บุญศรี	๒๕	๖๗	๙	๑	๗	๐	๕๔๒	๐
ตระการพืชผล	๒	๑๖๒	๖	๑	๑๐	๐	๓๙๓	๒
กุดข้าวปุ้น	๒๐	๓๗	๑	๑	๑	๐	๒๕๗	๑
ม่วงสามสิบ	๒	๑๓๒	๘	๑	๔	๐	๕๐๑	๓
วารินชำราบ	๙	๑๗๒	๘	๑	๐	๐	๓๖๖	๕
พิบูลมังสาหาร	๑๘	๑๕๖	๗	๑	๖	๐	๒๖	๐
ตาลชุม	๑๘	๕๕	๔	๑	๑	๐	๑๒๘	๐
โพธิ์ไทร	๒	๒๗	๗	๑	๕	๐	๑๘๒	๑
สำโรง	๑๗	๘๖	๓	๑	๑	๐	๑๕๑	๐
ดอนมดแดง	๑๘	๑๖	๖	๑	๓	๐	๑๔๑	๐
สิรินธร	๑๘	๕๙	๔	๑	๙	๐	๒๑๙	๐
ทุ่งศรีอุดม	๒	๔๖	๑	๑	๒	๔	๒๐๔	๐
นาเยีย	๑๑	๒๔	๓	๑	๒	๐	๑๐๘	๖
นาตาล	๑๐	๓๙	๐	๑	๑	๐	๒๐๘	๐
เหล่าเสือโก้ก	๑๐	๔๕	๑	๑	๔	๐	๑๒๑	๑
สว่างวีระวงศ์	๒	๔๑	๗	๑	๔	๐	๑๙๔	๑
น้ำขุ่น	๑๒	๕๑	๑	๑	๕	๐	๑๑๗	๐

ที่มา : สำนักงานเกษตรจังหวัดอุบลราชธานี

ตารางที่ ๒๘ (ต่อ) จำนวนอาสาสมัครเกษตรของจังหวัดอุบลราชธานี

อำเภอ	อาสาสมัคร สหกรณ์	อาสาสมัคร ชลประทาน	ชาวนาอาสา	เกษตรหมู่บ้าน	สารวัตรเกษตรอาสา	ไหมอาสา	รวมสาขา (นับซ้ำ)
รวมทั้งสิ้น	๕๐	๗๖	๗๗	๒,๘๓๔	๑๓๔	๑๕	๑๒,๕๙๑
เมืองอุบลราชธานี	๑	๐	๑	๑๕๕	๑๐	๓	๘๕๑
ศรีเมืองใหม่	๒	๐	๘	๑๒๑	๖	๐	๔๙๖
โขงเจียม	๒	๐	๐	๕๒	๕	๐	๒๒๑
เขื่องใน	๒	๑๗	๖	๑๘๓	๑๑	๐	๑,๐๓๖
เขมราฐ	๒	๐	๑	๑๒๓	๕	๐	๔๕๘
เดชอุดม	๔	๐	๐	๒๔๓	๑๐	๐	๑,๐๕๐
นาจะหลวย	๓	๒	๑	๗๘	๔	๐	๕๒๗
น้ำยืน	๐	๖	๐	๑๐๑	๒	๑	๔๘๖
บุณฑริก	๐	๐	๑	๒๐๐	๔	๕	๘๖๑
ตระการพืชผล	๒	๑	๑๗	๒๓๔	๕	๒	๘๓๗
กุดข้าวปุ้น	๒	๐	๑	๘๔	๓	๑	๔๐๙
ม่วงสามสิบ	๒	๐	๕	๑๕๘	๘	๐	๘๒๔
วารินชำราบ	๒	๐	๑	๒๑๑	๑๒	๐	๗๘๗
พิบูลมังสาหาร	๒	๔๒	๑๐	๑๘๐	๗	๐	๔๕๕
ตาลชุม	๒	๐	๐	๕๙	๒	๐	๒๗๐
โพธิ์ไทร	๒	๐	๑๐	๗๑	๒	๐	๓๑๐
สำโรง	๒	๐	๙	๑๐๔	๘	๑	๓๘๓
ดอนมดแดง	๓	๐	๑	๔๗	๓	๐	๒๓๙
สิรินธร	๐	๖	๐	๗๒	๒	๐	๓๙๐
ทุ่งศรีอุดม	๖	๐	๑	๕๒	๓	๐	๓๒๒
นาเยีย	๓	๐	๑	๔๒	๑	๐	๒๐๒
นาตาล	๒	๐	๑	๖๔	๒	๐	๓๒๘
เหล่าเสือโก้ก	๒	๑	๑	๕๕	๔	๐	๒๔๖
สว่างวีระวงศ์	๒	๐	๑	๕๗	๗	๐	๓๑๗
น้ำขุ่น	๐	๐	๐	๘๘	๘	๒	๒๘๕

ที่มา : สำนักงานเกษตรจังหวัดอุบลราชธานี

๒.๙ ศูนย์ปราชญ์ชาวบ้านของจังหวัดอุบลราชธานี

จังหวัดอุบลราชธานี มีศูนย์ปราชญ์ชาวบ้านที่ดำเนินงานในปัจจุบันประมาณ ๒๕๖๒ จำนวน ๓ แห่ง คือ

๑) ศูนย์ปราชญ์ตามรอยพ่อ (นายธีระชาติ ปลาทอง) เลขที่ ๙๔ บ้านดอนหมู หมู่ที่ ๑๐ ตำบลขามเปี้ย อำเภอตระการพืชผล จังหวัดอุบลราชธานี

๒) ศูนย์พุทธธรรมพรหมวชิรญาณ ป่าดงใหญ่วังอ้อ (พระครูสุขุมวรรโณภาส) เลขที่ ๒๔๖ หมู่ที่ ๙ ตำบลหัวดอน อำเภอเขื่องใน จังหวัดอุบลราชธานี

๓) ชุมชนราชธานีอโศก (นายอุดม ศรีเชียงสา) หมู่บ้านราชธานีอโศก หมู่ที่ ๑๐ ตำบลบึงใหม่ อำเภวารินชำราบ จังหวัดอุบลราชธานี

๒.๑๐ ศูนย์เรียนรู้การเพิ่มประสิทธิภาพการผลิตสินค้าเกษตร และศูนย์เครือข่าย จังหวัดอุบลราชธานี

จังหวัดอุบลราชธานี มีศูนย์เรียนรู้การเพิ่มประสิทธิภาพการผลิตสินค้าเกษตร จำนวน ๒๕ ศูนย์ และศูนย์เครือข่าย จำนวน ๓๓๘ ศูนย์ รวม ๓๖๓ ศูนย์ ประกอบด้วย

ตารางที่ ๒๙ บัญชีศูนย์เรียนรู้การเพิ่มประสิทธิภาพการผลิตสินค้าเกษตร และศูนย์เครือข่ายจังหวัดอุบลราชธานี ข้อมูล ณ วันที่ ๓ พฤศจิกายน ๒๕๖๕

ลำดับ	ศพก.หลัก	ที่ตั้งศูนย์		สินค้าหลัก	ศพก.เครือข่าย (แห่ง)
		ตำบล	อำเภอ		
๑	อำเภอกุดข้าวปุ้น	ข้าวปุ้น	กุดข้าวปุ้น	ข้าว	๑๕
๒	อำเภอดอนมดแดง	ท่าเมือง	ดอนมดแดง	ข้าว	๒๐
๓	อำเภอนาจะหลวย	โนนสมบูรณ์	นาจะหลวย	ข้าว	๑๖
๔	อำเภอน้ำยืน	สีวิเชียร	น้ำยืน	มันสำปะหลัง	๑๑
๕	อำเภอม่วงสามสิบ	ยางสักกระโพหลุ่ม	ม่วงสามสิบ	ข้าว	๑๗
๖	อำเภอสิรินธร	คันไร่	สิรินธร	ข้าวอินทรีย์	๑๕
๗	อำเภอตาลสุม	ตาลสุม	ตาลสุม	ข้าว	๑๗
๘	อำเภอโขงเจียม	ห้วยยาง	โขงเจียม	มันสำปะหลัง	๘
๙	อำเภอตระการพืชผล	เกษม	ตระการพืชผล	ข้าว	๑๐
๑๐	อำเภอพิบูลมังสาหาร	ดอนจิก	พิบูลมังสาหาร	ข้าว	๑๐
๑๑	อำเภอโพธิ์ไทร	โพธิ์ไทร	โพธิ์ไทร	ข้าว	๑๙
๑๒	อำเภอศรีเมืองใหม่	นาคำ	ศรีเมืองใหม่	ข้าว	๑๙
๑๓	อำเภอเขื่องใน	สร้างถ่อ	เขื่องใน	ข้าว	๑๒
๑๔	อำเภอเมือง	หนองขอน	เมือง	ข้าว	๑๕
๑๕	อำเภอเขมราฐ	แก้งเหนือ	เขมราฐ	ข้าว	๑๓
๑๖	อำเภวารินชำราบ	สระสมิง	วารินชำราบ	ข้าว	๑๗
๑๗	อำเภอเดชอุดม	กลาง	เดชอุดม	ข้าว	๑๕
๑๘	อำเภอนาตาล	นาตาล	นาตาล	ข้าว	๑๐
๑๙	อำเภอน้ำขุ่น	ตาเกา	น้ำขุ่น	มันสำปะหลัง	๑๒
๒๐	อำเภอเหล่าเสือโก้ก	เหล่าเสือโก้ก	เหล่าเสือโก้ก	ข้าว	๑๔
๒๑	อำเภอทุ่งศรีอุดม	นาห่อม	ทุ่งศรีอุดม	เกษตรผสมผสาน	๘
๒๒	อำเภอสำโรง	โนนกาเส้น	สำโรง	ข้าว	๑๑
๒๓	อำเภอบุณฑริก	หนองสะโน	บุณฑริก	ข้าว	๑๖
๒๔	อำเภอนาเยีย	นาเยีย	นาเยีย	ข้าว	๘
๒๕	อำเภอสว่างวีระวงศ์	ท่าช้าง	สว่างวีระวงศ์	ข้าว	๑๐
รวม					๓๓๘

ที่มา : สำนักงานเกษตรจังหวัดอุบลราชธานี

๒.๑๑ ภาวะเศรษฐกิจการเกษตรจังหวัดอุบลราชธานี ปี ๒๕๖๖

เศรษฐกิจการเกษตรจังหวัดอุบลราชธานี ปี ๒๕๖๖ คาดว่า จะมีการขยายตัวอยู่ในช่วงร้อยละ ๑.๑ - ๒.๑ โดยสาขาพืชขยายตัวอยู่ในช่วงร้อยละ ๐.๕ - ๑.๕ สาขาปศุสัตว์ขยายตัวอยู่ในช่วงร้อยละ ๐.๗ - ๑.๗ สาขาประมงขยายตัวอยู่ที่ร้อยละ ๔.๑ - ๕.๑ สาขาบริการทางการเกษตรขยายตัวอยู่ในช่วงร้อยละ ๑.๐ - ๒.๐ และสาขาป่าไม้ขยายตัวอยู่ในช่วงร้อยละ ๐.๘ - ๑.๘ โดยปัจจัยที่สำคัญ ได้แก่ การดำเนินนโยบายอย่างต่อเนื่องของกระทรวงเกษตรและสหกรณ์ อาทิ การพัฒนาเกษตรกรสู่ Smart Farmer และ Young Smart Farmer เพื่อพัฒนาสถาบันเกษตรกรให้มีความเข้มแข็ง ส่งเสริมเกษตรกรมืออาชีพที่มีศักยภาพทั้งด้านการผลิต การแปรรูป และการตลาด โดยใช้หลักการตลาดนำการผลิตควบคู่กับการใช้เทคโนโลยีและนวัตกรรม มาตรการเยียวยาและฟื้นฟูเกษตรกรจากผลกระทบของสถานการณ์โรคระบาด Covid-๑๙ การบริหารจัดการทรัพยากรน้ำ การจัดทำฐานข้อมูลขนาดใหญ่ (Big Data) เพื่อการตัดสินใจ การส่งเสริมการบริหารการผลิตที่มีความสอดคล้องกับความต้องการของตลาด และสนับสนุนการวาง

ตารางที่ ๓๐ ข้อมูลภาวะเศรษฐกิจการเกษตร ปี ๒๕๖๑ - ๒๕๖๕ และแนวโน้ม ปี ๒๕๖๖

ภาวะเศรษฐกิจการเกษตร	ปี ๒๕๖๑	ปี ๒๕๖๒	ปี ๒๕๖๓	ปี ๒๕๖๔	ปี ๒๕๖๕	แนวโน้ม ปี ๒๕๖๖
ภาคเกษตร	๗.๑	๖.๘	๑.๒	-๑.๖	-๐.๑	๑.๑ - ๒.๑
สาขาพืช	๘.๙	๓.๗	๒.๔	-๒.๒	-๒.๑	๐.๕ - ๑.๕
สาขาปศุสัตว์	๑.๐	๑.๗	๐.๘	๑.๒	๑.๕	๐.๗ - ๑.๗
สาขาประมง	๒.๒	๑.๗	๑.๗	๑.๗	๒.๓	๔.๑ - ๕.๑
สาขาบริการทางการเกษตร	๓.๐	๒.๒	๑.๒	-๑.๔	-๒.๐	๑.๐ - ๒.๐
สาขาป่าไม้	๓.๘	๒.๐	๒.๒	-๑.๐	๐.๔	๐.๘ - ๑.๘

ที่มา : สำนักงานเศรษฐกิจการเกษตรที่ ๑๑

๑) ภาวะเศรษฐกิจการเกษตร ไตรมาส ๑ ปี ๒๕๖๖

เครื่องชี้ทางด้านเศรษฐกิจการเกษตร ไตรมาส ๑ ปี ๒๕๖๖ ดัชนีผลผลิตสินค้าเกษตรอยู่ที่ระดับ ๑๖๓.๑ เพิ่มขึ้นร้อยละ ๕.๑ เมื่อเทียบกับช่วงเดียวกันของปีที่ผ่านมา เนื่องจากปริมาณน้ำในอ่างเก็บน้ำและแหล่งน้ำสาธารณะเพียงพอ จึงส่งผลให้ผลผลิตสินค้าเกษตรเพิ่มขึ้น ได้แก่ ข้าวเจ้านาปรัง ข้าวเหนียนาปรัง ข้าวโพดเลี้ยงสัตว์ ยางพารา อ้อยโรงงาน สุก รกระป้อม ไก่เนื้อ ไก่ไข่ เปาะเลี้ยงสัตว์น้ำจืดและจับสัตว์น้ำจืดธรรมชาติ สินค้าเกษตร สาขาพืชที่ลดลง ได้แก่ มันสำปะหลัง และโคเนื้อ ขณะที่ดัชนีราคาที่เกษตรกรขายได้อยู่ที่ระดับ ๘๑.๒ เพิ่มขึ้นร้อยละ ๗.๘ เนื่องจากราคารับซื้อผลผลิตอยู่ในเกณฑ์ดี และปริมาณผลผลิตสินค้าเกษตรออกสู่ตลาดเพิ่มขึ้น ส่งผลให้ดัชนีรายได้เกษตรกรอยู่ที่ระดับ ๑๓๒.๔ เพิ่มขึ้นร้อยละ ๑๓.๓

ภาวะเศรษฐกิจการเกษตร ไตรมาส ๑ ปี ๒๕๖๖ ขยายตัวร้อยละ ๕.๐ เมื่อเทียบกับช่วงเดียวกันของปีที่ผ่านมา โดยสาขาพืชมีสัดส่วนมากที่สุด คือร้อยละ ๗๓.๘ ของมูลค่าผลิตภัณฑ์มวลรวมภาคเกษตร จึงขยายตัวร้อยละ ๕.๐ จากการเพิ่มขึ้นของผลผลิตข้าวเจ้านาปรัง ข้าวเหนียนาปรัง ข้าวโพดเลี้ยงสัตว์ ยางพารา และอ้อยโรงงาน ซึ่งเป็นสินค้าเศรษฐกิจที่สำคัญของจังหวัด ส่วนสาขาปศุสัตว์ สาขาบริการทางการเกษตร สาขาประมง และสาขาป่าไม้ มีสัดส่วนร้อยละ ๑๕.๔ ๙.๒ ๑.๖ และ ๐.๑ ตามลำดับ



ภาพที่ ๒๑ แนวโน้มภาวะเศรษฐกิจการเกษตรจังหวัดอุบลราชธานี ปี ๒๕๖๖

เครื่องชี้ทางด้านเศรษฐกิจการเกษตร ไตรมาส 1 ปี 2566

รายการ	ภาคเกษตร			สาขาพืช			สาขาปศุสัตว์			สาขาประมง		
	Q1/65	Q1/66	%Δ	Q1/65	Q1/66	%Δ	Q1/65	Q1/66	%Δ	Q1/65	Q1/66	%Δ
ดัชนีผลผลิตสินค้าเกษตร	155.2	163.1	5.1	172.8	182.4	5.5	85.1	86.9	2.1	60.1	61.1	1.7
ดัชนีราคาที่ยกเลิกการขยายได้	75.3	81.2	7.8	60.0	67.7	12.8	185.2	172.1	-7.1	162.9	175.6	7.8
ดัชนีรายได้เกษตรกร	116.9	132.4	13.3	103.7	123.5	19.1	157.6	149.6	-5.1	97.9	107.3	9.6

ไตรมาส 1 ปี 2566 ดัชนีผลผลิตสินค้าเกษตรอยู่ที่ระดับ 163.1 เพิ่มขึ้นร้อยละ 5.1 เมื่อเทียบกับช่วงเดียวกันของปีที่ผ่านมา เนื่องจากปริมาณน้ำในอ่างเก็บน้ำ และแหล่งน้ำสาธารณะเพียงพอ จึงส่งผลให้ผลผลิตสินค้าเกษตรเพิ่มขึ้น ได้แก่ ข้าวเจ้านาปรัง ข้าวเหนียวนาปรัง ข้าวโพดเลี้ยงสัตว์ ยางพารา อ้อยโรงงาน สุกร กระบือ ไก่เนื้อ ไข่ไก่ เพราะเลี้ยงสัตว์น้ำจืด และจับสัตว์น้ำจืดธรรมชาติ สินค้าเกษตรสาขาพืชที่ลดลง ได้แก่ มันสำปะหลัง และโคเนื้อ ขณะที่ดัชนีราคาที่ยกเลิกการขยายได้อยู่ที่ระดับ 81.2 เพิ่มขึ้นร้อยละ 7.8 เนื่องจากราคารับซื้อผลผลิตอยู่ในเกณฑ์ดี และปริมาณผลผลิตสินค้าเกษตรออกสู่ตลาดเพิ่มขึ้น ส่งผลให้ดัชนีรายได้เกษตรกรอยู่ที่ระดับ 132.4 เพิ่มขึ้นร้อยละ 13.3

ภาวะเศรษฐกิจการเกษตร ไตรมาส 1 ปี 2566 ขยายตัวร้อยละ 5.0

สาขา	สัดส่วน (%)
พืช	73.8%
ปศุสัตว์	15.4%
บริการทางการเกษตร	9.2%
ประมง	1.6%

ที่มา : สำนักงานเศรษฐกิจการเกษตรที่ 11

ภาวะเศรษฐกิจการเกษตร ไตรมาส 1 ปี 2566 ขยายตัวร้อยละ 5.0
 เมื่อเทียบกับช่วงเดียวกันของปีที่ผ่านมา โดยสาขาพืชมีส่วนมากที่สุด คือร้อยละ 73.8 ของมูลค่าผลผลิตทั้งหมดรวมภาคเกษตร จึงขยายตัวร้อยละ 5.0 จากการเพิ่มขึ้นของผลผลิตข้าวเจ้านาปรัง ข้าวเหนียวนาปรัง ข้าวโพดเลี้ยงสัตว์ ยางพารา และอ้อยโรงงาน ซึ่งเป็นสินค้าเศรษฐกิจที่สำคัญของจังหวัด ส่วนสาขาปศุสัตว์ สาขาบริการทางการเกษตร สาขาประมง และสาขาป่าไม้ มีสัดส่วนร้อยละ 15.4 9.2 1.6 และ 0.1 ตามลำดับ

สาขาบริการทางการเกษตร

+8.8%

สาขาปศุสัตว์

+0.1%

สาขาพืช

+5.0%

สาขาประมง

+1.2%

สาขาป่าไม้

+0.4%

ภาพที่ ๒๒ เครื่องชี้ทางด้านเศรษฐกิจการเกษตร / ภาวะเศรษฐกิจการเกษตร จังหวัดอุบลราชธานี ไตรมาสที่ ๑ ปี ๒๕๖๖