

ภาวะเศรษฐกิจการเกษตร  
ไตรมาส 2 ปี 2566 และแนวโน้มปี 2566  
จังหวัดอุบลราชธานี  
โดย สำนักงานเศรษฐกิจการเกษตรที่ 11 อุบลราชธานี

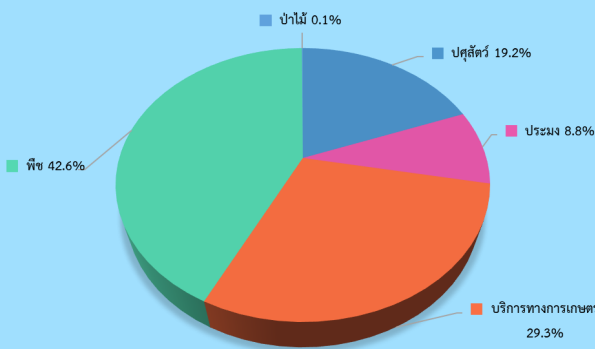
## เครื่องชี้ทางด้านเศรษฐกิจการเกษตร ไตรมาส 2 ปี 2566

รายการ	ภาคเกษตร			สาขาพืช			สาขาปศุสัตว์			สาขาประมง		
	Q2/65	Q2/66	%Δ	Q2/65	Q2/66	%Δ	Q2/65	Q2/66	%Δ	Q2/65	Q2/66	%Δ
ดัชนีผลผลิตสินค้าเกษตร	88.4	92.2	4.3	74.6	77.5	3.9	92.4	94.1	1.8	107.7	116.2	7.9
ดัชนีราคาที่เกษตรกรขายได้	77.7	86.0	10.7	62.6	74.3	18.7	186.8	161.6	-13.5	159.2	164.6	3.4
ดัชนีรายได้เกษตรกร	66.0	84.7	28.3	46.7	60.5	29.6	155.6	173.2	11.3	171.5	191.3	11.5

**ไตรมาส 2 ปี 2566** ดัชนีผลผลิตสินค้าเกษตรอยู่ที่ระดับ 92.2 เพิ่มขึ้นร้อยละ 4.3 เมื่อเทียบกับช่วงเดียวกันของปีที่ผ่านมา เนื่องจากสภาพอากาศและปริมาณน้ำเพียงพอ จึงส่งผลให้ผลผลิตสินค้าเกษตร สาขาพืช เพิ่มขึ้น ได้แก่ ทุเรียน ข้าวโพดเลี้ยงสัตว์ ข้าวเจ้านาปรัง ข้าวเหนียนาปรัง ยางพารา รวมถึงความต้องการของตลาดและการส่งออก ส่งผลให้ผลผลิตสินค้าเกษตร สาขาปศุสัตว์ เพิ่มขึ้น ได้แก่ สุกร กระบือ ไก่เนื้อ และไข่ไก่ สาขาประมง เพิ่มขึ้นทั้ง เพาะเลี้ยงสัตว์น้ำจืด และจับสัตว์น้ำจืดธรรมชาติ เนื่องจากปริมาณน้ำเพียงพอต่อการเพาะเลี้ยง ส่วนดัชนีราคาที่เกษตรกรขายได้อยู่ที่ระดับ 86.0 เพิ่มขึ้นร้อยละ 10.7 เนื่องจากราคารับซื้อผลผลิตอยู่ในเกณฑ์ดี และปริมาณผลผลิตสินค้าเกษตรออกสู่ตลาดเพิ่มขึ้น ในขณะที่ราคาสินค้าเกษตรสาขาปศุสัตว์ ได้แก่ ไก่เนื้อ ลดลง เนื่องจากความต้องการของตลาดลดลง ส่งผลให้ดัชนีรายได้เกษตรกรอยู่ที่ระดับ 84.7 เพิ่มขึ้นร้อยละ 28.3

## ภาวะเศรษฐกิจการเกษตร ไตรมาส 2 ปี 2566 ขยายตัวร้อยละ 3.8

สัดส่วนผลิตภัณฑ์มวลรวมภาคเกษตรไตรมาส 2 ปี 2566 จังหวัดอุบลราชธานี



ที่มา : สำนักงานเศรษฐกิจการเกษตรที่ 11

**ภาวะเศรษฐกิจการเกษตร ไตรมาส 2 ปี 2566 ขยายตัวร้อยละ 3.8** เมื่อเทียบกับช่วงเดียวกันของปีที่ผ่านมา โดยทุกสาขามีการขยายตัวเพิ่มขึ้นไปในทิศทางเดียวกัน ได้แก่ สาขาพืช ขยายตัวร้อยละ 2.2 สาขาปศุสัตว์ ขยายตัวร้อยละ 1.5 สาขาประมง ขยายตัวร้อยละ 4.5 สาขาบริการทางการเกษตร ขยายตัวร้อยละ 1.9 และสาขาป่าไม้ ขยายตัวร้อยละ 1.8 สัดส่วนโครงสร้างการผลิตทางการเกษตรที่สำคัญ พบว่า สาขาพืช มีสัดส่วนมากที่สุด คือ ร้อยละ 42.6 รองลงมาคือ สาขาบริการทางการเกษตร สาขาปศุสัตว์ สาขาประมง และสาขาป่าไม้ คือ ร้อยละ 29.3, 19.2, 8.8 และ 0.1 ตามลำดับ

**สาขาบริการทางการเกษตร**

**+1.9%**

เกษตรกรมีการเพิ่มพื้นที่เพาะปลูกและพื้นที่เก็บเกี่ยวข้าวนาปรัง ข้าวโพดเลี้ยงสัตว์ มันสำปะหลัง เพิ่มขึ้น จึงส่งผลให้การจ้างบริการทางการเกษตรการเตรียมดิน และเก็บเกี่ยวเพิ่มขึ้น

**สาขาปศุสัตว์**

**+1.5%**

การผลิตสินค้าปศุสัตว์ที่สำคัญ ได้แก่ ไก่เนื้อ กระบือ สุกร และไข่ไก่ มีผลผลิตเพิ่มขึ้น เนื่องจากตลาดมีความต้องการ และมีการปรับระบบการเลี้ยงตามมาตรการภาครัฐ มีการส่งเสริมคุณภาพมาตรฐานสินค้าปศุสัตว์เพิ่มมากขึ้น

**สาขาพืช**

**+2.2%**

เนื่องจากราคาสูงใจ ทำให้เกษตรกรเพิ่มพื้นที่การผลิตข้าวเจ้านาปรัง ข้าวเหนียนาปรัง ข้าวโพดเลี้ยงสัตว์ ทุเรียน และยางพารา รวมทั้งสภาพภูมิอากาศเอื้ออำนวย ประกอบกับการดูแลรักษาที่ดีส่งผลให้ปริมาณผลผลิตเพิ่มขึ้น

**สาขาประมง**

**+4.5%**

ปริมาณน้ำเพียงพอต่อการเพาะเลี้ยง ความต้องการของผู้บริโภคหันมาบริโภคเนื้อปลาเพิ่มขึ้น และปริมาณน้ำเพียงพอต่อการเลี้ยงส่งผลให้เพาะเลี้ยงสัตว์น้ำจืด และสัตว์น้ำจืดธรรมชาติเพิ่มขึ้น

**สาขาป่าไม้**

**+1.8%**

ไม้ยูคาลิปตัส มีอายุครบรอบตัดฟัน ถือเป็นรายได้เสริมของเกษตรกร ในช่วงหลังฤดูการทำนา และมีพื้นที่ปลูกไม้ยูคาลิปตัสมีมากขึ้น

# สถานการณ์การผลิตสินค้าเกษตรที่สำคัญในไตรมาส 2 ปี 2566

## สาขาพืช



ทุเรียน +19.3%

ผลผลิตทุเรียน ไตรมาส 2 ปี 2566 มีปริมาณผลผลิต 521.2 ตัน เพิ่มขึ้นเมื่อเทียบกับช่วงเดียวกันของปีที่ผ่านมา ซึ่งมีผลผลิต 437.0 ตัน หรือเพิ่มขึ้นร้อยละ 19.3 เนื่องจากสภาพอากาศเอื้ออำนวย ทุเรียนเป็นช่วงอายุให้ผลผลิตสูง และราคาทุเรียนอยู่ในเกณฑ์ดีอย่างต่อเนื่องจึงทำให้เกษตรกรดูแลรักษาเพิ่มมากขึ้น



ข้าวโพดเลี้ยงสัตว์ +9.6%

ผลผลิตข้าวโพดเลี้ยงสัตว์ ไตรมาส 2 ปี 2566 มีปริมาณ 35,198.9 ตัน เพิ่มขึ้นจากช่วงเดียวกันของปีที่ผ่านมา ซึ่งมีผลผลิต 32,123.3 ตัน หรือเพิ่มขึ้นร้อยละ 9.6 เนื่องจากมีแหล่งน้ำเพียงพอ อีกทั้งราคาที่เกษตรกรขายได้อยู่ในเกณฑ์ดี จึงใจให้เกษตรกรดูแลรักษาเพิ่มขึ้น ประกอบกับการระบาดของหนอนกระทู้มีแนวโน้มลดลง และเกษตรกรมีการดูแลเอาใจใส่มากขึ้น



ข้าวเหนียวนาปรัง +3.6%

ผลผลิตข้าวเหนียวนาปรัง ไตรมาส 2 ปี 2566 มีปริมาณ 17,793.7 ตัน เพิ่มขึ้นจากช่วงเดียวกันของปี 2565 ซึ่งผลิตได้ 17,183.0 ตัน หรือเพิ่มขึ้นร้อยละ 3.6 เนื่องจากปริมาณน้ำเพียงพอต่อการเพาะปลูก และการเจริญเติบโตอยู่ในเกณฑ์ดี ส่งผลให้มีพื้นที่ปลูกและปริมาณผลผลิตเพิ่มขึ้น



ยางพารา +1.6%

ผลผลิตยางพารา ไตรมาส 2 ปี 2566 มีปริมาณผลผลิต 16,746.2 ตัน เพิ่มขึ้นเมื่อเทียบกับช่วงเดียวกันของปีที่ผ่านมา ซึ่งมีผลผลิต 16,488.2 ตัน หรือเพิ่มขึ้นร้อยละ 1.6 เนื่องจากสภาพอากาศเอื้ออำนวย เป็นแรงจูงใจให้เพิ่มจำนวนวันกรีดยางพารา ประกอบกับเนื้อที่กรีดยางส่วนใหญ่เป็นต้นยางพาราที่อยู่ในช่วงอายุที่ให้ผลผลิตสูง ต้นยางสมบูรณ์ดี

## สาขาปศุสัตว์



ข้าวเจ้านาปรัง +1.4%

ผลผลิตข้าวเจ้านาปรัง ไตรมาส 2 ปี 2566 มีปริมาณ 2,960.6 ตัน เพิ่มขึ้นจากช่วงเดียวกันของปี 2565 ซึ่งผลิตได้ 2,918.9 ตัน หรือเพิ่มขึ้นร้อยละ 1.4 เนื่องจากปริมาณน้ำเพียงพอต่อการเพาะปลูก และการเจริญเติบโตอยู่ในเกณฑ์ดี ส่งผลให้มีพื้นที่ปลูกและปริมาณผลผลิตเพิ่มขึ้น



มันสำปะหลัง -8.8%

ผลผลิตมันสำปะหลัง ไตรมาส 2 ปี 2566 มีปริมาณผลผลิต 123,882.7 ตัน ลดลงเมื่อเทียบกับช่วงเดียวกันของปีที่ผ่านมา ซึ่งมีผลผลิต 135,888.0 ตัน หรือลดลงร้อยละ 8.8 เนื่องจากน้ำท่วมขังในบางพื้นที่ ส่งผลให้มันสำปะหลังเป็นโรครากเน่า หัวเน่า ผลผลิตตกต่ำ ส่งผลให้ปริมาณผลผลิตมันสำปะหลังลดลง



ไก่เนื้อ +16.8%

ผลผลิตไก่เนื้อ ไตรมาส 2 ปี 2566 มีปริมาณผลผลิต 3,621,317 ตัว เพิ่มขึ้นเมื่อเทียบกับช่วงเดียวกันของปีที่ผ่านมา มีปริมาณการผลิต 3,101,555 ตัว หรือเพิ่มขึ้นร้อยละ 16.8 เนื่องจากเกษตรกรผู้เลี้ยงไก่เนื้อมีการดูแลเอาใจใส่การเลี้ยงมากขึ้น มีระบบการบริหารจัดการฟาร์มที่ดี ทำให้มีผลผลิตออกสู่ตลาดเพิ่มมากขึ้น



สุกร +10.4%

ผลผลิตสุกร ไตรมาส 2 ปี 2566 มีปริมาณผลผลิต 4,250 ตัว เพิ่มขึ้นเมื่อเทียบกับช่วงเดียวกันของปีที่ผ่านมา มีปริมาณการผลิต 4,276 ตัว หรือเพิ่มขึ้นร้อยละ 10.4 เนื่องจากเกษตรกรผู้เลี้ยงสุกร มีระบบการบริหารจัดการฟาร์มที่ดี และมีการป้องกันโรคระบาดในสุกรได้อย่างมีประสิทธิภาพ



ไข่ไก่ +3.8%

ผลผลิตไข่ไก่ ไตรมาส 2 ปี 2566 มีปริมาณผลผลิต 45,353,780 ฟอง เพิ่มขึ้นเมื่อเทียบกับช่วงเดียวกันของปีที่ผ่านมา มีปริมาณการผลิต 43,691,758 ฟอง หรือเพิ่มขึ้นร้อยละ 3.8 เนื่องจากราคาไข่ไก่ปรับตัวสูงขึ้น จึงใจให้เกษตรกรขยายการเลี้ยงเพิ่มขึ้น และมีการบริหารจัดการฟาร์มที่ดี จึงส่งผลให้ปริมาณไข่ไก่ออกสู่ตลาดเพิ่มขึ้น



กระบือ +0.9%

ผลผลิตกระบือ ไตรมาส 2 ปี 2566 มีปริมาณผลผลิต 2,003 ตัว เพิ่มขึ้นเมื่อเทียบกับช่วงเดียวกันของปีที่ผ่านมา มีปริมาณการผลิต 1,985 ตัว หรือเพิ่มขึ้นร้อยละ 0.9 เนื่องจากความต้องการของตลาด มีแนวโน้มสูงขึ้น ประกอบกับการสนับสนุนการเลี้ยง เพื่อนำมูลกระบือมาปรับปรุงบำรุงดินตามโครงการเกษตรอินทรีย์



โคเนื้อ -6.9%

ผลผลิตโคเนื้อ ไตรมาส 2 ปี 2566 มีปริมาณผลผลิต 17,194 ตัว ลดลงเมื่อเทียบกับช่วงเดียวกันของปีที่ผ่านมา มีปริมาณการผลิต 18,467 ตัว หรือลดลงร้อยละ 6.9 เนื่องจากความต้องการตลาดลดลง ส่งผลให้การส่งออกไปต่างประเทศลดลง

## สาขาประมง



เพาะเลี้ยงสัตว์น้ำจืด +10.9%

ผลผลิตเพาะเลี้ยงสัตว์น้ำจืด ไตรมาส 2 ปี 2566 มีปริมาณผลผลิต 596 ตัน เพิ่มขึ้นเมื่อเทียบกับช่วงเดียวกันของปีที่ผ่านมา ซึ่งมีผลผลิต 547 ตัน หรือเพิ่มขึ้นร้อยละ 10.9 เนื่องจากปริมาณน้ำเพียงพอต่อการเพาะเลี้ยง และการเจริญเติบโตของสัตว์น้ำ ในแหล่งน้ำธรรมชาติ ประกอบกับราคาจับซื้อสัตว์น้ำอยู่ในเกณฑ์ดี ทำให้มีผลผลิตเพิ่มมากขึ้น



จับสัตว์น้ำจืดธรรมชาติ +0.9%

ผลผลิตจับสัตว์น้ำจืดธรรมชาติ ไตรมาส 2 ปี 2566 มีปริมาณผลผลิต 2,143 ตัน เพิ่มขึ้นเมื่อเทียบกับช่วงเดียวกันของปีที่ผ่านมา ซึ่งมีผลผลิต 2,123.8 ตัน หรือเพิ่มขึ้นร้อยละ 0.9 เนื่องจากปริมาณน้ำเพียงพอต่อการเพาะเลี้ยง และความต้องการของผู้บริโภคหันมาบริโภคเนื้อปลาเพิ่มขึ้น ประกอบกับราคาจับซื้อสัตว์น้ำอยู่ในเกณฑ์ดี ทำให้มีผลผลิตเพิ่มมากขึ้น

## แนวโน้มภาวะเศรษฐกิจการเกษตร ปี 2566 ภาคเกษตร ขยายตัว 2.9% - 3.9%

### ปัจจัยสนับสนุน

- ภาครัฐดำเนินนโยบายของกระทรวงเกษตรและสหกรณ์ อย่างต่อเนื่อง โดยใช้หลักการตลาดนำการผลิตควบคู่กับการใช้เทคโนโลยีและนวัตกรรม ส่งผลให้การผลิตทางการเกษตรมีประสิทธิผลมากขึ้น
- การสนับสนุนของหน่วยงานภาครัฐ ทางด้านการผลิต การตลาด การพัฒนาคุณภาพสินค้า เช่น โครงการประกันรายได้ และโครงการแปลงใหญ่ เป็นต้น

### ปัจจัยเสี่ยง

- สภาพอากาศ ปริมาณน้ำ และโรคระบาด อาจส่งผลกระทบต่อภาคการผลิตการเกษตร
- ความไม่แน่นอนของสถานการณ์การระบาดของโควิด-19 สายพันธุ์ใหม่ ที่อาจเกิดการแพร่ระบาดอีกครั้ง
- ความผันผวนของราคาน้ำมัน ที่ส่งผลต่อราคาปัจจัยการผลิต เช่น ราคาวัตถุดิบอาหารสัตว์ ราคายูเรีย รวมถึงการบริการทางการเกษตร ที่มีแนวโน้มเพิ่มสูงขึ้น และส่งผลกระทบต่อต้นทุนการผลิตสินค้าเกษตร

### สาขาพืช

0.9% - 1.9%



### สาขาประมง

4.4% - 5.4%



### สาขาป่าไม้

0.3% - 1.3%



### สาขาปศุสัตว์

2.8 - 3.8%



### สาขาบริการฯ

0.4% - 1.4%

