



รายงานภาวะเศรษฐกิจการเกษตร จังหวัดฉะเชิงเทรา

ภาวะเศรษฐกิจการเกษตรปี 2566 และแนวโน้มปี 2567 จังหวัดฉะเชิงเทรา

ROAE Outlook

ภาวะเศรษฐกิจการเกษตร

	หน้า
1. ภาพรวมเศรษฐกิจจังหวัดฉะเชิงเทรา	2
2. ปัจจัยที่เกี่ยวข้องกับการผลิตภาคเกษตร	2
2.1 สถานการณ์น้ำ	
2.2 สถานการณ์ภัยธรรมชาติ และโรคระบาด	
2.3 ราคาน้ำมัน	
3. เครื่องชี้ทางด้านเศรษฐกิจการเกษตร	4
4. ภาวะเศรษฐกิจการเกษตรปี 2565	6
สาขาพืช	
สาขาปศุสัตว์	
สาขาประมง	
สาขาบริการทางการเกษตร	
สาขาป่าไม้	
5. แนวโน้มเศรษฐกิจการเกษตรปี 2566	12
สาขาพืช	
สาขาปศุสัตว์	
สาขาประมง	
สาขาบริการทางการเกษตร	
สาขาป่าไม้	
ตารางที่ 1 อัตราการขยายตัวของผลิตภัณฑ์	
มวลรวมภาคเกษตร	
จังหวัดฉะเชิงเทรา	14
ตารางที่ 2 ผลผลิตสินค้าเกษตรที่สำคัญ	
(ปีปฏิทิน)	15
ตารางที่ 3 ราคาที่เกษตรกรขายได้ของสินค้า	
เกษตรที่สำคัญ	16

ภาวะเศรษฐกิจการเกษตร ปี 2566 มีการขยายตัวร้อยละ 0.5 เมื่อเทียบกับปีที่ผ่านมา โดยสาขาพืชขยายตัวร้อยละ 1.1 สาขาประมงขยายตัวร้อยละ 1.3 สาขาบริการทางการเกษตรขยายตัวร้อยละ 1.5 และสาขาป่าไม้ขยายตัวร้อยละ 1.2 ส่วนสาขาปศุสัตว์หดตัวร้อยละ 1.9 โดยปัจจัยสำคัญที่ส่งผลกระทบต่อภาคเกษตร ได้แก่ ความแปรปรวนของสภาพภูมิอากาศ และราคาปัจจัยการผลิตที่สูงขึ้น เช่น ความผันผวนของราคาน้ำมัน ราคาปุ๋ยเคมี ยา ซึ่งมีผลกระทบต่อต้นทุนการผลิตสินค้าเกษตร ส่งผลให้ดัชนีผลผลิตสินค้าเกษตรในปี 2566 เพิ่มขึ้นร้อยละ 1.5 เมื่อเทียบกับปีที่ผ่านมา ส่วนดัชนีราคาสินค้าเกษตรเพิ่มขึ้นร้อยละ 4.9 และดัชนีรายได้ภาคเกษตรเพิ่มขึ้นร้อยละ 6.5

แนวโน้มเศรษฐกิจการเกษตรปี 2567 คาดว่าจะมีการขยายตัวอยู่ในช่วงร้อยละ 0.2 – 1.2 โดยสาขาพืชขยายตัวอยู่ในช่วงร้อยละ 0.5 – 1.5 สาขาปศุสัตว์ขยายตัวอยู่ในช่วงร้อยละ 0.8 – 1.8 สาขาประมงขยายตัวอยู่ในช่วงร้อยละ 0.6 – 1.6 สาขาปศุสัตว์ขยายตัวอยู่ในช่วงร้อยละ 0.8 – 1.8 สาขาบริการทางการเกษตรขยายตัวอยู่ในช่วงร้อยละ 0.9 – 1.9 และสาขาป่าไม้ขยายตัวอยู่ในช่วงร้อยละ 0.3 – 1.3 โดยมีปัจจัยที่สำคัญ ได้แก่ การดำเนินนโยบายอย่างต่อเนื่องของกระทรวงเกษตรและสหกรณ์ อาทิ ส่งเสริมการรวมกลุ่มทำการผลิตและแปรรูปสินค้าเกษตร ยกย่องสินค้าเกษตรให้ได้มาตรฐาน เป็นสินค้าเกษตร และบริการมูลค่าสูง เป็นที่ยอมรับของตลาด และตอบโจทย์ผู้บริโภคโดยใช้หลักการตลาดนำการผลิตเพื่อบริหารจัดการสินค้าเกษตรให้สอดคล้องกับความต้องการของตลาด รวมถึง พัฒนาระบบโลจิสติกส์สินค้าเกษตร บริหารจัดการทรัพยากรน้ำทั้งระบบเพื่อรองรับสถานการณ์ ภัยแล้งและน้ำท่วม สนับสนุนการเข้าถึงและใช้ประโยชน์ข้อมูลขนาดใหญ่ (Big Data) เพื่อการวางแผนเฝ้าระวัง เตือนภัย ตลอดจนระบบประกันภัยและการรองรับความเสี่ยงต่าง ๆ

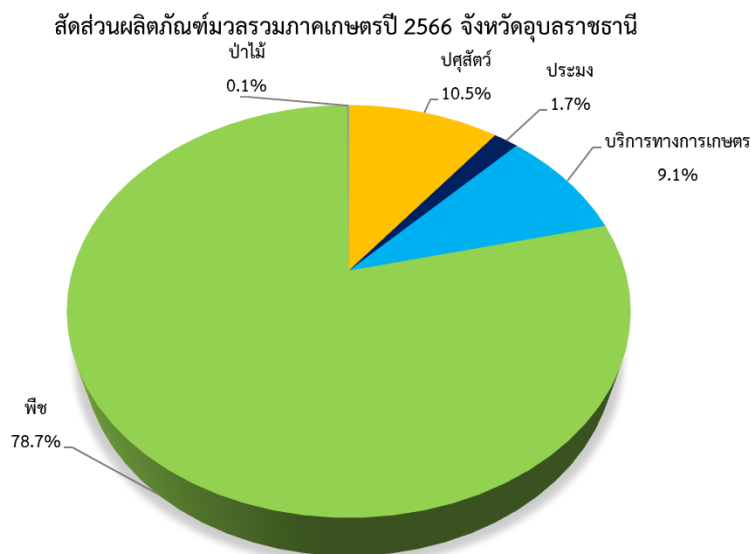


1. ภาพรวมเศรษฐกิจจังหวัดอุบลราชธานี

ผลิตภัณฑ์มวลรวมจังหวัด ณ ราคาประจำปี ของจังหวัดอุบลราชธานี ปี 2564 มีมูลค่า 129,081 ล้านบาท ประกอบด้วย ภาคเกษตรมีมูลค่า 26,885 ล้านบาท และนอกภาคเกษตรมีมูลค่า 108,732 ล้านบาท โดยมีสาขาเกษตรกรรม การประมง และการป่าไม้ มีสัดส่วนร้อยละ 19.8 เป็นสาขาการผลิตหลักที่ขับเคลื่อนเศรษฐกิจของจังหวัด สาขาอุตสาหกรรม มีสัดส่วนร้อยละ 16.7 สาขาการขนส่ง ขยายปลีกมีสัดส่วนร้อยละ 2.7 สาขาการศึกษามีสัดส่วนร้อยละ 4.2 สาขาตัวกลางทางการเงินมีสัดส่วนร้อยละ 5.8 และสาขาอื่น ๆ มีสัดส่วนรวมกันร้อยละ 50.8

โครงสร้างการผลิตหลักของจังหวัดอุบลราชธานี ซึ่งประกอบด้วย สาขาขยายส่งขยายปลีก สาขาเกษตรกรรม การประมง และการป่าไม้ และสาขาอุตสาหกรรม เป็นสำคัญ โดยมีสินค้าหลักในการขับเคลื่อนเศรษฐกิจ คือ ข้าวนาปี ข้าวนาปรัง มันสำปะหลัง ทุเรียน และยางพารา อุตสาหกรรมที่เกี่ยวข้องกับข้าว และมันสำปะหลัง แสดงให้เห็นว่าสาขาเกษตรกรรม การประมง และการป่าไม้ มีความสำคัญต่อการเจริญเติบโตทางด้านเศรษฐกิจเป็นอย่างมาก จังหวัดอุบลราชธานี จึงให้ความสำคัญกับภาคเกษตร โดยเฉพาะสินค้า ข้าวนาปี ข้าวนาปรัง และอุตสาหกรรมต่อเนื่อง ตั้งแต่ต้นน้ำ กลางน้ำ และปลายน้ำ เพื่อพัฒนาอย่างครบวงจรและเพิ่มขีดความสามารถในการแข่งขันยังเป็นส่วนสำคัญที่ส่งผลต่อการเจริญเติบโตทางเศรษฐกิจของจังหวัด

สาขาการผลิตทางการเกษตรที่สำคัญของจังหวัดอุบลราชธานี ปี 2566 ได้แก่ สาขาพืช มีสัดส่วนร้อยละ 78.7 ของผลิตภัณฑ์ ภาคเกษตรหรือ GPP ภาคเกษตร รองลงมาคือ สาขาปศุสัตว์ สาขาบริการทางการเกษตร สาขาประมง และสาขาป่าไม้ คิดเป็นร้อยละ 10.5, 9.1, 1.7 และ 0.1 ตามลำดับ

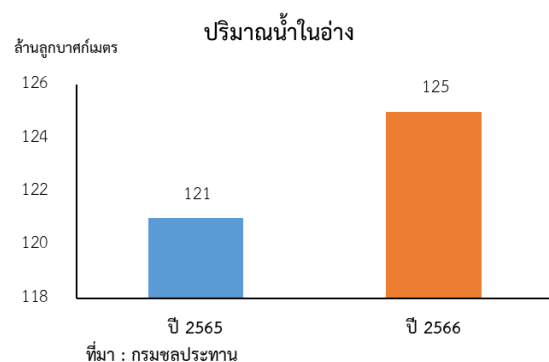


ที่มา : สำนักงานเศรษฐกิจการเกษตรที่ 11

2. ปัจจัยที่เกี่ยวข้องกับการผลิตภาคเกษตร

2.1 สถานการณ์น้ำ

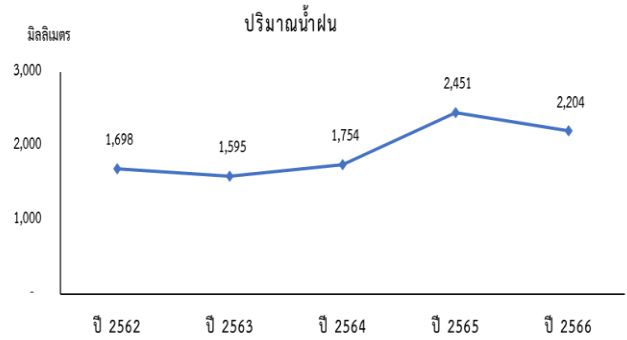
❖ ปริมาณน้ำในอ่างเก็บน้ำที่สำคัญของจังหวัด อุบลราชธานี ปี 2566 ณ วันที่ 1 มกราคม 2567 มีปริมาตร เท่ากับ 125 ล้านลูกบาศก์เมตร เพิ่มขึ้นจากปีที่ผ่านมาซึ่งมี ปริมาณ 121 ล้านลูกบาศก์เมตร หรือเพิ่มขึ้นร้อยละ 3.3



ที่มา : กรมชลประทาน



❖ ปริมาณ น้ำฝนใน จังหวัดอุบลราชธานี ปี 2566 มีปริมาณ 2,204 มิลลิเมตร ลดลงจากปีที่ผ่านมา ซึ่งมีปริมาณ 2,451 มิลลิเมตร หรือลดลงร้อยละ 10.1 ส่วน จำนวนวันฝนตก มีจำนวน 117 วัน ลดลงจากปีที่ผ่านมา ซึ่ง อยู่ที่ 144 วัน หรือร้อยละ 18.8



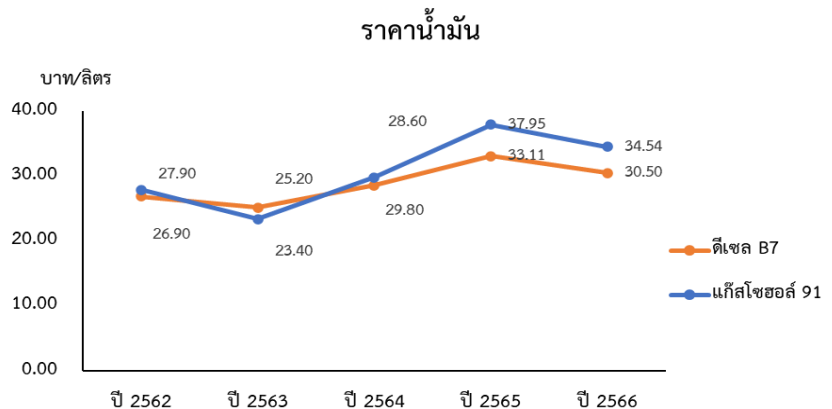
ที่มา : ศูนย์อุตุวิทยามหาภาคตะวันออกเฉียงเหนือตอนล่าง อ.เมือง จ.อุบลราชธานี

2.2 สถานการณ์ภัยธรรมชาติ และโรคระบาด

- การเปลี่ยนแปลงของสภาพภูมิอากาศ (Climate Change) ฝนตกหนัก อิทธิพลจากพายุโนรู
- ข่าวนาปี ปี 2566 จังหวัดอุบลราชธานี แจ้งเตือนภัยธรรมชาติ การระบาดของโรคศัตรูข้าวเพลี้ยกระโดดสีน้ำตาล และการระบาดของโรคไหม้คอรวง
- มันสำปะหลัง ปี 2566 แจ้งเตือนการระบาดของโรคใบด่างมันสำปะหลัง ในบางพื้นที่จังหวัดอุบลราชธานี
- ข้าวโพดเลี้ยงสัตว์ ปี 2566 แจ้งเตือนการระบาดหนอนกระทุ้งข้าวโพดลายจุดระบาด ในบางพื้นที่จังหวัดอุบลราชธานี
- การระบาดของอหิวาต์แอฟริกันในสุกร (AFS) ปี 2566 ในบางพื้นที่จังหวัดอุบลราชธานี
- การระบาดของโรคล้มปัสการ ปี 2566 ในบางพื้นที่จังหวัดอุบลราชธานี

2.3 ราคาน้ำมัน

ในปี 2566 ราคาน้ำมันแก๊สโซฮอล์ 91 ของจังหวัดอุบลราชธานี เฉลี่ยอยู่ที่ 34.54 บาท/ลิตร ลดลงร้อยละ 7.9 จากปีที่ผ่านมา ซึ่งอยู่ที่ 37.95 บาท/ลิตร ขณะที่ราคาน้ำมันดีเซลเฉลี่ยอยู่ที่ 30.50 บาท/ลิตร ลดลงร้อยละ 9.0 จากปีที่ผ่านมา ซึ่งอยู่ที่ 33.11 บาท/ลิตร เนื่องจากราคาน้ำมันในตลาดโลกลดลงซึ่งจะส่งผลให้ต้นทุนในการขนส่งและต้นทุนในการผลิตลดลงตามไปด้วย



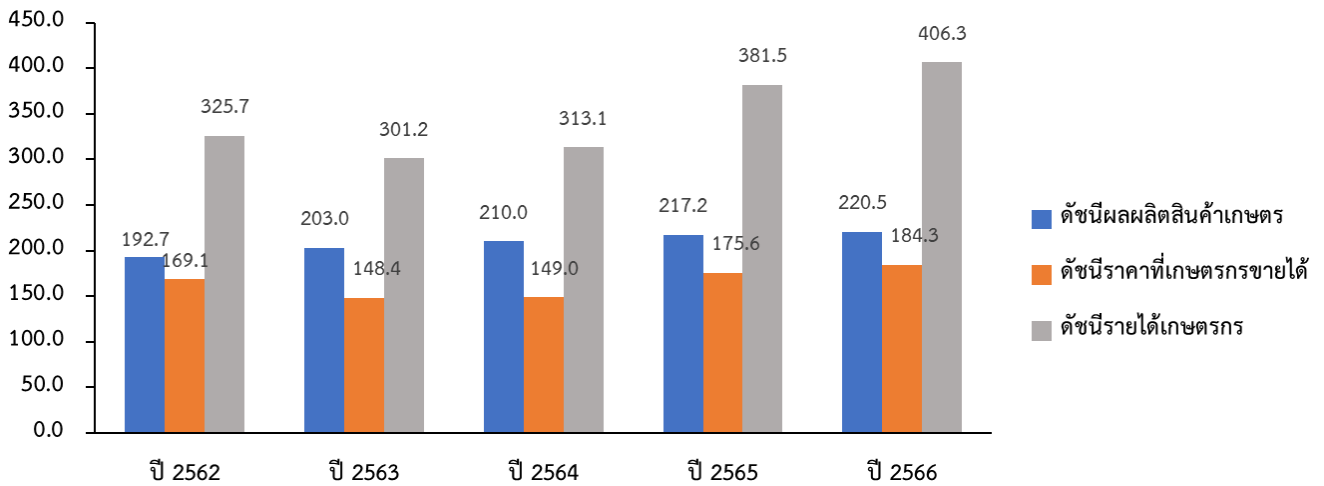
ที่มา : บริษัท ปตท. จำกัด (มหาชน)



3. เครื่องชี้ทางด้านเศรษฐกิจการเกษตร

3.1 ดัชนีผลผลิตสินค้าเกษตร ดัชนีผลผลิตสินค้าเกษตรจังหวัดอุบลราชธานี ปี 2566 อยู่ที่ระดับ 220.5 เพิ่มขึ้นร้อยละ 1.5 จากปีที่ผ่านมา ซึ่งอยู่ที่ระดับ 217.2 ส่วนดัชนีราคาที่เกษตรกรขายได้อยู่ที่ระดับ 184.3 เพิ่มขึ้นร้อยละ 4.9 จากปีที่ผ่านมา ซึ่งอยู่ที่ระดับ 175.6 จากราคาสินค้าหลายชนิด ได้แก่ มันสำปะหลัง ข้าวเหนียวนาปี ทูเรียน อ้อยโรงงาน ยางพารา ข้าวเหนียวนาปรัง ข้าวเจ้านาปรัง และข้าวเจ้านาปี ที่เพิ่มขึ้น ส่งผลให้ดัชนีรายได้ภาคเกษตรอยู่ที่ระดับ 406.3 เพิ่มขึ้นร้อยละ 6.5 จากปีที่ผ่านมา ซึ่งอยู่ที่ระดับ 381.5

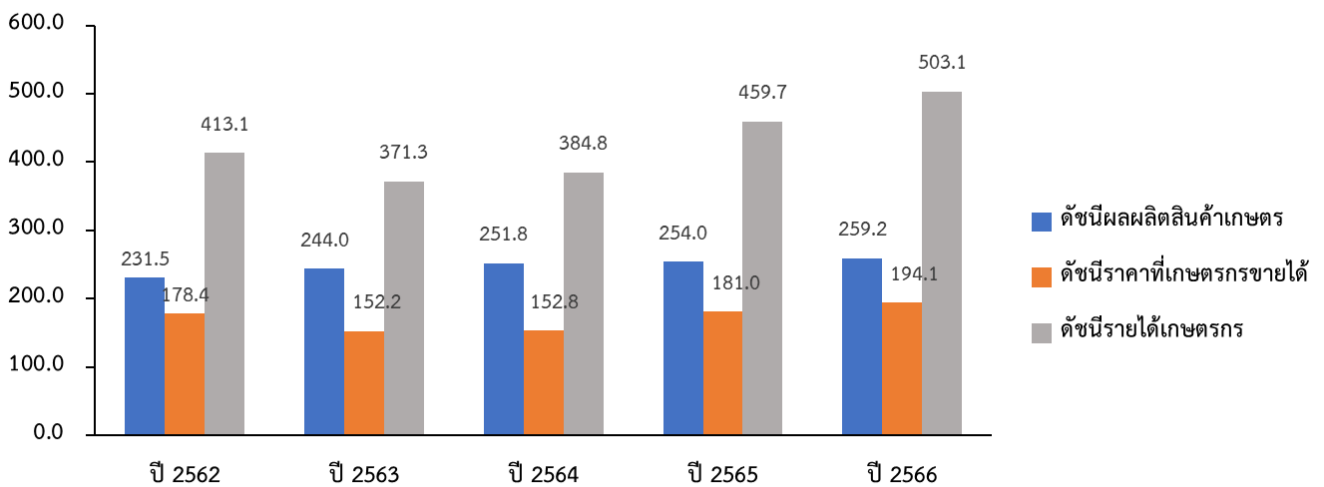
ดัชนีผลผลิตสินค้าเกษตร ดัชนีราคาที่เกษตรกรขายได้ และดัชนีรายได้เกษตรกร



ที่มา : สำนักงานเศรษฐกิจการเกษตรที่ 11

3.2 ดัชนีผลผลิตสาขาพืช ในปี 2566 อยู่ที่ระดับ 259.2 เพิ่มขึ้นร้อยละ 2.0 จากปีที่ผ่านมา ซึ่งอยู่ที่ระดับ 254.0 ขณะที่ดัชนีราคาพืชที่เกษตรกรขายได้โดยเฉลี่ยอยู่ที่ระดับ 194.1 เพิ่มขึ้นร้อยละ 7.2 จากปีที่ผ่านมา ซึ่งอยู่ที่ระดับ 181.0 ส่งผลให้ดัชนีรายได้ของสาขาพืชเพิ่มขึ้นมาอยู่ที่ระดับ 503.1 หรือเพิ่มขึ้นร้อยละ 9.4 จากปีที่ผ่านมา ซึ่งอยู่ที่ระดับ 459.7

ดัชนีผลผลิตสินค้าเกษตร ดัชนีราคาที่เกษตรกรขายได้ และดัชนีรายได้เกษตรกร สาขาพืช

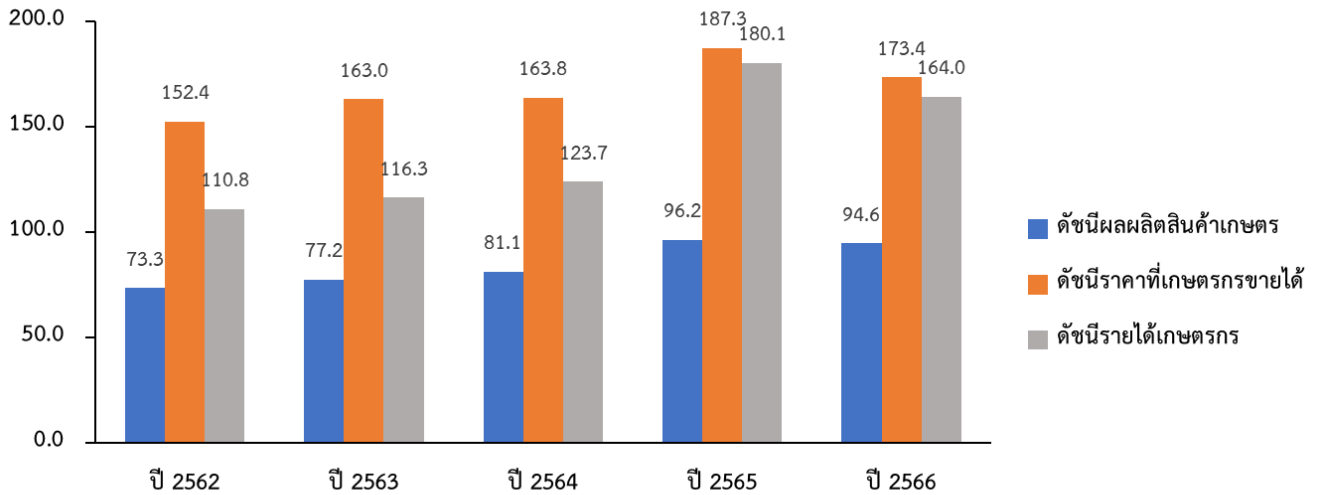


ที่มา : สำนักงานเศรษฐกิจการเกษตรที่ 11



3.3 ดัชนีผลผลิตสาขาปศุสัตว์ ในปี 2566 อยู่ที่ระดับ 94.6 ลดลงร้อยละ 1.7 จากปีที่ผ่านมา ซึ่งอยู่ระดับ 96.2 ขณะที่ดัชนีราคาสินค้าปศุสัตว์ที่เกษตรกรขายได้โดยเฉลี่ยอยู่ที่ระดับ 173.4 ลดลงร้อยละ 7.4 จากปีที่ผ่านมา ซึ่งอยู่ที่ระดับ 187.3 ส่งผลให้ดัชนีรายได้สาขาปศุสัตว์อยู่ที่ระดับ 164.0 ลดลงร้อยละ 8.9 จากปีที่ผ่านมา ซึ่งอยู่ที่ระดับ 180.1

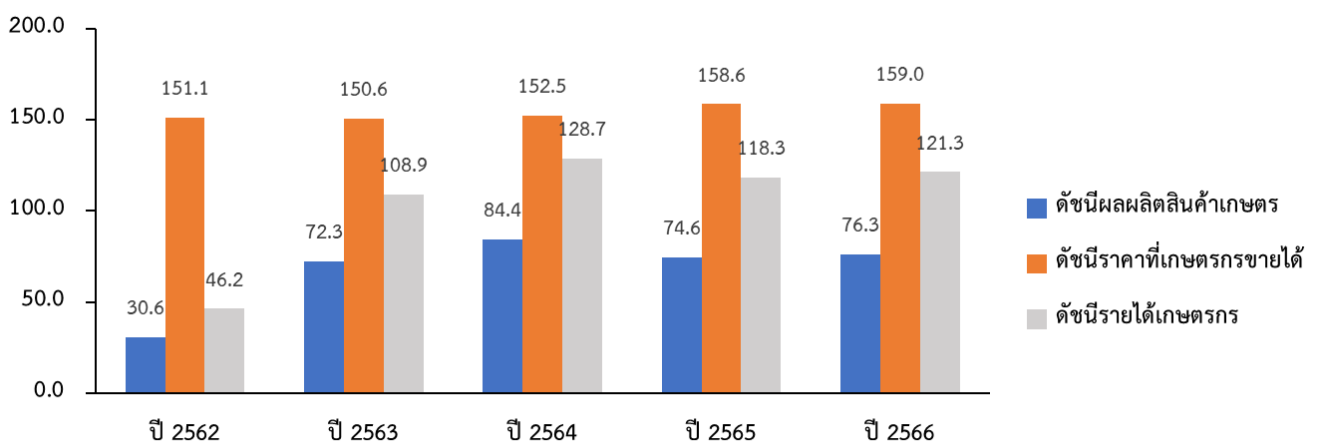
ดัชนีผลผลิตสินค้าเกษตร ดัชนีราคาที่เกษตรกรขายได้ และดัชนีรายได้เกษตรกร สาขาปศุสัตว์



ที่มา : สำนักงานเศรษฐกิจการเกษตรที่ 11

3.4 ดัชนีผลผลิตสาขาประมง ในปี 2566 อยู่ที่ระดับ 76.3 เพิ่มขึ้นร้อยละ 2.3 จากปีที่ผ่านมา ซึ่งอยู่ที่ระดับ 74.6 ขณะที่ดัชนีราคาสินค้าประมงที่เกษตรกรขายได้โดยเฉลี่ยอยู่ที่ระดับ 159.0 เพิ่มขึ้นร้อยละ 0.2 จากปีที่ผ่านมา ซึ่งอยู่ที่ระดับ 158.6 ส่งผลให้ดัชนีรายได้เกษตรกรสาขาประมงอยู่ที่ระดับ 121.3 เพิ่มขึ้นร้อยละ 2.5 จากปีที่ผ่านมา ซึ่งอยู่ที่ระดับ 118.3

ดัชนีผลผลิตสินค้าเกษตร ดัชนีราคาที่เกษตรกรขายได้ และดัชนีรายได้เกษตรกร สาขาประมง



ที่มา : สำนักงานเศรษฐกิจการเกษตรที่ 11



4. ภาวะเศรษฐกิจการเกษตร ปี 2566

ภาวะเศรษฐกิจการเกษตรจังหวัดอุบลราชธานี ในปี 2566 ขยายตัวร้อยละ 0.5 เมื่อเทียบกับปีที่ผ่านมา เนื่องจากปัจจัยต่าง ๆ ที่เกี่ยวข้องกับการผลิตภาคเกษตรดังกล่าว อาทิ ปริมาณน้ำในแหล่งน้ำธรรมชาติมีเพียงพอ สภาพอากาศเอื้ออำนวย ทำให้พื้นที่ทำการเกษตรขยายพื้นที่ทำการเกษตรเพิ่มขึ้น ราคาสินค้าเกษตรหลายชนิดอยู่ในเกณฑ์ดี จึงใจให้เกษตรกรเพิ่มการผลิตและบำรุงดูแลรักษา และภาวะเศรษฐกิจไทยที่ปรับตัวดีขึ้นอย่างต่อเนื่อง เป็นปัจจัยบวกส่งผลให้สินค้าเกษตร เช่น ทูเรียน ข้าวโพดเลี้ยงสัตว์รุ่น 2 ข้าวเจ้านาปี ข้าวเหนียวนาปี และยางพารา เก็บเกี่ยวผลผลิตได้ลดลงเมื่อเทียบกับปีที่ผ่านมา โดยสาขาพืชขยายตัวร้อยละ 1.1 สาขาบริการทางการเกษตรขยายตัวร้อยละ 1.5 ส่วนสาขาปศุสัตว์หดตัวร้อยละ 1.9 สาขาประมงขยายตัวร้อยละ 1.3 และสาขาป่าไม้ขยายตัวร้อยละ 1.2 สำหรับรายละเอียดในแต่ละสาขามีดังนี้

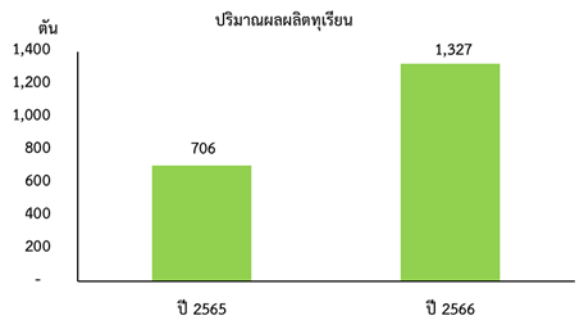
4.1 สาขาพืช

สาขาพืชปี 2566 ขยายตัวร้อยละ 1.1 เมื่อเทียบกับปีที่ผ่านมา โดยผลผลิตพืชที่เพิ่มขึ้น ได้แก่ ทูเรียน ข้าวโพดเลี้ยงสัตว์ ข้าวเจ้านาปี ข้าวเหนียวนาปี ส่วนผลผลิตที่ลดลง ได้แก่ มันสำปะหลัง อ้อยโรงงาน ข้าวเหนียวนาปรัง ข้าวเจ้านาปรัง ปาล์มน้ำมัน และยางพารา

❖ ทูเรียน

ภาวะการผลิต

ผลผลิตทูเรียนปี 2566 มีจำนวน 1,327 ตัน เพิ่มขึ้นเมื่อเทียบกับปีที่ผ่านมา ซึ่งผลิตได้ 706 ตัน หรือเพิ่มขึ้นร้อยละ 88 เนื่องจากเนื้อที่ให้ผลผลิตเพิ่มขึ้น และเกษตรกรบำรุงดูแลรักษาเป็นอย่างดีเพื่อให้ได้ปริมาณผลผลิตเพิ่มขึ้น ประกอบกับมีการตลาดซื้อขายล่วงหน้าของเกษตรกรบางกลุ่ม ทำให้ต้องควบคุมคุณภาพผลผลิตทูเรียน ให้ได้ปริมาณตามที่ตลาดต้องการและมีมาตรฐาน



ที่มา : ศูนย์สารสนเทศการเกษตร สำนักงานเศรษฐกิจการเกษตร

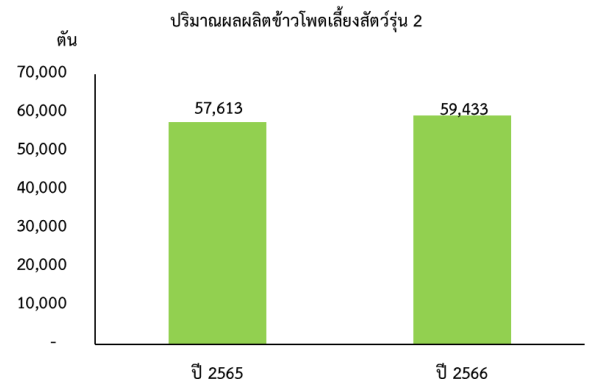
ระดับราคา

ปี 2566 ราคาทูเรียน ที่เกษตรกรขายได้ โดยเฉลี่ยอยู่ที่กิโลกรัมละ 116.00 บาท เพิ่มขึ้นเมื่อเทียบกับปีที่ผ่านมา ซึ่งมีราคาเฉลี่ยอยู่ที่กิโลกรัมละ 103.35 บาท หรือเพิ่มขึ้นร้อยละ 12.2 เนื่องจากราคาจูงใจให้เกษตรกรปลูกทูเรียนเพิ่มขึ้น และภาครัฐมีการส่งเสริมการผลิตเพื่อให้มีสินค้าคุณภาพ ส่งผลให้ราคาทูเรียนเพิ่มขึ้นกว่าปีที่ผ่านมา

❖ ข้าวโพดเลี้ยงสัตว์รุ่น 2

ภาวะการผลิต

ผลผลิตข้าวโพดเลี้ยงสัตว์รุ่น 2 ในปี 2566 มีจำนวน 59,433 ตัน เพิ่มขึ้นเมื่อเทียบกับปีที่ผ่านมา ซึ่งผลิตได้ 57,613 ตัน หรือเพิ่มขึ้นร้อยละ 3.2 เนื่องจากในปีนี้มีปริมาณน้ำเหมาะสมรวมทั้งมีมรสุมในฤดูกาลที่ผ่านมา ส่งผลให้ปริมาณน้ำในแหล่งกักเก็บมีเพียงพอต่อการเพาะปลูก ประกอบกับเกษตรกรมีประสบการณ์ในการปลูก และไม่มีโรคแมลงรบกวน ทำให้ผลผลิตข้าวโพดเลี้ยงสัตว์เพิ่มขึ้น



ที่มา : ศูนย์สารสนเทศการเกษตร สำนักงานเศรษฐกิจการเกษตร

ระดับราคา

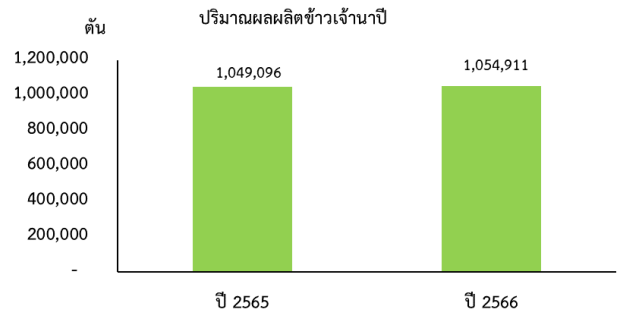
ปี 2566 ราคาข้าวโพดเลี้ยงสัตว์รุ่น 2 ที่เกษตรกรขายได้ ณ ความชื้น 14.5 % โดยเฉลี่ยอยู่ที่กิโลกรัมละ 9.88 บาท เพิ่มขึ้นเมื่อเทียบกับปีที่ผ่านมา โดยเฉลี่ยที่ขายได้กิโลกรัมละ 9.47 บาท หรือเพิ่มขึ้นร้อยละ 4.3 เนื่องจากภาครัฐมีการส่งเสริมปลูกพืชฤดูแล้ง รวมทั้งภาคเอกชนในจังหวัดอุบลราชธานี โดยเฉพาะบริษัท ก้าวหน้าไก่สด จำกัด รับซื้อไม่จำกัด



❖ ข้าวเจ้านาปี

ภาวะการผลิต

ผลผลิตข้าวเจ้านาปี ปี 2566 มีจำนวน 1,054,911 ตัน เพิ่มขึ้นเมื่อเทียบกับปีที่ผ่านมา ซึ่งผลิตได้ 1,049,096 ตัน หรือเพิ่มขึ้นร้อยละ 0.6 เนื่องจากสภาพอากาศเหมาะสม และปริมาณน้ำฝนเพียงพอ ตลอดช่วงการเพาะปลูก ส่งผลให้ผลผลิตข้าวเจ้านาปีเพิ่มขึ้น



ที่มา : ศูนย์สารสนเทศการเกษตร สำนักงานเศรษฐกิจการเกษตร

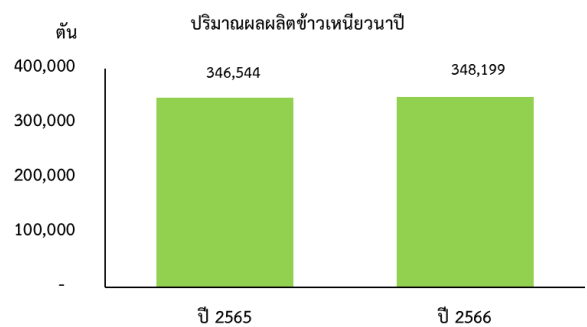
ระดับราคา

ปี 2566 ราคาข้าวเปลือก ที่เกษตรกรขายได้เฉลี่ยตันละ 13,405.33 บาท เพิ่มขึ้นเมื่อเทียบกับปีที่ผ่านมา ซึ่งมีราคาเฉลี่ยอยู่ที่ตันละ 13,373.33 บาท หรือเพิ่มขึ้นร้อยละ 0.2 เนื่องจากราคาข้าวเปลือกที่เกษตรกรขายได้อยู่ในเกณฑ์ดี ประกอบกับภาครัฐมีมาตรการช่วยเหลือเกษตรกรผู้ปลูกข้าวเหมือนปีที่ผ่านมา ส่งผลให้ราคาข้าวเจ้านาปีสูงขึ้นกว่าปีที่ผ่านมา

❖ ข้าวเหนียวนาปี

ภาวะการผลิต

ผลผลิตข้าวเหนียวนาปี ปี 2566 มีจำนวน 348,199 ตัน เพิ่มขึ้นเมื่อเทียบกับปีที่ผ่านมา ซึ่งผลิตได้ 346,544 ตัน หรือเพิ่มขึ้นร้อยละ 0.5 เนื่องจากสภาพอากาศเหมาะสม และปริมาณน้ำฝนเพียงพอ ตลอดช่วงการเพาะปลูก ส่งผลให้ผลผลิตข้าวเหนียวนาปีเพิ่มขึ้น



ที่มา : ศูนย์สารสนเทศการเกษตร สำนักงานเศรษฐกิจการเกษตร

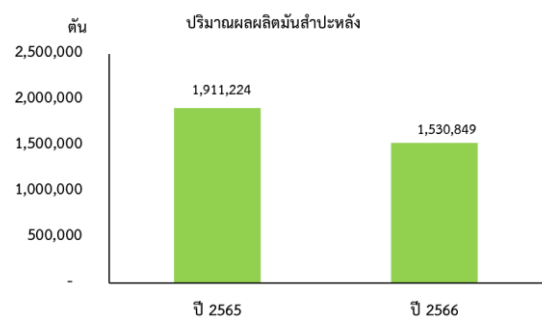
ระดับราคา

ปี 2566 ราคาข้าวเปลือก ที่เกษตรกรขายได้เฉลี่ยตันละ 11,524 บาท เพิ่มขึ้นเมื่อเทียบกับปีที่ผ่านมา ซึ่งมีราคาเฉลี่ยอยู่ที่ตันละ 10,268.67 บาท เพิ่มขึ้นร้อยละ 12.2 เนื่องจากตลาดมีความต้องการเพิ่มขึ้น ประกอบกับข้าวเหนียวยังเป็นอาหารหลักของภาคอีสาน แต่ละครัวเรือนปลูกไว้มาก

❖ มันสำปะหลัง

ภาวะการผลิต

ผลผลิตมันสำปะหลัง ปี 2566 มีจำนวน 1,530,849 ตัน ลดลงเมื่อเทียบกับปีที่ผ่านมาซึ่งผลิตได้ 1,911,224 ตัน หรือลดลงร้อยละ 19.9 เนื่องจากฝนตกหนักและน้ำท่วมขังบางพื้นที่ ทำให้หัวมันสำปะหลังบางส่วนเน่าเสียหาย ส่งผลต่อการเจริญเติบโตของต้นมันสำปะหลัง รวมทั้งบางพื้นที่ปลูกมันสำปะหลังหลังฤดูทำนา (มันปรัง) ส่งผลให้ปริมาณผลผลิตมันสำปะหลังลดลง



ที่มา : ศูนย์สารสนเทศการเกษตร สำนักงานเศรษฐกิจการเกษตร

ระดับราคา

ปี 2566 ราคามันสำปะหลัง ที่เกษตรกรขายได้เฉลี่ยกิโลกรัมละ 2.93 บาท เพิ่มขึ้นเมื่อเทียบกับปีที่ผ่านมา ซึ่งมีราคาเฉลี่ยอยู่ที่กิโลกรัมละ 2.42 บาท เพิ่มขึ้นร้อยละ 21.1 เนื่องจากราคาที่เกษตรกรขายได้อยู่ในเกณฑ์ดี ตลาดมีความต้องการผลิตภัณฑ์มันสำปะหลังเพิ่มขึ้น ส่งผลให้ราคาปรับตัวสูงขึ้น



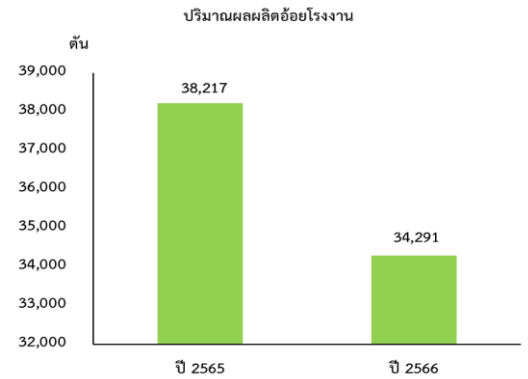
❖ อ้อยโรงงาน

ภาวะการผลิต

ผลผลิตอ้อยโรงงาน ปี 2566 มีจำนวน 34,291 ตัน ลดลงเมื่อเทียบกับปีที่ผ่านมา ซึ่งผลิตได้ 38,217 ตัน ลดลงร้อยละ 10.3 เนื่องจากสภาพอากาศแปรปรวน ฝนทิ้งช่วงหรือฝนแล้งในระยะที่อ้อยโรงงานกำลังเจริญเติบโต ส่งผลให้ผลผลิตอ้อยโรงงานลดลง

ระดับราคา

ปี 2566 ราคาอ้อยโรงงาน ที่เกษตรกรขายได้ โดยเฉลี่ยอยู่ที่ตันละ 1,100.83 บาท เพิ่มขึ้นเมื่อเทียบกับปีที่ผ่านมา โดยเฉลี่ยที่ขายได้ตันละ 1,068.17 บาท หรือเพิ่มขึ้นร้อยละ 3.1 เนื่องจากตลาดยังมีความต้องการเพิ่มขึ้นอย่างต่อเนื่องทำให้ราคาน้ำตาลในตลาดโลกปรับตัวสูงขึ้น ส่งผลให้ราคาอ้อยโรงงานปรับตัวสูงขึ้น



ที่มา : สำนักงานคณะกรรมการอ้อยและน้ำตาลทราย

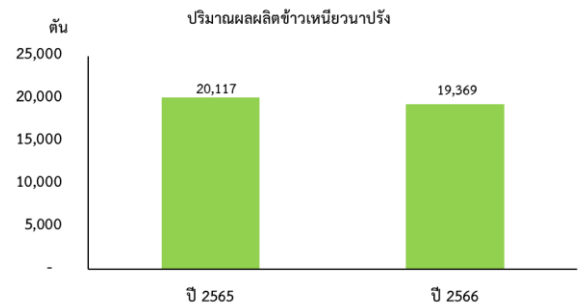
❖ ข้าวเหนียวนาปรัง

ภาวะการผลิต

ผลผลิตข้าวเหนียวนาปรังปี 2566 มีจำนวนผลผลิต 19,369 ตัน เพิ่มขึ้นเมื่อเทียบกับปีที่ผ่านมา ซึ่งผลิตได้ 20,117 ตัน หรือลดลงร้อยละ 3.7 เนื่องจากเกษตรกรลดพื้นที่เพาะปลูก สภาพอากาศแปรปรวน ในช่วงที่ข้าวกำลังออกรวง ทำให้เมล็ดข้าวลีบไม่สมบูรณ์ และต้นทุนปัจจัยการผลิตสูง เกษตรกรจึงลดปริมาณการใส่ปุ๋ยลง จึงส่งผลให้ปริมาณข้าวเหนียวนาปรังลดลง

ระดับราคา

ในปี 2566 ราคาข้าวเปลือกที่เกษตรกรขายได้โดยเฉลี่ยอยู่ในระดับสูงกว่าปีที่ผ่านมา เนื่องจากมีความต้องการบริโภคข้าวอย่างต่อเนื่องทั้งในประเทศและต่างประเทศ ส่งผลให้การบริโภคและการส่งออกรวมทั้งการขนส่งปรับตัวดีขึ้น โดยราคาข้าวเหนียวนาปรังเฉลี่ยตันละ 12,559.67 บาท เพิ่มขึ้นร้อยละ 12.3 จากปีที่ผ่านมาซึ่งมีราคาเฉลี่ยอยู่ที่ตันละ 11,184.00 บาท



ที่มา : ศูนย์สารสนเทศการเกษตร สำนักงานเศรษฐกิจการเกษตร

❖ ปาล์มน้ำมัน

ภาวะการผลิต

ผลผลิตปาล์มน้ำมันในปี 2566 มีจำนวน 37,899 ตัน ลดลงเมื่อเทียบกับปีที่ผ่านมา ซึ่งผลิตได้ 38,686 ตัน หรือลดลงร้อยละ 2.0 เนื่องจากปุ๋ยเคมีมีราคาสูง เกษตรกรจึงลดปริมาณการใส่ปุ๋ยบำรุงต้นปาล์มน้ำมัน ทำให้ทะลายปาล์มมีขนาดเล็กไม่สมบูรณ์ ส่งผลให้ผลผลิตปาล์มน้ำมันลดลง

ระดับราคา

ปี 2566 ราคาปาล์มน้ำมัน ที่เกษตรกรขายได้โดยเฉลี่ยอยู่ที่กิโลกรัมละ 4.92 บาท ลดลงเมื่อเทียบกับปีที่ผ่านมา โดยเฉลี่ยที่ขายได้กิโลกรัมละ 6.80 บาท หรือลดลงร้อยละ 27.6 เนื่องจากผลผลิตทั่วโลกเพิ่มขึ้น ส่งผลให้ราคาปาล์มของไทยลดลงด้วยขณะที่การส่งออกลดลงทำให้สต็อกน้ำมันปาล์มในประเทศเพิ่มสูงขึ้นด้วย



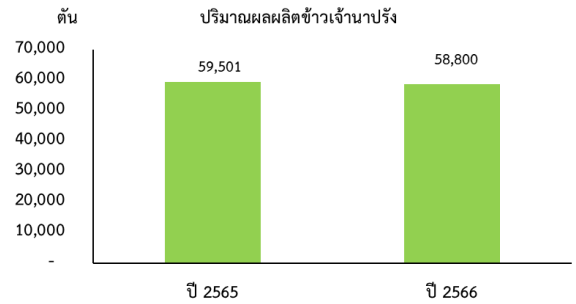
ที่มา : ศูนย์สารสนเทศการเกษตร สำนักงานเศรษฐกิจการเกษตร



❖ ข้าวเจ้านาปรัง

ภาวะการผลิต

ผลผลิตข้าวเจ้านาปรังปี 2566 มีจำนวนผลผลิต 58,800 ตัน ลดลงเมื่อเทียบกับปีที่ผ่านมา ซึ่งผลิตได้ 59,501 ตัน หรือลดลงร้อยละ 1.2 เนื่องจากเกษตรกรลดพื้นที่เพาะปลูก สภาพอากาศแปรปรวน ในช่วงที่ข้าวกำลังออกรวง ทำให้เมล็ดข้าวลีบไม่สมบูรณ์ และต้นทุนปัจจัยการผลิตสูง เกษตรกรจึงลดปริมาณการใส่ปุ๋ยลง จึงส่งผลให้ปริมาณข้าวเจ้านาปรังลดลง



ที่มา : ศูนย์สารสนเทศการเกษตร สำนักงานเศรษฐกิจการเกษตร

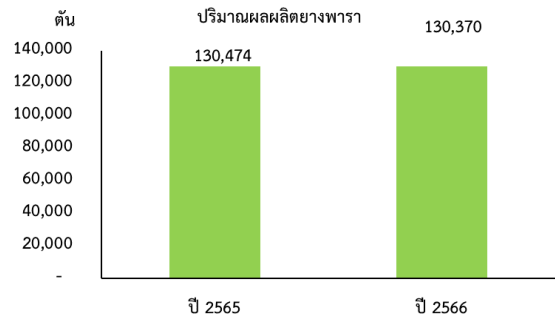
ระดับราคา

ในปี 2565 ราคาข้าวเปลือกที่เกษตรกรขายได้โดยเฉลี่ยอยู่ในระดับสูงกว่าปีที่ผ่านมา เนื่องจากมีความต้องการบริโภคข้าวอย่างต่อเนื่องทั้งในประเทศและต่างประเทศ ส่งผลให้การบริโภคและการส่งออกรวมทั้งการขนส่งปรับตัวดีขึ้น โดยราคาข้าวเปลือกเจ้านาปรังเฉลี่ยตันละ 9,693.63 บาท เพิ่มขึ้นร้อยละ 14.4 จากปีที่ผ่านมาซึ่งมีราคาเฉลี่ยตันละ 8,472.67 บาท

❖ ยางพารา

ภาวะการผลิต

ผลผลิตยางพาราในปี 2566 มีจำนวน 130,370 ตัน ลดลงเมื่อเทียบกับปีที่ผ่านมา ซึ่งผลิตได้ 130,474 ตัน หรือลดลงร้อยละ 0.1 เนื่องจากปริมาณฝนตกชุกตั้งแต่ต้นปี 2566 ทำให้จำนวนวันกรีดยางลดลง ประกอบกับราคาปุ๋ยแพง จึงส่งผลให้ผลผลิตยางพาราลดลงจากปีที่แล้ว



ที่มา : ศูนย์สารสนเทศการเกษตร สำนักงานเศรษฐกิจการเกษตร

ระดับราคา

ปี 2566 ราคายางพารา ที่เกษตรกรขายได้โดยเฉลี่ยอยู่ที่กิโลกรัมละ 22.65 บาท ลดลงเมื่อเทียบกับปีที่ผ่านมา ซึ่งมีราคาเฉลี่ยอยู่ที่กิโลกรัมละ 23.61 บาท หรือลดลงร้อยละ 4.1 เนื่องจากความต้องการยางพาราและผลิตภัณฑ์ของประเทศคู่ค้าต่าง ๆ ที่ชะลอตัว ส่งผลให้ราคาปรับตัวลดลงกว่าปีที่ผ่านมา

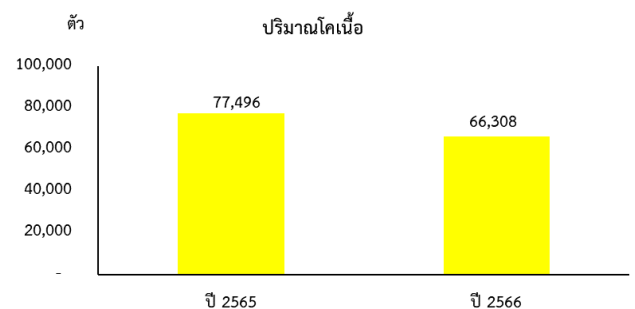
4.2 สาขาปศุสัตว์

สาขาปศุสัตว์ ปี 2566 มีปริมาณผลผลิตเพิ่มขึ้นโดยหดตัวร้อยละ 1.9 มีสินค้าปศุสัตว์ที่ลดลง ได้แก่ โคเนื้อ เนื่องจากปัญหาที่ประเทศเพื่อนบ้านชะลอการนำเข้าโคเนื้อที่มีชีวิตจากประเทศไทย โดยโคเนื้อต้องเป็นพันธุ์ที่กำหนด น้ำหนัก การปลอดโรค และปลอดสารเร่งเนื้อแดง อย่างไรก็ตาม สินค้าปศุสัตว์ อาทิ กระบือ ไก่ ไก่ สุกร และ ไก่เนื้อ มีปริมาณผลผลิตเพิ่มขึ้นเมื่อเทียบกับปีที่ผ่านมา อัตราเพิ่มขึ้นร้อยละ 6.3 2.4 2.4 และ 1.8 ตามลำดับ เนื่องจากการควบคุมและเฝ้าระวังโรคระบาดของกรมปศุสัตว์ ประกอบกับเกษตรกรมีการปรับระบบการเลี้ยงให้มีความปลอดภัย

❖ โคเนื้อ

ภาวะการผลิต

ผลผลิตโคเนื้อ ในปี 2566 มีจำนวน 66,308 ตัว ลดลงเมื่อเทียบกับปีที่ผ่านมา ซึ่งผลิตได้ 77,496 ตัว หรือลดลงร้อยละ 14.4 เนื่องจากความต้องการตลาดลดลง ส่งผลให้การส่งออกไปต่างประเทศลดลง



ที่มา : ศูนย์สารสนเทศการเกษตร สำนักงานเศรษฐกิจการเกษตร



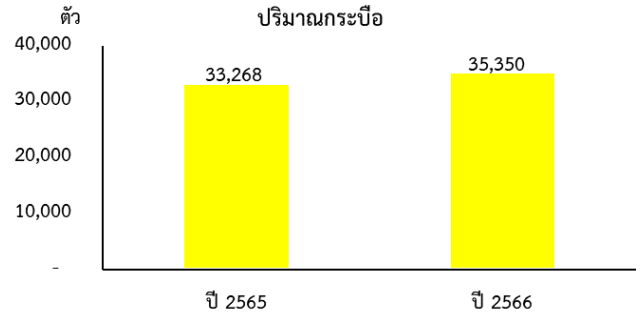
ระดับราคา

ในปี 2566 ราคาโคเนื้อที่เกษตรกรขายได้เฉลี่ยอยู่ที่ตัวละ 32,375.92 บาท ลดลงจากปี 2565 ที่มีราคาเฉลี่ยอยู่ที่ตัวละ 35,106.17 บาท หรือลดลงร้อยละ 7.8 เนื่องจากตลาดการส่งออกลดลง ส่งผลให้ราคาโคเนื้อปรับตัวลดลง

❖ กระบือ

ภาวะการผลิต

ผลผลิตกระบือ ปี 2566 มีจำนวน 35,350 ตัว เพิ่มขึ้นเมื่อเทียบกับปีที่ผ่านมา ซึ่งผลิตได้ 33,268 ตัว หรือเพิ่มขึ้นร้อยละ 6.3 เนื่องจากนโยบายรัฐบาลต้องการขยายพันธุ์กระบือเพิ่มขึ้น ประกอบกับการสนับสนุนการเลี้ยง เพื่อนำมูลกระบือมาปรับปรุงบำรุงดินตามโครงการเกษตรอินทรีย์



ที่มา : ศูนย์สารสนเทศการเกษตร สำนักงานเศรษฐกิจการเกษตร

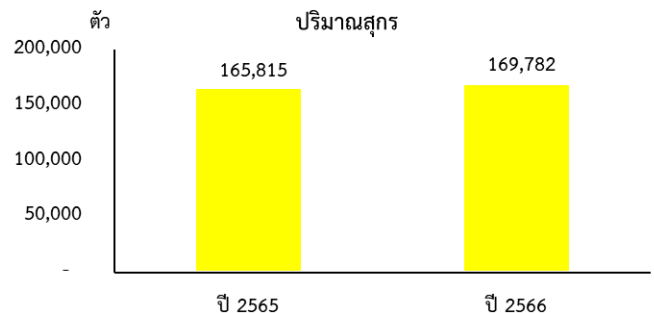
ระดับราคา

ปี 2566 ราคากระบือที่เกษตรกรขายได้ เฉลี่ยอยู่ที่ตัวละ 35,878.17 บาท ลดลงจากปี 2565 ที่มีราคาเฉลี่ยอยู่ที่ตัวละ 42,093.08 บาท หรือลดลงร้อยละ 14.8 เนื่องจากตลาดการส่งออกลดลง ส่งผลให้ราคากระบือลดลง

❖ สุกร

ภาวะการผลิต

ผลผลิตสุกรในปี 2566 มีจำนวน 169,782 ตัว เพิ่มขึ้นกว่าปีที่ผ่านมา ซึ่งผลิตได้ 165,815 ตัว หรือเพิ่มขึ้นร้อยละ 2.4 เนื่องจากเกษตรกรมีการจัดการฟาร์มที่ได้มาตรฐานและมีระบบการผลิตที่ปลอดภัย จึงส่งผลให้ปริมาณเพิ่มขึ้นเพื่อตอบสนองความต้องการของผู้บริโภค



ที่มา : ศูนย์สารสนเทศการเกษตร สำนักงานเศรษฐกิจการเกษตร

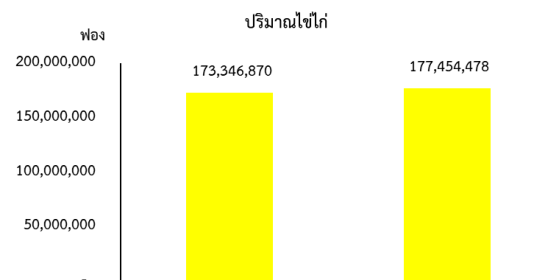
ระดับราคา

ในปี 2566 ราคาสุกรน้ำหนัก 100 กิโลกรัมขึ้นไป เกษตรกรขายได้ เฉลี่ยอยู่ที่กิโลกรัมละ 87.53 บาท ลดลงร้อยละ 8.6 ลดลงจากปี 2565 ที่มีราคาเฉลี่ยกิโลกรัมละ 95.73 บาท เนื่องจากความต้องการของตลาดภายในประเทศ และตลาดส่งออกยังมีความต้องการลดลง ส่งผลให้ราคาสุกรลดลง

❖ ไข่ไก่

ภาวะการผลิต

ผลผลิตไข่ไก่ในปี 2566 มีจำนวน 117,454,478 ฟอง เพิ่มขึ้นกว่าปีที่ผ่านมาซึ่งผลิตได้ 173,346,870 ฟอง เพิ่มขึ้นร้อยละ 2.4 เนื่องจากราคาไข่ไก่อยู่ในเกณฑ์ดีจึงใจให้เกษตรกรขยายการเลี้ยงเพิ่มขึ้น ประกอบกับสภาพอากาศเอื้ออำนวย และเกษตรกรมีระบบจัดการฟาร์มที่ได้มาตรฐาน ทำให้มีปริมาณไข่ไก่ออกสู่ตลาดเพิ่มขึ้น



ที่มา : ศูนย์สารสนเทศการเกษตร สำนักงานเศรษฐกิจการเกษตร



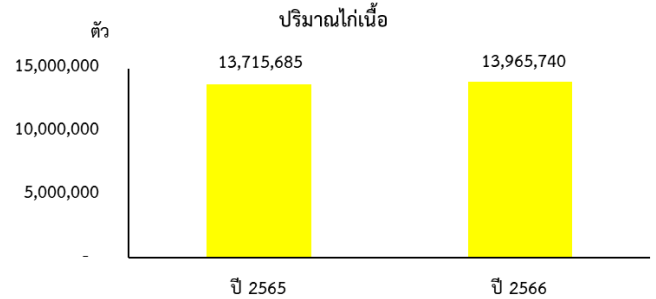
ระดับราคา

ในปี 2566 ราคาไข่ไก่ที่เกษตรกรขายได้เฉลี่ยอยู่ที่ฟองละ 3.39 บาท เพิ่มขึ้นจากปีที่ผ่านมา ซึ่งมีราคาเฉลี่ยอยู่ที่ฟองละ 3.21 บาท หรือเพิ่มขึ้นร้อยละ 5.6 เนื่องจากมีความต้องการบริโภคอย่างต่อเนื่อง เพราะไข่ไก่เป็นแหล่งโปรตีนที่สำคัญ ประกอบกับมีมาตรการรักษาเสถียรภาพราคาไข่ไก่ ภายในประเทศ รวมทั้งวัตถุดิบอาหารสัตว์ที่มีราคาสูงขึ้น

❖ ไก่เนื้อ

ภาวะการผลิต

ผลผลิตไก่เนื้อปี 2566 มีจำนวน 13,965,740 ตัว เพิ่มขึ้นเมื่อเทียบกับปีที่ผ่านมา ที่มีจำนวน 13,715,685 หรือเพิ่มขึ้นร้อยละ 1.8 เนื่องจากเกษตรกรมีการดูแลเอาใจใส่การเลี้ยงมากขึ้น และมีการวางระบบการจัดการฟาร์มที่ดี ทำให้มีผลผลิตออกสู่ตลาดเพิ่มมากขึ้น



ที่มา : ศูนย์สารสนเทศการเกษตร สำนักงานเศรษฐกิจการเกษตร

ระดับราคา

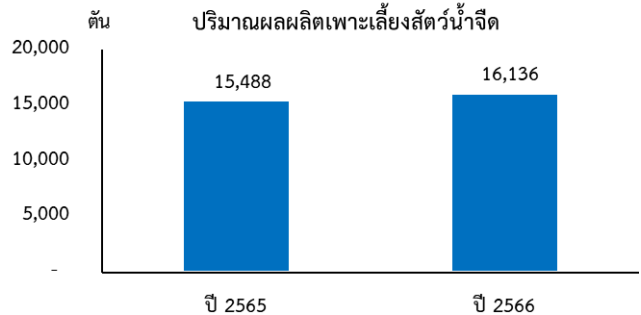
ในปี 2566 ราคาไก่เนื้อที่เกษตรกรขายได้เฉลี่ยอยู่ที่กิโลกรัมละ 43.83 บาท ลดลงจากปี 2565 ที่มีราคาเฉลี่ยอยู่ที่กิโลกรัมละ 43.96 บาท หรือลดลงร้อยละ 0.3 เนื่องจากตลาดมีความต้องการไก่เนื้ออย่างต่อเนื่อง ผู้บริโภคหันมาบริโภคเนื้อไก่มากขึ้น ส่งผลให้ราคาไก่เนื้อปรับตัวลดลงเล็กน้อย

4.3 สาขาประมง ในปี 2566 ขยายตัวร้อยละ 1.3 เมื่อเทียบกับปีที่ผ่านมา โดยผลผลิตประมงที่สำคัญที่เพิ่มขึ้น คือ เพาะเลี้ยงสัตว์น้ำจืดและจับสัตว์น้ำจืดธรรมชาติ

❖ เพาะเลี้ยงสัตว์น้ำจืด

ภาวะการผลิต

ผลผลิตเพาะเลี้ยงสัตว์น้ำจืด ปี 2566 มีเท่ากับ 16,136 ตัน เพิ่มขึ้นจากปีที่ผ่านมา ซึ่งมีผลผลิต 15,488 ตัน หรือเพิ่มขึ้นร้อยละ 4.2 เนื่องจากปริมาณน้ำเพียงพอต่อการเพาะเลี้ยง และการเจริญเติบโตของสัตว์น้ำ ในแหล่งน้ำธรรมชาติเพิ่มขึ้น ส่งผลให้เพาะเลี้ยงสัตว์น้ำจืดเพิ่มขึ้น



ที่มา : สำนักงานเศรษฐกิจการเกษตรที่ 11

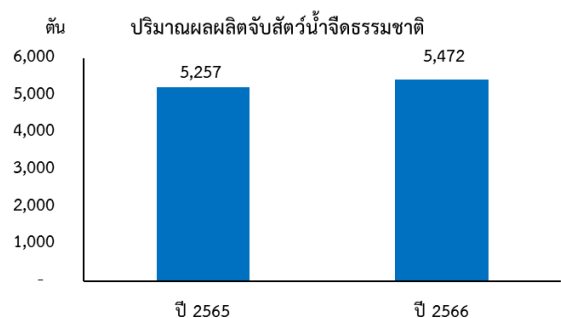
ระดับราคา

ปี 2566 ราคาเพาะเลี้ยงสัตว์น้ำจืดที่เกษตรกรขายได้เฉลี่ยอยู่ที่กิโลกรัมละ 58.45 บาท เพิ่มขึ้นจากปีที่ผ่านมาซึ่งมีราคาเฉลี่ยกิโลกรัมละ 57.98 บาท เพิ่มขึ้นร้อยละ 0.8 เนื่องจากต้นทุนการผลิตปรับตัวเพิ่มขึ้นอย่างต่อเนื่อง ทั้งต้นทุนค่าอาหารสัตว์และค่าขนส่ง ปรับตัวสูงขึ้น ส่งผลให้ราคาผลผลิตเพาะเลี้ยงสัตว์น้ำจืดเพิ่มขึ้น

❖ จับสัตว์น้ำจืดธรรมชาติ

ภาวะการผลิต

ผลผลิตจับสัตว์น้ำจืดธรรมชาติ ปี 2566 เท่ากับ 5,472 ตัน เพิ่มขึ้นจากปีที่ผ่านมา ซึ่งมีผลผลิต 5,257 ตัน หรือเพิ่มขึ้นร้อยละ 4.1 เนื่องจากปริมาณน้ำเพียงพอต่อการเลี้ยง และการเจริญเติบโตของสัตว์น้ำ ในแหล่งน้ำธรรมชาติเพิ่มขึ้น ส่งผลให้จับสัตว์น้ำจืดธรรมชาติเพิ่มขึ้น



ที่มา : สำนักงานเศรษฐกิจการเกษตรที่ 11



ระดับราคา

ปี 2566 ราคาจับสัตว์น้ำจืดธรรมชาติที่เกษตรกรขายได้เฉลี่ยอยู่ที่กิโลกรัมละ 75.76 บาท เพิ่มขึ้นจากปีที่ผ่านมาซึ่งมีราคาเฉลี่ยกิโลกรัมละ 70.93 บาท เพิ่มขึ้นร้อยละ 6.8 เนื่องจากต้นทุนการผลิตปรับเพิ่มขึ้นอย่างต่อเนื่อง ทั้งต้นทุนค่าอาหารสัตว์และค่าขนส่ง ปรับตัวสูงขึ้น ส่งผลให้ราคาจับสัตว์น้ำจืดธรรมชาติ ปรับราคาสูงขึ้นตาม



4.4 สาขาบริการทางการเกษตร ในปี 2566 สาขาบริการทางการเกษตรขยายตัวร้อยละ 1.5 เมื่อเทียบกับปีที่ผ่านมา เนื่องจากเกษตรกรมีการจ้างบริการบริการทางการเกษตรการเตรียมดินและเก็บเกี่ยว จากพื้นที่เพาะปลูก พื้นที่เก็บเกี่ยวมันสำปะหลัง และข้าวโพดเลี้ยงสัตว์เพิ่มขึ้น ส่งผลให้การจ้างบริการทางการเกษตรเพิ่มขึ้น



4.5 สาขาป่าไม้ ในปี 2566 สาขาป่าไม้มีการขยายตัวร้อยละ 1.2 เมื่อเทียบกับปีที่ผ่านมา เนื่องจากความต้องการไม้ยูคาลิปตัส ของตลาดส่งออกปรับตัวดีขึ้นตามภาวะเศรษฐกิจ ส่งผลให้การส่งออกไม้ยูคาลิปตัสเพิ่มขึ้น

5. แนวโน้มเศรษฐกิจการเกษตร ปี 2567

เศรษฐกิจการเกษตรจังหวัดอุบลราชธานี ปี 2567 คาดว่า จะมีการขยายตัวอยู่ในช่วงร้อยละ 0.2 – 1.2 โดยสาขาพืชขยายตัวอยู่ในช่วงร้อยละ 0.5 – 1.5 สาขาปศุสัตว์ขยายตัวอยู่ในช่วงร้อยละ 0.8 – 1.8 สาขาประมงขยายตัวอยู่ที่ร้อยละ 0.6 – 1.6 สาขาบริการทางการเกษตรขยายตัวอยู่ในช่วงร้อยละ 0.9 – 1.9 และสาขาป่าไม้ขยายตัวอยู่ในช่วงร้อยละ 0.3 – 1.3 โดยปัจจัยที่สำคัญได้แก่ ได้แก่ การดำเนินนโยบายอย่างต่อเนื่องของกระทรวงเกษตรและสหกรณ์ อาทิ ส่งเสริมการรวมกลุ่มทำการผลิตและแปรรูปสินค้าเกษตร ยกกระดับสินค้าเกษตรให้ได้มาตรฐาน เป็นสินค้าเกษตรและบริการมูลค่าสูง เป็นที่ยอมรับของตลาด และตอบโจทย์ผู้บริโภคโดยใช้หลักการตลาดนำการผลิตเพื่อบริหารจัดการสินค้าเกษตรให้สอดคล้องกับความต้องการของตลาด รวมถึง พัฒนาระบบโลจิสติกส์สินค้าเกษตร บริหารจัดการทรัพยากรน้ำทั้งระบบเพื่อรองรับสถานการณ์ ภัยแล้งและน้ำท่วม สนับสนุนการเข้าถึงและใช้ประโยชน์ข้อมูลขนาดใหญ่ (Big Data) เพื่อการวางแผน ใฝ่ระวัง เตือนภัย ตลอดจนระบบประกันภัยและการรองรับความเสี่ยงต่าง ๆ โดยมีรายละเอียดแต่ละสาขาการผลิต ดังนี้

5.1 สาขาพืช

ภาวะการผลิตสาขาพืช ปี 2567 คาดว่า จะมีผลผลิตมากกว่าปีที่ผ่านมา เนื่องจากสภาพภูมิอากาศมีแนวโน้มปกติ ถึงแม้ว่าจะมีเหตุการณ์ฝนทิ้งช่วง แต่หากเทียบปริมาณน้ำฝนในช่วงเดียวกันจะมีปริมาณมากกว่าปีที่ผ่านมา และคาดว่าช่วงปลายของฤดูฝนจะตกอย่างสม่ำเสมอ เกษตรกรดูแลเอาใจใส่การผลิตมากขึ้น ประกอบกับภาครัฐมีนโยบายการปรับโครงสร้างสินค้าเกษตร อีกทั้งมียุทธศาสตร์พัฒนาการเกษตรระดับจังหวัด โดยการปรับลดพื้นที่สินค้าเกษตรที่มีปัญหา คงพื้นที่และขยายพื้นที่เพื่อผลิตสินค้าที่มีศักยภาพและขยายพื้นที่ผลิตสินค้าใหม่ที่มีมูลค่าทางการตลาดที่มากขึ้น รวมทั้งเพิ่มผลผลิตการผลิต อย่างไรก็ตาม ยังคงมีปัจจัยที่อาจส่งผลกระทบต่อการผลิตพืช ได้แก่ ปัญหาโรคพืชและแมลงระบาด ราคาปัจจัยการผลิตที่สูงขึ้น เช่น ราคาปุ๋ย-ยาปราบศัตรูพืช ราคาน้ำมันและภัยธรรมชาติที่ไม่สามารถควบคุมได้ โดยคาดว่า ข้าวนาปี ข้าวนาปรัง มันสำปะหลัง ยางพารา ข้าวโพดเลี้ยงสัตว์ ทุเรียน ปาล์มน้ำมัน และอ้อยโรงงาน จะมีปริมาณผลผลิตเพิ่มขึ้น ในขณะที่ราคาผลผลิตพืชโดยส่วนใหญ่มีแนวโน้มเพิ่มขึ้น ทำให้คาดว่าสาขาพืช จะมีการขยายตัวอยู่ในช่วงร้อยละ 0.5 – 1.5



5.2 สาขาปศุสัตว์

ภาวะการผลิตสาขาปศุสัตว์ปี 2567 คาดว่า จะขยายตัวอยู่ในช่วงร้อยละ 0.8 – 1.8 เมื่อเทียบกับปีที่ผ่านมา เนื่องจากปริมาณการผลิตปศุสัตว์โดยเฉพาะสุกร กระบือ โคเนื้อ ไก่ และไก่เนื้อ มีแนวโน้มเพิ่มขึ้น เกษตรกรมีการปรับระบบการเลี้ยงเข้าสู่ระบบมาตรฐานฟาร์ม มีการเฝ้าระวังควบคุมโรคระบาดสัตว์เป็นอย่างดี ประกอบกับเจ้าหน้าที่ปศุสัตว์ในระดับพื้นที่ให้ความช่วยเหลือดูแลให้คำปรึกษาแนะนำอย่างทั่วถึง ทำให้ระบบการผลิตปศุสัตว์มีประสิทธิภาพมากขึ้น นอกจากนี้ ตลาดทั้งในและต่างประเทศยังมีความต้องการเพิ่มขึ้นอย่างต่อเนื่อง

5.3 สาขาประมง

ภาวะการผลิตสาขาประมง ปี 2567 คาดว่า จะขยายตัวอยู่ในช่วงร้อยละ 0.6 - 1.6 เมื่อเทียบกับปีที่ผ่านมาเนื่องจากมีปริมาณน้ำเพียงพอต่อการเพาะเลี้ยง และการเจริญเติบโตของสัตว์น้ำในแหล่งน้ำธรรมชาติ ส่งผลให้ผลผลิตปลาเพาะเลี้ยงสัตว์น้ำจืดและจับสัตว์น้ำธรรมชาติเพิ่มขึ้น

5.4 สาขาบริการทางการเกษตร

ภาวะการบริการทางการเกษตร ปี 2567 มีแนวโน้มขยายตัวอยู่ในช่วงร้อยละ 0.9 – 1.9 เมื่อเทียบกับปีที่ผ่านมาเนื่องจากพื้นที่เพาะปลูกข้าว มีแนวโน้มเพิ่มขึ้น และมีการบริหารจัดการสถานการณ์น้ำให้เพียงพอต่อการปลูกข้าว รวมทั้งพื้นที่เพาะปลูกพืชชนิดอื่น ๆ ก็มีแนวโน้มเพิ่มขึ้น เช่น มันสำปะหลัง อย่างไรก็ตาม ยังมีปัญหาการขาดแรงงานด้านการเกษตร ทำให้ค่าจ้างแรงงานสูงขึ้นส่งผลให้เกษตรกรหันมาใช้เครื่องจักรทางการเกษตรที่มากขึ้นด้วย

5.5 สาขาป่าไม้

ภาวะการผลิตสาขาป่าไม้ ปี 2567 มีแนวโน้มขยายตัวอยู่ในช่วงร้อยละ 0.3 – 1.3 เมื่อเทียบกับปีที่ผ่านมา จากการเพิ่มพื้นที่การปลูกไม้ยูคาลิปตัส ประกอบกับราคาไม้ยูคาลิปตัสสูงขึ้น และมีโรงงานรับซื้อไม้ยูคาลิปตัสในพื้นที่ ทำให้ปริมาณการผลิตสาขาป่าไม้มีแนวโน้มเพิ่มขึ้น



ตารางที่ 1 อัตราการขยายตัวของผลิตภัณฑ์มวลรวมภาคเกษตร จังหวัดอุบลราชธานี

หน่วย: ร้อยละ

สาขา	ปี 2566	ปี 2567
ภาคเกษตร	0.5	0.2 – 1.2
สาขาพืช	1.1	0.5 – 1.5
สาขาปศุสัตว์	-1.9	0.8 – 1.8
สาขาประมง	1.3	0.6 – 1.6
สาขาบริการทางการเกษตร	1.5	0.9 – 1.9
สาขาป่าไม้	1.2	0.3 – 1.3

ที่มา : สำนักงานเศรษฐกิจการเกษตรที่ 11 อุบลราชธานี



ตารางที่ 2 ผลผลิตสินค้าเกษตรที่สำคัญ (ปีปฏิทิน)

หน่วย: ตัน

สินค้า	ปี 2565	ปี 2566	อัตราการเปลี่ยนแปลง (ร้อยละ)
ข้าวเจ้านาปี	1,049,096	1,054,911	0.6
ข้าวเหนียวนาปี	346,544	348,199	0.5
ข้าวเจ้านาปรัง	59,501	58,800	-1.2
ข้าวเหนียวนาปรัง	20,117	19,369	-3.7
มันสำปะหลัง	1,911,224	1,530,849	-19.9
ข้าวโพดเลี้ยงสัตว์	57,613	59,433	3.2
ยางพารา	130,474	130,370	-0.1
ปาล์มน้ำมัน	38,686	37,899	-2.0
ทุเรียน	706	1,327	88.0
อ้อยโรงงาน ^{1/}	38,217	34,291	-10.3
สุกร (ตัว)	165,815	169,782	2.4
โคเนื้อ (ตัว)	77,496	66,308	-14.4
กระบือ (ตัว)	33,268	35,350	6.3
ไก่เนื้อ (ตัว)	13,715,685	13,965,740	1.8
ไข่ไก่ (ฟอง)	173,346,870	177,454,478	2.4
เพาะเลี้ยงสัตว์น้ำจืด ^{2/}	15,488	16,136	4.2
จับสัตว์น้ำจืดธรรมชาติ ^{2/}	5,257	5,472	4.1

ที่มา : ศูนย์สารสนเทศการเกษตร สำนักงานเศรษฐกิจการเกษตร

^{1/}สำนักงานคณะกรรมการอ้อยและน้ำตาลทราย^{2/}สำนักงานเศรษฐกิจการเกษตรที่ 11



ตารางที่ 3 ราคาที่เกษตรกรขายได้ของสินค้าเกษตรที่สำคัญ

หน่วย: บาท/กิโลกรัม

สินค้า	ปี 2565	ปี 2566	อัตราการเปลี่ยนแปลง (ร้อยละ)
ข้าวเจ้านาปี (บาท/ตัน)	13,373.33	13,405.33	0.2
ข้าวเหนียนาปี (บาท/ตัน)	10,268.67	11,524.00	12.2
ข้าวเจ้านาปรัง (บาท/ตัน)	8,472.67	9,693.63	14.4
ข้าวเหนียนาปรัง (บาท/ตัน)	11,184.00	12,559.67	12.3
มันสำปะหลัง	2.42	2.93	21.1
ข้าวโพดเลี้ยงสัตว์	9.47	9.88	4.3
ยางพารา	23.61	22.65	-4.1
ปาล์มน้ำมัน	6.80	4.92	-27.6
ทุเรียน	103.35	116.00	12.2
อ้อยโรงงาน (บาท/ตัน)	1,068.17	1,100.83	3.1
สุกร	95.73	87.53	-8.6
โคเนื้อ (บาท/ตัว)	35,106.17	32,375.97	-7.8
กระบือ (บาท/ตัว)	42,093.08	35,878.17	-14.8
ไก่เนื้อ	43.96	43.83	-0.3
ไข่ไก่ (ฟอง)	3.21	3.39	5.6
เพาะเลี้ยงสัตว์น้ำจืด	57.98	58.45	0.8
จับสัตว์น้ำจืดธรรมชาติ	70.93	75.76	6.8

ที่มา : ศูนย์สารสนเทศการเกษตร สำนักงานเศรษฐกิจการเกษตร

จัดทำโดย

สำนักงานเศรษฐกิจการเกษตรที่ 11

เลขที่ 555 หมู่ 3 ถ.แจ้งสนิท ต.แจระแม อ.เมือง จ.อุบลราชธานี รหัสไปรษณีย์ 34000

โทรศัพท์ 045-344654 โทรสาร 045-344655