



ข้อมูลพื้นฐานด้านการเกษตรและสหกรณ์  
จังหวัดอุบลราชธานี  
ประจำปี ๒๕๖๘



## คำนำ

สำนักงานเกษตรและสหกรณ์จังหวัดอุบลราชธานี เป็นหน่วยงานราชการบริหารส่วนภูมิภาค สังกัดสำนักงานปลัดกระทรวงเกษตรและสหกรณ์ มีบทบาทหน้าที่สำคัญในการบูรณาการและจัดทำแผนยุทธศาสตร์พัฒนาการเกษตรและสหกรณ์ การกำกับ ควบคุมดูแลและประสานงานกับหน่วยงาน ในสังกัดกระทรวงเกษตรและสหกรณ์จังหวัดอุบลราชธานี โดยกลุ่มสารสนเทศการเกษตร สำนักงานเกษตรและสหกรณ์จังหวัดอุบลราชธานี ได้จัดทำข้อมูลพื้นฐานด้านการเกษตรและสหกรณ์จังหวัดอุบลราชธานี ประจำปีงบประมาณ พ.ศ. ๒๕๖๘ เพื่อจัดรวบรวมข้อมูลพื้นฐานด้านการเกษตรและสหกรณ์ให้อยู่ในรูปแบบที่สามารถเรียกใช้ได้อย่างมีประสิทธิภาพ และใช้เป็นข้อมูลพื้นฐานรองรับการพัฒนางานภาคเกษตรและส่วนอื่น ๆ ที่เกี่ยวข้องเป็นประโยชน์ในการดำเนินงานตามแผนปฏิบัติการของกระทรวงเกษตรและสหกรณ์ ซึ่งมีความสอดคล้องกับยุทธศาสตร์ชาติ ๒๐ ปี ยุทธศาสตร์กระทรวงเกษตรและสหกรณ์ นโยบายที่สำคัญ ยุทธศาสตร์กลุ่มจังหวัดภาคตะวันออกเฉียงเหนือตอนล่าง ๒ แผนพัฒนาจังหวัดอุบลราชธานี โดยได้รวบรวมข้อมูลพื้นฐานด้านการเกษตรที่สำคัญของหน่วยงานในสังกัดกระทรวงเกษตรและสหกรณ์จังหวัดอุบลราชธานี เพื่อเจ้าหน้าที่หน่วยงานในสังกัดกระทรวงเกษตรและสหกรณ์ หน่วยงานภาคีภาครัฐ หรือบุคคลทั่วไปที่สนใจ สามารถนำไปใช้ประโยชน์ในส่วนที่เกี่ยวข้องต่อไปได้ ในการนี้ คณะผู้จัดทำผลงานขอขอบพระคุณทุกท่านที่ให้ความร่วมมือสนับสนุนข้อมูลในการดำเนินการจัดทำข้อมูลดังกล่าวให้สำเร็จลุล่วงเป็นอย่างดี มา ณ โอกาสนี้

กลุ่มสารสนเทศการเกษตร  
สำนักงานเกษตรและสหกรณ์จังหวัดอุบลราชธานี  
มกราคม ๒๕๖๘

# สารบัญ

หน้า

## ๑. ข้อมูลทั่วไปของจังหวัดอุบลราชธานี

๑

๑.๑ ข้อมูลด้านกายภาพของจังหวัดอุบลราชธานี	๑
๑.๒ ข้อมูลด้านการปกครองของจังหวัด	๖
๑.๓ ข้อมูลโครงสร้างพื้นฐานและด่านกักกัน	๗
๑.๔ ข้อมูลด้านเศรษฐกิจของจังหวัด	๘
๑.๕ ข้อมูลด้านการท่องเที่ยวจังหวัดอุบลราชธานี	๑๐

## ๒. ข้อมูลด้านการเกษตรที่สำคัญของจังหวัด

๑๒

๒.๑ ครุภัณฑ์เกษตรกรรม	๑๒
๒.๒ การใช้ที่ดินเพื่อการเกษตร	๑๓
๒.๓ การบริหารจัดการพื้นที่เกษตรกรรม (Zoning)	๑๕
๒.๔ เขตปฏิรูปที่ดินจังหวัดอุบลราชธานี	๒๒
๒.๕ แหล่งน้ำเพื่อการเกษตร	๒๓
๒.๖ ข้อมูลสินค้าเกษตรที่สำคัญของจังหวัดอุบลราชธานี	๒๙
๒.๗ สถาบันเกษตรกรและองค์กรเกษตรกรจังหวัดอุบลราชธานี	๓๙
๒.๘ ข้อมูลจำนวนอาสาสมัครเกษตรของจังหวัดอุบลราชธานี	๔๑
๒.๙ ศูนย์เรียนรู้การเพิ่มประสิทธิภาพการผลิตสินค้าเกษตร จังหวัดอุบลราชธานี	๔๒
๒.๑๐ ระบบการส่งเสริมการเกษตรแบบแปลงใหญ่	๔๓
๒.๑๑ ภาวะเศรษฐกิจการเกษตรจังหวัดอุบลราชธานี ปี ๒๕๖๗	๔๓

# สารบัญตาราง

ตารางที่	หน้า
๑ ปริมาณน้ำฝน และอุณหภูมิสูงสุด - ต่ำสุด ปี ๒๕๕๗ - ๒๕๖๗	๕
๒ การแบ่งเขตการปกครองของจังหวัดและข้อมูลประชากรจังหวัดอุบลราชธานี	๖
๓ สถิติผลิตภัณฑ์มวลรวมจังหวัดอุบลราชธานี ณ ราคาประจำปี	๙
๔ จำนวนครัวเรือนเกษตรจังหวัดอุบลราชธานี ปี พ.ศ. ๒๕๖๗ (๓๐ กันยายน ๒๕๖๗)	๑๒
๕ การใช้ที่ดินเพื่อการเกษตรแยกตามรายอำเภอ จังหวัดอุบลราชธานี ปี พ.ศ. ๒๕๖๗	๑๔
๖ ข้อมูลการจัดที่ดินสำนักงานการปฏิรูปที่ดินจังหวัดอุบลราชธานี ข้อมูล ณ เดือน ธันวาคม ๒๕๖๗	๒๒
๗ พื้นที่ชลประทานและระบบชลประทาน ปี พ.ศ. ๒๕๖๗	๒๓
๘ โครงการแหล่งน้ำนอกเขตชลประทาน ข้อมูลการขุดสระน้ำขนาดเล็กในไร่นา พื้นที่กักเก็บน้ำรวม ๒๔ ๖๑.๓๑ ล้านลูกบาศก์เมตร	๒๔
๙ พื้นที่เสี่ยงภัยแล้งจังหวัดอุบลราชธานี	๒๕
๑๐ พื้นที่เสี่ยงน้ำท่วมจังหวัดอุบลราชธานี	๒๗
๑๑ ด้านการปลูกพืชเศรษฐกิจของจังหวัด ปีการผลิต ๒๕๖๖ - ๒๕๖๘	๒๙
๑๒ ปริมาณการผลิตและมูลค่าผลผลิตด้านประมงที่สำคัญของจังหวัดอุบลราชธานี	๒๙
๑๓ ปริมาณการผลิตและมูลค่าผลผลิตด้านปศุสัตว์ที่สำคัญของจังหวัดอุบลราชธานี	๓๐
๑๔ ปริมาณการผลิตและมูลค่าผลผลิตด้านหม่อนไหมจังหวัดอุบลราชธานี	๓๐
๑๕ สรุปรายชื่อผู้ที่ได้รับอนุญาตใช้ตราสัญลักษณ์สิ่งบ่งชี้ทางภูมิศาสตร์ (GI) ข้าวหอมมะลิอุบลราชธานี	๓๒
๑๖ ข้อมูลเกษตรอินทรีย์จังหวัดอุบลราชธานี ปี ๒๕๖๗	๓๒
๑๗ แหล่งรับซื้อข้าวเปลือกจังหวัดอุบลราชธานี	๓๓
๑๘ แหล่งรับซื้อมันสำปะหลังจังหวัดอุบลราชธานี	๓๔
๑๙ รายชื่อโรงงานอุตสาหกรรมมันสำปะหลังจังหวัดอุบลราชธานี	๓๕
๒๐ แหล่งรับซื้อผลผลิตปาล์มน้ำมันที่สำคัญจังหวัดอุบลราชธานี	๓๕
๒๑ แหล่งรับซื้อผลผลิตข้าวโพดเลี้ยงสัตว์จังหวัดอุบลราชธานี	๓๕
๒๒ แหล่งรับซื้อผลผลิตยางพาราจังหวัดอุบลราชธานี	๓๖
๒๓ ปฏิทินปริมาณการผลิตสินค้าเกษตรที่สำคัญของจังหวัดอุบลราชธานี ปี ๒๕๖๗	๓๗
๒๔ ประเภทสหกรณ์และจำนวนสมาชิก ปี ๒๕๖๗	๓๙
๒๕ จำนวนและสมาชิกสถาบันเกษตรกรจังหวัดอุบลราชธานี ปี ๒๕๖๗	๓๙
๒๖ จำนวนสมาชิกกลุ่มเกษตรกรแยกตามประเภทกลุ่มเกษตรกร ปี ๒๕๖๗	๓๙

- ๒๗ บัญชีรายชื่อองค์กรเกษตรกรผู้ใช้น้ำชลประทานที่ขึ้นทะเบียนหรือขึ้นบัญชี ..... ๔๐  
โดยกรมชลประทาน ประเภทองค์กรเกษตรกรผู้ใช้น้ำฯ จังหวัดอุบลราชธานี .....
- ๒๘ จำนวนอาสาสมัครเกษตรกรของจังหวัดอุบลราชธานี ปี พ.ศ. ๒๕๖๗ ..... ๔๑
- ๒๙ บัญชีศูนย์เรียนรู้การเพิ่มประสิทธิภาพการผลิตสินค้าเกษตร ..... ๔๒  
และศูนย์เครือข่ายจังหวัดอุบลราชธานี .....
- ๓๐ การจัดตั้งแปลงใหญ่ในพื้นที่จังหวัดอุบลราชธานี ปี ๒๕๖๗ ..... ๔๓

# สารบัญภาพ

ภาพที่	หน้า
๑ แผนที่จังหวัดอุบลราชธานี	๑
๒ อาณาเขตจังหวัดอุบลราชธานี	๒
๓ ลักษณะดินจังหวัดอุบลราชธานี	๓
๔ แหล่งน้ำจังหวัดอุบลราชธานี	๕
๕ โครงสร้างการผลิตจากผลิตภัณฑ์มวลรวมจังหวัดอุบลราชธานี ปี ๒๕๖๕	๘
๖ แหล่งท่องเที่ยวเชิงเกษตรจังหวัดอุบลราชธานี	๑๐
๗ ลักษณะการใช้ที่ดินจังหวัดอุบลราชธานี	๑๓
๘ แผนที่ศักยภาพของที่ดินพืชเศรษฐกิจ “ข้าว” จังหวัดอุบลราชธานี	๑๓
๙ แผนที่พื้นที่ปลูก “ข้าว” บนพื้นที่ศักยภาพจังหวัดอุบลราชธานี	๑๖
๑๐ แผนที่ศักยภาพของที่ดินพืชเศรษฐกิจ “ยางพารา” จังหวัดอุบลราชธานี	๑๗
๑๑ แผนที่พื้นที่ปลูก “ยางพารา” บนพื้นที่ศักยภาพจังหวัดอุบลราชธานี	๑๘
๑๒ แผนที่ศักยภาพของที่ดินพืชเศรษฐกิจ “มันสำปะหลัง” จังหวัดอุบลราชธานี	๑๙
๑๓ แผนที่พื้นที่ปลูก “มันสำปะหลัง” บนพื้นที่ศักยภาพจังหวัดอุบลราชธานี	๑๙
๑๔ แผนที่ศักยภาพของที่ดินพืชเศรษฐกิจ “ปาล์มน้ำมัน” จังหวัดอุบลราชธานี	๒๐
๑๕ แผนที่พื้นที่ปลูก “ปาล์มน้ำมัน” บนพื้นที่ศักยภาพจังหวัดอุบลราชธานี	๒๑
๑๖ แหล่งน้ำชลประทานจังหวัดอุบลราชธานี	๒๓
๑๗ แผนที่แสดงพื้นที่เสี่ยงภัยแล้งจังหวัดอุบลราชธานี	๒๖
๑๘ แผนที่แสดงพื้นที่เสี่ยงน้ำท่วมจังหวัดอุบลราชธานี	๒๘
๑๙ ประกาศกรมทรัพย์สินทางปัญญา GI ข้าวหอมมะลิจังหวัดอุบลราชธานี	๓๑
๒๐ สัญลักษณ์ GI ข้าวหอมมะลิจังหวัดอุบลราชธานี	๓๑
๒๑ Dashboard ภาพรวมปฏิทินการผลิตสินค้าเกษตร ประจำปี ๒๕๖๗ จังหวัดอุบลราชธานี	๓๘
๒๒ ภาวะเศรษฐกิจการเกษตร ไตรมาส ๑ ปี ๒๕๖๗	๔๔
๒๓ ภาวะเศรษฐกิจการเกษตร ไตรมาส ๒ ปี ๒๕๖๗	๔๔
๒๔ ภาวะเศรษฐกิจการเกษตร ไตรมาส ๓ ปี ๒๕๖๗	๔๕

## ข้อมูลทั่วไปและข้อมูลด้านการเกษตรที่สำคัญของจังหวัดอุบลราชธานี

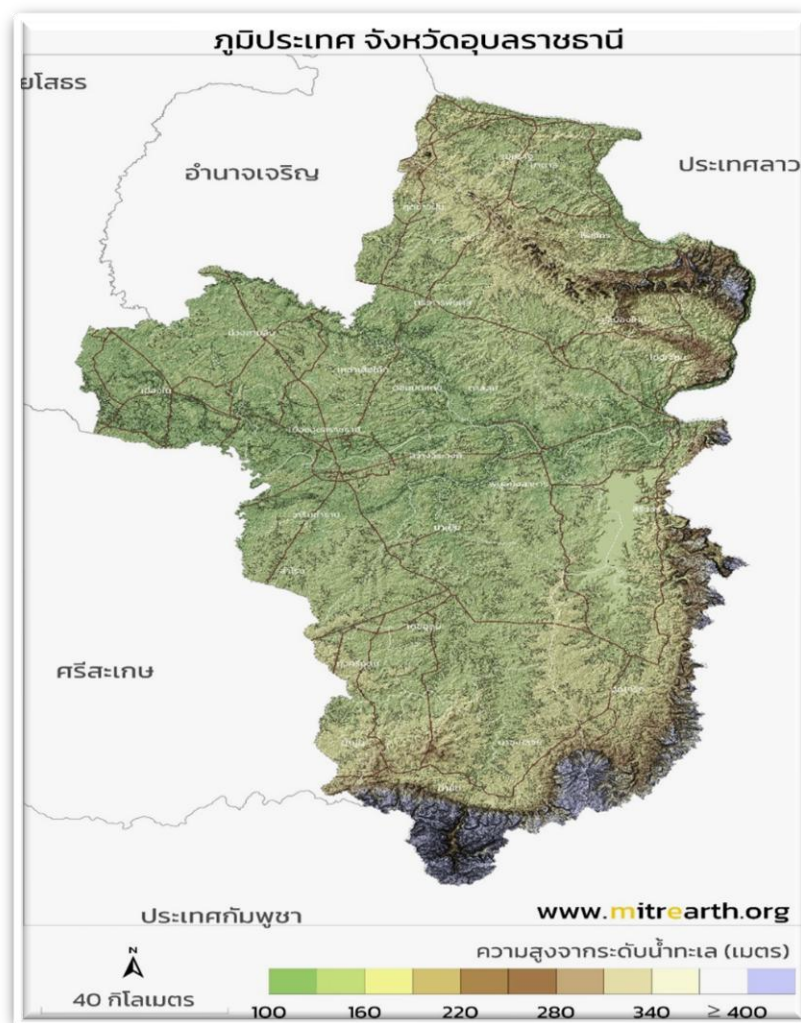
### ๑. ข้อมูลทั่วไปของจังหวัดอุบลราชธานี

#### ๑.๑ ข้อมูลด้านกายภาพของจังหวัดอุบลราชธานี

##### ๑.๑.๑ ลักษณะทางภูมิศาสตร์

##### ๑) ที่ตั้ง ขนาดพื้นที่

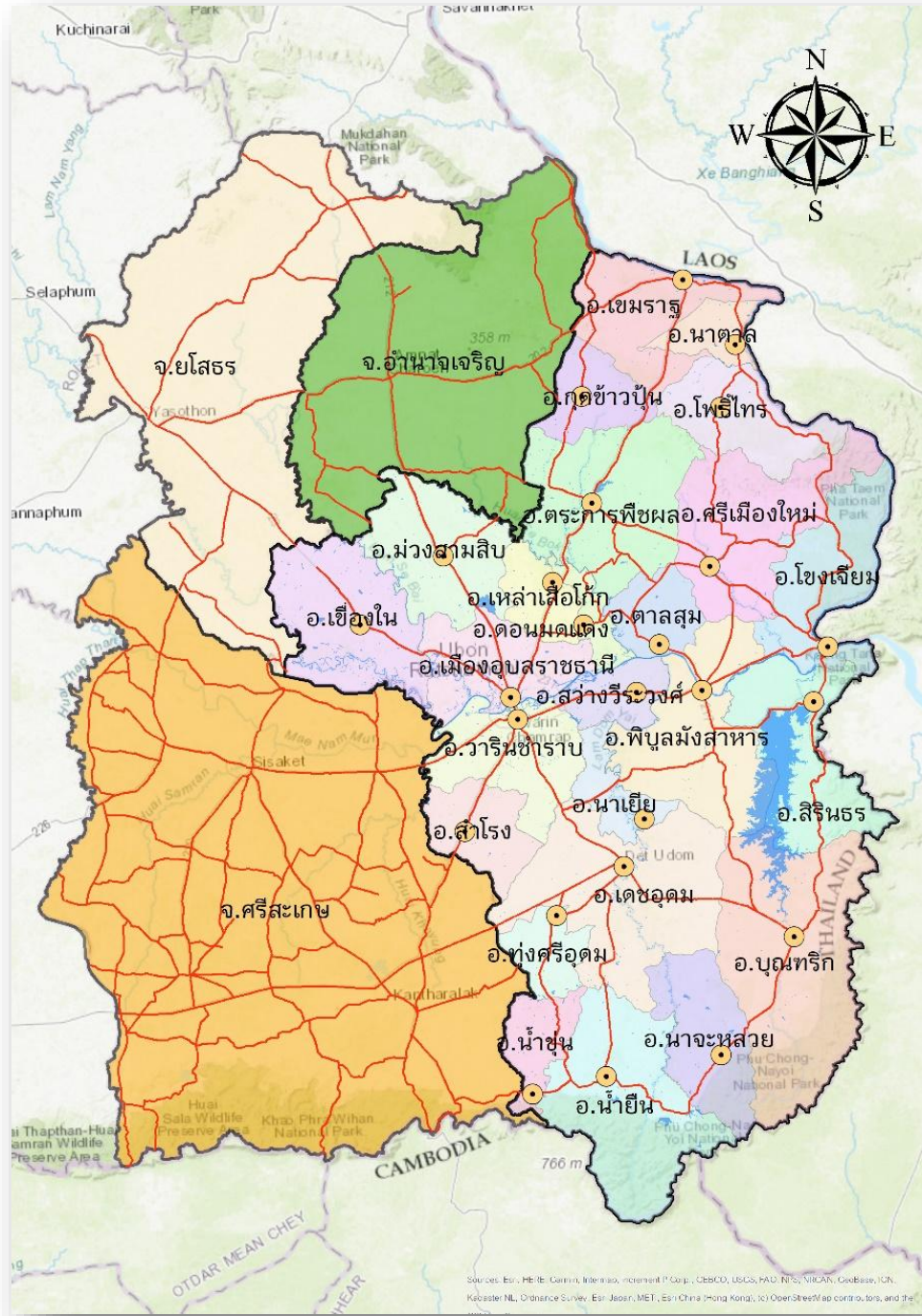
จังหวัดอุบลราชธานี ตั้งอยู่สุดชายแดนตะวันออกของภาคตะวันออกเฉียงเหนือของประเทศไทย เป็นจังหวัดที่มีขนาดใหญ่เป็นอันดับ ๒ ของภาค และเป็นอันดับ ๓ ของประเทศ มีแนวพรมแดนติดกับประเทศเพื่อนบ้าน รวมความยาว ๔๒๘ กิโลเมตร ได้แก่ สาธารณรัฐประชาธิปไตยประชาชนลาว (จากอำเภอเขมราฐ อำเภอน้ำยืน ติดต่อกับแขวงสะหวันนะเขต และแขวงจำปาสัก ระยะทาง ๓๖๑ กิโลเมตร) และราชอาณาจักรกัมพูชา (อำเภอน้ำยืน ติดกับจังหวัดเขาพระวิหาร เป็นระยะทาง ๖๗ กิโลเมตร) อยู่ห่างจากกรุงเทพมหานคร ๖๓๐ กิโลเมตร จังหวัดอุบลราชธานีมีเนื้อที่ทั้งสิ้นประมาณ ๑๖,๑๑๒.๖๕ ตารางกิโลเมตร หรือ ๑๐.๐๗ ล้านไร่ คิดเป็นร้อยละ ๙.๕ ของภาคตะวันออกเฉียงเหนือ



ภาพที่ ๑ แผนที่จังหวัดอุบลราชธานี

๒) อาณาเขต จังหวัดอุบลราชธานี มีอาณาเขตติดต่อ ดังนี้

- ทิศเหนือ ติดกับจังหวัดอำนาจเจริญ จังหวัดยโสธร และสาธารณรัฐประชาธิปไตยประชาชนลาว
- ทิศใต้ ติดกับจังหวัดศรีสะเกษ และราชอาณาจักรกัมพูชา
- ทิศตะวันออก ติดกับสาธารณรัฐประชาธิปไตยประชาชนลาว
- ทิศตะวันตก ติดกับจังหวัดศรีสะเกษ และจังหวัดยโสธร



ภาพที่ ๒ อาณาเขตจังหวัดอุบลราชธานี

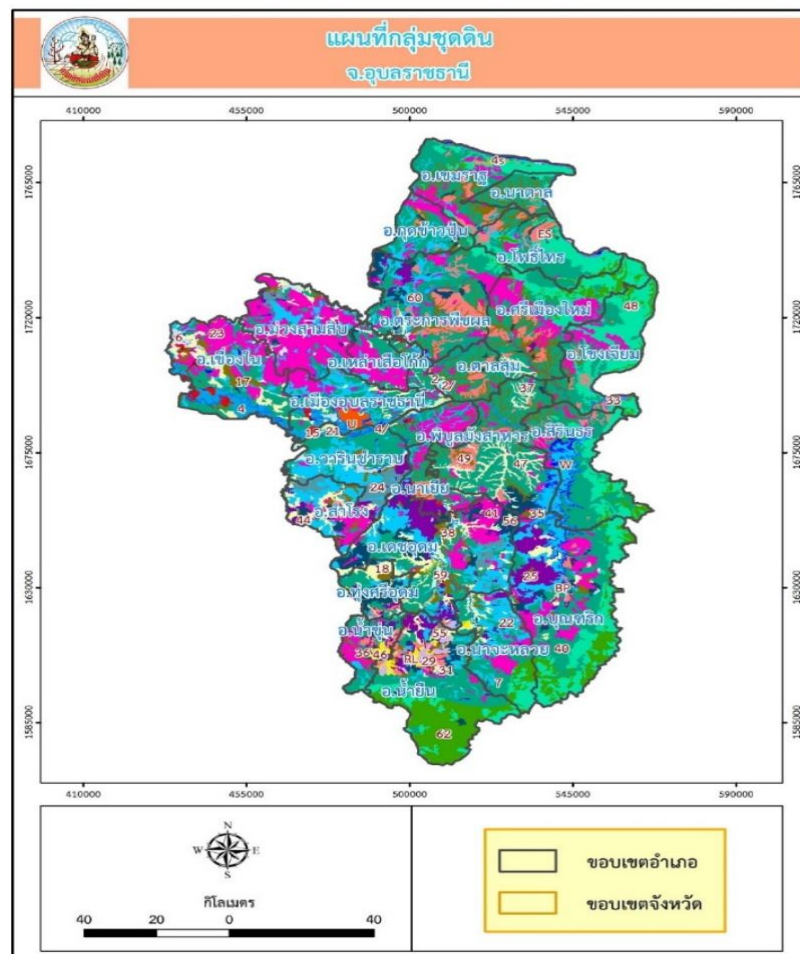


### ๓) สภาพพื้นที่

จังหวัดอุบลราชธานีตั้งอยู่บริเวณที่เรียกว่า แอ่งโคราช (korat basin) สูงจากระดับน้ำทะเลปานกลางเฉลี่ย ๖๘ เมตร (๒๒๗ ฟุต) ลักษณะโดยทั่วไป เป็นที่ราบสูงต่ำสลับกันลาดเอียงไปทางตะวันออก มีแม่น้ำมูลไหลผ่านกลางจังหวัด จากทิศตะวันตกมายังทิศตะวันออก ไหลลงสู่แม่น้ำโขงที่อำเภอโขงเจียม มีลำน้ำที่สำคัญได้แก่ ลำเซบก ลำเซบาย ลำโดมใหญ่ ลำโดมน้อย และมีภูเขาซับซ้อนหลายแห่ง บริเวณชายแดนทางตอนใต้ มีเทือกเขาที่สำคัญคือ เทือกเขาบรรทัด และเทือกเขาพนมดงรัก ซึ่งกั้นอาณาเขตระหว่างจังหวัดอุบลราชธานีกับสาธารณรัฐประชาธิปไตยประชาชนลาว และราชอาณาจักรกัมพูชา

### ๔) ลักษณะดิน

ส่วนใหญ่เป็นกลุ่มดินไร้ โดยเป็นกลุ่มดินที่พบมากที่สุดประมาณ ๔๕% ของพื้นที่ทั้งหมด ซึ่งมีลักษณะเป็นดินร่วนถึงดินปนทราย พบในที่ราบและที่ดอน มีการระบายน้ำดี มีความอุดมสมบูรณ์ปานกลางถึงต่ำ รองลงมาคือกลุ่มดินพื้นที่สูงและภูเขาที่พบในบริเวณที่มีสภาพพื้นที่เป็นภูเขาหรือเทือกเขา พบประมาณ ๒๕% ของพื้นที่ทั้งหมด ซึ่งส่วนใหญ่แล้วจะมีความลาดชันมากกว่า ๓๕% มีคุณสมบัติไม่เหมาะสมสำหรับนำมาใช้ประโยชน์ทางการเกษตร กลุ่มดินนา มีความอุดมสมบูรณ์ปานกลางถึงต่ำ มีการระบายน้ำไม่ค่อยดี ใช้ประโยชน์ในการทำนา มีพื้นที่ประมาณ ๒๐% ของพื้นที่ทั้งหมด และสุดท้าย คือ กลุ่มดินคละ ประมาณ ๑๐% ของพื้นที่ทั้งหมด



ภาพที่ ๓ ลักษณะดินจังหวัดอุบลราชธานี

## ๑.๑.๒ ลักษณะภูมิอากาศ

### ๑) ฤดูกาล

ลักษณะภูมิอากาศของจังหวัดอุบลราชธานี ขึ้นอยู่กับอิทธิพลของมรสุมที่พัดประจำ ฤดูกาล ๒ ชนิด คือ มรสุมตะวันออกเฉียงเหนือ ซึ่งพัดพามวลอากาศเย็นและแห้งจากประเทศจีนเข้าปกคลุมประเทศไทยตั้งแต่ประมาณกลางเดือนตุลาคมถึงประมาณเดือนกุมภาพันธ์ ซึ่งอยู่ในช่วงฤดูหนาวของประเทศไทย ทำให้จังหวัดอุบลราชธานี มีอากาศหนาวเย็นและแห้งทั่วไป และมรสุมตะวันตกเฉียงใต้ที่พัดพามวลอากาศชื้นจากทะเลและมหาสมุทรเข้าปกคลุมประเทศไทยในช่วงฤดูฝน (ประมาณกลางเดือนพฤษภาคมถึงประมาณกลางเดือนตุลาคม) ทำให้มีฝนตกชุกทั่วไป ฤดูกาลของจังหวัดอุบลราชธานี พิจารณาตามลักษณะของลมฟ้าอากาศของประเทศไทยสามารถแบ่งออกได้เป็น ๓ ฤดู ดังนี้

**ฤดูหนาว** เริ่มต้นประมาณกลางเดือนตุลาคมถึงประมาณกลางเดือนกุมภาพันธ์ ซึ่งเป็นช่วงที่มรสุมตะวันออกเฉียงเหนือพัดปกคลุมประเทศไทย อากาศโดยทั่วไปจะหนาวเย็นและแห้ง โดยมีอากาศหนาวจัดในบางวัน และเดือนที่มีอากาศหนาวมากที่สุดจะอยู่ในช่วงเดือนธันวาคมถึงมกราคม

**ฤดูร้อน** เริ่มต้นประมาณกลางเดือนกุมภาพันธ์ถึงกลางเดือนพฤษภาคม ซึ่งเป็นที่มีอากาศร้อนอบอ้าว โดยทั่วไป โดยเฉพาะเดือนเมษายนจะเป็นเดือนที่มีอากาศร้อนอบอ้าวที่สุดของปี

**ฤดูฝน** เริ่มต้นประมาณกลางเดือนพฤษภาคมถึงกลางเดือนตุลาคม เป็นช่วงที่มรสุมตะวันตกเฉียงใต้พัดเอาความชื้นจากทะเลและมหาสมุทรมาปกคลุมประเทศไทย ประกอบกับในช่วงดังกล่าวร่องความกดอากาศต่ำที่พาดอยู่บริเวณภาคใต้ของประเทศไทยจะเลื่อนขึ้นมาพาดผ่านบริเวณภาคเหนือและภาคตะวันออกเฉียงเหนือของประเทศไทย ทำให้อากาศเริ่มชุ่มชื้นและมีฝนตกชุกตั้งแต่ประมาณกลางเดือนพฤษภาคมเป็นต้นไป โดยเฉพาะเดือนสิงหาคมเป็นเดือนที่มีฝนตกชุกหนาแน่นมากที่สุดในรอบปี

### ๒) ปริมาณน้ำฝน

ปี ๒๕๖๗ ปริมาณน้ำฝนที่วัดได้ ณ ศูนย์อุตุนิยมวิทยาภาคตะวันออกเฉียงเหนือ มีปริมาณ ๒,๐๒๐.๖๐ มิลลิเมตร จำนวนวันที่ฝนตก ๑๑๒ วัน เพิ่มขึ้นจากปีที่แล้ว ๑๘๒.๕๐ มิลลิเมตร

ตารางที่ ๑ ปริมาณน้ำฝน และอุณหภูมิสูงสุด - ต่ำสุด ปี ๒๕๕๗ - ๒๕๖๗

ปี	ปริมาณน้ำฝน รวมทั้งปี (มม.)	ปริมาณ ฝนเฉลี่ย (มม.)	จำนวน วันฝนตก (วัน)	อุณหภูมิ (องศาเซลเซียส)		
				สูงสุด	ต่ำสุด	เฉลี่ยทั้งปี
๒๕๕๗	๑,๙๐๐.๔๐	๑๕๘.๓๗	๑๐๕	๓๙.๘๐	๑๒.๑๐	๒๗.๕๐
๒๕๕๘	๑,๓๒๙.๙๐	๑๑๐.๘๓	๑๐๒	๔๑.๗๐	๑๒.๖๐	๒๘.๑๐
๒๕๕๙	๑,๙๐๕.๗๐	๑๕๘.๘๑	๑๐๙	๔๒.๖๐	๑๑.๕๐	๒๗.๖๐
๒๕๖๐	๑,๗๙๔.๘๐	๑๔๙.๕๗	๑๓๒	๓๙.๗๐	๑๒.๒๐	๒๗.๑๐
๒๕๖๑	๑,๗๓๕.๐๐	๑๔๔.๕๘	๑๒๘	๓๙.๑๐	๑๑.๘๐	๒๗.๖๐
๒๕๖๒	๑,๖๕๗.๗๐	๑๔๑.๔๘	๑๐๘	๔๐.๖๐	๑๓.๗๐	๒๘.๕๐
๒๕๖๓	๑,๕๙๕.๑๐	๑๓๒.๙๓	๑๑๑	๔๐.๔๐	๑๔.๒๐	๒๘.๗๐
๒๕๖๔	๑,๗๕๓.๖๐	๑๔๖.๑๓	๑๑๑	๓๙.๘๐	๑๐.๕๐	๒๗.๖๐
๒๕๖๕	๒,๔๕๐.๕๐	๒๐๔.๒๑	๑๔๓	๓๕.๓๐	๑๘.๔๐	๒๓.๐๒
๒๕๖๖	๒,๒๐๓.๕๐	๑๘๓.๖๓	๑๑๕	๔๑.๒๐	๑๓.๖๐	๒๗.๔๐
๒๕๖๗	๒,๐๒๐.๖๐	๑๖๘.๓๔	๑๑๒	๔๓.๑๐	๑๕.๔๐	๒๙.๒๕

ที่มา : ศูนย์อุตุนิยมวิทยาภาคตะวันออกเฉียงเหนือตอนล่าง จังหวัดอุบลราชธานี

### ๑.๑.๓ แหล่งน้ำธรรมชาติของจังหวัด

จังหวัดอุบลราชธานีเป็นจังหวัดปลายน้ำ มีแม่น้ำหลายสายของภาคตะวันออกเฉียงเหนือที่ไหลมาบรรจบกัน แม่น้ำและลำธารที่สำคัญ มีดังนี้

๑) **แม่น้ำโขง** เป็นแม่น้ำที่ไหลผ่านหลายประเทศ ไหลผ่านจังหวัดอุบลราชธานี ในท้องที่อำเภอเขมราฐ อำเภอนาตาล อำเภอโพธิ์ไทร อำเภอศรีเมืองใหม่ และอำเภอโขงเจียม ไปบรรจบกับแม่น้ำมูลที่อำเภอโขงเจียม อันเป็นเส้นกั้นเขตแดนระหว่างประเทศไทยกับ สปป.ลาว

๒) **แม่น้ำมูล** เฉพาะตอนที่ไหลผ่านจังหวัดอุบลราชธานี มีความยาวประมาณ ๑๐๐ กิโลเมตร ไหลผ่านอำเภอเมืองอุบลราชธานี อำเภวารินชำราบ อำเภอดาบลสม อำเภอสว่างวีระวงศ์ อำเภอพิบูลมังสาหาร และอำเภอโขงเจียม

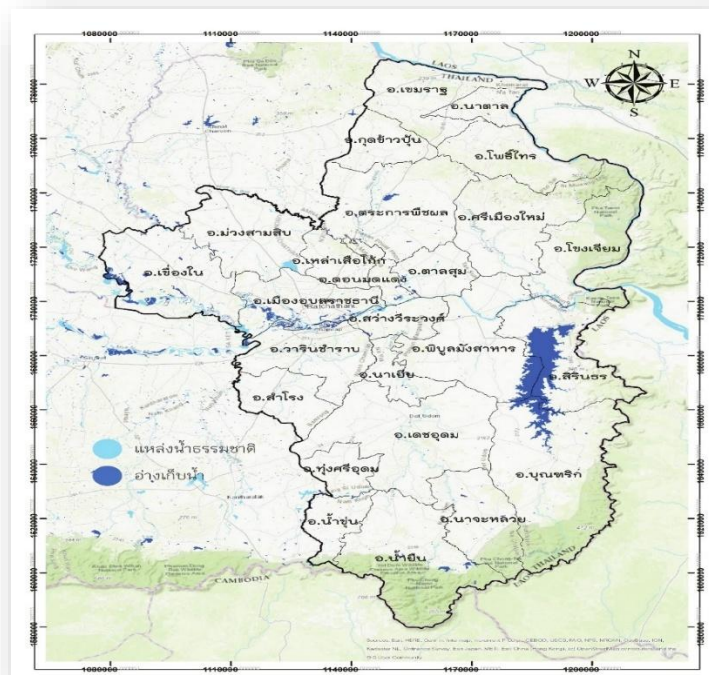
๓) **แม่น้ำชี** เป็นสาขาใหญ่ของแม่น้ำมูล ไหลผ่านจังหวัดอุบลราชธานี ในท้องที่อำเภอเขื่องในและมาบรรจบกับแม่น้ำมูล ซึ่งแม่น้ำชีจะมีน้ำไหลผ่านตลอดปี แต่ในช่วงฤดูแล้งจะมีปริมาณน้ำเหลือน้อยไม่เพียงพอที่จะสามารถนำไปใช้ในการเกษตรได้

๔) **ลำเซบก** เป็นเส้นแบ่งเขตระหว่างอำเภอเมืองอุบลราชธานี กับอำเภอม่วงสามสิบจังหวัดอุบลราชธานี โดยไหลผ่านอำเภอตระการพืชผล อำเภอดอนมดแดง และอำเภอเหล่าเสือโก้ก

๕) **ลำเซบาย** ไหลมาจากจังหวัดยโสธร ผ่านอำเภอเขื่องใน อำเภอม่วงสามสิบและอำเภอเมืองอุบลราชธานี โดยเป็นเส้นแบ่งเขตทั้ง ๓ อำเภอ แล้วไหลลงสู่แม่น้ำมูลที่อำเภอเมืองอุบลราชธานี

๖) **ลำโดมใหญ่** มีต้นกำเนิดจากเทือกเขาพนมดงรักเขตอำเภอน้ำยืน ไหลไปทางทิศเหนือผ่านอำเภอพิบูลมังสาหาร ไปบรรจบกับแม่น้ำมูลที่อำเภอพิบูลมังสาหาร

๗) **ลำโดมน้อย** เป็นสาขาหนึ่งของแม่น้ำมูล มีต้นกำเนิดจากเทือกเขาพนมดงรักในเขตอำเภอบุณฑริก ไหลผ่านบริเวณที่เป็นภูเขา ได้มีการสร้างเขื่อนสิรินธรกั้นลำน้ำสายนี้ในเขตอำเภอสีรินธร



ภาพที่ ๔ แหล่งน้ำจังหวัดอุบลราชธานี

**๑.๒ ข้อมูลด้านการปกครองของจังหวัด**

จังหวัดอุบลราชธานี แบ่งการปกครองออกเป็น ๒๕ อำเภอ ๒๑๖ ตำบล ๒,๗๐๔ หมู่บ้าน มีประชากรทั้งสิ้น จำนวน ๑,๘๖๗,๙๔๒ คน (๓๑ ธันวาคม ๒๕๖๗)

**๑.๒.๑ การแบ่งเขตการปกครองและจำนวนประชากร**

ตารางที่ ๒ การแบ่งเขตการปกครองของจังหวัดและข้อมูลประชากรจังหวัดอุบลราชธานี

ลำดับ	อำเภอ	พื้นที่ (ไร่)	ร้อยละ	ตำบล	หมู่บ้าน	เทศบาลนครเมือง/ตำบล	อบต.	ชุมชน	ประชากรชาย	ประชากรหญิง	ประชากรทั้งหมด	จำนวนบ้าน (หลังคาเรือน)
๑	เมืองอุบลราชธานี	๒๕๓,๙๙๓.๗๕	๒.๕๒	๑๑	๑๕๕	๖	๘	๑๑๖	๑๐๖,๙๐๔	๑๑๗,๗๙๙	๒๒๔,๗๐๓	๑๐๒,๐๓๘
๒	ศรีเมืองใหม่	๘๑๘,๗๕๐.๐๐	๘.๑๓	๑๑	๑๒๑	๑	๑๑	๐	๓๕,๖๒๑	๓๕,๐๗๐	๗๐,๖๙๑	๒๒,๓๐๗
๓	โขงเจียม	๕๖๓,๖๒๕.๐๐	๕.๖๐	๕	๕๒	๑	๕	๐	๑๙,๗๓๒	๑๙,๔๙๒	๓๙,๒๒๔	๑๒,๒๓๖
๔	เขื่องใน	๔๘๓,๐๑๒.๕๐	๔.๘๐	๑๘	๑๘๓	๓	๑๖	๐	๕๑,๙๔๐	๕๓,๑๐๙	๑๐๕,๐๔๙	๓๑,๔๕๕
๕	เขมราฐ	๓๒๖,๓๕๐.๐๐	๓.๒๔	๙	๑๒๓	๖	๔	๐	๓๖,๔๑๕	๓๗,๐๐๖	๗๓,๔๒๑	๒๓,๘๘๖
๖	เดชอุดม	๘๘๕,๐๐๐.๐๐	๘.๗๙	๑๖	๒๔๓	๕	๑๔	๓๑	๘๘,๕๕๓	๘๘,๓๖๕	๑๗๖,๙๑๘	๗๕,๗๗๐
๗	นาจะหลวย	๓๙๕,๐๐๐.๐๐	๓.๙๒	๖	๗๘	๒	๕	๐	๒๙,๕๓๙	๒๘,๙๒๒	๕๘,๔๖๑	๒๒,๑๓๔
๘	น้ำยืน	๕๒๘,๔๓๗.๕๐	๕.๒๕	๗	๑๐๒	๓	๕	๐	๓๕,๓๐๑	๓๔,๕๒๙	๖๙,๘๓๐	๒๔,๘๘๙
๙	บุณฑริก	๘๗๖,๒๕๐.๐๐	๘.๗๐	๘	๑๒๗	๓	๖	๐	๔๘,๓๘๕	๔๗,๒๖๒	๙๕,๖๔๗	๓๑,๕๙๓
๑๐	ตระการพืชผล	๘๑๖,๒๕๐.๐๐	๘.๑๑	๒๓	๒๓๔	๑	๒๒	๐	๖๔,๘๘๗	๖๔,๖๙๒	๑๒๙,๕๘๙	๓๙,๐๑๕
๑๑	กุดข้าวปุ้น	๒๐๐,๐๐๐.๐๐	๑.๙๙	๕	๗๕	๑	๕	๐	๒๐,๔๖๓	๒๐,๒๑๔	๔๐,๖๗๗	๑๑,๔๙๙
๑๒	ม่วงสามสี	๕๗๓,๔๖๒.๕๐	๕.๖๙	๑๔	๑๕๘	๑	๑๔	๐	๔๑,๗๕๓	๔๑,๘๕๑	๘๓,๖๐๔	๒๕,๗๑๙
๑๓	วารินชำราบ	๓๖๕,๐๐๐.๐๐	๓.๖๒	๑๕	๑๙๒	๘	๙	๒๘	๘๑,๓๙๔	๘๑,๓๕๙	๑๖๒,๗๕๓	๖๔,๐๔๓
๑๔	พิบูลมังสาหาร	๗๙๘,๗๑๘.๗๕	๗.๙๓	๑๓	๑๘๐	๕	๑๐	๑๗	๖๔,๔๗๖	๖๔,๑๖๙	๑๒๘,๖๔๕	๔๖,๑๗๓
๑๕	ตาลชุม	๓๑๕,๖๙๓.๗๕	๓.๑๓	๖	๕๙	๑	๖	๐	๑๖,๖๗๓	๑๖,๒๗๘	๓๒,๙๕๑	๑๐,๑๗๑
๑๖	โพธิ์ไทร	๑๘๘,๑๒๕.๐๐	๑.๘๗	๖	๗๑	๑	๖	๐	๒๔,๒๗๐	๒๓,๗๕๗	๔๘,๐๒๗	๑๓,๘๖๓
๑๗	สำโรง	๒๖๐,๐๐๐.๐๐	๒.๕๘	๙	๑๐๘	๑	๘	๐	๒๖,๙๖๑	๒๖,๘๗๑	๕๓,๘๓๒	๑๕,๖๑๗
๑๘	ดอนมดแดง	๑๔๖,๘๗๕.๐๐	๑.๔๖	๔	๔๗	๐	๔	๐	๑๓,๕๖๖	๑๓,๔๖๘	๒๗,๐๓๔	๘,๔๑๓
๑๙	สิรินธร	๒๓๑,๒๕๖.๒๕	๒.๓๐	๖	๗๖	๒	๕	๐	๒๘,๒๕๙	๒๗,๖๖๔	๕๕,๙๒๓	๒๐,๕๑๔
๒๐	ทุ่งศรีอุดม	๑๙๓,๘๗๕.๐๐	๑.๙๓	๕	๕๒	๐	๕	๐	๑๔,๗๓๖	๑๔,๓๘๓	๒๙,๑๑๙	๙,๕๑๙
๒๑	นาเยี่ย	๑๔๓,๑๒๕.๐๐	๑.๔๒	๓	๓๕	๓	๑	๐	๑๔,๐๔๐	๑๓,๔๙๔	๒๗,๕๓๔	๙,๕๓๑
๒๒	นาตาล	๑๒๑,๗๗๕.๐๐	๑.๒๑	๔	๖๔	๐	๔	๐	๑๙,๔๘๔	๑๙,๔๕๕	๓๘,๙๓๙	๑๑,๙๓๘
๒๓	เหล่าเสือโก้ก	๑๗๗,๕๐๐.๐๐	๑.๗๖	๔	๕๕	๑	๓	๐	๑๔,๐๖๓	๑๓,๙๖๖	๒๘,๐๒๙	๘,๓๗๒
๒๔	สว่างวีระวงศ์	๑๖๘,๗๕๐.๐๐	๑.๖๘	๔	๕๙	๓	๑	๐	๑๕,๖๓๑	๑๕,๕๑๘	๓๑,๑๔๙	๙,๗๙๙
๒๕	น้ำพูน	๒๔๑,๕๖๒.๕๐	๒.๔๐	๔	๕๕	๒	๒	๐	๑๖,๗๑๖	๑๖,๔๗๗	๓๓,๑๙๓	๑๑,๔๕๙
รวม		๑๐,๐๗๐,๓๘๗.๕๐	๑๐๐	๒๑๖	๒,๗๐๔	๖๐	๑๗๙	๑๙๒	๙๒๙,๗๗๒	๙๓๘,๑๗๐	๑,๘๖๗,๙๔๒	๖๖๑,๐๐๓

ที่มา : ที่ทำการปกครองจังหวัดอุบลราชธานี

### ๑.๓ ข้อมูลโครงสร้างพื้นฐานและด้านกักกัน

#### ๑.๓.๑ การคมนาคมขนส่ง (ที่มา : ขนส่งจังหวัด)

การคมนาคมขนส่ง (ทางบก (รถยนต์ รถไฟ) ทางน้ำ และ ทางอากาศ)

๑) ทางบก มีถนนสายหลัก ๒ สาย หมายเลข ๒๓ , ๒๔

มีถนนสายรอง ๓ สาย หมายเลข ๒๑๒ , ๒๑๗ , ๒๒๖

๒) เส้นทางรถไฟ มีสถานีรถไฟ จำนวน ๓ จุด ประกอบด้วย

๑. สถานีวารินชำราบ

๒. สถานีห้วยชะยุ้ง

๓. สถานีบึงหวาย

๓) สนามบิน มีสนามบินนานาชาติอุบลราชธานี ตั้งอยู่ที่ อำเภอเมืองอุบลราชธานี

#### ๑.๓.๒ ข้อมูลด้านการกักกันของจังหวัด

มีด่าน  ศุลกากร ที่ตั้ง ๑. จุดผ่านแดนถาวรด่านสิรินธร อำเภอสิรินธร

๒. จุดผ่านแดนถาวรด่านปากแซง อำเภอนาตาล

๓. จุดผ่อนปรนอำเภอเขมราฐ

๔. จุดผ่อนปรนบ้านสองคอน อำเภอโพธิ์ไทร

๕. จุดผ่อนปรนบ้านด่านเก่า อำเภอโขงเจียม

๖. จุดผ่อนปรนบ้านหนองแสง อำเภอบุญศรี

๗. จุดผ่อนปรนช่องอานม้า อำเภอน้ำยืน

ตรวจพืช ที่ตั้ง ด่านพรมแดนช่องเม็ก ตำบลช่องเม็ก อำเภอพิบูลย์รักษ์  
มีห้องปฏิบัติการตรวจ  ไม่มี ที่ตั้งสถาน  ไม่มี  
เบื้องต้น  มี กักพืช  มี

ตรวจประมง ที่ตั้ง ด่านพรมแดนช่องเม็ก ตำบลช่องเม็ก อำเภอสิรินธร  
มีห้องปฏิบัติการตรวจ  ไม่มี ที่ตั้งสถาน  ไม่มี  
เบื้องต้น  มี กักกันสัตว์น้ำ  มี

ปศุสัตว์ ที่ตั้ง ๑. ด่านกักกันสัตว์อุบลราชธานี ตำบลช่องเม็ก อำเภอสิรินธร  
๒. ด่านกักกันสัตว์เขมราฐ อำเภอเขมราฐ  
๓. สถานกักกันสัตว์บุญศรี อำเภอบุญศรี  
มีห้องปฏิบัติการตรวจ  ไม่มี ที่ตั้งสถาน  ไม่มี  
เบื้องต้น  มี กักกันสัตว์  มี

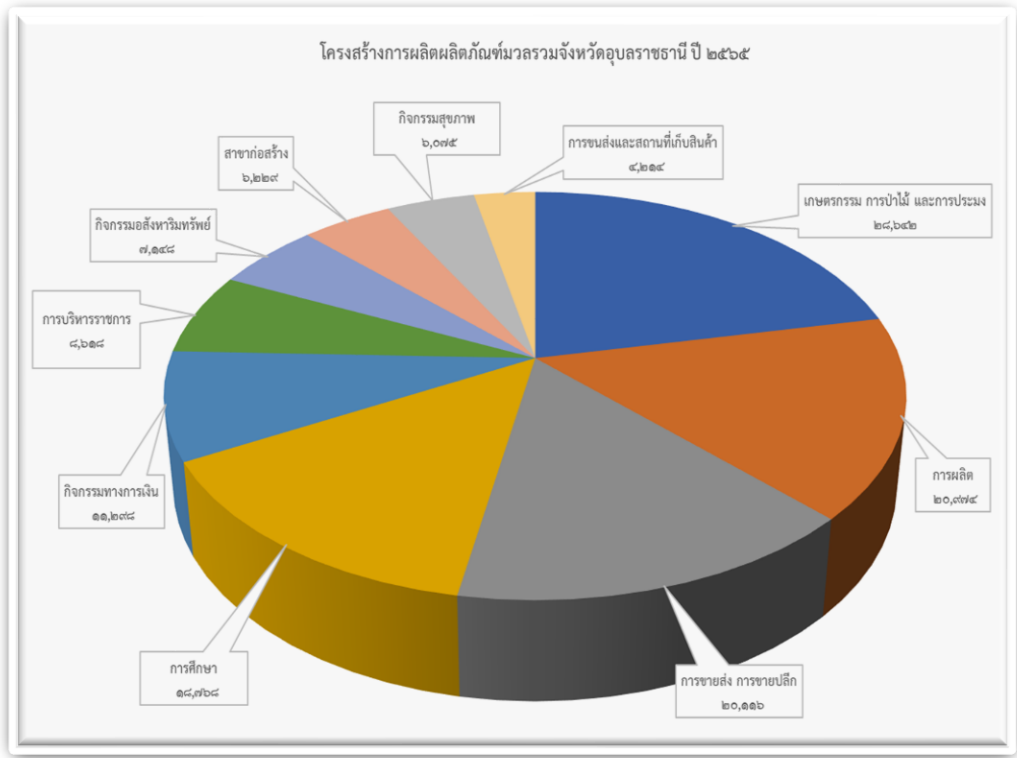
**๑.๔ ข้อมูลด้านเศรษฐกิจของจังหวัด**

**๑.๔.๑ สภาพเศรษฐกิจโดยทั่วไป**

เศรษฐกิจการเกษตรจังหวัดอุบลราชธานี ปี ๒๕๖๗ คาดว่าจะมีการขยายตัวอยู่ในช่วง ร้อยละ ๐.๒ - ๑.๒ โดยสาขาพืชขยายตัวอยู่ในช่วงร้อยละ ๐.๕ - ๑.๕ สาขาปศุสัตว์ ขยายตัวอยู่ในช่วงร้อยละ ๐.๘ - ๑.๘ สาขาประมงขยายตัวอยู่ในช่วงร้อยละ ๐.๖ - ๑.๖ สาขาบริการทางการเกษตรขยายตัวอยู่ในช่วงร้อยละ ๐.๙ - ๑.๙ และสาขาป่าไม้ ขยายตัวอยู่ในช่วงร้อยละ ๐.๓ - ๑.๓ โดยมีปัจจัยที่สำคัญ ได้แก่ การดำเนินนโยบายอย่างต่อเนื่องของกระทรวงเกษตรและสหกรณ์ อาทิ ส่งเสริมการรวมกลุ่มทำการผลิตและแปรรูปสินค้าเกษตร ยกกระดับสินค้าเกษตรให้ได้มาตรฐาน เป็นสินค้าเกษตรและบริการมูลค่าสูง เป็นที่ยอมรับของตลาด และตอบโจทย์ผู้บริโภคโดยใช้หลักการตลาดนำการผลิต เพื่อบริหารจัดการสินค้าเกษตรให้สอดคล้องกับความต้องการของตลาด รวมถึงพัฒนาระบบโลจิสติกส์สินค้าเกษตร บริหารจัดการทรัพยากรน้ำทั้งระบบ เพื่อรองรับสถานการณ์ภัยแล้งและน้ำท่วม สนับสนุนการเข้าถึงและใช้ประโยชน์ข้อมูล ขนาดใหญ่ (Big Data) เพื่อการวางแผน ฝึกระวัง เตือนภัย ตลอดจนระบบประกันภัย และการรองรับความเสี่ยงต่าง ๆ

**๑.๔.๒ ผลผลิตภัณฑ่มวลรวมของจังหวัดอุบลราชธานี (GPP) ๑๙ สาขา**

โครงสร้างการผลิตผลิตภัณฑ์มวลรวมจังหวัดอุบลราชธานี ปี ๒๕๖๕ พิจารณาจากสัดส่วนมูลค่าเพิ่ม ณ ราคาประจำปี สาขาการผลิตที่สำคัญ ๕ อันดับแรก คือ สาขาเกษตรกรรม การป่าไม้ และการประมง ร้อยละ ๒๐.๓๐ สาขาการผลิต ร้อยละ ๑๔.๘๗ การขายส่ง การขายปลีก และการซ่อมแซมยานยนต์ ๑๔.๒๖ สาขาการศึกษา ร้อยละ ๑๓.๓๐ และสาขาการเงินและการประกันภัย ร้อยละ ๘.๐๑



ภาพที่ ๕ โครงสร้างการผลิตจากผลิตภัณฑ์มวลรวมจังหวัดอุบลราชธานี ปี ๒๕๖๕

ตารางที่ ๓ สถิติผลิตภัณฑ์มวลรวมจังหวัดอุบลราชธานี ณ ราคาประจำปี

สาขาการผลิต	มูลค่าผลิตภัณฑ์ (ล้านบาท)					อัตราการเจริญเติบโต (ร้อยละ)				
	๒๕๖๑	๒๕๖๒	๒๕๖๓	๒๕๖๔	๒๕๖๕	๒๕๖๑	๒๕๖๒	๒๕๖๓	๒๕๖๔	๒๕๖๕
<b>ภาคเกษตรกรรม</b>	๒๔,๔๗๙	๒๓,๓๘๒	๒๖,๕๙๓	๒๖,๘๖๗	๒๘,๖๔๒	๕.๔๑	-๔.๔๘	๑๓.๗๓	๑.๐๓	๖.๖๑
เกษตรกรรม การป่าไม้ และการประมง	๒๔,๔๗๙	๒๓,๓๘๒	๒๖,๕๙๓	๒๖,๘๖๗	๒๘,๖๔๒	๕.๔๑	-๔.๔๘	๑๓.๗๓	๑.๐๓	๖.๖๑
<b>ภาคอุตสาหกรรม</b>	๑๙,๖๐๖	๒๐,๑๗๙	๒๑,๒๒๙	๒๒,๗๙๐	๒๔,๙๙๖	-๑๒.๐๒	๒.๙๓	๕.๒๐	๗.๓๕	๙.๖๘
การทำเหมืองแร่และเหมืองหิน	๙๐๑	๘๙๒	๙๘๖	๑,๐๓๑	๑,๖๕๐	๙.๕๐	-๑.๐๒	๑๐.๕๐	๔.๕๗	๖๐.๐๘
การผลิต	๑๖,๘๔๘	๑๗,๒๓๒	๑๘,๑๒๑	๑๙,๓๔๐	๒๐,๙๗๔	-๑๓.๓๔	๒.๒๘	๕.๑๖	๖.๗๓	๘.๔๕
ไฟฟ้า ก๊าซ ไอน้ำ และระบบการปรับอากาศ	๑,๕๘๒	๑,๗๓๔	๑,๘๐๖	๑,๙๕๕	๑,๘๘๗	-๙.๒๗	๙.๕๕	๔.๒๑	๘.๒๒	-๕.๕๓
การจัดหาน้ำ การจัดการน้ำเสียและของเสีย	๒๗๔	๓๒๒	๓๑๕	๔๖๔	๕๒๖	-๐.๕๐	๑๗.๖๒	-๒.๑๔	๔๗.๑๖	๑๓.๓๔
<b>ภาคบริการ</b>	๘๐,๑๕๗	๘๓,๐๒๒	๘๓,๘๙๘	๘๖,๙๐๙	๘๗,๔๕๑	๔.๐๕	๓.๕๗	๑.๐๖	๓.๕๙	๐.๖๒
สาขาก่อสร้าง	๕,๗๙๐	๕,๖๓๓	๕,๔๖๑	๖,๐๒๓	๖,๒๒๙	๑.๘๕	-๒.๗๑	-๓.๐๖	๑๐.๒๙	๓.๔๓
การขายส่ง การขายปลีก และการซ่อมแซม ยานยนต์	๑๙,๓๘๖	๒๐,๖๓๙	๒๑,๒๔๕	๒๑,๐๕๖	๒๐,๑๑๖	๘.๐๙	๖.๔๖	๒.๙๔	-๐.๘๙	-๔.๔๗
การขนส่งและสถานที่เก็บสินค้า	๓,๔๕๙	๓,๕๘๘	๓,๖๖๓	๓,๗๔๘	๔,๒๑๔	๑.๙๗	๓.๗๒	-๙.๐๖	๑๔.๘๖	๑๒.๔๔
ที่พักแรมและบริการด้านอาหาร	๑,๓๐๑	๑,๔๘๑	๑,๓๑๐	๑,๔๔๘	๑,๕๙๐	๑๓.๐๑	๑๓.๘๒	-๑๑.๕๖	๑๐.๕๕	๙.๘๑
ข้อมูลข่าวสารและการสื่อสาร	๑,๐๐๒	๑,๑๖๐	๑,๐๒๔	๑,๐๗๘	๑,๑๑๘	๘.๓๓	๑๕.๗๖	-๑๑.๖๙	๕.๒๑	๓.๗๖
กิจกรรมทางการเงินและการประกันภัย	๑๐,๑๙๐	๑๐,๔๑๔	๑๐,๖๔๕	๑๐,๗๗๙	๑๑,๒๑๘	๖.๑๔	๒.๑๙	๒.๒๒	๑.๒๖	๔.๘๑
กิจกรรมอสังหาริมทรัพย์	๖,๖๘๘	๖,๗๙๖	๖,๗๑๗	๗,๘๕๗	๗,๑๔๘	๑.๒๒	๑.๖๑	-๑.๑๗	๑๖.๙๗	-๙.๐๒
วิชาชีพ วิทยาศาสตร์ และกิจกรรมทางวิชาการ	๕๑	๖๑	๖๘	๗๕	๙๓	๔๐.๙๒	๒๐.๐๓	๑๐.๔๖	๑๐.๑๒	๒๔.๙๘
การบริหารและบริการสนับสนุนอื่น ๆ	๖๒๙	๕๙๘	๕๒๔	๓๘๐	๔๐๓	๑๔.๐๓	-๔.๘๙	-๒๙.๑๐	-๑๐.๔๑	๕.๙๔
การบริหารราชการ การป้องกันประเทศ ฯ	๘,๔๕๖	๘,๘๒๕	๘,๙๖๕	๘,๙๒๔	๘,๖๑๘	๖.๑๘	๔.๓๖	๑.๕๙	-๐.๔๖	-๓.๔๓
การศึกษา	๑๗,๐๗๘	๑๗,๑๓๗	๑๗,๖๘๒	๑๘,๑๓๕	๑๘,๗๖๘	-๓.๒๓	๐.๓๔	๓.๑๘	๒.๕๖	๓.๔๙
กิจกรรมสุขภาพและงานสังคมสงเคราะห์	๔,๕๘๐	๕,๐๗๑	๕,๔๐๐	๕,๗๖๑	๖,๐๗๕	๘.๓๐	๑๐.๗๑	๖.๕๐	๖.๖๗	๕.๔๖
ศิลปะ ความบันเทิง และนันทนาการ	๒๗๗	๓๒๗	๔๒๘	๔๙๕	๕๔๔	๑๖.๐๔	๑๘.๐๕	๓๐.๙๓	๑๕.๗๐	๙.๙๑
กิจกรรมบริการด้านอื่น ๆ	๑,๒๖๘	๑,๒๙๒	๑,๒๖๗	๑,๑๕๓	๑,๒๓๗	๑๗.๙๐	๑.๘๙	-๑.๙๒	-๙.๐๓	๗.๓๑
<b>ผลิตภัณฑ์มวลรวมจังหวัดอุบลราชธานี (GPP)</b>	๑๒๔,๒๔๑	๑๒๖,๕๘๓	๑๓๑,๗๒๐	๑๓๖,๕๖๖	๑๔๑,๐๘๙	๑.๓๘	๑.๘๘	๔.๐๖	๓.๖๘	๓.๓๑
รายได้ประชากรต่อคนต่อปี (บาท)	๗๑,๔๘๓	๗๒,๘๙๒	๗๕,๙๒๙	๗๘,๘๒๓	๘๑,๕๕๕	๑.๔๕	๑.๙๗	๔.๑๗	๓.๘๑	๓.๔๗
จำนวนประชากร (๑,๐๐๐ คน)	๑,๗๓๘	๑,๗๓๗	๑,๗๓๕	๑,๗๓๓	๑,๗๓๐	-๐.๐๖	-๐.๐๘	-๐.๑๑	-๐.๑๓	-๐.๑๕

ที่มา : สำนักงานสภาพัฒนาการเศรษฐกิจและสังคมแห่งชาติ

## ๑.๕ ข้อมูลด้านการท่องเที่ยวจังหวัดอุบลราชธานี

จังหวัดอุบลราชธานี เป็นจังหวัดหนึ่งที่มีศักยภาพด้านการท่องเที่ยว เนื่องจากเป็นจังหวัดชายแดนสำคัญของภาคตะวันออกเฉียงเหนือ และเป็นเมืองเก่าแก่มีประวัติความเป็นมาว่าสองร้อยปี และมีสถานที่ท่องเที่ยวหลากหลายและน่าสนใจทั้งด้านประวัติศาสตร์ ธรรมชาติ วัฒนธรรม ประเพณี โดยภาพรวมการเดินทางท่องเที่ยวของจังหวัดอุบลราชธานี ปี พ.ศ. ๒๕๖๖ มีจำนวนผู้มาเยี่ยมเยือนทั้งสิ้น ๒,๒๕๕,๒๓๙ คน เป็นชาวไทย ๒,๒๔๑,๖๙๖ คน เป็นชาวต่างชาติ ๑๓,๕๔๓ คน มีรายได้จากการท่องเที่ยวทั้งหมด ๓,๘๓๖ ล้านบาท จำนวนผู้เข้าพัก ๗๘๙,๘๘๓ คน จำนวนอัตราการเข้าพักเท่ากับ ๔๘.๐๒ วัน ข้อมูลสถิติการท่องเที่ยว ระหว่าง พ.ศ. ๒๕๖๕ - พ.ศ. ๒๕๖๖ พบว่า มีจำนวนผู้มาเยี่ยมเยือนเพิ่มขึ้นจาก ๑,๕๖๙,๐๘๔ คน เป็น ๒,๒๕๕,๒๓๙ คน

จังหวัดอุบลราชธานี มีสถานที่ท่องเที่ยวเชิงเกษตรที่สำคัญ ประกอบด้วย

๑. บัวนาคาเฟ่ บ้านราษฎร์เจริญ บ้านราษฎร์เจริญ หมู่ที่ ๑๐ ตำบลท่าลาด อำเภอวารินชำราบ จังหวัดอุบลราชธานี เป็นสถานที่ท่องเที่ยวเชิงเกษตรของชุมชน และเพื่อให้เป็นแหล่งท่องเที่ยวที่สมบูรณ์แบบยิ่งขึ้น จึงให้ลูกสาวมาทำร้านกาแฟเพื่อบริการนักท่องเที่ยว และนอกจากนี้ เพื่อเป็นการส่งเสริมรายได้ให้คนในชุมชน ทุก ๆ วันเสาร์-อาทิตย์ จะมีผลผลิตทางการเกษตรของชุมชน อาทิเช่น ฝักบัว ข้าวโพด หน่อไม้สด หรือแม้แต่สินค้าทำมือ ผ้าพันคอ และตะกร้าสาน เป็นต้น มาคอยให้บริการให้นักท่องเที่ยวได้จับจ่าย ใช้สอย

๒. กลุ่มแปลงใหญ่ไม้ดอกบ้านตาดัด หมู่ ๓ ตำบลโนนผึ้ง อำเภอวารินชำราบ จังหวัดอุบลราชธานี เป็นหมู่บ้านไม้ดอกที่มีเกษตรกรปลูกไม้ดอกทุกหลังคาเรือนอีกทั้งยังเป็นศูนย์เรียนรู้การผลิต ไม้ดอกครบวงจร ตั้งแต่การขยายพันธุ์จนถึงการแปรรูป และมีดอกเบญจมาศหลากหลายพันธุ์ให้นักท่องเที่ยวได้เข้าชม

### บัวนาคาเฟ่ บ้านราษฎร์เจริญ

หมู่ 10 ตำบลท่าลาด  
อำเภอวารินชำราบ จังหวัดอุบลราชธานี

☎ 0886907084    📍 บัวนาคาเฟ่ Buana Café

**กิจกรรม** ที่นักท่องเที่ยวมีส่วนร่วม

- ✓ ชม (สวนดอกบัวกลางทุ่ง แปลงเรียนรู้เศรษฐกิจพอเพียง)
- ✓ ชิม (ฝักบัวอินทรีย์หวานสด น้ำรากบัว อาหารพื้นบ้าน)
- ✓ ช้อป (ผลผลิตสินค้าเกษตร)

สถานที่ท่องเที่ยวเชิงเกษตรของชุมชน และเพื่อเป็นแหล่งท่องเที่ยวที่สมบูรณ์แบบจึงทำร้านกาแฟเพื่อบริการนักท่องเที่ยว นอกจากนี้ ยังมีผลผลิตทางการเกษตรของชุมชนมาวางจำหน่าย อาทิ ฝักบัว ข้าวโพดหวาน หน่อไม้สด หรือแม้แต่สินค้าทำมือ ผ้าพันคอ และตะกร้าสาน ทำให้ชุมชนมีรายได้เสริมจากการขายสินค้าให้นักท่องเที่ยวที่จับจ่าย ใช้สอย



### กลุ่มแปลงใหญ่ไม้ดอกบ้านตาดัด

หมู่ 3 ตำบลโนนผึ้ง  
อำเภอวารินชำราบ จังหวัดอุบลราชธานี

บ้านตาดัด หมู่ 3 ตำบลโนนผึ้ง อำเภอวารินชำราบ เป็นหมู่บ้านที่ผลิตดอกไม้สดจำหน่ายมากที่สุดในจังหวัดอุบลราชธานี ปี 2559 ชาวบ้านจึงได้มีการรวมกลุ่มกันจัดทะเบียนสมาชิกชุมชนและในปี 2561 ได้เข้าร่วมโครงการระบบส่งเสริมการเกษตรแบบแปลงใหญ่ ต่อมาในปี 2562 ได้พัฒนาเป็นแหล่งท่องเที่ยวเชิงเกษตร โดยมีการจัดงาน "เบญจมาศบานเทศกาลแห่งรัก" ในช่วงเดือนกุมภาพันธ์ ของทุกปี และในปี 2563 จัดเป็นชุมชนท่องเที่ยวเชิงนิเวศน์ เพื่อให้บริการนักท่องเที่ยวหรือบุคคลทั่วไปที่มีความสนใจในการผลิตไม้ดอกไม้สดเข้ามาเยี่ยมชม ศึกษาดูงาน รวมทั้งกิจกรรมด้านอื่นๆ ภายในชุมชน

**กิจกรรม** ที่นักท่องเที่ยวมีส่วนร่วม

- 📷 ชม (ศึกษาการปลูกไม้ดอก, ไม้กระถาง, การแปรรูปไม้ดอก)
- 🍷 ชิม (ทุ่งดอกเบญจมาศ คัดเตอร์และมารัก้าเร็ด)
- 🛒 ช้อป (สินค้ากลุ่มเกษตรกร)

**สถานที่ตั้ง** บ้านตาดัด หมู่ที่ 3  
ตำบลโนนผึ้ง อำเภอวารินชำราบ  
จังหวัดอุบลราชธานี

**เบอร์ติดต่อ** 063-5129229





๓. กลุ่มไม้ดอกบ้านบัวเทิง ชุมชนบ้านบัวเทิง ตำบลท่าช้าง อำเภอสว่างวีระวงศ์ จังหวัดอุบลราชธานี เป็นแหล่งท่องเที่ยวเชิงเกษตรเชิงนิเวศที่มีรูปแบบการจัดการท่องเที่ยวอย่างเป็นระบบ ให้นักท่องเที่ยวได้เยี่ยมชม การทำเกษตรแบบผสมผสาน ศึกษาเรียนรู้เทคนิควิธีการทำการเกษตรกับศูนย์เรียนรู้การเพิ่มประสิทธิภาพการผลิตสินค้าเกษตร นักท่องเที่ยวที่ต้องการพักค้างคืน สามารถเข้าพักที่วิสาหกิจชุมชนกลุ่มโฮมสเตย์บ้านบัวเทิง โดยชุมชนบ้านบัวเทิงได้ทำการเกษตรแบบผสมผสาน เช่น กล้วย ส้มโอ มะนาว แก้วมังกร ควบคู่กับการปลูกไม้ ดอกไม้ประดับ จนประสบความสำเร็จ สร้างรายได้ให้ครอบครัวได้เป็นอย่างดี จึงเกิดการขยายพื้นที่ออกไปยัง สวนใกล้เคียง และขยายออกไปจนครอบคลุมเกือบทั้งชุมชน



ภาพที่ ๖ แหล่งท่องเที่ยวเชิงเกษตรจังหวัดอุบลราชธานี

## ๒. ข้อมูลด้านการเกษตรที่สำคัญของจังหวัด

### ๒.๑ ครั้วเรือนเกษตรกร

ตารางที่ ๔ จำนวนครั้วเรือนเกษตรกรจังหวัดอุบลราชธานี ปี พ.ศ. ๒๕๖๗ (๓๐ กันยายน ๒๕๖๗)

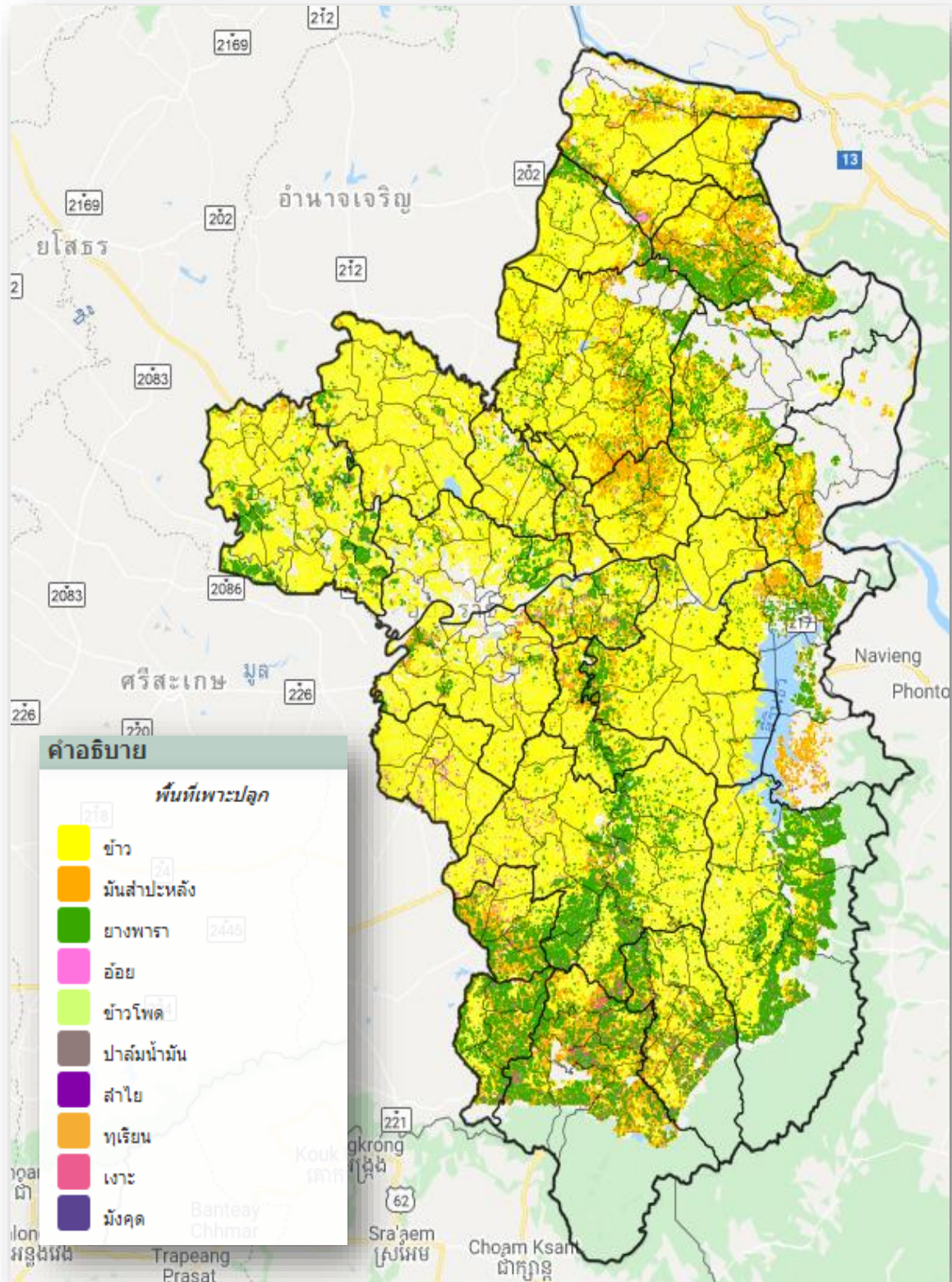
ลำดับ	อำเภอ	จำนวนครั้วเรือน	จำนวนแปลง	เนื้อที่ (ไร่)
๑	เมืองอุบลราชธานี	๑๓,๕๙๙	๓๐,๐๔๕	๑๔๕,๖๒๙.๔๙
๒	ศรีเมืองใหม่	๑๕,๓๗๑	๓๓,๑๘๔	๒๘๗,๑๔๕.๕๐
๓	โขงเจียม	๖,๓๙๘	๑๕,๙๖๔	๑๓๔,๗๕๕.๒๕
๔	เขื่องใน	๒๐,๗๗๐	๕๒,๖๕๗	๒๗๗,๒๕๖.๐๒
๕	เขมราฐ	๑๓,๗๙๒	๓๐,๓๔๒	๒๑๔,๔๘๙.๗๔
๖	เดชอุดม	๓๐,๘๙๔	๖๕,๓๙๔	๕๖๐,๕๐๙.๗๕
๗	นาจะหลวย	๙,๘๗๒	๒๓,๕๐๗	๑๙๔,๘๖๖.๘๗
๘	น้ำยืน	๑๐,๔๔๒	๓๕,๙๑๕	๒๔๗,๘๙๕.๔๕
๙	บุญศรี	๑๖,๔๑๕	๒๙,๓๘๑	๒๘๔,๔๕๑.๔๘
๑๐	ตระการพืชผล	๒๔,๘๐๑	๕๐,๘๐๘	๓๙๓,๐๐๓.๑๒
๑๑	กุดข้าวปุ้น	๘,๗๐๔	๒๐,๔๗๔	๑๕๒,๖๗๑.๐๐
๑๒	ม่วงสามสี	๑๙,๘๗๓	๔๗,๗๘๑	๓๐๔,๒๐๗.๒๓
๑๓	วารินชำราบ	๑๕,๘๓๓	๓๐,๙๙๖	๒๐๙,๕๖๑.๒๐
๑๔	พิบูลมังสาหาร	๒๕,๘๐๒	๕๕,๒๕๔	๔๕๕,๐๕๓.๙๘
๑๕	ตาลชุม	๗,๘๒๐	๑๕,๓๓๓	๑๒๒,๘๗๘.๑๑
๑๖	โพธิ์ไทร	๘,๗๖๒	๒๓,๖๒๒	๑๖๒,๗๒๗.๒๘
๑๗	สำโรง	๑๑,๙๘๖	๒๕,๔๔๓	๑๙๗,๗๓๗.๒๓
๑๘	ดอนมดแดง	๕,๐๓๕	๑๒,๔๘๘	๗๑,๒๗๕.๙๙
๑๙	สิรินธร	๕,๙๕๙	๑๓,๐๑๙	๑๐๐,๐๕๙.๔๙
๒๐	ทุ่งศรีอุดม	๕,๕๖๑	๑๒,๙๓๐	๑๐๕,๘๕๑.๙๙
๒๑	นาเยีย	๕,๔๐๖	๑๑,๓๓๒	๘๖,๒๓๖.๘๕
๒๒	นาตาล	๗,๒๒๘	๑๔,๔๗๒	๙๒,๙๖๒.๗๒
๒๓	เหล่าเสือโก้ก	๕,๗๘๙	๑๒,๐๕๓	๗๑,๙๓๔.๖๙
๒๔	สว่างวีระวงศ์	๔,๓๗๔	๘,๒๑๒	๕๐,๕๘๒.๓๖
๒๕	น้ำขุ่น	๕,๕๘๖	๑๕,๒๕๔	๑๑๓,๑๒๘.๑๑
รวม		๓๐๖,๐๗๒	๖๘๕,๘๖๐	๕,๐๓๖,๗๖๙.๘๘

ที่มา : รายงานผลการปรับปรุงข้อมูลทะเบียนเกษตรกรผ่านระบบ ทบก. ปี ๒๕๖๗

สำนักงานเกษตรจังหวัดอุบลราชธานี

## ๒.๒ การใช้ที่ดินเพื่อการเกษตร

จังหวัดอุบลราชธานี มีพื้นที่ทั้งหมด ๑๐.๐๗ ล้านไร่ เป็นพื้นที่เพื่อการเกษตรจำนวน ๕.๙๘ ล้านไร่ แบ่งเป็นพื้นที่เพื่อการทำนา ๔.๑๒ ล้านไร่ พื้นที่ทำไร่ ๐.๗๘ ล้านไร่ พื้นที่ไม้ผลไม้อื่นต้น ๐.๕๖ ล้านไร่



ภาพที่ ๗ ลักษณะการใช้ที่ดินจังหวัดอุบลราชธานี

ตารางที่ ๕ การใช้ที่ดินเพื่อการเกษตรแยกตามรายอำเภอ จังหวัดอุบลราชธานี ปี พ.ศ. ๒๕๖๗

ลำดับ	อำเภอ	จำนวน เกษตรกร (ครัวเรือน)	พื้นที่ ทั้งหมด (ไร่)	พื้นที่ทำการเกษตร (ไร่)						
				นาข้าว	พืชไร่	ไม้ผล ไม่ยืนต้น	ไม้ดอก ไม่ประดับ	พืชผัก	พื้นที่ การเกษตร อื่น ๆ	รวม
๑	เมือง	๓,๕๙๙	๓๕๙,๙๒๗	๑๑๖,๐๐๕	๔๔๒	๑๒,๒๘๘	๕	๑,๕๗๗	๕,๔๓๐	๑๓๕,๗๔๗
๒	เขมราฐ	๓,๗๙๒	๓๘๗,๑๕๒	๑๘๒,๖๘๘	๓๕,๔๙๐	๑๑,๗๖๑	๐	๑๗	๓๐,๘๗๘	๒๖๐,๘๓๔
๓	เขื่องใน	๐,๗๗๐	๕๐๔,๗๕๔	๒๖๘,๖๕๓	๔,๓๐๖	๓๑,๖๒๗	๖	๑,๘๖๒	๓๕,๒๒๔	๓๔๑,๖๗๘
๔	ศรีเมืองใหม่	๕,๓๗๑	๖๗๕,๖๑๙	๒๒๐,๔๘๕	๔๐,๘๙๐	๖๐,๗๔๓	๐	๖๓๒	๒,๓๒๓	๓๒๕,๐๗๓
๕	เดชอุดม	๐,๘๙๔	๗๙๐,๓๗๔	๔๘๐,๓๙๒	๔๗,๑๒๑	๖๘,๔๑๗	๘๒	๕๕๙	๒๐,๑๑๐	๖๑๖,๖๗๑
๖	ตระการพืชผล	๔,๘๐๑	๖๕๕,๖๖๙	๓๔๕,๖๔๐	๔๔,๔๔๔	๒๙,๘๒๑	๐	๔๖๙	๑๓,๓๒๑	๔๓๓,๗๕๕
๗	น้ำยืน	๐,๔๔๒	๖๘๖,๓๓๕	๙๕,๖๒๑	๘๖,๓๔๙	๕๙,๘๕๑	๐	๓๕๗	๗,๑๖๕	๒๔๙,๓๔๓
๘	โขงเจียม	๖,๓๙๘	๔๗๗,๑๙๕	๗๑,๑๑๓	๔๓,๗๖๙	๓๗,๖๐๗	๐	๒๒๓	๗,๑๖๕	๑๕๙,๘๗๗
๙	บุญศรี	๖,๔๑๕	๙๓๑,๙๔๘	๒๕๑,๒๙๙	๑๘,๓๖๗	๙๐,๕๙๘	๐	๖๖	๕๒,๖๙๙	๔๑๓,๐๒๙
๑๐	พิบูลมังสาหาร	๕,๘๐๒	๖๓๒,๘๓๓	๓๖๘,๒๕๘	๙,๗๕๖	๑๓,๓๓๘	๐	๓,๙๒๘	๕,๓๗๕	๔๐๐,๖๕๕
๑๑	ม่วงสามสิบ	๙,๘๗๓	๕๓๖,๑๕๓	๓๐๕,๙๖๙	๗,๒๗๐	๕,๔๕๕	๐	๓,๑๙๗	๙๗,๕๑๔	๔๑๙,๔๐๕
๑๒	วารินชำราบ	๕,๘๓๓	๔๓๔,๘๙๗	๑๗๙,๗๗๖	๑๑,๔๔๘	๕,๗๐๖	๕๒๔	๒,๒๒๑	๘,๐๖๔	๒๐๗,๗๓๙
๑๓	กุดข้าวปุ้น	๘,๗๐๔	๒๒๕,๗๙๕	๑๓๕,๕๗๓	๘,๔๖๒	๑๒,๗๐๔	๐	๔๕	๘,๙๔๗	๑๖๕,๗๓๑
๑๔	นาจะหลวย	๙,๘๗๒	๔๐๘,๗๒๒	๑๓๓,๗๘๑	๓๕,๗๙๕	๔๓,๗๑๒	๐		๔๐,๓๐๗	๒๕๓,๕๙๕
๑๕	ตาลชุม	๗,๘๒๐	๑๙๘,๓๑๔	๑๑๙,๘๐๕	๘,๙๘๙	๒,๐๕๗	๘	๑,๖๗๐	๔,๘๒๗	๑๓๗,๓๕๖
๑๖	โพธิ์ไทร	๘,๗๖๒	๓๔๖,๘๘๘	๙๘,๑๕๐	๔๙,๖๖๘	๓๘,๖๕๔	๐	๒๗๔	๖,๙๐๕	๑๙๓,๖๕๑
๑๗	สำโรง	๑,๙๘๖	๒๔๑,๐๓๙	๒๐๐,๔๒๕	๖,๔๔๔	๘๓๙	๐	๓,๗๓๕	๐	๒๑๑,๔๔๓
๑๘	ดอนมดแดง	๕,๐๓๕	๑๓๓,๑๒๕	๖๑,๖๓๗	๒,๗๗๖	๔,๗๙๘	๑๒	๑๒๒	๑๐,๖๘๘	๗๙,๙๖๓
๑๙	สิรินธร	๕,๙๕๙	๔๙๔,๕๐๖	๕๒,๕๔๒	๒๒,๕๘๑	๔๕,๕๓๐	๐	๖๖๘	๐	๑๒๑,๓๒๑
๒๐	ทุ่งศรีอุดม	๕,๕๖๑	๑๕๘,๖๙๗	๘๖,๖๔๔	๒๙,๗๗๙	๑๔,๘๙๙	๐	๒๑๔	๑๒,๐๗๓	๑๔๓,๖๐๙
๒๑	นาเยี่ย	๕,๔๐๖	๑๕๗,๐๖๐	๗๘,๘๑๙	๑๔,๐๖๖	๑๐,๕๐๓	๐	๔๐๕	๒๔,๐๖๗	๑๒๗,๘๖๐
๒๒	เหล่าเสือโก้ก	๕,๗๘๙	๑๔๕,๘๒๔	๗๑,๘๐๗	๑,๕๒๘	๓,๙๓๒	๐	๒,๐๓๗	๘,๓๓๑	๘๗,๖๓๕
๒๓	นาตาล	๗,๒๒๘	๑๔๕,๙๘๓	๘๘,๐๗๔	๓,๘๕๙	๓,๐๐๑	๐	๓๑	๓,๒๓๔	๙๘,๑๙๙
๒๔	สว่างวีระวงศ์	๔,๓๗๔	๑๒๖,๑๔๔	๔๕,๖๕๓	๔,๑๖๕	๑๔,๓๖๒	๔	๕๓	๐	๖๔,๒๓๗
๒๕	น้ำขุ่น	๕,๕๘๖	๒๐๓,๐๔๗	๖๑,๑๔๒	๓๘,๗๑๒	๓๒,๖๕๔	๐	๑๙	๔๘,๗๗๙	๑๘๑,๓๐๖
	รวม	๓๐๖,๐๗๒	๑๐,๐๗๐,๐๐๐	๔,๑๒๐,๐๐๑	๕๗๖,๔๗๖	๖๕๔,๘๕๗	๖๔๑	๒๔,๓๗๑	๔๕๓,๓๕๖	๕,๘๒๙,๗๐๒

ที่มา : สำนักงานเกษตรจังหวัดอุบลราชธานี

### ๒.๓ การบริหารจัดการพื้นที่เกษตรกรรม (Zoning)

กระทรวงเกษตรและสหกรณ์ ประกาศพืชเศรษฐกิจ ๑๓ ชนิดพืช ได้แก่ ข้าว มันสำปะหลัง ยางพารา ปาล์มน้ำมัน อ้อยโรงงาน ข้าวโพดเลี้ยงสัตว์ สับปะรดโรงงาน ลำไย เงาะทุเรียน มังคุด มะพร้าว และกาแฟ จากพื้นที่ปลูกพืชเศรษฐกิจดังกล่าว กรมพัฒนาที่ดิน ได้กำหนดระดับความเหมาะสมของพื้นที่ปลูกรายจังหวัด โดยวิเคราะห์จากสภาพพื้นที่ ลักษณะของดิน ปริมาณน้ำฝน แหล่งน้ำชลประทาน ร่วมกับการจัดการพื้นที่และลักษณะรายพืช โดยแบ่งระดับความเหมาะสม เป็น ๔ ระดับ ได้แก่

ระดับที่ ๑ เป็นพื้นที่ความเหมาะสมสูง (S๑) การปลูกพืชให้ผลตอบแทนสูง

ระดับที่ ๒ เป็นพื้นที่ความเหมาะสมปานกลาง (S๒) การปลูกพืชให้ผลตอบแทนสูง แต่พบข้อจำกัดบางประการซึ่งสามารถบริหารจัดการได้

ระดับที่ ๓ เป็นพื้นที่ความเหมาะสมเล็กน้อย (S๓) มีข้อจำกัดบางประการของดินและน้ำ ส่งผลให้การผลิตพืชให้ผลตอบแทนต่ำ การใช้พื้นที่ต้องใช้ต้นทุนสูงในการจัดการ และมีความเสี่ยงจากน้ำท่วม และขาดน้ำ

ระดับที่ ๔ เป็นพื้นที่ไม่เหมาะสม (N)

กรมพัฒนาที่ดิน กระทรวงเกษตรและสหกรณ์ ได้วิเคราะห์ศักยภาพของพื้นที่ปลูกพืชเศรษฐกิจหลักของจังหวัดอุบลราชธานี ๔ ชนิด ดังนี้

#### ๒.๓.๑ ข้าว

กรมพัฒนาที่ดิน ได้วิเคราะห์ศักยภาพของพื้นที่ปลูกข้าวจังหวัดอุบลราชธานี ดังนี้

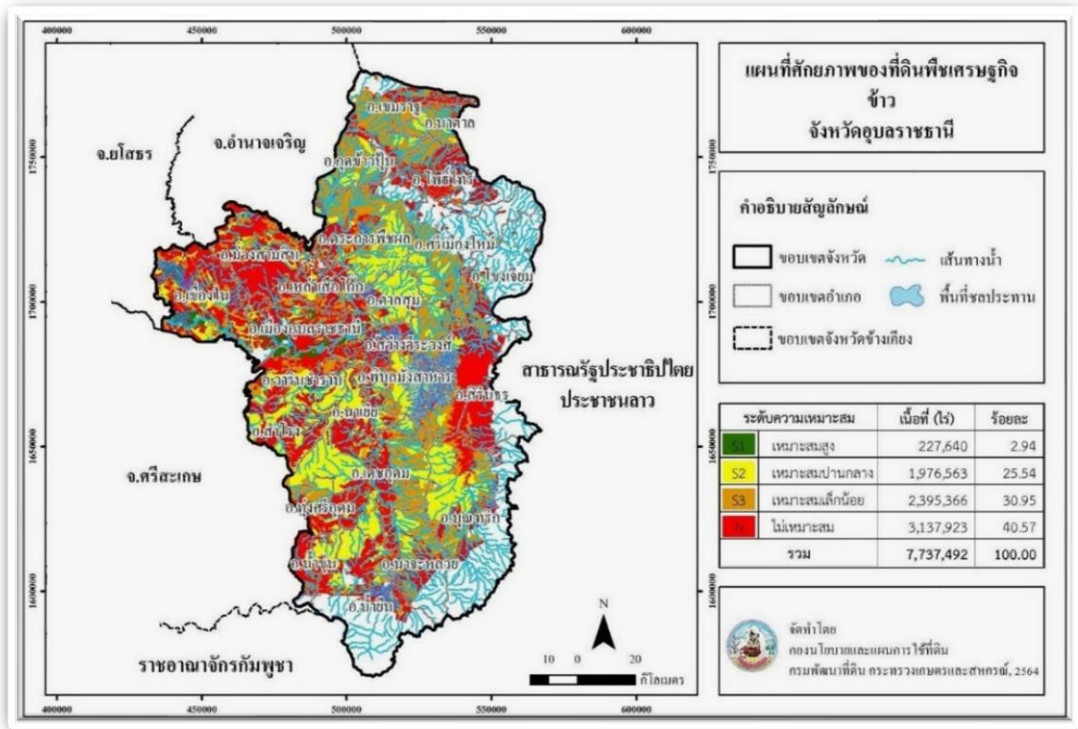
ระดับที่ ๑ เป็นพื้นที่ความเหมาะสมสูง (S๑) มีเนื้อที่ ๒๒๗,๖๔๐ ไร่ คิดเป็นร้อยละ ๒.๙๔ ของพื้นที่ศักยภาพของที่ดิน กระจายตัวมากอยู่ในอำเภอเขื่องใน ๖๒,๔๖๒ ไร่ อำเภอเมืองอุบลราชธานี ๕๔,๔๖๖ ไร่ และอำเภวารินชำราบ ๔๔,๐๐๘ ไร่

ระดับที่ ๒ เป็นพื้นที่ความเหมาะสมปานกลาง (S๒) มีเนื้อที่ ๑,๙๗๖,๕๖๓ ไร่ คิดเป็นร้อยละ ๒๕.๕๕ ของพื้นที่ศักยภาพของที่ดิน กระจายตัวมากอยู่ในอำเภอเดชอุดม ๓๔๔,๒๘๘ ไร่ อำเภอบุณฑริก ๒๐๙,๐๔๑ ไร่ และอำเภอตระการพืชผล ๑๗๙,๐๘๗ ไร่

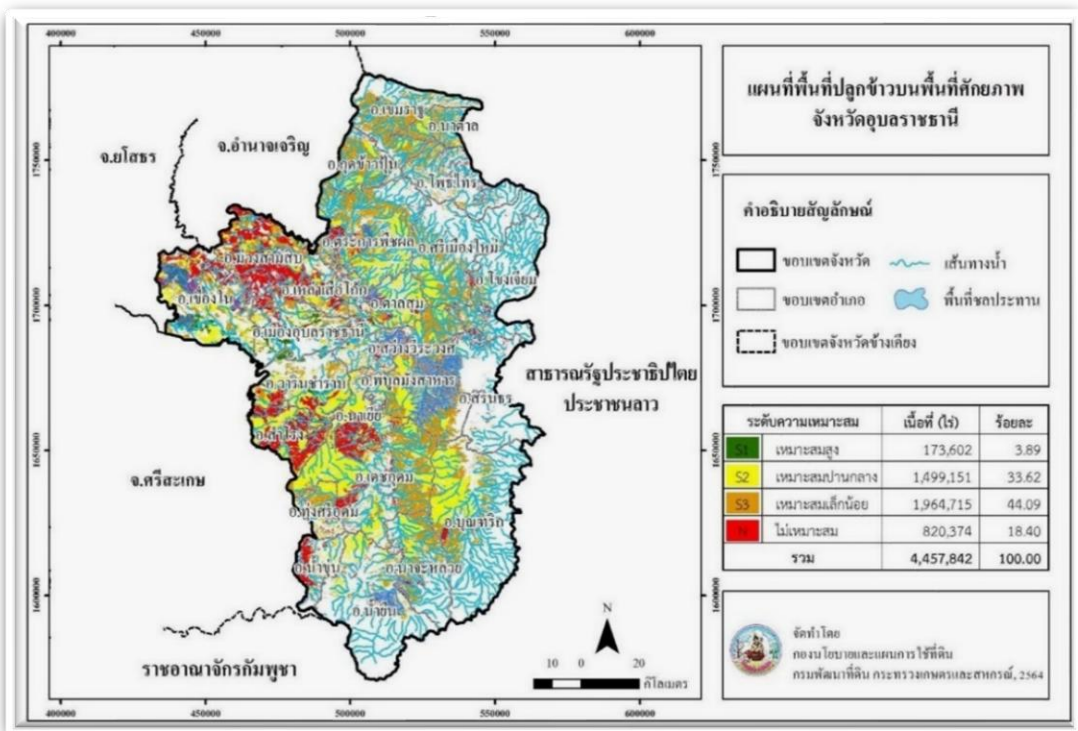
ระดับที่ ๓ เป็นพื้นที่ความเหมาะสมเล็กน้อย (S๓) มีเนื้อที่ ๒,๓๙๕,๓๖๖ ไร่ คิดเป็นร้อยละ ๓๐.๙๖ ของพื้นที่ศักยภาพของที่ดิน กระจายตัวมากอยู่ในอำเภอมัญจาคีรี ๒๘๔,๒๐๙ ไร่ อำเภอตระการพืชผล ๒๗๔,๐๖๒ ไร่ และอำเภอเขมราฐ ๒๑๗,๔๖๐ ไร่

ระดับที่ ๔ เป็นพื้นที่ไม่เหมาะสม (N) มีเนื้อที่ ๓,๑๓๗,๙๒๓ ไร่ คิดเป็นร้อยละ ๔๐.๕๕ ของพื้นที่ศักยภาพของที่ดิน กระจายตัวมากอยู่ในอำเภอม่วงสามสิบ ๓๑๒,๑๕๐ ไร่ อำเภอสรินธร ๒๘๒,๑๓๘ ไร่ และอำเภอเขื่องใน ๒๘๐,๒๒๗ ไร่

รายละเอียดตาม ภาพที่ ๘ และ ภาพที่ ๙



ภาพที่ ๘ แผนที่ศักยภาพของที่ดินพืชเศรษฐกิจ “ข้าว” จังหวัดอุบลราชธานี



ภาพที่ ๙ แผนที่พื้นที่ปลูก “ข้าว” บนพื้นที่ศักยภาพจังหวัดอุบลราชธานี

๒.๓.๒ ยางพารา

กรมพัฒนาที่ดิน ได้วิเคราะห์ศักยภาพของพื้นที่ปลูกยางพาราจังหวัดอุบลราชธานี ดังนี้

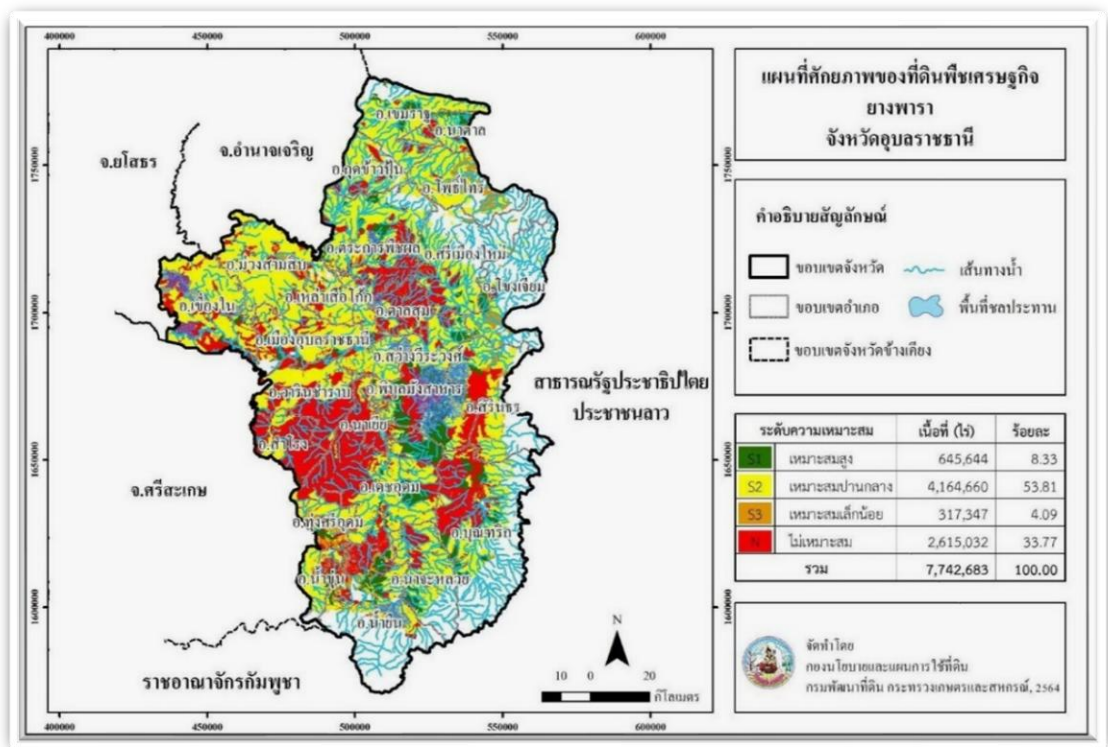
ระดับที่ ๑ เป็นพื้นที่ความเหมาะสมสูง (S๑) มีเนื้อที่ ๖๔๕,๖๔๔ ไร่ คิดเป็นร้อยละ ๘.๓๔ ของพื้นที่ศักยภาพของที่ดิน กระจายตัวมากอยู่ในอำเภอพิบูลมังสาหาร ๑๔๓,๒๘๑ ไร่ อำเภอเดชอุดม ๑๐๖,๒๔๖ ไร่ และอำเภอบุณฑริก ๖๐,๑๑๕ ไร่

ระดับที่ ๒ เป็นพื้นที่ความเหมาะสมปานกลาง (S๒) มีเนื้อที่ ๔,๑๖๔,๖๖๐ ไร่ คิดเป็นร้อยละ ๕๓.๗๙ ของพื้นที่ ศักยภาพของที่ดิน กระจายตัวมากอยู่ในอำเภอเขื่องใน ๓๖๓,๖๙๒ ไร่ อำเภอม่วงสามสิบ ๓๕๑,๘๕๔ ไร่ และอำเภอตระการพืชผล ๓๔๑,๖๕๙ ไร่

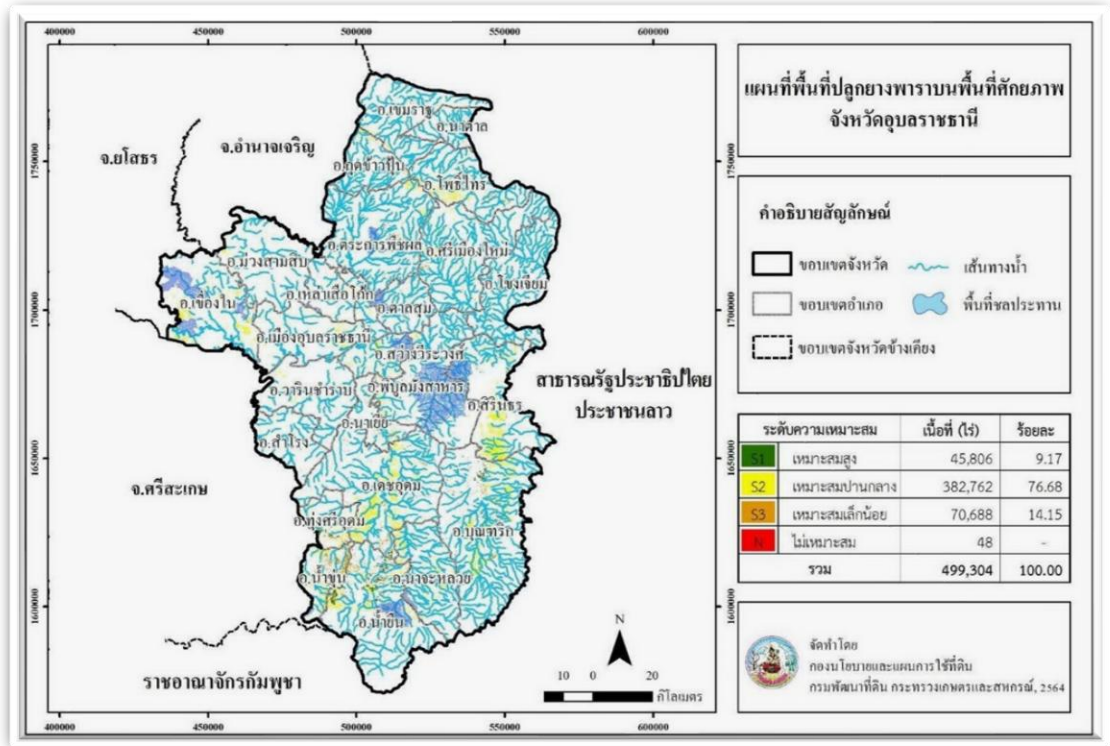
ระดับที่ ๓ เป็นพื้นที่ความเหมาะสมเล็กน้อย (S๓) มีเนื้อที่ ๓๑๗,๓๔๗ ไร่ คิดเป็นร้อยละ ๔.๑๐ ของพื้นที่ ศักยภาพของที่ดิน กระจายอยู่ในอำเภอโพธิ์ไทร ๗๙,๓๘๒ ไร่ อำเภอทุ่งศรีอุดม ๔๔,๖๑๓ ไร่ และอำเภอโขงเจียม ๓๐,๐๑๗ ไร่

ระดับที่ ๔ เป็นพื้นที่ไม่เหมาะสม (N) มีเนื้อที่ ๒,๖๑๕,๐๓๒ ไร่

รายละเอียดตาม ภาพที่ ๑๐ และ ภาพที่ ๑๑



ภาพที่ ๑๐ แผนที่ศักยภาพของที่ดินพืชเศรษฐกิจ “ยางพารา” จังหวัดอุบลราชธานี



ภาพที่ ๑๑ แผนที่พื้นที่ปลูก “ยางพารา” บนพื้นที่ศักยภาพจังหวัดอุบลราชธานี

**๒.๓.๓ มั่นสำปะหลัง**

กรมพัฒนาที่ดิน ได้วิเคราะห์ศักยภาพของพื้นที่ปลูกมันสำปะหลังจังหวัดอุบลราชธานี ดังนี้

ระดับที่ ๑ เป็นพื้นที่ความเหมาะสมสูง (S๑) มีเนื้อที่ ๒๖,๕๖๒ ไร่ คิดเป็นร้อยละ ๐.๓๔ ของพื้นที่ศักยภาพของที่ดิน กระจายตัวมากอยู่ในอำเภอเขื่องใน ๑๙,๐๐๔ ไร่ อำเภอม่วงสามสิบ ๓,๙๒๗ ไร่ และอำเภอตระการพืชผล ๓,๖๓๑ ไร่

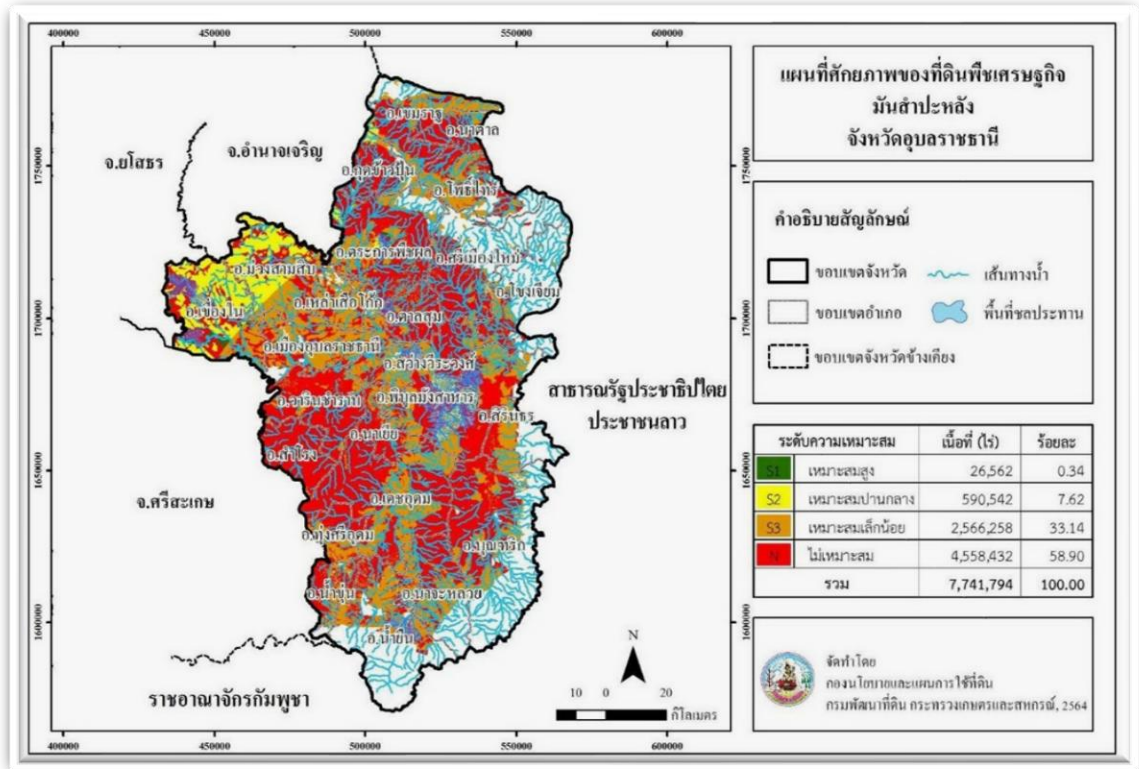
ระดับที่ ๒ เป็นพื้นที่ความเหมาะสมปานกลาง (S๒) มีเนื้อที่ ๕๙๐,๕๔๒ ไร่ คิดเป็นร้อยละ ๗.๖๓ ของพื้นที่ศักยภาพของที่ดิน กระจายตัวมากอยู่ในอำเภอเขื่องใน ๒๔๖,๕๔๙ ไร่ อำเภอม่วงสามสิบ ๑๙๓,๓๐๕ ไร่ และอำเภอพิบูลมังสาหาร ๗๔,๑๐๗ ไร่ เป็นต้น

ระดับที่ ๓ เป็นพื้นที่ความเหมาะสมเล็กน้อย (S๓) มีเนื้อที่ ๒,๕๖๖,๒๕๘ ไร่ คิดเป็นร้อยละ ๓๓.๑๕ ของพื้นที่ศักยภาพของที่ดิน กระจายตัวมากอยู่ในอำเภอเดชอุดม ๒๖๓,๗๖๘ ไร่ อำเภอเมืองอุบลราชธานี ๒๑๑,๕๗๑ ไร่ และอำเภอตระการพืชผล ๑๗๙,๘๘๕ ไร่ เป็นต้น

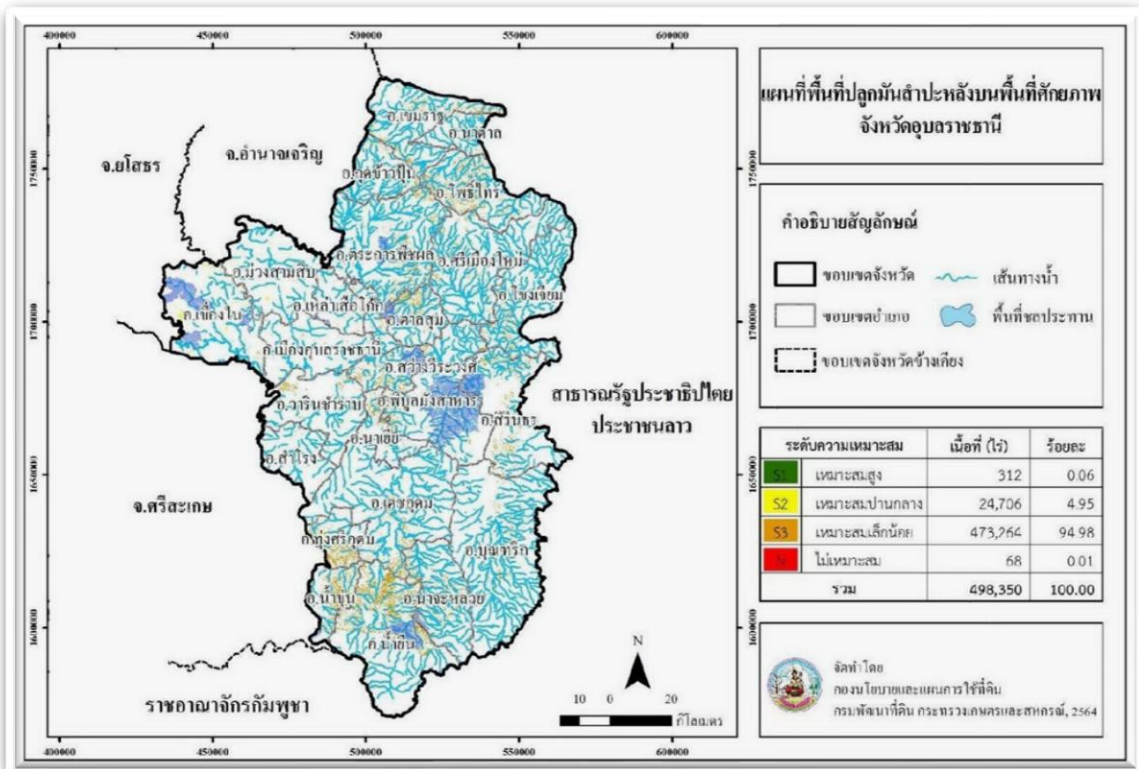
ระดับที่ ๔ เป็นพื้นที่ไม่เหมาะสม (N) มีเนื้อที่ ๔,๕๕๘,๔๓๒ ไร่

รายละเอียดตาม ภาพที่ ๑๒ และ ภาพที่ ๑๓





ภาพที่ ๑๒ แผนที่ศักยภาพของที่ดินพืชเศรษฐกิจ “มันสำปะหลัง” จังหวัดอุบลราชธานี



ภาพที่ ๑๓ แผนที่พื้นที่ปลูก “มันสำปะหลัง” บนพื้นที่ศักยภาพจังหวัดอุบลราชธานี

**๒.๓.๔ ปาล์มน้ำมัน**

กรมพัฒนาที่ดิน ได้วิเคราะห์ศักยภาพของพื้นที่ปลูกปาล์มน้ำมันจังหวัดอุบลราชธานี ดังนี้

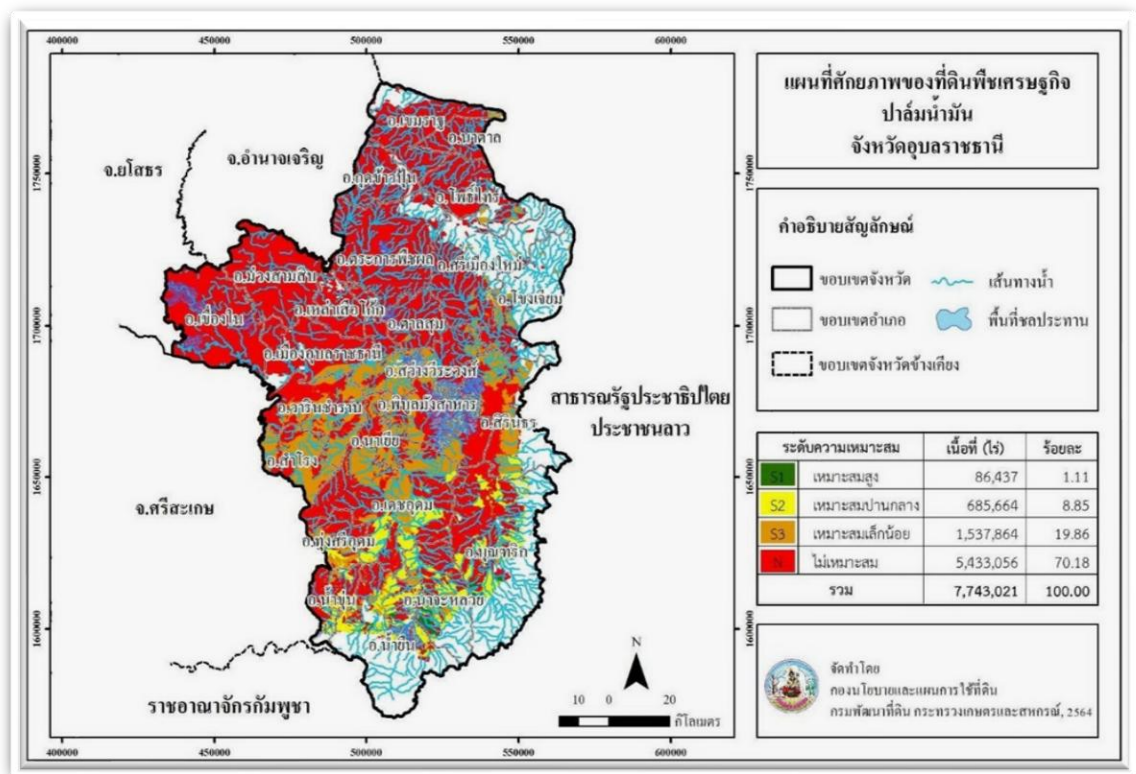
ระดับที่ ๑ เป็นพื้นที่ความเหมาะสมสูง (S๑) มีเนื้อที่ ๘๖,๔๓๗ ไร่ คิดเป็นร้อยละ ๑.๑๑ ของพื้นที่ศักยภาพของที่ดิน กระจายตัวมากอยู่ในอำเภอนาจะหลวย ๓๗,๘๘๘ ไร่ อำเภอน้ำยืน ๓๓,๔๕๑ ไร่ และอำเภอบุณฑริก ๑๕,๐๘๘ ไร่

ระดับที่ ๒ เป็นพื้นที่ความเหมาะสมปานกลาง (S๒) มีเนื้อที่ ๖๘๕,๖๖๔ ไร่ คิดเป็นร้อยละ ๘.๘๕ ของพื้นที่ศักยภาพของที่ดิน กระจายตัวมากอยู่ในอำเภอเดชอุดม ๑๗๖,๑๕๔ ไร่ อำเภอบุณฑริก ๑๖๔,๑๖๘ ไร่ และอำเภอน้ำยืน ๑๔๑,๐๐๗ ไร่

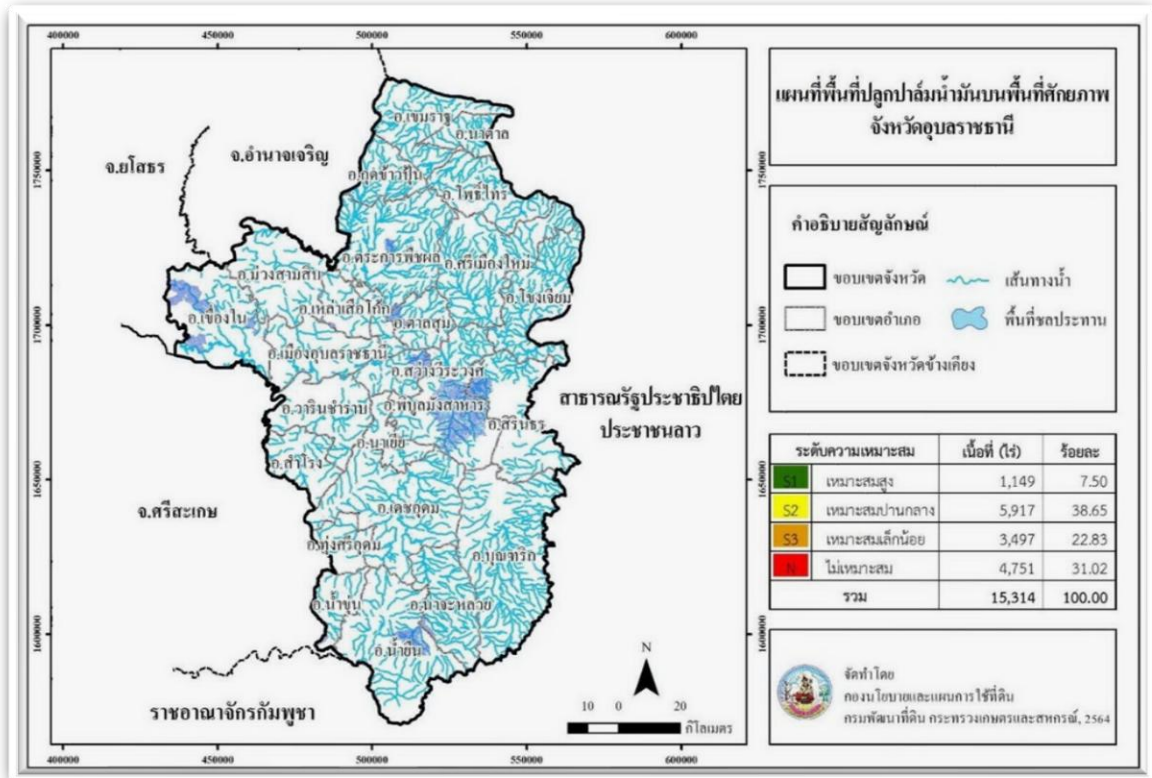
ระดับที่ ๓ เป็นพื้นที่ความเหมาะสมเล็กน้อย (S๓) มีเนื้อที่ ๑,๕๓๗,๘๖๔ ไร่ คิดเป็นร้อยละ ๑๙.๘๖ ของพื้นที่ศักยภาพของที่ดิน กระจายตัวมากอยู่ในอำเภอพิบูลมังสาหาร ๒๕๙,๗๗๙ ไร่ อำเภอเดชอุดม ๒๕๓,๕๗๗ ไร่ และอำเภวารินชำราบ ๑๙๒,๔๑๘ ไร่

ระดับที่ ๔ เป็นพื้นที่ไม่เหมาะสม (N) มีเนื้อที่ ๕,๔๓๓,๐๕๖ ไร่

รายละเอียดตาม ภาพที่ ๑๔ และ ภาพที่ ๑๕



ภาพที่ ๑๔ แผนที่ศักยภาพของที่ดินพืชเศรษฐกิจ “ปาล์มน้ำมัน” จังหวัดอุบลราชธานี



ภาพที่ ๑๕ แผนที่พื้นที่ปลูก “ปาล์มน้ำมัน” บนพื้นที่ศักยภาพจังหวัดอุบลราชธานี

## ๒.๔ เขตปฏิรูปที่ดินจังหวัดอุบลราชธานี

จังหวัดอุบลราชธานี มีเขตดำเนินการปฏิรูปที่ดิน ประเภทเกษตรกรรม ที่เกษตรกรได้รับหนังสืออนุญาตให้เข้าใช้ประโยชน์ในเขตปฏิรูปที่ดิน (ส.ป.ก.๔-๐๑) แล้ว จำนวน ๒๔ อำเภอ (ยกเว้นอำเภอสำโรง) เนื้อที่รวมประมาณ ๑,๕๖๔,๙๕๙ ไร่

ตารางที่ ๖ ข้อมูลการจัดที่ดินสำนักงานการปฏิรูปที่ดินจังหวัดอุบลราชธานี ข้อมูล ณ เดือน ธันวาคม ๒๕๖๗

ลำดับ	อำเภอ	ราย	แปลง	ไร่
๑	กุดข้าวปุ้น	๑,๓๘๐	๑,๕๙๕	๒๐,๒๑๑
๒	เขมราฐ	๓,๔๖๓	๔,๑๒๕	๔๖,๓๑๒
๓	เขื่องใน	๗,๗๐๗	๑๐,๑๘๙	๕๔,๐๔๘
๔	โขงเจียม	๑,๔๓๗	๑,๖๔๘	๒๔,๖๔๔
๕	ดอนมดแดง	๘๐๑	๑,๐๑๗	๙,๙๗๔
๖	เดชอุดม	๑๕,๗๔๘	๑๗,๘๔๐	๒๑๖,๕๒๗
๗	ตระการพืชผล	๖,๙๘๒	๘,๑๙๕	๑๒๒,๖๓๑
๘	ตาลชุม	๔๐๔	๔๔๗	๗,๓๕๙
๙	ทุ่งศรีอุดม	๖,๓๔๘	๗,๒๘๗	๙๖,๐๐๘
๑๐	นาจะหลวย	๑๑,๕๒๘	๑๓,๒๐๘	๑๘๗,๕๐๒
๑๑	นาตาล	๑,๓๔๙	๑,๖๒๑	๑๗,๖๘๔
๑๒	นาเยีย	๙๒๕	๑,๑๐๕	๑๐,๘๓๖
๑๓	น้ำขุ่น	๖,๒๔๒	๘,๐๒๖	๗๑,๙๘๙
๑๔	น้ำยืน	๕,๐๖๕	๕,๙๖๓	๖๑,๕๒๐
๑๕	บุญศรี	๑๖,๕๕๒	๑๘,๙๒๖	๒๔๒,๘๘๔
๑๖	พิบูลมังสาหาร	๒,๑๐๑	๒,๔๓๓	๓๑,๖๑๕
๑๗	โพธิ์ไทร	๕,๕๙๘	๖,๕๓๒	๙๒,๕๒๒
๑๘	ม่วงสามสิบ	๕,๐๗๘	๖,๗๑๕	๔๘,๖๓๓
๑๙	เมืองอุบลราชธานี	๗๖๗	๑,๑๐๖	๗,๘๓๗
๒๐	วารินชำราบ	๑,๑๑๙	๑,๓๒๑	๑๐,๓๙๗
๒๑	ศรีเมืองใหม่	๕,๔๗๙	๖,๔๖๔	๙๒,๘๔๐
๒๒	สว่างวีระวงศ์	๙๔๐	๑,๑๖๕	๘,๒๑๙
๒๓	สิรินธร	๓,๕๘๕	๔,๓๘๑	๖๖,๒๓๖
๒๔	เหล่าเสือโก้ก	๑,๓๖๖	๑,๖๔๘	๑๖,๕๒๘
	รวม	๑๑๑,๙๖๔	๑๓๒,๙๕๗	๑,๕๖๔,๙๕๙

ที่มา : สำนักงานการปฏิรูปที่ดินจังหวัดอุบลราชธานี

๒.๕ แหล่งน้ำเพื่อการเกษตร

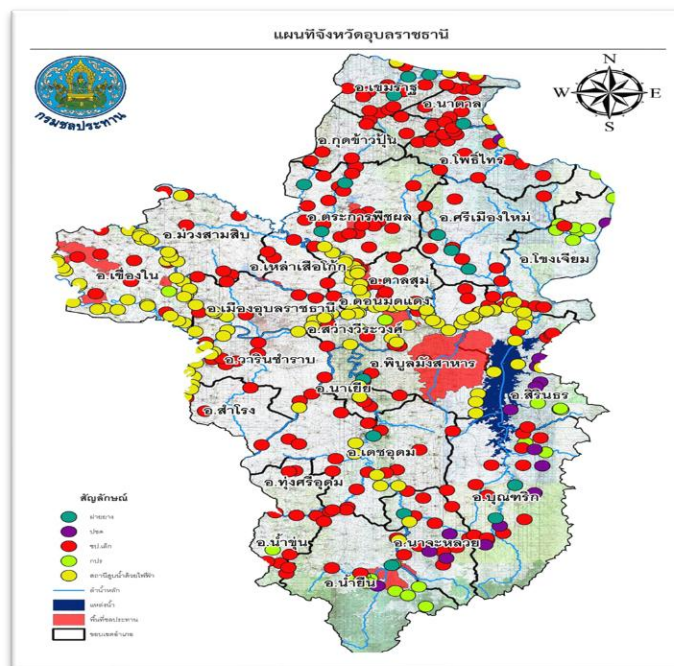
๒.๕.๑ พื้นที่ชลประทานและระบบชลประทาน

จังหวัดอุบลราชธานีมีพื้นที่ชลประทาน ๕๗๔,๘๓๓ ไร่ คิดเป็นร้อยละ ๑๐.๔๐ ของพื้นที่การเกษตรของจังหวัด

ตารางที่ ๗ พื้นที่ชลประทานและระบบชลประทาน ปี พ.ศ. ๒๕๖๗

ที่	งาน/โครงการ	จำนวน (แห่ง)	ความจุรวม ล้าน ลบ.ม.	พื้นที่ชลประทาน (ไร่)	พื้นที่รับประโยชน์ (ไร่)
๑	โครงการชลประทานขนาดใหญ่ (โครงการส่งน้ำฯ โตน้อย)	๑	๑,๙๙๖.๕๐๐	๑๘๓,๐๔๔	-
๒	โครงการชลประทานขนาดกลาง	๑๓	๑๗๒.๒๐๒	๔๔,๕๓๗	๔๒,๖๕๙
๓	โครงการโขง-ชี-มูล	๒	๑๐๕.๘๐๐	๖๙,๘๓๒	๒๖๘,๖๑๐
๔	ฝายยาง	๒๑	๑๙.๐๐๘	-	๔๙,๘๐๐
๕	งาน กปร.	๓๘	๗๕.๕๖๔	๔,๖๐๐	๔๐,๒๙๘
๖	งาน ปชด.	๑๖	๕.๑๒๓	-	๔,๘๕๐
๗	โครงการชลประทานระบบท่อ	๒	-	๕,๕๐๐	-
๘	โครงการชลประทานขนาดเล็ก	๒๕๖	๕๙.๒๑๘	๗,๕๐๐	๑๒๐,๙๔๔
๙	สถานีสูบน้ำด้วยไฟฟ้า	๑๘๗	-	๒๕๙,๘๒๐	-
๑๐	โครงการขุดลอกหนองน้ำ	๔๗๐	๒๓.๑๐๙	-	๒๘,๒๑๕
๑๑	งานศูนย์บริการฯ	๔๐๐	๑๓.๔๑๑	-	๑๖,๗๖๓
รวม		๑,๔๐๖	๒,๔๖๙.๙๔	๕๗๔,๘๓๓	๕๗๒,๑๓๙

ที่มา : โครงการชลประทานอุบลราชธานี



ภาพที่ ๑๖ แหล่งน้ำชลประทานจังหวัดอุบลราชธานี

## ๒.๕.๒ แหล่งน้ำอื่น ๆ

ตารางที่ ๘ โครงการแหล่งน้ำนอกเขตชลประทาน ข้อมูลการขุดสระน้ำขนาดเล็กในไร่นา พื้นที่กักเก็บน้ำรวม ๖๑.๓๑ ล้านลูกบาศก์เมตร

ที่	อำเภอ	โครงการแหล่งน้ำนอกเขตชลประทาน (บ่อจิว พค.)		โครงการบริหารจัดการเกษตรแบบ (เกษตร)		โครงการ ๑ ตำบล ๑ กลุ่มเกษตรกรทฤษฎีใหม่		โครงการโคกหนองนา โมเดล		รวม	
		จำนวน (บ่อ)	กักเก็บน้ำ (ลบ.ม.)	จำนวน (บ่อ)	กักเก็บน้ำ (ลบ.ม.)	จำนวน (บ่อ)	กักเก็บน้ำ (ลบ.ม.)	จำนวน (บ่อ)	กักเก็บน้ำ (ลบ.ม.)	จำนวน (บ่อ)	กักเก็บน้ำ (ลบ.ม.)
๑	เมืองอุบลราชธานี	๔๑๖	๕๒๔,๑๖๐	๘๘	๑๑๐,๘๘๐			๔๒	๑๖๐,๓๐๐	๕๔๖	๗๙๕,๓๔๐
๒	วารินชำราบ	๑,๐๑๗	๑,๒๘๑,๕๒๐	๑๙๐	๒๓๙,๕๐๐	๑๖๐	๓๕๙,๘๐๐	๕	๒๐,๐๐๐	๑,๓๗๒	๑,๙๐๐,๖๒๐
๓	เขื่องใน	๑,๖๕๖	๒,๐๘๖,๕๖๐	๒๓๔	๒๙๔,๘๔๐	๑๖๖	๓๗๔,๑๐๐	๖๑	๒๗๘,๖๐๐	๒,๑๑๗	๓,๐๓๔,๑๐๐
๔	ม่วงสามสิบ	๒,๓๒๒	๒,๙๒๕,๗๒๐	๒๕๐	๓๑๕,๐๐๐			๔๑๒	๑,๓๑๒,๐๐๐	๒,๙๘๔	๔,๕๕๒,๗๒๐
๕	สำโรง	๑,๕๙๔	๒,๐๐๘,๔๔๐	๑๓๘	๑๗๓,๘๘๐	๑๔๘	๓๓๑,๙๐๐	๕	๖๗,๑๐๐	๑,๘๘๕	๒,๕๘๕,๓๒๐
๖	ดอนมดแดง	๔๖๐	๕๗๙,๖๐๐	๘๐	๑๐๐,๘๐๐	๑๐๑	๒๓๖,๗๐๐	๓๙	๑๐๖,๐๐๐	๖๘๐	๑,๐๒๓,๑๐๐
๗	เหล่าเสือโก้ก	๗๙๙	๑,๐๐๖,๗๔๐	๖๐	๗๕,๖๐๐	๒๓	๕๑,๕๐๐	๑๙	๖๓,๕๐๐	๙๐๑	๑,๑๙๗,๓๔๐
๘	เขมราฐ	๒,๑๖๖	๒,๗๒๙,๑๖๐	๑๕๐	๑๘๙,๐๐๐	๗๖	๑๙๒,๐๐๐	๕๕	๒๕๔,๖๐๐	๒,๔๔๗	๓,๓๖๔,๗๖๐
๙	ตระการพืชผล	๔,๒๐๖	๕,๒๙๙,๕๖๐	๒๗๘	๓๕๐,๒๘๐			๑,๐๗๘	๓,๓๖๔,๔๐๐	๕,๕๖๒	๙,๐๑๔,๒๔๐
๑๐	โพธิ์ไทร	๒,๒๐๙	๒,๗๘๓,๓๔๐	๙๕	๑๑๙,๗๐๐			๔๘	๒๔๖,๔๐๐	๒,๓๕๒	๓,๑๔๙,๔๔๐
๑๑	นาตาล	๑,๖๖๕	๒,๐๙๗,๙๐๐	๘๐	๑๐๐,๘๐๐			๑๒๔	๓๖๕,๔๐๐	๑,๘๖๙	๒,๕๖๙,๑๐๐
๑๒	กุดข้าวปุ้น	๑,๒๕๔	๑,๕๘๐,๐๔๐	๘๒	๑๐๓,๓๒๐			๑๕	๔๒,๕๐๐	๑,๓๕๑	๑,๗๒๕,๘๖๐
๑๓	ศรีเมืองใหม่	๑,๖๕๕	๒,๐๘๕,๓๐๐	๑๗๐	๒๑๔,๒๐๐	๑๐๓	๒๓๕,๗๐๐	๑๗	๙๐,๓๐๐	๑,๙๔๕	๒,๖๒๕,๕๐๐
๑๔	เดชอุดม	๒,๘๑๐	๓,๕๔๐,๖๐๐	๓๔๓	๔๓๒,๑๘๐			๗๙๙	๒,๕๗๙,๔๐๐	๓,๙๕๒	๖,๕๕๒,๑๘๐
๑๕	บุญศรี	๑,๐๙๙	๑,๓๘๔,๗๔๐	๑๙๐	๒๓๙,๕๐๐	๓๙	๘๗,๓๐๐	๑๖๕	๕๓๙,๘๐๐	๑,๔๙๓	๒,๒๕๑,๒๔๐
๑๖	นาจะหลวย	๑,๔๑๑	๑,๗๗๗,๘๖๐	๑๒๐	๑๕๑,๒๐๐			๔๑	๑๗๑,๑๐๐	๑,๕๗๒	๒,๑๐๐,๑๖๐
๑๗	น้ำขุ่น	๓๘๕	๔๘๕,๑๐๐	๖๒	๗๘,๑๒๐			๒๙๐	๑,๐๑๙,๔๐๐	๗๓๗	๑,๕๘๒,๖๒๐
๑๘	ทุ่งศรีอุดม	๑๙๙	๒๕๐,๗๔๐	๖๐	๗๕,๖๐๐	๔๗	๑๑๗,๗๐๐	๑๓๗	๔๖๒,๒๐๐	๔๔๓	๙๐๖,๒๔๐
๑๙	น้ำยืน	๖๖๕	๘๓๗,๙๐๐	๘๐	๑๐๐,๘๐๐			๓๓	๒๓๓,๓๐๐	๗๗๘	๑,๑๗๒,๐๐๐
๒๐	พิบูลมังสาหาร	๑,๕๒๒	๑,๙๑๗,๗๒๐	๓๐๐	๓๗๘,๐๐๐	๒๗	๕๒,๖๐๐	๑๓๕	๔๔๔,๖๐๐	๑,๙๘๔	๒,๗๙๒,๙๒๐
๒๑	นาเยี่ย	๖๓๖	๘๐๑,๓๖๐	๖๐	๗๕,๖๐๐			๓๙	๒๒๗,๙๐๐	๗๓๕	๑,๑๐๔,๘๖๐
๒๒	สว่างวีระวงศ์	๖๓๘	๘๐๓,๘๘๐	๕๐	๖๓,๐๐๐			๑๒๑	๓๖๓,๖๐๐	๘๐๙	๑,๒๓๐,๔๘๐
๒๓	สิรินธร	๕๗๕	๗๒๔,๕๐๐	๖๐	๗๕,๖๐๐			๓๐๐	๙๓๙,๘๐๐	๙๓๕	๑,๗๓๙,๙๐๐
๒๔	ตาลชุม	๘๘๖	๑,๑๑๖,๓๖๐	๑๐๐	๑๒๖,๐๐๐	๙๒	๒๒๒,๑๐๐	๒๖	๙๘,๖๐๐	๑,๑๐๔	๑,๕๖๘,๐๖๐
๒๕	โขงเจียม	๔๕๔	๕๗๒,๐๔๐	๘๐	๑๐๐,๘๐๐	๘	๑๙,๔๐๐	๓๘	๙๑,๘๐๐	๕๘๐	๗๘๔,๐๔๐
	รวม	๓๒,๖๙๙	๔๑,๒๐๐,๗๔๐	๓,๔๐๐	๔,๒๘๔,๐๐๐	๙๙๐	๒,๒๘๕,๘๐๐	๔,๐๔๔	๑๓,๕๕๒,๖๐๐	๔๑,๑๓๓	๖๑,๓๑๓,๑๔๐

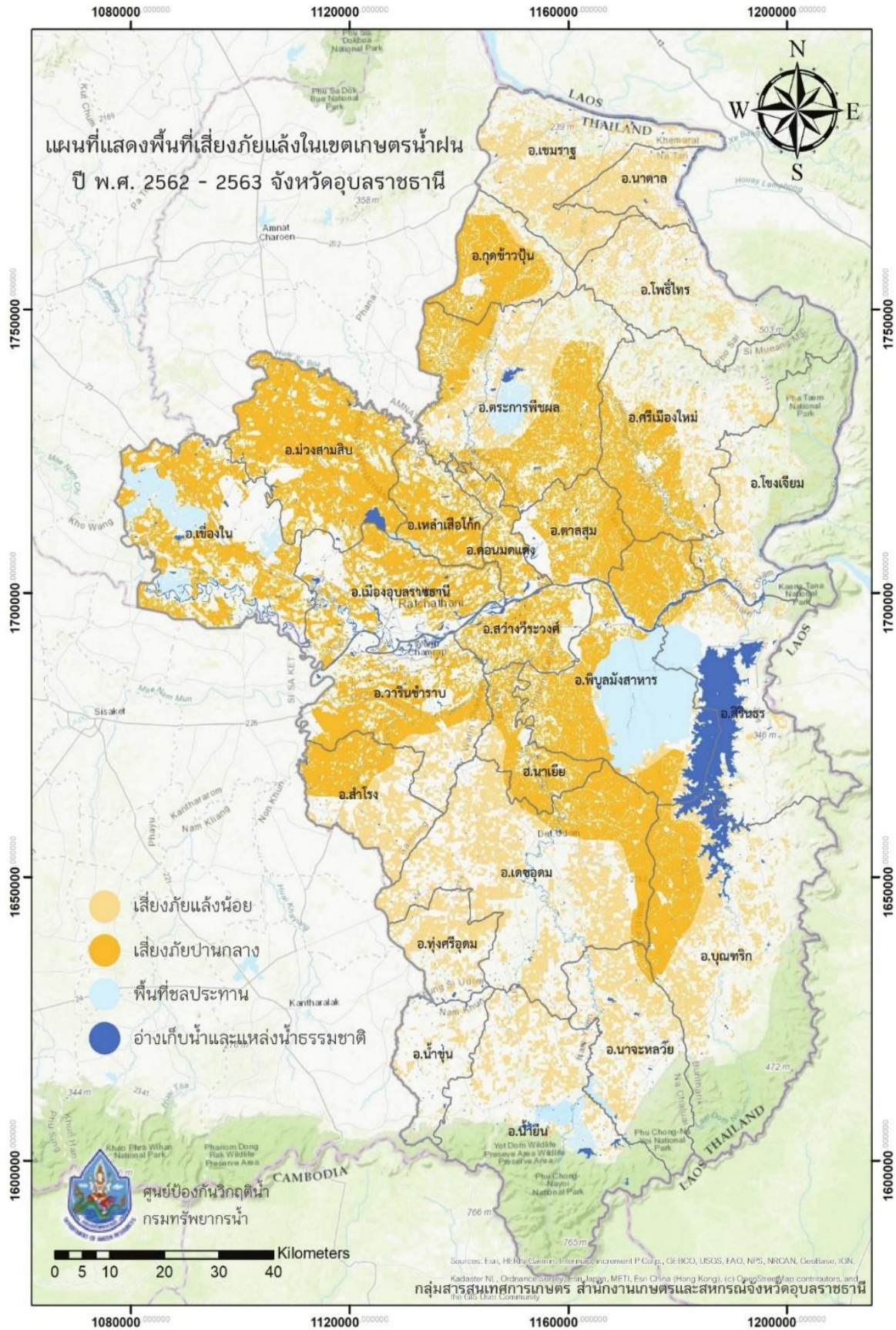
ที่มา : สถานีพัฒนาที่ดินอุบลราชธานี สำนักงานเกษตรจังหวัดอุบลราชธานี สำนักงานเกษตรและสหกรณ์จังหวัดอุบลราชธานี สำนักงานพัฒนาชุมชนจังหวัดอุบลราชธานี

## ๒.๕.๓ พื้นที่เสี่ยงภัยแล้ง - น้ำท่วม จังหวัดอุบลราชธานี

ตารางที่ ๙ พื้นที่เสี่ยงภัยแล้งจังหวัดอุบลราชธานี

อำเภอ	พื้นที่เสี่ยงภัยแล้ง (ไร่)			
	น้อย	ปานกลาง	มาก	รวม (ไร่)
เขมราฐ	๒๑๒,๙๔๗.๒๗	๓๓,๑๔๓.๘๔	๖๔๙.๒๙	๒๔๖,๗๔๐.๓๙
เขื่องใน	๒๐๙,๑๔๙.๙๗	๒๘,๕๖๗.๕๕	๑,๑๗๒.๓๐	๘,๘๘๙.๘๒
เดชอุดม	๓๙๖,๐๗๔.๘๗	๓๘,๐๘๘.๓๔	๒๗๙.๖๒	๔๓๔,๔๔๒.๘๓
เมืองอุบลราชธานี	๘๑,๙๗๙.๘๒	๑,๑๘๕.๔๔	-	๘๓,๑๖๕.๒๖
เหล่าเสือโก้ก	๖๔,๗๓๘.๖๔	๘,๔๔๓.๑๔	๑๓๙.๓๙	๗๓,๓๒๑.๑๗
โขงเจียม	๑๗๓,๘๔๘.๐๘	๑๗,๓๙๔.๖๕	๔๑๘.๙๘	๑๙๑,๖๖๑.๗๑
โพธิ์ไทร	๑๘๐,๒๐๖.๘๖	๑๔,๒๔๒.๕๗	-	๑๙๔,๔๔๙.๔๔
กุศขำบูน	๑๐๘,๖๖๐.๔๖	๔๕,๙๖๘.๐๒	๓,๒๙๑.๒๔	๑๕๗,๙๑๙.๗๒
ดอนมดแดง	๔๑,๘๘๔.๒๐	๒,๐๔๗.๗๗	-	๔๓,๙๓๑.๙๗
ตระการพืชผล	๓๕๒,๔๙๐.๐๓	๕๔,๓๙๐.๕๔	๙๑๗.๙๓	๔๐๗,๗๙๘.๕๐
ตาลชุม	๘๘,๑๘๔.๖๙	๓๑,๑๐๒.๐๘	๑,๖๙๑.๑๔	๑๒๐,๙๗๗.๙๐
ทุ่งศรีอุดม	๖๔,๐๒๗.๑๘	๓,๙๐๔.๙๘	-	๖๗,๙๓๒.๑๖
นาเยีย	๘๐,๙๒๙.๖๖	๘,๔๔๔.๔๘	-	๘๙,๓๗๔.๑๔
นาจะหลวย	๑๔๔,๙๖๙.๔๘	๗,๒๑๐.๑๐	-	๑๕๒,๑๗๙.๕๗
นาตาล	๙๗,๖๒๑.๔๐	๑๓,๒๘๑.๓๖	๒๕.๐๓	๑๑๐,๙๒๗.๗๘
น้ำขุ่น	๒๕,๕๐๓.๘๒	๘๓.๘๖	-	๒๕,๕๘๗.๖๘
น้ำยืน	๑๒๙,๔๐๘.๐๕	๓,๐๘๑.๒๐	-	๑๓๒,๔๘๙.๒๕
บุญศรี	๓๑๕,๙๕๗.๓๖	๔๓,๕๒๘.๑๕	๑๒๐.๖๗	๓๕๙,๖๐๖.๑๗
พิบูลมังสาหาร	๒๖๐,๒๖๑.๒๑	๒๔,๒๕๕.๖๘	๓๐๘.๔๑	๒๘๔,๘๒๕.๓๐
ม่วงสามสี	๒๕๓,๐๖๑.๘๙	๔๒,๐๕๖.๗๔	๕๕๖.๘๒	๒๙๕,๖๗๕.๔๕
วารินชำราบ	๑๔๓,๓๙๓.๕๗	๑๑,๐๘๑.๖๙	-	๑๕๔,๔๗๕.๒๖
ศรีเมืองใหม่	๒๘๓,๘๓๙.๙๑	๔๗,๙๖๗.๘๗	๑,๓๖๑.๙๖	๓๓๓,๑๖๙.๗๔
สว่างวีระวงศ์	๔๐,๔๔๕.๖๙	๙๕๔.๘๗	-	๔๑,๔๐๐.๕๖
สำโรง	๑๒๐,๑๖๓.๔๕	๕,๕๘๖.๘๙	-	๑๒๕,๗๕๐.๓๕
สิรินธร	๑๑๘,๙๖๐.๔๓	๓๐,๐๓๔.๕๙	๗,๒๒๒.๔๘	๑๕๖,๒๑๗.๕๐
รวม	๓,๙๘๘,๗๐๗.๙๘	๕๑๖,๐๔๖.๓๙	๑๘,๑๕๕.๒๕	๔,๕๒๒,๙๐๙.๖๒

ที่มา : ศูนย์ป้องกันวิกฤติน้ำ กรมทรัพยากรน้ำ



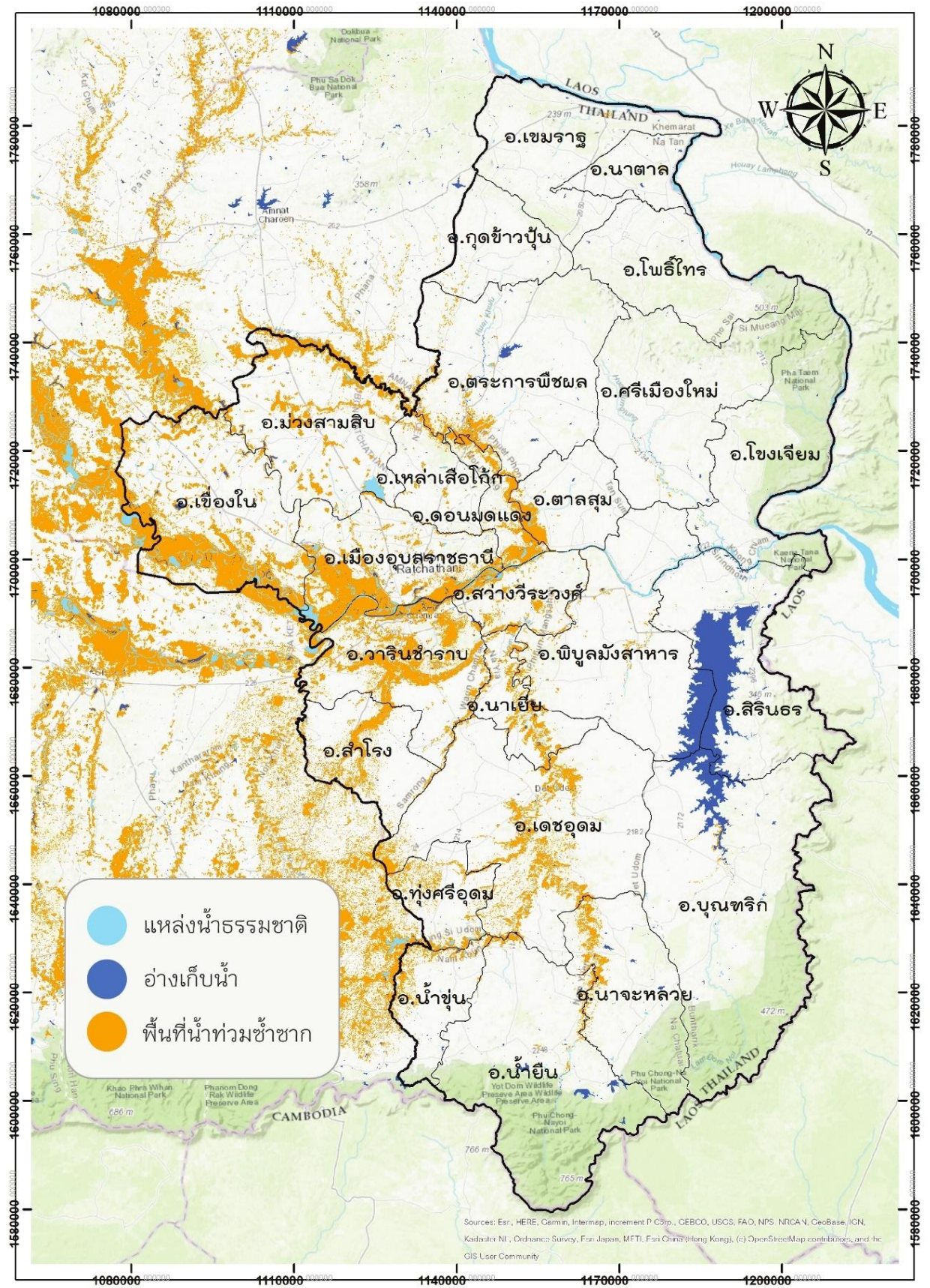
ภาพที่ ๑๗ แผนที่แสดงพื้นที่เสี่ยงภัยแล้งจังหวัดอุบลราชธานี



ตารางที่ ๑๐ พื้นที่เสี่ยงน้ำท่วมจังหวัดอุบลราชธานี

ลำดับ	อำเภอ	พื้นที่เสี่ยงน้ำท่วม (ไร่)			
		น้อย	ปานกลาง	มาก	รวม (ไร่)
๑	กุดข้าวปุ้น	๘๖๙.๑๓			๘๖๙.๑๓
๒	เขมราฐ	๔๐๗.๕๘			๔๐๗.๕๘
๓	เขื่องใน	๑๑๑,๐๑๑.๑๕	๓๓,๗๑๘.๒๘		๑๔๔,๗๒๙.๔๓
๔	โขงเจียม	๕๗๓.๓๒			๕๗๓.๓๒
๕	ดอนมดแดง	๒๗,๔๖๒.๖๑	๔,๐๒๘.๓๖	๖.๒๓	๓๑,๔๙๗.๒๐
๖	เดชอุดม	๗๕,๙๔๙.๖๐	๘๑๙.๕๓		๗๖,๗๖๙.๑๓
๗	ตระการพืชผล	๒๖,๐๓๖.๕๓	๕๘๔.๘๓		๒๖,๖๒๑.๓๖
๘	ตาลชุม	๙,๕๐๙.๒๐	๔,๒๑๖.๗๑		๑๓,๗๒๕.๙๑
๙	ทุ่งศรีอุดม	๑๖,๖๙๐.๑๙	๑,๐๙๕.๖๕		๑๗,๗๘๕.๘๔
๑๐	นาจะหลวย	๒๒,๕๗๕.๒๔	๒๙.๓๐		๒๒,๖๐๔.๕๔
๑๑	นาตาล	๒๕๙.๓๖			๒๕๙.๓๖
๑๒	นาเยีย	๒๐,๕๑๕.๙๒	๑๕๘.๒๐		๒๐,๖๗๔.๑๒
๑๓	น้ำขุ่น	๑๘,๖๒๘.๒๙	๔๒๗.๘๑		๑๙,๐๕๖.๑๐
๑๔	น้ำยืน	๘,๔๗๘.๔๑	๓๒๘.๑๙		๘,๘๐๖.๖๐
๑๕	บุญศรี	๑,๓๕๘.๘๙			๑,๓๕๘.๘๙
๑๖	พิบูลมังสาหาร	๑๐,๐๙๙.๑๔	๑๘.๐๘		๑๐,๑๑๗.๒๒
๑๗	ม่วงสามสี	๓๒,๙๒๒.๕๖	๒,๕๗๐.๔๗	๑๔๑.๔๕	๓๕,๖๓๔.๔๘
๑๘	เมืองอุบลราชธานี	๘๕,๕๘๑.๑๙	๑๕,๗๘๖.๓๔	๙๒๖.๓๗	๑๐๒,๒๙๓.๙๐
๑๙	วารินชำราบ	๑๐๖,๑๖๙.๔๐	๑๒,๙๓๕.๖๕	๙๙๓.๙๓	๑๒๐,๐๙๘.๙๘
๒๐	ศรีเมืองใหม่	๘๕๑.๓๘			๘๕๑.๓๘
๒๑	สว่างวีระวงศ์	๒๑,๒๓๒.๕๐	๗๘๐.๙๑		๒๒,๐๑๓.๔๑
๒๒	สำโรง	๑๒,๙๕๕.๕๔	๓,๕๔๓.๕๐	๔๑.๐๖	๑๖,๕๔๐.๑๐
๒๓	สิรินธร	๑๔๕.๓๓			๑๔๕.๓๓
๒๔	เหล่าเสือโก้ก	๘,๖๖๓.๕๙	๕๐๓.๕๙		๙,๑๖๗.๑๘
รวม		๖๑๘,๙๔๖.๐๕	๘๑,๕๔๕.๔๐	๒,๑๐๙.๐๔	๗๐๒,๖๐๐.๔๙

ที่มา : ศูนย์ป้องกันวิกฤติน้ำ กรมทรัพยากรน้ำ



ภาพที่ ๑๘ แผนที่แสดงพื้นที่เสี่ยงน้ำท่วมจังหวัดอุบลราชธานี

**๒.๖ ข้อมูลสินค้าเกษตรที่สำคัญของจังหวัดอุบลราชธานี**

**๒.๖.๑ ด้านการปลูกพืชเศรษฐกิจของจังหวัด ปีการผลิต ๒๕๖๖ - ๒๕๖๘**

ตารางที่ ๑๑ ด้านการปลูกพืชเศรษฐกิจของจังหวัด ปีการผลิต ๒๕๖๖ - ๒๕๖๘

ชนิดพืช	๒๕๖๖/๒๕๖๗							๒๕๖๗/๒๕๖๘						
	จำนวนเกษตรกร (ราย)	เนื้อที่เพาะปลูก (ไร่)	พื้นที่ประสพภัยพิบัติ (ไร่)	ผลผลิตที่เก็บเกี่ยวได้ (ตัน)	ผลผลิตเฉลี่ย (กก./ไร่)	ราคาซื้อขายได้เฉลี่ย (บาท/กก.)	มูลค่าผลผลิต (บาท)	จำนวนเกษตรกร (ราย)	เนื้อที่เพาะปลูก (ไร่)	พื้นที่ประสพภัยพิบัติ (ไร่)	ผลผลิตที่เก็บเกี่ยวได้ (ตัน)	ผลผลิตเฉลี่ย (กก./ไร่)	ราคาซื้อขายได้เฉลี่ย (บาท/กก.)	มูลค่าผลผลิต (บาท)
ข้าวนาปี	๓๐๕,๒๒๔	๔,๑๒๙,๙๗๐	๙๔,๑๒๗	๔,๐๓๕,๘๔๓			๕๕,๓๖๙,๒๙๔,๒๔๕	๓๐๑,๐๕๑	๔,๑๒๐,๐๐๑	๙,๒๓๓	๑,๕๑๒,๙๓๑			๒๒,๒๓๗,๐๑๔,๘๗๑
- ข้าวหอมมะลิ	๒๒๘,๙๑๘	๓,๐๙๗,๔๗๗	๗๘,๙๘๕.๐๑	๓,๐๑๘,๔๕๒	๔๐๔	๑๔.๔๐	๔๓,๕๖๖,๒๘๔,๖๒๐	๒๒๕,๗๘๘	๓,๓๙๖,๓๕๓	๗,๘๒๑.๗๕	๑,๒๓๓,๕๒๕	๓๖๔	๑๕.๔๐	๑๘,๙๙๔,๗๕๐,๗๗๕
- ข้าวเหนียว	๗๖,๓๐๖	๑,๐๓๒,๔๙๓	๑๕,๑๔๑.๗๕	๑,๐๑๗,๓๙๑	๕๒๑	๑๑.๗๐	๑๑,๙๐๓,๐๐๙,๖๒๕	๗๕,๒๖๒	๗๒๓,๖๕๘	๑,๔๑๑.๕๐	๒๗๙,๕๐๖	๓๘๗	๑๑.๖๐	๓,๒๔๒,๒๖๔,๐๙๖
มันสำปะหลัง	๔๗,๒๙๗	๔๕๓,๗๕๕	๕,๘๙๗.๒๕	๔๔๗,๘๕๘	๓,๖๓๕	๓.๕๕	๑,๕๔๕,๑๐๙,๒๓๘	๔๘,๙๖๗	๔๙๖,๕๕๑	๕๕๑.๕๐	๑,๖๖๕,๐๗๐	๓,๓๕๗	๒.๑	๓,๔๙๖,๖๔๗,๖๗๕
ยางพารา	๒๔,๗๐๘	๔๗๖,๔๑๒	๑.๐๐	๔๗๖,๔๑๑	๒๑๓	๖๐	๒๘,๕๘๔,๖๖๐,๐๐๐	๓๔,๓๘๐	๔๗๕,๕๕๕	๒๕.๕๐	๑๐๕,๑๐๑	๒๒๑	๗๐	๗,๓๕๗,๐๖๐,๒๖๕
ข้าวโพดเลี้ยงสัตว์	๖,๘๓๓	๖๗,๒๕๕	-	๖๔,๔๓๐	๙๕๘	๑๐	๖๔๔,๓๐๐,๐๐๐	๘,๐๖๒	๗๒,๙๑๕	๒๔.๐๐	๖๐,๖๔๕	๘๓๒	๑๐.๔	๖๓๐,๗๑๑,๒๖๕

ที่มา : สำนักงานเกษตรจังหวัดอุบลราชธานี

**๒.๖.๒ ด้านการประมงของจังหวัด ปี ๒๕๖๖ - ๒๕๖๗**

ตารางที่ ๑๒ ปริมาณการผลิตและมูลค่าผลผลิตด้านประมงที่สำคัญของจังหวัดอุบลราชธานี

ชนิดสินค้า	๒๕๖๖						๒๕๖๗					
	จำนวน (ราย)	จำนวนกระชัง/บ่อ	พื้นที่เลี้ยง (ไร่)	ผลผลิต (ตัน)	ผลผลิตเฉลี่ย ไร่/ปี (ตัน)	มูลค่า (บาท)	จำนวน (ราย)	จำนวนกระชัง/บ่อ	พื้นที่เลี้ยง (ไร่)	ผลผลิต (ตัน)	ผลผลิตเฉลี่ย ไร่/ปี (ตัน)	มูลค่า (บาท)
ปลานิล	๙,๔๖๒	๑๙,๓๑๗	๖,๖๘๙	๑๖,๕๐๐.๐	๒.๔๗	๑,๐๒๓,๐๐๐,๐๐๐	๘,๐๔๘	๑๙,๓๑๗	๖,๖๘๙	๑๓,๖๘๐.๐	๒.๐๕	๑,๐๙๔,๔๐๐,๐๐๐
ปลาดูบ	๓,๗๕๐	๖,๒๘๗	๒,๕๑๙	๔๗๖.๐	๐.๑๙	๒๖,๑๘๐,๐๐๐	๓,๖๗๔	๖,๒๓๐	๒,๖๔๙	๔๕๘.๐	๐.๑๗	๒๙,๗๗๐,๐๐๐
ปลาดุก	๒,๐๐๔	๒,๐๙๖	๑,๒๓๙	๑,๒๕๐.๐	๑.๐๑	๗๗,๕๐๐,๐๐๐	๑,๒๖๗	๑,๘๓๖	๘๒๙	๑,๘๕๐.๐	๒.๒๓	๑๑๔,๗๐๐,๐๐๐
ปลาไน	๒๑๓	๒๗๐	๒๐๑	๒๗.๓	๐.๑๔	๑,๐๙๒,๐๐๐	๑๘๑	๒๑๙	๑๔๘	๒๑.๐	๐.๑๔	๙๔๕,๐๐๐
กบ	๑๘๐	๑๓๐	๔	๑๘.๐	๔.๕๐	๑,๔๔๐,๐๐๐	๑๘๕	๑๔๐	๕	๑๘.๕	๓.๗๐	๑,๘๐๐,๐๐๐
ปลาอื่นๆ	๗๖๙	๑,๙๒๒	๕๓๓	๒๐๔.๐	๐.๓๘	๑,๔๒๘,๐๐๐	๒๑๕	๓๑๐	๑๑๑	๒๕.๐	๐.๒๓	๑,๓๗๕,๐๐๐
ปลาซิวแก้ว	๑๓๒	๖๘๖	-	๑๔๓.๐	-	๓,๗๑๘,๐๐๐	๑๓๓	-	-	๑,๕๒๑.๐	-	๓๙,๕๕๖,๐๐๐
รวม	๑๖,๕๑๐	๓๐,๗๐๘	๑๑,๑๘๕	๑๘,๖๑๘	-	๑,๑๓๔,๓๕๘,๐๐๐	๑๓,๗๐๓	๒๘,๐๕๒	๑๐,๔๓๑	๑๗,๕๗๔	-	๑,๒๘๒,๕๓๖,๐๐๐

ที่มา : สำนักงานประมงจังหวัดอุบลราชธานี

### ๒.๖.๓ ด้านการปลูกสัตว์ของจังหวัด ปี ๒๕๖๕ - ๒๕๖๗

ตารางที่ ๑๓ ปริมาณการผลิตและมูลค่าผลผลิตด้านปศุสัตว์ที่สำคัญของจังหวัดอุบลราชธานี

ชนิดสัตว์	ปี ๒๕๖๖			ปี ๒๕๖๗		
	ปริมาณการผลิต (ตัว/ปี)	ราคา (บาท/หน่วย)	มูลค่าผลผลิต (บาท)	ปริมาณการผลิต (ตัว/ปี)	ราคา (บาท/หน่วย)	มูลค่าผลผลิต (บาท)
สุกร (ตัว)	๑๓๕,๕๙๗	๗,๐๐๐	๙๔๙,๑๗๙,๐๐๐	๑๖๐,๒๓๗	๗,๗๑๐	๑,๒๓๕,๔๒๗,๒๗๐
ไก่เนื้อ (กก.)	๒๑๕,๐๕๑	๕๐	๑๐,๗๕๒,๕๕๐	๒,๒๖๑,๘๖๕	๓๗	๘๓,๖๘๙,๐๐๕
โคเนื้อ (ตัว)	๕๓๘,๒๗๐	๔๙,๕๐๐	๒๖,๖๔๔,๓๖๕,๐๐๐	๕๕๕,๕๗๕	๓๕,๐๐๐	๑๙,๔๕๕,๑๒๕,๐๐๐
กระบือ (ตัว)	๑๓๘,๗๙๘	๕๙,๕๐๐	๘,๒๕๘,๔๘๑,๐๐๐	๑๓๗,๔๑๗	๓๕,๐๐๐	๔,๘๐๙,๕๙๕,๐๐๐
ไข่ไก่ (ฟอง)	๒๒๒,๓๓๓,๔๔๐	๓.๕๐	๗๗๘,๑๖๗,๐๔๐	๒๑๑,๔๙๙,๔๐๐	๓.๖๐	๗๖๑,๓๙๗,๘๔๐

ที่มา : สำนักงานปศุสัตว์จังหวัดอุบลราชธานี

### ๒.๖.๔ ข้อมูลด้านหม่อนไหม จังหวัดอุบลราชธานี ปี ๒๕๖๗

ตารางที่ ๑๔ ปริมาณการผลิตและมูลค่าผลผลิตด้านหม่อนไหมจังหวัดอุบลราชธานี

ชนิดพืช	จำนวน เกษตรกร (ราย)	เนื้อที่ เพาะปลูก (ไร่)	พื้นที่ เก็บเกี่ยว (ไร่)	ผลผลิต เฉลี่ย (กก./ไร่)	ผลผลิตรวม (ตัน)	ราคา (บาท/กก.)	มูลค่าผลผลิต (บาท)
หม่อน	๑,๒๘๘	๖๔๕	๖๔๕	๑,๕๐๐	๙๖๗.๕	๕	๔,๘๓๗,๕๐๐
ที่	ชนิดของผลผลิต/ ผลิตภัณฑ์		ปริมาณผลผลิต ด้านหม่อนไหม		ราคา/หน่วย		มูลค่าสินค้า (ล้านบาท)
๑	ใบหม่อน		๑๒,๓๘๐ ตัน		๕ บาท/กก.		๐.๐๖๒
๒	ผลหม่อน		๓,๑๕๕ ตัน		๕๐ - ๑๐๐ บาท/กก.		๐.๒๒๑
๓	หม่อนทำชา		๘๐ ตัน		๕๐๐ - ๖๐๐ บาท/กก.		๐.๐๔๐
๔	ดักแด้		๑๗,๑๙๓ ตัน		๑๕๐ - ๒๐๐ บาท/กก.		๓.๔๓๙
๕	รังไหม		๒๔,๓๙๙ ตัน		๑๘๐ - ๒๕๐ บาท/กก.		๔.๘๘๐
๖	เส้นไหม		๑,๗๗๗ ตัน		๘๐๐ - ๒,๕๐๐ บาท/กก.		๓.๔๗๘
๗	ผ้าไหม		๑๗,๔๗๐ เมตร		๑,๕๐๐ - ๕,๐๐๐ บาท/เมตร		๑๘.๕๓๐
๘	เครื่องแต่งกายผ้าไหม/ ผลิตภัณฑ์แปรรูปหม่อนไหม				เครื่องแต่งกาย ๑,๐๐๐ - ๒,๐๐๐ บาท/ ตัว ผลิตภัณฑ์แปรรูป ๕๐ - ๕๐๐ บาท/ชิ้น		๒๖๓
รวม							๒๙๓.๖๕

ที่มา : ศูนย์หม่อนไหมเฉลิมพระเกียรติฯ อุบลราชธานี

## ๒.๖.๕ ข้อมูลสินค้าเกษตรที่ได้รับรองสิ่งบ่งชี้ทางภูมิศาสตร์ (GI)

จังหวัดอุบลราชธานีได้ยื่นขอการรับรองสิ่งบ่งชี้ทางภูมิศาสตร์ “ข้าวหอมมะลิอุบลราชธานี” และได้รับการรับรองเมื่อวันที่ ๒๖ พฤษภาคม ๒๕๕๙ ทะเบียนเลขที่ สข ๖๐๑๐๐๙๔



ภาพที่ ๑๙ ประกาศกรมทรัพย์สินทางปัญญา GI ข้าวหอมมะลิจังหวัดอุบลราชธานี



ภาพที่ ๒๐ สัญลักษณ์ GI ข้าวหอมมะลิจังหวัดอุบลราชธานี

ปัจจุบันมีเกษตรกร กลุ่มเกษตรกร และบริษัท ที่ได้รับอนุญาตให้ใช้ตราสัญลักษณ์  
สิ่งบ่งชี้ทางภูมิศาสตร์ไทย สช ๖๐๑๐๐๘๙ ข้าวหอมมะลิอุบลราชธานี รวม ๖ กลุ่ม ดังนี้

ตารางที่ ๑๕ สรุปรายชื่อผู้ที่ได้รับอนุญาตให้ใช้ตราสัญลักษณ์สิ่งบ่งชี้ทางภูมิศาสตร์ (GI) ข้าวหอมมะลิอุบลราชธานี

ลำดับ	ชื่อกลุ่ม/ผู้ประกอบการ	สมาชิก (ราย)	พื้นที่รับรอง (ไร่)
๑	กลุ่มเกษตรกรอินทรีย์แม่สันทัศน์	๖	๗๔
๒	บริษัท ทีพีอูบล อินเตอร์เนชั่นแนล จำกัด	๒๗	๔๙๘
๓	วิสาหกิจชุมชนผลิตข้าวกล้องปลอดสารบ้านสร้างมิ่ง	๘๖	๑,๐๒๙
๔	กลุ่มเกษตรกรอินทรีย์บ้านเกาะแกด	๓๙	๒๐๐
๕	กลุ่มข้าวอินทรีย์บ้านหนองไฮ	๑๕	๑๔๒
๖	กลุ่มข้าวอินทรีย์บ้านโนนสวรรค์	๒๓	๑๖๙
รวม		๑๙๖	๒,๑๑๒

ที่มา : สำนักงานพาณิชย์จังหวัดอุบลราชธานี

ปี ๒๕๖๗ มีกลุ่มเกษตรกร/เกษตรกร ผ่านการขึ้นกรองจากคณะกรรมการระดับจังหวัด และยื่นขออนุญาต  
ใช้ตราสัญลักษณ์ GI จากกรมทรัพย์สินทางปัญญา กลุ่มเกษตรกรจำนวน ๗๘ กลุ่ม และเกษตรกร จำนวน ๙ ราย

### ๒.๖.๖ ข้อมูลมาตรฐานสินค้าเกษตรอินทรีย์ของจังหวัดอุบลราชธานี

จังหวัดอุบลราชธานี มีการผลิตเกษตรอินทรีย์ทั้งหมด ๑๘๑,๕๑๘ ไร่ เกษตรกร ๒๑,๖๙๘ ราย

ตารางที่ ๑๖ ข้อมูลเกษตรอินทรีย์จังหวัดอุบลราชธานี ปี ๒๕๖๗

ชนิดเกษตรอินทรีย์	ราย	ไร่	ผลผลิต (กก./ไร่)	รวมผลผลิต (ตัน)
ข้าว	๑๖,๔๐๓	๑๕๖,๒๕๐	๔๐๙	๖๓,๙๐๖.๒๕
พืชไร่	๓,๕๑๕	๒๑,๘๘๖	๓,๗๕๐	๘๒,๐๗๒.๕๐
พืชผัก	๑,๖๙๔	๓,๓๐๗	๑,๕๐๐	๕,๙๖๐.๕๐
สมุนไพร	๘๖	๗๕	๔๕๐	๓๓.๗๕
รวม	๒๑,๖๙๘	๑๘๑,๕๑๘	-	๑๕๐,๙๗๓.๐๐

ที่มา : สำนักงานเกษตรจังหวัดอุบลราชธานี

## ๒.๖.๗ แหล่งรับซื้อสินค้าเกษตรจังหวัดอุบลราชธานี

### ๑. แหล่งรับซื้อผลผลิต ข้าว

จำนวนแหล่งรับซื้อผลผลิตข้าวเปลือก ทั้งหมด ๑๐๖ แห่ง แบ่งเป็น โรงสีข้าว ๓๘ แห่ง และ ทำข้าว ๖๘ แห่ง

#### ตารางที่ ๑๗ แหล่งรับซื้อข้าวเปลือกจังหวัดอุบลราชธานี

ลำดับ	อำเภอ	จำนวนโรงสี	จำนวนทำข้าว	รวม
๑	อำเภอกุดข้าวปุ้น	-	๑	๑
๒	อำเภอเขมราฐ	๓	-	๓
๓	อำเภอโขงไฉน	๓	๔	๗
๔	อำเภอโขงเจียม	-	-	๐
๕	อำเภอดอนมดแดง	-	-	๐
๖	อำเภอเดชอุดม	๘	๖	๑๔
๗	อำเภอตระการพืชผล	๖	๒	๘
๘	อำเภอดาลุสม	-	๒	๒
๙	อำเภอทุ่งศรีอุดม	-	๓	๓
๑๐	อำเภอนาจะหลวย	-	๖	๖
๑๑	อำเภอนาตาล	-	-	๐
๑๒	อำเภอนาเยีย	-	๑	๑
๑๓	อำเภอน้ำขุ่น	-	๒	๒
๑๔	อำเภอน้ำยืน	-	๒	๒
๑๕	อำเภอบุณฑริก	๑	๑๐	๑๑
๑๖	อำเภอพิบูลมังสาหาร	๓	๑๐	๑๓
๑๗	อำเภอโพธิ์ไทร	-	๒	๒
๑๘	อำเภอม่วงสามสิบ	๓	๑	๔
๑๙	อำเภอเมืองอุบลราชธานี	๑	๓	๔
๒๐	อำเภอวารินชำราบ	๘	๒	๑๐
๒๑	อำเภอศรีเมืองใหม่	-	๘	๘
๒๒	อำเภอสว่างวีระวงศ์	-	-	๐
๒๓	อำเภอสำโรง	๒	๑	๓
๒๔	อำเภอสิรินธร	-	๑	๑
๒๕	อำเภอเหล่าเสือโก้ก	-	๑	๑
รวม		๓๘	๖๘	๑๐๖

ที่มา : ระบบข้อมูลสารสนเทศค้าข้าว กรมการค้าภายใน (ข้อมูล ณ เดือน เมษายน ๒๕๖๗)

๒. แหล่งรับซื้อผลผลิต มันสำปะหลัง

จำนวนแหล่งรับซื้อผลผลิตมันสำปะหลัง ทั้งหมด ๑๑๕ แห่ง แบ่งเป็น

- โรงงานอุตสาหกรรม ๔ แห่ง (โรงแป้ง ๓ แห่ง, โรงงานเอทานอล ๑ แห่ง)
- ลานมัน ๑๑๑ แห่ง

ตารางที่ ๑๘ แหล่งรับซื้อมันสำปะหลังจังหวัดอุบลราชธานี

ที่	อำเภอ	จำนวนโรงงาน อุตสาหกรรม	จำนวน ลานมัน	รวม
๑	อำเภอกุดข้าวปุ้น	-	-	-
๒	อำเภอเขมราฐ	-	๖	๖
๓	อำเภอโขงเจียม	-	๓	๓
๔	อำเภอโขงเจียม	-	๑	๑
๕	อำเภอดอนมดแดง	-	-	-
๖	อำเภอเดชอุดม	-	๗	๗
๗	อำเภอตระการพืชผล	-	๔	๔
๘	อำเภอดาบลสม	-	๑	๑
๙	อำเภอทุ่งศรีอุดม	-	๑	๑
๑๐	อำเภอนาจะหลวย	-	๑๒	๑๒
๑๑	อำเภอนาตาล	-	-	-
๑๒	อำเภอนาเยีย	๒	-	๒
๑๓	อำเภอน้ำขุ่น	-	๑๔	๑๔
๑๔	อำเภอน้ำยืน	๒	๔๖	๔๘
๑๕	อำเภอบุณฑริก	-	๓	๓
๑๖	อำเภอพิบูลมังสาหาร	-	๑	๑
๑๗	อำเภอโพธิ์ไทร	-	๕	๕
๑๘	อำเภอม่วงสามสิบ	-	-	-
๑๙	อำเภอเมืองอุบลราชธานี	-	-	-
๒๐	อำเภวารินชำราบ	-	๑	๑
๒๑	อำเภอศรีเมืองใหม่	-	๔	๔
๒๒	อำเภอสว่างวีระวงศ์	-	-	-
๒๓	อำเภอสำโรง	-	๑	๑
๒๔	อำเภอสรินธร	-	๑	๑
๒๕	อำเภอเหล่าเสือโก้ก	-	-	-
	รวม	๔	๑๑๑	๑๑๕



ตารางที่ ๑๙ รายชื่อโรงงานอุตสาหกรรมมันสำปะหลังจังหวัดอุบลราชธานี

ลำดับ	ชื่อผู้ประกอบการ	ที่ตั้ง	ประเภท
๑	บริษัท อุบลไปโอเอทานอล จำกัด	๓๓๓ หมู่ ๙ ต.นาดี อ.นาเยีย	โรงงานเอทานอล
๒	บริษัท อุบลชั่นฟลาวเวอร์ จำกัด	๒๙๙ หมู่ ๙ ต.นาดี อ.นาเยีย	โรงแปง
๓	บริษัท เอี่ยมอุบล จำกัด	๑๙๙ หมู่ ๙ ต.โขง อ.น้ำยืน	โรงแปง
๔	บริษัท แปงมันเอี่ยมอีสานอุตสาหกรรม จำกัด	๓๓๓/๔ หมู่ ๓ ต.สิวีเขียร อ.น้ำยืน	โรงแปง

๓. แหล่งรับซื้อผลผลิต ปาล์มน้ำมัน

- ผู้ประกอบการลานเทเอกชนในจังหวัดอุบลราชธานี จำนวน ๑๘ แห่ง
- สหกรณ์ผู้ปลูกปาล์มน้ำมันสามเหลี่ยมมรกต จำกัด จำนวน ๑ แห่ง

ตารางที่ ๒๐ แหล่งรับซื้อผลผลิตปาล์มน้ำมันที่สำคัญจังหวัดอุบลราชธานี

รายชื่อผู้ประกอบการ	ที่อยู่	ประเภท
สหกรณ์ผู้ปลูกปาล์มน้ำมันสามเหลี่ยมมรกต จำกัด	๓๒๑ หมู่ ๑๐ ต.นาจะหลวย อ.นาจะหลวย	รับซื้อผลปาล์มคละ
ร้านบุญมากพืชผล	๑๙๑ หมู่ ๑๔ ต.นาจะหลวย อ.นาจะหลวย	รับซื้อผลปาล์มคละ

๔. แหล่งรับซื้อผลผลิต ข้าวโพดเลี้ยงสัตว์

จังหวัดอุบลราชธานีมีแหล่งรับซื้อผลผลิตข้าวโพดที่สำคัญ ๒ แห่ง ประกอบด้วย บริษัท ก้าวหน้าอุตสาหกรรมอาหาร และบริษัท เจริญโภคภัณฑ์โปรตีนสัตว์ จำกัด

ตารางที่ ๒๑ แหล่งรับซื้อผลผลิตข้าวโพดเลี้ยงสัตว์จังหวัดอุบลราชธานี

รายชื่อผู้ประกอบการ	ที่อยู่	ประเภท
บริษัท ก้าวหน้าอุตสาหกรรมอาหารสัตว์ จำกัด	๘๗ หมู่ ๘ ต.สำโรง อ.สำโรง	ธุรกิจอาหารสัตว์
บริษัท เจริญโภคภัณฑ์ โปรตีนสัตว์ จำกัด	๘๗ ถนนเย็นจิต แขวงทุ่งวัดดอน เขตสาทร กรุงเทพฯ	ธุรกิจอาหารสัตว์ (จุดรวบรวมรับซื้อข้าวโพด)

๕. แหล่งรับซื้อผลผลิต ยางพารา

- ๑) สถาบันเกษตรกรเครือข่าย กยท. (สหกรณ์ กลุ่มเกษตรกร กลุ่มธรรมชาติ) จำนวน ๖๕ แห่ง
- ๒) ผู้ประกอบการ/พ่อค้าคนกลาง จำนวน ๕๐ แห่ง
- ๓) โรงงานอุตสาหกรรม จำนวน ๑๘ แห่ง

ตารางที่ ๒๒ แหล่งรับซื้อผลผลิตยางพาราจังหวัดอุบลราชธานี

รายชื่อผู้ประกอบการ	ที่อยู่	ประเภท
บริษัทศรีตรังแอโกรอินดัสทรี (มหาชน) จำกัด	๒๑๘ หมู่ ๗ ถ.วารินชำราบ - เดชอุดม ต.เมืองศรีโค อ.วารินชำราบ	โรงงานผลิตภัณฑ์ยางธรรมชาติและ ยางสังเคราะห์
ร้านขุนเจริญพืชผล	๑๙๔ หมู่ ๖ บ้านป่าเลา ต.โนนก่อ อ.สิรินธร	แหล่งรับซื้อยางพารา
กลุ่มวิสาหกิจชุมชนภูฝอยลม วิสาหกิจยางพารา	บ้านป่าแวม ต.คอแลน อ.บุญศรี	แหล่งรับซื้อยางพารา
สหกรณ์กองทุนสวนยางอุบลราชธานี นางจะหลวย	๓๓๖ หมู่ ๔ ต.นาจะหลวย อ.นาจะหลวย	ทำยางแผ่นรมควัน

๒.๖.๘ ปฏิทินปริมาณการผลิตสินค้าเกษตรที่สำคัญของจังหวัดอุบลราชธานี ปี ๒๕๖๗

ตารางที่ ๒๓ ปฏิทินปริมาณการผลิตสินค้าเกษตรที่สำคัญของจังหวัดอุบลราชธานี ปี ๒๕๖๗

ชนิดสินค้า	ปี ๒๕๖๗											ปี ๒๕๖๘											ผลผลิตรวม (ตัน/ตัว/ฟอง)			
	ม.ค.	ก.พ.	มี.ค.	เม.ย.	พ.ค.	มิ.ย.	ก.ค.	ส.ค.	ก.ย.	ต.ค.	พ.ย.	ธ.ค.	ม.ค.	ก.พ.	มี.ค.	เม.ย.	พ.ค.	มิ.ย.	ก.ค.	ส.ค.	ก.ย.	ต.ค.		พ.ย.	ธ.ค.	
<b>พืช</b>																										
พืชผักต่าง ๆ																										๕,๗๕๘.๓๒
พริก																										๑๒,๔๒๖.๓๒
ข้าวนาปรัง																										๖๗,๕๗๖.๘๗
ข้าวนาปี																										๑,๖๓๘,๑๖๒.๔๔
ข้าวโพดรับประทานฝักสด																										๓๐๐.๐๐
ข้าวโพดเลี้ยงสัตว์																										๖๙,๔๑๓.๒๕
มันสำปะหลังโรงงาน																										๑,๗๗๗,๒๖๐.๑๔
อ้อยโรงงาน																										๙,๓๗๒.๐๐
เงาะ																										๘๙๓.๒๕
กล้วยน้ำว้า																										๑๔๗.๖๙
กล้วยหอมทอง																										๙๒๕.๔๖
ทุเรียน																										๑,๗๙๑.๐๒
ลำไย																										๓๗๔.๕๖
มะม่วงหิมพานต์																										๔,๖๔๙.๑๒
อินทผลัม																										๑๐๙.๑๒
<b>ปศุสัตว์</b>																										
กระบือ																										๙,๑๖๑
แกะ																										๑๐๒
ไก่จวง																										๘๑๔
ไก่เนื้อ																										๗,๘๗๔,๒๖๒
ไก่พื้นเมือง																										๘,๐๔๘,๓๙๕
ไข่ไก่																										๒๐๖,๕๔๑,๑๓๐
ไข่นกกระทา																										๑๘๐,๗๙๕
ไข่เป็ด																										๑๘,๐๙๖,๒๗๒
โคเนื้อ																										๖๕,๒๑๖
นกกระทา																										๑๓๘,๙๙๖
เป็ดเทศ																										๘๖๗,๖๕๘
เป็ดเนื้อ																										๕๒,๐๔๕
แพะ																										๔,๖๘๗
สุกร																										๒๓๑,๕๓๕
<b>ประมง</b>																										
กบ																										๑,๒๓
ปลากดแก้ว																										๒๑๘.๗๐
ปลากด																										๘.๐๖
ปลาจาระเม็ดน้ำจืด																										๐.๖๐
ปลาช่อน																										๘.๘๖
ปลาคู																										๑,๐๑๙.๕๔
ปลาดุก																										๒.๔๓
ปลาดุกเทศ (จับธรรมชาติ)																										๓๙๒.๕๔
ปลาดุกเทศ (เพาะเลี้ยง)																										๒๗.๑๑
ปลาเทโพ																										๐.๓๕
ปลานวลจันทร์เทศ																										๒.๔๓
ปลานิล (จับธรรมชาติ)																										๘,๑๓๐.๒๔
ปลานิล (เพาะเลี้ยง)																										๘.๗๕
ปลาไน																										๒๐.๒๐
ปลาบึก																										๑๐๖.๖๐
ปลามรกต																										๓๔.๐๐
ปลาสร้อย																										๔.๘๕
ปลาหมอไทย																										๕.๘๕
ปลาอื่น ๆ																										๕.๘๕

■ ช่วงเดือนเก็บเกี่ยวผลผลิต ■ ช่วงเดือนเก็บเกี่ยวผลผลิตสูงสุด

ที่มา : คณะทำงานจัดทำปฏิทินสินค้าเกษตรที่สำคัญเพื่อความมั่นคงด้านอาหารและโภชนาการของประเทศไทยจังหวัดอุบลราชธานี

11/12/67 14:28

Microsoft Power BI

### ภาพรวมปฏิบัติการผลิตสินค้าเกษตรประจำปี 2567 จังหวัด อุบลราชธานี

ปี

จังหวัด

จำนวนชนิดสินค้า			
	พืช	71	ชนิด
	ปศุสัตว์	14	ชนิด
	ประมง	16	ชนิด

พื้นที่เพาะปลูก (ไร่)		เนื้อที่เลี้ยง (ไร่)	
	3,720,519		15,507

**สินค้าเกษตรอัตลักษณ์พื้นถิ่น**  
 (GAP, FPO, TCI, FARM, TRADE)



**สิ่งบ่งชี้ทางภูมิศาสตร์**  
 (GAP, FPO, TCI, FARM, TRADE)

**ข้าวหอมมะลิอุบลราชธานี**

จำนวนเกษตรกร	ปริมาณผลผลิตสินค้า
--------------	--------------------

พืช	พืช	ปศุสัตว์	ประมง
247,201 ราย	อันดับ 1 มันสำปะหลังโรงงาน 1,777,260.14 ตัน	อันดับ 1 ไก่พื้นเมือง 8,048,395.00 ตัว	อันดับ 1 ปลาบิล 8,132.67 ตัน
72,095 ราย	อันดับ 2 นาปี (ข้าวจ้าว) 1,430,280.48 ตัน	อันดับ 2 ไก่เนื้อ 7,874,262.00 ตัว	อันดับ 2 ปลาดุก 1,019.54 ตัน
6,974 ราย	อันดับ 3 นาปี (ข้าวเหนียว) 207,704.16 ตัน	อันดับ 3 เป็ดเทศ 867,658.00 ตัว	อันดับ 3 ปลาตะเพียน 394.97 ตัน
- ลำ	อันดับ 4 ข้าวโพดเลี้ยงสัตว์ รุ่น 2 65,729.58 ตัน	รวมไข่ 224,818,197 ฟอง	อันดับ 4 ปลากดแก้ว 218.70 ตัน
2,301 ครัวเรือน	อันดับ 5 นาปรัง (ข้าวจ้าว) 47,002.86 ตัน	รวมบ้านมด -	อันดับ 5 ปลามรกต 106.60 ตัน

**ความเพียงพอของสารอาหารต่อประชากรในจังหวัด**

เพียงพอ
  ไม่เพียงพอ
  ไม่รายงานข้อมูล

<input checked="" type="radio"/> คาร์โบไฮเดรต	<input checked="" type="radio"/> วิตามิน A	<input checked="" type="radio"/> แคลเซียม	<input checked="" type="radio"/> โป๊ะซิน
<input checked="" type="radio"/> โปรตีน	<input checked="" type="radio"/> วิตามิน C	<input checked="" type="radio"/> ไอโอดีน	<input checked="" type="radio"/> แมกนีเซียม
<input checked="" type="radio"/> ไขมัน	<input checked="" type="radio"/> วิตามิน E	<input checked="" type="radio"/> สังกะสี	<input checked="" type="radio"/> ทองแดง
<input checked="" type="radio"/> ธาตุเหล็ก	<input checked="" type="radio"/> วิตามิน B1	<input checked="" type="radio"/> ฟอสฟอรัส	<input checked="" type="radio"/> เบต้าแคโรทีน
<input checked="" type="radio"/> โพแทสเซียม	<input checked="" type="radio"/> วิตามิน B2	<input checked="" type="radio"/> โซเดียม	<input checked="" type="radio"/> เรตินอล

หมายเหตุ : การคำนวณความเพียงพอของสารอาหารตามปฏิบัติการพิจารณาเฉพาะปริมาณผลผลิตสินค้าเกษตรที่มีกระแสกระจายภายในจังหวัด  
 ตามการจัดกลุ่มสินค้าเกษตรตามปฏิบัติการ และไม่ครอบคลุมถึงการนำเข้าสินค้า จากภายนอกจังหวัดเข้ามาจำหน่ายในจังหวัด  
 แหล่งที่มาของข้อมูล : ระบบปฏิบัติการผลิตสินค้าเกษตรรายเดือน ระดับจังหวัด สำนักงานเกษตรจังหวัดอุบลราชธานี

ภาพที่ ๒๑ Dashboard ภาพรวมปฏิบัติการผลิตสินค้าเกษตร ประจำปี ๒๕๖๗ จังหวัดอุบลราชธานี

## ๒.๗ สถาบันเกษตรกรและองค์กรเกษตรกรจังหวัดอุบลราชธานี

### ๒.๗.๑ ประเภทสหกรณ์และจำนวนสมาชิก (๑ มกราคม ๒๕๖๗)

ตารางที่ ๒๔ ประเภทสหกรณ์และจำนวนสมาชิก ปี ๒๕๖๗

ประเภทสหกรณ์	จำนวนสหกรณ์ (แห่ง)	จำนวนสมาชิก (ราย)
๑. สหกรณ์การเกษตร	๑๐๓	๒๖๙,๘๒๒
๒. สหกรณ์ประมง	๑	๕๑
๓. สหกรณ์ร้านค้า	๑	๕๙๓
๔. สหกรณ์บริการ	๑๓	๔,๒๑๗
๕. สหกรณ์ออมทรัพย์	๑๘	๔๕,๖๔๘
๖. สหกรณ์เครดิตยูเนียน	๑๓	๑๒,๕๔๘
<b>รวม</b>	<b>๑๔๙</b>	<b>๓๓๒,๘๗๙</b>

ที่มา : สำนักงานสหกรณ์จังหวัดอุบลราชธานี

### ๒.๗.๒ กลุ่มเกษตรกรจังหวัดอุบลราชธานี (๑ มกราคม ๒๕๖๗)

ตารางที่ ๒๕ จำนวนและสมาชิกสถาบันเกษตรกรจังหวัดอุบลราชธานี ปี ๒๕๖๗

ประเภทกลุ่ม	จำนวนกลุ่ม (กลุ่ม)
วิสาหกิจชุมชน	๓,๔๘๑
เครือข่ายวิสาหกิจชุมชน	๒๒
กลุ่มแม่บ้านเกษตรกร	๒๙๒
กลุ่มยุวเกษตรกร	๑๕๑
กลุ่มส่งเสริมอาชีพ	๑๙๙
<b>รวม</b>	<b>๔,๑๔๕</b>

ที่มา : สำนักงานเกษตรจังหวัดอุบลราชธานี

ตารางที่ ๒๖ จำนวนสมาชิกกลุ่มเกษตรกรแยกตามประเภทกลุ่มเกษตรกร ปี ๒๕๖๗ (๑ มกราคม ๒๕๖๗)

ประเภทกลุ่ม	จำนวนกลุ่ม (กลุ่ม)	จำนวนสมาชิก
กลุ่มเกษตรกรทำนา	๗๐	๑๑,๒๐๖
กลุ่มเกษตรกรทำไร่	๔	๔๐๙
กลุ่มเกษตรกรทำสวน	๑๗	๒,๐๖๗
กลุ่มเกษตรกรประมง	๑	๕๘
กลุ่มเกษตรกรเลี้ยงสัตว์	๖๐	๕,๔๒๘
<b>รวมทุกประเภท</b>	<b>๑๕๒</b>	<b>๑๙,๑๖๘</b>

ที่มา : สำนักงานสหกรณ์จังหวัดอุบลราชธานี

### ๒.๗.๓ กลุ่มเกษตรกรผู้ใช้น้ำจังหวัดอุบลราชธานี

ตารางที่ ๒๗ บัญชีรายชื่อองค์กรเกษตรกรผู้ใช้น้ำชลประทานที่ขึ้นทะเบียนหรือขึ้นบัญชีโดยกรมชลประทาน ประเภทองค์กรเกษตรกรผู้ใช้น้ำฯ จังหวัดอุบลราชธานี

ลำดับ ที่	ชื่อองค์กรผู้ใช้น้ำชลประทาน	ที่ตั้งองค์กร			จำนวน กลุ่ม	ใช้น้ำจาก/แหล่งน้ำ
		ตำบล	อำเภอ	จังหวัด		
๑	กลุ่มบริหารการใช้น้ำชลประทานอ่างเก็บน้ำห้วยหินกองฝั่งซ้ายสามัคคีพัฒนา	คอแลน	บุญศรี	อุบลราชธานี	๑	อ่างเก็บน้ำห้วยหินกอง
๒	กลุ่มบริหารการใช้น้ำชลประทานอ่างเก็บน้ำห้วยหินกองฝั่งขวาสามัคคีพัฒนา	คอแลน	บุญศรี	อุบลราชธานี	๑	อ่างเก็บน้ำห้วยหินกอง
๓	กลุ่มบริหารการใช้น้ำชลประทานอ่างเก็บน้ำห้วยคำหมากใหญ่สามัคคีพัฒนา	คอแลน	บุญศรี	อุบลราชธานี	๑	อ่างเก็บน้ำห้วยคำหมากใหญ่
๔	กลุ่มบริหารการใช้น้ำชลประทานอ่างเก็บน้ำห้วยผีแปลง	โนนก่อ	สิรินธร	อุบลราชธานี	๑	อ่างเก็บน้ำห้วยผีแปลง
๕	กลุ่มผู้ใช้น้ำชลประทานเขื่อนลำโดมใหญ่ RMC	โพธิ์ไทร	พิบูลมังสาหาร	อุบลราชธานี	๘	เขื่อนลำโดมใหญ่
๖	กลุ่มผู้ใช้น้ำชลประทานเขื่อนลำโดมใหญ่ ๓R	โพธิ์ไทร	พิบูลมังสาหาร	อุบลราชธานี	๙	เขื่อนลำโดมใหญ่
๗	กลุ่มผู้ใช้น้ำอ่างเก็บน้ำห้วยวังแดงฝั่งขวา	โพธิ์ไทร	พิบูลมังสาหาร	อุบลราชธานี	๑	อ่างเก็บน้ำวังแดง
๘	กลุ่มผู้ใช้น้ำอ่างเก็บน้ำห้วยวังแดงฝั่งซ้าย	โพธิ์ไทร	พิบูลมังสาหาร	อุบลราชธานี	๑	อ่างเก็บน้ำวังแดง
๙	กลุ่มผู้ใช้น้ำอ่างเก็บน้ำห้วยถ้ำแซ่	คำเจริญ	ตระการพืชผล	อุบลราชธานี	๙	อ่างเก็บน้ำถ้ำแซ่
๑๐	กลุ่มผู้ใช้น้ำอ่างเก็บน้ำหนองเหล่าหิน	สร้างก่อ	เขื่องใน	อุบลราชธานี	๒๒	เขื่อนลำเซบก
๑๑	กลุ่มบริหารการใช้น้ำเขื่อนลำเซบกสามัคคีพัฒนา P๑	นาคาย	ตาลชุม	อุบลราชธานี	๑	เขื่อนลำเซบก
๑๒	กลุ่มบริหารการใช้น้ำเขื่อนลำเซบกสามัคคีพัฒนา P๒	นาคาย	ตาลชุม	อุบลราชธานี	๑	เขื่อนลำเซบก
๑๓	กลุ่มบริหารการใช้น้ำเขื่อนลำเซบกสามัคคีพัฒนา P๓	นาคาย	ตาลชุม	อุบลราชธานี	๑	เขื่อนลำเซบก
๑๔	กลุ่มบริหารการใช้น้ำเขื่อนลำเซบกสามัคคีพัฒนา P๔	นาคาย	ตาลชุม	อุบลราชธานี	๑	เขื่อนลำเซบก
๑๕	กลุ่มบริหารการใช้น้ำเขื่อนลำเซบกสามัคคีพัฒนา P๕	นาคาย	ตาลชุม	อุบลราชธานี	๑	เขื่อนลำเซบก
๑๖	กลุ่มบริหารการใช้น้ำเขื่อนลำเซบกสามัคคีพัฒนา P๖	นาคาย	ตาลชุม	อุบลราชธานี	๑	เขื่อนลำเซบก
๑๗	กลุ่มบริหารการใช้น้ำเขื่อนลำเซบกสามัคคีพัฒนา P๗	นาคาย	ตาลชุม	อุบลราชธานี	๑	เขื่อนลำเซบก
๑๘	กลุ่มบริหารการใช้น้ำเขื่อนลำเซบกสามัคคีพัฒนา P๘	นาคาย	ตาลชุม	อุบลราชธานี	๑	เขื่อนลำเซบก
๑๙	กลุ่มบริหารการใช้น้ำเขื่อนลำเซบกสามัคคีพัฒนา P๙	นาคาย	ตาลชุม	อุบลราชธานี	๑	เขื่อนลำเซบก
๒๐	กลุ่มบริหารการใช้น้ำเขื่อนลำเซบกสามัคคีพัฒนา P๑๐	นาคาย	ตาลชุม	อุบลราชธานี	๑	เขื่อนลำเซบก
๒๑	กลุ่มบริหารการใช้น้ำเขื่อนลำเซบกสามัคคีพัฒนา P๑๑	นาคาย	ตาลชุม	อุบลราชธานี	๑	เขื่อนลำเซบก
๒๒	กลุ่มบริหารการใช้น้ำเขื่อนลำเซบกสามัคคีพัฒนา P๑๒	นาคาย	ตาลชุม	อุบลราชธานี	๑	เขื่อนลำเซบก
๒๓	กลุ่มบริหารการใช้น้ำเขื่อนลำเซบกสามัคคีพัฒนา P๑๓	นาคาย	ตาลชุม	อุบลราชธานี	๑	เขื่อนลำเซบก
๒๔	กลุ่มบริหารการใช้น้ำเขื่อนลำเซบกสามัคคีพัฒนา P๑๔	นาคาย	ตาลชุม	อุบลราชธานี	๑	เขื่อนลำเซบก
๒๕	กลุ่มบริหารการใช้น้ำอ่างเก็บน้ำหนองช้างใหญ่(ฝั่งขวา)	ยางสักโพธิ์	ม่วงสามสิบ	อุบลราชธานี	๑	อ่างเก็บน้ำหนองช้างใหญ่
๒๖	กลุ่มบริหารการใช้น้ำอ่างเก็บน้ำหนองช้างใหญ่(ฝั่งซ้าย)	ยางสักโพธิ์	ม่วงสามสิบ	อุบลราชธานี	๑	อ่างเก็บน้ำหนองช้างใหญ่
๒๗	กลุ่มบริหารการใช้น้ำอ่างเก็บน้ำห้วยพลาญเสือ(ตอนล่าง)	โดมประดิษฐ์	น้ำยืน	อุบลราชธานี	๒	อ่างเก็บน้ำห้วยพลาญเสือ (ตอนล่าง)
๒๘	กลุ่มบริหารการใช้น้ำอ่างเก็บน้ำห้วยจันลา	โดมประดิษฐ์	น้ำยืน	อุบลราชธานี	๑	อ่างเก็บน้ำห้วยจันลา
๒๙	กลุ่มบริหารการใช้น้ำอ่างเก็บน้ำห้วยวังใหญ่	สีวิเชียร	น้ำยืน	อุบลราชธานี	๒	อ่างเก็บน้ำห้วยวังใหญ่

ที่มา : โครงการชลประทานอุบลราชธานี

## ๒.๘ ข้อมูลจำนวนอาสาสมัครเกษตรของจังหวัดอุบลราชธานี

ตารางที่ ๒๘ จำนวนอาสาสมัครเกษตรของจังหวัดอุบลราชธานี ปี พ.ศ. ๒๕๖๗

ลำดับ	อาสาสมัครเกษตร (อกษ.) สาขา	จำนวนอาสาสมัครเกษตร (ราย)
๑	ครูบัญชีอาสา	๙๙
๒	หมอดินอาสา	๒,๖๓๑
๓	ประมงอาสา	๑๑๐
๔	เศรษฐกิจกิจการเกษตร	๒๖
๕	ครูยางอาสา	๑๒๕
๖	อาสาสมัครปฏิรูปที่ดินเพื่อเกษตรกรรม	๙๑
๗	อาสาสมัครเกษตรและสหกรณ์	๐
๘	อาสาปศุสัตว์	๒,๘๑๒
๙	อาสาสมัครฝนหลวง	๔๔
๑๐	อาสาสมัครสหกรณ์	๑๗๙
๑๑	อาสาสมัครชลประทาน	๑๑๖
๑๒	ชาวนาอาสา	๑๖
๑๓	เกษตรหมู่บ้าน	๓,๔๗๑
๑๔	สารวัตรเกษตรอาสา	๒๘๙
๑๕	หม่อนไหมอาสา	๒๘
๑๖	Q อาสา	๐
รวม		๑๐,๐๓๗

ที่มา : สำนักงานเกษตรจังหวัดอุบลราชธานี

## ๒.๙ ศูนย์เรียนรู้การเพิ่มประสิทธิภาพการผลิตสินค้าเกษตร จังหวัดอุบลราชธานี

จังหวัดอุบลราชธานี มีศูนย์เรียนรู้การเพิ่มประสิทธิภาพการผลิตสินค้าเกษตร จำแนกเป็น ศูนย์หลัก จำนวน ๒๕ ศูนย์ (ศพก.ข้าว ๒๐ ศพก.มันสำปะหลัง ๑ ศพก.เกษตรผสมผสาน ๔) และ ศพก.เครือข่าย จำนวน ๓๕๗ แห่ง รวม ๓๘๒ ศูนย์ และจำแนกชนิดสินค้าเป็น ข้าว ๓๖ ประมง ๖ ปศุสัตว์ ๘ พืชไร่ ๕ ไม้ผล ๑๗ ไม้ยืนต้น ๒ พืชผัก ๒๒ แผลงเศรษฐกิจ ๑ ปราชญ์ชาวบ้าน ๒ แปรรูป ๑๐ เศรษฐกิจพอเพียง ๑๙๐ อื่น ๆ ๑๒ แห่ง โดยได้รับมาตรฐานการผลิตสินค้าเกษตร ๔ แห่ง ประกอบด้วย (ตุลาคม ๒๕๖๗)

ตารางที่ ๒๙ บัญชีศูนย์เรียนรู้การเพิ่มประสิทธิภาพการผลิตสินค้าเกษตร และศูนย์เครือข่ายจังหวัดอุบลราชธานี

ลำดับ	ศพก.หลัก	ที่ตั้งศูนย์		สินค้าหลัก	ศพก.เครือข่าย (แห่ง)
		ตำบล	อำเภอ		
๑	อำเภอภูพาน	ข้าวพัน	ภูพาน	ข้าว	๑๕
๒	อำเภอดอนมดแดง	ท่าเมือง	ดอนมดแดง	ข้าว	๑๘
๓	อำเภอนาจะหลวย	พรสวรรค์	นาจะหลวย	เกษตรผสมผสาน	๒๓
๔	อำเภอน้ำยืน	สีวิเชียร	น้ำยืน	มันสำปะหลัง	๑๔
๕	อำเภอม่วงสามสิบ	ยางสักกระโพหลุ่ม	ม่วงสามสิบ	ข้าว	๑๙
๖	อำเภอสรินธร	คันไร่	สรินธร	ข้าวอินทรีย์	๑๕
๗	อำเภอตาลสุม	ตาลสุม	ตาลสุม	ข้าว	๒๓
๘	อำเภอโขงเจียม	โขงเจียม	โขงเจียม	เกษตรผสมผสาน	๑๐
๙	อำเภอตระการพืชผล	เกษม	ตระการพืชผล	ข้าว	๑๓
๑๐	อำเภอพิบูลมังสาหาร	ดอนจิก	พิบูลมังสาหาร	ข้าว	๑๒
๑๑	อำเภอโพธิ์ไทร	โพธิ์ไทร	โพธิ์ไทร	ข้าว	๒๐
๑๒	อำเภอศรีเมืองใหม่	นาคำ	ศรีเมืองใหม่	ข้าว	๒๑
๑๓	อำเภอเขื่องใน	ก่ออ้อ	เขื่องใน	ไม้ดอกไม้ประดับ	๑๖
๑๔	อำเภอเมือง	หนองซอน	เมือง	ข้าว	๑๗
๑๕	อำเภอเขมราฐ	แก้งเหนือ	เขมราฐ	ข้าว	๑๔
๑๖	อำเภวารินชำราบ	โนนผึ้ง	วารินชำราบ	เกษตรผสมผสาน	๒๐
๑๗	อำเภอเดชอุดม	กลาง	เดชอุดม	ข้าว	๑๗
๑๘	อำเภอนาตาล	นาตาล	นาตาล	ข้าว	๑๑
๑๙	อำเภอน้ำขุ่น	โคกสะอาด	น้ำขุ่น	ข้าว	๑๒
๒๐	อำเภอเหล่าเสือโก้ก	เหล่าเสือโก้ก	เหล่าเสือโก้ก	ข้าว	๑๘
๒๑	อำเภอทุ่งศรีอุดม	นาหอม	ทุ่งศรีอุดม	ข้าว	๑๑
๒๒	อำเภอสำโรง	โนนกาเส้น	สำโรง	ข้าว	๑๑
๒๓	อำเภอบุณฑริก	หนองสะโน	บุณฑริก	ข้าว	๑๕
๒๔	อำเภอนาเยีย	นาเยีย	นาเยีย	ข้าว	๘
๒๕	อำเภอสว่างวีระวงศ์	ท่าช้าง	สว่างวีระวงศ์	ข้าว	๑๐

ที่มา : สำนักงานเกษตรจังหวัดอุบลราชธานี



## ๒.๑๐ ระบบการส่งเสริมการเกษตรแบบแปลงใหญ่

จังหวัดอุบลราชธานี ได้จัดตั้งแปลงใหญ่ ตั้งแต่ปี ๒๕๕๙ - ๒๕๖๗ รวมจำนวน ๔๑๐ แปลง ๑๘ ชนิดสินค้า เกษตรกรเข้าร่วมโครงการ ๑๘,๓๑๘ ราย พื้นที่ ๒๔๐,๙๘๗ ไร่ ในพื้นที่ทั้ง ๒๕ อำเภอ ประกอบด้วย ตารางที่ ๓๐ การจัดตั้งแปลงใหญ่ในพื้นที่จังหวัดอุบลราชธานี ปี ๒๕๖๗

ลำดับ	ชนิดสินค้า	จำนวน (แปลง)	ลำดับ	ชนิดสินค้า	จำนวน (แปลง)
๑	ข้าว	๒๐๑	๑๐	เห็ด	๒
๒	มันสำปะหลัง	๗๖	๑๑	มันเทศ	๑
๓	ยางพารา	๓๓	๑๒	อ้อยโรงงาน	๑
๔	พืชผัก	๒๙	๑๓	สมุนไพร	๒
๕	ไม้ผล	๑๐	๑๔	โคเนื้อ	๑๓
๖	ปาล์มน้ำมัน	๔	๑๕	กระบือ	๒
๗	ไม้ดอก	๓	๑๖	แพะ	๑
๘	ข้าวโพดเลี้ยงสัตว์	๒๖	๑๗	ปลากดคัง	๑
๙	ข้าวโพดฝักสด	๑	๑๘	พืชสมุนไพร	๒

### ๒.๑๑ ภาวะเศรษฐกิจการเกษตรจังหวัดอุบลราชธานี ปี ๒๕๖๗

**ไตรมาส ๑ ปี ๒๕๖๗** ดัชนีผลผลิตสินค้าเกษตรอยู่ที่ระดับ ๑๔๓.๑ เพิ่มขึ้นร้อยละ ๑.๕ เมื่อเทียบกับช่วงเดียวกันของปีที่ผ่านมา เนื่องจากการบริหารจัดการฟาร์มที่ดีของปศุสัตว์และประมง จึงส่งผลให้ผลผลิตสินค้าเกษตร สาขาปศุสัตว์ เพิ่มขึ้น ได้แก่ สุกร ไก่เนื้อ กระบือ และไข่ไก่ ซึ่งสาขาประมง เพิ่มขึ้นทั้งเพาะเลี้ยงสัตว์น้ำจืดและจับสัตว์น้ำจืดธรรมชาติ เนื่องจากปริมาณน้ำเพียงพอต่อการเพาะเลี้ยง ส่วนสาขาพืช ลดลงร้อยละ ๐.๕ จากผลผลิตสินค้าเกษตร ได้แก่ ปาล์มน้ำมัน อ้อยโรงงาน ข้าวเจ้านาปรัง ข้าวเหนียนาปรัง และมันสำปะหลัง เนื่องจากผลกระทบของปรากฏการณ์เอลนีโญ สภาพอากาศที่แปรปรวน อากาศร้อนจัด เกิดภาวะภัยแล้ง ปริมาณน้ำไม่เพียงพอต่อการเจริญเติบโตของพืช ส่วนดัชนีราคาที่เกษตรกรขายได้อยู่ที่ระดับ ๙๒.๔ เพิ่มขึ้นร้อยละ ๓.๘ **โดยภาวะเศรษฐกิจการเกษตร ไตรมาส ๑ ปี ๒๕๖๗ ขยายตัวร้อยละ ๐.๗** เมื่อเทียบกับช่วงเดียวกันของปีที่ผ่านมา โดยสาขาพืช หดตัวร้อยละ ๐.๒ และสาขาบริการทางการเกษตร หดตัวร้อยละ ๐.๑ ส่วนสาขาป่าไม้ ขยายตัวร้อยละ ๒.๔ สาขาปศุสัตว์ ขยายตัวร้อยละ ๑.๖ และสาขาประมง ขยายตัวร้อยละ ๑.๓ สัดส่วนโครงสร้างการผลิตทางการเกษตรที่สำคัญพบว่า สาขาพืช มีสัดส่วนมากที่สุด คือ ร้อยละ ๗๑.๑ รองลงมาคือ สาขาปศุสัตว์ สาขาบริการทางการเกษตร สาขาประมง และสาขาป่าไม้ คือ ร้อยละ ๑๖.๑, ๙.๐, ๓.๗ และ ๐.๑ ตามลำดับ



ภาพที่ ๒๒ ภาวะเศรษฐกิจการเกษตร ไตรมาส ๑ ปี ๒๕๖๗

ไตรมาส ๒ ปี ๒๕๖๗ ดัชนีผลผลิตสินค้าเกษตรอยู่ที่ระดับ ๙๙.๘ เพิ่มขึ้นร้อยละ ๐.๒ เมื่อเทียบกับช่วงเดียวกันของปีที่ผ่านมา เนื่องจากสภาพอากาศเอื้ออำนวย ปริมาณน้ำเพียงพอต่อการเพาะปลูก พืชเจริญเติบโตดี จึงส่งผลให้ปริมาณผลผลิตสินค้าเกษตร สาขาพืช เพิ่มขึ้น ได้แก่ ยางพารา มันสำปะหลัง ข้าวโพดเลี้ยงสัตว์ ส่วนสาขาปศุสัตว์ และสาขาประมง เพิ่มขึ้น เนื่องจากมีการบริหารจัดการฟาร์มที่ดีของปศุสัตว์และประมง ส่วนดัชนีราคาที่เกี่ยวข้องอยู่ที่ระดับ ๙๕.๘ เพิ่มขึ้นร้อยละ ๑.๗ จากราคาสินค้าเกษตรที่เพิ่มขึ้น ได้แก่ ข้าวเจ้านาปรัง ข้าวเหนียนาปรัง ข้าวโพดเลี้ยงสัตว์ ยาพารา ทูเรียน สุกร กระบือ โคเนื้อ และไก่เนื้อ ส่งผลให้ดัชนีรายได้เกษตรกรอยู่ที่ระดับ ๙๕.๖ เพิ่มขึ้นร้อยละ ๑.๙ โดยภาวะเศรษฐกิจการเกษตร ไตรมาส ๒ ปี ๒๕๖๗ ขยายตัวร้อยละ ๐.๓ ขยายตัวร้อยละ ๐.๓ เมื่อเทียบกับช่วงเดียวกันของปีที่ผ่านมา โดยสาขาพืชขยายตัวร้อยละ ๐.๖ สาขาปศุสัตว์ ขยายตัวร้อยละ ๐.๒ สาขาประมง ขยายตัวร้อยละ ๐.๘ สาขาบริการทางการเกษตร ขยายตัวร้อยละ ๐.๕ และสาขาป่าไม้ ขยายตัวร้อยละ ๒.๕ สัดส่วนโครงสร้างการผลิตทางการเกษตรที่สำคัญ พบว่า สาขาพืช มีสัดส่วนมากที่สุด คือ ร้อยละ ๔๔.๓ รองลงมาคือ สาขาบริการทางการเกษตร สาขาปศุสัตว์ สาขาประมง และ สาขาป่าไม้ คือ ร้อยละ ๓๐.๖, ๑๙.๒, ๕.๘ และ ๐.๑ ตามลำดับ



ภาพที่ ๒๓ ภาวะเศรษฐกิจการเกษตร ไตรมาส ๒ ปี ๒๕๖๗

**ไตรมาส ๓ ปี ๒๕๖๗** ดัชนีผลผลิตสินค้าเกษตรอยู่ที่ระดับ ๘๑.๐ เพิ่มขึ้นร้อยละ ๒.๕ เมื่อเทียบกับช่วงเดียวกันของปีที่ผ่านมา เนื่องจากเนื้อที่กรีดยางพาราอยู่ในช่วงอายุที่ให้ผลผลิตสูง ต้นยางสมบูรณ์ จึงส่งผลให้ปริมาณผลผลิตสินค้าเกษตร สาขาพืช เพิ่มขึ้น ได้แก่ ยางพารา มันสำปะหลัง ส่วนสาขาปศุสัตว์ และสาขาประมง เพิ่มขึ้น เนื่องจากมีการบริหารจัดการฟาร์มที่ดีของปศุสัตว์และประมง ส่วนดัชนีราคาที่เกษตรกรขายได้ อยู่ที่ระดับ ๕๖.๘ เพิ่มขึ้นร้อยละ ๗.๐ จากราคาสินค้าเกษตรที่เพิ่มขึ้น ได้แก่ ยางพารา ทูเรียน ทูเรียน สุกร กระป๋อง ไก่เนื้อ แลไข่ไก่ ส่งผลให้ดัชนีรายได้เกษตรกรอยู่ที่ระดับ ๔๖.๐ เพิ่มขึ้นร้อยละ ๔.๓ **โดยภาวะเศรษฐกิจการเกษตร ไตรมาส ๓ ปี ๒๕๖๗ ขยายตัวร้อยละ ๑.๑** เมื่อเทียบกับช่วงเดียวกันของปีที่ผ่านมา โดยสาขาพืชเป็นสาขาการผลิตหลัก เนื่องจากปริมาณผลผลิตสินค้าเกษตรยางพารา เพิ่มขึ้น ซึ่งเป็นพืชสำคัญในไตรมาสนี้ โดยมีปัจจัยสำคัญจากสภาพอากาศเอื้ออำนวย ราคาสินค้าเกษตรอยู่ในเกณฑ์ดี สาขาบริการทางการเกษตรขยายตัว ตามการเพาะปลูกพืชที่เพิ่มขึ้น ส่วนสาขาประมง สาขาป่าไม้ และสาขาปศุสัตว์ ยังคงขยายตัวได้ ตามลำดับ



ภาพที่ ๒๔ ภาวะเศรษฐกิจการเกษตร ไตรมาส ๓ ปี ๒๕๖๗

ที่มา : สำนักงานเศรษฐกิจการเกษตรที่ ๑๑



<https://www.opsmoac.go.th/ubonratchathani>



<https://www.facebook.com/pacoubon/>



<https://www.youtube.com/สำนักงานเกษตรและสหกรณ์จังหวัดอุบลราชธานี>