

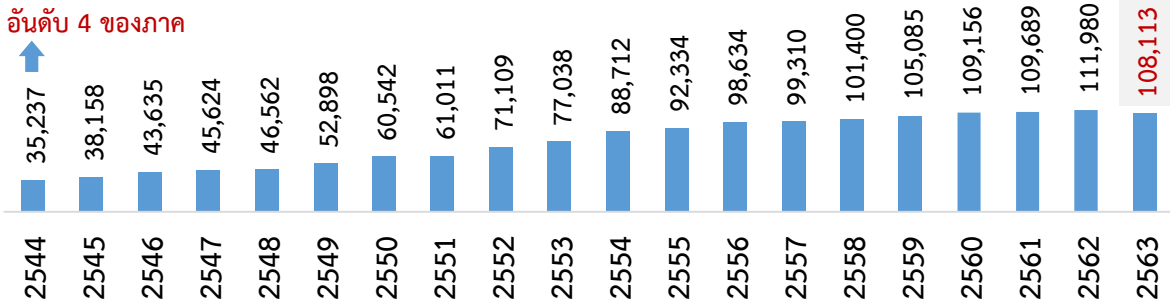


จังหวัดอุดรธานี

มูลค่าผลิตภัณฑ์จังหวัด GPP (ล้านบาท) ณ ราคาประจำปี

อันดับ 25 ของประเทศ
อันดับ 4 ของภาค

อันดับ 26 ของประเทศ
อันดับ 4 ของภาค

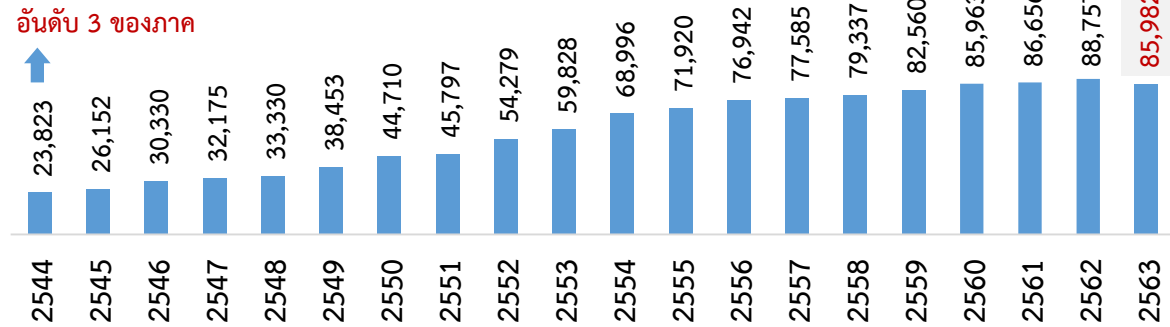


มูลค่าผลิตภัณฑ์จังหวัดมีแนวโน้มเพิ่มขึ้นอย่างต่อเนื่อง โดยขนาดเศรษฐกิจในปี 2563 คิดเป็นร้อยละ 6.8 ของภาค ลดลงเมื่อเทียบกับปี 2544 ที่คิดเป็นร้อยละ 7.4 ของภาค

มูลค่าผลิตภัณฑ์จังหวัดต่อหัว GPP Per Capita (บาท)

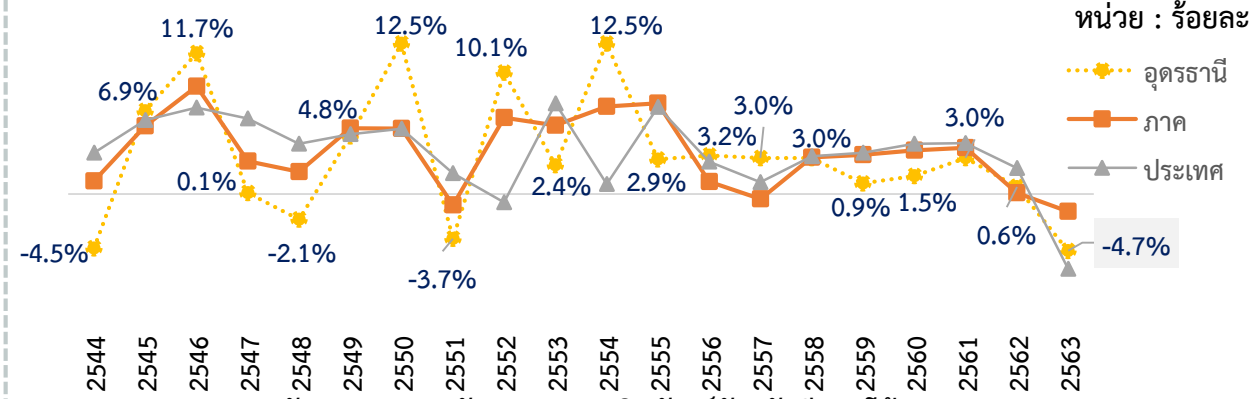
อันดับ 54 ของประเทศ
อันดับ 5 ของภาค

อันดับ 56 ของประเทศ
อันดับ 3 ของภาค



มูลค่าผลิตภัณฑ์จังหวัดต่อหัวมีแนวโน้มเพิ่มขึ้นอย่างต่อเนื่อง โดยในปี 2563 รายได้เฉลี่ยต่อหัวอยู่อันดับที่ 5 ของภาค และอันดับที่ 54 ของประเทศ ซึ่งต่ำกว่าประเทศ 2.6 เท่า

อัตราการเติบโตของมูลค่าผลิตภัณฑ์จังหวัด แบบปริมาณลูกโซ่ (ปีฐาน 2545)

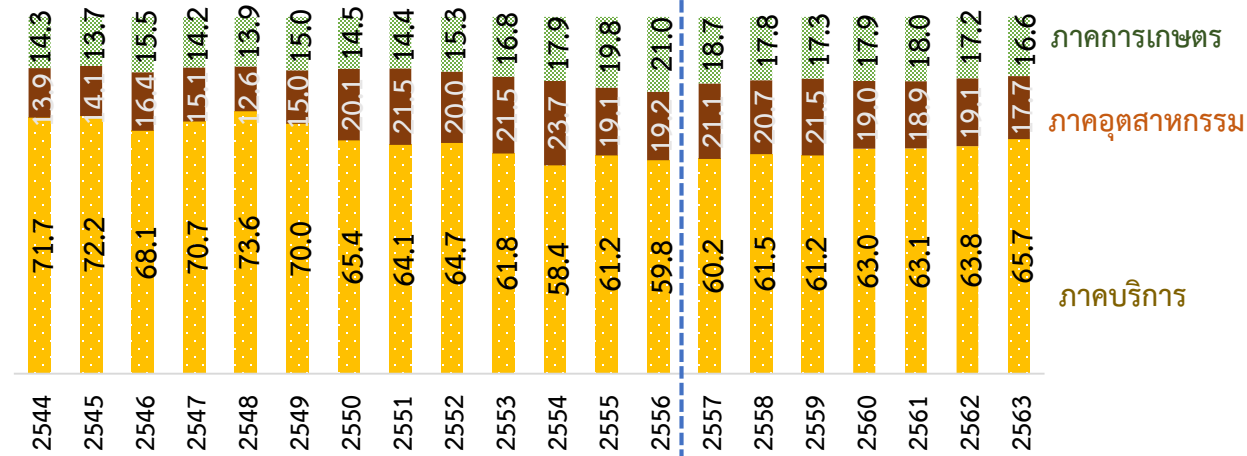


อัตราการขยายตัวของมูลค่าผลิตภัณฑ์จังหวัดมีแนวโน้มลดลง

เป็นไปตามการลดลงของทั้งระดับภาคและประเทศ

โดยในปี 2563 ลดลงร้อยละ 4.7 ต่ำกว่าระดับภาค แต่ดีกว่าระดับประเทศ

สัดส่วนมูลค่าผลิตภัณฑ์จังหวัด GPP ณ ราคาประจำปี (%)

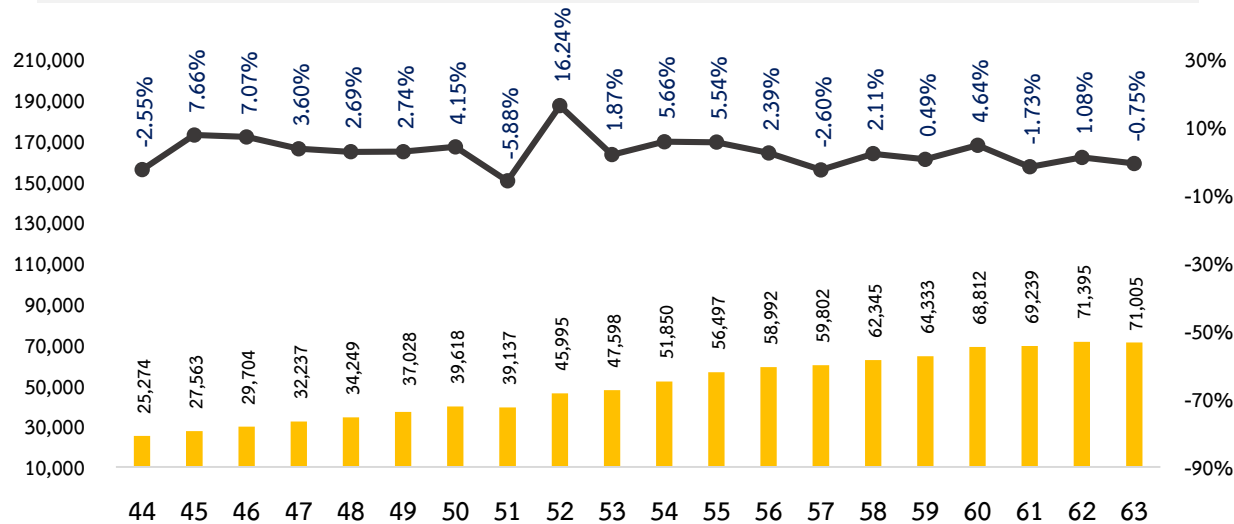


สัดส่วนภาคบริการมีแนวโน้มเพิ่มขึ้น ขณะที่ภาคเกษตรและภาคอุตสาหกรรมมีแนวโน้มลดลง

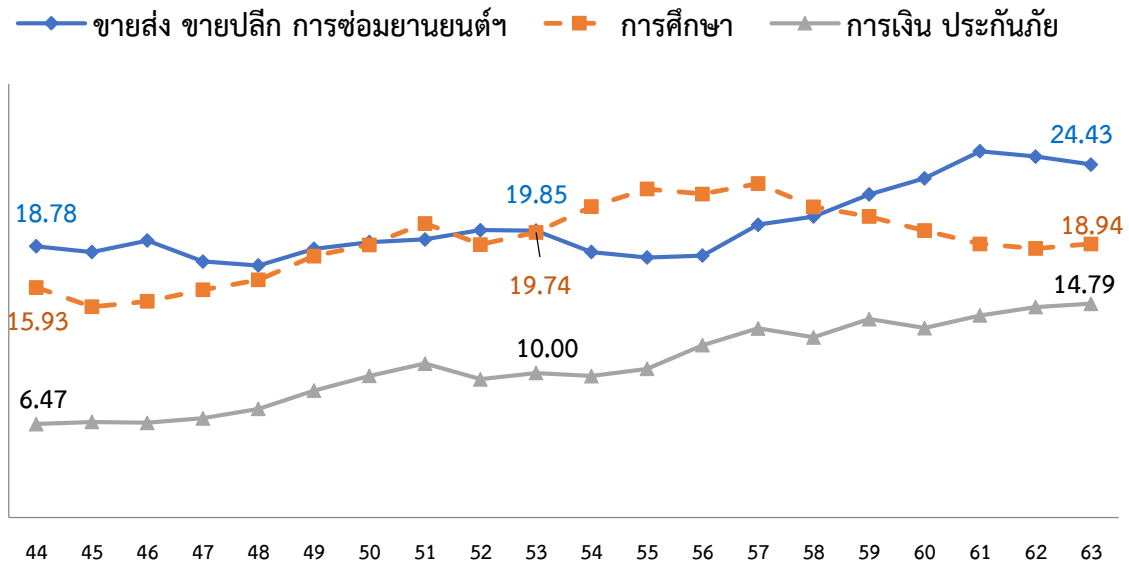
ด้านเศรษฐกิจรายสาขา : ภาคบริการ



มูลค่าผลิตภัณฑ์ภาคบริการ (ล้านบาท) ณ ราคาประจำปี : กราฟแท่ง
อัตราการขยายตัวของภาคบริการ แบบปริมาณลูกโซ่ (%) : กราฟเส้น



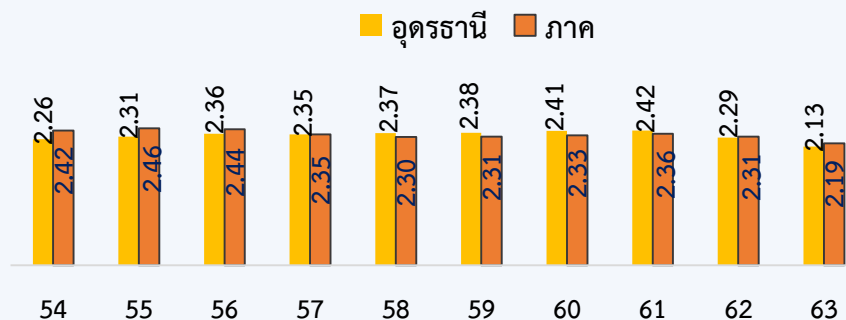
สัดส่วนมูลค่าผลิตภัณฑ์ภาคบริการ ณ ราคาประจำปี 3 อันดับแรก (%)



ที่มา : กองบัญชาประชาชนชาติ สำนักงานสภาพัฒนาการเศรษฐกิจและสังคมแห่งชาติ

อัตราการขยายตัวของภาคบริการมีแนวโน้มลดลงตั้งแต่ปี 2552
ปี 2563 สาขาที่มีสัดส่วนมากที่สุด 3 อันดับแรก คือ
1. ขายส่ง ขายปลีก การซ่อมยานยนต์ฯ 2. การศึกษา
และ 3. การเงิน ประกันภัย
สัดส่วนของทั้ง 3 สาขานี้มีแนวโน้มเพิ่มขึ้น

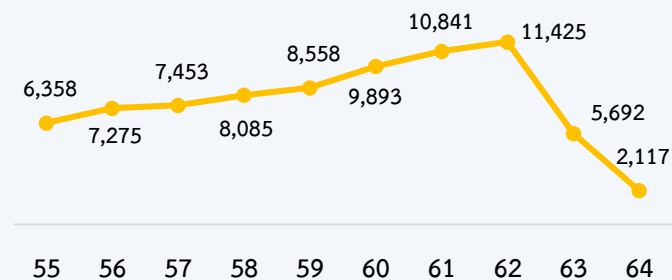
จำนวนวันพักเฉลี่ยของผู้เยี่ยมเยือน



จำนวนวันพักเฉลี่ยของผู้เยี่ยมเยือนจังหวัดอุดรธานีน้อยกว่าระดับภาค

ที่มา : กองเศรษฐกิจการท่องเที่ยวและกีฬา กระทรวงการท่องเที่ยวและกีฬา

รายได้จากการท่องเที่ยว (ล้านบาท)

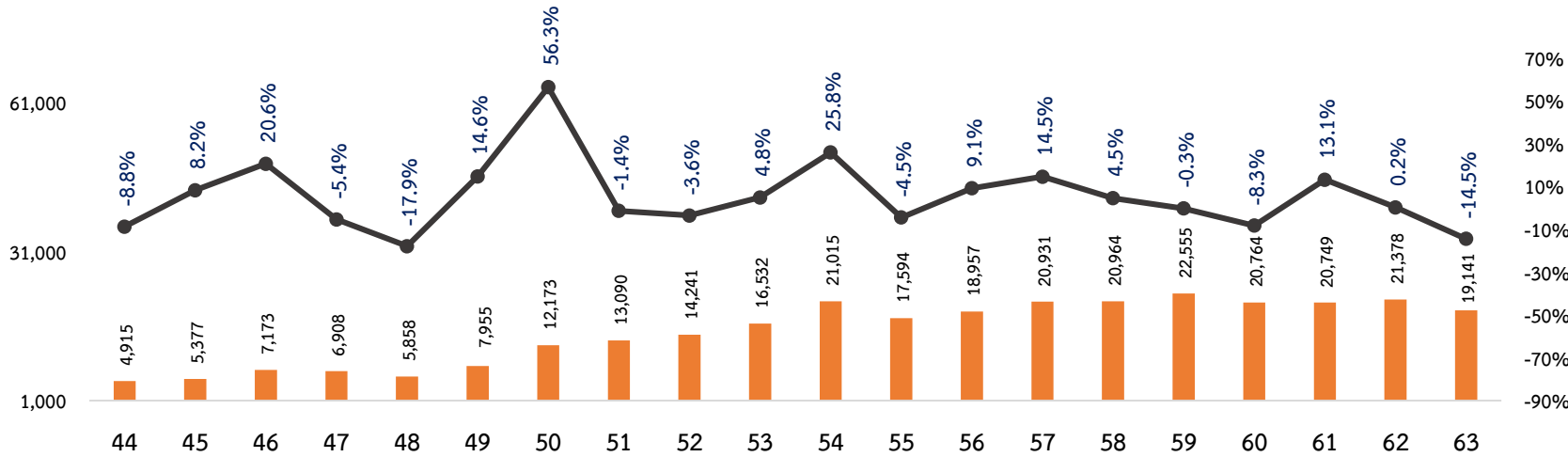


รายได้จากการท่องเที่ยวมีแนวโน้มลดลงในช่วง
สถานการณ์การแพร่ระบาดของโรคโควิด 19

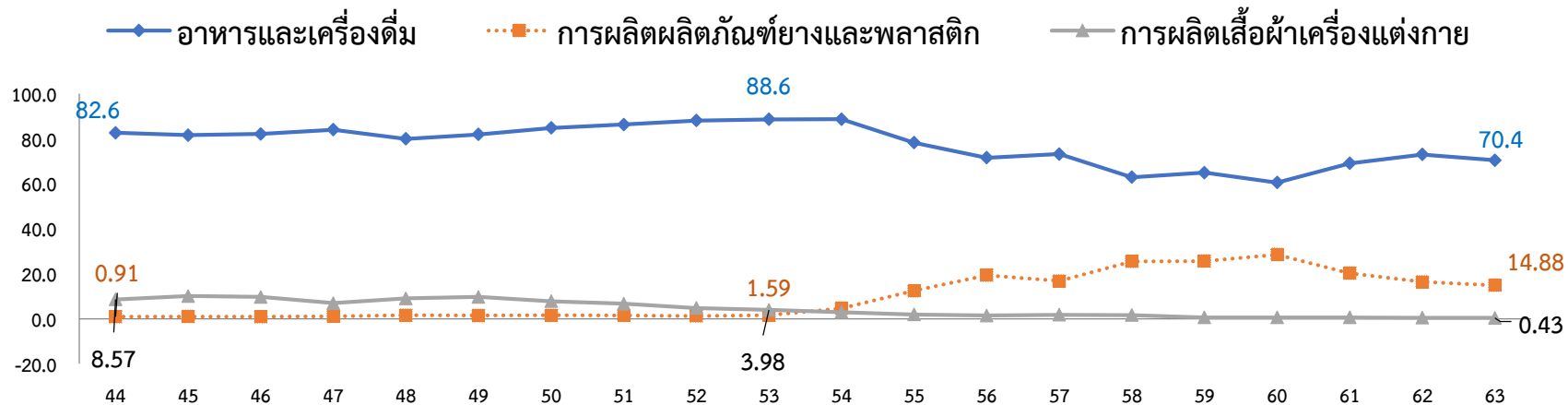
ด้านเศรษฐกิจรายสาขา : ภาคอุตสาหกรรม



มูลค่าผลิตภัณฑ์ภาคอุตสาหกรรม ณ ราคาประจำปี (ล้านบาท) : กราฟแท่ง
อัตราการขยายตัวของภาคอุตสาหกรรม แบบปริมาณลูกโซ่ (%) : กราฟเส้น



สัดส่วนมูลค่าผลิตภัณฑ์ภาคอุตสาหกรรม ณ ราคาประจำปี 3 อันดับแรก (%)



อัตราการขยายตัวของภาคอุตสาหกรรมมีแนวโน้มลดลง
ตั้งแต่ปี 2551

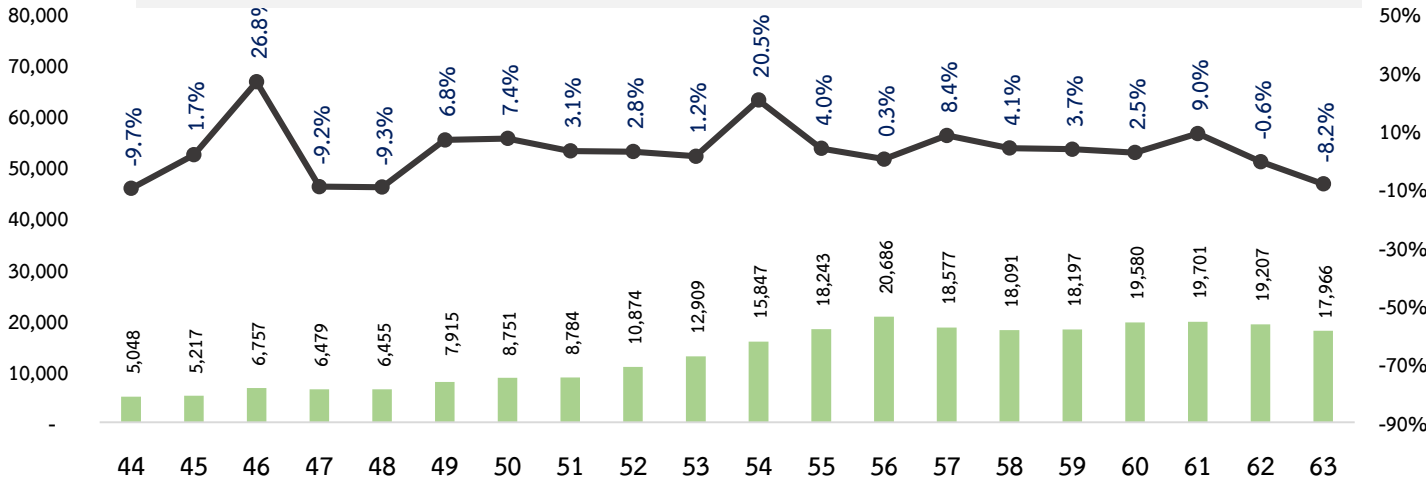
โดยสาขาที่มีสัดส่วนมากที่สุด 3 อันดับแรก คือ

1. อาหารและเครื่องดื่ม
2. การผลิตผลิตภัณฑ์ยางและพลาสติก และ
3. การผลิตเสื้อผ้าเครื่องแต่งกาย

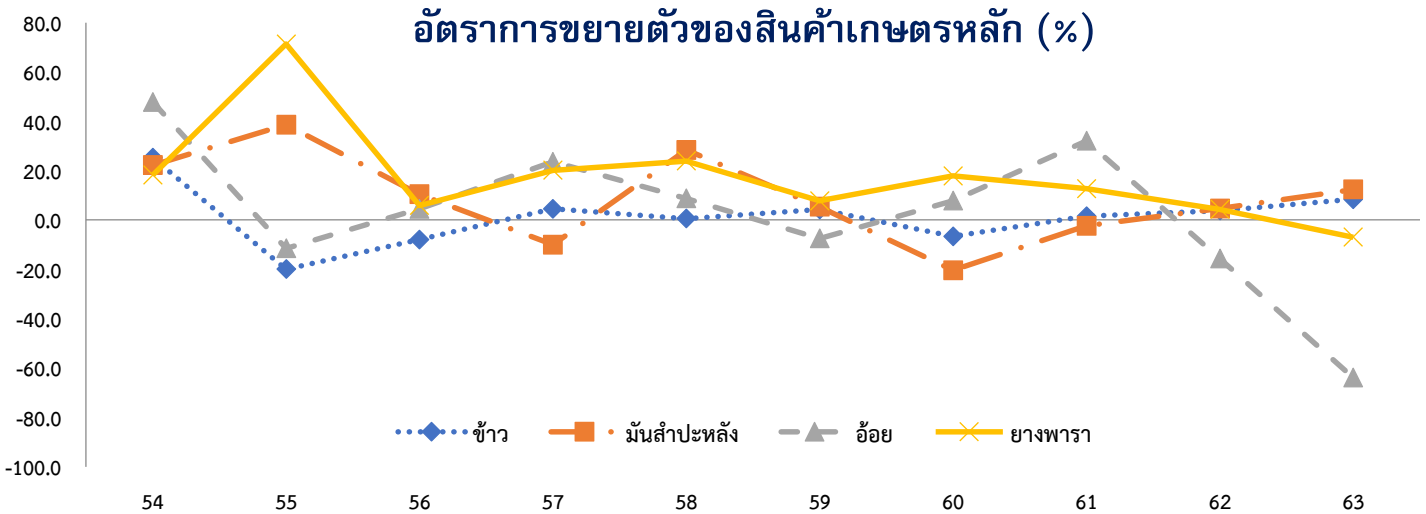
ด้านเศรษฐกิจรายสาขา : ภาคการเกษตร



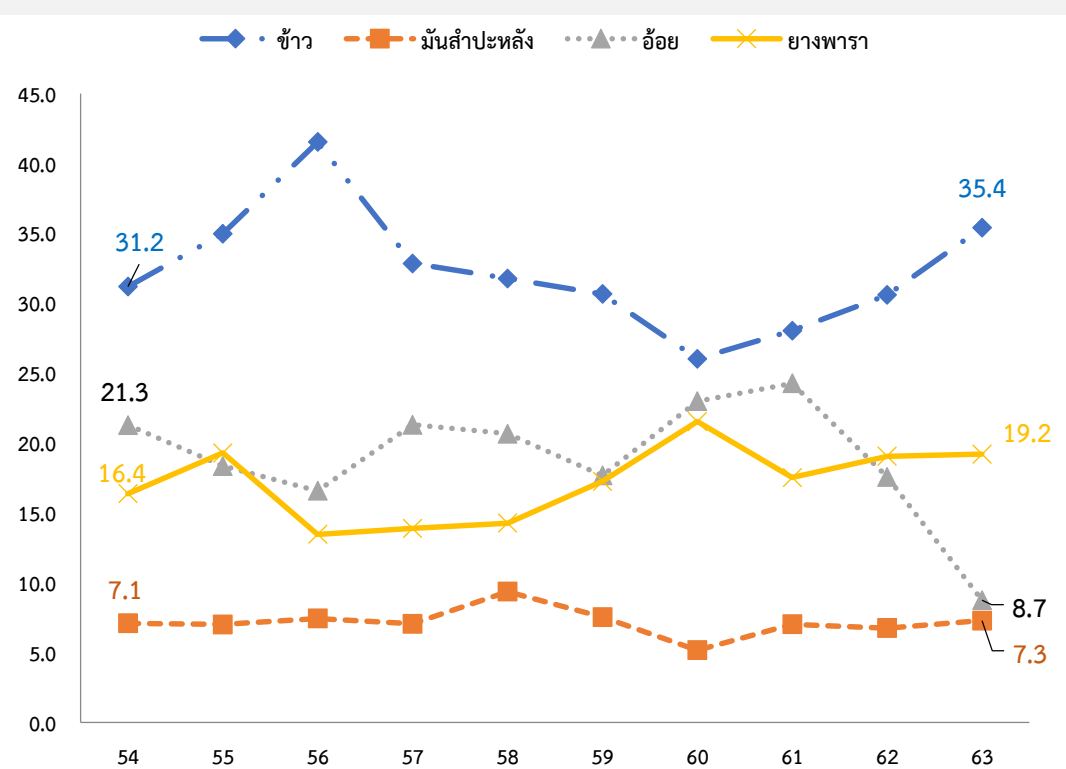
มูลค่าผลิตภัณฑ์ภาคการเกษตร ณ ราคาประจำปี (ล้านบาท) : กราฟแท่ง
อัตราการขยายตัวของภาคการเกษตร แบบปริมาณลูกโซ่ (%) : กราฟเส้น



อัตราการขยายตัวของสินค้าเกษตรหลัก (%)



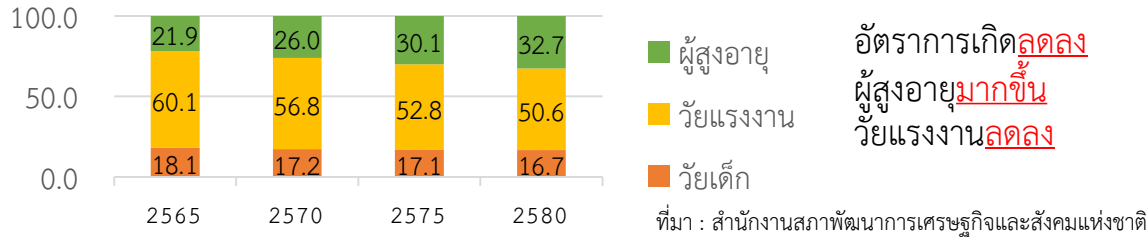
สัดส่วนมูลค่าผลิตภัณฑ์ภาคการเกษตร ณ ราคาประจำปี 4 อันดับแรก (%)



อัตราการขยายตัวของภาคการเกษตรมีแนวโน้มลดลง ตั้งแต่ปี 2555 ปี 2563 สินค้าเกษตรที่มีสัดส่วนมากที่สุด 4 อันดับแรก ได้แก่ ข้าว ยางพารา อ้อย และมันสำปะหลัง

สภาพปัจจุบัน – ด้านสังคม จังหวัดอุดรธานี

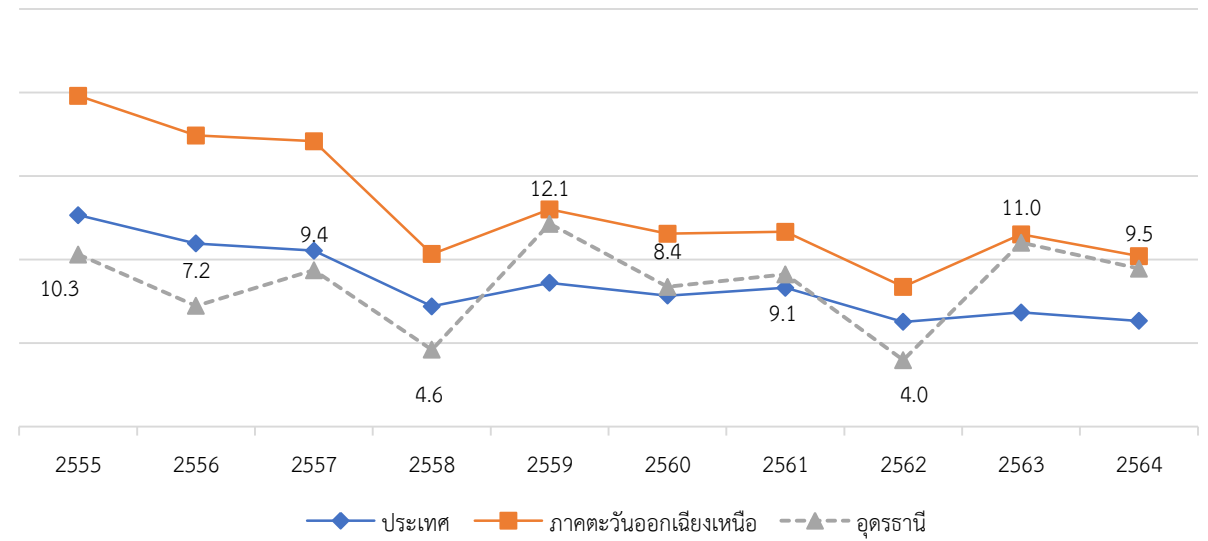
โครงสร้างประชากร (ร้อยละ)



ความยากจนและการกระจายรายได้

ความยากจนอยู่ในระดับสูง และความเหลื่อมล้ำเพิ่มขึ้น

สัดส่วนประชากรยากจน (ร้อยละ) 2555 - 2564



- ประชากรวัยแรงงานและวัยเด็กมีแนวโน้มลดลงอย่างต่อเนื่อง และเป็นสังคมสูงวัยโดยสมบูรณ์ (Completely Aged Society) ในปี 2563

อัตราการพึ่งพิง (ร้อยละ)	2555	2556	2557	2558	2559	2560	2561	2562	2563	2564
	43	44	44	45	44	46	46	48	48	49

ที่มา : สำนักทะเบียนราษฎร กรมการปกครอง กระทรวงมหาดไทย

- กำลังแรงงานร้อยละ 51.8 มีการศึกษาระดับประถมศึกษาหรือต่ำกว่า และอยู่ในภาคเกษตร ร้อยละ 52.9 และมีผลิตภาพแรงงานต่ำเมื่อเทียบกับระดับประเทศ ปี 2563 เท่ากับ 112,431 บาท/คน/ปี ลดลงจาก 115,100 บาท/คน/ปี ของปี 2559

ผลิตภาพแรงงาน (บาท/คน/ปี)	2559	2560	2561	2562	2563
ประเทศ	261,284	269,291	282,407	290,409	271,934
ภาค	94,956	97,019	101,663	104,258	102,320
อุดรธานี	115,100	114,132	114,584	116,999	112,431

ที่มา : กองบัญชีประชาชาติ สศช. และสำนักงานสถิติแห่งชาติ ประมวลผลโดย สำนักงานพัฒนาเศรษฐกิจและสังคมภาคตะวันออกเฉียงเหนือ

- ประชากรวัยแรงงานเข้าถึงการศึกษาระดับพื้นฐานมากขึ้น แต่ยังคงต่ำกว่าระดับประเทศ

ปี 2563 มีจำนวนปีการศึกษาเฉลี่ยของแรงงาน อยู่ที่ 9.18 ปี

ต่ำกว่าค่าเฉลี่ยประเทศ (9.86 ปี) แต่สูงกว่าค่าเฉลี่ยภาคตะวันออกเฉียงเหนือ (9.02 ปี)

ที่มา : สำนักงานเลขาธิการสภาการศึกษา กระทรวงศึกษาธิการ

ปี 2564 สัดส่วนประชากรยากจนมากเป็นอันดับที่ 7 ของภาค อันดับที่ 25 ของประเทศ (เส้นความยากจนของจังหวัด เท่ากับ 2,469 บาท/คน/เดือน)

ค่าสัมประสิทธิ์ความไม่เสมอภาคด้านรายได้ (Gini)

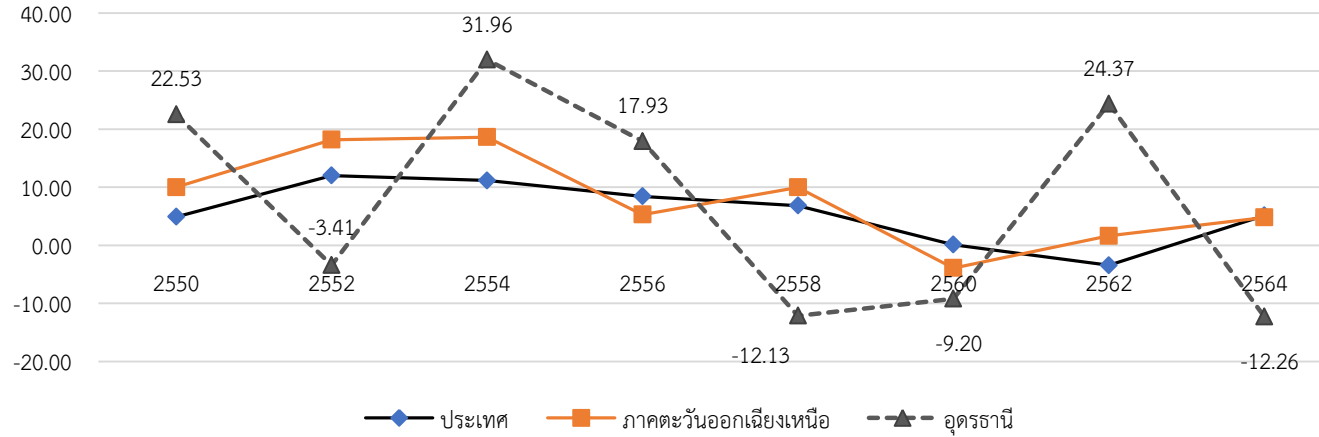
	2556	2558	2560	2562	2564
ประเทศ	0.465	0.445	0.453	0.429	0.430
ภาค	0.443	0.432	0.448	0.432	0.423
อุดรธานี	0.496	0.431	0.412	0.428	0.442

ที่มา : ข้อมูลจากสำนักงานสถิติแห่งชาติ, ประมวลผลโดย กองพัฒนาข้อมูลและตัวชี้วัดสังคม สศช.

สภาพปัจจุบัน - ด้านสังคม

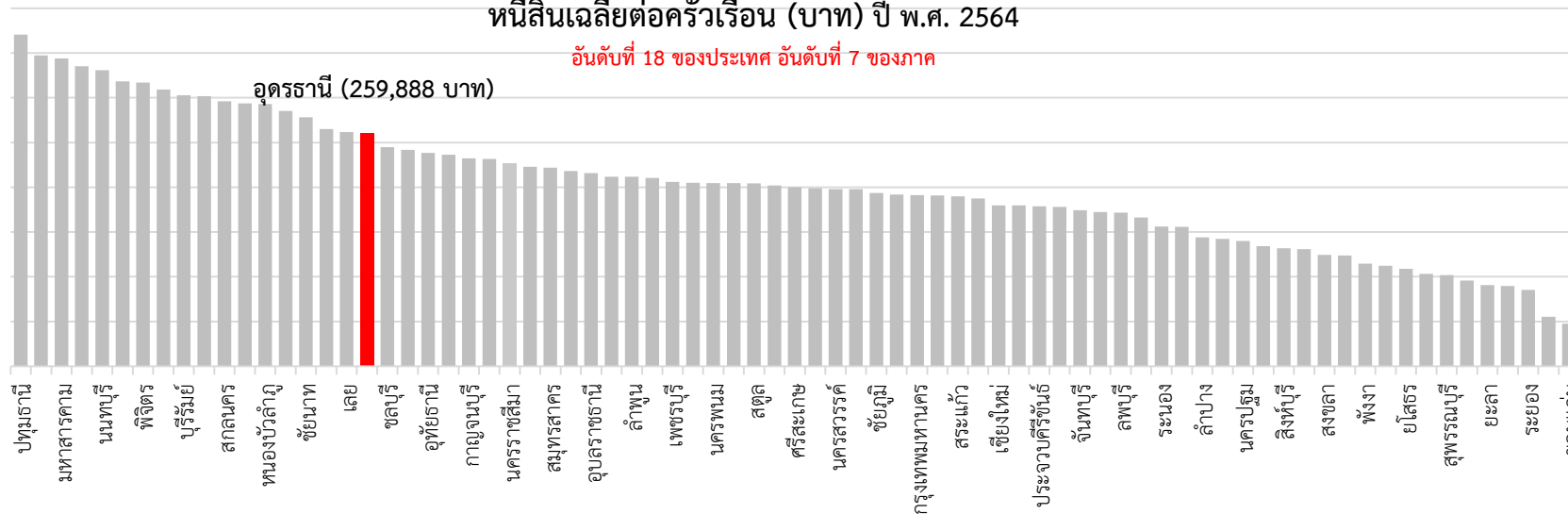
รายได้และหนี้สินเฉลี่ยต่อครัวเรือน

อัตราการเปลี่ยนแปลงของรายได้เฉลี่ยครัวเรือน (ร้อยละ) 2555 - 2564



หนี้สินเฉลี่ยต่อครัวเรือน (บาท) ปี พ.ศ. 2564

อันดับที่ 18 ของประเทศ อันดับที่ 7 ของภาค



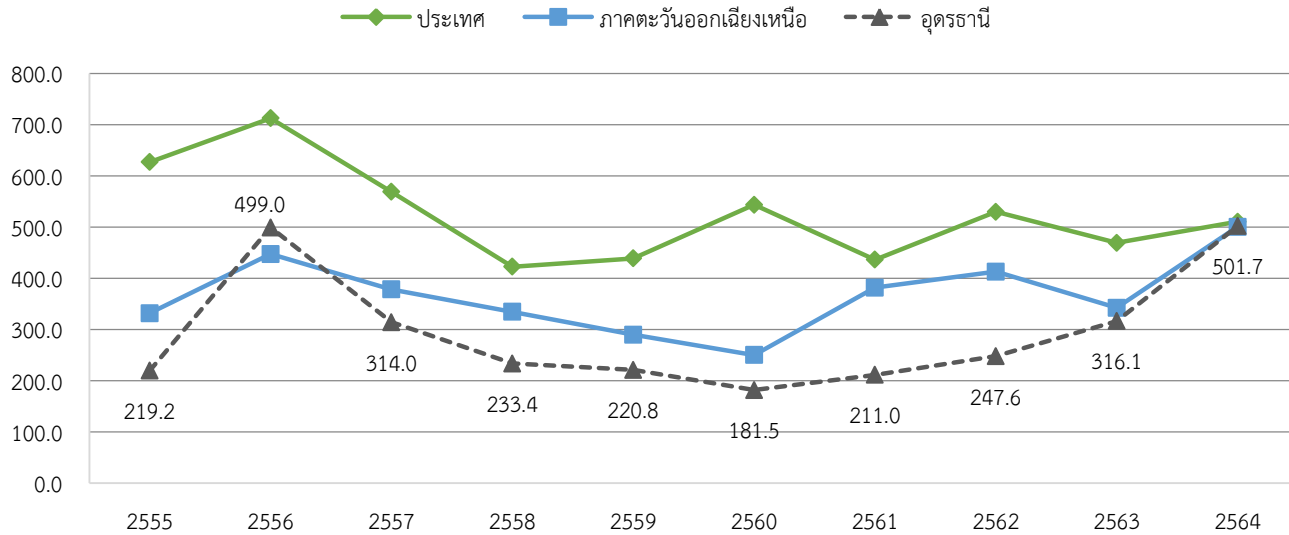
วัตถุประสงค์การกู้ยืม พ.ศ. 2564	ร้อยละ
ใช้จ่ายในครัวเรือน	36.93
ใช้ทำธุรกิจที่ไม่ใช่การเกษตร	22.37
ใช้ทำการเกษตร	22.95
ใช้ในการศึกษา	1.71
ใช้ซื้อ/เช่าซื้อบ้านและที่ดิน	16.05
อื่น ๆ	0.00

ที่มา: การสำรวจภาวะเศรษฐกิจและสังคมของครัวเรือน สำนักงานสถิติแห่งชาติ กระทรวงดิจิทัลเพื่อเศรษฐกิจและสังคม

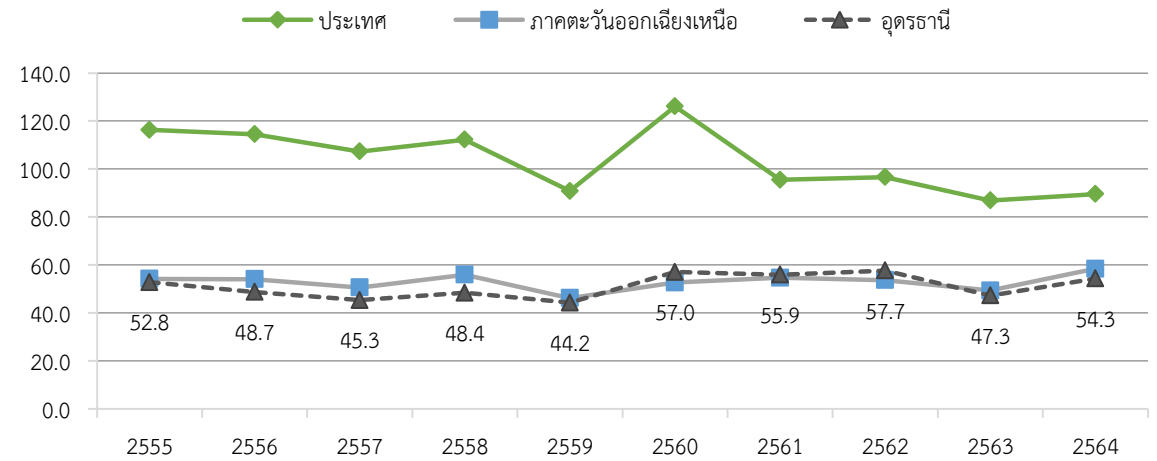
สภาพปัจจุบัน - ด้านสังคม

ปัญหาสุขภาพจิต และการก่ออาชญากรรมที่รุนแรง

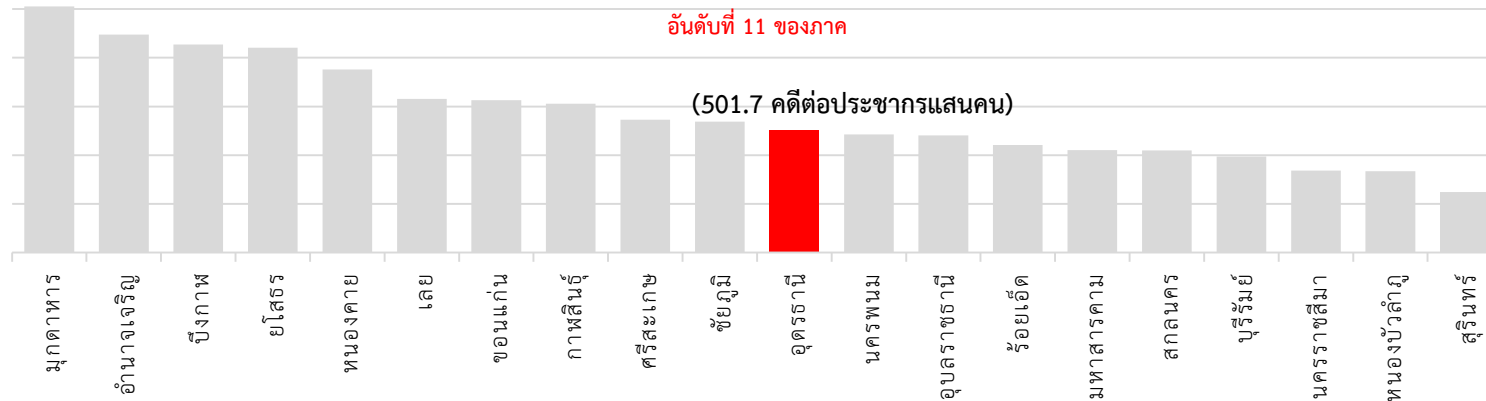
จำนวนคดียาเสพติด (จำนวนคดีต่อประชากรแสนคน)



การแจ้งความคดี ชีวิตร่างกาย เพศ และคดีประทุษร้ายต่อทรัพย์ (จำนวนคดีต่อประชากรแสนคน)



จำนวนคดียาเสพติด พ.ศ. 2564 (ต่อประชากรแสนคน)

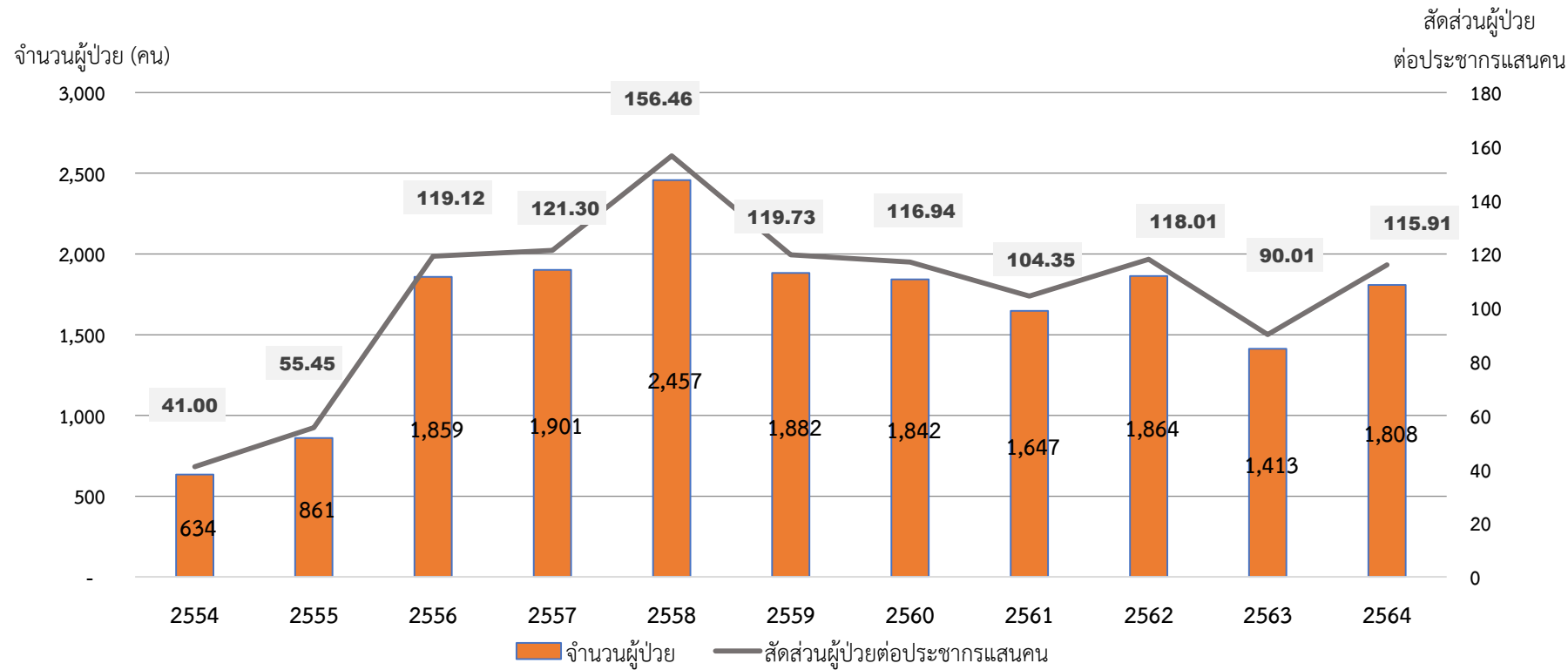


ที่มา : สำนักงานตำรวจแห่งชาติ

สภาพปัจจุบัน – ด้านสังคม

โรคเฉพาะถิ่น - พยาธิใบไม้ในตับ

จำนวนและสัดส่วนผู้ป่วยโรคเนื้องอกร้ายที่ตับและท่อน้ำดีในตับ ปี 2554-2564

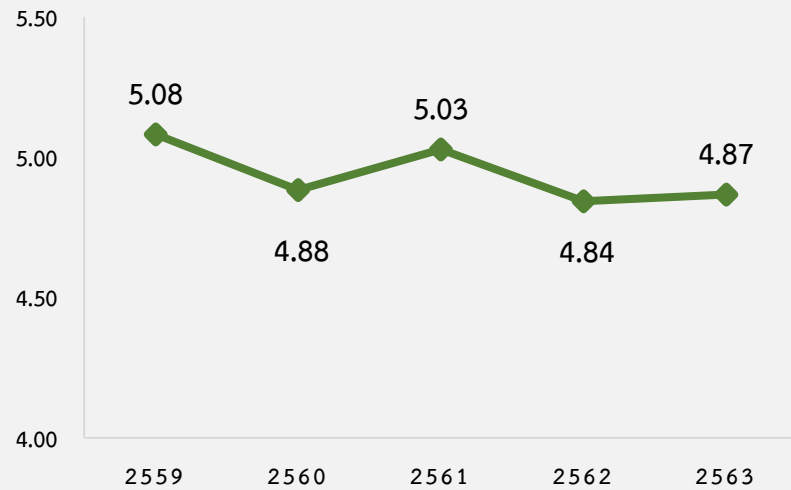


ที่มา : สำนักนโยบายและยุทธศาสตร์ กระทรวงสาธารณสุข

ด้านทรัพยากรธรรมชาติและสิ่งแวดล้อม (อุดรธานี)

สัดส่วนพื้นที่ชลประทาน ต่อพื้นที่ทำการเกษตร

หน่วย : ร้อยละ



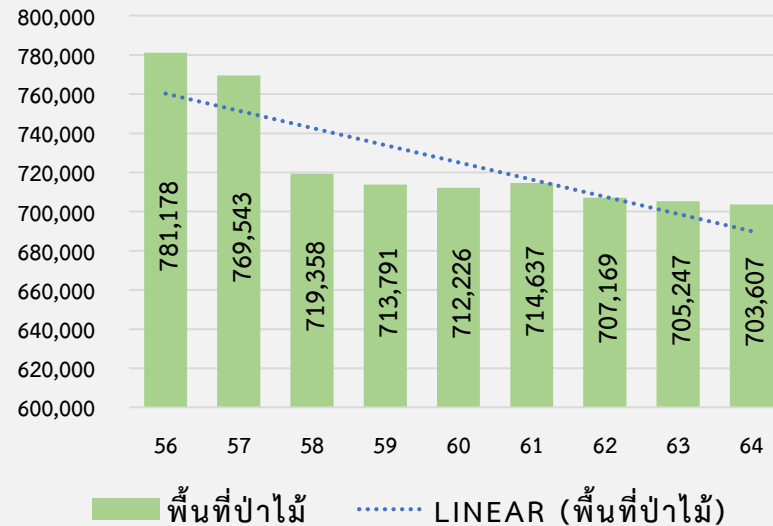
ที่มา : สถิติการเกษตรของประเทศไทย



ปี 2563 จังหวัดอุดรธานี
มีพื้นที่ทำการเกษตร 3,842,729 ไร่
มีพื้นที่ชลประทานร้อยละ 4.87
ของพื้นที่ทำการเกษตร

พื้นที่ป่าไม้

หน่วย : ไร่



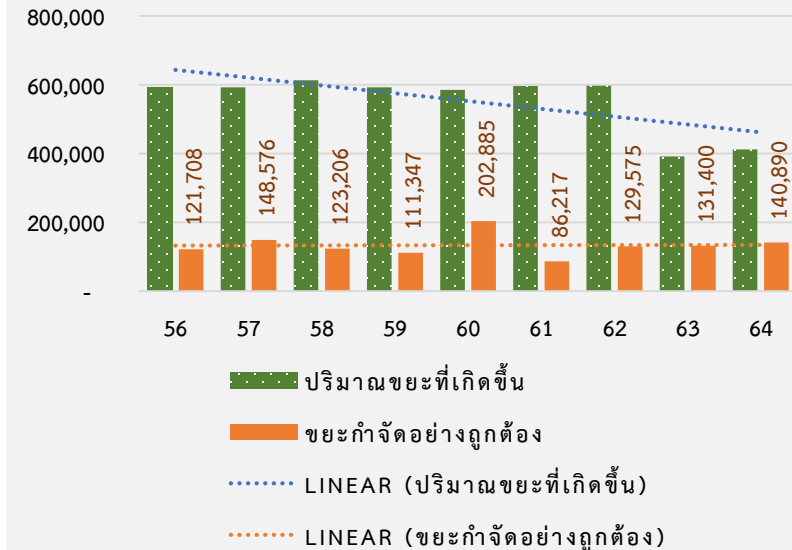
ที่มา : กรมป่าไม้



ปี 2564 จังหวัดอุดรธานี
มีพื้นที่ป่าไม้ 703,607 ไร่
คิดเป็นร้อยละ 9.60 ของพื้นที่จังหวัด

ปริมาณขยะที่เกิดขึ้นและ ปริมาณขยะที่กำจัดอย่างถูกต้อง

หน่วย : ตันต่อปี



ที่มา : กรมควบคุมมลพิษ



ปี 2564 จังหวัดอุดรธานี มีปริมาณขยะ
ที่เกิดขึ้นต่อปี จำนวน 411,355 ตัน
มีปริมาณขยะที่กำจัดอย่างถูกต้อง
ร้อยละ 34.25 ของปริมาณขยะที่เกิดขึ้น