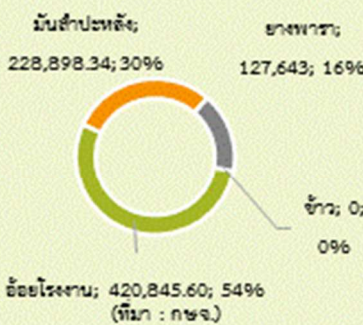


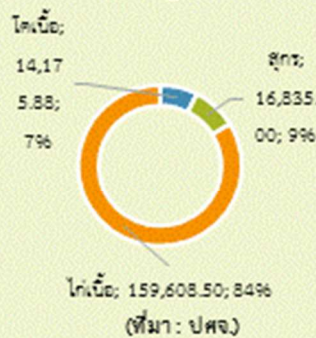
### พื้นที่เกษตรกรรมรวม 5,430,379 ไร่



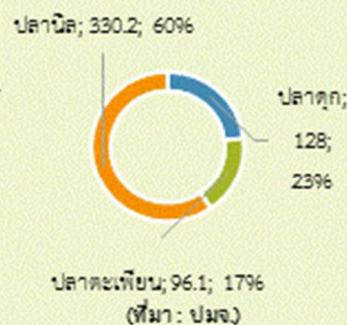
### พืชเศรษฐกิจ (ตัน)



### สัตว์เศรษฐกิจ (ตัว)



### ประมง (ตัน)



### ข้อมูลสภาพทั่วไปของจังหวัด

- GPP ปี 2562 มูลค่า 113,888 ล้านบาท ภาคเกษตรมูลค่า 18,961 ล้านบาท
  - จำนวนประชากรทั้งหมด 1,566,510 คน จำนวน 511,382ครัวเรือน
  - จำนวนครัวเรือนภาคการเกษตร 212,015 ครัวเรือน
  - แรงงานภาคเกษตรกร 424,030 คน
  - ปริมาณน้ำที่กักเก็บ 193.46 ล้าน ลบ.ม.
  - ปริมาณน้ำฝนสะสม 33.4 มม. (1 ม.ค. 65 - 28 ก.พ. 65)
- (ที่มา : ขสประพนาฯ/กษจ./คตง.คลังฯ/อปท.)

### สินค้าเด่น

มะม่วงน้ำดอกไม้สีทอง  
ผิวสีเหลืองทอง รสหวาน ผลใหญ่  
พื้นที่ปลูก อ.หนองบัว อ.น้ำโสม จำนวน  
7,000 ไร่ ผลผลิตรวม 7,000 ตัน



ของดี "หนองบัว" (ที่มา : กษชจ.)

### ประสิทธิภาพการผลิตสินค้าเกษตรด้านพืช (กก./ไร่)



### อุดรธานี

Info graphic  
ข้อมูลพื้นฐานจังหวัด  
ณ วันที่ 9 มี.ค.2565

### ปริมาณสินค้าเกษตรที่ได้รับรองมาตรฐาน



### เกษตรปลอดภัย : GAP (ไร่/ฟาร์ม)



### ภัยพิบัติด้านเกษตร

- ด้านปศุสัตว์
  - (1) สถานการณ์โรคสปี สกินในโค (Lumpy skin disease) ณ วันที่ 24 ก.พ.65 สัตว์ตายทั้งหมด จำนวนสัตว์ 16,668 ตัว เกษตรกรจำนวน 1,497 ราย วงเงินขอความช่วยเหลือจากกรมปศุสัตว์ 33,271,500 บาท วงเงินที่ได้รับการช่วยเหลือแล้ว จาก อปท. จำนวน 1,445,000 บาท
  - (2) สถานการณ์โรคระบาดสัตว์โรคอหิวาต์แอฟริกาในสุกร จังหวัดอุดรธานี ไม่พบการระบาดของโรคอหิวาต์แอฟริกาในสุกร (ASF) มีแผนเตรียมความพร้อมรับมือโรคอหิวาต์แอฟริกาในสุกร และการดำเนินการเฝ้าระวังป้องกันโรคอหิวาต์แอฟริกาในสุกร
  - (3) โรคพีอาร์อาร์เอส หรือ เพร็ส (Porcine Reproductive and Respiratory Syndrome : PRRS) สุกรจำนวนที่ตรวจพบทั้งหมด 148 ฟาร์ม (เป็นเกษตรกรรายย่อย) รวมเป็นจำนวนสุกรทั้งหมด 4,860 ตัว การให้ความช่วยเหลือผู้ประสบภัยโรคพีเรส (PPRS) ในจังหวัดอุดรธานีทั้งหมด 12 อำเภอ จำนวน 122 ฟาร์ม รวมสุกรทั้งสิ้น 4,266 ตัว รวมเป็นเงินช่วยเหลือ 17,376,433.25 บาท อยู่ระหว่างการเบิกจ่ายที่กรมปศุสัตว์ (ข้อมูล ณ วันที่ 7 มกราคม 2564) (ที่มา : ปศจ.)
- ด้านพืช -ไม่พบการระบาดของโรคพืช- (ที่มา : กษชจ.)
- ด้านประมง -ไม่พบการระบาดของสัตว์น้ำ- (ที่มา : ปมจ./คตง.)

ไม่มีการรายงานผลประจำเดือน  
กุมภาพันธ์ 2565

(ที่มา : กลุ่ม อค.กษ.อุด.)

### ปัญหาข้อร้องเรียน

- ปัญหาหนี้สิน กองทุนหมุนเวียนเพื่อการช่วยเหลือเกษตรกรและผู้ยากจน(อบก.) ส่วน จังหวัดอุดรธานี การอนุมัติเบิกจ่ายเงินกู้กองทุนหมุนเวียนเพื่อการกู้ยืมแก่เกษตรกรและผู้ยากจนในจังหวัดอุดรธานี ตั้งแต่วันที่ 1 มกราคม 2534 - กันยายน 2564 มีการให้ความช่วยเหลือเกษตรกรไปแล้ว จำนวน 1,422 ราย เป็นเงิน 334,852,139.85 บาท เกษตรกรไม่ต้องเสียที่ดินจำนวน 13,159 ไร่ 1 งาน 6.4 ตารางวา สถานะลูกหนี้กองทุนหมุนเวียนฯ ลูกหนี้ สป.กษ. คงเหลือ จำนวน 481 ราย (ชาย 110 ราย หญิง 371 ราย)
  - ปัญหาข้อร้องเรียนเรื่องกลิ่นจากโรงงานผลิตยางพารา จัดทำสื่อประชาสัมพันธ์รณรงค์ให้ความรู้และเชิญชวนให้เกษตรกรชาวสวนยางใช้กรดฟอร์มิค(กรดอินทรีย์) แทนการใช้กรดซัลฟิวริก ที่เป็นอันตรายต่อสิ่งแวดล้อมให้หน่วยงานที่เกี่ยวข้องบังคับใช้กฎหมายตามประกาศของกระทรวงทรัพยากรธรรมชาติและสิ่งแวดล้อม เรื่อง กำหนดมาตรฐานค่าความเข้มข้นของอากาศเสียที่ปล่อยทิ้งจากโรงงานผลิตยาง ทดลองใช้น้ำส้มควันไม้
- (ที่มา : กลุ่ม ขค.กษ.อุด.)

จนจังหวัด/กลุ่มจังหวัด  
จน Function

จนจังหวัด/กลุ่มจังหวัด มีการกิจสำคัญ คือ -ไม่มีการรายงานข้อมูล-

(ที่มา : กลุ่ม อค.กษ.อุด.)

จนจังหวัด/กลุ่มจังหวัด มีการกิจสำคัญ คือ -ไม่มีการรายงานข้อมูล

(ที่มา : กลุ่ม อค.กษ.อุด.)

## ข้อมูลพื้นฐานของจังหวัดอุดรธานี

### ๑. ข้อมูลด้านการเกษตรของจังหวัด

๑.๑ พื้นที่ทั้งหมด ๗,๓๓๑,๔๓๙ ไร่ เป็นพื้นที่เกษตรกรรม ๕,๔๓๐,๓๗๙ ไร่ ( ๗๔.๐๖ % ของพื้นที่ทั้งหมด) รายละเอียดดังตารางต่อไปนี้

ตารางที่ ๑ สภาพการใช้ที่ดินปัจจุบันของจังหวัดอุดรธานี

ประเภทการใช้ที่ดิน	เนื้อที่	
	ไร่	ร้อยละ
พื้นที่ชุมชนและสิ่งปลูกสร้าง	๔๘๕,๕๘๑	๖.๖๒
พื้นที่เกษตรกรรม	๕,๔๓๐,๓๗๙	๗๔.๐๖
พื้นที่นา	๒,๑๐๔,๘๓๐	๒๘.๗๑
พื้นที่ไร่	๒,๒๓๓,๓๕๙	๓๐.๔๕
ไม้ยืนต้น	๑,๐๐๓,๐๔๙	๑๓.๗๐
ไม้ผล	๒๘,๙๐๘	๐.๓๙
พืชสวน	๑๒,๙๓๕	๐.๑๗
ทุ่งหญ้าเลี้ยงสัตว์และโรงเรือนเลี้ยงสัตว์	๒๖,๓๐๒	๐.๓๖
พืชน้ำ	๒๘๓	-
สถานที่เพาะเลี้ยงสัตว์น้ำ	๑๗,๖๘๒	๐.๒๔
เกษตรผสมผสาน/ไร่นาสวนผสม	๓,๐๓๑	๐.๐๔
พื้นที่ป่าไม้	๘๓๓,๕๕๓	๑๑.๓๗
พื้นที่น้ำ	๒๙๕,๖๖๘	๔.๐๕
พื้นที่เบ็ดเตล็ด	๒๘๖,๒๕๘	๓.๙๐
รวม	๗,๓๓๑,๔๓๙	๑๐๐.๐๐

ที่มา : กรมพัฒนาที่ดิน, ๒๕๖๔

ผลการปรับปรุงข้อมูลทะเบียนเกษตรกรประจำปี ๒๕๖๕ (ตั้งแต่วันที่ ๑ ตุลาคม ๒๕๖๔- ๒๘ กุมภาพันธ์ ๒๕๖๕) มีจำนวนครัวเรือนเกษตรกรที่ขึ้นทะเบียนทั้งหมด ๓๕,๐๘๓ ครัวเรือน จำนวน ๕๕,๑๘๔ แปลง พื้นที่ ๔๔๘,๗๙๐.๘๓ ไร่

รายงานผลการดำเนินงานการปรับปรุงและตรวจสอบข้อมูลพืชเศรษฐกิจที่สำคัญ (ตามที่ตั้งแปลง) รายละเอียดดังนี้

- ผลการขึ้นทะเบียนเกษตรกรผู้ปลูกข้าวนาปี ตามที่ตั้งแปลงปี ๒๕๖๔/๖๕ มีจำนวนครัวเรือนเกษตรกรทั้งหมด ๑๗๘,๗๘๐ ครัวเรือน จำนวน ๒๗๒,๐๖๘ แปลง พื้นที่ ๒,๐๗๐,๕๙๑.๓๕ ไร่

- ผลการขึ้นทะเบียนเกษตรกรผู้ปลูกข้าวนาปรัง ตามที่ดัดแปลงปี ๒๕๖๔/๖๕ มีจำนวนครัวเรือนเกษตรกรทั้งหมด ๔๑๘ ครัวเรือน จำนวน ๕๐๙ แปลง พื้นที่ ๓,๙๙๘.๘๓ ไร่

- ผลการขึ้นทะเบียนเกษตรกรผู้ปลูกข้าวโพดเลี้ยงสัตว์ปี ๒๕๖๔/๖๕ รวม ตามที่ดัดแปลง (วันที่เพาะปลูก ๑ มีนาคม ๒๕๖๔ - ๒๘ กุมภาพันธ์ ๒๕๖๕) มีจำนวนครัวเรือนเกษตรกรทั้งหมด ๒๗๕ ครัวเรือน จำนวน ๒๙๘ แปลง พื้นที่ ๒,๗๒๘.๖๕ ไร่

- ผลการขึ้นทะเบียนเกษตรกรผู้ปลูกมันสำปะหลังปี ๒๕๖๔/๖๕ ตามที่ดัดแปลง (วันที่เก็บเกี่ยว ๑ ตุลาคม ๒๕๖๔-๓๐ กันยายน ๒๕๖๕) มีจำนวนครัวเรือนเกษตรกรทั้งหมด ๓๘,๐๖๖ ครัวเรือน จำนวน ๕๑,๐๒๐ แปลง พื้นที่ ๔๙๙,๑๑๓.๓๔ ไร่

- ผลการขึ้นทะเบียนเกษตรกรผู้ปลูกอ้อยโรงงานปี ๒๕๖๔/๖๕ ตามที่ดัดแปลง (วันที่เก็บเกี่ยว ๑ ตุลาคม ๒๕๖๔- ๓๐ กันยายน ๒๕๖๕) มีจำนวนครัวเรือนเกษตรกรทั้งหมด ๘,๖๕๑ ครัวเรือน จำนวน ๑๐,๓๗๗ แปลง พื้นที่ ๘๖,๘๔๓.๗๖ ไร่

- ผลการขึ้นทะเบียนเกษตรกรผู้ปลูกยางพารา ตามที่ดัดแปลงปี ๒๕๖๕ จำนวนครัวเรือนเกษตรกรทั้งหมด ๑๐๔ ครัวเรือน จำนวน ๒๐๙ แปลง พื้นที่ ๒,๗๘๐ ไร่

- ผลการขึ้นทะเบียนเกษตรกรผู้ปลูกปาล์มน้ำมัน ตามที่ดัดแปลงปี ๒๕๖๕ มีจำนวนครัวเรือนเกษตรกรทั้งหมด ๓๗๙ ครัวเรือน จำนวน ๔๒๖ แปลง พื้นที่ ๓,๔๕๑.๘๖ ไร่

- ผลการขึ้นทะเบียนเกษตรกรผู้ปลูกกาแฟ ตามที่ดัดแปลงปี ๒๕๖๕ มีจำนวนครัวเรือนเกษตรกรทั้งหมด ๑ ครัวเรือน จำนวน ๑ แปลง พื้นที่ ๑ ไร่

- ผลการขึ้นทะเบียนเกษตรกรผู้ปลูกลำไย ตามที่ดัดแปลงปี ๒๕๖๔ มีจำนวนครัวเรือนเกษตรกรทั้งหมด ๑๒๗ ครัวเรือน จำนวน ๑๓๑ แปลง พื้นที่ ๔๔๖.๔๔ ไร่

- ผลการขึ้นทะเบียนเกษตรกรผู้ปลูกสับปะรด ตามที่ดัดแปลงปี ๒๕๖๔ มีจำนวนครัวเรือนเกษตรกรทั้งหมด ๑๑ ครัวเรือน จำนวน ๑๓ แปลง พื้นที่ ๑๑๓ ไร่

- พื้นที่ไม้ดอกไม้ประดับ จำนวน ๒,๐๖๘ ไร่

- พื้นที่เพาะเลี้ยงสัตว์น้ำ จำนวน ๓๑,๔๙๔.๔๔ ไร่

- พื้นที่การเกษตรอื่น ๆ จำนวน ๔๖๘,๑๗๓ ไร่ (เช่น ประมง ปศุสัตว์ แผลงเศรษฐกิจ พืชสมุนไพร เครื่องเทศ เป็นต้น)

โดยมีพื้นที่เกษตรกรรวมในเขตชลประทาน จำนวน ๓๔๘,๕๐๔ ไร่ และพื้นที่เกษตรกรนอกเขตชลประทาน จำนวน ๔,๑๘๓,๑๕๙ ไร่ (สำนักงานเกษตรจังหวัดอุดรธานี, ๒๕๖๕)

### ๑.๒ สถานการณ์ด้านทรัพยากรการผลิตและแนวโน้ม

(๑) **ลุ่มน้ำในเขตจังหวัดอุดรธานี** มี จำนวน ๑๑ ลุ่มน้ำ พื้นที่ชลประทานขนาดใหญ่ จำนวน ๒ แห่ง รวม ๑๓๖,๐๐๐ ไร่ พื้นที่ชลประทานขนาดกลาง จำนวน ๑๗ แห่ง รวม ๒๗,๐๑๙ ไร่ สรุปลักษณะน้ำปัจจุบันปริมาณน้ำในอ่างเก็บน้ำขนาดใหญ่ จำนวน ๒ แห่งและขนาดกลางจำนวน ๑๗ แห่ง มีปริมาณ ๑๙๓.๔๖ ล้านลบ.ม. ซึ่งมีปริมาณมากกว่าปี ๒๕๖๔ จำนวน ๑๗๘.๓๔ ล้าน ลบ.ม. คิดเป็นร้อยละ ๔.๐๗ (โครงการชลประทานอุดรธานี, ๒๕๖๕)

(๒) **ปริมาณน้ำฝนสะสม** (ตั้งแต่วันที่ ๑ ม.ค.๖๕ - ๒๘ ก.พ.๖๕) เฉลี่ย ๓๓๔ มม.

(๓) **ความต้องการใช้น้ำของจังหวัดจำแนก ๔ ด้าน**

อุปโภคบริโภค	จำนวน ๕๐.๔๔	ล้าน.ลบ.ม.
ระบบนิเวศน์	จำนวน ๓	ล้าน.ลบ.ม.
เกษตรกรรม	จำนวน ๓๓๘.๔๕	ล้าน.ลบ.ม.
อุตสาหกรรม	จำนวน ๓.๑๑	ล้าน.ลบ.ม.

(๔) การใช้ประโยชน์และความเหมาะสมของดินเพื่อการเพาะปลูกพืชเศรษฐกิจหลัก (Agri-Map analytic) รายละเอียดดังตารางต่อไปนี้

ตารางที่ ๒ การใช้ประโยชน์และความเหมาะสมของดินเพื่อการเพาะปลูกพืชเศรษฐกิจหลัก

พืชเศรษฐกิจหลัก	ความเหมาะสมสูง (S๑)		ความเหมาะสมปานกลาง (S๒)		ความเหมาะสมเล็กน้อย (S๓)		ไม่เหมาะสม (N)
	ไร่	ร้อยละ	ไร่	ร้อยละ	ไร่	ร้อยละ	ไร่
๑. ข้าว	๒๘๒,๑๕๓	๔.๗๒	๒,๓๑๙,๖๐๐	๓๘.๔	๗๓๓,๑๙๕	๑๒.๒๘	๒,๖๓๗,๐๗๐
๒. อ้อยโรงงาน	๑๕๘,๙๕๒	๒.๖๖	๒,๘๖๑,๕๒๖	๔๗.๙๑	๙๖,๓๖๕	๑.๖๑	๒,๘๕๕,๙๖๕
๓. มันสำปะหลัง	๔๒๖,๑๗๙	๗.๑๓	๑,๙๓๕,๒๖๘	๓๒.๓๙	๔๓๘,๙๒๓	๗.๓๕	๓,๑๗๓,๘๖๖
๔. ยางพารา	๓๗,๑๕๒	๐.๖๒	๓,๐๓๘,๘๖๐	๕๐.๘๖	๑๖๙,๔๘๐	๒.๘๔	๒,๗๒๘,๗๙๓

ที่มา : กรมพัฒนาที่ดิน, ๒๕๖๔

๑.๓ ขนาดเศรษฐกิจของจังหวัดอุดรธานี

(๑) ภาวะเศรษฐกิจการเกษตรปี ๒๕๖๔ และแนวโน้มปี ๒๕๖๕

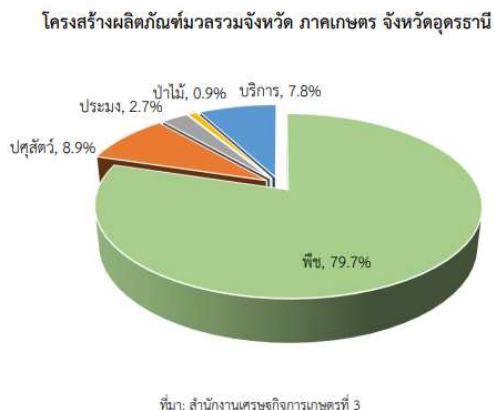
ภาวะเศรษฐกิจการเกษตรปี ๒๕๖๔ ขยายตัวร้อยละ ๔.๙ เมื่อเทียบกับปีที่ผ่านมา โดยสาขาพืชขยายตัวร้อยละ ๕.๔ สาขาบริการทางการเกษตรขยายตัวร้อยละ ๔.๕ และสาขาปศุสัตว์ขยายตัวร้อยละ ๐.๙ ในขณะที่สาขาประมงหดตัวร้อยละ ๐.๒ และสาขาป่าไม้หดตัวร้อยละ ๐.๔ โดยมีปัจจัยสำคัญที่ส่งผลกระทบต่อภาคเกษตร ได้แก่ ปริมาณน้ำฝนที่มีมากขึ้นทำให้ปริมาณน้ำในอ่างเก็บน้ำสำคัญและแหล่งน้ำธรรมชาติ ที่เพียงพอต่อการเจริญเติบโตของพืช ประกอบกับภาครัฐมีนโยบายประกันรายได้เกษตรกร ส่งผลให้ดัชนีผลผลิตสินค้าเกษตรปี ๒๕๖๔ เพิ่มขึ้นร้อยละ ๖.๒ เมื่อเทียบกับปีที่ผ่านมา โดยเฉพาะสาขาพืชที่มีปริมาณข้าวนาปี ข้าวนาปรัง อ้อยโรงงาน มันสำปะหลังและยางพาราเพิ่มขึ้น รวมถึงสาขาปศุสัตว์ที่มีปริมาณการผลิตโคเนื้อ กระบือและไข่ไก่เพิ่มขึ้น ในขณะที่ดัชนีราคาสินค้าเกษตรเพิ่มขึ้นร้อยละ ๐.๕ และดัชนีรายได้ภาคเกษตรเพิ่มขึ้นร้อยละ ๖.๘

แนวโน้มเศรษฐกิจการเกษตรปี ๒๕๖๕ คาดว่าจะขยายตัวอยู่ในช่วงร้อยละ ๒.๓ - ๓.๓ เมื่อเทียบกับปีที่ผ่านมา โดยมีปัจจัยสำคัญที่คาดว่าจะส่งผลกระทบต่อ ภาคเกษตร ได้แก่ ปริมาณน้ำฝน ราคาน้ำมัน โครงการของรัฐบาล รวมถึงภัยธรรมชาติและสถานการณ์การแพร่ระบาดของโควิด-๑๙ จึงต้องประเมินสถานการณ์ต่าง ๆ อย่างใกล้ชิดและต่อเนื่อง โดยสาขาพืชขยายตัวอยู่ในช่วงร้อยละ ๒.๕ - ๓.๕ สาขาบริการทางการเกษตรขยายตัวอยู่ในช่วงร้อยละ ๑.๐ - ๒.๐ สาขาประมงขยายตัวอยู่ในช่วงร้อยละ ๐.๒ - ๑.๒ สาขาปศุสัตว์ขยายตัวอยู่ในช่วงร้อยละ ๐.๑ - ๑.๑ และสาขาป่าไม้ขยายตัวอยู่ในช่วงร้อยละ (-๐.๔) - ๐.๖

(๒) ภาพรวมภาวะเศรษฐกิจจังหวัด ผลิตภัณฑ์มวลรวม ณ ราคาประจำปีของจังหวัดอุดรธานีปี ๒๕๖๒ มีมูลค่า ๑๑๓,๘๘๘ ล้านบาท ประกอบด้วย ภาคเกษตรมูลค่า ๑๘,๙๖๑ ล้านบาทและนอกภาคเกษตรมูลค่า ๙๔,๙๒๗ ล้านบาท โดยสาขาเกษตรกรรม การป่าไม้และการประมงเป็น สาขาการผลิตหลักในการขับเคลื่อนเศรษฐกิจของจังหวัด มีสัดส่วนร้อยละ ๑๖.๖ ส่วนสาขาการขายส่งขายปลีกมีสัดส่วนร้อยละ ๑๕.๖ สาขาอุตสาหกรรมการผลิต มีสัดส่วนร้อยละ ๑๒.๘ สาขาการศึกษา มีสัดส่วนร้อยละ ๑๑.๗ สาขาตัวกลางทางการเงินมีสัดส่วนร้อยละ ๙.๑ และสาขาอื่น ๆ มีสัดส่วนรวมกันร้อยละ ๓๔.๑

โครงสร้างการผลิตทางการเกษตรที่สำคัญของจังหวัดอุดรธานีในปี ๒๕๖๔ ได้แก่ สาขาพืช ซึ่งมีสัดส่วนถึงร้อยละ ๗๙.๗ ของผลิตภัณฑ์มวลรวมจังหวัด ภาคเกษตร หรือ GPP ภาคเกษตร รองลงมา คือ

สาขาปศุสัตว์ สาขาบริการทางการเกษตร สาขาประมงและสาขาป่าไม้คิดเป็นร้อยละ ๘.๙ ๗.๘ ๒.๗ และ ๐.๙ ตามลำดับ (สำนักงานเศรษฐกิจการเกษตรที่๓, สำนักงานคลังจังหวัดอุดรธานี, ๒๕๖๕)



ภาพที่ ๑ โครงสร้างการผลิตทางการเกษตรที่สำคัญของจังหวัดอุดรธานีในปี ๒๕๖๔

(๓) จำนวนประชากร/ครัวเรือนเกษตรกร จำนวนประชากร ๑,๕๖๖,๕๑๐ คน แบ่งเป็น เพศชายจำนวน ๗๗๕,๓๕๗ คนและเพศหญิง จำนวน ๗๙๑,๑๕๓ คน ครัวเรือนประชากร จำนวน ๕๑๑,๓๘๒ ครัวเรือน โดยมีครัวเรือนเกษตรกร ๒๑๒,๐๑๕ ครัวเรือนและโดยการประมาณมีแรงงานภาคเกษตรกรจำนวน ๔๒๔,๐๓๐ คน (เฉลี่ยประมาณ ๒ คน/ครัวเรือน) รายได้เฉลี่ยต่อหัวประมาณเท่ากับ ๘๕,๖๕๘ บาท (<https://www.dopa.go.th/news/cate๑/view๖๙๖๑>)

๑.๔ พืชเศรษฐกิจที่สำคัญ ภาวะการผลิต การตลาดและราคาสินค้าการเกษตรที่สำคัญ จังหวัดอุดรธานี ได้แก่

(๑) ข้าวนาปี (ภาวะการผลิตข้าวนาปีของจังหวัดอุดรธานี คาดการณ์ในปี ๒๕๖๔/๖๕) ภาวะการผลิตข้าวนาปีของจังหวัดอุดรธานี คาดการณ์ในปี ๒๕๖๔/๖๕ มีเนื้อที่เพาะปลูก ๒,๐๖๔,๖๑๐ ไร่ เพิ่มขึ้นจากปีที่ผ่านมาร้อยละ ๐.๐๔ เนื้อที่เก็บเกี่ยว ๒,๐๒๒,๘๑๖ ไร่ เพิ่มขึ้นจากปีที่ผ่านมาร้อยละ ๐.๒๕ ส่วนผลผลิตรวม ๗๔๑,๘๖๕ ตัน เพิ่มขึ้นจากปีที่ผ่านมาร้อยละ ๐.๘๕ และผลผลิตเฉลี่ย ๓๖๗ กิโลกรัมต่อไร่ เพิ่มขึ้นจากปีที่ผ่านมาร้อยละ ๐.๕๕ เนื้อที่เพาะปลูก เนื้อที่เก็บเกี่ยว ผลผลิตในภาพรวมและผลผลิตต่อไร่ เพิ่มขึ้น เนื่องจากราคาข้าวในช่วงใกล้เพาะปลูกอยู่ในเกณฑ์ดี ประกอบกับสภาพภูมิอากาศเอื้ออำนวย ฝนตกต่อเนื่อง จูงใจให้เกษตรกรขยายพื้นที่เพาะปลูกและดูแลการผลิตให้ได้คุณภาพ ส่งผลให้ปริมาณผลผลิตข้าวนาปีเพิ่มขึ้น

สถานการณ์การผลิตเดือนนี้ เก็บเกี่ยวผลผลิตหมดแล้ว

ราคาข้าวนาปีที่เกษตรกรขายได้ ณ ไร่นา เดือนมกราคม ๒๕๖๕ ของจังหวัดอุดรธานี สามารถแยกได้ ดังนี้

- ข้าวเปลือกเจ้านาปีพันธุ์ข้าวหอมมะลิ ๑๐๕ ราคาเฉลี่ย ๑๐,๓๑๒.๕๐ บาทต่อตัน ราคาเพิ่มขึ้นจาก ๙,๔๐๕.๐๐ บาทต่อตัน เมื่อเทียบกับเดือนที่ผ่านมาเพิ่มขึ้นร้อยละ ๙.๖๕ เนื่องจากความต้องการของตลาดเพิ่มขึ้นและราคาลดลงร้อยละ ๑๓.๓๓ เมื่อเทียบกับเดือนเดียวกันของปีที่ผ่านมา เนื่องจากปริมาณข้าวเปลือกเจ้านาปีพันธุ์ข้าวหอมมะลิ ๑๐๕ ในประเทศเพิ่มขึ้น

- ข้าวเปลือกเหนียวนาปีพันธุ์ กข.๖ ราคาเฉลี่ย ๘,๘๘๗.๕๐ บาทต่อตัน ราคาเพิ่มขึ้นจาก ๖,๕๕๑.๙๓ บาทต่อตัน เมื่อเทียบกับเดือนที่ผ่านมาเพิ่มขึ้นร้อยละ ๓๕.๖๕ เนื่องจากความต้องการของตลาด

เพิ่มขึ้นและราคาลดลงร้อยละ ๒๑.๗๘ เมื่อเทียบกับเดือนเดียวกันของปีที่ผ่านมาเนื่องจากปริมาณข้าวเปลือกเหนียวนาปีพันธุ์ กข.๖ ในประเทศเพิ่มขึ้น

- ข้าวเปลือกเหนียวนาปีเมล็ดสั้นความชื้น ๑๔-๑๕ % ราคาเฉลี่ย ๗,๑๓๗.๕๐ บาทต่อตัน ราคาลดลงจาก ๘,๒๘๘.๐๐ บาทต่อตัน เมื่อเทียบกับเดือนที่ผ่านมาลดลงร้อยละ ๑๓.๘๘ เนื่องจากความต้องการของตลาดลดลงและราคาลดลงร้อยละ ๒๕.๓๙ เมื่อเทียบกับเดือนเดียวกันของปีที่ผ่านมา เนื่องจากการเพิ่มขึ้นของผลผลิต

**(๒) มันสำปะหลัง (ภาวะการผลิตมันสำปะหลังของจังหวัดอุดรธานี คาคการณ์ปี ๒๕๖๔)** ภาวะการผลิตมันสำปะหลังของจังหวัดอุดรธานี คาคการณ์ปี ๒๕๖๔ มีเนื้อที่เก็บเกี่ยว ๓๕๐,๖๖๙ ไร่ เพิ่มขึ้นจากปีที่ผ่านมาร้อยละ ๑๓.๖๔ เนื่องจากราคาในปีที่ผ่านมาอยู่ในเกณฑ์ดี ทำให้เกษตรกรเพิ่มพื้นที่ปลูก ผลผลิตรวม ๑,๒๓๘,๙๑๔ ตัน เพิ่มขึ้นจากปีที่ผ่านมาร้อยละ ๑๔.๙๐ และผลผลิตเฉลี่ย ๓,๕๓๓ กิโลกรัมต่อไร่ เพิ่มขึ้นจากปีที่ผ่านมาร้อยละ ๑.๑๒ เนื่องจากเกษตรกรปลูกแทนอ้อยโรงงานที่ครบอายุและบางส่วนปลูกในพื้นที่ว่างเปล่าและมีการดูแลรักษาดี

สถานการณ์การผลิตเดือนนี้ ขณะนี้อยู่ในช่วงการเจริญเติบโตและดูแลบำรุงรักษา บางพื้นที่ การเก็บเกี่ยวผลผลิตออกสู่ตลาดทำให้มีผลผลิตมันสำปะหลังออกสู่ตลาดอย่างต่อเนื่อง

ราคาหัวมันสำปะหลังสดคละที่เกษตรกรขายได้ ณ ไร่นา เดือนมกราคม ๒๕๖๕ ของ จังหวัดอุดรธานี ราคาหัวมันสำปะหลังสดคละเฉลี่ย ๒.๔๓ บาทต่อกิโลกรัม เพิ่มขึ้นจาก ๒.๒๘ บาทต่อกิโลกรัม เมื่อเทียบกับเดือนที่ผ่านมาหรือเพิ่มขึ้นร้อยละ ๖.๕๘ และราคาเพิ่มขึ้นร้อยละ ๑๐.๙๖ เมื่อเทียบกับเดือนเดียวกันของปีที่ผ่านมาจากความต้องการของตลาดที่มีอย่างต่อเนื่อง

**(๓) อ้อยโรงงาน (ภาวะการผลิตอ้อยโรงงานของจังหวัดอุดรธานี ปี ๒๕๖๔/๖๕)** ภาวะการผลิตอ้อยโรงงานของจังหวัดอุดรธานี ปี ๒๕๖๔/๖๕ มีเนื้อที่เก็บเกี่ยว ๕๘๒,๐๑๓ ไร่ ลดลงจากปีที่ผ่านมาร้อยละ ๑๓.๒๐ เนื่องจากการประกาศปิดกิจการของ โรงงานน้ำตาลกุมภวาปี อำเภอกุมภวาปี จังหวัด อุดรธานีทำให้เกษตรกรบางส่วนลดพื้นที่ปลูก ผลผลิตรวม ๔,๗๐๘,๔๘๒ ตัน ลดลงจากปีที่ผ่านมาร้อยละ ๓.๘๑ เนื่องจากเนื้อที่เพาะปลูกที่สำคัญได้รับผลกระทบจากฝนทิ้งช่วงและการลดลงของเนื้อที่เก็บเกี่ยว แต่ผลผลิตต่อไร่ ๘.๐๙ ตัน เพิ่มขึ้นจากปีที่ผ่านมาร้อยละ ๑๐.๘๒ ขึ้น เนื่องจากเกษตรกรดูแลเอาใจใส่ดี สภาพอากาศเอื้ออำนวย มีฝนตกต่อเนื่อง

สถานการณ์การผลิตในเดือนนี้ อยู่ในช่วงการเก็บเกี่ยวผลผลิต

ราคาอ้อยโรงงานที่เกษตรกรขายได้ ณ ไร่นา เดือนมกราคม ๒๕๖๕ ของจังหวัด ราค้อ้อยโรงงานเฉลี่ย ๑,๒๑๒.๕๐ บาทต่อตันกิโลกรัม เพิ่มขึ้นจาก ๑,๑๓๗.๕๐ บาทต่อกิโลกรัม เมื่อเทียบกับ เดือนที่ผ่านมาหรือเพิ่มขึ้นร้อยละ ๖.๕๙ และราคาเพิ่มขึ้นร้อยละ ๑๕.๒๘ เมื่อเทียบกับเดือนเดียวกันของปีที่ผ่านมาจากความต้องการของตลาดที่มีอย่างต่อเนื่อง

**(๔) ยางพารา (ภาวะการผลิตยางพาราในพื้นที่จังหวัดอุดรธานี คาคการณ์ปี ๒๕๖๔)** คาคการณ์ปี ๒๕๖๔ เนื้อที่กรีดยางพารา ๕๖๒,๕๓๙ ไร่ เพิ่มขึ้นจากปีที่ผ่านมาร้อยละ ๐.๑๔ เนื่องจากการเปิดเนื้อที่กรีดยางพาราที่ครบกำหนดอายุเพิ่มมากขึ้น ผลผลิตรวม ๑๒๖,๐๐๙ ตัน เพิ่มขึ้นจากปีที่ผ่านมา ร้อยละ ๐.๙๒ เนื่องจากต้นยางได้รับน้ำฝนดี ประกอบกับการดูแลรักษาของเกษตรกร ผลผลิตต่อไร่ ๒๒๔ กิโลกรัม เพิ่มขึ้นจากปีที่ผ่านมาร้อยละ ๐.๙๐ เนื่องจากการเพิ่มขึ้นของเนื้อที่กรีดยาง ประกอบกับต้นยางพารา ที่กรีดยังได้ส่วนใหญ่อยู่ในช่วงอายุที่ให้ผลผลิตสูง

สถานการณ์การผลิตในเดือนนี้ เกษตรกรมีการกรีดยางออกสู่ตลาดอย่างต่อเนื่อง

ราคายางพาราที่เกษตรกรขายได้ ณ ไร่นา จังหวัดอุดรธานี เดือนมกราคม ๒๕๖๕ ราคายางก้อนถ้วยคละเฉลี่ยอยู่ที่ ๒๓.๒๕ บาทต่อกิโลกรัม ราคาลดลงจาก ๒๕.๒๓ บาทต่อกิโลกรัม เมื่อเทียบ

กับเดือนที่ผ่านมาลดลงร้อยละ ๗.๘๕ เนื่องจากอยู่ในช่วงเพิ่มขึ้นของผลผลิตออกสู่ตลาดมากและราคาเพิ่มขึ้นร้อยละ ๙.๘๘ เมื่อเทียบกับเดือนเดียวกันของปีที่ผ่านมา เนื่องจากราคาน้ำมันในตลาดโลกปรับตัวสูงขึ้น ส่งผลให้ราคาขายพาราปรับเพิ่มขึ้น

**(๕) สัตว์เศรษฐกิจที่สำคัญ ภาวะการผลิต การตลาดและราคาสินค้าการเกษตรที่สำคัญจังหวัดอุดรธานี ได้แก่**

**โคเนื้อ** ภาวะการผลิตโคเนื้อของจังหวัดอุดรธานี วันที่ ๒๐ ตุลาคม ปี ๒๕๖๔ มีจำนวนโคเนื้อ ๖๙,๔๑๕ ตัว เพิ่มขึ้นจาก ๖๗,๔๘๖ ตัว หรือเพิ่มขึ้น ร้อยละ ๒.๘๖ เนื่องจากราคาจูงใจ ประกอบกับเนื้อโคเป็นสินค้าที่นิยมบริโภคเฉพาะกลุ่ม ในขณะที่ปริมาณการผลิต ๑๘,๐๓๙ ตัว เพิ่มขึ้นจากปีที่ผ่านมาที่ผลิตได้ ๑๗,๑๙๙ ตัว หรือเพิ่มขึ้นร้อยละ ๔.๘๘ เนื่องจากเกษตรกรหลายรายหันมาซื้อโคเพื่อเลี้ยงเป็นแม่พันธุ์สำหรับขยายพันธุ์ในปีต่อไปจึงมีลูกโคเกิดใหม่มา

**คาดการณ์ปี ๒๕๖๕** จำนวนโคเนื้อ ณ วันที่ ๑ มกราคม และปริมาณการผลิตมีทิศทางเพิ่มขึ้นเนื่องจากแม่พันธุ์โคเนื้อที่ตั้งท้องทยอยให้กำเนิด ลูกโคเนื้อ ประกอบกับเกษตรกรมีความสามารถในการบริหารจัดการฟาร์มได้เป็นอย่างดีและมีคุณภาพมากขึ้น ส่งผลให้อัตราการรอดของโคเนื้อเพิ่มขึ้น

**สถานการณ์การผลิตในเดือนนี้** เกษตรกรเพิ่มประสิทธิภาพการผลิตและบริหารจัดการฟาร์มโดยเฝ้าระวังการแพร่ระบาดของโรคล้มปี่ สกีนและโรคระบาดอื่น ๆ

**ราคาโคเนื้อที่เกษตรกรขายได้** ณ ไร่นา เดือนมกราคม ๒๕๖๕ ของจังหวัดอุดรธานี สามารถแยกได้ดังนี้

- โคเนื้อพันธุ์พื้นเมืองขนาดใหญ่ ราคาเฉลี่ย ๓๔,๔๖๔.๕๐ บาทต่อตัว ราคาเพิ่มขึ้นจาก ๓๓,๘๕๗.๑๔ บาทต่อตัว เมื่อเทียบกับเดือนที่ผ่านมา เพิ่มขึ้นร้อยละ ๑.๗๙ เมื่อเทียบกับเดือนเดียวกันของปีที่ผ่านมาราคาลดลงร้อยละ ๓.๗๔

- โคเนื้อพันธุ์พื้นเมืองขนาดกลางราคาเฉลี่ย ๒๕,๗๙๘.๒๕ บาทต่อตัว ราคาเพิ่มขึ้นจาก ๒๕,๔๔๒.๘๖ บาทต่อตัว เมื่อเทียบกับเดือนที่ผ่านมาเพิ่มขึ้นร้อยละ ๑.๔๐ เมื่อเทียบกับเดือนเดียวกันของปีที่ผ่านมาราคาลดลงร้อยละ ๑๐.๒๐

- โคเนื้อพันธุ์พื้นเมืองขนาดเล็กราคาเฉลี่ย ๑๘,๖๕๓.๕๐ บาทต่อตัว ราคาเพิ่มขึ้นจาก ๑๘,๑๑๔.๒๙ บาทต่อตัว เมื่อเทียบกับเดือนที่ผ่านมา เพิ่มขึ้นร้อยละ ๒.๙๘ เมื่อเทียบกับเดือนเดียวกันของปีที่ผ่านมาราคาเพิ่มขึ้นร้อยละ ๕.๐๔

ราคาโคเนื้อพันธุ์พื้นเมืองขนาดใหญ่ ขนาดกลาง ขนาดเล็ก ราคาเพิ่มขึ้น เนื่องจากมีความต้องการบริโภคเพิ่มขึ้นและบางส่วน เกษตรกรซื้อไปเพื่อเลี้ยงเป็นอาชีพเสริมเพิ่มรายได้

**สุกร** ภาวะการผลิตสุกรของจังหวัดอุดรธานี วันที่ ๑ มกราคม ปี ๒๕๖๒ มีจำนวนสุกร ๑๐๐,๔๘๗ ตัว เพิ่มขึ้นจาก ๘๐,๐๑๘ ตัว ของปีที่ผ่านมา ร้อยละ ๒๕.๕๘ เนื่องจากแนวโน้มความต้องการของตลาดส่งออกเพิ่มขึ้นและราคาอยู่ในเกณฑ์ดี เกษตรกรจึงเพิ่มปริมาณการเลี้ยง ปริมาณการผลิต ๒๖๕,๓๒๑ ตัว เพิ่มขึ้นจาก ๒๑๑,๒๗๖ ตัว ของปีที่ผ่านมา ร้อยละ ๒๕.๕๘ เนื่องจากเกษตรกรมีการบริหารจัดการที่ดี โดยสามารถจัดการฟาร์มได้อย่างมีประสิทธิภาพและป้องกันโรคได้ดี ทำให้อัตราการรอดของสุกรเพิ่มขึ้น

**คาดการณ์ปี ๒๕๖๓** ปริมาณการผลิตสุกรมีแนวโน้มเพิ่มขึ้นจากปีที่ผ่านมา เนื่องจากสถานการณ์โรคระบาดในสุกรของประเทศจีนและประเทศเพื่อนบ้าน ส่งผลดีกับการส่งออกสุกรของประเทศไทย ทำให้แนวโน้มความต้องการของตลาดส่งออกเพิ่มขึ้น

**สถานการณ์การผลิตในเดือนนี้** เกษตรกรต้องหมั่นรักษาความสะอาดฟาร์มและดูแลสุกรอย่างดีมีการหมั่นเวียนในการรับซื้อสุกรอย่างต่อเนื่อง

**ราคาสุกรพันธุ์ลูกผสม** นน.ต่ำกว่า ๑๐๐ กก. ที่เกษตรกรขายได้ ณ ไร่นา เดือนมกราคม ๒๕๖๕  
สุกรขุนพันธุ์ลูกผสม นน.ต่ำกว่า ๑๐๐ กก. ราคาเฉลี่ย ๙๔.๗๕ บาทต่อกิโลกรัม ราคาเพิ่มขึ้นจาก ๗๔ บาทต่อกิโลกรัมเมื่อเทียบกับเดือนที่ผ่านมา เพิ่มขึ้นร้อยละ ๒๘.๐๔ และเมื่อเทียบกับเดือนเดียวกันของปีที่ ผ่านมา ราคาเพิ่มขึ้นร้อยละ ๒๒.๗๓ เนื่องจากราคาหมูในท้องตลาดที่พุ่งขึ้นสูง ตั้งแต่ช่วงปลายปีที่ผ่านมามาจนถึงปัจจุบัน จากโรคระบาดในระบบการผลิตหมูของไทย

(<https://oaezone.oae.go.th/view/๖/%E๐%B๘%AB%E๐%B๘%๙๙%E๐%B๘%๘๙%E๐%B๘%B๒%E๐%B๘%๘๑%E๐%B๘%A๓%E๐%B๘%๘๑/TH-TH>)

#### ๑.๕ ผลการสุ่มตรวจนมโรงเรียน ประจำปีงบประมาณพ.ศ.๒๕๖๕

- ไม่มีการรายงานผล-

(กลุ่มยุทธศาสตร์พัฒนาการเกษตร สำนักงานเกษตรและสหกรณ์จังหวัดอุดรธานี)

#### ๑.๖ สินค้าสำคัญของจังหวัด

(๑) **สินค้าเด่น ได้แก่** มะม่วงน้ำดอกไม้สีทอง ลักษณะผิวสีเหลืองทอง มีรสหวาน ผลใหญ่ พื้นที่ปลูกอำเภอหนองวัวซอจำนวน ๗,๐๐๐ ไร่ ผลผลิตรวม ๗,๖๓๐ ตัน ผลผลิตเฉลี่ย ๑.๐๙ ตัน/ไร่ (สำนักงานเกษตรจังหวัดอุดรธานี, ๒๕๖๔)

(๒) **สินค้า GI ได้แก่** -ไม่มี- (สำนักงานเกษตรจังหวัดอุดรธานี, ๒๕๖๔)

๑.๗ **สินค้า OTOP ๑๐ อันดับแรกของจังหวัด ได้แก่** น้ำพริกข้าว น้ำปลุกวักกัด น้ำเสาวรส ตราเพชร งาดำหวานน้อย ข้าวกล้องเพาะงอกหอมมะลิ ผ้าไหมมัดหมี่ ลูกประคบสมุนไพร ไหมขัดฟันแท้จากธรรมชาติ ข้าวกล้อง ๘ สายพันธุ์และปลาข้าวโพด (สำนักงานพัฒนาชุมชนจังหวัดอุดรธานี, ๒๕๖๔)

#### ๑.๘ โครงการชุมชนท่องเที่ยว OTOP นวัตวิถี (เอกสารแนบ)

- โครงการชุมชนท่องเที่ยว OTOP นวัตวิถีการแปรรูปพืชสมุนไพร ตำบลหนองแวง อำเภอน้ำโสม
- โครงการชุมชนท่องเที่ยว OTOP นวัตวิถีตลาดปลา ตำบลเตาไห อำเภอกุดจับ
- โครงการชุมชนท่องเที่ยว OTOP นวัตวิถีไม้ผล มะม่วง ตำบลกุดหมากไฟ อำเภอนงนุช
- โครงการชุมชนท่องเที่ยว OTOP นวัตวิถีไม้ดอก บ้านห้วยสำราญ ตำบลหนองไฮ อำเภอเมือง
- โครงการชุมชนท่องเที่ยว OTOP นวัตวิถีกาแฟ บ้านศิรีวงกต ตำบลนาแค อำเภอนายูง
- โครงการชุมชนท่องเที่ยว OTOP นวัตวิถีข้าวมา บ้านผักบึง ตำบลกลางใหญ่ อำเภอบ้านผือ
- โครงการชุมชนท่องเที่ยว OTOP นวัตวิถีบัวแดง บ้านเชียงแหว ตำบลเชียงแหว อำเภอกุมภวาปี

(สำนักงานพัฒนาชุมชนจังหวัดอุดรธานี, ๒๕๖๔)

#### ๑.๙ สหกรณ์การเกษตร

(๑) จำนวนสหกรณ์การเกษตรในจังหวัด ๑๔๐ สหกรณ์ สมาชิกสหกรณ์ ๑๖๕,๔๓๙ ราย

(๒) การจัดขึ้นมาตรฐานคุณภาพสหกรณ์จังหวัด ประกอบไปด้วย

- ดีเลิศจำนวน ๓๔ สหกรณ์
- ดีมากจำนวน ๑๖ สหกรณ์
- ดีจำนวน ๗ สหกรณ์
- ไม่ผ่านมาตรฐาน จำนวน ๒๕ สหกรณ์
- ไม่นำมาจัดมาตรฐาน จำนวน ๕๕ สหกรณ์

(สำนักงานสหกรณ์จังหวัดอุดรธานี, ๒๕๖๕)



ตารางที่ ๓ การจัดชั้นมาตรฐานคุณภาพสหกรณ์จังหวัด

ประเภท	การจัดมาตรฐานสหกรณ์ (แห่ง)					
	ดีเลิศ	ดีมาก	ดี	ไม่ผ่านมาตรฐาน	ไม่นำมาจัดมาตรฐาน	รวม
สหกรณ์	๓๔	๑๙	๗	๒๕	๕๕	๑๔๐
ภาค การเกษตร	๑๘	๑๕	๕	๑๘	๔๓	๙๙
การเกษตร	๑๘	๑๕	๕	๑๘	๔๒	๙๘
ประมง					๑	๑
นอกภาค การเกษตร	๑๖	๔	๒	๗	๑๒	๔๑
ออมทรัพย์	๑๕	๑		๒	๑	๑๙
เครดิตยู เนียน	๑	๒	๑	๒		๖
บริการ		๑	๑	๓	๑๐	๑๕
ร้านค้า					๑	๑

ที่มา : สำนักงานสหกรณ์จังหวัดอุดรธานี, ๒๕๖๕

## ๒. ข้อมูลการรับรองมาตรฐานสินค้าเกษตรปลอดภัยของจังหวัดอุดรธานี

๒.๑ การรับรองเกษตรอินทรีย์ (Organic Thailand) เกษตรกรจำนวน ๑,๕๓๓ ราย พื้นที่ ๑๒,๙๔๔.๑ ไร่  
รายละเอียดดังตารางต่อไปนี้

### ตารางที่ ๔ การรับรองเกษตรอินทรีย์ (Organic Thailand)

ลำดับ ที่	ชนิดสินค้า	จำนวนเกษตรกร (ราย)	พื้นที่ (ไร่/ตัว/ฟาร์ม)	หมายเหตุ
๑	ข้าวอินทรีย์ (กลุ่ม) (๑ ล้านไร่)	๑,๑๐๔ ราย ( ๕๔ กลุ่ม)	๘,๘๔๑.๕๐ ไร่	รับรอง ปี ๒๕๖๕
๒	ข้าวอินทรีย์ (กลุ่ม) (๑ ล้านไร่)	๓๓๗ ราย (๑๕ กลุ่ม)	๓,๓๓๕ ไร่	รับรองปี ๒๕๖๔
๓	ข้าวอินทรีย์ (กลุ่ม) (๑ ล้านไร่)	๒๔ ราย (๒ กลุ่ม)	๒๘๗ ไร่	ต่ออายุ ปี ๒๕๖๔
๔	ข้าวอินทรีย์ (เดี่ยว)	๑ ราย	๔ ไร่	ระยะปรับเปลี่ยน
๕	ข้าวอินทรีย์ (เดี่ยว)	๔๔ ราย	๓๘๑.๒๕ ไร่	รับรองแหล่งผลิตข้าวอินทรีย์
๖	ข้าวอินทรีย์ (เดี่ยว)	๒ ราย	-	รับรองขอขาย แปรรูป/คัดบรรจุ
๗	ข้าวอินทรีย์ (เดี่ยว)	๑๗ ราย	๗๘.๒๕	อยู่ระหว่างการดำเนินการ (สมัครใหม่)

ตารางที่ ๔ การรับรองเกษตรอินทรีย์ (Organic Thailand) (ต่อ)

ลำดับที่	ชนิดสินค้า	จำนวนเกษตรกร (ราย)	พื้นที่ (ไร่/ตัว/ฟาร์ม)	หมายเหตุ
๘	พืชผสมผสาน	๔	๑๗.๑๐	
รวม		๑,๕๓๓	๑๒,๙๔๔.๑	

ที่มา : ศูนย์วิจัยและพัฒนาการเกษตรอุดรธานี, ศูนย์เมล็ดพันธุ์ข้าวอุดรธานี, ๒๕๖๕

๒.๒ การรับรองเกษตรปลอดภัย (GAP)

(๑) ข้าว (GAP) เกษตรกรจำนวน ๘๕๐ ราย พื้นที่ ๖,๗๐๑.๕๐ ไร่ รายละเอียดดังตารางต่อไปนี้

ตารางที่ ๕ การรับรองข้าวปลอดภัย (GAP)

ลำดับที่	ชนิดสินค้า	จำนวนเกษตรกร (ราย)	พื้นที่ (ไร่)	หมายเหตุ
๑	GAP เมล็ดพันธุ์ข้าว	๓๔๒ ราย (๑๑ กลุ่ม)	๔,๒๓๓.๒๕ ไร่	รับรองปี ๒๕๖๔
๒	GAP ข้าวคุณภาพ (กลุ่ม)	๑๘๙ ราย (๑๐ กลุ่ม)	๑,๘๖๕.๒๕ ไร่	รับรองปี ๒๕๖๔
๓	GAP รายเดี่ยว	๓๐ ราย	๓๔๑.๕๐ ไร่	รับรองปี ๒๕๖๔
๔	GAP รายเดี่ยว	๖ ราย	๓๐.๕ ไร่	อยู่ระหว่างการทบทวนและตรวจประเมิน
๕	GAP รายเดี่ยว	๑๓ ราย	๒๕๘ ไร่	รับรองปี๖๕
รวม		๘๕๐	๖,๗๐๑.๕๐	

ที่มา : ศูนย์เมล็ดพันธุ์ข้าวอุดรธานี, ๒๕๖๕

(๒) พืชอื่น ๆ (GAP) เกษตรกรจำนวน ๒๘๔ ราย พื้นที่ ๑,๗๘๔.๑๓๓ ไร่ รายละเอียดดังตารางต่อไปนี้

ตารางที่ ๖ การรับรองพืชอื่น ๆ ปลอดภัย (GAP)

ลำดับที่	ชนิดสินค้า	จำนวนเกษตรกร (ราย)	พื้นที่ (ไร่)	หมายเหตุ
๑	กระเจียว	๑	๐.๐๖๓	
๒	กระชาย	๑	๐.๑๒๕	
๓	ผักกาดหอม	๒	๑.๐๖๓	
๔	กล้วย	๑๒	๒๓.๗๕	
๕	กวาดตุง	๑๘	๐.๔๒๓	
๖	กาแฟ	๒	๑๕.๐๐	
๗	กุยช่าย	๒	๐.๖๓	
๘	โกโก้	๑	๗.๐๐	
๙	ข่า	๓	๑.๑๒๕	
๑๐	ขึ้นฉ่าย	๓	๐.๕๓๒	

ตารางที่ ๖ การรับรองพืชอื่น ๆ ปลอดภัย (GAP) (ต่อ)

ลำดับที่	ชนิดสินค้า	จำนวนเกษตรกร (ราย)	พื้นที่ (ไร่)	หมายเหตุ
๑๑	คะน้า	๑๘	๐.๓๖	
๑๒	เงาะ	๓	๑๐.๒๕	
๑๓	ชะอม	๑	๐.๕๐	
๑๔	ต้นหอม,หอมแบ่ง	๑๐	๑.๕๐	
๑๕	ตะไคร้	๑	๐.๑๒๕	
๑๖	ถั่วงอก	๑	๐.๕๐	
๑๗	ถั่วลันเตา	๑	๑	
๑๘	ทุเรียน	๑	๑	
๑๙	ผักกาดเขียว	๑	๐.๐๖๓	
๒๐	ผักชี	๑๐	๑.๒๕	
๒๑	ผักชีลาว	๑	๐.๐๓๒	
๒๒	ผักบุ้งจีน	๓	๖.๐๐	
๒๓	ผักหวาน	๑	๒.๐๐	
๒๔	ไผ่	๒	๑๖.๐๐	
๒๕	ฝรั่ง	๑	๒.๐๐	
๒๖	พริก	๔	๔.๓๑๓	
๒๗	มะขามเทศ	๑	๒.๐๐	
๒๘	มะเขือ	๔	๐.๖๘๕	
๒๙	มะเขือเทศ	๑	๐.๒๕	
๓๐	มะนาว	๗	๒๐.๕๐	
๓๑	มะม่วง	๑๕๑	๑,๕๙๖.๕๐	
๓๒	มันเบอร์รี่	๑	๐.๒๕	
๓๓	เลม่อน	๑	๐.๒๕	
๓๔	หน่อไม้ฝรั่ง	๑	๔.๐๐	
๓๕	เห็ดถั่งเช่า	๑	๐.๐๓๑	
๓๖	เห็ดฟาง	๑	๑	
๓๗	อ้อยคั้นน้ำ	๑	๒	
๓๘	อินทผลัม	๔	๕๘	
๓๙	ไฮโดรโปรอนิกส์	๖	๒.๐๖๓	
<b>รวม</b>		<b>๒๘๔</b>	<b>๑,๗๘๔.๑๓๓</b>	

ที่มา : ศูนย์วิจัยและพัฒนาการเกษตรอุดรธานี, ๒๕๖๕

(๓) ปศุสัตว์ (GAP) จำนวน ๔๔๘ ฟาร์ม รายละเอียดดังตารางต่อไปนี้

ตารางที่ ๗ ปศุสัตว์ (GAP)

ลำดับที่	ชนิดสินค้า	ฟาร์ม	ตัว	หมายเหตุ
๑	ฟาร์มโคเนื้อ	๒	๔๗๒	
๒	ฟาร์มโคนม	๑๘๗	๖,๙๑๐	
๓	ฟาร์มสุกร	๒๐๙	๑๘๗,๓๖๐	
๔	ฟาร์มไก่เนื้อ	๓๑	๓๕๔,๓๔๐	
๕	ฟาร์มไก่ไข่	๑๖	๖๑๕,๓๒๘	
๖	ฟาร์มไก่พันธุ์	๑	๓๐๐	
๗	ฟาร์มเป็ดพันธุ์	๑	๓๖๐	
๘	ฟาร์มจิ้งหรีด	๑	-	
รวม		๔๔๘		

ที่มา : สำนักงานปศุสัตว์จังหวัดอุดรธานี, ๒๕๖๕

(๔) ประมง (GAP) จำนวน ๑๕๙ ฟาร์ม รายละเอียดดังตารางต่อไปนี้

ตารางที่ ๘ ประมง (GAP)

ลำดับที่	ชนิดสินค้า	ฟาร์ม	ไร่	หมายเหตุ
๑	กุ้งก้ามกราม	๑	๔.๕	
๒	ปลาดุกบิ๊กอุย	๓๓	๑๑๔.๒๕	
๓	ปลานิล	๒๗	๘.๐๓๑๒๕	ปลานิลในกระชัง
๔	ปลาตะเพียน	๙๔	๑๓๘	
๕	ปลาตะเพียน ปลาดุกปลาไน ปลานิล	๑	๔	
๖	ปลาตะเพียน ยี่สกเทศ นวลจันทร์ ปลาไน ปลาหมอ ปลาดุกบิ๊กอุย และปลาสลิด	๒	๑๑	ฟาร์มชำ/ฟาร์มเพาะ
๗	ปลาหมอ	๑	๒.๐๖	
รวม		๑๕๙	๒,๘๑.๘๔๑๓	

ที่มา : ศูนย์วิจัยและเพาะเลี้ยงสัตว์น้ำจืดอุดรธานี, สำนักงานประมงจังหวัดอุดรธานี, ๒๕๖๕

๓. งบประมาณ ปี ๒๕๖๕

-ไม่มีการรายงานผล-

(กลุ่มยุทธศาสตร์พัฒนาการเกษตร สำนักงานเกษตรและสหกรณ์จังหวัดอุดรธานี)

๔. ผลการดำเนินงานโครงการสำคัญ (Agenda) (สรุปโดยย่อ)

-ไม่มีการรายงานผล-

(กลุ่มยุทธศาสตร์พัฒนาการเกษตร สำนักงานเกษตรและสหกรณ์จังหวัดอุดรธานี)

๕. สถานการณ์และการช่วยเหลือภัยพิบัติด้านเกษตร

๕.๑ ด้านปศุสัตว์

(๑) สถานการณ์โรคระบาดสัตว์ โรคลัมปี สกิน จังหวัดอุดรธานี

สถานการณ์การแพร่ระบาดของโรคลัมปี สกิน ในโค กระบือ จังหวัดอุดรธานี ยังคงมีการระบาดอย่างต่อเนื่อง โดยมีข้อมูลพื้นที่ เกษตรกร และจำนวนสัตว์ที่ได้รับผลกระทบ ณ วันที่ ๑๒ มกราคม ๒๕๖๕ ดังนี้ พื้นที่เกิดโรค รวม ๒๐ อำเภอ ๑๕๖ ตำบล เกษตรกร ๖,๗๓๕ ราย

ตารางที่ ๙ สถานการณ์โรคลัมปีสกิน (Lumpy skin disease) ในพื้นที่จังหวัดอุดรธานี (ณ วันที่ ๑๒ มกราคม ๒๕๖๕)

สัตว์ป่วยใหม่วันนี้		สัตว์ป่วยสะสม	
จำนวนสัตว์	๐ ตัว	จำนวนสัตว์	๑๕,๑๓๓ ตัว
จำนวนเกษตรกร	๐ ราย	จำนวนเกษตรกร	๖,๗๓๕ ราย
สัตว์หายป่วยวันนี้		สัตว์หายป่วยสะสม	
จำนวนสัตว์	๐ ตัว	จำนวนสัตว์	๑๓,๔๐๒ ตัว
สัตว์ตายวันนี้		สัตว์ตายสะสม	
จำนวนสัตว์	๐ ตัว	จำนวนสัตว์	๑,๗๓๑ ตัว
คงเหลือป่วยสะสม จำนวน ๐ ตัว			

(๑.๑) การสนับสนุนงบประมาณจากองค์กรปกครองส่วนท้องถิ่น ดังนี้

๑. องค์การบริหารส่วนจังหวัด (อบจ.) สนับสนุนงบประมาณด้านเวชภัณฑ์ เป็นเงิน ๑,๕๐๐,๐๐๐ บาท

๒. องค์การปกครองส่วนท้องถิ่น

- เทศบาลสนับสนุนงบประมาณด้านเวชภัณฑ์ รวม ๒๑ แห่ง เป็นเงิน ๑,๔๘๗,๙๒๐ บาท

- องค์การบริหารส่วนตำบล (อบต.) รวม ๔๗ แห่ง สนับสนุนงบประมาณด้านเวชภัณฑ์

เป็นเงิน ๒,๗๔๖,๑๗๓ บาท

๓. สำนักงานปศุสัตว์จังหวัดอุดรธานีได้รับจัดสรรวัคซีนป้องกันโรคลัมปี สกิน โค-กระบือ จำนวน ๙๖,๙๐๐ โด๊ส จัดสรรให้ครบทุกอำเภอแล้ว ขณะนี้ดำเนินการฉีดวัคซีนป้องกันโรคให้กับโค กระบือของเกษตรกรไปแล้ว รวม ๙๕,๑๕๗ ตัว ส่วนที่เหลืออยู่ระหว่างการดำเนินงาน

(๑.๒) การให้ความช่วยเหลือเกษตรกรผู้ประสบภัยโรคระบาดสัตว์

โรคระบาดสัตว์ชนิดโรคลัมปี สกิน (Lumpy skin disease: LSD) จังหวัดอุดรธานี พบพื้นที่การโรคระบาดสัตว์ชนิดโรคลัมปี สกิน (Lumpy skin disease: LSD) ในโค-กระบือ ได้ประกาศเขตพื้นที่ประสบสาธารณภัย พร้อมประกาศเขตการให้ความช่วยเหลือผู้ประสบภัยพิบัติกรณีฉุกเฉิน และมีการขยายเวลาให้ความช่วยเหลือ ๔ ครั้ง ครั้งที่ ๑ ครั้งที่ ๑ วันที่ ๒๐ เมษายน - ๑๕ สิงหาคม ๒๕๖๔ ครั้งที่ ๒ วันที่ ๑๘ สิงหาคม - ๑๖ ตุลาคม ๒๕๖๔ ครั้งที่ ๓ วันที่ ๑๗ ตุลาคม - ๑๖ ธันวาคม ๒๕๖๔ ครั้งที่ ๔ วันที่ ๑๖ ตุลาคม ๒๕๖๔ - ๑๔ กุมภาพันธ์ ๒๕๖๕

**ตารางที่ ๑๐** การให้ความช่วยเหลือผู้ประสบภัย ตามหลักเกณฑ์วิธีปฏิบัติปลีกย่อยเกี่ยวกับการให้ความช่วยเหลือด้านการเกษตรผู้ประสบภัยพิบัติกรณีฉุกเฉิน พ.ศ. ๒๕๖๔ จำนวน ๑๙ อำเภอ ยกเว้น อำเภอบ้านฝาง

ประเภท	รวมสัตว์ตายทั้งหมด	จำนวนเกษตรกร	วงเงินขอความช่วยเหลือจากกรมปศุสัตว์	วงเงินที่ได้รับความช่วยเหลือแล้วจาก อปท.
กลุ่มที่ ๑ เกษตรกรมีคุณสมบัติครบ	๘๓๓	๗๒๖	๑๗,๕๕๓,๐๐๐	-
กรณีที่ ๒ เกษตรกรมีคุณสมบัติไม่ครบ	๕๘๕	๕๔๘	๑๒,๓๗๙,๐๐๐	-
กลุ่มที่ ๓ ได้รับการช่วยเหลือแล้วบางส่วน จาก อปท. (คุณสมบัติครบ)	๒๑๐	๑๘๕	๒,๗๙๐,๕๐๐	๑,๑๗๙,๕๐๐
กลุ่มที่ ๓ ได้รับการช่วยเหลือแล้วบางส่วน จาก อปท. (คุณสมบัติไม่ครบ)	๔๐	๓๘	๕๔๙,๐๐๐	๒๖๖,๐๐๐
<b>รวมจำนวน</b>	<b>๑,๖๖๘</b>	<b>๑,๔๙๗</b>	<b>๓๓,๒๗๑,๕๐๐</b>	<b>๑,๔๔๕,๐๐๐</b>

**(๒) สถานการณ์โรคระบาดสัตว์โรคอหิวาต์แอฟริกาในสุกร จังหวัดอุดรธานี**

(ข้อมูล ณ วันที่ ๑๒ มกราคม ๒๕๖๕)

จังหวัดอุดรธานี ไม่พบการระบาดของโรคอหิวาต์แอฟริกาในสุกร (ASF) ตรวจสอบแล้วพบเป็นเชื้อโรคพีอาร์อาร์เอส หรือ เพิร์ส (Porcine Reproductive and Respiratory Syndrome : PRRS) สุกรจำนวนที่ตรวจพบทั้งหมด ๑๔๘ ฟาร์ม (เป็นเกษตรกรรายย่อย) รวมเป็นจำนวนสุกรทั้งหมด ๔,๘๖๐ ตัว

**(๒.๑) แผนเตรียมความพร้อมรับมือโรคอหิวาต์แอฟริกาในสุกรและการดำเนินการเฝ้าระวังป้องกันโรคอหิวาต์แอฟริกาในสุกร**

๑. ประชุมเกษตรกรให้ความรู้เบื้องต้น การป้องกัน การปฏิบัติเมื่อเกิดโรค การปฏิบัติเมื่อโรคสงบ การเฝ้าระวังเชิงรุก (ดำเนินการแล้ว)
๒. การตรวจสอบ ทางอาการสุกรในฟาร์มเลี้ยงสุกรและการตั้งด่านระหว่างรอยต่อสกัดกั้นการเคลื่อนย้ายที่ผิดกฎหมาย
๓. ประชาสัมพันธ์ให้ความรู้ ความเข้าใจเกี่ยวกับโรคกลุ่มอาการระบบสืบพันธุ์และทางเดินหายใจในสุกร (พี อาร์ อาร์ เอส ) ในสุกรและการจัดการสุขภาพสัตว์เบื้องต้น
๔. ส่งเสริมเกษตรกรรายย่อยให้เลี้ยงสัตว์โดยให้เป็นฟาร์มที่มีระบบป้องกันโรคและการเลี้ยงสัตว์ที่เหมาะสม (GFM) หรือพัฒนาไปสู่ฟาร์มมาตรฐาน (GAP)

**(๒.๒) การให้ความช่วยเหลือเกษตรกรผู้ประสบภัย**

การให้ความช่วยเหลือผู้ประสบภัยโรคเพิร์ส (PPRS) ในจังหวัดอุดรธานีทั้งหมด ๑๒ อำเภอ จำนวน ๑๒๒ ฟาร์ม รวมสุกรทั้งสิ้น ๔,๒๖๖ ตัว รวมเป็นเงินชดเชย ๑๗,๓๗๖,๔๓๓.๒๕ บาท อยู่ระหว่างการเบิกจ่ายที่กรมปศุสัตว์ ข้อมูล ณ วันที่ ๗ มกราคม ๒๕๖๔ (สำนักงานปศุสัตว์จังหวัดอุดรธานี, ๒๕๖๕)

**๕.๒ ด้านพืช** –ไม่พบการระบาดของโรคพืช- (สำนักงานเกษตรจังหวัดอุดรธานี, ๒๕๖๕)

**๕.๓ ด้านประมง** –ไม่พบการระบาดในสัตว์น้ำ- (สำนักงานประมงจังหวัดอุดรธานี, ศูนย์วิจัยและเพาะเลี้ยงสัตว์น้ำจืดอุดรธานี, ๒๕๖๕)

**๕.๔ ผลการเฝ้าระวังโรคและแมลงศัตรูสำคัญ**

๑. พริก : การเฝ้าระวังเพลี้ยไฟพริก โรคเส้นใบต่างประ โรคใบหยิกเหลืองพริก โรคใบต่างจุดวงแหวนเนื้อเยื่อตายและโรคใบต่าง
๒. กะหล่ำ คื่นช่ายและผักกาด : หนอนกระทู้ผัก
๓. มะเขือเปราะ : แมลงหริวขาวและโรคใบต่างเหนื่อมะเขือ

๔. มะพร้าว : ตั่วงวงมะพร้าวชนิดเล็กและชนิดใหญ่

๕. มะม่วง : โรคนแอนแทรกโนส (Anthracnose)

๖. พุเรียน : หนอนเจาะผล

๗. อ้อย : หนอนกออ้อย ตั่วงหนวดยาวและโรคใบขาว

(กลุ่มช่วยเหลือเกษตรกรและโครงการพิเศษ สำนักงานเกษตรและสหกรณ์จังหวัดอุดรธานี, ๒๕๖๕)

๖. ปัญหา/ข้อเรียกร้องที่เกิดขึ้นในจังหวัด/แนวทางแก้ไข (ใคร ได้รับผลกระทบ/เดือดร้อนอย่างไร เมื่อใด มีข้อเสนอให้รัฐแก้ไขปัญหายังไง ได้ปฏิบัติการไปแล้วอย่างไร ผลเป็นอย่างไร มีข้อเสนอการแก้ไขปัญหาให้หมดสิ้นไปอย่างไร)

๖.๑ ปัญหาที่ดินทำกิน -ไม่มี-

๖.๒ ปัญหาหนี้สิน

๖.๒.๑ กองทุนหมุนเวียนเพื่อการช่วยเหลือเกษตรกรและผู้ยากจน(อบก.) ส่วนจังหวัดอุดรธานี รายงานสถานการณ์ให้ความช่วยเหลือจากกองทุนหมุนเวียนฯ ปี ๒๕๖๔

มีผู้มาติดต่อขอความช่วยเหลือ/รับเรื่องไว้ดำเนินการ จำนวน ๑๕๗ ราย ดังนี้

- อยู่ระหว่างการเจรจาไกล่เกลี่ยฯ (อัยการ สคช.) จำนวน ๑๑ ราย
- อยู่ระหว่างการวิเคราะห์หลักประกันฯ (ธ.ก.ส.) จำนวน ๑๑ ราย
- อยู่ระหว่างทบทวนเอกสารประกอบคำขอกู้ (ธ.ก.ส.) จำนวน ๔ ราย
- อบก.ส่วนจังหวัด ประชุมพิจารณา จำนวน ๑๙ ราย
- อบก.ส่วนอำเภอ ประชุมพิจารณา จำนวน ๑๖ ราย
- ไม่สามารถไกล่เกลี่ยประนอมหนี้ได้ฯ จำนวน ๙ ราย
- ยุติเรื่องโดยฝ่ายเลขานุการฯ กรณี ไม่อยู่ในหลักเกณฑ์ฯ จำนวน ๒๓ ราย
- อยู่ระหว่างส่วนกลางตรวจสอบเอกสารเบิกจ่าย จำนวน ๔ ราย
- ส่วนกลางรายงานการอนุมัติเงินให้ความช่วยเหลือแล้ว จำนวน ๓๐ ราย
- ติดต่อสอบถาม/ไม่อยู่ในหลักเกณฑ์ จำนวน ๓๕ ราย

ตารางที่ ๑๑ การอนุมัติเบิกจ่ายเงินกองทุนหมุนเวียนฯ จังหวัดอุดรธานี ประจำปีงบประมาณ ๒๕๖๔ (ตุลาคม ๒๕๖๓ - กันยายน ๒๕๖๔)

อบก.	การอนุมัติให้ความช่วยเหลือ		ไม่ต้องสูญเสียที่ดิน			หมายเหตุ
	จำนวน (ราย)	จำนวนเงิน (บาท)	ไร่	งาน	ตารางวา	
ส่วนกลาง	-	-	-	-	-	
ส่วนจังหวัด	๑๘	๑๓,๔๔๒,๒๕๐	๑๙๕	๑	๑๑.๓	
ส่วนอำเภอ	๑๔	๒,๖๗๑,๓๗๕	๒๐	๐	๓๒.๙	
รวม	๓๒	๑๖,๑๑๓,๖๒๕	๒๑๕	๑	๔๔.๒	

การอนุมัติเบิกจ่ายเงินกู้กองทุนหมุนเวียนเพื่อการกู้ยืมแก่เกษตรกรและผู้ยากจน ในจังหวัดอุดรธานี ตั้งแต่วันที่ ๑ มกราคม ๒๕๖๔ - กันยายน ๒๕๖๔ มีการให้ความช่วยเหลือเกษตรกรไปแล้ว จำนวน ๑,๔๒๒ ราย เป็นเงิน ๓๓๔,๘๕๒,๑๓๙.๘๕ บาท เกษตรกรไม่ต้องเสียที่ดินจำนวน ๑๓,๑๕๙ ไร่ ๑ งาน ๖.๔ ตารางวา

## ๖.๒.๒ สถานะลูกหนี้กองทุนหมุนเวียนฯ

การดำเนินการให้ความช่วยเหลือเกษตรกรและผู้ยากจน ในการปลดปล่อยหนี้สินและซื้อคืนที่ดิน ไม่ให้ตกไปเป็นของเจ้าหนี้หรือบุคคลอื่นที่ไม่ได้รับความเป็นธรรม ตามคำสั่งคณะกรรมการบริหารกองทุนหมุนเวียนเพื่อการกู้ยืมแก่เกษตรกรและผู้ยากจน ที่ ๒/๒๕๖๒ ลงวันที่ ๓๑ ตุลาคม ๒๕๖๒ โดยได้กำหนดแนวทางในการพิจารณาให้ความช่วยเหลือเกษตรกรและผู้ยากจน และแนวทางในการติดตามการชำระหนี้ของลูกหนี้กองทุนหมุนเวียนฯ ตามประกาศกระทรวงเกษตรและสหกรณ์ เรื่อง หลักเกณฑ์การช่วยเหลือเกษตรกรและผู้ยากจนและแนวทางการติดตามการชำระหนี้ ฉบับลงวันที่ ๗ มิถุนายน ๒๕๖๑ ซึ่งจังหวัดอุดรธานี มีลูกหนี้ค้างชำระที่ยังมีบัญชีอยู่กับ ธ.ก.ส. ดังนี้

๑) ลูกหนี้ สป.กษ. คงเหลือ จำนวน ๔๘๑ ราย (ชาย ๑๑๐ ราย หญิง ๓๗๑ ราย)

๒) ต้นเงินกู้คงเหลือ จำแนกตามสถานะหนี้ ดังนี้

- จำนวนสัญญา จำนวน ๔๘๕ สัญญา

- วงเงินกู้ จำนวน ๑๗๕,๑๒๐,๗๔๐ บาท

- ต้นเงินกู้ปกติ จำนวน ๑๒๐,๓๔๙,๔๘๐ บาท

- ต้นเงินค้าง จำนวน ๓๐,๑๓๘,๙๓๐ บาท

- ดำเนินคดี จำนวน ๑๗๖,๔๙๐ บาท

ต้นเงินกู้คงเหลือทั้งสิ้น จำนวน ๑๕๐,๖๖๔,๙๐๐ บาท (ข้อมูล ณ วันที่ ๓๑ กรกฎาคม ๒๕๖๔)

## ๖.๒.๓ การให้ความช่วยเหลือเกษตรกรด้านหนี้สินของสมาชิกกองทุนฟื้นฟู

๑) ด้านการฟื้นฟูและพัฒนาอาชีพเกษตรกร มีองค์กรเกษตรกร ในสังกัด จำนวน ๑,๓๕๔ องค์กร สมาชิกเกษตรกร จำนวน ๑๖๙,๕๐๖ ราย

๒) ด้านการจัดการหนี้ของเกษตรกร มีหนี้ในระบบของสมาชิก เกษตรกร (กู้ยืมวัตถุประสงค์เพื่อการเกษตร) ที่ขึ้นทะเบียนหนี้ไว้ จำนวน ๑๒,๓๑๒ ราย ๑๖,๐๒๓ สัญญา จำนวนมูลหนี้ ๒,๐๒๐,๗๓๐,๒๒๗.๘๘ บาท

๓) ด้านการขึ้นทะเบียนองค์กรเกษตรกร มีการขึ้นทะเบียนองค์กรองค์กรเกษตรกร จำนวน ๑,๓๕๔ องค์กร สมาชิกจำนวน ๑๖๙,๕๐๖ ราย

๖.๓ การแก้ไขปัญหาข้อร้องเรียนเรื่องกลิ่นจากโรงงานผลิตยางพารา การดำเนินงานของคณะทำงานแก้ไขปัญหา (คณะที่ ๒)

ระยะสั้น ๑) ประชาสัมพันธ์สร้างการรับรู้เพื่อให้เกษตรกรตระหนักถึงข้อดีของการใช้กรดฟอร์มิก ในกระบวนการผลิตยางก้อนถ้วย เช่น ทางรายการวิทยุ แผ่นพับประชาสัมพันธ์ การออกหน่วยบริการเคลื่อนที่และเจ้าหน้าที่ลงพื้นที่ให้คำแนะนำและ ๒) ส่งเสริมให้เกษตรกรใช้ภาชนะที่ปิดมิดชิดไม่รั่วซึมระหว่างขนย้าย และปูแผ่นพลาสติกหนาป้องกันการรั่วไหลของน้ำเสียจากก้อนยางระหว่างขนส่ง เช่น การฝึกอบรม เจ้าหน้าที่ลงพื้นที่ให้คำแนะนำ

ระยะกลาง ๑) พื้นที่ต้นแบบในการใช้กรดฟอร์มิกในกระบวนการผลิตยางก้อนถ้วย จำนวน ๒ แห่ง (มีการใช้กรดฟอร์มิกได้ ๘๐%) ๒) ส่งเสริมสหกรณ์รับซื้อน้ำยางสด โดยกำหนดพื้นที่ต้นแบบนำร่อง จำนวน ๑ แห่ง (สหกรณ์กองทุนสวนยางวังสามหมอ จำกัด ก่อสร้างโรงงานรับซื้อน้ำยางสด เพื่อแปรรูปเป็นยางแผ่นรมควัน) ๓) ส่งเสริมให้เกษตรกรผลิตยางก้อนถ้วยคุณภาพดี เช่น การฝึกอบรมและมีเจ้าหน้าที่ลงพื้นที่ให้คำแนะนำ ๔) ส่งเสริมให้กลุ่มเกษตรกร/สหกรณ์ ทำบ่อบำบัดน้ำเสีย ณ จุดรวบรวมก้อนยาง เช่น การฝึกอบรม เจ้าหน้าที่ลงพื้นที่ให้คำแนะนำและ ๕) ส่งเสริมให้มีแหล่งจำหน่ายสารเคมีช่วยทำให้ยางจับตัวเร็วขึ้นแบบเป็นมิตรกับสิ่งแวดล้อมในพื้นที่ปลูกยาง



ระยะยาว ๑) ขยายผลการส่งเสริมเกษตรกรให้ผลผลิตยาก่อนด้วยคุณภาพดี (ยางแห้ง) และ ๒) ส่งเสริมให้สหกรณ์ / กลุ่มเกษตรกร/ผู้ประกอบการยางแปรรูปยางเพื่อเพิ่มมูลค่า เช่น หมอน ที่นอนยางพารา ถุงมือยาง ฯลฯ

**การดำเนินงานประชาสัมพันธ์ณรงค์ให้ความรู้และเชิญชวนเกษตรกรชาวสวนยางใช้กรดฟอร์มิก(กรดอินทรีย์) แทนการใช้กรดซัลฟิวริก**

สำนักงานเกษตรและสหกรณ์จังหวัดอุดรธานี ขอความร่วมมือการยางแห่งประเทศไทย จังหวัดอุดรธานี จัดทำสื่อประชาสัมพันธ์ณรงค์ให้ความรู้และเชิญชวนให้เกษตรกรชาวสวนยางใช้กรดฟอร์มิก (กรดอินทรีย์) แทนการใช้กรดซัลฟิวริกที่เป็นอันตรายต่อสิ่งแวดล้อม เช่น การจัดทำสปรอยตวิทย์ แผ่นพับ โปสเตอร์และอื่น ๆ สำหรับใช้ในการประชาสัมพันธ์ณรงค์ สร้างการรับรู้ผ่านช่องทางต่าง ๆ แล้วรายงานผลการดำเนินงานดังกล่าวให้สำนักงานฯ ทราบเป็นประจำทุกเดือน

#### **การดำเนินงานของจังหวัดอุดรธานี**

- ๑) ให้ดำเนินงานตามแนวทางในบันทึกข้อตกลง (MOU) การรับซื้อยางแห้งค่า DRC ไม่ต่ำกว่าร้อยละ ๗๐
- ๒) ให้หน่วยงานที่เกี่ยวข้องบังคับใช้กฎหมายตามประกาศของกระทรวงทรัพยากรธรรมชาติและสิ่งแวดล้อม เรื่อง กำหนดมาตรฐานค่าความเข้มข้นของอากาศเสียที่ปล่อยทิ้งจากโรงงานผลิตราย บังคับใช้เมื่อวันที่ ๑๘ เมษายน ๒๕๖๓ อย่างเคร่งครัด
- ๓) ทดลองใช้น้ำส้มควันไม้ในการแก้ไขปัญหาเรื่องกลิ่นเหม็นจากกระบวนการผลิตโรงงานยางพาราทั้ง ๒ โรงงาน สำหรับการทดลองในระยะแรกประชาชนชาวบ้านจำปาและหมู่บ้านใกล้เคียงมีความพึงพอใจที่กลิ่นจากกระบวนการผลิตยางพาราลดลง ต่อมามีการเรียกร้องให้โรงงานมีความมุ่งมั่นในการแก้ไขปัญหาให้ต่อเนื่อง (กลุ่มช่วยเหลือเกษตรกรและโครงการพิเศษ สำนักงานเกษตรและสหกรณ์จังหวัดอุดรธานี, ๒๕๖๕)

๖.๔ เรื่องอื่น ๆ -ไม่มี-

จัดทำโดย กลุ่มสารสนเทศการเกษตร  
สำนักงานเกษตรและสหกรณ์จังหวัดอุดรธานี  
ข้อมูลปรับปรุง ณ วันที่ ๙ มีนาคม ๒๕๖๕